

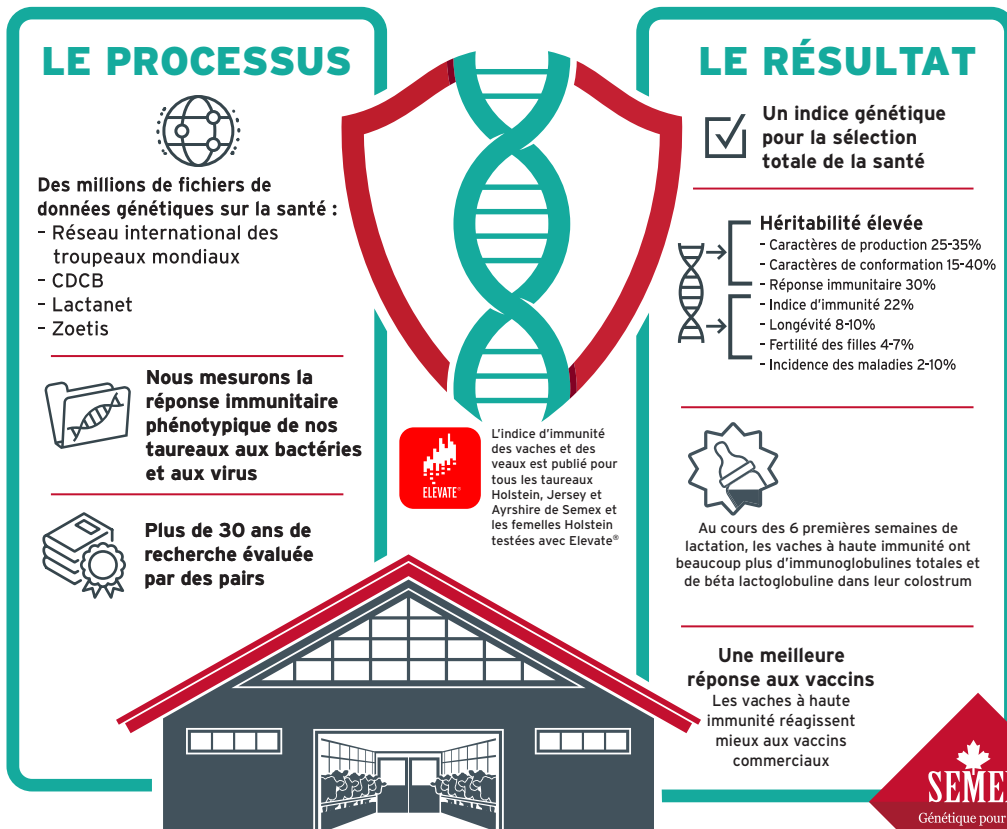
■ MÉDECINE VÉTÉRINAIRE
**L'influenza aviaire
hautement pathogène
chez les bovins laitiers**

■ CODE DE PRATIQUES
**Qu'en est-il de
l'exigence
d'opportunité
de mouvement?**



IL N'Y A QU'UN SEUL INDICE DE SANTÉ QUI COMPTE

Immunité+® vous donne ce que vous cherchez :
Une solution génétique à la santé du troupeau



LA SÉLECTION POUR L'IMMUNITÉ ÉQUIVAUT À DES TROUPEAUX EN MEILLEURE SANTÉ





ÉDITORIAL

Un modèle de solidarité4

CODE DE PRATIQUES

Exigence d'opportunité de mouvement: qu'en est-il?

L'exigence d'opportunité de mouvement du Code de pratiques pour le soin et la manipulation des bovins laitiers révisé entrera en vigueur en 2027. Que sera-t-il demandé et comment s'y conformer?7

ACTUALITÉ

Un nouveau site pour Les Producteurs de lait du Québec

Le site lait.org a été complètement revampé. Une expérience plus conviviale vous attend. Découvrez en images les principaux changements.10

LACTANET

Devriez-vous augmenter ou diminuer la quantité d'ensilage de maïs dans la ration?

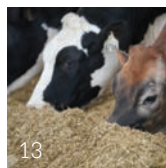
Les producteurs qui travaillent avec de l'ensilage de maïs se questionnent parfois sur la proportion optimale que cet aliment devrait prendre dans la ration. Répondre à cette question n'est pas une tâche facile, car les effets sur l'entreprise sont multiples et complexes. Regardons les faits pour orienter votre décision13



RESSOURCES HUMAINES

Une assurance collective pour les agriculteurs maintenant disponible

Saviez-vous que vous pouvez offrir une assurance collective à vos employés grâce à un regroupement créé spécialement pour les agriculteurs? Vos employés et vous-mêmes pourriez ainsi profiter d'assurances vie, médicaments, invalidité et soins dentaires, notamment. On en parle avec Noémie Dubuc, agente de liaison chez AGRICarières, comité sectoriel de main-d'œuvre de la production agricole18



RECHERCHE

Progrès en bien-être des bovins laitiers: la locomotion et le logement

La recherche sur le bien-être des bovins laitiers est de plus en plus axée sur deux domaines critiques: la locomotion et le logement, des questions que Dan Weary, Ph. D., et Marina (Nina) von Keyserlingk, Ph. D., étudient dans le cadre de leur Chaire de recherche industrielle (CRI) en bien-être des bovins laitiers à l'Université de la Colombie-Britannique. Ils en parlent dans un récent balado23



MÉDECINE VÉTÉRINAIRE

L'influenza aviaire hautement pathogène chez les bovins laitiers

La propagation rapide de l'influenza aviaire hautement pathogène (IAHP) chez les bovins laitiers aux États-Unis est suivie de près par les autorités de santé animale et de santé publique. La vigilance et la mobilisation de tous les producteurs et intervenants du secteur sont essentielles26



LES PRODUCTIONS SUPÉRIEURES DE LACTANET20
PARLONS NUTRITION29
STATISTIQUES30
LA RECETTE34
AILLEURS DANS LE MONDE36
L'ACTUALITÉ LAITIÈRE EN BREF38

Un modèle de solidarité



En 2003, Les Producteurs de lait du Québec ont pris l'initiative de lutter contre la faim. En créant le Programme de dons de lait et de produits laitiers, en collaboration avec leurs partenaires transformateurs, transporteurs et les Banques alimentaires du Québec (BAQ), ils soutiennent les familles québécoises dans le besoin tout au long de l'année.

Avec ce programme, Les Producteurs de lait du Québec sont les plus grands donateurs aux Banques alimentaires du Québec. En plus de 20 ans d'existence, ce sont près de 14 millions de litres de lait qui ont été distribués aux plus démunis de la société, et cela, seulement par le programme de don de lait régulier.

Tous les partenaires contribuent gratuitement à ces dons. Cette chaîne de solidarité bien rodée est unique par son ampleur, sa qualité et sa prévisibilité, selon les dires même du directeur général des banques alimentaires. Chaque année, les producteurs intéressés s'engagent à donner le volume de lait de leur choix. Le lait est ensuite livré gratuitement, grâce à l'Association des transporteurs de lait du Québec, aux usines participantes qui le transforment en lait de consommation, en beurre ou en fromage, et le remettent, toujours gratuitement, aux BAQ. Celles-ci gèrent les dons afin d'assurer une distribution équitable et une disponibilité des produits à leurs membres Moisson partout dans la province. Le programme de dons de lait offre un approvisionnement continu sur une base planifiée et annuelle d'un produit périssable. C'est précieux pour les banques alimentaires de savoir qu'elles recevront chaque mois, et en quelle quantité, du lait et des produits laitiers. Cela leur permet de mieux planifier, d'optimiser leurs opérations et de redistribuer plus rapidement les denrées.

Plus de 20 ans après la création du programme, les besoins en aide alimentaire restent toujours aussi importants, ce qui rend nos dons plus pertinents que jamais. Le contexte actuel est tel que la demande d'aide alimentaire augmente malheureusement plus vite que la quantité de dons de denrées reçue. Dans la dernière année seulement, les demandes ont augmenté de 13 %, et 72 % des organismes ont déclaré avoir manqué de denrées pour répondre aux besoins grandissants. La demande pour le lait et les produits laitiers ne cesse également de croître. Ce sont des aliments incontournables que les usagers des banques alimentaires recherchent et apprécient. Sans oublier que notre produit contribue à une vie active et saine en constituant un aliment nutritif grâce à ses 15 nutriments essentiels.

En plus des quantités du programme de dons de lait régulier, Les Producteurs de lait du Québec appuient les banques alimentaires en donnant du lait pour les paniers de Noël. Des dons en argent, en lait ou en produits laitiers, par exemple lors de catastrophes naturelles, d'événements spéciaux ou de crises majeures, sont également effectués par notre organisation de façon ponctuelle. C'est ce qui est arrivé pendant la crise de la COVID-19 où des dons spéciaux records de plus de 4 millions de litres de lait ont été offerts.

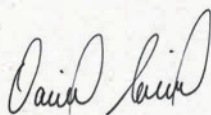
En plus de 20 ans d'existence, ce sont près de 14 millions de litres de lait qui ont été distribués aux plus démunis de la société, et cela, seulement par le programme de don de lait régulier.

Nous participons également au programme lait-école, en collaboration avec les commissions scolaires du Québec. Durant l'année scolaire 2023-2024, ce sont plus de 7 millions de berlingots de lait qui ont été distribués dans plus de 500 écoles primaires. Ces gestes de solidarité, valeur à la base de notre mise en marché, revêtent une dimension politique, économique et sociale en plus de contribuer à renforcer les liens avec nos partenaires et notre communauté.

Le mois de décembre est souvent une période de sollicitation pour faire preuve de générosité et de bonté envers les plus vulnérables. C'est aussi pendant cette période que les producteurs ont la possibilité de planifier des dons pour l'année à venir. L'adhésion au programme est simple: il suffit de remplir le formulaire reçu par la poste (ou qui se trouve sur l'extranet des producteurs) et de le retourner par la poste ou par courriel au plq@lait.qc.ca. Une fois que c'est fait, il est possible de suivre ses dons dans l'extranet et de recevoir un crédit d'impôt pour sa contribution. Chaque année, de nombreux producteurs répondent généreusement à l'appel et nous les remercions chaleureusement.

En votre nom, notre organisation, en tant que bonne entreprise citoyenne, redonne à la communauté, mais nous avons aussi l'opportunité de pouvoir le faire en tant qu'entrepreneurs, individuellement. Si chaque producteur s'engageait à donner 30 litres par mois, soit environ 1 litre par jour, cela représenterait un volume considérable de dons destinés aux banques alimentaires. Bien que cet effort semble modeste à l'échelle individuelle, son impact collectif serait immense! Nous avons la chance de jouer un rôle clé dans la lutte contre la faim et de veiller à ce que chaque famille québécoise puisse se nourrir dignement.

Je profite de l'occasion pour vous adresser, ainsi qu'à vos proches, mes vœux les plus sincères pour des fêtes remplies de joie et une nouvelle année 2025 pleine de bonheur, de paix et, avant tout, de santé!



DANIEL GOBEIL
président



Comment c'est possible? On a une ferme laitière,
mais il ne reste jamais de lait dans le frigo!

Votre revue a
maintenant son
site web!

revue.lait.org



Découvrez-le
maintenant



Exigence d'opportunité de mouvement : qu'en est-il?

- L'exigence d'opportunité de mouvement du Code de pratiques pour le soin et la manipulation des bovins laitiers révisé entrera en vigueur en 2027. Que sera-t-il demandé et comment s'y conformer?



Le Code de pratiques pour le soin et la manipulation des bovins laitiers révisé (Code) et publié en 2023 stipule qu'« à compter du 1^{er} avril 2027, les vaches ne devront plus être attachées continuellement durant tout leur cycle de production (d'un vêlage à l'autre) – elles devront avoir des possibilités suffisamment fréquentes de se mouvoir librement pour favoriser leur bien-être ». En prévision de l'entrée en vigueur de cette exigence pour les fermes dont les vaches sont logées en stabulation entravée, les membres du comité technique bien-être animal de proAction se sont entendus sur l'exigence minimale qui allait être demandée dans le cadre du programme. Cette exigence sera validée lors du projet pilote prévu cet hiver.

Pour se conformer à l'exigence, les vaches devront être détachées 15 % de l'année, soit l'équivalent de 55 jours au total. Une journée se définit comme étant une période minimale d'une heure dans la journée où les vaches auront été détachées.



Afin de se conformer à l'exigence, les vaches devront être détachées 15 % de l'année, soit l'équivalent de 55 jours au total. Une journée se définit comme étant une période minimale d'une heure dans la journée où les vaches auront été détachées.



PREV TECH
INNOVATIONS INC.

UNE ÉQUIPE DÉDIÉE À LA SÉCURITÉ DE VOTRE RÉSEAU ÉLECTRIQUE



**SURVEILLANCE 24/7
EN TEMPS RÉEL**



**ÉQUIPE D'EXPERTS /
AIDE AU DIAGNOSTIC**



**RECONNUE PAR
LES ASSUREURS**



**FACILE À INSTALLER PAR
UN ÉLECTRICIEN QUALIFIÉ**



**NOUVEAU
DIAGNOSTIC CONTINU DES
TENSIONS PARASITES**



LA DIFFÉRENCE PREVTECH

Notre équipe hautement qualifiée est disponible pour rapidement identifier et résoudre en temps réel tout problème lié à votre réseau électrique. Le temps de réaction est crucial dans ce type de situation, c'est pourquoi nos experts sont proactifs et vous appellent!

PREVTECH.CA / 1-888-224-0604

Ainsi, les producteurs qui logent déjà leurs vaches en stabulation libre durant tout le tarissement et dont le tarissement moyen est de plus de 55 jours devraient être conformes à l'exigence. Il en va de même pour ceux qui sortent toutes leurs vaches au pâturage pendant la saison estivale. Toutefois, les producteurs qui envoient uniquement les vaches tarées au pâturage durant l'été devront trouver une façon d'offrir des opportunités de mouvement pour le reste du troupeau ou en dehors de la saison de pâturages.

Les producteurs laitiers demeurent libres de choisir la façon dont ils répondront à l'exigence. Ils peuvent choisir d'ajouter une section en stabulation libre pour les vaches tarées et en préparation vèlage, d'offrir un accès à une aire d'exercice (intérieur ou extérieur) ou encore à des pâturages, pourvu que toutes les vaches du troupeau bénéficient minimalement de 55 périodes d'au moins une heure par jour où elles sont détachées.

QU'EN EST-IL POUR LES NOUVELLES CONSTRUCTIONS?

Les nouvelles constructions, c'est-à-dire les étables construites depuis le 1^{er} avril 2024, dont les vaches sont en stabulation entravée d'un vèlage à l'autre doivent offrir minimalement une heure par jour d'opportunité de mouvement. Les nouvelles constructions doivent également permettre aux vaches de vèler librement dans un espace où elles peuvent se retourner et être aidées au besoin.

Cet hiver, un projet pilote permettra de tester les différents scénarios pour toutes les nouvelles exigences du Code. Une quarantaine de fermes laitières québécoises ont été sélectionnées pour y participer et offrir leur rétroaction afin de confirmer la façon dont seront validées les nouvelles exigences. ■



Un webinaire sur les exigences de liberté de mouvement s'est tenu en novembre. Il avait pour objectif de mieux définir ce qui est minimalement attendu pour la liberté de mouvement et proposer des solutions générales afin de permettre aux productrices et aux producteurs de se conformer aux nouvelles dispositions du Code. Pour visionner le webinaire, numérisez ce code QR.



Epoxy Pro Inc.

1156 rue Woodward
Sherbrooke (Québec)
J1G 3W7

Tél : 819 821-3737
www.epoxypro.ca
Sans frais : 1 855 397-3737

Réparation de fosses à fumier et à purin partout au Québec!

30 ans d'expérience

Estimation gratuite! Réservez tôt !

Notre technique de réparation consiste à imperméabiliser les fissures causées par le mûrissement du béton, le mouvement causé par le gel et le joint entre le mur et le plancher.

Le produit utilisé répondant à la norme environnementale a une élasticité de 50% de sa longueur et supporte ainsi le mouvement causé par le gel.

Une réparation préventive également diminuerait considérablement les coûts et les impacts sur l'environnement dus à l'écoulement de purin ou de fumier dans le sol qui est détecté par le ministère de l'environnement lors des inspections des regards de drains.

Spécialisés dans ce domaine depuis **plus de 30 années**, nous avons acquis l'expérience et les équipements nécessaires (échafaudage motorisé pouvant rouler sur n'importe quelle fosse) à la résolution de vos problèmes.

Tous les travaux effectués par EpoxyPro, sont **garantis** pour une période de **5 ans**.

Un nouveau site pour Les Producteurs de lait du Québec

- Le site [lait.org](#) a été complètement revampé. Une expérience plus conviviale vous attend. Découvrez en images les principaux changements.

Le nouveau site s'adapte à tous les appareils. La page d'accueil met en valeur la passion qui anime les productrices et producteurs de lait au quotidien ainsi que les retombées économiques du secteur laitier. Des accès directs aux sujets de l'heure, comme le développement durable et la gestion de l'offre, se trouvent aussi sur la page principale du site. Un espace est également dédié aux plus récentes actualités de l'organisation.

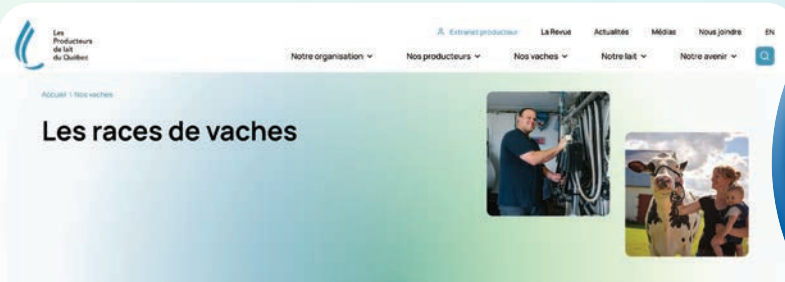




Le menu et les sections ont été réorganisés pour améliorer l'expérience des utilisateurs et leur permettre de trouver plus rapidement les renseignements qu'ils recherchent. Le travail des producteurs autant à l'étable qu'aux champs, les actions menées pour favoriser le bien-être des animaux et les standards de qualité du lait font partie des sujets à explorer.

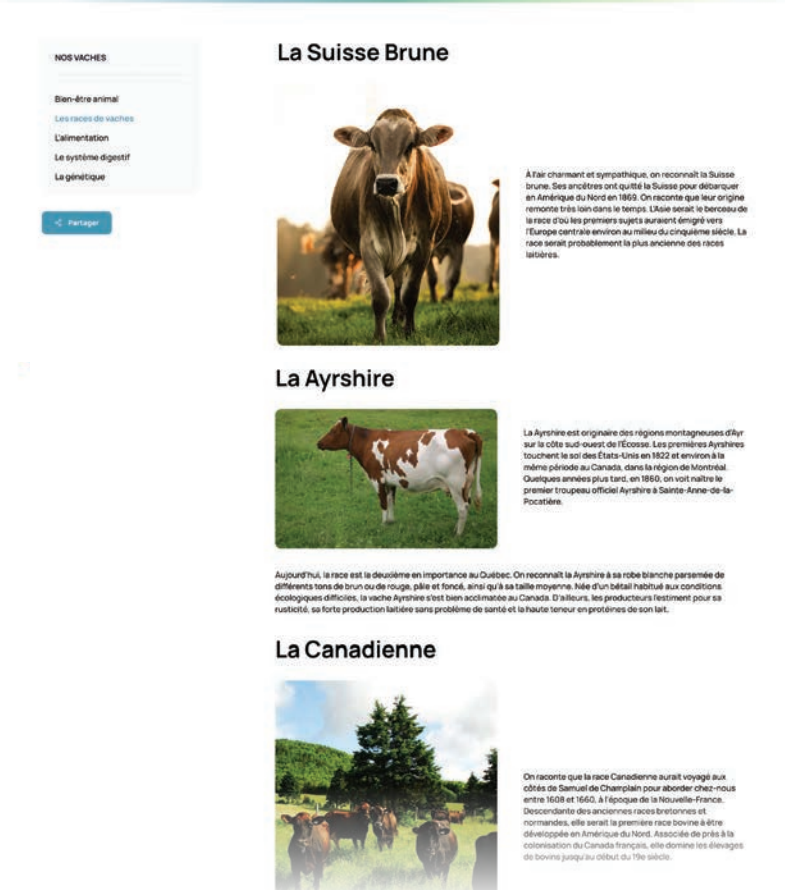


Les statistiques de production sont accessibles dans la section « Notre lait ». Il est possible de faire une recherche par année, par mois et selon différents thèmes.



Les races de vaches

LE SAVIEZ-VOUS?
Les races de vaches piquent la curiosité de plusieurs internautes. Il s'agit de la section du site la plus visitée.



La Suisse Brune



À l'air charmant et sympathique, on reconnaît la Suisse Brune. Ses ancêtres ont quitté la Suisse pour débarquer en Amérique du Nord en 1859. On raconte que leur origine remonte très loin dans le temps. L'Aïse serait le berceau de la race d'où les premiers sujets auraient émigré vers l'Europe centrale environ au milieu du cinquième siècle. La race serait probablement la plus ancienne des races laitières.

La Ayrshire



La Ayrshire est originaire des régions montagneuses d'Ayr sur la côte sud-ouest de l'Écosse. Les premières Ayrshires touchent le sol des États-Unis en 1822 et servent à la même période au Canada, dans la région de Montréal. Quelques années plus tard, en 1860, on voit naître le premier troupeau officiel Ayrshire à Sainte-Anne-de-la-Pocatière.

Aujourd'hui, la race est la deuxième en importance au Québec. On reconnaît la Ayrshire à sa robe blanche parsemée de différents tons de brun ou de rouge, pâle et foncé, ainsi qu'à sa taille moyenne. Née d'un bétail habitué aux conditions écologiques difficiles, la vache Ayrshire s'est bien acclimatée au Canada. D'ailleurs, les producteurs font souvent pour sa rusticité, sa forte production laitière sans problème de santé et la haute teneur en protéines de son lait.

La Canadienne



On raconte que la race Canadienne aurait voyagé aux côtés de Samuel de Champlain pour aborder chez nous entre 1608 et 1660. À l'époque de la Nouvelle-France, descendante des anciennes races bretonnes et normandes, elle serait la première race bovine à être développée en Amérique du Nord. Associée de près à la colonisation du Canada français, elle domine les élevages de bovins jusqu'au début du 19^e siècle.



Le site de la revue *Le producteur de lait québécois* est accessible en un seul clic à partir de la page d'accueil de *lait.org*.

LE TOUT NOUVEAU T7 LWB

PLM INTELLIGENCE^{MC}

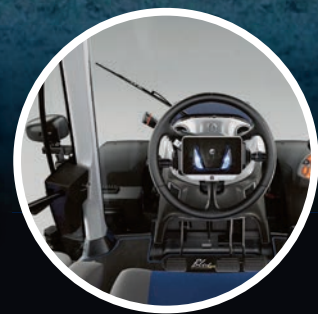


T7.300

- » Service de maintenance prolongé à 750 heures
- » Transmission CVT repensée
- » Nouvelle cabine Horizon Sidewinder Ultra avec surface vitrée et suspension électrohydraulique en option
- » Nouveau différentiel avant

OUTIL D'ASSISTANCE À DISTANCE AVEC UN ACCÈS À UN **DIAGNOSTIC AVANCÉ**

TOUTE **NOUVELLE CABINE** À LA FINE POINTE DE LA TECHNOLOGIE



 **NEW HOLLAND**

 MACHINERIE
Avantis

Alma
La Pocatière
Mirabel
Rivière-du-Loup

Saint-Agapit
Saint-Anselme
Saint-Augustin-de-Desmaures

Sainte-Marie
Saint-Narcisse
Saint-Vallier

1 844 486-9028
 **Machinerie Avantis**
www.avantis.coop

Devriez-vous augmenter ou diminuer la quantité d'ensilage de maïs dans la ration?

Par JEAN-PHILIPPE LAROCHE, agr., M. Sc.,
Expert en production laitière – Nutrition et
fourrages, Lactanet

- Les producteurs qui travaillent avec de l'ensilage de maïs se questionnent parfois sur la proportion optimale que cet aliment devrait prendre dans la ration. Répondre à cette question n'est pas une tâche facile, car les effets sur l'entreprise sont multiples et complexes. Regardons les faits pour orienter votre décision.

Avant de commencer, il faut définir ce qu'est la proportion d'ensilage de maïs. Dans cet article, nous allons définir ce pourcentage comme étant le ratio entre l'ensilage de maïs et le total des fourrages, en kg de matière sèche (MS). Par exemple: une ration comprenant 10,8 kg MS d'ensilage de maïs et 7,2 kg MS d'ensilage d'herbe aura un ratio de 60 % ($10,8 \div (10,8 + 7,2) \times 100$). Quel ratio devrait-on viser quand on travaille avec l'ensilage de maïs?



PHOTO : LACTANET

IMPACT À L'ÉTABLE

Chaque type de fourrage a ses avantages dans la ration. L'ensilage de maïs permet d'apporter de l'énergie à faible coût et une stabilité dans le temps en ce qui a trait à la valeur nutritive. Chez les plantes fourragères pérennes, on va principalement chercher une source abordable de protéines dégradables ainsi que des fibres efficaces qui aident à optimiser la santé ruminale.

À quel point la proportion de ces différents fourrages peut-elle influencer la performance des vaches? Une étude de l'Institut Miner, dans l'État de New York, a tenté de répondre à la question. Les chercheurs ont comparé 5 rations contenant un foin de luzerne de haute qualité ainsi que de l'ensilage de maïs. La proportion d'ensilage de maïs variait de 10 à 90 % (voir le tableau 1).

La proportion d'ensilage de maïs n'a pas eu d'impact significatif sur la consommation, la production de lait corrigé pour l'énergie, le pourcentage des composantes ni sur les kg de gras produits. En revanche, la production de protéines vraies a été optimisée à un ratio de 70 %. Cela est possiblement expliqué par un meilleur synchronisme entre les protéines dégradables de la luzerne et l'amidon fermentescible du maïs, ce qui aurait permis d'optimiser la production de protéines micro-

TABEAU 1 : IMPACT DU RATIO ENSILAGE DE MAÏS : LUZERNE SUR LA PERFORMANCE DES ANIMAUX

	RATIO ENSILAGE DE MAÏS : LUZERNE (BASE MATIÈRE SÈCHE)				
	10:90	30:70	50:50	70:30	90:10
Consommation (kg MS/j)	26,4	26,8	26,7	26,6	26,3
Lait corrigé pour l'énergie (kg/j)	48,3	47,0	48,2	48,7	47,9
Gras (%)	4,22	4,01	4,02	4,06	4,08
Gras (kg/j)	1,83	1,75	1,79	1,82	1,80
Protéine vraie (%)	3,05	3,02	3,01	3,07	3,01
Protéine vraie (kg/j)*	1,33	1,31	1,35	1,37	1,33
Urée du lait (mg/dL)*	12,0	11,0	10,4	8,5	9,8
Acides gras de novo (g/100g AG)*	25,58	25,22	25,82	25,86	24,76

* Effet significatif
Adapté de Grant et al. (2022).

biennes dans le rumen. C'est aussi à ce ratio que le niveau d'urée du lait le plus faible a été observé, ce qui appuie l'hypothèse d'une meilleure utilisation de l'azote dans le rumen. La proportion d'acides gras de novo était plus élevée pour un ratio se situant entre 50 et 70 % d'ensilage de maïs, ce qui indique que la santé ruminale était meilleure avec ces deux rations.

La conclusion de cette étude est que les vaches peuvent bien per-

former, peu importe le ratio d'ensilage de maïs. Cependant, la santé ruminale et la performance des animaux semblent optimisées lorsque le ratio d'ensilage de maïs se situe entre 50 et 70 %.

Plusieurs autres études ont aussi évalué cette question. Lorsqu'on combine les résultats de toutes ces recherches, on peut conclure qu'en général, la performance des animaux est souvent optimisée lorsqu'on évite

« En général, la performance des animaux est souvent optimisée lorsqu'on évite les extrêmes et que l'on se situe autour du ratio 50 % (plus ou moins 25 %). »

les extrêmes et que l'on se situe autour du ratio 50 % (plus ou moins 25 %).

Bien entendu, le ratio choisi affectera le type de mélange fourrager désiré ainsi que l'importance de la qualité de la récolte. Un ratio d'ensilage de maïs plus élevé nécessite un fourrage plus riche en protéines, et donc à base de légumineuses. À l'inverse, quand le mélange fourrager occupe une plus grande place dans la ration, on préfère une proportion plus élevée de graminées, et la qualité du matériel récolté devient encore plus importante.

Il ne faut toutefois pas seulement s'arrêter aux impacts nutritionnels

pour répondre à la question initiale. Une ferme laitière, ce n'est pas juste une étable, il y a aussi les champs!

IMPACT AU CHAMP

Dans le champ aussi, chaque type de fourrage a ses avantages pour la ferme. Pour l'ensilage de maïs, on bénéficie de rendements élevés et d'une plus grande simplicité pour la récolte. Pour ce qui est des plantes fourragères pérennes, on profite d'un impact positif sur la santé du sol et sur le rendement de la culture suivante, tout en diminuant la quantité de fertilisant azoté nécessaire.

Or pour pleinement tirer les bénéfices agronomiques associés aux prairies, il faut leur faire une place de choix dans la rotation. Ultimement, c'est la proportion d'ensilage de maïs dans la ration et les rendements qui vont déterminer la rotation utilisée à la ferme.

En utilisant les rendements et les hectares disponibles dans la ferme moyenne, on arrive vite à la conclusion qu'avec un ratio d'ensilage de maïs de 70 % et plus, il devient très difficile d'avoir une rotation optimale, c'est-à-dire une rotation qui ne comporte

PERFORMANCE ET PRODUCTIVITÉ MAXIMALES

Optez pour la meilleure machine selon vos besoins!



ANDAINEZ DES RABAI\$

Jusqu'à 4 000\$ à l'achat de certains modèles

— NOUVEAUX ANDAINEURS ROTATIFS —

Visitez votre concessionnaire local ou notre site Web pour plus de détails et pour recevoir votre coupon.

Machinerie JNG Thériault
Amqui, QC

Centre Agricole
Berthierville, QC
Coaticook, QC
Neuveville, QC
Nicolet, QC
Rimouski, QC
Saint-Bruno, QC
Saint-Maurice, QC
Wotton, QC

Les Entreprises R. Raymond
Kiamika, QC

Les Équipements Colpron
Sainte-Martine, QC

Agritibi R.H
Gatineau, QC

Claude Joyal
Lyster, QC

Napierville, QC
Saint-Denis-sur-Richelieu, QC
Saint-Guillaume, QC
Stanbridge Station, QC

Machineries Horticoles
d'Abitibi
Pouliaries, QC

Service Agro-Mécanique
Saint-Clément, QC
Saint-Pascal, QC

Service Agricole de Beauce
Saint-Georges, QC
Sainte-Marie, QC

Les Équipements R. Marsan
Saint-Esprit, QC

Phaneuf – Équipements
Agricoles

La Durantaye, QC
Saint-Clet, QC
Sainte-Brigide d'Iberville, QC
Shefford, QC
Upton, QC
Victoriaville, QC

Investissez Dans La Qualité
www.kuhn.com



L'offre prend fin le 20 décembre 2024



224828

TABEAU 2 : IMPACT DE LA DOSE D'AZOTE SUR LE RENDEMENT DU MAÏS-GRAIN* (TONNE GRAINS/HA) APRÈS UNE PÉRIODE DE ROTATION DE 30 ANS

#	SÉQUENCE DE CULTURE	DOSE D'AZOTE (KG/HA)			
		0	56	112	224
1	Monoculture de maïs	2,9	5,8	6,9	7,4
2	Maïs – <u>Maïs</u> – Avoine et Luzerne – Luzerne – Luzerne	6,1	7,6	7,4	10,1
3	Maïs – Soya – <u>Maïs</u> – Avoine et Luzerne – Luzerne	6,7	7,7	9,9	10,2
4	<u>Maïs</u> – Maïs – Avoine et Luzerne – Luzerne – Luzerne	10,0	10,5	11,0	11,1

*Le maïs souligné représente l'année de la rotation où le rendement a été évalué.

Adapté de Stanger et Lauer (2008).

pas deux années ou plus de maïs de suite sur la même parcelle. N'oublions pas qu'un maïs de deuxième année coûte beaucoup plus cher à produire qu'un maïs suivant une prairie ou du soya. Ceci s'explique par l'impact sur le rendement et la quantité d'azote nécessaire (voir le tableau 2).

Dans cette étude réalisée au Wisconsin, les chercheurs ont évalué l'effet de 30 ans de rotation sur le rendement du maïs-grain recevant différents apports en azote. Pour le maïs de deuxième année dans la rotation comprenant 3 ans de prairies (rotation 2), une dose d'azote de

224 kg/ha a été nécessaire pour atteindre un rendement d'environ 10 t/ha. Pour le maïs suivant le soya dans une rotation comprenant 2 ans de prairies (rotation 3), même si la dose d'azote ajoutée a été coupée de moitié, le rendement était proche de 10 t/ha. Et pour le maïs, sur un retour de 3 ans de prairies, même s'il n'y avait aucun apport d'azote ajouté, un rendement de 10 t/ha a été obtenu. Une dose de 112 kg/ha a même permis d'aller chercher 1 t/ha supplémentaire de rendement. On peut facilement se douter que le résultat serait similaire pour

les rendements d'ensilage de maïs. À l'échelle d'une ferme, imaginez l'effet que cela peut avoir sur la rentabilité.

Sans parler de l'impact sur les maladies! C'est bien connu que la culture successive du maïs est l'un des principaux facteurs expliquant la présence de *fusariose*, la maladie majoritairement responsable des problèmes de mycotoxines. Celles-ci peuvent en effet avoir une incidence majeure sur la performance des animaux ainsi que sur les coûts d'alimentation. En pratiquant une rotation optimale, on diminue drastiquement le risque de connaître ces problèmes.

QUELLE PROPORTION CHOISIR?

En considérant les éléments précédents, quel est le ratio optimal? La réalité, c'est que la réponse varie d'une entreprise à une autre selon plusieurs facteurs, comme le coût des aliments dans la ration, le coût de production des fourrages, etc. À vous d'analyser les avantages et les inconvénients dans votre situation.

Vos conseillers sont des alliés précieux. Pensez à examiner vos données avec eux à leur prochaine visite afin d'identifier un ratio optimal. Une fois que vous avez déterminé ce ratio, l'étape suivante consiste à ajuster vos rotations de cultures en conséquence. Bonnes réflexions! ■

2,49 % sur 48 mois* **JAY-LOR**
www.Jaylor.com

*Conditions applicables. Voir site web pour plus de détails.

***Appelez votre concessionnaire le plus près pour plus d'info:**

Martel Équipements Agricoles inc. St-Christophe d'Artabaska, QC 819-260-3888	Équipements Agricoles G.Lynch et fils inc. Coaticook, QC 819-849-2888	Agri-Service Montérégie inc. St-Jean sur Richelieu, QC 450-545-1010	Service Agri-Robot Saint-Clément, QC 581-646-8234
---	--	--	--



Redéfinissez la gestion de votre ferme. Définissez votre liberté.

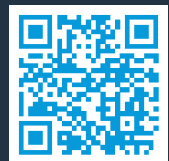
Obtenez des données plus pertinentes sur vos opérations laitières grâce au NOUVEL écosystème de monitoring SenseHub® Dairy 7

Gagnez en liberté et en confiance pour prendre des décisions éclairées grâce à l'information et aux données recueillies sur chaque animal concernant la reproduction, la santé et la qualité du lait. Grâce à SenseHub® Dairy 7, les producteurs peuvent maintenant intégrer une variété de nouvelles caractéristiques intéressantes à leur forfait.

SenseHub® Dairy Youngstock - Aide à améliorer le rendement des veaux laitiers grâce à un monitoring des indicateurs de bien-être, de santé et d'alimentation pendant les 12 premiers mois de leur vie.

SenseHub® Dairy In-Line MilkPlus Sensor* - Mesure en temps réel la production de lait, les matières grasses, les protéines, le lactose, le sang et la conductivité, ce qui vous permet de prendre des décisions éclairées pour la prise en charge de chaque vache.

SenseHub® Dairy In-Line Somatic Cell Count Sensor* - Aide à améliorer la qualité du lait et le bien-être du troupeau grâce à la quantification des cellules somatiques en temps réel pour chaque vache au point de traite.



CONNECTEZ-VOUS

Numérisez le code pour apprendre comment opérer avec plus de liberté.



* Matériel supplémentaire requis

Ce produit n'est pas conçu pour diagnostiquer, traiter, guérir ou prévenir les maladies chez les animaux. Pour le diagnostic, le traitement, la guérison ou la prévention des maladies chez les animaux, vous devez consulter votre vétérinaire.

La précision des données recueillies et présentées à l'aide de ce produit n'est pas calibrée pour correspondre à celle des appareils médicaux ni des appareils de mesure scientifiques.

SENSEHUB® est une marque de commerce enregistrée de S.C.R. Engineers Ltd. utilisée sous licence.

MERCK® est une marque de commerce enregistrée de Merck Sharp & Dohme LLC utilisée sous licence.

© 2024 Merck & Co., Inc., Rahway, NJ, É.-U. et ses sociétés affiliées. Tous droits réservés.

CA-SHB-240300002

Une assurance collective pour les agriculteurs maintenant disponible

- **Saviez-vous que vous pouvez offrir une assurance collective à vos employés grâce à un regroupement créé spécialement pour les agriculteurs? Vos employés et vous-mêmes pourriez ainsi profiter d'assurances vie, médicaments, invalidité et soins dentaires, notamment. On en parle avec Noémie Dubuc, agente de liaison chez AGRICarières, comité sectoriel de main-d'œuvre de la production agricole.**

À QUI LE REGROUPEMENT S'ADRESSE-T-IL?

« Le regroupement d'assurance existe depuis un an et demi et il s'adresse à tous les producteurs agricoles du Québec », explique M^{me} Dubuc, ajoutant qu'il y a tout de même quelques critères à respecter pour être admissibles. Les agriculteurs doivent embaucher au moins trois employés qui peuvent travailler à temps plein, à temps partiel ou même être saisonniers. « En autant qu'ils travaillent au moins six mois dans l'année et 15 heures par semaine », précise-t-elle. Il est important de noter que le propriétaire de la ferme peut lui aussi profiter des assurances, mais il ne peut pas être considéré comme un des trois employés.

QU'EST-CE QUI EST INCLUS DANS LA COUVERTURE D'ASSURANCE?

L'assurance vie de l'employé et des personnes à charge, les maladies graves, les médicaments, les services paramédicaux et frais médicaux, l'assurance voyage et l'invalidité longue durée sont couverts par l'assurance. « Les soins dentaires et visuels peuvent aussi être ajoutés au choix de l'employé », indique M^{me} Dubuc. Elle explique que la couverture négociée pour les agriculteurs par AGRICarières se distingue d'autres régimes, notamment parce que l'assurance invalidité est offerte après 8 mois de travail et peut atteindre 8 000 \$ mensuellement. Il s'agit d'un montant plus élevé que celui offert dans les couvertures d'assurances standards. « La protection contre les maladies graves couvre 10 maladies, ce qui est également un avantage spécifique à notre couverture », dit-elle.



Vous voulez offrir une couverture d'assurances à vos employés?
Communiquez avec SAGE Assurances et rentes collectives
par téléphone au

1 877 622-8550, poste 1 ou par courriel à
service@sagedecision.com.

Il est difficile d'estimer le coût d'une telle assurance, car chaque cas est unique. Par contre, dans tous les cas, il revient à l'employeur de choisir la proportion de l'assurance qui sera payée par lui et son personnel.

COMMENT EN PROFITER?

Il suffit de communiquer avec l'équipe de SAGE Assurances collectives par téléphone ou courriel selon les coordonnées indiquées dans l'encadré ci-dessus. Noémie Dubuc précise que trois étapes sont à prévoir pour instaurer le régime d'assurance: « Il y a d'abord un appel de 30 minutes à une heure pour l'analyse des besoins, ensuite le producteur doit compléter et envoyer des documents à SAGE. On estime que ça prend environ 30 minutes. Finalement, SAGE envoie la soumission au producteur et prévoit un appel de 30 minutes pour lui présenter la couverture proposée. » Elle mentionne également qu'il est possible de faire une demande pour obtenir l'assurance en tout temps. Il n'y a aucune date limite.

UNE MANIÈRE DE SE DÉMARQUER

Dans un contexte où trouver de bons employés et les garder est un défi, offrir une assurance peut faire une différence, selon Noémie Dubuc. Elle souligne que « c'est un moyen pour les producteurs de se différencier de la compétition, autant des autres entreprises agricoles que des autres secteurs ». M^{me} Dubuc invite donc les productrices et producteurs agricoles à bénéficier de cette couverture d'assurances, car, dit-elle, « plus il y aura d'adhérents, plus le regroupement pourra continuer d'offrir des avantages intéressants à ses membres ». ■



DURA-CHAIN **FLEX**

Système de raclettes à chaîne

**STABLE.
FIABLE.
ABORDABLE.**

NOUVEAU

Une unité compacte au grand pouvoir de nettoyage !

La puissante unité d'entraînement Dura-Chain Flex offre une gestion optimale des charges lourdes sur de longues distances, tout en occupant un espace réduit.



Simplifiez-vous la vie avec un système de nettoyage complètement automatisé.



VALMETAL

valmetal.com
info@valmetal.com

f @ y

225896

Les productions supérieures

Productions acceptées en **JUILLET 2024** ayant une MCR cumulative de **1 145 ET PLUS** • L'espace disponible ne nous permet pas toujours de publier tous les records de 1 145 et plus de MCR cumulative • Seuls les résultats qui répondent aux critères du Réseau laitier canadien sont ici publiés • Lactation sur une base de 305 jours • Le nom du taureau (père de l'animal) est généralement inscrit entre parenthèses à la suite du nom de la vache

Classe	Nom de la vache	N° d'enr. ou NIP	Date de vêlage	Âge A-J	Lait (kg)	% de gras	% de prot.	MCR lait	MCR gras	MCR prot.
AYRSHIRE JUNIOR 4 ANS	Laroc Athenos Marine (Tb) (Ruisseau Clair Athenos-Et) Ferme Claude Larocque inc., Upton	111396933	05-23	4-161	13 098	4,97	3,37	356	431	364
AYRSHIRE SENIOR 4 ANS	Guimond Athenos Atana (Tb) (Ruisseau Clair Athenos-Et) Ferme Guimond et Fils inc., Rimouski	111000467	06-23	4-219	12 897	4,88	3,53	352	417	376
CANADIENNE ADULTE 5 ANS +	Britannia Kungfu Tartine (Bp) (De Tilly Karate Kungfu Et) Ferme Britannia SENC, Saint-Valérien	109996275	08-23	7-1	12 941	4,47	3,67	410	410	436
HOLSTEIN JUNIOR 2 ANS	Ringo Parfa Sound System (Bp) (Mirabell Sound System) F. Tétrault et Fils du Richelieu, Saint-Mathias	120699343	05-23	1-323	16 176	3,79	3,46	442	451	474
	Rainholm Tiki 197 (B) (Peak Altatiki-Et) Ferme Estermann inc., Sainte-Agnès-de-Dundee	120090197	02-23	1-282	15 562	3,85	3,18	418	434	419
	Franlu Knowhow Angyl (Bp) (Progenesis Knowhow) Ferme Laterroise, Laterrière	120415189	06-23	1-310	16 105	3,27	2,9	440	388	399
	Lansi Maximus 6040 (Rmd-Dotterer Ssi Maximus-Et) Lansi Holstein inc., Saint-Albert	120736040	09-23	1-271	14 014	4,38	3,34	381	446	397
	Dubenoit Kansas City Live (Bp) (Progenesis Kansascity) Ferme Dubenoit, La Pocatière	120701304	04-23	1-333	14 885	3,53	3,27	403	384	412
	Monbriant Galore Lucky (Bp) (Stantons Galore-Et) Ferme Beaudry et Fils, Saint-Valérien	111699515	06-23	1-363	13 308	4,55	3,61	356	435	403
	Ringo Binne Excalibur (Bp) (Sandy-Valley Kr Excalibur) F. Tétrault et Fils du Richelieu, Saint-Mathias	120699327	07-23	2-125	14 934	4,21	3,38	375	422	395
	Rainholm Relay 4684 (Bp) (Peak Relay) Ferme Estermann inc., Sainte-Agnès-de-Dundee	120734684	08-23	1-342	13 357	4,54	3,56	356	430	393
	Prudense Doc Saba (Woodcrest King Doc) Ferme Prudense inc., Saint-Alphonse-de-Granby	120657401	05-23	2-48	12 830	5,07	3,71	333	455	387
	Drahoka Illustrator Kina (Bp) (Vogue Illustrator-P) Ferme Drahoka inc., Kamouraska	120914120	07-23	1-277	12 473	4,95	3,34	346	460	359
HOLSTEIN SENIOR 2 ANS	Jmj Excalibur Fleurie (Tb) (Sandy-Valley Kr Excalibur) Ferme J.M.J. inc., Saints-Anges	120429916	07-23	2-261	18 025	4,61	3,43	432	533	462
	Lareleve Rapid 895 (Bp) (St Gen R-Haze Rapid-Et) Nieuwenhof et Associés inc., Sainte-Agnès-de-Dundee	120467765	06-23	2-342	17 281	4,18	3,37	400	448	419
	Rainholm Dawson 0018 (Bp) (Tjr Duke Dawson-Et) Ferme Estermann inc., Sainte-Agnès-de-Dundee	120090018	05-23	2-313	17 092	3,98	3,56	397	428	441
	Monreal Charger Dommage (Tb) (Claynook Charger-Et) 9107-1712 Québec inc., Les Cèdres	120264255	06-23	2-353	18 034	3,68	3,22	417	412	417
	Jangie Positive Ramuze (Bp) (Progenesis Positive) Ferme Jangie (2016) inc., Sainte-Christine	120393840	09-23	2-301	14 678	5,31	3,94	335	476	410
	Jangie Alcôve Watt (Bp) (Westcoast Alcove) Ferme Jangie (2016) inc., Sainte-Christine	120393829	09-23	2-361	16 452	4,49	3,55	370	443	408
	Buckland Imperial Kirabelle (Bp) (Blumenfeld Imperial-Et) Mac Kinnon Farm Ltd, Coaticook	120063021	09-23	2-313	16 960	3,9	3,56	384	399	425
	Maxile Seabiscuit Kriket (Bp) (Ocd Rambo Seabiscuit-Et) Ferme Maxi 2009 inc., Saint-Elphège	120426864	07-23	2-333	15 569	4,32	3,5	366	423	398
	Niagareth Jamarco Erra (Tb) (S-S-I Deano Jamarco-Et) Ferme Sylvain Laquerre inc., Saint-Casimir	120205783	03-23	2-309	15 856	4,55	3,31	360	443	375
	Micheret Mysoft Bridgestone (Tb) (Walnutlawn Bridgestone) Ferme Micheret inc., Saint-Zéphirin	120525757	08-23	2-318	16 439	3,7	3,32	384	378	393
	Drahoka Alligator Lucia (Tb) (Stantons Alligator-Et) Ferme Drahoka inc., Kamouraska	120592597	07-23	2-272	14 100	4,82	3,58	338	435	377
	Vachette Hawai Laze (Bp) (Progenesis Hawai) Ferme S.M. Perreault (2007) inc., Saint-Alexis-de-Montcalm	120419590	09-23	2-356	15 969	4,49	3,22	359	429	360
	Cotopierre Lightmyfire Espania (Tb) (Mapel Wood Light My Fire) Ferme Cotopierre inc., Rimouski	120564597	09-23	2-306	16 942	3,81	3,12	384	389	373
HOLSTEIN JUNIOR 3 ANS	Lareleve Yoda 817 (Tb) (Cal-Roy-Al Yoda-Et) Nieuwenhof et Associés inc., Sainte-Agnès-de-Dundee	120001013	06-22	3-57	23 795	3,46	2,86	541	505	480
	Lareleve Cobalt 901 (Bp) (Regan-Danhof T Cobalt-Et) Nieuwenhof et Associés inc., Sainte-Agnès-de-Dundee	120467771	08-23	3-13	19 399	3,95	3,21	447	470	442
	Lareleve Parachute 884 (Tb) (Progenesis Parachute) Nieuwenhof et Associés inc., Sainte-Agnès-de-Dundee	120001080	06-23	3-46	18 928	4,02	3,24	430	466	432

Classe	Nom de la vache	N° d'enr. ou NIP	Date de vêlage	Âge A-J	Lait (kg)	% de gras	% de prot.	MCR lait	MCR gras	MCR prot.	
(SUITE)	Lareleve Parachute 878 (Bp) (Progenesis Parachute) Nieuwenhof et Associés inc., Sainte-Agnès-de-Dundee	120001074	07-23	3-125	16 844	4,68	3,72	378	475	432	
	Hill-Hi-Hope Duke Bianca (B) (S-S-I Montross Duke-Et) Ferme Rivière Chaude, Pont-Rouge	120391816	08-23	3-21	17 483	3,95	3,57	403	424	443	
	Lareleve Knowhow 903 (Bp) (Progenesis Knowhow) Nieuwenhof et Associés inc., Sainte-Agnès-de-Dundee	120467773	09-23	3-31	19 040	3,75	3,15	422	420	411	
	Monreal Fairview Janie (Tb) (Claynook Fairview) 9107-1712 Québec inc., Les Cèdres	120118408	04-23	3-148	18 894	3,57	3,2	409	397	412	
	Hill-Hi-Hope Mick Ariane (B) (Dryfield Mick-Imp-Et) Ferme Rivière Chaude, Pont-Rouge	120391819	09-23	3-24	17 235	3,99	3,36	388	413	403	
	Mystique Applicable Antea (Tb) (Stantons Applicable) Ferme Beaudry et Fils, Saint-Valérien	120143202	01-23	3-20	17 563	4,03	3,32	383	418	399	
	Seric Positive Negative (Bp) (Progenesis Positive) Ferme Séric inc., Napierville	120321248	08-23	3-63	16 221	4,38	3,48	368	430	392	
	Lareleve Cobalt 880 (Tb) (Regan-Danhof T Cobalt-Et) Nieuwenhof et Associés inc., Sainte-Agnès-de-Dundee	120001076	09-23	3-159	18 078	3,86	3,11	388	398	372	
	Alampco Sargeant Imma (Bp) (Seagull-Bay Sargeant-Et) Ferme Alampco Holstein 2020 inc., Sainte-Séraphine	120048500	06-23	3-162	17 515	3,71	3,19	385	385	380	
	HOLSTEIN SENIOR 3 ANS	Nicetpic Alina Seabiscuit (B) (Ocd Rambo Seabiscuit-Et) Ferme Nic et Pic SENC, Saint-Zéphirin	111665482	06-23	3-189	17 154	4,41	3,5	374	445	405
Drahoka Miami Melly (Tb) (Claynook Miami) Ferme Drahoka inc., Kamouraska		120137779	07-23	3-266	18 930	3,77	3,09	412	417	393	
Seric Electric Charlie (Tb) (Ste Odile Electric) Ferme Séric inc., Napierville		120055407	07-23	3-341	16 083	4,92	3,56	344	455	379	
HOLSTEIN JUNIOR 4 ANS	Rainholm Alcove 5062 (Westcoast Alcove) Ferme Estermann inc., Sainte-Agnès-de-Dundee	111275062	08-23	4-19	18 376	4,07	3,09	389	423	371	
	Nicetpic Palie Seabiscuit (Bp) (Ocd Rambo Seabiscuit-Et) Ferme Nic et Pic SENC, Saint-Zéphirin	111665466	09-23	4-82	17 646	4,09	3,4	371	405	392	
	Middleview Duke Sally (Bp) (S-S-I Montross Duke-Et) Ferme Middleview inc., Clarenceville	111475877	05-23	4-99	17 117	4,67	3,2	352	446	356	
HOLSTEIN SENIOR 4 ANS	Ringo Yvettine Hotline (Tb) (Peak Hotline-Et) F. Tétreault et Fils du Richelieu, Saint-Mathias	110626543	08-22	4-313	20 688	5,02	3,12	421	565	411	
	Drebert Lautrust Dora (Tb) (Comestar Lautrust) Ferme Robert Séguin et Fils, Sainte-Marthe	111358280	04-23	4-207	20 420	3,72	3,34	408	413	434	
	Arcroix Doorman Chalya (Ex) (Val-Bisson Doorman) Ferme Arthur Lacroix Itée, Saint-Michel-de-Bellechasse	111362009	04-23	4-244	17 610	4,98	3,49	350	474	389	
	Fly-Higher Moola Glib (Tb) (Melarry Frazzled Moola-Et) Ferme Roquet inc., Saint-Côme-Linière	3201202385	08-23	4-270	17 134	4,53	3,54	350	424	386	
HOLSTEIN ADULTE 5 ANS +	Lareleve Chief 703 (Tb) (Stantons Chief-Et) Nieuwenhof et Associés inc., Sainte-Agnès-de-Dundee	110263913	07-23	6-2	24 577	3,78	3	493	503	467	
	Dubenoit Uno Milly (Bp) (Amighetti Numero Uno Et) Ferme Dubenoit, La Pocatière	110314196	06-23	6-243	19 193	5,45	3,27	379	562	395	
	Jmj Anakin Budd (Ex) (Sandy-Valley Anakin-Et) Ferme J.M.J. inc., Saints-Anges	110941609	08-23	5-134	19 958	4,23	3,62	401	454	455	
	Froiland Betracy Wild Beast (Ex) (Langs-Twin-B Wild Beast-Et) Ferme Freiland Holstein inc., Saint-Sylvere	108971767	09-23	9-1	19 303	5,55	3,07	375	561	364	
	Riter Denim Penny (Ex) (Claynook Denim) Ferme Riter 2010 inc., Saint-Sylvestre	110250728	03-23	6-16	20 923	4,51	3,13	395	487	399	
	Lareleve Lighthouse 753 (Tb) (Westcoast Lighthouse) Nieuwenhof et Associés inc., Sainte-Agnès-de-Dundee	110866384	06-23	5-58	18 547	5,1	3,33	373	514	393	
	Micheret Suzuky Seducer (Tb) (Progenesis Seducer) Ferme Micheret inc., Saint-Zéphirin	110902148	07-23	5-216	20 768	4,01	2,96	419	450	389	
	Lareleve Balisto 604 (Tb) (De-Su 11236 Balisto-Et) Nieuwenhof et Associés inc., Sainte-Agnès-de-Dundee	109545090	02-23	7-168	21 413	3,96	3,3	395	429	423	
	Ringo Anyka Chilton (Tb) (Snowbix M Chilton) F. Tétreault et Fils du Richelieu, Saint-Mathias	110626544	05-23	5-238	21 035	3,75	3,03	415	424	401	
	Dubenoit Lively 1 (Ex) (Peak Hotline-Et) Ferme Dubenoit, La Pocatière	110579852	07-23	5-300	18 144	4,79	3,51	365	470	403	
	Jangie Investor Izaza (Tb) (Cheveret Investor) Ferme Jangie (2016) inc., Sainte-Christine	110690282	06-23	5-187	17 181	5,12	3,67	343	476	399	
	Drahoka Rubicon Michélie (Tb) (Edg Rubicon-Et) Ferme Drahoka inc., Kamouraska	110304789	09-23	7-4	18 966	4,85	3,25	361	469	371	
	Jmj Yamaska Lando (Tb) (Westcoast Yamaska) Ferme J.M.J. inc., Saints-Anges	111311007	09-23	5-54	18 469	4,41	3,55	360	422	399	
	Intense Impression Beauty (Ex) (Monument Impression-Et) Ferme Intense, Sainte-Brigitte-des-Saults	110767952	08-23	5-225	18 820	4,07	3,33	376	410	391	
	JERSEY SENIOR 2 ANS	Luchanel Chief Franframie (Tb) (Jx River Valley Chief (6) Et) Ferme Luchanel, Saint-Sylvere	120325613	07-23	2-325	11 726	5,72	3,84	432	453	437
	JERSEY JUNIOR 3 ANS	Buckland Chief Promdiva (Tb) (Jx River Valley Chief (6) Et) Mac Kinnon Farm Ltd, Coaticook	120062997	08-23	3-74	10 846	5,15	3,93	387	361	402
	JERSEY SENIOR 4 ANS	Luchanel Quintana Turquie (Ex) (Vj Krogaard Rodme Quintana) Ferme Luchanel, Saint-Sylvere	110992043	07-23	4-289	11 994	5,71	4,42	383	398	445
JERSEY ADULTE 5 ANS +	Summum Axel Bernadette (Ex) (Shot Of Nat Barnabas Axel) Ferme du Sillon 2, Saint-Alexandre-de-Kamouraska	110655941	08-23	6-58	11 774	5,82	4,33	364	389	415	



barrières et panneaux robustes
construits pour durer très longtemps.

COMMUNIQUEZ AVEC UN CONCESSIONNAIRE PRÈS DE CHEZ VOUS

Beaudry Équipements Laitier
St-Léonard d'Aston
1.888.399.2403

St-Marc Des Carrières
1.888.399.2403

Laurentides et Lanaudière
1.888.399.2403

Équipements Agricoles C.P.R. Lt
St-Anaclet & Est Du Québec
418.722.6608
Amqui 418.629.4916

Marcel Morissette Inc
Ste-Claire 418.883.3388
St-Victor 1.877.311.338

Beaudry Estrie
Coaticook 819.804.090

Numéro sans frais: 1.800.361.2303
Courriel: info@dairylane.ca
Site web: www.dlsbarnsolutions.ca



DAIRY LANE
SYSTEMS LTD.

Suivez-Nous sur less
reseaux Sociaux
@dairylanesystems



Progrès en bien-être des bovins laitiers : la locomotion et le logement

Par Agricultural Communications and Epidemiological Research (ACER) Consulting; [ÉMIE DÉSILETS](#) et [ANNIK L'ESPÉRANCE](#), Les Producteurs laitiers du Canada

- La recherche sur le bien-être des bovins laitiers est de plus en plus axée sur deux domaines critiques : la locomotion et le logement, des questions que Dan Weary, Ph. D., et Marina (Nina) von Keyserlingk, Ph. D., étudient dans le cadre de leur Chaire de recherche industrielle (CRI) en bien-être des bovins laitiers à l'Université de la Colombie-Britannique. Ils en parlent dans un récent balado.

Cet épisode fait partie de la série *Chemins vers l'excellence à la ferme* des Producteurs laitiers du Canada. Dan et Nina discutent de locomotion et de logement qui, tout en étant distincts, demeurent interreliés. Les chercheurs se sont penchés sur les défis passés, présents et futurs propres aux stratégies de détection, de prévention et de contrôle de la boiterie ainsi que sur l'accès à l'extérieur et ses impacts sur le bien-être animal et la perception des consommateurs.

LES DÉFIS DE LA DÉTECTION DE LA BOITERIE

La détection de la boiterie repose traditionnellement sur l'observation humaine, qui peut être variable et subjective. Ainsi, on ne saurait trop insister sur l'importance de mettre au point des méthodes systématiques et objectives pour évaluer la mobilité des vaches. Or, bien qu'il existe des méthodes d'évaluation de base, celles-ci échouent souvent à saisir les

nuances du comportement individuel des vaches. Les vaches peuvent en effet présenter différents degrés de boiterie du fait de nombreux facteurs, notamment leur environnement et leurs activités quotidiennes. Une approche universelle pour l'évalua-

tion de la boiterie s'avère donc inadéquate.

Pour remédier à la situation, les chercheurs préconisent d'intégrer la technologie à la surveillance de la santé des vaches. Des systèmes automatisés, similaires à ceux utilisés pour la détection des chaleurs, pourraient fournir des données en continu sur la mobilité des vaches, ce qui permettrait d'intervenir rapidement. « L'un des domaines qui nous intéressent le plus actuellement [...] est l'utilisation de l'automatisation pour permettre aux producteurs de détecter efficacement certains de ces cas de boiterie, d'obtenir régulièrement des bonnes données sur la boiterie de leurs vaches afin qu'ils aient accès à des données longitudinales », souligne Dan. En établissant des valeurs de référence pour chaque vache, les producteurs peuvent détecter les déviations qui pourraient indiquer une boiterie. Cela leur permet ultimement d'améliorer le bien-être et la productivité de leurs animaux.

AMÉLIORER LE CONFORT DES VACHES GRÂCE À L'ENVIRONNEMENT

L'environnement physique où les vaches sont logées a un impact sur la

PRINCIPAUX POINTS À RETENIR

- ✓ Les méthodes traditionnelles de détection de la boiterie chez les vaches laitières sont souvent subjectives, mais l'intégration de la technologie peut produire des évaluations plus fiables.
- ✓ Les surfaces en béton des installations laitières contribuent aux boiteries. Offrir des surfaces plus moelleuses et un accès à l'extérieur peut améliorer le confort et le bien-être des vaches.
- ✓ L'industrie laitière travaille actuellement à combiner des techniques d'évaluation plus performantes à des systèmes de logement améliorés pour mieux gérer la boiterie et le bien-être des vaches.



Les résultats indiquent également que l'accès à l'extérieur n'a pas d'impact négatif sur la production laitière. Les vaches peuvent continuer à consommer des rations mélangées tout en complétant leur alimentation avec des graminées, lorsqu'on leur offre ce choix.



boiterie. Les surfaces en béton souvent présentes dans les installations laitières peuvent exacerber les problèmes de boiterie. Par conséquent, les chercheurs suggèrent qu'offrir un accès à des surfaces plus moelleuses, par exemple en installant des tapis de caoutchouc ou en donnant accès à l'extérieur, peut réduire considérablement les boiteries. « Le point essentiel est de veiller à ce que les animaux puissent se tenir debout sur une surface moelleuse et sèche », indique Nina.

Un accès à l'extérieur offre non seulement aux vaches un environnement plus confortable, mais répond également aux attentes du public en matière de bien-être animal. D'ailleurs, les sondages indiquent qu'une grande majorité des consommateurs croient que les vaches devraient avoir accès à un pâturage. Cependant, de nombreux producteurs ont exprimé des inquiétudes quant à la productivité et à la faisabilité de l'accès à l'extérieur. Cette divergence met en évidence la nécessité de combler le fossé entre les attentes des consommateurs et les réalités pratiques à la ferme.

LA VALEUR DE L'ACCÈS À L'EXTÉRIEUR

Des recherches novatrices ont indiqué que les vaches aiment avoir un accès à l'extérieur. Elles montrent d'ailleurs souvent une volonté de pousser les barrières pour y accéder. En fait, les recherches de Nina et Dan révèlent que les vaches font autant

d'efforts pour accéder au pâturage que pour obtenir leur nourriture préférée. Ces observations mettent en lumière l'importance de prendre en compte les préférences des vaches dans les pratiques de logement et de gestion.

Les résultats indiquent également que l'accès à l'extérieur n'a pas d'impact négatif sur la production laitière. Les vaches peuvent continuer à consommer des rations mélangées tout en complétant leur alimentation avec des graminées, lorsqu'on leur offre ce choix. Ces conclusions suggèrent qu'intégrer l'accès à l'extérieur aux systèmes laitiers existants peut améliorer le bien-être des vaches sans compromettre la productivité.

L'AVENIR DE LA PRODUCTION LAITIÈRE

L'avenir de la production laitière supposera probablement une combinaison de techniques d'évaluation plus performantes et de systèmes de logement améliorés. À cet égard, Dan et Nina croient que les progrès technologiques permettront de mettre au point des stratégies plus efficaces pour détecter et prévenir la boiterie. Comme le mentionne Dan : « Il s'agit d'un besoin très important de l'industrie laitière, et le potentiel est énorme. » Au fil de l'évolution de l'industrie, l'objectif demeurera de créer des environnements qui privilégient le confort et le bien-être des vaches.

Pour améliorer le bien-être animal et répondre aux attentes des consomma-

teurs, il est essentiel de se pencher sur la boiterie et l'accès à l'extérieur chez les bovins laitiers. En utilisant pleinement la technologie et en favorisant une communication ouverte entre les producteurs et le public, l'industrie laitière pourra mettre en place des pratiques durables qui profiteront à la fois aux vaches et aux producteurs. La CRI de Nina et Dan est pour eux un excellent moyen d'étudier ces sujets cruciaux, de mieux comprendre les meilleures pratiques pour améliorer le bien-être des bovins laitiers et de contribuer à faire progresser l'industrie. Comme l'a expliqué Nina : « En plus d'être très agréable, l'expérience nous a permis de nous dépasser et de pousser la science plus loin, puisque nous avons pu travailler sur plus d'un sujet à la fois. » Les recherches en cours dans ces domaines promettent de fournir des données précieuses qui façonneront l'avenir de la production laitière. ■

Écoutez l'épisode complet de ce balado (en anglais seulement) en numérisant ce code QR.



ET SI... S'INQUIÉTER DE VOTRE PRODUCTIVITÉ FUTURE DEVENAIT UNE CHOSE DU PASSÉ?



DEMANDEZ À UN CONSEILLER LAITIER
PURINA COMMENT:

**HL+ PEUT VOUS AIDER
À ATTEINDRE UNE
EFFICACITÉ MAXIMALE.**



Grâce à Longévité + (HL+), notre équipe peut utiliser des données en détails afin d'identifier de nouvelles possibilités pour votre ferme. Qu'il s'agisse de façons de mieux prendre soin des veaux ou de tirer pleinement parti de vos vaches matures, nous vous montrerons comment maximiser la rentabilité de tout votre troupeau.

**Affrontez demain avec plus de confiance.
Communiquez avec votre conseiller laitier Purina dès aujourd'hui.**

PURINA® et le quadrillé sont des marques déposées de Nestlé Purina PetCare Company



Par J. MARIE-EVE BROCHU MORIN, DMV, M.Sc., responsable du réseau bovin, MAPAQ et collaborateurs

L'influenza aviaire hautement pathogène chez les bovins laitiers

- La propagation rapide de l'influenza aviaire hautement pathogène (IAHP) chez les bovins laitiers aux États-Unis est suivie de près par les autorités de santé animale et de santé publique. La vigilance et la mobilisation de tous les producteurs et intervenants du secteur sont essentielles.

duit dans un territoire. Parallèlement, les autorités sont préoccupées par l'augmentation des cas humains en contact avec des élevages de bovins laitiers infectés. En effet, la circulation accentuée du virus augmente le risque qu'il puisse devenir plus virulent pour les humains. Dans certains États américains, le nombre de cas identifié a augmenté très rapidement après la mise en place d'une surveillance ciblée suite à la détection d'un premier cas. Le virus pourrait circuler dans certaines régions sans avoir été détecté.

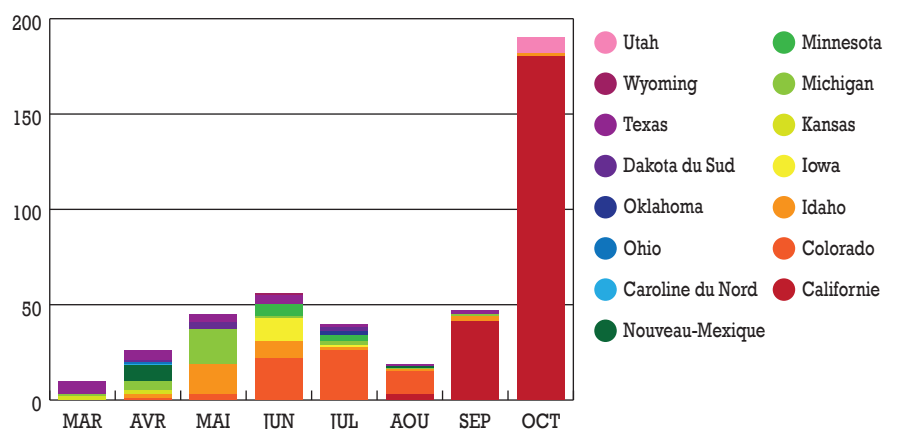
Au Canada, aucun cas d'IAHP H5N1 n'a encore été détecté chez les bovins,

ÉTAT DE SITUATION

L'influenza aviaire hautement pathogène est une maladie virale sévère chez plusieurs espèces d'oiseaux. Elle peut aussi affecter les autres animaux d'élevage et l'humain. Pour le moment, elle ne cause pas une maladie aussi grave chez les bovins. Dans tous les cas, il s'agit d'une maladie à déclaration obligatoire auprès de l'ACIA et du MAPAQ.

Depuis le printemps 2024, aux États-Unis, le virus de l'IAHP H5N1 a été identifié dans plus de 300 élevages de bovins laitiers de 14 États, dont plus d'une centaine en octobre en Californie (voir graphique 1). Cette situation illustre bien que le virus peut se propager rapidement lorsqu'il est intro-

GRAPHIQUE 1 : NOMBRE MENSUEL D'ÉLEVAGES DE BOVINS LAITIERS INFECTÉS PAR L'IAHP SELON L'ÉTAT EN DATE DU 30 OCTOBRE



LA CHRONIQUE VÉTÉRINAIRE EST SOUS LA RESPONSABILITÉ D'UN COMITÉ DE RÉDACTION QUI RÉVISE CHACUN DES ARTICLES AVANT PUBLICATION.

GILLES FECTEAU, FMV Saint-Hyacinthe, coordonnateur du comité de rédaction; PAUL BAILLARGEON, GUY BOISCLAIR, Merck santé animale; GUILLAUME BERGERON, Clinique vétérinaire Bon Conseil; ANNIE DAIGNAULT, Clinique vétérinaire Saint-Césaire; DAVID FRANCOZ, FMV Saint-Hyacinthe; JEAN-PHILIPPE ROY, FMV Saint-Hyacinthe; ISABELLE VEILLEUX, Clinique vétérinaire Centre-du-Québec; ELIZABETH DORÉ, Zoetis; VÉRONIQUE FAUTEUX, FMV Saint-Hyacinthe; JODI WALLACE, Hôpital vétérinaire Ormstown; KIM TREMBLAY, Clinique vétérinaire de Saint-Georges; MÉLISSA BLACKBURN, Service vétérinaire Bovinord; ÉRIC MILLETTE, Service vétérinaire Bovinord. Pour questions ou commentaires : gilles.fecteau@umontreal.ca.

et ce, même après la mise en place d'une surveillance dans le lait commercial pasteurisé vendu au détail ainsi que dans le lait cru d'usines de transformation. Une collaboration étroite avec l'industrie et le gouvernement fédéral a permis au gouvernement du Québec d'élaborer et de mettre en œuvre la Stratégie québécoise de surveillance, de prévention, de contrôle et de protection de la santé publique contre l'influenza aviaire hautement pathogène chez les bovins laitiers.

IMPACTS À LA FERME

À ce jour, il existe très peu de données publiées sur les impacts de l'IAHP chez les bovins laitiers. L'étude de cas¹ d'un élevage de bovins laitiers infecté par l'IAHP en mars 2024 et suivi pendant trois mois rapporte les constats suivants :

- L'épisode clinique s'est étalé sur trois semaines;
- 20 % des animaux ont présenté des signes cliniques;

Certains producteurs peuvent craindre les conséquences d'un signalement ou d'une détection pour leur élevage. Ces impacts sont minimes par rapport aux pertes économiques pour le secteur et aux répercussions pour la santé animale et la santé publique si l'infection se propage.

- La baisse de production de lait était de 33 % pendant l'épisode clinique et la production de lait des vaches rétablies n'est pas revenue à la normale et présentait une perte moyenne estimée à 680 kg par vache pour le reste de la lactation;
- Le taux de mortalité des animaux ayant présenté des signes cliniques était 6 fois plus élevé que celui des animaux sans signe clinique alors que le taux de réforme était 4 fois plus élevé.

Des travaux de recherche suggèrent également que les dommages et cicatrices tissulaires consécutifs à une mammite causée par l'IAHP pourraient affecter les lactations subséquentes.

En résumé, bien que l'IAHP ne soit pas aussi dévastatrice chez les bovins laitiers que chez la volaille, les pertes économiques liées au remplacement des animaux morts ou réformés ainsi qu'à la diminution de la production laitière peuvent être importantes à plus long terme. On doit donc déployer tous

Plus de lait – Plus de vaches – Moins de travail

- ✓ Un moyen rentable d'augmenter la taille du troupeau au fil du temps
- ✓ Une technologie industrielle à un prix abordable
- ✓ Un temps de traite plus rapide et plus efficace
- ✓ Un alignement étonnant de la griffe
- ✓ Identification individuelle des vaches
- ✓ Des options d'équipements pour répondre à tous les besoins et tous les budgets
- ✓ Un temps d'installation hors pairs
- ✓ Un faible coût d'entretien
- ✓ Taux de glissement le plus faible du marché
- ✓ Un système qui permet de traire les vaches avec une seule personne
- ✓ Simplifier la vie avec une technologie de pointe

**COLLIERS D'ACTIVITÉ
INGESTION,
RUMINATION...
GRATUIT
À L'ACHAT D'UN
SALON DE TRAITE**



Technicolait ÉQUIPEMENTS AGRICOLES
TÉL. : 819 804-8444 | TECHNICOLOIT.COM
26, ROUTE 147, COATICOOK

Experience the difference | 1 877 340-6455

Courriel: usa@dairy-master.com Site web: www.dairy-master.com

Traite Alimentation Refroidissement Racleurs à fumier Contrôle sanitaire et de fertilité

*Avec certaines restrictions.

219976

les efforts possibles pour réduire au maximum le risque d'introduction de l'IAHP dans le cheptel québécois.

PRÉVENEZ L'INTRODUCTION ET PROTÉGEZ LE CHEPTEL

Actuellement, le principal risque de contamination d'un élevage laitier canadien est l'introduction d'un bovin laitier infecté après l'achat d'un animal ou la participation à un rassemblement. Vu ce risque, il est déconseillé d'acheter des vaches en lactation et des taures de remplacement en provenance des États-Unis et de participer à un rassemblement hors Québec où ces animaux sont présents.

Afin de limiter le risque d'introduction de l'IAHP après l'achat d'un bovin américain ou au retour d'un rassemblement, il est essentiel d'appliquer les mesures suivantes pour protéger son élevage et le cheptel² :

- Isoler l'animal pour une période minimale de 14 jours. Si l'isolement n'est pas possible, suspendre les sorties d'animaux.
- Après la période de 14 jours, confirmer le statut de l'animal avec un test de dépistage IAHP négatif avant de l'introduire dans l'élevage. Confirmer aussi le statut de l'élevage avec un test de dépistage IAHP négatif avant de reprendre les sorties d'animaux. Rappelons que toutes les analyses de dépistage de l'IAHP sont sans frais pour les bovins laitiers, qu'ils présentent ou non des signes cliniques.

SOYEZ VIGILANTS ET SIGNALEZ TOUTE SUSPICION CLINIQUE

Le délai entre la détection de l'introduction du virus dans le cheptel qué-

bécois et la mise en place de mesures de contrôle est critique pour limiter la propagation du virus et les pertes économiques associées. Toutefois, il peut être difficile pour un producteur de reconnaître une suspicion d'IAHP, car le portrait clinique peut ressembler à plusieurs maladies communes.

À titre indicatif, voici des portraits cliniques à signaler à votre médecin vétérinaire s'ils surviennent chez plus d'une vache en lactation en moins de deux semaines :

- Une diminution significative de la production laitière particulièrement en milieu et en fin de lactation, et ce, sans raison apparente;
- Un lait de consistance anormale, soit d'apparence épaisse et crémeuse ou qui ressemble à du colostrum sans signes d'inflammation (rougeur, chaleur, enflure, douleur) de la glande mammaire;
- Une diminution de l'appétit et de la rumination accompagnée ou non de fièvre et de signes respiratoires (jetage nasal, toux, respiration plus rapide ou laborieuse);
- Toute autre manifestation clinique inhabituelle pour votre élevage, dont des chats d'étable gravement malades ou trouvés morts (les chats ont souvent accès à du lait cru et peuvent être sensibles au virus de la grippe aviaire hautement pathogène).

Pour toute suspicion ou en cas de doute, contactez votre médecin vétérinaire.

À QUOI S'ATTENDRE APRÈS UN SIGNALEMENT DE SUSPICION?

À la suite du signalement d'une suspicion clinique, une collecte d'informa-

tion est réalisée par le médecin vétérinaire de l'élevage et des échantillons sont envoyés pour analyse au laboratoire de santé animale du MAPAQ. Pendant l'attente des résultats, des mesures de contrôle sont appliquées (arrêt des sorties d'animaux et arrêt de l'utilisation du lait cru).

Si la présence de l'IAHP est confirmée dans un élevage de bovins laitiers, le contrôle des sorties d'animaux se poursuivra et les mesures de biosécurité seront rehaussées pour éviter la propagation du virus à d'autres élevages. Aucun dépeuplement n'est prévu. Des mesures de protection individuelle seront appliquées pour protéger la santé des travailleurs. Aussi, le lait des vaches présentant des signes cliniques sera éliminé et le lait de réservoir sera redirigé vers un circuit de pasteurisation afin de limiter les risques d'exposition chez les consommateurs. Une structure d'accompagnement du producteur pour la gestion de la situation est prévue avec la participation du médecin vétérinaire de l'élevage, du MAPAQ et de l'industrie.

Certains producteurs peuvent craindre les conséquences d'un signalement ou d'une détection pour leur élevage. Ces impacts sont minimes par rapport aux pertes économiques pour le secteur et aux répercussions pour la santé animale et la santé publique si l'infection se propage. ■

¹ Présentation du Dr Daryl Nydam (Cornell University College of Veterinary Medicine) au congrès de l'American Association of Bovine Practitioners.

² Correspond aux exigences de l'ACIA pour les animaux ayant séjourné aux États-Unis durant 60 jours ou moins.

POUR PLUS D'INFORMATION SUR L'INFLUENZA AVIAIRE HAUTEMENT PATHOGÈNE CHEZ LES BOVINS LAITIERS, CONSULTEZ LES SITES SUIVANTS :

Grippe aviaire chez les bovins laitiers par le Gouvernement du Québec



Biosécurité à la ferme par le Gouvernement du Québec



Biosécurité pour les fermes laitières canadiennes : Guide de planification pour les producteurs par l'Agence canadienne d'inspection des aliments



Un automne bien rempli pour l'équipe : nombre record de formations et d'événements



L'équipe des diététistes-nutritionnistes des Producteurs laitiers du Canada a été très présente sur le terrain cet automne. Cela lui a permis de faire de belles rencontres avec les intervenantes et intervenants des milieux éducatifs de la petite enfance et du milieu scolaire.

Dans les dernières semaines, l'équipe a offert pas moins de 17 formations dans 12 régions du Québec. Ces formations sont une belle occasion de transmettre de l'information pratique sur la saine alimentation de l'enfant, y compris sur les produits laitiers. Elles permettent aussi de proposer des idées d'activités éducatives pour favoriser le développement de bonnes habitudes alimentaires. L'offre de formations en mode virtuel est toujours bien appréciée des milieux. Toutefois, les formations en présence sont de plus en plus populaires.

En plus des formations, l'équipe a participé à 6 salons ou congrès. Ceux-ci lui ont permis de faire la promotion des ressources conçues pour les différents milieux :

- Salon de l'apprentissage : 26 et 27 octobre, à Québec
- Regroupement des CPE de la Montérégie (RCPEM) : 2 novembre, à Saint-Constant
- Conseil québécois des services éducatifs à la petite enfance (CQSEPE) : 14 et 15 novembre, à Drummondville
- Congrès de la Fédération des éducateurs et éducatrices physiques enseignants du Québec (FÉÉPEQ) : 22 et 23 novembre, à Saint-Jean-sur-Richelieu
- Congrès de l'Association d'éducation préscolaire du Québec (AÉPQ) : 22 et 23 novembre, à Laval
- Congrès de l'Association québécoise des enseignantes et enseignants du primaire (AQEP) : 28 et 29 novembre, à Saint-Hyacinthe

D'autres formations et événements sont prévus dans les mois à venir pour continuer à faire connaître l'équipe ainsi que les ressources gratuites et novatrices offertes sur [EducationNutrition.ca](https://www.educationnutrition.ca).



La production laitière en bref

Portrait de la production – Québec SEPTEMBRE 2024

	Septembre 2024	Aout 2024	Septembre 2023	12 mois courants se terminant en septembre 2024	12 mois précédents se terminant en septembre 2023
Fermes détentrices de quota	4 241	4 250	4 373		
Fermes ayant été en situation de non reportable	1 363	1 350	1 661	2 309	2 569
Fermes ayant été en situation de hors quota	50	60	100	625	550
Volume de lait produit (en millions de litres)	291	298	287	3 545	3 534
Volume journalier (en millions de litres/jour)	9,69	9,61	9,57	9,68	9,68
Quantité de MG produite (en kg)	12 553 900	12 627 388	12 095 227	153 462 748	150 311 236
Quantité de MG produite par jour (en kg/jour)	418 463	407 335	403 174	419 297	411, 12
Quantité de MG non reportable (en kg)	-444 700	-458 434	-527 763	-4 459 579	-4 986 870
Quantité de MG hors quota (en kg)	4 300	5 321	7 609	249 881	183 968
Tolérance accumulée (en jours)**	-5,1	-4,6	-6,2		
Ratio SNG/G**	2,1320	2,1559	2,1737	2,1340	2,1648
Teneur en MG	4,3181	4,2384	4,2118	4,3294	4,2534

COMMENT LIRE LE TABLEAU « PORTRAIT DE LA PRODUCTION »?

Les données en **VERT** représentent les données les plus récentes disponibles, c'est-à-dire le mois courant.

Les données en **BLEU** représentent les données du mois précédent.

Les données en **ROUGE** représentent les données du 12^e mois précédant le mois courant.

L'objectif de ce tableau est de donner au lecteur un outil permettant d'analyser les données du mois courant soit en les comparant aux données du mois précédent, soit en les comparant à la situation un an plus tôt. Les quantités et volumes journaliers permettent d'effectuer le comparable entre deux mois n'ayant pas un même nombre de jours au total.

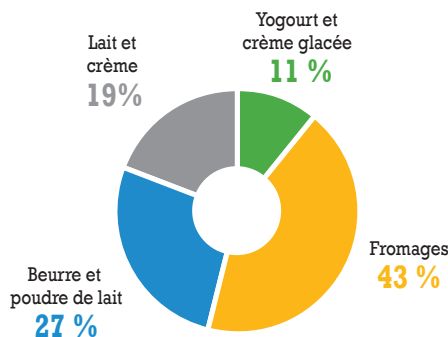
** Le 1^{er} aout 2023, le ratio SNG/G maximal admissible au paiement est passé de 2,25 à 2,20. Le ratio de marché reste inchangé à 2,00.

** Le 1^{er} aout 2022, la flexibilité provinciale est passée de -30 à -15 jours.

Utilisation du lait pour la fabrication de produits laitiers SEPTEMBRE 2024

Produits	Septembre 2024	12 mois se terminant en septembre 2024
Fromages	43,2	42,5
Beurre et poudre de lait	26,8	28,4
Lait et crème	19,0	18,3
Yogourt et crème glacée	11,0	10,9

Proportion des ventes Québec SEPTEMBRE 2024



Les statistiques sont aussi disponibles sur le site Internet des Producteurs de lait du Québec à l'adresse suivante : lait.org/leconomie-du-lait/statistiques/.

Prix à la ferme – Québec SEPTEMBRE 2024

	MG \$/kg	Protéine \$/kg	LAS \$/kg	Valeur d'un hl à la composition moyenne ²	Composition du lait	À la composition moyenne
Prix intraquota de niveau 1 ¹	13,7486 \$/kg	11,0918 \$/kg	0,9000 \$/kg	99,33 \$/hl	MG	4,3181 kg/hl
Prix intraquota de niveau 2 ²		2,0511 \$/kg	0,6300 \$/kg		Protéine	3,2903 kg/hl
Prime qualité du lait PLQ ⁴				0,5000 \$/hl	LAS	5,9159 kg/hl
Prime qualité du lait CMML ⁵				0,2549 \$/hl		
Déductions						
Administration du plan conjoint et fonds de défense		0,0432 \$/kg de solides totaux				
Publicité et promotion		0,1001 \$/kg de solides totaux				
Fonds de développement		0,0008 \$/kg de solides totaux				
Fonds cond. mise en marché		0,3500 \$/hl				
Transport		3,7091 \$/hl				

¹ Prix fixé à 0,90 \$/kg pour le lactose et autres solides de niveau 1.

² La référence de prix pour les SNG de niveau 2 est modifiée à 70 % du prix mensuel de la classe 4a pour les protéines et à 0,63 \$/kg pour le lactose et les autres solides, applicable aux composants respectifs au-dessus d'un ratio de 2,00 et inférieur ou égal à 2,2.

³ Le calcul pour un hl moyen ne peut être reproduit à partir des données du présent tableau, car il considère les quantités en niveau 1 et 2 de la province.

N. B. – Depuis le 1^{er} août 2023, la collecte du lait provenant d'un producteur non titulaire d'un certificat proAction ou dont l'accréditation est révoquée en raison d'un manquement aux volets implantés est suspendue.

	Bactéries totales/ml	Cellules somatiques/ml
Critères d'admissibilité primes qualité: ⁴ PLQ	20 000 et moins	200 000 et moins
⁵ CMML	15 000 et moins	150 000 et moins

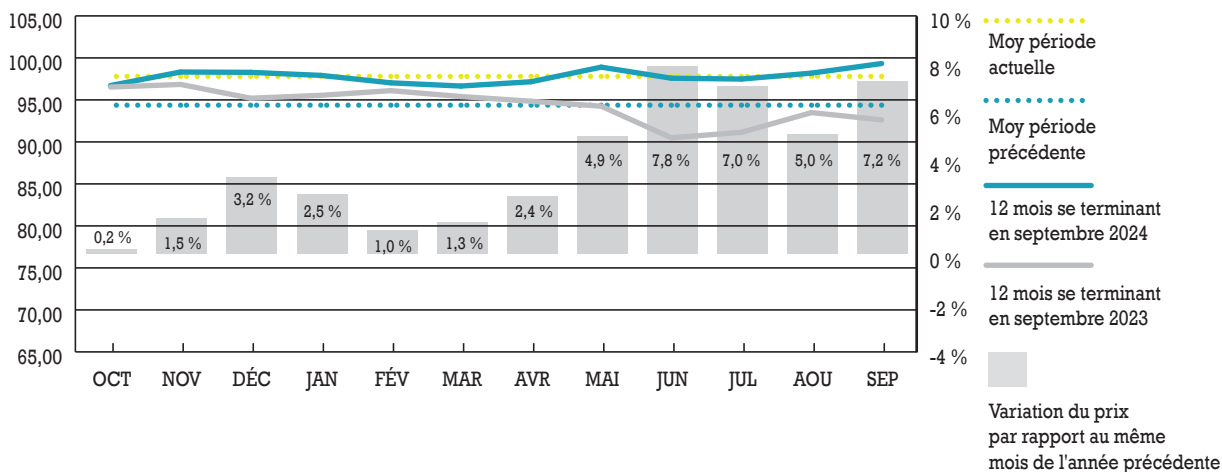
Lait biologique au Québec

Période de 12 mois se terminant en:	Nombre de producteurs ayant livré	Volume de lait (litres)	Montant de la prime bio (en \$/hl) ¹
Septembre 2023	139	70 793 829	18,87 \$
Septembre 2024	134	70 923 815	18,37 \$

¹ Suite de la demande d'homologation – Chapitre 11 – Prime, prix et paiement, des modifications touchant le nombre de producteurs du groupe B ont été apportées à la convention de mise en marché du lait. Ces modifications sont entrées en vigueur le 1^{er} janvier 2023 et prévoient que le groupe B soit constitué d'au plus 15 producteurs. En conséquence, l'ensemble des producteurs identifiés au groupe C en date du 31 mars 2022 est passé au groupe B, conformément à la convention de mise en marché.

À la composition moyenne, le revenu intraquota d'octobre 2024 est de 100,29 \$/hl, soit une variation de 1% comparativement à septembre. La variation du revenu s'explique par l'amélioration de la composition moyenne, avec un effet positif de 1,95 \$/hl. La diminution des ventes pour le lait de consommation et l'augmentation des ventes pour la surtransformation expliquent notamment la baisse du revenu pour la matière grasse et la protéine.

Prix du lait 12 mois mobiles



Système centralisé de vente de quota (SCVQ) OCTOBRE 2024

Prix fixé: 24 000,00 \$

	Nombre	kg de MG/jour
Offres de vente		
Totales	85	611,84
Admissibles à la répartition	85	611,84
Réussies	85	611,84
Réserve		
Quantité achetée (-) / vendue (+)		+0,3
Offres d'achat		
Totales	1 309	18 385,94
Admissibles à la répartition	1 308	18 385,94
Réussies	1 308	612,14

Participe au prorata toute offre d'achat non comblée égale ou supérieure à 0,37 kg de MG/jour.

Après la vente, le solde des quantités disponibles pour les priorités d'achat régionales s'établit à 22,05 kg de MG/jour pour la région Gaspésie-Les Îles et à 0,00 kg de MG/jour pour la région Abitibi-Témiscamingue.

RÉPARTITION DES OFFRES DE VENTE ET D'ACHAT PAR STRATES DE PRIX

Ventes			Prix offerts	Achats		
Nombre	kg de MG/jour	Cumulatif	\$/kg de MG/jour	Nombre	kg de MG/jour	Cumulatif
			< 24 000,00			
85	611,84	611,84	24 000,00 Prix plafond	1 308	18 385,94	18 385,94

RÉPARTITION AUX ACHETEURS ET AUX VENDEURS

	Nombre	kg de MG/jour	%
Acheteurs			
PRIORITÉS			
Programme d'aide au démarrage	0	0,00	0,0
Détention de moins de 12 kg de MG/jour	0	0,00	0,0
Remboursement de prêts de démarrage	16	1,60	0,3
Priorité régionale	0	0,00	0,0
Itération (0,23 kg de MG/jour)	1 308	298,91	48,8
Prorata (1,72 %)	1 287	311,63	50,9
3,33 % des offres ont été comblées		612,14	100,0

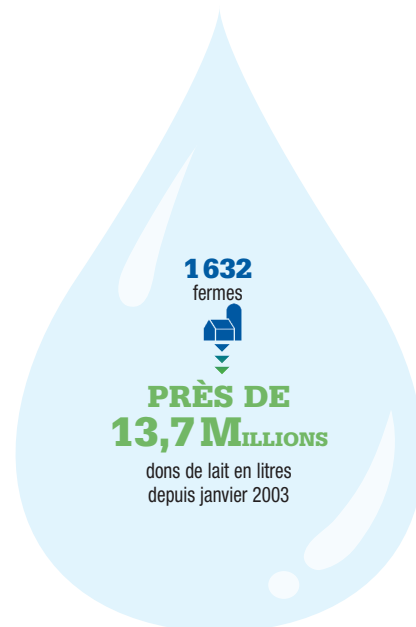
	Nombre	kg de MG/jour	%
Vendeurs			
Ayant cessé de produire depuis 1 mois et plus	0	0,00	0,0
Offres partiellement comblées le mois précédent	0	0,00	0,0
Offres du mois courant	85	611,84	100,0
100,00 % des offres ont été comblées	85	611,84	100,0

Prix des quotas dans les provinces du Canada SEPTEMBRE 2024

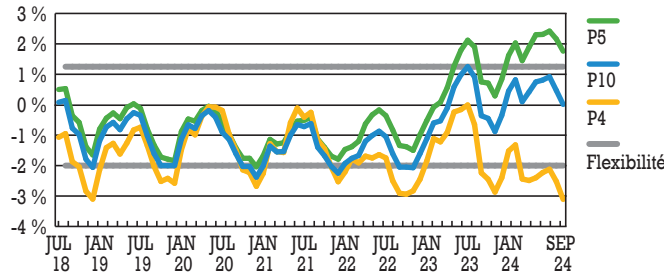
	\$/kg de MG/jour		\$/kg de MG/jour		\$/kg de MG/jour
Nouvelle-Écosse	24 000 plafond	Québec	24 000 plafond	Alberta	51 680
Île-du-Prince-Édouard	24 000 plafond	Ontario	24 000 plafond	Saskatchewan	39 410
Nouveau-Brunswick	24 000 plafond	Manitoba	40 000	Colombie-Britannique	35 500

Qualité du lait – Québec SEPTEMBRE 2024

	% des analyses	% du lait conforme à la norme		Bactéries totales/ml Québec	Cellules somatiques/ml Québec	
		Par strates	Cumulatif			
Bactéries totales/ml				Octobre 2023	25 270	194 264
15 000 et moins	48,59	51,08		Novembre 2023	22 900	191 472
15 001 à 50 000	41,69	39,59	90,67	Décembre 2023	25 681	186 589
50 001 à 121 000	6,98	6,47	97,14	Janvier 2024	25 004	179 877
121 001 et plus	2,74	2,52		Février 2024	25 302	176 546
				Mars 2024	25 971	175 695
				Avril 2024	26 400	164 850
				Mai 2024	26 510	178 457
				Juin 2024	24 487	188 361
				Juillet 2024	28 193	203 578
				Aout 2024	28 535	215 503
				Septembre 2024	27 226	207 065
Cellules somatiques/ml						
100 000 et moins	9,38	10,17				
100 001 à 200 000	42,07	47,00	57,17			
200 001 à 300 000	33,69	30,68	87,85			
300 001 à 400 000	12,98	11,16	99,01			
400 001 et plus	1,88	0,99				



Suivi du quota continu à l'échelle de P10, P5 et P4



La flexibilité allouée à partir d'août 2018 est de +1,25 % en surproduction et de -2 % en sous-production. En décembre, la flexibilité en sous-production ne s'applique pas. Les pénalités relatives à la production hors quota ou à la production non reportable sont déclenchées à l'échelle de P10 seulement et appliquées à l'échelle des pools. Le graphique présente les données à compter d'août 2018, moment où la méthode de calcul actuelle a débuté. Les positions des mises en commun de juillet 2018 font référence à la méthode précédente du quota continu.

Besoins totaux et production canadienne AOUT 2024

PRODUCTION (M DE KG)

413,9

BESOINS TOTAUX (M DE KG)

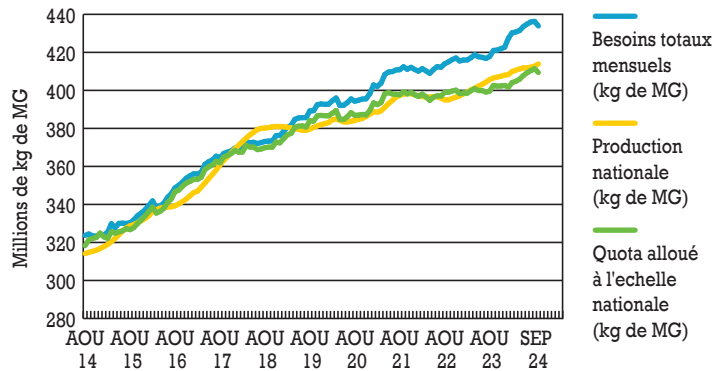
433,9

IMPORTATIONS (M DE KG)

24,5

Les besoins totaux canadiens ont augmenté de 1,5 % pour les 12 mois se terminant en septembre 2024 comparativement à la même période de l'année précédente, la production nationale a aussi augmenté de 1,5 %. La part des importations représente maintenant 5,6 % des besoins totaux canadiens.

BESOINS CANADIENS¹, QUOTA ET PRODUCTION À L'ÉCHELLE NATIONALE

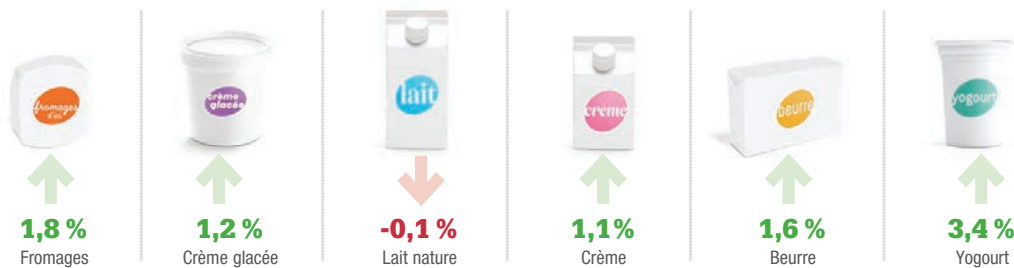


En vigueur	Variation du droit de produire
MAI 2020	-2,0 %
DÉC 2020	+2,0 %
AVR 2021	+1,0 %
JUN 2021	+1,5 %
DÉC 2021	-1,0 %
AVR 2022	+2,0 %
OCT 2022	+2,0 %
JAN 2023	+2,0 %
SEP 2024	+1,0 %

¹ Depuis le 1^{er} janvier 2024, le calcul des besoins totaux a été révisé pour y ajouter l'ensemble des importations liées à l'OMC. Les chiffres pour les années précédentes ont été révisés afin de prendre en compte ce changement et de permettre la comparaison des données entre les années.

Évolution de la demande de produits laitiers au Canada¹

(période mobile de 52 semaines se terminant le 28 septembre 2024)

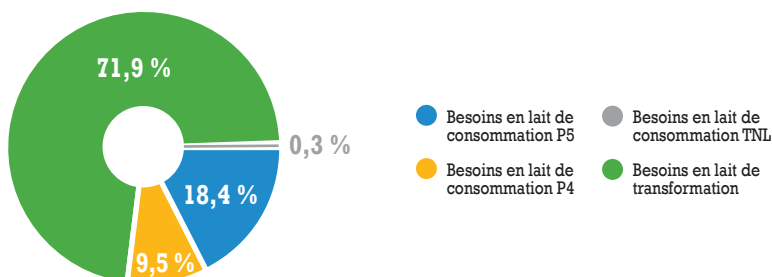


¹ Source : Nielsen, ventes au détail en épicerie qui représentent 50 % du marché total considérant les ventes en institutions.

Cette nouvelle présentation vise à simplifier la lecture des données. Toutes les informations complémentaires sont disponibles dans la section « Statistiques » du site Internet lait.org.

Proportion des marchés du lait

(12 mois se terminant en septembre 2024)



DESSERT

Barres Nanaimo classiques

 20 min

 7 min

 15 portions



INGRÉDIENTS

Base (couche inférieure)

- 430 ml (1 ³/₄ tasse) de chapelure Graham
- 125 ml (1/2 tasse) de noix (au choix : pacanes, noix de Grenoble ou amandes), hachées
- 250 ml (1 tasse) de noix de coco râpée non sucrée
- 125 ml (1/2 tasse) de beurre non salé
- 60 ml (1/4 tasse) de sucre blanc
- 75 ml (5 c. à soupe) de cacao en poudre
- 1 œuf, battu légèrement

Crème (couche du milieu)

- 125 ml (1/2 tasse) de beurre non salé, ramolli
- 60 ml (1/4 tasse) de crème 35 %
- 375 ml (1 1/2 tasse) de sucre à glacer
- 2,5 ml (1/2 c. à thé) d'extrait de vanille
- 0,6 ml (1/8 c. à thé) de curcuma moulu (facultatif, pour la coloration)

Chocolat (couche supérieure)

- 200 g (7 oz) de chocolat noir 70 %, haché grossièrement
- 30 ml (2 c. à soupe) de beurre
- 15 ml (1 c. à soupe) de sirop de maïs

PRÉPARATION

Base

1. Recouvrir de papier parchemin le fond et les parois d'un plat de cuisson de 23 cm x 23 cm (9 po X 9 po) en laissant dépasser du papier de deux côtés parallèles du plat.
2. Dans un bol de taille moyenne, mettre la chapelure Graham, les noix et la noix de coco. Bien mélanger.
3. Dans une casserole de taille moyenne, verser 5 cm (2 po) d'eau. À feu moyen, faire chauffer l'eau jusqu'à ce qu'elle frémissse. Mettre le beurre et le sucre dans un bol de taille moyenne. Poser le bol sur la casserole de manière à former un bain-marie, en veillant à ce que le fond du bol ne touche pas à l'eau. Remuer constamment à l'aide d'un fouet jusqu'à ce que le beurre soit fondu et le sucre dissout.
4. Ajouter le cacao dans le bol du bain-marie. Mélanger. En fouettant, ajouter l'œuf. Fouetter constamment jusqu'à ce que le mélange devienne bien lisse. Retirer du feu aussitôt.
5. Verser le mélange d'ingrédients liquides sur le mélange d'ingrédients secs. À l'aide d'une spatule souple, mélanger jusqu'à ce que la préparation soit homogène.
6. À l'aide de la spatule, étaler la préparation au fond du moule en l'égalisant et en la compactant légèrement. Laisser refroidir pendant 10 minutes.

Crème

7. Mettre le beurre dans un grand bol. À l'aide d'un batteur à main, battre à vitesse élevée pendant 1 minute ou jusqu'à ce qu'il ait une consistance crémeuse.
8. Ajouter la crème, le sucre à glacer, l'extrait de vanille et, si désiré, le curcuma. Battre à basse vitesse jusqu'à ce que les ingrédients soient tout juste incorporés. Battre à haute vitesse pendant 2 minutes ou jusqu'à ce que la crème soit homogène, en prenant soin de racler la paroi du bol à l'aide d'une spatule souple, au besoin.
9. À l'aide de la spatule, étaler la crème uniformément sur la couche de base.

Chocolat

10. Dans un petit bol pouvant aller au micro-ondes, mettre le chocolat, le beurre et le sirop de maïs. Faire chauffer au micro-ondes 30 secondes à la fois en prenant soin de mélanger après chaque fois, jusqu'à ce que la préparation soit bien lisse. Laisser reposer pendant 5 minutes.
11. Verser le chocolat uniformément sur la couche de crème.

Pour terminer

12. Réfrigérer le plat pendant au moins 2 heures. Sortir le plat du réfrigérateur 30 minutes avant de couper les barres.
13. Démouler à l'aide du papier parchemin. Poser sur une planche à découper. Couper en trois rangées de cinq barres.

CONSERVATION

Ces barres Nanaimo se conservent pendant 5 jours au réfrigérateur dans un contenant hermétique ou dans un plat couvert de pellicule plastique.



Le plus vieux fromage au monde trouvé sur des momies

Les plus vieux morceaux de fromage au monde ont été découverts au cou et sur la tête de momies chinoises exhumées d'un cimetière datant de l'âge du bronze. D'une couleur jaunâtre et de la taille d'un caillou, le fromage a été trouvé il y a 20 ans, mais c'est grâce aux avancées technologiques en analyse d'ADN qu'il a été possible d'en savoir plus à son sujet. Les chercheurs ont pu confirmer qu'il s'agit de kéfir, un fromage fermenté, dans ce cas-ci, issu de lait de vache et de chèvre datant de 3 600 ans. « Les produits alimentaires comme le fromage sont extrêmement difficiles à préserver pendant des milliers d'années, ce qui fait de cette découverte une occasion rare et précieuse », a mentionné Qiaomei Fu, une des auteures de l'étude publiée dans la revue scientifique *Cell*. Cette découverte permet non seulement d'en savoir plus sur la fabrication du fromage à cette époque, mais aussi sur les activités et déplacements des populations anciennes.

Source : nypost.com et nationalgeographic.fr

22 tonnes de fromage cheddar artisanal volées à Londres

L'entreprise londonienne Neal's Yard Dairy s'est fait voler 22 tonnes de fromage par un escroc disant être un grossiste affilié à un grand détaillant français. Les 950 meules de cheddar livrées à ce fraudeur ont une valeur estimée à près de 540 000 \$. Il s'agit du cheddar biologique Hafod Welsh et des cheddars Westcombe et Pitchfork.

Neal's Yard Dairy a invité les fromagers de partout dans le monde à communiquer avec elle s'ils croient qu'on leur a vendu les fromages volés, c'est-à-dire des meules de 10 et 24 kg emballées de tissu dont les étiquettes auraient été enlevées.

La nouvelle de ce vol a largement occupé l'espace médiatique du pays. Même le chef britannique connu, Jamie Oliver, a parlé de l'événement sur les médias sociaux. Il a mentionné que ce vol est un « braquage insolent aux proportions choquantes ». Il a demandé à ses abonnés d'être attentifs à toutes discussions abordant de grandes quantités de fromages fins vendues à un prix trop beau pour être vrai.

Source : libération.fr



La Lune a-t-elle un impact sur les vêlages?

Y a-t-il plus de vêlages les jours de pleine lune? Certains agriculteurs en sont convaincus, d'autres n'y croient pas du tout. Deux chercheuses ont tenté d'élucider ce mystère. La première, Marie-Lise Beau, a consacré sa thèse de fin d'études en médecine vétérinaire à cette question. Elle a passé en revue près de 2 600 naissances enregistrées sur une période de plus de 10 ans dans des troupeaux français. Ses conclusions : il n'y a aucun lien entre les cycles lunaires et les vêlages. « Même en étudiant des cheptels ayant des cycles biologiques proches des cycles naturels, nous n'avons jamais pu mettre en évidence une éventuelle influence de la Lune », a-t-elle dit.

La deuxième chercheuse, la médecin vétérinaire Mélanie Gitton, s'est penchée sur 16 années de données d'un bureau vétérinaire français. Plus de 18 000 vaches étaient enregistrées pour chaque année étudiée. N'en déplaise à ceux et celles qui croient à l'impact de la Lune, il a été impossible, cette fois encore, de trouver un quelconque lien entre les cycles lunaires et les naissances.

Source : agri-mutuel.com

PROTÉGEZ VOTRE LAIT ET AYEZ LA PAIX D'ESPRIT

Soyez connecté et voyez en temps réel l'état de votre système et quantité de lait avec la **NOUVELLE HIPERFORM PLUS** de Mueller!

MUELLER



PANNEAU HIPERFORM PLUS

- Communication internet
- Permet de connaître la quantité de lait
- Gérer la réfrigération



UNITÉS DE REFROIDISSEMENT

- Puissance variable
- Anti-glace
- Installation extérieur ou intérieur





Hausse du quota de 1 % en décembre

Afin de maintenir le niveau de production requis pour répondre à la demande actuelle et anticipée en 2025, les offices de mise en marché des provinces du P5 ont convenu d'émettre 1 % de quota cessible à tous les producteurs le 1^{er} décembre 2024.

Le premier objectif des offices de mise en marché des provinces de P5 est de suivre de près l'évolution des marchés et de répondre à la demande de manière optimale. Les offices de mise en marché vont continuer à s'adapter aux signaux pour réagir à tout changement des marchés, lorsque requis.

Dons de lait aux Banques alimentaires

Les producteurs ont jusqu'à janvier pour faire parvenir, par la poste ou par courriel au plq@lait.qc.ca, leur formulaire pour le Programme de dons de lait et de produits laitiers aux Producteurs de lait du Québec. Une version électronique est disponible dans la section « Formulaires de la bibliothèque de l'extranet ». Chaque don permet de faire une réelle différence dans le quotidien des familles dans le besoin. Pour obtenir le formulaire, numérisez ce Code QR.



Annonce d'ajustement de prix de la CCL pour le 1^{er} février 2025

La Commission canadienne du lait (CCL) a annoncé cet automne que le prix du lait à la ferme recevra un ajustement négatif de 0,0237 %, ce qui représente un impact de 0,02 \$/hectolitre, à compter du 1^{er} février 2025. Cet ajustement a été calculé selon la formule nationale d'établissement des prix qui tient compte des coûts de production des producteurs laitiers et de l'indice des prix à la consommation.

Les principaux facteurs expliquant la baisse entre le coût de production indexé de l'an dernier et celui indexé pour cette année sont la diminution du coût des aliments pour animaux, des revenus de ventes d'animaux plus élevés et des changements quant au travail de la main-d'œuvre (notamment plus d'hectolitres produits comparativement aux heures travaillées). Ceux-ci contrebalancent l'effet de la hausse des taux d'intérêt et l'augmentation d'autres coûts.

100^e anniversaire de l'Union des producteurs agricoles

L'Union des producteurs agricoles (UPA) a célébré ses 100 ans le 2 octobre. C'est en 1924 que près de 2 500 cultivateurs provenant des quatre coins du Québec se sont réunis pour fonder l'Union catholique des cultivateurs, dans le but de renseigner, former et défendre les agriculteurs et, ultimement, d'améliorer leur bien-être. L'UPA clôturera l'année de son centenaire les 3 et 4 décembre au Centre des congrès de Québec, lors du 100^e Congrès général.



Code de pratiques: webinaire sur l'exigence de liberté de mouvement

Le webinaire gratuit sur l'exigence de liberté de mouvement du nouveau Code de pratiques pour le soin et la manipulation des bovins laitiers (Code) est disponible pour rediffusion sur le site web de l'UPA. L'objectif est de mieux définir ce qui est attendu par le Code quant à la liberté de mouvement et de proposer des solutions afin de permettre aux productrices et aux producteurs de se conformer aux nouvelles exigences.

Rappelons que le Code de pratiques pour le soin et la manipulation des bovins laitiers, publié en 2023, indique « qu'à compter du 1^{er} avril 2027, les vaches ne devront plus être attachées continuellement durant tout leur cycle de production (d'un vêlage à l'autre). Elles devront avoir des possibilités suffisamment fréquentes de se mouvoir librement pour favoriser leur bien-être. » Il est aussi noté que « les étables nouvellement construites doivent permettre quotidiennement une liberté de mouvement sans attaches et des interactions sociales, à l'année. »



Lancement du Laboratoire vivant – racines d'avenir

Le Laboratoire vivant – Racines d'avenir a été lancé en octobre à la ferme laitière Raymond Alary et Fils située dans les Laurentides. Ce laboratoire vivant est coordonné par l'Union des producteurs agricoles dans le cadre du programme Solutions agricoles pour le climat – Laboratoires vivants d'Agriculture et Agroalimentaire Canada. Il regroupe plus de 70 producteurs agricoles qui participent au développement des connaissances à travers 5 cellules d'innovation. Chacune d'entre elles vise à codévelopper ou améliorer des pratiques agricoles pour réduire les émissions de gaz à effet de serre et augmenter la séquestration du carbone en milieu agricole.

**Racines
d'avenir**
LABORATOIRE VIVANT

Concours Jeunes agriculteurs d'élite du Canada, section Québec

Des productrices et producteurs de lait font partie des finalistes 2025 du concours Jeunes agriculteurs d'élite du Canada, section Québec. Il s'agit de Joachim Gagnon et Émilie Benoît de la Ferme Darnoc Holstein située à L'Isle-Verte et de Véronique Pinsonneault et Marc-André Léger de la Ferme DuSmith de Saint-Anicet. Les autres finalistes sont Pierre-Luc Barré et Virginie Bourque de la Ferme Yves Barré à Saint-Damase. Ces derniers sont producteurs de pommes de terre et de grandes cultures. Le duo gagnant sera dévoilé le 14 janvier prochain et représentera le Québec au volet canadien du concours qui se conclura en novembre 2025.

Finalistes



**Pierre-Luc Barré
Virginie Bourque**

Ferme Yves Barré
de St-Damase
Production de pommes de terre et grandes cultures



**Véronique Pinsonneault
Marc-André Léger**

Ferme DuSmith
de St-Anicet
Production laitière et grandes cultures

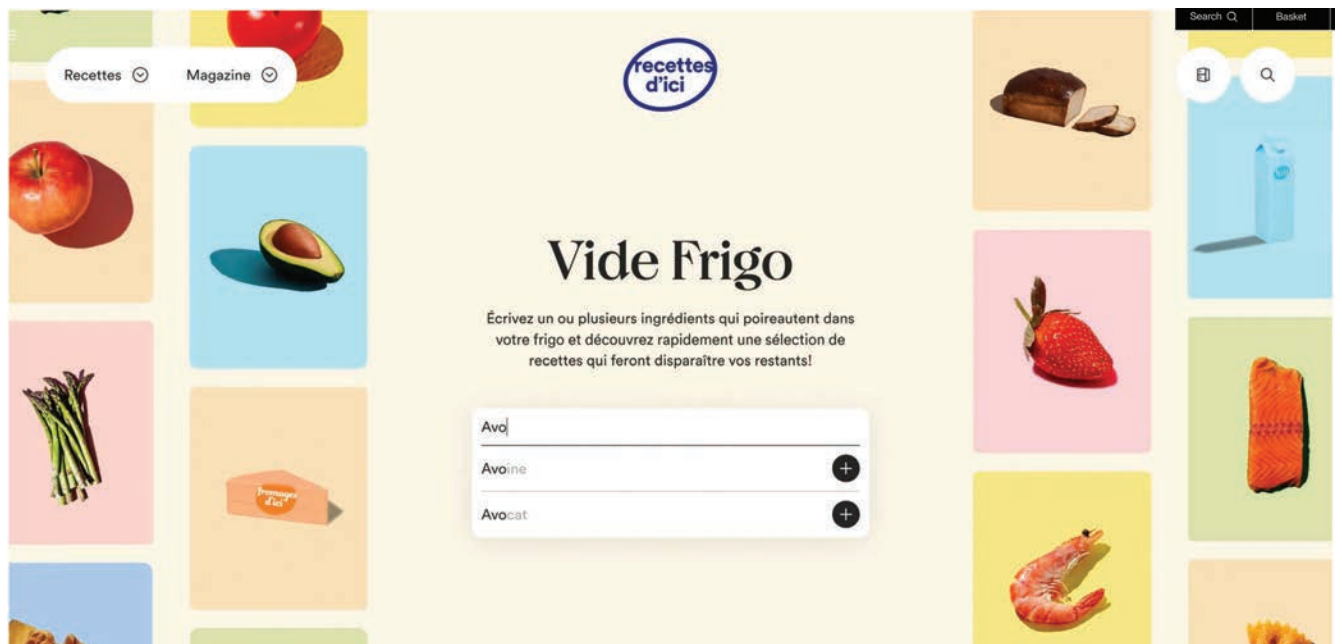
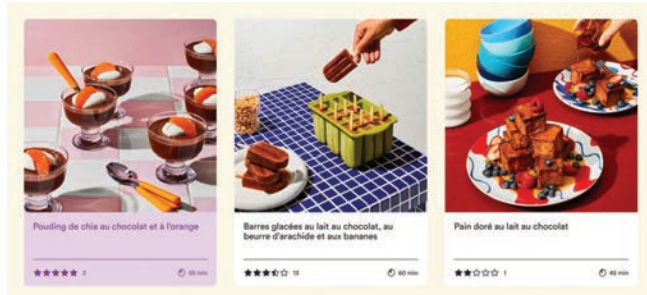


**Joachim Gagnon
Émilie Benoît**

Ferme Darnoc Holstein
de L'Isle Verte
Production laitière

Le site web de Recettes d'ici récompensé

Le site web Recettes d'ici a remporté l'Or au concours ADCC dans la catégorie « Digital Design – User Interface & User Experience ». L'ADCC (Advertising & Design Club of Canada) est une organisation à but non lucratif qui promeut le meilleur de la publicité et du design canadien. Les prix sont jugés par des créateurs internationaux, évitant ainsi les biais et garantissant que les œuvres primées répondent à des standards globaux plus élevés.



Réussissez la transition

Transi Up est un concept nutritionnel destiné aux vaches laitières en période de transition. L'alliance de produits nutritionnels spécialisés et de l'expertise d'ADM en nutrition contribue à la santé des vaches en début de lactation et aide à l'incidence des problèmes métaboliques. Transi Up focus également sur la gestion de l'état corporel du troupeau. Lancez-vous avec Transi Up pour réussir la période de transition.

Surmonter les défis de la période péri-partum et préparez-vous à une production de laitière optimale.



Saint-Hyacinthe, Québec | 1-888-236-2474
StHyacinthe@adm.com | adm.com



PISAQ: nouvelle campagne sur la télémédecine vétérinaire

Le ministère de l'Agriculture, des Pêcheries et de l'Alimentation a lancé, dans le cadre du Programme intégré de santé animale du Québec (PISAQ), une campagne sur la télémédecine vétérinaire (TMV). Elle est consacrée, dans un premier temps, aux élevages de bovins laitiers, de bovins de boucherie et de petits ruminants. Cette campagne permet notamment aux producteurs d'obtenir annuellement une visite vétérinaire subventionnée et de bénéficier d'outils efficaces de télémédecine vétérinaire. Pour connaître les critères d'admissibilité et participer à la campagne, numérisez ce code QR.



PISAQ
PROGRAMME INTÉGRÉ
DE SANTÉ ANIMALE
DU QUÉBEC

MINISTÈRE DE L'AGRICULTURE, DES PÊCHERIES ET DE L'ALIMENTATION (MAPAQ)



Les PLC reçoivent un prix de la FIL

Les Producteurs laitiers du Canada (PLC) ont reçu un prix pour leur campagne publicitaire sur l'agriculture régénératrice *Je fais ça* lors du Sommet mondial du lait de la Fédération internationale du lait (FIL). La campagne s'est distinguée en remportant le trophée Yves Boutonnat International Milk Promotion, qui récompense les meilleures campagnes publicitaires génériques dans le domaine de l'innovation, du nutrimarketing et de la communication marketing. La campagne *La biodiversité, c'est dans notre nature* des PLC s'est, quant à elle, distinguée en tant que finaliste dans la catégorie Innovation dans un projet de marketing et communication visant à renforcer le secteur laitier.



RÉSULTATS = ROI = RASSUREZ-VOUS

SILO-KING®



HOWICK, QC
Dustin Cullen
(514) 617-5688
cullenforage@gmail.com

**SAINT-ÉDOUARD-DE-
LOTBINIÈRE, QC**
Jérôme Lemay
(418) 569-9670
jeromelemay@telus.net

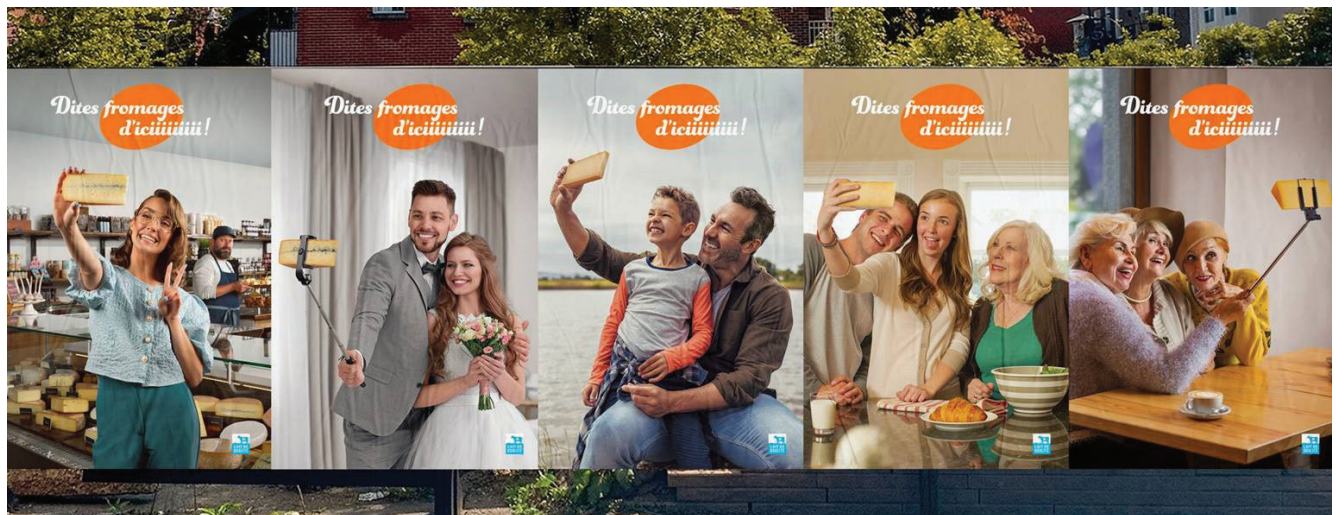
SAINT-ODILON, QC
Marco Pouliot
(418) 222-3044
fermedescaps@gmail.com

225937

Dites Fromages d'iciiiiiii

Les Producteurs de lait du Québec ont lancé en octobre la campagne publicitaire *Favorisez les Fromages d'iciiiiiii*, qui rappelle aux consommateurs l'importance de vérifier la provenance de leurs fromages avant de les acheter. La campagne propose trois messages ludiques, une série d'imprimés ainsi que des publicités sur les lieux de vente ayant pour thème : *On ne sort pas d'ici sans fromages d'ici!*

Lors du tapis rouge du dernier gala de l'ADISQ, différentes vedettes ont d'ailleurs été invitées par l'humoriste Liliane Blanco Binette à prendre un égoportrait sur un tapis orange aux couleurs de Fromages d'ici. Le nouvellement célèbre « Fromages d'iciiiiiii » en remplacement de « Cheeeeeese » a été prononcé par les vedettes, juste avant qu'ils se fassent croquer sur le vif en photo. Cette initiative humoristique amplifie le message et ravive toute l'importance de vérifier la provenance des fromages avant de les acheter.



ABONNEZ-VOUS

le producteur de **lait** québécois

CONCEPTION
Reproduction - Animal

Nos tests

- Gestation (Lait et Sang)
- Leucose
- *Salmonella* Dublin
- Néospora

NOUVEAU
Test de gestation à la ferme
DG·Blue Eyes®

418 838-0772 | 888 798-7285 | info@conception-animal.com
www.conception-animal.com

222157

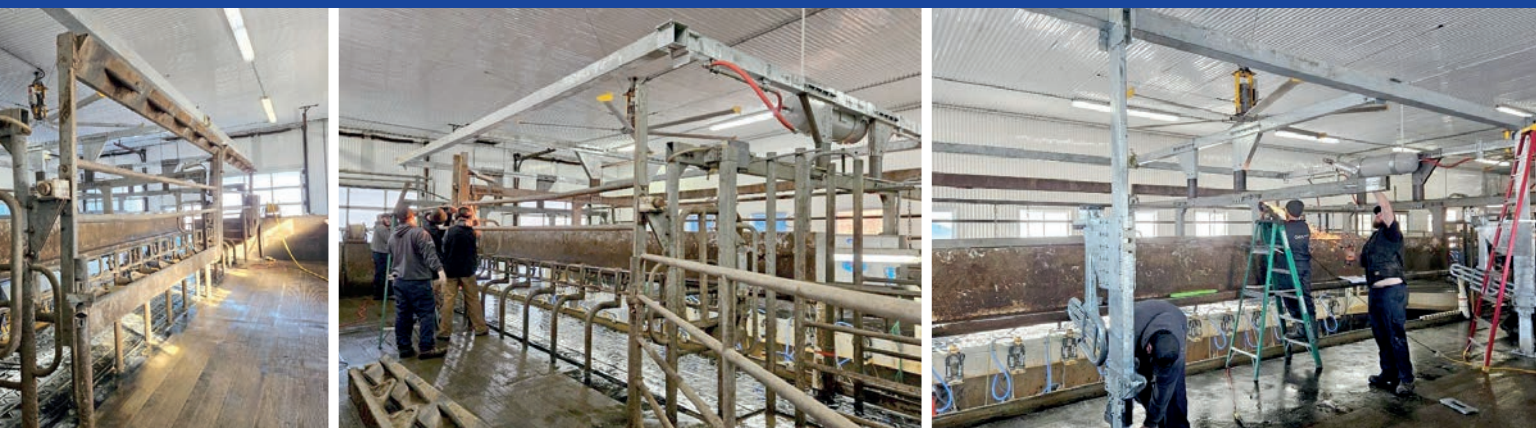
Salles de traite Magnum et Global LPS VL
Indexation individuelle ou par groupes



**Programme de garantie
ProTection pour votre
équipement de traite GEA**
Offrez-vous une protection
prolongée sur votre
investissement.

PRÊT POUR UN CHANGEMENT?

Salles de traite avec stalles à profile bas et sortie rapide à levage vertical
conçues pour une installation et une modernisation simple d'une salle de
traite existante de n'importe quelle autre marque que GEA.



L'installation se fait sans que vous ayez à arrêter la traite habituelle.



CENTRE LAITIER LTÉE
Notre-Dame-du-Nord 819 723-2256

ÉQUIPEMENTS C. LESAGE INC.
St-Léon-le-Grand 819 228-5694
St-Marc-des-Carrières 418 268-8103

ÉQUIPEMENTS DE FERME BHR INC.
Howick 450 825-2158 / 450 371-9666

ÉQUIPEMENT M.B.L. INC.
Victoriaville 819 752-6585

Mario Morency, représentant
St-Prime 418 693-9192

Pierre-Luc Boucher, représentant
Chicoutimi 418 944-5353

Dominique Jaton, représentant
Coaticook 1 819 804-8444

Daniel Brisebois, représentant
Mont Laurier 1 819 440-5758

**ÉQUIPEMENTS DE FERME
GAËTAN THÉBERGE INC.**
St-Gervais 418 887-3018

F. GÉRARD PELLETIER INC.
St-Pascal 418 492-2439

LAIT'QUIP SCOTT INC.
St-Paul d'Abbotsford 450 378-1082
Secteur L'Ami de la ferme laitière
450-346-4075

LAWRENCE'S DAIRY SUPPLY INC.
Moose Creek (Ont.) 613 538-2559

RAYMOND BIRON INC.
St-Elphège 450 568-2250
Dany Poulin Enr., représentant
St-Hyacinthe 450 223-9387

**R. OUELLET ÉQUIPEMENT
DE FERME INC.**
St-Jean-de-Dieu 418 963-2133

Jérôme Voyer
Spécialiste en robotique
Cell. 450 521-6488

Laurence Asselin, AGR.
Spécialiste en gestion
de troupeau et hygiène
Cell. 819-996-2661

Mario Jean
Gérant de territoire QC
Cell. 514 386-9032

Les Stalles Parallèles Simplement Supérieures



Cette stalle parallèle légendaire offre la meilleure circulation et le meilleur confort à vos animaux.

Un nouveau standard en matière de stalles parallèles. Sa supériorité va au delà de sa conception robuste. Une alliance de force et de puissance pour assurer le confort des vaches, caractéristique d'une véritable stalle BouMatic Xcalibur.

Contactez votre concessionnaire BouMatic:

Distributions J.Y. St-Pierre
Mirabel 450.258.2885

Équipements Agricoles CPR
Rimouski 418.722.6608
Amqui 418.629.4916

Beaudry Équipements Laitiers
St-Léonard-d'Aston 888.399.2403

Agro-Réfrigération inc
Victoriaville 819.752.9288

Équipements Laitiers Gagnon
St-Prime 418.251.5051
St-Bruno 866.301.5051

Dépanneur Agricole
St-Jean-sur-Richelieu 450.346.7948

GP Payette
St-Jacques-Montcalm 450.839.9333

Mario Gladu, Directeur Canada-Est, 450-405-3495


Entreprises Eric Grondin
Ste-Clotilde-Beauce 418.332.0531
Compton 877.332.0531

Services Agri-RD inc
St-Philippe-de-Néri 418.498.3114

Lac Matic Inc
Ormstown 450.829.3130

Beaudry-Estrie
Coaticook 819.573.2267

Pour en savoir plus sur la façon dont vous pouvez traire plus de vaches avec moins de travail et avec des performances accrues, visitez-nous à BouMatic.com/Xcalibur90lx

 BouMatic.com

BouMatic

For the life of your dairy™