

# Le Mycologue

VOLUME 40, N<sup>o</sup> 1

AVRIL 2015

## Mot de la rédaction

Ce numéro d'avril complète la première année de publication de l'édition électronique, année durant laquelle nous avons tenté d'offrir un contenu diversifié, tantôt instructif, tantôt divertissant, ou les deux à la fois. Le Mycologue présente des articles scientifiques rigoureux, mais aussi des articles vulgarisés. C'est aussi la première source d'information pour connaître les activités du Cercle, de même que celles d'autres groupes mycologiques. Nous pensons avoir atteint ces objectifs.

*Le Mycologue* est depuis un an à la recherche d'un rédacteur en chef, personne dont la tâche se résume à produire le bulletin. Nous avons constaté que le principal problème n'est pas le contenu. En effet, plusieurs membres et non membres fournissent suffisamment de textes et d'articles pour chaque numéro, apportant la diversité nécessaire pour rejoindre les intérêts variés des membres.

Actuellement, le bulletin est élaboré en se servant d'un traitement de texte *Word*. Ce n'est pas l'idéal aux yeux de certains qui considèrent les logiciels d'édition comme *Publisher* plus approprié. Nous sommes bien d'accord, mais le principal intéressé pour le moment travaille plus aisément avec *Word*. Bien sûr, l'édition du bulletin, quel que soit le logiciel utilisé, demande du temps, mais le produit fini peut être très gratifiant. L'invitation est donc maintenue à qui a le goût et la disponibilité pour accomplir la tâche. De notre côté, nous sommes prêt à fournir notre collaboration et, très important, pourvoir au contenu. (RA)

## Dans ce numéro

Mot de la rédaction .....	1
Le Carnet mycologique : L'Amanite de Peck ( <i>Amanita peckiana</i> Kauffman) = <i>Amanita canadensis</i> Tulloss ...	2
Les activités des mois à venir et dates à retenir .....	4
Conférence de Raphaël Roux sur les strophaires ou <i>Une nouvelle saison pleine de promesses pour un mycologue très amateur</i> .....	5
La bourse du 60 <sup>e</sup> .....	7
Les morilles du Québec sous enquête .....	8
Excursions du printemps – Directives .....	10
Trajets des sites d'excursion .....	11
Rencontres mycologiques 2015 : FQGM, NEMF et NAMA .....	12
Bouclées, pas bouclées? – Petite capsule microscopie .....	13
Les conférences du troisième mercredi du mois .....	16
Myco-Barbo .....	16
Quiz Mycologique 5 .....	17
Invitation à la rencontre de la FQGM 2015 .....	18
BBQ annuel du CMM – Camp Mariste .....	20
Cours d'initiation à l'étude des champignons .....	21
Le Cercle des mycologues de Montréal .....	22

## Comité du bulletin

Rédacteur/Rédactrice en chef : poste vacant

Édition de ce numéro : Raymond Archambault, Yves Garneau

Collaborateurs et collaboratrices : Raymond Archambault, Suzanne Béland, Colette Delwasse, Guy Fortin, Ginette Francis, Jean-Yves Gariépy, Yves Garneau, Gérard Goulet, Jacques Landry, Michèle Ledecq, Yves Lamoureux, Charlotte Marchand et Johanne Paquin.

ISSN 2368-254X

Dépôt légal - Bibliothèque et Archives Canada

Dépôt légal - Bibliothèque et Archives nationales du Québec

# LE CARNET MYCOLOGIQUE

## **L'Amanite de Peck (*Amanita peckiana* Kauffman) = *Amanita canadensis* Tulloss nom. prov.**

Par Yves Lamoureux

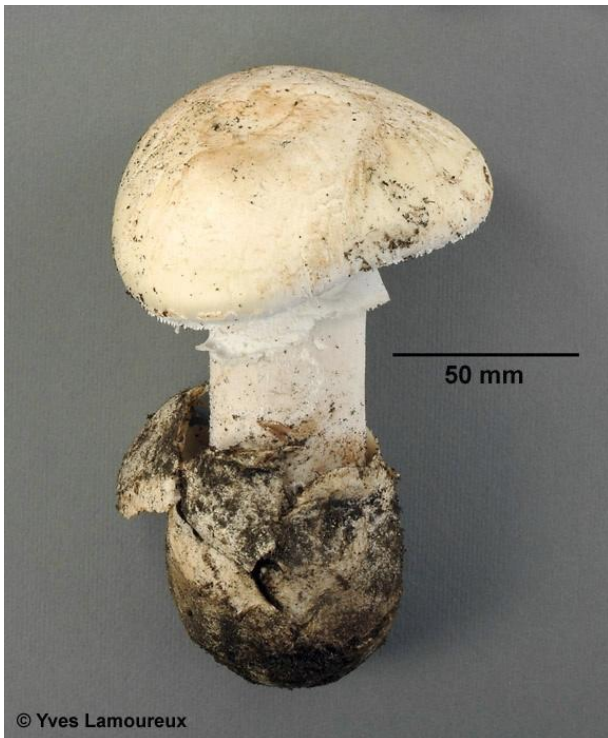
Adaptation d'un texte originalement publié par l'auteur dans sa galerie Flickr, à l'adresse suivante :  
<https://www.flickr.com/photos/27441280@N06/9597138832/>

Cette amanite se caractérise par sa grosse volve épaisse, son anneau fugace, son chapeau un peu strié à maturité, ses spores amyloïdes, et par son brunissement à la dessiccation ou avec l'âge.

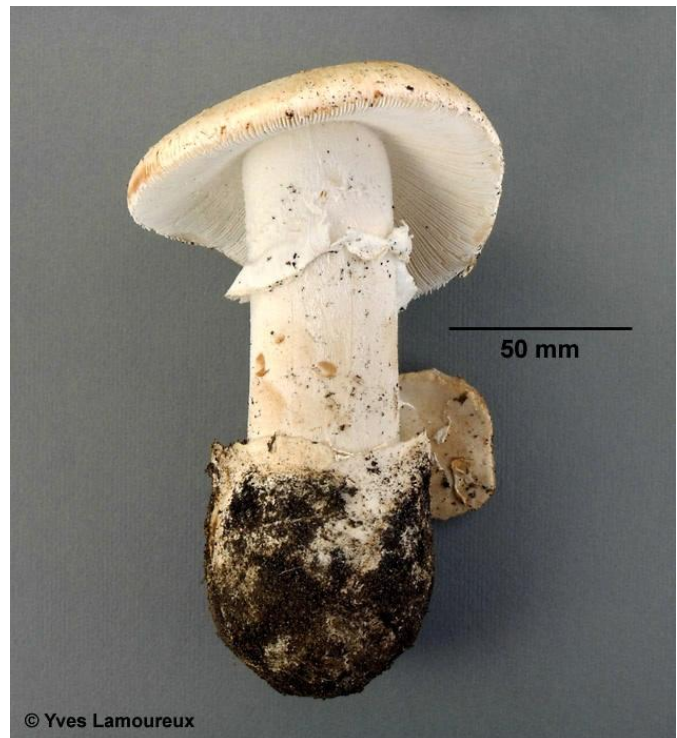
Ses spores amyloïdes classent *Amanita peckiana* dans le sous-genre *Lepidella*. L'espèce appartient à la section *Amidella* qui compte seulement deux autres entités recensées au Québec : *A. volvata* et *A. pseudovolvata*. Ces espèces ont en commun une volve épaisse et une chair brunissante avec l'âge ou au séchage.

Dans le genre *Amanita*, la section *Amidella* fait le lien entre le sous-genre *Amanita*, à spores inamyloïdes et à marge piléique habituellement sillonnée à maturité, et le sous-genre *Lepidella*, à spores amyloïdes et à marge piléique non sillonnée, même à maturité.

En contradiction avec les deux sous-genres, la section *Amidella* comprend des espèces à marge piléique parfois courtement sillonnée et à spores amyloïdes, ce qui les classe mal dans aucun des deux sous-genres existants. Pour « trancher » la question, on a donné priorité à l'amyloidie des spores qui est parfaitement constante, contrairement à la présence de sillons à la marge du chapeau.



A *Amanita peckiana*. Jeune basidiome.



B *Amanita peckiana*. Notez l'anneau fragile.

La première fois que j'ai récolté cette espèce, en 1992 (un seul basidiome), je l'ai fait parvenir à Rod Tulloss, spécialiste des amanites, car je savais qu'il s'agissait d'une entité intéressante que je ne connaissais pas et que

je n'arriverais pas à l'identifier avec certitude sans son aide. Sa clé du groupe, inédite, comprenait à l'époque trois espèces à nom provisoire.

Cette année-là, Rod m'a dit qu'il s'agissait d'une espèce non décrite, nouvelle pour la science, qu'il nommait « *Amanita canadensis* » à titre provisoire. Elle n'était alors connue que de deux ou trois autres stations en Amérique du Nord.

Rod s'est par la suite rendu compte que le caractère qui justifiait la création d'un nouveau taxon ne tenait plus la route. *Amanita peckiana*, l'espèce la plus semblable à *A. canadensis*, était considérée différente par les caractères du sous-hyménium. Ce jugement était basé sur une étude de type de Kauffman qui avait révélé que le sous-hyménium d'*A. peckiana* était formé d'hyphes étroites, sans éléments renflés, tandis que tous les autres *Amidella* ont un sous-hyménium composé de cellules plus ou moins renflées, de 1-8 cellules contiguës selon les espèces.

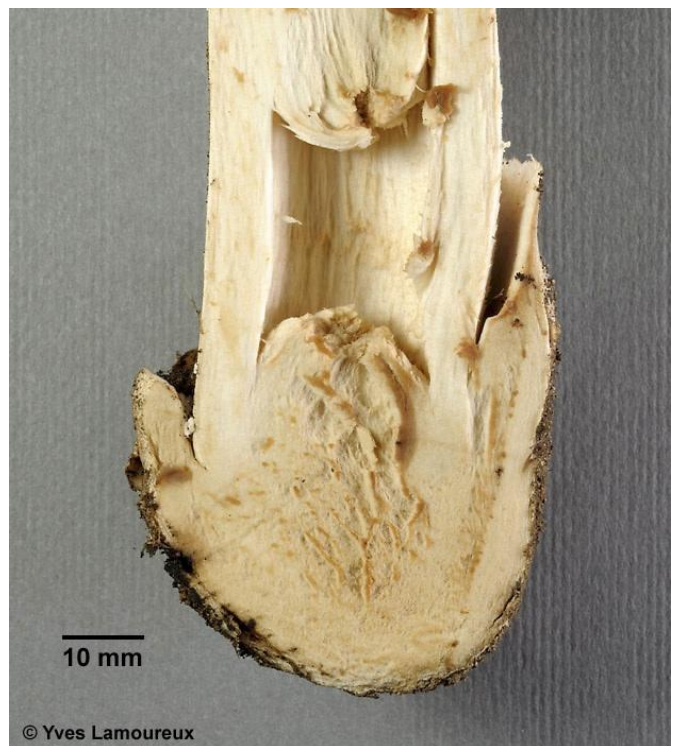
Mais voilà que j'envoie mes récentes photos de cette *Amidella* à Rod, et il m'informe que cette « histoire d'hyphes sous-hyméniales » chez *A. peckiana* était un artéfact dû au mauvais état du type. Cette dernière espèce a donc un sous-hyménium de 4 à 6 couches de cellules plus ou moins renflées, comme je l'ai observé sur mes deux collections de l'espèce.

Rod m'encourage donc dès maintenant à considérer les deux taxons comme des synonymes. *A. canadensis* tombe ainsi dans les limbes, jamais publiée (heureusement). Dans mon livre (Champignons du Québec, tome 2. Les Amanites), *A. peckiana* est nommée *A. canadensis*. C'est à corriger!

Chez les *Amidella*, le voile général est composé de deux couches : une membrane externe, très épaisse et membraneuse, qui laisse une grosse volve à la base du pied, et parfois de rares flocons sur le chapeau de certaines espèces; et une membrane interne, fibrilleuse, qui laisse presque toujours des restes sur le chapeau. Ces restes vélaire ornent le chapeau en le rendant fibrilleux ou finement méchuleux par endroits à maturité. De plus, ces fibrilles brunissent rapidement dès que le chapeau « perce » le voile général. D'ailleurs, toutes les parties du basidiome tournent au brun-rouge au toucher ou avec l'âge, et ce, chez toutes les espèces d'*Amidella*.

À l'oeil nu, *Amanita peckiana* pourrait être distinguée de ses semblables sur le terrain par la présence d'un anneau chez les jeunes basidiomes. Cette espèce est la seule amanite du groupe à posséder un anneau submembraneux, quoique très fugace. On le voit assez bien dans les photos ci-jointes. Si l'on trouve uniquement un spécimen mature, il est indispensable d'étudier les spores et les cellules du sous-hyménium.

En conclusion, *Amanita canadensis* devient simplement un synonyme caduc d'*A. peckiana* Kauffman, espèce valablement publiée mais peu connue. Souhaitons que cette récolte va aider à mieux circonscrire l'espèce.



*Amanita peckiana*. Partie inférieure du pied, vue en coupe longitudinale. Notez le brunissement de la chair.

### Notes sur la collection de Lanaudière :

No Lamoureux 4253 (fongarium YL). Sainte-Julienne, 23 août 2013.

Habitat : dans une chênaie mêlée (chêne rouge, hêtre, pin blanc, pruche, érable à sucre, etc.), sur sol calcaire. Un seul basidiome présent.

Sous-hyménium formé de 4-6 couches de cellules plus ou moins renflées.

Spores amyloïdes, ± cylindriques, 11,6-13,4 x 5,1-5,8 µm.

Q= 1,83-2,64, Qe= 2,20.

*Amanita volvata* se distingue d'*A. peckiana* par l'absence d'anneau, son chapeau parfois couvert de rares restes vélaire épais en plus des fibrilles, et par ses spores plus larges, de 6-7,5 µm.

Quant à *A. pseudovolvata*, nettement la plus commune des trois entités au Québec, elle se distingue d'*A. peckiana* par sa petite taille, par l'absence d'anneau, et par ses petites spores, de 9-11 x 5,5-6,5 µm, au Qe= 1,75.

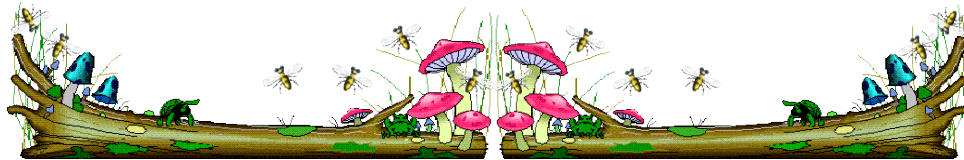
### Clé des *Amanita*, s.-g. *Lepidella*, sct. *Amidella*, au Québec

1a- Anneau présent chez les jeunes basidiomes, vite fugace; chapeau sans restes vélaire épais; basidiome moyen ou grand; spores au Qe ≥ 2,20 ... *A. peckiana*

1b- Anneau toujours absent même chez les tout jeunes basidiomes; chapeau parfois orné de restes vélaire épais; basidiome petit à grand; spores au Qe ≤ 2,00 ... 2

2a- Petite espèce, dépassant rarement 10 cm de hauteur à maturité; spores de 9-11 x 5,5-6,5 µm ... *A. pseudovolvata*

2b- Espèce de taille moyenne ou grande, dépassant 10 cm de hauteur à maturité; spores de 10-14 x 6-7,5 µm ... *A. volvata*



## Activités des mois à venir et dates à retenir

Vous trouverez dans ce numéro les détails concernant les **sorties du printemps** et les **conférences du troisième mercredi du mois**. Voici un aperçu des autres activités ou événements à venir au cours des prochains mois.

**Assemblée générale annuelle.** Date : mercredi 29 avril.

**Cours d'initiation à l'étude des champignons.** Du 30 avril au 21 mai. Détails et formulaire d'inscription inclus dans ce numéro du bulletin.

**BBQ annuel du CMM.** Le 15 août. Détails et formulaire d'inscription inclus dans ce numéro du bulletin.

**Sorties mycologiques de l'été et de l'automne.** Elles reprendront au début du mois d'août et se poursuivront jusqu'à la mi-octobre. Tous les détails dans *Le Mycologue* de juillet et de septembre.

**Lundis mycologiques.** Auront lieu à nouveau cette année au CSSE du Marché Maisonneuve, du début d'août à la fin d'octobre.

**Rencontre annuelle de la Fédération québécoise des groupes de mycologues.** Organisée par le Cercle des mycologues de Sept-Îles, se tiendra du 4 au 7 septembre au CÉGEP de Sept-Îles. Invitation, détails et formulaire d'inscription inclus dans ce numéro du bulletin.

**Exposition annuelle du Cercle des mycologues de Montréal.** Le dimanche, 20 septembre, au Centre sur la biodiversité, au Jardin botanique. Informations pour participer dans *Le Mycologue* de Juillet.

**24 heures Lichens et champignons.** Activité à l'état de projet. Suite à la conférence de Jean Gagnon sur les lichens, des membres ont exprimé leur intérêt pour une activité en nature centrée sur les lichens. Nous envisageons la possibilité d'un « 24 heures Lichens et Champignons » qui se tiendrait les 17 et 18 octobre, incluant un coucher, à la station de Saint-Hippolyte. Jean Gagnon s'est dit très intéressé à animer la partie *Lichens* de ce 24 heures. Les membres qui seraient intéressés par cette activité peuvent nous en faire part en communiquant avec le Cercle (514 872-7239 ou courriel). Nous aurons plus de détails dans *Le Mycologue* de juillet.

# Conférence de Raphaël Roux sur les strophaires

## OU

### *Une nouvelle saison pleine de promesses pour un mycologue très amateur*

Par Jean-Yves Gariépy

Beaucoup d'entre vous, peut-être découragés par la tempête de neige, n'ont pas eu la chance d'assister à la conférence de Raphaël Roux présentée dans le cadre des *Troisièmes mercredis du mois* et qui portait sur les genres *Protostropharia* et *Stropharia* du Québec.

L'enthousiasme du conférencier a stimulé en moi le désir de mieux connaître ces champignons et de partager avec vous quelques extraits des notes qu'il nous a remis. Personnellement, je souhaiterais en photographier plusieurs espèces. Raphaël a mentionné qu'il n'y avait pas de photos de *Stropharia albonitens* et de *Stropharia subcaperata* sur le site de MycoQuébec.

Caractères minimaux d'identification du genre *Stropharia*

1. basidiome agaricoïde petit à grand
2. chapeau souvent visqueux / glutineux terne / rarement brillamment coloré, marge souvent appendiculée de restes véliques
3. lames attachées au pied, brunâtres / noirâtres / teintées de lilas ou de violet à la fin
4. pied souvent robuste / parfois élancé
5. voile partiel présent laissant un anneau membraneux / une zone annuliforme
6. sporée brun-pourpre / noir lilacé / noir pourpré
7. spores très souvent avec pore germinatif
8. chrysocystides souvent présentes
9. acanthocytes souvent présents dans le mycélium de la base du pied (Voir photos des figures 1, et 2)
10. rhizomorphes parfois présents à la base du pied
11. habitat : saprotrophe sur sol / excréments / dans l'herbe / parmi les mousses / sur bois pourri / bran de scie / copeaux de bois

Pour ma part, j'ai été ravi d'apprendre que seul la Strophaire à anneau rugueux (*Stropharia rugosoannulata*) est considérée comme un comestible de choix lorsque jeune et cultivée de façon domestique et commerciale. Elle commence à apparaître dès que la Morille blonde est présente. La strophaire à anneau rugueux se trouve plus fréquemment dans des endroits où des copeaux de bois servent de paillis afin de garder le sol humide.

Caractéristique de l'espèce *Stropharia rugosoannulata* :



- basidiome moyen / très grand;
- chapeau campanulé-obtus / convexe / étalé / presque sec / brun grisâtre / brun rougeâtre / vineux / rarement jaunâtre / blanc;
- lames gris pourpre / noir pourpré à maturité à arêtes blanchâtres;
- pied blanchâtre / jaunissant / brunissant / avec rhizomorphes basaux blancs;
- anneau membraneux / persistant / en roue dentée remarquable / strié au-dessus;
- chrysocystides présentes sur les lames;
- poussant en milieux urbains / sur sols fumés / composts / paillis / jardins / sols cultivés / copeaux de bois / occasionnelle;
- grande et longue production.

La photographie de droite montre des sporophores de couleur rouge vineux comme on les observe souvent sur copeaux de bois. Ci-dessous, en gros plan, l'anneau épais en roue dentée.

Pour cultiver la strophaire à anneau rugueux, il suffit de creuser un trou dans le sol d'environ quarante centimètres de profond et d'y incorporer de la terre mélangée à des copeaux de bois franc, auxquels on a pris soin d'ajouter la partie du pied sur lesquels se retrouvent des rhizomorphes basaux blancs, et de maintenir le substrat humide. Les strophaires à anneau rugueux apparaîtront plus souvent lors de la deuxième année.

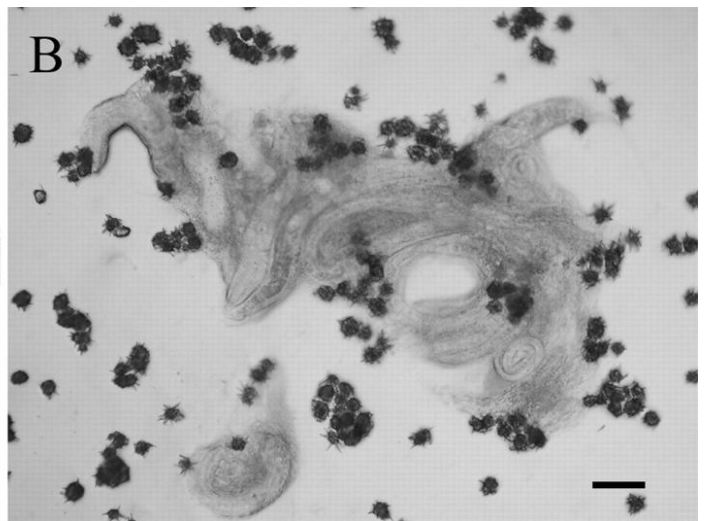
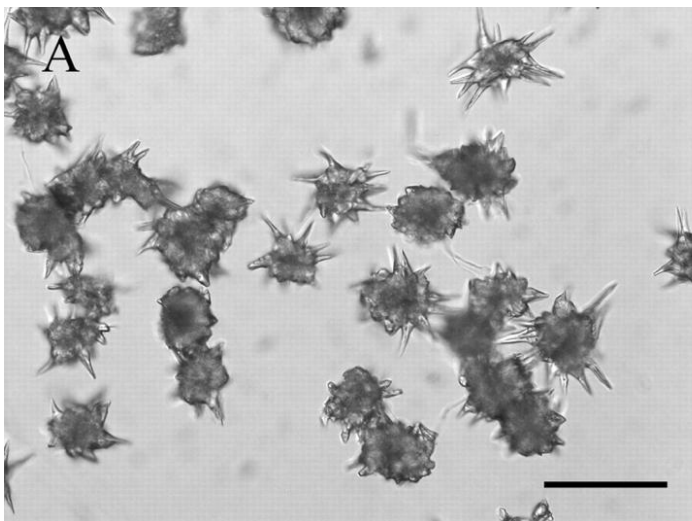


Figure 1. Les acanthocytes sont des cellules épineuses produites par les hyphes végétatives du mycélium, caractéristiques des espèces du genre *Stropharia*. Les acanthocytes agissent comme des pièges servant à immobiliser et tuer les nématodes. On donne le nom d'acanthas aux épines des acanthocytes. A : Plusieurs acanthocytes purifiés montrant les *acanthas* (épines) intacts (barre : 20  $\mu\text{m}$ ). B : Nématodes (*Panagrellus redivivus*) immobilisés par les acanthas des acanthocytes, 12 heures après leur introduction sur le milieu (Barre : 100  $\mu\text{m}$ ; milieu : eau gélosée).

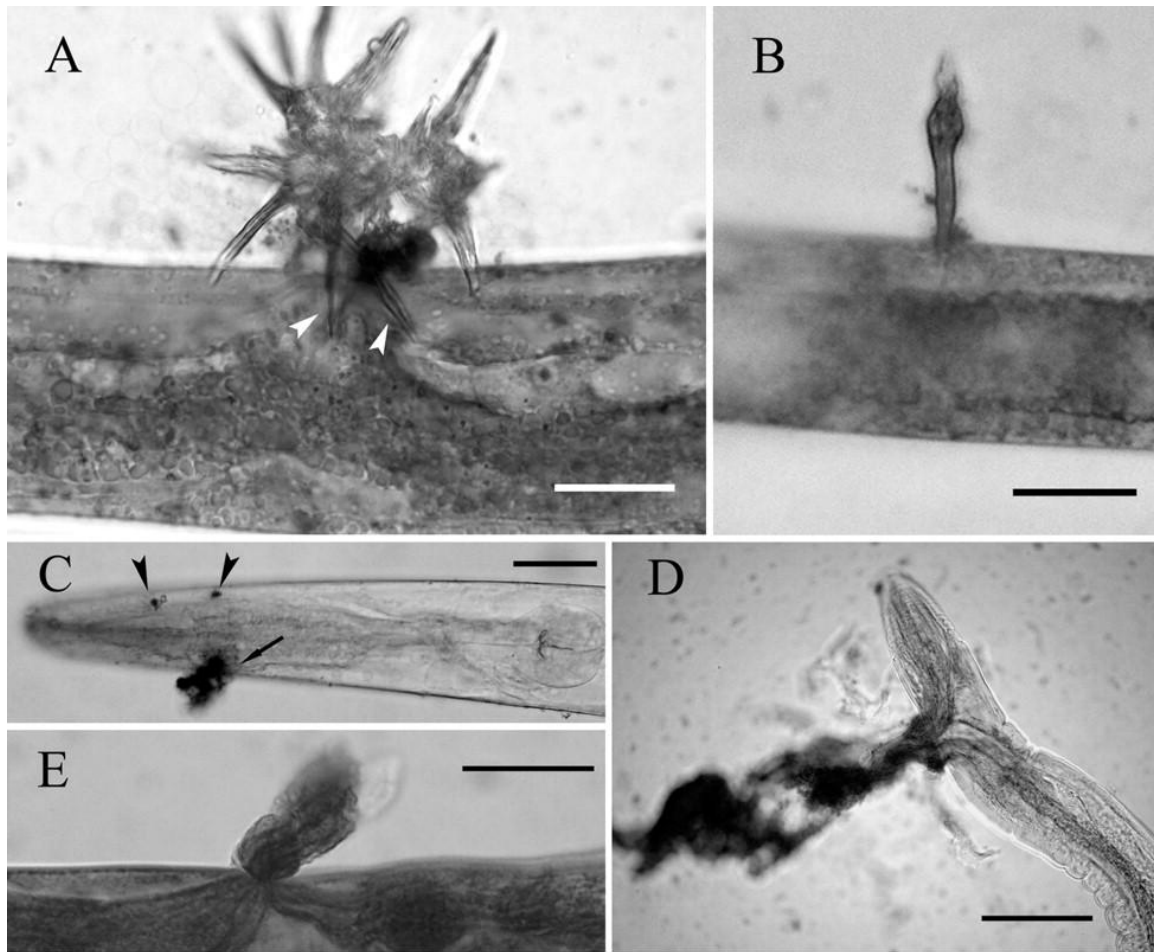


Fig. 2. Dommages mécaniques causés par des acanthocytes purifiés sur *P. redivivus*. A : Perforation d'un nématode immobilisé par deux acanthocytes (pointes de flèche), et écoulement de matière interne au site des lésions (barre : 10  $\mu$ m). B : Pénétration d'un nématode par un acantha détaché de l'acanthocyte, avec léger écoulement de matière interne (barre : 10  $\mu$ m). C : Lésions causées à un nématode par des acanthocytes, légères sans écoulement (pointes de flèche) et grave avec écoulement (flèche) (barre : 20  $\mu$ m). D et E. Écoulement important de la matière interne d'un nématode causé par des lésions graves dues à des acanthocytes (barre : 30  $\mu$ m).

Référence pour les illustrations d'observations microscopiques :

Hong Luo et Al. (2006). Acanthocytes of *Stropharia rugosoannulata* Function as a Nematode-Attacking Device. *Applied and Environmental Microbiology*, 72 (4), 2982-2987.



## Bourse d'étude du 60<sup>e</sup>

La Bourse du 60<sup>e</sup> a été reconduite pour 2015. Cette bourse a été créée dans le but de promouvoir l'étude et la connaissance des macromycètes et elle s'adresse à des étudiants de niveau maîtrise ou de doctorat. La date finale pour recevoir les candidatures est le 19 juin 2015. Depuis sa création en 2010, cette bourse a été attribuée à quatre reprises. Les conditions d'éligibilité et les informations pour poser sa candidature sont sur le site internet du Cercle à l'adresse : <http://mycomontreal.qc.ca/>.

# Les morilles du Québec sous enquête

par Jacques Landry

Cette article a été publié initialement dans le Blogue de Mycoquébec à l'adresse  
= <http://blog.mycoquebec.org/blog/les-morilles-du-quebec-sous-enquete/>

Renée Lebeuf, une mycologue de la région de Montréal et collaboratrice active de Mycoquébec vient de participer à une vaste étude menée par des chercheurs de France, de Suède, d'Autriche et des États-Unis dirigés par Régis Courtecuisse et Pierre Arthur Moreau de l'Université Lille Nord de France. Cette étude, qui sera publiée sous peu dans la revue *Mycologia*, identifie et baptise six de nos espèces. Un pas de géant pour l'avancement des connaissances dans ce domaine, mais rien pour simplifier la vie des cueilleurs et mycologues de terrain.

Tous les cueilleurs de morilles savent que les morilles noires tout comme les blondes existent sous différentes formes et se rencontrent dans différents environnements. On en trouve, entre autres, sous les ormes mourants, sous les peupliers, dans le sable, dans le paillis, sur le sol des forêts brûlées. Elles sont petites, grandes, élancées ou trapues, blondes ou noires. Cette diversité de formes et d'habitats reflète-t-elle une diversité d'espèces ou une grande flexibilité dans la capacité des morilles à s'adapter? Jusqu'à ce jour, nos morilles étaient nommées avec les noms des espèces européennes les plus ressemblantes. Les noires étaient des *Morchella elata* ou encore *M. costata* lorsqu'elles poussaient sur du paillis. On savait depuis peu que celle qui ressemblait à l'europpéenne *M. semilibera*, facilement reconnaissable à son chapeau non attaché au pied sur la moitié de sa longueur, était plutôt l'espèce américaine, *M. punctipes*. Quant aux blondes, on les nommait tous *M. esculenta*.

Recherche

Morchella americana / Morille d'Amérique

Groupe : Ascomycètes : Pezizomycotina : Pezizomycetes Tag : Morchella americana

Mot ou partie de mot à rechercher:  
Morchella  
Lancer la recherche

L'expression "Morchella" :  
8 espèces trouvées

- [Morchella americana](#)
- [Morchella angusticeps](#)
- [Morchella elata s.l.](#)
- [Morchella esculenta s.l.](#)
- [Morchella importuna](#)
- [Morchella punctipes](#)
- [Morchella septentrionalis](#)
- [Morchella ulmaria](#)

Photos macro = 5  
Tableau comparatif = 0  
Photo micro = 0

+ Synonymes (Index Fungorum)



Photo : Renée Lebeuf      Photo : Renée Lebeuf      Photo : Renée Lebeuf

Résultats d'une recherche avec le terme « *Morchella* » sur mycoquebec.org. Les espèces avec l'extension s.l. seront éventuellement à éliminer. Il n'y a pas de photos de *M. angusticeps* sur mycoquebec.org.

Renée Lebeuf vient de déposer dans la banque de photos de Mycoquébec (visibles sur Flickr) des photos de 4 de ces nouvelles espèces de morilles. L'identification de ces collections est certaine puisque ce sont elles qui ont servi dans l'étude à définir les espèces. Ces photos étaient pour la plupart déjà sur le site de Mycoquébec, mais sous un autre nom. On y retrouve donc deux espèces de blondes (précédemment appelée *M. esculenta*), *M. americana* et *M. ulmaria*, ainsi que deux espèces de noires, *M. septentrionalis* (préc. *M. elata*) et *M. importuna* (préc. *M. costata*). Une troisième espèce de noire identifiée pour le Québec au cours de cette étude, *M. angusticeps*, n'a pas encore de photo. Avec *M. punctipes* dont nous connaissons déjà l'identité, cela porte à quatre le nombre minimum de morilles noires que nous avons au Québec et à deux le nombre de morilles blondes.

C'est vraiment avec grand enthousiasme que nous recevons les résultats de cette étude. Grâce au travail acharné de mycologues de terrain comme Renée qui a pu fournir des collections bien documentées de nos champignons, nous pourrions désormais nommer avec précision nos morilles.

Enfin, peut-être pas tout de suite. Il reste encore beaucoup de travail à faire. Ainsi, en ce moment, *M. americana* et *M. ulmaria* ne sont pas distinguables, ni sur le terrain ni au microscope. C'est la même situation pour *M. septentrionalis* et *M. angusticeps*, quoique dans ce cas il y a un espoir que l'on puisse les distinguer par des caractères morphologiques une fois que nous les connaissons mieux. Quant à *M. importuna*, on peut penser qu'elle correspond aux morilles que l'on trouve sur les paillis et dans les jardins (d'où son nom d'« importune »), mais il faudra le confirmer.

L'étude nous révèle qu'il existe sans doute encore d'autres espèces de morilles à trouver au Québec. Dans l'article de l'équipe internationale, on propose qu'il existe au moins 5 autres espèces (dont deux morilles de feu) à distribution transcontinentale et deux autres de l'est de l'Amérique potentiellement trouvables au Québec.

Pour le moment, Mycoquébec conservera les appellations *Morchella elata* s.l. et *Morchella esculenta* s.l. dans l'index pour y classer les quelque 75 photos de morilles noires et blondes accumulées au cours des années. L'abréviation « s.l. » a été ajoutée à ces noms pour signifier qu'il s'agit d'une identification au sens large des taxons *M. elata* ou *M. esculenta*.

Il ne sera donc pas possible à court terme de nommer sur le terrain, et même au microscope, ces espèces avec certitude. Alors que dans un récent article sur les *Pluteus*, je terminais en disant « À vos microscopes », cette fois-ci, c'est avec « À vos séquenceurs » que je devrais terminer puisque ce n'est que l'ADN qui nous permettra d'aller plus loin dans nos capacités d'identification.

Référence.

Richard, F., Bellanger, J.-M., Clowez, P., Courtecuisse, R., Hansen, K., O'Donnell, K., Sauve, M., Urban, A., et Moreau, P.-A. (sous presse). True morels (*Morchella*, Pezizales) of Europe and North America: evolutionary relationships inferred from multilocus data and a unified taxonomy. *Mycologia*.



## En bref.



Cette photo nous montre des morilles séchées, présentées sous verre – à cause de leur valeur marchande – dans un marché spécialisé de Hong Kong, en mars 2015.

La photo a été prise rapidement, d'où sa piètre qualité. En effet, les commerçants n'aiment pas en général que l'on photographie les produits en magasin. Concernant leur provenance, la vendeuse nous a dit que ces morilles provenaient de Chine, ce qui ne serait pas surprenant du tout.

Le prix est en dollars de Hong Kong. Au court actuel, cela reviendrait à environ 180\$ canadiens pour 100 grammes. Montant exorbitant, peut-être, mais qui illustre bien l'intérêt dont jouissent les morilles.

Une bonne occasion pour attirer votre attention sur le fait que l'identification à l'espèce des morilles est le plus souvent approximative. Or il est bien difficile, dans une perspective de protection de la biodiversité, d'évaluer les dangers de surexploitation que courent des espèces dont on ne connaît pas l'identité, ou encore que l'on confond régulièrement avec d'autres espèces semblables. (RA)

# Excursions du printemps – Directives

Par Charlotte Marchand



Photo de Jacques Landry

Le Cercle des mycologues de Montréal vous invite aux sorties mycologiques accompagnées de moniteurs. Quatre sorties auront lieu au mois de mai. Les sorties en forêts reprendront ensuite au mois d'août et se poursuivront jusqu'à la mi-octobre.

Consignes générales aux membres :

- ◆ Se rendre sur le site d'excursion pour 9 h 45.
- ◆ Attendre les directives des responsables avant d'entrer en forêt.
- ◆ Se munir de chaussures de marche, d'un panier, de sacs en papier (pas de sacs en plastique), d'un couteau, d'un sifflet, d'un chasse-moustiques.
- ◆ Les excursions se terminant rarement avant 15 h, ne pas oublier son lunch!

En cas de forte pluie continue, il est impossible de garantir la présence des responsables sur le site d'excursion. Toutefois, chacun a le loisir de se rendre au site et de procéder à la cueillette de champignons en l'absence des responsables. L'accès à la plupart des sites est payant. Lorsque le coût d'accès est plus élevé que 5 \$, le Cercle paie la différence.

Attention : la participation à une sortie de groupe organisée par le CMM ne donne pas libre accès au site en tout temps. Il faut s'informer auprès des responsables de chaque site et se conformer aux règlements qui sont différents d'un endroit à l'autre. La plupart des sites ne permettent pas la présence des chiens dans la forêt, même en laisse.

Tableau des excursions. Les trajets pour se rendre aux différents sites sont à la page suivante.

Date	Lieu	Coût	Responsables	Remarques
9 Mai	Parc de plein air de Sorel-Tracy	5,00\$	Raymond Archambault et Michel Rousseau	
16 Mai	Réserve naturelle Beauréal, à Ste-Julienne	5,00\$	Carlo Farnesi et Raymond McNeil	Nouveau site d'excursion pour le Cercle.
23 Mai	Station de biologie des Laurentides, St-Hippolyte	5,00\$	Raymond Archambault et Ginette Francis	
30 Mai	Contrecoeur-Colonie des Grèves	5,00\$	Ginette Francis et Raymond McNeil	

# Trajets des sites d'excursion

## **Parc de plein air de Sorel-Tracy, Sorel-Tracy**

3100, chemin du Golf, Sorel-Tracy, J3P 7K1

Temps et distance, à partir du Jardin Botanique : 54 min, 72 km

Coordonnées géographiques : 45°59'12.31"N, 73°10'2.34"O

<http://www.pleinairlacarte.com/qc/monteregie/parc-de-plein-air-desorel-tracy.html>

- ◆ De Montréal, se rendre sur la Rive-Sud afin de rejoindre l'autoroute 30, direction est.
- ◆ À Sorel-Tracy, prendre la sortie 135. À l'arrêt, tourner à gauche sur le chemin du Golf en direction du fleuve.
- ◆ Juste avant la voie ferrée, tourner de nouveau à gauche, dans le stationnement du chalet du Parc.

## **Beauréal Réserve Naturelle, Sainte-Julienne**

2777A, Ch. Mc Gill, Sainte-Julienne, J0K 2T0

Temps et distance du Jardin Botanique: 1 h, 64 km

Coordonnées géographiques: 45°58'21.97"N, 73°45'33.12"O

<http://www.beaureal.ca/>

- ◆ De Montréal prendre Autoroute 19 Nord en direction de Laval.
- ◆ À hauteur de l'autoroute 440, prendre la sortie 8 pour autoroute 440 Est, en direction de 25 Nord
- ◆ Suivre Autoroute 25 Nord, à Saint-Esprit tourner à gauche et continuer sur la 125 Nord
- ◆ À Sainte-Julienne, tourner à gauche sur la rue Cartier/337Sud (0,7km)
- ◆ Tourner à gauche sur le chemin de la Fourche/337 Sud (1,7 km)
- ◆ Tourner à droite sur Montée St François (0,6 km)
- ◆ Tourner à droite sur Chemin McGill (3,5 km)

## **Station de biologie des Laurentides de l'UdeM, Saint-Hippolyte**

592, chemin du lac Croche, St-Hippolyte, J8A 3K9

Temps et distance du Jardin Botanique : 1 h 10 min, 83 km

Coordonnées géographiques : 45° 59' 17.90"N, 74° 0' 21.08"O

- ◆ De Montréal, prendre l'autoroute des Laurentides (15 Nord).
- ◆ Prendre la sortie 45(Y) – Route 117, Prévost, Montée Ste-Thérèse, Lafontaine, St-Hippolyte.
- ◆ Rouler 1 km pour la sortie menant à St-Hippolyte.
- ◆ Garder la droite au premier feu de circulation.
- ◆ Au deuxième feu, tourner à gauche sur la route 333 Nord, jusqu'au village de St-Hippolyte (15 km).
- ◆ Au village, tourner à gauche après l'église sur le chemin des Hauteurs (3,5 km).
- ◆ Au deuxième arrêt (Y), garder la droite sur le chemin du Lac-Pin-Rouge (3 km).
- ◆ À l'arrêt, tourner à gauche sur le chemin du Lac-Croche : La station est à environ 2,5 km.

## **Contrecœur-Colonie des Grèves**

10350, route Marie-Victorin, Contrecœur, J0L 1C0

Temps et distance du Jardin Botanique : 56 min, 73 km

Coordonnées géographiques : 45° 58' 36.84"N, 73° 10' 53.04"O

- ◆ De Montréal, se rendre sur la rive Sud afin de rejoindre l'autoroute 30, direction Est.
- ◆ Prendre la sortie 135. À l'arrêt, tourner à gauche sur le chemin du Golf jusqu'à la 132
- ◆ Tourner à gauche sur la 132 et continuer environ 1 km jusqu'à l'entrée de la Colonie des Grèves à droite.

# Rencontres mycologiques 2015 : FQGM, NEMF et NAMA

Par Raymond Archambault

Pour les mycologues amateurs qui n'en ont jamais fait l'expérience, les rencontres mycologiques de plusieurs jours peuvent s'avérer une source de découvertes et de surprises. Bien qu'ils partagent tous la même passion fondamentale pour les champignons, celle-ci s'exprime souvent de façons originales et surprenantes.

Des rencontres mycologiques de ce genres sont organisées chaque année par trois regroupements de mycologues amateurs dont le Cercle des mycologues de Montréal est membre, soit : la *Fédération québécoise des groupes de mycologues* (FQGM), la *NorthEast Mycological Federation* (NEMF) et la *North American Mycological Association* (NAMA). Voici le tableau des rencontres 2014.

Groupes	Dates	Endroit	Club hôte
NEMF	30 juillet au 2 août	Connecticut College, New London, Connecticut	Connecticut Valley Mycological Society
FQGM	4 au 7 septembre	CÉGEP de Sept-Îles	Cercle des mycologues de Sept-Îles
NAMA	24 au 27 septembre,	Black Mountain, Ashville, North Carolina	The Asheville Mushroom Club et the Mushroom Club of Georgia

Ces rencontres sont l'occasion pour les mycologues amateurs de régions souvent éloignées de mieux se connaître et d'élargir leur connaissance sur les champignons d'abord, mais aussi sur la manière de faire de la mycologie. C'est également l'occasion de retrouvailles pour plusieurs. Ces rencontres sont ouvertes à tous et peuvent profiter aux amateurs de tout niveau. Les activités offertes sont souvent très diversifiées et ajustées pour répondre aux intérêts du plus grands nombres de participants. Mentionnons de nombreuses sorties en forêt, l'exposition et les revues des récoltes de champignons, les ateliers et conférences sur des sujets variés, en relation avec les champignons; auxquelles s'ajoutent des rencontres plus sociales.

Pour les mycologues du Québec, la rencontre de la FQGM est la plus importante. Organisée en 2015 par le Cercle des mycologues de Sept-Îles, elle se tiendra au Cégep de Sept-Îles durant la fin de semaine de la fête du travail. Le coût du forfait, en occupation double, est de 325\$ par personnes. D'autres forfaits sont également disponibles. Les membres du Cercle qui aimeraient participer à cette rencontre qui hésitent à cause de l'éloignement, peuvent envisager le covoiturage. On peut communiquer avec le Cercle qui peut essayer de mettre les personnes intéressées en contact.

Le formulaire d'inscription de la rencontre de la FQGM est inséré dans ce bulletin; aussi disponible sur le site web du CMM.

Le *foray* de la NEMF se déplace annuellement dans différents états du Nord-Est américain et le Québec. Le CMM, qui est le seul groupe non américain membre de la NEMF, a organisé la rencontre en 2013. Bon an mal an, environ 250 mycologues participent au *foray* de la NEMF, incluant plusieurs membres du CMM. Les informations sur la rencontre ainsi que le bulletin d'inscription sont disponibles sur le site web du CMM.

Enfin, c'est en septembre que se tiendra en 2014 le *foray* de la NAMA, en Caroline du Nord, dans les Blue Ridge Montains. Les rencontres annuelles de la NAMA se déplacent sur tout le territoire Nord-américain, incluant le Canada et le Mexique; elles peuvent donc se tenir à tout moment de l'année. Les informations sur cette rencontre sont également disponibles sur le site web du CMM.

Liens internet : [www.mycomontreal.qc.ca](http://www.mycomontreal.qc.ca); [www.nemf.org](http://www.nemf.org); [www.namyco.org](http://www.namyco.org)

# Bouclées, pas bouclées? – Petite capsule microscopie

Par Guy Fortin et Johanne Paquin

Tiré du *Boletín*, Volume 62, n° 1, Bulletin du Cercle des mycologues amateurs de Québec

Note : Les termes en caractères gras sont définis dans le glossaire qui se trouve à la suite du texte.

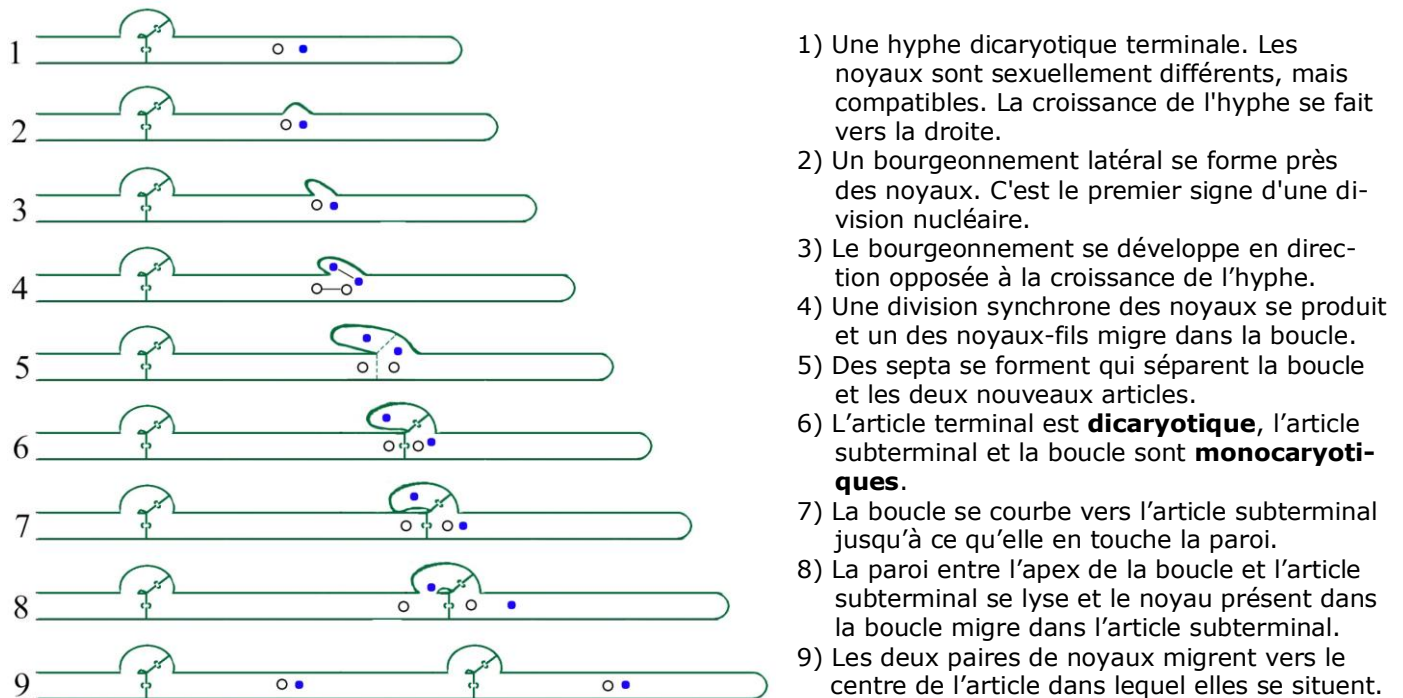
Dans les mycéliums et les basidiomes de la plupart des **hyménomycètes**, on trouve souvent, au niveau des septa, une petite structure latérale appelée boucle d'anastomose. Cette structure porte plusieurs noms et, pour la nommer, on peut trouver en français: anse d'anastomose, boucle de conjugaison ou **anse dangeardienne**, et en anglais : *clamp connection*, *handle*, *fibula*, *loop*, *septum* ou *hyphal clamp*.

Les boucles assurent la **dicaryotisation** de l'**article** subterminal de l'hyphe. Elles permettent de maintenir deux noyaux sexuellement différents dans chaque article de l'hyphe pendant sa croissance. On dit alors que l'hyphe est bouclée. Plus tard, lorsque le sporophore sera mature et prêt à sporuler, l'article terminal se modifiera en baside dans lequel les noyaux fusionneront avant de se diviser à nouveau et migrer dans les spores en formation.

Les boucles sont nécessaires parce que le septum-dolipore, qui contrôle la migration des organelles, entrave normalement la distribution des noyaux d'un article à l'autre. Elles ne sont pas nécessaires si la lumière du dolipore est assez grande pour que les noyaux puissent y circuler librement, de sorte que certaines hyphes peuvent croître sans former de boucles.

Le développement d'une boucle normale se fait selon des critères très précis : elle prend naissance près des noyaux de l'article terminal, possède son propre **Spitzenkörper**, croît dans la direction opposée à la croissance de l'hyphe, interagit avec l'article subterminal et est ouverte à son extrémité postérieure. Voici une description sommaire de la façon dont se forment les boucles d'anastomose (fig. 1).

Fig. 1. Schéma montrant la division de l'article terminal d'une hyphe dicaryotique.



On peut distinguer trois types de boucles d'anastomoses. Les *boucles fermées* sont le type le plus fréquent, elles ne laissent aucun espace entre elle-même et l'hyphe (fig. 2). Les *boucles médailles* (boucles en anneau) laissent un trou ou un espace entre elle-même et l'hyphe (fig. 3). Les *boucles verticillées* forment un groupe de

deux ou plusieurs boucles autour du même septum (fig. 4). Ces deux derniers types de boucles peuvent se développer en même temps que les boucles fermées dans les mycéliums et les basidiomes.

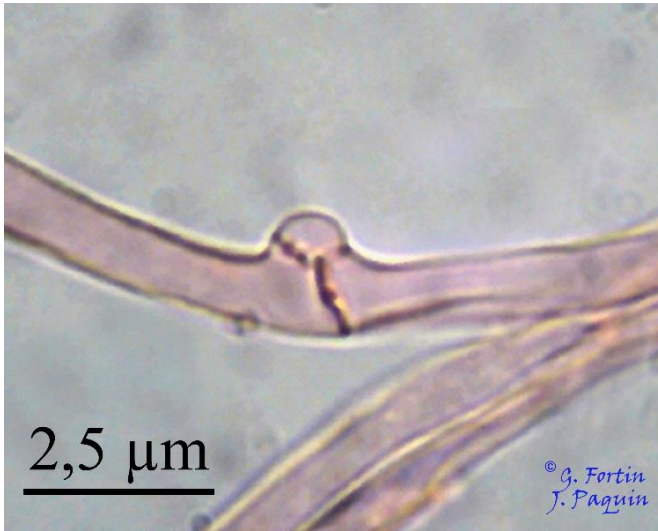


Fig. 2. Boucle fermée chez *Hypholoma lateritium*.



Fig. 3. Boucle médaillon chez *Mycena leuana*.

Il arrive souvent que les boucles, en se développant, forment de nouvelles hyphes ou des basides. Il s'agit d'un moyen fréquent d'insertion de nouvelles basides dans l'hyménium en expansion des agarics (fig. 5a et 5b).



Fig. 5a. Développement d'une boucle à la base d'une baside, chez *Entoloma* sp.

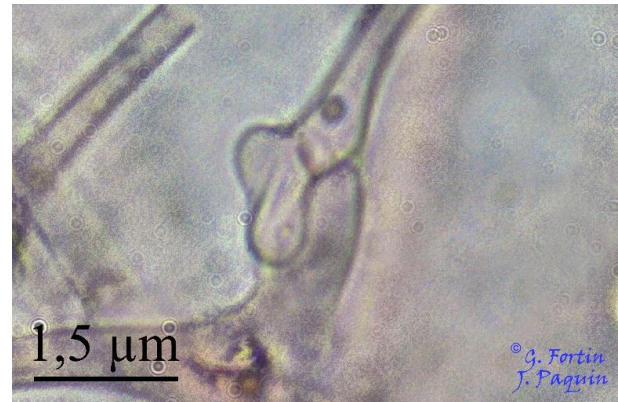


Fig. 4. Boucle verticillée chez *Pseudohydnum gelatinosum*.

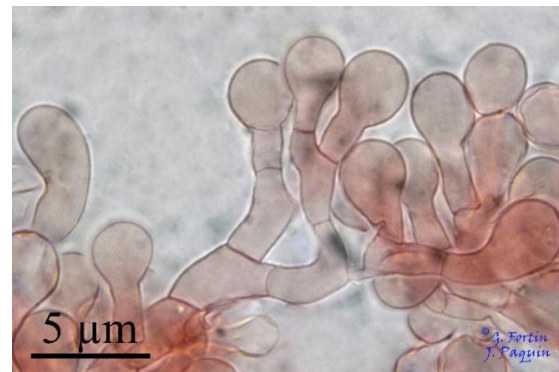


Fig. 5b. Développement de boucles en basides chez *Calvatia gigantea*.

Parfois, des **boucles opposées** apparaissent sur le même article d'une hyphe (fig. 6) Ce sont des boucles situées aux extrémités d'un même article, mais qui se développent dans des directions opposées. Nous n'avons pas trouvé d'exemple, ni d'explication, pour ce phénomène.

De même, il arrive parfois que le développement de la boucle soit stoppé et que celle-ci ne fusionne pas avec l'article subterminal donnant une **fausse boucle** ou **pseudo boucle** d'anastomose. Il semble qu'une inhibition des facteurs gouvernant la fusion nucléaire pourrait, à tout moment, stopper la formation d'une boucle, produisant une fausse boucle avec ou sans septa et avec ou sans noyaux (fig. 7).

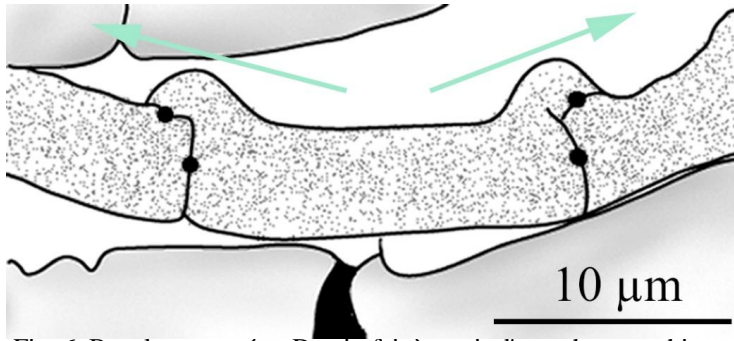


Fig. 6. Boucles opposées. Dessin fait à partir d'une photographie parue dans l'ouvrage de H. Cléménçon cité en référence. Les flèches indiquent la direction opposée de la croissance de l'hyphe selon le sens de développement des boucles d'anastomose chez *Pholiota spumosa*.



Fig. 7. Fausse boucle chez *Pholiota limonella*.

## Glossaire

**Anse dangeardienne** : autre nom des boucles d'anastomose, décrites, entre autres, par le mycologue français Pierre Clément Augustin Dangeard (1862-1947). Voir Boucle d'anastomose.

**Article** : portion d'hyphe comprise entre deux septa.

**Basidiomycète** : groupe de champignons dont les organes de reproduction sont des basides.

**Boucle d'anastomose** : petite structure latérale recourbée qui relie deux articles, au niveau du septum. On parle alors d'hyphe bouclée.

**Boucles opposées** : situation exceptionnelle où une boucle d'anastomose se développe à chaque extrémité d'un même article, mais en direction opposée l'une de l'autre.

**Dicaryon** : article d'une hyphe qui possède 2 noyaux **haploïdes** sexuellement différents.

**Dicaryotique** : article d'une hyphe qui possède deux noyaux. Voir Dicaryon.

**Dicaryotisation** : processus de formation d'un dicaryon.

**Fausse boucle** : boucle d'anastomose dont le développement est stoppé et qui ne fusionne pas avec l'article subterminal.

**Haploïde** : noyau qui contient la moitié du matériel génétique de l'espèce.

**Hyménomycète** : basidiomycète qui expose son hyménium à l'air libre lorsqu'il est rendu à maturité.

**Hyphes génératrice** : hyphes vivantes, nucléées, septées, parfois bouclées, à paroi mince, qui constitue le tissu de base des basidiomes des champignons. Appelée *hyphes végétative* dans les mycéliums.

**Monocaryotique** : article d'une hyphe qui ne possède qu'un noyau.

**Pseudo boucle** : voir Fausse boucle

**Spitzenkörper** : mot allemand qui signifie « corps apical ». Il désigne une zone dense qui est située à l'apex d'une hyphe et qui joue un rôle important dans la croissance apicale de cette hyphe.

**Verticille** : ensemble de structures distribuées symétriquement autour d'un axe commun.

## Références :

- Cléménçon, H. (2012). *Cytology and Plectology of the Hymenomycetes* (2<sup>e</sup> éd.). Stuttgart : J. Cramer.
- Izarra, Z. de. (2006). *L'examen des champignons*. Société Mycologique du Poitou. Bulletin spécial n° 6.
- Josserand, M. (1952). *La description des champignons supérieurs*. Paris : Paul Lechevalier éd.
- Kendrick, B. (2000). *The Fifth Kingdom* (3<sup>e</sup> éd.). Newburyport, MA : Focus Publishing.
- Largent, D., Johnson, D. et Watling, R. (1977). *How to Identify Mushrooms to Genus III: Microscopics Features*. Eureka, CA : Mad River Press Inc.
- Lecomte, M. et coll. (2012). *Séminaire de microscopie*. Association des Mycologues Francophones de Belgique.
- Moore, D., Robson, G. et Trinci, T. (2011). *21st Century Guidebook to Fungi*. New York ;Cambridge University Press.
- Webster, J., Weber, R. (2007). *Introduction to Fungi* (3<sup>e</sup> éd.). New York :Cambridge University Press.

Les photographies et dessins sont de l'auteur.

# Les conférences du troisième mercredi du mois

La régularité des conférences présentées le troisième mercredi de chaque mois semble produire l'effet escompté. En effet, le nombre de membres qui y assistent tend à augmenter, variant en générale entre 30 et 60 participants. Deux autres conférences auront lieu en avril et en mai. Les conférences feront ensuite relâche en juin et en juillet, pour reprendre normalement en août. Les conférences ont lieu au Jardin botanique et débute à 19h15.

Le **Myco-barbo** d'avril de Gérard Goulet est inspiré de la conférence « *Diversité et adaptation chez les Lichens* » qui a été présentée le troisième mercredi de février.



## Mercredi, 15 avril – Christian Autotte – Macro photographie de champignons

Photographe depuis près de 40 ans, Christian Autotte donne des ateliers sur la photographie pour le compte de Lozeau et pour son compte personnel. Ses photographies ont été publiées dans des magazines tels que *Photo Life*, *Sentier Chasse et Pêche*, *Ontario out of doors*, en plus de faire partie de collections muséologiques à l'Insectarium de Montréal, au Musée National d'histoire naturelle, et au Science Museum de Cincinnati. Passionné de photographie d'histoire naturelle et de photos scientifiques, Christian nous convie à un atelier sur la photographie macro avec une emphase sur la photographie de champignons. Les équipements, les éclairages, les techniques à utiliser, tout y passe !

## Mercredi, 20 mai – Ginette Leclaire – Aérobiologie, microscopie et qualité de l'air intérieur

Ginette Leclaire, biologiste et technologue professionnelle, est analyste certifiée par le Bureau de Certification Pan Américain d'Aérobiologie (PAACB). Au CMM, plusieurs la connaissent pour son implication dans les cours de microscopie offerts aux membres. Elle nous dit : « *Dans le cadre de problèmes de moisissures ou autres champignons en milieux intérieurs, posons un regard sur le travail du microscopiste qui effectue les analyses de spores et autres structures fongiques dans l'air et les matériaux des bâtiments.* » Ainsi, vous aurez un aperçu des exigences et différentes étapes du travail, illustrés par des photos et expliqué par une passionnée de microscopie.

# Quiz Mycologique 5

Par Suzanne Béland

1. Associez le nom japonais d'un champignon à son homonyme en latin / français:

1. Maitake 2. Enokitake 3. Shiitake 4. Matsutake

- a) *Lentinula edodes* / Lentin du chêne
- b) *Tricholoma magnivelare* / Tricholome à grand voile
- c) *Grifola frondosa* / Polypore en touffe
- d) *Flammulina velutina* / Collybie à pied velu

Réponses: 1.c) 2.d) 3.a) 4.b)

2. Qui suis-je?

1. Espace qui se situe entre deux lames de champignon?

a) Sinus b) Vallécule c) Lamellule

2. Se dit des sporophores dont les pieds sont soudés à la base en une seule masse commune?

a) Cespiteux b) Fasciculés c) Connés

3. Se dit des sporophores soudés à la partie supérieure

a) Concescents b) Imbriqués c) Ramifiés

4. Se dit des lames qui bifurquent depuis le pied jusqu'à la marge en formant plusieurs ramifications irrégulières?

a) Fourchues b) Dichotomes c) Lisérées

5. Se dit de la chair d'un champignon de consistance ferme comme le liège?

a) Subéreuse b) Latescente c) Marcescible

Réponses: 1.b) 2.c) 3.a) 4.a) 5.a)

3. Trouvez l'intrus :

1. À propos du Coprin chevelu / *Coprinus comatus*:

- a) Ses lames sont dites ascendantes et non descendantes.
- b) L'arête des lames est dentelée.
- c) Les lames sont très serrées.
- d) Les lames sont libres.
- e) Les lames sont d'abord blanches puis roseâtres, grises et finalement, déliquescentes.

2. Toujours à propos du Coprin chevelu / *Coprinus comatus*:

- a) Sur le pied se trouve un petit anneau mobile blanc.
- b) Saprotrrophique.
- c) Un très bon comestible lorsque ses lames sont encore pâles.
- d) Possède un voile partiel.
- e) Un bon comestible mais toxique en présence d'alcool.

3. Aspects microscopiques du Coprin chevelu / *Coprinus comatus*:

- a) Les basides possèdent 4 stérigmates.
- b) On ne trouve pas de pore germinatif sur l'apex de la spore.
- c) On trouve des boucles au niveau des hyphes là où les cellules se rencontrent.
- d) Les hyphes du chapeau (*Pileipellis*) sont disposées radialement.
- e) On trouve des cheilocystides sur l'arête des lames.

Réponses: 1.b) 2.e) 3.b)

Pour parfaire votre « vocabulaire mycologique », allez consulter les six articles écrits par Roland Labbé que vous trouverez dans « Le Blogue Mycoquébec ». Cette lecture vous aidera ensuite à mieux comprendre les descriptions des champignons que vous lirez dans les ouvrages de référence. Vous pouvez télécharger les documents.

# Invitation à la rencontre de la FQGM 2015



## Cercle des mycologues de Sept-Îles

84 Holliday, Sept-Îles (Québec) G4R 1E2

Tel: (418) 968-2306; courriel : cmsite@cgocable.ca

Site Internet : Les champignons de Sept-Îles (Google) ou

<http://www.cegep-sept-iles.qc.ca/raymondboyer/champignons/cmsi>

Le 16 février 2015




Aux cercles de mycologie du Québec. Veuillez faire parvenir à vos membres l'invitation suivante :

Le *Cercle des mycologues de Sept-Îles* et la Fédération québécoise des groupes de mycologues sont heureux d'inviter tous les mycologues amateurs du Québec, et même d'ailleurs, à participer à la rencontre annuelle des cercles de mycologie du Québec qui se tiendra du 4 septembre au 7 septembre 2015, au Cegep de Sept-Îles, incluant l'hébergement pour trois nuits à l'hôtel Sept-Îles. L'hôtel Sept-Îles est situé au 451 rue Arnaud, près de la mer, face à la baie de Sept-Îles à 4 kilomètres du Cegep. Pour un aperçu des lieux, visitez le site : <http://www.hotelseptiles.com>. Les personnes qui pensent venir en véhicule motorisé pourront, s'ils le désirent, réserver un espace au camping municipal situé à l'entrée de la Ville près du kiosque d'information touristique, pour un maximum de 3 jours. Il serait souhaitable pour eux de réserver leur site à l'avance. Voici un aperçu des activités prévues pour votre plaisir :

- Accueil au Cegep à partir de 14h, le vendredi 4 septembre;
- Départ du Cegep le lundi 7 septembre après le déjeuner;
- Tous les repas (8) seront servis à la cafétéria du Cegep. Un buffet aux fruits de mer est prévu pour le dimanche;
- Causerie d'ouverture sur la forêt boréale;
- Excursions guidées sous les pins gris et les épinettes noires;
- Excursion en bateau dans la baie de Sept-Îles jusqu'à l'île Grande Basque, cueillette de champignons et cuvette d'interprétation des espèces marines, places limitées et frais du bateau assumés par les participants;
- Atelier/conférence sur les champignons de la région;
- Atelier sur la cuisine des champignons et dégustation de champignons;
- Exposition permanente des récoltes;
- Causerie du samedi soir : Les champignons des pins gris;
- Activités libres : Visite du Parc Bois-joli, cueillette de petits fruits;
- Formulaire d'inscription inclus. Le formulaire d'inscription sera aussi disponible sur le site internet.

Pour toute autre information, n'hésitez-pas à nous contacter.

Gilles St-Amand  
Président

<b>Formulaire d'inscription</b>	 <h2 style="margin: 0;">16<sup>e</sup>-Rencontre mycologique annuelle</h2> <h1 style="margin: 0;">Cegep de Sept-Îles</h1> <p style="margin: 0;">175, De La Vérendrye</p> <p style="margin: 0;">Vendredi 4 au lundi 7 septembre 2015</p> 																																											
 <p style="text-align: center;"><b>Cercle des mycologues de Sept-Îles</b></p>	<p>► <b>Date limite d'inscription : 15 juillet 2015</b> Remboursement en cas d'annulation avant le <b>10 août 2015</b> : 80%</p> <p>Nom: _____ Prénom : _____          Nom: _____ Prénom : _____          Adresse: _____ Ville : _____          Province: _____ Code postal : _____          Téléphone: _____ Cercle : _____          Courriel : _____</p>																																											
<b>Fédération Québécoise des groupes de mycologues</b>	<table border="1" style="width: 100%; border-collapse: collapse;"> <thead> <tr> <th colspan="2">Frais d'inscription</th> <th>Chambre non fumeur</th> <th>Par personne</th> <th>Nombre</th> <th>Total</th> </tr> </thead> <tbody> <tr> <td>Activités complètes (1)</td> <td>Occupation simple</td> <td></td> <td style="text-align: right;">440,00 \$</td> <td></td> <td style="text-align: right;">\$</td> </tr> <tr> <td style="text-align: center;">"</td> <td>Occupation double *</td> <td></td> <td style="text-align: right;">325,00 \$</td> <td></td> <td style="text-align: right;">\$</td> </tr> <tr> <td style="text-align: center;">"</td> <td>Occupation triple *</td> <td></td> <td style="text-align: right;">290,00 \$</td> <td></td> <td style="text-align: right;">\$</td> </tr> <tr> <td style="text-align: center;">"</td> <td>Occupation quadruple *</td> <td></td> <td style="text-align: right;">270,00 \$</td> <td></td> <td style="text-align: right;">\$</td> </tr> <tr> <td colspan="3">Activités et repas seulement (sans hébergement)</td> <td style="text-align: right;">140,00 \$</td> <td></td> <td style="text-align: right;">\$</td> </tr> <tr> <td colspan="3">Camping municipal : 30\$/jour (payer à la Ville)</td> <td colspan="2" style="text-align: right;"><b>Total :</b></td> <td style="text-align: right;">\$</td> </tr> </tbody> </table> <div style="display: flex; justify-content: space-between; margin-top: 10px;"> <div data-bbox="349 1144 852 1365" style="width: 45%;"> <p><b>Faire un chèque daté au plus tard du 15 juillet 2015 à l'ordre de :</b></p> <p>Cercle des mycologues de Sept-Îles 84, Holliday Sept-Îles, QC G4R 1E2</p> </div> <div data-bbox="860 1144 1421 1365" style="width: 45%;"> <p>En signant ce document, je libère le Cercle des mycologues de Sept-Îles et la FQGM, ses administrateurs, ses dirigeants et ses membres de toute responsabilité civile ou perte provenant de tout accident, blessure et maladie pouvant résulter des activités ou directives du Cercle des mycologues de Sept-Îles et de la FQGM.</p> </div> </div> <div style="display: flex; justify-content: space-between; margin-top: 10px;"> <div data-bbox="349 1375 852 1711" style="width: 45%;"> <p>Pour plus d'informations :</p> <p><b>Gilles St-Amand (418) 968-2306</b>          courriel : cmsite@cgocable.ca          Web : www.cegep-sept-iles.qc.ca/          raymondboyer/champignons/cmsi          Web : www.mycomontreal.qc.ca</p> </div> <div data-bbox="860 1375 1421 1711" style="width: 45%;"> <p>Aussi, je reconnais que la consommation de champignons peut comporter des risques pour ma santé, celle de ma famille et des personnes qui m'accompagnent et j'en assume l'entière responsabilité.</p> <p>Date : _____          Signature : _____</p> </div> </div>		Frais d'inscription		Chambre non fumeur	Par personne	Nombre	Total	Activités complètes (1)	Occupation simple		440,00 \$		\$	"	Occupation double *		325,00 \$		\$	"	Occupation triple *		290,00 \$		\$	"	Occupation quadruple *		270,00 \$		\$	Activités et repas seulement (sans hébergement)			140,00 \$		\$	Camping municipal : 30\$/jour (payer à la Ville)			<b>Total :</b>		\$
Frais d'inscription		Chambre non fumeur	Par personne	Nombre	Total																																							
Activités complètes (1)	Occupation simple		440,00 \$		\$																																							
"	Occupation double *		325,00 \$		\$																																							
"	Occupation triple *		290,00 \$		\$																																							
"	Occupation quadruple *		270,00 \$		\$																																							
Activités et repas seulement (sans hébergement)			140,00 \$		\$																																							
Camping municipal : 30\$/jour (payer à la Ville)			<b>Total :</b>		\$																																							

(1) Incluant l'hébergement du 4 au 7 septembre : 8 repas (souper du vendredi 4 jusqu'au petit déjeuner du lundi 7 septembre) et admissibilité à toutes les activités, sauf excursion en bateau (prix à déterminer).

\* Nom des personnes partageant votre chambre : \_\_\_\_\_  
**Repas végétariens, allergies ou autres (précisez) :** \_\_\_\_\_

# BBQ annuel du CMM – Camp Mariste

Par le comité des activités sociales

Le CMM organise un barbecue au camp Mariste, à Rawdon, secteur du lac Lamoureux. Un vrai bon pique-nique : nous vous proposons des hot-dogs et des hamburgers avec salades et condiments. Le camp Mariste a toujours été un endroit de grand intérêt pour les mycologues comme en font foi les nombreuses sorties au cours des années passées. Situé sur un magnifique domaine privé de plus de 2 000 acres en pleine nature, le camp Mariste vous offre une variété de paysages parsemés de lacs. Venez profiter avec nous du plaisir des rencontres amicales avec ceux qui partagent votre passion. **Une journée de plaisir!!!**

(Avis aux bénévoles : l'heure d'arrivée permise est 9 h, prévoir votre dîner)

## MENU

Maïs des Îles-de-Boucherville  
Bouchées forestières  
Apéro estival  
Hot-dogs, hamburgers et condiments (par exemple)  
Salade, gâteaux

## À APPORTER

Équipement de cueillette  
Vin et boissons  
Verres  
Ustensiles  
Chaises de parterre, jeux

Date : samedi, 15 août 2015.

On trouvera le trajet du Camp Mariste dans *Le Mycologue* de juillet

Horaire de la journée : 13 h Excursions en forêt, libres ou guidées, et activités libres  
15 h Exposition et identification de la récolte des champignons  
16 h Dégustation de maïs  
17 h Apéro  
18 h Barbecue

Coût : Le prix demandé est de 25 \$ par personne; gratuit pour les 0-6 ans.

*Inscription obligatoire* : Date limite, le mercredi 6 août 2014.

Le nombre de places est limité à quatre-vingt.

Faites parvenir votre bulletin d'inscription accompagné de votre chèque libellé au Cercle des mycologues de Montréal à :

BBQ du CMM  
5331 rue McKenna  
Montréal QC H3T 1V2

---

## Bulletin d'inscription BBQ au Camp Mariste – le 15 août 2015

Nom(s) : 1) \_\_\_\_\_ 2) \_\_\_\_\_

Adresse : \_\_\_\_\_

Courriel : \_\_\_\_\_ Tél. : \_\_\_\_\_

### Nombre de personnes

Nombre de personnes de plus de 6 ans \_\_\_\_\_ X 25 \$ = \_\_\_\_\_ \$

Nombre de personnes de 0 à 6 ans \_\_\_\_\_ 0 \$ = \_\_\_\_\_ \$

Total = \_\_\_\_\_ \$

# Cours d'initiation à l'étude des champignons

Printemps 2015

**Responsable:** Catherine Bohémier

**Objectif :** Suite à cette formation, l'étudiant saura où et quand chercher des champignons sauvages, disposera de l'information de base pour interpréter correctement les descriptions contenues dans les guides d'identification, connaîtra les mesures de prudence concernant la consommation de champignons et deviendra plus familier avec certaines espèces parmi les plus intéressantes pour la table ou qui présentent des dangers d'intoxication grave.

**Éléments du contenu :**

- *Situer les champignons dans le monde vivant.* Cycle vital des champignons, modes de nutrition et rôles écologiques.
- *Où et quand trouver des champignons.* Saisons de croissance, principaux habitats propices à la récolte, équipement du mycologue amateur et méthodes de cueillette.
- *La classification et l'identification des champignons.* Principaux groupes, différentes parties des champignons et critères utilisés pour l'identification, ouvrages de référence pour l'étude des champignons et utilisation des clés d'identification.
- *Champignons comestibles et vénéneux.* Exemples de champignons comestibles plus fréquents et leurs sosies toxiques, règles de prudence pour la consommation des champignons sauvages.
- *Conservation et cuisine des champignons.* Méthodes de conservation et préparation des champignons pour la table.

**À qui s'adresse ce cours :** Ce cours s'adresse à toute personne qui désire s'initier au monde des champignons sauvages. Aucun préalable n'est requis.

**Horaire et coût :** Le cours, d'une durée de quatre semaines, à raison d'un soir par semaine, aura lieu les jeudis 30 avril et 7, 14 et 21 mai, de 19 h 15 à 21 h 30.

Le coût d'inscription, incluant les notes de cours, est de 60 \$ pour les membres, de 90\$ pour les non-membres

**Lieu:** Jardin botanique de Montréal, 4101, rue Sherbrooke E. (Métro Pie-IX).

Pour renseignements : 514 872-7239 ou [mycomtl@mycomontreal.qc.ca](mailto:mycomtl@mycomontreal.qc.ca).

**Inscription :** Le nombre de places est limité, inscrivez-vous rapidement. Vous recevrez une réponse par courriel ou par téléphone, que vous soyez accepté ou refusé. Faites parvenir votre bulletin d'inscription accompagné de votre chèque libellé au *Cercle des mycologues de Montréal* à :

Cours-I de mycologie  
5331 rue McKenna  
Montréal QC H3T 1V2

----- ✂ -----

## Bulletin d'inscription Cours-I de mycologie – Automne 2015

Nom ..... : \_\_\_\_\_

2<sup>e</sup> nom (s'il y a lieu) : \_\_\_\_\_

Adresse : \_\_\_\_\_ App : \_\_\_\_ Code postal : \_\_\_\_\_

Ville : \_\_\_\_\_ N<sup>o(s)</sup> de téléphone : \_\_\_\_\_

Courriel : \_\_\_\_\_

Montant joint, membre : \_\_\_\_ x 60 \$ = \_\_\_\_\_\$      Montant joint, non-membre : \_\_\_\_ x 90 \$ = \_\_\_\_\_\$

Chèque       Argent



Le Cercle des mycologues de Montréal regroupe des personnes animées des mêmes buts : promouvoir l'étude et la connaissance des champignons, plus particulièrement les macromycètes. Connu à l'origine sous le nom de *Club des Mycologues Amateurs de Montréal*, il fut fondé en 1950 suite au regroupement d'un petit noyau d'amateurs de champignons de Montréal animés des conseils et de l'enthousiasme de René Pomerleau et de son président-fondateur, le frère Rolland-Germain é.c., attaché de recherche à l'Institut botanique de l'Université de Montréal et premier collaborateur du frère Marie-Victorin.

Après le départ du frère Rolland-Germain de la présidence, en 1955, le père Bernard Taché s.j., appuyé de la trésorière Florence Montreuil, prend la relève pendant deux décennies et assure le bon fonctionnement du club. La hausse rapide des effectifs, au tournant des années 1970, le vieillissement de l'équipe de direction et une ère plus communautaire et participative allaient conduire, à compter de 1975, à une transformation radicale. En effet, devenu beaucoup plus collégial, le Cercle s'incorpore et se structure, grâce notamment aux efforts de Michel Famelart, et, en raison d'initiatives de Louis Richard, il bonifie ses moyens de communication avec les membres et la communauté montréalaise. Depuis 1975, il porte le nom de *Cercle des mycologues de Montréal* et est administré par un conseil d'administration formé de dix membres élus lors de l'assemblée annuelle.

Pour atteindre ses buts, le Cercle a mis sur pied un certain nombre d'activités : des excursions mycologiques au printemps et à l'automne, des séances d'identification au Jardin botanique de Montréal, des cours d'initiation à la mycologie, la publication du bulletin *Le Mycologue*, une exposition annuelle au Jardin botanique, des échanges avec d'autres associations, et la publication d'ouvrages mycologiques. Le Cercle a créé une collection de référence sur la macrofonge du Québec dont il est responsable et qui fait partie depuis 2011 des collections du Centre sur la biodiversité de l'Université de Montréal, situé au Jardin botanique.

Le Cercle des mycologues de Montréal est membre de la Fédération québécoise des groupes de mycologues (FQGM), de la *NorthEast Mycological Federation* (NEMF), de la *North American Mycological Association* (NAMA) et de l'Institut québécois de la biodiversité (IQBIO).

#### **Conseil d'administration**

Raymond Archambault, président  
Charlotte Marchand, v.-p. aux activités scientifiques  
Jean-Yves Gariépy, v.-p. aux activités sociales  
Colette Delwasse, trésorière  
Raymond McNeil, secrétaire  
Denise Beauregard, directrice  
Catherine Bohémier, directrice  
Yves Garneau, directeur  
Chantal Paquet, directrice  
Franck Stefani, directeur

**Conseiller scientifique** : Yves Lamoureux

**Conservateur du Fungarium** : Raymond Archambault

Le Cercle des mycologues de Montréal occupe des locaux dans l'immeuble principal du Jardin botanique de Montréal et au Centre sur la biodiversité de l'Université de Montréal, où il tient ses réunions et plusieurs activités.

#### **Bulletin *Le Mycologue***

*Le Mycologue* est le bulletin du Cercle des mycologues de Montréal; il est publié quatre fois par année, soit en avril, en juillet, en septembre et en décembre. Toute reproduction est permise à la condition d'en indiquer la source et l'auteur. Les personnes intéressées à s'impliquer dans *Le Mycologue* (rédaction d'articles ou autre collaboration) sont invitées à communiquer avec le Cercle.

**Le Cercle des mycologues de Montréal**  
**Jardin botanique de Montréal**  
4101 rue Sherbrooke Est  
Montréal QC H1X 2B2  
Tél. : 514 872-7239  
Site Internet : <http://mycomontreal.qc.ca>  
Courriel : [mycomtl@mycomontreal.qc.ca](mailto:mycomtl@mycomontreal.qc.ca)