

Les Pittoresques Cantons de l'Est

Cahier historique No. 4

FEUILLET No. 15

Publié par LA TRIBUNE

1948

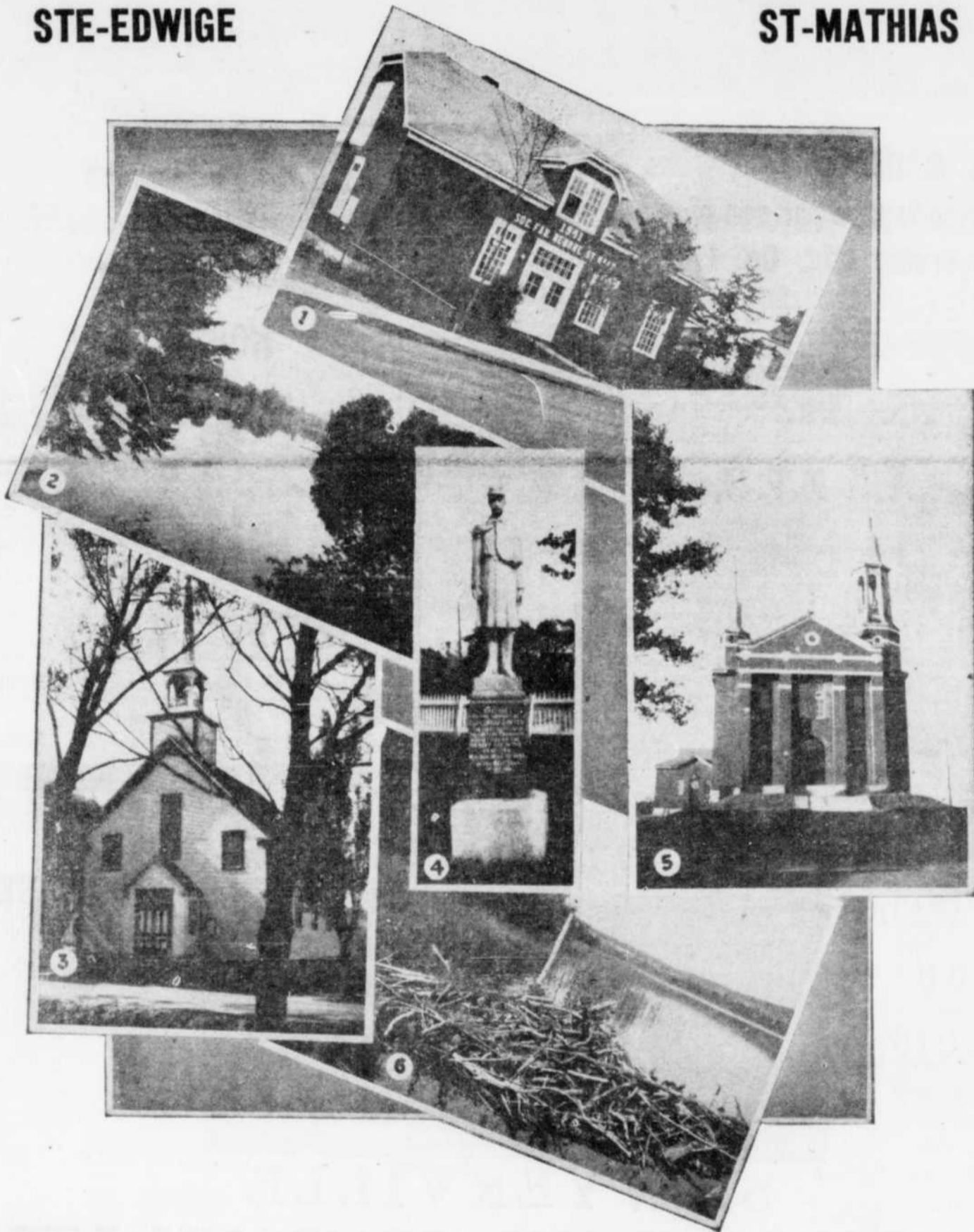
SHERBROOKE, M^A EDI, 30 NOVEMBRE 1948

PAQUETTEVILLE—EAST HEREFORD—BEECHER FALLS, VT—HEREFORD

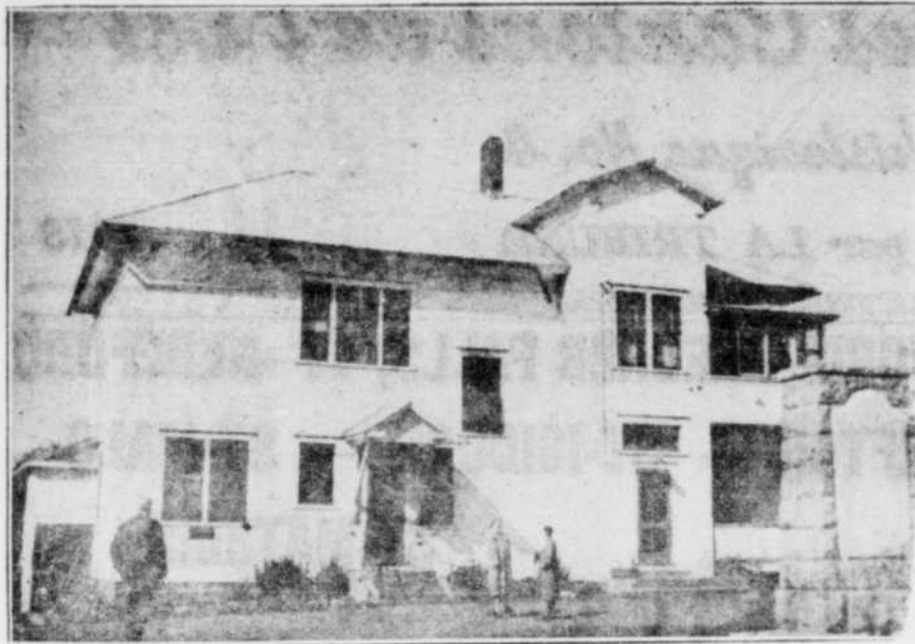
SAWYERVILLE — EAST CLIFTON — ST-ISIDORE — ST-MALO

STE-EDWIGE

ST-MATHIAS



1. — La bâtisse de la SOCIÉTÉ DE FABRICATION DE BEURRE ET DE FROMAGE DE ST-MALO D'AUCLAND. — 2. — La rivière CONNECTICUT, formée par des affluents du comté de Compton et qui sépare non seulement les Cantons de l'Est des États-Unis, mais aussi le Vermont du New-Hampshire. 3. — L'ÉGLISE de SAWYERVILLE. 4. — Monument érigé à Sawyerville à la mémoire du capt. JOSIAH SAWYER, colon qui s'établit sur ce site en 1794. 5. — L'ÉGLISE de ST-ISIDORE D'AUCLAND. 6. — Les DEBRIS d'une HUTTE DE CASTORS sur le lac Lindsay, où un barrage de castors fit submerger les terrains environnants.



Voici l'édifice abritant le bureau de poste ainsi que les bureaux de l'hôtel de ville, à Sawyerville. Au premier plan, le monument des Braves.

M. Geo. R. Hurd, gérant d'une entreprise fondée par son père, la Sawyerville Mfg. Co. Ltd

La Sawyerville Manufacturing Co. Ltd emploie de 1 à 2 millions de pieds de bois par année. Fondée par M. A.-G. Hurd, l'entreprise fut incorporée en 1932 et les directeurs actuels sont: MM. Lloyd-R. French, président; Eric-J. Hurd, vice-président; Geo.-R. Hurd, secrétaire-trésorier.

La compagnie possède un important moulin à scie et tout l'outillage voulu pour manufacturer des portes et châssis, préparer le bois de construction, etc. Cela représente un bon débouché pour le bois des alentours. Durant la saison du sciage, le personnel va jusqu'à 45 employés. Le moulin est situé sur la rivière Eaton, laquelle provient, à environ un mille de là, de deux autres cours d'eau: le South et le Clifton. Autrefois, l'eau de la rivière servait à développer le pouvoir, qui est maintenant assuré par la vapeur.

Fils du fondateur, M. Geo.-R. Hurd, qui est secrétaire-trésorier de la compagnie, en est aussi le gérant, dirigeant l'entreprise avec beaucoup de succès. Né à Sawyerville le 12 août 1913, sa mère était née Evelyn Robinson, d'Eaton Corner. Il fit ses études au High School de Sawyerville, puis à la Queen's University à Kingston, Ont.

Il s'intéressa à la finance durant trois ans à Montréal et, en 1938,

MM. Law et Davis

MM. Elmon Law et Everett Davis dirigent une florissante entreprise garagiste à Sawyerville. Le premier est né en cet endroit le 29 septembre 1903, le fils de William-A. Law et d'Annie Parker, du même endroit. Après avoir débuté sur la ferme, il entra, à 18 ans, à l'emploi de M. H.-E. Hurley, garagiste de Sawyerville, avec lequel il demeura onze ans. A Montréal, il occupa ensuite de transport durant quelques années. Revenu à Sawyerville, il devint acquéreur du garage de M. Charles Burns. En 1947, il s'organisa en société avec M. Davis dans un commerce de transport et de travaux de réparation de routes. Ainsi, cet automne, ils ont exécuté des réparations importantes sur la route de St-Elie d'Orford et, au cours de l'été, sur d'autres routes de la région. Leur équipement comprend, entre autres, cinq camions, bélier mécaniques, grosse charrie, etc. Leur garage est aussi équipé de l'outillage le plus moderne et complet.

M. Law est, depuis dix ans, chef de brigade à Sawyerville, équipe qui compte une dizaine de volontaires en tout. Il fait partie de l'Arwana Club, de Montréal. Il a épousé, cette année, Lillian Fisher, de Bury.

M. Everett Davis est né à Sawyerville le 19 octobre 1923, le fils de Charles Davis, d'Angleterre, et de Ruby Banks, de Bury. Après ses études à Eaton Corner, il fit un stage de trois ans à la manufactu-

M. P. Mercier

M. Patrice Mercier est né le 31 mars 1924 à St-Isidore, le fils de Léonidas Mercier et de Rosalie Talbot, de Princeville. Après l'école, il débuta avec son père au moulin à scie que ce dernier avait acheté de M. Thomas Perron en 1915. En 1946, il entra en société avec son père et leur commerce prit le nom de "L.-G. & Patrice Mercier". Ils achètent le bois des cultivateurs des alentours, font la préparation du bois. Ils traitent ainsi quelque 200,000 pieds de bois de commerce par année.

M. Mercier est Chevalier de Colomb. En 1947, il épousa Lise Duranseau, de St-Malo.

re de bois, puis il entra dans l'armée, y passant cinq ans dont trois outre-mer. Il commença à faire du camion-

nage à son compte en 1946 et, l'année suivante, il s'associait à M. Law. Il fait partie de la Légion canadienne.

Zeph. Rousseau ENCANTEUR

- SALON DE BARBIER
- ASSURANCES GENERALES

SAWYERVILLE — TELEPHONE 9 — QUE.



AUTOBUS Sawyerville - Cookshire Sherbrooke

HORAIRE:

	A.M.	P.M.	P.M.		A.M.	P.M.	P.M.
Sawyerville	8.00	1.00	6.30	Sherbrooke	11.00	5.00	11.00
Eaton Corner	8.10	1.10	6.40	Lennoxville	11.10	5.10	11.10
Lake Corner	8.15	1.15	6.45	Ferme Expéri.	11.15	5.15	11.15
Cookshire	8.20	1.20	6.50	Darby Corner	11.20	5.20	11.20
Birchton	8.30	1.30	7.00	Sand Hill	11.25	5.25	11.25
Desruiss. Road	8.35	1.35	7.05	Desruisseaux	11.30	5.30	11.30
Sand Hill	8.45	1.45	7.15	Birchton	11.35	5.35	11.35
Darby Corner	8.50	1.50	7.20	Cookshire	11.40	5.40	11.40
Ferme Expéri.	8.55		7.23	Lake Corner	11.45	5.45	11.45
Sherbrooke	9.00	2.00	7.30	Eaton Corner	11.50	5.50	11.50
				Sawyerville	12.00	6.00	12.00

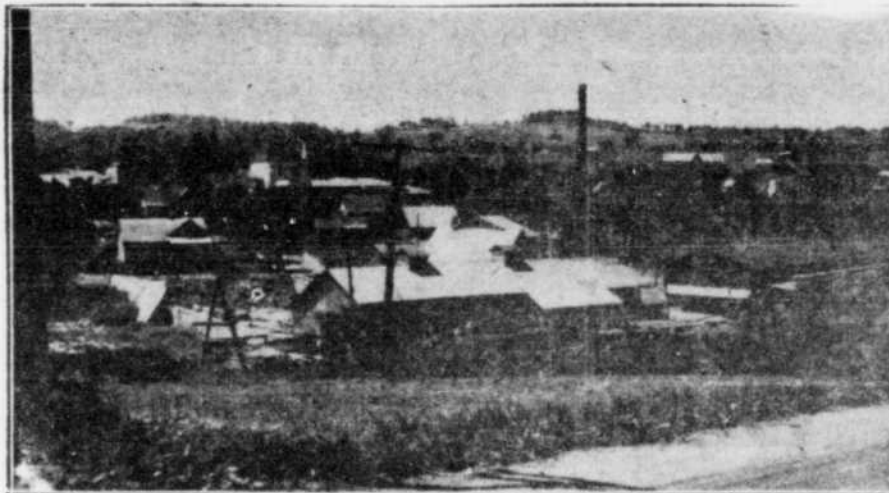
LES DEPARTS ET LES ARRIVEES
A L'HEURE SOLAIRE

Départ de Sherbrooke à 11 hres a.m. - 5 hres p.m. - 11 hres p.m.
Départ de Lennoxville à 11.10 hres a.m. - 5.10 hres p.m. - 11.10 hres p.m.

SAWYERVILLE

QUE.

PRÉPARATION
DU
BOIS



MATÉRIAUX
DE
CONSTRUCTION

SAWYERVILLE MANUFACTURING COMPANY LTD

MANUFACTURIERS DE PORTES ET CHASSIS

SAWYERVILLE, P. Q.

TEL: 67



Une section de la rue Principale à Sawyerville.

Les catholiques desservis en 1835 à Eaton; église en 1890 à Sawyerville

En 1835, les offices religieux pour les catholiques furent dirigés pour la première fois dans Eaton par M. l'abbé McMahon et, plus tard, par M. l'abbé Daly, premier prêtre résident de Compton.

En 1863, M. l'abbé Dufresne, de Sherbrooke, célébra la première messe dans une nouvelle chapelle construite à Eaton Corner, à deux milles de Sawyerville.

En 1868, la mission catholique à Cookshire et M. l'abbé Gendreau en fut le premier prêtre résident.

Une église catholique est construite par M. l'abbé A.-E. Martel, le 28 septembre 1890.

Pendant deux ans, M. le curé T.-H. Massé, de Cookshire, en est le premier desservant résident.

On voit ensuite se succéder, à la cure de Sawyerville, les curés Thomas Hannan, J.-N. Baron, P.-N. Rousseau, Perrin, A.-E. Genest, Napoléon Favreau, J.-H.-E. Caron, A.-D. Richard, Pierre-J. Bérubé, Théotime Lanctôt, Napoléon Loi-

elle, Armand Gauthier, Nazaire Lamarre.

Depuis le 1er octobre 1945, la paroisse Notre-Dame du St-Rosaire de Sawyerville est dirigée par M. l'abbé Alfred Aubert.

En 1947, un couvent de quatre classes est construit et la direction en fut confiée aux RR. Soeurs de l'Enfant-Jésus.

La Caisse Pop. de Sawyerville date de 1944

La Caisse Populaire de Sawyerville a été établie en octobre 1944 et elle compte 81 sociétaires. Son actif était, en juillet, de \$11,904.27. A la même date, les épargnes se chiffraient à \$10,246.17, le capital social à \$583.15, les prêts à \$5,621.01.

Le secrétaire-gérant est M. Wilfrid Gagnon, tandis que Mme Gagnon agit comme gérante adjointe. Le président est M. Alphonse Rocheleau et le vice-président, M. Emilie Parenteau.

La commission de crédit comprend MM. Eugène Parenteau, Dasi Routhier et Philippe Martineau.

Le conseil de surveillance est formé de MM. l'abbé Armand Roy, curé, J.-A. Aubert et Oscar Biron.

M. J. H. Favreau

M. J.-H. Favreau, garagiste à St-Malo, est né en cette paroisse le 9 juin 1910, le fils de Héliard Favreau et d'Albertine Chalouit, de Paquetteville. Après avoir travaillé sur la ferme paternelle jusqu'à l'âge de 28 ans, il acheta de M. Edmond Crête le garage qu'il dirige aujourd'hui. Il est Chevalier de Colomb, conseil de Cookshire. Il épousa, en 1938, Rita Bélanger, de Paquetteville.



M. l'abbé Alfred AUBERT, curé de Sawyerville.



HÔTEL SAWYERVILLE

DORIS CRETE, prop.

CHAMBRES — REPAS

— TAVERNE —

— BIÈRE & VIN

SAWYERVILLE — TELEPHONE 24 — QUE.

Le Club 4-H de Sawyerville en pleine voie de progrès

Le Club 4-H de Sawyerville fut fondé en avril dernier. C'est le premier club anglais de cette organisation, dans la province. Il fut fondé à la demande de M. Oscar Campeau, président de la Chambre de Commerce, qui fut secondé dans son travail tout particulièrement par MM. W.-E. Marshall, directeur du High School, et Fraser, professeur à la même école.

Comme on le sait, un club 4-H est une organisation de jeunes ruraux, garçons ou filles de 10 à 20 ans, intéressés à la conservation de nos richesses naturelles et tout spécialement de nos richesses forestières.

Ses activités, depuis la fondation, comprennent: trois séances de vues animées forestières sur la conservation et la protection du gibier; deux assemblées mensuelles, régulières; la participation au congrès provincial 4-H tenu à Montréal, le mois d'août dernier; projet de faire du reboisement; une participation au campement 4-H, en juillet dernier.

Le Club 4-H de Sawyerville compte déjà 25 membres.

Les officiers en sont les suivants: président, M. Harry Graham, jeune homme actif et studieux; secrétaire, M. W.-E. Marshall; gouverneur, M.

Oscar Campeau, président de la Chambre de Commerce.

Club nécessaire

Ce club, quoique très jeune, a déjà fait beaucoup pour ses membres. Il promet beaucoup pour l'avenir. Les nombreuses activités auxquelles

les membres 4-H participent leur fournissent l'occasion de se développer à tout point de vue. Des concours de reboisement, embellissement, artisanat, protection des forêts, mettent à profit leur esprit de travail, leurs talents d'organisateurs et de jeunes hommes désireux de travailler au bénéfice de la société. MM. O. Campeau, W.-E. Marshall et leurs adjoints méritent des félicitations pour leur initiative, leur encouragement. Les jeunes 4-H, toute la population de Sawyerville est bien reconnaissante à ces deux vaillants travailleurs.

Lucien BEDARD



Attention!
CULTIVATEURS
DE LA REGION . . .

Voyez-nous pour l'achat de vos instruments aratoires.

AGENT

COCKSHUTT



POELES ET FOURNAISES

BÉLANGER

- Literie Simmons
- Radios Philco
- Réfrigérateurs • Laveuses

SPECIALITE : Radio Service

"Vous économisez en achetant chez-nous"

Gérard Labranche

ST-ISIDORE — TELEPHONE 24-5 — QUE.



Photo de la meunerie C.-S. Bailey Reg'd, manufacturier des moulées balancées "Master Feed" et Quaker Oats à Sawyerville. A l'extrême droite on aperçoit une partie de la Crémérie Sawyerville.

C.-S. BAILEY

AGENT DE

NATIONAL WALLPAPER
CO. LTD

pour les fameuses
peintures C.I.L.



AGENT POUR

Les moulées balancées
QUAKER OATS
CO. OF CANADA
LIMITEE

ATTENTION! Cultivateurs! Nous pouvons faire vos moulages et mélanges de grain

CIMENT — GRAISSE — HUILE "SHELL" — INSECTICIDE "GREEN CROSS"
SPECIALITES VETERINAIRES DU Dr LORRAIN
SAWYERVILLE TELEPHONE 21 QUE.

M. L. H. Hunt, maire de Sawyerville, a 32 ans au conseil et 30 aux écoles

M. L. H. Hunt, maire de Sawyerville, est le propriétaire d'un magasin des plus florissants, fondé par son père il y a quelques soixante ans. Le fondateur, M. H. H. Hunt, fut, lui aussi, longtemps conseiller et maire de sa municipalité, de sorte que le premier magistrat actuel de Sawyerville continue dignement un double rôle tenu par son père.

M. L. H. Hunt est né à Sawyerville le 28 avril 1881. Sa mère était née Henrietta Goodenough, de Bury. Il fréquenta le High School de

son village natal, puis le Stanstead College, et ensuite il entra au magasin de son père dont il devint l'assistant. Dans la vie municipale, M. Hunt compte 32 ans d'activité, étant maire depuis trois termes, le reste représentant ses années comme conseiller.

Il est aussi secrétaire de la commission scolaire protestante depuis trente ans. Il est membre de J. O. O. P. Marié, en 1918, à Julia Hurd, de Sawyerville, il est le père de deux fils.

M. Marchesseault

M. J.-F. Marchesseault, propriétaire d'une importante meunerie et d'un populaire restaurant à Ste-Edwige, est né en cette paroisse le 3 avril 1893, le fils de Gilbert Marchesseault et d'Emélie Bilodeau, de Compton.

Après avoir travaillé sur la ferme jusqu'à l'âge de 17 ans, il pratiqua le métier de boulanger jusqu'à l'âge de 35 ans, dans les Cantons de l'Est. C'est alors qu'il débuta à son compte, à Ste-Edwige, où il se construisit une boulangerie. En 1944, il acheta la résidence de M. Eusèbe Chayer et il se bâtit une boulangerie nouvelle. La même année, il érigea une vaste meunerie moderne, des mieux équipées, avec éleveur, carrés à grains, une excellente moulange — le tout ou presque, installé de ses propres mains.

En 1940, il ouvrit un restaurant, auquel, par la suite, il ajouta le

Le Club de Chasse et de Pêche de Compton fait de la bonne besogne

Le Club de Chasse et de Pêche Henry Downs, E.-W. Gilbey, de Lennoxville; George-W. Johann, de Dixville; R. Neville, N. Dinning, A. Duchesne, C. Codère, de Sherbrooke.

Henry Downs, E.-W. Gilbey, de Lennoxville; George-W. Johann, de Dixville; R. Neville, N. Dinning, A. Duchesne, C. Codère, de Sherbrooke.

M. C. Mongeau

M. Clément Mongeau, homme d'affaires bien connu d'East-Hereford, est né en cette paroisse le 30 septembre 1919, le fils de Delphis Mongeau et de Georgiana Lemieux, de Paquetville. Il travailla sur la ferme paternelle jusqu'à l'âge de 20 ans, puis il fit du camionnage à son compte. En 1946, il acheta de M. Léon Beloin un magasin général à Hereford, commerce qu'il exploite avec succès.

M. Mongeau est secrétaire de la Commission scolaire; Chevalier de Colomb, conseil de Cookcook, et président-fondateur du Club des Deux Côtes. Marié, en 1940, à Gabrielle Riendeau, d'East-Hereford, il est le père de trois enfants.

A LA CAISSE ST-HENRI

M. Oscar Campeau, président de la C. de Commerce de Sawyerville

Marchand général à Sawyerville et président de la Chambre de Commerce de sa municipalité, M. Oscar Campeau est un des citoyens les plus en vue de cette localité et il est aussi avantageusement connu dans d'autres endroits des Cantons de l'Est où il a demeuré. Né à St-Sébastien le 22 mai 1905, il est le fils de Josaphat Campeau et de Léonie Hallé, de St-Romain. A l'âge de 14 ans, il déménagea avec sa famille à East-Angus, où, à part de l'école de Garthby, il fréquenta le collège.

Il fit ses débuts à la Brompton Pulp pour laquelle il travailla neuf ans. Il fut ensuite à l'emploi d'une compagnie d'assurance à Sherbrooke durant deux ans et, de 1930 à 1942, il fut gérant de l'hôtel de Sawyerville. En cet endroit, il épousa, en 1942, Béatrice Boulet, qui continue d'exploiter son commerce sous le nom de Mme B. Campeau.

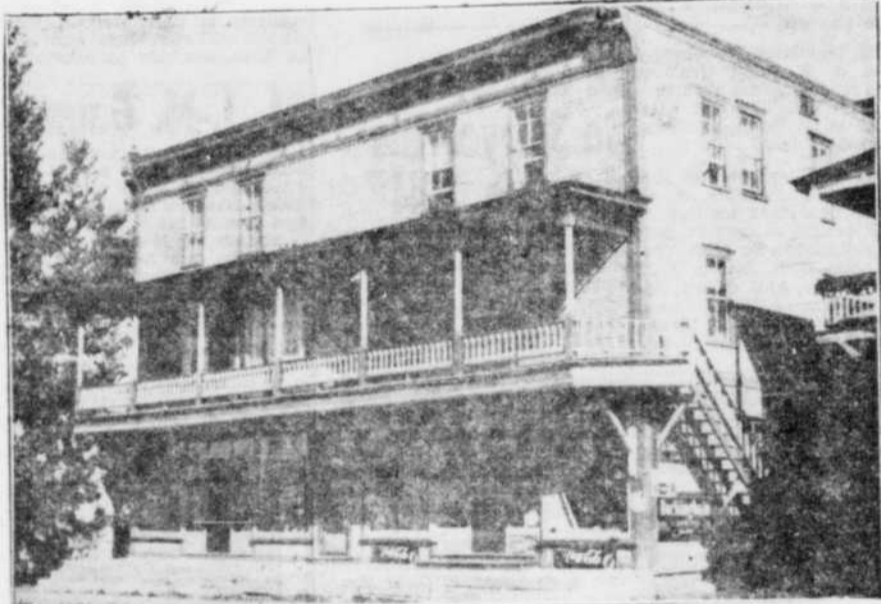
M. Campeau est un homme très actif et tout dévoué aux intérêts de sa ville. Il est, entre autres, président de la Chambre de Commerce; gouverneur du club 4-H de Sawyerville; trésorier de la Sawyerville

Community School; Chevalier de Colomb, conseil de Cookshire. Il est enfin maître de chapelle en l'église paroissiale de Notre-Dame-du-Rosaire.



M. Oscar CAMPEAU

M. Zéphirin ROUSSEAU, correspondant de la TRIBUNE à Sawyerville. Ce citoyen estimé de tout le monde est né à Cookshire le 16 mai 1899, le fils d'Ulric Rousseau et d'Adélaïde Lefebvre. Il a étudié à l'École Supérieure de St-Camille de Cookshire. Il fut d'abord barbier à Cookshire en 1923, puis à East-Angus et, depuis avril 1929, à Sawyerville. En 1937, il ouvrit un bureau d'assurance-vie. En 1944, il prit licence d'encanteur, et toutes ses activités furent couronnées de succès. Il épousa, en 1926, Léna Garon, de Cookshire; six enfants sont nés de ce mariage. M. Rousseau est membre de la Chambre de Commerce de la commission scolaire de Sawyerville, cérémoniaire du conseil No. 3139 de St-Camille de Cookshire.

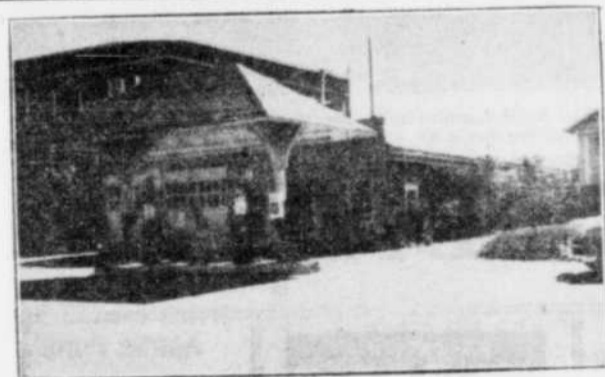


Mme B. CAMPEAU

EPICERIE — BOUCHERIE MODERNE
REMEDES BREVETES

SEMI SELF SERVICE

FERRONNERIE — CHAUSSURES — MARCHANDISES SECHES
GRAIN — FARINE — MOULEE
SAWYERVILLE TELEPHONE 15 QUE.



GARAGE T.-C. FRENCH

VENDEUR VENTE ET SERVICE SUR AUTOS



MERCURY — METEO
— LINCOLN —

REPARATIONS GENERALES LAVAGE — GRAISSAGE

SERVICE DE PIECES AUTHENTIQUES "FORD"

SAWYERVILLE TELEPHONE 34-s-2 QUE.



FRAIS FUNERAIRES

SAWYERVILLE UNDERTAKING PARLOR

THOMAS C. FRENCH, prop.

• SALON MORTUAIRE GRATUIT

Service d'Ambulance

TELEPHONE 34-s-3

SAWYERVILLE QUE.

L'attrayant village de Sawyerville rayonne par son esprit d'organisation

Comme il est dit dans un autre article, M. L.-H. Hunt est maire de Sawyerville depuis un grand nombre d'années. Les conseillers sont : MM. Joseph-F. Williams, W.-H. Lowry, Carl-S. Bailey, Norton Evans, L.-J. Scott, Ernest-C. Painter. Le secrétaire-trésorier est

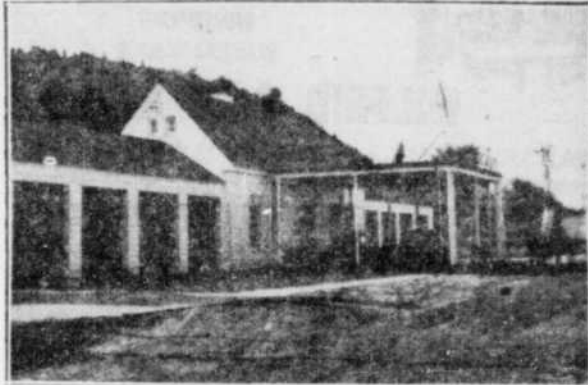
Deux nouvelles rues ont été ouvertes l'an dernier dans cette jolie petite municipalité, d'une apparence si invitante avec sa rue principale large et propre, ses nombreux établissements d'affaires, sa population accueillante, à l'esprit entre-

prenant, travaillant en harmonie à assurer le développement de la communauté.

Plusieurs organismes y jouent un rôle important dans divers domaines, entre autres la Chambre de Commerce, le Club 4-H, la Sawyerville Community School, etc.

L'eau provient de sources qui alimentent deux spacieux réservoirs. Pour combattre l'incendie, on compte sur la collaboration de dix pompiers volontaires, payés sur appels. La population est de quelque 850 dans le village. Le transport est assuré par le service de fret du C.P.R., tandis que les autobus voyagent trois fois par jour dans les directions de Cookshire et de Sherbrooke, sans compter les taxis locaux assez nombreux.

La localité possède trois magasins, un moulin à farine, deux moulins à bois, quatre églises — catholique, baptiste, Unie et anglicane.



Le port douanier de Canaan, Vt.

M. G. Belhumeur est beurrier depuis 18 ans à Sawyerville

M. Georges Belhumeur est le propriétaire de la Crèmerie de Sawyerville et l'opère depuis dix-huit ans. L'affaire avait précédemment été la propriété tour à tour de deux compagnies américaines: la Mohawk Dairy, de Colebrook, puis la H. P. Hood, de Boston. L'entreprise est équipée d'un outillage des plus modernes, comprenant, entre autres, une baratte d'une capacité de 1.300 lbs, une machine à fabriquer le lait en poudre par procédé à cylindre, un entrepôt frigorifique de bonnes dimensions, ainsi qu'une couple de camions pour le ramassage du lait. Les patrons sont au nombre de 160, disséminés dans un rayon de 8 à 9 milles. La production annuelle est de 200.000 lbs pour le beurre et de 400.000 lbs pour le lait en poudre. Celui-ci est fabriqué tel depuis quatre ans. M. Belhumeur avait aussi un gros commerce de grains et moules, qu'il vendit à M. Carl S. Bailey, de Sawyerville.

lier de Colomb. Marié, en 1930, à Fernande Labarre, d'East Angus, il est père de trois enfants.

M. D. Crête

La jolie et prospère municipalité de Sawyerville est à la recherche d'industries nouvelles. Une industrie importante qu'il est toujours bon d'essayer d'augmenter, c'est celle du tourisme. Or, l'un des meilleurs moyens de stimuler ce commerce, c'est bien la bonne table. Il faut dire en toute justice que l'hôtel de Sawyerville, habilement dirigé par M. Doris Crête, offre une cuisine canadienne difficile à battre. Le client y trouve à la fois abondance et qualité dans un choix de plats réellement de chez-nous, relevés d'innovations de même style.

M. Crête est né à St-Malo le 15 novembre 1914, le fils de Cyrille Crête et de Rosanna Durocher, du même endroit. Étant demeuré sur la ferme paternelle jusqu'à l'âge de 18 ans, il se lança ensuite dans le commerce de la coupe du bois pour une période de deux ans. De retour en son village, il y acheta une ferme sur laquelle il resta cinq ans, puis il acheta l'hôtel de Mme E. Mullins à Sawyerville.

M. Crête est membre de la Chambre de Commerce. Marié, en 1938, à Françoise Bélanger, de Paquetteville, il est père de quatre enfants.

Il est né à St-Hugues, comté de Bagot, le 1er septembre 1908, le fils de F.-X. Belhumeur, beurrier, et d'Antoinette Chevette, du même endroit. Jeune encore, il déménagea avec sa famille à Drummondville, où il fréquenta le collège. À l'âge de 22 ans, il vint s'établir à Sawyerville, où il se lança dans le commerce des grains et la fabrication du beurre.

Il est un ex-commissaire d'écoles et un ex-marguillier. Il est Cheva-

M. T. C. French

M. T. C. French, garagiste et entrepreneur de pompes funèbres à Sawyerville, est né dans le Vermont, comté de Cochoe, le 22 novembre 1888, le fils de James W. French et de Bertha Scott. Il n'avait que quatre ans lorsqu'il vint avec sa famille demeurer à Eaton Corner, sur une grande ferme. Son père vendit cette ferme en 1917 pour en acheter une autre à Sawyerville. Entretemps, le jeune French devenait chauffeur pour Mme L. S. Channel, l'épouse du propriétaire du "Sherbrooke Record" et auteur d'une histoire du comté de Compton.

En 1923, il alla à Détroit, Mich., suivre la Michigan State Automobile School un cours d'entretien et de réparations d'automobiles. En 1925, il achetait le garage de Larry Bros. Mais ces occupations n'empêchaient pas que depuis 1922 il fut l'assistant de M. H. J. Phelps, entrepreneur de pompes funèbres. Et, en 1939, il ajoutait à son commerce garagiste, une entreprise personnelle de pompes funèbres et de service d'ambulance. Sur toute la ligne il fit graduellement les améliorations

qui s'imposaient, de sorte qu'aujourd'hui M. French est des mieux équipés et est organisé pour donner un service de toute première classe et qualité dans un domaine comme dans l'autre. Ses clients se recrutent dans un vaste territoire.

Il appartient à la loge maçonnique de Cookshire. Il épousa, en 1924, Viola Hurley, d'East Clifton.

La Caisse Pop. de Paquetteville fut établie en 1907

La Caisse Populaire de Paquetteville a été fondée le 22 septembre 1907 et elle compte aujourd'hui 147 sociétaires. Son actif global est de \$36,727.06. Le total de son épargne se chiffre à \$1,478,970.43 et le montant de ses prêts est de \$131,056.69.

M. Amédée Parizeau est le président de la Caisse et M. Joseph Lefebvre, le vice-président, tandis que le secrétaire-gérant est M. J.-A. Liberté.



UN ETABLISSEMENT DONT LA FONDATION REMONTE A 1888

H.-H & L.-H. HUNT

MARCHANDS GENERAUX

EPICERIE — MARCHANDISES SECHES

FERRONNERIE — GRAINS — CHAUSSURES

INSTRUMENTS ARATOIRES "MASSEY HARRIS"

SAWYERVILLE

TELEPHONE 19

QUÉ.



CI-DESSUS LA PHOTO DU PLUS ANCIEN MAGASIN DE SAWYERVILLE

● FERRONNERIE

● MATERIAUX de CONSTRUCTION

● PEINTURES — TAPISSERIES

J.-A. LOWRY

MARCHAND GENERAL

● EPICERIE

● MARCHANDISES SECHES

● CHAUSSURES

SAWYERVILLE

TÉTÉPHONE 2

QUÉ

L'établissement J.-A. Lowry de Sawyerville est le magasin le plus complet de cette région. Une clientèle nombreuse et satisfaite est la meilleure preuve de service courtois et rapide. Le magasin aux grandes aubaines... vous y trouverez tout ce dont vous avez besoin pour votre foyer.

Constructions d'habitations facilitée et recherche de firmes nouvelles, par la Chambre de Commerce de Sawyerville

Au cours de l'année 1947, nous avons dans le rapport que nous a soumis M. George-R. Hurd, la Chambre de Commerce de Sawyerville a vu augmenter considérablement le nombre de ses membres. En effet, au début de l'année, le chiffre était de 41; par la suite, 24 nouveaux membres s'enregistraient, ce qui fait, moins un retrait de 5 membres, un total de 70. C'est une augmentation de 83% au cours de l'année, un résultat fort encourageant.

Au début de l'année, chaque membre avait reçu comme objectif l'amener au moins une nouvelle rue durant le terme en cours et ce but a été presque atteint. Financièrement, l'année a aussi été fructueuse, comme en fait foi le rapport du secrétaire-trésorier.

Au nombre des principaux projets de la Chambre, mentionnons l'encouragement à la construction de maisons. On poursuivait, de façon générale, deux buts: pourvoir à des lots de construction en dehors de la superficie habitée du village et, ensuite, rendre plus gran-

des les facilités de financement à ceux qui en auraient besoin pour bâtir leurs propres demeures.

Dans le premier cas, il s'ensuivit qu'une nouvelle rue a été ouverte et trois nouvelles maisons y ont déjà été érigées et il semble que trois autres suivront bientôt. Une seconde rue a suivi la première, étant aussi approuvée par le conseil municipal. De nouveaux lots ont été aménagés, de nouvelles résidences ont surgi. Donc, au cours de 1947, cinq nouvelles maisons avaient déjà été bâties et trois maisons furent démenagées en dehors du village, de sorte qu'à elles seules, elles fournissent abri à une douzaine de familles de plus.

Recherche d'industries
L'item le plus important du programme de l'année fut sans doute la recherche de nouvelles industries, et des efforts positifs ont été faits dans ce sens. Des contacts ont été établis avec le département industriel du chemin de fer Pacifique Canadien et la Southern Canada Power. Dans le moment, une très bonne firme con-

sidère son établissement ici. Cette compagnie emploierait 150 femmes. L'exécutif de la Chambre de Commerce espère que les arrangements seront complétés au printemps à ce sujet.

La Chambre s'est encore préoccupée d'autres améliorations pour la localité. D'abord, elle a essayé d'obtenir un départ de la maille le soir pour l'extérieur. Elle s'est aussi occupée de l'inspection des sources fournissant l'eau potable au

village. En troisième lieu, elle s'est employée à décider la reconstruction ou la démolition du vieux moulin à farine. Seul, le cas des sources a donné des résultats et le conseil municipal a été saisi de l'affaire.

qu'elle s'est encore que la deuxième année d'existence. Les directeurs sont les suivants: MM. Oscar Campeau, président; C.-S. Bailey, vice-président; G.-V. Staggs, Geo. Hurd, Zeph. Rousseau, Geo. Belhumeur, Chas. Montgomery, Mozart Genevieux, Lloyd French, directeurs, M. Wm. Provis est le secrétaire-trésorier.

Jeune d'existence

L'année dernière ne représente



UN ENDROIT RECHERCHE A SAWYERVILLE OU L'ON SERT:

REPAS LEGERS
CREME GLACEE
EPICERIE — TABAC
BONBONS
RESTAURANT

WILFRID GAGNON

SAWYERVILLE — TELEPHONE 8 — P.Q.



Le port de douanes canadien de Comin's Mills, situé sur la route 27.

Naissances à Kalevale

Naissances

KATEVALE, (Courrier) — Marie - Gaétane - Cécile, fille de M. et Mme Armand Choquette (Juliette Montminy). Parrain et marraine, M. et Mme Raymond Boisvert, cousin et cousine de l'enfant.
Marie - Nicole - Diane - Ginette, fille de M. et Mme Philippe Lacasse (Gabrielle Grenier). Parrain et marraine: M. et Mme Joseph Grenier.

Marie - Yvonne, Ginette, fille de M. et Mme Roger Renaud (Aurore Hamel). Parrain et marraine: M. et Mme Roméo Hamel grands-parents maternels de l'enfant.

Marie - Suzanne - Diane, enfant de M. et Mme Donat Dubois (Rita Gingras). Parrain et marraine: M. et Mme Hector Gingras, oncle et tante de l'enfant.

Marie - Suzanne - Micheline, enfant de M. et Mme Raymond Tardif (Marie-Rose Leblanc). Parrain et marraine: M. Rouville et Mlle Dolores Tardif, frère et soeur de l'enfant.

Marie - Aline, fille de M. et Mme Horance Langlois (Aline Morin). Parrain et marraine: M. et Mme Ovide Langlois, oncle et tante de l'enfant.

Joseph - Xavier - Roland, enfant de M. et Mme Oiva Martel (Laurette Lompère). Parrain et marraine: Xavier Martel, oncle et tante de l'enfant.

Marie - Micheline - Colette, fille

de M. et Mme Olias Gauthier (Yvette Allaire). Parrain et marraine: M. et Mme Hector Delage.
Marie - Gisèle - Gaétane, fille de M. et Mme Charles Hamel (Berthe Lea Labrie). Parrain et marraine: M. et Mme Gaston Hamel.

Marie - Ginette - Denise, fille de M. et Mme Adélaïde Cyr (Eva Leblanc). Parrain et marraine: M. Léonard Leblanc, cousin, et Mlle Henriette Cyr, soeur de l'enfant.

Marie - Nicole - Danielle, fille de M. et Mme Fernand Ducharme (Rita Lord). Parrain et marraine: M. et Mme Horace Lord.

Marie - Gaétane - Micheline, fille de M. et Mme Léopold Leblanc (Céline Cyr). Parrain et marraine: M. Léonard et Mlle Liliane Leblanc.

Joseph - Fernand - René, fils de M. et Mme Julien Bélanger (Yvonne Fortin). Parrain et marraine: M. et Mme Arthur Fortier, oncle et tante de l'enfant.

Joseph - Jean-Claude - Denis, fils de M. et Mme Clément Labrecque (Marie-Ange Prénière). Parrain et marraine: M. et Mme Arthur Laet et marraine: M. et Mme Arthur Laet.

Joseph - Claude - Nomand, fils de M. et Mme Adrien Bolduc, (Thérèse Gaudet). Parrain et marraine: M. et Mme Herménégilde Roy.

Joseph - Xavier, Gérald - Jules, fils de M. et Mme Donat Boisvert (Alicia Ménard). Parrain et marraine: M. et Mme Aimé Boisvert, oncle et tante de l'enfant.



La petite mécanique d'une capacité de 50 de verge, sert à la construction dans la région. Le camion est préposé au transport.

LAW & DAVIES REG'D.

TRANSPORT GENERAL

HEREFORD — EAST-HEREFORD — PAQUETTEVILLE — ST-MALO — ST-MATHIAS — ST-ISIDORE — EAST-CLIFTON — SAWYERVILLE — BIRCHTON — SHERBROOKE — MONTREAL

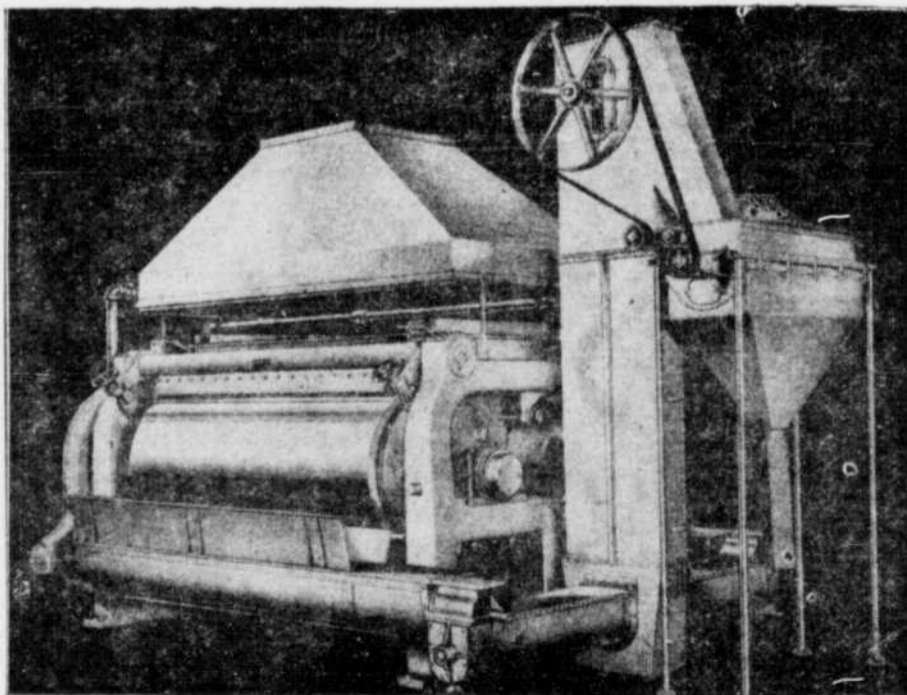
ENTREPRENEURS GÉNÉRAUX

MONTREAL TRANSFER TERMINAL LTD. 1670-1680 WILLIAM ST. - 6351, MONTREAL

SAWYERVILLE

TELEPHONE 29

QUE.



CI-DESSUS L'APPAREIL MODERNE QUI SERT A LA FABRICATION DU LAIT EN POUDRE

CRÉMERIE SAWYERVILLE

GEORGES BELHUMEUR, prop.
MANUFACTURIER DE

BEURRE PASTEURISÉ
SAWYERVILLE

LAIT EN POUDRE
TELEPHONE 57-s-2
QUE.

A. & F. ROBINSON

AGENTS POUR LES

APPAREILS



Aussi: Gaz Propane

SAWYERVILLE — TELEPHONE 39 — QUE.

1ère messe dite en 1941 à St-Mathias de Bonneterre

Ephémérides sur l'organisation paroissiale jusqu'à nos jours.

St-Mathias de Bonneterre est situé entre Sawyerville et Chartierville d'un côté et entre Island Brook et St-Isidore d'Auckland de l'autre côté, à 29 milles de Sherbrooke.

1941

26 février: Fondation de la mission de St-Mathias par Son Excellence Mgr Ph. Desranleau. 16 familles; 97 âmes. Premier colon: Wilfrid Poulin, établi depuis 5 ans.
9 mars: Première messe dite par l'abbé Nazaire Lamarre, curé de Sawyerville, dans un camp de bois rond, propriété de Victor Lusk et de Arthur Hunt. Le camp servait de salle à manger aux bûcherons et était situé sur le lot 21, ouest du Canton de Newport, occupé actuellement par la famille Léger Gosselin, 110 personnes assistent à la messe.
7 septembre: Bénédiction de la Statue de St-Mathias par l'abbé Lamarre, don d'Adolphe Dion.



M. l'abbé Joseph QUIRION, curé de St-Mathias de Bonneterre.

M. l'abbé Joseph QUIRION est né à Beauceville le 24 novembre 1915, le fils de Napoléon Quirion et de Véronique Poulin. Il fit ses études commerciales au collège des Frères Maristes à Beauceville, ses études classiques au Petit Séminaire de Québec, sa théologie au Grand Séminaire de Québec et au Grand Séminaire des Saints-Apôtres de Sherbrooke. Il a été vicaire à St-Edmond de Coaticook, à St-Pierre de La Patrie, au Christ-Roi de Sherbrooke, à St-Louis d'East-Angus, puis il fut nommé curé à St-Mathias de Bonneterre le 4 juillet 1948. Il fut ordonné à Beauceville, le 4 juillet 1943, par S. Exc. Mgr Ph. Desranleau.

27 septembre: Première visite aux familles par l'abbé Lamarre. 19 familles, 103 âmes.

1942

2 mars: Ouverture de la première école: Mme Cha-Olivier Bourassa, de Sherbrooke, est institutrice. 15 garçons, 11 filles.
1er juin: Visite de l'école par Mgr P. Desranleau.
7 juin: Première communion solennelle des enfants dans le vieux camp de bois rond. 10 élèves.
23 août: Grand souper aux fêtes

et bingo en plein air. 350 personnes prennent place à table.

12 octobre: Visite de Mgr l'Évêque. La nouvelle école du village est en construction. On projette la construction d'un aqueduc.

29 octobre: Première réception du scapulaire à l'école de Mme Bourassa.

20 octobre: 2e visite aux familles par l'abbé Lamarre. 28 familles, 151 âmes.

4 novembre: Premier décès d'adulte dans la colonie. Alphonse Jolin, père de Mme Alex. Guénette. Funérailles à Thetford-les-Mines.

22 novembre: Première messe dans l'école neuve du village.

1943

10 janvier: Ouverture de l'école du village. Mme Jacob Boissonneault est institutrice. 13 élèves.
1er février: Requête pour un bureau de poste et un magasin général.

25 mai: Reprise des travaux d'excavation de l'église, commencés en novembre dernier.

23 mai: Fête-surprise au curé desservant, l'abbé Lamarre, à l'école de Mme Bourassa.

17 juin: On commence le solage de la nouvelle église.

3 juillet: Premier mariage dans la colonie, à l'école no 2 du village. Gérard Bélanger et Rose-Lucienne Plante.

18 juillet: Dernier dimanche de l'abbé Lamarre comme desservant de Saint-Mathias. Présentation d'une bourse. Portrait-souvenir.

25 juillet: Arrivée du premier curé résident: l'abbé Oscar Mauger. Réside à l'école; bureau dans une classe, chambre à coucher au 2e étage. Se fait lui-même sa cuisine.

6 août: Premier vendredi du mois. Une douzaine de confessions et communions. Le soir, demi-heure sainte. Le curé est à la fois officiant et chanteur.

8 août: Premier baptême inscrit à St-Mathias: Lise Gaétane Mercier, fille de Paul Mercier.

28 août: Premier mariage dans le sous-sol de l'église: Lucien Danguy et Thérèse Tanguay.

10 octobre: Bénédiction de la cloche par Son Excellence Mgr P. Desranleau.

17 octobre: Lecture en chaire du Décret de l'érection canonique de la paroisse, donné à Sherbrooke le 7 octobre.

10 novembre: Incendie de l'école du village qui servait en même temps de presbytère. Mlle Juliette Kéroack, inst. sauve les Saintes Espèces. L'abbé O. Mauger et Mlle Kéroack perdent presque tous leurs effets personnels. On s'installe dans la nouvelle église non finie. La sacristie sert de presbytère et le chœur, de classe.

25 décembre: Election des marguilliers: MM. Thomas Charpentier, Ernest Laroche et Zéphirin Dion sont élus marguilliers en charge; MM. Emile Rouleau, Pierre Chabot et Rosario Breton, anciens marguilliers.

1944

16 janvier: Le curé commence à charroyer le courrier avec son auto-nette, une fois par semaine, le samedi.

5 mars: 2 constables sont nommés pour l'église: Noël Bolduc et Léger Gosselin.

6 juin: Fondation de la Caisse

Populaire de St-Mathias. Le curé est nommé gérant. 47 membres.

27 juin: Arrivée d'une garde-malade de colonisation: Mlle Thérèse Plante. Elle demeure dans la sacristie, avec le curé et la ménagère.

27 août: Creusage de la cave du presbytère avec bulldozer.

25 décembre: Première messe de minuit dans l'église.

31 décembre: Rosario Breton est élu marguillier.

1945

20 mai: Fête-surprise au curé à l'occasion de son 8e anniversaire de sacerdoce.

24 mai: premier mariage, dans l'église: Lucien Perron et Antoinette Breton.

30 mai: Fondation du Syndicat Coopératif St-Mathias, coopérative de consommation.

15 juillet: Bénédiction de l'église par Son Exc. Mgr P. Desranleau.

14 août: Ouverture d'un Bureau de Poste au presbytère. Courrier tous les deux jours.

Septembre: Ouverture du Magasin Coopératif.

1946

1er janvier: Joseph Grégoire est élu marguillier. — Un des plus vieux colons de la paroisse.

1947

1er janvier: Pierre Chabot est élu marguillier.

20 juillet: La Fabrique achète une écurie construite par Joseph Grégoire. Les chevaux des colons sont contents. Ils ne gêneront plus durant la messe!

1948

1er janvier: Emile Allé est élu marguillier.

28 avril: Fête à l'abbé Mauger à l'occasion de son départ. Les paroissiens lui présentent une bourse comme marque de reconnaissance.

30 avril: Départ de l'abbé Oscar Mauger pour prendre possession de sa nouvelle cure de Lawrenceville. Arrivée du nouveau curé, l'abbé Joseph Quirion, ancien vicaire d'East-Angus.

2 mai: Installation de l'abbé J. Quirion comme curé par l'abbé Pierre Labrecque, V.P. et curé d'East-Angus.

12-13 juin: Visite pastorale de Son Ex. Mgr. P. Desranleau.

22-29 août: Soirées paroissiales et Tombola pour célébrer les Noces de bois de la paroisse. Grand succès!

1er septembre: Arrivée d'une garde-malade de colonisation: Garde Jeanne Lussier. Elle réside à l'école avec la maîtresse.

13 octobre: Fin de la visite pastorale. 66 familles; 363 âmes; 285 communicants, 86 non communicants.

M. G. Labranche

M. Gérard Labranche, marchand de St-Isidore, est né à East-Broughton le 17 octobre 1912, le fils de Pierre Labranche, propriétaire d'un moulin à scie, et de Laura Lambert. Il étudia au collège des Frères des Ecoles Chrétiennes à St-Perdinand, puis il travailla d'abord durant cinq ans avec son père, puis, en 1934, il construisit pour lui-même un moulin à scie à St-Mathias, comté de Compton.

Le 11 mars 1935, il eut une jambe amputée au chantier de son père. Marié, en 1936, à Antoinette Gendron, de St-Isidore, il commença de s'occuper de la vente d'instruments aratoires, de poêles, radios, etc. Actuellement, il fait construire un édifice qui aura une salle de montre de 46' x 96'. Il est père de huit enfants. Il est le gérant de l'équipe de baseball de St-Isidore qui a remporté le championnat, cette année, dans la ligue du comté de Compton.



Le "Club des Deux Côtés" centre de chasse et de pêche situé à East Hereford.

Assemblée et conférence au syndicat de la pulpe et du papier de Windsor

WINDSOR. (Courrier) Récemment avait lieu au sous-sol de l'église, l'assemblée mensuelle du Syndicat national de la Pulpe et du Papier, sous la présidence de M. R. Phaneuf, vice-président et directeur de la sûreté du syndicat à Windsor.

M. Phaneuf a intéressé vivement l'auditoire en lui donnant des statistiques sur les accidents survenus au cours des années 1947-48. En 1947, a expliqué M. Phaneuf, il y eut 13 accidents avec perte de temps, ce qui représente une fréquence de 5% accidents par million d'heures-travail, dont 2 de nature permanente. "Cette année, il y eut 17 accidents avec temps perdu. Ceci donne une fréquence approximative de 6% accidents par million d'heures-travail, et encore deux de nature permanente."

Dans cette causerie M. Phaneuf a affirmé que si l'on pouvait terminer l'année sans aucun autre accident, la fréquence baisserait à 7%. "Nous ne pouvons pas, a ajouté M. Phaneuf, améliorer le retard de l'an dernier, lequel a été le meilleur jamais obtenu. Nous ne pouvons même pas l'égaliser, mais tous doivent travailler ensemble pour la situation présente."

Le vice-président a expliqué que plupart des accidents est causée par des négligences plutôt que des défauts mécaniques. Les erreurs de jugement, l'inattention et la négligence de rapporter les dangers d'accidents, sont des négligences courantes parmi les employés. En terminant, M. Phaneuf a dit que le record 1948, s'il n'est pas aussi bon que l'an dernier, nous donne raison d'être fiers du travail accompli pour la prévention des accidents. Il y a cependant possibilité d'améliorer la situation, et on devrait travailler en se rappelant ceci en mémoire: Empêchons tous ces accidents inutiles et douloureux.



AUTOMOBILISTES!

De passage à St-Isidore, arrêtez à la
STATION de SERVICE IMPERIAL

Pneus — Batteries — Accessoires

VAILLANCOURT & BERNIER

GARAGISTES
Réparations générales - Débossage - Peinture - Soudure
ST-ISIDORE QUE.

3 Commerces sous un même toit:

- CORDONNIER-SELLIER
- MARCHANDISES SECHES
- RESTAURANT

Repas légers — Rafraîchissements

Stanislas Blouin

Cordonnier-Sellier établi depuis 1912

ST-ISIDORE

QUE.



Ci-dessus la résidence qui renferme les bureaux de M. P. LABRECQUE

PREPARATION DU
BOIS DE CONSTRUCTION
EAST CLIFTON

UNE ENTREPRISE
IMPORTANTE

EAST CLIFTON

OU

L'ON FAIT

LE SCIAGE DU BOIS



Ci-dessus le moulin à scie qui fonctionne à vapeur, propriété de M. P. LABRANCHE

PIERRE LABRANCHE

MANUFACTURIER DE
DORMANTS DE CHEMIN DE FER
QUE.

Le maire Héliard Favreau, de St-Malo, compte 24 années de service au conseil municipal



M. Héliard FAVREAU, maire de St-Isidore d'Auckland.

Le fait d'être maire de sa municipalité depuis douze ans et d'avoir été aussi longtemps conseiller avant cela, est digne de mention et il parle fort éloquemment de l'estime dans laquelle M. Héliard Favreau, de St-Malo d'Auckland, est tenu parmi la population. Ces vingt-quatre années au service de sa municipalité sont un record que l'on ne rencontre pas souvent dans les conseils municipaux et il est tout à l'honneur de ce citoyen distingué. Ajoutons qu'il fut toujours élu par acclamation.

Les conseillers actuels de St-Malo sont: MM. Adrien Champeau, Thomas Roy, Delpha Gagné, Donat Robidas, François Pelletier, Roméo Fontaine. Le secrétaire-trésorier est M. Michel Pelletier, qui remplit ces fonctions depuis une dizaine d'années.

La municipalité ne possède aucun service, mais la population s'approvisionne d'eau à des sources et puits artésiens privés. La voirie provinciale a revêtu d'asphalte la route passant dans le village, cette année.

M. Favreau est né à St-Malo en 1896, le fils de David Favreau et de Léocadie Parizeau, de Stanbridge. Il fut toujours cultivateur jusqu'à il y a deux ans, alors qu'il acheta, au village, la propriété et résidence de M. Roger Favreau.

Il épousa, en 1906, Albertine Chaulout, de Paquetville, puis, en deuxième noces, Déla Fontaine, de St-Malo. Il est père de huit enfants. Outre les fonctions déjà mentionnées, ajoutons qu'il fut commissaire d'écoles durant six ans et qu'il est président de la Société de Fabrication de Beurre et Fromage de St-Malo.

M. M. Castonguay

Un fort attrayant hôtel près de la frontière de Canaan, Vt., est la propriété de M. M. Castonguay et il porte, en effet, le nom caractéristique de "Half-Way Hotel". Cet endroit bien fréquenté des touristes était il y a un an et demi la propriété de M. Raoul Tremblay, qui l'a vendu pour aménager le "New Canaan Line House" dont il est question dans une autre colonne de ce Supplément.

Cet hôtel est entouré d'arbres qui lui font un magnifique décor champêtre et on y trouve un vaste terrain de stationnement. Chambres excellentes, repas succulents, grill, salle de danse, on y trouve tout cela. M. Castonguay, avant d'acheter ce commerce, possédait déjà de l'expérience dans ce domaine, puisqu'il avait été durant deux ans le gérant du Red Rock Inn, appartenant à la compagnie Brompton Pulp, à Red Rock, Ont. Il servit ensuite pendant plus de six ans dans l'armée canadienne, comptant quelque trois ans et demi de service outremer avec le R. C. A. Service Corps.

Il est né à Windsor Mills, le fils d'Arthur Castonguay et de Caroline Dearden. Il fit ses études au Bishop's College, à Lennoxville. Il est Chevalier de Colomb, conseil de Coaticook. Marié, en 1946, à Helen Wolfe, une ex-championne au tennis à Sherbrooke, il est le père d'un fils.



L'église de St-Malo d'Auckland.

M. Gaudias Tardif Poste de douanes qui remonterait à près de 11-2 siècle

M. Gaudias Tardif, propriétaire de l'établissement du même nom à St-Isidore, est né à St-Méthode, comté de Frontenac, le fils d'Ignace Tardif et de Dalvina Giguère. Après avoir travaillé sur la ferme paternelle, il fut employé comme fromager à St-Méthode de 1893 à 1898. En cette dernière année, il épousa Lucina Nadeau, de St-Méthode, et, le 3 septembre dernier, on a célébré leurs noces d'or.

Encore en 1898, il acheta le magasin général de Louis Bisson, de St-Méthode, commerce qu'il exploita durant vingt ans. En 1918, il déménagea à St-Isidore, où il acheta le commerce général de M. Liguori Levesque. Il a été maire durant six ans de sa paroisse, dont il fut aussi conseiller et marguillier. Il est le père de six enfants.

Le surintendant du poste de douanes et d'immigration du chemin de Hereford est M. Raoul Gagné, qui a sous ses ordres quatre officiers: MM. Léonide Therrien, Antoine Dostie, Marcel Bourret et Donald Morrison.

Ce poste remonte, nous dit-on, à près de 150 ans. Selon les "vieux", la route sur laquelle il est situé était l'ancien chemin Berlin, N.-H., conduisant à Sherbrooke et Québec et que nos ancêtres devaient parcourir dans des charrettes à boeufs. On parle de faire numéroté cette route.



TRACTEUR
"MASSEY-HARRIS"
AVEC
charrue suspendue

CULTIVATEURS!
VOYEZ-NOUS POUR
L'ACHAT D'ACCESSOIRES
• de FERMES
• d'ETABLES
• de SUCRERIES

ANTONIO HUPPÉ

MARCHAND GENERAL

Représentant "MASSEY-HARRIS"

Compagnie JUTRAS LTEE & L'ISLET

ST-ISIDORE

QUE.



AUTOMOBILISTES

Arrêtez à la
Station

CHAMPLAIN

en face de l'église St-Isidore

Service de Remorque

JOUR ET NUIT

GARAGE DODIER

EMILIEN DODIER, prop.

Réparations générales — Soudures à l'électricité et à l'acétylène
ST-ISIDORE — TELEPHONE 24-31 — QUE.



Voici la photo des ateliers de M. Florian Veilleux, un pionnier à se spécialiser dans la soudure dans la région de Sawyerville aux Frontières.

SOUDURE A
L'OXYGENE

FLORIAN VEILLEUX

SOUDURE A
L'ELECTRICITE

FORGERON — TRAVAIL GENERAL

LES TRAVAUX SONT CONFIES A DES MECANICIENS EXPERTS

ST-ISIDORE

TÉL. 24 - s - 24

QUÉ.

NOS SPÉCIALITÉS:

CONSTRUCTION DE BOITES DE CAMIONS — DE "DUNKIES" POUR CAMIONS — DE PELLES MECANQUES — REMORQUES SUR PNEUS — DE CHARGEUSES A BILLOTS.

DEGELAGE D'AQUEDUCS

RÉPARATION DE BULLDOZZERS

ATTENTION! CULTIVATEURS!

Voyez-nous pour vos travaux de labours, excavation, sciage, nivelage, etc... Nous possédons une machinerie moderne et un outillage complet pour accomplir ces travaux.



Gros travaux entrepris à St-Isidore re: aqueduc, égouts, protection-feu

D'importants travaux d'aqueduc municipal, soit \$400, pour les travaux préliminaires de sondage. Il en coûtera en tout \$36,000 pour aménager le puits, le réservoir et organiser le système de protection à incendie comprenant l'installation de bornes-fontaines, l'achat de pompes, boyaux, etc. Une demande d'octroi, faite auprès de M. C.-D. French, député du comté à la Législature, a été portée à Québec, où une enquête se poursuit sur les dispositions à prendre en regard des besoins de ce genre. Les travaux d'égouts encourront une dépense de quelque \$15,000. Les travaux s'effectueraient au printemps prochain.

Le village s'est développé graduellement et compte maintenant quelque 60 familles et le réservoir, quoique alimenté par une excellente eau de source, est devenu insuffisant de capacité. Aussi a-t-il été décidé, il y a trois mois, que la municipalité devait avoir son propre service d'aqueduc et d'égouts. On a mandaté l'ingénieur civil Lemieux, de Sherbrooke, qui a trouvé inadéquates les sources actuelles situées à un mille du village, dans le rang 9. Il a conseillé le creusement d'un puits artésien à un endroit situé à une douzaine d'arpents du village, sur la route d'East-Clifton. Un réservoir y sera aménagé dans le sable, ayant une capacité de 108,000 gallons. Le puits fournirait 50 gallons à la minute, ce qui serait convenable pour longtemps. Un premier montant a été voté au conseil

municipal, soit \$400, pour les travaux préliminaires de sondage. Il en coûtera en tout \$36,000 pour aménager le puits, le réservoir et organiser le système de protection à incendie comprenant l'installation de bornes-fontaines, l'achat de pompes, boyaux, etc. Une demande d'octroi, faite auprès de M. C.-D. French, député du comté à la Législature, a été portée à Québec, où une enquête se poursuit sur les dispositions à prendre en regard des besoins de ce genre. Les travaux d'égouts encourront une dépense de quelque \$15,000. Les travaux s'effectueraient au printemps prochain.

Comme partout, St-Isidore a souffert de la sécheresse cet automne, mais on nous fait remarquer en hauts lieux que cette localité n'a pas un approvisionnement suffisant d'eau depuis sept ou huit ans.

Organisations

M. Philippe Perron est le maire de St-Isidore, dont les conseillers sont: MM. Joseph Pouliot, Domina Phille, Thomas Doyon, Joseph Vallée, Irénée Gagnon, Gérald Durand.

Le secrétaire-trésorier est M. Hervé Blouin.

L'U.C.C. a pour président M. Lauréat Vaillancourt et, pour secrétaire, M. Hervé Blouin. L'U.C.C. a pour présidente Mme Dominique Bureau et, pour secrétaire, Mme Alphonse Perron.

Les commissaires d'écoles sont: MM. Napoléon Levesque, président; Léon Portier, Léon Perron, Aimé Villeneuve; Stanislas Blouin, secrétaire.

M. J. R. Crête

Magasin général, grand restaurant, poste d'essence et de service, font de l'organisation de M. J. R. Crête un commerce prépondérant à St-Malo d'Auckland.

Né à St-Malo le 3 mai 1919, M. Crête est le fils de Cyrille Crête et de Rosanna Desrochers, du même endroit. Il travailla sur la ferme paternelle jusqu'à l'âge de 15 ans. A vingt-et-un ans, il acheta à Paquetville le restaurant de M. Armand Pariseau, qu'il garda trois ans. Il revint ensuite à St-Malo pour acquiescer le magasin général de M. Léon Fauteux. Décidant d'agrandir son commerce, il se construisit un grand restaurant ainsi que des chambres à coucher pour accommoder touristes et voyageurs. Il vend aussi les grains et moules et il a un poste d'essence et de service.

M. Crête est Chevalier de Colomb, conseil de Cookshire. Marié, en 1941, à Clarisse Favreau, de St-Malo, il est le père de trois enfants.

M. C. S. Bailey

M. C.-S. Bailey, propriétaire de l'établissement du même nom, est né à East-Clifton, le fils de M. James Bailey et de Margaret Lowry, du même endroit. Il étudia à l'école du village, puis au High School de Sawyerville, et il travailla sur la ferme paternelle jusqu'à l'âge de 25 ans. Il déménagea ensuite à Sawyerville, où il prit charge de la meunerie chez J.-A. Lowry, marchand général.



L'édifice abritant les bureaux de la Banque Canadienne Nationale à St-Malo d'Auckland.

En 1943, il acheta une partie de l'édifice abritant la Crémérie Sawyerville, propriété de M. Geo. Belhumeur, qu'il transforma en meunerie et qu'il équipa pour fins de mouture et de préparation de moules équilibrées.

Il fut secrétaire-trésorier de la municipalité d'East-Clifton durant 1927, 1928 et 1929; commissaire d'écoles et vice-président de la Chambre de Commerce de Sawyerville. Il épousa, à Sawyerville en 1938, Elsie French, fille de James French, qui lui donna trois enfants.



M. l'abbé J.-S. TREMBLAY, curé à St-Malo d'Auckland, est né à Charterville le 24 octobre 1894, fils d'Onésime Tremblay et de Marie-Elise Bergeron, de la Baie du Febvre. Il fit ses études aux collèges Notre-Dame et St-Laurent, puis sa théologie à Sherbrooke, où il fut ordonné par Mgr Paul Laroque. Il fut vicaire à Asbestos, trois mois; à St-Herménégilde, trois ans; à Mégantic, six mois; puis curé à Springhill, deux ans; à St-Léon de Val Racine, huit ans; à Eastman, onze ans. En 1944, il était nommé curé à St-Malo.

337 sociétaires à la Caisse Pop. de St-Isidore

Fondée en 1924, la Caisse Populaire de St-Isidore compte actuellement 337 sociétaires. Ses dépôts, depuis les débuts, se totalisent à \$1,677,646 et les prêts sont de \$211,559.

L'exécutif comprend: MM. Hormisdas Pouliot, président; Ailyre Vallée, vice-président; Hervé Blouin, secrétaire-gérant. Le comité de surveillance est composé de MM. l'abbé Joseph Mathieu, curé, Rosaire et Léon Doyon. La commission de crédit comprend MM. Origène Rouleau, Lauréat Vaillancourt, Polycarpe Dodier.



M. l'abbé Joseph MATHIEU, curé de St-Isidore d'Auckland.

Succès d'une coopérative à St-Malo

La Société de Fabrication de Beurre et de Fromage de St-Malo d'Auckland, l'une des premières coopératives des Cantons de l'Est, compte au moins 35 ans. Elle s'en tient surtout à la fabrication du beurre, dont la production annuelle est de quelque 230,000 livres. Ses 85 patrons se recrutent en majorité dans St-Malo même. L'outillage est très moderne, comprenant, entre autre, une baratte de 1,200 lbs de capacité.

Le maire Hédard Favreau en est le président depuis au-delà de vingt ans. Les autres directeurs sont: MM. Hubert Roy, Arthur Beloin, Clovis Fauteux, Wilfrid Robidas, Lévi Laperle, Paul-Emile Pelletier. Le secrétaire-trésorier est M. Michel Pelletier.



Ci-dessus la photo de la meunerie de la Société Coopérative Agricole de St-Isidore d'Auckland.

FABRICATION DE BEURRE PASTEURISÉ SOUS LA SURVEILLANCE D'UN EXPERT EN LA MATIÈRE

SOCIÉTÉ COOPÉRATIVE AGRICOLE

GRAINS — GRAINS DE SEMENCE

ST-ISIDORE

ENGRAIS CHIMIQUES — MOULEES

ST-ISIDORE D'AUCKLAND

QUÉ.



Une meunerie moderne au service de la classe agricole de St-Isidore d'Auckland et de la région. C'est une entreprise florissante située en plein centre d'une région prospère. Messieurs les cultivateurs, vous êtes cordialement invités à faire moudre vos grains à la meunerie de la SOCIÉTÉ COOPÉRATIVE AGRICOLE DE ST-ISIDORE D'AUCKLAND.

SPÉCIALITÉ: Rations Balancées
— BEURRE —



Le couvent de St-Malo d'Auckland.

La Coopérative de St-Isidore a fabriqué 170,000 lbs de beurre et vendu \$60,000 d'animaux en '47

St-Isidore d'Auckland s'enorgueillit à bon droit de posséder un organisme bien vigoureux et lance le brillante façon dans la voie du progrès. Il s'agit de la Société Coopérative Agricole qui, en 1944, achetait du vieux syndicat coopératif de beurrier opérant depuis 1921 une organisation qu'elle a entièrement transformée.



M. Rosaire DOYON, secrétaire-gérant de la Société Coopérative de St-Isidore d'Auckland.

Dès 1943, les opérations nouvelles commencent. Elle compte actuellement 108 patrons établis dans un rayon d'environ cinq milles et, l'an dernier, elle a fabriqué 170,000 lbs. de beurre. Son équipement est des plus modernes, comprenant, entre autres, une baratte de 1,350 lbs., un refroidisseur à l'eau vendu par la Coopérative Fédérée, des moteurs acs à l'électricité. Les produits sont pasteurisés. Un puits artésien de 300 pieds fournit l'eau à la beurrier.

En octobre 1946, on commença d'opérer la grainerie acquise de Couture & Parizeau à la suite du feu qui avait tout détruit. Un entrepôt de 39' x 60' fut d'abord construit en cette même année, puis en 1947 un étage fut ajouté pour l'installation des machines servant à normaliser les moulées. En 1948, furent construits de vastes carrés pouvant contenir trois wagons de grain. Ce grain est dirigé dans une moulange mue par un moteur de 50 forces. L'élevateur, d'une hauteur de 48 pieds, sert au déchargement des camions.

On va chercher ce grain à la gare, où un équipement particulier permet de charger automatiquement les camions à un rythme de 1 par 8 minutes.

La direction

Poursuivant la série d'améliorations, la direction a fait, cette année, construire des bureaux pour l'administration.

Le bureau de direction se compose comme suit: MM. Hormadas Pouliot, président; Philippe Perron, vice-président; Rosaire Doyon, secrétaire-gérant; Albert Bégin, Léon Perron, Lionel Dodier, directeurs.

Il n'est pas oiseux de mentionner ici le nom de M. Adrien Marcoux dans les fonctions de menuisier et celui de son frère, M. Denis

Marcoux, qui est le fabricant de la beurrier depuis dix-sept ans. Il reçoit l'aide de son fils Maurice.

La Coopérative fait aussi la vente en consignation d'animaux de ferme — animaux laitiers et de boucherie, volailles, moutons, tous expédiés à la Coopérative Fédérée de Montréal, à laquelle la Coopérative de St-Isidore est affiliée. Un syndicat d'expédition d'animaux avait été fondé en 1937, avec un total de ventes de \$2,300 pour la première année. L'affaire a progressé graduellement, au point que le chiffre d'affaires est aujourd'hui de quelque \$60,000 en moyenne par année. Tout semble indiquer que le record sera battu par 1948.

M. Rosaire Doyon

Le secrétaire-gérant de la Coopérative, M. Rosaire Doyon, est né à St-Isidore le 1er octobre 1912, le fils de Thomas Doyon et de Virginie Dodier. Il fréquenta l'école de St-Isidore, puis fit ses études commerciales à Montréal. En 1936, il épousa Gilberte Vaillancourt, de St-Isidore, qui lui donna six enfants.

Le 1er novembre 1947, il fonda, avec trois de ses frères, un cercle Lacordaire à St-Isidore. Il est président régional de cette organisation. Il chante les messes depuis 8 ans. Il est Chevalier de Colomb, conseil de Sherbrooke.



M. Philippe PERRON, maire de St-Isidore d'Auckland, est né à East-Broughton le 9 mars 1906, le fils de Thomas Perron et de Marie Gravel, du même endroit. Il suivit sa famille, alors qu'il était tout jeune, à St-Isidore, où son père fut parmi les tout premiers colons. Il succéda à son père sur la ferme paternelle, fut deux ans conseiller et il est maire depuis bientôt huit ans, ayant été réélu trois fois par acclamation. Il est vice-président de la Coopérative locale; directeur de la Caisse Populaire; secrétaire de la compagnie mutuelle locale contre le feu et le vent. Il est encore Chevalier de Colomb, vice-président de la Ligue du Sacré-Coeur et trésorier du cercle Lacordaire-Marié, en 1936, à Florence Blouin, de St-Malo, il est le père de neuf enfants vivants.

Cours de couture à Katevale

KATEVALE (COURRIER) — A la demeure de Mme Donat Dubois a été suivi par un groupe de l'Union Catholique des Fermières, un cours de couture de 5 jours, donné par Mme Armand Montminy, de Katevale.

Au delà de 20 membres se sont groupées à la table de la coupe pour confectionner eux-mêmes plusieurs morceaux au choix. Plusieurs moulines à coudre étaient à la disposition des couturières.

Ont pris part au cours de Mme Armand Montminy: Mmes Napoléon Dubois, Joseph Bessette, Arthur Gingras, Donat Dubois, Armand Choquette, Léon Lapalme, Alfred Lamoureux, Laurent Labrie, Raymond Tardif, Armand Chabry, Osias Gauthier, Georges Fontaine, Germain Gingras, Donat Fortin, Lucien Lamontagne, Jean-Paul Fontaine, Arthur Fortier, Eugène Labonté, Aimé Provost, Eudore Langlois, Gonzague Veilleux, Lionel Goulet, Rita Lamoureux, Mlles Gisèle Gingras, Dolores Tardif, Juliette Houle, Aurélienne Chabry, Jeannine Chabry, Alette Provost, Aline Labrie, Jeannine Bolduc.

Réception à Ham-Sud

HAM-SUD. (Courrier) — A l'issue du mariage de M. et Mme Aurèle Tétrault (Marie-Ange Huard), M. et Mme Léopold Huard, de Ham-Sud, ont reçu à déjeuner plusieurs parents et amis. Le souper a été donné chez les parents du marié, M. et Mme Georges Tétrault, de Weedon.

On y remarquait MM. et Mmes Léopold Huard, Bernard Tétrault, Adrien Tétrault, de Weedon, M. Raoul Tétrault et Mlle Prudence Paquet, de Weedon. MM. et Mmes Roger Huard, de Ham-Sud, Marcel Tétrault, d'East-Angus, Jos. Huard, Albert Huard, de Weedon, Sinal Croteau, Armand Bellise, Wilfrid Biron, Louis Huard, Léonce Audy, de Ham-Sud, Mme Théophile Rondeau, de Weedon, Mme Beauchesne, de Ham-Sud, M. et Mme Jos. Boutin, de Bury, M. et Mme Antoine Boucher et leur fille Thérèse, de Cooshere, MM. Paul Turcotte et Lucien Blodéau, de Lac-Mégantic, Napoléon, André et Clément Boutin, de Bury, MM. et Mlles Beauchesne, de Windsor, Robert Huard, de Weedon, Aurore Desrochers, de Coaticook, Maurice Biron, Rita Couture, de Ham-Sud, René-Paul Biron, de Ham-Sud, Mlle Jeanne d'Arc Boutin, de Bury, MM. Aurèle Huard, Omer Pecteau, de Weedon, Mlles et MM. Jeannine Huard, Julien Huard, Robert et Raymond Boutin, Pierrette Gagné, de Bury, et plusieurs autres parents et amis.

M. J.-A. Lowry

M. J.-A. Lowry, marchand général des plus importants à Sawyerville, est né à St-Sylvestre, comté de Lotbinière, le fils de James Lowry et de Mary Stewart. Il était âgé de sept ans lorsque sa famille déménagea à East Clifton, où le jeune Lowry alla à l'école. Jeune homme, il s'en alla aux Etats-Unis, où il travailla comme menuisier. Il revint au pays en 1906 et se lança, à son

compte, dans le commerce des grains et moulées, à Sawyerville, où il acheta le commerce de M. Médéric Gaulin et le garda jusqu'en 1941. En 1936, il ajouta à son entreprise le magasin qu'il acquit de M. E. A. Kingsey. M. Lowry dirige aujourd'hui un commerce général très considérable allant jusqu'aux matériaux de construction.

Il a été maire de Sawyerville durant quatre années. Il est membre de la Chambre de Commerce et le père d'un fils.

UNE INDUSTRIE IMPORTANTE

À ST-ISIDORE

OU L'ON FAIT

OUVRAGE GÉNÉRAL

DU BOIS

MATERIAUX DE CONSTRUCTION — PEINTURES ET VERNIS

LAURÉAT BLOUIN

MANUFACTURIER DE

PORTES ET CHASSIS

ST-ISIDORE QUE.

JOSAPHAT TARDIF

GÉRANT

Succursale Banque Provinciale

• **DIRECTEUR DE FUNÉRAILLES**

• **BUREAU DE POSTE**

ST-ISIDORE D'AUCLAND — TEL. 24-23



LE PLUS ANCIEN ETABLISSEMENT DE ST-ISIDORE QUI COMPTE PLUS DE 30 ANNEES AU SERVICE DU PUBLIC

GAUDIAS TARDIF

MARCHAND GÉNÉRAL

STATION DE SERVICE

EPICERIE — FARINE — GRAINS — MOULÉE

FERRONNERIE — MATERIAUX DE CONSTRUCTION



ST-ISIDORE D'AUCLAND

— TEL.: 24-5-14 — QUE



L'église de St-Venant de Paquetteville.

Paquetteville brille par la santé de ses paroissiens

Village qui est reposant au bas des collines comme dans un bœreau de verdure, Paquetteville, situé aux confins du comté de Compton près des frontières du New-Hampshire, se fait remarquer à tout le moins sous le rapport de la santé. En effet, cette population de 65 familles compte parmi ses quelque 340 âmes au moins vingt-cinq personnes âgées de plus de 70 ans. La proportion paraît vraiment exceptionnelle.

Nous publions dans un autre article des notes ayant trait à l'organisation de cette paroisse, qui compte, en tout, un pensionnat, fondé en 1887 et dirigé par les Sœurs de l'Assomption; une école dans le village, dirigée par deux religieuses; deux écoles de campagne, confiées à des institutrices.

Paquetteville semble devoir bientôt connaître la fin d'une période de rétrogression. Une moulinerie, qui avait été mise en opération en 1942, fut brûlée en 1948. La paroisse a déjà eu au-delà de 200 familles. On nous apprend que l'électricité y sera installée au printemps par la Co-opérative d'Electricité de Stanstead.

Paroisse-mère

La paroisse a été fondée en 1862 sous le nom de St-Venant de Hereford. Il convient de signaler que Paquetteville est la paroisse-mère de St-Malo d'Auckland et d'East-Hereford. Un cours d'eau traverse la paroisse. C'est le Hall qui, après avoir reçu les eaux de la rivière Labranche formée par des sources à East-Hereford, va se jeter dans la Connecticut. Cette dernière rivière prend son nom distinct à Beecher-Falls, qu'elle sépare de Colebrook et elle a aussi cette particularité d'être un cours-frontière, formant la ligne de démarcation entre les Etats du Vermont et du New-Hampshire.

Paquetteville possède la plus vieille Caisse Populaire des Cantons de l'Est. On y trouve un bon noyau de Lécordaires et de Jeanne-d'Arc. Le président de l'U.C.C. est M. Henri Lamoureux et la présidente du Cercle des Fermières, Mme William Pivin. Les marguilliers sont: MM. Willie Breault, en charge; Albert Chabot et Georges-Emile Lazure.

Les commissaires d'écoles sont: MM. Armand Thibault, président;

Funérailles de Mme Moïse Morin

WATERLOO (Courrier) — Ces jours derniers, après une longue maladie, est décédée Mme M. Morin, à l'âge de 70 ans.

La défunte laisse dans le deuil, outre son époux, quatre fils et une fille: MM. Armand, Lucien, Bernard et Gérard Morin, et Mlle Simone Morin, tous de Waterloo; une sœur, Mlle Clara Hébert, de Waterloo; cinq frères: MM. Arthur, Samuel, John, Alfred et Albert Hébert, ainsi que cinq petits-enfants. La défunte, née Ida Hébert, avait vu le jour à St-Joachim.

Ses funérailles ont eu lieu en l'église St-Bernardin de Waterloo, au milieu d'un grand concours de parents et d'amis. La levée du corps a été faite par le R. P. Paul Jolin, missionnaire d'Afrique, qui a chanté aussi le service, assisté de M. le curé Hébert et de M. l'abbé Irénée Courtemanche, comme diacre et sous-diacre. La chorale était sous la direction de M. Boucher, maître de chapelle. M. Jean Jolin touchait l'orgue.

Les porteurs étaient six neveux de la défunte: MM. L.-Joseph, Romeo, Richard, Maurice, Marcel et Jean Hébert. Le deuil était conduit par M. Léopold Ledoux.

Dans le cortège on remarquait outre son époux et ses enfants, sa belle-fille, Mme Armand Morin, M. et Mme Alphonse Robitaille, Roger, Yves, Armand et Jean-P. Morin, de Waterloo, MM. et Mme Arthur Hébert, de Waterloo, Alfred Hébert, de Granby, Samuel Hébert, de St-Joachim, Albert Hébert, de Montréal, Mlle Clara Hébert, de Poster, M. Louis Groulx, sa fille, Henry Sanden, de North-Bellefleur, Mass., M. et Mme E. Lavallée, de Grand-Mère, ses neveux et nièces, MM. et Mmes Romeo Hébert, Arthur Morin, de Granby, Alphonse Lapierre, Maurice Hébert, Marcel Hébert, J.-N. Hubert, Rosaire Viens, de Granby, Maurice Hébert, Mme Armand Beaugard, de Granby, M. et Mme Guy Hébert, de Warden, MM. Richard, J.-Bernard Hébert, Miles Monique et Jeanne d'Arc Hébert, de St-Joachim, M. et Mme Hector Lavallée et leur fille Monique, M. Arthur Hébert, MM. et Mmes Adrien Hébert, Mlle Alida Lavallée, de Montréal, M. Ernest-W. Blanchard, de Portsmouth, N.-H., Mlle L. Blanchard, de Boston, MM. et Mmes Jean Hébert, de Lachine, Adrien Hébert, de Montréal, Ar-

Michel Thibault, Georges-Emile Lazure. Le secrétaire est M. Albert Grondin.

Paquetteville a fourni à la province des citoyens qui nous font honneur en diverses sphères. Mentionnons: le juge Wilfrid Lazure, de Montréal, MM. Abel Marion, de Ste-Edwige, le Dr Lionel Gendreau, M.V., de Sherbrooke.

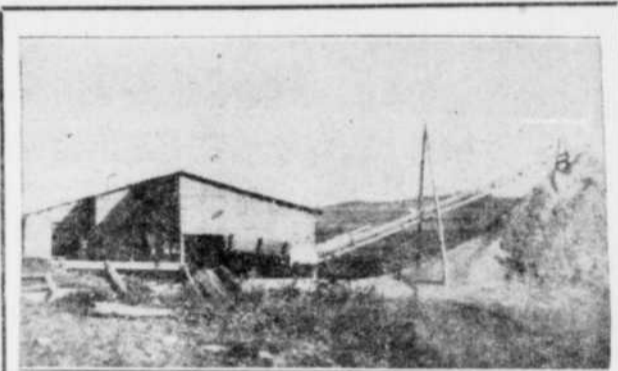
thur Beaugard, de l'Enfant-Jésus, Lucien Léonard, de Montréal, la famille Pierre Gibeault, de St-Joachim, Mme L. Racine, de Granby, MM. et Mmes Wellie Morin, Maurice Morin, Maurice Lazure, Denis Morin, de Eden, Vt., MM. et Mmes Allie Gingras, de Poster, Henri Hébert, A. Léonard, G. Seguin, de Montréal, Courchesne, de St-Armand, Emile Gagné, Zéphirin Dufresne, Paul Doucet, Joseph Doucet, Roy Allen, Forest Inglis, Leslie Dyrrel, de Poster, MM. Delphis Hébert, Jean Hébert, Mmes Réal Bourbeau, Louise LePage, M. Raymond et Mlle Lucille Dufresne, de Poster, le maire Wilfrid Roy, M. Ovide Gérard, Miles Rose-Anna Bachand, Almira Bachand, Mme Mongeau, de St-Joachim, M. Raoul Deragon, de Waterloo, Mlle Rita Pournier, M. et Mme L.-Joseph Fournier, M. Arthur Bonneau, M. P.-J. Jolin, M. et Mme Champagne, W. William, de Waterloo, M. Ernest Perkin, de Poster, et plusieurs autres parents et amis.

Mme Morin a été inhumée dans le cimetière de Waterloo.

M. P. Labranche

M. Pierre Labranche est né à St-Pierre-Baptiste, comté de Mégantic, le 6 novembre 1883, le fils de Pierre, marchand de Thetford-Mines, et de Rose Payeur, de Liverpool, près Lévis. Après avoir fréquenté l'école de Plessisville, où il était démenagé avec sa mère, il débuta en cet endroit au moulin à scie de M. François Rousseau, son beau-père. Il s'en alla ensuite à East-Broughton, où il dirigea un moulin à scie durant dix-sept ans à son propre compte.

En 1923, il vint s'établir à East-Clifton, ayant acheté le moulin à scie et la ferme de M. Fréchette. Il fut conseiller et constable durant quatre ans à East-Broughton et il est marguillier à St-Isidore d'Auckland. Il est Chevalier de Colomb, conseil de Coaticook. En 1914, il épousa Laura Lambert, d'East-Broughton. Il est le père de huit enfants, survivants d'une famille de quatorze.



UN MOULIN A SCIE DONT L'ETABLISSEMENT REMONTE A 1911.

L.-J. & Patrice Mercier

MOULIN A SCIE

PREPARATION DU BOIS
PLANAGE DU BOIS

MANUFACTURIERS DE DORMANTS DE CHEMIN DE FER

St-Isidore d'Auckland — Tél. 24-11 — Qué.



- A VIS -

Aux citoyens de Dixville. — Il nous fait plaisir d'annoncer à la population de DIXVILLE que nous venons de faire l'achat du commerce de MAXIME BEGIN. Nous sollicitons votre encouragement dans l'avenir.



J.- A. LALIBERTÉ

MAGASIN GENERAL

EPICERIE — MARCHANDISES SECHES — MATERIAUX DE CONSTRUCTION
FERRONNERIE — GRAINS — FARINE — MOULEES

STATION DE SERVICE





Le couvent de Ste-Edwige.

M. l'abbé Georges Bruneau est le quatorzième curé de Saint-Venant

Le 9 mai 1861, fête de l'Ascension, M. l'abbé J.-B. Campeau, curé de St-Michel Archange, comté de Napierville, célébra la première messe dans le canton de Hereford. Pour ce faire, il emporta de Stansiead les ornements requis à cette fin. Son serviteur est son demi-frère Flavien Paquette, dont la relation conservée aux archives de cette paroisse donne les détails des commencements.

La deuxième messe fut dite par M. l'abbé Eusèbe Durocher, qui administre le baptême à deux enfants, le 5 juillet 1862. Le 1er décembre de la même année, M. l'abbé J.-B. Campeau baptisa, lui aussi, deux enfants.

Les colons ont la messe pour la troisième fois par l'entremise de M. le curé Brown, curé de Compton.

A partir du commencement de décembre 1862, M. l'abbé F.-E. Gendreau, curé de Compton, d'après les notes de M. Flavien Paquette, vient donner la mission une fois par mois, soit de décembre 1862 à septembre 1864.

Parmi les missionnaires qui desservent alors les cantons de Hereford, Clifton et Barford et leurs alentours, les registres de Saint-Venant font mention des abbés A.-A. Desnoyers et Alph. Phaneuf, qui y inscrivirent les baptêmes conférés dans Barford et Clifton.

Premier curé

Le 2 octobre 1864, l'acte de baptême d'Anélla Tétrault est signé du premier curé résidant, M. l'abbé L.-S. Lambert. Ce dernier bâtit le presbytère qui existe encore. L'abbé Lambert demeura pratiquement neuf ans à Saint-Venant, car le

Nouvelles de Compton

COMPTON. (Courrier) — M. l'inspecteur d'écoles Th.-C. Bolly a fait, ces jours derniers sa première visite au couvent de la Présentation-de-Marie, et dans les écoles de la municipalité. Il a prodigué ses conseils et des paroles encourageantes aux professeurs et aux élèves. M. Bolly reviendra pour une deuxième visite en avril prochain.

— M. Andrew Smith est hospitalisé à l'Hôtel-Dieu de Sherbrooke, où il doit subir une grave opération. Il est sous les soins du docteur Emile Bruneau.

— Mme Allyre Genest est allée à Scott Junction Bce. pour assister aux funérailles de son oncle M. Maurice Jobin.

— Miles Marie-Paule et Jeanne Francoeur ont fait l'acquisition de la maison de Mlle Lucille Marin. Ils en ont pris possession la semaine dernière.

— MM. et Mmes Damag Bouffard, H. Boisvert, Charles-Edouard Robert, Hertz Gagnon et M. Donald Gagnon ont visité la famille David Bolduc de Waterville.

dernier acte qu'il consigne dans les registres porte la date du 19 septembre 1873.

Entretiens, arrive M. l'abbé Wolfred Lusager. Son séjour à Saint-Venant durera de septembre 1873 à la fin de septembre 1877, soit quatre ans.

Son successeur est M. l'abbé J. Durocher. Ce dernier signe son premier acte en date du 8 octobre 1877. Il entreprend de construire l'église. Il sera curé jusqu'à la fin de septembre 1884. Il aura, en octobre 1882, le seul et unique vicairé qu'il eut connu comme tel cette paroisse, M. l'abbé Philibert Ledoux.

La maladie oblige M. Durocher à se retirer du ministère et il sera remplacé, en fin de septembre 1884, par M. l'abbé L.-M. Hamelin, qui dirigera les destinées de la paroisse jusqu'à la fin de septembre 1901, soit dix-sept ans. C'est lui qui termina la construction de l'église. Il quitte alors le ministère paroissial pour entrer chez les Clercs de Saint-Viateur.

M. l'abbé Thos. O'Neill entre alors en fonction comme curé de Saint-Venant. Il occupera ce poste jusqu'à la mi-décembre 1907. Il quitte à cette date Saint-Venant pour aller fonder la nouvelle paroisse de Saint-Henri d'East-Hereford, détachée de Saint-Venant.

Son remplaçant est M. l'abbé J.-E. Gosselin, qui sera curé de Saint-Venant de décembre 1907 à la fin de septembre 1911.

Après avoir été vicairé un an à Saint-Venant, en 1882-1883, M. l'abbé L.-E. Gendron, y revient comme curé en fin de septembre 1911 et il gardera ce titre jusqu'en septembre 1916.

M. l'abbé J.-Victor Lafontaine lui succède alors, et il sera curé de cette paroisse jusqu'à la fin d'août 1921.

La promotion de M. Lafontaine à la cure de Ste-Edwige entraîne la nomination de M. l'abbé H.-J. Carlos en septembre 1921. M. Carlos passera à Paquetville au-delà de sept ans, c'est-à-dire qu'il quittera cette paroisse aux premiers jours de janvier 1929. Au cours de l'été 1928, il prend une vacance et M. l'abbé Roméo Côté, jr., agit comme desservant.

Le jour des Rois, le 6 janvier 1929, la paroisse connaît un nouveau curé dans la personne de M. Napoléon Loiselle, qui travaillera au salut des âmes jusqu'à la fin de septembre 1937, soit exactement neuf ans et neuf mois.

A la Saint-Michel 1937, M. l'abbé Louis Bouffard prend le gouvernement de la paroisse qu'il gardera juste deux ans.

M. l'abbé J.-Raymond Archambault est assigné à cette date comme curé de Saint-Venant, poste qu'il occupa de septembre 1939 au 7 mars 1940.

A cette date, l'abbé Lucien La-Guerrier devint curé, poste qu'il occupa jusqu'au 10 mai 1948, alors qu'il fut remplacé par le curé actuel, M. l'abbé Georges Bruneau.

En résumé:

1ère messe par M. l'abbé J.-B. Campeau le 9 mai 1861.

2ème messe par M. l'abbé Eusèbe Durocher.

3ème messe par M. l'abbé Brown. De décembre 1862 à septembre 1864, messe une fois par mois par M. l'abbé F.-E. Gendreau.

Missionnaires: MM. les abbés A.-

A. Desnoyers et Alph. Phaneuf. 1er curé: M. l'abbé L.-S. Lambert septembre 1864 à septembre 1873; 9 ans.

2ème curé: M. l'abbé Wolfred Lusager (septembre 1873 à 1877; 4 ans.

3ème curé: M. l'abbé J. Durocher (septembre 1877 à septembre 1884; 7 ans. Il a l'unique vicairé, M. l'abbé L.-E. Gendron, 1 an. Il a baptisé le seul prêtre né à Saint-Venant, M. l'abbé Philibert Ledoux.

4ème curé: M. l'abbé L.-M. Hamelin (septembre 1884 à septembre 1901; 17 ans.

5ème curé: M. l'abbé Thos. O'Neill (septembre 1901 à décembre 1907; 6 ans et 3 mois.

6ème curé: M. l'abbé J.-E. Gosselin (décembre 1907 à septembre 1911; 3 ans et 9 mois.

7ème curé: M. l'abbé L.-E. Gendron (septembre 1911 à septembre 1916; 5 ans.

8ème curé: M. l'abbé J.-Victor Lafontaine (septembre 1916 à septembre 1921; 5 ans.

9ème curé: M. l'abbé H.-J. Carlos (septembre 1921 à janvier 1928; 7 ans et 4 mois.

10ème curé: M. l'abbé Napoléon Loiselle (janvier 1928 à septembre 1937; 9 ans et 9 mois.

11ème curé: M. l'abbé Louis Bouffard (septembre 1937 à septembre 1939; 2 ans.

12ème curé: M. l'abbé J.-Raymond Archambault (septembre 1939 à mars 1940; 5 mois.

13ème curé: M. l'abbé Lucien La-Guerrier (mars 1940 à mai 1948; 8 ans et 2 mois.

14ème curé: M. l'abbé Georges Bruneau, depuis le 10 mai 1948.



CI-DESSUS LE MAGASIN J.-M. GAGNON DE ST-MALO D'AUCKLAND, AUTREFOIS LE SITE DE L'HOTEL ST-MALO, PROPRIETE DE FEU EPHREM FAVREAU.

J.-M. GAGNON

MARCHAND GENERAL

EPICERIE

FERRONNERIE



GRAINS — FARINE

MOULÉES



ST-MALO D'AUCKLAND — TEL. 11 — QUE.



Ci-dessus le garage et salon de service WHITE ROSE
ACCESSOIRES D'AUTOS — PNEUS — BATTERIES

GARAGE FAVREAU

J.-H. FAVREAU, prop.

REPARATIONS GENERALES — SOUDURE ACETYLENE
DEBOSSAGE — PEINTURE

ST-MALO D'AUCKLAND

TELEPHONE 17

QUE.



Le port douanier de Hereford, route 50.

M. W.-D. Sideleau 21 ans au poste de Comins Mills

Le poste de douanes et d'immigration de Collins Mills est une sous-station de Coaticook. M. W.-D. Sideleau en est le percepteur adjoint depuis 21 ans.

En 1947, il est entré à ce poste: 12,469 voitures de promenade de provenance américaine; 858 voitures commerciales (camions, etc.) de provenance américaine; 7,508 voitures de promenade retournant au Canada et 3,166 camions revenant en notre pays.

Ce poste est érigé sur la route No 27, appelée Boulevard Nicol, conduisant à Beecher Falls et East-Angeles et raccordant à la route 3 ou le Daniel Webster Highway conduisant à Boston par les Montagnes Blanches.

Outre M. Sideleau, le personnel comprend: MM. J.-A. Lafleche, Lucien Bouchard, Emilien Leclerc et Angus Nicholson. M. A. Vallée est inspecteur de l'immigration.

Le club 4-H de West-Shefford au 1er rang

Au cours de la semaine s. Mlle Pierrette Sunstrong, technicienne du département des arts domestiques au ministère provincial, a visité les clubs 4-H féminins de la région pour donner aux membres des cours en broderie, couture et artisanat. Le gouvernement a offert gratuitement à l'Association forestière qui administre les 4-H, les services de ses techniciennes.

Les clubs visités au cours de la semaine étaient ceux de Cookshire, Eastman, West Shefford, Ste-Anne de Stukely, Nicolet et Mégantic.

Le but de ces visites est de renseigner les jeunes filles sur le travail que les 4-H exigent de leurs membres pour les concours d'août prochain. Les clubs de notre région se développent toujours davantage, souligne M. Lucien Bédard. En octobre, le club de West Shefford est arrivé premier de la province pour les activités du mois.

Courrier de Ham-Nord

HAM-NORD, (Courrier). — En l'église des Ste-Anges de Ham-Nord fut baptisée sous les prénoms de Marie - Lise - Nicole - Marjolaine, enfant de M. et Mme Emilien Nollet (Rachel Sévigny). Parrain et marraine: M. et Mme Odias Paquet, oncle et tante de l'enfant.

Ces jours derniers avait lieu en l'église de Ham-Nord la réunion mensuelle des Enfants de Marie. Il y eut supplique à la Ste-Vierge, et sermon par M. l'abbé Robert Tardif sur "la sainteté que doit avoir une enfant de Marie". On discuta aussi sur les prochaines élections du conseil des Enfants de Marie, le 8 décembre prochain.

Au service de la population de
St-Malo et des environs



ATELIER DE
SOUDURE

A L'ELECTRICITE
REPARATIONS GENERALES

Marcelin Tremblay

FORGERON

St-Malo d'Auckland

Qué.

Naissances à Asbestos

ASBESTOS, (Courrier). — Yvon, André, fils de Adonia Arpin (Flora Pinard); parrain et marraine, M. et Mme Roland Arpin.

Marie, Flore, Thérèse, fille de M. et Mme Gérard Morin; (Pauline Richard) parrain et marraine, M. et Mme Georges Richard.

Aldice, Réal, fils de M. et Mme Alcide Dionne (Lina Poisson); parrain et marraine, M. et Mme Kiddy Poisson.

Judith, Antoinette, fille de Maurice Champagne (Ida Champagne); parrain et marraine, M. et Mme Léon Lyonnais.

Jacques, Yvon, fils de M. et Mme Etienne Tremblay (Anita Lacroix); parrain et marraine, M. et Mme Fernand Balliargon.

Yvonne, Claudette, fille de M. et Mme Fernand Vallières (Réjeanne Picard); parrain et marraine, M. et Mme Arthur Picard.

Michelle, Lise, fille de M. et Mme Paul Nolet (Lucille Bégin), parrain

et marraine, M. et Mme Joseph Nolet.

François, Iréné, fils de M. et Mme Gérard Labbé (Antoinette Rouillard); parrain et marraine, M. et Mme Liens Rouillard.

Marguerite, Fabienne, fille de M. et Mme Gérard Lapiere (Thérèse Provost); parrain et marraine, M. et Mme Thomas Lapiere.

Bernadette, Huguette, fille de M. et Mme Ernest Tessier (Lina McNeil); parrain et marraine, M. et Mme Maurice McNeil.

Gérard, Claude, fils de M. et Mme Maurice Blais (Lucille Pelletier); parrain et marraine, M. et Mme Gérard Blais.

Irène, fils de M. et Mme Siméon Beaudet (Jeanne Laprize); parrain et marraine, M. et Mme Donat Boisvert.

Solange, Michèle, Perrette, fille de M. et Mme Lionel Bilodeau (Alma Moreau); parrain et marraine, M. Raymond Bilodeau et Mlle Denise Bilodeau.

Décès: M. Hector Belcourt, époux de Albertine Côté, décédé à l'âge de 81 ans.

Napoléon, fils de M. et Mme Albert Ross et Dorilla Méthivier, décédé à l'âge de 24 ans.

Mariage: M. Laval Genest fils de M. et Mme Joseph Genest à Mlle Thérèse Boisvert, fille de M. et Mme Arthur Boisvert.

Restaurateurs qui se plaignent

COATICOOK, (DNC). — Plusieurs restaurateurs de Coaticook ont été pris en défaut par les percepteurs de taxe du gouvernement provincial en ne percevant pas des clients la taxe d'hôpital de 5%, pour les repas de plus de 60 cents.

Certains propriétaires de restaurants ont porté plainte auprès du député du comté de Stanstead, M. Denis Gérin, prétendant que les percepteurs leur avaient réclamé trop cher.



Ci-dessus, l'intérieur de la fabrique moderne de beurre et fromage de St-Malo, qui dénote une propreté immaculée. A l'arrière plan on reconnaît le fabricant M. Philippe Roberge accompagné d'un aide.

SOCIÉTÉ de FABRICATION de BEURRE et FROMAGE de St-Malo

MANUFACTURIERS DE BEURRE ET FROMAGE PASTEURISÉS
ST-MALO D'AUCLAND QUE.

H. FAVREAU, président
Hubert ROY, Arthur BELOIN, Clovis FAUTEUX, Wlfrid ROBIDAS, Lévi LAPERLE, Paul-Emile PELLETIER, directeurs
Michel PELLETIER, Secrétaire-Trésorier



CI-DESSUS L'ETABLISSEMENT DE J.-R. CRÊTE DE ST-MALO
ACCOMMODATION POUR TOURISTES — CHAMBRES

- RESTAURANT -

J.R. CRÊTE



VENDEUR B. A.

MAGASIN GENERAL

EPICERIE — MARCHANDISES SECHES — FERRONNERIE

GRAIN — FARINE — MOULEES — MATERIAUX

ST-MALO D'AUCLAND

TEL.: 10

QUE

Divers instruments mécaniques faits aux ateliers Veilleux de St-Isidore

M. Florian Veilleux est le propriétaire d'un prospère atelier de soudure et de mécanique à St-Isidore d'Auckland, en même temps que d'une boutique de forge. Il s'est acquis une belle renommée déjà dans la fabrication de pelles mécaniques, chargeuses à billots et autres instruments du genre, ainsi que dans leur réparation et celle des béliers mécaniques. M. Veilleux est encore connu pour divers autres travaux et l'on fait appel à ses services dans une zone assez étendue, quand il s'agit de dégeler des conduites d'aqueduc, etc., durant la froide saison.

M. Veilleux est né à St-Georges-de-Beauce, le 20 avril 1910, le fils de Charles Veilleux et de Caroline Morin, de St-Georges. Il partit à l'âge de sept ans avec sa famille pour Kingscroft pour y demeurer



M. l'abbé Georges BRUNEAU, curé de St-Venant de Paquetville, est né à Maddington Falls, comté d'Arthabaska, le fils d'Emery Brunneau et de Lauranne Larivière. Il fit ses études, d'abord chez les Pères de Montfort à Papineauville; sa philosophie au séminaire d'Eastview, Ottawa; sa théologie au séminaire des Saints-Apôtres, à Sherbrooke. Il fut ordonné prêtre, en cette dernière ville, le 24 août 1943, au séminaire St-Charles Borromée, pendant la retraite ecclésiastique. Il alla ensuite à l'Université d'Ottawa deux ans, où il obtint, en 1944, soit la première année, sa licence en théologie. Une santé mal assurée l'obligea, par la suite, à des stages de repos. Entre temps, il fut professeur au Grand Séminaire de Sherbrooke, de septembre 1945 à janvier 1947; assistant-aumônier à La Providence de Magog; vicaire à la Cathédrale; vicaire à La Patrie. Le 19 mai dernier, il était nommé curé de Saint-Venant.

sur une ferme, jusqu'à l'âge de 19 ans. Ensuite, à Ayer's Cliff, il passa deux ans dans l'apprentissage du métier de forgeron. A Montréal, il alla à l'école de soudure, puis il se lança à son propre compte dans la soudure à Beebe. Il s'en alla résider ensuite à Coaticook, où il exerça son métier de soudeur auquel il ajouta celui de maréchal ferrant.

En 1936, il vint s'établir à St-Isidore d'Auckland, où il acheta de M. Emilién Dodier une boutique de forge, qu'il compléta par la suite d'un atelier de soudure, qu'il commença d'opérer avec l'acétylène, pour y ajouter peu après l'électricité. Il agrandit son champ d'action graduellement, fabriquant des boîtes de camions, puis, enfin, les pièces de machinerie dont il est question plus haut. Mais, à cette fin, il dut, en 1945, construire une allonge considérable à sa première bâtisse. Aujourd'hui, sa clientèle se recrute même outre-frontière. Durant l'hiver, il fait, en outre, le commerce du bois de pulpe et en billots.

M. Veilleux est Chevalier de Colomb, conseil de Cookshire et il fait aussi partie du Club de Chasse et de Pêche du comté de Compton. Marié, en 1937, à Cécile Desrosiers, de Martinville, il est le père de trois enfants.

M. Léon Beloin

M. Freddie Beloin est le maire d'East-Hereford et les conseillers sont: MM. Rodolphe Owen, Edouard Marquis, Moïse Dupuis, Guy Howe, Albert Dumoulin. La secrétaire-trésorière est Mme Léo Beloin.

M. Freddie Beloin est né à East-Hereford le 20 novembre 1864, le fils de Narcisse Beloin et de Marie Boudreau, tous deux de St-Cyprien (Saint-Jean). Il demeura sur la ferme paternelle jusqu'à l'âge de 19 ans, puis il travailla à différents endroits, s'intéressant surtout aux travaux de la ferme et, plus tard, de chantiers. Il fut conseiller de la paroisse durant quinze ans et il est maire depuis douze ans. Il est aussi un ex-marguillier et un ex-président de la Coopérative Agricole d'East-Hereford. Il est membre du Club des Deux-Côtes, fondé l'an dernier. Il épousa, en premières noces, Emilia Noël et, en secondes noces, Théoïnde Noël. Il est le père de quatre enfants.

L'aqueduc d'East-Hereford a été bâti il y a deux ans par un groupe de paroissiens. L'eau de source est recueillie dans deux réservoirs.

M. J.-A. Laliberté

M. J.-A. Laliberté, marchand général de Paquetville, est né à Dixville le 13 juin 1920, le fils de Victor Laliberté et de Marie-Louise

Tessier, tous les deux originaires d'Upton, comté de Bagot. Il travailla sur la ferme paternelle jusqu'à l'âge de 23 ans, alors qu'il s'acheta une ferme.

Le 19 juin dernier, il acquérait de M. Gérard Parisseau le commerce qu'il dirige actuellement, lequel comprend encore un poste d'essence. Cependant, bien que faisant de très bonnes affaires, M. Laliberté a récemment trouvé l'occasion de devenir propriétaire d'un autre gros commerce dans son village natal. C'est ainsi qu'il acheta, le 15 septembre dernier, la meunerie et le commerce de transport de M. Maxime Bégin.

Marié, en 1943, à Georgette Otis, de Coaticook-Nord, il est le père d'un fils. Il est un Lacordaire, membre de l'U.C.C. et gérant de la Caisse Populaire de Paquetville. Il fut autrefois conseiller à Dixville, où il retournera bientôt.



Une carte de Noël? C'en pourrait être une fort jolie, dans le paysage enneigé. Cette bâtisse est le couvent-pensionnat de Paquetville.



L'Hôtel NEW TOURIST est situé en face des Douanes Canadiennes, le dernier avant de traverser Beecher Falls, E.U., sur la route No 27.

HOTEL NEW TOURIST

M. ALFRED BOUCHARD, prop.

SERVICE DE CABINES

CHAMBRES — REPAS — ARRET D'AUTOBUS

EAST HEREFORD

TELEPHONE 15-8-11

QUE.



CI-DESSUS LA PHOTO DU MAGASIN ET ENTREPOT DE M. C. MONGEAU

STATION DE SERVICE IMPERIAL

CLÉMENT MONGEAU

MARCHAND GÉNÉRAL

PICERIE — REMÈDES BREVETÉS — MARCHANDISES SECHES

FRUITS ET LEGUMES — CREME GLACEE "SUPREME"



FARINE — GRAINS

MOULÉES

RATIONS BALANÇÉES

FEDERAL

POUR VEAUX, VACHES, VOLAILLES, COCHONS

HEREFORD

TELEPHONE 17-8-1

QUE.

GARAGE

- SOUDURE A L'OXYGENE
- REPARATIONS GENERALES
- HUILE IMPERIAL



LÉON BELOIN

CAMIONNAGE GENERAL

COMMERCANT DE BOIS DE CHAUFFAGE

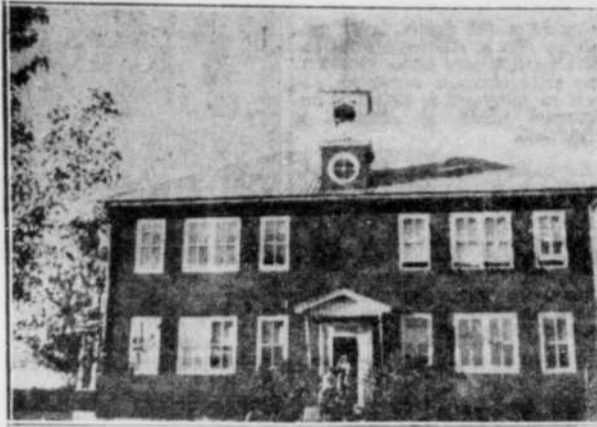
East Hereford — Téléphone 5 — Qué.

Cinéma, propriété de R. Tremblay, avec projecteur aux E.-U. et vues au Canada

M. Raoul Tremblay possède l'une de ces bâtisses qui sont les caractéristiques les plus en vue de nos frontières canado-américaines dans les Cantons de l'Est. Avec les allonges qu'il a fait récemment effectuer à la maison qu'il a achetée, l'édifice n'a pas moins que 105 pieds de longueur, avec deux étages. On y trouve, outre la résidence privée, une épicerie-boucherie des plus modernes, rehausée de propreté et de lumière, se prévalant du système de l'autoservice et, dans une autre partie, un commerce de grains et mouliés.

Au deuxième, on trouvera un cinéma unique en son genre au moins en Amérique et qui rappellera le Haskell Opera House de Rock-Island-Derby Line, Vt., où la scène est située au Canada et les sièges aux Etats-Unis. Dans la salle de cinéma de M. Tremblay, le projecteur sera installé du côté américain tandis que les vues seront reproduites sur un écran situé du côté canadien. M. Tremblay, qui est un homme entreprenant et actif, possède donc une organisation dont l'ensemble lui permet d'entrevoir d'intéressantes perspectives. Le nom de son entreprise porte le nom de "New Canaan Line House", et les travaux viennent à peine d'être terminés.

M. Tremblay est né à Montréal le 2 juillet 1905, le fils de Joseph Tremblay et de Laure Bergeron, de St-Fidèle, comté de Charlevoix. Jeune encore, il déménagea avec sa famille qui s'en alla demeurer à Pointe-au-Pic, dans Charlevoix. A l'âge de 18 ans, il partit pour les



Le couvent de St-Isidore d'Auckland.

Etats-Unis, où il fit ses débuts dans une brigade de Dover, N.-H. Il travailla ensuite successivement à Schenectady, New-York, 3 ans, et à Rumford, Me, jusqu'en 1937. C'est alors qu'il acheta à Coaticook, la ferme de son beau-père, M. Léon Tremblay. En 1943, il achetait de M. Eddie Giguère le magasin qu'il vient de transformer selon les plans décrits plus hauts. Pour cela, il construisit une allonge de 30 pieds du côté canadien et une de 25 pieds du côté américain.

Marié, en 1931, à Yvette Tremblay, de La Malbaie, il est le père d'un fils. Il est Chevalier de Colomb, conseil de Coaticook.

Vente du Stanstead Journal

ROCK-ISLAND. (DNC) — M. John-W. Sancton, journaliste anciennement à l'emploi de la MONTREAL GAZETTE, s'est porté récemment acquéreur du STANSTEAD JOURNAL, propriété de M. John-C. Holland, qui compte plus de 65 ans de journalisme.

M. Albert Prégeau, de Rock-Island, qui a communiqué la nouvelle, affirme que le STANSTEAD JOURNAL est considéré comme le plus vieil hebdomadaire de toute l'Amérique du Nord.



HOTEL HALF WAY

M.-D. CASTONGUAY, prop.

CHAMBRES - REPAS

TAVERNE & GRILL

BIERE & VIN

DANSE

HEREFORD

TELEPHONE 22-s-11

QUE.

UNE ENTREPRISE IMPORTANTE sur les FRONTIERES



Ci-dessus le comptoir frigorifique auto-service (Self Service), au-dessus duquel se trouve le CINEMA FRONTIERE.

TROIS COMMERCES

SOUS UN MÊME TOIT

• EPICERIE

• BOUCHERIE

(SITUES AU REZ-DE-CHAUSSEE)

• SALLE DE CINÉMA

(AU PREMIER ETAGE)

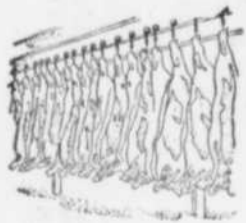
**FARINE — GRAINS
MOULÉES BALANCÉES**

"FEDERAL"

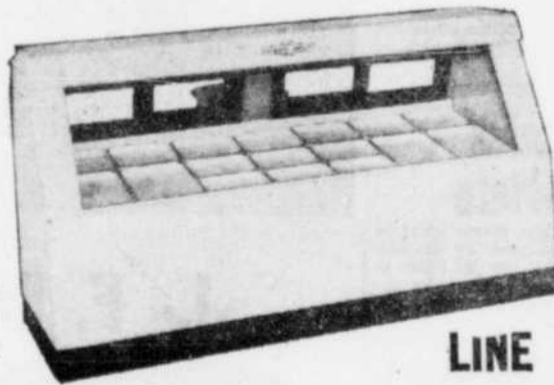
FERRONNERIE



M. Raoul TREMBLAY, propriétaire de cette nouvelle entreprise moderne située à Hereford.



BOUCHERIE MODERNE



Tout le système de réfrigération au nouvel établissement Raoul Tremblay a été installé par Alfred Landry. Ce dernier est spécialiste en réfrigération et possède un personnel compétent à son service.

100, 2ième Avenue — Tél. 1225
Rés. 26, rue Cartier — Tél. 4951-R

**NEW CANAAN
LINE HOUSE MEAT MARKET**

**ÉPICERIE
AUTO - SERVICE**

RAOUL TREMBLAY

MAGASIN GENERAL

HEREFORD

— TÉLÉPHONE: CANAAN, VT. 22-S-11 —

QUE.

Le Club des Deux Côtes a droit de chasse et pêche sur 28,000 acres

Le comté de Compton est reconnu pour ses avantages exceptionnels offerts aux pêcheurs et aux nemi-roads, à cause du grand nombre de ses cours d'eau et de l'étendue de ses bois. Aussi, au printemps dernier, un second club de chasse et

de pêche a-t-il été fondé sous le nom de "Club des Deux Côtes", situé à trois milles d'East-Hereford. Ce club compte trente membres et il a joué le droit de chasse et de pêche sur une superficie de terrain de 28,000 acres. Les membres se recrutent à East Hereford et les environs, à Sherbrooke, voire dans le Vermont et le Connecticut.

Les officiers sont: MM. Clément Mongeau, président; Emmanuel Beloin, vice-président; Arthur Lafliche, secrétaire-trésorier; Léon Beloin, Louis Beloin, Euclide Langlois (Magog), Johnny Mongeau (Beecher-Falls, Vt.), et Aimé Pivin, directeurs.

On a bâti un chalet, sur une élévation d'où l'on voit se dérouler à ses pieds le cours d'eau Hall, qui prend sa source dans le canton d'Auckland.



M. Frédéric DESORCY, maire de Ste-Hedwige de Clifton, est né en cette paroisse le 29 avril 1897. Il est fils de Jean-Baptiste Desorcy et d'Hermine Bazinet, de L'Acadie. Il a été conseiller deux termes et, comme maire, il a remplacé M. William Martineau, démissionnaire. Il est membre de l'U. C. C.; ex-directeur de la Coopération de Ste-Hedwige; commissaire d'écoles depuis dix ans; marguillier en charge. Marié, en 1917, à Christiana Cournoyer, de Sorrel, il est le père d'une fille (Mme Paul Marion).

M. R. Favreau

M. Roland Favreau, marchand général de Ste-Edwige, est un jeune homme d'affaires des plus avantageusement connus dans la région. Né en cette paroisse le 8 mars 1909, il est le fils de M. L.-J. Favreau, marchand, originaire de Boucherville, et de Marie Favreau, originaire de St-Pie de Bagot.

Après ses études à Ste-Edwige, puis au séminaire St-Charles-Borumée de Sherbrooke et à l'École des Hautes Etudes Commerciales de Montréal, il entra au magasin de son père, en 1932. En 1939, il succéda à son père, décédé. Celui-ci avait acquis ce commerce, en 1902, de M. Gaspard Boulay, qui l'avait construit. Devenu propriétaire, M. Roland Favreau ajouta à son commerce le service des matériaux de construction. Il a aussi un poste d'essence, établi à cet endroit depuis une trentaine d'années.

M. Roland Favreau est Chevalier de Colomb du 4ième degré, Assemblée Rév. Elie Dufresne et il appartient au conseil de Coaticook au 3e degré. Il est encore lecteur de la Ligue du Sacré-Coeur; membre de l'U.C.C.; membre de la Commission scolaire et de la Mutuelle-Incendie de Ste-Edwige. Il a été secrétaire de la municipalité et son magasin fait partie des Magasins Victoria-Marié, en 1943, à Jeanne Robitard, de Montréal, il est le père de trois enfants.



M. Abel MARION, de Ste-Edwige, président provincial de l'U.C.C.

M. Alf. Bouchard

M. Alfred Bouchard, propriétaire de l'hôtel "New Tourist" à Collins Mills, est né à Plessisville, le fils de José Bouchard et d'Emma Bujon, de Ste-Anne de Stokely. Il partit, une encore, avec sa famille pour les Etats-Unis. Il travailla d'abord dans un moulin à papier dans le Maine, puis à Hartford, Conn., où sa famille était démenagée, comme mécanicien. A l'âge de 22 ans, il se trouva dans le commerce du bois avec son père, à Pittsburg, N.-H.

Durant la première Grande Guerre, il fut deux ans dans l'infanterie, puis il vint à Beecher Falls faire le commerce du bois. En 1918, il acheta de Roch Lapalme l'hôtel "Line House", qui reçut ensuite le nom prédominant actuel.

M. Bouchard est marguillier à East-Hereford, dont relève Comins Mills. Marié, en 1919, à Marie-Reine Beloin, d'East-Hereford, il est père d'un fils. M. Bouchard fait partie de nombreuses associations, dont le Club Social, Sherbrooke; les Chevaliers de Colomb, conseil de Coaticook; l'Association des Hôteliers; le Club de Chasse et de Pêche d'East-Hereford.

M. F. Beloin, 12 ans maire à E. Hereford

M. Léon Beloin, d'East Hereford, est garagiste et s'occupe aussi du commerce de bois. Il est né à East Hereford le 14 juillet 1912, le fils d'Emmanuel Beloin et de Rosa Adam, de Paquetteville. Il travailla sur la ferme paternelle jusqu'à l'âge de 22 ans et fit ensuite du camionnage pendant un an avec son père, dont il racheta alors la part. En 1941, il acheta le magasin général de M. H. Fournier et, en 1944, il acquit de M. Joseph Bergeron une maison qu'il transforma en magasin.

En même temps, il se bâtit un garage. Pour son commerce de bois, il a trois camions sur la route.

M. Léon Beloin est président du Cercle Lacordaire; vice-président du Club de Chasse et de Pêche; président de la Ligue du Sacré-Coeur. Marié, en 1942, à Zélie Riendeau, d'East Hereford, il est le père de trois enfants.

Cinq écoles dans St-Malo

Environ soixante élèves fréquentent le couvent-école de St-Malo d'Auckland, dirigé par les Filles de la Charité du Sacré-Coeur. La paroisse compte en tout cinq écoles et 134 écoliers.

Le président de la commission scolaire est M. Eddy Boire; le secrétaire, M. Dieudonné Pelletier. La population de la paroisse est de 853 âmes. Les marguilliers sont MM. Edmond Crête, en charge; Ferrier Duranleau et Florent Moreau.

Diverses associations sont bien organisées. Mentionnons: l'U.C.C., dont le président est M. Eddy Boire; l'U.C.F., dont la présidente est Mme Orlas Fontaine; la J. A. C., dont le président est M. Henri-Paul Robidas; la J. A. C. F., dont la présidente est Mlle Marie-Claire Robidas.

A la Caisse Saint-Henri de Hereford

Hereford a été fondée le 23 septembre 1948 et elle compte 124 sociétaires. Son actif est de \$30,602.21. Les prêts effectués depuis les débuts se totalisent à \$25,185 et les épargnes totales se chiffrent à \$328,290.83.

Le président est M. Albert Dumoulin; le vice-président, M. Amédée Beloin; la secrétaire-gérante, Mme Léo Beloin. Le comité de surveillance se compose de M. l'abbé Emery Picard, curé, MM. Eddie Riendeau, Médéric Marquis. La commission de crédit comprend MM. Emile St-Pierre, Emmanuel Beloin et Albert Beloin.

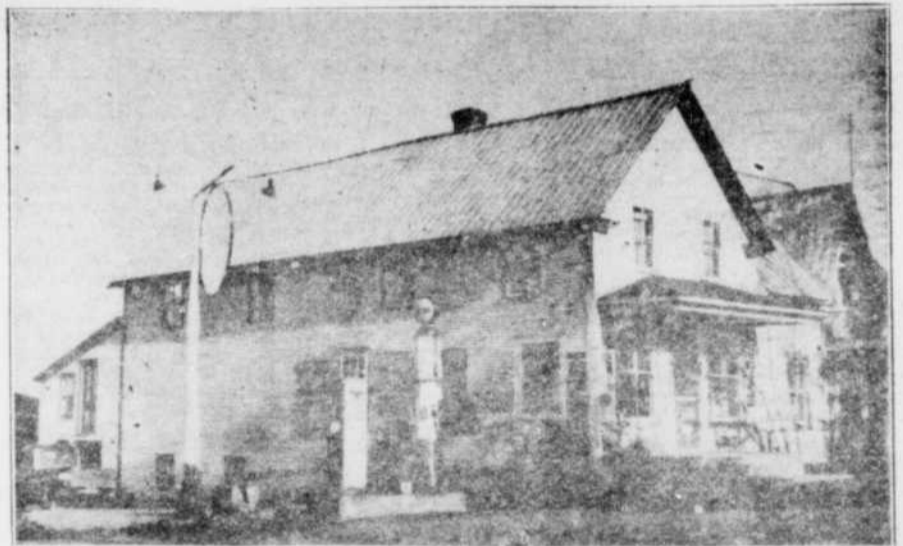


L'église de Ste-Edwige, comté de Compton.

La Caisse Pop. de Ste-Edwige compte 15 ans

La Caisse Populaire de Ste-Edwige a été fondée le 31 octobre 1933 et compte 325 sociétaires. Son actif est de \$77,066.35, tandis que ses prêts consentis depuis le début se totalisent à \$118,506.26 et les épargnes, pour la même période, à \$815,627.88.

L'exécutif de la Caisse se compose de: MM. Elias Ménard, président; Arthur Conway, vice-président; Abel Marion, secrétaire-gérant. La commission de crédit comprend MM. Alcide Allard, Auguste Martineau, Frédéric Desorcy. Le comité de surveillance se compose ainsi: MM. le curé Auguste Coulu, Roland Favreau.



Ci-dessus le magasin Roland Favreau et le poste de service IMPERIAL.

ROLAND FAVREAU

MARCHAND GENERAL

EPICERIE — MERCERIE — FERRONNERIE — VAISSELLE
MATERIAUX DE CONSTRUCTION — GRAINS — FARINE — MOULEES
PRELARTS — PEINTURES — CHAUSSURES — REMEDES BREVETES
STE-EDWIGE TELEPHONE 626-s-4 QUE.



MEUNERIE J.-F. MARCHESSEAULT



STE-EDWIGE

EPICERIE — RESTAURANT

MOULEES BALANCEES

TEL. 626-18

QUE.