



# WEEK-END

## En Mike Ward, la région compte un humoriste de plus

MICHEL PHANEUF

La région compte maintenant un humoriste de plus dans ses rangs. Mike Ward, un habitué du Festival Juste pour Rire et de l'émission «Testostérone», s'est en effet établi à Saint-Jean-sur-Richelieu. Il y présentera d'ailleurs un spectacle, le 30 mai prochain, au Théâtre Le Cartier. — Page C-3

## Bruno Pelletier repasse par Saint-Jean jeudi

GILLES LÉVESQUE

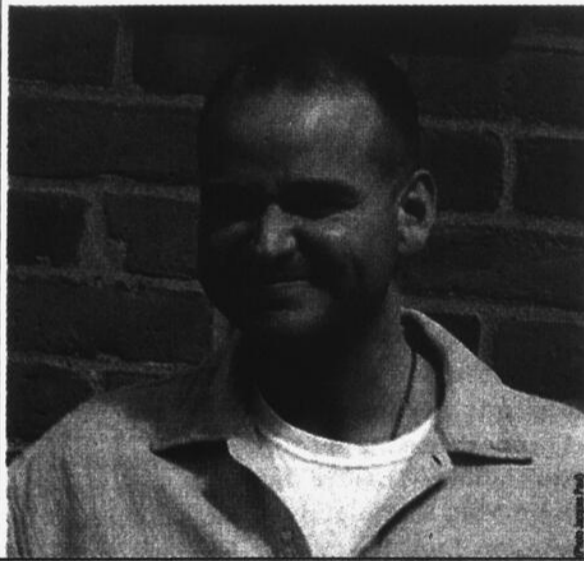
Bruno Pelletier repassera par Saint-Jean-sur-Richelieu jeudi pour y donner un deuxième spectacle en deux mois. En entrevue au journal, le principal intéressé confesse qu'il est l'un des rares chanteurs au Québec à pouvoir ainsi partir en tournée en ces temps marqués par la télé réalité ! — Page C-2



## Dany Raymond, un policier qui fait dans l'humour !

MICHEL PHANEUF

Les amateurs d'humour pourront découvrir un nouvel humoriste en juin prochain. Un humoriste de notre région, Dany Raymond, qui nous arrive avec son tout premier spectacle et la bénédiction de Pierre Légaré. Et ce n'est pas sans raison si ce policier a intitulé ce spectacle «En bon uniforme». — Page C-2



### DISQUE

## Serart propose un bien beau voyage musical

Préparez-vous à découvrir la musique de Serart. Ce duo formé d'Arto Tunçboyacıyan et Serj Tankian (System Of a Down) nous propose un bien beau voyage musical sur deux continents ! — Page C-5



### VIDEO

## Histoire de Pen: un film à voir

Ne serait-ce que pour la présence de Paul Dion, un acteur de L'Acadie, Histoire de Pen mérite d'être vu. C'est un film qui ne fait pas dans la dentelle mais qui reflète bien la vie dans une prison ! — Page C-6



### CINÉMA

## Matrice rechargée: une suite satisfaisante

Cette seconde partie de «La matrice» ne parvient pas à nous faire revivre l'émerveillement ressenti au cours de la projection de l'original mais les effets spéciaux valent le déplacement. — Page C-8



### SOMMAIRE

Cinéma	C-8	Jeux	C-12
Horaire Cinéma	C-9	Musique	C-5
Horoscope	C-18	Plaisir du vin	C-15
Lecture	C-7	Vidéo	C-6

**NAPIERVILLE**

napiervillesuzuki.com



C'EST VRAI  
**SUZUKI**

Économisez gros avec Suzuki

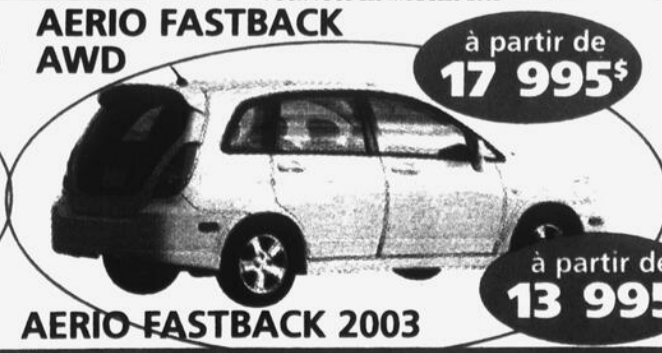
0\$ DÉPÔT DE SÉCURITÉ POUR LA LOCATION POUR TOUS LES MODÈLES 2003

0% FINANCEMENT À L'ACHAT POUR 48 MOIS POUR TOUS LES MODÈLES



à partir de  
**20 995\$**

**GRAND VITARA 2003**



**AERIO FASTBACK AWD**

à partir de  
**17 995\$**

**AERIO FASTBACK 2003**



à partir de  
**13 795\$**

**AERIO BERLINE 2003**

\*Voir détails chez votre concessionnaire.

442 Saint-Jacques, Napierville **SUZUKI** (450) 245-0606 (514) 877-4951 Mtl

À SAINT-JEAN-SUR-RICHELIEU JEUDI

## Bruno Pelletier, l'un des rares artistes à pouvoir partir en tournée

GILLES LÉVESQUE

**B**runo Pelletier s'arrêtera à nouveau à Saint-Jean-sur-Richelieu demain soir (jeudi) pour y présenter son nouveau spectacle intitulé *Un monde à l'envers*. Entouré de sept musiciens et d'une choriste, il promet à nouveau d'en mettre plein la vue et plein les oreilles à tous les fans qui lui sont restés fidèles de même qu'à ceux qui le découvriront sur scène.

C'est la deuxième fois en un peu plus de deux mois que Bruno Pelletier se produit au Théâtre des Deux-Rives dans le cadre de cette nouvelle tournée dont la première étape tire à sa fin. Trente-cinq représentations étaient au programme et partout où il s'est arrêté, les spectateurs étaient au rendez-vous en grand nombre, une chance que bien d'autres artistes n'ont pas, confesse le principal intéressé dans une entrevue téléphonique au journal.

«Ce n'est pas facile. La mode est présentement aux émissions de télé réalité et bien des chanteurs s'en ressentent. Mes salles sont remplies dans une proportion variant entre 75 et 90%, mais je peux te dire que présentement, nous ne sommes qu'une poignée à pouvoir prendre la route. La mode du jour est à la télé

réalité et plusieurs centaines de milliers de billets ont été vendus à travers le Québec pour Star Académie. Faut faire avec», commente Bruno Pelletier.

«Pour les artistes plus établis, enchaîne-t-il, tu as la chance de pouvoir compter sur un bassin de spectateurs qui te restent fidèles. Il faut toutefois aller en chercher d'autres. C'est pourquoi tu as toujours l'impression de repartir à neuf d'une tournée à une autre. C'est comme ça, d'où l'importance de se renouveler et de s'ajuster.»

Après une pause estivale, il reprendra la route en septembre pour une tournée dans les régions plus éloignées, comme le Bas-Saint-Laurent, la Gaspésie, Baie-Comeau et le Lac Saint-Jean. Les gros festivals d'été, c'est pour l'an prochain. À cet égard, précisons qu'il ne sera pas de la prochaine édition de l'International de montgolifères de Saint-Jean-sur-Richelieu.

### UNE GROSSE ÉQUIPE

Même si les temps sont difficiles pour les chanteurs, Bruno Pelletier ne lésine pas sur la dépense. Oh que non ! L'équipe qu'il déplace d'une ville à une autre compte 25 personnes. C'est du monde.

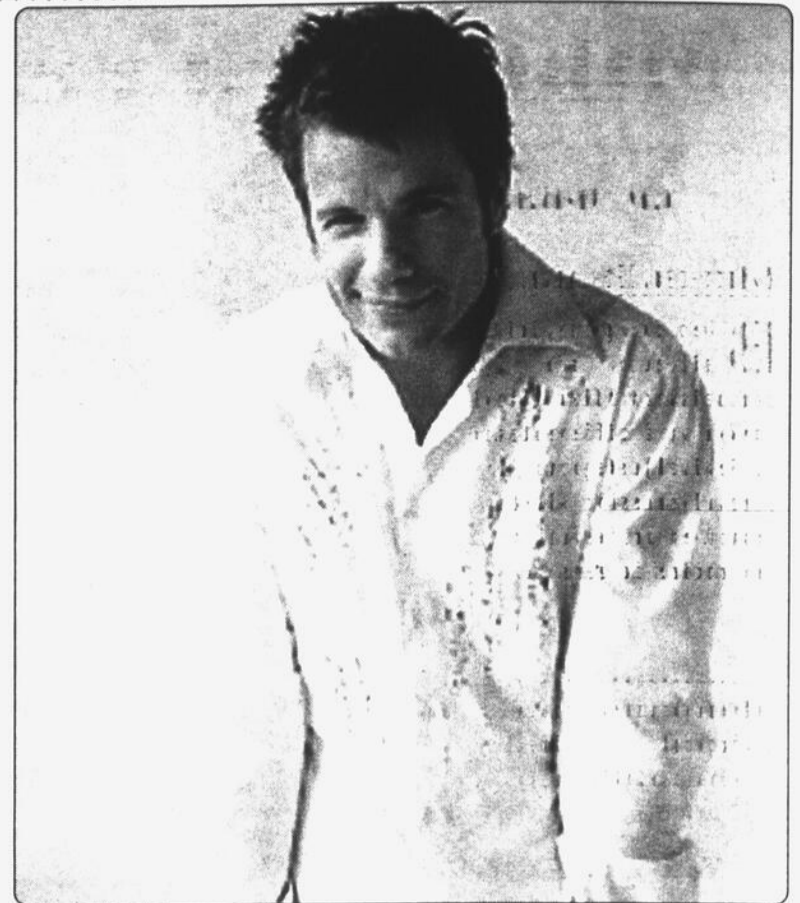
«Tu as raison de dire que ça coûte cher, mais avec le prix des billets aujourd'hui, il faut en donner au public pour son argent.

C'est comme ça que je vois les choses. À cet égard, cette tournée ressemble à la précédente. Nous sommes neuf sur scène et bien des surprises attendent les spectateurs. Je n'ai plus mon quatuor à cordes, mais j'ai rajouté à mon groupe une trompettiste et une violoniste. Kim Richardson est encore avec moi. Nous avons beaucoup de plaisir à chanter ensemble», raconte Bruno Pelletier.

Son spectacle est composé à 80% de chansons que l'on retrouve sur ses albums, dont le tiers provient de son plus récent. Le reste du spectacle est réservé à des surprises que nous n'allons pas dévoiler dans cet article.

«Tout ce que je peux te dire, c'est que ça brasse beaucoup et qu'il y a des moments très intenses, précise-t-il. J'ai mis aussi l'accent sur la mise en scène de façon à établir une belle relation entre mes musiciens et le public. Il y a également une bonne place pour l'humour dans ce spectacle.»

Pelletier avoue avoir un faible pour Peter Gabriel, un artiste qu'il a vu sur scène l'automne dernier et qu'il ira revoir en rappel le mois prochain au Centre Bell. L'ex-chanteur de Genesis lui sert d'ailleurs d'inspiration dans la création de ses propres spectacles. «Je ne sais pas ce que je vais faire après cette tournée, mais c'est certain qu'il va falloir évoluer, tant sur disque que sur scène», dit-il.



Bruno Pelletier s'arrêtera à nouveau à Saint-Jean-sur-Richelieu jeudi avec son équipe composée de 25 personnes, dont huit musiciens.

### DES PROJETS

Pour l'instant, c'est cette tournée qui retient toute son attention. Il a signé un contrat avec une maison de production en France il y a deux ans, mais il semble encore loin le jour où Bruno Pelletier y prendra racine.

«J'ai été à Paris avec mes musiciens pour y présenter deux spectacles dans une salle qui ressemble au Spectrum. Cette aventure m'a coûté un bras, mais nous avons eu un plaisir incroyable. Il y avait des fans qui étaient venus de plusieurs pays pour me voir. Je n'en revenais pas. Par contre, je

dois te dire que ma popularité n'a rien à voir avec celle de Garou et d'Isabelle Boulay. C'est encore assez underground mon affaire et si tu veux le savoir, ça fait un peu mon affaire», confesse celui qui s'est fait connaître en France par l'entremise de Notre-Dame-de-Paris.

Au moment de l'entrevue, Bruno Pelletier était en studio pour les dernières retouches d'un album de Noël que l'on pourra se procurer en décembre. Enregistré à la Basilique Notre-Dame l'an dernier, ce disque met aussi en vedette l'Orchestre Symphonique de Montréal. ■



Dany Raymond présentera son premier one man show intitulé «En bon uniforme» les lundis 2 et 9 juin au Cabaret-Théâtre du Vieux-Saint-Jean.

## Dany Raymond se lance dans l'humour «En bon uniforme»

MICHEL PHANEUF

**L**es amateurs d'humour pourront découvrir un nouvel humoriste en juin prochain au Cabaret-Théâtre du Vieux-Saint-Jean. Un humoriste de notre région, Dany Raymond, qui nous arrive avec son tout premier spectacle et la bénédiction de Pierre Légaré. Intitulé «En bon uniforme», ce spectacle prendra l'affiche les lundis 2 et 9 juin dès 20 heures. Et il est offert gratuitement à tous les intéressés.

Comme son titre peut le laisser présumer, «En bon uniforme» met en scène un policier. Non pas un policier qui s'en vient faire de l'humour mais plutôt rencontrer le public dans le but de rapprocher les forces de l'ordre et la population.

«C'est son boss qui l'a choisi pour remplir cette mission et lui n'est pas très heureux de ça», explique Dany Raymond.

Le policier arrive donc sur scène avec un texte appris par coeur qu'il commence à lire. Puis, à un moment donné, il décroche, délaisse son texte et se met à parler de tou-

tes sortes de choses: de son boss, du racisme, de sa vie, de ses amours... bref d'une foule de sujets qui n'étaient pas supposés faire partie de cette rencontre.

Ce n'est pas au hasard que Dany Raymond a choisi un policier comme personnage central de son spectacle. Lui-même dans la vraie vie est constable spécial au palais de justice de Montréal. «En humour, les policiers sont souvent présentés de façon très caricaturale, fait-il valoir. Celui que je personnifie sur scène est plus vrai, lui. Je pense que mon expérience de constable m'a permis de mieux savoir de quoi je parle.»

Bien qu'il aime le métier qu'il exerce actuellement, Dany Raymond était aussi, depuis un certain temps, à la recherche de quelque chose d'autre dans sa vie. «J'ai toujours aimé l'humour et les blagues, indique-t-il; j'ai toujours aimé faire rire le monde. Cette orientation s'est donc très vite imposée.»

Il y a trois ans, il entreprend de suivre des cours, histoire de se perfectionner en humour. Au fil de sa formation, il est amené à se produire devant public et obtient des réactions très encourageantes.

De plus en plus passionné par l'humour, il communique avec

Pierre Légaré et lui fait parvenir une cassette d'un de ses numéros. Légaré lui donne des conseils et le guide dans la création de son spectacle. Il lui présente également Danielle Fichaud qui réalise la mise en scène de «En bon uniforme».

Interrogé à savoir si sa rencontre avec Pierre Légaré a influencé sa façon de faire de l'humour, Dany Raymond souligne d'emblée que Légaré est un des humoristes qu'il préfère et qu'il respecte le plus. Il ne veut donc pas tenter de se comparer à lui, mais indique tout simplement que l'auteur des «Mots de tête» trouve son humour «différent».

Différent ou non, Dany Raymond ne cache pas qu'il trouve vraiment très spécial le fait d'avoir parcouru autant de chemin et d'être aujourd'hui rendu sur le point de présenter son propre spectacle. «Il ne me reste plus qu'à me croiser les doigts pour que ça marche», ajoute-t-il.

Rappelons que l'entrée aux représentations des 2 et 9 juin au Cabaret-Théâtre (190, rue Laurier à Saint-Jean-sur-Richelieu) est gratuite. Les personnes qui désirent y assister doivent toutefois se procurer des laissez-passer, lesquels sont disponibles auprès de la SPEC, au (450) 358-3949. ■

# Mike Ward s'en vient s'amuser au Cartier

MICHEL PHANEUF

**B**ien des gens, ici comme ailleurs au Québec, connaissent Mike Ward. Pour l'avoir vu à différentes reprises au Festival Juste pour Rire ou encore à l'émission «Testostérone» dont il est un des animateurs. Ce que moins de gens savent toutefois, c'est que le jeune humoriste réside maintenant à Saint-Jean-sur-Richelieu et qu'il y présentera bientôt un spectacle, plus précisément le vendredi 30 mai prochain à 20 heures au Théâtre Le Cartier.

Mike Ward habite Saint-Jean depuis maintenant deux ans. «J'étais écoeuré de vivre en ville, nous explique-t-il. Pierre Prince, un de mes amis qui est lui aussi humoriste et qui habite la région, m'a alors parlé de Saint-Jean. Je suis venu visiter une maison et j'ai tout de suite décidé de l'acheter et de venir m'installer ici. Jusqu'à présent, je ne regrette pas ma décision».

Dans le spectacle qu'il présentera le 30 mai, le premier qu'il donne en solo dans ce qui est maintenant sa ville, l'humoriste proposera ce qu'il décrit comme «une heure et demie de Mike Ward qui s'amuse».

Parmi les numéros au menu, il y aura entre autres celui des coups de téléphone, un numéro où il téléphone, sur scène, à différentes personnes à partir de suggestions - et de coordonnées - que lui fournissent les gens dans la salle. «Ça peut être un ami, un boss, une ancienne blonde...», explique-t-il.

Il y aura aussi des numéros genre «stand-up» où il aborde des sujets comme les relations homme-femme, le sexe et l'alcool, le tout en faisant référence à des expériences personnelles. À cela s'ajoutent quelques sketches, dont un dans lequel il explique ce qu'est un mauvais public tout en décrivant les différents genres de «gars chauds» qui peuvent détruire un spectacle, et un autre où il explique la fameuse histoire de «pète et répète».

Comme le souligne l'humoriste,



Mike Ward en sera à son premier spectacle solo à Saint-Jean-sur-Richelieu, ville où il a élu domicile voilà maintenant deux ans.

une partie du matériel qu'il présentera le 30 mai se retrouvera sans doute dans son one man show dont la sortie est prévue pour septembre 2004. Son spectacle au Cartier lui permettra donc de «tester» la réaction du public.

Les billets du spectacle sont disponibles dans les comptoirs du Réseau Admission, au téléphone (514) 790-1245. S'il en reste, on devrait aussi pouvoir s'en procurer à la porte (35, rue Saint-Jacques à Saint-Jean) le soir de la représentation.

## DEPUIS 10 ANS

Voilà déjà une bonne dizaine d'années que Mike Ward fait de l'humour. En plus de participer plusieurs fois au Festival Juste pour Rire et y avoir remporté le titre de Révélation de l'année en 2002, il a présenté de nombreux spectacles un peu partout au Québec, tantôt seul, tantôt en duo avec d'autres artistes tel Patrick Groulx et Dave Richer.

Il vient de terminer une tournée des cégeps de la province et sera

l'invité de plusieurs spectacles d'humour cet été, notamment à Granby, au Vieux Clocher de Sherbrooke et à l'Île Ronde. Il animera également un gala du Grand Rire Bleu à Québec.

Mike Ward sera aussi de retour l'automne prochain aux côtés de François Massicotte, Jean-Michel Dufaux et Marc Boilard dans l'émission «Testostérone» à l'antenne de Télévision Quatre Saisons.

Après une première année où cette émission qu'il décrit comme «un vrai show de gars» a obtenu un très bon succès, se retrouvant fréquemment parmi les deux ou trois émissions les plus regardées à TQS, le quatuor se prépare en effet pour une deuxième saison, nous dit-il. Si ces préparatifs n'en sont pour l'instant qu'à leurs débuts, l'humoriste souligne que cette nouvelle saison sera marquée par certaines nouveautés, notamment la présence d'une femme qui y présentera une chronique à toutes les semaines. ■

# Les Verts remportent la Coupe Asselin

DANIEL G. HÉBERT

Il s'agit d'une nouveauté, d'un fait historique: depuis les débuts de la C.L.I.C. (cette certaine ligue d'impro créative) il y a 19 ans, c'est la première fois que l'équipe des Verts remportent la finale. Une première qui arrive à un moment charnière de l'existence de notre ligue d'improvisation puisque de nombreux joueurs expérimentés ont déjà annoncé leur départ...

Le match a tout de même été enlevé. Les Bleus de Fannie Carpentier ont davantage misé sur le côté ludique et comique: Dominick Léonard et Jean-François Chagnon ont su procurer au public de joyeux éclats de rire. Mais la machine Verte, dirigée par Daniel Proulx, était particulièrement bien rodée, la construction s'alignant parfaitement autour des efforts d'un génial Daniel Désormiers qui était de ceux qui vivaient leurs derniers moments dans la C.L.I.C. L'affrontement s'est terminé au compte de 9-5.

Parmi les meilleurs moments: la comparée «Un gruau sans sa-

veur» des Verts, la mixte «La porte d'en face» avec zones imposées (mettant en vedette un Désormiers éblouissant), la comparée «Le gaffeur sachant gaffer» (très bon concept des Verts), la «zapping» (Chagnon, un des grands espoirs de la C.L.I.C.), l'impro «dernière phrase» et «La couleur qui fait la différence» des Verts.

Les étoiles de la soirée: Daniel Désormiers (Verts), Dominick Léonard (Bleus) et Jean-François Chagnon (Bleus). Des étoiles ont également été attribuées en cours de match à Désormiers (constructive) et Léonard (comique), un autre joueur extraordinaire qui a marqué l'histoire de la ligue et qui a annoncé sa retraite. Mentionnons également le départ d'Étienne St-Jean qui quitte après avoir évolué dans la C.L.I.C. pendant 15 ans.

C'est donc avec émotion que le président Julien Corriveau a annoncé la fin de cette 19e saison, promettant toutefois une 20e année dynamique. Étant donné la qualité des recrues depuis quelques années, nous ne pouvons que le croire! ■



Pour la première fois en 19 saisons, les Verts ont remporté les séries éliminatoires.

## Les Samedis Spectacles

**START ME UP**

Hommage aux Rolling Stones  
Samedi 24 mai, 22h

Bob Smith  
Samedi 31 mai, 22h

Vous avez un groupe de musique?  
Venez nous rencontrer nous offrons la formation, l'encadrement professionnel et une salle de spectacle avec équipement technique à la fine pointe

450.358.1212

La Pointe aux Artistes

747, St-Jacques  
St-Jean-sur-Richelieu



## Attention à tous les jeudis!

Les Jeudis à "Caillou"



Accompagné de musiciens de notre région, Jocelyn Simard vous invite à danser et vous amuser avec le "House Band" de La Pointe!

À chaque semaine, des invités surprises se joindront à Jocelyn!

Dès 21h

Vendredi 23 mai, 21h  
François Aubert

Spectacle au Centre BELL  
Départ de La Pointe à 18h!

Faites vite!!!

Le 26 juin



Billets en vente à La Pointe et Voyage du Haut-Richelieu

Spaghetti à volonté  
Les Jeudis et les Vendredis  
de 4@7, 4,50\$

110827-3651-9



La directrice de la Maison sous les Arbres, Muguette Forest-Pilon (à gauche) en compagnie de quelques-unes des artistes lauréates de l'exposition «Pâques en Joie»: Rita Désourdy, Nadine Chéron, Emilia Bento DaSilva et Suzanne Molleur.

## La Maison sous les Arbres reçoit les artistes du Groupe Brosse Art

La Maison sous les Arbres consacrera sa prochaine exposition aux artistes du Groupe Brosse Art. Du 24 mai au 14 juin, le centre d'art accueillera les membres de cet organisme dans le cadre de l'exposition «Groupe Brosse Art Inc., en tournée...»

Une quarantaine d'artistes, amateurs et semi-professionnels, présenteront leurs oeuvres à cette occasion. Acrylique, huile, aquarelle, encre, fusain et pastels sont les principaux mé-

diams qui seront représentés et ce, dans une foule de styles différents.

Le vernissage aura lieu le samedi 24 mai de 14 heures à 17 heures et sera rehaussé d'un court spectacle présenté par Carmen Cadieux, auteure, compositrice et interprète. Le public est bien sûr cordialement invité à cet événement.

La Maison sous les Arbres est située au 2024, route 133 à Saint-Athanase, au téléphone (450) 347-1639. L'établissement est ouvert aux visiteurs (sur ré-

servation) du mardi au samedi de 10 heures à 17 heures.

Par ailleurs, le centre d'art a conclu le 10 mai dernier son exposition «Pâques en Joie» en remettant ses traditionnelles médailles d'or, d'argent et de bronze aux artistes choisis par les visiteurs.

Deux médailles d'or ont ainsi été décernées, l'une à Rita Désourdy et l'autre à Hélène Richard, tandis que Suzanne Molleur et Emilia Bento DaSilva ont chacune remporté une médaille d'argent. Celle de bronze a été décernée à Nadine Chéron. ■

## La Campagnarde offre des soupers en musique

À compter du 23 mai prochain, le restaurant La Campagnarde à Saint-Jean offrira des soupers rehaussés de musique, tous les vendredis et samedis soirs de 18 heures à 23 heures en compagnie de la formation musicale «Handle With Care».

«Handle With Care» est un ensemble professionnel qui existe depuis 1988. Le groupe qui prend la forme d'un trio rythmique avec cuivres et voix a accompagné plusieurs artistes fort connus comme Ginette Reno, Nancy Martinez, Terez Montcalm, Michelle Sweeney et Freddie James. Il s'est également produit au cours de la dernière année au Casino de Montréal, à l'hôtel Ritz-Carlton, au Festival

International de Jazz de Montréal, au Wax Lounge, au Bourbon Street ainsi qu'à l'hôtel Continental. Son répertoire est des plus variés et va du blues au jazz en passant par la musique de type «cocktail» et «social».

Soulignons que le restaurant La Campagnarde est maintenant rouvert après avoir fait l'objet d'importants travaux de rénovation à la suite d'un dégât d'eau provoqué par un bris de tuyau durant les froids sibériens de janvier dernier. L'établissement est situé au 197, boulevard du Séminaire Nord à Saint-Jean-sur-Richelieu et pour toute information, le numéro de téléphone à composer est le (450) 347-1551. ■

LES 24 ET 25 MAI

## 18 artistes exposent à Sainte-Sabine

Dix-huit peintres et artisans seront réunis pour une exposition à Sainte-Sabine les 24 et 25 mai au Centre municipal. Si Dame Nature collabore, quelques-uns des artistes s'exécuteront en direct à l'extérieur sinon ils accueilleront les visiteurs à l'intérieur de la bâtisse de la rue Principale.

Les participants à cette première édition proviennent de la grande région, de Granby à Saint-Jean-sur-Richelieu, en passant par Cowansville, Sainte-Brigide, Saint-Alexandre.

Quatorze de ces artistes sont des peintres. Il s'agit de Nicole Fausse de Granby (huile), Chantal Nadeau du Canton de Granby (huile), Louise Lévesque de Sainte-Anne-de-Sabrevois (aquarelle), Lucie Laplante de Saint-Jean-sur-Richelieu (acrylique), Gisèle Lauzon de Granby (huile et aquarelle), Ghislaine Couillard de

Saint-Blaise (huile), Jeannine Blais de Cowansville (aquarelle et huile), Clément Desgroseillers de Saint-Jean-sur-Richelieu (huile), Marie-Claude Courteau de Sainte-Brigide (huile), Marguerite Ouimette de Stanbridge-Station (huile), Lorraine Lapointe de Cowansville (huile et acrylique), Émilie Bonin de Saint-Jean-sur-Richelieu (huile), Marguerite Charron de Farnham (huile) et Micheline Smith de Sainte-Sabine (huile et pastel).

On retrouve également Fernande Thérberge de Sainte-Sabine (peinture sur bois et tissage), Yvan Chénier de Farnham (sculpture), Luc Boucher de Sainte-Sabine (artisan du meuble) et André Lussier de Saint-Alexandre (trassage de chaise).

Les visiteurs pourront admirer les oeuvres de ces artistes les 24 et 25 mai de 10 heures à 17 heures. ■

## Claude St-Cyr part s'établir en Gaspésie

MICHEL PHANEUF

Après avoir vécu pendant 38 ans dans la région, l'artiste peintre Claude St-Cyr s'appête à quitter son domicile du secteur Saint-Luc pour déménager en Gaspésie. À compter du 1<sup>er</sup> juin, il deviendra citoyen de la municipalité de Sainte-Flavie, tout près de Rimouski, où il a récemment acheté une maison.

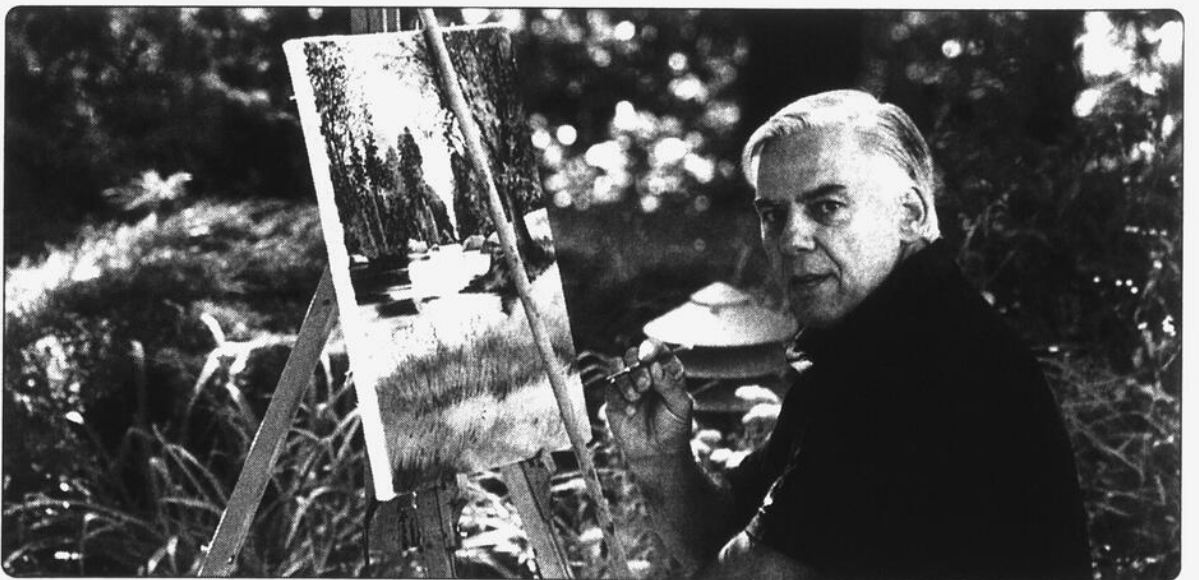
Comme l'explique M. St-Cyr, Sainte-Flavie, un peu à l'instar de Baie Saint-Paul dans Charlevoix, est un coin que fréquentent bon nombre d'artistes peintres. Il projette donc d'y ouvrir une galerie d'art à même sa nouvelle maison et bien sûr aussi de s'adonner intensément à la peinture.

«Ce ne sont pas les sujets qui

vont manquer, lance-t-il, évoquant la beauté des paysages, celle de la mer, des montagnes, des petites routes et des vieilles granges qu'il affectionne tant... J'ai 1000 toiles à peindre là-bas».

L'artiste entend toutefois garder contact avec la région de Saint-Jean. «C'est un de mes fils qui prend la maison que nous habitons actuellement à Saint-Luc, indique-t-il; nous allons sûrement revenir assez souvent».

M. St-Cyr n'a d'ailleurs pas interrompu ses activités professionnelles ici. Il prévoit entre autres tenir une exposition de ses oeuvres à Westmount au printemps 2004 et travaille à la préparation d'une série de 12 toiles grand format qui, en plus d'être présentées à cette occasion, feront également l'objet d'un calendrier. Parallèlement à



Claude St-Cyr

ces activités, il continue d'enregistrer des cours de peinture sur vidéo, cours qui sont diffusés à l'antenne du Canal Vox.

Claude St-Cyr invite toutes les personnes de la région qui, à

compter du mois de juin passeront par Sainte-Flavie, à venir le saluer dans sa nouvelle maison-galerie d'art. Celle-ci est située au 358, route de la Mer, Sainte-Flavie, Québec G0J 2L0 et le numéro de

téléphone est le (418) 785-0220.

Il est également possible de s'informer sur l'artiste et ses activités (symposiums, expositions, etc.) en consultant son site Internet à l'adresse suivante: [www.st-cyr.net](http://www.st-cyr.net) ■

# MUSIQUE

## Si vous aimez les expériences musicales...



**GILLES LÉVESQUE**

Si vous aimez les expériences musicales, vous allez être servi à souhait avec Serart, un duo qui est le fruit d'une collaboration entre Arto Tunçboyacıyan et Serj Tankian.

Le premier est né en Turquie et a participé à l'enregistrement de 200 albums en Europe avant de venir s'installer aux États-Unis. Il a entre autres travaillé avec quelques légendes du jazz, dont Chet Baker, Al DiMeola et Joe Zawinul (Weather Report). Arto Tunçboyacıyan, un musicien drôlement inspiré, joue une multitude d'instruments.

Le second, Serj Tankian, est l'âme du groupe System Of A Down. Il a aussi coproduit l'album Toxicity qui s'est écoulé à plus de cinq millions de copies à travers le monde et qui a été choisi Album de l'année par SPIN Magazine's.

Cette réunion pour le moins particulière nous vaut un album déroutant qui demande plusieurs écoutes pour être apprécié à sa juste valeur. Mais une fois la période d'approvisionnement passée, on est sous le charme de cette musique indescriptible. C'est comme si les musiques africaine et nord-américaine ne faisaient plus qu'une. Les couleurs des deux continents sont savamment réunies, ce qui nous vaut un album pratiquement unique en son genre. Les percussions sont omniprésentes et les arrangements relèvent du grand art. Il est à noter qu'un DVD accompagne

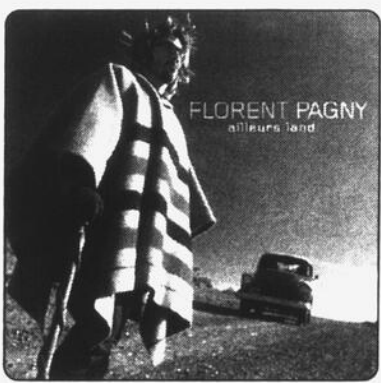
cet album. Les images qu'on nous propose sont à la hauteur de ce disque qui s'adresse aux mélomanes avertis.

☆ Performance: 8 sur 10

**Ailleurs Land**

### FLORENT PAGNY

Florent Pagny marque son grand retour en France après deux ans d'absence avec ce nouvel album intitulé Ailleurs Land. Pour l'occasion, il s'est entouré d'une multitude d'auteurs et compositeurs prestigieux, tels que Pascal Obispo, Daran, Daniel Lavoie et Lionel Florence.



L'ensemble des voix de ce nouvel album a été enregistré en Patagonie. Dans l'ensemble, Pagny reste fidèle à ses racines en nous offrant des chansons tantôt colorées, tantôt rebelles, tantôt poignantes. Plutôt intéressant comme disque. Faut toutefois aimer le genre.

☆ Performance: 7 1/2 sur 10

**Almas Del Silencio**

### RICKY MARTIN

Pour le plus grand plaisir des jeunes filles qui lui sont restées fidèles, Ricky Martin est de retour pour le meilleur et pour... le pire ! Un autre long été en perspective pour ceux qui aiment siroter une bonne bière près de la piscine en écoutant la radio. À la longue, le beau Ricky va finir par nous taper sur les nerfs !



Ce septième album en carrière nous propose la « crème » des chansons latines. Et c'est en espagnol et avec son sourire Pepsodent qu'il nous chante la pomme tout en se déhanchant. Jaleo va devenir à coup sûr ce hit de l'été que l'on pourra entendre aux quatre coins du monde. Préparez-vous, la vague Ricky Martin va bientôt déferler sur vous. Soit dit en passant, ma radio est à vendre !

☆ Performance: 7 sur 10

**So What**

### EDDIE HENDERSON

Eddie Henderson, une autre grande peinture du jazz, vient de lancer un nouvel album en compagnie de musiciens chevronnés, à savoir Bob Berg au saxophone, David Kikoski au piano, Ed Howard à la basse, Billy Hart à la batterie et Victor Lewis, également à la batterie.

Cette réunion nous vaut de bien beaux moments et de bien beaux solos. Eddie Henderson est un maître de la trompette et du flogel-

horn et on sent qu'il a beaucoup de plaisir à évoluer avec des musiciens d'un tel niveau. Nous avons déjà eu l'occasion d'entendre Eddie Henderson et Bob Berg au Festival International de Jazz de Montréal et c'est avec un immense plaisir que nous les redécouvrons ensemble sur cet album. Leurs fans vont adorer.

☆ Performance: 8 1/2 sur 10



**BEYBLADE**

### LET IT RIP SOUNDTRACK

Ne vous fiez surtout pas à la pochette de cet album pour en juger le contenu. Les amateurs de jeux vidéos connaissent bien Beyblade, mais sans doute moins la musique qui accompagne cet album et qui met en vedette onze artistes canadiens qui ont un faible pour le rock musclé.

C'est plutôt intéressant comme produit. La plupart des artistes qui se sont prêtés à ce projet sont méconnus, mais ils ont dans l'ensemble du talent. Ça rock à la mode des ados, mais les parents de-



vraiment y trouver un certain intérêt, tant ce produit s'adresse à un assez large public.

☆ Performance: 7 sur 10


**A night at the Booty Bar**

### DISCO D

Cette fois, fiez-vous à la pochette de cet album pour juger de son contenu. Plus nulle que ça, tu meurs. Ce mélange de rap et de techno vous met les nerfs en boule en un rien de temps. Le pire, c'est que les 30 chansons au menu de cet album indigeste se ressemblent. De quoi aimez Ricky Martin !


☆ Performance: 4 sur 10





**Quilliams**  
Hôtellerie de charme  
LAC BROME - QUÉBEC - CANADA

- Hébergement de charme \*\*\*\* 4 étoiles
- Situé face au majestueux lac Brome
- 38 chambres et suites, 22 avec foyer
- Cuisine du terroir et française raffinée
- Piscine int., saunas, bain tourbillon
- 6 km de Knowlton : antiquaires, boutiques
- Brunch gourmand musical le dimanche
- Ski à Bromont, Glen, Sutton et Orford
- Plusieurs forfaits disponibles incluant : chambre, repas et service sur le forfait
- Forfait Romantique
- Rabais de 25% sur la chambre la 2e, 3e, 4e et 5e nuit avec forfait sur semaine
- Certificats-cadeaux disponibles



UN ENDROIT À DÉCOUVRIR !  
Divers forfaits disponibles

2570-3650-1

L'ÉVÉNEMENT

# COMBOS & CÔTES LEVÉES



Combo classique à

## 999\$\*

## Tous les mercredis

\*Taxes en sus. Viande blanche extra.



**LA CAGE AUX SPORTS**

10468-3651-10

www.aubergequilliams.com 1-888-922-0404  
572, chemin Lakeside, Lac Brome  
Aut. 10, sortie 90, route 243 sud à 5 km de la sortie

880, boul. du Séminaire Nord, Saint-Jean-sur-Richelieu (450) 359-6484

# DVD / VIDÉO

## Denzel Washington est aussi très bon derrière la caméra

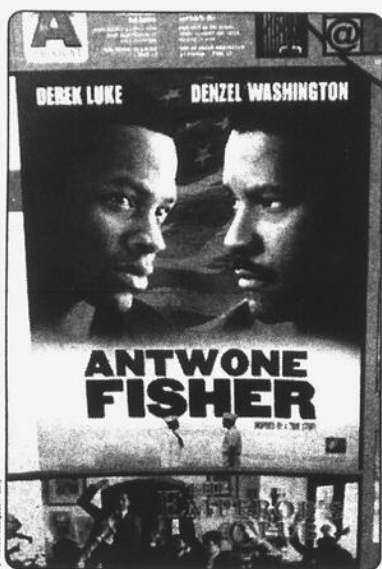


**PASCAL CLOUTIER**  
Denzel Washington passe derrière la caméra pour la première fois et les résultats, sans être extraordinaires, sont concluants.

L'acteur, qui a gagné un Oscar l'an dernier, a toujours donné tout son talent à l'interprétation de ses personnages. Mais il y a un problème avec Washington. Il est trop toujours correct et ça tape sur les nerfs à la longue. Il est trop gentil et ses personnages sont souvent omniscients. Ils savent tout et réagissent habituellement trop bien à toutes les situations.

Mais on ne pourra pas passer ce commentaire cette fois-ci. Le personnage que s'est réservé Washington est un psychologue qui a ses propres problèmes et cet aspect est amené en toute subtilité. À croire que Washington nous révèle son secret d'artiste. Il est toujours bon et solide parce que c'est son job. Il fait ça parce qu'il possède une rigueur à toute épreuve, irréprochable. On pourrait s'attendre à ça de tout le monde dans l'industrie. Ce n'est pas le cas.

Washington est excellent dans son rôle de psychologue, je vous l'ai dit. Qu'en est-il de son travail à titre de réalisateur ? Il dirige bien



Antwone Fisher.

ses acteurs, c'était prévisible et ça se sent. Derek Luke qui joue le rôle principal d'Antwone Fisher réussit assez bien à faire passer toute l'émotion refoulée de son personnage. Jay Bryant est belle et joue à merveille la jeune femme équilibrée qui voit dans ceux qui l'entourent la beauté intérieure. L'histoire est véritable et elle a été adaptée de la vie d'Antwone Fisher, un jeune marin de l'armée américaine au lourd passé d'enfant abusé. On répète au début et à la fin du film que certains personnages et situations sont de pures

inventions mais qu'ils ont été inspirés par les véritables événements de la vie de Fisher.

Le début du film est d'une beauté remarquable et la fin est des plus touchantes. Amenées simplement, les dernières scènes du film sont d'une force impressionnante. Les problèmes personnels du jeune homme, qui semblent provoquer ses difficultés à gérer la haine qui l'habite, sont assez horribles. Les cinéphiles qui aiment les histoires vraies et tristes à la fois seront servis par la première réalisation de Denzel Washington.

Le DVD offre une rencontre avec le véritable Antwone Fisher. Mais déjà le rencontrer dans le film autobiographique à peine romancé est un agréable divertissement. À voir.

### Histoire de Pen

Michel Jetté est un nouveau réalisateur québécois. Un réalisateur qui présente un talent certain et un aplomb impressionnant. Les trois films qu'il a réalisés ne traitent pas de petites histoires fleurs bleues ou encore de comédie. C'est plutôt le contraire qu'il affectionne et nous offre. Son premier long métrage est passé inaperçu ("Le Lac de la Lune"), son deuxième film "Hochelaga" nous

transportait dans le monde particulier des motards et cette fois-ci, il nous emmène en prison.

Au Québec, la référence en ce qui a trait aux films de prison, on cite souvent "Le Party" de Falardeau. Ce film était cru, dur et froid, un peu ce à quoi on s'attend quand on entre en prison. Si quelques scènes nous semblaient un peu poussées avec Falardeau, on ne pourra en dire autant de Jetté qui, pour sa part, tente de demeurer le plus près possible de la réalité. Jetté n'aura pas eu le rayonnement de Falardeau quant aux acteurs qu'il a choisis et ce sont, pour la plupart, de nouveaux visages qui habitent le pénitencier.

En commençant avec le héros, le jeune Claude (Emmanuel Auger) qui, à 19 ans, se retrouve séparé de la femme qu'il aime parce qu'il a fait une gaffe irréparable. Pugiliste reconnu en dehors des murs, il deviendra l'instrument idéal à la guerre de pouvoir que se livrent différents groupes dans l'établissement pour le territoire. Celui qui détient le haut du pavé dans l'établissement de correction c'est Tarzan, un méchant malade qui n'en a que pour le contrôle et le pouvoir. Sous lui tentent de survivre Zizi Grenier (David Boutin) et plusieurs autres personnages assez particuliers.

C'est un milieu difficile et les anges s'y font rares. Il fallait que le héros soit moins sali que les autres sans être trop parfait. Les Américains ont tendance à commettre cette erreur. Claude est repentant et très nerveux d'entrer dans ce nouveau monde mais le milieu n'a que faire des repentirs. Claude se défend déjà bien dans la vie "normale", dans cette "survie" il doit redoubler d'effort pour ne pas périr. Imaginez un condamné qui n'a rien pour lui... ça doit être assez stressant merci. On s'promène les fesses serrées, c'est le cas de le dire.

Les acteurs sont connus quoi qu'ils ne soient pas les plus expérimentés au cinéma. On remarquera entre autres la présence de Paul Dion, un comédien de la région de Saint-Jean. Les résultats sont excellents et aucun d'entre eux n'a à s'inquiéter de sa performance.

À voir Jetté aller, on se demande ce que sera le sujet de son prochain film. Les dessous de la politique ? Du sport professionnel ? Chose certaine, si ses sujets deviennent prévisibles ou du moins, sans grande originalité, on est assuré d'avoir quelque chose qui vient de chez nous et qui soit tout de même de très bonne qualité. On a déjà hâte au prochain. ■

## Le Cercle Philharmonique en concert printanier samedi

MICHEL PHANEUF

Le Cercle Philharmonique de Saint-Jean présentera son traditionnel concert printanier le samedi 24 mai prochain à 19h30 au Cabaret-Théâtre du Vieux-Saint-Jean. Ce concert qui marque la 113<sup>e</sup> année d'activité de la formation johannaise proposera aussi bien des pièces classiques que des airs populaires, de la musique de films, des thèmes de séries télévisées de même que des oeuvres spécialement conçues pour harmonie.

Sous la direction de Claude Jean, les quelque 40 musiciens et musiciennes du Cercle interpréteront ainsi tout d'abord *Summer Dances*, une pièce américaine écrite spécifiquement pour harmonie, puis enchaîneront avec la célèbre *Pavane* de Gabriel Fauré. Des extraits de la comédie musicale *The Music Man*, la Suite symphonique du *Retour du Jedi* de John Williams, *Bugler's Holiday* de Leroy Anderson et *Sanctuary*, une autre oeuvre spécialement destinée à une formation de type harmonie de concert, font également partie du programme.

La soirée se poursuivra avec une suite composée d'extraits du film *Robin des bois, prince des voleurs*, avec quelques airs tirés de *Mr Wonderful*, une comédie musicale des années 50, puis avec différents thèmes provenant de séries télévisées des années 70 comme *Three's Company*, *The Love Boat*, *Barney*

*Miller et Soap*. Une autre suite, celle-là consacrée à la musique du compositeur Henry Mancini, un mouvement extrait de *Sorcery Suite*, une oeuvre pour harmonie écrite dans le style Harry Potter, et un medley d'airs de Glenn Miller compléteront le tout.

Bien qu'il s'agisse de son dernier concert de la saison régulière, le Cercle Philharmonique ne cessera pas ses activités pour autant au cours de l'été. Le groupe fera ainsi l'ouverture de la série estivale de concerts au parc Félix-Gabriel-Marchand le 4 juillet, en plus de se produire à deux reprises à Montréal dans le cadre des Concerts Campbell, une première fois le 20 juillet dans un parc du quartier Saint-Henri, et une seconde le 3 août au parc Lafontaine.

La veille (2 août), le Cercle sera à Sutton pour souligner la fête nationale suisse, avant de conclure sa série de concerts en plein air le 9 août, cette fois au parc Mercier dans le secteur Iberville.

Soulignons à l'intention des personnes qui voudraient assister au concert de samedi prochain que des billets sont disponibles, au coût de 10 \$ pour les adultes et 7 \$ pour les étudiants (l'entrée sera gratuite pour les 12 ans et moins), auprès des musiciens du Cercle Philharmonique, à la réception du Centre culturel Fernand-Charest ainsi qu'à la porte du Cabaret-Théâtre (190 rue Laurier à Saint-Jean) le soir de l'événement. ■



Une quarantaine de musiciens et musiciennes prendront part à ce concert printanier du Cercle Philharmonique.

**COURSE des CANARDS 2003**  
La course revient dans le coin coin ...  
Renseignements: (450) 359-5777  
Fondation de l'Hôpital du Haut-Richelieu

Terrasse au bord de l'eau  
**RESTAURANT PAPA GEORGES**  
Depuis 1984!  
23, chemin des Patriotes Est  
Saint-Jean-sur-Richelieu  
(450) 347-4411  
(Iberville)

**Festival crevettes scampi**  
Salade César, riz pilaf, légumes frais et café 16<sup>95</sup>\$  
HEURES D'OUVERTURE MAI  
Merc. - jeud. - vend. : 11 h à la fermeture  
Samedi : 5 h à la fermeture  
Dimanche : 9 h à la fermeture  
**Bienvenue!**

# LECTURE

LES INVASIONS BARBARES

## Pour en finir avec l'« anti-baby-boomerisme »



JEAN-FRANÇOIS CRÉPEAU

Oui, j'ai vu *Les invasions barbares*, le film de Denys Arcand. Non, je n'ai pas assisté à un chef-d'œuvre. Oui, le cinéaste a un immense talent, et presque tous ses comédiens crévent l'écran. Non, je ne vais pas chroniquer cinéma mais sur le scénario des *Invasions barbares* (Boréal, 2003). Peut-être aussi en finir avec l'« anti-baby-boomerisme » que le film semble inspirer.

D'entrée de jeu, il faut rappeler qu'un scénario de film, c'est non seulement les dialogues, mais aussi (surtout !) les didascalies de l'auteur, ses notes de jeu qui sont comme sa voix guidant notre lecture. C'est donc avec en tête le visage des interprètes des *Invasions barbares* et la voix imaginaire de Denys Arcand que j'ai lu et me suis laissé prendre par le dramatique de ce scénario.

Je me suis surtout intéressé aux trois générations que cette histoire met en scène. La première, l'envahissante, celle des baby-boomers. Nés entre 1945 et 1965 selon des sociologues, ce sont ici les amis, ex-épouse et ex-amantes de Rémy, celui autour de qui gravite le récit. Professeur d'histoire dans une université québécoise, il est en phase terminale d'un cancer. J'imagine que, moribond, on en profite pour faire le

bilan de sa vie, tout en affrontant sa peur de mourir. Rémy n'y manque pas et son entourage lui permet de traverser cette dernière étape avec une apparente sérénité.

Or, le bilan de la vie de Rémy, c'est aussi celui d'une génération de Québécois et de la société qu'ils se sont donnée. Les constats sont nombreux et, ma foi, j'ai noté qu'il y a autant de réussites que d'échecs. Parmi les échecs les plus remarquables, il y a d'abord celui du système hospitalier que Rémy accepte parce qu'il a voté pour sa nationalisation. Ex aequo, selon moi, c'est l'échec de la vie amoureuse et de son corollaire, la vie familiale. La leçon est d'ailleurs bien servie par Gaëlle, la compagne française de Sébastien, le fils de Rémy, quand elle affirme à ce dernier qu'« on ne construit pas une vie avec une morale de chanteur populaire ». Malgré les critiques acerbes des boomers d'Arcand à l'endroit de la génération qui les suit – je pense à Pierre qui les considère comme des analphabètes – tous aiment profondément, même mal, leurs enfants. Mais, ils aiment aussi la littérature, les vins fins et le cul.

La seconde génération, la génération X comme l'écrivent d'autres sociologues, c'est celle de Sébastien, le fils de Rémy, de Gaëlle, sa compagne française, de Sylvaine, sa sœur, de Gilles Levac, le sergent détective, et de Nathalie, l'ange gardien de

Rémy.

Plus conformiste et loyale que celle des boomers, elle a établi ses propres codes et balisé les limites de ses excès. Le dépassement de soi n'a plus de frontière, peu importe le prix à payer. Les abus des parents sont ceux de petits bourgeois provinciaux, les leurs sont planétaires. Cette génération est une de diplômés et de bat-tants, non plus de « ti-counes ».

Enfin, la troisième génération est celle des étudiants de Rémy venus le saluer à l'hôpital moyennant rémunération. À mon avis, c'est à leur égard que Denys Arcand est le plus sévère. S'il est sensible à l'argent, la génération Y a aussi été éduquée selon le manuel écorné des baby-boomers et, dernière de famille, elle a dû se débrouiller avec ce qui restait de l'amour et du budget de la famille.

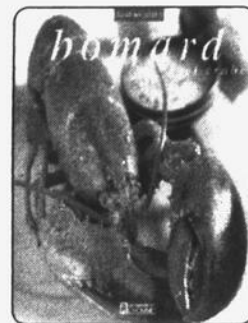
Voilà trop brièvement commenté *Les invasions barbares* (Boréal, 2003). Le scénario de Denys Arcand est certes un bilan chirurgical de la société québécoise actuelle, et non le procès des baby-boomers. Les conflits de générations qui y sont représentés se résolvent dans le rapport entre la vie des uns et la mort des autres. Pas étonnant d'ailleurs que Nathalie, l'ange gardien de Rémy et le combat qu'elle représente, soit celle par qui ce passage s'effectue. ■

# VITRINE



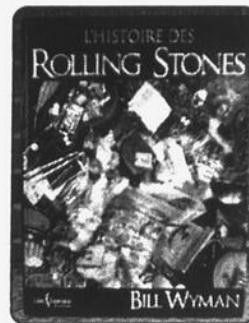
Deux filles le mercredi soir  
(Éditions Transcontinentale, 2003) par Diane Bérard et Martine Turcotte.

Si vous croyez que la génération X des *Invasions barbares* c'est du cinéma, alors lisez cet essai et vous comprendrez dans quelle galère flottent les jeunes femmes actuellement dans la trentaine. Les auteurs sont deux grandes amies qui, tous les mercredis soirs durant 4 ans, ont partagé leur « vécu » et l'offrent maintenant en pâturage à notre insatiable soif de connaître. En 13 chapitres aussi sérieux qu'amusants, elles posent et répondent à toutes ces questions quotidiennes qu'on ignorait autrefois mais qu'on se pose aujourd'hui. Par exemple, « que vaut un ovaire de 40 ans s'il n'appartient pas à Madonna ? » ou « peut-on être mère et saine d'esprit ? » Ne riez pas, les illustrations choisies ne donnent que le ton des réflexions des auteurs, au demeurant beaucoup plus sérieuses qu'il n'en paraît de prime abord.



Homard et crabe  
(Éditions de l'Homme, collection « Tout un plat ! », 2003).

Vous connaissez ma folle passion pour cette collection de livres de recettes extra-ordinaires ! Voilà que paraissent deux nouveaux titres, celui sur le *Homard et crabe* et celui sur les *Noix, noisettes, pacanes, amandes*. Puisque nous sommes au cœur de la saison des crustacés, et même si elle est menacée, je vous implore (le mot n'est pas trop fort !) d'aller consulter les suggestions de soupes et salades, hors-d'œuvre et plats principaux qui vous y sont proposées. Certes, certaines recettes vous sembleront aussi coûteuses que goûteuses mais, avec un peu d'imagination et d'initiative, vous trouverez bien une façon de vous approvisionner à bon compte. Si ces petites bêtes vous intimident, lisez attentivement les premières pages, on vous y enseigne comment les cuire et les dépecer sans difficulté. Quant aux noix, découvrez qu'elles servent vraiment à toutes les sauces.



L'Histoire des Rolling Stones  
(Libre Expression, 2003) par Bill Wyman.

D'abord paru en anglais, ce « beau livre » de plus de 500 pages est l'œuvre du musicien Bill Wyman, membre du célèbre groupe. « En treize chapitres, nous suivons les Stones depuis la naissance de chacun des membres jusqu'en 2002 alors qu'ils sont anoblis par la Reine Élisabeth. La formation du groupe, son évolution, ses disques, ses tournées, les scandales, les fans : tout ce qu'a été la vie du groupe au cours des 40 dernières années, en coulisses et sur les routes, est rappelé au fil des confidences de l'auteur et de ce que nous apprennent diverses sources telles que des articles de presse, des extraits d'entrevues, des reproductions d'archives et de pochettes de disques. » Cela sans compter plus de 2000 photographies et illustrations diverses. Fan ou non, cet ouvrage vous plongera dans l'univers des Rolling Stones. ■

Le restaurant **La Campagnarde** **Nouveau !**  
Présente  
Le trio **HANDLE WITH CARE** Jazz & Blues  
Souper avec tables d'hôte gastronomique dans une ambiance musicale de style "Lounge" pour un début de soirée en couple ou entre amis !  
Les vendredis et samedis de 18h00 à 23h00  
197, boul du Séminaire Nord Réservation : 347-1551

**Notre terrasse est maintenant ouverte !**

**LA CAGE AUX SPORTS**  
880, boul. du Séminaire Nord, Saint-Jean-sur-Richelieu  
**(450) 359-6484**

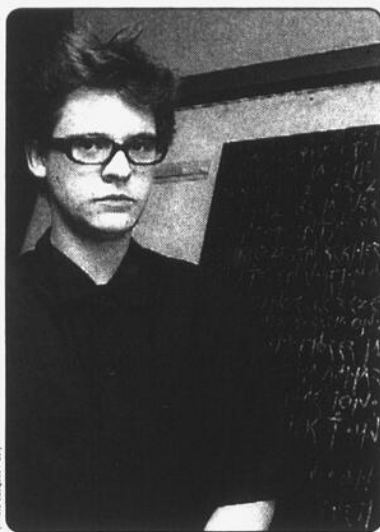
## Jean-François Parent expose ses oeuvres à St-Luc

La prochaine exposition qui prendra l'affiche dans le hall d'entrée de la bibliothèque du secteur Saint-Luc sera consacrée aux oeuvres du peintre johannais Jean-François Parent. Elle se tiendra du 22 mai au 10 juin.

Jean-François Parent habite l'île Sainte-Thérèse depuis quatre ans et peint depuis deux ans. Les préoccupations qu'il aborde dans ses oeuvres sont à la fois la solution, l'éveil intellectuel et artistique, et les problèmes, le torrent de la décadence du sybaritisme occidental, l'ingestion d'une viande provenant d'animaux torturés et la dilapidation des ressources naturelles par des systèmes à intérêt capital.

La démarche de l'artiste, mouvement réorganisateur du réel, mue par un pinceau aux gestes d'une violence plastique, colorée par des teintes volontairement à saveurs morbides, organisée autour d'une définition mystique de l'esthétisme pictural, se veut l'affirmation artistique de son refus, de sa renonciation à ce monde qui selon ses dires nous fut, à tous, imposé dès la naissance.

Cette exposition présentera donc le résultat, le principe, de cette réorganisation de la matière qui consiste en une minime



Jean-François Parent.

destruction des anciennes harmonies, destruction permettant la seule véritable création élévatrice, et les manifestations de ce principe divisées en trois thèmes: «Intérieur de porc», «L'Éveil (Bodhi)» et «Naissance précoce des douleurs mentales».

L'exposition pourra être visitée les lundis, mardis, jeudis et vendredis de 9 heures à 12 heures et de 13 heures à 16h30, les samedis de 10 heures à 16 heures et les dimanches de 13 heures à 16 heures.

La bibliothèque est située au 347, boulevard Saint-Luc dans le secteur Saint-Luc. ■

## CINÉMA

### «Matrice rechargée»: une suite satisfaisante

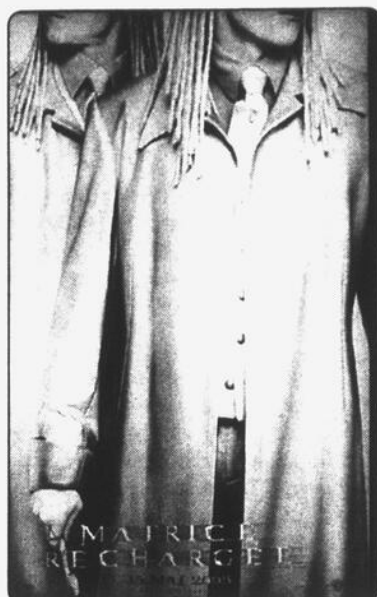
DANIEL G. HÉBERT

Autant le dire tout de suite, cette seconde partie de «La matrice» ne parvient pas à nous faire revivre l'émerveillement ressenti au cours de la projection de l'original. On découvrirait alors un tout nouveau monde, un univers insolite et fascinant dans lequel l'homme lutte contre la machine, des luttes qui revêtaient parfois des aspects spectaculaires et qui ont inspiré plus d'un film par la suite.

Toutefois, ce qui est perdu en fraîcheur, en nouveauté, est largement regagné en action. Les effets spéciaux sont plus efficaces et surprenants que jamais, les combats sont encore plus prenants. Une époustouflante poursuite sur une autoroute vaut à elle seule le détour!

L'univers de la matrice garde tout son exotisme: la quête du héros à travers les réalités virtuelles le conduira vers des personnages pittoresques et le mènera éventuellement vers le créateur de la matrice où une surprise de taille lui sera révélée...

Les acteurs offrent des performances efficaces malgré quel-



Même s'il n'offre pas la fraîcheur de l'original, le film des frères Wachowski s'avère tout aussi prenant au niveau de l'action.

ques faiblesses dans les dialogues. La seule frustration est la mention «à suivre» qui apparaît brusquement à la fin, en plein coeur d'une scène particulièrement tendue. Eh oui, il faut s'attendre à une suite à cette suite!

Les sentinelles, ces espèces de pieuvres électroniques au service de la matrice, ont fini par localiser Sion, la cité souterraine

où sont réfugiés des centaines de milliers d'hommes libérés de l'influence du monstrueux ordinateur. Elles ont commencé le forage, l'invasion n'est plus qu'une question d'heures.

Morpheus (Laurence Fishburne, «The Matrix»), «Apocalypse Now Redux», «The Cotton Club») continue malgré tout de croire en la prophétie qui affirme que la fin de toutes les guerres approche, que le salut passe par l'Élu, Thomas Anderson qu'on surnomme «Neo» (Keanu Reeves, «The Matrix», «Sweet November», «The Devil's Advocate»).

Secondé par Morpheus et par la femme qu'il aime, Trinity (Carrie-Ann Moss, «The Matrix», «Memento», «Chocolat»), Neo ira rencontrer l'Oracle, qui l'orientera vers un trafiquant d'information détenant prisonnier le mystérieux Gardien des clés, celui qui doit l'aider à accomplir son destin. Il devra cependant affronter de terribles dangers, dont l'étrange agent Smith qui semble avoir la capacité de se dédoubler à volonté...

Bref, un film très riche en action, des combats et des effets spéciaux époustouflants, une intrigue captivante, tout cela venant compenser pour le manque de nouveauté. ■

## Normand Baron et ses musiciens en spectacle au bar L'Évasion vendredi

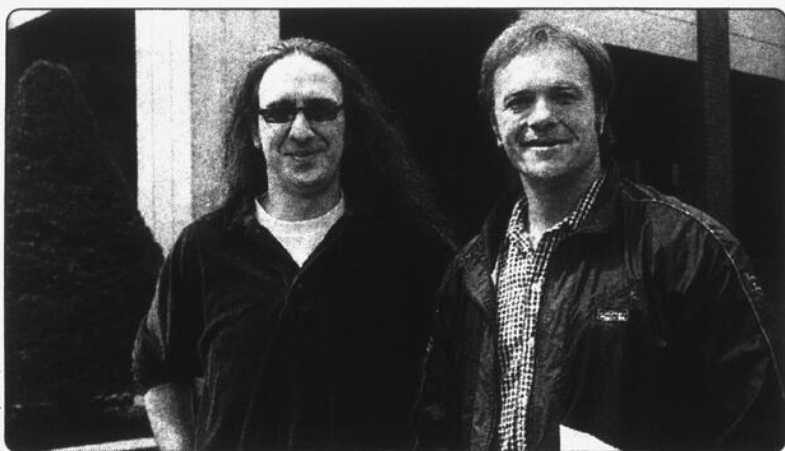
MICHEL PHANEUF

Déjà bien connu comme hockeyeur et depuis quelques années comme chanteur, Normand Baron sera l'invité d'un spectacle musical spécial le vendredi 30 mai prochain au bar-billard L'Évasion à Saint-Luc.

Ce spectacle regroupera en fait trois personnes sur scène. On y retrouvera ainsi Normand Baron à la voix principale, Paul Boudreau au piano, au violon et à la guitare «lap steel», de même que Sébastien Dubois au piano et la trompette. Quelques invités surprises pourraient également venir se joindre au groupe le soir de la représentation, nous dit-on.

Le spectacle que présenteront les trois artistes sera composé entre autres de classiques des années 60 et 70, classiques des Beatles, de Bob Dylan, de Van Morrison, des Doors, etc., le tout servi dans des arrangements spécialement adaptés aux musiciens participants et à l'établissement où se tient le spectacle.

«Ce sera davantage un spectacle de style «unplugged» qu'un spectacle électrique», souligne à cet effet Paul Boudreau. «Déjà les pratiques vont bon train et le son est très spécial», ajoute Normand Baron.



Paul Boudreau et Normand Baron seront deux des principaux participants à ce spectacle.

Après s'être fait connaître comme joueur de hockey, notamment avec le Canadien de Montréal, Normand Baron s'est intéressé à la musique et chante depuis une dizaine d'années. Durant ces années, il a entre autres partagé la scène avec des gens comme Eric Burdon du célèbre groupe «The Animals», Éric Lapointe et Patrick Huard.

Paul Boudreau a pour sa part travaillé avec des artistes comme les Frères à Ch'val, Marc Gabriel, Serge Fiori et Michel Normandeau, tous deux du groupe «Harmonium», de même que Bob Harrison. Musicien, mais aussi auteur-compositeur, il a cosigné la chanson thème du festival Jus-

te pour Rire avec Serge Fiori.

Le plus jeune des trois, Sébastien Dubois, a quant à lui fait partie d'un groupe nommé «Mark and The Big Band». Il a également pris part à différents spectacles d'envergure tel le Festival International de Jazz de Montréal. En plus de jouer le piano et la trompette, il chante très bien, soulignent ses deux collègues.

Le spectacle, vendredi, est prévu de débiter à 21h30. Le prix d'entrée à cette occasion sera de 8 \$ par personne. Les personnes qui désirent se procurer des billets à l'avance peuvent contacter Manon Hébert au (450) 348-2225. ■

## Tirage

Gagnez une paire de billets pour le spectacle de

**MARC DUPRÉ**  
13 juin

P  
R  
I  
X

P  
R  
I  
X

Nom: \_\_\_\_\_

Adresse: \_\_\_\_\_

Code Postal: \_\_\_\_\_

Téléphone: \_\_\_\_\_

Pour participer, il vous suffit de compléter le coupon et le déposer à nos bureaux ou le faire parvenir à l'adresse suivante:

**LE CANADA FRANÇAIS**

**LE CANADA FRANÇAIS**  
84, rue Richelieu  
Saint-Jean-sur-Richelieu (Québec)  
J3B 6X3

Les gagnants devront se déplacer pour recevoir leur prix. Pour être éligibles les coupons-réponses devront nous parvenir au plus tard le 27 mai à 17 h.

## Tirage

# Les Jardins chantants en concert au Campus samedi

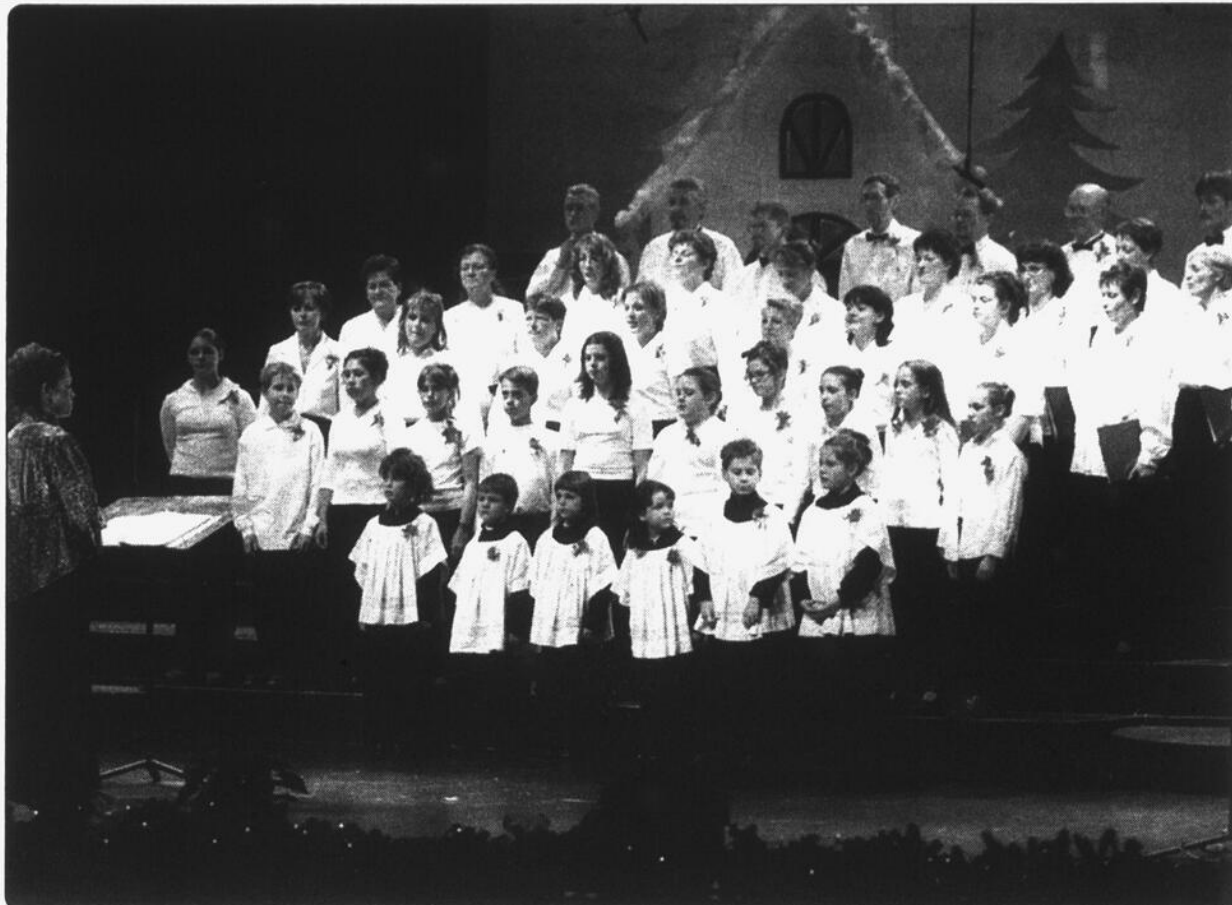
**P**our une deuxième année consécutive, le chœur Les Jardins chantants de Napierville se produira en concert à l'auditorium du complexe sportif du Campus du Fort-Saint-Jean le samedi 24 mai prochain à 20 heures.

Sous la direction de Nathalie Pié, le groupe qui compte un peu plus d'une quarantaine de choristes âgés entre 7 et 77 ans proposera alors un programme placé sous le signe de la diversité.

On y entendra par exemple des extraits de comédies mu-

sicales telles *Roméo et Juliette* et *Starmania*, des chansons de compositeurs français comme Yves Duteil et Jacques Brel, de même que des pièces québécoises de Jean-Pierre Ferland, Georges d'Or et plusieurs autres. Sur scène, l'ensemble sera accompagné par cinq musiciens jouant piano, violon, guitare et percussions.

Les billets pour ce concert seront disponibles à la porte du complexe sportif du Campus (ancien Collège militaire, 15, rue Jacques-Cartier Nord à Saint-Jean-sur-Richelieu) au coût de 12 \$ par personne. Il est possible de réserver à l'avance en contactant Nathalie Pié au (450) 245-3857 ou Chantale Pelletier au 245-7701. ■



Extraits de comédies musicales, chansons françaises et québécoises composent le programme de ce concert que présentera le chœur Les Jardins chantants de Napierville samedi au Campus du Fort-Saint-Jean.

## L'Enveloppé

resto fusion / bar

Resto: Toujours un menu varié et du choix pour tous.  
Sushi et table d'hôte innoveront vos soirées.  
Menu midi à bon prix et de qualité supérieur.

Bar: Venez découvrir l'ambiance bar au son de sa musique stylé et urbaine.  
Martini, cocktail, grand choix de vin, saké et porto

Terrasse: À l'arrière une magnifique et confortable terrasse de 50 places pour prendre un verre ou pour manger entre amis le midi comme le soir

**Super 4 à 7 pour l'ouverture de la terrasse le jeudi 29 mai**  
Soyez nombreux à découvrir la terrasse de l'endroit qui vous change de l'habitude.

Bientôt...  
Comptoir  
boîte à lunch

enveloppé express

**Réactivez vos sens!**  
220 Richelieu, Vieux St-Jean, Tél.: 450.358.3469

# CINÉMA

## LE CAPITOL

Info-Film: 358-3030  
290 RUE RICHELIEU À ST-JEAN SUR RICHELIEU

**DU 23 MAI AU 29 MAI**

**BRUCE LE TOUT PUISSANT (En attente)**  
Ven. au dim.: 12h40 - 15h50 - 18h30 - 21h30  
Lun. au jeu.: 18h30 - 21h30

**LES INVASIONS BARBARES (13+)**  
Ven. au dim.: 12h20 - 15h35 - 18h40 - 21h40 - 21h45  
Lun. au jeu.: 18h40 - 21h40 - 21h45

**GARDERIE EN FOLIE (G)**  
Ven. au dim.: 12h35 - 15h55 - 18h50  
Lun. au jeu.: 18h50

**LA MATRICE RECHARGÉE (13+ Violence)**  
Ven. au dim.: 12h15 - 12h25 - 15h30 - 15h40 - 18h45 - 18h55 - 21h50 - 22h00 LAISSEZ-PASSER REFUSÉS  
Lun. au jeu.: 18h45 - 18h55 - 21h50 - 22h00

**X-MEN UNIS 2 (G Déc. aux jeunes enfants)**  
Ven. au dim.: 12h30 - 16h05 - 19h00 - 22h05  
Lun. au jeu.: 19h00 - 22h05

**BRUCE LE TOUT PUISSANT**  
v. f. de BRUCE ALMIGHTY

17 ans après, le déclin de l'empire américain continue...

**LES INVASIONS BARBARES**  
UN FILM DE DENYS ARCAND

**GARDERIE EN FOLIE**  
EDDIE MURPHY

**LA MATRICE RECHARGÉE**  
v. f. de THE MATRIX RELOADED  
LAISSEZ-PASSER REFUSÉS

KEANU REEVES  
CARRIE-ANNE MOSS  
LAURENCE FISHBURNE

<http://www.galaxycinemas.com>

## «Soirée Rockambolésque» samedi à Marcel-Landry

Marcel-Landry sera l'hôte d'un spectacle de musique punk-rock samedi dès 19h30. Cette «Soirée Rockambolésque» mettra en vedettes plusieurs groupes composés d'étudiants, de même que quelques invités spéciaux dont la formation «Capitaine Révolte».

Six groupes formés d'étudiants de 13 à 18 ans se succéderont sur scène. On y entendra ainsi «Los Velcros», «Something more than Nothing», «Le Marcel Ska Orchestra» (groupe parascolaire), «Sun Stoke», «Les Bone Heads» et «Le Duo McCroquettes».

«Los Popping Bastianos», un trio formé de Louis-Simon Bastien à la basse électrique, de son oncle, Louis Bastien, également à la basse, et de Claude Roy à la

batterie, fera également partie du menu musical, sans oublier l'invité spécial de la soirée «Capitaine Révolte», qui offrira une prestation de quelque 45 minutes.

Composée de musiciens de la région, la formation «Capitaine Révolte» est bien connue un peu partout au Québec. Ses cinq musiciens auront sans doute du nouveau à présenter à leurs spectateurs puisque le groupe s'apprête à lancer un tout nouvel album qui s'intitulera «Danse sociale».

Les billets pour le spectacle de samedi sont disponibles au coût de 10 \$ à la polyvalente même, 365, avenue Landry dans le secteur Iberville. Il est également possible de réserver en composant le (450) 347-1225. ■



Le groupe «Capitaine Révolte» sera l'invité spécial de cette soirée de musique.

## La Coopérative artistique tient son assemblée générale le 28 mai

La Coopérative de solidarité artistique et culturelle du Haut-Richelieu tiendra son assemblée générale annuelle le mercredi 28 mai prochain à 17 heures dans ses locaux du 2, rue Saint-Georges à Saint-Jean-sur-Richelieu.

Parmi les points à l'ordre du jour de cette assemblée, on retrouve entre autres la présentation des différents rapports, rapport du président, rapport de la directrice générale, de même que le dépôt des états financiers pour l'année 2002.

La modification du montant de la cotisation annuelle, la ratification de certains amendements proposés aux règlements généraux, la question de l'implication des membres et l'élection des administrateurs figurent également parmi les sujets sur lesquels les personnes présentes auront à se prononcer.

Le président de l'organisme, André Houle, invite donc tous les membres de la Coopérative à assister à cette assemblée. Ceux-ci sont priés de confirmer leur présence en communiquant avec Daniel Hacherel au (450) 346-9036. À noter que les personnes qui ne sont pas membres sont également les bienvenues, quoiqu'elles n'aient pas droit de vote.

### NOUVELLE IMAGE

Par ailleurs, le conseil d'administration de la Coopérative artistique et culturelle est à la recherche d'une nouvelle image corporative pour cet organisme et lance à cet effet un appel tant aux artistes membres qu'aux firmes externes en graphisme.

Les responsables souhaitent que cette nouvelle image se traduise par un nouveau nom, un logo et une signature.

Parmi les critères recherchés, mentionnons un nom court et accrocheur qui se retienne

facilement et qui permette l'utilisation graphique de façon simple et efficace ; un logo en couleurs d'un design simple, vivant et dynamique et qui se prête aisément aux produits dérivés ; une signature prenant la forme de quelques mots qui permettent de cibler les actions et les objectifs de la coopérative.

Les instigateurs du projet précisent qu'aucun honoraire ne sera versé dans le cadre de ce processus de modification de l'image corporative. Les personnes qui auraient des idées à soumettre peuvent les faire parvenir, avant le vendredi 23 mai prochain à 16 heures, par courrier ou en personne au 2, rue Saint-Georges, Saint-Jean-sur-Richelieu, QC, J3B 2R9, ou encore par courriel à l'adresse suivante: [coopérative@netc.net](mailto:coopérative@netc.net). Une sélection sera effectuée parmi tous les dossiers reçus et le dévoilement sera fait lors de l'assemblée générale le 28 mai prochain.

### APPEL DE DOSSIER

Ajoutons enfin que la Coopérative travaille actuellement à la mise en place d'une exposition collective qui se déroulera dans ses locaux du 20 juillet au 17 août prochain. Elle invite les artistes qui désiraient prendre part à l'événement à soumettre leur dossier.

Les candidat(e)s doivent utiliser les arts visuels et l'écriture comme médiums et créer leur oeuvre sur le thème de la coopération. Une seule oeuvre devra être présentée, oeuvre dont la largeur maximale sera de 52,5 centimètres (21 pouces) encadrement compris. Elle devra être accompagnée d'un texte de réflexion sur feuille 8 x 11 format portrait.

Pour tout renseignement sur la Coopérative et ses activités, le numéro de téléphone à composer est le (450) 346-9036. ■

## ARTS EXPRESS

### La pièce «Huis clos» en lecture publique

Le Théâtre de Grand-Pré tiendra une nouvelle séance publique de lecture le vendredi 30 mai prochain à 20 heures à la salle du TGP située au 484, Chemin Grand-Pré dans le secteur L'Acadie. L'oeuvre au programme sera alors «Huis clos» de Jean-Paul Sartre et sera présentée par quatre comédiens, à savoir Réal Chaput, Danielle Beaulieu, Christian Pronce et Louise D'Amours. La mise en scène sera signée Éliane Gemme et la partie technique sera assurée par Patrick Ménard. Le coût d'entrée sera de 5 \$ par personne. Ceux et celles qui désirent assister à cette soirée peuvent réserver en composant le (450) 346-0730.

### Causerie sur la musique

Le public est invité à assister à une rencontre-conférence qui

sera présentée par Reid Nibley, éminent pianiste et professeur retraité de l'Université Brigham Young, le samedi 24 mai prochain à 19 heures. Cette causerie intitulée «Le bon goût de la musique» aura lieu à l'Église de Jésus Christ des Saints des Derniers Jours, 1000, boulevard Alexis-Lebert dans le secteur Saint-Luc. Au cours de sa présentation, M. Nibley discutera entre autres de comment la musique peut enrichir la vie des individus et des familles. Pour plus d'information, on peut composer le (450) 346-6428.

### La famille Parker en concert vendredi

La famille Parker présentera un dernier concert avant son départ pour les États-Unis le vendredi 23 mai prochain à 18h30 sur la bande du canal à la hauteur de la rue Saint-Paul à Saint-Jean. Ce concert gratuit s'ajoute à celui déjà offert le 19 mai dernier. Les amateurs de musique chrétienne ont donc rendez-vous pour y entendre Mark et Joan Parker, tous deux professeurs de musique à l'Université Bob Jones de Caroline du Sud, de même que leurs filles Tessa, Natalie et Emily. En cas de pluie, l'événement sera reporté au lendemain à la même heure.

### L'Acadie invite les artisans

Le comité de mise en valeur du patrimoine de L'Acadie est à la recherche d'artisan(e)s intéressé(e)s à exposer et à vendre leur production lors des fêtes de L'Acadie les 1<sup>er</sup>, 2 et 3 août prochain. Les responsables de cette activité recherchent surtout des personnes qui sont engagées dans une production à caractère professionnel. Les dossiers, incluant quelques photos des oeuvres réalisées et au moins une pièce significative, pourront être présentés le samedi 7 juin prochain entre 13h30 et 16h30 au 525, chemin Grand-Pré à L'Acadie. Pour tout renseignement supplémentaire, on peut composer le (450) 347-2157 ou le 346-5909, ou encore consulter le site [www.lacadiéhautichelieu.com](http://www.lacadiéhautichelieu.com). ■



### «The Soul Buddies» de retour au Nautique

Le groupe «The Soul Buddies» sera de retour au Nautique pour une quatrième représentation de son spectacle le vendredi 23 mai prochain. Formé de Martin Lacasse, Francis Fillion, Mike Dumont et Éric Bergeron, quatre musiciens d'expérience qui ont travaillé avec des artistes aussi réputés que Michel Pagliaro, Sylvain Cossette, Luce Dufault et plusieurs autres, le groupe propose des interprétations énergiques et envoûtantes de classiques de Stevie Wonder, Eric Clapton, Joe Cocker, Marvin Gaye et plusieurs autres. Leur spectacle, vendredi, est prévu de débiter vers 22 heures. Le Nautique est situé au 55, rue Richelieu à Saint-Jean et pour plus d'information, le numéro de téléphone à composer est le (450) 347-2341. ■

# Plus de 2000 spectateurs pour les élèves de Brigitte Laforest

Quelque 2000 personnes ont assisté aux trois représentations du spectacle annuel de l'École de danse Brigitte Laforest les 3 et 4 mai derniers au Théâtre des Deux Rives à Saint-Jean. Deux de ces représentations ont fait salle comble, tandis que la troisième a attiré un peu plus de 400 spectateurs, nous dit la directrice de l'école, Brigitte Laforest.

Au total, plus de 300 danseurs, depuis les jeunes de 4 ans jusqu'aux adultes, ont pris part à ce spectacle qui proposait plusieurs styles différents tels, jazz, jazz-funky, hip hop, danse moderne, etc., le tout dans une multitude de chorégraphies et de costumes.

Bien que le spectacle annuel soit maintenant chose du passé, l'École Brigitte Laforest n'en continue pas moins ses activités et tiendra à cet effet une soirée de danse sociale et de ligne, le samedi 24 mai prochain au Centre des aînés. Les personnes qui aimeraient participer, ou avoir plus de renseignements, n'ont qu'à composer le (514) 990-2908. ■



Un des nombreux groupes de danseurs qui ont pris part au spectacle de l'École de danse Brigitte Laforest au Théâtre des Deux Rives.

## Le Ballet du Haut-Richelieu aux Deux Rives les 31 mai et 1<sup>er</sup> juin

Le Ballet classique du Haut-Richelieu (BCHR) clôturera sa 24<sup>e</sup> saison en présentant «Carnaval de Venise» et «Moulin Rouge» le 31 mai à 19h30 et le 1<sup>er</sup> juin à 14 heures au Théâtre des Deux Rives à Saint-Jean.

«Carnaval de Venise» met en scène quelques personnages de la commedia del Arte dont Arlequin, Pierrot et Colombine sur des musiques du moyen âge et de la renaissance. Ce ballet original du BCHR a été créé en 1990 et repris en 1998. C'est donc dans une ambiance de fête, avec comme toile de fond un décor vénitien créé par Jean Claude Olivier, scénographe de l'Université Concordia, que se déroule l'intrigue entre les trois principaux personnages.

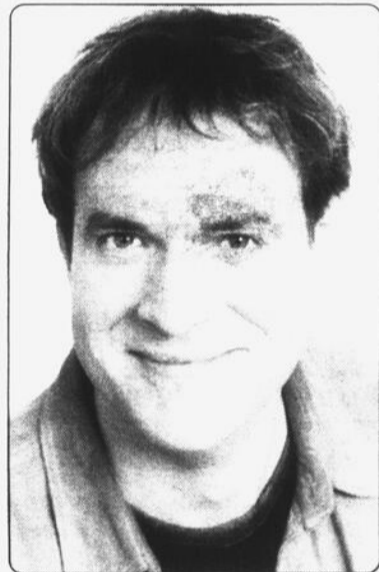
La deuxième partie du programme a été réservée à une création de Claire Patry, «Moulin Rouge», interprétée sur des extraits musicaux du film du même nom. Si Moulin Rouge fait référence à la France de la fin du XIX<sup>e</sup> siècle et à Paris avec tous ses plai-



Un extrait du ballet «Carnaval de Venise» qui ouvrira le programme.

sirs et ses drames, la chorégraphe a choisi de donner une touche contemporaine à sa production, s'inspirant toutefois de certains passages du film.

Les billets, au coût de 16 \$ pour les adultes et de 6 \$ pour les enfants de moins de 12 ans, sont disponibles en composant le (450) 358-3949. ■



### Bruno Landry à L'Écluse dès vendredi

L'humoriste ex-membre du célèbre groupe «Rock et Belles Oreilles» Bruno Landry amorcera vendredi (23 mai) sa série de spectacles au Théâtre de l'Écluse à Iberville. Bien que plusieurs des représentations au programme de cette série affichent déjà complet, il est encore possible de se procurer des billets pour les soirées du 31 mai, du 6 et du 7 juin, nous dit-on. Les personnes qui désirent obtenir plus d'informations à ce sujet n'ont qu'à composer le (450) 348-5312. ■

**COURSE des CANARDS 2003**

La marée jaune de canards sera de retour sur la rivière le 15 juin

Renseignements: (450) 359-5777

Fondation de l'Écluse de Haut-Richelieu

### Les Serres Michel Boudrias

◆ Caissettes de fleurs et légumes (12 à 15 plants)

VASTE CHOIX DE CORBEILLES, POTS POUR PATIO ET BALCON

◆ Plants d'accompagnement (ex. : lierres)

◆ Géraniums

Terre noire et terre à jardin en sac, peat moss, fumier de mouton, paillis de cèdre, marbre blanc...



27, rang Saint-Jean, Sherrington

**2<sup>e</sup> GALA DE HOMARDS**

La Fondation des Clubs Lions du Québec en collaboration avec la Fondation des Gouverneurs de l'espoir vous invite le 14 juin 2003

La Fondation prépare son second Gala de Homards. Cette soirée aura lieu le 14 juin 2003 au Campus du Fort Saint-Jean (ancien Collège Militaire Royal) des 18 h.

Tables de 10 personnes : homard à volonté, table à pain, bar à salade et table à dessert pour 65,00\$ par personne. Un reçu pour fins d'impôts sera émis pour la portion don.

Réservez votre table dès maintenant en faisant parvenir votre inscription et votre chèque qui peut être daté une semaine avant l'événement.

Tous les profits de cette soirée seront partagés entre la recherche pour éradiquer la cécité et la recherche sur le cancer pédiatrique

**Pour réservation:**  
Lion Michel Fecteau, organisateur  
Président de la Fondation des Clubs Lions du Québec  
Tél. : (450) 359-8572  
Bureau : (450) 359-9000  
Lion Michel Turgeon  
Bureau: Canada Français • Tél: (450) 347-0323

# MOTS CACHÉS

8 LETTRES CACHÉES

MOT-CACHÉ

CINÉMA EN PLEIN AIR

- |   |  |  |  |   |   |
|---|--|--|--|---|---|
| A<br>action<br>admission<br>aimer<br>allée<br>aller<br>ambiance<br>amener<br>amuser<br>animé<br>annoncer<br>arriver<br>attendre<br>autos<br>B<br>beau | beaucoup<br>bien<br>C<br>chaises<br>ciné-parc<br>commencer<br>coût<br>D<br>début<br>décider<br>détente<br>doter<br>E<br>écouter<br>écouteur<br>écran | éloigner<br>enfant<br>entendre<br>entraîné<br>entrée<br>espace<br>extérieur<br>F<br>familles<br>film<br>fin<br>finir<br>G<br>gré | L<br>lieu<br>loin<br>M<br>manger<br>monde<br>N<br>nature<br>noire<br>O<br>occasion<br>organiser<br>P<br>partir<br>passer<br>patience | payer<br>période<br>placer<br>plusieurs<br>populaire<br>préférer<br>prés<br>présenter<br>prêt<br>prise<br>proche<br>projecteur<br>R<br>réaliser<br>regarder<br>rend | restaurant<br>reste<br>S<br>saison<br>service<br>soir<br>soirée<br>son<br>sortir<br>T<br>type<br>V<br>voir<br>vue |
|---|--|--|--|---|---|

1	P	R	E	S	A	M	B	I	A	N	C	E	R	E	G	A	R	D	E	R
2	E	U	N	P	C	G	S	D	A	I	P	H	P	A	R	T	I	R	U	E
3	R	E	F	O	R	O	M	T	C	Y	M	F	A	M	I	L	L	E	S	S
4	I	T	A	E	I	I	U	F	T	O	I	E	A	I	M	L	I	F	A	T
5	O	C	N	R	S	R	S	T	I	N	M	N	R	E	S	R	I	I	S	A
6	D	E	T	S	E	P	E	E	O	N	G	M	M	I	E	E	S	E	R	U
7	E	J	I	A	T	E	A	O	N	E	I	I	E	T	O	S	R	U	R	
8	E	O	M	E	U	P	T	C	R	A	N	R	X	N	N	R	I	R	E	A
9	N	R	R	O	T	T	L	C	E	A	T	E	E	I	C	V	O	E	I	N
10	T	P	E	U	N	V	O	A	A	E	L	T	O	E	E	E	L	S	S	T
11	E	R	B	T	E	D	O	S	C	R	V	L	E	R	R	L	R	U	U	R
12	N	E	D	O	U	U	E	I	O	E	T	P	E	N	A	T	E	M	L	E
13	D	F	E	R	U	O	V	O	R	I	R	N	A	R	D	E	N	A	P	A
14	R	E	T	E	A	R	C	N	O	S	R	I	E	Y	T	R	D	E	A	L
15	E	R	E	S	E	M	D	E	C	I	D	E	R	S	E	T	E	E	T	I
16	T	E	N	S	B	I	E	N	U	C	I	N	E	P	A	R	C	H	I	S
17	O	R	T	A	N	N	O	N	C	E	R	R	U	E	T	U	O	C	E	E
18	D	R	E	P	N	A	R	C	E	R	E	S	I	N	A	G	R	O	N	R
19	R	E	N	G	I	O	L	E	P	R	E	S	E	N	T	E	R	R	C	E
20	P	O	P	U	L	A	I	R	E	B	E	A	U	C	O	U	P	P	E	S

SOLUTION DE CE MOT CACHÉ: VOITURES

# LES ENTRECROISÉS

6 LETTRES CACHÉES

LES ENTRECROISÉS

LE BRICOLEUR

Lorsque tous les mots ci-dessous auront servi pour compléter la grille, il ne vous restera qu'un seul mot dont le nombre de lettres est indiqué dans cette page.

- |               |   |  |   |                  |  |              |   |                                |
|---------------|---|--|---|------------------|--|--------------|---|--------------------------------|
| 2<br>as<br>ce | 4<br>bris<br>idée<br>idem<br>part<br>prix<br>scie<br>sens<br>tour | bruit<br>choix<br>clous<br>colle<br>épais<br>épate<br>outil<br>polir<br>rabot<br>temps | 6<br>cambré<br>ciseau<br>égoïne<br>établi<br>mesure<br>moteur<br>permis<br>poncer<br>répare<br>rivoir | talent<br>toupie | 7<br>acheter<br>demeure<br>énergie<br>équerre<br>marteau<br>matière<br>produit | 8<br>qualité | 8<br>découper<br>économie<br>matériel<br>perceuse<br>protéger | 10<br>électrique<br>rafistoler |
|---------------|---|--|---|------------------|--|--------------|---|--------------------------------|

1																				
2																				
3																				
4																				
5																				
6																				
7																				
8																				
9																				
10																				
11																				
12																				
13																				
14																				
15																				
16																				
17																				
18																				
19																				
20																				

SOLUTION DE LES ENTRECROISÉS: RÉPARE

# MOTS CROISÉS

## Problème No 55

1																				
2																				
3																				
4																				
5																				
6																				
7																				
8																				
9																				
10																				
11																				
12																				

### HORIZONTALEMENT

- Vaste étendue couverte de dunes. - Devinettes.
- Chien d'origine anglaise. - Court, gros et large.
- Produire un effet. - Abandonner brusquement.
- De l'os cubital. - Copine.
- Béryllium. - Racines d'un arbrisseau d'Amérique du Sud utilisées comme vomitif. - Liaison.
- Elle constitue le principe odorant de la racine d'iris. - Elle conduit un âne.
- Formations militaires chargées d'accompagner.
- Monnaie de compte, dans la France d'Ancien Régime. - Première lueur du jour. - Écorce de chêne.
- Interruption volontaire de grossesse - Elle sert à réparer une chambre à air de bicyclette.
- Être vexé, furieux. - Partie d'un cours d'eau.
- Excepté. - Nom usuel de certains plaqueminiers.
- Huile essentielle. - D'une couleur intermédiaire entre le bleu et le vert.

### VERTICALEMENT

- Surprises, étonnées. - Il rend possible une action sur les choses, chez les néoplatoniciens.
- Fixer, déterminer. - Consacrée par l'ontion liturgique.
- Victoire. - Travailler à réaliser qqch d'important.
- Fruits et semences des céréales. - Gallium.
- Chlore. - Racine d'un arbrisseau d'Amérique du Sud utilisée comme vomitif. - Suspension d'une activité.
- Arbre dont les fruits sont les faines. - Petite antilope.
- Qui a subi la recarbonation.

- Roue d'une poulie dont le pourtour présente une gorge. - Piliers corniers. - Neptunium.
- Elle est due à une lésion du cortex cérébral. - Enveloppe de tissu.
- Mammifère ruminant à robe tachetée de blanc. - Mettre les troupeaux, l'été, dans les pâturages de montagne.
- Petite échelle de corde munie de barreaux. - Anarchistes.
- Pron. pers. - Qui n'a ni commencement ni fin.

### SOLUTION DU PROBLÈME

1	G	R	A	Y	R	I	N	G	A	R	D									
2	A	E	R	E	S	S	A	U	C	E	E									
3	Y	B		B	I	T	S		E	R	G									
4		O	I	L		O	U	V	R	E	G									
5	G	I	B	E	T	S		E	R	G	E									
6	A	R	E		E	C	U	L	E	S	R									
7	G	E	R	E		A	L	U	V	P	C									
8	N		E	T	A	N	T		A	P	R	E								
9	E	U		A	V	E	R	T	I	U	S									
10		N	O	Y	E		A	T	M	A	N									
11	P	A	R	E	N	T		C	E	P	E	S								
12	H	U	E	R	T	A	S		R	I	S	C								

Autorisé par Jean-Claude Langous

Saviez-vous que... la plupart des gens n'aiment pas faire le plein d'essence ?



LA SENTRA XE 2003

199\$/MOIS\*

1,8% Financement à l'achat\*\*

0\$ dépôt de sécurité!

Comptant initial de 1795\$

AUCUN PAIEMENT PENDANT 90 JOURS sur financement à l'achat!

Transport et préparation inclus  
TRANSMISSION AUTOMATIQUE

Au volant d'une Sentra, ils ne le font pas souvent !

- Climatiseur • Radio AM/FM stéréo 100 watts avec lecteur CD • Siège du conducteur à 8 réglages • Moteur 1,8 L de 126 chevaux • Pneus toutes saisons de 15 po • Barres stabilisatrices avant et arrière • Coussins gonflables
- Essuie-glaces à balayage intermittent • Dossier arrière rabattable 60/40 • Et beaucoup plus!

DEUX SUCCURSALES

COUPAL et BRASSARD AUTO INC.

500, boul. De Périgny, Chambly (514) 858-3443 (514) 856-0030

127, route 104, Iberville (514) 858-7793 (450) 347-5593



109763-3c48-r

## L' AUTO

## Les dernières nouvelles du monde de l'automobile

JEAN-FRANÇOIS  
GUAY

La première née de l'union Daimler-Chrysler, la Crossfire, devrait arriver chez les concessionnaires en juin ou juillet 2003. Le manufacturier espère assembler 20 000 véhicules par année, dont 85% seront vendus en Amérique du Nord et 15% en Europe et en Asie. Dérivée de la Mercedes SLK dont elle utilise environ 40% des composants (plate-forme, moteur et transmission), il va sans dire que la Crossfire possède une base solide.

Il reste juste à voir de quelle façon les consommateurs vont l'accueillir puisque son prix d'environ 60 000\$ en fera un véhicu-



La Crossfire est la première voiture conçue conjointement par Mercedes-Benz et Chrysler.

le d'exception au même titre que la Dodge Viper et la défunte Dodge Prowler.

**LA GAMME JEEP**

Au cours des prochaines années, la gamme Jeep devrait accueillir au moins deux nouveaux membres : le Compass et le Scrambler. Le Compass viendra donner la réplique à des modèles transgéniques comme le Nissan

Murano et le Toyota Highlander, alors que le Scrambler sera un TJ à empattement allongé greffé d'une boîte courte de camionnette à l'arrière. Ce dernier fera concurrence à des modèles comme le Sport Trac de Ford et le Baja de Subaru.

**AUDI TT V6**

Pour relancer les ventes de son modèle TT, Audi a décidé de lui boulonner un V6 de 3,2 litres. Développant 250 chevaux et un couple de 255 lb-pi, ce moteur sera couplé à une nouvelle boîte séquentielle DSG (Direct Shift Gearbox) à 6 rapports. Les palettes situées derrière le volant permettent de changer les rapports en 0,2 seconde et augmentent le temps de réponse du moteur en réduisant considérablement la rupture du couple. L'ajout de ce dispositif permettra à la TT de faire meilleure figure contre la Porsche Boxster et la BMW Z4.

**KIA RM**

En 2005, il est probable que le manufacturier sud-coréen Kia remplace son petit utilitaire Sportage par le modèle KM. Celui-ci sera assemblé sur la plate-forme du Hyundai Elantra et pourra être animé par un 4 cylindres de 2,0 litres ou un V6 de 2,7 litres.

**LES VENTES AUGMENTENT**

Au Québec, les ventes de véhicules neufs ont augmenté de 9% en 2002 par rapport à 2001. Dans l'ensemble du Canada, la progression a été de 8,5%. Le marché de la vente au pays est composé de 54% d'automobiles et de 46% de camions!

Au Québec, la voiture la plus vendue en 2002 a été la Mazda Protégé. Au Canada, le titre a été remporté par la Honda Civic. En Europe, la surprise est de taille puisque les ventes de Peugeot 206 ont supplanté celles de la Volkswagen Golf qui détenait la couronne depuis 1974.

**UNE NOUVELLE LAMBORGHINI**

La Lamborghini Gallardo a volé la vedette du dernier Salon de l'Auto de Genève. Plus petite et moins coûteuse que la Murciélago à moteur V12, la Gallardo sera propulsée par un V10 de 5,0 litres développant 500 chevaux. Construite en aluminium, la vitesse de pointe devrait frôler les 310 km/h.

**DODGE SRT-4**

Les amateurs de compactes de performance attendent avec im-

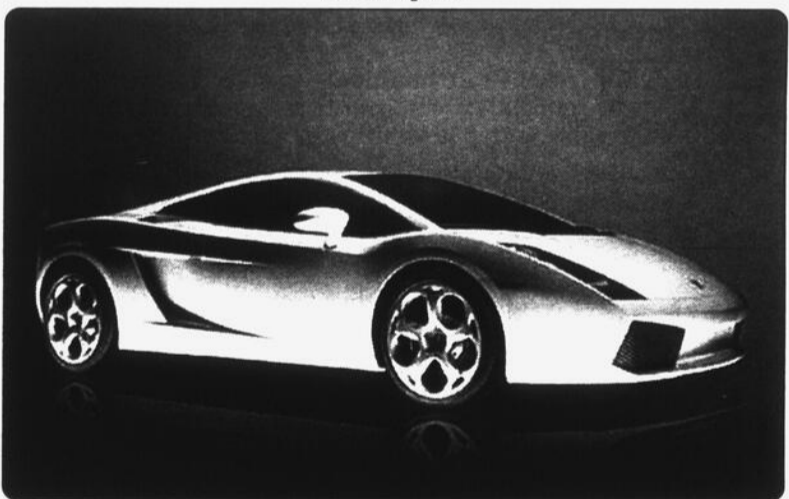
patience l'arrivée de la SRT-4. Cette petite bombe est une Dodge SX animée par un 4 cylindres de 2,4 litres avec turbocompresseur (le même que le PT Cruiser).

Développant une puissance de 215 chevaux et un couple de 245 lb-pi, ce moteur sera jumelé à une boîte manuelle à 5 rapports.

Pour contrôler la bête, la SRT-4 est chaussée de pneus de 17 pouces et de freins à disque aux 4 roues. La désignation SRT (Street and Racing Technology) équivaut à celle de SVT (Special Vehicle Team) de Ford et servira à désigner les produits Dodge de haute performance. ■



Les dirigeants de Jeep ont eu le feu vert pour la construction du Compass.



Le mandat de la nouvelle Lamborghini Gallardo est de ravir des ventes à la Ferrari 360 Modena.



En 2002, la Peugeot 206 est devenue la voiture la plus vendue en Europe.

## ANOREXIE

Alain Papillon  
Pharmacien

Maux d'adolescents des sociétés aisées, l'anorexie et la boulimie sont en augmentation depuis une vingtaine d'années et concernent essentiellement les filles. Les causes de ces problèmes sont inconnues. Les magazines y jouent un rôle. Aujourd'hui on favorise l'aspect image, le superficiel. La peur de grossir, la mode minceur, les conflits familiaux ou internes, la

dépression, un trouble de personnalité sont autant de facteurs de risques.

**Anorexie**

1% des adolescents présentent une des formes d'anorexie :

- anorexie : perte ou diminution marquée de l'esprit
- anorexie mentale : REFUS de s'alimenter lié à un état mental particulier

L'anorexie concerne 9 filles pour 1 garçon. Elle se manifeste à l'adolescence entre 15 et 18 ans. L'anorexie se caractérise par une perte de poids extrême. Les personnes souffrant de cette maladie ont un aspect corporel émacié, mais sont convaincues qu'elles ont un surplus de poids. Pour des raisons encore plus ou moins connues, elles deviennent terrifiées par la peur d'engraisser.

Véritable « grève de la faim » à titre personnel, l'anorexie entraîne une terrible souffrance corporelle : insomnie, troubles circulatoires, froid permanent, perte de cheveux, décalcification et ostéoporose, fatigue permanente ou hyperactivité, perte de mémoire et de concentration, dépression et désespoir. La privation de nourriture peut aller jusqu'à provoquer la détérioration des organes vitaux comme le cœur et le cerveau. Pour se protéger, le corps ralentit la vitesse de son métabolisme. Chez la femme, cela provoque l'arrêt des menstruations. Les fonctions vitales comme la respiration, le pouls et la pression sanguine diminuent et les fonctions de la glande thyroïde ralentissent.

**Signes de l'anorexie**

- perte de poids significative (au moins 15% du poids normal, sans raisons médicales connues)
- préoccupations et obsessions par rapport aux aliments à faible teneur en gras / calories
- apparition de rituels et d'habitudes alimentaires particulières (allant jusqu'au refus de manger devant les autres)
- exercices physiques excessifs
- retrait social et émotif
- peur de devenir gros(se), peur constante d'engraisser
- perturbation de l'image corporelle

Le traitement en institution ou par consultations spécialisées se heurte à un obstacle majeur : le refus des patients de reconnaître une réalité (DÉNI). Les anorexiques ne se considèrent pas comme malades et refusent parfois jusqu'au bout, entretiens et soins.

VISITEZ NOTRE SITE AU WWW.ESSAIM.CA



**Alain & G.M. Papillon**  
Pharmaciens

900, boul. du Séminaire Nord  
Saint-Jean-sur-Richelieu

Tél. : (450) 348-4931

# LA BOUSTIFAILLE

## Les antécédents du petit déjeuner moderne ...

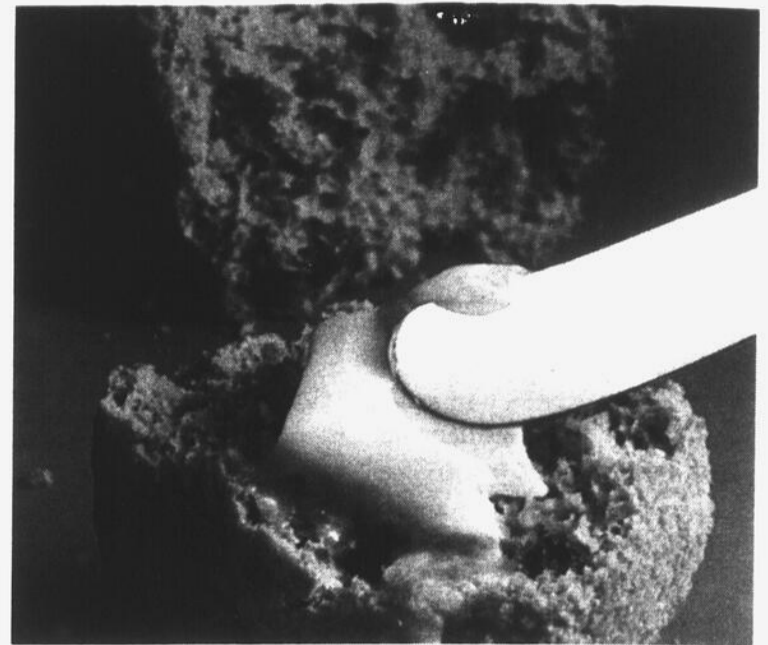


MICHÈLE TRAHAN

Le mot déjeuner vient du latin « disjejunare », lui-même formé du préfixe « dis » interrompre, et de la racine « jejun(ium) » jeûne, d'où le sens "rompre le jeûne". Les Grecs et les Romains de l'antiquité commençaient donc le matin avec du fromage et du pain trempé dans du vin alors que les seigneurs et les dames du Moyen Âge dégustaient du poisson salé et du hareng mariné

en buvant des litres de bière et de vin.

Au milieu du 18<sup>e</sup> siècle, le déjeuner des courtisans de l'Empereur de Chine se composait de canard rôti, de pâte de soja, de consommé et de jarret braisé. Quant aux Incas, ils étaient essentiellement végétariens : haricots, cacahuètes, tomates, avocats et pommes de terre. Nos prédécesseurs avaient raison : il faut recharger l'organisme de combustible après le long jeûne nocturne... bon petit déjeuner !



### Muffins son et carotte

- 125 ml d'huile (1/2 tasse)
- 175 ml de cassonade (3/4 tasse)
- 15 ml de mélasse (1 c. à table)
- 15 ml de miel (1 c. à table)
- 2 œufs
- 300 ml de céréales All-Bran ou Bran-Buds (1 1/4 tasse)
- 250 ml de carottes râpées (1 tasse)
- 300 ml de farine de blé entier (1 1/4 tasse)
- 15 ml de bicarbonate de soude (1 c. à table)
- pincée de sel

- 5 ml de cannelle (1 c. à thé)
- 2 ml de muscade (1/2 c. à thé)
- 175 ml de lait de beurre (3/4 tasse)

• **Combiner ensemble l'huile, la cassonade, la mélasse et le miel; incorporer les œufs et bien battre. Ajouter les céréales et les carottes, bien mélanger et laisser reposer quelques minutes.**

• **Combiner la farine, le bicarbonate, le sel et les épices; incorporer au premier mélange en alternant avec le lait de beurre; remuer juste pour bien humecter tous les ingrédients. Répartir la pâte dans 12 moules à muffins bien graissés et cuire au four à 200C (400F), environ 20 minutes.**

#### ASTUCE MAISON

#### DU FROMAGE BLEU DANS LE GÂTEAU...

Assez inusité mais tout à fait succulent... faites-en la surprise à vos invités! Préparez un gâteau au fromage en utilisant votre fromage bleu préféré : fouettez 250 g (1/2 lb) de fromage bleu et un paquet de fromage à la crème (500 g) jusqu'à ce que le mélange soit léger et mousseux; incorporez 250 ml (1 tasse) de crème sure et une pincée de poivre. Ajoutez 3 œufs, un à la fois, et fouettez bien après chaque addition; incorporez 125 ml (1/2 tasse) de pacanes hachées et une échalote finement émincée. Versez la pâte dans un moule à ressorts de 23 cm (9 po) et faites cuire au four à 150C (300F), environ une heure ou jusqu'à ce que la pointe d'un couteau insérée au centre en ressorte propre. Retirez du four et laissez reposer 5 minutes; étendez 375 ml (1 1/2 tasse) de crème sure sur le dessus et continuez la cuisson au four pendant 10 minutes. Laissez refroidir complètement et réfrigérez toute une nuit avant de servir; démoulez dans une assiette de service et décorez de fines lamelles de poivron rouge... servez ce « gâteau » à l'heure de l'apéritif avec des craquelins ou des tranches de pain de seigle ou à l'heure de la collation avec un grand verre de lait!

### PITA AUX ŒUFS

- 1 ml de beurre (1/4 c. à thé)
- 1 œuf
- sel et poivre
- 1/2 pain pita ouvert
- 5 ml de mayonnaise (1 c. à thé)
- 2 tranches de tomate
- 2 feuilles de laitue

Fondre le beurre dans un petit poêlon et y casser l'œuf; briser le jaune et remuer doucement pour mélanger jaune et blanc. Continuer la cuisson en tournant jusqu'à ce que l'œuf soit pris; retirer du feu et assaisonner au goût.

Tartiner l'intérieur de la pita de mayonnaise et y déposer l'œuf, plié en deux; ajouter les tomates et la laitue et servir. 1 portion

### SANDWICH AU PAIN DORÉ

- 4 tranches de pain assez épaisses
- 50 ml de confiture (1/4 tasse)
- 3 œufs
- 75 ml de lait (1/3 tasse)
- 1 ml d'essence de vanille (1/4 c. à thé)
- 15 ml de beurre (1 c. à table)
- 15 ml de sucre (1 c. à table)

Couper chaque tranche de pain en deux, sans les séparer complètement, et tartiner l'intérieur de confiture; fermer. Fouetter le lait et la vanille et verser dans un moule évasé.

Fondre le quart du beurre dans un grand poêlon; tremper le pain, des deux côtés, dans les œufs et faire dorer à feu doux en tournant une fois en cours de cuisson. Déposer dans une assiette de service et saupoudrer de sucre; répéter l'opération.

4 portions

\* TROIS VARIANTES

**PAIN AU CHEDDAR** : préparer la recette de base en remplaçant la confiture par du fromage cheddar râpé et la vanille par une pincée de sel. Servir avec une compote de pommes et de la sauce chili.

**PAIN AU BEURRE D'ARACHIDE** : préparer la recette de base en remplaçant la confiture par du beurre d'arachide agrémenté de tranches de bananes.

**PAIN PIZZA** : préparer la recette de base en

remplaçant la confiture par une sauce tomate; ajouter une tranche de fromage mozzarella et quelques rondelles de poivron vert. Remplacer la vanille par de l'origan.

### TARTE OMELETTE

- 1/2 paquet de brocoli haché surgelé, décongelé et égoutté (10 oz/300 g)
- 250 ml de fromage suisse râpé (1 tasse)
- 1 boîte de maïs en grains, égoutté (7 oz/199ml)
- 1 petit oignon finement haché
- 4 œufs
- 375 ml de lait (1 1/2 tasse)
- 150 ml de mélange à pâte tout usage (Bisquick) (2/3 tasse)
- pincée de muscade
- sel et poivre

Graisser un moule à tarte ou à quiche et y déposer le brocoli, le fromage, le maïs et l'oignon. Bien battre les œufs, le lait, le mélange à pâte et la muscade; assaisonner au goût et verser dans le moule.

Cuire au four à 190C (375F), environ une heure ou jusqu'à ce que la pointe d'un couteau insérée au centre en ressorte propre. Laisser reposer 5 minutes avant de servir. 6 portions

### PAIN FARCI

- 1 gros pain croûté, coupé dans le sens de la longueur et évidé
- 30 ml de mayonnaise (2 c. à table)
- 60 ml de beurre (4 c. à table)
- 8 tranches de jambon
- 1 tomate tranchée
- 1 oignon défait en rondelles
- 8 œufs légèrement battus
- sel et poivre
- 8 tranches de fromage cheddar
- 2 cornichons tranchés

Burrer le pain avec la mayonnaise et la moitié du beurre; ajouter les tranches de jambon et couvrir de tomates et d'oignons. Chauffer le reste du beurre et cuire les œufs en remuant jusqu'à ce qu'ils soient cuits mais encore humides; déposer sur les légumes.

Ajouter le fromage et les cornichons et bien fermer le pain. Envelopper de papier aluminium graissé et

cuire au four à 190C (375F), environ 20 minutes. Couper en tranches et servir. 6 à 8 portions

### PAIN AUX RAISINS

- 250 ml d'eau bouillante (1 tasse)
- 250 ml de raisins séchés (1 tasse)
- 550 ml de farine (2 1/4 tasses)
- 15 ml de poudre à pâte (1 c. à table)
- pincée de sel
- 5 ml d'essence de vanille (1 c. à thé)
- 50 ml de graisse (1/4 tasse)
- 250 ml de sucre (1 tasse)
- 2 œufs
- 125 ml de noix hachées (1/2 tasse)

Verser l'eau bouillante sur les raisins et laisser refroidir. Combiner la farine, la poudre à pâte et le sel. Ajouter la vanille aux raisins refroidis.

Fouetter la graisse, le sucre et les œufs et bien battre; ajouter les ingrédients secs aux ingrédients liquides en alternant avec les raisins; remuer juste pour bien humecter tous les ingrédients puis incorporer les noix.

Déposer la pâte dans un moule à pain bien graissé et cuire au four à 180C (350F), environ une heure ou jusqu'à ce que la pointe d'un couteau insérée au centre en ressorte propre. Démouler et laisser refroidir complètement.

### PRUNEAUX ÉPICÉS

- 1 paquet de pruneaux dénoyautés (12 oz/341 g)
- 1 litre d'eau bouillante (4 tasses)
- 1 orange
- 1 bâton de cannelle, en petits morceaux
- 2 clous de girofle
- 125 ml de sucre (1/2 tasse)

Verser l'eau bouillante sur les pruneaux et laisser tiédir. Presser l'orange et conserver la moitié de la pelure; ajouter le jus obtenu aux pruneaux. Couvrir et réfrigérer jusqu'au lendemain.

Râper la pelure d'orange pour obtenir 15 ml (1 c. à table) de zeste et ajouter aux pruneaux; incorporer cannelle et clous de girofle et chauffer doucement, environ 15 minutes, en remuant à l'occasion. Retirer du feu, ajouter le sucre et remuer. Couvrir, laisser tiédir et réfrigérer toute une journée. 6 portions

## LE PLAISIR DU VIN

## Sans faire de bruit, Willm a séduit les Québécois



JEAN-YVES THÉBERGE

Je ne me pré-occupe guère des chiffres de vente des vins au Québec. Je laisse cet aspect du vin à ceux qui en vivent. J'ai tout de même été étonné de constater que les vins de la maison Willm sont parmi les plus populaires de ce qui nous vient de l'Alsace. Il faut préciser que leurs vins sont présents sur notre marché depuis plus de soixante ans; c'est dire comment ce nom nous est resté accroché à l'oreille!

Je l'apprenais récemment lors d'une rencontre avec Jean-Noël Pfaff, le directeur général de Alsace Willm, une maison d'abord familiale qui a plus d'un siècle et qui, au début des années 1980, est passée entre les mains de Wolfberger. Ce groupe coopératif comprend près de 1000 producteurs et possède divers domaines comme ceux de Willm.

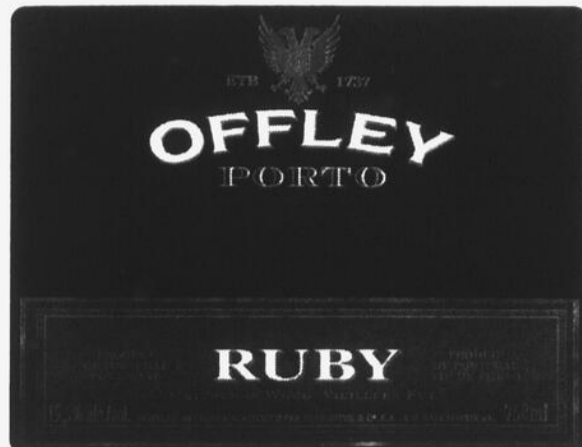
Établie à Barr, entre Strasbourg et Colmar, la maison Willm produit une gamme de vins dite Réserve à partir des cépages bien connus de cette appellation. Les cuvées Emile Willm proviennent de vieilles vignes et de terroirs privilégiés. Elle possède aussi huit hectares dans le grand cru Kirchberg de Barr dont le clos Gaensbroennel qui en fait partie.

A propos des vins alsaciens, il semble que les vigneron ont tendance à produire, pour le marché local, des vins moins secs que ceux destinés à l'exportation. Le marché extérieur comprendrait des consommateurs plus exigeants et plus connaisseurs.

Parmi les plus populaires des vins de Willm, il y a d'abord le Riesling Réserve d'un jaune pâle qui sent les agrumes avec des notes minérales et épicées. En bouche, le vin est bien présent avec une belle acidité qui le tient debout comme on le dirait d'une épine dorsale. Il est goûteux sans excès, sec et rafraîchissant. D'une longueur agréable où le fruit revient avec un léger goût de pétrole. Bien fait. 16,95\$ - 011452. A noter qu'il est actuellement offert jusqu'au 25 mai en tripaq (quel mot barbare!) à 43,25\$.

Le Riesling 2000 de la cuvée Emile est d'une très belle facture. Au nez, on sent les fruits mûrs, le citron, un peu d'épices et une pointe minérale bien typique. Riche et très présent en bouche, il est franc, net, sec et droit. Racé, gras et bien équilibré, il a une longueur agréable de fruits. 18,45\$ - 863209.

J'ai toujours aimé le gewurztraminer du clos Gaensbroennel. Celui du millésime 2000 a beaucoup de charme avec son nez d'agrumes, d'abricots, d'épices, de miel, de poivre blanc et de pétales de roses. En bouche, on trouve beaucoup de fruit et du gras. L'acidité est bien là mais, personnellement, je l'aurais souhaitée un peu plus présente. Cela n'enlève rien au fait que le vin se



fait charmeur et qu'il plaira à bien des gens. 29,90\$ - 742940.

## CORONA DE ARAGON 1998

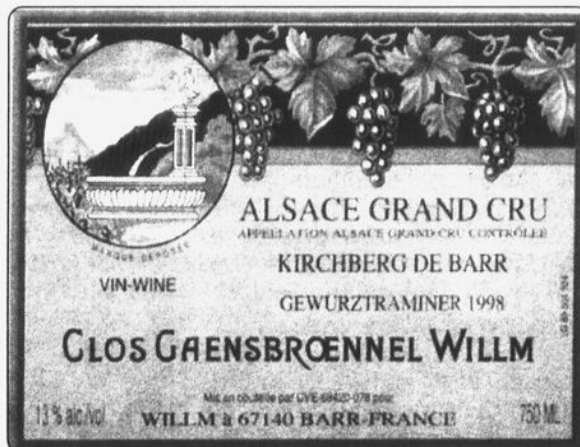
L'Espagne nous offre de temps en temps des vins qui ont eu tout le temps de devenir aimables quand ils arrivent sur notre marché. C'est le cas du Corona de Aragon qui sent bon les fruits frais, les épices et la vanille. Juste assez corsé en bouche, il est riche de fruits avec des tannins bien présents mais sans agressivité qu'un peu de gras rend savoureux. Je le répète : c'est du vin aimable. 14,10\$ - 640128.

## RUBY OFFLEY

Ce n'est pas un grand porto pour dire la vérité mais pour ceux qui veulent s'initier à ce genre de vin le ruby de Offley fera très bien l'affaire. Souple et bien fruité tant au nez qu'en bouche, il a beaucoup de charme avec sa senteur de cassonade et d'épices avec un peu de fumée. Tout aussi agréable en bouche sans être complexe, il donne du plaisir; c'est bien le premier but du vin, non? 14,50\$ - 194530.

## CUVÉE JOFFREY 2001

Ce vin blanc nous vient du Clos de la montagne de Mont-



Saint-Grégoire. Elevé en fûts de chêne, on perçoit d'abord de la vanille puis nous arrivent l'abricot, l'orange un peu amère, les noix et un brin d'épices. En bouche, on note de belles saveurs. Plutôt plein et bien équilibré, sec et frais, il laisse en finale une pointe d'acidité qui le rend rafraîchissant. Goûtée de nouveau le lendemain, il me laissait un bon goût d'ananas. Disponible dans les succursales de la SAQ, chez le producteur et à l'épicerie des Halles, il se vend 15\$ - 741306.

## VINELAND À L'HONNEUR

On savait déjà que Vineland est



un des meilleurs vignobles ontariens. Voici que John Howard et son œnologue Brian Schmidt remportent le Premio speciale grand Vinitaly 2003; et cela dans un concours où figuraient 3334 vins de 31 différents pays soumis à 18 jurys. Faut le faire! Pour vous en convaincre, goûtez donc un de leurs produits. ■

## DANS VOTRE ASSIETTE

## Les propriétés anti-cancer du thé vert



SYLVIE LAROCHE NUTR.DI.P.

Le thé est un aliment prometteur pour la prévention du cancer. Provenant d'un arbre nommé théier offrant plusieurs variétés, le thé peut se qualifier d'être l'un des breuvages les plus anciens. On le retrouve en Chine où il a pris domicile depuis plus de 4000 ans. Il fut dégusté plus tard au Japon, en Mongolie, au Tibet et dans le monde arabe, tant et si bien qu'aujourd'hui, le thé est plus populaire que le café à l'échelle mondiale.

Il est souvent associé à un rituel très précis, agrémenté de gestes fort détaillés et compliqués. De nos jours, le thé occupe toujours la deuxième place mondiale, derrière l'eau, dans la consommation des divers breuvages.

Selon la légende la plus connue, la population chinoise aurait fait la découverte du thé aux alentours des années 2700 avant Jésus-Christ. Le souverain de l'époque, Chen Nung, aurait demandé à ses serviteurs de faire bouillir l'eau avant qu'il la boive afin de s'assurer qu'elle soit potable. Comme ces opérations étaient faites à l'extérieur, à l'ombre d'un arbre sauvage, quelques feuilles de l'arbre seraient tombées dans la marmite d'eau chaude, donnant un arôme particulier qui fut très apprécié du souverain.

Breuvage longtemps réservé aux

souverains et aux prêtres bouddhistes, le thé gagna en popularité vers les années 1610 en Europe. A cette époque, les Hollandais en débiteront le commerce, puis l'Angleterre emboîta le pas. L'Amérique connue enfin le thé par l'arrivée de nombreux immigrants Anglais et Irlandais. Il reste que l'Angleterre est le pays où on consomme le plus de thé. Qui, en effet, n'a pas entendu parler de la tradition du "4 o'clock tea" qui veut que l'on boive du thé et des biscuits en fin d'après midi?

## DE LA CUEILLETTE À VOTRE TASSE

La cueillette du thé peut se faire jusqu'à 20 ou 30 fois par année, traditionnellement à la main ou mécaniquement. On recueille les bourgeons et les toutes premières feuilles pour un meilleur thé. Le fait de cueillir les feuilles plus éloignées du bourgeon favorise un thé au goût moins fin. Le terme «pekoe» ne fait aucunement référence à la variété du théier, mais indique plutôt que seul le bourgeon a été utilisé pour la fabrication du thé. Il est donc d'excellente qualité et présente un goût très fin. On peut obtenir plusieurs variétés de thé selon la méthode de fabrication, soit le thé vert, le thé noir et le thé oolong.

Le thé vert n'est pas fermenté et nécessite seulement quelques minutes de chauffage, après quoi il est roulé, séché, puis vendu. Sa saveur est fine mais après avoir connu plusieurs années de popularité, le thé noir lui a volé la vedette et ce dernier représente maintenant 98% de la production mondiale.

Le thé noir, pour sa part, subit cinq étapes très importantes pour sa fabrication. Il est d'abord flétri, puis roulé et fermenté. Il subit ensuite une dessiccation, et enfin une étape de triage juste avant sa mise en marché. Toutes ces étapes sont essentielles à l'obtention d'un thé d'une grande qualité et d'un goût recherché. Le thé oolong subit les mêmes étapes que le thé noir mais il n'est qu'à demi-fermenté. Sa saveur et ses caractéristiques se situent entre le thé noir et le thé vert.

Sur le marché, il est possible de trouver une foule de variétés de thé. Les thés parfumés sont très populaires et portent souvent des arômes de fleurs et d'épices, comme le jasmin, le gardénia, la rose, le lotus, la cannelle, la menthe, la bergamote. Plusieurs consomment le thé aromatisé de cette dernière fleur, lequel est très connu sous le nom de «Earl Grey».

Il existe aussi du thé instantané ou thé soluble, lequel est utilisé pour la fabrication du thé glacé, breuvage sucré et citronné très populaire lors des jours de canicule. Le thé est maintenant offert sous forme décaféinée, mais les quantités de caféine dans le thé demeurent très variables même dans le cas du thé décaféiné. Il est difficile de certifier que le thé décaféiné contient moins de caféine (théine) que le thé non traité.

## LE THÉ VERT ET VOTRE SANTÉ

La consommation régulière de thé vert augmente la défense du corps contre les cellules cancé-

reuses. Ce sont les polyphénols du thé qui ont des propriétés antioxydantes pour réduire les risques de maladies. En applications sur la peau, les polyphénols préviennent les dommages des rayons UVB du soleil.

Toutefois, les tannins du thé interviennent dans le processus d'absorption des vitamines et minéraux de l'organisme. Les gens à risque de manquer de calcium ou de fer tel les femmes enceintes ou allaitantes, adolescents, personnes âgées et femmes ménopausées devraient limiter leur consommation de thé. Pour ne pas nuire à l'absorption des éléments nutritifs (fer, calcium) provenant des aliments, on devrait savourer le thé entre les repas.

La consommation de thé et de café ne devrait pas être supérieure à trois tasses par jour. Choisissez de préférence le thé vert pour ses propriétés antioxydantes. Le thé est un stimulant moins puissant que le café. Si vous avez le sommeil léger, évitez toutefois de le boire en soirée. La grande consommation de caféine et théine ont des effets irritants pouvant apporter des effets néfastes pour la santé, comme des brûlements d'estomac, des troubles digestifs, du stress et des maux de tête.

Pour des questions et un changement de vos habitudes alimentaires, contactez-moi au (450) 358-2002 ou visiter le site Internet [www.harmoniesante.com](http://www.harmoniesante.com). Bonne semaine et bonne santé!

# VOYAGES

## Berlin sous toutes ses coutures

MANUELLE  
ALIX-SURPRENANT

Étudiante en Langues au Collège Ahuntsic et habitant la région de Saint-Jean-sur-Richelieu, j'ai eu l'opportunité de participer à un échange étudiant avec des Berlinoises. J'ai été surprise par le contraste entre mes idées préconçues et la réalité de la capitale. C'est pour cette raison que je tiens à partager avec vous mes heureuses découvertes à Berlin.

Ne nous laissons pas leurrer par les premières images qui nous viennent en tête lorsqu'on pense à Berlin. Hitler, les conflits internationaux et le nazisme ont indubitablement influencé le développement de la nouvelle capitale réunifiée mais, au-delà de la guerre, s'est formé une métropole moderne, unique et de plus en plus humaine.

Huit fois plus vaste que Paris et désignée la plus grande ville de l'Allemagne, Berlin se doit d'être organisée. Bref, plus de quatre moyens de transport public sont actifs très tôt le matin jusqu'à tard la nuit évitant le chahut sur les routes. Aussi, le système de déchets et de recyclage nettement plus développé qu'au Québec protège l'environnement et même les Kaufhaus, magasins à rayons qui vendent des produits alimentaires jusqu'à de la lingerie fine, permettent l'économie de temps.

### UN EFFET ÉTONNANT

Accablé de grues en éternelle reconstruction de la capitale, le mariage entre le rustique et le moderne rend un effet étonnant. Les anciens palais tels que le château

de Charlottenburg ou ceux de Postdam sont aussi captivants que les monuments plus récents comme la tour de télévision (la plus haute construction de Berlin) et le Reichstag, dernièrement modernisé. Malgré ses 3,6 millions d'habitants, Berlin demeure une ville verte avec ses nombreux parcs, ses quelques lacs et le plus grand zoo du pays, le Zoologischer Garten.

### LES INCONTOURNABLES

Berlin est une capitale riche en histoire et en culture. Le mur de Berlin ou le mur de la honte, qui est maintenant abattu depuis le 3 octobre 1990, laisse derrière lui ses derniers vestiges à proximité du Checkpoint Charlie, autrefois un des seuls lieux de passage de l'est à l'ouest de Berlin. Ne manquez surtout pas le musée du même nom dédié à tous ceux qui ont tenté et réussi à traverser le mur par des moyens inconcevables.

Découvrir les lieux où un simple mur a entièrement changé la posture d'une nation est saisissant. La visite guidée d'un ancien camp de concentration demeure autant incontournable qu'à éviter le plus possible. Inutile de préciser que la froideur de l'endroit restera longtemps imprégnée dans la mémoire de ceux qui auront visité ces terres de souffrances.

Quant à l'art et la culture, il est impossible de ne pas faire un détour sur l'île des musées au centre de Berlin où l'on peut retrouver des plus grands tableaux qui feront frissonner les passionnés de la peinture. Somme toute, Berlin est une forme d'art en soi.

### BERLIN, VERSION JEUNES

Dans l'émergence d'un regain de jeunesse depuis les reconstructions, Berlin offre une multitude de possibilités pour les jeunes. Tous les jeunes savent que l'Alle-



Le Reichstag a dernièrement été modernisé.

magne porte un excellent marché de la musique techno.

Par exemple, Le Love Parade, un rave extérieur d'une durée de deux jours complets, réunit environ un million de personnes. Autrement, les clubs diffusent à l'année longue des tubes complètement nouveaux qui permettent aux jeunes âgés de 16 ans et plus d'aller danser jusqu'aux petites heures du matin car contrairement au Québec, les boîtes de nuit ferment leurs portes que vers cinq heures du matin, pour le premier Bahn de la journée ! Mais avant de rentrer à la maison, il est habituel de savourer une Curry Wurst (saucisse au

curry) ou un Döner (spécialité turque apparemment offerte qu'à Paris et Berlin) puisque des cantines extérieures offrent ces mets à toutes heures de la journée et de la nuit.

Pendant que les oiseaux de nuit se reposeront, les plus sages profiteront des nombreux et vastes centres d'achats pour s'ajuster à la mode européenne qui bouillonne à plein rythme et à bas prix, aller au cinéma (où la bière est permise, au même titre qu'une boisson gazeuse !), visiter un musée ou faire du sport avec des copains.

Bref, Berlin qu'on a souvent connu sous les termes péjoratifs de

la guerre se remet plutôt bien en offrant à chacun ; jeune, vieux, femme, homme ou enfant, un immense plaisir à découvrir cette étonnante capitale au charme unique constitué d'histoire, de culture, d'art, de monuments et surtout, de vie.

### LIENS UTILES

Pour le plaisir d'en apprendre davantage sur Berlin, <http://www.berlin-en-ligne.com/home.htm> présente un site francophone très complet sur tous les aspects de la ville. À propos du Love Parade, voici le site officiel pour les amateurs du techno: <http://www.loveparade.de/>



Les châteaux de Potsdam.



Quatre poubelles distinctes, un moyen parmi tant d'autres pour protéger l'environnement.

## LES JEUX DE HASARD ET D'ARGENT

### À propos des appareils de loterie vidéo...



CLAUDE  
BILODEAU

Le CCBA juge important de souligner que l'énoncé du présent article fait l'objet d'une pensée constructive et que nos positions et commentaires sont formulés à partir de faits concrets et d'un savoir-faire qui a fait ses preuves. Nos expériences et expertises dans le domaine du traitement et de la thérapie pour joueurs pathologiques, ainsi que notre sens du devoir envers ceux et celles aux prises avec cette maladie, nous confirment qu'il est grandement temps de mettre les statistiques à jour sur le nombre de joueurs pathologiques en 2003.

En dispersant plus de 15 000 appareils «légaux» aux quatre coins de la province, et en faisant de ces appareils un amusement social acceptable, notre gouvernement, par le biais de sa société d'État Loto Québec, répandait une semence qui n'a pas tardé à devenir une source de problèmes qu'on a tenté de banaliser et que l'on tente tou-

jours de banaliser malgré les effets néfastes que ALV entraînent et qui soulèvent des craintes dans tous les milieux voués à la défense des personnes aux prises avec des problèmes sociaux de tous les genres.

Selon le professeur Ammon Suissa, du département de travail social de l'Université du Québec à Hull, l'importante accessibilité au jeu, notamment aux ALV, a été une question dont on ne s'est guère préoccupé, lors du forum sur le jeu de l'automne 2001, à Montréal, qui soulignait que le Québec, tous les jeux confondus, avec la très grande accessibilité aux ALV, était la province la plus exposée aux jeux de hasard dans cette catégorie, l'emportant à 15 211 ALV, soit 40% de l'ensemble au Canada, 11 450 centres de loterie, 19 champs de courses de chevaux, 52 200 machines à sous, etc.

Le CCBA est entièrement d'accord avec Monsieur Suissa, un expert en la matière, à l'effet que la multiplicité des formes d'accès aux jeux de hasard explique cette plus grande prévalence de problèmes de dépendance et de comportement considéré comme pathologiques. Plus il y a accès aux

jeux de hasard, plus on augmente les conditions de dépendance au jeu et les problèmes propices à l'étalement des problèmes de psychosociaux reliés au jeu.

L'échantillonnage de Monsieur Claude Bilodeau, qui a reçu près de 700 résidents depuis en novembre 1999, vient appuyer cet avancé sur les conséquences néfastes, à la grandeur du Québec, de la trop grande accessibilité aux jeux de hasard, particulièrement aux ALV.

Par ailleurs, dans une étude sur les jeux de hasard, le Conseil national du bien-être social du Canada «CNSS» établit un lien direct entre la trop grande accessibilité des ALV et le jeu pathologique.

À suivre la semaine prochaine.

Avez-vous un problème de jeu? Connaissez-vous quelqu'un qui a un problème de jeu? Vous n'êtes pas seul. Demandez de l'aide immédiatement, pour vous et pour votre famille!

Le Centre Claude Bilodeau / Algamus pour joueurs pathologiques. Téléphone: 450-245-0411.

# L'ÉGLISE D'ICI

## Le diocèse s'implique

Dans le cadre de la « Journée internationale des femmes », voici un court témoignage sur deux femmes qui luttent, à leur façon, pour le mieux-être de leurs concitoyens et concitoyennes: Mmes Ingrid Bétancourt et Jacqueline Depoix.

Avez-vous déjà entendu parler d'Ingrid Bétancourt? Une Colombienne qui a été enlevée par les Forces armées révolutionnaires colombiennes (FARC) le 23 février 2002. Une marche en faveur de sa libération se déroule le 23 de chaque mois, à 20 heures, coin McGill et Sainte-Catherine à Montréal. Cette marche est organisée par

le Comité canadien de soutien à Ingrid dont est membre Mme Jacqueline Depoix, une citoyenne du secteur LeMoyno.

Mme Depoix est bien connue dans l'arrondissement Saint-Lambert/LeMoyno. Elle a été marguillière à la paroisse Saint-Josaphat et très impliquée dans la vie communautaire de son quartier. Mariée depuis 43 ans, mère, grand-mère (un rôle qu'elle adore), enseignante de profession, elle n'a pas hésité à s'impliquer pour la libération d'Ingrid Bétancourt. Selon Mme Depoix, elle donne une dimension universelle à la lutte contre la corruption et les narcotrafiquants.

### L'HISTOIRE D'INGRID BÉTANCOURT

Je vais à San Vicente del Caquan pour exiger des garanties pour la population civile de la zone démilitarisée et pour montrer à cette population que je tiens mon engagement d'être avec eux dans les bons et les mauvais moments. «Voilà les dernières paroles officielles de cette femme qui a mis de côté sa vie tranquille de mère de famille (deux enfants) expatriée pour revenir dans son pays et se battre pour en changer l'avenir», explique Mme Depoix, qui nous raconte la vie d'Ingrid.

Son pays, la Colombie, noyé dans un magma de corruption, de violence, pris entre la guérilla marxiste, les paramilitaires, les cartels de la drogue et les politiciens impuissants et corrompus, ne permet à pratiquement personne, d'une manière démocratique et sécuritaire, de se lever pour offrir une autre vision au peuple qui se débat dans la misère la plus désespérée.

Depuis 12 ans, Ingrid Bétancourt parle haut et fort, dénonce et prouve la corruption qui étouffe le peuple, crée un parti politique loin de ceux qu'elle dénonce: «Oxygène». Elle fait la une de tous les bulletins mondiaux de nouvelles. Sa directrice de campagne s'appelle Clara Rojas. Elle l'aide, la soutient dans les moments difficiles qu'elles traversent et, par dessus tout, croit aussi fort qu'Ingrid que les Colombiens doivent et peuvent s'en sortir et s'en sortiront. C'est l'espoir qui renaît autour d'elle, on croit en son honnêteté, en sa parole et son élection comme députée apporte cette bouffée d'air pur, de renouveau et d'espoir à ce peuple opprimé et réduit à l'acceptation de l'inacceptable pour survivre.

Comme députée, elle comprend qu'elle n'a en fait qu'un rôle de figurante; le pouvoir est



Ingrid Bétancourt

dans d'autres mains. Alors, forte de l'expérience acquise, elle se présente comme sénatrice et le peuple encore une fois est avec elle. Mais toujours avec des preuves irréfutables et toujours dans un débat honnête et juste, elle fait la lumière sur le premier personnage de la nation et tous les acolytes qui tournent autour et fait en sorte qu'ils ne soient pas réélus. Pendant tout ce temps, des assassinats, des enlèvements et toutes sortes d'exactions s'opèrent sous la protection, non officielle, de ceux qui «gouvernent» toujours. Elle bouscule de plus en plus, dérange de plus en plus.

Le 23 février 2002, dans des circonstances aussi troubles que la politique en place, alors qu'Ingrid Bétancourt brigue le poste de Présidente de Colombie, qu'elle est en pleine campagne électorale, qu'elle fait l'unanimité auprès des foules de plus en plus nombreuses qui se rassemblent pour l'entendre, elle est enlevée par les FARC (Forces armées révolutionnaires colombiennes) et Clara Rojas choisit de la suivre. Cela fait maintenant un an. Depuis l'enlèvement, pas de nouvelles mais on sait qu'elle est toujours

vivante. Son enlèvement arrange beaucoup de monde. Aujourd'hui, elle serait peut-être morte si son combat n'était pas connu au-delà des frontières de son pays.

### UNE LUTTE POUR SA LIBÉRATION

Jacqueline Depoix est également membre du Comité international de soutien à Ingrid Bétancourt. Elle croit, comme de nombreuses personnes à travers le monde qui sont membres de comités nationaux pour la même cause, qu'il est important que le gouvernement colombien sache que de nombreux pays, comme le Canada, suivent l'affaire de très près. «Il s'agit de s'assurer que les médias continuent à parler d'Ingrid, que nos hommes politiques prennent position et que la diplomatie canadienne s'implique dans la recherche d'une solution négociée. Oublier Ingrid et Clara, c'est les condamner».

Toujours avec l'objectif de sensibiliser la population, Mme Depoix travaille présentement, en collaboration avec la librairie Le Fureteur à Saint-Lambert, à la tenue d'un événement littéraire basé sur le livre d'Ingrid Bétancourt, *La rage au coeur*, publié chez XO. Surveillez les journaux locaux pour obtenir plus de détails.

Ingrid et Clara font partie d'une grande communauté, celle des humains et surtout celle des chrétiens. On parle beaucoup d'Ingrid, mais il ne faut oublier les quelque 3000 autres personnes qui ont été enlevées et qui vivent, ainsi que leurs familles, des jours de désespoir infini.

Pour obtenir plus de détails sur cette cause, les marches, les comités internationaux, vous pouvez aller sur le site Internet <http://www.4ingrid.com>

Micheline Le Royer  
(Article tiré de l'Actualité diocésaine).

## Catéchèse en paroisse

Les inscriptions pour le programme de catéchèse en paroisse pour les enfants qui seront en 2e et en 3e année en septembre 2003 auront lieu le mercredi 21 mai, au Centre communautaire Saint-Eugène, à 19h30, ou

le mercredi 28 mai, au sous-sol de l'église Saint-Gérard-Majella, à 19h30, ou le jeudi 29 mai, au sous-sol de l'église Saint-Luc, à 19h30.

Bienvenue aux parents intéressés. ■

## Congrès au Campus le 31 mai

Congrès des paroissiens et des paroissiennes de Saint-Jean-l'Évangéliste le samedi 31 mai au Campus du Fort-St-Jean (Pavillon Dextraze) de 9 heures à 15h30.

Thème: Un an après... la paroisse renouvelée de Saint-Jean-

l'Évangéliste. Personne-ressource: M. Yves Le Pain, prêtre.

Coût: 5 \$ dîner compris.

On peut se procurer des billets dans les églises et les secrétariats.

Bienvenue à tous! ■

## Connaissez-vous l'approche d'Albatros

Nous avons pensé offrir la session «Albatros», pour une 4e année, si le nombre d'inscriptions le justifient, à la population de Saint-Jean-sur-Richelieu et les environs étant donné qu'il y a un hôpital et un grand nombre de centres d'hébergement.

Le système de santé connaît depuis quelques années de nombreuses transformations. Nous savons que les malades en phase terminale ont besoin d'une présence humaine dans cette douloureuse étape de la vie.

Dans bon nombre d'hôpitaux, il existe le service d'accompagnement aux familles et aux personnes malades gravement. Les accompagnateurs et accompagnatrices ont reçu une formation de 45 heures, avec examen de compétence, donnée par «Albatros». Une solide formation évite les faux-pas en délimitant le champ d'intervention.

Les accompagnateurs et accompagnatrices travaillent en équipe. Il est à noter que c'est un service gratuit d'accompagnement même à domicile.

L'approche d'Albatros est la suivante: accompagnement de personnes atteintes de maladies graves et soutien à leurs proches.

La philosophie: Être une main

tendue d'un humain vers un autre humain où qu'il soit, sans distinction de race, de religion ou de maladie, pour le soutenir jusqu'à la dernière minute de vie.

Les objectifs généraux: Se connaître et s'accepter pour être un aidant efficace. Apprivoiser le deuil et la mort pour mieux aider la personne gravement atteinte et ses proches.

Les 12 thèmes traités sont en lien avec le travail à accomplir. Il est à noter que l'on peut suivre la session comme culture personnelle sans vouloir faire de l'accompagnement.

La session coûte 100 \$ et comporte trois (3) fins de semaine: le vendredi soir de 19 heures à 22 heures, le samedi et le dimanche de 9 heures à 16 heures. Les rencontres auront lieu, s'il y a un nombre suffisant d'inscriptions, aux dates suivantes: soirée d'information le vendredi 5 septembre à 19 heures; 13 et 14 septembre 2003, 17, 18 et 19 octobre 2003 et 14, 15 et 16 novembre 2003.

Si le projet vous intéresse, veuillez téléphoner au Centre de ressourcement spirituel Saint-Jean, le plus tôt possible, au (450) 347-6610.

L'équipe du Centre ■

## Vente de garage au profit de l'église de St-Blaise

Une grande vente de garage aura lieu les 31 mai de 8 heures à 16h30 et 1er juin de 9 heures à 15 heures au presbytère de Saint-Blaise-sur-Richelieu, 840, rue Principale.

Les personnes intéressées à louer un kiosque doivent communiquer avec mesdames Véronique Brault (450) 291-5547 et Germaine Poussard (450) 291-5895.

Le coût est de 10 \$ pour une journée et 15 \$ pour deux. Une

vingtaine de kiosques sont disponibles.

Les gens ayant des articles à donner peuvent les déposer près des portes du garage.

Seront vendus: meubles, jouets, vêtements, livres, vaisselle, articles de maison et pâtisseries maison, etc. Le linge de printemps est arrivé!

Il y aura sur place une cantine-maison ainsi qu'un kiosque de pâtisseries.

Bienvenue à tous et à toutes. ■

CLUB DES AMIS VOYAGEURS  
en collaboration avec l'agence de  
VOYAGES ALTITU DE INC.

VOUS INVITE  
À UN VOYAGE EN AUTOCAR DE LUXE

«ÉVASION AU  
NOUVEAU-BRUNSWICK»  
du 27 juillet au 2 août 2003

Occupation DOUBLE  
**969\$** /personne

\*\* 16 repas et taxes inclus \*\*  
Demandez notre brochure  
RÉSERVEZ AU PLUS TÂRD  
LE 30 MAI 2003



Téléphone : (514) 332-1970  
Sans frais : 1 800 737-1970  
Soir : Marcel Lapiere  
Rés. : (450) 542-9539

297508-3c51-y

Détenteur d'un permis du Québec

# ASTROLOGIE

Les prévisions de la semaine avec **MARIE-BLANCHE**

Semaine du 25 mai au 1er juin 2003

## BÉLIER

(21 MARS AU 20 AVRIL) Amour : Vous avez besoin d'atteindre de grandes choses dans les sentiments. Argent : On attend beaucoup de votre bon jugement. Soyez très sûr de vous. Travail : Vous êtes apte à commencer des choses qui vous apporteront du bonheur. Chiffres chanceux : 17-91-54-53-87-84

## TAUREAU

(21 AVRIL AU 20 MAI) Amour : Vous avez l'idée de connaître des situations nouvelles. Cela vous demande beaucoup de réflexion. Argent : Vous voulez à tout prix réussir matériellement. Cela est très important pour vous. Travail : Vous avez à changer des choses dans votre manière de travailler. C'est capital. Chiffres chanceux : 54-84-29-24-52-39

## GÉMEAUX

(21 MAI AU 21 JUIN) Amour : Vous pensez beaucoup à des choses joyeuses. Argent : Vous aurez besoin de votre discernement. Travail : Vous voulez que les gens réalisent jusqu'à quel point vous êtes honnête envers eux. Chiffres chanceux : 21-29-52-75-91-92

## CANCER

(22 JUIN AU 23 JUILLET) Amour : Vous êtes très sensible à tout ce qui se passe autour de vous. Argent : Vous voulez venir en aide aux autres. Vous vous en sentez capable. Travail : Vous avez besoin de vivre d'une manière très indépendante. Chiffres chanceux : 19-34-81-39-77-18

## LION

(24 JUILLET AU 23 AOÛT) Amour : Vous voulez vous rapprocher des gens qui vous ont déjà prouvé leurs sentiments. Argent : Faites attention pour ne pas vous engager dans des choses qui ne sont pas stables. Travail : Vous êtes surchargé de travail. Prenez cela avec plus de calme. Chiffres chanceux : 54-26-97-75-58-47

## VIERGE

(24 AOÛT AU 23 SEPTEMBRE) Amour : Vous voulez à tout prix être heureux dans vos sentiments. Argent : Vous avez des chances extraordinaires. Voyez-le. Travail : Vous êtes capable de vous fixer des nouvelles limites. Vous vous sentez apte au succès. Chiffres chanceux : 23-38-56-82-24-21

## BALANCE

(24 SEPTEMBRE AU 22 OCTOBRE) Amour : Vous êtes très sérieux. Vous voulez que tout soit bien vécu. Argent : Vous avez du mal à bien suivre votre budget. Soyez prudent. Travail : Vous voulez être en harmonie avec ceux avec qui vous vivez votre vie professionnelle. Chiffres chanceux : 29-52-39-97-83-42

## SCORPION

(23 OCTOBRE AU 22 NOVEMBRE) Amour : Les choses concernant les sentiments vous touchent beaucoup. Cela prend beaucoup de vos énergies. Argent : Vous avez des projets formidables. Cela vous rajeunit moralement. Travail : Soyez très perspicace. C'est très important. Chiffres chanceux : 31-11-38-53-27-18

## SAGITTAIRE

(23 NOVEMBRE AU 21 DÉCEMBRE) Amour : Vous pensez à des choses merveilleuses. Vous pouvez être très heureux. Argent : Plusieurs choses arrivent comme vous le désirez. Tout est très bien. Travail : vous êtes obligé de tenir compte de plusieurs choses pour ne pas vous épuiser inutilement. Chiffres chanceux : 47-17-33-24-38-47

## CAPRICORNE

(22 DÉCEMBRE AU 20 JANVIER) Amour : Vous avez plusieurs choses à vivre dans le domaine de vos réflexions envers vous-même. Argent : Vous ne devez pas vous laisser impressionner par des choses qui ne sont qu'extérieures. Travail : Vous avez besoin de vraiment prendre des décisions adéquates face à votre vie professionnelle. Chiffres chanceux : 56-59-24-19-49-52

## VERSEAU

(21 JANVIER AU 18 FÉVRIER) Amour : Vous avez plusieurs situations nouvelles à affronter. Vous en serez capable. Argent : Vous ne manquez de rien. Vous vous débrouillez d'une manière formidable. Travail : On attend beaucoup de votre sens de l'initiative. Chiffres chanceux : 29-43-99-31-81-16

## POISSONS

(19 FÉVRIER AU 20 MARS) Amour : Vous avez de grands espoirs face aux gens que vous aimez. Argent : Vous êtes obligé de vraiment tenir compte de plusieurs choses pour ne pas faire d'erreur. Travail : Vous êtes dans une période où ce que vous faites est très important. Chiffres chanceux : 91-18-34-15-14-26

# JARDINS DE CHARMÉ

## Le bois traité sous pression



LOUISE ROLLAND

L'inquiétude vous gagne à l'idée d'utiliser du bois traité sous pression pour vos terrasses ou autres éléments construits dans votre cour?

De nouveaux produits sont disponibles et d'autres seront offerts prochainement sur le marché pour remplacer le bois traité à l'arséniate de cuivre et de chrome. Rien que le nom de ces produits nous donnent mal au cœur! Comme nous ne sommes pas tous prêts à reconstruire nos structures cet été, voici quelques trucs pour entretenir vos terrasses, tables, clôtures existantes en bois traité.

### L'ENTRETIEN DU BOIS TRAITÉ SOUS PRESSION

Vos constructions de bois traité sous pression résisteront facilement à la pourriture et aux problèmes de dégradation causés par les insectes. Cette résistance s'explique par le fait que les matériaux utilisés dans le traitement du bois sont permanents et sont choisis spécifiquement en fonction de leur capacité de lutte contre ces phénomènes. Malgré cette résistance du bois traité sous pression, vous devez lui apporter un certain entretien pour prévenir les problèmes comme celui du fendillement.

### LE FENDILLEMENT ET LE GAUCHISSEMENT

Le fendillement et le gauchissement légers du bois sont des phénomènes naturels occasionnés par la succession des pluies qui humidifient le bois et l'assèchement causé par les rayons du soleil. À la longue, le bois a tendance à rétrécir et à devenir plus dense. Au bout d'un certain, le bois perd de sa teneur en eau.

On peut cependant effectuer un traitement hydrofuge pour prévenir un fendillement et un gauchissement excessifs du bois. On applique le produit sur les surfaces exposées au soleil et à la pluie. Le produit utilisé en traitement hydrofuge forme une couche résistante à l'entrée de l'humidité, tout en permettant d'empêcher une

perte excessive de l'humidité naturelle du bois. Cette pratique améliore grandement la stabilité du bois traité sous pression.

### QUAND DOIT-ON APPLIQUER LE TRAITEMENT HYDROFUGE?

Une fois que le bois fraîchement traité sous pression est installé, il est préférable d'attendre que l'excès d'humidité ait diminué. Généralement, cela devrait se produire au bout de 10 ou 15 jours de beau temps.

Le produit hydrofuge est habituellement composé de cire, il est donc susceptible de se dégrader sous l'action des rayons du soleil. Sa longévité dépend de son exposition à la lumière et de l'intensité de la circulation sur le plancher de bois. En général, les applications de produits hydrofuges se font à tous les 3 ou 4 ans. Il y a toute une panoplie de produits offerts chez les détaillants de peintures. Lisez bien les instructions avant de procéder à l'application.

### DÉCOLORATION

Sous l'action du soleil, il est normal qu'à moyen terme, votre bois traité perde sa couleur originale. Si cette situation ne vous plaît pas, il est possible d'utiliser des produits teintés recommandés par les compagnies de bois traité sous pression.

### NETTOYAGE

Si votre bois traité devient sale, il est possible de le nettoyer à l'aide d'une solution à base de phosphate ou d'eau de javel. Mais attention, ce type de traitement aura pour effet d'altérer la coloration de votre bois, sans toutefois, en altérer la préservation. Normalement, un bon balayage régulier et un rinçage à l'eau claire ou savonneuse empêcheront la poussière de modifier l'aspect de vos constructions.

### APRÈS 2003

On se pose tous des questions au sujet de l'utilisation de bois traité sous pression et il est assez difficile d'obtenir des réponses. Certaines personnes disent que le bois traité à l'arséniate de cuivre et de chrome (ACC) présentent des dangers réels pour la santé et l'en-

vironnement. De nouveaux agents de préservation sont à l'étude et seront utilisés pour la protection du bois. Après 2003, Santé Canada obligera les entreprises à remplacer le bois traité à l'(ACC) par de nouveaux produits plus sains pour la santé. Vous pourrez les utiliser sans risque pour la construction de terrasses, modules de jeu, tables de pique-nique...

### SOCIÉTÉ D'HORTICULTURE HAUT-RICHELIEU

La Société d'horticulture Haut-Richelieu fait relâche durant la saison estivale. Lorsque nous aurons l'horaire pour septembre 2003, je vous communiquerai les dates des rencontres.

### BESOIN D'INFORMATIONS SUPPLÉMENTAIRES?

La semaine prochaine, l'entretien de la rocaille. Pour de plus amples informations, n'hésitez pas à communiquer avec moi au (450) 542-5000. Bonne semaine. ■

# ALCOOL

## Ce n'est pas une question de bonheur

Je ne pense pas que la question primordiale soit le bonheur ou le malheur. Comment affrontons-nous les problèmes? Comment y puisons-nous les meilleures leçons et les communiquons-nous aux autres, lorsqu'ils veulent les recevoir?

Dans ma recherche du bonheur, j'ai changé d'emploi, je me suis marié, j'ai divorcé, j'ai recherché le dépaysement et je me suis endetté financièrement, émotivement et spirituellement.

chez les A.A. j'apprends à grandir. Plutôt que d'attendre le bonheur des gens, des lieux et des événements, je demande à Dieu de m'aider à m'accepter tel que je suis. Quand un problème

me dépasse, les Douze Étapes m'aident à grandir par la souffrance. La connaissance que j'en retire pourra peut-être servir à d'autres qui souffrent du même problème. Comme l'ajoute Bill: «Si la souffrance fait son apparition, nous devons consentir à en tirer une leçon et à aider les autres à en faire autant. Si nous nageons dans le bonheur, nous l'acceptons comme un don et rendons grâce à Dieu.»

Il y a une réunion samedi au 287, 12<sup>e</sup> Avenue, Iberville à 20 heures et au 23, Rang Double, Naperville à 20 heures.

P.S.: Si tu penses avoir un problème avec l'alcool? Appelle Alcoholiques Anonymes au 347-6580. ■



## De retour à l'automne

Ouverture de la saison de navigation oblige, la passerelle temporaire qui enjambe le canal Chambly à la hauteur de la rue Notre-Dame ne sera réinstallée qu'au début d'octobre. Particulièrement appréciée par les résidents des quartiers plus au nord de la ville, cette passerelle permet d'emprunter la bande du canal sans avoir à se rendre jusqu'à l'écluse de la rue Saint-Paul.

canadafrancais.com  
www.canadafrancais.com  
Allez-y voir!

haut-richelieu.net  
www.haut-richelieu.net



Ambulance, police, pompiers :	911
Sûreté du Québec (urgences) :	310-4141 (*4141 cellulaire)
Info-Santé :	(450) 349-3000
CLSC-CHSLD Champagnat de la Vallée des Forts :	(450) 358-2572
Croix-Rouge (urgence sinistres) :	1 877 362-2433
La ligne parents :	(514) 288-5555
Info-dépression :	1 800 268-0999
Tel-Jeunes :	(514) 288-2266
Protection de la jeunesse :	1 800 361-5310
Drogue - aide et référence :	1 800 265-2626
Centre de prévention du suicide du Haut-Richelieu :	(450) 348-6300
Coup d'Elle (femmes victimes de violence) :	(450) 348-1645
Centre de référence du Grand Montréal :	(450) 527-1375
Centre de référence du Centre d'action bénévole de Saint-Jean-sur-Richelieu :	(450) 347-7527
Centre Claude Bilodeau Algamus pour joueurs compulsifs :	1-866-933-0411 (450) 245-0411

## EN CAS D'URGENCE

## V O S Y E U X

## Les effets de la lumière sur la vision



CÉLINE ÉTHIER

Nous discutons, depuis quelques semaines, des effets de la lumière sur la vision, et plus particulièrement sur les yeux sensibles. Rappelons-nous que la lumière ambiante est rarement dommageable pour les yeux, mais qu'elle peut être inconfortable pour ceux qui la supportent difficilement. Tout le monde connaît de ces gens hypersensibles qui pleurent, bien malgré eux, dès que le soleil se montre le but du nez ou dès qu'ils vont à l'extérieur l'hiver.

Que peut-on faire pour diminuer les effets désagréables d'une lumière qui semble beaucoup trop vive? Existe-t-il des médicaments ou des opérations qui peuvent améliorer le sort de ceux et celles qui sont aux prises avec ce désagrément récurrent?

Il n'existe malheureusement pas de traitement miracle susceptible de rendre les yeux sensibles plus résistants à la lumière. Aucun médicament ni aucune opération ne peuvent modifier la tolérance des yeux. Cela ne signifie pas pour autant qu'il n'y a rien à faire.

Si on ne peut modifier ses yeux, on peut, en revanche, les mettre à l'abri et diminuer l'intensité de la lumière qui leur parvient. Plusieurs accessoires, certains issus des plus récentes technologies, peuvent aider les yeux sensibles à se protéger. Voyons ensemble quelques exemples.

Si vous ne portez pas de lunette de façon régulière, ni pour votre vision éloignée (par exemple pour conduire), ni pour votre vision rapprochée (par exemple pour lire), vous pouvez très bien porter une simple lunette soleil sans au-

cune puissance correctrice. Si vous êtes très sensible à la lumière, il vous faudra porter une attention particulière à l'intensité de la teinte dans vos lentilles: plus les lentilles seront foncées, plus elles bloqueront la lumière, et moins vous serez ébloui. Attention, toutefois: une teinte très foncée ne protège pas mieux contre les rayons ultraviolets qu'une teinte plus pâle. De fait, la teinte n'a aucun effet sur la protection UV, qui est assurée par un traitement spécifique. La teinte foncée vous protégera mieux contre la lumière vive, mais pas contre les ultraviolets.

Qu'arrive-t-il si vous portez des lunettes régulièrement? Diverses possibilités s'offrent alors à vous, possibilités qui devront être analysées en fonction de vos besoins. Les laboratoires ont mis en marché, il y a plusieurs dizaines d'années, des lentilles en verre photochromiques, c'est-à-dire dont la teinte changeait de couleur au soleil. Il faut dire que, dans l'ancien temps (c'est-à-dire il y a quelques dizaines d'années!), les lentilles de lunette étaient toutes faites en verre. Ces lentilles devenaient teintées comme des lentilles de verres solaires dès qu'on mettait le nez dehors, et redevenaient claires en entrant à l'intérieur. Ces lentilles de verre existent encore aujourd'hui, mais sont beaucoup moins utilisées car on exploite davantage les vertus du plastique pour les lentilles de lunette.

Qu'à cela ne tienne, les laboratoires ont dès lors développé des lentilles de plastique qui changent de couleur au soleil. Traditionnellement, elles avaient la réputation d'être moins efficaces que celles en verre, car elles étaient moins foncées à l'extérieur et réagissaient moins efficace-

ment que celles de verre. Ce n'est heureusement plus le cas aujourd'hui, et les recherches constantes menées dans le domaine nous ont apporté des produits qui allient les bons côtés du plastique et ceux d'un bon verre solaire.

Existe-t-il un autre choix que le verre qui se teinte au soleil? Bien sûr... Qui n'a jamais entendu parlé des clips solaires? Toujours dans les mêmes temps anciens (!), on pouvait se procurer un genre d'écran solaire qu'on fixait par-dessus ses lunettes, de façon plus ou moins élégante. Ces écrans étaient de grandeurs variées, et on choisissait celui dont la taille se rapprochait le plus de la taille et de la forme de notre monture, avec, en prime, la possibilité de le tailler pour s'ajuster tant bien que mal à notre monture.

Les clips solaires d'aujourd'hui n'ont plus grand-chose de l'aspect de leurs ancêtres... Ils sont faits sur mesure pour être ajustés parfaitement à la monture à laquelle ils sont destinés, donnant l'effet d'une lunette solaire. Il s'agit, dans les faits, d'un deuxième devant de lunette qu'on fixe à notre lunette régulière au moyen d'agrafes ou d'aimants, tout dépendant du type de clip solaire.

En quoi consiste la meilleure protection? Tout dépend de vos besoins. Si vous avez le nez fragile et que le seul poids de votre lunette laisse des traces douloureuses, optez plutôt pour le photochromique, de façon à ne pas alourdir votre lunette. Par contre, si vous êtes du type pressé qui ne peut supporter que les lentilles prennent deux minutes pour redevenir claires à l'intérieur, choisissez le clip que vous retirerez en entrant. Si vous êtes un pressé au nez fragile, vous êtes mal pris!...

Je vous laisse découvrir à quel type de porteur de lunette vous pouvez toujours me joindre au 705, boul. d'Iberville à Iberville, 346-7318. ■

**Des lunettes vraiment à votre goût... toujours à bon prix!**

Jamais plus que

**29\$\***

par mois

sans intérêt ni dépôt, jusqu'à plein paiement, tout simplement...



lunetterie  
**NEWLOOK**  
On vous simplifie la vue

www.newlook.ca  
949, boul. du Séminaire Nord  
Saint-Jean-sur-Richelieu  
(450) 348-1155

Examen de la vue sur place par des optométristes • Prescriptions de l'extérieur acceptées

## DE BELLES HISTOIRES D'AMITIÉ

## Dans l'attente d'une amie

Le Parrainage civique du Haut-Richelieu a pour objectif de jumeler des personnes bénévoles avec des personnes ayant une déficience intellectuelle dans le but qu'ils vivent une relation basée sur l'entraide et l'amitié.

Line est une jeune femme enjouée qui aime beaucoup la compagnie des gens. Elle aime bien s'amuser et a un grand sens de l'humour. Line est attentive aux autres et leurs démontrent beaucoup d'affection. Comme plusieurs personnes ayant une déficience intellectuelle, Line a des goûts simples, faire des promenades, magasiner, danser, écouter de la musique et jouer au sac de sable. Elle est en attente d'une amie et souhaite que sa marraine civique puisse l'accompagner aux activités du Parrainage civique, tout en lui faisant découvrir et réaliser les plaisirs du moment présent.

Les personnes ayant une défi-



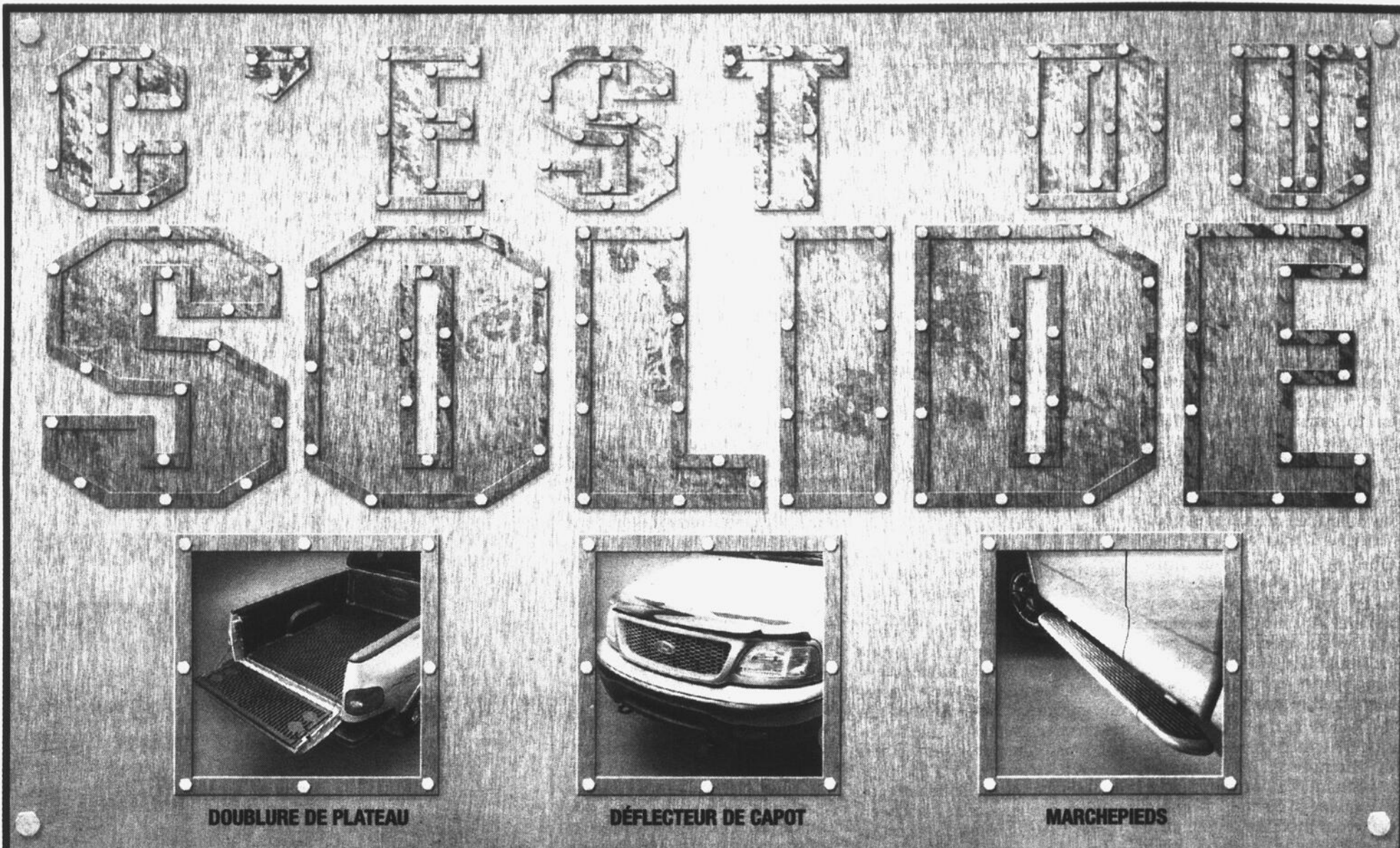
Line est une personne enjouée qui aime la compagnie des gens.

cience intellectuelle ne se ressemblent pas tous. Les différences physiques sont aussi nombreuses chez eux que chez la population en général. Pour un bon nombre d'humains, le physique est souvent l'un des facteurs qui détermine la différence entre les personnes. Mais, il reste que chacun d'entre nous, som-

mes des êtres d'exception. Alors, il s'agit pour connaître l'autre davantage, d'aller à la découverte de ce qu'on ne voit pas.

Les parrains, marraines et bénévoles démontrent par leur engagement et leur réceptivité, une générosité d'âme et une richesse de cœur qui amènent cette dimension de respect et de dignité envers les personnes ayant une déficience intellectuelle. Sans leur précieuse implication, les filleuls ne pourraient compter sur la présence d'un ami. En les acceptant tels qu'ils sont, les parrains et marraines comblent un besoin fondamental, celui d'être reconnu et apprécié.

Si vous croyez avoir des affinités avec Line, elle en serait très heureuse et reconnaissante. Donc, si vous désirez vivre une expérience humaine valorisante, où l'implication est de quelques heures par mois, n'hésitez pas à nous contacter au 347-8091. ■



Trois accessoires en promotion à la location ou à l'achat d'un F-150 2003 ou d'un Ranger 2003.

**0%** DE FINANCEMENT  
JUSQU'À 60 MOIS À L'ACHAT\*



- Garnitures XLT
- Moteur V8 de 4,6 L EFI
- Boîte de vitesses automatique
- Climatiseur
- Glaces et verrouillage à commande électrique
- Jantes de 16 pouces en aluminium poli
- Radio AM/FM avec lecteur laser
- Doublure de plateau
- Déflecteur de capot
- Marchepieds

**F-150 XLT 2003  
À CABINE DOUBLE**

**369 \$**  
/mois

Location 36 mois  
Mise de fonds de 3 595 \$  
Transport inclus  
Rabais taxable de 1 000 \$ inclus<sup>1</sup>  
Offre en vigueur jusqu'au 31 mai 2003



**RANGER EDGE 2003  
À CABINE DOUBLE**

**239 \$**  
/mois

Location 36 mois  
Mise de fonds de 1 995 \$  
Transport inclus  
Rabais taxable de 1 000 \$ inclus<sup>1</sup>  
Offre en vigueur jusqu'au 31 mai 2003

- Moteur V6 de 3 L 154 ch
- Boîte automatique 5 vitesses
- Jantes de 15 pouces en aluminium usiné
- Radio AM/FM avec lecteur laser
- Phares antibrouillards
- Banquette en tissu divisée 60/40
- Doublure de plateau
- Déflecteur de capot
- Marchepieds

ford.ca



Bien pensé



Photos à titre indicatif seulement. Ces offres s'adressent à des particuliers, sur approbation de crédit de Crédit Ford et ne peuvent être jumelées à aucune autre, à l'exception de la remise aux diplômés pour laquelle certaines conditions s'appliquent. \*L'offre de 0% de financement s'applique à l'achat d'un F-150 ou d'un Ranger 2003 neufs en stock. \*Dépôt de sécurité (425 \$ F-150, 275 \$ Ranger), mise de fonds et première mensualité exigés. Immatriculation, assurances, taxes et frais d'inscription au Registre des droits personnels et réels mobiliers en sus. Des frais de 0,08 \$ du kilomètre après 60 000 kilomètres et d'autres conditions s'appliquent. Votre conseiller Ford peut louer moins cher. Ces offres d'une durée limitée s'appliquent uniquement aux véhicules en stock et peuvent être annulées en tout temps sans préavis. <sup>1</sup>La mensualité annoncée inclut une remise taxable du constructeur de 1 000 \$. Les taxes doivent être calculées sur la mensualité avant déduction du rabais. Voyez votre conseiller Ford pour obtenir tous les détails.