

Le théâtre s'en va chez le diable...

par **Christiane Laforge**

CHICOUTIMI — "Le théâtre est en très mauvaise posture au Québec", affirmait Ghyslain Bouchard au cours d'un entretien. Le manque d'auteurs, la politisation des comédiens, les créations collectives et aussi la non-rentabilité de ce métier, sont autant de causes qui limitent la créativité québécoise.

Lui-même homme de théâtre depuis 20 ans, Ghyslain Bouchard a toujours été présent dans la vie artistique de la région.

Il se souvient des moments intenses qu'il a connus et de cet envoûtement que peut avoir une grande pièce sur les comédiens. Mais, de toute son expérience (un total

de 150 spectacles), il reconnaît qu'il n'a jamais été envahi par un spectacle autant qu'il l'est par "la Périchole". "La musique, dit-il, la musique est tellement prenante que tu l'as en tête toute la journée, et que tu as seulement le goût de la chanter".

Plus hier qu'aujourd'hui

Autrefois le théâtre était plus vivant qu'aujourd'hui, selon Ghyslain Bouchard. Le public répondait et les comédiens étaient infatigables. Etudiant au Séminaire de Chicoutimi, il monta avec un groupe la pièce de Molière "Un médecin malgré lui". En un mois ils donnèrent 35 représentations, se ramassant une somme

de \$3,000 dont les deux tiers furent donnés au séminaire.

En 1955 il participait à la fondation du théâtre des Coteaux, qui dura jusqu'en 60. Chaque troupe travaillait de quatre à cinq ans avec les mêmes personnes, puis



public", dit Ghyslain Bouchard.

Quand la pièce est bonne, quand l'interprétation est bonne, le public répond.

Bien sûr les comédies ont plus de succès que les pièces à thèmes ou le drame.

Les gens préfèrent la fantaisie, l'humour, la joie de vivre.

Ils veulent se distraire avant tout. Et un spectacle a pour but premier de plaire au public.

ils se dispersaient peu à peu, recommençant avec d'autres comédiens.

Il y eut ensuite La Marmite avec ses heures de gloire: "La bonne planque", "L'auberge des morts subites", "Le bal des voleurs". Ils puisaient leur répertoire parmi les auteurs français: les classiques, les contemporains, attendant que le Québec produise ses propres oeuvres.

D'abord plaire au public

"Il n'y a pas de mauvais

un message politique, une contestation à laquelle on sacrifie l'art lui-même, puisque le jeu, le talent, la pièce elle-même sont relégués au second rang.

Quant aux autres productions, rares sont celles qui apportent réellement de l'originalité, celles qui parviennent à enthousiasmer. Au Québec, les auteurs ne sont pas nombreux et la télévision prend la plupart des créations pour des séries plus ou moins valables.

Est-ce un recul pour mieux sauter? Il faut y croire alors que Ghyslain Bouchard est encore plein de l'enthousiasme provoqué par sa dernière expérience de metteur en scène avec "La Périchole".

"Quand une troupe forme à ce point un bloc uni et qu'elle travaille avec le sérieux et une conscience professionnelle, il faut croire qu'on en est qu'au début".



"Chouquette" en fait voir de toutes les couleurs à ses adversaires

POUR TOUS

UNE NOUVELLE AVENTURE

ET QUE GA GAZ... COCCINELLE

MOINS DE 14 ANS \$1.00 EN TOUT TEMPS

distribution FRANCE FILM

AUSSI UN DEUXIEME GRAND FILM EN COULEURS

CINEMA IMPERIAL CHICOUTIMI 120 QUAI RUE PRICE TEL. 543-5580

SAGUENAY BAGOTVILLE 430 RUE ELGIN TEL. 544-4611

BELLEVUE JONQUIERE ST-HUBERT ET CENJENAIRE TEL. 542-5519

d'une maison close au monastère

18 ANS Adultes

LA BONZESSE

SYLVIE MEYER • BERNARD VERLEY • OLGA VALÉRY

FRANÇOIS JOUFFA COULEUR

PLUS **CELESTINE**

Bonne à Tout Faire

avec Lina Romay Howard Vernon en Couleur

CINEMA CARTIER CHICOUTIMI 291 R. RUE RACINE TEL. 543-2128

CINEMA ELYSEE JONQUIERE 8 RUE STE-FAMILLE TEL. 542-5701

LE NOUVEAU POLANSKI

un film de ROMAN POLANSKI

JACK NICHOLSON

FAYE DUNAWAY

VERSION FRANÇAISE

"CHINATOWN"

14 ANS

2 FILMS EN COULEURS

NOCES DE CENDRES

AVEC ELISABETH TAYLOR

CINEMA CAPITOL CHICOUTIMI 77 R. RUE RACINE TEL. 543-2890

TELEVISION

SUR NOS ÉCRANS

C.K.R.S.-T.V.
12-2-4-8-9

C.J.P.M.-T.V.
Canal 6

SAMEDI, 31 MAI

- 9.30 Yogi l'ours (C)
- 10.00 Poly à Venise (C)
- 10.30 Lassie (C)
- 11.00 Connexion (C)
- 12.00 Les Espions (C)
- 13.00 Sportthèque (C)
- 14.00 Baseball (C)
- 15.00 Échos du sport (C)
- 17.00 Ciné-festival
- 18.40 "Les conducteurs du diable"
- 19.00 Walt Disney (C)
- 20.01 Baseball (C)
- 20.01 "San Francisco à Montréal"
- 22.30 Téléjournal (C)
- 22.16 Nouvelles du sport (C)
- 23.00 Super production (C)
- 23.00 "Sai, poivre et dynamite"

SAMEDI 31 MAI

- 12.00 Voyage au fond des mers (C)
- 13.00 Actualités en marche (C)
- 14.00 Samedi sports
- 14.30 Télé revue
- 15.00 Sur le matelas (C)
- 16.00 Télé quilles (C)
- 17.00 Soirée Canadienne (C)
- 18.00 Auto patrouille (C)
- 18.30 Cinéma
- 18.30 "Pirates du diable"
- 20.00 Les grands spectacles
- 22.00 "La vérité"
- 22.00 En pleine nature
- 22.30 Nouvelles T.V.A. (C)
- 23.00 En fin de soirée
- 23.00 "Les trois visages de la peur"

HORAIRE EN CAS DE PLUIE

20.01 Nous les comiques (C)

"La grande java"

"Gros coup à Dodge City"

DIMANCHE 1 JUIN

- 9.30 Lancelot, agent secret (C)
- 10.00 Le jour du Seigneur (C)
- 11.00 La flèche du temps (C)
- 11.30 Consommateurs avertis (C)
- 12.00 Magazine de la semaine verte (C)
- 13.00 Rencontres (C)
- 13.30 Rencontres (C)
- 14.00 "Qui sont les Rose-Croix?"
- 14.00 Univers des sports (C)
- 15.00 Jazz de Montréal (C)
- 16.00 Les nouvelles aventures de Vidocq (C)
- 17.00 Les religions et l'homme (C)
- 18.00 Bunny et ses amis (C)
- 18.30 Beach Combers (C)
- 19.00 La petite patrie (C)
- 19.31 "Soirée hongroise" (C)
- 23.00 Téléjournal (C)
- 23.16 Sport-dimanche (C)
- 23.30 Ciné-Club Magazine (C)
- "M. Verdox"

DIMANCHE 1 JUIN

- 11.00 Rex Humbard (C)
- 12.00 Le père Ambroise (C)
- 12.30 C'était le bon temps (C)
- 14.00 Bon dimanche (C)
- 16.00 Télé quilles (C)
- 17.00 Actualités en marche (C)
- 18.00 Le royaume des animaux (C)
- 18.30 Showbiz (C)
- 19.30 Ciné choix
- "Zoulou"
- 21.30 Si Québec m'était conté (C)
- 22.00 Regard sur le monde (C)
- 22.30 Nouvelles T.V.A. (C)
- 23.00 La onzième heure (C)

Fils: Papa, viens jouer avec moi. Père: Demandes à ta mère.



En forme... la seule vraie façon de vivre.

LUNDI, LE 2 JUIN

- 10.45 En mouvement (C)
- 11.00 La souris verte (C)
- 11.15 Les aventures de Colargol (C)
- 11.30 Bagatelle (C)
- 11.45 Avis de décès et comptoir-express
- 12.00 Information du midi
- 12.30 La comportement animal (C)
- 13.00 Dans la note (C)
- 13.31 Téléjournal (C)
- 13.36 Réseau-soil (C)
- 14.31 Cinéma (C)
- "Le blonde de Pékin"
- 16.00 Allô grenouille (C)
- 16.30 Maigrichon et Gras Double (C)
- 17.00 Daktari (C)
- 18.00 Cher oncle Bill (C)
- 18.30 Information première et nouvelles du sport
- 18.40 Commentaires (C)
- 19.00 Les recettes de Juliette (C)
- 19.30 Défi (C)
- 20.00 Dossier (C)
- "Le vrai visage de Mgr Charbonneau"
- 20.30 A communiquer
- 21.00 Rosa (C)
- 21.31 Marcia Welby (C)
- 22.30 Téléjournal national et international (C)
- 22.50 Nouvelles du sport et météo (C)
- 22.56 Reprise des manchettes et météo (C)
- 23.00 Molière (C)
- 00.00 Cinéma (C)
- "Roger la honte"

- 12.00 Les bouts d'chou (C)
- 12.30 Nouvelles du midi
- 12.45 A votre service
- 13.15 Cinéma
- 14.45 Touche du bois (C)
- 15.00 Sans détour (C)
- 15.30 Pour vous mesdames (C)
- 16.00 Enfant du cirque
- 16.30 Patoïville (C)
- 17.00 Le cheval de fer (C)
- 18.00 Studio six
- 18.30 Farte, parle, jase, jase (C)
- 19.30 Les Berger (C)
- 20.00 A la Canadienne (C)
- 20.30 Médecin d'aujourd'hui (C)
- 21.30 L'univers de Yoland Guérard (C)
- 22.30 Nouvelles TVA (C)
- 23.00 En fin de soirée

FILMS A LA TELEVISION

Les cotes vont de (1), chef-d'oeuvre, à (7), minable. A signifie pour adolescents et E. pour enfants.

JONQUIERE-CKRS

LES CONDUCTEURS DU DIABLE (5)

Samedi, 17h. — E.-U. 1952. Film de guerre de B. Boetticher avec Jeff Chandler, Alex Nicol et Sidney Poitier. — Un officier est chargé de conduire une colonne de camions de ravitaillement en France, en 1944. — Evocation intéressante de faits de guerre. Assez bonne réalisation. Interprétation inégale. — E.

SEL, POIVRE ET DYNAMITE (5)

Samedi, 23h. — G.-B. 1968. Comédie policière de R. Donner avec Peter Lawford, Sammy Davis Jr et Michael Bates. — Les directeurs d'un cabaret londonien sont mêlés à leur corps défendant dans une affaire de meurtre. — Sujet prétexte à une suite de situations fantaisistes ou extravagantes. Resultat inégal. Interprétation déçagée.

MONSIEUR VERDOUX (3)

Dimanche, 23h. — E.-U. 1947. Comédie dramatique réalisée et interprétée par Charlie Chaplin avec Martha Raye et Isobel Elsom. — Licencié après trente ans de service, un caissier de banque décide de recourir à des moyens extrêmes pour faire vivre sa famille. — Thème inspiré de l'affaire Landru. Humour noir intelligemment nuancé. Interprétation excellente.

LA BLONDE DE PEKIN (5)

Lundi, 14h. 30 — Fr., 1966. Film d'espionnage de N. Gessner avec Mireille Darc et Claudio Brook. — Les services secrets chargent un acteur de se faire passer pour le mari d'une amnésique. — Scénario comique. Mise en scène assez habile. Quelques touches d'humour. Interprétation valable.

CHICOUTIMI-CJPM

LES PIRATES DU DIABLE (5)

Samedi, 18h. 30 — G.-B. 1963. Film d'aventures de D. Sharp avec Christopher Lee, Andrew Keir et John Carney. — Les marins d'un navire espagnol avarié par une tempête se réfugient dans un village de la côte anglaise. — Production mineure mais intéressante. Action soutenue. Interprétation satisfaisante. — A.

LA VERITE (4)

Samedi, 20h. — Fr., 1960. Drame psychologique de H.-G. Clouzot avec Brigitte Bardot, Paul Meurisse et Sami Frey. — Une jeune fille passe en Cour d'assises pour avoir tué son amant. — Effets dramatiques éprouvés. Agencement artificiel. Réalisation habile. Bon jeu de Brigitte Bardot. Traitement cynique d'éléments sordides.

LES TROIS VISAGES DE LA PEUR (4)

Samedi, 23h. — It., 1963. Drame d'horreur de M. Bava avec Jacqueline Pierreux, Michèle Mercier et Boris Karloff. — Trois histoires de fantômes. — Effets parfois forcés. Sens de l'image. Réalisation habile. Bons interprètes. Climat double.

VINCENT, FRANCOIS, PAUL ET LES AUTRES (3)

Franco-italien. 1974. 112 min. Couleur. Chronique de moeurs réalisée par Claude Sautet. Avec Yves Montand, Michel Piccoli, Stéphane Audran, Serge Reggiani. — Vincent, directeur d'entreprise, François, médecin, et Paul, romancier, sont amis de longue date et se retrouvent souvent en famille avec des connaissances. Vincent vit séparé de sa femme Catherine et connaît des ennuis financiers. Après avoir vendu son entreprise, il tente en vain de reconquérir Catherine et est victime d'une attaque cardiaque dont il se rétablit cependant.

Dans la lignée de ses films précédents, Claude Sautet offre une autre tranche de vie, où il ne se contente pas cette fois d'un seul couple. Les situations diverses se recoupent sans s'enchevêtrer en un rythme fluide créé par une mise en scène précise et souple, d'autant mieux réussie qu'elle ne se fait pas remarquer. Tout apparaît juste et naturel dans ce tableau sympathique et non dépourvu d'humour, depuis la mise en place des scènes jusqu'au jeu des interprètes.

Au Cinéma 3 de Place du Royaume.

CHINATOWN (3)

Américain. 1974. 130 min. Couleur. Drame policier réalisé par Roman Polanski. Avec Jack Nicholson, Faye Dunaway, John Huston.

Dans les années 30, J.-J. Gittes, un détective privé de Los Angeles est engagé par une femme pour établir une filature sur un ingénieur à l'emploi de la ville, Mulwray. Les conséquences de cette filature lui font découvrir certaines manigances pour utiliser des réservoirs de la ville à des fins personnelles. Entre-temps, Mulwray est assassiné et Gittes, compromis par ses activités, entreprend de trouver le meurtrier pour

affermir sa réputation. Son enquête l'amène à solliciter l'aide de la veuve du défunt et ce n'est pas sans mal qu'il arrive à faire la lumière sur l'affaire.

Le scénariste Robert Towne a conçu une intrigue policière sombre et compliquée à la manière de celles qui firent la réputation du romancier Raymond Chandler. Et le réalisateur Roman Polanski a soumis son style à l'évocation de celui des films du genre des années 30 et 40. Le résultat est un brillant pastiche, intéressant par sa complexité et son climat de violence contenue. L'interprétation est exactement dans le ton voulu.

Au cinéma Capitol de Chicoutimi.

JE SAIS RIEN, MAIS JE DIRAIS TOUT (4)

Français. 1973. 80 min. Couleur. Comédie réalisée par Pierre Richard. Avec Pierre Richard, Bernard Blier, Didier Kaminka.

Fils d'un riche fabricant d'armes, Pierre Gastié-Leroy a préféré à l'entreprise familiale la fonction d'éducateur social qu'il exerce d'ailleurs de façon assez maladroite. Il s'efforce de remettre dans le droit chemin trois jeunes voyous qui se moquent de lui. Embauchés à l'usine, ses trois protégés multiplient les occasions de conflits sociaux et volent du matériel pour le revendre. Au cours d'une démonstration d'armes nouvelles, M. Gastié-Leroy provoque par distraction la destruction de son usine, ce qui réjouit son fils unique.

Au cinéma Le Foyer de Normandin.

PAS D'ORCHIDEES POUR MISS BLANDISH (4)

Américain. 1971. 127 min. Couleur. Drame réalisé par Robert Aldrich, d'après le roman de James Hadley Chase. Avec Scott Wilson, Kim Darby, Tony Musante.

Barbara Blandish, fille d'un riche industriel de

Kansas City, est enlevée en 1931 par une bande de criminels travaillant sous la direction d'une femme, Ma Grissom. Le fils de cette dernière, Slim, s'empare de Barbara, et s'oppose à ce qu'on la tue après réception de la rançon payée par son père. Pour survivre, Barbara accepte l'amour maladroit de Slim avec répugnance d'abord, puis avec une certaine affection. La police finit par retracer les ravisseurs de la jeune fille qui sont tous tués dans des affrontements sanglants.

Aldrich a changé le contexte du roman et l'a situé dans le courant des films issus de "Bonnie and Clyde". Avec un style en coup de poing, le réalisateur évoque la violence de l'époque et en rajoute même au besoin. Tout cela fait l'effet d'un exercice gratuit de virtuosité calqué sur la légende cinématographique de l'époque plus que sur sa réalité sociale. L'interprétation est bonne.

Au Cinéma 2 de Place du Royaume.

L'APPRENTIE SORCIERE (4)

Américain. 1971. 117 min. Couleur. Comédie fantaisiste réalisée par Robert Stevenson d'après le roman de Mary Norton. Avec Angela Lansbury, David Tomlinson, Roy Snart.

En 1940, dans un village anglais sur les côtes de la Manche, Mlle Eglantine Price accepte d'héberger chez elle trois enfants évacués de Londres pour échapper aux bombardements. Les gosses découvrent que leur hôte suit des cours de sorcellerie par correspondance et la suivent dans l'expédition qu'elle entreprend pour retrouver le professeur qui a omis de lui envoyer sa dernière leçon. Ensemble, ils se rendent dans une île enchantée dont ils reviennent avec des sortilèges qui leur permettent de repousser une invasion allemande.

Le résultat est fort plaisant et l'on doit noter la qualité des trucages dans

les voyages à vol de lit, le séjour sur l'île magique où les personnages se mêlent à des dessins animés et la scène finale où des armures prennent vie et marchent au combat. Sur tout cet ensemble règne un climat de bonne humeur entretenu par des interprètes sympathiques.

AU CINEMA ALMA

LA BATAILLE DE LA PLANETE DES SINGES (5)

Américain. 1973. 86 min. Couleur. Drame de science-fiction réalisé par J.-Lee Tompson. Avec Roddy McDowall, Claude Atkins.

Au XXIe siècle, alors qu'une guerre nucléaire a détruit la civilisation humaine, des singes doués de parole ont formé un village à quelques milles des ruines de New York. L'autorité de leur chef, César, un chimpanzé, est contestée par le gorille Aldo qui dirige l'armée. Quelques survivants humains sortent des souterrains de la ville pour engager le combat avec les singes. Grâce à la ruse de César, ceux-ci remportent la victoire et Aldo voit ses ambitions détruites à cette occasion.

Cinquième et dernier épisode de la série "La planète des singes", ce film semble avoir souffert d'une nette restriction de budget comparativement à ses prédécesseurs. Comme de plus l'intrigue n'est guère inventive et que l'ensemble n'a plus l'impact de la nouveauté, l'intérêt qu'on peut porter à cette anticipation est plutôt tenu. La mise en scène est celle d'un homme de métier cependant et les interprètes se défendent vaillamment.

Au Ciné-Parc 2.

ET QUE CA GAZE COCCINELLE (5)

Allemand. 1972. 90 min. Couleur. Comédie policière écrite et réalisée par Rudolf Zehetgruber. Avec Joachim Fuchsberger, Robert Mark, Kathrin Orginski.

Jimmy Bondi a équipé sa Volkswagen, Dudu, de perfectionnements électroniques qui lui permettent de réaliser des exploits fantastiques.

Après une balade en Afrique, il rentre au Portugal où se trouvent les bureaux du Général Service dont il dépend.

Dès son arrivée, il est mêlé à une altercation entre un agent secret et une bande de fauconniers.

Grâce aux capacités particulières de Dudu, Jimmy vient à bout des criminels.

Ce film propose quelques gags inventifs qui ont malheureusement tendance à se répéter un peu trop souvent.

L'intrigue est assez puérile et les rebondissements manquent de mordant, mais l'ensemble est soutenu par un climat de bonne humeur plutôt sympathique.

Même si les trucages ne sont pas toujours exécutés à la perfection, les exploits de la cocinelle ont de quoi faire sourire maints spectateurs.

Les interprètes ne se prennent guère au sérieux et jouent dans le ton voulu.

Aux cinémas Impérial de Chicoutimi, Saguenay de Bagotville, et Bellevue de Jonquière.

ILSA, LA LOUVE DES SS (6)

Américain. 1973. 92 min. Couleur. Drame réalisé par Don Edmonds. Avec Diane Thorne, Gregory Knoph, Tony Mumolo, Maria Marx.

Officier dans l'armée nazie, une femme-médecin, Ilsa Holzer, dirige un camp de concentration et s'adonne à des expériences criminelles sur les détenus, hommes et femmes. Un prisonnier d'origine américaine arrive à exercer sur elle un certain ascendant et profite de sa situation pour fomenter une rébellion. La révolte est durement réprimée par l'armée, mais les prisonniers ont eu le temps de se venger de leurs bourreaux.

Les atrocités nazies sont des réalités assez cruelles pour qu'on ne sente pas le besoin d'en rajouter. C'est pourtant ce que fait ce film médiocre où l'on semble avoir voulu compenser pour le pléisme de l'évocation historique par une exploitation excessive d'effets répugnants. La pauvreté de la mise en scène et le jeu exécrable des acteurs n'ont d'égal que la crudité et le mauvais goût des trucs de maquillage et de photographie utilisés pour suggérer l'horreur des traitements subis par les détenus.

Aux cinémas Centre de Jonquière et 1, de Place du Royaume.

Où, c'est prouvé!

La publicité, CA PAIE!

Faites appel aux experts du Quotidien,

tél.: 545-4480.

CINEMA

ALMA	BAGOTVILLE	CINE-PARC	DOLBEAU
Alma Jusqu'au 5 juin incl.: "L'apprentie sorcière", "Dumbo".	Saguenay Jusqu'au 5 juin incl.: "Et que ça gaze coccinelle", "Django porte sa croix".	Jusqu'au 6 juin inclusivement: Ciné 1 "South Pacific", "Creuse ta tombe Garringo". Ciné 2 "La bataille pour la planète des singes", "Les quatre Malfrats".	Météore Dernière représentation: "Les pulpeuses", "Les affamées".
Canadien Jusqu'au 5 juin incl.: "Intimes rapports au collège des filles", "Amérique à nu".	PLACE DU ROYAUME Cinéma 1 "Ilsa la louve des SS", "Qu'est ce que je fais". Cinéma 2 "Mon métier c'est mon plaisir", "Pas d'orchidée pour Miss Blandish". Cinéma 3 "Vincent, François, Paul et les autres", "Deux hommes dans la ville".	JONQUIERE Centre Jusqu'au 5 juin incl.: "Ilsa la louve des SS", "Les affamées". Bellevue Jusqu'au 5 juin incl.: "Et que ça gaze coccinelle", "Ramdam à Amsterdam". Elysée Jusqu'au 5 juin incl.: "La bonzesse", "Célestine bonne à tout faire".	ARVIDA Palace Dernière représentation: "God Father part 2", "Sheila Levine". Jusqu'au 7 juin incl.: "Intimes rapports au collège des filles", "Mon frère mon assassin".
CHICOUTIMI Impérial Jusqu'au 5 juin incl.: "Et que ça gaze coccinelle", "Pile je te tue, face tu es mort". Cartier Jusqu'au 5 juin incl.: "La bonzesse", "Célestine bonne à tout faire". Capitol Jusqu'au 5 juin incl.: "Chi-			NORMANDIN Le Foyer Jusqu'au 2 juin incl.: "Les Charlots en folie", "Je sais rien mais je dirai tout".

18 ANS adultes

en Amour, c'est toujours de bonnes notes!

INTIME RAPPORT au Collège de filles

COULEUR

2e FILM

Le film qui vous donnera des frissons dans le dos...

amérique à nu

EN COULEUR!

2 ECRANS - A LA JONCTION DE LA ROUTE 170 ET DU BOUL. ST-PAUL TEL.: 549-4337

un spectacle enchanteur

Deux idylles passionnées, filmées au coeur des îles du Pacifique

cinéparc 1 SAGUENAY

L'affrontement final, d'une guerre sanglante!

"LA BATAILLE POUR LA PLANETE des SINGES"

LA 5e et dernière PARTIE en couleurs

QUI DE L'HOMME OU DU SINGE SERA REDUIT A L'ESCLAVAGE

cinéparc 2 SAGUENAY

DEUXIEME GRAND SUCCES

Robert Redford, George Segal

"Les 4 malfrats"

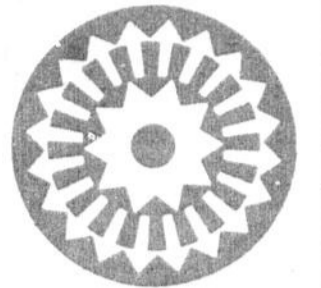
en couleurs, version de "The Hot Rock"

EGALEMENT A L'AFFICHE: UN WESTERN "CREUSE TA TOMBE GARRINGO"

OUVERT TOUTS LES SOIRS A 7.00 - LA PROJECTION DEBUTE VERS 8.45 - LES MOINS DE 14 ANS: GRATUIT

VOS BANDES ILLUSTRÉES

LE QUOTIDIEN
DU SAGUENAY-LAC-SAINT-JEAN



Hanna-Barbera
Yogi Tours

N'EST-CE PAS MERVEILLEUX DE POUVOIR SE DÉTENDRE TOUTE LA SOIRÉE TOUS LES DEUX... ET SEULS?...

QUE VEUX-TU DONC DIRE?

QUI SAIT: YOGI PEUT DEVINER LES CHIFFRES DE LA COMBINAISON DE LA SERREUSE DU RÉFRIGÉRATEUR!

BILL... TU DOIS TOUT DE MÊME ADMETTRE QUE SI YOGI N'AVAIT PAS ACCEPTÉ DE GARDER NOTRE BEBÉ... NOUS N'AURIONS JAMAIS PU SORTIR ENSEMBLE, CE SOIR!

JE N'AIME PAS L'ADMETTRE... MAIS... IL LE FAUT !!

BÉNI MAMAN ET PAPA ET PROTÈGE BIEN TOUS LES ANIMAUX DU PARC!

AMEN!
DIS-TOI BIEN QUE TOUS LES PETITS GARÇONS DU MONDE ENTIER DISENT LEUR PRIÈRE À TOUS LES SOIRS EUX AUSSI!

TU EN ES BIEN CERTAIN?

ILS LE FONT TOUS, J'EN SUIS SÛR!

HÉ BIEN...!

ALORS... IL DOIT PARLER PLUSIEURS LANGUES, LE BON DIEU... HEIN, YOGI...?

LES PIERRÉAUFU

AVONS-NOUS BESOIN D'AUTRE CHOSE?

POUVONS-NOUS NOUS PERMETTRE CECI AVEC NOTRE RÉGIME?

POURQUOI? PAS?!

CROIS-TU QUE NOTRE NOUVELLE VOISINE AIMERA VENIR À NOTRE THÉ?

ON PEUT TOUJOURS LE LUI DEMANDER!

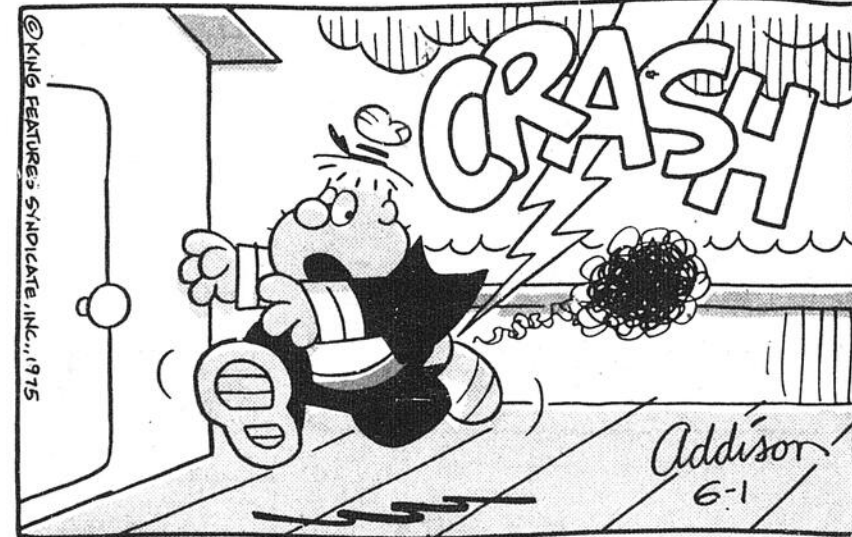
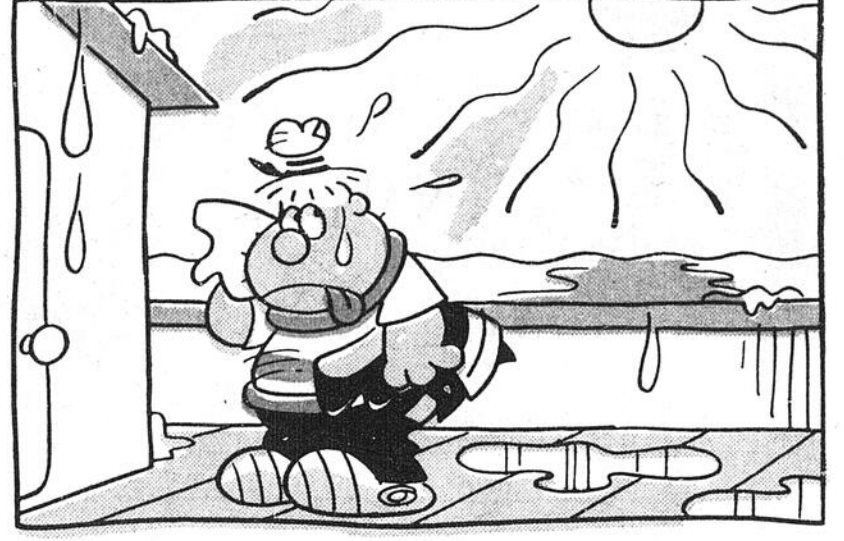
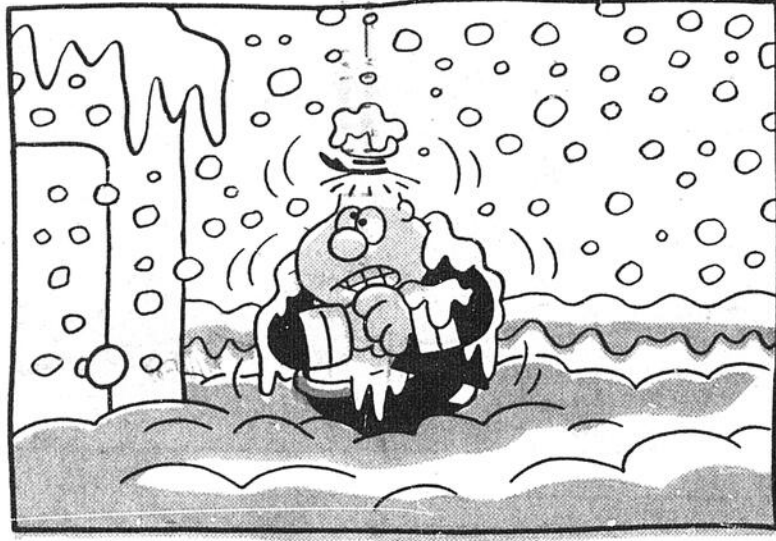
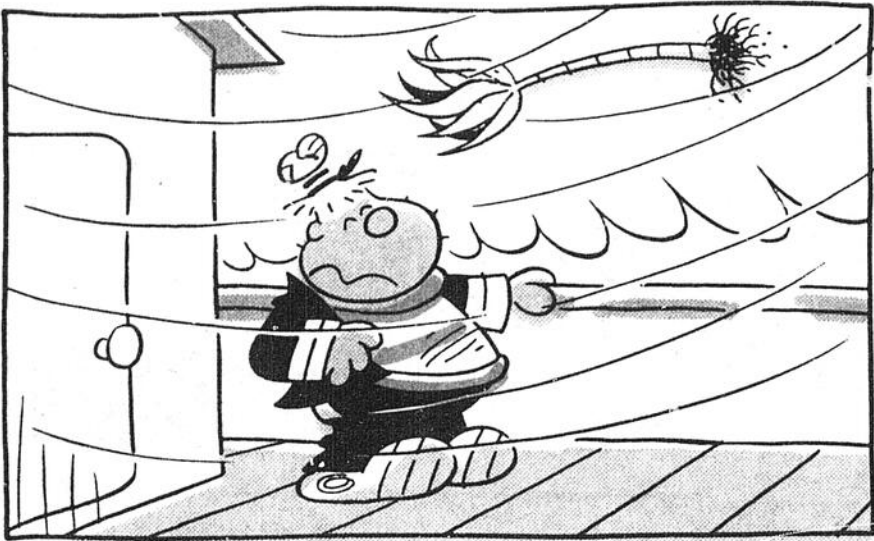
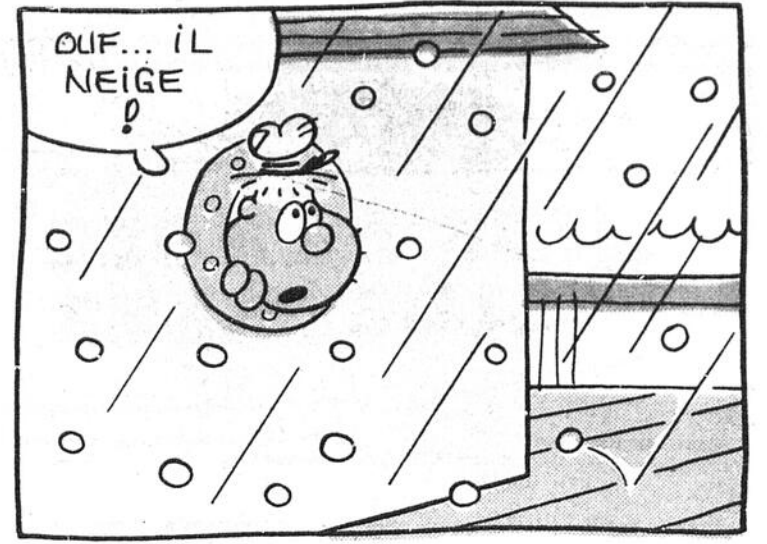
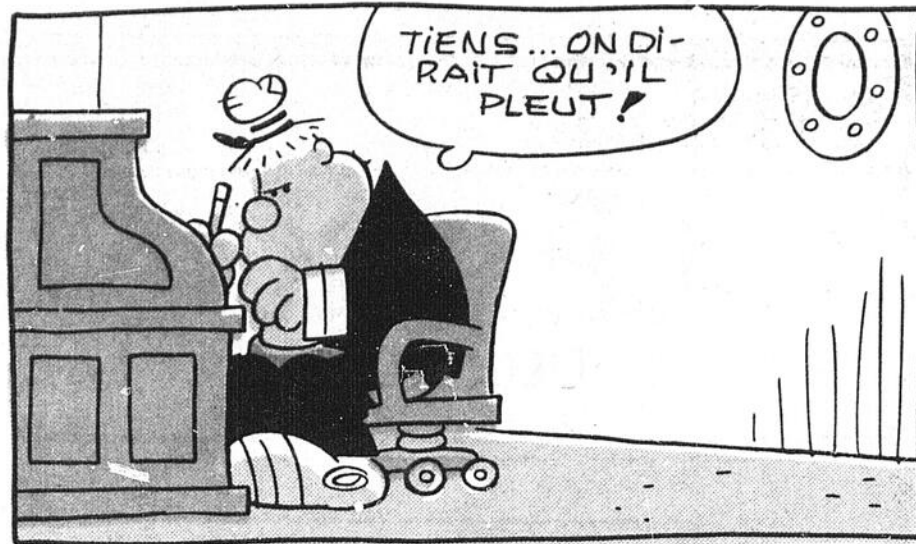
VOIS-TU CE QUE JE VOIS, DÉLIMA!

OUAIS... JE VOIS!

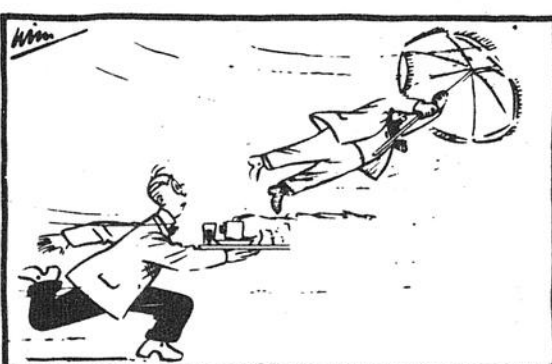
JE CROIS QUE JE VIENS ENFIN DE COMPRENDRE QUELQUE CHOSE À SON SUJET...

... JE ME SUIS TOUJOURS DEMANDÉ POURQUOI ELLE CHANGEAIT TOUJOURS DE SUJET QUAND QUELQU'UN LUI DEMANDAIT QUEL GENRE DE TRAVAIL FAIT SON MARI

L'ARCHE DE NOË



MONSIEUR TOULEMONDE



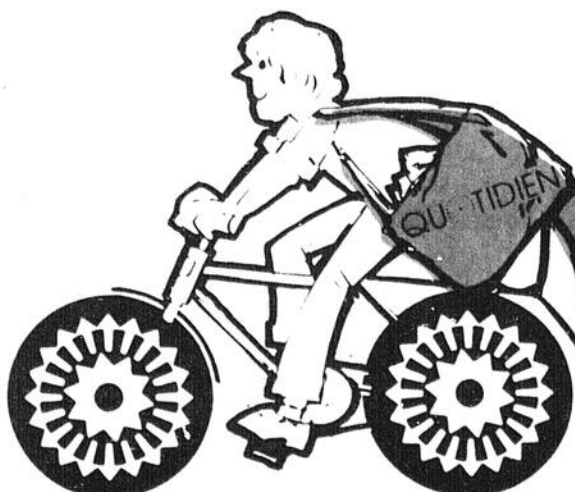
ANNON



JOUEZ AVEC NOUS

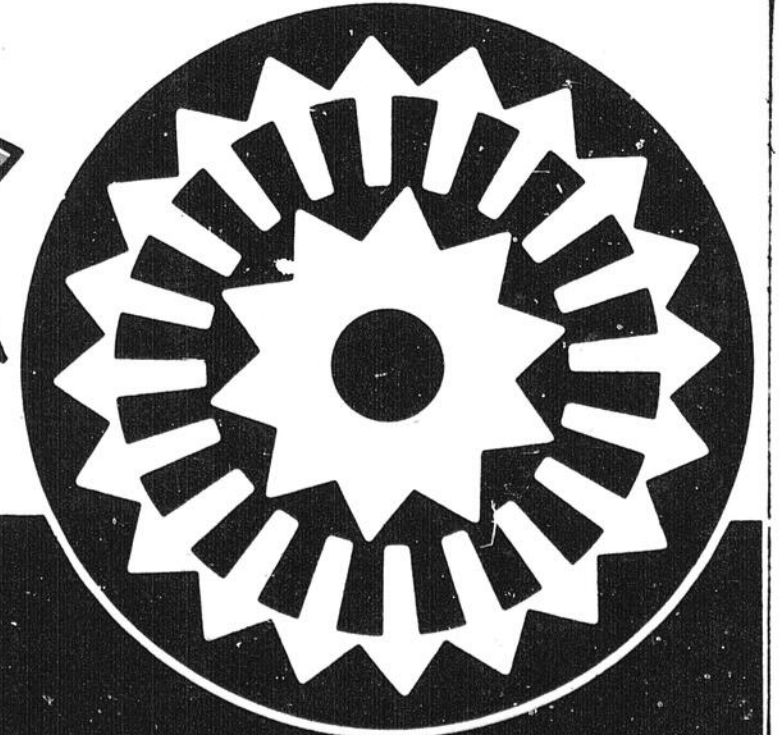


Trouvez les 7 erreurs.



PETITS CAMELOTS DEMANDES

GARCONS OU FILLES AGES DE 10 A 15 ANS.



Pour te faire un revenu additionnel et opérer ton propre commerce, téléphone à: 545-4664 pour le secteur Saguenay et les environs.

Si tu demeures dans les environs d'Alma, téléphone à: 662-7829, pour St-Félicien - Dolbeau - Roberval et les environs: 679-3832 sans frais interurbain.

Queue de PONEY

par Lee Holley



KAMA8A

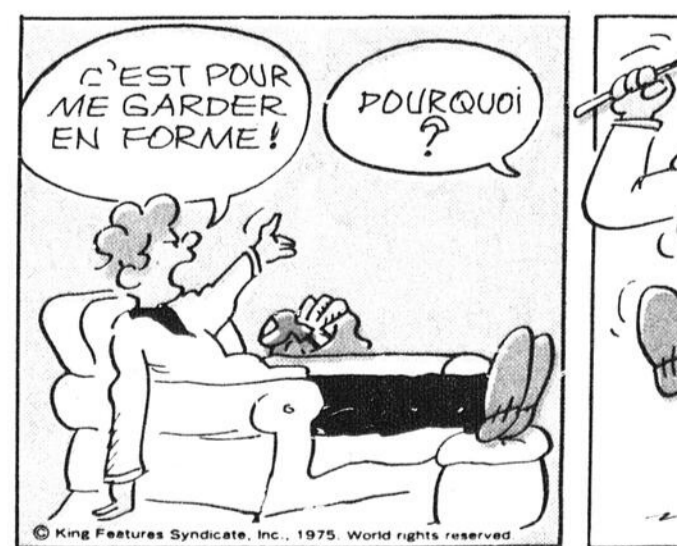
SQUAW

par Gordon Bess



TRUDY

JERRY MARCUS



Prince Valiant
AUTOMPS DU ROI ARTHUR
par HAL FOSTER

NOTRE RÉCIT: LE PRINCE VALIANT SE DIRIGE VERS CAMELOT. SON ESCORTE EST TRANSIÉ, MAIS PAS LUI. APRÈS DES MOIS PASSÉS DANS UN NAVIRE EXPOSÉ AU VENT GLACIAL DU LARGE... CECI EST UN JEU D'ENFANT!

À LA TOMBÉE DU JOUR... LA TENTE EST MONTÉE ON DÉBLAIE UN PEU LA NEIGE ET ON ALLUME UN GRAND FEU.

AU CENTRE DE LA TENTE ON CREUSE UN TROU DANS LEQUEL ON ROULE DES PIÈRES CHAUFFÉES À BLANC ET QU'ON RECOURRE AVEC DU SABLE AFIN DE CONSERVER L'INTENSITÉ DE LA CHALEUR...

DANS LA PLUIE ET DANS LA NEIGE ON VOYAGE DE FORÊT EN FORÊT... MAIS... POUR VALIANT C'EST COMME DES VACANCES APRÈS TOUS LES DANGERS COURUS DANS LES COMBATS...

VERS LA FIN DU TRAJET, PLUSIEURS CHEVALIERS AINSI QUE LEUR FAMILLE SE JOIGNENT À EUX SUR TOUT LE PARCOURS VERS CAMELOT...

© King Features Syndicate, Inc., 1975. World rights reserved.

ENFIN, CAMELOT EST EN VUE TOUTE BRILLANTE DANS L'ÉCLAT DU SOLEIL... UN MONUMENT REPRESENTANT LA JUSTICE OU LA CHEVALERIE QUI A ILLUMINÉ LE MONDE PENDANT... SI PEU DE TEMPS...

6-1

LE GRAND HALL RÉSONNE AU SON DE LA MUSIQUE ET DES RIRES. ON EST À L'ÉQUINOXE DE L'HIVER ET C'EST LA NUIT LA PLUS LONGUE. BIENTÔT LES JOURNÉES DEVIENDRONT PLUS LONGUES À LEUR TOUR APPORTANT AVEC ELLES LE DESIR D'UN ÉTÉ QUI VIENDRA BIENTÔT... LA SEMAINE PROCHAINE - Page 2000

1999

MANDRAKE le magicien par LEE FALK

MAGNON A DIT QUE NOUS DEVIONS VOYAGER PLUS VITE QUE LA LUMIÈRE...
OUI... À LA VITESSE DE LA PENSÉE!
OUF! C'EST À PEINE CROYABLE...

UN VOYAGE DANS L'ESPACE À LA VITESSE DE LA PENSÉE...
LOTHAR... QU'EST-CE QUI T'A SURTOUT FRAPPÉ DANS CE VOYAGE?
QUELLES EXPÉRIENCES... ? LE LIT ANTI-GRAVITÉ VA ME MANQUER... DORMIR COUCHÉE SUR UN VÉRITABLE NUAGE!

... CES HOMMES-RATS PIRATES... ET CET OURS POLAIRE GROS COMME UN ÉDIFICE...
TALK A REEBUS 6-1

LETTRE TROUPE D'UN MILLION DE BAUFERINES QUI DANSAIENT DANS LE CIEL... SPÉCIALEMENT POUR NOUS...
ET LE CADEAU D'UN SYSTÈME SOLAIRE QU'ON A EU...

MAIS LE PLUS EFFRAYANT CE SONT CES MÉCHANTES GUÊPES QUI T'AVAIENT PRIS EN OTAGE AFIN QU'ON LIBÈRE LEUR REINE GÉANTE...
HAMM... VOILÀ UNE CHOSE QUE JE VEUX SURTOUT OUBLIER...

SOMMES-NOUS RÉELLEMENT RENDUS CHEZ NOUS... À XANADU?
LE DÎNER EST PRÊT! AVEZ-VOUS FAIT UN BON VOYAGE?
LA SEMAINE PROCHAINE NOUVELLE AVENTURE!

CHERS AMIS (ES), N'oubliez pas de lire vos VEDETTES PRÉFÉRÉES, CHAQUE JOUR DANS

LE QUOTIDIEN
DU SAGUENAY-LAC-SAINT-JEAN

A chaque SAMEDI VOUS DONNENT RENDEZ-VOUS.

Travailler le bois

De passe-temps, c'est devenu son métier...

par Denise Pelletier

CHICOUTIMI-NORD — De nos jours, au Québec, de plus en plus de gens semblent s'intéresser au travail du bois. C'est le cas de M. Christian Abat, de Chicoutimi-Nord, qui, lui, n'a pas attendu que la mode se répande puisqu'il travaille le bois depuis une vingtaine d'années.

Ayant fait cela par temps perdu, il y a trouvé tellement d'intérêt qu'il a, depuis un an, quitté son travail de bureau pour se consacrer entièrement au bois, sur une base artisanale.

Son originalité vient du

fait qu'il ne se consacre pas seulement à l'un ou l'autre aspect du travail du bois, mais qu'il s'agit de fabrication ou de rénovation de meubles, de boiseries, de sculpture ou de marqueterie et qu'il s'agit de pin, de teck, de merisier ou d'orme.

M. Abat a entrepris, il y a quelques années, de refaire entièrement sa maison. "J'aime beaucoup le travail de précision, de finition, dit-il, mais je peux aussi faire de gros travaux de construction". Ainsi, il a changé la disposition des pièces, il a fait murs, plafonds, planchers.

Il a entièrement fait de ses mains des boiseries autour des portes, un mobilier de salle à diner, des armoires et meubles divers. "Maintenant, dit-il, il reste à faire l'extérieur de la maison, et c'est pour bientôt".

Lorsqu'il a envie de se distraire, M. Abat travaille... le bois. Il fait de la sculpture, des oeuvres de petites dimensions qui exigent de la précision. Egalement de la marqueterie, tout un art de découper et d'agencer de petits morceaux de bois de différentes teintes et de différentes sortes pour en faire un tableau. Il a même un moment été luthier, fabricant des vio-

lons en assez grand nombre. Mais il a abandonné cette dernière activité, parce que, dit-il, "la lutherie à elle seule est un métier très absorbant".

Et, quand le coeur lui en a dit, il s'est construit un chalet en bois rond.

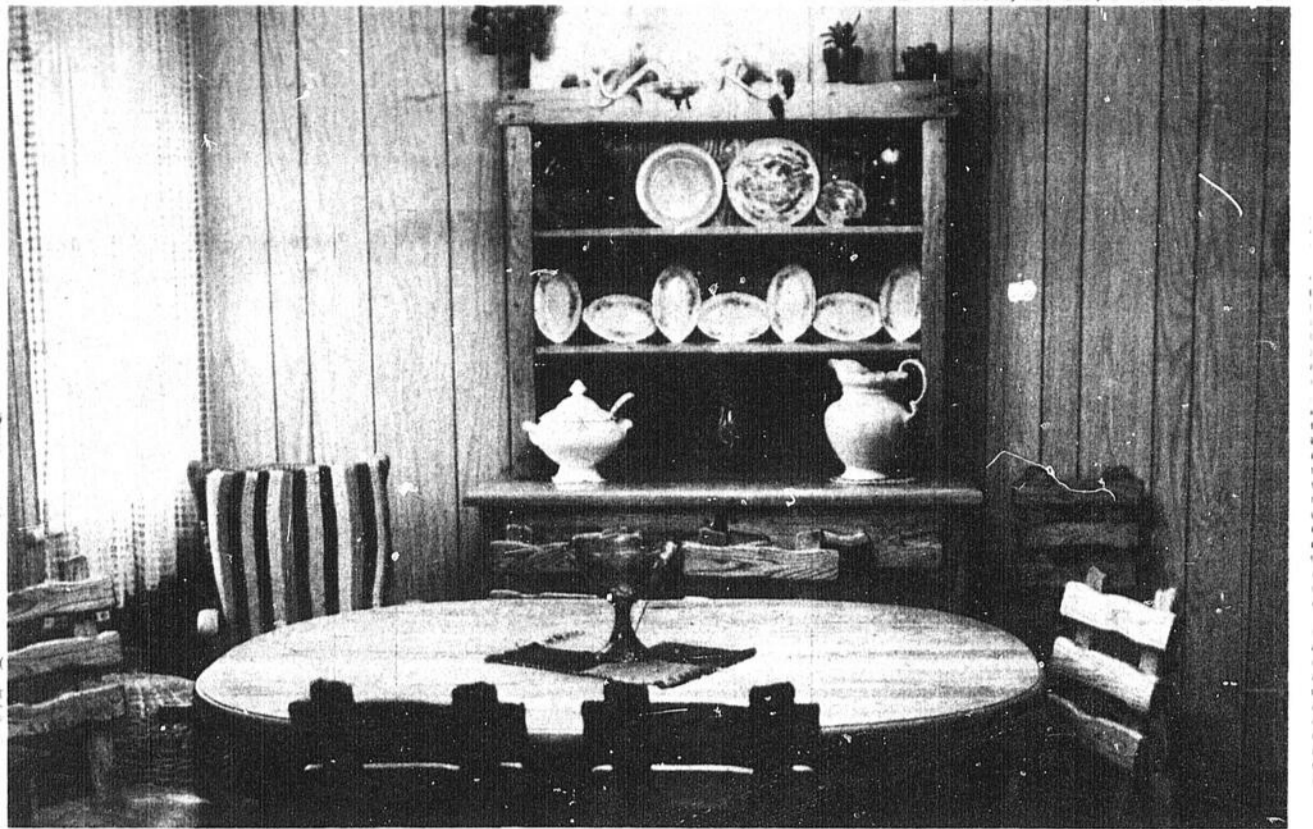
Vivant de ce métier, M. Abat ne travaille pas le bois que pour lui-même. Il fabrique des meubles pour les autres, selon leurs goûts et leurs exigences. Cela le conduit à aborder la plupart des styles connus, anciens et modernes.

Bien sûr, cela exige un certain nombre de connaissances, et il les acquiert en consultant des plans, des magazines ou des livres traitant de ces sujets.

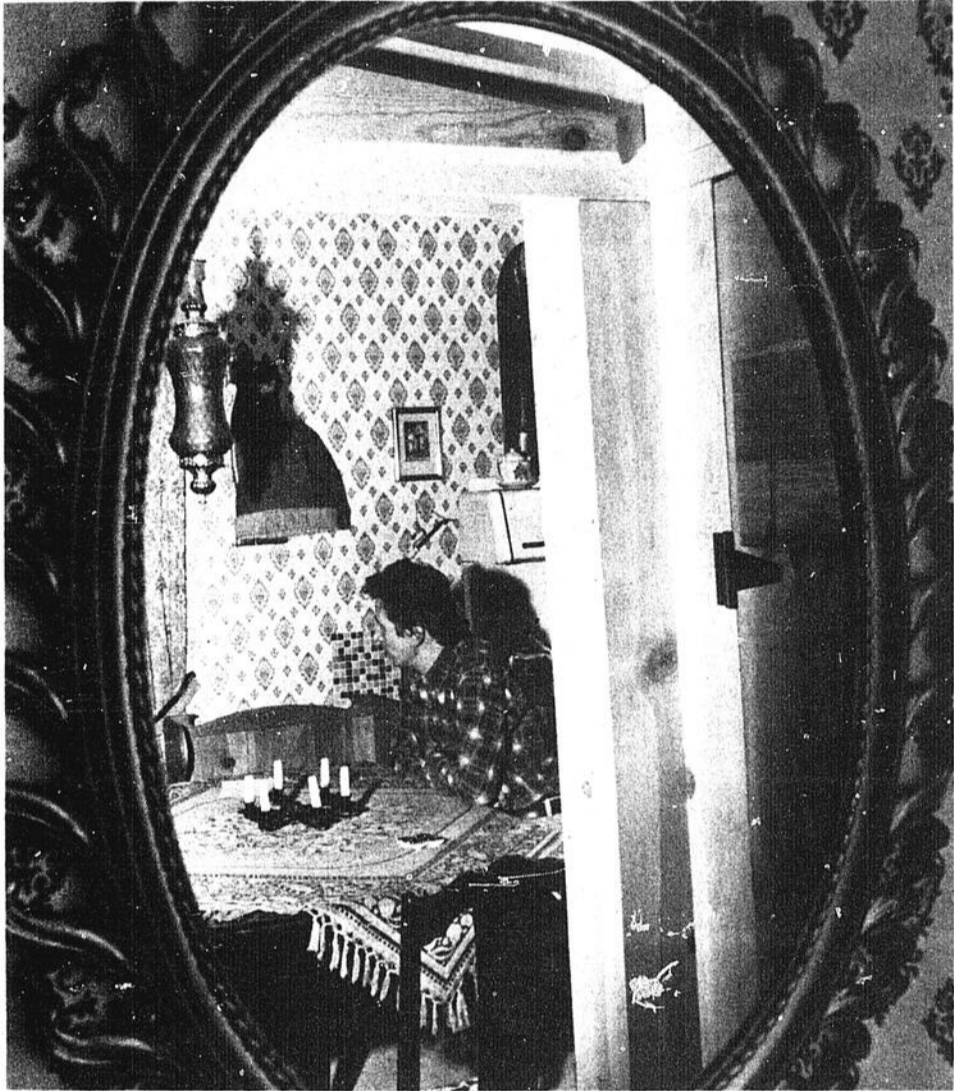
Ce qui est important, dans ce travail, selon Christian Abat, c'est la perfection technique. "Si je fais un meuble, dit-il, je vais m'occuper autant des petits détails qui ne paraissent presque pas que de l'apparence générale". Ainsi, un beau meuble perd beaucoup de sa valeur si on a négligé de finir à la perfection l'intérieur des tiroirs et l'arrière. D'autre part, il faut que cela soit solide, de façon à durer très longtemps, et il faut se préoccuper des clous, des chevilles, des ferrures, recommençant quand c'est nécessaire, jusqu'à ce que l'ouvrage ait un équilibre parfait.

Ce qui démontre que ce travail exige beaucoup de temps, qu'il ne doit pas se faire à la hâte, avec le désir d'en finir, mais plutôt avec une espèce de passion pour l'objet bien fini, dont l'artisan peut être fier. Cela prend du temps aussi parce que la plus grande partie du travail, et notamment la finition, sablage, polissage, vernissage, est entièrement faite à la main.

Passe-temps devenu métier, le travail du bois procure à Christian Abat la satisfaction que donnent les choses qu'on a faites soi-même.



PRECISION ET MINUTIE — Ci-dessus, un mobilier de salle à diner exécuté par M. Abat. En orme massif.



CHRISTIAN ABAT — Décorer soi-même les lieux qu'on habite, voilà un art qu'il pratique depuis longtemps. A droite, un aperçu des boiseries qui ornent sa maison.

Jean Duceppe
en collaboration avec le Réseau Radio-Mutuel

dans une mise en scène de Guy Hoffmann

la libellule

une femme logique... à tuer logiquement!

avec Catherine Bégin
Pierre Thériault & Guy Hoffmann

DÉCORS CLAUDE LAFORTUNE COSTUMES LISETTE HOULE

LE 3 juin — 1975

AUDITORIUM ALMA

en collaboration avec CEGF, FM présente

MOUS TAKI

AUDITORIUM ALMA

Le 9 JUIN à 20.30 hres

SALLE FRS-BRASSARD
65 st-hubert, jonquière, qué. tel: 547 2687

Le 10 JUIN à 20.30 hres

auditorium dufour

Le 11 juin à 20.30 heures

2^{ème} SEMAINE

18 ANS Adultes

LA PLUS REDOUTABLE DE TOUS LES NAZIS!

Elle a commis des crimes si terribles que même les SS la craignent!

La Ilsa Louve des 44

avec **DYANNE THORNE**
SANDI RICHMAN · JOJO DEVILLE · SCHI DIGARD
V.F. de "ILSA: SHE WOLF OF THE SS" COULEUR

PLUS 2^{ème} GRAND FILM EN COULEUR

HORAIRE CINEMA 1 PLACE DU ROYAUME

ILSA, la louve des SS
En semaine: 6:15 et 9:40 heures
2^e film: Qu'est-ce que je vois: 7:55 heures.

Samedi-Dimanche
ILSA, la louve des SS
2:40, 6:00 et 9:20 heures
2^e film: Qu'est-ce que je vois: 1:05, 4:20 et 7:40

PLACE DU ROYAUME
1451, BOUL. TALBOT
CHICOUTIMI
545-4260

CENTRE
544, ST-DOMINIQUE
JONQUIERE
542-6901

ALMA
475, SACRE-COEUR
ALMA
662-2992

CINÉMAS PLACE DU ROYAUME
BOULEVARD TALBOT · CHICOUTIMI

AVEC AIR CLIMATISE

VOUS L'AVEZ LUE... VOUS EN AVEZ PARLE... PLUS

MAINTENANT VOYEZ-LA

Xaviera Hollander

L'AUTEUR DE "THE HAPPY HOOKER" DANS SON PREMIER FILM

Mon Métier C'est Mon Plaisir

18 ANS Adultes

PAS D'ORCHIDÉE pour MISS BLANDISH

En semaine
Métier: 6:15 - 9:50
Orchidée: 8:00

Samedi et dimanche
Métier: 2:40 - 6:15 - 9:50
Orchidée: 12:45 - 4:20 - 8:00

CINÉMA (2)

L'un des films les plus bouleversants de l'histoire du cinéma...

LES FILMS MUTUELS en association avec LES FILMS CLAUDE MICHAUD présentent

L'un des films les plus bouleversants de l'histoire du cinéma...

YVES MONTAND
MICHEL PICCOLI
SERGE REGGIANI
GERARD DEPARDIEU

UN FILM DE CLAUDE SAUTET

Vincent, François, Paul et les autres...

UN CONDAMNÉ MARQUÉ PAR SON DESTIN... POUR TOUS

UN AMI QUI FAIT TOUT POUR LE SAUVER...

DEUX HOMMES DANS LA VILLE

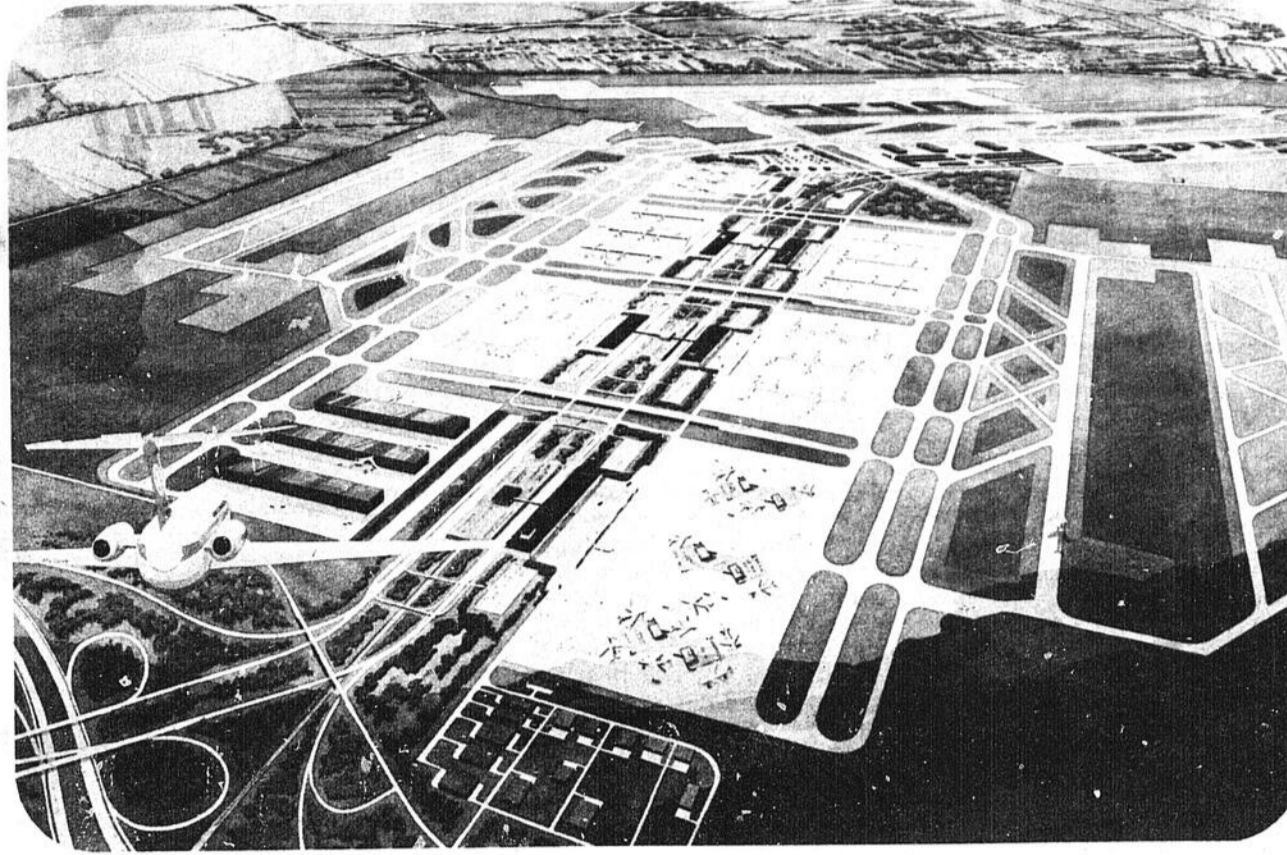
ALAIN DELON · JEAN GABIN

En semaine
Vincent: 7:00
Hommes: 9:10

Samedi et dimanche
Vincent: 2:15 - 4:50 - 7:35
Hommes: 2:20 - 6:10 - 10:00

CINÉMA (3)

DOSSIER



Le nouvel aéroport international de Montréal (Mirabel) — dernier-né des grands aéroports commerciaux canadiens — sera officiellement inauguré à l'automne prochain et accueillera les voyageurs d'Europe, du Mexique, des Caraïbes, d'Amérique du Sud et d'Amérique centrale.

Le plan directeur de la Phase 1, bien que conçu pour répondre aux objectifs à long terme de l'aéroport, permet d'offrir un service complet au trafic aérien qui s'y présentera entre 1975 et 1980. Dès son ouverture, Mirabel accueillera le secteur des vols internationaux et assurera certaines correspondances frontalières et nationales (ex.: liaison d'Air France Paris-Montréal-Chicago); environ 4 millions de voyageurs s'y présenteront chaque année. Mirabel offrira aussi aux voyageurs en provenance du secteur international une liaison aérienne vers Ottawa et Québec, minimisant ainsi la circulation au sol entre les aéroports de Dorval et de Mirabel.

Conçus pour recevoir entre 6 et 10 millions de voyageurs et plus de 600.000 tonnes de fret par année, les installations de la Phase 1 occupent au sud-ouest de la zone opérationnelle une position stratégique, groupant l'aérogare, les pistes, la tour de contrôle, le centre de fret et tous les services connexes. La planification et la construction de l'aéroport relèvent du Bureau d'aménagement du nouvel aéroport international de Montréal (BANAIM), groupe spécial créé par le ministère des Transports, et des Consultants en aéroports internationaux de Montréal (CAIM), consortium d'architectes et d'ingénieurs du secteur privé.

Cette année, quelque 5.000 emplois seront disponibles à Mirabel; plus de 42.000 personnes (y compris les accompagnants) s'y présenteront quotidiennement d'ici la fin de la Phase 1.

Accès à Mirabel

Plus d'une demi-douzaine d'autoroutes et un système de transport en commun permettront aux premiers voyageurs d'atteindre Mirabel. L'automne prochain, un service de transport en commun sera assuré par une flotte de plus de 30 autocars qui effectueront une liaison régulière entre Mirabel et les points suivants:

- Mirabel au centre-ville de Montréal — un service express, départ toutes les 15 minutes.
- Mirabel à la station de métro Henri-Bourassa avec arrêts au centre Laval et à Ste-Thérèse.
- Mirabel — Dorval, un service express.
- Mirabel — St-Jérôme.

Vers 1980, un système de transport rapide sera en opération. Connus sous le nom de TRRAMM (transport rapide régional aéroportuaire Montréal-Mirabel) le projet prévoit l'utilisation de trains électriques qui circuleront en couloir réservé entre Montréal et Mirabel. Ces trains attendront plus de 100 milles à l'heure et couvriront les 35 milles en 30 minutes. Les trains partiront du centre-ville et atteindront l'aéroport du côté est, en longeant l'autoroute des Laurentides. Les trains auront un accès direct aux aérogares de passagers.

Trafic accru

Depuis quelques années, l'augmentation spectaculaire du nombre de voyageurs qui utilisent les transports aériens a créé un certain encombrement dans la plupart des aéroports existants. Pour faire face à ces nouveaux besoins, les installations aéroportuaires ont été agrandies et modifiées et plusieurs aéroports accueillaient aujourd'hui plus de voyageurs qu'il n'en avait été prévu lors de leur construction. Quand la capacité d'accueil d'un aéroport approche un point de saturation, les planificateurs ont deux choix: agrandir les installations existantes ou en construire de nouvelles. Mais, comme les aéroports attirent dans leur voisinage industries et résidences, il arrive souvent

que le terrain nécessaire aux constructions nouvelles n'est plus disponible, ou est devenu trop coûteux.

Montréal: le dilemme du transport aérien

Montréal est l'un des centres d'aviation commerciale les plus actifs au Canada. De cette ville de plus de 2 millions et demi d'habitants, 24 compagnies aériennes assurent une liaison régulière entre les villes canadiennes et américaines, en plus de desservir les grandes capitales d'affaires et de vacances d'Europe, du Mexique, des Caraïbes, d'Amérique Centrale et d'Amérique du Sud. Cette ville en plein essor fait face à un certain nombre de problèmes de transport aérien:

- augmentation rapide du nombre de passagers et du volume de fret aérien;
- augmentation du nombre d'avions commerciaux et privés;
- capacité des avions qui a doublé avec l'arrivée des B-747, L-1011 et VC-10;
- encombrement de l'espace aérien, des installations de transport au sol et de l'aérogare de passagers à l'aéroport international de Dorval;
- accentuation des problèmes de pollution de l'air et de pollution par le bruit, causée par l'augmentation du trafic aérien;
- imposition d'un couvre-feu, limitant les activités nocturnes.

Ces problèmes ont été examinés dans le cadre d'une importante étude de planification portant sur les besoins à long terme du transport aérien à Montréal. Suite à cette étude, et à d'autres recherches subséquentes menées en 1966 et 1967, le gouvernement fédéral décida de ne point agrandir Dorval — puisque cet agrandissement impliquait une planification continue face à des contraintes opérationnelles imposées par le contexte d'une région déjà fortement urbanisée, où le prix des terrains était très onéreux — et annonça la construction d'un nouvel aéroport international à Mirabel.

Dès le début, les considérations des planificateurs du nouvel aéroport ont porté à la fois sur les problèmes propres au design et à la construction des installations aéroportuaires elles-mêmes et sur les problèmes connexes à cette implantation, tels les impacts écologique et économique.

Méthode de planification

N'importe quelle étude pour la planification d'un aéroport important implique l'analyse complète de la croissance du trafic aérien et la préparation de prévisions détaillées du trafic — touchant aussi bien les passagers que le fret. Ces prévisions sont basées sur des modèles antérieurs de croissance et les besoins pour chaque aéroport sont calculés en fonction du nombre annuel de passagers. Ces chiffres sont ensuite traduits en terme de circulation aérienne en effectuant le quotient du nombre de passagers par le nombre d'appareils de toute espèce, en fonction des capacités prévues des avions et compte tenu des coefficients d'occupation des sièges. Les mouvements/avions sont ensuite calculés sur une base annuelle et aux heures de pointe.

Ces prévisions sont généralement valides pour une période de dix à quinze ans, même si les prévisions de fret sont plus aléatoires que les prévisions des mouvements/passagers à cause de la grande fluidité de ce marché. Les prévisions qui excèdent cette durée sont imprécises, mais nécessaires pour établir une moyenne. Les prévisions tiennent compte à la fois d'un ralentissement du taux d'accroissement (limite pessimiste) et d'un taux continu d'accroissement (limite optimiste).

Au cours des 10 dernières années, le trafic passagers à Montréal a progressé à pas de géant. 2,5 millions de voyageurs ont été enregistrés en 1963 et 7,5 millions en 1973. Se basant sur cette augmentation et

suivant les indices du marché, les planificateurs ont prévu que Montréal recevrait 14 millions de passagers au début des années '80 et plus de 20 millions à la fin de cette décennie. En même temps, selon les relevés de diverses études, le taux annuel de croissance du fret aérien variera entre 8% et 20% au cours de la même époque.

Jusqu'ici, les augmentations annuelles actuelles du trafic aérien

acquisition des terrains périphériques (29.000 hectares) permet une planification adéquate de ces terrains (cf. brochure "Terrains périphériques").

En fait, Mirabel occupe non seulement la plus vaste superficie jamais réservée à un aéroport au monde mais constitue surtout la tentative la plus audacieuse entreprise à ce jour pour assurer le contrôle des zones les plus soumi-

cette aire centrale, vers trois directions. L'aéroport ne sera complété qu'au siècle prochain et pourra comprendre six pistes et les gares de passagers et de fret, de même que tous les services d'entretien et les services auxiliaires correspondants.

Les zones réservées aux services aux passagers et à l'industrie (fret et entretien) peuvent s'étendre de façon autonome dans deux directions

futures pistes permettant soit de minimiser les temps de roulement au sol ou de bénéficier de meilleures assises. Finalement, la configuration générale des pistes et voies de circulation assure une circulation facile des avions au sol entre les gares de passagers et de fret, assurant une exploitation plus efficace à des coûts réduits.

Aérogares des passagers

La zone des aérogares est située entre les deux paires de pistes principales, celles de l'axe 06-24. S'étendant vers l'est, cette zone pourra se prolonger jusqu'à l'autoroute des Laurentides, permettant la construction de six aérogares et leurs aires de stationnement.

Même si un concept révolutionnaire a été adopté pour la première aérogare — celui de la séparation de l'avion et de l'aérogare, qui simplifie la circulation des voyageurs à l'intérieur de l'aérogare (cf. brochure "Phase Un") — une grande flexibilité sera admise dans le choix des concepts et des designs des futures aérogares. À Mirabel, les aérogares seront conçues pour répondre aux besoins spécifiques du trafic aérien et des futurs types d'avions qu'elles accueilleront. L'espace réservé à la construction de chacune des futures aérogares est de 25% supérieur à celui utilisé pour la première aérogare.

Liaison inter-aérogares

Le complexe aérogares étant décentralisé, un système de transport interne deviendra nécessaire entre les différentes aérogares et les autres zones de l'aéroport.

Ce lien pourrait être un système de transport automatisé de haute fréquence et de capacité moyenne, utilisé pour le transport des passagers dans ce Mirabel de l'an 2025 et qui relierait les six aérogares, la zone administrative et commerciale, la zone de contrôle et services, l'hôtel et les divers parcs de stationnement automobiles. Ce système de transport serait aussi utilisé pour le transport des bagages, du courrier et des matériaux. Une emprise est déjà réservée dans le terre-plein de l'artère principale pour la mise en place d'un tel système.

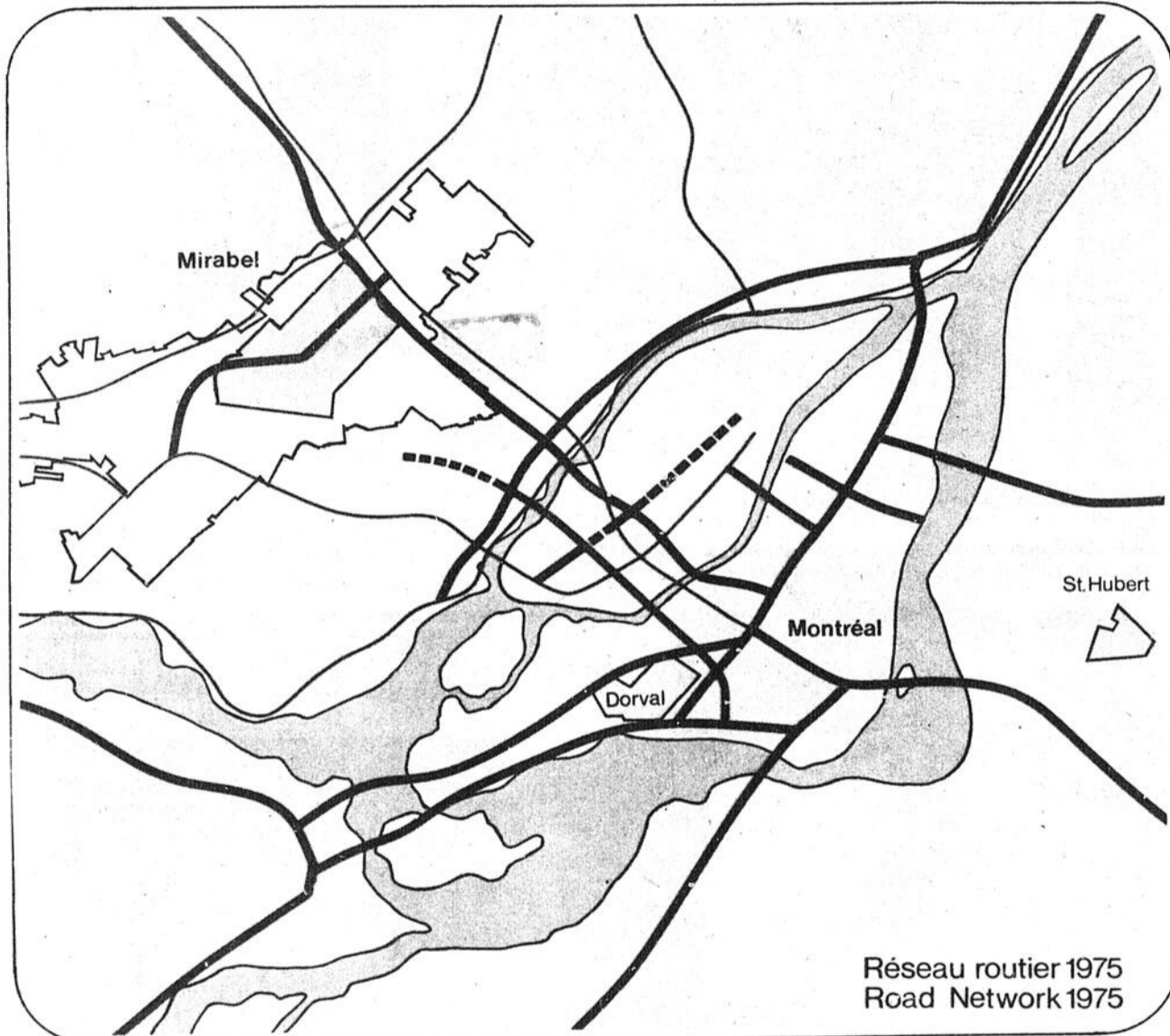
Planification de la zone de fret

Le centre de fret est situé entre l'artère principale et la piste "A" et une vaste réserve de terrains lui permettra de se prolonger vers l'ouest, afin de répondre aux besoins d'un marché dont le potentiel a déjà été prouvé. Au total, environ 486 hectares sont réservés à la construction d'édifices destinés au fret et aux différents besoins des compagnies aériennes, des expéditeurs de fret, des courtiers en douanes, des services d'inspection et de quarantaine et d'installations connexes au système de distribution des marchandises.

La planification de la zone de fret se fera concurrentiellement avec la planification d'un parc industriel et commercial aéroportuaire (PICA), sous juridiction provinciale. L'échange de marchandises se fera librement entre la zone de fret et le PICA sans perturber les activités/passagers. Le plan d'aménagement de l'aire de fret comprend de plus une emprise réservée pour la mise en place d'un système automatisé de manutention de containers.

Dégivrage des avions

Compris dans le plan directeur, le poste central de dégivrage des avions — unique au monde — est situé entre les deux premières pistes. Le dégivrage s'effectuera à ce poste central, plutôt qu'à chacun des postes de stationnement d'avions afin de permettre la récupération et le recyclage du liquide utilisé (glycol) pour cette opération et d'éviter la pollution des cours d'eau avoisinants.



Réseau routier 1975
Road Network 1975

(passagers-fret) dépassent légèrement les prévisions qui entraîneront la décision de construire Mirabel et définiront la formule de répartition du trafic entre Dorval et Mirabel.

Répartition du trafic aérien

La formule de répartition du trafic aérien prévoit un transfert progressif des activités de Dorval à Mirabel. À l'automne 1975, le premier transfert affectera le secteur entier des vols internationaux et leur prolongement intérieur ou frontalier. Un certain nombre de vols de courte distance relieront Mirabel à certaines villes canadiennes situées à proximité. Ce premier transfert réduira le nombre de voyageurs enregistrés à Dorval de 8 millions (1974) à 5 millions (1975) alors que Mirabel accueillera 3 millions et demi de voyageurs.

Au début des années '80, le trafic passager à Dorval atteindra de nouveau plus de 8 millions de voyageurs, nécessitant un nouveau transfert d'activités à Mirabel. Ce second transfert affectera probablement le secteur des vols frontaliers et d'autres vols nationaux. Mirabel accueillera alors plus de 7,5 millions de voyageurs laissant à Dorval un trafic de 6,5 millions de voyageurs. Vers la fin des années '80, Mirabel recevra 50% de l'ensemble du trafic aérien de Montréal.

Emplacement

Le nouvel aéroport est situé à environ 35 milles au nord-ouest du centre de Montréal, sur un plateau relativement plat, bordé au nord par les contreforts des Laurentides et à l'est par l'autoroute des Laurentides.

36.000 hectares de terrain y ont été expropriés par le gouvernement fédéral. Le cinquième de cette superficie (7.000 hectares) est réservé aux installations aéroportuaires. L'ac-

ses au bruit des avions et des développements adjacents à un aéroport.

L'aéroport de Mirabel a été conçu pour répondre aux besoins du trafic aérien du XXI^e siècle, tout en assurant aux usagers de 1975 un service adéquat. L'acquisition d'une vaste réserve de terrains et la planification entreprise pour permettre l'intégration optimale de l'aéroport sur la rive nord de Montréal en sont la preuve.

Le plan directeur prévoit un équilibre entre le transport au sol et le transport aérien et répond aux besoins actuels et futurs en termes d'étendue, de sécurité et autres normes, y compris la limitation du bruit dans les zones d'aménagement urbain. Le plan directeur présente surtout une souplesse illimitée pour s'adapter aux besoins futurs. Seul le temps précisera la nature exacte et l'étendue des besoins que devront satisfaire l'aéroport et ses installations, besoins essentiellement gouvernés par les progrès technologiques réalisés dans les industries du transport et des communications...

Expansion planifiée

Un des principaux objectifs de planification et de construction de l'aéroport est d'assurer une croissance optimale — tant économique que commerciale — des diverses installations tout en offrant aux usagers des services de qualité à chacune des phases de la construction.

Le plan directeur a été conçu pour permettre l'agrandissement indépendant des principales installations — qui comprennent deux pistes et une aérogare en phase initiale et six pistes et six aérogares en phase finale — en regroupant les installations de la phase initiale à l'apex des deux premières pistes et en planifiant l'expansion, à partir de

à partir du centre de l'aéroport: la zone réservée aux services aux passagers est située entre les pistes principales 06-24 (pistes "B" et "C") et la zone réservée à l'industrie est adjacente aux pistes secondaires 11-29 (pistes "A" et "D"). Les installations commerciales sont groupées en une même zone, à l'écart des fonctions "aviation" et peuvent être agrandies sans gêner l'activité essentielle de l'aéroport.

Aérodrome

En phase ultime, l'aérodrome — qui comprend pistes, voies de circulation et aires de stationnement des avions — peut recevoir plus de 160 mouvements aériens à l'heure ou 630.000 mouvements aériens par année. Ces prévisions sont basées sur les données actuelles de la technologie.

Les six pistes ont été groupées en trois paires de pistes parallèles: deux paires sont dans la direction des vents dominants (nord-est/sud-ouest) et une paire dans la direction des vents traversiers (est-ouest). Toutes les pistes ont 60 mètres de large et entre 3.048 mètres et 4.572 mètres de long. En phase ultime, le réseau des voies de circulation des avions comptera quelque 24 km. de voie pavée.

L'orientation et la position des pistes ont été établies en fonction de facteurs tels que le zonage, les vents de surface, les corridors de bruit créés par les avions, et plusieurs autres considérations. Cette configuration des pistes assure une grande souplesse de planification à long terme: elle permettra par exemple, pour au moins une décennie, de confiner la totalité des activités de l'aéroport à un seul secteur de la zone opérationnelle, situé au sud de l'artère principale. Après 1985, cette zone pourra éventuellement s'étendre au nord de l'artère principale.

Cette configuration offre, de plus, une latitude considérable au déplacement latéral ou longitudinal des