

accès

INFORMER + INSPIRER



11 engagements pour la rivière du Nord

Les municipalités se mouillent

Page 13

Photo: Nardy - Davy Lopez

Pays-d'en-Haut
Les candidats débattent

Page 8

Environnement
Section Jour de la Terre

Pages 9 à 13

À lire
Section Week-end

Page 14 à 16

VISITEZ NOTRE SITE WEB



P010254-1

Nous sommes ravis de participer activement à "FAIT AU CANADA"

Nous ajoutons à nos collections de literies faites sur mesure la ligne de :

Meubles *Cardinal* créée en 1988.

Vous choisirez la grandeur, le type de bois, et la couleur de vos tables, vaisseliers, lits, chaises, etc

Il nous fera plaisir de vous faire découvrir cette nouvelle collection.

300 rue Principale, Saint-Sauveur 450-227-6466

Passez nous voir!

DÉCO
St-Sau

decostsau.com

Mobilier
NORDESIGN

ANCIENNEMENT
Ameublement Serge Prévost

FERMETURE DU MAGASIN

Whirlpool®

MAYTAG®

KitchenAid® AMANA®

PALLISER® elran Canadel

DECOR-REST
FURNITURE LTD

Sealy®

TEMPUR-PEDIC®

Jusqu'à

70%

DE RABAIS

PRIX RÉDUITS

SUR TOUT

CHERS CLIENTS,

C'est avec le cœur lourd que nous annonçons **LA FERMETURE DE MOBILIER NORDESIGN**. Malheureusement, la situation économique a compromis la relance de notre magasin, **ET NOUS AVONS PRIS LA DÉCISION TRÈS DIFFICILE DE FERMER NOS PORTES. NOUS LIQUIDONS PLUS DE 1 300 000 \$ EN MEUBLES, MATELAS ET ÉLECTROMÉNAGERS.**

500, rue Principale Est, Ste-Agathe-des-Monts, 819-326-3442

mobiliernordesign.ca

Prix jeune gestionnaire en culture à Etienne Lavigne

Etienne Lavigne, directeur général du Festival des Arts de Saint-Sauveur (FASS), s'est vu remettre le Prix jeune gestionnaire en culture par la Chaire de gestion des arts Carmelle et Rémi-Marcoux de HEC Montréal. Un événement de remise de prix de gestion culturelle 2024 avait lieu au HEC. Le jury a noté que M. Lavigne « a structuré et soutenu la croissance exceptionnelle du FASS, non seulement en en faisant l'événement phare de la ville, mais aussi en assurant le rayonnement de la danse ici et à l'étranger au sein de Côté Danse ».



Photo: Archives



Photo: Courtoisie

EN BREF

Installation d'un IRM

L'équipe du cabinet comptable Amyot Gélinas met du sien

Le cabinet comptable Amyot Gélinas annonce son engagement dans la levée de fonds pour l'installation d'une imagerie par résonance magnétique (IRM) à l'Hôpital de Sainte-Agathe. Les 14 associés se sont engagés à verser un total de 65 000 \$ sur 3 ans. Les employés contribueront avec un montant de 8 000 \$ d'ici 2027. « Nous sommes heureux de pouvoir contribuer à un projet qui aura un impact sur la santé de notre communauté », s'exprime Patrice Forget, président du cabinet.

À SURVEILLER CETTE SEMAINE



Petits gestes, grand impact

Photo: Courtoisie

Saint-Sauveur

Réduire sa consommation d'eau potable le 16 avril

La Ville de Saint-Sauveur demande à ses citoyens de limiter sa consommation d'eau aux besoins essentiels, à compter de 18 h 30 le 16 avril, jusqu'à 3 h du matin le 17 avril. Cette demande est dans le cadre de l'entretien annuel des puits de pompage de la Régie d'assainissement des eaux usées Piedmont et Saint-Sauveur (RAEU). Afin de limiter l'impact environnemental de ces travaux, il sera vivement déconseillé de, par exemple, faire fonctionner tout électroménager utilisant de l'eau ou prendre un bain.

Ton campus universitaire dans les Laurentides

uqo.ca

C'EST LE MOMENT DE FAIRE TA DEMANDE D'ADMISSION

Renseigne-toi !

UQO

CAMPUS DE SAINT-JÉRÔME

IL Y A TOUT UN MONDE



mimilego19@outlook.com

Lorsque j'enseignais devant une classe d'élèves âgés de dix ans, pendant la période de français, je leur demandais au début de l'année d'écrire cinq phrases. La semaine suivante, une de plus, et ainsi de suite. Rendu à dix ou onze phrases, c'était la panique. Hein, ah non, Mimi! Et dire que certain(e)s rêvaient d'écrire un jour un roman.

fois, je fais des blagues, mais elle demeure sans intensité, un sourire congelé, ben drett, comme si une tige de fer supportait sa colonne. Ce n'était qu'un exemple.

Je trouve que de nos jours, bien des gens se refusent à vivre dans le sens plein du mot. Je sais, avec toutes les bonnes nouvelles de l'oncle Sam des États, (y paraît que Donald Duck a demandé à changer de prénom...) le futur ne s'annonce pas jojo. Même les poules marchent sur leurs œufs.

Quand même, vivre et non pas survivre. Plusieurs d'entre nous sont devenus des patates de sofa. Je concède que l'hiver a squatté notre quotidien. Mais avec l'arrivée du printemps, avant

C'est comme si en se mariant, on s'installait pour de bon. Plus de risques, une vie immobile, sécuritaire. Stagnante, mais confortable. Une vie lazy boy... Tiens, je ronfle juste à écrire mon texte!

Un jour, je suis allée à une conférence de Bernard Voyer, Québécois, explorateur, aventurier. Une petite idée du bonhomme? 1970, premières ascensions dans les Rocheuses, expéditions dans la Terre de Baffin, dix treks dans les Alpes françaises, 5 000 kilomètres dans des rivières tumultueuses. J'arrête ici, je vais manquer d'encre. Une grosse peinture!

Pendant deux heures, je suis partie avec lui et ses diapos tantôt en ski de fond, tantôt en montées vertigineuses. Dites, vous avez ça dans votre curriculum vitae? Un type exceptionnel. J'ai bu chacune de ses paroles comme eau de source. Un pusher de rêves.

C'est là que j'ai compris ce qu'était le véritable effort. L'Homme, dans sa nature, est porté soit à la paresse, soit au découragement. Une volonté de fer en berne avec, parfois, une ambition de feuille morte.

Après cette rencontre avec cet homme intrépide, je me suis rappelée une

pensée : « Ne crois pas que tu t'es trompé de route quand tu n'es pas allé assez loin. » Allez, un effort!

Je vous raconte un fait vécu qui vient tout juste de se passer hier. J'accompagnais une amie qui devait recevoir une infiltration : quatre vertèbres dans le bas du dos. Appelons-la Marie. Le médecin entre dans le bureau, Marie était déjà installée pour recevoir ses piqûres. Et là, le toubib arrête de siffler. Il regarde la radiographie, fronce les sourcils, fixe Marie. C'est écrit dans le dossier que vous êtes une femme très active physiquement, lui dit-il. C'est vrai que vous marchez une heure par jour, que vous pratiquez quotidiennement le vélo et le golf? Oui, répond-elle. Eh bien, je ne comprends pas avec un dos aussi magané. Le bas de votre colonne est rempli d'arthrose et d'inflammation. Mon conseil, Marie : continuez! Ne lâchez surtout pas!

Je vous gage une vieille cenne noire que vous croyez que Marie a 50 ans. Ajoutez 25 années de plus. Oui Monsieur, 75 ans bien sonnés. Si je vous l'dis! Ah oui, j'oubliais : avant de nous quitter, Bernard Voyer nous a laissé sa maxime favorite : « Rêver, se lever, agir! » Au risque de me répéter, allez, un effort!

Allez, un effort!

Avec l'IA qui arrive à grandes enjambées, je crains que le mot « effort » disparaisse du dictionnaire. Ça se traduit chez l'adulte. Par exemple, la caissière qui ne sourit jamais. Ça travaille avec le public, ces gens-là. Des

de faire le ménage du garage, faites-le à l'intérieur de vous-mêmes.

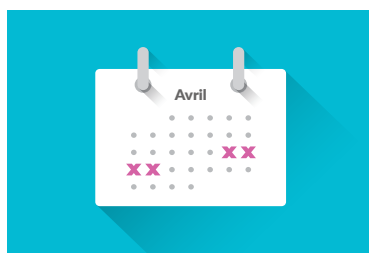
Je m'inclus là-dedans. J'ai cette mauvaise tendance à me sentir bien dans mon quotidien.

ÉLECTION FÉDÉRALE / LE LUNDI 28 AVRIL

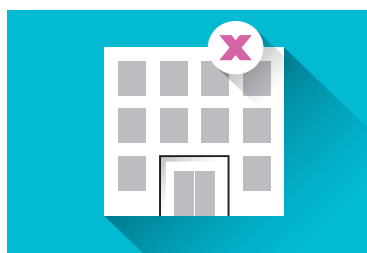
f i c x in #CestNotreVote

Il y a plusieurs façons de voter d'avance.

Vous pouvez voter :



À votre bureau de vote par anticipation du vendredi 18 avril au lundi 21 avril, de 9 h à 21 h



À n'importe quel bureau d'Élections Canada d'ici le mardi 22 avril, 18 h



Par la poste - Faites votre demande d'ici le mardi 22 avril, 18 h

Consultez votre carte d'information de l'électeur ou visitez elections.ca pour connaître toutes les façons de voter.

X
C'est notre vote

Visitez elections.ca pour l'information officielle sur le vote
1-800-463-6868 / elections.ca / ATS 1-800-361-8935

Élections Canada

Ariane Charbonneau mise sur le respect, la collaboration et la solidarité

SIMON CORDEAU (initiative de journalisme local)
simon@journalaccés.ca

Ariane Charbonneau est candidate du Bloc québécois dans la circonscription des Pays-d'en-Haut.

Directrice générale d'Éducaloi de 2017 à 2025, Mme Charbonneau a grandi « à la frontière de Saint-Calixte » et ses parents avaient un chalet au mont Sauvage, à Sainte-Adèle. C'est d'ailleurs elle-même qui a demandé à son chef, Yves-François Blanchet, de se présenter dans la circonscription des Pays-d'en-Haut.

« C'est vraiment une relation de cœur. J'ai grandi dans la région et j'ai des attaches ici. À chaque rassemblement qu'on a fait, mes parents étaient présents. Pour moi, c'est une façon extraordinaire de renouer avec le territoire de mon enfance et de mon adolescence. Je constate que c'est toujours aussi vibrant en ingéniosité, en créativité et en savoir-faire », souligne la candidate.

Droit, affaires et justice

Avocate de formation, Ariane Charbonneau passe « 10 ans en droit, essentiellement en droit de l'environnement et en droit municipal ». Après, elle fait son MBA (Master of Business



Photo: Noraly - Davy Lopez

Administration), puis travaille 10 ans en développement des affaires pour Procter & Gamble. « Donc j'ai eu à aller beaucoup aux États-Unis. J'étais responsable d'une force de vente nationale, de Vancouver aux Maritimes. »

À la suite de son dernier congé de maternité, elle décide de se consacrer à l'accès à la justice et devient, en 2012, directrice générale adjointe d'Éducaloi. Elle en deviendra la directrice générale en 2017. « C'est faire en sorte que les gens comprennent toujours mieux leurs droits, mais aussi leurs responsabilités. C'est un organisme qui simplifie le droit pour les gens. Elle a démissionné de son poste en février pour se lancer en politique. « Le président du CA m'a offert de prendre un congé sans solde et de revenir si jamais l'aventure n'était pas heureuse. Mais je ne me voyais pas revenir à mon équipe d'une qua-

rantaine de personnes et leur dire : "Vous étiez mon plan B" », explique-t-elle.

Environnement, économie, logement

Parmi les enjeux qui préoccupent les citoyens d'ici, Mme Charbonneau parle de la protection du territoire. « Il faut pouvoir s'assurer de porter ces préoccupations-là, avoir ce qu'il faut pour continuer à promouvoir un Québec vert qui est respectueux de son environnement. »

Le développement économique revient aussi parmi les préoccupations qu'on lui soulève. « Mais on est combatifs. On a de la vision. Donc on voit l'opportunité d'affaires dans la situation actuelle », indique-t-elle.

Lié à ça, toutefois, vient la problématique de l'habitation. « Quand on a un boom économique et que des gens viennent travailler, est-ce qu'on peut les loger ? » Pour régler le manque de logements abordables, il faut collaborer avec les municipalités, croit-elle. « Avec les sous accessibles, comment on peut densifier le territoire, en respect pour certaines municipalités et leurs préoccupations patrimoniales ? », illustre-t-elle. La candidate souligne que cela touche les travailleurs, les jeunes familles, mais aussi les aînés, qui

souhaitent rester dans la région où ils ont passé leur vie. Au passage, elle mentionne aussi la culture. « C'est une force de la région, la volonté que les gens ont d'afficher leur identité et la valeur patrimoniale ici. »

Respect et confiance

Mme Charbonneau est aussi « une indépendantiste de la première heure ». C'est l'une des raisons pourquoi elle a choisi le Bloc québécois, mais pas la seule. « J'ai fait des partenariats toute ma vie, qu'ils soient commerciaux, communautaires, ou sociaux. Et ce qui m'a ravie, c'est à quel point le Bloc a une approche constructive et positive. »

En plus de son expertise, elle soutient avoir « de très vastes réseaux, tant institutionnels, communautaires que gouvernementaux ». « J'ai hâte de travailler, comme je l'ai fait toute ma vie, à trouver des zones d'intérêts communs. » Selon elle, travailler en conciliation, en coopération et en solidarité avec le reste du Canada est possible grâce à son parti. « Je trouve que, dans ces temps particuliers, il y a aussi une problématique de respect », ajoute la candidate. Selon elle, on devrait plutôt développer la collaboration et l'harmonie entre les élus. « Les gens ont envie de ça. [...] Et le Bloc est réputé pour sa rigueur. Il est vu comme la voix de la raison, ou l'adulte dans la pièce. »

 **Ville de MONT-TREMBLANT**

OPPORTUNITÉS D'EMPLOIS À LA VILLE

POSTES RÉGULIERS – TEMPS PLEIN

- Opérateur/opératrice à l'assainissement des eaux
- Inspecteur/inspectrice en urbanisme

POSTES TEMPORAIRES

- Secrétaire au Service du greffe et des affaires juridiques
- Pompier/pompière en prévention résidentielle

ET PLUSIEURS AUTRES...

Faites-nous parvenir votre candidature à rh@villedemont-tremblant.qc.ca

villedemont-tremblant.qc.ca/emplois

>P010248-1

Vente-débarras des citoyens

Inscrivez-vous au vss.ca d'ici le 11 mai

Ville de Saint-Sauveur



>P010195-1

La MRC des Pays-d'en-Haut dévoile son profil socio-économique

ALEC BRIDEAU
alec@journalaccs.ca

La MRC des Pays-d'en-Haut a publié son profil socio-économique 2025, un premier en 10 ans. Bien que certaines données demeurent similaires, d'autres montrent des changements notables et piquent la curiosité.

Soulignons d'abord l'agrandissement de la superficie de la MRC depuis 2015 (692 km²), désormais à 735 km² en 2025. Malgré son plus grand territoire, la MRC des Pays-d'en-Haut compte parmi les MRC les moins densément peuplées des Laurentides.

Population

Les données de 2021 indiquent qu'environ 7 % de la population des Laurentides, soit 46 906 personnes sur 636 083, habitaient dans la MRC des Pays-d'en-Haut. Parmi ces

7%, plus de la moitié vivait à Sainte-Adèle ou à Saint-Sauveur.

Selon le recensement de Statistique Canada, l'âge médian de population de la MRC en 2011 était de 51,4 ans et l'âge moyen de 47,2 ans. En 2021, l'âge médian est monté à 56 ans et l'âge moyen était de 50,2 ans. L'âge médian et l'âge moyen pour la région des Laurentides sont également supérieurs à l'ensemble du Québec.

En 2021, environ 30 % des gens de la MRC étaient âgés d'au moins 65 ans. Les données montrent que la population du territoire se distingue par sa plus faible proportion de jeunes de moins de 25 ans, ainsi qu'une plus grande proportion de personnes âgées d'au moins 45 ans.

taux de travailleurs de 75,5 %. Il est toutefois précisé que ce taux est en constante amélioration depuis 2016.

De plus, parmi les MRC de la région, celle des Pays-d'en-Haut est 6^e pour le taux de chômage, maintenant à 9,1 %.

En 2008, le revenu personnel par habitant et le revenu personnel disponible par habitant de la MRC étaient respectivement de 40 560 \$ et de 30 777 \$, comparativement à 33 960 \$ et 25 648 \$ pour la région des Laurentides, et à 33 406 \$ et 25 494 \$ pour le Québec. En 2021, pour les travailleurs de 15 ans et plus, le revenu moyen est passé à 57 550 \$, alors que le revenu médian était à 41 600 \$. Dans les deux cas, le revenu était supérieur à celui de la province.



Notre cimetière naturel est un lieu funéraire unique au Québec. À travers une mission plus humaine, nous vous offrons beaucoup plus que des services funéraires traditionnels.

Chacune de nos actions vise à vous offrir de l'apaisement et la tranquillité d'esprit. Une équipe attentionnée, à l'écoute de vos besoins.

LES SENTIERS
CIMETIÈRE NATUREL / SERVICES FUNÉRAIRES

Une exclusivité

MAGNUS POIRIER 100 ANS
5 GÉNÉRATIONS

2480, boul. du Curé-Labelle, Prévost
450 565-6464 | lessentiers.ca
24 heures sur 24 | 7 jours sur 7



Les données de 2021 indiquent qu'environ 7 % de la population des Laurentides habitaient dans la MRC des Pays-d'en-Haut.

La MRC comptait 3 255 personnes immigrantes sur son territoire en 2021. De ces personnes, près de 70 % provenaient d'Europe. En 2011, une évaluation menée auprès de 39 750 personnes avait montré que 2 515 (6,3 %) étaient des immigrants et 215 étaient des résidents non permanents.

Familles

Les données de 2021 indiquent que les familles de recensement de la MRC des Pays-d'en-Haut sont majoritairement sans enfants, à 61 %. Le pourcentage baisse à 45 % pour les Laurentides (46 % pour le Québec). Dans l'ancien profil socio-économique, les familles sans enfant dans la MRC en 2011 représentaient 57,3 % du recensement.

Pour ce qui est de la langue parlée, le pourcentage des résidents de la MRC parlant principalement le français à la maison ne diminue pas : 85,8 % en 2001, 87,08 % en 2006, 88,49 % en 2011 et autour de 89 % depuis 2016, selon les récentes données.

Économie

Le taux de chômage était de 7,5 % en 2006. Le récent profil socio-économique indique que la MRC des Pays-d'en-Haut détient un

Tourisme

La COVID-19 a affecté plusieurs secteurs du profil socio-économique, mais surtout celui du tourisme. Il est indiqué que la proportion approximative des villégiateurs par rapport aux résidents a diminué de manière significative depuis 2016 (65 % en 2016 contre 50 % en 2021). De plus, 83 % des villégiateurs de la MRC proviennent du Grand Montréal.

Il en demeure qu'au Québec, les Laurentides pointent au quatrième rang pour le plus grand nombre d'entreprises et d'emplois reliés au tourisme. Sur le plan économique, 39 % des villégiateurs de la MRC dépensent 2 000 \$ ou moins par année dans les commerces locaux.

Scolarité

Parmi les MRC de la région, celle des Pays-d'en-Haut a le 2^e plus haut taux de diplômés universitaires, à 26 %. C'est la ville d'Estérel qui a le plus haut taux de diplômées universitaires (50 %) de toutes les municipalités de la MRC. Morin-Heights (31,3 %), Piedmont (31 %) et Sainte-Anne-des-Lacs (34 %) ont aussi un pourcentage de diplômées universitaires supérieur à celui du Québec (29 %).

À quand la reconstruction de l'école Chante-au-Vent ?

ALEXANE TAILLON-THIFFEAULT
alexane@journalacces.ca

L'école primaire Chante-au-Vent, située dans le quartier Mont-Rolland à Sainte-Adèle, attend depuis plus de trois ans une reconstruction promise, mais constamment reportée. Le Centre de services scolaires des Laurentides (CSSL) confirme que, malgré les délais, l'école sera bel et bien reconstruite dans les prochaines années.

Entre espoirs, confusion et croissance démographique, les parents d'élèves, tout comme les autorités scolaires, s'interrogent sur l'avenir de ce projet. Classée cote É par le ministère de l'Éducation, l'école Chante-au-Vent doit être entièrement démolie et reconstruite à neuf, puisque l'école a plus de 100 ans. En février 2022, un financement de 18 M\$ avait été accordé pour ce faire, et un terrain avait même été acquis par la Ville de Sainte-Adèle dans le quartier Mont-Rolland pour accueillir la nouvelle école.

« C'est une école en fin de vie, complètement désuète. Elle ne peut pas être rénovée : elle doit être reconstruite », affirme Marie-Josée Lebel, qui fait partie d'un regroupement de parents inquiets. Pourtant, malgré les annonces, les travaux n'ont toujours pas commencé, et la date d'ouverture de l'école continue de s'éloigner.

Une situation confuse

La situation a pris un nouveau tournant en décembre dernier, lorsque le CSSL a annoncé que le projet était suspendu temporairement, à la suite de coupes budgétaires du gouvernement provincial. Pourtant, l'école Chante-au-Vent ne figure pas sur la



Photo: Nordy - Davy Lopez

liste officielle des projets suspendus par le ministère de l'Éducation. Cette contradiction soulève l'incompréhension chez les parents. « Nous, on ne comprend pas pourquoi, pour notre école, la construction est retardée, puisqu'elle ne fait pas partie de la liste officielle du Ministère », explique Mme Lebel. Selon elle, le flou persiste aussi au sujet du type de financement. « On nous dit que c'est une reconstruction complète, mais ça entre dans des budgets de rénovation [...] Pourquoi est-ce qu'on a des budgets de rénovation et non pas des budgets de reconstruction ? », se questionne-t-elle.

Interrogé à ce sujet, le CSSL explique que le tout découle du nouveau système de cibles de dépenses instauré par le Ministère à l'automne dernier. Il existe désormais deux types de budgets : l'un pour la bonification du parc immobilier, comme les nouvelles écoles, et l'autre pour le maintien des actifs, ce qui compte les bâtiments existants

à rénover ou à reconstruire. L'école Chante-au-Vent, bien qu'elle sera reconstruite, est classée dans cette seconde catégorie. « Le financement vient toujours du Ministère, mais c'est réparti dans deux enveloppes différentes, et notre projet dépend de la cible de maintien de l'actif », explique Pierre-Luc Normand, directeur des ressources matérielles au CSSL. Ce classement explique pourquoi l'école n'a pas été incluse sur la liste officielle des suspensions. Le projet n'a pas été coupé, mais simplement ralenti pour des raisons budgétaires.

Malgré les délais, le CSSL assure que le projet n'est pas abandonné. La phase de conception, amorcée depuis plus d'un an, se poursuit. Pour 2024-2025, 750 000 \$ ont été alloués à cette étape, et des montants supplémentaires sont prévus d'ici 2029 pour mener à terme la reconstruction. « La nouvelle école devrait ouvrir ses portes pour l'année scolaire 2028-2029 », dit M. Normand.

Une surpopulation étudiante

Rappelons qu'au-delà de la vétusté des locaux, les besoins grandissants en espace sont un autre enjeu important. Les écoles de Sainte-Adèle sont actuellement au maximum de leur capacité. Des enfants de Chante-au-Vent ont été envoyés à Saint-Sauveur, faute de place. « Ils sont déracinés de leur école de quartier pour aller à Saint-Sauveur parce qu'il n'y a plus de place à Sainte-Adèle. Donc là, je trouve que c'est urgent [d'avoir une nouvelle école] », affirme Mme Lebel.

L'école Chante-au-Vent, une fois reconstruite, devrait être bien placée pour s'adapter. « Le terrain est assez vaste pour permettre des agrandissements ou l'ajout de locaux modulaires, ce qui est impossible avec l'école actuelle », ajoute Marie-Josée Lebel. Le CSSL, de son côté, confirme que le nouveau bâtiment est effectivement conçu pour permettre des expansions futures, mais précise que le nombre d'élèves accueillis ne sera pas supérieur à celui de l'ancienne école. Il n'exclut pas le recours à des modulaires ou à de nouvelles démarches ministérielles si la croissance démographique le justifie.

En attendant, les parents ne baissent pas les bras. Une lettre ouverte, signée par une soixantaine de parents et la mairesse de Sainte-Adèle, Michèle Lalonde, a été envoyée au CSSL, au ministère de l'Éducation et à la députée de la région. À ce jour, aucune réponse n'a été reçue de la part de la députée. « On va relancer notre députée, c'est certain. Elle va peut-être nous répondre, avec plus de précision, plus d'éclaircissement, sur l'échéancier, par exemple », conclut Mme Lebel.

Liberal
TIM
WATCHORN

ÉQUIPE MARK CARNEY

LES PAYS-D'EN-HAUT

VOTEZ PAR ANTICIPATION DU 18 AU 21 AVRIL



Un gars d'ici,
un rassembleur

Les candidats débattent

SIMON CORDEAU (initiative de journalisme local)
simon@journalaccés.ca

Les candidats de la circonscription des Pays-d'en-Haut ont participé à un débat lundi soir, 14 avril, en vue des élections fédérales du 28 avril. Animé par le maire de Saint-Colomban, Xavier-Antoine Lalande, le débat s'est tenu au Centre récréatif et communautaire de Saint-Colomban devant une cinquantaine de citoyens et était diffusé sur la page Facebook de la Ville.

Pendant près de 2 heures, Eric-Abel Baland du Nouveau Parti démocratique (NPD), Ariane Charbonneau du Bloc québécois (BQ), Vincent Leroux du Parti conservateur du Canada (PCC), George Mogiljansky du Parti populaire du Canada (PPC), Karine Steinberger du Parti vert du Canada (PVC) et Tim Watchorn du Parti libéral du Canada (PLC) ont répondu aux questions de l'animateur et ont répliqué à leurs adversaires de façon disciplinée et respectueuse, tout en présentant les promesses de leur parti et les raisons de leur implication politique.

Promesses et vision du pays

Le débat était construit autour de 8 sujets (le 9^e, sur l'immigration, a été abandonné par faute de temps). Les six candidats avaient un temps limité pour répondre à tour de rôle. Puis, l'animateur accordait des droits de réplique aux candidats qui voulaient compléter l'information ou répondre à un adversaire.

M. Baland (NPD), impliqué dans le milieu culturel et qui s'est présenté comme « un influenceur ou un trouble-fête », a plaidé pour des mesures concrètes pour aider économiquement les citoyens, comme



une bonification de l'assurance-emploi, geler les prix des produits de première nécessité et former un organisme national pour contrôler les prix des loyers.

Mme Charbonneau (BQ), avocate et « femme de cœur et d'action », a plaidé l'importance que le Québec et ses intérêts soient représentés durant les négociations avec les États-Unis, au risque, sinon, que des industries-clés de l'économie québécoise soient laissés sur la table « comme monnaie d'échange ».

M. Leroux (PCC), ingénieur et entrepreneur impliqué dans sa communauté, a proposé de réduire l'immigration, d'augmenter le pouvoir d'achat des ménages, et de faire une saine gestion des finances publiques.

M. Mogiljansky (PPC), « bénévole et bon vivant », a lu des réponses préparées d'avance sur des papiers, répétant même certaines réponses à quelques occasions, et a peu interagi avec les autres candidats. Il a proposé d'abolir l'impôt sur le gain à capital, de réduire la cible de l'inflation de 2 % à 0 %, et a nié la menace posée par les change-



ments climatiques, entre autres. Mme Steinberger (PVC), artiste qui a choisi les Laurentides pour « monter des montagnes et nager dans des lacs », a souhaité une « imposition équitable » qui donnerait plus de pouvoir d'achat à la classe moyenne, faire payer les pollueurs et des solutions innovantes pour le transport collectif en région, entre autres.

M. Watchorn (PLC), ingénieur, maire et « rassembleur », a vanté ses accomplissements comme élu et ses nombreuses implications, pour démontrer sa connaissance de la région et de ses enjeux. Il a répété que son chef, Mark Carney, était la meilleure personne pour négocier avec le président Donald Trump.

Quelques attaques

Mme Charbonneau (BQ), M. Leroux (PCC) et M. Watchorn (PLC) se sont lancés des attaques à quelques occasions.

Par exemple, Mme Charbonneau a dénoncé le « déséquilibre fiscal » entre Ottawa et Québec, et a demandé que les transferts fédéraux soient faits sans condition. Lors

que M. Watchorn a aussi affirmé qu'il y avait trop de conditions envers Québec dans les fonds et subventions accordées par Ottawa, Mme Charbonneau a souligné une « incohérence », puisque c'est le Parti libéral, au pouvoir, qui établit ces conditions.

Mme Charbonneau a aussi dénoncé que des projets de pipelines soient remis de l'avant tant par les libéraux que les conservateurs. Si un seul nouveau pipeline est construit, il sera impossible d'atteindre les objectifs de réduire des gaz à effet de serre du GÉIC, a-t-elle souligné. M. Leroux, cependant, a indiqué que le pétrole albertain était vendu à moitié prix aux États-Unis. Construire un corridor pétrolier est donc « essentiel » pour accroître notre indépendance et notre prospérité.

« J'aimerais savoir si le Parti conservateur va donner un droit de veto au Québec concernant les pipelines ? », a demandé M. Watchorn (PLC). « Méchante bonne question ! Je vais me renseigner et je vous reviens avec une réponse », a répondu M. Leroux. Toutefois, il a ajouté que, comme M. Carney rend les projets de pipelines conditionnels à l'acceptation sociale, ceux-ci ne se feront probablement pas.

Le Mini-Conseil pose ses questions

Avant le débat principal, les membres du Mini-Conseil de la Ville de Saint-Colomban, composé d'élèves de 4^e, 5^e et 6^e année du primaire, ont posé leurs questions aux candidats. Ces questions abordaient comment contrer la cyberintimidation, régler le problème de l'itinérance, sauver l'environnement, encadrer les mauvais côtés de l'intelligence artificielle, et améliorer la protection des enfants contre les contenus violents sur les réseaux sociaux.

Sainte-Marguerite-du-Lac-Masson

Gilles Boucher à nouveau cité en déontologie

LUC ROBERT (initiative de journalisme local)
luc@journalaccés.ca

Le maire de Sainte-Marguerite-du-Lac-Masson, M. Gilles Boucher est à nouveau cité en déontologie devant la Commission municipale du Québec (CMQ) pour un possible manquement au Code d'éthique des élus municipaux.

Le ou vers 1^{er} février 2025, insatisfait des réponses d'une employée sur le déneigement des accès à l'hôtel de ville, il aurait adopté un comportement incivil et irrespectueux en frappant dans un mur. Cette attitude pourrait contrevioler à l'article 5.2.1 du Code.

Selon diverses sources internes, une employée du service des loisirs serait en congé maladie depuis ce temps.



M. Gilles Boucher

« Les renseignements en notre possession sont susceptibles de démontrer qu'il a commis un manquement au Règlement no 169-2022 du

règlement édictant le Code d'éthique et de déontologie des élus municipaux (Code), alors qu'il était maire de cette ville », est-il spécifié dans un document du 27 mars dernier, envoyé au maire par la Direction des enquêtes et des poursuites en intégrité municipale, conformément à l'article 19 de la Loi sur la CMQ.

L'affaire sera examinée par la Commission, qui évaluera les faits et déterminera les conséquences éventuelles. Plusieurs citoyens s'interrogent à savoir s'il y aura une gradation des sanctions.

« La juge administrative ou le juge administratif qui entendra l'affaire devra décider, d'abord, s'il y a eu manquement et, le cas échéant, décider de la sanction appropriée à imposer en évaluant les circonstances propres au dossier. La date d'audience n'est pas encore con-

nue. Le processus juridictionnel suit son cours », a spécifié par courriel M. David Dusseault, directeur Évolution des services et des Relations avec les partenaires, à la Commission municipale du Québec.

Rappelons que la CMQ, via sa division juridictionnelle, avait suspendu le maire Gilles Boucher pour une durée totale de 30 jours, à compter du 3 février 2024. La CMQ lui avait alors infligé une amende de 4 000 \$, pour 4 manquements commis depuis son élection en 2021.

« Non coupable et c'est à suivre », a commenté le maire Boucher, concernant sa convocation par la CMQ.



Photo: Norcyl - Davy Lopez

Les priorités changent

Simon Cordeau (initiative de journalisme local) | simon@journalaccs.ca

L'environnement ne sera pas la priorité de cette campagne électorale. C'est ce que révèle les réponses des Canadiens à la Boussole électorale de Radio-Canada (quoiqu'on s'en doutait déjà). En 2021, l'environnement était l'enjeu qui préoccupait le plus les Canadiens. Cette année, il arrive en 8^e position.

Ce sont plutôt les relations canado-américaines, l'économie et le coût de la vie qui préoccupent d'abord les électeurs. Il faut dire que la guerre tarifaire déclenchée par Trump, et l'incertitude économique qui l'accompagne, prennent tout l'espace médiatique (et, en bonne partie, avec raison). Après tout, le président américain a même remis en question la souveraineté de notre pays. La menace est réelle et imminente.

La menace des changements climatiques aussi est réelle. Mais elle est plus abstraite et éloignée. Par contre, si on la met de côté, elle va nous rattraper, et plus tôt que tard.

Promesses déçues

Les minces progrès faits ces dernières années semblent s'être volatilisés subitement. Les États-Unis ont (encore) quitté l'Accord de Paris sur le climat. La taxe carbone, mesure phare du gouvernement Trudeau et de sa stratégie environnementale, a été abolie sitôt Mark Carney arrivé au pouvoir. La mesure était devenue trop polarisante, grâce aux attaques répétées de Pierre Poilievre. Et des projets de pipeline qu'on croyait morts et enterrés ressortent de terre, présentés comme une solution à notre dépendance américaine.

Au Québec, l'avenir prometteur que laissait entrevoir l'électrification des transports s'est révélé être un mirage. Les investissements du gouvernement provincial dans Northvolt sont partis en fumée. À Saint-Jérôme, Lion électrique n'est plus que l'ombre d'elle-même : en faillite, des centaines d'emplois coupés, des millions de dollars d'argent public disparus. Ce qui devait être une fierté régionale, voire nationale, et devenir le moteur économique de demain, est plutôt devenu un échec, un trou béant, où ont disparu dollars et espoirs.

Après, comment peut-on garder espoir qu'on réussira à s'affranchir de notre dépendance au pétrole ? Disons qu'à ce niveau-là, acheter local ne m'enchant guère. Comment peut-on croire qu'un jour, on pourra se débarrasser de notre voiture, ici dans les Laurentides ? Alors que Québec attend toujours son tramway, et que Montréal n'arrive plus à entretenir son métro.

Actions locales

Au moins, nos élus locaux apportent une lueur d'espoir avec leurs actions. Des petits gestes peuvent servir d'exemple et faire bouler de neige, comme Saint-Sauveur qui a banni les plastiques à usage unique, ou Prévost qui a mis une redevance sur les contenants à usage unique et instauré un système de contenants réutilisables.



Cette semaine, les municipalités s'engagent, ensemble, à protéger la rivière du Nord et à améliorer la qualité de son eau. À entendre les élus, ils comptent bien s'y mouiller bientôt, et souhaitent même faire de la rivière une route bleue. C'est le résultat d'années d'efforts pour mettre à jour les infrastructures qui traitent nos eaux usées, et en séparer les eaux pluviales.

La gestion des matières résiduelles n'est pas le sujet le plus sexy, mais l'attention qu'y donnent nos élus commence à porter fruit. La collecte sélective, qui sépare les déchets, le recyclage et le compost, permet de donner une deuxième vie à une part toujours plus grande de nos rebuts, comme l'indique mon collègue Alec Brideau dans son article. Et les écocentres permettent de revaloriser et de réutiliser tout plein d'objets et de matières.

De plus en plus de nos municipalités travaillent aussi activement à protéger les espaces verts de leur territoire et à en reconnaître la valeur et la richesse. Elles sont également nombreuses à favoriser ou encourager le transport actif. Elles veulent créer des milieux de vie sains, donner accès à la nature à leurs citoyens, et prévoir pour les générations futures.

Mobilisation citoyenne

Mais en fin de compte, ce sont d'abord les citoyens qui ramènent, encore et toujours, l'environnement à l'ordre du jour. Rares sont les séances des conseils municipaux où ils ne sont pas présents, pour dénoncer des coupes d'arbres qui dénaturent leur quartier, pour s'inquiéter de l'avenir de leurs sentiers, ou pour réclamer une meilleure protection de leurs plans d'eau.

Les citoyens exigent davantage de leurs élus. Ils veulent conserver ce qui rend les Laurentides uniques, et que leurs enfants en profitent aussi, à leur tour.

Si mobiliser le monde autour d'une cause commune semble impossible, peut-être est-il possible de mobiliser vos voisins et votre quartier ? Et après, pourquoi pas votre municipalité ? C'est ici que doit commencer le changement.



Les matières collectées en 2024 dans nos MRC

Alec Brideau | alec@journalaccs.ca

Avec le réchauffement climatique, les récentes inondations et la hausse des items pouvant être consignés ces dernières années, il est intéressant de voir si les données sur les quantités de matières collectées (déchets, recyclage et compost) ont été affectées.

Pays-d'en-Haut

La MRC des Pays-d'en-Haut a noté une diminution de 1,2 % des matières enfouies (déchets et encombrants) sur son territoire en 2024, comparativement aux données de 2023. Toujours en comparant 2023 et 2024, les matières recyclées ou valorisées (récupération et matière organique) ont augmenté de 3,1 %. Ces variations sont significatives si nous rappelons les données comparatives de 2022 et 2023. Pour cette période, la quantité de matières enfouies avait augmenté de



158 t (+1,3 %) dans la MRC des Pays-d'en-Haut. Les matières recyclées ou compostées avaient diminué de 776 t (-6,5 %).

Le préfet de la MRC, André Genest, est encouragé de voir de plus en plus de gens recycler et faire du compostage. « Les gens embarquent de plus en plus, dit-il. Ça fait aussi en sorte que nous avons moins à payer pour enfouir les déchets. C'est donc également avantageux financièrement pour la MRC. »

En 2024, la MRC des Pays-d'en-Haut a valorisé 5,24 t de roues de caoutchouc provenant de bacs roulants endommagés. De plus, elle a recyclé 22,4 t de bacs roulants brisés. Cela représente 6,6 t de plus qu'en 2023 (+ 36 %). « Nos employés récupèrent tout ce qu'ils peuvent récupérer, ajoute M. Genest. Il y a davantage de vieux bacs et en plus, le gouvernement du Québec devrait nous fournir de nouveaux bacs bleus pour l'ensemble du territoire. À côté de chez moi, ce sont des bacs verts. Nous allons donc essayer de les récupérer. »



MUNICIPALITÉ DE
Sainte-Anne-des-Lacs

Tout le mois d'avril

Corvée de nettoyage volontaire

Pendant le mois d'avril, toutes les personnes qui désirent ramasser les matières résiduelles non dangereuses dans les rues et les fossés peuvent obtenir une trousse de nettoyage à l'hôtel de ville, au 773, chemin de Sainte-Anne-des-Lacs.

Concours !

Envoyez vos photographies originales prises lors de votre collecte de déchets à jperron@sadl.qc.ca. Vous pourriez remporter l'un des 2 chèques-cadeaux de 75 \$ chacun, échangeables au Radis Noir - Pub Nordique et Café.



Information : bit.ly/corvee_nettoyage

Jusqu'au 13 mai

À vos réponses, prêtes ou prêts, partez !

Afin de nous assurer que nos communications en environnement correspondent bien aux besoins, aux préoccupations et à aux intérêts des annelacosies et annelacois, nous avons créé un court sondage qui guidera nos réflexions futures. Ensemble, façonnons un environnement qui vous parle !

Pour participer au sondage : forms.office.com/r/M3JKTV9Cbq



->P008957-2



Inscription aux alertes citoyennes
citoyen.sadl.qc.ca



450 224-2675



sadl.qc.ca



Contribuez à la science citoyenne

- 1 Inscrivez-vous au vss.ca/science-citoyenne
- 2 Téléchargez l'application iNaturalist
- 3 Photographiez un organisme vivant
- 4 Publiez-le sur iNaturalist en identifiant le lieu
- 5 Bénéficiez de l'expertise de vos spécialistes municipaux



Ville de
Saint-Sauveur



->P010262-1



Rivière-du-Nord

La MRC de La Rivière-du-Nord n'a pas de statistiques globales sur la collecte de porte-à-porte sur son territoire, puisque chaque Ville et Municipalité s'occupe de la collecte. Toutefois, la MRC de La Rivière-du-Nord gère les écocentres de Saint-Jérôme, Sainte-Sophie, Prévost et Saint-Hippolyte. Elle a donc pu partager les données 2024 sur les quantités de matières déposées dans ce réseau.

Réemploi

Patrick Gauthier, directeur de l'aménagement du territoire et de l'environnement dans la MRC, indique qu'en 2024, 447 511 kg d'articles ont été vendus dans les boutiques de réemploi des quatre écocentres. Cela représente près de 450 tonnes (t) détournées de l'enfouissement, c'est-à-dire 7,8 % des matières reçues aux écocentres.

De plus, les données montrent une hausse des boutiques de réemploi de 2023 à 2024, avec 121 396 visites l'an dernier (+ 19 931).

Une hausse a été observée en 2024 pour les résidus de construction, rénovation et démolition (CRD) ainsi que les résidus ultimes. La MRC de La Rivière-du-Nord tient toutefois à souligner qu'en raison des inondations survenues sur son territoire l'an dernier, « une grande quantité de matériaux était à trier et à disposer, ce qui fausse les comparaisons d'une année à l'autre ».

Le programme de GoRecycle a aidé à récupérer 1 979 unités d'appareil ménager (102 486 kg) sur le territoire. Ainsi, cela a permis d'éviter l'émission de 1 702 t d'équivalent Co2.

Prévost

Les statistiques de la ville de Prévost montrent une belle amélioration sur la quantité de déchets ramassés en quatre ans. En tonnes, de 2021 à 2024, le total des matières collectées est passé de 7 022,32 à 6 030,86 t. De plus, même si son pourcentage (49,4 %) sur l'ensemble des matières collectées en 2024 a augmenté comparé à 2023 (47,5 %), le nombre de tonnes de déchets pour 2024 a baissé. Il est passé de 3 071,78 t à 2 978,4 t.

La Ville n'est pas du genre à attendre les autres pour agir. À l'automne dernier, elle a démarré sa plus récente initiative afin de réduire les déchets : les contenants réutilisables avec points de dépôt.

Frédéric Marceau, directeur du Service de l'environnement pour la Ville de Prévost, explique qu'il est difficile de quantifier l'impact de ce genre d'initiative. « Nos projets ne sont pas conçus de manière quantitative, dit-il. C'est sûr que c'est notre but, que les autres villes le fassent aussi. Pour tous nos projets, nous faisons le tour des villes pour savoir si les autres embarquent. On n'avance pas seul par plaisir, mais parce qu'on s'est rendu compte que si on veut avancer, il faut arrêter d'attendre que les autres le fassent aussi. »

Tricentris

Rappelons qu'en fin mars, la MRC de La Rivière-du-Nord a signé un contrat de 5,7 M\$ avec Tricentris pour l'opération de l'écocentre régional de Saint-Jérôme, en plus des écocentres satellites de Saint-Hippolyte, Sainte-Sophie et Prévost. Le contrat est entré en vigueur le 1^{er} avril 2025 et sera valide jusqu'au 31 décembre 2029. Il permettra à la MRC d'assurer une meilleure prévisibilité des coûts liés à la gestion des matières résiduelles. L'entente inclut les activités liées au réemploi et à la valorisation des matières déposées.



soluo
solutions septique

Quand votre fosse septique sent plus fort que vos tulipes.

Offre exclusive pour les citoyens des MRC des Pays-d'en-Haut et MRC des Laurentides

Étude de sol complète*
999 99\$
+ taxes

Prix régulier : 1 900\$ + taxes

Incluant :

- ♦ Visite du terrain et test de sol
- ♦ Relevés topographiques
- ♦ Plans simplifiés et rapport
- ♦ Budget de construction de votre future installation septique.
- ♦ Rapport de conformité

Réservez votre test de sol au 450 227-7825



soluo.com

>P010253-1



**Municipalité de
PIEDMONT**

Jour de la Terre
25 avril 2025



En 2024, la Municipalité s'est doté d'un plan de conservation des milieux naturels et a complété un inventaire des émissions des GES et un plan d'action visant la réduction des émissions.

Activité municipale

La Municipalité souhaite vous inviter à une **compétition amicale sur le thème du SpoGomi**. Ce nouveau sport vise à collecter un maximum de déchet dans une période définie.

Les équipes doivent sillonner la municipalité pour collecter le plus de déchets. Ces dernières sont ensuite invitées à se rencontrer pour peser et trier les matières collectées à la **salle polyvalente (146, chemin de la Gare) de 14h à 16h le samedi 25 avril**. Il est conseillé dès la collecte d'effectuer une collecte des déchets et des recyclables dans 2 sacs distincts.

Le Jour de la Terre est l'occasion de célébrer les gestes de tous les jours qui contribuent à l'effort collectif.

Voici quelques exemples d'actions mises en place par votre municipalité :

- Plan de conservation des milieux naturels
- Inventaire et plan d'action pour la réduction des émissions des GES
- Politique environnementale et son plan d'action 2021-2025;
- Programme de subvention environnementale (plantation d'arbres, produits d'hygiène durable, filtre à microfibre et couches lavables);
- Modernisation du règlement sur l'usage des pesticides;
- Participation au Défi pissenlit.

>P010242-1



De bonnes actions pour aider l'environnement

Alexane Taillon-Thiffeault | alexane@journalacces.ca

Dans un monde où les préoccupations écologiques sont de plus en plus présentes, chaque geste compte. Voici quelques bonnes actions à faire pour aider l'environnement quotidiennement !

Réduisez votre consommation d'énergie

Commencez par intégrer des habitudes simples d'économie d'énergie dans votre routine. Éteindre la lumière en quittant une pièce ou remplacer les ampoules classiques par des modèles fluorescents écoénergétiques sont des gestes à la fois simples et efficaces. De même, éteindre les appareils électroniques et débrancher les appareils inutilisés lorsque vous ne les utilisez pas permet de limiter la consommation inutile d'énergie.

Optimisez vos déplacements

La manière dont vous vous déplacez a un impact considérable sur votre empreinte carbone. Lorsque c'est possible, vous pouvez privilégier la marche ou le vélo. Non seulement cela réduit les émissions de CO₂, mais cela vous aide également à économiser sur les frais de carburant et les frais de stationnement. Optez également pour les transports publics ou le covoiturage, des alternatives qui sont aussi économiques et écologiques. Lors de l'achat d'un véhicule, vous pouvez aussi opter pour un modèle écoénergétique.

En conduisant, respectez les limites de vitesse et évitez les accélérations brusques pour économiser du carburant. Planifiez vos trajets pour combiner déplacements et courses, ce qui vous permettra d'économiser du temps, de l'argent et d'optimiser l'utilisation de votre véhicule. Pour les longs trajets, privilégiez le train ou l'autobus plutôt que l'avion ou la voiture, plus polluants.

Donnez une seconde vie à vos objets

Avant de jeter ou de recycler vos vêtements et articles ménagers, pensez à les réutiliser ! Les vêtements en bon état peuvent être donnés à des associations caritatives ou échangés avec vos proches. Transformez vos vieux chandails en chiffons pour le ménage, ou organisez une vente de garage pour faire profiter d'autres personnes d'objets que vous n'utilisez plus.

La réutilisation permet de réduire significativement la quantité de déchets envoyés aux sites d'enfouissement, tout en limitant les besoins en recyclage. C'est un geste simple et solidaire, bénéfique pour l'environnement comme pour la communauté.

Gardez vos appareils électroniques longtemps

La durée de vie des appareils électroniques est évaluée de 5 et 7 ans. Il n'est donc pas toujours nécessaire de changer son cellulaire après 2 ans, même si vous avez terminé de le payer !

Selon le site web Jour de la Terre, « la principale cause d'émission de GES de ces appareils est liée à l'extraction et à la production de matières premières, souvent de métaux rares, et du manque de débouchés pour les recycler en fin de vie. L'énergie attribuable à l'utilisation est plutôt petite en comparaison à l'énergie nécessaire pour la fabrication d'un appareil (par exemple : 13% de l'énergie consommée est reliée à l'utilisation d'un iPhone 11 pro vs 86% de l'énergie nécessaire à sa production). »

Recyclez intelligemment

Intégrez le recyclage à votre routine quotidienne en triant systématiquement les emballages et produits de consommation. Privilégiez les articles avec peu d'emballage ou fabriqués à partir de matériaux recyclables. De plus, de nombreuses installations offrent désormais des services de recyclage pour les appareils électroniques, en respectant les normes environnementales.



JOUR de la Terre

**ACTIVITÉ
GRATUITE
POUR TOUS**



**INSCRIPTION
OBLIGATOIRE
PLACES LIMITÉES**

MARDI
22
AVRIL

PLACE DES CITOYENS

**18 h | KIOSQUE RUCHER,
LE MARCHÉ**

- Partage de livres usagés en lien avec l'environnement
- Escouades pissenlit, 1000 fleurs et 1000 feuilles
- Échanges et information
- Atelier de coloriage



**Le Rucher
Collectif**

**19 h | ZÉRO DÉCHET –
GASPILLAGE
ALIMENTAIRE**

L'atelier-conférence abordera différents sujets : solutions concrètes, astuces pratiques, valorisation des restes et habitudes simples à adopter.



**LE PROJET
ZÉRO DÉCHET**

Les municipalités s'engagent à protéger la rivière du Nord

Simon Cordeau (initiative de journalisme local) | simon@journalaccs.ca

Une vingtaine de municipalités ont signé une déclaration commune où elles s'engagent à protéger et à améliorer la qualité de l'eau de la rivière du Nord et de son bassin versant, mardi 15 avril, à la Place des citoyens de Sainte-Adèle.



Dans les prochaines années, Abrinord fera aussi avec les municipalités des « diagnostics plus approfondis » sur différents aspects, comme la gestion des eaux de ruissellement, la mise à niveau des infrastructures, et la réglementation.

Pourquoi protéger ?

Plusieurs municipalités ont leur source d'eau potable dans la rivière du Nord. Protéger la qualité de l'eau est donc d'abord un enjeu de sécurité publique, souligne Mme Lauzon.

De plus, une rivière saine soutiendra une plus grande biodiversité. « Plus la rivière est en santé, plus il y aura d'espèces qui peuvent y vivre. » Cela a aussi un impact sur la pêche et les poissons qui réussissent à se reproduire, ajoute-t-elle.

Rendre la rivière du Nord baignable ?

Il faut aussi considérer le potentiel récréotouristique de la rivière, que ce soit pour les embarcations ou la baignade. « Il y a des journées où la rivière du Nord est sécuritaire pour la baignade. Mais ça dépend des conditions météo et s'il y a des déversements d'eaux usées. Par contre, on ne peut pas le savoir d'avance, et c'est difficile de dire aux gens qu'ils peuvent se baigner », indique Mme Lauzon.

Pour tester la qualité de l'eau de la rivière du Nord, il faut envoyer des échantillons en laboratoire pour qu'ils soient analysés, ce qui prend du temps. Des technologies existent pour analyser l'eau en temps réel, mais leur implantation sur la rivière n'est pas encore possible, explique la directrice générale.

Cette déclaration est le fruit d'une réflexion amorcée en décembre 2023, et est saluée comme « une avancée significative dans la gestion intégrée et durable des ressources en eau dans la région » par Abrinord, l'organisme de bassin versant de la rivière du Nord. « Cette déclaration est un premier pas pour démontrer collectivement que la région est mobilisée et que la rivière du Nord est importante pour les élus », explique Mélanie Lauzon, directrice générale d'Abrinord.

11 engagements

« Nous, maires, mairesses, conseillers et conseillères des municipalités du bassin versant de la rivière du Nord, joignons nos voix pour nous engager envers la protection et l'amélioration de la qualité de l'eau de notre territoire, consolidant ainsi notre souhait d'agir de manière ambitieuse à la poursuite de cet objectif commun », peut-on lire dans la déclaration.

Celle-ci contient 11 engagements, comme d'améliorer la gestion des eaux usées et celle des eaux pluviales, de réduire l'utilisation et le gaspillage de l'eau, de protéger les milieux humides et hydriques, et de rendre conformes les installations septiques, entre autres.

« Motivées à agir »

En août 2023, Fondation Rivières a publié une étude sur la qualité de l'eau de la rivière du Nord. Celle-ci révélait que la rivière pourrait être baignable, si les eaux usées étaient mieux traitées. Elle identifiait également plusieurs sources de contamination, à Sainte-Adèle, Piedmont, Prévost et Saint-Jérôme. Ces municipalités avaient alors indiqué être déjà à pied d'œuvre pour corriger ces lacunes dans leur gestion des eaux usées et pluviales. « Ça a amené les municipalités et Abrinord à avoir une conversation sur les défis auxquels on faisait face. Et on a vu que les municipalités sont vraiment motivées à agir. Il n'y a pas un manque de volonté », souligne Mme Lauzon.

Avec cette déclaration commune, les municipalités s'engagent à améliorer leurs pratiques, et à partager leurs ressources et leur expertise. « L'objectif est de renforcer la solidarité entre l'amont et l'aval, et de mettre de l'avant la notion de gestion intégrée. »

Liste des municipalités signataires

Ville de Saint-Jérôme, Ville de Sainte-Adèle, Ville de Prévost, Ville de Lachute, Ville de Sainte-Agathe-des-Monts, Municipalité du Village de Val-David, Ville de Saint-Colomban, Municipalité de Piedmont, Ville de Sainte-Marguerite-du-Lac-Masson, Ville de Saint-Sauveur, Municipalité de Val-Morin, Municipalité de Saint-Hippolyte, Municipalité de Saint-André-d'Argenteuil, Municipalité de Canton de Gore, Municipalité Grenville-sur-la-Rouge, Municipalité de Mille-Isles, Canton de Wentworth, Municipalité de Val-des-lacs, Ville d'Estérel, Municipalité de Saint-Adolphe-d'Howard, Municipalité de Morin-Heights, Municipalité de Lantier, Municipalité de Notre-Dame-de-la-Merci, Municipalité de Wentworth-Nord, Ville de Brownsburg-Chatham, Municipalité de Sainte-Lucie-des-Laurentides.

Ils soutiennent les engagements :

MRC des Laurentides, MRC de La Rivière-du-Nord, MRC des Pays-d'en-Haut, Municipalité de Sainte-Anne-des-Lacs.



Les expositions à ne pas manquer dans la région

Alexane Taillon-Thiffeault | alexane@journalacces.ca

Les Laurentides regorgent d'activités culturelles intéressantes, et pour l'occasion, on vous propose différentes expositions incontournables dans la région.

Centre d'exposition de Val-David

Deux expositions sont présentées **jusqu'au 25 mai** prochain au Centre d'exposition de Val-David : L'exposition *Tshitshiashi - Akunikannana* de Michel Depatie et l'exposition *Ondes positives* de Bertrand R. Pitt. Les deux artistes explorent le médium photographique en contrepoint, tout en partageant une vision commune fondée sur la fraternité, la sororité et la paix.

Depatie s'attache à documenter, enregistrer et archiver des scènes du quotidien de familles innues, dévoilant ainsi une histoire méconnue à travers une série de portraits et d'autoportraits. De son côté, Pitt recompose des paysages empreints de sublime, non pas pour représenter le visible, mais pour rendre visible, selon la célèbre formule de Paul Klee dans son Credo du créateur de 1920.

Morin-Heights

Du 10 mai au 1^{er} juin 2025, le chalet Bellevue à Morin-Heights accueillera la première édition de l'exposition *Dreaming of, Osez le rêve*. Cet événement mettra en valeur le talent de dix femmes de la région des Laurentides, qui dévoileront leur vision singulière de la créativité à travers une diversité de médiums.

Les exposantes sont Colette Bordeleau, Caroline Boyer, Doris Doyle, Claude Dufour, Nicole-Ethier-Vallières, Marie-France Lachaine, Francine Lapierre, Audrey Lapointe, Isabelle Lauzon et Noëlline Marineau.

Un vernissage est prévu **vendredi le 9 mai prochain de 17 h à 19 h** en présence des artistes. Pour obtenir toute information, vous pouvez vous rendre sur le site web de la Municipalité de Morin-Heights.

Le vernissage de l'exposition des élèves de l'école secondaire A.-N.-Morin se fera le **vendredi 30 mai à partir de 17 h** à la Place des Citoyens de Sainte-Adèle. Toutes les œuvres sont créées par les élèves de 1^{re} à 5^e secondaire et sont présentées au public, grâce à un partenariat avec la Ville de Sainte-Adèle. L'entrée est gratuite.

École secondaire A.-N.-Morin

Le vernissage de l'exposition des élèves de l'école secondaire A.-N.-Morin se fera le **vendredi 30 mai à partir de 17 h** à la Place des Citoyens de Sainte-Adèle. Toutes les œuvres sont créées par les élèves de 1^{re} à 5^e secondaire et sont présentées au public, grâce à un partenariat avec la Ville de Sainte-Adèle. L'entrée est gratuite.

Brunch de Pâques

DIMANCHE 20 AVRIL 2025

DEUX SERVICES: 10H30 ET 13H00
RÉSERVEZ AU 1-800-668-5253 !



Promotion d'ouverture

DINER - TABLE D'HÔTE 3 SERVICES

28 \$

+taxes



MONT GABRIEL
RESORT NATURE
EST. 1936

M

Victor
CUISINE
RÉGIONALE





Crédit: Chloé B. Fortin

L'auteur Benjamin Alix.

Littérature

Lucy Bird, un modèle d'héroïsme

Joëlle Currat | redaction@journalaccs.ca

Benjamin Alix vient de sortir *Le Destin des ardents*, le deuxième tome de la série *Lucy Bird*. L'aventure se poursuit avec cette héroïne audacieuse et courageuse : des qualités que l'auteur espère susciter chez son public.

Avec son look rétro, Benjamin Alix s'est amusé à faire correspondre son image à celle de l'action de ses romans : l'époque victorienne. Une période où les femmes étaient cantonnées dans un rôle de mère et de maîtresse de maison, n'ayant ni le droit de voter ni de posséder un compte bancaire.

Travaillant pour le compte du Kew Garden de la Royal Botanic Society, Lucy Bird brave les interdits et les éléments afin de mener à bien sa mission : ramener son trésor à Londres. Contrairement à Indiana Jones, celui-ci n'est pas composé d'artefacts ou de reliques légendaires, mais plutôt de plantes guérisseuses que l'on dit magiques.

Accompagnée d'Étienne, un coureur des bois, et de Mahikan, un guerrier innu, elle devra parcourir les territoires reculés de la forêt boréale du Grand Nord canadien et marcher jour et nuit pour arriver à monter à bord de son transatlantique à temps.

Réveiller l'ardeur

Passionné d'histoire, l'auteur et scénariste de Harrington tient à promouvoir des qualités comme l'héroïsme, le courage, la persévérance et la résilience dans ses œuvres.

« Dans ma série *Lucy Bird*, j'ai voulu mettre en scène un personnage de coureur des bois, un symbole de l'héroïsme du peuple canadien-français, selon moi », dit Benjamin Alix.

Pourquoi avoir choisi une femme comme l'héroïne principale de ses romans ? « C'est ma compagne qui m'a mis sur la piste des chasseuses de plantes. Dans les documents de recherche sur le sujet, on ne mentionne que la contribution des hommes dans ce domaine. Je voulais mettre une femme en valeur à une époque particulièrement misogyne, dit Benjamin. Même si mon livre est une fiction, j'insère des éléments culturels et historiques dans le récit. »

Le terme « ardent » utilisé dans le sous-titre du tome 2 de cette série convient parfaitement à la personnalité de Lucy Bird. C'est aussi un trait de caractère que Benjamin valorise par-dessus tout. « À l'heure actuelle, ce dont le monde a besoin, ce sont des gens qui, comme elle, se tiennent debout et se battent pour leurs convictions. »

Un livre tout public

Même s'ils pourraient être considérés comme des livres de littérature jeunesse, les romans de la série *Lucy Bird* sont appréciés par un lectorat varié. « J'ai été surpris de recevoir beaucoup de commentaires positifs de la part de femmes de la génération des baby-boomers, confie Benjamin. J'ai l'impression qu'il n'y avait pas beaucoup d'héroïnes de qui s'inspirer à leur époque. Ces lectrices apprécient l'audace avec laquelle Lucy Bird vit sa vie d'aventurière et prend ses propres décisions. »

L'auteur a-t-il lui-même des modèles de qui il s'est inspiré ? « Le premier fut Ulysse, dans *L'Odyssée* d'Homère, puis *Moby Dick*, de Herman Melville. Il y a aussi Indiana Jones et les livres de Jules Verne, d'Alexandre Dumas et de Victor Hugo. Ces classiques ont marqué mon adolescence et influencent ma création littéraire », conclut l'auteur.



239 B, rue Principale, Saint-Sauveur / 450 227.1234 | solomode.ca 

>P010255-1

Que faire pour pour le week-end de Pâques ?

Alexane Taillon-Thiffeault | alexane@journalacces.ca

Pâques arrive bientôt, et cette année encore, la région déborde d'activités pour toute la famille, entre chasses aux œufs, événements sportifs, gourmandises chocolatées et musique. Voici quelques activités à ne pas manquer !



Slush Cup

Où : Sommet Saint-Sauveur
Quand : 19 avril

« Chers amateurs de glisse, le 19 avril marque le retour d'un d'un événement de ski les plus attendus du printemps : Le Slush Cup en collaboration avec La boutique Axis au Sommet Saint-Sauveur! Le Slush Cup est composé d'une course amicale à parcours profilé qui offre aux participants la possibilité de se défier et de mesurer leurs habilités. »

Gilbert Charlebois

Où : Radis noir, Sainte-Anne-des-Lacs
Quand : 19 avril à 19 h

« Venez découvrir cet artiste au répertoire varié et polyvalent qui vous fera voyager dans le temps et les mémoires au son de sa guitare acoustique ! »

Pâques au Sentier des cimes

Où : Sentier des cimes Laurentides, Mont-Blanc
Quand : Du 18 au 21 avril



« Vivez une fin de semaine de Pâques magique et pleine de joie au cœur d'une nature resplendissante ! Dans le cadre enchanteur du Sentier des cimes, plongez dans une ambiance chaleureuse et festive qui célèbre l'esprit de cette fête printanière inoubliable. Activités pour les enfants : jeux captivants, surprises festives, chocolat chaud, chasses aux œufs. Samedi après-midi, Hugo le Magnifique, sculpteur de ballons, ravira petits et grands par sa présence. Dimanche, pour les lève-tôt : admirez un spectaculaire lever de soleil, une expérience à couper le souffle. »

Pâques à la ferme

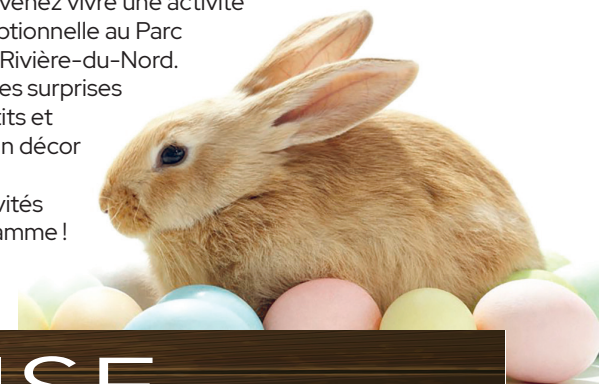
Où : Ranch La Douceur, Sainte-Agathe-des-Monts
Quand : Du 18 au 21 avril

« Au Ranch La Douceur, profitez d'un événement de 4 jours conçu pour toute la famille ! Au programme : visite de la mini ferme (9 h à 17 h), animations, labyrinthe en balles de foin, maquillage, tours de poney pour les enfants de 4 ans et plus (\$), BBQ sur place (\$) et distribution de friandises. »

Aventures et mystères de Pâques au parc

Où : Parc régional de la Rivière du Nord, Saint-Jérôme
Quand : 19 et 20 avril

« Coco Lapin vous attend pour une fin de semaine magique, remplie de jeux, de surprises et de douceurs ! Pour Pâques, venez vivre une activité familiale exceptionnelle au Parc régional de la Rivière-du-Nord. De nombreuses surprises attendent petits et grands dans un décor enchanteur. »
Plusieurs activités sont au programme !



PLACE DE L'ÉGLISE

7 - 9 avenue de l'Église, Saint-Sauveur

Le Fumoir des Lacs
Fumoir & poissonnerie
Smokehouse & fish shop

Daniel Dubé, le maître fumeur
& **Michèle Deschênes**, la chef
7, Avenue de l'Église, St-Sauveur
450 744-0471

En parlant de saumon fumé et de poissons frais...

DE LA FRAÎCHEUR DANS VOTRE ASSIETTE !
ARRIVAGES DE POISSONS FRAIS, FRUITS DE MER ET METS CUISINÉS
FAITS À BASE DE POISSONS ET DE FRUITS DE MER À EMPORTER.
COMMANDEZ DÈS MAINTENANT POUR VOS RÉCEPTIONS.

Boulangerie
Depuis 1903
Pagé
SAINT-SAUVEUR

Joyeuses Pâques à tous !

TOUS CONFECTIONNÉS À LA MAIN

7, avenue de l'Église, Saint-Sauveur 450 227-2632

OUVERT
7 JOURS
DE 7 H 30
À 18 H

Pains - gâteaux - croissants - sandwiches - viennoiseries - tartes - quiches - biscuits

Boulangerie Pagé

De retour !
Brioches du carême

Boulangerie Pagé

SAINT-SAUVEUR

7 AVE. DE L'ÉGLISE, SAINT-SAUVEUR / nougateriequebec.com

Cotard

Meilleur chocolatier Canada

Nos chocolats de Pâques uniques et délicieusement chocolatés !

MEILLEUR CHOCOLATIER CANADA

cotardchocolatier.com

9, avenue de l'Église, Saint-Sauveur / 450 227-7538

Année record pour Centraide Laurentides

ALEC BRIDEAU
alec@journalaccs.ca

Centraide Laurentides a tenu la deuxième édition de sa soirée de reconnaissance *Les Dévoué.e.s*, le 8 avril dernier au Centre culturel du Domaine-Vert Nord. L'événement a permis de souligner la contribution, financière ou humaine, de centaines de personnes engagées dans la lutte contre la pauvreté et l'exclusion sociale.

Pendant la soirée, l'organisme a remercié les donateurs en milieu de travail, les bénévoles, les partenaires communautaires et les organismes soutenus. Tous ces acteurs ont permis d'aider 65 000 personnes. La soirée s'est conclue par la remise de certificats de reconnaissance.

C'était aussi l'occasion pour célébrer une année record d'investissements sociaux sur le territoire. En 2024, Centraide Laurentides a recueilli 2,8 M\$ et a pu redistribuer près de 2,6 M\$, permettant de soutenir 67 organismes, projets et initiatives collectives.

Témoignages

La soirée a laissé place à des témoignages d'organismes communautaires. Ceux-ci ont illustré l'impact direct des dons sur la vie des enfants, des familles, des aînés et



La soirée s'est conclue par la remise de certificats de reconnaissance.

Photo: Centraide Laurentides

des personnes en situation de vulnérabilité dans les Laurentides.

« Chaque histoire entendue ce soir nous rappelle qu'un geste, aussi simple soit-il, peut transformer une vie, a rappelé la présidente du conseil d'administration de Centraide Laurentides, Marie Josée Doray. Derrière chaque don, chaque action, il y a une personne qui retrouve un peu d'espoir, de dignité, et un avenir à bâtir. »

Soutenir les organismes

Chaque jour, les organismes partenaires

vont directement sur le terrain. Ils offrent un lieu où dormir à ceux qui n'en ont pas et aident à combler les besoins alimentaires urgents. Les organismes aident à briser le silence et l'isolement, en plus d'orienter la personne vers les ressources dont elle a besoin. Cette aide permet de donner un autre souffle et de l'espoir aux gens vivant des moments difficiles. Avec les 2,8 M\$ recueillis en 2024, Centraide Laurentides compte intensifier ses actions et ses investissements afin de répondre aux besoins et aux enjeux qui touchent la région. Sur place à l'événement, plusieurs informations con-

cernant Centraide Laurentides et des enjeux importants dans la région étaient affichés. Centraide Laurentides a d'ailleurs exprimé que les Laurentides devraient aider 4 400 jeunes supplémentaires d'ici 2029. C'est une croissance près de quatre fois supérieure à celle observée pour l'ensemble de la province.

« Derrière chaque don, chaque action, il y a une personne qui retrouve un peu d'espoir, de dignité, et un avenir à bâtir. »

- Marie Josée Doray

Campagne 2025

Copropriétaire de l'entreprise Orange Traffic, Stéphanie Fugère sera de nouveau présidente de campagne pour Centraide Laurentides cette année. C'est la troisième fois qu'elle agira dans ce rôle pour une cause qui lui tient à cœur. « C'est vraiment un honneur pour moi, a-t-elle dit. Je suis hyper chanceuse dans la vie, mais au-delà de me coucher le soir et remercier la vie, je veux m'impliquer. »

Restauration

Où est Collin ?

JOËLLE CURRAT
redaction@journalaccs.ca

On a découvert Collin Strohbach au restaurant Monarque, à Montréal, puis dans l'émission *Les chefs !* Celui qui a aussi été à la barre du Lola 45 à Saint-Sauveur vient d'ouvrir Wanderlust, un service de traiteur à domicile.

Né à Berlin-Est juste un peu avant la chute du mur, Collin Strohbach a fait sa marque au Québec en travaillant dans plusieurs restaurants renommés, dont le Lola 45, sur la rue Principale à Saint-Sauveur. Axés sur les produits de saison et locaux, les plats de Collin ont toujours été appréciés pour leur inventivité et leur raffinement. Reconnu pour un savoir-faire d'exception acquis à Dubaï, en Suisse, en Espagne, en France et en Angleterre, le chef a voulu tenter une nouvelle expérience : monter son entreprise de traiteur à domicile, une formule en vogue actuellement.

Un désir de voyager

Le nom de son entreprise, Wanderlust, signifie « désir de voyager » ou « envie de flâner » en allemand. Un terme tout à fait approprié puisqu'il fait référence aux nombreux voyages effectués par Collin dès son plus jeune âge, alors que son pays venait d'ouvrir ses frontières.



L'expression peut également qualifier sa cuisine, influencée par de nombreux courants et traditions. « J'ai compris assez vite que le métier de cuisinier me permettrait de voyager partout dans le monde, dit-il. À 17 ans, tout de suite après mon apprentissage, je me suis retrouvé dans un hôtel à Dubaï. »

Arrivé au Québec en 2016, il a décidé de s'y installer après avoir vécu une vie de nomade pendant 10 ans. « J'ai tout d'abord été séduit par la scène culinaire de Montréal et son ouverture à la création. J'arrivais de France où ce milieu est plus conservateur et hiérarchisé. » Celui qui avoue avoir été un bon soldat par le passé a pu libérer sa créativité et inventer des recettes inédites.



Photos: Courtoisie

Un chef artisan

Lors du tournage de l'émission *Les chefs !*, Collin Strohbach rencontre un autre participant qui lui parle de son expérience de traiteur à domicile. Il trouve l'idée intéressante et voit tout de suite les avantages de cette formule.

« On peut se concentrer sur un petit groupe de clients et leur faire une offre correspondant exactement à leurs goûts et à leurs besoins, explique le chef. Il s'agit d'une production artisanale comparée à celle d'une cuisine d'un grand restaurant. En plus, je propose un menu unique à chaque fois, ce qui me permet de faire moi-même les achats des ingrédients frais et de saison directement auprès des producteurs. » Collin confie qu'il apprécie aussi la relation un peu plus étroite qui s'établit avec la clientèle.

« Ce sont surtout des foodies, des gens passionnés par la nourriture et qui voient l'opportunité de manger des plats gastronomiques dans le confort de leur maison. »

Les légumes en valeur

Collin met en priorité l'art de cuisiner avec des ingrédients locaux et de saison. Parmi les chefs qui l'inspirent, il y a Joshua McFadden, auteur du livre *Six Seasons : A New Way with Vegetables*, et Daniel Humm, un chef végétarien qui cuisine au Eleven Madison Park, à New York (3 étoiles Michelin). Si on devait qualifier la cuisine de Collin Strohbach en deux mots ? « Saisonnière et créative », conclut le chef.

Pour info : chefwanderlust.com



CONDOS LOCATIFS CITÉ MIRABEL

OCCUPATION IMMÉDIATE
3 1/2 - 4 1/2 - 5 1/2

VISITES LIBRES



DIMANCHE 4 MAI

DE 10H00 AM À 15H00 PM

18275 RUE DE CHENONCEAU, MIRABEL

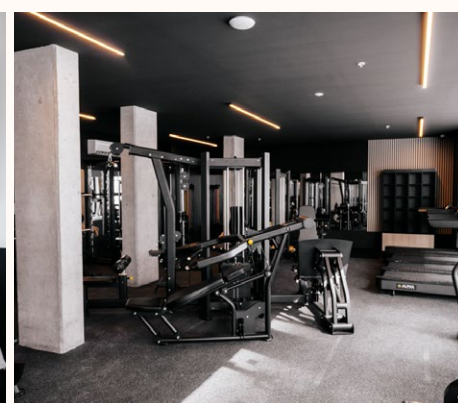
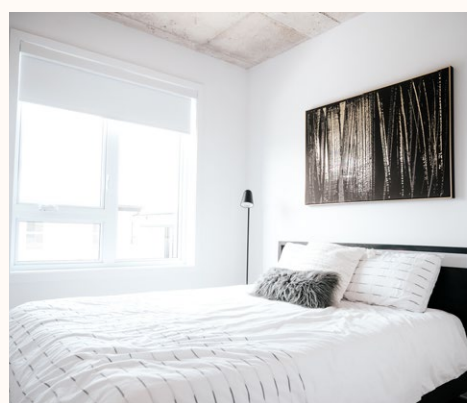
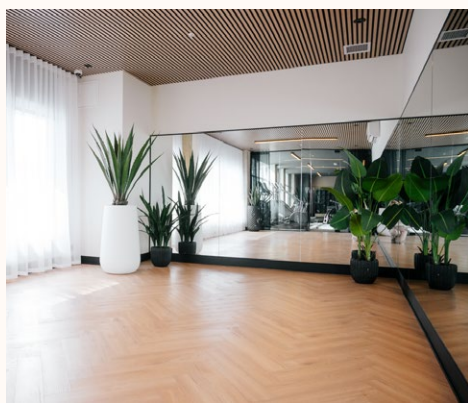
CONFORT ET MODERNITÉ TOUT INCLUS

Espace W est un complexe de condos locatifs conçu selon les plus hauts standards de construction. Offrant un design élégant et des matériaux de qualité, chaque unité est pensée pour un confort optimal. Tout est inclus pour une tranquillité d'esprit : électricité, eau chaude, chauffage, climatisation, Wifi haute vitesse, 7 électroménagers, stationnement intérieur, casier de rangement, balcon privé et habillage de portes et fenêtres. Avec ses stationnements entièrement intérieurs pour limiter les îlots de chaleur, Espace W allie innovation, durabilité et bien-être au cœur de Cité Mirabel.

LES INCLUSIONS

- Électricité
- Eau chaude
- Casier de rangement
- Balcon privé
- Habillage de portes/fenêtres
- Stationnement intérieur
- Foyer électrique
- Wifi/Internet haute vitesse
- Chauffage et climatisation
- 7 électroménagers

LES COMMODITÉS



location@espacew.com | 579-477-7779 | www.espacew.com

18275 RUE DE CHENONCEAU, MIRABEL

Un projet réalisé par RAY JUNIOR INVESTISSEMENT



VENDREDI 18 AVRIL

STEPHAN MCNICOLL & GCR

LE SAINT-SAU PUB GOURMAND

Stephan McNicoll & GCR

Où : Saint-Sau Pub Gourmand, Saint-Sauveur
Quand : 18 et 19 avril à 21 h
 « Stephan McNicoll & GCR, un groupe des Laurentides qui a été formé uniquement pour le plaisir de jouer du rock classique et du blues. GCR est reconnu pour ses spectacles débordants d'une énergie authentique digne du rock classique. »



Les imparfaits bonheurs

Où : Théâtre Le Patriote, Sainte-Agathe-des-Monts
Quand : 18 avril à 20 h
 « Ma mère disait toujours que "la perfection n'est pas de ce monde". Elle avait bien raison. Même pour le bonheur, si on le gratte, on découvrira sûrement quelques légères imperfections, des petits défauts et quelques ombrages. »



Mâle Alpha, Louis T

Où : Théâtre Le Patriote, Sainte-Agathe-des-Monts
Quand : 19 avril à 20 h
 « Quand on pense à Louis T, on se dit : domination, charisme, puissance, virilité. Non ? Tant pis ! Louis T revient quand même sur scène avec son troisième one man show intitulé Mâle Alpha. »



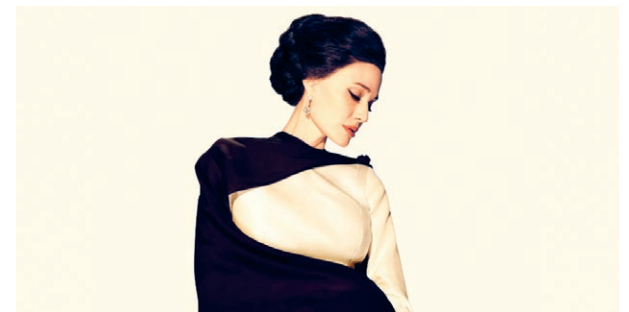
Jour de la Terre 2025 à Sainte-Adèle

Où : Place des Citoyens, Sainte-Adèle
Quand : 22 avril à 18 h
 « Cette année, la Ville de Sainte-Adèle vous invite à participer à une conférence offerte gratuitement pour souligner cette journée qui lui tient à cœur. »



Toucher le fantôme pour le faire disparaître, Dominique Morneau

Où : Théâtre Le Patriote, Sainte-Agathe-des-Monts
Quand : 22 avril à 20 h
 « Avec le coffre d'outils offert par Dominique Morneau, il est bien possible que certaines pièces de notre casse-tête intime soient réparées beaucoup plus vite qu'on ne l'aurait cru. »



Ciné-marais, Maria

Où : Théâtre du Marais, Val-Morin
Quand : 23 avril à 17 h et à 19 h 30
 « Récit de l'histoire de la légendaire cantatrice Maria Callas durant ses derniers jours dans le Paris des années 70. »



Mado Lamotte

Où : Théâtre Le Patriote, Sainte-Agathe-des-Monts
Quand : 24 avril à 20 h
 « Croyez-moi, la vie de la "Reine-Mère" des drags queens est loin d'être banale. Mado – la bitch joyeuse c'est un voyage unique dans l'univers fantastique de la bitch la plus sympathique du Québec. »



Stéphane Fallu

Où : Théâtre Gilles-Vigneault, Saint-Jérôme
Quand : 18 avril à 20 h
 « Après avoir été vu sur grand écran dans vos émissions préférées au cours des dernières années, Stéphane Fallu prépare enfin son retour sur scène. Nouveau spectacle, nouvelles blagues, mais toujours le même Fallu ! »



Happy, Anthony Kavanagh

Où : Théâtre Gilles-Vigneault, Saint-Jérôme
Quand : 19 avril à 20 h
 « 5 ans que nous ne l'avons pas vu... S'il a des tas d'histoires burlesques à raconter, c'est surtout sa recette du bonheur que l'humoriste partagera avec son public. »

Accès



Envie de faire une sortie culturelle prochainement ?

On vous propose des événements de toutes sortes qui se passent bientôt dans les Laurentides !

Pour le **calendrier complet des événements**, visitez le site web du Journal.



Séance d'information sur les sentiers

Où : Salle du conseil de l'hôtel de ville, Saint-Sauveur
Quand : 24 avril à 19 h
 « Ce sera l'occasion de dévoiler le Plan d'action pour un réseau de sentiers saurois, présenter la démarche ayant mené à son élaboration, aborder les travaux complétés et à venir pour cet été, et répondre aux questions. »

Les Alouettes de Montréal débarquent à Saint-Jérôme une 2^e fois

LUC ROBERT
luc@journalaccs.ca

« Les infrastructures du quartier des sports de Saint-Jérôme sont des bijoux bien cachés, qui gagnent à être vus. Nous y revenons avec enthousiasme pour une deuxième fois consécutive, car ça a été une révélation pour les Alouettes en 2024. »

C'est par ces mots que le directeur-gérant de l'équipe montréalaise de la Ligue canadienne de Football (LCF), Danny Maciocia, a amorcé sa visite au centre Claude-Beaulieu, samedi 12 avril.

Le fils du politicien Cosmo Maciocia, ex-maire de l'arrondissement de Rivière-des-Prairies-Pointe-aux-Trembles et ancien député provincial de Viger pendant 20 ans à l'Assemblée nationale, a sorti l'encensoir lors de sa rencontre avec le maire jérômien Marc Bourcier et le public, pour lancer le calendrier des activités 2025 du camp des Moineaux dans la cité du curé Labelle.

« Sans blague, c'est une expérience à répéter, pour une 2^e année [de 3 prévues]. Les Jérômiens sont curieux et chaleureux. On a vite développé une forte relation avec eux. Ils s'intéressent à notre sport et c'est vite devenu agréable de leur expliquer les spécificités du football canadien », a-t-il renchéri en entrevue.

Depuis son retour avec les Alouettes en 2020, Maciocia a non seulement ajouté une autre bague de la coupe Grey à son palmarès, mais a aussi voulu popularisé le ballon ovale partout en province.

« Saint-Jérôme est une ville sportive, où je célébrerai mon 58^e anniversaire [le 26 mai]. Depuis longtemps impliqué au football, je pense déjà à laisser mon legs. Je veux avoir un impact sur les jeunes et la relève. Quand je quitte le terrain ou le gymnase, je me sens dans un meilleur état d'esprit quand j'ai transmis à des jeunes des notions pour s'améliorer et comprendre les jeux. Nous sommes impatients à l'idée de rencontrer les fans sur une base quotidienne, lors de ces trois semaines », a lancé M. Maciocia.

Les quarts en premier

Le camp des Als se tiendra officiellement du 11 au 28 mai, alors que le public pourra assister à plusieurs séances d'entraînement sur le terrain synthétique extérieur, situé devant le centre Claude-Beaulieu.

« Les quarts-arrière arriveront plus tôt, dès le 7 mai, afin d'apprendre des jeux au tableau et suivre des séances vidéos. Les premiers entraînements publics suivront ensuite, où ils prendront des rotations. Davis Alexander amorcera son premier camp à titre de quart partant. Il a conservé une fiche immaculée de 5-0 comme quart partant, sur un total de 12 parties disputées l'an passé. C'est un quart

taillé sur mesure pour la LCF. Son jeu de pieds lui permet des courses hors de la pochette et il possède un bras canon : ce sont deux qualités idéales pour causer du trouble aux défensives ennemies. Il n'a que 27 ans, mais il s'agit de sa 3^e saison avec nous. Les Alouettes sont promises à une excellente saison sous sa direction », a-t-il prédit, au sujet de l'ancienne vedette des Vikings de Portland State University.

Samedi dernier, plusieurs citoyens et leur progéniture ont pris part à des défis sportifs à l'intérieur du centre Claude-Beaulieu : station de lancers de précision, parcours d'agilité, etc. Ils ont rencontré sur place les joueurs Alexandre Gagné (34), Tyrice Beverette (26), Tyrell Richards (42) et Joshua Archibald (ex-no 94 des Lions).



« Je n'ai aucun doute que Davis Alexander va encore imprégner son identité sur l'équipe. Il compétitionne tout le temps, même si on joue aux cartes ! Son coffre à outils est complet et il est doté d'un bras bionique. On va encore lutter pour le titre de division avec lui. En défensive, on va continuer à blitz [pourchasser le quart adverse] constamment, soit notre marque de commerce. On sera encore meilleurs si Shawn Lemon revient [suspension pour avoir parié sur des matchs et pour dopage]. Il est demeuré dans l'entourage, en offrant ses conseils aux plus jeunes », a souligné Alexandre Gagné, un vétéran maintenant âgé de 33 ans, à sa position de secondaire intérieur.

Par ailleurs, le diplômé en finances du Vert et Or de l'Université de Sherbrooke adorait que la LCF procède à une expansion.

« Nous sommes présentement l'équipe du Québec. Mais je n'aurais aucun problème à ce que la LCF élargisse ses cadres dans l'Est [Québec, Moncton ou Halifax sont souvent mentionnés], car ce serait souhaitable d'obtenir un nombre équilibré de dix équipes dans la ligue. Un bassin de relève suffisant de joueurs existe. J'aime d'ailleurs que nos talents québécois obtiennent des chances chez les pros et aient du succès », a-t-il fait valoir.



Photos: André Bernier



Photos: Nordy - Davy Lopez



Camp et match intraéquipes

Tout au long du mois de mai, les Alouettes s'installeront au centre sportif Claude-Beaulieu pour se préparer à la saison 2025. Les amateurs pourront venir les voir au parc Multisports, selon l'horaire disponible au vsj.ca/alouettes. De plus, de nombreux élèves de la région, tant du primaire que du secondaire, auront la chance d'être aux

premières loges des entraînements sportifs sur place.

Le samedi 17 mai, les festivités commenceront dès 14 h 30, lors d'une fête d'avant-partie avec food trucks, animation et zone familiale. À 16 h 45, les Alouettes de Montréal disputeront un match intra-équipe. La journée sera clôturée par un spectacle de Sorrene, à 18 h 30. Soulignons que cet événement sera gratuit.

« C'est un grand plaisir d'accueillir les Alouettes dans notre ville pour une deuxième année : nous les remercions de leur confiance. En mai, notre belle cité des sports sera animée par la fièvre du football et, encore une fois cette année, nous invitons la population et les amateurs de football de partout à être de la partie », a louangé Marc Bourcier, maire sportif devant l'éternel.

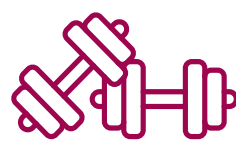


VISITES LIBRES

DIMANCHE 27 AVRIL
 DE 10H00 AM À 14H00 PM
 11500 RUE DE CHAMBORD MIRABEL



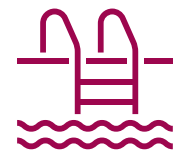
LES COMMODITÉS



SALLE D'ENTRAÎNEMENT



SALLE DE JEUX



PISCINE, SPA & SAUNA



TERRASSE & JARDINS



CUISINE COMMUNE



GOLF VIRUEL



SALLE DE YOGA



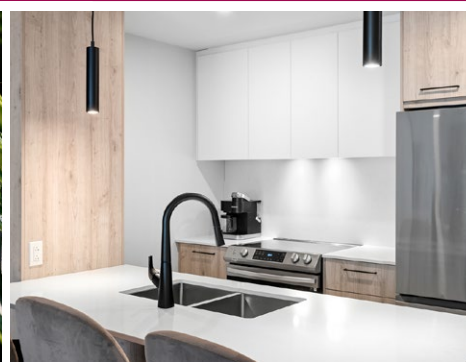
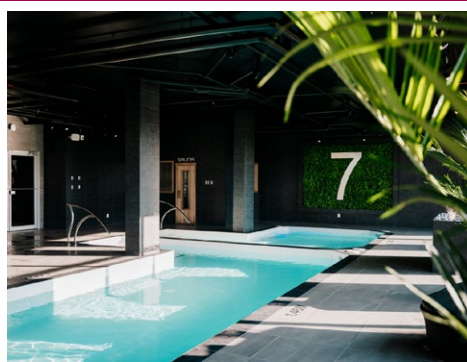
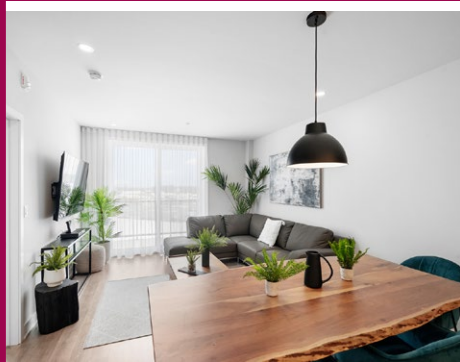
SALLE D'ÉVÈNEMENT



HALL D'ENTRÉE LOBBY

TOUT LE CONFORT INSPIRÉ DES PLUS GRANDS HÔTELS

Le 7 SENS accorde une grande importance au bien-être de ses résidents en offrant une multitude de commodités, toutes aussi fabuleuses les unes que les autres. Une piscine, un spa et un sauna intérieur vous permettent de vous détendre et de vous ressourcer. Un grand gym entièrement équipé, ainsi qu'un studio de yoga et de pilates, sont disponibles. Pour les passionnés de golf, des écrans géants sont mis à disposition pour pratiquer en mode virtuel, beau temps, mauvais temps. De plus, une salle de jeux avec billard, télévision et soccer sur table est disponible pour des moments de divertissement conviviaux. Comme dans tous les grands hôtels, une salle de réceptions privées avec cuisine complète est à votre disposition pour vos événements spéciaux entre amis ou en famille.



579-477-7779

location@le7sens.com

www.le7sens.com

18275 RUE DE CHENONCEAU, MIRABEL

Un projet réalisé par **RAY JUNIOR INVESTISSEMENT**

Offrez-vous des extras
 ✓ Encadré Couleur
 ✓ Titre centré
 ✓ Caractères gras
 Informez-vous auprès
 de votre téléconseiller



PETITES ANNONCES CLASSÉES

De votre journal local

Heure de tombée : mardi 10h00
 Heures d'affaires du service téléphonique : lundi au vendredi 8h30 à 16h30
 Mode de paiement :

A NOS ANNONCEURS : Assurez-vous que le texte de votre annonce est exact dès sa parution, sinon il faut nous en aviser immédiatement. En cas d'erreur, notre responsabilité se limite uniquement au montant de l'achat de la première semaine de parution de votre annonce. Toute discrimination est illégale.

**POUR TOUT ACHETER
 ET TOUT VENDRE,
 près de chez vous**

Un seul numéro 1-866-637-5236

- IMMOBILIER | 100 à 299
- MARCHANDISE | 300 à 399
- SERVICES | 400 à 599
- EMPLOI ET FORMATION | 600 à 799
- ÉVÈNEMENTS SPÉCIAUX | 800 à 899
- VÉHICULES | 900 à 999

**205 - Logement
 appartement à louer**

LAURENTIDE dès le 1er juillet : maisons, lofts, studios. Nature/ sentier/ lac/ services, borne de recharge. De 1,450\$ à 2,700\$. 514-212-4644

Découvrez les talents exceptionnels de la voyante Ana. Lectures précises, conseils éclairants, guidance spirituelle et révélations surprenantes. 3 décennies d'expérience. Consultations privées, réponses précises et datées au 450-309-0125

Maçonnerie générale, réparations/restaurations, béton, réparation cheminée, plancher garage, joint de brique, marche, pierre, sablage, peinture, epoxy, etc... Pascal 514-569-0261

ceramique mnicolas.com

Pose de céramique
 Ardoise et granit
 Douche sur mesure
 Expérience
 Travail propre

RBQ.56103849-01
514.238.2653

VISITEZ NOTRE SECTION EMPLOIS LOCAUX

ACCÈS journalacces.ca

ESPACE PUBLICITAIRE

450.227.7999

ACCÈS atelier@journalacces.ca

324 - Articles chasse et pêche

ARMES de chasse René. Achète fusils et carabines. Détient permis de la SQ, GRC, SIAF. Possibilité de me déplacer. Remet un reçu. René Fournier 514-713-2310

430 - Comptabilité | Impôt

IMPÔTS 2024. Traitement informatique rapport traité via internet disponible, TED et Impôtnet. Robert Lavergne, fiscaliste. rla.lavergne@outlook.com, 450-227-7866, 450-275-3610

Peintre, réparation de plâtre, joints. Homme d'expérience. Propre et minutieux 514 946-6353

Avis public

Ville de Saint-Sauveur

AVIS D'APPEL D'OFFRES

415 - Massothérapie | Soins thérapeutiques

ESPACEEST.ca, massage, spa, personnel féminin, du lundi au samedi. 577-A Notre-Dame, Repentigny. 450-932-7990

484 - Services divers

CORMIER CONSTRUCTION : Ouvrage général béton/ciment. Fissures solage. Brique. Réparation/recouvrement trottoir, balcons. 40 ans d'expérience. Estimation gratuite! 514-212-6577

**• Tonte de gazon
 • Ouverture/fermeture terrain
 • Horticulture
 • Peinture (maison et balcon)
 • Dénégement (balcon et trottoir)**

Daniel Brunet
514-258-0466
dan30197@gmail.com

MASSEUR, St-Sauveur, musculaire/ détente. Service rasage. 50\$/ l'heure. 514-264-6063

424 - Astrologie

STOITURES SILANIC

UNE COUVERTURE DE SATISFACTION

Pour un service personnalisé et complet
 Un travail propre et garanti
 Dans le domaine depuis 1993
 Spécialité bardeaux d'asphalte
 Installation de gouttières sans joints

450 226-3843 • www.silanictoitures.com

SOUSSION GRATUITE
 Résidentiel / commercial / industriel
 RBQ 5824-3270-01

LES COUVREURS JTB INC

400\$ DE RABAIS à la signature d'un contrat

Dénégement de toiture / bardeau asphalte / gravier / artisan ferblantier / spécialiste membrane élastomère / réparation toiture

info@lescouvreursJB.com
438 522 2232
 CONTACTEZ-NOUS POUR TOUT AUTRE TYPE DE PROJET

RÉPARATION D'ASPHALTE

400\$ DE RABAIS à la signature d'un contrat

Dénégement de toiture / bardeau asphalte / gravier / artisan ferblantier / spécialiste membrane élastomère / réparation toiture

• Fissure • Pose de scellant • Protection 1^{ère} qualité

RÉSIDENTIEL ET COMMERCIAL
 Excavation et transport de gravier/terre
 MICHEL 450-565-7092 / 819-856-8435
asphaltefrankfox.com

PROGRAMME DE RÉFECTION ROUTIÈRE EN SECTEUR NON URBANISÉ 2025 2025-GE-02

La Ville de Saint-Sauveur demande des soumissions par voie publique pour retenir les services d'une entreprise spécialisée dans les travaux de voirie afin de procéder à la réfection de 2.7 kilomètres de chaussée localisée en secteur non urbanisé, plus précisément sur la Côte-Saint-Gabriel-Ouest, l'Avenue de l'Église, le chemin de la Rivière-à-Simon ainsi que sur le chemin de la Pinède. L'Adjudicataire aura la responsabilité de procéder à la réfection de certains ponceaux, au reprofilage des fossés, au remplacement de certains tronçons de la fondation granulaire ainsi qu'à la réfection du revêtement de chaussée. De plus, la Ville prévoit la réalisation d'un projet pilote d'étude de différent mélange d'enrobé bitumineux sur l'une des chaussées du contrat. Les travaux du chemin de la Rivière-à-Simon s'étalent sur une longueur de 650 mètres linéaires et prévoient 4 différents mélanges d'enrobé bitumineux uniformément séparés sur la longueur de la chaussée en réfection. L'adjudicataire aura la responsabilité de fournir et d'appliquer les différents mélanges d'enrobé bitumineux afin que leur performance puisse être observée dans des conditions similaires au fil des prochaines années.

Les soumissions, sous enveloppes scellées ou par voie électronique, sont reçues jusqu'à **10 h 00, le 16 mai 2025**, au bureau du Service du greffe, à la Mairie de la Ville de Saint-Sauveur, au 1, place de la Mairie, Saint-Sauveur, et seront ouvertes publiquement dès la clôture des soumissions à compter de 10 h 01.

Les personnes et les entreprises intéressées par ce contrat peuvent se procurer les documents de soumission en s'adressant au Système électronique d'appels d'offres (SEAO), à compter du **16 avril 2025**. Pour les fins de consultation sur le SEAO, les documents seront inscrits sous la catégorie « Ouvrage de génie civil » et la recherche pourra se faire à partir des mots-clés suivants : « pavage, drainage, fondation, réfection, ponceau ».

Pour toute question, veuillez vous adresser par écrit à l'adresse courriel suivante : greffe@vss.ca

La Ville de Saint-Sauveur ne divulguera ni le résultat de l'ouverture des soumissions ni le nom de l'Adjudicataire par téléphone. Pour connaître ces renseignements, les personnes intéressées peuvent consulter le SEAO.

La Ville de Saint-Sauveur ne s'engage à accepter ni la plus basse ni aucune des soumissions reçues, et ce, sans aucune obligation d'aucune sorte envers le ou les soumissionnaires.

Fait à Saint-Sauveur, ce 16 avril 2025.

Me Asmaa Elfadil
 Coordonnatrice au Service juridique, greffe et vie démocratique

>P010261-1

PRÉAVIS DE VENTE DES IMMEUBLES POUR DÉFAUT DE PAIEMENT DE TAXES - 2025

AVIS PUBLIC est, par les présentes, donné par Mélissa Bergeron-Champagne, greffière-trésorière adjointe de la Municipalité Régionale de Comté des Pays-d'en-Haut, corporation légalement constituée, ayant son siège social au 1014, rue Valiquette, Sainte-Adèle, Québec, J8B 2M3, pour les municipalités et villes de son territoire, conformément au Code municipal du Québec et à la résolution CM 40-01-02, que les immeubles ci-après désignés seront vendus à l'enchère publique, au Ski Chanteclair situé au 432, chemin du Mont-Loup-Garou, Sainte-Adèle, province de Québec, le dix-huit juin deux mille vingt-cinq (18 juin 2025) à 10h00, pour satisfaire au paiement des taxes municipales et/ou scolaires, des intérêts et des frais de la vente, à moins que ces taxes, intérêts et frais n'aient été payés avant cette date. Le paiement pour retirer l'immeuble de la vente

doit être effectué par traite bancaire, chèque visé ou mandat-poste payable à l'ordre de MRC des Pays-d'en-Haut, ou en argent comptant (montant maximal de 9 999,99 \$), ou par transfert entre membres Desjardins (montant maximal de 5 000,00 \$), par transfert entre institutions bancaires (SIPC) ou par transfert SWIFT. Dans tous les cas, avant de faire un paiement, vous êtes priés de communiquer avec Noémie Chamberland au 450 229-6637 poste 146 ou par courriel à vpt@mrcpdh.org.

AVIS EST ÉGALEMENT DONNÉ QUE :

Les immeubles mentionnés comprendront les bâtisses et dépendances lorsque construits, ainsi que toutes servitudes actives, passives, apparentes ou occultes affectant les propriétés.

Les immeubles seront vendus sans aucune garantie

légale, aux risques et périls de l'acheteur.

Pour toute information concernant le zonage, veuillez-vous référer à la municipalité concernée.

Le jour de la vente, le prix d'adjudication devra être payé immédiatement par traite bancaire, chèque visé ou mandat-poste payable à l'ordre de MRC des Pays-d'en-Haut ou en argent comptant (montant maximal de 9 999,99 \$) à défaut de quoi l'immeuble sera remis immédiatement en vente. Dans certains cas, la taxe fédérale sur les produits et services (TPS) et la taxe de vente du Québec (TVQ) s'appliqueront; un adjudicataire qui est inscrit aux fichiers de la TPS et de la TVQ devra fournir ses preuves d'inscription au moment de l'adjudication.

Tout adjudicataire devra présenter deux (2) pièces

d'identité valides et jugées valables, dont une (1) avec photo. Toute personne qui enchérira pour une autre personne devra présenter une copie de la pièce justificative l'autorisant à agir, soit une procuration, à titre de représentant d'une personne physique ou une résolution du conseil d'administration, à titre de représentant d'une personne morale, laquelle devra par ailleurs être en règle dans les registres gouvernementaux. Ce représentant devra présenter deux (2) pièces d'identité valides et jugées valables, dont une (1) avec photo. À défaut de fournir les documents requis, l'immeuble sera remis immédiatement en vente.

Les immeubles ainsi vendus seront sujets au droit de retrait d'un (1) an prévu à l'article 1057 du Code municipal du Québec.

MUNICIPALITÉ DE WENTWORTH-NORD

Nom du (des) propriétaires	N° de rôle Lot (s)	Taxes mun. Taxes scol.	Taxes mun. Taxes scol.
1. Françoise Émond	Chemin des Monts Lot : 5 938 724	Taxes mun. Taxes scol. Lau.	570,48 \$ 0,00 \$
2. Françoise Émond	*Terrain vacant Lot : 5 938 780	Taxes mun. Taxes scol. Lau.	576,68 \$ 0,00 \$
3. Fleurette Boyer	Chemin du Lac-Grothé Lot : 5 938 684	Taxes mun. Taxes scol. Lau.	823,77 \$ 0,00 \$
4. Pascal Droz Julie Letendre	Chemin du Lac-Noir Lot : 5 938 851	Taxes mun. Taxes scol. Lau.	1 069,77 \$ 0,00 \$
5. J B Dawe JR. Bernice W. Miller A/S Ronald J Schmierer	*Terrain vacant Lot : 5 939 826	Taxes mun. Taxes scol. Lau.	681,55 \$ 0,00 \$
6. Robert Dorais	*Terrain vacant Lot : 5 939 839	Taxes mun. Taxes scol. Lau.	730,15 \$ 0,00 \$
7. Robert Dorais	*Terrain vacant Lot : 5 939 840	Taxes mun. Taxes scol. Lau.	730,15 \$ 0,00 \$
8. Robert Dorais	*Terrain vacant Lot : 5 939 815	Taxes mun. Taxes scol. Lau.	794,67 \$ 0,00 \$
9. Développement du Lac St-Louis Inc.	Chemin du Lac-Farmer Lot : 5 938 593	Taxes mun. Taxes scol. Lau.	894,29 \$ 0,00 \$
10. Développement du Lac St-Louis Inc.	Chemin du Lac-Farmer Lot : 5 938 604	Taxes mun. Taxes scol. Lau.	910,48 \$ 0,00 \$
11. Jean-Claude Boiselle	Rue Montpetit Lot : 5 708 835	Taxes mun. Taxes scol. Lau.	802,02 \$ 0,00 \$
12. Richard Barrette	Chemin du Domaine-des-Deux-Mouches Lot : 5 938 424	Taxes mun. Taxes scol. Lau.	773,09 \$ 0,00 \$
13. Jacques Laramée	Route Principale Lot : 5 938 502	Taxes mun. Taxes scol. Lau.	1 341,46 \$ 0,00 \$

Nom du (des) propriétaires	N° de rôle Lot (s)	Taxes mun. Taxes scol.	Taxes mun. Taxes scol.
14. Marie-Anne Hoff	Route Principale Lot : 5 938 556	Taxes mun. Taxes scol. Lau.	805,34 \$ 0,00 \$
15. Linwood Inc.	Route Principale Lot : 5 939 968, 5 939 971	Taxes mun. Taxes scol. Lau.	840,50 \$ 0,00 \$
16. Pierre Gagnon	Chemin de la Rivière-Perdue et rue Diane Lot : 5 709 047	Taxes mun. Taxes scol. Lau.	839,52 \$ 0,00 \$
17. Jean-Paul Girard	19 ^e Rue Lot : 5 708 946	Taxes mun. Taxes scol. Lau.	847,11 \$ 0,00 \$
18. Sofiane Abdelmalek	Rue Filiatrault Lot : 5 709 001	Taxes mun. Taxes scol. Lau.	725,33 \$ 0,00 \$
19. Therese Thibault Bertrand	Rue Gosselin Lot : 5 709 268	Taxes mun. Taxes scol. Lau.	613,27 \$ 0,00 \$
20. Laurentian Acres Inc.	Rue Desnoyers Lot : 5 709 159	Taxes mun. Taxes scol. Lau.	1 038,60 \$ 0,00 \$
21. Alice L. Lefebvre (Alice Lezee Lefebvre)	Rue Desnoyers Lot : 5 709 156	Taxes mun. Taxes scol. Lau.	872,10 \$ 0,00 \$
22. Jacob Marthan	Rue Desnoyers Lot : 5 709 158	Taxes mun. Taxes scol. Lau.	720,98 \$ 0,00 \$
23. André Paquet	Rue de l'Église Lot : 5 709 177	Taxes mun. Taxes scol. Lau.	956,78 \$ 0,00 \$
24. André Paquet	2 ^e Rue Lot : 5 709 179	Taxes mun. Taxes scol. Lau.	948,70 \$ 0,00 \$
25. André Paquet	Rue Diane Lot : 5 709 180	Taxes mun. Taxes scol. Lau.	1 086,73 \$ 0,00 \$
26. Françoise Émond	*Terrain vacant Lot : 5 709 245	Taxes mun. Taxes scol. Lau.	581,07 \$ 0,00 \$

Nom du (des) propriétaires	N° de rôle Lot (s)	Taxes mun. Taxes scol.	Taxes mun. Taxes scol.
27. André Paquet	2 ^e Rue Lot : 5 709 181	Taxes mun. Taxes scol. Lau.	492,41 \$ 0,00 \$
28. Laurentian Acres Inc.	2 ^e Rue Lot : 5 710 370	Taxes mun. Taxes scol. Lau.	1 086,43 \$ 0,00 \$
29. Laurentian Acres Inc.	7 ^e Rue Lot : 5 710 388	Taxes mun. Taxes scol. Lau.	1 126,52 \$ 0,00 \$
30. Laurentian Acres Inc.	Rue Marie-France Lots : 5 709 646	Taxes mun. Taxes scol. Lau.	1 115,21 \$ 0,00 \$
31. France Duguay Lemay	*Terrain vacant sur la rue Maurice Lot : 5 708 788	Taxes mun. Taxes scol. Lau.	765,31 \$ 0,00 \$
32. Laurentian Acres Inc.	Rue Chisholm Lot : 5 710 540	Taxes mun. Taxes scol. Lau.	1 117,07 \$ 0,00 \$
33. Succession de Denise Bergeron Jean-Claude Guérin (Liquidateur) Sylvie Guérin (Héritier) Yves Guérin (Héritier)	Rue Chisholm Lot : 5 709 494	Taxes mun. Taxes scol. Lau.	609,04 \$ 0,00 \$
34. Jacques Laramée	Rue des Marguerites Lot : 5 938 428	Taxes mun. Taxes scol. Lau.	1 245,13 \$ 0,00 \$
35. Succession de Mary Collins Roméo Lebeault	Chemin Lebeau Lot : 5 939 488	Taxes mun. Taxes scol. Lau.	1 268,59 \$ 0,00 \$
36. Arthur Landry	Route Principale Lot : 5 939 963	Taxes mun. Taxes scol. Lau.	654,11 \$ 0,00 \$
37. David Dutcher	Chemin de la Rivière-Perdue Lot : 5 709 067	Taxes mun. Taxes scol. Lau.	800,45 \$ 0,00 \$
38. Pierre Gagnon	Chemin Millette Lot : 5 709 073	Taxes mun. Taxes scol. Lau.	754,47 \$ 0,00 \$
39. Jorge Rafael Cisnero Ochoa	Rue Séguin Lot : 5 709 194	Taxes mun. Taxes scol. Lau.	1 070,76 \$ 0,00 \$

MUNICIPALITÉ DE WENTWORTH-NORD

Nom du (des) propriétaires	N° de rôle Lot (s)	Taxes mun.	Taxes scol.
40. Laurentian Acres Inc.	Chemin Millette Lot : 5 710 446	Taxes mun. 1 055,88 \$	Taxes scol. Lau. 0,00 \$
41. Laurentian Acres Inc.	13 ^e Rue Lot : 5 709 447	Taxes mun. 1 061,73 \$	Taxes scol. Lau. 0,00 \$
42. Raymond Chamberlain	Rue des Jacinthes Lot : 5 939 114	Taxes mun. 1 190,34 \$	Taxes scol. Lau. 0,00 \$
43. Steeve (Steve) D'ambrosio	Chemin du Lac-William-Henry Lot : 5 939 944	Taxes mun. 830,85 \$	Taxes scol. Lau. 0,00 \$
44. Sylvie Guertin	Chemin Rozon Lot : 5 939 526	Taxes mun. 711,53 \$	Taxes scol. Lau. 0,00 \$
45. Gérald Kennedy Dorothy Blair	Chemin Rozon Lot : 5 939 548	Taxes mun. 598,94 \$	Taxes scol. Lau. 0,00 \$
46. 140852 Canada Inc.	Chemin Lobel et rue des Pruches Lot : 5 939 385	Taxes mun. 874,11 \$	Taxes scol. Lau. 0,00 \$
47. Ferdinand Bélisle	Chemin de la Maison-Rouge Lot : 5 710 000	Taxes mun. 1 157,54 \$	Taxes scol. Lau. 0,00 \$
48. Ferdinand Bélisle	Chemin de la Maison-Rouge Lot : 5 710 012	Taxes mun. 1 248,39 \$	Taxes scol. Lau. 0,00 \$
49. Sylvie Lacerte	Rue Flavio Lot : 5 710 216	Taxes mun. 1 137,39 \$	Taxes scol. Lau. 0,00 \$
50. Sylvie Lacerte	Rue Flavio Lot : 5 710 217	Taxes mun. 947,20 \$	Taxes scol. Lau. 0,00 \$
51. Keith Murray Mc Cartney	*Terrain vacant Lot : 5 589 006	Taxes mun. 671,55 \$	Taxes scol. Lau. 0,00 \$
52. Keith Murray	*Terrain vacant Lot : 5 589 179	Taxes mun. 671,55 \$	Taxes scol. Lau. 0,00 \$
53. Hilda Nicolas	*Terrain vacant Lot : 5 588 844	Taxes mun. 592,24 \$	Taxes scol. Lau. 0,00 \$
54. Diane Barras	Rue du chemin-de-Fer Lot : 5 588 831	Taxes mun. 685,36 \$	Taxes scol. Lau. 0,00 \$
55. Diane Barras	Rue du chemin-de-Fer Lot : 5 588 836	Taxes mun. 653,61 \$	Taxes scol. Lau. 0,00 \$
56. Diane Barras	*Terrain vacant Lot : 5 588 829	Taxes mun. 667,23 \$	Taxes scol. Lau. 0,00 \$
57. Françoise Émond	*Terrain vacant Lot : 5 588 814	Taxes mun. 567,16 \$	Taxes scol. Lau. 0,00 \$
58. Keith Murray Mc Cartney	Chemin Notre-Dame Sud Lot : 5 589 912	Taxes mun. 697,00 \$	Taxes scol. Lau. 0,00 \$
59. Keith Murray Mc Cartney	Chemin Notre-Dame Sud Lot : 5 589 946	Taxes mun. 697,00 \$	Taxes scol. Lau. 0,00 \$
60. Jacques Joseph Nicolas	Rue des Nénuphars Lot : 5 589 936	Taxes mun. 1 310,96 \$	Taxes scol. Lau. 0,00 \$
61. Louis Quenneville	Rue des Érables Lot : 6 479 636	Taxes mun. 8 784,16 \$	Taxes scol. Lau. 0,00 \$
62. Louis Quenneville	Rue des Érables Lot : 6 479 637	Taxes mun. 9 690,86 \$	Taxes scol. Lau. 0,00 \$
63. Louis Quenneville	Rue des Érables Lot : 6 479 638	Taxes mun. 8 100,03 \$	Taxes scol. Lau. 0,00 \$

Nom du (des) propriétaires	N° de rôle Lot (s)	Taxes mun.	Taxes scol.
64. Louis Quenneville	Rue des Érables Lot : 6 479 639	Taxes mun. 9 331,40 \$	Taxes scol. Lau. 0,00 \$
65. Keith Murray Mc Cartney	Chemin Notre-Dame Nord Lot : 5 589 531	Taxes mun. 710,40 \$	Taxes scol. Lau. 0,00 \$
66. 95160 Canada Inc.	Chemin Jackson Lot : 5 830 447	Taxes mun. 1 232,03 \$	Taxes scol. Lau. 3,22 \$
67. Max Schneider (Shneider)	Chemin Jackson Lot : 5 588 240	Taxes mun. 2 061,14 \$	Taxes scol. Lau. 25,46 \$
68. Construction D.L.M. Inc./ Les consultants D.L.M Inc.	Chemin du Lac-Pelletier Lot : 5 830 461	Taxes mun. 1 098,46 \$	Taxes scol. Lau. 0,00 \$
69. Martin Plourde	*Chemin Kilpatrick Lot : 5 165 875	Taxes mun. 40,25 \$	Taxes scol. Lau. 0,00 \$
70. Andrea Sisto Roberto Aspri	1513 chemin Kilpatrick Lot : 5 167 413	Taxes mun. 8 276,80 \$	Taxes scol. Lau. 953,83 \$
72. Stanislaw Zaleski	*Chemin de la Butte Lot : 5 295 657	Taxes mun. 307,03 \$	Taxes scol. Lau. 0,00 \$
73. François Quesnel	*Chemin de la Butte Lot : 5 295 666	Taxes mun. 124,49 \$	Taxes scol. Lau. 13,44 \$
76. Anthony Tremblay Elizabeth Herrera Villeda	*Chemin des Cascades Lot : 5 167 569	Taxes mun. 2 480,88 \$	Taxes scol. Lau. 211,24 \$
77. Couture Annie A/S Janick Couture	* Montée Saint-Elmire Lot : 5 295 709	Taxes mun. 175,70 \$	Taxes scol. Lau. 0,00 \$
78. Candev Realty Development Corp	* Montée de Bourgogne Lot : 5 295 766	Taxes mun. 132,25 \$	Taxes scol. Lau. 111,31 \$
79. 161347 CANADA INC.	* Montée Saint-Elmire Lot : 5 298 512	Taxes mun. 283,98 \$	Taxes scol. Lau. 6,01 \$
80. Basilieres Andree	* Chemin Jeannine Lot : 5 167 138	Taxes mun. 178,47 \$	Taxes scol. Lau. 17,50 \$
81. Hebert Pierre Andre	* Chemin Jeannine Lot : 5 167 153	Taxes mun. 95,18 \$	Taxes scol. Lau. 15,47 \$
82. TNG CAPITAL INC.	* Chemin du Lac-Loranger Lot : 5 969 938	Taxes mun. 2 090,82 \$	Taxes scol. Lau. 94,41 \$
83. Societe Immobiliere Michel Gagnon Inc.	* 1 ^{re} Rue du Mont-Suisse Lot : 5 297 971	Taxes mun. 23,44 \$	Taxes scol. Lau. 0,00 \$
84. Colangelo Paul-Regan	444 avenue de l'Eglise Lots : 5 207 851, 5 207 852	Taxes mun. 10 007,67 \$	Taxes scol. Lau. 324,61 \$
85. Leclerc Paul	40 avenue des Erables Lot : 2 313 748	Taxes mun. 4 415,61 \$	Taxes scol. Lau. 538,21 \$
86. Tusseau Eric	4 avenue des Erables Lot : 4 714 490	Taxes mun. 3 895,69 \$	Taxes scol. Lau. 1 293,64 \$
87. Michel Mark C.	*Avenue de Chateaufort Lot : 3 906 571	Taxes mun. 24 932,84 \$	Taxes scol. Lau. 628,66 \$
88. Schwimmer Berish	20 avenue des Lords Lot : 4 250 153	Taxes mun. 134 767,55 \$	Taxes scol. Lau. 3 866,87 \$

VILLE DE SAINT-SAUVEUR

Nom du (des) propriétaires	N° de rôle Lot (s)	Taxes mun.	Taxes scol.
89. Rizeq Tamer	58 chemin des Sentiers Lot : 3 431 878	Taxes mun. 9 563,54 \$	Taxes scol. Lau. 1 309,68 \$
90. 2424-4865 Quebec Inc.	*Chemin le Nordais Lot : 5 298 045	Taxes mun. 29,14 \$	Taxes scol. Lau. 0,00 \$
91. Marc Rollin	*Chemin du Domaine-Montvillar Lot : 5 296 898	Taxes mun. 47,40 \$	Taxes scol. Lau. 24,74 \$
98. Joé Beauséjour Cartier	3-3A, chemin des Edelweiss Lot : 1 920 451	Taxes mun. 6 393,35 \$	Taxes scol. Lau. 1 099,09 \$
99. Succession de Marie-Noëlle Soumeillant	Chemin de Normandie Lot : 1 922 355	Taxes mun. 3 487,17 \$	Taxes scol. Lau. 131,11 \$
100. Nelly Laliberté	Chemin de la Paix Lot : 1 920 961	Taxes mun. 1 246,99 \$	Taxes scol. Lau. 93,36 \$
101. Diana Burghardt	223, chemin Filion Lot : 1 922 464	Taxes mun. 15 052,61 \$	Taxes scol. Lau. 2 201,26 \$
102. Jean-François Bouchard	6, chemin des Cactus Lot : 1 921 657	Taxes mun. 25 347,05 \$	Taxes scol. Lau. 1 994,91 \$
103. Mohamed-Kamel Bel Kamel	592, chemin du Skieur Lots : 2 311 370, 2 315 399, 2 315 400	Taxes mun. 8 005,00 \$	Taxes scol. Lau. 0,00 \$
104. Michèle Benzo Leonardo Cacioppo	Chemin Masson Lot : 5 308 651	Taxes mun. 533,95 \$	Taxes scol. Lau. 0,00 \$
105. Jason Mccullough	26, rue des Paquerettes Lot : 5 914 530	Taxes mun. 6 912,39 \$	Taxes scol. Lau. 735,63 \$
106. 3100-7701 Qc Inc. Fiducie Anaclet April	Rue du Gueret Lot : 5 307 883	Taxes mun. 733,73 \$	Taxes scol. Lau. 0,00 \$
107. Philippe Pion-Raymond	411, chemin de Sainte-Marguerite Lot : 5 228 104	Taxes mun. 4 641,74 \$	Taxes scol. Lau. 169,34 \$
108. Marcel Lecault	Chemin De Sainte-Marguerite Lot : 6 457 900	Taxes mun. 308,58 \$	Taxes scol. Lau. 0,00 \$
109. Rejeanne Racette	Chemin de Sainte-Marguerite Lot : 6 457 899	Taxes mun. 308,58 \$	Taxes scol. Lau. 0,00 \$
110. Succession De Richard St-Amour	50, rue Saint-Amour Lot : 5 228 966	Taxes mun. 8 600,97 \$	Taxes scol. Lau. 544,07 \$

MUNICIPALITÉ DE SAINTE-ANNE-DES-LACS

Nom du (des) propriétaires	N° de rôle Lot (s)	Taxes mun.	Taxes scol.
98. Joé Beauséjour Cartier	3-3A, chemin des Edelweiss Lot : 1 920 451	Taxes mun. 6 393,35 \$	Taxes scol. Lau. 1 099,09 \$
99. Succession de Marie-Noëlle Soumeillant	Chemin de Normandie Lot : 1 922 355	Taxes mun. 3 487,17 \$	Taxes scol. Lau. 131,11 \$
100. Nelly Laliberté	Chemin de la Paix Lot : 1 920 961	Taxes mun. 1 246,99 \$	Taxes scol. Lau. 93,36 \$
101. Diana Burghardt	223, chemin Filion Lot : 1 922 464	Taxes mun. 15 052,61 \$	Taxes scol. Lau. 2 201,26 \$
102. Jean-François Bouchard	6, chemin des Cactus Lot : 1 921 657	Taxes mun. 25 347,05 \$	Taxes scol. Lau. 1 994,91 \$

MUNICIPALITÉ DE PIEDMONT

Nom du (des) propriétaires	N° de rôle Lot (s)	Taxes mun.	Taxes scol.
103. Mohamed-Kamel Bel Kamel	592, chemin du Skieur Lots : 2 311 370, 2 315 399, 2 315 400	Taxes mun. 8 005,00 \$	Taxes scol. Lau. 0,00 \$

VILLE DE SAINTE-MARGUERITE-DU-LAC-MASSON

Nom du (des) propriétaires	N° de rôle Lot (s)	Taxes mun.	Taxes scol.
104. Michèle Benzo Leonardo Cacioppo	Chemin Masson Lot : 5 308 651	Taxes mun. 533,95 \$	Taxes scol. Lau. 0,00 \$
105. Jason Mccullough	26, rue des Paquerettes Lot : 5 914 530	Taxes mun. 6 912,39 \$	Taxes scol. Lau. 735,63 \$
106. 3100-7701 Qc Inc. Fiducie Anaclet April	Rue du Gueret Lot : 5 307 883	Taxes mun. 733,73 \$	Taxes scol. Lau. 0,00 \$
107. Philippe Pion-Raymond	411, chemin de Sainte-Marguerite Lot : 5 228 104	Taxes mun. 4 641,74 \$	Taxes scol. Lau. 169,34 \$
108. Marcel Lecault	Chemin De Sainte-Marguerite Lot : 6 457 900	Taxes mun. 308,58 \$	Taxes scol. Lau. 0,00 \$
109. Rejeanne Racette	Chemin de Sainte-Marguerite Lot : 6 457 899	Taxes mun. 308,58 \$	Taxes scol. Lau. 0,00 \$
110. Succession De Richard St-Amour	50, rue Saint-Amour Lot : 5 228 966	Taxes mun. 8 600,97 \$	Taxes scol. Lau. 544,07 \$

VILLE DE SAINTE-MARGUERITE-DU-LAC-MASSON

Nom du (des) propriétaires	N° de rôle Lot (s)	Taxes mun. Taxes scol.	
114. Placement des Laurentides Inc.	Chemin D'entrelacs Lots : 5 307 630, 5 308 170, 5 309 894	Taxes mun. 6 816,88 \$ Taxes scol. Lau. 175,29 \$	
115. Louis Pratt	52 À 52a rue du Lac-Walfred Nord Lot : 5 308 208	Taxes mun. 11 502,28 \$ Taxes scol. Lau. 1 200,92 \$	

VILLE DE SAINTE-ADÈLE

117. Desaulniers France Montpetit Annette	781 ch. du Lac-Bouchette Lot : 2 493 667	Taxes mun. 3 171,87 \$ Taxes scol. Lau. 666,99 \$	
118. 130167 Canada Inc	Chemin du Paysan Lot : 2 743 902	Taxes mun. 605,29 \$ Taxes scol. Lau. 0,00 \$	
120. Campbell Cindy Lynn	Chemin du Bord-Du-Lac Lot : 2 231 919	Taxes mun. 192,30 \$ Taxes scol. Lau. 0,00 \$	
121. 9199-8062 Quebec Inc	Boulevard de Sainte-Adele Lot : 2 493 409	Taxes mun. 3,34 \$ Taxes scol. Lau. 0,00 \$	
122. 9024-1845 Quebec Inc	Rue de la Tourmente Lot : 2 232 502	Taxes mun. 2 659,12 \$ Taxes scol. Lau. 291,28 \$	
123. HUSSAINI FARIDA	* Terrain vacant Lots : 2 231 812, 2 231 813	Taxes mun. 473,50 \$ Taxes scol. Lau. 0,00 \$	
124. Rodrigues Philippe, Georgeaud Cendrine	510 rue du Marechal Lot : 2 492 666	Taxes mun. 4 651,41 \$ Taxes scol. Lau. 441,99 \$	
125. Fiducie Eric Thifault	400 chemin du Moulin Lot : 2 492 546	Taxes mun. 3 755,72 \$ Taxes scol. Lau. 338,88 \$	
126. Letarte Stéphanie Letarte Jean-Louis	4243 chemin du Moulin Lot : 2 493 401	Taxes mun. 6 470,31 \$ Taxes scol. Lau. 230,78 \$	
127. Payfer Andre	1439 chemin des Chanterelles Lot : 3 483 633	Taxes mun. 4 924,91 \$ Taxes scol. Lau. 192,13 \$	
128. Peloquin Serge	2550 rue des Perdreaux Lot : 2 232 401	Taxes mun. 11 215,76 \$ Taxes scol. Lau. 1 213,70 \$	
129. Paule Carmel Pierre Victor	496 chemin du Mont-Loup-Garou Lots : 2 490 442 (PC), 2 493 848 (PC), 2 493 852 (PP)	Taxes mun. 3 972,84 \$ Taxes scol. Lau. 78,07 \$	
130. Kerson Stephen Harlan	Chemin du Mont-Loup-Garou Lot : 2 493 181	Taxes mun. 2 021,96 \$ Taxes scol. SWL 49,51 \$	
131. Moses Isabelle	6 rue du Forgeron Lot : 4 474 798	Taxes mun. 6 242,16 \$ Taxes scol. Lau. 635,31 \$	
133. Elbaz Yves	Place du Refuge Lot : 2 493 107	Taxes mun. 3 783,27 \$ Taxes scol. Lau. 10,14 \$	

VILLE DE SAINTE-ADÈLE

Nom du (des) propriétaires	N° de rôle Lot (s)	Taxes mun. Taxes scol.	
136. Hedanism Inc.	Place du Refuge Lot : 2 493 097	Taxes mun. 3 663,10 \$ Taxes scol. Lau. 14,77 \$	
138. Pitre Réjean	1435 rue des Quatre-Saisons Lot : 3 431 656	Taxes mun. 13 629,97 \$ Taxes scol. Lau. 1 458,16 \$	
140. Labreche Sylvain	Boulevard de Sainte-Adele Lot : 6 206 312	Taxes mun. 2 150,43 \$ Taxes scol. Lau. 86,96 \$	
141. Labreche Sylvain	Boulevard de Sainte-Adele Lot : 6 206 313	Taxes mun. 2 315,14 \$ Taxes scol. Lau. 97,96 \$	
142. Labreche Sylvain	Boulevard de Sainte-Adele Lot : 6 206 315	Taxes mun. 2 435,57 \$ Taxes scol. Lau. 106,03 \$	
143. Deschamps Richard	3475 chemin de la Savane Lots : 2 493 977, 2 493 978	Taxes mun. 11 079,96 \$ Taxes scol. Lau. 0,00 \$	
144. Labreche Sylvain	Boulevard de Sainte-Adele Lot : 6 206 316	Taxes mun. 2 283,47 \$ Taxes scol. Lau. 95,86 \$	
145. Labreche Sylvain	Boulevard De Sainte-Adele Lot : 6 206 314	Taxes mun. 6 398,64 \$ Taxes scol. Lau. 667,39 \$	
146. Labreche Sylvain	3003, Boulevard de Sainte-Adele Lots : 6 266 751, 6 266 752, 6 266 753, 6 266 754, 6 266 755, 6 266 756, 6 266 757, 6 266 758, 6 266 759, 6 266 760, 6 266 761, 6 266 762, 6 266 763	Taxes mun. 9 398,10 \$ Taxes scol. Lau. 1 985,73 \$	

Nom du (des) propriétaires	N° de rôle Lot (s)	Taxes mun. Taxes scol.	
147. Baudru David Arevalo Siria Nineth	459 rue Seraphin Lot : 2 492 831	Taxes mun. 3 529,77 \$ Taxes scol. Lau. 393,26 \$	
148. Bellerose Michel	908 rue du Rocher-Boisé Lots : 2 229 677 (PC), 2 229 680 (PP), 2 229 682 (PC)	Taxes mun. 2 438,99 \$ Taxes scol. Lau. 0,00 \$	
149. 4376692 Canada Inc.	921 rue du Rocher-Boisé Lot : 2 453 548	Taxes mun. 3 750,36 \$ Taxes scol. Lau. 260,32 \$	
150. Tsiaparas Spyros	2155 rue du Grand-Heron Lot : 3 888 363	Taxes mun. 5 664,29 \$ Taxes scol. Lau. 211,14 \$	
151. Planimco INC	541 rue Morin Lot : 6 398 060	Taxes mun. 8 094,05 \$ Taxes scol. Lau. 611,44 \$	
152. Hunziker Catherine	1270 rue Chantovent Lot : 2 231 049	Taxes mun. 6 309,81 \$ Taxes scol. Lau. 343,13 \$	
155. Gabriel Saad Inc.	419 et 421 rue Dufresne Lot : 3 525 232	Taxes mun. 8 331,31 \$ Taxes scol. Lau. 936,44 \$	
156. Besserer Gisele	461 rue de Lucerne Lot : 3 888 197	Taxes mun. 5 623,48 \$ Taxes scol. Lau. 0,78 \$	
157. Desrosiers Patrick Lalonde Melanie	1746 rue du Bourg-Du-Lac Lot : 3 396 591	Taxes mun. 7 799,32 \$ Taxes scol. Lau. 1 999,86 \$	
159. Bellevue Felix	Rue Garibaldi Lot : 2 229 988	Taxes mun. 2 654,15 \$ Taxes scol. Lau. 35,90 \$	
160. Cholette Gilles	1696 rue Garibaldi Lot : 2 229 980	Taxes mun. 7 512,77 \$ Taxes scol. Lau. 0,00 \$	
161. G. & G. Industries	Chemin du Golf Lot : 3 877 517	Taxes mun. 1 456,18 \$ Taxes scol. Lau. 13,92 \$	
162. Nantel Marc-Andre	1945-1945A rue du Skieur Lot : 2 231 712, 2 231 715, 2 231 729	Taxes mun. 6 765,48 \$ Taxes scol. Lau. 1,38 \$	
163. Lemaire Jocelyne	2087 chemin du Mont-Sauvage Lot : 2 229 795	Taxes mun. 3 756,79 \$ Taxes scol. Lau. 101,79 \$	
164. Busque Cinthia	1650-1650A Boulevard de Sainte-Adele Lot : 2 230 238	Taxes mun. 5 344,10 \$ Taxes scol. Lau. 457,21 \$	

VILLE DE SAINTE-ADELE

Nom du (des) propriétaires	N° de rôle Lot (s)	Taxes mun. Taxes scol.
168. Cassel Martin	2588 rue Rolland Lot : 3 888 265	Taxes mun. 2 821,55 \$ Taxes scol. Lau. 176,63 \$
169. Djoko Kuissu Michele Lionel Ghislain Ngansop Feumba	272 rue Morin Lots : 2 230 976, 3 888 223	Taxes mun. 6 899,23 \$ Taxes scol. Lau. 902,77 \$
170. Syndic Des Biens De Stephane Rosa	280 rue de la Grande-Corniche Lot : 3 889 880	Taxes mun. 11 217,67 \$ Taxes scol. Lau. 702,06 \$
171. Brady Noel Patric	Rue de la Croix Lot : 3 888 442	Taxes mun. 4 439,24 \$ Taxes scol. Lau. 130,49 \$ Taxes scol. SWL 67,36 \$
173. Carpentier Mathieu Légaré Mathieu	2765 et 2769 rue Boyer Lot : 3 888 353	Taxes mun. 6 563,99 \$ Taxes scol. Lau. 446,56 \$
174. Hedanism Inc.	1540 Boulevard de Sainte-Adele Lot : 2 230 274	Taxes mun. 7 376,46 \$ Taxes scol. Lau. 504,72 \$
175. Filion Meunier Stephany	1312, 1314, 1316 et 1318 rue Dumouchel Lot : 2 232 972	Taxes mun. 7 914,49 \$ Taxes scol. Lau. 271,61 \$
176. Syndic De L'actif De Pierre Patrick Reid	405 chemin Pierre-Peladeau Lot : 5 189 196	Taxes mun. 8 324,44 \$ Taxes scol. Lau. 0,00 \$
178. Gestion Dev5 Inc.	464 chemin Pierre-Peladeau Lot : 6 483 301	Taxes mun. 35 631,84 \$ Taxes scol. Lau. 515,84 \$
179. Marcotte Jean Francois Thanh Trang Do Nguyen	815 chemin Saint-Germain Lot : 2 232 937	Taxes mun. 3 311,57 \$ Taxes scol. Lau. 184,00 \$

Nom du (des) propriétaires	N° de rôle Lot (s)	Taxes mun. Taxes scol.
197. Trema Signature Inc.	Rue Jackrabbit Lot : 6 511 028	Taxes mun. 2 165,25 \$ Taxes scol. Lau. 157,00 \$
202. Nadeau Lucille	935 Rue Arthur-Toupin Lot : 3 889 728	Taxes mun. 4 007,68 \$ Taxes scol. Lau. 249,75 \$
203. Bellevue Félix	Rue Valiquette Lot : 4 065 965	Taxes mun. 4 144,35 \$ Taxes scol. Lau. 97,50 \$
204. Monzon Esteban	1428 À 1430 Rue Claude-Gregoire Lot : 4 065 915	Taxes mun. 7 863,52 \$ Taxes scol. Lau. 776,47 \$
205. Duquette Claude Dave	95-97 Rue De La Vallee-Du-Golf Lot : 4 065 932	Taxes mun. 6 194,17 \$ Taxes scol. Lau. 408,56 \$

Nom du (des) propriétaires	N° de rôle Lot (s)	Taxes mun. Taxes scol.
206. Chamand Frédéric	1442 À 1444 Rue Deschambault Lots : 3 889 971, 3 889 982	Taxes mun. 5 566,17 \$ Taxes scol. Lau. 304,36 \$
207. Syndic De L'actif De Pierre Patrick Reid	740 Rue Des Campanules Lot : 2 233 762	Taxes mun. 6 141,34 \$ Taxes scol. Lau. 719,93 \$
209. Vanier Simon	1231 Rue Du Domaine Lot : 2 233 768	Taxes mun. 3 793,81 \$ Taxes scol. Lau. 285,96 \$
210. Lord Martin Camporaso Paula	1027 à 1029 rue de Champagnac Lot : 2 233 751	Taxes mun. 8 926,23 \$ Taxes scol. Lau. 1 130,65 \$
211. Zinga-Taty Rodrigue Lazare Tremblay Marie-Louise	1017 rue de Champagnac Lot : 2 233 743	Taxes mun. 7 485,81 \$ Taxes scol. Lau. 660,97 \$
212. Demar Inc.	Rue Du Ruisseau Lot : 2 232 858	Taxes mun. 682,73 \$ Taxes scol. Lau. 48,80 \$
213. Demar Inc.	Chemin Pierre-Peladeau Lot : 2 230 382	Taxes mun. 3 571,91 \$ Taxes scol. Lau. 238,72 \$
214. Succession de Carmela Romano	2492 Rue De La Carriole Lot : 2 232 739	Taxes mun. 5 556,99 \$ Taxes scol. Lau. 375,30 \$
215. 9294-6508 Quebec Inc	Chemin Pierre-Peladeau Lot : 2 231 788	Taxes mun. 1 244,29 \$ Taxes scol. Lau. 51,00 \$
216. Godbout Gabriel, Godbout Élizabeth, Godbout Alfaro Pénélope, Godbout Alfaro Ian-Félix, Godbout Alfaro Sofia, Godbout Alexis	Rue Des Bouleaux Lot : 3 889 745	Taxes mun. 1 006,48 \$ Taxes scol. Lau. 11,83 \$
217. Godbout Yanick Alfaro Choy Talybeth	2750 rue des Bouleaux Lot : 3 889 761	Taxes mun. 8 351,61 \$ Taxes scol. Lau. 294,81 \$
221. Khoudnian Hrag Mirijan Vania	1051 chemin Pierre-Peladeau Lot : 2 230 596	Taxes mun. 3 583,37 \$ Taxes scol. Lau. 197,55 \$
222. Miron Philippe Jr	1896 chemin De Deauville Lot : 2 232 077	Taxes mun. 3 774,82 \$ Taxes scol. Lau. 232,49 \$
224. Couture Sebastien Plante Caroline	800 rue des Pinsons Lot : 4 318 602	Taxes mun. 3 836,679 \$ Taxes scol. Lau. 630,21 \$
225. 164649 Canada Inc	Chemin du Belvedere Lot : 5 065 363	Taxes mun. 41,30 \$ Taxes scol. Lau. 0,00 \$
226. 9109-7923 Quebec Inc	Chemin du Belvedere Lot : 5 065 391	Taxes mun. 912,02 \$ Taxes scol. Lau. 0,00 \$
227. Eysseric-Valiquette Francis Mercier Olivia	4000 rue Rolland Lot : 5 065 357	Taxes mun. 6 298,28 \$ Taxes scol. Lau. 1 444,12 \$

VILLE DE SAINTE-ADÈLE

Nom du (des) propriétaires	N° de rôle Lot (s)	Taxes mun. Taxes scol.
230. 9109-7923 Quebec Inc	Rue Rolland Lot : 5 065 551	Taxes mun. 3 326,56 \$ Taxes scol. Lau. 0,01 \$
231. Karam Nabil, Shorbagi Hefni, Gemayel Farid 164098 Canada Inc., Masrico Multi Inc.	Rue Des Cimes Lot : 5 066 226	Taxes mun. 3,75 \$ Taxes scol. Lau. 0,00 \$
232. Karam Nabil, Shorbagi Hefni, Gemayel Farid 164098 Canada Inc., Masrico Multi Inc.	Rue des Cimes Lot : 5 066 227	Taxes mun. 6,22 \$ Taxes scol. Lau. 0,00 \$

Nom du (des) propriétaires	N° de rôle Lot (s)	Taxes mun. Taxes scol.
233. Lacroix Kim (Belanger) Mathieu	4200 chemin des Bois-Francis Lot : 5 065 586	Taxes mun. 15 231,25 \$ Taxes scol. Lau. 797,70 \$
234. Adam Francois	1165 chemin de la Doncaster Lot : 5 065 736	Taxes mun. 9 398,10 \$ Taxes scol. Lau. 410,91 \$
235. Chalifoux Drew Jacob	Rue Du Pinnacle Lot : 5 065 814	Taxes mun. 743,72 \$ Taxes scol. Lau. 11,38 \$
236. Adesso Immobilier Inc.	Chemin des Hauteurs Lot : 5 065 906	Taxes mun. 980,13 \$ Taxes scol. Lau. 30,52 \$
237. 9024-6604 Quebec Inc Brigitte Plourde	5610 chemin du Lac-Pilon Lot : 5 065 963	Taxes mun. 4 227,91 \$ Taxes scol. Lau. 68,16 \$

Nom du (des) propriétaires	N° de rôle Lot (s)	Taxes mun. Taxes scol.
238. Beaulieu Francois	5805 chemin des Hauteurs Lot : 5 987 831	Taxes mun. 5 178,98 \$ Taxes scol. Lau. 637,20 \$
239. Beaulieu Francois	Chemin des Hauteurs Lot : 5 987 832	Taxes mun. 1 015,08 \$ Taxes scol. Lau. 283,97 \$
240. 9024-6604 Quebec Inc Brigitte Plourde	Chemin du Lac-Pilon Lot : 5 066 022	Taxes mun. 840,34 \$ Taxes scol. Lau. 45,50 \$
241. 9024-6604 Quebec Inc Brigitte Plourde	5665 à 5671 chemin du Lac-Pilon Lot : 5 066 023	Taxes mun. 9 785,37 \$ Taxes scol. Lau. 602,17 \$
242. Robert Alexandre G.	5745 chemin du Lac-Pilon Lot : 5 066 026	Taxes mun. 3 387,49 \$ Taxes scol. Lau. 0,00 \$

AVIS DE CLÔTURE D'INVENTAIRE
Avis est par les présentes donné qu'à la suite du décès de Fernand QUIRION, en son vivant retraité, résidant au 1970, rue du Skieur, Sainte-Adèle, Québec, J8B 2Y8, survenu le 19 décembre 2024, un inventaire des biens du défunt a été dressé par la liquidatrice, Chantal QUIRION, le 9 avril 2025, devant Me Johanne PAQUETTE, notaire, conformément à la loi. Cet inventaire peut être consulté par les intéressés, à l'étude de ME JOHANNE PAQUETTE, notaire, sise au 3026, rue Saint-Charles, Sainte-Adèle, Québec, J8B 1G3.
Avis donné le 9 avril 2025.
Chantal QUIRION, liquidatrice

Avis public
Régie des alcools, des courses et des jeux
AVIS DE DEMANDES RELATIVES À UN PERMIS OU À UNE LICENCE
Toute personne, société ou association au sens du Code civil peut, dans les 30 jours de la publication du présent avis, s'opposer à une demande relative au permis ci-après mentionné en transmettant à la Régie des alcools, des courses et des jeux un écrit assermenté qui fait état de ses motifs, ou intervenir en faveur de la demande, s'il y a eu opposition, dans les 45 jours de la publication du présent avis.
Cette opposition ou intervention doit être accompagnée d'une preuve attestant de son envoi au demandeur ou à son procureur, par courrier recommandé ou certifié ou par signification à la personne, et être adressée à la **Régie des alcools, des courses et des jeux, 200, chemin Sainte-Foy, bureau 400, Québec (Québec) G1R 1T3.**

NOM ET ADRESSE DU DEMANDEUR	NATURE DE LA DEMANDE	ENDROIT D'EXPLOITATION
Gestion Latini inc. 3010 Avenue Glencoe Montréal (Québec) H3R 2B9	Un restaurant incluant la terrasse.	RESTAURANT LE LATINI 231 Rue Principale Saint-Sauveur (Québec) J0R 1R0 Dossier : 222091

Québec

palliacco
soutien, accompagnement et répit

JE DONNE...
Pour assurer un soutien aux personnes en deuil

1 855 717-9646 | palliacco.org

VISITEZ NOTRE SECTION EMPLOIS LOCAUX
ACCÈS journalaccès.ca

Avis de décès
BOYER Jeannine
1932 - 2025

À Sainte-Agathe, le 5 avril 2025 est décédée à l'âge de 92 ans Mme Jeannine Boyer épouse de feu M. Léon Raymond.
Elle laisse dans le deuil ses enfants : Yvan (Johanne), Serge (Suzanne), Marielle (Pierre) et Alain (Marie-Julie). Elle quitte également ses petits-enfants : Rachel, Gabriel, Philip, Jessica et Vanessa ; ses arrière-petits-enfants : Mila, Dalia, Billy et Maxim.
Elle quitte aussi ses sœurs : Claire et Fernande (Eddy), son frère Hervé (Nicole), ses beaux-frères, belles-sœurs, neveux, nièces, autres parents et amis.
La famille recevra vos condoléances le vendredi 25 avril de 14h à 17h au salon de la Maison Funéraire Trudel Inc. 214 Principale, Saint-Sauveur 450-438-1234 www.maisontrudel.ca
La Liturgie de la Parole sera célébrée au salon à 16h

MAISON TRUDEL SERVICES FUNÉRAIRES

450.227.7999

DIFFICULTÉ À ÉCRIRE VOS TEXTES?
Laissez Mimi Legault vous aider :
• lettres • discours • c.v.
• corrections
• travaux scolaires
• autobiographies
mimilego@cgocable.ca

Accès
36 avenue Filion, St-Sauveur J0R 1R0 450.227.7999
Sans frais : 1 844 856-5144
Télécopieur 450 227-1225 journalaccès.ca

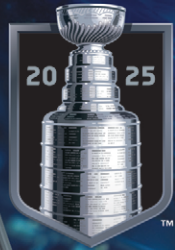
PROPRIÉTAIRE Josée Pilotte | OPÉRATIONS ET ADMINISTRATION Josée Ménard et Claire Labelle | INFOGRAPHIE Marie-Ève Lapointe, Daniel Berthier et Sarah St-Pierre | NOUVELLES TECHNOLOGIES ET MULTIMÉDIA Cédric Leblanc et Davy Lopez
CHEF DE PUPITRE Simon Cordeau | JOURNALISTES France Poirier, Luc Robert, Alexane Taillon-Thiffeault, Aurélie Moulun, Joëlle Currat et Alec Brideau | DIRECTEURS DE COMPTE Kenny Carrier, Camille Vaillancourt et Martin Paquette

Accès LE Journal des Pays-d'en-Haut est publié tous les mercredis à 24 611 exemplaires et distribué gratuitement de Sainte-Anne-des-Lacs à Val-David. Le contenu rédactionnel, photographique et publicitaire d'Accès LE Journal des Pays-d'en-Haut ne peut être reproduit en tout ou en partie sans autorisation écrite de l'éditrice. Accès LE Journal des Pays-d'en-Haut exclut expressément toute responsabilité quant au contenu des annonces soumises par son client, dontnotamment mais non limitativement toutes atteintes aux droits d'auteur, droits de l'image et autres sources de propriété intellectuelle. Dans l'éventualité de quelques poursuites en dommages ou autres à l'encontre de Accès LE Journal des Pays-d'en-Haut relativement auxdites annonces soumises par le client, ce dernier s'engage à tenir Accès LE Journal des Pays-d'en-Haut indemne et à prendre faits et cause en sa faveur.

IMPRESSION Trans-Mag
DISTRIBUTION Transcontinental
DÉPÔT LÉGAL Bibliothèque nationale du Québec
SSN 14808643

Québec | RS RÉSEAU SÉLECT
Financé par le gouvernement du Canada | Canada

PEFC
Ce produit est issu de forêts gérées durablement et de sources contrôlées
www.pefc.org



L'événement Hyundai en Série

Financement¹ à partir de

3,99 %

sur tous les TUCSON hybrides 2025.

Réduction de taux fidélité de 0,5 % incluse pour les clients admissibles².



TUCSON N-Line 2025 hybride

¹L'offre de financement du TUCSON 2025 comprend une réduction de taux fidélité de 0,5 % des Services financiers Hyundai. Tous les propriétaires actuels (et les membres de la famille immédiate avec preuve de résidence montrant l'adresse du propriétaire) d'un véhicule Hyundai ou Genesis qui présentent une preuve de propriété valide (non expirée) au moment de l'achat ou de la location sont admissibles à une réduction de 0,5 % du taux de financement applicable, à une réduction de 1,0 % du taux de location applicable ou à un rabais après taxes pouvant atteindre 500 \$ sur un achat au comptant (désigné collectivement par « incitatif fidélité »). La réduction du taux et le rabais fidélité ne peuvent être combinés. Le taux de financement après la réduction de 0,5 % ne peut être inférieur à 0 %. Le taux de location après la réduction de 1,0 % ne peut être inférieur à 0 %. L'incitatif fidélité ne peut être réclamé qu'une seule fois par le propriétaire et les membres de sa famille immédiate vivant à la même adresse. Au prix final s'ajouteront les frais de transport, de livraison et de destination, l'immatriculation, les assurances, les droits de permis de conduire, les frais de la PPSA ou du RDPRM et tous les autres frais, droits et taxes applicables. Le concessionnaire peut vendre à prix moindre. Les stocks sont limités, le concessionnaire pourrait devoir commander le véhicule. Le programme d'incitatif fidélité peut être modifié ou annulé sans préavis. L'offre est valide jusqu'au 2 janvier 2026 et n'est disponible qu'au Canada.



TUCSON 2025

Financement¹ à partir de

3,99 %

sur le TUCSON 2025 1.6T N Line HEV à traction intégrale

Caractéristiques clés :

- Clé numérique livrable
- Système pour véhicule connecté Bluelink^{MD}
- Traction intégrale HTRAC^{MC}

Exemple de prix de vente :

49 899 \$



IONIQ 5 2024

Financement⁹ à partir de

0 %

sur l'IONIQ 5 2024 Preferred Long Range.

Caractéristiques clés :

- Autonomie pouvant atteindre 488 km
- Recharge ultrarapide (jusqu'à 800 V/350 kW)
- Connectivité Android Auto^{MC} et Apple CarPlay^{MD}

Exemple de prix de vente :

47 487 \$

Obtenez jusqu'à 11 000 \$ en incitatifs sur les véhicules électriques 2024 en stock. Comprend le rabais additionnel de Hyundai et le rabais du gouvernement du Québec.*



Hyundai Val-David. Passionné de l'automobile.

2017 Route 117 Val-David, QC, J0T 2N0

Téléphone 819-321-3777

Concessionnaire officiel des gens d'ici.



⁹Offre de financement à l'achat sur approbation du crédit des Services financiers Hyundai pour les véhicules neufs en stock suivants : TUCSON 2025 1.6T N Line HEV à traction intégrale / IONIQ 5 2024 Preferred Long Range à un taux de financement annuel de 3,99 % / 0 %. Coût d'emprunt de 3 533 \$ / 0 \$ pour une obligation totale de 49 899 \$ / 47 487 \$. 208 / 261 versements hebdomadaires de 220 \$ / 165 \$ pour 48 / 60 mois. Acompte initial requis de 4 095 \$ / 4 495 \$. Frais de 115 \$ (droit de 15 \$ sur les pneus et taxe de 100 \$ sur le climatiseur, pour les modèles dotés d'un climatiseur), frais de livraison et de destination de 2 000 \$ / 2 000 \$ et frais d'administration du concessionnaire de 599 \$ inclus. Frais d'immatriculation, assurance, RDPRM (maximum de 119,28 \$) et taxes applicables en sus pour toutes les offres de financement à l'achat et payables au moment de la livraison. *Les ajustements de prix correspondent à un rabais de 4 000 \$ du gouvernement du Québec sur les véhicules électriques pour les résidents admissibles et au rabais additionnel de 7 000 \$ de Hyundai sur tous les véhicules électriques 2024 en stock. Communiquez avec votre concessionnaire pour obtenir plus de détails. L'offre est disponible pour certains véhicules électriques en stock seulement, à la location, au financement et à l'achat au comptant jusqu'au 30 avril 2025. Le rabais additionnel de 7 000 \$ de Hyundai s'applique avant les taxes. Le rabais de 4 000 \$ du gouvernement du Québec s'applique après les taxes. L'offre ne peut être transférée ni cédée. Les modèles en stock pour lesquels les ajustements de prix s'appliquent peuvent varier d'un concessionnaire à l'autre et d'une région à l'autre. Pour plus de détails sur les modèles admissibles, rendez-vous chez votre concessionnaire Hyundai. *Offre valide pour une durée limitée et sous réserve de changement ou d'annulation sans préavis. Couleur du véhicule sous réserve de sa disponibilité. Les frais de livraison et de destination comprennent les frais de transport et de préparation et un réservoir plein de carburant. Le concessionnaire peut vendre à prix moindre. Les stocks sont limités, le concessionnaire pourrait devoir commander le véhicule. L'offre ne peut être transférée ni cédée. Aucun échange de véhicule requis. Visitez www.hyundaicanada.com ou un concessionnaire pour tous les détails. **La garantie globale limitée de Hyundai couvre la plupart des pièces du véhicule contre les défauts de fabrication, sous réserve du respect des conditions normales d'utilisation et d'entretien. ^{MD} Les noms, logos, noms de produits, noms des caractéristiques, images et slogans Hyundai sont des marques de commerce appartenant à (ou utilisées sous licence par) Hyundai Auto Canada Corp. Toutes les autres marques et appellations commerciales sont la propriété de leurs détenteurs respectifs. NHL, l'emblème NHL, LNH, l'emblème LNH, le dessin de la Coupe Stanley, et la marque sous forme de mots « Stanley Cup » sont des marques de commerce déposées, et la marque sous forme de mots « Coupe Stanley » est une marque de commerce de la Ligue nationale de hockey. © 2025 LNH. Tous droits réservés.



Balayer pour en savoir plus