

# Le Lac Saint Jean

VOLUME IX. — NO. 26

ST-JOSEPH-D'ALMA, JEUDI, LE 17 NOVEMBRE, 1949.

Paul TREMBLAY, Directeur.

## Monsieur Aimé Gagné, du Lingot, réélu président du Club des Journalistes

Au cours de la réunion annuelle tenue au Saguenay Inn — Séance des plus intéressantes — Coquetel offert par la Cité d'Arvida — Réception le soir au Saguenay Inn — Numéros-surprise.

Le Club des Journalistes du Saguenay tenait, au cours de la journée de samedi dernier, la journée de samedi dernier, qu'on a convenu d'appeler la "journée du président". Les manifestations se déroulèrent au Saguenay Inn d'Arvida.

Dès 2 heures de l'après-midi de ce jour, on se rassembla dans une des salles de réunions de cette hôtellerie, pour la séance annuelle des élections. Plus d'une vingtaine des journalistes de la région — des deux sexes — furent répondre "présent" à l'appel des membres, parmi lesquels on remarquait M. le chanoine Victor Tremblay, président de la Société Historique du Saguenay et membre d'honneur du Club. Monsieur Aimé Gagné présidait.

Après l'enregistrement des présences, un mot de bienvenue du président puis la lecture et l'approbation du procès-verbal de l'assemblée annuelle. Le secrétaire donna lecture du nouveau texte des constitutions, qui qu'amendé à une assemblée générale récente. On souleva quelques menues objections mais aucune ne demanda de retour et le dit texte fut approuvé à l'unanimité.

Parmi les articles qui se partagent ensuite le programme de la réunion, on note: a) un vote de remerciements et la remise d'une gerbe de fleurs à Mlle Yolande Tremblay, du "Lingot" pour son admirable dévouement dans l'intérêt du Club, notamment au cours de la préparation de la "semaine du civisme"; b) l'excellent rapport du président sur cette semaine, initiative du Club qui s'est attestée un succès; c) rapport du trésorier; d) "cérémonieuse" présentation d'un chèque de \$1. au rédacteur de l'organe du Club, "Sur 12 ems" Lucien LeMay, comme salaire de l'année! e) révision de la classification des adhérents; f) les personnes suivantes admises comme nouveaux membres du Club: M. l'abbé Omer Genest (régulier) directeur du "Progrès du Saguenay"; M. Gérard Duval (correspondant), chroniqueur sportif au "Progrès du Saguenay"; M. J.-Allan Burgess (associé), écrivain d'Arvida et M. Lionel Morin (associé), géant du poste radiophonique CHRL, de Roberval; g) questions dont l'étude approfondie est remise au futur bureau de direction: affiliation au Cer-

(Suite à la page 2)

## M. Louis Couture à sa retraite

M. Louis Couture, de St-Joseph-d'Alma, vient de prendre sa retraite après une carrière de 36 années au service de la Compagnie Saguenay Power et de ses prédécesseurs.

M. Couture est né le 20 novembre 1884 à Grande Rivière, Québec. Après des études com-



merciales à Rimouski, il vint tenter fortune au Lac-St-Jean en 1913, et pour ainsi dire planter les premiers piquets en prévision des développements hydrauliques de la Grande Décharge.

En effet, le 1er février 1913, M. Couture participa aux travaux du premier relevé des lignes de contour des eaux du lac St-Jean, à titre d'aide arpenteur, pour le compte de la Quebec Development Company, et, pendant plusieurs années, préposé à la surveillance des nombreuses échelles d'étiage installées aux endroits stratégiques autour du lac St-Jean. En 1922, il participa également à la construction du chemin de fer Alma & Jonquière, et en 1923 il fut le premier contre-maître pour le déboisement du site de la station hydro-électrique de l'Isle Maligne et pour la construction des batardeaux.

En 1926, M. Couture était nommé homme de liaison au département des propriétés de la Compagnie Duke-Price, devenue depuis Saguenay Power Company, Ltd. Le 1er décembre 1934, il était nommé assistant au Surintendant des Propriétés pour cette compagnie, position qu'il occupait à sa retraite.

M. Couture est marié à Marie-Anne Collard depuis le 21 juin 1914 et père d'une belle famille de 12 enfants, dont Louis-Joseph, commerçant de St-Joseph d'Alma, Albert, employé au laboratoire de la papeterie de Riverview, et deux filles mariées. Les autres membres de la famille fréquentent diverses institutions d'enseignement.

## Les juges des sessions de la paix siègeront à St-Joseph-d'Alma

Les juges de la Cour des sessions de la paix tiendront des séances à St-Joseph-d'Alma désormais, en vertu d'un arrêté ministériel adopté à la séance du conseil des ministres, la semaine dernière. M. Duplessis a annoncé cette nouvelle en déclarant que le gouvernement, par cette décision, veut faciliter encore plus l'administration rapide de la justice et continuer sa politique de décentralisation judiciaire. Par surcroît, le gouvernement évite des dépenses considérables aux justiciables, en frais de témoins et en dépenses de voyages.

## Promu au bureau chef à Montréal

M. J.-E.-N.-H. Demers, gérant de la Banque de Montréal à St-Joseph-d'Alma, vient d'être promu à une importante fonction au bureau chef de la Banque de Montréal à Montréal.

Tous les amis et les hommes d'affaires de la région se réjouissent de la promotion de M. Demers, mais c'est avec re-



gret qu'ils voient partir un concitoyen qui, depuis trois ans, avait pris une part active au développement de St-Joseph-d'Alma.

M. Demers avait occupé avec une compétence extraordinaire la charge de président de la Chambre de Commerce du Lac-St-Jean-Est, dont il était encore un des directeurs les plus actifs. Il s'était mêlé à tous les mouvements sociaux et sportifs et avait apporté à chacun d'eux les vastes connaissances qu'il avait acquises au cours de sa carrière d'homme d'affaires averti.

Comme gérant de la Banque de Montréal à St-Joseph-d'Al-

M. Couture fut un des premiers récipiendaires d'une montre en aluminium lors de l'anniversaire de ses vingt-cinq années de service, il y a déjà plusieurs années.

## M. l'abbé G. Côté nommé directeur

M. l'abbé Gérard Côté, de St-Joseph-d'Alma, fils de M. J.-C. Côté, secrétaire de la ville de St-Joseph-d'Alma, vient d'être nommé directeur de l'Alma Mateur, revue mensuelle du Séminaire de Chicoutimi. Il succède dans cette fonction à M. l'abbé Geo.-R. Pilote.

Nous nous joignons à toute la population pour offrir nos félicitations et nos meilleurs vœux au nouveau directeur.

## M. le notaire Angers dans le deuil

Monsieur le Notaire Rosario Angers, de St-Joseph-d'Alma, vient d'être éprouvé par la mort de sa mère. Mme Joseph Angers, décédée jeudi dernier, à la Station d'Hébertville. Les funérailles ont eu lieu à Hébertville.

Le Lac-St-Jean offre à M. le notaire Angers et à sa famille, ses plus sincères condoléances.

## Heureux pêcheur

M. le Dr. Eugène Tremblay, de Chicoutimi, vient de recevoir de M. Egide Morin, marchand d'accessoires de sports, de Chicoutimi, une magnifique perche pour avoir enregistré la plus grosse truite de l'année dans le concours de pêche organisé par M. Morin.

Selon les conditions du concours, M. le Dr. Tremblay a enregistré une truite "rainbow" pesant 6 livres  $\frac{3}{4}$  et prise avec des accessoires achetés chez M. Egide Morin, à Chicoutimi. Nos félicitations à l'heureux gagnant.

ma, M. Demers laisse un souvenir impérissable car il a rendu de grands services tant au commerce qu'à l'industrie locale.

Le Lac-St-Jean se joint à toute la population pour féliciter M. Demers de sa nouvelle promotion et lui offrir ses meilleurs vœux dans sa nouvelle fonction.

## Deux employés de Price Brothers se noient près de St-Ambroise

On a retrouvé, samedi matin, le cadavre de l'une des deux victimes d'une tragédie survenue mercredi dernier, dans la rivière Shipshaw, à quelque distance de St-Ambroise.

Deux employés de la compagnie Price Brothers, MM. Murray Eaton Cooke, ingénieur forestier, et Jean-Marie McDonald, forestier, portaient mercredi de la chute aux Galets, un canot; pour aller mesurer du bois le long des rives, à quelques milles plus bas. Le soir, on alla chercher comme il était attendu, à un pont entre St-Ambroise et St-Jean-Vianney; mais on ne les trouva point. On ne que leur canot accroché au bord, à environ un quart de mille en aval, rempli d'eau et portant qu'un instrument appelé bec de cigogne (caliper), et, un peu plus haut, un gant, probablement appartenant à l'une des victimes et un seul sur trois qu'ils avaient partant. Toute la nuit du-

rant, on procéda à des recherches actives dans les parages mais qui demeurèrent infructueuses.

Chose étrange, les deux hommes étaient excellents nageurs et spécialistes de ce genre de travail. On suppose que leur embarcation a chaviré dans un rapide, que le froid les a saisis comme ils tombaient à l'eau et qu'ils n'ont pu résister assez longtemps pour gagner la berge.

Monsieur Cooke était âgé de 26 ans et marié à Alice Avery. Tous deux étaient originaires de Juniper, au Nouveau-Brunswick et ils avaient un bébé d'environ un an. Quant à Monsieur McDonald, il n'était âgé que de 22 ans et célibataire, fils de M. et Mme Raoul McDonald, domiciliés au 70 de l'avenue Ste-Anne. Tous deux demeuraient à Chicoutimi.

Nous prions les familles ainsi éprouvées d'agréer l'expression de notre vive sympathie dans ce deuil.

## Le Lac Saint Jean

Autorisé comme envoi postal de deuxième classe par le Ministère des Postes Ottawa.

REDACTION: 47 rue Sacré-Coeur, Alma  
 ADMINISTRATION: 154 rue Sacré-Coeur, Alma  
 DIRECTEUR: PAUL TREMBLAY  
 Tél. Bureau: 217 — Résidence: 146  
 Abonnement: \$2.00 par année.  
 Imprimé par: "L'IMPRIMERIE DU LAC-ST-JEAN".  
 Publié tous les jeudis à St-Joseph-d'Alma.

## Considérez les journaux ruraux dans votre budget de publicité

Extrait d'un article publié dans le dernier numéro de la Revue Hôtelière, qui célèbre son dixième anniversaire d'existence.

Dans la préparation de leur budget annuel de publicité, plusieurs opérateurs d'hôtels ne font aucun cas des journaux ruraux qui représentent pourtant un moyen économique de publicité.

Il est difficile à croire que les hôteliers, qui ont la réputation d'être des hommes d'affaires modernes et clairvoyants, aient recourus à des méthodes de publicité démodées.

De récentes statistiques révèlent que les centres ruraux et les fermes qui ont à parcourir une distance d'une journée pour atteindre un centre commercial, deviennent de plus en plus métropolitains. En d'autres mots, les résidents des petites villes ou les fermiers ne pensent pas à monter dans leur automobile ou à prendre l'avion pour se rendre dans une grande ville à cent milles de distance.

Les hebdomadaires ruraux, qui ont des éditoriaux qui concernent les résidents d'une certaine localité, et des colonnes qui leur sont spécialement dédiées, sont typiquement américains.

On est porté à croire que les quotidiens des grandes villes auraient, depuis longtemps, fait disparaître les petits hebdomadaires de la circulation. Cependant il n'en a pas été ainsi; plutôt les petits journaux personnels et strictement ruraux deviennent de plus en plus forts avec les années.

### Les nouvelles personnelles comptent pour beaucoup

Il est vrai que les fermiers et les résidents des petites villes reçoivent leurs journaux métropolitains aussi vite que leurs cousins de la ville, mais ils désirent encore plus que tout, avoir des nouvelles du cercle de couture de Mme Jones. Les quotidiens de la ville ne peuvent leur donner ce genre de nouvelle, mais l'hebdomadaire publié dans le comté même, le peut. Et, il y a aussi cette importante raison de leur popularité et leur influence.

C'est pourquoi, les agences statistiques rapportent que les hebdomadaires ruraux représentent chez le lecteur un intérêt immense.

Alors que le fermier et sa famille mettent de côté les journaux de la ville, le lendemain matin, les journaux locaux sont empilés sur la table pendant toute la semaine, et sont lus et relus.

Pourquoi ne pas consacrer un certain pourcentage de votre budget de publicité à la réservation d'un espace dans les hebdomadaires des centres environnant votre ville. Ça vous paiera sûrement.

Souvenez-vous bien qu'en ces temps modernes, il est très facile au fermier et au résident d'une petite ville, de parcourir quelques milles pour se rendre à votre hôtel. Ces gens représentent d'excellents clients possibles, et particulièrement ceux qui, au cours des dernières années, ont augmenté leurs revenus.

Et voici un autre point en faveur des hebdomadaires ruraux. Le coût actuel d'un espace dans ces journaux est très bas comparativement aux taux d'organes de publicité plus considérables. Pour juste une fraction du prix d'une annonce dans un quotidien métropolitain, il vous sera possible de placer des annonces dans plusieurs hebdomadaires ruraux, et d'atteindre une audience intéressée.

Naturellement, il vous faudra consacrer du temps à la préparation de l'annonce que vous ferez paraître dans ces journaux ruraux. Il n'est pas à conseiller d'employer la même formule que celle de la ville. Vous avez affaire à deux catégories de gens tout à fait différents.

Voici une idée efficace pour votre publicité rurale. Pourquoi n'implémentez-vous pas vos annonces rurales d'événements importants qui auront lieu dans votre ville en fin de semaine? Par exemple, des attractions telles que le cirque, des représentations athlétiques, des concerts et des expositions. En d'autres mots, donnez à ces clients ruraux l'idée de venir en ville, et alors, invitez-les à venir séjourner à votre hôtel.

Peut-être aussi, vous serait-il possible de préparer une annonce conjointement avec les théâtres de votre ville, pour mettre ces gens au courant des films à l'écran en fin de semaine? Vous n'oublierez pas, évidemment d'y inclure vos différents menus de fin de semaine. Ces menus devront aussi être présentés de façon à plaire à vos invités.

Et, rappelez-vous bien que la majorité des journaux de petites villes sont publiés le vendredi, vous donnant ainsi la chance d'avoir la clientèle des lecteurs pour la fin de semaine.

Une grande ville d'une population de 50,000 habitants devrait avoir au moins 20 hebdomadaires; et, tirer avantage de ces journaux économiques vous rapportera des dividendes.

## La coopérative agricole des producteurs de St-Joseph-d'Alma

**M. Léo-Paul Harvey est réélu président — Chiffre d'affaires de \$350,113.82 — Résolution concernant la construction d'une meunerie — Un dixième de un pour cent à l'U.C.C. MM. Tremblay et Couet.**

L'assemblée annuelle de la coopérative agricole des producteurs de St-Joseph-d'Alma eut lieu vendredi dernier le 4 novembre. Environ soixante et quinze cultivateurs y assistaient ainsi que M. Jean-Marie Couet propagandiste de l'U.C.C., et M. Thomas-Louis Tremblay, gérant de la Chaîne Coopérative du Saguenay. M. Léo-Paul Harvey, président de la Coopérative, présidait la réunion.

Léo-Paul Harvey, vice-président, M. Georges-Henri Lavoie, directeurs: MM. Lorenzo Jean, Cyprien Gagnon et Albéric Girard. Surveillants: MM. Xavier Fortin, Charles-Eugène Boudreault, et René Harvey. Le gérant: M. Wifrid Tremblay.

### QUELQUES CHIFFRES

Monsieur le gérant donna la lecture des états financiers dont voici les points saillants:

La coopérative agricole de St-Joseph-d'Alma date de 1940. Les parts sociales sont de \$50.00. Le capital social souscrit est de

### ELECTIONS

Les élections ont donné les résultats suivants: Président: M.

## Importante journée apostolique des Ligues du Sacré-Coeur à Alma

**Plus de 150 chefs de groupe et officiers des Ligues assistent à cette journée. — Sermon par le R. P. Thelmos, aumônier diocésain — Forum le soir à l'Hôtel de ville.**

La journée apostolique des Ligues du Sacré-Coeur pour le district No 2, comprenant St-Joseph-d'Alma et les environs, a remporté un grand succès dimanche dernier à St-Joseph-d'Alma. En effet, plus de 150 chefs de groupe et officiers diocésains assistaient à cette journée qui fut des plus intéressantes.

On remarquait MM. les aumôniers de plusieurs Ligues dont M. le curé Ludger Gauthier de St-Coeur de Marie, M. le curé Francis Lemay de St-Nazaire, M. le vicaire Lefebvre de l'Ascension, M. le vicaire Emile Tremblay de St-Coeur de Marie, M. l'abbé Roland Dufour de St-Joseph-d'Alma, et M. l'abbé Irénée Cusson, de St-Joseph-d'Alma.

On remarquait également Maître Jean Pelletier, de Chicoutimi, président diocésain; M. Emile Gagnon, N.P. de Chicoutimi, trésorier diocésain; M. Maurice Ouellet, secrétaire diocésain et autres.

La journée débuta par une messe à 11.30 hres, chantée par M. l'abbé Roland Dufour pendant que le sermon était prononcé par le R.P. Thelmos, aumônier diocésain des Ligues du Sacré-Coeur. Dans l'après-midi, un forum réunissait tous les congressistes à l'hôtel de ville sous la présidence conjointe du président et de l'aumônier diocésain. Le forum porta sur "Les fonctions et devoirs des chefs de groupe". Il y eut également assemblée modèle par la Ligue de St-Joseph-d'Alma pour montrer aux autres cercles la marche à suivre dans les assemblées.

Le soir, il y eut heure sainte prêchée par le R.P. Thelmos qui développa la première promesse des Ligueurs: la communion mensuelle.

## M. Aimé Gagné

(Suite)

de National des Journalistes, local permanent, code d'étiquette professionnelle; un mot du président sur la fête de la soirée; correspondance; remerciements divers; puis l'on passe à l'élection des nouveaux officiers sous la présidence de M. Jules-H. Leclerc, directeur-propriétaire de "L'Etoile du Lac", avec comme scrutateurs M. Fernand Tremblay et Mlle Yolande Tremblay.

Du consentement unanime, M. Aimé Gagné est réélu président. Il voudrait bien passer le manteau à un autre mais il finit par se laisser persuader de garder la charge une autre année. Les autres directeurs élus sont MM. Pierre Chantal, Lucien Lemay, Gabriel Tremblay, Fernand Girard, Maurice Bégin et Antoni Joly. Ils se répartiront les charges de l'exécutif à une prochaine réunion.

Le président réélu remonte au fauteuil présidentiel, remercie ses électeurs de la confiance qu'ils lui manifestent, félicite les nouveaux membres du bureau de direction et promet que lui-même et tous ses collègues feront leur grand possible au meilleur bénéfice du Club. M. le chanoine Victor Tremblay clôt la séance par quelques mots de félicitations, d'encouragement et de précieux conseils, à la charmante manière qu'on lui connaît.

Immédiatement après la clôture, on se transporta dans une pièce voisine, où les autorités de la ville d'Arvida recevaient les journalistes à un coquet d'honneur, sous la présidence de M. R.-A. Lemieux, gérant de la cité.

\$3,800.00 tandis que le capital payé est de \$3,333.75. Soixante et seize cultivateurs font partie de cette coopérative. Son actif total est de \$96,241.45 et sa réserve générale de \$20,576.74. Le trop perçu de l'exercice courant se chiffre à \$4,862.15 et les trop perçus accumulés depuis 1940 s'élevaient à \$31,346.13.

Quant au chiffre d'affaires, il se totalise à \$350,113.82 dont \$94,137.85 pour la vente du lait, \$84,932.78 pour la vente du beurre, \$9,124.90 pour le beurre travaillé, \$6,533.35 pour la vente des oeufs et \$154,397.39 pour le département de l'entrepôt.

### CONSTRUCTION de MEUNERIE

Depuis plusieurs années, il était question de construire une meunerie coopérative. Il a donc été décidé à l'unanimité que les administrateurs fassent les démarches nécessaires à la réalisation de ce projet cette année. Lorsque le coût de construction sera établi, une autre assemblée générale sera convoquée afin de déterminer l'endroit où elle devra être construite et de faire souscrire le capital nécessaire à cet effet.

Ce sera la neuvième meunerie coopérative de la région.

1 de 1% à l'U.C.C.

Depuis quelques années, la majorité des coopératives agricoles de la région verse un montant représentant 1 de 1% de leur chiffre d'affaires à l'U.C.C. pour fins d'éducation, de propagande et d'orientation coopératives. Pour la troisième année consécutive, la coopérative d'Alma a accompli ce geste qui fait beaucoup dans l'avancement

(Suite à la page 16)

Et chacun s'en fut souper à sa guise, pour revenir plus tard participer à une soirée amicale, dite "du président", où l'entraîne et une galeté de bon aloi ne se démentirent pas un instant. Une bonne centaine de personnes y prirent part quelques autorités des villes où se publient nos journaux et plusieurs artistes et des amis s'étant joints aux journalistes eux-mêmes, sur invitation de ces derniers.

Les chanteurs bénévoles qui se firent alors valoir et furent vivement appréciés furent: Mlle Charlotte Duchesne, "la petite charbonnière" du poste CBJ de Chicoutimi; Mlle Claire Bernier, du poste CKRS de Jonquières; M. Paul Ouellette, du poste CHRL de Roberval; enfin les "Chanteurs du Quartier" d'Arvida. Ces derniers et Mlle Duchesne étaient accompagnés au piano par M. Paul Schmouth, tandis que Mme Eugène Desbiens avait rendu le même service à Mlle Bernier et à M. Ouellette.

Un numéro-surprise digne de mention fut aussi donné par les copains Fernand Girard et Paul Tremblay, qui surent merveilleusement bien déridier toute l'assistance.

L'assemblée se dispersa à une heure... raisonnable, emportant un vif souvenir de toute cette belle après-midi et soirée, chacun et chacune se promettant bien de reparaitre pour celle de 1950.



# Le Lac Saint Jean

LE LAC-ST-JEAN, JEUDI, LE 17 NOVEMBRE, 1949.



## RIVIERE ECORCES ET SHIPSHAW

La direction de la compagnie, toujours soucieuse du bien-être de ses travailleurs forestiers, a construit cette année, dans la sous-division de Kénogami-Sud, plus précisément sur les bords de la branche du milieu de la rivière Ecorces, un camp qui présente les meilleures garanties d'hygiène et de bien-être: électricité avec tout ce qu'elle représente de confort, planchers doubles, murs en bois blanchi, finition soignée dortoirs communiquant entre eux par des salles d'ablution, toilettes intérieures, fenêtres permettant une aération parfaite en tout temps de l'année, cuisine et réfectoire modernes. Dans les dortoirs, on a aménagé des tablettes en arrière et au-dessus des lits pour remiser les effets personnels des employés. Grâce à toutes ces améliorations, les dortoirs présentent toujours un aspect de propreté impeccable à tel point que les inspecteurs d'hygiène du Service de Santé de la province de Québec doivent revenir sous peu avec un médecin pour y puiser des suggestions qui auront peut-être leur répercussion sur les règlements futurs régissant la construction des camps forestiers. Le citadin qui n'a jamais vécu dans les camps forestiers n'y voit pas de quoi faire des ha, mais les travailleurs de la forêt vous diront qu'un camp forestier tel que le camp no 426 décrit plus haut est un grand luxe. Nous espérons que ce n'est là qu'un pas vers la modernisation de nos chantiers qui se poursuivra à un rythme plus ou moins accéléré en autant que le permettra la prospérité des années à venir.

Depuis que des travaux de réfection ont été effectués au dépôt Ecorces No 1 la cuisine et les réfectoires font l'admiration des visiteurs. Les murs et les plafonds ont été peints de couleurs pâles, on y a de plus fait l'installation de l'éclairage fluorescent et d'un nouveau réfrigérateur commercial. Les peintres ont également rajouté le chalet des commis avec une couche de "baby blue".

La saison de coupe 1949-50 bat son plein dans tous les coins des limites de Price Brothers du Parc National des Laurentides. On a compté jusqu'à près de 1.500 travailleurs forestiers dans les différents camps de la sous-

division de Kénogami-Sud.

Sur la rivière Pikauba, nous relevons avec plaisir les noms de plusieurs entrepreneurs qui comptent au-delà de 20 ans de loyaux services pour la compagnie Price: Nil Desmeules, au-delà de 30 ans, Jean-Charles Tremblay, plus de 20 ans et Jos Giroux qui entreprend son 35e contrat de coupe. Ernest et Léopold Dallaire ont construit leur camp sur la crique Gannace tandis que M. Alfred Dubé d'Hébertville a commencé ses opérations sur la crique Tremblay. Deux autres entrepreneurs ont obtenu des contrats de coupe sur la rivière Pikauba, MM. Georges Girard et Albert Simard de Notre-Dame d'Hébertville qui occupent avec leurs employés le camp d'Adhémar Lebel. Notons que ce camp est pourvu d'électricité.

En plus du camp no 426 dont nous avons parlé il y a un instant voici les noms des entrepreneurs qui opèrent des camps sur la branche du milieu de la rivière Ecorces: Adam Simard de Larouche, Jos-Isidore Gravel de St-Fulgence, Joseph et Isidore Roy, d'Armagh, comité de Bellechasse, le chantier coopératif de St-Ephrem et St-Prospier sous l'habile direction de M. H. Gosselin.

Récemment, nous avons l'honneur et le plaisir d'accueillir au dépôt et dans plusieurs camps en bordure de la rivière Ecorces, M. l'abbé Jean Verreault secrétaire de la Fédération des Sociétés de Colonisation et son frère de l'Action Catholique.

La sécurité industrielle fait encore l'objet cette année de préoccupations accrues de la part de la direction. Dans tous les camps, on tient des assemblées de sécurité au cours desquelles des spécialistes enseignent aux bûcherons les méthodes de travail les plus sûres et les plus éprouvées. En plus de ces conférences publiques, des démonstrateurs de coupe enseignent individuellement à tous les bûcherons ce qu'il faut faire et éviter pour accomplir les travaux forestiers avec le minimum d'effort et le maximum d'efficacité et de sécurité. Pour compléter la formation sécuritaire de l'employé on illustre les leçons théoriques et les principes énoncés au moyen d'intéressantes projections cinématographiques en couleurs.

Aussi les efforts des autorités de la compagnie sont-ils couronnés de succès bien mérités qui dépassent toutes les prévisions. Dans la sous-division de Kénogami-Sud on a atteint le record très enviable de 5.133 journées individuelles de travail sans accident en comparaison de 7.738 dans la sous-division de Shipshaw.

Une innovation qui aura des répercussions heureuses sur la santé du personnel forestier a été mise de l'avant par la compagnie Price Brothers dans les dépôts. Les services d'un spécialiste en questions alimentaires et diététiques, M. H.G. Kell, ont été retenus pour surveiller et diriger tout ce qui a trait à l'alimentation dans les dépôts, la préparation des menus pour tous les repas, l'inspection des dépôts d'approvisionnement et des conditions de remisage et de conservation des vivres, etc. Il convient de souligner cette importante initiative qui témoigne éloquentement en faveur d'une administration progressive.

A l'occasion du passage à Ottonatchway de M. J. Barry, inspecteur de sécurité de la Québec Pulp & Paper Safety Association, M. C.C. Smith, surintendant de la sous-division de Shipshaw, a convoqué et présidé une assemblée de prévention des accidents industriels tenue au dépôt et à laquelle assistaient MM. Paul Lachance, surintendant de la rivière, Gaston Poulin, du bureau de Chicoutimi, Jos Sirois, S.-D. Gorman, Roméo Marion, Jacques Gravel, Marcel Fourcaudot, Jos-Arthur Bergeron ainsi que tous les entrepreneurs, les contremaîtres, les commis et les infirmiers.

Après le mot d'ouverture, M. Smith invita les orateurs à traiter différents aspects de la sécurité industrielle dans les opérations forestières. M. Poulin ouvrit la série de causerie en exposant l'aspect légal et administratif des accidents industriels. M. S.D. Gorman a résumé le travail des différents départements de la compagnie et leurs efforts coordonnés relativement aux accidents.



● Jacqueline Ratté, soprano de Québec, et Glenn Gardiner, bariton de Toronto, seront les prochains concurrents du concours national Nos Futures étoiles.



les que l'on entendra au réseau Français de Radio-Canada, le dimanche 20 novembre, à 9 heures du soir.

## NOS FUTURES ETOILES

M. Jos. Sirois a traité de l'étroite collaboration qui doit régner entre les entrepreneurs et les infirmiers et des avantages nombreux qui en découlent.

M. Barry a rappelé de façon élaborée et très convaincante la nécessité des enquêtes à la suite de chaque accident dans le but d'établir les causes des accidents. Ces enquêtes sont indispensables à tout programme de prévention véritablement éclairé et progressif.

M. Fourcaudot a brossé un tableau de la méthodologie du travail forestier. Il a exposé par le menu les techniques les plus éprouvées de l'abattage, du sciage, du limage, etc.

En dernier lieu, M. P.-H. Lachance, I.F., a exposé la politique de la direction relativement aux accidents. Il termina en annonçant aux entrepreneurs les bonis et les prix dont ils pourront bénéficier s'ils coopèrent avec les autorités pour protéger les bûcherons contre les accidents du travail et s'ils atteignent le standard d'efficacité qu'on attend d'eux.

Agir est facile; penser est difficile. — Goethe.

La fatuité est le cadeau de Dieu aux petits hommes. Barton

Ceux qui ne se sont jamais mariés n'ont jamais vraiment vécu. — Stephen Leacock.

Les gens agréables sont ceux qui "vous" agréent.

Vivez en contact avec les rêves et vous obtiendrez quelque chose de leur charme; vivez en contact avec les faits, et vous prendrez quelque chose de leur brutalité. G.-B. Shaw.

La routine est la grande loi universelle.

### ANDRÉ GAUTHIER

B.A., LL. L.  
AVOCAT

Rue Sacré-Cœur — Alma



RADIOS — LAVEUSES  
REFRIGERATEURS — LAMPES — ETC.

## J.-Isidore Barrette & Fils

Contracteurs électriciens

Marchands d'accessoires électriques

Réparation générale

Représentants exclusifs de la cie

"WESTINGHOUSE"

72 rue Collard — ALMA — Tél.: 219

# TABLEAU D'HONNEUR de l'École Supérieure St-Joseph

## CONCOURS D'OCTOBRE

12e année: Sciences: Bertrand Godin, Germain Couture.

Commerce: Guy Pilote, P.-Yvon Minier, Paul Abel.

11e année: Sciences: Jean Garon, Denis Bourget.

Commerce: Bertrand Duchesne, Camille Bédard, J.-Ernest Girard.

10e année: Sciences: Régis Briand, Ls-Georges Côté.

Commerce: Benoit Harvey, Léonard Munger, Jean-Marc Robert.

9e année: Maurice Godin, Lucien Gagnon, Maurice Lapointe, Jean Cloutier.

8e année "A": Jocelyn Dal-laire, Janic Laforest, Marcel Bouchard, Raymond Laforest.

8e année "B": Camille Côté, Jean-Paul Barbeau, Léonce Tremblay, Raymond Brassard.

Eléments latins: Gaétan Hudon, Vincent Larouche, Bernard Fortin, G.-Henri Fortin.

7e année "A": Bernard Gagnon, Guy Harvey, G.-Henri Simard, Lucien Tremblay.

7e année "B": Maurice Robert, Jean-Guy Côté, Jacques Tremblay, Bernard Larouche.

7e année "C": Isidore Tremblay, Martin Gagnon, André Pedneault, André Beaumont.

6e année "A": Guy Harvey, Jean-Guy Girard, Ghislain Moffatt, Camille Gaudreault.

6e année "B": Gérard Potvin, Robert Tremblay, Raymond Simard, Germain Gagnon.

6e année "C": Boris Tremblay, Claude Marchand, André Gobeil, Lucien Guay.

5e année "A": Victorin Levesque, Léon Ouellet, Conrad Bouchard, Roch Boily.

5e année "B": Hugues Gagnon, Serge Guy, Henri Savard, Réal Genest.

5e année "C": Raynald Girard, Roger Lapointe, Omer Paquet, Victor Levesque.

5e année "D": J.-Marie Gaudreault, Pierrot Larouche, Florent Côté, Clément Gagnon.

4e année "A": Guy Gagné, Gilles Gagné, J.-Maurice Tremblay, Raymond Gobeil.

4e année "B": Robert Belley, Gaétan Tremblay, Jean Duchesne, Gaétan Lalancette.

4e année "C": Pierre-Yves Tremblay, Guy Perron, André Alan, Gaston Savard.

4e année "D": Laurent Thivierge, Jean-Claude Audet, Guy Moffatt, Jean-Jules Côté.

3e année "A": Pierre-Paul Pedneault, Claude-Alain Tremblay, Ls-Joseph Harvey, Nicol Lessard.

3e année "B": Gérard Bouchard, Jacques Imbeau, Léon Gagnon, Claude Lebel.

2e année "A": André Côté, Léopold Girard, Roger Villeneuve, Armand Moisan.

1ère année "A": Clermont Flaman, Clément Côté, Fernand Turgeon, Gilles Gagnon.

## ECOLE STE-THERESE

3e année "C": Guy Bouchard, Rénald Lavoie, Robert Rouleau, Denis Lapointe.

2e année "C": Marcel Côté, André Tremblay, Gilles Belisle, Normand Couture.

1ère année "C": André Bergeron, Errold Fortin, Georges Tremblay, Garcien Tremblay.

## ECOLE STE-MADELEINE

3e année "D": Martin Lalancette, Réal Martin, Jacques Lapointe, J.-Guy Tremblay.

2e année "D": Réginald Bouchard, Gaston Simard, Michel Gauthier, Gilles Pagé.

1ère année "D": Paul Gagnon, Lucien Robert, Lucien Côté, Rénald Morin.

## ECOLE STE-BERNADETTE

2e année "B": Richard Lessard, Gaétan Lessard, Yvon Labonté, Germain Tremblay.

1ère année "B": Rémi Maltais, Gaétan Boucahrd, Christian Potvin, Serge Harvey.

## ECOLE STE-CECILE

3e année: Jean-Yves Côté, Normand D'Amours.

2e année: Nicol Côté, Ghislain Fortin.

1ère année: Louis-Marie Beaumont, Gaston d'Amours.

## ST-METHODE

### D. N. C.

### Mariages

A été béni le 17 octobre, le mariage de M. Laurent Gosse-lin à Mlle Ledianne Doucet tous deux de St-Méthode.

Le 19 a octobre été béni le mariage de M. Albert Bouchard à Mlle Mariange Julien, tous deux de St-Méthode.

### Va-et-Vient

M. Charles Emile Massé, MM. Florent Bourgé sont venus chercher Mme Vve Raoul Hébert pour aller demeurer à Montréal.

M. Victor Fraser, de Dolbeau est venu chez M. Isidore Hébert la semaine dernière.

M. Paul Eugène Guillemette

est revenu à St-Méthode après avoir passé plusieurs mois en Alberta.

Plusieurs jeunes gens sont partis cette semaine pour aller passer l'hiver au chantier coopératif.

Mlle Marie Rose Fortin a été visiter sa soeur Mme Donat Therrien de St-Félicien dimanche dernier.

J.-Edgar Tremblay

B.A., LL. L.

Avocat

43 Sacré-Coeur — Alma

Tél.: 134 — C.P. 390

## Le Rendez-Vous des Touristes

L'HÔTEL UNION est renommé dans toute la province pour sa bonne cuisine canadienne, l'accommodation de ses chambres avec eau courante (chaude et froide), la courtoisie de son personnel.

# HOTEL UNION

CHARLES-E. HÉBERT, Prop.

Rue Sacré-Cœur — St-Joseph-D'Alma



# LE CIVISME

*c'est une foule de petites choses!*



## Postez de bonne heure pour Noël

Avez-vous toujours l'intention de poster votre courrier de Noël de bonne heure... mais toujours l'habitude d'attendre jusqu'à la dernière minute? Rappelez-vous que les bureaux de poste sont toujours des endroits très occupés—et que le courrier de Noël présente une tâche particulièrement laborieuse aux employés déjà surmenés. Pour

quoi ne vous mettriez-vous pas à la tâche un peu plus tôt cette année afin de vous assurer que votre courrier parviendra aux destinataires avant Noël? Vous contribuerez ainsi à alléger la besogne supplémentaire du système postal. Ce serait un bon moyen de prouver votre civisme.

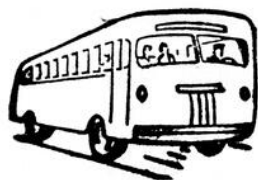
Publiée sous les auspices des fabricants de la

# BIÈRE BRADING

THE BRADING BREWERIES LIMITED

Cette série d'annonces est conçue dans le but d'aider à faire de votre localité le meilleur des endroits où vous puissiez vivre.

**RADIO-CARABIN:** Soyez aux écoutes tous les mercredis soirs de 9 à 10 hrs. CBF Montréal et le réseau français de Radio Canada!



### DEPARTS DE

Chicoutimi	Alma
7.15	7.15
8.00	9.00
9.00	10.00
10.00	11.15
11.30	12.15
12.45	1.00
1.45	2.00
2.30	3.00
3.45	4.00
4.15	5.00
4.45	6.15
6.15	7.15
7.15	9.00
9.00	10.15
11.15	11.30

\* Autobus 7.15 a.m. d'Alma raccorde avec l'autobus 9.15 a.m. de Chicoutimi pour QUEBEC qui fait le raccordement avec l'autobus de Montréal de Québec.

\* Autobus 12.15 p.m. d'Alma raccorde avec l'autobus 2.00 p.m. de Chicoutimi pour QUEBEC qui fait le raccordement avec le train de Montréal à 6.00 p.m. Gare du Palais.

### AUTOBUS & TAXIS

Ltée, Chicoutimi

O. CREVIER

Prés. et Gérant Gén.



Chez Jeanne, Enr.

### Décès de Mme Joseph Angers

A la Station d'Hébertville le 10 novembre, est décédée à sa résidence Mme Joseph Angers, à l'âge de 77 ans.

Mme Angers laisse à tous ceux qui l'ont connue, le souvenir d'une vie chrétienne et exemplaire, résidant à la Station d'Hébertville, depuis 45 ans. Elle a fêté ses 50 ans de mariage en 1946. Femme d'oeuvre, elle occupa pendant plusieurs années la charge de présidente de l'apostolat de la prière.

Portait le croix, son cousin M. Martial Hudon; le corps était porté par MM. Elie Simard, J.-B. Betty, Arthur Larouche, Aimé Maltais, Elzéar Morin et Jos Angers. Mmes Mériadé Boily, Bruno Déry, Elie Simard et Pierre Bégin, tenaient les rubans.

La dépouille mortelle était précédée de la bannière et d'un groupe de Dames de Ste-Anne. La levée du corps fut faite par M. le curé Racine de N.-D. d'Hébertville. Au chœur, assistaient MM. les abbés Racine et Lorenzo Angers. Le service fut chanté par M. le curé Jérémie Gagnon, assisté de diacre et sous-diacre. La chorale était sous la direction de M. Henri Tremblay, professeur; à l'orgue, Mlle Madeleine Lemay.

Le deuil était conduit par ses fils MM. Rosario Angers, notaire, de St-Joseph-d'Alma, Léon-Paul Angers et J.-Bte Angers. Ses belles-filles Mmes Rosario et J.-Bte Angers; ses petits-enfants: Louissette, Diane, Michel et Gaston; ses beaux-frères et belles-soeurs M. et Mme Stanley Tremblay, de Jonquièrre, M. et Mme Jean Angers, de Chicoutimi, M. et Mme Thomas Bouchard, de Québec, M. David Côté de Port-Alfred, M. Jos Côté de St-Bruno, M. Chs Angers de Jonquièrre, Mme Elise Angers, de Jonquièrre également, Mme Xavier Angers, de St-Joseph-d'Alma, Mme Pascal Angers de Kénogami.

Un grand nombre de parents et d'amis assistaient aux funérailles.

Le Lac-St-Jean prie la famille d'accepter ses plus vives condoléances.

cle et tante de l'enfant.

VALLIERES, Joseph Luc Jean enfant de M. Jules Vallières et de Mme, née Laurette Savard. Parrain et marraine: André et Huguette Vallières, frère et soeur de l'enfant.

SIMARD, Joseph Germain Claude, enfant de M. Lorenzo Simard et de Mme, née Marguerite Deschênes. Parrain et marraine: M. et Mme Armand Potvin.

TREMBLAY, Joseph Thomas Louis Roger, enfant de M. Jean-Pierre Tremblay et de Mme, née Marie-Claire Boudreault. Parrain et marraine: M. et Mme Louis-Philippe Tremblay, oncle et tante de l'enfant.

## Thé de la meilleure qualité "SALADA" ORANGE PEKOE

### Un trophée offert par Salada Tea Co.

Un des principaux événements du Concours International de Labour tenu dernièrement à Burford fut la démonstration quotidienne de labour de contour faite sous les auspices du Collège d'Agriculture de l'Ontario. Déjà quelques fermiers pratiquent le labour de contour. D'autres étudient la conservation du sol et les profits qu'ils peuvent en retirer.

En gagnant le concours intercomté organisé par The Salada Tea Company, quatre jeunes fermiers de l'Ontario auront l'opportunité d'en apprendre beaucoup plus sur la conservation du sol et l'agriculture.

Ces jeunes fermiers, Earl Bacher de Cayuga et Robert Nixon d'Hagersville, représentant le comté de Haldermand, ont remporté le premier prix, pendant que E. Timbers de Milliken et N. Watson de Woodbridge, se sont classés second en représentant le comté de York.

Ils ont reçu la récompense donnée par The Salada Tea Company qui consiste en un voyage à travers les Etats-Unis, toutes dépenses payées. Ils visiteront la plupart des grands projets en agriculture et verront par eux-mêmes ce que la conservation du sol peut faire aux fermiers qui veulent suivre des systèmes scientifiques.



te 10 enfants dont 6 garçons et 4 filles. Philippe de Kénogami, Joseph, de Chicoutimi, Uldéric de St-Jérôme, Georges d'Arvida, Jean-Baptiste de Montréal et Wilbrod de Chicoutimi; ses filles Alberta, Mme Henri Voisine d'Hébertville Station, Adélie, Mme J.-A. Voisine de Larouche, Blanche, Mme J.-H. Côté de St-Gédéon, Marie-Louise, Mme Paul-Emile Simard, de Chicoutimi.

Il laisse aussi dans le deuil une soeur, Anne, Mme Jacques Fortin d'Hébertville et trois frères: MM. Joseph Langevin, de Normandin, Thomas de Roberval et Georges d'Hébertville Village. Plusieurs petits-enfants ont assisté au service.

Nos condoléances aux familles en deuils.

### Funérailles de M. Johnny Langevin

Le 2 novembre dernier avaient lieu à Hébertville Station, les funérailles de M. Johnny Langevin, décédé le 30 octobre après 10 mois de maladie souffert avec résignation.

Le défunt était âgé de 81 ans et était l'époux de dame Marie-Fortin en première nocés et de dame Gemma Rathé, en secondes nocés. La levée du corps fut faite par M. l'abbé J.J. Gagnon, curé de la paroisse. Au service M. le curé était assisté de MM. les abbés Etienne Bouchard et Charles Bouchard.

Les porteurs étaient MM. Elzéar Morin, J.-B. Goderre, Wencelas Bouchard, Georges Côté, Georges Turcotte et Jacques Fortin, tous d'Hébertville Station.

L'église avait revêtu ses parures de deuil et était remplie d'un grand nombre de parents et d'amis venus de toute part rendre un dernier hommage à la mémoire du défunt.

Il laisse pour pleurer sa per-

## CARNET MONDAIN

### VA-ET-VIENT

Mlles Lucille Potvin et Carmelle Collard de St-Joseph-d'Alma étaient à Chicoutimi dernièrement, où elles ont visité de nombreuses amies.

Mlle Gemma St-Laurent, M. Gustave Jaudry, sont allés à Jonquièrre où ils ont assisté à une partie de cartes.

M. et Mme Roméo Audet, de Matane ont passé la fin de semaine en notre ville.

M. le docteur Boudreault et Mme Boudreault de Chambord étaient à Alma dimanche en visite chez M. et Mme Léonce Harvey.

M. et Mme Damase Harvey sont allés à Chicoutimi dimanche dernier.

Mlle Lucille Godin est de retour de vacances.

M. Albert Fortin était à Québec, lundi dernier.

M. Claude Auger étudiant à Québec a passé la fin de semaine chez ses parents.

Mlle Cécile Gervais était en fin de semaine à Jonquièrre et Arvida.

M. et Mme Andrew Blackburn

M. et Mme Johnny Flamand de Jonquièrre étaient en visite à Alma.

Mlles Raymonde et Marie Tremblay de Roberval sont venues à Alma cette semaine.

M. Roland Côté a passé la fin de semaine à Arvida.

### BAPTEMES

COTE, Marie Rose Lucie Lise, enfant de M. Emery Côté et de Mme, née Gertrude Boulianne. Parrain et marraine: M. et Mme Lucien Pedneault, oncle et tante de l'enfant.

MALTAIS, Marie Annette Diane, enfant de M. Paul Maltais et de Mme, née Rita Girard. Parrain et marraine: M. et Mme Lucien Girard, oncle et tante de l'enfant.

TURGEON, Marie Jacqueline Carole, enfant de M. Louis-Georges Turgeon et de Mme, née Jeanne d'Arc Fortin. Parrain et marraine: M. et Mme Louis Turgeon, grands-parents de l'enfant.

LEMAY, Marie Denise Suzie, enfant de M. Jean-Paul Lemay et de Mme, née Desneiges St-Gelais. Parrain et marraine: M. et Mme Joseph St-Gelais, on-

Nettoyons • Peinturons • Cultivons les fleurs

Représentants • Américains

Nettoyons • Peinturons

**Embellissons le Canada**

en embellissant

**NOTRE ville**

Nettoyons • Peinturons • Eclairissons

# Féminin

## La Guilde PHOTOGRAPHIQUE



Les scènes montagneuses comme celle-ci sont populaires auprès des photographes en vacances. On les réussit bien en suivant des principes simples.

### Des Tuyaux pour Réussir des Paysages Montagneux

PARMI les paysages les plus intéressants, citons ceux qui offrent des montagnes pleines de grandeur et de majesté.

Il y a peu de scènes qui soient plus captivantes. Il y en a peu qui attendent "avec plus d'impatience" qu'on traduise toute leur beauté. Or, par temps assez clair, vous pouvez capter cette beauté en suivant les principes de cette photographie artistique.

Il y a d'abord le problème du temps de pose. Vous avez là un sujet brillant. Il faut donc une période plus courte que pour un sujet moyen. Là où le temps normal serait de 1/50 de seconde à f/11, une vue montagneuse exigera f/16 ou f/22.

Vous avez remarqué que nous avons diminué le temps de pose en recourant à un degré d'ouverture plus faible plutôt qu'à une vitesse d'obturation plus grande. La raison c'est qu'on préférera généralement une ouverture plus faible dans les photos de ce genre, pour sauvegarder autant que possible la profondeur du champ de vision ou la portée de précision.

Un autre élément, c'est l'éclairage oblique ou latéral qui donne des

ombres profondes et riches et contribuera à faire ressortir la forme massive des montagnes. Il est donc recommandable de photographier le matin ou tard l'après-midi pour éviter l'éclairage direct du soleil.

Il est également bon d'attendre un peu de brouillard. Le brouillard peut naturellement tout gâcher mais on peut l'utiliser à bonne fin grâce aux filtres. Un filtre jaune foncé comme le filtre Kodak Wratten G est idéal dans ce cas, mais il requiert un temps de pose prolongé, car il enlève beaucoup de lumière. On ferait peut-être mieux d'utiliser ici un écran-filtre jaune moyen comme le K2. Celui-ci a un "facteur filtre" de 2: ce qui veut dire qu'il suffit de doubler le temps de pose. En conséquence, les paysages de montagnes qu'on prend avec ce filtre peuvent être photographiés avec des appareils carrés ou d'autres caméras rudimentaires appropriées aux sujets moyens.

Quel que soit l'écran-filtre que vous employez, vous constaterez que son usage améliorera vos scènes de montagnes. Vous pourrez ainsi conserver longtemps des souvenirs de vacances intéressantes.

307F — Jacques Lumière

## Un foyer chaud

Comme le coût de la vie est fort élevé, il importe de tirer le meilleur parti possible du système de chauffage et des combustibles domestiques.

Et comme les spécialistes en chauffage comprennent parfaitement cette nécessité, ils étudient constamment la chimie des matières de combustion et les techniques de chauffage, révèle l'Institut Canadien de Plomberie et de Chauffage. C'est ainsi qu'ils ont pu assurer aux foyers canadiens des combustibles de plus haute qualité. En standardisant les catégories de charbon et en offrant un charbon plus propre, ils en ont augmenté la valeur calorifique et diminué la cendre résiduaire.

Pendant qu'on augmentait le rendement de chaleur des combustibles solides, on améliorait d'autre part les bouilloires, et les grilles mécaniques pour la combustion automatique du charbon, tant anthracite que bitumineux, ont acquis une vaste popularité. Des bouilloires de divers types spéciaux s'adaptent maintenant aux grilles mécaniques, communément appelées "stokers".

Etant donné les nombreuses variétés de charbon disponibles, on fera bien de consulter une personne compétente pour déterminer le genre de combustible qui convient le mieux à telle bouilloire ou telle fournaise, qu'il s'agisse de chauffage manuel ou automatique.

Un autre moyen d'économiser le combustible, d'accroître le confort du foyer et de tirer le meilleur parti possible d'un système de chauffage, c'est de pourvoir la fournaise d'un système de contrôle. Il en existe divers genres, les uns simples, les autres complexes, mais tous ces contrôles remboursent plusieurs fois leur coût par l'économie réalisée. On peut les régler de façon à maintenir une température donnée dans telle ou telle pièce, ou une température distincte pour chaque pièce.

Il existe des contrôles automatiques pour presque tous les combustibles — charbon, huile, gaz, électricité, etc. — et votre entrepreneur local en chauffage vous expliquera volontiers leur fonctionnement et les économies qu'ils assurent.

## MES RECETTES FAVORITES

### MANGEONS DU FROMAGE DE CHEZ NOUS!

Depuis l'antiquité la plus reculée, on a fabriqué du fromage dans tous les pays d'élevage. Actuellement, le nombre des espèces de fromage dans le monde est tel, qu'aucune énumération si longue soit elle ne peut se flatter d'être complète. Chaque pays, chaque région à son fromage particulier. Ici au Canada, nous avons différents types de fromage, mais celui qui tient le haut du pavé est le "cheddar canadien". Nous produisons chaque année plus de cent million de livres de fromage; malheureusement les canadiens en consomment très peu, nous l'exportons en grande partie à l'Angleterre. Notre consommation est moins de quatre livres de fromage par individu par année.

Nous devrions réaliser la valeur nutritive et économique de ce produit qui est sans contredit l'un de nos meilleurs aliments. Il faudrait donner au fromage la place qui lui revient dans les repas des adultes et des enfants. Peu d'aliments peuvent se servir d'autant de façons que le fromage; à cause de sa valeur protéique il entre dans la catégorie de la viande, du poisson, des oeufs, de la volaille, il peut être mangé nature ou il peut être combiné dans des préparations à base de féculé, macaronis, spaghetti ou avec des oeufs, des légumes, etc.

Les économistes ménagères de la Section des Consommateurs du Ministère Fédéral de l'Agriculture présentent des recettes intéressantes, mais elles recommandent de surveiller la cuisson de ces mets. **Toute préparation à base de fromage doit être cuite à chaleur modérée.**

### POTAGE AU FROMAGE ET AUX POMMES DE TERRE

3 pommes de terre moyenne  
2 tasses d'eau bouillante salée  
1 tranche d'oignon  
3 cuillerées à table de gras  
2 cuillerées à table de farine  
1 cuillerée à thé de sel  
Pincée de poivre  
1 tasse de fromage râpé  
1 cuillerée à table de persil haché.

Cuire les pommes de terre dans l'eau bouillante salée jusqu'à ce qu'elles soient tendres. Passer le tout au tamis. Mesurer le mélange d'eau et de pommes de terre, y ajouter assez de lait pour faire 4 tasses, ajouter la tranche d'oignon, amener au point d'ébullition. Fondre le gras, incorporer la farine et les assaisonnements. Ajouter graduellement le mélange de pommes de terre après avoir enlevé l'oignon. Cuire 3 minutes, ajouter le fromage, brasser jusqu'à ce que le mélange soit homogène. Saupoudrer de persil avant de servir. Quantité: six portions.

### MACARONI TOMATES ET FROMAGE

1 tasse de macaroni OU de

spaghetti concassé  
3 cuillerées à table de gras  
1 cuillerée à table d'oignon émincé  
3 cuillerées à table de farine  
Sel et poivre  
1 cuillerée à thé de sauce Worcestershire  
2 tasses de jus de tomates  
1 tasse de fromage râpé

Cuire le macaroni OU le spaghetti dans de l'eau bouillante salée, jusqu'à ce qu'il soit tendre. Couler dans une passoire ou un tamis et verser de l'eau froide sur le tout pour séparer les morceaux. Fondre le gras, ajouter l'oignon émincé. Cuire 3 minutes. Ajouter la farine et les assaisonnements, mélanger bien. Ajouter le jus de tomates et cuire brassant constamment, jusqu'à ce que la sauce soit épaisse. Incorporer le fromage. Placer une couche de macaroni ou de spaghetti cuit dans un plat graissé. Couvrir de sauce et saupoudrer de fromage râpé. Répéter jusqu'à ce que le plat soit plein en terminant avec un rang de sauce. Garnir de fromage râpé ou de parties égales de fromage et de chapelure. Cuire dans un four modéré, 375°F, jusqu'à ce que bien chaud, environ 30 minutes. Quantité: six portions.

### SAUCE AU FROMAGE

2 cuillerées à table de beurre  
2 cuillerées à table de farine  
1/2 cuillerée à thé de sel  
1/8 cuillerée à thé de paprika  
Quelques grains de poivre de cayenne  
1/2 cuillerée à thé de moutarde sèche  
3/4 à 1 tasse de fromage râpé ou coupé en dés  
1 tasse de lait

Fondre le beurre dans la partie supérieure du bain-marie. Mêler la farine et les assaisonnements. Ajouter le lait lentement, brassant jusqu'à parfaite liaison. Lorsque la sauce est lisse et a de la consistance, ajouter le fromage et brasser jusqu'à ce que le fromage soit fondu. Quantité: environ 1 1/4 tasse de sauce. Servir comme fondue ou sauce pour légumes, oeufs cuits durs, macaroni, nouilles, etc.

## Coquet!



Dans tout cœur assombri, faisons luire un rayon d'espérance au-dessus de toute mansarde; découvrons l'étoile céleste de l'amour. — Abbé André Besson

LISEZ LE  
LAC-ST-JEAN

## Importante journée d'étude des comtés pour les cercles de Fermières

Le Conseil de la Fédération régionale des Cercles de Fermières des comtés Chicoutimi, Lac-St-Jean et Roberval, se réunissait le 4 novembre dernier à Jonquières, dans le but d'organiser des journées d'études de comté qui se tiendront, la première à Dolbeau, le 29 novembre pour les Cercles de Roberval, St-Félicien, Normandin, St-Stanislas, Lac Bouchette, Girardville, Ste-Lucie d'Alban, Ste-Elizabeth de Proulx, St-Edmond les Plaines, St-Thomas Didyme, Mistassini, Dolbeau.

Le deuxième se tiendra à Hébertville Station le 30 novembre, pour les cercles de St-Joseph-d'Alma, Hébertville Station Hébertville Village, L'Ascension, Ste-Monique, St-Gédéon, St-Emilien, Isle Maligne, St-Coeur de Marie.

La dernière réunion aura lieu à Jonquières, le premier décembre, pour les cercles de Bagotville, Grande-Baie, Ste-Rose du Nord, St-David, St-Léon, St-Nazaire, St-Fulgence, Jonquières, St-Félix d'Otis, St-Gabriel de Ferland, Petit Saguenay, Larouche, Anse St-Jean, Rivière Eternité, St-Charles Borromée, Lattière, Pouvoir de Shipshaw.

Les sujets traités à ces journées sont d'une grande importance. Il y aura rapport de la réunion des présidentes et des secrétaires, à Québec. On préparera également l'organisation

de la grande journée d'étude et d'exposition du 5 juillet prochain, à Grande-Baie, ainsi que le choix des exhibits. On fera l'étude de la Revue "La Terre et le Foyer". Une nouvelle présentation de l'enquête sur le vocabulaire sera faite par M. le Chanoine Victor Tremblay. Mlle Mercier donnera la manière de présenter les travaux domestiques pour fins commerciales. Mlle L. Labelle, du Ministère de l'Agriculture, donnera des conseils généraux pour la bonne administration des Cercles. On répondra également à la "Boîte aux questions".

Toutes les Fermières sont invitées à ces journées; cependant une invitation très spéciale est adressée au bureau de direction de chaque cercle.

## Le Mont-Royal: un emplacement idéal pour la télévision

Montréal, novembre (Spéciale) — De l'avis des ingénieurs de Radio-Canada, le Mont-Royal offre l'emplacement idéal pour une antenne de télévision destinée à desservir la région métropolitaine. Voilà ce qui découle d'une enquête d'environ neuf mois qu'ils viennent de terminer et qui leur a permis de donner de nouvelles interprétations aux théories de la propagation des ondes.

Comme il n'y a pas encore d'émetteur de télévision en disponibilité au Canada, les ingénieurs ont construit des appareils portatifs qu'ils ont installés sur le Mont-Royal proprement dit et la colline d'Outremont. Ils ont alors parcouru la région avec des voitures munies d'enregistreurs et ont ainsi obtenu un relevé détaillé de la valeur relative des signaux venant de chaque endroit, tels que captés à divers points de la métropole et de la banlieue, dans un rayon d'environ 50 milles.

C'est à la suite de cette enquête, confiée au Service de transmission et de recherches de la Division du gé-

## Demande à la Commission Royale d'enquête

Le Conseil de Développement Economique de l'Abitibi vient d'adresser une demande à la Commission Royale d'enquête sur le transport, à l'effet d'obtenir la construction d'une voie ferroviaire qui mènerait de Chibougamau à l'Abitibi. La demande précise qu'il aiderait à l'ouverture d'une vaste région de mines et de bois de construction. Ce projet comporte

nie, qu'ils ont pu déterminer que les signaux du Mont-Royal sont ceux qui donnent le meilleur rendement. De plus, comme le rayonnement d'une antenne de télévision dépend de sa hauteur, le Mont-Royal offre un emplacement idéal, non seulement pour la ville, mais aussi la campagne environnante.

Les ingénieurs de Radio-Canada n'appréhendent pas à Montréal les problèmes sérieux que crée la réflexion de certaines ondes de télévision sur les immeubles élevés, ce qui provoque sur l'écran la surimpression d'images discordantes.

A Toronto également, les ingénieurs ont procédé à une enquête semblable. Mais comme les conditions typographiques n'y sont pas les mêmes qu'à Montréal, les problèmes, par conséquent, sont différents.

Ces travaux préliminaires font partie d'un vaste programme de développement que Radio-Canada s'est tracé il y a plusieurs années et qui a reçu une impulsion nouvelle depuis la fin de la guerre. Avant d'aller plus loin et, par exemple, d'acheter les appareils essentiels, on devra attendre que le parlement ait approuvé le prêt que le gouvernement veut consentir à Radio-Canada.

la construction d'un prolongement d'une longueur de 160 milles de la voie ferroviaire récemment complétée par les chemins de fers Nationaux du Canada, entre Barraute et Klask Falls. Une telle extension de la ligne se rendrait jusqu'au Lac-St-Jean pour établir un contact avec la ligne du C.N.R. qui relie Québec au Saguenay.

Le mémoire du Conseil Economique de l'Abitibi déclare que la région de Chibougamau contient au moins 100,000,000 cordes de bois prêt à l'exploitation et que ce chemin de fer aura la tâche de le transporter vers les centres industriels au rythme d'environ 1,000,000 par année.

Au point de vue des mines, ajoute le mémoire, on peut entrevoir un développement rapide et important dans cette région dès que des facilités de transports seront disponibles. Le district de Chibougamau contient des gisements de cuivre, de plomb, de zinc et de minerais précieux. Plusieurs compagnies ont fait d'importantes découvertes et n'attendent qu'un système de transport adéquat pour commencer leurs opérations.

On estime que ce district comprend environ 1,500,000 acres de terre arable qui pourraient profiter à l'agriculture et permettraient l'établissement de 15,000 colons.

### PRESCRIPTIONS



Pharmacie  
**LEFEBVRE**  
Pharmacy

La plus grande pharmacie de la région.

Justin LEFEBVRE, prop.  
B.A., B. Ph., L.Ph.

Rue Sacré-Coeur ALMA

### SERVICE BEATTY

Réparations de toutes marques de laveuses

Pièces de rechanges en magasin pour lessiveuses, repasseuses balayeuses, de toutes les marques.

**J.-C. MARCOTTE**

Marchand de BEATTY BROS.

Tél.: 3010

199, rue Racine

CHICOUTIMI, P.Q.

### POUR VOS REPARATIONS DE



Demandez toujours

**A. & B. LAJOIE, Enr.**

Vente et réparation de clavigraphes Additionneuses - Caisses enregistreuses - Balances, etc.

3 Sacré-Coeur Tél.: 567  
St-Joseph-d'Alma



NOUS DELIVRONS DES FLEURS où vous le désirez

Nous avons un choix magnifique Fleurs coupées ou en pot, Couronnes mortuaires, bouquets de mariées, fleurs et corsage, etc.

**J.-Isidore Barrette & Fils**

FLEURISTES

81, Rue Collard

ALMA

Tél.: 219



"Il a apporté au Canada la pensée française et la civilisation."

Elle plaît à tout le monde

LA BIÈRE  
**Champlain**

"ÇA C'EST D'LA BIÈRE !"

LA BRASSERIE CHAMPLAIN LIMITÉE  
QUÉBEC MONTRÉAL

## M. Norman J. Dawes offre une ambulance à la Brigade Ambulancière Saint-Jean

Au cours d'une cérémonie qui a eu lieu récemment au garage de la "National Breweries," 335 rue Colborne, M. Norman J. Dawes, président et directeur-gérant de la "National Breweries Ltd.," a présenté une ambulance à la Brigade Ambulancière St-Jean. L'ambulance a été reçue au nom de la brigade par le commissaire provincial Donald F. Angus.

Cette ambulance servira aux diverses oeuvres qui ont valu à la brigade sa haute réputation. Pendant l'hiver, ce nouveau véhicule attendra les trains de skieurs, afin d'aider au transport de ceux d'entre-eux qui ont été blessés. Le reste de l'année,

l'ambulance, qui sera mise à bon usage pour le transport des accidentés de la route, sera envoyée aux grands rassemblements publics et sera disponible en cas de désastre.

La remise de l'ambulance a eu lieu en présence des membres de la Division Norman J. Dawes No 19 de la Brigade Ambulancière St-Jean, division la plus ancienne de Montréal. Après la cérémonie, M. Dawes et M. Angus ont inspecté cette division.

M. Angus a présenté à Charles Hassell, membre de la division No 19, un vote de remerciements de la Prieurée, signé

par le Gouvernener-Général Lord Alexander, en reconnaissance des services remarquables rendus à la division. Travaillant la nuit dans un établissement de Montréal, M. Hassel a consacré beaucoup de ses loisirs à la brigade, au prix de grands sacrifices.

Devant les invités, la brigade et les personnes officielles de la Compagnie réunis, les membres de la division ont donné une démonstration pratique de secourisme: respiration artificielle, soins d'urgence des fractures et d'autres accidents.

M. Dawes, qui a toujours porté un grand intérêt à la brigade, a été récemment créé Commandeur de l'Ordre Saint-Jean de Jérusalem, en reconnaissance du soutien constant qu'il a apporté à cette organisation.

## Le collège de Roberval transformé en hôpital

On prête au gouvernement de Québec l'intention de transformer en hôpital, le collège de Roberval dont la construction avait été commencée par la Commission Scolaire qui l'abandonna ensuite pour causes de difficultés financières. Le gouvernement de la province avait donné un octroi de \$250,000 sur le \$1,000,000 que devait coûter cet édifice considérable, mais le coût réel dépassa les estimés et la commission scolaire abandonna son projet après avoir émis une série d'obligations. Ne pouvant pas rencontrer les intérêts du capital emprunté, la Commission Scolaire de Roberval

demanda à la Commission Municipale de le mettre en tutelle. Depuis, plusieurs projets ont été étudiés pour tirer partie de la situation et nous apprenons que le gouvernement fédéral accordera une subvention de \$650,000 soit \$1,000 par lit, pour aider au gouvernement de Québec à transformer l'édifice en un hôpital pour les maladies mentales.

Pour vos ameublements de salon, chambre à coucher, salle à déjeuner, salle à manger et autres meubles sur commande, fournitures de toutes sortes: arborite, veneer, weldtex, moulure, chromée, prélat, etc., adressez-vous à

**HENRI PELLETIER**  
Spécialité: Armoires de cuisine moderne  
Rue Collard ALMA



• Norman J. Dawes, président et directeur-gérant de la "National Breweries Ltd.," a récemment présenté cette ambulance à la Brigade Ambulancière St-Jean, au garage de la "National Breweries." L'ambulance a été reçue, au nom de la brigade, par le commissaire provincial Donald F. Angus. Photographiés ici, de gauche à droite: Col. C. P. Gaboury, M.D., M. Dawes, Map. A.H. Coates, le commissaire Angus et le surintendant provincial E.L. Migneault.




**CRÈME GLACÉE**  
**DIAMANT**  
Un produit de chez-nous  
**LA LAITERIE DE CHICOUTIMI**

59, Ave. Ste-Anne - Chicoutimi

Satisfaction — Dignité — Courtoisie

Lorsque le deuil vous frappe, confiez la direction des funérailles à une maison de confiance et reconnue comme telle, à

**La Maison Gravel & Fils, Enr.**  
SERVICE D'AMBULANCE JOUR ET NUIT  
Salon mortuaire gratis — Embaumeurs gradués  
49 rue St-Joseph — Tél.: 238 — Alma  
Léopold PAGE, gérant



APPAREILS DE TABLE • POÊLES • SANSON

**A. & B. Lajoie, Enr.**  
Contracteurs électriciens  
Accessoires électriques  
Réparation générale  
Représentants "NORTHERN ELECTRIC"  
3 rue SacréCoeur — Tél.: 567 — Alma

**Fête-surprise**

Samedi dernier, plusieurs amis se réunissaient à la demeure de M. Médéric Perron pour fêter le 19e anniversaire de naissance de Georges Perron. Plusieurs cadeaux lui furent remis à cette occasion; un délicieux goûter fut servi au cours de la soirée. Tous s'amuserent ferme et repartirent enchantés de cette réunion intime. Etaient présents: MM. Philippe Bouchard, Camille Perron, Raymond Perron, Philippe Boudreault, Guy Perron; Mlles Rolande Perron, Claire Boudreault, Gisèle Fortin, Yolande Tremblay, Ghislaine Simard, Alice Boudreault, Jeanine Ouellet, Sara Perron, Doris Perron, Georgette Perron.

*Bière*

**BOSWELL**

*La préférée de Québec depuis 1845*

## La route St-Félicien-Chibougamau a coûté quatre millions de dollars

C'est ce que déclarait la semaine dernière l'Hon. Duplessis, premier ministre de la Province de Québec.

Le chemin de 126 milles de longueur, conduisant de St-Félicien à Chibougamau, est pratiquement terminé, a déclaré récemment M. Maurice Duplessis, au cours d'une conférence de presse. Ce chemin coûtera environ \$4.000.000. Le premier ministre a ajouté que ce chemin permettra un développement minier de grande envergure dans la région de Chibougamau et que la province de Québec, en général et la région du Saguenay, en particulier, retireront des avantages très considérables de cette initiative de l'Union Nationale.

Pendant nombre d'années, a dit M. Duplessis, il était impossible de faire de la prospection minière à Chibougamau, parce qu'il n'y avait pas de chemin pour s'y rendre. De 1936 à 1939, alors que l'hon. M. Onésime Gagnon était ministre des Mines, nous avons ouvert un premier chemin pendant la période d'hiver. Ce premier chemin a permis aux compagnies de transporter de la machinerie lourde et tout ce qui est nécessaire à la prospection et à l'exploitation minière. Quand l'Union Nationale a repris le pouvoir, en 1944, les nouvelles étaient à l'effet que le développement minier était paralysé. Pourtant, nous avions des rapports disant que la région de Chibougamau était riche en possibilités minières et ces rapports confirmaient des opinions d'experts émises bien des années auparavant.

M. Duplessis a souligné que la construction du chemin de Chibougamau a donné un essor extraordinaire au développement minier de cette région et que la

## Assemblée de la Fédération des Commissaires

Ces jours derniers était tenue à Québec, une assemblée de la Fédération des Commissaires d'écoles du Québec. A cette réunion, il fut décidé d'apporter

quelques amendements à la constitution. Afin de mieux répondre au désir de certaines municipalités urbaines qui désirent étudier ensemble les problèmes qui leur sont d'un caractère particulier, la Fédération a décidé de former deux sections distinctes qui seront dirigées par un exécutif commun.

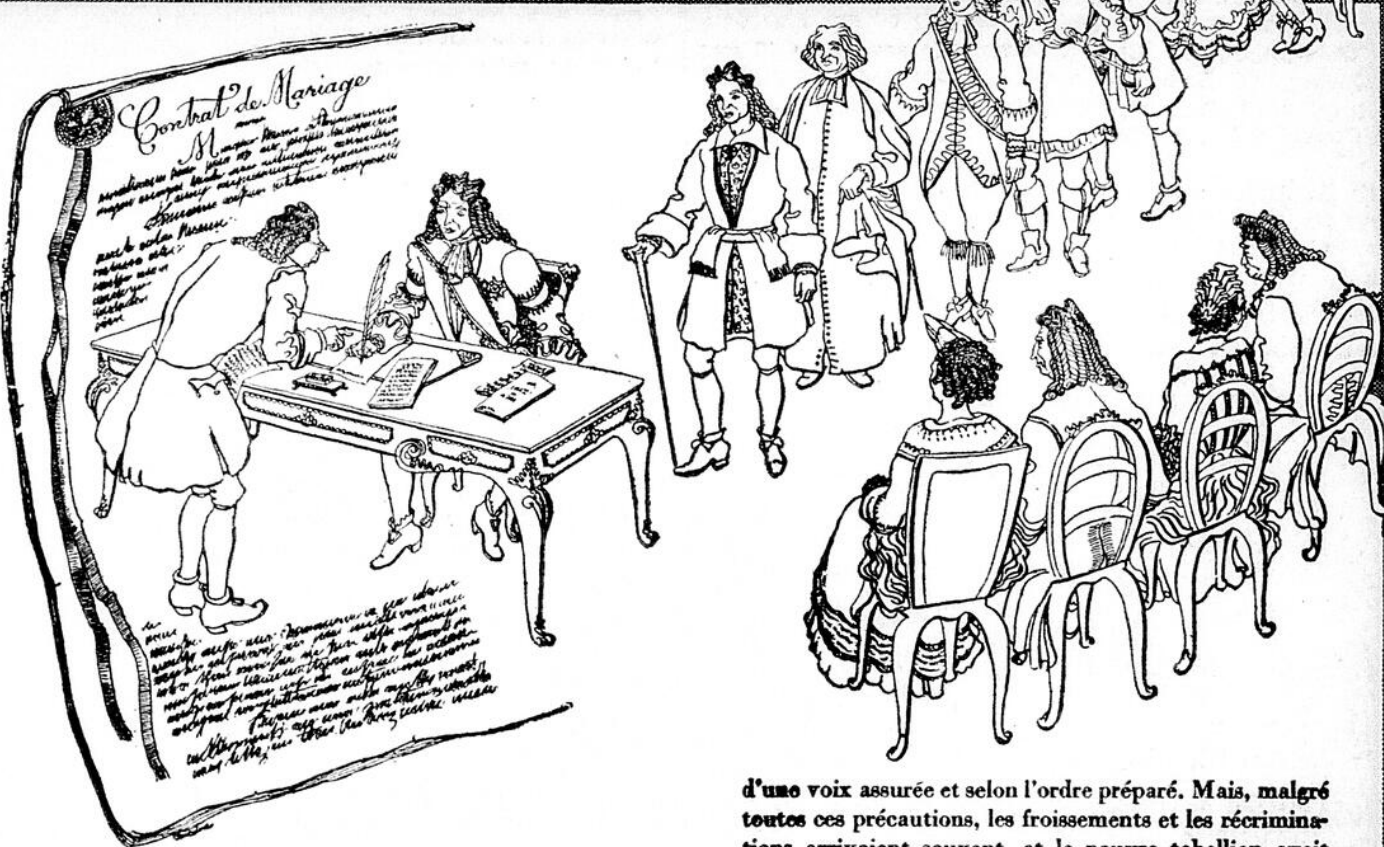
Les délégués choisirent M. René St-Pierre, de St-Hyacinthe comme président général et M. P.-D. Cossette, de Macamic,

fut choisi président de la section rurale tandis que M. Guillaume Tremblay, d'Arvida fut nommé président de la section urbaine. Dans le diocèse de Chicoutimi, l'Association des Commissaires d'Écoles du Diocèse de Chicoutimi répondait aux conditions mentionnées précédemment, mais ailleurs, dans la province, il y a encore de nombreux diocèses qui ne sont organisés que pour la section rurale seulement.

TOUTES  
PETITES  
CHOSSES

Ce texte fait partie d'une série d'anecdotes recueillies et publiées par M. P.-G. Roy, qui fut pendant bien des années archiviste de la province de Québec. Les illustrations sont de René Chicoine.

# QUAND ON SE MARIAIT EN...1708



d'une voix assurée et selon l'ordre préparé. Mais, malgré toutes ces précautions, les froissements et les récriminations arrivaient souvent, et le pauvre tabellion avait fort à faire pour contenter ou satisfaire les parties lésées. On pardonnait toutes sortes de fautes mais une injure à la préséance ne s'oubliait pas.

Nous avons vu bon nombre de contrats de mariage reçus par des notaires de Québec sous le régime français et nous devons accorder la palme, croyons-nous, à celui de Jean-François Hazeur avec Catherine Martin de Lino reçu par le notaire Chambalon, le 4 mars 1708. Le notaire Chambalon donne les noms de chaque invité avec sa qualité, ses titres, sa relation de famille avec le futur marié et la future mariée, etc. Il va sans dire que chaque invité signe dans l'ordre de préséance établi, après le gouverneur, l'intendant et les parents les plus rapprochés.

Le contrat de mariage en question compte près de dix pages dont deux entièrement consacrées aux signatures.

LE CONTRAT DE MARIAGE sous le régime français réunissait presque autant de parents et d'amis que la cérémonie religieuse elle-même. Les invitations pour la signature du contrat se faisaient plusieurs semaines à l'avance et on se préparait en conséquence. Les invités n'hésitaient pas à parcourir de longues distances pour assister à cette fête... car c'était véritablement une fête. Certains contrats de mariage reçus à Québec portent les signatures de parents et d'amis de Montréal ou d'endroits aussi éloignés.

La grande ambition des familles de Québec était d'obtenir la présence du gouverneur et de l'intendant à cette cérémonie. Le notaire, alors, avait une besogne assez compliquée à accomplir. Il s'agissait de ne pas manquer aux préséances dans l'ordre des signatures. Chacun tenait à apposer sa signature d'après son rang. Un officier des troupes de la marine aurait été insulté si sa signature avait été placée après celle d'un simple capitaine de milice. Un conseiller au Conseil Supérieur aurait rouspété si le tabellion avait fait passer avant lui un simple marchand ou un particulier sans titre.

Le notaire bien avisé préparait sa liste d'invités de longue main et quand, après la lecture du contrat, il s'agissait de prier les invités de signer, il les appelait

PUBLIÉ PAR

Molson's

POUR FAIRE MIEUX CONNAÎTRE LA VIE  
PITTORESQUE DES CANADIENS D'AUTREFOIS

## À VOTRE SANTÉ



Les éternuements et la toux sèment des germes. Donner un rhume est un vilain cadeau. D'un mouchoir, couvrez-vous d'une main ferme. Ménez vos voisins; leur sort n'est pas si beau. Ministère de la Santé nationale et du Bien-être social.

La vie ne semble souvent qu'un long naufrage, dont les débris sont l'amitié, la gloire et l'amour. Les rives du temps qui s'est écoulé pendant que nous avons vécu en sont couvertes. Mme de Staël.

# Une amicale au couvent de St-Joseph-d'Alma

Conférence par M. l'abbé Victor Simard. — Elections aux deux comités.

Dimanche, le 23 octobre, avait lieu, dans la grande salle du couvent de St-Joseph-d'Alma, la première réunion de l'Amicale "Notre-Dame-du-Lac".

Elles venaient de partout, ce dimanche-là, les 135 anciennes élèves qui, semblables aux pétales d'une même marquerite, se ralliaient à l'unique maison des filles de Notre-Dame, au Lac-St-Jean, pour former une Amicale régionale. En effet, les Dames et les Demoiselles de la région, qui ont étudié dans un couvent de la Congrégation sont invitées à former cette Amicale et à considérer le couvent de St-Joseph-d'Alma comme leur Alma Mater. Et c'est ainsi que les anciennes de ce couvent étaient heureuses d'accueillir dans leur maison agrandie et rajeunie, des anciennes élèves de Ste-Croix de Lotbinière, de St-Augustin, de Villa Maria, du Mont Ste-Marie, de Neuville, de Kamouraska, de Bellevue, de St-Pascal, de Notre-Dame des Anges, de St-Roch de Québec, de Baie St-Paul et de plusieurs autres maisons de la Congrégation de Notre-Dame.

Mme Antonio Auger souhaite la plus cordiale bienvenue aux Amicalistes; Mlle Claudette Dallaire, élève de 12e année se fit le porte-parole des élèves ac-

tuelles en invitant les chères anciennes à jouer à plein cœur, comme aux jours de leur jeunesse. Les élèves interprétèrent avec brio, la Valse des Feuilles de Fauré. Puis M. l'abbé Victor Simard, Principal de l'Ecole Normale de Roberval, intéressa vivement l'auditoire par une magistrale conférence intitulée: "Education intégrale". Mlle Noéma Lapointe, amicaliste, exécuta au piano "The Juggler", op. 31, No 3, de Toch. M. le Chanoine Ludger Gauthier, curé de St-Joseph-d'Alma, et président de cette imposante réunion remercia ensuite M. le conférencier, le louant pour sa facilité de parole et la profondeur de son savoir.

Et c'est l'heure du recueillement, la bénédiction du Saint-Sacrement, la prière des anciennes, récitée avec piété par Mme Léopold Bourget, le cantique à la Vierge firent du bien à plus d'une ancienne, heureuse de retremper son âme dans la ferveur de ses 16 ou 17 ans. Mlles Rita Tremblay, Denise et Bibiane Nicole firent entendre des solos pendant les cantiques chantés si pieusement par la chorale du couvent.

Un succulent goûter clôtura cette fête du souvenir. Les membres du comité de réception Mmes Léo Simard et Armand

Audet, ont eu l'heureuse idée de confier les préparatifs de ce buffet au personnel de l'Hôtel Union, dont la réputation de courtoisie et de savoir-faire est connue de la région.

Pendant le goûter, il y eut raffle d'un \$25., don généreux de M. le docteur Antonio Auger. Mme Tancrede Harvey fut l'heureuse gagnante.

Chaque année, l'Amicale Notre-Dame-du-Lac sera heureuse de d'accueillir toutes les "Notre-Dame" qui désirent s'unir pour le bien.

Voici un résumé de la conférence prononcée par M. l'abbé Victor Simard, à l'occasion de l'Amicale de St-Joseph-d'Alma:

## EDUCATION INTEGRALE

On admet assez souvent que l'Education est le plus précieux des héritages. J'ai une définition un peu personnelle de l'Education; mais vous savez que la traduction latine veut dire: sortir de. C'est donc l'ensemble de toute la culture qui va permettre de sortir un sujet de lui-même et de lui faire porter des fruits. L'instruction serait comme une semence déposée en terre; l'éducation serait l'éclosion de cette semence, avec ses fleurs et ses fruits. La semence se fait au printemps. Pendant que la plante pousse ses premières feuilles, elle demande des soins; mais elle rejoindra l'agriculteur qui entrevoit déjà le fruit de son labeur. En éducation, le temps de la semence est celui où l'on travaille à son instruction. Cependant, il reste vrai qu'on peut avoir une éducation convenable et ne pas mettre en pratique ce qu'on a appris.

C'est dire que la responsabilité de l'éducateur est énorme. Et vous n'ignorez pas les batailles qui se livrent autour de l'Ecole. Il suffirait de sortir du pays pour en constater les dures expériences. Dans la province même, on veut livrer à des autorités neutres le pouvoir de l'Education.

L'Ecole est un moyen très puissant pour l'oeuvre de l'éducation; mais l'Ecole compte sur des auxiliaires dans son oeuvre difficile et, parmi ces lieux, l'Eglise. Elle a reçu toute l'auxiliaire, je place en premier puissance d'enseigner et elle porte en soi, le véritable prin-

cipe de l'éducateur. Cette société du Christ engendre, nourrit, élève les hommes par ses sacrements et ses enseignements. Son pouvoir vient directement de Dieu et elle doit être indépendante de tout autre gouvernement terrestre. Nous devons à l'Eglise une reconnaissance profonde pour tous les bienfaits dont elle a doté l'humanité, dans tous les domaines. On a confiance à l'Eglise avant même d'y croire.

L'éducation appartient ensuite à la famille. Les enfants sont confiés aux parents, comme un bienfait de Dieu; les enfants appartiennent toujours au Maître. Suffira-t-il de dire: "Le Gouvernement s'en est chargé"? On regardera l'Eglise elle-même dont la mission dépasse totalement celle des parents pourtant, et qui ne consent pas à baptiser les enfants des païens sans le consentement de ces derniers.

En troisième lieu, l'éducation appartient à l'Etat dont le rôle est de protéger les enfants et de venir au secours des parents. Il faut que l'éducation et l'instruction reçues soient conformes aux fins pour lesquelles l'enfant a été créé.

A qui donc appartient l'Education? A l'Eglise, aux parents ensuite à l'Etat; ensuite l'école vient résumer tout cela. Il est bon de mettre chaque chose à sa place. Il s'agira de déterminer le sujet à éduquer; l'homme tel qu'il est, c'est à dire déchu et racheté. Le fils adoptif de Dieu ayant été racheté, n'a pas recouvert tous les privilèges dont Dieu l'avait comblé au Paradis.

Il n'existe pas d'autre école morale que la loi naturelle gravée dans le coeur; ce qu'il faut corriger, ce n'est pas surtout l'ignorance mais la faiblesse de la volonté. Formation de la volonté, formation du coeur: rôle primordial de la mère vis-à-vis de son enfant. Il faudrait que les mères demeurent les amies intimes de leurs enfants.

Le conférencier donne ici plusieurs conseils des plus pratiques aux mères de famille, aux jeunes filles sur l'éducation de l'amour. "Aimez-vous les uns les autres" a dit le Christ; "C'est à ce signe que vous reconnaîtrez que vous êtes mes amis".

# Collision

Une automobile et une camionnette sont venues en collision, mercredi le 9, vers 9 hres p.m. à l'intersection des rues Labrecque et Hôtel-Dieu. Le choc a été assez violent, mais personne n'a été blessé. Un autre léger accident de la circulation s'est produit, mercredi après-midi, sur la rue Racine, au centre de la ville de Chicoutimi, mais là encore, les dommages sont peu élevés.

## ELECTIONS

Voici les résultats des élections aux deux Comités de l'Amicale Notre-Dame-du-Lac:

**Comité d'honneur:** M. le Chanoine Ludger Gauthier, président et aumônier; Mme Aimé Fortin, Mme (Dr) Bergeron, Mme Méridé Simard; Mme A. Deschênes, Mme Eugène Coudé, Mme William Tremblay, Chicoutimi, Mme Elzéar Harvey, Mmes Jos. et Louis Gagnon, Chicoutimi, Mme Lorenzo Côté, St-Jérôme, Mme J.-V. Tremblay, Mme René Tremblay, Chicoutimi, Mme Charles Gagnon, Jonquière, Mme Roméo Frenette, Arvida, Mme A. Guay.

**Comité actif:** Présidente, Mme Antonio Auger; vice-présidente, Mme Léopold Bourget; vice-présidente adjointe, Mme Léo Simard; Secrétaire, Mme Camille Gagnon; Assistante-Secrétaire, Mlle Rita Tremblay; Trésorière, Mme Raymond Grenon; Assistante-Trésorière, Mme Germain Harvey; Comité de réception: Mme Léo Simard, Mme Lionel Martel, Mme Roger Delisle, Mme Armand Audet; Conseillères: Mlles Gabrielle Fortin; Raymonde Lapointe; Huguette Simard, Marcelle Tremblay, Suzanne Bélanger, Béatrice Sabourin, Rachel Audet, Thérèse Dubé, Pierrette Vézina.



Le vin est divin, ayez-en toujours sous la main



Il coûte si peu et vous permet de faire tellement mieux!



T.G. BRIGHT (QUÉBEC) LTÉE, LACHINE



Fruits et Légumes EN GROS SEULEMENT

J.-E. BOIVIN

IMPORTATEUR DOLBEAU

Bureau principal et entrepôt avec chambre de réfrigération et de maturation: Dolbeau, P.Q.

SUCCURSALES:

ROBERVAL JONQUIERE ST-JOS. D'ALMA

Représentant Représentant Représentant  
ROMEO BOIVIN Dufour & Fils Ltée ACH. TREMBLAY  
Tél.: 426-2 Tél.: 341 W Tél.: 290

## NATURE PRIMITIVE



### A VOUS D'EN JOUIR

Le HIBOU BRACHYOTE est un oiseau de proie extraordinaire. Il chasse de jour, souvent en compagnie de plusieurs de ses semblables. Il est un destructeur très efficace des souris et de la vermine. Il mérite votre protection. Guettez-le durant la saison courante.

### A VOUS DE LA PROTÉGER

CARLING'S

THE CARLING BREWERIES LIMITED WATERLOO, ONTARIO

## A la Société des Concerts



### Edna Philipps remporte un succès magnifique lors du premier concert de la saison.

Malgré une température quelque peu défavorable, les membres de la Société des Concerts se sont rendus nombreux pour assister au premier concert de la saison qui fut présenté dimanche soir, 13 novembre, au théâtre Alma.

L'artiste invitée, Mlle Edna Philipps fut présentée par M. Léopold Bourget, président de la Société, qui sut s'acquitter de sa tâche en des termes heureux et justes.



Edna Philipps a prouvé que les critiques à son égard étaient tout à fait justes, car elle a exécuté un programme bien balancé et bien varié qui a su plaire à toute l'assistance.

Mlle Philipps possède une personnalité charmante, un maintien parfait; sa diction a été remarquée par tous tant dans ses chants de langue anglaise qu'en langue française. Elle a su tenir son auditoire

constamment sous son charme captivant par le réalisme qu'elle a su faire ressortir de ses pièces en exprimant avec brio les sentiments de l'auteur. Mlle Philipps possède une souplesse de voix surprenante; elle s'est particulièrement distinguée dans "Le Rossignol" de Alexander Alabieff, "La Forge" et "A des oiseaux" de Georges Hue. L'auditoire a beaucoup goûté "Poupée valsante" d'Edward Poldini et "Ombre légère" (Extrait de "Dinorah") de Giacomo Meyerbeer. L'artiste a répondu avec grâce aux rappels de l'assistance.

Tous les membres n'oublieront pas de sitôt ce concert et s'accordent à dire que ces deux heures ont été courtes, mais combien délicieuses.

Il faut noter ici que Edna Philipps a eu l'opportunité de chanter à l'église, à la dernière messe, à l'occasion de la journée apostolique de la Ligue du Sacré-Coeur.

Après l'intermission, l'accompagnateur M. Nathan Price exécuta avec brio des pièces de Handel, de Debussy, de Poulenc, et dut revenir pour quelques rappels.

A la fin du concert, un groupe d'invités se rendirent à la demeure de M. et Mme Léopold Bourget pour une réception qui mettait fin à un régal artistique tel que celui d'Edna Philipps.

### Réunion de l'Amicale

Jeudi le 24 novembre à 8 heures du soir, il y aura à la salle du Couvent des RR. SS. du Bon Conseil de la Station d'Hébertville une réunion de l'amicale. Toutes les anciennes sont invitées à assister à cette soirée. Il y aura une partie récréative et un goûter sera servi.

### Incendie

Un incendie a détruit, de fond en comble, en fin de semaine, les bâtiments de M. Johnny Tremblay, (Hyppolite), de Sacré-Coeur, Comté Saguenay. Toute la récolte, les instruments aratoires, une automobile, quatre porcs à l'engrais et plusieurs poules furent aussi la proie des flammes. L'origine du feu semble être due à un court-circuit provenant de l'automobile. Les pertes totales se chiffrent à plusieurs milliers de dollars.

### Garde paroissiale à St-Jérôme

La Municipalité de St-Jérôme possèdera sous peu une garde paroissiale à l'exemple d'un bon nombre de localités des divers comtés de la région. Le recrutement des membres s'est effectué au cours de l'été et, depuis lors, l'entraînement progressif s'est fait dans un bel esprit d'entente et de discipline. Les promoteurs de cette idée voient actuellement à procurer les costumes réglementaires à chacun des membres et tout laisse croire que la première sortie officielle de la nouvelle garde se fera à Noël.

### Arvida en tête pour la natalité

Selon le dernier rapport du Ministère de la Santé, publié sous la surveillance du Dr J.-A. Paquette, titulaire de ce ministère, c'est Arvida qui vient en tête des villes du Saguenay pour la natalité. Dans les six premiers mois de 1949, la population d'Arvida s'est accrue dans une proportion de 66.6 par mille de population. Jonquièrre vient en troisième place avec 57.6 par mille, suivie de Chicoutimi avec 5.6 et Kénogami avec 49.2. Ce taux est plus que le double de celui de toute la province qui est de 27.9 par mille de population.

### Blessé à la main

M. Ovila Néron, propriétaire de la ligne d'autobus Notre-Dame des Monts-La Malbaie a perdu une partie de la main droite, la semaine dernière, en activant, de ses doigts le générateur de son automobile. Après l'accident, M. Néron conduisit lui-même sa voiture jusqu'à La Malbaie où on lui prodigua les premiers soins.

L'instruction est une mène qui ne rapporte des bénéfices qu'autant qu'elle est exploitée par le travail.

### ANNONCES CLASSIFIEES

ATTENTION!

#### VENTE et REPARATION

La compagnie des machines à coudre Singer a maintenant un représentant autorisé pour la vente et la réparation des machines à coudre, en la personne de M. Patrick Doyle. Pour tous renseignements s'adresser à PATRICK DOYLE, 159 rue Sacré-Coeur, Alma.

A VENDRE — Tracteurs Ferguson avec système hydrauliques nouveaux — lices pour travail — Modèles '49 avec accessoires sur la neige, terrain bas et aussi patins pour les roues — pour les chantiers — Quatre chevaux noirs — Camion G.M.C. 2 tonnes — en bon ordre — à prix réduit. S'adresser à JOSEPH BEAUMONT, St-Bruno, Lac-St-Jean. Vendeur autorisé pour le comté du Lac-St-Jean.

A VENDRE — Remorque fermée S'adresser à 85, route St-Bruno, Alma.

DEMANDE — Homme compétent comme détaillant dans St-Joseph-d'Alma. — Expérience pas nécessaire — Excellente occasion de s'assurer un vieux commerce profitable où les produits Rawleigh ont été vendus pendant des années. Gros profits. Produits fournis à crédit Ecrivez: Rawleigh's Dept. ML-K-638-163, Montréal.

#### COURS DE COUTURE

Apprenez à dessiner, tailler, ajuster et coudre tous genres de vêtements pour dames en suivant des cours individuels donnés par une couturière ayant obtenu avec grande distinction, son diplôme de PECOLE PROFESSIONNELLE DE HAUTE COUTURE, de Québec, toujours au service d'une clientèle satisfaite.

Pour détails, s'adresser à

Mlle ROSE-ANGE BERGERON Station d'Hébertville

A VENDRE — Un ménage neuf complet. S'adresser à 62 rue Scott, ALMA.

A VENDRE — Un mobilier de chambre à coucher — presque neuf — avec matelas "Marshall" et Box Spring — à vendre pour cause de déménagement. — Véritable aubaine. S'adresser à Mme Victor Lalonde, 71 St-Henri, Alma, Tél.: 332.

PERDUE — Une bourse en cuir noir contenant un chapelet — un collier et quelques dollars a été perdue sur le parcours de l'Ascension à Alma. Si trouvée prière de rapporter au bureau du journal. Récompense promise.

A LOUER — Un logement de 5 pièces — avec bain — prêt à occuper. S'adresser à SAM POSMAN, Alma.

A LOUER — Un logement situé à 30, rue Moreau, Alma. S'adresser à 30 rue Moreau.

### Camions à vendre

Dodge 1950 — neuf  
1 tonne 2,035.00

Dodge 1950 — neuf  
1 tonne 1,935.00

Dodge 1940 — usagé  
3 tonnes 425.00

Dodge 1939 — usagé  
1 tonne 400.00

Chevrolet 1934 — usagé  
½ tonne 150.00

S'adresser au GARAGE SIMARD Alma, Tél.: 183.

### Aux Seconde Mains

189 St-Joseph  
ALMA

### ON ACHETE

POCHES VIDES  
VIEUX METAL  
(Comme plomb — cuivre  
Batteries et radiateurs)

#### COURS D'ANGLAIS

Cours spécialisés — adoptés au degré d'avancement de chacun. Attention particulière à la phonétique et à la conversation. S'adresser au Professeur GAGNON, Hôtel de Ville, Alma, entre 7 et 9 hres p.m.

A LOUER — 2 chambres. S'adresser à Mme GERARD LALIBERTE, 96 rue Harvey, tél.: 262.

COURS PRIVES — Français — Arithmétique pour élèves du cours primaire. S'adresser à 82, rue Price entre 5 et 7 heures le soir.

HOMMES DEMANDES pour prendre agence dans la ville et aussi solliciteur de porte en porte dans les campagnes pour produits pharmaceutiques. Pour informations s'adresser à R. LABERGE, 7783 Lajeunesse, Montréal, Qué.

A VENDRE — Ameublement de chambre à coucher et de cuisine — voiture d'hiver pour enfants. — trotinette pour enfants. S'adresser à Tél.: 366, Naudville.

### Feu Dame E. Hudon

Est décédée le 11 dernier, à St-Joseph-d'Alma, dame Noémi Dufour, épouse de feu Elisée Hudon, à l'âge de 78 ans et 3 mois.

Son service et sa sépulture ont eu lieu à St-Jérôme.

Elle laisse pour pleurer sa perte plusieurs parents et amis. Elle était la belle-mère de M. Eugène Tremblay, gérant de la Commission d'Assurance-Chômage de St-Joseph-d'Alma.

Le Lac-St-Jean prie la famille d'accepter ses plus vives condoléances.

C. P. 67 Tél.: 110

#### J.-L. Roméo Jobin

Comptable public  
enregistré

Vérifications,

Impôt sur le revenu

St-Joseph-d'Alma

#### Dr MAURICE-A. GRAVEL

CHIRURGIEN-DENTISTE

Rue Sacré-Coeur — Alma

#### J.-AIMÉ FORTIN

L. L.

NOTAIRE

Bureau Hôtel-de-Ville

Rue Sacré-Coeur — Alma

## Gagnon & Frère, (meubles)

de votre localité

TABLE avec 4 CHAISES CHROMEES  
REGULIER \$99.50

SPECIAL VENDREDI et SAMEDI \$77.50

# Sport



## Deux victoires des Aigles aux dépens des Alliés et des Castors

Les Aigles passent en deuxième position et les As demeurent en première — Les Castors occupent la cave du circuit.

Les Aigles n'ont joué que deux parties depuis une semaine mais ont remporté deux victoires consécutives; la première au compte de 5 à 1 sur les Alliés de Bagotville et la seconde à 4 à 2 contre les Castors de Dolbeau. Ces deux victoires des Aigles les placent en deuxième position du circuit Bouchard, en arrière des As de Jonquière.

La première victoire des Aigles eut lieu jeudi soir dernier contre les Alliés de Bagotville. Les Aigles remportèrent la victoire mais les Alliés eurent considérablement l'avantage. En effet, Gagnon des Aigles bloqua 36 lancers tandis que Ménard des Alliés en bloquait seulement 13. Gagnon, le gardien de buts des Aigles fut un des facteurs de la victoire de son club en ne laissant pénétrer la rondelle dans ses filets qu'une seule fois.

Johnny Chénier et Vic Corbin furent les étoiles de la partie avec deux assistances et un but chacun. Les autres points furent comptés par Roger Lamirande, Bellemarre et Roberts. Archibald évita un blanchissage à son club en comptant le seul point des Alliés. Voici le sommaire:

### Première PERIODE

1—ALMA: R. Lamirande



SAMEDI, 19 novembre  
2.30 Patinage

9.30 Sherbrooke VS Chic.

DIMANCHE, 20 novembre  
2.30 hres

Ouverture Ligue Juvénile  
8.30 Patinage

MARDI, 22 novembre  
Patinage

MERCREDI, 23 novembre  
Québec VS Chicoutimi

JEUDI, 24 novembre  
Patinage

VENDREDI, 24 novembre  
Patinage

SAMEDI, 26 novembre  
Valleyfield VS Chicoutimi

(Chénier) 2.49  
2—ALMA: Bellemarre (Corbin) 5.20  
3—BAGOT: Archibald (Léger-Frederonik) 12.57  
PUN.: Corbin, Kyriluk

### Deuxième PERIODE

4—ALMA: Corbin (Tamminan) 5.43  
PUN.: Aucune

### Troisième PERIODE

5—ALMA: Roberts (Girard-Chénier) 9.45  
6—ALMA: Chénier (Bellemarre-Corbin) 19.58  
PUN.: Chénier, Laroche.

Mardi soir, les Aigles remportèrent leur seconde victoire consécutive et leur seconde sur les Castors de Dolbeau. Cette dernière partie fut passablement rude et il y eut plusieurs punitions majeures (4) et une de mauvaise conduite à Charles Lamirande. Une foule de quelques cents spectateurs assistait à cette partie qui fut une des plus intéressantes à date.

Il n'y eut aucun point dans la première période mais les Aigles prirent l'avance à 2 à 1 dans la seconde période. Les Castors comptèrent leur deuxième point une seconde avant la fin de la partie.

Les points des Aigles furent comptés par Bellemarre, Roland Girard et Roger et Gaston Lamirande. P. Tremblay et Bernaquetz comptèrent pour les Castors. St-Pierre, Gaudreau, St-Jean et B. Scullion reçurent des punitions majeures et Charles Lamirande reçut une punition de mauvaise conduite.

Voici le sommaire de cette partie:

### Première PERIODE

Pas de Point, aucune punition

### Deuxième PERIODE

1—DOLBEAU: Bernaquetz

## R. Girard et R. Lamirande premiers compteurs

Après deux semaines d'activités dans la Ligue J.K.L.S. nous retrouvons Roland Girard et Roger Lamirande, les deux membres de la première ligne d'attaque des Aigles de St-Joseph-d'Alma, en tête des compteurs de la ligue avec chacun onze points. Roger Lamirande mène dans le domaine des francs buts avec 7, tandis que son compagnon, de même que Johnny Chénier, tiennent la palme dans celui des assistances avec 7 également.

	B.	A.	Pts
R. Lamirande, A.	7	4	11
R. Girard, A.	4	7	11
J. Chénier, A.	2	7	9
A. Bourdon, J.	3	6	9
D. Franche, J.	5	3	8
R. Breault, J.	4	4	8
R. Marcote, J.	3	3	6
B. Scullion A.	2	4	6
V. Corbin, A.	2	4	6
St-Jean, D.	4	1	5
F. Aubut, J.	3	2	5

Chez les gardiens de buts, c'est Sam Renaud, des Elans de Port-Alfred qui mène avec une moyenne de 3 points par partie. Il est suivi de Paul Lessard des As de Jonquière qui a maintenu un pourcentage de 3.4 par partie.

(Bennett) 5.10  
2—ALMA: Bellemarre (Tamminan) 5.25  
3—ALMA: R. Girard (L. Gaudreault) 19.45

PUN.: Lupien, Girard, Vincent, Tamminan, St-Michel.

### Troisième PERIODE

4—ALMA: G. Lamirande 1.25  
5—ALMA: R. Lamirande 18.27  
6—DOLBEAU: P. Tremblay (Lupien) 19.59

PUN.: Corbin, Provost, R. Lamirande, St-Pierre, Gaudreault, St-Jean, B. Scullion, C. Lamirande.

## Positions des équipes

(AU 15 NOVEMBRE INCLUSIVEMENT)

Clubs	PJ	PG	PP	N	PC	PP	Pts
JONQUIERE	7	5	0	2	39	20	12
ALMA	7	3	2	2	34	27	8
BAGOTVILLE	5	2	3	0	21	28	4
PORT-ALFRED	6	2	4	0	19	27	4
DOLBEAU	5	1	4	0	19	30	2

# 15 % de dépôt seulement

CHEZ

# LEO SIMARD Limitée

Le Magasin du Beau Meuble  
101 rue Sacré-Coeur — ALMA

La balance en paiements mensuels ou versements hebdomadaires

## SPECIAL



CHESTERFIELD

# \$189 00

Donnez des meubles comme cadeau à NOEL



• Tous les dimanches soirs presque sans interruption depuis deux ans, le réseau Français de Radio-Canada présente une émission intitulée **Les Petites symphonies** qui vise à retracer l'évolution de la musique symphonique depuis l'école de Mannheim jusqu'à Beethoven et même Schubert. L'orchestre, dont le nombre d'instrumentistes varie, suivant les oeuvres,

de 20 à 40, est dirigé par Roland Leduc, célèbre violoncelliste et professeur à **Radio-College** et au Conservatoire de musique de la province de Québec.

## ALBANEL

D. N. C.

Mariage —

M. Armand Laflamme, fils de M. Charles Laflamme, de Mistassini à Mlle Thérèse Plourde, fille de feu Téléphore Plourde.

Les nouveaux époux résideront à Jonquière. Nos meilleurs vœux de bonheur les accompagnent.

Baptêmes —

Marie Antoinette Brigitte, en-

fant de M. et Mme Albay Dumais, née Marie-Ange Drapeau. Parrain et marraine: Viateur Perreault et Antoinette Drapeau oncle et tante de l'enfant.

Joseph Jacques Lawrence, enfant de M. et Mme Armand Pelchat, née Hélène Vincent. Parrain et marraine: Lucienne Pelchat et Edouard Boulianne oncle et tante de l'enfant.

Joseph Adjutor Judes, enfant de M. et Mme Xavier Ménard, née Stella Pelchat. Parrain et marraine: Adjutor Gaudreault et Lucie Ménard, cousin et soeur de l'enfant.

Joseph Léon Jean Marc, enfant de M. et Mme Willy Tremblay, née Marie-Rose Gagnon. Parrain et marraine: Léon Gagnon et Eva Pelchat, oncle et tante de l'enfant.

Va-et-Vient —

M. l'abbé Grimard est de retour d'un voyage d'affaires à Québec.

M. l'abbé Lauréat Lemieux est parti dernièrement pour l'hôpital où il a subi une grave intervention chirurgicale. Nos meilleurs vœux de prompt rétablissement.

M. et Mme Henri-Paul Lévesque étaient de passage à Albanel, dimanche dernier.

M. et Mme Odilon Bronsard étaient dans leur famille dimanche dernier.

## Entreprise de Frais Funéraires d'Alma, Ltée

**SALON MORTUAIRE GRATIS**

Directeurs de funérailles — Embaumeurs Gradués

**SERVICE D'AMBULANCE**  
Jour et Nuit

155 rue St-Joseph St-Joseph-d'Alma Tél.: 127  
(Voisin du Bureau de Poste)

Gérard Sénéchal, président Arthur Bédard, trésorier  
Lucien Collard, secrétaire J.-Arthur Morel, directeur.

**Dr RAYMOND GRENON**  
CHIRURGIEN-DENTISTE

(Ancien bureau du  
Dr Duguay)

Coin St-Joseph—Sacré-Coeur  
St-Joseph-D'Alma

**REGIS NADEAU**

Optométriste  
EXAMEN de la VUE  
43 Sacré-Coeur  
St-Joseph-d'Alma  
Local 106  
Edifice Caisse Populaire  
2e étage

## ST-AUGUSTIN

D. N. C.

Baptême —

Le 24 octobre a été baptisée Marie Fernande Monelle Rosette enfant de M. et Mme Joseph-Louis Savard, née Mariette Brassard. Parrain et marraine: M. et Mme Irénée Pilote, de St-Henri de Taillon, oncle et tante de l'enfant. Porteuse: Mlle

Laurette Brassard, également tante de l'enfant.

Va-et-Vient —

Étaient de passage à St-Augustin dimanche dernier MM. et Mmes Adélarde et Eugène Côté de Ste-Croix ainsi que M. et Mme Lauréat Plourde de Desbiens Mills.

MM. Charles Boulianne et Sa-lustre Lebel ainsi que Mme Thomas Blanchette nous revenus d'un séjour à l'Hôtel-Dieu de Chicoutimi.

**TABLEAU D'HONNEUR**  
Au Couvent

9e année: Henriette Murray, Noël Savard.

8e année: Pâquerette Savard, Rosanne Savard, Jean-Paul Veilleux.

7e année: Rachel Brassard, Raymonde Côté, Gérard Bolly.

6e année: Rémi Duchesne, Anne-Marie Goulet.

5e année: Raymond Duchesne, Rose Blanchette.

4e année: André Brassard, Lévis Simard, Gabrielle Ménard.

3e année: Françoise Côté, Lucien Côté.

2e année: Germain Brassard, Dominique Savard.

1ère année: Cécile Dufour, Arthur Côté.

## N.-D. du Rosaire

D.N.C.

**TABLEAU D'HONNEUR**  
Ecole No 3

8e année: Gisèle Tremblay; 5e année: Germaine Gagné; 3e année: Colombe Simard; 2e année: Jeannine Jodry.

Félicitations à ces élèves ainsi qu'à leur institutrice Mlle Fernande Tremblay.

Baptême —

A été baptisé sous les prénoms de Joseph Albert Jacques enfant de M. et Mme Cyrille Tremblay, née Gemma Langlois Parrain et marraine: M. et Mme Albert Lavigne, de Kénogami, oncle et tante de l'enfant. Porteuse: Mme Albert Tremblay, grand'mère de l'enfant.



Un vin AUSSI BON se sert en TOUTE OCCASION



Il coûte si peu et vous permet de faire tellement mieux!

ACHETÉZ-EN UN  
**PLEIN GALLON**  
PAR ÉCONOMIE ET POUR  
MIEUX RECEVOIR AUSSI



T.G. BRIGHT (QUÉBEC) LTÉE, LACHINE



## La Sagesse.....

vous ordonne de confier vos travaux en électricité à des experts.

Si vous construisez ou si vous faites des améliorations à votre maison, demandez nos suggestions pour vos travaux en électricité. Tous nos électriciens sont des mieux qualifiés pour exécuter votre travail.

OUVRAGE GARANTI A DES PRIX CONVENABLES.

## J.-Isidore Barrette & Fils

Entrepreneurs en électricité

72 rue Collard

Tél.: 219

St-Joseph-d'Alma

## ST-JEROME

D.N.C.

### Baptêmes —

Joseph, Jean-Baptiste, Gilles enfant de M. et Mme Rédempti Perron, née Juliette Sasseville.

Le 6 novembre, Marie Jeanne Diane, fille de M. et Mme Zéphir Gagnon, née Irma Duchesne.

### Mariages —

Le 24 octobre, Mlle Gaby Tremblay, fille de Mme Albeni Tremblay a épousé M. Léopold Bergeron, fils de Mme Georges Vézina de St-Raymond.

M. Philippe Tremblay servait de témoin à sa soeur et M. Georges Vézina accompagnait son fils. M. l'abbé Sabin Lavigne a béni ce mariage: le chant à la messe fut exécuté par Mlle Juliana Gilbert de Chicoutimi et M. Jean-Joseph de St-Jérôme, Mlle Lucie Munger touchait l'orgue. La réception eut lieu à l'hôtel St-Jérôme où une soixantaine d'invités s'étaient rendus: les époux partirent en automobile pour se rendre à l'aéroport de Bagotville où l'avion les conduisit à Montréal, Toronto et les Chutes Niagara. Pour voyager Mme Bergeron portait un costume rouge vin avec accessoires même ton et cape d'écureuil gris.

Le 9 novembre, Mlle Lucienne Girard, fille de M. et Mme Wilfrid Girard a épousé M. Angelo Dufour, fils de M. et Mme Gaudiose Dufour de Ste-Croix. Les mariés avaient pour témoin leur père respectif.

A Ste-Croix le même jour, M. J.-Paul Girard a épousé Mlle Pierrette Dufour, fille de M. et Mme Gaudiose Dufour, également de Ste-Croix.

Nos vœux de bonheur à ces nouveaux époux.

### Fiançailles —

M. et Mme David S. Simard annoncent les fiançailles de leur fille Doria avec M. Clément Dassylya fils de M. et Mme Georges Dassylya de Bagotville.

### Décès —

Le 31 octobre a été inhumée à St-Jérôme, Mme Edgard Girard, née Aurore Boudreault, de St-Joseph-d'Alma, âgée de 65 ans et 10 mois.

Nos sincères condoléances à la famille en deuil.

### De retour —

M. Joseph Bouchard qui a été hospitalisé à l'Hôtel-Dieu pour une opération est de retour dans sa famille.

### Va-et-Vient —

M. et Mme Raoul Tremblay et Mme Joseph Bouchard ont assisté récemment à Montréal au congrès de l'U.C.F. et l'U.C.C. comme délégués diocésains.

Mme Wilfrid Allaire de Roberval était en visite chez ses parents récemment.

## St-Henri de Taillon

D.N.C.

### Décès —

Est décédée le 31 octobre dernier à l'âge de 68 ans et 10 mois, dame Emélie Lapointe, épouse de Jos. Gauthier. Le service et la sépulture eurent lieu jeudi le 3 novembre.

Le Lac-St-Jean offre ses plus sincères condoléances à la famille en deuil.

### Va-et-Vient —

M. et Mme Alfred Turcotte de Dolbeau étaient de passage dans notre paroisse la semaine dernière.

M. Vilmond Harvey de Dolbeau était de passage chez des parents dernièrement.

Mlle Camilla Harvey était de passage chez M. Jean Turcotte.

M. et Mme Joseph-Henri Ouellet étaient en visite chez M. Léonce Plourde la semaine dernière.

M. et Mme Henri Plourde passent quelque temps chez M. Léon Plourde.

M. et Mme Georges Fortin ainsi que leur fille Gisèle et leur fils Réal étaient de passage à Desbiens.

### TABLEAU D'HONNEUR

Pour le mois d'octobre  
Ecole No 3, Rang 5

Mlle Marguerite Langaos inst.

1ère année: Jean-Paul Gagnon; 6e année: Raymond Lefebvre, Simon Jean; 5e année: M.-Marthe Lefebvre, Bertrand Plourde; 4e année: Ghyslaine Patoiné, Marie-France Gauthier

### Ecole No 3B

Mlle M.-Ange Simard, inst.

3e année: Roger Gilbert, Guy Lapointe; 2e année: Suzette Lapointe, Ghyslaine Gauthier.

1ère année: Adam Lapointe, Aurelien Gilbert, Huguette Gilbert, Monique Lefebvre.

## Radio-Carabin

Shura Dvorine, réputé pianiste américain, sera l'invité d'honneur à Radio-Carabin, le 23 novembre.

Shura Dvorine est né à Baltimore et commença à jouer au piano dès l'âge de trois ans. Il fit ses débuts au "Town Hall" de New-York en 1944 et fut acclamé par une foule délirante. Depuis, il a donné de nombreux concerts dans les plus grandes villes des Etats-Unis et toujours, la critique a été unanime à remarquer son interprétation imaginative et intelligente, sa fraîcheur et notamment, sa virtuosité. En 1945, M. Dvorine demanda au jeune compositeur américain, Walter Spencer Huffman, de lui écrire un concerto pour piano. Ce concerto fut joué en première au Festival Américain de Musique à Washington, D.C., le 24 mars, 1946, sous la direction de Richard Bales. La critique donna à Dvorine le crédit d'une interprétation experte, vigoureuse, fougueuse même. Ses nuances et sa sensibilité furent l'objet d'une découverte jamais remarquée au préalable chez un si jeune pianiste.

Marie-Germaine Leblanc, soprano Léger, sera aussi à l'honneur. De retour d'un voyage d'études à New-York, sous la direction d'Elizabeth Schumann, elle nous fera apprécier, une fois de plus, le charme de sa voix.

Les sketches nous présentent cette semaine un cas de gêne excessive: notre as comique, Roger Garand, qui naquit gêné et qui mourut de la même façon. D'autre part, Trotinette se marie et les cadeaux affluent de toutes parts: imaginez-vous qu'elle en est à son cinquième piano. Si elle n'élève pas des petits "Chopins", je vous demande?

Pour l'écoute de Radio-Carabin, chaque mercredi soir, à 9

## St-Thomas Dydime

D.N.C.

### Naissances —

Le 16 octobre: Joseph Ferdinand Albert, enfant de M. et Mme Gérard Bouchard, née Germaine Bilodeau. Parrain et marraine: M. et Mme Joseph Bhérier, oncle et tante de l'enfant.

Le 23 octobre: Marie Agathe Bernadette, enfant de M. et Mme Rosaire Gaumond, née

heures, le réseau français de Radio-Canada et les postes affiliés.

Laurette Lachance. Parrain et marraine: M. et Mme Horace Lachance, grands-parents de l'enfant.

Le 29 octobre: Marie Noelle Moissette, enfant de M. et Mme Wilfrid Laflamme, née Lisa Bergeron. Parrain et marraine: M. et Mme René Allard.

Le 1er novembre: Marie Denise Rachelle, enfant de M. et Mme Paul Ferland, née Odile Bhérier. Parrain et marraine: M. Dominique Cantin et Mlle Rachelle Ferland, cousin et cousine de l'enfant.

Vous pouvez prêcher un meilleur sermon avec votre vie qu'avez vos évres. — Goldsmith.



"Le whisky de tout repos"

WHISKY CANADIEN

King's Plate  
Seagram

Le prix lui aussi est "de tout repos"

### Les Aventures du Captain Morgan

ONZIEME EPISODE

UN GROUPE DE BOUCANIERS, HENRY MORGAN A LEUR TÊTE, A CAPTURÉ UN GALION ESPAGNOL ET L'A RAMENÉ A L'ILE DE LA TORTUE



LES CAMARADES ET MOI AVONS DÉCIDÉ DE REMETTRE LE GALION EN SERVICE À NOS FRAIS... J'AI QUELQUES IDÉES QUANT AU PERFECTIONNEMENT DE SON ARMEMENT



JE FAIS MONTER CES GROSSES ESPINGOLES SUR PIVOTS AFIN QU'ON PUISSE LES POINTER PLUS EFFICACEMENT



AVEC UNE COLLEVRINE DANS LA HUNE, NOUS POURRONS MITRAILLER LE PONT DE N'IMPORTE QUEL NAVIRE ENNEMI!



### LE LENDEMAIN

LE NOUVEAU NAVIRE DES FRÈRES DE LA CÔTE EST FIN PRÊT... J'AI CONVOQUÉ CETTE RÉUNION AFIN QUE SON ÉQUIPAGE PUISSE ÉLIRE LEUR NOUVEAU CAPITAINE



JE TE L'AVAIS BIEN DIT, TE VOILÀ MAINTENANT CAPTAIN HENRY MORGAN!



A SUIVRE

# THÉÂTRE CANADIEN

Sam. Dim. Lun.  
19, 20 et 21 nov.

## L'AIGLE A DEUX TÊTES

(avec les deux plus grands acteurs du cinéma français)  
Edwidge Feuillère et Jean Marais

## ARE YOU WITH IT

(musical)  
avec Donald O'Connor et Olga San Juan

Mar. Mer. 22 et 23 nov.

## WHISPERING SMITH

(en couleurs)  
avec Alan Ladd et Brenda Marshall

## LADY AT MIDNIGHT

avec Richard Denning et Frances Rafferty

Jeu. Ven. 24 et 25 nov.

## LE GRAND COMBAT

avec le comédien Lucien Baroux et Blanchette Brunoy

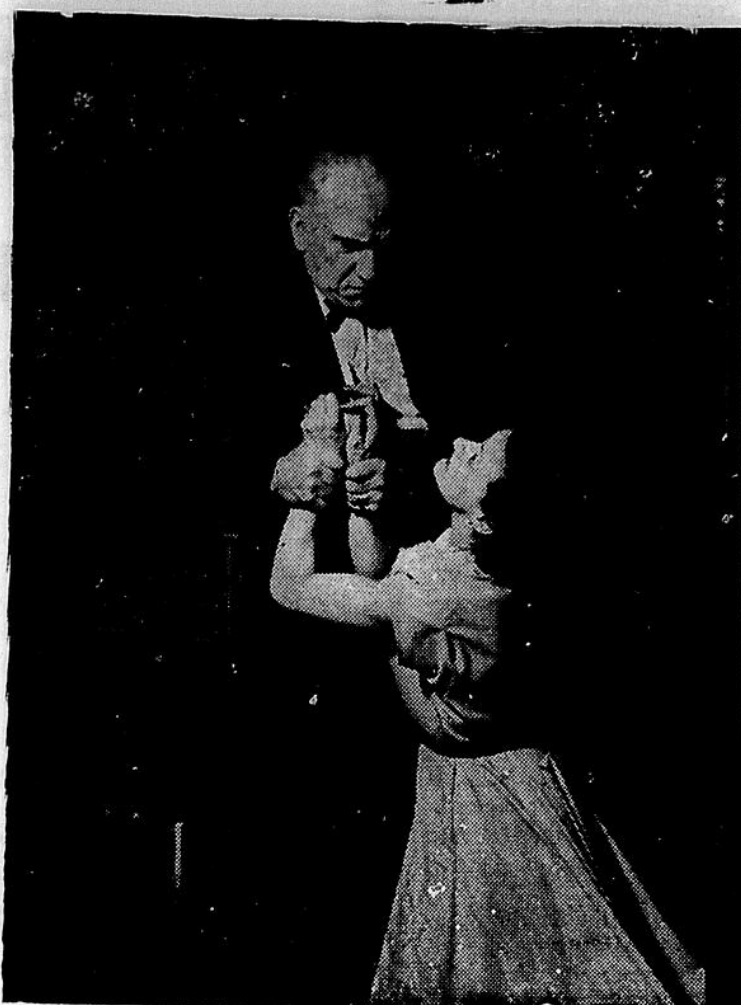
FOTONITE \$100.00 et plus

### Chronique du cinéma

AU THÉÂTRE ALMA

#### LE DOCTEUR SE MARIE

Dès samedi au théâtre Alma, charmante comédie légère "Le Docteur se marie", Loretta Young incarne la romancière June Cameron, qui connaît la célébrité grâce à ses livres féministes. En vacances loin de New-York, elle est rappelée d'urgence par son éditeur. Manquant son train elle fait la connaissance du docteur Timothy Sterling (Ray Milland) et rentre à New-York, elle est rappelée d'ur Le bruit court que June est mariée, et delà déroule bien des ennuis. En plus des deux vedettes Loretta Young et Ray Milland, il faut noter les rôles tenus par le charmant comique



• Fred Ratté, le directeur de la troupe, en compagnie de Marriette Ratté, sa fille, deux artistes de grande expérience qui tiennent la vedette à l'émission "THEATRE FRED RATTE" présenté le vendredi soir à 9 hres sur les ondes du poste CHRC.

Reginald Gardiner et la très belle Gail Patrick.

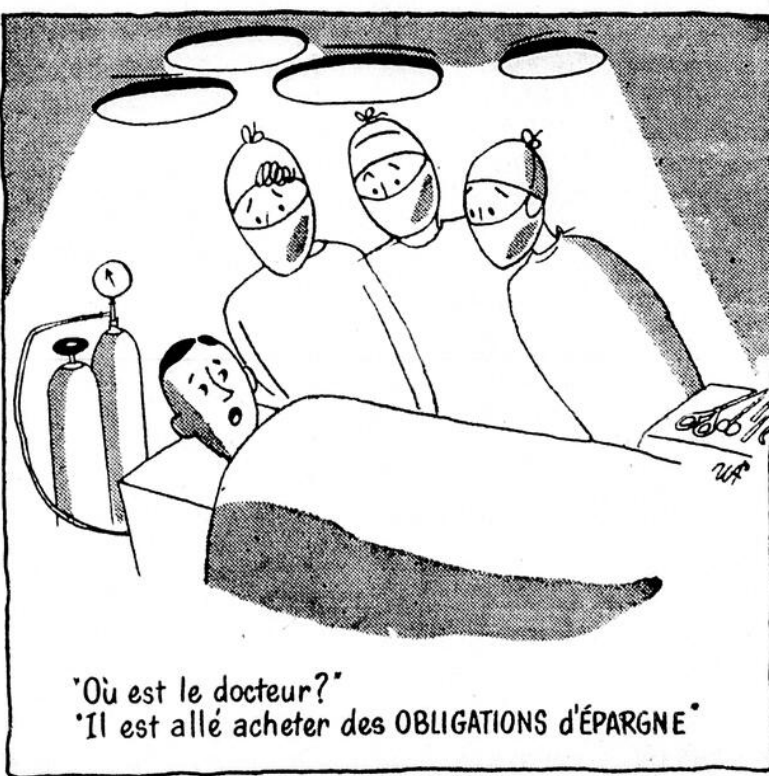
#### BIG JACK

Comme second film samedi et lundi, "Big Jack" est le dernier film dans lequel Wallace Berry ait tenu un rôle avant de mourir. Il a comme partenaire dans ce mélodrame d'actions: Richard Conte et Marjorie Main. Dans des rôles de soutien, on verra Vanessa Brown, Edward Arnod, Clinton Sundberg et Charles Dingle. Dans ce film, Richard Conte incarne un jeune

médecin qui lutte contre les préjugés.

#### ALADIN ET LA LAMPE MERVEILLEUSE

Un conte des Mille et Une Nuits en technicolor "Aladin et la Lampe Merveilleuse" ravira, mardi et mercredi, les habitués du théâtre Alma. C'est une féerie en couleurs traitée à la fois en conte et en comédie musicale, avec une nombreuse figuration, costumes chatoyants et dialogue amusant. Cornell Wilde interprète avec aisance et



"Où est le docteur?"  
"Il est allé acheter des OBLIGATIONS D'ÉPARGNE"

# THÉÂTRE ALMA

Représentations Continues: { Samedis et jours de fêtes de 1h. à 11h. 30  
Mardis et Jeudis de 1 h. à 5 h.  
Soirs sur semaine de 7 h. à 11 h.

Prix réguliers: Après-midi jusqu'à 5 h. 30, 34 cts; soirs 45 cts.

SAMEDI et LUNDI les 19 et 21 novembre

#### LE DOCTEUR SE MARIE

Comédie hilarante avec

Loretta Young et Ray Milland

#### BIG JACK

Mélodrame

Richard Conte et Marjorie Main

MARDI et MERCREDI les 22 et 23 novembre

#### ALADIN ET LA LAMPE MERVEILLEUSE

(En couleurs)

Superbe féerie musicale avec

Cornel Wilde, Evelyn Keyes, Phil Silvers et Adele Jergens

JEUDI et VENDREDI les 24 et 25 novembre

#### MOONRISE

Drame avec

Dane Clark, Gail Russel et Ethel Barrymore

fantaisie un rôle qui lui convient bien. Evelyn Keyes montre un talent parfait de comédienne et est la révélation de ce film Phil Silvers est un bon pitre, et Adeles Jergens donne au rôle de la princesse grande allure.

#### MOONRISE

Drame d'amour "Moonrise" passera jeudi et vendredi avec Dane Clark, Gail Russell et Ethel Barrymore aidés de Henry Morgan, Allyn Joslyn et Rex Ingram. C'est l'histoire romantique et touchante d'un homme qui ne peut s'esquiver de sa destinée et d'une femme qui ne pouvait résister à son amour, l'une au caractère difficile mais l'autre si douce que tout sacrifice n'était pas trop pour la conquérir...

AU THÉÂTRE CANADIEN

#### ARE YOU WITH IT

Comédie musicale. Un génie en arithmétique et sa secrétaire, sa fiancée, perdent leur emploi et joignent un carnaval en faillite. Donald O'Connor et Olga San Juan se partagent les rôles de cette bonne comédie, qui passera au théâtre Canadien, samedi, dimanche et lundi.

#### WHISPERING SMITH

Filmé en technicolor, est un drame qui raconte l'histoire de Whispering Smith (Alan Ladd). Il est confronté dans un triangle romantique lorsqu'il tombe en amour avec Brenda Marshall, la femme d'un de ses bons amis, Robert Preston. Ladd se trouve forcé d'entrer dans un duel avec Preston dans lequel ce dernier est tué. A l'affiche au théâtre Canadien, mardi et mercredi, les 22 et 23 novembre.

(Suite à la page 16)

J.-V TREMBLAY  
AVOCAT

Bureau en haut de la  
Banque de Montréal

C P 210 — Tél 182-52  
St-Joseph-D'Alma

COURS DE VIOLON  
à domicile

J.-M. ROBERT

Tél.: 530s2  
Isle Maligne

INDUSTRIELS...

de la région de Québec

## CHRC

vous tient chaque jour

au courant

...des affaires

...des marchés

...de la Bourse



HENRI LEPAGE *gérant général*

800 AU CADRAN DE  
VOTRE RADIO

## Gagnon & Frère, (meubles)

de votre localité

TABLE avec 4 CHAISES CHROMEES  
REGULIER \$99.50

SPECIAL VENDREDI et SAMEDI \$77.50

**SPECIAUX  
DE FIN DE SEMAINE**  
chez

**Simard & Perron**

Epicier-licenciés-bouchers

147 rue St-Joseph — Tél.: 218 — ALMA

OEUFS frais — la doz.	0.49
GRAISSE Pur Lard — la livre	0.22
GRAISSE Shortening — la livre	0.27
BLE D'INDE en sauce — 20 onces	0.14
MARINADES sucrées — 16 onces	0.22
THE Reno — la livre	0.95
PAPIER à toilette — 3 pour	0.23
HARENG aux tomates	0.19
SAUMON Red Rose	0.39
PECHES Australie — 28 onces	0.39
POIRES Australie — 28 onces	0.39

SUIVEZ LE COURANT  
CHEZ SIMARD & PERRON, TOUT EST BON

POULET engraisé au lait — la livre	0.47
SAUCISSE commerciale — 3 livres	1.00

**La Coopérative**

(Suite)

coopératif et professionnel du milieu rural.

THS-LOUIS TREMBLAY

Le gérant de la Chaîne coopérative du Saguenay, M. Thomas-Louis Tremblay se dit très heureux d'avoir assisté à cette réunion qu'il trouva très intéressante et très prometteuse. Il expliqua les services rendus par La Chaîne aux coopératives lo-

cales. Il signala entre autres, le groupement des commandes, la classification du fromage à l'entrepôt de Chambord, les conseils aux gérants, etc. M. Thomas-Louis Tremblay insista de plus sur la nécessité de la vente au comptant dans les entreprises coopératives. Il déclara que le crédit est comme un chancre qui ronge les coopératives.

JEAN-MARIE COUET

M. Jean-Marie Couet, propa-

gandiste de l'U.C.C. remercia les coopérateurs de St-Joseph-d'Alma au nom de la Fédération de l'U.C.C. 1 de 1% de leur chiffre d'affaires. Seulement deux ou trois coopératives de la région n'ont pas encore jugé bon de faire la même chose, dit-il, et nous espérons qu'au cours de l'année elles le feront au complet.

Il insista sur la nécessité de la coopérative entre l'association professionnelle et les institutions coopératives de même que sur l'obligation d'une plus grande coopérative si possible, entre la chaîne coopérative et les coopératives locales.

Le service coopératif de l'U.C.C. fera désormais la vérification des livres de la coopérative d'Alma et cela deux fois par année. Les coopératives profiteront également de l'occasion pour tenir deux réunions générales par année.

L'année 1949 fut une année de progrès pour la coopérative de St-Joseph-d'Alma et les réalisations proposées pour la prochaine année laissent prévoir une augmentation considérable de services pour les membres.

Les cultivateurs de St-Joseph-d'Alma prouvent que lorsqu'on sait s'unir, il y a possibilité de mettre sur pied et de maintenir de florissantes institutions coopératives procurent à leurs membres des avantages précieux.

**Chronique...**

(Suite)

**LADY AT MIDNIGHT**

Un enquêteur de la radio essaie de retracer un homme qui a tué une femme. C'est l'histoire d'une petite fille adoptive qui vaut un million et la femme tuée est sa réelle mère. Richard Denning et Frances Rafferty sont les vedettes de ce film à l'écran pour mardi et mercredi prochains.

**MESDAMES,**

Avant de donner votre commande, arrêtez donc "CHEZ ROLANDE" afin de constater vous-même la bonne marchandise et ses très bas prix.

UN CHOIX DE BEAUX GILETS pour enfants  
Culottes et camisoles (Penmans) pour enfants  
Assortiment de beaux bas pour hommes

**Chez Rolande, Enr.**

2 rue COLLARD

ALMA

**SPECIAUX  
de fin de semaine**

**Chez Méride Martel**

100 Parc Central — St-Joseph-d'Alma

SOUPE aux légumes Heinz — 2 btes	0.25
SOUPE au poulet Heinz — 2 boîtes	0.32
JUS de tomates Heinz — 2 boîtes	0.25
TOMATES de choix, bte 28 on., 2 pr	0.29
SAUMON Red Rose — boîte 1 livre	0.39
SAUMON Red Rose — boîte 1/2 livre	0.22
SARDINE — 3 boîtes	0.25
CIRE liquide O-Cedar ou Silvia, 40 on.	0.79
SIROP Sapin Fortin — la bouteille	0.88
WAMPOLE Familex — la bouteille	0.79
SIROP Lambert — la bouteille	0.29

**NATURE PRIMITIVE**



**A VOUS D'EN JOUIR**

Le PETIT-DUC porte bien son nom français car son cri n'a rien de grand: il ressemble à un hennissement mal assuré. Le petit duc se nourrit surtout de souris et de sauterelles. Il niche dans les arbres creux, de préférence dans les vieux vergers. On devrait toujours le protéger.

**A VOUS DE LA PROTÉGER**

**CARLING'S**

THE CARLING BREWERIES LIMITED  
WATERLOO, ONTARIO

© 1949 CARLING'S D108F



Prévenir...  
C'est guérir...  
Y'a du soleil... dans votre vie...  
Y'aura peut-être encore des jours de pluie...  
Soyez donc prévenants dès aujourd'hui...

Se protéger contre tous les risques, accidents, incendies, etc., c'est faire preuve de prévenance. Si vous protégez votre famille en prenant de l'assurance-vie, vous êtes non seulement prévenant, mais vous agissez en homme d'affaires averti. N'attendez pas à demain, dès aujourd'hui, consultez

**PAUL-E. HARVEY**

Assurances générales

ST-JOSEPH-D'ALMA

EDIFICE de la CAISSE POPULAIRE

2e ETAGE

Téléphone 200

**Grand privilège à tous les clients**

Marchandise vendue au prix coûtant moyennant \$1.50 de dépôt par semaine.

Pour explications supplémentaires, s'adresser au comptoir de

**Aux Lions Blancs, Enr.**

26 St-Joseph

TEL.: 398

St-Joseph-d'Alma

Prop. Louis-Ph. LAVOIE, contracteur

**Fin de semaine**

PATATES No 1 de l'Île Verte, sac 75 lbs	1.45
HUITRES fraîches Malpec No 1, 2 doz.	0.99
POIS No 4 — caisse de 24 boîtes	2.75
POIS No 3 de choix — caisse 24 btes	4.30
POIS No 2 de choix — caisse 24 btes	5.50
POIS No 1 de choix — caisse 24 btes	5.75
FEVES coupées No 1 — caisse 24 btes	2.75
FEVES non coupées No 1, caisse 24 btes	3.70
MACEDOINE No 1 — caisse de 24 btes	3.25
JUS de tomates, 20 onces — la caisse	2.25
TOMATES qualité de choix, la caisse	3.75
BLE D'INDE en épis, de choix, caisse	6.50
BLE D'INDE doré en sauce — la caisse	3.50
MACARONI 20 livres, de choix —	2.10
SPAGHETTI 20 livres, de choix,	2.10
VERMICELLE 20 lbs, de choix,	2.10
ALPHABET 20 lbs, de choix —	2.10
N'OUBLIEZ PAS QUE NOUS AVONS DE GRANDS SPECIAUX POUR NOTRE TAPISSERIE	

**Léopold Boily**

Voisin du Théâtre Alma

RUE SACRE COEUR

ALMA