

## 13 • Secteur primaire

### NOTES EXPLICATIVES

Le **secteur primaire** regroupe les entreprises dont les activités concourent à l'obtention de biens non transformés. Il comprend l'agriculture et les services relatifs à l'agriculture, l'exploitation forestière et les services forestiers, la pêche et le piégeage, les mines (incluant le broyage), les carrières et les puits de pétrole. *L'Écostat* ne présente pas, dans ce numéro, des données sur le secteur forestier.

#### Agriculture<sup>1</sup>

Les **recettes monétaires agricoles** représentent le montant perçu des ventes de produits agricoles, ainsi que les paiements directs destinés à soutenir ou à subventionner le secteur agricole.

La **série sur les produits agricoles** englobe les grandes cultures (maïs, pomme de terre, tabac, orge, blé, avoine), les autres cultures (légumes, industrie floricole, pépinières, fruits, produits forestiers, cultures diverses), le bétail (industries laitière, porcine, avicole, bovine, ovine et d'autres productions animales).

#### Pêches commerciales<sup>1</sup>

Par **volume des prises au débarquement**, on désigne les quantités de poissons, mollusques et crustacés débarqués (à l'exclusion des rejets) exprimés en poids vif.

Le poids vif est le poids du poisson vivant. On peut l'évaluer, à partir de la forme au débarquement, à l'aide d'un facteur de conversion normalisé, c'est-à-dire à l'aide d'un ratio utilisé pour convertir le poids d'un produit ou d'une forme au débarquement en poids vif équivalent.

La **valeur des prises au débarquement** est la valeur fournie par l'acheteur ou la valeur en dollars courants de la quantité débarquée multipliée par le prix par unité de mesure.

#### Mines

Les données sur **l'industrie minière** réfèrent, selon le ministère des Ressources naturelles, à des expéditions et non à de la production. La valeur de ces **expéditions** représente les ventes effectuées par les producteurs québécois, sauf pour le cuivre, le zinc, l'or, l'argent. Dans le cas de ces substances qui sont souvent exploitées ensemble, la valeur indiquée a été obtenue en multipliant le volume du métal contenu dans les expéditions par le cours moyen de la substance durant l'année.

Par contre, pour des raisons de confidentialité, **ne sont pas publiés** le volume et/ou la valeur des expéditions des substances minérales suivantes : le minerai de fer, le fer de fonte, le niobium, le molybdène, la dolomie magnésitique, le gaz naturel, le graphite, l'ilménite, le mica, le sel, les scories de titane, le talc, la chaux, les produits d'argile.

De même, la mesure des expéditions ne tient pas compte de la nature primaire ou secondaire de la substance minérale.

1. Pour toute information additionnelle, consulter *Profil sectoriel de l'industrie bioalimentaire au Québec*, Direction des statistiques économiques et sociales, Institut de la statistique du Québec.

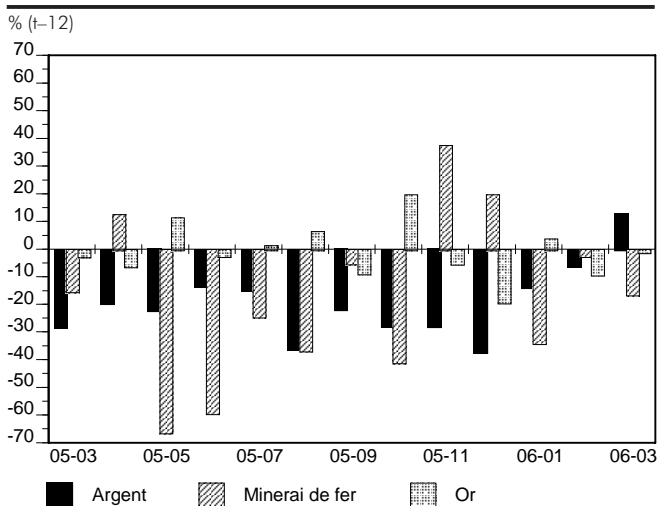
### 13.1 Industrie minière : volume des expéditions, selon les principales substances minérales\*

Année et mois	Argent	Cuivre	Minerai de fer	Or	Zinc	Amiante	Silice	Ciment	Pierre concassée
	kg	t	k t	kg	t	k t			
2003	236 383,3	77 876,7	13 324,4	28 655,5	253 046,5	173,7	450,9	3 161,4	37 486,0
2004	246 574,7	65 707,4	13 232,6	23 716,9	252 224,0	185,6	496,9	3 022,8	40 033,3
2004 M	17 657,1	6 964,1	1 031,5	2 240,4	20 802,4	15,3	42,6	181,4	1 846,2
A	19 941,8	4 868,3	858,4	2 077,3	24 380,5	12,6	42,6	241,2	2 334,8
M	21 706,4	5 079,9	1 741,2	1 926,3	22 792,1	16,1	44,6	319,4	3 981,3
J	20 621,7	4 607,6	981,0	2 073,2	24 303,9	17,0	51,1	361,9	5 039,4
J	21 968,3	6 419,1	1 383,3	1 885,2	26 569,2	14,5	49,1	293,1	4 176,6
A	22 203,8	4 561,3	1 118,4	1 736,2	25 459,1	12,8	43,0	343,6	4 736,7
S	20 610,7	5 195,9	1 218,8	2 118,2	23 008,0	19,9	46,0	341,3	4 924,1
O	22 547,8	4 954,5	1 569,8	1 703,9	19 234,7	19,3	40,9	320,9	5 200,1
N	20 257,9	6 111,6	958,3	2 016,2	9 714,9	15,6	40,8	271,0	4 609,3
D	18 964,6	4 645,1	944,0	2 038,8	13 063,8	12,3	36,7	140,9	1 443,6
2005 J	18 777,1	3 176,7	1 066,8	1 721,6	13 969,2	12,5	37,0	81,6	853,1
F	14 224,2	5 060,6	747,9	1 947,3	10 406,3	10,7	40,4	103,3	1 266,0
M	12 707,2	4 665,9	873,1	2 184,5	7 787,7	12,6	48,1	135,8	1 930,3
A	16 034,4	4 328,5	966,6	1 951,3	9 028,1	13,5	40,0	224,8	2 486,6
M	16 911,6	3 853,9	588,2	2 146,5	9 839,5	14,3	47,9	315,3	4 454,8
J	17 906,8	5 587,3	398,9	2 022,7	9 116,6	20,1	51,1	348,4	5 943,2
J	18 768,6	2 133,7	1 045,3	1 911,3	9 855,1	16,1	54,4	274,0	4 592,9
A	14 201,6	1 172,9	708,4	1 848,4	7 468,9	15,0	53,6	331,3	5 434,2
S	16 130,0	2 612,1	1 156,4	1 933,0	6 119,7	12,3	54,0	313,2	4 921,9
O	16 272,5	3 664,1	927,0	2 040,3	6 035,7	19,6	37,9	310,1	5 031,4
N	14 603,7	1 225,1	1 318,1	1 910,4	5 695,6	12,0	35,1	292,6	4 638,9
D	11 916,8	1 198,6	1 130,4	1 644,9	4 764,5	10,4	30,8	150,8	1 919,3
2006 J	16 227,1	2 392,4	704,5	1 786,8	7 736,9	10,8	35,1	99,6	1 022,6
F	13 377,6	953,5	729,8	1 770,7	6 217,6	10,5	40,0	158,2	1 237,7
M	14 316,5	2 222,1	729,7	2 160,2	6 718,6	13,9	49,3	213,1	2 157,8

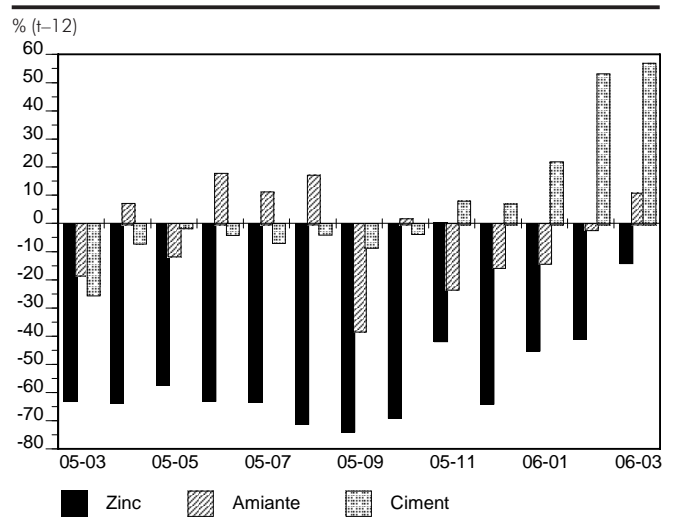
\* données non désaisonnalisées.

Source : Ministère des Ressources naturelles, *Statistiques de la production minière*.

#### 13.1A Volume des expéditions, selon la substance minérale : variations



#### 13.1B Volume des expéditions, selon la substance minérale : variations

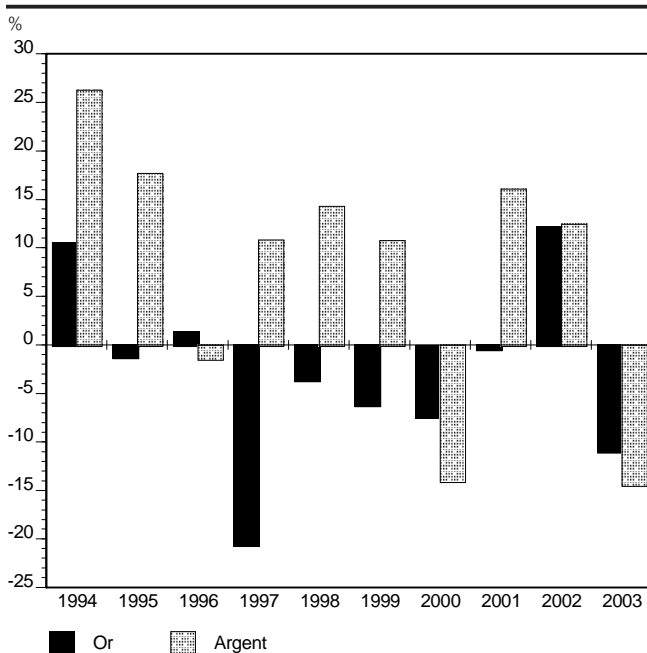


### 13.2 Industrie minière : valeur des expéditions, selon les principales substances minérales

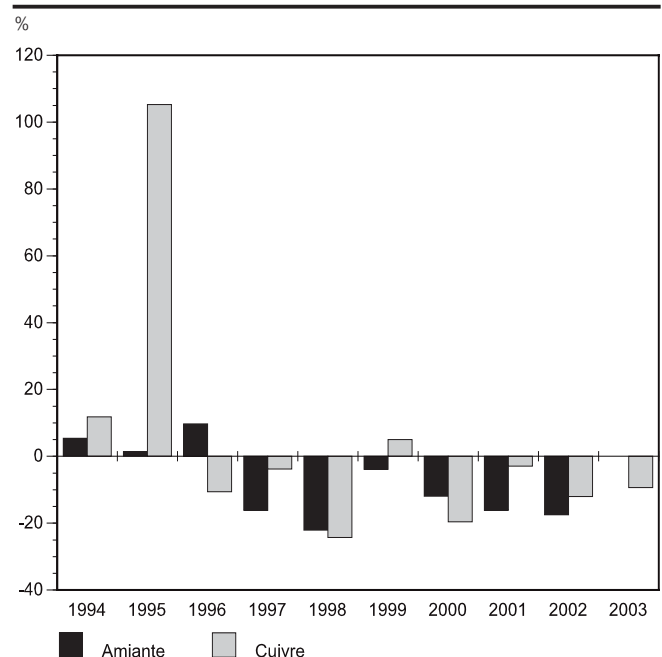
Année	Total	Argent	Cuivre	Or	Zinc	Amiante	Tourbe	Ciment	Pierre	Sable et gravier
M\$ CA										
1994	2 956,3	32,3	223,5	690,2	190,7	230,7	43,8	182,2	208,1	89,3
1995	3 338,0	38,0	458,8	681,5	242,8	233,7	51,3	172,7	197,8	82,7
1996	3 414,8	37,4	410,2	690,8	272,3	256,3	40,3	207,4	188,9	81,9
1997	3 437,0	41,5	394,7	548,2	346,7	214,9	39,0	209,2	187,5	82,6
1998	3 560,0	47,4	299,0	528,2	244,9	167,4	41,1	220,8	215,2	72,4
1999	3 657,5	52,5	314,0	495,5	294,7	160,8	48,4	246,6	218,7	83,4
2000	3 653,2	45,2	252,4	458,9	359,9	141,7	48,3	240,5	230,0	84,4
2001	3 603,9	52,5	244,9	456,9	355,3	118,7	55,4	286,7	266,5	85,6
2002 <sub>r</sub>	3 737,1	59,0	215,5	512,4	289,6	98,0	53,0	301,9	292,7	103,5
2003 <sub>p</sub>	3 656,3	50,5	195,4	456,2	290,8	x	52,6	329,6	256,4	88,3

Source : Ministère des Ressources naturelles, *La ressource minérale au Québec*.

**13.2A Valeur des expéditions, selon la substance minérale : variations**



**13.2B Valeur des expéditions, selon la substance minérale : variations**

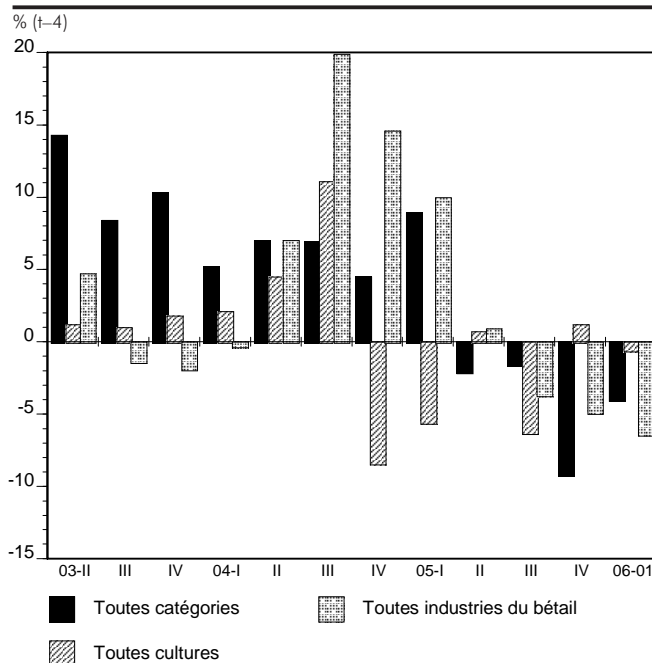


### 13.3 Recettes agricoles, toutes catégories, selon la provenance\*

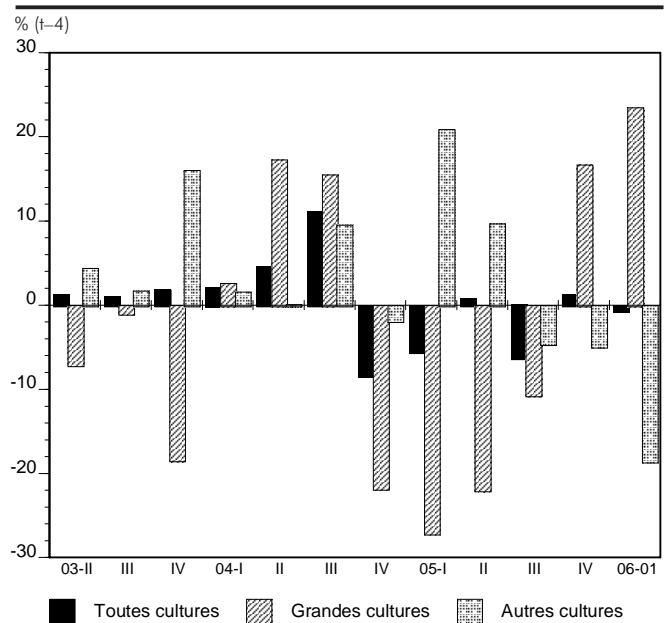
Année et trimestre	Toutes catégories V170588	Provenant des cultures			Paiements directs V170633
		Toutes cultures V170589	Grandes cultures V170590/ V170060	Autres cultures V170596/ V170607	
k\$ CA					
2004	6 310 551	1 458 306	472 250	986 056	834 808
2005	6 208 273	1 426 244	418 184	1 008 060	749 341
2004 I	1 276 996	228 665	126 550	102 115	108 201
II	1 771 400	410 739	116 317	294 422	340 496
III	1 592 810	424 875	118 579	306 296	135 125
IV	1 669 345	394 027	110 804	283 223	250 986
2005 I	1 390 696	215 746	92 244	123 502	140 660
II	1 734 775	413 660	90 727	322 933	291 416
III	1 566 913	398 150	105 924	292 226	174 539
IV	1 515 889	398 688	129 289	269 399	142 726
2006 I	1 335 220	214 416	113 912	100 504	153 096

\* données non désaisonnalisées.  
Source : Statistique Canada, CANSIM.

#### 13.3A Recettes agricoles, selon la catégorie : variations

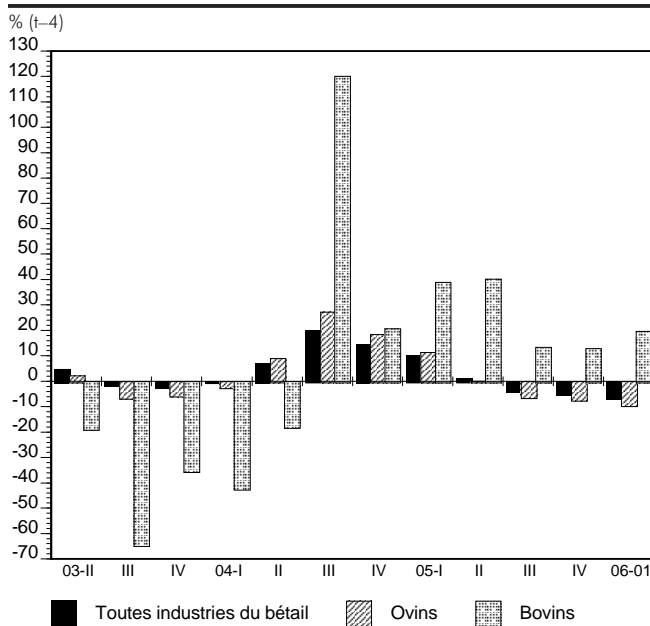


#### 13.3B Recettes provenant des cultures, selon la catégorie : variations

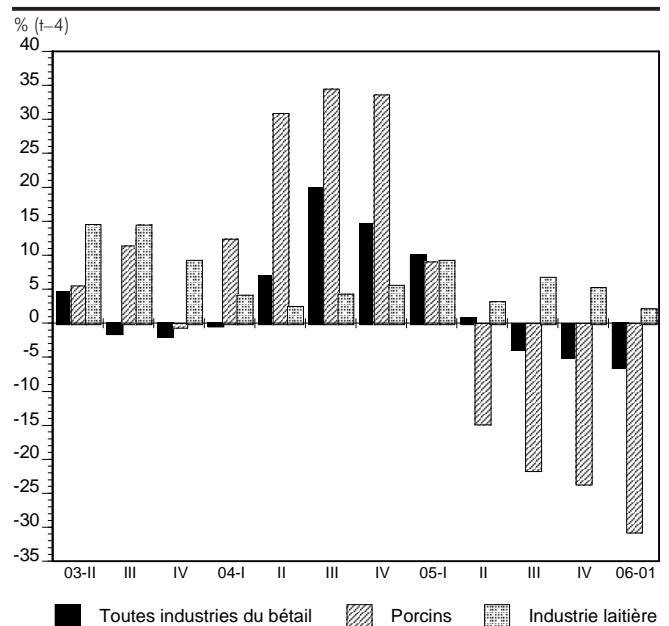


Provenant du bétail							Année et trimestre
Toutes industries	Bovins	Porcins	Ovins	Industrie avicole	Industrie laitière	Divers	
V170614	V170615 V170625	V170626	V170627 V170628 V170616	V170630 V170631 V170632	V170629	V170617 V170618 V170619	
k\$ CA							
4 017 437	395 976	1 191 405	5 630 142	608 530	1 745 718	36 595	2004
4 032 688	494 688	1 031 916	5 584 720	576 874	1 852 278	37 338	2005
940 130	77 893	270 016	1 294 502	148 050	423 705	10 401	2004 I
1 020 165	97 016	306 324	1 430 390	149 730	448 994	7 880	II
1 032 810	111 042	320 502	1 469 039	155 344	428 764	9 412	III
1 024 332	110 025	294 563	1 436 211	155 406	444 255	8 902	IV
1 034 290	108 289	294 464	1 442 141	149 395	463 092	10 706	2005 I
1 029 699	136 054	261 270	1 432 397	151 777	463 430	8 227	II
994 224	126 069	251 133	1 377 529	140 058	458 001	9 505	III
974 475	124 276	225 049	1 332 653	135 644	467 755	8 900	IV
967 708	129 671	204 235	1 308 373	141 209	473 421	9 883	2006 I

**13.3C Recettes provenant du bétail, selon l'industrie : variations**



**13.3D Recettes provenant du bétail, selon l'industrie : variations**

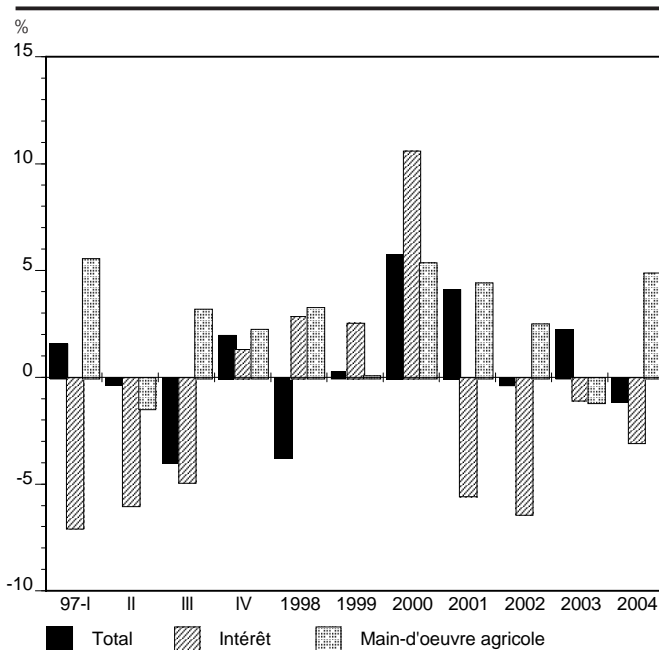


### 13.4 Indice des prix des intrants dans l'agriculture, selon la catégorie, Est du Canada\*

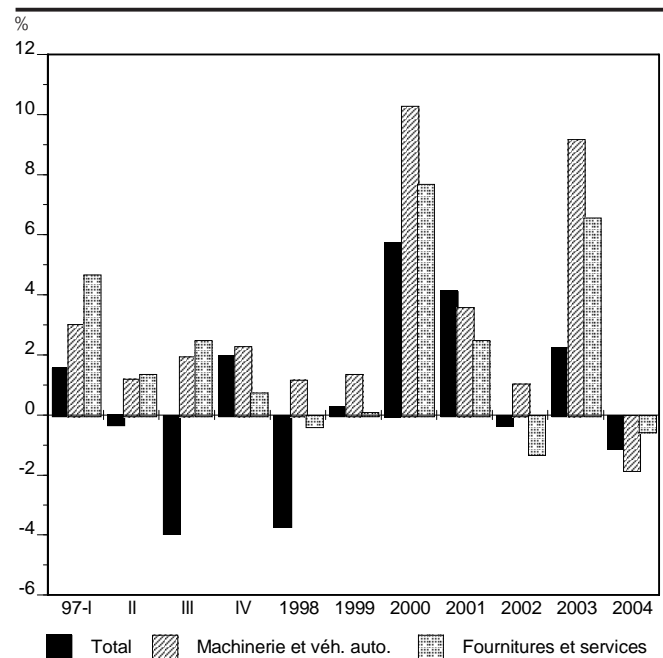
Année et trimestre	Total	Bâtiments et clôtures	Machines et véhicules automobiles	Cultures agricoles	Élevage d'animaux	Fournitures et services	Main-d'oeuvre agricole	Impôt foncier	Intérêt
	P219363	P219364	P219365	P219388	P219401	P219414	P219420	P219421	P219422
	1992=100								
1998	114,7	117,2	124,7	120,6	116,5	111,7	115,5	72,8	86,4
1999	115,0	122,9	126,4	120,4	114,7	111,8	115,6	76,4	88,6
2000	121,6	121,2	139,4	119,1	122,1	120,4	121,8	74,6	98,0
2001	126,6	121,9	144,4	130,1	129,3	123,4	127,2	79,7	92,6
2002	126,2	124,3	145,9	128,3	128,0	121,8	130,4	84,8	86,7
2003	129,0	124,2	159,3	137,0	125,4	129,8	128,9	90,0	85,8
2004	127,6	136,2	156,4	139,8	117,8	129,1	135,2	93,8	83,2
1998 I	128,7	128,8	137,9	127,2	122,9	136,4	168,5	210,6	85,8
II	125,6	128,1	137,6	128,7	119,1	135,4	151,2	210,6	86,3
III	124,7	129,2	137,9	128,9	114,0	134,8	162,8	210,6	86,0
IV	120,8	129,2	139,4	128,8	103,7	134,6	162,1	210,6	86,9
1999 I	122,8	128,6	140,3	129,5	105,3	134,6	173,2	214,2	86,9

\* données non désaisonnalisées.  
Source : Statistique Canada, CANSIM.

#### 13.4A Indice des prix des intrants agricoles, selon le genre : variations



#### 13.4B Indice des prix des intrants agricoles, selon le genre : variations



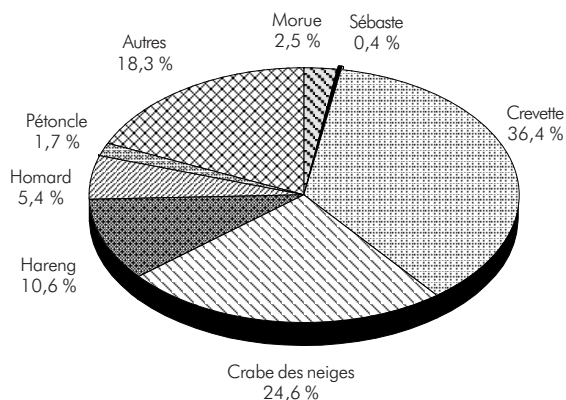
### 13.5 Pêches commerciales : volume des prises enregistrées au débarquement, selon les espèces\*

Année et mois	Total	Morue	Sébaste	Flétan du Groënland	Hareng	Maquereau	Anguille	Saumon	Pétoncle	Homard	Crevette	Crabe des neiges
†												
2003	54 708	175	316	2 681	6 241	4 379	13	-	1 420	3 127	17 279	12 445
2004	61 328	1 520	254	3 164	6 527	1 618	-	-	1 050	3 324	22 347	15 062
2002 D	30	11	14	-	-	-	-	-	-	-	-	-
2003 J	-	-	-	-	-	-	-	-	-	-	-	-
F	-	-	-	-	-	-	-	-	-	-	-	-
M	44	-	-	-	-	-	-	-	-	-	-	4
A	8 501	-	-	41	2 134	-	-	-	93	-	4 225	1 729
M	11 045	1	-	361	692	-	-	-	239	1 749	3 129	4 154
J	11 466	2	13	568	49	197	-	-	289	1 188	2 684	5 736
J	6 843	62	164	907	17	125	-	-	420	185	3 489	725
A	6 467	77	100	528	848	737	-	-	146	6	2 477	84
S	8 621	28	12	205	2 499	2 834	-	-	152	-	1 114	13
O	1 395	5	28	65	1	487	13	-	78	-	105	-
N	303	-	-	7	-	-	-	-	2	-	40	-
D	23	-	-	-	-	-	-	-	-	-	16	-
2004 J	-	-	-	-	-	-	-	-	-	-	-	-
F	-	-	-	-	-	-	-	-	-	-	-	-
M	69	-	-	-	1	-	-	-	13	-	-	16
A	10 432	-	-	53	2 232	-	-	-	65	-	5 001	2 812
M	15 638	7	1	278	1 162	-	-	-	139	1 819	3 700	7 957
J	11 135	13	33	977	112	187	-	-	284	1 203	3 560	3 824
J	8 095	763	106	900	16	242	-	-	256	302	4 070	436
A	7 328	382	35	672	1 301	166	-	-	150	-	3 360	17
S	6 377	159	46	233	1 632	509	-	-	95	-	2 044	-
O	1 841	79	29	48	1	514	-	-	44	-	553	-
N	392	113	3	3	71	-	-	-	4	-	58	-
D	21	5	2	-	-	-	-	-	-	-	-	-

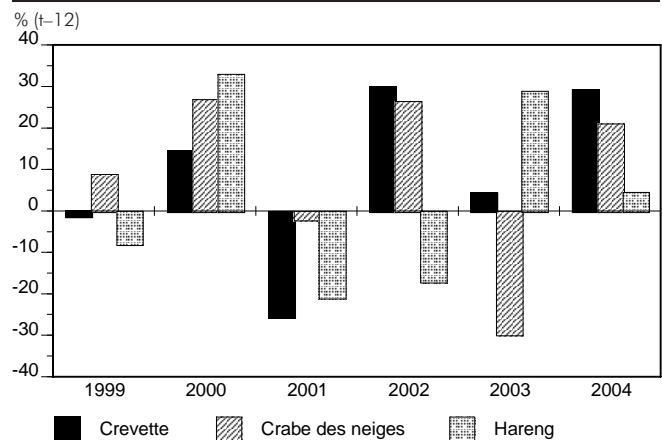
\* données non désaisonnalisées.

Source : Pêches et Océans Canada, *Les pêches maritimes au Québec*.

13.5A Volume des prises, selon l'espèce, 2004 : répartition



13.5B Volume des prises, selon l'espèce : variations



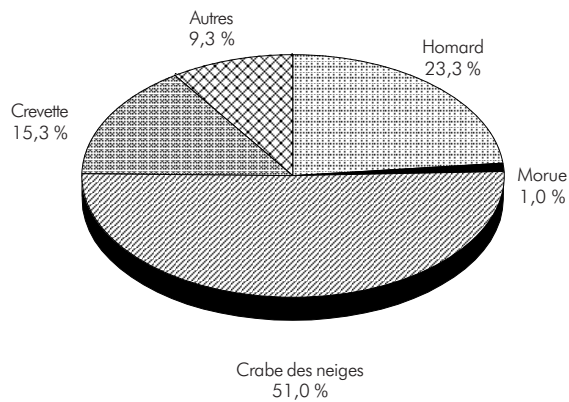
### 13.6 Pêches commerciales : valeur des prises enregistrées au débarquement, selon les espèces\*

Année et mois	Total	Morue	Sébaste	Flétan du Groënland	Hareng	Maquereau	Anguille	Saumon	Pétoncle	Homard	Crevette	Crabe des neiges
2003	161 805	238	231	5 091	1 634	1 832	67	-	1 890	41 994	23 571	78 361
2004	189 615	1 983	178	6 578	1 610	672	-	-	1 461	44 118	29 088	96 715
2002 D	29	9	11	-	-	-	-	-	-	-	-	-
2003 J	-	-	-	-	-	-	-	-	-	-	-	-
F	-	-	-	-	-	-	-	-	-	-	-	-
M	98	-	-	-	-	-	-	-	-	-	-	27
A	18 096	-	-	99	560	-	-	-	177	-	6 042	10 872
M	56 651	1	-	720	248	-	-	-	324	24 142	4 284	26 121
J	57 657	2	10	1 064	23	101	-	-	360	15 185	3 543	36 448
J	15 035	87	117	1 670	7	56	-	-	553	2 588	4 677	4 333
A	7 058	106	75	991	179	308	-	-	183	78	3 284	491
S	5 495	36	9	399	617	1 165	-	-	197	-	1 492	69
O	1 321	6	19	133	-	202	67	-	94	-	165	-
N	362	-	-	14	-	-	-	-	3	-	63	-
D	32	-	-	-	-	-	-	-	-	-	22	-
2004 J	-	-	-	-	-	-	-	-	-	-	-	-
F	-	-	-	-	-	-	-	-	-	-	-	-
M	185	-	-	-	-	-	-	-	22	-	-	103
A	25 664	-	-	126	590	-	-	-	112	-	6 694	17 797
M	81 625	9	-	643	339	-	-	-	194	23 485	4 832	51 331
J	49 442	18	22	1 991	46	84	-	-	393	16 326	4 631	24 607
J	16 711	962	70	1 830	5	108	-	-	356	4 301	5 207	2 789
A	8 143	514	26	1 371	278	68	-	-	199	6	4 287	87
S	5 586	213	36	512	335	209	-	-	124	-	2 604	-
O	1 794	102	22	97	1	204	-	-	55	-	735	-
N	442	160	2	7	16	-	-	-	6	-	98	-
D	21	6	2	-	-	-	-	-	-	-	-	-

\* données non désaisonnalisées.

Source : Pêches et Océans Canada, *Les pêches maritimes au Québec*.

#### 13.6A Valeur des prises, selon l'espèce, 2004 : répartition



#### 13.6B Valeur des prises, selon l'espèce : variations

