

RÉSULTATS
Jean Coutu dévoile ses chiffres du du troisième trimestre 2011. À lire sur lapresseaffaires.cyberpresse.ca

BLOGUE
Quelques mots (et images) sur le Consumer Electronics Show. Lisez Richard Dufour sur lapresseaffaires.cyberpresse.ca/dufour

EMPLOI
Les statistiques du chômage influenceront les marchés aujourd'hui. Suivez leur évolution sur lapresseaffaires.cyberpresse.ca/indices

LA PRESSE AFFAIRES

RENAULT
LA CHASSE AUX ESPIONS EST OUVERTE
PAGE 6



FACEBOOK
UNE ENTRÉE EN BOURSE FORCÉE?
PAGE 9

S&P TSX 13 311,67 -84,32 (-0,63%)	S&P 500 1273,85 -2,71 (-0,21%)	DOW JONES 11 697,31 -25,58 (-0,22%)	PÉTROLE 88,38 \$US -1,92 \$US (-2,13%)	DOLLAR 100,31 -0,05 €US
--	---	--	---	--------------------------------------

Moins de syndicats, moins de déficits?

Plusieurs États américains envisagent de réduire le pouvoir syndical

MARTIN CROTEAU

Des États américains jonglent avec la possibilité de restreindre le pouvoir des syndicats afin d'assainir leurs finances publiques, une tendance qui préoccupe les centrales québécoises. Mais d'autres estiment qu'il est grand temps que la province se dote de mesures semblables.

Aux prises avec des déficits croissants, les élus d'une dizaine d'États américains, dont le Maine, proposent de nouvelles lois qui viseront à limiter la force de frappe des

pourraient affaiblir les syndicats à long terme. Des élus républicains du Maine, de l'Ohio et de l'Indiana, notamment, songent à bannir l'adhésion et la cotisation obligatoires à des syndicats, une mesure appelée *right-to-work* qui a déjà cours dans 22 États du sud et de l'ouest américain.

Leur argument principal: rétablir l'équilibre face à des centrales puissantes qui influencent le cours des campagnes électorales, et qui plombent les finances publiques à cause des généreuses caisses de retraite dont bénéficient leurs membres. Si elles sont adoptées,

Le nouveau gouverneur du Wisconsin, Scott Walker, souhaite carrément retirer aux travailleurs du secteur public le droit de se syndiquer et de négocier des conventions collectives.

syndicats, a rapporté cette semaine le *New York Times*. Si elles sont adoptées, les mesures toucheront particulièrement les associations qui représentent les fonctionnaires.

Récemment élu gouverneur de l'État de New York, le démocrate Andrew Cuomo envisage un gel salarial pour tous les travailleurs du secteur public pendant un an. Le projet permettrait d'économiser jusqu'à 400 millions US. D'autres États étudient des mesures qui

ces mesures réduiront les sommes qui sont versées dans les caisses des centrales. Leur pouvoir de négociation et leur influence politique s'en trouveront réduits.

Pour sa part, le nouveau gouverneur du Wisconsin, Scott Walker, souhaite carrément retirer aux travailleurs du secteur public le droit de se syndiquer et de négocier des conventions collectives.

» Voir **SYNDICATS** en page 4

HAUSSE DE LA TVQ

Les locataires de résidences pour personnes âgées écopent

ANDRÉ DUBUC

Le loyer exigé dans les nouvelles résidences pour personnes âgées augmentera de 30 à 50 \$ par mois pour compenser l'augmentation des coûts liée à la hausse de la TVQ.

L'affirmation est de Luc Maurice, président du Groupe Maurice, propriétaire de 14 résidences, hébergeant 4800 personnes âgées et employant 1040 personnes.

« Sur le terrain, l'impact pour notre clientèle sera entre 30 \$ et 50 \$ de plus sur le loyer mensuel », dit M. Maurice. L'estimation vaut pour une nouvelle résidence de 250 places où la hausse de la TVQ entraîne une augmentation des coûts de 1 million.

Le problème de Luc Maurice et des autres propriétaires d'immeubles

multilocatifs est que le gouvernement provincial n'a pas bonifié son crédit de TVQ à leur intention, alors qu'il l'a bonifié pour les acheteurs de maisons neuves et de copropriétés pour parer à l'effet négatif de la TVQ à 8,5 % (et 9,5 % en 2012).

« L'absence de modifications dans le secteur locatif provoque une situation inéquitable liée à l'usage même de l'habitation », a décrié Jean-Paul Filion, directeur Service économique et affaires gouvernementales de l'Association provinciale des constructeurs d'habitations du Québec, dans une publication interne. À valeur égale, une unité d'habitation neuve comprendra un niveau de taxes plus élevé selon qu'elle soit vendue ou louée. »

» Voir **LOCATAIRES** en page 4

AU CŒUR DU BOOM MINIER

Les prix des ressources sont au plafond. Les projets foisonnent au Québec. L'industrie minière est en pleine effervescence, mais les critiques affluent aussi. Et les gouvernements veulent mieux encadrer l'industrie. Bilan 2010 et perspectives 2011 d'un secteur chaud, au Québec et ailleurs.

UN DOSSIER D'HUGO FONTAINE
À LIRE EN PAGES 2 ET 3

OFFRE EXCLUSIVE AUX ABONNÉS

LA PRESSE version papier ou électronique.

Simple et rapide!
Visitez le cyberpresse.ca/privileges

UNE AUTRE **BONNE RAISON** D'ÊTRE ABONNÉ!

PROFITEZ D'UNE OFFRE EXCEPTIONNELLE DE

50%

sur une entrée Famille pour 4 personnes, valide pour toutes les expositions en cours au Musée McCord.*

* Limite d'une entrée Famille à 50% par visite par abonné. Cette offre est valide jusqu'au 31 octobre 2011.

ON NE PEUT LEUR RESISTER

JOUETS

au Musée McCord
du 14 novembre 2010 au 6 mars 2011

RESSOURCES NATURELLES

BILAN ET PERSPECTIVES AU QUÉBEC

BOOM MINIER ET NOUVEAU RÉGIME

En plein cœur d'un boom propulsé par une demande croissante de métaux des pays émergents, le Québec minier est à un tournant. Les projets sont nombreux et les perspectives sont lumineuses dans le secteur des métaux. En même temps, le gouvernement augmente les redevances, mais peine à achever la modernisation de la Loi sur les mines. Et la mobilisation citoyenne autour des enjeux miniers s'intensifie.



HUGO FONTAINE

Gaz de schiste, uranium, mines à ciel ouvert: «Il n'y jamais eu de mobilisation semblable depuis 30 ou 40 ans dans le secteur des ressources», affirme le porte-parole de la Coalition pour que le Québec ait meilleure mine, Ugo Lapointe.

Jean-Pierre Thomassin, directeur général sortant de l'Association de l'exploration minière du Québec (AEMQ), remarque aussi un certain changement d'attitude dans la population depuis un an et demi.

C'est le cas en Abitibi, où la multiplication des projets de mines à ciel ouvert suscite des questions. C'est le cas aussi du côté des autochtones, avec les Cris qui se sont opposés récemment au projet d'uranium Matoush, dans les monts Otish.

Le message des critiques de l'industrie fait mouche. «La dernière année a été très difficile sur le plan médiatique», confie M. Thomassin, qui a quitté la direction de l'AEMQ le 31 décembre dernier.

Un projet de loi en suspens

Il faut dire que le dossier du gaz de schiste a attiré l'atten-

tion sur la Loi sur les mines, jusque-là connue seulement dans régions minières. Gaz et mines sont deux secteurs bien différents, mais jusqu'ici régis par la même loi.

«Il y a une prise de conscience par la population en général de la Loi sur les mines et de ses problèmes», soutient Ugo Lapointe. Il y a une nécessité de réformer en profondeur cette loi-là, de rééquilibrer les droits des citoyens et des municipalités par rapport à ceux des minières.»

Des projets sont en cours aux quatre coins du Québec, que ce soit dans le secteur du lithium, des terres rares ou du diamant. Sans oublier le secteur de l'or. Le projet d'Osisko à Malartic entrera en production au deuxième trimestre.

Sauf que le projet de loi 79, par lequel le gouvernement Charest entend réformer la Loi sur les mines, n'a répondu aux attentes ni des organismes environnementaux ni des municipalités. Celles-ci désirent davantage de contrôle sur l'activité minière sur leur territoire, ce à quoi l'industrie et le gouvernement s'opposent.

Pour l'instant, le projet de loi prévoit principalement d'augmenter les garanties financières pour la réhabilitation des sites miniers, de soumettre la totalité des projets à une consultation publique et de stimuler l'exploration minière.

Après des consultations étendues l'été dernier — 78 groupes ou individus ont déposé un mémoire — le projet de loi a frappé un mur lors de l'étude détaillée en commission parlementaire.

Difficile de savoir si le gouvernement déposera de nouveau le même projet à la reprise des travaux ou s'il le réécrira totalement.

Tous les intervenants surveilleront cela de près en 2011. Tout comme la mouture définitive du Plan Nord, que

Favoriser «l'accueil social»

Cela n'a pas empêché les minières d'être très actives au Québec en 2010. Selon les données préliminaires recueillies par l'Institut de la statistique du Québec, les dépenses d'exploration et de mise en valeur devraient atteindre 576 millions, un record.

Des projets sont en cours aux quatre coins du Québec, que ce soit dans le secteur du lithium (Canada Lithium), des terres rares (Quest Rare Minerals) ou du diamant (Stornoway Diamond). Sans oublier le secteur aurifère, avec Eleonore (Goldcorp) et Canadian Malartic (Osisko), qui entrera en production au deuxième trimestre. Même le potentiel aurifère de l'Estrie commence à attirer l'attention.

Le prix élevé des métaux pousse les sociétés, mineures ou majeures, à accélérer la cadence. Elles ont néanmoins du pain sur la planche pour favoriser leur «accueil social», pour reprendre les mots de la nouvelle directrice générale de l'AEMQ, Valérie Fillion. «Les sociétés qui savent interagir avec leur milieu très tôt dans le processus seront les sociétés gagnantes», souligne-t-elle.

L'Association minière du Québec, qui représente les producteurs, entend aussi mettre l'accent sur l'acceptabilité sociale et la «cohabitation harmonieuse avec les communautés» en 2011.



L'ANNÉE MINIÈRE 2010

HUGO FONTAINE

De nouvelles mines

> Consolidated Thompson lance près de Fermont la première nouvelle mine de fer en 35 ans au Québec.

> Agnico-Eagle ouvre en grande pompe la mine Meadowbank, la plus importante de la société et la seule mine d'or du Nunavut.

Des pensez-y-bien

> La communauté crie de Mistissini s'oppose au projet d'exploration avancé d'uranium proposé par Ressources Strateco. Les gouvernements accorderont-ils les permis malgré l'opposition autochtone?

> Asbestos croise les doigts pour la relance de la mine d'amiante. Mais plusieurs experts et organismes d'ici et d'ailleurs s'insurgent et dénoncent la toxicité du minéral. Québec devra trancher.

Des transactions avortées

> Ottawa sauve le «champion canadien» PotashCorp des griffes de BHP Billiton. L'expression «avantage net» se fait mieux connaître, mais pas sa définition.

> Mauvaise année pour BHP Billiton. Le géant anglo-australien et son rival Rio Tinto doivent annuler un projet de coentreprise pour leurs activités de fer dans l'Ouest australien. Les autorités de plusieurs pays évoquent trop de problèmes de concurrence.

Des marchés chauds

> Le prix des ressources grimpe, grimpe, grimpe. L'or et le cuivre, entre autres, accumulent les records. La Bourse suit. Le TSX-Croissance, dont les sociétés minières totalisent 60 % de la capitalisation, gagne plus de 50 %. Le sous-indice des matériaux du S & P/TSX prend près de 36 %.

> La puissance chinoise bouleverse les marchés, mais pas simplement à cause de son intarissable demande. Sa mainmise sur des minéraux essentiels, les terres rares en tête, dérange les autres grands pays industrialisés. Et Pékin jette de l'huile sur le feu en réduisant année après année ses exportations.

Des interventions de l'État

> À la surprise de l'industrie, le ministre des Finances

Raymond Bachand introduit un nouveau régime de redevances dans son budget. Elles passent graduellement de 12 % des profits en 2009 à 16 % en 2012. Au cours des mois qui suivent, le gouvernement tente de faire progresser sa réforme de la Loi sur les mines. Après des consultations publiques populaires et une étude détaillée au ralenti, le projet de loi 79 est maintenant en suspens.

> En Australie, l'introduction d'une nouvelle taxe de 40 % sur les «superprofits» précipite la chute du premier ministre Kevin Rudd. La nouvelle chef du gouvernement, Julia Gillard, adoucira la pilule pour les minières.

Des dangers

On se souviendra du spectaculaire sauvetage des 33 mineurs au Chili, peut-être moins du décès de 29 autres en Nouvelle-Zélande en novembre. Ces accidents, tout comme la marée noire dans le golfe du Mexique, rappellent à quel point l'exploitation des ressources comporte sa part de risques, tant pour l'environnement que pour l'humain lui-même.

10 DÉFIS DES SOCIÉTÉS MINIÈRES EN 2011

HUGO FONTAINE

Avec l'inaltérable soif de ressources de la Chine et la montée du prix de l'or, l'industrie minière vit une période faste, mais non exempte de nouvelles difficultés. Le cabinet comptable Deloitte a recensé les 10 plus importants enjeux globaux miniers pour 2011.

Les nouveaux risques du financement

Après la crise financière, le financement est désormais une affaire plus risquée. Les minières devront se tourner vers les gros clients asiatiques qui cherchent à sécuriser leur approvisionnement. Cela prendra la forme de partenariats stratégiques assortis de certaines obligations. Les sociétés devront toujours être en position d'affirmer leur valeur au cas où les Chinois ou d'autres acquéreurs cogneraient à la porte.

Quand l'offre ne suffit plus

Pour plusieurs ressources, l'offre ne suffit plus à répondre à la demande. Mais il est de plus en plus difficile pour les sociétés de construire de nouvelles mines ou de bonifier leurs mines existantes. Pour gonfler leurs réserves, elles visent donc des territoires moins traditionnels, comme la Mongolie.

L'acceptabilité sociale

Il ne suffit plus pour les sociétés de seulement contrôler leur impact sur la qualité de l'air ou de l'eau. La responsabilité sociale des entreprises doit comprendre

des retombées économiques locales, des programmes de santé communautaires et une transparence réelle dans la communication d'information. Bref, elles doivent s'engager le plus tôt possible avec les groupes concernés par un projet minier.

L'intervention de l'État

Qu'on pense à la taxe australienne sur les « superprofits » ou au blocage de la prise de contrôle de PotashCorp par le gouvernement canadien, les autorités publiques interviennent de plus en plus dans le secteur minier. Elles continueront de le faire, que ce soit pour s'attaquer à leur déficit, protéger leur intérêt national, favoriser la transparence ou assurer une meilleure protection de l'environnement.

Investir plus stratégiquement

Moins endettées qu'il y a deux ans et plus flexibles financièrement, les sociétés minières devront apprendre à investir plus stratégiquement et en fonction d'un plan à long terme.

Contre la pénurie de main-d'œuvre

Pas moins de 60 000 employés du secteur minier retraité avant 2020. Et la pyramide des âges ne joue pas en faveur de l'industrie minière, qui peine déjà à combler ses besoins de main-d'œuvre. Dans ce contexte, il faudra de l'agressivité et de l'imagination pour attirer et retenir les talents.

Chercher plus loin

Si les prix des ressources continuent de grimper, les sociétés seront portées à réévaluer des projets autrefois considérés marginaux et à explorer des contrées plus éloignées encore. Il faudra adapter les technologies et la gestion du risque à cette nouvelle réalité.

L'environnement change

Certes, les sociétés minières doivent participer à la lutte contre les changements climatiques en rapportant et en contrôlant leurs impacts environnementaux. Mais elles devront aussi intégrer les effets des problèmes environnementaux (rareté de l'eau, sécheresse) dans leur gestion globale des risques.

L'infrastructure, ce pilier

Il existe dans le monde (pays industrialisés inclus) un décalage entre les besoins d'infrastructures et l'offre réelle. Confrontées à cette situation, les minières deviennent parfois partie prenante de projets d'infrastructures publiques. C'est un risque, mais se passer d'une infrastructure adéquate en est un autre.

De nouvelles sources de revenus

Tirer profit des marchés d'échange de carbone. Investir dans les énergies renouvelables. Développer des systèmes de recyclage de déchets miniers. Autant d'options qui peuvent à la fois répondre à des problèmes énergétiques ou environnementaux auxquels les sociétés sont confrontées, et à la fois générer de nouveaux revenus.



PHOTO ARCHIVES

LE PRIX DE L'OR RESTERA ÉLEVÉ

HUGO FONTAINE

Le prix de l'once d'or joue au yoyo autour de 1400\$US depuis le mois de décembre. C'est 250\$ de plus que l'an dernier et quelque 500\$ de plus qu'au tournant de 2009. La vedette du monde minier peut-elle rester à ces sommets tout au long de 2011? Tant l'industrie que les analystes y croient.

Plus des deux tiers des dirigeants de minières canadiennes estiment que le prix restera dans une fourchette de 1250 à 1500\$US, selon un sondage de la firme KPMG mené en

septembre auprès de 61 d'entre eux. Dans un sondage semblable mené deux mois plus tard auprès de la direction de 44 sociétés du monde entier par PricewaterhouseCoopers, les prévisions de prix vont de 1400\$ à pas moins de 3000\$US. Mais 40% des répondants croient que le prix plafonnera à 1500\$US. Un seul croit que le prix diminuera.

Relativisons néanmoins. En tenant compte de l'inflation, le prix de l'or est encore loin de son point culminant. Selon les calculs de l'agence

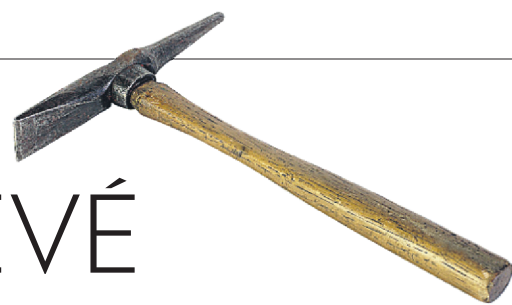
PRÉVISIONS DU PRIX DE L'ONCE D'OR (\$US)

	2011	2012	2013	2014	Long terme
Cannacord Genuity	1400	1300			950
UBS	1550	1350	1150	1075	1056
Valeurs mobilières Desjardins	1500	1300	1150		1000

Bloomberg, il faudrait atteindre 2435\$US pour dépasser le pic des années 80. Pour l'industrie minière, ces prix

élevés veulent dire beaucoup plus que des profits en hausse. Ils signifient des augmentations de production, une

intensification de l'exploration et la poursuite de la vague de fusions et acquisitions entamée en 2010.



LA PRESSE AFFAIRES

À L'AGENDA

■ PRÉVISIONS ■ RÉEL BPA: bénéfice par action K: millier M: million G: milliard

AUJOURD'HUI

Taux de chômage	déc.: 7,7%
	nov.: 7,6%
Taux de chômage (É.-U.)	déc.: 9,7%
	nov.: 9,8%
Crédit à la consommation (É.-U.)	nov.: 0,5G\$US
	3,4G\$US

MERCREDI 12 JANVIER

Prix des logements neufs	nov.: 0,1%
	oct.: 0,1%
Prix des importations (É.-U.)	déc.: 1,2%
	nov.: 1,3%

Source: Bloomberg

POUR NOUS JOINDRE

LUNDI 10 JANVIER

Permis de bâtir	nov.: 0,7%
	oct.: 6,5%
Velan	BPA 3T: 22c
Alcoa	BPA 4T: 18cUS
Acuity Brands	BPA 1T: 57cUS

JEUDI 13 JANVIER

Balance comm. (Can.)	nov.: -2,1G\$
	oct.: -1,7G\$
Ind. prix à la prod. (É.-U.)	déc.: 0,8%
	nov.: 0,8%
Cogeco Cable	BPA 1T: 63c
Shaw Communications	BPA 1T: 35c

MARDI 11 JANVIER

Mises en chantier	déc.: 180,0K
	nov.: 187,2K
Commerce de gros	nov.: 0,9%
	oct.: 1,9%
Corus	BPA 1T: 57c
SYNNEX	BPA 4T: 97cUS

VENDREDI 14 JANVIER

Ind. prix à la conso. (É.-U.)	déc.: 0,4%
	0,1%
Ventes au détail (É.-U.)	déc.: 0,7%
	nov.: 1,2%
JPMorgan Chase & Co	BPA 4T: 99cUS
Webster Financial	BPA 4T: 20cUS

SUDOKU

Ce jeu est une réalisation de Ludipresse. Pour plus d'informations: www.les-mordus.com ou écrivez-nous à info@les-mordus.com

	3							
		2	8		5			
		7		4	3		8	
	7		5					
5	4							
6				7	3		5	
1				3	2			6
			8			7		
							5	
		9						

Placez un chiffre de 1 à 9 dans chaque case vide. Chaque ligne, chaque colonne et chaque boîte 3x3 délimitée par un trait plus épais doivent contenir tous les chiffres de 1 à 9. Chaque chiffre apparaît donc une seule fois dans une ligne, dans une colonne et dans une boîte 3x3.

Solution du dernier sudoku

9	1	2	4	7	8	3	6	5
7	8	3	5	6	2	1	9	4
5	6	4	9	3	1	7	2	8
4	3	5	1	2	6	9	8	7
6	7	1	8	9	4	2	5	3
2	9	8	7	5	3	6	4	1
1	2	7	6	8	5	4	3	9
8	4	6	3	1	9	5	7	2
3	5	9	2	4	7	8	1	6

Niveau de difficulté : DIFFICILE

1872

Par Fabien Savary

1871

Les Canadiens moins optimistes que les économistes

LA PRESSE CANADIENNE

TORONTO — L'économie canadienne connaîtra une croissance tempérée cette année, aidée par une demande modérée des consommateurs et un accroissement de la confiance des

entreprises, a soutenu hier l'économiste en chef de RBC Groupe financier, Craig Wright.

À l'occasion d'un événement réunissant les économistes en chef des grandes banques du Canada, à Toronto, M. Wright a dit s'attendre à une croissance

de plus de 3%. Il a soutenu que les dépenses des consommateurs, particulièrement dans le secteur immobilier, devraient ralentir par rapport à la forte cadence constatée en 2010, alors que les taux d'intérêt étaient à des plateaux records.

Plus tôt hier, l'Economic Club of Canada, organisateur de l'événement, a dévoilé les résultats d'un sondage montrant que les Canadiens sont moins optimistes relativement à l'état de l'économie qu'ils ne l'étaient il y a un an.

Le sondage laisse croire que 38% des Canadiens ont l'impression que l'économie canadienne s'appréciera au cours des prochains mois, comparativement à 54% qui étaient de cet avis il y a un an.

Moins de syndicats, moins de déficits?

SYNDICATS

suite de la page 1

« Ça nous préoccupe dans la mesure où le dernier budget du gouvernement du Québec s'inspire déjà de plusieurs politiques de la droite américaine », affirme Michel Parenteau, directeur adjoint du Syndicat canadien de la fonction publique (SCFP), qui représente 90 000 travailleurs du secteur public.

Il souligne en outre que le gouvernement Charest a déjà augmenté les tarifs d'électricité, la taxe sur l'essence, la TVQ et imposé une taxe santé de 200\$.

Mais d'autres estiment que le Québec doit s'inspirer des mesures envisagées aux États-Unis. L'économiste Youri Chassin, de l'Institut économique de Montréal, souligne que les lois qui encadrent le travail dans la province sont uniques et elles donnent beaucoup de pouvoirs aux centrales syndicales. Selon lui, les travailleurs qui œuvrent dans un milieu syndiqué devraient pouvoir choisir s'ils adhèrent ou non à leur association.

« Il y a un débat à faire sur le droit de s'associer ou de ne pas s'associer, ce qui est reconnu à peu près partout, estime-t-il. Le Code du travail du Québec

est jugé comme étant contraire aux droits de l'homme à peu près partout ailleurs dans le monde. »

Mais il reconnaît que les lois envisagées par les États américains ne constituent pas une panacée face aux problèmes des finances publiques. Il cite en exemple le passif des caisses de retraite du secteur public québécois, qui oblige le gouvernement à emprunter 67 milliards chaque année.

« Ce problème ne se règle pas nécessairement sur la base de la possibilité d'une législation back-to-work, convient M. Chassin. C'est vraiment

dans la négociation de ses conventions collectives que le gouvernement doit considérer l'impact à long terme. »

Montée de la droite?

Dans leur bilan de fin d'année 2010, des centrales syndicales québécoises ont exprimé leur inquiétude face à l'essor des mouvements de droite. Elles font notamment allusion au nouveau Réseau Liberté-Québec, qui prône la réduction de la taille de l'État et une vaste remise en question du « modèle québécois ».

« On sent qu'il y a une montée de la droite assez profondément antisyndicale », convient

la présidente de la CSN, Claudette Carbonneau.

Mais la réalité du Québec est différente de celle des États-Unis, poursuit-elle. Entre autres parce que le taux de syndicalisation est d'environ 40% chez nous, comparativement à 11,5% chez nos voisins du Sud.

Le président de la FTQ, Michel Arseneault, souligne pour sa part que la crise économique a été provoquée par la cupidité des banques, qui ont consenti des prêts hypothécaires à des milliers d'Américains qui n'avaient pas les moyens de devenir propriétaires.

« C'est un faux problème, affirme-t-il, de dire que c'est la syndicalisation des travailleurs américains qui fait en sorte que les États sont dans le marasme. »

Les locataires de résidences pour personnes âgées écopent

LOCATAIRES

suite de la page 1

Dans le cas des condos et des maisons neufs, le crédit de TVQ est passé au 1^{er} janvier 2011 de 36 à 50% de la TVQ payée. La valeur maximale de l'habitation ne doit pas dépasser 300 000\$. Le remboursement maximal est fixé à 8772\$.

Dans le cas du multilocatif, le crédit est resté à 36%. Pour 100\$ de TVQ payées, le gouvernement rembourse 36\$ au propriétaire.

« Le remboursement partiel de la TVQ n'ayant pas été ajusté à la hausse en fonction du nouveau taux de taxe, le coût de construction augmentera, incidemment le coût des loyers », déplore, dans un communiqué, l'Institut de développement urbain du Québec, le lobby de l'industrie immobilière.

Un million à trouver

Comment arrive-t-on à une hausse du loyer mensuel de l'ordre de 25 à 50\$ par mois?

Selon le raisonnement des proprios, une résidence de 250 logements coûte environ 50 millions de dépenses taxables. Si la TVQ aug-

mente de 2 points en deux ans, ça représente grosso modo 1 million de plus en TVQ en 2012.

Ce million additionnel, le promoteur doit le trouver. Ce sera bien souvent sous forme d'un prêt mezzanine, plus risqué que l'hypothèque traditionnelle de premier rang. Le prêt mezzanine commande un taux d'intérêt de 10 à 15% environ.

« Le banquier prête en fonction de la valeur économique d'un immeuble et non pas en fonction du coût », explique Luc Maurice. La valeur économique est déterminée par le produit entre un multiplicateur, de 12 par les temps qui courent, et le revenu net d'exploitation de la résidence (revenu moins les dépenses d'exploitation sans les intérêts).

Comme une hausse de taxes n'augmente en rien le revenu net d'exploitation, le prêteur de premier rang n'avancera pas cette somme, d'où le prêt mezzanine.

Donc, un prêt de 1 million financé pendant 15 ans à 12% entraîne des débours de 12 000\$ par mois. Ce montant, divisé par 250 logements, se traduit par une hausse de

loyer de 48\$ par mois. Le loyer moyen de ce type de résidence est de 1500\$ par mois.

« Il y a un impact qui va se répercuter inévitablement sur les loyers, renchérit Yves Desjardins, PDG du Regroupement québécois des résidences pour aînés (RQRA). Il faut qu'il y ait quelque chose qui paie ce surplus-là. »

Baisse de l'offre à prévoir

M. Desjardins craint également que la hausse de taxe ne décourage des promoteurs à bâtir de nouvelles résidences.

Depuis quelques années, environ la moitié des nouveaux logements locatifs sont en fait des résidences pour personnes âgées.

Dans la région de Montréal, il s'est construit annuellement entre 2500 et 3200 logements en résidence de 2003 à 2007, dit Bertrand Recher, analyste de marché à la Société canadienne d'hypothèques et de logement (SCHL) qui publie en février une étude sur ce segment de marché.

Depuis 2008, la construction est en baisse. La demande

a faibli. Aujourd'hui, ce sont les enfants de la dépression des années 30, moins nombreux que les cohortes précédentes et suivantes, qui fêtent leur 75^e anniversaire. C'est l'âge où on commence à songer à entrer en résidence.

En 2010, la SCHL s'attend à moins de 1000 nouveaux logements pour personnes âgées dans la région métropolitaine de Montréal. Les statistiques de la SCHL comptabilisent uniquement les logements des ensembles de 20 unités et plus.

AFFAIRES
700

710 OCCASIONS D'AFFAIRES
Partez en affaire avec l'unité mobile Qualinet, une franchise en nettoyage hebdomadaire écologique, info Mme Pearson 1-888-715-9911

AVIS
800

801 AVIS LÉGAUX
AVIS est, par les présentes, donné que, suite au décès de LAURETTE LAMARRE domiciliée au 7150, Marie-Victorin, à Montréal, Qc H1G 2J5, survenu le 13 juillet 2010, un inventaire des biens de la défunte a été fait par la liquidatrice, Rita Lamarre, le 5 janvier 2011, devant Me Serge DESLAURIERS, notaire, conformément à la loi. Cet inventaire peut être consulté à l'étude de Me Serge DESLAURIERS au 4058, Monselet, bureau 101, Montréal-Nord, Québec. Donnée ce 5 janvier 2011, par la liquidatrice.

AVIS
800

850 AVIS DE DISSOLUTION CHANGEMENT DE NOM

AVIS DE DEMANDE DE DISSOLUTION - PRENEZ AVIS que la compagnie 9139-7521 QUÉBEC INC., ayant son siège social au 625, boulevard René-Lévesque Ouest, bureau 1410, Montréal, Québec, H3B 1R2, demandera au Ministère du Revenu, Direction du registre des entreprises la permission de se dissoudre.

AVIS DE DEMANDE DE DISSOLUTION - PRENEZ AVIS que la compagnie LORAPEX CAPITAL INC., ayant son siège social au 625, boulevard René-Lévesque Ouest, bureau 1410, Montréal, Québec, H3B 1R2, demandera au Ministère du Revenu, Direction du registre des entreprises la permission de se dissoudre.

AVIS DE DEMANDE DE DISSOLUTION - PRENEZ AVIS que la compagnie BINGO LAVAL INC., ayant son siège social au 1545, boulevard Le Corbusier, Laval, Québec, H7S 2K6, demandera au Ministère du Revenu, Direction du registre des entreprises la permission de se dissoudre.

CGA Association des comptables généraux accrédités du Canada

CGA-Canada a le plaisir de présenter son conseil d'administration pour 2010-2011



Debout, de gauche à droite : Denis Riendeau, FCGA, Richard Duffield, FCGA, Camille Bellevue, FCGA, Catherine Aczel Boivie (représentante du public), Donna Price, FCGA, Tom Sullivan, FCGA, Patrick Keller, FCGA, Bob Shahi, FCGA

Assis, de gauche à droite : Terry LeBlanc, FCGA (président sortant), Joyce Evans, FCGA (présidente), Anthony Ariganello, FCGA (secrétaire), Pierre Samson, FCGA (vice-président)

CGA-Canada fournit des services à 75 000 CGA et étudiants au Canada et dans plus de 90 pays. Professionnels respectés dans les domaines de la comptabilité et de la gestion financière, les CGA travaillent dans l'industrie, le monde de la finance, le secteur public et en cabinet privé. CGA-Canada établit les exigences en matière d'accréditation et les normes professionnelles associées au titre de CGA, offre du perfectionnement professionnel et poursuit des activités de recherche et de défense des intérêts.

cga.org/canada-fr

CRÉDIT D'IMPÔT AUX FILMS HOLLYWOODIENS

Québec sceptique face à la nouvelle hausse demandée par l'industrie

VINCENT BROUSSEAU-POULIOT

Pour conclure l'une des ententes les plus lucratives de son histoire avec un producteur américain, la Cité du cinéma demande au gouvernement du Québec de faire passer le crédit d'impôt aux films étrangers de 25 % à 35 %. Une demande qui a très peu de chances de se retrouver dans le prochain budget, a appris *La Presse Affaires* d'une source gouvernementale.

Québec n'est pas convaincu des bienfaits d'une hausse du crédit d'impôt aux producteurs hollywoodiens, d'autant plus que le gouvernement l'a déjà bonifié à deux reprises depuis un an et demi. En 2010, la province a connu sa meilleure récolte en cinq ans auprès des producteurs hollywoodiens, qui ont dépensé 218 millions de dollars au Québec.

Michel Trudel, qui loue les lieux de tournage de la Cité du cinéma aux studios hollywoodiens, suggère de hausser de 10 points le crédit d'impôt en vigueur. Il négocie actuellement avec le producteur Lucas Foster, qui envisage de tourner 11 films d'un budget total de 856 millions de dollars au Québec d'ici 2014. « Il faut

faire monter le crédit d'impôt à 35 %, dit Michel Trudel, copropriétaire et PDG de Locations Michel Trudel. J'en ai parlé à Raymond Bachand et à Jean Charest. Le producteur regarde aussi d'autres villes. Si nous n'avons pas 35 %, ça ne marchera pas. D'autres États américains, comme le Michigan et la Louisiane, offrent un crédit

« Des États américains offrent un crédit d'impôt jusqu'à 45 %, mais ce n'est pas évident pour les producteurs de tourner là-bas. Ils aiment mieux les installations au Québec. »

— Michel Trudel, PDG de Locations Michel Trudel

d'impôt jusqu'à 45 %, mais ce n'est pas évident pour les producteurs de tourner là-bas. Ils aiment mieux les installations au Québec. »

Vers un refus

Le gouvernement du Québec n'a pas pris de décision finale, mais il y a fort à parier que cette dernière proposition de

l'industrie du cinéma sera refusée, selon une source gouvernementale au courant du dossier. Québec a rendu le crédit d'impôt considérablement plus généreux depuis un an et demi. Dans un contexte budgétaire plutôt serré, le gouvernement estime avoir fait sa part, d'autant plus que la Cité du cinéma a dû refuser de tourner trois superproductions américaines en 2011 en raison du manque de salles de tournage. Québec voit mal l'utilité de bonifier le crédit d'impôt alors qu'on refuse des tournages faute d'espace.

Le gouvernement Charest ne veut pas non plus créer une surenchère avec la Colombie-Britannique et l'Ontario, deux autres provinces qui accueillent plusieurs tournages hollywoodiens chaque année. L'Ontario a un crédit d'impôt similaire au Québec (25 % sur toutes les dépenses). La Colombie-Britannique offre 33 % sur les salaires versés à la main-d'œuvre de la province, qui représentent habituellement le tiers des coûts de production d'un film. Au final, la Colombie-Britannique offre ainsi un rabais fiscal d'environ 11 % aux producteurs étrangers. « C'est un crédit d'impôt moins généreux

que ceux de l'Ontario et du Québec, qui rendent admissibles toutes les dépenses d'un film », dit Robert Wong, vice-président aux crédits d'impôt de la Société de cinéma de la Colombie-Britannique (BC Film Society).

Le Bureau du cinéma et de la télévision du Québec ne veut pas prendre position sur une hausse possible du crédit d'impôt aux films étrangers. « Ce serait une très bonne nouvelle pour les films américains à Montréal, mais nous manquons

déjà de salles de tournage pour les accueillir. De plus, une hausse du crédit d'impôt nuirait aux coproductions entre le Québec et l'Europe », dit Hans Fraikin, commissaire du Bureau du cinéma et de la télévision du Québec.

En juin 2009, le gouvernement Charest a changé la méthode de calcul du crédit d'impôt pour inclure toutes les dépenses effectuées au Québec. Auparavant, seules les dépenses de production étaient admissibles. Cette nouvelle méthode de calcul était déjà en vigueur dans la plupart des États américains, ce qui rendait l'offre québécoise moins concurrentielle auprès des studios hollywoodiens.

Le ministre québécois des Finances Raymond Bachand a bonifié à nouveau le crédit d'impôt en février 2010 en le haussant spécifiquement à 45 % pour les dépenses d'effets spéciaux et d'animation informatique.

CRÉDITS D'IMPÔT ACCORDÉS AUX PRODUCTEURS D'HOLLYWOOD

PROVINCES CANADIENNES

- > Québec: 25 % des dépenses
- > Ontario: 25 % des dépenses
- > Colombie-Britannique: 33 % de la main-d'œuvre locale (environ 11 % du budget total d'une superproduction)

ÉTATS AMÉRICAINS

- > Californie: de 20 % à 25 % des dépenses (seulement pour les films de moins de 75 millions US)
- > Colorado: 10 % des dépenses
- > Floride: 15 % ou 20 % des

dépenses selon la période de l'année

- > Louisiane: 35 % des dépenses
- > Michigan: 42 % des dépenses
- > Nouveau-Mexique: 25 % des dépenses
- > New York: 30 % des dépenses
- > Pennsylvanie: 25 % des dépenses
- > Texas: de 5 % à 17,5 % des dépenses

Source: Association of Film Commissioners International

Domtar veut être plus verte

SYLVAIN LAROCQUE
LA PRESSE CANADIENNE

WINDSOR — En présence du premier ministre Stephen Harper, la forestière Domtar (TSX: UFS) a annoncé hier un investissement de 24,8 millions de dollars à son usine de pâte et de papier de Windsor, en Estrie.

Avec cette subvention fédérale, qui découle de crédits totalisant 143,5 millions accordés à Domtar en 2009 dans le cadre du Programme d'écologisation des pâtes et papiers, l'entreprise améliorera l'efficacité énergétique de l'usine de Windsor.

En vertu du programme, Domtar a déjà annoncé des investissements de 57,6 millions à son usine de pâte de Kamloops, en Colombie-Britannique, de 22,7 millions à celle de Dryden, en Ontario, et de 1,7 million à l'usine de papier d'Española, en Ontario.

De plus, Domtar et un partenaire, FPIInnovations, recevront 12 millions du programme pour financer une partie de la construction d'une usine de nanocellulose cristalline à proximité des installations de Windsor.

Le Programme d'écologisation, doté d'une enveloppe globale d'un milliard de dollars, vise à améliorer le rendement environnemental et énergétique des usines canadiennes de pâte et de papier. Trente-huit d'entre elles, propriétés de 24 entreprises, en bénéficieront.

Les sommes attribuées à chaque entreprise ont été calculées en fonction de leur utilisation de la liqueur résiduaire entre le 1^{er} janvier et le 31 décembre 2009 (à raison de 16 cents le litre). La liqueur résiduaire, aussi appelée liqueur noire, est un sous-produit provenant de la fabrication de la pâte de papier utilisé afin de produire de la chaleur et de l'électricité.

Après son passage à l'usine de Domtar à Windsor, M. Harper s'est rendu à Victoriaville, à l'usine de fabricant de cartons-caisses Norampac, une filiale de Cascades (TSX: CAS).

En compagnie de son lieutenant québécois, le ministre des Ressources naturelles, Christian Paradis, le premier ministre tient des consultations à huis clos en vue du prochain budget fédéral.

CE SAMEDI



Voyez l'entreprise
Méristien Maritime
joindre Génération INC.

GÉNÉRATION
INC.

Propulsé par 

Regardez  chaque samedi à 17 h 30

generationinc.com

LA PRESSE AFFAIRES

VOITURES ÉLECTRIQUES

Renault part en guerre contre les espions

AGENCE FRANCE-PRESSE

PARIS — Le constructeur automobile français Renault va porter plainte dans l'affaire d'espionnage industriel qui le frappe au coeur de ses « actifs stratégiques », ses projets phares de voitures électriques.

Le gouvernement a assimilé hier l'événement à une « guerre économique ».

« Sur un plan juridique, nous sommes en train d'étudier toutes les options qui conduiront inévitablement à un dépôt de plainte », a dit le directeur juridique du groupe, Christian Husson, dans une déclaration à l'AFP.

Renault a mis à pied lundi trois cadres dirigeants soupçonnés d'avoir diffusé à l'extérieur des informations sensibles. Le groupe a justifié cette mesure exceptionnelle par la nécessité « de protéger, sans attendre, les actifs stratégiques, intellectuels et technologiques de notre entreprise ».

« Il s'agit de faits très graves concernant des personnes en position particulièrement stratégique dans l'entreprise », a souligné M. Husson.

Des milliards d'euros investis

L'affaire est d'autant plus grave pour le constructeur français qu'elle touche à son programme de voiture électrique dans lequel il a investi des milliards d'euros en espérant devenir un leader mondial du secteur. « L'expression *guerre économique*, parfois outrancière, à pour le coup est adaptée », a affirmé le ministre de l'Industrie, Éric Besson, en confirmant la gravité des faits.

« Oui, malheureusement, l'affaire paraît sérieuse », a-t-il dit, après des entretiens avec



Les premiers modèles Renault font actuellement leur apparition sur le marché, avec, d'abord, la Nissan Leaf, lancée en décembre dernier, et, bientôt, la berline familiale Fluence (notre photo) et l'utilitaire Kangoo Express en version électrique.

PHOTO JACKY NAEGELEN, ARCHIVES REUTERS

la direction du constructeur. « Il semble que cela concerne la voiture électrique, mais je ne veux pas aller plus loin », a-t-il précisé, invoquant la présomption d'innocence.

Renault, encore détenu à 15 % par l'État, et son allié japonais Nissan ont déjà investi 4 milliards d'euros dans la mise au point de la voiture électrique. Le tandem ambitionne de devenir leader mondial sur ce segment où il s'est engagé avant la plupart de ses concurrents.

Ses premiers modèles font actuellement leur apparition

sur le marché, avec, d'abord, la Nissan Leaf, lancée en décembre dernier, et, bientôt, la berline familiale Fluence et l'utilitaire Kangoo Express en version électrique chez Renault, attendus à l'été 2011.

Renault, qui mobilise 1700 de ses ingénieurs à la mise au point de cette gamme, a déjà déposé à lui seul 56 brevets sur le véhicule électrique. Surtout, il prévoit en déposer prochainement 34 autres et en a encore dans ses cartons une centaine en cours de finalisation, selon les chiffres du groupe.

Devant le tour pris par l'affaire, M. Besson a dit avoir réclamé mercredi « que l'État renforce les obligations pour les entreprises » bénéficiant d'argent public et « que la sécurisation du secret industriel soit renforcée dans les conventions d'aide à l'innovation ».

« Il est probable que nous aurons d'autres mesures à prendre, je vais y travailler dans les jours qui viennent », a-t-il ajouté, affirmant vouloir « faire de ce dossier un chantier majeur ».

Selon Renault, l'enquête interne lancée en août 2010

« a permis d'identifier un faisceau d'éléments convergents attestant que les agissements » des cadres suspendus « étaient contraires à l'éthique (...) et mettaient en risque consciemment et délibérément des actifs de l'entreprise ».

Le constructeur a décidé leur mise à pied à l'issue de l'enquête de son comité de déontologie. Il a déclaré vouloir « respecter et préserver l'identité des trois cadres concernés », conformément aux dispositions du Code du Travail.

D'autres cas d'espionnage industriel

AGENCE FRANCE-PRESSE

PARIS — L'affaire d'espionnage qui éclabousse le constructeur automobile français Renault est la dernière d'une longue série de scandales qui ont fait la chronique, depuis 20 ans, dans les milieux de l'industrie.

L'affaire VW-GM

En 1993, un ancien dirigeant de General Motors, Jose Ignacio Lopez de Arriortua, 52 ans, est accusé par la firme américaine d'être passé chez l'allemand Volkswagen avec plusieurs collaborateurs en emportant des documents secrets.

GM et Opel, sa filiale allemande, portent plainte pour « espionnage industriel », en Allemagne, puis aux États-Unis contre cet ingénieur, devenu directeur des achats de GM dans le monde entier.

En 1997, VM et GM concluent un accord à l'amiable. Volkswagen, qui s'est séparé de Jose Lopez, s'engage à verser 100 millions US

à GM et à lui acheter des pièces détachées pour la somme de 1 milliard US.

Ericsson

En novembre 2002, Stockholm expulse deux employés de l'ambassade de Russie dans le cadre de l'affaire d'espionnage contre l'équipementier en télécommunications Ericsson. Le 2 décembre, deux diplomates suédois sont déclarés *persona non grata* par Moscou.

Le 20 octobre, la Cour d'appel de Stockholm confirme la condamnation à huit ans de prison du principal accusé, Afsin Bavand.

Espionnage informatique en Israël

Le 30 mai 2005, la police israélienne arrête 20 suspects, dont de hauts responsables d'une quinzaine de sociétés israéliennes de premier rang, pour une affaire d'espionnage informatique sans précédent. Ces entreprises ont utilisé pendant 18 mois un logiciel d'un pirate informatique établi

à Londres, permettant d'infiltrer et de contrôler le contenu des systèmes d'autres sociétés, à des fins commerciales.

Boeing

Le 15 mai 2006, le département américain de la Justice inflige une amende de 615 millions US à Boeing pour une commande d'avions ravitailleurs décrochée au détriment de l'européen Airbus et une affaire d'espionnage industriel aux dépens de Lockheed Martin.

Dans ce dernier scandale, remontant à 1997-1998, Boeing est accusé d'avoir volé plusieurs milliers de pages de documents confidentiels, pour un contrat de lanceur spatial estimé à 2 milliards US.

Kia

Le 10 mai 2007, cinq employés et anciens collaborateurs du constructeur automobile sud-coréen Kia Motors (groupe Hyundai) sont arrêtés dans le cadre d'une enquête sur 57 secrets industriels vendus à la

Chine, causant des milliards de dommages potentiels à l'industrie automobile sud-coréenne.

Coca-Cola

Le 23 mai 2007, une ex-employée de Coca-Cola, Joya Williams, reconnue coupable d'avoir tenté de vendre au concurrent Pepsi Cola des secrets de l'entreprise, est condamnée à huit ans de prison. Un de ses deux complices, Ibrahim Dimson, est condamné à cinq ans de prison.

Rio Tinto

En mars 2010, l'Australien Stern Hu, responsable du groupe minier anglo-australien Rio Tinto à Shanghai, est condamné par un tribunal chinois à 10 ans de prison pour corruption – il aurait touché près de 700 000 euros – et espionnage industriel.

Trois employés chinois, accusés d'avoir obtenu des « secrets commerciaux » par des moyens « illégitimes » et d'avoir touché des pots-de-vin,

sont condamnés à des peines de 7 à 14 ans de prison.

Motorola

Le 22 juillet 2010, l'équipementier en télécoms chinois Huawei rejette des accusations de vol de secrets technologiques de son concurrent américain Motorola qui le poursuit aux États-Unis. Selon Motorola, l'un de ses ex-employés, Shaowei Pan, aurait informé secrètement pendant des années le fondateur de Huawei, Ren Zhengfei.

SAS-Norwegian

Le 30 septembre 2010, la filiale norvégienne de la compagnie aérienne scandinave SAS est condamnée à verser 21,9 millions d'euros à sa concurrente à bas coûts Norwegian pour exploitation illégale de données.

Selon la justice norvégienne, SAS a, entre septembre 2002 et mars 2004, frauduleusement utilisé le système de réservation Amadeus pour prendre connaissance des offres de sa concurrente.

AVIS LÉGAUX - APPELS D'OFFRES - SOUMISSIONS - ENCANS

AVIS DE FAILLITE ET DE PREMIÈRE ASSEMBLÉE DES CRÉANCIERS

Dans l'affaire de la faillite de TRANSPORT GEORGES LÉGER INC., personne morale dûment constituée, ayant sa principale place d'affaires au 4225, boulevard Hébert, Salaberry-de-Valleyfield, province de Québec, J6S 6J2.

Avis est par les présentes donné que la faillite de Transport Georges Léger Inc. est survenue le 20 décembre 2010 en vertu des dispositions de la *Loi sur la faillite et l'insolvabilité*. La première assemblée des créanciers sera tenue le 20 janvier 2011 à 14 h 00 au bureau du séquestre officiel, au 5 Place Ville Marie, 8^e étage, Montréal (Québec).

Fait le 7 janvier 2011, à Montréal.

Mario Denis, CA, CIRP
Ernst & Young Inc., syndic
800, boul. René-Lévesque Ouest
Bureau 1900
Montréal (Québec) H3B 1X9
Tél. : (514) 875-6060

© 2010 Ernst & Young s.r.l./A.C.A.S. Tous droits réservés.

Soumission publique

Réfection de l'édicule Nord – Station Du Collège et travaux de toiture – Station Charlevoix

Disciplines concernées : démolition de béton et d'armature, de bétonnage, de membrane d'étanchéité, de granite, de maçonnerie, de porte et cadre, d'électricité et de mécanique du bâtiment

Documents disponibles : système électronique d'appel d'offres (SEAO) : www.seao.ca ou au 1-866-669-7326, à partir du **vendredi 7 janvier 2011**. Information : Éric Paré 514 280-5475.

Rencontres d'information individuelles : les 13, 14 et 17 janvier 2011 sur rendez-vous, station Du Collège, 595, boul. Décarie, St-Laurent (rendez-vous à l'édicule Nord)

Dépôt des soumissions : STM, 800, de La Gauchetière Ouest, bureau 8100, portail Nord-Est, Montréal, au plus tard le **mercredi 26 janvier 2011 à 15 h**. Ouverture publique suivra.

Garantie de soumission : cautionnement de soumission équivalent à 10 %. La STM ne s'engage à accepter, ni la plus favorable, ni aucune des soumissions.

Référence : STM-2654
Christian Portelance
Secrétaire général adjoint

TAUX DE CHANGE

La Chine fait un pas

AGENCE FRANCE-PRESSE

PÉKIN — La Banque centrale chinoise s'est engagée hier à renforcer la flexibilité du taux de change du yuan, une demande récurrente des États-Unis, alors que le président chinois Hu Jintao doit être reçu par son homologue américain Barack Obama le 19 janvier.

Nous allons « renforcer la flexibilité du taux de change du yuan, tout en maintenant » ce taux à un « niveau raisonnable et équilibré », a affirmé la banque centrale dans un communiqué.

Le président américain Barack Obama recevra son homologue chinois Hu Jintao le 19 janvier à Washington pour une visite d'État, sur fond de crispation entre les deux pays, notamment sur la politique de changes chinoise.

Accusant la politique de changes chinoise d'être responsable du déficit commercial colossal des États-Unis, Washington ne cesse d'exhorter Pékin à accélérer le mouvement d'appréciation du yuan entamé en juin, date à laquelle les autorités chinoises ont décidé d'autoriser leur monnaie à flotter un peu plus librement.

Intel et Microsoft dans des directions opposées

ALAIN MCKENNA
COLLABORATION SPÉCIALE
TECHNO

Intel et Microsoft sont associés depuis si longtemps que le terme Wintel, qualifiant les PC animés par Windows et un processeur Intel, est devenu une expression courante des technos. Elle pourrait l'être un peu moins au cours des prochaines années, puisque les deux multinationales suivent présentement des tendances diamétralement opposées.

Du côté d'Intel, la présentation d'une nouvelle génération de processeurs, appelée Sandy Bridge, témoigne à nouveau de la pertinence de la fameuse loi de Moore sur la rapidité de la progression de la miniaturisation des composants informatiques. Une seule puce de ces nouveaux processeurs possède pas moins de 1,16 milliard de transistors. C'est suffisant pour traiter des heures d'images en haute définition en quelques minutes à peine, pour produire en temps réel une version virtuelle d'un utilisateur qui reproduit tous ses gestes à l'écran, ou pour faire une foule

d'applications de pointe exigeant le traitement intensif d'un nombre important de données.

Bref, c'est tout ce que les analystes craignent qu'Intel ne pourrait pas faire avec Sandy Bridge. Les prétentions de Paul Otellini, PDG du fabricant californien, sont que ces nouveaux processeurs – il y en a 20 au total – ne représenteront pas moins du tiers du chiffre d'affaires de sa société dès 2011. Les 500 nouveaux modèles d'ordinateurs personnels qui seront lancés en cours d'année par les fabricants de PC suffiront à faire croître les ventes d'ordinateurs au-delà des ventes de 2010, qui ont elles-mêmes surpris les analystes. « Cette année seulement, ces nouveaux produits vont générer des revenus de 125 milliards de dollars pour l'industrie informatique. Ça en fait sans conteste la nouveauté la plus importante en 2011 pour tout le secteur technologique », a affirmé M. Otellini lors d'une allocution plus tôt cette semaine.

Les analystes, eux, demeurent sceptiques. « Intel est persuadé que ces nouveaux processeurs stimuleront la demande tôt en 2011, mais on

ne trouve aucune preuve que les acheteurs l'attendent avec une quelconque impatience, ou qu'ils ont retardé l'achat d'un PC neuf jusqu'à leur mise en marché », note Christopher Danely, de JP Morgan. Selon lui, les ventes seront au ralenti au fil des prochains mois, comme c'est normalement le cas en début d'année.

Le monde à l'envers

Ce n'est apparemment pas Microsoft qui va aider Intel, ses visées étant plutôt à l'autre bout du spectre de l'informatique personnelle. Son objectif à très court terme est de rendre son logiciel Windows assez léger pour qu'il puisse être installé sur les appareils les moins puissants sur le marché, animés par des processeurs mobiles de sociétés comme ARM, Nvidia et Qualcomm.

Ce que Microsoft voit, c'est une tendance forte du côté des circuits intégrés sur une seule puce, appelés System on a chip (SoC), en anglais. Elle pense aux ordinateurs ultraportables, aux tablettes numériques et à une nouvelle génération de téléphones mobiles, certains des

marchés qui connaissent la plus forte croissance à l'heure actuelle dans le secteur informatique.

« La puissance des ordinateurs personnels s'est accrue régulièrement à chaque nouvelle génération de Windows. Ça a changé avec Windows 7. La prochaine version de notre logiciel doit être adaptable à des appareils ayant une fiche technique qui ne sera pas nécessairement plus coûteuse que celle des modèles précédents », indique Steven Sinofsky, directeur de la division Windows chez Microsoft.

C'est un raisonnement à l'opposé de celui d'Intel, même s'il tire son origine du même

phénomène : avec 66 % du marché en 2011, ce sont les consommateurs, et non plus les entreprises, qui dictent l'évolution du PC. Leurs besoins sont manifestement plus variés. Microsoft estime qu'ils privilégieront des appareils aux capacités plus modestes, mais à un prix plus abordable. Intel pense plutôt qu'ils voudront vivre à plein l'époque numérique : vidéo HD, jeux vidéo de pointe, etc.

Lequel des deux a raison ? Impossible à déterminer. Même les analystes ne s'entendent pas sur les tendances qui feront évoluer ce secteur dans les mois à venir.

APPLICATION DE LA SEMAINE

Skype pour iPhone offre désormais les appels vidéo

Le service de messagerie Skype vient de lancer sur l'App Store d'Apple une nouvelle version de son application mobile permettant enfin de faire des appels vidéo. Contrairement à FaceTime, qui ne fonctionne que par Wi-Fi et entre produits Apple, Skype pour iPhone utilise la caméra frontale d'un iPhone 4 et transmet le son et l'image à n'importe quel autre appareil : mobile, Mac et PC. La caméra logée à l'arrière d'un iPhone 4 ou d'un iPhone 3GS est aussi une option. Et c'est gratuit. — Alain McKenna, collaboration spéciale

REPORTAGE PUBLICITAIRE

FORCES AVENIR
RECONNAÎTRE + PROMOUVOIR
L'ENGAGEMENT ÉTUDIANT
PROGRAMME AU SECONDAIRE

Lauréat de la semaine
dans la catégorie **Élève persévérant**



Grethel Matthews

Une élève engagée à s'intégrer dans son nouveau pays afin de réaliser ses rêves professionnels

Il faut certainement une bonne dose de courage et de persévérance à une enfant de huit ans qui quitte pays, famille et amis pour venir s'établir dans une contrée inconnue et où la langue n'est pas la sienne. C'est certainement ce dont a fait preuve Grethel Matthews, panaméenne d'origine, lorsqu'elle est débarquée à Montréal en 2007 avec ses parents et son frère aîné. Et c'est probablement cette persévérance qui a permis à cette étudiante de 1^{ère} secondaire de l'école Antoine-de-Saint-Exupéry d'apprendre aussi vite le français, de s'impliquer dans différents comités et de rêver à un meilleur avenir professionnel.



Rapidement, Grethel a su se faire une place à l'école, se faire accepter par les autres et se faire de nouveaux amis. Selon elle, la meilleure façon de relever ces défis, était de s'impliquer.

C'est d'ailleurs dans cet optique d'offrir à leurs enfants de meilleures perspectives d'études et de travail que les parents de Grethel ont fait le choix déchirant de quitter le Panama pour s'installer au Canada. Bien entendu, cette volonté initiale d'améliorer leur qualité de vie n'allait pas sans une certaine dose d'adaptation pour tous les membres de la famille. Pour Grethel, comme pour les autres, le principal obstacle a été la langue.

« Je ne parlais que l'espagnol. Il m'était donc difficile d'entrer en contact avec d'autres jeunes de mon âge. Comme c'était l'été et qu'il n'y avait pas d'école, je me sentais seule et perdue. Je me suis donc dépêchée à apprendre le français. Cela m'a pris environ quatre mois et j'ai ainsi pu être admise dans une classe régulière de 4^e année », raconte la jeune fille de 11 ans dans un excellent français d'où pointe à peine une petite parcelle d'un vague accent latin.

Bien que Grethel se soit rapidement familiarisée avec la langue, son entrée dans le milieu scolaire québécois a tout de même représenté un autre défi à relever. Il lui

« Même si je ne suis seulement qu'en secondaire un, je veux m'impliquer. C'est important pour moi et cela facilite mon intégration. »

a fallu se faire une place, se faire accepter et, bien sûr, se faire de nouveaux amis. Ce qu'elle est parvenue à tout réaliser, et ce, assez rapidement.

« La meilleure façon pour moi de me faire une place a été de m'impliquer. J'ai ainsi participé à toutes les activités organisées par l'école comme la Dictée du gouverneur, la vente de plantes de Noël, le concours Art de s'exprimer et bien d'autres. À ma dernière année au primaire, j'ai même été présidente de classe », insiste-t-elle fièrement.

Cette année, à son arrivée au secondaire, il n'était pas question pour Grethel de laisser tomber ses implications. « Même

si je ne suis seulement qu'en secondaire un, je veux m'impliquer. C'est important pour moi et cela facilite mon intégration. »

C'est pour cela qu'elle s'est engagée cette année avec l'Atelier de recyclage de vêtements et le Comité hôtes et hôtesse. Avec le premier, elle donne une seconde vie à de nombreux vêtements récupérés et développe ainsi sa fibre écologique. Avec le deuxième, elle prend part à plusieurs activités de l'école en tant que guide et préposé à l'accueil pour les visiteurs.

Puis, avec des amies, Grethel a mis sur pied une sorte de groupe d'entraide destiné à mettre en commun les forces académiques de chacun afin de partager les connaissances et de faciliter ainsi les apprentissages de chacun des membres du groupe. « J'avais de la difficulté en maths et maintenant cela va beaucoup mieux. Même si cela fait plus de trois ans que je suis ici, il faut que je pose des gestes pour m'améliorer et ce groupe en fait partie. »

Comme Grethel entretient de grandes ambitions par rapport à ses aspirations professionnelles, elle s'est aussi attaquée à l'apprentissage de l'anglais. Pour cette jeune fille qui travaille encore à parfaire ses connaissances en français, la volonté d'ajouter une troisième langue à son répertoire témoigne de sa grande persévérance. « Si je veux atteindre mon rêve qui est de devenir biologiste marin, je dois faire les efforts dès maintenant. C'est pourquoi j'ai décidé de faire partie du programme langues-études. Pour y demeurer, je dois maintenir des moyennes de 80 % dans toutes mes matières. Je vais persévérer et y parvenir », confirme-t-elle.

Si ses difficultés à communiquer sont maintenant derrière elle, Grethel n'oubliera cependant jamais ce par quoi elle est passée afin de s'adapter à son nouveau pays. Dans cette grande aventure, elle aura surtout appris que sans persévérance et volonté, il est bien difficile d'évoluer et de foncer vers la réalisation de ses rêves.

En bref

GAGNANTE D'UNE BOURSE DE 500 \$
Grethel Matthews

CATÉGORIE
AVENIR Élève persévérant

ÉCOLE
École secondaire
Antoine-de-Saint-Exupéry
Commission scolaire Pointe-de-l'Île

ENGAGEMENT
Une élève engagée à s'intégrer dans son nouveau pays afin de réaliser ses rêves professionnels

LA PRESSE



Télé-Québec

Bell

Desjardins

THE J.W. MCCONNELL
FAMILY FOUNDATION

LA FONDATION DE LA
FAMILLE J.W. MCCONNELL



de Montréal
Conférence régionale des élus

14 500 \$
en bourses

Gala Forces AVENIR
au secondaire, en juin 2011,
à Montréal.

Partagez votre engagement !
Inscrivez-vous au www.forcesavenir.qc.ca

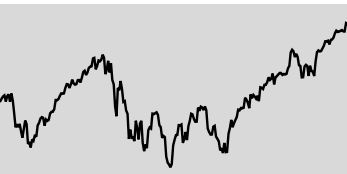


LA PRESSE AFFAIRES INVESTIR

LES BOURSES

ÉTATS-UNIS

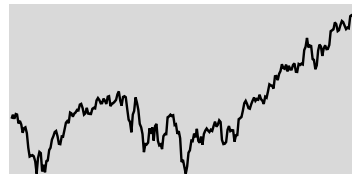
S&P 500 > 12 mois



FERMETURE 1 273,85
VAR. 1J -0,21% | 1 AN +12,02%
52 SEM. HAUT 1 278,17 | BAS 1 010,91

CANADA

S&P/TSX TORONTO > 12 mois



FERMETURE 13 311,67
VAR. 1J -0,63% | 1 AN +11,45%
52 SEM. HAUT 13 529,98 | BAS 10 990,41

DANS LE MONDE

	FERMETURE	VAR. 1J	(pts)	(%)
Brazil Bovespa (Brésil)	70 578,83	-512,20	-0,72	
CAC 40 (France)	3 904,42	-0,19	0,00	
DAX (Allemagne)	6 981,39	41,57	0,60	
DJ Euro Stoxx 50 (Europe)	2 653,43	11,72	0,44	
FTSE 100 (Angleterre)	6 019,51	-24,35	-0,40	
Hang Seng (Hong Kong)	23 786,30	28,48	0,12	
Mexico Bolsa (Mexique)	38 589,67	-106,57	-0,28	
NITSE MIB (Italie)	20 637,39	85,81	0,42	
NIKKEI 225 (Japon)	10 529,76	148,99	1,44	
S&P/ASX 200 (Australie)	4 725,00	10,10	0,21	
Shanghai (Chine)	2 824,20	-14,40	-0,51	
Swiss Market (Suisse)	6 532,84	13,59	0,21	

PLUS ACTIFS

	VOLUME	FERM (\$)	VAR (%)
HORIZONS BETA/A (HNU)	16 381 899	6,64	-3,35
AIR CANADA/B (AC.B)	14 964 395	3,54	1,72
BOMBARDIER (BBD.B)	14 871 389	5,41	5,87
HORIZONS BETA/PRO (HND)	12 277 944	8,22	3,53
MANULIFE FINAN. (MFC)	7 689 874	17,68	-0,56
LUNDIN MINING (LUN)	6 872 098	7,15	-0,56
GOLD WHEATON (GLW)	6 721 982	4,99	0,00
ISHARES S&P/TSX (XIU)	6 138 043	19,13	-0,52
HORIZONS BETA/PRO (HOU)	5 924 620	7,27	-4,34
EQUINOX MINE. (EQM)	4 920 469	6,06	-1,94
SUNCOR ENERGY (SU)	4 908 494	37,14	-2,88
BANKERS PET. (BNK)	4 571 843	7,98	5,14
CLINE MINING (CMK)	4 516 890	4,41	-3,92
GOLDCORP (G)	4 002 688	42,94	-2,28
KINROSS GOLD (K)	3 963 029	17,41	-1,86
CENTAMIN EGYPT (CEE)	3 926 853	2,58	0,00

TITRES GAGNANT

EN %	VOLUME	FERM (\$)	VAR (%)
WHITE TIGER (WTG)	906 299	6,87	63,57
VALEANT PHARMA. (VRX)	2 088 686	35,45	18,76
BNK PETRO. (BNK)	1 295 713	3,96	16,81
MBAC FERTILIZ. (MBC)	1 045 854	3,13	15,93
OROCOBRE (ORL)	14 885	3,82	10,72

TITRES PERDANT

EN %	VOLUME	FERM (\$)	VAR (%)
AVALON RARE (AVL.W)	81 010	2,88	-22,16
GOLDCORP (G.WG)	140 150	2,49	-19,42
GREAT PANTHER (GPR)	2 336 716	2,18	-13,83
AVALON RARE (AVL)	2 274 149	6,39	-11,62
NORTH AMER (PDL.WA)	31 000	2,11	-11,34

TSX CROISSANCE PETITES CAPITALISATIONS > 12 mois



FERMETURE 2 217,18
VAR. 1J -2,00% | 1 AN +40,45%
52 SEM. HAUT 2 312,27 | BAS 1 342,87

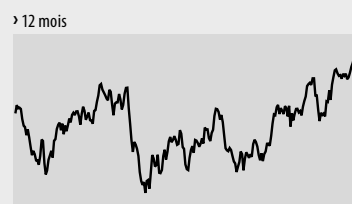
PLUS ACTIFS

	VOLUME	FERM (\$)	VAR (%)
BONAVENTURE (BVT)	11 668 711	0,02	33,33
GREAT WESTERN (GWG)	9 204 474	0,56	-13,85
ALANGE ENERGY (ALE)	7 663 740	0,52	4,00
PETROAMERICA (PTA)	7 134 924	0,70	2,94
ENCORE RENAISS. (EZ)	7 133 507	0,07	0,00
PLATO GOLD (PGC)	6 450 750	0,06	-7,69
SIDON INTL RES. (SD)	6 384 777	0,22	13,16
PELE MOUNTAIN (GEM)	6 254 018	0,50	-16,67
POYNT (PYM)	4 833 940	1,10	26,67
UC RESOURCES (UC)	4 676 661	0,10	0,00

CONSULTEZ les cotes
boursières en tout temps
sur laspresseaffaires.com

PÉTROLE

West Texas Intermediate, contrat à terme



88,38 \$US

Variation 1 JOUR -1,92 \$US

Variation 1 SEM. -1,63 %

Variation 1 AN +6,25 %

FONDS INDICIELS

	FERM.	1J (\$)	1J (%)	TAN (%)
S&P/TSX comp. (XIC)	20 998	-0,12	-0,57	11,48
S&P/TSX 60 (XIU)	19,13	-0,10	-0,52	8,45
S&P/TSX fin. (XFN)	22,97	-0,07	-0,30	4,41
S&P/TSX éner. (XEG)	19,90	-0,34	-1,68	3,32
S&P/TSX or (XGO)	24,30	-0,61	-2,45	11,42
Oblig. c. terme (XSB)	28,82	0,04	0,14	-1,00
Oblig. l. terme (XBB)	29,60	-0,04	-0,13	1,54
S&P 500 (XSP)	14,57	-0,03	-0,21	10,80

CANADA LPA 100 (QUOTIDIEN)

La Presse Affaires présente une sélection de 100 titres inscrits à la Bourse de Toronto.

	FERM. (\$)	VARIATION 1J (%)	VOLUME (100)	VAR. CETTE ANNÉE (%)	52 SEM. HAUT	52 SEM. BAS	DIV. ANN.
SANTÉ 569,62 pts 12,58 16,76							
▲ Valeant Pharma (VRX)	35,45	5,60	18,76	25,35	35,55	13,79	0,00
SXC Health (SXC)	42,99	-0,06	-0,74	40,99	0,92	46,06	23,22
INDUSTRIELLES 1 309,47 pts 0,77 0,97							
▲ Bombardier (BBD.B)	5,41	0,30	5,87	148 714	7,98	6,24	4,25
▲ CAE (CAE)	11,75	0,38	3,34	5 279	2,09	11,77	8,51
▲ Transforce (TFI)	13,13	0,38	2,98	1 418	4,54	13,19	7,64
▲ Chorus Aviation (CHR.B)	5,40	0,06	1,12	4 861	3,85	5,89	3,58
Finning (FTT)	27,89	0,22	0,80	7 102	2,95	27,93	16,31
Canadien National (CNR)	66,30	0,16	0,24	7 180	-0,08	69,16	52,76
SNC-Lavalin (SNC)	58,89	-0,05	-0,08	2 863	-1,47	60,00	41,59
Canadien Pacifique (CP)	64,28	-0,13	-0,20	1 744	-0,53	67,50	49,58
IESI-BFC (BIN)	24,01	-0,11	-0,46	1 592	-0,74	25,38	16,75
▼ Transcontinental (TCL.A)	16,25	-0,17	-1,04	745	1,56	16,81	11,44
CONSOMMATION COURANTE 1 678,65 pts 0,33 0,26							
▲ Couche-Tard (ATD.B)	27,09	0,39	1,46	5 799	0,11	27,50	17,25
▲ Shoppers Drug Mart (SC)	39,95	0,43	1,09	11 216	1,06	45,38	32,57
▲ Viteira (VT)	9,58	0,10	1,05	13 598	3,23	10,80	6,96
Metro (MRU.A)	45,40	0,13	0,29	1 784	0,44	47,47	38,08
Saputo (SAP)	40,20	0,10	0,25	1 036	1,57	40,25	27,03
Weston (George) (WN)	83,25	-0,29	-0,35	2 307	-1,13	85,90	66,62
Jean Coutu (PJC.A)	9,66	-0,04	-0,41	3 351	0,31	10,24	7,88
Empire (EMP.A)	54,54	-0,29	-0,53	760	-2,29	59,99	46,11
▼ Loblaw (L)	38,95	-0,77	-1,94	8 214	-3,52	44,98	33,14
TÉLÉCOMS 849,74 pts 0,02 0,70							
Bell Alliant (BA)	26,80	0,10	0,37	4 758	3,12	28,30	24,74
BCE (BCE)	35,69	0,09	0,25	10 843	0,99	36,25	27,31
Rogers (RCL.B)	34,68	0,02	0,06	24 280	0,23	41,64	30,64
Telus (T)	45,58	-0,26	-0,57	3 109	0,22	48,00	32,03
SERVICES PUBLICS 1 911,92 pts -0,10 -0,21							
▲ Atco (ACO.X)	59,99	0,74	1,25	448	1,42	61,00	44,35
Brookfield Renew. (BRC.U)	21,03	0,17	0,81	2 801	1,94	22,41	18,76
TransAlta (TA)	21,10	0,06	0,29	2 953	-0,24	24,00	19,55
Emera (EMA)	31,50	0,05	0,16	1 492	0,48	32,78	22,98
▼ Canadian Utilities (CU)	53,25	-0,58	-1,08	984	-2,11	55,62	41,69
▼ Fortis (FTS)	33,60	-0,46	-1,35	3 719	-1,12	34,54	21,60
CONSOMMATION AUTRE 1 118,10 pts -0,12 2,11							
▲ Transat (TRZ.B)	19,74	1,04	5,56	1 321	5,00	24,90	9,75
▲ Quebecor (QBR.B)	38,27	1,02	2,74	2 950	1,73	39,62	27,00
▲ Gildan (GIL)	28,21	0,32	1,15	3 600	-0,49	33,26	22,57
▲ Cogeco Câble (CCA)	41,82	0,44	1,06	254	1,95	43,98	32,38
Dorel (DIL.B)	34,33	0,31	0,97	276	-0,49	39,35	28,20
Astral Media (ACM.A)	41,78	0,29	0,70	460	-0,52	42,80	33,50
Groupe Aeroplan (AER)	13,86	0,06	0,43	1 911	1,39	14,00	8,61
Thomson Reuters (TRI)	37,46	0,09	0,24	5 235	0,59	40,33	33,45
Canadian Tire (CTC.A)	67,39	0,01	0,01	1 740	-1,17	68,93	50,86
Tim Hortons (THI)	41,94	-0,11	-0,26	3 406	2,04	42,65	30,26
Rona (RON)	13,98	-0,10	-0,71	1 905	-0,99	17,73	12,65
Shaw (SJR.B)	20,95	-0,20	-0,95	7 935	-1,87	23,50	18,37
▼ Reitmans (RET.A)	18,40	-0,22	-1,18	975	-1,39	20,00	15,61
▼ Yellow Média (YLO)	6,16	-0,08	-1,28	30 533	-0,65	6,98	5,06
▼ Magna (MG)	57,95	-0,81	-1,38	11 526	-1,64	60,09	29,11
FINANCE 1 658,98 pts -0,37 -0,45							
▲ IGM Financier (IGM)	43,21	0,56	1,31	1 544	-0,58	45,60	36,71
Intact Financier (IFC)	50,74	0,43	0,85	974	-0,24	51,73	36,46
Banque de Montréal (BMO)	58,20	0,48	0,83	26 586	1,25	65,71	51,11
Banque Laurentienne (LB)	48,97	0,24	0,49	356	1,89	49,97	37,76
Sun Life (SLF)	30,53	0,08	0,26	12 411	1,39	33,46	25,58
Fairfax (FFH)	408,15	0,89	0,22	332	-0,21	425,25	336,14
Cominar (CUF.U)	20,84	0,02	0,10	4 041	0,05	22,50	17,53
Financière Power (PWF)	30,73	-0,02	-0,07	1 716	0,00	34,23	27,00
Great-West (GWO)	26,43	-0,06	-0,23	3 361	0,11	29,24	23,37
Banque TD (TD)	73,82	-0,29	-0,32	15 124	-0,58	77,37	61,25
Power Corporation (POW)	27,66	-0,04	-0,32	4 061	-0,04	31,50	24,98
Banque Nationale (NA)	68,37	-0,23	-0,34	2 307	-0,22	71,77	54,40
Banque Scotia (BNS)	55,87	-0,19	-0,34	17 005	-1,15	57,71	44,12
Banque CIBC (CM)	77,22	-0,30	-0,39	13 450	-1,42	81,37	62,60
Financière Manuvie (MFC)	17,68	-0,10	-0,56	76 899	3,09	21,12	11,27
Banque Royale (RY)	51,61	-0,48	-0,92	37 755	-1,36	62,89	48,85
▼ Brookfield Asset (BAM.A)	32,62	-0,38	-1,15	3 595	-1,75	33,95	21,38
▼ Ind. Alliance (IAG)	35,83	-0,44	-1,21	2 040	-2,66	37,40	29,69
▼ CI Financier (CIX)	21,39	-0,39	-1,79	1 471	-4,93	22,67	17,69
TECHNOLOGIES 239,68 pts -0,49 4,09							
▲ Open Text (OTC)	47,23	0,57	1,22	1 037	3,28	51,92	37,32
CGI (GIB.A)	17,14	0,04	0,23	4 502	-0,35	17,75	13,86
Research in Motion (RIM)	61,20	-0,50	-0,81	28 242	5,39	78,78	44,94
MATÉRIAUX 3 959,85 pts -1,27 -3,44							
▲ Potash (POT)	168,70						

LA PRESSE AFFAIRES INVESTIR

DÉNREES

	FERMETURE	VARIATION (%)	
		1 JOUR	1 AN
Blé (\$US/boisseau)	7,89	-2,38	39,09
Cacao (\$US/livre)	1,28	-0,77	-14,03
Café (\$US/livre)	2,33	0,00	64,55
Maïs (\$US/boisseau)	6,02	-2,79	42,74
Soya (\$US/boisseau)	13,70	-1,19	30,37
Sucre (\$US/livre)	0,30	-6,09	6,44

ÉNERGIE

	FERMETURE	VARIATION (%)	
		1 JOUR	1 AN
Essence (\$US/gallon)	2,45	0,12	14,57
Gaz naturel (\$US/gigajoule)	4,64	-1,48	-26,06
Mazout (\$US/gallon)	2,52	-1,02	14,21

Source: New York Mercantile Exchange (NYMEX)

MÉTAUX

	FERMETURE	VARIATION (%)	
		1 J	1 AN
Aluminium (\$US/livre)	1,12	1,00	7,25
Argent (\$US/once)	29,07	-0,37	60,02
Cuivre (\$US/livre)	4,35	1,37	26,41
Étain (\$US/livre)	12,09	2,13	52,29
Nickel (\$US/livre)	11,28	0,91	31,23
Palladium (\$US/once)	763,50	-1,52	78,72
Platine (\$US/once)	1 732,70	0,14	11,63
Plomb (\$US/livre)	1,23	5,22	4,69
Zinc (\$US/livre)	1,11	1,54	-6,57

Source: London Metal Exchange

LES OBLIGATIONS

	COUPON	ÉCHÉANCE	PRIX	REND. VAR.
LE GOUVERNEMENT DU CANADA				
Canada	9,00	01-03-11	101,15	0,82 -0,06
Canada	6,00	01-06-11	101,90	1,10 -0,03
Canada	10,25	15-03-14	124,93	2,08 0,13
Canada	9,75	01-06-21	157,08	3,23 0,57
Canada	8,00	01-06-23	145,90	3,42 0,60
Canada	8,00	01-06-27	154,89	3,55 0,46
Canada	5,75	01-06-29	128,69	3,60 0,36

LES PROVINCES

Hydro Québec	11,00	15-08-20	155,56	3,97 0,35
Manitoba	7,75	22-12-25	138,54	4,24 0,09
New Brunswick	6,00	27-12-17	115,63	3,45 0,25
Newfoundland	6,15	17-04-28	121,86	4,33 0,10
Nova Scotia	6,60	01-06-27	126,11	4,35 0,09
Ontario	6,25	25-08-28	122,31	4,41 0,10
Ontario Hydro	7,45	31-03-13	112,96	1,48 0,07
Ontario Hydro	8,50	26-05-25	144,66	4,30 0,09
Ontario Hydro	8,25	22-06-26	143,60	4,34 0,10
P E I	8,50	27-10-15	124,82	2,91 0,23
Québec	6,00	01-10-29	119,72	4,43 0,10

LES CORPORATIONS

Bell Canada	7,00	24-09-27	109,59	6,07 0,20
Bombardier	7,35	22-12-26	102,00	7,13 0,00
Cons Gas	6,10	19-05-28	112,29	5,02 0,22
Gtaa	6,45	03-12-27	115,42	5,07 0,22
Investors Gr	6,65	13-12-27	106,55	6,02 0,20
Wtcoast Éne	6,75	15-12-27	116,05	5,30 0,22

TAUX D'INTÉRÊT

	FERMETURE	RENDEMENT SEM. ANNÉE	
CANADA			
Taux d'escompte	1,25	0,00	0,75
Taux préférentiel	3,00	0,00	0,75
Fonds à un jour	1,00	0,00	0,75
Bons du Trésor (3 mois)	0,98	0,01	0,80
Obligations (2 ans)	1,75	0,05	0,36
Obligations (10 ans)	3,22	0,06	-0,40

ÉTATS-UNIS

Taux d'escompte	0,75	0,00	0,25
Taux préférentiel	3,25	0,00	0,00
Fed funds	0,25	0,00	0,00
Bons du trésor (3 mois)	0,14	0,03	0,09
Obligations (2 ans)	0,67	0,03	-0,32
Obligations (10 ans)	3,40	0,04	-0,42

OR

New York	1 371,70 \$US
Variation 1 JOUR	-2,00 \$US
Variation 1 SEM.	-2,43 %
Variation 1 AN	+20,70 %

DOLLAR CANADIEN



100,31 ¢US

VARIATION -0,05 ¢

SOMME REQUISE POUR ACHETER Un dollar US 99,69 ¢



0,7714 €

VARIATION +0,0078 €

SOMME REQUISE POUR ACHETER Un euro 1,2960 \$

LES DEVISES DANS LE MONDE

Afrique du Sud	1 \$ vaut 6,82 rands	Japon	1 \$ vaut 83,61 yens
Australie	1 \$ vaut 1,01 dollar	Liban	1 \$ vaut 149 684,68 livres
Bésil	1 \$ vaut 1,69 real	Mexique	1 \$ vaut 12,27 pesos
Chine	1 \$ vaut 6,65 renminbis	Norvège	1 \$ vaut 5,98 couronnes
Grande-Bretagne	1 \$ vaut 0,65 livre	Nouvelle-Zélande	1 \$ vaut 1,33 dollar
Hong-Kong	1 \$ vaut 7,80 dollars	Russie	1 \$ vaut 30,71 roubles
Inde	1 \$ vaut 45,45 roupies	Suède	1 \$ vaut 6,89 couronnes
Israël	1 \$ vaut 3,59 n.shekels	Suisse	1 \$ vaut 0,97 franc

Wall Street retient son souffle à la veille des chiffres de l'emploi

AGENCE FRANCE-PRESSE ET LA PRESSE CANADIENNE

REVUE BOURSIÈRE

TORONTO-NEW YORK — Les indices de la Bourse de New York ont terminé en ordre dispersé hier, les investisseurs retenant leur souffle avant la publication des chiffres mensuels de l'emploi aux États-Unis: le Dow Jones a perdu 0,22 %, mais le NASDAQ a gagné 0,28 %. De son côté, la Bourse de Toronto a terminé la séance en baisse, victime d'un raffermissement du dollar américain vis-à-vis d'autres devises et de la dépréciation des cours des matières premières.

L'indice composé S&P/TSX a chuté de 84,32 points pour clôturer à 13 311,67 points, tandis que le dollar canadien a retraité de 0,05 cent US, à 100,31 cents US. La vigueur du billet vert américain a fait diminuer le cours du pétrole

brut de 1,92 \$US, à 88,38 \$US le baril, à la Bourse des matières premières de New York. Le prix du cuivre a pour sa part laissé 8 cents US, à 4,33 \$US la livre.

Les chiffres sur l'emploi au Canada pour le mois de décembre sont eux aussi attendus aujourd'hui.

Selon les chiffres définitifs de clôture, la moyenne Dow Jones des valeurs industrielles de Wall Street a perdu 25,58 points, à 11 697,31 points, tandis que l'indice composé du NASDAQ a pris 7,69 points, à 2709,89 points, et que l'indice élargi S&P 500 a lâché 2,71 points, à 1273,85 points.

L'indice-vedette de Wall Street restait sur quatre séances consécutives de hausse, qui l'avaient porté mercredi à son plus haut niveau depuis la mi-août 2008.

«Le marché marque une pause avant les chiffres de l'emploi», a estimé Mace Blinksilver, de Marblehead Asset Management. «Les attentes sont vraiment

devenues très élevées: avant on parlait de 140 000 à 150 000 créations de postes dans le secteur privé et, maintenant, on entend des chiffres fantaisistes, comme 200 000, et une maison de courtage a même avancé le chiffre de 400 000.»

«Le résultat, c'est que ces chiffres seront très importants», a-t-il ajouté.

«Beaucoup d'investisseurs se sont mis à l'écart et attendent les chiffres de l'emploi ainsi que les résultats de sociétés qui commenceront à être publiés la semaine prochaine.»

Concentrés sur ces statistiques mensuelles, qui doivent être diffusées aujourd'hui avant l'ouverture de Wall Street, les investisseurs ont peu réagi aux chiffres hebdomadaires des inscriptions au chômage publiés hier. Celles-ci ont augmenté un peu plus que prévu la semaine dernière.

À 409 000, elles restent cependant proches de leur plus bas niveau en deux ans et demi, atteint la semaine précédente. La moyenne sur quatre semaines de cet indicateur, plus représentative de la tendance du marché de l'emploi, s'affiche en outre en baisse.

Ces chiffres «n'étaient pas tout à fait aussi bons

Les investisseurs ont réagi aux chiffres de ventes des chaînes de magasins, en hausse de 3,1 % en décembre sur un an, selon la fédération de distributeurs ICSC.

L'économiste en chef de l'ICSC a qualifié le mois de «bon, mais inégal».

Décembre a en effet été marqué par quelques déceptions: les distributeurs Target (-6,80 %, à 54,93 \$US), Macy's (-4 %, à 23,97 \$US) et Gap (-6,88 %, à 20,70 \$US) n'ont pas répondu aux attentes des analystes.

Boeing a gagné 1,96 %, à 68,80 \$US. Le constructeur aéronautique a annoncé avoir livré 462 avions commerciaux en 2010, moins que l'année précédente, mais reçu plus de commandes (530).

Le groupe agrochimique Monsanto a bondi de 2,40 %, à 70,79 \$US. Il a annoncé son retour dans le vert au premier trimestre avec un bénéfice net de 6 millions US, conforme aux attentes. Ses ventes sont légèrement meilleures que prévu.

Dans le secteur pétrolier, Halliburton a lâché 3,04 %, à 38,22 \$US. Selon les conclusions d'un groupe d'experts, l'explosion qui a entraîné la marée noire dans le golfe du Mexique est due à «plusieurs erreurs et omissions individuelles de la part de BP, Halliburton et Transocean».

Facebook pourrait être forcé d'entrer en Bourse

AGENCE FRANCE-PRESSE

NEW YORK — Une enquête des autorités boursières américaines sur un investissement spectaculaire de la banque Goldman Sachs dans Facebook pourrait pousser le géant des réseaux communautaires en ligne à s'introduire en Bourse plus vite que prévu, selon les analystes.

Les médias américains affirment cette semaine que la banque d'investissement Goldman Sachs a injecté 450 millions US dans Facebook et que la firme d'investissement russe Digital Sky Technologies y avait mis 50 millions US.

D'après la presse financière d'hier, la banque d'affaires américaine, qui revend des participations dans Facebook à ses propres clients, a reçu des demandes de plusieurs milliards de dollars pour les titres du réseau communautaire et a cessé hier de solliciter de nouveaux clients, limitant son offre à 1,5 milliard US.

À l'annonce de cet investissement, l'autorité boursière américaine (SEC) a aussitôt déclenché un examen des règles de transparence et de publication obligatoire d'informations par les sociétés non cotées, affirmait le *Wall Street Journal* mercredi.

L'investissement de Goldman Sachs dans Facebook

«Aux États-Unis, nous avons rendu beaucoup plus difficile le fait de devenir une entreprise cotée. Nous avons rendu cela plus cher, les risques juridiques et l'environnement de courtage ont également changé.»

— James Angel, professeur à l'Université de Georgetown, à Washington

a en effet mis en lumière la réticence de certaines entreprises à s'introduire sur le marché boursier, où elles sont soumises à des règles bien plus strictes que les entreprises non cotées.

«Les entreprises font tout ce qu'elles peuvent pour éviter

d'entrer en Bourse. Facebook en est le principal exemple», a indiqué James Angel, professeur à l'Université de Georgetown, à Washington.

«Aux États-Unis, nous avons rendu beaucoup plus difficile le fait de devenir une entreprise cotée. Nous avons rendu cela plus cher, les risques juridiques

et l'environnement de courtage ont également changé», a-t-il ajouté. Le fondateur et patron de Facebook, Mark Zuckerberg, 26 ans, qui a récemment reçu le titre de «Personne de l'année» du magazine américain *TIME*, a jusqu'à présent résisté

à la pression pour introduire en Bourse une part de son entreprise.

La transaction avec Goldman Sachs valorise Facebook à quelque 50 milliards US, plus que des entreprises phares américaines comme Boeing, Time Warner et Yahoo!

La transaction a révélé en même temps la capacité des entreprises à trouver des liquidités hors de la sphère du marché boursier.

«Le principal attrait d'être coté en Bourse est d'avoir plus facilement un marché de cotation pour vos actions, mais s'il y a un marché parallèle qui fournit autant de liquidités, alors les entreprises n'ont plus intérêt à être cotées», remarque Adam Pritchard, professeur à l'Université de Droit du Michigan.

M. Pritchard avertit toutefois que l'enquête de la SEC pourrait se traduire par des «mesures pour forcer Facebook à s'enregistrer comme entreprise cotée».

LinkedIn prépare sa première émission

AGENCE FRANCE-PRESSE

NEW YORK — Le réseau social à usage professionnel LinkedIn a lancé le processus devant conduire à son entrée en Bourse cette année, a affirmé hier le *New York Times*, citant des sources proches du dossier.

LinkedIn a retenu les banques d'affaires Morgan Stanley, Bank of America Merrill Lynch et JP Morgan Chase pour le conseiller dans ce projet, ajoute le quotidien sur son site internet.

LinkedIn et ses banques travaillent au prospectus de présentation de l'opération,

qui devrait être achevé d'ici la fin du trimestre.

«Une introduction en Bourse est l'une des nombreuses tactiques que nous pouvons envisager. Notre objectif principal est de créer de la valeur sur le long terme pour nos membres et nos actionnaires», a commenté un porte-parole du site, cité par le quotidien.

LinkedIn vient s'ajouter à la liste déjà conséquente de sites internet qui envisagent de se lancer sur le marché boursier, comme la société de rabais Groupon et le site de paris Zynga. Mais leurs projets pourraient se trouver contrariés si

Facebook devait à son tour retenir cette option. Sur le marché gris, où s'échangent les titres des entreprises en démarrage non cotées, LinkedIn est valorisé autour de 2,2 milliards US.

La mise en Bourse pourrait porter sur une partie relativement modeste du capital, dans la mesure où plusieurs des actionnaires — et notamment le fondateur Reid Hoffman — ne devraient céder qu'une fraction de leurs parts.

Fondé en 2003 par M. Hoffman, LinkedIn se targue d'avoir 85 millions d'utilisateurs, dont 30 millions acquis au cours des 12 derniers mois.

CARRIÈRES

EMPLOIS

CE SAMEDI

**DIX BONNES
RÉSOLUTIONS
POUR MIEUX VIVRE
AU TRAVAIL**

Tous les samedis dans **LA PRESSE**

514.987.VENDU (8363) • petitesannonces@lapresse.ca

LES PETITES ANNONCES



HEURES DE TOMBÉE

MARDI AU SAMEDI 17H, LA VEILLE DE LA PARUTION
LUNDI 17H, LE VENDREDI PRÉCÉDENT
ANNONCES ENCADRÉES 48H, AVANT LA PARUTION

ABONNEMENTS
514-285-6911
1 800 361-7453

COMMENT NOUS JOINDRE

HEURES D'OUVERTURE: Lundi au vendredi, de 8 h à 17 h
PAR TÉLÉPHONE 514-987-8363
SANS FRAIS 1 866 987-8363
PAR TÉLÉC. 514-848-6287
ADRESSE POSTALE Les Petites annonces, 7 rue Saint-Jacques, Montréal (Québec) H2Y 1K9
AU COMPTOIR lundi au vendredi, de 9 h à 17 h
petitesannonces@lapresse.ca



IMMOBILIER

131 ÎLE DE MONTRÉAL



* 1 MOIS GRATUIT *
VILLAGE OLYMPIQUE
Visite libre sam-dim 13-16h
2 1/2, 3 1/2, 4 1/2, 5 1/2
Grands app. avec balcon privé TOUT INCLUS !
* Pour un temps limité, certaines conditions s'appliquent.
Aussi locaux comm. à louer.
5199 rue Sherbrooke Est entrée par l'Assomption
514-252-8037
www.villageolympique.com
www.cogir.net

131 ÎLE DE MONTRÉAL

VILLERAY, 5 1/2 haut duplex, frais peint, bois franc, libre, 900 \$, 514-388-3087.
VILLERAY 5 min. métro Jarry, 4 1/2 double, 2 duplex, balcons, chat, feu, 670\$ 514-272-4039

143 EXTÉRIEUR DU QUÉBEC

GOLDEN STRAND, Miami N., bord océan, grand studio, 2-4 personnes, 6 au 20 fév., 1400 \$, 514-919-7814 ou 514-989-7814.
MEXIQUE, Riviera Maya, studio neuf, cuisine, a/c, zone Playa Car. 450 \$/sem. 514-277-9415

200 MARCHANDISES & SERVICES

OFFRES D'EMPLOI

300 GARDERIES

IMMOBILIER

Table with 2 columns: Location (e.g., À VENDRE, Immobilier (couleur), Visites libres) and Price/Details.

COMMERCIAL • INDUSTRIEL

Table with 2 columns: Location (e.g., Banlieue Ouest, Banlieue Est) and Price/Details.

À 1200\$, beau 6 1/2 frais peint, 1er étage, stat 2 autos, libre, métro Baubien, 514-274-1460

À LAVAL, rue Fleetwood, 4 1/2, 5 1/2, neuvs, spacieux, occ. immédiate possible, concierge, asc., gar. disp., rangement, 450-833-1240.

À ST-LÉONARD, grand 4 1/2 de luxe, a/c, 2 s/bains complets, Sauna, Piscine int. Gym. 1000\$ par mois 514-916-4369

ACHÈTERAIS appareils photo + acc. Leica, Hasselblad, Nikon Canon, etc... 514-898-5351

AVONS besoin d'éducateur (trice)s avec DEC ou équivalent pour un poste de rotation 12h à 18h. Faire parvenir CV par fax au 514-388-5329.

Opérant en milieu universitaire, le CPE HEC est à la recherche de 4 ÉDUCATRICES QUALIFIÉES pour divers postes dans ses 2 installations. Envoyer votre CV par courriel au cpehec@hec.ca

MARCHANDISES & SERVICES

Table with 2 columns: Category (e.g., Audiovisuel, Instruments de musique) and Price/Details.

CONSTRUCTION

Table with 2 columns: Category (e.g., rénovation, décoration) and Price/Details.

À 2000\$, beau 6 1/2 frais peint, 1er étage, stat 2 autos, libre, métro Baubien, 514-274-1460

À LAVAL, rue Fleetwood, 4 1/2, 5 1/2, neuvs, spacieux, occ. immédiate possible, concierge, asc., gar. disp., rangement, 450-833-1240.

À ST-LÉONARD, grand 4 1/2 de luxe, a/c, 2 s/bains complets, Sauna, Piscine int. Gym. 1000\$ par mois 514-916-4369

ACHÈTERAIS appareils photo + acc. Leica, Hasselblad, Nikon Canon, etc... 514-898-5351

AVONS besoin d'éducateur (trice)s avec DEC ou équivalent pour un poste de rotation 12h à 18h. Faire parvenir CV par fax au 514-388-5329.

Opérant en milieu universitaire, le CPE HEC est à la recherche de 4 ÉDUCATRICES QUALIFIÉES pour divers postes dans ses 2 installations. Envoyer votre CV par courriel au cpehec@hec.ca

OFFRES D'EMPLOI

Table with 2 columns: Category (e.g., Programmes de formation) and Price/Details.

SERVICES PERSONNELS

Table with 2 columns: Category (e.g., Soins, massage) and Price/Details.

À 2000\$, beau 6 1/2 frais peint, 1er étage, stat 2 autos, libre, métro Baubien, 514-274-1460

À LAVAL, rue Fleetwood, 4 1/2, 5 1/2, neuvs, spacieux, occ. immédiate possible, concierge, asc., gar. disp., rangement, 450-833-1240.

À ST-LÉONARD, grand 4 1/2 de luxe, a/c, 2 s/bains complets, Sauna, Piscine int. Gym. 1000\$ par mois 514-916-4369

ACHÈTERAIS appareils photo + acc. Leica, Hasselblad, Nikon Canon, etc... 514-898-5351

AVONS besoin d'éducateur (trice)s avec DEC ou équivalent pour un poste de rotation 12h à 18h. Faire parvenir CV par fax au 514-388-5329.

Opérant en milieu universitaire, le CPE HEC est à la recherche de 4 ÉDUCATRICES QUALIFIÉES pour divers postes dans ses 2 installations. Envoyer votre CV par courriel au cpehec@hec.ca

SERVICES PERSONNELS

Table with 2 columns: Category (e.g., Souhaits, événements) and Price/Details.

VEHICULES AUTOMOBILES

Table with 2 columns: Category (e.g., Automobiles, Camions) and Price/Details.

À 2000\$, beau 6 1/2 frais peint, 1er étage, stat 2 autos, libre, métro Baubien, 514-274-1460

À LAVAL, rue Fleetwood, 4 1/2, 5 1/2, neuvs, spacieux, occ. immédiate possible, concierge, asc., gar. disp., rangement, 450-833-1240.

À ST-LÉONARD, grand 4 1/2 de luxe, a/c, 2 s/bains complets, Sauna, Piscine int. Gym. 1000\$ par mois 514-916-4369

ACHÈTERAIS appareils photo + acc. Leica, Hasselblad, Nikon Canon, etc... 514-898-5351

AVONS besoin d'éducateur (trice)s avec DEC ou équivalent pour un poste de rotation 12h à 18h. Faire parvenir CV par fax au 514-388-5329.

Opérant en milieu universitaire, le CPE HEC est à la recherche de 4 ÉDUCATRICES QUALIFIÉES pour divers postes dans ses 2 installations. Envoyer votre CV par courriel au cpehec@hec.ca

VEHICULES AUTOMOBILES

Table with 2 columns: Category (e.g., Automobiles, Camions) and Price/Details.

LOISIRS ET VEHICULES RECREATIFS

Table with 2 columns: Category (e.g., Sports, plein air) and Price/Details.

À 2000\$, beau 6 1/2 frais peint, 1er étage, stat 2 autos, libre, métro Baubien, 514-274-1460

À LAVAL, rue Fleetwood, 4 1/2, 5 1/2, neuvs, spacieux, occ. immédiate possible, concierge, asc., gar. disp., rangement, 450-833-1240.

À ST-LÉONARD, grand 4 1/2 de luxe, a/c, 2 s/bains complets, Sauna, Piscine int. Gym. 1000\$ par mois 514-916-4369

ACHÈTERAIS appareils photo + acc. Leica, Hasselblad, Nikon Canon, etc... 514-898-5351

AVONS besoin d'éducateur (trice)s avec DEC ou équivalent pour un poste de rotation 12h à 18h. Faire parvenir CV par fax au 514-388-5329.

Opérant en milieu universitaire, le CPE HEC est à la recherche de 4 ÉDUCATRICES QUALIFIÉES pour divers postes dans ses 2 installations. Envoyer votre CV par courriel au cpehec@hec.ca

LOISIRS ET VEHICULES RECREATIFS

Table with 2 columns: Category (e.g., Sports, plein air) and Price/Details.

AFFAIRES

Table with 2 columns: Category (e.g., Occasions d'affaires) and Price/Details.

À 2000\$, beau 6 1/2 frais peint, 1er étage, stat 2 autos, libre, métro Baubien, 514-274-1460

À LAVAL, rue Fleetwood, 4 1/2, 5 1/2, neuvs, spacieux, occ. immédiate possible, concierge, asc., gar. disp., rangement, 450-833-1240.

À ST-LÉONARD, grand 4 1/2 de luxe, a/c, 2 s/bains complets, Sauna, Piscine int. Gym. 1000\$ par mois 514-916-4369

ACHÈTERAIS appareils photo + acc. Leica, Hasselblad, Nikon Canon, etc... 514-898-5351

AVONS besoin d'éducateur (trice)s avec DEC ou équivalent pour un poste de rotation 12h à 18h. Faire parvenir CV par fax au 514-388-5329.

Opérant en milieu universitaire, le CPE HEC est à la recherche de 4 ÉDUCATRICES QUALIFIÉES pour divers postes dans ses 2 installations. Envoyer votre CV par courriel au cpehec@hec.ca

AFFAIRES

Table with 2 columns: Category (e.g., Occasions d'affaires) and Price/Details.

AVIS

Table with 2 columns: Category (e.g., Avis légaux) and Price/Details.

À 2000\$, beau 6 1/2 frais peint, 1er étage, stat 2 autos, libre, métro Baubien, 514-274-1460

À LAVAL, rue Fleetwood, 4 1/2, 5 1/2, neuvs, spacieux, occ. immédiate possible, concierge, asc., gar. disp., rangement, 450-833-1240.

À ST-LÉONARD, grand 4 1/2 de luxe, a/c, 2 s/bains complets, Sauna, Piscine int. Gym. 1000\$ par mois 514-916-4369

ACHÈTERAIS appareils photo + acc. Leica, Hasselblad, Nikon Canon, etc... 514-898-5351

AVONS besoin d'éducateur (trice)s avec DEC ou équivalent pour un poste de rotation 12h à 18h. Faire parvenir CV par fax au 514-388-5329.

Opérant en milieu universitaire, le CPE HEC est à la recherche de 4 ÉDUCATRICES QUALIFIÉES pour divers postes dans ses 2 installations. Envoyer votre CV par courriel au cpehec@hec.ca

AVIS

Table with 2 columns: Category (e.g., Avis légaux) and Price/Details.

DECES, PRIERES, REMERCIEMENTS

Table with 2 columns: Category (e.g., Décès, Anniversaires) and Price/Details.

À 2000\$, beau 6 1/2 frais peint, 1er étage, stat 2 autos, libre, métro Baubien, 514-274-1460

À LAVAL, rue Fleetwood, 4 1/2, 5 1/2, neuvs, spacieux, occ. immédiate possible, concierge, asc., gar. disp., rangement, 450-833-1240.

À ST-LÉONARD, grand 4 1/2 de luxe, a/c, 2 s/bains complets, Sauna, Piscine int. Gym. 1000\$ par mois 514-916-4369

ACHÈTERAIS appareils photo + acc. Leica, Hasselblad, Nikon Canon, etc... 514-898-5351

AVONS besoin d'éducateur (trice)s avec DEC ou équivalent pour un poste de rotation 12h à 18h. Faire parvenir CV par fax au 514-388-5329.

Opérant en milieu universitaire, le CPE HEC est à la recherche de 4 ÉDUCATRICES QUALIFIÉES pour divers postes dans ses 2 installations. Envoyer votre CV par courriel au cpehec@hec.ca

MÉTÉO TOUTE LA MÉTÉO SUR CYBERPRESSE.CA/METEO

Météo Média advertisement featuring a woman's face and weather forecast information for Montreal and the region.

DÉCÈS, PRIÈRES, REMERCIEMENTS

900

INDEX DES DÉCÈS

BARDOU, Paul
Montréal
BEAUDRY, Alfred

BERGEVIN (Lafliche), Gabrielle

BERTHIAUME, Madeleine (Fleury)
Montréal
BOHEMIER (Trudel), Marie-Rose
St-Lin
BRUNET (Delisle), Claire
Montréal
CARON, Lucien
Montréal
CARON, Marcel

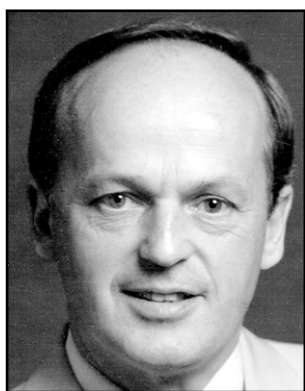
DUFOUR (Dussault), Madeleine
Saint-Lambert
DUGUAY, Jacqueline (Chéné)
Montréal
DUHAMEL, René

GAUDET (Marquis), Pierrette
St-Lambert
GOSELIN, Lucille
Rosemère
HUARD, Jules

MARTIN, Louise (Lippé)
Québec
PAQUETTE, Cassandre

SPERANO, Gloria (née Sévigny)
Laval

necrologie.cyberpresse.ca



BEAUDRY, Alfred
1938 - 2010

De Ste-Thérèse, le 4 janvier 2011 est décédé M Alfred Beaudry, époux de Mme Bridget Hennessey.

Outre son épouse, il laisse dans le deuil ses fils Carl (Annie Dubuc) et Patrick (Marie-Andrée Labelle), ses cinq petits-enfants, son père feu Léopold Beaudry et sa mère feu Pauline Préfontaine ainsi que plusieurs autres parents et amis.

La famille recevra les condoléances au :

Complexe Funéraire Guay

Réseau Dignité

418, Boul. Labelle
Rosemère, QC

le dimanche 9 janvier de 14 h à 17 h ainsi que le lundi 10 janvier de 10 h à 12 h. Une réunion de prières aura lieu ce lundi à 11 h 30.

LA FAMILLE BERGEVIN



À l'immense regret de vous annoncer le décès de

BERGEVIN, Gabrielle
(née Lafliche),

24 nov. 1923 - 4 janv. 2011

Décédée entourée de sa famille au Manoir Portobello le 4 janvier 2011 à l'âge de 87 ans. Elle a été l'épouse adorée et fidèle partenaire de vie d'Émile Bergevin pendant plus de 64 ans. Elle était la fille de feu Régina Plante et de feu Percy Lafliche de Casselman et la mère de feu Dr Jean-Jacques (Hela), elle laisse dans le deuil ses enfants Claude (Suzanne), Michel (Monique), Lucie (John), Jacinthe et Jacqueline Pelletier, une amie très chère de la famille. Elle sera regrettée par ses dix petits-enfants et leurs conjoints, Sonia (Mario), Dominique (Paul), Benoît (Katia), Éric, Brigitte, Daniel (Jennifer), Martin (Dana), Mylène Given, Patrick Given et Julie-Anne Given. Lui survivent également, six arrière-petits-enfants, sa sœur jumelle chérie Marguerite Pothier, ses belles-soeurs et son beau-frère Léon et Aline Bergevin, Elmire Lafliche, Rita Lafliche, Suzanne Quesnel-Lafliche ainsi que plusieurs neveux et nièces.

Comme conjointe, maman, grand-maman, soeur, belle-soeur, amie très chère, éducatrice dévouée, Gabrielle aura touchée et inspirée au cours de sa vie bien des gens. Elle aimait la vie et elle en profitait pleinement. Nous avons maintenant un ange gardien qui veille sur nous.

Un grand merci au personnel du Manoir Portobello pour leurs bons soins et surtout pour toute la chaleur humaine dont ils ont fait preuve au cours des deux dernières années.

Les visites auront lieu le vendredi 7 janvier de 18 h 30 à 21 h au

Salon funéraire Héritage
2871, boul. St-Joseph, Orléans,
(Ottawa), Ontario K1C 1G8
www.heritagefh.ca

Un service commémoratif aura lieu en l'église Sainte-Marie, 4831, ch. Innes, Orléans, le samedi 8 janvier à 11 h. La famille recevra aussi les condoléances avant le service à compter de 10 h 30 le matin des funérailles à l'église.

Vos marques de sympathie peuvent se traduire par un don à la Fondation du Dr Jean-Jacques Bergevin qui permet d'offrir des bourses d'études à des étudiants francophones en médecine familiale (<http://www.fondsannuel.uottawa.ca/dons/Bergevin>). Les messages de condoléances peuvent être faits au site: www.heritagefh.ca

BOHEMIER, Marie-Rose
(née Trudel)
1915 - 2011

Au C.H.S.L.D. Foyer St-Antoine de Padoue de St-Lin le 5 janvier 2011 à l'âge de 95 ans et 10 mois est décédée Mme Marie-Rose Trudel épouse de feu M. Joseph Bohémier demeurant à St-Lin-Laurentides et native de St-Roch L'Achigan.

La défunte laisse dans le deuil ses enfants Jean-Paul (Madeleine Poulin), Normand (Michèle Plante), feu Cécile (feu Daniel Bastien), ses petits-enfants, Myriam, Nicolas, Virginie, Elyse, Marie-Laurence, et Alexis Bohémier, Jonathan, Francis et Jérémie Bastien, neveux et nièces autres parents et amis.

Mme Marie-Rose Trudel Bohémier sera exposée le vendredi 7 janvier 2011 de 14 h à 17 h et de 19 h à 22 h et jour des funérailles à compter de 9 h à la

Résidence Funéraire

André Légaré inc

1008, rue St-Isidore

St-Lin-Laurentides, J5M 2V5

Les funérailles auront lieu le samedi 8 janvier 2011 à 11h en l'église paroissiale de St-Lin.

Inhumation au cimetière du même endroit.

Direction funéraire

Résidence Funéraire

André Légaré inc.



CARON, Lucien
1915 - 2010

À l'Hôpital Hôtel-Dieu de Montréal, le mardi 28 décembre 2010, à l'âge de 95 ans est décédé M. Lucien Caron époux de Gisèle Malo. Outre son épouse, il laisse dans le deuil ses trois enfants Michel, André (Roseline) et Sylvie (Réjean), ses petits-enfants Nathalie (Erik), Jean (Julie), Martin, Karine (Daniel) et Jean-François (Sara), ses soeurs Fernande, Marthe et Raymonde, ses belles-soeurs Lucile et Louise ainsi que d'autres parents et amis.

La famille recevra les condoléances en présence des cendres le samedi 8 janvier 2011 dès 10 h, suivi d'une liturgie de la Parole à 11 h au :

Centre funéraire Côte-des-Neiges

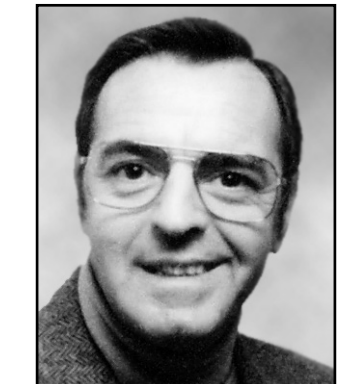
Réseau Dignité

4525, ch. de la Côte-des-Neiges

Montréal, 514-342-8000

(stationnement intérieur)

Décès



BARDOU, Paul
1932 - 2010

À l'hôpital Sacré-Coeur de Montréal, le 25 décembre 2010, à l'âge de 78 ans, est décédé M. Paul Bardou, époux de feu Thérèse Fiset Bardou et fils de feu Alphonse Bardou et de feu Délima Glode. Monsieur Bardou était retraité du journal La Presse.

Il laisse dans le deuil ses enfants Ginette (Daniel Bourgeois), Pierre, Lucie (Christian Laroche), ses petits-enfants Anne-Marie (Jean-Philippe), Vincent (Félicia) et Victor, sa soeur Jeannine, son frère René (Verna), sa belle-soeur Marie-Paule Vallière, son beau-frère Claude Fiset (Micheline), ainsi que de nombreux autres parents et amis.

La famille recevra les condoléances le dimanche 9 janvier 2011 de 14 heures à 17 heures. Une réunion de prière sera célébrée ce même jour à 16 heures au :

Complexe Funéraire Goyer Itée
3495, boul. Dagenais Ouest
Fabreville, Laval
(450) 473-5934
www.rfgoyer.com

Vos marques de sympathie peuvent se traduire par des dons à la Fondation canadienne du rein à www.reinquébec.ca Merci de penser à signer votre carte de don d'organes.

La famille tient à remercier l'équipe d'hémodialyse de l'Hôpital Sacré-Coeur, en particulier le Dr Bouchard et les infirmières Roseline, Fabienne, André et Clémence pour leurs bons soins.



BERTHIAUME, Madeleine (Fleury)
1932 - 2011

À Montréal, le 5 janvier 2011, à l'âge de 78 ans, est décédée Madeleine Fleury, épouse de feu Roger Berthiaume. Elle laisse dans le deuil ses enfants Richard (Denyse), André (Hélène), Joanne (Pierre), Louise (Kamel) et Michèle, ses petits-enfants Anne-Marie, Christine, Caroline, Marc-Antoine, Véronique, Jean-Philippe, Simon, Maxime, Meghan, et ses trois arrière-petits-enfants ainsi que parents et amis.

La famille recevra les condoléances au complexe funéraire Urgel Bourgie, 1255, Beaumont, Ville Mont-Royal

URGEL BOURGIE
514-735-2025

Consultez le registre à sa mémoire

www.urgelbourgjie.com

le vendredi 7 janvier 2011 de 19 h à 22 h, le samedi 8 janvier dès 10 h et suivra à 11 h 30 une liturgie de la Parole en la chapelle du complexe. Vos marques de sympathie peuvent se traduire par un don à la Société canadienne du cancer.

Prières

MERCI MON DIEU

Dites 9 fois Je vous salue Marie par jour durant 9 jours. Faites trois souhaits, le premier concernant les affaires, les deux autres pour l'impossible. Publiez cet article le 9e jour, vos souhaits se réaliseront même si vous n'y croyez pas. Merci mon Dieu. C'est incroyable mais vrai.

Remerciements

Merci au Sacré-Coeur pour faveurs obtenues. Pascal F.

REMERCIEMENTS à Sainte-Marie pour faveurs obtenues avec promesse de publier. Rhoda



BRUNET, Claire (née Delisle)
1932 - 2011

À Montréal, le 4 janvier 2011, est décédée Claire Delisle, épouse de feu Richard Brunet. Elle laisse dans le deuil ses fils Daniel (Carole Paquette) et Yves (Any Wiegleb), ses petits-enfants Mathieu, Stéfanie, Shawn, Connor, son arrière-petit-fils Hunter, ses soeurs Lucille, Marie et feu Madeleine (Marcel Barry), feu son frère Fernand (Marianne Houle), sa belle-mère Yvonne Lafond Brunet, ses beaux-frères, Léo Brunet (feu Thérèse), Ronald Brunet (Lucie), Normand Brunet (Huguette), Denis Brunet (Monique), sa belle-soeur Monique (Frido), neveux, nièces, cousins, cousines, ami(es). La famille recevra les condoléances au complexe funéraire Urgel Bourgie, St-François d'Assise, 6700, Beaubien Est, Montréal

URGEL BOURGIE
514-735-2025

Consultez le registre à sa mémoire

www.urgelbourgjie.com

Une liturgie de la parole sera célébrée le samedi 8 janvier 2011 à 20 h 30 en la chapelle du complexe. Heures des visites: samedi de 17 h 30 à 20 h 30. Vos marques de sympathie peuvent se traduire par un don à l'organisme Le Phare.

CARON, Marcel
C'est avec regret que nous vous annonçons le décès de Marcel Caron. Il laisse dans le deuil parents et amis.

NÉGOCIÉ PAR

SÉRENIA
COURTIERS FUNÉRAIRES
1 888 SÉRENIA (737-3642)
www.serenia.ca
Marc Légaré, président

FONDATION
PalliAmi

Amour, dignité et tendresse pour les personnes atteintes d'une maladie en phase terminale.

Pour rendre acceptable... l'inacceptable.

C.P. 531, succursale C, Montréal (Québec) H2L 4K4
Téléphone 514 890-8000, poste 27434
www.palliami.org

compte sur moi

leucan

Faites une différence pour les enfants

leucan.qc.ca • 1 800 361-9643

Aidez-moi à bâtir un Children tout neuf

514-934-4846
fondationduchildren.com

La Fondation de l'Hôpital de Montréal pour enfants | Les meilleurs soins pour les enfants

ASTROLOGIE DU JOUR

♈ BÉLIER DU 21 MARS AU 19 AVRIL
Il n'y a pas de place pour deux pieds dans une même chaussure. La polyvalence est un atout qui peut parfois devenir un handicap. Vous parviendrez à obtenir davantage d'appuis en ciblant votre objectif et en concentrant votre champ d'action. Avec Saturne en face de votre Signe, un projet ne peut pas tout être à la fois, mais vous pourrez toujours exploiter ultérieurement les aspects que vous délaissiez actuellement.

♌ LION DU 23 JUILLET AU 22 AOÛT
Parcourant le dernier décan de votre Signe opposé, le Verseau, la Lune «croise» le chemin de Neptune, et leur conjonction peut vous inciter à la rêverie. Il ne faudrait tout de même pas vous perdre la tête dans les nuages. Essayez de garder les pieds sur terre et de considérer les situations avec un maximum de lucidité. Il serait dommage de confondre le rêve et la réalité.

♍ TAUREAU DU 20 AVRIL AU 20 MAI
Il ne faut pas négliger l'influence et la pression que peuvent exercer certains individus sur vos proches, collègues ou amis. De ce fait, les éléments d'une déclaration publique qui vous laissent perplexes peuvent avoir été émis afin de ne pas déplaire à de tiers partis. Tandis que la Lune «croise» Neptune en Verseau, Signe considéré incompatible avec le vôtre, il peut s'avérer salutaire de savoir lire entre les lignes.

♎ VIERGE DU 23 AOÛT AU 22 SEPTEMBRE
Assurez-vous de percevoir les choses clairement avant de vous emballer ou de vous décourager. Il vous manque peut-être encore quelques données importantes pour effectuer un choix juste et rationnel. Et puis, vu que Mercure se trouve au carré de votre Signe, en Sagittaire, il faudra mieux étudier sagement toute situation avant de prendre une décision qui aura des répercussions à long terme.

♏ GÉMEAUX DU 21 MAI AU 21 JUIN
Bénéficiant de l'influence de la Lune en Verseau et de Mercure en Sagittaire, vous serez capable de convaincre les autres du bien-fondé de vos intentions en leur fournissant des explications logiques et détaillées. Toutefois, il y a des gens que tout changement effraie et qui préfèrent se cramponner au statu quo. Le tact et la diplomatie vous donneront la longueur d'avance dont vous avez besoin pour les persuader.

♐ SAGITTAIRE DU 22 NOVEMBRE AU 21 DÉCEMBRE
L'arrivée de Vénus en Sagittaire tend à consolider vos relations amicales ou amoureuses. Comme vous bénéficiez également de la présence de Mercure, les affaires du cœur peuvent s'intellectualiser et prendre une tournure plus sérieuse, équilibrée, voir durable. Dans un climat qui se veut courtois et chaleureux, les initiatives que vous entreprendrez auront de fortes chances de perdurer.

♑ BALANCE DU 23 SEPTEMBRE AU 23 OCTOBRE
La conjonction Lune-Neptune à la fin du Verseau vous prédispose à l'introspection et au cheminement spirituel. C'est en observant les comportements qui vous agacent chez les autres que vous parviendrez à corriger ce qui vous dérange chez vous. C'est le temps d'enrayer une mauvaise habitude, même si vous y aviez échoué lors d'une tentative précédente.

♒ CAPRICORNE DU 22 DÉCEMBRE AU 19 JANVIER
En raison du climat Neptunien, vous êtes susceptible de ne pas réaliser l'ampleur des concessions que vous demandez à autrui. Le bilan de ce vendredi sera positif si vous n'imposez pas votre volonté aux autres. En cette étape anniversaire, l'influence du Soleil, de Mars et de Pluton en Capricorne peut faire en sorte que vous obteniez ce que vous désirez sans même avoir à le demander.

♓ VERSEAU DU 20 JANVIER AU 18 FÉVRIER
Vous rendant plus optimiste, la conjonction Lune-Neptune en Verseau devrait faire basculer la chance en votre faveur. Sachez en profiter sagement. N'oubliez pas que chaque chose à une fin et efforcez-vous de savoir quand vous arrêter. Possibilité de bénéficier d'une belle occasion et d'en faire profiter votre entourage immédiat; assurez-vous de n'exclure personne.

♈ SCORPION DU 23 OCTOBRE AU 21 NOVEMBRE
Le duo Lune-Neptune en Verseau peut vous amener à idéaliser certaines options hypothétiques. Prenez le temps d'étudier la situation avant de modifier vos engagements de façon permanente. Ceci ne veut pas dire que votre première impression ne sera pas confirmée, mais qu'il n'est pas nécessaire de précipiter les choses. Si l'occasion en vaut la peine, sa disponibilité ne sera pas éphémère.

♉ POISSONS DU 19 FÉVRIER AU 20 MARS
La «rencontre» de la Lune et de Neptune chez votre voisin le Verseau annonce un vendredi plus émotionnel quoique voué à l'introspection. L'importance que vous accordiez certaines personnes de votre entourage risque de vous faire chaud au cœur. C'est le temps de vous entourer de personnes que vous appréciez et de vous accorder un plaisir longtemps convoité.

astrologue@astro-communications.com



DÉCÈS, PRIÈRES, REMERCIEMENTS

900



DUFOUR, Madeline
(née Dussault)
1929 - 2011

À Saint-Lambert, le 5 janvier 2011, à l'âge de 81 ans est décédée Mme Madeline Dussault, épouse de M. Marcel Dufour. Outre son mari, elle laisse dans le deuil ses frères et soeur: Nicole (Peter Davey), François (Hélène) et Bernard (Monique), ses enfants: Pierre (Diane Chayer), André (Désirée Kazauré), Louise (Guillermo Zavala) et Dominique (Carl Mercure) ainsi que ses petits-enfants: Christine, Philippe, Dominique, Geneviève, Josiane, Mireille, Paloma, Marcelle, Alexis et Fiona ainsi que de nombreux amis.

La famille recevra les condoléances au Complexe funéraire Urgel Bourgie, 1025 St-Laurent Ouest, Longueuil,

URGEL BOURGIE
514-735-2025

Consultez le registre à sa mémoire

www.urgelbourg.com

samedi et dimanche de 14 h à 17 h et de 19 h à 21 h ainsi que lundi, à l'église de St-Lambert à compter de 10 h. Les funérailles seront célébrées en l'église St-Lambert, rue Lorne, St-Lambert, le lundi 10 janvier 2011 à 11 h. Au lieu de fleurs, la famille apprécierait des dons à la Fondation de l'hôpital Pierre Boucher.

GOSSELIN, Lucille
1917 - 2011

À Rosemère, le 4 janvier 2011, est décédée à l'âge de 93 ans, Mme Lucille Gosselin, célibataire, fille de feu Églantine Hotte et de feu Gilbert Gosselin.

Elle laisse dans le deuil ses neveux, nièces, cousins, cousines, autres parents et amis.

Les funérailles seront célébrées le lundi 10 janvier à 14 heures en l'église de St-Sauveur et seront suivies de l'inhumation au cimetière paroissial.

La famille reçoit vos condoléances ce même lundi à compter de 11 heures au salon de la

Maison Funéraire Trudel inc.
214, Principale, St-Sauveur
www.maisontrudel.com

S.v.p. compensez l'envoi de fleurs par un don à:

L'Oratoire St-Joseph du Mont-Royal
3800, chemin Queen Mary
Montréal, Qc H3V 1H6



PAQUETTE, Cassandre
1991 - 2011

Notre chérie Cassandre nous a quittés paisiblement le mardi 4 janvier à la suite d'un détestable cancer.

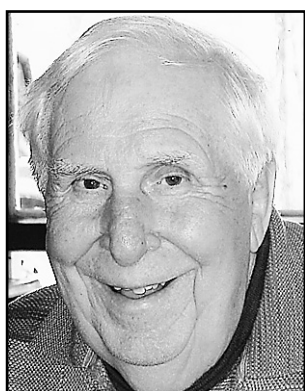
Elle laisse dans le deuil sa maman Sylvie-Anne Barbeau, son papa et sa belle-mère, Denis Paquette et Marlène Rouleau, sa soeur Roxanne, son frère Thierry, ses nombreux oncles, tantes, cousins, cousines, grands-parents et amis en plus de son amour d'amour Cesar Flores qui a combattu à ses côtés.

Ceux qui l'ont connue et aimée pourront se joindre à nous le mercredi 12 janvier pour célébrer Cassandre au

Centre funéraire Côte-des-Neiges
Réseau **Dignité**

4525, ch. de la Côte-des-Neiges
Montréal

à partir de 16 h.
Le service, prononcé à 17 h à la chapelle du centre sera suivi d'une célébration pour Cassandre, notre ange.



HUARD, Jules
1917 - 2011

Au CHUS Hôtel-Dieu, le 5 janvier 2011, à l'âge de 93 ans, est décédé monsieur Jules Huard, fils de feu Eugène Huard et de feu Albertine Savoie et époux de feu Madeleine Périnet. Il demeurait à Sherbrooke.

La famille vous accueillera à la

Coopérative funéraire de l'Estrie
485, rue du 24-Juin
Sherbrooke

le vendredi 7 janvier 2011 de 19 h à 22 h ainsi que le samedi 8 janvier 2011 de 8 h 30 à 9 h 30. Les funérailles seront célébrées le samedi 8 janvier 2011 à 10 h en l'église Cathédrale St-Michel, 130, rue de la Cathédrale, Sherbrooke, suivi de l'inhumation au cimetière St-Michel. Monsieur Huard laisse dans le deuil ses enfants Renée, Michelle, Marie et Denis, et Eliane ainsi que leur conjoint(e). Il était le père de feu François et de feu Gilles. Il laisse également ses petits-enfants et arrière-petits-enfants, sa soeur Claire, les membres de la famille Périnet, de même que plusieurs neveux, nièces, autres parents et amis.

En guise de sympathie, des dons à la Société Alzheimer de l'Estrie, 375, rue Argyll, édifice Norton, local 0625, Sherbrooke J1J 3H5 seraient appréciés de la famille.

Coopérative funéraire de l'Estrie
485, rue du 24-Juin
Sherbrooke Qc J1E 1H1
Tél. : 819-565-7646
Télex. : 819-565-7844



SPERANO, Gloria (née Sévigny)
1920 - 2011

À Laval, le 2 janvier 2011, à l'âge de 90 ans, est décédée Mme Gloria Sévigny, épouse de feu M. Joseph Sperano.

Elle laisse dans le deuil ses enfants Diane (Robert St-Jean), Pierre (Louise Archambault) et Ronald (Danielle Gendron), ses petits-enfants Luc, Éric, Karine, Isabelle et Annie, ses arrière-petites-filles Mathilde et Rosalie ainsi que parents et amis(es).

La famille vous accueillera le samedi 8 janvier de 15 h à 17 h et de 19 h à 22 h au complexe funéraire

Alfred Dallaire
MEMORIA
514 277.7778

www.memoria.ca

2159, boul. Saint-Martin Est, Laval
Une cérémonie commémorative en présence des cendres aura lieu à 17 h au salon du même endroit.

Des dons à la Société Alzheimer de Laval seraient appréciés.

La famille remercie chaleureusement l'équipe du Centre Fernand Larocque pour son dévouement, particulièrement notre amie Soeur Colombe.



DUGUAY, Jacqueline (née Chéné)
1920 - 2011

À Montréal, le 4 janvier 2011, à l'âge de 90 ans, est décédée Mme Jacqueline Chéné épouse de Lionel Duguay.

Outre son époux elle laisse dans le deuil ses enfants Michèle (feu Claude Desaulniers), Ginette, Alain (Gregg Tosello), Louise (Daniel Lavigne) et Francine, ses petites-filles Catherine (Markus Weigl), Elisabeth et Anne-Sophie, ainsi que ses arrière-petits-fils Marc-Antoine et Erik. Elle laisse également ses frères Gilles et Denis et leurs conjointes, de même que plusieurs beaux-frères, belles-soeurs, neveux et nièces, parents et amis.

La famille vous accueillera au complexe

Alfred Dallaire, 1120 Jean-Talon Est

Alfred Dallaire

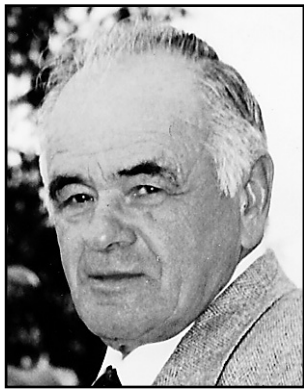
MEMORIA

514 277.7778

www.memoria.ca

le dimanche 9 janvier 2011 de 13 h à 17 h, suivi d'une liturgie de la Parole au salon.

Au lieu de fleurs des dons au Centre hospitalier Fleury seraient appréciés.



DUHAMEL, René
1926 - 2011

À l'Hôtel-Dieu de Sorel-Tracy, le 5 janvier 2011, à l'âge de 84 ans, est décédé M. René Duhamel, époux d'Hélène Bourgeois, de St-Antoine-sur-Richelieu.

Outre son épouse, il laisse dans le deuil ses enfants: Yves, (Monique Bédard), Francine (Yvon Mitchell), Michel, Maryse (feu François Dubé) et Bruno, ses petits-enfants et ses arrière-petits-enfants, sa soeur Huguette (feu René Messier), ses beaux-frères et ses belles-soeurs ainsi que plusieurs neveux, nièces, parents et amis.

La famille recevra les condoléances le dimanche 9 janvier 2011, de 14 à 17 heures et de 19 à 22 heures.

Les funérailles sous la direction de la

Maison E. Phaneuf & fils Ltée
1044, du Rivage

St-Antoine-sur-Richelieu
maisonphaneuf@videotron.ca

auront lieu le lundi 10 janvier 2011, à 14 heures en l'église de St-Antoine-sur-Richelieu.

Le salon ouvrira à 12 h 30 la journée des funérailles.

Vos témoignages de sympathie peuvent se traduire par un don à la Fondation des maladies du cœur du Québec.



MARTIN, Louise (Lippé)
1949 - 2011

À Québec, le 5 janvier 2011, à l'âge de 61 ans, est décédée Louise Martin après un long et dur combat contre le cancer.

La famille accueillera parents et amis à

Maison Gomin
Services commémoratifs
2026 boul. René-Lévesque Ouest
Québec (QC) G1V 2K8

le dimanche 9 janvier de 11 h à 13 h 30. Par la suite, une liturgie de la Parole aura lieu en la Maison Gomin à 13 h 30.

Elle laisse dans le deuil son conjoint Jean; ses deux fils: Antoine (Helen) et Jérôme; sa soeur Claire Martin; sa tante Madeleine Cliche; de nombreux beaux-frères et belles-soeurs; ainsi que plusieurs neveux et nièces.

Vos témoignages de sympathie peuvent se traduire par un don à la Société pour la prévention de la cruauté envers les animaux (SPCA), 5215, rue Jean-Talon Ouest, Montréal (QC) H4P 1X4, Téléphone: (514) 735-2711

Pour renseignements ou messages de condoléances personnalisés:

Maison Gomin
Services commémoratifs
2026 boul. René-Lévesque Ouest
Québec (QC) G1V 2K8

Téléphone: 418-686-8811

Télexcopieur: 418-686-8813

infomaison@maisongomin.ca

www.maisongomin.ca



GAUDET, Pierrette (née Marquis)
1925 - 2010

Nous avons l'immense regret de vous informer du décès de notre mère, Mme Pierrette Marquis Gaudet, épouse de feu Julien F. Gaudet, survenu le 31 décembre 2010 à St-Lambert à l'âge de 85 ans.

Elle est partie rejoindre son mari bien-aimé, son père et sa mère, Aimé et Blanche, sa fille Suzanne, ses frères Raymond (Aliette) et Jules (Rose) et de nombreux parents et amis.

Après avoir complété des études en Comptabilité Supérieure à l'Institut Rheault de Mont-Joli avec la mention « Très grande distinction », elle connut une brillante carrière de comptable et d'entrepreneur en construction (Les Immeubles PMG Ltée). D'un amour indéfectible envers son mari et sa famille, elle leur a fourni confort et sécurité tout au long de sa vie. Femme d'exception, d'une grande générosité et d'une empathie hors du commun, elle a su écouter, aider, conseiller et surtout aimer tous ceux qui ont croisé son chemin. Elle laissera un grand vide dans nos vies mais prendra une grande place dans nos cœurs.

Elle laisse dans le deuil ses enfants Frédéric (Céline Bertrand et son fils Patrice), André et Isabelle de même que ses petits-enfants Christiane (Guillaume Fieprawski), Julie (Yannick Pratte) Valérie (Maxime Côté), et Frédéric (Karine Lavallée) et leur père Pierre Benny (Diane Evangelisti), quatre arrière-petits-enfants, Audrey-Maude, Léa, Madisson et Thomas et ses frères et soeur Hugues (Madeleine Fournier) et Thérèse (feu Dr Philippe Gendron) ainsi que plusieurs belles-soeurs, neveux, nièces, parents et amis.

La famille recevra les condoléances au Complexe funéraire:

Résidence funéraire Collins Clarke MacGillivray White
Réseau **Dignité**

307, promenade Riverside
Saint-Lambert (Québec) J4P 1A7

Tél. : 514-483-1870

www.dignitequebec.com

le samedi 8 janvier 2011 de 13 h à 16 h suivi d'une liturgie de la parole célébrée en la chapelle du complexe funéraire.

Au lieu de fleurs, un don à la Fondation québécoise du cancer ou à la Fondation Hôpital Charles-Lemoyne serait apprécié.

Donnez...

« Joignez-vous à moi pour aider le CHUM à nous offrir des soins toujours meilleurs. Donnez à la Fondation du CHUM! »

Yvon Deschamps

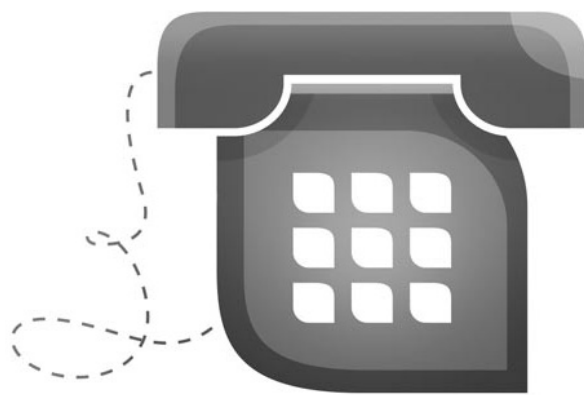
Yvon Deschamps
Porte-parole bénévole
de la Fondation du CHUM

CHUM
FONDATION

514 890-8077
1 866 DON-CHUM

fondationduchum.com

LIGNE D'ÉCOUTE, D'INFORMATION ET DE RÉFÉRENCES SUR LE DEUIL



Pour que la vie reprenne son envol
1 888 LE DEUIL

infos@maisonmonbourquette.com
maisonmonbourquette.com

maison
Monbourquette