

# LE LAC ST JEAN

GRENIER DE QUEBEC GRANARY



# HÔTEL **CHICOUTIMI** HOTEL

102, RUE RACINE, — CHICOUTIMI.



Le plus grand, le plus confortable des hôtels  
de la région.

The largest and most comfortable Hotel  
of the District.

“Le Rendez-vous du Touriste”

Cuisine soignée et appréciée des connaisseurs. — Service empressé et courtois. — A proximité de la gare, des bureaux de poste et de télégraphe, au centre des affaires.



Very good cooking and perfect service.—Near the Railway Station, Post office, Telegraph, in the center of the City.

**Pour retenir vos chambres téléphonez**  
**For reservations call**

**338**

---

Vins et Bières de toutes marques  
Wines and Beers of all Brands

**Jos. Desbiens,**

GÉRANT-MANAGER.

## LISTE CLASSIFIÉE DES ANNONCEURS CLASSIFIED LIST OF ADVERTISERS

<b>AMBULANCES:</b>	Page	Central, St-Cœur-de-Marie . . . . .	26
Aubin, Arthur, Chicoutimi . . . . .	34	Du Lac, Roberval . . . . .	2
Gagnon, Geo., Kénogami . . . . .	48	Harvey, Mistassini . . . . .	30
<b>BARBIERS ET COIFFEUSES</b>		Hébert, Normandin . . . . .	14
<b>BARBERS AND HAIR DRESSING:</b>		Lemay, Hébertville-Station . . . . .	4
Jean, M. et Mme H., St-Jos.-d'Alma . . . . .	4	Morissette, Chicoutimi . . . . .	36
Simard, M. et Mme J., Dolbeau . . . . .	28	Plante, Péribonka . . . . .	8
Tremblay & Fils, St-Félicien . . . . .	18	Touriste, Jonquière . . . . .	38
<b>BIJOUTIERS-JEWELLERS:</b>		<b>IMPRIMEURS — PRINTERS:</b>	
Gauthier, William, Chicoutimi . . . . .	43	Clément, Hector, Jonquière . . . . .	40
Hudon, Alphonse, Dolbeau . . . . .	20	Le Progrès du Saguenay, Chicoutimi 16-32-50	
Hudon, F.-L., Hébertville-Station . . . . .	8	<b>LAINE — WOOL:</b>	
Nadon, A.-A., St-Jos.-d'Alma . . . . .	43-50	La Filature du Saguenay, Chicoutimi . . . . .	47
Savard, Cyrille, Chicoutimi . . . . .	32	<b>LAIT — MILK:</b>	
<b>CAFES:</b>		Laiterie de Chicoutimi . . . . .	33
Café David, St-Félicien . . . . .	52	<b>LIQUEURS DOUCES — SOFT DRINKS:</b>	
Café Paris, Chicoutimi . . . . .	42	Leclerc & Houde, Jonquière . . . . .	32
Cordon Bleu, Dolbeau . . . . .	30	<b>MARCHANDS DE BOIS —</b>	
Foyer Maria Chapdelaine, Péribonka . . . . .	14	<b>LUMBER DEALERS:</b>	
<b>CHASSE ET PECHE</b>		Gagnon, J.-A., Dolbeau . . . . .	24
<b>HUNTING AND FISHING:</b>		La Cie Noël Gagné, Jonquière . . . . .	40
Lavoie, J.-A., St-Jos.-d'Alma . . . . .	12	Potvin & Bouchard, Jonquière . . . . .	44
Robertson & Son, Pointe-Bleue . . . . .	20	<b>MEDECINS — DOCTORS:</b>	
<b>CHAUSSURES — SHOES:</b>		Benville, R., St-Félicien . . . . .	38
Girard, Alphonse, Chicoutimi . . . . .	36	Poisson, L., Normandin . . . . .	50
<b>ELECTRICITE:</b>		<b>MEUBLES — FURNITURES:</b>	
Cie Electrique du Saguenay, Chicoutimi . . . . .	48	Gagnon & Frère, Chicoutimi . . . . .	50
<b>EPICERIES — GROCERIES:</b>		Saguenay Furniture, Chicoutimi . . . . .	46
Boily, Léopold, St-Bruno . . . . .	8	<b>MIEL — HONEY:</b>	
Dessureault, R., Dolbeau . . . . .	28	Doré, Vincent, St-Jérôme . . . . .	10
<b>GARAGES:</b>		<b>PHARMACIES — DRUG STORES:</b>	
Bouchard, Edgar, St-Bruno . . . . .	12	Chicoutimi Médecine, Chicoutimi . . . . .	51
Côté, Enoch, St-Félicien . . . . .	22	Lizotte, Dr, Dolbeau . . . . .	24
Donaldson, J.-C., Roberval . . . . .	32	Pineault, Dr H., Roberval . . . . .	14
Fortin, H., Albanel . . . . .	20	<b>PHOTOS:</b>	
Hudon & Mathieu, St-Jérôme couvert page 4		LeMay, J.-E., Chicoutimi . . . . .	13
Jacques, Paul, Roberval . . . . .	6	<b>PLOMBIER — PLUMBER:</b>	
Lachance, H., St-Prime . . . . .	16	Guay, Ovide, Chicoutimi . . . . .	42
Lamontagne, J., Normandin . . . . .	26	<b>REMEDES BREVETES —</b>	
Lindsay, Félix, Dolbeau . . . . .	22	<b>PATENTED MEDECINES:</b>	
Marchand, J.-S., St-Félicien . . . . .	18	Morin, Egide, Chicoutimi . . . . .	43
Tanguay, Geo., Desbiens . . . . .	10	<b>TABAC — TOBACCO:</b>	
<b>GAZOLINE — GAS:</b>		Gaudreault & Tremblay, . . . . .	50
Boily, Léopold, St-Bruno . . . . .	8	<b>TAILLEUR — TAILOR:</b>	
Larouche, Geo., Chicoutimi . . . . .	36	Laflamme, H., Chicoutimi . . . . .	38
Lavoie, J.-A., St-Jos.-d'Alma . . . . .	12	<b>TELEPHONE:</b>	
<b>HOTELS:</b>		Téléphone Sag.-Québec, Chicoutimi couvert 3	
Auberge de la Montagne, St-Siméon . . . . .	42		
Bilodeau, Ste-Jeanne-d'Arc . . . . .	26		
Champlain, Chicoutimi . . . . .	44		
Chez-Nous, Albanel . . . . .	24		
Chicoutimi, Chicoutimi — page 2 . . . . .	couvert		

# HOTEL du LAC

*Jos. Larouche, Prop.*

En face du Palais de Justice — In front of Court House

SUR LES BORDS DU LAC ST-JEAN — ON SHORE OF LAKE ST-JEAN

ROBERVAL — Route No 55 — LAC ST-JEAN

35 milles du Parc National—35 milles from National Park

TOUT  
LE CONFORT  
MODERNE.

AMEUBLEMENT  
NEUF.  
CHAMBRES  
SPACIEUSES ET  
HYGIENIQUES.

EAU COURANTE  
CHAUDE ET  
FROIDE.

BAINS  
ET  
DOUCHES.

EXCELLENTE  
CUISINE  
CANADIENNE-  
FRANCAISE.

SALON  
DE  
BARBIER.  
SALON  
DE  
COIFFURE  
POUR DAMES.



NEW  
FURNITURES  
AND ALL  
THE MODERN  
COMFORT.

LARGE AND  
HYGIENIC  
ROOMS.

HOT AND COLD  
RUNNING  
WATER.

BATHS  
AND  
SHOWERS.

EXCELLENT  
FRENCH-  
CANADIAN  
COOKING.

SHAVING  
AND  
HAIRDRESSING  
PARLOR  
FOR  
LADIES AND  
GENTS.

*Attention spéciale pour les touristes  
et les voyageurs.*

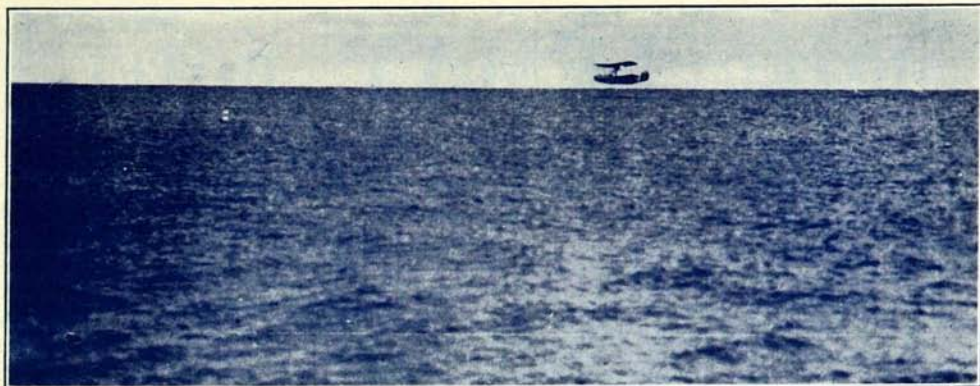
*Special attention for Touristes  
and Travellers.*

SALLE D'ÉCHANTILLONS — SAMPLE ROOMS

Grand garage pour autos, avec  
service d'un mécanicien expert  
jour et nuit.

Large garage for cars. Service  
of an expert mechanic  
day and night.

**Téléphone : 148**



## LE LAC ST-JEAN

*Courte esquisse*

*Short Sketch.*

**L**A région du Lac St-Jean, qu'un éminent homme d'état Canadien-Français a surnommée "Le Grenier de la Province de Québec", comprend cent cinquante milles de terrains plats d'une belle et intéressante contrée, qui a été immortalisée par Louis Hémon dans son célèbre roman universalement connu de "Maria Chapdelaine".

La route no 55 commence à St-Bruno, se déroule à travers le pittoresque "Royaume du Saguenay" et se termine à Hébertville, aux limites du Parc National des Laurentides, après avoir fait le tour du Lac St-Jean.

Le Lac St-Jean s'étend au sein d'un vaste territoire richement boisé en bois de toutes sortes et cette région est reconnue comme le paradis des chasseurs et des pêcheurs. Les forêts sont remplies d'orignaux, de chevreuils, d'ours, de castors, de cariboux, etc., et les rivières foisonnent de truites, dorés, surtout de la fameuse ouananiche ou saumon d'eau douce.

La région du Lac St-Jean possède aussi d'immenses réservoirs à pouvoirs électriques sur la grande rivière Péribonka, le plus fort tributaire du grand lac, mesurant à certains endroits un mille de largeur, et trois cents milles de long, parsemée de cascades et de chûtes, ainsi que plusieurs autres qu'il suffirait d'harnacher

**T**HE district of Lake St. Jean, called by a French Canadian statesman "The Granary of Quebec" comprises one hundred and fifty miles of lowlands, through country that is both beautiful and interesting, a portion of the land that has been immortalized by Louis Hémon, author of French Canada's outstanding romance "Maria Chapdelaine", awaits the traveller on Highway No. 55, which starts at St. Bruno, following the picturesque journey through the "Kingdom of the Saguenay", and ends at Hébertville, on the outskirts of the Laurentides National Park.

Lake St. Jean lies in the midst of a vast, richly-wooded territory, and the whole of the region is known as a hunting and fishing paradise, with the forests harboring moose, deer, bear, caribou, etc., and the streams trout, doré and ouananiche, or land-locked salmon.

The Lake St. Jean region is also the district of immense hydro-electric possibilities, with the Great Péribonka River, largest tributary to the big lake, a mile wide in spots, and three hundred miles in length, outstanding among power streams.

Discovered in 1647 by Rev. Father Dequen, the lake discharges into the Saguenay River by two sources, the Grande and Petite Décharges, (both of

# HÔTEL LEMAY HOTEL

ARMAND LEMAY, GERANT.

HÉBERTVILLE-STATION — Route No 55 — LAC ST-JEAN

Très bonnes chambres,  
propres et hygiéniques.  
Eau chaude et froide.

SERVICE COURTOIS,

BIÈRES et VINS.

2ème village à la sortie du Parc  
des Laurentides.

Près du chemin de fer C. N. R.

Service d'un mécanicien  
expert jour et nuit.

Tél. : 107. — Prix modérés.

Very good rooms  
Clean and Hygienic.  
Cold and Hot Water.

COURTEOUS SERVICE

BEERS and WINES.

2nd village to exit of Laurentides  
Parc.

Near C. N. R. Station.

Service of an expert  
mechanic day and night.

Moderate Prices.

## Nouvelles Coiffures — New Handressings



ONDULATIONS PERMANENTES

PERMANENT WAVINGS

Nous employons le fameux  
composé NESTLE G 4 qui  
contient les ingrédients essen-  
tiels pour réussir les vagues  
de toutes sortes de cheveux.

We use the famous compound  
NESTLE G 4 which has no  
equal to make the waving of  
all kind of hairs.

Nous avons aussi la machine à ondu-  
lations parfaites "LIDO".

Le seul Salon à St-Joseph-d'Alma possé-  
dant les machines "Nestle-le-Mur"  
et "Lido".

We have also the "LIDO", the perfect  
machine for permanent ondulations.

The only Parlor at St-Joseph-d'Alma  
using the "Nestle-le-Mur" and  
"Lido" machines.

# Madame Henri Jean

— COIFFEUSE —

RUE SACRE-COEUR — TEL. : 130 — ST-JOSEPH-D'ALMA

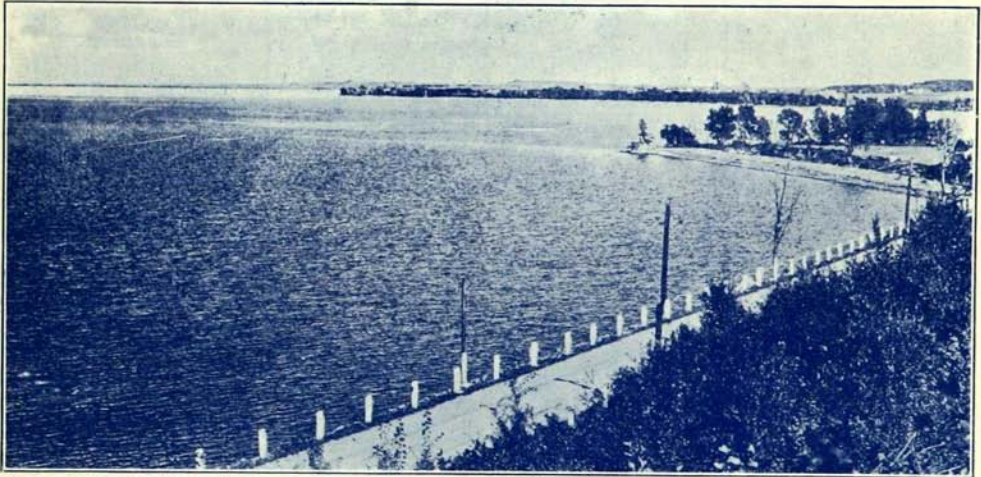
pour développer d'immenses pouvoirs.

Découvert en 1647 par le Rév. Père Dequen, le Lac St-Jean se déverse dans la rivière Saguenay par deux canaux, la grande et la petite Décharge. Toutes deux ont été harnachées et développent un pouvoir hydro-électrique de 1,400,000 chevaux-vapeur. C'est une imposante étendue d'eau, étincelant aux rayons du soleil, mais se couvrant de vagues énormes quand le vent souffle. Le Lac St-Jean est alimenté principalement par quatre importantes rivières parsemées de nombreuses chûtes qui en font un des plus puissants pouvoirs hydro-électrique de l'Amérique du Nord.

Il y a près de trois cents ans les voya-

which have now been harnessed, to provide 1,400,000 horse-power for hydro-electric projects), and is an imposing stretch of water, its surface gleaming in the rays of the sun, but also capable of being whipped into white-topped waves when in angry mood. Fed by four important rivers, each with a number of waterfalls, Lake St. Jean is easily one of the vastest hydro-electric sites in North America.

White men used Lake St. Jean as the starting point for the perilous journey to the Hudson Bay district nearly three hundred years ago, Father Dequen being the trail-blazer, and the district was widely roamed by fur-seeking whites and



*Autour du Lac St-Jean—Around Lake St. Jean.*

cs partaient du Lac St-Jean pour accomplir leurs périlleux voyages à la Baie d'Hudson. Le Père Dequen, qui était un fameux coureur de bois, explora le pays en compagnie de chasseurs blancs et de sauvages, à la recherche des riches fourrures telles que l'hermine, le renard, le castor, le rat musqué, etc., qui abondaient dans ces parages.

Aujourd'hui la région du Lac St-Jean est transformée et splendide sous tous rapports. Comptant plusieurs villes industrielles et commerciales ainsi que de nombreux villages agricoles très prospères, situés sur le parcours de la route No 55 qui encercle le grand lac sur la plus grande partie de son étendu.

Indians, yielding rich harvests of ermine, fox, beaver, muskrat, etc.

To-day the lake district, magnificent in its glory, is highly industrialized, with towns and villages dotting the entire region, all linked up by Highway No. 55, which skirts the sheet of water for a good portion of its distance.

With a network of lakes and rivers lacing the district, a number of interesting canoe trips may be made from any point in the Lake St. Jean region, among them to Lake Mistassini which, one hundred miles long, with an average width of twelve miles, and a depth of between three and four hundred feet, is the largest

# Garage PAUL JACQUES Garage

Roberval, rue Bilodeau St., Lac St-Jean – Tél. : 197

Route 55

*Réparation de  
toutes marques  
d'automobiles.*

—  
*Travail  
exécuté par  
un expert.*



*Repair of  
all Kinds  
of Cars.*

—  
*Work  
executed by  
Expert.*

Mécanicien de la General Motors  
General Motors Machinist

**RÉPARATION DE  
CARROSSERIES.  
REPAIRS OF  
BODY CARS.**

Peintures "DUCO"  
—  
"DUCO" Painting.

**HUILE ET  
GAZOLINE.  
OIL AND  
GAS.**



Prix  
Modérés  
—  
Moderate  
Prices

Vendeur du  
pneu Firestone

—  
Seller of  
Firestone Tire.

**LAVAGE ET GRAISSAGE D'AUTOS  
WASHING AND OILING OF CARS**

Comme nous le disions plus haut le Lac St-Jean est alimenté par une multitude de lacs et rivières qui sillonnent en tous sens cette belle région. Sur ces lacs et rivières les voyages en canots sont une des multiples attractions pour le touriste avide d'émotions. Un des principaux lacs est le Mistassini qui a cent milles de long et en certains endroits douze milles de large; sa profondeur varie entre trois et quatre cents pieds. C'est le plus grand lac de la Province de Québec et l'un des plus grands d'Amérique.

Le lac Chibougamou mesure vingt milles de long et dix milles de large. Il se déverse dans le puissant Mistassini, mais il est aussi très intéressant par lui-même. On peut facilement s'y rendre en canot en partant du Lac St-Jean. C'est une région très attrayante pour les sauvages et les trappeurs ainsi qu'un riche centre minier sur la route de la Baie d'Hudson.

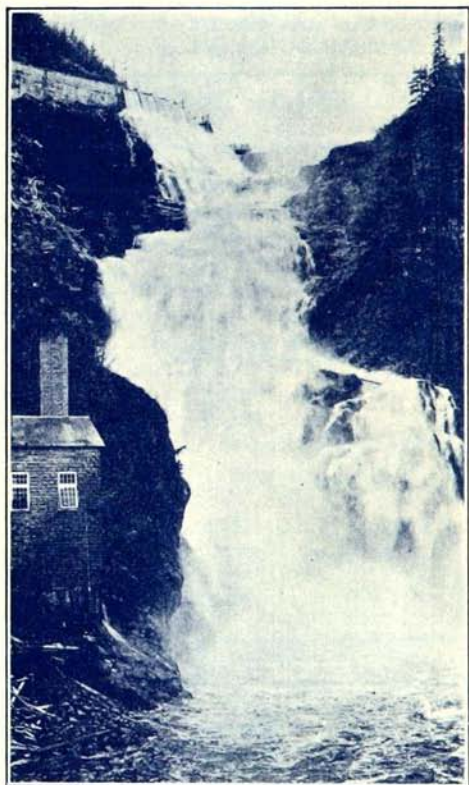
Il y a aussi plusieurs autres voyages intéressants que les amateurs du canot peuvent entreprendre à travers la région. — En laissant St-Bruno la première ville que nous rencontrons est St-Joseph-d'Alma, l'un des centres les plus importants du Lac St-Jean. Fondée en 1923, cette ville doit son développement rapide et prodigieux à l'énorme pouvoir hydro-électrique que lui fournit la petite Décharge. Elle est située sur la rive sud de cette rivière et c'est là que se trouve le terminus du chemin de fer Alma et Jonquière qui se raccorde avec le chemin de fer Canadien National.

Riverbend, ainsi appelée à cause d'une courbe dans la rivière Saguenay, est fameuse par ses usines de pulpe, tandis que l'Isle Maligne, située à une faible distance, possède un puissant pouvoir hydro-électrique pouvant développer 300,000 chevaux vapeur.

St-Cœur-de-Marie, St-Henri-de-Taillon et Honfleur sont des villages agricoles; puis vient Péribonka, qui a été magistralement illustré par le nouvelliste français, Louis Hémon, dans son fameux roman canadien-français "Maria Chapdelaine", dont les péripéties se déroulent à Péribonka même, parmi les colons. Ce

lake in the Province, and one of the largest in America.

Lake Chibougamou, a body of water twenty miles in length, and ten miles wide, dwarfed by mighty Lake Mistassini, but an interesting spot in itself, is another point which can be reached by canoe from Lake St. Jean. An outfitting point for Indians and trappers, it is in the heart of the rich Chibougamou mining country, and is also a route to Hudson Bay.



*Chutes Ouiatchouan à Val-Jalbert*  
*Ouiatchouan Falls at Val-Jalbert*

There are a number of other journeys, lasting from a day to weeks, which may be undertaken by canoe enthusiasts, throughout the district.

—After leaving St. Bruno the first town encountered is St. Joseph d'Alma, an important centre in Lake St. Jean, with development of huge hydro-electric projects responsible for the town's growth.

## STATION de GASOLINE — GAS

LEOPOLD BOILY, PROP.

ST-BRUNO — Route 55 — LAC ST-JEAN

*Epiceries de choix*

*Boucherie*

*Viandes de toutes sortes*

*Choice Groceries*

*Butchery*

*Meats of all kinds*

CÔTE DROIT DE LA ROUTE  
REGIONALE EN ALLANT  
VERS CHICOUTIMI.

RIGHT SIDE OF HIGHWAY  
GOING DOWN  
CHICOUTIMI.

RESTAURANT : *Rafraîchissements - Refreshments*



## F.-L. HUDON

Horloger-Bijoutier — Watchmaker-Jeweller

HÉBERTVILLE-STATION



LAC ST-JEAN

*Montres "Montrose" et "Vadis".*

*Réparations de toutes sortes.*

*Lunettes - Jons - Bagues - Parfumerie*

*Remèdes brevetés et Articles  
de toilette.*

*"Montrose" and "Vadis" watches.*

*Repairs of all kinds.*

*Spectacles - Rings - Perfumes*

*Patented Medicines and  
Toiletries.*

## Hôtel PLANTE Hotel

PERIBONKA

Route No 55

LAC ST-JEAN

O. PLANTE, Prop.

Hôtel et service de première classe.

Chasse et pêche à proximité de l'hôtel.

PRIX MODERES

First class Hotel and Service.

Hunting and fishing in the vicinity.

MODERATE PRICES

### GARAGE

roman est une étude prise sur le vif; il est d'un réalisme qui nous fait bien voir la vie industrielle et courageuse de ceux qui s'attaquent au sol inculte, à la forêt vierge et réussissent à triompher de tous les obstacles. La maison occupée par Maria Chapdelaine existe encore à Péribonka, et on a élevé une statue près de la cabane que Louis Hémon habitait.

Péribonka est situé sur la rivière Grande Péribonka, l'un des plus forts tributaires du Lac St-Jean, ayant 300 milles de long et en certains endroits un mille de large. Grâce à ses nombreuses chûtes et cascades, elle peut développer au-delà de 300,000 chevaux-vapeur.

Mistassini, dont le nom provient d'un gros caillou situé au centre de la rivière, était un poste vénéré par les sauvages. C'est un endroit fameux pour les bluets (myrtils), près de la nouvelle ville modèle de Dolbeau, où se trouve des moulins à papier. La ville de Dolbeau fut fondée en 1926.

Albanel, ainsi nommé en l'honneur du Rév. Père Albanel, qui se rendit à la baie d'Hudson en passant par la rivière Saguenay et le Lac St-Jean. Normandin, qui porte le nom de celui qui le premier dressa une carte de la région du Lac St-Jean en 1737; St-Méthode et St-Félicien sont situés dans un immense

Founded in 1923, and situated on the south shore of the Petite Décharge of Lake St. Jean, it is the terminus of the Alma & Jonquièrre Railway, which connects with the Canadian National.

Riverbend, so called because of a "bend" in the Saguenay River which the town spans, is famous for its pulp mills, while Isle Maligne, but a short distance away, is noted for the huge power plant, developing 300,000 horse-power.

St. Cœur-de-Marie, St. Henri de Taillon and Honfleur, agricultural villages, follow rapidly, with Péribonka, the land made famous by the French novelist Louis Hémon, next to be reached. Hémon, who was the author of the most notable romance of French Canada, "Maria Chapdelaine", lived at Péribonka, and worked among the colonists there, depicting with clearness and realism the humble, industrious life of the men whose labors resulted in the triumph of soil over forest. The house occupied by Maria Chapdelaine still stands in Péribonka, while there is a monument marking the site of the frame building used as studio by Hémon.

Péribonka is on the Great Péribonka River, largest tributary of Lake St. Jean, and 300 miles long. The river is a mile



*Eglise et Parc à St-Félicien—Church and Park at St. Félicien.*

# VINCENT DORÉ

METABETCHOUAN

Route No 55

LAC ST-JEAN

Producteur du fameux miel "Doré" — Aviculteur.

A  
l'intersection  
des routes  
St-Jérôme,  
Hébertville  
et  
St-Gédéon.



Cross  
roads of  
St. Jérôme  
Hébertville  
and  
St. Gédéon.

Miel en rayons (Honey-comb.) Paquetage de 1 once, 2 onces, 2 1/2 livres, 5 livres, 10 livres et 30 livres. — SPECIALITE: oeufs garantis très frais.

## GARAGE GEORGES TANGUAY GARAGE

DESBIENS MILLS — LAC ST-JEAN

■  
Accessoires  
—  
Huile - Gazoline  
—  
Lavage  
—  
Camionnage  
—  
Remorquage  
■



■  
Accessories  
—  
Oil - Gas  
—  
Washing  
—  
Trucking  
—  
Towing  
■

Réparations de tous genres.  
Peinture "Duco" — Soudure au Gaz



Repairs of all kinds.  
"Duco" Painting — Gas Soldering.



*St-Prime, vu du haut de la côte—St. Prime, from the top of the hill*

territoire de chasse à l'original. Ces villages sont facilement accessibles soit par chemin de fer, soit par la route No 55.

St-Félicien est aussi un site merveilleux pour un pouvoir hydro-électrique, car la rivière Ashuapmouchouane peut fournir un pouvoir évalué à 300,000 chevaux-vapeur (autant que la rivière grande Péribonka). Cette rivière est navigable sur un parcours de 45 milles.

Un important établissement de pisciculture où on y élève surtout la fameuse ouananiche, a été établi à environ deux milles de ce village, et donne les meilleurs résultats.

De St-Félicien on se rend à St-Prime, puis de là à la Pointe-Bleue, réserve des sauvages Montagnais, où une tribu d'environ quinze cents survivants habitent paisiblement. Presque tous les Montagnais sont d'excellents guides, et leurs services sont très appréciés des chasseurs et pêcheurs en quête de trophées cynégétiques. La Pointe-Bleue tire son nom du fait que quand le Lac St-Jean était encore entouré de forêts son immense nappe d'eau apparaissait d'un bleu sombre.

Roberval, située sur la rive du Lac, est le chef-lieu du comté de Roberval, comprenant la partie ouest du Lac St-Jean. C'est une jolie et pittoresque ville comptant un grand nombre d'édifices publics, un hôpital, plusieurs importantes

wide in spots and, due to the numerous falls and cascades, is mostly used for power projects, it being estimated that 300,000 horse-power may be developed there.

Mistassini, whose curious name comes from a huge stone in the centre of the Mistassini River, a place of veneration for Indians in days gone by, and a famous blueberry centre, is traversed, and then comes the new model town of Dolbeau, founded in 1926, when a newsprint mill was erected.

Albanel, (named after Father Albanel, who reached Hudson Bay via the Saguenay and Lake St. Jean), Normandin (named after the man who mapped the Lake St. Jean region as early as 1737), St. Méthode and St. Félicien, all in the midst of great moose-hunting territory, are then reached successively. St. Félicien is also the site of tremendous hydro-electric possibilities, since it is estimated that as much as 300,000 horse-power (an amount equal to that from the Great Péribonka River), may be obtained from the Ashuapmouchouane River, a stream that is navigable for forty-five miles of its length.

About two miles from this important village there is an establishment of pisciculture giving the best results for fish growing, namely for the famous land-locked salmon.

## BRITISH AMERICAN OIL

MAIN STREET — ST-JOSEPH-D'ALMA

A côté de l'église — Beside the church.

**GAZOLINES :**

Never-Nox - Motor - Peerless - Ethyl

**HUILES - OILS :**

Autolene - Pennzoil

*Washing and Lubrification — Lavage et Graissage*  
*Day and Night Service — Service Jour et Nuit*



### Pêcheurs et Chasseurs

Complétez votre visite du Québec en venant pêcher la fameuse ouananiche (saumon d'eau douce) sur la Péribonka et la Grande Décharge. Un voyage en canot et chaloupe à gazoline à travers une contrée vierge, pas de longs portages.

Nourriture et camps de première classe. Les meilleurs guides Canadiens et Sauvages. Bons chemins d'auto à plusieurs camps. Prix très raisonnables.

Vous pourrez chasser l'original, l'ours, le caribou, la perdrix, le canard, l'outarde, le lièvre, etc.

### Anglers and Hunters

Complete your visit in Quebec by trying the Peribonka and the Grande Decharge rivers for Uananiche fishing (Land locked Salmon).

A trip through virgin country, by canoe and motor boat, no long portages.

First class food and camps. The best Indian and Canadian Guides. Good auto roads to several camps. **Very reasonable prices.**

Chiffly, Moose, Bear and Caribou, Partridge, Duck, Wild Geese and Hare.

SERVICE DE TÉLÉPHONE :

## J.-A. LAVOIE

Proprietor and Manager—Propriétaire et Gérant

B & A GAS STAND

ST-JOSEPH-D'ALMA

LAC ST-JEAN.

GARAGE

## EDGARD BOUCHARD

GARAGE

ST-BRUNO — ROUTE No 55

Réparations générales.

Gazoline — Huile

Pneus "Goodyear".

General Repairs.

Gas and Oil.

"Goodyear" Tires.

maisons de commerce ainsi qu'une foule de splendides résidences. Cette ville fut ainsi nommée en mémoire du Sieur de Roberval, premier Lieutenant Général du roi en Nouvelle France.

Ensuite, nous traversons Val-Jalbert, St-Louis de Chambord et Desbiens-Mills pour nous rendre à St-Jérôme, une des plus importantes localités de la région, dont le site est de toute beauté; puis vient Hébertville, le plus ancien établissement de toute la région.

C'est à Hébertville que l'on prend la route No 54, qui conduit à travers le fameux Parc National des Laurentides.

A quelques milles au nord du village d'Hébertville-Station et sur les bords du Lac, on rencontre St-Gédéon qui possède la plus belle plage de toute la région.

Le tour du Lac St-Jean peut être fait en sens inverse, c'est-à-dire en partant de St-Bruno continuer à Hébertville et suivre la route No 55 jusqu'au point de raccordement, St-Bruno.

Les communications sont très faciles dans tout le Lac St-Jean. La route No 55 encercle complètement le Lac et le chemin de fer Canadien National donne un service quotidien à presque toutes les localités.

Les hôtels sont des plus recommandables dans toutes les villes et villages de la région; les garages sont bien outillés et donnent un service de première classe à des prix raisonnables.

Reproduit d'une plaquette publiée en anglais par le Bureau Provincial du Tourisme, Québec, intitulée "Charlevoix, Chicoutimi, Lac St-Jean".

*Votre Portrait* par  
*Your Photo* by

**J.-E. LEMAY**  
**PHOTOGRAPHE**



240, Rue Racine, Chicoutimi.

St. Félicien gives way to St. Prime and then to Pointe Bleue, Montagnais Indian reserve, where the fifteen hundred survivors of this once-great tribe live quietly. Nearly all the Montagnais are expert guides, and their services are eagerly sought by hunters and fishermen in quest of excellent trophies of their prowess with rifle and rod. Pointe Bleue (Blue Point) derived its name from the fact that in former days, when Lake St. Jean was surrounded by forests, its waters appeared a deep blue.

Roberval, situated on the shore of the Lake, is the chief town of the western section of Lake St. Jean. It is a very picturesque locality and very fashionable. Numerous public buildings, important stores, an hospital are to be found at Roberval. The name of this town revives the memory of Sieur de Roberval, first Lieutenant General of the King in New France.

Val Jalbert, St. Louis de Chambord and Desbiens are traversed and then come St. Jérôme, one of the most important localities of the region and one of the most picturesquely situated, and Hébertville, most ancient settlement.

A few miles north is the village of Hébertville-Station, and, off the main highway and close to the Lake, the village of St. Gédéon, with the finest beach of the whole district.

The trip outlined in the preceding pages may also be made in the opposite direction without much change in stopping places.

The Lake St. Jean district is easy of access. Highway No. 55 encircles the lake, while the Canadian National Railways operate a daily service from Québec to most of the localities.

Good hotel accommodation may be obtained in all towns in the Lake St. Jean region, and in country inns in the villages, while garage service is available throughout.

Reprinted from a booklet published in english by the Provincial Tourist Bureau, Québec, intitled "Charlevoix, Chicoutimi, Lake St. John".

# — HÔTEL HÉBERT —

**NORMANDIN** — LAC ST-JEAN — **(Route 55)**

Attention spéciale  
donnée aux  
touristes.

Une place admi-  
rable de repos.

Taux spéciaux à  
la semaine.



Situé entre le lac  
St-Jean et le lac  
Jim. Place de chas-  
se et de pêche.—  
20 chambres, eau  
chaude et eau  
froide.— Prix mo-  
dérés.— Repas de  
première classe.—  
Voitures et guides  
au besoin.



Special attention  
given  
to Tourists.

A pleasant place  
to stop.

Special rate by the  
Week.



Between lake St.  
John and lake  
Jim. Nice hunting  
and fishing place.  
— 20 rooms, hot  
and cold water.—  
First class meals.  
— Moderate prices.  
— Taxis and Gui-  
des if wanted.  
**J.-B. HEBERT,**  
Propriétaire.

## Pharmacie Pineault Pharmacy

DR H. PINAULT, PROP.

ROBERVAL — LAC ST-JEAN

REMEDES BREVETES  
ARTICLES DE TOILETTE  
AGENCE "NYAL"  
PRESCRIPTIONS REMPLIES  
AVEC SOIN



PATENTED MEDICINES  
TOILETRIES  
"NYAL" SERVICE DRUG STORE  
PRESCRIPTIONS CAREFULLY  
COMPOUNDED

### DR HENRI PINEAULT

*Médecin-Chirurgien-Radiologiste*

*Physician-Surgeon-Radiologist*

HOTEL-DIEU ST-MICHEL  
BUREAU EN VILLE  
TELEPHONE: 104



ST. MICHAEL HOSPITAL  
OFFICE IN TOWN  
PHONE: 194

## FOYER MARIA CHAPDELAINÉ

PERIBONKA — Route No 55 — LAC ST-JEAN

REPAS — 5 CHALETS

TERRAIN DE CAMPEMENT

L'endroit où s'inspira et travailla  
Louis Hémon.

3 milles du village Pérignonka.

MEALS — 5 CABINS

CAMPING GROUND

The place where Louis Hémon  
lived and worked.

6 milles de Ste-Monique.



# GARAGE LACHANCE GARAGE

H. LACHANCE, PROP.

ST-PRIME

Route No 55

LAC ST-JEAN

— TÉLÉPHONE : 120 —



Réparation d'automobiles de toutes marques.  
Pneus - Chambres à air - Gazoline, Etc.  
Peinture au 'Duco'.  
Soudure au gaz et débosselage.

**PRIX MODERES**

Repair of all marks of cars.

Tires - Tubes - Oil Gas, Etc.

"Duco" Painting.  
Gas Soldering, repairs to body cars

**MODERATE PRICES.**

## LE PROGRÈS DU SAGUENAY

*Hebdomadaire indépendant*

12, AVENUE LABRECQUE, CHICOUTIMI.

**QUARANTE HUIT ANS** au service de la région

**Q**ue de la colonisation — de l'agriculture — du commerce et de l'industrie locale; des oeuvres sociales et des institutions qui nous sont chères; du développement intellectuel et économique chez nous.

**Songez à ce que cela représente et dites si ce n'est point un titre particulier à votre encouragement.**

Le Progrès du Saguenay n'est point une entreprise commerciale, qui intéresse seulement quelques particuliers; mais une oeuvre qui intéresse toute la région, une oeuvre qui veut utiliser tout l'encouragement qu'elle reçoit au développement et à l'efficacité de son service.

**4 moyens**  
d'encourager  
l'oeuvre  
qui vous sert

**ABONNEZ-VOUS** au "Progrès du Saguenay", c'est le premier journal à recevoir.

**ANNONCEZ** dans le "Progrès du Saguenay", le meilleur médium de publicité qui soit à votre disposition.

**CONFIEZ** vos travaux d'impression au "Progrès du Saguenay", l'ouvrage et le prix vous donneront satisfaction.

**FREQUENTEZ** le Service de Librairie du "Progrès du Saguenay", livres judicieusement choisis — articles de classe et de bureau — papeterie — articles religieux.

La ville est à proximité du fameux pouvoir hydro-électrique de l'Île Magline dont la capacité est de 545,000 C. V., et par conséquent offre des avantages exceptionnels au point de vue industriel.

Les sports dont St-Joseph d'Alma peut faire bénéficier ses visiteurs sont: LA PECHE A LA OUANANICHE qui est abondante et LA PECHE A LA TRUITE; quant aux amateurs de chasse, les bois des alentours fournissent une variété de gibier propre à faire les délices du plus exigeant des Nemrods.

Centre d'une région poissonneuse et giboyeuse, la ville de St-Joseph-d'Alma est le rendez-vous des amateurs de sports et de belle nature.

C'est le chef-lieu du comté du Lac St-Jean. La route no 54 de Québec à travers le Parc des Laurentides, conduit le touriste à St-Joseph d'Alma, en prenant la route no 55 à Hébertville.

La distance de Québec à St-Joseph d'Alma est d'environ 145 milles que le voyageur parcourt en cinq heures par de bons chemins. Cette route offre aux voyageurs des scènes magiques sur tout son parcours: belles forêts, montagnes pittoresques, points de vues admirables, nombreux lacs et rivières, etc.

On peut aussi atteindre St-Joseph d'Alma par le chemin de fer du Canadien National, de Québec ou de Montréal jusqu'à Saguenay Power Junction, et de là par le chemin de fer Alma et Jonquière jusqu'à St-Joseph-d'Alma, Riverbend et Île-Maligne.

Le touriste trouvera à l'hôtel Union, le sympathique et courtois propriétaire, M. Chs.-E. Hébert, qui se fera un plaisir de lui fournir tous les renseignements quant aux routes à suivre, endroits de repos, plages, lieux d'amusements, endroits de pêche et de chasse, ainsi que toutes autres informations sur la région.

modern architecture as several large stores are real ornaments to this prosperous town.

It is situated near the famous Isle Maligne, Hydro-Electric Power with a capacity of 545,000 H. P., so it offers exceptional facilities to small or large industries.

The main sports of St. Joseph d'Alma are: To fish the famous OUANANICHE (land-locked salmon) and Trout. Both of them are very abundant in the vicinity, where we also find all kinds of game to satisfy the most exacting Nemrods.

Centre of a district abundant in fish and game, St. Joseph d'Alma is the rendez-vous of sportmen and admirers of splendid sceneries.

It is the Chief-Town of Lake St. John County. The route No. 54, from Quebec across Laurentides Park bring you to St. Joseph d'Alma, taking route No. 55 at Hébertville.

The distance from Quebec to Alma is about 145 miles, a drive of five hours on good roads. This route offers to tourists magnificent sceneries on all its course: nice forests, picturesque mountains, numerous lakes and rivers, etc., etc.

The route No. 55, "Tour du Lac St. Jean" go across St. Joseph d'Alma and continue around the lake of same name.

We can also reach St. Joseph d'Alma by Canadian National Railway from Quebec or Montreal to Saguenay Power Junction and by Alma & Jonquière Railway to Alma, Riverbend and Isle Maligne.

The tourists will find at Union Hotel, the sympathetic and courteous Mr. Chas. E. Hébert. He will be very pleased to give all informations concerning routes, places of rest, summer resorts, places of amusements, fishing and hunting spots in the district.

Tourists! visit St. Joseph d'Alma by all means



Rue Principale—Main Street St-Joseph-d'Alma

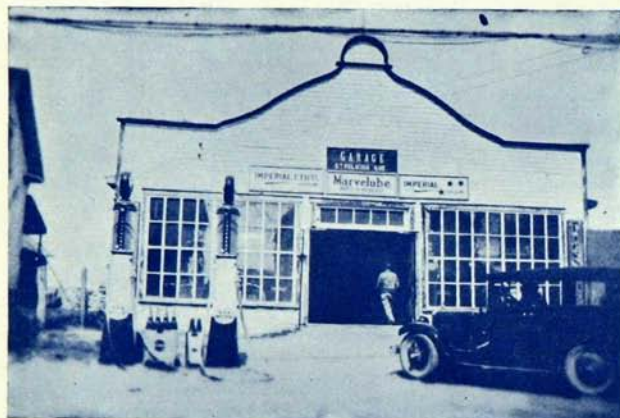
# GARAGE MARCHAND GARAGE

ST-FELICIEN

Route No 55

LAC ST-JEAN

TÉLÉPHONE : 110



*Réparations générales  
de toutes sortes.  
Remorquage et Service  
jour et nuit.  
Gazoline et huile Imp.*

*General repairs  
of all kinds.  
Towing  
Day and Night  
Service.  
Oil and Gas Imp.*

Nos mécaniciens sont des experts et  
nous garantissons notre travail.

Our mechanics are experts and we  
guaranted our work.

Salon de  
Barbier

# TREMBLAY

Shop  
Barber

TREMBLAY &amp; FILS, PROP.

ST-FELICIEN

Route No 55

LAC ST-JEAN

2 barbiers expérimentés pour  
donner un service de premier  
ordre.

Coupe de cheveux pour  
Dames et Messieurs.

2 experimenced Barbers in  
giving first class  
Service.

Hair cut for Ladies  
and Gents.

*Propreté et Satisfaction  
garantie.*

*Cleanliness and Satisfaction  
guaranted.*

Hôtel de ville  
City Hall  
St-Joseph-  
d'Alma



#### HEBERTVILLE-STATION

Population, 1,000.

Ce village doit son existence à la construction du chemin de fer Québec et Lac-St-Jean, aujourd'hui propriété du chemin de fer National du Canada ; cette compagnie ayant placé une gare à cet endroit, un groupement assez important de cultivateurs se forma.

#### HEBERTVILLE-VILLAGE

Population, 2,194.

Hébertville fut le premier établissement fondé dans la région du Lac St-Jean; dès 1850, des colons s'établissaient à cet endroit.

Hébertville est un centre prospère situé sur le bord de la Belle-Rivière, où l'agriculture et l'industrie du bois jouissent d'un certain développement.

Le nom d'Hébertville a été donné à la paroisse en souvenir de l'abbé Nicolas-T. Hébert, ancien curé de Saint-Louis-de-Kamouraska, qui y conduisit les premiers colons.

Dernier village avant d'entrer dans le Parc National des Laurentides.

#### DESBIENS

Population, 900.

Desbiens n'est qu'un groupement ouvrier qui doit sa fondation à la construction d'une importante papeterie sur le bord de la rivière Métabetchouan.

#### HEBERTVILLE-STATION

Population, 1,000.

This village, situated on the line of the Quebec and Lake St. John Railway, now part of the Canadian National Railways, owes its founding to the construction of this railway and the fact that a station was built there.

A limited amount of general farming and dairying are carried on throughout.

#### HEBERTVILLE-VILLAGE

Population, 2,194.

This town, situated on the bank of the Belle Rivière, was the first settlement founded in the Lake St. John district.

It is an important agricultural municipality where the rural population is chiefly in general farming, market-gardening, and dairying. Lumbering also keeps in operation several saw-mills.

An important annual agricultural exhibition is held in the town.

Hébertville was so named in memory of Abbé Nicolas T. Hébert, first parish priest of the town and also one of its pioneers of 1850.

#### DESBIENS

Population, 900.

Desbiens, situated on the Canadian National Railway is a labor centre which was formed during the construction of an important paper mill on the Métabetchouan.

# Garage FORTIN Garage

H. FORTIN, PROP.

ALBANEL — Route No 55 — LAC ST-JEAN  
SUR LA ROUTE REGIONALE — ON THE HIGHWAY

HUILES ET GAZOLINE  
McCALL-FRONTENAC

PNEUS ET CHAMBRES A AIR  
PIECES DE REPARATIONS

Réparation de toutes marques  
d'automobiles par un mécanicien  
diplômé de l'Ecole Polytechnique.  
Service prompt et courtols.  
Prix modérés.



McCALL-FRONTENAC  
OILS AND GAS

TIRES AND TUBES  
PARTS TO REQUIREMENTS

All makes of cars repaired by a  
mechanic graduated of Poly-  
technical School.  
Prompt and courteous Service.  
Moderate Prices.

## INDIAN FISH & GAME TERRITORY

(INDIAN RESERVE)

ROBERTSON & SON

POINTE-BLEUE

LAC ST-JEAN

**FURS**: Wholesale and Retail,  
Furs Animal Breesers,  
OUTFITTERS

### FISHING

Speckled, Brook and Lake Trout  
Ouananiche (Landlocked Salmon)  
Pickerel, Pike, Etc.

**HUNTING**: Moose, Caribou, Bear, Deer,  
Excellent for Partridges,  
Ducks, Rabbits.

### SPECIALTY:

Guaranteed Ungava (Labrador) Mink,  
Fisher, Martens, Otters, Beavers, Red  
and crossed Foxes, Bear Cubs.

Well equipped cabins along the Lake St. John shore and other places in our reserve.  
Also always on hand for sale: All kind of Indian hand-made Souvenirs  
as Snow-Shoe, Mocassins, Bark Articles, etc.

## ALPHONDOR HUDON

Horloger-Bijoutier



Watch Maker-Jeweller

Vendeur d'horloges "Westclox" et  
montres "Montrose".

Réparations faites avec soin.  
Ouvrage garanti.

Agent for the "Westclox" clocks  
and

"Montrose" watches.  
Repairs done with care.

520, Boulevard—DOLBEAU—Route 55—LAC ST-JEAN

**ST-JEROME (METABETCHOUAN)**

Population, 2,464.

La paroisse de Saint-Jérôme, située sur le bord du lac Saint-Jean et sur le parcours du chemin de fer National du Canada, est l'une des municipalités les plus prospères de la région est du lac; la grande culture et l'industrie laitière y sont très développées, de même que l'industrie du bois, qui alimente plusieurs scieries importantes.

La fondation de la paroisse de Saint-Jérôme remonte à 1855; le premier curé résidant y fut nommé en 1868, et elle fut érigée civilement et canoniquement en 1870. Son territoire comprend une partie des cantons de Caron et de Métabetchouan.

**ST-LOUIS DE CHAMBORD**

Population, 1,750.

Cette municipalité agricole prospère, fondée en 1864, est située sur le bord du lac Saint-Jean.

L'industrie y est représentée par une immense carrière de pierre à chaux.

Chambord possède une belle grève de sable fin et une source d'eau minérale dont les propriétés curatives sont hautement appréciées.

Le nom de Chambord a été donné au village en souvenir du comte de Chambord, ou Henri V, dernier représentant de la branche aînée des Bourbons, qui mourut en exil, en 1883.

La paroisse a été mise sous le patronage de saint Louis en l'honneur de l'honorable Louis Archambault, ancien ministre de la Colonisation, de 1867 à 1873.

**ST. JEROME (METABETCHOUAN)**

Population, 2,464.

This parish, situated on the shore of Lake St. John alongside the Canadian National Railway is one of the most prosperous municipality of the region east of the lake; mixed farming, dairying and lumbering are well developed. There are several important saw mills.

The township of Métabetchouan, erected in 1857 owes its name to the river Métabetchouan which crosses it from south to north. This word, in Indian, means: "which comes out of the woods flowing rapidly". This river, in fact, takes its sources in the forests which cover the northern part of the county of Quebec and empties itself impetuously, into Lake St. John. It suggests great possibilities for hydro-electric development.

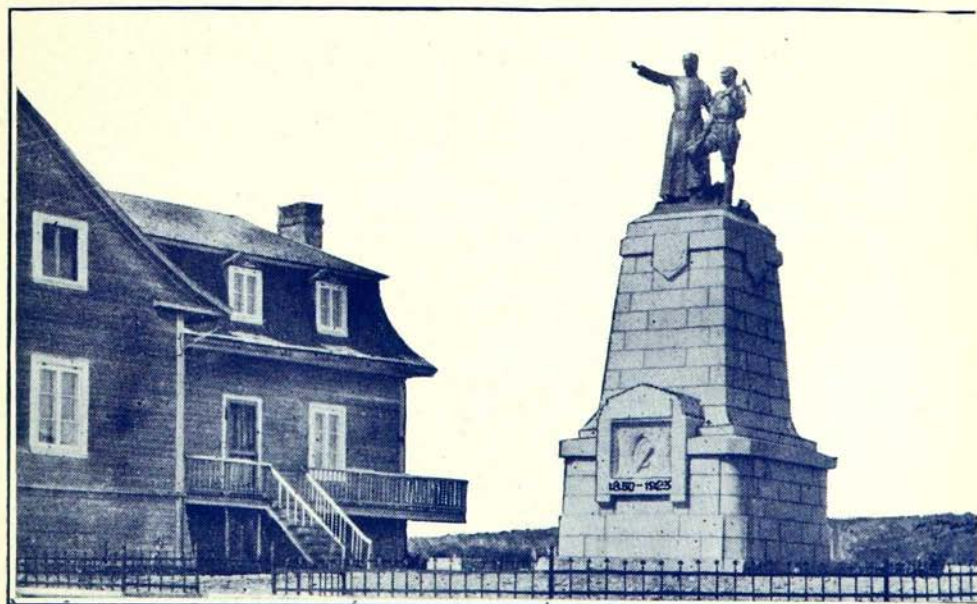
**ST-LOUIS DE CHAMBORD**

Population, 1,750.

This prosperous agricultural municipality founded in 1864, is situated on the shore of Lake St. John. General farming, potato growing, and dairying form the chief occupations of the inhabitants.

Chambord possesses a beautiful sandy beach and a mineral spring whose water possesses superior curative qualities.

The Parish was placed under the patronage of St. Louis in honour of the Honourable Louis Archambault, a former Minister of Colonization. The name Chambord was given to the village in memory of the Count de Chambord, last descendant of the senior branch of the Bourbon family.



Monument Hébert, Hébertville-Village

## ENOCH CÔTÉ, ENRG.

ST-FÉLICIEN

ROUTE NO 55

LAC ST-JEAN

*Carrosseries d'autos, une spécialité.*

*Body Cars, a speciality.*

Nous  
faisons une  
spécialité  
du  
débosselage  
des  
carrosseries  
d'autos.



We  
make  
a  
specialty  
of  
Body cars  
repairs.

SI VOUS AVEZ UN ACCIDENT CONFIEZ-NOUS  
VOTRE AUTO ET NOUS LE REMETTRONS A NEUF  
HUILE ET GAZOLINE

**PRIX MODÉRÉS**

SOUDEURE A L'OXYGENE —

IF YOU HAVE AN ACCIDENT. BRING US YOUR  
CAR AND WE WILL MAKE IT AS NEW.  
GAZOLINE AND OIL

**MODERATE PRICES**

ACETYLENE SOLDERING

## GARAGE LINDSAY GARAGE

ROUTE No 55

FELIX LINDSAY, PROP.

TEL. : 113

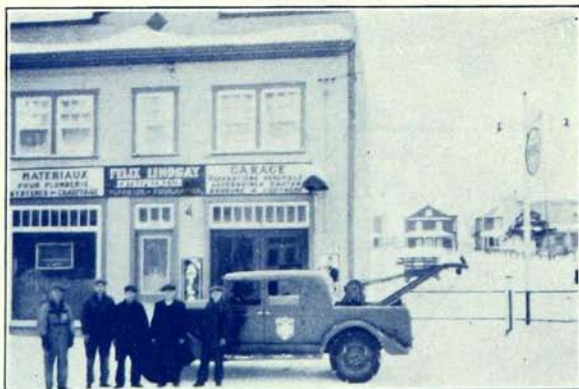
*Réparations  
générales.*

*Gazoline  
Huile*

*Pneus  
Atlas et  
Goodrich.*

*Accessoires  
de toutes  
sortes.*

*Travail  
exécuté par  
des experts.*



*General  
Repairs.  
Gas - Oil  
Atlas  
and  
Goodrich  
Tires.  
All kind  
of  
accessories.  
Work done  
by  
experts.*

**549-551, Boulevard St.**

**DOLBEAU, Lac St-Jean**



Eglise  
de  
Normandin  
Church

### VAL-JALBERT

Population, 503.

Val-Jalbert, situé sur le bord de la rivière Ouïatchouan, doit sa fondation à la construction d'un important moulin au pied de la chute Ouïatchouan.

Val-Jalbert compte très peu de cultivateurs; la majeure partie de sa population vivant du travail fourni par le moulin.

Le village fut d'abord désigné sous le nom de Saint-Georges-de-Ouïatchouan; ce nom fut changé pour le nom actuel lors de la construction du premier moulin de pâte de bois, par un M. Jalbert, de Roberval, en l'honneur de cet industriel qui fournissait de l'ouvrage à la majorité des habitants.

### ROBERVAL

Population, 3,337.

Roberval fut fondé en 1855 et ainsi dénommé en mémoire de Jean-François de la Roche, Sieur de Roberval, premier lieutenant-général du Roi dans la Nouvelle-France.

Cette ville, située sur le bord du lac Saint-Jean, est le principal centre commercial de cette région; elle ne possède pas d'industries importantes, mais le commerce y est très florissant.

Roberval est le siège du district judiciaire; elle possède un hôpital, plusieurs maisons d'enseignement, etc.

Le gouvernement provincial a établi à cet endroit une base pour les avions employés au service de protection des forêts.

### VAL-JALBERT

Population, 503.

Val Jalbert, situated on the bank of the Ouïatchouan River, owes, its founding to the construction of an important lumber-dressing plant at the foot of the Ouïatchouan Falls.

The larger part of the inhabitants work in the mill, and very little farming is indulged in.

The original name of this hamlet was St. Georges de Ouïatchouan Its present name prevailed over the former when the first mill was built in the locality by Monsieur Jalbert of Roberval, in honour of this industrialist who provided work for the majority of the rural folks.

### ROBERVAL

Population, 3,337.

Roberval was founded in 1855 and so-named in memory of Jean François de la Roche, Sieur de Roberval, first Lieutenant-General of the King in New France.

This town, situated on the shore of Lake St. John, is the leading commercial center of the region. It possesses no important industries but business as a whole is in a flourishing state owing to the location of the town in the district.

It is the seat of the judicial district of Lake St. John, has the court house and district prison, the registry office, the customs house, a beautiful church, an hospital, several educational institutions, stores, etc.

Near the town, the Provincial Government has established an operating base for the hydroplanes employed in its forest-protection service.

## Pharmacie Dr J.-A. LIZOTTE Drug Store

550, Boulevard—DOLBEAU—Route 55—LAC ST-JEAN

*Remèdes brevetés*

*Articles de toilette, de fantaisie  
et pour fumeurs*

*Tabac, Cigares, Cigarettes  
Etc., Etc...*

*Crème à la glace*

*Bonbons, Chocolats, Etc.*



*Patented Medicines*

*Toiletries, Fancy and Smokers  
Articles*

*Tobacco, Cigars, Cigarettes  
Etc., Etc...*

*Ice Cream*

*Candies, Chocolates, Etc.*

### Dr J.-A. LIZOTTE

MÉDECIN-CHIRURGIEN — DOCTOR-SURGEON

## Hôtel "CHEZ NOUS" Hotel



PH. GAUDREAU, Prop.

Albanel — Lac St-Jean  
Route No 55

Hôtel et service de première classe.  
Garage pour plusieurs automobiles.  
Cuisine Canadienne-Française.  
Service prompt et courtois.

—  
First class hotel and service.  
Garage for several autos.  
French Canadian Cooking.  
Prompt and Courteous Service.

—  
PRIX MODÉRÉS. — MODERATE PRICES.

## J.-Adelard GAGNON



Contracteur Général  
General Contractor

Marchand de bois  
Ferrermerie Générale  
Wooden Merchant  
Hardware

SPECIALITE:  
Articles de chasse  
et de pêche.

SPECIALTY:  
Hunting and Fishing  
Tackles.

**ST-PRIME****Population, 1950.**

Saint-Prime est un centre agricole situé sur le bord de la rivière Ashuapmouchouane. Sa fondation remonte à 1863.

Saint-Prime fut ainsi dénommé en l'honneur de l'abbé Prime Girard, premier desservant de cette paroisse.

**POINTE-BLEUE****Population, 700.**

Le territoire de cette paroisse comprend le principal groupement des sauvages Montagnais, auxquels le gouvernement fédéral a accordé cette réserve. Ce centre est situé sur le bord du lac Saint-Jean et le nom de Pointe-Bleue vient de ce qu'autrefois, alors que le lac était entouré de forêts vierges, les eaux du lac à cet endroit prenaient une belle teinte bleue à certains moments.

La chasse et la pêche constituent les principales occupations de ces sauvages; il s'y fait aussi un peu de culture.

**ST-FELICIEN****Population, 3,602.**

Le village de Saint-Félicien, situé sur le bord de la rivière Ashuapmouchouane et sur le parcours du chemin de fer National du Canada, est un centre industriel et commercial important.

L'industrie du bois, grâce aux immenses forêts qui couvrent le bassin de la rivière Ashuapmouchouane, est très prospère et alimente quatre scieries qui sont constamment en activité. Trois de ces scieries emploient chacune une trentaine d'hommes, et l'autre cent vingt; celle-ci a une capacité de sciage de quatre-vingt mille pieds de bois par jour.

**ST. PRIME****Population, 1950.**

St. Prime, situated on the bank of the Ashuapmouchouane River, is a prosperous agricultural center where the inhabitants are chiefly occupied in general farming, market-gardening, and dairying.

The village, established in 1683, was so-named in honour of Abbé Prime Girard, its first resident parish priest.

**POINTE-BLEUE****Population, 700.**

Pointe Bleue, situated on the shore of Lake St. John, is the principal settlement of the Montagnais Indians, to whom the Federal Government has granted a reserve in the Township of Ouïatchouan.

Hunting, fishing, and a limited amount of farming form the chief occupations of these natives.

**ST. FELICIEN****Population, 3,602.**

This village, situated on the shore of the Ashuapmouchouane river, along the Canadian National Railway is an important industrial and commercial centre.

Owing to the immense forests in the basin of the Ashuapmouchouane river, lumbering is very prosperous and keeps four saw mills working full capacity. Three of these mills employ about thirty men each, while the other requires one hundred and twenty; this latter mill has a daily sawing capacity of eighty thousand feet board measure.



*Un beau troupeau d'Ayrshire à St-Prime—A valuable herd of Ayrshire at St. Prime*

# JOSEPH LAMONTAGNE

## GARAGISTE

**PRIX**  
Modique

Moderate  
**PRICES**



Réparations générales  
Perforage de moteurs  
Service d'huile  
Service d'air  
Pièces d'autos et d'engins

General Repairs  
Engines perforation  
Oil and Free Air  
Service  
Cars and Engines parts



**NORMANDIN - ROUTE No 55 - LAC ST-JEAN**

## Maison de Pension — Boarding House

FRS BILODEAU, Prop.

Ste-Jeanne-d'Arc (Boulangier)

Route 55 — Lac St-Jean

Pension et chambres de première classe.

First class rooms and boarding.

Très bonne cuisine canadienne-française.

Very good french canadian cooking.

Gazoline et Huile.

Oil and Gas.

Garage et réparation des autos.

Garage and repair of cars.

9 milles de Péribonka

9 milles from Péribonka

12 milles de Dolbeau

12 milles from Dolbeau



## HÔTEL CENTRAL HOTEL

ST-COEUR-DE-MARIE — Route 55 — LAC ST-JEAN

THADDEE SIMARD, Prop.

Hôtel et repas de première classe.

First class hotel and meals.

Bonne cuisine Canadienne-française.

Good French Canadian Cooking.

**PRIX**  
MODERES

**MODERATE**  
PRICES



**Service expressé et courtois. - GARAGE - Prompt and courteous service.**



*Ferme avicole à St-Prime—Poultry Farm at St. Prime*

*Alph. Blouin, Prop.*

La rivière Ashuapmouchouane qui arrose Saint-Félicien et se jette dans le lac St-Jean au-dessus de Roberval, présente sur une partie de son cours une série de cascades susceptibles de développer un pouvoir hydro-électrique de trois cent mille chevaux-vapeur; les chutes principales sont: la chute à l'Ours, la chute Chaudière et la chute à Michel. Elle est aussi navigable sur une distance d'environ quarante-cinq milles.

Le service d'hôtellerie de Saint-Félicien est très recommandable.

Là se trouve aussi une base d'hydravions qui font le trajet de cet endroit à Chibougamou.

#### **ST-METHODE**

**Population, 1,073.**

Saint-Méthode est une municipalité agricole prospère située sur le bord de la rivière Ticouapé. Sa fondation date de 1881.

La rivière Ticouapé est renommée pour la pêche au saumon, au brochet et au doré.

#### **NORMANDIN**

**Population 2,738.**

Normandin, fondée en 1879, est une des municipalités agricoles les plus prospères de la région du lac Saint-Jean; l'industrie laitière y maintient en opération huit fromageries et une beurrerie; on y compte aussi plusieurs scieries.

Normandin a été ainsi dénommé en l'honneur de Joseph-Laurent Normandin, arpenteur, qui, en 1733, dressa une carte de la région du lac St-Jean.

The Ashuapmouchouane, river which waters St. Félicien and empties into lake St. John above Roberval, possesses a series of cascades wherefrom three hundred thousand horse-power may be developed. Its principal falls are: Chaudière Falls, Bear Falls and Chute-à-Michel. It is also navigable for about forty five miles.

The hotel service of St. Félicien is quite commendable.

There is also a base of sea-planes running daily for St. Félicien to Chibougamou.

#### **ST. METHODE**

**Population, 1,073.**

St. Méthode is a prosperous agricultural municipality situated on the bank of the Ticouapé River. It dates from 1881.

The river, which flows through the village, is renowned for salmon, pike, and doré fishing.

#### **NORMANDIN**

**Population, 2,738.**

Normandin is an agricultural and industrial municipality whose founding occurred in 1879. General farming, market-gardening, and dairying are flourishing industries.

Normandin possesses eight cheese-factories and a butter factory which are continually in operation.

The neighbouring forests keep several saw-mills in operation.

The village was so-named in memory of Joseph-Laurent Normandin, surveyor, who mapped the Lake St. John district in 1733.

# M. ET MME JOSEPH SIMARD

518, Boulevard—DOLBEAU—Route 55—LAC ST-JEAN



SALON DE COIFFURE  
HAIR DRESSING  
AND BARBER PARLOR

**Spécialité :**  
**Ondulation permanente**

avec et sans électricité.  
with or without electricity.

MÉTHODE NESTLE — LE-MUR ET ACME  
KOMOL, CROQUIGNOLE, BOUCLETTES, MARCEL.

Coupe de cheveux pour dames  
et messieurs.

Traitement du cuir chevelu.  
Prix modérés.



Hair cutting for Ladies  
and Gents.

Treatment of the scalp.  
Moderate prices.

# Épicerie R. DESSUREAULT Grocery

606, Boulevard—DOLBEAU—Route 55—LAC ST-JEAN

TEL. : 155

## Service Special

aux personnes qui vont à la  
campagne, en pique-nique ou  
à la pêche.

### NOUS OFFRONS

de remplir leurs commandes,  
d'en faire l'emballage et  
l'expédition sans frais.

### ASSORTIMENT COMPLET

Épiceries - Fruits - Légumes  
Viandes de choix - Poissons

### BIÈRES et PORTERS

Livraison en ville.

DEMANDEZ NOS SPÉCIAUX  
DE FIN DE SEMAINE.

ARTICLES DE PÊCHE



## Special Service

to persons that are going  
outing, fishing or pick-nick.

### WE OFFER

to fill your orders, pack goods,  
ship them without extra charges.

### COMPLETE ASSORTMENT

Groceries - Fruits - Vegetables  
Choice Meats - Fish

### ALES and PORTERS

Delivery in City.

ASK FOR OUR WEEK END  
SPECIALS.

FISHING TACKLES

SPÉCIALITÉ :

Boulevard  
Commercial  
à  
Dolbeau



Dolbeau  
Commercial  
Boulevard

### ALBANEL

Population, 1,500.

La paroisse d'Albanel, située à peu de distance du parcours du chemin de fer National du Canada, entre Normandin et Dolbeau, est une municipalité agricole où la grande culture et l'industrie laitière sont très florissantes, grâce à la fertilité du sol.

Ouverte à la colonisation vers 1891 et desservie d'abord par voie de mission, cette paroisse fut érigée canoniquement et civilement en 1902, date de la nomination du premier curé résidant.

### DOLBEAU

Population, 2,500.

La ville de Dolbeau, fondée en 1926, doit son existence à la construction, par la compagnie Lake St. John Pulp & Paper, d'un vaste moulin de pulpe et de papier.

Située sur la rive ouest de la rivière Mistassibi, et à quinze milles de l'extrémité nord-ouest du lac Saint-Jean, la ville de Dolbeau est le terminus actuel du chemin de fer National du Canada, dont la voie a été prolongée de Saint-Félicien à cet endroit, donnant au vaste district agricole situé entre ces deux villes un débouché pour ses produits.

La ville de Dolbeau est une ville-modèle, construite selon les données les plus modernes de l'urbanisme. Elle compte actuellement une population de deux milles cinq cents âmes.

### MISTASSINI

Population, 1,472.

Cette paroisse, fondée en 1893, est située sur la rive est de la rivière Mistassini. Cette rivière a donné son nom à la localité; ce nom signifie, en langue sauvage: "grosse pierre". En effet une roche énorme qui se trouve encore dans la rivière Mistassini était tenue en vénération par les sauvages.

L'agriculture et le commerce du bois y sont bien développés.

### ALBANEL

Population, 1,500.

This parish, situated near the Canadian National Railway, between Normandin and Dolbeau, is an agricultural municipality where, owing to its fertile soil, mixed farming and dairying are most flourishing.

Open to colonization about 1891, it was first visited by missionaries; and, erected canonically in 1902 when the first resident parish Priest arrived.

### DOLBEAU

Population, 2,500.

The city of Dolbeau, founded in 1926, owes its existence to the construction of a large mill by the Lake St. John Pulp and Paper Company.

Situated on the west shore of the Mistassini River, near the mouth of the Mistassibi, fifteen miles from the north western shore of lake St. John, the City of Dolbeau is the terminus of the Canadian National Railway which was lately extended from Saint-Félicien, giving an outlet to the immense agricultural district which separates these two cities.

Dolbeau is a model-city, built according to the latest designs of Urbanism. Its population is now two thousand five hundred inhabitants.

### MISTASSINI

Population, 1,472.

The village, founded in 1893, is situated on the east bank of the river of the same name.

Lumbering and general farming form the principal occupations of the inhabitants.

The word Mistassini is formed of two Indian words, "mitcha", meaning great, and "assini", stone. A huge stone, still standing in the middle of the river, was formerly held in great veneration by the Indians, who never passed it by without depositing an offering upon it.

# Café CORDON BLEU Cafe

MME J.-H. BEAULIEU, PROP.

592½, Boulevard—DOLBEAU—Route 55—LAC ST-JEAN

**Le rendez-vous des touristes et voyageurs**

**The rendez-vous of tourists and travellers**

**REPAS À TOUTES HEURES — MEALS AT ALL HOURS**

**Tables pour Dames et Messieurs — Tables for Ladies and Gents**

Quelques chambres  
à louer.

Très bonne cuisine Cana-  
dienne-française.

Service Prompt et  
Courtois.

Requisitions pour voyages  
remplies avec soin.



A few rooms  
to let.

Very good French Cana-  
dian cooking.

Prompt and Courteous  
Service.

Requisitions for voyages  
filled with care.

# CAFÉ HOTEL CAFE

MME GEO. HARVEY, Prop.

MISTASSINI - Route régionale No 55—Highway No. 55 - LAC ST-JEAN

Repas à toutes  
heures.

2 garages pour  
automobiles.

Près de la chasse  
et de la pêche.

Eau courante  
chaude et froide.  
Bains.



Meals at all  
hours.

2 garages for  
Cars.

Near Hunting  
and  
Fishing places.

Hot and Cold  
running water.  
Baths.

*Prix modérés.*

*Taxis à la disposition des voyageurs.*

*Chalets près de l'hôtel, sur la rivière  
Mistassibi.*

*Moderates prices.*

*Taxis for travellers.*

*Cabins near the hotel, on  
Mistassibi river.*

Une importante fabrique de mise en conserve de bleuets, établie par les RR. PP. Trappistes, desservants à cet endroit depuis 1896, offre une autre source de revenus aux habitants de cette région en leur permettant d'utiliser leur temps libre à la cueillette de ces fruits qui sont en abondance dans la région.

### PERIBONKA

Population, 672.

Le nom de Péribonka est connu du public depuis que le romancier Louis Hémon a fait de cette paroisse le théâtre d'un roman célèbre, "Maria Chapdelaine", dans lequel il raconte la vie héroïque, humble et laborieuse de nos défricheurs canadiens.

Le village est situé près de l'embouchure de la rivière Grande Péribonka. C'est un centre essentiellement agricole.

Péribonka est un mot sauvage signifiant: "rivière creusé dans le sable", ou mieux "là où le sable se déplace".

La rivière Grande Péribonka est le plus considérable des affluents du lac Saint-Jean.

### HONFLEUR

Population, 400.

Honfleur est une autre municipalité agricole. Sa fondation remonte à 1922.

Ce village est situé sur le bord de la rivière Grande Péribonka.

### ST-HENRI-DE-TAILLON

Population, 1450.

Cette paroisse, sise sur le bord de la rivière La Pipe, fut fondée en 1890.

An important blueberry-canning factory owed by the Trappist Fathers of Mistassini who have occupied the site since 1896, is also giving the rural population a source of revenue in the gathering of this fruit during their spare time.

### PERIBONKA

Population, 672.

Péribonka, the land of "Maria Chapdelaine", the celebrated novel by Louis Hémon, appeals to the poetic mind of the tourist.

This village, situated at the mouth of the Great Péribonka River, is a prosperous agricultural municipality where the inhabitants are chiefly occupied in general farming, dairying and lumbering.

In Indian dialect, Péribonka signifies "a place where the sand is displaced".

The Great Péribonka River is the largest tributary to Lake St. John. It has a length of three hundred miles, a considerable portion of which is navigable. It encounters in its course many falls and cascades capable of considerable hydro-electric development.

### HONFLEUR

Population, 400.

Honfleur is situated on the bank of the Great Péribonka River.

General farming and dairying constitute the principal activities of the inhabitants.

### ST-HENRI-DE-TAILLON

Population, 1,450.

This hamlet, situated on the bank of the Pipe River, is an agricultural municipality

*Foyer*

*Maria Chapdelaine.*

*Maria Chapdelaine*

*Place*



**GARAGE Donaldson GARAGE**

J.-C. DONALDSON, Prop.  
ROUTE No 55—LAC ST-JEAN



Réparations générales de toutes  
marques d'autos.

Travail garanti, exécuté par un  
mécanicien expert.

Ouvert jour et nuit.

Attention spéciale pour les touristes.

**Prix modérés**

General repairs of all marks  
of cars.

Work guaranteed and done by  
expert mechanics.

Open day and night.

Special attention to tourists.

**Moderate prices**

Téléphone : 264

**Leclerc & Houde**

ENRG.

54, AVE DU PONT  
Jonquière

Fabricants d'Eaux Gazeuses  
de toutes sortes.

**SPÉCIALITÉ:**

*Dry Ginger Ale et Vichy.*

*~ Buvez ~*

DRINK  
**Coca-Cola**

**CYRILLE SAVARD**

HORLOGER — BIJOUTIER  
WATCHMAKER — JEWELLER

Dorure - Argenture  
Gravure

Atelier de réparation  
des plus modernes.

Horloge antique,  
1786,  
mouvements en  
bois.

Gilding - Silver-  
Plating - Engraving

Repair shop  
up-to-date

Antique clock,  
1786,  
wooden  
movements.

127, RUE RACINE ST.,  
Edifice Gaudreault & Gagnon

— CHICOUTIMI —

En face des taxis — In front of taxis  
500 500

**Soignez vos Imprimés**

Confiez-nous vos travaux

PRES D'UN DEMI-SIECLE D'EXPERIENCE  
UN OUTILLAGE DES PLUS MODERNES  
UN PERSONNEL COMPETENT

- VOUS ASSURENT UN -

**Travail Parfait**

*Un simple appel téléphonique et notre  
représentant sera à votre disposition ...*

— 457 —

Nous garantissons une entière satisfaction  
et une rapide livraison.

**LE PROGRES**  
DU  
SAGUENAY

Imprimerie et Librairie :

12, av. Labrecque  
CHICOUTIMI



*Un coucher de  
soleil au  
Lac St-Jean*

*A sunset  
at  
Lake St. Jean*

C'est une municipalité essentiellement agricole; le commerce du bois y jouit également d'un certain essort.

where general farming and dairying constitute the chief occupation of the rural population.

#### ST-COEUR-DE-MARIE

#### ST. COEUR-DE-MARIE

Population, 1,860.

Population, 1,860.

Cette paroisse, fondée en 1885, est située sur le bord de la rivière Mistook, mot sauvage signifiant: "bois", et qui fut donné à cette rivière à cause des belles forêts qui la bordent.

This hamlet is an essentially agricultural municipality where the inhabitants are occupied in general farming and dairying.

La grande culture et l'industrie laitière y sont prospères, l'exploitation des forêts environnantes y maintient également en opération plusieurs scieries.

The exploitation of the neighbouring forests maintains in operation several saw mills.

St. Cœur de Marie is situated on the bank of the Mistook River and was settled in 1855.

*Les Produits de Qualité de la*

## Laiterie de Chicoutimi

*sont strictement frais et purs. Demandez-les toujours.*

Pourquoi acheter ailleurs quand vous pouvez trouver dans votre région un produit aussi bon si non supérieur à celui que vous achetez à l'étranger?

Notre service de livraison est parfait et vous pouvez être servi à n'importe quelle heure en téléphonant à

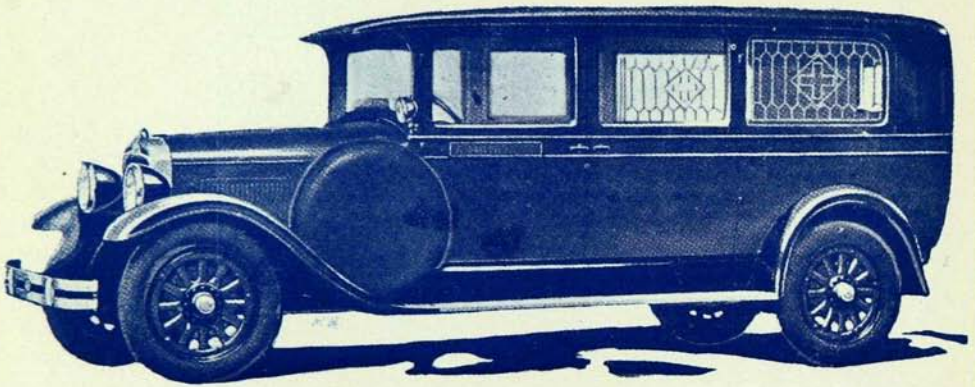
59, AV. STE-ANNE — CHICOUTIMI



# ARTHUR AUBIN

DIRECTEUR DE FUNÉRAILLES ET EMBAUMEUR DIPLÔMÉ  
FUNERAL DIRECTOR AND EMBALMER

44, Jacques-Cartier, — Chicoutimi.



La seule ambulance de la région servant  
au transport exclusif des malades sur  
toutes les routes de la Province.

Cercueils en cuivre, en bronze, en acier,  
en bois franc. Cercueils recouverts en  
peluche et drap de toutes nuances.

Les plus jolis corbillards de la région.

LES PLUS BAS PRIX

Tél.: 103

BUREAU CHEF:

44, rue Jacques-Cartier, Chicoutimi.

The only Ambulance in the District  
use exclusively for transportation of  
patients on all Highways.

Copper, bronze, steel or hard wood  
caskets of all shades, at moderate  
prices.

Our Hearses are the very best.

LOWEST PRICES IN  
THE DISTRICT.

Phone: 103

MAIN OFFICE:

44, Jacques-Cartier St., Chicoutimi.

6 Succursales:  
Branches:

BAGOTVILLE: Alphonse Aubin, gérant—manager.  
JONQUIERE: Potvin & Bouchard, gérants—managers.  
KENOGAMI: Georges Gagnon, gérant—manager.  
LATERRIERE: Georges Lapointe, gérant—manager.  
METABETCHOUANE: Francis Plourde, gérant—manager.  
STE-ANNE: Joseph Bouchard, gérant—manager.



*Une belle pêche à la Ouananiche—A nice Ouananiche fishing*

## PÊCHE ET CHASSE

## FISH AND GAME



LA région du Lac St-Jean n'est pas attrayante pour le financier et l'industriel seulement. Non seulement ses rivières sont riches en pouvoirs hydrauliques; mais tous ses cours d'eau, ses lacs innombrables sont le paradis des pêcheurs. Toute la région est coupée de cours d'eau très pittoresques et très nombreux; ses lacs ne se comptent plus. La forêt vierge qui les entoure attire le chasseur aussi bien que le pêcheur. Dans les cours d'eau et les lacs, la truite saumonée, la perche, le brochet abondent.

Le plus intéressant des poissons est sans contredit la ouananiche, sorte de saumon spécial à notre région. Il est très abondant dans la Péribonka, les rivières du nord de la région du Lac St-Jean, et tous les cours d'eau se jettent dans ce lac. Sa capture est un sport favori du pêcheur et un régal pour le gourmet.

Le chevreuil est rare dans cette région; cependant le chasseur est loin d'être déçu, car l'original s'y rencontre très fréquem-



THE Lake St. Jean area holds attractions other than those interesting to the financier or business men. In addition to producing a vast output of power, the abundant streams, lakes and rivers in the Lake St.

Jean area stand unequalled on this Continent from the view point of the angler. The area is dotted with hundreds of lakes and streams. The virgin forest which surrounds these waters provides a territory which lures the hunter as well as the fisherman. In the rivers and lakes, speckled trout, bass and pickerel are found aplenty.

The most interesting fish in the area is the "Ouananiche" — the landlocked salmon. These are easily caught on the Peribonka River and along the upper reach of the Lake St. Jean. In other rivers leading into Lake St. Jean these fish also abound. The fresh-water salmon is a delight not only to the fisherman, but to those who partake of the results of his catch.

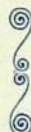
# Hôtel MORISSETTE Hotel

CHICOUTIMI

RENDEZ-VOUS DES VOYAGEURS  
ET DES TOURISTES.

BONNE CUISINE.

CHAMBRES CONFORTABLES.



TRAVELLERS AND TOURISTES  
RENDEZ-VOUS.

MEALS AT MODERATE PRICES.

COMFORTABLE ROOMS.

Place GARAGE space

5, RUE SALABERRY ST.

PRES DE LA GARE C.N.R. TÉL.: 685 NEAR C.N.R. STATION

# GEORGES LAROUCHE

RUE RACINE ST.,

CHICOUTIMI

**DISTRIBUTEUR DE LA  
Champlain Oil**

Gazoline - Benzol  
Huiles "Penmark"

et

"Champlain"

Pneus et chambres à  
air "Dominion"  
Batteries "Hart"



**DISTRIBUTER OF THE  
Champlain Oil**

Ethyle, † 70  
"Penmark"

and

"Champlain" Oils  
"Dominion"

Tires and Tubes  
"Hart" Batteries

# La Cie Alphide Girard & Fils

CHICOUTIMI

Manufacturiers de  
Chaussures - Harnais  
Chaussures de Sport  
pour  
chasse et pêche.

**GROS et DETAIL**



Manufacturers of  
Boots - Shoes  
Harnesses  
Sporting Shoes for  
hunting and fishing.

**WHOLESALE and RETAIL**

291, RUE RACINE

CHICOUTIMI

TÉLÉPHONE: 308

ment. En été, le roi de la forêt canadienne se tient près des rivières et des lacs, afin de pouvoir se jeter à l'eau pour se débarrasser des insectes qui le tourmentent. En hiver, il établit ses quartiers sur le haut d'une colline, ou au milieu d'un épais bosquet d'épinettes. Les animaux sauvages de toutes sortes s'y rencontrent, ce qui s'explique facilement du fait que la région touche au sud au parc national des Laurentides. Sur les lacs, on trouve en grand nombre le canard et l'oie sauvage; depuis quelques années on remarque que la perdrix s'est retirée vers le nord. Parmi les animaux à fourrure, signalons: l'ours noir, la marte, le castor et le lièvre.

*Les lieux sont accessibles.*

Pour les "sportsmen", la question qui prime toutes les autres peut-être, est celle du transport. Tous les lieux de chasse et de pêche de la région sont très faciles d'accès. Un réseau de voies carrossables sillonne le pays en tous sens. Le chasseur pourra toujours se rendre à destination en automobile, ou du moins en voiture. Au pis aller, il n'aura qu'une très courte distance à franchir en canot pour atteindre la scène de ses exploits projetés.

Deer are scarce along the Lake St. Jean, but the hunter will not be disappointed, for the moose are plentiful. In summer time the moose usually keeps close to the lakes to avoid the flies. In winter they choose a mountain, or thick spruce growth, where they have their "runs". The supply of wild animals in the territory is the larger as the district is close to the Laurentide National Park which abuts on the southern boundary of this region. In the lakes, ducks and wild geese can be found in great quantities; of late, though, the partridge appear to have gone farther north. Among the fur bearing animals there are black bear, martin, beaver and rabbits.

*Localities are Accessible.*

For the sportman perhaps, the chief feature of the territory is that the fish and game localities are accessible. A net-work of roads connects all parts of the country. If a particular locality is desired, the sports-man can usually find a road which will lead him to a point only a short canoe trip distant from his proposed hunting ground.



**DR R. BANVILLE**

MEDECIN CHIRURGIEN — DOCTOR SURGEON

ST-FÉLICIEN

LAC ST-JEAN

**LES HOMMES CHICS**  
*font faire leurs*  
**HABITS**  
*aux ateliers*

Une industrie locale  
Canadienne-Française.

**AFLAMME**

**BUREAU et ATELIER**  
**219 RUE RACINE,**  
**CHICOUTIMI, P. QUÉ.**

— TÉL: 525 —

**Hôtel TOURISTE Hotel**

11. RUE ST-PIERRE ST.,

- JONQUIERE

ULDERIC SIMARD, PROP.

HÔTEL DE PREMIÈRE CLASSE

FIRST CLASS HOTEL

Bonne cuisine Canadienne-française.

Repas régulier .35c

Repas à la carte à toutes heures.

Eau chaude et froide.

Garage

Service prompt — Prix modérés

Good French-Canadian Cooking.

Regular Meal .35c

Menu meals at all hours.

Hot and Cold Water.

Garage

Prompt service and moderate prices.

Quelques belles  
captures



Some nice  
Catches

## NOS FORÊTS



Une forêt est celle de nos ressources naturelles dont l'exploitation est le plus intense. Nous jetons chaque jour sur les marchés mondiaux de 1200 à 1600 tonnes de papier ou de pâte de bois.

Et pourtant toutes les richesses de nos grands bois ne sont pas encore mises en valeur dans cette énorme production. Il n'y a pas que des bois résineux dans nos montagnes. Il s'y trouve encore d'importants peuplements de bouleau, de tremble, de merisier. L'industrie des objets en bois tourné: bobines, bouchons de bonde, manches d'outils, petits meubles, s'accommode bien de ces bois.

La charronnerie trouverait ici une bonne partie de sa matière première et un superbe marché. Cette industrie existe ici en petit, mais ne pourrait-elle être développée, sa production intensifiée ?

Les formes de la cordonnerie sont faites de merisier ou de bouleau. On en fabrique à Montréal et à Québec et pourtant les fabricants de ces villes sont bien plus éloignés de la matière première que nous.

Notre tremble je crois, peut-être aussi notre bouleau, pourraient bien servir à fabriquer l'Excelsior, cette fibre de bois qui sert à l'emballage des marchandises. Sait-on qu'en 1919 un seul magasin à rayon de New-York en employait pour \$500. par mois, qu'une compagnie manu-

## OUR FORESTS



THE timber industry is the one we have developed with the greatest activity so far. Every day, our pulp and paper mills produce from 1200 to 1400 tons of pulp or paper.

And this enormous output is derived from only one genus of our large forests, the fir trees. The birch, the wild cherry tree, the poplar, so dense in the region, are used for heating only. They could be used with great advantage in the manufacture of several articles: reels, tool handles, furniture, etc.

The wheelwright industry would find in the region all the raw material it requires and what is more, a splendid market. This industry exists of course; but on a small scale and its production should be more developed, its output much greater.

The wooden forms of the leather and shoe industry are made of birch and wild cherry. Large quantities of these articles are manufactured in Montreal and Quebec, although those cities are much further from the source of supply than we are.

The poplar, so common in our forests, and perhaps the birch, might be used in the manufacture of Excelsior, or wood fiber used in packing boxes. One department store of New York City required for \$500 of this article each month in 1919; while an important toy factory needed from 450 to 600 pounds daily.

**La Cie Noël Gagné, Limitée**  
 — Manufacturier de —



*Portes et châssis - Bois de toutes dimensions—Sashes and doors - Lumber of all kinds.*

Entrepreneur général — General Contractor

Livraison à domicile — Home delivery

393, St-Dominique.

JONQUIÈRE, P. Q.

Fondée en 1919.

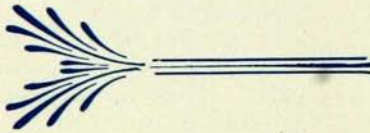
—

Tél. Sag.-Qué. 468.

Tél. Sag.,Qué. 358

**L'Imprimerie Clément,**

— ENRG. —



Impressions de tous genres en une ou plusieurs couleurs.

**SERVICE de LIBRAIRIE, GROS et DÉTAIL**

Demandez  
Toujours nos prix



Prix modérés  
Travail Soigné

160, ST-DOMINIQUE.

JONQUIÈRE

facturière de jouets en utilisait de 450 à 600 livres par jour ?

Un jour, dans Bégin, je remarquais un défrichement couvert de grosses souches de bouleau. Qu'avez-vous fait de ces beaux troncs d'arbre ? demandai-je. — Il a fallu les brûler ! m'a-t-on répondu. Et je regardais, non sans mélancolie, tout une forêt de beaux bois francs, destinée à être ainsi consumée. Si on en pouvait faire au moins du charbon de bois, de l'alcool méthylique, de l'acétone, etc., le distiller enfin. Si on pouvait faire des boîtes à claire voie pour les meubles, les conserves, etc. — Mais quoi ! sans voie de transport ! — Et je pensais en même temps que le tracé du chemin de fer de ceinture passait tout près. Et je me disais que cette voie ferrée aura bien son utilité même dans les terres colonisables non encore défrichées.

Je ne puis penser aux industries du bois sans songer à l'énorme déchet qu'elles produisent. Dès l'abattage il apparaît. D'un arbre où la nature a accumulé ses richesses pendant 40, 50, 60 ans, on prend quelques billes et il reste sur le sol un résidu qui s'élève parfois à 15% ou 20%, souches, branches, restes du tronc.

Ces restes laissés à sécher au grand soleil sont un danger. Dans toutes ces brindilles qui en forment la partie importante la moindre étincelle a vite allumé un incendie. J'imagine bien d'ailleurs que dans ces amas de bois en voie de pourrir, les bacilles et les insectes destructeurs d'arbres doivent pulluler.

Pourtant il y a dans ces rebuts du charbon de bois. La distillation en

Some time ago, while travelling through Bégin County, I came on a lot where birch stumps were many, showing a beautiful growth of these trees had been cut down. "What has been done with the trees?" did I ask. "They were burnt", was the answer. And, I could not refrain a sigh of grief at the thought that the same fate awaited the magnificent stretches of those trees surrounding me on all sides. Why could they not be transformed into charcoal, methyllic alcohol, acetone, etc. Why could they not be used in the manufacture of butter boxes, crates for furniture, preserves, etc. ? Lack of transportation facilities. At the same time, I remembered that the railway circling around lake St. John would soon come this way. And I thought it would be most useful, even in the district where settlers have not come yet.

The timber industry leads us to speak of the enormous waste left in its wake. The stumps, the branches, etc. make up from 15 to 20 per cent at least of the tree left behind to rot in the open air. They are the cause of numerous forest fires and constitute a real danger.

Charcoal could be obtained from all this waste. Industry could transform them in methyllic alcohol, acetone and other by-products. The problem has been studied in other countries, not always successfully, I know. Why, have we not done the same thing ? We are more interested in its solution than others.

The waste goes on at the mills. And we lose an enormous percentage of our timber, although we need it so much.



*Quatre beaux coups  
de fusil*

*Four valuable gun  
Shots*

# L'Auberge de la Montagne

(AUTREFOIS MONTAIN HALL HOTEL)

Gérant, L. IMBEAULT, Manager

One of the finest site of Province  
of Quebec.

Summering, Boating, Fishing, Hunting,  
Sea Bath.

A fishing club at disposal  
of the tourist.

Fast and courteous service.

MODERATE PRICES.



L'un des plus beaux sites de la  
Province de Québec.

Villégiature, Canotage, Pêche, Chasse et  
Bains de Mer.

Un club de pêche à la disposition  
des touristes.

Service pressé et courtois.

PRIX MODERES.

St-Siméon,

Charlevoix.

## OVIDE GUAY & FILS

ENTREPRISES GÉNÉRALES. — OUTILLAGE MODERNE.

PLOMBERIE — CHAUFFAGE — COUVERTURE

SPECIALITE: Installation de dépôts — Fournitures de chantiers et drivers.

QUELQUES INSTALLATIONS À TITRE DE RÉFÉRENCE.

FOURNITURE DES MATÉRIAUX.

### CHICOUTIMI:

Cathédrale  
Eglise Sacré-Coeur, Bassin  
Séminaire  
Orphelinat  
Hôtel de ville  
Ecole Technique  
Immeubles de Chicoutimi  
Commission du Havre  
Edifices Giroux  
Magasin Steel's

Poste Radio C.R.C.S.  
Aqueduc Riv.-du-Moulin  
Lessard & Frère  
Gagnon & Frère

### EGLISES:

Anse-St-Jean  
Ste-Anne  
Laterrière  
St-Bruno  
St-Coeur-de-Marie

Normandin  
St-Méthode  
St-Félicien  
St-Méthode

Construction Gagnon,  
Port-Alfred  
Dix maisons à Ile-Maligne  
Couvent d'Ile-Maligne  
Théâtre Palace, Arvida  
Chauffages à Baie Comeau

294 et 296, RUE RACINE

TELEPHONE: 331

## CAFÉ PARIS CAFE

317, RUE RACINE

Salle à manger de  
première classe.

Repas à toutes heures.

*Spécialité:*

**CHOP SUEY**

TÉL. 892



CHICOUTIMI

First Class Dining  
Room.

Meals at all hours.

**CHOP SUEY**

*a Specialty*

PHONE 892

pourrait retirer, outre le charbon, l'alcool méthylique, l'acétone, certaines huiles. Je sais bien que l'art de distiller nos bois résineux n'est guère avancé, que les essais tentés ailleurs ont bien souvent échoué. Mais on étudie le problème. Pourquoi dans notre pays où l'exploitation des essences résineuses est si intense, pourquoi le problème de la récupération des valeurs contenues dans les déchets n'est-il pas étudié?

Les déchets des moulins, les écorces, le bran de scie ne font-ils pas après tout du combustible? Ne serait-il pas possible d'utiliser ce combustible, en même temps que le surplus de pouvoir d'usines hydro-électriques, dans une station centrale de chauffage, qui distribuerait ensuite la chaleur à des groupes d'édifices?

Why could it not be used in some central heating stations and the heat produced distributed in apartment houses, large stores or offices?

J.-E.-A. McCONVILLE, I. C., A. G.

## A.-A. NADON

HORLOGER-BIJOUTIER

Réparations, Cadeaux, Etc.

Rue Principale, - St-Joseph d'Alma

TEL. RES.: 1004

TEL. STORE: 379

# EGIDE MORIN

306, RUE RACINE,

CHICOUTIMI.

En face du "Steel" — In front of "Steel" Store

*Remèdes Brevetés*  
*Articles de Toilette*  
*Films et Kodaks*  
*Chocolats "Moirs"*

Liqueurs douces et Crème  
à la glace.  
Spécialité: Articles de  
Sport et de Pêche.



*Patented Medicines*  
*Fancy and Smokers*  
*Articles.*  
*"Moirs" Chocolates*

Soft Drinks and Ice  
Cream.  
Specialty: Sport Goods  
and Fishing Tackles.

NOUS RÉPARONS LES MANCHES DE LIGNES — WE REPAIR FISHING RODS

OUVERT LE DIMANCHE  
de 7 h. a.m. à 10 h. p.m.

OPEN ON SUNDAY  
from 7 a.m. to 10 p.m.

Attention spéciale aux commandes  
par la malle.



Special attention to mail  
orders.

Ne passez pas sans arrêter faire une visite au magasin de bijouteries de

## WILLIAM GAUTHIER

Toujours le plus beau choix de Bijouteries, Argenteries, Horloges, etc.

164, RUE RACINE - CHICOUTIMI - TELEPHONE: 301



# HÔTEL CHAMPLAIN HOTEL

JOS. DUFOUR, Gérant—Manager

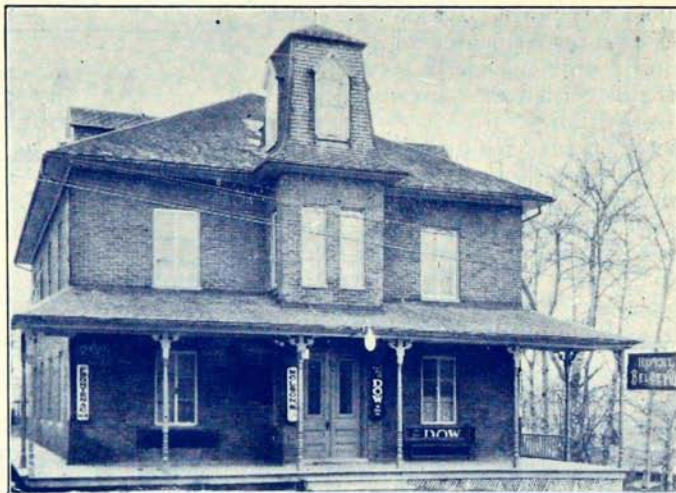
10, LABRECQUE,

TÉL.: 605

CHICOUTIMI.

Situé au plus bel  
endroit de la  
ville.  
Service parfait  
pour  
touristes  
et  
voyageurs  
à  
prix  
raisonnables,  
avec  
parc et garage.

Situated in the  
nicest locality  
of the city.  
Best  
accommodation  
for  
Tourists  
and  
Travellers  
at  
reasonable  
rates,  
with garage  
and  
parking ground.



BIÈRES ET VINS

BEERS AND WINES

## POTVIN & BOUCHARD, ENRG.

INDUSTRIELS - MANUFACTURIERS — INDUSTRIELS - MANUFACTURERS

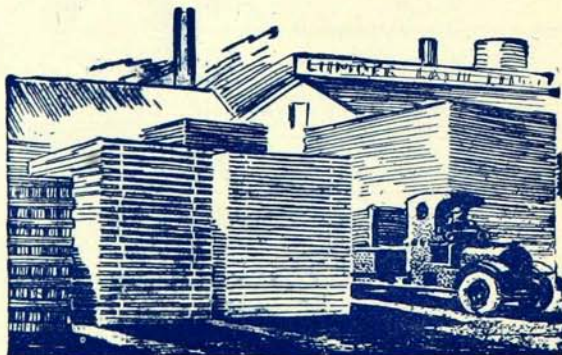
COMMERÇANT DE BOIS ET ENTREPRENEURS GÉNÉRAUX

WOOD MERCHANTS AND GENERAL CONTRACTORS

MANUFACTURIERS DE CERCUEILS — CASKETS MANUFACTURERS

Portes - Câssis - Meubles  
Moulures et tous autres  
travaux en bois.

Sashes - Doors - Mould-  
ings, and all kinds of  
wooden works.



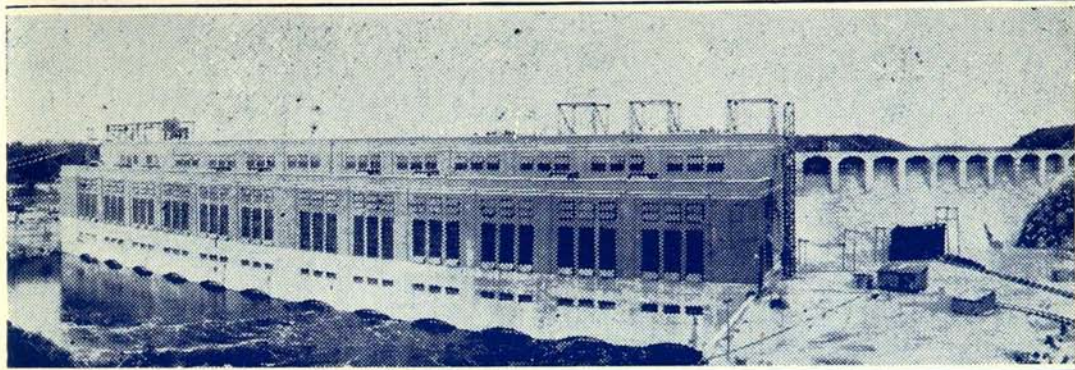
Ameublements en bois franc pour  
maisons, bureaux, restaurants, etc.

Hardwood Furnitures for houses,  
offices, restaurants, etc.

1, rue OUELLET St.

TEL.: 163-J

JONQUIERE



*Pouvoir à Ile-Maligne—Power-House at Isle Maligne*

## POUVOIRS HYDRAULIQUES

## WATER POWERS



LA Grande Décharge est aujourd'hui connue de tout le monde. Chacun sait que le développement maintenant complété de l'Isle Maligne, et celui de la Chûte-à-Caron utiliseront tout le pouvoir que peut fournir la

Grande Décharge régularisée par l'élévation du Lac St-Jean à la cote 17.5 de l'échelle hydrométrique de Roberval. Il suffit d'ajouter que le total de horse power produit sera d'environ 1,340,000, soit 540,000 par l'usine de l'Isle Maligne et 800,000 par celle de la Chûte-à-Caron.

La principale rivière après la Grande Décharge, c'est la Grande Péribonka, une des belles rivières de la province. Elle a un bassin de drainage de 12,000 milles carrés et forme dans les trente milles au-dessus de son embouchure, une série de chutes que l'on pourrait aménager en deux développements. Ceux-ci, avec le débit minimum actuel de 4000 pieds-secondes, pourraient produire près de 100,000 h. p. Mais il faut ajouter que des facilités de régularisation remarquables permettent de porter à près de 300,000 h. p. la capacité de ces deux projets.

La rivière Mistassini présente neuf chutes qui pourraient être combinées en trois développements. Le premier utilisant les quatre premières chutes mettrait en œuvre une puissance brute d'en-



EVERYBODY has heard of the Grand Decharge plant. The units put up at Isle Maligne and those that are to be installed at Chute-à-Caron will utilize all the power of the Grande Décharge. Protection walls and dams on the lake St. John

make it possible to keep the level at 17.5, and obtain a regular flow throughout the year, by storing up the spring supply. The Isle Maligne plant develops 540,000 H. P. and that of Chute-à-Caron will develop 800,000 H. P., forming a grand total of 1,340,000 H. P.

The second river in importance is the Grande Peribonka, one of the most powerful streams of the province. Its basin has an area of 12,000 square miles. Within 430 miles from its mouth, a succession of water-falls, could be used as power sites. Actually, the minimum flow of the river is 4000 cu. ft. per second and could easily yield 100,000 H. P., And then, it would be easy to store the waters and regularize the flow so as to bring the out put to 300,000 H. P.

The Mistassini River affords nine water falls, which could be developed in three projects. The first, taking up four sites could yield 11,600 H. P.; the second, harnessing the fifth fall, could develop 5,300 H. P. and the third could derive a total of 28,900 H. P. from the 6th 7th, 8th,

# Saguenay Furniture, Co.

LIMITED

Manufacturiers de Meubles  
House Furniture Manufacturers

Nil Tremblay  
GÉRANT - MANAGER



— Spécialité: —

*Sets de chambre à coucher,  
Salle à diner et à déjeuner.*

EN GROS SEULEMENT.

ATELIERS ET BUREAUX:

**Bldv Riv.-du-Moulin**

— Specialty: —

*Bed room, Dining room  
and Breakfast Sets.*

WHOLESALE ONLY.

SHOPS AND OFFICE:

**Chicoutimi**

**TÉL.: 468 W**

viron 11,600 h. p. La deuxième, avec la 5e chute, utiliserait environ 5,300 h. p. de puissance brute minimum, et le troisième en utiliserait 12,000 en harnachant ensemble les 6e, 7e, 8e et 9e chutes. Soit pour les trois projets un total de 28,900 h. p., qui pourrait être porté à près de 60,000 pendant 6 à 8 mois de l'année.

La rivière Ashuapmouchouane a quatre chutes importantes: la chute au Saumon, la Grande Chute à l'Ours, la Petite Chute à l'Ours et la Chute Chaudière. La première pourrait fournir au minimum 5000 h. p.; la deuxième 14,400, la troisième 12,000 et la quatrième 23,500. Les quatre ensemble pourraient donc produire au minimum 54,900 h. p., mais ce total pourrait être porté à 90,000 ou même 110,000 pendant six à huit mois de l'année.

Mentionnons encore les possibilités de développement suivantes:

Sur la rivière Mistassibi	environ	15,000 h. p.
Sur la rivière aux Rats		5,000 h. p.
Sur la rivière Ouiatchouan		5,000 h. p.
Sur la Belle-Rivière		10,000 h. p.

Pour finir, remarquons que les puissances minimum des pouvoirs d'eau non exploités que je viens d'énumérer forment le joli total de 232,800 h. p. C'est déjà à peu de chose près, la valeur en énergie de Shawinigan Falls.

Si j'ajoute que je viens de compter rapidement sur une carte, à part l'établissement Duke-Price à Isle Maligne, onze centrales hydro-électriques dont la capacité totale s'élève à plus de 121,000 h. p. et que j'en oublie plusieurs de moindre importance, on reconnaîtra que l'on a commencé sérieusement à bien tirer parti de notre houille blanche.

and 9th. waterfalls, which would run to 60,000 H. P. for 6 or 8 months in the year.

The Ashuapmouchouane has four important waterfalls: Salmon Falls, la Grande Chute à l'Ours, la Petite Chute à l'Ours and Chaudière Falls. The first could yield 5,000 H. P.; the second, 14,400; the third, 12,000 and the fourth, 23,500 H. P.; or a grand total of 54,900 H. P. which could be easily brought up to 90,000 and even to 110,000 during six or eight months of the year.

Here are a few other power sites that await only to be developed:

On the Mistassibi River	15,000 h. p.
On the Rivière aux Rats	5,000 h. p.
On the Ouiatchouan River	5,000 h. p.
On the Belle Rivière	10,000 h. p.

Now, if we add up all these figures, we find that the undeveloped waterfalls of the region total no less than 232,000 h. p. which is about the same amount of power developed at Shawinigan Falls.

A glance at a map of the hydro-electric developments of the Saguenay region shows eleven power stations, with a total of 121,000 h. p., without mentioning of course, the Duke Price plant at Isle Maligne. Besides these, there are a good number of minor stations that we do not take into account. This makes it clear progress in this line is satisfactory.

J.-E.-A. McCONVILLE, I. C. A. G.



## La Filature du Saguenay, Limitée

Manufacturiers  
d'Etottes, Flanelles,  
Tweeds, Rugs,  
Châles, Couvertures, Etc.  
Laine à tricoter.

Du fabricant au consommateur  
10, RUE SAVARD ST.

Manufacturers of  
Flanels, Home made  
Spuns, Shawls, Tweeds,  
Yarns, Blankets, Etc.

From Mill to Consumer  
CHICOUTIMI

# GEORGES GAGNON

Directeur de funérailles et embaumeur  
Funeral Director and Embalmer

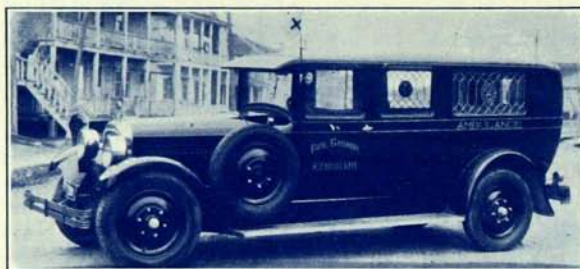
1, rue STE-FAMILLE St.

TEL.: 303

KENOAGAMI

Service  
d'ambulance  
sur toutes les  
routes de  
la  
Province.

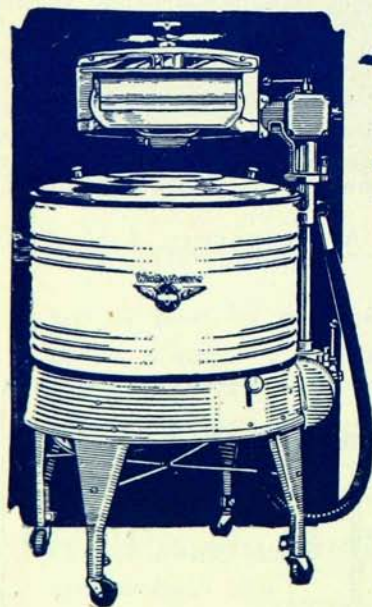
Cercueils de  
tous genres  
et de tous les  
prix à la  
portée  
de toutes les  
bourses.



Ambulance  
Service  
on  
all roads  
of the  
Province.

Caskets  
of  
all kinds  
and  
prices  
for  
every body.

Service Jour et Nuit — Day and Night Service  
Prix modérés — Moderate prices  
*Représentant de A. Aubin à Kénogami*



## Les NOUVELLES LAVEUSES Westinghouse

Jamais une laveuse électrique n'a offert de pareilles améliorations. Des essais comparatifs ont démontré qu'elle lave mieux et que le procédé giratoire n'use pas le linge.

De plus, le relais "Sentinelle", exclusivité de Westinghouse, protégera le moteur électrique et le mécanisme contre les surcharges.

C'est une valeur exceptionnelle pour un prix modique.

**La Cie Electrique du Saguenay**

ROBERVAL

CHICOUTIMI

HÉBERTVILLE STATION.

## L'AGRICULTURE AU LAC ST-JEAN



**L'**ORIGINE de l'agriculture au Royaume du Saguenay n'est pas très ancienne puisqu'on la rejoint facilement en moins d'un siècle d'existence... et pourtant quel pas gigantesque l'agriculture a fait chez nous en moins

de cent ans; il faut presque en avoir été témoin pour y croire.

Quand on songe que ce n'est qu'en 1838 que les premiers colons au nombre de 21 seulement, débarquaient à la Baie des Ha! Ha! pour s'attaquer à la forêt vierge, et que seulement 12 ans plus tard, en 1850, un autre contingent de braves (75) ayant à leur tête l'abbé Hébert, s'enfonçait à plus de 50 milles des voies navigables pour venir s'implanter dans la riche vallée du Lac St-Jean, qui ne devait pas tarder à s'appeler le "grenier de la province". Les mots nous manquent pour décrire l'immensité du travail accompli par ces pionniers du sol et leurs compagnons, ainsi que la marche à pas géant de l'agriculture saguenayenne. Nous nous bornerons donc à ne citer que quelques chiffres.

En moins de cent ans près de 500,000 acres de terre ont été améliorées et environ 300,000 mises en culture; en moins de cent ans trois nouvelles divisions électorales (comtés) ayant près de 50 paroisses et 9 villes ont surgi, englobant une population de 136,000 âmes; en moins de cent ans 5,608 fermes, reliées entre elles par 900 milles de chemin gravelé ou macadamisé, sont exploitées par une population rurale de 38,000 âmes.

Bien que relégué au nord de la Province, le Royaume du Saguenay, est doté d'une classe agricole progressive et sachant assez bien s'adapter aux diverses exigences de l'époque.

Avec l'aide des gouvernements Fédéral et Provincial, sur 4 fermes de démonstration, plusieurs champs d'illustration et dans trois concours de ferme, groupant environ 80 membres, on met en pratique les nouvelles méthodes culturales sous l'habile direction d'un corps agronomi-

que (employés civils) dévoué et compétent. En plus, les agronomes s'efforcent de vulgariser sur chaque ferme de la région les données scientifiques de l'Agriculture moderne, qu'il s'agisse de choix, production, préparation ou vente des produits; ce qui permet au cultivateur de progrès d'augmenter considérablement le rendement de son exploitation agricole, d'abaisser fortement le coût de production des denrées qu'il met en vente, de pratiquer enfin une culture moins déprimante pour le sol et le cultivateur lui-même parce que plus rationnelle et plus "à la page."

A l'heure actuelle les principaux châteaux forts de l'agriculture régionale résident 1o. dans l'industrie laitière appuyée de l'élevage, 2o. dans la production de grains et graines de semences, de grains alimentaires.

D'après les statistiques de 1931, les diverses récoltes se répartissent comme suit: les 300,000 acres de terre en culture: avoine 90,246 acres, grains mêlés 12,337 acres, orge 4,100 acres, blé 3,380 acres, pois 2,470 acres, autres grains 2,120 acres, foin 146,013 acres, patates 5,304 acres, choux de siam 1,540 acres, et autres récoltes 2,100 acres.

Le climat dont jouit la région, les cultures variées qui s'y pratiquent ainsi que la quantité et l'étendue des pâturages qu'on y rencontre, font du Royaume du Saguenay un endroit très propice à l'élevage. Aussi nos cultivateurs n'ont pas été lents à tirer parti de ces avantages pour mener à bien une intensive exploitation de l'industrie animale sous toutes ses formes.

Comme notre industrie laitière est à la base de toute notre agriculture régionale, on s'est toujours efforcé jusqu'à maintenant de la protéger et l'intensifier le plus possible. C'est dans ce but que, pour enrayer le fléau menaçant de la tuberculose bovine qui commençait à se répandre ici et là dans la Province, l'on s'est empressé d'élever tout autour de la région les barrières de la zone réservée. Grâce à cette mesure le Royaume du Saguenay n'a que des troupeaux sains, et les produits qui en dérivent sont également sains

# Dr L. POISSON

Médecin - Chirurgien — Doctor - Surgeon

NORMANDIN

LAC ST-JEAN

## GAGNON & FRÈRE

142, Rue Racine, - Chicoutimi.

Le plus grand et le mieux assorti des magasins de meubles de la région. Meubles de tous genres et de toutes qualités. Vente au comptant ou à tempérament, aux plus bas prix. Un établissement de confiance parfaitement organisé au point de vue FINANCE, ACHAT, VENTE. — Demandez des prix et visitez les magasins GAGNON & FRERE avant d'acheter ailleurs.

SUCCURSALES A:

**CHICOUTIMI,**                    **KÉNOGAMI,**

142, RACINE                    13, STE-FAMILLE

**JONQUIÈRE,**                **PORT-ALFRED,**

100, ST-DOMINIQUE.        1ÈRE RUE.

**ST-JOSEPH D'ALMA,**

RUE PRINCIPALE

*Voulez-vous  
faire progresser votre*

**Commerce**

**NOURRISSEZ-LE  
EN ANNONÇANT RÉGULIÈRE-  
MENT DANS les COLONNES DE**

**LE PROGRÈS  
DU  
SAGUENAY**

Si vous voulez une preuve que les annonces sont la nourriture du commerce et le font prospérer, regardez les annonces que publie chaque semaine le PROGRÈS DU SAGUENAY. Croyez-vous que ces hommes d'affaires seraient de si réguliers annonceurs si cette publicité ne les payait pas?

## GAUDREULT & TREMBLAY, LIMITÉE

*Voisin du magasin Woolworth, Chicoutimi.*

Tabac canadien haché sur demande.

Canadian Tobacco cut on demand.

SPECIALITE :

SPECIALTY :

Tabac, Cigares, Cigarettes, Pipes, Journaux,  
Magazines, Etc., Etc.

Tobacco, Cigars, Cigarettes, Pipes, News-  
papers, Magazines, Etc., Etc.

LE SEUL MAGASIN DU GENRE A CHICOUTIMI  
THE ONLY STORE OF THIS KIND IN CHICOUTIMI

## A.-A. NADON

WATCHMAKER AND JEWELLER

Repairs, Gifts, Etc. Etc.

MAIN ST.,

ST. JOSEPH D'ALMA



NOUS remercions bien sincèrement nos annonceurs et tous ceux qui ont rendu possible la publication de ce volume.

LES EDITEURS.

et de première qualité. Aussi, il faut voir avec quel empressement les importateurs anglais se disputent le cheddar de notre région. Sur le marché anglais la marque "Lake St. John Cheese" est symbole de toute première qualité. Enthousiasmés par cette primauté de leurs produits sur les grands marchés, nos cultivateurs s'efforcent continuellement de maintenir et augmenter si possible la qualité et la quantité de leur production en fromage, malgré certains inconvénients que cette pratique suscite dans l'élevage pour régler l'épineux problème de l'alimentation, et nous sommes d'avis que c'est très sage d'agir ainsi.

L'aviculture a également fait de grands progrès depuis quelques années. Bien qu'elle ne parvienne pas encore à saturer complètement notre marché local, elle a déjà atteint un développement considérable: augmentation des volailles à près d'un quart de million, amélioration et multiplication des poulaillers hygiéniques, alimentation plus rationnelle, gérance et production mieux dirigées, etc. etc. voilà tout autant de facteurs qui, joints à la popularité que prend à chaque année l'élevage du "poussin d'un jour" nous

permettent de croire que notre aviculture continuera à marcher de l'avant et que bientôt elle fera plus que suffire aux besoins de la région.

Enfin ces quelques considérations, même *grosso modo*, sur l'agriculture au Saguenay ne sauraient être complètes sans mentionner de façon toute spéciale nos bleuets et notre miel.

Poussant à l'état sauvage dans les "vieux brûlés" les bleuets du Saguenay, et en particulier ceux du Lac St-Jean, se sont acquis une renommée mondiale, tant par leur grosseur que par la délicatesse de leur saveur. Quant à notre miel, il est en train de se faire une réputation sûrement égale si non supérieure à celle de nos bleuets. La haute latitude et altitude de notre région, nos saisons courtes et surtout notre flore riche en plantes mellifères de premier choix, permettent aux abeilles de butiner un miel exquis, d'une extrême clarté et d'une saveur incomparable, qui en fait un produit de tout premier choix.

J.-H. Bois,  
agronome régional.

Fishing

Tackles



Articles de pêche

*Laura Secord*

Remèdes NYAL Remedies

ETC.

**NOUVEAU HAMEL**

— ENRG. —

103, rue Racine—Chicoutimi

Tél.: 334

EN FACE DE L'HOTEL CHICOUTIMI

Smiles'n Chuckle  
CHOCOLATES

—  
Bandes herniaires

—  
Pharmacie



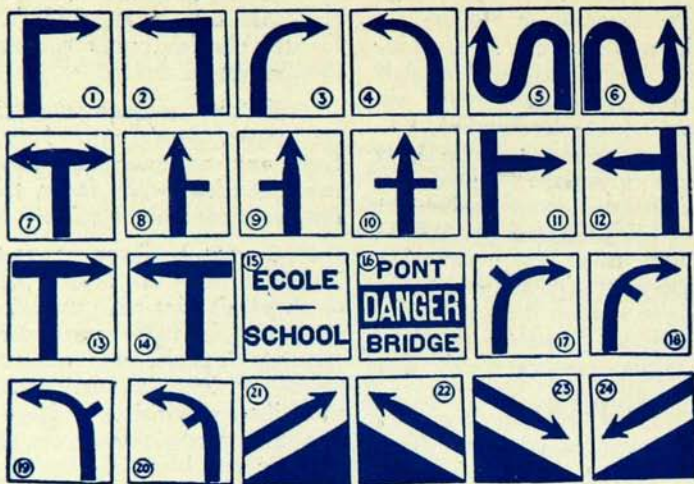
•  
JUSTIN MALTAIS, B. Ph.

Pharmacien—Druggist

**CHICOUTIMI MEDICINE Co.**

348, rue Racine—Chicoutimi

478 12,000



SIGNAUX SYMBOLIQUES DE DANGER ET DE DIRECTION

SYMBOLIC DANGER AND DIRECTION SIGNS

SIGNIFICATION

MEANING

- 1—Angle droit à droite.
- 2—Angle droit à gauche.
- 3—Courbe à droite.
- 4—Courbe à gauche.
- 5—Double courbe à gauche.
- 6—Double courbe à droite.
- 7—Intersection de deux grandes routes.
- 8—Intersection simple à droite.
- 9—Intersection simple à gauche.
- 10—Intersection double.
- 11—Angle droit, chemin local en avant.
- 12—Angle gauche, chemin local en avant.
- 13—Angle droit, chemin local à gauche.
- 14—Angle gauche, chemin local à droite.
- 15—Ecole.
- 16—Pont dangereux.
- 17—Courbe à droite, avec chemin local à gauche.
- 18—Courbe à droite, avec chemin local à droite.
- 19—Courbe à gauche, avec chemin local à gauche.
- 20—Courbe à gauche, avec chemin local à droite.
- 21—Montée à droite.
- 22—Montée à gauche.
- 23—Descente à droite.
- 24—Descente à gauche.

- 1—Sharp right angle.
- 2—Sharp left angle.
- 3—Right curve.
- 4—Left curve.
- 5—Double left curve.
- 6—Double right curve.
- 7—Intersection of two main highways.
- 8—Cross road to the right.
- 9—Cross road to the left.
- 10—Double cross road.
- 11—Right angle with local road ahead.
- 12—Left angle with local road ahead.
- 13—Right angle, local road to the left.
- 14—Left angle, local road to the right.
- 15—School.
- 16—Dangerous bridge.
- 17—Right curve with local road to the left.
- 18—Right curve with local road to the right.
- 19—Left curve with local road to the left.
- 20—Left curve with local road to the right.
- 21—Ascent to the right.
- 22—Ascent to the left.
- 23—Descent to the right.
- 24—Descent to the left.

**CAFÉ DAVID,**

*Repas à toutes heures.*

*Service de première classe.*

**BIENVENUE A TOUS**

**St-Félicien**

**ROUTE REGIONALE  
LAC ST-JEAN**

*Meals at all hours.*

*First class Service.*

**WELCOME TO ALL.**

BNQ



C 000 097 627



# “LA MOISSONNEUSE SE BRISA, MAIS QU’IMPORTE ?”

“Nous étions au milieu de l’avant-midi”, racontait Jos. Lapierre. “Une superbe journée pour les récoltes. Soudain notre moissonneuse se brisa. Plus rien à faire. Je téléphonai immédiatement à l’agent pour me procurer une pièce de rechange. Il nous l’apporta en moins d’une heure. Nous avons profité de ce délai pour huiler tous les rouages de la machine. La nouvelle pièce fixée, notre moissonneuse fonctionnait comme une neuve. Aussi, quand quelque chose ne va pas,” ajoutait Lapierre, “Je me dis: “Qu’importe, le téléphone arrangera les choses. Vous ne pouvez pas vous en passer.”

En profitant des escomptes actuellement accordés aux paiements faits dans les mois de janvier, mai et septembre, le cultivateur reçoit le service à \$15.00 par année: \$5.00 payable en janvier, \$5.00 payable en mai et \$5.00 payable en septembre.

Comparez ces prix aux prix d’autrefois alors qu’il vous fallait fournir votre boîte, vos batteries et voir à leur entretien et payer \$15.00 par année. Pour \$5.00 pour 4 mois, la Compagnie s’occupe de toutes les dépenses d’entretien et de la fourniture et des batteries et de la boîte.



**GARAGE**

**TÉL. : 109**

# Hudon & Mathieu, Ltd

**J.-C. HUDON, PROP.**

**Métabetchouan - Route 55 - Lac St-Jean**



*Garage moderne à l'épreuve du feu.*

*Réparations générales.*

*Remorquage et service de gazoline  
jour et nuit.*

*Accessoires de toutes sortes et répara-  
tions faites promptement.*

*Modern Fire Proof Garage.*

*General Repairs.*

*Towing and Gasoline Service  
Day and Night.*

*Accessories of all kinds and repairs  
promptly done.*

DITRIBUTEURS DE

**Chevrolet - Pontiac - Oldsmobile - McLaughlin-Buick  
Camion Chevrolet, Etc.**

LES AUTOS *GENERAL MOTORS* ONT UNE REPUTATION  
UNIVERSELLE.

THE *GENERAL MOTOR CARS* HAVE AN UNIVERSAL REPUTATION.

— **Pneus GOODYEAR et ATLAS Tires** —

**QUEBEC AUTOMOBILE CLUB SERVICE STATION**

**Prix Modérés - TÉL. : 109 - Moderate Prices**