

# C Auto

Montréal,  
lundi  
8 mai  
2000

PETITES ANNONCES / DÉCÈS

La Presse

Une Vauxhall  
au fond  
d'un garage  
page C3



Êtes-vous fait pour Volkswagen?

Passez nous voir pour un service *Rimmarquable*

**Rimar** 2845452  
5 500, boul. Métropolitain Est  
(514) 253-4888



L'accent a été mis  
cette fois sur la  
fonction plutôt que  
sur la forme.

La Taurus  
n'a plus besoin de présentation,  
puisqu'elle est tenue  
pour une valeur sûre.  
Mais cela n'a pourtant pas permis  
à la génération précédente de se hisser  
au rang de best-seller  
de sa catégorie.  
Cette nouvelle mouture  
parviendra-t-elle  
à reprendre une couronne qui,  
ces dernières années,  
coiffe la Camry de Toyota ?

# FORD TAURUS

QUAND L'ÉQUERRE RETOURNE SUR LA TABLE À DESSIN...

ÉRIC LEFRANÇOIS  
collaboration spéciale

À n'en point douter, le style tarabiscoté de la génération précédente n'a visiblement pas eu l'heur de plaire à la clientèle, traditionnellement plus conservatrice. C'est donc aidés d'une équerre et d'une gomme à effacer que les stylistes de Ford ont refaçoné les formes jusqu'ici plutôt mièvres de la Taurus.

Certes, on jugera diversement l'apparence de cette nouvelle carrosserie, mais on reconnaîtra cette fois que la fonctionnalité a pris le pas sur le style. Des exemples ? En voici un qui fera l'affaire : la ligne de pavillon plus élevée, contrastant avec la lame qui jadis conservait le scalp des occupants désireux d'accéder aux places arrière. Mais il n'y a pas que nos têtes qui profitent des coups de crayons des stylistes. Nos jambes bénéficient aussi de quelques centimètres supplémentaires pour s'allonger.

Cela dit, à bord règne une impression de grands espaces où cinq adultes peuvent prendre place sans trop avoir à jouer du coude, et tous les occupants bénéficient de ceintures trois points (bravo). Par contre, aucun appui-tête ne s'élève au sommet de la banquette arrière. Dommage ! Et le coffre ? Des plus vastes, avec, en prime, la possibilité d'empiéter sur l'habitacle pour en accroître le volume en rabattant en tout ou en partie le dossier de la banquette.

Une fois assis, vous serez à même d'évaluer l'ampleur des améliorations effectuées. D'abord, les sièges et la banquette. Ceux de notre véhicule d'essai s'enveloppaient de cuir sous lequel ne se trouve (même en option) aucun élément chauffant pour vous rôtir l'arrière-train par nos froides nuits d'hiver. Petit ou grand, celui qui se glissera derrière le volant appréciera la présence d'un pédalier réglable (une option) qui, à l'aide d'une commande électrique, s'avance ou recule pour éviter, aux plus courts, de renifler le plastique (ou le cuir, selon la livrée retenue) qui recouvre la jante du volant ou, aux plus grands, de conduire les bras tendus.

Voir **TAURUS** en C2

### Ce qu'il faut retenir

Marque:	Ford
Modèle:	Taurus
Livree essayée:	SE Comfort (prix de base: 26 495\$)
Autres livrées offertes:	LX, SE
Prix du modèle essayé:	34 016\$
Coût des frais de transport et de préparation:	870\$
Nombre de concessionnaires au Québec:	112
Usine de montage:	États-Unis
Site Internet:	www.ford.ca (site bilingue)
Garantie de base:	3 ans / 60 000 km (assistance routière incluse)

Infographie La Presse

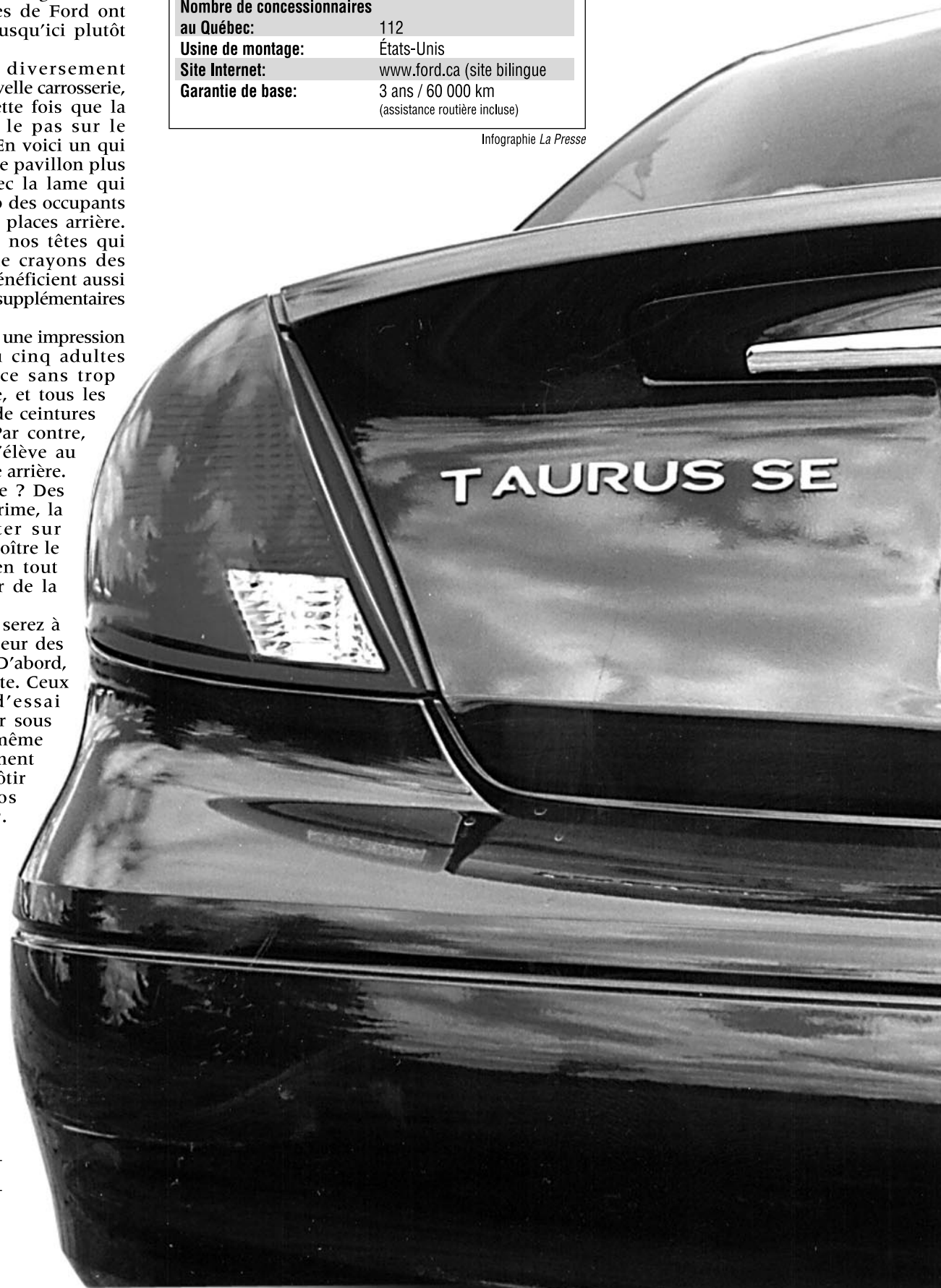
Le coffre est vaste  
et on peut empiéter  
sur l'habitacle.



Le bloc d'instruments est clair, lisible et complet.



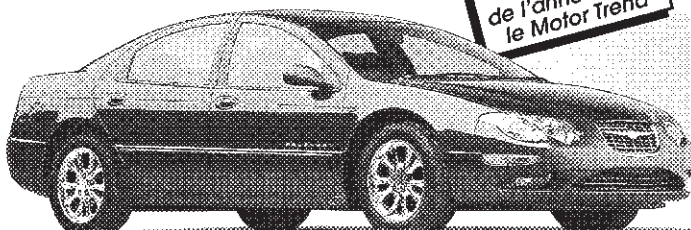
La Taurus mise à l'essai déçoit en matière de freinage.



## UNE OFFRE SUR MESURE SELON VOTRE BUDGET

### CHRYSLER 300M 2000

La voiture de l'année selon le Motor Trend



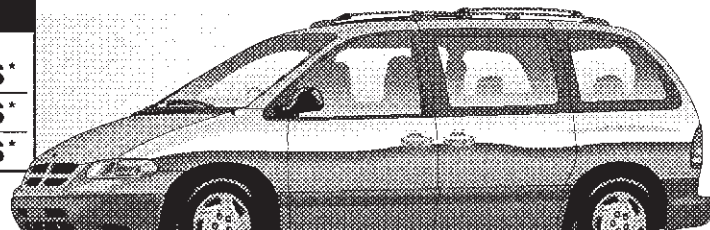
- Boîte automatique avec autostick
- Sièges chauffants avec mémoire
- Superbement équipée

ACOMPTÉ OU ÉCHANGE	PAR MOIS
0 \$	625 \$*
2 350 \$	555 \$*
4 600 \$	498 \$*

- 6 cylindres
- Vitres et portières élec.
- 2 portes coulissantes
- Vitres teintées
- Régulateur de vitesses
- Climatiseur • 7 passagers

ACOMPTÉ OU ÉCHANGE	PAR MOIS
0 \$	375 \$*
2 296 \$	308 \$*
4 386 \$	248 \$*

### DODGE CARAVAN 2000



\* Transport et préparation inclus, 1er versement et dépôt de sécurité exigés, 61 200 km alloués, 12 c du km excédentaire, sujet à l'approbation du crédit.

**JEAN-TALON**

**CHRYSLER ■ JEEP**



Namur 4070, rue Jean-Talon Ouest près Décarie (514) 737-1441 / 1 800 267-1441

# Ford Taurus

TAURUS / Suite de la page C1

Original, mais contrairement aux assertions des publicistes de Ford et de certains confrères journalistes, cette « invention » avait déjà été appliquée dans les années 70 sur la Maserati Bora. À défaut d'être « une première mondiale », reconnaissons qu'il s'agit toujours d'une saprée bonne idée. On aurait seulement souhaité que la commande tôleie moins les autres touches de réglage du baquet (facile de s'y méprendre); que les ingénieurs n'aient pas prévu un cran d'arrêt, similaire à celui qui permet de neutraliser les mouvements des rétroviseurs extérieurs, évitant ainsi de les dérégler par inadvertance, pour plus de sécurité; et enfin, que la colonne de direction soit non seulement réglable en hauteur, mais aussi en profondeur.

Sous nos yeux, un bloc d'instruments clair, lisible et complet se

profile. On regrettera tout juste l'absence — sur les modèles avec levier de vitesses au plancher — d'un rappel de sélection des rapports de transmission au tableau de bord qui oblige, en certaines occasions, à quitter la route des yeux.

## Le raffinement s'élève d'un cran

Vrai, la Taurus n'en beurre pas épais sur le plan technique: elle mise plutôt sur des éléments connus et maîtrisés par Ford. Rien de neuf côté châssis? À première vue, on serait tenté de répondre non. Mais cela ne rendrait pas justice aux efforts déployés par les ingénieurs de Ford, qui ont repensé plusieurs composants dans le but d'élever d'un cran le niveau de raffinement de cette intermédiaire.

Malheureusement, la direction de Ford s'entête à offrir le moteur V6 de 3,0 litres en première monte sur l'ensemble des livrées, même

les plus chères. Les 1515 kilos de la Taurus pèsent de tout leur poids sur les 153 chevaux produits par cette mécanique. Les chevaux s'époumonnent donc lors des accélérations et des reprises. Mieux vaut retenir les services du V6 Duratec, lequel coiffe une culasse à quatre soupapes par cylindre, pour obtenir des performances autrement plus musclées. Je sais, vous devrez allonger une liasse additionnelle de billets de banque (1495 \$ au total), en échange de quoi vous aurez 200 chevaux qui ne se traînent pas les sabots devant le poids de l'attelage.

Que faut-il penser des deux motorisations présentement offertes? Qu'il vaut mieux retenir les services du 3,0 litres de 200 chevaux dans la mesure où il assure des accélérations et des reprises plus franches, sans compter qu'il se révèle à la fois plus souple et plus onctueux. La consommation? D'après le constructeur, les deux moteurs se retrouvent pratiquement nez à nez dans le combiné ville-route. Or, qu'importe la motorisation retenue, les deux moteurs s'arriment à une transmission automatique à quatre rapports (la seule disponible), dont la qualité première est de se faire oublier.

Les concepteurs de la Taurus disent ne pas avoir mérogé sur la sé-

ON AIME	
Sobriété esthétique	
Volume intérieur	
Variété de modèles (une familiale est inscrite au catalogue)	
Confort de roulement	
ON AIME MOINS	
Absence de basquets chauffants (brrr...)	
Rayon de braquage pénalisant	
Performances du moteur de série un peu juste	
Pneus bruyants	

Infographie La Presse

Douceur de roulement, mouvements de caisse bien contrôlés, la suspension à quatre roues indépendantes est finement calibrée pour offrir un heureux compromis entre tenue de route et confort. Parlant de confort, ajoutons que, sur un long et monotone ruban d'asphalte, on reconnaît à la Taurus une grande stabilité et une prédisposition certaine à avaler sans effort les kilomètres qui s'étirent devant elle. Sur un parcours plus sinueux, la Taurus n'a rien de ridicule et promet à celui ou celle qui se trouve à son volant d'esquisser à l'occasion un p'tit sourire.

La direction, un brin lourde à basse vitesse, profite par ailleurs d'une assistance parfaitement dosée. Inutile de sortir le ruban à mesurer, mais sachez que le rayon de braquage s'est amplifié — la présence de pneumatiques plus larges y est pour quelque chose — et rend conséquemment l'exécution de certaines manœuvres plus complexe.

La Taurus n'a sans doute pas le raffinement, l'agilité ni le tempérament de certaines de ses rivales, mais son coût d'acquisition et ses dimensions intérieures lui permettent de s'en démarquer avantageusement. Et, pour peu qu'elle demeure fiable, gageons qu'elle trouvera refuge devant plusieurs entrées de garage.

PRINCIPALES CARACTÉRISTIQUES TECHNIQUES	
<b>Disposition:</b>	Moteur à l'avant, roues avant motrices (antipatinage en option)
<b>Type:</b>	V6 à double arbres à cames en tête
<b>Cylindrée:</b>	3,0 litres
<b>Puissance</b>	200 chevaux à 5750 tr-mn
<b>Couple:</b>	200 livres-pied à 4500 tr-mn
<b>Capacité du réservoir de carburant:</b>	60 litres
<b>Essence recommandée:</b>	Régulière
<b>Transmission de série:</b>	Automatique à quatre rapports
<b>Optionnelle:</b>	Aucune
<b>Direction:</b>	Pignon et crémaillère
<b>Diamètre de braquage:</b>	12,1 mètres
<b>Suspension avant/arrière:</b>	Indépendante - indépendante
<b>Freins avant/arrière:</b>	Disques-tambours (antiblocage en option)
<b>Pneus:</b>	215 / 60R16

Infographie La Presse

La Taurus face à sa rivale...		
	Ford Taurus	Chevrolet Impala
<b>Empattement / longueur / largeur</b>	2756/5019/1854	2808/5080/1854
<b>Volume du coffre</b>	481	447
<b>Disponibilité d'un modèle familiale</b>	Oui	Non
<b>Consommation d'essence*</b>		
Ville:	12.1	12.1
Route:	7.7	7.2

Infographie La Presse

## L'ESSAYEUR DE LA SEMAINE

### Deux clients satisfaits de leur Taurus

Léo Dubuc a opté pour une Taurus SE « Comfort » (lire haut de gamme) équipée du moteur V6 Duratec de 200 chevaux. Il ne regrette pas son acquisition. « Elle est puissante et possède une tenue de route extrêmement stable », me raconte-t-il. M. Dubuc dit également apprécier le confort de sa nouvelle automobile, considère que le prix est « raisonnable vu le nombre d'accessoires » et, tout aussi important, il se déclare pleinement satisfait de

son expérience passée avec les produits Ford (il a notamment possédé une Mercury Sable 1996).

— Et le pédalier ajustable, vous le trouvez comment ?

« Une bonne idée qui fait en sorte qu'il est impossible de ne pas se sentir à son aise derrière le volant. Mais je n'aurais pas payé pour l'obtenir cependant. »

Contrairement à Léo Dubuc, Guy Ricard a préféré une Taurus LX (modèle de base dans la hiérarchie fordienne) dotée du moteur V6

Vulcain de 153 chevaux « dont les performances sont très satisfaisantes », précise-t-il. Comme pour s'excuser de ne pas avoir retenu les services du moteur V6 Duratec, M. Ricard ajoute : « Je craignais que le moteur de 200 chevaux consomme plus d'essence. » Après plus de 10 000 kilomètres au volant de sa Taurus, Guy Ricard se déclare enchanté du confort de roulement de son véhicule et surtout du silence qui règne dans l'habitacle.

Éric LeFrançois

## VENTE DE RÉNOVATION

### OPTION 0\$ COMPTANT

TOUTES TAXES COMPRISSES DISPONIBLE!

36/48 mois

Financement 7.2% disponible

(514) 327-7777

	<b>Civic hatchback SE</b>	<b>218 \$*</b>
• Mags • Défecteur • Lecteur C.D. Etc.		
	<b>Civic berline SE</b>	<b>228 \$*</b>
• Climatiseur • Portes électriques • Etc.		
	<b>Accord 4 portes SE</b>	<b>318 \$*</b>
• Groupe électrique • Mags • Lecteur C.D. etc.		

Location 48 mois, boîte 5 vitesses, comptant hatchback 2 995 \$, berline 2 213 \$ 24 000 km par année, 10 c du km additionnel.

# Gabriel

Service de limousine GRATUIT  
PRIX CORPORATIF DISPONIBLE

327-7777

7000, Henri-Bourassa Est Montréal-Nord  
Visitez notre site : www.gabriel.ca

## VENTE FINALE ÉTIQUETTES ROUGES

### CHEZ SPINELLI

### NOTRE ENGAGEMENT D'ÉQUIPE

Meilleur prix garanti • Privilège d'échange • Primes Fidélité • Meilleur service garanti

	<b>Corolla VE</b>	<b>219\$/m.*</b>		<b>Avalon XL</b>	<b>449\$/m.*</b>
<div style="border: 2px solid black; padding: 5px; display: inline-block;"> <b>FINANCEMENT 2,8%</b>                  COROLLA RAV 4 SIENNA THUNDERA             </div>					
	<b>Camry CE</b>	<b>299\$/m.*</b>		<b>Sienna CE</b>	<b>299\$/m.*</b>
	<b>4Runner SR5</b>	<b>409\$/m.*</b>	<div style="border: 1px solid black; padding: 2px; display: inline-block;">                     PROGRAMME TRIPLE DIPLOME                 </div>		

## SPINELLI TOYOTA

561, boul. Saint-Joseph, Lachine (près du bord de l'eau)

**514 634-7171**  
1 800 352-6111

spinelliauto.com

## SPINELLI FAIRVIEW TOYOTA

10, Auto Plaza, Pointe-Claire (près de centre commercial Fairview)

**514 694-1510**  
1 800 326-1510

\* Location 48 mois, acompte de 1 899\$/Corolla, 3 999\$/Avalon, 3 999\$/4Runner, 2 950\$/Camry, 4 850\$/Sienna. Limite de 96 000 km 6\$/km extra. Taxes, assurances et enregistrement en sus. Utilisez votre échange pour diminuer votre mensualité. Transport et préparation inclus.

## POURQUOI PAYER PLUS AILLEURS ?

<b>Grand Caravan 2000</b>	<b>Caravan 2000</b>	<b>NÉON LE 2000</b>	<b>INTREPID 2000</b>	<b>Grand Cherokee Laredo 2000</b>	<b>Viper GTS 2000 coupé</b>
<ul style="list-style-type: none"> <li>• Climatiseur</li> <li>• Automatique 4 vitesses</li> <li>• Groupe électrique • 7 passagers</li> <li>• Bien équipé</li> </ul> <p><b>349 \$*/mois</b></p>	<ul style="list-style-type: none"> <li>• 2<sup>e</sup> porte coulissante gratuite</li> <li>• 7 passagers</li> <li>• Bien équipé</li> </ul> <p><b>329 \$*/mois</b></p>	<ul style="list-style-type: none"> <li>• Aucun dépôt de sécurité est exigé</li> <li>• Automatique • climatiseur</li> </ul> <p><b>259 \$**/mois</b></p>	<ul style="list-style-type: none"> <li>• Climatiseur</li> <li>• Portes électriques</li> <li>• Volant inclinable</li> </ul> <p><b>369 \$*/mois</b></p>	<ul style="list-style-type: none"> <li>• Bien équipé</li> </ul> <p><b>489 \$*/mois</b></p>	<ul style="list-style-type: none"> <li>• Moteur 8 L V10 450 CV</li> <li>• Manuel 6 vitesses</li> <li>• Sièges en cuir • Climatiseur</li> </ul>

\* Location 36 mois, 20 400 km/an, dépôt ou échange équivalent 1 495 \$ plus taxes \*\* Location 48 mois, 25 200 km/an, dépôt ou échange équivalent 1 495 \$ plus taxes

**POINTE-CLAIRE CHRYSLER JEEP** Adresse Internet: HTTP://WWW.PTE-CLR-CHRYSLER.COM

**335, boul. Brunswick (face au Centre Fairview)**

«Une entreprise familiale dans une communauté de familles»

ISO 9002 SGS

(514) **694-8333**  
Mtl 990-0183



Les Vauxhall sont de plus en plus rares sur notre territoire.

## Une britannique à l'allure américaine

### AUTO-RÉTRO



Jacques Gagnon

« **J'** en suis fier. C'est la rareté. Ce n'est pas l'idée d'avoir une auto d'une grande valeur. J'en vois de 50 000 dollars dans les expositions et les gens me posent plus de questions qu'aux autres. Ils ne connaissent pas cette marque et n'en ont jamais vu », de commenter Jean-Paul Casavant, de Magog, dans les Cantons de l'Est.

Sa voiture est une Vauxhall Victor 1962. Ce n'est pas parce qu'il en a déjà possédé une à cette époque qu'il l'a achetée en 1997. C'est uniquement parce que l'occasion s'est présentée. « Mon fils Pierre m'a dit que quelqu'un avait ça à vendre. Et puis, elle avait parcouru seulement 29 000 milles (46 400 km). Ça faisait 21 ans qu'elle n'avait pas bougé. J'ai mis une plaque et je suis parti avec », raconte-t-il.

Non seulement était-elle en bon état, les pneus arrière étaient ceux d'origine. M. Casavant l'a fait repeindre pour faire disparaître les égratignures et quelques petites cicatrices. Il a conservé la couleur originale.

Cette Vauxhall appartenait à une vieille dame anglophone de Lennoxville, qui la gardait dans le fond de son garage. M. Casavant

l'a achetée par l'entremise d'un intermédiaire sans jamais la rencontrer.

C'est sa première voiture ancienne. Son fils possède également une petite britannique, une Viva 1966. Il avait voulu acheter la Victor mais elle était trop dispendieuse. C'est pourquoi il a mis son père sur sa piste. Après qu'il l'eut achetée, Pierre Casavant a fait promettre à son père de lui assurer la priorité si jamais il voulait la vendre.

Cette Vauxhall est propulsée par un moteur quatre cylindres de 1508 cc (92 pouces cubes), d'une puissance de 56,3 chevaux. Il est couplé à une boîte manuelle à trois rapports avec sélecteur à la colonne de direction.

« Elle se comporte très bien. Je peux maintenir facilement 100 km/h sur l'auto-route », de préciser M. Casavant.

Vauxhall a révisé complètement le style de la Victor en 1962, l'américanisant davantage. De ce fait, elle a grandi et pris du poids.

En 1962, les Américains avaient seulement deux choix : break à quatre portes et berline. Dans les deux cas, il s'agit de voitures à quatre places.

Dans les expositions et les concours d'élégance, M. Casavant se fait bombarder de questions. « Je me suis même fait demander si c'était une Mercedes. Il faut dire que le modèle est un peu curieux », déclare-t-il.

Les historiens britanniques ont réussi le tour de force de commencer l'histoire de la Vauxhall au début des années 1200! Un mercenaire du nom de Fulk le Breant s'est vu octroyer le manoir de Luton en reconnaissance de services rendus au roi Jean. Il a fièrement hissé au-dessus du manoir un drapeau représentant un griffon, monstre mythique à corps de lion. Le manoir était surnommé Fulk's Hall. Au fil des siècles, Fulk's Hall est devenu Foxhall, Vaux Hall et finalement Vauxhall. Le griffon allait devenir plus tard l'emblème de la marque.

gagvin@cooptel.qc.ca

## Systeme de freinage (suite)

### UNE FEMME MÉCANO



Hélène Boyer

collaboration spéciale

La plupart des automobilistes n'étant pas très familiers avec le fonctionnement du système de freinage, nous en avons expliqué la semaine dernière les grands principes. Nous revenons aux freins cette semaine, pour évoquer cette fois, à l'aide de questions posées par des lecteurs, les symptômes qui se manifestent lorsqu'ils sont défectueux.

**La pédale de frein s'enfoncé jusqu'au plancher ?**

Les garnitures de freins sont usées (plaquettes avant ou sabots arrière) ; remplacez.

**Il y a présence d'air dans le circuit ?**

Purgez le système pour faire évacuer l'air aux quatre roues.

**Le fluide de freins est insuffisant ?**

Ajoutez du fluide pour freins, mais faites inspecter, il y a sûrement une anomalie quelque part.

**Un frein frotte ?**

La canalisation est engorgée ; dégagez ou remplacez-la.

**Le cylindre récepteur est défectueux ?**

Remplacez le cylindre de roue arrière défectueux ou le piston d'étrier avant (caliper).

Le véhicule tire sur un coté lors du freinage ?

Les garnitures de freins sont imbibées d'huile ; remplacez-les.

**Les sabots de freins arrières sont déréglés ?**

Remplacez le cylindre de roue arrière non fonctionnel.

**Le gonflage des pneus n'est pas uniforme ?**

Gonflez à la pression requise

**La pédale est douce ou spongieuse ?**

Présence d'air dans le circuit hydraulique ; purgez le système de freinage au complet, y compris le maître-cylindre

**Les segments de freins ne sont pas réglés ?**

Voyez à ce qu'ils le soient.

**Il y a des bruits excessifs lors de freinages ?**

Les garnitures sont usées ; vous devez les remplacer.

**Les tambours sont usés ou rugueux ?**

Faites les tourner sur un tour à frein ; ovalisation.

**Des pièces sont desserrées ou brisées ?**

Faites examiner, resserrer ou remplacer ; ensemble de rappel des ressorts des freins arrière.

**Perte de fluide pour freins ?**

Il y a une fuite au maître-cylindre ; remplacez-le.

**Il y a une fuite de fluide aux cylindres de roues arrière ?**

Remplacez ces pièces.

**Si des boyaux de caoutchouc sont fendus...**

Remplacer sans tarder.

Ces quelques problèmes sont les plus communs. Plusieurs autres difficultés peuvent survenir lors du freinage. Au moindre doute, faites inspecter. Autant pour votre sécurité que pour celle d'autrui.

Pour joindre Hélène Boyer : (514) 593-1818.

Courriel : femmemecano@videotron.ca

Ford T Touring 1921 Ford Mustang 1968

*Vous aimez les voitures anciennes ?*

**Abonnez-vous au magazine Voitures anciennes du Québec (VAQ)**

- Revue mensuelle "L'auto ancienne" de 32 pages, 6 pages de petites annonces
- Réseau d'information (voitures, pièces, etc.)
- Calendrier de toutes les activités d'ici et d'ailleurs

Il n'est pas nécessaire de posséder une auto ancienne pour s'abonner au VAQ

(514) 990-9111 • <http://www.vaq.qc.ca>

**Jeep TJ SPORT**

- Moteur 6 cylindres
- Pneus tout terrain
- Radio lecteur CD
- Phares antibrouillards
- Vitres teintées foncées

**330\$\***

**Jeep Cherokee SPORT**

**TRANSPORT ET PRÉPARATION INCLUS !**

- Moteur 6 cylindres
- 4 portes
- Automatique
- Roues en aluminium
- Phares antibrouillards
- Rétroviseurs chauffants

**385\$\***

**Dodge Caravan**

- 6 cylindres
- Climatiseur
- Lèves-glaces et rétroviseurs électriques
- Régulateur de vitesse
- 2 portes coulissantes

**248\$\***

**Neon LE 2000**

- Moteur 132 chevaux
- Roues de 15 pouces en aluminium
- Climatiseur
- Radio multi CD

**239\$\***

\* Location: 36 mois avec 20 400 km par année. Taxes en sus. Transport, préparation et rabais inclus. Comptant: CARAVAN 4385\$, NEON 2500\$, JEEP TJ 3668\$, CHEROKEE SPORT 3750\$.

**CONCORDIA AUTO**  
6464, boul. Henri-Bourassa Est, Montréal-Nord  
Tél.: (514) 324-9100  
[www.concordiaauto.com](http://www.concordiaauto.com)

## LA COMPÉTITION QUI DÉRANGE

**Longueuil**  
NISSAN

(450) 442-2000  
760, rue Saint-Charles Est, Longueuil

**Longueuil**  
MAZDA

(450) 928-2000  
60, Roland-Therrien, Longueuil

**Longueuil**  
DAEWOO

(450) 928-3000  
400, Roland-Therrien, Longueuil

Près du pont tunnel L.H. à 5 min. du pont Jacques-Cartier

## Notre fierté nos bas prix, notre but votre satisfaction

**Luxueuse, économique !...**

EL Edition Spéciale 2000 20 000\$\*

Incluant: • Climatiseur • Groupe électrique • Radio AM/FM avec lecteur de CD • Puissant moteur VTEC et tellement plus...

Une vision qui inspire un élan de passion. **ACURA**

\*Offres de location-bail d'une durée limitée, par l'entremise de Honda Canada Finance Inc. S.A.C. seulement. Tarifs mensuels de location-bail d'une durée de 48 mois établis pour l'Acura 1.6EL (modèle MB454YPB) 2000. Total des paiements de 15 682 \$/15 744 \$. Un acompte de 1 858 \$ et un premier versement sont requis ; pour l'option 0\$ comptant, seul le premier versement est requis. Le modèle offert peut différer de l'illustration. Allocation de 24 000 km par année (frais de 0,10 \$ par kilomètre supplémentaire). Taxes, immatriculation et assurance en sus. À la fin du bail, vous pouvez retourner le véhicule au concessionnaire ou l'acheter pour une valeur résiduelle prédéterminée.

†P.D.S.F. de 20 000 \$ pour la 1.6EL (modèle MB454YPB) 2000 neuve. Transport et préparation (850 \$), taxes, immatriculation et assurance en sus. Le prix de vente des concessionnaires peut être inférieur. Garantie Acura limitée de 5 ans/100 000 km. Le modèle offert peut différer de l'illustration. Voyez votre concessionnaire pour plus de détails. Les deux premiers services d'entretien sont compris. Assistance routière 24 heures Acura.

**ACURA**  
Les concessionnaires fiables

On embellit les routes du Québec

**ACURA BROSSARD**  
9100, boul. Taschereau O., Brossard

**ACURA PLUS**  
255, boul. de la Seigneurie, Blainville

**GALERIES ACURA**  
7100, boul. Métropolitain E., Anjou

**ACURA DE LAVAL**  
2500, boul. Chomedey, Laval

**ACURA GABRIEL**  
4648, boul. Saint-Jean, D.-D.-O.

**LUCIANI ACURA**  
4040, rue Jean-Talon O., Montréal

# Le climatiseur, pour passer un été au frais



**Éric LeFrançois**  
collaboration spéciale

**D**epuis 1980, la surface vitrée des automobiles ne cesse d'augmenter. Conséquence : au premier rayon de soleil, la canicule s'installe dans les habitacles. Pour passer l'été au frais, pour refroidir les esprits chauds dans les embouteillages, pour améliorer la vigilance du conducteur ou pour s'isoler de la pollution et des bruits extérieurs en roulant vitres fermées, quoi de mieux qu'un climatiseur ?

## Climatiseur 101

Sous le capot, l'installation comprend un compresseur, qui produit le froid ; un condenseur, qui transforme le gaz en substance liquide ; une bouteille déshydratante, qui filtre les impuretés du système et assure une réserve de gaz ; et un circuit de durits, pour faire voyager le gaz. Une courroie entraîne le compresseur ; donc celui-ci ne fonctionne que lorsque le moteur tourne. Dissimulés sous l'enveloppe du tableau de bord : le détendeur et l'évaporateur. Une sonde thermique régule le système et évite une trop forte production de froid, sans quoi de la glace se formerait dans l'évaporateur. Poids total de toute cette plomberie : de 10 à 25 kg.

## Coût

Le climatiseur se retrouve en équipement de série sur un nombre grandissant de modèles, et pas seulement les plus coûteux. Lorsqu'il est proposé en option, le climatiseur entraîne un déboursé allant de 1000 \$ à 1500 \$, somme que vous récupérez en partie au moment de la vente du véhicule.

Votre auto n'est pas climatisée ? Installer la climatisation après coup est toujours possible. Gros travail de démontage et de remontage nécessaire et l'opération coûte plus cher que si elle avait été réalisée au moment de l'achat initial du véhicule. À considérer aussi : cette installation « tardive » n'est garantie que pour une période limitée. Informez-vous.

## Entretien

Les soins que nécessite le clima-

tiseur varient d'un constructeur à l'autre ; mieux vaut alors s'en remettre au carnet d'entretien pour connaître les intervalles de service et d'inspection. Prévoyez toutefois une recharge du circuit tous les trois (3) ans et ce, indépendamment du type de gaz utilisé. Coût : entre 80 \$ et 100 \$ selon le type de gaz réfrigérant utilisé.

## Pannes

Les systèmes de climatisation sont généralement fiables. Problèmes les plus fréquemment rencontrés : dérèglement de la régulation automatique sur les climatiseurs (une commodité que l'on retrouve surtout sur les véhicules haut de gamme) ou panne totale attribuable à une fuite.

Au sujet des fuites, le gouvernement du Québec s'apprete à légiférer (à l'automne ou au printemps 1999) dans ce domaine en interdisant à tout atelier de mécanique automobile de recharger de gaz réfrigérant les automobiles dont le climatiseur fuit.

Si la Loi est adoptée, l'atelier devra alors procéder à la réparation ou, en cas de refus du consommateur, condamner le climatiseur.

## Histoires de gaz

Petit rappel chronologique des événements : en signant l'Accord de Montréal en 1987, la communauté internationale a sonné le glas du R12, jugé comme étant l'un des responsables de l'effet de serre. L'industrie automobile retourne alors à sa table à dessin et propose, dès 1991 sur certains modèles, un climatiseur fonctionnant au R134A. Ce nouveau réfrigérant sans CFC circulera dès l'année-modèle 1994 dans tous les véhicules équipés d'un climatiseur.

Le climatiseur de votre auto fonctionne au R12 ? Quelle alternative s'offre à vous ? Vous pouvez vous contraindre à ne plus utiliser le système de climatisation ou à le convertir au R134A (coût de la transformation : entre 300 \$ et 500 \$).

Bien entendu, plusieurs ateliers de réparation ont soit emmagasiné des quantités suffisantes de R12, soit acquis l'outillage nécessaire pour le régénérer. Solution économique à défaut d'être écologique. On pourrait également vous proposer d'utiliser du 406A, un autre gaz de remplacement. Mais ce qu'il faut savoir : le 406A se compose d'un ingrédient, le R22, responsable, lui aussi, de la détérioration de la couche d'ozone. Aussi, une conversion

au 406A nécessite un déboursé quasi identique au R134A. En d'autres mots, l'utilisation du 406A revient à payer davantage pour détruire l'environnement.

## Effets sur les performances

Le climatiseur bouffe entre quatre et cinq chevaux de la puissance du moteur. C'est pourquoi sa mise en marche se fait parfois tant sentir sur les petites cylindrées (moins de 2 litres). Autre effet néfaste, elle accroît la consommation de 0,5 à 0,8 litre/100 km.

## Gare aux rhumes...

Sous peine d'attraper un gros rhume, il est sage de limiter de quatre à sept degrés Celsius l'écart de température entre l'extérieur et l'intérieur. De plus, évitez de diriger sur votre visage un flux d'air trop froid, l'assèchement de l'air peut irriter vos pupilles.

Des études démontrent aussi que plus la température dans l'habitacle augmente, plus la vigilance du conducteur diminue. Attention : un habitacle trop froid entraîne aussi des troubles de concentration qui s'aggravent si l'on souffre également de problèmes de vessie.

## Pratique en toute saison

Précieuse la climatisation, même

l'hiver (à la condition que la température soit supérieure de 0 à 5 degrés Celsius, selon le système qui équipe votre véhicule), puisqu'elle permet d'éliminer très rapidement la buée des glaces en combinant la climatisation au chauffage. Pour des résultats plus rapides, vous pouvez utiliser la fonction « recirculation d'air » (à vos guides d'entretien !) mais pas plus de 10 minutes, sans quoi l'air recyclé risque d'être vicié par les gaz carboniques.

## EN BREF

### Occasion

■ Vous avez l'intention de vous procurer une automobile d'occasion construite avant 1994 ? Alors portez une attention particulière au bon fonctionnement du climatiseur et informez-vous de la disponibilité d'un système de conversion.

### Flaque d'eau

■ Au terme d'une longue balade en auto où le compresseur a été sollicité en continu, ne vous étonnez pas de voir se former une flaque d'eau sous le véhicule : effet d'une condensation normale sur l'évaporateur.

### Fumée blanche

■ Les buses d'aération vomissent une petite fumée blanche lors de la mise en marche du climatiseur ? Aucune inquiétude à avoir, simple effet d'une différence d'hygrométrie avec l'air ambiant et des vapeurs d'eau qui s'échappent de l'évaporateur.

### Taxe d'accise

■ Tous les véhicules équipés d'un climatiseur sont assujettis à une taxe d'accise fédérale de 100 \$. Un degré Celsius toutes les deux minutes...

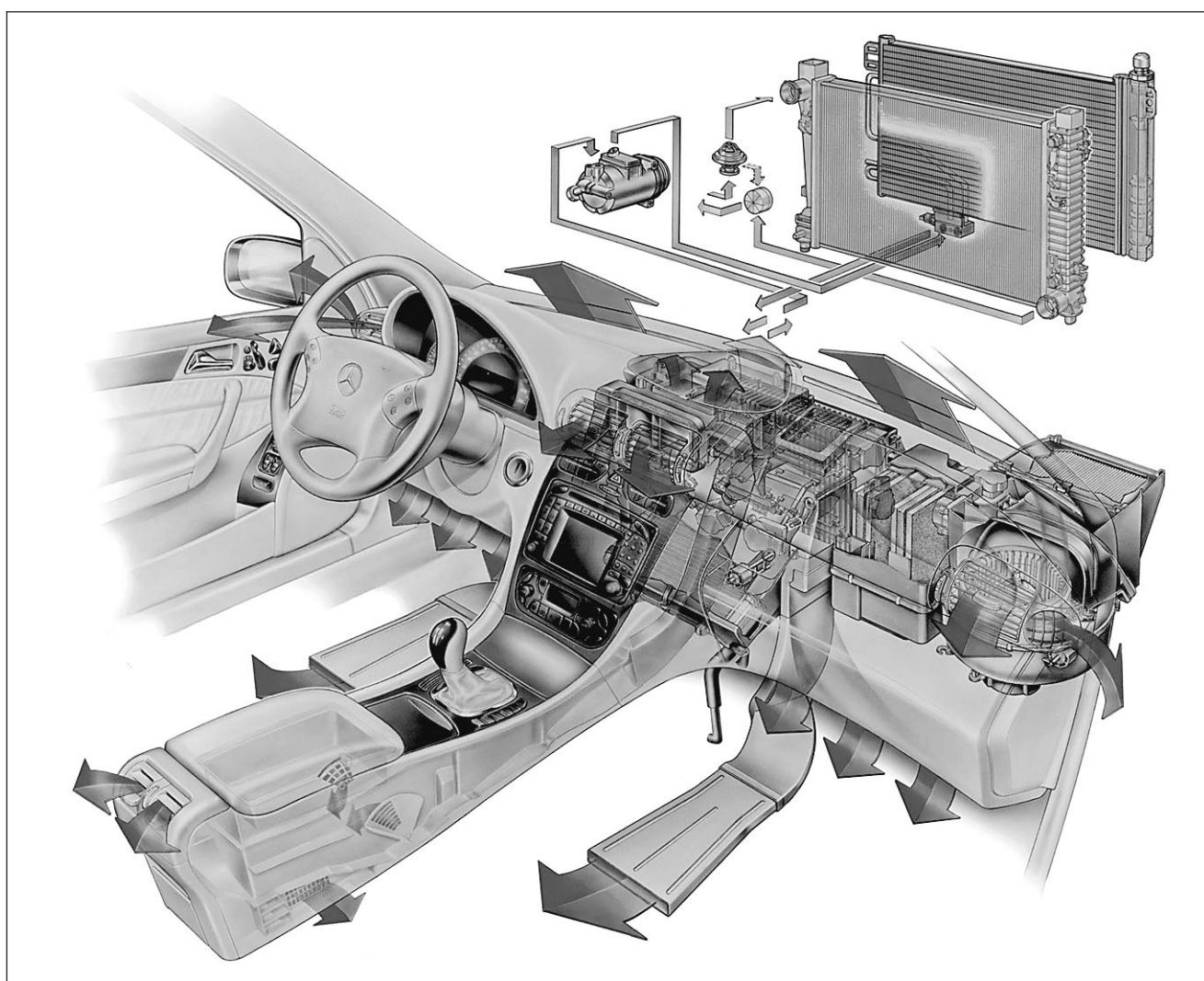
Sous les rayons du soleil, l'habitacle d'une automobile gagne 1 degré toutes les deux à trois minutes. Les vitres teintées ne ralentissent que de 10 % à 15 % le rythme de réchauffement. À l'arrêt, elles sont sans effet au bout de trois heures.

### Peau sensible

■ Modèles très sensibles au réchauffement : les minifourgonnettes, avec leur surface vitrée étendue et leur pare-brise incliné.

### Couleur

■ Les peintures foncées, le noir surtout, accélèrent le rythme du réchauffement de 3 % à 5 % par rapport aux peintures claires.



Le climatiseur et ses éléments comme nous ne les voyons jamais.

**La 911 à 911\$/mois EST DE RETOUR!**

**PASSEZ DU RÊVE À LA RÉALITÉ!**  
en \*6.5 secondes

Quelques unités en stock prêtes à être livrées. Appelez-nous pour tous les détails.

\* Bail de 24 mois sur modèle 911 coupé incluant certains équipements. Acompte de 17 500 \$, 1re mensualité de 911 \$ et dépôt remboursable de 1 050 \$. Taxes en sus. Limite de 40 000 km, frais excédentaires de 10 c le km. Sujet à l'approbation du crédit. \* Accélération 0-100 km/h.

**Porsche Automobiles E. Lauzon**  
1384, boul. Labelle, Blainville Tél.: (450) 430-1460  
Votre concessionnaire Porsche sur la Rive-Nord.

**Une offre qui décolle!**

Photo d'entre vue indiquant seulement. Véhicement limité de 3 375 \$ ou charge équivalente.  
— Dépôt de garantie de 350 \$ requis à la transaction. Transport et préparation inclus.  
— Taxe d'accise de 100 \$ sur climatiseur, immatriculation, assurance et taxes en sus.  
— Frais de 0,10 \$ du km additionnel après 60 000 km. Sujet à l'approbation de crédit de Volkswagen Finance. Offre valide pour un temps limité. L'offre ne s'applique qu'aux particuliers et que pour un usage personnel et non commercial. Renseignez-vous sur le Programme VCI pour diplômés auprès de votre concessionnaire.

**Popular** MONTREAL Laurier  
5441, rue St-Hubert  
popular@videotron.ca  
Tél.: (514) 274-5471

**Sportive, performante!...**

**Integra Édition Spéciale 2000**

Incluant: • Climatiseur • Groupe électrique • Radio AM/FM avec lecteur de CD • Antenne électrique et tellement plus...

Location de **288\$**/mois  
Option 0\$ comptant: 348\$  
Transport et préparation inclus

**22 000\$**

Une vision qui inspire un élan de passion. **ACURA**

\*Offres de location-bail d'une durée limitée, par l'entremise de Honda Canada Finance Inc. S.A.C. seulement. Tarifs mensuels de location-bail d'une durée de 48 mois établis pour l'Integra (modèle DC434YPB) 2000. Total des paiements de 16 514\$/16 704\$. Un acompte de 2 690\$ et un premier versement sont requis; pour l'option 0\$ comptant, seul le premier versement est requis. Le modèle offert peut différer de l'illustration. Allocation de 24 000 km par année (frais de 0,10 \$ par kilomètre supplémentaire). Taxes, immatriculation et assurance en sus. À la fin du bail, vous pouvez retourner le véhicule au concessionnaire ou l'acheter pour une valeur résiduelle prédéterminée.

†P.D.S.F. de 22 000\$ pour l'Integra (modèle DC434YPB) 2000 neuve. Transport et préparation (350\$), taxes, immatriculation et assurance en sus. Le prix de vente des concessionnaires peut être inférieur. Garantie Acura limitée de 5 ans/100 000 km. Le modèle offert peut différer de l'illustration. Voyez votre concessionnaire pour plus de détails. Les deux premiers services d'entretien sont compris. Assistance routière 24 heures Acura.

**ACURA**  
Les concessionnaires fiables

On embellit les routes du Québec

**ACURA BROSSARD**  
9100, boul. Taschereau O., Brossard

**ACURA PLUS**  
255, boul. de la Seigneurie, Blainville

**GALERIES ACURA**  
7100, boul. Métropolitain E., Anjou

**ACURA DE LAVAL**  
2500, boul. Chomedey, Laval

**ACURA GABRIEL**  
4648, boul. Saint-Jean, D.-D.-O.

**LUCIANI ACURA**  
4040, rue Jean-Talon O., Montréal

## Les occasions certifiées Volkswagen

Conscients que les prix de ses plus récentes créations prennent de plus en plus d'altitude, les dirigeants de Volkswagen ont mitonné un nouveau programme destiné directement aux acheteurs de premières voitures : les occasions certifiées Volkswagen.

Les véhicules admissibles au programme seront des Volkswagen âgées de cinq ans, tout au plus. Les concessionnaires qui adhéreront à ce programme offriront une inspection en 112 points, une garantie de 24 mois/40 000 km, ainsi que l'assistance routière pour deux ans. La garantie proposée ne comprend pas de franchise et elle est transférable. Les véhicules d'occasion certifiés de Volkswagen seront également admissibles au plan de financement de véhicules neufs offert par Crédit Volkswagen Canada.

## L'essayeur de la semaine!

La Presse invite les propriétaires de Ford Taurus, Hyundai Accent, Mazda Miata et Subaru Forester à lui indiquer s'ils sont satisfaits ou non de leur.

Notre collaborateur Éric LeFrançois en fera sous peu l'essai et aimerait bien connaître votre opinion. Transmettez-lui vos commentaires ainsi qu'un moyen lui permettant de vous atteindre (adresse, numéro de téléphone ou courrier électronique), et nous les publierons. Nos coordonnées :

Par la poste : La Presse  
A/S Cahier Automobile  
7, rue Saint-Jacques  
Montréal (Québec), H2Y 1K9

ericlefrancois@videotron.ca

## Économique, votre plein ?

La station du coin a beau vous offrir la possibilité de vous servir vous-même, vous préférez vous faire servir : après tout, l'essence avec service est au prix affiché « sur la grosse pancarte ».

Sûr de ça ? L'affichage n'est pas toujours évident. Dans de telles stations, c'est habituellement le prix du libre-service qu'on affiche et l'écart de l'essence avec service peut varier. Résultat ? Si vous n'examinez pas le prix à la

pompe, vous payez peut-être plus sans le savoir. Une différence de deux petits sous du litre, c'est 1 \$ de plus pour un plein de 50 litres. Tout ça, ajouté au pourboire que vous vous faites un devoir de donner au pompiste, cela fait un bon montant à la fin de l'année. Autre truc pour économiser ! Retenez la rime : la super, que si votre voiture le requiert. Pour la plupart, l'ordinaire fait l'affaire. Après tout, l'essence est si chère...



**DAEWOO**

*ON VOUS EN DONNE PLUS POUR VOTRE ARGENT*

**au cœur de Montréal**



**Lanos + 199\$ /mois**  
ou à partir de **12 750\$\***

**NUBIRA**



**+ 259\$ /mois**  
ou à partir de **16 700\$\***

**Leganza**



**+ 299\$ /mois**  
ou à partir de **20 600\$\***

**DAEWOO LAJEUNESSE**

**8065, boul. Lajeunesse**  
**273-7771**

*Nouveau*

*Passer plus vite!*

**mazda**

**L'OFFRE DU MILLÉNAIRE**

**2.9%** FINANCEMENT SUR TOUS NOS VÉHICULES JUSQU'À 48 MOIS

**mazda 626 2000**  
4 cylindres, 5 rapports  
EN LOCATION À PARTIR DE **279\$ /MOIS\***



**LA NOUVELLE mazda MPV 2000**  
**24 955\$\*\***



**mazda PROTEGE SE 2000**  
LOCATION À PARTIR DE **199\$ /MOIS\***



**mazda Coup de foudre ! Coup de foudre !**

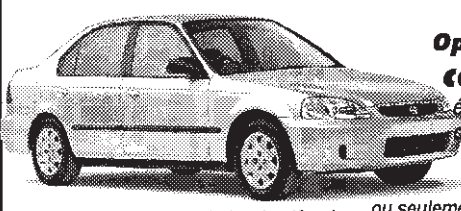
**Gabriel**

**484-7777**  
**5333, St-Jacques Ouest Montréal**  
Angle St-Jacques et Décarie Visitez notre site : [www.gabriel.ca](http://www.gabriel.ca)

Montréal (514) 879-1550 Laval (450) 625-1953

**LES CHAMPIONS DES MEILLEURS PRIX**

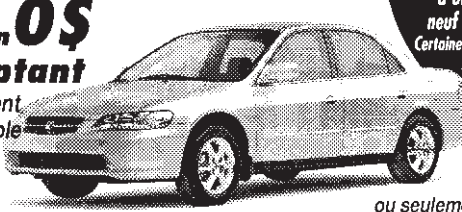
**BERLINE CIVIC ÉD. SPÉCIALE**



**Option 0\$ comptant** également disponible

**228\$** par mois, location 48 mois  
ou seulement **16 900\$\*\*** à l'achat

**BERLINE ACCORD ÉD. SPÉCIALE**




**Option 0\$ comptant** également disponible

**338\$** par mois, location 48 mois  
ou seulement **25 400\$\*\*** à l'achat

**DE SIGI** **STE ROSE**  
**HONDA** **HONDA**  
**(514) 879-1550** **(450) 625-1953**  
Internet : [www.hondasigi.com](http://www.hondasigi.com)

**0%** d'intérêt à l'achat jusqu'à 48 mois



**CHRYSLER NÉON 2000**  
vitres teintées, climatiseur, roues en aluminium de 15 pouces chargeur de CD, aileron arrière, édition millénium  
Location 48 mois, 1850\$ comptant ou échange équivalent, 25000km/année, coupon rabais inclus. Photos à titre indicatif.

**SERVICE OUVERT**  
du lundi au jeudi de 7h à 00h30 et vendredi de 7h à 16h

**0 259\$** mois

**TRANSPORT et PRÉPARATION INCLUS**  
édition 2000

**Millénaire**

**LONGUE**

**POINTE**

**Jeep DODGE CHRYSLER**

**6200 boul. Métropolitain Est (entre Lacordaire et Langelier) 256.5092 www.longuepointe.com**

**Puissante, passionnante!**



**Acura 3.2TL 2000** **36 000\$\***

**Incluant :**

- ✓ V6 VTEC de 225 chevaux
- ✓ Boîte séquentielle SportShift
- ✓ Phares haute intensité (HID)
- ✓ Chaîne sonore Bose® avec lecteur de CD
- ✓ Sièges avant chauffés en cuir
- ✓ Coussins gonflables avant et latéraux (SRS)
- ✓ Toit ouvrant électrique et tellement plus...

**Une vision qui inspire un élan de passion. ACURA**

\*P.D.S.F. de 36 000\$ pour la 3.2TL (modèle UA566YJ1) 2000 neuve. Transport et préparation (350\$), taxes, immatriculation et assurance en sus. Le prix de vente des concessionnaires peut être inférieur. Garantie Acura limitée de 5 ans/100 000 km. Le modèle offert peut différer de l'illustration. ®Bose est une marque déposée de Bose Corporation. Voyez votre concessionnaire pour plus de détails. Les deux premiers services d'entretien sont compris. Assistance routière 24 heures Acura.

**ACURA**  
Les concessionnaires fiables

**On embellit les routes du Québec**

**ACURA BROSSARD**  
9100, boul. Taschereau O., Brossard

**ACURA PLUS**  
255, boul. de la Seigneurie, Blainville

**GALERIES ACURA**  
7100, boul. Métropolitain E., Anjou

**ACURA DE LAVAL**  
2500, boul. Chomedey, Laval

**ACURA GABRIEL**  
4648, boul. Saint-Jean, D.-D.-O.

**LUCIANI ACURA**  
4040, rue Jean-Talon O., Montréal

**Bibliothèque  
et Archives  
nationales**

**Québec** 

*La Presse*

8 mai 2000

Page C6 manquante

**Bibliothèque  
et Archives  
nationales**

**Québec** 

*La Presse*

8 mai 2000

Page C7 manquante





C 10

# 500 Transport et véhicules automobiles

## 550 AUTOMOBILES

**VOLKS** Passat '98, 1.8 turbo, 4 ptes; équipée, toit, 85 000 km. Noire int. gris, Aut. Tiptronic. 18 600\$, 450-682-5070. Lun. au ven. 9-17 h

**VOLKS** Passat GLX '97, VR-6, 5 vit., 5 vit., 18 800\$, 514-637-0254.

**VOLKS** Passat GLX '95, 82 000 mi, VR-6, 5 vit., tout équipée, 13 900\$, nég., 514-776-3389.

**VOLKS** Passat TDI 1997, 95 000 km, argent, toit, a/c, roues d'hiver, super économique, 18 500\$, 450-621-0725.

**CENTRE DE LA VILLE VOLKS**  
324, rue Peel, Centre-Ville (514) 846-1717  
Véhicules certifiés 2 ans, 40 000 km  
Garantie sur tous nos véhicules  
En stock :  
Jetta, Beetle, Golf 1995 à 2000  
Choix de couleur

**VOLVO** 960 1962, gris métallique, 180 000 km, proprio unique, cond. A1, dossier d'entretien, 9200\$, 514-895-1566

**VOLVO** 740 1990, man. 134 000 km, très bonne condition, 5100\$, 450-649-0772

**VOLVO** 850, 1997, familiale, 74 000 km, 20 500\$

**UPTOWN VOLVO 737-4321**  
www.uptownvolvo.com

**VOLVO** 1986, 760 turbo, aut., moteur et transmission reconditionnés, 2500\$, 450-348-1333

**VOLVO** (3) 88 à 90: 740, 740T, 740T fam. 5 vit. et aut., équip. pées, inspectées, A-1, gar. 5900\$, Euromach, 992-3002

**VOLVO** 940, 91 GLE, 16v, A-1, 8500\$, 450-656-5907, 514-981-6500 pag.

**VOLVO** 940 93, aut., a/c, 198 000 km, A-1, 8500\$, S.D. Auto, 514-952-9908

**VOLVO** 960, 97, bleu nuit, 65 000 km, 4 pneus d'hiver sur jantes, 25 000\$, 450-437-2869

**VOLVO AUTOTECH**  
Autos vérifiées et garanties  
Location, financement sur place  
99 S70 cuir, toit, mag. CD  
99 V70 démo, 4000 km  
99 S70 cuir, mags, 25 000 km  
98 S70 cuir, 50 000 km  
98 S70 man. Cuir, 21 900\$  
98 S70 cuir, track, aileron  
97 850 GLT aut. cuir, track  
98 850T track, cuir, bois  
94 850T track, bois, aileron  
93 850 GLT cuir, 12 000\$  
92 950 impeccable

**OUVERT SAMEDI**  
SPECIALISTES VOLVO  
PIECES - SERVICE - 323H  
Cell. 450-460-3411, Marieville

**LE BRIDGE**  
André Trudelle

**Il faut trouver du premier coup**

Comment réagissez-vous à la table de bridge devant le mauvais partage des atouts. Voici une occasion de vous familiariser avec ce problème. En Sud, vous avez demandé 4 Pi après le barrage à 4 K par votre fiancé droit. Comment jouez-vous ? Ouest entame du 8 de K.

**Donneur: Sud**  
**Vulnérabilité: tous**

NORD			
♠ D 6	♥ A R 6 3	♦ A 10	♣ R D V 9 3
OUEST		EST	
♠ 10 8 7 5 3	♥ 4	♦ V 10 4	♣ R D V 6 4 3 2
♥ D 9 8 7	♦ 8 5	♠ A 5	
♣ 10 6			
SUD			
♠ A R V 9 2	♥ 5 2	♦ 9 7	♣ 8 7 4 2

Les enchères:  
SUD OUEST NORD EST  
passe passe 1 Tr 4 K  
4 Pi passe passe passe

Entame: 8 de K

Infographie La Presse

L'As gagne au mort. Dame de Pi et petit Pi. Est ne fournit pas. Petit Tr vers le mort. Est prend de l'As, encaisse son Roi de K et rejoue K. La main fermée coupe et Ouest surcoupe. Retour du 10 de Tr. Oups! Le déclarant a gardé deux atouts, As et Roi, mais Ouest a aussi deux atouts 8-7. Il n'y a pas d'autre moyen de revenir dans sa main pour le déclarant que de couper un Co avant d'encaisser les Tr. Ouest aura un atout de plus. Le contrat va chuter. Il faut rejouer la main. As de K, Dame de Pi, petit Pi vers le Roi, As et Valet de Pi. Petit Tr vers le Roi. Est prend de l'As et encaisse son Roi de K et rejoue K. Sud coupe du 9. Peu importe le moment où Ouest décidera de couper de son 10 de Pi, la réalisation du contrat est assurée. Mais à la table de bridge, il est impossible de faire marche arrière. Il faut trouver le bon plan de jeu du premier coup.

## 550 AUTOMOBILES

**VOLVO** de qualité, très bien entretenue, jamais accidentée. 98 S70 aut, 23 500\$

98 S70 aut, silver 21 500\$

98 S70 aut bourgogne 21 500\$

97 850 turbo 19 900\$

97 850 45 000 km, 19 900\$

97 850 85 000 km, 18 500\$

97 850 noire / noire 5 vit.

97 850 5 vit. bourgogne

97 850 fam. 5 vit.

97 850 fam. aut.

96 850 fam. tout équipée

95 850 T5 fam. état neuf

95 850 entretenue 14 000\$

94 850 120 000 km, 13 000\$

Garage Blainville service Volvo 450-434-1169

**VOLVO** 240 DL '88, sedan, 5 vit., 210 000 km, Sans rouille. 5300\$, 514-255-9784

**VOLVO** 740 GLE 90, toit, aut, 260 000 km, très bonne condition, 5300\$, 514-824-6237

**VOLVO** 740 GLE 1990, exc. condition, aucune rouille. 10 900\$, 450-672-5313.

**VOLVO** 850 GLE 1996, aut. cuir, toit, banc élect. 90 000 km, AUTO CT 6 jours, 450-433-8180

**VOLVO**  
POINTE-CLAIRE

99 S80, 2.9i, 39 900\$

99 V70 GLT, 3, silver, noir

99 S70A/V70, 2000 km

99 S70A, 1 vert bas km

98 S70A, choix de 5

98 S70M, man. choix de 7

98 S70A, bleu vert, 23 500\$

98 S70A, vert, 22 500\$

98 S70 SE, 15, 1 aut, 1: 5 vit

98 V70, bleu, 49 000 km

**514 630-3666**  
www.volvo pointe-claire.com

**VOLVO REVISÉ + A VOIR**  
Garantie, location, finance

98 (3) S70 aut, bas km 20 900\$

98 S70 5 vit, toit, mags 20 900\$

98 S70, 45 000 km, gar. Volvo

98 GLT turbo +++ 40 000 km

98 V70 SE wagon 50 000 km

98 S70 5 vit, choix de couleur

96 850 wagon, spécial 16 300\$

95 wagon turbo noire 16 700\$

95 850 turbo, équipé 14 300\$

95 850 full, bas km 14 300\$

+ Jeep Gr. Ltd et BMW 95 à 92

Sélect Showroom 450-433-2002

**VOLVO** S70 1999, aut., 4 portes, 18 000 km, rouge, prix de liquidation 27 500\$

**UPTOWN VOLVO 737-4321**  
www.uptownvolvo.com

**VOLVO** 98 S70, noire, 57 000 km, int. cuir, CD, cassette, 8 pneus, mags, 27 495\$ nég.

514 363-9037, 514 367-5072

**VOLVO** 98, S70 T5SE, noir, édition spéc., cuir, 1 proprio, 76 000 km, gar. 6 ans ou km, 28 500\$

819-565-4241

**VOLVO**  
98 S70 T5 SE à partir 4599\$/m

97 850 T5 367\$/mois

97 850 fam. 399\$/mois

OS complet

Ville-Marie auto 514-598-7555

**VOLVO** S70 99, 21 000 km, cuir, mags, a/c, 30 995\$

D.M. Autos, 450-371-8888

**VOLVO** S70 99, bleu, cuir, aut, 31 000 km, tout équipée, mags. Honda de Luxe 514-364-9444.

**VOLVO** 740SE Turbo 91, noir, A-1, 250 000 km., 4 roues + 4 pneus hiver, 450-247-3571

**VOLVO** S70 GLT 98, toute équipée, cuir, toit, garantie. Encore Honda 450-638-1060

## 550 AUTOMOBILES

**VOLVO** S70GLT 98, équipée, prix de liquidation 28 900\$

**UPTOWN VOLVO 737-4321**  
www.uptownvolvo.com

**VOLVO** S70GLT 99, bas km, réduit à 32 900\$, choix de 2.

**UPTOWN VOLVO 737-4321**  
www.uptownvolvo.com

**VOLVO** S90 SE 98, 52 000 km, tout équipée, balance gar., grille, 28 500\$, 450-752-2002.

**VOLVO** S80 T6 99, 12 000 km, transfert, loc., 694\$/mois, 8 roues et pneus, 514-577-7696

**VOLVO** 850 turbo 94, aut., noir, 140 000 km, 15 995\$

LC AUTO, 450-975-7787

**VOLVO** V70 98, 58 000 km, aut., cuir mags, 3e siège, verte, gar. 26 500\$

Liquidation en gros TCC 514-594-3729

**VOLVO** V70 98, vert forêt, 80 000 km, 5 vit., int. cuir, CD, 23 500\$, 819-476-3783.

**CHRIS** V-70 CrossCountry 1998, gris métallique, cuir noir, 89 000 km, 31 500\$

1-450-379-9661

**VOLVO** V70-GLT 98, fam. aut., tout équipée, bas km, choix de 2

**UPTOWN VOLVO 737-4321**  
www.uptownvolvo.com

**VOLVO** V70 T-5 98, man., A-1, 117 000 km, documents, pneus, prix nég., 450-979-5068.

**VOVO**  
POINTE-CLAIRE

**V70 SE** 2000, bleu, 4600 km, démo. Epargnez beaucoup \$\$.

**514 630-3666**  
www.volvo pointe-claire.com

## 555 AUTOS/CAMIONS ANTIQUES ET DE COLLECTION

**ASTON** Martin AM-V8 (3) S70 aut, bas km 20 900\$

98 S70 5 vit, toit, mags 20 900\$

98 S70, 45 000 km, gar. Volvo

98 GLT turbo +++ 40 000 km

98 V70 SE wagon 50 000 km

98 S70 5 vit, choix de couleur

96 850 wagon, spécial 16 300\$

95 wagon turbo noire 16 700\$

95 850 turbo, équipé 14 300\$

95 850 full, bas km 14 300\$

+ Jeep Gr. Ltd et BMW 95 à 92

Sélect Showroom 450-433-2002

**VOLVO** S70 1999, aut., 4 portes, 18 000 km, rouge, prix de liquidation 27 500\$

**UPTOWN VOLVO 737-4321**  
www.uptownvolvo.com

**VOLVO** 98 S70, noire, 57 000 km, int. cuir, CD, cassette, 8 pneus, mags, 27 495\$ nég.

514 363-9037, 514 367-5072

**VOLVO** 98, S70 T5SE, noir, édition spéc., cuir, 1 proprio, 76 000 km, gar. 6 ans ou km, 28 500\$

819-565-4241

**VOLVO**  
98 S70 T5 SE à partir 4599\$/m

97 850 T5 367\$/mois

97 850 fam. 399\$/mois

OS complet

Ville-Marie auto 514-598-7555

**VOLVO** S70 99, 21 000 km, cuir, mags, a/c, 30 995\$

D.M. Autos, 450-371-8888

**VOLVO** S70 99, bleu, cuir, aut, 31 000 km, tout équipée, mags. Honda de Luxe 514-364-9444.

**VOLVO** 740SE Turbo 91, noir, A-1, 250 000 km., 4 roues + 4 pneus hiver, 450-247-3571

**VOLVO** S70 GLT 98, toute équipée, cuir, toit, garantie. Encore Honda 450-638-1060

# 600 Loisirs et véhicules récréatifs

## 606 CAMPING, CHASSE ET PÊCHE

## 655 MOTOCYCLETTES

**TENTE** FAM. 9x12 + dinette Woods; bon état. Valeur 650\$ pour 300\$. 514-769-9123

**655**  
Cherche ancien scooter VESPA OU LAMBRETTA Patrick 613-745-2871

**HONDA** 450 cc, Night Hawk, 30 000 km, comme neuf, 1800\$, 450-478-2621

**SCOOTER** Zuma II, 2 places, 2 casques, bonne condition, 950\$, soir. 450-628-0589.

**ZX9** 95, 7000\$ + ZX-7 95, 6400\$, 450-628-5082

**658 BATEAU-MOTEUR, YACHTS, VOILIERS**  
CATAMARAN neufs, usagés, C. Performance, 450-243-5889

**CHRIS-CRAFT**, Amerospot 412, 1987, 454, génératrice, a/c, plate-forme hydrolique sea-foam, GPS, radar, canadien, 450-77308358, 450-779-2235

**CHRIS CRAFT** XK-22 + remorque à rouleaux Spartan, moteur 350, pied Volvo. Très bon état. 8000\$ nég. 450-659-5187

**SEA RAY** 350 Sundancer 90, a/c, génératrice, radar, GPS, longeur hors tout, 39 pi. 9 p. exc. condition, 514-334-3936.

**VOILIER** Invitation, voile neuve, 1000\$, 450-446-1818

**VOILIER SHARK** 24 PI 5 voiles, spi, moteur 9.9, ber. 3900\$, 514-241-3725

**665**  
REMORQUES  
REMORQUES 4 x 6 ou sur mesure, 495\$ et +, 450-834-4367

**667**  
VEHICULES RECREATIFS  
MOTORISÉ classe A, 34 pi 1998, à louer, 450-227-4086.

**ROULOTTE** Dauphine 69, 19', 750\$, pagette, 514-724-3611

**ROULOTTE** Prowlter, 22 L.V., 96, toute équipée. Comme neuve, 14 500\$, 450-224-5560.



Lydia Sullivan, autrefois d'Amsterdam, qui vit aujourd'hui à Toronto, embrasse un ancien combattant canadien non identifié, durant une cérémonie à Apeldoorn.

# Les Pays-Bas honorent leurs libérateurs canadiens

bre 1944, il fut l'un des premiers soldats canadiens à entrer en territoire néerlandais. Les Allemands se sont rendus le 5 mai 1945.

Aujourd'hui président du Conseil national des associations d'anciens combattants, M. Chadderton a perdu une jambe dans l'explosion d'une grenade. Il commandait alors une compagnie au sein de la 1<sup>re</sup> Armée canadienne, chargée de libérer les Pays-Bas de l'occupant nazi.

Hier, l'unifolié flottait partout le long du cortège et les applaudissements fusaient de toutes parts. « J'en ai les larmes aux yeux », a confié Harold Sadler, qui ne s'est pas fait prier pour serrer les mains tendues sur son passage.

On était venu des quatre coins du pays pour rendre hommage aux héros canadiens. « C'est extraordinaire, fantastique », a lancé Irene Donk, une jeune femme de 18 ans qui, accompagnée de sa mère Ria, a distribué embrassades et accolades aux libérateurs.

Emporté par la joie et l'enthousiasme du moment, un ancien combattant de 80 ans a même sauté de sa jeep pour ensuite exécuter une gigue écossaise devant la tribune royale.

Le protocole a été quelque peu négligé, les enfants se permettant même de courir le long du cortège, leurs bras tendus vers les libérateurs de leur pays.

« Les Canadiens peuvent s'enorgueillir de la libération des Pays-Bas, a déclaré en entrevue le ministre de la Défense, Art Eggleton. Nos deux peuples sont liés par une solide amitié. »

Quelque 7600 soldats canadiens ont donné leur vie pour la libération des Pays-Bas, un sacrifice dont les Néerlandais entretiennent le souvenir.

« Le pire n'est pas de mourir pour la liberté, mais d'être oubliés », pouvait-on lire sur une bannière brandie par les anciens combattants.

# Un homme est arrêté en rapport avec la mort de la fillette de neuf ans

La police a arrêté l'homme qu'elle recherchait pour l'interroger au sujet de la mort d'une fillette de neuf ans, dont le cadavre a été retrouvé dans une roulotte incendiée, en Colombie-Britannique, au cours du week-end.

Le porte-parole de la Gendarmerie royale du Canada, Grant Learned, a confirmé hier que David Trott, âgé de 20 ans, a été arrêté à la suite d'un accident avec délit de fuite à Kamloops. Un véhicule volé était impliqué dans l'accident.

Jessica Russell avait été vue vivante pour la dernière fois jeudi, alors qu'elle se rendait à l'école avec Trott, un ami de la famille qui avait été libéré sous probation deux jours auparavant.

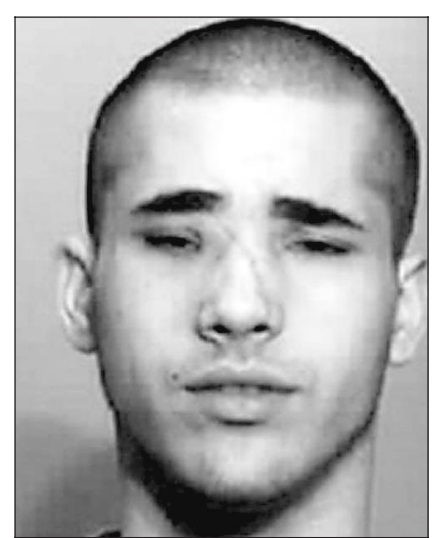
Des résidents de Maple Ridge, où vivait Jessica, avaient participé aux efforts de recherche de la fillette disparue. C'est samedi que la police a annoncé la découverte de son corps.

Hier, des conseillers étaient présents à l'école que fréquentait la fillette, pour aider parents et enfants à encaisser le choc de la nouvelle.

Dans la communauté, on exprimait de la colère devant le fait qu'une juge ait libéré Trott sous probation la semaine dernière sans



Jessica Russell



David Trott

attendre la fin d'une évaluation psychiatrique requise par un travailleur social.

Informée que l'évaluation psychiatrique ne pourrait être terminée avant le 14 mai, la juge Susan Antifaev a quand même libéré Trott après l'avoir condamné au temps déjà purgé en prison et à un an de probation.

Trott était accusé de possession d'un bien volé, d'agression et de menaces. Il était détenu depuis janvier.

Geoffrey Gaul, porte-parole de la division de la justice criminelle au ministère du Procureur général, a déclaré qu'il avait demandé une transcription de la plus récente comparution de Trott, mardi dernier, afin d'établir l'information dont disposait la juge pour rendre sa décision.

Dane Minor, un porte-parole du groupe « Crime, Responsibility and Youth », a estimé que la juge n'avait pas tenu compte de la sécurité du public avant de relâcher Trott.

# Missouri : les inondations font deux morts et des milliers de sans-abri

Deux personnes ont trouvé la mort et des milliers sont sans abri dans plusieurs comtés de l'État du Missouri (centre), frappés dans la nuit de samedi à hier par des inondations provoquées par des pluies diluviennes, a-t-on appris de source officielle.

Le gouverneur du Missouri, Mel Carnahan, a déclaré les deux comtés de Franklin et Jefferson zones

sinistrées après les inondations qui ont emporté des maisons, des voitures, des ponts et des arbres, ainsi que des pans de route.

La ville d'Union a été particulièrement touchée et une partie de la population évacuée durant la nuit.

Certaines zones autour de Saint-Louis qui avaient récemment souffert d'une sécheresse ont reçu plus de 30 cm de précipitations samedi soir en quelques heures.

Quatre enfants, qui devaient descendre pendant la nuit une ri-

vière habituellement calme et dont on n'était sans nouvelles, ont pu être secourus.

Les routes des comtés, ainsi que les autoroutes reliant les différents États, étaient fermées à la circulation hier.

La sécheresse qui avait précédé ces pluies était si importante que quelques rivières asséchées avaient dévoilé des épaves de bateau datant de la guerre de Sécession, il y a plus de cent ans.

# 900

## Décès, prières, remerciements

### INDEX DES DÉCÈS

- AUTHIER, Mme Claudette**  
Montréal
- BEAUVILLIERS, André**  
Montréal
- CARTIER, Louis**  
Québec
- DAVIAU CARLE, Marguerite**  
Laval
- DEGAGNÉ (née Lépine), Carmen**  
Montréal
- DIONNE (Dubord), Marguerite**  
Ville St-Laurent
- FAVREAU-DAOUST, Yvette**
- GODIN LAVALLÉE, Gabrielle**  
Lachine
- LAPIERRE, Marcel**  
Montréal
- LAURIN, J. René**  
St-Eustache
- LORD, Dr Gabriel**  
Notre-Dame de l'Île-Perrot
- MERCIER (Lalonde), Pauline**  
Montréal
- MILLETTE PERROTTE, Simone**  
Laval
- MONGRAIN, Jean-Guy**  
Montréal-Est

**DEGAGNÉ (née Lépine), Carmen**  
1917 - 2000  
À Montréal, le 7 mai 2000, à l'âge de 82 ans, est décédée Carmen Lépine, épouse de feu Nazaire Degagné. Elle laisse dans le deuil ses enfants Mireille (Renault Bujold) et Francine (Réal Caron), ses petits-enfants Sylvain, Nathalie, Eric, Marlène, Julie Ludovic et Dominic, ses arrière-petits-enfants Christopher et Michael, sa soeur Gabrielle, sa belle-soeur Claire ainsi que plusieurs neveux, nièces et autres parents et amis. Exposée au salon.

**Alfred Dallaire inc.**  
3254, Bellechasse  
le lundi 8 mai de 19 à 22 heures et mardi dès midi. Les funérailles auront lieu le mardi 9 mai à 14 h en l'église St-Esprit, rue Masson, Montréal, suivies de l'inhumation au cimetière St-Vincent-de-Paul à Laval. Des dons à la Société canadienne du cancer seraient appréciés.



**LAURIN, J. René**  
1923 - 2000

À St-Eustache, le 6 mai 2000, à l'âge de 76 ans, est décédé M. J. René Laurin, retraité de Molson O'Keefe, Chevalier de Colomb, conseil 2752 Lachute, époux de Céline Lagacé.

Outre son épouse, il laisse dans le deuil sa fille, Linda (feu Jocelyn Lévesque), son fils, Lionel (Diane Raymond), ses petits-enfants et arrière-petits-enfants, Marc Lévesque (Chantal Séguin, Dustin, Dillon), Mickael (Debra Smith), Catherine, Kira Lynn et Gabriel Laurin, les enfants de son épouse, Pierre-Philippe, Jean-François, Lizanne David, son frère, Raymond Laurin (Pierrette Fleurant), ses soeurs, Rollande (feu Georges Brunet), Marie-Paule (Maurice Miron), Suzanne (Pierre Laferrrière), neveux et nièces, ainsi que de nombreux amis. Exposé au:

**Complexe funéraire Guay inc.**  
146, rue St-Louis, St-Eustache  
Les funérailles auront lieu le mardi 9 mai à 11 heures en l'église mère de St-Eustache et de là au cimetière de Lachute. Heures de visite: aujourd'hui de 14 à 17 heures et de 19 à 22 heures, mardi dès 9 heures. Des dons à l'organisme Foi et Lumière seraient appréciés.



**DIONNE (Dubord), Marguerite**  
À Ville St-Laurent, le 5 mai 2000, à l'âge de 98 ans et 5 mois, est décédée Marguerite Dubord, épouse de feu Antonio Dionne. Elle laisse dans le deuil sa soeur Geneviève (Charles Gratton) et plusieurs neveux et nièces, cousins et cousines. La famille recevra les condoléances au

**Complexe funéraire Urgel Bourgie**  
790, boul. Ste-Croix, Ville St-Laurent  
Les funérailles auront lieu le lundi 8 mai à 11 h en l'église St-Laurent (chapelle), 805 boul. Ste-Croix. Parents et amis sont priés d'assister sans autre invitation. Heures de visites: lundi de 9 à 11 h.



**LORD, Dr Gabriel**

À Notre-Dame de l'Île-Perrot le 7 mai 2000, à l'âge de 98 ans, est décédé Dr Gabriel Lord, ex-président de la Société Dentaire et de l'Association Hygiène Dentaire du Québec, époux de Gemma Labonté. Outre son épouse, il laisse dans le deuil ses enfants: Marielle, Alix (Michel Turgeon), Gabriel jr (Manon Paquin) et leur mère, ses petits-enfants: Isabelle (Patrick Savard) et Anne-Marie et ses arrière-petits-enfants: Mélodie et Gabriel, sa belle-soeur Alice ainsi que plusieurs neveux et nièces, parents et amis. La famille recevra les condoléances au:

**Complexe funéraire Urgel Bourgie Itée**  
96, boul. Perrôt, ville de l'Île Perrot  
Les funérailles auront lieu le mercredi 10 mai à 14 h en l'église Notre-Dame-des-L'Île-Perrot. Parents et amis sont priés d'assister sans autre invitation. Heures de visites: mardi de 14 à 17 h et de 19 à 22 h et mercredi à compter de 12 h.

**MERCIER (Lalonde), Pauline**  
À Montréal, le 6 mai 2000, à l'âge de 94 ans, est décédée Madame Pauline Lalonde, épouse de feu Alfred Mercier. Elle laisse dans le deuil plusieurs neveux et nièces. La famille recevra les condoléances au:

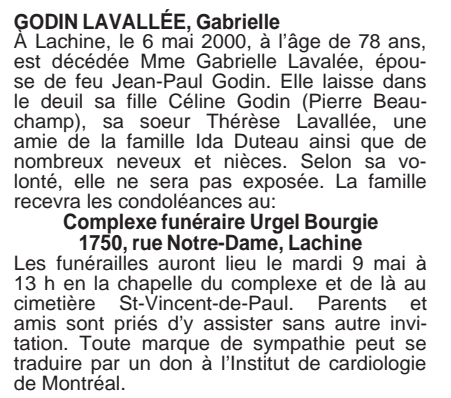
**Complexe funéraire Urgel Bourgie**  
3955, Côte-de-Liesse  
(angle Ste-Croix), St-Laurent  
Une liturgie de la parole aura lieu le mercredi 10 mai à 19 h en la chapelle du complexe. Parents et amis sont priés d'assister sans autre invitation.



**FAVREAU-DAOUST, Yvette**  
1910 - 2000

Le 5 mai 2000, à l'âge de 89 ans, est décédée Mme Yvette Favreau, épouse de feu Denis Daoust. Outre son conjoint Jean G. Richard, elle laisse dans le deuil ses enfants Lucie (Jean-Michel Seigneur) et Bertrand (Catherine Vauthier), ses petits-enfants Valérie Beaugard (Michael), Stéphanie Beaugard (Robert), Marie-Hélène Seigneur (Mathieu), Frédéric Seigneur, Annabelle et Alexandre Daoust et ses arrière-petits-enfants Jonathan, Sarah et Vanessa. La famille recevra les condoléances le mardi 9 mai de 18 à 21 h au:

**Centre funéraire Côte-des-Neiges**  
4525, ch. de la Côte-des-Neiges, Montréal  
Tel.: (514) 342-8000  
Nous tenons à souligner le grand dévouement du personnel du Manoir Rossignol. Des dons à Leucan seraient appréciés.



**GODIN LAVALLÉE, Gabrielle**

À Lachine, le 6 mai 2000, à l'âge de 78 ans, est décédée Mme Gabrielle Lavalée, épouse de feu Jean-Paul Godin. Elle laisse dans le deuil sa fille Céline Godin (Pierre Beauchamp), sa soeur Thérèse Lavalée, une amie de la famille Ida Duteau ainsi que de nombreux neveux et nièces. Selon sa volonté, elle ne sera pas exposée. La famille recevra les condoléances au:

**Complexe funéraire Urgel Bourgie**  
1750, rue Notre-Dame, Lachine  
Les funérailles auront lieu le mardi 9 mai à 13 h en la chapelle du complexe et de là au cimetière St-Vincent-de-Paul. Parents et amis sont priés d'assister sans autre invitation. Toute marque de sympathie peut se traduire par un don à l'Institut de cardiologie de Montréal.



**LAPIERRE, Marcel**

À l'hôpital du Sacré-Coeur de Montréal, le 26 avril 2000, à l'âge de 87 ans, est décédé M. Marcel Lapière, époux de feu Thérèse Morin. Il laisse dans le deuil ses enfants Claudette et Roger, son petit-fils Jean-Sébastien Roux ainsi que sa soeur Fleurette Lapière-Paul et de nombreux parents et amis. La famille recevra les condoléances au:

**Complexe funéraire Urgel Bourgie Itée**  
3517, boul. Lévesque O., Laval  
Les funérailles auront lieu le jeudi 11 mai à 14 h en la chapelle du complexe. Parents et amis sont priés d'assister sans autre invitation. Heures de visites: jeudi de 13 à 15 h.

**MILLETTE PERROTTE, Simone**  
À Laval, le 6 mai 2000, à l'âge de 80 ans, est décédée Mme Simone Perrotte, épouse de feu M. Lucien Millette. Elle laisse dans le deuil ses enfants: Roger, Jean, Lise, Rita, Diane, Denis, Yvon, Louis, Claire et Georges ainsi que conjoints et conjointes, plusieurs petits-enfants et arrière-petits-enfants, frères, soeurs, beaux-frères, belles-soeurs, neveux, nièces, parents et amis. Exposée ce soir à 19 h au

**Complexe funéraire Goyer Itée**  
3495, boul. Dagenais O., Fabreville  
Les funérailles auront lieu mercredi à 11 h en l'église St-Théophile de Laval-Ouest. Inhumation au cimetière de Fabreville. Heures de visite: lundi de 19 à 22 h, mardi de 14 à 17 h et de 19 à 22 h et mercredi dès 9 h. Au lieu de fleurs, des dons de votre choix seraient appréciés.

**MONGRAIN, Jean-Guy**  
1932 - 2000  
À Montréal-Est, le 6 mai 2000, à l'âge de 67 ans, est décédé Jean-Guy Mongrain, époux de Micheline Pelissena. Outre son épouse, il laisse dans le deuil ses fils Mario, Daniel (Manon Durivage) et André (Johanne Bélanger), ses petits-enfants Yousha, Piell, Yanosch, Stéphanie et Olivier, ses soeurs Dolores, Marie-Claire et Marcelle, sa belle-mère Marthe Boisjoly, ses beaux-frères, belles-soeurs, neveux, nièces et autres parents et amis. La famille recevra les condoléances en présence des cendres le mardi 9 mai dès 14 heures suivi de la cérémonie religieuse à 16 heures en la chapelle du

**Complexe funéraire Alfred Dallaire inc.**  
12 415, rue Sherbrooke Est, Montréal  
Au lieu de fleurs, des dons à l'Institut de cardiologie de Montréal seraient appréciés.

### 6ième ANNIVERSAIRE



**CATHERINE HAMELIN**  
1915 - 1994

Chère maman,  
"En partant, tu as laissé tous tes rires dans nos yeux, tu as négligé d'éteindre la lumière dans nos coeurs" (Christian Bobin)  
Nous t'aimons très fort  
Gaston, Maryse, Jacquot,  
tes petits-enfants et les 4 arrière-petits-fils.

### REMERCIEMENTS

REMERCIEMENTS au Seigneur et à la Vierge Marie pour l'aide obtenue. Merc. M.C.C.

### DÉCÈS



**AUTHIER, Mme Claudette**

À Montréal, subitement le 4 mai 2000, est décédée Mme Claudette Authier, fille de M. Gérard Authier et de feu Marie-Rose Demay, demeurant à Montréal, et autrefois de Granby.

La défunte laisse dans le deuil son père Gérard Authier; ses soeurs et son frère: Paule-Line (Richard Bernier) de Montréal, André (Francine Richard) de St-Paul d'Abbotsford et Louise (Gilbert Pigeon) de Georgeville; ses neveux et nièces: Philip, Marlène, Maud, Edith et Frédéric; sa cousine Thérèse Gingras (Maurice Dupuis) de Granby ainsi que ses nombreux oncles, tantes, cousins, cousines, associé(e)s et ami(e)s.

Elle fut très active dans sa vie professionnelle, particulièrement ces dernières années dans le mouvement Desjardins (marketing), aussi comme professeur au CEGEP Maisonneuve et à l'Université de Montréal.

Les funérailles auront lieu le mardi 9 mai. Le convoi funèbre partira des salons de la: **Maison funéraire Girardot & Ménard Itée**  
170, rue Dufferin, Granby  
Téléphone: (450) 372-4498  
Télécopieur: (450) 372-2738

pour se rendre à l'église St-Joseph, où le service sera célébré à 14 h 30. Les heures de visites seront: lundi de 14 à 17 h et de 19 à 22 h. Ouverture des salons mardi, journée des funérailles: MIDI.

Des dons à S.O.S. Dépannage seraient appréciés. Formulaire disponibles au bureau du salon funéraire.

**BEAUVILLIERS, André**  
À Montréal, le 6 mai 2000, à l'âge de 69 ans, est décédé André Beauvilliers, époux de Denyse Verdon. Outre son épouse, il laisse dans le deuil ses deux filles, Johanne et Lyne, son beau-frère André Lavigne (Gisèle Verdon), ses belles-soeurs Claire et Michèle Verdon (Michelle Dupuis), Raymond Dupuis, René Gingras ainsi que plusieurs neveux et nièces, parents et amis. La famille recevra les condoléances au:

**Complexe funéraire Urgel Bourgie**  
3517, boul. Lévesque O., Chomedey, Laval  
Les funérailles auront lieu le mercredi 10 mai 2000 à 11 h en l'église St-Maxime, 3700 boul. Lévesque O., Chomedey. Parents et amis sont priés d'assister sans autre invitation. Des dons à la Fondation des maladies du coeur du Québec seraient appréciés. Heures de visite: mardi de 14 à 22 h et mercredi à compter de 9 h 30.

**CARTIER, Louis**  
À Québec, le 4 mai 2000, à l'âge de 57 ans, est décédé Louis Cartier. Il était le fils du Dr Georges-Étienne Cartier (décédé) et de Dr Georgette Simard. Il laisse dans le deuil sa mère, ses frères: Georges-Étienne (Nicole Bérubé) et Paul (Danièle Henrichon); ses soeurs: Geneviève, Marie et Thérèse; son beau-frère Michel Aird (Françoise, décédée); ses neveux et nièces: Benoît, Christian et Hélène Robitaille, Olivier et Julie Dumouchel (Dominique Roy) et Catherine Aird et sa petite-niece Pénélope Roy. Il laisse également dans le deuil à Montréal et à Québec de nombreux amis et plus particulièrement, sa fidèle compagne, Carole Belle-rive. La famille recevra les condoléances au:

**Complexe funéraire Urgel Bourgie**  
3860, Décarie, Montréal  
Les funérailles auront lieu le jeudi 11 mai en l'église Notre-Dame-de-Grâce et de là au cimetière Notre-Dame-des-Neiges. Parents et amis sont priés d'assister sans autre invitation. Des dons à l'Association des parents et amis du malade mental seraient appréciés. Heures de visites: mercredi de 14 à 22 heures.

**DAVIAU CARLE, Marguerite**  
À Ste-Rose, Laval, le 6 mai 2000, à l'âge de 82 ans, est décédée Marguerite Carle, épouse de feu Paul-Emile Daviau. Elle laisse dans le deuil sa fille Ginette et son gendre Fernand, ses petits-enfants Sébastien et Madeleine, sa belle-fille Joan, ses soeurs Lucille, Reina, Jeannine et Diane, son frère Paul, ses beaux-frères, ses neveux et nièces. Vous pouvez témoigner de votre sympathie par l'envoi de dons à la Société d'Alzheimer. La famille recevra les condoléances au:

**Complexe funéraire Urgel Bourgie**  
167, boul. Ste-Rose, Ste-Rose  
Les funérailles auront lieu le mercredi 10 mai 2000 à 10 h en l'église Ste-Rose-de-Lima et de là au cimetière Jardins Urgel Bourgie. Heures de visite: mardi de 14 à 17 h et de 19 à 22 h et mercredi à compter de 9 h.

### AVIS LÉGAUX - APPELS D'OFFRES SOUMISSIONS - ENCANS

**Bénévoles demandé(e)s...**

pour aider des jeunes dans leurs devoirs et leçons du niveau primaire.

**Lise Fontaine**  
**Roger Généreux**

**La Maison d'Aurore inc.**  
**527.9075**

**Hydro Québec**

**APPELS DE SOUMISSIONS**

Les entrepreneurs et les fournisseurs peuvent obtenir de l'information sur les appels de soumissions ouverts et le résultat d'ouverture des plis d'Hydro-Québec en visitant le site Internet de l'entreprise: [www.hydroquebec.com/soumissionnez](http://www.hydroquebec.com/soumissionnez) ou en composant un des numéros de téléphone suivants:

**Montréal et environs : (514) 745-5720**  
**Extérieur : 1 800 363-0910**

**Port de Montréal**  
Port of Montreal

**AVIS AUX FOURNISSEURS**  
APPEL D'OFFRES N° 51289

Des soumissions cachetées, adressées au soussigné et portant la suscription: - « ROUTE D'ACCÈS, TERMINAL CÉRÉALIER (SECTION 53) » (les travaux consistent principalement en la construction d'une route pavée de ±265 m de longueur par ±13,5 m de largeur. Plus particulièrement, 55 % des travaux sont à construire en déblai/remblai. Les 45 % qui restent sont à construire uniquement en remblai d'une hauteur de ±6 m. Les autres composantes du projet sont: un système de drainage incluant puits et regards, glissières de sécurité en béton, éclairage de rue, clôture à mailles de chaîne, barrière électrique télécommandée, nivellement des terrains adjacents), seront reçues aux bureaux du port de Montréal, Édifice du port de Montréal, aile n° 1, Cité du Havre, Montréal, Québec. H3C 3R5, jusqu'à 10 heures, heure locale, vendredi, le 26 mai 2000, alors que les soumissions reçues seront ouvertes en public.

Les soumissions reçues après l'heure indiquée ci-dessus ne seront pas considérées.

On peut se procurer à compter du lundi 8 mai 2000, le cahier des charges, les formules de soumission et l'enveloppe pré-adressée sur le réseau MERX, par Internet à l'adresse [www.merx.cebra.com](http://www.merx.cebra.com), par courriel au [merx@merx.cebra.com](mailto:merx@merx.cebra.com), par téléphone au (800) 964-6379, ou par télécopieur au (888) 235-5800.

Le cautionnement de soumission devra accompagner la soumission, tel que stipulé dans le cahier des charges, sinon celle-ci ne sera pas considérée.

Les documents de soumission seront disponibles pour consultation à la réception de l'Administration portuaire de Montréal, Édifice du port de Montréal, aile n° 1, Cité du Havre, Montréal, Québec.

Une visite **obligatoire** aura lieu le lundi 15 mai 2000 à 10 h. Rendez-vous à l'entrée de la rue Viau et du chemin du port de Montréal.

L'Administration portuaire de Montréal ne s'engage à accepter ni la plus basse, ni aucune des soumissions.

**Dominic J. Taddeo**  
Président-directeur général  
Port de Montréal

Montréal, mai 2000

**Canada**



**IMAGINEZ TOUT CE QU'ILS DONNERAIENT POUR NE PLUS QU'ON LÈVE LA MAIN SUR EUX.**

*Contre l'abus et la violence faits aux enfants*

**FONDATION MARIE-VINCENT**

**WWW.MARIE-VINCENT.ORG**  
**1 888 561-2433**

**Appel d'offres**

**Ville de Montréal**

**Service des immeubles**

Des soumissions sont demandées et devront être reçues, avant 14 h à la date ci-dessous, au Service du greffe de la Ville de Montréal à l'attention du greffier, 275, rue Notre-Dame Est, bureau R-106, Montréal H2Y 1C6 pour:

**Soumission : 5001**  
**INDEX B-7003-01 : DÉMOLITION PARTIELLE DES CHEMINÉES DE L'INCINÉRATEUR DES CARRIÈRES (0143), 1300, RUE DES CARRIÈRES.**  
**Date d'ouverture : 29 mai 2000**

**Documents :** Les documents relatifs à cet appel d'offres seront disponibles à compter du 8 mai 2000 au Service: Immeubles, 385, rue Sherbrooke Est, rez-de-chaussée, Montréal H2X 1E3, contre un paiement de 27 \$.

**Dépôt de garantie :** 30 000 \$ cautionnement ou chèque visé.

**Renseignements :** Daniel Legault, agent tech. (514) 872-4995

Vente du cahier des charges :  
Téléphone : (514) 872-0187  
Télécopieur : (514) 872-3855

Tout paiement doit être fait au comptant ou sous forme de chèque certifié à l'ordre de : Ville de Montréal.

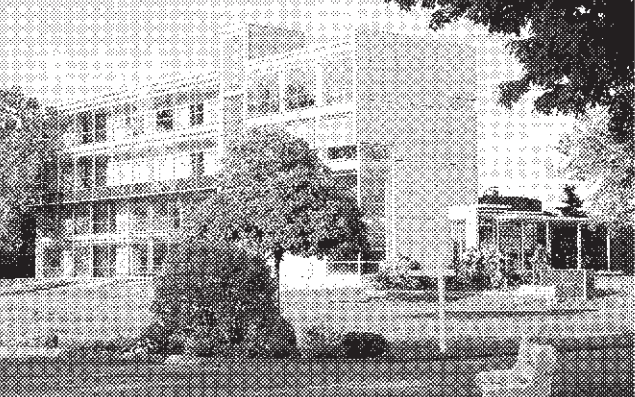
Pour être considérée, toute soumission doit être présentée sur les formulaires préparés par la Ville et transmise dans l'enveloppe prévue à cette fin.

Les soumissions reçues seront ouvertes publiquement à la salle du conseil de l'hôtel de ville, immédiatement après l'expiration du délai fixé pour leur réception.

La Ville de Montréal ne s'engage à accepter ni la plus basse ni aucune des soumissions reçues et n'assume aucune obligation de quelque nature que ce soit envers le ou les soumissionnaires.

Montréal, 8 mai 2000

Le greffier,  
**Me Léon Laberge**



**Le plus important complexe en son genre au Québec.**

- Services intégrés complets
- Vaste columbarium abritant plus de 10 000 niches
- Mausolée comptant plus de 300 cryptes
- Salons spacieux, salles de réception et chapelles
- Cimetière renommé pour sa magnifique roscaie

Le Cimetière-Jardins Urgel Bourgie (Montréal)  
3965, chemin Côte de Liesse  
Saint-Laurent  
Téléphone : (514) 735-2025

**URGEL BOURGIE**



# La saga Jacques Dubreuil revient à l'Assemblée nationale

JEAN GUÉNETTE

*collaboration spéciale*

L'affaire du courtier montréalais en poisson Jacques Dubreuil, en conflit avec le gouvernement du Québec depuis sept ans, est revenue dans l'actualité au cours de débats à l'Assemblée nationale, la semaine dernière.

Participant à la commission parlementaire consacrée aux crédits alloués au ministère de l'Agriculture, des Pêcheries et de l'Alimentation (MAPAQ), la députée de Bonaventure, Nathalie Normandeau, a questionné le ministre responsable Rémi Trudel sur le cas de l'usine de transformation de produits marins de Newport en Gaspésie, usine dont le MAPAQ est propriétaire. De plus, la députée a rendu public une lettre que Me André Bois a envoyée à son client Jacques Dubreuil le mois dernier. Une lettre qui a étonné le ministre Trudel. Cette correspondance relate une partie des discussions entre l'avocat de Jacques Dubreuil, les représentants du MAPAQ et du bureau du premier ministre Lucien Bouchard.

« Le 9 octobre 1998, je rencontrais donc les personnes suivantes : Me Pierre-Luc Desgagnés du bureau de Lucien Bouchard ainsi que Mme Suzanne Barrette, attachée politique au cabinet de M. Guy Julien, ministre de l'Agriculture, des Pêcheries et de l'Alimentation. Mme Suzanne Barrette me demanda si M. Jacques Dubreuil envisageait toujours l'opportunité de s'engager dans l'exploitation d'une usine de transformation de poissons dans la région de la Gaspésie. Je répliquais alors que je m'en informerais auprès de M. Dubreuil, tout en ajoutant que l'intérêt de M. Dubreuil à ce moment-là portait



L'usine de transformation de produits marins de Newport, en Gaspésie.

sur l'usine de Newport. Mme Barrette me dit alors qu'il ne pouvait être question que M. Dubreuil s'engage dans l'exploitation de cette usine, puisqu'il s'agissait là d'un gros problème et que ce serait rendre un bien mauvais service à M. Dubreuil que de l'encourager à consacrer ses énergies dans cette entreprise. Si le souvenir ne me fait pas défaut, Mme Barrette aurait utilisé l'expression « cadeau empoisonné » pour désigner cette usine de Newport. »

Le ministre Rémi Trudel a affirmé qu'il transmettrait cette lettre de l'avocat au ministère de la Justice et au contentieux du ministère de l'Agriculture, des Pêcheries et

de l'Alimentation du Québec. « Je n'ai jamais reçu de plan d'affaires de la part de Jacques Dubreuil pour l'usine de Newport », a ajouté le ministre.

De son côté, Jacques Dubreuil reste perplexe devant cette réponse du ministre : « À cette époque, le chef de cabinet du ministre des Pêches Réal Gauthier et l'attaché politique du premier ministre Pierre-Luc Desgagnés m'avaient affirmé que le MAPAQ me paierait un plan d'affaires de 50 000 \$ pour ouvrir l'usine de Newport afin d'en arriver à une entente. Deux mois plus tard, les mêmes personnes m'offraient une liste de neuf usines disponibles en Gaspésie et aux îles-

de-la-Madeleine, poursuit Jacques Dubreuil. Mais là, il n'était plus question de Newport. Le ministre Trudel ne veut pas donner les informations nécessaires pour déposer un plan d'affaires. »

Jacques Dubreuil a voulu acquiescer à l'ouverture d'une usine de transformation de poissons à Tourelle en Gaspésie en 1992. Le MAPAQ le lui avait refusé. L'homme d'affaires montréalais a porté sa cause devant les tribunaux et a obtenu trois jugements favorables. Le Protecteur du citoyen du Québec en a même fait mention dans ses deux derniers rapports, demandant au gouvernement d'indemniser Jacques Dubreuil. Le MAPAQ a donné le dos-

sier au ministère de la Justice qui fait encore la sourde oreille.

En 1998, des pourparlers ont été entamés pour régler ce conflit. Jacques Dubreuil s'est montré intéressé à devenir propriétaire d'une autre usine en Gaspésie : l'usine de Newport. Un joyaux technologique de près de 20 millions construit par le gouvernement Lévesque en 1983 : 500 personnes y transformaient de la morue jusqu'à sa fermeture en 1993 lors du moratoire sur le poisson imposé par Ottawa.

Cette même usine fut le théâtre d'une réouverture spectaculaire par un groupe d'hommes d'affaires américains et l'aide du gouvernement du Québec en juin 1997. Malheureusement elle fermait ses portes après seulement quatre semaines de transformation de morues importées. La raison de cet échec : un manque d'approvisionnement de poissons. L'usine est vide depuis ce temps.

En Gaspésie, où on souffre déjà de la fermeture de la papeterie de Chandler et de l'exploitation de cuivre de Murdochville, ce nouvel élément dans la saga de l'usine de Newport a suscité quelques réactions, mais on ne se fait pas d'illusion. « Les gens de Newport espèrent encore la réouverture, mais l'usine appartient au gouvernement, c'est au MAPAQ à décider. La municipalité de Newport a lancé la balle au gouvernement, qui prétend avoir un investisseur potentiel. Rémi Trudel désire garder secret le nom du promoteur pour ne pas créer de faux espoirs à la population. Même le conseil municipal de Newport et les élus de la région ne connaissent pas l'investisseur potentiel, on doit attendre », raconte Gaston Fullum, le maire de Newport.

