

Accès

INFORMER + INSPIRER

Reconnexion du Corridor aérobique

La MRC prend les devants Page 6

Photo: Nardy - Davy Lopez

Élections municipales
Deux projets pilotes pour
Sainte-Anne-des-Lacs

Page 9

Sylvie Payette
De génération
en génération

Page 10

Baseball
Anderson intéresse
la NCAA

Page 12

VISITEZ NOTRE
SITE WEB



Marc-André Pilon inc.
Courtier immobilier agréé
514.296.8411



Louis-Charles Menard
Courtier immobilier agréé
514.773.1510

ENGEL & VÖLKERS®

Quand le rêve prend demeure

FOLLOW YOUR DREAM, HOME.

65 rue de la Gare, Saint-Sauveur, QC. J0R 1R0



Anne-Marie Lauzon
Courtier immobilier résidentiel.
438.830.4422



Valérie Cormier
Courtier immobilier résidentiel.
514.771.2187

MAI EST LE MOIS DE L'OUÏE ET DE LA COMMUNICATION

Mai est bientôt à nos portes et c'est le mois pour sensibiliser la population à la santé auditive. Cette initiative annuelle vise à attirer l'attention des gens sur l'importance de la prévention, du dépistage et du suivi des problèmes auditifs. La perte auditive est invisible, elle touche une large portion de la population mondiale et peut survenir à tout âge. Le mois de mai est donc l'occasion de rappeler à tous l'importance de ne pas négliger les symptômes de perte auditive et de faire un test de dépistage auditif.

Une bonne audition est essentielle à notre quotidien. Elle nous permet de communiquer, d'interagir avec les autres, de percevoir les sons de l'environnement qui nous entourent et de nous orienter. Sans une bonne audition, les interactions sociales deviennent malheureusement très difficiles. Cela peut mener à l'isolement des gens qui en souffrent et détériorer leur qualité de vie. Plusieurs personnes souffrent de problèmes auditifs sans le savoir car les signes de perte auditive sont invisibles et les symptômes peuvent se développer lentement au fil du temps. Il n'est pas rare qu'une personne perde progressivement une partie de son audition sans s'en rendre compte jusqu'à ce que les difficultés deviennent évidentes.

La perte auditive peut être causée par différents facteurs comme l'exposition prolongée au bruit, le vieillissement normal de l'oreille, certaines maladies ou prédispositions génétiques, une prise de médicament ou une obstruction du conduit auditif, entre autres. L'exposition à des niveaux sonores élevés, comme ceux rencontrés dans les concerts ou dans les environnements de travail bruyants sont l'une des principales causes de perte auditive précoce. Avec l'augmentation de la pollution sonore au quotidien, il devient primordial de porter attention à la santé de nos oreilles et de les protéger. Plusieurs protecteurs auditifs sur mesure et confortables existent selon les besoins de chacun, informez-vous à votre audioprothésiste.

Le dépistage auditif permet de détecter les premiers signes de perte auditive. Le test de dépistage auditif est sans aucune douleur et consiste à faire un examen de votre conduit auditif dans un premier temps. On doit s'assurer que le conduit est normal et qu'il n'y a pas d'obstruction. Ensuite, vous passerez en cabine insonorisée afin que l'on mesure vos seuils auditifs pour déterminer s'il y a perte auditive ou si votre audition est en bonne santé. Les problèmes reliés à la perte d'audition peuvent être détectés avant qu'ils ne deviennent problématiques grâce à ce dépistage. Le dépistage précoce permet d'éviter des conséquences graves, telles que l'isolement social, la dépression, ou même la démence, des problèmes qui sont de plus en plus associés à la perte auditive non traitée.

Le mois de mai représente une occasion idéale de rappeler que la prévention est essentielle. L'audition est un sens précieux et fragile qu'on doit protéger tout au long de notre vie. Pour ce faire, il est recommandé de faire un dépistage auditif régulier dès que nous avons 40 ans ou plus tôt si des symptômes tels que des difficultés à comprendre des conversations ou la présence de sifflements dans les oreilles, des acouphènes, surgissent. Le dépistage auditif permet non seulement de détecter la perte auditive mais aussi de prendre des mesures pour la corriger avant qu'elle n'affecte sérieusement notre quotidien et notre bien-être.

Les progrès en matière de prothèses auditives font en sorte qu'il existe plusieurs solutions adaptées aux divers besoins des gens qui souffrent de perte d'audition. Cela permet d'améliorer grandement leur qualité de vie en leur offrant la possibilité de mieux entendre les sons du quotidien, de participer aux conversations et de se reconnecter avec leur environnement sonore.

En conclusion, il est important d'agir dès les premiers signes de perte auditive afin de préserver notre qualité de vie et de profiter pleinement des sons qui nous entourent. Ne laissez pas votre audition se détériorer sans réagir. Prenez rendez-vous pour vous ou l'un de vos proches afin de faire vérifier votre audition ou vous informer comment protéger celle-ci. www.monaudition.ca 1877-969-2075

Virginie Robert Lalande, Audioprothésiste.

 **Audition Laurentides**
Deslauriers & Robert Lalande audioprothésistes

**Venez nous rencontrer
et faites un test de
dépistage auditif sans frais*.**

*Offre permanente



1 877 969-2075 • monaudition.ca

229, rue Principale Est
Ste-Agathe-des-Monts

395, boul. de Sainte-Adèle
Sainte-Adèle



LE 14 MAI 2025

se tiendra une **journée portes ouvertes** afin de répondre à vos questions sur la façon de protéger votre précieuse audition et pour vous permettre d'effectuer un **test de dépistage auditif sans frais.**

Réservez l'heure qui vous conviendra en prenant un rendez-vous ou passez nous voir tout simplement.

*Offre permanente

Circonscription de Bertrand

Soutien de 1 M\$ en infrastructures municipales

La députée de Bertrand et ministre responsable de l'Habitation, Mme France-Élaine Duranceau, a annoncé qu'une somme bonifiée de 1 082 038 \$ sera investie dans la circonscription par le biais du Programme de transfert pour les infrastructures d'eau et collectives du Québec (TECQ) 2024-2028. Cette nouvelle découle de la bonification de 90 millions de dollars annoncée au TECQ 2024-2028 par le gouvernement du Québec pour soutenir les municipalités de moins de 5 000 habitants afin qu'elles puissent réaliser des travaux à leurs bâtiments municipaux.



Photo: Courtoisie

EN BREF



Financement de 9,75 M\$ octroyé au RNCREQ

Le gouvernement du Québec a octroyé 9,75 M\$ pour le Regroupement national des conseils régionaux de l'environnement (RNCREQ), dans le but de mobiliser les régions dans la lutte contre les espèces exotiques envahissantes floristiques. Le RNCREQ est un réseau d'acteurs engagés dans la protection de l'environnement et dans la promotion du développement durable sur l'ensemble du territoire québécois. En lien avec cette annonce de financement, l'ensemble des conseils régionaux de l'environnement (CRE) s'engage notamment à offrir un cadre propice à l'élaboration de stratégies régionales et de plans d'action.



Photo: Courtoisie

À SURVEILLER CETTE SEMAINE

Saint-Sauveur tiendra une séance d'information sur ses sentiers

Enthousiaste devant le grand intérêt manifesté par ses citoyens à propos des sentiers, la Ville de Saint-Sauveur invite ces derniers à une séance d'information le 24 avril, à 19 h, dans la salle du conseil de l'hôtel de ville. La séance sera l'occasion de dévoiler le plan d'action pour un réseau de sentiers saurois, présenter la démarche ayant mené à son élaboration, aborder les travaux complétés et à venir pour cet été, et répondre aux questions. La séance sera aussi diffusée en direct sur la page Facebook de la Ville.



Ton campus universitaire dans les Laurentides

uqo.ca

IL Y A TOUT UN MONDE

-P009807-1

C'EST LE MOMENT DE FAIRE TA DEMANDE D'ADMISSION

Renseigne-toi !

UQO
CAMPUS DE SAINT-JÉRÔME



Philippe Leclerc

Le nouveau profil socioéconomique 2025 de la MRC des Pays-d'en-Haut dresse un portrait sans filtre du territoire. Il tranche avec le ton du rapport annuel 2024, lui aussi tout juste sorti, qui déroule ses réalisations dans une ambiance d'autosatisfaction léchée, belles photos et langage corporatif soigné. Entre l'image que projette l'administration et ses élus et la réalité que vivent les citoyens, le contraste est frappant. Et il est temps de le regarder en face.

Un vieillissement prévisible... et ignoré

Le rapport annuel met en lumière le dynamisme de projets touristiques, sportifs, culturels. On parle de signature innovation, de rayonnement, de retombées économiques. Fort bien. Mais nulle part on ne nomme les défis. Pas un mot sur le vieillissement accéléré du territoire.

Pourtant, selon le profil 2025, près d'une personne sur trois a plus de 65 ans. Et l'âge médian dépasse 56 ans, soit 13 ans de plus que la moyenne québécoise, et 19 de plus que Mirabel, à 30 km au sud. En 2015 déjà, la tendance était nette. Mais aucun plan structurant n'a été mis en œuvre pour favoriser la mixité intergénérationnelle ou pour accueillir des familles qui veulent s'enraciner ici.

Ce que la MRC présente comme des « gains démographiques » cache une réalité : la croissance repose presque exclusivement sur l'arrivée de nouveaux retraités. Et pendant ce temps, les jeunes partent. Parce qu'ils ne trouvent ni logement abordable, ni travail stable, ni horizon accessible.

Une précarité qui s'installe... pendant qu'on célèbre

Le rapport annuel se félicite des investissements régionaux, du virage numérique, de la vitalité entrepreneuriale. Fort bien. Mais dans la vraie vie, 55 % des travailleurs de la MRC n'ont pas d'emploi stable à temps plein. Ce chiffre n'a pratiquement pas bougé depuis dix ans. Pendant que les élus empilent les bilans et les slogans, la précarité se creuse.

Le revenu moyen d'emploi atteint 57 550 \$, mais le revenu médian plafonne à 41 600 \$. L'écart est

Cet écart a des effets concrets. Il fragilise la cohésion sociale. Il brouille les politiques publiques, qui s'appuient sur des moyennes trompeuses. Il accentue la pression sur le logement, les services, les transports. Et il fait disparaître du radar ceux qu'on n'écoute plus.

Et ce 55 % de travail à temps partiel ? C'est plus qu'une statistique. C'est une réalité quotidienne pour des milliers de personnes. Ça veut dire des revenus irréguliers. Des difficultés à se loger, à épargner, à prévoir. C'est une jeunesse qu'on empêche de se projeter, une région qui s'habitue à tourner à vide hors saison.

L'exode des jeunes, l'impasse démographique

Le rapport 2024 reste muet sur la baisse du nombre de jeunes. Pourtant, les données sont claires : le solde naturel est négatif depuis plus de dix ans.

Dix ans d'écart... et d'indifférence

de 15 950 \$. En 2010, il était déjà de 12 780 \$. Et cet écart dit tout.

Il dit que la richesse se concentre dans le haut de l'échelle. Quelques-uns gagnent beaucoup et font grimper la moyenne. Mais la majorité – celle qui sert les cafés, accueille les touristes, enseigne à nos enfants – stagne. On vit dans une économie à deux vitesses : d'un côté, les retraités bien nantis et les télétravailleurs à haut revenu. De l'autre, les jeunes familles, les travailleurs locaux... et aussi beaucoup d'ainés qui vieillissent sans richesse.

En 2022, on a enregistré 181 décès de plus que de naissances. Et sur les 8 559 nouveaux arrivants nets en dix ans, à peine 20 % avaient moins de 45 ans.

Oui, la MRC attire. Mais elle attire surtout des personnes en fin de carrière. Pas ceux qui lancent des projets, qui peuplent les écoles, qui cherchent un avenir ici. Résultat : on s'en remet à la migration pour masquer l'appauvrissement démographique. Sans jamais bâtir de stratégie pour l'avenir.

Des bulletins parfaits dans un monde parallèle

Le rapport 2024 donne l'impression d'un territoire modèle. Tout y est présenté comme une réussite : attractivité, environnement, innovation. Pourtant, sur le terrain, les inégalités explosent. Le tissu social s'effiloche. Et le logement ? Toujours sans politique claire, toujours inaccessible.

La MRC affiche la valeur foncière résidentielle la plus élevée par habitant au Québec : 264 463 \$, contre 142 236 \$ à l'échelle nationale. Le rapport se félicite de cette richesse... sans jamais poser la question : à qui profite-t-elle – et surtout, à qui nuit-elle ?

Une décennie de marketing, pas de vision

Ce que ce contraste révèle, c'est une décennie de gestion de surface. On a multiplié les vitrines, soigné les slogans. Mais on a ignoré les vrais enjeux : vieillissement, précarité, déséquilibres territoriaux, logement.

Les élus sortants – à la préfecture comme dans plusieurs conseils municipaux – ont cultivé le confort, mais pas le courage. Dix ans à faire semblant d'avancer, pendant que le territoire perdait l'équilibre.

En 2025, il faut changer de cap

À celles et ceux qui aspirent à diriger cette MRC en 2025, dans les dix municipalités ou à la préfecture : ce n'est pas d'une campagne de communication qu'on a besoin. C'est d'un réveil. Le miroir que vous tendent les données est sévère. Mais il est encore temps d'agir.

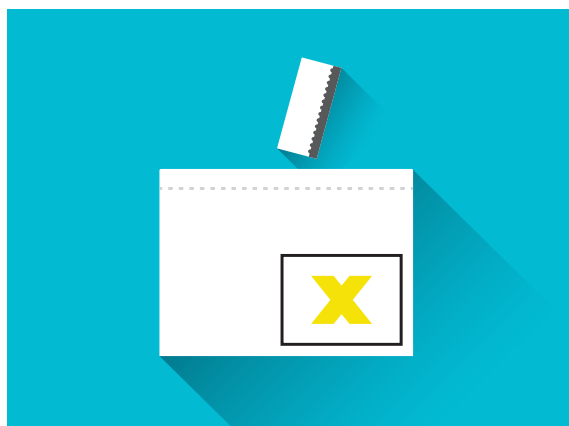
Et pour cela, encore faut-il avoir le courage de dire : nous nous sommes trompés. Dix ans de confort politique, c'est assez. Maintenant, place à une vision.

ÉLECTION FÉDÉRALE / LE LUNDI 28 AVRIL

 #CestNotreVote

Prévoyez-vous voter?

Vous pouvez vous inscrire et voter à votre bureau de vote le jour de l'élection, si vous :



- êtes citoyen canadien;
- avez au moins 18 ans;
- prouvez votre identité et votre adresse.



Consultez votre carte d'information de l'électeur ou visitez elections.ca pour savoir où et quand voter.



Visitez elections.ca pour l'information officielle sur le vote
1-800-463-6868 / elections.ca /  ATS 1-800-361-8935



Nathalie Desjardins se joint au Parti saouerois

SIMON CORDEAU (initiative de journalisme local)
simon@journalaccs.ca

Lors de l'élection partielle à Saint-Sauveur, le 5 mai 2024, pour un poste de conseiller municipal, Nathalie Desjardins avait obtenu un peu moins de 20 % des votes, alors que son adversaire Luc Leblanc, du Parti saouerois, l'avait remporté avec 45 % des voix. Mais les deux sont désormais alliés. Puisque aux prochaines élections municipales, cet automne, Mme Desjardins se présentera sous la bannière du Parti saouerois.



Nathalie Desjardins et Luc Leblanc.

L'année dernière, encouragée par des citoyens, celle qui est présidente du Regroupement des voies privées de Saint-Sauveur se préparait plutôt pour les élections de 2025. Mais lorsque la conseillère Geneviève Dubuc a démissionné, Mme Desjardins a vu l'élection partielle comme une bonne pratique. « Le Parti saouerois m'avait approchée. Mais comme tout ça n'était pas prévu, j'avais préféré rester indépendante. » Puis durant la campagne, elle s'est cassé une cheville. « J'ai décidé de continuer quand même. Mais j'ai fait ma campagne au téléphone et sur Facebook, pendant que M. Leblanc faisait son porte-à-porte. »

Plusieurs offres

Depuis l'élection partielle, Mme Desjardins

a été approchée par des citoyens et des associations pour qu'elle se représente, voir qu'elle forme son propre parti, dit-elle. Elle a aussi eu des offres et des rencontres avec quelques élus.

« En 2021, le programme du Parti saouerois avait un point sur les chemins privés », indique Mme Desjardins. « En 2011 aussi ! », ajoute M. Leblanc. « Donc j'avais cette ouverture-là pour ce parti. Et Luc Leblanc est un gars sympathique », poursuit Mme Desjardins. Elle a aussi trouvé au Parti saouerois des valeurs communes et de l'écoute. « Lorsque j'ai fait des entrevues avec d'autres partis, ils faisaient juste parler d'eux, et ils ne me posaient pas de question », déplore-t-elle. Même si les élections sont encore loin, Mme Desjardins

nait à annoncer sa candidature tout de suite. « J'arrive avec des personnes qui me suivent. Je serais mal à l'aise de ne pas leur dire. Certains voulaient partir une équipe avec moi », explique-t-elle.

Luc Leblanc, candidat à la mairie ?

En 2021, Jacques Gariépy avait été réélu maire de Saint-Sauveur de justesse avec 1 720 votes, alors que Luc Leblanc en avait obtenu 1 651, soit 69 voix de moins. M. Leblanc tentera-t-il de nouveau sa chance pour décrocher la mairie ? « Il n'y a rien de confirmé. Ce le sera après l'été. On se donne du temps », répond-il, laissant sous-entendre qu'un autre membre de son parti pourrait briguer la mairie.

Cela dit, il se présentera « au moins comme conseiller ». Quant aux conseillers Luc Martel et Carole Viau, ils n'ont pas encore confirmé leurs intentions. « On est encore en discussion pour notre équipe. On veut rencontrer plusieurs personnes. Le bassin [de candidats potentiels] est assez grand, mais on veut vérifier qu'ils ont la même vision et les mêmes préoccupations que nous », souligne M. Leblanc.

Rappelons qu'en 2021, le Parti saouerois avait fait élire quatre conseillers sur six. Le maire Gariépy et son équipe étaient donc minoritaires au conseil. Mais depuis, les conseillères Marie-José Cossette et Geneviève Dubuc se sont déclarées indépendantes,

avant que Mme Dubuc ne démissionne et soit remplacée par M. Leblanc.

« Le choix des candidats est important. On veut les connaître. [...] Quand on part, c'est quatre ans à vivre ensemble », retient M. Leblanc. « Ça se peut qu'on ne pense pas tous pareil », précise Mme Desjardins. « Mais il faut se respecter », ajoute M. Leblanc.

À l'écoute pour leur programme

M. Leblanc admet que son parti n'a pas encore de propositions ni de programme précis en vue des prochaines élections. Plutôt que de proposer aux électeurs une vision déjà établie, il souhaite que son parti soit à l'écoute des citoyens, et que ceux-ci leur partagent leurs préoccupations. « Le Parti saouerois est là pour répondre aux besoins de la population. On va se réaliser par l'implication des citoyens. »

M. Leblanc indique toutefois que certaines thématiques seront évidemment abordées, telles que la communication entre la Ville et ses citoyens, l'environnement et l'aménagement du territoire, la sécurité, ainsi que les finances et le coût de la vie. Quant à Mme Desjardins, elle souhaite que Saint-Sauveur retrouve un équilibre « entre la population qui habite ici et les touristes ». « Il faut que la population puisse participer aux activités de la ville. »

Jagmeet Singh NPD

Eric-Abel BALAND

Les Pays-d'en-Haut

EricAbelBaland.npd.ca

Payé et autorisé par l'agent officiel le jour de la candidature. e_spb225.ec

-P010269-1

CUISINES ST SAUVEUR

CUISINES ROSEMÈRE

PRENDRE SOIN DE SOI COMMENCE DANS LA CUISINE.

CUISINES & ESPACES DE VIE SUR MESURE

200, rue Principale, local 17
Saint-Sauveur (QC) J0R 1R0
450 744-0400
cuisinesstsauveur.com

132, boul. Labelle, local 106A
Rosemère (QC) J7A 2H1
450 472-0859
cuisinesrosemere.com

-P010270-1

Une passerelle temporaire pour reconnecter le Corridor aérobique

SIMON CORDEAU (initiative de journalisme local)
simon@journalaccés.ca

Depuis l'hiver 2024, le parc linéaire du Corridor aérobique, un parcours de 58 km qui lie Morin-Heights à Amherst, est coupé en deux près du 11^e km, à Wentworth-Nord, à la suite de la fermeture et démolition du pont Newwaygo. Maintenant, la MRC des Pays-d'en-Haut souhaite y construire une passerelle temporaire pour les piétons et les cyclistes. Si tout se passe bien, celle-ci devrait être complétée et ouverte dès juillet prochain, espère le préfet André Genest.

«*Présentement, le ministère des Transports [et de la Mobilité durable] (MTMD) a autorisé des travaux. Mais il faut que ce soit à leur satisfaction. On a préparé des plans et on est en négociation pour nous assurer que c'est conforme*», explique M. Genest.

Rétablir la vocation

En plus de relier les villages qu'il traverse, le Corridor aérobique est un attrait récréotouristique important pour la région, attirant piétons et cyclistes l'été, et skieurs l'hiver. Mais depuis la fermeture du pont



Photo: Norely - Davy Lopez

Newwaygo, il n'y avait pas vraiment de détournement possible ou sécuritaire pour traverser le lac Saint-François-Xavier. Les utilisateurs devaient côtoyer les automobilistes sur la rue Principale et le chemin de Newwaygo, qui sont étroits et accidentés, ou rebrousser chemin. «*La grosse côte à Montfort, elle n'est pas évidente en vélo*», témoigne M. Genest qui réside dans le secteur.

Cependant, le MTMD n'a donné aucun échéancier pour rebâtir le pont. «*Quand le*

Ministère va-t-il le remplacer ? Dans 2 ans ? Dans 5 ans ? Je ne sais pas. En attendant, ce qu'on leur demande, c'est de rétablir la vocation du Corridor aérobique, pour les besoins de la population et de notre clientèle», indique le préfet.

Mandat en mai

M. Genest espère que la MRC pourra accorder le mandat de construction de la passerelle temporaire à une firme lors de la séance du conseil des maires du mois de

mai. «*Ensuite, est-ce que la firme sera capable de le faire pour juin ou juillet ? On espère pour juillet.*» Ensuite, la passerelle pourra servir «*pour les autres années*», en attendant que le MTMD construise un nouveau pont permanent.

C'est la MRC qui assumera les coûts de la passerelle temporaire, mais M. Genest admet n'avoir «*aucune idée*» ceux-ci s'élèveront à combien. Il indique cependant qu'il reste «*un peu d'argent*» dans divers fonds, qui pourra être utilisé pour financer le projet. «*On va savoir ça pour le mois de mai. Mais quand on va aller en soumission, ça ne sort pas toujours au même prix qu'on pense*», prévient toutefois le préfet.

Réouverture prévue à la fin mai

Le Corridor aérobique est fermé depuis le 15 avril pour la période de dégel. Il est important de ne pas s'y aventurer. Marcher ou rouler dessus pourrait créer des sillons dans la surface de gravelle, accélérer son érosion et endommager la piste.

Le parc linéaire devrait rouvrir «*autour de la fête des Patriotes*» à la mi-mai, estime M. Genest. Pour toute information, consultez le site web ou la page Facebook du Corridor aérobique.

Sainte-Marguerite-du-Lac Masson

Pétition contre le lieu possible du Centre culturel et communautaire

LUC ROBERT
luc@journalaccés.ca

Une pétition en ligne (d'un auteur anonyme) a reçu l'appui de 152 noms contre l'édification d'un éventuel Centre culturel et communautaire au centre-ville de Sainte-Marguerite-du-Lac-Masson, qui risquerait de cacher la vue majestueuse du plan d'eau du même nom.



Photo: Archives

Plusieurs citoyens ont participé, le jeudi 13 mars dernier, à une présentation et consultation publique sur le Plan d'ensemble du noyau villageois de l'endroit, qui a été détaillé à l'aide de tableaux par l'architecte Julia Lianis.

«*La Ville s'est engagée dans une démarche ambitieuse de revitalisation du noyau villageois,*

qui s'inscrit dans une vision stratégique, visant à offrir un milieu de vie enrichissant, durable et à l'image des aspirations citoyennes. [...] Ce moment a été l'occasion de découvrir et d'échanger sur notre vision du plan d'ensemble de développement du noyau villageois», est-il spécifié sur le site internet de la Ville.

Obstrué la vue

Des citoyens ont souligné ne pas vouloir d'un bâtiment obstruant la vue sur le lac Masson. «*D'autres solutions existent, comme utiliser l'église de Sainte-Marguerite pour lui donner une deuxième vocation. Celle-ci est située en plein coeur du village. C'est notre devoir de faire d'autres propositions*», a souhaité la citoyenne Julie Moreau.

La conseillère de la municipalité voisine d'Estérel, Mme Anne-Marie Masson, arrière-petite-fille d'Édouard Masson, fondateur de Sainte-Marguerite-du-Lac-Masson, a aussi ajouté son point de vue sur le projet. «*Ce qui me dérange, c'est le lac et l'environnement. Pensez-y, à la limite du développement ! Je ne veux pas de touristes de l'extérieur. Je reviens de Tremblant et c'est un désastre. On est un des derniers villages, un des bijoux qui existent, où on peut avoir une belle vue en ar-*

rivant au village. Je ne veux pas voir l'arrivée massive de touristes, des restaurants McDonald's et autres, comme à Saint-Sauveur. Un Centre communautaire et culturel doit être bâti ailleurs que sur le bord du lac Masson. Il nous faut obtenir d'autres appuis pour tenir un vaste référendum sur ce projet, qui touche l'agglomération Sainte-Marguerite-Estérel», a-t-elle évoqué.

Quant au maire de la Ville d'Estérel, M. Frank Pappas, il a fait parvenir une missive directement au maire Boucher. «*Proposer une immense structure en béton tout près du débarcadère du lac Masson, qui viendrait obstruer le coup d'œil imprenable à l'entrée du village, ainsi que la vue à partir de certains endroits stratégiques, y compris des commerces, dénote un manque de vision et de respect. Faire fi de la beauté de ce lieu, qui est un atout précieux pour la communauté, tient de l'irresponsabilité. [...] Nous ne nous opposons pas à l'idée de revitaliser ou d'apporter des améliorations au noyau villageois. [...] Toutefois, ce que nous dénonçons vigoureusement, c'est l'ampleur du projet qui, selon nous, risquerait de dénaturer l'ensemble du village et de nuire de façon irréversible à son caractère pittoresque*», a-t-il spécifié.

Dans la pétition, il est suggéré de déplacer le projet de Centre communautaire et culturel. «*Il est question d'un projet massif de centre culturel à 3 étages, en plein centre du village, directement derrière le presbytère. Si ce projet est vraiment destiné aux résidents d'ici, pourquoi ne pas le construire ailleurs, comme cela a été initialement proposé ? Ce développement va : 1) bloquer définitivement notre vue historique sur le lac; 2) attirer plus de trafic, de bruit et de déchets des touristes; 3) modifier le caractère d'un petit village que nous chérissons; et 4) changer la démographie et le sens de la communauté pour toujours*», est-il soutenu.

Réplique

Par texto, le maire de Sainte-Marguerite-du-Lac-Masson, M. Gilles Boucher, a tenu à calmer les interrogations multiples. «*C'était une simple consultation, pour connaître les opinions de notre population. L'horizon des réalisations est sur les 10 prochaines années et, pour la plupart, avec des éventuelles subventions gouvernementales. On a demandé des opinions de nos citoyens sur le courriel de la Ville et nous en avons eues. C'est ce qui servira à établir le portrait de ce que veut notre population pour le noyau villageois*», a-t-il détaillé.

La MRC des Pays-d'en-Haut partage son rapport d'activités 2024



En septembre 2024, un nouveau fournisseur a pris en charge la collecte des matières résiduelles dans la MRC.

ALEC BRIDEAU
alec@journalaccs.ca

La MRC des Pays-d'en-Haut a publié son rapport d'activités pour l'année 2024. Dans ce rapport, plusieurs éléments financiers et d'engagement envers les citoyens retiennent l'attention.

Finances

Sur le plan financier, la MRC avait un budget de 26,9 M\$ pour 2024. C'est une augmentation de 4,9 M\$ (22 %) par rapport à 2023. Sur les 26,9 M\$, 12,63 M\$ ont été investis pour l'hygiène du milieu. Il s'agit des plus hautes dépenses de tous les postes répertoriés dans le rapport. À l'extrême, la sécurité publique et incendie n'a demandé que 0,07 M\$.

L'an dernier, les municipalités ont mandaté la MRC dans le but de récupérer les taxes pour 149 immeubles. Toutefois, seulement 15 ont été vendues lors de la vente aux enchères pour non-paiement de taxes. Le montant géré par la MRC lors du processus de cette vente s'élève à un peu plus d'un million de dollars. Le fonds local d'investissement des Pays-d'en-Haut a permis un financement total de 155 000 \$, remis à trois entreprises. Les investissements totaux

se sont élevés à tout près d'un million de dollars et le tout a aidé dans la création et le maintien de 17 emplois.

Quelques statistiques

Qu'il s'agisse de développement communautaire, de culture ou autre, voici quelques statistiques notables du rapport 2024 :

- 13 promoteurs de projets ont été soutenus financièrement par la MRC à la suite d'un appel de projets;
- 100 mm de pluie sont tombés le 22 juin 2024 sur le territoire de la MRC (peut varier selon l'endroit), créant des inondations et des enjeux d'érosion majeurs par la suite;
- Les bassins Desjardins du Centre sportif des Pays-d'en-Haut ont enregistré 77 927 entrées pour les activités de bains libres. Il s'agit d'une augmentation de 31 % par rapport à 2023;
- En septembre 2024, un nouveau fournisseur a pris en charge la collecte des matières résiduelles dans la MRC;
- La MRC a lancé son premier guide hivernal, après les succès de sa version estivale.

Rappel

Plus tôt en avril, la MRC des Pays-d'en-Haut avait partagé son profil socio-économique 2025. Il s'agissait d'un premier rapport de ce genre pour la MRC depuis 2015.

Laurentides

Investissement de 386 M\$ pour le transport routier



RÉDACTION
redaction@journalaccs.ca

Un investissement de 386 160 000 \$ pour les deux prochaines années a été annoncé dans les réseaux de transport routiers de la région des Laurentides.

La vice-première ministre et ministre des Transports et de la Mobilité durable, Geneviève Guilbault, et la ministre responsable des Aînés, ministre déléguée à la Santé et ministre responsable de la région des Laurentides, Sonia Bélanger, en ont fait l'annonce.

Les sommes octroyées permettent la réalisation de projets significatifs, tels que :

- l'amélioration de la courbe sur la route 117 et la reconstruction de la structure au-dessus de la rivière Saguay, près du chemin du Lac-Nomingue, à Lac-Saguay;

- la réfection de la chaussée de l'autoroute 15 (des Laurentides) à Val-David, à Sainte-Agathe-des-Monts, à Prévost et à Saint-Jérôme;

- la poursuite de l'aménagement d'une voie réservée sur l'autoroute 15, en direction nord, entre Boisbriand et Mirabel.

Les sommes investies dans la région des Laurentides se répartissent comme suit :

- 79 175 000 \$ pour améliorer l'état des chaussées;
- 90 242 000 \$ pour améliorer l'état des structures;
- 215 844 000 \$ pour rendre le réseau efficace et sécuritaire, notamment pour donner suite à des recommandations du Bureau du coroner;
- 900 000 \$ pour assurer le maintien en bon état de structures et de ponceaux situés sur des emprises ferroviaires abandonnées.

Liberal
TIM
WATCHORN
ÉQUIPE MARK CARNEY

LES PAYS-D'EN-HAUT

VOTEZ LE LUNDI 28 AVRIL



Un gars d'ici,
un rassembleur



CONDOS LOCATIFS CITÉ MIRABEL

OCCUPATION IMMÉDIATE
3 1/2 - 4 1/2 - 5 1/2

VISITES LIBRES



DIMANCHE 4 MAI

DE 10H00 AM À 15H00 PM

18275 RUE DE CHENONCEAU, MIRABEL



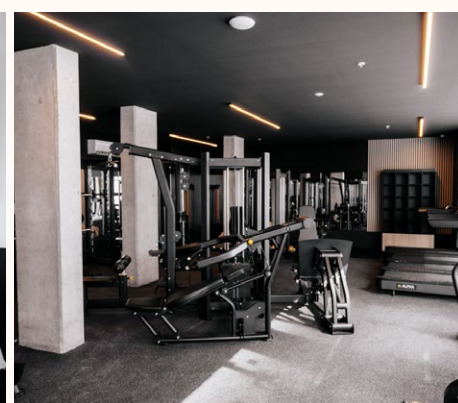
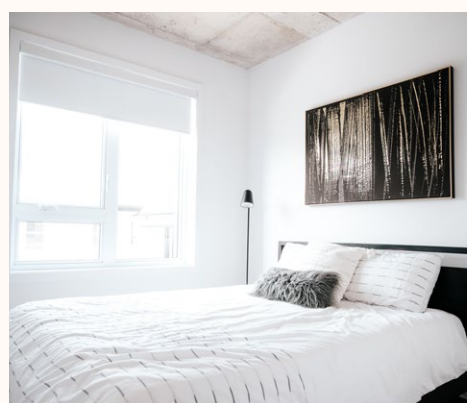
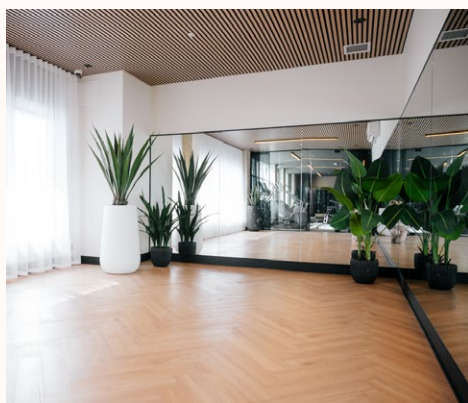
CONFORT ET MODERNITÉ TOUT INCLUS

Espace W est un complexe de condos locatifs conçu selon les plus hauts standards de construction. Offrant un design élégant et des matériaux de qualité, chaque unité est pensée pour un confort optimal. Tout est inclus pour une tranquillité d'esprit : électricité, eau chaude, chauffage, climatisation, Wifi haute vitesse, 7 électroménagers, stationnement intérieur, casier de rangement, balcon privé et habillage de portes et fenêtres. Avec ses stationnements entièrement intérieurs pour limiter les îlots de chaleur, Espace W allie innovation, durabilité et bien-être au cœur de Cité Mirabel.

LES INCLUSIONS

- Électricité
- Eau chaude
- Casier de rangement
- Balcon privé
- Habillage de portes/fenêtres
- Stationnement intérieur
- Foyer électrique
- Wifi/Internet haute vitesse
- Chauffage et climatisation
- 7 électroménagers

LES COMMODITÉS



location@espacew.com | 579-477-7779 | www.espacew.com

18275 RUE DE CHENONCEAU, MIRABEL

Un projet réalisé par

Sainte-Anne-des-Lacs participera à deux projets pilotes

Le directeur général des élections du Québec, Jean-François Blanchet, a proposé aux Villes et Municipalités trois projets pilotes.

ALEC BRIDEAU
alec@journalaccés.ca

La Municipalité de Sainte-Anne-des-Lacs a tenu sa séance mensuelle du conseil municipal le 14 avril dernier. Durant celle-ci, les membres du conseil ont voté en faveur de la participation à deux projets pilotes, en vue des élections municipales du 2 novembre 2025.

Le directeur général des élections du Québec, Jean-François Blanchet, a proposé aux Villes et Municipalités trois projets pilotes. La mairesse de Sainte-Anne-des-Lacs, Catherine Hamé, précise que les projets ont été présentés à la Municipalité la semaine avant la séance du conseil. Le 14 avril, les membres ont voté en faveur de deux des trois projets.

Les projets

« Le premier projet se nomme vitrine municipale, indique la mairesse. Au moment des élections, nous allons permettre à chacun des candidat(e)s d'avoir une place sur notre site web. Nous allons récolter des informations et chacun aura sa photo avec un petit 250 mots pour le ou la présenter. »

La Municipalité fera aussi des activités politiques électorales avec les jeunes du camp de jour cet été. Mme Hamé souligne que le but de ce projet pilote est d'initier les jeunes

à la politique municipale. La mairesse ne sait toutefois pas encore à quoi exactement ressembleront les activités.

« Ça reste à déterminer, mentionne-t-elle. Ce sera organisé avec notre responsable des loisirs, de la culture et de la vie communautaire, Marie-Christine Lespérance, ainsi que notre président d'élection et ancien directeur général adjoint, Sylvain Michauville. »

Manque de temps

Le projet auquel la Municipalité a décidé de ne pas participer est celui d'avoir les photos des candidats sur les bulletins de vote. Mme Hamé précise toutefois qu'il ne s'agit pas d'un manque d'intérêt envers le projet, elle qui est grandement en faveur de l'idée.

« Personnellement, je trouve que c'est quelque chose de super important et au Québec, ça fait longtemps qu'on devrait faire ça, surtout avec notre haut taux d'analphabétisme, souligne-t-elle. Pour avoir travaillé, plus jeune, à des élections, ça peut être un enjeu pour certains de ne pas avoir la photo des candidats sur le bulletin de vote. »

Une étude de 2013 avait révélé qu'au Québec, une personne sur cinq était susceptible de se retrouver dans une situation où elle éprouvait de grandes ou très grandes difficultés à lire et à écrire. En 2003, le pourcentage était de 16 %.

La raison pour laquelle Sainte-Anne-des-Lacs ne participe pas à ce projet est le manque de temps. La mairesse explique que la Municipalité n'était pas certaine de réussir à tout faire avant les élections.

« Le délai pour envoyer les photos des candidats à Élections Québec, pour qu'ils les impriment et nous les envoient sur nos bulletins de vote, est trop court, explique Mme Hamé. Ça nous créait trop de stress. Ça fait que nous ne l'avons pas fait. Par contre, je crois que c'est une très bonne idée et nous transmettrons nos commentaires à M. Blanchet. Peut-être qu'il y aura des adaptations à l'avenir. »



MONT GABRIEL
RESORT NATURE
DEPUIS 1936

Notre hôtel, après des rénovations majeures récentes de plus de 25M\$, fait partie de la famille Marriott avec la nouvelle bannière Tribute Portfolio et est à la recherche des 7 postes suivants :

- Préposé à la maintenance
- Assistant directeur de la maintenance
- Opérateur de machinerie – golf
- Opérateur de machinerie sénior – golf
- Entretien paysager
- Mécanicien
- Préposé à l'irrigation

Pour plus de détails, vous pouvez communiquer avec Jessica au 450 227-7983 p. 7226
Envoyez votre cv à jcroteau@montgabriel.com

Evenement Iris

Samedi 26 avril

La belle saison arrive en beauté avec IRIS! Venez découvrir sa collection printemps-été lors d'un événement festif rempli de couleurs-textures et de passion locale. On vous attend pour trinquer à la mode d'ici!

Au plaisir de vous conseiller !



BOUTIQUE
RomyElliot f
VÊTEMENTS HOMME & FEMME

292 rue Principale, Saint-Sauveur
450-227-2421

Sylvie Payette

De génération en génération

JOËLLE CURRAT
redaction@journalaccès.ca

On l'associe encore aujourd'hui au succès du téléroman *Chambres en ville*, qu'elle a écrit et scénarisé de 1989 à 1996. Depuis, l'auteure de Prévost mène une brillante carrière dans le domaine de la littérature jeunesse.

Sylvie Payette vient tout juste de remporter le Prix jeunesse des univers parallèles 2025 pour son roman *L'été sans fin*, le premier tome de la série *Alizée*. Récompensant une œuvre fantastique ou de science-fiction destinée aux adolescents, ce livre a été primé par des élèves de 3^e et 4^e année du secondaire appelés à voter parmi les romans sélectionnés.

Ayant surtout écrit pour les jeunes adultes, elle sort ce mois-ci un nouveau livre intitulé *Cassie, l'École des princesses*, destiné plus particulièrement aux 9-12 ans. Dans ce récit d'aventure, l'auteure avait pour objectif de faire mieux connaître l'histoire des Patriotes et des Templiers au jeune public. Elle y raconte le vécu d'une jeune fille, Cassandra (dite Cassie), qui se voit contrainte d'aller vivre dans un pensionnat alors que ses parents, archéologues et anthropologues, doivent partir pour l'étranger. Il est prévu qu'elle y passe au moins un an, une perspective qui ne l'enchantait guère étant donné que les autres filles se comportent comme des princesses. En compagnie de Malika, sa colocataire et Max, un garçon du collège voisin rencontré par hasard,

Cassie trouve une épée rouillée dans les souterrains secrets de l'école. Et l'enquête commence...

Le savoir-vivre

Dans ce nouveau livre, Sylvie Payette met en scène des jeunes filles de familles aisées qui apprennent les bonnes manières dans une institution haut de gamme. On y enseigne, entre autres, l'art floral, la valse, la bonne façon de servir le thé et de mettre la table. Pour quelles raisons l'auteure a-t-elle mentionné ces règles dans un roman d'aventure ? « J'avais le désir de rappeler aux jeunes ces codes de conduite qui ont été un peu oubliés aujourd'hui. L'héroïne elle-même se demande à quoi cela va bien pouvoir lui servir ? Parmi mes lectrices et lecteurs, certains vont se retrouver dans des contextes professionnels et en société où il est indispensable de connaître ces règles. Il ne s'agit pas pour moi de leur faire la morale mais de leur donner des outils pour plus tard », explique Sylvie.

Adapter le langage

Une autre série de Sylvie Payette pour les 9-12 ans en 12 volumes intitulée « Savannah » et composée de récits à caractère historique a remporté beaucoup de succès dans les dernières années. « Ce lectorat m'a souvent demandé de reprendre ce genre d'histoire. Voilà pourquoi j'ai créé cette nouvelle série *Cassie*, » indique-t-elle. Quelle différence y a-t-il entre la littérature jeunesse et celle destinée aux jeunes adultes ? « Le choix du vocabulaire est plus simple selon l'âge. La longueur des chapitres et des paragraphes sont aussi plus courts pour les ados.

Sur le plan du récit, ce sont les relations qui diffèrent le plus d'une catégorie à l'autre. Chez les jeunes adultes, il y a plus de découvertes sur le plan amoureux et sexuel. Alors que chez les 9-12 ans, les personnages se demandent encore s'ils plaisent et si l'autre est intéressé. Il est plus question d'amitié que d'amour. »

Une nouvelle série ?

La dernière fois que nous avons interviewé Sylvie Payette au début 2023, il était question d'une suite de *Chambres en ville* axée sur la génération Z. Ce projet s'est-il concrétisé ? « Non, je n'ai pas réussi à trouver un diffuseur, regrette celle qui est aussi scénariste. Mais j'ai un autre projet de télé pour la jeunesse qui est actuellement en développement avec TV5. » Quelles sont, selon elle, les différences marquantes entre la génération de *Chambres en ville* et la génération Z, composée d'individus nés entre 1997 et 2012 ? « Cette dernière est beaucoup plus revendicatrice et unie, plus solidaire et informée aussi. Les jeunes de la génération Z font eux-mêmes leurs recherches. Ils veulent trouver la source des informations, puis ils se forgent leurs propres opinions, indique Sylvie. J'ai hâte de voir ce que va devenir la génération Alpha qui suit la Z. On peut supposer que tous les essais et les erreurs commises par la Z, notamment sur le plan de la technologie, ne seront pas reproduites par la génération suivante. Mais sur le plan humain, les grandes questions demeurent : Qui suis-je ? Que faire de ma vie ? »

Être en phase

De *Chambres en ville* à *Cassie*, Sylvie Payette écrit pour les jeunes depuis plusieurs



Crédit : Magali Eysenck

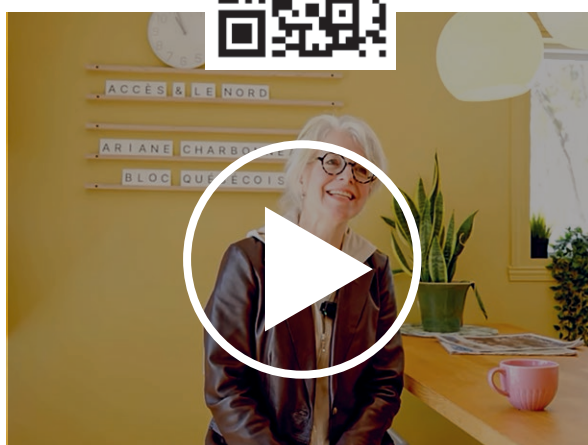
décennies. On peut se demander quelle est sa recette pour rester pertinente et être sûre de toucher successivement chaque génération ? « Je me nourris beaucoup moi-même de documentaires et de séries télé concernant les jeunes, explique-t-elle. Je suis aussi continuellement plongée dans leur univers grâce à mes livres et à mes rencontres avec eux dans les écoles, les salons et lorsque je donne des conférences. Je suis entourée d'amis dont les enfants ont l'âge de mon public et je leur demande de me les « prêter » de temps à autre. Je leur prépare un repas et les invite à me parler de leur vie, de leur quotidien. Cela me permet de rester informée sur leurs préoccupations et les expressions qu'ils utilisent. » Une formule gagnante si l'on en juge par le succès de ses écrits à travers le temps.

WEB EN EXCLUSIVITÉ



Rapido

Envie d'être informé sur ce qui se passe dans la région de façon « Rapido » ? Allez-voir le tout nouveau Rapido de cette semaine, où l'on parle d'expositions à ne pas manquer, des Alouettes à Saint-Jérôme, et plus encore !



On jase politique

Dans une série de trois vidéos, les députés du NPD, du Bloc québécois et du Parti libéral répondent à des questions concernant leur parti respectif et leur vision ! Il est important de noter que le candidat conservateur n'a pas pu participer malgré notre demande.



Sorties culturelles

Passionnés de culture, cette vidéo est pour vous ! Notre journaliste Alec vous propose différentes sorties culturelles à faire prochainement dans la région des Laurentides. Si vous voulez plus d'idées d'activités à faire, rendez-vous sur notre site web.



La Voix des lacs

Où : Centre communautaire de Sainte-Anne-des-Lacs
Quand : 25 avril à 19 h 30



Ciné-club, Habiter la maison

Où : Centre communautaire de Laurel, Wentworth-Nord
Quand : 26 avril à 19 h 30



Les BB par Ludovick Bourgeois

Où : Théâtre Le Patriote, Sainte-Agathe-des-Monts
Quand : 26 avril à 20 h



Super normal, David Beaucage

Où : Théâtre Gilles-Vigneault, Saint-Jérôme
Quand : 26 avril à 20 h



Tout simplement... entre nous... !, Mic & l'Ange

Où : Théâtre du Marais, Val-Morin
Quand : 27 avril à 14 h



Une voix, dix doigts, Grégory Charles

Où : Théâtre Le Patriote, Sainte-Agathe-des-Monts
Quand : 27 avril à 15 h



Spectacle-bénéfice, P-A Méthot

Où : Théâtre Le Patriote, Sainte-Agathe-des-Monts
Quand : 30 avril à 20 h



Conférence : Initiation aux champignons sauvages

Où : Chalet Pauline-Vanier, Saint-Sauveur
Quand : 1^{er} mai à 19 h



La mémoire du corps, Catherine Major

Où : Théâtre Le Patriote, Sainte-Agathe-des-Monts
Quand : 1^{er} mai à 20 h

LA CAPUCINE

Photo : André Lemieux

À partir de

1 496\$*

/mois

AU COEUR DES LAURENTIDES : À VAL-MORIN

LOGEMENTS POUR AÎNÉS AUTONOMES OU EN LÉGÈRE PERTE D'AUTONOMIE

- 40 appartements modernes avec balcons.
- Espaces communs chaleureux : **salle communautaire, salon et salle à manger élégante.**
- **Bâtiment incombustible** avec gicleurs.
- **Services de sécurité 24 heures/24.**
- Services inclus : **repas et collations.**
- Commodités pratiques dont : **espaces de stationnement extérieurs, bornes de recharge pour véhicules électriques, espace de rangement pour triporteurs.**

Le loyer mensuel inclut aussi : électricité, chauffage et eau chaude, télévision par fibre, Internet et Wifi, téléphone.

* Après l'application du **Programme de supplément au loyer (PSL)** offert aux locataires admissibles (appartements 3½).

* Après l'application du **crédit d'impôt pour le maintien à domicile** (70 ans+) selon les règles de Revenu Québec.

APPELEZ-NOUS AU : (873) 276-7438 (Poste 1)

OUVERTURE EN AVRIL 2025

Les Habitations La Capucine est un organisme à but non-lucratif (OBNL).
La certification RPA (catégorie 1) est en cours.

Visitez : www.habitationslacapucine.com

Anderson en voie de sauter dans la division 1 universitaire

LUC ROBERT
luc@journalaccés.ca

Le receveur piedmontais Louis-Félix Anderson connaît une excellente saison derrière la plaque, avec les College jr de Howard, dans la ville de Big Spring au Texas, ce qui a pour effet d'attirer les regards des dépisteurs universitaires en sa direction.

Arborant le no. 8 de feu Gary Carter, Anderson démontre des chiffres intéressants à l'attaque, avec une moyenne au bâton de ,316, avec 4 circuits et 22 points produits, en 36 parties jouées. Il a aussi réussi 8 doubles et a marqué à 35 reprises jusqu'au marbre.

« Je frappe encore solidement au bâton, mais mon rôle a changé : j'occupe maintenant le 2^e rang de l'ordre des frappeurs. Je frappe toujours en flèche, mais je dois me rendre sur les buts plus régulièrement, en éparpillant mes coups sûrs. Je ne suis pas un marchand de vitesse, mais je suis parvenu à convertir deux coups filés en coups sûrs. Le reste du temps, j'effectue des amortis sacrifiés, pour



Le receveur Louis-Félix Anderson se sent prêt à jouer en première division universitaire de la NCAA.

aider l'équipe à faire progresser les coureurs sur les sentiers », a confié l'ex-résident de Saint-Colomban. Louis-Félix se distingue également en défensive, où il démontre un pourcentage de ,963 ainsi que 14 coureurs épinglés sur les sentiers. Il a toutefois été victime de 10 balles passées.

« J'ai pris la bonne décision de venir étudier dans un collège avant de me rendre dans la

division 1, où les attentes sont grandes. Je suis devenu le receveur numéro un de l'équipe ici. À 20 ans, je me sens plus mature et j'ai plus d'impact. J'ai appris à mieux gérer les lanceurs, savoir quels genres de lancers ils aiment mieux exécuter et dans quelles circonstances. Le gérant me laisse diriger mes propres parties. Évidemment, ça demande beaucoup de mémoire. Mais vu qu'on joue dans une ligue, je peux me souvenir des tendances répétitives des cogneurs des autres clubs, alors qu'avec les Dawgs de Okotoks, en étant un travel team (équipe sans ligue), je ne pouvais connaître tout le monde d'un tournoi à l'autre. »

À sa deuxième saison au Texas, il se sent plus familier avec la mentalité de l'ouest.

« Ayant terminé mon secondaire au sud de Calgary, je connaissais déjà la mentalité cowboy et je suis en plus bilingue. Au Texas, je suis en plein dans le coin rural (Hillbilly). La société se trouve dans un mode de vie différent du Québec, mais au stade de balle, c'est les mêmes uniformes et exercices que partout ailleurs. Je suis revenu au Québec lors du temps des fêtes. J'effectuais mes routines au Centre des Diamonds. Un soir, je suis demeuré là plus

tard, à la demande de mon ex-entraîneur Benoit Blais. J'ai pu rencontrer les jeunes des équipes, pour expliquer mon parcours et mes routines. Je veux montrer aux joueurs que, quand tu y mets le paquet, il y a moyen de rêver à une carrière au baseball. »

Espoir de la NCAA

L'ancien porte-couleurs des Diamonds des Laurentides attire les recruteurs à ses parties.

« L'an dernier, c'était tranquille. Mais là, on me sollicite par textos et appels, à savoir ce que j'ai l'intention de faire l'an prochain et le futur. J'étudie en Santé et en Éducation physique. J'aimerais devenir kinésologue ou physiothérapeute. L'an prochain, à 21 ans, je crois que je serai plus apte à faire le saut dans la National Collegiate Athletic Association (NCAA), soit le circuit universitaire. J'ai fait le bon choix d'études. Juste dans le junior college, le calibre me semble supérieur à la Ligue de baseball junior majeure élite du Québec. C'est en me frottant à des meilleurs que je n'ai pas eu le choix de mettre le pied sur l'accélérateur et de m'améliorer. »

Patinage artistique

Laurin et Éthier passent en mode olympique dès l'été

LUC ROBERT
luc@journalaccés.ca

Le couple composé de Kelly Ann Laurin et de Loucas Éthier va parfaire sa préparation en vue d'une qualification olympique dès le mois d'août, alors qu'ils reprendront le collier avec deux nouveaux programmes.

Les patineurs des Laurentides étaient récemment de passage à Saint-Jérôme, dans le cadre de la revue de fin d'année Aladin de Patinage Saint-Jérôme. Ils en ont mis plein la vue aux spectateurs, comme « invités internationaux ».

« On effectue actuellement une série de 4 spectacles de fin d'année, soit un par fin de semaine. On retrouve un rythme plus tranquille, avant le blitz en vue de Milan-Cortina d'Ampezzo en février 2026. Ça a été une belle saison dans l'ensemble », a commenté la Jérômiennne Kelly Ann Laurin.

Son équipier Loucas Éthier a également apprécié la dernière saison sur glace. « On a réussi notre meilleure note artistique de l'année à Boston. Ça montre que le travail a payé.

On compose avec les ajustements et obstacles : la progression se poursuit », a défini le patineur de Boisbriand.

Au spectacle de Patinage Saint-Jérôme, la paire a exécuté en première partie son programme court, sur l'air de Survival, alors que leur deuxième pièce s'est faite sur The Scientist, de Cold Play. Ce dernier numéro a paru plus rythmé et enjoué, à observer la réaction de la foule.

Mondiaux

Aux Championnats du monde ISU de patinage artistique 2025, qui ont eu lieu à Boston à la fin de mars, Laurin et Éthier ont bouclé la compétition avec une 16^e position globale.

La paire occupait le 12^e rang, grâce à leurs 62,30 points, au programme court. Ils ont ensuite pris le 18^e rang au long.

« Ça a été leur meilleur court à vie, à Boston, ce qui est excellent pour la confiance. Leur performance au programme long a été plus difficile. L'aspect mental et quelques autres détails sont à peaufiner. Ils ont effectué une excellente préparation et ont démontré du courage. Ils ont connu de grands moments et de l'adversité



Kelly Ann Laurin et Loucas Éthier ont égayé le spectacle de Patinage Saint-Jérôme, à titre d'invités internationaux.

en saison. Kelly et Loucas repartent sous peu en création. On va s'affairer à les garder motivés. Un cumulatif des notes de cette saison et de la prochaine permettra d'identifier ceux qui iront aux Olympiques d'hiver 2026 en Italie », a souligné leur entraîneuse Stéphanie Valois.

Rappelons que deux couples composeront l'alignement canadien aux Jeux olympiques.

Le couple de Laurentiens se tient très près de cet objectif.

« Les obstacles d'une carrière forment les athlètes. Ils sont rendus à ce niveau et composent bien avec les moments hauts et les bas. Je suis fière d'eux et ça me rend émotive à chaque fois que je les vois entrer sur glace », a terminé Mme Valois.

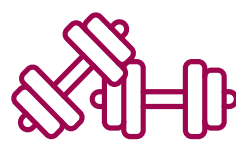


VISITES LIBRES

DIMANCHE 27 AVRIL
 DE 10H00 AM À 14H00 PM
 11500 RUE DE CHAMBORD MIRABEL



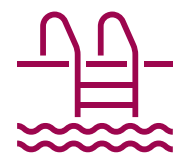
LES COMMODITÉS



SALLE D'ENTRAÎNEMENT



SALLE DE JEUX



PISCINE, SPA & SAUNA



TERRASSE & JARDINS



CUISINE COMMUNE



GOLF VIRUEL



SALLE DE YOGA



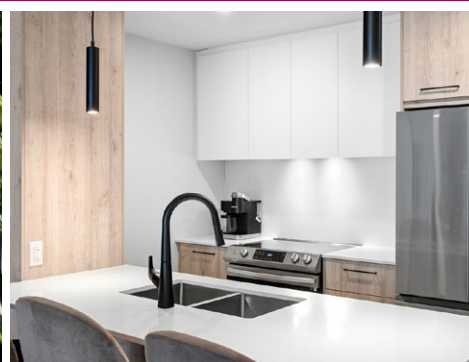
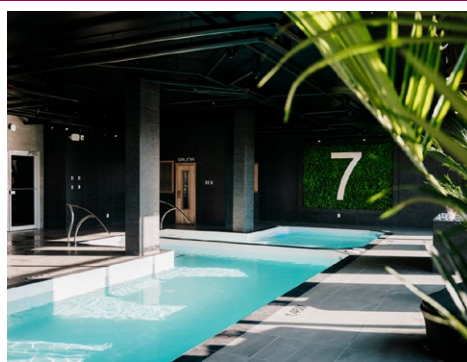
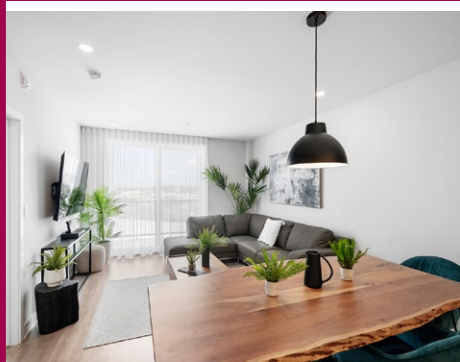
SALLE D'ÉVÈNEMENT



HALL D'ENTRÉE LOBBY

TOUT LE CONFORT INSPIRÉ DES PLUS GRANDS HÔTELS

Le 7 SENS accorde une grande importance au bien-être de ses résidents en offrant une multitude de commodités, toutes aussi fabuleuses les unes que les autres. Une piscine, un spa et un sauna intérieur vous permettent de vous détendre et de vous ressourcer. Un grand gym entièrement équipé, ainsi qu'un studio de yoga et de pilates, sont disponibles. Pour les passionnés de golf, des écrans géants sont mis à disposition pour pratiquer en mode virtuel, beau temps, mauvais temps. De plus, une salle de jeux avec billard, télévision et soccer sur table est disponible pour des moments de divertissement conviviaux. Comme dans tous les grands hôtels, une salle de réceptions privées avec cuisine complète est à votre disposition pour vos événements spéciaux entre amis ou en famille.



579-477-7779

location@le7sens.com

www.le7sens.com

18275 RUE DE CHENONCEAU, MIRABEL

Un projet réalisé par **RAY JUNIOR INVESTISSEMENT**

Offrez-vous des extras
 ✓ Encadré Couleur
 ✓ Titre centré
 ✓ Caractères gras
 Informez-vous auprès
 de votre téléconseiller



PETITES ANNONCES CLASSÉES

De votre journal local

Heure de tombée: mardi 10h00
 Heures d'affaires du service téléphonique: lundi au vendredi 8h30 à 16h30
 Mode de paiement:

A NOS ANNONCEURS: Assurez-vous que le texte de votre annonce est exact dès sa parution, sinon il faut nous en aviser immédiatement. En cas d'erreur, notre responsabilité se limite uniquement au montant de l'achat de la première semaine de parution de votre annonce. Toute discrimination est illégale.

POUR TOUT ACHETER
 ET TOUT VENDRE,
 près de chez vous

Un seul numéro 1-866-637-5236

IMMOBILIER 100 à 299	MARCHANDISE 300 à 399	SERVICES 400 à 599	EMPLOI ET FORMATION 600 à 799	ÉVÈNEMENTS SPÉCIAUX 800 à 899	VÉHICULES 900 à 999
-------------------------	--------------------------	-----------------------	----------------------------------	----------------------------------	------------------------

**205 - Logement
appart à louer**

LAURENTIDE dès le 1er juillet: maisons, lofts, studios. Nature/ sentier/ lac/ services, borne de recharge. De 1,450\$ à 2,700\$. 514-212-4644

**415 - Massothérapie
| Soins
thérapeutiques**

ESPACEEST.ca, massage, spa, personnel féminin, du lundi au samedi. 577-A Notre-Dame, Repentigny. 450-932-7990

IMPÔTS 2024. Traitement informatique rapport traité via internet disponible, TED et Impôtnet. Robert Lavergne, fiscaliste. rla.lavergne@outlook.com, 450-227-7866, 450-275-3610

**Peintre, réparation
de plâtre, joints.
Homme
d'expérience.**

Propre et minutieux
514 946-6353

RÉPARATION D'ASPHALTE

• Fissure - Pose de scellant - Protection 1^{ère} qualité

RÉSIDENTIEL ET COMMERCIAL
 Excavation et transport de gravier/terre
 MICHEL 450-565-7092 / 819-856-8435
 asphaltefrankfox.com

**STOITURES
SILANIC**

UNE COUVERTURE DE SATISFACTION

Pour un service personnalisé et complet
 Un travail propre et garanti
 Dans le domaine depuis 1993
 Spécialité bardeaux d'asphalte
 Installation de gouttières sans joints

450 226-3843 • www.silanictoitures.com

**324 - Articles chasse
et pêche**

ARMES de chasse
René. Achète fusils et carabines. Détient permis de la SQ, GRC, SIAF. Possibilité de me déplacer. Remet un reçu. René Fournier 514-713-2310

424 - Astrologie

Découvrez les talents exceptionnels de la voyante Ana. Lectures précises, conseils éclairants, guidance spirituelle et révélations surprenantes. 3 décennies d'expérience. Consultations privées, réponses précises et datées au 514-613-0179

484 - Services divers

**CORMIER
CONSTRUCTION :** Ouvrage général béton/ciment. Fissures solage. Brique. Réparation/recouvrement trottoir, balcons. 40 ans d'expérience. Estimation gratuite!
514-212-6577

**ceramique
mnicolas.com**

Pose de céramique
 Ardoise et granit
 Douche sur mesure
 Expérience
 Travail propre

RBQ.56103849-01
514.238.2653

• Tonte de gazon
 • Ouverture/fermeture terrain
 • Horticulture
 • Peinture (maison et balcon)
 • Déneigement (balcon et trottoir)

Daniel Brunet
514-258-0466
 dan30197@gmail.com

palliacco
soutien, accompagnement et répit

JE DONNE...

Pour assurer un soutien aux personnes en deuil

1 855 717-9646 | palliacco.org

345 - Antiquités

Collectionneur audio des années 70-80, recherche: Amplis, table tournante, speakers: Sansui, McIntosh, Pioneer, Marantz, JBL, Tannoy etc... Disque vinyle: Rock, Jazz, Blues, François 450-858-1587

**430 - Comptabilité
Impôt**

Maçonnerie générale, réparations/restaurations, béton, réparation cheminée, plancher garage, joint de brique, marche, pierre, sablage, peinture, epoxy, etc... Pascal 514-569-0261

FONDATION MÉDICALE DES LAURENTIDES ET DES PAYS-D'EN-HAUT

LA FONDATION MÉDICALE C'EST

- 33 municipalités desservies
- Plus de 15 millions distribués en dons
- 100% de vos dons investis en santé

AIDEZ-NOUS À VOUS AIDER, DONNEZ

fondationmedicale.com 50 Rue Corbeil, Sainte-Agathe-Des-Monts

Association de promotion et d'éducation en logement

Organisme de défense des droits collectifs et individuels des locataires

92, rue Saint-Laurent
 Saint-Eustache J7P 1W8
 450-413-2949

coordonnateur@apel-logement.org
 apel-logement.org

**DIFFICULTÉ À ÉCRIRE
VOS TEXTES?**

Laissez Mimi Legault vous aider:

- lettres • discours • c.v.
- corrections
- travaux scolaires
- autobiographies

mimilego@cgocable.ca

SOUSSION GRATUITE
 Résidentiel / commercial / industriel
 RBQ 5824-3270-01

**LES COUVREURS
JTB
INC**

400\$ DE RABAIS
à la signature d'un contrat

Déneigement de toiture / bardeau asphalte / gravier / artisan ferblantier / spécialiste membrane élastomère / réparation toiture

info@lescouvreursJB.com
438 522 2232

CONTACTEZ-NOUS POUR TOUT AUTRE TYPE DE PROJET

Accès 36 avenue Filion, St-Sauveur JOR 1R0 | 450.227.7999
 Sans frais: 1.844.856-5144 | Télécopieur 450 227-1225 | journalacces.ca

PROPRIÉTAIRE Josée Pilotte | OPÉRATIONS ET ADMINISTRATION Josée Ménard et Claire Labelle
 INFOGRAPHIE Marie-Ève Lapointe, Daniel Berthier et Sarah St-Pierre | NOUVELLES TECHNOLOGIES ET MULTIMÉDIA Cédric Leblanc et Davy Lopez | CHEF DE PUPITRE Simon Cordeau | JOURNALISTES France Poirier, Luc Robert, Alexane Taillon-Thiffeault, Aurélie Moulun, Joëlle Currat et Alec Bricdeau
 DIRECTEURS DE COMPTE Kenny Carrier, Camille Vaillancourt et Martin Paquette

Accès LE Journal des Pays-d'en-Haut est publié tous les mercredis à 24 611 exemplaires et distribué gratuitement de Sainte-Anne-des-Lacs à Val-David. Le contenu rédactionnel, photographique et publicitaire d'Accès LE Journal des Pays-d'en-Haut ne peut être reproduit en tout ou en partie sans autorisation écrite de l'éditeur. Accès LE Journal des Pays-d'en-Haut exclut expressément toute responsabilité quant au contenu des annonces soumises par son client, dontnotamment mais non limitativement toutes atteintes aux droits d'auteur, droits de l'image et autres sources de propriété intellectuelle. Dans l'éventualité de quelques poursuites en dommages ou autres à l'encontre de Accès LE Journal des Pays-d'en-Haut relativement auxdites annonces soumises par le client, ce dernier s'engage à tenir Accès LE Journal des Pays-d'en-Haut indemne et à prendre faits et cause en sa faveur.

Financé par le gouvernement du Canada |

PEFC
 Ce produit est issu de forêts gérées durablement et de sources certifiées
 www.pefc.org

SP MD

Section Laurentides

SOCIÉTÉ CANADIENNE DE LA SCLÉROSE EN PLAQUES

- Galeries Laurentides 500 Boulevard des Laurentides bureau 28, Saint-Jérôme (Qc) J7Z 4M2
- scleroseenplaques.ca/section/laurentides
- 450 436-4469

PRÉAVIS DE VENTE DES IMMEUBLES POUR DÉFAUT DE PAIEMENT DE TAXES - 2025

AVIS PUBLIC est, par les présentes, donné par Mélissa Bergeron-Champagne, greffière-trésorière adjointe de la Municipalité Régionale de Comté des Pays-d'en-Haut, corporation légalement constituée, ayant son siège social au 1014, rue Valiquette, Sainte-Adèle, Québec, J8B 2M3, pour les municipalités et villes de son territoire, conformément au Code municipal du Québec et à la résolution CM 40-01-02, que les immeubles ci-après désignés seront vendus à l'enchère publique, au Ski Chantecler situé au 432, chemin du Mont-Loup-Garou, Sainte-Adèle, province de Québec, le dix-huit juin deux mille vingt-cinq (18 juin 2025) à 10h00, pour satisfaire au paiement des taxes municipales et/ou scolaires, des intérêts et des frais de la vente, à moins que ces taxes, intérêts et frais n'aient été payés avant cette date. Le paiement pour retirer l'immeuble de la vente

doit être effectué par traite bancaire, chèque visé ou mandat-poste payable à l'ordre de MRC des Pays-d'en-Haut, ou en argent comptant (montant maximal de 9 999,99 \$), ou par transfert entre membres Desjardins (montant maximal de 5 000,00 \$), par transfert entre institutions bancaires (SIPC) ou par transfert SWIFT. Dans tous les cas, avant de faire un paiement, vous êtes priés de communiquer avec Noémie Chamberland au 450 229-6637 poste 146 ou par courriel à vpt@mrcpdh.org.

AVIS EST ÉGALEMENT DONNÉ QUE :

Les immeubles mentionnés comprendront les bâtisses et dépendances lorsque construits, ainsi que toutes servitudes actives, passives, apparentes ou occultes affectant les propriétés.

Les immeubles seront vendus sans aucune garantie

légale, aux risques et périls de l'acheteur.

Pour toute information concernant le zonage, veuillez-vous référer à la municipalité concernée.

Le jour de la vente, le prix d'adjudication devra être payé immédiatement par traite bancaire, chèque visé ou mandat-poste payable à l'ordre de MRC des Pays-d'en-Haut ou en argent comptant (montant maximal de 9 999,99 \$) à défaut de quoi l'immeuble sera remis immédiatement en vente. Dans certains cas, la taxe fédérale sur les produits et services (TPS) et la taxe de vente du Québec (TVQ) s'appliqueront; un adjudicataire qui est inscrit aux fichiers de la TPS et de la TVQ devra fournir ses preuves d'inscription au moment de l'adjudication.

Tout adjudicataire devra présenter deux (2) pièces

d'identité valides et jugées valables, dont une (1) avec photo. Toute personne qui enchérira pour une autre personne devra présenter une copie de la pièce justificative l'autorisant à agir, soit une procuration, à titre de représentant d'une personne physique ou une résolution du conseil d'administration, à titre de représentant d'une personne morale, laquelle devra par ailleurs être en règle dans les registres gouvernementaux. Ce représentant devra présenter deux (2) pièces d'identité valides et jugées valables, dont une (1) avec photo. À défaut de fournir les documents requis, l'immeuble sera remis immédiatement en vente.

Les immeubles ainsi vendus seront sujets au droit de retrait d'un (1) an prévu à l'article 1057 du Code municipal du Québec.

MUNICIPALITÉ DE WENTWORTH-NORD

Nom du (des) propriétaires	N° de rôle Lot (s)	Taxes mun. Taxes scol.	Taxes mun. Taxes scol.
1. Françoise Émond	Chemin des Monts Lot : 5 938 724	Taxes mun. Taxes scol. Lau.	570,48 \$ 0,00 \$
2. Françoise Émond	*Terrain vacant Lot : 5 938 780	Taxes mun. Taxes scol. Lau.	576,68 \$ 0,00 \$
3. Fleurette Boyer	Chemin du Lac-Grothé Lot : 5 938 684	Taxes mun. Taxes scol. Lau.	823,77 \$ 0,00 \$
4. Pascal Droz Julie Letendre	Chemin du Lac-Noir Lot : 5 938 851	Taxes mun. Taxes scol. Lau.	1 069,77 \$ 0,00 \$
5. J B Dawe JR. Bernice W. Miller A/S Ronald J Schmierer	*Terrain vacant Lot : 5 939 826	Taxes mun. Taxes scol. Lau.	681,55 \$ 0,00 \$
6. Robert Dorais	*Terrain vacant Lot : 5 939 839	Taxes mun. Taxes scol. Lau.	730,15 \$ 0,00 \$
7. Robert Dorais	*Terrain vacant Lot : 5 939 840	Taxes mun. Taxes scol. Lau.	730,15 \$ 0,00 \$
8. Robert Dorais	*Terrain vacant Lot : 5 939 815	Taxes mun. Taxes scol. Lau.	794,67 \$ 0,00 \$
9. Développement du Lac St-Louis Inc.	Chemin du Lac-Farmer Lot : 5 938 593	Taxes mun. Taxes scol. Lau.	894,29 \$ 0,00 \$
10. Développement du Lac St-Louis Inc.	Chemin du Lac-Farmer Lot : 5 938 604	Taxes mun. Taxes scol. Lau.	910,48 \$ 0,00 \$
11. Jean-Claude Boiselle	Rue Montpetit Lot : 5 708 835	Taxes mun. Taxes scol. Lau.	802,02 \$ 0,00 \$
12. Richard Barrette	Chemin du Domaine-des-Deux-Mouches Lot : 5 938 424	Taxes mun. Taxes scol. Lau.	773,09 \$ 0,00 \$
13. Jacques Laramée	Route Principale Lot : 5 938 502	Taxes mun. Taxes scol. Lau.	1 341,46 \$ 0,00 \$

Nom du (des) propriétaires	N° de rôle Lot (s)	Taxes mun. Taxes scol.	Taxes mun. Taxes scol.
14. Marie-Anne Hoff	Route Principale Lot : 5 938 556	Taxes mun. Taxes scol. Lau.	805,34 \$ 0,00 \$
15. Linwood Inc.	Route Principale Lot : 5 939 968, 5 939 971	Taxes mun. Taxes scol. Lau.	840,50 \$ 0,00 \$
16. Pierre Gagnon	Chemin de la Rivière-Perdue et rue Diane Lot : 5 709 047	Taxes mun. Taxes scol. Lau.	839,52 \$ 0,00 \$
17. Jean-Paul Girard	19 ^e Rue Lot : 5 708 946	Taxes mun. Taxes scol. Lau.	847,11 \$ 0,00 \$
18. Sofiane Abdelmalek	Rue Filiatrault Lot : 5 709 001	Taxes mun. Taxes scol. Lau.	725,33 \$ 0,00 \$
19. Therese Thibault Bertrand	Rue Gosselin Lot : 5 709 268	Taxes mun. Taxes scol. Lau.	613,27 \$ 0,00 \$
20. Laurentian Acres Inc.	Rue Desnoyers Lot : 5 709 159	Taxes mun. Taxes scol. Lau.	1 038,60 \$ 0,00 \$
21. Alice L. Lefebvre (Alice Lezee Lefebvre)	Rue Desnoyers Lot : 5 709 156	Taxes mun. Taxes scol. Lau.	872,10 \$ 0,00 \$
22. Jacob Marthan	Rue Desnoyers Lot : 5 709 158	Taxes mun. Taxes scol. Lau.	720,98 \$ 0,00 \$
23. André Paquet	Rue de l'Église Lot : 5 709 177	Taxes mun. Taxes scol. Lau.	956,78 \$ 0,00 \$
24. André Paquet	2 ^e Rue Lot : 5 709 179	Taxes mun. Taxes scol. Lau.	948,70 \$ 0,00 \$
25. André Paquet	Rue Diane Lot : 5 709 180	Taxes mun. Taxes scol. Lau.	1 086,73 \$ 0,00 \$
26. Françoise Émond	*Terrain vacant Lot : 5 709 245	Taxes mun. Taxes scol. Lau.	581,07 \$ 0,00 \$

Nom du (des) propriétaires	N° de rôle Lot (s)	Taxes mun. Taxes scol.	Taxes mun. Taxes scol.
27. André Paquet	2 ^e Rue Lot : 5 709 181	Taxes mun. Taxes scol. Lau.	492,41 \$ 0,00 \$
28. Laurentian Acres Inc.	2 ^e Rue Lot : 5 710 370	Taxes mun. Taxes scol. Lau.	1 086,43 \$ 0,00 \$
29. Laurentian Acres Inc.	7 ^e Rue Lot : 5 710 388	Taxes mun. Taxes scol. Lau.	1 126,52 \$ 0,00 \$
30. Laurentian Acres Inc.	Rue Marie-France Lots : 5 709 646	Taxes mun. Taxes scol. Lau.	1 115,21 \$ 0,00 \$
31. France Duguay Lemay	*Terrain vacant sur la rue Maurice Lot : 5 708 788	Taxes mun. Taxes scol. Lau.	765,31 \$ 0,00 \$
32. Laurentian Acres Inc.	Rue Chisholm Lot : 5 710 540	Taxes mun. Taxes scol. Lau.	1 117,07 \$ 0,00 \$
33. Succession de Denise Bergeron Jean-Claude Guérin (Liquidateur) Sylvie Guérin (Héritier) Yves Guérin (Héritier)	Rue Chisholm Lot : 5 709 494	Taxes mun. Taxes scol. Lau.	609,04 \$ 0,00 \$
34. Jacques Laramée	Rue des Marguerites Lot : 5 938 428	Taxes mun. Taxes scol. Lau.	1 245,13 \$ 0,00 \$
35. Succession de Mary Collins Roméo Lebeault	Chemin Lebeau Lot : 5 939 488	Taxes mun. Taxes scol. Lau.	1 268,59 \$ 0,00 \$
36. Arthur Landry	Route Principale Lot : 5 939 963	Taxes mun. Taxes scol. Lau.	654,11 \$ 0,00 \$
37. David Dutcher	Chemin de la Rivière-Perdue Lot : 5 709 067	Taxes mun. Taxes scol. Lau.	800,45 \$ 0,00 \$
38. Pierre Gagnon	Chemin Millette Lot : 5 709 073	Taxes mun. Taxes scol. Lau.	754,47 \$ 0,00 \$

MUNICIPALITÉ DE WENTWORTH-NORD

Nom du (des) propriétaires	N° de rôle Lot (s)	Taxes mun.	Taxes scol.
40. Laurentian Acres Inc.	Chemin Millette Lot : 5 710 446	Taxes mun. 1 055,88 \$	Taxes scol. Lau. 0,00 \$
41. Laurentian Acres Inc.	13 ^e Rue Lot : 5 709 447	Taxes mun. 1 061,73 \$	Taxes scol. Lau. 0,00 \$
42. Raymond Chamberlain	Rue des Jacinthes Lot : 5 939 114	Taxes mun. 1 190,34 \$	Taxes scol. Lau. 0,00 \$
43. Steeve (Steve) D'ambrosio	Chemin du Lac-William-Henry Lot : 5 939 944	Taxes mun. 830,85 \$	Taxes scol. Lau. 0,00 \$
44. Sylvie Guertin	Chemin Rozon Lot : 5 939 526	Taxes mun. 711,53 \$	Taxes scol. Lau. 0,00 \$
45. Gérald Kennedy Dorothy Blair	Chemin Rozon Lot : 5 939 548	Taxes mun. 598,94 \$	Taxes scol. Lau. 0,00 \$
46. 140852 Canada Inc.	Chemin Lobel et rue des Pruches Lot : 5 939 385	Taxes mun. 874,11 \$	Taxes scol. Lau. 0,00 \$
47. Ferdinand Bélisle	Chemin de la Maison-Rouge Lot : 5 710 000	Taxes mun. 1 157,54 \$	Taxes scol. Lau. 0,00 \$
48. Ferdinand Bélisle	Chemin de la Maison-Rouge Lot : 5 710 012	Taxes mun. 1 248,39 \$	Taxes scol. Lau. 0,00 \$
49. Sylvie Lacerte	Rue Flavio Lot : 5 710 216	Taxes mun. 1 137,39 \$	Taxes scol. Lau. 0,00 \$
50. Sylvie Lacerte	Rue Flavio Lot : 5 710 217	Taxes mun. 947,20 \$	Taxes scol. Lau. 0,00 \$
51. Keith Murray Mc Cartney	*Terrain vacant Lot : 5 589 006	Taxes mun. 671,55 \$	Taxes scol. Lau. 0,00 \$
52. Keith Murray	*Terrain vacant Lot : 5 589 179	Taxes mun. 671,55 \$	Taxes scol. Lau. 0,00 \$
53. Hilda Nicolas	*Terrain vacant Lot : 5 588 844	Taxes mun. 592,24 \$	Taxes scol. Lau. 0,00 \$
54. Diane Barras	Rue du chemin-de-Fer Lot : 5 588 831	Taxes mun. 685,36 \$	Taxes scol. Lau. 0,00 \$
55. Diane Barras	Rue du chemin-de-Fer Lot : 5 588 836	Taxes mun. 653,61 \$	Taxes scol. Lau. 0,00 \$
56. Diane Barras	*Terrain vacant Lot : 5 588 829	Taxes mun. 667,23 \$	Taxes scol. Lau. 0,00 \$
57. Françoise Émond	*Terrain vacant Lot : 5 588 814	Taxes mun. 567,16 \$	Taxes scol. Lau. 0,00 \$
58. Keith Murray Mc Cartney	Chemin Notre-Dame Sud Lot : 5 589 912	Taxes mun. 697,00 \$	Taxes scol. Lau. 0,00 \$
59. Keith Murray Mc Cartney	Chemin Notre-Dame Sud Lot : 5 589 946	Taxes mun. 697,00 \$	Taxes scol. Lau. 0,00 \$
60. Jacques Joseph Nicolas	Rue des Nénuphars Lot : 5 589 936	Taxes mun. 1 310,96 \$	Taxes scol. Lau. 0,00 \$
61. Louis Quenneville	Rue des Érables Lot : 6 479 636	Taxes mun. 8 784,16 \$	Taxes scol. Lau. 0,00 \$
62. Louis Quenneville	Rue des Érables Lot : 6 479 637	Taxes mun. 9 690,86 \$	Taxes scol. Lau. 0,00 \$
63. Louis Quenneville	Rue des Érables Lot : 6 479 638	Taxes mun. 8 100,03 \$	Taxes scol. Lau. 0,00 \$

Nom du (des) propriétaires	N° de rôle Lot (s)	Taxes mun.	Taxes scol.
64. Louis Quenneville	Rue des Érables Lot : 6 479 639	Taxes mun. 9 331,40 \$	Taxes scol. Lau. 0,00 \$
65. Keith Murray Mc Cartney	Chemin Notre-Dame Nord Lot : 5 589 531	Taxes mun. 710,40 \$	Taxes scol. Lau. 0,00 \$
66. 95160 Canada Inc.	Chemin Jackson Lot : 5 830 447	Taxes mun. 1 232,03 \$	Taxes scol. Lau. 3,22 \$
67. Max Schneider (Shneider)	Chemin Jackson Lot : 5 588 240	Taxes mun. 2 061,14 \$	Taxes scol. Lau. 25,46 \$
68. Construction D.L.M. Inc./ Les consultants D.L.M Inc.	Chemin du Lac-Pelletier Lot : 5 830 461	Taxes mun. 1 098,46 \$	Taxes scol. Lau. 0,00 \$
VILLE DE SAINT-SAUVEUR			
69. Martin Plourde	*Chemin Kilpatrick Lot : 5 165 875	Taxes mun. 40,25 \$	Taxes scol. Lau. 0,00 \$
70. Andrea Sisto Roberto Aspri	1513 chemin Kilpatrick Lot : 5 167 413	Taxes mun. 8 276,80 \$	Taxes scol. Lau. 953,83 \$
72. Stanislaw Zaleski	*Chemin de la Butte Lot : 5 295 657	Taxes mun. 307,03 \$	Taxes scol. Lau. 0,00 \$
73. François Quesnel	*Chemin de la Butte Lot : 5 295 666	Taxes mun. 124,49 \$	Taxes scol. Lau. 13,44 \$
76. Anthony Tremblay Elizabeth Herrera Villeda	*Chemin des Cascades Lot : 5 167 569	Taxes mun. 2 480,88 \$	Taxes scol. Lau. 211,24 \$
77. Couture Annie A/S Janick Couture	* Montée Saint-Elmire Lot : 5 295 709	Taxes mun. 175,70 \$	Taxes scol. Lau. 0,00 \$
78. Candev Realty Development Corp	* Montée de Bourgogne Lot : 5 295 766	Taxes mun. 132,25 \$	Taxes scol. Lau. 111,31 \$
79. 161347 CANADA INC.	* Montée Saint-Elmire Lot : 5 298 512	Taxes mun. 283,98 \$	Taxes scol. Lau. 6,01 \$
80. Basilieres Andree	* Chemin Jeannine Lot : 5 167 138	Taxes mun. 178,47 \$	Taxes scol. Lau. 17,50 \$
81. Hebert Pierre Andre	* Chemin Jeannine Lot : 5 167 153	Taxes mun. 95,18 \$	Taxes scol. Lau. 15,47 \$
82. TNG CAPITAL INC.	* Chemin du Lac-Loranger Lot : 5 969 938	Taxes mun. 2 090,82 \$	Taxes scol. Lau. 94,41 \$
83. Societe Immobiliere Michel Gagnon Inc.	* 1 ^{re} Rue du Mont-Suisse Lot : 5 297 971	Taxes mun. 23,44 \$	Taxes scol. Lau. 0,00 \$
84. Colangelo Paul-Regan	444 avenue de l'Eglise Lots : 5 207 851, 5 207 852	Taxes mun. 10 007,67 \$	Taxes scol. Lau. 324,61 \$
85. Leclerc Paul	40 avenue des Erables Lot : 2 313 748	Taxes mun. 4 415,61 \$	Taxes scol. Lau. 538,21 \$
86. Tusseau Eric	4 avenue des Erables Lot : 4 714 490	Taxes mun. 3 895,69 \$	Taxes scol. Lau. 1 293,64 \$
87. Michel Mark C.	*Avenue de Chateaufort Lot : 3 906 571	Taxes mun. 24 932,84 \$	Taxes scol. Lau. 628,66 \$
88. Schwimmer Berish	20 avenue des Lords Lot : 4 250 153	Taxes mun. 134 767,55 \$	Taxes scol. Lau. 3 866,87 \$

VILLE DE SAINT-SAUVEUR

Nom du (des) propriétaires	N° de rôle Lot (s)	Taxes mun.	Taxes scol.
89. Rizeq Tamer	58 chemin des Sentiers Lot : 3 431 878	Taxes mun. 9 563,54 \$	Taxes scol. Lau. 1 309,68 \$
90. 2424-4865 Quebec Inc.	*Chemin le Nordais Lot : 5 298 045	Taxes mun. 29,14 \$	Taxes scol. Lau. 0,00 \$
91. Marc Rollin	*Chemin du Domaine-Montvillar Lot : 5 296 898	Taxes mun. 47,40 \$	Taxes scol. Lau. 24,74 \$
MUNICIPALITÉ DE SAINTE-ANNE-DES-LACS			
98. Joé Beauséjour Cartier	3-3A, chemin des Edelweiss Lot : 1 920 451	Taxes mun. 6 393,35 \$	Taxes scol. Lau. 1 099,09 \$
99. Succession de Marie-Noëlle Soumeillant	Chemin de Normandie Lot : 1 922 355	Taxes mun. 3 487,17 \$	Taxes scol. Lau. 131,11 \$
100. Nelly Laliberté	Chemin de la Paix Lot : 1 920 961	Taxes mun. 1 246,99 \$	Taxes scol. Lau. 93,36 \$
101. Diana Burghardt	223, chemin Filion Lot : 1 922 464	Taxes mun. 15 052,61 \$	Taxes scol. Lau. 2 201,26 \$
102. Jean-François Bouchard	6, chemin des Cactus Lot : 1 921 657	Taxes mun. 25 347,05 \$	Taxes scol. Lau. 1 994,91 \$
MUNICIPALITÉ DE PIEDMONT			
VILLE DE SAINTE-MARGUERITE-DU-LAC-MASSON			
104. Michèle Benzo Leonardo Cacioppo	Chemin Masson Lot : 5 308 651	Taxes mun. 533,95 \$	Taxes scol. Lau. 0,00 \$
105. Jason Mccullough	26, rue des Paquerettes Lot : 5 914 530	Taxes mun. 6 912,39 \$	Taxes scol. Lau. 735,63 \$
106. 3100-7701 Qc Inc. Fiducie Anaclet April	Rue du Gueret Lot : 5 307 883	Taxes mun. 733,73 \$	Taxes scol. Lau. 0,00 \$
107. Philippe Pion-Raymond	411, chemin de Sainte-Marguerite Lot : 5 228 104	Taxes mun. 4 641,74 \$	Taxes scol. Lau. 169,34 \$
108. Marcel Lecault	Chemin De Sainte-Marguerite Lot : 6 457 900	Taxes mun. 308,58 \$	Taxes scol. Lau. 0,00 \$
109. Rejeanne Racette	Chemin de Sainte-Marguerite Lot : 6 457 899	Taxes mun. 308,58 \$	Taxes scol. Lau. 0,00 \$
110. Succession De Richard St-Amour	50, rue Saint-Amour Lot : 5 228 966	Taxes mun. 8 600,97 \$	Taxes scol. Lau. 544,07 \$

VILLE DE SAINTE-MARGUERITE-DU-LAC-MASSON

Nom du (des) propriétaires	N° de rôle Lot (s)	Taxes mun. Taxes scol.	
114. Placement des Laurentides Inc.	Chemin D'entrelacs Lots : 5 307 630, 5 308 170, 5 309 894	Taxes mun. 6 816,88 \$ Taxes scol. Lau. 175,29 \$	
115. Louis Pratt	52 À 52a rue du Lac-Walfred Nord Lot : 5 308 208	Taxes mun. 11 502,28 \$ Taxes scol. Lau. 1 200,92 \$	

VILLE DE SAINTE-ADELE

118. 130167 Canada Inc	Chemin du Paysan Lot : 2 743 902	Taxes mun. 605,29 \$ Taxes scol. Lau. 0,00 \$	
120. Campbell Cindy Lynn	Chemin du Bord-Du-Lac Lot : 2 231 919	Taxes mun. 192,30 \$ Taxes scol. Lau. 0,00 \$	
121. 9199-8062 Quebec Inc	Boulevard de Sainte-Adele Lot : 2 493 409	Taxes mun. 3,34 \$ Taxes scol. Lau. 0,00 \$	
122. 9024-1845 Quebec Inc	Rue de la Tourmente Lot : 2 232 502	Taxes mun. 2 659,12 \$ Taxes scol. Lau. 291,28 \$	
123. HUSSAINI FARIDA	* Terrain vacant Lots : 2 231 812, 2 231 813	Taxes mun. 473,50 \$ Taxes scol. Lau. 0,00 \$	
124. Rodrigues Philippe, Georgeaud Cendrine	510 rue du Marechal Lot : 2 492 666	Taxes mun. 4 651,41 \$ Taxes scol. Lau. 441,99 \$	
125. Fiducie Eric Thifault	400 chemin du Moulin Lot : 2 492 546	Taxes mun. 3 755,72 \$ Taxes scol. Lau. 338,88 \$	
126. Letarte Stéphanie Letarte Jean-Louis	4243 chemin du Moulin Lot : 2 493 401	Taxes mun. 6 470,31 \$ Taxes scol. Lau. 230,78 \$	
128. Peloquin Serge	2550 rue des Perdreaux Lot : 2 232 401	Taxes mun. 11 215,76 \$ Taxes scol. Lau. 1 213,70 \$	
129. Paule Carmel Pierre Victor	496 chemin du Mont-Loup-Garou Lots : 2 490 442 (PC), 2 493 848 (PC), 2 493 852 (PP)	Taxes mun. 3 972,84 \$ Taxes scol. Lau. 78,07 \$	
130. Kerson Stephen Harlan	Chemin du Mont-Loup-Garou Lot : 2 493 181	Taxes mun. 2 021,96 \$ Taxes scol. SWL 49,51 \$	
131. Moses Isabelle	6 rue du Forgeron Lot : 4 474 798	Taxes mun. 6 242,16 \$ Taxes scol. Lau. 635,31 \$	
133. Elbaz Yves	Place du Refuge Lot : 2 493 107	Taxes mun. 3 783,27 \$ Taxes scol. Lau. 10,14 \$	

VILLE DE SAINTE-ADELE

Nom du (des) propriétaires	N° de rôle Lot (s)	Taxes mun. Taxes scol.	
136. Hedanism Inc.	Place du Refuge Lot : 2 493 097	Taxes mun. 3 663,10 \$ Taxes scol. Lau. 14,77 \$	
138. Pitre Réjean	1435 rue des Quatre-Saisons Lot : 3 431 656	Taxes mun. 13 629,97 \$ Taxes scol. Lau. 1 458,16 \$	
140. Labreche Sylvain	Boulevard de Sainte-Adele Lot : 6 206 312	Taxes mun. 2 150,43 \$ Taxes scol. Lau. 86,96 \$	
141. Labreche Sylvain	Boulevard de Sainte-Adele Lot : 6 206 313	Taxes mun. 2 315,14 \$ Taxes scol. Lau. 97,96 \$	
142. Labreche Sylvain	Boulevard de Sainte-Adele Lot : 6 206 315	Taxes mun. 2 435,57 \$ Taxes scol. Lau. 106,03 \$	
144. Labreche Sylvain	Boulevard de Sainte-Adele Lot : 6 206 316	Taxes mun. 2 283,47 \$ Taxes scol. Lau. 95,86 \$	
145. Labreche Sylvain	Boulevard De Sainte-Adele Lot : 6 206 314	Taxes mun. 6 398,64 \$ Taxes scol. Lau. 667,39 \$	
146. Labreche Sylvain	3003, Boulevard de Sainte-Adele Lots : 6 266 751, 6 266 752, 6 266 753, 6 266 754, 6 266 755, 6 266 756, 6 266 757, 6 266 758, 6 266 759, 6 266 760, 6 266 761, 6 266 762, 6 266 763	Taxes mun. 9 398,10 \$ Taxes scol. Lau. 1 985,73 \$	

Nom du (des) propriétaires	N° de rôle Lot (s)	Taxes mun. Taxes scol.	
147. Baudru David Arevalo Siria Nineth	459 rue Seraphin Lot : 2 492 831	Taxes mun. 3 529,77 \$ Taxes scol. Lau. 393,26 \$	
148. Bellerose Michel	908 rue du Rocher-Boisé Lots : 2 229 677 (PC), 2 229 680 (PP), 2 229 682 (PC)	Taxes mun. 2 438,99 \$ Taxes scol. Lau. 0,00 \$	
149. 4376692 Canada Inc.	921 rue du Rocher-Boisé Lot : 2 453 548	Taxes mun. 3 750,36 \$ Taxes scol. Lau. 260,32 \$	
150. Tsiaparas Spyros	2155 rue du Grand-Heron Lot : 3 888 363	Taxes mun. 5 664,29 \$ Taxes scol. Lau. 211,14 \$	
151. Planimco INC	541 rue Morin Lot : 6 398 060	Taxes mun. 8 094,05 \$ Taxes scol. Lau. 611,44 \$	
152. Hunziker Catherine	1270 rue Chantovent Lot : 2 231 049	Taxes mun. 6 309,81 \$ Taxes scol. Lau. 343,13 \$	
155. Gabriel Saad Inc.	419 et 421 rue Dufresne Lot : 3 525 232	Taxes mun. 8 331,31 \$ Taxes scol. Lau. 936,44 \$	
156. Besserer Gisele	461 rue de Lucerne Lot : 3 888 197	Taxes mun. 5 623,48 \$ Taxes scol. Lau. 0,78 \$	
157. Desrosiers Patrick Lalonde Melanie	1746 rue du Bourg-Du-Lac Lot : 3 396 591	Taxes mun. 7 799,32 \$ Taxes scol. Lau. 1 999,86 \$	
159. Bellevue Felix	Rue Garibaldi Lot : 2 229 988	Taxes mun. 2 654,15 \$ Taxes scol. Lau. 35,90 \$	
161. G. & G. Industries	Chemin du Golf Lot : 3 877 517	Taxes mun. 1 456,18 \$ Taxes scol. Lau. 13,92 \$	
162. Nantel Marc-Andre	1945-1945A rue du Skieur Lot : 2 231 712, 2 231 715, 2 231 729	Taxes mun. 6 765,48 \$ Taxes scol. Lau. 1,38 \$	
163. Lemaire Jocelyne	2087 chemin du Mont-Sauvage Lot : 2 229 795	Taxes mun. 3 756,79 \$ Taxes scol. Lau. 101,79 \$	
164. Busque Cinthia	1650-1650A Boulevard de Sainte-Adele Lot : 2 230 238	Taxes mun. 5 344,10 \$ Taxes scol. Lau. 457,21 \$	

VILLE DE SAINTE-ADELE

Nom du (des) propriétaires	N° de rôle Lot (s)	Taxes mun. Taxes scol.
168. Cassel Martin	2588 rue Rolland Lot : 3 888 265	Taxes mun. 2 821,55 \$ Taxes scol. Lau. 176,63 \$
169. Djoko Kuissu Michele Lionel Ghislain Ngansop Feumba	272 rue Morin Lots : 2 230 976, 3 888 223	Taxes mun. 6 899,23 \$ Taxes scol. Lau. 902,77 \$
170. Syndic Des Biens De Stephane Rosa	280 rue de la Grande-Corniche Lot : 3 889 880	Taxes mun. 11 217,67 \$ Taxes scol. Lau. 702,06 \$
171. Brady Noel Patric	Rue de la Croix Lot : 3 888 442	Taxes mun. 4 439,24 \$ Taxes scol. Lau. 130,49 \$ Taxes scol. SWL 67,36 \$
173. Carpentier Mathieu Légaré Mathieu	2765 et 2769 rue Boyer Lot : 3 888 353	Taxes mun. 6 563,99 \$ Taxes scol. Lau. 446,56 \$
174. Hedanism Inc.	1540 Boulevard de Sainte-Adele Lot : 2 230 274	Taxes mun. 7 376,46 \$ Taxes scol. Lau. 504,72 \$
175. Filion Meunier Stephany	1312, 1314, 1316 et 1318 rue Dumouchel Lot : 2 232 972	Taxes mun. 7 914,49 \$ Taxes scol. Lau. 271,61 \$
176. Syndic De L'actif De Pierre Patrick Reid	405 chemin Pierre-Peladeau Lot : 5 189 196	Taxes mun. 8 324,44 \$ Taxes scol. Lau. 0,00 \$
178. Gestion Dev5 Inc.	464 chemin Pierre-Peladeau Lot : 6 483 301	Taxes mun. 35 631,84 \$ Taxes scol. Lau. 515,84 \$
179. Marcotte Jean Francois Thanh Trang Do Nguyen	815 chemin Saint-Germain Lot : 2 232 937	Taxes mun. 3 311,57 \$ Taxes scol. Lau. 184,00 \$

Nom du (des) propriétaires	N° de rôle Lot (s)	Taxes mun. Taxes scol.
197. Trema Signature Inc.	Rue Jackrabbit Lot : 6 511 028	Taxes mun. 2 165,25 \$ Taxes scol. Lau. 157,00 \$
202. Nadeau Lucille	935 Rue Arthur-Toupin Lot : 3 889 728	Taxes mun. 4 007,68 \$ Taxes scol. Lau. 249,75 \$
203. Bellevue Félix	Rue Valiquette Lot : 4 065 965	Taxes mun. 4 144,35 \$ Taxes scol. Lau. 97,50 \$
204. Monzon Esteban	1428 À 1430 Rue Claude-Gregoire Lot : 4 065 915	Taxes mun. 7 863,52 \$ Taxes scol. Lau. 776,47 \$
205. Duquette Claude Dave	95-97 Rue De La Vallee-Du-Golf Lot : 4 065 932	Taxes mun. 6 194,17 \$ Taxes scol. Lau. 408,56 \$

Nom du (des) propriétaires	N° de rôle Lot (s)	Taxes mun. Taxes scol.
206. Chamand Frédéric	1442 À 1444 Rue Deschambault Lots : 3 889 971, 3 889 982	Taxes mun. 5 566,17 \$ Taxes scol. Lau. 304,36 \$
207. Syndic De L'actif De Pierre Patrick Reid	740 Rue Des Campanules Lot : 2 233 762	Taxes mun. 6 141,34 \$ Taxes scol. Lau. 719,93 \$
209. Vanier Simon	1231 Rue Du Domaine Lot : 2 233 768	Taxes mun. 3 793,81 \$ Taxes scol. Lau. 285,96 \$
210. Lord Martin Camporaso Paula	1027 à 1029 rue de Champagnac Lot : 2 233 751	Taxes mun. 8 926,23 \$ Taxes scol. Lau. 1 130,65 \$
211. Zinga-Taty Rodrigue Lazare Tremblay Marie-Louise	1017 rue de Champagnac Lot : 2 233 743	Taxes mun. 7 485,81 \$ Taxes scol. Lau. 660,97 \$
212. Demar Inc.	Rue Du Ruisseau Lot : 2 232 858	Taxes mun. 682,73 \$ Taxes scol. Lau. 48,80 \$
213. Demar Inc.	Chemin Pierre-Peladeau Lot : 2 230 382	Taxes mun. 3 571,91 \$ Taxes scol. Lau. 238,72 \$
215. 9294-6508 Quebec Inc	Chemin Pierre-Peladeau Lot : 2 231 788	Taxes mun. 1 244,29 \$ Taxes scol. Lau. 51,00 \$
216. Godbout Gabriel, Godbout Élizabeth, Godbout Alfaro Pénélope, Godbout Alfaro Ian-Félix, Godbout Alfaro Sofia, Godbout Alexis	Rue Des Bouleaux Lot : 3 889 745	Taxes mun. 1 006,48 \$ Taxes scol. Lau. 11,83 \$
217. Godbout Yanick Alfaro Choy Talybeth	2750 rue des Bouleaux Lot : 3 889 761	Taxes mun. 8 351,61 \$ Taxes scol. Lau. 294,81 \$
221. Khoudnian Hrag Mirijan Vania	1051 chemin Pierre-Peladeau Lot : 2 230 596	Taxes mun. 3 583,37 \$ Taxes scol. Lau. 197,55 \$
222. Miron Philippe Jr	1896 chemin De Deauville Lot : 2 232 077	Taxes mun. 3 774,82 \$ Taxes scol. Lau. 232,49 \$
224. Couture Sebastien Plante Caroline	800 rue des Pinsons Lot : 4 318 602	Taxes mun. 3 836,679 \$ Taxes scol. Lau. 630,21 \$
225. 164649 Canada Inc	Chemin du Belvedere Lot : 5 065 363	Taxes mun. 41,30 \$ Taxes scol. Lau. 0,00 \$

VILLE DE SAINTE-ADÈLE

Nom du (des) propriétaires	N° de rôle Lot (s)	Taxes mun. Taxes scol.
----------------------------	--------------------	------------------------

231. Karam Nabil, Shorbagi Hefni, Gemayel Farid 164098 Canada Inc., Masrico Multi Inc.	Rue Des Cimes Lot : 5 066 226	Taxes mun. 3,75 \$ Taxes scol. Lau. 0,00 \$
--	-------------------------------	--

232. Karam Nabil, Shorbagi Hefni, Gemayel Farid 164098 Canada Inc., Masrico Multi Inc.	Rue des Cimes Lot : 5 066 227	Taxes mun. 6,22 \$ Taxes scol. Lau. 0,00 \$
--	-------------------------------	--

Nom du (des) propriétaires	N° de rôle Lot (s)	Taxes mun. Taxes scol.
----------------------------	--------------------	------------------------

234. Adam Francois	1165 chemin de la Doncaster Lot : 5 065 736	Taxes mun. 9 398,10 \$ Taxes scol. Lau. 410,91 \$
--------------------	---	--

236. Adesso Immobilier Inc.	Chemin des Hauteurs Lot : 5 065 906	Taxes mun. 980,13 \$ Taxes scol. Lau. 30,52 \$
-----------------------------	-------------------------------------	---

237. 9024-6604 Quebec Inc Brigitte Plourde	5610 chemin du Lac-Pilon Lot : 5 065 963	Taxes mun. 4 227,91 \$ Taxes scol. Lau. 68,16 \$
--	--	---

Nom du (des) propriétaires	N° de rôle Lot (s)	Taxes mun. Taxes scol.
----------------------------	--------------------	------------------------

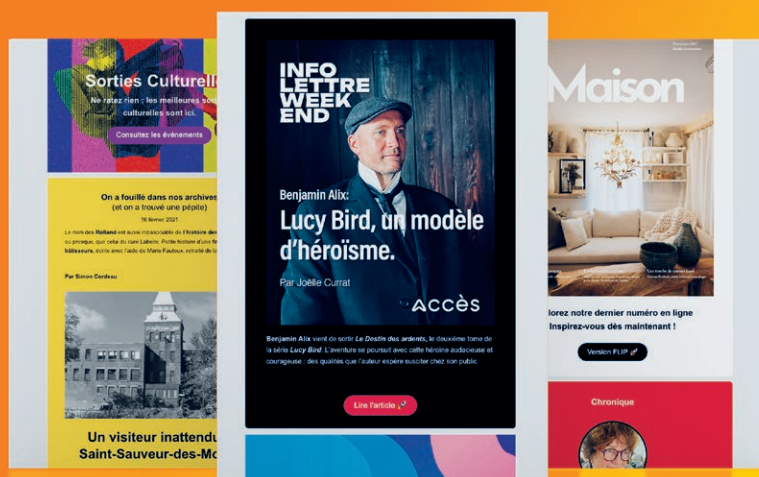
240. 9024-6604 Quebec Inc Brigitte Plourde	Chemin du Lac-Pilon Lot : 5 066 022	Taxes mun. 840,34 \$ Taxes scol. Lau. 45,50 \$
--	-------------------------------------	---

241. 9024-6604 Quebec Inc Brigitte Plourde	5665 à 5671 chemin du Lac-Pilon Lot : 5 066 023	Taxes mun. 9 785,37 \$ Taxes scol. Lau. 602,17 \$
--	---	--

242. Robert Alexandre G.	5745 chemin du Lac-Pilon Lot : 5 066 026	Taxes mun. 3 387,49 \$ Taxes scol. Lau. 0,00 \$
--------------------------	--	--

L'info qui vous suit!

En semaine comme en week-end
Choisissez votre rythme



INFO LETTRE WEEK END
Infolettre **Récap**

Scannez le code QR pour vous inscrire gratuitement.



MUNICIPALITÉ DE WENTWORTH-NORD
Province de Québec

AVIS PUBLIC

ENTRÉE EN VIGUEUR - RÈGLEMENTS N° 2017-497-4,
2017-498-26, 2017-498-27 et 2025-625

Conformément à l'article 137.15 de la *Loi sur l'aménagement et l'urbanisme (R.L.R.Q., c. A-19.1)*, avis-vous est donné que les règlements suivants :

- **Règlement n° 2017-497-4** modifiant le règlement de lotissement n° 2017-497 visant à modifier ou ajouter certaines dispositions relatives aux lots, à la cession pour un accès public à un lac ou un cours d'eau et à la modification d'une voie de circulation dérogoratoire protégé par droits acquis
- **Règlement n° 2017-498-26** modifiant le règlement de zonage n° 2017-498 visant à remplacer la zone habitation H-04 par une zone commerciale et d'y permettre l'usage de « résidence de tourisme »
- **Règlement n° 2017-498-27** modifiant le règlement de zonage n° 2017-498 nécessaire pour assurer la conformité des dispositions relatives aux zones à fortes pentes du règlement de zonage au schéma d'aménagement et de développement modifié
- **Règlement sur les dérogations mineures aux règlements d'urbanisme n° 2025-625**

ayant été adoptés lors de la séance ordinaire du conseil municipal du 19 février ou du 19 mars 2025, **sont entrés en vigueur le 11^e jour d'avril 2025**, date à laquelle La MRC des Pays-d'en-Haut a émis un certificat de conformité.

Ces règlements sont disponibles pour consultation à l'Hôtel de Ville au 3488 route Principale, à Wentworth-Nord durant les heures régulières de travail, soit de 8h30 à 12h et de 12h30 à 16h30 du lundi au vendredi ou sur le site web de la Municipalité.

Donné à Wentworth-Nord, ce 23^e jour d'avril 2025.

Ron Kelley
Directeur général et greffier-trésorier

**STIHL**

ORIGINAL STIHL. TROUVEZ LE VÔTRE.



SCIE À CHAÎNE
À ESSENCE
MS 162

30,1 CM³ • 9,9 LB ①

ÉCONOMISEZ 30\$

219⁹⁹\$

PDSM 249,99 \$ avec
guide-chaîne de 16 po



SCIE À CHAÎNE
À ESSENCE
MS 172 C-E

31,8 CM³ • 10,4 LB ①

ÉCONOMISEZ 50\$

299⁹⁹\$

PDSM 349,99 \$ avec
guide-chaîne de 16 po



SCIE À CHAÎNE
À ESSENCE
MS 182

35,8 CM³ • 10,1 LB ①

ÉCONOMISEZ 50\$

349⁹⁹\$

PDSM 399,99 \$ avec
guide-chaîne de 16 po



SCIE À CHAÎNE
À ESSENCE
MS 250

45,4 CM³ • 10,1 LB ①

ÉCONOMISEZ 20\$

429⁹⁹\$

PDSM 449,99 \$ avec
guide-chaîne de 16 po

Les détaillants peuvent vendre à prix moindre. Les prix des scies à chaîne, souffleurs et accessoires sont en vigueur jusqu'au 30 juin 2025. Tous les autres prix des outils motorisés sont valides jusqu'au 31 juillet 2025. Les descriptions et les illustrations sont exactes au mieux de notre connaissance au moment de la publication et sont modifiables sans préavis. STIHL Limitée n'est pas responsable des erreurs d'impression et le détaillant STIHL local détient le pouvoir final de décision des prix des produits. Les prix sont valides chez les détaillants participants uniquement jusqu'à épuisement des stocks. ① Partie moteur seulement.

     | [STIHL CANADA](https://www.stihl.ca)

[WWW.STIHL.CA](https://www.stihl.ca)

LDB
LOCATION DANIEL BOIVIN
www.locationdanielboivin.com

HORAIRE : OUVERT du
lundi au vendredi de 7 h à 17 h - samedi de 7 h à 16 h
FERMÉ les dimanches

VENTE - LOCATION - SERVICE
270, rue Principale, Saint-Sauveur
450 227-0079



STIHL

www.stihl.ca