

Volume 33 / Numéro 2 / Avril 2023

# L'Info-Oiseaux

Club des ornithologues de Brome-Missisquoi

**Centre de la nature  
de Farhnam :**  
une petite oasis  
à découvrir

**UQROP :**

Entrevue avec  
le fondateur de  
l'UQROP

**Vedette du jour :**  
**Cardinal à  
poitrine rose**



# CLUB DES ORNITHOLOGUES DE BROME-MISSISQUOI INC.



## CONSEIL D'ADMINISTRATION 2022 / 2023



PRÉSIDENTE	Ghislaine Bacon-Delisle	450-531-6360	<a href="mailto:ghislaine.bacon@outlook.com">ghislaine.bacon@outlook.com</a>
VICE-PRÉSIDENT	Jason Campbell	450-2669229	<a href="mailto:redcarpetweb@gmail.com">redcarpetweb@gmail.com</a>
TRÉSORIÈRE	Hélène Bergeron	450-531-0258	<a href="mailto:bergeron.helene@hotmail.com">bergeron.helene@hotmail.com</a>
SECRÉTAIRE	Lise Brassard	514-894-5299	<a href="mailto:lbrass.brassard@gmail.com">lbrass.brassard@gmail.com</a>
ADMINISTRATRICE	Chantal Boisvert	450-263-1872	<a href="mailto:chantalboisvert63@gmail.com">chantalboisvert63@gmail.com</a>
ADMINISTRATRICE	Lysane Côté	514-756-8825	<a href="mailto:lysanecote@gmail.com">lysanecote@gmail.com</a>
ADMINISTRATEUR	Alain Deschamps	450-266-7761	<a href="mailto:alain.deschamps.01@videotron.ca">alain.deschamps.01@videotron.ca</a>
ADMINISTRATRICE	Louise Lalumière	514-526-8636	<a href="mailto:lalumiere.louise@gmail.com">lalumiere.louise@gmail.com</a>
ADMINISTRATRICE	Suzanne Pellerin	514-714-2216	<a href="mailto:suzanne.pellerin@mcgill.ca">suzanne.pellerin@mcgill.ca</a>

### RÉDACTION DU JOURNAL

Chantal Boisvert

450-263-1872

[chantalboisvert63@gmail.com](mailto:chantalboisvert63@gmail.com)

### COTISATION ANNUELLE

Carte individuelle : 25\$

Carte familiale : 30\$

Carte corporative : 50\$

### SITE WEB FACEBOOK

Suzanne Pellerin

514-714-2216

[suzanne.pellerin@mcgill.ca](mailto:suzanne.pellerin@mcgill.ca)

### ADHÉSION ET RENOUVELLEMENT

Suzanne Pellerin

514-714-2216

[admin@cobm.ca](mailto:admin@cobm.ca)

Vous connaissez une personne  
qui désire devenir membre?  
Communiquez avec un des  
membres du C.A.

### COTISATIONS ET TRÉSORERIE

Hélène Bergeron

450-531-0258

[bergeron.helene@hotmail.com](mailto:bergeron.helene@hotmail.com)

### CLUB DES ORNITHOLOGUES DE BROME-MISSISQUOI

1110, chemin Nord

Brigham (Québec) J2K 4R7

Courriel : [admin@cobm.ca](mailto:admin@cobm.ca)

Site Internet : [www.cobm.ca](http://www.cobm.ca)

### DOSSIERS PRÉSERVATION

Alain Deschamps

[alain.deschamps.01@videotron.ca](mailto:alain.deschamps.01@videotron.ca)

Louise Lalumière

[lalumiere.louise@gmail.com](mailto:lalumiere.louise@gmail.com)

### BASE DE DONNÉES eBIRD, RON ET SOS POP

Bertrand Hamel

450-525-3149

[bertrand-hamel@videotron.ca](mailto:bertrand-hamel@videotron.ca)

**Rédactrice en chef:** Chantal Boisvert  
**Révisseuse linguistique:** Suzanne Pellerin

Fondé en 1990, *l'Info-Oiseaux* est publié trois fois par année par le *Club des ornithologues de Brome-Missisquoi inc.* Le journal est disponible en version électronique seulement, en ligne ou en format PDF, disponible auprès de [admin@cobm.ca](mailto:admin@cobm.ca). Pour obtenir une copie papier, il faut en faire la demande écrite.

### ©COBM

Les droits appartiennent à COBM et aux auteurs des articles et des photos. Toute reproduction ou traduction peut se faire avec la permission des auteurs et avec l'attribution du crédit à l'auteur. Les articles n'engagent que la responsabilité de leurs auteurs. Date de parution: avril 2023. Publication numérique libre d'accès. Dépôt légal: *Bibliothèque et Archives nationales du Québec* et *Bibliothèque et Archives Canada*, ISSN-2564-2669.



# Mot de la présidente

par Ghislaine Bacon-Delisle

Bonjour tout le monde

Non, vous n'êtes pas sur le fameux balado du premier ministre « Bonjour tout le monde » mais, en début de lecture de notre fantastique et toujours très intéressant journal *L'Info-Oiseaux*.

Ce numéro, vous l'aurez remarqué, nous présente notre oiseau vedette le **Cardinal à poitrine rose**, qui se nommait *Gros bec à poitrine rose* quand j'ai commencé l'ornitho, il y a 40 ans. Saviez-vous que son surnom a déjà été aussi *coupe-gorge* ? Le texte de Julie Richard vous en apprendra beaucoup plus sur ce bel oiseau.

D'ailleurs, dans la série sur les noms populaires des oiseaux, Suzanne Pellerin nous parlera justement des « Grosbecs ».

Vous pourrez aussi lire l'histoire de deux sauvetages d'oiseau de proie que notre Suzanne, si engagée, a réalisé comme personne-ressource de l'UQROP et un résumé de l'entrevue qu'elle a eue avec le fondateur de cet organisme.

Vous pourrez rêver en lisant le récit de voyage de Chantal Boisvert et Alain Robert, nos deux grands adeptes de la Vanlife.

Dans la série des Top-10 des destinations ornithos, on part pour une randonnée au *Centre de la nature de Farnham*. Vous trouverez tout ce que vous voulez savoir sur cette destination.

Un conte pour enfants et adultes sur un certain Petit Prince... un espace jeu, des rapports, des nouvelles, ne manquez rien !

Bonne lecture!

## SOMMAIRE

- 3 ... Mot de la présidente
- 4 ... Oiseau vedette
- 6 ... Au secours des oiseaux de proie
- 9 ... Entrevue avec le fondateur de l'UQROP
- 12 ... Les noms populaires des oiseaux
- 14 ... Centre de la nature de Farnham
- 18 ... Nos membres voyagent
- 20 ... Mon Petit Prince à moi
- 22 ... Sommaire saisonnier
- 24 ... Nouvelles du COBM
- 26 ... Nouvelles de QO
- 28 ... Sorties à Sutton
- 29 ... Zone de jeux
- 31 ... Rapport des activités
- 32 ... Méli-mélo



Merci à **Yves Miclette** pour la superbe photo de la page couverture. Ce Cardinal à poitrine rose juvénile a été photographié à Granby le 15 mai 2022. Yves a utilisé un appareil Canon 5D Mark IV, lentille 600 mm f4 série II. Exposition 1/400 sec, f/6.3, ISO 800.



# Oiseau-vedette : le Cardinal à poitrine rose

Texte de Julie Richard

## Le Cardinal à poitrine rose (*Pheuctitus ludovicianus*)

Ordre : Passériformes

Famille : Cardinalidés

La visite du **Cardinal à poitrine rose** à nos mangeoires ne passe jamais inaperçue. Le mâle rappelle un détail d'une toile de Borduas : une vibrante tache rouge sur un fond blanc et noir.

Quelle joie pour l'ornithologue : cet oiseau, commun dans nos régions, se plaît à montrer ses couleurs aux mangeoires dès le début du mois de mai. Le mâle, cherchant à séduire les femelles, captive à la fois tout le voisinage de son chant inoubliable, sonore et profond, très mélodieux.

### Sa description

Le croupion blanc visible en vol, le ventre blanc sur lequel la poitrine rouge se découpe en un triangle effilé, la tête noire et les ailes noires tachetées de blanc caractérisent le mâle. La femelle, beige et rayée, fait penser à celle du Roselin pourpré, en plus volumineuse, et sans la marque au menton. Le bec est pâle, large et fort, utile pour décortiquer une nourriture très variée, composée de graines de millet, d'amarante, d'avoine et autres, de baies sauvages ou cultivées ainsi que d'insectes comme les coccinelles, les abeilles, les papillons ou les fourmis.

### Son habitat

Il partage le même habitat que la plupart des oiseaux qui fréquentent les mangeoires, c'est-à-dire les milieux assez ouverts, comme les jeunes boisés, les lisières et les éclaircies des forêts, les vergers, les parcs, les champs en friche le long des cours d'eau. Au Québec, il niche au sud du territoire, puis il hiverne au Mexique et jusqu'au nord de l'Amérique du Sud.



*Cardinal à poitrine rose mâle*  
Photo Alain Deschamps



*Cardinal à poitrine rose femelle*  
Photo Alain Deschamps



Photo web courtoisie SlidePlayer

### Un nid précaire, mais bien gardé

Le couple, monogame pendant la période de nidification, construit le nid en plus ou moins une semaine. Celui-ci consiste en une coupe peu profonde, tissée de brindilles entrelacées lâchement, de sorte qu'on peut à l'occasion apercevoir les œufs à travers le nid. Le couple compense sa fragilité en l'installant dans la fourche d'un jeune arbre ou en le calant dans un buisson, à une hauteur d'un à cinq mètres. Le mâle et la femelle, chacun chassant les intrus de son sexe, le défendent âprement contre les prédateurs, en particulier le Geai bleu et le Quiscale bronzé.

La femelle pond de 3 à 5 œufs, le plus souvent quatre, beige pâle ou bleu verdâtre, parsemés de flocons bruns. La couvaison dure de 11 à 14 jours et les petits resteront entre 9 et 12 jours au nid, gavés d'insectes tels des chenilles ou des coléoptères, puis les parents les nourriront pendant 2 ou 3 semaines encore. Il peut arriver que le couple ait le temps d'élever une deuxième couvée pendant l'été.

### Un comportement désinvolte ou téméraire?

Chose curieuse, le mâle participe à l'incubation, malgré le danger d'être repéré que lui fait courir son plumage voyant. Et de plus, comme s'il voulait narguer le destin, on l'entend parfois chanter du nid, même la nuit! Étonnamment, la femelle aussi chante pendant cette période, en particulier quand les parents échangent leur place au refuge.

Pour l'attirer chez soi, rien de plus facile : il suffit de lui offrir du tournesol noir dont il raffole. Une touche de peinture abstraite et d'envolées musicales au jardin pour une poignée de graines, qui dit mieux?



Photo Nicole Patenaude

Écoutez-le sur eBird:



*Le cardinal à poitrine rose, lorsqu'il parade, poursuit la femelle en vol en chantant. Il s'accroupit, étale et abaisse ses ailes, avec la queue déployée et légèrement relevée. Il rétracte la tête, avec la nuque contre le dos. Il chante et ondule de la tête et du corps en une sorte de danse erratique. Parfois, les partenaires se frottent mutuellement le bec au cours de la parade.*

*(Extrait de OiseauxBirds.com)*



# Au secours des oiseaux de proie

Texte et photos : Suzanne Pellerin

Intervenante bénévole auprès de la *Clinique des oiseaux de proie* pour Brome-Missisquoi

L'UQROP, l'*Union québécoise de réhabilitation des oiseaux de proie*, est l'organisme qui protège les oiseaux de proie sauvages trouvés blessés, malades ou orphelins. La *Clinique des oiseaux de proie* (COP) de la Faculté de médecine vétérinaire de l'Université de Montréal, située à St-Hyacinthe, est le pivot de ce réseau qui secourt plus de 400 oiseaux de proie chaque année.

Les oiseaux de proie sont menacés à travers le monde. Au Canada, leur protection relève des provinces. Au Québec, on peut observer 27 espèces d'oiseaux de proie. Certaines d'entre elles sont vulnérables ou menacées. *Selon l'article 67 de la Loi sur la conservation de la faune (L.R.Q., c. C-61.1), tout oiseau de proie trouvé blessé ou mort doit être signalé à un agent de protection de la faune.* Après séjour clinique et physiothérapie, les oiseaux sont transférés à St-Jude pour réhabilitation sur le site de *Chouette à voir*, bagués et remis en liberté.



*Une étudiante en médecine vétérinaire  
et la Chouette du Lac Selby*

En décembre dernier, une citoyenne du Lac Selby a apporté une Chouette rayée blessée à Richard Morel de Dunham, un de nos membres et technicien de la faune de formation. La chouette avait sans doute frappé une fenêtre. Richard me l'a apportée et s'est généreusement offert pour nous conduire jusqu'à St-Hyacinthe. Dre Chapdelaine et son équipe nous ont accueillis avec générosité. Notre chouette a été soignée et s'est bien remise. Nous avons espéré la remettre en liberté dans son milieu naturel au Lac Selby, mais la clinique fonctionne avec une petite équipe, surtout des bénévoles, et on est obligés, nous a-t-on dit, de décliner toute requête en ce sens.



*Suzanne Pellerin et Richard Morel  
sur leur départ pour la COP  
Photo Loïc Lombard*



*Chouette rayée dans son bac*



*L'équipe de la COP*

## **Comment transporter les patients aviaires à l'hôpital vétérinaire avec le plus de diligence possible?**

Le temps compte pour un oiseau blessé. L'UQROP n'étant constituée que d'une petite équipe, il leur était impossible de se déplacer pour aller chercher les oiseaux blessés, qui arrivent d'un peu partout dans la province. Il y a quelques années, pour prévenir les délais fatals, Dr Guy Fitzgerald, le fondateur de la *Clinique des oiseaux de proie* (COP) et de l'UQROP, a optimisé son système de transport vers St-Hyacinthe en créant un outil moderne de communication, un groupe privé sur Messenger de bénévoles pour le transport à travers le Québec.

En février, je suis intervenue avec Jean-Jacques Lombard, aussi membre du COBM et bénévole pour la COP, auprès d'une autre Chouette rayée, cette fois à Sherbrooke. L'avenir de cette dernière est plutôt sombre. Elle avait deux ailes cassées, une fracture du crâne et risquait de devenir aveugle. Le taux de succès auprès des patients aviaires est de 42%.



*Notre Chouette rayée cueillie au refuge Le Château à Sherbrooke, assez mal en point*



- Qui est dispo? - 

**Guy Fitzgerald (mardi soir tard) :**

Nous avons une Chouette rayée blessée à récupérer au refuge le Château à Sherbrooke. Un.e bénévole est dispo pour nous l'apporter à St-Hyacinthe??

**Jimmy Connor**

Je suis dispo demain AM. Je peux l'emmener jusqu'à Drummond. Quelqu'un peut prendre le relais?

**Suzanne Pellerin**

Je ne suis pas à Sherbrooke mais je me rends à l'Hôpital demain matin, c'est à 15 minutes. Je pourrais aller la chercher à 10h et l'apporter directement à la clinique à St-Hyacinthe?

**Guy Fitzgerald**

OK. Je contacte Suzanne en privé.

**Messenger privé : GF**

**SP**

Merci. Venez la déposer au 1600 rue des Vétérinaires. Je serai là demain à 10h pour l'évaluer.

Oui, je connais. J'ai besoin d'une boîte, des gants?

**GF**

Non elle est déjà dans une cage. Elle doit rester au calme, dans l'obscurité. En cas de besoin, contactez la clinique 450-773-8521 poste 8427. Appelez lorsque vous quittez en notre direction.

Lorsqu'un citoyen trouve un oiseau de proie en détresse, il communique avec son plus proche intervenant s'il le connaît, avec un refuge, une SPCA, un agent de la faune, ou directement avec la *Clinique des oiseaux de proie* de l'Hôpital vétérinaire de St-Hyacinthe (450-773-8521 poste 8427). Un intervenant de la COP envoie immédiatement un message aux 127 membres du groupe Messenger panquébécois. Celui qui est en mesure d'apporter l'oiseau le plus rapidement possible à St-Hyacinthe se manifeste. Il s'agit souvent d'une course à relais quand l'oiseau blessé se trouve à une bonne distance de St-Hyacinthe. L'UQROP manque hélas d'intervenants distribués dans tous les coins de la province.

**Pour en savoir plus :**

**Quoi faire si on trouve un oiseau de proie blessé?** : <https://uqrop.qc.ca/fr/contact/un-oiseau-de-proie-blesse>

**Qui contacter si :** <https://cobm.ca/pour-nous-joindre/>

**Guide de réhabilitation :** <https://www.uqrop.qc.ca/en/rehabilitation>



# Interview avec Dr Guy Fitzgerald

## Fondateur de l'UQROP

Texte et photos : Suzanne Pellerin



Dr Fitzgerald à l'arrivée de la Chouette de Sherbrooke

Dr Fitzgerald est diplômé de l'UdeM et clinicien enseignant du CHUV (*Centre hospitalier universitaire vétérinaire*) de l'Université de Montréal, situé à St-Hyacinthe. Il est responsable de la COP (*Clinique des oiseaux de proie*) qui reçoit des patients référés par l'UQROP qu'il a fondée en 1986. Il a reçu plusieurs prix pour l'ensemble de son œuvre. La COP est la seule clinique en son genre au Québec et la seule francophone en Amérique du Nord.



- **Dr Fitzgerald, pourquoi les oiseaux de proie doivent-ils être protégés? Qu'est-ce qui les a fait décliner?**

Dans les années 30, considérés comme une nuisance, ils étaient victimes de persécution. Dans les années 40, on pouvait abattre les aigles à vue. Les oiseaux de proie n'ont pas une biomasse<sup>1</sup> importante; dès qu'on s'attaque à ces oiseaux, le déclin est rapide. De nos jours, ils sont victimes entre autres de l'impact de la pollution de l'environnement, du changement climatique, de la perte d'habitats. Il y a une bioaccumulation notamment des pesticides, des métaux lourds<sup>2</sup>, des contaminants dans les retardateurs de flammes<sup>3</sup>, des terres rares<sup>4</sup>, qu'on retrouve dans le sang des oiseaux de proie.



## - Comment le tout est-il financé?

Le CHUV est un complexe d'hôpitaux et de cliniques dont la *Clinique des oiseaux de proie* fait partie. Je suis clinicien enseignant relevant donc de l'Université de Montréal. J'enseigne aux étudiants en médecine vétérinaire. La Clinique ne reçoit aucune subvention. Ce sont des bénévoles, des étudiants, des stagiaires qui prêtent leurs bras, viennent se former, appliquent leurs connaissances.



*Les étudiants viennent à la Clinique vétérinaire pour apprendre*

L'UQROP d'autre part est un organisme sans but lucratif, un réseau à rayonnement provincial qui soutient la COP et dont le mandat est de soigner les oiseaux et de les réhabiliter, mais aussi de faire de l'éducation populaire. *Chouette à voir* est le site naturel de l'UQROP, « son bras ailé » à St-Jude, où après un entraînement en volière on relâche les oiseaux lorsqu'ils sont guéris et prêts à prendre leur envol. L'UQROP vit de dons, on charge des frais d'entrée pour *Chouette à voir*, on ramasse aussi un peu d'argent à l'aide de ventes aux enchères en ligne, on donne des ateliers, des conférences et on vit aussi du membership de l'UQROP (30\$ par année, 40\$ par famille). L'UQROP planifie d'ouvrir *Chouette à voir* à l'année lorsque le centre d'interprétation sera construit. Une salle multifonctionnelle permettra d'accueillir des conférences. Une campagne de financement « Chouette à voir fait son nid » est en cours pour compléter le projet.



**- Comment arrive-t-on à acheminer les oiseaux blessés le plus rapidement possible pour être soignés?**

Nous avons créé un groupe privé sur Messenger qui remplace les anciens chiffriers Excel où il fallait téléphoner à chaque bénévole habitant dans la région de l'oiseau en détresse, susceptible d'aller le chercher et nous l'apporter le plus rapidement possible. Ça hypothéquait beaucoup de mon temps. Le réseau Messenger actuel est un groupe privé comptant 127 membres sur approbation. Ça peut prendre aussi peu que 12 secondes avant de trouver une personne ou un relais de deux à trois personnes disponible(s) pour acheminer l'oiseau jusqu'à la clinique. Deux transporteurs aériens acceptent généreusement de faire l'ambulance en desservant les régions éloignées<sup>5</sup>. Des agents de la protection de la faune en région envoient aussi les rapaces par *Purolator* dans une boîte adaptée. Les différentes cliniques vétérinaires, les refuges ou les SPA sont aussi des points de chute où les oiseaux reçoivent les premiers soins. On nous envoie des radiographies par courriel et si l'oiseau n'a aucune chance de survie, il est euthanasié. Tous les cas de figure sont considérés afin de sauver les oiseaux en détresse mais notre réseau Messenger manque de bénévoles transporteurs dans certaines régions du Québec.

**- Merci de votre générosité Dr Fitzgerald, sachant que votre temps est précieux.**



**Nous réitérons la demande à tous les clubs d'ornithologie du Québec de sensibiliser leurs membres au manque de bénévoles intervenant auprès des oiseaux de proie blessés.**

## Notes

1. La biomasse est ici l'ensemble des oiseaux de proie en tant que masse vivante distribuée sur la planète.
2. Les métaux lourds tels le mercure, le plomb perturbent les écosystèmes notamment et s'accumulent dans la chaîne alimentaire. Certains sont cancérigènes.
3. Les retardateurs de flammes sont utilisés dans nos produits de consommation pour prévenir les incendies.
4. Les terres rares sont un groupe de métaux qu'on retrouve par exemple dans les téléphones cellulaires.
5. PASCAN des Îles-de-la-Madeleine, aéroport St-Hubert : <https://www.pascan.com/fr/> et NOLINOR, au service d'une compagnie minière, offre des vols nolysés, des services *fly in fly out* de Val d'Or jusqu'à Mirabel : <https://nolinor.com/> .



# Les noms populaires des oiseaux : les Gros-becs

Texte de Suzanne Pellerin

**Le Gros-bec errant (*Hesperiphona vespertina*), le Gros-bec à poitrine rose (Cardinal à poitrine rose, *Pheucticus ludovicianus*) et le Gros-bec des pins (Durbec des sapins, *Pinicola enucleator*).**

**Gros-bec** est utilisé pour désigner des passereaux, on le devine, qui ont un gros bec fort et large. C'est ainsi que la plupart des dictionnaires le définissent mais il est à noter que le Petit Robert le définit encore aujourd'hui comme une « sorte de moineau ». Pas fort! Le terme s'applique, selon la taxinomie actuelle, au **Gros-bec errant** mais il a été jusqu'à relativement récemment le nom officiel du **Cardinal à poitrine rose (Gros-bec à poitrine rose et Gros-bec de la Louisiane)** et du **Durbec des sapins (Gros-bec des pins)**. Ces oiseaux s'appellent toujours d'ailleurs « *grosbeaks* » chez nos voisins, un gallicisme, c'est-à-dire un mot anglais emprunté au français. *Gros-bec* fait image. Il ne faut donc pas s'étonner que les gens continuent de le préférer aux nouveaux noms scientifiques.



*Durbec des sapins alias Gros-bec des pins*  
Photo Suzanne Labbé

## Un peu d'histoire

*Gros-bec* a toujours servi de générique dans les textes du Canada français depuis les débuts où ces oiseaux ont été identifiés, jusqu'à ce qu'on s'aligne sur la nomenclature française (européenne) au début des années 1990.



*Nos gros-becs*  
Captures d'écran extraites d'images web



Christiane Hageman de l'Université de Sherbrooke écrit dans sa thèse que ce terme a désigné pendant très longtemps « [...] trois espèces indigènes au bec robuste : le Gros-bec errant, le Durbec des sapins et le Cardinal à poitrine rose. [Depuis 1983], *gros-bec* a été remplacé par *durbec* et *cardinal* dans la dénomination des deux dernières espèces. Au début du XXe siècle, *gros-bec* a également été associé au Cardinal rouge [...] ». Encore en 1986, on lisait *Gros-bec des pins* sur les billets de 1000\$.



Photo Musée de la Banque du Canada

## Quelques témoignages intéressants

« Avez-vous quelquefois entendu dans les bois l'hiver, cette note sifflée, tendre et mélancolique [...]. C'est la voix du **Gros bec des pins**, à la recherche des fruits du masquabina, du pimbina et des bourgeons de pins. Les paysans le désignent sous le nom de **Pionne** [...]. (Lemoine, *Ornithologie du Canada*, 1861).

Si le nombre des **gros-becs à poitrine rose** pouvait se multiplier beaucoup dans les fermes, le fléau des doryphores des pommes de terre ne tarderait pas à disparaître (P.A. Taverner, *Les Oiseaux de l'Est du Canada*, 1920).

« Le **Gros-bec** [il parle ici du Cardinal à poitrine rose] n'est pas commun. Il l'était autrefois, mais les modistes découvrirent que les ailes noir et blanc du mâle faisaient un fort joli effet sur les chapeaux [...] jusqu'au jour où la loi prit la défense de ce musicien trop bien vêtu. » (Claude Mélançon, *Charmants voisins*, 1969, p. 116).



*Durbec des sapins*  
Photo Suzanne Labbé

## Synonymes rencontrés

*Durbec des sapins* : Dur-bec des pins, Gros-bec des pins, Gros-bec du Canada, pionne.

*Cardinal à poitrine rose* : Cardinal de la Louisiane, Gros-bec à poitrine rose, Gros-bec de la Louisiane, Gros-bec à gorge rose, rose-gorge, coupe-gorge.

*Guiraca bleu* : Gros-bec bleu, Passerin bleu.



# Centre de la nature de Farnham

Texte de Suzanne Pellerin



Photo Jean-Jacques Lombard

\* Indication de piste cyclable<sup>1</sup>

## Un îlot de nature semi-urbain

La ville de Farnham est située sur les rives de la rivière Yamaska et est traversée en son centre par la piste cyclable *La Montérégiade*<sup>2</sup>. Tous les jours, de 7 h à 23 h, les citoyens peuvent profiter de nombreux parcs et espaces verts situés sur le territoire de Farnham. Le **Centre de la nature de Farnham** est un îlot de nature aménagé dans la ville, un milieu naturel de 22 hectares. Il offre un choix exceptionnel d'habitats pour la faune, notamment une friche comprenant un étang environné d'une forêt mature entourée par un méandre de la rivière Yamaska. Deux sentiers, le **Circuit du lièvre**, une boucle de 0,8 km (**circuit bleu**) et le **Circuit de la tortue des bois**, une boucle de 1,7 km (**circuit orange**), ou encore la boucle périphérique des deux circuits (environ 2 km) sont accessibles à la population, débutants ou marcheurs chevronnés, enfants ou adultes<sup>3</sup>. (Voir le [Plan du Centre de la nature](#)).



## Les oiseaux, leurs habitats

Ce parc-nature recèle une faune diversifiée et plusieurs habitats. En parcourant les 2,5 km de sentiers, on longe la rivière Yamaska et on peut profiter de différents points de vue, notamment depuis une plate-forme (belvédère) au bout d'une passerelle. On y retrouve des espèces en péril telles que la Tortue des bois, le **Pioui de l'Est**, le papillon Monarque et la Petite chauve-souris brune.

On a prévu d'étanchéiser et de végétaliser l'étang afin d'en préserver l'humidité l'été, de protéger les habitats et les milieux marécageux et riverains et de mettre en valeur la friche. On y a construit des nichoirs et on planifie de créer un jardin de biodiversité, d'aménager de nouveaux sentiers et d'installer de nouveaux panneaux d'interprétation.

Les milieux naturels urbains sont prisés par la faune ailée. En effet, on y compte 136 espèces. Dans le parc, on peut observer notamment le Butor d'Amérique, le Tangara écarlate, le Carouge à épauettes, l'Oriole de Baltimore, le Héron vert, le Grand Héron, le Canard colvert et plusieurs parulines. Le Gobemoucheron gris-bleu y a déjà niché.

[Lien eBird : décomptes les plus élevés](#)

[Lien eBird : histogramme](#)



*Point de vue depuis une plate-forme  
Photo Balise Québec*



*L'étang : un milieu humide à protéger  
Photo Chantal Boisvert*



*Sentiers faciles d'accès hiver comme été  
Photo Chantal Boisvert*



On longe la rivière sur une grande partie du Circuit  
Photo Chantal Boisvert

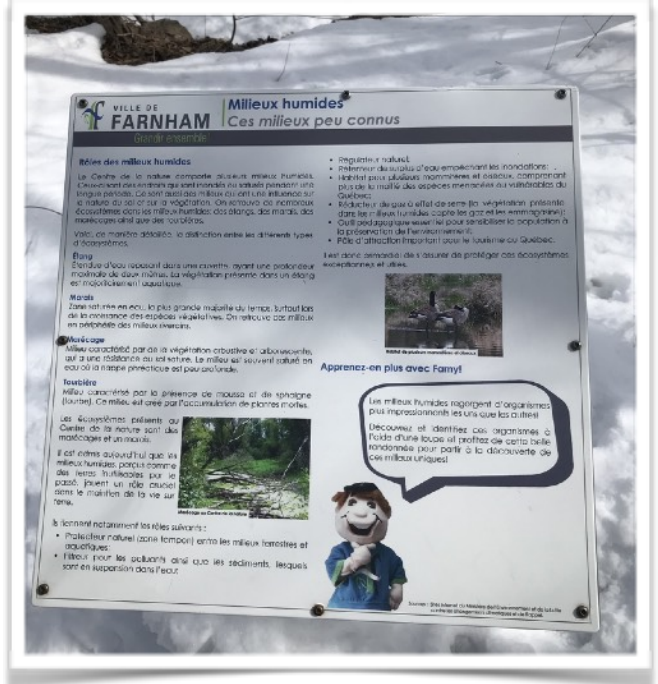
## Comment y accéder?

L'entrée du **Centre de la nature** se situe au 1400, rue Yamaska Est, Farnham, Québec J2N 2H3.

Si on vient du nord comme Ange-Gardien ou Granby, on prend la sortie 55 de l'autoroute 10, et la route 235 sud jusqu'à Farnham. On tourne à gauche sur la rue Yamaska Est. Si on vient de plus au sud comme Bromont, Cowansville, on prend la 104 (ou la 235/104 si on vient de Bedford) jusqu'à la 235 pour traverser la rivière et on tourne à droite sur Yamaska est. Il faut poursuivre jusqu'au bout de la rue sur une distance de 1,5 km pour accéder à l'entrée et au stationnement.

## Services, conditions et restrictions

Accès toute l'année et gratuit. Des toilettes chimiques sont accessibles lors de la saison estivale seulement. Pergola en bois abritant plusieurs tables de jardin avec bancs, tables de pique-nique, poubelles, passerelles, belvédère, panneaux d'interprétation, bancs le long du parcours. Les chiens en laisse sont admis dans les sentiers. Accessible aux personnes à mobilité réduite. Une toilette à l'eau courante est disponible à la *Station Pierre-Bériaud*<sup>4</sup> (15 minutes à pied), où le *Marché public* est ouvert de mai à octobre. Apporter son lunch.



Panneaux de sensibilisation  
Photo Jean-Jacques Lombard



## Pour en savoir plus :

Préservation du Centre de la nature (texte important à lire) :

<https://zoodegranby.com/fr/preservation-du-centre-de-la-nature-de-farnham>

Service des loisirs de la Ville de Farnham :

<https://www.ville.farnham.qc.ca/joindre-service-loisirs-culture-tourisme>

Tourisme des Cantons-de-l'Est : <https://www.cantonsdelest.com/quoi-faire/209/centre-de-la-nature-de-farnham>

Site de Balise Québec : <https://baliseqc.ca/3S/explorer/cantons-de-lest/centre-de-la-nature-de-farnham-LR0130>

### Notes :

1. La **Route verte** (telle que montrée sur toutes les cartes) ne passe plus à cet endroit.
2. La **Montérégiade** fait partie de la **Route verte**, le plus grand itinéraire cyclable en Amérique du Nord, et du Sentier Transcanadien.
3. Les sites mentionnant *La Boucle de Farnham*, le *Sentier de l'Érablière*, le sentier *Le Dortoir*, etc. sont désuets.
4. Anciennement le **Marché de la station gourmande**, 313 rue de l'Hôtel-de-Ville.



*Pergola avec tables  
Photo Jean-Jacques Lombard*



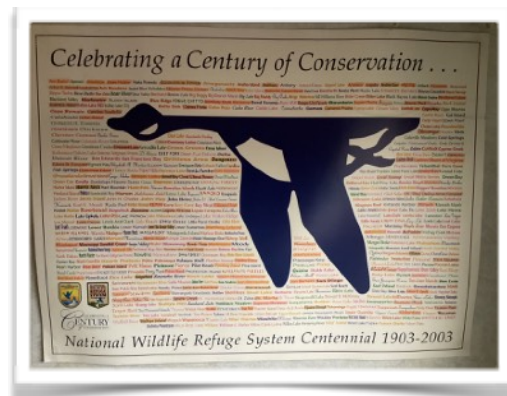
# Nos membres voyagent :

## Réserve faunique *St. Marks National Wildlife Refuge*

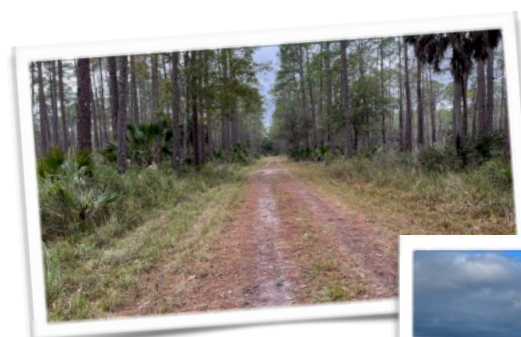
Texte et photos de Chantal Boisvert et Alain Robert

Notre pays voisin, les États-Unis, s'est doté d'un système national de refuges pour la conservation et protection des habitats, de la faune et de la flore (le NWRS). Ce système de refuges est établi à la grandeur du pays et dans tous les états.

Au cours de nos voyages, nous aimons nous arrêter, mon conjoint et moi, l'espace d'une journée ou deux, pour visiter les refuges qui se trouvent sur notre route. On aime bien noter ceux que nous avons parcourus au fil des années. L'un de nos préférés est le refuge faunique St. Marks, qui s'étend sur une superficie de plus de 7000 hectares (17350 acres), et qui est situé à une trentaine de kilomètres au sud de Tallahassee, capitale de la Floride.



On y trouve au-delà de 100 kilomètres de sentiers plus ou moins aménagés, qui permettent de découvrir les différents habitats qu'offre le refuge de St. Marks: marécages, marais salins, étangs, forêts de pins et de chênes. On peut aussi parcourir la route principale du refuge d'une douzaine de kilomètres, qui s'étire du Centre des visiteurs jusqu'aux abords du golfe du Mexique. Ce parcours est l'un des plus intéressants puisqu'il nous permet d'arrêter notre voiture et d'observer la faune ailée qui se trouve sur les multiples étangs longeant la route. Nous avons pu y observer une quarantaine d'espèces en moins de 90 minutes à un seul endroit et plus de 70 à la grandeur du refuge, nombre intéressant pour un mois de novembre.





À l'extrémité de la route principale se trouve le phare ainsi que son étang. Sur place, plusieurs espèces d'oiseaux de rivage (Barge marbrée, Bécasseaux semi-palmés, variables, minuscules, Becs-en-ciseaux noirs, etc.), canards (sarcelles, fuligules...), espèces d'hérons/aigrettes, Ibis blanc, ainsi que des Spatules rosées ont capté notre attention pendant de longs moments. Naturellement, le plumage automnal a fait en sorte de nous compliquer la vie pour certaines espèces.

Pour notre plus grand plaisir, une « prime coche », le Flamant des Caraïbes nous a été facilement reconnaissable à son plumage exotique, même s'il se trouvait dans la baie adjacente au phare. Apparemment, cet individu solitaire réside dans le refuge depuis l'ouragan Michael, en octobre 2018. Il s'alimenterait principalement des huîtres que l'on peut retrouver dans la partie peu profonde de la baie.



*Photo Wikimedia Commons*

St. Marks NWR est une halte importante en temps de migration. Elle permet aux oiseaux de s'arrêter un moment et de trouver suffisamment de nourriture dans les étangs d'eau douce ou d'eau salée selon la diète requise. Le refuge fait aussi partie du réseau « Great Florida Birding Trail ». Un « plus » à mettre sur votre liste d'endroits à visiter !





# Mon Petit Prince à moi<sup>1</sup>

Texte et photos de Bénédicte de Grandpré, collaboration spéciale



Je suis une vieille dame recluse qui, l'hiver, n'a d'autre activité que de nourrir mes oiseaux sur mon balcon et de les observer par la fenêtre. Chaque décembre, j'y installe mon sapin de Noël. Les guirlandes illuminent ainsi mon hiver solitaire. Le soir, et en période de vent et de froid, mon arbre se charge de petites boules de plumes. Dès le matin, je m'installe sur ma berceuse. Juncos par dizaines, mésanges et sittelles dans une danse étourdissante, tourterelles en grappes sur une branche et chardonnerets et tarins par vagues me tiennent compagnie. Bien sûr, il y a aussi les écureuils... Mais bon, je ne m'ennuie pas.

Le 23 décembre, le jour où on a reçu la visite impromptue d'une tornade, où un arbre occupé par Hydro a pris feu devant mes yeux et que ma cheminée a été emportée par le vent, il est arrivé. Un **Bruant à gorge blanche**. Seul, figé sous une tablette de mon installation hivernale, les pieds dans la neige. Et c'est ainsi que j'ai fait la connaissance du Petit Prince.



- Mais... qu'est-ce que tu fais là ? – Tu es tombé du ciel ? De quelle planète es-tu ? – Tu veux bien rester avec moi ? Je suis tellement seule...
- Je ne peux pas rester avec toi. Je ne suis pas apprivoisé.
- Comme c'est triste ! Tu as une petite couronne d'or et un jabot blanc comme un prince.
- Alors ce sera merveilleux quand tu m'auras apprivoisé ! Le blé, qui est doré, te fera souvenir de moi. Et tu aimeras le bruit du vent dans le blé...

Je me suis mise à l'attendre très tôt le matin. Il n'arrivait jamais avant 10 heures. Tous les jours, il restait là sans bouger à l'abri de la neige et du vent. Était-il malade ? Avait-il froid ? Il picorait un peu, repartait et ne revenait qu'à la tombée du jour. Ça m'inquiétait qu'il partage la même case horaire que les chats qui rôdent et qui deviennent gris au crépuscule. Le Petit Prince arrivait quand les baladins ailés de mon théâtre d'hiver se retiraient à la brunante pour leurs quartiers de nuit. Il mangeait de la neige et grapillait des graines tombées au sol. Et quand l'obscurité s'épaississait, il rentrait tranquillement sous le sapin. Je me disais qu'il s'abritait peut-être dans un de mes petits refuges qui faisaient office de crèche.



- Il faut que tu sois patiente. Tu t'assoiras d'abord un peu loin de moi, mais chaque jour, tu pourras t'asseoir un peu plus près... – Plus l'heure avancera, plus tu te sentiras fébrile. À cinq heures, déjà, tu t'inquiéteras.
- Oui, mais quand tu vas partir, je pleurerai.
- C'est le temps que tu as pris pour moi qui me rend important à tes yeux.

Un soir, j'ai vu un chat bien dodu couché nonchalamment sous mon sapin. Mon sang n'a fait qu'un tour. J'ai ouvert la fenêtre et je l'ai invectivé de toutes mes forces. Il s'est enfui sans trop se presser, comme un chat. Je me suis demandé si je reverrais mon Petit Prince. Le lendemain, je me suis installée très tôt, angoissée, triste. Une myriade d'oiseaux s'agitaient devant ma fenêtre mais c'est lui que j'espérais, mon Bruant.

À la tombée du jour, soulagée, je l'ai vu. Il était là, comme tous les soirs. Il n'avait pas l'air d'aller très fort, je suis allée lui chercher des petits vers séchés. Pourtant, je me doutais bien qu'il allait me quitter. On était en mars après tout.

Un jour d'avril, il n'est plus revenu. J'essayais de me consoler en me disant qu'il était retourné sur sa planète. Et je me suis blottie dans les pleurs silencieux des mots.

Par un matin ensoleillé de mai, j'ai pu enfin sortir et marcher dehors. Et je l'ai entendu! Mais oui, c'était lui! Mon Petit Prince à moi! Je cherchais à travers la verdure naissante d'où venait cette émouvante aria printanière. Et c'était bien sa voix : *Où es-tu Bénédicte, Bénédicte?*

1. Les dialogues en bleu sont des extraits adaptés de l'œuvre d'Antoine de Saint-Exupéry : *Le Petit Prince*.



*Le Petit Prince*  
Depositphotos cc



# Sommaire saisonnier

## 1<sup>er</sup> août au 30 novembre 2022

Club des ornithologues de Brome-Missisquoi

Par Bertrand Hamel

La saison des migrations bat son plein et la région nous offre quelques sites intéressants. La *Réserve Naturelle de Baie Missisquoi* est sans contredit l'endroit le plus visité en automne : 82 observateurs y ont dénombré 150 espèces. Plus de 3000 mentions, loin devant les autres sites.

### Tableau: Les sites les plus prolifiques

Site	Heures	Km	Mentions	Espèces	Observateurs
RN Baie-Missisquoi	348	283	3282	150	82
Sanctuaire George Montgomery	49	47	589	96	23
Chemin Bradley, St-Armand	18	17	277	85	3
PN Jacques-Bonnette	51	68	691	84	12
Rang des Duquette	8	6	142	75	2

Les observateurs sont particulièrement actifs en automne. Le nombre de listes, de sites et d'espèces sont en hausse par rapport à l'été. Samuel Jetté, Colette Ferri de même que Jean-Guy Papineau, avec une moyenne de 147 espèces, se sont démarqués. Pas moins de 215 observateurs ont fait des listes eBird durant l'automne 2022 et recensé 205 espèces.

4 Grues du Canada ont séjourné à la RN Baie Missisquoi et à Pike River du 12 août au 28 octobre. La présence de 2 Bécasseaux maubèches à la RN Baie Missisquoi du 20 au 25 août était inusitée pour la région.



*Cardinal à poitrine rose femelle*  
Photo Bertrand Hamel



## Tableau: Observateurs les plus assidus

Observateurs	Listes	Mentions	Sites	Km	Heures	Espèces
Samuel Jetté	34	823	16	90.9	49.7	148
Colette Ferri	144	1987	39	150.4	160.2	147
Jean-Guy Papineau	67	1246	12	62.3	71.3	145
Claire Caron	49	736	24	45.1	63.6	133
Lise Paquet	121	1571	32	138.2	140.7	130
Bertrand Hamel	61	870	20	60.2	80	128
Tristan Jobin	23	308	14	7.3	12.8	118
Alain Deschamps	25	382	16	42.8	31.4	109
Robert Richard	50	668	21	70.1	63.2	104
Michel Asselin	26	565	6	67	86.4	100



*Alouette hausse-col*  
Photo Alain Deschamps

Les personnes intéressées à en connaître davantage peuvent consulter le site suivant:  
<https://www.toq.ffgg.ulaval.ca/2022/automne/COBM-automne2022.html#Observation>



# Nouvelles du COBM

## Une belle surprise !

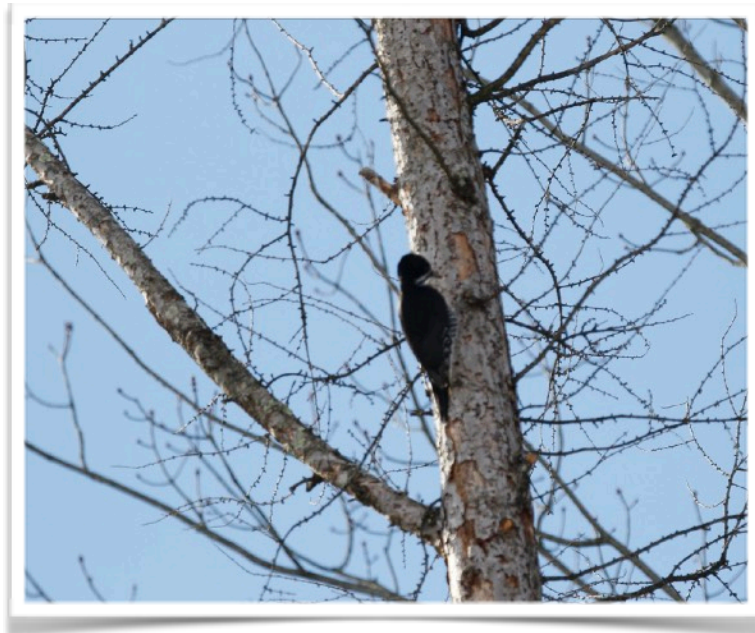
Je ne pensais jamais qu'un jour j'observerais un Pic à dos noir de ma fenêtre de bureau. L'évènement inusité s'est produit le 8 février dernier. J'étais au téléphone avec mon ami Alain lorsque soudain un pic avec un dos noir fait son apparition (car c'est presque une apparition...!) sur un arbre dans le boisé derrière chez moi à Cowansville. Vite l'appareil photo, l'oiseau se fait chasser par un Pic chevelu. Je réussis quelques clichés un peu moches à travers la fenêtre. Il est de nouveau chassé par un Pic chevelu et il disparaît. Je ne l'ai jamais revu.

Le Pic à dos noir, une espèce présente dans les forêts de conifères parsemées d'arbres morts est une première mention pour Brome-Missisquoi. <https://ebird.org/qc/species/bkbwoo>



Il y a des jours comme ça où la nature est bonne pour nous.

Bertrand Hamel





## Conférence sur les nichoirs



Suzanne Pellerin, membre du COBM a été invitée à donner une conférence aux citoyens du Pôle de Bedford (huit municipalités) par le *Comité Environnement* de St-Ignace, dimanche le 26 mars. Une quarantaine de citoyens sont venus assister à la présentation intitulée : **Nos oiseaux : Construire un nichoir, aménager un habitat.** Suzanne leur a parlé, à l'aide de ses photos et de ses traditionnels petits films, des *Normes de la construction ornithologique* et des oiseaux nicheurs qu'on peut y attirer.



La présentation a été suivie d'une démonstration de *Pleins Rayons*, un OSBL de Cowansville qui forme de jeunes adultes souffrant d'une déficience intellectuelle et/ou d'un trouble du spectre de l'autisme à développer des habiletés socioprofessionnelles pour les préparer au marché de l'emploi. Le groupe a distribué aux familles une trentaine de nichoirs à rassembler sur place. *Pleins Rayons* construit des nichoirs solides qui respectent les « normes » et qui coûtent la moitié du prix de l'équivalent sur le marché. L'expérience a été des plus enrichissantes et la collaboration amicale avec les fondateurs de l'organisme et les apprentis va sûrement se poursuivre.

Pour en savoir plus : <https://pleinsrayons.ca/>

**UN NICOIR GRATUIT  
PAR FAMILLE!**

**Le dimanche 26 mars 2023**  
Centre communautaire Albert-Santerre  
887, ch. Saint-Ignace, St-Ignace-de-Stanbridge

**14h à 14h45:**  
Mini-conférence sur l'ornithologie  
avec Suzanne Pellerin du  
Club des ornithologues de Brome-Missisquoi

**15h à 15h 45**  
Fabrication d'un nichoir avec  
l'organisme Pleins Rayons  
Hirondelle bicolore & merle bleu

- Sur réservation seulement;
- Places limitées.

Activité gratuite offerte aux citoyens du Pôle de Bedford par le  
comité Environnement de Saint-Ignace-de-Stanbridge.

Pour infos & réservation: [info@saint-ignace-de-stanbridge.com](mailto:info@saint-ignace-de-stanbridge.com)



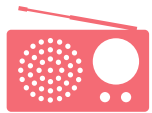


# Nouvelles de QuébecOiseaux



## WEBCONFÉRENCE

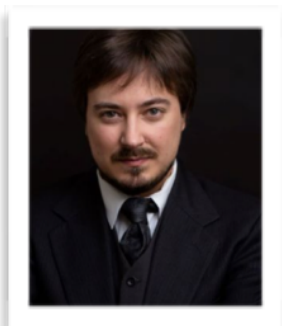
Lancé dans le cadre du 40e anniversaire de QuébecOiseaux, le programme de webconférences propose des rencontres et discussions avec des passionnés d'ornithologie, de voyages et de conservation des oiseaux. Les webconférences sont offertes gratuitement aux membres de QuébecOiseaux et aux membres des clubs affiliés. Le COBM est fier de les présenter gratuitement à ses membres dans le cadre de ses activités. Les webconférences seront publiées dans notre [Calendrier d'activités](#) avec les liens appropriés pour y accéder.



## BALADO

Fruit d'une collaboration avec l'ornithologue Gaspard Tanguay-Labrosse, le balado **Tous aux oiseaux!** aborde l'actualité et les tendances ornithologiques au Québec. En plus d'entrevues avec des membres de la communauté ornithologique, vous y trouverez des trucs pour observer les oiseaux et des conseils pour aménager votre cour en petit paradis pour l'avifaune.

**Tous aux oiseaux!** est disponible sur plusieurs plateformes d'écoute dont: [BaladoQuébec](#), [Apple Podcasts](#), [Spotify](#), [Google Balados](#), [iHeart Radio](#) et [Podcast Addict](#). Découvrez tous les épisodes dès maintenant !



### **GASPARD TANGUAY-LABROSSE**

*Pianiste de métier, Gaspard a toujours cultivé une variété d'intérêts, notamment scientifiques. Bien que dès l'âge de 8 ans il convainc sa mère de faire le voyage de Montréal à Mingan pour voir les macareux, ce n'est qu'en 2018 qu'il s'initie plus sérieusement au monde de l'ornithologie amateur. Après à peine un an, son appétit pour l'activité le pousse à s'y impliquer de plus en plus, d'abord comme moniteur à la [Société de Biologie de Montréal](#), puis comme animateur de la baladodiffusion **Tous aux oiseaux!***



## CONGRÈS ORNITHOLOGIQUE DANS LA CAPITALE-NATIONALE Du 7 au 9 octobre 2023 - Grand rendez-vous ornithologique à Québec

QuébecOiseaux vous convie à son réputé Congrès ornithologique qui se tiendra du 7 au 9 octobre 2023 à Québec. Soyez des nôtres pour ce rendez-vous incontournable des passionnés d'ornithologie !

- Une vingtaine de conférences captivantes
- Une grande virée des meilleurs sites d'observation de la région
- Un cocktail pour échanger avec d'autres passionnés d'oiseaux dans une ambiance conviviale
- Un grand banquet pour couronner le tout !

Les inscriptions ouvriront le 1er juin 2023. Pour de plus amples renseignements, consultez le site suivant : <https://www.quebecoiseaux.org/fr/congres>



**Important**

Votre **Calendrier des activités** ne sera plus intégré au journal. Il vous sera envoyé par courriel en document séparé. Si vous le perdez, il nous fera toujours plaisir de vous le faire parvenir à nouveau. Le plus récent **Calendrier des activités** sera toujours disponible sur notre site web à l'adresse suivante : <https://cobm.ca/calendrier-google/>. Bien sûr, un rappel continuera de vous être envoyé de 4 à 7 jours avant chaque sortie ainsi que la veille. Les webconférences ne sont annoncées que la veille. L'**Ornithomémo** et le lien *Agenda Google* ne seront plus disponibles.



# Sorties à Sutton

Ce printemps, Jason Campbell, dirige plusieurs sorties ornithologiques dans la belle région de Sutton. Ces sorties sont destinées à tous les niveaux d'amateurs d'oiseaux, du curieux à l'ornithologue dévoué.

Jason Campbell, membre du Conseil d'administration du COBM et résident de Sutton vous invite à découvrir ces randonnées bilingues, beau temps, mauvais temps. Apportez vos jumelles et venez le rejoindre durant la période la plus active de l'année !

Date	Heure	Lieu de rendez-vous
Samedi, le 6 mai 2023	7h à 10h	Stationnement au Club de Curling, 26 rue Pleasant à Sutton
Dimanche, le 14 mai 2023	7h à 10h	Stationnement au Club de Curling, 26 rue Pleasant à Sutton
Samedi, le 20 mai 2023	7h à 10h	Hôtel Horizon (stationnement en bas à gauche), 297 rue Maple, Sutton
Dimanche, le 21 mai 2023	19h à 21h (soir)	Stationnement au Club de Curling, 26 rue Pleasant à Sutton
Samedi, le 27 mai 2023	7h à 10h	PENS poste d'accueil, 900 chemin Réal à Sutton
Dimanche, le 4 juin 2023	7h à 10h	Stationnement au Club de Curling, 26 rue Pleasant à Sutton
Samedi, le 10 juin 2023	7h à 10h	Hôtel Horizon (stationnement en bas à gauche), 297 rue Maple, Sutton
Dimanche, le 18 juin 2023	7h à 10h	PENS poste d'accueil, 900 chemin Réal à Sutton

Les frais sont basés sur des dons volontaires (suggestion de \$15 par personne). Un abonnement PENS ou un accès quotidien seront également nécessaires pour les randonnées dans les sentiers du PENS du 27 mai et 18 juin (accès quotidien disponible sur place).

Veuillez vous inscrire pour réserver votre place à [activites@parcsutton.com](mailto:activites@parcsutton.com) ou au 450-538-4085.



# Zone de jeux

par Nicole Patenaude

## Charades

**Jeu où l'on doit trouver la syllabe (ou le mot d'une syllabe) qui correspond à la définition. L'ensemble des syllabes forme « Mon tout ».**

1. Répétée, cette syllabe est un nouveau-né.  
Synonyme de « circonstance » : Que faire dans ce ... ?  
C'est un outil pour couper des planches de bois.  
Il s'emploie avec « pas » dans une négation.

**Mon tout est un oiseau échassier.**

2. Il est situé entre les épaules et la tête.  
C'est le meuble principal de la chambre à coucher.  
C'est un autre mot pour : le prix, le montant à payer.

**Mon tout est un oiseau originaire d'Amérique centrale.**

3. Verbe « être », 3<sup>e</sup> pers. sing., au passé simple.  
Dépôt qui se forme dans le fond d'une bouteille de vin.  
Terme de yoga qui se traduit par « obscurité ».  
Article défini.

**Mon tout est un canard sauvage.**

4. Qui résiste à la pression.  
Synonyme québécois de « bisou ».  
Article indéfini.  
Forme contractée de « cela ».  
Aliment de base fait de farine et d'eau.

**Mon tout est un nom de Fringillidés en trois mots.**

5. État d'un sujet, du point de vue médical : C'est un ... grave.  
Couleur du sang.  
Préposition.  
Conjonction.  
Enveloppe du corps humain.  
Langue parlée en Lettonie.

**Mon tout est un nom d'oiseau en trois mots qu'on appelle aussi poétiquement « petit caporal ».**





## Mots enchaînés

Jeu où le mot qui suit commence avec les trois dernières lettres du mot précédent.

1. Oiseau au bec trapu et jaunâtre. On dit qu'il peut être sédentaire même si on l'appelle ... errant (mot composé).
2. Oiseaux échassiers qui sont à long bec ou roux.
3. Nom d'un petit perroquet très sociable venant d'Afrique.
4. Offenser.
5. Griffes des rapaces.
6. Fis prendre conscience de ses responsabilités.
7. Martyr et ville de la Montérégie.
8. Passereau prédateur au bec crochu (mot composé).
9. Limicole (grand ou petit).

## Citation

L'oiseau construirait-il son nid s'il n'avait son instinct de confiance au monde ? (Gaston Bachelard)



Cliquez sur ce lien :

[https://cobm.ca/  
devenez-membre/](https://cobm.ca/devenez-membre/)

Il ne suffit pas de faire votre virement. On a besoin de savoir que vous avez **renouvelé**, pas seulement la banque! Vous n'aimez pas remplir des formulaires? Eh bien, cliquez sur le lien ci-dessus et **inscrivez vos nom et prénom. Terminé!**

**F. G. EDWARDS**  
DEPUIS/SINCE 1928



5%

F.G. Edwards, ancien magasin général appartenant au patrimoine depuis près de deux siècles, est une entreprise de la région située au cœur de Brome-Missisquoi. Sur présentation de votre carte de membre du COBM (papier ou sur téléphone), F.G. Edwards vous offre un rabais de 5% sur graines et accessoires (à prix régulier) pour oiseaux sauvages.

12, rue McCurdy, West-Brome QC J0E 2P0  
info@fgedwards.ca | (450) 263-2008



# Rapport des activités novembre 2022 à mars 2023

par Alain Deschamps

Date	Activité	Durée	Participants	Nombre d'espèces	Observations les plus marquantes
27 nov. 2022	Rivière Richelieu et environs	journée	7	29	Immenses troupes d'Oies des neiges et de Bernaches du Canada, Bernache de Hutchins, <b>Oie à bec court</b> . <a href="https://ebird.org/tripreport/86761">https://ebird.org/tripreport/86761</a>
22 janv. 2023	Arboretum, Parcs de la Frayère et des Voiles à Boucherville, et chemins de campagne dans les régions de St-Hyacinthe et Farnham-Brigham	journée	8	29	Bernache du Canada, Grand Harle, Canard colvert, Goéland marin, argenté, et à bec cerclé sur le fleuve face au parc de la frayère, Buse pattue et à queue rousse à plusieurs endroits, Pygargue à tête blanche au bord de la Yamaska à Brigham, Alouette hausse-col sur le rang St-Charles à Ange-Gardien, Bruant hudsonien et à gorge blanche à l'arboretum Langevin, Cardinal rouge à plusieurs endroits. <a href="https://ebird.org/tripreport/103245">https://ebird.org/tripreport/103245</a>
1 <sup>er</sup> fév. 2023	Marais de la Rivière aux Cerises et Rivière Magog	journée	8	8	Tourterelle triste, Pic mineur, Corneille d'Amérique, Mésange à tête noire, Mésange bicolore, Sittelle à poitrine blanche, Grimpereau brun et Chardonneret jaune.
18 février 2023	Tournée des mangeoires	1/2 journée	8	26	Canard colvert, C. Noir et Grand Harle, Mésange bicolore, Grimpereau brun, Tarin des pins et Cardinal rouge, Pygargue à tête blanche, Buse à queue rousse, B. pattue, Pie-grièche boréale et Plectrophane des neiges. <a href="https://ebird.org/tripreport/108892">https://ebird.org/tripreport/108892</a>
1 <sup>er</sup> mars 2023	Chemin Beattie, lac Selby et rang Noiseux	1/2 journée	8	21	2 espèces de mésanges, 2 espèces de sittelles, Plectrophane des neiges, Cardinal rouge, Tarin des pins, Carouge à épaulettes, <b>Quiscale rouilleux</b> .
19 mars 2023	Haut-Richelieu	journée	8	36	Les immenses troupes d'Oies des neiges, dont plus de 25 000 au rang de la Barbote et un <b>Fuligule morillon</b> , font partie des 11 espèces d'anatidés observées. 3 espèces de goélands, Pygargue à tête blanche, Buse à queue rousse, Faucon émerillon, 16 espèces de passereaux dont la Mésange bicolore, l'Alouette hausse-col, le Plectrophane des neiges, et des Merles d'Amérique. <a href="https://ebird.org/tripreport/114419">https://ebird.org/tripreport/114419</a>



# Méli-mélo



## NOUVEAUX MEMBRES

Le club est heureux d'accueillir ses nouveaux membres. Il s'agit de Madame **Micheline Surprenant** de Bromont et de **Loïc Lombard** d'East Farnham. Bienvenue dans notre club!

## CONFÉRENCE SUR LES NOMS D'OISEAUX

Le linguiste et lexicographe Louis Mercier de l'Université de Sherbrooke a présenté une conférence intitulée *À propos des noms d'oiseaux* à la SLOE (*Société de loisir ornithologique de l'Estrie*) samedi le 25 mars. Il a parlé de la difficulté des ornithologues à comprendre que les noms scientifiques sont une création arbitraire de noms binominaux (composés) par une équipe de spécialistes, visant à classer les oiseaux selon leur biologie. Du système de Linné (naturaliste suédois) au balayage uniformisant de la CINFO<sup>1</sup> dans les années 1990, si ces mots sont parfois adoptés par les usagers de la langue, ils n'y appartiennent pas de facto. On ne peut pas dire à quelqu'un qui utilise *fauvette*, *outarde* ou *rouge-gorge* que ce n'est pas le « bon » nom. *Rouge-gorge* est choisi par les utilisateurs à côté de *merle* et les chasseurs vont à la chasse à l'outarde. Les deux langues s'inscrivent dans des univers de communication différents : l'une est l'expression historique d'un peuple, l'autre est la construction d'un code.



Photo Courtoisie La Voix du Sud

1. *Commission internationale des noms français des oiseaux*

**Pour en savoir plus** : Professeur Mercier a participé à la rédaction du dictionnaire en ligne **Usito** <https://usito.usherbrooke.ca/> et est l'auteur du dictionnaire historique des noms d'oiseaux : **NFOM** <https://nfom.recherche.usherbrooke.ca/>.



## Comment nourrir les oiseaux d'hiver?

Quel gras est bon pour les oiseaux l'hiver? L'huile de cuisson? Le suif? Le bacon? Les blocs de gras du commerce? 3<sup>e</sup> segment, 9 min.

<https://ici.radio-canada.ca/ohdio/premiere/emissions/moteur-de-recherche/episodes/684708/rattrapage-du-mercredi-1-fevrier-2023>



Suite à une question de nos membres lors de la dernière AGA : **Comment faire la différence entre un Épervier brun et un Épervier de Cooper?** Voici un excellent petit film.



Dominique Lalonde Films Nature

## Réponses de la zone de jeux

### Charades

1. Bécassine (bé-cas-scie-ne)
2. Coulicou (cou-lit-coût)
3. Fuligule (fut-lie-Gu-le)
4. Durbec des sapins (dur-bec-des-ça-pain)
5. Carouge à épaulettes (cas-rouge-à-et-peau-lette)

### Mots enchaînés

1. Gros-bec
2. Bécassins
3. Inséparable
4. Blessier
5. Serres
6. Responsabilisai
7. Saint-Pie
8. Pie-grièche
9. Chevalier

