

la \$emaine économique

Lundi

Une invitation stratégique

Précigrifik organise un 5 à 7, ce lundi 9 mars, au Motel La Réserve, pour permettre aux gens d'affaires d'en connaître davantage en matière d'Internet et de solutions Multimédias. Des questions à propos, répondues simplement, pour un passage tout en douceur dans ce monde inéditable des nouvelles technologies.

Mardi

Mission économique MRC d'Asbestos/Rouyn-Noranda

Dans le cadre de ses soupers-conférences, le Cercle des affaires de la région d'Asbestos invite les gens d'affaires de la MRC d'Asbestos à venir rencontrer leurs homologues de Rouyn-Noranda, le mardi 10 mars, au Camp musical d'Asbestos. La conférencière invitée sera la maîtresse d'Asbestos, Louise Moisan-Coulombe.

Mercredi

Place à l'emploi!

Le Carrefour jeunesse-emploi d'Orford, secteur Memphrémagog, dévoilera le projet «Place à l'emploi», le mercredi 11 mars, à 10 h, à la salle du conseil de la MRC de Memphrémagog, rue MacDonald, à Magog. Ce projet s'adresse à tous les employeurs de la MRC ainsi qu'à tous les chercheurs d'emplois, âgés de 16 à 35 ans.

L'organisation territoriale

La Chambre de commerce Rock Forest/Saint-Élie/Deauville recevra Jacques Lapointe, directeur de l'organisation territoriale et l'un de ses adjoints, Roger Pépin, comme conférenciers, le mercredi 11 mars, à 18 h, au Centre communautaire de Saint-Élie.

Dans le cadre de sa politique de consolidation des communautés locales, le gouvernement du Québec a ciblé 411 petites municipalités qui forment des communautés naturelles et qui sont appelées à se regrouper pour former 176 nouvelles localités.

Pourquoi une telle politique? Est-il toujours justifié de se regrouper? Quel est le rôle des élus et de la population? Voilà autant de questions que MM. Lapointe et Pépin aborderont à Saint-Élie.

Assemblée de la Table agro-forestière d'Asbestos

La Table de coordination agro-forestière de la région d'Asbestos tiendra sa 5e assemblée générale annuelle, le mercredi 11 mars, à 20 h, à la salle municipale de Wotton. Membres du Comité de la ruralité, Diane Gravel et Claude Tardif traiteront, à cette occasion, du thème: Développer la ruralité.

Vendredi

50e anniversaire de Revenu Canada

Le 50e anniversaire de Revenu Canada, à Sherbrooke, sera souligné dignement le vendredi 13 mars, à 14 h, dans les locaux situés au 50 Place de la Cité. Cette cérémonie regroupera plusieurs représentants politiques, les dirigeants du bureau des Services fiscaux de Sherbrooke et des employés. Une exposition de vieux documents ainsi que des photos anciennes sera présentée.

Samedi

Partir en affaires

L'Institut d'entrepreneuriat et la Faculté des sciences appliquées de l'Université de Sherbrooke ainsi que l'Ordre des ingénieurs du Québec, section des Cantons de l'Est, organisent une journée d'information sur le démarrage d'entreprise, le samedi 14 mars, entre 8 h 30 et 17 h, au Pavillon Marie-Victorin.

Cette journée a pour objectif d'informer les ingénieurs et ceux qui se dirigent vers cette profession sur les possibilités de partir en affaires dans leurs domaines ou dans un domaine connexe.

L'Estrée en chiffres

En Estrie, on dénombre 72 organismes dont la mission touche l'histoire et le patrimoine de la région, et 34 monuments historiques protégés. On comprend que la région ait fait de la culture et du patrimoine l'un des enjeux majeurs de son plan de développement.

Les dépenses d'opérations des municipalités de l'Estrie en loisirs et en culture s'élèvent à 23 millions \$ par année, soit 18 millions \$ pour les loisirs et 5 millions \$ pour la culture. Par personne, en moyenne, ces dépenses se chiffrent à 81 \$.

Compilations du CRD-Estrie
<http://www.crd-estrie.qc.ca>

Propriétaire de l'entreprise Mycoflor de Stanstead

Richard O'Breham restaure la flore québécoise avec passion

Gilles FISETTE

Sherbrooke

Par son entreprise Mycoflor, de Stanstead, Richard O'Breham fait davantage qu'importer au Québec des plantes et des champignons qui figurent dans la cuisine et la pharmacopée asiatiques. Il restaure également le patrimoine québécois.

Ainsi, à titre d'exemple, Mycoflor cultive plus de 25 000 plants de ginseng par année, une plante tonique par excellence (de là, les vertus aphrodisiaques qu'on lui prête).

PROFIL D'ENTREPRISE

«Or, peu de gens savent que le ginseng est une plante sauvage répandue au Québec, mais qui était en voie de disparition à la suite d'une cueillette intensive au 18e siècle... Un siècle auparavant, un jésuite en poste en Chine avait envoyé un dessin de cette plante à sa maison-mère. Une copie du dessin s'est retrouvée au Québec. Un jésuite l'a montrée à un amérindien qui lui a expliqué que cette plante se retrouvait en grand nombre dans les érablières, notamment celles des basses terres du Saint-Laurent... C'est ainsi que le Québec est devenu un exportateur de ginseng vers la Chine jusqu'à ce que le marché s'effondre à la suite d'expéditions de mauvaise qualité», raconte M. O'Breham.

Richard O'Breham est un géologue de formation. En 1978, il a quitté sa région d'origine, Montréal, pour s'établir à Stanstead où, durant quinze ans, il a fait l'élevage de vaches highland.

«Mais je me suis toujours intéressé aux plantes médicinales, à la science que les Chinois ont développée dans ce domaine en 4000 ans... J'ai commencé par planter du ginseng dans ma forêt... Il y a cinq ans, j'ai vendu mon troupeau pour me consacrer entièrement aux plantes médicinales, aux champignons, aux fines herbes et aux légumes fins. Je me documente beaucoup et je teste sur le terrain...»

À Saint-Louis-de-Blandford

Planchers Leclair manque de main-d'oeuvre

Gilles BESMARGIAN

Saint-Louis-de-Blandford

Installée depuis peu à Saint-Louis-de-Blandford dans les Bois-Francis, la firme Planchers Leclair fait face à une pénurie de main-d'oeuvre pour combler, à court terme, différents postes à l'intérieur de son usine qui embauche déjà près de 100 personnes.

Si l'entreprise a déjà à son emploi le personnel de base pour ainsi dire (des jeunes de moins de 25 ans sans diplôme pour différents travaux et des plus de 45 ans pour d'autres fonctions), elle est à la recherche de gens âgés entre 25 et 40 ans pour composer en quelque sorte son noyau pour opérer différentes machineries.

Programme de formation

À ce chapitre, comme nous l'expliquait le commissaire industriel en milieu rural à la Corporation de développement économique des Bois-Francis Renald Tanguay, Planchers Leclair a mis sur pied un programme de formation.

«La compagnie a un urgent besoin d'au moins une vingtaine de personnes et aussi paradoxal que cela puisse paraître elle ne peut les trouver dans les Bois-Francis, alors que le taux de chômage dépasse 13 pour cent. D'où la nécessité de chercher à l'extérieur de la région», de déclarer M. Tanguay.

Rémunération

Relativement à la rémunération que Planchers Leclair est disposée à verser aux employés, elle risque de varier selon la compétence de ces derniers. On doit cependant conserver à l'esprit qu'il s'agit d'une entreprise en démarrage.

Pour en savoir davantage, on peut communiquer par téléphone avec Nicole Garand au (819) 364-7990. La responsable du personnel fait remarquer qu'elle préférerait rencontrer personnellement les candidats à ses bureaux situés au 2 rue Baril, à Saint-Louis-de-Blandford.

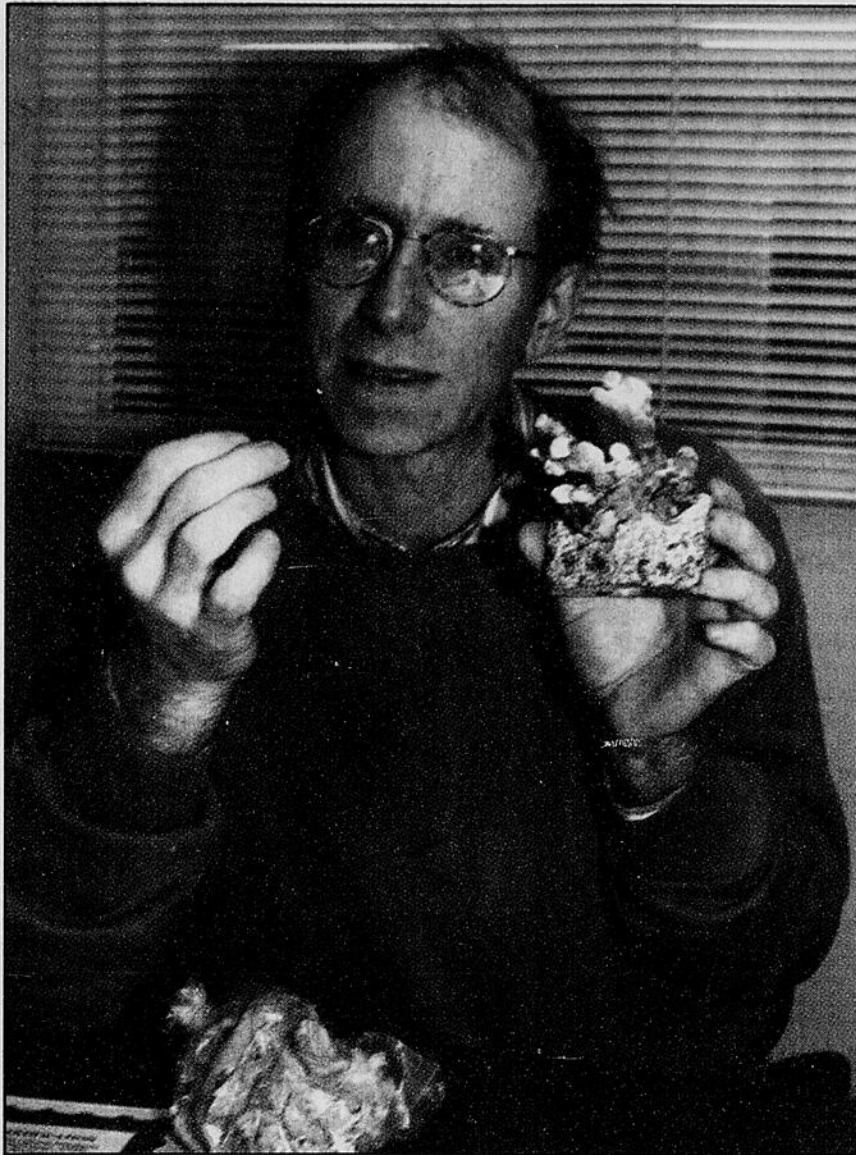


Photo Imacom-Daguette, Claude Poulin

Propriétaire de l'entreprise Mycoflor, de Stanstead, Richard O'Breham, met la culture des plantes médicinales, des champignons, des légumes fins et des fines herbes à la portée des amateurs d'ethnobotanique.

Vente par catalogue

Mycoflor veut partager ses connaissances et ses produits. L'entreprise vient de mettre au point son propre catalogue (3 \$). À l'intérieur, sont classées toute les espèces que M. O'Bre-

ham fait pousser sur ses terres. Grâce à ce catalogue, les personnes intéressées peuvent commander des graines pour se lancer eux-mêmes dans la culture des plantes et des herbes médicinales.

Dans ce catalogue, les plantes sont classées d'abord sous leur nom scienti-

fique et par ordre alphabétique. Une courte description de la plante est suivie de différentes vertus qu'on peut lui prêter. Ainsi, par exemple, on y lit que la racine de l'iris léopard, utilisée en petite dose, peut traiter les problèmes respiratoires comme la toux, l'asthme et les maux de gorge. Mais, attention, cette racine est potentiellement toxique. Ailleurs, on indique que le ginkgo est très apprécié pour sa capacité d'améliorer la circulation sanguine, particulièrement au niveau du cerveau, ce qui en fait un excellent tonique cérébral et qui sait, un produit susceptible de prévenir ou de ralentir les ravages de l'Alzheimer.

Ce ginkgo est un arbre à croissance lente et à très longue longévité. Des ginkgos peuvent vivre jusqu'à 2000 ans. Originaire de Chine, cet arbre s'acclimata bien au Québec. Le Jardin botanique de Montréal en abrite des exemplaires d'ailleurs. En homme peu pressé, M. O'Breham en a plantés sur ses terres.

«Je trouve dommage que des producteurs ne semblent intéressés que par les pins et les sapins. Je n'ai rien contre les pins et les sapins. Et, bien sûr, je comprends que c'est plus rentable... à court terme que de planter une forêt de chêne. Mais, je crois qu'il faudrait diversifier davantage nos plantations et s'intéresser aux espèces plus nobles. Il faut planter davantage d'arbres dont le bois est plus recherché... Ainsi, par exemple, il n'y a plus de noyers noirs au Québec. Bien sûr, quelqu'un qui en planterait n'en tirerait pas profit. Encore qu'il faudrait s'entendre sur le mot profit. Que vaudrait une telle forêt si la personne la mettait en vente, un jour? Ou quelle serait la valeur de l'héritage qu'il laisserait ainsi à ses descendants?...»

L'entreprise de M. O'Breham propose également des kits de culture des champignons. Il s'agit de kit pour le reishi (le champignon de l'immortalité), le shitake (un champignon que la médecine chinoise utilise afin d'immobiliser le corps contre le cancer) et différentes variétés de pleurotes. Dans le catalogue, comme pour les plantes et les fines herbes, on explique comment se fait la culture. Il ne manque plus qu'un bon livre de recettes.

Si vous n'êtes pas encore convaincu que la meilleure routière est signée BMW, essayez donc une Volvo ou une Mercedes.



On choisit de louer une BMW 328i pour son taux de crédit-bail concurrentiel de 1,9%. On choisit de la conduire parce qu'aucune berline de cette catégorie ne peut la concurrencer. Capable de franchir la barre des 100 km/h en 7 puissantes secondes, le moteur 6 cylindres de 2,8 litres de la 328i rappelle en force que BMW est à l'origine du pur plaisir de conduire.

SUPREM
AUTOMOBILE

4620, boul. Bourque
Rock Forest
821-9272



Le plaisir de conduire.

MENSUALITÉS

499\$

BMW 328i

* Offre valable sur le modèle 328i 1998 neuf, 4 portes, 5 vitesses. Les taux de location sont ceux offerts exclusivement par les Services financiers BMW et sont disponibles auprès des concessionnaires participants, conditionnellement à l'approbation de crédit. Les mensualités de 499\$ sont basées sur un contrat de crédit-bail à terme de 36 mois, avec un versement initial ou une valeur de reprise de 4 683\$. Valeur résiduelle garantie de 27 782\$. Des frais de 0,12\$ du km s'appliquent sur la portion du kilométrage excédant 18 000 km par année. Fret, transport et préparation en sus. Consultez votre concessionnaire BMW pour connaître tous les détails. Cette offre prend fin le 31 mars 1998.



Denis Messier en liberté

Denis.Messier@latribune.qc.ca 564-5454 564-8098



Les organisateurs de la soirée en hommage aux bénévoles de la tempête de verglas n'ont pas oublié ceux qui leurs sont venus en aide. Parmi les convives au souper on retrouvait Mme Collette Côté, de la Rotisserie L'Express de Greenlay, qui avait préparé près de 300 lasagnes lors d'un souper aux sinistrés...

Normande et Régis Dubé ont remporté le prix de présence tiré parmi les bénévoles. Il s'agit d'un voyage dans une des propriétés de la famille Dufour...

Le représentant de la Brasserie Molson-O'Keefe Raymond Dubois de Drummondville a été un homme fort populaire auprès des pompiers lors de la soirée de samedi. Il appert qu'il pourrait profiter d'un service spécial en raison de la générosité qu'il a démontré!

C'est l'animateur-radio Yves Samson qui a agité comme maître de cérémonie lors de la soirée. A-t-il réalisé un lapsus en soulignant l'anniversaire de naissance du propriétaire du Supermarché Provigo Pierre Cyr, comme étant son 65e ?

Parlant de Pierre Cyr, signalons que le personnel de son commerce était bien représenté lors de cette soirée. Le Provigo Cyr a d'ailleurs contribué généreusement à la préparation du repas...



Photo La Tribune par Guy Marchand

C'est l'équipe des Nutri-Actifs responsables de la cafétéria des écoles Le Tremplin et Sacré-Coeur de Richmond qui a procédé à la préparation du magnifique buffet qui comprenait 4 variétés d'entrée, 3 plats principaux ainsi qu'une dizaine de desserts différents. Un coup de chapeau au chef-cuisinier Yvon Pearson et son personnel dont Huguette Chouinard, Mario Champagne et Johanne Bélanger...

Ce sont les parents-bénévoles du club de patin artistique Les Tourbillons sous la direction de la présidente Marie-Claire Michot qui ont assuré le service du vestiaire et du service aux tables lors de cette soirée...

Deux des dirigeants de l'association des pompiers Steve Saint-Laurent et Daniel Oigny ainsi que leurs membres ont réalisé un beau travail lors de cette soirée en ne ménageant pas les efforts pour satisfaire les convives...

L'orchestre Rétro-Action a su divertir les convives...

Tout comme lors de la crise du verglas, le directeur-général de la Ville de Richmond Martin Lafleur, un homme à tout faire pendant ses loisirs, a pris une part active dans l'organisation de la soirée...

D'autres activités avaient lieu à Richmond samedi dont la tenue de l'encan vert de la Légion au cours duquel John et Siemy Coles du commerce Unitotal ont été forts actifs comme par les années passées...

C'est Everett Taylor de Danville qui a

DURO
titres d'autos

DÉMARREUR À DISTANCE

A partir de **109⁹⁵**

Pierre Verpalet
gérant

Plusieurs options au choix

ASTRO

Sherbrooke 569-9543 / Coaticook 849-2734
Omerville 843-8465 / Victoriaville 752-9679

Fête des bénévoles

La fête organisée en l'honneur des bénévoles qui ont oeuvré lors de la tempête de verglas à Richmond a remporté un vif succès. Parmi les principaux collaborateurs à cette soirée on retrouvait Raymond Dubois représentant de la Brasserie Molson-O'Keefe, Jean-Paul Deslauriers, chef des pompiers, Pierre Cyr, du Supermarché Provigo, Marc-André Martel, maire de Richmond et Yvon Vallières député du comté de Richmond.

été l'heureux acheteur de sous-vêtements verts cette année lors de l'encan des Irlandais...

Stéphane Saint-Jean, de la CIBC, n'a pas pris de chance cette année en gardant sa place tout au long de l'encan. L'an dernier lors d'une absence de quelques minutes seulement il s'était retrouvé propriétaire de quelques articles et ce à son insu!

Le conseiller Luc Gaudreau et son épouse Anna ont fait une entrée remarquable à l'encan vert de la Légion...



Brunch-réflexion au Cégep

Le Collège de Sherbrooke a accueilli hier les participantes et participants d'un brunch-réflexion organisé à l'occasion de la Journée internationale des femmes 1998. Le thème était «Revoir notre monde» et le comité organisateur s'est dit heureux du succès remporté. Devant: Stéphanie Lanthier et Marie-France Hélu. Derrière: Yolande Major, Huguette Roy, Ginette Paiement, Carole Gravel et Odette Michaud.



Souper communautaire pour la Journée des femmes

Plusieurs activités, dont un souper communautaire, se sont déroulées samedi au Centre récréatif communautaire du quartier Centre, pour souligner la Journée des femmes 1998. On aperçoit ici le comité organisateur des activités. Devant: Gina Dussault, Claudette Hudon et Linda Dubois. Derrière: Doris Cadorette, Mariette Auger, Maria Dumitriv, Marjolaine Côté, Carole Boisclair et Doris Morin.



Reine des reines

La soirée reine des reines était fort attendue parmi les carnavaloux du Haut-Saint-François. Les participantes de cette année étaient, dans l'ordre habituel, Marie-Noëlle Turgeon, de Weedon, Julie Labrie, de Saint-Isidore de Clifton, Chantal Shank, de Cookshire et Roxanne Morrisson, d'Ascot Corner.



Un maquillage pour une bonne cause

Imacom-Daguerre, Jocelyn Riendeau

Samedi et hier, les dames qui se présentaient à la boutique Le Body Shop du Carrefour de l'Estrie avaient droit à un maquillage gratuit, en échange d'un don de deux dollars au profit de la Fondation des femmes canadiennes et du programme «Femmes de courage». Sur le cliché, Nancy Harvey aide sa collègue Patricia Auclair à donner un coup de maquillage à Mélanie Deroy.

CONCOURS

VOYAGEZ ET GAGNEZ

avec **LaTribune**

3 VOYAGES AU MAROC + **Une automobile Cavalier 1998**

40 000 \$ EN PRIX

DÉTAILS TOUS LES JOURS DANS NOS PAGES

Petites annonces

Bureau ouvert de 8h30 à 16h30
Lignes téléphoniques ouvertes jusqu'à 19h30
du lundi au jeudi. Vendredi jusqu'à 16h30
564-0999
1-800-567-6955
(de l'extérieur)

1 PROPRIÉTÉS BUNGALOWS
A FLEURIMONT ch. Galvin, gr. maison, 2 s.p. 2 gr. a. fam. 4 c. plusieurs extra gr. terr. boisés. Abri d'auto 565-9728

DANS LES 60.000\$ - WATERVILLE, cottage rénové, 3 c.c., bois franc, beaucoup de cachet. Beau terr. arbrés matures. REMAX FABRICE BARRE 823-8545.

★ EST - 69.000\$ ★
Tél. 111 Ave sud beau cachet plus de 20.000\$ de rénovations effectuées. 562-8861.

FACE AU LAC VILMER - 4 C.C., terrain 65x100 garage 73x50. Gén. sér. 418-2281

FAUT VENDRE! MAISON cause transfert, 26 x 36, 3 c.c. au 1er étage, sous-sol fini, boisé arrière, piscine 27 pi. avec deck, pl. marquetée au salon et cuisine, armoires chêne en terre asphaltée double 73.800\$ nég. 5436 Hérol, Rock Forest 821-2900.

MAISON 24x36 terrain 100x60, 4 c.c., 2 rem., 2 c. de bain, pl. b.i., sous-sol fini, gr. patio, éch. d'air, syst. alarme, clôture, St-Elie 79 5005 820-1534.

MAISON AVEC GRAND GARAGE parfait pour commerce ou entreprise, sur r. 143 entre Windsor et Brompton Valeur 135 000\$. Prix demandé 95 000\$. Par propriétaire. Tél. 845-5193.

ORFÈVRE, cottage 1990, 3 ch. 2 s. 2 b. 2, 2 foyer, 189 cent. près ski et golf. 514-585-0995.

33 CHAMBRES ET PENSIONS - 3e AGE
TERRASSE BELLEVUE
Chambres disponibles pour personnes retraitées autonomes.
1330 Galt Ouest. 822-3063

41 APPARTEMENTS ET LOGEMENTS À LOUER
Secteur Est. 564-1006
Secteur Nord. 821-4950
Secteur Ouest. 565-2243
Lennoxville. 822-0763
Magog. 843-6992
MEUBLES SI DESIRÉS 41-48243

BANQUE DE LOGEMENTS SERVICE GRATUIT

41 APPARTEMENTS ET LOGEMENTS À LOUER
1605 BRULOTTE, Fleurimont (5 min. du CUSE) 4 1/2 chauf. eau ch. Rég. 4055/mois, appl. 3555/mois (achat de maison). Libre 1er mars 823-7028, 829-4102

3/4, 1/2, 5/8
NORD PISCINE
VOISIN PARC VIGER
LOG. IMPECCABLE, près tous services. Eau ch. fournie, éclairés, chauffés. Meubles si désirés. 745 MCGREGOR. 821-4950, 564-1006

1 c.c., 2 c.c., 3 c.c.
LENNOXVILLE
Piscine, parc privé, secteur de choix. Grands logements. Meubles si désirés. PRÉS TOUS SERVICES, AUTOBUS, DEPANNEUR, ETC.
92 OXFORD: 820-1821
94 OXFORD: 821-3034
BUREAU LOCATION
103 OXFORD: 822-0763

1er MARS/JUIL
3/4, 4/5
OUEST. Spacieux, ensoleillés, balcon, cuis. moderne, gr. s.p. insonorisés, très propres, frais peintes. Clientèle tranquille. Service personnalisé par propriétaire (24h).
92 OXFORD: 820-1821
94 OXFORD: 821-3034
BUREAU LOCATION
103 OXFORD: 822-0763

41 APPARTEMENTS ET LOGEMENTS À LOUER
4/5, PRES CARREFOUR chauf. eau chaude, rue Ladouaure, idéal pour pers. retraités. 4105 562-7883

4/5 - 1605 Boul. Alexandre Ch., liv. éch. 4245 569-8375, 563-5639, pag. 820-0082

4/5 - 1ER ETAGE 5155 4/5, demi sous-sol à 450\$, 5/8, 1er étage, 5755 5/8 demi sous-sol à 525\$. Tous non-chauffés non-éclairés. Tél. 821-0160 ou 563-1291

4/5 - EST
GRAND, TRÈS MODERNE CONSTRUCTION RECENTE QUALITÉ SUPÉRIEURE
Peinture fraîche, tapis lavés 806 rue DES LYS, 822-2316, 564-1006

475 7e AVENUE NORD
grand 4/5, 4435, chauffé, eau ch. Références requises. Tél.: 842-4511-346-9466

4/5 DANS LA LOG. imm. récents, rue Louis Bureau, Sherb., rue Thibault, Ascot, endroits paisibles. Tél.: 822-4571

4/5 - EST *
service ascenseur, suite 1020 Con. Tél.: 346-3239, 822-5844

4/5 - EST PRÈS CUSE, Fleurimont dans 4 log., style condo, libre imm. et juillet. 822-3202, 822-4704

4/5 GRAND
Secteur universitaire, pl. bois franc, balcon, garage. Entièrement rénové. Tél.: 564-1006

4/5 LIBRE IMMÉD. 925 Jolies. Frais points, chauffés, eau chaude fournie. 821-1451

4/5 OUEST - CH. EAU CH. imméd., mai, juil. près serv. s.meublé. Tél.: 562-4389, 563-3753

4/5 OUEST 3275 Galt 2e et. propre, entrée lav.-sec. 2 stat. balcon, demi-révision 3695/mois. 1er avril. 823-5097 569-1689

4/5 PCES, libre 1er mai. Situé au 820 Lac-Labrière, près du golf. Aussi 6/5 de luxe avec 3 stat., libre pour 1er juin. 821-1451

4 PCES EST, Spécial à ne pas manquer. Tél.: 822-2666, 823-7443

4/5 RUE ACADIE récent, moderne, rafraîchi à neuf, cazier ext. libre imm. 3255, 569-8688

5/5, 4/5
Fleurimont. Modernes, grands balcon, asp., très propres. Conc. 829-8233, prop. 566-7699

5/5 - EVANGELINE
A partir de 4105, quadruple, tranquille, 2 stat., autobus. 566-6028/868-0326

5/5 - ROCK FOREST
Style condo, 4 log. paisible, arbré boisé, grand rangement. 822-4647

5/5 PCES, PISCINE, très grand, rénové, soleil. PRÈS DU PARC et ÉCOLE. Tranquille, excellent service. Rue De L'Habitat 346-9881, voir 562-9811

67 KING EST 4/5, non ch., pl. bois franc, 2755/mois. Libre juillet. 822-5629

945 - 975 RUE 4 SAISONS
3/4, 4/5, 5/8 PCES
Chauffés, eau chaude, imm. propre et tranquille, près Galeries 4 Saisons, CUSE et 24-Juin. 562-4522, 821-9308

A 915 DES BLÉS, Sherb. 4/5 chauf. eau chaude, voisin Gal. 4-Saisons. 566-4768

ALEXANDRE, GRAND 4/5, eau ch., entrée lav.-sec., 2ème stat., 1er juillet. Tél.: 565-9809

41 APPARTEMENTS ET LOGEMENTS À LOUER
CENTRE-VILLE (Laurier) 4/5, pces, plancher bois franc, 1 stat. Libre 1er juillet. 4005 par mois. 821-1451

CENTRE-VILLE, NORD
2 1/2, 3 1/2, 4 1/2, 5 1/2 chauf. rues King, Catherine, Brooks, Short, Vimy, Prospect, Goyette. 820-2286

CENTRE 6/5, stat. 3905/mois, eau chaude fournie. Aussi 3/5, 1er avril. 3255/mois tout compris. Références demandées. Tél.: 845-5969

DOIT SOUS-LOUER!
3/4 sur Galt Ouest, très près Univ. tous les services. Fates un. prix. Geneviève. 845-3250

★★★
EST - 3/4, 4/5, 5/8 Libres imméd. et 1er juillet. Endroit tranquille et très propre. Chauffés, eau chaude fournie. 823-7501, 820-4650.

EST, 1025 STE-FAMILLE
4/5, chauffés, eau chaude, magnif. vue, très propres, 3505 et plus. 820-5029, 849-4551.

EST, 1115 J. FLEURIS
3/4, 4/5, chauffés, eau chaude, près parc, école, dépanneur, autobus. 566-3880, 564-1006

EST, 12e AVE NORD
3/4, 4/5, chauffés, eau chaude, Spécial étudiants. Tout rénovés. 822-1341.

EST, 3/4-4/5-5/8
eau ch., propres, tranquilles, conciergerie, près des services. 346-7235 829-3367 346-8283

EST, 579 PAPINEAU
gr. 4/5, chauffés, eau ch. pl. bois franc, 4105/mois, pr. Cégep, piscine, école. Tél.: 566-8300...

EST - 1100 PAPINEAU
3/4, moderne ch., eau ch., entrée lav.-sec. Ponte patio. 839-8599.

EST - 4/5
rue Demers, secteur tranquille, boisé, dans quadruple, libre 1er juillet. Tél.: 823-9297

EST 255 LORANGER 4/5 PCES
ch. eau ch. à partir de 3955/mois. IMM. et juillet. 563-7563

EST 865 WALSH
4/5, chauffés, eau chaude, moderne, près de tous services. Tél.: 823-0170, 564-3051.

EST PRÈS CEGEP, idéal pour étudiant. 3/4-4/5, chauffé, eau ch., toutes taxes incluses, libre imméd. 819-884-5407, 820-8806.

EST
près Cégep-hôpital, 357, rue St-Michel, grand 4/5, chauffé, eau ch., conciergerie sur place. Faut voir. 425-8211, 2592, 346-4403

EST RUE PAPINEAU
grand 5/5, chauffés, eau ch., 1er pl. 4805, 2e pl. 4705. Libres 1er juillet. 563-7700 ou 829-0501

EST SECTEUR CEGEP
3/4-4/5, ch. éclairé, eau ch., meuble ou non. 820-2518, 820-8622

FLEURIMONT, 4/5 dans 4 log., endroit tranquille, rue sans issue. Tél.: 822-8904

FLEURIMONT
Grand 4/5, près Allard, imm. 4 log. cul-de-sac. 569-5254

GRAND 4/5, chauffé, eau ch., toutes taxes incluses, libre, géométrique, quartier Nord. Tél.: 562-5344

GRAND 4/5 impeccable, paisible, libre 28 mars 3355/mois. Visite libre au 353 Codère ou Tél.: 823-1983

GRAND 5/5 DANS 6 LOG.
style condo, Nord, rue Méry, 6255/mois. Références requises. Tél.: 822-3888 ou 842-4511

41 APPARTEMENTS ET LOGEMENTS À LOUER
GRANDS 3/4, 4/5, 5/8, près Mt Bellevue. Très propres, services conciergerie. 562-9967

KINGSTON 4/5 ch. eau ch. stat. pl. bois franc, semi-meublé si désiré. Libre 1er mai et 1er juillet. 563-8205

L'HERMITAGE
LUXUEUX 1 1/2, 3 1/2, 4 1/2, pces. Bâton insonorisés, chauffés, piscine int. Nombreux services. 1120 rue JOGUES. 346-4742, 563-7715

LE BAU GITE
3/4, 4/5, 655 McGreg. Chauffés, eau chaude. Libre imméd. 346-6163, 823-6209

LENNOXVILLE
3/4, 4/5, 5/8
Prix imbattables. 823-5336

LE PANORAMA
3/4, 4/5, 5/8 CHAUFFÉS
PISCINE INT. BÉTON
VUE SUR LA VILLE
Ascenseurs, sauna, chute à déchets, salon de bronzage, syst. de sécurité idéal pour retraités. Eau ch., meubles si désiré. 900 PL DE SORMEAUX. 566-3880, 564-1006

LES RESIDENCES DU CARREFOUR
2, 2 1/2, 3, 3 1/2, 4, 4 1/2, 6 pces. Appartements de prestige, ultra-modernes. Services multiples.
2825 DU MAJOR 346-4408

LOCATION EN NORD
3005 RICHARD 1 1/2 à 5/8
Lun.-ven., 9h à 19h
10 IMMEUBLES DE CHOIX
566-6778
Soir ou fin sem.:
572-2880
Logements LAURET RICHARD
http://pages.infinit.net/richard/

LUXUEUX 4/5
Bord du lac Magog, à Deauville 4755, libre imm. 514-532-2625

MAISON DE VILLE
Fleurimont 5/8 sur 2 étages, 2 salles de bain, stat. pour 2 autos. Près école LaSamarie. 569-5531

NORD, 2/3, 3/4, situés au 4150 Chauveau, Libres 1er juillet. Planchers béton, balcon, 3605, chauffés, eau chaude, semi-meublés. 821-1451

NOS VOISINS

Les villes de banlieue sont en colère contre la loi 175

Elles n'ont pas fini d'y "centrer" leur frustration!!

41 APPARTEMENTS ET LOGEMENTS À LOUER
NORD, 5/8 dans 6 log. près du Carrefour. Planchers béton. 2 balcons. 821-1451

NORD, 6/5 - 7/8
Grands log style condo, près du Golf 2 balcons, 2 stat. 569-4867

41 APPARTEMENTS ET LOGEMENTS À LOUER
NORD, 2740 MESY
5/8 pces, très grand, moderne, impeccable, ensoleillé, intercom, compair-lunch. Tél.: 820-5029, 849-4551

NORD - 540 MALOUCIN com Jacques-Carter, 1 1/2, 2 1/2, 3 1/2, 4 1/2, chauffés, eau ch., balcon, près services. Libre juil. 563-6572

NORD - PRÈS CARREFOUR
4/5 PCES dans 8 log., cul-de-sac. 205 Candiac et Tél.: 821-3772

NORD 175 WILSON 3/4, chauffé, eau ch. asp. central, semi-meublé, porte patio. Juillet 98. Tél.: 849-4551, 820-5029

NORD 2557 LAURENTIE 4/5, 3/4, chauffé, eau ch. asp. central, Endroit tranquille. Juillet 98. Tél.: 849-4551, 820-5029

NORD 2650 - 2615 PORTLAND
2 1/2, chauffé, eau ch. semi-meublé ou meublé. Juillet 98. Tél.: 849-4551, 820-5029

NORD 2705 PORTLAND
Grand 5/8, ch. eau ch. asp. central, entrée lav.-sec., rénové. 849-4551 ou 820-5029

NORD 865, RUE LÉO LABERMET
Grand 4/5, dans 8 log. libre imm. Tél.: 821-2129, 571-1928, 821-1244

NORD 446 CHATEAUGUAY - 5/8
Triplex moderne, grand terrain 1 étage complet. Juillet 98. Tél.: 849-4551, 820-5029

NORD grand 5/8 pces dans haut triplex, arrière centre dentaire. Portland, calme et paisible, 5555/mois chauffé, eau chaude, Réf. demandées. Libre 1er mai. 822-4765.

NORD J-Carter pr golf 3/4, 3/2, grand, 5-m ou m. eau ch. ch. 563-9906/348-0755-562-6206

NORD PRES AUTOROUTE
Grand 4/5, très propre, entrée individuelle, 2 balcons, stat. avec piscine. 5005/mois. 1er juillet. 569-2982

NORD
Style maison de ville, 4/5, 5/8 sur 2 étages, avec ou sans garage. Secteur paisible. 821-0603

NOUVEAU NORD
Grands 4/5, 5/8, chauffés, eau ch., très propres, tranquille, près autobus. 821-8197

OUEST, MCMANAMY
3/4, libre 4/5, juillet. Elect et chauffé, compris, semi-meublé, bail 4 à 12 mois. 565-7022.

2 PROPRIÉTÉS À REVENUS À VENDRE
24 LOG. ET 2 COMMERCES
103, 105, 107 King Est.
Revenu - 49 900\$. 820-6929

3 LOGEMENTS
Rue Galt Ouest, prix d'évaluation tous les 563-0440

BROMPTONVILLE Centre-ville, 4 log, zone commerc. 5024, fin. 846-3742, 846-3754

5 PROPRIÉTÉS OU À ÉCHANGER
A ÉCHANGER Bung dans domaine hippique, superbe petit bloc de 2 à 6 log. 846-3111

6 MAISONS MOBILES - RENTABLES À VENDRE
AUBAINE maison mobile 12x68, salon avant, 3 c.c., à déménager, 7900\$ nég. - maison près tranquille 1975, 2052, près à déménager. Moins de 30.000\$, 418-423-5997

MODELE DE PARC 39 PI., 1996, cuisinette, patio, remise, installée au Domaine Parc Estrie. Cause achat maison. 866-6944

ROULOTTE APPALACHE 27 places, Equip. et ext. inclus. Tél.: 822-8332 cell. 572-2510

8 TERRES-TERRAINS À VENDRE
GRANDS TERRAINS face au petit lac Magog à Venise, avec services aqueduc et égout. Tél.: 864-8153 cell. 823-2578

NORD, RUE BEL-AIR, beau terrain boisé 100' x 200', pour construction résidentielle. TR. PERM. PAYS. ROBERT BERTHIAUME, 569-0050, Magnum Immobilier Inc., courtier immobilier agréé.

10 COMMERCES À VENDRE
FONDS DE COMMERCE
32 places, bonne rentabilité. Poss. de financement. Info Diane ou Olivier. 821-3425

RESTO À VENDRE avec maison, Endroit touristique, beaucoup de potentiel, bon chiffre d'affaires. Vente rapide. Cause santé. Pas de prix au téléphone. 819-656-2517 Normand

ROUTE MACHINES DISTRIBU-
Tribunes Établie et rentable. Information: 1-800-614-6396

1/2, 2 PCES
Grands, propres, 715, 13e ave Nord. Meubles, chauffés, eau ch. 2755 et 2905. 562-2772, 822-4308

1 1/2, 2/3 TRES GRANDS
NORD. Chauffés, eau ch., conciergerie, buanderie, très propres. Endroit tranquille. Libres imméd. et 1er avril. 820-8323

1 1/2, 3/4, 4/5, 5/8
PLACE ANNIE NORD / PISCINE
PAYSAGEUR EXCEPTIONNEL. CHAUFFÉS, EAU CHAUDE. 670 McGregor, app. 201. 563-4899, 564-1006

1 1/2, 3/4, 4/5, 5/8
NORD. Rue Don Bosco, arr. Carrefour. Beaux, grands, propres, eau chaude fournie. Pour juillet. Tél.: 822-3208

1 1/2, meuble, très propre, non chauffé, eau chaude fournie, Bal de 3 mois ou plus 630 Jacques-Carter nord. Tél.: 562-5320, 562-2181.

#1 - QUALITÉ / PRIX
CUSE - EST, près centre et achats. 3/4, 4/5, à partir de 3150/mois. 829-LOGI (5644) ou soir et fin de sem. 822-3738

WAL-MART, ROCK FOREST, 3/4, 4/5, 5/8, à partir de 3355/mois. 829-LOGI (5644) ou soir et fin de sem. 822-3738

CENTRE-VILLE, 1 1/2 à partir de 1905 et 2335/mois. Ch. eau chaude, semi-meublés. 829-LOGI (5644) ou soir et fin de sem. 563-6594

VIEUX NORD, Ch. eau ch., plancher b. l., 415 - 4633/m. (434 VI. MY). 1 1/2 - 3105/m. semi-meublés (1180 WALTON) 829-LOGI (5644) ou soir et fin de sem. 822-3738

105 LOMAS
1 1/2, 3/4, 4/5 - SÉCURITÉ ASCENSEUR-PISCINE
Rénovés, chauffés, eau chaude, Vain des promesses King. Tél.: 563-5685, 564-1006

1070 PAPINEAU
1 mois grat. 4 pces ch. eau ch., 4005/mois. 571-6012 ou 569-4642

1125 DES SEIGNEURS - 3/4, 4/5
Ouest, près Mont Bellevue et Université, tranquille, entrée lav.-sec. A bon prix. Tél.: 346-3022

1135 JARDINS FLEURIS
3/4, 4/5, chauffés, eau ch., propres, tranquilles, boisé, service conciergerie. 565-3755, 562-2559.

1205-1225 JARDINS FLEURIS
Piscine 3/4, 4/5, modernes, tout inclus. Situé dans cul-de-sac, près parc, école, centre d'achats, autobus, dépanneur, etc. 569-6180, 563-2832

1321 PL. QUINTAL
3/4, 4/5, chauffés, eau ch., endroit tranquille. Près galeries 4-Saisons, CUSE et 24-Juin. P. avantageux. Libres imméd. Nouveau service de conciergerie. 562-1910, 564-1006

1324 PLACE QUINTAL
3/4, 4/5, chauffés, eau ch., fournie, endroit tranquille. Près galeries 4-Saisons, CUSE et 24-Juin. Libres imméd. 564-7442, 566-2829

1650 BIENVILLE
2 mois grat. 4/5 pces, 6 log. 571-6012, 348-5250, 569-4642

155 LOMAS 1 1/2, 3/4 pièces
meubles, eau chaude. 563-9176, pag. 821-6681

1595 GOYETTE 4/5, 5/8, chauffés, eau chaude, meubles ou non. 348-9410, 565-8735

★ 1 MOIS GRATUIT ★
4/5 dans secteur CHUS, chemin du Parc. 346-9135

41 APPARTEMENTS ET LOGEMENTS À LOUER
1 MOIS GRATUIT Rock Forest, grand 5/8, porte patio, conciergerie, 480\$/mois eau ch. fournie. Références demandées. Tél.: 823-0340 ou 845-5669

1/2 STUDIO meublé, stat. près U de S, libre 1er mai. 563-9205

2/3, 3/4, 4/5, 5/8
EST, CHAUFFÉS, EAU CH.
PRÈS DE TOUTS LES SERVICES
Meubles si désirés
1010 PAPINEAU, 975 LACOMBE
348-0018, 346-2445, 564-1006

2, 3/4, 4/5, juin, juillet, 1er grands, modernes, petit bloc, à Lennoxville. Tél.: 346-9881

2/3, 3/4, 4/5
PLACE TERRILL
EST, PRÈS CEGEP, voisin parc, chauffés, EAU CHAUDE, Meubles si désirés. 563-5548, 564-1006

215 MURRAY
Récemment rénové, près de tous les services. 3/4, 4/5, 565-5977, 846-4826

2900 MESY près Carrefour de l'Estrie, chauffés, eau ch., rénovés. 4/5, à partir de 3805, libres juil. 565-1536, 563-7019

2960 SAVIO - NORD
4/5, Petit bloc. Entrée lav.-sec., lav.-vaiss. Vue magnifique, près du Carrefour.
PROPRIO: 823-5453

3/4, 4/5, 5/8
Ouest. Beaux et grands log à partir de 2955, chauffés, eau chaude. 346-7899

★ 3/4, 4/5, EST ★
meuble ou semi-meublé, ensoleillé, vue panoramique, tranquille. 525 rue Cliff. Libre 1er juillet. 820-4190

3/4 PCES, meuble ou semi-meublé, ensoleillé, vue panoramique, tranquille. 525 rue Cliff. Libre 1er juillet. 820-4190

3/4 PCES, eau ch., entrées lav.-sec. Au 355, 15e avenue Sud. Tél.: 565-1169

3/4 à 3705 ch., eau ch., semi-meublé. 1 1/2, 2755, ch. eau ch., meuble 1061, St-Joseph. 563-6289, 565-2859

4/5 EST, grand log, suite à diner et salon aérés ouvertes. A partir de 4355/mois. Tél.: 346-3239, 822-5844

4/5, NORD ★
2840, Mesy près Carrefour, petit immeuble tranquille, intercom, sécuritaire, style condo, vue superbe. Tél.: 564-0169

4/5, 5/8, 7/8
PETIT BLOC
Nord, Est. Ouest, 1 ou 2 b.c., 1 ou 2, a. bain, imm. et juil. 823-9618

4/5, 5/8, RECENTS, près Wal-Mart. Grands, modernes. Endroit tranquille. 564-7856.

4/5, 5/8 - OUEST
CHAUFFÉS, EAU CHAUDE, imm. log. voisin carrefour. Dumont et tranquille, près Galeries 4 Saisons. Meuble si désiré. 935 VEILLEUX. 346-7552, 564-1006

4/5, OUEST Libre imméd. tranquille, meuble ou non. Ex. excellent service. 346-9881

3/4, 4/5, 5/8 - NORD
Sect. carrefour. Logements chauffés, eau chaude fournie, stores verticaux. Libres imm. 822-3000

3/4, 4/5, 5/8
322, 12e AVE NORD
BON PRIX, CHAUFFÉS, EAU CHAUDE, PRÈS DU CEGEP. Meubles si désirés. 565-1178, 564-1006

3/4, 4/5, 5/8
LOG. EST, 823-5336
PRIX À BATTRE

3/4, 4/5
OUEST, chauffés, eau chaude, meubles ou non. 348-9410, 565-8735

3/4, 4/5 - EST
CHAUFFÉS, EAU CHAUDE. Près de tous les services. Meubles si désirés. 984 1006.

41 APPARTEMENTS ET LOGEMENTS À LOUER
3/4, 4/5, 5/8
NORD PISCINE
VOISIN PARC VIGER
LOG. IMPECCABLE, près tous services. Eau ch. fournie, éclairés, chauffés. Meubles si désirés. 745 MCGREGOR. 821-4950, 564-1006

3/4, 4/5 - EST
Grands log modernes, tous services inclus. Piscine, entrée lav.-sec. 563-2832, 569-6160

3/4, 4/5 - EST
VUE SUR LA VILLE
Chauffés, eau chaude, endroit tranquille. Conciergerie sur les lieux. Meubles si désirés. 1045 LACOMBE. 862-8998, 564-1006

3/4, 4/5 - EST
VUE SUR LA VILLE
CHAUFFÉS, EAU CHAUDE, Meubles si désirés. 215, 18e avenue. 564-1006.

3/4, 4/5 - NORD
service ascenseur, suite 1020 Con. Tél.: 346-3239, 822-5844

4/5 EST PRÈS CUSE, Fleurimont dans 4 log., style condo, libre imm. et juillet. 822-3202, 822-4704

4/5 GRAND
Secteur universitaire, pl. bois franc, balcon, garage. Entièrement rénové. Tél.: 564-1006

4/5 LIBRE IMMÉD. 925 Jolies. Frais points, chauffés, eau chaude fournie. 821-1451

4/5 OUEST - CH. EAU CH. imméd., mai, juil. près serv. s.meublé. Tél.: 562-4389, 563-3753

4/5 OUEST 3275 Galt 2e et. propre, entrée lav.-sec. 2 stat. balcon, demi-révision 3695/mois. 1er avril. 823-5097 569-1689

4/5 PCES, libre 1er mai. Situé au 820 Lac-Labrière, près du golf. Aussi 6/5 de luxe avec 3 stat., libre pour 1er juin. 821-1451

4 PCES EST, Spécial à ne pas manquer. Tél.: 822-2666, 823-7443

4/5 RUE ACADIE récent, moderne, rafraîchi à neuf, cazier ext. libre imm. 3255, 569-8688

5/5, 4/5
Fleurimont. Modernes, grands balcon, asp., très propres. Conc. 829-8233, prop. 566-7699

5/5 - EVANGELINE
A partir de 4105, quadruple, tranquille, 2 stat., autobus. 566-6028/868-0326

5/5 - ROCK FOREST
Style condo, 4 log. paisible, arbré boisé, grand rangement. 822-4647

5/5 PCES, PISCINE, très grand, rénové, soleil. PRÈS DU PARC et ÉCOLE. Tranquille, excellent service. Rue De L'Habitat 346-9881, voir 562-9811

67 KING EST 4/5, non ch., pl. bois franc, 2755/mois. Libre juillet. 822-5629

945 - 975 RUE 4 SAISONS
3/4, 4/5, 5/8 PCES
Chauffés, eau chaude, imm. propre et tranquille, près Galeries 4 Saisons, CUSE et 24-Juin. 562-4522, 821-9308

A 915 DES BLÉS, Sherb. 4/5 chauf. eau chaude, voisin Gal. 4-Saisons. 566-4768

ALEXANDRE, GRAND 4/5, eau ch., entrée lav.-sec., 2ème stat., 1er juillet. Tél.: 565-9809

APP. LE CONCORDE
A partir de 2759
3 1/2, 4 1/2, 5 1/2 pces
Libre immédiatement

680 Terr. 562-3424
709, 12e ave. 565-4499
714, 13e ave. 565-4525
24 Collection
17 King Est. studio, 2/1

Quartier Universitaire
880 Raoul Brunau 562-7945
1201 Daniel 562-0885
GÉRANT: 565-2630

APP. S.D.R.
Ouest, 918 Raoul-Brunau, 3/4 pces, chauffé, eau chaude, paisible. 569-2873, 823-6209

★ BEAU 4/5 ★
Immeuble récent. Cuisine et s. à diner. Près centre-ville. Après 8 h. 565-3683, 569-7081, 848-4826

CENTRE, EST, OUEST
4/5, 5/8, 6/5 pces. Tél.: 563-9732

EST, 4/5 PCES
ch. eau ch. fournie. 3405 et 3905/mois. Tél.: 848-3112

le Concorde
3/4 - 4/5 - 5/8 PCES
Idéal personne retraitée ou préretraitee.
CENTRE-VILLE, 40, rue St-François, LIBRE IMMÉDIATEMENT.
820-7077
565-2630

41 APPARTEMENTS ET LOGEMENTS À LOUER

QUEST - 5 1/2 libre juillet
4% tout compris, libre imm.
Tel: 562-2224

QUEST - BEAU GRAND LOG.
6% pots, ter. pi. sale à manger
cuisine, bois franc, galerie, cour
arrière, rangement au sous-sol.
Libre 1er avril. 822-3393

42 APPARTEMENTS À PARTAGER

4% A PARTAGER, nord, près
Carrefour. 562-2669

43 MAISONS À LOUER

PRÉS 55, entre Sherbrooke et
Magog, directement BORD
LAC MAGOG maison 2 cc.
2 foyers, garage, gr. terr. 6505
m. chauffage et élect. non in-
clus. 864-4288 820-9427

47 LOCAUX À LOUER

1000 A 4000 PI. CA.
édifice moderne, 2200 King ouest
Tel: 514-887-1214

24 JUIN ET 12e AVENUE

NORD Commercial et bu-
reaux, 2800 pi. car. Portes de
garage et débarras. Possi-
bilité d'achat. 823-2303

2 LOCAUX dans est. 560 et est.
375 pi. ca. entré. très achalandé,
emplacement commercial.
2e étage, grandes fenêtres.
Idéal pour bureau. 569-7095

LOCAUX commerciaux à louer,
37 Wellington nord, près de la
rue King. Avec vitrine sur la
rue. 346-5000

RUE KING OUEST

3850 à 7500 pi. ca.
Loyer annuel: 8,35 \$
le pi. ca. + énergie

Inf.: (819) 564-6024
47-6030

51 CHAMBRES À LOUER

175 JACQUES-CARTIER NORD
entrée privée, gr. chambre, cui-
sine et salon communs, t.v., câ-
ble, lav.-séch., endr. fraternel.
2505/mois. 564-0215, 569-2518

BIENVENUE À LOUER AU cen-
tre-ville CHAMBRES ET STU-
DIOS, APP., tout inclus, câble
gratuit, 160 King Est. Sherb.
562-4989, 346-8189

CHAMBRE À LOUER meublées,
grandes, éclairées, piscine ext.
Poss. de louer à la semaine ou
au mois. 346-9881

CHAMBRES ET PENSION
situées au 223, rue Murray. Nou-
velle administration à partir 1er
avril 98. 864-6813, Fax: 573-4004

ETUDIANTS (ES), Prés cégep,
très belles grandes chambres,
cuisine commune, entrée pri-
vée. 864-4288, 820-9427

51 CHAMBRES À LOUER

PRÉS DU CARREFOUR
chambre à louer. Pers. de âge de
préférence. Autres services à dis-
custer. Tel: 566-4395

52 CHAMBRES ET PENSION

2 CHAMBRES et pensions, per-
sonnes autonomes. Avec tous
les services dans l'est.
12e avenue nord. 563-9149

56 BUREAUX À LOUER

185 FRONTENAC
Bureau 200 pi. ca. éclairé, chauffé,
cimenté, poss. service de secré-
tariat. 1855/mois. Hervé Fortier.
566-5006 ou 569-7161

BUREAUX à louer, près du cen-
tre-ville, 200 à 1600 pi. ca. dis-
ponibles. Prix très raisonnable.
Stat. disp. 864-4832, 564-7941

2355 RUE KING OUEST

ÉDIFICE DE
PRÉSTIGE
À prix
CONCURRENTIEL
Chauffé, éclairé,
climatisé, avec
stationnement
IMMEUBLES
Gilles Raymond
Courtier imm. agréé
564-6024

59 VACANCES CONDOS

SUNNY ISLES MIAMI BEACH
Condo 2 cc., 2 s.b., direct sur
l'intercoastal. Libre le 28 mars.
Tel: 563-8085

62 ESCORTES, ETC.

00H00 A 00H00 #1
Chatouilleuses
Élégantes et charmantes
Service discret et rapide
Hôtesse de 18 à 30 ans
565-2986
Engageons

62 ESCORTES, ETC.

00h00 à 24h00
1# DIAMANT
RENDEZ-VOUS VERS UN
MOMENT D'ILLUSION
AVEC L'UNE DE NOS
JOLIES HÔTESSES.

Natacha 18 ans, Kathleen 19 ans,
Suzie 20 ans, Véro 21 ans,
Sonia 22 ans, Karine 22 ans,
Angie 23 ans, Audrey 23 ans,
Nancy 24 ans, Maria 24 ans,
Johanna 25 ans, Melissa 25 ans,
Bianca 25 ans, Vanessa 26 ans

ENGAGEONS

823-0643

63 PERDU-TROUVÉ

PERDU PETIT LHASA-APSO
(Mozart), Blanc taches caramels,
mâle, 1 an. Secteur Rock Forest
North Hatley. 562-6115

65 ANIMAUX À VENDRE

EMEUTS couple adultes et pe-
tits. Très bon prix. Jessy, jour.
847-1889, soir: 847-0486

69 BATEAUX ET YACHTS

1996, 14 pi. Moteur Suzuki 1996,
9.9 Remorque North Trail. Le tout.
4500\$. Tel: 514-532-2355

70 RENCONTRES-AMITIÉ

PERSONNE SEULE recherchée
pour accueillir chat attention-
né. Tous les frais assumés par
prop. Écrire à C.P. 481, Sher-
brooke, Qc. J1H 5K2, Marci!

71 DIVERS À VENDRE

0.44 PI. CA, TAPIS ou PRÉLART
Jusqu'à équipement des stocks.
Tapis Multiplex. 1-800-453-1112

71 DIVERS À VENDRE

ELIANE
Tel: 823-0471

LES FILLES DE SALOPINA

100% amateur, 18 - 14,225 par
appel. Tel: 1-819-976-3344

LIGNE DE RENCONTRE DE SHERBROOKE

1-900-451-5443 ext. 379
2.995/min. 18 ans et +
V.E. inc.

MASSAGE DE RELAXATION

Josée, 569-8935

TA VOISINE

se déchaîne avec des incornut.
Écoutez! 149\$ la minute, 10 mi-
nutes, 18 \$ + 1-819-976-7600

71 DIVERS À VENDRE

EQUIPEMENT DE MAGASIN
étiquettes, tablettes, futures, cais-
ses, supports etc. Aurat aussi un
lot de jeans à 4.00\$ ch tout dot
être vendu. 819-583-0678

72 MEUBLES ET ÉLECTROMÉNAGERS

MÉNAGE COMPLET
app. élect. 2 ans d'usage seule-
ment, poêle bois, Balancier, machi-
ne à coudre, 2 mob. chambre, etc.
Tel: 877-2799

73 MACHINERIE À VENDRE

AUBAINE Bulldozer Caterpillar
D7, pelle arrière à fosse, bon
état, 7800\$. Remorque crite-
rie, 42 pi., 3 essieux, air, 2800\$.
Bon pour fermier. Roulotte
chantier, super soie, 10x20
avec poêle, frigo, armoires.
4800\$. Conteneur fermé, 8x20,
alum. propre. 2000\$. 569-7754

72 MEUBLES ET ÉLECTROMÉNAGERS

MOB. CHAMBRE 2 bureaux, lit
filère, La-x-boy, chaise bergam-
me, chaudières, vaisselle, cou-
teaux, etc. 348-0497

71 DIVERS À VENDRE

AVEZ-VOUS VÉRIFIÉ VOTRE PETITE ANNONCE?

Malgré les efforts du
service des petites
annonces, il peut ar-
river qu'une erreur se
glisse dans votre an-
nonce.

Vérifiez celle-ci dès la
première journée de
parution et faites-
nous part de toute
erreur qui s'y serait
glissée.

Notez que la respon-
sabilité de La Tribune
se limite à la premi-
ère journée de parution.

Les Petites Annonces

564-0999
Lundi au jeudi:
8 h 30 à 19 h 30
Vendredi: 8 h 30
à 16 h 30

72 MEUBLES ET ÉLECTROMÉNAGERS

MÉNAGE COMPLET
app. élect. 2 ans d'usage seule-
ment, poêle bois, Balancier, machi-
ne à coudre, 2 mob. chambre, etc.
Tel: 877-2799

73 MACHINERIE À VENDRE

AUBAINE Bulldozer Caterpillar
D7, pelle arrière à fosse, bon
état, 7800\$. Remorque crite-
rie, 42 pi., 3 essieux, air, 2800\$.
Bon pour fermier. Roulotte
chantier, super soie, 10x20
avec poêle, frigo, armoires.
4800\$. Conteneur fermé, 8x20,
alum. propre. 2000\$. 569-7754

72 MEUBLES ET ÉLECTROMÉNAGERS

MOB. CHAMBRE 2 bureaux, lit
filère, La-x-boy, chaise bergam-
me, chaudières, vaisselle, cou-
teaux, etc. 348-0497

71 DIVERS À VENDRE

73 MACHINERIE À VENDRE

GARRETT 1977 TIMBERJACK
230, remonte à neuf. Tel:
819-658-2201

GENERATRICES:

Diesel, 5.5 k.w., 120-240 vol.
Diesel Cat. 100 k.w. 120-240 usage
1 PTO de 15 k.w., usage 120-240
1 PTO de 5 k.w., usage 120-240
563-0675.

SOUDEUSE ÉLECTRIQUE

mobile. Milar avec génératrice,
3 500 watts, mouton Cooler 12 for.
ces. prix à discuter. 514-532-2614

77 CHASSE ET PÊCHE

CAMP DE CHASSE à Bois
Cormeau. Tel: 837-3021

78 ASTROLOGIE

8 MINUTES GRATUITES
VOYANTES/TAROT/Numérologie
Je me présente Justine, j'ai 39
ans d'expérience en voyance.
1-900-451-5276, 24 hrs/3.79\$/min

ASTROLOGIE

Découvre la source, ton équilibre
Clairvoyance, tarot, l'experte en la
matière.
ASTRO B.F., 563-3603

★ CARTOMANCIE ★

Tarot, radiesthésie. 346-9878

73 MACHINERIE À VENDRE

GARRETT 1977 TIMBERJACK
230, remonte à neuf. Tel:
819-658-2201

GENERATRICES:

Diesel, 5.5 k.w., 120-240 vol.
Diesel Cat. 100 k.w. 120-240 usage
1 PTO de 15 k.w., usage 120-240
1 PTO de 5 k.w., usage 120-240
563-0675.

SOUDEUSE ÉLECTRIQUE

mobile. Milar avec génératrice,
3 500 watts, mouton Cooler 12 for.
ces. prix à discuter. 514-532-2614

77 CHASSE ET PÊCHE

CAMP DE CHASSE à Bois
Cormeau. Tel: 837-3021

78 ASTROLOGIE

8 MINUTES GRATUITES
VOYANTES/TAROT/Numérologie
Je me présente Justine, j'ai 39
ans d'expérience en voyance.
1-900-451-5276, 24 hrs/3.79\$/min

ASTROLOGIE

Découvre la source, ton équilibre
Clairvoyance, tarot, l'experte en la
matière.
ASTRO B.F., 563-3603

★ CARTOMANCIE ★

Tarot, radiesthésie. 346-9878

BEN



BLONDINETTE



HAGAR L'HORRIBLE



LE MOT PERDU

8 lettres: la sorcellerie

G	N	A	M	S	I	L	A	T	R	D	E	T	E	I
E	N	I	S	U	L	E	M	N	R	D	N	I	R	M
E	C	I	F	E	L	A	M	A	I	A	E	R	U	O
S	E	E	F	N	G	I	S	C	N	T	V	E	T	R
C	E	C	R	I	C	A	U	E	T	S	U	E	A	E
I	H	C	E	V	H	L	V	E	O	T	S	L	N	F
E	P	A	P	E	A	E	L	R	T	O	A	C	O	T
N	L	B	R	D	R	U	C	B	R	E	H	R	E	H
G	Y	A	O	M	M	I	A	C	A	A	M	V	E	E
E	S	L	P	A	E	G	I	E	N	U	E	O	E	U
G	I	E	H	R	U	E	R	T	L	I	F	Y	N	R
E	R	H	E	E	R	E	E	S	M	L	A	D	G	
N	O	I	T	A	R	U	J	N	O	C	E	N	O	I
I	L	T	E	Y	R	N	I	L	R	E	M	T	R	E
E	E	D	I	A	P	N	O	I	T	A	G	O	V	E

TRIPLEX - 4 1/2 FLEURIMONT

Neuf, secteur Le Châteaumont. Des
roses (près CUSE, Galeries Quatre-
Saisons). 346-1030, 563-3903

ROCK FOREST

5288 rue GASPÉ, 3 1/2, 4 1/2, 5 1/2
Loyers de qualité à bas prix.
Venez visiter et comparez
564-8099

RÉSERVEZ POUR JUILLET

2 1/2, 4 1/2 pots, nord, rue Ma-
loun, planchers b.i., chauffe, eau
ch. Tel: 823-7882, 563-8937

ROCK FOREST

5288 rue GASPÉ, 3 1/2, 4 1/2, 5 1/2
Loyers de qualité à bas prix.
Venez visiter et comparez
564-8099

RÉSERVEZ POUR JUILLET

2 1/2, 4 1/2 pots, nord, rue Ma-
loun, planchers b.i., chauffe, eau
ch. Tel: 823-7882, 563-8937

TRIPLEX - 4 1/2 FLEURIMONT

Neuf, secteur Le Châteaumont. Des
roses (près CUSE, Galeries Quatre-
Saisons). 346-1030, 563-3903

ROCK FOREST

5288 rue GASPÉ, 3 1/2, 4 1/2, 5 1/2
Loyers de qualité à bas prix.
Venez visiter et comparez
564-8099

RÉSERVEZ POUR JUILLET

2 1/2, 4 1/2 pots, nord, rue Ma-
loun, planchers b.i., chauffe, eau
ch. Tel: 823-7882, 563-8937

TRIPLEX - 4 1/2 FLEURIMONT

Neuf, secteur Le Châteaumont. Des
roses (près CUSE, Galeries Quatre-
Saisons). 346-1030, 563-3903

ROCK FOREST

5288 rue GASPÉ, 3 1/2, 4 1/2, 5 1/2
Loyers de qualité à bas prix.
Venez visiter et comparez
564-8099

RÉSERVEZ POUR JUILLET

2 1/2, 4 1/2 pots, nord, rue Ma-
loun, planchers b.i., chauffe, eau
ch. Tel: 823-7882, 563-8937

TRIPLEX - 4 1/2 FLEURIMONT

Neuf, secteur Le Châteaumont. Des
roses (près CUSE, Galeries Quatre-
Saisons). 346-1030, 563-3903

ROCK FOREST

5288 rue GASPÉ, 3 1/2, 4 1/2, 5 1/2
Loyers de qualité à bas prix.
Venez visiter et comparez
564-8099

RÉSERVEZ POUR JUILLET

2 1/2, 4 1/2 pots, nord, rue Ma-
loun, planchers b.i., chauffe, eau
ch. Tel: 823-7882, 563-8937

TRIPLEX - 4 1/2 FLEURIMONT

Neuf, secteur Le Châteaumont. Des
roses (près CUSE, Galeries Quatre-
Saisons). 346-1030, 563-3903

ROCK FOREST

5288 rue GASPÉ, 3 1/2, 4 1/2, 5 1/2
Loyers de qualité à bas prix.
Venez visiter et comparez
564-8099

RÉSERVEZ POUR JUILLET

2 1/2, 4 1/2 pots, nord, rue Ma-
loun, planchers b.i., chauffe, eau
ch. Tel: 823-7882, 563-8937

TRIPLEX - 4 1/2 FLEURIMONT

Neuf, secteur Le Châteaumont. Des
roses (près CUSE, Galeries Quatre-
Saisons). 346-1030, 563-3903

ROCK FOREST

5288 rue GASPÉ, 3 1/2, 4 1/2, 5 1/2
Loyers de qualité à bas prix.
Venez visiter et comparez
564-8099

RÉSERVEZ POUR JUILLET

Décès, Prières, Remerciements

IN MEMORIAM

BRADFORD (M. Gordon)
85 ans, Sherbrooke
DUBÉ (Mme Marguerite)
78 ans, Sherbrooke
MAURICE (M. Jean Augustin)
85 ans, Windsor
PAQUETTE (Mme Jacqueline)
64 ans, Windsor
ST-PIERRE (M. Jean)
79 ans, Asbestos
SAVOIE (M. Oliva)
76 ans, Sherbrooke



PAQUETTE Jacqueline (Bureau)
— C'est grand la mort.
C'est plein de vie dedans — Félix Leclerc

Au C.U.S.E. site Fleurimont, le 4 mars 1998, est décédée madame Jacqueline Bureau Paquette, à l'âge de 64 ans, épouse de monsieur Donald Paquette, demeurant à Windsor. La défunte repose au salon de la :

Coopérative Funéraire de l'Estrie
64, 3e Avenue, Windsor, QC
Tél.: 819-845-3992 - Fax: 819-845-5287
Louise Lanctôt, directrice générale
Lionel Turgeon, directeur

Heures de visite: DIMANCHE de 14 h à 16 h et de 19 h à 22 h. Jour des funérailles, de 10 h jusqu'à départ du salon à 13 h 15. Funérailles le lundi 9 mars 1998 à 13 h 30, en l'église St-Philippe de Windsor. Inhumation au cimetière du même endroit. Outre son époux, madame Bureau laisse dans le deuil son garçon: Jacques (Carole Dumas); l'ami de sa fille: Fernand Girard (feu Elaine); ses petits-enfants: Véronique et Carl Paquette; ses frères et sœurs: Wilfrid Bureau (Blandine); Thérèse Bureau (Réal Jolicoeur); Eva-Reine (feu Emery Bureau); Charles Bureau; Roland Bureau (Cécile); Henri-Louis Bureau (Irène); Lucien Bureau (Pauline); Ghyslaine Bureau; ses beaux-frères et belles-sœurs: Gérard Paquette (Georgette); Lionel Paquette (Juliette); Émile Paquette (Éliane); Yolande Paquette (Bertrand Coutou); Jeanne Paquette (Paul Lessard); Lucille Paquette (feu Antonin René); Monique Paquette (feu Clément Desmarais); Paul-Aimé Paquette (Doris); André Paquette (Pierrette); Aline Paquette (Réal Morissette). Elle laisse aussi plusieurs neveux et nièces, cousins, cousines, ainsi que de nombreux autres parents et amis. La famille désire remercier le personnel du 7e C et du 6e B du C.U.S.E. site Fleurimont, aux gens du CLSC Windsor, ainsi qu'à l'équipe du Dr Paul Bessette pour les bons soins prodigués à Jacqueline tout au long de sa maladie. Merci à l'équipe QUALITE DE VIE, le Dr André Brizzard et Johanne Fluet pour l'accompagnement des derniers moments.

MAURICE Jean Augustin (Ti-Gus)
— Au Centre Hospitalier St-Louis de Windsor, le 7 mars 1998, est décédé monsieur Jean Augustin Maurice, à l'âge de 85 ans et 7 mois, époux de feu Exilda Grimard, demeurant à Windsor. Afin de respecter les dernières volontés de monsieur Maurice, il y aura crémation sous la direction de la :

Coopérative Funéraire de l'Estrie
64, 3e Avenue, Windsor, QC
Tél.: 819-845-3992
Fax: 819-845-5287
Louise Lanctôt, d.g.
Lionel Turgeon, dir.

Heures de visite, en présence des cendres: Jour des funérailles, de 11 h jusqu'à départ du salon à 13 h 50. Funérailles le mercredi 11 mars 1998 à 14 h, en l'église St-Philippe de Windsor. Les cendres seront déposées au cimetière du même endroit. Monsieur Maurice laisse dans le deuil ses enfants: Jean-Claude (feu Jeannine Proulx); Lyse; Fernand (Lucille Proulx); Christiane; Gaétane (Vicente Mas); ses petits-enfants: Dany (Carole Thibault); Mario (Réjane Blouin); Diane (Pierre Sinotte); Nancy (Marc Béliveau); Sandra et Éric Laurent; Annie, France et Ève Maurice; ses 4 arrière-petits-enfants; sa demi-sœur: Alda Toussaint (Roméo Durand); son beau-frère: Jack Oakley (feu Della Maurice); ainsi que plusieurs beaux-frères et belles-sœurs, neveux et nièces, cousins, cousines, autres parents et amis. La famille désire remercier le personnel du Centre Hospitalier St-Louis de Windsor pour les bons soins prodigués à monsieur Maurice.

SAVOIE Oliva
— À l'Institut universitaire de gérontologie de Sherbrooke, pavillon Argyle, le samedi 7 mars 1998, est décédé monsieur Oliva Savoie, à l'âge de 76 ans, fils de :

SAVOIE Oliva
— À l'Institut universitaire de gérontologie de Sherbrooke, pavillon Argyle, pour les bons soins prodigués à monsieur Savoie.

ST-PIERRE Jean
— Au CUSE site Fleurimont, le 5 mars 1998, est décédé monsieur Jean St-Pierre, à l'âge de 79 ans, époux de feu Gisele Jolin, demeurant à Asbestos. Monsieur St-Pierre repose à la :

Résidence Funéraire Fréchette & Desrochers
560, 1ère Avenue, Asbestos, QC
Tél.: 819-879-2232

SAVOIE Oliva
— À l'Institut universitaire de gérontologie de Sherbrooke, pavillon Argyle, pour les bons soins prodigués à monsieur Savoie.

SAVOIE Oliva
— À l'Institut universitaire de gérontologie de Sherbrooke, pavillon Argyle, pour les bons soins prodigués à monsieur Savoie.

SAVOIE Oliva
— À l'Institut universitaire de gérontologie de Sherbrooke, pavillon Argyle, pour les bons soins prodigués à monsieur Savoie.

SAVOIE Oliva
— À l'Institut universitaire de gérontologie de Sherbrooke, pavillon Argyle, pour les bons soins prodigués à monsieur Savoie.

SAVOIE Oliva
— À l'Institut universitaire de gérontologie de Sherbrooke, pavillon Argyle, pour les bons soins prodigués à monsieur Savoie.

BRADFORD Gordon
— Au Foyer St-Joseph de Sherbrooke, le 7 mars 1998, est décédé monsieur Gordon Bradford, à l'âge de 85 ans, époux de feu Kathleen McLean, demeurant à Sherbrooke. Monsieur Bradford repose à la :

Résidence Funéraire CASS inc.
6, rue Belvidère, Lennoxville, QC
Tél.: 819-564-1750
Suzanne Nadeau, dir.
Meridith Barter, dir.

Heures de visite: Jour des funérailles, de 12 h à 14 h. Funérailles le lundi 9 mars 1998 à 14 h au salon. Inhumation au cimetière Elmwood de Sherbrooke. Monsieur Bradford laisse dans le deuil sa fille: Shirley (Robert McKee); sa bru: Georgina (feu Dale Bradford); ses petits-enfants: Graham, Sharon et Bradford McKee; Shawn et Colleen Bradford; sa chère amie: Louise St-Cyr; ainsi que d'autres parents et amis. La famille désire remercier le personnel du 4e étage du Foyer St-Joseph pour les bons soins prodigués à monsieur Bradford.

MAURICE Jean Augustin (Ti-Gus)
— Au Centre Hospitalier St-Louis de Windsor, le 7 mars 1998, est décédé monsieur Jean Augustin Maurice, à l'âge de 85 ans et 7 mois, époux de feu Exilda Grimard, demeurant à Windsor. Afin de respecter les dernières volontés de monsieur Maurice, il y aura crémation sous la direction de la :

Coopérative Funéraire de l'Estrie
64, 3e Avenue, Windsor, QC
Tél.: 819-845-3992
Fax: 819-845-5287
Louise Lanctôt, d.g.
Lionel Turgeon, dir.

Heures de visite, en présence des cendres: Jour des funérailles, de 11 h jusqu'à départ du salon à 13 h 50. Funérailles le mercredi 11 mars 1998 à 14 h, en l'église St-Philippe de Windsor. Les cendres seront déposées au cimetière du même endroit. Monsieur Maurice laisse dans le deuil ses enfants: Jean-Claude (feu Jeannine Proulx); Lyse; Fernand (Lucille Proulx); Christiane; Gaétane (Vicente Mas); ses petits-enfants: Dany (Carole Thibault); Mario (Réjane Blouin); Diane (Pierre Sinotte); Nancy (Marc Béliveau); Sandra et Éric Laurent; Annie, France et Ève Maurice; ses 4 arrière-petits-enfants; sa demi-sœur: Alda Toussaint (Roméo Durand); son beau-frère: Jack Oakley (feu Della Maurice); ainsi que plusieurs beaux-frères et belles-sœurs, neveux et nièces, cousins, cousines, autres parents et amis. La famille désire remercier le personnel du Centre Hospitalier St-Louis de Windsor pour les bons soins prodigués à monsieur Maurice.

DUBÉ Marguerite (Boudreau)
— Au CUSE, site Fleurimont, le 5 mars 1998, est décédée madame Marguerite Boudreau Dubé, à l'âge de 78 ans, épouse de feu Laurent Dubé, demeurant à Sherbrooke. Afin de respecter les dernières volontés de madame Boudreau, il n'y aura pas d'exposition, il y aura incinération. Sous la direction de :

Salon Funéraire A. BELLE ENR. Jardins du Souvenir de l'Estrie inc.
505, rue Short, Sherbrooke, QC
Tél.: 819-564-6455
1-800-340-6455
Fax: 819-564-7346
J.-P. Beauchemin, d.g.
Mario Lemaire, dir.

La famille sera présente à l'église, le jour des funérailles, une demi-heure avant la cérémonie, afin de recevoir les témoignages de sympathie. Funérailles, le lundi 9 mars 1998 à 13 h 30, en l'église Notre-Dame de Liesse de Deauville. Les cendres seront déposées au cimetière des Jardins du Souvenir de l'Estrie Inc. Madame Boudreau laisse dans le deuil ses enfants: Jules; Luc (Rolande Paris); Lise (feu Yves Charron); Madeleine (André Bergeron); André; Claudette (Mario Gagné); Diane (Robert Charron); Françoise (Michel Vallières); Réal (Ginette Beaudette); Jacynthe (Albert

SAVOIE Oliva
— À l'Institut universitaire de gérontologie de Sherbrooke, pavillon Argyle, le samedi 7 mars 1998, est décédé monsieur Oliva Savoie, à l'âge de 76 ans, fils de :

SAVOIE Oliva
— À l'Institut universitaire de gérontologie de Sherbrooke, pavillon Argyle, pour les bons soins prodigués à monsieur Savoie.

SAVOIE Oliva
— À l'Institut universitaire de gérontologie de Sherbrooke, pavillon Argyle, pour les bons soins prodigués à monsieur Savoie.

SAVOIE Oliva
— À l'Institut universitaire de gérontologie de Sherbrooke, pavillon Argyle, pour les bons soins prodigués à monsieur Savoie.

SAVOIE Oliva
— À l'Institut universitaire de gérontologie de Sherbrooke, pavillon Argyle, pour les bons soins prodigués à monsieur Savoie.

SAVOIE Oliva
— À l'Institut universitaire de gérontologie de Sherbrooke, pavillon Argyle, pour les bons soins prodigués à monsieur Savoie.

SAVOIE Oliva
— À l'Institut universitaire de gérontologie de Sherbrooke, pavillon Argyle, pour les bons soins prodigués à monsieur Savoie.

SAVOIE Oliva
— À l'Institut universitaire de gérontologie de Sherbrooke, pavillon Argyle, pour les bons soins prodigués à monsieur Savoie.

SAVOIE Oliva
— À l'Institut universitaire de gérontologie de Sherbrooke, pavillon Argyle, pour les bons soins prodigués à monsieur Savoie.

SAVOIE Oliva
— À l'Institut universitaire de gérontologie de Sherbrooke, pavillon Argyle, pour les bons soins prodigués à monsieur Savoie.

SAVOIE Oliva
— À l'Institut universitaire de gérontologie de Sherbrooke, pavillon Argyle, pour les bons soins prodigués à monsieur Savoie.

SAVOIE Oliva
— À l'Institut universitaire de gérontologie de Sherbrooke, pavillon Argyle, pour les bons soins prodigués à monsieur Savoie.

143 SERVICES DIVERS
PEINTRE PLÂTRIÈRE
offre ses services pour peinture, joints, stucco, travaux de plâtrerie (sardablasti). D. Gagné 823-8304

PEINTURE, JOINTS, GYPROC, plâtre, ciment menuiserie, finition de sous-sol 569-8785, R. Parisée

SERVICES DE RECUPERATION
à domicile d'appareils ménagers, réservoirs à eau ch. tous genres de vieux métaux. 569-7204.

148 PAYSAGISTES
SERVICE D'ENTRETIEN JOSE
Taille d'arbres fruitiers
Aussi abattage d'arbres etc.
Enlèvement de branches, débris
Assurances. Tél. 822-2895

149 SANTÉ ET RELAXATION
AU STUDIO
Massage de détente.
832-3656

JOHANNE ou PASCALE
vous offrent massages adaptés à vos besoins. Pour info 821-2145

170 AUTOS À VENDRE
170 AUTOS À VENDRE

MAGOG CHEV Solds
2200, RUE SHERBROOKE, MAGOG (819) 843-6571

MAISON DE CONFIANCE DEPUIS 28 ANS

TOUS LES RABAIS DISPONIBLES AVEC UN INVENTAIRE DE CHOIX. VOYEZ-NOUS AVANT D'ACHETER OU LOUER.

GILLES DION VOUS DIT... Merci!

MAGOG CHEV Solds
2200, RUE SHERBROOKE, MAGOG (819) 843-6571

AVIS LÉGAUX - APPEL D'OFFRES - SOUMISSIONS - ENCANS

PROVINCE DE QUÉBEC MUNICIPALITÉ D'ASCOT

AVIS PUBLIC
Aux personnes intéressées ayant le droit de signer une demande de participation à un référendum. Second projet numéro 645-69 adopté le 2 mars 1998, modifiant le règlement de zonage.

AVIS PUBLIC
À la suite de l'assemblée publique de consultation tenue le 23 février 1998, le Conseil a adopté le second projet de règlement modifiant le règlement numéro 645-69, modifiant le règlement de zonage.

In memoriam
Une rose ne dure que quelques jours.
Le cœur doit durer toute la vie.
Le don In memoriam est un hommage à la vie.

FONDATION D'UN CŒUR DE QUÉBEC
Tél.: (819) 362-7942

AVIS LÉGAUX - APPEL D'OFFRES - SOUMISSIONS - ENCANS

Changement de nom d'un enfant mineur
Prenez avis que Marcello Donoso, en sa qualité de père, domicilié au 625, Place des Prés à Fleurimont, présentera au directeur de l'Etat civil une demande pour changer le nom de Alexandra Guay-Donoso en celui de Alexandra Donoso.
Marcel Donoso
27 février 1998

170 AUTOS À VENDRE

CERTI-MAX SHERBROOKE

NISSAN

94 NISSAN PICK UP «king cab», bleu, aut., 79 000 km
94 NISSAN SENTRA DLX, 2 p., 5 vit., blanc
94 NISSAN PICK UP King cab, V-6, rouge, 5 vit., 74 000 km
94 NISSAN ALTIMA GXE, tout équipée, rouge, autom.
94 NISSAN SENTRA DLX 2 portes, grise
94 NISSAN SENTRA XE, 4 portes, a/c, 58 000 km, noire
93 SENTRA DLX, 4 p., 91 000 km, gris.
93 NISSAN PATHFINDER 4x4, t. équipé, 5 vit., 73 000 km
93 NISSAN ALTIMA GXE, tout équipée, beige, autom.
92 NISSAN SENTRA XE, beige, 4 portes, autom.

95 NISSAN ALTIMA GXE, t. équipée, 20 000 km
95 SENTRA XE, 4 portes, beige
95 NISSAN ALTIMA GXE, tout équipée, 4 portes, autom., beige
95 NISSAN SENTRA XE, 2 portes, grise, autom., 34 000 km

170-00311

4288, BOUL. BOURQUE - 823-8008

149 SANTÉ ET RELAXATION
MASSAGE DE DÉTENTE
Californien ou Suédois
Tél. 346-4012

MASSAGE DE DÉTENTE ET relaxation dans un endroit calme et agréable. Pour lui par elle. Pour elle par lui. Ouvert du lundi au vendredi. Tél. 829-1448

MASSOTHÉRAPIE PAUL
De 9 h à 22 h 7 jours 829-5549
Pour information demander Paul

TE FAIRE MASSER
c'est d'être à l'école de tes besoins. Liane 573-5297

TOI ET MOI C'EST FINI
Qui entre la cigarette et moi. C'est toi et moi. Un seul traitement au laser 2001 accompagné d'un suivi sans frais d'une durée de 2001. (819)-569-5169

167 REMORQUES
REMORQUE 4x8 structure d'acier ou en acier complet avec 1 ou 2 essieux, plusieurs grandeurs et modèles disponibles.
Cell. 820-4878

168 CAMIONS ET FOURGONNETTES
AUBAINE VAN MAZDA MPV 91, LX, 4 roues motrices, 7 passagers, 6 cyl., aut., équipée. Tél. 346-9449

DODGE CARAVAN 1994, 72 000 km, m.e.c. part. t. équipée, vert, forêt, 13 200\$. 832-3911 Carole

DODGE CARAVAN 91
4 roues motrices entièrement équipée. 166 000 km. 8 500\$. 843-8072

DODGE DAKOTA 1992 4x4
146 000 km. très propre. 10 700\$. Tél. 819-879-9166

DODGE GRAND CARAVAN 1988
a.c. V-6, 7 pass. Prandras éclairage. 3800\$. Tél. 845-4256

GMC 6 ROUES
avec VR, région Sherbrooke. 19 800\$. Tél. 821-3029 575-8628

GMC VANDURA 1984M finition Starcraft, 4 sièges, capitaine sofa lit, vitres et portes élect. s.f. s.d., «cruise control» etc. 3000\$. Tél. 564-8838

SUBURBAN 1986
Diesel, toute équipée, excellente condition. Tél. 822-1013

SUBURBAN 1991, 8 cyl., autom., état neuf. 822-1013

169 PIÈCES D'AUTOS ET DE CAMIONS
RLJ GAR BAR
STATION PÉTRO T
30 CHEMIN DION
ST-ÉLIE D'ORFOND
MECANIQUE & VENTE DE PCES
YOLKSWAGEN
Pièces d'origine BOSCH
Prix compétitifs
Tél.: 819-823-6767

170 AUTOS À VENDRE
1988 à 1997 - ACHETONS AUTOS, CAMIONS, VAN, 4x4
Payons les meilleurs prix et camion complet. OUMETTE AUTOMOBILES, 1001, boulevard, Bourque, R. Forest. 864-6811

ACHETONS AUTOS, vendeurs pièces usagées. Pièces d'auto Fleurimont. 564-5020

ACHETONS TOUTS GENRES D'AUTOS ET CAMIONS
Vendeurs pièces usagées. Inf. 569-7337

AUBAINE, FORD RANGER 1989
4 cyl., vit. mot. 5 portes, propre. bonne cond. 3295\$. 565-3992

EN MARS * SPÉCIAL * PNEUS USAGÉS
A partir de 13 pc. 15\$
14 pc. 20\$
jusqu'à épuisement des stocks
SERVICE DE PNEUS COMEAU
133 Angus S. East Angus
832-3928

GOLF 95 52 000 km, bal. gar. air clim. radio de luxe. 10 900\$ nég. pag. 348-5167

JETTA 1988 Diesel, air cond. 41 000 km, noire, mags. 14. 800\$ nég. Tél. 572-2799

PONTIAC SUNBIRD 1993, 2 portes, man. très propre. Tél. 822-9267. 837-2700.

VOYAGER 94 33L. Exc. cond. Gr. élect. ABS rég. vit. 4 p. h. Téléc. portes. 864-6134

171 AUTOS À LOUER
LOCATION D'AUTOS BEAU-DOIN Autos usagées récentes à bas prix. Transfert d'auto 50\$. Tél.: 845-4530, 821-6296

PROBLÈMES DE CREDIT ? - LOCATION/ACHAT 1989, 90, 91, etc. Financement très flexible. Transfert d'auto. 50\$. Tél.: 566-2225

172 VÉHICULES MOTOCYCLÉS
ROULOTTES DE CHANTIER (2)
10x4 p. 3300\$ et 12x4 7000\$
Aubane, nég. 822-1013

170 AUTOS À VENDRE

170 AUTOS À VENDRE

170 AUTOS À VENDRE

170 AUTOS À VENDRE

170 AUTOS À VENDRE

170 AUTOS À VENDRE

170 AUTOS À VENDRE

170 AUTOS À VENDRE

170 AUTOS À VENDRE

170 AUTOS À VENDRE

170 AUTOS À VENDRE

170 AUTOS À VENDRE

170 AUTOS À VENDRE

170 AUTOS À VENDRE

170 AUTOS À VENDRE

170 AUTOS À VENDRE

170 AUTOS À VENDRE

170 AUTOS À VENDRE

170 AUTOS À VENDRE

Le vétéran de Waco accepte de se rendre

Un vétéran de l'armée américaine qui était assiégé dans les bureaux des services aux vétérans de Waco s'est rendu à la police hier soir.

Des témoins ont raconté que le forcené s'était rendu aux forces de l'ordre en sortant de l'édifice situé au centre-ville de Waco.

Le vétéran avait mené des négociations pendant toute la journée avec des policiers. Il fut immédiatement mis aux arrêts par une demi-douzaine d'agents.

Agé de 48 ans, ce vétéran, dont l'identité n'a pas été révélée, n'était pas armé et ne portait plus de chemise lorsqu'il s'est rendu.

L'occupation des locaux a débuté hier matin quand le forcené a défoncé l'entrée du stationnement de l'immeuble au volant de sa voiture. Il était censé être armé et possédait des explosifs, ce qui a obligé les policiers à ordonner l'évacuation des résidences entourant les lieux.

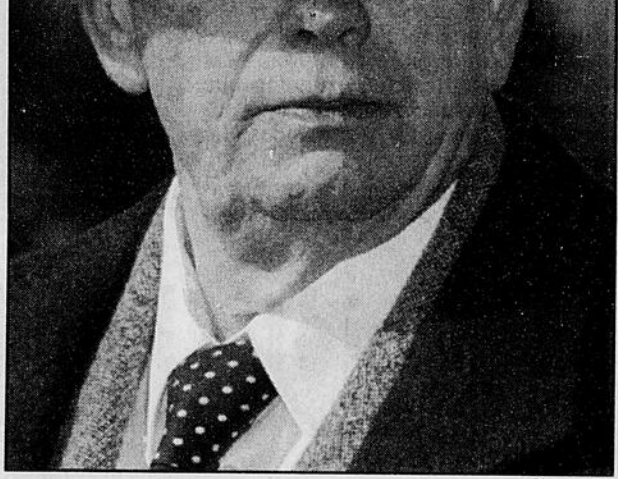
Peu après, un homme se disant être le forcené a logé un appel téléphonique à une station de télévision de Dallas, s'identifiant comme étant Jason Lee et racontant être en butte à des tracasseries administratives de la part de l'agence de services aux vétérans.

Il a demandé à ce qu'une somme de 1 million \$ soit versée dans une banque en Suisse pour les vétérans sans logement et malades.

Des reporters sur place ont confirmé que celui qui avait appelé le poste de télévision était bien le forcené, mais la police de Waco a refusé de confirmer cette information.

La ville de Waco n'en est pas à ses premiers affrontements entre agents fédéraux et extrémistes armés.

Il y a cinq ans, David Koresh et quelque 80 membres de sa secte Davidienne ont péri dans les flammes lors d'une opération ratée d'agents du FBI dans leur repère de Waco après un long siège, en avril 1993. Quatre agents fédéraux avaient également péri au cours du siège.



James McDougal, mêlé de près au scandale Whitewater, est décédé hier à l'âge de 57 ans.

Affaire Whitewater

Un témoin-clé meurt en prison

Washington (AP) James McDougal, un homme d'affaires de l'Arkansas associé aux époux Clinton dans le dossier Whitewater et principal témoin à charge dans cet affaire, est mort hier en prison à l'âge de 57 ans, a annoncé la Maison Blanche.

McDougal est décédé d'un arrêt cardiaque à l'hôpital de la prison de Fort Worth (Texas), a précisé le département de la Justice. Il souffrait de nombreux problèmes cardiaques.

«Je suis triste d'apprendre la mort de Jim McDougal. Je conserve de bons souvenirs des années où nous travaillions ensemble en Arkansas, et je transmets mes condoléances à sa famille», a déclaré Bill Clinton, qui s'était éloigné de son ancien ami depuis la révélation de l'affaire Whitewater.

Depuis 1996, Jim McDougal purgeait une peine de trois ans de prison pour fraude. A la différence de son ex-femme Susan, elle aussi condamnée dans cette affaire, il avait accepté de coopérer avec Kenneth Starr, le procureur indépendant chargé des affaires Whitewater, Paula Jones et Monica Lewinsky.

Ancien propriétaire de la banque qui avait organisé le système de prêts frauduleux et d'opérations immobilières au centre de l'affaire Whitewater, McDougal avait notamment reconnu que lui et David Hale, une autre figure-clé de ce scandale immobilier, avaient rencontré Bill Clinton en 1986 quand le futur président des États-Unis n'était encore que gouverneur de l'Arkansas.

Jim McDougal avait notamment affirmé avoir prêté 300 000 dollars pour éponger une partie des pertes des époux Clinton sur le dossier Whitewater.

L'homme d'affaires était également un témoin-clé sur le dossier Whitewater lui-même. Révélé pendant la campagne présidentielle de 1992, la faille de ce projet immobilier frauduleux situé sur la rivière White, dans lequel Hilary Clinton avait été mêlée en tant qu'avocate, avait coûté cher aux contribuables de l'Arkansas.

La disparition de James McDougal risque de gêner considérablement la poursuite des investigations de Kenneth Starr. À l'annonce du décès de son témoin, le procureur indépendant a organisé une réunion de crise avec ses adjoints dans ses bureaux de Washington.

Un DON d'organe un DON de vie
Faites-le DON!

Nous sommes là... Services aux personnes atteintes de cancer et à leur famille

- Soins affectifs
- Individuel ou en groupe
- Transport
- Paramètres, portiques et autres manutentions
- Accessoires pour personnes souffrant de problèmes de circulation
- Hébergement à la Maison de la Société
- «Un chapeau, deux chapeaux»
- Documentation

La Maison de la Société canadienne de la Société
«Un chapeau, deux chapeaux»

REGIONS L'ESTRIE
3130, rue King Ouest, Bureau 130
Sherbrooke (Québec) J1L 1C9
Tél.: (819) 562-8869
Fax: (819) 562-5870

Général

Jeux olympiques d'hiver de 2010

Le gouvernement appuie la candidature de Québec

Québec (PC)

Le gouvernement du Québec a annoncé hier qu'il appuyait officiellement la candidature de la capitale pour les Jeux olympiques de 2010.

Comme dans le passé pour les Jeux de 2002, le gouvernement entend assumer un éventuel déficit

à condition d'être représenté au sein du Comité de préparation de la candidature de la Ville de Québec.

Dans une lettre adressée au maire Jean-Paul L'Allier, le premier ministre Lucien Bouchard a précisé que cet appui demeurerait conditionnel au respect des exigences posées pour la poursuite de la candidature de la Ville de Québec, soit entre

autres, l'appui du Conseil de Ville de Québec, l'émergence d'un consensus régional et la participation du secteur privé.

En ce qui a trait au consensus, il semble être virtuellement acquis, même la mairesse de Ste-Foy, Andrée Boucher, appuie le projet.

Les conseillers municipaux de Québec doivent se prononcer aujourd'hui.

Quant aux citoyens, ils feront l'objet d'une vaste consultation, a promis le maire L'Allier.

Selon une étude de l'organisme Sports internationaux, les gouvernements pourraient profiter de quelque 220 millions \$ en retombées fiscales advenant la tenue des Jeux à Québec.

La date limite du dépôt de candidature est le 15 mars.

En prévision d'éventuelles représailles contre l'Irak

Albright vient quérir l'appui d'Ottawa

Ottawa (PC)

Madeleine Albright, le porte-étendard international de la dernière superpuissance mondiale, effectue aujourd'hui une visite officielle à Ottawa — la première d'un secrétaire d'Etat américain depuis 1988.

Mme Albright entame la dernière étape d'une tournée de six jours qui l'a d'abord menée en Ukraine, en Italie, en Allemagne, en France puis en Grande-Bretagne.

Certains voient la portion canadienne de son périple comme une affaire de routine qui lui permettra de discuter d'affaires diverses, mais des observateurs avisés des questions internationales estiment que la secrétaire d'Etat a autre chose en tête que le dévoué d'irritants mineurs.

«Cela signifie qu'il y aura des pressions, affirme Earl Drake, un ex-ambassadeur du Canada en Chine et en Indonésie, qui enseigne aujourd'hui à l'Université Simon Fraser, en Colombie-Britannique. Les secrétaires d'Etat n'improvisent pas de tels voyages. Habituellement, cela veut dire qu'ils ont quelque chose à leur programme.»

L'entente négociée par les Nations unies avec le président irakien Saddam Hussein est au cœur de l'actuelle tournée de Mme Albright.

Les Etats-Unis maintiennent qu'ils ont toute liberté de bombardier l'Irak si Saddam Hussein enfreint la dernière entente sur l'inspection des armements. D'autres, y compris la Chine, la France et la Russie, interprètent différemment l'entente ONU-Irak et estiment que toute action devra d'abord être approuvée par le Conseil de sécurité des Nations unies.

Mme Albright aura des entretiens avec le ministre des Affaires étrangè-



res, Lloyd Axworthy, et le premier ministre Jean Chrétien. Tous deux avaient donné leur appui au plan américain initial vis-à-vis l'Irak — l'offensive militaire.

«Avec l'évolution de la situation en Irak, et le fait que l'avenir et la réputation de l'ONU soient si étroitement liés à la question, il s'agit d'un moment particulièrement bien choisi pour tenir ces entretiens», estime Alan Sullivan, de l'Institut canadien des affaires internationales.

Mme Albright a aussi demandé à rencontrer le ministre de la Défense, Art Eggleton. M. Eggleton se rendra à son tour au Pentagone vendredi, où il rencontrera le secrétaire américain à la Défense, William Cohen.

L'Irak n'est pas le seul point chaud du globe. Tout indique que Mme Albright abordera aussi le sujet de l'implication de l'OTAN en République fédérale de Yougoslavie, où la violente répression par la police serbe du mouvement autonomiste de la majorité albanaise de la province du Kosovo fait ressurgir le spectre de la guerre dans les Balkans.

Photo PC

Le secrétaire d'Etat américain, Madeleine Albright doit rencontrer, aujourd'hui à Ottawa, le premier ministre Jean Chrétien et le ministre des Affaires étrangères, Lloyd Axworthy. D'aucuns croient que Mme Albright en profitera pour renforcer l'appui qu'Ottawa lui a déjà donné pour une éventuelle attaque armée contre l'Irak si Saddam Hussein ne respecte pas la dernière entente avec l'ONU sur l'inspection des sites présidentiels d'armement. Ci-contre, Lloyd Axworthy et Madeleine Albright lors du sommet de l'APEC, en novembre dernier, à Vancouver.

350 000 phoques dérivent, emportés par les glaces de l'Atlantique

Moncton (PC)

Environ 350 000 phoques du Groënland dérivent actuellement vers le détroit de Northumberland, entre l'Île-du-Prince-Édouard et le Nouveau-Brunswick, à des dizaines de kilomètres de leurs lieux habituels de mise bas.

Les responsables du ministère des Pêches et des Océans se demandent où aboutiront finalement ces énormes troupeaux, composés principalement de femelles et de leurs petits.

Le mois de mars est la période traditionnelle de mise bas, période durant laquelle les femelles recherchent habituellement les banquises larges et solides plus au nord, entre l'Île-du-Prince-Édouard et les Îles de la Madeleine, pour accoucher de leurs petits.

Or cette année le temps plutôt chaud et les vents ont poussé les glaces jusqu'au détroit de Northumberland, rapprochant ainsi les bêtes de la curiosité des hommes.

Le ministère a d'ailleurs prévenu la population de ne pas s'aventurer sur la glace et de ne pas s'approcher des phoques, même advenant le cas où un petit serait trouvé seul sur la glace. Dans un tel cas il serait apparemment normal qu'un petit soit abandonné par sa mère, quelquefois dès le 12e jour suivant sa naissance.

Le projet Churchill: folie au plan financier

Churchill Falls, T.-N. (PC)

Le nouveau projet de développement hydroélectrique au Labrador constitue une véritable folie au plan économique pour les gouvernements du Québec, de Terre-Neuve et d'Ottawa, soutient un groupe national de défense de l'environnement.

«Ce projet a tous les éléments d'une erreur financière majeure», a déclaré Tom Adams, d'Energy Probe, organisation qui défend les droits des consommateurs en matière d'environnement et

d'énergie. «Cela va engendrer de l'électricité à un coût élevé, alors que nous nous dirigeons vers un surplus d'électricité à faible coût.»

Le premier ministre du Québec, Lucien Bouchard et son homologue de Terre-Neuve, Brian Tobin, se rencontrent aujourd'hui à Churchill Falls, au Labrador, pour déterminer la façon dont des négociations officielles se dérouleront sur ce deuxième projet de harnachement de la rivière Churchill.

On croit que les négociations porteront sur un plan de 12 milliards \$ comprenant la construction de deux barra-

ges et d'une ligne de transport de 800 mégawatts du continent vers l'île de Terre-Neuve, ligne qui à elle seule coûterait 2 milliards \$. L'électricité y circulerait à compter de l'an 2007.

Selon une source proche du projet, celui-ci impliquerait une grande centrale hydroélectrique équivalant aux trois cinquièmes de la taille des installations de Churchill Falls, qui serait construite en aval, plus près de Goose Bay, sur la Basse-Churchill.

La ligne de transport sous-marine alimenterait notamment une fonderie de nickel que la compagnie Inco s'ap-

prêterait à bâtir sur l'île de Terre-Neuve.

Pour M. Adams, de petites centrales locales à travers le Québec, l'Ontario et le nord-est des Etats-Unis pourraient produire de l'électricité pour environ la moitié du coût de leur concurrente de la Churchill - et avec moins de risques de problèmes de transport.

M. Adams juge en outre que la contribution fédérale - on demanderait à Ottawa d'injecter jusqu'à 2 milliards \$ - serait du gaspillage pur et simple puisque l'île de Terre-Neuve dispose déjà de sources d'énergie suffisantes sans la nouvelle ligne sous-marine.

Israël relance le processus de paix

Londres (AP)

Benjamin Nétanyahou a présenté hier à Londres un plan en quatre points pour tenter de relancer le processus de paix avec les Palestiniens.

Après un entretien de 90 minutes avec Tony Blair, M. Nétanyahou a annoncé en outre qu'Israël était prêt à évacuer le Liban-Sud. Le Premier ministre israélien a conditionné cet éventuel retrait au fait que les autorités libanaises aient les moyens de «réprimer le terrorisme du Hezbollah».

«Nous voulons annoncer avec les Palestiniens», a déclaré M. Nétanyahou à propos du processus de paix. Mais David Bar-Illan, un de ses conseillers, a expliqué que ces quatre propositions n'avaient rien de nouveau. Ce programme porte sur la finalisation des accords sur l'aéroport et la zone industrielle de Gaza, le retrait israélien de Cisjordanie en échange de mesures antiterroristes prises par les Palestiniens, la reprise des négociations sur l'accord intérimaire et l'ouverture des discussions sur l'accord final.



Les Serbes vont se retirer du Kosovo

Les Serbes annoncent la fin reprise en main du Kosovo par le pouvoir serbe. A la veille de la réunion à Londres du Groupe de contact sur l'ex-Yougoslavie (France, Grande-Bretagne, Allemagne, Italie, Etats-Unis et Russie), la police spéciale serbe a fait savoir hier qu'elle avait achevé sa mission «antiterroriste» dans la province séparatiste à majorité albanaise. Mais hier soir, la communauté albanaise a annoncé que les forces serbes bombardaient à l'artillerie lourde trois villages de la région de Kline. De sources albanaises, on faisait état de cen-

Photo AP

Les femmes manifestent peu pour leur journée

Montréal (PC)

Moins de 200 personnes ont participé hier après-midi à la Marche des femmes organisée à Montréal par le Forum des femmes à l'occasion de la 85e Journée internationale de la femme.

Marchant dans la rue Ontario, du métro Préfontaine au marché Maisonneuve, le cortège était constitué pour moitié de Chilliennes désirant surtout attirer l'attention sur le sort de 17 grévistes de la faim qui occupent le sous-sol de l'église Saint-Jean-de-la-Croix depuis le 18 février. Ces

grévistes protestent contre le sort réservé à 160 familles chiliennes en attente du statut de réfugié ou menacées d'expulsion par Immigration Canada.

La cohabitation avec les autres membres du cortège n'a cependant posé aucun problème, les Chilliennes assurant même une animation hors pair tout le long du parcours.

La plupart des slogans scandés par les manifestantes et manifestants réclamaient davantage d'investissements dans les programmes sociaux, la santé et l'éducation, de même que l'équité salariale, la fin de la pauvreté, la fin de la violence et un renouveau démocratique.

La réforme de l'assurance-chômage a fait grimper le nombre d'assistés sociaux

Montréal (PC)

La réforme de l'assurance-chômage, instaurée en trois vagues successives depuis 1990, est responsable d'un accroissement de 30 pour cent du nombre d'assistés sociaux au Québec. Tout près de 200 000 Québécois de plus ont quitté ou quitteront le marché du travail pour dépendre de cette aide de dernier recours, ce qui représente un débours supplémentaire de 845 millions \$ par an pour le gouvernement du Québec.

C'est la conclusion saisissante à laquelle arrive l'économiste de l'UQAM Pierre Fortin, dans une étude sur l'impact des modifications à l'assurance-chômage, rebaptisée assurance-emploi. Il s'agit de la première étude macroéconomique sur l'ensemble de la question.

Selon le chercheur, les réformes McDougall de 1990, Martin de 1994 et Axworthy de 1996 ont entraîné «le décrochage massif du marché du travail», observable depuis 1990, «qui est sans précédent depuis 50 ans».

Le Québec ne fait pas exception. Avec l'aide de son collègue Pierre-Yves Crémieux, M. Fortin a étendu la portée de son étude à trois autres provinces, l'Ontario, l'Alberta et la Colombie-Britannique. Les restrictions sévères apportées dans les années 90 au régime d'assurance-chômage ont causé ou causeront une hausse de 26 pour cent du nombre d'assistés sociaux dans ces trois provinces. A l'échelle du pays -les chercheurs intégreront bientôt dans leur étude les données de toutes les provinces-, ce sont 730 000 Canadiens de plus qui dépendent de l'aide sociale en raison du resserrement des conditions d'admission à l'assurance-chômage.

Sur le plan financier, c'est une note annuelle de 2,5 milliards \$ que le fédéral a refilé aux provinces tandis que les économies réalisées par Ottawa s'élevaient à 6 milliards \$ par année.

Lagassé Lachance Beupré Poisson

Société en nom collectif
NOTAIRES, CONSEILLERS JURIDIQUES

- PLANIFICATIONS SUCCESSORALES • TESTAMENTS
- RÈGLEMENTS DE SUCCESSIONS • FIDUCIES

455, rue King Ouest, bureau 610, Sherbrooke
Tél.: (819) 563-6833
Télé.: (819) 566-0467

Le Parti Egalité s'oppose à la visite de Lucien Bouchard en Israël

Montréal (PC)

Estimant que «d'autres bons Canadiens» auraient pu faire l'affaire, le Parti Egalité a dénoncé hier le choix du premier ministre Lucien Bouchard comme conférencier invité dans le cadre du 50e anniversaire d'Israël.

Le PE, qui ne détient aucun siège à l'Assemblée nationale, critiquait ainsi le Comité Canada-Israël qui a invité la semaine dernière M. Bouchard à participer aux cérémonies du cinquantième de l'Etat hébreu.

«Ce n'est pas un exemple d'ouverture et d'acceptation sur lesquelles sont bâties les démocraties évoluées comme Israël. C'est au contraire un exemple de division et d'animosité, indigne du 50e anniversaire d'un grand Etat», a déclaré par voie de communiqué le chef du PE, Keith Henderson.

Duceppe et les jeunes bloquistes en faveur de la légalisation du pot

Montréal (PC)

Le Bloc québécois va proposer à la Chambre des communes un débat sur la légalisation du cannabis à des fins thérapeutiques et médicales. C'est ce qu'a déclaré hier le chef du Bloc, Gilles Duceppe, peu après que les jeunes bloquistes eurent adopté une proposition en faveur de la légalisation, au Forum jeunesse qui réunissait 135 délégués à Montréal.

«Cette proposition, je la fais mienne et je vais l'emporter au caucus afin qu'on entame le débat, a indiqué M. Duceppe. Nous allons appuyer la légalisation à des fins médicales. Nous avons réalisé depuis 10 jours un sondage interne qui montre que 91 pour cent de la population du Québec est en faveur d'une telle proposition, un résultat qui ne me surprend pas, puisque les médecins emploient déjà des drogues beaucoup plus importantes dans le traitement de certaines maladies.

Est-ce un premier pas vers une libéralisation totale des drogues douces? «Ah ça, c'est un tout autre débat», prévient-il. Le Bloc a demandé aux jeunes bloquistes de faire une étude sur le sujet, afin de connaître toutes les hypothèses possibles.

«Mais pour le moment, je ne sais pas quoi en penser, ajoute M. Duceppe. L'expérience de décriminalisation à Amsterdam n'a pas porté fruits. Autour de la zone où la marijuana est légale, là-bas, se sont installés des trafiquants de drogues interdites ou de mauvaise qualité, ce qui pose un nouveau problème pour les autorités.»

M. Duceppe dit qu'il aborde régulièrement ce sujet avec la police et les criminologues. «Même dans les groupes qui viennent en aide aux toxicomanes, on n'est pas nécessairement en faveur d'une légalisation totale», dit-il. D'un autre côté, ajoute-t-il, plusieurs policiers qui ont oeuvré des années dans le milieu des trafiquants concluent que la répression ne mène à rien et coûte trop cher.

M. Duceppe avait admis, durant la dernière campagne électorale fédérale, qu'il a déjà fumé de la marijuana, comme tout le monde, quand il était jeune. En reprendrait-il encore aujourd'hui? «Surtout pas! répond-il. Je suis asthmatique et je ne crois pas que ce soit conseillé pour les personnes qui souffrent de cette maladie.»

NOS GAGNANTS



L'abonnement d'un an, c'est payant! Pour avoir renouvelé son abonnement, M. Réjean Paquette de Racine reçoit un chèque de 200 \$ de Mme Anny-Lyne Thibodeau, préposée à l'informatique au service du tirage de La Tribune.

M. Jean-Claude Roy d'Asbestos gagne deux billets pour la pièce «C'était avant la guerre à l'Anse-à-Gilles» présentée à la Salle Maurice-O'Bready le 31 mars prochain.

M. Armand Vallerand de Sherbrooke gagne deux billets pour la pièce «L'Enseigneur» présentée à la Salle Maurice-O'Bready le 24 mars prochain.

Mme Madeleine Paré de la rue Providence à Fleurimont gagne 200\$ à la suite du tirage au sort parmi nos abonnés à l'année qui ont renouvelé leur abonnement la semaine dernière.

Félicitations!

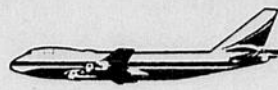
Les gagnants doivent réclamer leurs prix en communiquant avec la réception de La Tribune au

564-5450.

41004

CONCOURS

VOYAGEZ ET GAGNEZ



avec



La Tribune

40,000\$ EN PRIX

3 VOYAGES AU MAROC

Les abonnés de La Tribune auront l'opportunité de gagner un voyage au Maroc en janvier, février et mars.

Le voyage pour deux personnes durant une semaine à Agadir au Maroc comprend le transport entre Montréal et Agadir, les frais de séjour à l'hôtel et deux repas par jour.

Les tirages se tiendront dans le hall d'entrée de La Tribune, à midi les vendredis
30 janvier,
27 février
27 mars

Ces voyages devront être effectués avant le 30 avril 1998 ou entre le 1er octobre 1998 et le 15 avril 1999. Ils ne sont pas échangeables.

Une automobile

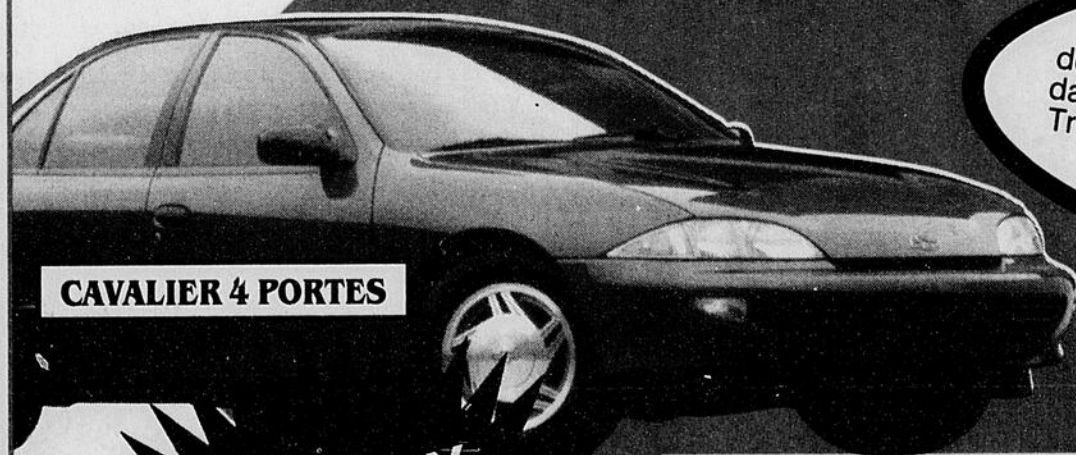
Cavalier '98

EN AVRIL, les abonnés de La Tribune pourront gagner une automobile Cavalier 1998.

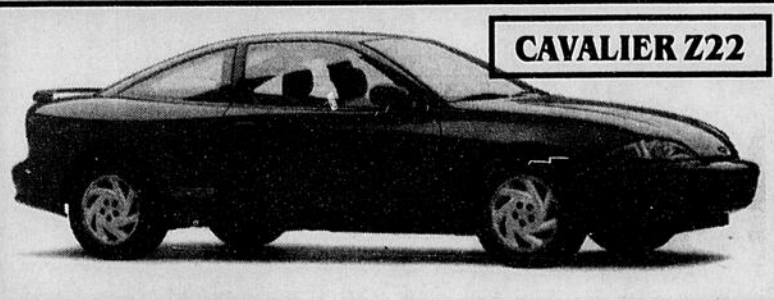
La personne gagnante, qui devra être âgée de 18 ans et plus, aura le choix entre une Cavalier quatre portes et la Cavalier Z22. Elle pourra également opter pour une automobile à transmission automatique ou à cinq vitesses. La radio AM-FM et le lecteur de cassettes sont inclus. Les taxes sont incluses.

Ne sont pas incluses : l'immatriculation et les assurances. La Tribune ne peut être tenue responsable des dommages causés par l'utilisation du prix par le gagnant. Le prix n'est pas transférable, ni monnayable.

Le tirage de l'automobile se tiendra dans le hall d'entrée de La Tribune à midi le vendredi 24 avril.



CAVALIER 4 PORTES



CAVALIER Z22

DES PRIX À TOUS LES JOURS DURANT 4 MOIS!

- Des billets de spectacles
- Des laissez-passer de cinéma
- Des disques, des livres
- Des bons d'achats

REMPLISSEZ CE COUPON ET FAITES-LE PARVENIR À :

Voyagez et gagnez avec

La Tribune

1950, rue Roy
 Sherbrooke (Québec)
 J1K 2X8

OU

Venez le déposer dans la boîte du concours dans le hall d'entrée de La Tribune.

COUPON DE PARTICIPATION

Concours Voyagez et gagnez avec La Tribune

Nom _____

Adresse _____

Ville _____

Code Postal _____ TÉL.: _____

Question d'habileté : 4 X 20 - 50 = _____

Note : Les gagnants devront être abonnés à La Tribune. Les fac-similés ne sont pas acceptés. Les règlements du concours sont disponibles à La Tribune.

Il y a des gagnants à tous les jours SURVEILLEZ NOS PAGES

Beaucage

CHEVROLET

OLDSMOBILE CADILLAC LTÉE

*Le plus grand concessionnaire au Québec vous offre...***LES PLUS BAS PRIX DE L'INDUSTRIE!****MALIBU LX 1998****258\$***

36 mois



- * Intérieur de luxe
- * Siège arrière rabattable
- * Roues d'aluminium
- * Climatiseur
- * Radio cassette et beaucoup plus...

- * Moteur V-6 VORTEC
- * Air climatisée
- * Différentiel autobloquant
- * Automatique 4 vitesses
- * Pneus lettrés
- * AM-FM cassette
- * Portes bagage sur le toit
- * Roues aluminium
- * Suspension tourisme

BLAZER 2 PORTES Z-10

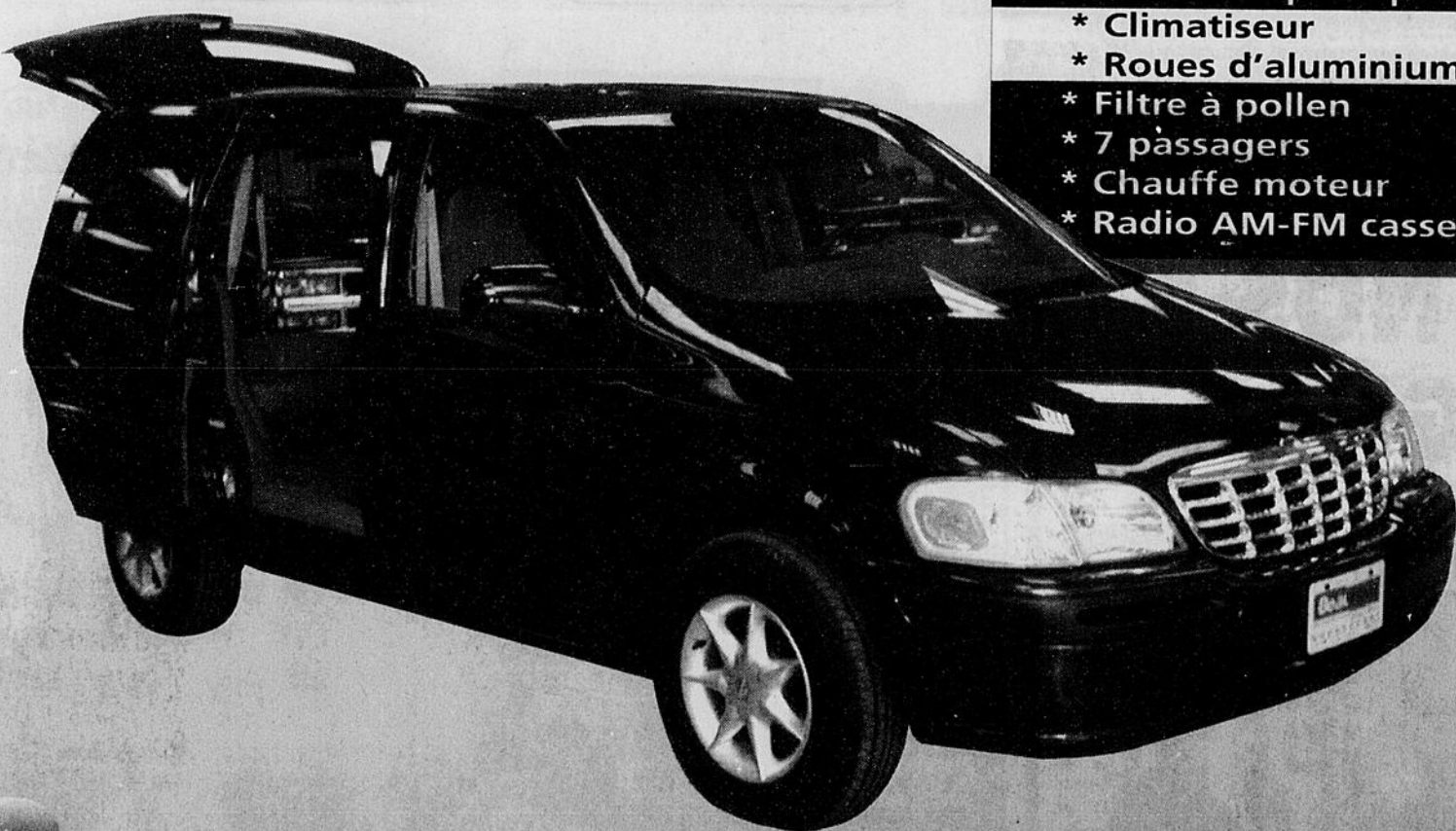
ÉDITION SPÉCIALE

298\$*

36 mois

COMPTANT INITIAL
DE 1500\$**VENTURE SPORT 1998**

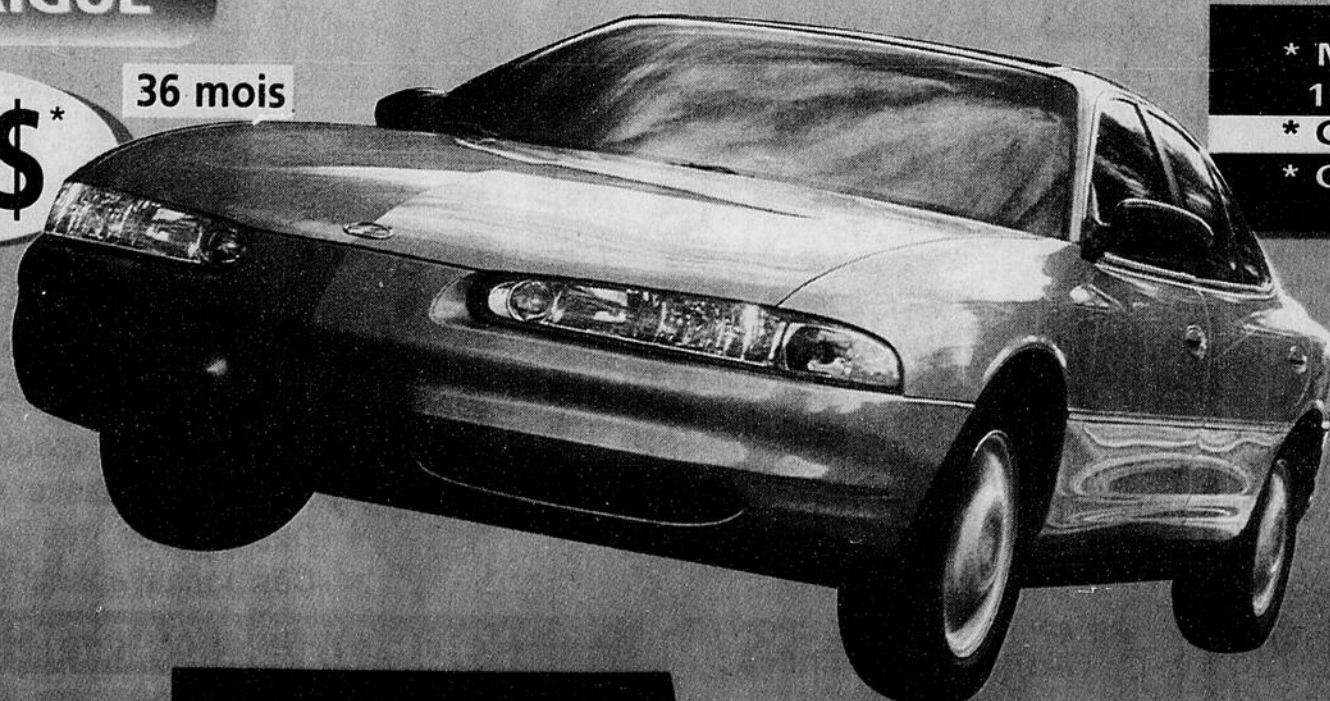
36 mois

269\$*COMPTANT INITIAL
DE 1695\$ + TRANSPORT

- * Moteur V-6
- * Automatique 4 portes
- * Climatiseur
- * Roues d'aluminium
- * Filtre à pollen
- * 7 passagers
- * Chauffe moteur
- * Radio AM-FM cassette

INTRIGUE**338\$***

36 mois



- * Moteur V-6, 3.8 litres, 195 chevaux
- * Climatiseur
- * Groupe électrique

Beaucage

CHEVROLET

OLDSMOBILE CADILLAC LTÉE

* Bail de 36 mois avec échange ou comptant de 1747\$ sur la Malibu transport inclus, et de 3201\$ + transport sur l'Intrigue. Limite de 20,000 km. excédentaire de 2\$/km. Sujét à l'approbation du crédit. Les photos peuvent varier.
4339, BOUL. BOURQUE, ROCK FOREST, 823-4343