

Victoire terne du Canadien contre les Kings

Wamsley et Lessard sauvent le spectacle

— E 1

Doug Jarvis empêche Marcel Dionne de reprendre le retour de lancer devant le filet de Wamsley.



la tribune

72^e ANNEE — No 276 — 56 PAGES — 5 CAHIERS — SHERBROOKE, MERCREDI 13 JANVIER 1982 —

(SAMEDI 60^e) 35^e
Livraison à domicile
\$2.15 par semaine

• **Athlétisme**

LE RECORDMAN SEBASTIAN COE À SHERBROOKE?

— E 5

L'Industrie et Commerce absorbe le MEER

Ottawa remanie ses ministères économiques

OTTAWA (PC) — Le gouvernement fédéral fera mieux sentir sa présence dans le développement régional au pays, à la faveur d'une réorganisation administrative en matière de développement économique, qu'a annoncée hier le premier ministre du Canada, M. Pierre Trudeau.

À la suite de cette réorganisation, le ministère de l'Expansion économique régionale est absorbée par le ministère de l'Industrie et Commerce, qui devient le ministère de l'Expansion industrielle régionale.

Seule mutation ministérielle découlant de la réorganisation, le ministre de l'Expansion économique régionale, M. Pierre De Bané, qui a été nommé ministre d'Etat aux relations extérieures (soit associé au secrétaire d'Etat aux Affaires extérieures, M. Mark MacGuigan) avec responsabilité spéciale concernant les affaires inter-

nationales à caractère social, culturel et humanitaire, ainsi que les relations concernant l'Afrique francophone et l'Agence de coopération culturelle et technique des pays francophones.

La réorganisation annoncée hier constitue la première grande étape de l'application des stratégies formulées dans un document connexe au budget du 12 novembre dernier, a expliqué le premier ministre.

"Il ne suffit plus qu'un seul ministère soit responsable au premier chef du développement économique régional; tous les ministères à vocation économique doivent jouer un rôle plus direct et plus actif", a-t-il dit.

En plus, le premier ministre a indiqué qu'en conséquence de la réorganisation, le commerce international et la promotion des exportations sera transférée aux Affaires extérieures sous la responsabilité d'un ministre d'Etat au commerce international, soit M. Ed Lumley, qui assumait déjà cette fonction à l'Industrie et Commerce.

En matière de développement régional, la réorganisation prévoit plus particulièrement la création d'un nouvel organisme central, le Département d'Etat au développement économique régional, qui aura accès au Cabinet et au processus budgétaire et qui devra veiller à ce que les ministères à vocation économique tiennent compte des besoins régionaux.

Le Département d'Etat (DEDER) sera au service d'un comité du Cabinet chargé du développement économique régional, qui sera responsable de dépenses de l'ordre de \$9.4 milliards (énergie et développement économique) et qui gèrera un nouveau Fonds régional, de l'ordre de \$200 millions en 1984-85.

Du côté de l'Opposition, les réactions ont été plutôt négatives, conservateurs et neo-démocrates dénonçant le caractère futile et improductif d'une telle réorganisation.



Les quatre ministres touchés par la réorganisation administrative annoncée par M. Trudeau. Herb Gray, ministre du développement régional et de l'expansion industrielle; Edward Lumley, ministre

d'Etat au commerce international; Pierre de Bané, ministre d'Etat aux relations extérieures et le sénateur Bud Olsen, ministre responsable du développement économique régional.

• **Le financier arabe met les pieds à Sherbrooke**

Saad Gabr se porte acquéreur de l'Auberge des Gouverneurs

par Gilles Dallaire

SHERBROOKE — M. Saad Gabr qui, de son propre aveu, est un peu tout, un ingénieur, un mécène, un entrepreneur, mais pas un homme d'affaires, a provoqué un remous dans le milieu des affaires de Sherbrooke quand il a révélé, hier après-midi, lors d'une conférence de presse convoquée à la va-vite, que, quelques heures auparavant, il s'était porté acquéreur de l'Auberge des Gouverneurs.

Le montant de la transaction n'a pas été divulgué mais, s'il faut ajouter foi aux rumeurs qui ont pris l'air, peu après que la vente de l'immeuble eut été rendue publique, l'acquisition de ce luxueux hôtel aurait coûté plus de 3 millions \$ à M. Gabr qui a révélé, du même coup, qu'il avait aussi acheté deux immeubles de rapport du centre-ville dont l'un abrite la succursale principale de la Banque de Nouvelle-Ecosse.

"Je ne changerai rien à la vocation de l'Auberge des Gouverneurs qui accueille une clientèle de choix mais je mentirais si j'affirmais que je ne carresse aucun projet grandiose pour cet établissement. Je projette de transformer l'hôtel en un centre de conférences dont la renommée fera envie aux centres de conférences les plus réputés", a soutenu M. Gabr qui a avoué que la réalisation des projets ambitieux qu'il caresse l'obligerait à investir des sommes additionnelles très considérables.

M. Gabr qui, depuis le milieu de la dernière décennie, a acquis de vastes propriétés à North-Hatley où il a un pied-à-terre a déclaré que l'économie de l'Estrie avait besoin d'une infusion

massive de capitaux nouveaux pour se développer et pour prospérer. "Ces capitaux, ils sont à ma disposition, en



Saad Gabr

grande partie, tout au moins, et je ferais preuve d'une bien piètre conscience sociale si je ne les consacrais pas à la mise en valeur de mon pays d'adoption", a avoué M. Gabr qui a soutenu que sa contribution au développement de l'économie de la région était beaucoup plus importante que l'apport de bon nombre de ses concitoyens qui, a-t-il déploré, gardent bonne conscience même s'ils dépensent, chaque année, pour des vétilles, des sommes considérables qu'ils pourraient utiliser à meilleur escient autour d'eux.

Des projets, cet homme énigmatique en a plein la tête. Il a même évoqué la possibilité de la création d'une nouvelle banque à charte spécialisée dans les prêts aux petites et aux moyennes entreprises qui éprouvent des difficultés financières temporaires mais qui, un jour, parviendront peut-être à renouer avec la rentabilité si elles reçoivent l'aide financière dont elles ont besoin. "Cette banque, elle pourrait s'appeler Banque de North-Hatley ou encore Banque de Sherbrooke", a lancé M. Gabr, avec un sourire en coin à l'adresse du maire de la ville de Sherbrooke, Me Jacques O'Bready, qui assistait à la conférence de presse.

Eludant avec beaucoup d'habileté les questions des journalistes qui lui demandaient s'il s'était déjà porté à la rescousse d'entreprises au bord de la faillite ou s'ils projetaient de le faire, M. Gabr s'est borné à déclarer que

toute entreprise, si petite fût-elle, qui contribue au développement d'une région méritait d'être aidée si, pour une raison ou pour une autre, sa survie était compromise.

Metta-t-il ce délai à profit pour boucler d'autres transactions? La chose n'est pas impossible. N'a-t-il pas glissé au maire de la ville de Sherbrooke que la piste de l'aéroport municipal rendait fort difficile l'atterrissage des avions de ligne parce qu'elle était trop courte et que le moment était peut-être venu de mettre bon ordre à une situation qui, selon lui, est préjudiciable à l'essor de la capitale économique de l'Estrie.

La constitution...et puis après?

De plus en plus de Québécois attirés par une odeur de dollar, de pétrole et d'aventure

— B 1

bonne journée!

TEMPÉRATURE—
FAIBLE NEIGE: -16 C.
DEMAIN: NEIGE D-2

SPORT—
SIX JOUEURS DES CASTORS AU MATCH DES ÉTOILES E-3

POLOGNE—
L'URSS ET LA POLOGNE ACCUSENT LES USA ET L'OTAN D'INGÉRENCE E-8

CANADA—
TÉLIDON: OTTAWA VERSÉ 9.5 MILLIONS \$ E-7

QUÉBEC—
CLAIR RÉAGIRA EN CAS DE GREVE À LA CTCUM C-7

- ARTS et DIV..... D-6
- DÉCES..... D-5
- D'UNE LIGNE..... A-2
- FINANCE..... B-6
- PETITES ANNONCES D-1
- ROMAN..... D-4
- VIVRE EN '82..... C-1

à la cantonade

Le Sud des Etats-Unis découvre qu'il n'y a pas que la drogue qui fait geler.

—O—
M. Trudeau a réorganisé le gouvernement: pour mieux nous organiser? —O—

Le premier ministre Lévesque consultera-t-il Ronald Reagan sur la façon de régler une grève dans le secteur du transport en commun? —O—

Robert Bourassa est surtout candidat à des rumeurs.

TOUJOURS LE PLUS GRAND AU ROI DU COQ ROTI inc.
589-9951

Une présentation de La Tribune en première québécoise

LA FEMME D'À CÔTÉ

un film de FRANÇOIS TRUFFAUT

13 janvier à 19h30 et 21h30

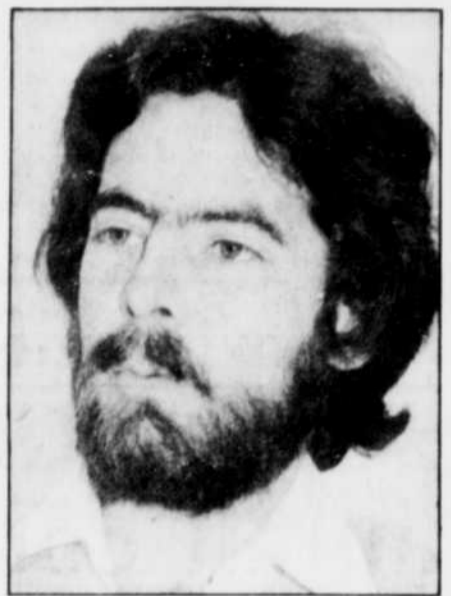
KINÉART

La future Place hôtel de ville à Sherbrooke

Deux conceptions mais un intérêt commun pour l'édifice His Majesty's

par Doris Baker
SHERBROOKE — Les services techniques de la ville et la Corporation du centre-ville ont présenté deux conceptions différentes de la future Place hôtel de ville: toutes deux s'intéressent à l'édifice du His Majesty's, voisin de l'hôtel de ville.

Après avoir envisagé plusieurs hypothèses de développement, les services techniques ont abouti à la conclusion que l'agrandissement de l'hôtel de ville devrait s'effectuer sur le site même du His Majesty's, par la construction d'un nouveau bâtiment, situé en retrait de la rue commerciale, en vue de permettre l'aménagement d'une place publique devant la façade.



Michel Archambault

C'est la solution la plus valable à laquelle nous sommes arrivés, après plusieurs analyses et études, dit le responsable de la division de l'urbanisme, M. Michel Archambault. Cette proposition des services techniques entraîne la disparition de l'édifice du His Majesty's. D'autre part, dans le projet qu'elle a élaboré, la Corporation du centre-ville opine pour la conservation de l'édifice du His Majesty's, et suggère de le réaménager de façon à y regrouper les services municipaux, tout en préservant les commerces actuellement en activité.

Le président du comité de planification de la Corporation, M. Jean Morin, évalue approximativement à 1,4 million \$ le réaménagement de l'édifice du His Majesty's et la fusion des deux immeubles.

M. Archambault croit que les deux pôles qui constituent le Plateau Marquette et l'artère commerciale du centre-ville, pourront se développer sans se nuire parce que leur fonctionnement différera. Cependant, des liens réels devront être établis et réalisés à l'intérieur des bâtiments.

Il ne faudrait pas que ce soit un simple passage éclairé qui relierait les deux pôles, mais bien des activités commerciales par exemple, dit M. Archambault, qui considère la Place hôtel de ville comme le trait d'union entre les deux pôles et l'édifice tout désigné pour assumer cette fonction.

Les services techniques n'ont pas approfondi, aux dires de M. Archambault, les implications financières de leur projet. Au terme de près de deux heures de présentation, le maire Jacques O'Bready a laissé entendre qu'il s'agissait simplement d'idées soumises au conseil qui aura à prendre une décision sur l'avenir de l'hôtel de ville. Il a rappelé que la décision des élus devra tenir compte de la philosophie de développement du centre-ville, de la centralisation des services et de tout l'aspect économique du projet.

Zonage amendé pour la construction d'un complexe funéraire de 500,000 \$

SHERBROOKE (DB) — La ville amendera le zonage dans le secteur du boulevard Queen et du cimetière Elmwood, afin de rendre les terrains propices à la construction, au coût de 500,000\$, d'un complexe funéraire qui comprendrait, entre autres, un four crématoire.

Le conseil a décidé, en principe, d'agréer une demande d'amendement au règlement de zonage, qui lui a été soumise conjointement par deux sociétés spécialisées dans le commerce de pompes funèbres, Brien et Monfette limitée de Sherbrooke et la firme Alfred Dallaire inc. de Montréal. Les promoteurs envisagent de réaliser le projet au printemps prochain.

Depuis un certain temps, les administrateurs de la firme montréalaise négocient dans le but d'acquiescer Brien et Monfette limitée.

C'est exact, mais cela ne demeure qu'une possibilité pour le moment puisqu'aucune entente n'est encore intervenue, dit M. Alain Phaneuf, de la maison Brien et Monfette.

La ville procédera à la vente, aux enchères publiques, d'un terrain de 10 acres, situé en bordure du boulevard Queen. L'acquéreur éventuel devra s'engager à construire dans une période de deux ans, et il devra également permettre à la ville d'utiliser le site comme dépôt de neige avant la mise en chantier, comme c'est le cas actuellement.

M. Phaneuf a laissé entendre que les promoteurs avaient accepté les conditions de vente exigées par la ville de Sherbrooke. Ils seraient même disposés, selon lui, à autoriser la ville à se servir d'une partie du terrain, qui ne serait pas utilisée dans l'immédiat, pour le déversement de la neige.

La construction du complexe ne nécessitera pas 10 acres de terrain. Les promoteurs pourraient proposer à la ville de maintenir le dépôt de neige en opération tant que toute la superficie du terrain ne sera pas requise, dit M. Phaneuf. La ville a ainsi donné son accord de principe à une demande d'amendement au règlement de zonage qui permettra des investissements dépassant les trois quarts de million \$.

O'Bready donne raison aux résidents de la rue Lévesque

11,500 \$ de plus pour le déversement de la neige

SHERBROOKE (DB) — La ville devra déboursier 11,500\$ de plus pour respecter la volonté des résidents de la rue Lévesque qui, le 18 décembre dernier, avaient employé les grands moyens pour empêcher les camionneurs de la voirie municipale de déverser la neige dans cette rue. Alors, pour exprimer leur volonté, les résidents avaient dressé un barrage qui avait détourné le convoi de véhicules lourds: ils ne voulaient pas de dépôt de neige.

En réponse à cette action concertée des résidents de la rue Lévesque, le conseil de ville a décidé que, désormais, le déversement de la neige amassée dans l'est de la ville se ferait sur un terrain vacant, situé à proximité de l'entreprise Gaston Côté.

Le maire de Sherbrooke, Me Jacques O'Bready, a donné raison aux résidents de la rue Lévesque, toutefois sans approuver leur façon d'agir.

Je reconnais que les gens avaient raison. Le déversement se fait la nuit et occasionne beaucoup de bruit. Mais je ne suis pas d'accord qu'en pareille circonstance, les gens se fassent justice eux-mêmes, a-t-il dit.

Les dépotoirs à neige ont toujours été un véritable casse-tête pour les administrateurs municipaux, qui doivent tenir compte de plusieurs facteurs, comme la circulation et la protection de l'environnement, avant de jeter leur dévolu sur un site. Elle utilise actuellement, comme dépotoirs à neige, la carrière Chapleau, un terrain en bordure du boulevard Queen à la hauteur du cimetière Elmwood, et le site de l'ancien réservoir de la ville près du parc Sangster.

Le conseil a décidé d'étudier la possibilité de déverser la neige dans la rivière St-François et d'identifier des sites susceptibles d'accueillir les véhicules lourds. De plus, elle enquêtera auprès des municipalités avoisinantes pour connaître leur mode de fonctionnement, relativement au déversement de la neige.

Jamais, a-t-on dit, la ville n'avait possédé une opinion d'experts en la matière concernant les conséquences

qu'entraînerait le déversement de la neige dans la rivière. De ce fait, elle entreprendra des démarches auprès du ministère de l'Environnement et du Comité d'hygiène et d'aménagement de la rivière Magog qui, en collaboration avec les fonctionnaires de la ville, étudierait la question et soumettraient ses recommandations.

Vendeurs de pacotille arrêtés

SHERBROOKE — Les patrouilleurs municipaux ont conduit au quartier général de la rue Marquette deux vendeurs de marchandises de pacotille, hier.

Les deux individus faisaient de la sollicitation sans permis; les policiers les ont appréhendés à la hauteur du 800 de la rue King ouest.

Faire de la sollicitation sans permis n'est pas un crime très grave surtout que la situation peut être rétablie en demandant l'émission d'un tel permis; ce qui est plus grave pour les citoyens, ce sont les montres, les bijoux

et la coutellerie de mauvaise qualité que ces vendeurs offrent à prix d'habitude... mais selon l'épaisseur de votre portefeuille.

Si le client a dix dollars dans ses poches, alors on lui demandera dix dollars pour un article et s'il en a dix fois plus, on lui en demandera dix fois plus pour le même article... et la valeur ne grimpe pas avec le prix.

Ce qui est sur c'est que ces individus ont acquis leurs marchandises pour des "pinottes".



Si quelqu'un trouve un jour ou l'autre Richard Fabi, assis par terre dans son bureau, il ne faudrait pas interpréter la scène comme étant de l'oisiveté mais tout simplement comme étant une erreur de calcul... de chaise... — 0 —

Rolland Rousseau hésite encore à sortir ses skis de fond... il craint de détruire la légende de Jack Rabbit en montrant de quoi lui, il est capable... — 0 —

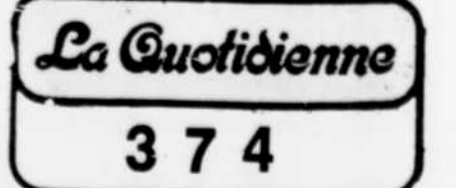
De ce temps-là, il ne faut pas parler de chiffres à Lionel Beaudoin... il est préférable, si vous avez une minute ou deux de loisir, de lui téléphoner un petit poème... ça lui changera les idées, lui qui est en pleine compilation de statistiques pour le rapport annuel des activités policières... — 0 —

Raymond Bonneau voit du tennis partout... il a la piqure et ça semble solide... quand il s'endort le soir, il ne compte pas des moutons mais des balles de tennis... son record, 13 263 balles par-dessus la clôture en une seule nuit... — 0 —

Bernard Bureau est maintenant responsable des communications tant externes qu'inter-

La discussion du conseil de ville sur une demande d'amendement au zonage peut permettre la construction d'un funéraire à rappeler au maire Jacques O'Bready l'époque où il participait à des safaris le long de la St-François... — 0 —

Cette même discussion a aussi permis au conseiller Camille Fortier de préciser sa philosophie sur la vie de quartier... "Je suis d'accord avec cette demande d'amendement au zonage", a-t-il affirmé, "car les gens qui vivent dans un quartier aiment bien y mourir également..."



Création d'un marché public à Sherbrooke?

par Gilles Fiset

SHERBROOKE — S'achemine-t-on vers la création d'un nouveau marché public à Sherbrooke?

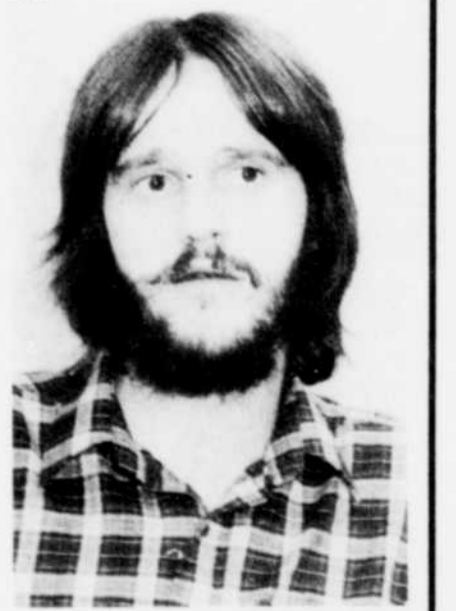
Telle est la question que l'on peut se poser suite à la formation d'un groupe de travail à qui l'Association des marchés agricoles de l'Estrie a confié le mandat d'établir les divers moyens qui s'offrent aux producteurs locaux afin d'écouler des produits qui sont présentement sans marche.

En effet, depuis quelques jours et jusqu'au mois de mai, trois jeunes de la région, Carole Boulanger, Sylvie Deschamps et Sylvain Lapointe, se pencheront sur le sujet et devront soumettre à l'Association les diverses hypothèses envisageables.

Comme l'explique Mlle Boulanger, "le groupe de travail a reçu comme mandat de faire l'inventaire des productions de la région et de voir comment on peut favoriser l'écoulement de produits qui, à l'inverse des produits traditionnels du poulet, du porc ou du boeuf, ne profitent pas d'une mise en marché bien structurée... Ce sont, par exemple, des produits comme les produits de l'horticulture, des produits des serres, le miel, les oies, les lapins, le fromage et le lait de chèvres, le sirop d'érable, etc..."

ressés à entrer en contact avec eux — le groupe de travail déterminera les possibilités matérielles et administratives qu'offrent Sherbrooke avec son important bassin de population.

Parmi les possibilités qu'étudiera le groupe de travail, on retrouve notamment la mise en place d'un marché public qui pourrait fonctionner durant l'été et l'automne, suivant les récoltes, la création d'un magasin communautaire, l'entente avec une chaîne alimentaire, le regroupement de producteurs, etc...



Sylvain Lapointe

"L'an passé, l'Association a cherché à relancer l'idée d'un marché public. Mais, parce qu'elle manquait de temps et de personnel, elle s'y est prise un peu tard et a été arrêtée par les contraintes administratives (obtention de permis, etc...) Le groupe pallie à ces problèmes. Toutefois, à ce moment-ci, le marché public n'est qu'une hypothèse parmi d'autres", souligne M. Lapointe.

Ce groupe de travail qui profite d'une subvention de 14,880\$ accordée par le ministère de l'Emploi et l'immigration, a installé ses pénates dans la salle de conférence 3, du rez-de-chaussée de l'édifice fédéral, coin King et Couture.



Carole Boulanger

Pour sa part, M. Lapointe explique qu'une fois connues les ressources de la région — ils invitent les producteurs concernés et inté-

d'une ligne... a la page.
• PUBLI-PROMOTION • RELATIONS PUBLIQUES
• PUBLICITÉ • CONCOURS • ANNONCES •

BINGO 5,1000

la tribune

5 MARATHONS CONSECUTIFS

d'une VALEUR DE \$1,000. CHACUN

ATTENTION!
Ne perdez pas, ne détruisez pas, prenez bien soin de la CARTE DE BINGO insérée dans La Tribune du 21 novembre 1981. Elle vous sert à participer, non pas à 1, mais à 5 BINGOS MARATHONS!

MARATHON NO 3

MONTANT A GAGNER: \$1,000.

NUMERO A MARQUER SUR VOTRE CARTE AUJOURD'HUI
Lundi, 11 janvier 1982
I-16

NUMERO A MARQUER SUR VOTRE CARTE AUJOURD'HUI:
Mardi, 12 janvier 1982:
B-10

NUMERO A MARQUER SUR VOTRE CARTE AUJOURD'HUI:
Mercredi, 13 janvier 1982:
I-21

- REGLEMENT:**
- Le BINGO 5-1,000 est une série de 5 BINGOS MARI "THONS" successifs dont l'emplacement est de \$1,000 chacun. Dans chacun de ces cas, s'il y avait plus d'un gagnant, le montant sera divisé entre eux.
 - La seule carte de BINGO officielle est celle portant l'inscription La Tribune III (Couleur jaune) distribuée dans le journal.
 - La carte La Tribune III a été distribuée avec l'édition du 21 novembre 1981. Ici le hasard joue son rôle et nous ne pouvons garantir que chaque lecteur ou abonné a reçu cette carte. Il est très difficile d'exercer un contrôle parfait dans ce domaine.
 - Quand votre carte est remplie (il s'agit d'un marathon), appelez immédiatement à La Tribune (563-1818) et demandez la responsable du BINGO pour la vérification de vos numéros. Les appels doivent être entre 9:00 heures à m. et 4:30 heures p.m. du lundi au vendredi inclusivement.
 - Pour vous qualifier, vous devez appeler AVANT MIDI (12H00) le lendemain de la publication du numéro qui vous a permis de compléter votre carte. Pour les numéros publiés les vendredis et samedis, vous avez jusqu'au lundi MIDI pour vous qualifier. Il est évident que le participant qui aura complété sa carte avec le ou les numéros du vendredi sera déclaré gagnant avant celui qui aura complété sa carte avec le ou les numéros du samedi ou du lundi.
 - Lorsque nous sélectionnons plus d'un numéro, un même jour, le premier numéro à priorité quand il s'agit de déterminer un gagnant.
 - La décision de la direction de La Tribune concernant les gagnants sera finale et ces personnes devront répondre à une question d'habileté.
 - La Tribune ne sera, en aucun cas, responsable pour plus de \$1,000, en argent même si la cause est due à une erreur typographique ou autres.
 - La Tribune a payé les droits exigibles quant à ce concours, en vertu de la Loi sur les loteries, les courses, les concours publicitaires et les appareils d'amusement.
 - Un tirage quant à la conduite et l'attribution d'un prix de ce concours publicitaire peut être soumis à la réglementation des loteries et courses.
 - Les employés réguliers de La Tribune ne sont pas éligibles à ce concours.

la tribune

Courrier de deuxième classe
Enregistrement No 1539

Abonnement au Canada, territoire immédiat, sauf endroits desservis par camélets et routes motorisées, 1 an \$110.00, 6 mois \$70.00, 3 mois \$40.00, 1 mois \$15.00 Hors de notre territoire immédiat, États-Unis et autres pays, 1 an \$165.00, 6 mois \$100.00, 3 mois \$65.00, 1 mois \$25.00

"La Tribune" est socialement de la Presse canadienne, de l'Association des quotidiens de langue française, membre de l'Association des quotidiens du Canada, affiliée à l'Audit Bureau de Circulation ABC et à l'Union internationale de la presse catholique. Sources d'informations: Presse canadienne, Presse associée, Reuter, Agence France-Presse. Le service de photos fac-similées de la Presse canadienne et les agences affiliées sont autorisées à reproduire les informations de La Tribune.

1950, rue Roy, Sherbrooke, Qué.,
Tél.: 569-9201, J1K 2X8

Journal quotidien publié à Sherbrooke par
La Tribune Ltée. Fondé le 21 février 1910

YVON DUBÉ
Président et Editeur

JEAN VIGNEAULT
Rédacteur en chef

SERGE GOSSELIN
Directeur de l'information

Pas de hausse de la taxe foncière à Rock-Forest mais...

par François Gougeon

ROCK FOREST — Même si aucune hausse du taux de la taxe foncière n'est prévue en 1982 à Rock Forest, le contribuable de l'endroit devra s'attendre à payer une facture plus élevée qu'en 1981, en raison notamment de l'augmentation de l'évaluation foncière des propriétés qui grimpe en moyenne de 12 pour cent.

Ainsi, en compressant au maximum les dépenses dans ce budget que le conseil municipal adoptera en soirée du 18 janvier, à la salle communautaire de Rock Forest — à 19h30 pour les intéressés — les édiles de l'endroit comptent ainsi maintenir le taux de la taxe foncière générale à ce qu'il était en 1981, soit 1.49\$ du cent dollars d'évaluation imposable.

Mais cela ne veut pas dire pour

autant que les contribuables paieront en 1982 la même facture qu'en 1981. Au contraire même, car le rôle d'évaluation a été indexé et est porté à 100 pour cent de la valeur réelle (ou marchande) des propriétés inscrites. Globalement, l'évaluation est augmentée de 12 pour cent, ou 17 millions \$.

Mais encore-là, cette augmentation de l'évaluation de 12 pour cent n'est pas universelle. Elle ne s'appli-

quera pas de la même façon à tous les propriétaires. Certains même, plus chanceux, pourront connaître une diminution. Tout est fonction de la valeur d'une propriété, la demande qu'il y a pour tel type de résidence, le secteur, etc.

On estime à Rock Forest que les revenus supplémentaires tirés par la remise à jour du rôle d'évaluation apporteront des recettes totales supplémentaires de 4 pour cent.

Dans l'ensemble, le budget total des dépenses et des revenus, qui était de 5,775,000 \$ en 1981 devrait rester le même.

Quant aux autres taxes, celle de la cueillette des ordures ménagères, actuellement de 40\$, devra aussi être haussée (la municipalité demandera des soumissions pour ce service la semaine prochaine et on devrait par la suite connaître le montant exact de la facture). Une augmentation est également prévue au niveau du règlement portant sur l'entretien du réseau d'aqueduc et d'égouts.

En ce qui concerne la taxe pour les travaux permanents, celle-ci dé-

pend des secteurs. Là où il a fallu renégocier les obligations (cela vient habituellement aux cinq ans), il se peut que la facture soit différente.

Il y a tout lieu de croire que ce budget devant officiellement être déposé le 18 janvier, lors d'une assemblée du conseil à la salle communautaire de Rock Forest, a demandé un effort considérable. La marge de manoeuvre était des plus réduite, compte tenu notamment de la disparition du tiers du territoire de Rock Forest (annexion à Deauville); ce qui représente une perte claire et directe de plus de 150,000\$.

Ex-cadres: cinq congédiés, cinq invités à réintégrer leur emploi

ROCK FOREST (FG) — Le dossier des ex-cadres de la municipalité de Rock Forest a franchi un nouveau pas, hier, alors que cinq de ceux-ci ont été invités à reprendre le travail, tandis que les cinq autres ont été avisés de leur congédiement.

On sait que le dossier concernait 11 personnes au départ, mais depuis la semaine dernière, le cas de M. Richard Parenteau, directeur du service de police, a été réglé. Ayant obtenu un congé sans solde d'une année, il devenait dès lors secrétaire-trésorier.

La signification a été adressée par huissier à chacun des 10 cadres et fait suite à une résolution adoptée pour chacun d'eux à l'occasion d'une assemblée spéciale du conseil, tard lundi soir.

Dans un premier temps, une résolution a été adressée à l'endroit de Dominique La Salle (directeur de la comptabilité), Maurice Lacasse

(contremaitre), Denis Fréchette (contremaitre), Jocelyne-Andrée Turcotte (animatrice culturelle) et Jean-Guy Tremblay (directeur du service des loisirs). On les invite à retourner au travail et ce, "en considérant des intérêts de la municipalité de Rock Forest". Le retour devra s'effectuer le lundi 18 janvier, aux termes et conditions du contrat les liant avant la naissance du litige avec la municipalité, à défaut de quoi, ils seront considérés comme ayant vraiment remis leur démission. Il va de soi qu'aucune coupure de traitement ne sera retenue entre le 18 décembre, date du départ, et le 18 janvier.

Quant aux cinq autres cadres, Jean Felteau (secrétaire-trésorier), Claude J. Tremblay (directeur administratif), André Dufour (procureur et secrétaire-trésorier adjoint), Jean-Marc Gosselin (directeur du service des travaux publics) et Raymond Pépin (contremaitres), la résolution stipule que la municipalité ne recouvre plus à leurs services. En clair, il s'agit d'un congédiement, justifié en raison d'une "conduite inqualifiable" et d'un "dossier disciplinaire sur chacun". On y stipule en outre que la preuve en ce sens sera déposée à la cour.

Là-dessus, malgré certaines réserves parce qu'il s'agit de cas personnels, le maire Laurent Boudreau a mentionné hier que la municipalité ne pouvait reprendre ces cinq cadres à son emploi. "Il y a de l'incompétence... on possède des dossiers sur

eux. On ne peut les reprendre", a-t-il dit.

Il a précisé du même souffle que cela n'avait rien à voir avec la restructuration de l'administration municipale. D'ailleurs, dans le cas du secrétaire-trésorier (poste occupé jusqu'alors par Jean Felteau), le poste est dorénavant occupé par Richard Parenteau et du côté du directeur administratif (fonction occupée par Claude J. Tremblay), le conseil a procédé à l'embauche de Jean Rouillard.

Tard hier soir, le porte-parole des ex-cadres a émis l'opinion que ce groupe a accueilli "très froidement" la démarche du conseil. Devant l'importance des procédures engagées, on se demande comment il se fait que le conseil de Rock Forest continue des démarches individuelles qui constituent un jeu de coulisse.

Approvisionnement en sang Seul le CHUS aurait connu des problèmes majeurs

SHERBROOKE (LO) — Le Centre hospitalier universitaire de Sherbrooke (CHUS) semble le seul hôpital de Sherbrooke à avoir connu des problèmes majeurs en matière d'approvisionnement en sang, durant la période des Fêtes, cette année.

Aussi bien au Centre hospitalier Hôtel-Dieu qu'à St-Vincent-de-Paul, l'hématologiste a fait valoir une diminution des approvisionnements mais comme cette réduction est prévisible à la même époque, chaque année, et qu'elle coïncide avec un ralentissement traditionnel de toutes les activi-

tés ainsi que de la demande de soins et d'interventions chirurgicales, aucun problème majeur n'en est découlé.

Le Dr Miron Georgesco, de l'Hôtel-Dieu, a déclaré ne pas avoir été informé d'une interruption de la livraison de sang par la Croix-Rouge, du 18 décembre au 18 janvier.

"Nous avons pu nous arranger très bien et si nous avions eu besoin de sang frais, nous aurions fait appel à des donateurs".

A cet endroit, il n'y a pas eu d'interruption des programmes de chirurgie mais, comme à l'accoutumée, un ralentissement des interventions lesquelles ont été limitées aux cas urgents.

Dans des périodes comme celles-là ou la Croix-Rouge risque d'avoir plus de difficulté à recueillir du sang, donc à répondre aux besoins habituels des hôpitaux, l'Hôtel-Dieu fait attention, de préciser le Dr Georgesco.

A St-Vincent-de-Paul non plus, l'interruption du service de la Croix-Rouge n'a pas été signifiée.

"Nous planifions de diminuer les opérations pendant deux semaines, dans le temps des Fêtes. Il y a alors diminution du personnel tandis que des lits et des départements sont fermés, parce que la tradition veut que durant cette période, tout ralentisse," d'indiquer le Dr Ching-Hui Tsai, hématologiste.

Au Centre hospitalier de Sherbrooke (Sherbrooke Hospital), le Dr James Ross, directeur des services professionnels, n'a pas répondu à l'appel logé à son bureau.

4 VOLEURS APPRÉHENDÉS

SHERBROOKE — Une collaboration des patrouilleurs municipaux de Sherbrooke et des policiers de Rock-Forest a permis la solution d'un vol par effraction et l'arrestation de quatre suspects.

Il faut dire que les quatre suspects, trois adultes et un mineur, venaient à peine de quitter un chalet du secteur Montpetit, dans les limites de Rock Forest et circulaient dans un véhicule, dans les limites de Sherbrooke.

Le montant du vol est minime: de la bière et des vivres retrouvés dans le véhicule. Malgré cela, ils devront expliquer les raisons de leur conduite à un juge de la Cour des sessions de la paix.

Motel Aloha: débris au labo

SHERBROOKE — Les enquêteurs ont fait parvenir des débris du motel Aloha au laboratoire de police scientifique afin que des expertises soient faites.

Jusqu'à maintenant, le détective Patrick Vuillemin et le policier-enquêteur Constant Robidas, de la Sûreté municipale de Rock Forest, ont recueilli divers éléments tendant à prouver qu'il s'agit d'un incendie d'origine accidentelle.

Cependant, il reste aux policiers d'autres éléments à vérifier, lesquels pourraient raffermir cette première hypothèse ou réorienter l'enquête.

A la première réunion de la Municipalité régionale de comté

Sherbrooke suscite toujours des craintes

par François Gougeon

SHERBROOKE — La première assemblée de la Municipalité régionale de comté (MRC) de Sherbrooke, au cours de laquelle le maire de Sherbrooke, M. Jacques O'Bready, a été élu préfet, a donné lieu à des interrogations sur le rôle que joueront les maires des municipalités de cet organisme face au géant que représente Sherbrooke.

C'est le maire de Deauville, M. Eugide Marcoux, qui a soulevé cette inquiétude alors que les huit maires réunis hier soir à l'hôtel de ville de Sherbrooke se penchaient sur la question du budget 1982 devant être préparé d'ici les prochaines semaines.

"Vous avez la chance d'avoir un important personnel technique et d'arriver bien préparé... mais moi qui suis une 'peanut' vis-à-vis vous et votre ville, je me demande si je ne vais pas avoir tout simplement à m'asseoir et à vous regarder faire", a lancé M. Marcoux à l'endroit de son homologue de Sherbrooke, disant du même souffle refléter la pensée de ses collègues des autres municipalités qui compose l'organisme, soit le Canton d'Ascot (Bellevue), Fleurimont, Rock Forest, St-Elie d'Orford, Lennoxville et Waterville, qui se sont toutefois gardés d'intervenir sur le sujet.

Mais cette crainte d'être laissé pour compte ou de se faire tout simplement 'bouffer' par Sherbrooke, le maire Jacques O'Bready a vite tenté de la dissiper. "Les personnes-ressources sont là pour préparer les documents et après, nous en discute-

rons entre nous... je n'imposerais rien. Ça va être plus démocratique que cela", a réagi le maire de Sherbrooke.

Avant d'ajourner

Du reste, bien peu de choses ont été décidées à cette première rencontre au cours de laquelle le maire de Sherbrooke a largement dominé les débats, devant des maires souvent silencieux, dont les interventions étaient la plupart du temps à l'effet d'appuyer les propositions de M. O'Bready.

C'est ainsi par exemple qu'à l'invitation de celui-ci l'ordre du jour a été substantiellement remodelé, que des avis de motion devant être donnés pour fixer le lieu, l'heure, le jour et la fréquence des rencontres, le local du secrétaire-trésorier et de la MRC, la rémunération des membres du conseil de la MRC et l'engagement du personnel ont été reportés à une prochaine assemblée. La plupart de ces points demandent d'abord qu'un budget soit adopté, a fait valoir le maire de Sherbrooke.

Question d'élection, chaque maire disposait d'un bulletin de vote, sauf le maire de Sherbrooke, qui avait droit à quatre votes, en raison de la taille de la municipalité qu'il représente. Le compte final en sa faveur fut de six voix sur onze, soit la majorité nécessaire. Les autres choix des maires n'ont pas été révélés.

Le maire de St-Elie d'Orford, M. Richard Gingras, a été désigné, cette fois non par vote secret mais par résolution, préfet suppléant.



M. Jacques O'Bready a été élu préfet de la MRC de Sherbrooke lors de la première réunion officielle de l'organisme réunissant les neuf maires des municipalités membres de la MRC.

Un matin de remises...

SHERBROOKE — Des 44 dossiers inscrits sur le rôle de la Cour des sessions de la paix, hier matin, il y a eu 38 remises.

Il y a des matins comme cela et il est très difficile de trouver un coupable pour cet embouteillage de causes que le juge, un peu comme un agent de la circulation, dirige vers d'autres avenues.

L'explication de cette situation réside dans l'analyse d'un ensemble de circonstances inévitables mais... c'est surtout — en tout cas pour le blocage d'hier matin — parce que les avocats n'ont pas l'ubiquité.

L'ubiquité! Ce n'est pas une maladie... bien au contraire, ce serait plutôt un don. Remarque que des dons

et des trucs et un tas de choses, les avocats en ont en quantité suffisante dans leur serviette, ne serait-ce qu'une langue bien pendue qu'il ne manque jamais de trainer avec eux et c'est déjà une arme fort redoutable.

Non. L'ubiquité se dit d'un homme qui est partout à la fois, qu'on voit partout. Et hier, il y avait un avocat qui avait une somme considérable de travail à abattre dans la même bâtisse, sur le même plancher, mais dans deux salles différentes et à la même heure. A défaut du don de l'ubiquité et à moins de posséder à fond les tech-

niques de la télékinésie et de la télépathie, il ne lui restait pas grand choix de s'attaquer à une série de dossiers dans une même salle et de prendre les mesures pour que les autres dossiers soient remis à une date ultérieure.

Résultat: le juge Laurent Dubé a remis 23 des 44 dossiers dans lesquels agissait ce défenseur.

Une telle matinée a quand même du bon pour la justice car elle permet souvent à la défense et à la poursuite de voir plus clair dans toutes ces affaires. Ces délais favorisent la communication de preuves et le règlement plus rapide de dossiers.

Sherbrooke

page 11

Québec nie les propos de M. Alex Vangeldar

Drummondville

page 14

Taxe: 2 conseillers s'opposent à la hausse

Ni sur l'assurance-chômage, ni sur le bien-être social

SHERBROOKE — "Mes clients se trouvaient dans une situation économique défavorable; ils n'étaient ni sur le bien-être social, ni sur l'assurance-chômage; ils ont fait cela pour se faire un peu d'argent."

Le défenseur Conrad Chapdelaine a expliqué en ces termes au juge Laurent Dubé, de la Cour des sessions de la paix, les circonstances avant poussé deux frères, âgés de 23 et de 20 ans, à voler. Le démon de la misère a donc été dépeint dans toute son horreur.

C'était un argument quand même solide puisqu'il arrive à l'occasion, pour décrire la situation pénible d'un accusé, qu'on le dit justement vivant des prestations du bien-être social ou encore de prestations de l'assurance-chômage... alors quand on n'est ni sur ni sur l'autre, "ça va mal à shop".

Les deux frères se rendent donc dans une cour de garage, prennent un cric, soulèvent un camion et commencent à le soulager de ses pneus. Ils sont pris en flagrant délit, eux qui devaient également répondre d'une tentative de vol d'essence. Il faut dire

que des pneus, ça roule mieux avec de l'essence.

La folie dans ce vol, c'est que les deux frères, issus d'une nombreuse et honnête famille, n'avaient aucun antécédent judiciaire. Ils espéraient, d'ajouter le défenseur Chapdelaine, se faire 25 \$ du pneu, c'est ce que leur avait promis un gars qui cherchait justement.

Le procureur Claude Mélançon n'a rien ajouté aux propos de son confrère si ce n'est qu'il était d'accord avec une libération conditionnelle puisque le vol, un premier, datait quand même du dernier été et que les deux accusés n'avaient visiblement pas le profil de criminels... et maintenant ils reçoivent des prestations d'assurance-chômage.

Le juge Dubé a décidé de surseoir au prononcé de la sentence pour une période de deux ans durant laquelle les deux gars devront marcher droit.

DES PRIX AU



POULET FLAMINGO SURGÉLÉ
CATÉGORIE CANADA "A"
3 à 4 LB

2.18 Le kg
.99 La lb



COLA STEINBERG
CAISSE FAMILIALE DE 6 BOUT. CONS. DE 750 mL
DÉPÔT EN SUS

1.99



CRÈME GLACÉE
ICE CASTLE
SAVEUR AU CHOIX
FORMAT CARRÉ DE 2 LITRES

1.77



GÂTEAU À ÉTAGES SURGÉLÉ
SARA LEE
SAVEUR AU CHOIX
369 g

1.07



PRÉPARATION DE FROMAGE FONDU
STEINBERG
24 TRANCHES FINES OU 16 TRANCHES ORDINAIRES
POT DE 500 g

1.99



PRÉPARATION À SOUPE POULET ET VERMICELLE
LIPTON
POT DE 120 g
2 SACHETS

.58



SOUPE AUX POIS ou AUX LÉGUMES
HABITANT
BTE DE 796 mL

.69



COCKTAIL AU JUS DE LÉGUMES LA JARDINIÈRE
DEL MONTE
BTE DE 1.36 LITRE

.87



JUS D'ORANGES CONCENTRÉ CONGÉLÉ
SUN SQUEEZE
BTE DE 355 mL

.67



MARGARINE MOLLE
PICNIC
CONT. DE 454 g

.67



BISCUITS TARTES AUX FRAISES
DAVID
SAC DE 400 g

.98



CAFÉ INSTANTANÉ
HILLS BROS.
BOCAL DE 283 g

3.68



PLUS BAS

Pour vous faire économiser encore plus!

COMPAREZ!

Oui, mettez nos prix au-plus-bas à l'épreuve!

Comparez les prix réguliers Steinberg

annoncés dans ces pages aux prix réguliers de ces articles chez nos concurrents et vous verrez qu'ils résistent à toute comparaison. Faites-en profiter votre budget: il résistera mieux à l'inflation.

Contre l'inflation, Steinberg est de votre côté!

Les articles annoncés dans ces deux pages sont en réclame aux supermarchés situés dans la ville principale de diffusion de ce journal et sa proche banlieue jusqu'à la fermeture mardi prochain. Pas de vente aux marchands. Nous nous réservons le droit de limiter les quantités. Si un article en réclame venait à manquer en rayon, demandez un bon de garantie de prix au comptoir d'information.



CAFÉ À MOUTURE TOUT USAGE CHASE & SANBORN SAC DE 454 g

2.28



SPAGHETTI, SPAGHETTINI ou MACARONI COUPÉ CATELLI POT DE 2 kg

1.99



EAU MINÉRALE STEINBERG BOUT DE 750 mL

.39



DÉTÉRGENT À LESSIVE ARCTIC POWER BTE DE 6 LITRES

3.28



EAU DE JAVEL STEINBERG BOUT DE 3.6 LITRES

.88



PAPIER HYGIÉNIQUE WHITE SWAN COULEUR AU CHOIX POT DE 4 ROUL

1.28



ESSUIE-TOUT WHITE SWAN COULEUR AU CHOIX POT DE 2 ROUL

1.28



PAPIERS-MOUCHOIRS KLEENEX COULEUR AU CHOIX BTE DE 200

.77



HARICOTS JAUNES ENTIERS GÉANT VERT CANADA DE FANTASIE BTE DE 398 mL

.47



SACS À ORDURES GLAD 26" x 36" POT DE 20

2.58



NOURRITURE POUR CHATS 9-LIVES SAVEUR AU CHOIX BTE DE 184 g

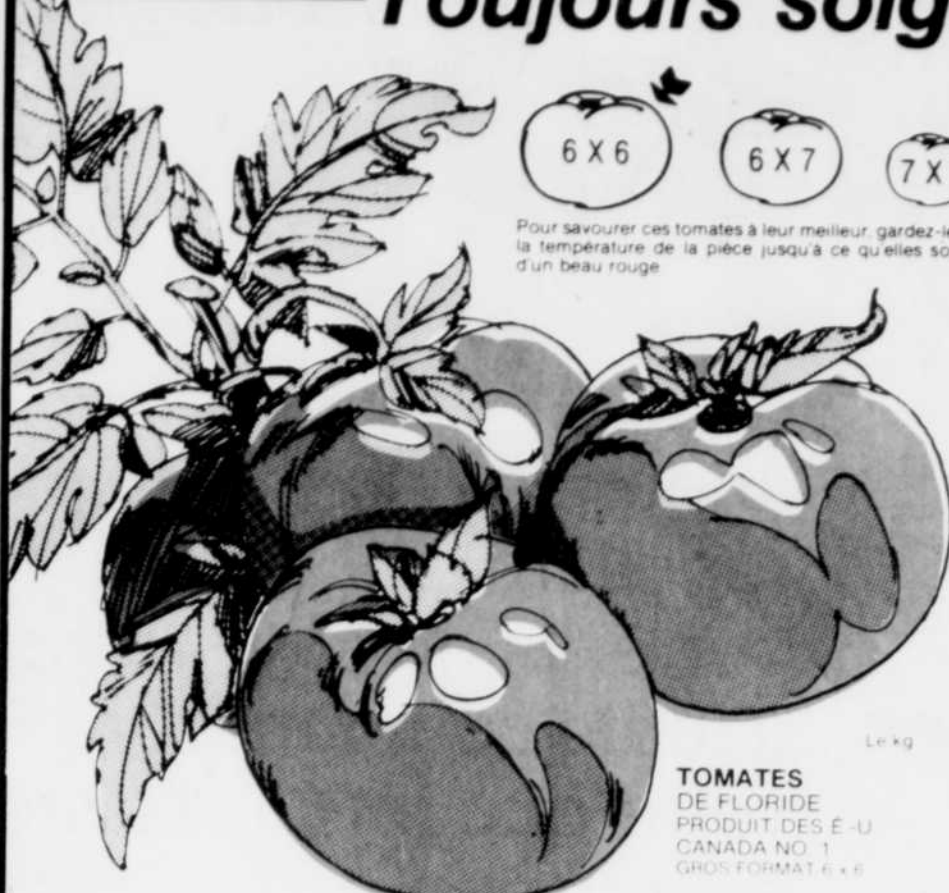
.29



NOURRITURE EN MORCEAUX POUR CHIENS DR. BALLARD SAVEUR AU CHOIX BTE DE 680 À 723 g

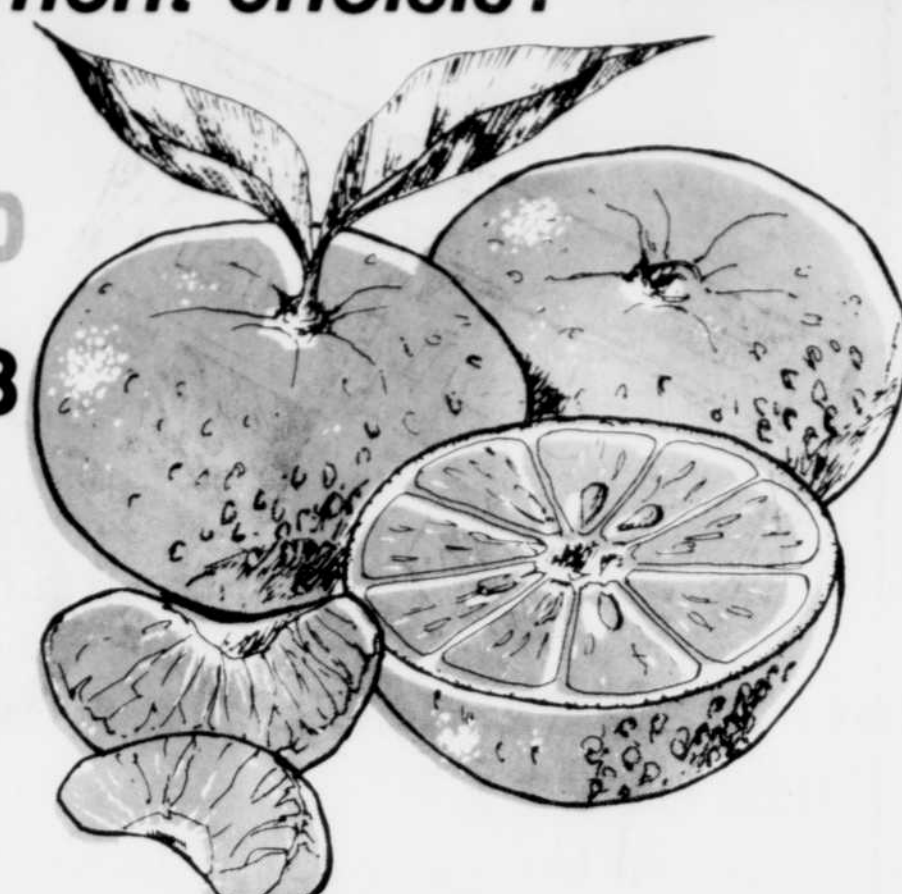
.77

DES SUPER-SPÉCIAUX, OUI, Toujours soigneusement choisis!



TOMATES DE FLORIDE
PRODUIT DES É-U
CANADA NO. 1
GRAND FORMAT 4 x 6

Le kg **1.06**
La lb **.48**



CLÉMENTINES
PRODUIT DU MAROC
Le kg **1.50**
La lb **.68**

6 X 6 6 X 7 7 X 7

Pour savourer ces tomates à leur meilleur, gardez-les à la température de la pièce jusqu'à ce qu'elles soient d'un beau rouge.

S-I est entré au supermarché!
Et n'ayez crainte, S-I est le bienvenu. Oui, car le système international d'unités, le métrique, vous rendra sûrement la vie plus facile. Vous en oublierez même l'impérial!

Jetiez maintenant un coup d'oeil à notre annonce. Pour se conformer à la législation fédérale, Steinberg annonce maintenant les produits vendus en vrac en unités jumelées soit en livre et en kilogramme. Vous aurez donc le temps de vous familiariser avec ce changement puisqu'il en sera ainsi tout au cours de 1982. Puis, lorsque les balances de votre supermarché Steinberg préférera n'indiqueront que grammes et kilogrammes, vous pourrez toujours avoir recours à nos employés pour vous aider.

Avec Steinberg, c'est maintenant le temps de passer maître du métrique.

CHOU VERT POMMÉ DU QUÉBEC CANADA NO. 1 Le kg .44 La lb .20	OIGNONS À BOUILLIR DU QUÉBEC CANADA NO. 1 SAC EN FILET DE 10 LB 1.09
POMMES RED DELICIOUS DE LA C.B. et ou DES É-U EXTRA DE FANTAISIE Le kg 1.50 La lb .68	RAISINS MINIATURES SUN MAID DE CALIFORNIE BTE DE 14 OZ 1.39

Un marché de choix



LANCIA
SPAGHETTI
SPAGHETTI, SPAGHETTINI ou MACARONI COUPE
LANCIA
SAC DE 1 kg

1.07



Campbell's
SOUPE AUX TOMATES
TOMATO SOUP
16 oz 454 ml

1.67



100 SACS DE THÉ
ORANGE PEKOE
MARQUE-T
POT DE 340 g
100 SACHETS

1.29



pois verts
CANADA DE CHOIX
19 oz 540 ml
ORCHARD KING

1.39

SAUCE À SPAGHETTI À LA VIANDE BRAVO BTE DE 795 mL 1.29	SAUCE AUX TOMATES À L'ITALIENNE HUNT'S BTE DE 398 mL .75	CORDIAL AU BOEUF BOVRIL BOUT. DE 450 mL 3.99	PURÉE DE POMMES SCOTIAN GOLD POT DE 795 mL 1.39
PRÉPARATION CUP-A-SOUP LIPTON SAVEUR AU CHOIX POT DE 44 g à 85 g 4 SACHETS .85	FÈVES AU LARD EN SAUCE TOMATES CLARK BTE DE 540 mL .99	PRÉPARATION À CHOCOLAT CHAUD AU LAIT CARNATION POT DE 500 g 2.67	CAFÉ INSTANTANÉ MELLOW ROAST BOCAL DE 227 g 4.67
LANGUES DE PORC MARINÉES TIBO POT DE 320 g 3.99	KIFON O FOUR KRAFT MOZZARELLA ET BACON OU GENRE PIZZA POT DE 250 g 1.99	BISCUITS AUX BRISURES DE CHOCOLAT VOORTMAN POT DE 450 g 1.59	TOURBILLONS AU CARAMEL - CONT. DE 350 g OU À LA CANNELLE - CONT. DE 312 g 1.29 RAVIOLI À LA VIANDE CATELLI BTE DE 425 g .79

Toujours appréciés!



TARTE AUX POMMES
STEINBERG
BTE DE 284 g
1.09

ROULÉ À LA GELÉE
STEINBERG
284 g
.99

GÂTEAU QUATRE-QUARTS DORÉ
397 g
1.19

Surgelés et sûrs de plaire!



JUS DE POMMES CONGÉLÉ
ROUGE MONT
BTE DE 500 mL
.89

ECLAIRS AU CHOCOLAT
POT DE 100 g - 4 ECLAIRS
OU
CHOUX À LA CRÈME GARNIS AU CHOCOLAT SURGELÉS
RICHES
POT DE 100 g de Choux
1.67

BOISSON À L'ORANGE CONGELÉE
HONEY DEW
BTE DE 348 mL
1.18

TIGES DE BROCOLI ou **CHOUX DE BRUXELLES**
EN SAUCE AU BEURRE ou **CHOUX-FLEURS EN SAUCE AU FROMAGE SURGELÉS**
GEANT VERT
POT DE 100 g
1.39

RAVIOLI À LA VIANDE SURGELÉ
NELIA
POT DE 197 g
1.39

SHERBROOKE

Les articles annoncés dans ces pages sont en réclame aux supermarchés Steinberg dans la ville principale de diffusion de ce journal et sa proche banlieue jusqu'à la fermeture mardi prochain 18h. Il est possible que certains articles, particulièrement les articles non-alimentaires ne soient pas offerts dans tous nos supermarchés ou offerts dans un format différent de celui annoncé. Pas de vente aux marchands. Nous nous réservons le droit de limiter les quantités. Si un article en réclame venait à manquer en rayon, demandez un bon de garantie de prix au comptoir d'information.

MAIS DE LA QUALITÉ AUSSI!

Pour tous les goûts et tous les budgets!



COORSH PORSH
4 PACK SACHETS
Smoked meat
Porsh à hot sandwich / Porsh au sandwich chaud



Friture de poisson 8
Blue Water
Format économique
FRITURES DE GOBERGE SURGELÉES BLUE WATER POT DE 227 g 8 FRITURES



ÉPAULE DE PORC FUMÉ
GENRE PICNIC
Le kg **2.38**
La lb **1.08**

BOEUF FUMÉ EN TRANCHES COORSH SACHET DE 50 g POT PRIME DE 4 2.59	CÔTELETTES D'AGNEAU SURGELÉES DE LA NOUVELLE ZÉLANDE Le kg 7.47 La lb 3.39	PEPPERONI EMPAQUETÉ SOUS VIDE LESTERS Le kg 4.39 La lb 1.99	PÂTE AU POULET FRAIS LA BELLE FERMIERE 275 g .89
FOIES DE POULET PRODUIT DÉCONGELÉ Le kg 1.08 La lb .49	POITRINES DE POULET SURGELÉES INDIVIDUELLEMENT SANS DOS CHANTECLERC Le kg 4.17 La lb 1.89	MINI PÂTES IMPÉRIALES À LA VIANDE WONG WING POT DE 227 g 20 PÂTES 1.29	PÂTE CHINOIS FRAIS LA BELLE FERMIERE 900 g 3.39
			PAIN DE SIMILI POULET - HYGRADE SUPERMARCHÉS AVEC COMPTOIR DE CHARCUTERIE SEULEMENT Le kg 3.95 la lb 1.79
			GROSSE SAUCISSE POLONAISE SCHNEIDERS (Supermarchés avec comptoir de charcuterie seul) Le kg 5.71 la lb 2.59
			FROMAGE EN GRAINS SI-HILAIRE - POT DE 340 g SUPERMARCHÉS AVEC COMPTOIR DE CHARCUTERIE SEULEMENT Le kg 1.99
			RÔTI DE BOEUF CUIT HER PAK SUPERMARCHÉS AVEC COMPTOIR DE CHARCUTERIE SEULEMENT Le kg 12.10 la lb 5.49
			OMBLE CHEVALIER SURGELÉ ENTIER 3 à 5 LB Le kg 5.27 la lb 2.39
			POULAMONS SURGELÉS (POISSONS DES CHENAUX) Le kg .86 la lb .39

toujours à bon marché!



TOMATES ENTIÈRES
ORCHARD KING
DE CHOIX
BTE DE 796 mL



SAUMON SOCKEYE
GOLD SEAL
BTE DE 220 g



YOGOURT LIGHT N LIVELY
SEAL TEST
SAVEUR AU CHOIX
CONT. DE 175 g

BEURRE D'ARACHIDES CRÉMEUX YORK POT DE 1 kg 3.99	BISCUITS ANNEAUX AUX BRISURES DE CHOCOLAT, DIGESTIFS, SABLÉS OU NICE PEEK FREANS SAC DE 400 g 1.57	POMMES DE TERRE FRITES SURGELÉES, CROUSTILLANTES MÊME AU FOUR LES FERMES CAVENDISH COUPE ORDINAIRE SAC DE 15 kg 1.99	PEPSI COLA DIET - SUCRIFIANT CAISSE FAMILIALE DE 6 BOUT CONS DE 750 mL - DÉPÔT EN SUS 2.99	DÉTERGENT À LESSIVE SURF BTE DE 6 LITRES 2.77
CACAHUËTES ÉMONDÉES STEINBERG BTE DE 400 g 1.99	MIEL BARATÉ KRAFT POT DE 1 kg OU MIEL LIQUIDE POT DE 907 g 2.75	BURGER BITS DR. BALLARD SAVEUR DE BOEUF ET FROMAGE OU DE BOEUF SAC DE 2 kg 2.29	PAPIER HYGIÉNIQUE FACELLE ROYALE COULEUR AU CHOIX POT DE 8 ROUL 3.19	DÉTERSIF LIQUIDE IVORY BOUT DE 500 mL 1.39
JUS DE LÉGUMES GARDEN COCKTAIL E.D. SMITH POT DE 500 mL .69	NETTOYANT EN POUDRE POUR CUVETTE DE CABINET SANI-FLUSH BTE DE 1 kg 1.49	NETTOYANT LIQUIDE PINE SOL BOUT DE 800 mL 2.67	SERVIETTES DE TABLE SCOTT AVEC MOTIFS POT DE 180 1.79	SAVONNETTES EMBRUN POT DE 270 g 3 SAVONNETTES 1.09
OLIVES MANZANILLA MCLARENS POT DE 500 mL 2.19				

Gardez votre beauté en santé!

L'utile et l'agréable!



PÂTE DENTI-FRICE
STEINBERG
100% FLUORURE
1.29

SELS DE BAIN VASELINE
ORDINAIRE ou AUX HERBES
BTE DE 454 g
2.22

SHAMPOING DORÉ SUAVE
BOUT DE 350 mL
1.29

RASOIRS JETABLES POUR DAMES DAISY
POT DE 3
.69

SHAMPOING POUR BÉBÉS JOHNSON
BOUT DE 450 mL
3.39

POUDRE POUR BÉBÉS JOHNSON
CONT. DE 700 g
4.39

RINÇAGE DE FINITION NON-AÉROSOL VIDAL SASSOON
BOUT DE 200 mL
2.99

AMPOULES ÉLECTRIQUES STEINBERG
60 ou 100 WATTS
POT DE 6
1.99

CHOIX DE COUTEAUX À PELER 3" OU TOUT USAGE 5"
PIÈCE
1.59

PILES DURACELL
AA, C ou D
POT DE 4
9 VOLTS
POT DE 2
4.22

PRÉSENTEZ CE COUPON À LA CAISSE ET ÉCONOMISEZ

50¢

à l'achat des
PILES DURACELL

Format AA, C ou D - pot de 4 ou 9 volts - pot de 2

Un coupon par achat

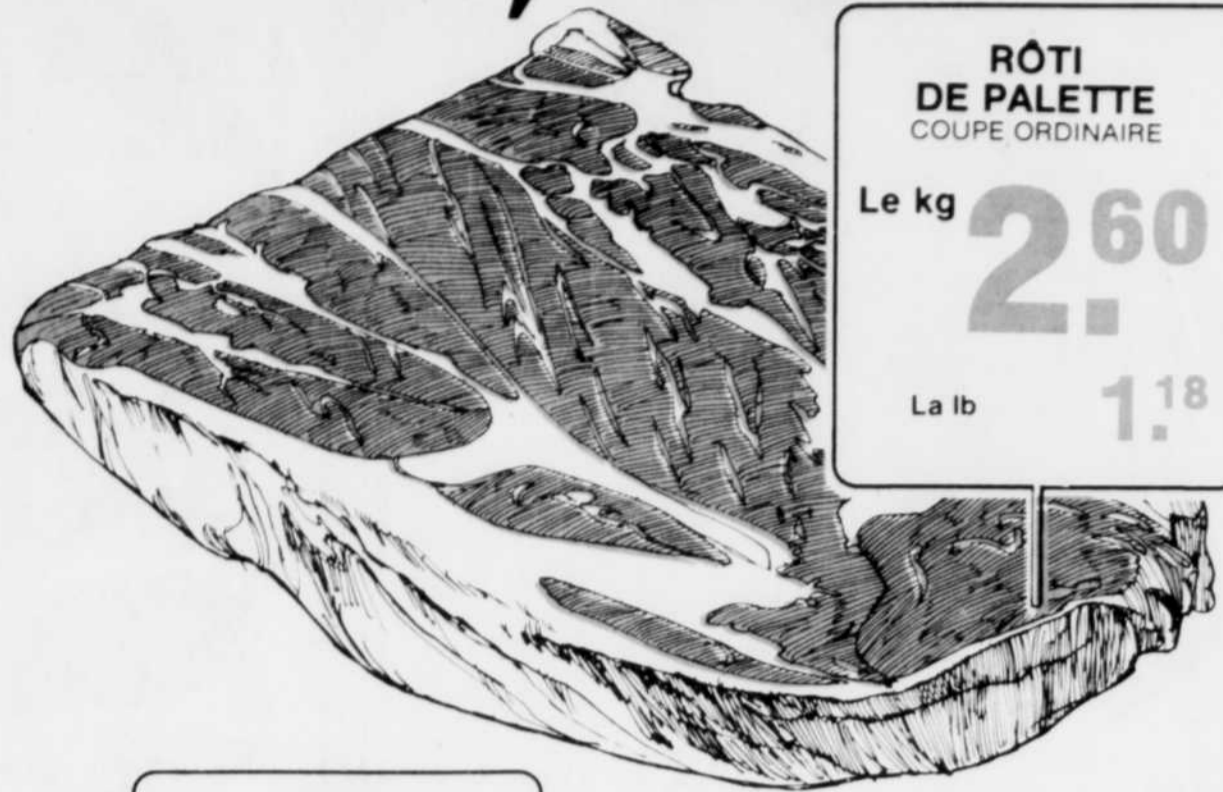
Valable jusqu'au 31 janvier 1982

Échangeable dans les supermarchés Steinberg seulement

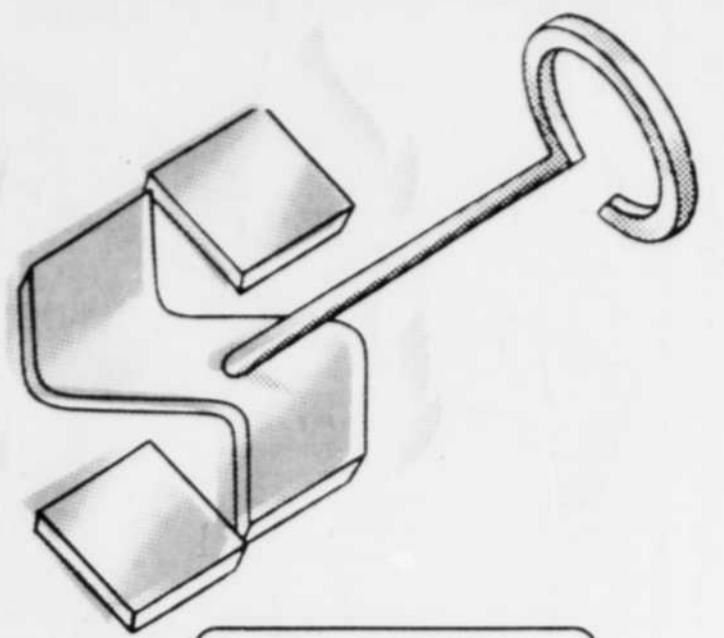
No de coupon 2134812H

W
E
M
Z
W
T
S

ÇA, C'EST DU BOEUF BOEUF À BAS, BAS PRIX!



RÔTI DE PALETTE
COUPE ORDINAIRE
Le kg **2.60**
La lb **1.18**



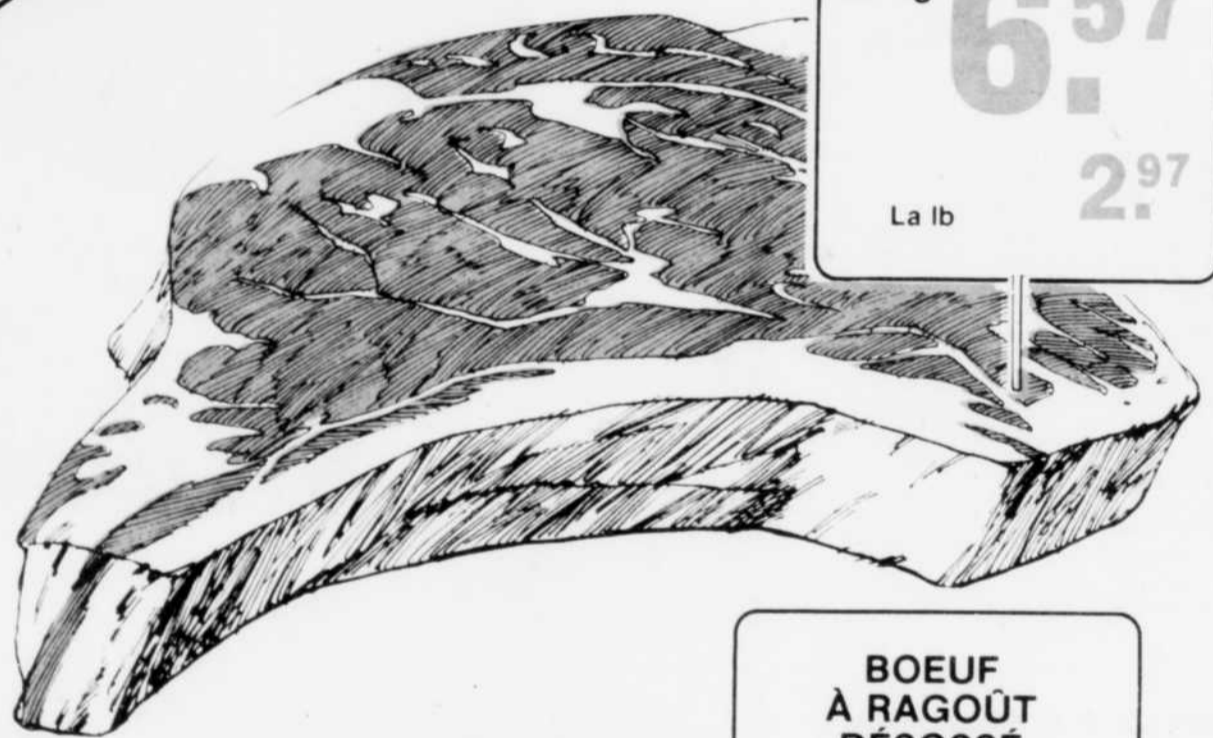
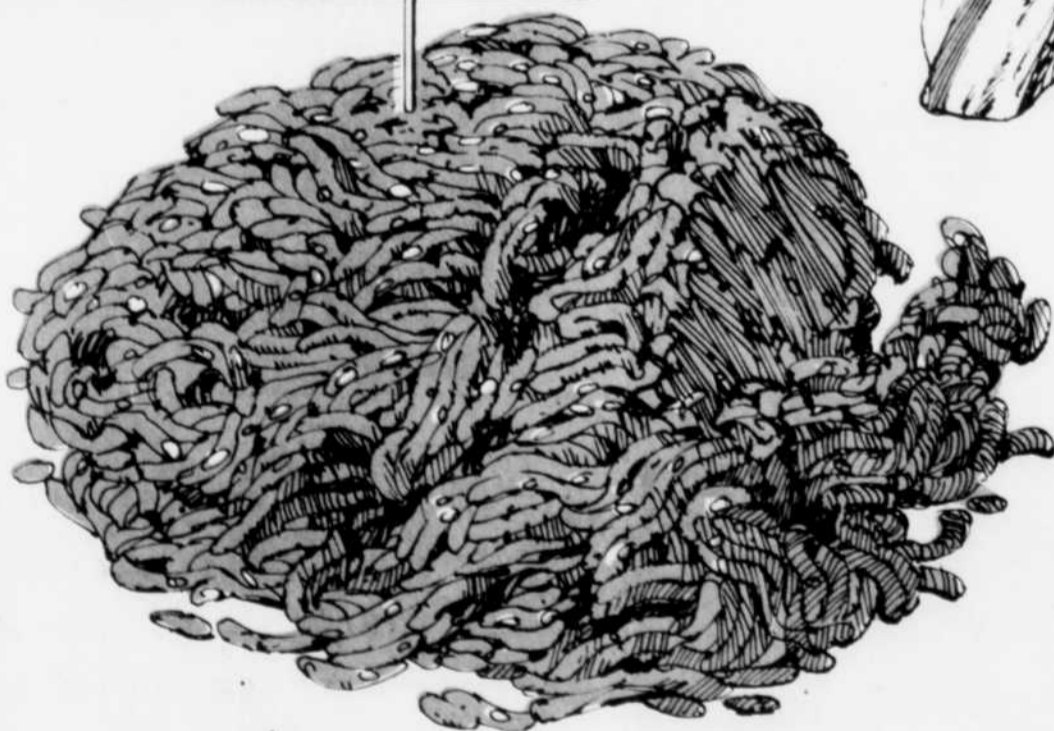
RÔTI DE CÔTES CROISÉES
COUPE ORDINAIRE
Le kg **3.92**
La lb **1.78**

RÔTI DE PALETTE
COUPE EUROPÉENNE
Le kg **3.26**
La lb **1.48**



BIFTECK DE CÔTE
1ère COUPE
Le kg **6.57**
La lb **2.97**

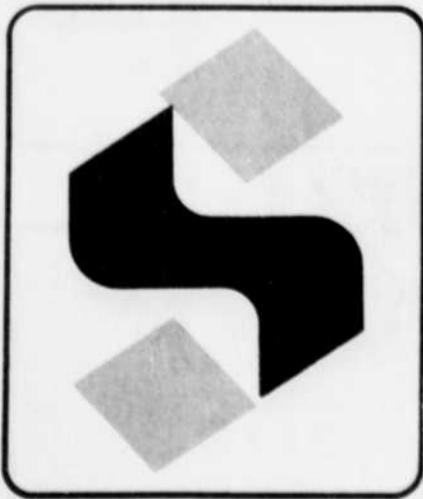
BOEUF HACHÉ MAIGRE
(PROVENANT DE PARTIES FRAÎCHES SEULEMENT)
Le kg **4.37**
La lb **1.98**



BOEUF À RAGOÛT DÉOSSÉ
Le kg **4.81**
La lb **2.18**



* Toutes ces coupes proviennent de boeuf estampillé catégorie Canada "A"



RÔTI DE CÔTES CROISÉES DÉOSSÉ
BOEUF ESTAMPILLÉ CATÉGORIE CANADA "A"
Le kg **5.25**
La lb **2.38**

TRANCHE DE PALETTE COUPE EUROPÉENNE
BOEUF ESTAMPILLÉ CATÉGORIE CANADA "A"
Le kg **3.48**
La lb **1.58**

CÔTE DE BOEUF 1ère COUPE
BOEUF ESTAMPILLÉ CATÉGORIE CANADA "A"
Le kg **6.35**
La lb **2.88**

RÔTI DE PALETTE DÉOSSÉ ROULÉ
BOEUF ESTAMPILLÉ CATÉGORIE CANADA "A"
Le kg **4.37**
La lb **1.98**

TRANCHE DE HAUT-DE-CÔTES DÉOSSÉE
BOEUF ESTAMPILLÉ CATÉGORIE CANADA "A"
Le kg **5.47**
La lb **2.48**

TRANCHE D'ÉPAULE ou BIFTECK DE RONDE ATTENDRI
BOEUF ESTAMPILLÉ CATÉGORIE CANADA "A"
Le kg **7.01**
La lb **3.18**

Les articles annoncés dans ces pages sont en réclame aux supermarchés situés dans la ville principale de diffusion de ce journal et sa proche banlieue jusqu'à la fermeture mardi prochain 18h. Il est possible que certains articles, particulièrement les articles non-alimentaires ne soient pas offerts dans tous nos supermarchés ou offerts dans un format différent de celui annoncé. Pas de vente aux marchands. Nous nous réservons le droit de limiter les quantités. Si un article en réclame venait à manquer en rayon, demandez un bon de garantie de prix au comptoir d'information.

Hausse du tarif de stationnement à l'Université Revenu additionnel de 100,000 \$?

SHERBROOKE — La hausse du coût du stationnement journalier sur le campus de l'ouest de Sherbrooke pourrait procurer un revenu additionnel de quelque 100,000 \$ par année.

C'est la conclusion qu'on peut tirer du fait que les permis journaliers pour accéder au campus de l'Université rapportaient environ 100,000 \$ annuellement, jusqu'ici, alors que le coût du permis journalier se trouvait établi à 50 ¢ tandis qu'il sera du double, soit de 1 \$, pour le permis journalier à

compter du 18 janvier courant.

Résorber le déficit

C'est dans le but d'augmenter ses revenus pour résorber son déficit que l'Université s'est vue contrainte de hausser le prix du permis journalier. D'ici la fin de la présente année, le 31 mai 1982, l'Université espère connaître une hausse de revenus d'environ 30,000 \$ grâce à cette augmentation.

Les clientèles du Centre culturel et du Centre sportif de l'Université bénéficieront cependant

d'un taux préférentiel fixé à 80 ¢ pour accéder au campus.

Pour l'instant, le coût des permis saisonniers demeure inchangé et l'Université décidera des nouveaux tarifs en juin prochain.

Campus de l'est

Le campus de l'est, où se trouvent le Centre hospitalier universitaire et la faculté de Médecine de l'Université, avait déjà, l'automne dernier, majoré le prix du stationnement journalier, tout en honorant les permis saisonniers des usagers du campus de l'ouest. Au CHUS, le permis journalier coûte 75 ¢ depuis ces quelques mois. Les décisions relatives à ce coût ne relèvent pas de la même administration.

L'Université, en plus de hausser le coût des permis journaliers de stationnement sur le campus de l'ouest, envisage des coupures qui devraient permettre de récupérer quelques sommes d'argent encore afin de réduire son déficit.

Pour un monument au Frère Théode: la Société St-Jean-Baptiste espère recueillir 20,000 \$

par Michel Muir

SHERBROOKE — Le Comité d'organisation de la Société St-Jean-Baptiste de Sherbrooke a lancé, hier, une campagne de souscription destinée à recueillir les sommes nécessaires — l'objectif à atteindre est 20,000 \$ — à l'érection d'un monument qui soulignera tout à la fois le 100^e anniversaire de l'arrivée, à Sherbrooke, des Frères du Sacré-Coeur, et l'oeuvre d'éducation exceptionnelle accomplie par un membre de la Communauté, le Révérend Frère Théode.

M. Marcel Bureau, directeur général de la Société St-Jean-Baptiste de Sherbrooke, et M. Michel Normandin,



M. Marcel Bureau

président du Conseil de la politique scientifique du Québec, ont tenu, hier, lors d'une conférence de Presse, à exposer les motifs qui ont incité les anciens membres des Frères du Sacré-

Coeur à organiser cette manifestation visant à revaloriser notre patrimoine culturel.

Hommes et femmes

Les Frères du Sacré-Coeur ont instruit la population masculine de Sherbrooke et des Cantons de l'Est, quand, après 1960, les institutions d'enseignement sont devenues mixtes. Les Frères du Sacré-Coeur ont enseigné à un grand nombre de femmes qui fréquentaient les mêmes écoles que les garçons. Des milliers de religieux-enseignants de la Communauté se sont dévoués à l'enseignement depuis 100 ans dans la ville de Sherbrooke et dans toute l'Estrie.

Ce sont pour ces raisons qu'un groupe d'anciens élèves des Frères du Sacré-Coeur désire adresser un témoignage de reconnaissance tout ensemble à la Communauté et à l'un d'entre eux, le Révérend Frère Théode, précurseur du développement scolaire et universitaire de la région des Cantons de l'Est. A l'occasion de cette conférence de Presse, les organisateurs ont sollicité la collaboration des médias d'information pour transmettre l'appel à tous les anciens élèves des Frères du Sacré-Coeur et, en particulier, à ceux qui ont connu le Frère Théode, promoteur de "l'aide aux étudiants" et de "l'École supérieure de Sherbrooke, afin d'aider le Comité du Centenaire des Frères du Sacré-Coeur à réaliser cette oeuvre. Tous les citoyens qui veulent apporter leur contribution financière à la matérialisation de cette oeuvre louable sont cordialement invités à envoyer leur apport à l'adresse suivante: M. Albert Scallion, directeur Caisse Populaire St-Jean-de-Brebeuf 2185 ouest rue King, Sherbrooke, Québec, J1J 2C2.



(Photo La Tribune par Claude Poulin)
La hausse du permis journalier pour accéder au campus ouest de l'Université de Sherbrooke rapporterait 100,000 \$ de plus par année.

Vol chez ses propres parents

Un étudiant a trimé pendant 2 étés pour rembourser

SHERBROOKE — Pour rembourser 4500 \$ en rapport avec un vol par effraction auquel il avait participé chez ses propres parents, un étudiant a trimé dur deux étés, ses salaires de vacances servant à effacer moralement cette erreur de jeunesse.

Mais pas à l'effacer matériellement... puisque cette somme de 4500 \$ n'est en fin de compte qu'une infime partie du montant de 45 000 \$ en bijoux de collection volés chez les parents qui habitaient à Lennoxville à cette époque.

Cette histoire un peu incroyable, et surtout "pénible" comme devait le mentionner au juge Laurent Dubé, de la Cour des sessions de la paix, le défenseur René Turcotte, a été racontée hier alors que le fils, complice avec deux autres individus, avait décidé de plaider coupable à une accusation réduite de vol simple plutôt que de vol par effraction et de recel.

Erreur

Après avoir longuement interrogé son client, dans le but de démontrer à la cour que malgré l'importance du vol, il s'agissait pour le jeune homme qui avait 18 ans au moment du délit d'une erreur de parcours.

Malgré ce vol odieux sur certains points puisque la collection de bijoux n'a été récupérée que dans une proportion de cinq pour cent, les parents ont toujours

continué à accueillir leur fils et ont conservé avec lui de très bonnes relations.

A la suite du vol, il avait été convenu entre les parents et le fils, d'un remboursement de 4500 \$. Des montants identiques étaient attendus des deux autres jeunes voleurs, mais cela n'était point venu enco-

Assurances

Quant aux assurances, la mère de l'accusé qui a témoigné a raconté que l'on possédait deux assurances contre le vol. Une première compagnie a remboursé un montant de 8000 \$. L'autre compagnie a refusé parce que le fils était impliqué dans le vol.

En supposant que les deux autres accusés remboursent les victimes, la perte sèche du vol se chiffirera malgré tout à quelque 20 000 \$.

C'est justement pourquoi le procureur Claude Mélançon s'est vivement opposé à la suggestion d'une libération inconditionnelle pour l'accusé qui étudie au Nouveau-Brunswick pour devenir arpenteur-géomètre.

A cause du côté pénible de l'affaire, de l'attitude des parents, de la bonne volonté de son client, Me Turcotte avait demandé la libération inconditionnelle.

Le juge Dubé a donné à l'accusation sa libération mais conditionnelle à une conduite irréprochable pour les prochains 12 mois.

Maison endommagée par le feu au Lac Brompton

LAC BROMPTON — Des pompiers de Magog, aidés de volontaires, ont maîtrisé un incendie, hier matin, dans une maison du secteur

que l'on connaît comme le marais ou "bog" du Lac Brompton, sur le Chemin Thibault.

Les flammes auraient pris naissance dans une des chambres du sous-sol de la maison, propriété de M. André Labrie. Au moment où le feu s'est déclaré, M. Labrie se trouvait au sous-sol, tandis que son épouse s'adonnait à des travaux de couture au rez-de-chaussée. Chacun a pu quitter les lieux sans trop de difficultés.

Stephen Roy et Norman Hartson, du Service de protection contre l'incendie de Magog, se sont rendus sur les lieux. Grâce à des volontaires et pourvus de quelque 600 gallons d'eau, ils ont circonscrit le feu qui, depuis le sous-sol, avait monté jusqu'au rez-de-chaussée en suivant le mur.

Les dommages de la maison pourraient se chiffrer à environ 10 000\$. On ignore la cause de l'incendie.

Vandalisme

SHERBROOKE — Trois concessionnaires d'automobiles de Sherbrooke ont porté plainte, hier, auprès de la Police municipale en rapport avec des actes de vandalisme.

Tant chez N.V. Cloutier que chez DeLuxe et Val-Estrie, il y a au moins une vitrine qui a été fracassée. La valeur de ces montres se situe entre 700 \$ et 800 \$ l'unité.

Par ailleurs on rapporte du méfait sur le véhicule du magasinier à l'emploi de N.V. Cloutier. Les pneus du véhicule ont été crevés de même que le radiateur. La plainte a été enregistrée à la division des enquêtes criminelles de la Police municipale.

VENTE SEMI-ANNUELLE

du 2 au 16 janvier
"la vente que tout le monde attend!"



Rabais de 15%

sur toute la marchandise en magasin à l'exception des nouveautés printanières.

33 1/3% - 50% - 75%

sur la plus grande partie de la marchandise automne-hiver

Carrefour de l'Estrie 565-0373 et 200 nord, rue Wellington, centre-ville Sherbrooke, tél.: 562-4767

Fusion maintenant effective des coopératives d'alimentation de Richmond et Asbestos

par René Marchand

ASBESTOS — La demande de fusion qu'avait fait parvenir la coopérative d'alimentation de Richmond à celle d'Asbestos en février dernier, vient récemment de connaître son aboutissement.

En effet, la coopérative des consommateurs Asbestos-Richmond, qui regroupe les magasins Cooprix de ces deux villes, compte dorénavant 3.600 membres dont 12 forment le nouveau conseil d'administration. C'est la coopérative de Richmond qui avait exprimé le désir d'une fusion avec sa partenaire d'Asbestos. Ses 1.000 sociétaires avaient été aux

prises avec de sérieuses difficultés financières depuis deux ans.

Selon son dernier bilan financier, le magasin Cooprix de Richmond fonctionnait avec le chiffre d'affaires peu élevé de 1.5 million \$ et était affligé par un déficit de plus de 250.000\$. Aux dires de M. Bruno Breaud, ancien gérant du magasin Cooprix d'Asbestos devenu directeur général de la coopérative des consommateurs Asbestos-Richmond, l'entreprise présentait une piètre performance: "La coopérative de Richmond s'acheminait vers la faillite et, si elle n'avait pas été une coopérative, ce serait déjà arrivé."

C'est alors que, afin d'éviter l'éventuelle faillite de leur coopérative, on proposa une formule d'association au magasin Cooprix d'Asbestos qui n'a cessé d'augmenter son volume d'affaires depuis sa création.

Pour remédier au malaise des sociétaires de Richmond, on compte dorénavant sur le partenaire d'Asbestos. La solvabilité du magasin Cooprix d'Asbestos qui affiche un chiffre d'affaires avantageux contribuera pour beaucoup au financement requis. On profitera également de l'aide de la Société de développement coopératif, un organisme gouvernemental qui est impliqué dans le développement des

coopératives de consommation québécoises.

Pour les sociétaires d'Asbestos, qui gardent la totalité de leur représentation au sein du conseil d'administration, la transaction ne devrait pas être trop importante. Cette coopérative qui enregistre un chiffre d'affaires annuel de 8 millions \$ profitera d'un allègement de ses impôts pour financer la fusion. Le regroupement des entreprises et le remaniement des ressources financières permettront à la coopérative des consommateurs Asbestos-Richmond d'atteindre un chiffre d'affaires de 10 millions \$, d'augmenter son pouvoir d'achat et de diminuer ses coûts.

Autopsie mais pas de résultat

SHERBROOKE — Les résultats de l'autopsie, pratiquée en fin d'après-midi, hier, sur le corps d'André Belanger, ne seront connus qu'aujourd'hui. L'agent Noël Bolduc, du bureau des enquêtes criminelles de la Sûreté du Québec, district de l'Estrie, s'est rendu à Montréal hier afin d'assister au travail du pathologiste.

Le corps d'André Belanger avait été découvert dimanche matin, en face de son domicile, à Fitch-Bay, dans la neige. L'autopsie pourrait révéler la nature exacte de la blessure, notée à la hauteur de la tête du jeune homme.

Entente intermunicipale sur les loisirs

Une solution envisagée à Asbestos

par René Marchand

Une solution pourrait bien avoir été trouvée dans le conflit qui touche l'entente intermunicipale des loisirs à Asbestos, même si tout est loin d'être réglé.

Tard lundi soir, alors que les municipalités de Danville et Shipton en étaient encore à négocier, le maire Roch Fréchette d'Asbestos déclarait qu'il serait éventuellement possible d'en arriver à un consensus. Malgré une bonne atmosphère de discussions, on hésitait encore sur les sommes exigées aux municipalités de Danville et de Shipton.

Dernièrement, 3 municipalités faisant partie de l'entente intermunicipale des loisirs avaient refusé de payer le montant exigé par la ville d'Asbestos.

Avant la réunion de lundi soir, un différend de 350 \$ opposait la municipalité de Danville à celle d'Asbestos sur une quote-part exigée de

10.350 \$. "On envisage un genre d'entente sectorielle qui ferait en sorte que certains loisirs ne seraient offerts exclusivement qu'aux usagers résidant dans les municipalités ayant conclu un accord avec nous", commentait alors le maire Fréchette.

A la réunion du conseil, le maire et les conseillers avaient évoqué une telle possibilité. Cette entente sectorielle ferait en sorte que certains loisirs seraient coupés pour les usagers des municipalités qui ne pourraient en arriver à un accord.

Toutefois, comme le souligne M. Fréchette: "Quelle que soit la conclusion de cette réunion, nous nous donnons une semaine de sursis pour évaluer les mesures à prendre". On devrait cependant connaître des échos des municipalités en question avant ce sursis, soit des conseils de ville, soit des usagers menacés par le conflit...

Casino: décision en février

SHERBROOKE (FG) — La décision relative à une éventuelle implantation de casinos au Québec est prévue pour le mois de février.

C'est ce qu'a rappelé un porte-parole du ministre du Revenu, M. Raynald Fréchette, l'un des plus vifs défenseurs de ce projet au niveau du Conseil des ministres du Québec.

Selon l'adjuvant du ministre, la décision que prendra le cabinet en février est établie sur le principe. "Si c'est non, le dossier sera clos. Mais si c'est oui, il faudra par la suite déterminer le lieu, la méthode et le type d'implantation", a-t-il rajouté.

Dans un premier temps, si cela est positif, les autres réponses devraient suivre au cours prochaines semaines. L'ouverture du premier casino demanderait par la suite environ un an et demi.

On sait que la population de la région d'Orford exerce des pressions très fortes afin que le projet se concrétise dans ce secteur.

En terme de rentabilité, le porte-parole du ministre du Revenu a soutenu que cela ne laissait aucune doute au niveau du ministère.

"Un casino est très rentable... c'est certain. Mais le problème se situe au niveau des coûts sociaux: on sait que l'établissement d'un casino entraîne une augmentation de la criminalité... cela ne provient toutefois pas du seul fait de l'établissement du casino, mais de l'augmentation de population qui suit cet établissement. La criminalité est un phénomène urbain. Et à tout événement, si le gouvernement décide d'aller de l'avant dans ce projet, il faudra d'abord s'attaquer à diminuer cet impact", a-t-il conclu.

A Coaticook

Avis de grève au département d'électricité

COATICOOK (LD) — Les employés du département d'électricité de la municipalité de Coaticook ont expédié hier un avis de grève pour le 21 janvier aux autorités municipales, étant donné que leur proposition de règlement a été carrément déclinée lundi soir.

En fin de semaine, deux des trois départements impliqués dans la présente négociation, soit la voirie et les bureaux, ont accepté les offres de l'employeur, tandis que les employés du département d'électricité s'y refusaient, trouvant les offres monétaires insuffisantes.

Dans les circonstances, les cinq employés de ce département n'ont d'autre choix que de se préparer à manifester leur détermination, a indiqué hier M. Jean-Jacques Lafontaine, conseiller syndical à la Centrale des syndicats démocratiques.

Autres départements

Il n'est pas impossible que les autres départements, qui ont accepté les offres, en viennent plus tard à réviser leur

position si leurs confrères du département d'électricité doivent recourir à la grève, a ajouté M. Lafontaine.

Dans la négociation, l'objectif initial des employés du département d'électricité étaient d'obtenir la parité, pour des tâches similaires, avec les employés d'Hydro-Québec. Dans un effort de règlement lundi, ils ont abandonné cet objectif, demandant plutôt des hausses qui les placeraient juste un peu au-dessus des salaires actuels des employés de l'Hydro-Sherbrooke (le contrat des employés de l'Hydro-Sherbrooke expirait le 31 décembre dernier). En fin de compte, ils n'exigeaient pas non plus la parité avec ces derniers, puisque les employés de l'Hydro-Sherbrooke les auraient sûrement dépassés avec leur nouveau contrat, a-t-on expliqué.

Pour obtenir un règlement "pacifique", on se montre parfois plus accommodant, a noté M. Lafontaine. Mais si on doit "sortir dehors", on est porté à se montrer plus exigeant pour conclure un règlement.

Nous nous réservons le droit de limiter les quantités aux besoins normaux de chaque famille!

A&P SUPER

Tous les prix dans cette annonce sont en vigueur jusqu'au samedi 16 janvier 1982. Maintenant disponible dans tous les magasins A&P, billets de Loto Québec, Mini, Inter, Provincial, Super, Loto-Hockey.

 <p>EPARGNEZ 60c</p> <p>ESSUIE-TOUT VIVA Pqt de 2 roul Limite 2 pqt/s par famille</p> <p style="font-size: 2em;">99c</p> <p>Notre prix rég 1.59</p>	 <p>EPARGNEZ 36c</p> <p>MIRACLE WHIP Sauce à salade, Kraft Pot 500 mL</p> <p style="font-size: 2em;">99c</p> <p>Notre prix rég 1.35</p>	 <p>EPARGNEZ 70c</p> <p>CAFÉ BOKAR EN FÈVES Un superbe mélange de riches cafés colombiens moulu au moment de l'achat SAC 1 lb</p> <p style="font-size: 2em;">2.99</p> <p>(Sac 3 lb 8.79 Notre prix rég 10.89 Épargnez 2.10)</p> <p>Notre prix rég 3.69</p>	 <p>EPARGNEZ 52c</p> <p>THON BYE THE SEA Pâle en morceaux Boîte 6.5 oz Limite 2 boîtes par famille</p> <p style="font-size: 2em;">99c</p> <p>Notre prix rég 1.51</p>
<p>DÉTERSIF PALMOLIVE Bouteille 1 litre</p> <p style="font-size: 2em;">1.99</p>	<p>SACS À SANDWICH Pqt de 120</p> <p style="font-size: 2em;">99c</p>	<p>BISCUITS VIAU Village</p> <p style="font-size: 2em;">1.99</p>	<p>MACARONI AU FROMAGE Dîner Kraft</p> <p style="font-size: 2em;">2.99</p>

C'est beaucoup mieux chez A&P vous obtiendrez fraîcheur et qualité

ORANGES NAVEL
Provenance de la Californie, grosseur 138

12.99c

pour

<p>PIMENTS VERTS 2.18 \$/kg</p> <p>ÉPINARDS FRAIS 99c</p> <p>CAROTTES 2 \$/sac</p> <p>OIGNONS JAUNES 2 \$/sac</p> <p>PAMPLEMOUSSE 5 \$/pqt</p> <p>ÉCHALOTTES 3 \$/pqt</p>	<p>AVOCATS 2.99 \$/pqt</p> <p>CHOU VERT 2 \$/pqt</p> <p>CHOU DE BRUXELLES 2.18 \$/kg</p> <p>POIRES ANJOU 1.52 \$/kg</p> <p>TOMATES ROUGES 2.18 \$/kg</p> <p>POMMES DÉLICIEUSES 1.52 \$/kg</p>
---	---

VAISSELLE DE GRÈS SCULPTURA HEARTHSIDE
Allant au four... au four micro-ondes à ce prix incroyablement bas!

ASSIETTE À DÎNER 99c

TASSES, SOUCOUPIES 99c

ASSIETTE À SALADE 99c

BOL À CÉRÉALE 99c

20 Pièces pour seulement 19.80

EPARGNEZ 1.00
Sur les pièces d'accompagnement avec ce coupon

SCULPTURA HEARTHSIDE

AVEC CE COUPON EPARGNEZ 1.00
SUR TOUT MORCEAU DE PIÈCES D'ACCOMPAGNEMENT DE LA VAISSELLE SCULPTURA HEARTHSIDE

Limite une pièce par coupon par client

Valable jusqu'au samedi le 16 janvier, 1982

No. 645

<p>JUS DE PAMPLEMOUSSE 99c</p> <p>PAPIER CIRÉ 99c</p> <p>FARINE FIVE ROSES 3.79</p> <p>SAUCE V-H POUR CÔTES LEVÉES 99c</p> <p>LASAGNE 1.19</p>	<p>NOURRITURE POUR CHIENS 2 Boîtes 99c</p> <p>AMPOULES SYLVANIA 99c</p> <p>THÉ TETLEY 1.99</p> <p>NESTLÉ'S QUIK 2.99</p> <p>MARGARINE MOLLE 1.19</p>
---	---

DÉTERSIF PUNCH 3.59

MINI POUDDING NESTLÉ 1.19

Fausse représentation pour attirer les immigrants?

Québec nie les propos de M. Alex Vangeldar

SHERBROOKE (FG) — Un porte-parole du ministère des Affaires inter-gouvernementales à Québec a vigoureusement nié hier que les fonctionnaires en poste à l'étranger attireraient dans la province des immigrants sous de fausses représentations.

Cette personne s'exprimait ainsi hier à la lecture des informations fournies par M. Alex Vangeldar, producteur de porcs de Kingsbury, qui affirmait la veille à La Tribune avoir quitté en 1979 sa Hollande natale, notamment sur la fois des propos d'un fonctionnaire québécois lui affirmant que la production du porc était alors en pleine croissance au Québec.

"Il est vrai qu'un membre de notre bureau d'immigration en poste à Bruxelles se rend à l'occasion à La Haye et s'installe pour son séjour à l'ambassade canadienne de l'endroit. Dans le cadre de cette visite, le délégué

parle commerce, économie... on ne peut pas nier que ce représentant du Québec soit intéressé à attirer des capitaux: non seulement pour les capitaux mais pour s'assurer une relève agricole. Mais jamais ce personnel — dont nous répondons et qui est trié sur le volet — ne s'amuse à exagérer la réalité. Je connais personnellement le fonctionnaire en question et je ne le vois aucunement faire cela", a soutenu l'interlocuteur.

Surprise

Au ministère de l'Agriculture, des Pêcheries et de l'Alimentation du Québec, M. Jean Garon, vient d'annoncer l'octroi d'une subvention de 50,000\$ à l'entreprise "Les Serres communautaires de Lac-Mégantic".

Pêcheries et de l'Alimentation, à Québec, un porte-parole a déclaré pour sa part être surpris de l'affaire. Il ne semble pas que les fonctionnaires en poste à l'étranger aient donné des informations sur une dimension

précise de l'économie du Québec — l'agriculture dans ce cas précis — ne prennent leurs informations au ministère concerné, soit celui de M. Jean Garon dans ce cas-ci. "Mais une chose est certaine: la situation était en-

core bonne en 1979 dans la production du porc au Québec... cela, on peut le prouver n'importe quand", a-t-il noté.

Mais celui-ci, comme le représentant du ministère des Affaires inter-gouvernementales, tout en trouvant

tragique le cas de M. Vangeldar, ont laissé entendre que ce dernier aurait du prendre de plus amples informations avant de décider de tout investir dans le rêve qu'il caressait de devenir agriculteur au Québec.

Subvention de 50,000 \$ pour "Les Serres communautaires de Lac-Mégantic"

par Michel Muir

SHERBROOKE — Le ministre de l'Agriculture, des Pêcheries et de l'Alimentation du Québec, M. Jean Garon, vient d'annoncer l'octroi d'une subvention de 50,000\$ à l'entreprise "Les Serres communautaires de Lac-Mégantic".

gantic", située à Lac-Mégantic, subvention qui permettra à l'entreprise de se doter d'un système de chauffage au bois à combustion con-

trôle ayant nécessité des investissements de 120,820\$.

Cette aide financière, qui représente un remboursement de 50 pour

cent des investissements reconnus comme admissibles jusqu'à concurrence de 50,000\$, a été consentie dans le cadre du programme d'utilisation de combustibles non-conventionnels dans les serres; cette mesure a été prise afin d'aider les horticulteurs à réduire les coûts d'énergie, en regard des coûts de production en serre.

Actuellement, cinq personnes affligées de handicaps physiques légers oeuvrent à plein temps, sous la direction d'une agronome. La production de tomates, qui occupe quelque 10,000 pieds carrés de superficie, est lancée sur le marché entre le mois d'avril et octobre. Une autre partie des serres (4,200 pieds carrés) est réservée à la culture du concombre anglais que les consommateurs peuvent se procurer, des mois de mai. On y récolte des tomates et des concombres, en juin et juillet, époque de l'année où la demande de ces produits connaît une augmentation. Les plantes vertes, les potées fleuries et les caissettes de légumes couvrent le reste de l'espace dévolu à la production.

d'une serre jusqu'à concurrence de 40,000\$.

L'entreprise "Les Serres communautaires de Lac-Mégantic" compte 14 serres d'une superficie de 21,000 pieds carrés.

5 employés

Chauffage

Outre les sources de chaleur tels que l'huile no. 2, le gaz naturel et l'électricité, — le bois, l'huile de vidange, la tourbe et les résidus industriels ou de récolte sont considérés comme des combustibles non-conventionnels. Ces produits réduisent les coûts des sources d'énergie conventionnelle et ajoutent à la rentabilité d'un projet.

Un deuxième programme — le programme d'isolation thermique — favorisera une diminution des coûts dans l'opération d'une serre; il permettra de défrayer 50 pour cent des coûts

Actuellement, cinq personnes affligées de handicaps physiques légers oeuvrent à plein temps, sous la direction d'une agronome. La production de tomates, qui occupe quelque 10,000 pieds carrés de superficie, est lancée sur le marché entre le mois d'avril et octobre. Une autre partie des serres (4,200 pieds carrés) est réservée à la culture du concombre anglais que les consommateurs peuvent se procurer, des mois de mai. On y récolte des tomates et des concombres, en juin et juillet, époque de l'année où la demande de ces produits connaît une augmentation. Les plantes vertes, les potées fleuries et les caissettes de légumes couvrent le reste de l'espace dévolu à la production.

VENTE 99¢

A&P
SHERBROOKE
900-13
avenue Nord

<p>Granny Smith JUS DE POMMES Concentré, Granny Smith Bout 48 oz</p> <p>99¢</p> <p>Comparez aux autres marques Nationales à \$1.59</p>	<p>McCain JUS D'ORANGE Concentré, surgelé, McCain Boîte 12.5 oz</p> <p>99¢</p> <p>Notre prix rég 1.49</p>
<p>BÂTONNETS DE FROMAGE Pqt 225 g Jane Parker</p> <p>99¢</p>	<p>BREVAGES AUX FRUITS Pqt de 6 bouteilles de 7.5 oz Saveurs variées, FBI</p> <p>99¢</p>

LE CANADA ADOPTE LE SYSTÈME MÉTRIQUE
Le Canada adopte le système métrique. La conversion des balances du détail commencera en janvier 1982 dans une vingtaine de villes et s'étendra progressivement au reste du pays sur une période de 2 ans. Le temps est venu d'acheter en métrique. 1 Kilogramme est approximativement 2.2 lb.

Service personnalisé Viandes de qualité aux prix des supermarchés

<p>Epargnez 1.98 \$/kg</p> <p>Epargnez 90c/lb</p>	<p>Epargnez 1.10 \$/kg</p> <p>Epargnez 50c/lb</p>
<p>RÔTIS DE BOEUF DÉSOSSÉS De croupe ou d'extérieur de ronde</p> <p>5⁷¹ \$/kg</p> <p>Notre prix rég 7.69 \$/kg</p> <p>2⁵⁹ lb</p> <p>Notre prix rég lb 3.49</p>	<p>CÔTELETTES DE PORC Mélange de longues contient: 2 côtelettes de bout de cône, 2 côtelettes d'bout de longues, 4 côtelettes du milieu</p> <p>3⁵¹ \$/kg</p> <p>Notre prix rég 4.61 \$/kg</p> <p>1⁵⁹ lb</p> <p>Notre prix rég lb 2.09</p>

Frites Superfries Pqt 2 lb **99¢**
Régulières ou ondulées, surgelées, McCain **Epargnez 44¢** Notre prix rég 1.43

Choux de Bruxelles Pqt 32 oz **99¢**
De fantaisie, surgelés, McCain **Epargnez 1.14** Notre prix rég 2.13

Pois verts Idéal 2 Boîtes 19 oz **99¢**
De choix No. 4 **Epargnez 39¢** Notre prix rég 69c ch

<p>COCA-COLA ou SPRITE Plus dépôt sur bout consignée</p> <p>Pqt de 6 bouteilles de 750 ml</p> <p>2.99</p> <p>Notre prix rég 4.09</p>	<p>PAINS À HOT DOG Ou à hamburger, Jane Parker</p> <p>Pqt de 12</p> <p>99¢</p> <p>Notre prix rég 1.25</p>
--	---

<p>BEURRE D'ARACHIDES Pqt 500 g 1.99 Crèmeux ou croquant, Kraft</p>	<p>JUS DE TOMATES 2 Boîtes 19 oz 99¢ De fantaisie, A&P</p>
<p>SAUCE À SPAGHETTI Boîte 14 oz 99¢ Avec viande, Catelli</p>	<p>SAUCE HOT CHICKEN 2 Boîtes 14 oz 99¢ Habitant</p>
<p>PÂTE DE TOMATES 2 Boîtes 5.5 oz 99¢ Hunt's</p>	<p>FÈVES AU LARD 2 Boîtes 8 oz 99¢ Libby's</p>
<p>JUS DE LÉGUMES Bout 48 oz 1.59 F.D. Smith</p>	<p>SAUCE AUX TOMATES 3 Boîtes 7.5 oz 99¢ Hunt's</p>
<p>SOUPESHABITANT 3 Boîtes 8 oz 99¢ Variétés assorties, prêts à servir</p>	<p>COLORANT À CAFÉ Pqt 500 g 1.79 Instantané, A&P</p>

<p>BISCUITS A&P Variétés assorties ou sandwich à la crème</p> <p>Boîte 900 g</p> <p>1.99</p> <p>Notre prix rég 2.59</p>	<p>PAPIER HYGIÉNIQUE Couleurs variées, Cottonelle</p> <p>Pqt de 4 rouleaux</p> <p>1.39</p> <p>Notre prix rég 1.68</p>
---	---

Rôtis de boeuf **6¹⁵** \$/kg / **2⁷⁹** lb

De pointe de surlonge ou d'intérieur de ronde

Bifteck de pointe de surlonge **6⁵⁹** \$/kg / **2⁹⁹** lb

Coupe de boeuf du Canada catégorie "A"

Bacon de flanc Emb herm 500 g **1⁵⁹**

Tranché, Bon Appétit

PORC HACHÉ FRAIS	3,28 \$/kg / lb 1,49
RÔTIS DE LONGE DE PORC Bout des côtes ou du filet	3,51 \$/kg / lb 1,59
SAUCISSES PORC ET BOEUF Royal, emb au magasin	3,28 \$/kg / lb 1,49

BOEUF HACHÉ MAIGRE 5,05 \$/kg / lb 2,29

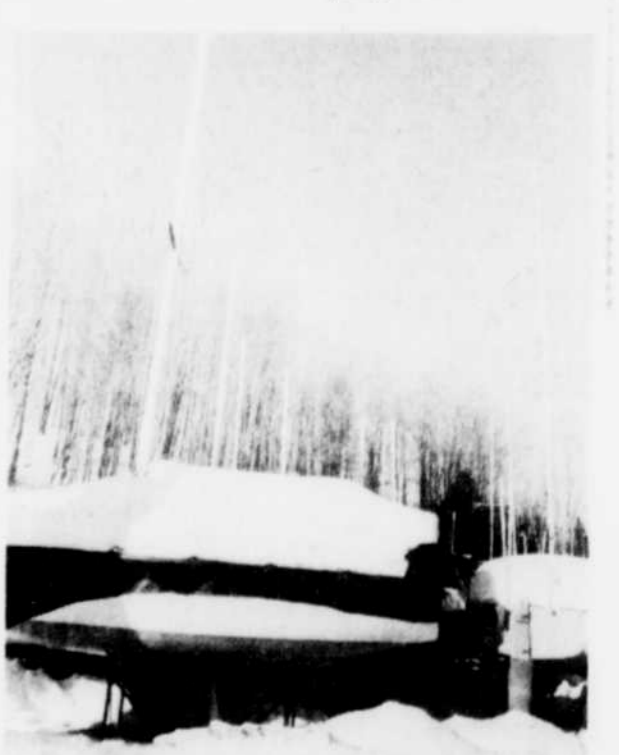
<p>FOIES DE POULET 1³⁰ \$/kg / lb 59¢</p>	<p>JARRETS DE PORC 1⁵² \$/kg / lb 69¢</p>
<p>SAUCISSES FUMÉES TAILLEFER Emb herm 1 lb</p>	<p>1,69</p>
<p>RÔTI DE NOIX DE RONDE Coupe de boeuf du Canada catégorie "A"</p>	<p>7,25 \$/kg / lb 3,29</p>
<p>HAUT DE CUISSES DE POULET Surgelées</p>	<p>2,18 \$/kg / lb 99¢</p>
<p>CUISSES DE DINDE ENTIÈRES Surgelées</p>	<p>1,96 \$/kg / lb 89¢</p>
<p>POITRINES DE DINDE ENTIÈRES Surgelées</p>	<p>4,39 \$/kg / lb 1,99</p>
<p>AILES DE DINDE Surgelées</p>	<p>1,30 \$/kg / lb 59¢</p>

<p>FILETS DE SOLE 4,39 \$/kg / lb 1,99</p>	<p>JAMBON CUIT 6,15 lb 2,79</p>
<p>FILETS DE GOBERGE 3,28 \$/kg / lb 1,49</p>	<p>SAUCISSON BOLOGNE 3,28 \$/kg / lb 1,49</p>

Motel lourdement endommagé par le feu

LAWRENCEVILLE — Un incendie qui a pris naissance, on ne sait trop comment, a lourdement endommagé, tôt hier matin, un motel construit en bordure de la route 243, à Lawrenceville, causant des dégâts qui ont été évalués à plus de 50,000\$.

Les flammes qui ont été découvertes, un peu après 3 h. 30, dans une des chambres du motel se sont rapidement propagées à tout l'édifice et, lorsque les pompiers cantonnés à Valcourt sont arrivés sur la scène du sinistre, elles avaient déjà dévoré trois chambres et elles s'étaient



Inactifs pour longtemps?

Qu'il semble loin le temps où les voiliers se prélassaient sous le soleil, au gré du vent. L'eau accueillante a fait place à une épaisse couche de glace...

Baisse de la criminalité de 8.64 pour cent à Valcourt

VALCOURT — Le rapport annuel du service de la police municipale de Valcourt indique une diminution de la criminalité de 8.64 pour cent, au cours de 1981.

L'année 1980 avait été marquée par une augmentation de 12.5 pour cent des actes criminels dans cette localité.

Voilà ce qui ressort du rapport présenté au conseil municipal de Valcourt, en début d'année, par le directeur du service de la police, M. Julien Picard.

Le directeur de la police attribue cette réus-

Garage détruit par le feu: dégâts limités à la maison grâce à la célérité des pompiers de Black-Lake

BLACK-LAKE (PS) — Trois personnes de Black-Lake ont été jetées sur le pavé tôt hier matin des suites d'un incendie qui a sérieusement endommagé la résidence unifamiliale qui les abritait.

THETFORD-MINES (PS) — Le déclin de l'industrie de la construction s'est poursuivi à Thetford-Mines au cours de l'année 1981 alors que les investissements ont été inférieurs de plus de 400,000 \$ à ceux de 1980 pour finalement atteindre 5,479,625 \$.

Cette contre-performance, illustrant sans

THETFORD MINES ET LA RÉGION

Le déclin de l'industrie de la construction s'accroît

Il était environ 4h00 hier matin lorsque M et Mme Raymond Gagné et leur fils, domiciliés au 351 de la rue St-Désiré, ont été réveillés d'une façon plutôt inhabituelle alors qu'un individu cognait furieusement dans la porte avant pour les aviser du grave danger qui les menaçait.

Au feu! Le garage, attenant à la maison, était complé-

conteste la conjoncture économique difficile, est d'autant plus significative que, pour la première fois depuis plus de dix ans, le nombre de logements démolis au cours des douze derniers mois a été supérieur au nombre de nouveaux logements construits dans la même période.

18 unifamiliales

En effet, 18 nouvelles résidences unifamiliales ont été construites comparativement à 28 logements qui ont été démolis. De ces 28 logements, 17 étaient situés

dans les secteurs de la rue Smith et du quartier Mitchell, secteurs qui seront éventuellement relocalisés.

C'est le chapitre relatif à la construction de nouvelles résidences, commerces, services communautaires, garages et dépendances qui est le plus important en 1981 avec 162 permis pour des montants de 2,656,750 \$.

En outre, 190 permis ont été accordés pour des modifications à des résidences, commerces, industries et services communautaires, nécessitant des investissements de 2,419,450 \$ comparativement à 115 permis et des montants de 316,200 \$ pour le chapitre des réparations.

Principaux projets

Les principaux projets concrétisés en 1981 ont été la construction d'un centre d'entretien pour la compagnie de téléphone Bell (1,2 million \$), du magasin d'alimentation Métro (600,000 \$), d'un entrepôt à la compagnie Les Mines d'Amiante Bell Ltée (400,000 \$) et la réfection de la toiture à l'Hôpital général de la région de l'Amiante (257,000 \$).

La construction de seulement 18 maisons unifamiliales en 1981 constitue le plus faible rendement depuis la compilation des statistiques du Service d'urbanisme qui remonte à 1970. Cette année-là avait d'ailleurs été la

meilleure avec 149 en regard de 39 et 38 en 1980 et 1975.

Globalement, l'année 1981 se classe au neuvième

me rang en terme de rendement, la meilleure année ayant été 1976 avec 13,2 millions \$ et la plus faible 1975 avec 2,8 millions \$.

Au cours des douze dernières années, la valeur déclarée des projets de construction à Thetford-Mines, n'incluant pas celle des ter-

rains, a totalisé 93,970,945 \$.

C'est le chapitre des modifications qui est le plus important

avec un peu plus de 34 millions \$ suivi de la construction de 1,096 maisons unifamiliales et des investissements de près de 30 millions \$.



Grâce au magnifique travail des sapeurs de Black-Lake, les dommages ont été très limités à la maison de M. Raymond Gagné du 351 rue St-Désiré. Le feu a pris naissance dans le garage attenant à la maison. Ce garage et l'automobile, qui se trouvait à l'intérieur, sont une perte totale. (Photo La Tribune par Thetford-Mines)

tement en feu et les flammes commençaient déjà à s'attaquer à la résidence.

L'alerte a été donnée par un employé de la voirie municipale qui s'affairait à son ouvrage lorsqu'il aperçu des flammes qui montaient dans le ciel.

C'est d'ailleurs ce dernier qui, après avoir avisé

les pompiers, s'est rendu réveiller la famille Gagné.

Les quatre policiers-pompiers de la ville de Black-Lake, secondés par les 20 membres de la brigade volontaire, se sont rapidement rendus sur les lieux du sinistre pour combattre efficacement l'élément destructeur. En effet, malgré le froid sibérien qui n'était pas de nature à aider leur travail, les

sapeurs ont réussi à limiter considérablement les dommages à la maison.

Pertes

Les pertes matérielles sont évaluées actuellement à environ 30,000 \$ du fait que le garage et l'automobile, qui se trouvait à l'intérieur, ont complètement été détruits. Le mur arrière de la maison a sérieusement été endommagé par les flammes de même qu'une partie de la toiture. Quant à l'intérieur de la résidence, il n'a pas été touché si ce n'est par l'eau et la fumée.

Ce premier incendie majeur, à survenir dans la région de l'Amiante depuis le début de la période de froid intense, serait attribuable à une détérioration du système électrique.

Glanures

THETFORD-MINES (PS) — C'est ce soir à Coleraine que le Conseil des maires de la municipalité régionale de comté de l'Amiante se réunira officiellement pour la première fois. Il y aura alors l'élection du premier préfet de comté.

Ce midi, l'Association de paralysie cérébrale du Québec, région de l'A-

miant, tiendra une conférence de presse pour lancer sa campagne de souscription dont l'élément majeur est le Téléthon 82.

Il y aura clinique de puériculture et d'immunisation contre DCT, polio, rougeole et oreillons de 14h00 à 15h00 cet après-midi à la sacristie de la paroisse St-Noël de Thetford-Mines et ce soir de 17h00 à 20h00 au bureau du Service de médecine préventive, rue Pie XI à Thetford-Mines.

VENTE ANNUELLE

Botte avec couture de couleurs chamais et tan. Tout cuir. #7902, 7903.

Régulier \$95 **\$47⁰⁰**

Botte sans couture de couleurs noir, biscuit, chamais et tan. Tout cuir avec talon bas. #7888, 7889, 7890, 7891.

Régulier \$80 **\$40**

Botte avec illustration sur le haut de la jambe seulement. De couleurs biscuit et beige. Tout cuir. #7906, 7907.

Régulier \$110 **\$55**

Botte très simple sans aucune couture. Tout cuir de couleurs gris et rouge vin. #7904, 7905.

Régulier \$90 **\$45**

Botte avec couture parallèle tout cuir. De couleurs noir, biscuit, tan et chamais. #7896, 7897, 7898, 7899.

Régulier \$95 **\$47⁰⁰**

Botte avec "couteur" style Western. Tout cuir de couleurs tan et chamais. #7900, 7901.

Régulier \$120 **\$60**

Bourse tout cuir allant avec les bottes énumérées ci-haut de couleur beige, chamais, bourgogne, gris et tan.

Régulier \$89 **\$39**

Botte toilette de marque Natale de couleurs gris, bourgogne, noir et taupe. Tout "kid".

Régulier \$195 **\$145**

Botte de marque Pabilto de couleur naturelle tout "kid".

Régulier \$175 **\$140**

Tout soulier doublé **25%**

Toutes les bourses **20%**

Toutes sandales et souliers en magasin, modèle 82 compris **10%**

Toute marchandise pour hommes **20%**

Botte genouillère tout kid, couleur noir. Rég. \$250. **\$169**



CES CHAUSSURES NE SONT QU'UN EXEMPLE DE NOTRE GRAND CHOIX

BOTTES HANNA 50%
Régulier \$90 **\$45.**

BON PREMIER POUR DEUX RAISONS CHOIX ET QUALITE

NEWPORT	1	2	3
CHOIX	✓		
QUALITE	✓		

1er AUSSI POUR LES SACS À MAIN

Il est à noter que les quantités sont limitées, alors ne tardez pas.

LES BOUTIQUES

NEWPORT

370 RUE PRINCIPALE MAGOG
PLAZA ROCK FOREST
81 WELLINGTON NORD SHERBROOKE
CARREFOUR DE L'ESTRIE SHERBROOKE

HEURES D'OUVERTURE:
Lundi au mercredi: 9:30 à 17:30
Jeudi au vendredi: 9:30 à 21:30
Samedi: 9:30 à 17:30



LEGARÉ Woodhouse

C'est le temps des VENTES! Épargnez
10%, 20%, 30%, 40%
et jusqu'à **50%** sur articles dépareillés, échantillons, etc. **HATEZ-VOUS! PREMIER ARRIVE...PREMIER SERVI!**

SOLDE

DE JANVIER

ENSEMBLE 3 PIÈCES 11 MCX

ÉLÉGANTE MOB. DE CHAMBRE 4 MCX.

Comprend: **COMMODE triple, CHIFFONNIER, MIROIR encadré et TÊTE DE LIT double/queen. Fini Chêne Naturel. Tables de nuit en sus.**

EN SOLDE
11 MCX. **\$1349** LIVRE

Accessoires illustrés Disponibles en Sus.

DINETTE MODERNE 5 MCX

Obtenez une robuste TABLE mesurant 91cm X 121 cm s'ouvrant à 152cm (36" X 48" X 60") dessus fini arborite cyprès grenu. 4 CHAISES.

CONTEMPORAIN! MOB. DE SALON 2 MCX

Optez pour ce CANAPÉ 239cm (94") et ce FAUTEUIL d'allure nouvelle. Tissu résistant, 100% nylon, rayé rouille/beige ou brun/beige.

LES 4 MORCEAUX EN SOLDE REG. \$2430. **\$1995** LIVRE

ACHETEZ LES 4 ÉPARGNEZ \$441

RÉFRIGÉRATEUR SANS GIVRE

Consomme peu d'énergie. Beaucoup d'espace de rangement. Grand congélateur. Cap. tot.: 13.2 pi. cu.

CUISINIÈRE 30"

Le cadran contrôle le four et les prises. Minuterie. DEUX ÉLÉMENTS débranchables de 8", 2 de 6".

LAVEUSE À 2 VITESSES

Normal et délicat. Choix de 3 cycles et 5 températures. Réglage de niveau d'eau. Cap.: 18 lbs.

SÉCHEUSE 3 CYCLES

Régulier, bas ou "sans chaleur". Filtre à charpie amovible. Période de refroidissement pour séchage sans plissage.

LEGARÉ Woodhouse

62 sud, rue Wellington
Tél: 569-9969

WOODHOUSE

53 sud, rue Belvédère
Tél: 562-6066

Condamné à 18 mois pour recel

DRUMMONDVILLE — Un récidiviste de Trois-Rivières, Michel Jalbert, 36 ans, a été condamné à 18 mois de prison, pour recel de marchandises rapportées volées le 13 décembre au Manoir Drummond.

Devant le juge André Bilodeau de la Correctionnelle, Jalbert n'a

DRUMMONDVILLE ET LA RÉGION

pas obtenu la clémence du tribunal à cause de son dossier antérieur: son évasion spectaculaire, pour laquelle il avait subi une sentence de 6 mois de prison le 21 décembre.

En Correctionnelle, Jalbert s'est reconnu coupable du recel de 68 bouteilles de spiritueux et de 85 cartons de ci-

garettes, ainsi que de divers articles et de l'argent, totalisant une valeur de 2000\$. Le butin avait été trouvé en sa possession, au moment où il prenait l'autobus pour Trois-Rivières à la suite d'un congé de fin de semaine d'une institution de détention de cette ville. Jalbert avait été arrêté, après avoir placé en consigne, au terminus d'autobus, plusieurs colis importants, ce qui a attiré l'attention des policiers municipaux.

Autre accusation

De plus, Jalbert a reconnu sa culpabilité à une autre accusation de recel: des bijoux rapportés volés dans une chambre du Manoir Drummond au même moment.

Pour les deux causes, Jalbert a été condamné à des peines de 18 mois concurrents de détention.

525 \$ d'amende et 120 heures de travaux communautaires pour vols

DRUMMONDVILLE — Pour avoir participé, en compagnie de trois autres copains, à 21 cambriolages de chalets dans diverses localités avoisinantes de Drummondville (L'Avenir, Ste-Clothilde et Upton), un jeune, d'une vingtaine d'années, a été condamné à 525\$ d'amende et à 120 heures de travaux communautaires.

Voilà la sentence, décernée par le juge André Bilodeau, à un individu qui s'était reconnu coupable de cette série de vols survenus l'automne dernier dans des endroits de villégiature. Le procureur a insisté sur le fait que les vols

aient été commis nuitamment dans des lieux inhabités et en série: avec ses compagnons, le jeune homme faisait le tour des chalets inhabités et s'emparait de toutes sortes d'objets hétéroclites, parfois sans valeur.

Pour sa part, le juge Bilodeau a soutenu que la sentence de travaux communautaires devrait permettre au jeune homme de se réinsérer dans la société et de devenir un élément actif dans son milieu. De plus, pour lui faire comprendre la gravité de ses crimes, il l'a condamné 21 fois à 25\$ d'amende.



(Photo La Tribune par Bernard Vanier)

Encore froid!

Encore hier, Dame Nature nous a gratifié de fraîches effluves. Et pour les enfants qui devaient se rendre à l'école ou attendre l'autobus scolaire un peu loin de la maison, le foulard et la tuque étaient de mise.

A brûle pourpoint

DRUMMONDVILLE — Les personnes intéressées aux Sessions PRH (Personnalité et relations humaines) pourront s'inscrire à une des trois séries qui se donneront à compter du 12 janvier en collaboration avec le service d'éducation des adultes de la Commission scolaire régionale St-François. Les trois séries annoncées sont Qui suis-je?, Conduire sa vie et Relations affectives.

— 0 —
Comme l'an passé, les contribuables de Drummondville (y compris ceux de la partie fusionnée de Drummondville-Sud) pourront acquitter leurs taxes municipales en trois versements, soit un mois après l'envoi des comptes, au printemps et en août. Les comptes devraient être complétés et expédiés vers la mi-janvier.

— 0 —
Les autorités de Drummondville ont aboli les pénalités rattachées aux deuxième et troisième infractions aux règlements municipaux. Il s'agissait d'une comptabilité compliquée qui alourdissait les rouages de la Cour municipale, ont fait savoir les édiles. Par le nouveau règlement 1468, il n'y aura qu'un seul type d'infraction, la première, mais les amendes et les périodes de détention sont haussées pour tenir compte des pertes anticipées pour les infractions ultérieures, comme c'était le cas autrefois.

LES PHARMA-CENTRES

Cumberland

Des économies 7 jours par semaine

10% D'ESCOMPTE TOUS LES DIMANCHES

Oui, tous les dimanches, obtenez 10% d'escompte SUPPLÉMENTAIRE sur nos bas prix de tous les jours. Centre commercial King ouest, Galeries Quatre Saisons, Sherbrooke et 28, rue Child, Coaticook.

CROYEZ-Y

Nous croyons que nos prix sur tous les articles sont les meilleurs de tous les magasins à Sherbrooke et les environs. Magasinez chez Cumberland et nous sommes sûrs que vous serez convaincus!

La vente commence mercredi le 13 janvier et se termine mardi le 20 janvier. Tous les spéciaux ne sont pas nécessairement disponibles dans tous nos magasins.

SUPER ÉPARGNE!

CASCADE

POUR LAVE-VAISSELLE

Une vaisselle qu'on dirait immaculée!

1.8 K

3²⁹

PROFITEZ-EN!

GOOD NEWS

4 RASOIRS JETABLES

Gillette Good News!

39¢

QUEL ACHAT!

IRISH SPRING

SAVON DESODORISANT

Format personnel

4 PAINS

1¹⁵

ACHETEZ-LES!

100% GARANTIE

BAS-CULOTTE CUMBERLAND

Si pour une raison ou une autre les bas-culottes Cumberland se déchirent ou se défilent, Cumberland se déchirent ou se défilent absolument gratuitement. Nous ne posons pas de questions.

1³⁹

A PARTIR DE

SUPER VALEUR!

LISTERINE

RINCE-BOUCHE ET GARGARISME

FORMAT BONI

2³⁷

1 LITRE

SUPER SPÉCIAUX DE NOTRE BOUTIQUE DE COSMÉTIQUES!

REVLON TOUCH & GLOW

Fond de teint liquide hydratant

57 ML REG.: 6.50

4⁹⁹

MAYBELLINE FARD CARNATION

Une poudre douce et onctueuse qui s'applique au pinceau pour velouter la peau.

2⁴⁹

REVLON CHARLIE

Crème hydratante fraîche et dynamique. 25 ml.

25¢

Importés d'Europe SAVONS

odeur de citron

1²⁹ ch.

ÉCONOMISEZ AVEC LES PRODUITS CUMBERLAND!

NOUVEAU! CUMBERLAND CREME POUR LA PEAU	CUMBERLAND HUILE POUR BÉBÉ
Médicamentée non grasseuse. 280 ml	500 ML
1⁸⁹	1⁹⁹
	CUMBERLAND SHAMPOINGS
	doré, nature, oeufs et pour bébé. 500 ML. CH.
	1⁴⁹
	CUMBERLAND DISSOLVANT VERNIS A ONGLES
	114 ML
	79¢

KOTEX LIGHT DAYS

Désodorisant. Boîte de 30[¢]

1⁵⁹

DEMANDEZ-LES A NOS PROFESSIONNELS

BUTLER G-U-M	UN-PAR-JOUR
BROSSE A DENTS	VITAMINES MULTIPLES avec fer
Recommandée par les dentistes et pour l'hygiène orale. No. 111, 211, 311, 411	100 comprimés
79¢ ch.	3⁹⁹
NUTRI-DIETE	PARAMETTES
REGIME AMAIGRISSANT	VITAMINES MULTIPLES
Aussi bon qu'un "Milkshake" 3 saveurs 20 sachets	125 COMPRIMÉS
7⁹⁹	3⁴⁹
HYDROCARE	CUMBERLAND HUILE DE FLETAN
Pour lentilles de contact souples. Le recharge 12 SEMAINES 24 comprimés dissolvant de protéines	100 CAPSULES
5⁴⁴	1³⁹
HYDROCARE NECESSAIRE ECONOMIQUE	CUMBERLAND HUILE GERME DE BLE
Solution de nettoyage - trempage Hydrocare 240 ML 16 COMPRIMÉS	100 CAPSULES
5⁹⁸	1⁹⁸

FINITION PHOTOS

Tous les films couleurs de

12 POSES **3⁹⁹**

*Procédé C-41

C-135... 24 poses **7.89**

La deuxième impression de 12 POSES **5.39**

L'offre se termine le 12 janvier 1982

CHARGEX VISA	CENTRE D'ACHATS KING SHERBROOKE OUVERT LE DIMANCHE Gabriel A. Zako, prop.	GALERIES QUATRE-SAISONS SHERBROOKE OUVERT LE DIMANCHE Louis Abdalla et Gabriel A. Zako, props.	COATICOOK 28, RUE CHILD OUVERT LE DIMANCHE Louis Abdalla, prop.
---------------------	--	---	--

Prix en vigueur au comptoir seulement. Nous nous réservons le droit de limiter les quantités.

Malgré l'opposition de deux conseillers

Taux de taxe de 2.29 \$ du 100 \$ adopté

par Gérald Prince

DRUMMONDVILLE — Malgré l'opposition de deux conseillers influents, le taux de taxe pour l'année 1982 a été adopté au conseil de ville à 2.29 \$ du 100 \$ d'évaluation.

Alors que tout semblait s'acheminer vers une approbation unanime du taux de la taxe foncière, MM. Lucien Couture et Jean-Marie Boisvert ont manifesté leur opposition à ce taux, sans formuler cependant de contre-proposition ou d'amendement. Ils ont

tout simplement demandé de faire inscrire leur opposition.

Devant cette situation qui a, de toute évidence, surpris la plupart des autres conseillers, MM. Couture et Boisvert ont été priés de fournir des explications ou de suggérer des procédés

capable de réduire le taux puisque, comme les autres conseillers, ils avaient travaillé en comité pendant plusieurs jours pour en arriver au taux approuvé hier soir.

«Efforts supplémentaires»

M. Couture a expliqué que la ville aurait pu faire des efforts supplémentaires: "alors que le taux de la taxe augmente pour le petit propriétaire de

maison unifamiliale de 22 pour cent, l'inflation grimpe de 12 pour cent", a-t-il déclaré. A son avis, si le conseil avait accepté certaines de ses suggestions formulées en privé dans des réunions de comités, comme, par exemple, de ne faire payer les comptes de taxes que dans un seul versement, cela aurait été possible de réduire le taux de taxe de quelques sous.

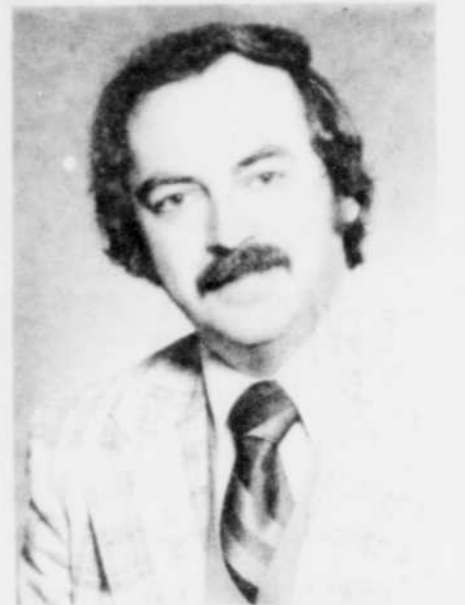
Malgré cette opposition, le taux a finalement été adopté tel que proposé, de même que toutes les autres taxes

(commerce, licences, permis, taxe d'enfouissement des ordures, surtaxe pour lots vacants, etc.

général aux lois existantes, les gouvernements continuant à agir comme bon leur semble.



Lucien Couture



Jean-Marie Boisvert

Les producteurs de porcs manifestent encore

DRUMMONDVILLE — En dépit du froid intense, plusieurs dizaines de producteurs de porcs du centre du Québec et des régions avoisinantes, manifestent, depuis lundi matin, en face de l'Abattoir Ouellet de Ste-Perpétue, pour obtenir son adhésion au plan conjoint voté dans cette production animale.

Appuis d'organismes et de députés, participation des producteurs des régions avoisinantes, présence discrète des policiers de la Sûreté du Québec ont marqué la journée d'hier, véritable sommet de sensibilisation. Le nombre réduit de camions de porcs dirigés vers l'usine force l'abattoir à fonctionner au ralenti.

Pour M. André Raiche, président de l'UPA de Nicolet, il semble bien que la manifestation, tenue calmement depuis lundi, ait partiellement atteint son but: plusieurs producteurs de porcs attendent la fin du



Malgré une température souvent inférieure à 20 sous zéro, les producteurs de porcs du Centre du Québec, appuyés par ceux d'autres régions, manifestent continuellement devant l'Abattoir Ouellet de Ste-Perpétue, pour obtenir son adhésion au plan conjoint de cette production animale.

(Photo La Tribune par Gérald Prince)

conflit pour livrer leurs porcs, ou s'en retourner lentement chez eux dès qu'ils voient l'entrée de l'abattoir bloquée par les membres de l'UPA.

Pour M. Denis Vadnais, président de la fédération régionale de producteurs de porcs, il n'est pas question de céder, d'un trait, sur les réclamations des producteurs de porcs, soit

d'obtenir l'adhésion de l'abattoir Ouellet au plan conjoint. A son avis, si cette entreprise signe son accord, plusieurs autres grandes compagnies suivront son exemple.

Version patronale

Du côté de la firme Ouellet, un porte-parole a fait savoir, hier, qu'il n'est pas question d'adhérer au plan conjoint; il a ajouté que c'est la minorité des producteurs de porcs qui sont membres de l'UPA, parmi ceux qui font affaire avec cet abattoir.

Programmes d'emplois communautaires: la zone de Drummond plus dynamique

DRUMMOND-VILLE (GP) — Dans toute la région administrative 04, c'est la zone de Drummondville qui manifeste le plus de dynamisme vis-à-vis des programmes expérimentaux de créations d'emplois communautaires, ce qui, à mon avis, signifie



Normand Alexandre

que Drummond est la zone la plus dynamique de la région.

C'est ce qu'a soutenu, hier, M. Normand Alexandre, directeur régional de l'OPDQ, en tournée de promotion pour le nouveau programme de PECEC, auquel le gouvernement du Québec vient de consacrer 10 millions \$.

Nombre et qualité

"Au cours des programmes précédents, dit M. Alexandre, la région de Drummond s'est signalée avec le nom-

bre et la qualité de ses projets, au point que les plus nombreux et parmi les plus importants ont été mis sur pied ici, notamment ceux de la Manufacture Sincère, Sixpro, Publication Plus, Atelier Geor-Nic, Couture HGH, Bricothèque et plusieurs autres."

"Toute personne intéressée à présenter un projet doit faire vite: premier arrivé, premier servi, précise M. Alexandre. Tout nouveau projet doit obéir à deux critères: créer des emplois permanents et s'auto-financer dans moins de deux ans. En principe, personne n'est inéligible, quoique les projets industriels soient ceux qui souvent correspondent le mieux aux critères.

Sélection

Un comité de sélection à caractère régional approuve les projets jusqu'à 75,000\$ et un comité provincial rejette ou accepte les projets dont la valeur est supérieure.

Deux projets ont été acceptés récemment pour Drummondville, mais il a été impossible d'en connaître les détails. L'un des projets bénéficierait d'investissements supérieurs à un million.

Garage rasé par le feu

DRUMMONDVILLE (RJ) — Les pompiers de St-Nicéphore ont été appelés vers 6h30, hier, à combattre un feu qui a tout de même ravagé, malgré leur diligence, un garage privé, servant d'atelier de bricolage à son propriétaire, M. Jacques Lecomte, domicilié au 35 de la rue Moreau dans le Domai-

ne du Sapin Vert. Les pompiers ont surtout concentré leurs efforts pour que les flammes ne s'attaquent pas à la maison de M. Lecomte ou à une propriété voisine.

Personne n'a été blessée; mais les pertes matérielles sont importantes.

coop



SOUPE HABITANT
saveurs assorties
bte 28 oz

.69



HARICOTS ASSAISONNÉS DEL MONTE
verts ou jaunes
bte 14 oz

.49



JUS DE LÉGUMES GARDEN COCKTAIL
bouteil 28 oz

.76



JUS DE TOMATE DE FANTAISIE LIBBY'S
bte 48 oz

.95

ASSOUPLEUSEUR LIQUIDE LA PARISIENNE
pour tissus

1.89

BEURRE D'ARACHIDES KRAFT
crèmeux ou croquant

1.98

SAUCE À SALADE MIRACLE WHIP

.98

MARGARINE MOLLE LACTANTIA

1.65

BREUVAGES BANTAM
saveurs assorties

.89

JUS DE PAMPLEMOUSSE LIBBY'S
non sucré ou sucré

1.25

CÉRÉALES FROIDES WEETABIX
bte 400 g

1.45

SARDINES A L'HUILE MILLIONNAIRE
bte 100 g

1.05

SAVON EN POUDRE CASCADE
pour lave vaisselle

3.79

NOURRITURE POUR BÉBÉS GERBER
saveurs assorties

.34

BISCUITS À THÉ DION LECLERC
bte 800 g

1.69

ONGUENT ANTIPHLOGISTINE

1.85

CHAIR DE CRABE LUXURY
bte 4 oz

2.49

LIQUEURS COKE OU SPRITE
bte 750 ml

2.69

PURIFICATEUR D'AIR DOUBLE FRAICHEUR
parfums assortis

1.25

BISCUITS VIAU
Royal ou Village

2.05

DÉSODORISANT POUR TAPIS WIZARD
printemps ou herbal

1.59

SERVIETTES SANITAIRES CAREFREE
protection légère

2.95

CAFÉ INSTANTANÉ ENCORE
à la chocolatée

4.95

NETTOYEUR LIQUIDE PLOMBEX
pour lavaux

3.69

FÈVES AU LARD «BIEN MIJOTÉES» LIBBY'S
bte 8 oz

.49

LAIT ÉVAPORÉ CARNATION
bte 483 ml

.59

SAVON LIQUIDE MIR
P.M. (1.85 \$)

.73

PÂTES ALIMENTAIRES LIBBY'S
alpha ghatti ou zoodles

.78

CUISSES DE POULET SURGELÉES, PANÉE OU MORCEAUX DE POULET PANÉS ALIMENTS LOUIS
cont 2 lb

4.49

Produits Coop



CHAMPIGNONS EN MORCEAUX COOP
bte 10 oz

.69

RAISINS SULTANA COOP
cello 375 g

1.28

GELÉE EN POUDRE COOP
saveurs assorties

.28

PAPIER D'ALUMINIUM COOP
(12 pouces)
bte 25 pi

.88

Coop Cooprix participants

PAINS HAMBURGER PQT 12

.99

PAPIER DE TOILETTE Malboro, 4 rouleaux.

.89

ACHATS AVANTAGEUX

En vigueur du 13 au 16 janvier 1982. Nous nous réservons le droit de limiter les quantités.

Princeville obtient la permission de dissoudre son corps de police

PRINCEVILLE (DG) — Le ministère de la Justice a accordé à Princeville la permission de dissoudre son corps de police. Cependant la ville maintiendra temporairement le service en attendant le rapport du comité de reclassement.

On sait que Princeville avait demandé l'abolition de son service policier à cause des coûts trop lourds pour les contribuables.

Pour le présent exercice financier, la municipalité de Princeville a prévu

des dépenses de 1.336.818 \$. Les prévisions budgétaires ont été adoptées avec la dissidence du conseiller Léonard Gaulin qui a précisé que le montant indiqué à l'item loisirs soit 50.000 \$ était trop élevé par rapport à l'an dernier.

Le budget adopté prévoit des dépenses de 1.336.818 \$ dont 463.236 \$ sont accaparés par le service de la dette. Les principales autres dépenses sont

l'administration qui prend 195.033 \$, l'aqueduc et l'égout 172.300 \$, la voirie 115.000 \$, la police 78.390 \$, l'éclairage des rues 62.500 \$, les loisirs 50.000 \$ et les vidanges 46.150 \$.

Du côté des revenus les taxes foncières devraient rapporter 773.725 \$, l'aqueduc et l'égout 207.000 \$, les vidanges 48.852 \$ et la valeur locative 32.474 \$. Les autres revenus soient 112.122 \$ proviendront de compensations du réseau des affaires sociales, des immeubles et écoles, du réseau de télécommunication, du gouvernement fédéral, du plafonnement des taxes

sur les fermes et des organismes communautaires.

Les taxes

Afin de réaliser les sommes nécessaires aux dépenses d'administration la ville a adopté une résolution prévoyant qu'une taxe de 1.99 \$ du cent dollar d'évaluation sera prélevée en 1982 sur tous les biens fonds imposables, la taxe de vidanges sera de 36 \$ par logement et de 42 \$ pour chaque unité commerciale. Par ailleurs la taxe d'affaire reste à 2 pour cent de la valeur locative.

VICTORIAVILLE ET LA RÉGION

néanmoins des dépenses de 78.390 \$ pour son service de police comparativement à plus de 115.000 \$ il y a deux ans.

On sait que Princeville attendait depuis près d'un an l'autorisation de dissoudre son corps policier. Les membres du conseil espéraient obtenir une réponse avant la fin de l'année 1981 pour pouvoir en tenir compte dans le budget.

Le budget

Le budget prévoit des revenus et

Économie: Claude Nadeau invite les industriels à s'impliquer encore

VICTORIAVILLE (DG) — Le directeur général de la Corporation de développement économique des Bois-Francis, M. Claude Nadeau, espère qu'en dépit des prévisions pessimistes les industriels des Bois-Francis demeureront capables d'implications en 1982.

A l'instar des experts, M. Nadeau prévoit que 1982 sera marquée par une grande récession provoquée par la fermeture d'usines, la disparition d'entreprises, un ralentissement sensible de l'activité économique et une augmentation du chômage.

Face à une telle situation, je pourrais suivre l'exemple de plusieurs en cherchant des responsables. Je pourrais dire que les budgets gouvernementaux, tant au municipal qu'au provincial ou au fédéral, n'améliorent pas la situation. Je pourrais ajouter que les coupures budgétaires ralentissent plutôt davantage l'économie.

Mais une façon d'agir semblable ne réglerait rien. Elle ne ferait que miner davantage l'esprit des gens, d'ajouter le directeur général de la CDEBF.

Alors, au lieu d'adopter une attitude négative, M. Claude Nadeau souhaite qu'en 1982, pour Arthabaska, le dossier de la récupération débouche sur une industrie dynamique.

Pour Plessisville, quoi de mieux qu'une relance de Filature Plessis et qu'une revitalisation de Forano.

Pour Princeville, il faut espérer un déblocage pour combler la perte de Meubles l'Estrie.

Quant à Ste-Victoire, elle devrait poursuivre son développement industriel, tandis que Warwick doit espérer la réalisation des expansions d'usines déjà annoncées.

Le programme d'emplois communautaires sous-exploité dans la région des Bois-Francis

VICTORIAVILLE (DG) — "Bien que nous soyons la troisième région industrielle au Québec, la région Mauricie Bois-Francis n'a pas été cherchée tout ce qu'elle aurait dû du programme expérimental de création d'emplois communautaires (PECEC)" de déclarer le directeur régional de l'OPDQ, M. Normand Alexandre.

Malgré tout, dans la région Mauricie-Bois-Francis, des subventions de 3,5 millions de dollars ont été accordées, dans les cadres du programme PACEC, à des entreprises ce qui a donné lieu à des investissements de 13.250.000 \$ et à la création de 735 emplois permanents.

Le directeur régional a précisé que 22 des 58 projets approuvés dans le centre du Québec venaient des Bois-Francis. Les plus connus sont Le Garage communautaire, la Ferme Tournevent, Récupération Bois-Francis, Les Sièges Victoriaville et LeMara.

Important projet

De plus, l'OPDQ serait sur le point d'annoncer un autre important projet dans les cadres du programme PACEC à Victoriaville. Sans préciser davantage, M. Alexandre a souligné que le projet qui était sur le point d'être annoncé impliquera une participation de 90.000 \$ de PACEC pour permettre la réalisation d'un projet de 1.250.000 \$. Le projet crée

rait 30 nouveaux emplois à Victoriaville.

M. Normand Alexandre a communiqué ces précisions au cours d'une conférence de presse qui avait lieu hier après-midi à Arthabaska. Le directeur régional était dans la région pour annoncer que le Conseil du Trésor vient d'accorder des crédits supplémentaires de 10 millions de dollars pour assurer la continuité du programme PACEC.

Grâce à cette nouvelle injection de fonds, l'administration de PACEC est désormais en mesure de mieux répondre à des demandes plus nombreuses provenant du milieu.

Taux d'échec

M. Alexandre a mentionné au cours de la conférence de presse que le taux d'échec des projets financés dans la région par le programme expérimental de création d'emplois communautaires était de 17 pour cent. "Il s'agit d'un taux très acceptable compte tenu du fait qu'on travaille avec des gens à qui il manque quelque chose".

En réalité notre participation est presque toujours du capital de risques" d'ajouter le représentant du MIC à Victoriaville, M. Reynald Gonthier, qui participait également à la conférence de presse.

Nouvelle demande pour uniformiser les limites de vitesse à Princeville

PRINCEVILLE (DG) — Les membres du conseil municipal de Princeville ont résolu d'adresser une nouvelle demande au ministère des Transports pour obtenir l'uniformisation des limites de vitesse à Princeville aux entrées Est et Ouest du boulevard Baril, et entrées Nord et Sud de la rue St-Jean Baptiste.

Le conseil recommande en outre au ministère des Transports que la limite soit fixée à 50 kilomètres à l'heure maximum.

De plus, les conseillers ont résolu unanimement que la limite à l'entrée Ouest de la ville de Princeville, sur le boulevard Baril (route 116) soit déplacée plus loin vers Victoriaville tel que demande antérieurement.

Une copie des résolutions adressée au ministère du Transport sera transmise à M. Jacques A. Charland du bureau régional du ministère et au député d'Arthabaska, M. Jacques Baril.



Eviter le gel. Avec le froid persistant, tous les moyens sont bons pour éviter de se geler le nez... (Photo La Tribune)

Jovic sur glace

Une foule de précautions pour éviter la pollution

VICTORIAVILLE (DG) — Toutes les précautions ont été prises pour éviter la pollution par le gaz ou l'huile de l'eau potable à Victoriaville, lors de la présentation de la compétition Jovic sur glace.

On sait que cette compétition, qui a attiré plus de 30.000 personnes l'an dernier, se déroule sur le réservoir d'eau potable de Victoriaville, le lac Bulstrode.

L'événement aura lieu les 13 et 14 février, et les profits réalisés serviront à la construction d'une maison pour les handicapés.

Le Club sportif Jeepy Victo Inc. organisateur de la compétition 4 X 4 a donné des garanties en ce sens au ministère de l'Environnement du Québec, qui régit ce lac et les terrains adjacents.

Ces garanties ont été exigées parce que le lac, construit de mains d'hommes, sert de réservoir d'eau pour la localité de Victoriaville.

Des règlements très stricts seront remis aux compétiteurs. Ces règlements stipulent qu'aucune manipulation d'huile ou d'essence ne sera permise sur le lac, sous peine d'expulsion. Pour faire le plein, les compétiteurs devront quitter la surface glacée. Une équipe de sécurité, mise sur pied par l'organisation de Jovic sur glace, assurera l'application des règlements.

En outre, en cas de collisions majeures, une équipe d'urgence viendra parer aux dégâts. À l'aide d'un produit spécial, cette équipe récupérera tous les produits liquides (huile, essence ou antigel) qui pourraient s'échapper accidentellement sur la glace. De plus, un véhicule, incommode par une fuite quelconque, devra immédiatement quitter le lac. Les espaces verts entourant le lac Bulstrode seront également sous surveillance.

Cooprix

« C'est simple d'acheter en métrique »

Selon la Commission du système métrique Canada, il ne faut surtout pas se mettre à traduire les onces en grammes et les livres en kilogrammes, ce qui empêche d'apprendre vraiment en métrique.

- Voici quelques points de repère qu'il faut retenir:
- 30 grammes est un peu plus qu'une once
 - 100 grammes est un peu moins qu'un quart de livre
 - 250 grammes est un peu plus qu'une demi-livre
 - 1 kilogramme (1000 grammes) est un peu plus que deux livres

Testez vos connaissances en métrique

1. Pour chacun des aliments suivants, indiquez s'il est plus léger ou plus lourd que 100 grammes
- a) 2 oranges _____
 - b) 2 biscuits secs _____
 - c) 1 oeuf _____
 - d) 1 tranche de pain _____

2. Qu'un kilogramme:
- a) 2 petites bananes _____
 - b) 6 portions (de 4 onces chacune) de viande hachée _____
 - c) 5 pommes moyennes _____
 - d) 4 pommes de terres moyennes _____
 - e) 15 pêches moyennes _____
 - f) 2 navets moyens _____

Par contre, il sera toujours possible de demander un gros poulet, un certain nombre de tranches de jambon, un petit cello de carottes et une demi-douzaine de poires.

Avec tous ces éléments en mains, il faut reconnaître que le métrique, C'EST PAS SI COMPLIQUÉ.

Réponses du test:

a) plus léger	b) plus léger	c) plus léger	d) plus léger	e) plus léger	f) plus léger
---------------	---------------	---------------	---------------	---------------	---------------

Viandes		Fruits et légumes	
	RÔTI DE PALETTE Boeuf Canada cat. A		RÔTI DE CÔTE CROISÉE Boeuf Canada cat. A
2.38 / 1.08	kg / lb	3.70 / 1.68	kg / lb
	BOEUF HACHÉ mi-maigre		SALAMI RÉGULIER
4.37 / 1.98	kg / lb	4.17 / 1.89	kg / lb
	BOEUF EN CUBES (à bouillir)		VIANDES TRANCHÉES
5.03 / 2.28	kg / lb	.97	HYGRADE
	CRETONS BILOPAGE cont 275 g		QUICHE LORRAINE
1.73		.87	LA BELLE FERMIÈRE
	SAUCISSE PUR PORC BILOPAGE		PÂTÉ ASSORTIS SURGELÉS
3.95 / 1.79	en plateau	.87	LA BELLE FERMIÈRE
	POMMES DE TERRE LAVÉES Produit du Québec Canada no 1		CHOUX ROUGES Produit du Québec
1.29	emballage (10 lb) 4.54 kg	.60 / .27	kg / lb
	TOMATES ROUGES Canada no 1 Produit des États-Unis gr: 5 x 6 ou 6 x 6		POMMES ROUGES SPARTAN Canada de Fantaisie
1.52 / .69	kg / lb	1.79	
	ORANGE FLORIDE Produit des États-Unis		MAÏS SUR ÉPIS Produit des États-Unis Canada no 1
1.59	emballage (5lb) 2.27 kg	1.81	emballage de 5 épis

Cooprix Sherbrooke, 2830, Galt ouest

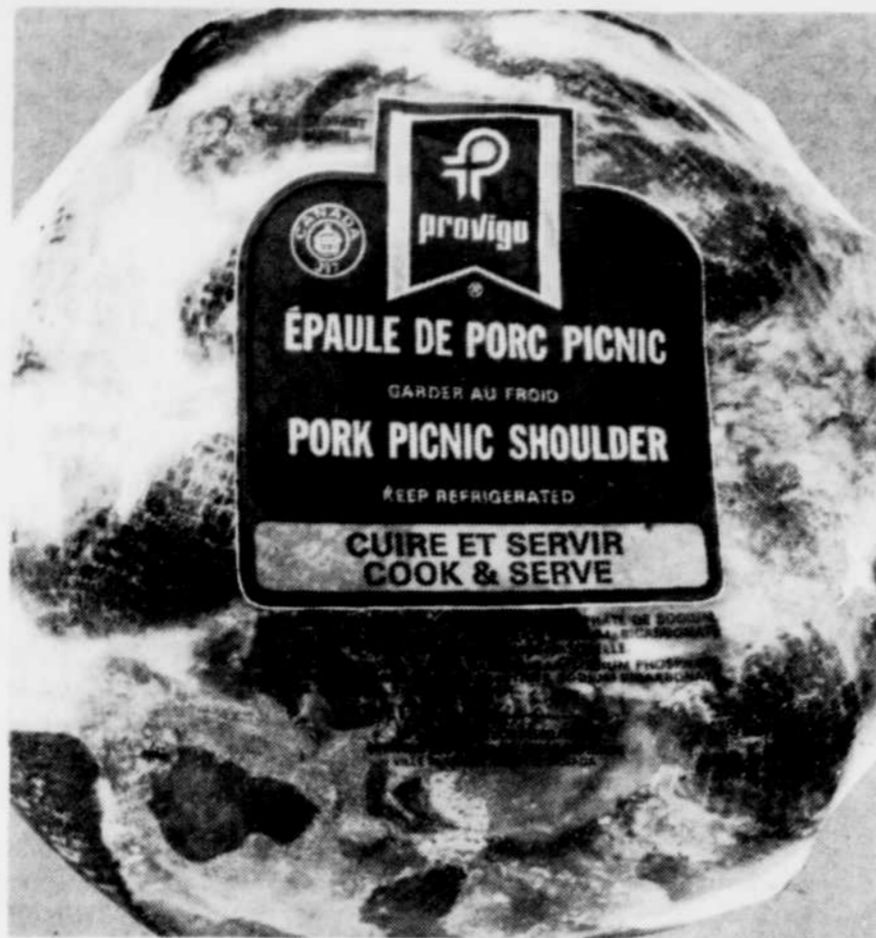
En vigueur du 13 au 16 janvier 1982. Nous nous réservons le droit de limiter les quantités.

LES SUPERMARCHÉS **provigo**



POULET SURGELÉ
CANADA CATÉGORIE A, CHANTECLERC
ENV. 3 À 4 lb

2¹⁸ LB 99
kg



ÉPAULE DE PORC PICNIC

PROVIGO

2¹⁸ LB 99
kg



SPAGHETTI
SPAGHETTINI OU MACARONI COUPÉ
LANCIA

BTE DE 3 99
500 g POUR



BACON DÉCOUENNÉ

EN VRAC, ROYAL

2¹⁸ LB 99
kg



ÉPAULE DE PORC

FRAIS

2¹⁸ LB 99
kg



DÎNER PROVIGO

MACARONI AU FROMAGE

BTE DE 3 99
225 g POUR

FOIE DE BOEUF
EN TRANCHES
PRODUIT DÉGELÉ

2¹⁸ LB 99
kg

CROQUETTES DE MORUE
ENROBÉES, SURGÉLÉES

EMB. DE 12 99
oz

SAUCISSES PORC ET BOEUF
ROYAL

2¹⁸ LB 99
kg

PÂTÉS EN TIMBALES
AU CHOIX
TOUR EIFFEL

CONT. DE 200 99
g

SAUCISSES FUMÉES
GAINERS (SWIFT)

EMB. DE 375 99
g

PIZZA AUX TOMATES
DA VINCI

CELLO DE 340 99
g

PÂTÉS LA BELLE FERMIÈRE
BOEUF, DINDE, CHINOIS
POULET OU QUICHE LORRAINE

EMB. DE 175 99
g

BOLOGNE TAILLEFER
ORDINAIRE OU CIRE
MORCEAUX OU TRANCHES

2¹⁸ LB 99
kg

VIANDES CUITES
EN TRANCHES, AU CHOIX
(SAUF JAMBON CUIT), MAPLE LEAF

2¹⁸ LB 99
kg

SALADE DE CHOUX
COORSH

CONT. DE 350 99
g

FÈVES AU LARD
DANS SAUCE TOMATE
PROVIGO

BTE DE 28 99
oz Rq.

BISCUITS SODA
SALES OU NON SALES
PREMIUM PLUS, CHRISTIE

BTE DE 430 99
g

POIS ET CAROTTES
DE CHOIX
PROVIGO ou AYLNER

BTE DE 19 2 99
oz Rq. POUR

AMPOULES ÉLECTRIQUES
40, 60 OU 100 WATTS.
WESTINGHOUSE

EMB. DE 2 99
oz

MÉLANGES À POUDING-ÉPONGE
CARAMEL, CHOCOLAT, POMME
MONARCH

BTE DE 9 2 99
oz POUR

JUS DE TOMATES
DE FANTAISIE
PROVIGO

BTE DE 15 3 99
oz Rq. POUR

SOUPES HABITANT
AU CHOIX

BTE DE 8 3 99
oz Rq. POUR

CRISTAUX PROVIGO
SAVEUR DE LIMONADE, ORANGE
OU RAISIN

FORMATS VARIÉS 4 99
POUR

PAPIER D'ALUMINIUM
REYNOLDS

ROUL. DE 12" X 25' 99

MÉLANGES À PAIN ÉCLAIR
CHOIX DE SAVEURS
MONARCH

FORMATS VARIÉS 99

ESSUIE-TOUT
BLANC, CHAMPAGNE OU JAUNE
VIVA

EMB. DE 2 99
roll.

SAUCE À PIZZA
ORDINAIRE OU PEPPERONI
FREDDY

FORMATS VARIÉS 99

POIRES BARTLETT
DE CHOIX, EN DEMIES
PROVIGO

BTE DE 28 99
oz Rq.

DENTIFRICE COLGATE
ORDINAIRE OU MENTHE FRAÎCHE
AU M.F.P.

TUBE DE 100 99
ml.

MÉLANGES À GÂTEAUX
BLANC OU CHOCOLAT
MONARCH

FORMATS VARIÉS 2 99
POUR

PÂTE DE TOMATES
HUNT'S

BTE DE 5,5 3 99
oz Rq. POUR

MÉLANGE À PIZZA
FREDDY

SACHET DE 165 3 99
g POUR

TOMATES AYLNER
DE CHOIX

BTE DE 28 99
oz Rq.

SACS À ORDURES
BLANCS, D'INTERIEUR
PROVIGO

EMB. DE 10 2 99
POUR

MACÉDOINE DE LÉGUMES
DE CHOIX
PROVIGO

BTE DE 19 2 99
oz Rq.

VENTE À 00



MARGARINE

PROVIGO

EMB. ALUM. de 1 lb **2.99** POUR



POIS VERTS SUCRÉS, GROSSEURS VARIÉES DE CHOIX, PROVIGO

BTE DE 19 oz liq. **3.99** POUR



ORANGES SUNKIST NAVELS SANS PEPINS, IMPORTÉES DE CALIFORNIE, GROSSEUR 113

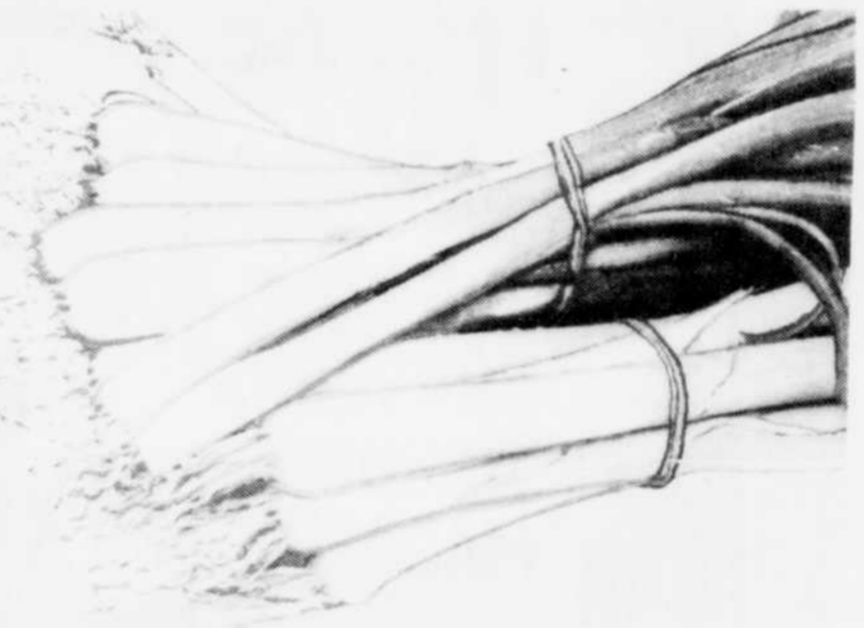
10 **.99** POUR



POUDINGS LAURA SECORD

CHOIX DE SAVEURS

BTE DE 425 g **2.99** POUR



ÉCHALOTES FRAÎCHES

IMPORTÉES DE CALIFORNIE

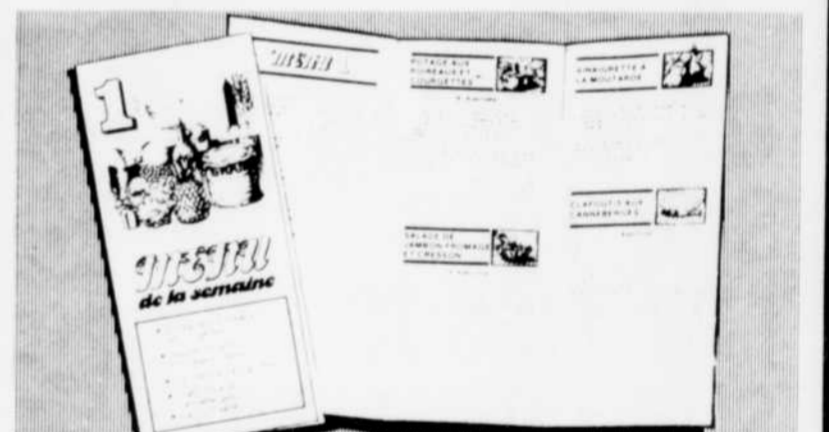
3 **.99** POUR

VOUS AIMEZ BIEN MANGER?

VOUS ÊTES SOUCIEUX DE VOTRE SANTÉ!



Louise Desautels, diététiste-conseillère en alimentation auprès des Supermarchés Provigo vous offre deux menus différents par mois.



"Menu de la Semaine" est un feuillet gratuit qui vous propose un menu facile à réaliser, nourrissant et surtout savoureux, accompagné des recettes culinaires, du compte calorique de chaque portion, de la liste d'achats des aliments pour réaliser ce menu et des trucs-minceurs. Ces menus rallient la valeur nutritive à la bonne saveur.

Venez chercher votre copie gratuite chez le Provigo de votre quartier.

- Troncs de concombres farcis
- Quiche au crabe
- Salade croustillante
- Yogourt aux fraises poivrées
- Lait ou tisane

Bon appétit et bonne santé!

N.B. Les consommateurs sont invités à écrire à Louise Desautels pour des renseignements alimentaires à Louise Desautels, 5450, chemin de la Côte des Neiges, Bureau 420, Montréal, H3T 1Y6

BISCUITS LIDO PARADE, MALLO PETIT BEURRE

FORMATS VARIÉS **.99**

SAUCES V-H POUR CÔTES LEVÉES DE PORC FORTE, MOYENNE OU DOUCE

BICAL DE 12 oz liq. **.99**

SAUCE AUX TOMATES POUR SPAGHETTI BRAVO

BTE DE 28 oz liq. **.99**

SODA À PÂTE COW BRAND

BTE DE 500 g **2.99** POUR

MAÏS EN CRÈME DE CHOIX PROVIGO

BTE DE 19 oz liq. **2.99** POUR

SAUCE HABITANT POUR SANDWICHES CHAUDS

BTE DE 14 oz liq. **3.99** POUR

FROMAGE FONDU 12 TRANCHES MINCES PROVIGO

EMB. DE 250 g **.99**

PÂTÉS PARIS PÂTÉ CHOIX DE SAVEURS

BTE DE 3 oz **2.99** POUR

FRITES "SUPERFRIES" SURGELÉES, ORDINAIRES OU ONDULÉES, McCAIN

SAC DE 32 oz **.99**

PATATES ENTIÈRES DE CHOIX PROVIGO

BTE DE 19 oz liq. **2.99** POUR

BOISSONS BANTAM CHOIX DE SAVEURS FBI

EMB. DE 5.7 oz liq. **.99**

LAIT ÉVAPORÉ 2%, CARNATION

BTE DE 160 mL **3.99** POUR

SAUCE AUX TOMATES HUNT'S

BTE DE 7.5 oz liq. **4.99** POUR

ASSOULISSANT POUR TISSUS PROVIGO

CORT. DE 1.8 litre **.99**

BOULES ABSORBANTES PROVIGO

EMB. DE 250 + 50 granules **.99**

RAISIN ROUGE EMPEREUR, DE CALIFORNIE CANADA NO 1

2 ¹⁸/₁₆ LB **.99**

OIGNONS JAUNES DU QUEBEC, CANADA NO 1

SAC DE 5 lb **.99**

TERREAU TOUT USAGE FLORAL

SAC DE 5 litres **.99**

NOUS NOUS RÉSERVONS LE DROIT DE LIMITER LES QUANTITÉS! PRIX EN VIGUEUR JUSQU'AU SAMEDI 16 JANVIER 1982

DANS LES SUPERMARCHÉS DU GRAND MONTRÉAL ET SA BANLIEUE, DES LAURENTIDES, DE TROIS-RIVIÈRES ET DE L'ESTRIE. LES PHOTOS DE CES PAGES NE SERVENT QU'À IDENTIFIER LES MARQUES DÉPOSÉES. LE TEXTE PRÉVAUT EN TOUTE OCCASION.

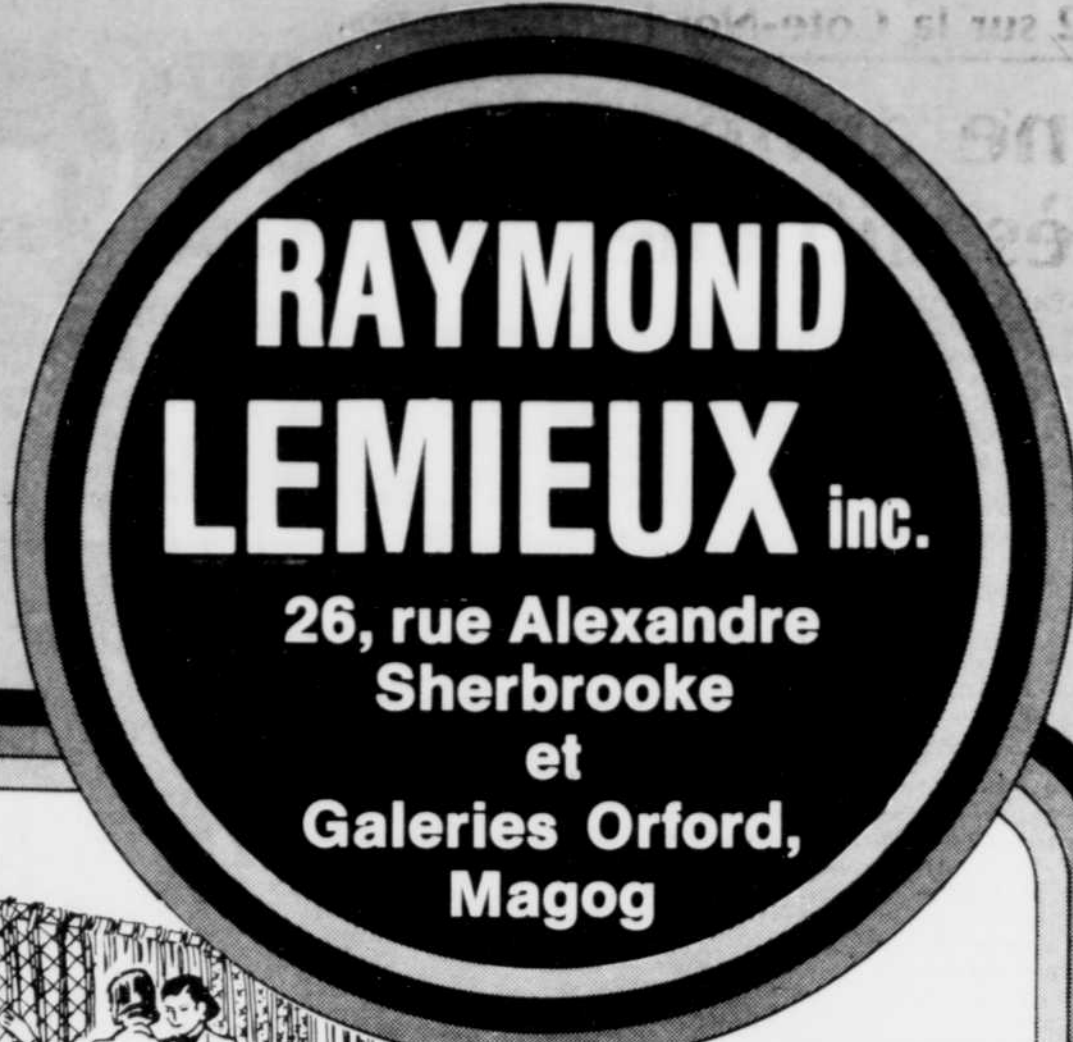
3\$ DE RABAIS sur le poêlon (à sauter) de 20.3 cm de la batterie de cuisine "mon amie" de Chefmate, sur présentation de ce coupon.

Echangeable dans tous les supermarchés Provigo participants jusqu'au samedi 30 janvier 1982.



GRANDE VENTE de DRAPERIES

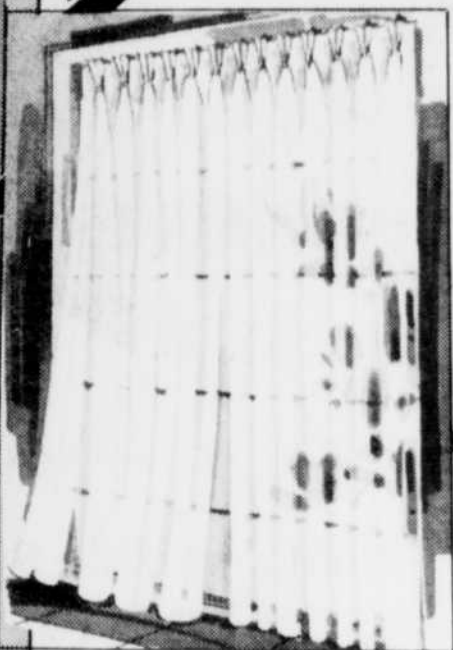
SURPLUS D'INVENTAIRE chez



RAYMOND LEMIEUX inc.
26, rue Alexandre Sherbrooke et Galeries Orford, Magog

PLUS DE
10,000 METRES
de TISSUS A TENTURES

Filet de 250 cm de largeur, polyester à rideaux, 250 cm de largeur, acrylique sans repassage, batiste sans repassage, brocard. Tous des tissus de première qualité. Valeur allant jusqu'à \$5.98

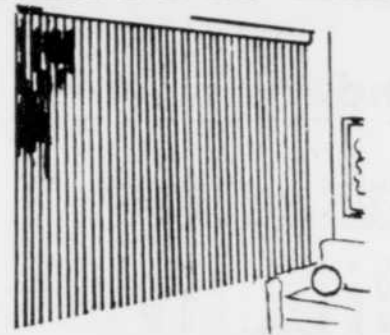


EN VENTE A

1 98
mètre



VERTIFLEX



POUR
PORTE PATIO
SPECIAL
(en magasin)

99⁵⁰

10%

DE RABAIS
SUR TOUS
LES TISSUS
SUR COMMANDE

25% DE RABAIS

SUR TOUS NOS
NOUVEAUX
TISSUS EN
MAGASIN.



25%

DE RABAIS SUR LES
STORES VERTICAUX
VERTIFLEX (de Draco)
et STORES BALI,
petites vénitiennes de Draco

LIQUIDATION
5000 METRES DE FRANGES

jusqu'à 10 cm de largeur.

Régulier jusqu'à 1.79

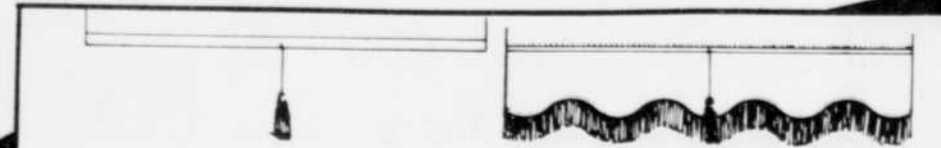
VENTE

50¢

le mètre

VENTE TOILES A FENETRES EXLITE DE LUXE

94.6 cm x 117.8 cm	(36 x 70)	15²⁶
109.8 cm x 177.8 cm	(42 x 70)	19⁷⁶
125.1 cm x 177.8 cm	(48 x 70)	23³⁶
140.3 cm x 177.8 cm	(54 x 70)	26⁰⁶
163.2 cm x 147.3 cm	(63 x 58)	38⁶⁶
163.2 cm x 177.8 cm	(63 x 70)	43¹⁶
186 cm x 147.3 cm	(72 x 58)	44⁰⁶
186 cm x 177.8 cm	(72 x 70)	49⁴⁶
198.7 cm x 177.8 cm	(77 x 70)	71⁹⁶



- Fibre de verre laminée avec aluminium et vinyle
- Avec isolant Thermoban®
- Protège du froid et de la chaleur
- 100% opaque
- Fabriqué au Canada selon les normes gouvernementales
- Lavable
- Ne déchire pas
- Ininflammable
- Ne jaunit pas
- Assure votre confort et intimité

RAYMOND LEMIEUX
INC.

26, ALEXANDRE SHERBROOKE
GALERIES ORFORD,
MAGOG

1982 sur la Côte-Nord Une année très difficile

MONTREAL (PC) — L'année 1982 sera très difficile pour les producteurs canadiens de minerai de fer, particulièrement pour ceux de la Côte-Nord et du Labrador.

C'est ce qu'affirme un analyse minier du ministère fédéral de l'Énergie, des Mines et des Ressources. Claude Boucher, qui affirme que les producteurs n'auront d'autre choix que de faire comme la compagnie Wabush qui a annoncé à ses 1.000 employés qu'elle fermerait ses portes pour cinq semaines l'été prochain.

Selon M. Boucher, en imitant la Wabush, les autres entreprises minières mettront des milliers d'autres travailleurs à pied.

Les différents producteurs de fer de la Côte-Nord et du Labrador emploient actuellement 11.400 travailleurs, ce qui représente 1.000 de

moins qu'il y a deux ans.

"Ce qui est tragique, de dire M. Boucher, c'est que ces 11.000 travailleurs font vivre directement et indirectement 70.000 autres personnes dans ces deux régions. Toute mise à pied temporaire dans l'industrie du minerai de fer porte un dur coup à l'économie régionale."

Selon lui, les producteurs de la Côte-Nord, contrairement à ceux de l'Ontario, dépendent davantage des ventes aux États-Unis et en Europe de l'Ouest où on prévoit que les marchés se détérioreront considérablement.

M. Boucher estime que les arrêts de production, en 1982, seront plus longues que l'an dernier alors que tous les producteurs québécois avaient fermé leurs installations pour quelques semaines.

Marchands de meubles

Garantie collective

MONTREAL (PC) — La Corporation des marchands de meubles du Québec a mis au point et obtenu d'un assureur la couverture d'une police de garantie collective (cautionnement) de \$300.000, qu'elle veut généraliser chez 400 de ses 582 membres d'ici la fin du mois.

C'est ce qu'a révélé le directeur général de l'organisme, Yves Varin, qui a précisé que tous les détaillants pourraient dorénavant se prévaloir de cet outil qui protège efficacement le consommateur lors de faillites ou de fraudes, dont le nombre pourrait augmenter au cours des prochains

mois, en raison de la situation économique.

La corporation a obtenu des amendements à la Loi de protection du consommateur qui lui permettent de lancer sa formule de cautionnement couvrant les responsabilités de tous et chacun des participants.

Cette nouvelle garantie collective ne coûtera que \$75, plus un dépôt de \$250, comparativement à au moins \$450 antérieurement.

Dans trois ou quatre ans, grâce aux intérêts touchés, de dire M. Varin, ça ne coûtera plus rien et les consommateurs profiteront de la même protection.

Séparation du couple Lévesque "De la foutaise"

QUEBEC (PC) — Un porte-parole du bureau du premier ministre a formellement nié mardi, des "rumeurs" selon lesquelles M. René Lévesque et son épouse Corinne Côté se sont séparés.

"C'est de la foutaise et c'est tout à fait farfelu", a commenté le porte-parole, M. Lévesque et Mme Côté se sont unis par le mariage le 12 avril 1979.

La rumeur a été colportée dans le numéro du 10 janvier d'"Echos-Vedettes", un hebdo-

madre publié par Québecor.

Dans un article non signé, "Echos-Vedettes" signale qu'une "rumeur court dans les couloirs du Parlement" voulant que René Lévesque et Corinne Côté se soient discrètement séparés après deux ans de mariage.

"Echos-Vedettes" qui n'a pas de journaliste au Parlement, poursuit que la rumeur "prend de l'ampleur" au point que le journal se sent obligé d'en "informer le public sous toutes réserves".

Au journal The Gazette Entente conclue

MONTREAL (PC) — Une entente de principe est intervenue tôt mardi matin, après des négociations ayant duré toute la nuit, entre le quotidien montréalais The Gazette et deux syndicats de ce journal représentant 500 employés.

Les porte-parole de la Guilde des Journalistes et de l'Union internationale des typographes ont annoncé qu'ils avaient accepté une nouvelle convention collective de trois ans, prévoyant des augmentations salariales globales de 48 pour cent, le tout sujet à l'approbation des membres.

Ils ont indiqué que les détails complets de l'en-

tente seraient dévoilés lors d'assemblées générales des syndicats, prochainement.

En novembre dernier, les 100 pressiers du quotidien avaient accepté une nouvelle convention collective prévoyant des hausses salariales de 41,3 pour cent, qui se chiffrent finalement à 48 pour cent en tenant compte de l'effet composé de ces accroissements salariaux.

Un journaliste de cinq ans d'expérience de The Gazette gagnait un salaire hebdomadaire de \$512 en vertu de l'ancienne convention collective.

Radio Shack

De la classe et une sonorité de qualité

La conception de qualité du récepteur STA-720 se manifeste dans son style et son fonctionnement. Profitez vite de son prix maintenant plus raisonnable que jamais. 31-1997

rabais 37%

249.95 Cour. 399.95

1 Poussoirs ultra-minces, tonalité et volume à plots
2 Affichage de la fréquence à LED et accord précis Auto-Magic
3 Indicateurs d'intensité du signal à 5 niveaux à LED

Soldes carnaval d'hiver

Venez voir nos nombreuses autres aubaines en magasin

Des enregistrements de professionnel

Le magnétocassette SCT-31 pour cassettes à couchage métal vous fera faire des enregistrements de grande qualité. Caractéristiques hors pair et allure élégante. Améliorez vos enregistrements et profitez de notre gros rabais. 14-614

- 1 Servomoteur CC pour entrainement régulier et silencieux de la bande
- 2 Prémagnétisation réglable pour tirer le maximum de tous les types de bande
- 3 Double réducteur de bruit Dolby sur tous les modes pour son supérieur
- 4 Tampons de crête à LED en 2 couleurs pour régler les niveaux d'enregistrement

1 2 3 4

rabais \$170

399.95 Cour. 569.95

Cassette non fournie

METAL LIQUIDATION

Une stéréo sublime

Le PRO-11A reproduit une musique pure et cristalline. Une stéréo sensationnelle grâce aux oreillettes rembourrées et confortables. 33-996

- Réponse de fréquence supérieure à celle des autres casques

44.95 Cour. 74.95

rabais \$30

rabais 40%

44-607 A B 44-613

Solde. Paq. de 3

A C-60, Paq. de 3. **239** Cour. 3.99 paq

B C-90, Paq. de 3. **329** Cour. 5.49 paq

rabais \$20

Miniset-9 compact

Même au prix courant, ce magnétocassette est une affaire! Ultra-mince, élégant, idéal pour tout usage. Profitez vite de notre rabais! 14-812

79.95 Cour. 99.95

Des usages multiples

Le DUOFONE-16 est un téléphone, un sélecteur autom. et un ampli. Recomposition autom. 43-290

149.95 Cour. 179.95

rabais \$30

Kit de soudage à bas prix

Des centaines d'usages à l'atelier ou à la maison. Tout le nécessaire à ce bas prix spécial. 64-8807

9.95 Total des prix courants 16.00

ACHAT SPÉCIAL

rabais \$7

Barre
Notre barre à 6 prises est idéale. Cordon 6' et fiche à la masse. 61-8200 **27.88** Cour. 34.95

De la musique mobile

Casque-radio AM léger et confortable. 12-185

16.95 Cour. 22.95

rabais \$6

Multimètre à 20 gammes

Précis, compact et simple à utiliser. Affichage D très lisible. Indispensable dans votre atelier.

79.95 Cour. 99.95

rabais \$20

PASCAL CARREFOUR DE L'ESTRIE SHERBROOKE

CORRECTION

dans notre circulaire du 9 janvier. On aurait dû lire:

Page 9: **PIEDS D'ETABLI** avec sortie pour prise de courant.

Nous nous excusons auprès de notre clientèle.

Radio Shack

RS DIVISION, ÉLECTRONIQUES TANDY LIMITÉE

AMERICAN EXPRESS MasterCard VISA

La réclame expire le 30 janvier 1982

POLITIQUE RADIO SHACK AU SUJET DES ANNONCES

Le magasin Radio Shack le plus proche est dans les pages blanches

CARREFOUR DE L'ESTRIE 3050, Boul. Portland Tél.: 563-1595

GALERIES QUATRE SAISONS 13e Avenue nord Tél.: 563-3277

UNIPRIX

PROPRIÉTÉ
DE 250
PHARMACIENS



REVLON FLEX
Shampooing et conditionneur
300 mL

UNIPRIX

337

Avec ce coupon du 13 au 23 1 82 - Limite: 3 par client

NUTRI-DIETE
Régime amaigrissant saveurs assorties
20 sachets

UNIPRIX

799

Avec ce coupon du 13 au 23 1 82 - Limite: 3 par client

ARTECHOL
50 comprimés

UNIPRIX

289

Avec ce coupon du 13 au 23 1 82 - Limite: 3 par client

CONTAC-C
40 capsules

UNIPRIX

529

Avec ce coupon du 13 au 23 1 82 - Limite: 3 par client

PAMPERS
Couches jetables
60 Super-absorbantes ou 48 Premiers Pas

UNIPRIX

879

Avec ce coupon du 13 au 23 1 82 - Limite: 3 par client

STAYFREE
30 mini-serviettes sans couture

UNIPRIX

229

Avec ce coupon du 13 au 23 1 82 - Limite: 3 par client

UN PAR JOUR
Vitamines multiples plus fer
100 comprimés

UNIPRIX

399

Avec ce coupon du 13 au 23 1 82 - Limite: 3 par client

HEMAREXIN
24 ampoules buvables

UNIPRIX

799

Avec ce coupon du 13 au 23 1 82 - Limite: 3 par client

CENTRE DE PRODUITS NATURELS UNIPRIX

ROYAL-GEL
24 ampoules de Laco

UNIPRIX

299

Avec ce coupon du 13 au 23 1 82 - Limite: 3 par client

GELEE ROYALE
50 geules de Laco

UNIPRIX

479

Avec ce coupon du 13 au 23 1 82 - Limite: 3 par client

LECITHINE
1200 mG
100 capsules de Laco

UNIPRIX

329

Avec ce coupon du 13 au 23 1 82 - Limite: 3 par client

TISANES LALCO
20 sachets Saveurs assorties

UNIPRIX

159

Avec ce coupon du 13 au 23 1 82 - Limite: 3 par client

ENFALAC ou SIMILAC
Liquide 425 mL
Casse de 24

UNIPRIX

24⁹⁹ 121

Avec ce coupon du 13 au 23 1 82 - Limite: 3 par client

ENFALAC ou SIMILAC
Prêt à servir 945 mL
Casse de 12

UNIPRIX

22⁸⁹ 221

Avec ce coupon du 13 au 23 1 82 - Limite: 3 par client

S.M.A.
Liquide 426 mL
Casse de 24

UNIPRIX

27⁹⁹ 136

Avec ce coupon du 13 au 23 1 82 - Limite: 3 par client

PROMOTION DU 13 AU 23 JANVIER 1982

UNIPRIX

VOUS NE PAYEZ LE PRIX COUPE ANNONCE QUE SUR REMISE DU COUPON AU COMPTOIR SEULEMENT.

DISPONIBILITE GARANTIE

Si nous ne pouvons vous fournir le produit que vous désirez au prix coupe annonce durant cette promotion, nous vous GARANTISSONS le même bas prix coupe des que notre stock sera renouvelé, en vous remettant un BON D'ACHAT DIFFERE.

PAMPERS
24 couches jetables Premiers Pas

UNIPRIX

466

Avec ce coupon du 13 au 23 1 82 - Limite: 3 par client

PAMPERS
30 couches jetables Nouveau-Né

UNIPRIX

339

Avec ce coupon du 13 au 23 1 82 - Limite: 3 par client

PAMPERS
Couches jetables 30 de jour ou 24 super absorbantes

UNIPRIX

375

Avec ce coupon du 13 au 23 1 82 - Limite: 3 par client

BAS-CULOTTE COVER-GIRL

Tout diaphane Fourche en coton léger Taille universelle

MAINTENANT DISPONIBLE DANS TOUS LES UNIPRIX

DR. WEST'S
Brosse à dents régulière

UNIPRIX

2/89¢

Avec ce coupon du 13 au 23 1 82 - Limite: 3 par client

JOHNSON
Soie dentaire 50 verges

UNIPRIX

119

Avec ce coupon du 13 au 23 1 82 - Limite: 3 par client

BLISTIK ou BLISTEX
Pour les lèvres 4 g

UNIPRIX

2/124

Avec ce coupon du 13 au 23 1 82 - Limite: 3 par client

ASPIRIN
de Bayer 100 comprimés

UNIPRIX

159

Avec ce coupon du 13 au 23 1 82 - Limite: 3 par client

NIVEA
Crème de beauté Pot de 120 mL

UNIPRIX

219

Avec ce coupon du 13 au 23 1 82 - Limite: 3 par client

SECRET
Déodorant Ultra sec 200 mL A bille 75 mL Bâton 50 g

UNIPRIX

209

Avec ce coupon du 13 au 23 1 82 - Limite: 3 par client

HEAD & SHOULDERS
Shampooing ou Shampooing revitalisant 250 mL

UNIPRIX

249

Avec ce coupon du 13 au 23 1 82 - Limite: 3 par client

PARAMETTE
Vitamines pour adultes 125 comprimés

UNIPRIX

379

Avec ce coupon du 13 au 23 1 82 - Limite: 3 par client

FACELLE ROYALE
Essuie-tout blanc 2 rouleaux

UNIPRIX

139

Avec ce coupon du 13 au 23 1 82 - Limite: 3 par client

CAREFREE
48 serviettes protection légère

UNIPRIX

319

Avec ce coupon du 13 au 23 1 82 - Limite: 3 par client

LIBERTE NOUVELLE
12 maxi-serviettes Régulières ou désodorisantes ou 10 super maxi-serviettes

UNIPRIX

133

Avec ce coupon du 13 au 23 1 82 - Limite: 3 par client

PARAMETTE
Vitamines à croquer pour enfants 100 comprimés

UNIPRIX

349

Avec ce coupon du 13 au 23 1 82 - Limite: 3 par client

FILM GRATUIT DE REMPLACEMENT + développement jeté

Confiiez-nous vos films et nous vous remettrons sans frais additionnels un film équivalent de même format lorsque vous reviendrez chercher vos photos couleurs.

Cette offre n'est valable que pour les films négatifs couleurs 135 136 ou 35 mm procédé C-41 seulement.

CENTRE DE PHOTO UNIPRIX

5¢

HANKSCRAFT
Vaporisateur No 5592

UNIPRIX

999

Avec ce coupon du 13 au 23 1 82 - Limite: 3 par client

HANKSCRAFT
Humidificateur à vapeur froide No 241

UNIPRIX

20⁹⁵

Avec ce coupon du 13 au 23 1 82 - Limite: 3 par client

PARAMETTE
Vitamines pour jeunes 100 comprimés

UNIPRIX

349

Avec ce coupon du 13 au 23 1 82 - Limite: 3 par client

TOPOL
Poli à dents pour fumeurs 100 mL

UNIPRIX

359

Avec ce coupon du 13 au 23 1 82 - Limite: 3 par client

CLOSE-UP
Dentifrice 100 mL

UNIPRIX

124

Avec ce coupon du 13 au 23 1 82 - Limite: 3 par client

EFFERDENT
48 comprimés

UNIPRIX

144

Avec ce coupon du 13 au 23 1 82 - Limite: 3 par client

IRISH SPRING
Savon 93 g Paquet de 3 PLUS 1 BON!

UNIPRIX

133

Avec ce coupon du 13 au 23 1 82 - Limite: 3 par client

VISINE AC
Gouttes 15 mL

UNIPRIX

159

Avec ce coupon du 13 au 23 1 82 - Limite: 3 par client

LA PARISIENNE
Assouplisseur 3.6 litres

UNIPRIX

199

Avec ce coupon du 13 au 23 1 82 - Limite: 3 par client

BABY SCOTT
30 couches jetables régulières

UNIPRIX

319

Avec ce coupon du 13 au 23 1 82 - Limite: 3 par client

PLAYTEX
Ensemble de biberons

UNIPRIX

666

Avec ce coupon du 13 au 23 1 82 - Limite: 3 par client

CONFIDETS
30 maxi-serviettes

UNIPRIX

313

Avec ce coupon du 13 au 23 1 82 - Limite: 3 par client

FACELLE ROYALE
Papier mouchoirs format pour hommes Boîte de 80

UNIPRIX

98¢

Avec ce coupon du 13 au 23 1 82 - Limite: 3 par client

DÉCOUPEZ ET ÉCONOMISEZ AVEC CES COUPONS

Guy Turgeon 43 est St-Patrice Magog 843-1773	Clermont, Courchesne, Desfossés 301 ouest, Main Magog 843-3366	Robert Girard 5094 Foster Waterloo 539-2747	Fernand Groleau & Associés 610 est, King Sherbrooke 569-9251	R. Rheault & D. Vallée 511 Hériot Drummondville 477-3777
Pépin, Tremblay, Béliveau 510 Lindsay Drummondville 478-1343	P. Levac & M. Levac 234 Hériot Drummondville 472-1121	Y. Pépin 1850 St-Joseph Drummondville 478-1331	Raymond Lafrance 68 Main Richmond 826-2221	A. Leboeuf 525-1ère Avenue Asbestos 879-2882
		Claude Charron 5256 Frontenac Lac-Mégantic 583-2123		