

Les 2 Rives.com ^{45 ans}

FINANCIÈRE BANQUE NATIONALE
GESTION DE PATRIMOINE

ÉQUIPE-CONSEIL
Janelle | Janelle-Charbonneau



Natalie Giard, Sandy Borges, Alexane Janelle-Charbonneau, Tania Janelle

Votre équipe-conseil pour une gestion personnalisée de vos placements et une approche financière complète.

58, rue du Roi, bureau 201, Sorel-Tracy - 450 743.0276

Cours et inscriptions
Page 10

Société immobilière

NOUVEAU SECTEUR TRACY



DISPONIBLE AVRIL 2024

12 portes • 2 x 6 logements 4 1/2
Construits à 40% en haut des normes énergétiques du code du bâtiment.
1300\$/mois • Plus que 4 de disponibles.
immeublertinc@gmail.com
Pour infos : 450 846-5623

234915



CARACTÉRISATION DE L'AIR AMBIANT DANS LE SECTEUR DE RICHARDSON INTERNATIONAL EN 2022 ET 2023

NOUVEAUX RÉSULTATS, MÊMES CONCLUSIONS

Pages 4 et 5

Photo Pascal Cournoyer | Les 2 Rives ©

Le guitariste davidien Tommy Dupuis en concert au Canada en 2024



Page 7

Photo Ismaël Chagnon

Vente des Dunes : quelques Sorelois parmi les nouveaux acquéreurs



Page 19

Photo Pascal Cournoyer | Les 2 Rives ©

Toitures edm

COUVREUR SPÉCIALISÉ
R.B.O 5828-1072-01

MEILLEUR PRIX GARANTI
RÉPARATION D'URGENCE 24H

BARDEAU D'ASPHALTE	DÉNEIGEMENT DE TOITURE
TOIT DE TÔLE	RÉNOVATION
PEINTURE DE TOITURE	REVÊTEMENT EXTÉRIEUR

Cell. 450 881-0590

234826

Caisse scolaire L'argent, ça s'apprend

Accompagnez votre enfant dans son apprentissage de l'épargne.

Tous les enfants d'âge primaire peuvent participer.

Inscription sur caissescolaire.com



Desjardins

234635

LIVRAISON GRATUITE

LINDAS PIZZA

DEPUIS 1986

2
pour 1

2
pour 1

TEMPS
ILLIMITÉ

TEMPS
ILLIMITÉ



TOUS LES SPÉCIAUX
sont pour la salle à manger et
livraison +10% au comptoir
****Prix menu seulement!**

OUVERT
mercredi, jeudi et vendredi de 11h à 20h
samedi et dimanche de 16h à 20h

SALLE À MANGER OUVERTE • CARTES DE CRÉDITS ACCEPTÉES

1100 RTE MARIE-VICTORIN, SOREL-TRACY • 450 742-2525

SPÉCIAUX

TEMPS
ILLIMITÉ

2
pour 1



PIZZA :
2 small pour **28\$**
avec moyenne frite + 2 liqueurs

2 moyennes pour **32\$**
avec frite familiale ou
grosse poutine

SOUS-MARIN
vient avec frite
plus 2 liqueurs

2 pour **28\$**

2
pour 1

TEMPS
ILLIMITÉ



Grosse brochette de poulet
servie avec riz, patates grecques,
salade au choix

2
pour 1

TEMPS
ILLIMITÉ



32\$



20 crevettes à l'ail,
servies avec riz,
patates grecques,
ou César pour

32\$

TEMPS
ILLIMITÉ

SOUS-MARINS

2
pour 28\$

Garnis de champignons,
oignons, piments, laitue,
tomates, fromages et vinaigrette.
Avec une portion de frites.

1. Pepperoni
2. Steak
3. Steak-pepperoni
4. Viande fumée
5. Fou de la viande
6. Pepperoni-cappicola
7. Ça coche (pepperoni, steak, cappicola, jambon)

2
pour 28\$

PIZZAS

1. Ordinaire (sauce,fromage)
2. Champignons (sauce, fromage, champignons)
3. Pepperoni (sauce fromage, pepperoni)
4. Bacon (sauce, fromage, bacon)
5. Pepperoni-bacon (sauce, pepperoni, fromage, bacon)
6. Végétarienne (sauce, champignons, piments verts, oignons, tomates et olives vertes)
7. Toute garnie (sauce, piments verts, champignons, pepperoni et fromage)
8. Québécoise (toute garnie et bacon)
9. Du chef (toute garnie, viande fumée, bacon, sauce a la viande)
10. Gaspard (toute garnie, oignon, bacon et sauce a la viande)
11. Angelos (toute garnie, oignon, jambon et olives vertes)

COMBOS

2
pour 22\$

1
pour 16\$

1. Cheeseburger tout garni avec frites avec 1 coke 355ml
2. Burger au poulet pané avec frites avec 1 coke 355ml
3. Hamburger tout garni avec frites avec 1 coke 355ml
4. Pita au porc avec frites avec 1 coke 355ml
5. Pita Gyros avec frites avec 1 coke 355ml
6. Pita au poulet avec frites avec 1 coke 355ml
7. Sous-marin 10 pouces pepperoni ou steak avec frites avec 1 coke 355ml
8. Pizza 10 pouces toute garnie avec frites avec coke 355ml **15⁹⁵\$**

Des usines d'ici innovent pour faire face au contexte économique incertain

Alexandre Brouillard | Les 2 Rives

Plongées dans un contexte économique incertain, caractérisé par une flambée de l'inflation et par une remontée des taux d'intérêt, des entreprises se sont résignées à supprimer des postes et à effectuer des mises à pied. Néanmoins, des usines de la région, qui engagent plusieurs milliers de personnes, innovent pour résister au marché galopant et pour éviter d'envoyer des employés à la maison.

En novembre, Rio Tinto Fer et Titane (RTFT) avait annoncé l'élimination de 30 postes-cadres et la mise à pied temporaire de 40 employés syndiqués à son complexe métallurgique de Sorel-Tracy. L'entreprise avait expliqué cette décision par la détérioration du marché du dioxyde de titane et par la chute de la demande de plusieurs produits.

Était-ce le reflet d'une situation généralisée pour les autres entreprises métallurgiques de la région? Notre journaliste s'est entretenu avec Stéphane Brochu, président-directeur général (PDG) d'ArcelorMittal Produits longs Canada, et Louis-Philippe Lapierre-Boire, PDG de Finkl Steel – Sorel Forge, pour répondre, en partie, à cette question.

Plus de 450 embauches chez ArcelorMittal

L'année 2023 a été bonne chez ArcelorMittal à Contrecoeur, selon Stéphane Brochu. « Nous avons embauché plus de 450 personnes, dont des cadres, des employés horaires, des étudiants et des stagiaires », révèle-t-il.

Pourtant, la dernière année a été remplie de défis pour ArcelorMittal puisque certains clients ou marchés battaient de l'aile. C'est le cas du marché de l'automobile, alors que les trois grands constructeurs américains – Ford, General Motors et Stellantis – ont connu une grève de six semaines qui avait débuté à la fin septembre.

« Va-t-il y avoir une récession ou pas? La construction a ralenti, sans parler de la grève des grands de l'automobile aux États-Unis. Toutefois, une de nos grandes forces, c'est



Le PDG d'ArcelorMittal Produits longs Canada, Stéphane Brochu. Photo gracieuseté

qu'on fait partie de plusieurs segments de ce marché. On a donc une flexibilité et une agilité dont on s'est servi. On a tourné ces défis en opportunités », détaille Stéphane Brochu.

Parmi ses innovations, l'entreprise a développé un nouveau produit d'armature de petite dimension. « On a fait une percée sur le marché américain avec ce produit. Ça nous a ouvert d'autres portes par la suite », soutient le PDG d'ArcelorMittal.

L'efficacité de l'équipe de vente, qui est présente un peu partout en Amérique, a aussi eu un rôle à jouer. « Elle a saisi une opportunité en apprenant la fermeture d'une usine aux États-Unis. Les produits qu'elle fabrique, on en avait fait certains. Étant donné qu'on avait de la disponibilité sur notre temps de laminoir, on a continué à faire du développement pour être capable de faire la gamme de produits complète que faisait cette usine. On a donc ajouté ça à notre portfolio », explique-t-il.

Ainsi, la force d'ArcelorMittal réside dans sa versatilité et son agilité. « On a plusieurs produits. On est dans les domaines de la



Le PDG de Finkl Steel – Sorel Forge, Louis-Philippe Lapierre-Boire. Photo NathB

construction, de l'automobile, des forges, de la frappe à froid. On est capable de changer notre cycle de production assez rapidement », détaille-t-il.

« On a une belle année devant nous. Il n'y a rien de joué, mais les budgets ont été déposés et on sera à pleine capacité pour 2024 », conclut le PDG.

Temps partagé chez Finkl Steel

Confronté au ralentissement économique, Finkl Steel, qui œuvre dans le domaine de l'acier forgé, a dû faire face à d'importantes décisions. « Étant donné la hausse des taux d'intérêt, des compagnies, dont nos clients et leurs clients, commencent à réfléchir un plus longtemps avant de lancer de nouveaux projets et des investissements », indique Louis-Philippe Lapierre-Boire.

Ce dernier explique que la demande dans certains marchés est complètement arrêtée, notamment en Asie et en Europe. « Ce sont des endroits où on exporte beaucoup, qui sont plus au ralenti que nous. En plus, il y a plus de compétition dans ces marchés. Tout

le monde essaie d'avoir sa part du gâteau, mais le gâteau diminue », détaille le PDG de Finkl Steel – Sorel Forge.

Dans les dernières semaines, l'entreprise reçoit davantage des commandes de réparations et moins pour de nouveaux projets, équipements ou investissements. « On voit beaucoup de demandes pour des soumissions budgétaires. On sait qu'il y a du travail, mais les gens sont en attente de voir quand la situation des taux d'intérêt va s'apaiser », explique M. Lapierre-Boire.

Finkl Steel a donc décidé d'adopter le programme de temps partagé dans son usine de Saint-Joseph-de-Sorel. « Déjà en août, on se qualifiait pour le programme, mais on ne l'avait pas demandé. [...] Dès le mois de septembre, quand on a vu que la reprise ne s'effectuait pas, on a été confronté à prendre des décisions difficiles », informe le PDG.

Après avoir sondé des employés et le syndicat, l'état-major a décidé d'utiliser le programme de temps partagé, qui avait déjà été utilisé en 2008. Ce programme permet aux employés d'éviter d'être mis à pied lorsque les activités subissent un ralentissement temporaire. Les employés acceptent donc de réduire leurs heures de travail et de se partager équitablement le travail disponible. « Les coupures qu'on aurait dû faire pour faire face à la situation étaient de l'ordre de 60 à 90 employés. [...] On est donc sur le programme depuis octobre. Je ne dis pas que c'est sans difficulté, ce n'est pas parfait », confie Louis-Philippe Lapierre-Boire.

Rejoint par le journal *Les 2 Rives*, le président du Syndicat des Aciers Forgés Sorel (CSN), Jean-François Cartier, a corroboré les propos du PDG, affirmant que ce programme a permis de conserver la plupart des employés.

Questionné quant à une reprise prochaine, Louis-Philippe Lapierre-Boire admet qu'elle est difficile à prévoir. « Mon information actuelle, c'est plus qu'on se dirige vers une récession plus profonde avant une reprise vers le deuxième trimestre de 2024. Dans notre secteur industriel, c'est difficile à prédire, conclut le PDG.



MERCI!

GRÂCE À LA GÉNÉROSITÉ DE:

Michel Beaudoin ● Gaston Bibeau ● Vitrerie H.G. Coté ● Annie Michaud ● André et Sylvain Roy ● Sylvain Sinclair ● André Lussier ● Construction Sorel

Danis Construction ● Yves Péloquin ● François Beauchemin ● Maçonnerie Desrosiers ● Pierre Bibeau ● Roger Bibeau ● Transport Vilmik ● Caisse Pierre-De Saurel ● Elecso ● Lucie Casavant Simard ● Construction GDM ● Jean Cournoyer ● FE inspection ● Labarre Chaussure ● Michel Langelier ● Prosin ● Martin Michaud ● Dentistes Millette Martellini ● Jean Paquin ● Patrick Morin ● Jardins Ramezay ● Pierre Quessy ● Sorel-Tracy Ciment ● Les Subversifs ● Benoit Thérout ● Jean-François Villiard

Danielle Bouvier ● Jean-Pierre Coté ● Ferme Calixa ● Yves Ayotte ● Immeubles Bardier ● Le Fougasse ● Gilles Brochu ● Luc Brouillard ● Gilles Chapdelaine ● Climatisation Sorel-Tracy ● CNC Tracy inc. ● Usinage Coté Audet ● Courchesne Ventilation ● André Cournoyer ● Christian Crevier ● Michel Denis ● Normand Desrosiers ● Aciers-Richelieu ● André Dudemaine ● Jean-François Dumas ● Jean-Bernard Emond ● Richard Fagnan ● Extincteurs Gallant ● Ozone Plus ● Dr Daniel Godin ● Alain Goulet ● Marc Jacques ● André Lachapelle ● Aciers Régifab ● Monique Parenteau Léveillé ● Alexandre Martel ● Jacques Mathieu ● M3S mécanique Solution ● Multiforme ● Cantine Hurteau ● Jean Paré ● Club Piscine ● Pincor ● Louis Plamondon ● Paul Rajotte ● Emondages St-Germain ● Yvan St-Germain ● Nicole St-Michel ● Transport Jocelyn Nadeau inc. ● Verrier pour homme ● André Comtois

Richardson International émet encore des particules possiblement nocives pour la santé



ALEXANDRE BROUILLARD
abrouillard@les2rives.com

Sept ans après la première caractérisation de l'air ambiant dans le secteur de Richardson International situé au 10, rue de la Reine, à Sorel-Tracy, deux nouveaux rapports émis par le ministère de l'Environnement arrivent aux mêmes conclusions : la multinationale contribue aux concentrations de certaines particules possiblement nocives pour la santé, et ce, malgré l'implantation d'outils pour en limiter le dégagement lié aux opérations de chargements des navires.

Par l'entremise d'une demande d'accès à l'information auprès du ministère de l'Environnement, de la Lutte contre les changements climatiques, de la Faune et des Parcs (MELCCFP), le journal *Les 2 Rives* a obtenu deux rapports d'expertise de la caractérisa-



Richardson International émet des particules possiblement nocives pour la santé.
Photo Pascal Cournoyer | Les 2 Rives ©

tion de l'air ambiant effectuée de septembre à décembre 2022 et d'avril à juillet 2023.

Dans ces deux rapports totalisant 477 pages, la Direction générale de la coordination scientifique et du Centre d'expertise en analyse environnementale du Québec expose les données relatives à la

présence de particules et de métaux dans l'air ambiant du secteur de Richardson International, soit les particules en suspension totales (PST), les PM_{10} , des particules de diamètre inférieur à 10 micromètre (μm), et les $PM_{2,5}$, des particules de diamètre inférieur à 2,5 μm .

Une succession de rapports et d'événements

Rappelons les faits : en 2017 et 2018, le Centre de contrôle environnemental du Québec (CCEQ) du ministère de l'Environnement avait effectué les premières caractérisations de l'air ambiant au centre-ville de Sorel-Tracy après que plusieurs citoyens ont signalé la présence de poussière blanchâtre.

En 2020, le ministère de l'Environnement avait soumis les données récoltées à la Direction de la Santé publique (DSP) pour qu'elle se prononce sur les impacts sur la santé de la population. Cette dernière avait conclu qu'une exposition à ces poussières pouvait avoir des impacts sur la santé de la population, soit provoquer de la toux, affecter les voies respiratoires et même exacerber l'asthme ainsi que provoquer des symptômes d'allergies.

En 2021, lorsque Richardson International avait pris connaissance de l'avis de la DSP, l'entreprise avait contesté les résultats, jugeant que les rapports n'étaient pas à jour. La multinationale signalait avoir adopté plusieurs types de mécanismes pour limiter les émanations de particules fines.

VENTE D'APRÈS NOËL

Du 27 décembre 2023 au 6 janvier 2024

Jusqu'à

80% de rabais

SUR LES MONTURES SÉLECTIONNÉES

* À L'ACHAT DE LUNETTES COMPLÈTES AVEC ANTIREFLET. VOIR PRÉCISIONS EN LUNETTERIE.

3150 boul. de Tracy
SOREL-TRACY

10 ANS ENTREPÔT DE LA LUNETTE

AÉRO-VAC 2000 Inc

Nettoyage et décontamination de système de ventilation, conduit de sècheuse, échangeur d'air et dépoussiérage industriel.

Bonne année 2024!

Nous profitons de cette occasion spéciale pour vous remercier de votre confiance et nous vous souhaitons nos vœux les plus sincères.

• COMMERCIAL • INDUSTRIEL • RÉSIDENTIEL

Votre distributeur autorisé

DRAINVAC

VENTE D'ASPIRATEURS ET DE PIÈCES / RBQ 5701-1439-01

3375, route Marie-Victorin, Sorel-Tracy

• Tél. : 450.742.6474 | • Cell. : 450.880.2000

• Téléc. : 450.742.6474 • Courrier : aero-vac@videotron.ca

Enfin, en août 2022, le ministère de l'Environnement a informé qu'il procéderait à de nouvelles analyses de la qualité de l'air au centre-ville, à l'automne 2022 et au printemps 2023.

Résultats des caractérisations de 2022 et 2023

Ainsi, en 2022 et 2023, quatre stations fixes ont été de nouveau installées autour de Richardson International, aux mêmes emplacements qu'en 2017 et 2018.

Concernant les concentrations de PST, 32 dépassements de normes ont été détectés entre septembre et décembre 2022, tandis que 46 dépassements de normes ont été détectés entre avril et juillet 2023. Les valeurs quotidiennes les plus élevées récoltées en 2022 et 2023 étaient respectivement de 513 microgrammes par mètre cube ($\mu\text{g}/\text{m}^3$) et 951 $\mu\text{g}/\text{m}^3$. On note une nette diminution à ce niveau, alors qu'en 2017 et 2018, la valeur quotidienne la plus élevée était de 1780 $\mu\text{g}/\text{m}^3$. Le norme québécoise

fixe le maximum à 120 $\mu\text{g}/\text{m}^3$ par période de 24 heures.

« Ces observations montrent que Richardson contribue significativement aux concentrations de PST dans l'air ambiant lorsque des activités de chargement ou de déchargement de bateaux ont lieu sur le site. Les activités de QSL semblent également contribuer, par moment, à augmenter les concentrations de PST dans l'air ambiant », peut-on lire dans les rapports.

Des dépassements de concentrations de particules PM_{10} sont aussi notés en 2022 et 2023. Durant ces années, les valeurs quotidiennes les plus élevées enregistrées sont respectivement 152 $\mu\text{g}/\text{m}^3$ et de 310 $\mu\text{g}/\text{m}^3$. Bien que ces particules ne soient pas encadrées par une norme québécoise, la DSP se réfère à la norme de l'Organisation mondiale de la santé qui fixe la limite à 50 $\mu\text{g}/\text{m}^3$ par période de 24 heures. Leurs concentrations moyennes avaient toutes diminué entre 2018 et 2022, mais augmenté entre 2022 et 2023. « Tout comme

les PST, Richardson International contribue à la concentration de PM_{10} dans le secteur, malgré qu'il existe également d'autres sources », lit-on dans le rapport.

Mêmes conclusions générales, mais des rapports nuancés

Les données récoltées lors des caractérisations de l'air ambiant au centre-ville de Sorel-Tracy en 2017, 2018, 2022 et 2023 montrent que la compagnie Richardson contribue aux concentrations de PST et de PM_{10} dans l'air ambiant du secteur à l'étude.

Malgré les nombreux investissements de Richardson International pour diminuer ses émissions de poussière, peu d'améliorations ont été répertoriées par le ministère de l'Environnement.

Rappelons qu'en décembre 2023, l'entreprise a annoncé un investissement de 1,3 M\$ pour doter ses installations soreloises d'outils à la fine pointe de la technologie pour limiter davantage le dégagement de poussière organique lié aux opérations de chargements des navires.

Le ministère de l'Environnement demeure tout de même prudent concernant la part de responsabilité qui revient à Richardson International, alors que durant la campagne d'échantillonnage, les observations ont montré d'autres sources d'émissions de particules dans l'air, notamment les activités de l'entreprise QSL.

« Il a été observé que non seulement les chargements de bateaux à Richardson causent des poussières, mais aussi le camionnage sur leur site. Les activités à Sorel Forge causent également des poussières, mais ces

activités n'ont pas pu être documentées en détail lors des visites. D'autres facteurs tels que des travaux de construction ou la présence de pollen ont également contribué aux concentrations de particules dans l'air ambiant du secteur. De plus, pendant la campagne de 2023, la qualité de l'air a été fortement affectée par les feux de forêt qui sont survenus à travers le Québec », peut-on lire en guise de conclusion dans le rapport.

Richardson International, par l'entremise de la firme TACT conseil, a poliment décliné notre demande d'entrevue, alors que l'entreprise n'avait toujours pas reçu les deux rapports de la part du MELCCFP en date du 20 décembre 2023. L'entreprise s'est dite ouverte à donner une entrevue après avoir pris connaissance des rapports.



La station #4 située à l'intersection des rues Augusta et du Roi, au centre-ville de Sorel-Tracy. Photo capture d'écran



Un capteur de type PurpleAir installé dans la cour de l'École Martel, à Saint-Joseph-de-Sorel. Photo capture d'écran



ÉCOLE DE DANSE
Daniel Deslauriers
& Johanne Lefebvre
PALAIS AGRICOLE DE SOREL
184, RUE Victoria (arrière Colisée Cardin)



AUCUNS FRAIS D'INSCRIPTION
AUCUN DÉPÔT
AUCUN CONTRAT

Venez danser avec nous !


DANSE EN LIGNE : Tous les rythmes, incluant des danses « country » et « latino » - Tous les niveaux

DÉBUTANTS	Lundi : 13h Lundi soir : 19h
DÉBUTANTS 2	Mercredi : 13h Mardi soir : 19h
RÉVISIONS ET PRATIQUES	Les dimanches pm
INTERMÉDIAIRES	Lundi : 14h15 Mercredi : 14h15 Mercredi soir : 18h30 à 20h (Incluant danse débutants 2)
AVANCÉS	Mercredi soir : 20h

Les danses les plus populaires qui sont devenues des classiques ainsi que de toutes nouvelles danses de tous les styles sélectionnées parmi les plus belles au Québec et ailleurs, incluant des Danses Country avec partenaire.

10\$ PAR SEMAINE
Accès à tous les cours (taxes incluses)
DÉBUT DES COURS 15, 16, 17 JANVIER 2024

SOIRÉES DE PRATIQUE TOUTS LES JEUDIS À 19 H
Inscription à l'avance pour tous les cours.



POUR LES DÉBUTANTS DE TOUS ÂGES



Une Spécialité Zumba qui a été conçue pour ceux qui trouvaient le programme original difficile à suivre, les 55+ et les aînés actifs. Les chorégraphies sont de moyenne intensité et les enchaînements sont plus faciles. Ce cours s'adresse aussi aux débutants de tous âges. Vous y retrouverez tous les éléments qui ont fait la popularité de Zumba Fitness : une musique latine entraînante, des routines faciles à suivre et une atmosphère de fête à chaque cours.

ZUMBA® FITNESS POUR ELLE ET LUI

Salsa, Merengue, Soca, Reggaeton, Dancehall, Cumbia, Chacha, etc

9\$ Premier cours de la semaine. Tous les autres cours de la même semaine: 2\$/cours

L'exercice cardio qui vous fera brûler des calories en dansant sur les plus belles musiques latines et internationales.
Une vraie mise en forme accessible à tous.

DÉBUT DES COURS: 15, 16, 18 ET 20 JANVIER 2024
Inscriptions à l'avance pour tous les cours.

INFORMATION OU INSCRIPTION
450.746.9484 • 450.743.3850
Suivez-nous sur Facebook: École de danse Daniel Deslauriers et Johanne Lefebvre

HORAIRE - ZUMBA

Lundi: 17h30 Gold
Mardi: 10h Gold
Mardi: 17h30 Fitness
Jeudi 10h Gold
Samedi: 10h Fitness

Daniel et Johanne, professeurs diplômés FLDQ, CPDSDQ, CDTA – Moderne et Latin, Social et International, Représentants Officiels du Canada. Championnat Mondial Professionnel 10 danses – 14^{ème} position. Instructeurs Certifiés – Zumba Fitness, Zumba Gold, Zumba Toning et Gold Toning

DANSE SOCIALE

Cours de groupes - Niveaux BRONZE, ARGENT, OR

Style social et international

Pratiques régulières

Informations sur demande

Mardi 2 janvier 2024 - Les 2 Rives - 5

L'urgence vit des soubresauts à l'Hôtel-Dieu de Sorel

Stéphane Fortier | Les 2 Rives

Le 20 décembre dernier, l'hôpital Hôtel-Dieu de Sorel enregistrait un taux d'occupation de 247 %, soit deux fois et demie la capacité d'accueil de l'institution alors que la moyenne au Québec était de 128 %. Par contre, à l'approche de Noël, la situation s'était stabilisée, quelque peu.

Les jours suivants, le taux d'occupation s'est maintenu au-delà de la barre des 100 %, mais a baissé drastiquement à partir du 23 décembre. Le 25 décembre, jour de Noël, on enregistrait 106 % (89 % au Québec) et 159 % le lendemain (110 % au Québec). Le matin du 27 décembre, on en était à 165 % (115 % au Québec) et la tendance était à la hausse.

Un peu partout en Montérégie, on doit faire face à une forte pression en raison des

virus actifs qui circulent notamment les virus respiratoires. À l'approche du temps des Fêtes, les équipes de l'Hôtel-Dieu de Sorel rappellent à la population d'éviter de se rendre aux urgences si l'état de santé ne nécessite pas des soins immédiats.

« Les symptômes bénins de la grippe, de la gastro-entérite et de la fièvre peuvent souvent être traités à la maison. En cas de doute, il est toujours possible de consulter son pharmacien ou d'appeler au 8-1-1 où une infirmière pourra évaluer votre situation et vous diriger, au besoin, vers la bonne ressource. Également, la vaccination et l'adoption de bonnes habitudes d'hygiène comme le lavage des mains demeurent nos meilleurs alliés pour réduire les risques de transmission de virus durant cette période », affirme D' Jocelyn Dodaro, chef du département des urgences du CISSS de la Montérégie-Est.

Alternatives

On peut très bien se soigner chez soi plutôt que d'aller à l'urgence de l'hôpital. Les pharmaciens peuvent s'avérer une excellente ressource et offrir de précieux conseils, de même que les professionnels de la santé, des infirmières qualifiées qui répondent au service 811, option 1. Le GAP numérique dirige les personnes sans médecins de famille vers le service de santé qui répondra le mieux à leur besoin. Vous pouvez vous rendre sur Rendez-vous Québec pour pren-

dre un rendez-vous avec un médecin. Des plages disponibles sont mises à jour toute la journée. On peut aussi contacter une clinique médicale pour voir un professionnel de la santé.

Le CISSS de la Montérégie-Est invite la population à se faire vacciner gratuitement contre la grippe et la COVID-19 pour éviter les complications dans l'un des points de service locaux. Des plages horaires sont disponibles sur rendez-vous seulement à clicsante.ca ou au 1 877 817-5279.



L'urgence de l'hôpital Hôtel-Dieu de Sorel est fort achalandée depuis la mi-décembre. Photothèque | Les 2 Rives ©

On vous accompagne en tout temps

Au lieu d'affronter la tempête en solo, exo vous invite à combattre la congestion et le stress dans le confort d'un véhicule avec chauffeur.

Découvrez notre plan pour affronter l'hiver sur exo.quebec/hiver

exo
Autobus | Train | Transport adapté

Un IRM fonctionnel d'ici la fin de 2024, promet le CISSS de la Montérégie-Est

Jean-Philippe Morin | Les 2 Rives

Le Centre intégré de santé et de services sociaux (CISSS) de la Montérégie-Est a fourni un échéancier plus précis concernant l'arrivée de l'imagerie par résonance magnétique (IRM) à l'Hôtel-Dieu de Sorel. Après des mois de retard, l'appareil devrait être fonctionnel dès décembre 2024.

Rappelons que l'IRM choisi initialement ne répondait pas aux standards du CISSS, si bien que l'organisation a décidé, à l'automne 2023, de se joindre à un nouvel appel d'offres du Centre d'acquisitions gouvernementale (CAG) qui se trouve sous la responsabilité du Conseil du trésor.

C'est donc le CAG qui a fourni le nouvel échéancier au CISSS. En mars 2024, le CISSS recevra les résultats de cet appel d'offres. En septembre, la livraison de l'IRM aura lieu, puis en octobre, il y aura la finalisation des changements nécessaires dans la salle pour accueillir l'IRM. En novembre, l'appareil

sera installé, puis en décembre, il sera fonctionnel. Une équipe clinique sera alors formée à ce moment.

« Nous sommes conscients que les délais sont plus longs que prévu lors de l'annonce du projet. Cependant, notre engagement premier est de nous assurer d'avoir un appareil qui répond entièrement aux normes de qualité d'imagerie diagnostique. Nous tenons à rassurer la population que, jusqu'à ce que l'IRM soit opérationnel, les services continueront d'être offerts par les installations situées à proximité », indique le CISSS de la Montérégie-Est, dans un communiqué.

Le président-directeur général du CISSS de la Montérégie-Est, Bruno Petrucci, a rencontré la Fondation Hôtel-Dieu de Sorel et le député Jean-Bernard Émond vers la mi-décembre afin de les tenir informés de l'avancement du dossier. « Pour nous, il est essentiel d'informer la communauté des développements dans ce dossier qui nous tient particulièrement à cœur », a-t-il mentionné, en remerciant les partenaires pour leur implication et leur engagement.

Jeunesses musicales Canada

Tommy Dupuis en concert solo en 2024



ALEXANDRE BROUILLARD

abrouillard@les2rives.com



Le guitariste originaire de Saint-David, Tommy Dupuis, terminera sa maîtrise au printemps 2024. Photo tirée de Facebook

Les bonnes nouvelles s'accumulent pour le guitariste originaire de Saint-David, Tommy Dupuis, qui sera de la tournée de Concerts relève des Jeunesses musicales Canada, en novembre et décembre 2024.

De son propre aveu, il s'agit d'un énorme accomplissement dans sa jeune carrière et même de la concrétisation de l'un de ses plus grands rêves. Une affirmation assez étonnante pour celui qui est l'un des rares Québécois à avoir intégré la prestigieuse Peabody Institute, le plus ancien conservatoire de musique américain parmi ceux encore en activité.

« L'école est très importante, mais je garde en tête que le but d'être à l'école, c'est d'avoir une carrière, c'est-à-dire faire des concerts, explique le jeune musicien. Je veux pouvoir me présenter en public et jouer de la guitare. Je rêve d'être concertiste à l'international. »

Lors de sa tournée prévue du 13 novembre au 18 décembre 2024, Tommy se rendra en Ontario, au Nouveau-Brunswick, en Nouvelle-Écosse, à l'Île-du-Prince-Édouard et au Québec. Un arrêt à Sorel-Tracy n'est d'ailleurs pas impossible. Il présentera une vingtaine de concerts.

Durant ce périple, le Davidien offrira un tour du monde par l'entremise d'un répertoire coloré et avec des arrangements et des techniques inusitées. Il célébrera les sonorités de la guitare classique via des pièces d'inspirations africaines, balkaniques et sud-américaines.

« Plongez dans son univers musical avec un répertoire allant de Bach à Chopin, en passant par Brouwer et découvrez des œuvres originales de compositeurs canadiens spécialement écrites pour Tommy », peut-on lire sur le site Web de Jeunesses musicales Canada, un organisme fondé en 1949, qui a pour mission de favoriser la diffusion de la musique classique, en particulier auprès des jeunes.

Direction le doctorat?

Heureux étudiant depuis l'automne 2022 à la Peabody Institute de la Johns Hopkins University, Tommy Dupuis affirme avoir beau-

coup appris auprès de Manuel Barrueco, un réputé professeur de guitare classique.

« L'école et la guitare vont très bien. Je vais finir ma maîtrise en mai prochain. Ce qui vient après, c'est une autre question. C'est encore très incertain, mais j'ai appliqué à plusieurs endroits », confie-t-il, précisant souhaiter poursuivre son cursus scolaire au doctorat.

Rappelons que Tommy Dupuis a été actif dans les dernières années en participant notamment au baladodiffusion des Concerts Lachine et à la série de concerts Moments musicaux des Jeunesses musicales Canada. Il a aussi performé dans de nombreuses salles du Québec, dans les festivals de Koblenz et Iserlohn en Allemagne et à la Guitar Foundation of America à New York.

Tommy Dupuis performant à la Guitar Foundation of America à New York.

Photo tirée de Facebook



Geneviève Tremblay lance un deuxième album



La chanteuse soreloise Geneviève Tremblay. Photo gracieuseté

La Soreloise Geneviève Tremblay récidive avec son deuxième album qui s'intitule *Simplement Moi*.

Victime d'intimidation, d'une dépression et de problèmes de santé mentale, elle a surmonté les épreuves en s'épanouissant dans la musique. Après avoir lancé son premier album en décembre 2022, la femme de 36 ans avait remis tous les profits de ses ventes à La Traversée - Centre de crise et de prévention du suicide. Pour son deuxième album, elle donnera les recettes de ses ventes à l'Association des aidants(es) naturel(le)s du Bas-Richelieu. Son album dénombre 10 chansons, soit sept reprises et trois compositions. Parmi les chansons reprises, on note du Daniel Bélanger, Steve Veilleux ou Dédé Fortin, par exemple. Pour se le procurer, on contacte Geneviève au 450 743-6734 pour une version CD ou mp3. J.-P.M.

COLLECTE DE SAPINS NATURELS EN JANVIER

Du 8 au 12 janvier 2024

Dans la semaine du 8 au 12 janvier, les sapins de Noël naturels, dépouillés de leurs décorations, seront collectés le jour habituel de vos collectes.

Les sapins peuvent aussi être apportés à l'écocentre, situé au 3145, rue Joseph-Simard, Sorel-Tracy.

MRC
DE Pierre-De Saurel

Tant attendue!



LOUISE GRÉGOIRE-RACICOT

Chroniqueuse

La semaine dernière, Richardson International annonçait un investissement de 1,3 M\$ pour réduire le dégagement de poussière organique lors de chargements de navires depuis ses élévateurs à grains. La nouvelle suscite certes des attentes nombreuses.

D'abord, de la part de personnes qui subissent depuis moult années les impacts néfastes sur leur condition pulmonaire de cette poussière souvent fort abondante. Puis, sur la communauté du centre-ville à qui ces

poussières imposent des opérations coûteuses de nettoyage plusieurs fois par année.

Richardson compte terminer l'installation des nouvelles composantes développées expressément pour Sorel-Tracy avant l'été 2024. Signe que l'entreprise manifeste l'intention, finalement, de mieux tenir compte du milieu dans lequel elle évolue.

Il faudra voir si cette fois sera la bonne, car jusqu'ici ses tentatives de réduire l'émanation de poussière n'ont pas eu les effets escomptés. Alors que plusieurs considéraient la situation désespérée, voilà qu'ils peuvent connaître un regain d'espoir.

Le moment de cette annonce est d'autant opportun que le ministère de l'Environnement concluait encore cette année à l'importante déficience sanitaire de ses opérations. Qui a précédé qui? On ne peut le dire. Espérons que c'est plus qu'une coïncidence et que les Sorelois pourront entamer un nouveau chapitre de cohabitation souhaitable avec une importante entreprise hélas installée au centre-ville depuis 1929.

Cette annonce arrive à point nommé d'autant qu'en février dernier la Ville avait incité à la remise en place d'un comité de vigie et à l'implantation d'une boîte vocale, d'une adresse courriel et d'une page Web pour répondre aux questions et commentaires des citoyens lorsque des problèmes étaient constatés. Ce qui fut fait en octobre dernier seulement!

Reste à souhaiter que ces mesures soient suffisantes pour réduire au minimum les impacts négatifs de ses opérations!

J'ai aimé...

... parcourir la politique de la Municipalité amie des aînées (MADA) et le plan d'action pour l'actualiser votée à Sorel-Tracy. Une preuve tangible que les élus s'intéressent à la qualité de vie et de sécurité de ces citoyens - dont je suis - qui constituent 30 % de sa population!

J'ai surtout apprécié la définition d'ainé qu'en donne, d'entrée de jeu, le maire Patrick Péloquin: « Un aîné c'est le savoir, le vécu, la sagesse, le passé et le futur ». J'aime surtout qu'il y ait inclus le terme « futur » qui reconnaît l'apport additionnel que les aînés peuvent contribuer à leurs concitoyens tout en s'ouvrant aux réalités changeantes qu'ils rencontrent.

Bien sûr, on n'échappe pas à l'âge chronologique qui inexorablement nous qualifie d'ainés. Mais il y a aussi cet âge que nous sentons avoir. Plus jeune bien sûr que notre âge chiffré, et ce, malgré les nouveaux petits bobos ou l'énergie à géométrie variable qui en assaillent plus d'un. L'autrice Laure Adler parle même de la variation de cette impression d'être plus ou moins vieux selon l'heure du jour.

En s'affichant MADA, le conseil affirme son intention de prendre les moyens à sa hauteur pour assurer à ses aînés une meilleure sécurité, l'accès à ses services et surtout une vie plus active et agréable, brisant leur solitude et soutenant les organismes susceptibles de répondre à leurs besoins tout en facilitant leur engagement bénévole. Tout ce qu'il faut pour qu'ils se sentent entourés et encore capables de contribuer leur expérience acquise au fil des ans à leur milieu de vie. Merci aux élus qui l'ont adoptée. L'année commence bien!

À quoi s'attendre en 2024?



CLINIQUE CGM

SCULPTE TON CORPS DE RÊVE

coolsculpting
Pour éliminer les graisses indésirables

cooltone
Pour renforcer tonifier et raffermir

RÉALISEZ VOS OBJECTIFS DE BEAUTÉ À LA CLINIQUE CGM

Appelez/textez au 450-808-0153, ou passez nous voir au 67 rue George, local 104, Sorel Tracy.

SOCIÉTÉ HISTORIQUE PIERRE-DE-SAUREL

ACQUÉRIR • CONSERVER • DIFFUSER

Souvenirs d'ici

Dans la nuit du 1^{er} au 2 janvier 1945, un incendie spectaculaire détruit une partie de Sorel Industries Limited situé à Saint-Joseph-de-Sorel. Le feu s'est déclaré dans l'usine de remplissage et de trempage des obus et s'est rapidement répandu à tout l'édifice. Heureusement, malgré les dommages évalués à plus de 200 000\$ (environ 3,5 millions), personne n'a été blessé lors de l'incendie. Au moment d'évacuer l'édifice en flammes, Joseph Grégoire, un travailleur de l'usine, a eu la présence d'esprit d'aller, au péril de sa vie, fermer les valves des réservoirs contenant plusieurs dizaines de milliers de litres d'huiles. Sans cet acte courageux, les réservoirs auraient pu prendre feu et provoquer une immense explosion capable de détruire une partie de la Ville. (SHPS - P001, S7, SS11)

Les 2 Rives 45 ans .com

58, rue Charlotte,
Sorel-Tracy (Québec) J3P 1G3
Tél. : 450 742-9408
redaction@les2rives.com
www.les2rives.com

Petites annonces
450 771-0677 / Sorel-Tracy : 450 742-1002

Éditeur : Benoit Chartier
Directeur général : Marcel Rainville
Rédacteur en chef : Martin Bourassa
Directeur de production : Alex Carrière
Directeur de l'information : Jean-Philippe Morin
Journaliste : Alexandre Brouillard et Stéphane Fortier
Chroniqueurs : Denis Marion et Louise Grégoire-Racicot

Photographes : Pascal Cournoyer et Steve Gauthier
Caricaturiste : Gilles Marcotte
Contrôleur : Monique Laliberté
Publicitaires : Carole Pettigrew et Kevin Arseneault
Coordonnatrices aux ventes : Mélissa Giard et Marie-Pier Robidoux
Distribution : Distribution Transcontinental Inc. Division Publisac Montréal

Distribution certifiée par :

Membre de :

RECYCLE MÉTIAS

RESEAU SÉLECT

publi sac

Certifié PEFC

Ce produit est issu de forêts gérées durablement et de sources contrôlées.

www.pefc.org

Merci de recycler ce journal.

Financé par le gouvernement du Canada

Hebdomadaire publié par

DBC COMMUNICATIONS INC.
655, avenue Sainte-Anne,
Saint-Hyacinthe, Québec J2S 5G4

Imprimerie Transcontinental s.e.n.c.,
division Transmag,
10 807, rue Mirabeau, Anjou, Québec,
H1J 1T7 et distribué par Publi Sac
pour plainte ou requête : 450 773-6028
ISSN 0839-7864

Toute reproduction des annonces ou des informations est interdite

Canada

Soirée québécoise d'avant les cellulaires



LOUIS LATRAVERSE
Chroniqueur
louislatraverse@gmail.com

L'actualité est trop lourde.
Pesons sur *rewind*.

Au siècle dernier (ouf), chaque maison avait son piano et il y avait toujours quelqu'un qui savait en jouer. Dans le temps des Fêtes, les familles partageaient un répertoire commun de chansons de circonstances, à connotations religieuses ou carrément festives. Chacun poussait la note.

Ceux qui faussaient avaient la chance de répondre (comme dans les chansons à répondre). Par un drôle de hasard biologique, les répondus avaient souvent des voix puissantes et tonitruantes, ce qui créait une ambiance de joyeux festins gaulois.

Des mâles alpha au verbe fort et coloré racontaient des histoires de chasse et de pêche farcies d'anecdotes à faire pâlir les humoristes millionnaires. Et c'était gratis!

Il ne faut pas oublier les tantes ricaneuses et moqueuses qui nous embrassaient avec leurs becs mouillés et leur parfum *too much* et, surtout, nous embarrassaient avec leurs questions sur la puberté précoce des futurs ados.

La moins bonne chanson

Revenons à la chanson. La *Bonne Chanson*, c'est le cahier déposé sur le piano, un répertoire connu de tous. C'était le karaoké du terroir. Chacun poussait sa *toune* avec accompagnement au piano.

Certaines sont très jolies et pleines de poésie : « Partons la mer est belle », « À la claire fontaine », « Mon chapeau de paille », etc.

En plongeant dans mes souvenirs, je me demande si certaines chansons, faisant la promotion des valeurs canadiennes-françaises catholiques, passeraient le test de la rectitude politique ambiante.

Parmi ce répertoire douteux : « Il était un petit cordonnier qui faisait fort bien les souliers ». Au quatrième couplet, ça se gâte solide : « Après avoir bu quelques *chopinettes*, de retour à la maison, battait sa femme à coup de bâton, il la battait si juste, il la battait si *drette*, pas plus qu'il en fallait ». Et toute la parenté qui répondait : « Pas plus qu'il n'en fallait ». Ouch!

Une qui parle de consentement. « Perrine était servante » où Perrine déclare à son amoureux qui voudrait l'embrasser : « Oh grand nigaud que t'es bête, ça se prend sans se demander *diguedondadondaine*, ça se prend sans se demander, *diguedondadondé* » ! Une femme qui encourage le baiser non consenti. Faut préciser que surpris par le curé qui arrive, l'amant est enfermé dans une armoire pendant six semaines et mangé par les rats. Assez *trash* quand même.

Que dire du « Souvenir d'un vieillard » qui joue encore parfois à la radio. « Venez à

moi, petits enfants, je veux de vous une caresse... vite, on appelle la DPJ.

Il y a une notion de cannibalisme dans « Il était un petit navire » qui n'avait ja, ja, jamais navigué, ohé, ohé : « On tira à la courte paille pour savoir qui, qui, qui serait mangé ». Hannibal Lecter faisait-il partie de l'équipage?

Rien ne battra l'interprétation grivoise du « Petit pouce qui branle », ça suffit pour être heureux que poussait une tante un peu cocktail au jour de l'an. Rendue au huitième couplet, chorégraphie à l'avenant, on basculait dans une autre dimension. N'essayez pas cela à la maison!

Ces vieilles histoires vous embêtent, l'actualité vous déprime. Pesons sur *forward*. Si l'histoire se répète, de siècle en siècle, l'Occident se prépare à vivre une crise en 2029 suivie d'une grande dépression en 2030. Si on garde la pédale au fond pour la croissance à tout prix incluant notre dépendance au numérique, on fonce droit dans le mur. Heureusement, il est encore temps de changer, individuellement et collectivement.

Bonne année, bonnes résolutions et bon karaoké!

L'homme d'affaires Georges Boulet s'éteint à 89 ans

La communauté d'affaires a perdu un grand homme, le dimanche 17 décembre, alors que Georges Boulet s'est éteint à l'âge de 89 ans.

Celui qui a co-fondé et présidé le Club des Neiges de Sorel-Tracy en 1968 a aussi été administrateur de la Société d'agriculture de Richelieu. Il est le père de Marcel et le grand-père de Jean-Philippe Boulet, copropriétaires du restaurant Le Fougasse.

M. Boulet a exploité un commerce de crème glacée portant le nom de Boulet et fils avec son frère et son père pendant une trentaine d'années. Cette entreprise a d'ailleurs eu des clients un peu partout au Québec avant d'être vendue à Québec Lait, qui est devenu Agropur.

Georges Boulet laisse dans le deuil son épouse, ses deux enfants, ses quatre petits-enfants et ses six arrière-petits-enfants. La famille accueillera parents et amis au restaurant Le Fougasse, le dimanche 11 février, à compter de 13 h. Une cérémonie hommage aura lieu à 15 h, puis l'inhumation se déroulera au cimetière des Saints-Anges de Sorel-Tracy à une date ultérieure.

PRÉCISION

Dans l'édition du 19 décembre, dans un article en page 41 intitulé « Le Biophare renouvelle son exposition permanente grâce à une aide financière », on peut lire, dans le bas de vignette de la photo, que le Biophare proposera cette nouvelle exposition dès janvier 2024. Or, l'exposition sera en préparation de janvier 2024 à décembre 2025 avant d'être présentée au public en décembre 2025.

Nomination au poste de directrice générale de Maison Le Passeur et de Maison Oxygène Saurel

Nous sommes ravis d'annoncer la nomination de madame Cathy Bernatchez au poste de Directrice générale de Maison Le Passeur et de Maison Oxygène Saurel.

Madame Bernatchez a une vaste expérience dans le milieu communautaire. Elle s'est fait connaître de la grande majorité des familles de la région en œuvrant pendant plus de 20 ans au Carrefour naissance-famille, entre autres, à l'animation des cours prénataux. Depuis 2016, elle œuvre dans l'équipe d'intervenants de la Maison le Passeur et de la Maison Oxygène.

Sa vision stratégique et son engagement seront des atouts essentiels pour guider nos deux organismes vers de nouveaux sommets. Depuis plusieurs décennies, Madame Bernatchez reconnaît l'importance des deux parents dans la vie des enfants. Elle a milité pour la coparentalité bien avant que cela ne devienne une norme dans notre société.

Le conseil d'administration est convaincu que sous la direction de Madame Bernatchez, l'organisation continuera de prospérer et de jouer un rôle crucial dans l'intervention auprès des hommes et des pères dans notre région.

Nous lui souhaitons tout le succès possible dans l'accomplissement de ses nouvelles fonctions qui ont débuté le 4 décembre 2023.

Toutes nos félicitations madame Bernatchez!

Daniel Dyotte
Président du conseil d'administration



Cathy Bernatchez,
directrice générale



À l'arrière dans l'ordre habituel : l'intervenante de la Maison Oxygène Saurel, Sophie Lemire, l'intervenante responsable clinique de la Maison Le Passeur, Caty Jalbert, la directrice générale des deux organismes, Cathy Bernatchez, ainsi que l'intervenante à la Maison Le Passeur, Julie Grenier. À l'avant : l'intervenante à la Maison Le Passeur, Nathalie Galarnau, l'intervenant responsable clinique de la Maison Le Passeur, Alain Guèvremont, la secrétaire des deux organismes, Lucie Mathieu et l'intervenante Maison Oxygène Saurel, Valérie Gauthier.

MAISON
Le passeur
Services d'aide pour hommes

113, rue Charlotte, Sorel-Tracy (Québec) J3P 1G9
T. 450 743-8403 • F. 450 743-8825
www.maisonlepasseur.com

Maison
Oxygène
Saurel
AIDE & HÉBERGEMENT • PÈRES & ENFANTS

113A rue Charlotte, Sorel-Tracy
T. 450 743-0750
www.maisonoxygenesaurel.com



Au plaisir de vous voir en 2024!

KINO GYM-ATOUT
Salle de conditionnement physique

Tous nos abonnements incluent :
• Une évaluation
• Un programme d'entraînement



Cours en groupe
• Pilates (3 niveaux offerts)
• Mise en forme aînés
• Cours de golf



Programmes Jeunesse
• Fêtes d'enfants
• Cheerleading récréatif (5 à 11 ans)



Activités de gymnase
• Pratique libre (badminton, basketball, etc.)
• Locations de gymnases
• Escalade intérieure

LOCATION DE SKIS DE FOND ET DE RAQUETTES



CÉGEP SOREL TRACY
Centre sportif

3000, BOULEVARD DE TRACY, SOREL-TRACY



WWW.CEGEPST.QC.CA/CENTRE-SPORTIF

450 743-9127

JOIGNEZ-NOUS!

ARTS, SPORTS ET LOISIRS

C'est le temps de **s'inscrire!**

Viens jouer avec nous!

Club de BRIDGE
Sorel-Tracy

Cours de BRIDGE
débutant en janvier
au Centre culturel

Séances de bridge tous les mardis, vendredis après-midis et mercredis soirs au Centre culturel

Information auprès de
Michel Jutras: 450 742-2106

SHIDOKAN KARATE

OSU

INSCRIPTION EN TOUT TEMPS

Karate Kyokushin affilié et représentant au Canada de la fédération SHIDOKAN du Japon.

Jiu-jitsu, Kickboxing, Auto-défense (pour femmes seulement.)

Cours parents-enfants, police défensive tactique, cours de groupe, privé, semi-privé.

Enfants à partir de 3 ans. Cours enfants, adolescents et adultes.

Cours d'essai gratuit.



士道館



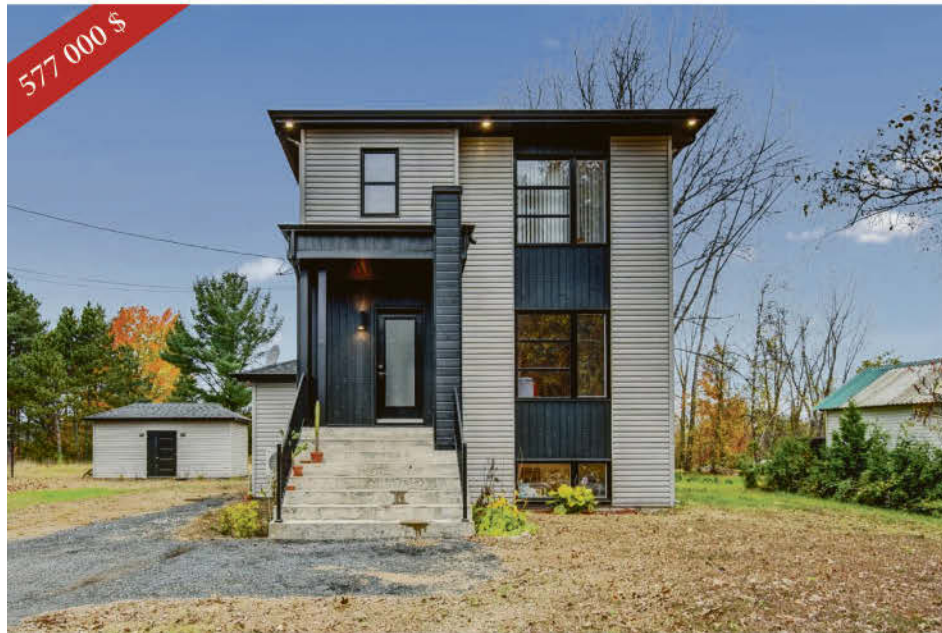
Shihan Stéphane Quirion 5^e Dan,
reconnu et certifié par le Japon.
50 ans d'expérience dans les arts martiaux.

École d'arts martiaux
273, Boulevard Fiset, 2^e étage, Sorel-Tracy
(514) 236-2725 | roninyu66@hotmail.com

IMMO | DÉCO | RÉNO

Consultez vos professionnels locaux!

La maison-vedette de la semaine



1022, Côte St-Jean, Saint-Roch-de-Richelieu

- Cette magnifique propriété construite en 2019, est située sur un terrain boisé offrant une intimité et une tranquillité absolues. Avec un grand terrain, vous pourrez profiter de vastes espaces extérieurs pour vous détendre, organiser des barbecues en famille et entre amis, ou simplement vous promener au milieu de la nature. À l'intérieur, vous serez accueilli par une cuisine moderne à aire ouverte, qui s'ouvre sur la salle à manger et le salon. Cet espace lumineux et spacieux est idéal pour recevoir et passer du temps en famille. Ne manquez pas cette opportunité exceptionnelle d'acquiescer une propriété récente dans un cadre naturel enchanteur.

4 CAC, 2 SDB et 1 SDE

Courtiers : Patrick, Joanie & Audrey

Centris: 23008669

Contactez Immeubles Bardier Inc.
520, boul. Fiset, Sorel-Tracy
450 556-1212 | www.bardier.ca

Bonne santé et bonne année 2024!

Soins des pieds
Chantale St-Germain
PODOLOGUE, MEMBRE DE LPAQ
450 517-2391

CERTIFICATS-CADEAUX DISPONIBLES

- En clinique, chez vous, en résidence ou à l'hôpital
- Soins de pieds diabétiques
- Reçus d'assurance

Un grand merci à toute ma clientèle pour votre confiance!

François Berton
Courtier immobilier

Le courtier qui donne **vie à vos idées**

450 742-0000

Visitez notre site web : www.francoisberton.ca

SECTEUR TRACY

239 000\$
+ taxes applicables

Belle bâtisse commerciale de 4800 pc au rez-de-chaussée et 2676 pc à l'étage, pour une superficie totale 7476 pc. Celle-ci est située sur la passante et achalandée route Marie-Victorin (route 132), près de tous les services, des grandes entreprises et du centre-ville. Les possibilités qu'offre cette bâtisse sont très intéressantes: restaurant, bar, bureaux administratifs, logements résidentiels... Bref, appelez-nous pour connaître tous les détails!

Prix révisé
Opportunité d'affaires

1115, route Marie-Victorin
Centris 14406483

SECTEUR SOREL

239 000\$
+ taxes applicables

Superbe opportunité d'affaires. Bâtisse commerciale aux dimensions généreuses et tout le matériel et les équipements servant au bon fonctionnement du commerce qui était anciennement une boulangerie réputée. Formation offerte. Appelez-nous pour prendre rendez-vous pour une visite!

127, avenue de l'Hôtel-Dieu
Centris 12980923

SECTEUR SOREL

429 000\$

Pour investisseurs! Quadruplex avec grand stationnement arrière, revenus locatifs supérieurs à la moyenne. Revenus bruts potentiels : 36 840 \$/an

98-98C, ave de l'Hôtel-Dieu
Centris 22599109

SECTEUR SOREL

619 000\$

Multiplex (6 logements) dont les unités sont toutes louées. Revenus locatifs totalisant 34 860\$. Les locataires disposent d'un espace de rangement au rez-de-chaussée. À qui la chance d'étoffer son parc immobilier?

407, rue Lavallée
Centris 17310225

Jennifer Cournoyer
COURTIER IMMOBILIER

BAISSE DE PRIX!

Cottage clé en main avec garage double et grande cour intime. Soigneusement entretenu au fil des années! Spacieux, chaleureux et lumineux! Coup de cœur assuré! L'occasion pour vous de réaliser votre rêve!

OPPORTUNITÉ À SAISIR!

Bungalow tout brique avec garage, secteur des plus recherchés (Terres d'en haut). Grande cour intime avec haie de cèdres mature. Le charme de la campagne à proximité de la ville! À voir rapidement!

APPELEZ-MOI!
450 746-9332



L'expérience fait LA DIFFÉRENCE

Évaluation gratuite de votre propriété

520, boul. Fiset, Sorel-Tracy • 450.556.1212 • www.bardier.ca



Audrée Jacques
514.602.0359
courtier immobilier résidentiel

Patrick Bardier
450.880.0193
courtier immobilier agréé

Jacques Bardier
450.780.8787
courtier immobilier

Hugues Bardier
450.746.4444
courtier immobilier

Joanie Carpentier-Vignola
450.881.7878
courtier immobilier résidentiel

Rosaire Champagne
450.881.3131
courtier immobilier résidentiel

Maisons unifamiliales

Patrick et Joanie : Centris 18976239

- 4 chambres à coucher, une salle de bain et une salle d'eau
- Impeccablement entretenue et renouvelée au fil des ans
- Belle cour arrière en partie clôturée
- Opportunité unique d'acquies un véritable bijou urbain

Sorel-Tracy (quartier Sorel)
199 900 \$

4 1 1

Hugues : Centris 26004251

- Magnifique propriété bigénérationnelle
- Cuisine offre beaucoup de rangement et est équipée d'un îlot pratique
- Équipée d'un garage chauffé
- Absence de voisins à l'arrière

Saint-Roch-sur-Richelieu
519 900 \$

5 3

Patrick, Joanie et Audrée : Centris 15071635

- Luxueuse maison renouvelée avec goût
- Grandes aires de vie ouvertes
- Cuisine immense, magnifique et fonctionnelle à souhait
- Vastes pièces, terrain immense

Sorel-Tracy (quartier Sorel)
545 000 \$

4 2 1

Hugues : Centris 28069085 et 17339783

- Condos entièrement renouvelés en 2023
- 2 unités de 1120 pc de disponibles
- Disponibles dès le 15 décembre
- Matériaux haut de gamme et espaces abondants

Sorel-Tracy (Sorel)
299 900 \$

2 1

Rosaire : Centris 16366998

- Entièrement renouvelée au goût du jour
- Luxueuse salle de bain avec douche double et baignoire autoportante
- Vaste terrain de 12 293 pieds carrés
- Immense garage de 16 x 55 pieds

Saint-Denis-sur-Richelieu
439 000 \$

2 1

Patrick, Joanie et Audrée : Centris 16130647

- Propriété bordée par la rivière Yamaska
- Elle possède une superficie de terrain de 36 896 pieds carrés
- Maison idéale pour une famille en quête de confort et de tranquillité
- Elle vous offre trois chambres à coucher à l'étage et une belle salle de bain en bois

Yamaska
249 000 \$

3 2

Hugues : Centris 14474331

- Logement 4 et demi situé au rez-de-jardin, d'année 2023 à louer
- Le tout est neuf et moderne, parfait pour votre confort

Sorel-Tracy (quartier Tracy)
1 450 \$/mois

2 1

Hugues : Centris 27451640

- Logement de 4 et demi situé au rez-de-jardin, construit en 2023 à louer
- Le tout est neuf et moderne, parfait pour votre confort

Sorel-Tracy (quartier Sorel)
1 450 \$/mois

2 1

Hugues : Centris 25157618

- Logement de 4 et demi situé au rez-de-jardin, construit en 2023 à louer
- Le tout est neuf et moderne, parfait pour votre confort

Sorel-Tracy (quartier Tracy)
1 450 \$/mois

2 1

Patrick et Rosaire : Centris 15107372

- Ancienne salle paroissiale
- Beaucoup de potentiel
- Situé dans un secteur tranquille
- Près de la rivière Saint-François

Pierreville
88 000 \$

0 2

Jacques et Patrick : Centris 22376063

- Bigénérationnelle
- Multitudes d'espaces de rangement optimisés
- Garage double attaché, immense garage détaché
- Matériaux luxueux, espaces abondants

Sorel-Tracy
1 500 000 \$

5 3

Patrick et Audrée : Centris 21764145

- Terrain situé à la campagne + de 31 000 pc
- Cour intime sans voisin arrière
- À proximité : parc, école et autoroute 30

Sainte-Victoire-de-Sorel
229 000 \$

2 1

Patrick et Audrée : Centris 13329696

- Magnifique maison de plain-pied entièrement fenestrée
- Offre une luminosité hors du commun
- Terrain plus de 12 arpents abritant 2 grandes serres
- Terrasse sur le toit

Saint-Roch-de-Richelieu
769 000 \$

4 1

Hugues : Centris 26670648

- Construction 2019
- Un vaste terrain de 23 762 pieds carrés
- Propriété lumineuse
- Cour arrière intime avec piscine

Saint-François-du-Lac
299 900 \$

2 1

Jacques et Patrick : Centris 12541010

- Garage attaché
- Terrain aménagé avec remise
- Bien entretenu
- Entrée pour le garage au sous-sol

Sorel-Tracy
320 000 \$

5 2

Propriétés à revenus

Patrick

Centris 23396450



- Propriété composée d'un commerce (dépanneur et essence) ainsi que de 4 logements très bien entretenus
- 8 et demi impeccable avec des comptoirs en quartz et des armoires de bois peints
- Trois autres logements sont composés de deux 4 et demi et de un 2 et demi
- Elle possède une belle cour clôturée adossée à un bois

Sorel-Tracy (quartier Sorel)
998 000 \$ + TPS/TVQ

1 x 2 1/2
2 x 4 1/2
1 x 8 1/2

Patrick

Centris 18499496



- Emplacement idéal
- Accessible par l'avant et l'arrière
- 7 stationnements
- Entièrement loué

Sorel-Tracy
695 000\$

6 x 4 1/2

Patrick, Aurée et Joanie

Centris 24163047



- Récemment rénové au goût du jour
- Tous des balcons
- Accès à la cour arrière
- À proximité de tous les services

Sorel-Tracy
249 900 \$

2 x 4 1/2
1 x 5 1/2

Patrick

Centris 11485537



- Bâtiment situé sur une rue très passante à Sorel-Tracy
- Le rez-de-chaussée est aménagé en local commercial de 1075 pc
- En plus de son grand terrain de 23 000 pc
- Un garage double y est aménagé

Sorel-Tracy
299 000\$

1 x 5 1/2

Hugues

Centris 25811104



- Situé sur un coin de rue d'une artère principale du centre-ville
- Vaste local commercial chauffé au gaz au rez-de-chaussée
- Offre la possibilité d'être divisé en deux parties
- En partie rénové, achalandé, lumineux, et luxueux

Sorel-Tracy
399 000 \$

2 x 4 1/2
1 x 2 1/2

Patrick, Aurée et Joanie

Centris 15746263



- Duplex sur 2 étages avec sous-sol
- Rénové au fil des ans
- Bordé par la rivière Noire
- Grande cour arrière

Upton
299 900 \$

2 x 4 1/2

Hugues

Centris 12292601



- Luxueux triplex, architecture moderne, construction 2022
- Revêtement extérieur de première qualité (pierre et fibrociment), 5 stationnements
- Superficie habitable 930 pc par logement
- Chauffage électrique aux frais des locataires et encore beaucoup plus

Sorel-Tracy
734 000\$

3 x 4 1/2

Patrick, Aurée et Joanie

Centris 17154954



- Duplex exceptionnel de style jumelé avec beaucoup d'espaces
- Ils ont chacun des espaces de rangement et des allées de stationnement individuelles
- Une mezzanine ouverte à l'arrière qui offre plusieurs possibilités aux locataires
- Baux signés jusqu'en juillet 2024

Sorel-Tracy
280 000 \$

1 x 4 1/2
1 x 8 1/2

Patrick, Joanie et Aurée

Centris 26010570



- Beau duplex bien situé, comprenant deux 5 1/2 dont les pièces sont de bonnes dimensions
- Le logement du rez-de-chaussée utilise le sous-sol, le garage et 3 espaces de stationnement du côté gauche
- Le logement du 2^e étage bénéficie de 2 espaces de stationnement du côté droit
- À proximité de tous les services

Sorel-Tracy
299 000 \$

2 x 5 1/2

Terrains

Patrick et Jacques

Centris 27394066



- Magnifique terrain commercial situé au cœur de la charmante ville de Sorel-Tracy
- Emplacement parfait pour toutes personnes qui cherchent à établir une entreprise
- Rue passante et visible
- Entouré par des restaurants et de belles boutiques

Sorel-Tracy
199 000 \$ + TPS/TVQ

10 797 pc

Patrick, Aurée et Joanie

Centris 28155134



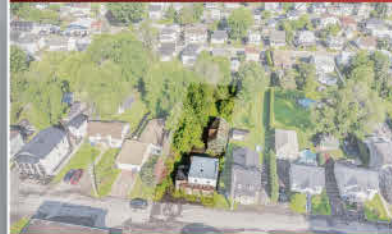
- Magnifique terrain de 7000 pc bénéficiant de la tranquillité d'un cul-de-sac
- Sans trop de voisinage tout en étant dans une ville offrant tous les services
- Desservi par les égouts et l'aqueduc de la municipalité, il ne reste plus qu'à les raccorder
- Parfait pour votre projet de construction unifamiliale isolée

Sorel-Tracy
99 500 \$

7000 pc

Rosaire

Centris 13587907



- Beau grand terrain de 11 502 pieds carrés disponibles pour votre projet
- Disponible pour votre projet dans un secteur en développement de Berthierville
- Accès municipal au fleuve Saint-Laurent (cours d'eau navigable)
- À proximité des commodités ainsi qu'à 40 minutes de Trois-Rivières

Berthierville
129 000 \$

11 502 pc

Bâtisses ou terrains commerciaux

Patrick

Centris 18587657



- Immense local à louer totalisant 1200 pc
- Remis en état, prêt à emménager
- Plusieurs opportunités s'offrent à vous, libre immédiatement
- Judicieusement positionné
- Sous-sol pleine hauteur pour rangement avec un bureau de 8'3x14"

Sorel-Tracy
1 700\$/mois + TPS/TVQ

2000 pc

Hugues

Centris 16146534



- Résidence Maison au Cœur D'Or, secteur Tracy, à proximité de tous les services essentiels
- Dotée de 17 chambres, bâtiment totalisant une superficie de 4700 pieds carrés sur 2 étages avec ascenseur de style monte-charge
- Environnement chaleureux et sécuritaire pour ses résidents, terrain clôturé avec système numérique

Sorel-Tracy
2 900 000 \$ + TPS/TVQ + TPS/TVQ

2 350 pc

Patrick

Centris 14420655



- Immeuble avec un local commercial au rez-de-chaussée de 18'4 x 35'1 pieds carrés
- Superbe logement de 3 1/2 à l'étage qui sera vacant sous peu
- Bâtisse avec un très grand terrain à l'arrière
- Situé à proximité de tous les services et dans un secteur commercial de choix

Sorel-Tracy
399 000\$ + TPS/TVQ

1 080 pc

Patrick

Centris 26701259



- Propriété commerciale et résidentielle située au cœur du vieux Sorel
- L'immeuble comprend un vaste espace commercial de 1500 pieds carrés avec des plafonds de 9 pieds de haut
- Il y a également 3 logements résidentiels dont deux 3 1/2 très lumineux et un 2 1/2
- Plusieurs rénovations ont été effectuées au fil des années

Sorel-Tracy (quartier Sorel)
389 000 \$

1 810 pc

Patrick

Centris 12420582



- 15 chambres climatisées
- Maison rénovée avec 2 chambres
- Bien établie
- Impeccablement entretenue.

Sorel-Tracy
1 199 000\$ + TPS/TVQ

4311 pi2

Patrick

Centris 9928373



- Domaine regroupant 2 lacs, 7 bâtiments
- Un gros chalet rénové avec 2^e habitable
- Terrain comprenant une piste d'atterrissage
- 5 petits chalets de cédre intimes entièrement aménagés

Sainte-Anne-de-Sorel
1 475 000\$ + TPS/TVQ

4777 pi2

Les bibliothèques de Sorel-Tracy dévoilent une programmation hivernale diversifiée

Dans le cadre de sa programmation hivernale, la Ville de Sorel-Tracy invite la population à participer aux activités offertes par les bibliothèques Marie-Didace (3015, place des Loisirs) et « Le Survenant » (145, rue George) qui comprend heures du conte, conférences, ateliers scientifiques, créatifs ou linguistiques, etc.

Les ateliers linguistiques sont de retour afin de parfaire ses conversations en anglais ou enrichir son vocabulaire en espagnol. Le journaliste Pascal Auger animera la conférence Québec Compostelle – Réalise ton rêve! et un atelier de peinture sur céramique sera offert par Les Mascarades Atelier créatif.

Au niveau jeunesse, l'heure du conte est toujours à l'horaire, même que des séances ont été ajoutées en matinée. Plusieurs ateliers sont également offerts, dont l'atelier-découverte La Saint-Valentin et les animaux, offert par Éducazoo. Les Neuro-nomes atomiques viendront également animer l'atelier Réactions chimiques. Une nouveauté s'ajoute à la programmation jeunesse cette saison : des activités s'adressant aux adolescents, que ce soit l'atelier La photo avec cellulaire ou tablette, animé par NathB photographie, ou encore les ateliers



Des contes, conférences et ateliers sont proposés dans les bibliothèques de Sorel-Tracy cet hiver. Photo Jean-François Mongeon

d'initiation au doublage ou d'animation image par image.

La programmation complète est disponible dans le calendrier des événements sur le site Internet de la Ville. Pour s'inscrire aux activités à compter du mardi 9 janvier à 17 h 30, il faut se rendre à la section Inscriptions aux Loisirs sur le site Internet de la Ville.

Pour tout renseignement supplémentaire, on peut communiquer avec l'équipe des bibliothèques au 450 780-5600, poste 4753, ou par courriel à animations.bibliotheques@ville.sorel-tracy.qc.ca. J.-P.M.

Inscriptions aux cours de danse, de Yoseikan Budo et de natation dès le 9 janvier à Sorel-Tracy

Les inscriptions aux cours de danse, de Yoseikan Budo et de natation (enfants et adultes), pour la session d'hiver 2024, débuteront le mardi 9 janvier, à 17 h 30, et se termineront le lundi 15 janvier, à minuit.

Pour s'inscrire, il faut se rendre au <https://www.ville.sorel-tracy.qc.ca/services/services-en-ligne/inscriptions-loisirs>

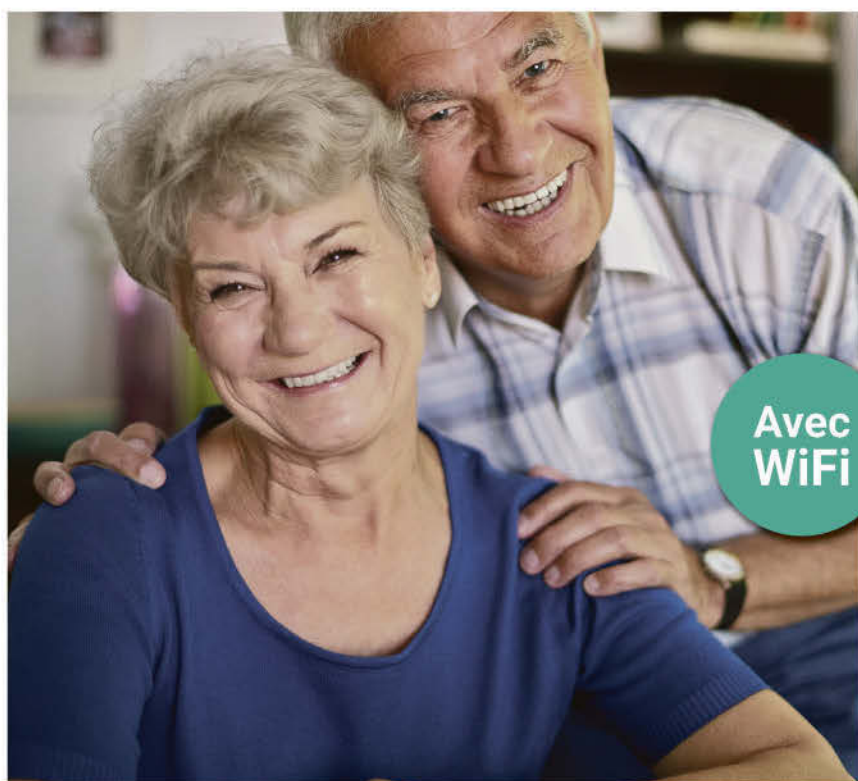
Rappelons qu'une carte accès Sorel-Tracy valide est obligatoire pour s'inscrire. On peut se la procurer dans l'une ou l'autre des bibliothèques de Sorel-Tracy.

Pour des renseignements supplémentaires, on peut communiquer avec le Service des loisirs au 450 780-5600, poste 4400 ou par courriel à loisirs@ville.sorel-tracy.qc.ca. J.-P.M.



Les inscriptions pour les cours de Yoseikan Budo débutent le 9 janvier, à 17 h 30. Photo gracieuseté

VENEZ FAIRE PARTIE DE LA FAMILLE



**UNITÉS
TOUT
INCLUS
disponibles**

**UNE OFFRE
UNIQUE
dans la région !**

**UN EMPLOI
STIMULANT**
VOUS ATTEND AU
MARQUIS SOREL-TRACY

- Cuisine
- Salle à manger
- Entretien ménager
- Soins aux bénéficiaires

**Conditions de travail
avantageuses**

Faites parvenir votre CV
par courriel à :
info@marquisdetracy.com
ou par la poste au :
7075, av. Du Major-Beaudet,
Sorel-Tracy (Qc) J3R 5R2

**Marquis
de Tracy**

MARQUIS DE TRACY 1

450 742-9555

7075, av. Du Major-Beaudet, Sorel-Tracy (Qc) J3R 5R2

LOCATION : 450 881-1031

MARQUIS DE TRACY 2

450 746-9229

8200, rue Industrielle, Sorel-Tracy (Qc) J3R 5R2

info@marquisdetracy.com | marquisdetracy.com

INDEX DES RUBRIQUES

Immobilier à louer	100 à 160
Immobilier à vendre	200 à 235
À vendre	300 à 350
Services	400 à 470
Véhicules	500 à 525
Prières - remerciements	600
Encans	700

115 CHAMBRES

CHAMBRES et pensions pour personnes âgées, bon prix. Tous les services comme chez vous. 450-743-2934

130 LOFTS

LOFT 2-1/2 chauffé, éclairé, meublé, foyer, grand terrain, 800\$/mois. 1734-B Chenal du moine Sainte-Anne. R. Noël 450-746-1244

SPECTACULAIRE loft, chauffé, éclairé, meublé de luxe, climatisation centrale, foyer, table de billard, bain tourbillon, 1300\$/mois, libre immédiatement, 1734 Chenal du moine, Sainte-Anne. R. Noël 450-746-1244.

135 LOGEMENTS 1 1/2 - 2 1/2

2-1/2, St-François-du Lac, meublé, semi-sous-sol, 2 stationnements déneigés, remise, grand terrain. Libre. 625\$/mois. 514-952-9517 ou 514-992-8009

325 MACHINERIE ET PIÈCES AGRICOLES

TRACTEUR McCormick CX95, 2009, 1280 heures, grappe en avant et souffleur. Prix: 62 000\$ nég. 450-681-7603

400 AMITIÉ / RENCONTRES

CONTACTS et rencontres. Service#1 au Québec! Conversations, rencontres inattendues. Goûtez la différence. Appelez: 438-899-7001 ou depuis votre cell.: (carré)#6920. www.lesseductrices.ca

405 ASTROLOGIE

ANA Médium, spécialiste des questions amoureuses depuis 25 ans. Le secret des rencontres positives, réponses précises et datées. 450-309-0125

LISE B. MAILLOUX Clairvoyance, médium, astrologue, carte du ciel et lignes de la main. 38 ans d'expérience; Je me déplace pour les groupes. 450-888-2676

410 CONSTRUCTION / RÉNOVATION

PEINTRE avec carte de compétence offre mes services pour résidentiel ou commercial. RBQ#5610-7311-01 Tél.: 450-521-1487

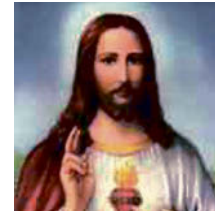
460 SERVICES DIVERS

BESOIN de services? Offert aux personnes âgées ou convalescentes, à votre domicile, détient véhicule. Exemple: commission, rendez-vous, etc. Infos: 450-561-4942

600 PRIÈRES REMERCIEMENTS

REMERCIEMENTS pour faveurs obtenues. M.C.

600 PRIÈRES REMERCIEMENTS



REMERCIEMENTS AU SACRÉ-COEUR POUR FAVEUR OBTENUE

Que le Sacré-Coeur de Jésus soit loué, adoré et glorifié à travers le monde pour les siècles des siècles. Amen.

Dites cette prière 6 fois par jour pendant 9 jours et vos prières seront exaucées, même si cela semble impossible. N'oubliez pas de remercier le Sacré-cœur avec promesse de publication quand la faveur sera obtenue. **G.M.**

600 PRIÈRES REMERCIEMENTS



REMERCIEMENTS AU SACRÉ-COEUR POUR FAVEUR OBTENUE

Que le Sacré-Coeur de Jésus soit loué, adoré et glorifié à travers le monde pour les siècles des siècles. Amen.

Dites cette prière 6 fois par jour pendant 9 jours et vos prières seront exaucées, même si cela semble impossible. N'oubliez pas de remercier le Sacré-cœur avec promesse de publication quand la faveur sera obtenue. **M.P.**

CARRIÈRES

AVIS LÉGAUX

Nous sommes à la recherche d'un(e) conseiller(ère) aux entreprises



Envie d'être un(e) allié(e) de première ligne pour les entrepreneur(e)s d'ici? N'attends pas et envoie-nous ta candidature!



déps Développement Économique Pierre-De Saurel

234792



AVIS PUBLIC D'APPEL D'OFFRES 2024-INC-01 CONSTRUCTION DE LA CASERNE 10

La Ville de Contrecœur demande des soumissions pour procéder aux travaux de construction de la nouvelle Caserne 10, qui sera située au 4860, rue des Ormes à Contrecœur.

Les documents de soumission seront disponibles sur le site du Système électronique d'appel d'offres (SEAO) le 3 janvier 2024. L'obtention des documents est sujette à la tarification de cet organisme. Seuls les soumissionnaires qui se sont procuré les documents d'appel d'offres par les services de SEAO pourront déposer une offre.

Les soumissions seront reçues dans une enveloppe scellée clairement identifiée au projet concerné, au bureau de la greffière, situé à l'hôtel de ville de Contrecœur au 5000, route Marie-Victorin, Contrecœur, JOL 1C0, au plus tard à 11 h, le vendredi 9 février 2024 pour y être ouvertes publiquement le même jour à compter de 11 h.

Toute soumission reçue après la date et l'heure indiquée sera refusée. L'heure officielle sera celle du Conseil national de recherches Canada.

Le soumissionnaire désirant adresser des questions quant aux divers aspects du projet ou pour demander un rendez-vous pour une visite du site du projet, doit communiquer par courriel à champignya@ville.contrecoeur.qc.ca.

La Ville de Contrecœur ne s'engage à n'accepter ni la plus basse, ni aucune des soumissions reçues. Elle n'assume aucune obligation ni frais envers les soumissionnaires.

Contrecœur, le 2 janvier 2024

Amélie Champigny
Directrice du service des finances et des services administratifs

234792

TARIF

1065\$
20 MOTS

+ TAXES = 1224\$
Le mot additionnel 35¢ + taxes
Sauf exception rubrique 700 encans
PRIX SUR DEMANDE

58, rue Charlotte, Sorel-Tracy J3P 1G3

LES PETITES ANNONCES SONT PAYABLES À L'AVANCE



L'HEURE DE TOMBÉE

pour les petites annonces est le vendredi 13 h. Après cette heure, elles sont automatiquement reportées à la parution suivante.

Le « Défi 21 jours de gratitude » démarre le 9 janvier

Jean-Philippe Morin | Les 2 Rives

En collaboration avec le réseau d'éclaireurs en santé psychologie de la MRC de Pierre-de-Saurel, l'Équipe-relais du « projet les éclaireurs » invitent les partenaires de la Concertation en santé mentale et la population régionale à se joindre à eux pour relever le Défi 21 jours de gratitude.

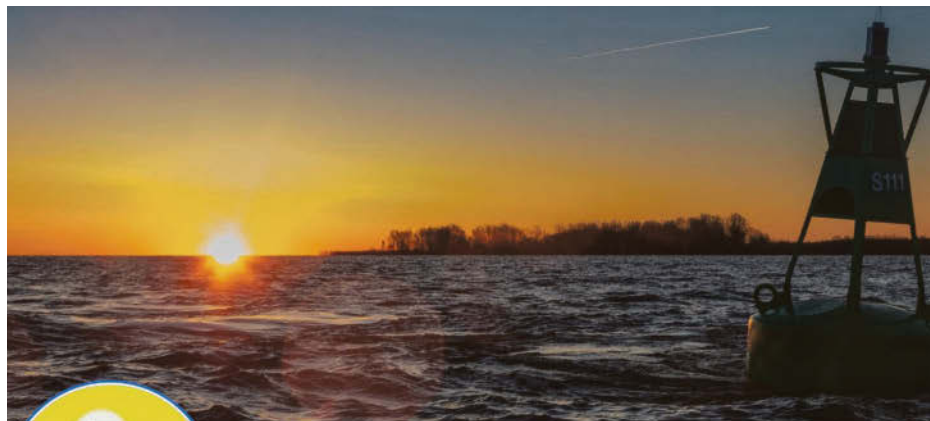
Le 8 janvier 2024 sous la formule « 15 h à 16 h 30 » dans les locaux de La Porte du Passant à Sorel-Tracy, des journaux de bord « Défi 21 jours de gratitude » seront remis aux participants. Le Défi aura lieu du 9 au 28 janvier.

Le concept s'étalera en plusieurs modalités de participation, soit en mode virtuel par le partage d'un message de gratitude et/ou d'un autoportrait « selfie » du défi sur la page Facebook « Défi 21 jours de gratitude », soit en mode participation en présence dans les deux bibliothèques municipales de la région de Sorel-Tracy (« Le Survenant » et Marie-Didace) où des journaux de bord « Défi gratitude 21 jours » seront mis à la disposition de tous.

À la bibliothèque, il suffit de se photographier avec son message de gratitude en arrière-plan au tableau « Défi 21 jours de gratitude ». Éclaireur désigné à cet effet. Il faut ensuite envoyer la photo sur la page Facebook pour l'événement. Une trousse littéraire sera disponible sur la thématique de la gratitude ainsi que des informations sur « les éclaireurs ».

Les partenaires de la Concertation en santé mentale Pierre-De Saurel seront invités à relever le Défi avec leur participants, les éclaireurs ainsi que l'ensemble de la population. Celles et ceux qui désirent participer par un autre mode que celui de Facebook pourront se procurer des journaux de bord « Défi 21 jours de gratitude » à La Porte du Passant et déposer leur coupon de participation sur les lieux.

La clôture de l'événement se terminera par un tirage d'un certificat-cadeau auprès des participants ayant relevé le Défi. Ce prix de participation comprend des massages et expérience thermale pour deux personnes d'une gracieuseté d'Ô Spa Nordique de l'Hôtel de la Rive.



Défi 21 jours de gratitude

3 mentions J'aime · 7 abonnés

Envoyer un message

La page Facebook du Défi 21 jours de gratitude est centrale au projet. Photo capture d'écran

NÉCROLOGIE

234712

Cynthia Girard
22 au 31 décembre 1983

Un ange est passé dans nos vies **
Un ange est resté dans nos cœurs *
Parmi les étoiles nous te voyons briller
Nous te chérissons à l'infini

∞
Papa Marc, maman Louise
et ta soeur Mélanie

5^e anniversaire

Johanne Comeau

Tu es toujours dans nos cœurs. Nous t'aimons tous très fort. Veille sur nous.

Tes enfants Annick (Minh) et Nancy, tes petits-enfants Megan et Anthony, ton conjoint Michel.

234711

Jacques DEMERS
1943-2023

À l'Hôtel-Dieu de Sorel, le 19 novembre 2023, est décédé à l'âge de 80 ans, M. Jacques Demers, époux de feu Lucie Tellier et demeurant à Sorel-Tracy.

Il laisse dans le deuil ses filles : Nancy (Christian Laplante) et Mylène (Hugue Chevalier), ses petits-enfants adorés : Lou, feu Edward et Éléonore Chevalier, ses frères et sœurs : feu Nicole, Robert (Lili), Jean-Pierre (Monique), Rose-Marie (Yves), Normand (Yvette), Daniel, François (Linda), Johanne (feu Dave), Denis, Benoit (Lise), Fabien et Stéphane Demers (Nathalie). Il était le beau-frère de feu Denise Tellier (feu Noël), feu Gilles Tellier (Monique) et de Céline Tellier (Gilles). Il laisse également dans le deuil ses neveux et nièces ainsi que d'autres parents et amis.

Les funérailles seront célébrées en l'église Enfant-Jésus (7075, route Marie-Victorin, Sorel-Tracy, J3R 1S7) le samedi 6 janvier 2024 à 11 h; la famille de M. Demers sera présente à l'Église dès 10 h afin d'y recevoir vos marques de sympathie.

Gilbert Mandeville & Fils
SALONS FUNÉRAIRES
912, chemin St-Roch, Sorel-Tracy J3R 3K5
450 743-3607 | www.salonsmandeville.com

Guy PARENTEAU
1937-2023

À l'Hôpital du Sacré-Cœur-de-Montréal, le 13 décembre 2023, est décédé à l'âge de 86 ans, M. Guy Parenteau demeurant à Pierrefonds et autrefois à Sorel-Tracy. Il était le fils de feu Edgar Parenteau et de feu Rose-Aimée Béllisle.

Il laisse dans le deuil ses fils : Jean-François (Nathalie Hodder et son fils Olivier) et Martin (Geneviève Tardif et son fils Esteban); ses frères et sœurs : Lucie, Nicole (feu Jacques Danis), Monique (Claude Léveillée), feu Pierre (feu Marielle Maclure), feu Mario et Daniel (Johanne Millington), son ancienne épouse et mère de ses enfants : Louise Thérour, ses neveux et nièces ainsi que d'autres parents et amis.

Afin de respecter les dernières volontés de M. Parenteau, il y aura crémation. Ses cendres seront inhumées au cimetière St-Michel d'Yamaska en toute intimité à une date ultérieure.

Que ceux et celles qui l'ont connu et aimé aient une pensée spéciale pour lui en ce jour. La famille remercie infiniment son grand ami Richard Lecompte qui l'a accompagné jusqu'à la fin.

Gilbert Mandeville & Fils
SALONS FUNÉRAIRES
912, chemin St-Roch, Sorel-Tracy J3R 3K5
450 743-3607 | www.salonsmandeville.com

Jocelyne ROUSSEAU CASAVANT
1952-2023

Au CHUM de Montréal, le 16 décembre 2023, est décédée à l'âge de 71 ans, Mme Jocelyne Rousseau épouse de M. Pierre Casavant et demeurant à Sorel-Tracy. Elle était la fille de feu Paul Rousseau et de feu Rollande Valois.

Elle laisse dans le deuil outre son époux Pierre, son fils Simon, ses sœurs et son frère : feu Ginette (Pierre Chabot), Francine (André Arcand) et Michel Rousseau (Johanne Carignan); ses beaux-frères et belles-sœurs de la famille Casavant : feu Monique, feu Roger (Monique St-Pierre), Ghislaine (André Guévremont), Jacques (Raymonde Deguise), André (Reine Demers) et Richard (Yves Fouquette); ses neveux, nièces, cousins, cousines, parents et amis.

Afin de respecter les désirs de Mme Rousseau, elle sera incinérée. L'inhumation aura lieu au cimetière des Saints-Anges de Sorel en toute intimité à une date ultérieure.

Un gros merci à sa nièce Catherine pour qui Jocelyne avait un attachement très fort et à ses enfants Émile et Alexis. La famille tient à remercier le personnel du CHUM.

En guise de sympathie, des dons faits en sa mémoire à la Société canadienne du cancer serait appréciés.
<https://cancer.ca>

Gilbert Mandeville & Fils
SALONS FUNÉRAIRES
912, chemin St-Roch, Sorel-Tracy J3R 3K5
450 743-3607 | www.salonsmandeville.com

Georges BOULET
1934-2023

À l'Hôtel-Dieu de Sorel, le 17 décembre 2023 est décédé à l'âge de 89 ans, M. Georges Boulet époux de Pauline Nadeau, demeurant à Sorel-Tracy.

M. Georges Boulet laisse dans le deuil : outre son épouse, ses enfants; Marcel (Danielle Cartier), Liane (Jean Martin), ses petits-enfants; Jean-Philippe (Laurence Lévesque), Laurie (Guillaume Ouellette), Aly (Vinni Lombardie), Fanny (Marc Leith), ses arrière-petits-enfants; Léonard, Estelle, Louis-Georges, Brooklyn, Miles, Jules, son frère, Alain (Ghislaine Bérard), son beau-frère et belle-sœur famille Nadeau, Denise, Marcel, neveux, nièces, parents et amis.

La famille accueillera parents et ami(e)s au restaurant Le Fougasse, 29 rue du Roi, Sorel-Tracy, le dimanche 11 février 2024 à compter de 13 h, suivra une cérémonie hommage à 15 h. L'inhumation aura lieu au cimetière des Saints-Anges de Sorel-Tracy à une date ultérieure.

La famille désire remercier le Dr Carl Brouillette pour les bons soins prodigués.

Des dons pour la Fondation de l'Hôtel-Dieu de Sorel seraient appréciés.

S. Jacques & Fils
Salons funéraires
www.salonsjacquesetfils.com
75, rue Elizabeth, Sorel-Tracy • 450 743-5566



**Lucille
BROUILLARD
TESSIER**

1929-2023

À l'Hôtel-Dieu de Sorel, le 21 décembre 2023, est décédée à l'âge de 94 ans, Mme Lucille Brouillard épouse de feu Théode Tessier, demeurant à Sorel-Tracy autrefois de Yamaska.

Mme Lucille Brouillard Tessier laisse dans le deuil: ses filles; Carmel, Nicole, ses sœurs; Jacqueline (Claude Pilon), Doris (feu Jean-Paul Lamothe), plusieurs neveux, nièces, parents et amis.

L'accueil et la liturgie de la Parole aura lieu au salon J.P. Ponton et S. Jacques & Fils de Yamaska à une date ultérieure.



S. Jacques & Fils
Salons funéraires
www.salonsjacquesetfils.com
75, rue Elizabeth, Sorel-Tracy • 450 743-5566

234838



**Denise
CHARLAND**

1937-2023

Supporté par l'amour des siens est décédée à l'âge de 86 ans, Mme Denise Charland fille de feu Ovila Charland et de feu Annie Barabé.

Mme Denise Charland laisse dans le deuil: sa sœur, Suzanne, ses frères; Carl, feu Jean (Évangéline Davignon), ses nièces; Julie Roch (Sylvain Harnois), Nancy Roch (Luc Guilbault), Marie-Ève Bissonnette), leurs enfants; Alys Harnois, Félix Guilbault, Justine Guilbault, ainsi que de nombreux parents et amis.


Selon ses volontés elle sera incinérée. Que ceux et celles qui l'ont connue aient une pensée pour elle en ce jour.

Des dons en son nom à des refuges pour animaux seraient appréciés.



S. Jacques & Fils
Salons funéraires
www.salonsjacquesetfils.com
75, rue Elizabeth, Sorel-Tracy • 450 743-5566

234818



**Richard
DUPUIS**

1949-2023


À l'Institut de Cardiologie de Montréal, le 19 décembre 2023, est décédé à l'âge de 74 ans, Monsieur Richard Dupuis époux de Madame Margot (Marguerite) Dupuis, demeurant à Sorel-Tracy.

Monsieur Dupuis laisse dans le deuil ses filles: Caroline (Dany Gagnon), Véronique, sa belle-fille: Geneviève Aussant (Eric Joubert), ses petits-enfants: Maya, Emy, Joliane, Alyssa, Jessica, Cédric, Laurie-Pier, Frédérique ses frères et sa sœur: Marcel (Danielle), Léon (Danièle), Paul, Jacques (Céline), feu Martine (Gérald) et feu Serge. Il laisse également dans le deuil ses beaux-frères et belles-sœurs de la famille Dupuis, ainsi que plusieurs neveux, nièces, autres parents et ami(e)s.

La famille de Monsieur Dupuis recevra vos condoléances au salon S. Jacques et fils Inc., au 75 Elizabeth à Sorel-Tracy, le samedi 6 janvier 2024 à compter de 11 h. Un temps de prières aura lieu au salon à 14 h. L'inhumation aura lieu au Cimetière de Drummondville à une date ultérieure, en toute intimité.

La famille désire remercier le personnel soignant des soins intensifs de l'Hôtel-Dieu de Sorel-Tracy, ainsi que l'Institut de Cardiologie pour leur écoute, les petites attentions, ainsi que les bons soins prodigués à l'endroit de Monsieur Dupuis.

Vos marques de sympathie peuvent se traduire en don pour la Fondation Hôtel-Dieu de Sorel.



S. Jacques & Fils
Salons funéraires
www.salonsjacquesetfils.com
75, rue Elizabeth, Sorel-Tracy • 450 743-5566

234819



**Yves
GERVAIS**

1956-2023

À l'Hôtel-Dieu de Sorel, le 17 décembre 2023, est décédé à l'âge de 67 ans, M. Yves Gervais époux de Lise Létourneau, demeurant à Sorel-Tracy.

M. Yves Gervais laisse dans le deuil: outre son épouse, ses enfants; Lyne (Patrick Cloutier), Patrick (feu Stéphanie Fréchette), ses petits-enfants; Raphael, Frédéric, Emma, Mathis, Marianne, sa sœur, Louiselle (Maurice Taillon), ses beaux-frères et belles-sœurs famille Létourneau; Denis (Sylvie Massé), Ginette (Jean Laflamme), Diane, neveux, nièces, parents et amis.

La famille accueillera parents et ami(e)s au salon S. Jacques & Fils, 75 Elizabeth, Sorel-Tracy, le dimanche 14 janvier 2024 à compter de 10 h suivra une liturgie de la Parole au salon à 14 h. L'inhumation aura lieu au cimetière des Saints-Anges de Sorel-Tracy à une date ultérieure.

La famille désire remercier le personnel des soins intensifs de l'Hôtel-Dieu de Sorel pour les bons soins prodigués.

Des dons pour la Fondation des maladies du rein seraient appréciés.



S. Jacques & Fils
Salons funéraires
www.salonsjacquesetfils.com
75, rue Elizabeth, Sorel-Tracy • 450 743-5566

234820



**Clarisse
JOYAL**

1953-2023

À l'Hôpital Honoré-Mercier de St-Hyacinthe, le 17 décembre 2023, est décédée à l'âge de 70 ans, Mme Clarisse Joyal fille de feu Robert Joyal et de feu Jeannine Nault, demeurant à Sorel-Tracy.

Mme Clarisse Joyal laisse dans le deuil, ses filles; Julie (Danny Hannan), Stéphanie (Nicolas Fauteux), ses petits-enfants; Alexis Hannan, Émile Hannan, Charles-Félix Fauteux, ses frères et sœurs; feu Carmen (feu Paul-André Brodeur), Carmel (Maurice Guilbault), Jacques, Ronald (Lucie Houle), neveux, nièces, parents et amis.

La famille accueillera parents et ami(e)s au salon S. Jacques & Fils, 75 Elizabeth, Sorel-Tracy, le samedi 6 janvier 2023 à compter de 10 h. Une liturgie de la Parole aura lieu au salon le même jour à 14 h et l'inhumation aura lieu au cimetière de St-Marcel à une date ultérieure.

La famille désire remercier le personnel de l'Hôpital Honoré-Mercier de St-Hyacinthe pour les bons soins prodigués.



S. Jacques & Fils
Salons funéraires
www.salonsjacquesetfils.com
75, rue Elizabeth, Sorel-Tracy • 450 743-5566

234821



**Denis
RIVARD**

1963-2023

Au centre d'hébergement de Tracy, le 14 décembre 2023, est décédé à l'âge de 60 ans, M. Denis Rivard fils de feu Jules Rivard et de feu Lucienne St-Michel demeurant à Sorel-Tracy.

M. Denis Rivard laisse dans le deuil: ses frères et sœurs; Claire (feu Serge Paul), Manon (Réjent Guay), feu Guy, Lisette (Roger Nadeau), Diane (feu Michel Cantara), Sylvie (feu Gilles Daneau), Michel (Line Généreux), neveux, nièces, parents et amis.

La famille accueillera parents et ami(e)s au salon S. Jacques & Fils, 75 Elizabeth, Sorel-Tracy, le dimanche 7 janvier 2024 à compter de midi, suivra une liturgie de la Parole au salon à 14 h. L'inhumation aura lieu au cimetière des Saints-Anges de Sorel-Tracy à une date ultérieure.

La famille désire remercier le personnel du Centre d'hébergement de Tracy pour les bons soins prodigués.



S. Jacques & Fils
Salons funéraires
www.salonsjacquesetfils.com
75, rue Elizabeth, Sorel-Tracy • 450 743-5566

234822



**Jean-Guy
MILOT**

1943-2023

À l'Hôtel-Dieu de Sorel, le 21 décembre 2023, est décédé à l'âge de 80 ans, M. Jean-Guy Milot époux de Jeanne Boisvert, demeurant à Sorel-Tracy.

M. Jean-Guy Milot laisse dans le deuil: outre son épouse, ses enfants; Vicky, Isabelle, Patrick et leur conjoint, ses belles-filles; Marie-Ève Boisvert, Amélie Boisvert, ses frères, sœurs, beaux-frères, belles-sœurs famille Boisvert, neveux, nièces, parents et amis.

La famille accueillera parents et ami(e)s au salon S. Jacques & Fils, 75 Elizabeth, Sorel-Tracy, le samedi 13 janvier 2023 à compter de 11 h. Une liturgie de la Parole aura lieu au salon le jour même à 15 h.



S. Jacques & Fils
Salons funéraires
www.salonsjacquesetfils.com
75, rue Elizabeth, Sorel-Tracy • 450 743-5566

234828

**Service
de
nécrologie**



**Mélissa
Giard**
450 742-9408
poste 401

Mardi 2 janvier 2024 - Les 2 Rives - 17

Les Éperviers retirent le chandail de Mathieu Dumas



Lors d'une cérémonie précédant le match des Éperviers de Sorel-Tracy, le 22 décembre, le chandail numéro 26 de Mathieu Dumas a été officiellement retiré. Photo Steve Gauthier | Les 2 Rives ©

Stéphane Fortier | Les 2 Rives

Aucun joueur ne pourra désormais plus porter le chandail numéro 26 des Éperviers de Sorel-Tracy dans l'avenir puisque celui qui l'a endossé pendant neuf saisons a eu l'honneur de le voir encadré dans un endroit privilégié du Colisée Cardin.

En effet, le 22 décembre dernier, à l'occasion du match opposant les Éperviers aux Pétroliers de Laval, au Colisée, le chandail du défenseur Mathieu Dumas a été retiré officiellement.

Mathieu Dumas a évolué pas moins de 17 saisons dans la Ligue nord-américaine de hockey (LNHA). Au cours de sa carrière à Sorel, il a été consacré champion à quatre reprises, disputé 804 matchs, incluant autant les saisons régulières que les séries, et obtenu 581 points dont

131 buts. Il a participé à sept finales en remportant quatre fois la Coupe Vert-dure dont deux avec les Éperviers en 2018 et 2019.

Selon l'entraîneur-chef des Éperviers de Sorel-Tracy, Christian Deschênes, il s'agit d'un honneur pleinement mérité. Il croit fermement que Mathieu Dumas rendait ses coéquipiers meilleurs par sa simple présence sur la glace, ajoutant une touche offensive à sa défensive impeccable.

Un week-end à oublier

Les Éperviers avaient une belle chance de grimper au classement avec deux matchs au programme les 22 et 23 décembre. Malheureusement, ces deux duels se sont soldés par deux défaites dont une cuisante de 6-1 contre les Pétroliers de Laval au Colisée Cardin. Le lendemain, les Éperviers se sont inclinés 5-4 en fusillade contre l'Assurance de Thetford.

L'événement « Nos Pee-Wee contre le cancer » revient pour une troisième édition

Alexandre Brouillard | Les 2 Rives

L'événement caritatif « Nos Pee-Wee contre le cancer » sera de retour pour une troisième édition, le 6 avril, au Centre récréatif Aussant, à Saint-Joseph-de-Sorel.

Pour cette nouvelle édition, « Nos Pee-Wee contre le cancer » offrira une journée complète d'activités, mais conservera toujours le même ADN, soit de présenter des matchs aux allures professionnelles.

« Il y aura trois matchs au lieu d'un seul comme par les années passées. Nous changeons également d'endroit à la suite d'un partenariat avec la Ville de Saint-Joseph-de-Sorel. Nous allons être au Centre récréatif Aussant, ce qui nous permettra d'amasser plus d'argent. Les profits de la cantine et du bar qui seront gérés par des bénévoles reviendront au comité. De plus, nous accueillons aussi une équipe l'Association de Hockey mineur des villages (Saint-David) qui affrontera l'équipe

des Mariniers dans le niveau C », détaille le président du comité organisateur, Guillaume Gouin.

Trois duels seront présentés, soit à 10 h 30 (Pee-Wee C), à 14 h (Pee-Wee B) et à 17 h 30 (Pee-Wee A). Avant chaque duel, des cérémonies d'avant-match auront lieu : hymne national, radiodiffusion, médias, annonceur, DJ et invités spéciaux.

Comme lors des deux éditions précédentes, les profits seront remis au Défi cancer administré par le Centre d'action bénévole (CAB) du Bas-Richelieu. Nouvellement cette année, des profits seront aussi remis au CAB de Contrecoeur. Le montant récolté sera réparti au prorata du nombre de joueurs participants par région. Rappelons que l'événement a récolté 15 000 \$ en 2022 et 7000 \$ en 2023, pour un total de 22 000 \$.

Renouveler l'événement pour les bonnes raisons

Bien que les enfants des membres du comité organisateur ne soient plus de

niveau Pee-Wee, Guillaume Gouin soutient que la cause prévaut sur l'envie de faire vivre un événement hors du commun à leurs enfants.

« Oui, c'était le *fun* de voir nos enfants y participer, mais la vraie raison d'organiser cet événement, c'est la cause. C'est donc normal de continuer l'événement et de réunir le plus de jeunes possible. Notre motivation englobe tous les jeunes à qui on peut inculquer de bonnes valeurs de société et de solidarité », explique-t-il.

Pour cette troisième édition, le comité organisateur souhaite réunir entre 200 et 300 personnes par match. « Les joueurs ont le mandat de vendre des billets pour s'impliquer. Chaque famille de joueurs à 10 billets à sa disposition », indique M. Gouin.

Les billets sont en vente au coût de 10 \$. Ils sont disponibles via les parents des joueurs ou par l'entremise de la page Facebook de l'événement. L'entrée sera gratuite aux joueurs de l'AHMBR vêtus d'un chandail de leur équipe des Mariniers.



L'événement « Nos Pee-Wee contre le cancer » aura lieu au Centre récréatif Aussant, à Saint-Joseph-de-Sorel, le 6 avril.

Photo Pascal Cournoyer | Les 2 Rives ©

PRÉSENTÉ PAR

SAISON 2023-2024

1^{er} PRIX

CHÈQUE-CADEAU 600\$*

D'UNE VALEUR DE

OFFERT PAR :

SOREL-TRACY

*Applicable en magasin

280, boulevard Fiset, Sorel-Tracy
www.canadiantire.ca
450 743-5515

2^{er} PRIX

CHÈQUE-CADEAU 300\$*

D'UNE VALEUR DE

OFFERT PAR :

NICOLAS S. LALIBERTÉ

Représentant hypothécaire Desjardins
nicolas.s.laliberte@desjardins.com
514 966-3106

*Applicable chez Provigo Sorel-Tracy

2^{er} PRIX

CHÈQUE-CADEAU 250\$*

D'UNE VALEUR DE

OFFERT PAR :

601, route Marie-Victorin, Sorel-Tracy
450 742-3742

*100 \$ au restaurant Jim's, 100 \$ chez Pizza Sema et 50 \$ chez Bonbon Dila

Le Club de golf Sorel-Tracy Les Dunes vendu : des Sorelois parmi les nouveaux propriétaires

Alexandre Brouillard et Stéphane Fortier
Les 2 Rives

Un peu plus de deux mois après sa mise en vente, le Club de golf Sorel-Tracy Les Dunes a trouvé preneur. C'est la famille Phaneuf qui s'en est portée acquéreuse, dont quelques membres sont Sorelois.

Parmi les huit nouveaux propriétaires, il y a notamment la femme d'affaires Maryse Phaneuf, qui est propriétaire de la boutique Lingerie Frou-Frou à Sorel-Tracy. « Nous sommes huit actionnaires dans cette transaction, soit Carmen Phaneuf et son conjoint Michel Morin, Robert Phaneuf, Réal Phaneuf et sa conjointe Chantal Girouard, Léandre Phaneuf ainsi que mon conjoint Pierre Ouellette et moi », révèle-t-elle.

Maryse Phaneuf n'a pas voulu révéler le montant de la transaction pour l'instant, précisant toutefois qu'une partie du montant total est prévu pour l'amélioration des présentes installations. « Les gens qui nous connaissent savent que nous sommes des passionnés de golf et nous voulons lui redonner le lustre de haut niveau qu'il mérite, ce ne sont pas les ressources qui manquent. Ce sera une grosse année [2024]. Il y a beaucoup de choses à faire pour le terrain », révèle la nouvelle propriétaire, qui s'engage à ce que tout soit prêt pour l'ouverture de la prochaine saison.



Le Club de golf Sorel-Tracy Les Dunes a été vendu à la famille Phaneuf.

Photo tirée de l'annonce Centris

Vente entérinée à 91,5 %

Ce sont 178 actionnaires sur un total de 238 qui se sont prononcés sur l'offre d'achat de la famille Phaneuf, le samedi 23 décembre, lors d'une assemblée spéciale.

« Le résultat du vote (176 votes) a été de 161 oui, 14 non et 1 vote rejeté pour un pourcentage de 91,5 % en faveur de la vente », indique par communiqué Daniel Gendron, le président du conseil d'administration du Club de golf Les Dunes. Tout comme Maryse Phaneuf, ce dernier n'a pas voulu révéler le montant de la transaction.

Une période de vérification diligente de 30 jours est en cours pour la famille Phaneuf. Elle se terminera le 22 janvier. « Si tout est satisfaisant, la transaction devrait être

notariée d'ici le 15 février prochain », précise M. Gendron.

Rappelons que deux autres personnes étaient aussi intéressées par l'achat des Dunes, soit Jean Cournoyer et Sylvain Descheneaux. Ces derniers avaient d'ailleurs exposé leur offre sur les réseaux sociaux quelques jours avant l'assemblée spéciale du 23 décembre.

Rejoint par le journal, Jean Cournoyer a divulgué sommairement l'offre qu'ils souhaitaient soumettre aux actionnaires, soit 3 M\$ pour l'achat du Club et 1,5 M\$ en investissement sur les installations en 2024. « Je ne suis pas déçu, confie-t-il. Durant le processus, j'étais en train de vendre Location Kiroule, je n'avais donc

pas la tête complètement aux Dunes. Je crois qu'on aurait fait une belle job avec le terrain. »

Le 23 décembre, les actionnaires du Club ne se sont pas prononcés sur leur offre, alors qu'ils venaient d'accepter celle de la famille Phaneuf.

De l'argent sur la table

Le 12 octobre, l'homme d'affaires sorelois, Louis-Philippe Duclos, avait offert 3,895 M\$ aux actionnaires des Dunes. L'offre avait été refusée bien qu'elle représentait le prix demandé pour le Club. Quelques jours après le refus, M. Duclos avait confié au journal être « amer » face à la situation. Ce dernier faisait d'ailleurs partie des 238 actionnaires du Club.

Deux mois plus tard, il assure avoir tourné la page. « Je suis bien content, admet-il. Je suis sûr qu'ils vont faire une belle job. [...] On a fait quand même la plus haute offre, qui était 1,2 M\$ plus élevé que celle de la famille Phaneuf. Le conseil d'administration s'est peut-être dit "il y a beaucoup de gens intéressés, on va peut-être être capable d'aller chercher un peu plus". Finalement, ça n'a pas viré de même [sic]. »

Concernant l'offre de M. Duclos, Daniel Gendron a répondu que le conseil l'a déclinée parce qu'elle était accompagnée d'une période de vérification diligente de 180 jours. Pourtant, Louis-Philippe Duclos affirme que celle-ci aurait pu être revue à la baisse.

Les **Bébés** 2023
Parution le 16 janvier 2024

À GAGNER
CHÈQUE-CADEAU
D'UNE VALEUR DE
100\$
Chez Laboratoire
Julien Paul Chaussures
Julien Paul
49, rue George, Sorel-Tracy
450 742-1722

À GAGNER
CADEAU
D'UNE VALEUR DE
100\$
offert par
Desjardins
Caisse Pierre-De Saurel

À GAGNER
CHÈQUE-CADEAU
ET UNE COUVERTURE DE NOËL
POUR UNE VALEUR TOTALE DE
100\$
à la boutique Chez Corafeli
1762, boulevard Fiset
Sorel-Tracy
450 782-3915

Les **2 Rives**
GRATUIT
Hâtez-vous, les places
sont limitées!

Envoyez-nous par courriel la photo de votre bébé né en 2023 en nous mentionnant son nom complet, sa date de naissance, nom complet du/des parent(s) ainsi que votre ville de résidence.

Pour être admissible à la publication et au concours, le bébé doit être né entre le 1^{er} janvier et le 31 décembre 2023, être résident de la MRC de Pierre-De Saurel et avoir la permission du/des parent(s) pour la publication. Si le courriel n'est pas complet avec les informations nécessaires ou nous n'avons pas la permission du/des parent(s), nous refuserons la publication.

Tirage le mardi 16 janvier 2024
Nous ferons connaître les gagnants dans l'édition du 23 janvier 2024.

Inscription ou information:
Méliccia Giard
mgiard@les2rives.com • 450 742-9408, poste 400
Date limite de réservation: 9 janvier 2024

Prénom Nom
VILLE
20 SEPTEMBRE 2003
Mère : Prénom Nom
Père : Prénom Nom

Prénom Nom
VILLE
4 MARS 2003
Mère : Prénom Nom
Père : Prénom Nom

232813

Le 4 janvier 20h
au Colisée Cardin

ÉPERVIERS SOREL-TRACY VS PÉTROLIERS LAVAL

Équipe	PJ	V	D	PTS	DP	DT
LAVAL	18	13	5	26	0	0
THETFORD	19	10	7	22	2	0
SOREL-TRACY	17	8	4	21	2	3
ST-GEORGES	18	9	6	21	1	2
JONQUIERE	19	8	8	19	2	1
RIVIERE DU LOUP	19	7	7	19	2	3

Classement en date du 2 janvier 2024

234700

Mardi 2 janvier 2024 - Les 2 Rives - 19

Jusqu'à **30%** de RABAIS

Sur la literie*



collection **TANDEM**
Modèle Inséparable



À partir de **1529\$**

- Choix de confort personnalisé
- Matelas haut de gamme
- Ressorts 100% québécois

Goldes



Lit électrique ajustable

ROTEC
INTERNATIONAL
LITS AJUSTABLES

ergomotion®

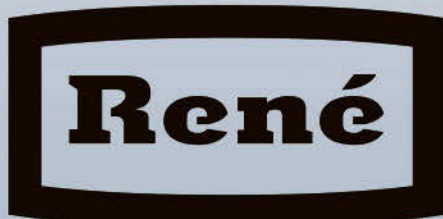


matelas, bases & literies

DU 3 AU 31 JANVIER

Grande Liquidation d'inventaire

Jusqu'à **25%** de RABAIS
SUR LES MATELAS



Nos matelas font rêver

Collection **MAT·TECH**
modèle SEKI

À partir de **639\$**



- Matelas semi-ferme
- Mousse haute densité
- Ressorts 100% québécois

Jusqu'à **50%** de RABAIS

Lits rembourrés*



25% de RABAIS

collection **R bed**
modèle Ébène



- Visco NASA
- Latex souple
- Parfait pour lit ajustable

En vedette

Nouvelle collection
Oreiller ajustable



Exclusivité

SOREL | 376, RUE DU COLLÈGE

450 742-7556

BOUTIQUE AULIT.CA | Suivez-nous sur

* Sélectionné en inventaire, discontinué et/ou démonstrateur

OFFRE D'UNE DURÉE LIMITÉE. DÉTAILS EN MAGASIN. NE PEUT ÊTRE JUMELÉE À AUCUNE AUTRE PROMOTION. LES IMAGES DES PRODUITS SONT À TITRE INDICATIF SEULEMENT ET PEUVENT DIFFÉRER DU PRODUIT RÉEL.

auLit