

AFFAIRES

FIN DE SÉANCE > PETRO-CANADA, VERS UNE PRODUCTION ACCRUE PAGE 11

S&P/TSX ▲ 9416,13 +48,64 (+0,52%)	Actions négociées ▲ 131 ▼ 86 Inchangées : 7	TSX CROISSANCE ▼ 1743,26 -8,21 (-0,47%)	QUÉBEC 30 ▲ 1084,41 +2,62 (+0,24%)	Actions négociées ▲ 15 ▼ 12 Inchangées : 3	NASDAQ ▲ 1950,78 +18,59 (+0,96%)	DOW JONES ▲ 10242,47 +84,76 (+0,83%)	S&P 500 ▲ 1162,10 +9,98 (+0,87%)
--	--	--	---	---	---	---	---

Audet devra refaire ses devoirs

La réduction de la taxe sur le capital pourrait être moins rapide au Québec

HÉLÈNE BARIL

Si le gouvernement de Paul Martin tombe, le ministre des Finances du Québec devra revoir sa décision de réduire la taxe sur le capital de moitié entre 2006 et 2009 et de compenser cette réduction par une augmentation de l'impôt sur le revenu des grandes entreprises.

« C'est évident qu'on devrait revoir le rythme et la façon de le fai-

re », a dit hier Michel Audet, après s'être adressé aux membres de la Chambre de commerce de Montréal pour « vendre » le budget qu'il a déposé jeudi dernier.

Le ministre Audet a pu réduire la taxe sur le capital tant décriée par les entreprises parce que le gouvernement fédéral a réduit l'impôt sur le revenu des grandes entreprises dans son dernier budget, ce qui a permettait au Québec de relever son propre

impôt sur le revenu des grandes entreprises pour compenser sa perte de revenu, sans alourdir le fardeau fiscal total des entreprises et donc sans nuire à leur compétitivité.

Le budget fédéral n'a toujours pas été adopté à la Chambre des communes et pourrait ne jamais l'être, si l'opposition décide de faire tomber le gouvernement minoritaire des libéraux.

Si ça arrive, Michel Audet affirme

qu'il ne pourra probablement pas réduire la taxe sur le capital autant et aussi rapidement que prévu dans son budget. Le gouvernement ne changera pas d'idée, a-t-il dit. La réduction de la taxe sur le capital est là pour rester, mais ça pourrait prendre plus de temps pour le faire.

Le budget prévoit que le taux de la taxe sur le capital passera graduellement de 0,6 % à 0,29 % entre le 1^{er} janvier 2006 et le 1^{er} janvier 2009.

Pendant la même période, le taux d'imposition des grandes entreprises grimpera de 3 points de pourcentage, soit de 8,9 % à 11,9 %. Le gouvernement du Québec, qui n'a pas de marge de manoeuvre pour accorder les baisses d'impôts promises, peut ainsi compenser la perte de revenus provenant de sa taxe sur le capital.

> Voir AUDET en page 2

AUJOURD'HUI

Les ex-pilotes de Jetsgo veulent être remboursés

Les réclamations continuent à pleuvoir sur Michel Leblanc, grand patron de Jetsgo. Les anciens pilotes du transporteur montréalais sont revenus à la charge vendredi dernier en exigeant le remboursement « immédiat » des 2,8 millions de dollars que Jetsgo leur doit toujours. Il s'agit de la deuxième requête qu'ils présentent à ce sujet.

PAGE 3

Garda World envisage des acquisitions dans l'Ouest

Après avoir réalisé le meilleur exercice financier de son histoire, la Corporation de sécurité Garda World demeure à l'affût d'acquisitions ; cette-fois, l'Ouest canadien est examiné.

PAGE 5

Les PME dans la ligne de mire des comptables

Qui a dit que des médias de masse comme la télé et l'affichage ne servaient qu'à vendre des voitures, des hamburgers et de la bière ? Depuis le début du printemps, un nouveau type d'annonceur y est présent : les cabinets de vérificateurs comptables et de conseillers en gestion d'entreprise. La chronique *Stratégie marketing*.

PAGE 6

Les régimes de retraite en attente

Une enquête du Groupe-conseil Aon révèle que la moitié des régimes de retraite ont placé de 20 à 30 % de leur actifs en titres étrangers. Près des trois quarts des répondants affirment en outre ne pas vouloir changer de stratégie, advenant que saute la limite des 30 %.

PAGE 9

LE CHIFFRE DU JOUR

40 %

La proportion de femmes âgées de 45 à 64 ans qui sont syndiquées a augmenté de 8 points de pourcentage au cours de la période 1981 et 2004, passant de 32 à 40 % au Canada. La progression s'explique par la tendance croissante des femmes de ce groupe à travailler dans des secteurs fortement syndicalisés, tels les services publics. On observe une tendance divergente chez les hommes. Le taux de syndicalisation des hommes âgés de 25 à 34 ans a chuté de presque 20 points pour se chiffrer à 24 % en 2004.

Source : Statistique Canada

Acquisition.biz

Pour acheter ou vendre une entreprise : www.acquisition.biz

BOEING 777 (200F-200LR-300ER)

- > 18 commandes fermes
- > Livraison de 3 appareils en 2006
- > De 305 à 368 passagers
- > Environ 20% moins de carburant que les appareils comparables
- > Rayon d'action : de 9649 à 14 316 km
- > Vitesse : 890 km/h (à 10 700 mètres)

BOEING 787 DREAMLINER

- > 14 commandes fermes
- > Livraison à partir de 2010
- > De 200 à 300 passagers
- > Environ 20% moins de carburant que les appareils comparables
- > Rayon d'action : de 6500 à 16 000 km
- > Vitesse : 900 km/h (à 10 700 mètres)

Le transporteur mise sur les économies de carburant

HÉLÈNE BARIL

Air Canada a choisi les appareils de Boeing de préférence à Airbus pour renouveler sa flotte de gros porteurs. Le transporteur a commandé 32 avions et elle a pris des options d'achat pour 54 autres appareils, une transaction estimée à 7,5 milliards de dollars (6 milliards US), qui pourrait atteindre 17,3 milliards si toutes les options sont exercées.

Air Canada a commandé 18 B-777 et 14 B-787. « Avec ces appareils, nous serons capables de faire des choses que nos concurrents ne pourront pas faire », a affirmé hier Robert Milton, le président-directeur général de Gestion ACE Avia-

tion, compagnie mère d'Air Canada.

Au cours d'une téléconférence, M. Milton a indiqué que les nouveaux avions seront notamment affectés à des liaisons sans escale vers la Chine et l'Inde à partir de Toronto. Air Canada recevra ses premiers 777 en 2006 mais devra attendre jusqu'en 2010 pour la livraison de ses premiers 787, un nouvel appareil dont le vol inaugural est prévu pour 2007.

Tout dépendant de la configuration, un Boeing 777 peut transporter entre 305 et 368 passagers, alors que de 200 à 300 personnes peuvent prendre place dans un modèle 787 Dreamliner.

Selon Robert Milton, ces appareils

de nouvelle génération permettront à Air Canada d'économiser entre 20 et 30 % sur le coût du carburant, comparativement aux B-757 et 767 qu'ils remplaceront, dont l'âge moyen est de 22 ans. « Les économies (de carburant et de coûts d'entretien) vont plus que compenser les coûts d'acquisition », a-t-il dit, en ajoutant que l'utilisation des nouveaux appareils se traduira par une augmentation des profits de 300 millions par année à partir de 2010.

Si Air Canada a délaissé Airbus, c'est parce que les appareils du constructeur européen sont trop gros pour ses besoins.

> Voir AIR CANADA en page 2

La proposition Layton : un désastre pour le Québec



CLAUDE PICHER

LA VIE ÉCONOMIQUE

La nouvelle a eu l'effet d'une bombe : le chef néo-démocrate Jack Layton serait prêt à apporter le soutien de son petit groupe parlementaire au gouvernement minoritaire de Paul Martin.

Avec l'appui du NPD, les libéraux se retrouvent pratiquement à égalité avec les conservateurs et les bloquistes réunis, et peuvent donc espérer survivre par la peau des fesses au vote sur le budget.

Tout s'achète, même le NPD, mais il faut dire que M. Layton a fixé un prix élevé. En échange de son appui, il exige que le gouvernement annule les baisses d'impôts accordées aux entreprises dans le budget du ministre Ralph Goodale. Ces baisses représentent 4,6 milliards de dollars d'ici 2010. Ce marchandage politique a un côté saugrenu. Il oblige le chef du gouvernement à se mettre à genoux devant une formation politique qui ne représente même pas 16 % des électeurs.

Il y a pire : d'un point de vue québécois, la proposition Layton représente un désastre. Voyons comment.

Jeudi dernier, en déposant son budget, le nouveau ministre québécois des Finances, Michel Audet, a annoncé une importante réforme de la fiscalité des entreprises. D'une main, il réduit de moitié la taxe sur le capital en cinq ans ; à terme, c'est-à-dire en 2009-2010, cela représentera un manque à gagner de 858 millions par année pour le gouvernement. Mais le ministre n'a pas les moyens de financer cette mesure seul.

> Voir PICHER en page 4

WestJet a été élue l'une des compagnies les plus innovatrices* de l'année. Pour être franc, cette annonce ne le reflète pas vraiment.

Des prix compétitifs. 32 destinations.

Contactez votre agence de voyages, réservez en ligne sur westjet.com, ou appelez simplement au **1 877 956 6982**.

* Sondage Ipsos-Reid sur Les sociétés les plus respectées au Canada, sept./nov. 2004. M/d/mc Marque déposée/de commerce d'AIR MILES International Trading B.V. employée en vertu d'une licence par Loyalty Management Group Inc. et WestJet.

LA PRESSE AFFAIRES

REPÈRES

DOLLAR CANADIEN

80,79 ¢ US

VARIATION **-0,19¢**

62,20 ¢€ **+0,21¢**

SOMME REQUISE POUR ACHETER

UN DOLLAR US:

1,2379\$

UN EURO:

1,6077\$

TAUX PRÉFÉRENTIEL

4,25%

TAUX DE LA BANQUE DU CANADA

2,5%

OR (NY gold)

434,60\$ US **+0,30\$ US**

PÉTROLE (North sea brent)

53,14\$ US **-0,17\$ US**

DILBERT



Le transporteur mise sur les économies de carburant

AIR CANADA

suite de la page 1

« Le Canada reste un petit marché », a expliqué Robert Milton, qui a ajouté qu'Air Canada est toujours un des plus grands utilisateurs d'Airbus dans le monde, avec 113 avions moyen courrier.

Le transporteur a toutefois l'intention de continuer de simplifier ses activités en réduisant le nombre de types d'appareils et de moteurs qu'il utilise, a dit M. Milton.

Au total, la commande d'Air Canada prévoit l'achat de 18 B-777 et des options pour 18 autres, de même que l'achat de 14 B-787 et des options d'achat pour 46 autres appareils. C'est la première commande d'Air Canada à Boeing depuis 1989.

Robert Milton a refusé de préciser le coût d'achat des appareils mais chez Boeing, on estime la transaction à 6 milliards de dollars canadiens. Si toutes les options sont exercées, la valeur totale de la commande atteindra 14 milliards.

Les analystes ont bien accueilli la décision d'Air Canada d'acheter des appareils performants et polyvalents. Selon Jacques Kavafian, analyste chez Research Capital à Toronto, le 777 et le 787 sont des avions qui peuvent être utilisés tant au Canada que sur les liaisons internationales et sur de courtes ou de longues distances. « La combinaison des deux appareils leur donne un flexibilité parfaite », a commenté Jacques Kavafian à Bloomberg.

Pour l'américain Boeing, qui voudrait bien ravir dès cette année à l'européen Airbus le premier rang des constructeurs d'avions au monde, la commande d'Air Canada pour son nouvel appareil 787 arrive à point. L'action de Boeing a pris 1,70 \$ US à la Bourse de New York, pour finir la journée à 59,58 \$ US. Le titre d'Air Canada a perdu 50 cents à Toronto, pour clôturer à 35,30 \$.

Selon Robert Milton, le transporteur canadien a obtenu d'excellentes conditions du constructeur, tant au chapitre du prix des appareils que des délais de livraison. Air Canada financera une partie du coût d'acquisition des nouveaux appareils par la vente de ses anciens gros porteurs. Les détails du financement doivent encore être complétés avec le constructeur.

Contrairement aux Airbus de même capacité qui ont quatre moteurs, les nouveaux appareils sont des biréacteurs fabriqués en partie avec de la fibre de carbone. Leur rayon d'action (entre 6500 et 16 000 kilomètres) et leur vitesse maximale sont comparables à ceux des autres avions longs courriers, tout en consommant moins de carburant. Le coût du carburant compte pour près de 20 % des coûts d'exploitation d'un transporteur aérien.

Le B-777 sera équipé de moteurs General Electric tandis que le choix du motoriste (entre Rolls Royce et GE) est encore à venir pour le 787.

Précision

13 cents par km

Dans notre cahier À vos affaires de dimanche, une erreur s'est glissée dans le reportage intitulé *Jeunes adultes à la maison*. Il aurait fallu lire que le coût d'utilisation d'un Dodge Caravan, en 2003, était de 13 cents par kilomètre parcouru. Nos excuses.

Audet devra refaire ses devoirs

AUDET

suite de la page 1

Le gouvernement du Québec, qui n'a pas de marge de manoeuvre pour accorder les baisses d'impôts promises, peut ainsi compenser la perte de revenus provenant de sa taxe sur le capital.

Dans l'immédiat, rien ne change, a toutefois fait savoir le ministre Audet. La première réduction de la taxe sur le capital commence le 1^{er} janvier 2006 mais l'impact le plus important sur les finances publiques du Québec ne sera ressenti qu'à partir de 2007. D'ici là, un autre budget du Québec pourra corriger le tir, si c'est nécessaire, a dit M. Audet.

C'est Jacques Parizeau, quand il était ministre des Finances, qui a augmenté la taxe sur le capital afin d'assurer une certaine constance dans les revenus du gouvernement. L'impôt sur les revenus des entreprises, qui se calcule sur les profits annuels, varie grandement d'une année à l'autre. Si la taxe sur le capital est réduite comme prévu, la situation financière du gouvernement sera plus instable, a admis Michel Audet. « On

prend des risques plus importants, mais c'est pour encourager les entreprises à investir », a-t-il dit.

Des coûts de financement élevés

En 2005-2006, le gouvernement du Québec empruntera 2 milliards de

La première réduction de la taxe sur le capital commence le 1^{er} janvier 2006 mais l'impact le plus important sur les finances publiques du Québec ne sera ressenti qu'à partir de 2007.

dollars de plus sur les marchés financiers, en plus de refinancer une tranche de 8 à 10 milliards de sa dette existante.

Il en coûte plus cher au Québec qu'aux autres provinces canadiennes pour financer sa dette, parce que

l'écart de rendement entre les obligations du Québec et les obligations fédérales, à 42,5 points, est le plus élevé au Canada. Même Terre-Neuve peut se financer à meilleur compte que le Québec.

Selon Michel Audet, une partie de l'explication vient du fait que Terre-Neuve a profité de l'entente bilatérale conclue avec le gouvernement fédéral. En outre, la dette du Québec est la plus élevée au Canada, a-t-il expliqué.

L'écart de rendement exigé par les marchés financiers s'est accru avec les titres du gouvernement fédéral, mais il a pratiquement disparu avec l'Ontario depuis l'arrivée au pouvoir du gouvernement libéral, a plaidé le ministre des Finances.

« L'écart avec l'Ontario a déjà été de plus 50 points de base et il n'était que de 4 points récemment », a dit M. Audet. Il a reconnu que ce changement provenait surtout d'une détérioration de la situation financière de l'Ontario, plutôt que d'une amélioration de la situation au Québec.

Haemacure construira une nouvelle usine

D'APRÈS CP

La compagnie de produits médicaux Haemacure Corp. a approuvé le projet de construction d'une nouvelle usine pour la fabrication de son produit de coagulation Hemaseel HMN. La firme montréalaise a fait savoir hier que son conseil d'administration avait approuvé la décision de produire le coagulant et d'autres thrombines dans une nouvelle usine dont la construction coûtera environ 10,5 millions US. Haemacure a indiqué qu'elle travaillerait de concert avec Alfa Laval Biokinetics Inc., une firme de Philadelphie, pour concevoir l'usine. En plus des coûts de l'usine, Haemacure a précisé qu'elle doit faire face à des coûts supplémentaires de 3,2 millions US pour les essais cliniques de Phase III du Hemaseel.

QUEL EST LE MOTEUR DE VOS ASPIRATIONS ?

> HYBRIDE

> 4 CYLINDRES

ESCAPE XLS 2005

à partir de seulement

19 995 \$*

Moteur Duratec 23 à 4 cylindres en ligne de 2,3 L et de 153 chevaux
• Boîte manuelle 5 vitesses • Jantes de 15 po en acier stylisé • Radio AM/FM stéréo avec lecteur laser • Volant réglable • Glaces et verrouillage des portes à commande électrique • Freins antiblocage aux 4 roues

> 6 CYLINDRES

ESCAPE XLT 2005

299 \$/mois

Location 36 mois** • Mise de fonds de 2 995 \$
Puissant moteur V6 Duratec 30 de 3 L à DACT développant 200 chevaux
• Boîte automatique électronique 4 vitesses • Jantes de 16 po en aluminium

Bien pensé

ford.ca

LA PRESSE AFFAIRES

Contrat militaire à la base de Valcartier pour CGI

PRESSE CANADIENNE

QUÉBEC – L'entreprise de services-conseils Groupe CGI a annoncé, hier, qu'elle avait obtenu un contrat militaire de 15 millions de dollars à la base militaire de Valcartier.

En vertu d'une entente avec le ministère de la Défense nationale du Canada, CGI sera chargée du soutien des outils de commandement et de contrôle des opérations ainsi que de la mise à niveau des logiciels. Dans le cadre de ce contrat, d'une durée de trois ans, 25 professionnels de l'entreprise vont travailler avec l'unité de recherche du client, située à la base militaire, près de Québec.

CGI est notamment chargée de mettre au point plusieurs applications fondées sur des normes de l'OTAN qui permettent à tous les pays alliés de communiquer et d'échanger des informations.

Ce contrat de CGI, qui fournit depuis 15 ans des services à la Défense nationale, est assorti d'une option de renouvellement d'un an.

« Nous sommes heureux de prolonger notre relation de longue date avec le ministère de la Défense grâce à cette nouvelle entente », a déclaré dans un communiqué Claude Marcoux, vice-président principal, CGI Québec.

CGI est une entreprise de services-conseils en technologies de l'information et en gestion des processus d'affaires qui, avec ses entreprises affiliées, emploie environ 25 000 professionnels dans le monde.

Le titre a pris 5 cents, à 7,07 \$ hier, à la Bourse de Toronto.

Les ex-pilotes de Jetsgo veulent être remboursés

« Il y en a qui sont au bord de la faillite », dit leur avocat

MAXIME BERGERON

Les réclamations continuent à pleuvoir sur Michel Leblanc, grand patron de Jetsgo.

Les anciens pilotes du transporteur montréalais sont revenus à la charge vendredi dernier en exigeant le remboursement « immédiat » des 2,8 millions de dollars que Jetsgo leur doit toujours. Il s'agit de la deuxième requête qu'ils présentent à ce sujet.

En vertu du mode d'embauche préconisé par Michel Leblanc, les pilotes devaient obligatoirement verser un « dépôt » de 30 000 \$ au début de leur emploi. Cette somme leur était remboursée graduellement, avec intérêts, à partir du septième mois de service.

Or, il restait 2,8 millions à rembourser quand Jetsgo a abruptement cessé ses activités le 11 mars dernier. Les ex-pilotes, qui ont pour la plupart contracté d'importants emprunts bancaires pour pouvoir verser leur acompte, veulent maintenant revoir la couleur de leur argent. Et vite.

« Il est impératif que le Tribunal confirme le droit des pilotes à la remise immédiate de leurs dépôts de garantie ou, à défaut d'y procéder, reconnaisse un droit prioritaire à leur recouvrement », peut-on lire dans la requête.

Situation critique

La situation commence à être critique pour plusieurs de ces pilotes, a indiqué en entrevue M^e Daniel Cantin, l'un de leurs avocats. « Il y en a qui sont au bord de la faillite. »

C'est le cas de Colin McCune, à qui Jetsgo doit encore près de 7000 \$. A court d'argent, l'hom-

me s'apprête à aller travailler pour une société aérienne turque durant au moins six mois, en attendant de trouver un meilleur emploi... et de remettre ses finances à flot. Il laissera pendant ce temps sa femme et ses quatre enfants à Green Valley, en Ontario.

« Disons que je ne suis pas trop confiant de revoir l'argent que Jetsgo me doit », a dit M. McCune, résigné.

La cause des ex-pilotes sera normalement entendue demain par le juge en chef François Rolland, de la Cour supérieure du Québec. Le magistrat se penchera aussi sur la requête de Med-Air, un autre créancier qui veut faire valoir ses droits.

Demandes rejetées

La semaine dernière, le juge Rolland a rejeté la demande de Nav Canada et d'un groupe d'aéroports canadiens, qui demandaient eux aussi à être remboursés en priorité sur les autres créanciers. C'est pour ne pas « mettre en péril » la restructuration du transporteur que le magistrat dit avoir pris cette décision.

Les avocats des ex-pilotes sont préparés à subir un tel revers. Et ils affirment ne pas être à court de moyens pour tenter de récupérer les 2,8 millions. « On prévoit toute éventualité », a souligné M^e Cantin.

Michel Leblanc, qui souhaite faire redécoller Jetsgo en juin sous la forme d'un transporteur charter, doit déposer un plan d'affaires formel d'ici la fin du mois. Il devra aussi proposer un plan d'arrangement à ses créanciers au plus tard le 13 mai. Ses créances s'élèvent à plus de 108 millions de dollars.



PHOTO RYAN REMIORZ, PC ©
Michel Leblanc, grand patron de Jetsgo, devra proposer un plan d'arrangement à ses créanciers au plus tard le 13 mai.

Claudette Viau, directrice générale Programme français

Jacques Bensimon, président de l'ONF et commissaire du gouvernement à la cinématographie, est fier d'annoncer la nomination de Madame Claudette Viau au poste de directrice générale du Programme français. Claudette Viau sera responsable de la programmation des films documentaires, d'animation, des projets de nouveaux médias, ainsi que des coproductions canadiennes et internationales de langue française produites depuis ses studios de Montréal et ses centres de production de Moncton et de Toronto. Elle supervisera également les initiatives destinées aux cinéastes de la relève. Parmi ses autres responsabilités, Madame Claudette Viau se joindra au comité de direction de l'ONF, lequel aide à articuler les grandes orientations de l'institution.

La vaste expérience de Claudette Viau, son engagement envers une production télévisuelle et cinématographique de qualité et ses fortes compétences en gestion et financement de projets sont des atouts majeurs pour l'ONF. Productrice de grand talent, elle a travaillé en documentaire unitaire, en série documentaire et de fiction et en long métrage cinéma. Avant sa nomination, Madame Viau était productrice chez Productions Pixcom, depuis avril 2000, où elle collaborait à des émissions documentaires et de fiction. Entre 1996 et 2000, elle était de l'équipe des Productions Sovimage, où elle a été productrice, productrice exécutive et trésorière. De 1987 à 1996, Madame Viau a été directrice générale de la maison de production Verseau-International.

Nous lui souhaitons la bienvenue à l'ONF et le plus grand des succès à la direction du Programme français.

GROUPE DATAMARK SYSTEMS INC.

ASSEMBLÉE GÉNÉRALE ANNUELLE DES ACTIONNAIRES

Avis est par les présentes donné que l'assemblée générale annuelle des actionnaires du groupe Data-mark Systems inc. se tiendra le mardi 21 juin 2005 et que la date de clôture des registres afin de déterminer les actionnaires ayant droit de recevoir l'avis de convocation et de voter à l'assemblée est le 2 mai 2005.

Daté à Montréal, Québec, ce 26^e jour d'avril 2005.

PAR ORDRE DU CONSEIL
Le secrétaire
Vincenza La Greca

Allez-y! Rêvez.

**Vous rêvez d'accéder à la propriété?
Plus que jamais, ce rêve est à votre portée avec la SCHL.**

La Société canadienne d'hypothèques et de logement (SCHL), l'organisme fédéral responsable de l'habitation, rend le financement de l'habitation plus accessible : à l'achat d'une propriété avec une mise de fonds de moins de 10 %, les emprunteurs bénéficient maintenant d'un remboursement de 15 % de la prime d'assurance prêt hypothécaire.

Choisissez la SCHL pour assurer votre prêt hypothécaire lorsque votre mise de fonds est de moins de 10 %.

Pour de plus amples renseignements, consultez
www.schl.ca
ou composez le 1 800 668-2642

Société canadienne d'hypothèques et de logement

LA PRESSE AFFAIRES

La proposition Layton: un désastre pour le Québec

PICHER

suite de la page 1

De l'autre main, il augmente donc le taux d'imposition des grandes entreprises, ce qui lui rapportera 587 millions. Les grandes entreprises supporteront donc à elles seules près de 70 % du manque à gagner découlant de la réduction de la taxe sur le capital. Le reste, près de 300 millions, sera absorbé par le gouvernement.

Si M. Audet peut aller chercher aussi facilement 587 millions de plus dans les goussets des entreprises, c'est justement parce qu'Ottawa a baissé les impôts des entreprises. D'ici 2010, la surtaxe fédérale sur les profits des sociétés sera abolie, ce qui coûtera 3 milliards à Ottawa; par ailleurs, le taux général d'imposition des sociétés passera de 21 % à 19 %, ce qui coûtera près de 1,4 milliard. Enfin, des modifications aux taux de la déduction pour amortissement priveront le gouvernement de 245 millions. En tout, comme nous l'avons vu plus haut, il y en a pour plus de 4,6 milliards.

Dans ces conditions, on comprend que le Québec a rapidement sauté sur l'occasion d'occuper l'espace

fiscal évacué par le fédéral, et de se servir de l'argent pour réduire la taxe sur le capital.

Si M. Layton réussit à faire annuler les baisses d'impôts du budget Goodale, toute la stratégie du ministre québécois sera compromise.

En fait, M. Audet ne renoncera certainement pas à la réduction de la taxe sur le capital. Cette taxe s'applique sur le capital investi dans l'entreprise par les actionnaires. Pour le gouvernement, elle a l'avantage de représenter une source de revenus stable, puisqu'elle est payable même quand l'entreprise perd de l'argent.

Mais cet avantage est largement anéanti par les effets pervers de la taxe. Quand la compagnie fait des profits, la taxe sur le capital freine sa capacité d'investir. Quand elle accuse des pertes, la taxe contribue à aggraver sa situation financière. Enfin, taxer le capital investi n'est certainement pas la meilleure façon d'encourager les investissements et la création d'emplois.

Ces effets secondaires dévastateurs sont assez largement reconnus. Au Canada, quatre provinces renoncent à percevoir toute taxe sur

le capital. Le gouvernement fédéral, qui impose aussi une taxe sur le capital, a annoncé sa suppression d'ici 2008. Toutes les autres provinces envisagent également d'aller dans le même sens.

Le cas du Québec est particulièrement problématique. Le Québec est la province qui impose la plus lourde taxe sur le capital. En fait, pour ce qui est du taux de la taxe, le Québec partage ce douteux honneur avec la Saskatchewan. En revanche, le seuil à partir duquel la taxe devient exigible est beaucoup plus élevé en Saskatchewan.

Le Québec reconnaît depuis longtemps les mauvais côtés de la taxe sur le capital. Son niveau élevé est un des facteurs qui peuvent expliquer le retard chronique du Québec dans plusieurs secteurs. Pauline Marois, quand elle était ministre péquiste des Finances, a d'ailleurs déposé un projet de réduction presque identique à celui du budget de jeudi. Son successeur, Yves Séguin, a mis le projet sur une voie d'évitement, ce qui le retardera de deux ans. C'est finalement Michel Audet qui le remet sur les rails.

Dans ces conditions, on comprend qu'il est hors de question, pour le ministre, de reculer. Nous avons vu

que le gouvernement québécois n'a pas les moyens de financer seul la réduction. Les hausses d'impôts annoncées jeudi seront donc maintenues. Si Ottawa, comme le suggère M. Layton, renonce à ses propres baisses d'impôts, les entreprises québécoises se retrouveront doublement pénalisées.

Le moment est bien choisi pour rappeler que la proposition Layton est aussi simpliste qu'utopique. Certes, cela paraît très bien, en certains milieux, de dénoncer les grosses-méchantes-compagnies-qui-ne-paie-pas-d'impôts, mais la réalité est plus complexe.

L'impôt des sociétés est une fiction, dans la mesure où seules les personnes physiques paient de l'impôt. Les profits des entreprises sont effectivement taxés, mais elles ont déjà intégré leurs impôts à payer à leurs structures de prix et à leurs frais d'exploitation. En réalité, ce sont les clients, les employés et les actionnaires, des personnes physiques, qui paient les impôts de la compagnie. Si vous augmentez l'impôt des sociétés, vous ne faites que déplacer le problème.

C'est pour cela que presque tous

les pays industrialisés, depuis une dizaine d'années, ont réduit les taux d'imposition des entreprises. Sur les 30 pays membres de l'Organisation de coopération et de développement économique (OCDE), 25 ont réduit l'impôt des sociétés depuis 1997. Les États-Unis, le Japon et le Royaume-Uni figurent en bonne place dans la liste, mais des pays de forte tradition social-démocrate, comme la France, les Pays-Bas, la Suède, la Norvège et l'Allemagne, ont tous réduit l'impôt des sociétés, parfois de façon importante. Le cas le plus souvent cité est celui de l'Irlande, où le taux général d'imposition des entreprises est passé de 38 % à 12,5 % entre 1996 et 2003. L'Irlande, jadis un des pays les plus pauvres d'Europe occidentale, affiche aujourd'hui le troisième niveau de vie au monde, devançant largement le Canada, à plus forte raison le Québec.

C'est dire si les idées du chef néo-démocrate sont déconnectées de leur temps. En acceptant de revenir à l'idéologie des années 60 pour prolonger de quelques mois l'agonie de son gouvernement, Paul Martin rendrait un bien mauvais service aux Canadiens, et particulièrement aux Québécois.



ÉCOUTE TON AMBITION

Voir plus grand, penser plus loin. « La confiance dont a fait preuve le Fonds de solidarité FTQ à notre égard nous a permis d'augmenter substantiellement le nombre de nos succursales et ainsi, devenir la plus grande librairie d'expression française en Amérique. Le Fonds a été pour Renaud-Bray un tremplin vers le succès et le rayonnement de notre bannière. »

Pierre Renaud, Président Renaud-Bray

Renaud-Bray a redéfini le monde de la librairie en introduisant de nouveaux produits et de nouveaux services culturels de langue française. Tout en étant libraire, Renaud-Bray c'est aussi plus de 20 000 titres en disques compacts, 5 000 titres en vidéocassettes et DVD ainsi qu'un large éventail de cédéroms multimédias encyclopédiques et éducatifs. Avec ses 23 succursales partout au Québec, Renaud-Bray est la librairie francophone la plus importante et la plus dynamique en Amérique du Nord.

www.fondsftq.com

FONDS
de solidarité FTQ

Garda World envisage des acquisitions dans l'Ouest

LAURIER CLOUTIER

Après avoir réalisé le meilleur exercice financier de son histoire, la Corporation de sécurité Garda World demeure à l'affût d'acquisitions; cette fois, l'Ouest canadien est dans la ligne de mire.

Garda World a complété une dizaine d'acquisitions depuis 1995 et veut en conclure quelques-unes dès cette année; plusieurs autres sont envisagées à moyen terme. Des achats se concrétiseront cette année et la compagnie de Montréal s'attend aussi à décrocher des contrats, a déclaré à *La Presse Affaires* Stéphan Crétier, président et chef de la direction.

En janvier dernier, Garda a gagné des contrats pour assurer la sécurité de 18 aéroports de Colombie-Britannique. En mars dernier, la compagnie a en outre acheté de CGI la firme Kayfacts, après avoir conclu avec le Mouvement Desjardins, en mai 2003, l'acquisition du transporteur de valeurs Sécur, ajoutant 1000 employés à son effectif.

« Garda est une des seules compagnies canadiennes qui mènent des activités d'un océan à l'autre et elle augmentera fortement son actif, son chiffre d'affaires et ses emplois cette année, a ajouté Stéphan Crétier. Garda va maintenir au cours des prochaines années son fort taux de croissance. »

Le président veut privilégier la

croissance par acquisitions au Canada, et en particulier dans l'Ouest, mais il a reconnu « regarder aux États-Unis ».

« Le marché canadien est évalué à quatre milliards de revenus et Garda en est rendu à un rythme annuel de 220 à 240 millions de ventes ». Il y a donc encore beaucoup de place pour la croissance au pays, a souligné Stéphan Crétier. « Aux États-Unis, Garda va prendre son temps, mais si une bonne occasion

Le groupe de Montréal a encaissé des profits de 7,4 millions, durant l'exercice financier terminé le 31 janvier dernier, sur un chiffre d'affaires de plus de 183,2 millions.

se présente, on va sauter dessus », a-t-il assuré.

Le groupe de Montréal a encaissé des profits de 7,4 millions, durant l'exercice financier terminé le 31 janvier dernier, sur un chiffre d'affaires de plus de 183,2 millions, presque le double des 95,3 millions de l'année précédente. La compagnie a par contre terminé l'exercice antérieur avec des pertes de 807 421 \$. Les bénéfices avant intérêts, impôts et amortissement

(BAIIA) ont plus que quintuplé pour atteindre près de 16,1 millions de dollars. La marge brute d'autofinancement a augmenté de 12,4 millions, pour s'établir à 13,9 millions, et les capitaux propres ont plus que doublé, pour toucher 14 millions de dollars.

Ces résultats « témoignent de la pertinence de notre stratégie de croissance » en vertu de laquelle Garda concentre ses efforts sur les produits et services à plus grande valeur ajoutée et aux marges bénéficiaires plus élevées, a déclaré dans un communiqué le vice-président et chef de la direction financière, Alain Dumont. L'amélioration des profits provient à la fois du transport de valeurs et des services de vérification préalable à l'embarquement dans les aéroports, a-t-il précisé.

Garda a franchi l'an dernier d'importantes étapes pour établir son rang de leader, selon Stéphan Crétier. La compagnie peut compter sur de nouveaux clients, mais aussi sur des achats accrus de services par la clientèle établie. La fragmentation du marché multiplie les possibilités de croissance, dans un marché plus grand, a déclaré le président.

Garda emploie plus de 8000 personnes et fait partie du groupe d'entreprises qui affichent le rythme de croissance le plus élevé au Canada. Le titre est demeuré inchangé à 8,50 \$.



PHOTO RÉMI LEMÉE, LA PRESSE

Le président et chef de la direction de Garda, Stéphan Crétier.

Québec veut aider les entreprises à tirer profit de la croissance chinoise

KARINE FORTIN
PRESSE CANADIENNE

La Chine pourrait bien être d'ici 10 ans la deuxième puissance mondiale, juste derrière les États-Unis.

Si elles veulent continuer à prospérer, les entreprises québécoises devront nécessairement s'ajuster. Et, parole de Jean Charest, Québec entend bien les y aider.

« On ne peut pas rester les bras croisés à attendre », a souligné hier le premier ministre dans une allocution devant les membres du Conseil commercial Canada-Chine, un organisme qui fait depuis 1978 la promotion des échanges entre les deux pays.

À son avis, l'accent mis sur la productivité dans le budget de la

semaine dernière démontre toute l'importance que le gouvernement accorde à l'amélioration de la productivité des compagnies, pour faire face à la concurrence internationale.

La réduction de la taxe sur le capital et l'augmentation des crédits d'impôt à la recherche annoncées jeudi par le ministre des Finances Michel Audet devraient encourager les entreprises à investir dans leur équipement, a-t-il insisté.

Le chef libéral a par ailleurs pris la peine de rappeler que ces mesures s'ajoutaient à la modification de l'article 45 du Code du travail, à la refonte des programmes du ministère du Développement économique et de la Recherche (MDER) ainsi qu'au recentrage de la Société générale

de financement (SGF).

Ces décisions, dont certaines ont été très controversées, avaient toutes pour objectif de rendre le Québec « plus compétitif », a-t-il insisté.

Jean Charest prendra l'automne prochain la tête d'une mission commerciale en Asie dont le thème est « la constance ».

L'objectif principal est de « mieux comprendre l'influence et la signification de l'émergence de la Chine sur notre économie » et aussi de tisser des liens.

L'accent sera mis sur les secteurs des transports, de la construction, des technologies de l'information et de la communication, des services financiers, de l'agroalimentaire et de l'environnement, du tourisme de la culture et des sciences et technologies.

Le CRTC simplifie sa réglementation pour les compagnies de téléphone

PRESSE CANADIENNE

Le Conseil de la radiodiffusion et des télécommunications canadiennes (CRTC) a annoncé, hier, l'adoption de « mesures de réglementation simplifiées » à l'égard des compagnies de téléphone.

Cette annonce des autorités réglementaires fédérales fait suite à une promesse, incluse dans le dernier budget du gouvernement déposé en février, où il était question de revoir les politiques en matière de télécommunications ainsi que le cadre réglementaire de ce secteur d'activité.

Hier, le CRTC a promis l'instauration d'un processus accéléré qui lui permettra de se prononcer dans un délai de 10 jours sur les demandes tarifaires.

L'agence fédérale effectuera des modifications pour faire en sorte que les rapports qu'elle exige demande moins de travail aux compagnies de téléphone. Le CRTC annoncera aussi les détails concernant la simplification des procédures des demandes de

« retrait de service ». En janvier, Bell Canada, la plus importante compagnie de téléphone du pays, avait demandé au CRTC de faciliter la procédure pour « l'annulation de services qui ne sont plus en demande », connue sous le nom de « retrait de services ».

Michael Sabia, chef de la direction de BCE, la société mère de Bell Canada et ancien haut fonctionnaire fédéral, a mené une campagne soutenue par les principales compagnies de téléphone pour qu'une révision des politiques du secteur des télécommunications soit effectuée.

« En simplifiant nos propres procédures, non seulement nous apaisons l'incertitude dans l'industrie mais nous permettons en plus aux compagnies de téléphone réglementées de répondre plus vite à leurs clients », a indiqué dans un communiqué le président du CRTC, Charles Dalfen.

D'ici un an, le CRTC compte réduire de moitié le temps qu'il lui faut en moyenne pour se prononcer sur les demandes de modification tarifaire.

Chaud devant!

Série 5 à partir de seulement

669\$ /mois pendant 39 mois

3,5% Taux de location

www.bmwmontreal.ca

Le plaisir de conduire™

Montréal
BMW Canbec
4090, rue Jean-Talon Ouest
(514) 731-7871
www.bmwcanbec.com

Banlieue Ouest
Automobiles Jalbert
16 710, autoroute Transcanadienne
Kirkland
(514) 695-6662
(514) 343-3413
www.jalbert-auto.qc.ca

Laval
BMW Laval
2450, boul. Chomedey
(450) 682-1212
(514) 990-2269
www.bmwval.com

Rive-Sud
Park Avenue BMW
8400, boul. Taschereau Ouest
Brossard (450) 445-4555
Montréal (514) 875-4415
www.parkavenuebmw.com

NE RATEZ PAS CETTE OFFRE EXCEPTIONNELLE!

Les taux de location sont ceux offerts par Services Financiers BMW sur approbation de crédit uniquement quant au modèle BMW 530i 2005 en inventaire. Le PDSF pour le modèle 530i 2005 BMW de base est de 66 500\$. *Pour une location de 39 mois comportant une mensualité de: (i) 669\$, un montant de 10 345\$ est exigé à la signature du contrat de location, (ii) 763\$, un montant de 7 049\$ est exigé à la signature du contrat de location, (iii) 855\$, un montant de 3 847\$ est exigé à la signature du contrat de location (ces montants incluent le dépôt requis, les frais de transport et de préparation, un dépôt de sécurité, l'enregistrement d'une hypothèque mobilière ainsi que la première mensualité). Le taux de location applicable est de 3,5%. Les frais d'administration du concessionnaire sont facturés selon le concessionnaire et s'ajoutent aux sommes dues à la signature du contrat. Le coût de l'enregistrement du véhicule, les frais d'immatriculation, les options, l'assurance, les taxes applicables sur le dépôt et sur les mensualités sont en sus. La valeur résiduelle du véhicule à l'échéance du terme est de 37 905\$. La mensualité varie selon le montant emprunté et le dépôt/la valeur de la reprise. Le kilométrage annuel alloué est de 20 000 km, 0,25\$ du kilomètre excédentaire. Des frais peuvent être exigés pour usure excessive. Offre sujette à disponibilité. Le véhicule doit être livré au plus tard le 31 mai 2005.

Les PME dans la ligne de mire des comptables

Deux cabinets-conseils utilisent des médias grand public pour rejoindre les gens d'affaires



FRANÇOIS PERREULT
COLLABORATION SPÉCIALE

Qui a dit que des médias de masse comme la télé et l'affichage ne servaient qu'à vendre des voitures, des hamburgers et de la bière? Depuis le début du printemps, un nouveau type d'annonceur y est présent : les cabinets de vérificateurs comptables et de conseillers en gestion d'entreprise. Deux entreprises de ce secteur, PricewaterhouseCoopers (PWC) et Raymond Chabot Grant Thornton (RCGT), cherchent ainsi à séduire les PME.

Dans le cas de PWC, la direction explique que l'opération de 10 semaines (menée sur les chaînes spécialisées LCN et Argent) vise à préciser le positionnement du cabinet auprès des PME, celles-ci composant 70 % de sa clientèle. « Une étude nous a permis de constater que notre nom est connu des grandes entreprises, que nous sommes bien perçus et que nos services sont appréciés, indique Martine Colins, directrice principale, services auprès des sociétés privées. Cependant, il fallait se rapprocher des PME et démontrer notre accessibilité, car notre stratégie de croissance passe principalement par ce domaine, nettement moins restreint par la réglementation que le secteur public. »

Russell Goodman, associé de la

La passion de bien faire

On peut vous aider à aller plus loin

**Raymond Chabot
Grant Thornton**

rcgt.com

PHOTO FOURNIE PAR ZOOM ARMADA ©

Pour se rapprocher des PME, PricewaterhouseCoopers mise sur l'humour afin de mettre en valeur sa rigueur et son réseau de contacts. De son côté, Raymond Chabot Grant Thornton (notre photo) table sur le professionnalisme, la présence de normes d'affaires élevées, la qualité des services, l'encadrement et la recherche de solutions.

firmes, précise que l'un des attributs qu'on tente de jumeler à la marque, est le côté chaleureux et convivial de l'organisation. « Le milieu de la PME nécessite des interventions un à un avec les entrepreneurs, dit-il. Il est donc essentiel de démontrer que l'austérité, souvent accolée à la comptabilité et à la gestion, tient davantage de la légende. »

L'approche humoristique, déployée par l'agence Cossette Communication-Marketing, vise justement à faire contrepoids à la traditionnelle image conservatri-

ce « complet/cravate/chaussettes brunes » des firmes comptables. Une exécution fait donc entendre un dirigeant bidon de la firme qui y justifie la relative sobriété du message et sa facture modeste par le souci de l'entreprise de gérer rigoureusement et de limiter les dépenses. Une autre met en valeur le réseau intégré mondial de la firme.

On se trouve donc loin du discours plus conventionnel généralement employé par les annonceurs dans les magazines économiques et les sections d'affaires

des quotidiens, par exemple. « Nous parlons aux entrepreneurs, certes, mais au moment où ils se trouvent dans leur salon. Donc, nous avons favorisé un ton de circonstance, à mi-chemin entre le divertissement et l'information », explique Martine Collins.

« L'humour et le monde des affaires ne sont plus incompatibles, ajoute Russell Goodman, associé de PWC. Regardez, par exemple, les pubs de Bell, de Fido et de la Banque de Montréal. » Lancée en février, la campagne aurait généré, selon les deux porte-parole,

de 10 à 15 nouveaux clients par mois jusqu'à maintenant.

Chez RCGT, le recours à des médias comme la télé et l'affichage s'inscrit dans une volonté de donner plus de visibilité à la marque et d'en éclaircir le positionnement. « Nous avons toujours commandité des réseaux de gens d'affaires en plus d'envoyer nos experts présenter des conférences, des séminaires, etc., indique Silvia Preziosi, directrice des communications. Cependant, cette approche bénéficiait aux individus en cause, mais se reflétait moins sur l'entreprise. » La dirigeante signale également qu'en recherche, les gens sondés estimaient RCGT moins présente qu'à l'époque où elle portait le nom de Raymond Chabot Martin Paré (RCMP).

La stratégie adoptée permet donc à l'annonceur d'être médiatiquement visible partout au Québec, une nécessité compte tenu qu'il y exploite des bureaux dans sept régions. « Les régions regorgent de PME et de sociétés entrepreneuriales. Il faut donc se faire voir ailleurs que seulement à Montréal et à Québec. » Silvia Preziosi estime que les PME forment de 75 à 80 % de sa clientèle.

Avec des signatures comme « La passion de bien faire » et « Des idées plein la tête », la firme cherche clairement à établir un lien de confiance avec les décideurs d'affaires, une quasi-nécessité dans un contexte où le secteur comptable a eu mauvaise presse ces dernières années, notamment avec le scandale Enron.

Et alors que son concurrent mise sur l'humour, RCGT utilise une approche qui donne la parole à ceux qu'elle vise. Ainsi, dans l'exécution télé, conçue par l'agence montréalaise Zoom Armada, un jeune entrepreneur évoque, sous la forme d'une fable, sa vision du futur et l'avenir de sa société, facilité par la soutien de RCGT. « L'un des enjeux auxquels nous faisons face est qu'on nous perçoit encore dans certains milieux uniquement comme un cabinet de comptables, explique Silvia Preziosi. Notre positionnement en est un de conseillers d'affaires. Par conséquent, il est impératif de sécuriser les clients potentiels, de leur montrer que nous pouvons les référer à diverses ressources, résoudre des problématiques variées, etc. »

Suivre, jamais. audicanada.ca

Louez la toute nouvelle Audi A4 2.0 T CVT 2006

pour

459\$ par mois*



0-100

A4

Supérieure à la performance convenue. La toute nouvelle A4 2.0 T de 200 ch. Le premier et le seul moteur au monde à combiner la technologie turbo et l'injection directe FSI^{MD} éprouvée en course - pour une efficacité de carburant et une puissance supérieures. Ajoutées à la traction avant FrontTrak^{MD} et à la multitrronic^{MD} CVT, vous obtenez plus de puissance avec plus de contrôle. Les plus grands ne suivent jamais.

Avantage Audi : 4 ans ou 80 000 km d'entretien périodique sans frais[†]



La Toute Nouvelle Audi A4 2006, Maintenant Disponible Chez Votre Concession

Automobiles Lauzon
2435, boulevard Chomedey
Laval (QC)
(450) 688-1120
www.lauzon.qc.ca

Prestige Audi
5905, autoroute Transcanadienne
Saint-Laurent (QC)
(514) 364-7777
www.audiprestige.com

Les Automobiles Popular
5442, rue Saint-Hubert
Montréal (QC)
(514) 270-3566
www.popularaudi.com

Les Automobiles Niquet
1917, boulevard Sir Wilfrid Laurier, Route
116
Saint-Bruno (QC)
(450) 653-7553
www.niquet.com

Park Avenue Audi
8755, boulevard Taschereau
Brossard (QC)
(450) 445-4811
www.parkavenueaudi.com

Visitez concessionnairesaudimontreal.com

*Taux de location fermé offert aux clients admissibles par Audi Finance chez les concessionnaires participants. Location de 39 mois au taux annuel de 5,6%. Acompte de 3 084 \$ ou échange équivalent, dépôt de garantie remboursable de 550 \$, première mensualité de 459 \$ et frais de transport de 700 \$. Obligation totale découlant du bail : 17 901 \$. Montant total dû au début du bail : 4 793 \$. Montant calculé en fonction du PDSF de la Audi A4 2.0 T CVT berline 2006 de 37 395 \$, incluant Boîte manuelle à 6 vitesses. Livraison avant le 4 mai 2005. Frais de 0,20 \$/km pour le kilométrage supérieur à 20 000 km par an assumés par le locataire. Contribution du concessionnaire requise pouvant modifier la transaction finale négociée. Offre d'une durée limitée pouvant changer sans préavis. Demandez les détails au concessionnaire. Modèle montré : A4 2.0 T CVT avec boîte manuelle à six vitesses et toit ouvrant vitré, 38 690 \$. Les prix et les mensualités n'incluent pas, lorsque applicable, les taxes, l'immatriculation, les droits, les frais de crédit, les frais de titre et de documentation, l'inspection de pré-livraison, les frais administratifs (y inclus les frais d'inscription, jusqu'à 46 \$, au Registre des droits personnels et réels mobiliers), les frais de transport, les assurances et les autres options. « Audi », « A4 », « FSI », « multitrronic » et l'emblème des quatre anneaux sont des marques déposées de AUDI AG. « Suivre, jamais. » est une marque de commerce de AUDI AG. « Avantage Audi » est une marque de commerce de Audi of America, Inc. © Audi Canada 2005. [†]Pour en savoir plus sur Audi et l'Avantage Audi, voyez votre concessionnaire, composez le 1 800 367-AUDI ou visitez-nous à l'adresse audicanada.ca.

LA PRESSE AFFAIRES

DATES D'ASSEMBLÉE		Raison sociale	Date inscr.	Date d'ass.	Type d'ass.
		International Keystone Enterta	Mai 11	Juin15	S
		International Kirkland Mineral	Mai 11	Juin14	AS
		International Petroleum Oil	*Avr 18	Juin17	AEG
		International PBX Ventures Ltd	Mai 10	Juin10	AS
		Interoil Corporation	*Mai 09	Juin28	AG
		IFL Investment Foundation Ltd	*Avr 22	Mai 25	AG
		J-Pacific Gold Inc	Mai 11	Juin14	AG
		Kane Biotech Inc.	Mai 13	Juin17	AS
		Kensington Resources Ltd.	Mai 09	Juin13	AG
		Kernow Resources and Developme	Mai 16	Juin20	AGS
		Ketch Resources Trust	Mai 06	Juin09	A
		Kodiak Oil & Gas Corp.	Mai 16	Juin16	A
		Laramide Resources Ltd.	Mai 16	Juin20	AS
		Laurion Gold Inc.	Mai 02	Juin15	S
		Les Mines Western Quebec Inc.	Avr 25	Juin01	AG
		Liberty Mineral Explorat. Inc.	Mai 09	Juin23	AS
		Lifeco Split Corporation Inc.	Mai 09	Juin20	S
		Lingo Media Inc.	Mai 11	Juin30	AS
		Liquor Stores Income Fund	Mai 16	Juin15	A
		Longbow Energy Corp.	Mai 09	Juin15	AGS
		Magasins Hart Inc.	Mai 09	Juin08	A
		Magnotta Winery Corporation	Mai 10	Juin28	A
		Maxim Resources Inc.	Mai 13	Juin16	AS
		McGraw-Hill Ryerson Limited	Mai 11	Juin15	A
		McVicar Resources Inc.	Mai 23	Juin29	AS
		Medoro Resources Ltd.	Mai 09	Juin13	AG
		Micromem Technologies Inc.	*Avr 08	Juin27	AS
		Midland Holland Inc.	Avr 26	Juin08	AS
		Mines d'Or Wesdome Inc.	Avr 25	Juin01	AG
		Molson Coors Canada Inc	Mars28	Mai 11	A
		Moneta Porcupine Mines Inc.	Mai 10	Juin24	AG
		Montec Holdings Inc.	Avr 26	Juin10	AG
		Multivision Communications Cor	Mai 10	Juin14	AG
		Municipal Solutions Group Inc	Avr 29	Juin03	AG
		New Guinea Gold Corporation	Mai 16	Juin17	AS
		North Group Limited	Avr 26	Juin08	AS
		Northern Dynasty Minerals Ltd.	Mai 10	Juin15	AS
		Odyssey Resources Limited	Mai 06	Juin07	A
		Omni-Lite Industries Canada Inc	Mai 12	Juin24	AG
		Opawica Explorations Inc	*Avr 15	Mai 18	AS
		PharmaGap Inc	Mai 06	Juin21	AGS
		Plutonic Power Corporation	Mai 04	Juin09	AG
		Pocaterra Energy Inc.	Mai 11	Juin23	AGS
		Polymet Mining Corp	Mai 12	Juin24	AGS
		Portrush Petroleum Corporation	Avr 26	Mai 31	AGS
		Prism Resources Inc.	Avr 29	Mai 30	AGS
		Procyon Biopharma Inc.	Mai 16	Juin30	AGS
		PsiNaptic Inc.	Mai 09	Juin14	AGS
		PDM Royalties Income Fund	Mai 09	Juin09	A
		PKI Innovations (Canada) Inc	Mai 13	Juin23	AG
		Quaterra Resources Inc.	Mai 10	Juin15	A
		Quorum Information Technologie	Avr 25	Juin03	AGS
		QCC Technologies Inc.	%Mars31	Mai 20	AGS
		Radiant Communications Corp	Avr 25	Mai 25	AG
		Rand A Technology Corporation	Mai 09	Juin08	A
		Research in Motion Limited	Mai 30	Juin18	AG
		Ressources Minières Radisson I	Avr 25	Juin22	AG
		Ressources Tandem Ltee.	Mai 10	Juin14	AG
		Revet Minerals Inc.	Mai 11	Juin16	AS
		Rimfire Minerals Corporation	Mai 12	Juin23	AGS
		Route1 Inc	Mai 10	Juin09	AS
		Rubicon Minerals Corporation	Mai 16	Juin23	AGS
		RW Packaging Ltd	Mai 10	Juin23	AG
		Saints Ventures Inc.	Mai 09	Juin28	AGS
		Sargold Resource Corporation	Mai 09	Juin08	AGS
		Savaria Corporation	*Avr 22	Mai 27	AS
		Sea Breeze Power Corp	Mai 13	Juin27	AG
		Sheffield Resources Ltd.	Avr 19	Mai 24	AGS
		Shire Acquisition Inc.	Mai 16	Juin22	AG
		Smartool Systems Inc	Mai 10	Juin19	AG
		Sonora Gold Corp.	Mai 16	Juin28	AGS
		Southern Cross Resources Inc.	Mai 09	Juin08	AS
		Spur Ventures Inc.	Mai 13	Juin22	AEG
		Star Navigation Systems Group	Mai 13	Juin27	AG
		Stealth Minerals Limited	Mai 09	Juin16	AS
		Stellar Pharmaceuticals Inc	Mai 09	Juin08	AS
		Stingray Resources Inc	Mai 20	Juin21	AS
		Sunrise Senior Living REIT	Mai 13	Juin22	A
		Systech Retail Systems Corp	Mai 20	Juin30	AS
		Tajha Ventures Ltd.	Mai 11	Juin24	AS
		Telesysteme Mobiles Internatio	*Avr 18	Mai 19	AG
		Terra Energy Corp.	Mai 10	Juin22	AGS
		Terra Software Inc.	Mai 10	Juin16	AGS
		Titan Exploration Ltd.	Mai 10	Juin09	AGS
		Torch River Resources Ltd.	Mai 09	Juin15	AS
		Trimox Energy Inc.	*Avr 28	Juin17	AGS
		TriOil Ltd.	Mai 16	Juin23	AS
		True North Gems Inc	Mai 10	Juin22	AGS
		TLC Vision Corporation	Mai 12	Juin23	AS
		UX Corporation	*Mai 30	Juin30	AGS
		UR-Energy Inc.	*Avr 29	Mai 30	AS
		Valdez Gold Inc.	Mai 13	Juin30	AS
		Verb Exchange Inc.	*Avr 26	Mai 30	AGS
		Verna Minerals Corporation	Mai 16	Juin14	AS
		Veritas DGC Inc.	Mai 11	Juin22	A
		Virgin Metals Inc.	Mai 18	Juin22	AG
		ViRex Medical Corp.	Mai 09	Juin16	AS
		Waterfront Capital Corporation	Mai 11	Juin15	AG
		Western Forest Products Inc.	Mai 12	Juin15	AG
		Western Keltic Mines Inc	Mai 04	Juin09	AG
		Westshore Terminals Income	Mai 06	Juin14	AGS
		Williams Creek Explorations Li	Mai 11	Juin27	AGS
		Winstar Resources Ltd.	Mai 09	Juin13	AS
		Woodruff Capital Management In	Mai 12	Juin24	AS
		WGI Heavy Minerals Inc.	Mai 10	Juin10	AG
		XPEL Technologies Corp.	Mai 11	Juin30	AGS
		Yukon Zinc Corporation	*Avr 04	Mai 12	AGS
		YGC Resources Ltd.	*Avr 05	Mai 19	AGS
		Ztest Electronics Inc	Mai 12	Juin14	AS

Qualifiés et expérimentés, mais encore mal rémunérés

PRESSE CANADIENNE

OTTAWA — Même si les travailleurs ont des études plus poussées et davantage d'expérience, les probabilités qu'ils occupent un emploi peu rémunéré sont à peu près les mêmes qu'il y a 20 ans.

Selon Statistique Canada, le pourcentage d'employés adultes qui avaient un diplôme universitaire est

passé de 14 à 24 %, entre 1981 et 2004. En raison de leur vieillissement, les travailleurs adultes ont également gagné en expérience.

Mais le pourcentage d'employés adultes qui occupaient des emplois payant moins de 10 \$ l'heure (en dollars de 2001) est demeuré à peu près le même entre 1981 et 2004, passant de 17 à 16 %.

La dette nette consolidée en baisse de 2,8% au 31 mars 2003

PRESSE CANADIENNE

OTTAWA — La dette nette consolidée a atteint 794,5 milliards de dollars au 31 mars 2003, d'après Statistique Canada, en baisse de 2,8 % par rapport à celle enregistrée un an avant 2002.

La dette nette par habitant est passée de 25 483 \$ en 2002 à 25 168 \$

en 2003. Terre-Neuve-et-Labrador a enregistré la dette nette par habitant la plus élevée en 2003 (19 805 \$), suivie du Québec (14 927 \$) et de la Nouvelle-Écosse (13 072 \$).

La dette nette est définie comme l'excédent du passif sur l'actif financier des administrations publiques. La dette nette de l'administration

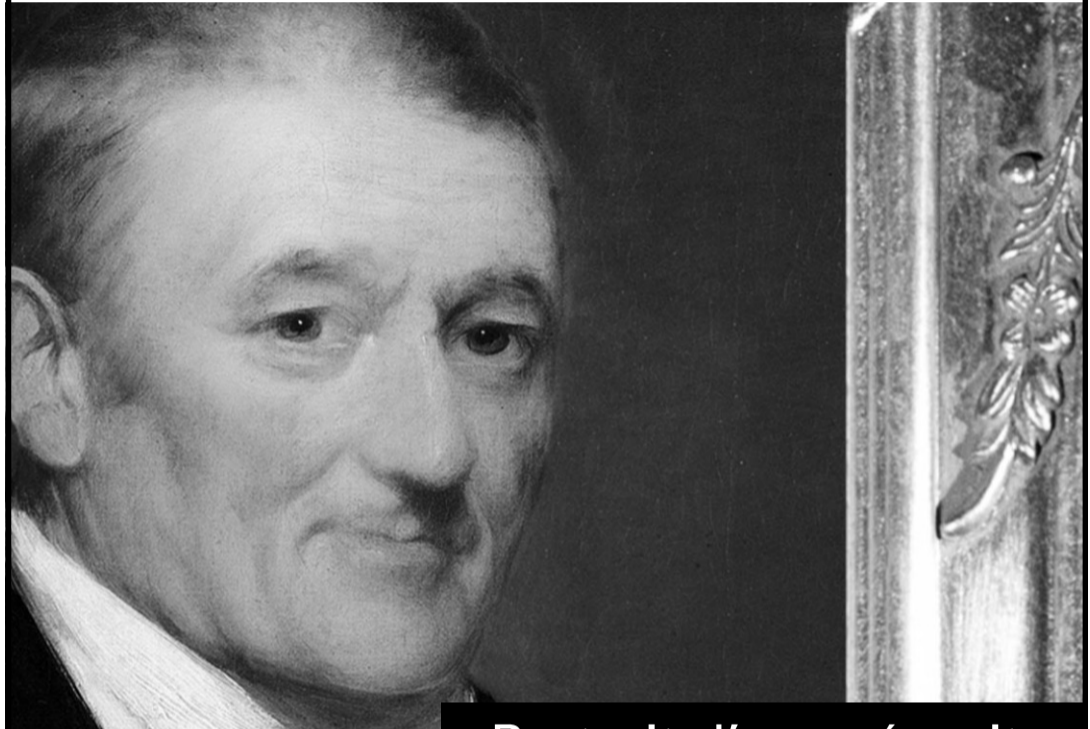
Environ 70 % de ceux qui travaillaient à temps plein vivaient tout de même dans des ménages dont le revenu était supérieur au seuil de faible revenu.

Au même moment, les nouveaux immigrants et les adultes qui ont un niveau de scolarité peu élevé sont de plus en plus vulnérables sur le plan économique.

Ainsi, par exemple, 6 % des nouveaux immigrants âgés de 35 à 54 ans et travaillant à temps plein étaient peu rémunérés et vivaient dans une famille à faible revenu en 1980. En 2000, ce pourcentage avait doublé.

publique fédérale a baissé de 8,2 milliards alors que celle des administrations publiques provinciales et territoriales et locales a augmenté de 6 milliards. La dette nette consolidée de ces administrations publiques a représenté 65,4 % du produit intérieur brut en 2003, comparativement à 71 % en 2002. Cette baisse était principalement attribuable à la croissance du PIB. Il s'agit de la septième baisse consécutive depuis 1996, alors que ce rapport entre le PIB et la dette nette se situait à 102,1 %.

École de gestion John-Molson



Portrait d'une réussite

«L'expérience et le savoir-faire que j'ai acquis pendant que je faisais mon EMBA sont des éléments-clés de ma réussite professionnelle. J'y ai développé les compétences et la confiance requises pour gérer des dossiers stratégiques tout en produisant constamment des résultats à court terme.»

Marie-Thérèse Neklawi, EMBA 1995
Vice-présidente
Région Montréal Métropolitain
BMO Banque de Montréal



Faites progresser votre carrière. Inscrivez-vous à notre Executive MBA, classé 1^{er} au Québec.

Dans son palmarès mondial 2004, la prestigieuse revue financière *Financial Times* de Londres a classé pour la troisième fois l'*Executive MBA* de l'École de gestion John-Molson 1^{er} au Québec et 3^e au Canada (après la Ivey School of Business et la Rotman School of Business).

Les atouts de notre Executive MBA :

- 20 ans de savoir-faire
- Stature mondiale
- Expérience unique qui transformera votre vie professionnelle
- Programme intégré, perspectives internationales
- Cadre d'apprentissage exceptionnel
- Optique cadres supérieurs
- Voyage d'études à l'étranger

Séances d'information :

Mercredi 27 avril 2005
Jeudi 5 mai 2005
de 17 h 30 à 18 h 30
1550, boul. de Maisonneuve Ouest, salle 407

Renseignements : Lucille Hreha (514) 848-2424, poste 2995
www.johnmolson.concordia.ca/emba

ÊTRE UN Employeur de choix, ça veut dire beaucoup

Laissez vos employés dire haut et fort ce que ça signifie pour eux!

INSCRIVEZ-VOUS DÈS MAINTENANT POUR PARTICIPER À L'ÉTUDE SUR LES EMPLOYEURS DE CHOIX AU CANADA.

Grâce à de nouvelles options plus souples, participer à l'étude la plus respectée du genre n'a jamais été aussi facile. Obtenez une foule des renseignements précieux et utiles sur votre organisation et recevez gratuitement un rapport détaillé comparant vos résultats à ceux des *Employeurs de choix au Canada*.

Pour tous les détails : www.hewitt.com/employeursdechoixauCanada

ou composez le (514) 878-3300

INSCRIVEZ-VOUS EN LIGNE D'ICI AU 31 MAI 2005.





Le roadster, réinventé.

Conçu pour le plaisir de conduire avec une seule destination : La route.

Porsche Boxster 2005. Aucun substitut.

PORSCHE PRESTIGE

(514) 356-7777
230, Michel Jasmin
Voie de service Côte-de-Liesse
Dorval
www.porscheprestige.com



PORSCHE

3306376

LA PRESSE AFFAIRES

Forte montée de la productivité au Canada

PRESSE CANADIENNE

Les exportations canadiennes ne progresseront qu'au rythme annuel de 3 % en 2005 et 2006, soit une performance bien inférieure à celle de 5,6 % en 2004, selon Exportation et Développement Canada (EDC).

Néanmoins, l'organisme fédéral chargé de stimuler les exportations prévoit dans sa plus récente analyse semestrielle une « forte montée » de la productivité au Canada, attribuable à la disponibilité des capitaux ainsi qu'à la force du dollar, qui favorisent les investissements dans la capacité de production au pays ainsi qu'à l'étranger.

« Les entreprises canadiennes pourraient bien reproduire le miracle de productivité qui a caractérisé le secteur manufacturier aux États-Unis » entre la fin des années 1990 et 2002, a déclaré hier Stephen Poloz, économiste en chef à EDC.

« Le recours à des fournisseurs étrangers par les entreprises américaines a grandement accru les échanges intra entreprises, renforçant ainsi la

spécialisation et la productivité nationales. Le temps est venu pour les entreprises canadiennes d'appliquer ce genre de stratégie. »

Selon M. Poloz, cette amélioration de la productivité se fait en deux phases. La première s'est déjà concrétisée, en 2004, et elle a permis à des entreprises canadiennes de réactiver leur capacité de production inutilisée.

« Plusieurs facteurs préparent le terrain pour une deuxième phase de poussée : hausse de la rentabilité, coûts d'emprunt peu élevés, bonne tenue des marchés boursiers et forte capacité de financement », a souligné l'économiste.

EDC estime que la force du huard favorise le développement de chaînes d'approvisionnement mondiales et réduit le coût d'importation de machinerie au Canada, créant de meilleures perspectives de gains de productivité.

L'organisme fédéral prévoit que le dollar se maintiendra entre 77 et 79 cents US pendant la majeure partie des 12 prochains mois. « Je pense que le dollar canadien a atteint son

sommet », a précisé M. Poloz. À cet égard, une autre étude rendue publique hier par Statistique Canada révèle qu'en dépit des préoccupations concernant l'augmentation de la valeur du dollar ainsi que la montée en flèche des prix du pétrole brut, la situation des fabricants canadiens s'est améliorée en 2004 par rapport à la piètre performance enregistrée l'année précédente.

Au total, les fabricants canadiens ont livré pour 592,2 milliards de dollars de biens, en hausse de 8,5 % par rapport à 2003. Il s'agit du gain annuel le plus important depuis 1999, année au cours de laquelle les livraisons avaient augmenté de 16 %, et 2000, où elles avaient connu une hausse de 10 %. Il s'agissait aussi d'une reprise marquée par rapport à la baisse de 0,8 % enregistrée en 2003.

Les livraisons du Québec et de l'Ontario se sont accrues à un rythme inférieur à la moyenne nationale, l'année dernière, avec des hausses respectives de 6,7 % et de 7 %.

Statistique Canada précise cependant que les gains réalisés dans la plupart des provinces l'ont été pendant les huit premiers mois de 2004. Les livraisons des fabricants ont commencé à baisser au dernier trimestre, en raison de la diminution du nombre de commandes.

BRUXELLES Départs de Montréal-Trudeau avec Air Transat



Vol aller-retour à partir de **599\$**

Vol et hôtel 2 nuits à partir de **969\$**
Hôtel Van Belle 3★

Classe Club★ Un monde de privilèges.

Cabine exclusive • Sièges en cuir plus larges et confortables
• Choix de 4 savoureux repas et vins • Service personnalisé
• Service de bagages prioritaire • Et plus.

Vol aller-retour à partir de **1189\$**

Renseignez-vous auprès de votre agent de voyages.



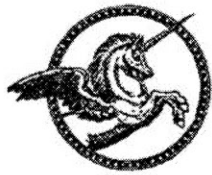
Prix par personne incluant les taxes et frais de dossiers du grossiste. Vol en classe économique valide pour les départs du 4 et 11 juin. Vol en classe Club valide pour le départ du 11 juin. Vol et Hôtel : Prix valide en occupation simple pour les départs du 31 mai et 7 juin. Places limitées. Nouvelles réservations seulement. Sujet à la disponibilité au moment de la réservation. Vols opérés par Air Transat, Air Transat et Vacances Transat sont membres de Transat A.T. inc. Déteneurs d'un permis du Québec.

Hausse du PIB du Québec

PRESSE CANADIENNE

QUÉBEC – Le produit intérieur brut (PIB) du Québec a augmenté de 1 % en janvier dernier. Cette augmentation est survenue après une baisse de 0,1 % en décembre et une hausse de 0,2 % en novembre. Ainsi, l'année 2005 commence en force surtout grâce aux industries de la fabrication et du commerce de détail. Selon l'Institut de la statistique du Québec, les industries principalement responsables de cette hausse sont celles de

matériel de transport, du commerce de détail, de l'hébergement, de la restauration, du transport et de l'entreposage. Soulignons que l'industrie du commerce de gros continue de tirer profit de la bonne tenue du marché de l'habitation puisque les groupes qui progressent le plus sont les commerçants d'articles ménagers et ceux de matériaux de construction. La croissance du PIB est toutefois ralentie par les industries de l'énergie électrique, de la construction résidentielle et du secteur minier.



LES GRANDES SÉRIES^{MD} MARKETING ET VENTES

REVOIR ET AMÉLIORER VOS STRATÉGIES DE DIFFÉRENCIATION

Concurrence féroce. Pression énorme sur les prix.

Comment survivre et croître ? La réponse est simple : c'est la différenciation.

Très facile d'en parler mais demeure un défi exigeant de tous les jours.

Cette conférence présente comment des entreprises internationales, nationales et même des PME réussissent de façon exemplaire à se différencier.

Une rencontre de premier plan pour vous inspirer et améliorer vos stratégies.

MEILLEURES ENTREPRISES MEILLEURES PRATIQUES

OFFRE PRODUITS :

Vous adapter, innover et vous réinventer

BRANDING :

Revoir et améliorer votre stratégie de branding pour maximiser la rentabilité

ALLOCATION SPÉCIALE :

Comment réussir le paradoxe d'être à la fois champion des bas prix et du service

EXPÉRIENCE-CLIENT :

Mobiliser toute une entreprise pour assurer une expérience-client à la hauteur de la promesse

Venez rencontrer les prestigieux conférenciers que voici :

Pierre Renaud
Président
RENAUD-BRAY

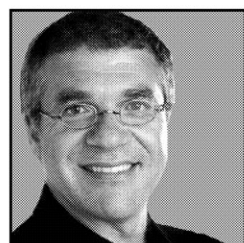
François Roberge
Président
LA VIE EN ROSE

Guy Chevrefils
Directeur général
METRO CHEVREFILS

Manon Brouillette
Vice-présidente
Marketing et
Développement des
nouveaux produits
VIDÉOTRON

Luc Nadeau
Président,
Division produits de Luxe
L'ORÉAL CANADA

Remise du prix de L'ACADÉMIE DE LA PERFORMANCE^{MD}



Mario D'Amico
Vice-président du marketing
CIRQUE DU SOLEIL

Alfred T. Spain
Senior Vice President,
Operations
**JETBLUE
AIRWAYS CORP.
(USA)**

Benoît Deshaies
Vice-président,
ventes et marketing
**STATION
MONT-TREMBLANT**

Michel Ravacley
Vice-président,
opérations mondiales
REEBOK

Places limitées. R.S.V.P. Sylvain Paradis : (514) 861-7000

Conférence le mercredi 18 mai 2005

Sous la présidence d'honneur de :



Présenté par :

PERFORM



En collaboration avec :

Deloitte. Microsoft LA PRESSE

Le Groupe Résolution

Warnex vend sa technologie au Dakota

PRESSE CANADIENNE

Un transformateur de dinde du Dakota utilisera un système de détection de pathogènes mis au point par Warnex, société biotechnologique de Laval.

Dakota Turkey Growers, société nouvellement constituée qui construit présentement une usine de transformation de 45 millions US à Huron, dans le Dakota du Sud, utilisera le système de Warnex pour déceler la présence de Salmonella et de Listeria.

Cette nouvelle usine comptera 400 employés et aura une capacité de transformation maximale de 8 millions de dindes par année. Les travaux ont commencé en septembre 2004 et l'usine devrait être en fonction d'ici la fin de 2005.

La génomique

Le système de détection rapide de Warnex utilise une technologie basée sur la génomique afin de détecter rapidement la présence de pathogènes dans les échantillons alimentaires. Le système permet la détection de pathogènes multiples en 12 à 48 heures, ce qui représente une amélioration significative par rapport aux tests microbiologiques traditionnels qui exigent actuellement entre cinq et sept jours.

Le titre a perdu 1 cent, à 1,30 \$ hier, à la Bourse de Toronto.



700

Affaires

710

OCCASIONS D'AFFAIRES

A MONTRÉAL, résidence 20 lits, const. 1985, rev. brut annuel 160 000 \$/an, prix 599 000 \$ nég. Appeler John Auger, Sutton Accès, 514-256-9006.

PRÊTS et subventions des gouvernements pour votre petite entreprise existante ou nouvelle. Appelez 514-866-5757.

RECHERCHE FINANCEMENT 150 000\$, société informatique, profits antérieurs: 358 000\$ la 2e année +++ années subséquentes. Min. requis: 5000\$, 514-261-4006

716

SERVICES SPÉCIALISÉS

INCORPORATIONS! Constituez une compagnie pour aussi peu que 99\$ + frais. Société fédérale ou compagnie québécoise. Recherche de nom NUANS pour 25\$. Minutes annuelles pour 50 \$/an, mise à jour corporatif. 1-866-906-2677 ou www.CentreCorporatif.ca



800

Avis

850

AVIS DE DISSOLUTION
CHANGEMENTS DE NOM

9120-7894 QUÉBEC INC. demandera au Registraire des entreprises du Québec la permission de se dissoudre. Daté ce 25 avril 2005
R 850

PRENEZ AVIS que Isabelle, Marie, GINETTE BRUNET en sa qualité de mère dont l'adresse du domicile est le 2927 Ch. Côte Ste-Catherine à Montréal, présentera au Directeur de l'état civil une demande pour changer le nom de **William Maurice, Louis, Napoléon** en celui de **Willie, William Maurice, Louis, Napoléon**.
À Montréal le 19 avril 2005.
R 850

LA PRESSE AFFAIRES

Valero acquiert Premcor: 6,9 milliards US

BLOOMBERG

Valero Energy Corp., dont Ultramar Canada est une filiale, a consenti à acquérir Premcor Inc. contre 6,9 milliards de dollars américains au comptant et en actions, ce qui lui permettra de devenir le plus important raffineur aux États-Unis tandis que les prix de l'essence et d'autres carburants gonflent les profits.

Valero, qui occupe présentement le troisième rang parmi les raffineurs américains, versera 3,4 milliards (tous les montants sont en dollars américains) au comptant et émettra pour 3,5 milliards de dollars en actions, ont précisé les compagnies hier dans un communiqué. Les actionnaires de Premcor peu-

vent vendre chacune de leurs actions contre 0,99 action de Valero ou obtenir 72,76 \$ au comptant, soit 23 % de plus que le prix de clôture vendredi dernier.

Cette acquisition, qui fait passer Valero devant Exxon Mobil et ConocoPhillips parmi les raffineurs aux États-Unis, est la plus importante jamais effectuée par le PDG William Greehey. Il a assuré la croissance de Valero en faisant des acquisitions d'une valeur de plus de 7,5 milliards en sept ans au moment où les préoccupations environnementales et les faibles marges, que l'industrie connaissait aussi récemment qu'en 2002, ont empêché la construction de nouvelles raffineries.

« Nous croyons qu'il s'agit d'une

transaction très importante pour l'industrie américaine du raffinage », soutient Dariusz Kowalczyk, stratège principal en matière de placements chez CFC Securities Ltd., à Hong Kong. « Elle donne naissance à un acteur puissant sur le marché du pétrole brut, ajoute-t-il, ce qui est susceptible de se traduire par une concurrence moindre, des marges plus élevées, une pression à la hausse sur les prix des produits et une hausse de la rentabilité des compagnies présentes sur le marché. »

Valero, qui avait une dette de 4,05 milliards le 31 mars dernier, assumera 1,8 milliard de la dette de Premcor, ont fait savoir les compagnies.

Premcor ajoutera une capacité de

raffinage d'environ 790 000 barils par jour au total actuel de Valero, qui est de 2,5 millions de barils. Les raffineries de Premcor se trouvent à Memphis, au Tennessee, à Port Arthur, au Texas, à Lima, en Ohio, et à Delaware City, au Delaware.

« Les raffineurs ont connu une très bonne année sur le plan des bénéfices et les profits semblent vouloir être au rendez-vous pendant les quelques prochaines années, ce qui confère plein de sens à cette transaction », estime Anthony Nunan, gestionnaire des titres des pétrolières internationales chez Mitsubishi Corp., à Tokyo. « Je crois que nous allons peut-être assister à une consolidation plus poussée », ajoute-t-il.

Le nombre de raffineries américaines a chuté de moitié au cours des 25 dernières années tandis que des marges de profit plus maigres et des règles environnementales plus strictes ont obligé les usines moins efficaces à fermer. Par ailleurs, l'opposition du public et les énormes investissements requis ont découragé la construction de nouvelles raffineries. La dernière raffinerie construite aux États-Unis a été inaugurée en 1976.

À part Valero et Premcor, les plus importants raffineurs américains qui ne produisent pas non plus de pétrole ni de gaz naturel sont Sunoco Inc., plus important raffineur de pétrole du nord-est des États-Unis, et Tesoro Corp., de San Antonio, au Texas.

LE POUVOIR DES SOLUTIONS D'IMPARTITION

{ Les solutions d'impartition de Bell peuvent réduire jusqu'à 20% de votre coût total d'exploitation de réseau. }



Plus une entreprise grandit, plus son système d'information devient complexe et dépend des réseaux de données. La gestion de réseau apparaît alors essentielle pour l'exploitation et la rentabilité de l'entreprise. Dans un monde où le nouvel équipement coûteux devient désuet avant même d'être installé, que diriez-vous de transformer l'augmentation systématique de vos dépenses de réseau en mensualités prévisibles? Les solutions d'impartition de réseaux de Bell aident les entreprises à optimiser la performance et la fiabilité de leur réseau tout en réduisant substantiellement leurs coûts d'exploitation et leurs dépenses en capital. Ainsi, elles obtiennent l'attention et l'expertise de plus de 1 000 professionnels dédiés qui, tous les jours, œuvrent pour mériter la confiance de nos clients.

SOLUTIONS
INFORMATION • COMMUNICATION • TECHNOLOGIE

www.entreprise.bell.ca

15
ans

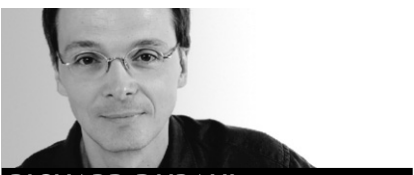
Bell

Et bien simple.^{MC}

INVESTIR

LA PRESSE AFFAIRES

Vers une production accrue



RICHARD DUPAUL
FIN DE SÉANCE

L'action de Petro-Canada a pour suivi sa remontée hier, gagnant 1,7 % (+1,23 \$), à 72 \$, alors que la compagnie dévoilera aujourd'hui ses résultats du premier trimestre et fera le point sur ses projets de développement.

Le titre de Petro-Canada, qui avait plongé de 8 % au cours des deux premières semaines d'avril en raison du recul des cours du brut, a donc presque complètement effacé ses pertes depuis.

Le redressement des prix du pétrole, qui frôlait brièvement les 56 \$ US le baril hier, a certes contribué au regain de vie de « Petro-can » en Bourse. Mais le titre bénéficie aussi de l'appui des experts ces derniers temps.

« Le vent a commencé à tourner pour Petro-Canada », affirme Luc Grenier, analyste pétrolier à l'Industrielle-Alliance, pour qui l'action est un « achat ».

Terry Peeters, de Canaccord Capital, a récemment relevé son prix cible pour le titre, soit de 85 à 90 \$

sur un horizon d'un an, pour refléter les prix plus élevés du pétrole. Le spécialiste table maintenant sur un prix moyen de 48 \$ US le baril pour le brut en 2005, comparativement à une estimation antérieure de 43 \$ US le baril.

Les experts ne s'attendent pas à des résultats spectaculaires aujourd'hui. La firme Scotia Capital prévient même que la production pétrolière de Petro-Canada, au premier trimestre de 2005, a probablement diminué de plus de 10 % par rapport à l'an dernier. Cependant, les analystes s'attendent à une production accrue l'an prochain et en 2007 grâce à la nouvelle stratégie de croissance de la société de Calgary.

Dans une nouvelle étude, Greg Parady, de la firme Scotia Capital, se réjouit de la décision de Petro-Canada d'exploiter les sables bitumineux de Fort Hills, dans le nord de l'Alberta, à la suite d'une entente avec UTS Energy. Cette stratégie s'inscrit dans un plan de la compagnie pour rebâtir ses réserves énergétiques.

Petro-Canada a récemment acquis pour 300 millions de dollars une participation de 60 % dans Fort Hills, et elle investira 900 millions pour mettre en valeur le projet. Petro-Canada et UTS comptent commencer l'extraction de pétrole lourd sur cette propriété en 2009, avec une production initiale de 100 000 barils par jour. L'objectif est d'atteindre la barre des 190 000 barils par jour éventuellement, ce qui représenterait 40 % de la production quotidienne de Petro-Canada en 2004.

Selon M. Parady, ce projet va réduire la pression sur Petro-Canada, qui admet être en retard par rapport à son objectif d'investir 200 millions de dollars par année en exploration. Cette somme est le minimum requis pour que la compagnie maintienne le niveau actuel de ses réserves.

M. Parady, qui était plutôt pessimiste à l'égard de Petro-Canada depuis un an, croit maintenant que l'action a peut-être amorcé une remontée soutenue. « Le profil (de production) de Petro-Canada va passer d'une croissance négative de -5 % en 2005, à

L'ENTREPRISE EN CHIFFRES

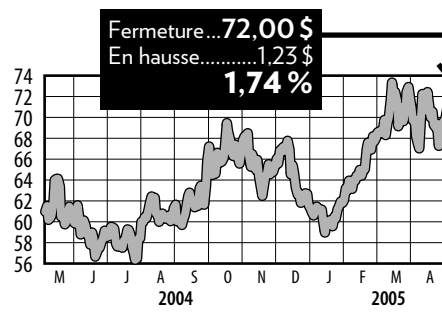
PETRO-CANADA

Symbole : **PCA**
Année financière : 31 décembre
Nombre d'employés : **4800** Siège social : Calgary

RÉSULTATS	2004	2003	2002
(en millions de dollars, sauf le bénéfice par action)			
Revenus :	14 687	12 887	10 374
Profit net :	1757	1650	955
Profit net par action :	6,64	6,23	3,63

INDICATEURS FINANCIERS	
Actif total :	18,1 milliards
Dettes à long terme :	2,3 milliards
Avoir net :	8,7 milliards
Dividendes (annualisés) :	0,60 \$ / action
Rendement de l'avoir net :	21,58 %
Bénéfice avant impôt et intérêt (exercice 2004) :	3,8 milliards
Bénéfice net prévu :	7,29 \$ (2005) 7,58 \$ (2006)

Cours/bénéfice prévu (pour l'exercice 2005) : **9,9 fois**



LUC GRENIER
analyste pétrolier à l'Industrielle-Alliance

PLUS : Petro-Canada a mis en marche plusieurs projets, visant notamment l'exploitation des sables bitumineux en Alberta, pour accroître ses réserves pétrolières.

MOINS : À court terme, sa production pétrolière continuera de diminuer, et la société est toujours aux prises avec des activités peu rentables en Syrie.

PHOTO ROBERT NADON, LA PRESSE

une croissance de 6 % en 2006 » avec la mise en valeur des projets White Rose (au large de Terre-Neuve) et Syncrude III (Alberta). Il table sur une hausse additionnelle de production de 14 % en 2007 avec l'entrée en production du projet Buzzard, dans la mer du Nord.

M. Grenier souligne que le projet de sables bitumineux Syncrude, dans lequel Petro-Canada a une par-

ticipation de 12 %, se porte bien et la production grimpe.

Par contre, Petro-Canada doit régler ses problèmes en Syrie, où la société a d'importantes propriétés gazières et pétrolières. Ces activités dans ce pays sont peu rentables, dit M. Grenier, et des investisseurs souhaitent que Petro-Canada se retire de cette région où les tensions politiques sont récurrentes.

LAPRESSEAFFAIRES.COM

Les 10 titres les plus consultés par les internautes hier

- 1 Environ Applied Research (EAR)
- 2 Bombardier (BBD.SV.B)
- 3 ConjuChem (C/C)
- 4 Nortel (NT)
- 5 Neurochem (NRM)
- 6 CGI (GIB.SV.A)
- 7 Raymor Industries (RAR)
- 8 Procyon Biopharma (PBP)
- 9 Garda World Security (GW)
- 10 Ecopia Biosciences (EIA)

Alcan ne paierait pas d'impôts depuis 1999

CATHERINE DELISLE
LE QUOTIDIEN

Depuis 1999, Alcan ne paie plus d'impôts au Canada, s'insurge Léo-Paul Lauzon, directeur de la Chaire d'études socio-économiques de l'UQAM, qui affirme que le géant mondial a même reçu près de 140 millions de dollars de remboursements d'impôts de la part des gouvernements de 1999 à 2003. Pendant la même période, elle versait pourtant 1,1 milliard US en impôts à l'extérieur du Canada.

Léo-Paul Lauzon et un autre chercheur, Denis Gendron, ont décortiqué les états financiers de la compagnie, pour le compte du Syndicat national des employés de l'aluminium d'Arvida (SNEAA). Selon eux,

cette entreprise milliardaire a même réussi à transférer ses profits dans les paradis fiscaux, par toutes sortes de tours de passe-passe.

Parmi les autres éléments marquants de l'analyse comptable, les chercheurs ont fait ressortir l'évolution des impôts reportés d'Alcan au Canada.

En moyenne, sur les 10 années étudiées, c'est un milliard US que nos gouvernements acceptent de « prêter » à Alcan et cela, sans aucun intérêt, révèlent-ils, ce qui représente l'équivalent de 32 % de toutes les dettes d'Alcan.

Si la compagnie avait dû emprunter une pareille somme, il lui en aurait coûté 74 millions US par année. « C'est le Klondike pour l'entreprise », s'est exclamé le coloré cher-

cheur Lauzon, ajoutant que malgré toute l'aide qu'elle reçoit, la multinationale trouve le moyen de dire que ce n'est pas rentable au Québec et au Saguenay—Lac-Saint-Jean.

Léo-Paul Lauzon dit aussi remarquer des changements radicaux tout à fait inexplicables, comme la baisse des bénéfices d'Alcan au Canada à partir de 2001, alors que ses activités canadiennes ont été profitables de 1995 à 2000. Il croit que les gens ne sont pas dupes d'une telle manœuvre comptable.

Selon lui, les facteurs économiques, comme la baisse du dollar canadien, ne peuvent pas tout expliquer. Il croit qu'il faut plutôt chercher l'explication de cette chute subite des bénéfices comptables dans les ventes inter filiales de la compagnie.

NYSE

Possible offre de rachat par un proche de l'ex-PDG

AGENCE FRANCE-PRESSE

NEW YORK — Le New York Stock Exchange (NYSE) pourrait faire l'objet d'une offre de rachat par l'un de ses anciens administrateurs, Kenneth Langone, cofondateur du géant du bricolage Home Depot et un proche de l'ex-PDG Dick Grasso, affirmait le *Wall Street Journal* hier.

Si elle se confirme, cette offre pourrait contrarier les plans du NYSE, qui a annoncé mercredi qu'il allait fusionner avec la plateforme de courtage électronique Archipelago Exchange.

Kenneth Langone, en partenariat avec un autre investisseur non identifié, aurait demandé le soutien de plusieurs dirigeants

de Wall Street et d'investisseurs pour proposer de racheter le NYSE.

M. Langone, qui dirige une société d'investissement, Invemed Associates, était à la tête du comité en charge de fixer les rémunérations des dirigeants du NYSE. C'est ce comité qui avait décidé d'allouer la rémunération astronomique de 140 millions de dollars américains, auxquels pourraient s'ajouter 48 millions supplémentaires, qui avait fait scandale et entraîné la chute de M. Grasso en septembre 2003.

MM. Grasso et Langone font tous deux l'objet de poursuites de la part du ministre de la Justice de l'État de New York, Eliot Spitzer.

LES DEVISES

(PC) Les taux de devises étrangères, fournis lundi par la Banque de Montréal; ces taux interbancaires, en (dollar) canadien, ne sont pas ceux du commerce de devises au détail.

Afrique du Sud	rand	\$ 0,2129
Arabie saoudite	ryyal	\$ 0,3425
Argentine	peso	\$ 0,43812
Australie	dollar	\$ 0,9951
Bahamas	dollar	\$ 1,2533
Bahreïn	dinar	\$ 3,3732
Barbade	dollar	\$ 0,6452
Bermudes	dollar	\$ 1,2533
Brésil	real	\$ 0,4993
Bulgarie	lev	\$ 0,8495
Caraiibes	dollar	\$ 0,4834
Chili	peso	\$ 0,00220
Chine	renminbi	\$ 0,1546
Chypre	livre	\$ 2,8570
Colombie	peso	\$ 0,000545
Corée	won	\$ 0,001267
Costa Rica	colon	\$ 0,002704
Danemark	couronne	\$ 0,2239
Egypte	livre	\$ 0,2196
Em.A.U.	dirham	\$ 0,3462

Etats-Unis	dollar	\$ 1,2378
Europe	euro	\$ 1,6088
Fidji	dollar	\$ 0,7873
Guyane	dollar	\$ 0,007104
Haiti	gourde	\$ 0,0331
Hong Kong	dollar	\$ 0,1635
Hongrie	forint	\$ 0,00667
Inde	roupie	\$ 0,0299
Indonésie	roupie	\$ 0,000132
Israël	shekel	\$ 0,2918
Jamaïque	dollar	\$ 0,0221
Japon	yen	\$ 0,011717
Kenya	shilling	\$ 0,0166
Koweït	dinar	\$ 4,4237
Liban	livre	\$ 0,000840
Malaisie	ringgit	\$ 0,3437
Maroc	dirham	\$ 0,1497
Mexique	peso	\$ 0,1207
Norvège	couronne	\$ 0,2038
Nouvelle-Zélande	dollar	\$ 0,9358
Pakistan	roupie	\$ 0,0222
Pérou	sol	\$ 0,3907
Philippines	peso	\$ 0,0235
Pologne	zloty	\$ 0,3970
Rép. dominicaine	peso	\$ 0,0463

Rép. tchèque	couronne	\$ 0,0549
Roumanie	leu	\$ 0,0000462
Royaume-Uni	livre	\$ 2,3656
Russie	rouble	\$ 0,0459
Singapour	dollar	\$ 0,7685
Slovaquie	couronne	\$ 0,0420
Slovénie	tolar	\$ 0,006935
Sri Lanka	roupie	\$ 0,01274
Suède	couronne	\$ 0,1819
Suisse	franc	\$ 1,0755
Taiwan	dollar	\$ 0,0405
Tanzanie	shilling	\$ 0,001161
Thaïlande	baht	\$ 0,0322
Trinité-Tobago	dollar	\$ 0,2075
Tunisie	dinar	\$ 1,0227
Turquie	livre	\$ 0,9385
Ukraine	hryvna	\$ 0,2533
Venezuela	bolivar	\$ 0,00059

Les cotes sont en devises canadiennes.

LES BOURSES DANS LE MONDE

	FERMETURE	VARIATION		
		NET	EN %	
AMÉRIQUE DU NORD/SUD				
IBEX 35 (Espagne)	9106,20	9,80	0,11	
Milan MIB30 (Italie)	31426,00	46,00	0,15	
Amsterdam Exchanges	357,10	0,92	0,26	
OMX (Stockholm)	786,16	0,20	0,03	
Swiss Market (Suisse)	5899,93	-12,92	-0,22	
EUROPE/AFRIQUE				
DJ Euro Stoxx 50 P	2842,68	15,21	0,54	
FTSE 100 (Angleterre)	4864,90	15,60	0,32	
CAC 40 (France)	3993,07	12,89	0,32	
DAX (Allemagne)	4246,96	23,92	0,57	

	FERMETURE	VARIATION		
		NET	EN %	
ASIE/PACIFIQUE				
NIKKEI 225 (Japon)	11073,77	27,82	0,25	
Hang Seng (Hong Kong)	13750,23	56,68	0,41	
S&P/ASX 200 (Australie)	4034,10	20,10	0,50	

RÉSULTATS FINANCIERS

		REVENUS (000 \$)			BÉNÉFICE NET (000 \$)			BÉN. / ACTION	
		Cour.	An dern.	Var. %	Cour.	An dern.	Var. %	Cour.	An dern.
CE Franklin Ltd. (CFT / TSX)	31 mars - 1 ^{er} trim.	128 372	89 032	44	5 804	1 560	272	0,34	0,09
Pétrole/Energie, Alberta									
CPL Techno. (CCY / TSX CROIS.)	31 déc. - 4 ^e trim.	407	323	26	27	(50)	—	0,00	0,00
Ordi./Électron./Logiciels, Québec									
Garda World Security Corp. (GW / TSX)	31 jan. - 4 ^e trim.	52 712	31 460	68	2 109	(1 840)	—	0,09	(0,08)
Ordi./Électron./Logiciels, Québec									
Highpine Oil & Gas Ltd. (HPX / TSX)	31 déc. - 12 mois	41 024	16 926	142	3 177	19 108	-83	0,20	1,32
Pétrole/Energie, Alberta									
Teck Cominco Ltd. (TEK.SV.B / TSX)	31 mars - 1 ^{er} trim.	928 000	675 000	37	205 000	96 000	114	1,01	0,51
Papier/Prod. forest./Conten., C.-B.									
VFC Inc. (VFC / TSX)	31 mars - 1 ^{er} trim.	16 932	9 420	80	2 507	2 358	6	0,17	0,16
Banques/Services fin., Ontario									
Source: CNW Group									

Inscrivez-vous au site www.lapresseaffaires.com et découvrez une foule d'informations sur les entreprises inscrites en bourse.



Nos vins ont une histoire...

CIRCUITS VIGNOBLES ET PATRIMOINE

Incluent: • Visites et dégustations de vins • Guide accompagnateur francophone • Plusieurs repas inclus • Hôtels 3^{es} aux centres des villes • Autocar confortable climatisé (petit groupe de 30 personnes) **Renseignez-vous auprès d'un agent de voyages.**

Val de Loire
Départ le 16 mai - 11 jours
à partir de **2559\$**

Languedoc/Provence
Départ le 11 juillet - 12 jours
à partir de **3059\$**

Découvrez les plus belles régions de la FRANCE et de l'ITALIE!



Prix par personne en occupation double au départ de Montréal. Taxes, rabais et frais de dossier du grossiste inclus. Consultez la brochure Circuits Européens 2005 pour tous les détails et conditions. Vacances Transat est membre de Transat A.T. Inc., et détenteur d'un permis du Québec.

LA PRESSE AFFAIRES

INVESTIR

En tout temps, consultez les cotes boursières en direct sur lapresseaffaires.com

LPA 50

La Presse Affaires présente une sélection de 50 titres qui suscitent un grand intérêt chez les lecteurs

Table with 10 columns: TITRE, IQ 30, FERMETURE (\$), CHANGEMENT NET, VARIATION CETTE ANNÉE (%), VAL. BOUR. (M \$), 52 SEMAINES HAUT, 52 SEMAINES BAS. Lists various companies like Abitibi-Consolidated, ACE Aviation, Addenda Capital, etc.

Table with 10 columns: TITRE, IQ 30, FERMETURE (\$), CHANGEMENT NET, VARIATION CETTE ANNÉE (%), VAL. BOUR. (M \$), 52 SEMAINES HAUT, 52 SEMAINES BAS. Lists various companies like Groupe TVA, Labopharm, Le Groupe Jean Coutu, etc.

▲ > Indique un titre qui a gagné ou perdu 1% et plus de sa valeur par rapport à la fermeture de la séance précédente. / Caractère gras > Indique une société dont l'action a atteint un haut ou un bas de 52 semaines en cours de séance. / IQ 30 > Le crochet (✓) dans cette colonne identifie les titres qui font partie de l'indice Québec 30. La valeur de l'indice est présentée chaque jour à la UNE de La Presse Affaires. / M \$ > Millions de dollars US / La liste des titres est sujette à une révision périodique.

BOURSE DE TORONTO

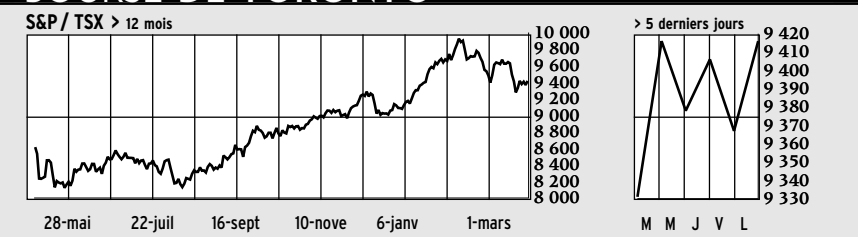


Table with 6 columns: HIÉR, OUVERTURE, HAUT, BAS, FERMETURE, VAR. 1 J, VAR. 1 AN. Values: 9 391,06; 9 447,85; 9 367,49; 9 416,13; 0,52%; 8,63%.

Table with 6 columns: ACTIONS NÉGOCIÉES, GAINS, PERTES, INCHANGÉES. Values: 1 604; 738; 613; 253.

Table with 6 columns: 52 semaines HAUT, BAS, Volume (millions), HIÉR, JOUR PRÉCÉDENT. Values: 9 968,41; 8 098,06; 254; 171.

Table with 6 columns: SOUS-INDICES, FERMETURE, VARIATION, FERMETURE, VARIATION. Lists Services financiers, Matériaux de base, etc.

Table with 6 columns: AUTRES INDICES CANADIENS, FERMETURE, VAR., VAR. (%), FERMETURE, VAR., VAR. (%). Lists S&P/TSX 60, S&P/TSX Petites cap., etc.

Table with 6 columns: LES 10 PLUS ACTIFS, VOLUME, CLÔT. (\$), VAR. (\$), VOLUME, CLÔT. (\$), VAR. (\$). Lists NORTEL NETWORKS C, HUDBAY MINERALS, etc.

Table with 6 columns: TITRES GAGNANTS EN %, TITRES GAGNANTS EN \$, VOLUME, CLÔT. (\$), VAR. (%), VOLUME, CLÔT. (\$), VAR. (%). Lists TRIMIN CAPITAL CO, RESEARCH IN MOTIO, etc.

Table with 6 columns: TITRES PERDANTS EN %, TITRES PERDANTS EN \$, VOLUME, CLÔT. (\$), VAR. (%), VOLUME, CLÔT. (\$), VAR. (%). Lists VIVENTIA BIOTECH, REITMANS (CANADA), etc.

BOURSE DE CROISSANCE TSX

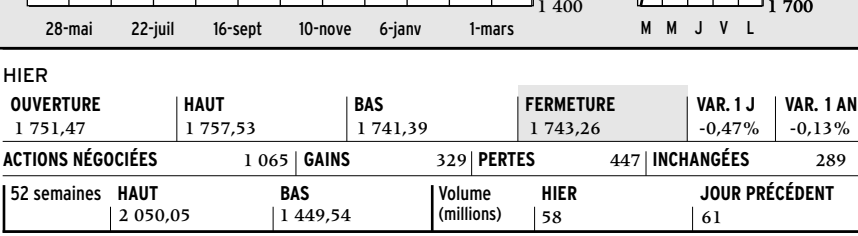


Table with 6 columns: HIÉR, OUVERTURE, HAUT, BAS, FERMETURE, VAR. 1 J, VAR. 1 AN. Values: 1 751,47; 1 757,53; 1 741,39; 1 743,26; -0,47%; -0,13%.

Table with 6 columns: ACTIONS NÉGOCIÉES, GAINS, PERTES, INCHANGÉES. Values: 1 065; 329; 447; 289.

Table with 6 columns: 52 semaines HAUT, BAS, Volume (millions), HIÉR, JOUR PRÉCÉDENT. Values: 2 050,05; 1 449,54; 58; 61.

NEW YORK

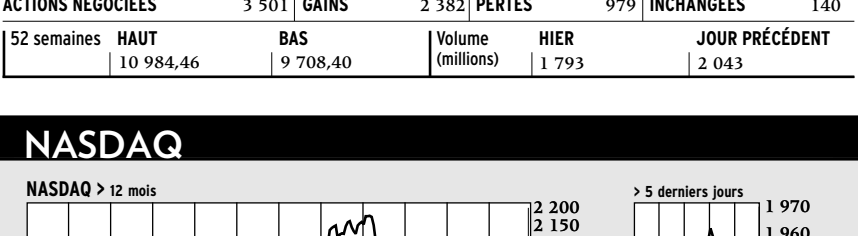


Table with 6 columns: HIÉR, OUVERTURE, HAUT, BAS, FERMETURE, VAR. 1 J, VAR. 1 AN. Values: 10 158,52; 10 260,20; 10 158,52; 10 242,47; 0,83%; -2,20%.

Table with 6 columns: ACTIONS NÉGOCIÉES, GAINS, PERTES, INCHANGÉES. Values: 3 501; 2 382; 979; 140.

Table with 6 columns: 52 semaines HAUT, BAS, Volume (millions), HIÉR, JOUR PRÉCÉDENT. Values: 10 984,46; 9 708,40; 1 793; 2 043.

Table with 6 columns: NASDAQ, HAUT, BAS, Volume (millions), HIÉR, JOUR PRÉCÉDENT. Values: 2 191,60; 1 750,82; 1 474; 2 046.

TSX CROISSANCE LES QUÉBÉCOISES

Large table with 10 columns: TITRE, FERMETURE (\$), CHANGEMENT NET, VARIATION CETTE ANNÉE (%), VOLUME, VAR. CETTE ANNÉE (%). Lists numerous companies like Junex Inc, Kwg Resources Inc, etc.

ÉTATS-UNIS LES 100 GÉANTS

Table with 10 columns: TITRE, FERM. (\$), CHANGEMENT NET, VARIATION CETTE ANNÉE (%), VOLUME, VAR. CETTE ANNÉE (%), VALEUR BOUR. (MM \$)*. Lists 100 major US companies like Abbott Labs, Alcoa Inc, etc.

Liste des 100 sociétés inscrites sur les marchés américains ayant la plus forte valeur boursière. La liste est révisée à chaque trimestre. / MM \$ > Milliards de dollars US

Table with 15 columns: Société, Volume, Div., 100F, Fem, Net, H, 52 Sem, Bas, Société, Volume, Div., 100F, Fem, Net, H, 52 Sem, Bas, Société, Volume, Div., 100F, Fem, Net, H, 52 Sem, Bas, Société, Volume, Div., 100F, Fem, Net, H, 52 Sem, Bas, Société, Volume, Div., 100F, Fem, Net, H, 52 Sem, Bas

Main table containing stock market data for various companies, organized into sections: A-B, C, D, E, F, G, H, I, J, K, L, M, N, O, P, Q, R, S, T, U, V, W, X, Y, Z. Each section lists company names and their corresponding market metrics.

Table with 15 columns: Société, Volume, Div., 100F, Fem, Net, H, 52 Sem, Bas, Société, Volume, Div., 100F, Fem, Net, H, 52 Sem, Bas, Société, Volume, Div., 100F, Fem, Net, H, 52 Sem, Bas, Société, Volume, Div., 100F, Fem, Net, H, 52 Sem, Bas, Société, Volume, Div., 100F, Fem, Net, H, 52 Sem, Bas

Table with 15 columns: Société, Volume, Div., 100F, Fem, Net, H, 52 Sem, Bas, Société, Volume, Div., 100F, Fem, Net, H, 52 Sem, Bas, Société, Volume, Div., 100F, Fem, Net, H, 52 Sem, Bas, Société, Volume, Div., 100F, Fem, Net, H, 52 Sem, Bas, Société, Volume, Div., 100F, Fem, Net, H, 52 Sem, Bas

Table with 15 columns: Société, Volume, Div., 100F, Fem, Net, H, 52 Sem, Bas, Société, Volume, Div., 100F, Fem, Net, H, 52 Sem, Bas, Société, Volume, Div., 100F, Fem, Net, H, 52 Sem, Bas, Société, Volume, Div., 100F, Fem, Net, H, 52 Sem, Bas, Société, Volume, Div., 100F, Fem, Net, H, 52 Sem, Bas

LES PETITES ANNONCES 987-VENDEUR

100 IMMOBILIER RENSEIGNEZ-VOUS sur nos escomptes aux particuliers
200 MARCHANDISES ET SERVICES Surveillez nos tarifs promotionnels: Animaux, ventes de garage et Marché aux puces
300 OFFRES D'EMPLOI Offre d'emploi: Tous les postes sont ouverts également aux femmes et aux hommes
400 SERVICES PERSONNELS Souhaits, rencontres, activités.
500 VÉHICULES AUTOMOBILES Publication de votre annonce dans le cahier AUTO du lundi et sur www.capersse.ca
600 LOISIRS ET VÉHICULES RÉCRÉATIFS

700 et 800 AFFAIRES ET AVIS — Publiées dans le cahier La Presse Affaires, du lundi au samedi 900 DÉCÈS, PRIÈRES, REMERCIEMENTS, ANNIVERSAIRES

HEURES DE TOMBÉE MARDI AU SAMEDI 17H, LA VEILLE DE LA PARUTION
DIMANCHE ET LUNDI 17H, LE VENDREDI PRÉCÉDENT
ANNONCES ENCADRÉES 48H, AVANT LA PARUTION
COMMENT NOUS JOINDRE Heures d'ouverture: Lundi au vendredi, de 8h à 17h
PAR TÉLÉPHONE (514) 987-8363
SANS FRAIS 1 866 987-8363
PAR TÉLÉCOPIEUR (514) 848-6287
ADRESSE POSTALE Les Petites annonces, 7, rue Saint-Jacques, Montréal, (Québec) H2Y 1K9
AU COMPTOIR lundi au vendredi, de 8h30 à 17h
petitesannonces@lapresse.ca

Immobilier Résidentiel - vente100-129 Commercial - vente160-173
Résidentiel - location131-156 Commercial - location180-192

100 VISITES LIBRES PLATEAU, condo-loft, 900 pi, 1 ch fermée, 9 planches, pl bois franc, douche séparée, foyer, stores, rangement, poêle, frigo, lav, vaiss, veni par proprio, 174 000 \$, Pas d'agents svp, Sam et dim, 14h-16h au 4520 De La Roche app D, 514-917-4227
101 ÎLE DE MONTRÉAL ROSEMONT, rue Lemay, duplex près services, hôpitaux, plusieurs réno. toit 04, S. Thomas (514) 381-8553 Excelsior
102 CENTRE-VILLE IMMEUBLE DE PRESTIGE Loft/Luxueux, 2200 pi, 2 s/bains, plancher bois chêne, 700 000 \$, 514-288-4516
103 LAVAL RIVE-NORD LAVAL, Vimont, grand 4/4, aire ouverte, 2 ch., pl. flottant, a/c, gar. privé, 450-629-0998
104 LONGUEUIL, cote 1984, 3+1 ch., boisé, foyer, gar., prés hôp, Pierre Hamein, 450-466-4000 Re/Mx Performance Ctr
105 RIVE-SUD LAVAL, Vimont, grand 4/4, aire ouverte, 2 ch., pl. flottant, a/c, gar. privé, 450-629-0998
106 BANLIEUE OUEST D.D.O. Westpark, split, 3 + 1 ch., 2 s/bains, pl. bois, franc, a/c, gar., 285 000\$. 514-771-3142
107 LAURENTIDES LAURENTIDES, J.J. Gagnier, 4/4 chauffé, 650 \$, 1er juil. Après 18h, 514-382-6919
108 TERRAINS RÉSIDENTIELS DANVILLE, 97 acres, érable/pl, boisé, maison, gar. à camion, Acquis commercial, Imm. H. Dupont Inc, 819-574-7274
109 TERRAINS RÉSIDENTIELS DANVILLE, 97 acres, érable/pl, boisé, maison, gar. à camion, Acquis commercial, Imm. H. Dupont Inc, 819-574-7274
110 TERRAINS RÉSIDENTIELS DANVILLE, 97 acres, érable/pl, boisé, maison, gar. à camion, Acquis commercial, Imm. H. Dupont Inc, 819-574-7274
111 TERRAINS RÉSIDENTIELS DANVILLE, 97 acres, érable/pl, boisé, maison, gar. à camion, Acquis commercial, Imm. H. Dupont Inc, 819-574-7274
112 BORD DE L'EAU LAC NOIR, bord de l'eau, joli chalet, meublé, 2 c. à c., superbe vue, foyer, prof. RYL, G. Carrière, 514-351-4392
113 ÎLE DE MONTRÉAL À VOUS LA CHANCE ! WOW ! Idéal pour famille 4/4 et 5/5! Prix abordable. Rénové, chauffé, eau chaude, poêle, frigo, entrées lav/sec., pl. de bois. Prés de tout. 514-977-5278
114 ÎLE DE MONTRÉAL BERCY/ Sherbrooke, super 1 1/2-2-3/4 chauffé, équipé, réno, pl. bois, balcon, métro, idéal étudiants, 514-287-3376
115 ÎLE DE MONTRÉAL BOYER, près du métro Beau-bien, 3/4 calme, libre 1er juil. 450-679-3351, 450-653-5579
116 ÎLE DE MONTRÉAL C.D.N., 1%, 2%, 3%, 4%, 5% Semi meublés, près U de M, H.E.C., métro, 514-233-9824
117 ÎLE DE MONTRÉAL C.D.N., 2%, 1er juil. chauffé, poêle, frigo 514-735-2951
118 ÎLE DE MONTRÉAL C.D.N., 2%-3%-4% chauffé, poêle, frigo 514-735-0678
119 ÎLE DE MONTRÉAL C.D.N., 3%, chauffé/eau, 2 électros, Prés Udem, 725\$, 450-473-9658
120 ÎLE DE MONTRÉAL C.D.N., 3% chauffé, poêle, frigo 514-344-3774
121 TERRAINS RÉSIDENTIELS LACHINE, 3/4-4/4 chauffés, eau chaude, ascenseur, libres, 514-639-8163/514-639-3581
122 TERRAINS RÉSIDENTIELS LACHINE, 4/4 bord de l'eau, chauffé/eau chaude incl., bois franc, 661\$, 514-637-5450
123 TERRAINS RÉSIDENTIELS LASALLE, 3/4, 4%, vue imprenable sur fleuve, piste cyclable, piscine, gym, 514-585-8723
124 TERRAINS RÉSIDENTIELS LASALLE, luxueux bas duplex, grand 5/4, frais peint, s/sol foyer, bar, garage, tranquille, chauffé 1400\$, 514-364-1337
125 TERRAINS RÉSIDENTIELS MAISONNEUVE/Plessis, 2e étage, grand 4/4, 1 ch. rénové, pte-patio, terr., bois franc, entrées, août, 825\$ 514-845-6453
126 TERRAINS RÉSIDENTIELS MÉRCIER, 5/4, rénové, 750\$, 1er mai, 514-812-0441 ou 514-965-4016
127 TERRAINS RÉSIDENTIELS MÉRCIER, 5/4, rénové, chauf., entrées lav/sec., terrasse, 750\$, 514-919-6125
128 TERRAINS RÉSIDENTIELS MÉTRO ANGRIGNON, grand 5/4, haut duplex, asc. central, très ensol., bois franc, réno., chauffé, 1050\$, 514-786-0210
129 TERRAINS RÉSIDENTIELS MÉTRO BEAUGRAND, 5/4, rénové, 650\$, 514-522-0870
130 TERRAINS RÉSIDENTIELS MÉTRO BERRI, juillet, 1%, 825 \$ tout inclus, 514-522-0870
131 TERRAINS RÉSIDENTIELS MÉTRO Cadillac, 4/4 fermé, chauffé, 1er, entrées lav/sec. juillet, 625\$, 450-662-7512
132 TERRAINS RÉSIDENTIELS MÉTRO Cadillac, haut duplex, 6/4 clair, pl. bois, calme, réf., 790\$, juil., 519-259-1122
133 TERRAINS RÉSIDENTIELS MÉTRO de Castelnuovo, St-Do-minique, 5/4 rénové, propre, juil., 600\$, 450-667-7877
134 TERRAINS RÉSIDENTIELS MÉTRO JOLLETTE, Rue Davincio, grands 4/4 (1 ch. 840\$), 5/4 (2 ch. 940\$), 1 mois garanti; face parc, ensolleilé, chauffés, eau chaude, poêle/frigo, poêle hauts, bois franc, cachet, propre, 514-486-4875
135 TERRAINS RÉSIDENTIELS N.D.G., grand 5/4 libre avril, eau chaude et chauffage inclus, bois franc, 514-486-0664
136 TERRAINS RÉSIDENTIELS N.D.G., métro Villa-Maria, rénové 5/4 clair, pl. bois, calme, réf., 790\$, juil., 519-259-1122
137 TERRAINS RÉSIDENTIELS N.D.G., métro Vendôme, 4/4 réno., mai 575\$, 3e, 2e, foyer, 550\$, juil., 514-369-0303
138 TERRAINS RÉSIDENTIELS N.D.G., Tour Monkland, agrées 2/4, 3/4, 4/4, chauffés, réno., certains app. 2 étages avec 2 s/bain, balcon, piscine, sauna, stat., + 514-488-4895
139 TERRAINS RÉSIDENTIELS N.D.G., 5/4 haut duplex, chauffé, 5 électros, terrasse, libre juil., 950 \$, 514-483-4849
140 TERRAINS RÉSIDENTIELS N.D.G., près métro Villa-Maria, très agréable, bois franc, réno., août; 1% 460\$ compris chauffé et hydro, 3 ch., 619\$ non chauffé, 488-0175 message.
141 TERRAINS RÉSIDENTIELS NOUVEAU-BORDEAUX, 12191 Valmont, très grand 4/4 haut triplex neuf 514-337-1565
142 TERRAINS RÉSIDENTIELS NOUVEAU-BORDEAUX, Pte L'Acadie, superbe 7/4 bas du-plex, 4 ch., patio, cour, stat., 1100\$ non chauffé, réf. requises, 1er juil., 514-332-5430
143 TERRAINS RÉSIDENTIELS NOUVEAU-ROSEMONT, métro Cadillac, 4/4, 850\$ chauffé, 514-254-0216
144 TERRAINS RÉSIDENTIELS OUBLIEZ LE PLATEAU VIVEZ LE VIEUX MTL Magnifiques lofts Immeuble ancestral. Mur de briques, planchers bois franc, céramique, foyer, a/c, ascenseur, gé-néreuse fenestration, gi-chaud, entrées lav/sec., eau ch. lav. vaisselle. Entièrement rénovés. Idéal bureau ou résidence. 740 pi car et plus. À partir de 1100 \$ mois. Info: Sylvain 514-808-2816 www.appartatloft.com/www.lesloftsduplat.com/R131
145 TERRAINS RÉSIDENTIELS OUTREMONT, 2x5/4, près té-hâtre Outremont, réno., 2 ch., 955\$ et 800\$ 514-952-1616
146 TERRAINS RÉSIDENTIELS OUTREMONT, 7e, Côte Ste-Catherine, beau, ensol., gar. 3 ch. chauffé, 514-259-5167
147 TERRAINS RÉSIDENTIELS OUTREMONT, 8e, Davaar, beaux 4/4, 5/4, rénovés, poêle/frigo, stat. À partir de 700 \$, 1er juil., 514-952-1616
148 TERRAINS RÉSIDENTIELS OUTREMONT, beaux grands 5/4 et 6/4, vue calme près Udem Boiseries, style victorien, réno., chauffé, gar. 1500\$ et 1650\$ 514-770-1160 514-816-5657
149 TERRAINS RÉSIDENTIELS OUTREMONT, Bernard, super 2/4 chauffé, équipé, pl. bois, ascenseur, 514-272-6013
150 TERRAINS RÉSIDENTIELS OUTREMONT, beau 3/4, rénové 2005, pl. bois, 700\$, 514-567-2581, 514-276-0030
151 TERRAINS RÉSIDENTIELS OUTREMONT, Davaar, Beaux 5/4, 3/4, chauffés, pl. bois, 1075\$, 514-273-3953
152 TERRAINS RÉSIDENTIELS OUTREMONT, Lajoie, ensolleilé, magnifique haut duplex pie-rens, 1800 pi, 7/4, 3+1 ch., cuisine et s/bains réno., planchers de bois, 5 électros, 2 balcon, 1er août, 2500 \$, 514-939-6447
153 TERRAINS RÉSIDENTIELS OUTREMONT, près métro, 5/4 chauffé, poêle, frigo, 890 \$, 514-892-0717
154 TERRAINS RÉSIDENTIELS OUTREMONT, r.-de-ch. + s/ sol, rénové, 4 ch., 2 s/bain, bois, ensol., chauffé, gar., électros, grand jardin, 514-272-0351
155 TERRAINS RÉSIDENTIELS OUTREMONT, Willowdale, 4/4 réno, chauffé, poêle/frigo, gar., mai, 1200\$, 514-994-0394
156 TERRAINS RÉSIDENTIELS OUTREMONT ADJ., Lennox, super beaux 3/4-4/4, chauffé, réno., pl. bois, haut plafond, ensolleilé, balcon, buanderie, près U de M, 514-738-4301
157 TERRAINS RÉSIDENTIELS P.A.T., 390\$ à 650\$ neufs, studio, loft, 3/4, asc., pas animaux, à partir avril, 514-642-5610
158 TERRAINS RÉSIDENTIELS P.A.T., grand 4/4 style cond., 3e, béton, 13 875 Notre-Dame Est, juil. 695\$, 450-468-3272
159 TERRAINS RÉSIDENTIELS PETITE-PATRIE, près métro J-Talon, 6/4, r.-de-ch., 3 ch., s/ lav. Mai, 1100\$, 514-278-5947
160 TERRAINS RÉSIDENTIELS PLACE MELLEUR, entre Sauvé/Francis, 3/4, semi meubl., libre mai, 514-277-4606
161 TERRAINS RÉSIDENTIELS PLATEAU, 3x3/4, St-Joseph, 1 ch. fermée, bois franc, poêle/frigo, 700\$, 514-735-7557
162 TERRAINS RÉSIDENTIELS PLATEAU, 3/4, Cartier, 2e 1 ch. fermée, bois franc, balcon, Mai 650\$ 514-598-5872
163 TERRAINS RÉSIDENTIELS PLATEAU, Delormier / Mi-Royal, grand 6/4, r.-de-ch. cour coté soleil, 3 ch. fermées, 1125\$, 514-596-0409
164 TERRAINS RÉSIDENTIELS PLATEAU, Marquette 3/4, 625\$, St-Joseph (4 demi-sol), 325\$, 5/4, 885\$, 1er mai, non-fumeur, 514-526-2273
165 TERRAINS RÉSIDENTIELS PLATEAU, métro Laurier, condo 2+1 ch., foyer, mezz., terr. sur toit + 2 balcon, bois franc, 5 électros incl., aspirateur central, plafond cathédrale lumineuse, stat. privé 1500\$. LOUE !!!!!
166 TERRAINS RÉSIDENTIELS PLATEAU, métro Laurier, 1/4 meublé, tout compris, balcon, libre mai, 475 \$, 514-277-7308
167 TERRAINS RÉSIDENTIELS PLATEAU, métro Laurier, 3/4 ouvert, 2 électros, réno., pl. bois, 650 \$ Libre, 514-777-3450
168 TERRAINS RÉSIDENTIELS PLATEAU, rue Cherrier, 4/4 chauffé, eau ch., bois franc, moulures, cuisine rénovée, 1100 \$, 1er mai, 514-992-3036
169 TERRAINS RÉSIDENTIELS PLATEAU, rue Cherrier, 7/4 r.-de-ch., 1700 \$, 3/4, 850 \$, pl. bois, mur, bureau, 514-598-9853
170 TERRAINS RÉSIDENTIELS PLATEAU, Sherbrooke / Papineau, 3/4 sous-sol, juillet 400 \$ non chauffé, entrées www.390.com
171 TERRAINS RÉSIDENTIELS PLATEAU, Sherbrooke est, 4/4 chauffé, pl. bois, 725 \$, libre, 514-523-6298
172 TERRAINS RÉSIDENTIELS PLATEAU, Sherbrooke coin Fullum, 2 grands 3/4 chauffés, électros, rénovés, libre juillet, 730 \$, 895 \$, 514-526-4362
173 TERRAINS RÉSIDENTIELS PLATEAU, St-Hubert et Roy, grand 4/4, 2 ch., style victorien, boiserie, réno-é, asc., chauffés, eau ch., concierge, 995 \$, 514-887-3870
174 TERRAINS RÉSIDENTIELS PLATEAU, St-Joseph, boise-ries, juil. août, 840 \$ www.390.com/bv
175 TERRAINS RÉSIDENTIELS PLATEAU, Villeneuve O., près av. du Parc, 4/4 chauffé 2 ch. fermées, 900\$, 514-739-1166
176 TERRAINS RÉSIDENTIELS PLATEAU-STUDIOS 1 1/2-2/4 de 445\$ à 625\$ tout incl., foyer ou non 514-272-2901 www.studioslouer.com
177 TERRAINS RÉSIDENTIELS PLATEAU 7/4, métro Sherbrooke, réno., 1er juin, 1400\$, 514-270-7682
178 TERRAINS RÉSIDENTIELS PRÉS Marché Jean-Talon, condo neu 2+1 étages, 5 électros, 1255 \$, 514-244-9877
179 TERRAINS RÉSIDENTIELS R.D.P., condo neuf de luxe, grand 4/4 bien insonorisé, libre, 850 \$, 514-648-1235
180 TERRAINS RÉSIDENTIELS R.D.P., grand 4/4 et 5/4, nouvelle const., bain tourbillon, douche en cuivre, rangement, in-sonorisation supérieure, à partir de 735 \$ 514-571-3622
181 TERRAINS RÉSIDENTIELS RIDGEWOOD, C.D.N., près U de M, 3/4 fermés, pl. bois franc, 725\$ à 825\$, chauffés + eau chaude, poêle/frigo, libres et juillet, 514-798-1965
182 TERRAINS RÉSIDENTIELS RIDGEWOOD, C.D.N., près U de M, 4/4 fermés, pl. bois franc, 800\$, 900\$, chauffés + eau chaude, poêle/frigo, libres et juillet, 514-798-1965
183 TERRAINS RÉSIDENTIELS ROSEMONT, 28e Av., 3/4, semi-sol, bois, balcon, 26-4-plex, stat., 800\$, 514-259-5167
184 TERRAINS RÉSIDENTIELS ROSEMONT, 3/4 fermé, 2e, chauffé, eau chaude, poêle, frigo, idéal personne âgée, libre 1er mai, 514-728-4724
185 TERRAINS RÉSIDENTIELS ROSEMONT, 40e Av., 5/4, 1er, 2 grandes c. à c., pl. bois, tranq., 625 \$, 514-766-8139
186 TERRAINS RÉSIDENTIELS ROSEMONT, 3e Av., près Mas-sion, 5/4, haut duplex, 2 ch. + 1 double, 675\$, 514-597-2557
187 TERRAINS RÉSIDENTIELS ROSEMONT, 3e Av., près Mas-sion, 5/4, r.-de-ch., rénové à neuf, cour arrière partagée, 825 \$, li-bre mai, 716-397-4722
188 TERRAINS RÉSIDENTIELS ROSEMONT, 3/4, 4plex, poêle et frigo, demi-sol, pl. bois, juil.-let., 450\$, 514-259-5167
189 TERRAINS RÉSIDENTIELS ROSEMONT, 3/4, 595 \$, chauffé, poêle/frigo, libre et juillet, 514-798-1965
190 TERRAINS RÉSIDENTIELS ROSEMONT, 40e Av., 5/4, 1er, 2 grandes c. à c., pl. bois, tranq., 625 \$, 514-766-8139
191 TERRAINS RÉSIDENTIELS ROSEMONT, 6/4, 3 ch., lav/ sec., pl. bois, balcon, 26-4-plex, stat., 800\$, 514-259-5167
192 TERRAINS RÉSIDENTIELS ROSEMONT, beaux 4/4, 3/4, 1/4, ascenseur, buanderie, gar. 5/4, 3/4-4661, 514-729-4595
193 TERRAINS RÉSIDENTIELS ROSEMONT, Dandlond, grand / 6e 3/4, tout incl. poêle frigo bois, libre, 555\$ 514-735-3146
194 TERRAINS RÉSIDENTIELS ROSEMONT, et Pie IX, 4/4 chauffé, 2e, 695 \$, libre imm. 514-729-6023, 514-276-2557
195 TERRAINS RÉSIDENTIELS ROSEMONT, Viau/Bélanger, 4/4, 4/4 réno., stat au gar. disponi-ble, 765\$, juil., 514-830-2668
196 TERRAINS RÉSIDENTIELS ROSEMONT près Bellechasse, 7/4, r. de ch., 2 ch., cuisine / s/bain, boiserie, vitraux, cour climatisée + stat. Libre 1er mai 1450\$, 514-946-2547
197 TERRAINS RÉSIDENTIELS RUE LACORDAIRE, haut du-plex, grand 4/4, tranquille, 514-254-5830, 514-949-0779
198 TERRAINS RÉSIDENTIELS SNOWDON, imm. de prestige, 3/4 à 650\$, 4/4 à 820\$, 5/4 à 1000\$, 6/4 à 1205\$, 2 s/bains, piscine, chauffé, 514-908-7878
199 TERRAINS RÉSIDENTIELS ST-DENIS, Laurier, loft 750 pi, 750\$, 4/4, 910\$, Poêle, frigo, lave-vaiss, 514-274-9555
200 TERRAINS RÉSIDENTIELS ST-LAURENT, 5/4, tranquille, 514-254-5830, 514-949-0779
201 TERRAINS RÉSIDENTIELS ST-LAURENT, 5/4, style cond., 3e, béton, 13 875 Notre-Dame Est, juil. 695\$, 450-468-3272
202 TERRAINS RÉSIDENTIELS PETITE-PATRIE, près métro J-Talon, 6/4, r.-de-ch., 3 ch., s/ lav. Mai, 1100\$, 514-278-5947
203 TERRAINS RÉSIDENTIELS PLACE MELLEUR, entre Sauvé/Francis, 3/4, semi meubl., libre mai, 514-277-4606
204 TERRAINS RÉSIDENTIELS PLATEAU, 3x3/4, St-Joseph, 1 ch. fermée, bois franc, poêle/frigo, 700\$, 514-735-7557
205 TERRAINS RÉSIDENTIELS PLATEAU, 3/4, Cartier, 2e 1 ch. fermée, bois franc, balcon, Mai 650\$ 514-598-5872
206 TERRAINS RÉSIDENTIELS PLATEAU, Delormier / Mi-Royal, grand 6/4, r.-de-ch. cour coté soleil, 3 ch. fermées, 1125\$, 514-596-0409
207 TERRAINS RÉSIDENTIELS PLATEAU, Marquette 3/4, 625\$, St-Joseph (4 demi-sol), 325\$, 5/4, 885\$, 1er mai, non-fumeur, 514-526-2273
208 TERRAINS RÉSIDENTIELS PLATEAU, métro Laurier, condo 2+1 ch., foyer, mezz., terr. sur toit + 2 balcon, bois franc, 5 électros incl., aspirateur central, plafond cathédrale lumineuse, stat. privé 1500\$. LOUE !!!!!
209 TERRAINS RÉSIDENTIELS PLATEAU, métro Laurier, 1/4 meublé, tout compris, balcon, libre mai, 475 \$, 514-277-7308
210 TERRAINS RÉSIDENTIELS PLATEAU, métro Laurier, 3/4 ouvert, 2 électros, réno., pl. bois, 650 \$ Libre, 514-777-3450
211 TERRAINS RÉSIDENTIELS PLATEAU, rue Cherrier, 4/4 chauffé, eau ch., bois franc, moulures, cuisine rénovée, 1100 \$, 1er mai, 514-992-3036
212 TERRAINS RÉSIDENTIELS PLATEAU, rue Cherrier, 7/4 r.-de-ch., 1700 \$, 3/4, 850 \$, pl. bois, mur, bureau, 514-598-9853
213 TERRAINS RÉSIDENTIELS PLATEAU, Sherbrooke / Papineau, 3/4 sous-sol, juillet 400 \$ non chauffé, entrées www.390.com
214 TERRAINS RÉSIDENTIELS PLATEAU, Sherbrooke est, 4/4 chauffé, pl. bois, 725 \$, libre, 514-523-6298
215 TERRAINS RÉSIDENTIELS PLATEAU, Sherbrooke coin Fullum, 2 grands 3/4 chauffés, électros, rénovés, libre juillet, 730 \$, 895 \$, 514-526-4362
216 TERRAINS RÉSIDENTIELS PLATEAU, St-Hubert et Roy, grand 4/4, 2 ch., style victorien, boiserie, réno-é, asc., chauffés, eau ch., concierge, 995 \$, 514-887-3870
217 TERRAINS RÉSIDENTIELS PLATEAU, St-Joseph, boise-ries, juil. août, 840 \$ www.390.com/bv
218 TERRAINS RÉSIDENTIELS PLATEAU, Villeneuve O., près av. du Parc, 4/4 chauffé 2 ch. fermées, 900\$, 514-739-1166
219 TERRAINS RÉSIDENTIELS PLATEAU-STUDIOS 1 1/2-2/4 de 445\$ à 625\$ tout incl., foyer ou non 514-272-2901 www.studioslouer.com
220 TERRAINS RÉSIDENTIELS PLATEAU 7/4, métro Sherbrooke, réno., 1er juin, 1400\$, 514-270-7682
221 TERRAINS RÉSIDENTIELS PRÉS Marché Jean-Talon, condo neu 2+1 étages, 5 électros, 1255 \$, 514-244-9877
222 TERRAINS RÉSIDENTIELS R.D.P., condo neuf de luxe, grand 4/4 bien insonorisé, libre, 850 \$, 514-648-1235
223 TERRAINS RÉSIDENTIELS R.D.P., grand 4/4 et 5/4, nouvelle const., bain tourbillon, douche en cuivre, rangement, in-sonorisation supérieure, à partir de 735 \$ 514-571-3622
224 TERRAINS RÉSIDENTIELS RIDGEWOOD, C.D.N., près U de M, 3/4 fermés, pl. bois franc, 725\$ à 825\$, chauffés + eau chaude, poêle/frigo, libres et juillet, 514-798-1965
225 TERRAINS RÉSIDENTIELS RIDGEWOOD, C.D.N., près U de M, 4/4 fermés, pl. bois franc, 800\$, 900\$, chauffés + eau chaude, poêle/frigo, libres et juillet, 514-798-1965
226 TERRAINS RÉSIDENTIELS ROSEMONT, 28e Av., 3/4, semi-sol, bois, balcon, 26-4-plex, stat., 800\$, 514-259-5167
227 TERRAINS RÉSIDENTIELS ROSEMONT, 3/4 fermé, 2e, chauffé, eau chaude, poêle, frigo, idéal personne âgée, libre 1er mai, 514-728-4724
228 TERRAINS RÉSIDENTIELS ROSEMONT, 40e Av., 5/4, 1er, 2 grandes c. à c., pl. bois, tranq., 625 \$, 514-766-8139
229 TERRAINS RÉSIDENTIELS ROSEMONT, 3e Av., près Mas-sion, 5/4, haut duplex, 2 ch. + 1 double, 675\$, 514-597-2557
230 TERRAINS RÉSIDENTIELS ROSEMONT, 3e Av., près Mas-sion, 5/4, r.-de-ch., rénové à neuf, cour arrière partagée, 825 \$, li-bre mai, 716-397-4722
231 TERRAINS RÉSIDENTIELS ROSEMONT, 3/4, 4plex, poêle et frigo, demi-sol, pl. bois, juil.-let., 450\$, 514-259-5167
232 TERRAINS RÉSIDENTIELS ROSEMONT, 3/4, 595 \$, chauffé, poêle/frigo, libre et juillet, 514-798-1965
233 TERRAINS RÉSIDENTIELS ROSEMONT, 40e Av., 5/4, 1er, 2 grandes c. à c., pl. bois, tranq., 625 \$, 514-766-8139
234 TERRAINS RÉSIDENTIELS ROSEMONT, 6/4, 3 ch., lav/ sec., pl. bois, balcon, 26-4-plex, stat., 800\$, 514-259-5167
235 TERRAINS RÉSIDENTIELS ROSEMONT, beaux 4/4, 3/4, 1/4, ascenseur, buanderie, gar. 5/4, 3/4-4661, 514-729-4595
236 TERRAINS RÉSIDENTIELS ROSEMONT, Dandlond, grand / 6e 3/4, tout incl. poêle frigo bois, libre, 555\$ 514-735-3146
237 TERRAINS RÉSIDENTIELS ROSEMONT, et Pie IX, 4/4 chauffé, 2e, 695 \$, libre imm. 514-729-6023, 514-276-2557
238 TERRAINS RÉSIDENTIELS ROSEMONT, Viau/Bélanger, 4/4, 4/4 réno., stat au gar. disponi-ble, 765\$, juil., 514-830-2668
239 TERRAINS RÉSIDENTIELS ROSEMONT près Bellechasse, 7/4, r. de ch., 2 ch., cuisine / s/bain, boiserie, vitraux, cour climatisée + stat. Libre 1er mai 1450\$, 514-946-2547
240 TERRAINS RÉSIDENTIELS RUE LACORDAIRE, haut du-plex, grand 4/4, tranquille, 514-254-5830, 514-949-0779
241 TERRAINS RÉSIDENTIELS SNOWDON, imm. de prestige, 3/4 à 650\$, 4/4 à 820\$, 5/4 à 1000\$, 6/4 à 1205\$, 2 s/bains, piscine, chauffé, 514-908-7878
242 TERRAINS RÉSIDENTIELS ST-DENIS, Laurier, loft 750 pi, 750\$, 4/4, 910\$, Poêle, frigo, lave-vaiss, 514-274-9555
243 TERRAINS RÉSIDENTIELS ST-LAURENT, 5/4, tranquille, 514-254-5830, 514-949-0779
244 TERRAINS RÉSIDENTIELS ST-LAURENT, 5/4, style cond., 3e, béton, 13 875 Notre-Dame Est, juil. 695\$, 450-468-3272
245 TERRAINS RÉSIDENTIELS PETITE-PATRIE, près métro J-Talon, 6/4, r.-de-ch., 3 ch., s/ lav. Mai, 1100\$, 514-278-5947
246 TERRAINS RÉSIDENTIELS PLACE MELLEUR, entre Sauvé/Francis, 3/4, semi meubl., libre mai, 514-277-4606
247 TERRAINS RÉSIDENTIELS PLATEAU, 3x3/4, St-Joseph, 1 ch. fermée, bois franc, poêle/frigo, 700\$, 514-735-7557
248 TERRAINS RÉSIDENTIELS PLATEAU, 3/4, Cartier, 2e 1 ch. fermée, bois franc, balcon, Mai 650\$ 514-598-5872
249 TERRAINS RÉSIDENTIELS PLATEAU, Delormier / Mi-Royal, grand 6/4, r.-de-ch. cour coté soleil, 3 ch. fermées, 1125\$, 514-596-0409
250 TERRAINS RÉSIDENTIELS PLATEAU, Marquette 3/4, 625\$, St-Joseph (4 demi-sol), 325\$, 5/4, 885\$, 1er mai, non-fumeur, 514-526-2273
251 TERRAINS RÉSIDENTIELS PLATEAU, métro Laurier, condo 2+1 ch., foyer, mezz., terr. sur toit + 2 balcon, bois franc, 5 électros incl., aspirateur central, plafond cathédrale lumineuse, stat. privé 1500\$. LOUE !!!!!
252 TERRAINS RÉSIDENTIELS PLATEAU, métro Laurier, 1/4 meublé, tout compris, balcon, libre mai, 475 \$, 514-277-7308
253 TERRAINS RÉSIDENTIELS PLATEAU, métro Laurier, 3/4 ouvert, 2 électros, réno., pl. bois, 650 \$ Libre, 514-777-3450
254 TERRAINS RÉSIDENTIELS PLATEAU, rue Cherrier, 4/4 chauffé, eau ch., bois franc, moulures, cuisine rénovée, 1100 \$, 1er mai, 514-992-3036
255 TERRAINS RÉSIDENTIELS PLATEAU, rue Cherrier, 7/4 r.-de-ch., 1700 \$, 3/4, 850 \$, pl. bois, mur, bureau, 514-598-9853
256 TERRAINS RÉSIDENTIELS PLATEAU, Sherbrooke / Papineau, 3/4 sous-sol, juillet 400 \$ non chauffé, entrées www.390.com
257 TERRAINS RÉSIDENTIELS PLATEAU, Sherbrooke est, 4/4 chauffé, pl. bois, 725 \$, libre, 514-523-6298
258 TERRAINS RÉSIDENTIELS PLATEAU, Sherbrooke coin Fullum, 2 grands 3/4 chauffés, électros, rénovés, libre juillet, 730 \$, 895 \$, 514-526-4362
259 TERRAINS RÉSIDENTIELS PLATEAU, St-Hubert et Roy, grand 4/4, 2 ch., style victorien, boiserie, réno-é, asc., chauffés, eau ch., concierge, 995 \$, 514-887-3870
260 TERRAINS RÉSIDENTIELS PLATEAU, St-Joseph, boise-ries, juil. août, 840 \$ www.390.com/bv
261 TERRAINS RÉSIDENTIELS PLATEAU, Villeneuve O., près av. du Parc, 4/4 chauffé 2 ch. fermées, 900\$, 514-739-1166
262 TERRAINS RÉSIDENTIELS PLATEAU-STUDIOS 1 1/2-2/4 de 445\$ à 625\$ tout incl., foyer ou non 514-272-2901 www.studioslouer.com
263 TERRAINS RÉSIDENTIELS PLATEAU 7/4, métro Sherbrooke, réno., 1er juin, 1400\$, 514-270-7682
264 TERRAINS RÉSIDENTIELS PRÉS Marché Jean-Talon, condo neu 2+1 étages, 5 électros, 1255 \$, 514-244-9877
265 TERRAINS RÉSIDENTIELS R.D.P., condo neuf de luxe, grand 4/4 bien insonorisé, libre, 850 \$, 514-648-1235
266 TERRAINS RÉSIDENTIELS R.D.P., grand 4/4 et 5/4, nouvelle const., bain tourbillon, douche en cuivre, rangement, in-sonorisation supérieure, à partir de 735 \$ 514-571-3622
267 TERRAINS RÉSIDENTIELS RIDGEWOOD, C.D.N., près U de M, 3/4 fermés, pl. bois franc, 725\$ à 825\$, chauffés + eau chaude, poêle/frigo, libres et juillet, 514-798-1965
268 TERRAINS RÉSIDENTIELS RIDGEWOOD, C.D.N., près U de M, 4/4 fermés, pl. bois franc, 800\$, 900\$, chauffés + eau chaude, poêle/frigo, libres et juillet, 514-798-1965
269 TERRAINS RÉSIDENTIELS ROSEMONT, 28e Av., 3/4, semi-sol, bois, balcon, 26-4-plex, stat., 800\$, 514-259-5167
270 TERRAINS RÉSIDENTIELS ROSEMONT, 3/4 fermé, 2e, chauffé, eau chaude, poêle, frigo, idéal personne âgée, libre 1er mai, 514-728-4724
271 TERRAINS RÉSIDENTIELS ROSEMONT, 40e Av., 5/4, 1er, 2 grandes c. à c., pl. bois, tranq., 625 \$, 514-766-8139
272 TERRAINS RÉSIDENTIELS ROSEMONT, 3e Av., près Mas-sion, 5/4, haut duplex, 2 ch. + 1 double, 675\$, 514-597-2557
273 TERRAINS RÉSIDENTIELS ROSEMONT, 3e Av., près Mas-sion, 5/4, r.-de-ch., rénové à neuf, cour arrière partagée, 825 \$, li-bre mai, 716-397-4722
274 TERRAINS RÉSIDENTIELS ROSEMONT, 3/4, 4plex, poêle et frigo, demi-sol, pl. bois, juil.-let., 450\$, 514-259-5167
275 TERRAINS RÉSIDENTIELS ROSEMONT, 3/4, 595 \$, chauffé, poêle/frigo, libre et juillet, 514-798-1965
276 TERRAINS RÉSIDENTIELS ROSEMONT, 40e Av., 5/4, 1er, 2 grandes c. à c., pl. bois, tranq., 625 \$, 514-766-8139
277 TERRAINS RÉSIDENTIELS ROSEMONT, 6/4, 3 ch., lav/ sec., pl. bois, balcon, 26-4-plex, stat., 800\$, 514-259-5167
278 TERRAINS RÉSIDENTIELS ROSEMONT, beaux 4/4, 3/4, 1/4, ascenseur, buanderie, gar. 5/4, 3/4-4661, 514-729-4595
279 TERRAINS RÉSIDENTIELS ROSEMONT, Dandlond, grand / 6e 3/4, tout incl. poêle frigo bois, libre, 555\$ 514-735-3146
280 TERRAINS RÉSIDENTIELS ROSEMONT, et Pie IX, 4/4 chauffé, 2e, 695 \$, libre imm. 514-729-6023, 514-276-2557
281 TERRAINS RÉSIDENTIELS ROSEMONT, Viau/Bélanger, 4/4, 4/4 réno., stat au gar. disponi-ble, 765\$, juil., 514-830-2668
282 TERRAINS RÉSIDENTIELS ROSEMONT près Bellechasse, 7/4, r. de ch., 2 ch., cuisine / s/bain, boiserie, vitraux, cour climatisée + stat. Libre 1er mai 1450\$, 514-946-2547
283 TERRAINS RÉSIDENTIELS RUE LACORDAIRE, haut du-plex, grand 4/4, tranquille, 514-254-5830, 514-949-0779
284 TERRAINS RÉSIDENTIELS SNOW

100 240 300 500
Immobilier
Marché aux puces
Offres d'emploi
VÉHICULES AUTOMOBILES

136 A LOUER RIVER-SUD
LONGUEUIL, 3 1/2, 5655, eau chaude incluse, rénove, cuisinière et frigo, buanderie, portes-pain et fenêtres thermos, stationnement, ménageant paysager, 4 1/2, 7355 chauffé, 435 du Colisée chauffé du Cégep, 4 1/2, 7355 chauffé, 2139 Joliette, 4 1/2, 6855 haut de triplex, 3 1/2, 6855 lav/séc., 7355, 7355, 7355, 450-674-2545, 450-677-4694
LONGUEUIL, 4 1/2, 2139 Joliette, 1800 Villeneuve, 7355 S-7855, chauffer, 450-664-5777
www.appartementsnormandin.com

148 CHAMBRES, PENSIONS
AI MOTEL (514) 489-4258
Ch. à la sem, tél, propre, frigo, super écran, écran, calmo, stat, câble, 10 min. centre-ville.
PLATEAU, rénovation, avec cuisinière, lav/séc., propre, tranquille, personnel paisible avec réf. 350 \$/mois tout incl. 514-244-7540
450-674-2545, 450-677-4694
LONGUEUIL, 4 1/2, 2139 Joliette, 1800 Villeneuve, 7355 S-7855, chauffer, 450-664-5777
www.appartementsnormandin.com

149 PROPRIÉTÉS À LOUER
À PERCÉ, à la sem., jolie petite maison de 2 pers. non-fumeurs. Info: 418-368-5409, après 18h.
LAVAL OUEST, maison en cours, clôturée, bord de l'eau, 4 ch., pot, piscine, chauffage. Pas s./sol, pas gar. Libre. 8755 450-689-1753, 514-954-2544.
MTL-NORD, rue Allard, 4 1/2 luxueux 6005, Pile-à-croix, 4 1/2 gar. 7005, 514-655-3251

150 RESIDENCES POUR AINÉS
LE BIZARD, 3 1/2, mai ou juin, 6905. Aussi 4 1/2 pour mai ou juin, 6910, 8005, pour 50 ans et plus, pour autonomes. Accesseur paisible, par. d'animaux. 514-624-8158, 450-670-1145.
ON DEMANDE À PARTAGER
ST-LAMBERT, 165 De Navarre, grand 3 1/2, 2200 \$, 7605, pl. bois, chauffé, éclairés, propres; béton, ch. stat. int./ext. Concierge 514-808-1295.
ST-LAMBERT, 5 1/2, béton, 3 électros, piscine ext., tennis, sauna, tranquille. Poss. garage, pas chien. 450-923-1450

154 ON DEMANDE À PARTAGER
RECHERCHE colocalisateur sur Plateau, 450\$ tout incl. juin ou juil. 514-897-1676
155 MAGASINS À LOUER
2 LOCAUX: 8075 St-Denis coin Jarry, AUSSI 8559 St-Laurent coin Crémazie, 1600 pi² ch., a/c. 514-389-8966
200 MARCHANDISES ET SERVICES
203 AUDIOVISUEL
ACHETERAIS appareils photo et acc. Leica, Hasselblad, Nikon et autres. 514-898-5351.
205 INSTRUMENTS DE MUSIQUE
PIANO DROIT années 20, en bois d'origine impeccable. Prix raisonnable. 450-448-5123
www.troyon.ca

206 VÉTÉMAIRES, FOURRURE
AUBAINE I VÉTÉMAIRES de qualité pour homme, grandeur TG, 514-843-8430
211 COLLECTIONS
TIMBRES, achète collection ou accumulation. 514-626-2850, cougarqc@videotron.ca
212 ANTIQUITES, OUVRES D'ART BIJOUX
514 276-8931
ACHÈTE ANTIQUITÉS
ART CANADIEN, Cosgrove, Ledgion, Duguay, Rousseau, Vachon, Villeneuve, Huot, etc. www.artcan.ca/inter.net
RECHERCHE
Tableaux Hudson, Canadiens, antiquités. Inf: (450) 771-8818
214 LIVRES
LIBRAIRIE BONHEUR D'OCASION
ACHAT À DOMICILE
livres de qualité en tous genres. Meilleur prix. Service courtois 4487 de La Roche / Mont-Royal 514-914-2142
Notre librairie achète à domicile vos livres de qualité en tout genre. 514-265-9994

218 BUREAU, TÉLÉPHONE
TÉLÉPHONES résidentiels pour tout le monde; bon ou mauvais crédit accepté. C10 Communications 514-898-9691
223 CONSTRUCTION, RENOVATION, DÉCORATION
Avec 30 ans d'exp., plâtrier, tireur de joints, réparation plâtre 450-656-1552, 514-936-9039
225 SANTÉ / CROISSANCE PERSONNELLE
POUR GENS D'AFFAIRES
Venez vous reposer Détente FrenchEscalem. 514 203 3584
227 TRANSPORT, DÉMÉNAGEMENT
AARION DÉMÉNAGEMENT
Service courtois, professionnel 514-326-7179 - 450-679-7869
229 GARDERIES, GARDIENNERIE
AGENCE aides-familiales des Philippines, disponibles et résidentes. Inf.: (514) 239-1287
GARDIENNE et aide domestique pour 3 enfants Westmount, de 14 à 19h. Lundi au vend. 12h à 18h. Tél. 514-358-9219.
230 BUREAU
COMPTABLE
Cie de financement recherche une personne pour être responsable de la comptabilité. Très bon salaire. 29000 \$ CV par E-mail: cv@p.comsolconcorde.com ou par fax: (514)990-2003
310 BUREAU
COMPTABLE
Cie de financement recherche une personne pour être responsable de la comptabilité. Très bon salaire. 29000 \$ CV par E-mail: cv@p.comsolconcorde.com ou par fax: (514)990-2003
317 SECTEUR AUTOMOBILE
AVISÉUR(E) TECHNIQUE
pour Saint-Laurent/Ste-Anne, 450 \$/semaine, travail à discuter. Envoyer CV au 514-336-2030
RECEPTIONNISTE-secrétaire avec exp. demandé(e). Rivest-Du Mtl. 514-939-8662
SECRETARE BILINGUE
Pour compagnie de développement immobilier, située près de l'Université de Montréal, nous recherchons un(e) secrétaire bilingue (jointe) au président, 2 ans d'expérience. Dôt maîtrise l'informatique. Disponible immédiatement. Salaire: 29000 \$ CV par E-mail: cv@p.comsolconcorde.com ou par fax: (514)990-2003
319 VENTE, COMMERCE
DIVISION D'HONEYWELL
située à St-Laurent recherche commis vendeur dans le domaine de la sécurité, poste permanent, avantages sociaux, du lun. au ven. de 8h30 à 17h, salaire de base + commissions, bilingue, exp. un an, itinér. dynamique et motivé, connaissance de l'informatique. Envoyer CV par Fax: 514-343-3322
adi-montreal@ad-dist.com
info: www.adill.com
GÉRANTE DE BOUTIQUE
Vêtement enfants, à plein temps. 514-833-8029.
SHOWFLEX TOURS
recherche des interprètes/guides touristiques bilingues (japonais/anglais) à Montréal. Expérience en tourisme exigée. Faxer CV au 514-931-2903.
321 TRANSPORT / CAMIONNAGE
LIVREUR avec auto, connaissance IMI et banlieue, revenu sur commission, bonus pour essence, compagnie de courrier située au 104 Lindsay, Dorval.
MESSAGER LIVREUR(S)
-Fourgonnette ou petite auto -Avance sur essence -Honoraires entre 300\$ et 900\$ par semaine selon expérience. Se présenter du lundi au vendredi au 2065, Jeanne-d'Arc, Montréal, Québec J0C 1P5.
322 HÔTELLERIE, RESTAURATION, ALIMENTATION
À LA RECHERCHE de commis pâtisseries ou charcutier avec expérience 514-713-8204

270 SOINS, MASSOTHÉRAPIE, PRODUITS NATURELS
M. MAGUIES, bon massage, toutes méthodes, nouveau personnel, reçu. (514) 279-4203
MAGICA - Nouvelle avenue 5567 Côte-des-Neiges Rec. 514-739-8848 / 514-294-3088
MASSAGE Tous genres: thérapeutique, détente, acupuncture, 777, reçus. (514) 256-2999
MASSOTHÉRAPIE ORIENTALE
Pour mieux vivre... Relaxer Rec. Tél.: (514) 483-5586.
NOUVEAU Clinique. Bonnes techniques massage, personnel asiatique, reçus. 514-389-3950
NOUVEAU Massage suprême Recus. 450-828-2642 / 514-723-6666 Mon-Royal
NOUVEAU Relaxation stat. orientales, bon massage. 6380 boul. St-Laurent 514-278-1888
NOUVEAU Apsara, massage chinois, thé, relaxation, promo 4 mains, reçus. 514-977-1651
NOUVELLE CLINIQUE
Nouveau personnel, excellent, asiatique, reçu. 514-858-8666
STUDIO S.O.I. 514-937-1245
haut de gamme, relaxation profonde, anti-stress, 3545 Atwater.
VENEZI Pour une expérience extraordinaire (bain japonais et hammam), venez passer un week-end esthétique). (514) 935-1215.
MÉCANICIENNE) Recherché pour machine à coudre industrielle, temps plein à l'année. Salaire selon compétence. Région Sherbrooke (Cookshire). Infos Lun-Ven 819-675-5538
REBOURNEUR D'expérience dans le domaine de la réparation. Rivest-Sud. 450-441-5372

304 POSTES CADRES ET PROFESSIONNELS
TRADUCTEUR/TRICE(S)
vers le français, français impeccable, diplôme universitaire, accepté, expérience. De 45 000 \$ à 85 000 \$ / an. Traducteur à faire EXCLUSIVEMENT dans nos bureaux de Toronto. 416-975-5252 poste 305
306 SANTÉ, SERVICES COMMUNAUTAIRES
ASSISTANTE(E) DENTAIRE
diplômée(e). Environ 35hrs/semaine. Poste disponible immédiatement. Salaire: 514-284-1975
DENTUROLOGISTE
avec exp., Chamandé/Éric Rivest-Du Mtl. 514-939-8662
Nous sommes une entreprise oeuvrant au service des personnes du 3e âge. Étant donné notre expansion, nous avons besoin de personnel pour notre ouverture le 1er mai 2005.
POSTES À COMBLER:
- Animateur(trice) en loisirs
- Préposé(e) aux bénéficiaires pour loisirs
- Chauffeur(euse) pour livrer les repas
- Chauffeur(euse) pour autobus au service du 3ème âge.
Fair pay/environ CV par courriel au journal3agesoleil.dunmanor@hotmail.com
308 SANTÉ, SERVICES COMMUNAUTAIRES
SECRETARE RECEPTIONNISTE, bilingue avec exp., aussi dans le domaine universitaire avec exp. pour clinique centre-ville. Faxer CV. 514-842-6131
UNILINX à ST-LÉONARD et POLYCLINIQUE CABRINI
Demandé assistant(e) technicien en pharmacie temps plein et partiel. Expérience Galmes, Labexpert appréciés. Minimum d'expérience en pharmacie de détail au Québec nécessaire. Réf. demandées. Pour infos: du lundi au ven. de 10 h à 15 h demandez M. Jacques Milette ou Mme Nicole Laroche à (514) 322-8160
309 SANTÉ, SERVICES COMMUNAUTAIRES
SECRETARE RECEPTIONNISTE, bilingue avec exp., aussi dans le domaine universitaire avec exp. pour clinique centre-ville. Faxer CV. 514-842-6131
Appeliez MAINTENANT GRATEMENT afin de contacter instantanément de nombreuses personnes pour de terribles commissions individuelles.
514.840.2999
Introduction de 100 \$ Plus de 3500 appels par jour, donc il y a beaucoup de choix. L'échange de nuit. Venez jouer. Personnes de 18 ans et +. Des frais interurbains peuvent s'appliquer.
LAVALIFE
Là où les gens cliquent
Appeliez maintenant pour rencontrer des centaines de personnes dans la région de Montréal
Spécial des nouveaux-venus
Tel: 514-570-3800
15-340-2800
Introduction de 100 \$ Plus de 3500 appels par jour, donc il y a beaucoup de choix. L'échange de nuit. Venez jouer. Personnes de 18 ans et +. Des frais interurbains peuvent s'appliquer.
LAVALIFE
Là où les gens cliquent
Appeliez maintenant pour rencontrer des centaines de personnes dans la région de Montréal
Spécial des nouveaux-venus
Tel: 514-570-3800
15-340-2800
Introduction de 100 \$ Plus de 3500 appels par jour, donc il y a beaucoup de choix. L'échange de nuit. Venez jouer. Personnes de 18 ans et +. Des frais interurbains peuvent s'appliquer.
LAVALIFE
Là où les gens cliquent
Appeliez maintenant pour rencontrer des centaines de personnes dans la région de Montréal
Spécial des nouveaux-venus
Tel: 514-570-3800
15-340-2800
Introduction de 100 \$ Plus de 3500 appels par jour, donc il y a beaucoup de choix. L'échange de nuit. Venez jouer. Personnes de 18 ans et +. Des frais interurbains peuvent s'appliquer.
LAVALIFE
Là où les gens cliquent
Appeliez maintenant pour rencontrer des centaines de personnes dans la région de Montréal
Spécial des nouveaux-venus
Tel: 514-570-3800
15-340-2800
Introduction de 100 \$ Plus de 3500 appels par jour, donc il y a beaucoup de choix. L'échange de nuit. Venez jouer. Personnes de 18 ans et +. Des frais interurbains peuvent s'appliquer.
LAVALIFE
Là où les gens cliquent
Appeliez maintenant pour rencontrer des centaines de personnes dans la région de Montréal
Spécial des nouveaux-venus
Tel: 514-570-3800
15-340-2800
Introduction de 100 \$ Plus de 3500 appels par jour, donc il y a beaucoup de choix. L'échange de nuit. Venez jouer. Personnes de 18 ans et +. Des frais interurbains peuvent s'appliquer.
LAVALIFE
Là où les gens cliquent
Appeliez maintenant pour rencontrer des centaines de personnes dans la région de Montréal
Spécial des nouveaux-venus
Tel: 514-570-3800
15-340-2800
Introduction de 100 \$ Plus de 3500 appels par jour, donc il y a beaucoup de choix. L'échange de nuit. Venez jouer. Personnes de 18 ans et +. Des frais interurbains peuvent s'appliquer.
LAVALIFE
Là où les gens cliquent
Appeliez maintenant pour rencontrer des centaines de personnes dans la région de Montréal
Spécial des nouveaux-venus
Tel: 514-570-3800
15-340-2800
Introduction de 100 \$ Plus de 3500 appels par jour, donc il y a beaucoup de choix. L'échange de nuit. Venez jouer. Personnes de 18 ans et +. Des frais interurbains peuvent s'appliquer.
LAVALIFE
Là où les gens cliquent
Appeliez maintenant pour rencontrer des centaines de personnes dans la région de Montréal
Spécial des nouveaux-venus
Tel: 514-570-3800
15-340-2800
Introduction de 100 \$ Plus de 3500 appels par jour, donc il y a beaucoup de choix. L'échange de nuit. Venez jouer. Personnes de 18 ans et +. Des frais interurbains peuvent s'appliquer.
LAVALIFE
Là où les gens cliquent
Appeliez maintenant pour rencontrer des centaines de personnes dans la région de Montréal
Spécial des nouveaux-venus
Tel: 514-570-3800
15-340-2800
Introduction de 100 \$ Plus de 3500 appels par jour, donc il y a beaucoup de choix. L'échange de nuit. Venez jouer. Personnes de 18 ans et +. Des frais interurbains peuvent s'appliquer.
LAVALIFE
Là où les gens cliquent
Appeliez maintenant pour rencontrer des centaines de personnes dans la région de Montréal
Spécial des nouveaux-venus
Tel: 514-570-3800
15-340-2800
Introduction de 100 \$ Plus de 3500 appels par jour, donc il y a beaucoup de choix. L'échange de nuit. Venez jouer. Personnes de 18 ans et +. Des frais interurbains peuvent s'appliquer.
LAVALIFE
Là où les gens cliquent
Appeliez maintenant pour rencontrer des centaines de personnes dans la région de Montréal
Spécial des nouveaux-venus
Tel: 514-570-3800
15-340-2800
Introduction de 100 \$ Plus de 3500 appels par jour, donc il y a beaucoup de choix. L'échange de nuit. Venez jouer. Personnes de 18 ans et +. Des frais interurbains peuvent s'appliquer.
LAVALIFE
Là où les gens cliquent
Appeliez maintenant pour rencontrer des centaines de personnes dans la région de Montréal
Spécial des nouveaux-venus
Tel: 514-570-3800
15-340-2800
Introduction de 100 \$ Plus de 3500 appels par jour, donc il y a beaucoup de choix. L'échange de nuit. Venez jouer. Personnes de 18 ans et +. Des frais interurbains peuvent s'appliquer.
LAVALIFE
Là où les gens cliquent
Appeliez maintenant pour rencontrer des centaines de personnes dans la région de Montréal
Spécial des nouveaux-venus
Tel: 514-570-3800
15-340-2800
Introduction de 100 \$ Plus de 3500 appels par jour, donc il y a beaucoup de choix. L'échange de nuit. Venez jouer. Personnes de 18 ans et +. Des frais interurbains peuvent s'appliquer.
LAVALIFE
Là où les gens cliquent
Appeliez maintenant pour rencontrer des centaines de personnes dans la région de Montréal
Spécial des nouveaux-venus
Tel: 514-570-3800
15-340-2800
Introduction de 100 \$ Plus de 3500 appels par jour, donc il y a beaucoup de choix. L'échange de nuit. Venez jouer. Personnes de 18 ans et +. Des frais interurbains peuvent s'appliquer.
LAVALIFE
Là où les gens cliquent
Appeliez maintenant pour rencontrer des centaines de personnes dans la région de Montréal
Spécial des nouveaux-venus
Tel: 514-570-3800
15-340-2800
Introduction de 100 \$ Plus de 3500 appels par jour, donc il y a beaucoup de choix. L'échange de nuit. Venez jouer. Personnes de 18 ans et +. Des frais interurbains peuvent s'appliquer.
LAVALIFE
Là où les gens cliquent
Appeliez maintenant pour rencontrer des centaines de personnes dans la région de Montréal
Spécial des nouveaux-venus
Tel: 514-570-3800
15-340-2800
Introduction de 100 \$ Plus de 3500 appels par jour, donc il y a beaucoup de choix. L'échange de nuit. Venez jouer. Personnes de 18 ans et +. Des frais interurbains peuvent s'appliquer.
LAVALIFE
Là où les gens cliquent
Appeliez maintenant pour rencontrer des centaines de personnes dans la région de Montréal
Spécial des nouveaux-venus
Tel: 514-570-3800
15-340-2800
Introduction de 100 \$ Plus de 3500 appels par jour, donc il y a beaucoup de choix. L'échange de nuit. Venez jouer. Personnes de 18 ans et +. Des frais interurbains peuvent s'appliquer.
LAVALIFE
Là où les gens cliquent
Appeliez maintenant pour rencontrer des centaines de personnes dans la région de Montréal
Spécial des nouveaux-venus
Tel: 514-570-3800
15-340-2800
Introduction de 100 \$ Plus de 3500 appels par jour, donc il y a beaucoup de choix. L'échange de nuit. Venez jouer. Personnes de 18 ans et +. Des frais interurbains peuvent s'appliquer.
LAVALIFE
Là où les gens cliquent
Appeliez maintenant pour rencontrer des centaines de personnes dans la région de Montréal
Spécial des nouveaux-venus
Tel: 514-570-3800
15-340-2800
Introduction de 100 \$ Plus de 3500 appels par jour, donc il y a beaucoup de choix. L'échange de nuit. Venez jouer. Personnes de 18 ans et +. Des frais interurbains peuvent s'appliquer.
LAVALIFE
Là où les gens cliquent
Appeliez maintenant pour rencontrer des centaines de personnes dans la région de Montréal
Spécial des nouveaux-venus
Tel: 514-570-3800
15-340-2800
Introduction de 100 \$ Plus de 3500 appels par jour, donc il y a beaucoup de choix. L'échange de nuit. Venez jouer. Personnes de 18 ans et +. Des frais interurbains peuvent s'appliquer.
LAVALIFE
Là où les gens cliquent
Appeliez maintenant pour rencontrer des centaines de personnes dans la région de Montréal
Spécial des nouveaux-venus
Tel: 514-570-3800
15-340-2800
Introduction de 100 \$ Plus de 3500 appels par jour, donc il y a beaucoup de choix. L'échange de nuit. Venez jouer. Personnes de 18 ans et +. Des frais interurbains peuvent s'appliquer.
LAVALIFE
Là où les gens cliquent
Appeliez maintenant pour rencontrer des centaines de personnes dans la région de Montréal
Spécial des nouveaux-venus
Tel: 514-570-3800
15-340-2800
Introduction de 100 \$ Plus de 3500 appels par jour, donc il y a beaucoup de choix. L'échange de nuit. Venez jouer. Personnes de 18 ans et +. Des frais interurbains peuvent s'appliquer.
LAVALIFE
Là où les gens cliquent
Appeliez maintenant pour rencontrer des centaines de personnes dans la région de Montréal
Spécial des nouveaux-venus
Tel: 514-570-3800
15-340-2800
Introduction de 100 \$ Plus de 3500 appels par jour, donc il y a beaucoup de choix. L'échange de nuit. Venez jouer. Personnes de 18 ans et +. Des frais interurbains peuvent s'appliquer.
LAVALIFE
Là où les gens cliquent
Appeliez maintenant pour rencontrer des centaines de personnes dans la région de Montréal
Spécial des nouveaux-venus
Tel: 514-570-3800
15-340-2800
Introduction de 100 \$ Plus de 3500 appels par jour, donc il y a beaucoup de choix. L'échange de nuit. Venez jouer. Personnes de 18 ans et +. Des frais interurbains peuvent s'appliquer.
LAVALIFE
Là où les gens cliquent
Appeliez maintenant pour rencontrer des centaines de personnes dans la région de Montréal
Spécial des nouveaux-venus
Tel: 514-570-3800
15-340-2800
Introduction de 100 \$ Plus de 3500 appels par jour, donc il y a beaucoup de choix. L'échange de nuit. Venez jouer. Personnes de 18 ans et +. Des frais interurbains peuvent s'appliquer.
LAVALIFE
Là où les gens cliquent
Appeliez maintenant pour rencontrer des centaines de personnes dans la région de Montréal
Spécial des nouveaux-venus
Tel: 514-570-3800
15-340-2800
Introduction de 100 \$ Plus de 3500 appels par jour, donc il y a beaucoup de choix. L'échange de nuit. Venez jouer. Personnes de 18 ans et +. Des frais interurbains peuvent s'appliquer.
LAVALIFE
Là où les gens cliquent
Appeliez maintenant pour rencontrer des centaines de personnes dans la région de Montréal
Spécial des nouveaux-venus
Tel: 514-570-3800
15-340-2800
Introduction de 100 \$ Plus de 3500 appels par jour, donc il y a beaucoup de choix. L'échange de nuit. Venez jouer. Personnes de 18 ans et +. Des frais interurbains peuvent s'appliquer.
LAVALIFE
Là où les gens cliquent
Appeliez maintenant pour rencontrer des centaines de personnes dans la région de Montréal
Spécial des nouveaux-venus
Tel: 514-570-3800
15-340-2800
Introduction de 100 \$ Plus de 3500 appels par jour, donc il y a beaucoup de choix. L'échange de nuit. Venez jouer. Personnes de 18 ans et +. Des frais interurbains peuvent s'appliquer.
LAVALIFE
Là où les gens cliquent
Appeliez maintenant pour rencontrer des centaines de personnes dans la région de Montréal
Spécial des nouveaux-venus
Tel: 514-570-3800
15-340-2800
Introduction de 100 \$ Plus de 3500 appels par jour, donc il y a beaucoup de choix. L'échange de nuit. Venez jouer. Personnes de 18 ans et +. Des frais interurbains peuvent s'appliquer.
LAVALIFE
Là où les gens cliquent
Appeliez maintenant pour rencontrer des centaines de personnes dans la région de Montréal
Spécial des nouveaux-venus
Tel: 514-570-3800
15-340-2800
Introduction de 100 \$ Plus de 3500 appels par jour, donc il y a beaucoup de choix. L'échange de nuit. Venez jouer. Personnes de 18 ans et +. Des frais interurbains peuvent s'appliquer.
LAVALIFE
Là où les gens cliquent
Appeliez maintenant pour rencontrer des centaines de personnes dans la région de Montréal
Spécial des nouveaux-venus
Tel: 514-570-3800
15-340-2800
Introduction de 100 \$ Plus de 3500 appels par jour, donc il y a beaucoup de choix. L'échange de nuit. Venez jouer. Personnes de 18 ans et +. Des frais interurbains peuvent s'appliquer.
LAVALIFE
Là où les gens cliquent
Appeliez maintenant pour rencontrer des centaines de personnes dans la région de Montréal
Spécial des nouveaux-venus
Tel: 514-570-3800
15-340-2800
Introduction de 100 \$ Plus de 3500 appels par jour, donc il y a beaucoup de choix. L'échange de nuit. Venez jouer. Personnes de 18 ans et +. Des frais interurbains peuvent s'appliquer.
LAVALIFE
Là où les gens cliquent
Appeliez maintenant pour rencontrer des centaines de personnes dans la région de Montréal
Spécial des nouveaux-venus
Tel: 514-570-3800
15-340-2800
Introduction de 100 \$ Plus de 3500 appels par jour, donc il y a beaucoup de choix. L'échange de nuit. Venez jouer. Personnes de 18 ans et +. Des frais interurbains peuvent s'appliquer.
LAVALIFE
Là où les gens cliquent
Appeliez maintenant pour rencontrer des centaines de personnes dans la région de Montréal
Spécial des nouveaux-venus
Tel: 514-570-3800
15-340-2800
Introduction de 100 \$ Plus de 3500 appels par jour, donc il y a beaucoup de choix. L'échange de nuit. Venez jouer. Personnes de 18 ans et +. Des frais interurbains peuvent s'appliquer.
LAVALIFE
Là où les gens cliquent
Appeliez maintenant pour rencontrer des centaines de personnes dans la région de Montréal
Spécial des nouveaux-venus
Tel: 514-570-3800
15-340-2800
Introduction de 100 \$ Plus de 3500 appels par jour, donc il y a beaucoup de choix. L'échange de nuit. Venez jouer. Personnes de 18 ans et +. Des frais interurbains peuvent s'appliquer.
LAVALIFE
Là où les gens cliquent
Appeliez maintenant pour rencontrer des centaines de personnes dans la région de Montréal
Spécial des nouveaux-venus
Tel: 514-570-3800
15-340-2800
Introduction de 100 \$ Plus de 3500 appels par jour, donc il y a beaucoup de choix. L'échange de nuit. Venez jouer. Personnes de 18 ans et +. Des frais interurbains peuvent s'appliquer.
LAVALIFE
Là où les gens cliquent
Appeliez maintenant pour rencontrer des centaines de personnes dans la région de Montréal
Spécial des nouveaux-venus
Tel: 514-570-3800
15-340-2800
Introduction de 100 \$ Plus de 3500 appels par jour, donc il y a beaucoup de choix. L'échange de nuit. Venez jouer. Personnes de 18 ans et +. Des frais interurbains peuvent s'appliquer.
LAVALIFE
Là où les gens cliquent
Appeliez maintenant pour rencontrer des centaines de personnes dans la région de Montréal
Spécial des nouveaux-venus
Tel: 514-570-3800
15-340-2800
Introduction de 100 \$ Plus de 3500 appels par jour, donc il y a beaucoup de choix. L'échange de nuit. Venez jouer. Personnes de 18 ans et +. Des frais interurbains peuvent s'appliquer.
LAVALIFE
Là où les gens cliquent
Appeliez maintenant pour rencontrer des centaines de personnes dans la région de Montréal
Spécial des nouveaux-venus
Tel: 514-570-3800
15-340-2800
Introduction de 100 \$ Plus de 3500 appels par jour, donc il y a beaucoup de choix. L'échange de nuit. Venez jouer. Personnes de 18 ans et +. Des frais interurbains peuvent s'appliquer.
LAVALIFE
Là où les gens cliquent
Appeliez maintenant pour rencontrer des centaines de personnes dans la région de Montréal
Spécial des nouveaux-venus
Tel: 514-570-3800
15-340-2800
Introduction de 100 \$ Plus de 3500 appels par jour, donc il y a beaucoup de choix. L'échange de nuit. Venez jouer. Personnes de 18 ans et +. Des frais interurbains peuvent s'appliquer.
LAVALIFE
Là où les gens cliquent
Appeliez maintenant pour rencontrer des centaines de personnes dans la région de Montréal
Spécial des nouveaux-venus
Tel: 514-570-3800
15-340-2800
Introduction de 100 \$ Plus de 3500 appels par jour, donc il y a beaucoup de choix. L'échange de nuit. Venez jouer. Personnes de 18 ans et +. Des frais interurbains peuvent s'appliquer.
LAVALIFE
Là où les gens cliquent
Appeliez maintenant pour rencontrer des centaines de personnes dans la région de Montréal
Spécial des nouveaux-venus
Tel: 514-570-3800
15-340-2800
Introduction de 100 \$ Plus de 3500 appels par jour, donc il y a beaucoup de choix. L'échange de nuit. Venez jouer. Personnes de 18 ans et +. Des frais interurbains peuvent s'appliquer.
LAVALIFE
Là où les gens cliquent
Appeliez maintenant pour rencontrer des centaines de personnes dans la région de Montréal
Spécial des nouveaux-venus
Tel: 514-570-3800
15-340-2800
Introduction de 100 \$ Plus de 3500 appels par jour, donc il y a beaucoup de choix. L'échange de nuit. Venez jouer. Personnes de 18 ans et +. Des frais interurbains peuvent s'appliquer.
LAVALIFE
Là où les gens cliquent
Appeliez maintenant pour rencontrer des centaines de personnes dans la région de Montréal
Spécial des nouveaux-venus
Tel: 514-570-3800
15-340-2800
Introduction de 100 \$ Plus de 3500 appels par jour, donc il y a beaucoup de choix. L'échange de nuit. Venez jouer. Personnes de 18 ans et +. Des frais interurbains peuvent s'appliquer.
LAVALIFE
Là où les gens cliquent
Appeliez maintenant pour rencontrer des centaines de personnes dans la région de Montréal
Spécial des nouveaux-venus
Tel: 514-570-3800
15-340-2800
Introduction de 100 \$ Plus de 3500 appels par jour, donc il y a beaucoup de choix. L'échange de nuit. Venez jouer. Personnes de 18 ans et +. Des frais interurbains peuvent s'appliquer.
LAVALIFE
Là où les gens cliquent
Appeliez maintenant pour rencontrer des centaines de personnes dans la région de Montréal
Spécial des nouveaux-venus
Tel: 514-570-3800
15-340-2800
Introduction de 100 \$ Plus de 3500 appels par jour, donc il y a beaucoup de choix. L'échange de nuit. Venez jouer. Personnes de 18 ans et +. Des frais interurbains peuvent s'appliquer.
LAVALIFE
Là où les gens cliquent
Appeliez maintenant pour rencontrer des centaines de personnes dans la région de Montréal
Spécial des nouveaux-venus
Tel: 514-570-3800
15-340-2800
Introduction de 100 \$ Plus de 3500 appels par jour, donc il y a beaucoup de choix. L'échange de nuit. Venez jouer. Personnes de 18 ans et +. Des frais interurbains peuvent s'appliquer.
LAVALIFE
Là où les gens cliquent
Appeliez maintenant pour rencontrer des centaines de personnes dans la région de Montréal
Spécial des nouveaux-venus
Tel: 514-570-3800
15-340-2800
Introduction de 100 \$ Plus de 3500 appels par jour, donc il y a beaucoup de choix. L'échange de nuit. Venez jouer. Personnes de 18 ans et +. Des frais interurbains peuvent s'appliquer.
LAVALIFE
Là où les gens cliquent
Appeliez maintenant pour rencontrer des centaines de personnes dans la région de Montréal
Spécial des nouveaux-venus
Tel: 514-570-3800
15-340-2800
Introduction de 100 \$ Plus de 3500 appels par jour, donc il y a beaucoup de choix. L'échange de nuit. Venez jouer. Personnes de 18 ans et +. Des frais interurbains peuvent s'appliquer.
LAVALIFE
Là où les gens cliquent
Appeliez maintenant pour rencontrer des centaines de personnes dans la région de Montréal
Spécial des nouveaux-venus
Tel: 514-570-3800
15-340-2800
Introduction de 100 \$ Plus de 3500 appels par jour, donc il y a beaucoup de choix. L'échange de nuit. Venez jouer. Personnes de 18 ans et +. Des frais interurbains peuvent s'appliquer.
LAVALIFE
Là où les gens cliquent
Appeliez maintenant pour rencontrer des centaines de personnes dans la région de Montréal
Spécial des nouveaux-venus
Tel: 514-570-3800
15-340-2800
Introduction de 100 \$ Plus de 3500 appels par jour, donc il y a beaucoup de choix. L'échange de nuit. Venez jouer. Personnes de 18 ans et +. Des frais interurbains peuvent s'appliquer.
LAVALIFE
Là où les gens cliquent
Appeliez maintenant pour rencontrer des centaines de personnes dans la région de Montréal
Spécial des nouveaux-venus
Tel: 514-570-3800
15-340-2800
Introduction de 100 \$ Plus de 3500 appels par jour, donc il y a beaucoup de choix. L'échange de nuit. Venez jouer. Personnes de 18 ans et +. Des frais interurbains peuvent s'appliquer.
LAVALIFE
Là où les gens cliquent
Appeliez maintenant pour rencontrer des centaines de personnes dans la région de Montréal
Spécial des nouveaux-venus
Tel: 514-570-3800
15-340-2800
Introduction de 100 \$ Plus de 3500 appels par jour, donc il y a beaucoup de choix. L'échange de nuit. Venez jouer. Personnes de 18 ans et +. Des frais interurbains peuvent s'appliquer.
LAVALIFE
Là où les gens cliquent
Appeliez maintenant pour rencontrer des centaines de personnes dans la région de Montréal
Spécial des nouveaux-venus
Tel: 514-570-3800
15-340-2800
Introduction de 100 \$ Plus de 3500 appels par jour, donc il y a beaucoup de choix. L'échange de nuit. Venez jouer. Personnes de 18 ans et +. Des frais interurbains peuvent s'appliquer.
LAVALIFE
Là où les gens cliquent
Appeliez maintenant pour rencontrer des centaines de personnes dans la région de Montréal
Spécial des nouveaux-venus
Tel: 514-570-3800
15-340-2800
Introduction de 100 \$ Plus de 3500 appels par jour, donc il y a beaucoup de choix. L'échange de nuit. Venez jouer. Personnes de 18 ans et +. Des frais interurbains peuvent s'appliquer.
LAVALIFE
Là où les gens cliquent
Appeliez maintenant pour rencontrer des centaines de personnes dans la région de Montréal
Spécial des nouveaux-venus
Tel: 514-570-3800
15-340-2800
Introduction de 100 \$ Plus de 3500 appels par jour, donc il y a beaucoup de choix. L'échange de nuit. Venez jouer. Personnes de 18 ans et +. Des frais interurbains peuvent s'appliquer.
LAVALIFE
Là où les gens cliquent
Appeliez maintenant pour rencontrer des centaines de personnes dans la région de Montréal
Spécial des nouveaux-venus
Tel: 514-570-3800
15-340-2800
Introduction de 100 \$ Plus de 3500 appels par jour, donc il y a beaucoup de choix. L'échange de nuit. Venez jouer. Personnes de 18 ans et +. Des frais interurbains peuvent s'appliquer.
LAVALIFE
Là où les gens cliquent
Appeliez maintenant pour rencontrer des centaines de personnes dans la région de Montréal
Spécial des nouveaux-venus
Tel: 514-570-3800
15-340-2800
Introduction de 100 \$ Plus de 3500 appels par jour, donc il y a beaucoup de choix. L'échange de nuit. Venez jouer. Personnes de 18 ans et +. Des frais interurbains peuvent s'appliquer.
LAVALIFE
Là où les gens cliquent
Appeliez maintenant pour rencontrer des centaines de personnes dans la région de Montréal
Spécial des nouveaux-venus
Tel: 514-570-3800
15-340-2800
Introduction de 100 \$ Plus de 3500 appels par jour, donc il y a beaucoup de choix. L'échange de nuit. Venez jouer. Personnes de 18 ans et +. Des frais interurbains peuvent s'appliquer.
LAVALIFE
Là où les gens cliquent
Appeliez maintenant pour rencontrer des centaines de personnes dans la région de Montréal
Spécial des nouveaux-venus
Tel: 514-570-3800
15-340-2800
Introduction de 100 \$ Plus de 3500 appels par jour, donc il y a beaucoup de choix. L'échange de nuit. Venez jouer. Personnes de 18 ans et +. Des frais interurbains peuvent s'appliquer.
LAVALIFE
Là où les gens cliquent
Appeliez maintenant pour rencontrer des centaines de personnes dans la région de Montréal
Spécial des nouveaux-venus
Tel: 514-570-3800
15-340-2800
Introduction de 100 \$ Plus de 3500 appels par jour, donc il y a beaucoup de choix. L'échange de nuit. Venez jouer. Personnes de 18 ans et +. Des frais interurbains peuvent s'appliquer.
LAVALIFE
Là où les gens cliquent
Appeliez maintenant pour rencontrer des centaines de personnes dans la région de Montréal
Spécial des nouveaux-venus
Tel: 514-570-3800
15-340-2800
Introduction de 100 \$ Plus de 3500 appels par jour, donc il y a beaucoup de choix. L'échange de nuit. Venez jouer. Personnes de 18 ans et +. Des frais interurbains peuvent s'appliquer.
LAVALIFE
Là où les gens cliquent
Appeliez maintenant pour rencontrer des centaines de personnes dans la région de Montréal
Spécial des nouveaux-venus
Tel: 514-570-3800
15-340-2800
Introduction de 100 \$ Plus de 3500 appels par jour, donc il y a beaucoup de choix. L'échange de nuit. Venez jouer. Personnes de 18 ans et +. Des frais interurbains peuvent s'appliquer.
LAVALIFE
Là où les gens cliquent
Appeliez maintenant pour rencontrer des centaines de personnes dans la région de Montréal
Spécial des nouveaux-venus
Tel: 514-570-3800
15-340-2800
Introduction de 100 \$ Plus de 3500 appels par jour, donc il y a beaucoup de choix. L'échange de nuit. Venez jouer. Personnes de 18 ans et +. Des frais interurbains peuvent s'appliquer.
LAVALIFE
Là où les gens cliquent
Appeliez maintenant pour rencontrer des centaines de personnes dans la région de Montréal
Spécial des nouveaux-venus
Tel: 514-570-3800
15-340-2800
Introduction de 100 \$ Plus de 3500 appels par jour, donc il y a beaucoup de choix. L'échange de nuit. Venez jouer. Personnes de 18 ans et +. Des frais interurbains peuvent s'appliquer.
LAVALIFE
Là où les gens cliquent
Appeliez maintenant pour rencontrer des centaines de personnes dans la région de Montréal
Spécial des nouveaux-venus
Tel: 514-570-3800
15-340-2800
Introduction de 100 \$ Plus de 3500 appels par jour, donc il y a beaucoup de choix. L'échange de nuit. Venez jouer. Personnes de 18 ans et +. Des frais interurbains peuvent s'appliquer.
LAVALIFE
Là où les gens cliquent
Appeliez maintenant pour rencontrer des centaines de personnes dans la région de Montréal
Spécial des nouveaux-venus
Tel: 514-570-3800
15-340-2800
Introduction de 100 \$ Plus de 3500 appels par jour, donc il y a beaucoup de choix. L'échange de nuit. Venez jouer. Personnes de 18 ans et +. Des frais interurbains peuvent s'appliquer.
LAVALIFE
Là où les gens cliquent
Appeliez maintenant pour rencontrer des centaines de personnes dans la région de Montréal
Spécial des nouveaux-venus
Tel: 514-570-3800
15-340-2800
Introduction de 100 \$ Plus de 3500 appels par jour, donc il y a beaucoup de choix. L'échange de nuit. Venez jouer. Personnes de 18 ans et +. Des frais interurbains peuvent s'appliquer.
LAVALIFE
Là où les gens cliquent
Appeliez maintenant pour rencontrer des centaines de personnes dans la région de Montréal
Spécial des nouveaux-venus
Tel: 514-570-3800
15-340-2800
Introduction de 100 \$ Plus de 3500 appels par jour, donc il y a beaucoup de choix. L'échange de nuit. Venez jouer. Personnes de 18 ans et +. Des frais interurbains peuvent s'appliquer.
LAVALIFE
Là où les gens cliquent
Appeliez maintenant pour rencontrer des centaines de personnes dans la région de Montréal
Spécial des nouveaux-venus
Tel: 514-570-3800
15-340-2800
Introduction de 100 \$ Plus de 3500 appels

VÉHICULES AUTOMOBILES

www.capsre.ca 500 600

ENCAN DIRECT GREGOIRE St-Eustache/Laval Rive-Sud/Trois-Rivières Ouvert au public! 7 jours!

Tous nos véhicules sont : Garantis Kilométrage certifié Non-accidentés

Plus de 3000 véhicules toutes les marques et tous les modèles

Chevrolet Cavalier '01 5 299\$ Saturn SC1 '01 5 499\$ Suzuki Esteem '00 5 999\$ Pontiac Sunfire '02 6 299\$ Hyundai Accent '02 6 499\$ Chrysler Concorde '00 6 499\$

Satisfaction Garantie 30 jours échange permis Conditions en succursale

Suzuki Grand Vitara '99 6 499\$ Oldsmobile Alero '01 6 999\$ Pontiac Grand AM '01 6 999\$

Saturn SC1 '02 6 999\$ Pontiac Montana '01 7 999\$ Mazda MPV '00 7 999\$

Buick Century '01 8 499\$ Chevrolet Cavalier '04 8 999\$ Volkswagen Newbeetle '00 8 999\$

Pontiac Sunfire '04 8 999\$ Toyota Corolla '02 9 400\$ Honda Civic '02 9 499\$

GMC Envoy '99 9 499\$ Chrysler Intrepid '03 9 499\$ Chrysler PT Cruiser '01 9 499\$

Ford Windstar '02 9 499\$ Volkswagen Jetta '01 9 999\$ Jeep Liberty '02 12 999\$

Lexus RX300 '99 18 999\$ Infiniti QX4 '01 19 499\$ Jaguar XType '04 29 590\$

Sortie 14 de l'autoroute 640 Ouest 625 Dubois, St-Eustache 1 888 222-3133 (450) 472-7272

Sortie Curé-Labelle sud autoroute 440 2470, Curé-Labelle, Laval 1-866-978-8878 (450) 978-8878

Sortie Cousineau Sud autoroute 30 1840, Ch. Chambly, Carignan 1-866-505-5858 (450) 658-5858

www.encandirect.com 1-866-GREGOIRE • Financement facile • 1er et 2e chance au crédit sur place.

JAGUAR Jaguar DÉMONSTRATEURS 05 X-Type 3.0L 6000 km 590 \$ / 39 mois

LAND-ROVER Land Rover USAGÉS 03 Freelander HSE 130 km 29 900 \$

MAZDA Protégé LX '03, aut., 53 000 km, pneus hiver sur jantes, 14 000 \$, 514-642-2028

JAGUAR Laval VÉHICULES NEUFS ET D'OCCASIONS

LEXUS IS 300 '99 aut., 80 000km, ext-int, orlat., 14 700\$, 450-434-7161, 450-979-0362

MAZDA Protégé 5 2002 Argent, bonne état, 63 000km, aut., toil 15 680\$, 514-843-1110

JAGUAR S-Type 2003 S.L., tout équipée, cuir, 29 500 \$ Procar: 514-645-0015

LEXUS IS 300, 2002, 4 ptes, tout équipé, toil. aut., gris perle, bal. gar., 100 000km, 26 000\$, 450-552-4335, 450-949-3569

MAZDA Miata '92, man., noire, int. cuir beige, 136 000 km, CD, 10 000 \$, 514-923-2908

JETTA GLS 2002, 36 000 km, man., gris foncé, int. noir, tout équipé, 21 450\$, 514-969-4539

JETTA GLS TDI 2002 et 2001, aut., 5 vit., bal. gar., 17 600\$ et 14 900\$, 514-944-0932

SAAB 9-3 Turbo 01, 100% équipé, 111 000km. Option gar. prol., 13 900\$, 514-975-0995

SAAB 93 turbo '99, 77 000 km, 5 vit., int. cuir, 10 000\$ nég., 514-813-4558, 514-488-3285

VOLKS Golf TDI 2001, A1, 2 portes, a/c, cd, gris, 1 proprio, 115 000 km, 450-569-9581

VOLVO POINTE - CLAIRE Vente du printemps Financement à partir de 0% 0% 0% 0%

VOLVO S70 4X4, turbo, 5 cyl., aut., 1998, économique, mags, 14 300 \$ nég., 419-424-5405

PIÈCES ET ACCESSOIRES 568 MAGS chromés neufs. Pneus et mags: neufs, usagés. Réparer, poir mags. 450-435-3561

VÉHICULES RÉCRÉATIFS 667 OLYMPIC, "Fifthwheel", 40 pi., garage 8 pi., idéal max-trail ou karting. Prix: 49 900\$. Michel 514-977-5278

SATURN SC1, 2001, 27 000 km, aut., a/c, mag, 8995 \$ Duval Mazda - 514-990-9164

VOLKS Jetta '02, aut., a/c, pneus, 150 000 km, 6800\$, cd, mp3, 450-661-4896

VOLVO S80, 2.9, 99, argent, 122 000km, gar. juin 06, tout équipé, 14 400\$, 514-570-7268

PIÈCES ET ACCESSOIRES 667 OLYMPIC, "Fifthwheel", 40 pi., garage 8 pi., idéal max-trail ou karting. Prix: 49 900\$. Michel 514-977-5278

VÉHICULES RÉCRÉATIFS 600 RIALTA VR6, '97, vérifié SAAG, pas d'acier, 32 500 \$, 450-449-5009, 514-617-6500.

VÉHICULES RÉCRÉATIFS 600 ROULOTTE, Starcraft Antigua, hybride, 19 pi., toute équipée, a/c, support vélo, état neuf, 19 900\$, 450-455-1462

SUBARU Impreza Brighton 98, 4 roue motrices, 119 000km, 7200\$, 514-815-4273

VOLKS Jetta 1.8T, aut. et man. gar. de 2 ans et plus. Financement à 4,9%! À partir 14 993 \$, (514) 990-0783

VOLVO S70 2002 ASR, impeccable, Gris, 8 pneus, Gar. 2008. Prix à discuter. 514-581-7707

PIÈCES ET ACCESSOIRES 667 OLYMPIC, "Fifthwheel", 40 pi., garage 8 pi., idéal max-trail ou karting. Prix: 49 900\$. Michel 514-977-5278

VÉHICULES RÉCRÉATIFS 655 BMW F 650 CS 02, bleu/gris, 4 000km, vérification faite chez BMW, 7500\$, 450-982-8087.

VÉHICULES RÉCRÉATIFS 655 ROULOTTE Apalache, 51 pi., 76, + rallonge 10x10. Bon prix, 450-627-6349, 514-594-0255

SUBARU Legacy se 03, aut., a/c, famille, 26 000km 19 999\$, S.D Auto 514-952-9908

VOLKS Jetta TDI 02 et - Aut. et man. gar. jusqu'à 120 000km. Financement à 4,9%! À partir de 17 993 \$, (514) 990-0783

VOLVO S60 2004, aut., cuir, mags, choix de 5, liquidation, 31 500 \$ UPTOWN VOLVO (514) 737-4321

PIÈCES ET ACCESSOIRES 667 OLYMPIC, "Fifthwheel", 40 pi., garage 8 pi., idéal max-trail ou karting. Prix: 49 900\$. Michel 514-977-5278

VÉHICULES RÉCRÉATIFS 655 ROULOTTE Aero Lite 25 pi 1996, état neuf, tout équipé, non fumeur, couche 6 personnes, 13 500\$, 450-229-5591

VÉHICULES RÉCRÉATIFS 655 ROULOTTE Apalache, 51 pi., 76, + rallonge 10x10. Bon prix, 450-627-6349, 514-594-0255

SUBARU Outback '97, aut. bien entretenu, pas rouille, 216 000 km, 8000\$, 450-474-4952

VOLKS Jetta TDI 02 et - Aut. et man. gar. jusqu'à 120 000km. Financement à 4,9%! À partir de 17 993 \$, (514) 990-0783

VOLVO S60 2004, aut., cuir, mags, choix de 5, liquidation, 31 500 \$ UPTOWN VOLVO (514) 737-4321

PIÈCES ET ACCESSOIRES 667 OLYMPIC, "Fifthwheel", 40 pi., garage 8 pi., idéal max-trail ou karting. Prix: 49 900\$. Michel 514-977-5278

VÉHICULES RÉCRÉATIFS 655 ROULOTTE Aero Lite 25 pi 1996, état neuf, tout équipé, non fumeur, couche 6 personnes, 13 500\$, 450-229-5591

VÉHICULES RÉCRÉATIFS 655 ROULOTTE Apalache, 51 pi., 76, + rallonge 10x10. Bon prix, 450-627-6349, 514-594-0255

SUBARU Outback 2003, bleu, tout équipée, man., garantie prolongée, 38 000 km, 23 500\$, Christian 514-241-1839

VOLKS Jetta GLS 03, 181 platine, vit. '07 000 km, transfert de bal. reste 22 mois à 438 \$/mois, 450-586-0010

VOLVO S60 2004, aut., cuir, mags, choix de 5, liquidation, 31 500 \$ UPTOWN VOLVO (514) 737-4321

PIÈCES ET ACCESSOIRES 667 OLYMPIC, "Fifthwheel", 40 pi., garage 8 pi., idéal max-trail ou karting. Prix: 49 900\$. Michel 514-977-5278

VÉHICULES RÉCRÉATIFS 655 ROULOTTE Aero Lite 25 pi 1996, état neuf, tout équipé, non fumeur, couche 6 personnes, 13 500\$, 450-229-5591

VÉHICULES RÉCRÉATIFS 655 ROULOTTE Apalache, 51 pi., 76, + rallonge 10x10. Bon prix, 450-627-6349, 514-594-0255

SUBARU Outback 2002, 2003, bas km, balance de garantie au constructeur 450-668-2710 VIMONT LEXUS TOYOTA

VOLKS Jetta GLS 03, 181 platine, vit. '07 000 km, transfert de bal. reste 22 mois à 438 \$/mois, 450-586-0010

VOLVO S60 2004, aut., cuir, mags, choix de 5, liquidation, 31 500 \$ UPTOWN VOLVO (514) 737-4321

PIÈCES ET ACCESSOIRES 667 OLYMPIC, "Fifthwheel", 40 pi., garage 8 pi., idéal max-trail ou karting. Prix: 49 900\$. Michel 514-977-5278

VÉHICULES RÉCRÉATIFS 655 ROULOTTE Aero Lite 25 pi 1996, état neuf, tout équipé, non fumeur, couche 6 personnes, 13 500\$, 450-229-5591

VÉHICULES RÉCRÉATIFS 655 ROULOTTE Apalache, 51 pi., 76, + rallonge 10x10. Bon prix, 450-627-6349, 514-594-0255

TOYOTA Camry SE 2004 automatique, 30 000 km

VOLVO JAGUAR, AUDI MERCEDES, SAAB 01 S60 équipé bas km 18 400\$

VOLVO D'OCCASION CERTIFIÉE

AVIS LÉGAUX APPELS D'OFFRES SOUMISSIONS - ENCANS

AVIS PUBLIC SOCIÉTÉ DE TRANSPORT DE MONTREAL (STM)

VÉHICULES RÉCRÉATIFS 667 CARGO, utilitaire, moto, moto-neige, nautique, financé sur place.

TOYOTA Camry SE 2004 automatique, 30 000 km

VOLVO JAGUAR, AUDI MERCEDES, SAAB 01 S60 équipé bas km 18 400\$

VOLVO D'OCCASION CERTIFIÉE

AVIS LÉGAUX APPELS D'OFFRES SOUMISSIONS - ENCANS

AVIS PUBLIC SOCIÉTÉ DE TRANSPORT DE MONTREAL (STM)

VÉHICULES RÉCRÉATIFS 667 CARGO, utilitaire, moto, moto-neige, nautique, financé sur place.

TOYOTA Camry SE 2004 automatique, 30 000 km

VOLVO JAGUAR, AUDI MERCEDES, SAAB 01 S60 équipé bas km 18 400\$

VOLVO D'OCCASION CERTIFIÉE

AVIS LÉGAUX APPELS D'OFFRES SOUMISSIONS - ENCANS

AVIS PUBLIC SOCIÉTÉ DE TRANSPORT DE MONTREAL (STM)

VÉHICULES RÉCRÉATIFS 667 CARGO, utilitaire, moto, moto-neige, nautique, financé sur place.

TOYOTA Camry SE 2004 automatique, 30 000 km

VOLVO JAGUAR, AUDI MERCEDES, SAAB 01 S60 équipé bas km 18 400\$

VOLVO D'OCCASION CERTIFIÉE

AVIS LÉGAUX APPELS D'OFFRES SOUMISSIONS - ENCANS

AVIS PUBLIC SOCIÉTÉ DE TRANSPORT DE MONTREAL (STM)

VÉHICULES RÉCRÉATIFS 667 CARGO, utilitaire, moto, moto-neige, nautique, financé sur place.

TOYOTA Camry SE 2004 automatique, 30 000 km

VOLVO JAGUAR, AUDI MERCEDES, SAAB 01 S60 équipé bas km 18 400\$

VOLVO D'OCCASION CERTIFIÉE

AVIS LÉGAUX APPELS D'OFFRES SOUMISSIONS - ENCANS

AVIS PUBLIC SOCIÉTÉ DE TRANSPORT DE MONTREAL (STM)

VÉHICULES RÉCRÉATIFS 667 CARGO, utilitaire, moto, moto-neige, nautique, financé sur place.

TOYOTA Camry SE 2004 automatique, 30 000 km

VOLVO JAGUAR, AUDI MERCEDES, SAAB 01 S60 équipé bas km 18 400\$

VOLVO D'OCCASION CERTIFIÉE

AVIS LÉGAUX APPELS D'OFFRES SOUMISSIONS - ENCANS

AVIS PUBLIC SOCIÉTÉ DE TRANSPORT DE MONTREAL (STM)

VÉHICULES RÉCRÉATIFS 667 CARGO, utilitaire, moto, moto-neige, nautique, financé sur place.

TOYOTA Camry SE 2004 automatique, 30 000 km

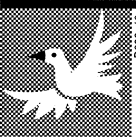
VOLVO JAGUAR, AUDI MERCEDES, SAAB 01 S60 équipé bas km 18 400\$

VOLVO D'OCCASION CERTIFIÉE

AVIS LÉGAUX APPELS D'OFFRES SOUMISSIONS - ENCANS

AVIS PUBLIC SOCIÉTÉ DE TRANSPORT DE MONTREAL (STM)

VÉHICULES RÉCRÉATIFS 667 CARGO, utilitaire, moto, moto-neige, nautique, financé sur place.



Décès, prières, remerciements

900 Petites annonces

cyberpresse.ca/necrologie

INDEX DES DÉCÈS

- BÉRARD, Albert p.m.é.**
Laval
- BÉTOURNAY MAC DONALD, Léa**
Valleyfield
- BOUCARD HEDRICH, Annick**
Greenfield Park
- CANTIN, Paul**
Longueuil
- CAPRIOLI, Vincenzo**
Montréal
- DEBIEN, Robert pharmacien**
- GINGRAS, Maurice**
- HÉBERT, Jean-Claude, O.C.**
Sainte-Anne-de-Bellevue
- HIMBEAULT, Gilles**
Montréal
- LAGACÉ-GAUTHIER, Simone**
Laval
- LAURIN, L'abbé Gérard**
Laval
- LEGAULT, Sr Cécile, M.I.C.**
Laval
- MARLEAU-LABERGE, Hélénda**
Howick
- RÉGIMBALD (née Forest), Lucille**
Montréal
- ROMANO, Marielle**
(née Thibeault)
- ROUSSE (Grothé), Jacqueline**
Montréal
- ST-PIERRE (Shedleur), Gabrielle**
- TÉTRAULT-GRÉGOIRE, Jeannette**
Lachine
- TURCOTTE (Mainville), Annette**
Notre-Dame-des-Prairies



CANTIN, Paul
1929 - 2005

À Longueuil, le 23 avril 2005, à l'âge de 75 ans, est décédé M. Paul Cantin, ing., après un bref combat contre le cancer, laissant dans le deuil ses enfants Louis (Christiane Voyer), Marc (Ida Gauthier), André (Chantal Létourneau) et Isabelle (Guy Alexandre Banville), ses petits-enfants Louis-Philippe, Simon, Audrey et Geneviève, ainsi que la mère de ses enfants Yvette Blier, ses frères, sa soeur, ses neveux et ses nièces, sans oublier ses amis. La famille recevra les condoléances au complexe

YVES LÉGARÉ inc.
— Alfred Dallaire —
(514) 595-1500
(Le cimetière Près du Fleuve)
2750, boul. Marie-Victorin Est, Longueuil

le samedi 30 avril 2005 dès 10 h. Une cérémonie suivra en la chapelle à midi. Au lieu de fleurs, des dons à l'Association pulmonaire du Québec seraient appréciés en sa mémoire.

HIMBEAULT, Gilles

1937 - 2005

À Montréal, le 22 avril 2005, à l'âge de 67 ans, est décédé M. Gilles Himbeault, époux de Diane Perron. Outre son épouse, il laisse dans le deuil ses fils Claude et Michel (Julie), ses petits-enfants Gabriel et Claude jr, ses soeurs Gisèle Garant et Yolande Viens (Benoit Richer), son beau-frère Willie Lajeunesse, ses belles-soeurs Huguette Perron (André Legault) et Claudette Biron Himbeault, ainsi que ses neveux et nièces. La famille recevra les condoléances au complexe funéraire:

URGEL BOURGIE

1750, Notre-Dame, Lachine
www.urgelbourgje.com

La liturgie aura lieu le vendredi 29 avril 2005 à 12 heures en la chapelle du complexe et de là au cimetière des Sts-Anges. Heures des visites à compter de 10 heures. Au lieu de fleurs, des dons à la Société canadienne du cancer seraient appréciés.

LAGACÉ-GAUTHIER, Simone

1915 - 2005

À l'hôpital Cité de la Santé de Laval, le 23 avril 2005, à l'âge de 90 ans, est décédée Madame Simone Lagacé, épouse de feu Lucien Gauthier. Elle laisse dans le deuil son cousin Jean-Paul (Adrienne) et leur fille Marielle, sa grande amie Edesse ainsi que parents et amis. La famille recevra les condoléances en l'église Ste-Gertrude, 11 891, boul. Ste-Gertrude, Montréal, le mercredi 27 avril de 10 h à 11 h, suivi des funérailles à 11 h. Direction:

Alfred Dallaire MEMORIA

www.memoria.ca 514 277.7778

CAPRIOLI, Vincenzo

1925 - 2005

À Montréal, le 24 avril 2005, est décédé à l'âge de 79 ans, M. Vincenzo Caprioli, époux de Mme Angelina De Spir. Outre son épouse, il laisse dans le deuil ses enfants Ornella (Marcel), Rodolphe (Louise), Marco (Nathalie) et Alexandre, ses petits-enfants Jean-Philippe et Olivier ainsi que plusieurs parents et amis. La famille accueillera parents et ami(e)s au Complexe funéraire

Magnus Poirier inc.

7388 boul. Viau, St-Léonard

Un hommage aura lieu à la chapelle le mercredi 27 avril à 20 heures. Heures des visites: mercredi de 14 à 20 h continuellement. Au lieu de fleurs des dons à la Fondation de votre choix.

Signature Magnus Poirier

LAURIN, L'abbé Gérard

À Laval, le 24 avril 2005, à l'âge de 91 ans, est décédé M. Gérard Laurin, prêtre. Il laisse dans le deuil ses neveux et sa nièce, M. Georges Bélanger (Huguette Proulx), Lise Rousseau (feu Jean-Paul Laurin), Ronald Kennah (feu Reine-Aimée Bélanger), ainsi que ses arrière-neveux et nièces. La famille vous accueillera le jeudi 28 avril en l'église St-Martin, 4080 boul. St-Martin Ouest, Laval, à 10 h 30, suivi des funérailles à 11 h, et de là au cimetière St-Martin pour l'inhumation. La famille tient à remercier la Maison Ignace-Bourget pour les bons soins prodigués. Direction:

Alfred Dallaire MEMORIA

www.memoria.ca 514 277.7778

LEGAULT, Sr Cécile, M.I.C.

(Marie-Cécilia)

Au Pavillon Délia-Tétrault des SS Missionnaires de l'Immaculée-Conception, 100, place Juge-Desnoyers, Pont-Viau, Laval, est décédée le 24 avril 2005, à l'âge de 89 ans, Sr Cécile Legault, m.i.c., fille de feu Victor Legault et de feu Marie-Louise Deguire. Outre sa famille religieuse, elle laisse dans le deuil son frère Père Rémi Legault, c.s.c., plusieurs neveux et nièces, cousins, cousines et amis(es). Elle sera exposée à la Maison

Les SS Missionnaires de l'Immaculée-Conception
100, place Juge-Desnoyers
Pont-Viau, Laval (Qc)

le mercredi 27 avril de 14 h à 17 h. Célébration de la Parole à 19 h 30. Les funérailles auront lieu le jeudi 28 avril à 14 h à la chapelle de la communauté. L'inhumation se fera au cimetière de la communauté à Pont-Viau. Parents et amis sont priés d'y assister sans autre invitation. Direction funéraire:
Charles E. Rajotte inc.

MARLEAU-LABERGE, Hélénda

1916 - 2005

À Howick, le 23 avril 2005, à l'âge de 88 ans, est décédée Mme Hélénda Laberge, épouse de feu Philémon Marleau, demeurant autrefois à Beauharnois. Elle laisse dans le deuil ses deux soeurs Pauline et Henriette (René Surprenant), ses quatre frères Gérard (Madeleine Simon), Alfred, Antonin (Alice Prigent) et Clément (Thérèse St-Hilaire), ses belles-soeurs, son beau-frère, ses neveux et nièces, cousins, cousines et autres parents et amis. Elle ne sera pas exposée. La famille recevra les condoléances en l'église Très-St-Sacrement de Howick, le mercredi 27 avril à 14 heures, suivi des funérailles à 14 h 30. Direction:

J.M. Loisel
Ste-Martine

N'oubliez pas de commander votre signal. Laissez vos coordonnées au 514-285-6816 (Un signal par annonce)

cyberpresse.ca/necrologie

DÉCÈS



BÉRARD, Albert p.m.é.
1925 - 2005

M. l'abbé Albert Bérard, prêtre des Missions-Étrangères, est décédé à Laval, le 24 avril 2005, à l'âge de 80 ans et 3 mois. Né à St-Barthélemy le 15 janvier 1925, il était le fils de Rodolphe Bérard et de Exilia Bastien. Il a fait ses études secondaires au Séminaire de Joliette et ses études théologiques au Grand Séminaire des Missions-Étrangères de Pont-Viau. Ordonné prêtre le 29 juin 1950, il part le 6 septembre 1951 pour le Japon où il exerça son ministère jusqu'en 1957.

Au Canada il travailla à l'Animation missionnaire, et devint l'assistant du Secrétaire général des Missions-Étrangères. Au moment de son décès il vivait retraité à la maison centrale des Missions-Étrangères de Pont-Viau depuis 1995.

Il laisse dans le deuil, outre ses confrères missionnaires, ses soeurs Marie-Claire, Madeleine et son époux Rosaire Fontaine, Françoise et son épouse Lomer Plette, ses belles-soeurs Mmes Carmelle Lincourt Bérard et Thérèse Vanasse Bérard, ainsi que des neveux et nièces et de nombreux autres parents et amis.

Il sera exposé à la Maison Centrale de la: **Société des Missions Étrangères**
180 place Juge-Desnoyers, Laval

le mardi 26 avril 2005 de 14 à 21 h et le lendemain à partir de 9 h. Les funérailles seront célébrées mercredi le 27 avril 2005, à 14 h, dans la Chapelle de la Maison centrale de la Société des Missions-Étrangères, située au 180 place Juge-Desnoyers, Laval, suivies de l'inhumation.

Signature Magnus Poirier

BÉTOURNAY MAC DONALD, Mme Léa

À Valleyfield, le 24 avril 2005, à l'âge de 69 ans, est décédée Mme Léa Bétournay, épouse de M. Douglas Mac Donald, résidant à Valleyfield. Outre son époux, elle laisse dans le deuil ses enfants: Grace (Bruce), Cathy, Diane (Claude), Ross (Johanne), Danny, ses petits-enfants: Vincent et Louis, son frère Edouard Bétournay (Réjeanne), ses belles-soeurs ainsi que parents et amis. La famille recevra les condoléances le vendredi 29 avril à 13 h à l'église de Sacré-Coeur. Les funérailles suivront à 14 h. Des dons à O.V.P.A.C. seraient appréciés. Sous la direction du

Centre funéraire J.A. Larin et Fils inc.
317, rue Victoria, Valleyfield
450-373-3636

BOUCARD HEDRICH, Annick

1941 - 2005

De Greenfield Park, le 23 avril 2005, à l'âge de 64 ans, est décédée Madame Annick (Boucard) Hedrich. Elle laisse dans le deuil son époux M. Philippe Hedrich, ses trois enfants Catherine (Donald), Sylvie, Marc (Barbara), ses trois petits-fils Nickolas, Alexandre et Hunter, ses frères ainsi que plusieurs autres parents et amis. Son courage et sa détermination ont été présents jusqu'à la fin de son combat. C'est avec beaucoup d'amour et de tendresse que nous lui disons un dernier adieu. Elle ne voulait pas de service funéraire mais des dons à la Fondation québécoise du cancer seraient appréciés.

La Maison Darche
Réseau Dignité

ÊTES-VOUS OBSERVATEUR?

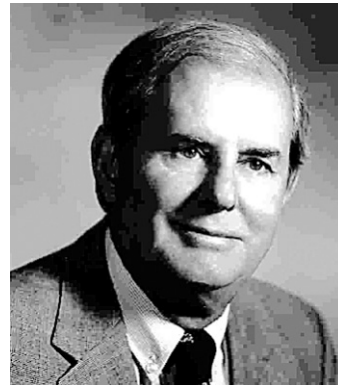
RÉPONSES

- 1) Chevelure derrière la tête de l'homme.
- 2) Son talon gauche plus court.
- 3) Pointes du gilet plus courtes.
- 4) Dallage complété sur le pied droit de l'homme.
- 5) Cou du masque plus étroit.
- 6) Dallage incomplet sous la queue de la perche.
- 7) Coin de la vitrine du magasin.
- 8) Affiche du milieu moins large.

ERRATA

REMERCIEMENTS

REMERCIEMENTS à Marie pour faveur obtenue. D.L.



HÉBERT, Jean-Claude, O.C.
1914 - 2005

Jean-Claude Hébert, officier de l'Ordre du Canada, ancien combattant de la Seconde Guerre mondiale et membre bien connu du milieu des affaires du Canada, est décédé dans la sérénité le 23 avril 2005 à l'Hôpital Sainte-Anne pour les anciens combattants, à Sainte-Anne-de-Bellevue. Lui survivent son épouse bien-aimée depuis soixante ans, Madeleine, ainsi que ses quatre enfants, Pierre (Francine), Georges (Danie), Louise (David) et Daniel (Nancy), sa soeur Andrée (René Brunelle), ses sept petits-enfants ainsi qu'un arrière-petit-fils.

M. Hébert est né le 28 janvier 1914 à Magog, dans les Cantons de l'Est au Québec, le douzième d'une famille de dix-sept enfants. Il s'est enrôlé dans l'Aviation royale du Canada dès le déclenchement de la Seconde Guerre mondiale; par la suite, il est devenu pilote de bombardier et il a été décoré de la Croix du Service distingué dans l'Aviation (D.F.C.).

Après la guerre, il a fondé la société Transparent Paper Products Ltd. Tout au long de sa carrière dans les affaires, il a été membre du conseil d'administration d'entreprises commerciales ou d'organismes philanthropiques, notamment Dominion Textile, l'Alliance Industrielle, la Banque Canadienne Nationale, Warnock Hersey Intl, Newfoundland Capital Corp., Bombardier, Petro-Canada, l'Hôpital Notre-Dame, le Canadian Executive Service Overseas et la Richard Ivey School of Business.

M. Hébert était passionné du golf et de la pêche au saumon. En 2002, à l'âge de quatre-vingt-huit ans, il a réussi le deuxième trou d'un coup de sa vie et il a bien souvent frappé en deça de ce qui aurait été normalement attendu d'une personne de son âge.

La famille désire remercier les membres dévoués et attentifs du personnel de Personnaide, du CLSC de Memphrémagog et de l'Hôpital Sainte-Anne pour anciens combattants pour la bonté dont ils ont fait preuve et les soins exceptionnels qu'ils ont prodigués à M. Hébert.

La famille accueillera les visiteurs au

Centre funéraire Côte-des-Neiges
Réseau Dignité

4525, chemin de la Côte-des-Neiges
Montréal 514-342-8000

entre 18 h et 21 h 30 le mardi 26 avril et entre 9 h 30 et 12 h le mercredi 27 avril.

Le service funèbre aura lieu le mercredi 27 avril à 14 h à l'église Saint-Léon de Westmount, 4311, boulevard de Maisonneuve ouest, Montréal.

À l'intention de ceux qui désirent envoyer des fleurs, prière de faire plutôt un don commémoratif à la Fondation de l'Hôpital de Memphrémagog, 50, rue Saint-Patrice est, Magog (Québec) J1X 3X3.



ROMANO, Marielle (née Thibeault)

À l'hôpital Charles-Lemoyne, le dimanche 24 avril 2005, à l'âge de 83 ans, épouse bien-aimée de feu André Romano. Elle a été membre du personnel du Conseil de Sécurité des Nations-Unies de 1947 à 1974. Après sa retraite, elle s'est jointe au Country Club de Montréal à St-Lambert. Elle est devenue une passionnée du golf et fut capitaine de la section "Nine Holes". Elle laisse dans le deuil sa soeur Michelle Frenette (Thibeault), sa belle-soeur Yolande Thibeault, ainsi que plusieurs neveux et nièces. Un remerciement spécial à son filleul Docteur Charles Frenette et sa nièce Docteur Jacqueline Lemenu. Les visites auront lieu mercredi de 19 h à 21 h à la maison funéraire

Collins Clarke MacGillivray White
Réseau Dignité

307, Riverside Drive, St-Lambert

Le service funèbre aura lieu en la chapelle de la maison funéraire le jeudi 28 avril à 10 h, inhumation au cimetière Notre-Dames-Neiges. Au lieu de fleurs, des dons à la Fondation de l'hôpital Charles-Lemoyne, département de microbiologie, seraient appréciés.

ROUSSE (née Grothé), Jacqueline

1930 - 2005

À l'hôpital Sacré-Coeur, le 24 avril 2005, à l'âge de 75 ans, est décédée madame Jacqueline Grothé Rousse épouse bien-aimée de Gaétan Rousse. Outre son époux, elle laisse dans le deuil ses enfants: Danielle, Luc (Francine); ses petits-enfants Esthel, Nicolas et Michaël. Elle laisse également dans le deuil ses soeurs Annette, Pierrette et son frère Pierre; beaux-frères, belles-soeurs, neveux, nièces, parents et amis. La famille vous recevra au complexe funéraire:

Alfred Dallaire

MEMORIA

2159, boul. Saint-Martin Est, Laval
www.memoria.ca 514 277.7778

le mercredi 27 avril 2005 de 14 à 17 h et de 19 à 22 h, jeudi dès 8h30. Une réunion de prières sera célébrée le jeudi 28 avril 2005 à 10 h, en la chapelle du complexe et de là au cimetière Notre-Dame-des-Neiges. La famille tient à remercier le personnel de l'hôpital Sacré-Coeur pour les bons soins prodigués et leur support.

PRIÈRES

MERCI MON DIEU

Dites 9 fois *Je vous salue Marie* par jour durant 9 jours. Faites trois souhaits, le premier concernant les affaires, les deux autres pour l'impossible. Publiez cet article le 9e jour, vos souhaits se réaliseront même si vous n'y croyez pas. Merci mon Dieu. C'est incroyable mais vrai. M.M.

MERCI MON DIEU

Dites 9 fois *Je vous salue Marie* par jour durant 9 jours. Faites trois souhaits, le premier concernant les affaires, les deux autres pour l'impossible. Publiez cet article le 9e jour, vos souhaits se réaliseront même si vous n'y croyez pas. Merci mon Dieu. C'est incroyable mais vrai. M.D.



ST-PIERRE (née Shedleur), Gabrielle
1927 - 2005

À l'hôpital Charles-Lemoyne, le 24 avril 2005, à l'âge de 77 ans, est décédée Mme Gabrielle St-Pierre, épouse de feu Roland St-Pierre. Elle laisse dans le deuil ses deux fils Gaétan et Jean-Luc, son frère Philippe et sa soeur Georgette, ainsi que parents et amis. Remerciement particulier à Louise, Jocelyne, Sylvie, Pauline, Dr Gauthier et à l'unité des soins palliatifs de l'hôpital Charles-Lemoyne. La famille recevra les condoléances au complexe funéraire

URGEL BOURGIE

1559 Montarville, St-Bruno

Les funérailles auront lieu le mercredi 27 avril 2005 à 11 heures en l'église St-Bruno de Montarville et de là au cimetière St-Bruno. Parents et amis sont priés d'assister sans autre invitation. Heures des visites: mardi 14 h à 17 h et 19 h à 21 h, mercredi à partir de 9 h.

TÉTRAULT-GRÉGOIRE, Jeannette

À Lachine, le 24 avril 2005, à l'âge de 84 ans, est décédée dans la paix Madame Jeannette Tétrault, épouse de feu Oswald Grégoire. Elle était la fille de feu Henri F. Tétrault et de feu Maggie Scofield. Elle laisse dans le deuil sa fille Carol, qui accueillera parents et amis(es) au

Centre funéraire Côte-des-Neiges
Réseau Dignité

4525, ch. Côte-des-Neiges
Montréal, 514-342-8000

le mardi 26 avril 2005 de 14 h à 17 h et de 19 h à 21 h, le mercredi 27 avril 2005 de 9 h à 10 h, suivi d'un service à la chapelle du centre funéraire. Inhumation au cimetière Notre-Dame-des-Neiges.

TURCOTTE (née Mainville), Annette

Au CHRDL le 25 avril 2005, à l'âge de 82 ans, est décédée Mme Annette Mainville épouse de feu M. Cléophas Turcotte, demeurant à Notre-Dame-des-Prairies. Elle laisse dans le deuil ses enfants Ronald, Sylvie, Rachel; ses petits-enfants François-Charles, Alexandre, Xavier, Guillaume; sa soeur Yolande Mainville (Rondeau), sa nièce Carole Rondeau, son beau-frère Rodolphe Turcotte et de nombreux parents et amis. Le service religieux sera célébré en présence des cendres en l'église de Notre-Dame-des-Prairies, jeudi le 28 avril 2005 à 14 heures, où la famille sera présente à 13h30 pour recevoir les condoléances.

Direction funéraire: Denis Lachance
COMPLEXE FUNÉRAIRE
LACHANCE INC.

450-755-1212

PRIÈRE INFALLIBLE À LA VIERGE

Fleur toute belle du Mont-Carmel, vigne fructueuse, splendeur du ciel, Mère bénie du Fils de Dieu assistez-moi dans mes besoins. O étoile de mer, aidez-moi et montrez-moi ici même, que vous êtes ma mère. O Sainte Marie Mère de Dieu, Reine du ciel et de la terre, je vous supplie du fond du cœur de m'appuyer dans cette demande (formuler ici votre demande). Personne ne peut résister à votre puissance. O Marie conçue sans péché, priez pour nous qui avons recours à vous (3 fois). Sainte-Marie, faites cette cause entre vos mains (3 fois). Remettez cette prière 3 jours de suite et vous devez en suite la publier, la faveur sera accordée. M.J.B.

MAINTENANT AU QUÉBEC



C'EST DODGE

DODGE DAKOTA CLUB CAB^{MC} 4X2 2005

- Moteur Magnum V8 de 4,7 L, 230 ch
- Transmission automatique à 5 vitesses
- Banquette arrière 40-40 rabattable
- Dégivreur de lunette
- Doublure de caisse sans protège-rebords
- Ensemble attelage de remorque
- Différentiel arrière autobloquant
- Roue de 16 po en aluminium
- Régulateur de vitesse
- Colonne de direction inclinable
- Climatisation
- Radio AM/FM avec lecteur CD
- Antidémarrreur Sentry Key^{MD}

LOUEZ À
229\$[†]

PAR MOIS. LOCATION DE 36 MOIS.
COMPTANT INITIAL DE 2 999 \$ OU
ÉCHANGE ÉQUIVALENT.
0 \$ DÉPÔT DE SÉCURITÉ.



Options de location de 36 mois offertes [†]	
Mensualité	Comptant initial
312\$	0\$
269\$	1 559\$

★★★★★ **LA PLUS HAUTE COTE DE SÉCURITÉ DÉCERNÉE PAR LE NHTSA**
lors de tests de collisions frontales et latérales.[‡]

DODGE RAM 1500 QUAD CAB^{MC} 4X4 2005

- Moteur Magnum V8 de 4,7 L, 235 ch
- Transmission automatique à 5 vitesses
- Ensemble attelage de remorque
- Différentiel arrière autobloquant
- Rétroviseurs de remorquage repliables
- Pneus P265-70R17 tout terrain
- Amortisseurs renforcés
- Doublure de caisse sans protège-rebords
- Colonne de direction inclinable
- Climatisation
- Antidémarrreur Sentry Key^{MD}

LOUEZ À
249\$[†]

PAR MOIS. LOCATION DE 36 MOIS.
COMPTANT INITIAL DE 2 999 \$ OU
ÉCHANGE ÉQUIVALENT.
0 \$ DÉPÔT DE SÉCURITÉ.



Modèle Laramie illustré

Options de location de 36 mois offertes [†]	
Mensualité	Comptant initial
332\$	0\$
289\$	1 559\$

Seulement pendant **LES JOURS CAMIONS**



DODGE

VISITEZ VOTRE CONCESSIONNAIRE CHRYSLER • JEEP^{MD} • DODGE OU DODGE.CA

FINANCEMENT
OFFERT
EXCLUSIVEMENT PAR

Services financiers Chrysler

[†] Tarifs mensuels établis pour 36 mois pour le Dodge Dakota Sport Club Cab^{MC} 4x2 2005 avec l'ensemble 26C + CFR + GFA + XME + AHC + DSA + WD1 et pour le Dodge Ram 1500 Quad Cab^{MC} 4x4 2005 avec l'ensemble 24A + AHC + DMH + DSA + GPD + TTK + XME. Le dépôt de sécurité est de 0\$ pour une période de temps limitée seulement et peut changer sans préavis. Premier versement exigé à la livraison. Location pour usage personnel seulement. Aucun rachat requis. Le locataire est responsable de l'excédent de kilométrage après 61 200 km au taux de 15¢ le kilomètre. Sous réserve de l'approbation de Services financiers Chrysler. Services financiers Chrysler est un membre du groupe de services DaimlerChrysler Canada. Transport et taxe sur le climatiseur (lorsque applicable), immatriculation, assurances, droits sur les pneus neufs, frais d'inscription au Registre, taxes et frais d'administration des concessionnaires en sus. Ces offres d'une durée limitée sont exclusives et ne peuvent être jumelées à aucune autre offre, à l'exception du programme d'aide aux handicapés physiques, et s'appliquent à la livraison au détail des modèles neufs 2005 sélectionnés en stock. Les offres peuvent changer sans préavis. Le concessionnaire peut louer à prix moindre. Le concessionnaire peut devoir commander ou échanger un véhicule. Photos à titre indicatif seulement. [‡] Tests effectués par l'organisme américain National Highway Traffic Safety Administration (NHTSA) lors de tests de collisions frontales et latérales pour le Dodge Dakota. Voyez votre concessionnaire participant pour les détails et les conditions. MD Jeep est une marque déposée de DaimlerChrysler Corporation, utilisée sous licence par DaimlerChrysler Canada inc., une filiale à propriété entière de DaimlerChrysler Corporation.

Association publicitaire des concessionnaires Chrysler • Jeep^{MD} • Dodge du Québec

CHRYSLER

Jeep^{MD}

DODGE

CINQ ÉTOILES

