

# Le **C**ontact

de chez nous

JOURNAL TRIMESTRIEL D'INFORMATION MUNICIPALE DE SAINTE-SOPHIE / VOLUME 10, NO 3 - ÉDITION SEPTEMBRE 2023



**PROGRAMMATION D'ACTIVITÉS  
SPORTIVES ET CULTURELLES  
PAGE 14**

**CALENDRIER DES ACTIVITÉS DES ORGANISMES  
PAGE 18**



**Sainte-Sophie**

**MUNICIPALITÉ DE SAINTE-SOPHIE**



La référence en portes de garage depuis 1960

- Sainte-Sophie • 450 438-1542**  
1480, côte Saint-André, Sainte-Sophie (QC) J5J 2S6
- Sherbrooke • 819 566-7003**  
160, rue Léger, Sherbrooke (QC) J1L 1L9

**Carrossier ProColor**

**SERVICE EXPERT À TOUTE ÉPREUVE**

Garage André Raymond Inc.

**ATELIER DE CARROSSERIE ET PEINTURE POUR COLLISION AUTOMOBILE**

ste-sophie@carrossierprocolor.com

2461, route 158  
Sainte-Sophie (Québec) J5J 2V3  
carrossierprocolor.com  
**T 450 432-2930**  
**F 450 432-4757**

**ENTREPRISES LEBLANC**

RBO : 5714-6995-01



**VIDANGE SEPTIQUE**



**450 276-0659**

EXCAVATION / SPÉCIALISTE SYSTÈME SANITAIRE



ÉVALUATION GRATUITE

**Marie Sylvie Gendron**

Courtier immobilier résidentiel

Cell. : 514 778-7885 | Bur. : 450 759-1477  
mgendron@viacapitale.com



*Une courtière d'ici, pour les gens d'ici!*

**Vous recherchez un courtier immobilier ? Contactez-moi.**

VIA CAPITALE DISTINCTION  
AGENCE IMMOBILIERE

315, boul. Antonio-Barrette, bur.100, Notre-Dame-des-Prairies



VIACAPITALEDISTINCTION.COM



**PIÈCES D'AUTO**

*J.P. Racette Inc.*



Partenaire

**3 SUCCURSALES POUR MIEUX VOUS SERVIR**

**SAINT-LIN-LAURENTIDES**

557, rue St-Louis • 450 439-2006

**SAINT-JACQUES**

88, rue St-Jacques • 450 839-3688

**RAWDON**

3244, 4<sup>e</sup> avenue • 450 834-2491

# TABLE DES MATIÈRES

|  |   |
|--|---|
| ■ CONSEIL MUNICIPAL ..... 4                    | ■ TRAVAUX PUBLICS ..... 21                      |
| ■ ACTUALITÉ ..... 7                            | ■ URBANISME ..... 22                            |
| ■ INFORMATIONS MUNICIPALES ..... 10            | ■ SÉCURITÉ INCENDIE ..... 24                    |
| ■ LOISIRS, CULTURE ET VIE COMMUNAUTAIRE ... 11 | ■ CALENDRIERS DES COLLECTES SÉLECTIVES ..... 25 |

Le bulletin trimestriel est imprimé à 7 200 exemplaires, distribué à chaque porte sur le territoire et publié sur le site Web de la municipalité. La Municipalité se réserve le droit d'adapter les textes pour les besoins de la publication. Les textes de collaborateurs n'engagent pas la responsabilité de la Municipalité de Sainte-Sophie.

## MUNICIPALITÉ DE SAINTE-SOPHIE

2199, boul. Sainte-Sophie, Sainte-Sophie (Québec) J5J 1A1  
Téléphone : 450 438-7784 • Sans frais : 1 877 438-7784

Suivez-nous  
stesophie.ca



Conception et réalisation : Service des communications Éditions Média Plus communication  
Crédit photos : Ville de Sainte-Sophie, Freepik.com  
Impression : Imprimerie BEL inc.  
Dépôt légal : BAnQ, BAnQ numérique  
ISBN 2292-7212 | ISSN 2292-7220 (Internet)

# COORDONNÉES

## POUR JOINDRE LES SERVICES MUNICIPAUX :

450 438-7784

## HEURES D'OUVERTURE ADMINISTRATION

Lundi au jeudi :  
8 h 30 à 12 h • 13 h à 16 h  
Vendredi : 8 h 30 à 12 h

## HEURES D'OUVERTURE URBANISME

Lundi au jeudi :  
8 h à 12 h • 13 h à 17 h  
Vendredi : 8 h à 12 h

|   |   |                                       |
|---|---|---------------------------------------|
| <b>DIRECTION GÉNÉRALE ET GREFFE</b>   |   | Poste 5214<br>greffe@stesophie.ca     |
| <b>COMMUNICATIONS</b>   |   | Poste 5217<br>courrier@stesophie.ca   |
| <b>FINANCES</b>   | Paiements de taxes municipales, droits de mutation et licences pour chiens                        | Poste 5225<br>evaluation@stesophie.ca |
|   | Informations relatives au droit sur les mutations immobilières.                                   | Poste 5209<br>dmi@stesophie.ca        |
| <b>URBANISME</b>  | Demande de permis, dossiers environnement et milieu agricole                                      | Poste 5201<br>urbanisme@stesophie.ca  |
| <b>TRAVAUX PUBLICS</b>  | Entretien et réparation de la chaussée/collectes des déchets, matières organiques et du recyclage | Poste 5241<br>tp@stesophie.ca         |
| <b>LOISIRS, CULTURE ET VIE COMMUNAUTAIRE</b>   2212, rue de l'Hôtel-de-Ville  |   | Poste 5221<br>loisirs@stesophie.ca    |
| <b>BIBLIOTHÈQUE</b>   |   | Poste 5231<br>biblio@stesophie.ca     |
| <b>SÉCURITÉ INCENDIE</b>   2212, rue de l'Hôtel-de-Ville, 2 <sup>e</sup> étage  |   | Poste 5211<br>incendie@stesophie.ca   |
| <b>Télécopieur</b> : Administration : 450 438-1080 • Loisirs : 450 438-8181 • Urbanisme : 450 438-0858 • Travaux publics : 450 438-9606 |   |                                       |



De gauche à droite : Roxanne Guay, Guy Lamothe, Sébastien Forget, Jocelyne Coursol, Gilles Bertrand, Michel Maurice, Martin Paquette

## GUY LAMOTHE, MAIRE

glamothe@stesophie.ca | 450 438-7784, poste 5200

### JOCELYNE COURSOL

CONSEILLÈRE MUNICIPALE, DISTRICT 1  
jcourse@stesophie.ca | 450 438-7784, poste 5243

Secteur village

Loisirs, culture et vie communautaire  
Office municipal d'habitation  
Transport adapté et collectif de la Rivière-du-Nord  
Mesures d'urgence

### MARTIN PAQUETTE

CONSEILLER MUNICIPAL, DISTRICT 2  
paquettem@stesophie.ca | 450 438-7784, poste 5244

Domaine Racine, quartier New Glasgow, chemin de l'Achigan Est, Ouest et Sud

Loisirs, culture et vie communautaire  
Mesures d'urgence  
Office municipal d'habitation  
Régie intermunicipale du parc régional de la Rivière-du-Nord  
Sécurité publique / Incendie  
Transport adapté et collectif de la Rivière-du-Nord

### SÉBASTIEN FORGET

CONSEILLER MUNICIPAL, DISTRICT 3  
sforget@stesophie.ca | 450 438-7784, poste 5245

Montée Morel Est, lac Clearview, chemin Abercrombie, chemin Aubin, Haut Sainte-Sophie

Finances  
Ressources humaines  
Mesures d'urgence

### ROXANNE GUAY

CONSEILLÈRE MUNICIPALE, DISTRICT 4  
rguay@stesophie.ca | 450 438-7784, poste 5246

Chemin de Val-des-Lacs, secteur du lac Alouette

Finances  
Mesures d'urgence  
Urbanisme

### MICHEL MAURICE

CONSEILLER MUNICIPAL, DISTRICT 5  
mmaurice@stesophie.ca | 450 438-7784, poste 5247

Lac Breen, lac Brière, lac Hironnelle, domaine Fournel, secteur de l'école du Joli-Bois

Régie intermunicipale de l'Aréna régional de la Rivière-du-Nord  
Ressources humaines  
Mesures d'urgence  
Travaux publics  
Urbanisme

### GILLES BERTRAND

CONSEILLER MUNICIPAL, DISTRICT 6  
gbertrand@stesophie.ca | 450 438-7784, poste 5248

Rue Godard, côte Saint-André, montée Morel Ouest, lac Duquette

Comité vigilance  
Mesures d'urgence  
Sécurité publique / Incendie  
Travaux publics

Chers citoyens,

En ce mois de septembre, qui marque le retour des vacances, j'aimerais souhaiter à tous les écoliers et à leurs parents une belle rentrée scolaire. Évidemment, je compte sur la vigilance des automobilistes pour adopter une conduite prudente sur nos routes. L'été dernier, nous avons apporté quelques modifications sur la montée Morel, près de l'école du Grand-Héron, notamment en réduisant la vitesse à 30 km/h jusqu'à la rue Cynthia et en sécurisant davantage le sentier multifonctionnel. Des discussions sont toujours en cours avec le ministère des Transports du Québec dans le but de réduire la vitesse sur un plus long tronçon de la route 158. Un peu plus de 3 millions de dollars seront investis cette année dans la réfection de nos rues pour assurer des déplacements sécuritaires pour tous.

### VITALITÉ DE NOTRE COMMUNAUTÉ

Plusieurs projets dont nous sommes très fiers ont vu le jour au cours de l'été, par exemple l'ouverture de la quincaillerie Matério et de la garderie Au cœur des Bois. D'autre part, le prolongement du réseau d'aqueduc et d'égout sur la rue Sainte-Marie s'est achevé et dessert maintenant un nouveau pôle commercial.

Une enseigne numérique a été installée à l'intersection des rues Godard et Val-des-Lacs afin d'augmenter la visibilité de nos activités et celles des organismes. Nous avons inauguré le sentier de la Passerelle qui relie les rues Russel et Rodrigue dans le district 2. Cela permettra à plus de 200 familles de traverser un sentier piétonnier au grand bonheur de tous. Cette interconnexion dans un cadre naturel et boisé améliore la vie de quartier.

Nous aurons aussi le plaisir de célébrer la création d'une classe extérieure à l'école Jean-Moreau. Grâce à la contribution de quelques partenaires, cette installation offrira un espace pour les activités scolaires ou du camp de jour à l'abri du soleil ou de la pluie. Les travaux pour relier notre réseau cyclable au lac Jérôme devraient se concrétiser quant à eux cet automne. Le projet du nouveau skatepark sur le site de l'ancienne chapelle du parc Roland-Guindon sera en chantier jusqu'à la fin de l'automne et, selon nos prévisions, sera accessible dès le printemps 2024.

### GARDE INTERNE

La sécurité des citoyens est une priorité : c'est pourquoi nous avons pris la décision de mettre en place une nouvelle garde interne en sécurité incendie. Cette équipe dévouée sera disponible pour répondre aux urgences et pour travailler en amont en prévention conformément aux exigences du ministère de la Sécurité publique comme prévu au schéma de couverture de risques incendie.

### VIVRE ENSEMBLE

En avril dernier, nous signions une entente avec MAVN, un organisme de justice alternative qui cumule plus de 30 ans d'expertise. Cette entente, valide jusqu'en 2026, soutient un mode d'intervention bienveillant focalisé sur des solutions personnalisées en gestion et en règlement de conflits entre citoyens. N'hésitez pas à faire appel aux services de MAVN si vous rencontrez des conflits ou des différends avant que cela ne dégénère. Le service est gratuit.

### ACTIVITÉS ET FESTIVITÉS

L'équipe des loisirs prépare une programmation d'activités culturelles et sportives cet automne qui, je l'espère, vous donnera l'occasion de partager de nouvelles passions. De beaux événements pour toute la famille sont en préparation : Journée de la Culture, Halloween, weekend de Noël et autres. Nous espérons vous y retrouver !

N'hésitez pas à me faire part de vos suggestions et préoccupations, je suis toujours ouvert à vous rencontrer.

Cordialement,



Guy Lamothe  
Maire

Dear citizens,

As marks the return from vacation, I would like to wish all students and their parents a wonderful start to the school year. Of course, I rely on the vigilance of motorists to adopt safe driving practices on our roads. Last summer, we made some modifications on montée Morel, near the Grand-Héron school, including reducing the speed to 30 km/h as far as Cynthia Street and making the multifunctional path safer. Ongoing discussions with the ministère des Transports du Québec are aimed at negotiating a speed reduction on a longer section of Highway 158. Over 3 million dollars will be invested this year in resurfacing our streets to ensure safe travel for all.

### VITALITY OF OUR COMMUNITY:

Several projects of which we are very proud came to fruition during the summer, such as the opening of the Matério hardware store and the Au cœur des Bois daycare. Additionally, the extension of the water and sewer network on Sainte-Marie Street has been completed and now serves a new commercial hub.

A digital sign has been installed at the intersection of Godard Street and Val-des-Lacs to increase visibility for our activities and those of various organizations. We have also inaugurated the Passerelle trail, connecting Russel Street and Rodrigue District 2. This will enable over 200 families to cross a pedestrian pathway much to everyone's delight. This interconnection in a natural, wooded setting enhances neighborhood life.

We will also have the pleasure of celebrating the creation of an outdoor classroom at Jean-Moreau School. Thanks to contributions from several partners, this facility will offer space for school activities or day camp, sheltered from the sun or rain. The construction work to connect our cycling network to Lake Jérôme should be completed this autumn. The new skatepark project on the site of the old chapel in Roland-Guindon Park will be under construction until the end of autumn and is projected to be accessible by spring 2024.

### INTERNAL GUARD:

Citizens' safety is a priority, which is why we have decided to establish a new internal fire safety guard. This dedicated team will be available to respond to emergencies and work proactively in prevention, adhering to the requirements of the ministère de la Sécurité publique as outlined in the fire risk coverage plan.

### LIVING TOGETHER:

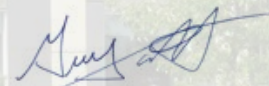
Last April, we signed an agreement with MAVN, an alternative justice organization with over 30 years of expertise. This agreement, in effect until 2026, supports a benevolent intervention approach focused on personalized solutions for managing and resolving conflicts among citizens. Do not hesitate to seek the services of MAVN if you encounter conflicts or disagreements before they escalate. The service is free.

### ACTIVITIES AND CELEBRATIONS:

The recreation team is preparing a program of cultural and sports activities for this autumn, which I hope will provide you with the opportunity to share new passions. Exciting events for the whole family are being planned, such as Culture Day, Halloween, Christmas Weekend and more. We look forward to seeing you there!

Please feel free to share your suggestions and concerns; I am always open to meeting with you.

Warm regards,



Guy Lamothe  
Mayor



## WM, partenaire pour une gestion responsable des matières résiduelles et sécuritaire de l'environnement

Pour en connaître davantage sur nos activités, consultez notre site web à l'adresse <https://www.wm-sainte-sophie.org>



2535, 1<sup>ère</sup> Rue, Sainte-Sophie

# LOCATION D'OUTILS 2000

OPÉRÉ PAR 9296-2315 QC INC.

**HONDA**

**Produits**

**Mécaniques**

**VENTE & LOCATION  
RÉPARATION D'OUTILS**

498, boul. Ste-Anne  
Ste-Anne des Plaines, Qc J5N 3R4  
[loc2000@videotron.ca](mailto:loc2000@videotron.ca)

**450 478-2483**

## ÉDITIONS MÉDIA PLUS COMMUNICATION

Nous éditons gratuitement les publications des municipalités!



**DESIGN GRAPHIQUE  
IMPRESSION  
RÉGIE PUBLICITAIRE**

Cartes routières  
Calendriers  
Guides citoyens | touristiques | achat  
Bulletins municipaux | Magazines  
Mise à disposition gratuite de mobilier urbain



[www.editionsmpc.ca](http://www.editionsmpc.ca) • Courriel : [info@editionsmpc.ca](mailto:info@editionsmpc.ca)

# L'HOMME DE GRIFFINTOWN

La nouvelle trilogie de science-fiction qui débute au Québec.



Disponible partout en librairie et sur Internet

*Nuit Blanche, magazine littéraire : "Captivant, original et passionnant!"*

Pour en savoir plus sur cette nouvelle parution, ou connaître ses différents points de vente, visitez: [editionslpd.com](http://editionslpd.com)

## Votre caisse au bout du fil



**Accessible 7 jours sur 7**

Prise de rendez-vous, information, transactions. Parlez avec un conseiller de 6 h à minuit, 7 jours sur 7.

**Composez**

**le 450 436-5335**

**ou 1866 766-5335**

 **Desjardins**  
Caisse de la Rivière-du-Nord

## TOURNOI DE GOLF DE SAINTE-SOPHIE 2023

Lors de la 22<sup>e</sup> édition du tournoi de golf le 7 juillet dernier, nous avons amassé plus de quinze mille dollars destinés aux organismes communautaires locaux. Merci à tous les joueurs et à nos partenaires !



De gauche à droite: Jocelyne Coursol, Gilles Bertrand, Michel Maurice, Martin Paquette, Yvette Rocheleau, Sébastien Forget et Guy Lamothe

## BIENVENUE À MATÉRIO

Le magasin Matério a ouvert officiellement ses portes lors d'une inauguration festive le 18 juillet dernier. Le centre de rénovation accueille ses clients au 2019 du boulevard Sainte-Sophie sept jours par semaine de 8 h à 21 h. Félicitations et bon succès!



De gauche à droite: Alex Lemay, Caroline Chevrier, Stéphane Maher, Louise Gallant, Michèle Rivard, Denis Warnett, Guy Lamothe, Chantal Lepage, Michel Martocia

## SIGNATURE DE LA CONVENTION COLLECTIVE DES POMPIERS!

Cette convention collective sera en vigueur jusqu'au 31 décembre 2027. Elle englobe divers aspects des conditions de travail, des avantages sociaux, de la rémunération, de la formation et du développement professionnel, de la sécurité au travail, ainsi que des droits et responsabilités des employés.

L'administration municipale est très fière de dévoiler deux nouveautés de cette entente : un régime de retraite prenant la forme de RÉER, et l'implantation d'un projet pilote d'une garde interne pour une durée de 24 mois. Depuis juillet, des équipes de quatre pompiers se relaient en caserne de jour en semaine. Leurs tâches comprennent la prévention, les visites résidentielles, le repérage de bâtiment dangereux, l'éducation et la sensibilisation du public et, bien évidemment, les interventions d'urgence.



De gauche à droite : Karl Racette-Poirier, conseiller en ressources humaines, Matthieu Ledoux, directeur général, Pascal Grenier directeur sécurité incendie, Guy Lamothe maire, Michel Maurice, conseiller municipal, Gabriel Bouchard, président du syndicat des pompiers, Gilles Bertrand, conseiller municipal, Matthieu Déry, vice-président du syndicat des pompiers.

## RAPPORT DU MAIRE SUR LES FAITS SAILLANTS DU RAPPORT FINANCIER ET DU RAPPORT DU VÉRIFICATEUR EXTERNE DE LA MUNICIPALITÉ POUR L'ANNÉE 2022

Chère concitoyennes, Chers concitoyen,

Conformément à l'article 176.2.2 du Code municipal du Québec, c'est avec plaisir que je vous présente les faits saillants du rapport financier consolidé et du rapport du vérificateur externe, pour l'exercice terminé le 31 décembre 2022.

### RAPPORT DU VÉRIFICATEUR EXTERNE

Le vérificateur externe, la firme Gariépy Bussière CPA inc., a procédé à l'audit des états financiers consolidés au 31 décembre 2022 de la Municipalité de Sainte-Sophie et des organismes qui sont sous son contrôle.

L'opinion du vérificateur sur les états financiers consolidés donne, dans tous leurs aspects significatifs, une image fidèle de la situation financière de la Municipalité de Sainte-Sophie et des organismes qui sont sous son contrôle au 31 décembre 2022, ainsi que des résultats de leurs activités, de la variation de leurs actifs financiers nets (de leur dette nette) et de leur flux de trésorerie pour l'exercice terminé à cette date, conformément aux normes comptables canadiennes pour le secteur public.

Le rapport sur les états financiers 2022 a été déposé à l'assemblée ordinaire du conseil municipal du 4 juillet 2023.

### ÉTATS FINANCIERS CONSOLIDÉS

Les états financiers révèlent en 2022 des revenus consolidés de 22 779 097 \$ et des dépenses consolidées de 21 589 610 \$ dégageant ainsi un surplus de l'exercice 2022 de 1 189 487 \$.

### ÉTAT DES SURPLUS CONSOLIDÉS

|   |              |
|---|--------------|
| <b>Surplus annuel 2022</b>                                    | 1 189 487 \$ |
| <b>Surplus total accumulé non affecté au 31 décembre 2022</b> | 4 338 332 \$ |
| <b>Surplus total accumulé affecté au budget 2023</b>          | 804 424 \$   |

En 2022, la Municipalité a bénéficié de revenus excédentaires non prévisibles tels que l'augmentation des revenus des droits de mutation immobilière qui se sont élevés à 2 128 242 \$ comparativement à 1 400 000 \$ au budget 2022, soit une augmentation de 728 242 \$; des redevances pour les carrières et sablières qui ont totalisé 395 736 \$ comparativement à 260 000 \$ au budget 2022 et une compensation de 85 300 \$ versée par la MRC en lien avec le train de banlieue non prévue au budget. De plus, une gestion rigoureuse des dépenses a été effectuée dans tous les services.

### ÉTAT DE LA DETTE CONSOLIDÉE

| Dette à long terme à la charge de :  |               |
|--|---------------|
| <b>Une partie des contribuables (taxes de secteur)</b>                         | 8 231 889 \$  |
| <b>À l'ensemble des contribuables (taxe foncière)</b>                          | 11 205 721 \$ |
| <b>Dette subventionnée</b>   | 1 899 886 \$  |
| <b>Débiteurs encaissés non encore appliqués au remboursement de la dette :</b> | 2 313 566 \$  |
| <b>Total de la dette à long terme :</b>  | 23 651 062 \$ |
| <b>Financement des investissements en cours :</b>                              | 737 324 \$    |



Le rapport financier a été vérifié par la firme comptable Gariépy Bussière CPA inc.

**INVESTISSEMENTS MAJEURS**

Voici un résumé des principaux investissements effectués, à la Municipalité de Sainte-Sophie, au cours de l'année 2022 :

|  |                     |
|--|---------------------|
| RÉFECTION INFRASTRUCTURES DIVERSES RUES                          | 1 802 336 \$        |
| AMÉNAGEMENT PARC DE LA TOURBIÈRE                                 | 111 731 \$          |
| PISTE CYCLABLE PHASE 2   | 541 680 \$          |
| MISE À NIVEAU STATION D'EAU POTABLE PINEAULT                     | 603 181 \$          |
| MISE À NIVEAU STATION D'EAU POTABLE VILLAGE                      | 270 384 \$          |
| TRACTEUR, CHARGEUR ET VÉHICULES POUR SERVICE DES TRAVAUX PUBLICS | 258 294 \$          |
| DIVERSES IMMOBILISATIONS   | 390 937 \$          |
| <b>Total des investissements majeurs :</b>                       | <b>3 978 543 \$</b> |

**CONCLUSION**

En terminant, je tiens à remercier l'ensemble des membres du conseil municipal et tous les employés municipaux pour leur dévouement afin d'offrir quotidiennement des services de qualité répondant aux attentes des citoyens.



Guy Lamothe, Maire

## CHRONIQUE DU COMITÉ DE VIGILANCE DU LIEU D'ENFOUISSEMENT TECHNIQUE DE SAINTE-SOPHIE



Le 15 juin dernier, le Comité de vigilance s'est réuni pour une deuxième fois en 2023, principalement afin d'échanger sur le suivi environnemental des eaux, les travaux de construction de la nouvelle usine de production de gaz naturel renouvelable (GNR) et les travaux d'aménagements fauniques et de biodiversité. Tous les points d'information et de suivis ont été abordés pendant la tournée de site, ce qui a donné la possibilité de présenter le visuel et les installations conjointement avec les points thématiques prévus au calendrier. Dans ce cadre, le suivi environnemental des eaux a été discuté dans les installations de l'usine de traitement des eaux. La visite a aussi permis au Comité de voir et comprendre la technologie appelée « bioréacteur à membranes » utilisée dans cette usine pour éliminer les différents contaminants afin que l'eau rejetée dans la Rivière Jourdain respecte les normes.

Par ailleurs, les travaux d'aménagement visant la production de GNR ainsi que le futur digesteur anaérobique ont été expliqués aux membres. L'usine de GNR devrait être fonctionnelle en 2025. Ces travaux nécessitent le déplacement de plusieurs installations, dont le poste de citoyen et l'écocentre. Des infrastructures temporaires sont en cours de construction pour ces derniers afin de permettre la transition sans arrêt de services jusqu'à l'édification de nouvelles infrastructures permanentes. Ensuite, les travaux d'aménagements fauniques et les suivis de la biodiversité ont été présentés, dont le reboisement effectué sur les bermes, les plantations de saules du projet Phytoalix ainsi que le projet Carbo Saules par Ramo.

Vous êtes intéressé par les activités du Comité ? Vous désirez contribuer aux discussions et partager des préoccupations ? Quelques sièges sont vacants au sein du Comité qui se réunit quatre fois par année.

**Pour toute demande d'information sur le lieu d'enfouissement ou pour manifester votre envie de siéger au Comité auprès de WM, veuillez communiquer avec Michel Desnoyer par courriel au [mdesnoye@wm.com](mailto:mdesnoye@wm.com) ou par téléphone au 450 431-2313, poste 232.**

**Pour plus d'information, vous pouvez consulter le compte-rendu de la rencontre du Comité sur le site Internet du Comité de vigilance à l'adresse suivante : <http://vigilancewmste-sophie.org>**

## FERMETURE DES BUREAUX ADMINISTRATIFS

4 septembre 2023 pour la Fête du Travail

9 octobre 2023 pour l'Action de grâce



## TAXES MUNICIPALES

### Dernier versement : 6 septembre 2023

Différents moyens s'offrent à vous pour acquitter votre compte de taxes :

- **Guichet automatique** ou au comptoir de votre institution financière
- **Chèques postdatés** transmis au service de perception de l'hôtel de ville
- Carte **Visa** ou **Mastercard** au service de perception de l'hôtel de ville ou par téléphone en composant le 450 438-7784, poste 5225
- Carte de **débit / argent** au service de perception de l'hôtel de ville
- **Paiement en ligne** avec votre institution financière



# Voilà!

Inscrivez-vous sur « Voilà! » pour consulter votre compte de taxes en ligne.

## LICENCES POUR CHIENS

### VALIDITÉ

Toute licence annuelle émise en vertu du règlement SQ-907-2022 (du 1er janvier au 31 décembre) et expire le 31 décembre de chaque année et ne peut être transférée ou remboursée.

Le gardien d'un chien sur le territoire de la municipalité doit, **avant le 1er février** de chaque année, se procurer une licence pour ce chien.

Après le 1er février, tout propriétaire d'un nouveau chien profite d'un délai de 30 jours pour obtenir une licence.

### OBTENTION D'UNE LICENCE ET MODE DE PAIEMENT

🖥 Sur la plateforme en ligne Gestipattes

📞 Par téléphone : 450 438-7784, poste 5225 (Visa et MasterCard).\*

🏠 À la réception de l'hôtel de ville (comptant, paiement direct, chèque, Visa et MasterCard).\*

\*Veuillez vérifier les tarifs offerts avant de vous déplacer.



## CONTRÔLEUR ANIMALIER



La SPCA Refuge Monani-Mo est mandatée par la Municipalité pour faire observer les dispositions du règlement municipal concernant la garde des animaux domestiques.

Vous avez perdu votre animal de compagnie, avez trouvé un animal errant ou avez une plainte à formuler, communiquez avec le contrôleur animalier pour les informer de la situation.

📞 450 302-3415 🌐 [www.spcamonanim.com](http://www.spcamonanim.com)

# camp de jour

MUNICIPALITÉ DE SAINTE-SOPHIE

Merci à toute notre équipe du camp de jour 2023 pour leur merveilleux travail tout au long de la saison estivale!



**JAZZ**  
COORDONNATRICE

## site du village



AQUA



ZUMBA



CANTALOUP



FLUFFY



QUIK



VORTAN



LOUP



POPCORN



THAI



MOSQUITO

## site du grand-héron



JUJUBE



GUIMAUVE



COCONUT



CLOCHETTE



ÉCLIPSE



ANANAS



G.I. JOE



FLASH



DEVINE



MINUS



TOURNESOL



BARBOTINE



STITCH



RIRE



SALSA

## site du joli-bois



COLIBRI



PIXEL



PEACH



BIGOUDI



FRIGO



CHENILLE



BUBBLEGUM



SCHTROUMPFETTE



LITCHI



FIDJI



LUCIOLE



SLINKY



FRAISINETTES



WENDY



PEANUT



PAMPLEMOUSSE

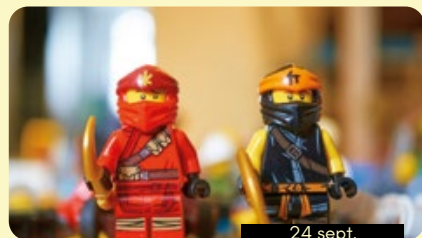


CONFETTI



KIWI

## Programmation automnale *Les dimanches en famille*



24 sept.  
9 h 30 - 10 h 45

Atelier de LEGO  
Le monde de Ninjago,  
la mission de Lloyd!  
6 - 12 ans (\$)



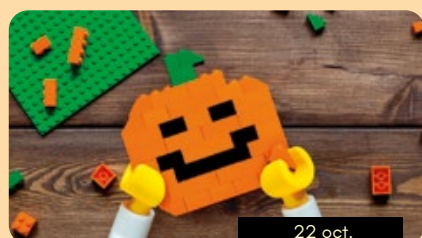
1er oct.  
10 h - 10 h 45

Spectacle jeunesse  
GABZY perd la boule!  
4 - 12 ans  
**Gratuit**



15 oct.  
9 h 30 - 10 h 30

La "slime"  
Science en folie!  
5 - 12 ans (\$)



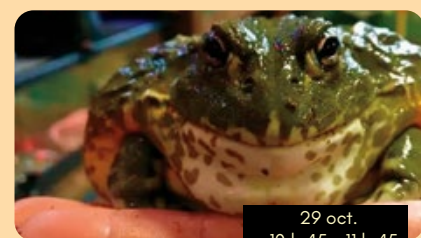
22 oct.  
9 h 30 - 10 h 45

Atelier de LEGO  
Le Village hanté  
d' Halloween MINECRAFT  
et le monde des zombies  
6 - 12 ans (\$)



29 oct.  
9 h 30 - 10 h 30

Éducazoo  
Les animaux déguisés  
5 ans et - (\$)



29 oct.  
10 h 45 - 11 h 45

Éducazoo  
Les animaux terrifiants  
6 - 12 ans (\$)



5 nov.  
9 H 30 À 10 H

Les dinosaures  
Science en folie!  
3 - 4 ans (\$)



12 nov.  
9 h - 12 h

Atelier culinaire  
Création de gâteau de Noël  
10 - 16 ans (\$)



19 nov.  
9 h - 10 h 45

Confection de toutous  
Chiens & chats  
3 - 7 ans ( 2 groupes ) (\$)



3 déc.  
10 h - 10 h 45

Spectacle jeunesse  
La magie de Noël!  
4 - 12 ans  
**Gratuit**

La programmation des *Dimanches en famille*, comme son nom l'indique, est conçue dans une formule « parent-enfant ». Pour participer à une ou l'autre des activités, vous devez vous inscrire via la plateforme Sport Plus via notre site Internet [stesophie.ca](http://stesophie.ca)

Le tarif résident est exclusif aux détenteurs de la carte loisirs . Toutes les activités se déroulent au pavillon Lionel-Renaud situé au 2181, rue de l'Hôtel-de-Ville.

Pour plus d'informations, veuillez communiquer avec le service des loisirs, culture et vie communautaire: [loisirs@stesophie.ca](mailto:loisirs@stesophie.ca) ou au 450 438-7784 poste 5221.

## Les événements à ne pas manquer



### Halloween

31 octobre - 16 h à 19 h

Distribution de bonbons

- Caserne Jacques-Paquette  
2200, rue de l'Hôtel-de-Ville
- Caserne Gérald-Beauchamp  
1133, chemin de Val-des-Lacs

Carte de géolocalisation interactive des maisons décorées. Inscrivez votre maison et courez la chance de gagner un gros sac de bonbons. 📍

### Weekend de Noël



#### Marché de Noël

25 et 26 novembre  
au pavillon Lionel-Renaud  
2181, rue de l'Hôtel-de-Ville  
Samedi (9 h à 18 h)  
dimanche (10 h à 16 h)



Des dizaines d'artisans à découvrir dans une ambiance chaleureuse. Des trouvailles et des idées originales pour vos cadeaux de Noël vous attendent!



#### Halte de Noël

25 novembre  
à la halte routière  
2199, boul. Sainte-Sophie  
Samedi (15 h à 21 h)

- Animations familiales
- Kiosques alimentaires et bar
- Tracteurs illuminés
- Feux d'artifice
- Visite du Père Noël
- Jeux gonflables

Grâce à la collaboration de :



# PROGRAMMATION D'ACTIVITÉS SPORTIVES ET CULTURELLES AUTOMNE 2023

INSCRIPTIONS JUSQU'AU 10 SEPTEMBRE 2023 | DÉBUT DES COURS DÈS LE 17 SEPTEMBRE 2023  
SESSION DE 12 SEMAINES | TOUS LES DÉTAILS AU STESOPHIE.CA



## TOUT-PETITS

| ACTIVITÉ                              | ÂGE         | JOUR     | HEURE             | COÛT    | LIEU | PROFESSEUR             |
|---------------------------------------|-------------|----------|-------------------|---------|------|------------------------|
| Acro-danse                            | 4-5 ans     | Mercredi | 17 h 15 à 18 h    | 75 \$   | RG   | Projet Mouvement Danse |
| Développement des habiletés sportives | 3-5 ans     | Samedi   | 9 h 45 à 10 h 30  | 105 \$  | GH   | CAPRDN                 |
| Éveil à la danse                      | 2 ½ - 3 ans | Samedi   | 8 h 30 à 9 h 15   | 75 \$   | RG   | Projet Mouvement Danse |
|                                       | 3 ans       | Samedi   | 9 h 15 à 10 h     | 75 \$   | RG   |                        |
| Éveil musical                         | 0-18 mois   | Dimanche | 8 h 45 à 9 h 15   | 85 \$   | RG   | Les Solfégiens         |
|                                       | 2-5 ans     | Dimanche | 9 h 15 à 10 h     | 85 \$   | RG   |                        |
| Heure du conte                        | 0-5 ans     | Samedi   | 9 h 15 à 10 h     | Gratuit | B    | Bibliothèque           |
| Mini Artiste                          | 2-3 ans     | Dimanche | 9 h à 9 h 45      | 65 \$   | RG   | Amélie Major           |
|                                       | 4-5 ans     | Dimanche | 9 h 45 à 10 h 30  | 65 \$   | RG   |                        |
| Mini Jazz & hip hop                   | 4-5 ans     | Samedi   | 10 h à 10 h 45    | 75 \$   | RG   | Projet Mouvement Danse |
| Mini-ballet                           | 4-5 ans     | Samedi   | 10 h 45 à 11 h 30 | 75 \$   | RG   | Projet Mouvement Danse |
| Petite bougeolette                    | 18-36 mois  | Samedi   | 8 h 45 à 9 h 30   | 105 \$  | GH   | CAPRDN                 |

## ENFANT

| ACTIVITÉ                 | ÂGE      | JOUR     | HEURE             | COÛT    | LIEU | PROFESSEUR             |
|--------------------------|----------|----------|-------------------|---------|------|------------------------|
| Acro-danse               | 6-7 ans  | Mercredi | 18 h à 19 h       | 85 \$   | RG   | Projet Mouvement Danse |
|                          | 8-10 ans | Mercredi | 19 h à 20 h       | 85 \$   | RG   |                        |
| Artiste en herbe         | 6-8 ans  | Dimanche | 10 h 30 à 11 h 30 | 75 \$   | RG   | Amélie Major           |
| Ballet classique         | 6-10 ans | Samedi   | 11 h 30 à 12 h 30 | 85 \$   | RG   | Projet Mouvement Danse |
| Basketball               | 7-10 ans | Lundi    | 18 h 30 à 19 h 30 | 80 \$   | JM   | CAPRDN                 |
| Cheerleading             | 6-10 ans | Samedi   | 11 h 45 à 12 h 45 | 150 \$  | GH   | CAPRDN                 |
| Danse Jazz & hip hop     | 6-7 ans  | Lundi    | 17 h 30 à 18 h 30 | 85 \$   | RG   | Projet Mouvement Danse |
|                          | 8-10 ans | Lundi    | 18 h 30 à 19 h 30 | 85 \$   | RG   |                        |
| Dessin et peinture       | 9-10 ans | Mardi    | 17 h 30 à 18 h 30 | 92 \$   | RG   | Abdel Rhoumriss        |
| Éveil musical            | 6-7 ans  | Dimanche | 10 h à 11 h       | 102 \$  | RG   | Les Solfégiens         |
| Gymnastique              | 6-10 ans | Dimanche | 9 h à 10 h        | 110 \$  | GH   | CAPRDN                 |
| Hockey-balle             | 8-10 ans | Mercredi | 18 h 30 à 19 h 30 | 85 \$   | GH   | CAPRDN                 |
| Le Petit club de lecture | 6-10 ans | Samedi   | 10 h à 10 h 45    | Gratuit | B    | Bibliothèque           |
| Multisport               | 6-8 ans  | Samedi   | 10 h 30 à 11 h 30 | 85 \$   | GH   | CAPRDN                 |
| Prêts à rester seuls !   | 9-12 ans | Samedi   | 12 h 30 à 16 h 30 | 45 \$   | RG   | CAPRDN                 |
| Théâtre musical          | 8-10 ans | Mardi    | 18 h 30 à 19 h 30 | 85 \$   | RG   | Pascale Guénette       |

# ATELIERS CULTURELS ET SPORTIFS

**ADO**

| ACTIVITÉ             | ÂGE       | JOUR     | HEURE             | COÛT  | LIEU | PROFESSEUR             |
|----------------------|-----------|----------|-------------------|-------|------|------------------------|
| Basketball           | 11-14 ans | Lundi    | 19 h 30 à 20 h 30 | 80 \$ | JM   | CAPRDN                 |
| Danse Jazz & hip hop | 11-15 ans | Lundi    | 19 h 30 à 20 h 30 | 85 \$ | RG   | Projet Mouvement Danse |
| Dessin & peinture    | 11-12 ans | Mardi    | 18 h 30 à 19 h 30 | 92 \$ | RG   | Abdel Rhoumri          |
|                      | 13-15 ans | Mardi    | 19 h 30 à 20 h 30 | 92 \$ | RG   |                        |
| Gardiens avertis     | 11-15 ans | Samedi   | 13 h à 16 h       | 55 \$ | RG   | CAPRDN                 |
| Hockey-balle         | 11-14 ans | Mercredi | 19 h 30 à 20 h 30 | 85 \$ | GH   | CAPRDN                 |
| Théâtre musical      | 11-15 ans | Mardi    | 19 h 30 à 20 h 30 | 85 \$ | RG   | Pascale Guénette       |

**ADULTE**

| ACTIVITÉ                | ÂGE  | JOUR     | HEURE             | COÛT   | LIEU | PROFESSEUR             |
|-------------------------|------|----------|-------------------|--------|------|------------------------|
| Basketball              | 15 + | Lundi    | 20 h 30 à 21 h 30 | 80 \$  | JM   | CAPRDN                 |
| Cabaret (danse)         | 16 + | Lundi    | 20 h 30 à 21 h 30 | 85 \$  | RG   | Projet Mouvement Danse |
| Club de course          | 16 + | Lundi    | 17 h à 18 h       | 105 \$ | V    | CAPRDN                 |
| <b>FORFAIT ILLIMITÉ</b> |      |          |                   |        |      |                        |
| Cardio-musculation      | 16 + | Lundi    | 19 h 30 à 20 h 30 | 148 \$ | GH   | CAPRDN                 |
| Tonus et souplesse      | 16 + | Mardi    | 19 h 30 à 20 h 30 |        |      |                        |
| Yoga                    | 16 + | Mercredi | 20 h 30 à 21 h 30 |        |      |                        |
| Hockey-balle            | 25 + | Jeudi    | 18 h 30 à 20 h    | 80 \$  | GH   | CAPRDN                 |
|                         | 25 + | Jeudi    | 20 h à 21 h 30    | 80 \$  | GH   |                        |
| Théâtre musical         | 16 + | Mardi    | 20 h 30 à 21 h 30 | 85 \$  | RG   | Pascale Guénette       |
| Zumba                   | 16 + | Jeudi    | 19 h à 20 h       | 125 \$ | RG   | CAPRDN                 |

**50 ANS ET +**

| ACTIVITÉ  | ÂGE  | JOUR         | HEURE             | COÛT    | LIEU | PROFESSEUR                 |
|---|------|--------------|-------------------|---------|------|----------------------------|
| Cardio débutant   | 50 + | Mardi        | 9 h 30 à 10 h 30  | 50 \$   | RG   | CAPRDN                     |
| Club de lecture   | 50 + | Mardi        | 9 h 30 à 11 h     | Gratuit | B    | Joëlle Robichaud Beauchamp |
| <b>CLUB DE MARCHÉ</b>                                       |      |              |                   |         |      |                            |
| Débutant  | 50 + | Jeudi        | 11 h 45 à 12 h 45 | Gratuit | V    | CAPRDN                     |
| Intermédiaire   | 50 + | Lundi        | 9 h à 10 h        | Gratuit | V    | CAPRDN                     |
| <b>CONFÉRENCES</b>  |      |              |                   |         |      |                            |
| À la découverte de l'Empress of Ireland et de Métis-sur-Mer | 50+  | 4 octobre    | 10 h à 11 h 30    | Gratuit | B    | Sonia Alain (auteure)      |
| Comment trouver la bonne résidence pour aînés ?             | Tous | 15 novembre  | 10 h à 10 h 45    | Gratuit | B    | Bonjour Résidences         |
| Programme Vie active  | 50 + | 28 septembre | 9 h à 10 h        | Gratuit | RG   | CISSS Laurentides          |
| Mise en forme – cours à confirmer                           | 50 + | Vendredi     | 9 h 30 à 10 h 30  | 50 \$   | RG   | CAPRDN                     |
| Peinture sur toile  | 50 + | Lundi        | 9 h à 12 h        | 215 \$  | RG   | Abdel Rhoumri              |
|   | 50 + | Lundi        | 13 h à 16 h       | 215 \$  | RG   |                            |
| Tonus et souplesse  | 50 + | Mardi        | 10 h 45 à 11 h 45 | 50 \$   | RG   | CAPRDN                     |
| Yoga-balle  | 50 + | Vendredi     | 10 h 45 à 11 h 45 | 50 \$   | RG   | CAPRDN                     |

# ATELIERS CULTURELS ET SPORTIFS

POUTTOUS

| ACTIVITÉ                               | ÂGE      | JOUR            | HEURE             | COÛT   | LIEU | PROFESSEUR      |
|--|----------|-----------------|-------------------|--------|------|-----------------|
| Chant (cours privé)                    | 6 ans +  | Mardi           | 16 h à 16 h 30    | 180 \$ | RG   | Jérémie Turgeon |
|  |          |                 | 16 h 30 à 17 h    |        |      |                 |
|  |          |                 | 17 h à 17 h 30    |        |      |                 |
|  |          |                 | 17 h 30 à 18 h    |        |      |                 |
|  |          |                 | 18 h à 18 h 30    |        |      |                 |
|  |          |                 | 18 h 30 à 19 h    |        |      |                 |
|  |          |                 | 19 h à 19 h 30    |        |      |                 |
| Guitare (cours privé)                  | 8 ans +  | Lundi           | 16 h 30 à 17 h    | 180 \$ | RG   | Roger Hubert    |
|  |          |                 | 17 h à 17 h 30    |        |      |                 |
|  |          |                 | 17 h 30 à 18 h    |        |      |                 |
|  |          |                 | 18 h à 18 h 30    |        |      |                 |
|  |          |                 | 18 h 30 à 19 h    |        |      |                 |
|  |          |                 | 19 h à 19 h 30    |        |      |                 |
| Karaté Kyokushin –<br>Ceintures mixtes | 6-99 ans | Mercredi        | 18 h 30 à 19 h 30 | 100 \$ | JM   | Andrei Honciuc  |
|  |          | Samedi          | 11 h à 12 h       |        |      |                 |
| <b>KARATÉ SHORINJIRYU</b>              |          |                 |                   |        |      |                 |
| Ceinture blanche                       | 10 ans + | Lund /<br>Merc. | 18 h 30 à 19 h 30 | 90 \$  |      |                 |
| Ceinture jaune & orange                | 9 ans +  | Lund /<br>Merc. | 19 h 30 à 20 h 30 | 90 \$  |      |                 |
| Ceinture verte & brune                 | 11 ans + | Lund /<br>Merc. | 19 h 30 à 21 h    | 100 \$ |      |                 |
| Zumba parent-enfant                    | 6 ans +  | Jeudi           | 18 h à 19 h       | 125 \$ | RG   | CAPRDN          |



## LÉGENDE DES LIEUX

JB : École du Joli-Bois

GH : École du Grand-Héron

JM : École Jean-Moreau

RG : Pavillon Roland-Guindon

B : Bibliothèque municipale

V : Lieux variés

## BIBLIOTHÈQUE MUNICIPALE DE SAINTE-SOPHIE

**HEURES D'OUVERTURE BIBLIOTHÈQUE :**

Mardi : 11 h à 18 h • Mercredi à vendredi : 12 h à 20 h 30  
 Samedi : 9 h à 16 h 30

**Procurez-vous votre  
 carte de membre  
 gratuitement et  
 parcourez remplis de  
 ses belles collections!**



une naissance  
**"un LIVRE"**

## UNE NAISSANCE, UN LIVRE !

Abonnez votre enfant de moins d'un an à la bibliothèque et recevez une trousse du parfait bébé-lecteur! Pour participer au programme, vous n'avez qu'à passer nous voir sur nos heures d'ouverture !



## UN PEU D'HISTOIRE...

**CHRONIQUE 2 : LA FIN DU RÉGIME SEIGNEURIAL**

Au début des années 1850, deux événements importants se produiront soit, la fin du régime seigneurial en 1854 et en 1855, la naissance de Sainte-Sophie-de-Lacorne. C'est ainsi que les terres seigneuriales appartenant à la famille Masson sont concédées aux 63 familles catholiques anglophones et aux 18 familles francophones. Madame Masson sera évidemment dédommagée pour ses pertes.


Les limites de la municipalité sont pratiquement les mêmes qu'aujourd'hui. La rue principale du village est Masson. Presque toutes les autres rues courent perpendiculairement à la rue principale. La rue Sainte-Genève sera quant à elle éliminée pour le passage du chemin de fer vers 1885.

La fin du régime seigneurial ouvrira la porte à la démocratie par la création du premier conseil municipal où seuls les propriétaires ont le droit de voter ou de se présenter aux élections. Sept conseillers sont élus pour trois ans et chaque année les conseillers nomment un maire parmi eux. Le mandat du conseil est semblable à ce que l'on connaît de nos jours.

Sainte-Sophie compte 1 460 habitants, majoritairement des Écossais et des Irlandais, et on y parle anglais et gaélique. Après une vague d'émigration de ces derniers en Ontario et aux États-Unis, ils sont remplacés par des Canadiens français. On y pratique une agriculture de subsistance. On y fait aussi du commerce grâce au bois, au blé et à l'élevage. On trouve à Sainte-Sophie un moulin à grains, un moulin à carder, une forge, une boulangerie et une cordonnerie.

Pierre-Julien Bellemare

## CALENDRIER DES ACTIVITÉS DES ORGANISMES

|   |   |  |   |   |  |
|---|---|--|---|---|--|
| <b>ASSOCIATION DES GENS D'AFFAIRES DE SAINTE-SOPHIE</b> | Souper bénéfice AGA pour Écoute-agricole  | 5 octobre  | Luc Plouffe<br>450 848-4100<br>info@agasaintesophie.com   |   |  |
|   | Salon Santé, bien-être et environnement (exposants, organismes et conférences)  | 13 octobre, 17 h à 21 h<br>14 octobre, 9 h 30 à 21 h   |   |   |  |
|   | Halte de Noël   | 25 novembre  |   |   |  |
| <b>CLUB OPTIMISTE SAINTE-SOPHIE 2017 INC.</b>           | <b>Disco Optimiste</b><br>7 à 12 ans (primaire)<br>Entrée : 3\$   | 8 septembre<br>6 octobre<br>28 octobre (Halloween)<br>3 novembre<br>1 <sup>er</sup> décembre | Toutes les activités ont lieu au pavillon Lionel-Renaud<br><br>Yves Dion : 450 602-4852<br>cosaintesophie2017@hotmail.com<br> Club optimiste Sainte Sophie |   |  |
|   | <b>Bricoptimiste</b><br>4 à 12 ans (Les enfants de 4-5 ans doivent obligatoirement être accompagnés d'un adulte)<br><b>Cours de tricot et de crochet</b><br>8 à 15 ans<br>Entrée : 3\$ - inscription requise  | 9 septembre<br>7 octobre<br>4 novembre<br>2 décembre   |   |   |  |
|   | <b>Atelier de confection de bijoux</b><br>Inscription requise<br>8 à 15 ans<br>Entrée : 3\$   | 4 novembre 2023<br>2 décembre 2023   |   |   |  |
|   | <b>Ciné Optimiste</b><br>Activité familiale<br>(Les enfants de 6 ans et moins doivent obligatoirement être accompagnés d'un adulte)<br>Entrée : 3\$   | 22 septembre<br>20 octobre<br>17 novembre  |   |   |  |
|   | <b>Matinées Optimijoux</b><br>Activité familiale<br>(Les enfants de 5 ans et moins doivent obligatoirement être accompagnés d'un adulte)<br><b>Cours et Club d'échecs</b><br>6 ans et plus<br><b>Ateliers de cuisine</b><br>inscription requise<br>6 à 12 ans<br>Entrée : 3\$ - inscription requise | 23 septembre<br>21 octobre<br>18 novembre  |   |   |  |
|   | <b>Début des inscriptions pour le Noël optimiste</b>  | 15 octobre   |   |   |  |
|   | <b>Distribution de friandises</b>   | 31 octobre   |   |   |  |
|   | <b>Noël Optimiste</b><br>Activité familiale extérieure gratuite<br>Inscription requise  | 16 décembre  |   |   |  |
|   | <b>CLUB SOCIAL LE RÉVEIL AMICAL INC.</b>  | Rentrée automnale activités spéciales  |   | 13 septembre 2023<br>9 h à 15 h 30            | Huguette Gagné<br>450 436-5995<br>hgagne49@gmail.com |
|   |   | Activités régulières du club de l'âge d'or   |   | Tous les mercredis<br>dès le 6 septembre 2023 |  |

|  |   |   |   |  |
|--|---|---|---|--|
| ORGANISMES LOCAUX                      | <b>FABRIQUE DE LA PAROISSE SAINTE-SOPHIE</b>  | <b>Journée de commémoration des inhumés (Fête du cimetière)</b><br>Messe de 9h, prière au cimetière puis salle Labonté.<br>Pour les familles qui ont conduit un être cher à son dernier repos entre le 1 <sup>er</sup> août 2022 et le 31 juillet 2023. | <b>17 septembre 2023</b>  | 450 431-1426<br>egliseste-sophie@videotron.ca                    |
|  | <b>MARCHÉ DE NOËL DE SAINTE-SOPHIE</b>  | Édition 2023  | 25-26 novembre 2023   | David Cyr<br>514 962-2153<br>davidcyr38@gmail.com                |
| ORGANISMES RÉGIONAUX                   | <b>CENTRE « LE SOLEIL LEVANT »</b>  | Formation PRH « La vie en moi et ses entraves »   | 2 au 5 septembre  | Ghyslain Julien<br>450 565-3721<br>ghyslainjulien@gmail.com      |
|  |   | Formation spirituelle « La libération de l'amour et l'expérience d'une Présence d'Amour au cœur de moi »  | 8 au 10 septembre   |  |
|  |   | Formation PRH « M'ouvrir à la transcendance dans les moments d'inquiétude et de bouleversement »  | 7 et 8 octobre  |  |
|  |   | Formation spirituelle « La beauté éveille les profondeurs de l'être »   | 13 au 15 octobre  |  |
| <b>CENTRE MARIE-ÈVE</b>                | Atelier Délima pour bébé 0-6 mois et 6-12 mois<br>Déjeuner des 4 jeudis   | Chaque jeudi matin  | Isabelle Jorg<br>450 491-1494<br>info@centremarieeve.ca   |  |
|  | Atelier je suis ma bonne étoile (sur l'estime de soi) et autres ateliers et activités surprises.  | À voir lors de la sortie de notre programmation début septembre.  |   |  |
| <b>CENTRE DE MÉDITATION TSONGKHAPA</b> | Méditation sur Tara, Bouddha de la Médecine, pratiques quotidiennes avec méditation, étude du Lamrim, cérémonies traditionnelles du bouddhisme tibétain, selon le calendrier lunaire. | Samedis matins, dimanches en matinée (voir le calendrier du site web pour infos)  | Lobsang Tashi<br>450 504-2955<br>meditationtsongkhapa@gmail.com<br>www.meditationtsongkhapa.org |  |
| <b>PROJET MOUVEMENT DANSE</b>          | Cours de danse (acro-danse, ballet, jazz & hip hop, cabaret, éveil à la danse) pour tous  | Inscription dès le 14 août via la programmation d'ateliers de la Municipalité   | Audrey Francoeur-Boucher<br>mvt danse@gmail.com   |  |
| ORGANISMES RÉGIONAUX EXTERIEURS        | <b>CLUB DE NATATION NEPTUNE</b>   | Inscription annuelle pour les cours de natation et inscription à la session pour les personnes de 4 à 99 ans .  | 1 <sup>er</sup> septembre 2023  | Annie Labelle<br>Tél. : 450 431-6616<br>info neptunenatation.com |
|  | <b>COLLECTIF 25 ANS</b>   | La Relâche Parentale  | 19 octobre 2023   | Mélie Chouinard<br>mobilisation@collectif025ans.com              |
|  | <b>HISTOIRES ET ARCHIVES LAURENTIDES</b>  | Exposition « Un siècle d'action sociale » pour les 100 ans des Sœurs du Bon Conseil à la Vieille gare de Saint-Jérôme<br>Conférence de sœur Laurette  | 22 septembre de 16h à 20h<br>23-24 septembre de 10h à 16h                                       | 450 436-1512 poste 3339<br>info@halaurentides.com                |

# LE BON VOISINAGE

*An cœur de ton quartier!*



## Feuilles mortes

L'automne est la saison des feuilles mortes, et leur accumulation peut entraîner des désaccords. Les feuilles qui tombent dans la cour du voisin, sur les allées ou sur les voitures peuvent être source de conflits si elles ne sont pas nettoyées régulièrement.

## Arbres et branches

Les arbres dont les branches surplombent la propriété voisine peuvent causer des problèmes lorsque les feuilles ou les branches tombent et obstruent les gouttières, les drains ou les allées. Les désaccords peuvent survenir quant à la responsabilité de l'entretien et de l'élagage des arbres.

S'EN PARLER D'ABORD POUR MIEUX ...  
*Vivre ensemble!*



ORGANISME  
DE JUSTICE  
ALTERNATIVE

## Médiation Conciliation de Quartier des Laurentides

Écouter · Accompagner · Soutenir

### SERVICES

- Coaching sur la résolution de conflits/communication ;
- Accompagnement dans un processus de médiation citoyenne ;
- Ateliers sur la communication et le Vivre ensemble.\*

Des solutions simples, rapides,  
confidentielles et sans frais offertes  
par votre municipalité!

☎ 450 436-6749, poste 104

✉ info@mavn.ca

🌐 mavn.ca

\*Certaines conditions s'appliquent. Détails auprès de MAVN

# RÉUSSIR SON HIVER

## COMMENT BIEN SE PRÉPARER EN 5 POINTS

1

### Obtention d'un permis pour les entrepreneurs privés en déneigement

Depuis novembre 2019, un règlement municipal oblige les entrepreneurs privés en déneigement de se prémunir d'un permis. Informez-vous auprès du service des travaux publics.

2

### Déneigement des voies publiques

Rappelez-vous qu'il est interdit de mettre de la neige, qu'elle provienne d'une propriété privée ou publique, sur un trottoir, dans une rue, une allée ou une place publique, de façon à bloquer, même partiellement, la libre circulation des piétons et des automobilistes.

3

### Protection des biens

Pour éviter que les équipements et végétaux de votre propriété soient endommagés, installez des protections hivernales. Signalez aussi tout de qui doit être préserver à proximité de l'emprise du chemin, en plaçant des balises ou des tuteurs d'une hauteur suffisante pour être visible durant toute la saison. Règle générale, les balises doivent être placées à au moins un mètre de la rue ou à l'intérieur des bornes délimitant votre terrain.

4

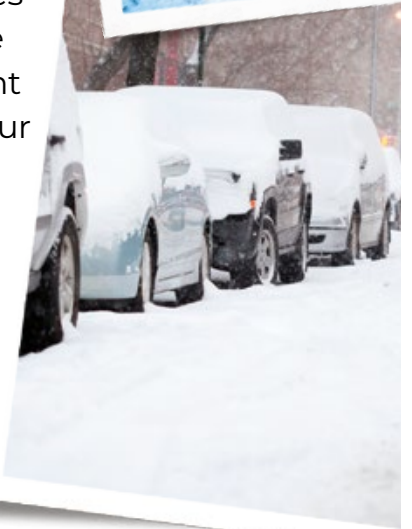
### Stationnement de nuit

Interdit sur tout le territoire de la municipalité durant la période hivernale, soit **du 1er novembre au 23 décembre et du 3 janvier au 15 avril, entre minuit et 7 h.**

5

### Positionnement des bacs de matières résiduelles

Afin d'accélérer les opérations de déneigement et pour éviter que les bacs de déchets, de recyclage et de matières organiques ne soient renversés ou abîmés, vous devez obligatoirement les placer dans votre entrée, en bordure de la rue, le jour même de la collecte.



## ÉVALUATION ET GESTION INTÉGRÉE DU CASTOR



Depuis 2013, la Municipalité de Sainte-Sophie réalise, par l'intermédiaire d'un professionnel spécialisé dans le domaine, des évaluations de barrages de castors et effectue une gestion intégrée du castor afin de prévenir le risque de bris aux infrastructures municipales en vertu de la *Loi sur les compétences municipales* (LCM). Ainsi, chaque intervention est effectuée par un biologiste membre de l'Association des biologistes du Québec (ABQ), et ce, dans le respect des lois et règlements en vigueur.

La Municipalité détient un permis SEG. Il s'agit d'un permis délivré par le ministère de l'Environnement, de la Lutte contre les changements climatiques de la Faune et des Parcs (MELCCFP) pour la capture des animaux sauvages à des fins scientifiques, éducatives ou de gestion de la faune. Ce permis autorise une personne ou un organisme travaillant dans ce domaine à déroger, sous certaines conditions, à un ensemble d'interdictions légales ou réglementaires. Ce permis est nécessaire pour la réalisation de certains travaux (piégeage et démantèlement de barrage de castors) et permet une légitimité des actions en dehors de la période légale de piégeage. Trois rapports sont produits annuellement par le professionnel, soit :

- Rapport technique pour chacun des sites sous investigation;
- Rapport de capture et bilan pour 2023
- Rapport final pour le permis SEG (ce rapport doit être transmis au MELCCFP)

### ÉTAPES D'UNE INTERVENTION

#### 1. Visite d'évaluation et rédaction d'un rapport technique

L'objectif des visites de terrain est l'évaluation du niveau de risque afin de déterminer un code de priorité de la situation pour chacun des sites problématiques. La visite d'évaluation permet d'obtenir une vision d'ensemble du secteur de façon à prévenir les dommages potentiels, améliorer la sécurité des ouvrages et des lieux et diminuer substantiellement l'ensemble des coûts d'intervention et d'entretien. Cette activité comprend :

- La caractérisation du site et des infrastructures érigées par le castor avec un représentant de la Municipalité;
- La détermination de la nature des dommages, le cas échéant;
- La rédaction d'un rapport technique suite à la visite terrain identifiant :
  - Les actions à prendre afin de diminuer le risque et les conflits avec le castor.
  - Une planification temporelle des activités pour cibler les actions à prendre afin de valoriser la ressource faunique, tel que suggéré par le MELCCFP.

#### 2. Démantèlement et piégeage

Suite aux recommandations du rapport technique, lorsque le piégeage et le démantèlement d'un barrage s'avèrent nécessaires, le professionnel soumet, avant le début des travaux, une estimation approximative des coûts à la Municipalité pour approbation.

#### 3. Rapport de capture et bilan annuel

À la fin de la saison, un fichier cartographique est élaboré afin de localiser les barrages et les interventions sur le territoire. De plus, un rapport de capture est rédigé afin d'évaluer le succès de capture et l'effort de piégeage pour chacun des sites.

#### 4. Rapport final pour permis SEG

Un rapport final est rédigé et transmis au MELCCFP aux fins de suivi faunique.

Si vous constatez une situation pouvant représenter un risque pour la sécurité publique ou pour des infrastructures, nous vous invitons à le signaler par courriel à l'adresse [urbanisme@stesophie.ca](mailto:urbanisme@stesophie.ca).

Pour de plus amples informations, nous vous invitons à communiquer avec monsieur Pierre Yves B. Genest, responsable de l'environnement et du milieu agricole à l'adresse courriel suivante : [pybgenest@stesophie.ca](mailto:pybgenest@stesophie.ca).

## DEMANDE DE PERMIS ET DE CERTIFICATS D'AUTORISATION À PORTÉE DE MAIN ET ACCESSIBLE EN TOUT TEMPS



Sauvez du temps! La Municipalité de Sainte-Sophie offre le service de permis en ligne qui vous permet de déposer, obtenir et procéder au paiement de votre permis ou certificat d'autorisation, sans vous déplacer tout en diminuant la consommation de papier. Tout au long du traitement, grâce à un numéro de demande attribué, vous pouvez suivre l'évolution de votre demande selon l'état de l'avancement. Le service de permis en ligne est accessible via l'onglet « services en ligne » du site Web de la Municipalité.

### La liste des permis et certificats d'autorisation disponibles en ligne est :

- Abri d'auto;
- Abattage d'arbre;
- Arrosage ou utilisation de l'aqueduc municipal;
- Garage détaché;
- Gazébo (abri moustique) et pergola;
- Piscine et SPA,
- Remise;
- Rénovation résidentielle.

Pour de plus amples informations relatives au fonctionnement de la plateforme ou concernant les demandes de permis et certificats d'autorisation, nous vous invitons à contacter le service d'urbanisme au 450 438-7784, poste 5201 ou par courriel à [urbanisme@stesophie.ca](mailto:urbanisme@stesophie.ca).





## CONSEILS DE SÉCURITÉ

### CENDRES CHAUDES

Un mauvais entreposage des cendres chaudes peut causer un incendie et des intoxications au monoxyde de carbone. Pour vous débarrasser de vos cendres de façon sécuritaire, vous devez :

- Vider régulièrement les cendres du foyer, jamais à l'aide d'un aspirateur, mais à l'aide d'une pelle de métal.
- Mettre les cendres chaudes dans un contenant métallique à fond surélevé et muni d'un couvercle métallique;
- Sortir le contenant métallique à l'extérieur, car les cendres chaudes dégagent du monoxyde de carbone.
- Installer sur une surface non combustible, à une distance d'au moins 1 m de tout objet.
- Attendre au moins 7 jours avant de transvider les cendres du contenant métallique dans un autre contenant (poubelle, bac de matières organiques) et brasser les cendres pour vous assurer qu'elles sont parfaitement refroidies.

### CHAUFFAGE ÉLECTRIQUE

- Dégagez la zone autour de l'appareil d'au moins 1 m de tout objet afin que l'air circule librement jusqu'à l'appareil de chauffage.
- Assurez-vous que l'appareil est stable et que personne ne peut le renverser par accident.
- Assurez-vous que l'appareil possède un dispositif de sécurité intégré qui fait en sorte qu'il s'arrête s'il se renverse.
- Branchez l'appareil directement dans une prise, sans cordon de rallonge. N'utilisez jamais une chauffeuse de façon permanente. Faites plutôt installer un système de chauffage conforme.
- Éteignez l'appareil avant de quitter la pièce ou d'aller au lit.

### CHANGEMENT D'HEURE, CHANGEMENT DE PILE

Le changement d'heure aura lieu dans la nuit du 6 au 7 novembre, on recule d'une (1) heure. Profitez de l'occasion pour vérifier le bon fonctionnement de votre avertisseur de fumée et pour remplacer la pile. Privilégiez des piles longue durée comme celles au lithium ou utilisez des piles rechargeables seulement si elles sont recommandées par le fabricant de l'appareil.

### SECOURS ADAPTÉS OU PERSONNES NÉCESSITANT UNE ATTENTION PARTICULIÈRE

Ce formulaire s'adresse aux personnes demeurant à la maison, qui ne pourraient pas évacuer leur résidence par leurs propres moyens, en cas d'urgence.

Scanner sur le code barre pour accéder au formulaire.

- Démarrez votre caméra.
- Balayez le code QR



### RAMONAGE

Le ramonage contribue à prévenir les incendies et prévient les intoxications au monoxyde de carbone en permettant une meilleure évacuation de la fumée et des gaz. Il permet aussi d'éliminer la suie et le crésote agrippés aux parois, qui sont très inflammables.

- Faites ramoner votre cheminée au moins une fois par année et selon la qualité et la quantité du bois brûlé.
- Un professionnel en ramonage, détenteur d'une licence RBQ fera des interventions à l'intérieur et à l'extérieur de votre maison.

*Les bûches de ramonage ou les additifs chimiques ne doivent jamais remplacer un ramonage professionnel. Ces produits éliminent seulement une partie des dépôts de crésote. Seul un ramoneur professionnel peut les éliminer efficacement.*

# CALENDRIER DES COLLECTES

secteur du village

## SEPTEMBRE

| D  | L  | M  | M  | J  | V  | S  |
|----|----|----|----|----|----|----|
|    |    |    |    |    | 1  | 2  |
| 3  | 4  | 5  | 6  | 7  | 8  | 9  |
| 10 | 11 | 12 | 13 | 14 | 15 | 16 |
| 17 | 18 | 19 | 20 | 21 | 22 | 23 |
| 24 | 25 | 26 | 27 | 28 | 29 | 30 |

## OCTOBRE

| D  | L  | M  | M  | J  | V  | S  |
|----|----|----|----|----|----|----|
| 1  | 2  | 3  | 4  | 5  | 6  | 7  |
| 8  | 9  | 10 | 11 | 12 | 13 | 14 |
| 15 | 16 | 17 | 18 | 19 | 20 | 21 |
| 22 | 23 | 24 | 25 | 26 | 27 | 28 |
| 29 | 30 | 31 |    |    |    |    |

CONSULTEZ  
LA CARTE  
DES SECTEURS  
À LA PAGE  
SUIVANTE

### légende

 Recyclage

  Ordures ménagères

 Matières organiques



## NOVEMBRE

| D  | L  | M  | M  | J  | V  | S  |
|----|----|----|----|----|----|----|
|    |    |    | 1  | 2  | 3  | 4  |
| 5  | 6  | 7  | 8  | 9  | 10 | 11 |
| 12 | 13 | 14 | 15 | 16 | 17 | 18 |
| 19 | 20 | 21 | 22 | 23 | 24 | 25 |
| 26 | 27 | 28 | 29 | 30 |    |    |

## DÉCEMBRE

| D                             | L  | M  | M  | J  | V  | S  |
|-------------------------------|----|----|----|----|----|----|
|                               |    |    |    |    | 1  | 2  |
| 3                             | 4  | 5  | 6  | 7  | 8  | 9  |
| 10                            | 11 | 12 | 13 | 14 | 15 | 16 |
| 17                            | 18 | 19 | 20 | 21 | 22 | 23 |
| <sup>24</sup> / <sub>31</sub> | 25 | 26 | 27 | 28 | 29 | 30 |

  Ordures ménagères

 Matières organiques

secteur des lacs

## SEPTEMBRE

| D  | L  | M  | M  | J  | V  | S  |
|----|----|----|----|----|----|----|
|    |    |    |    |    | 1  | 2  |
| 3  | 4  | 5  | 6  | 7  | 8  | 9  |
| 10 | 11 | 12 | 13 | 14 | 15 | 16 |
| 17 | 18 | 19 | 20 | 21 | 22 | 23 |
| 24 | 25 | 26 | 27 | 28 | 29 | 30 |

## OCTOBRE

| D  | L  | M  | M  | J  | V  | S  |
|----|----|----|----|----|----|----|
| 1  | 2  | 3  | 4  | 5  | 6  | 7  |
| 8  | 9  | 10 | 11 | 12 | 13 | 14 |
| 15 | 16 | 17 | 18 | 19 | 20 | 21 |
| 22 | 23 | 24 | 25 | 26 | 27 | 28 |
| 29 | 30 | 31 |    |    |    |    |

### légende

 Recyclage

  Ordures ménagères

 Matières organiques



## NOVEMBRE

| D  | L  | M  | M  | J  | V  | S  |
|----|----|----|----|----|----|----|
|    |    |    | 1  | 2  | 3  | 4  |
| 5  | 6  | 7  | 8  | 9  | 10 | 11 |
| 12 | 13 | 14 | 15 | 16 | 17 | 18 |
| 19 | 20 | 21 | 22 | 23 | 24 | 25 |
| 26 | 27 | 28 | 29 | 30 |    |    |

## DÉCEMBRE

| D                             | L  | M  | M  | J  | V  | S  |
|-------------------------------|----|----|----|----|----|----|
|                               |    |    |    |    | 1  | 2  |
| 3                             | 4  | 5  | 6  | 7  | 8  | 9  |
| 10                            | 11 | 12 | 13 | 14 | 15 | 16 |
| 17                            | 18 | 19 | 20 | 21 | 22 | 23 |
| <sup>24</sup> / <sub>31</sub> | 25 | 26 | 27 | 28 | 29 | 30 |

GESTION DES PLAINTES • 579 888-8426 • [requetecollectes@hotmail.com](mailto:requetecollectes@hotmail.com)



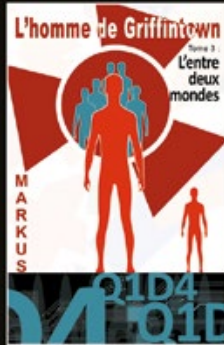
La fabuleuse trilogie  
**L'homme de Griffintown**  
 disponible aux formats  
 papier, audio, numérique.



L'invité surprise du G7



Le maître des circonstances



L'entre deux mondes

« Une histoire captivante et originale. »  
 Magazine littéraire Nuit Blanche

« Un thriller différent bourré d'action »  
 Magazine Kirkus Review

Auteur : MARKUS Éditeur : La Plume D'or

Recyclage d'autos Ste-Sophie Inc.

Merci de votre confiance!

2454A, 2<sup>e</sup> rue  
 Ste-Sophie  
 (QC) J5J 1N5



450 438-7122 • 1 866 438-7122  
 RECYCLAGEAUTOSAINTE SOPHIE.CA

**metro**  
 PLUS

Famille Thibeault



450 436-3476  
 2380, boulevard Ste-Sophie, Sainte-Sophie, QC



SAINTE-SOPHIE  
**BONJOUR!**

**MATÉRIO**

CONSTRUCTION-RÉNOVATION-SERVICES

**MAINTENANT OUVERT**

SERVICE DE LIVRAISON 7/7  
 SALLE DE COUPE  
 FINANCEMENT DISPONIBLE

AMENEZ-EN  
**DES PROJETS!**



VISITEZ  
 MATERIO.CA



ACHETEZ EN LIGNE



RAMASSEZ RAPIDEMENT  
 EN MAGASIN

2019, boul. Sainte-Sophie, Sainte-Sophie | ☎ Lundi au vendredi : 8h à 21h | Samedi & dimanche : 8h à 17h



# Jean Coutu

TOUJOURS LES MÊMES SERVICES  
DE GRANDE QUALITÉ OFFERTS  
PAR VOTRE PHARMACIE  
ET TOUTE SON ÉQUIPE



Votre Jean Coutu est fier  
de faire partie de la grande famille  
de Sainte-Sophie  
et nous continuerons  
de supporter avec fierté  
cette belle municipalité  
dans le journal  
Le Contact ainsi  
que de diverses façons.



Pierre Dannel

Olivier Dannel

Pierre Dannel et Olivier Dannel  
Pharmaciens propriétaires

Affiliés à Jean Coutu

2370, BOUL. STE-SOPHIE, STE-SOPHIE

#### HEURES D'OUVERTURE

Lundi au vendredi: 9h à 20h  
Samedi et dimanche: 9h à 18h  
*Horaires sujets à changement.*

450 431-5151

## ÉVALUATION GRATUITE

# Kathleen Labonté

COURTIER IMMOBILIER RÉSIDENTIEL

LA RÉFÉRENCE EN IMMOBILIER À SAINTE-SOPHIE

- ✓ Service professionnel de qualité
- ✓ Assurances
- ✓ Photographie professionnelle
- ✓ Home staging et visibilité
- ✓ Publicité ciblée



# bonjour

Agence immobilière

[kathleenlabonte.com](http://kathleenlabonte.com)

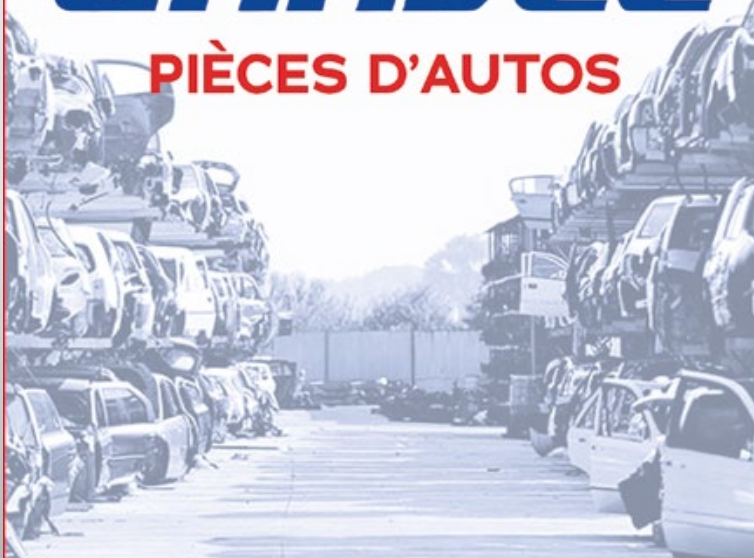
[kathleen.labonte@remax-quebec.com](mailto:kathleen.labonte@remax-quebec.com)

C 450 712-9894 • B 450 431-1515



# GRAVEL

## PIÈCES D'AUTOS



450 438-3241

[info@pneugravel.com](mailto:info@pneugravel.com) • [info@pagravel.com](mailto:info@pagravel.com)

2795, boul. Ste-Sophie, Ste-Sophie 1-866-666-PNEU



700, BOUL. MONSEIGNEUR-DUBOIS  
SAINT-JÉRÔME, QC J7Y 4Y9

450 438-3506