

Paquin, Tardif & Ass.

AVOCATS ET PROCUREURS

121, rue St-Thomas suite 101
Montmagny

Tel. 248 4848

Nous dispensons aussi l'Aide Juridique

Concours "Villes et villages fleuris"

Tout le Québec sera fleuri, la Côte-du-Sud aussi

Québec - 16 mai 1980 - Plus que jamais cet été, l'embellissement et le fleurissement seront l'affaire de tout le monde au Québec avec la participation de pas moins de 395 municipalités ou quartiers de ville aux concours Villes et Villages fleuris du Québec 1980.

Dans la région de la Côte-du-Sud, 15 municipalités participent. Ce sont la ville de Montmagny, dans la catégorie "Villes", ainsi que les localités d'Armagh, St-Damien de Buckland, Cap St-Ignace, L'Islet-sur-Mer, Ville de L'Islet, Notre-Dame de Bonsecours, St-Eugène (lauréat de l'an passé), St-Aubert, St-Jean Port-Joli, Tourville, Ste-Perpétue, St-Pamphile et La Pocatière, dans la catégorie "Villages".

En rendant publique la liste des municipalités participantes, le ministre de l'Agriculture, des Pêcheries et de l'Alimentation du Québec, monsieur Jean Garon, s'est dit extrêmement satisfait de la réponse des villes et villages du Québec à l'invitation que leur a lancée son ministère de faire des fleurs et des plantes ornementales le moyen d'expression privilégié de la fierté municipale.

L'an dernier, malgré des délais très courts et la nouveauté de l'événement, 176 municipalités représentant 45% de la population du Québec s'étaient inscrites aux concours Villes et Villages fleuris, ce qui avait démontré l'intérêt grandissant des Québécois pour l'embellissement. Avec la tenue, cet été, des Florales internationales de Montréal, on pouvait prévoir une participation accrue mais les résultats obtenus ont dépassé les prévisions.

Au total, 81 municipalités de plus de 5,000 habitants se sont inscrites dans la catégorie Ville fleurie tandis que 261 municipalités de moins de 5,000 habitants ont fait de même dans la catégorie Village. De plus, la possibilité offerte par les règlements aux quartiers des villes de plus de 30,000 habitants de s'inscrire de façon indépendante dans la catégorie ville a été utilisée par les cinquante-quatre quartiers de la Ville de Montréal.

Au total, 3,258,891 citoyens et citoyennes, soit près de 55% de la population du Québec, auront l'occasion de faire valoir leur goût pour les plantes ornementales et leur intérêt pour l'embellissement de leurs milieux dans le cadre de

Villes et Villages fleuris. Ces concours s'adressent en effet à tous les citoyens puisqu'en s'inscrivant, une municipalité s'engage à tenir un concours visant à identifier et récompenser la maison fleurie par excellence de son territoire. Afin d'asseoir ces concours sur des bases vraiment solides, les autorités municipales sont de plus invitées à constituer un comité local d'embellissement en faisant appel aux organismes et personnes de leur milieu particulièrement sensibilisés aux questions d'embellissement et de protection de l'environnement, comme les Sociétés d'horticulture, les Cercles de fermières, les AFEAS, les clubs 4-H, etc... Un jury local est constitué au niveau de chaque municipalité pour déterminer la maison fleurie gagnante. De cette façon,

estime monsieur Garon, ces concours deviennent vraiment l'affaire de tout le monde et, en plus d'être un merveilleux outil de promotion de l'embellissement, constituent également un excellent moyen de stimuler la fierté municipale et de resserrer les liens entre les citoyens.

Le rôle du ministère

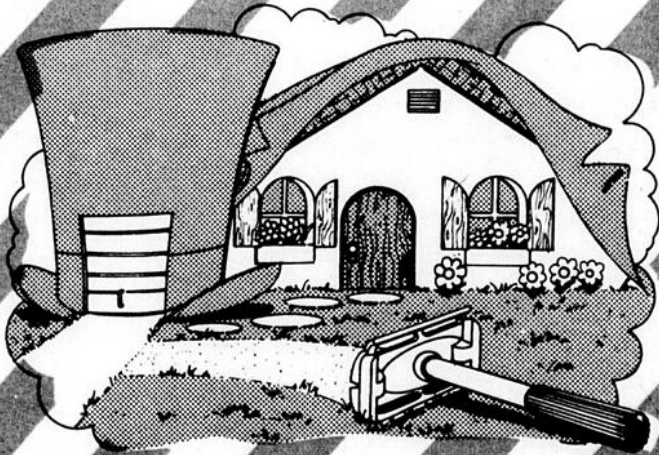
Le rôle du ministère de l'Agriculture, des Pêcheries et de l'Alimentation du Québec se situe au niveau de l'aide technique et de la coordination de l'ensemble de l'opération. Ainsi, le ministère prend à sa charge la formation des jurys chargés de déterminer dans chaque région du Québec la ville et le village fleuris qui se sont le plus distingués et, au niveau national, la ville et trois personnes: un

(Suite à la page 10-D)



Les Florales internationales de Montréal donnent déjà lieu à toutes sortes d'activités culturelles et commerciales. Les multiples arrangements floraux favorisent entre autres les démonstrations de mode.

REHAUSSEZ L'APPARENCE
DE VOTRE MAISON!



10 nouvelles couleurs
disponibles à votre choix

LE TAPIS GAZON

Voilà qui ajoutera à
la beauté de votre maison

A partir de **\$4.95** V.C.
(Quantités limitées)

JACQUES DUMAS

St-François

Cté Montmagny



POUR VOTRE PROTECTION nous sommes membre de
LA CORPORATION DES MARCHANDS DE MONTREAL DU QUEBEC

259-7741



CHEZ-NOUS

Polyvalente Louis-Jacques Casault

CA BOUGE

Activités sportives au premier cycle

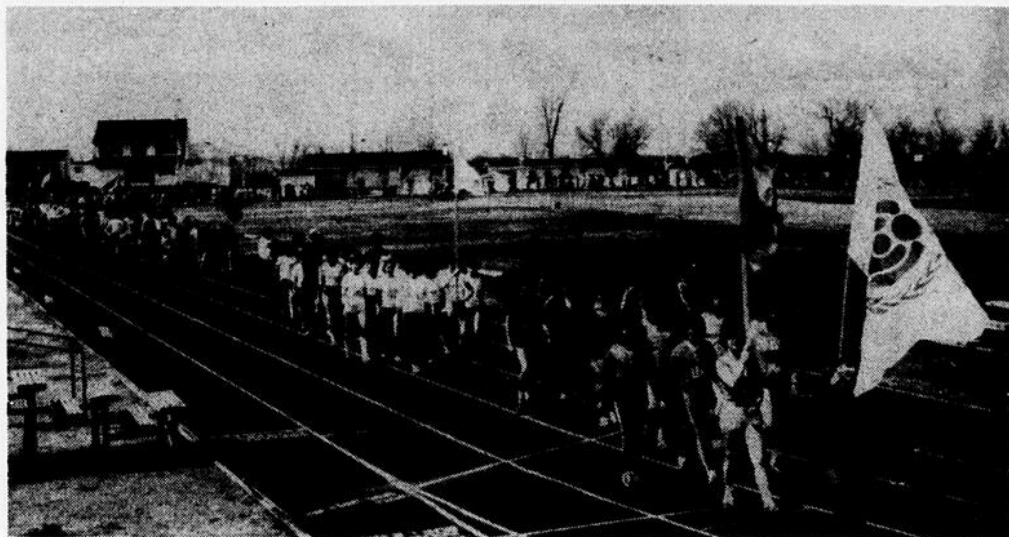
Jeudi le 15 mai, les quatre dernières périodes de la journée furent consacrées à des compétitions sportives sur le terrain d'athlétisme, derrière la polyvalente. Les responsables de la vie étudiante de ces deux niveaux et les professeurs d'éducation physique ont organisé des compétitions entre les groupes de chacun des niveaux. Chaque groupe (30 étudiants en moyenne) s'était fabriqué un drapeau qui les identifiait et il devait accumuler le plus de points possibles pour se mériter un trophée à la fin de la journée. Après le diner, les compétitions de piste et de pelouse débutaient pour chacun des deux niveaux, séparément. Les disciplines

à l'heure furent: 1 500 m marche (garçon), 1 200 m (garçon), 1 000 m (fille), 4 X 100 m relais, 80 m haies, 60 m vitesse, saut en hauteur, saut en longueur, lancer du poids, du disque et du javelot. Dans chaque discipline, les gagnants de chaque niveau s'octroyaient des points: 5 points pour le premier, 4 points pour le deuxième, 3 points pour le troisième, 2 points pour le quatrième et 1 point pour le cinquième.

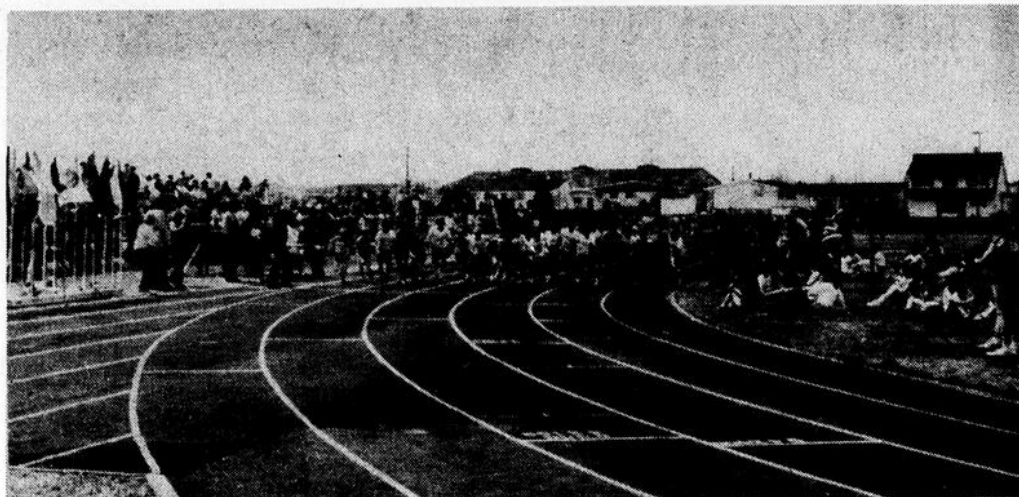
A la fin de la journée, les deux groupes gagnants furent: en sec. 1 le groupe 03 et en sec. 2 le groupe 04. Une médaille fut remis à chacun des athlètes du groupe avec un très beau trophée qui sera mis en jeu chaque année.

Les responsables ont également choisi dans chaque niveau un athlète masculin et une athlète féminine qui se sont distingués par leur performance et le total des points accumulés. Alain Côté et Nathalie Perry du groupe 10 ont été les athlètes par excellence pour sec. 1, Marie Pouliot et Louis Proulx pour sec. 2. Un magnifique trophée leur était remis par les directeurs adjoints respectifs.

Ce fut une belle journée d'activité, avec une participation à près de 100% et les organisateurs, devant une telle réussite, espèrent renouveler l'expérience dans les années futures.



Les étudiants de secondaire 1 et de secondaire 2 défilent par groupe derrière leur drapeau respectif lors de l'ouverture des jeux du premier cycle.



Le départ de la course de 1200 mètres chez les garçons en secondaire 1. Elle fut remportée par Alain Côté du groupe 10.



Le groupe 03 de secondaire 1 est couronné champion de la journée. Un magnifique trophée leur fut remis par M. Cléo Morin.



M. Cléo Morin, directeur-adjoint en secondaire 1, remet le trophée du meilleur athlète masculin de sec. 1 à Alain Côté. M. Yvan Vachon, responsable de la vie étudiante, remet à Marie Pouliot le trophée de la meilleure athlète féminine de sec. 2.



En secondaire 2, le groupe 04 remporta la palme. M. Guy Landry, directeur-adjoint, leur a remis l'emblème des vainqueurs.

Mini-nouvelles

ACTIVITES: jeudi le 22 mai, les étudiants de secondaire 3 étaient en activités sportives sur le terrain d'athlétisme, derrière la polyvalente. Mercredi le 3 juin, les étudiants de professionnel de services seront en activités. Ils auront le choix d'aller au centre de plein air de Valcartier ou de faire le tour des îles, ici à Montmagny.

MARMITE D'OR: le restaurant la Marmite d'Or sera ouvert les 26, 27 et 28 mai, et du 2 au 6 juin sauf le 3. Le concours prendra fin le 4 juin.

VISITE: jeudi le 22 mai les étudiants de la cuisine professionnel visitaient la Base militaire de Valcartier et Gailuron à Beauport. Jeudi le 29 mai, les étudiantes des Soins Esthétiques se rendront à Victoriaville pour visiter Les Laboratoires Thermiques.

mer(28)	jeu(29)	ven(30)	lun(2 juin)	mar(3)	mer(4)
3	4	5	2	3	4

La Garde paroissiale de St-Eugène planifie des activités en juin

(D.G.) La fin de semaine du 13-14 et 15 juin, la Garde paroissiale de St-Eugène, sous l'impulsion de son président, Jean Guy L'Italien, programme une série d'activités sociales et sportives pour la population. C'est en union spéciale à la salle municipale, le 14 mai, qu'on en dévoilait la teneur.

Au soir du vendredi 13 juin, on lance le coup d'envoi avec "la sauteuse", une soirée accessible à tous mais particulièrement aux jeunes de 6 à 15 ans de 19h 30 min à 21h 30 min et aux plus de 15 ans à compter de 21h 30 min. Le lendemain, les sportifs se réservent du bon temps lors d'un tournoi de balle-molle qui débutera à 9h 30 min. Vingt équipes y sont attendues. Le même jour, un quiz pour jeunes et adultes prend

l'affiche à 13h 30 min alors qu'à 15 h on fera place à un marchethon. Puis à 17h 30 min, la population est conviée à un souper canadien suivi d'une soirée dansante.

Le dimanche, les activités reprennent avec la présentation des finales du tournoi de balle molle à 9h et le déroulement d'un rallye bicyclette pour jeunes et adultes à 10h. En après-midi, à 13h 30 min, un tricothon attirera ces dames à la salle municipale. A la même heure se tiendra un concours de brouette succédé à 15 h d'une compétition de "cordage de pitoune" et à 16h d'un concours de sciage. Enfin, une soirée canadienne, bien entendu à la salle municipale, clôturera cette fin de semaine d'activités.

Vous souvenez-vous de la grande dépression?

Avez-vous des films ou des photographies datant des années 1927 à 1940? Connaissez-vous des chansons qui racontent la crise? Avec-vous des informations sur les événements de cette décennie? Si oui, vous êtes priés de communiquer avec les Productions Vent d'Est, une corporation sans but lucratif qui entreprend une vaste recherche sur la crise 1929-1939 qui servira à la production de documents audio-visuels et en particulier à la réalisation d'un film, "Turlute des années dures".

La grande dépression des années trente a durement frappé la population mais, aujourd'hui les moins de cinquante ans ignorent à peu près tout de la vie difficile qu'ont connu leurs aînés durant ces dix années de chômage et de misère.

Ceux et celles parmi vous qui ont vécu la crise et qui se souviennent du Secours di-

rect, des Soupes populaires, de la Marche des chômeurs en 1935, des évictions de locataires, des camps de travail à "20 cennes" par jour comme à Val Cartier, de la Loi du Cadanas de Duplessis, du retour à la terre, de l'exil vers les Etats-Unis et des "hobos", les vagabonds du rail qui cherchaient de l'ouvrage à travers le pays en "jumpant" les trains, vous êtes tout spécialement invités à téléphoner aux numéros suivants: (514) 521-4075 ou à (514) 849-2477 ou à écrire à 4738 rue Brébeuf, Montréal, H2J 3L3.

Vos témoignages, vos photos, vos films et vos chansons permettront que cette période importante de notre histoire soit mieux connue du large public et des jeunes générations. Toutes les photographies et les films qui seront utilisés seront retournés intacts à leurs propriétaires.



FETE DES MERES SOULIGNEE AVEC ECLAT A L'ISLET. - A l'occasion de la soirée de la fête des Mères, Les Chevaliers de Colomb du Conseil 3454 de L'Islet soulignent les anniversaires de mariage et les 25 ans de Chevalerie de leurs membres et procédaient au choix d'une Mère de l'année. Voici une photo dont la légende est la suivante: Première rangée, de gauche à droite: M. et Mme Alfred Caron, l'abbé Sarto Lord, Aumônier du Conseil, M. Pierre Dionne, G.C., l'abbé Eugène Bernier, ex-aumônier du Conseil, et Mme Pierre Dionne. Debout: M. et Mme Wilbrod Kirouac, M. et Mme Amable Langlois, M. et Mme Gérard Caron, M. et Mme Bertrand Landry, M. et Mme Donat Ouellet, M. et Mme Léo St-Pierre, M. et Mme Herménégilde Audet, M. et Mme Albert Normand, M. et Mme Emery Lamarre, M. et Mme Armand Picard, M. et Mme Denis A. Pelletier, M. et Mme Roger Lord, M. et Mme Marcellin Guimond, M. et Mme Albert Lemieux. N'apparaissent pas sur la photo M. Paul-H. Duval, M. Lucien Fortin, M. et Mme Gérard Plourde, M. et Mme Jos Caron, M. et Mme Adéard Fongémy, M. et Mme Julien Giasson, M. et Mme Pierre-Paul Boucher, M. et Mme Euclide Lévesque, M. et Mme Léonce Caron ainsi que M. et Mme Louis-Paul Marier. C'est Mme Herménégilde Audet qui fut choisie la Mère de l'année.

Du jamais vu durant le MOIS DE MAI

Tous les vêtements en magasin, dernières nouveautés pour hommes ou dames sont réduits de **50%**



50% de rabais sur tous les gilets, blouses, pantalons, jupes, robes de chambre, jaquettes, shorts de ratine pour dames

DERNIÈRES NOUVEAUTÉS DU PRINTEMPS ET D'ÉTÉ



50% de rabais sur tous les gilets, chemises, pantalons, coupe-vent pour hommes

DERNIÈRES NOUVEAUTÉS DU PRINTEMPS ET D'ÉTÉ

JEANS DE MARQUE



tous en denim de première qualité

SUPER MINIPRIX:

19.99

LOT DE JEANS DE MARQUE JASON ELLIOT



tous en denim de première qualité

SUPER MINIPRIX:

14.99

PANTALONS DE TOILETTE OU SPORT DE MARQUE



Choix de couleurs

18.99

TAPIS GAZON

couleurs assorties

à partir de **\$3.95** v.c.

Les Tapis Montmagny inc.

391, Boul. Taché Est
Montmagny, Qué.

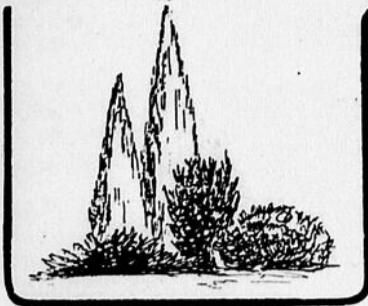
Tél.: 248-6110
248-6199

MINIPRIX ENR.

126 St-Thomas, Montmagny

248-5937

"AU MINIPRIX ON A TON PRIX"



CHRONIQUE HORTICOLE

PAR: DIANE ROBICHAUD HUDON,
TECHNOLOGISTE
EN HORTICULTURE



L'établissement et l'entretien de votre pelouse

La pelouse revêt une importance primordiale. Elle doit être belle pendant toute la saison de croissance.

Une nouvelle pelouse:

Pour établir une bonne et belle pelouse, il importe tout d'abord de bien préparer le terrain, que ce soit pour un semis ou pour la pelouse en rouleaux. Enlevez toutes les roches et les débris à la surface du terrain. Nivelez-le de façon à ce qu'il s'égoutte en direction opposée à la maison. Si un talus s'impose, pensez à lui donner une pente facile pour l'entretien. Ensuite, ajoutez au moins de 10 à 15 cm de bonne terre arable. Au besoin, incorporez-y de la matière organique, telle la mousse de tourbe afin qu'elle retienne davantage l'humidité, et fertilisez-la en y mélangeant un engrais chimique de formule 10-25-10 ou l'équivalent, spécialement conçu pour les semis et l'implantation d'une pelouse en rouleaux. Après l'ameublissement du sol, ratissez afin de faire disparaître les buttes et les dépressions. Semez, puis ratissez pour incorporer la semence au sol, roulez légèrement. Maintenez la couche de semis humide. Pour ce qui est de la pelouse en rouleaux, il suffit de l'installer et de rouler légèrement. Après la pose, arrosez abondamment et par la suite, arrosez au besoin.

L'entretien:

-La tonte:

Pour la plupart des pelouses, la meilleure hauteur de coupe varie entre 4 à 5 cm. L'épaisseur à enlever à chaque tonte ne devrait pas dépasser 4 cm. Ainsi au printemps, la pelouse devrait être tonde 2 fois par semaine et plus tard une seule fois par semaine. Une coupe trop rase peut endommager le gazon.

-La fertilisation:

Pour rester verte et fournie et pour résister aux mauvaises herbes, une pelouse

a absolument besoin d'éléments nutritifs. On désigne les engrais commerciaux par leur teneur en azote, phosphore et potasse, dont la quantité est indiquée en pourcentage, par exemple, 14-4-8, 20-5-5 etc. Pour la dose requise, il importe de suivre les recommandations du fabricant. Trois épandages annuels d'engrais complets favorisent un beau gazon. Le premier au début du printemps, le second fin juin et le troisième au début de l'automne.

vignette

-Le contrôle des mauvaises herbes:

Les mauvaises herbes sont toujours un problème, là où il y a une pelouse. Les graines de mauvaises herbes sont présentes dans la terre avant que le gazon ne soit semé. Si, d'autre part, l'engazonnement a été fait avec de la pelouse roulée cultivée, le problème est alors minime. On réprime la plupart des mauvaises herbes d'une pelouse, tout d'abord par une culture propre à favoriser un gazon vigoureux et par un usage approprié d'herbicides. L'application d'un produit à base de 2,4-D, tel le killax, en liquide ou en combinaison avec un engrais, au moment où les mauvaises herbes sont vigoureuses, par une journée chaude, s'avère très efficace.

L'arrosage:

Lors des arrosages d'été, il faut s'assurer que le sol est suffisamment mouillé jusqu'à une profondeur de 10 cm, ce qui demande l'application de 2,5 cm d'eau. Il importe d'arroser le matin ou tôt dans la soirée.

En fait, une belle pelouse est l'image des soins dont elle a été l'objet.

Diane Robichaud Hudon
Technologiste en Horticulture
Ornementale



La voix des airs: 853 Lions



Compte-rendu de l'exercice aventurier

Comme nous vous l'avions mentionné la semaine dernière, les cadets de 2e et 3e année se sont rendus au moulin de monsieur Maxime Mercier, vendredi vers les 8.00 hres. Les activités, quelque peu retardées, se sont toutefois enchaînées de façon normale. A cette fin, on a modifié l'horaire en ce qui concernait l'heure des jeux; on a omis ces derniers afin de compléter tout ce qui devait se faire dans la journée.

C'est samedi matin que les recrues sont arrivées. Certains d'entre eux ont donné du mal à leurs supérieurs, en ne se rendant pas exactement au point donné. Tout le monde repêché, c'est le départ au point "B". Encore une fois, on poursuit l'horaire, déjà planifié. Tout se déroule sans encombrements, en oubliant naturellement les égratignures et les coupures. Personne de blessé, tout va pour le mieux.

En ce qui regarde la dernière journée, les missions du matin terminées, on procède au démantèlement de tout ce qui s'est construit durant la fin de semaine. Ceci s'effectue sous une fine pluie, plutôt rafraichissante. Un dernier lunch et c'est le retour à la maison. Quelques parents attendent leurs enfants, souriant on ne sait trop pourquoi. Deux possibilités: ou ils sont de très bonne humeur, ou bien le plein air a quelque peu changé notre aspect

extérieur.

A venir:

Le 31 mai, compétition de précision et de musique, à Ste-Foy. 853 s'y rend comme spectateur seulement.

Le 7 juin, Journée du Cadet (compétition de volley-ball et natation) à Victoriaville.

Le 14 juin, activité planeur, à St-Lambert Les 22-23 et 24 juin, COMPAS (Compétition d'athlétisme). L'escadrille agira du côté de la sécurité.

Le 31 juin, possibilité de se rendre à Bagotville pour la journée des Forces Armées Canadiennes.

A partir du 7 juillet, les départs pour les camps d'été débuteront.

Un aurevoir...

L'année des cadets se terminant, la parution de notre article s'arrête pour la période estivale. Nous espérons vous avoir suffisamment renseigné sur les activités de l'escadrille.

En ce qui nous concerne, nous ferons tout en notre possible pour vous revenir l'an prochain, car ce fut profitable et pour 853, et pour les personnes désireuses d'en connaître davantage.

Les publicistes,
I/C Suzanne Picard
Adj. Sylvie Fournier
Sgt Christiane Labrecque

RÉPARATION ELECTRIQUE MONTMAGNY INC.

VENTE - REPARATION - MOTEURS - EQUIPEMENT ELECTRIQUE
170 - 4e RUE MONTMAGNY, P.Q., G5V 3L5

Rebobinage de moteurs [de 1-20 HP à 200 HP]

Distributeur: des moteurs Leroy Somer
[115-230-600 volts]

Moteurs de ferme



Roulement à billes et à rouleaux



Pillow Block

Accouplement Sure-Flex



Poulies et courroies en V

Outillage électrique

HOLZ-HER

Tél.: 248-2072

LA VENTE DU SICOLOGUE... ...FANTASICO!



SICOVELVET

PRIX FANTASICO

\$17.49



SICOVEL

PRIX FANTASICO

\$17.49



TEINTURES À BOIS

PRIX FANTASICO

\$14.99

Pour consulter le SICOLOGUE le plus près de chez vous, voyez les Pages Jaunes à la rubrique "Peinture-Détails".
SICO SIGONNIT EN QUÉBEC

GAMMACOLOR

1325, Rte. de l'Eglise, angle Chemin St-Louis, Ste-Foy 653-2850

119 est St-Jean-Baptiste, Montmagny

Tél.: 248-3743

Festival d'été de Berthier-sur-Mer

"Embarque, c'est pour toi"

Le quatrième festival d'été de Berthier-sur-Mer se déroulera dans la paroisse de Berthier-sur-Mer à Place festival et à différents endroits du village, du 7 juin au 29 juin inclusivement.

Le Festival d'été vous offrira de nombreuses activités, entre autres la présentation de nos hôtesses qui aura lieu samedi le 7 juin à la salle du Couvent de Berthier. Toute la population est invitée à venir rencontrer nos hôtesses qui se feront un plaisir de vous recevoir.

Il ne faut pas oublier notre mascotte "M. Umid" qui sera présent durant toute la période du festival, venez il vous invite à "Embarquer, c'est pour toi". Nous aurons aussi la journée de l'homme fort samedi le 7 juin à Place festival. Le dimanche 22 juin aura lieu la tire de tracteurs qui attire de nombreux participants et fervents au quai de Berthier. Le jeudi 26 juin le Bal des Guenilloux, c'est le temps de sortir vos

vieilles hardes et de venir vous amuser avec l'orchestre "Retro" qui feront les frais de la musique.

Samedi 28 juin, soirée de "M. Umid": notre mascotte sera la vedette de la soirée

et dans la journée à 14.00 heures la grande finale de levée de brouette qui regroupera tous les gagnants dans les trois catégories des concours de brouette qui ont eu lieu dans les

différentes régions de L'Islet, Montmagny et Bellechasse. Toute la population est invitée à venir encourager les participants de ces compétitions. Dimanche le 29 juin course de tondeuses

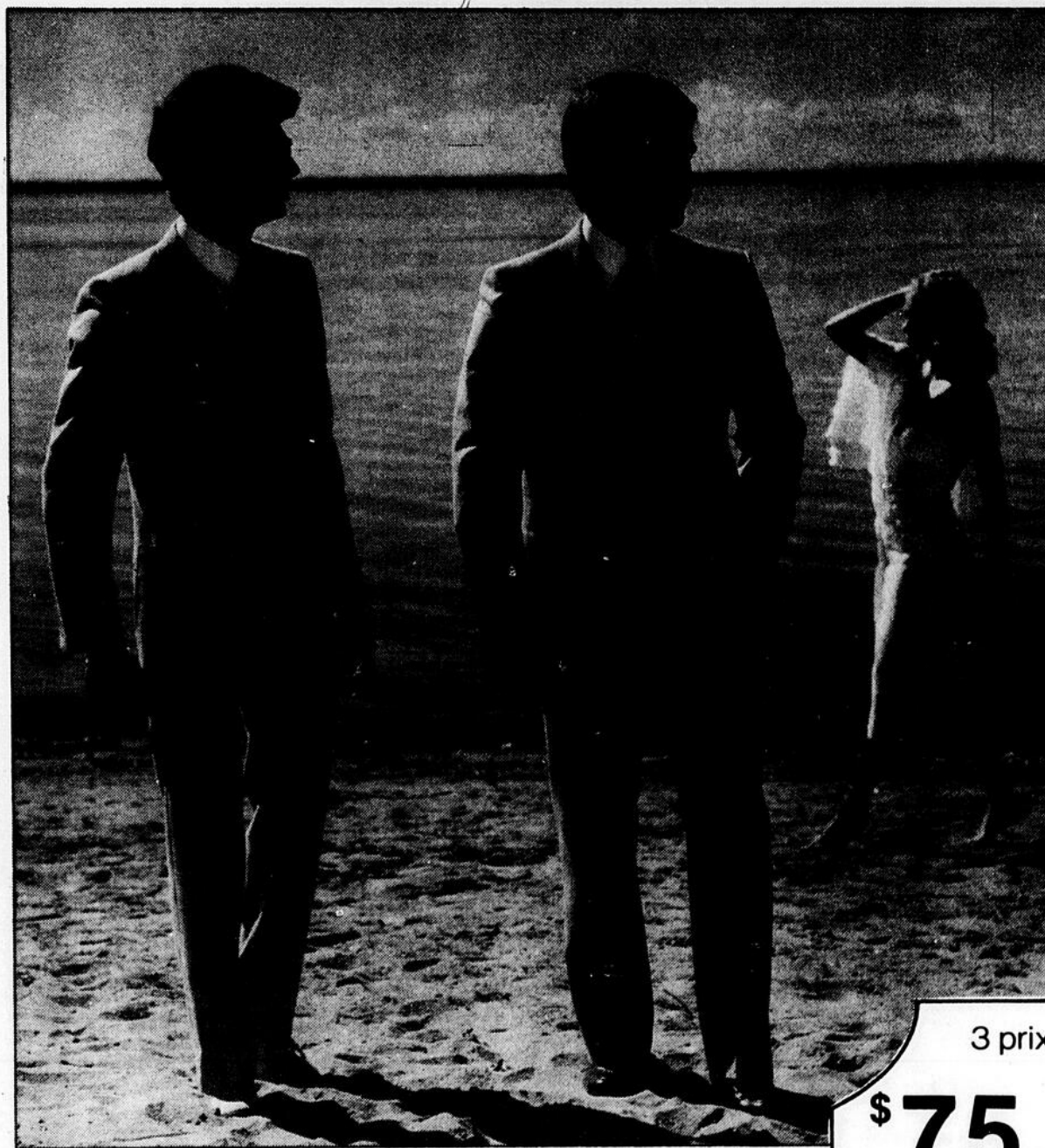
et pour clôturer le quatrième festival, spectacle avec l'Odyssée et l'aurore de M. Umid. Il y aura aussi une exposition de photos du club Tecno Blanc.

Le programme détaillé du festival est disponible dans plusieurs endroits. Nous vous invitons à vous en procurer. Le quatrième Festival d'été de Berthier-sur-Mer, c'est un événement à suivre.

JB Couillard

LA FOIRE DE L'HABIT

10 jours seulement — Du 21 au 31 mai



Pendant
ces
10
jours
de
Foire,
nous
vous
proposons:

3 prix seulement

\$75. \$125.

\$175.

Faites votre choix

25%

De rabais sur tous les
Vestons sport
en magasin

CAPSULE

L'ESPACE CONGESTIONNÉ

(S.H.S.) Stationner son satellite à 22 300 milles d'altitude au-dessus de l'équateur est devenu un problème inquiétant. En effet, cette orbite très propice à l'installation de satellites de télécommunication commence à être congestionnée.

Quatre-vingt satellites, dont quatre canadiens, l'occupent déjà et cinquante autres doivent les rejoindre d'ici 1985. L'avantage de cette orbite dite géostationnaire est qu'elle est la seule qui permette à un satellite de rester continuellement au-dessus du même point, 24 heures par jour, à une altitude égale à près de trois fois le diamètre de la terre. On prévoit qu'entre 1985 et 2000 dix fois plus de satellites effectueront leurs révolutions tranquilles au-dessus de nos têtes. Le coût moyen de la "ligne de communication satellite" a en effet diminué de \$32 000 en 1965 à \$5 000 aujourd'hui. On devra peut-être s'instaurer une "patrouille du cosmos".

A vendre

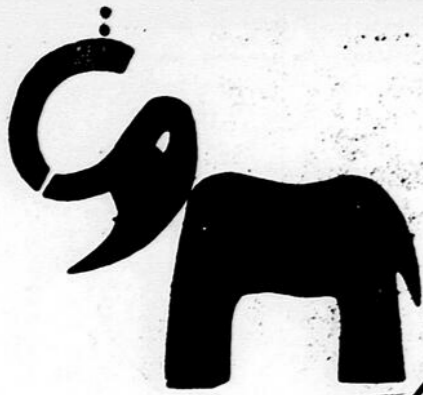
A St-Jean Port-Joli,
Rue des Bourgeault,
terrain de 75,000 p.c.
(300-X 250) partiellement boisé. Prix:

\$5,500. Communiquez à:

598-3546

JB Couillard

231, Ave de la Gare,
Montmagny TEL: 248-1731



Elle est
en marche

LA GIGANTESQUE IDENTIFICATION 80

Règlements de la promotion:

- 1-Vous devez identifier cinq commerces mystère par semaine
- 2-Les noms des commerces mystère sont mentionnés sur les ondes de C.K.B.M. et publiés dans le journal Peuple-Courrier.
- 3-Remplissez le coupon ou un faximilé et découpez la carte d'affaires du commerce-mystère, coupon et carte d'affaires que vous trouverez chaque semaine dans le journal Peuple-Courrier.
- 4-Déposez le tout chez l'un des marchands participants à la Promotion C.A.M.
- 5-Les membres C.A.M. et les membres de leur famille respective sont exclus, cependant les employés des membres peuvent participer.
- 6-Le tirage des prix aura lieu samedi le 31 mai.

Le Cercle des Affaires de Montmagny Inc. au bénéfice duquel le concours publicitaire est tenu a payé les droits exigibles, quant à ce concours en vertu de la loi sur les concours publicitaires. Un litige quant à la conduite et l'attribution d'un prix de ce concours publicitaire peut être soumis à la Régie des Loteries et Courses du Québec.

LISTE DES PRIX A GAGNER:

1er PRIX:	Valeur de:	6ième prix:	
MACHINE A COUDRE SINGER Don du Centre de Couture Singer et C.A.M. 74 St-Thomas, Montmagny 248-3734	\$323.95	TÉLÉVISEUR NOIR ET BLANC, 12 PO. Don de Genest Electronique 82 Rue St-Thomas, Montmagny 248-2909	\$140.35
2ième PRIX: FAUTEUIL BOURGOGNE Don de Gérard Collin Inc. Montmagny 248-3999	\$258.00	7ième prix: BICYCLETTE 10 VITESSES pour dames Don de Le Sportif de Montmagny Inc. 65 Boul. Taché ouest, Montmagny 248-0652	\$152.00
3ième prix: PEINTURE A L'HUILE Don de Roch Fournier Meubles 165 St-Ignace, Montmagny 248-1328	\$183.60	8ième prix: SYSTEME DE SON Don de Boutique Tam-Di Enr. 110 Ave de la Gare, Montmagny 248-3036	\$107.95
4ième prix: BICYCLETTE 10 VITESSES pour hommes Don de L. Bouffard Sport Inc. 114 Boul. Taché ouest, Montmagny 248-1245	\$161.95	9ième prix: LAMPE MODERNE Don de René Samson Inc. 81 ouest, St-Jean Baptiste, Montmagny 248-0210	\$56.00
5ième prix: DEUX MONTANTS EN ARGENT DE \$100.00 Don du Journal Peuple-Courrier 1 Place de l'Eglise, suite 100, Montmagny 248-0415	\$200.00 (2 prix de \$100.00)	10ième prix: TABOURET NO. 220 Don de Gâté et Côté 171, 4ième Rue, Montmagny 248-0924	\$34.00
		11ième prix: TABLE DE VERRE Don de C.K.B.M. 121 rue St-Thomas, Montmagny 248-0800	\$135.00

<p>ENTREPOT DU MEUBLE Y. BLANCHET ENR.</p> <p>48, RUE CHAMPLAIN, MONTMAGNY, TEL.: ENT.: 248-7163 RES.: 248-2544</p>	<p>Tél.: (418) 248-1722</p> <p>Le Centre P. S. P. Enr. Distributeur des peintures Benjamin Moore</p> <p>Pierre Tardif, prop. 3 Ave du Bassin Sud Montmagny, Qué.</p>	<p>GIASSON INC. Quincaillerie - Plomberie - Chauffage</p> <p>52, St-Jean-Baptiste ouest, Montmagny. - Tél.: 248-1424</p>	<p>Roland Nicole Fleuriste Enr. Fleurs pour toutes occasions Paniers de fruits frais</p> <p>339, Chemin du Côteau, Montmagny 248-0998</p>	<p>LE PEUPLE COURRIER</p> <p>Case Postale 430, Montmagny, Qué. G5V 3S7</p> <p>1 Place de l'Église, Montmagny 248-0415</p>
<p>Tél.: 248-4763</p> <p>LES ENTREPRISES 309 BOUL. TACHÉ EST INC.</p> <p>Vente et location d'outillage Distributeur des produits HONDA et les produits à ciment HILTI</p> <p>LIQUIDATION TAPIS, PRÉLARTS</p> <p>Denis Vallières prés 309 Boul. Taché Est, Montmagny G5V 1C7</p>	<p>Genest Electronique Enr. Radio, T.V., stéréo, appareils électriques VENTE ET SERVICE</p> <p>J.P. Journeault, prop.</p> <p>82 RUE ST-THOMAS MONTMAGNY, Qué. G5V 1L7 TEL.: 248-2909</p>	<p>Automobile Taché inc. JACQUES PAQUET, PRES. Automobiles neuves & usagées</p> <p>4 Boul. Taché Est, Montmagny 248-4525</p>	<p>Sears SIMPSONS-SEARS LIMITED</p> <p>48, EST, ST-JEAN-BAPTISTE, MONTMAGNY TEL.: 248-4845</p> <p>MME FRANCE DUMAS GERANTE Satisfaction ou Remboursement</p>	<p>Tél. 248-0117</p> <p>Montmagny Fleuriste Enr. René Lemieux, prop.</p> <p>Fleurs pour toutes circonstances</p> <p>30, avenue du Bassin Sud Montmagny, Qué. G5V 2A9</p>
<p>(418) 248-6934</p> <p>photos Denis enr.</p> <p>85, St-Jean-Baptiste, Est, Montmagny, Qué. G5V 1J9</p> <p>DENIS DESJARDINS photographe prof.</p>	<p>Salon Blanchet Fleuriste Enr. René Lemieux, prop.</p> <p>33 Est, St-Jean Baptiste Montmagny 248-1289</p>	<p>TÉL. MAG.: 248-2115 Rés.: 248-2294</p> <p>BIJOUTERIE R. COULOMBE ENR. Raymond Coulombe, prop.</p> <p>— VENTE et REPARATION —</p> <p>17 EST. RUE ST-JEAN-BAPTISTE MONTMAGNY, QUE.</p>	<p>Le Sportif de Montmagny Inc.</p> <p>65, Boul. Taché Ouest, Montmagny, Qué. Tél.: 248-0652</p>	<p>Safari</p>
<p>Normand Coupons Enr. Luc Normand, prop. Tissus de tous genres</p> <p>280 Ave St-David, Montmagny 248-1832</p>	<p>MERCERIE - HOMMES - FEMMES - ENFANTS</p> <p>J. Couillard Montmagny, P.Q.</p> <p>231, AVE. DE LA GARE - TEL.: (418) 248-1731</p>	<p>BRASSERIE La Braoule STEAK-HOUSE</p> <p>101 OUEST, BOUL. TACHE, MONTMAGNY TEL.: 248-4601</p>	<p>Silencieux Montmagny Enr.</p> <p>250 Boul. Taché ouest R.R. No 1, Montmagny 248-0786</p>	<p>TEL.: 248-3715</p> <p>SALON 9</p> <p>RAYMOND CLOUTIER PROPRIETAIRE GALERIES MONTMAGNY</p>
<p>STUDIO</p>	<p>Fourniture de matériel artistique, artisanal</p>	<p>STUDIO</p>	<p>STUDIO</p>	<p>STUDIO</p>

Dialogue avec le Monde

Une solidarité concrète!

Cet article est une collaboration spéciale de Renée Pelletier. Médecin, elle a travaillé pendant deux ans en Guinée Bissau comme coopérante de SUCO dans un projet de santé de base.

Aladje, cultivateur et père de sept enfants, est devenu agent de santé de son village en Guinée-Bissau, petit pays de l'Afrique de l'Ouest.

"Je m'occupe, avec cinq autres villageois, de la pharmacie du village. Le comité du village et la population nous ont choisis pour devenir les "agents de santé de base" du village. Durant six mois, un infirmier de l'Etat est venu nous apprendre à reconnaître, traiter et éviter les cinq maladies les plus courantes: le paludisme, la diarrhée, la toux, les plaies et la conojectivité".

La santé: un projet collectif

Quand la Guinée-Bissau a acquis son indépendance en 1974, les régions rurales disposaient de peu de personnel médical et de services sanitaires. Au cours des trois dernières années, 150 agents de santé de base ont été formés dans les villages. Tout comme les accoucheuses traditionnelles, ils sont bénévoles. "C'est notre contribution à la reconstruction de notre pays", m'a expliqué Aladje. "Les villageois aussi font leur part. En plus d'avoir construit la case qui loge la pharmacie, ce sont eux qui se cotisent pour l'achat des médicaments".

"Être agent de santé de base n'est pas facile: on travaille beaucoup et c'est exigeant. Mais moi, j'aime ça car j'ai compris l'importance de la santé — pour moi, pour ma famille et pour tous les villageois. Je sais aussi que la seule façon de s'assurer une bonne santé, c'est que tous ensemble on se donne de meilleurs conditions — d'hygiène, d'alimentation — pour prévenir les maladies. D'ailleurs, on se réu-

En plus des agents de santé, il y a aussi les accoucheuses traditionnelles du village, qui font les consultations prénatales et s'occupent des nouveau-nés.

A la pharmacie, on se soucie particulièrement d'enseigner l'hygiène et la prévention aux villageois. "On veut apprendre aux mères à mieux nourrir leurs enfants. On essaie aussi de promouvoir une culture plus diversifiée de fruits et de légumes. De plus, on a recouvert et protégé les puits d'eau et on veut que chaque famille construise une latrine".

nit souvent avec le comité de village, puis avec la population, pour discuter de nos problèmes de santé".

Actuellement en Guinée-Bissau, il y a une trentaine de ces pharmacies de village, chacune avec ses agents de santé et ses accoucheuses traditionnelles. On espère que ce projet de développement communautaire s'étendra à 3 000 villages du pays d'ici quelques années.

C'est ce genre de projet que SUCO appuie, pour contribuer à enrayer les problèmes de santé, tels que mortalité infantile, malnutrition et bien d'autres, et pour soutenir le développement de services de santé adéquats dans des pays du tiers monde.

La meilleure façon de s'attaquer à la tâche, n'est-elle pas de rendre la population responsable de sa santé et de l'impliquer directement dans le développement de ses propres projets de santé?

C'est ce que nous appelions en Guinée-Bissau, "la santé pour tous et avec tous".

Notre solidarité concrète

Le SUCO appuie des projets dans 29 pays du tiers monde qui visent la prise en charge par les gens de leur milieu de vie: santé, éducation populaire, agriculture etc...

Vous pouvez coopérer à votre façon.



Contributions à la campagne de financement du SUCO à: Service Universitaire Canadien Outremer (SUCO) 4824 Côte-des-Neiges, Montréal, Qué. H3V 1G4

Jocelyn Dancause Comptable agréé

(418) 356-2398
66 Principale
St-Marcel, L'Islet
GOR 3R0

(418) 681-8317
686 Joffre
Québec 6
G1S 3L5

La fin de semaine de communication conjugale, un signe d'espérance

Nous avons vécu la fin de semaine de communication conjugale et notre cœur est rempli d'espérance. Nous avons entrevu ce que l'amour peut donner de liberté et de paix; notre marche l'un vers l'autre, loin de nous altérer, permet à notre personnalité de s'épanouir, au-delà de ce que nous avions rêvé. Et nous avons expérimenté la joie de

dégagé de la grisaille et de la médiocrité.

Nous avons appris qu'il y avait quelque chose à faire pour aider à construire un monde plus humain et plus heureux. Bien sûr, nous ne pouvons pas, seuls, faire que tous les hommes vivent dans la charité, la justice et la paix.

Nous pouvons en tout cas commencer tout de suite à aimer celui qui nous est le plus proche, notre conjoint, et croire que c'est là où nous

sommes que nous changerons le monde.

Oui, Renouement conjugal est animé d'un vent de certitude et de confiance qui en fait un signe d'Espérance. Vous ne le croyez pas?

Alors, venez et voyez. Pour plus d'informations, communiquez avec: St-Pamphile 356-3880, St-Jean Port-Joli 598-3878, St-Paul 244-6470, La Pocatière 856-2510 ou Montmagny 248-3926.

DENTUROLOGISTE

André Normand
21 Valcourt, Montmagny
248-0849



Ils ont tous une bonne raison de croire au 'Chnac'

ou: les 7 heureux propriétaires de Cinq 1980

Le nouveau tableau de bord

Aristide, millionnaire, n'était aucunement à la recherche d'une voiture (il en a déjà 6 à la maison) mais dès qu'il aperçut le nouveau tableau de bord de la Cinq 1980 il ne put résister. La nouvelle Cinq 1980: un nouveau volant; nouvelle localisation des commandes; un nouveau tableau de bord. Aristide est, aujourd'hui, membre de la Ligue du "Chnac" et propriétaire d'une Cinq 1980 de couleur argent. Et ce, au grand bonheur de Gaston, son chauffeur, qui adore la maniabilité de la Cinq.

L'Europe en Cinq T.T.

Berthe, biologiste et naturaliste, adore observer les oiseaux (... et les millonnaires!) Elle partait en expédition d'observation des sanctuaires d'oiseaux d'Europe. Elle désirait voyager par ses propres moyens en toute quiétude et autonomie. Le Plan Renault T.T.: La meilleure façon de voir l'Europe en automobile; plus économique que la location ordinaire. Revenue au pays, Berthe est, aujourd'hui, membre de la Ligue du "Chnac" et propriétaire d'une Cinq 1980 à toit ouvrant, de couleur agathe.

Le confort

Paul, conducteur d'énormes camions-remorques "18 roues", ne pouvait plus endurer l'inconfort de son auto. Il avait l'impression d'être assis directement sur les essieux et chaque chaos de la route lui vibrail jusque dans la colonne vertébrale. La nouvelle Cinq 1980: une suspension indépendante aux 4 roues; de nouveaux sièges baquets orthopédiques avec appuis-tête amovibles. Paul est, aujourd'hui, membre de la Ligue du "Chnac" et propriétaire d'une Cinq 1980 de couleur vert foncé.

La traction avant

Martine adore le ski alpin; l'hiver elle se promène beaucoup en automobile, de pentes de ski en pentes de ski. Elle désirait changer sa voiture pour une auto plus maniable qui se comporte bien dans les pires conditions de neige. La nouvelle Cinq 1980: une traction avant forte des 19 années d'expérience de Renault dans ce domaine. Martine est, aujourd'hui, membre de la Ligue du "Chnac" et propriétaire d'une Cinq 1980 de couleur ardoise.

Le réseau Renault

Rémi, commis-voyageur, recherchait une voiture logeable qui lui permettrait de voyager en toute quiétude partout au Québec et dont il pouvait compter sur le service d'entretien. La nouvelle Cinq 1980: un réseau regroupant plus de 50 concessionnaires Renault fiables et compétents! Les concessionnaires Renault sont situés partout au Québec et offrent tous un excellent service. Rémi est, aujourd'hui, membre de la Ligue du "Chnac" et propriétaire d'une Cinq 1980 de couleur rouge.



La robustesse

Sylvain, joueur de football, recherchait une voiture robuste capable de lui offrir la même protection que son équipement de football. La nouvelle Cinq 1980: des nouveaux pare-chocs en fibre de verre armée; une carrosserie monocoque. Sylvain est, aujourd'hui, membre de la Ligue du "Chnac" et propriétaire d'une Cinq 1980 de couleur épicéa.

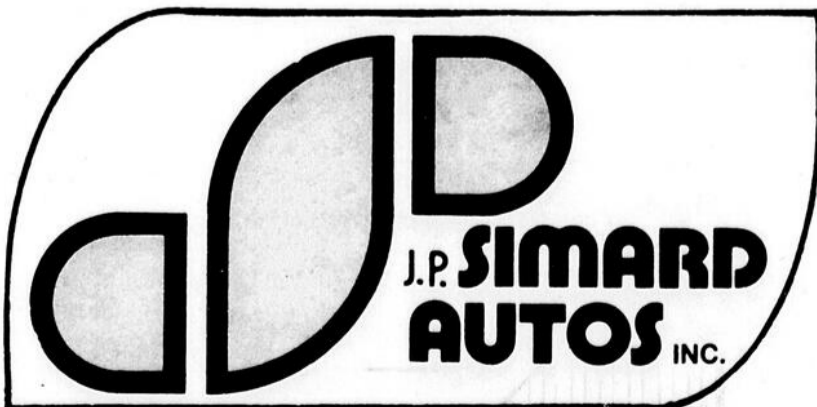
La Ligue du "Chnac"

Les membres de la Ligue du "Chnac" ont tous de la personnalité. Mais pour vous aider à la reconnaître voici quelques indices:
1 Ils sont au volant d'une Cinq;
2 Ils ont tous leur carte de membre de la Ligue du "Chnac";
3 Ils ont tous un air intelligent, heureux et satisfait.
Venez examiner et faire l'essai de la nouvelle Cinq 1980 chez un des 50 concessionnaires Renault. Vous découvrirez peut-être que, vous aussi, possédez toutes les qualités pour devenir membre de la Ligue du "Chnac".

L'économie

Maryse, étudiante, a toujours considéré l'automobile comme étant essentiellement un moyen de locomotion utile. Elle recherchait une voiture économique au niveau de sa consommation d'essence et de son entretien. La nouvelle Cinq 1980: elle consomme 6.4 litres aux 100 km (version TL) (Transports Canada: Guide sur la consommation de carburant 1980) Maryse est, aujourd'hui, membre de la Ligue du "Chnac" et propriétaire d'une Cinq 1980 de couleur tilleul.

RENAULT



St-François
259-7756

La Pocatière
856-4818



ÉPICIERS UNIS

CASINO

La Chanson d'ici

Procurez-vous un microsilillon des plus belles «CHANSONS D'ICI» de vos auteurs compositeurs et interprètes préférés.

\$ 5.98

chaque album simple «LA CHANSON D'ICI»

Courez la chance de gagner cinq microsilillons de «LA CHANSON D'ICI» offerts par votre station locale. A chaque jour de la semaine, votre station de radio vous fera entendre un des dix interprètes de «La Chanson d'ici». Découpez le coupon de participation et conservez-le. Notez le nom de l'interprète du concours «La Chanson d'ici» à chaque jour de la semaine. Inscrivez-y vos noms, adresse et numéro de téléphone.

«La Chanson d'ici»

Nom de l'interprète
 Lundi _____
 Mardi _____
 Mercredi _____
 Jeudi _____
 Vendredi _____
 Nom _____
 Adresse _____
 Tél. _____

Postez-le à votre station de radio.

CHGB 1310
 508, 41ème Avenue
 La Pocatière

MÉLANGE À GÂTEAUX

saveurs assorties
 Robin Hood bte 19 oz

.79

FÈVES JAUNES OU VERTES

coupées de choix
 Idéal bte 19 oz

.39

EAU DE JAVEL

concentrée
 Mix-O cont. 128 oz

.89

PAPIER HYGIÉNIQUE

couleurs assorties
 Royale pqt 4 rlx

1.29

JUS DE POMMES

Rougemont
 6 canettes de 6 oz

1.29

CAFÉ INSTANTANÉ

Maxwell House
 bocal 10 oz



5.79

MARGARINE MOLLE

Lactantia
 cont. 2 lb



1.49

Leon Collin
122, rue Boulet
Montmagny

Marché André Dumas
St-Aubert
L'Islet

PRIX EN VIGUEUR
JUSQU'AU 31 MAI 1980
NOUS NOUS RÉSERVONS LE
DROIT DE LIMITER LES QUANTITÉS

DES AUBAINES IMBATTABLES



JAMBON FESSE
cuite découennée
dégraissée, prête à manger
Sodor

bout de la croupe la livre **.88** quart la livre **.98** centre la livre **1.38**



CÉLÉRI FRAIS
produits de la Floride
Canada # 1
calibre grosseur 24
chaque **.48**

FOIE DE VEAU **2.89**
décongelé la livre

JAMBON CUIT **1.89**
tranche
Taillefer la livre

BOEUF HACHÉ **1.88**
mi-maigre la livre

SAUCISSES FUMÉES **1.29**
Taillefer
pqt 1 lb

SAUCISSON **.89**
cello ou cire
au morceau
Taillefer
la livre

BROCOLIS **1.09**
produits frais
des Etats-Unis calibre 14

CHAMPIGNONS **.88**
bruns à chair blanche
produits frais du Québec
contenant de 1 chopine
chaque

MELON D'EAU **.25**
produits de la Floride
pièce entière
la livre

POMMES DE TERRE **.98**
de table
nouvelle récolte
produits des Etats-Unis
Canada # 1
sac cello 5 lb

POMMES ROUGES **1.89**
variété Spartan
produits de C. B.
Canada de fantaisie
cello 3 lb

FLOCONS DE POULET **1.55**
Maple Leaf
bte 6.5 oz

TABLETTES DE CHOCOLAT **1.25**
saveurs assorties
Neilson cello 4/35¢

JUS DE RAISINS **1.09**
bleu / blanc / rouge
Welch bout. 24 oz

CHAMPIGNONS **.79**
morceaux et pieds
Ritz bte 10 oz

CÉRÉALES **1.19**
Croque-Nature
Quaker bte 450 g

LANGUES DE PORC **2.79**
marinées
Cordon Bleu
bocal 7 oz ¾

CRISTAUX À SAVEUR **.89**
de fruits assortis
Wylers
sachet 3 env. 92 g

OLIVES FARCIES **.99**
manzanilla
Habitant bocal 9 oz

SUÇONS **.69**
B. B. Bat trois saveurs
Weston bte 20

CROUSTILLES **.89**
régulières
St-Castin sac 250 g

POULET DÉOSSÉ **1.69**
avec bouillon
Roberto bocal 200 g

SAUCE POUR SANDWICHS CHAUDS **2/.69**
Roberto
bte 425 ml

EAU DE SOURCE **1.29**
naturelle
Mont St-Hilaire
cont. 4 litres

BISCUITS **1.39**
Ritz bte 450 g

BREUVAGE DE RAISINS **.89**
Welchade
bte 48 oz

LACETS NOIRS OU ROUGES **.69**
à saveur de réglisse
Lasso cello 200 g

SODA À PÂTE **.51**
Cow Brand bte 500 g

ASSIETTES PLASTIFIÉES **1.49**
9" Dixie
pqt 24

VERRES POUR BREUVAGES **1.29**
chaud 7 oz
Dixie pqt 24

NETTOYEUR LIQUIDE **1.99**
Lestoil
bout. 40 oz

SERVIETTES HUMIDES **1.59**
Wet Ones
cont. 70 serviettes

DENTIFRICE **1.09**
ordinaire ou menthe
Crest tube 100 ml

SAC TOUT USAGE **.65**
Baggies pqt 20 s

BISCUITS **1.45**
Social Thé
Christie bte 600 g

MOUCHOIRS DE PAPIER **.75**
couleurs assorties
Royale bte 100 (3 plis)

ESSUIE-TOUT (JUMBO) **.99**
couleurs assorties
Royale pqt 1 roul.

AGENT DE RINÇAGE **.69**
liquide
Jet Dry bout. 118 ml

LAMES DE RASOIRS **1.49**
Atra de Gillette
pqt 5

PLAQUETTES INSECTICIDES **2.99**
Raid 1 unité

PELLICULE TRANSPARENTE **.65**
Stretch'N Seal
roul. 15 m

SAVON DE TOILETTE **1.59**
format personnel
Dial pqt 4

LOTION **2.19**
Sun Tan
Noxzema bout. 130 ml

PRODUITS FRAIS SURGELÉS



JUS DE RAISINS **.99**
Welch bte 12 oz

JUS D'ORANGES **.85**
York bte 12 oz

T. V. DINER **1.25**
boeuf / dinde / poulet
Swanson bte 11 oz

7 lettres cachées
THEME
LA VIE DES PETITS
ENFANTS

MOT-MYSTÈRE

Lorsque tous les mots ci-dessous auront été utilisés horizontalement, verticalement et diagonalement dans la grille, il ne vous restera que les lettres servant à relever le MOT-MYSTÈRE.

- | | | | | | |
|---------|----------|----------|---------|--------|---------|
| A | C | fête | honneur | main | S |
| âge | chaise | feutre | J | mère | soie |
| albâtre | clinique | figure | jambe | meuble | soigne |
| amie | couleur | fillette | jeune | mode | soin |
| animal | cuir | fine | jeté | monde | sujet |
| animé | D | fragile | jouet | O | T |
| artisan | demeure | G | jus | objet | terre |
| B | E | garçon | L | parée | tête |
| beauté | école | goût | légende | P | toile |
| bébé | enfant | grand | lieu | patte | V |
| besoin | être | H | lit | peinte | variété |
| bibelot | F | habille | M | pose | vie |
| boire | femme | hauteur | magie | | |

La réponse du problème précédent: rapport

1	C	E	T	P	A	E	G	E	L	E	T	E	J	E	T
2	T	L	T	N	R	R	I	A	E	A	R	E	R	E	I
3	S	E	I	T	A	M	T	R	R	T	S	U	J	T	R
4	F	M	U	N	A	F	A	I	A	C	E	B	O	U	E
5	E	E	D	O	I	P	N	B	S	M	O	L	E	E	S
6	F	N	M	G	J	Q	L	E	E	A	E	N	D	L	E
7	I	R	U	M	E	A	U	D	C	B	N	N	I	I	G
8	F	R	A	E	E	S	M	E	I	O	E	I	G	O	A
9	E	I	E	G	J	U	I	B	H	G	U	A	M	T	S
10	N	I	L	T	I	B	B	A	E	A	M	L	U	A	E
11	E	I	O	L	E	L	B	L	H	N	U	O	E	T	L
12	T	C	I	S	E	I	E	O	E	C	G	T	N	U	E
13	V	E	O	N	L	T	R	S	I	R	U	I	E	D	R
14	U	I	I	L	E	R	T	A	O	R	E	I	O	U	E
15	N	F	E	T	E	R	R	E	V	P	E	M	R	S	R



GRACE AUX LIONS DE ST-JEAN PORT-JOLI, DES HANDICAPES JOUENT AUX QUILLES. - Le Club Lions de Saint-Jean Port-Joli, fidèle à sa devise, Nous Servons, a offert l'opportunité à plusieurs handicapés visuels de notre région, de jouer aux petites quilles au Centre Paroissial de Saint-Jean Port-Joli. Depuis le 20 mars dernier, ces handicapés se sont déplacés et donné rendez-vous tous les jeudis après-midi dans une rencontre amicale pour un total de 20 parties jouées à raison de deux parties par semaine. Des Membres Lions se sont chargés de les aider soit comme planteurs, marqueurs sans oublier nos Lionnettes qui les ont suivis durant ces 10 semaines. La photo nous montre le groupe de joueurs entourés des bénévoles et ainsi jeudi le 15 mai dernier, nous avons pu couronner la grande championne de la saison, en l'occurrence Madame Rose Chouinard de Saint-Jean Port-Joli.

Tout le Québec...

(Suite de la page 1-D)

spécialiste en horticulture du ministère de l'Agriculture, des Pêcheries et de l'Alimentation, un professionnel de l'horticulture du secteur privé et un représentant d'un organisme oeuvrant au niveau de la promotion de l'embellissement, tous trois choisis par le ministère. C'est également le ministère de l'Agriculture, des Pêcheries et de

l'Alimentation qui assume le paiement des prix versés aux gagnants, soit en tout une trentaine de milliers de dollars. Pour les fins de concours, le Québec a été divisé en dix régions englobant les communautés urbaines de Québec et de Montréal. Les vingt gagnants régionaux, c'est-à-dire dix villes et dix villages, se méritent chacun un prix de 1 000,00 \$ tandis que les deux gagnants nationaux pourront ajouter 1 500,00 \$ à cette somme.

d'une région où le nombre de "village" inscrits se situent entre 10 et 20, un deuxième prix de 500,00 \$ sera remis et lorsque les inscriptions dépasseront le nombre de vingt, un troisième prix de 200,00 \$ s'ajoutera. La même structure de prix sera appliquée dans la catégorie "ville", ce qui donne une possibilité de 56 prix.

Les gagnants seront dévoilés le 24 août prochain, lors de la journée nationale des Villes et Villages fleuris, qui aura lieu dans le cadre des Floralies internationales, plus précisément au Pavillon du Québec sur l'Île Notre-Dame.

Gaston Tanguay Assureur-vie

286, Boul. Taché Ouest
Montmagny
Rés.: 248-1347



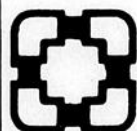
ASSURANCE-VIE
ASSURANCE-GROUPE
RÉGIME DE RETRAITE



Entrepreneur
-plomberie
-chauffage

Vente
Installation
Réparation

Jean-Claude Blouin Inc.



150 Ave Ste-Brigitte
Montmagny

248-3345

ARMAND
LAGNON
Entrepreneur en construction et réparation générale
Estimation sur demande

Tel.: 248-1805

7, rue Bernatchez.

Montmagny Que.



Jean-Yves Fortin Soudure Inc.

SABLAGE AUX JETS
DE SABLE MOBILE
(SAND BLASTING)
ESTIMATION GRATUITE

PARC INDUSTRIEL, MONTMAGNY
ATELIER: 248-7904
RES.: 246-5593

SERVICE DE POMPE A EAU

Vente et installation



Honorius Simard

Entrepreneur en plomberie et chauffage

Berthier-sur-Mer, Qué. G0R 1E0

Tél.: 259-7853



JEAN LEMIEUX

Entrepreneur en construction

R. R. 1, Montmagny, Qué. G5V 3R8

NOUVEAUTE POUR 1980

CONSTRUCTIONS
MARCOUX INC.
SONT FIERS DE VOUS PRESENTER

Ventura



WELLIE GARANT

Entrepreneur en construction

6, Ave Bélanger, Montmagny

248-1556

UNITÉ MOBILE

248-5990



PROTECTION C.M. ENR.
CLAUDE MORIN
225 - 12e RUE, MONTMAGNY
G5V 3E2

VENTE & SERVICE EXTINCTEURS
SYSTÈME EXTINCTEUR AUTOMATIQUE
SYSTÈMES ANTI-VOL - FEU
PURIFICATEUR D'AIR



DENTUROLOGISTE

Roger Hallé d.d.

MONTMAGNY:

107, Cloutier Montmagny
248-4928

Rés. 259-7246

ARMAGH:

HOTEL LAPOINTE
Pour rendez-vous:
M. EGIDE LAPOINTE
39 rue Principale

466-9900



Magasin Co-op de Montmagny
70 ouest, boulevard Taché
Montmagny, (Québec) G5V 3A4



Fourniture de matériel artistique, artisanal
et de dessin industriel.
MATERIEL-ART ENR.
GROS ET DETAIL
CLEMENT MONTMAGNY, prop.
5, ST-JEAN BAPTISTE OUEST, 248-4877 C.P. 175 MONTMAGNY G5V 3S5



45 rue St-Thomas
Montmagny 248-3122



MAUDE BLAIS
Directeur
Galeries Montmagny,
101 ouest, ouest, Taché
Montmagny, P.Q., Canada
G5V 3A6
(418) 248-0710



44 est, St-Jean Baptiste
Montmagny 248-5823



**LACOMBE
IRVING SERVICE**

20 est Boul. Taché
MONTMAGNY 248-2005



TAM-DI
DISQUES - CARTELOCHES - AMPLI
LLOYDS PIONEER
110, Avenue de la Gare, Montmagny

**Dépanneur
Rosaire**

Rosaire Tremblay, prop.
105 A, St-Louis Montmagny
248-0509

TÉL: 248-3381



GARAGE COOP DE MONTMAGNY
SERVICE - MISE AU POINT - REMORQUAGE
SPÉCIALITÉ: ÉLECTRICITÉ - AIR CLIMATISÉ
1 BOUL. TACHÉ OUEST, MONTMAGNY
HENRI FLEURY
GÉRANT

**TISSUS
ST-PIERRE ENR.**

101 St-Jean Baptiste ouest
Montmagny 248-6095

Quincaillerie
**LP Lemieux
& Proulx inc.**

**Monsieur
dismat**

47 St-Jean-Baptiste E
Montmagny, G5V 3P6
248 3400 Dir. Qué. 884-2882
831 Route Trans-Canada
L'Anson, Qué. G5V 3P2
837 0291
Cadeaux, Voies à fournaux

418/ 248-0800
**Nouveau
ckbm**
MONTMAGNY 1490

121, rue St-Thomas - Montmagny
G5V 1M3

HANDY-ANDY ASS.

JEAN-YVES LACOMBE, PROP.
Accessoires d'automobiles et de sport
8, Boulevard Taché est, Montmagny, Qué. G5V 1B7

**Roch
Fournier Meubles**

165 St-Ignace, Montmagny
248-1328

**V L.G.
Vigneault** 1971
INC.

128 avenue de la Gare, Montmagny
248-4919

**Magasin
Korvette Ltée.
Magasin à Rayons**

130 St-Thomas, Montmagny
Gérant: André Giguère

Les Tapis Montmagny Inc

GROS ET DÉTAIL
Estimation gratuite - Vente - Posage - Livraison
de tapis, prélat, céramique, papier, peint, marqueterie et peinture
Un Magasin de décoration à votre disposition au Galerie Montmagny
ALAIN BERNIER Propriétaire 391, Boul. Taché Est
Montmagny, Qué.

Tél. 248-1082
**MAGASIN DE L'OUVRIER ENR.
CHAUSSURES**



HOMMES - FEMMES - ENFANTS
100, rue St-Thomas
Montmagny, P.Q.



Tél.: Gar.: 248-2272
Ré.: 248-0580
GARAGE BERNARD MORIN ENR.
Spécialité: Radiateur
Transmission Automatique
Réparation Générale

346, Boul. Taché Est, Montmagny, Qué.



la caisse populaire
de st-mathieu, (montmagny)

G. Fournier
directeur

heures d'ouverture:
lundi, mardi, mercredi: 9:00 h à 15:00 h
jeudi: 9:00 h à 20:00 h
vendredi: 9:00 h à 17:30 h

siège social,
182, avenue de la fabrique,
montmagny, québec
G5V 2J8
(418) 248-0870

DECOUPEZ

Nom

Adresse

Tél.....

Date des
commerces mystère
mentionnés sur les
ondes de C.K.B.M.

- 1.....
- 2.....
- 3.....
- 4.....
- 5.....

**LE CERCLE DES AFFAIRES
DE MONTMAGNY INC.
PARTICIPEZ
C'EST FACILE**



coop : cooprix ::::

Le temps du nettoyage

Savons ou détergents

- **Les savons** sont des produits fabriqués à partir de gras animal et de soude caustique, on leur ajoute du sable ou de la pierre ponce pour produire du savon à nettoyer. Au contact de l'eau dure, ils forment des dépôts blanchâtres qui rendent le nettoyage plus difficile.
- **Les détergents** sont faits d'une variété de produits chimiques qui rendent l'eau plus pénétrante, sans former de dépôts blanchâtres dans l'eau dure.

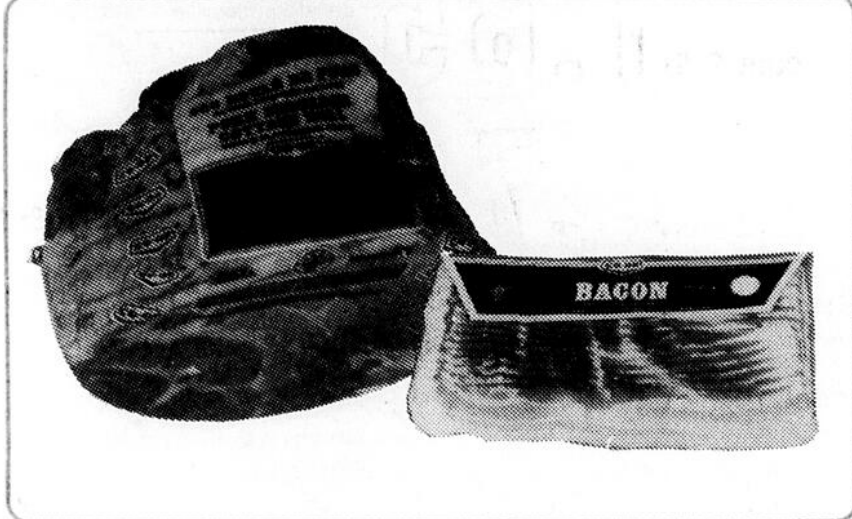
Le choix du produit pour la lessive dépend de :

1. l'habitude d'employer tel ou tel produit
2. la douceur ou la dureté de l'eau (plus l'eau est dure, plus il faudra de détergent)
3. la saleté du linge
4. la publicité

Mesurez toujours le détergent

La mousse produite n'est pas un indice de la "valeur nettoyante" du produit.
Trop de détergent = gaspillage = linge terne car rinçage incomplet

viandes



**Soc de porc fumé
Coop**

lb. **1.29**

**Bacon de marque
Coop** Empaqueté sous vide

pqt 500 g **1.19**

**Saucisse porc et boeuf
Coop**

lb. **1.19**

**Simili poulet
Coop** tranché sur demande

lb. **1.19**

**Bologne fumé ou ciré
Coop** tranché sur demande

lb. **.95**

**Boeuf fumé tranché,
Coorsh**

2.25

4 enveloppes de 57 g

**Parfait dessert
Coorsh**

cont. 13 oz **.75**

**Saucisses fumées
Maple Leaf** Rég. ou tout boeuf

pqt 16 oz **1.35**

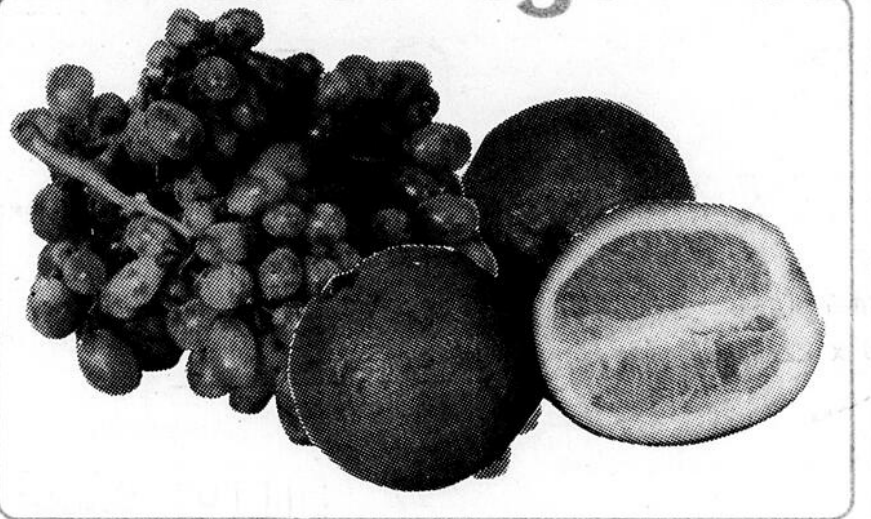
**Fondue au
fromage parmesan
Cuisine Rochette**

cont. 8 oz **1.15**

**Homard frais cuit
Des Îles de la Madeleine**

lb. **3.45**

fruits et légumes



Oranges Sunkist

(nouvelle récolte),
Produit Californie
grosueur: 113

1.08

emballage de 12

**Raisins verts
(Almería)**

produit du Chili
Canada no 1

1.39

lb.

Pommes Spartan
produit Colombie-Britannique
Canada extra fantaisie

emballage de 3 lb. **1.69**

Citrons
Produit Californie
gr: 140

chacun **.13**

non-alimentaire



**Balai magnétique
Imperial K-60**

9 1/4" large

chaque **2.59**

**Fanfare
Fisher Price
no 921**

chaque **16.99**

En vigueur du 28 au 31 mai 1980. Nous nous réservons le droit de limiter les quantités.

épicerie



Détersif en poudre Punch
bte 6 L **2.99**

Nettoyeur liquide Lestoil
bout 40 oz **1.89**

Sacs à ordures Glad (extérieurs)
26 x 36 cel 20' S **2.79**

Sacs à ordures Glad (intérieurs)
20 x 22 cel 24' S **1.33**

Linges tout-usage Chiffons J
coul. asst. bte 20' S **2.09**

Essuie-tout jumbo Royale
couleurs assorties pqt 1 rl **.95**

Détersif en poudre pour lave-vaisselle Calgonite
bte 1.8 kg **2.89**

Margarine molle Monarch
cont 2 lb **1.65**

Champignons en morceaux Riviera
bte 10 oz **.78**

Café instantané Maxwell House
bocal 10 oz **5.79**

Détachant Shout (aérosol)
cont 275 g **1.39**

Sauce à salade Miracle Whip
bocal 1 L **1.69**

Yogourt nature Silhouette Delsile
cont 500 g **.97**

Cornets Mc Cormick's coupés, pointus
bte 48' S **1.15**

Biscuits Viau Feuilles d'Érables, Crème à la vanille,
sac 350 g **.87**

Bonbons d'été Dare
sac 270 g **.85**

Biscuits Dare Crème de noix de coco, Canadienne, Fondant au chocolat,
sac 400 et 450 g **1.39**

Nourriture pour chats Menu Spécial
saveurs assorties, bte 1 kg **1.19**

Papier de toilette blanc Cashmeere
pqt 4 rlx **1.05**

Soupe Ayimer champignons, poulet & nouilles, poulet & riz,
bte 10 oz **.33**

Café moulu rég. Maxwell House
sac 1 lb **3.49**

Jus d'ananas non sucré Dôle
bte 48 oz **.92**

Pois à soupe St-Arnaud
sac 2 lb **.77**

Dattes Jaffa
carton 1 lb **1.35**

Raisins sultana Jaffa
cel 800 g **2.49**

Pâté de fole Paris Pâté
bte 3 oz **.38**

Litière pour chats Saular
sac 10 kg **3.39**

Ampoules B.B. General Electric 40, 60, 100 watts,
crt 2' S **.95**

Jus d'oranges congelé Minute Maid
can 12.5 oz **.99**

Poulet désossé Notre-Dame dans son bouillon
bocal 900 g **4.69**

Assiettes plastifiées Dixie 9"
cel 50' S **2.79**

Nourriture pour bébés Heinz saveurs assorties
bocal 7.5 oz **.39**

Céréales mélangées pour bébés Heinz
bte 16 oz **1.39**

Soda à pâte Cow Brand
bte 500 g **.48**

Beurre d'arachides crémeux Kraft
bocal 1 kg **2.29**

Gelée en poudre Jello
saveurs assorties bte 3 oz **.33**

produits Coop

Jus de tomates de fantaisie Coop
bte 19 oz **.31**

Pois verts assortis Coop
bte 19 oz **.35**

Crème glacée Coop
cont 2 L **1.59**

Orine préparée Coop
sac 3.5 kg **1.79**

Breuvage Coop oranges, raisins, punch aux fruits,
bte 48 oz **.58**

santé-beauté

Shampooing Herbal de Clairol cheveux normaux, cheveux gras,
bout 225 mL **1.55**

Absorbine junior Pres-O-Matic
bout 120 mL **1.69**

Purificateur d'air Lysol (aérosol)
cont 12 oz **1.98**

Serviettes humides Wet-Ones
bte 70' S **1.55**

Rasoirs R-109-B Bic
pqt 5' S **.89**

Dentifrice Aim
tube 50 mL **.73**

En vigueur du 28 au 31 mai 1980. Nous nous réservons le droit de limiter les quantités.

- | | | | | |
|-----------------------------------|--------------------------------|--|------------------------------------|---------------------------------|
| COOP LA PAIX
St-Jean Port-Joli | COOP STE-LOUISE
Cté L'Islet | COOP LA RIVERAINE
Rivière-Ouelle | COOP MONT-CARMEL
Cté Kamouraska | COOP ST-PAMPHILE
Cté L'Islet |
| COOP MONTMAGNY
70 Boul. Taché | COOP ST-PAUL
Cté Montmagny | COOP L'ISLETVILLE
94 7 ^e rue | COOP STE-PERPÉTUE
Cté L'Islet | |

A VOYAGE



Le phare de Tibbets Point à Cape Vincent.

Une tournée le long du Saint-Laurent du côté de l'Etat de New York

Texte et photos: L.M. BLAIS

Vous disposez d'une longue fin de semaine ou encore, vous aimeriez découvrir un coin intéressant sans trop vous éloigner, tout en évitant les fatigues d'un long voyage? Alors il faut tenter cette expérience: suivre la voie de la canalisation du Saint-Laurent le "Sea Way Trail" au nord de l'Etat de New-York. L'enchantement vous gagnera au fur et à mesure que vous atteindrez la région des Mille Îles avec ses îles et îlots parsemés de verdure au milieu des eaux bleues.

Évidemment, on peut traverser les frontières à maints endroits mais, je

décidai de me rendre jusqu'à Rouses Point, où déjà la vue sur la baie du lac Champlain où sont ancrés de jolis voiliers, nous donne un avant-goût de vacance et d'évasion. De là je pris la route 11 qui mène à Malone, puis la 37 qui passe par Massena, début du "Sea Way Trail". Le paysage champêtre, les fermes propres, les bosquets de verdure plus sombres, le ruban bleu du fleuve, forment un ensemble harmonieux et rendent le trajet fort agréable.

À Morristown, il faut continuer sur la route 12 pour atteindre Alexandria Bay, premier village des Mille Îles.

déplacements, une liste complète des hôtels, motels, restaurants, un guide détaillé de tous les parcs de camping indiquant les services disponibles.

L'attraction la plus populaire est sans contredit le tour en bateau de ces milliers d'îles et d'îlots qui s'échelonnent entre le Canada et les États-Unis d'Alexandria Bay à Clayton. Il y en a plus de 1600 de toutes les grandeurs. La plus longue a 22 milles de long, fermiers et vacanciers y résident. La plus petite, Tom Thumb, porte bien son nom. Plusieurs compagnies offrent des tournées variées et d'une durée d'une heure à cinq heures de trajet. Les départs s'effectuent à toutes les demies heures, de fin mai à septembre.

C'est l'occasion de voir les magnifiques résidences de la colonie des millionnaires et le pont international le plus petit au monde qui relie une île canadienne à une autre île américaine. Puis, le guide vous rappellera que le bateau suit à ce moment précis la voie prise par le Père Marquette et Louis Joliet. Au milieu de ce paysage qui change sans cesse, vous remarquerez tantôt un gros cargo faisant la navette entre les grands lacs et l'océan Atlantique, ou des bateaux de plaisance qui vous croiseront à toute vitesse. Au retour, un arrêt est prévu à l'Île Heart où fut construit en 1900 le "Boldt Castle". Avec ses tours médiévales, ses six étages et ses 300 pièces, il ressemble à l'un de ces superbes châteaux de Bavière. Par contre l'intérieur est complètement désaffecté et seule la dimension des appartements peut donner une idée de ses jours de gloire.

Hôtels, motels et restaurants

La liste des hôtels et motels comprend tous les services qui sont mis à votre disposition, tels que piscines, terrain de golf, quais pour y descendre votre chaloupe ou bateau, tennis, club de nuits et autres. Si vous désirez vous retirer dans un endroit calme au bord de l'eau le Ledges Resort Motel-Boatel est un choix tout indiqué. Situé sur une étendue de 9 acres, au milieu d'un décor naturel de toute beauté où l'on a su agencer les bosquets de verdure aux

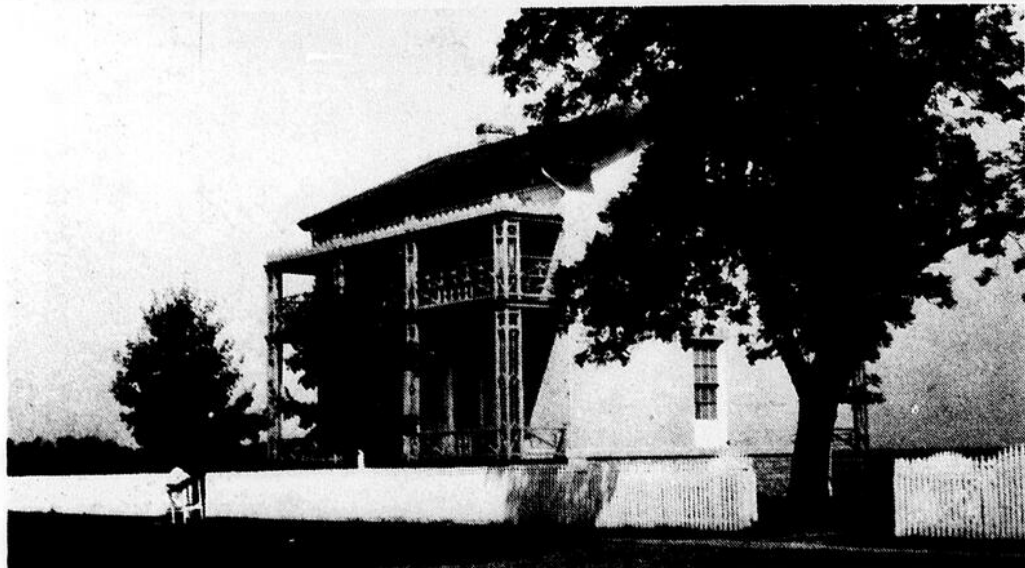
arrangements de fleurs, ce site vous ravira et vous invitera à la détente après une journée bien remplie. Le propriétaire M. Jérôme Schaefer vous accueille avec gentillesse, bien conscient de ses devoirs d'hôte, en vous faisant visiter son domaine tout en vous indiquant que si vous ne désirez pas quitter les lieux pour le dîner, le restaurant Old World Inn est à peine à quelques minutes de marche de votre chambre. Et vous ne le regretterez pas, le menu propose une cuisine européenne à prix fort raisonnable. Les fruits de mer sont frais et excellents et la carte des vins bien choisie. L'ambiance chaleureuse que l'on ressent en franchissant la porte vient autant de la décoration intérieure que de la vue magnifique sur le fleuve à l'heure du soleil couchant, sans parler de l'attention et de l'empressement que l'on met à vous servir.

Cape Vincent et Sackets Harbor

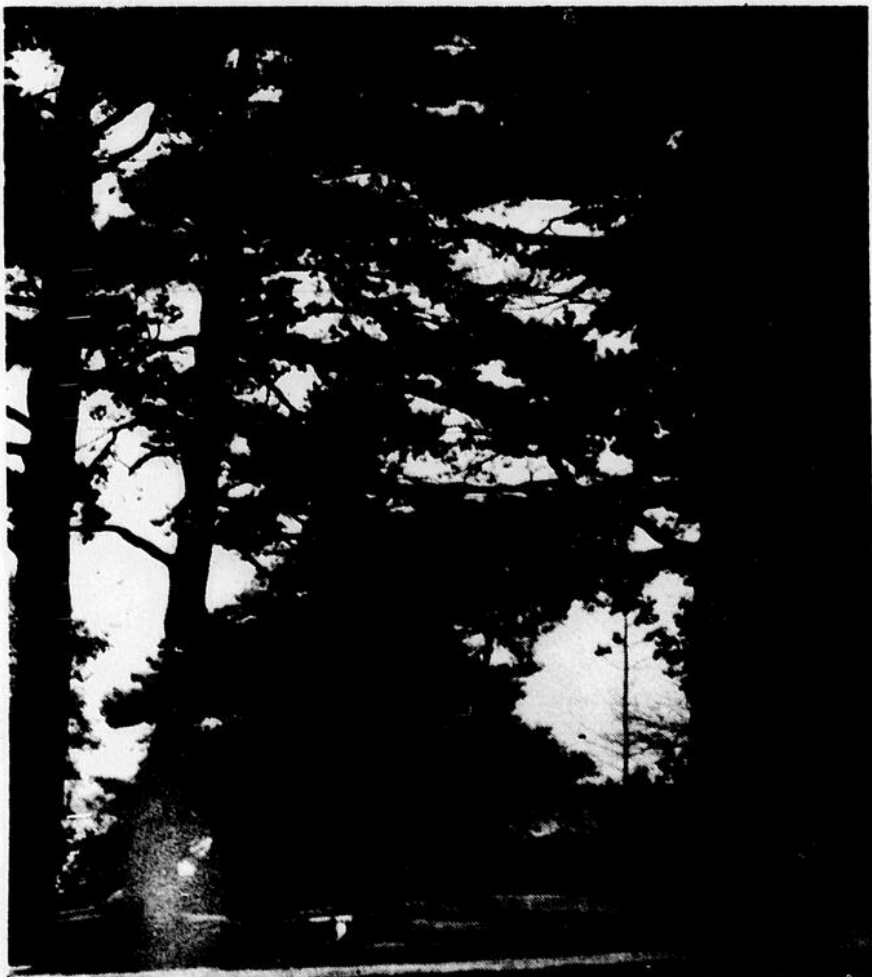
Le lendemain, je continuai vers le sud en traversant le village de Clayton. Un arrêt à Cape Vincent me fit découvrir le Centre de recherche de pisciculture avec son aquarium et les diverses espèces de poissons qui pourront mordre à votre ligne.

Un détour de deux milles vous mène à Tibbets Point. Le phare indique l'endroit où se rencontrent le fleuve et le Lac Ontario. À quelques milles de là, vous croisez Sackets Harbor et son Champ de Bataille, ses maisons historiques, son musée avec le déploiement des costumes d'époque. Qui sait vous aurez peut-être la chance d'assister à une bataille navale, un spectacle à ne pas manquer. Quittant le fleuve, je décidai de revenir par les montagnes Adirondack via la route 3 est. Après Watertown, la seule grosse ville, c'est la montagne sauvage et ses routes sinueuses. Les villages de Tupper Lake, Saranac Lake sont des bijoux au fond de cet écrin de velour vert. C'est l'endroit idéal pour y passer la nuit avant de reprendre le chemin du retour.

Notre prochaine page de voyage:



À Sackets Harbour, l'une des maisons des officiers en face du champ de batailles.



Sérénité et beauté du décor du Ledges Motel.

Le tour des Mille Îles

Alexandria Bay vous accueille avec tout le charme d'un paisible village d'été et ses rues bordées d'arbres. Les gens sont courtois, les touristes qui attendent pour faire le tour des Mille Îles, se mêlent aux amateurs de pêche qui s'apprentent à louer une chaloupe. On dit que le poisson abonde dans les criques aux eaux calmes.

Je décidai donc de faire un premier arrêt au bureau de la Chambre de Commerce au 1, avenue Howell afin d'y cueillir les informations concernant les activités proposées aux touristes. Il y avait là tout un étalage de dépliants, brochures, cartes du village pour aider vos



N.D.L.R.

Nous tenons à rappeler à nos lecteurs que la page hebdomadaire A-1 VOYAGE demeure une page de groupe, réalisée pour un grand nombre d'hebdomadaires du Québec, touchant explicitement l'aspect touristique des pays concernés.

En aucun temps, les textes d'informations-voyages ne touchent les conditions politiques ou politico-sociales du pays visité. Un grand nombre de reportages proviennent de rédacteurs ayant déjà effectué le voyage décrit. Dans d'autres cas, il s'agit d'un résumé d'informations recueillies à partir de dossiers confectionnés de diverses documentations officielles et de brochures et dépliants gouvernementaux.

VENTE SPECTACULAIRE

Jeudi, vendredi, samedi
29-30-31 MAI

Ça se passe au
**DÉPARTEMENT
DU TISSU**

- Nouveau stock de fibre à tapis
- Tricolette
- Dentelle
- Oreillers
- Tissu
- Coupons
- Patrons McCall's
- Etc...Etc...

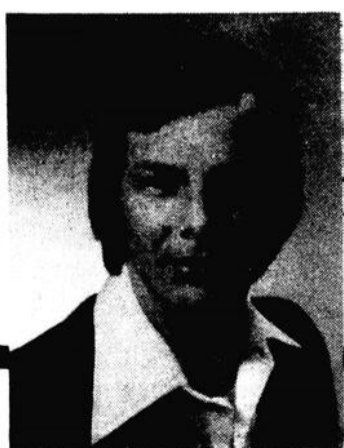
C.K.B.M. sera sur les lieux
pour vous offrir
**QUANTITÉS DE
SPÉCIAUX**



Toute la marchandise
en magasin est
RÉDUITE

Venez constater sur place
nous vous proposons des
**AUBAINES
SPECTACULAIRES**

C'est une invitation de...



**Denis
Vallières**
Président

**LES ENTREPRISES
309 BOUL. TACHÉ EST**

Vente et location d'outillage
Distributeur des produits HONDA
et les produits à ciment HILTI

LIQUIDATION TAPIS, PRÉLARTS

309 Boul. Taché Est, Montmagny G5V 1C7 Tél.: 248-4763

PRIX EN VIGUEUR
JUSQU'AU 31 MAI 1980
NOUS NOUS RÉSERVONS LE
DROIT DE LIMITER LES QUANTITÉS

EPICIERIS UNIS
GEM
VOTRE
RENDEZ-VOUS
QUOTIDIEN

gem

BIFFECK DE RONDE DÉSOSSÉE
tranche complète ou rôti de croupe coupe régulière
Boeuf Canada catégorie «A» ruban rouge la livre **1.98**

ROSBIF POINTE DE SURLONGE
ou croupe désossée roulée la livre **2.68**

JAMBON CUIT TRANCHÉ
extra maigre Bilopage la livre **2.09**

VIANDES CUITES
tranchées 9 variétés Maple Leaf 175 g **.79**

SAUCISSON
cello ou ciré Three Leaf de Bilopage la livre **.89**

gem

POMMES ROUGES
variété Mc Intosh A. C. produits du Québec Canada de fantaisie sac cello 3 lb **.99**

JUS D'ORANGES
100% pur Tropicana produits de la Floride jarre contenant 64 oz **2.39**

LAITUE POMMÉE
produit des États-Unis Canada #1 calibre grosseur 24 chaque **.68**

POIVRONS VERTS
«piments» produits des États-Unis calibre grosseur moyen la livre **.58**

CHOUX DE BRUXELLES
produits des États-Unis Canada #1 contenant de 10 oz **.98**

BREUVAGE AUX RAISINS
Welchade bte 48 oz **.89**

SOUPES
crème d'asperges / boeuf et légumes / boeuf et nouilles Aylmer bte 10 oz **.49**

CORNETS À LA GUIMAUVE
meilleures marques sac 30 mcx **.89**

PÂTÉS À SANDWICHES
veau porc/poulet / veau jambon tomates / jambon veau langue / foie Cordon Bleu bte 7 oz **.79**

BONBONS D'ÉTÉ
saveurs assorties Henri cello 250 g **.79**

gem

HUILE DE MAÏS
Mazola bout. 1 litre **1.89**

DÉTERSIF EN POUDRE
Artic Power bte 3 litres **1.49**

MARGARINE DURE
Golden Girl pqt 1 lb **.53**

LINGES TOUT USAGE
couleurs assorties Chiffon J pqt 20 **1.99**

GÂTEAUX
caramel bte 12 oz ½ lune vanille, bte 6 Vachon **1.19**

MAÏS EN CRÈME
Canada de choix Idéal bte 19 oz **2/.89**

PAINS HOT DOG
St-Castin pqt 12

CRISTAUX
à saveur de limonade Rise'N Shine pqt 3 env. 3¼ oz **.69**

PAIN DE VIANDE
Klik bte 12 oz **1.39**

CRISTAUX
à saveur d'oranges Rise'N Shine pqt 4 env. 3¼ oz **.89**

BISCOTTES
régulières ou sans sel Grissol bte 250 g **1.09**

SAUMON KETA
Tea Rose bte 7.75 oz **1.39**

DÎNER
Cordon Bleu bte 20 oz **1.15**

CÉRÉALES «VARIETY»
Kellogg bte 10 pqt **1.25**

BISCUITS
Feuilles d'érable Montmagny cello 700 g **1.79**

NOURRITURE À CHATS
saveurs assorties Purina bte 500 g **.69**

POIVRE NOIR
pur moulu Schwartz bte 113 g **1.59**

CRÈME RINCE
régulier Tame bout. 225 ml **1.39**

RÉCURANT EN POUDRE
Dutch bte 14 oz **.45**

NETTOYEUR LIQUIDE
Lestoil bout. 40 oz **1.99**

DENTIFRICE
Listerine cello 4 tubes de 75 ml **1.69**

gem **PRODUITS FRAIS SURGELÉS**

GAUFRE
saveurs assorties Aunt Jemima bte 10 oz **.85**

JUS DE RAISIN
Welch bte 12 oz **.99**

PAPIER DE TOILETTE
blanc Budget pqt 8 rlx **2.45**

SAVON DÉSODORISANT
format personnel Zest pqt 4 barres **1.59**

DÉTERGENT LIQUIDE
pour la vaisselle Palmolive cont. 32 oz **1.61**

SACS TOUT-USAGE
Baggies pqt 20 **.65**

AMPOULES ÉLECTRIQUES
40 / 60 / 100 watts G. E. pqt 2 **.99**

VERRES POUR BREUVAGES
chaud 7 oz Dixie pqt 24 **1.29**

ASSIETTES PLASTIFIÉES
9" Dixie pqt 24 **1.49**

AGENT DE RINÇAGE
liquide Jet Dry bout. 118 ml **.69**

PLAQUETTES INSECTICIDES
Raid l'unité **2.99**

«La Chanson d'ici»
Procurez-vous un microcillon des plus belles «CHANSONS D'ICI» de vos auteurs compositeurs et interprètes préférés. **\$5.98** chaque album simple

Courez la chance de gagner cinq microcillons de «LA CHANSON D'ICI» offerts par votre station locale. À chaque jour de la semaine, votre station de radio vous fera entendre un des dix interprètes de «La Chanson d'ici». Découpez le coupon de participation et conservez-le. Notez le nom de l'interprète du concours «La Chanson d'ici» à chaque jour de la semaine. Inscrivez-y vos noms, adresse et numéro de téléphone.

«La Chanson d'ici»

Nom de l'interprète _____

Lundi _____

Mardi _____

Mercredi _____

Jeudi _____

Vendredi _____

Nom _____

Adresse _____

Tel. _____

Postez-le à votre station de radio.

CHQB 1310
808, 41ème Avenue
La Pointe-à-la-Croix