

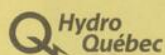
SAISON 19-20



**THÉÂTRE
DENISE-
PELLETIER**

ENTRER AILLEURS

Partenaire
de saison



J'ai le goût d'une lettre d'amour. Une lettre avec un horizon. Une correspondance trouvée par hasard dans la pochette inutile d'une valise abandonnée. Avec des rêves, des exigences, des revendications, un peu de larmes, pas de sang, juste assez de mystère. Ou, à défaut de romantisme à l'encre, un texto qui donne le vertige tant il se démarque de ses zillions de comparables. Pas nécessaire de savoir qui est coupable de cette flèche affûtée ni à qui elle est destinée. Une simple missive bonne à lire et à relire. En partager les sentiments. Et à partir de là, de ces phrases qui étreignent et qui parfois étrangent, je veux entendre la clameur de la résistance, la beauté du discours, la force de l'attachement, et créer ainsi quelque chose pour la scène. Car sur la scène, comédie ou tragédie, c'est toujours de révolte qu'il s'agit. Quel que soit le siècle ou le lieu, c'est une agitation, une indignation, oui une révolte qui fait naître une œuvre.

En 2019-2020, alors que le nouveau millénaire est au cœur de sa jeunesse, la révolte est palpable, sonore, obligée, elle est un chant de survie, ni naïf ni innocent. Le théâtre le sait, le saisit, le travaille, l'interprète, en dessine la quête, en trace la conquête. Puis le théâtre offre, échange. Avec qui veut, avec qui vient.

Scandale. En 1692, un procès prend place à Salem au Massachusetts, là où des jeunes filles sont pointées du doigt pour des actes de sorcellerie. Indignation. En 1953, un écrivain américain reprend cette histoire pour s'attaquer au climat de terreur qu'impose le pouvoir. Dénonciation. 67 ans plus tard au TDP, deux artistes québécoises s'emparent de l'œuvre pour interroger différemment la place des femmes dans la société et les décisions collectives que nous sommes à prendre.

Ce sont **Les Sorcières de Salem**.

Obéissance. En 1932, un auteur britannique imagine une planète future guidée par l'obligation au bonheur. Soumission. Près d'un siècle plus tard, qu'en est-il de cette fiction dystopique, alors que ni le dernier iPhone, ni la plus apaisante des drogues, ni les vastes consultations pour le plus beau des mondes ne parviennent à faire durer l'espoir. C'est **Le Meilleur des mondes**.

Contestation. En 2012, le printemps étudiant soulève un vent de ras-le-bol des vieux systèmes au Québec. L'éducation passe à la casserole. Philosophie. Huit ans plus tard, quel bruit en reste-t-il ? Celui des pas rassemblés ? Du tintamarre politique ? Ou le clair écho d'un dialogue ? C'est **Zoé**.

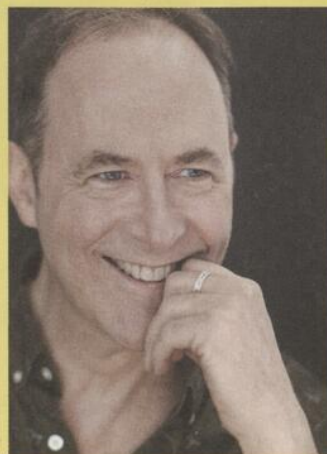
Ineffable passion. Intrigue. Et l'amour dans tout ça. Avant de quitter son Italie natale pour fuir le traditionalisme, un écrivain du 18^e imagine le plus joyeux des conflits, celui des amours naissantes, entêtées. Cet émoi a-t-il changé de sens en changeant d'époque ? Fièvre. Fin 2019, dans notre quartier, dans votre famille, la folie du cœur est-elle toujours aussi divertissante ?

Ce sont **Les Amoureux**.

Et dans la Salle Fred-Barry, il y a des prises de parole sur la manipulation des idées (**L'État**), sur la sexualité des millénariaux (**Guide d'éducation sexuelle pour le nouveau millénaire**), sur les chocs post-traumatiques (**Le sixième sens**), sur l'engagement (**Le poids des fourmis**). Il y a Réjean Ducharme qui dessine le monde (**Autour du Lactame**). Il y a aussi notre méconnaissance de l'autre (**alterIndiens**). Pour clore la saison, nous visitons un musée d'art, guidés par ceux et celles qui sont nés au 21^e siècle (**Le Scriptarium 2020**). Et pour la commencer, des artistes belges s'interrogent, émouvants, sur notre assujettissement au travail (**J'abandonne une partie de moi que j'adapte**).

Faire le noir dans la salle, parfois même ne pas le faire, et soudain sortir de nous-même pour entrer ailleurs et flairer l'air du temps. Passé, présent et futur. Avant d'être une pièce, avant d'être un spectacle, c'était peut-être une lettre d'amour, peut-être même un texto. Bienvenue au TDP.

PETIT TRAITÉ D'AMOUR ET DE RÉVOLTE



Claude Poissant
Directeur artistique

28 AOÛT AU 7 SEPTEMBRE 2019

J'ABANDONNE UNE PARTIE DE MOI QUE J'ADAPTE

**INITIÉ ET MIS EN SCÈNE
PAR JUSTINE LEQUETTE**

« Êtes-vous heureux ? » Quatre comédiens trentenaires et la metteuse en scène Justine Lequette, touchés par le documentaire français *Chronique d'un été* (1961), qui jeta les bases du cinéma-vérité en Europe, reprennent les questions-clés qu'autrefois les cinéastes Edgar Morin et Jean Rouch posaient aux passants, aux ouvriers, aux étudiants, aux immigrants. Dont celle-là, et celle-ci. « En quoi votre bonheur est-il lié au travail ? »

Près de 60 ans plus tard et devant une société transformée, la création de ces artistes issus du Conservatoire de Liège met en perspective les deux époques et s'interroge, avec force et tendresse, sur les notions de travail, de bonheur et d'utopies.

Entre écriture de plateau et effluve de Nouvelle Vague, le spectacle, d'une esthétique toute en mouvance, nous laisse percevoir quel curieux sens nous donnons à nos vies.

Succès du Festival Off d'Avignon à l'été 2018, *J'abandonne une partie de moi que j'adapte*, qui tourne toujours en France et en Belgique, se révèle d'une finesse aussi irrésistible que son titre est fécond.

« C'est fin, rythmé, très inventif. Jouissif. Comme l'écrit leur compatriote Henri Michaux : *Parfois, tout d'un coup, sans cause visible, s'étend sur moi un grand frisson de bonheur.* » – Médiapart

**ÉCRITURE COLLECTIVE
ET INTERPRÉTATION
RÉMI FAURE
BENJAMIN LICHOU
JULES PUIBARAUD
ET LÉA ROMAGNY**

**PRODUCTION
CRÉATION STUDIO THÉÂTRE NATIONAL
WALLONIE-BRUXELLES
EN COPRODUCTION AVEC
LE GROUP NABLA**

Assistance Ferdinand Despy
Éclairages Guillaume Fromentin





AVEC
ARIANE CASTELLANOS
BENOÎT DROUIN-GERMAIN
MOHSEN EL GHARBI
KATHLEEN FORTIN
SIMON LACROIX
ET MACHA LIMONCHIK

PRODUCTION
THÉÂTRE DENISE-PELLETIER

Dans un monde où la technologie s'assure que tout soit parfait, Bernard est convaincu qu'il ne l'est pas. Il se croit différent des autres, ce qui le fait énormément souffrir. Quand chez lui, au beau milieu de la nuit, surgissent Linda et son fils John, deux réfugiés venus d'en dehors des murs, sa vie se transforme. Ces nouveaux amis le rendent célèbre et, au contact de cette gloire, son mal s'éteint. Tous seraient-ils enfin heureux ? John, ce jeune homme qui a fait sa propre éducation en lisant l'œuvre complète de Shakespeare et le seul à ne pas avoir été créé en laboratoire, serait-il l'exception ? Est-il dangereux ? Y a-t-il quelque chose de pourri au royaume du Bonheur ?

Aldous Huxley fait paraître en 1932 *Le Meilleur des mondes*, un des récits de science-fiction les plus célèbres, inventant une humanité qui érige le bonheur en droit universel. Ce bonheur est-il une coquille vide ? S'impose-t-il au détriment de l'art, de la pensée critique et de la famille ? L'être humain peut-il n'être que travail ? Si Huxley, il y a presque un siècle, s'attaque aux dictatures, on peut maintenant voir dans cette dystopie un monde anticipé qui, aussi fantaisiste puisse-t-il paraître, nous rappelle le nôtre.

L'auteur Guillaume Corbeil (*Cinq visages pour Camille Brunelle, Tu iras la chercher, Unité modèle*) et le metteur en scène Frédéric Blanchette (*Tribus, Trahison, Consentement*) rencontrent ici un classique de la littérature du XX^e siècle pour le faire dialoguer avec notre époque et son horizon de promesses piégées.

Assistance et régie Andrée-Anne Garneau
Scénographie Pierre-Étienne Locas
Costumes Linda Brunelle
Éclairages André Rioux
Conception sonore Ilyaa Ghafouri

25 SEPTEMBRE AU 19 OCTOBRE 2019

LE MEILLEUR DES MONDES

DE GUILLAUME CORBEIL
D'APRÈS L'ŒUVRE D'ALDOUS HUXLEY
MISE EN SCÈNE DE FRÉDÉRIC BLANCHETTE

24 SEPTEMBRE AU 12 OCTOBRE 2019

L'ÉTAT



DE NORMAND CANAC-MARQUIS

**MISE EN SCÈNE DE
MARTINE BEAULNE**

À la veille des élections, le ministre de la Sécurité publique exerce des pressions sur Solange Speilmann, éditorialiste au journal *L'État*, dans l'espoir de faire mentir les sondages défavorables au gouvernement en place. En coulisse de l'information, un duel s'engage entre Solange et le rédacteur en chef, autrefois son amoureux. Faut-il céder au chantage ou se muer en kamikaze de la vérité ? Existerait-il un terrorisme nécessaire ?

Basée à Saguenay, La Rubrique renouvelle ici, pour son 40^e anniversaire, son engagement envers la dramaturgie québécoise en opérant les retrouvailles de Normand Canac-Marquis et Martine Beaulne, deux artistes au parcours éclairé d'un constant et nécessaire dialogue entre la clameur et le murmure.

« [Une pièce] à la fois pertinente, agaçante, drôle et tragique. Bref, fascinante. »

– *Le Quotidien*

**AVEC
JOSÉE GAGNON
MONIQUE GAUVIN
ROBERT LALONDE
ET LOUISE LAPRADE**

PRODUCTION THÉÂTRE LA RUBRIQUE

Assistance Manon Bouchard
Scénographie Serge Lapierre
Costumes Hélène Soucy
Éclairages et vidéo Alexandre Nadeau
Musique Silvy Grenier
Direction de production Aimie Tremblay
Direction artistique Benoît Lagrandeur

29 OCTOBRE AU 9 NOVEMBRE 2019



**DESSINS ET LÉGENDES
DE RÉJEAN DUCHARME**

**CONCEPTION, COLLAGE
ET MISE EN SCÈNE
DE MARTIN FAUCHER**

Toute sa vie, Réjean Ducharme a été présent tout en demeurant caché. Le destin a fait en sorte qu'au moment où il est disparu, un nouveau livre est apparu, surgi du passé : *Le Lactume*, 198 dessins accompagnés de très ducharmiennes légendes, envoyés à un éditeur en 1966, oubliés, redonnés à l'auteur en 2001, puis édités en 2017. Intact : le Ducharme libre et fou de ses 23 ans, dessinant et commentant ses révoltes, constats et rêveries au cœur d'un Québec en pleine révolution.

Sur scène, il y a une table de travail, des dessins, de la musique et la comédienne Markita Boies que Ducharme aimait tant. Avec cette gravité enfantine, un rien moqueuse et sincère à mort, nécessaire pour entrer chez Ducharme, Martin Faucher orchestre un moment ludique et poétique, lumineux et intimiste, empreint d'un immense amour pour la vie, la mort, l'art et l'écrivain disparu.

« On ressort de ce spectacle l'esprit plus léger. À voir absolument. »
– *La Presse*

**TEXTES
RÉJEAN DUCHARME
PIERRE CORNEILLE
LE COMTE DE LAUTRÉAMONT
ÉMILE NELLIGAN
ET ARTHUR RIMBAUD**

**AVEC
MARKITA BOIES**

PRODUCTION JAMAIS LU

*Assistance, éclairages et régie
Samuel Patenaude
Vidéo Sandrick Mathurin*

Un spectacle original
des éditions du passage

**AUTOUR
DU LACTUME**



LES AMOUREUX

DE CARLO GOLDONI
TRADUCTION DE HUGUETTE HATEM
MISE EN SCÈNE DE CATHERINE VIDAL



AVEC
SIMON BEAULÉ-BULMAN
ÉRIC BERNIER
ISABEAU BLANCHE
SOFIA BLONDIN
CATHERINE CHABOT
VINCENT CÔTÉ
MAXIME GENOIS
GABRIEL LEMIRE
ANGLESH MAJOR
ET OLIVIA PALACCI

PRODUCTION
THÉÂTRE DENISE-PELLETIER

Fabrizio, bourgeois naïf et ridicule, ruiné par sa passion pour la peinture, vit avec ses deux nièces, Flaminia, jeune veuve non éplorée, et Eugenia, fiancée à Fulgenzio. Ces deux jeunes amoureux, que pourtant rien ne sépare, multiplient les éclats, font valser ruptures et réconciliations. Famille, amis, tous y vont de leurs conseils ou de leur analyse, mais se retrouvent toujours spectateurs impuissants face à leurs différends de plus en plus dramatiques. Seul le serviteur de la maison, Succianespole, ne leur prête aucune attention. Mais a-t-il seulement le temps de s'en préoccuper ? Fabrizio, mégalomane, l'oblige à préparer un banquet en l'honneur de son nouvel ami, le ténébreux comte Roberto. Qui lui a un œil sur Eugenia. Rien, non rien pour apaiser la relation des jeunes fiancés.

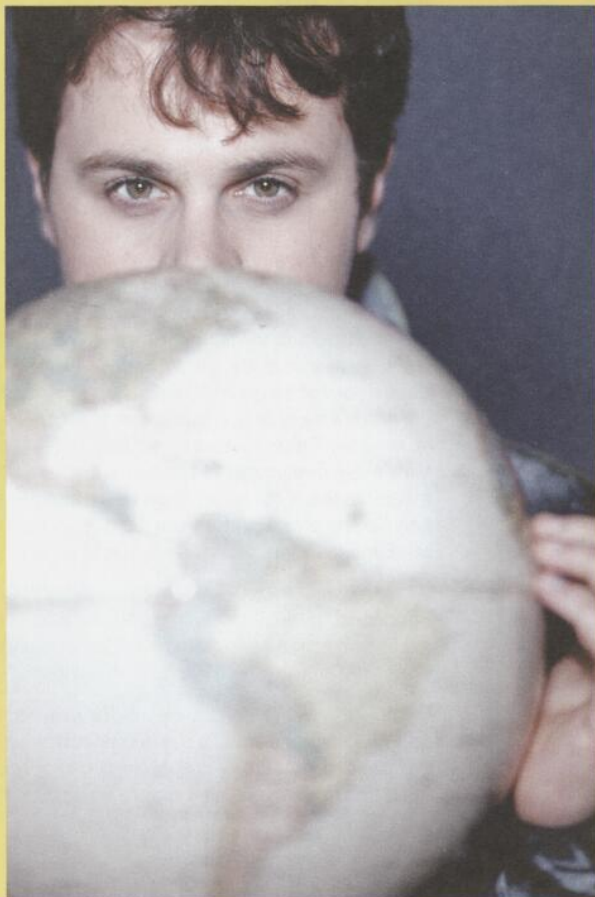
Souçons, jalousie, précarité financière sont les armes de cette comédie où le ridicule ne dissout jamais la plombée des vrais sentiments.

Catherine Vidal (*Le grand cahier*, *Le miel est plus doux que le sang*, *L'idiot*) dissèque, sous la traduction précise d'Huguette Hatem, ces *Amoureux* du périlleux Carlo Goldoni (1707-1793), dans une maison où l'on savoure en secret les disputes.

6 NOVEMBRE AU 4 DÉCEMBRE 2019

Assistance et régie Alexandra Sutto
Dramaturgie Marie-Ève Lussier
Scénographie Geneviève Lizotte
Costumes Elen Ewing
Éclairages Alexandre Pilon-Guay
Conception sonore Francis Rossignol
Maquillages Justine Denoncourt
Accessoires Étienne René-Contant

19 NOVEMBRE AU 7 DÉCEMBRE 2019



LE POIDS DES FOURMIS

DE DAVID PAQUET

**MISE EN SCÈNE DE
PHILIPPE CYR**

Jeanne vandalise des pubs. Olivier rêve qu'on brûle sa génération comme une guimauve. L'état du monde pèse lourd sur eux. Mais voilà qu'une élection scolaire est organisée dans le cadre de la honteusement sous-financée « Semaine du futur ». Catalysés par l'espoir qu'ils pourront changer les choses, Jeanne et Olivier s'affrontent dans une campagne électorale pétrie de discours enflammés, de collusion, d'expéditions ninjas et d'ost*e de licornes.

Entre la résistance et la fatalité, et malgré les abus de pouvoir, l'optimisme et l'engagement citoyen peuvent-ils encore fleurir ?

Après *Les Haut-Parleurs* et *Antioche*, le Théâtre Bluff offre le troisième opus de sa résidence au Théâtre Denise-Pelletier et poursuit le dialogue intergénérationnel en plaçant David Paquet et Philippe Cyr, le duo de choc derrière *Le brasier*, aux commandes de cette farce politique hallucinée, radiographie de nos angoisses collectives.

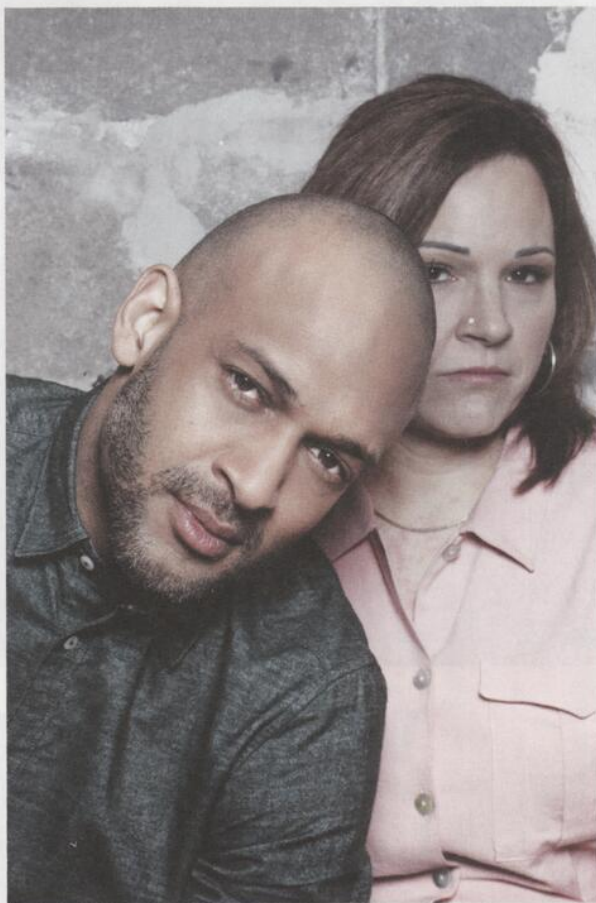
**AVEC
NATHALIE CLAUDE
GAÉTAN NADEAU
ELISABETH SMITH
ET GABRIEL SZABO**

PRODUCTION THÉÂTRE BLUFF

Assistance Vanessa Beaupré
Scénographie Odile Gamache
Costumes Étienne René-Contant
Lumières Cédric Delorme-Bouchard
Conception sonore
Christophe Lamarche-Ledoux
Direction technique Mélissa Perron
Direction de production
Émanuelle Kirouac-Sanche
Direction artistique
Mario Borges et Joachim Tanguay

21 JANVIER AU 8 FÉVRIER 2020

LE SIXIÈME SENS



ÉCRITURE DE PLATEAU, MONTAGE DE TEXTES ET MISE EN SCÈNE DE MICHELLE PARENT

Deux choses. D'abord, il y a l'onde de choc des attentats, la marque laissée en nous par la terreur. Puis il y a le PANIC-CON, une foire populaire où cet état d'alerte constant fait naître des produits dérivés, des fan-clubs et des parades de jeux costumés (dites cosplay).

Autour de six comédiens, *Le sixième sens* réunit des personnes souffrant d'un état de stress post-traumatique (ESPT) et propose un face-à-face entre ces humains fragilisés et l'univers parallèle des super-héros, ces personnages sans cesse sous l'emprise d'un danger imminent, créateurs d'une mythologie sensationnaliste. Qu'auront-ils donc en commun ?

Avec ses œuvres multidisciplinaires et impressionnistes (*La Maison*, *Album de finissants*), Pirata Théâtre provoque des rencontres rares en conviant, dans son processus comme sur les planches, comédiens professionnels et interprètes « en périphérie de la majorité ordinaire ».

AVEC

NATHALIE CLAUDE

MATHIEU LEROUX

XAVIER MALO

JOSEPH MARTIN

VÉRONIQUE PASCAL

ANNIE VALIN

ET DES PERSONNES AYANT

UN LIEN INTIME AVEC LE STRESS

POST-TRAUMATIQUE

PRODUCTION PIRATA THÉÂTRE

Assistance et conseil chorégraphique

Marie-Ève Archambault

Scénographie, accessoires et costumes

Claire Renaud

Éclairages Andréanne Deschênes

Conception sonore

Samuel Thériault et Josué Bertolino

Direction technique Samuel Thériault

Sur la photo Dave Courage et Jenny Migneault



**TEXTE ET MISE EN SCÈNE
D'OLIVIER CHOINIÈRE**

ZOÉ

5 AU 29 FÉVRIER 2020

**AVEC
MARC BÉLAND
ET ZOÉ TREMBLAY-BIANCO**

**COPRODUCTION
THÉÂTRE DENISE-PELLETIER ET L'ACTIVITÉ**

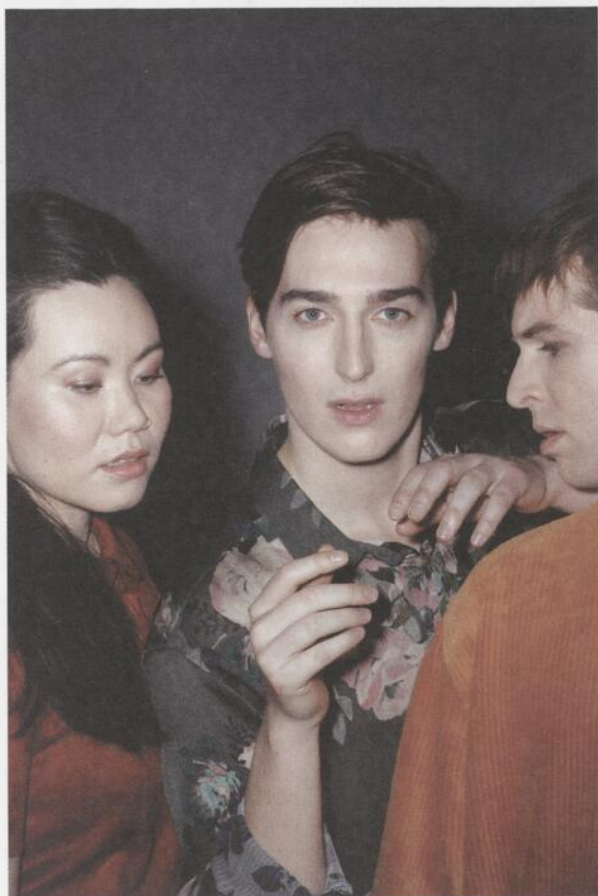
Les étudiants ont déclenché une grève générale illimitée pour protester contre l'inaction du gouvernement face aux enjeux de l'heure. Sauf Zoé, qui ne veut pas interrompre ses études et qui exige d'avoir ses cours. Après avoir obtenu d'un juge une injonction obligeant ses professeurs à lui enseigner, elle se présente en classe, accompagnée d'un garde du corps. Son professeur de philosophie est alors contraint, sous peine de payer une lourde amende, de lui donner son cours, à elle seule, et ce, pour toute la session. S'amorce alors un duel entre deux conceptions du monde aux antipodes l'une de l'autre.

Avec cette pièce inspirée de la grève étudiante de 2012, Olivier Choinière s'attaque au rôle de l'éducation et rend un vibrant hommage à l'enseignement de la philosophie, en posant au passage quelques questions fondamentales. Pourquoi agissons-nous ? Devant les défis qui sont les nôtres, quelles actions devons-nous entreprendre ? Que faut-il apprendre pour mieux comprendre le monde de demain ?

Fondée en 2000, L'ACTIVITÉ est née d'un questionnement sur le renouvellement de la forme théâtrale et la place qu'occupe le spectateur au sein de la représentation. Cette mission se traduit par la recherche constante d'une adéquation entre les formes variées de ses créations, la portée sociale et politique de ses pièces et les lieux mêmes où elles sont présentées.

Son directeur artistique Olivier Choinière (*Félicité*, *Chante avec moi*, *Ennemi public*, *Manifeste de la Jeune-Fille*, *Jean dit*) s'est imposé comme une voix forte de la dramaturgie contemporaine.

Assistance et régie Stéphanie Capistran-Lalonde
Dramaturgie Andréane Roy
Scénographie Simon Guilbault
Costumes Elen Ewing
Éclairages André Rioux
Conception sonore Éric Forget
Vidéo Lionel Arnould
Coiffures et maquillages Sylvie Rolland Provost
Direction de création Annie Lalonde



18 FÉVRIER AU 7 MARS 2020

D'OLIVIER SYLVESTRE

**MISE EN SCÈNE DE
GABRIELLE LESSARD**

Août 1999. La fin du monde est proche, et celle du secondaire aussi. L'ombre du bogue de l'an 2000 plane sur les désirs d'Oli et So. Aussi, personne ne leur a appris pourquoi ni comment faire l'amour. Et voilà qu'apparaît Ben, cet être magnétique superbement entré dans l'âge adulte. Les identités chancèlent, les interdits se dressent et le sexe s'impose comme une cible à atteindre, avant que le changement vers le nouveau millénaire n'emporte tout sur son passage.

L'auteur Olivier Sylvestre, (*La beauté du monde, noms fictifs*) surprend ici avec une œuvre franche, directe, ancrée dans un passé qui brûle encore de tous ses doutes. Le Théâtre P.A.F. et la metteure en scène Gabrielle Lessard (*Déterrer les os, ICI*) s'emparent de ce guide intime et agité pour nous faire partager désirs et quête de sens... dans tous les sens du mot.

**AVEC
CHLOÉ BARSHEE
SAMUEL BRASSARD
ET GUILLAUME RODRIGUE**

PRODUCTION THÉÂTRE P.A.F.

*Scénographie et costumes Elen Ewing
Lumières Cédric Delorme-Bouchard*

GUIDE D'ÉDUCATION SEXUELLE POUR LE NOUVEAU MILLENAIRE

31 MARS AU 18 AVRIL 2020

DE DREW HAYDEN TAYLOR

**TRADUCTION DE
CHARLES BENDER**

**MISE EN SCÈNE DE
XAVIER HUARD**

ALTERINDIENS

Lui, c'est un jeune homme rêvant d'écrire le premier best-seller de science-fiction autochtone; elle, d'origine juive, de quinze ans son aînée, enseigne la littérature autochtone. Ce soir-là, sans l'ombre d'une consultation, sont invités à table leurs amis les plus aptes à incarner toutes leurs contradictions, à savoir deux activistes radicaux et un duo de vétérinaires végétaliens.

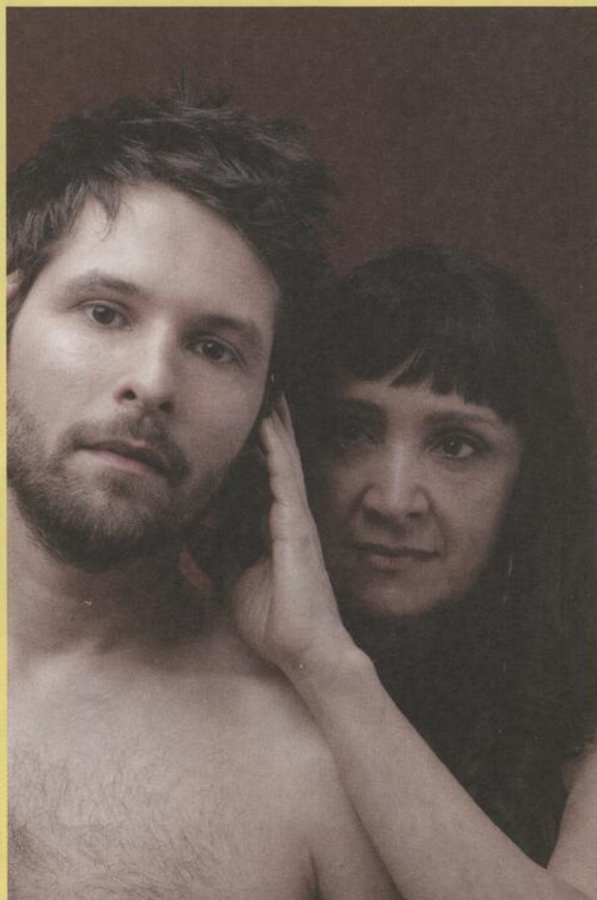
Avec cette sitcom politique, *alterIndiens* ouvre les barrières culturelles et laisse entrer avec son humour doux-amer la témérité comme l'indignation.

Entamant une résidence officielle à la Salle Fred-Barry après *Muliats* et *Là où le sang se mêle*, les Productions Menuentakuan réunissent à nouveau autochtones et allochtones pour pointer les préjugés et dynamiter les idées reçues. L'auteur ojibwé Drew Hayden Taylor et la toute première traduction française de sa pièce *alterNatives* donnent à ce collectif hardi la possibilité de déjouer les rôles prédéterminés et de faire du théâtre un espace de conciliation.

**AVEC
GENEVIÈVE BEAUDET
CHARLES BENDER
VIOLETTE CHAUVEAU
MARCO COLLIN
STÉPHANIE HÉROUX-BRAZEAU
ET ÉTIENNE THIBEAULT**

PRODUCTIONS MENUENTAKUAN

Scénographie et costumes
Xavier Mary et Meko Ottawa
Éclairages Gonzalo Soldi
Conception sonore
Musique nomade et Étienne Thibeault





LES SORCIÈRES

D'ARTHUR MILLER

TRADUCTION ET ADAPTATION DE SARAH BERTHIAUME

MISE EN SCÈNE D'ÉDITH PATENAUDE

18 MARS AU 15 AVRIL 2020

AVEC
ANNA BEAUPRÉ MOULOUNDA
ADRIEN BLETTON
LUC BOURGEOIS
MAUDE BOUTIN ST-PIERRE
LARISSA CORRIVEAU
ÉVELINE GÉLINAS
NORA GUERCH
EMMANUELLE LUSSIER-MARTINEZ
ÉTIENNE PILON
ANDREW SHAVER
ET MANI SOLEYMANLOU

PRODUCTION THÉÂTRE DENISE-PELLETIER

1692, dans le village puritain de Salem, au Massachusetts. Abigail Williams, une jeune servante, entretient une liaison interdite avec son maître, le fermier John Proctor. Lorsque la femme de Proctor découvre leur relation et la chasse, Abigail cherche à se venger. Accompagnée d'autres adolescentes et de Tituba, une esclave, elle se livre la nuit, dans les bois, à des danses occultes. Surprises par le révérend Parris, menacées d'être fouettées ou pendues, les jeunes filles retournent les soupçons de sorcellerie vers d'autres villageois. Vengeance ou maléfice, cette nuit satanique précipite Salem dans l'hystérie. Une machine judiciaire se met alors en branle sous la droiture inflexible du gouverneur Danforth, qui jure d'envoyer les coupables à la potence. Mais qui sont ces coupables ?

Le chef-d'œuvre de Miller, écrit en 1953 pour dénoncer le maccarthysme et sa « chasse aux sorcières », mord dans ce sujet toujours vif, l'aveuglement des croyances, mais aussi ses conséquences. En 2020, *Les Sorcières de Salem* soulève aussi de nouveaux questionnements. Comment de nos jours raconter une histoire où des jeunes filles portent de fausses accusations ? Ce récit en serait-il un de renversement des pouvoirs ?

Dans cette adaptation fluide et novatrice de Sarah Berthiaume (*Yukonstyle, Nyotaimori*) et sous l'œil de la metteuse en scène Édith Patenaude (*1984, Oslo*), la liberté de parole est rendue aux sorcières, mystérieuses et fortes de leur insoumission.

Assistance et régie Alexandra Sutto
Scénographie Odile Gamache
Costumes Cynthia St-Gelais
Éclairages Martin Sirois
Conception sonore Alexander MacSween

DE SALEM

LE SCRIPTARIUM 2020

23 AVRIL AU 8 MAI 2020

**ÉCRIT PAR DES AUTEURS
ADOLESCENTS**

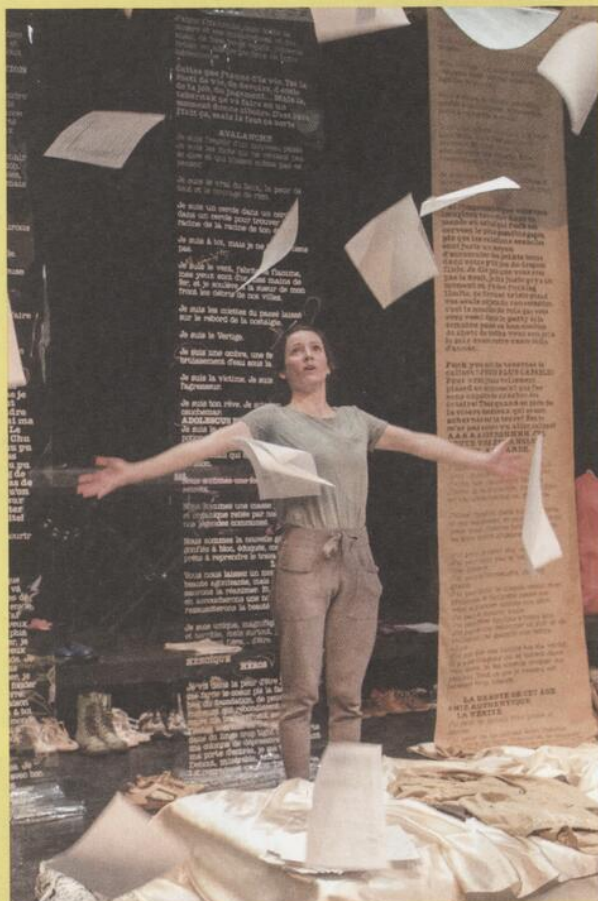
**MISE EN SCÈNE DE
MONIQUE COSSELIN**

En 2020, au cœur de cet incubateur créatif qu'est *Le Scriptarium*, la parole des adolescents se perd dans les dédales des musées pour y trouver quelque chose d'imprévu. Nathalie Bondil et Jean-Luc Murray, à la tête de deux de nos grandes institutions muséales, ouvrent les portes de leurs collections à une jeunesse qui carbure déjà au pouvoir de l'image. L'art visuel se mire ainsi dans l'art vivant, immédiat, et le geste théâtral sort soudain de la toile.

Depuis près de 30 ans, le Théâtre Le Clou entraîne dans son sillage bienveillant tous ceux et celles que la rencontre entre le théâtre de création et l'adolescence inspire. L'incroyable qui en découle est sans compromis, et fait se croiser l'instinct, le compréhensible et un émouvant partage d'idéaux.

**COMMISSAIRES INVITÉS
NATHALIE BONDIL
DU MUSÉE DES BEAUX-ARTS
DE MONTRÉAL
ET JEAN-LUC MURRAY
DU MUSÉE NATIONAL
DES BEAUX-ARTS DU QUÉBEC**

**PRODUCTION THÉÂTRE LE CLOU,
EN COLLABORATION AVEC
LE THÉÂTRE DENISE-PELLETIER ET
LE THÉÂTRE JEUNESSE LES GROS BECS**



Le Scriptarium 2018



CONSEIL D'ADMINISTRATION

Président

Pierre-Yves Desbiens

CPA, CA, CF, MBA

Chef des opérations,
Institut NEOMED

Vice-présidente

Myriam Houde

Direction des communications
internes, secteur particuliers et
entreprise, Banque Nationale du
Canada

Trésorier

Sylvain Boucher

Associé, services de certification
Ernst & Young s.r.l. / S.E.N.C.R.L.

Secrétaire

Nathalie LeClair

Stratège, expert-conseil,
Directeur de projets, Expérience
client, Marketing, Gestion,
changement

Administrateurs

Maxime Brault

Architecte

Maxime Brault Architecte

Rémi Brousseau

Directeur général

Théâtre Denise-Pelletier

Lynn Bellocq, Adm. A.

Vice-présidente

technologies de l'information,
Réseau Sélection

Tania Kontoyanni

Comédienne, animatrice et
réalisatrice

Frédéric Jacques

Directeur de projet

McKinsey Canada

Jean Leclerc

Comédien et metteur en scène

Samuel Noël

Co-fondateur

Tungsten Visuel inc

Claude Poissant

Directeur artistique

Théâtre Denise-Pelletier

Sylvie Ratté

Économiste Principale,

Recherche et analyse économique

Banque de développement du Canada

ÉQUIPE

Directeur général

Rémi Brousseau

Directeur artistique

Claude Poissant

Conseiller au directeur artistique

Nicolas Gendron

Adjointe à la direction générale

Nathalie Godbout

Directrice des communications

Julie Houle

Adjointe aux communications

Valérie Desautels

Relations de presse

Salle Denise-Pelletier **Isabelle Bleau**

Salle Fred-Barry **RuGicomm**

Coordonnatrice des services scolaires

Stéphanie Delaunay

Directrice de production

Shelley Dupasquier

Directeur technique

Victor Lamontagne

Responsable des infrastructures

et assistant à la direction technique

Rémy Girard-Chénier

Secrétaire

Edwige Delcourt

Gérant

Marc-André Perrone

Préposée au guichet

Alexe Bernard

Chef machiniste

Pierre Léveillé

Chef éclairagiste

Michel Chartrand

Chef sonorisateur

Claude Cyr

Chef cintrier

Pierre Lachapelle

Chef habilleuse

Louise Desfossés

Responsable de l'entretien

Patrice Jolin

Préposé à l'entretien

Éric Belleau

Le Théâtre Denise-Pelletier tient à remercier ses partenaires pour leur précieux soutien : le Conseil des arts et des lettres du Québec, le Conseil des arts du Canada, Patrimoine canadien et le Conseil des arts de Montréal. Le Théâtre Denise-Pelletier est membre de Théâtres Associés inc. (TAI) et de l'Association des diffuseurs spécialisés en théâtre (ADST).

Brochure - Costumes **Sylvain Genois** Maquillages/Coiffures **Nancy Arsenault, Mélanie Bélisle, Florence Cornet** Photos **Jean-François Brière** sauf *J'abandonne une partie de moi que j'adapte* par **Hubert Amiel** et *Le Scriptarium* par **Jean-Charles Labarre** Design **Ping Pong Ping** Imprimerie **Maska**

Complice du Théâtre Denise-Pelletier
depuis 30 ans !



hydro
quebec
.com

SALLE DENISE-PELLETIER

Avec son architecture patrimoniale et sa décoration unique, la Salle Denise-Pelletier propose une expérience théâtrale mémorable. Dotée de 804 fauteuils numérotés, elle offre des conditions optimales pour chaque spectateur, peu importe son emplacement dans la salle.

Matinées scolaires – 10h30, 13h30

● Avant-premières – Mercredi 13h30

● Premières – Jeudi 20h00

● Rencontres avec les artistes – Samedi 16h00

Après la représentation

● Ateliers *Place au théâtre!* – 10h30 à 12h30

Dans la salle de répétition

LE MEILLEUR DES MONDES

25 septembre au 19 octobre 2019

M	M	J	V	S
	25 ● 13h30	26 ● 20h00	27 20h00	
1 ^{er} ● 13h30	2 10h30	3 10h30 20h00	4 20h00	5 ● 16h00
8 10h30	9 10h30	10 ● 13h30 20h00	11 20h00	12 16h00
15 ● 13h30	16 10h30	17 20h00	18 20h00	19 16h00

ZOÉ

5 au 29 février 2020

M	M	J	V	S
	5 ● 13h30	6 ● 20h00	7 20h00	
11 ● 13h30	12 10h30	13 20h00	14 20h00	15 ● 16h00
18 ● 13h30	19 10h30	20 20h00	21 10h30 20h00	22 16h00
25 10h30	26 10h30	27 ● 13h30 20h00	28 20h00	29 16h00

LES AMOUREUX

6 novembre au 4 décembre 2019

M	M	J	V	S
	6 ● 13h30	7 ● 20h00	8 20h00	
12 ● 13h30 19h00	13 10h30	14 10h30 20h00	15 20h00	16 ● 16h00
19 10h30	20 10h30	21 ● 13h30 20h00	22 20h00	23 16h00
26 10h30	27 10h30	28 ● 13h30 20h00	29 20h00	30 16h00
3 ● 13h30	4 10h30			

LES SORCIÈRES DE SALEM

18 mars au 15 avril 2020

M	M	J	V	S
	18 ● 13h30	19 ● 20h00	20 20h00	
24 10h30 19h00	25 10h30	26 ● 13h30 20h00	27 20h00	28 ● 16h00
31 ● 13h30	1 ^{er} 10h30	2 10h30 20h00	3 20h00	4 16h00
7 10h30	8 10h30	9 ● 13h30 20h00	10 20h00	11 16h00
14 ● 13h30	15 10h30			

SALLE FRED-BARRY

Polyvalente et modulable, la Salle Fred-Barry privilégie un rapport scène-salle sous le signe de l'intimité en accueillant 120 spectateurs en admission générale.

Matinées scolaires — aussi disponibles sur demande

● Premières — 19h30

● Mercredis-causeries — 19h30

Rencontres avec les comédiens après la représentation

J'ABANDONNE UNE PARTIE DE MOI QUE J'ADAPTE

28 août au 7 septembre 2019

M	M	J	V	S
	28 ● 19h30	29 19h30	30 20h30	31 16h30
3 19h30	4 ● 19h30	5 19h30	6 20h30	7 16h30

LE SIXIÈME SENS

21 janvier au 8 février 2020

M	M	J	V	S
21 ● 19h30	22 19h30	23 19h30	24 20h30	25 16h30
28 19h30	29 ● 19h30	30 19h30	31 20h30	1 ^{er} 16h30
4 19h30	5 19h30	6 19h30	7 20h30	8 16h30

L'ÉTAT

24 septembre au 12 octobre 2019

M	M	J	V	S
24 ● 19h30	25 19h30	26 19h30	27 20h30	28 16h30
1 ^{er} 19h30	2 ● 19h30	3 19h30	4 20h30	5 16h30
8 19h30	9 19h30	10 19h30	11 20h30	12 16h30

GUIDE D'ÉDUCATION SEXUELLE POUR LE NOUVEAU MILLÉNAIRE

18 février au 7 mars 2020

M	M	J	V	S
18 ● 19h30	19 13h30	20 10h30	21 20h30	22 16h30
25 13h30	26 ● 19h30	27 10h30	28 20h30	29 16h30
3 10h30	4 10h30	5 19h30	6 20h30	7 16h30

AUTOUR DU LACTUME

29 octobre au 9 novembre 2019

M	M	J	V	S
29 ● 19h30	30 19h30	31 19h30	1 ^{er} 20h30	2 16h30
5 19h30	6 ● 19h30	7 19h30	8 20h30	9 16h30

ALTERINDIENS

31 mars au 18 avril 2020

M	M	J	V	S
31 ● 19h30	1 ^{er} 19h30	2 19h30	3 20h30	4 16h30
7 19h30	8 ● 19h30	9 19h30	10 20h30	11 16h30
14 19h30	15 19h30	16 19h30	17 20h30	18 16h30

LE POIDS DES FOURMIS

19 novembre au 7 décembre 2019

M	M	J	V	S
19 ● 19h30	20 13h30	21 10h30	22 20h30	23 16h30
26 13h30	27 13h30	28 10h30	29 20h30	30 16h30
3 10h30	4 13h30	5 10h30	6 20h30	7 16h30

LE SCRIPTARIUM 2020

23 avril au 8 mai 2020

L	M	M	J	V
			23 ● 13h30 19h30	24 10h30
27 13h30	28 13h30	29 10h30	30 19h30	1 ^{er} 20h30
4 13h30	5 10h30 13h30	6 13h30	7 19h30	8 10h30 20h30

ABONNEMENTS ET FORFAITS

ABONNEZ-VOUS ET PROFITEZ DE PRIVILÈGES EXCLUSIFS

- Des réductions substantielles sur le prix régulier des billets.
- L'accès aux meilleurs sièges de la Salle Denise-Pelletier.
- Des guichetiers expérimentés pour vous conseiller.
- La réception de vos billets par la poste sans frais supplémentaires.
- Souplesse et liberté : la possibilité de changer de date en cours de saison, sans frais, jusqu'à 48 heures d'avis.*
- Des invitations exclusives à des activités parallèles à la programmation régulière.
- Des informations privilégiées sur l'ensemble des activités du Théâtre Denise-Pelletier.

* Selon la disponibilité des sièges, forfaits Jeudi entre amis et Premier Regard exclus.

FORFAIT PRIVILÈGE

Assistez aux 4 spectacles présentés à la Salle Denise-Pelletier à des tarifs exceptionnels vous donnant accès aux meilleurs sièges et aux dates de votre choix. Si vous êtes résident de l'arrondissement de Mercier-Hochelaga-Maisonneuve (MHM), profitez d'un rabais additionnel sur le tarif régulier.

Régulier	132,00\$
Résidents de MHM *	104,00\$
60 ans et plus **	102,00\$
30 ans et moins **	100,00\$

FORFAIT JEUDI ENTRE AMIS

Sortez en duo à la Salle Denise-Pelletier les jeudis 3 octobre, 14 novembre, 13 février et 26 mars et obtenez un rabais additionnel de près de 30% sur le prix d'un abonnement régulier pour 2 personnes. Les 4 spectacles vous sont offerts au tarif exceptionnel de 192\$ pour 2 personnes.

Quantité limitée, faites vite!

Les billets ne sont ni transférables ni remboursables.

FORFAIT CURIEUX, CURIEUSE

Forfait sur mesure; un abonnement composé de 2 spectacles de la Salle Denise-Pelletier et de 2 spectacles de la Salle Fred-Barry aux dates de votre choix pour seulement 126\$. Une économie de plus de 20% sur le prix régulier à la carte.

FORFAIT PREMIER REGARD

Ce forfait 2 pour 1, au tarif exceptionnel de 36\$ pour deux billets d'un même spectacle présenté en soirée à la Salle Fred-Barry, est disponible du mercredi au samedi de la première semaine de représentations. Une économie de 50% sur le prix régulier à la carte.

Les billets ne sont ni transférables ni remboursables.

NOUVEAU SORTIE ADULTE-ADO À LA SALLE FRED-BARRY

Pour une sortie en famille, certaines soirées sont réservées au même tarif que le forfait Premier Regard, soit 36\$ pour 2 billets.

Le poids des fourmis

29 et 30 novembre, 6 et 7 décembre.

Guide d'éducation sexuelle pour le nouveau millénaire

28 et 29 février, 6 et 7 mars.

Le Scriptarium 2020

30 avril, 1^{er} mai, 7 et 8 mai.

FORFAIT 3 SPECTACLES POUR 81\$

Composez votre abonnement à 3 spectacles de votre choix présentés à la Salle Fred-Barry pour aussi peu que 81\$. Une économie de 25% sur le prix régulier à la carte.

L'ABONNEMENT SIMPLIFIÉ

En ligne www.denise-pelletier.qc.ca

Par téléphone 514 253-8974

En personne Billetterie du Théâtre Denise-Pelletier, 4353, rue Ste-Catherine Est, Montréal

À LA CARTE EN TOUT TEMPS

Salle Denise-Pelletier (SDP) - Salle Fred-Barry (SFB)

	SDP	SFB
Régulier	44,00\$	36,00\$
60 ans et plus **	32,00\$	32,00\$
30 ans et moins **	30,00\$	30,00\$
Résidents de MHM *	29,00\$	26,00\$

Tarif unique en ligne, par téléphone ou en personne.

* Preuve de résidence requise. ** Pièce d'identité requise.

Tous les prix affichés incluent les taxes et redevances. Les renseignements contenus dans cette brochure peuvent être modifiés sans préavis. Ces forfaits et abonnements sont disponibles exclusivement à la billetterie du Théâtre Denise-Pelletier.

GROUPES SCOLAIRES

Une expérience théâtrale enrichissante et stimulante attend vos élèves. L'équipe du TDP déploie tout son savoir-faire et s'active à créer un environnement stimulant et propice à la découverte, avant, pendant et après votre sortie.

Le TDP, c'est aussi les **Cahiers du TDP**, des conférences en classe, de la formation continue pour les enseignants, des ateliers pour les élèves, des rencontres avec les comédiens et des visites guidées des coulisses.

Visitez **Espace Prof** et **Espace Prof +** sur notre site Internet et découvrez une gamme d'outils diversifiés conçus spécialement à l'intention du milieu scolaire.

LA PREMIÈRE DES ENSEIGNANTS

Le TDP offre une paire de billets de courtoisie à la première du spectacle à chaque enseignant concerné par la préparation de ses élèves. Ces billets peuvent être utilisés pour le soir de la première ou le vendredi suivant.

ATELIERS – PLACE AU THÉÂTRE!

Ateliers exploratoires sur le processus de création au théâtre.

À partir de la trousse *Du texte au spectacle : le processus de création au théâtre*, développée en partenariat avec Bibliothèque et Archives nationales du Québec (BANQ), votre groupe pourra expérimenter les étapes de production d'une pièce tout en prenant connaissance des métiers gravitant autour du processus de création. Animés par deux professionnels du TDP, ces ateliers s'adressent aux élèves du secondaire et du collégial et se déroulent à date et à heure fixes dans la salle de répétition. Les ateliers sont au coût de 7,00\$ / élève lorsque le groupe assiste au spectacle ayant cours ou de 13,00\$ / élève si le groupe n'y assiste pas.

Durée : 2 heures. Groupe de 30 élèves minimum, accompagnés gracieusement par deux enseignants. Consultez le calendrier.

RENSEIGNEMENTS ET RÉSERVATIONS

Stéphanie Delaunay

Coordonnatrice des services scolaires
514 253-9095, poste 224,
scolaire@denise-pelletier.qc.ca

FORMULAIRE DE RÉSERVATION EN LIGNE

www.denise-pelletier.qc.ca sous *Billetterie scolaire*.

Aucun échange ou remboursement de billets. Tous les prix affichés incluent les taxes et redevances. Les renseignements contenus dans cette brochure peuvent être modifiés sans préavis.

TARIFS ET RÉSERVATIONS GROUPES SCOLAIRES (30 ÉLÈVES ET +)

TARIFS DE GROUPE / ÉCOLES SECONDAIRES

Abonnement 4 spectacles SDP	74,00\$
Abonnement 3 spectacles SDP	61,50\$
Abonnement programme double nolisé SDP	43,00\$

SPECTACLE À L'UNITÉ

Avant-première SDP	21,00\$
Spectacle à l'unité SDP et SFB	24,00\$

Le ratio d'un accompagnateur pour vingt élèves permet l'obtention d'un billet gratuit.

TARIFS DE GROUPE / CÉGÉPS ET UNIVERSITÉS

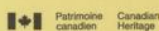
Spectacle à l'unité SFB et SDP	26,00\$
--------------------------------	---------

Pour une commande d'un minimum de 50 billets, sur demande et selon les règlements des coopératives des institutions collégiales, des billets peuvent y être déposés en consigne pour une mise en vente s'étalant sur deux semaines.

**LE THÉÂTRE DENISE-PELLETIER,
COMPLICE DU MILIEU SCOLAIRE DEPUIS 56 ANS**

DENISE-PELLETIER.QC.CA

Merci à nos partenaires



Partenaires médias



PRO THEDEP 2019.08.285