

JOURNAL en Bref

Municipalité de Saint-Côme - **Février 2017**



SORTIE AU PARC OMÉGA

Voir page 12.



La Course des Grands Combattants
Pré-inscription jusqu'au 13 avril prochain

Voir page 10



Cours de soccer
Inscription le 16 février

Voir page 12.

CRÉDIT PHOTO: GINA THÉRIAULT



2017

DES CÉLÉBRATIONS
SUR TOUTE
UNE ANNÉE!

Voir page 9.

Monde municipal

Bonjour à vous tous,

C'est avec beaucoup de fébrilité et en grandes pompes que nous avons lancé le 14 janvier dernier l'ouverture officielle des célébrations du 150^e anniversaire de Saint-Côme !

150 ans d'histoire, ça se fête !

Comme l'arbre qui s'enracine, grandit et embellit : Saint-Côme doit ce qu'elle est à ses ancêtres, à ses aînés. Par les festivités qui marqueront toute l'année 2017, nous voulons rendre hommage à toutes ces femmes et tous ces hommes qui ont bâti notre village, qui s'y sont enracinés, qui l'ont développé afin que nous puissions vivre dans l'un des plus beaux coins du monde.

Nous traverserons les époques en nous remémorant les familles et les façons de vivre des gens d'il y a 150 ans, 100 ans, 50 ans jusqu'à aujourd'hui. Avec vous et avec l'appui de plusieurs organismes d'ici, nous célébrerons la culture, le travail, le sport, les traditions, les mœurs de notre village et de notre communauté. Nos ancêtres ont défriché, colonisé, façonné notre village. Nos aînés ont transmis leur savoir, leurs traditions, leurs passions, leur amour de la nature, de la musique, des rassemblements familiaux. De nos jours, Saint-Côme est un village dynamique, plein de ressources, fier et conscient de l'importance du souvenir, notamment au plan musical.

C'est donc l'histoire de Saint-Côme qui teintera tout le programme d'activités du 150^e. Pour chacune d'elle, l'occasion sera saisie pour rappeler comment tout a débuté, puis s'est développé pour que nous puissions aujourd'hui vivre avec bonheur en ces lieux.

Ce magnifique texte est issu du dépliant officiel du 150^e. Vous pouvez vous le procurer dans plusieurs commerces de Saint-Côme. La version électronique est également disponible sur notre site Web : www.stcomelanaudiere.ca

Remerciements

Lors de la parution de ce journal, la 36^e édition du Festival St-Côme en glace sera presque terminée. Je tiens à remercier les nouveaux membres du comité organisateur qui se sont dévoués afin de nous offrir un Festival à la hauteur de nos attentes. Soulignons également le travail extraordinaire effectué par tous ces bénévoles qui croient à la pérennité de ce très beau festival !

Au risque de me répéter, n'hésitez surtout pas à communiquer avec moi à l'adresse suivante : mairie@stcomelanaudiere.ca ou au 450 883-2726, option 1, poste 7361 si vous avez des commentaires ou suggestions à me transmettre, il me fera plaisir de vous répondre et d'accueillir vos opinions.

En terminant, je vous souhaite de vivre de très beaux moments hivernaux en famille. Ces instants précieux demeurent gravés à jamais dans notre mémoire. Plusieurs activités auront lieu prochainement, prenez-y part en grand nombre !



Martin Bordeleau, maire



Monde municipal

DANS CE NUMÉRO :

Monde municipal	2-5
Environnement	6
Communications	7
Loisirs, culture & organismes	8-21
Croix-Rouge	8
Comité du 150 ^e	9
Course des Grands Combattants	10
Feuillet détachable	11-14
Défi Santé	15
Bibliothèque	16
Bonne Boîte Bonne Bouffe	17
Chambre de Commerce	18-19
Amis de Marie	21
Divers	22-23
Section commerciale	24

Municipalité de Saint-Côme

1673, 55^e Rue

Saint-Côme (Québec) J0K 2B0

Téléphone : 450 883-2726

Télécopieur : 450 883-6431

Courriel: info@stcomelanaudiere.ca

Site: www.stcomelanaudiere.ca

SIX PARUTIONS POUR LE JOURNAL EN BREF

Dans le but d'informer toujours mieux nos citoyens, le Conseil municipal a décidé de faire paraître 6 Journal En Bref par année, voici les dates de tombées et les sorties.

Tombée :	Sortie :
1 ^{er} août	25 août
15 septembre	10 octobre
15 novembre	10 décembre
15 janvier	10 février
15 mars	10 avril
15 mai	10 juin

bref@stcomelanaudiere.ca

CALENDRIER 2017

La Municipalité de Saint-Côme est fière d'offrir à chaque foyer de Saint-Côme un calendrier réalisé par la compagnie Éditions Plus communication. Le calendrier est entièrement financé par des commanditaires de Saint-Côme et des environs. Il y a plusieurs points de chute : l'Hôtel de ville, le Bureau d'Accueil Touristique, la Bibliothèque, la Caisse populaire et le Dépanneur R. Émery & Fils.



RÉNOVATION CADASTRALE | MANDAT 2099

Veillez noter que la consultation des propriétaires ciblés par le mandat 2099 aura lieu les **13 et 14 février prochains de 14h à 20h** au Centre de Loisirs Marcel Thériault. Chaque propriétaire touché par ce mandat recevra une lettre et une copie de son cadastre. Nous vous invitons à procéder à une vérification soutenue de ces documents. Si des erreurs sont répertoriées, n'hésitez pas à vous présenter lors de ces journées de consultation publique.

PERMIS – FERMETURE DE COMMERCE

Lorsque que vous prenez un permis d'ouverture de commerce, évidemment votre immeuble est ensuite taxé de façon commerciale. Toutefois, pour éviter de payer des taxes commerciales lorsque votre commerce est fermé, vous devez absolument prendre un permis de fermeture de commerce afin de nous le signifier. Nous vous remercions à l'avance de régulariser toute situation de ce genre auprès de notre Inspecteur municipal.

SERVICE D'INFIRMIÈRE EN MILIEU RURAL

MRC de Matawinie

Infirmière EN MILIEU RURAL

**Vous êtes âgés de plus de 55 ans ?
Vous avez besoin de soins ou de services de santé ?**

Une infirmière en milieu rural est disponible à Saint-Côme tous les mardis.
Pour prendre rendez-vous, communiquez au 450 886-3861

Centre intégré de santé et de services sociaux de Lanaudière
Québec

MRC Matawinie
ENTREPRISES DE NATURE

SERVICES MÉDICAUX ET DE SANTÉ

Des services médicaux sont accessibles au sous-sol de l'Hôtel de ville. Pour accéder au service de prélèvements sanguins, composez le 450 882-1054. Pour obtenir un rendez-vous avec le Dr Hertling, composez le 450 882-1078. Les cas urgents peuvent être vus, et ce, peu importe l'âge du patient.

Monde municipal

COMMUNIQUÉ DE LA SÛRETÉ DU QUÉBEC

Vols de motoneiges sur l'ensemble du territoire lanadois

Les policiers des postes de la région de Lanaudière désirent sensibiliser la population sur les vols de motoneiges. Depuis quelques semaines, une augmentation des vols de motoneiges a été observée. Les policiers demandent de faire preuve de prudence et de vigilance afin de prévenir le vol de leur motoneige.

Voici quelques conseils de prévention :

- De préférence, gardez votre motoneige dans un garage intérieur sécurisé ou dans un endroit extérieur très visible et bien éclairé;
- Enchaînez votre motoneige à un objet fixe et utilisez un cadenas à l'épreuve des coupe-boulons;
- Munissez votre remorque d'un dispositif antivol à l'épreuve des coupe-boulons;
- Ne laissez jamais votre clé dans le contact de la motoneige;
- Gravez les six derniers chiffres du numéro de série de votre motoneige sur le châssis sous le siège, sur le dessus du moteur et sur toutes autres pièces que vous jugez utiles. L'identification sera plus facile et la revente plus difficile.
- Prévenez un voisin de confiance, si vous devez vous absenter.

Sans vous exposer et compromettre votre sécurité personnelle, portez une attention particulière aux véhicules et aux personnes qui ne sont pas habituelles dans votre environnement ou celui de vos voisins.

Pour toute personne suspecte, notez une brève description de celle-ci; le sexe, l'âge approximatif, la couleur de son habillement et les signes particuliers, tels que les tatouages, cicatrices, vêtements ou bijoux particuliers. Pour les véhicules suspects, relevez en premier lieu le numéro d'immatriculation, ainsi que la couleur et la marque.

La Sûreté du Québec rappelle que toute information sur des activités de nature criminelle peut être communiquée en tout temps, de façon confidentielle, à la Centrale de l'information criminelle au 1 800 659-4264.



Service des communications avec les médias
Sûreté du Québec
Région Mauricie-Lanaudière
819 379-7195
www.sq.gouv.qc.ca

SERVICE INCENDIE

En 2017, les pompiers et la préventionniste de la Municipalité de Saint-Côme feront une inspection de vos détecteurs de fumée afin que tous soient bien en sécurité. Nous vous demandons de leur réserver un bon accueil.

De plus, si vous souhaitez devenir pompiers volontaires ou Premiers Répondants, n'hésitez surtout pas.

Contactez-nous au 450 883-2726



ADRESSE INVISIBLE = SECOURS IMPOSSIBLE

FACILITEZ LA VIE DE VOS SERVICES D'URGENCE !!!

**SELON LE RÈGLEMENT 537-2014,
LES CHIFFRES DU NUMÉRO CIVIQUE DOIVENT :**

- Avoir une hauteur minimale de 10 centimètres (10 cm).
- Être installés sur la façade donnant sur la rue du bâtiment principal et doivent être visibles en tout temps.
- Si le bâtiment principal est situé à plus de vingt mètres (20 m) de l'emprise de la rue, le numéro civique doit être installé en bordure de celle-ci et doit être visible en tout temps.

LES CONTREVENANTS PEUVENT ÊTRE PASSIBLES D'UNE AMENDE.

10 cm

325

SAINT-CÔME
Au système du plein air!



LES DANGERS DU MONOXYDE DE CARBONE

Qu'est-ce que c'est ? C'est un gaz toxique responsable de plusieurs intoxications chaque année. L'intoxication au monoxyde de carbone peut entraîner des séquelles irréversibles ou la mort. Contrairement à de nombreux gaz, le monoxyde de carbone est invisible et inodore. Il n'irrite pas non plus les yeux ou les voies respiratoires. Seul un avertisseur de monoxyde de carbone peut vous alerter de sa présence.

D'où provient le monoxyde de carbone ? Les appareils et véhicules qui brûlent un combustible, tel que l'essence, le diesel, le bois, le propane, le gaz naturel, le mazout (huile à chauffage), le naphte, le kérosène ou le charbon, peuvent produire du monoxyde de carbone. Lorsque ces véhicules et ces appareils fonctionnent mal, sont mal utilisés (dans un endroit insuffisamment ventilé) ou sont mal entretenus, la quantité de monoxyde de carbone produite peut être dangereuse pour la vie ou la santé.



Voici quelques exemples d'appareils et de véhicules à combustible :

- Tout système de chauffage non électrique : fournaise, chaufferette, poêle, foyer;
- Des véhicules motorisés : voiture, moto, quatre-roues, motoneige, etc.;
- Des génératrices;
- De petits outils à moteur : scie à chaîne, compresseur, tondeuse, souffleuse, etc.;
- De électroménagers au gaz ou au propane : cuisinière, réfrigérateur, sècheuse, chauffe-eau;
- Des appareils de plein air : barbecue, lampe, réchaud, etc.

Environnement

NE PAS JETER SES VIEUX ÉLECTRONIQUES, C'EST BIEN;
LES RECYCLER, C'EST MIEUX!

SAINT-CÔME
Au rythme du plein air!

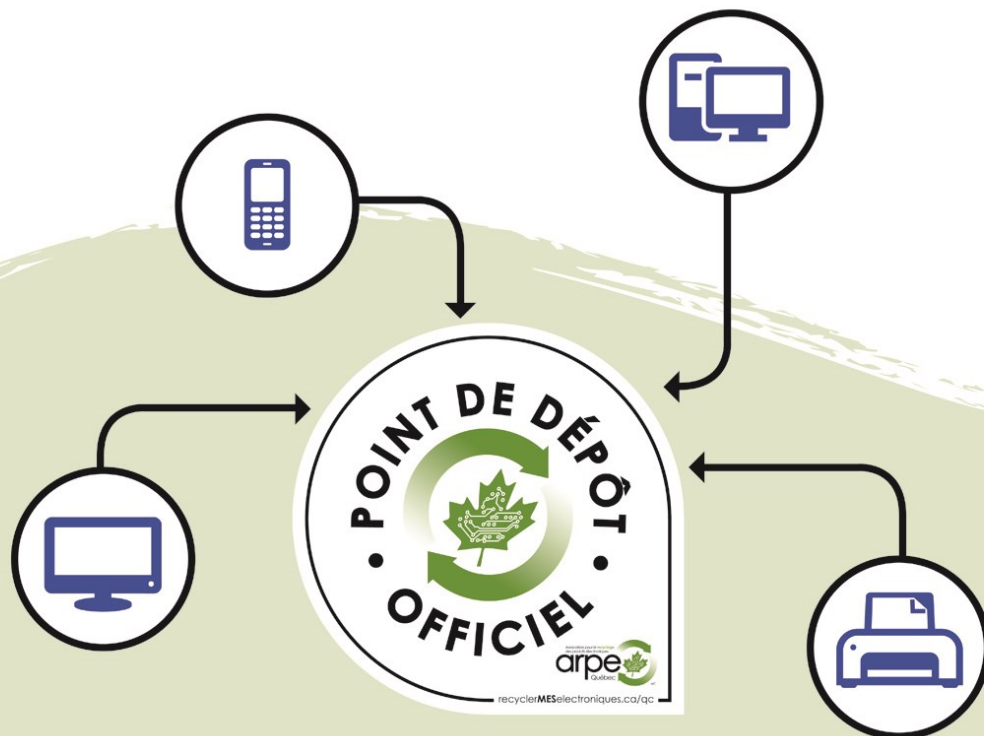


HORAIRE

Jeudi & vendredi
de 8h à 17h
(fermé le midi)

Samedi
de 8h à 16h
(ouvert le midi)

Garage municipal
1195, 39^e rue,
Saint-Côme
J0K 2B0



recyclerMEselectroniques.ca/qc

MATÉRIEL INFORMATIQUE ET ÉLECTRONIQUE & RÉSIDUS DOMESTIQUES DANGEREUX (RDD)

Ces matériaux étant des polluants importants, la Municipalité offre un service de récupération. Vous pouvez en disposer gratuitement au garage municipal durant les heures d'ouverture du service des conteneurs situé au 1195, 39^e Rue.

RÉCUPÉRATION DES PILES USAGÉES

À l'instar des journaux, du verre et du plastique, les piles peuvent et doivent être recyclées. Elles contiennent parfois des métaux qui peuvent être dangereux pour l'environnement lorsqu'ils sont envoyés dans les sites d'enfouissement. Toutefois, lorsqu'ils sont recyclés adéquatement, ces métaux peuvent être récupérés et utilisés pour fabriquer de nouveaux produits.

Vous pouvez disposer de vos piles domestiques à l'Hôtel de ville, nous nous sommes pourvus d'un récipient réservé à cet effet.

CUEILLETTE DES GROS REBUTS

Durant la semaine du **1^{er} au 5 mai**, nous ferons la collecte des encombrants, électroménagers, matelas et meubles. Toutefois, veuillez noter que nous n'accepterons pas les matériaux de construction, ceux-ci seront acceptés comme à l'habitude au garage municipal durant les heures d'ouverture.

RÉCUPÉRATION

La cueillette se fait tous les lundis; les bacs à récupération de 64 litres sont disponibles gratuitement à l'Hôtel de ville. Si vous désirez un bac d'une plus grande capacité, soit 240 ou 360 litres, vous pouvez communiquer avec M. Martin Asselin, notre récupérateur, au 450 889-2773. Il pourra vous en procurer un à des prix compétitifs.

Blogue : Explorez *Saint-Côme* !

Le 10 décembre 2015, la Municipalité a procédé à la mise en ligne d'un nouvel outil de communication : le blogue **Explorez Saint-Côme !** Afin de **SUIVRE** le blogue et d'être avisé par courriel des nouvelles publications, n'hésitez pas à entrer votre adresse courriel en bas à droite de la page d'accueil : <https://bloguesaintcome.wordpress.com/>

Plusieurs billets sont déjà publiés, voici un avant-goût :

TROIS MAGICIENS DANS UN ROYAUME DE GLACE



Le Festival Saint-Côme en Glace, c'est un joyau du nord de Lanaudière. On est rarement témoin d'un investissement personnel de cette ampleur, d'une telle mobilisation de la part des citoyens. Surtout avec ce niveau de talent là.

Nous sommes jeudi après-midi, le 19 janvier 2017. C'est une journée grise, il fait un gros 2 degrés au-dessus de zéro. Donc ça fond. Une météo comme celle-là, c'est critique pour plusieurs personnes à Saint-Côme, à l'approche du Festival. J'ai trois rendez-vous, avec des sculpteurs bénévoles. Ma mission ? Les interviewer pour vous les présenter, à travers ce blogue. Je me sens honorée. J'espère, chers lecteurs, que vous lirez ce billet jusqu'au bout.

SAINT-CÔME, 150 ANS D'ENRACINEMENT

En 2017, la municipalité de Saint-Côme dans Lanaudière soulignera grandement ses 150 ans d'existence ! Au moins 25 activités se dérouleront dans le village et ses environs, et ce, tout au cours de l'année. La trame de fond de ces célébrations est l'histoire de Saint-Côme et de ses bâtisseurs depuis sa fondation canonique en 1867. Toute la population, tant de Saint-Côme que d'ailleurs, est invitée à festoyer et à découvrir les richesses de ce village.



LA VIE À L'ÉCOLE DE RANG 2/2



Ce billet fait suite à celui paru le 16 septembre dernier et portant comme son titre l'indique sur *La vie à l'école de rang*. Une époque aujourd'hui révolue mais encore bien présente dans la mémoire de plusieurs personnes de Saint-Côme et des environs. Ce dernier billet relatait un bref historique des écoles de rang et racontait quelques anecdotes savoureuses. Vous en trouverez quelques-unes supplémentaires en poursuivant votre lecture.

Durant les récréations, certains s'adonnaient aux jeux mais d'autres s'improvisaient « dentiste ». En effet, une journée où une dent le faisait énormément souffrir, M. Bernard Morin a décidé de remédier à la situation. Il s'est accroché une broche autour de la denture douloureuse et l'autre extrémité autour d'un quartier de bois. Il est alors grimpé sur le toit du hangar et a laissé tom-

ber la bûche en bas dans l'espoir qu'il serait débarrassé de sa douleur... mais malheureusement le plan n'a pas fonctionné, la dent était très solidement ancrée. L'histoire ne dit pas comment il est parvenu à s'extraire cette dent qui le faisait tant souffrir.

Pour continuer la lecture de ces billets : <https://bloguesaintcome.wordpress.com/>

Loisirs, culture & organismes

LA CROIX-ROUGE RECHERCHE DES BÉNÉVOLES



Faire partie de la plus grande organisation humanitaire au monde vous intéresse-t-il ?
Si oui, l'équipe de la Croix-Rouge desservant la MRC de la Matawinie a besoin de vous !

Au Québec, la Croix-Rouge est le principal partenaire des autorités publiques en matière de services aux sinistrés. Lors de sinistres ou d'urgences, les premiers intervenants communiquent avec la Croix-Rouge afin d'avoir du soutien pour l'aide aux sinistrés par l'entremise d'un centre d'appel. Une procédure d'alerte permet par la suite de rapidement mobiliser les équipes bénévoles les plus près du sinistre. La Croix-Rouge offre les services suivants en cas de sinistre et d'urgence : hébergement de secours, accueil et information, alimentation de secours, vêtements de secours, services personnels et réunion des familles.

Présentement, l'équipe qui offre les Services en cas d'urgence ne compte que 6 bénévoles pour couvrir toute la MRC de la Matawinie et de ceux-ci, deux sont des résidents de notre municipalité.

Si vous cherchez une occasion de soutenir votre collectivité, de faire des rencontres et de vivre de nouvelles expériences, le bénévolat à la Croix-Rouge pourrait être le choix idéal.

Les bénévoles sont le pilier de la Croix-Rouge canadienne. Ceux-ci passent par un processus exhaustif de recrutement, de sélection et d'attribution. Avant même d'entamer la sélection, la Croix-Rouge procède à une présélection afin de garantir une expérience professionnelle sécuritaire et productive pour tous ses clients, bénévoles et employés, en plus de s'assurer que les responsabilités juridiques et éthiques qui entrent en jeu sont bien comprises et respectées.

Partout au Québec, des équipes de bénévoles dûment formés pour l'intervention d'urgence sont prêtes à être mobilisées en tout temps.

Pour en savoir plus, veuillez communiquer avec la répondante de notre milieu, Mme Céline Durocher au 450 883-8258 ou composez le 1 844 540-5410.

MESSAGE QUI DEVAIT ÊTRE LU LORS DE L'OUVERTURE DES FESTIVITÉS DU 150E

Chères paroissiennes et chers paroissien de Saint-Côme,

Malgré l'aimable invitation de la coordonnatrice des Fêtes du 150^e, ma santé m'oblige à refuser cette joie d'être avec vous autres pour l'ouverture officielle du 14 janvier 2017. Soyez certains que j'y serai présent par la prière et l'amitié. J'ai eu la chance de vivre avec vous comme vicaire en 1965-1966 et comme curé de 1988 à 1991. Parmi les plus beaux souvenirs que j'en garde, ce sont les messes du samedi et du dimanche; trois chorales, trois organistes et des gens plein l'église qui chantaient leur foi et leur joie d'être ensemble.

Si j'avais un souhait à faire pour ces Fêtes : qu'elles redonnent le goût à tous de rester fidèles à Jésus et aux grâces de leur baptême. Puissent ces fêtes vous permettre d'avoir un avant-goût du ciel où Jésus vous attend tous et toutes ! Que chacune et chacun de vous soit fidèle à ce rendez-vous d'amour éternel !

Bonne année à toutes et à tous ! Que le Seigneur vous bénisse !

Votre ancien curé (87 ans) qui chante encore !
Marcel Beauséjour, prêtre

P.S. Chantons ensemble

« Seigneur, tu nous appelles et nous marchons vers toi ! Ta bonne nouvelle nous met le cœur en joie ! Ta bonne nouvelle nous met le cœur en joie ! Donne-nous de partager la foi qui est dans nos cœurs ! Et fais-nous par ta bonté devenir meilleurs. » AMEN

Loisirs, culture & organismes

UN SOUPER D'OUVERTURE... WOW !

Le souper d'ouverture officielle du 150^e, le 14 janvier dernier, a été très apprécié et plus que réussi. Toutes les 225 places disponibles étaient occupées et la soirée a été jalonnée de surprises. De plus, plusieurs personnalités ont honoré la soirée de leur présence. Mentionnons notamment : la vice-première ministre du Québec et responsable de Lanaudière, Mme Lise Thériault, l'évêque de Joliette, Monseigneur Raymond Poisson, les députés MM. André Villeneuve et Gabriel Sainte-Marie, M. Guy Chevrette, le président de la Caisse Desjardins du Nord de Lanaudière, M. Denis Allard, le curé de notre paroisse, M. Pierre Gervais Majeau, les maires des municipalités de Sainte-Émilie-de-l'Énergie, Saint-Zénon, Entrelacs et Sainte-Béatrix et le préfet de la Matawinie, M. Gaétan Morin.



De gauche à droite : M. André Villeneuve, Député de Berthier; M. Jean-Pierre Picard, Mme Manon Pagette, M. Michel Venne, Mme Marie-Claude Thériault (membres du Conseil municipal), Mme Fernande Breault, Présidente du Comité du 150^e; Mme Lise Thériault, Vice-première ministre du Québec et responsable de Lanaudière, M. Gabriel Sainte-Marie, Député de Joliette, Monseigneur Raymond Poisson, Évêque de Joliette et M. Martin Bordeleau, Maire de Saint-Côme

Cette soirée mémorable et historique a été l'occasion de présenter les activités prévues cette année, et ce, de façon humoristique et créative, tout en dégustant un excellent repas. Mais en plus, le comité historique de Saint-Côme a lancé le livre «**Portraits de familles cômiennes**», véritable joyau de référence sur quelque 100 familles ayant largement contribué à bâtir notre communauté. Le volume de 750 pages est disponible au Bureau d'Accueil Touristique au coût de 50 \$. Aussi, notre doyenne, Mme Rita Blais-Venne, a été honorée, et ce, à l'aube de ses 93 ans. Une mention a été faite à M. Alcide Morin, doyen du village, qui ne pouvait malheureusement être sur place.



De gauche à droite : M. Martin Bordeleau, Maire de Saint-Côme; les membres du Comité Historique : Mariette Venne, Maryse Venne, Kalina Larochelle, Claire Venne, Louise Arbour, Fernande Breault; Mme Rita Blais-Venne à l'avant

Enfin, une chanson thème, de même qu'un magnifique vidéo ont été créés pour marquer le 150^e. Ces derniers seront diffusés tout au long des activités du 150^e et vous pouvez vous procurer le DVD au Bureau Touristique. Le comité organisateur tient à remercier tous les bénévoles dont ceux qui ont créé les décors, Beaudry traiteur et M. Claude Lefebvre qui a commandité le vin.



LES PROCHAINES ACTIVITÉS

D'ici la prochaine parution du Journal En Bref, voici les activités auxquelles vous êtes conviés :

- 11 février :** Soirée canadienne organisée à la manière de l'émission bien connue. *Il ne reste malheureusement plus de billets.*
- 26 février :** Lancement du dernier livre de l'auteure Michèle Dalpé à 13h, au Centre Marcel-Thériault. Intitulé «*La petite maison du 6^e rang*». Ce roman raconte une histoire qui se déroule à Saint-Côme. Bien sûr, Mme Dalpé sera sur place.
- 11 mars :** Partie de ballon sur glace à midi. Les athlètes cômien ayant remporté le Championnat de Rimouski il y a quelques d'années affronteront une équipe toute étoile d'ici et d'aujourd'hui. Ouvert à toutes et tous.
- 19 mars :** Brunch irlandais à 11h offert au coût de 15 \$ pour tout le monde avec ou sans origine irlandaise. Ce sera l'occasion de souligner la contribution des familles souches du village ayant cette origine. *Il ne reste plus de billets pour cet événement.*
- 26 mars :** Conférence «*Saint-Côme et ses familles se racontent*» par le Comité historique de St-Côme. Activité gratuite à 13h30.
- 2 avril :** Val Saint-Côme souligne le 150^e avec des billets de remontée à 15 \$ seulement pour toute la journée ! Station de ski d'excellence, Val Saint-Côme existe depuis près de 40 ans. Sa présence contribue énormément à l'offre récréo-touristique de la municipalité. En plus, on y tient maintenant des compétitions d'envergure, y compris pour les Championnats du monde, et ce, depuis que le Centre d'entraînement national de ski acrobatique a été installé.

*** Le Comité vous remercie de votre enthousiasme vis-à-vis ses activités.**

Pour plus de détails, vous pouvez vous procurer le dépliant des activités du 150^e, consulter le site de la Municipalité ou téléphoner au 450 883-2730.

OBJETS PROMOTIONNELS DU 150E

Lors de la plupart des activités, une table dédiée aux objets promotionnels sera installée. T-shirts, chandails de coton ouaté, verres à vin gravés, sous-verres, tasses, stylos, magnétiques, DVD et même le livre sur les familles cômiennes seront disponibles à la vente. En tout autre temps, vous pouvez acheter ces objets au Bureau Touristique, là où sont vendus également tous les billets des activités prévues. Affichez votre appartenance à Saint-Côme et faites-vous plaisir ! Tous les fonds amassés servent à l'organisation des activités et ce, en nous permettant de fixer le prix des billets (le cas échéant) au plus bas prix possible.

LE 150E, C'EST POUR VOUS !

La Course des Grands Combattants



**Samedi
13 mai 2017**

**Centre Marcel Thériault
250, 65^e Avenue
Saint-Côme**

**REMISE DES DOSSARDS
VENDREDI 12 MAI
DE 18H00 À 20H00**



10 km	5 km	2,5 km	500 mètres obstacles	MARCHE 5km
9H00	10H30	11H30	12H00	13H00

ÂGE COURSE	Tarif Avant 13 avril	Tarif Après 13 avril	LA MARCHE En tout temps
6 à 11 ans	6.00 \$	11.00 \$	6.00 \$
12 à 17 ans	12.00 \$	17.00 \$	12.00 \$
Adulte	20.00 \$	25.00 \$	15.00 \$

Informations

Bureau d'Accueil Touristique (450 883-2730) | Joyce Gagné (450 883-2561)

<https://inscriptionenligne.ca/grandscombattants/>

Levée de FOND\$

**Société
canadienne
de la sclérose
en plaques**

Section Lanaudière



ACTIVITÉS en Bref

Feuillelet détachable - **Février 2017**



Les encarts identifiés par un * désignent une activité ou un cours offert par le Service des Loisirs de la Municipalité.

Atelier de slam *

La persévérance scolaire, c'est l'affaire de tous ! C'est pourquoi la Municipalité de Saint-Côme est fière d'encourager la réussite scolaire de l'ensemble des élèves et des étudiants de Saint-Côme. Bravo, vous êtes de vrais superhéros !

Le slameur Naïd sera à Saint-Côme pour offrir un atelier sur l'art de slammer, spécialement pour l'occasion. Les jeunes qui le désirent pourront interpréter leur œuvre, encouragés par le groupe et accompagnés d'une musique, le tout animé par l'artiste.

OÙ ? 2^e étage de l'Hôtel de ville
QUAND ? Vendredi 10 février, de 10h à midi
POUR QUI ? 10 ans et plus
COÛT ? GRATUIT

Places limitées à 30 jeunes, inscription obligatoire
<https://www.facebook.com/naidofficiel/>



Activité possible grâce à la CRÉVALE.

Horaire régulier de la patinoire *

Sous-sol du Centre de Loisirs Marcel Thériault
(250, 65^e Avenue)

Lundi	15h00 à 20h00
Mardi	15h00 à 20h00
Mercredi	15h00 à 20h00
Jeudi	15h00 à 21h00
Vendredi	15h00 à 21h00
Samedi	10h30 à 17h00
Dimanche	10h30 à 17h00



Le local étant ouvert à tous, ne vous gênez surtout pas pour venir profiter des jeux disponibles sur place et des collations en vente au casse-croûte. L'anneau de glace est aussi à votre disposition sur le terrain de balle; il sert principalement au patinage libre.

Veuillez noter qu'en cas de tempête, le local et les patinoires peuvent être fermés sans préavis.

Horaire durant la Relâche scolaire du 25 février au 5 mars

La patinoire sera spécialement OUVERTE
tous les jours de 11h à 21h

Yoga

Karine Yoga vous propose 3 cours :

QUOI ?	Yoga doux
POUR QUI ?	Débutants (pour tous)
HORAIRE ?	Mardi de 10h30 à 11h45
QUOI ?	Yoga
POUR QUI ?	Débutants (pour tous)
HORAIRE ?	Jeudi de 18h30 à 19h45
QUOI ?	Yoga
POUR QUI ?	Intermédiaires (pour tous)
HORAIRE ?	Jeudi de 19h45 à 21h
QUAND ?	Session de 8 semaines Du 7 mars au 27 avril 2017
COÛT ?	100 \$
INFO :	Vous devez confirmer votre inscription au plus tard le 6 mars 2017 à Karine Montpetit au 514 838-6714 ou au info@karineyoga.com .

Soccer *

En association avec le Club de soccer les STARS, la Municipalité est fière d'offrir de nouveau les cours de soccer pour tous. Les cours de micro-soccer auront lieu les mercredis soir sur le Terrain de Balle, tandis que le lieu de pratique pour les niveaux plus élevés reste à déterminer selon le nombre d'inscriptions.

Pour plus d'information, une séance d'inscription aura lieu à Saint-Côme

OÙ ?	Sous-sol du Centre Marcel-Thériault (250, 65 ^e avenue)
QUAND ?	Jeudi 16 février, de 18h30 à 21h00
COÛT ?	Prix pour les résidents de Saint-Côme*
	U4 à U7 (inclut le micro-soccer) 110 \$
	U8 à U10 140 \$
	U11 à U17 160 \$
	U18 à Sénior 255 \$

*La Municipalité est fière de financer 40 \$ par inscription pour les 17 ans et moins.

Pour plus d'information : <http://associationdesoccerstars.com/>

Sortie au Parc Oméga *



Une visite guidée au Parc Oméga vous est offerte !
La Municipalité vous offre le transport en autobus, un tarif préférentiel et un guide pour une durée de 4h.

QUAND ?	Dimanche 12 mars Départ à 8h du Bureau d'Accueil Touristique et retour prévu vers 17h
COÛT ?	2-5 ans 10 \$ 6-15 ans 16 \$ 16 ans et plus 21 \$ Âge d'or 20 \$
À prévoir...	Un lunch ou de l'argent pour manger sur place Des vêtements chauds pour se balader sur le site
À savoir...	Inscription avec le paiement complet et preuve d'âge directement à l'Hôtel de ville avant le 6 mars 2017. Aucune réservation. Places limitées.

Taekwondo

OÙ ?	Centre de Loisirs Marcel Thériault (cuisine)
QUAND ?	Mercredi 15 février au mercredi 17 mai Lundi et mercredi de 19h15 à 20h30 pour les 10 ans et + Lundi 18h30 à 19h15 pour les 4-6 ans Mercredi 18h30 à 19h15 pour les 7-9 ans
COÛT :	120 \$ par session pour 2 cours / semaine 60 \$ par session pour 1 cours / semaine

Ajouter les frais annuels d'affiliation à la Fédération Québécoise de Taekwondo
Athlètes ceintures blanches : 15 \$
Ceintures de couleur : 17 \$ annuel
(sauf si payé en septembre 2016)

INFORMATIONS :

Katie Morin (Coordonnatrice)

Courriel : katiemorin13@hotmail.com

Téléphone : 450 803-2190

Martin Desjardins (Directeur technique)

Courriel : md.tkd@videotron.ca

Téléphone : 514 214-1521

Bibliothèque *

Heures d'ouverture

Mardi : 18h30 à 20h30
Jeudi : 13h30 à 17h30 - 18h30 à 20h30
Samedi : 10h00 à 12h00

Dès le 16 février, venez profiter de l'échange de livres du Réseau Biblio ! Plus de 1 000 nouveaux livres seront disponibles.

Contes et légendes pour tous !

La Tournée des conteurs s'arrête à Saint-Côme, dans le cadre du Festival Saint-Côme en Glace. Deux conteurs vous proposeront des histoires de la région dans l'Igloo chauffé du Festival.

QUAND ? 11 février, de 15h à 17h
OÙ ? Stationnement du Bureau Touristique

L'Igloo à Lire

La Tente à Lire est de retour cet hiver, dans le cadre du Festival Saint-Côme en glace. Jeux et lectures dans l'Igloo !

POUR QUI ? Les 3 ans et plus
QUAND ? 12 février, de 13h à 15h
OÙ ? Stationnement du Bureau Touristique

Club de lecture de Page en Page

Toutes personnes intéressées par le Club de lecture sont

invitées à venir partager leurs dernières lectures au groupe !

QUAND ? 15 février, 15 mars et 19 avril à 19h
OÙ ? Bibliothèque municipale

Heure du conte

Les heures du conte s'adressent aux tout-petits. Au programme; lectures de belles histoires et fabrication d'un bricolage en lien avec les histoires racontées. Gratuit !

QUAND ? 18 mars et 22 avril à 10h
OÙ ? Bibliothèque municipale

La science et les arts

Le Club Les Débrouillards sera présent à la Bibliothèque afin d'animer une activité sur la science et les arts. Ainsi, les enfants pourront en apprendre davantage sur le monde des sciences tout en faisant la découverte de nouveaux livres qu'ils pourront emprunter. Les expériences scientifiques sont réalisées en mettant l'accent sur la manipulation, la prise d'initiatives et l'autonomie, et les explications sont toujours adaptées à l'âge des enfants. Gratuit !

POUR QUI ? 6 ans et plus
QUAND ? Samedi 8 avril, de 10h à midi
OÙ ? Bibliothèque de Saint-Côme

Places limitées à 30 jeunes, inscription obligatoire
450 883-2726

Club FADOQ Belle-Montagne

Bingo

OÙ ? En haut de l'Hôtel de ville
QUAND ? Tous les deux jeudis à 19h
16 février, 2 & 16 mars, 13 & 27 avril 2017
Responsable : Diane Gaudet | 450 883-1725

Viactive

OÙ ? Centre de Loisirs Marcel Thériault
QUAND ? Tous les mardis de 10h à 11h
Responsable : Pierre Boucher | 450 883-1129

Souper & danse

OÙ ? Centre de Loisirs Marcel Thériault
QUAND ? 25 février, 18 mars et 22 avril à 18h
Responsable : Diane Gaudet | 450 883-1725

Pétanque

OÙ ? Centre de Loisirs Marcel Thériault
QUAND ? Tous les mardis et jeudis à 13h
Responsable : Gabriel Michel | 450 883-6662

Bridge

OÙ ? En haut de l'Hôtel de ville
QUAND ? Mercredi à 9h et 13h et vendredi à 19h
Nous offrons gratuitement une initiation au bridge à toutes les personnes intéressées le vendredi à 13h.
Responsable : Jean-Claude Provost | 450 883-6326

Aquaforme

OÙ ? À l'Auberge Val Saint-Côme
QUAND ? 12 avril au 31 mai 2017 (8 semaines)
Mercredi à 10h30 et 13h30 et jeudi à 19h
COÛT ? 79 \$ / 8 semaines (Membre)
89 \$ / 8 semaines (Non-membre)
Responsable : Thérèse Héту | 450 883-0470
Élise Du Rocher | 450 883-5155

Club de Scrabble "Les Mots d'en Haut"

OÙ ? Sous-sol du Centre Marcel Thériault
QUAND ? À déterminer
Responsable : Lorraine Morin | 450 883-5729

Ski de fond et raquette

Le dimanche 4 décembre dernier avait lieu l'inauguration de la plaque commémorative pour M. Gérard Aumont. La famille proche et les amis, ainsi que les bénévoles du Club Les Trappeurs étaient présents. Cette plaque, dont le texte a été écrit par Mélanie Marion et le graphisme fait par Claude Paquette, est une initiative du comité du Club de ski de fond et raquette.

Vous pourrez ainsi faire la connaissance ou vous rappeler de bons souvenirs de Gérard Aumont, lui qui avait un grand respect pour les gens et la nature qui l'entouraient.



Prenez l'air et profitez de nos beaux sentiers.

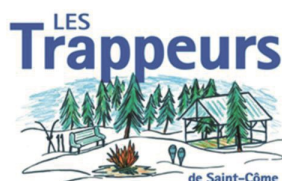
Randonnée en raquette - Soirée au Clair de Lune

QUAND ? Samedi 18 février 2017

OÙ ? Départ Gauthier à 20h vers la Halte à Gérard

À savoir... Breuvages chauds gratuits

INFO : 450 883-2730 et bonne saison !



Diane Dupont, présidente

Ateliers Amibulle *

Ateliers Parent-Enfant permettant de travailler les habiletés sociales dans le plaisir. Gratuit !

POUR QUI ? Pour les 3 à 5 ans et leurs parents

QUAND ? 8 mars, 5 avril et 3 mai de 9h30 à 10h30

OÙ ? Bibliothèque municipale

THÈMES ? La formulation de messages clairs
Les conflits et le respect

Inscription obligatoire à l'Hôtel de ville | 450 883-2726

Réfléchir à sa retraite *

Offerte par l'Association coopérative d'économie familiale, cette formation a pour objectif de vous faire réfléchir à un projet de retraite qui prend en compte les limites et les perspectives financières ainsi que les enjeux et les projets personnels de chacun. Activité gratuite !



Lanaudière

Contenu de la formation :

- Budget, endettement et enjeux personnels
- Programmes gouvernementaux
- Notions de fiscalité
- Stratégies de décaissement
- Choix d'un conseiller financier

Le but est de vous outiller afin que vous puissiez prendre de bonnes décisions à l'approche de ce tournant de vie.

OÙ ? Salle du Conseil, 1673 55^e Rue

QUAND ? 21 mars 2017, de 18h à 21h

INFO : 450 883-2726

Inscriptions obligatoires à l'Hôtel de ville

Ski Val Saint-Côme offre aux résidents de Saint-Côme la possibilité de se prévaloir de billets à prix spéciaux lors de journées spécifiques :
19 février (23,48 \$), 3 mars (23,48 \$) et 2 avril (13,05 \$).

Événements à venir...

Défi 12 heures à Val Saint-Côme

11 mars

Activité de Pâques

16 avril

Fête de la Famille

13 mai

Saint-Côme s'enracine

13 mai

IGA

Présente

Défi Santé

En collaboration avec

Financière
Sun Life

- DU 30 MARS AU 10 MAI -

TOUT LE QUÉBEC

SE MET AU

DEFI!

INSCRIVEZ-VOUS
AVANT LE 30 MARS
À DEFISANTE.CA

15 000 \$ DE PRIX À GAGNER*

**- GRATUIT -
CARTE PORTE-CLÉS IGA****

En partenariat avec

Québec

Fonds
TELUS

Hydro
Québec

Québec
ENFORME

Compliments

Becel

fontaine
santé

ATHÉNTIKOS
YOGURT GRÉC

OMAX
sur France

SAISON
D'ÉTÉ

La Bibliothèque Municipale
de Saint-Côme

Plus d'heures d'ouverture pour mieux répondre à vos besoins



Tous les livres que vous cherchez, quand vous le voulez !

La Bibliothèque Municipale de Saint-Côme fait partie du Réseau Biblio CQLM, ce qui permet aux usagers de profiter d'une collection déposée de près de 3 000 livres, en plus de la collection locale d'environ 4 000 livres. Ce service permet, entre autres, de faire un roulement de la collection tous les ans et de profiter du service de Prêts Entre Bibliothèques, rendant ainsi accessibles tous les livres dont vous avez besoin! Pour plus d'informations, rendez-vous au mabibliotheque.ca/cqlm



Nouvel horaire

Mardi 18h30 à 20h30
Jeudi 13h30 à 17h30
18h30 à 20h30
Samedi 10h00 à midi





Camp de jour Semaine de relâche 2017



**Viens t'amuser dans la neige
avec nous!**

**Du 6 au 10 mars 2017
Pour les enfants de 6 à 12 ans**

**Appelez-nous pour plus
d'informations!
Au plaisir de vous recevoir.**

**Tel: 450-883-6446
Bienvenue@camprichelieu.com**

Camprichelieu.com

BONNE BOÎTE BONNE BOUFFE

Téléphone : 450 883-2730 | Courriel : tourisme@stcomelanaudiere.ca

Les boîtes sont vendues à prix fixe et contiennent des fruits et des légumes de première qualité qui varient à chaque livraison. Trois formats sont offerts : pour une personne = 8 \$, deux personnes = 12 \$ et pour une famille = 18 \$. Les produits sont diversifiés et accompagnés de suggestions de recettes. Pour un meilleur accès, pour faciliter vos déplacements et pour vous assurer de recevoir des légumes et des fruits encore plus frais, nous avons modifié l'horaire. [Vous pourrez donc venir chercher votre boîte le matin de 9h à 10h et l'après-midi de 16h à 18h au Bureau d'Accueil Touristique.](#)

Les prochaines dates de livraison sont : **16 février** **2 mars** **16 mars** **30 mars**

Le programme Bonne Boîte Bonne Bouffe vise à favoriser de saines habitudes de vie chez les Lanaudois en rendant accessibles des fruits et des légumes frais et en favorisant l'acquisition de compétences nutritionnelles et culinaires. De plus, le programme encourage les producteurs locaux en priorisant l'achat local. Pour plus de renseignements, n'hésitez pas à venir nous rencontrer au Bureau d'Accueil Touristique de Saint-Côme lors des livraisons.

RECHERCHE DE BÉNÉVOLES

Nous sommes présentement à la recherche de bénévoles.

Si ce projet vous intéresse, communiquez avec les préposées au Bureau d'Accueil Touristique.



La Chambre de Commerce de Saint-Côme présente son

Membre à l'honneur



M. Claude Lefebvre
FÉVRIER 2017

Pour cette édition du Journal En Bref, la Chambre est particulièrement fière d'honorer l'assiduité de M. Claude Lefebvre qui, depuis l'an 1 de la Fondation de la Chambre de Commerce, renouvelle son adhésion sans conteste.

Bâtitisseur et ambassadeur des activités commerciales de Saint-Côme, M. Lefebvre, propriétaire du magasin général, puis du marché Richelieu de père en fils de 1937 à 2002, a vu et fait s'ériger Saint-Côme.

Fier retraité, M. Lefebvre continue d'être informé du développement de sa municipalité en demeurant actif auprès de la Chambre de Commerce à titre de membre individuel.

M. Lefebvre, la Chambre vous remercie de votre dévotion de toute une vie pour votre implication dans le développement de notre communauté.



Loisirs, culture & organismes

UN MOT DE LA CHAMBRE DE COMMERCE

La Chambre de Commerce remercie tous ceux et celles qui sont venus à notre cocktail de Noël. Si vous désirez recevoir une copie numérique de votre photo prise lors de l'événement, n'hésitez pas à nous contacter.

Notre prochaine activité sera la **Journée Mamie Pizza** qui aura lieu le **samedi 11 mars** à la cuisine du Bureau d'Accueil Touristique. Vous pourrez venir chercher votre pizza dès 11h00. Vous pouvez la réserver dès aujourd'hui au 450 883-2730.

Nous invitons tous les commerçants à participer à nos activités. Nous vous rappelons que si vous n'avez toujours pas acquitté le paiement de votre cotisation annuelle, il est encore temps pour vous de nous le faire parvenir.



*Nos commerçants au cœur
du développement économique
de notre région!*

CALENDRIER DES ÉVÉNEMENTS 2017



» NOS ACTIVITÉS 2017

SAMEDI, 11 MARS

» Journée Mamie Pizza

SAMEDI, 3 JUIN

» Parade de Mode

1^{ER} ET 2 JUILLET

» Épopée Roule
2^{ème} édition

SAMEDI, 26 AOÛT

» Journée Famille de concert
avec Plein Air Lanaudie

SAMEDI, 9 SEPTEMBRE

» Souper à l'aveugle

Pour nous joindre :

1661-A, rue Principale
Saint-Côme (Québec) J0K 2B0

450 883-2730
tourisme@stcomelanaudiere.ca

Loisirs, culture & organismes



PLACE AUX JEUNES MATAWINIE

Inscrivez-vous à une grande
séduction en région !

- La vie en région vous fait rêver ?
- Vous cherchez un emploi stimulant et des défis professionnels ?
- Vous êtes âgé entre 18 et 35 ans ?
- Vous êtes diplômé ou étudiant (de niveau secondaire professionnel, collégial ou universitaire) ?

Les séjours exploratoires de Place
aux jeunes sont faits pour vous !

- **Le séjour est sans frais** : repas, hébergement et activités;
- **Groupe de 6 à 15 participants** originaires ou non de la région;
- **Chance unique** offerte aux jeunes habitant à l'extérieur du territoire (MRC) visité ou y habitant depuis moins d'un an;
- Quelques jours d'activités (la formule varie selon les territoires). **NOUVEAUTÉ** : plusieurs MRC offrent des séjours individuels (1 journée), renseignez-vous !

Vous aurez la chance de :

- Découvrir ou redécouvrir la région (attraits, services, incitatifs financiers);
- Développer votre réseau de contacts en rencontrant des employeurs potentiels, des intervenants socioéconomiques, des entrepreneurs et des élus;
- Imaginer et préparer votre avenir dans la région.

Informations : 450 886-9220

Séjour exploratoire

C'est gratuit!



- * Découvre ou redécouvre la région et ses charmes
- * Visite des entreprises et des attraits locaux
- * Établis un réseau de contacts
- * Planifie ta carrière et ta vie en région



Inscris-toi auprès de Caroline

450-886-9220 / caroline@cjematawinie.qc.ca



Loisirs, culture & organismes

DES NOUVELLES DES AMIS DE MARIE

UNE GUIGNOLÉE RÉUSSIE GRÂCE À VOUS !

En effet, si 45 familles totalisant 103 personnes à Saint-Côme ont pu passer un meilleur Noël, c'est grâce à votre générosité comme donateurs et comme bénévoles. Nous avons pu recueillir près de 8 400 \$ en argent et environ une valeur de 2 500 \$ en denrées. C'est ainsi que nous avons pu confectionner les paniers de Noël (voir photo) que nous remettons aux familles avec un bon d'achat en épicerie et un bon d'achat en boucherie. Nous tenons à remercier du fond du cœur les quelque 50 bénévoles qui ont mis la main à la pâte en cueillette de denrées, en confection des paniers et en cuisine (pour nourrir nos bénévoles). Aussi, nos remerciements sincères vont aux commerçants qui ont contribué en dons de nourriture et en argent. Et un énorme merci à vous, la population de Saint-Côme, qui faites preuve de tant de générosité à chaque Guignolée.

Rappelons que pour obtenir un panier de Noël, chaque famille doit faire sa demande aux dates publicisées et présenter deux preuves : l'une de résidence à Saint-Côme et l'autre, de revenus (rapport d'impôt). Le revenu admissible pour un panier est fixé par le Conseil d'administration en se référant aux données de Statistiques Canada relativement au montant net de faibles revenus de base.



LES AMIS DE MARIE ET LE 150^e

Les Amis de Marie seront du 150^e par une activité dans le cadre de la programmation. En effet, le 19 août prochain, nous ferons un encan crié sur le parvis de l'église, avec un encanteur professionnel, M. Jacques Fortier. Aussi, nous offrirons à la population une épluchette de blé d'inde pendant cet encan. Si vous avez des articles antiques à donner pour cet encan, SVP les apporter au local des Amis de Marie et spécifiez que c'est pour l'encan. Mentionnons par ailleurs que, déjà, notre organisme a contribué au 150^e en rendant disponibles certains articles pour les décors d'événements au Centre de Loisirs Marcel Thériault, dont plusieurs seront remis en vente par la suite.

PRIX DE RECONNAISSANCE DE LA COMMISSION SCOLAIRE DES SAMARES

Le 19 décembre dernier, la présidente et le vice-président des Amis de Marie, Louise Arbour et Gérald Lemieux, ont reçu au nom de notre organisme une plaque de reconnaissance de la Commission scolaire des Samares pour les contributions faites en argent et en matériel à l'école de Saint-Côme au fil des ans (voir photo). Les organismes recevant cette mention d'honneur sont appelés «Donateurs silencieux». Les Amis de Marie fournissent régulièrement des collations, des galettes (fabriquées par une équipe de bénévoles), du matériel et de l'argent (environ 3 500 \$ en 2016) en soutien aux élèves de l'école. Il convient de remercier tous les bénévoles qui contribuent de près ou de loin à ce service qui s'inscrit dans la mission des Amis de Marie.



BONHOMME À LUNETTES

Le Bonhomme à lunettes a repris du service au local des Amis de Marie (1250 rue Alphonse-Marion) dès le retour des Fêtes. Ce service sera dorénavant offert aux deux semaines plutôt que trois. Mentionnons quelques dates : le 23 février, les 9 et 23 mars, le 6 avril et ainsi de suite. Les heures de service sont les mêmes : de 9h30 à 11h et toute la population y a accès. N'oubliez pas votre ordonnance!

RAPPEL DES HEURES D'OUVERTURE

Nous vous rappelons que les heures d'ouverture du local sont : du lundi au vendredi inclusivement, de 13h à 16h, et le samedi de 9h à 12h et de 13h à 16h.

TOUJOURS BESOIN DE BÉNÉVOLES

Notre organisme ne fonctionnant qu'avec des bénévoles, nous en avons toujours besoin. Que ce soit à la vente, à la cuisine, au transport, aux activités spéciales ou pour tout autre service ou besoin; votre contribution serait des plus appréciées. Vous avez quelques heures ou quelques jours à donner par mois ? Vous souhaitez rencontrer des gens tout en aidant des personnes de notre communauté ?

Passez nous donner votre nom au local ou appelez au 450 883-2600. Merci déjà d'y penser !

LA SOCIÉTÉ DE L'AUTISME DE LA RÉGION LANAUDIÈRE



La Société de l'Autisme Région Lanaudière (SARL) est un organisme à but non lucratif qui regroupe les familles de personnes atteintes du trouble du spectre de l'autisme (TSA) et toutes autres personnes intéressées à la cause.

LES RENCONTRES PARENTS | *Ouvertes aux parents membres et non membres de la région. (GRATUIT)

Exclusives aux parents, les rencontres offrent de belles opportunités d'échanger et d'approfondir ses connaissances quant au trouble du spectre de l'autisme (TSA). Les rencontres d'information et d'échange sont animées en collaboration avec le CISSS, CSSSNL et se déroulent à Joliette. Différents thèmes y sont abordés.

Le jeudi 9 mars (19h à 21h) « Les défis de la famille » En collaboration avec le CISSS, CSSSNL, nous échangerons sur les étapes du deuil face au diagnostic et il y aura une présentation vidéo reflétant la réalité de plusieurs familles.

Le jeudi 6 avril (19h à 21h) « Les stratégies d'adaptation » En collaboration avec le CISSS, CSSSNL, nous discuterons des différentes subventions, des ressources et des services disponibles pour les jeunes ayant un TSA.

FORMATIONS

Le samedi 18 février à Terre des jeunes à Sainte-Julienne (9h à 16h) | « Quand leurs sens ne font plus de sens »
Karine Fournier, ergothérapeute, expliquera l'aspect sensoriel de l'individu en lien avec la perception de ceux-ci.

Le samedi 4 mars à Mascouche (9h à 16h) | « Comment parler du TSA à mes proches »

Cette conférence vise à vous outiller afin de mieux comprendre le TSA et ainsi pouvoir facilement l'expliquer à vos proches.

Membres : 25 \$ | Non membres : 50 \$ (Dîner inclus)

ACTIVITÉ DE ZUMBA

L'activité de zumba est de retour cette année et prendra une nouvelle forme. Zumba parents-enfants, zumba adultes, Insanity et yoga-fitness seront au programme. Venez bouger avec nous le samedi 18 mars à la Salle Saint-Jean-de-Bosco à Saint-Charles-Borromée de 18h30 à 20h30. Les billets sont en vente au coût de 15 \$ et sont au profit de la SARL.

SOYEZ ATTENTIFS !

D'autres activités sont à venir pendant la nouvelle année. Veuillez porter attention aux ajouts qui seront faits. Nous publierons les informations sur notre site Internet ainsi que sur notre page Facebook.

Pour inscription ou plus d'informations, veuillez communiquer avec nous au : 450 759-9788, poste 3.

Vous pouvez également nous écrire à l'adresse suivante : sarl@autisme-lanaudiere.org

INSCRIPTIONS 2017-2018 | PRIMAIRE - PRÉSCOLAIRE - PASSE-PARTOUT | DU 13 AU 17 FÉVRIER 2017



INSCRIPTION À LA MATERNELLE (5 ANS AU 30 SEPTEMBRE 2017)

INSCRIPTION À PASSE-PARTOUT (4 ANS AU 30 SEPTEMBRE 2017)

INSCRIPTION AU PRIMAIRE (de 1^{ère} à 6^e année : par le sac d'école)

Vous devez vous présenter à l'École Saint-Côme située au 1611, 55^e Rue

DU LUNDI AU VENDREDI de 8h à 11h45 et de 13h à 16h ou sur rendez-vous après cette date.

Pour informations : 450 758-3705 poste 0

OBLIGATOIRE : ORIGINAL DU CERTIFICAT DE NAISSANCE GRAND FORMAT ET CARTE D'ASSURANCE-MALADIE

Seulement pour les élèves qui ne sont pas déjà inscrits à la Passe-Partout.

Les inscriptions au secondaire se feront au retour de la relâche, soit du 6 au 10 mars.

La Direction

Divers

TRAVAIL DE MILIEU AUPRÈS DES PERSONNES ÂNÉES

C'est...

- Rejoindre les aînés dans leur milieu de vie;
- Offrir aux aînés la possibilité de reprendre du pouvoir sur leur vie;
- Être un pont entre les personnes aînées et les services et organismes du milieu;
- Réduire l'isolement;
- Dépister et prévenir la maltraitance.

SERVICES OFFERTS (TRAVAIL DE MILIEU)

- Présence dans le milieu;
- Écoute de vos besoins;
- Information sur les services existants (logement, loisirs, groupes d'entraide, etc.);
- Soutien et accompagnement dans vos démarches;
- Référence vers les ressources appropriées;
- Accompagnement pour ceux qui désirent s'impliquer socialement.

Partout dans la MRC de la Matawinie.
Ces services sont totalement gratuits et confidentiels.

Contactez la personne ressource au :

Centre Communautaire Bénévole Matawinie
562, rue de l'Église à Chertsey J0K 1Y0
Téléphone : 450 882-1089 ou 1 888 882-1086
Courriel : milieu@ccbm.qc.ca
Site Web : www.ccbm.qc.ca



Initiatives de travail de milieu
auprès des aînés vulnérables



Notre savoir-faire c'est d'aider

- Assistance à la personne
- Répit aux proches aidants
- Surveillance et stimulation
- Entretien ménager
- Préparation de repas
- Approvisionnement



- Entreprise d'économie sociale, établie depuis 1981, qui a pour mission le bien-être et la qualité de vie à domicile
- Personnel qualifié et professionnel, soutenu par un cadre d'intervention réglementé
- Accès aux subventions de la RAMQ (aide domestique)
- Reçus pour fins d'impôt – crédit pour maintien à domicile
- Services offerts à tous les citoyens



3674, rue Queen
Rawdon, QC J0K 1S0

☎ (450) 834-1160
1 888 834-1160

🖨 (450) 834-8016

aidedomicile.ca

CLINIQUES D'IMPÔT GRATUITES

Comme l'an dernier, le service d'impôt bénévole P.C.B.M.I. du gouvernement Fédéral du Canada en partenariat avec le gouvernement Provincial du Québec est à nouveau offert à Saint-Alphonse-Rodriguez. Les cliniques sans rendez-vous seront offertes les mercredis 8 et 29 mars et le 26 avril de 10h à 19h au local du comptoir de la banque alimentaire maintenant situé au 800, route 343 à Saint-Alphonse-Rodriguez (immeuble situé à gauche du marché Métro, porte de côté). Il est aussi possible de prendre rendez-vous par téléphone si les dates de clinique ci-haut mentionnées ne convenaient pas pour certains.

Magdeleine Loiselle
514 863-0591

Commercial

CLINIQUE DENTAIRE S. TROIE



Dr Philippe Bazinet
D E N T I S T E

En mon nom et au nom de toute l'équipe,
je tiens à vous souhaiter mes meilleurs vœux
pour cette nouvelle année !

Merci de votre confiance !

120, route Ste-Béatrix
St-Alphonse-Rodriguez 450 883-2262
www.dentistestalphonse.com

GRILLE TARIFAIRE SECTION COMMERCIALE

Avant-dernière page et autres

1/6 de page = 40 \$
1/3 de page = 75 \$
2/3 de page = 150 \$
Page complète = 225 \$

Dernière page

1/6 de page = 50 \$
1/3 de page = 100 \$
2/3 de page = 200 \$
Page complète = 300 \$

bref@stcomelanaudiere.ca

VOUS PLANIFIEZ UN VOYAGE ?



Prenez rendez-vous avec notre infirmière Sylvie Monette pour :

- Une consultation santé-voyage personnalisée
- La mise à jour de vos vaccins

Votre pharmacien(ne) peut vous rencontrer afin de vous prescrire,
selon la destination :

- Le traitement de la diarrhée du voyageur
- Le traitement préventif de la Malaria



Pour plus de détails, renseignez-vous
auprès d'un membre de l'équipe du laboratoire.
(*certains frais sont reliés à ces services)



Pharmacie Hélène Bolduc
938, rue Principale
Saint-Côme | 450 883-3883

HEURES D'OUVERTURE

LUNDI	9h à 19h
MARDI	9h à 19h
MERCREDI	9h à 19h
JEUDI	9h à 20h
VENDREDI	9h à 20h
SAMEDI	9h à 17h
DIMANCHE	Fermé



Services Financiers Groupe Investors Inc., Services d'Assurance I.G. Inc.
*Cabinets de services financiers

- **Produits d'assurance :** Vie - Invalidité - Maladies graves - Soins longue durée (par l'entremise de Services d'assurance I.G. Inc.)
- **Produits de placement :** REER/FERR-CELI - REEE-REEI - CRI/FRV- NON-ENR. - Planification de la retraite
- **Produits bancaires :** Comptes bancaires - Prêt personnel - marge de crédit - Master Card (offerts par l'entremise de Solution bancaire)
- **Planification hypothécaire** offerte par l'entremise de notre spécialiste hypothécaire



Membre du groupe d'entreprises de la Corporation Financière Power

430, rue de Lanaudière bureau 150
450 759-3215

De gauche à droite :

Mylène Thériault, b.a.a.
Conseillère en sécurité financière et Représentante en épargne collective

Richard Thériault, b.a.a. Pl. Fin.
Directeur de division, Planificateur financier, Représentant en épargne collective, Conseiller en sécurité financière

Geneviève Pelchat
Conseillère en sécurité financière et Représentante en épargne collective

Maxime Thériault, b.a.a.
Conseiller en sécurité financière, Représentant en épargne collective