

HA ha!



de
Réjean Ducharme

mise en scène
Lorraine Pintal

tnm

UN RÔLE
ESSENTIEL

Mardi au vendredi 20h
Samedi 16h et 21h
Billetterie 861-0568

Le Theatre du Nouveau Monde
84, rue Ste-Catherine, Ouest, Montréal
Metro Place-des-Arts



Vous aimez les grands espaces ?

La Town Car 1990 vous offre l'intérieur le plus spacieux de toutes les grandes voitures de luxe et, fidèle à la tradition Lincoln, la Town Car vous offre aussi les innovations automobiles les plus récentes : Conduite assistée variable, freins ABS, coussins anti collision, suspension arrière pneumatique et moteur 5 litres. Mais ce n'est qu'un début... Votre concessionnaire Lincoln Mercury se fera un plaisir de vous donner le goût... des grands espaces.

**La Lincoln
Town Car 1990**

**SYMBOLE DE LA PLUS
HAUTE TECHNOLOGIE.**



Les concessionnaires
Lincoln Mercury
de votre région

Sommaire

CONCEPTEURS ET
DISTRIBUTION

5

ÉQUIPE DE
PRODUCTION
ÉQUIPE DE SCÈNE

7

ÉDITORIAL

9

LE MOT DU
METTEUR EN
SCÈNE

11



LA PIÈCE

15

L'AUTEUR

18



JOUER
DUCHARME...

27

Direction de la publication
Monique Lapointe assistée de
Sylvain Legris

Rédaction
Paul Lefebvre

Conception graphique
Lise Flamand de

R.E.P. Communication Inc.

Typographie
Compoem

Impression

Imprimerie Jacques-Cartier Inc.

Représentation publicitaire

Ghislaine Brunet de

R.E.P. Communication Inc.

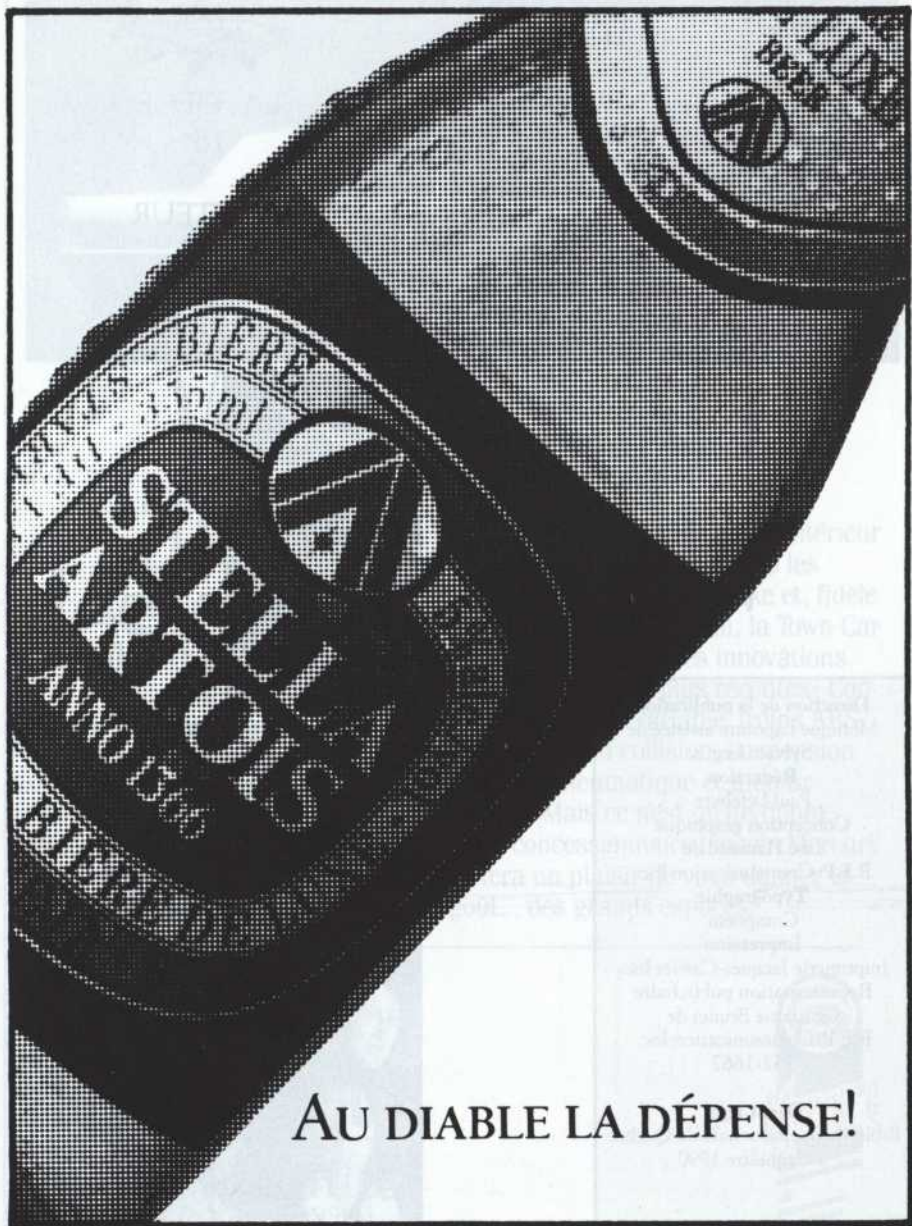
762-1667

Dépôt légal

Bibliothèque nationale du Québec

1^{er} trimestre 1990





AU DIABLE LA DÉPENSE!

HA ha! de Réjean Ducharme

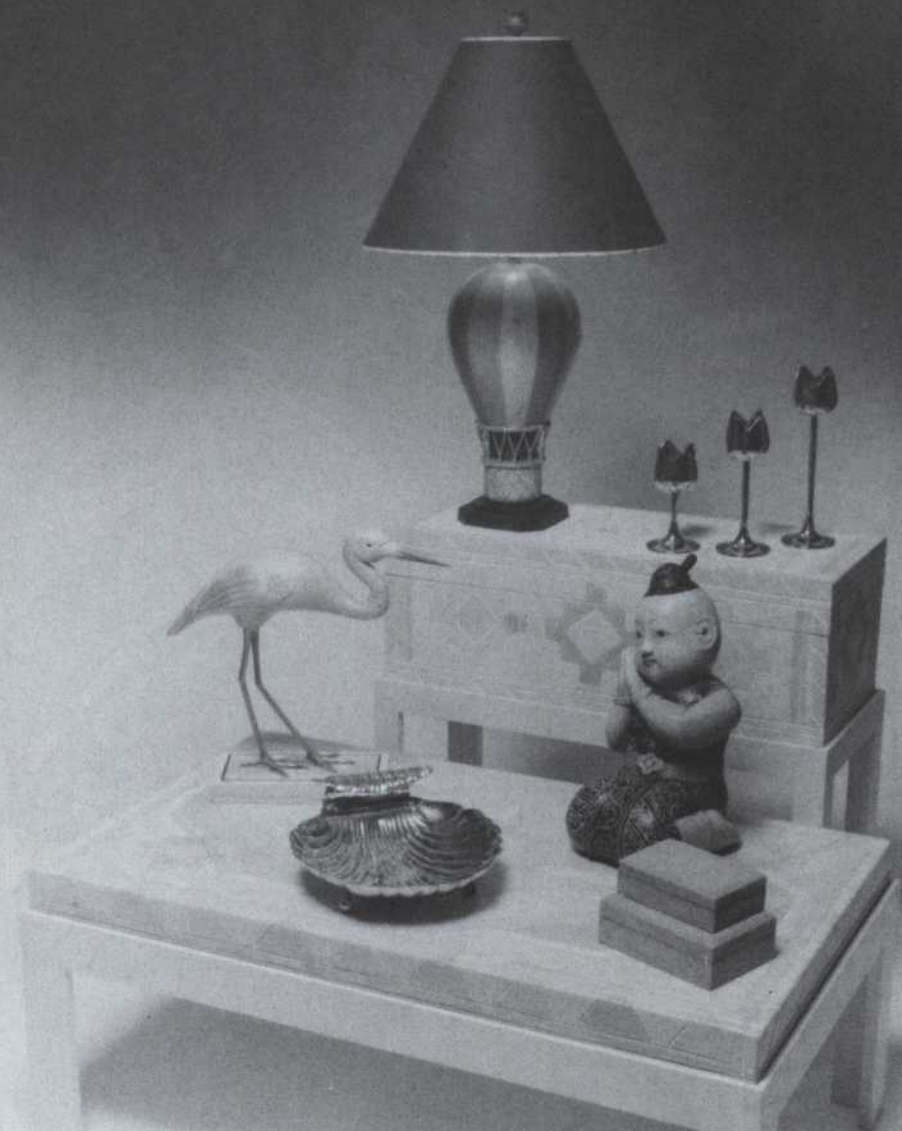
Mise en scène LORRAINE PINTAL

Assistance à la mise en scène et régie	ROXANNE HENRY
Décor	DANIÈLE LÉVESQUE
Costumes	FRANÇOIS LAPLANTE
Éclairages	MICHEL BEAULIEU
Musique originale	YVES CHAMBERLAND
Accessoires	JEAN-MARIE GUAY

Distribution (par ordre alphabétique)

ROBERT LALONDE	Roger
GASTON LEPAGE	Bernard
MARIE TIFO	Sophie
JULIE VINCENT	Mimi

Le Théâtre du Nouveau Monde est membre de Théâtres Associés Inc. (TAI) et est subventionné par le Conseil des Arts du Canada, le ministère des Affaires culturelles du Québec et le Conseil des arts de la Communauté urbaine de Montréal.



DECOR ... une idée pour la vie



DECOR

4229, Ste-Catherine ouest
Westmount 939-1708

L'ÉQUIPE DE PRODUCTION

Directeur de production
Stéphane Brunelle

Directeur technique
Denis Martin

Assistante à la production
France Ouellet

Les décors ont été réalisés par

Les Réalisations N.G.L. Inc. sous la supervision de Pierre Lachance

Menuiserie

Robert Beauregard, Sylvain Bélanger, Christiane Dufort, Pierre Dufour, Pierre Girard

Soudure

François Parent

Brossage du décor

Gilles Rochon, Martine Leblanc, Longue-vue peinture scénique Inc.

Fabrication des aquariums

Aquarium Atlas Canada Ltée

Les accessoires ont été réalisés par

L'Atelier Jean-Marie Guay Enr. avec la participation de Carol Clément, Jean Philie, Sylvain Racine

Les costumes ont été réalisés par

L'Atelier de costumes B.J.L. Inc.

Coupe et couture

Lam Tran

Conseiller en sonorisation

Paul Béland

Conseiller en vidéo

Jimmy Lakatos

Perruques

Jean Viriato

Coiffures

Guy Roy

Maquillages

Jacques Lafleur

Nous tenons à remercier Claude Brière de Molstar, Michel Champagne, Marie Dion des Rôtisseries St-Hubert, P.R.I.M. Vidéo et La Société des Alcools du Québec.

L'ÉQUIPE DE SCÈNE

Chef-machiniste

Pierre Lemieux

Chef-électricien

Jean Marcouiller

Chef-sonorisateur

Raymond Soly

Chef-accessoiriste

André John Kwicien

Chef-habilleuse

Denise Lessard

Les techniciens de scène et les habilleuses du TNM sont respectivement membres des sections locales 56 et 863 de l'Alliance Internationale des Employés de Scène et de Théâtre (I.A.T.S.E), affiliées à la Fédération des Travailleurs du Québec.

En vertu des règlements provinciaux et municipaux, il est interdit de fumer dans cette salle. L'usage d'appareils-photos, de magnétophones et de caméras vidéo est strictement interdit. Les sorties d'urgence sont situées à votre droite ainsi que derrière la salle au parterre.

BASILIQUE NOTRE-DAME

*26 mars
19h30*

**Orchestre
National
de France**

Lorin Maazel
CHEF



*Les Offrandes
oubliées*

MESSIAEN

BERLIOZ

*Roméo et Juliette
- extraits*

BEEHOVEN

Symphonie no 5

Prix: 35\$, 20\$, 8\$

Billets en vente
aux guichets
de la Place des Arts
(842-2112)
et aux comptoirs
Ticketron.

Présentation



Commanditaire



Chères amies et chers amis,

À l'orée de cette dernière décennie qui nous amènera, les uns et les autres, tant bien que mal, en l'an 2000, je voudrais, au nom du TNM, vous dire notre profonde joie à vous savoir en notre compagnie, suivant avec nous le chemin de la connaissance et de la conscience par l'art, vers la liberté, la justice et l'égalité universelles.

Les années 80 se seront terminées sur un grand souffle de liberté et d'espoir dans le monde, mais le lot d'horreurs, petites ou grandes, qui les auront jalonnées nous montrent que ça n'est jamais fini, et qu'il y a encore des Timisoara, des Chantal Daigle, des Polytechnique, des Éthiopie, des goulags, des BPC, des Liban, et encore bien des murs.

Hamlet, soliloquant sombrement sur le suicide, se demande:

«...qui endurerait coups et épreuves du temps,
Outrage des tyrans, arrogance des grands,
Affres d'humble amour, délais de justice,
Insolence des gens en place et mépris
Qu'essuie injustement mérite discret,
S'il pouvait lui-même se donner quittance,
D'un simple coup de poinçon? Qui accepterait
De gémir et de suer, toute sa chienne de vie,
Si la crainte de quelque chose après la mort,
L'inconnu de l'au-delà, dont nul voyageur
N'est revenu, n'ébranlait la volonté,
Nous poussant à souffrir nos maux présents,
Plutôt que de fuir d'autres, ignorés?»

(HAMLET de Shakespeare,
traduction de Jean-Louis Roux.
Acte III, scène 1.)

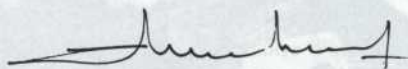
Nous vous souhaitons pourtant de croire avec nous que la vie est vivable et que nous pouvons la changer. C'est ce que nous tentons de faire, par le théâtre, modestement, par petites touches, persuadés que nous sommes que notre art a sa part à faire.

Nous vous souhaitons bientôt la compréhension, l'acceptation, la tolérance et la compassion partout dans le monde.

Nous vous souhaitons bientôt la justice, l'égalité et la liberté partout dans le monde.

Nous vous souhaitons bientôt la paix.

Nous vous souhaitons bientôt le bonheur.



Olivier Reichenbach
Directeur artistique



Les Verrières nouvelles sont arrivées!

Les Verrières sur le Fleuve ont déjà un nom, une histoire, un prestige bien fondé. Or, voici bientôt la phase VI: de splendides résidences sur les rives du Saint-Laurent, des panoramas spectaculaires, un style de vie adapté à votre désir d'être pleinement actif... et chaque jour émerveillé.

Goûtez à la vie d'insulaire... à quelques minutes seulement du centre-ville. Célébrez la venue des Verrières VI: un chef-d'oeuvre d'architecture, un fin sommet dans l'art de vivre.

Appelez-nous au 769-4524.

Ou venez nous rencontrer au 80,
rue Berlioz, suite 102.

Lundi à vendredi, 12h à 19h;
week-end, 11h à 17h.

À partir de 140\$/pi.ca.

groupe
MAGIL

PROMENT

Le mot du metteur en scène



PHOTO: LES PAPAZZI

Voilà pourquoi Nissan existe

HA ha!... a été écrit en 1976, vraisemblablement avant la prise du pouvoir par le Parti Québécois. Et c'est pour moi une pièce indissociable de ce qui se passait et se pensait au Québec au cours des années soixante-dix, tant dans la façon d'envisager notre destin collectif que notre vie privée.

Mais si certaines réalités de surface ont changé depuis, HA ha!... est toujours actuel. Ducharme place devant nous un miroir tellement impitoyable qu'il nous est d'abord difficile d'y reconnaître l'image qu'il nous renvoie: une société de gens «trop maigres, trop gras, trop peu solides

sur nos patins», une société qui se sent née pour un petit pain et qui n'a pas trouvé d'autres moyens de s'en sortir que l'argent, la drogue, le sexe, la folie ou la poésie du désespoir.

Roger est un poète à la fois raté et génial. En se nommant «Maître de la Foire», c'est lui qui mène le bal. Roger veut exaspérer son entourage, le rendre fou pour que tout craque: que plus rien n'ait de valeur, que plus rien n'ait de sens.

Il s'agit de se rendre insensible à tout, de tout transformer en jeu. Parfois, ces jeux ressemblent à ceux du cirque. Mais on ne sait pas trop qui est lion et qui est chrétien: les quatres personnages se dévorent entre eux et se dévorent eux-mêmes. La vie de Bernie est un traité d'autodestruction. Sophie voit son amour du plaisir, qui l'a poussée à inviter Roger chez elle, rendre sa vie insupportable. Roger, et à sa suite Sophie et Bernard, font tout pour que l'hypersensible Mimi arrive à ne plus rien sentir.

Souvent les oeuvres de Ducharme portent sur le monde le regard intransigent de l'enfance. À travers Mimi, la pièce célèbre l'enfance et en même temps la met à mort. Mimi, dans *Ha ha!*..., vit une sorte de rite de passage. Elle est bien prête à se soumettre à toutes les épreuves jusqu'à ce qu'elle se rende compte que Roger est malhonnête dans son rôle de mentor. On ne sait pas ce qui arrivera d'elle après la pièce mais, malgré son immense fragilité, elle aura finalement eu la force de refuser de transformer la vie en jeu.

Car *HA ha!*..., c'est le spectacle d'adultes qui jouent des jeux d'enfants pervers. Et

les personnages n'arrêtent pas de se demander s'ils jouent bien car, en quelque sorte, ils se prennent tous pour des acteurs. C'est une pièce qui dénonce le théâtre par le théâtre, qui critique l'existence même de la représentation. Pourquoi se joue-t-on? Une oeuvre qui pose la question de la nécessité du théâtre, du pourquoi de son existence.

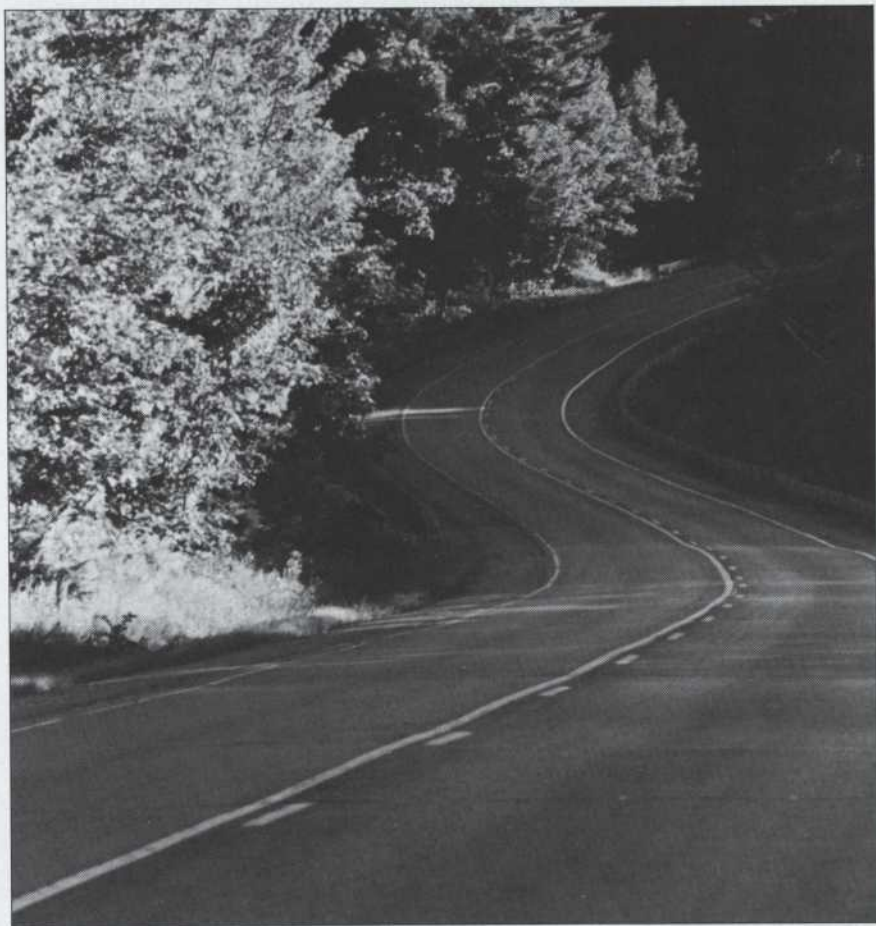
Et en même temps que *HA ha!*... est du théâtre qui cherche à abolir le théâtre, la pièce est une célébration, en particulier par sa langue. Cette langue-là, il faut la prendre à bras le corps pour se rendre compte que, comme celle de Gauvreau, c'est une langue magique, une langue qui nous anime malgré nous, une langue porteuse. Comme la poésie de Gaston Miron, la parole de Ducharme charrie notre inconscient collectif et fait émerger tout ce qui ne s'accorde pas à l'ordre établi.

Le théâtre que l'on fait depuis un certain temps est trop souvent aseptisé. C'est un théâtre qui se consomme bien. Ducharme nous lance dans un univers théâtral sans règle et sans repère. Il est impossible d'apprécier *HA ha!*... comme une oeuvre de bon goût, c'est un jeu de tag brutal, un appel au collectif pour nous arracher à nos solitudes individuelles, un cri pour retrouver une communauté humaine.

Lorraine Pintal

Propos recueillis et mis en forme par Paul Lefebvre.

LES AUTOMOBILES SONT UNE GRACIEUSETÉ DE NISSAN CANADA INC.



Voilà pourquoi Nissan existe



génial...et humain

Savoir capter et transmettre l'émotion, une fois, mille fois; animer jour après jour les coulisses d'un théâtre; faire siens les rires et les larmes de centaines de personnages, issus de l'imaginaire d'autant d'auteurs; mettre en scène l'énergie de la création en la parant des feux de la rampe; créer la magie d'un instant en réinventant la vie... l'art de la scène c'est tout cela. Faire oublier le quotidien en le recréant de toute pièce, un défi à relever à chaque représentation.

Le théâtre un art de passions et de recommencements.



STEINBERG INC.

La pièce

Quand Le Théâtre de Nouveau Monde crée *HA ha!*... (alors orthographié Ah ah!...) de Réjean Ducharme dans une mise en scène de Jean-Pierre Ronfard en mars 1978, la dramaturgie québécoise est en réorientation. Ce que le critique Michel Bélaïr a appelé «le nouveau théâtre québécois» a dix ans. En effet, c'est en 1968 que la pièce-phare de Michel Tremblay *Les Belles-soeurs* a été créée, suivie des spectacles de Jean-Claude Germain, du Grand Cirque Ordinaire et du mouvement du Jeune Théâtre. Ce théâtre, dont la principale tendance est d'interroger l'identité québécoise, joue sur l'équivalence sur la scène et dans la salle du pronom «nous»; et il s'agit d'un «nous» national.

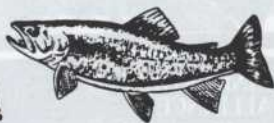


En 1978, ce «nous» national commence à se fragmenter. Michel Tremblay, l'année précédente a mis fin à la première phase de son cycle des *Belles-soeurs* avec *Damnée Manon*, sacrée *Sandra* et la dramaturgie québécoise commence à davantage s'intéresser à la vie privée, interrogeant en parti-

culier la question du couple. Le théâtre de Marie Laberge prolongera ces interrogations dans les années quatre-vingt.

Si la plupart des dramaturges du nouveau théâtre québécois fondent leur théâtre sur une base réaliste, surtout pour ce qui est de la langue, il existe à ce mouvement général deux exceptions importantes, soit Claude Gauvreau (dont l'oeuvre remonte aux années quarante mais qui n'a vraiment été jouée qu'à partir du début des années soixante-dix) et Réjean Ducharme. Ces dramaturges tournent le dos au réalisme quotidien pour proposer des visions violemment poétiques de l'existence humaine, visions qui s'expriment à travers un travail important de destruction-reconstruction de la langue. Au cours des années quatre-vingt, d'autres dramaturges, en particulier Normand Charette, René-Daniel Dubois et Jovette Marchessault, tourneront le dos, chacun à leur manière, au réalisme dominant.

HA ha!... a beau être une pièce qui s'inspire d'une réalité privée identifiable (deux couples, un appartement, des chassés-croisés), c'est une pièce qui semble ne venir de nulle part, davantage rattachée à la démarche éminemment personnelle de son auteur qu'à un courant théâtral. Car c'est un texte retors, qui brise le réalisme théâtral de l'intérieur, comme un loup se revêt d'une peau de mouton.





HA ha!... est une pièce où des adultes n'ont pas renoncé au jeu, mais dont l'imagination est devenue complètement pervertie. Plus la pièce avance, plus la frontière entre la réalité et les jeux s'embrouille. En fait, ils jouent à aller toucher au plus vite le fond du baril de l'existence humaine. Roger le dit en citant Witkiewicz: «Quelque chose en moi se délecte de ce sacrifice sans fin dans cette médiocrité sans fond...».

Leur jeu, c'est un jeu de massacre; Roger, en s'attribuant le rôle de «Maître de la Foire» travaille à démolir l'ordre, non pas en renversant l'ordre lui-même, mais en s'attaquant à ce par quoi l'ordre s'impose: le

langage. En jouant avec les mots, il transforme en chaos le monde qui l'entoure, entraînant dans son jeu Sophie et Bernard. Ne reste que Mimi, pour qui les mots et les choses ne font qu'un, pour qui jouer est impossible parce que tout ce qu'elle fait, elle le fait «pour le vrai». À travers cette pièce où, pour Mimi, «Tout le monde... parle chinois dans sa propre langue pour être sûr que je comprenne rien», Ducharme remet en question non seulement le langage mais l'action même de représenter, de symboliser, de jouer. Et quand il parle de jouer, ce qu'il attaque c'est aussi l'action même de faire du théâtre.

P. L.



*«La culture, c'est ce qui demeure
dans l'homme lorsqu'il a tout oublié»*

Edouard Herriot



**L'INDUSTRIELLE
ALLIANCE**
COMPAGNIE D'ASSURANCE SUR LA VIE

Siège social : 1080, chemin Saint-Louis, Sillery (Québec) G1K 7M3

L'expression artistique, une autre énergie en mouvement



L'ÉLECTRIFICITÉ



400 RUE LAURIER OUEST MONTREAL

L'auteur

Ducharme s'est-il tu? Depuis les scénarios des films de Francis Mankiewicz *Les bons débarras* (1980) et *Les beaux souvenirs* (1981), celui que beaucoup considèrent comme le plus grand écrivain québécois vivant s'est fait silencieux, si l'on excepte quelques chansons pour Robert Charlebois, comme *Heureux en amour*. Son dernier roman, *Les Enfantômes* date de 1976, l'année où *Ha ha!*..., sa dernière pièce, était écrite. Ducharme est un écrivain qui a choisi de demeurer inconnu du public et de ne parler

qu'à travers ses oeuvres. Même s'il n'a pas communiqué quelque chose de nouveau à ses lecteurs depuis une dizaine d'années, il est encore, de toute évidence, un auteur qui parle; on lit (et on relit) toujours Ducharme. Plus de vingt ans après ses premiers romans, son écriture est toujours aussi joyeusement dérangeante, avec sa façon irrémédiablement délinquante de traiter le langage et d'envisager l'existence humaine. Et Ducharme n'a pas cessé d'être une présence au sein des forces vives de la création, comme en témoignait l'an dernier le spectacle de Martin Faucher, *À quelle heure on meurt?*, un assemblage aussi habile que bouleversant de textes ducharmiens.

En 1966, quand paraît le premier roman de Ducharme *L'Avalée des avalés* (écrit, en

fait, après *L'Océantume* et *Le Nez qui voque*), le roman québécois est en pleine effervescence; l'année précédente avait révélé *Prochain Épisode* d'Hubert Aquin, *La Nuit* de Jacques Ferron et *Une saison dans la vie d'Emmanuel* de Marie-Claire Blais, et l'année suivante allait livrer *Salut Galarneau* de Jacques Godbout. Ce premier roman de Ducharme fait l'effet d'une bombe; d'abord, l'oeuvre révèle une originalité d'écriture explosive; de plus, il est publié dans la prestigieuse Collection blanche chez Gallimard et rate de près le Goncourt; finalement l'auteur est un inconnu qui souhaite le rester, tant

et si bien que, pendant un certain temps, on suppose une supercherie et que «Réjean Ducharme» serait le pseudonyme d'un écrivain connu.



En 1967, toujours chez Gallimard, Ducharme publie un second roman, *Le Nez qui voque*, puis, l'année suivante, *L'Océantume*, suivis de *La Fille de Christophe Colomb* (1969) et de *L'Hiver de force* (1973). Ces oeuvres confirment comme écrivain majeur cet auteur qui



suite à la page 23

LE MEILLEUR
SMOKED MEAT
EN VILLE
EXCUSEZ-NOUS
M. SHWARTZ
OSEZ COMPARER.

400
**LE
DRUG**
DITO - RESTO

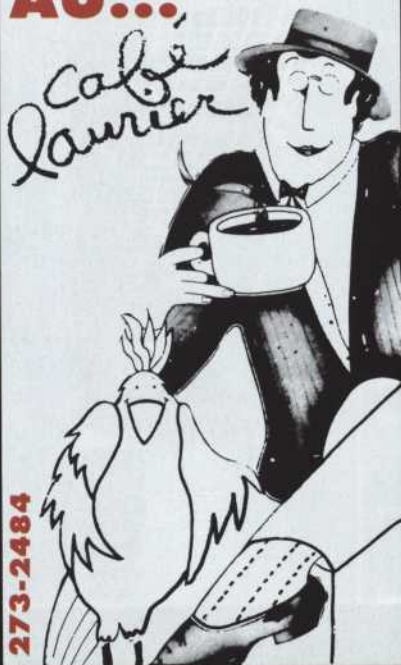
PARTY
SEMINAIRES
COLLOQUES

277-9157

LAURIER en HAUT
R É C E P T I O N S

**ON SE VOIT
AU...**

*Calixte
Laurier*



273-2484

400 RUE LAURIER OUEST MONTREAL

**IL N'Y A PAS
DE FUMET...
SANS FEU**




100%
**BOIS
FLAMME**
100%
FINE CUISINE SUR FEU DE BOIS

RÉSERVATION 495-3585

Un havre de paix à la ville



Un endroit unique, entouré de boisés naturels, sur les bords de la rivière.



Un endroit unique, entouré de boisés naturels, sur les bords de la rivière.
Une architecture remarquable qui s'harmonise à l'environnement
et s'ouvre largement sur l'extérieur. Un vaste complexe abritant un club sportif
Un investissement sûr pour l'avenir. L'Héritage de l'Île Paton,
prélude d'une nouvelle vie urbaine.

Venez nous rencontrer dès aujourd'hui.

4450, Promenade Paton, Île Paton, Laval H7W 3X6 (514) 686-0969

groupe
MAGIL
visions en progrès

L' H É R I T A G E

D E L' Î L E P A T O N



Une grande nouvelle pour vous.
Une mauvaise pour nos concurrents.



Plus de place pour vous.

La Lincoln Town Car 1990.

La voiture si sophistiquée qu'elle oblige
la concurrence à faire de la place. Ou à la céder.

La Lincoln Town Car 1990.

La voiture de
l'année Motor Trend.

suite de la page 18

torture le langage pour en étendre les possibilités expressives et dont les personnages n'ont pas renoncé à l'intransigeance dévastatrice de l'enfance.

C'est à l'été 1968 que l'auteur aborde la scène avec *Le Cid maghané* et *Ines Pérée et Inat Tendu* présentés au Festival de Sainte-Agathe dans des mises en scène d'Yvan Canuel. En janvier 1970, Ducharme présente une vision à la fois acide et burlesque des derniers jours de la Nouvelle-France avec *Le Marquis qui perdit* mis en scène par André Brassard au Théâtre du Nouveau Monde. *Ines Pérée et Inat Tendu* est repris en mai 1976 dans une mise en scène expérimentale par le Groupe Organisation O sous le titre *Prenez-nous et aimez-nous*; et

Ducharme remanie la pièce pour sa reprise, en octobre de la même année, à la Nouvelle Compagnie Théâtrale dans une mise en scène de Claude Maher. Quant au *Cid maghané*, il est repris avec grand succès au Théâtre du Trident, à Québec, en 1977, à nouveau dans une mise en scène de Canuel.

Avec la création de *Ha ha!...* en février 1978 au Théâtre du Nouveau Monde, le dramaturge, chez Ducharme, atteint véritablement la stature du romancier, avec ce texte qui remet en question la parole théâtrale pour mieux aller au bout des jeux cruels que se jouent ces personnages qui nous ressemblent trop.

P. L.

Elle a travaillé mille fois
les mots, les notes
et les pas.
Aujourd'hui,
ses gestes sont libres.



BANQUE NATIONALE

Une grande nouvelle pour vous.

COMPUSEARCH

POUR MIEUX CONNAÎTRE
VOTRE CLIENTÈLE

Compusearch Limitée
Études de marché et Recherches Sociales

1080, côte du Beaver Hall, Suite 1600

Montréal, Québec H2Z 1S8

Téléphone: (514) 879-1912



LA RÉPLIQUE
À UN SERVICE
PERSONNALISÉ

ARSENAULT TRANSPORT

IONALE

Le maître déménageur

RÉJEAN DUCHARME, CET INCONNU

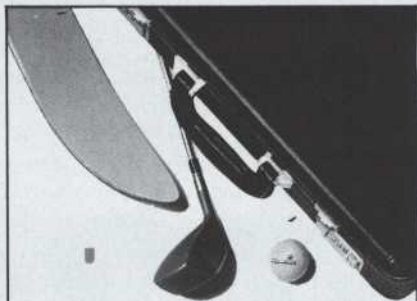
Il y a un mystère Réjean Ducharme. L'auteur de *HA ha!*... a écrit six romans, trois pièces de théâtre, il a signé le scénario de deux films québécois importants, *Les bons débarras* et *Les beaux souvenirs*, et donné à Robert Charlebois quelques-unes de ses plus belles chansons, dont le fameux *Manche de pelle*. Pourtant, il demeure un inconnu. La photo la plus récente que nous ayons de lui est sa photo de finissant au Séminaire de Joliette! Mis à part quelques intimes, qui préservent amicalement le secret autour de sa personne, nul ne l'a jamais rencontré, pas même son éditeur, qui a reçu ses manuscrits par la poste!

Il y a quelques mois, Robert-Guy Scully consacrait une émission à Réjean Ducharme: l'invité, bien sûr, brillait par son absence! Des gens comme Marie-Claire Blais, Jean-Pierre Ronfard, Francis Mankiewicz ont parlé de lui, de son oeuvre, mais les caméras de télévision n'ont pu transmettre l'image de cet auteur mystérieux en chair et en os. En lieu et place, toujours la même sempiternelle photo d'il y a plus de 25 ans!

Ducharme a su comme pas un échapper aux journalistes et aux flashes des médias; toutefois, son oeuvre est là, bien tangible. Et même s'il n'a pas publié depuis 13 ans, on n'a cessé d'écrire sur ses livres, de les commenter, de les analyser, de les relire... et de remonter ses pièces au théâtre. Les revues littéraires sont évidemment un outil indispensable pour quiconque désire en savoir plus sur Réjean Ducharme.

Du numéro spécial de la revue *Études françaises*, intitulé «Avez-vous relu Ducharme?», au dernier numéro des cahiers de théâtre *Jeu* (no 51), où l'on trouve un dossier sur un collage théâtral réalisé à partir de son oeuvre, les publications qui se penchent sur le cas Ducharme et sur son oeuvre exceptionnelle sont légion. Le catalogue de PÉRIODICA contient plus de 6 000 titres. Parmi ce nombre, plusieurs revues littéraires, québécoises ou étrangères, qui peuvent vous permettre de suivre l'actualité littéraire et de redécouvrir des auteurs importants comme Réjean Ducharme.

PUBLICITE REPORTAGE



Une question

de goût

Le succès de vos réunions est assuré grâce à l'attention personnelle que nous vous porterons. Mesurez votre efficacité à la nôtre et vous serez assurés de réussites. L'Auberge Bromont, en plein centre de la nature, sur le golf et à deux minutes des pistes de ski où, avec nos forfaits d'affaires, vous alliez le sérieux de vos réunions aux plaisirs de la détente.

Choisir l'Auberge Bromont, c'est une question de goût.
54 chambres, 4 salles de réunion, salles de banquets.

Gagnant régional de l'Ordre du Mérite de la Restauration. Édition 1988

AUBERGE


Bromont

Autoroute des Cantons de l'Est, Sortie 78
95, rue Montmorency, Bromont

++++

(514) 534-2200 1-800-363-8920





Jouer Ducharme...

«Roger est un faux maître, un usurpateur du vieux pouvoir divin. Un Prométhée «soixante dixard». Il cherche le divin en lui, en les autres, en criant, en frappant, en se perdant. Il dit: «Quand tu nommes le piège, quand tu le désignes, ce n'est plus toi qui es bien attrapé, c'est le piège.» Et je pense, là-dessus, comme lui. En effet, naître, venir au monde, c'est dur, sapadalore, mais PARA, IPARA KIFO!»

Robert Lalonde

«Je m'embarque dans cette pièce à corps perdu comme je l'avais déjà

fait dans une autre du même auteur, *Le Marquis qui perdit*, une sorte de fresque épique de l'époque de la colonisation. Celle-ci est cependant très différente, déroutante parfois, à l'image de son créateur. Et Ducharme, c'est pour moi un gars mystérieux, un témoin invisible qui dit les choses de manière différente. C'est cet écrivain qui vous embarque dans un jeu de quilles plein de dalots, avec des boules carrées qui dérapent plus qu'elles ne roulent, incontrôlables, renversant les chiens qui s'y cherchent, et qui s'y trouvent otages d'une époque, otages du déséquilibre, otages de leurs jeux. HA ha!... Pas toujours facile à décoder ce Ducharme... mais qui a dit que ça devrait être facile...?»

Gaston Lepage

PHOTO: LES PAPAARAZZI

«Il y a eu d'abord le plaisir de lire, le plaisir de retrouver quelqu'un qu'on connaît et qu'on aime, de se replonger dans son univers, d'écouter à nouveau la folle musique de sa langue, de découvrir des personnages «au boutte du boutte» dans leurs passions. Et puis, au fil des répétitions, j'ai eu envie de partager leurs jeux interdits, j'ai eu le goût de m'éclater en même temps qu'eux, de fuir une normalité, un quotidien aseptisé, de dire tout haut ce que je pense tout bas. Et là maintenant, ce soir et tous les autres, je vais penser à Réjean Ducharme. HA ha!..., «c'est comme une fleur qui pousserait dans l'asphalte pas arrachable, pas cassable, pas écapoutissable» (Les bons débarras).»

Marie Tifo

Il y a quelques années, j'ai été Viviane dans le film *Les beaux souvenirs*. Quand je joue Ducharme, j'ai le vertige. Un surcroît d'identité enfreint les normes, les règles du jeu. Ou alors, le fait même d'avoir une identité me parvient comme une blessure. Un cri sans nom.

Le masque se fracasse et derrière c'est l'abîme. Et pourtant, un abîme ça pleurerait pas, ça rirait pas, ça saurait pas jouer à la tag. Surtout, ça ne connaîtrait pas le mot compassion.

On rit aux éclats, c'est les Marx Brothers, puis le cœur chavire. Personne jamais ne donne la main à personne. «Étrangère au monde et souhaitant le froid de nos affreux tombeaux.» Ça me donne envie de jouer de la harpe. Comme Harpo Marx. Jouer Ducharme ça me fait mal. C'est le cirque, la foire, l'encan. C'est porter aux enchères publiques le sens même de l'identité.

Julie Vincent

AU MENU

RÔTISSERIE BROADWAY

à deux pas voisin du Théâtre
«Licence complète»

«Cuisine Québécoise»

Tâble d'hôte de 6,95\$ à 9,95\$
ou à la carte: Club super
smoke meat, pizza etc

**10 % de réduction sur
présentation de cette
annonce**

38, ouest Ste-Catherine



861-7076

RESTAURANT
1121 Anderson, Mtl



Chez
Gautier
RESTAURANT FRANÇAIS

Redécouvrez les dîners
après spectacle!

Réservation
845 2992

3487 Avenue du Parc
Montréal Québec H2X 2H6

GROUPEMENT QUALITÉ MONTRÉAL INC.

★ Baci

Élégance
et raffinement d'Italie
2095, McGill Collège,
Montréal
288-7901

RÉUNIS
POUR MIEUX
VOUS SERVIR

★ Les Halles

Fine cuisine française
1450, rue Crescent
844-2328

☺ Chez la mère Michel

Cuisine française
1209, rue Guy
934-0473



La Sila

Le raffinement de la
cuisine italienne
2040, rue St-Denis
844-5083



L'Île de France

Cuisine française
801, de Maisonneuve
ouest
849-6331



L'Armoricain

cuisine française
1550, Fullum
(coin Maisonneuve)
523-2551



Le Caveau

Cuisine française
2063, rue Victoria
844-1624



Porto Fino

Grande cuisine italienne
2040, rue de la Montagne
849-2225 849-0726



La Lucarne d'Outremont

Cuisine française
1030, rue Laurier ouest
279-7355



Le Piemontais

cuisine italienne
et française
1145A, rue De Bullion
861-8122



Sancho Panza

fine cuisine espagnole et
française
3458, avenue du Parc
844-0558



La Rapière

La vraie cuisine française
régionale du sud-ouest
1490, rue Stanley
(métro Peel)
844-8920 844-5670



Service avant le spectacle



Service avant et après le
spectacle



Troïka

Le charme de la Russie
d'autrefois
2171, rue Crescent
849-9333

Abonnés du TNM CONSERVEZ VOTRE BILLET

Les restaurants François & Fils et Viadotto sont heureux d'offrir à tous les abonnés du TNM un traitement spécial pour les amateurs de théâtre et de bonne chair. Vous n'avez qu'à présenter votre billet d'abonné TNM* pour un service rapide et courtois. (45 minutes)

SPÉCIAL AUX ABONNÉS TNM



Canapés, hors-d'oeuvres ou potage
Plat principal (Côte de boeuf, saumon de l'atlantique...)
Dessert et café

Le tout pour seulement \$17.95 par personne

VIADOTTO

Cuisine du Nord de l'Italie
Un plantureux buffet avec un vaste choix de hors-d'oeuvres,
pâtes maison, viandes

Le tout pour seulement \$15.50 par personne

Une invitation de monsieur Alberto Zammarchi, propriétaire,
vous souhaite bon spectacle et ...bon appétit!

**François & Fils et Viadotto sont situés
au Basilaire I au Complexe Desjardins.
Prière de réserver au (514) 843-4088**

Dans l'attente de votre carte V.I.P. TNM qui sera valide tous les jours de la semaine (du lundi au samedi), vous n'avez qu'à présenter votre billet d'abonné afin de bénéficier de ces avantages.

**Stationnement intérieur gratuit après 17 h
exclusivement pour les abonnés.**

*Votre billet est valide du lundi au samedi



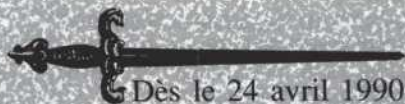
Dès le 6 mars 1990
**LA PUCE À
L'OREILLE**

de Feydeau

Mise en scène

ANDRÉ MONTMORENCY

Avec **NORMAND CHOUINARD**,
CHARLOTTE BERNARD, **GEORGES CARRÈRE**,
SOPHIE CLÉMENT, **RENÉ GAGNON**,
YVES JACQUES, **ROGER JOUBERT**,
GAÉTAN LABRÈCHE, **MARIE-CHANTAL PERRON**,
PIERRETTE ROBITAILLE, **JEAN-LOUIS ROUX**,
FRANÇOIS SASSEVILLE, **LÉNIE SCOFFIÉ** et
JONATHAN TANNER



Dès le 24 avril 1990

HAMLET
de Shakespeare

Mise en scène

OLIVIER REICHENBACH

Traduction **JEAN-LOUIS ROUX**

Avec **MARC BÉLAND**, **JEAN BOILARD**,
RAYMOND BOUCHARD, **JEAN-FRANÇOIS**
CASABONNE, **ISABELLE CYR**, **JEAN DALMAIN**,
HUGO DUBÉ, **DAVID LA HAYE**, **JOËL LEGENDRE**,
RAYMOND LEGAULT, **CLAUDE PRÉSENT**,
MARIE TIFO, **ALAIN ZOUVI** et 10 autres interprètes

BILLETS EN VENTE MAINTENANT. 861-0563

À l'affiche au théâtre

CARBONE 14: Musée d'Art Contemporain, Cité du Havre, Montréal
(Réseau Admission:522-1245)
RIVAGE À L'ABANDON
d'après Heiner Müller.
M. en s.: Gilles Maheu.
Du 14 février au 4 mars.

COMPAGNIE JEAN DUCEPPE: Théâtre Port-Royal, Place des Arts (842-2112)
JE VEUX VOIR MIOUSSOV
de Valentin Kataïev.
M. en s.: Jean Besré.
Jusqu'au 10 février.

MOMENTUM: Restaurant/Théâtre La Licorne, 4559, rue Papineau, Montréal (523-2246)
LE DERNIER DÉLIRE PERMIS
écrit et mis en scène par Jean-Frédéric Messier.
Jusqu'au 3 février.

NOUVEAU THÉÂTRE EXPÉRIMENTAL: Espace Libre, 1945, rue Fullum, Montréal (521-4191)
L'APOCALYPSE DE JEAN.
Collectif du NTE.
Jusqu'au 24 février.

NOUVELLE COMPAGNIE THÉÂTRALE: Théâtre Denise Pelletier, 4353, rue Ste-Catherine est, Montréal (253-8974)
UN SIMPLE SOLDAT
de Marcel Dubé.
M. en s.: René Richard Cyr.
Jusqu'au 15 février.

TANGENTE: Espace GO, 5066, rue Clark, Montréal (271-5381)
PORTE-PAROLE.
Jusqu'au 4 février.

THÉÂTRE D'AUJOURD'HUI: 1297, rue Papineau, Montréal (523-1211)
LE FUTUR ANTÉRIEUR
d'André Jean.
M. en s.: Marie Michaud.
Jusqu'au 3 février.

THÉÂTRE DE L'AVANT-PAYS: Maison de la Culture La Petite Patrie, 6707, ave de Lorimier, Montréal (872-1731)
CHARLOTTE SICOTTE
de Pascale Rafie.
M. en s.: Michel Fréchette et Michel P. Ranger.
Le 24 février.

THÉÂTRE DE L'ÉCHIQUIER: Espace La Veillée, 1371, rue Ontario est, Montréal (526-6582) *CHOPIN / LE DERNIER MAZURKA*
d'Alexandre Hausvater et Jean Marchand.
M. en s.: Alexandre Hausvater.
Du 7 février au 4 mars.

AU COEUR DE MONTRÉAL

1659 SHERBROOKE OUEST, MONTRÉAL

1•514•933•3611

RÉSERVATION CAN 1•800•361•7199

USA 1•800•361•3664

FAX 1•514•933•7102



THÉÂTRE DE LA NOUVELLE LUNE:

Salle Fred-Barry,
4353, rue Ste-Catherine est,
Montréal (253-8974)
LA PREUVE d'après
le roman d'Agota Kristof.
M. en s.: Jacques Rossi.
Du 15 février au 17 mars.

THÉÂTRE DE LA MANUFACTURE:

Restaurant/Théâtre La
Licorne,
4559, rue Papineau,
Montréal (523-2246)
LE BAISER
DE LA FEMME-ARAIGNÉE
de Manuel Puig.
M. en s.: Alexandre
Hausvater.
Du 7 février au 10 mars.

THÉÂTRE DE QUAT'SOUS:

100, ave des Pins est,
Montréal (845-7277)
UN OISEAU VIVANT
DANS LA GUEULE
de Jeanne-Mance Delisle.
M. en s.: Brigitte Haentjens.
Depuis le 15 janvier.

THÉÂTRE DU CAFÉ DE LA PLACE: Place des Arts
(842-2112)

LA ROUTE
DE LA MECQUE
d'Amid Fugard.
M. en s.: Claude Poissant.
Jusqu'au 10 mars.

THÉÂTRE DU RIDEAU VERT:

4664, rue St-Denis,
Montréal (844-1793)
VALENTINE
de Willy Russel.
M. en s.: Jean Besré.
Jusqu'au 18 février.

THÉÂTRE IL VA SANS

DIRE: Salle Fred-Barry,
4353, rue Ste-Catherine est,
Montréal (253-8974)
LA RÉPÉTITION écrit et mis
en scène par Dominic
Champagne.
Jusqu'au 3 février.

THÉÂTRE POPULAIRE

DU QUÉBEC: Maison de la
Culture Parc Frontenac,
2550, rue Ontario est,
Montréal (872-7882)
VU DU PONT
d'Arthur Miller.
M. en s.: Serge Denoncourt.
Jusqu'au 27 janvier.

THÉÂTRE UBU: Théâtre
Élysée, 35, rue Milton,
Montréal (849-4056)
OULIPO SHOW
d'après Raymond Queneau.
M. en s.: Denis Marleau.
Jusqu'au 10 février.

THÉÂTRE POUR L'ENFANCE ET LA JEUNESSE:

MAISON-THÉÂTRE:
255, rue Ontario est,
Montréal (288-7211)
PETITE HISTOIRE DE
POUX écrit et mis en scène
par Robert Bellefeuille.
Production Théâtre de la
Vieille 17.
Jusqu'au 11 février.

FAUT Y CROIRE POUR LE
VOIR d'Yves Masson.
M. en s.: Manon Vallée.
Production Théâtre du Sang
Neuf. Du 14 au 25 février.

THÉÂTRE

LE CARROUSEL: Espace
GO, 5066, rue Clark,
Montréal (271-5381)
UNE LUNE ENTRE
DEUX MAISON
de Suzanne Lebeau.
M. en s.: Gervais Gaudrault.
Du 7 au 25 février.



**FAUCHER
DAVIAULT
& ASSOCIÉS**

comptables agréés

210, RUE MONTARVILLE
BUREAU 3020
BOUCHERVILLE, QUÉBEC
J4B 6T3
(514) 641-2305
(514) 522-9841

Les amis du TMM

Le Théâtre du Nouveau Monde tient à remercier
de leur appui financier:

Ahern Lalonde Nuss Drymer
Alcan Aluminium Ltée
Banque Canadienne Impériale
de Commerce
Banque Nationale du Canada
Banque Royale du Canada
Bell Canada
Bombardier Inc.
Brasserie Labatt Ltée
Brasserie O'Keefe Ltée
Burns Fry Ltée
Caron Bélanger Clarkson Gordon
Claridge Inc.
Compagnie d'assurance
Standard Life
Corporation financière
Alliance-Industrielle
Cosmair Canada Inc.
Cossette
Communication Marketing
Culinar Inc.
Diffusion Power Inc.
Ernst & Young
Fédération des Caisses Populaires
Desjardins de Montréal et de
l'Ouest-du-Québec
Fondation Steinberg
Gaz Métropolitain
Gazoduc TQM

Gestion Privée T.A.L. Ltée
Groupe SNC
Groupe Commerce
Groupe Vidéotron Ltée
Hydro-Québec
Imasco Ltée
IST Société de
services informatiques
Lavalin Inc.
L'Industrielle-Alliance
Lévesque Beaubien Geoffrin Inc.
Les Minoteries Ogilvie Ltée
Nissan Canada Inc.
Price Waterhouse
Produits Forestiers Canadien
Pacifique Ltée
Robert Mitchell Inc.
Samson Bélar
Shell Canada
Sidbec-Dosco Inc.
Société Canadienne des Postes
Société de développement
industriel du Québec
Société de gestion La
Métropolitaine
Société d'Électrolyse Alcan
Société Radio-Canada
Télégolbe Canada Inc.
UAP Inc.

Ali Aliabadi, Jean-Paul Amiot,
Thérèse Baribeau, Alan Barrett,
Langis Barriault, Huguette Baty,
Nicole Baulne, André Bazergui,
Mario Beaucage,
Éliette Beauchemin, Richard
Beaudoin, Claude Beaudry,
Suzanne Beaudry, Manon
Beaulieu, Jocelyne Beaulne,
Claude Beupré, André Belisle,
Madeleine Bellemare,
Marc Bergeron, Yolande Bergeron
Seidman, Edna Bernier, François
Bernier, François Bertrand,
Gilles Bertrand, Maryse Bertrand,
Maryse Bertrand de Munoz,
Denise Bérubé, Karine Besner,

Rachel Betournay, Mario Bigras,
André Biron, Ivan Bisailon, Lise
Bissonnette, Marc A. Bois, Diane
Boisvert, Florian Bonnier, Gaétan
Borduas, Anne-Marie Boucher,
Léopold Boucher, Marcel
Boucher, Martial Boucher,
Carmen Bourque, Robert
Bourque, Philippe Brais, Isabelle
Brault, Yvon Bricault, Yves
Brillon, Lucie Brossard, Paula et
Gilles Brunet, Rhéaume
Carbonneau, Christiane
Chahbaz, Gérard Chapdelaine,
Pierre M. Chaput, M.T.
Choquette, Pierre Choquette,
Linda Cleiman, Jeanine Cool,



André Côté, Daniel Couture, Bernard D'Aragon, Jean-Luc d'Etcheverry, Denise L. Dagenais, Louis-Carl Dagenais, Françoise Daoust, Nicole David, Rita Davignon, Christiane Delisle, Roger Demers, Marcel Deneux, Ginette Desjardins, Johanne Desjardins, Jacques Desrosiers, Normand Dion, Lucette Drolet, Jacques Drouin, Michel Drouin, Marie-Andrée Dubé, Daniel Dubeau, Lucie Dubuc, Pierrette et Nathalie Ebacher, Abraham Feiner, Gisèle Filiatrault, Konrad Fillion, Lucie Forget, Claire Fournier, Rosario Frigon, Richard Fullum, Richard Gagné, Céline Gagnon, Odette Gagnon, Fernand Gascon, Madeleine Gérome, Diane Gervais, Diane Giacomuzzi, Françoise Girard, Roland Girard, Lynn et Alan B. Gold, Jacques T. Gravel, Claire Grondin, André Groulx, Jacques Guilbault, Marjse Guilbeault, Yvette Guinard, Jean Hardy, Robert Houle, Jeanne Hurteau, Isabelle Johner, Huguette Labrecque, Nathalie Labrecque, Daniel Lacelle, André Lacroix, Daniel Ladouceur, Serge Laflamme, Guillaume Lahaie, Philippe Lamarre, Brigitte Lamoureux, Cathy Laperrrière, Suzanne Laplante, Maurice Larivière, Sylvain Larose, Patrice Laterreur, Manon Latour, Annette Lauzon, Danielle Lavoie, Jacqueline Lavoie, Jean-Marc Lavoie, Stéphane Lavoie, Yves et Danielle Lavoie, Jean-Claude Label, Robert M. Lecavalier, Gisèle Lefebvre, Michel Lefebvre, Marie Lefrançois, Louise Legault, Marguerite L. Legendre, Jean et Margot Le Gouellec, Alain Lepan, Danielle Létourneau, Jocelyne Lévesque, Uli Locher, Roger Mainville, Guy Majeau, P. Majzels, Jean-Luc Malo, Jacques Maltais, Pierre Mantha, Jeanne Maranda, Walter Marik, Jacques Marquis, Jeannette Massé, Almas Mathieu, Gaétane Maya, Julien McDuff, Lise McDuff, Michel Messier, Ailie Métais, Robert et Justine Miron, Roseline et Pierre Mondoux, Roger Mongeon, Alain Monreau, Marie-Josée Monty, Sylvie Néron, G. Neyron, J.R. Ouellette, Christian Pagé, Danielle Pagé, Rachele Paquet, Dominique Paré, Nicole Parent, Michael Patry, Pierrette Pedneault, José-Manuel Penelas-Dagenais, Jean-François Pillière, André Pilon, Mireille Pilon, Pauline Pilon, Jacqueline Plante, Jacques Poirier, Sandra Poisson, Adrien

Popovici, André Poulin, Gabriel Poulin, Suzanne Primeau, Richelieu (1976) Inc., Murielle C. Rinfret Vaillancourt, Gaétan Ringuette, Michèle Robert, Daniel Rochon, Marie-France et Normand Rochon, François Rolland, Jean-Marie Roussel, J.E. Roy, Jacques Royer, Jean Sabourin, Claude Saint-Laurent, Marie-Hélène Sarrazin, Pierre Sarrazin, Sonia Saumier, Sylvianne Savard-Boulanger, Jean Schneider, Marguerite A. Seney, Madeleine Sicotte, Claire Sicotte-Renaud, Marcel Sigouin, Marc Siino, Claude Simard, Thomas Simard, Hélène Taillon, Nicolas Taraboulsi, Denise Terrault-Duguay, Pierre Tessier, Martin Thisdale, Brigitte Toupin, Pierrette Tremblay, François Trudel, Marcel Trudel, Martine Turcotte, Michel L. Turcotte, Serge F. Turcotte, G.-L. Valois, Chayah Vermes, Patricia Vial, Marise Viger, Gilles Villemure et Patsy Willett.

TARIFS SPÉCIAUX POUR LES GROUPES

Le Théâtre du Nouveau Monde a développé une politique spécifique pour ceux et celles qui souhaitent assister en groupe à une de nos représentations.

Des PRIX SPÉCIAUX (valides les mardis, mercredis et jeudis en soirée, ainsi que les samedis en matinée) sont accordés aux groupes de 20 personnes et plus.

Renseignements:
Maryse Pothier (931-4113)

UN MONDE
DE GÉNIE.
TOURNÉ VERS
L'AVENIR.

LE TALENT DE NOS ARTISTES

UNE ÉNERGIE QUI TRANSCENDE
TOUTE FRONTIÈRE

LE GROUPE SNC EST FIER
DE PARTICIPER À CET ÉLAN.

SNC

QU'EN PENSEZ-VOUS?

Vous voulez nous donner votre avis sur HA ha!...? À la sortie, vous trouverez un kiosque de vote et quatre séries de cartons de couleurs différentes portant un code facilement identifiable:

EXCELLENT	☺☺☺☺
BON	☺☺☺
PASSABLE	☺☺
MÉDIOCRE	☺

Prenez un carton, glissez-le dans la boîte et le tour est joué! Quelques secondes de votre temps qui nous seront précieuses à tous!

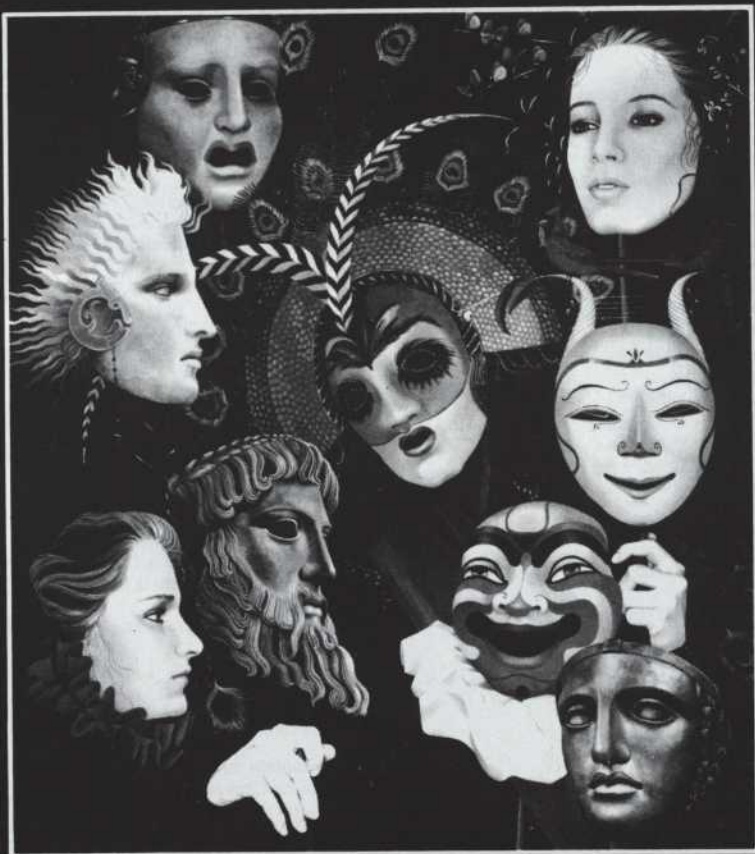
Résultats du vote des spectateurs pour
LE BOURGEOIS GENTILHOMME
de Molière:

- 60 % ont accordé 4 masques
 - 33 % ont accordé 3 masques
 - 6 % ont accordé 2 masques
 - 1 % ont accordé 1 masque
- 36 % des spectateurs ont donné leur appréciation du spectacle. Nous les remercions.



P190 TAM 190.01.23x

Le monde entier est un théâtre



*Nous sommes heureux de jouer un rôle
de premier plan sur la scène artistique*



LA FONDATION DU THÉÂTRE DU NOUVEAU MONDE

CONSEIL D'ADMINISTRATION ET COMITÉ EXÉCUTIF

Président

Pierre Mantha *

Vice-présidente du conseil

Lorraine Duguay *

Vice-présidents

Peter Duffield *

Olivier Reichenbach *

Secrétaire

Luc Lacharité *

Trésorier

Michel Lord *

Membres du conseil

Lise Bissonnette

André Caillé

Jo-Ann Cohen

Alain Contant

Jacques Desmarais

Gilles Hébert

Fernand Lalonde

Jean-Claude Lebel

Jacques Nepveu

Marc Régnier

Antonio Sacconaghi

Yves Sanssouci

* membre du comité exécutif

GOUVERNEURS

Michel Bélanger

Roch Carrier

André Charron

Marcel Couture

Purdy Crawford

William Déry

James de B. Domville

Jean Douville

Jean E. Douville

Richard Drouin

Paul Fortin

Robert Gratton

Monic Houde

Bernard Lamarre

Gilles Mercure

Claude Normandeau

Jacques Parizeau

Ed Prévost

James D. Raymond

Jean-Louis Roux

André Saumier

L'ÉQUIPE DU TNM

Directeur artistique

Olivier Reichenbach

Directeur administratif

André Leclerc

Directrice des relations publiques

Monique Lapointe

Adjoint aux relations publiques

Sylvain Legris

Directeur de production

Stéphane Brunelle

Assistante à la production

France Ouellet

Directeur technique

Denis Martin

Contrôleur

Monique Besner

Gérante du théâtre

Lucie Lacoursière

Assistant gérant

Michel Tremblay

Secrétaire de direction

Sylvie Laforest

Archiviste-réceptionniste

Christian Beaulieu

Responsable abonnement et billetterie

Claudette Lamoureux

Commis-comptable de la billetterie

Serge Clermont

Responsable des groupes

Maryse Pothier

Surintendant

Arsène Noël

Concierges

Salvatore Bono

Éric Sauriol

Préposé(e)s au guichet

Louise Choinière

Pierre Drolet

France Fournier

Louise-Hélène

Lacasse

Linda Lewis

Ginette Mann

Préposé(e)s à la salle

Chantal Besner

Marie Bono

Isabelle Bourduas

Normand Bréard

Roland Bréard

Marie-Hélène

de l'Étoile

Élaine Desorcys

Maryse Éthier

Judith Gougeon

Martine Jacques

Josée Lalumière

Patrick Lamontagne

Chantal Laplante

Yves Lemelin

Diane Lequy

Martine Lévesque

Isabelle Malboeuf

Sylvain Noël

Michèle Nolin

Virginie Rouyère

Philippe St-Onge

Guillaume Ste-Marie



NAYA. LA PURE



NAYA[®]

EAU DE SOURCE NATURELLE

L E T R A C

ALCAN

*Une angoisse
irraisonnée...*

*Le décor est planté,
tout est au point, le
public est avide.
Mais avant de fon-
cer sur scène et de
se métamorphoser,
une fois de plus, le
doute nouera leurs
entrailles et seule la
magie du théâtre
pourra dissiper leur
peur.*

*ALCAN est heureuse
de saluer la passion
et le talent des gens
de théâtre de chez
nous.*

ALCAN

La volonté de créer

PRO TNY 1990.01.23x

