

# ÉTAT D'ÉQUILIBRE DU MARCHÉ DU TRAVAIL À COURT ET MOYEN TERMES ÉDITION 2021



DIAGNOSTICS POUR  
500 PROFESSIONS



### **Rédaction et modélisation**

Direction de l'analyse et de l'information sur le marché du travail  
Emploi-Québec  
Ministère du Travail, de l'Emploi et de la Solidarité sociale

### **Établissement des diagnostics**

Direction de l'analyse et de l'information sur le marché du travail  
Emploi-Québec  
Directions régionales de Services Québec  
Ministère du travail, de l'Emploi et de la Solidarité sociale  
Conseil emploi métropole  
Commission des partenaires du marché du travail

### **Édition**

Direction générale des communications  
Ministère du Travail, de l'Emploi et de la Solidarité sociale

L'emploi du genre masculin dans ce document  
a pour but d'alléger le texte et d'en faciliter la lecture.

Dépôt légal – Bibliothèque et Archives nationales du Québec, 2022  
Dépôt légal – Bibliothèque et Archives Canada, 2022

ISBN : 978-2-550-91429-7 (PDF)

© Gouvernement du Québec

# TABLE DES MATIÈRES

<b>INTRODUCTION</b>	<b>5</b>
Malgré la pandémie, l'emploi poursuit sa progression dans plusieurs secteurs de l'activité économique .....	6
<b>LES PRÉVISIONS EN MATIÈRE D'EMPLOIS</b>	<b>7</b>
Une économie qui repose de plus en plus sur les emplois hautement qualifiés.....	12
Un marché de l'emploi en changement.....	13
<b>L'ÉTAT D'ÉQUILIBRE DU MARCHÉ DU TRAVAIL PAR PROFESSION</b>	<b>14</b>
Présentation des diagnostics et des résultats.....	16
Résultats des diagnostics .....	16
Tableau 1 Répartition des professions selon leur diagnostic sur l'horizon de moyen terme (2025) par région administrative du Québec et pour les RMR de Montréal et de Québec .....	18
Précisions sur l'établissement des diagnostics et sur leurs limites .....	19
Travaux pour identifier les causes des difficultés de recrutement par profession.....	20
Tableau 2 Tableau-synthèse des causes de difficultés de recrutement identifiées par des partenaires du marché du travail, selon le diplôme ou le niveau des compétences exigées pour les professions, .....	24
<b>MÉTHODOLOGIE</b>	<b>25</b>
Présentation sommaire .....	25
Prévisions de l'évolution de l'emploi par secteur d'activité économique .....	26
Prévisions par région.....	26
Prévisions de l'offre et de la demande de main-d'œuvre par profession.....	27
Principales hypothèses sur lesquelles repose le modèle économétrique .....	29
<b>ANNEXES</b>	<b>31</b>
ANNEXE 1 .....	32
Tableau A Professions en DÉFICIT ou en LÉGER DÉFICIT de main-d'œuvre au Québec, moyen terme (2025).....	32
Tableau B Professions en ÉQUILIBRE de main-d'œuvre au Québec , moyen terme (2025).....	52
Tableau C Professions en LÉGER SURPLUS OU EN SURPLUS de main-d'œuvre au Québec, moyen terme (2025).....	73
Tableau D Professions pour lesquelles aucun diagnostic n'a été établi au Québec, moyen terme (2025).....	75
ANNEXE 2 Glossaire - Causes des difficultés de recrutement.....	83
<b>LISTE DES GRAPHIQUES</b>	
Graphique 1 Répartition de la demande totale de main-d'œuvre, 2021-2030 .....	7
Graphique 2 Évolution de la population âgée de 15 à 64 ans au Québec, 2010-2030 .....	9
Graphique 3 Provenance de l'offre de main-d'œuvre à venir, 2021-2030.....	10
Graphique 4 Part de l'emploi total en 2020, 2025 et 2030, selon le niveau de qualification.....	12
Graphique 5 Part de l'emploi total en 2020, 2025 et 2030, par groupes de professions.....	13



## INTRODUCTION

Bien que la pandémie et les mesures sanitaires mises en application par le gouvernement pour freiner sa propagation aient affecté significativement le marché du travail au cours des différentes vagues, le marché du travail québécois a retrouvé à la fin de 2021 son niveau d'emploi d'avant la crise. Cette même année, le taux de chômage à un niveau de plein emploi a frôlé son creux historique et le nombre de postes vacants se situe à des sommets jamais observés. Le manque de main-d'œuvre connu avant la pandémie revient donc en force, et cela s'exprime notamment par le fait que le nombre de personnes en chômage est maintenant inférieur au nombre de postes vacants. Cela dit, bien que plusieurs secteurs d'activité économique soient en plein essor (construction, technologie de l'information, etc.), plusieurs sont touchés par les mesures sanitaires, comme les services d'hébergement et de restauration, ceux de l'information, de la culture et des loisirs ainsi que le transport aérien. Ces secteurs qui affichent des pertes d'emploi élevées sont également confrontés à un nombre important de postes vacants. Par ailleurs, tout indique que la pénurie de main-d'œuvre constatée sur le marché du travail est là pour rester et qu'il y a de fortes possibilités qu'elle s'intensifie en raison de la pression créée par la croissance économique soutenue, la relative stagnation de la population âgée de 15 à 64 ans ainsi que le départ à la retraite des baby-boomers.

Le phénomène de manque de main-d'œuvre offre aux chercheurs d'emploi d'excellentes occasions dans tous les secteurs d'activité économique et dans toutes les régions, mais il pose d'importants défis aux entreprises qui font face à des difficultés de recrutement croissantes, ce dont témoigne le nombre de postes à pourvoir qui atteint des sommets inégalés. Ces enjeux, qui sont intimement liés à la capacité du Québec de poursuivre sa croissance économique et ainsi d'assurer la prospérité de sa population, interpellent l'ensemble des acteurs économiques.

En tant que responsable du service public d'emploi, le ministère du Travail, de l'Emploi et de la Solidarité sociale (MTESS – le Ministère) publie annuellement des diagnostics portant sur l'état d'équilibre de la main-d'œuvre par profession, en collaboration avec la Commission des partenaires du marché du travail (CPMT). Ces diagnostics permettent d'évaluer quelles sont les perspectives d'emploi par profession, et ce, en tenant compte, notamment, des conséquences de la pandémie. Ils améliorent la connaissance des besoins du marché du travail et soutiennent la recherche de solutions pour réduire les déséquilibres en matière de main-d'œuvre et favoriser une meilleure adéquation entre les compétences détenues par la main-d'œuvre et les besoins des employeurs.

Mentionnons à cet égard que le gouvernement a lancé l'Opération main-d'œuvre<sup>1</sup> à l'automne 2021, dont l'objectif est de contrer la pénurie de main-d'œuvre dans les secteurs qu'il a déterminés comme étant prioritaires<sup>2</sup>.

Le présent document se divise en deux grandes sections : la première expose les principales prévisions d'emploi de l'ensemble du marché du travail et de certains groupes de professions pour la période 2021-2030, et la seconde présente les diagnostics sur l'état d'équilibre du marché du travail par profession et par région sur un horizon à court (2022) et à moyen termes (2025) ainsi que de l'information sur les causes des difficultés de recrutement.

### **Malgré la pandémie, l'emploi poursuit sa progression dans plusieurs secteurs de l'activité économique<sup>3</sup>**

Les données du mois de décembre 2021 indiquent que l'emploi est en hausse au Québec (+2 300; +0,1 %) en comparaison avec la situation avant la pandémie (en février 2020). Même si l'impact de la pandémie sur l'emploi a été différent selon les régions, les secteurs d'activité économique et les professions, et que ces effets sont encore présents dans certains secteurs d'activité toujours touchés par les mesures sanitaires, le marché du travail, pris dans son ensemble, est en croissance.

En observant l'écart entre le nombre d'emplois avant la pandémie (février 2020) par rapport à celui en décembre 2021, un bref portrait sectoriel révèle d'importantes disparités entre les secteurs d'activité économique. Les secteurs où l'emploi a le plus augmenté, en nombre, sont les services professionnels, scientifiques et techniques (+35 500; +10 %), les services d'enseignement (+34 400; +11 %) et celui de la finance, assurances, services immobiliers et de location (+34 200; +14 %). Quant aux baisses les plus importantes, elles se trouvent dans les services d'hébergement et de restauration (-65 600; -25 %), du commerce de gros et de détail (-29 500; -4 %) et celui de l'information, de la culture et des loisirs (-20 800; -11 %). Ces secteurs demeureront à risque tant que les mesures sanitaires seront appliquées, et il est possible que des impacts subsistent même lorsque la crise sanitaire sera résorbée.

Globalement, sur le plan de l'emploi par industrie, le grand secteur des services fournit du travail à 80 % de la main-d'œuvre au Québec, et ce grand secteur connaît une légère baisse du nombre de ses emplois (-4 300; -0,1 %). Pour ce qui du grand secteur de la production de biens, il connaît une légère augmentation du nombre d'emplois (+6 600; +0,7 %), qui se reflète notamment dans le secteur de la construction qui affiche la hausse la plus notable (+17 300; +6,2 %).

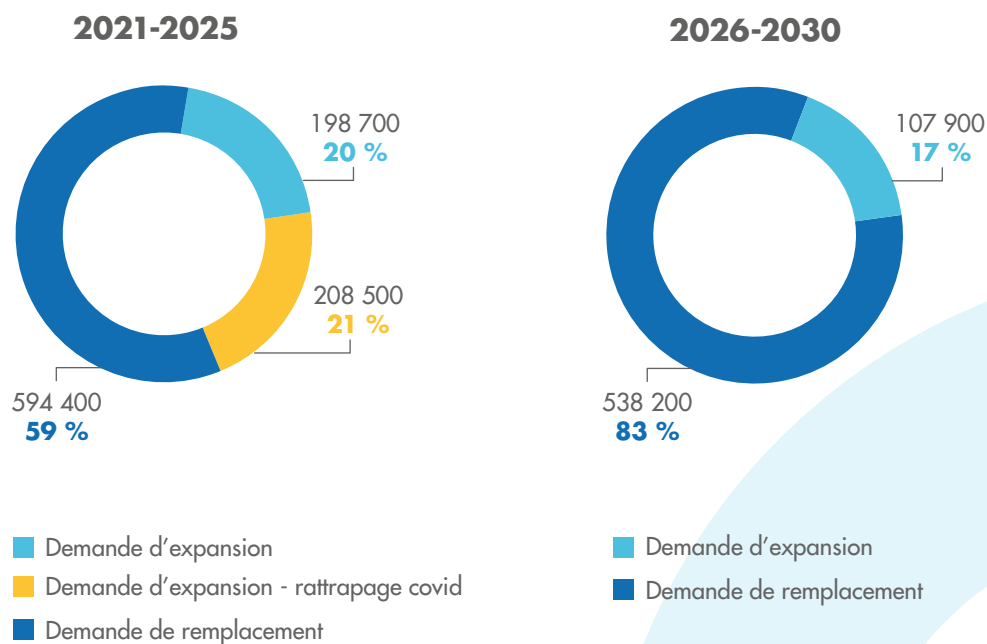
1. <https://www.quebec.ca/gouv/ministere/travail-emploi-solidarite-sociale/publications/operation-maindoeuvre>
2. Ces secteurs déterminés comme prioritaires sont : Construction, Éducation, Génie, Santé et services sociaux, Services de garde éducatifs à l'enfance et Technologies de l'information.
3. Les variations de l'emploi sont tirées de l'Enquête sur la population active (EPA) et elles sont calculées du mois de février 2020 au mois de décembre 2021.

## LES PRÉVISIONS EN MATIÈRE D'EMPLOIS

La demande de main-d'œuvre repose sur deux facteurs principaux : la demande de remplacement générée par les travailleurs et travailleuses qui quitteront le marché du travail, principalement en raison de leur départ à la retraite, et la demande d'expansion, soit la création nette<sup>4</sup> d'emplois durant cette période.

Selon les prévisions du Ministère, 1 647 700 emplois devraient être à pourvoir au Québec au cours de la période 2021-2030, dont 208 500 sont des emplois qui ont été perdus en 2020 en raison de la pandémie. En excluant les emplois perdus pour cette raison et qui ont été récupérés, le nombre d'emplois à pourvoir se situe à 1 439 200, et la grande majorité de ces emplois seront à pourvoir pour remplacer les postes laissés vacants en raison de départs à la retraite. Le nombre d'emplois devrait augmenter à un taux annuel moyen de 1,2 %, et toucher un sommet jamais atteint de 4 614 700 en 2030.

**GRAPHIQUE 1**  
Répartition de la demande totale de main-d'œuvre, 2021-2030



Source : Emploi-Québec (estimations).

4. La création nette d'emplois correspond au nombre d'emplois qui s'ajouteront au marché du travail. Il s'agit de la différence entre les emplois créés et les emplois perdus. Dans ce document, les termes *création d'emplois* et *création nette d'emplois* sont équivalents.

Le graphique 1 présente la répartition de la demande de main-d'œuvre pour la période 2021-2030 en illustrant deux tranches de 5 ans. Pour 2021-2025, une partie de la demande de main-d'œuvre émanera d'un rattrapage des emplois perdus en raison de la pandémie, principalement en 2020. Ce rattrapage représente 208 500 emplois et se reflète dans la demande d'expansion<sup>5</sup> de 2021 jusqu'au début de 2022, qui est proportionnellement plus importante que d'habitude pour cette période.

La période 2026-2030 montre que la demande de main-d'œuvre retrouvera une situation plus habituelle. Au cours de ces années, l'essentiel des besoins de main-d'œuvre (83 %) proviendra de son remplacement : 538 200 emplois devront être pourvus. La majorité de ces postes seront vacants à la suite du départ massif à la retraite des baby-boomers, mais notons que cette période marque également le début d'un ralentissement du nombre de ces départs massifs qui devraient être moins importants au cours des années subséquentes.

Toujours pour 2026-2030, la demande d'expansion, quant à elle, devrait entraîner la création de 107 900 emplois, complétant ainsi la demande totale<sup>6</sup> de main d'œuvre pour cette période. Cette demande d'expansion représente 17 % de la demande totale.

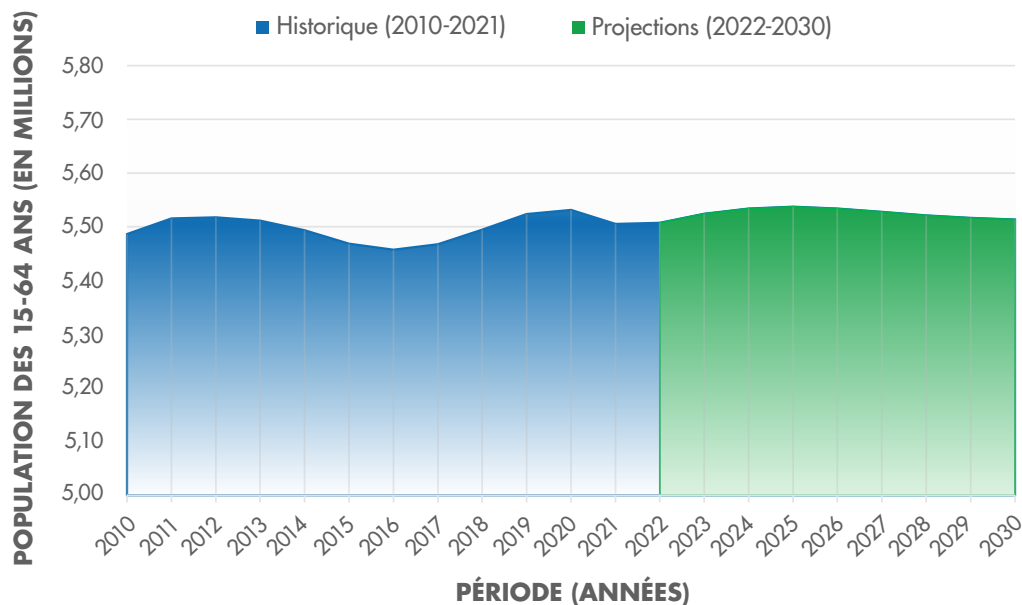
---

5. La demande d'expansion représente les besoins de main-d'œuvre liés à la croissance économique.

6. Il s'agit de la demande totale à venir, qui inclut le remplacement de la main-d'œuvre et la création nette d'emplois. Ces chiffres ne tiennent pas compte de la demande déjà existante.

Ces besoins de main-d'œuvre se manifesteront alors que le Québec connaîtra également une relative stagnation de sa population âgée de 15 à 64 ans<sup>7</sup>, ce qui créera une pression sur le marché du travail alors qu'on anticipe une croissance de l'emploi et de faibles taux de chômage. La population âgée de 15 à 64 ans ne sera pas suffisante pour répondre au besoin de main-d'œuvre. Le graphique 2 présente l'évolution actuelle et anticipée de la population âgée de 15 à 64 ans. On y constate qu'en 2030, selon les projections de l'Institut de la statistique du Québec, la population des 15 à 64 ans sera légèrement plus élevée qu'en 2021, mais moindre que le sommet qu'elle a atteint en 2020. À partir de 2022, les prévisions pointent vers une légère augmentation de la population jusqu'en 2025. Cela est notamment dû au rattrapage de l'immigration qui avait été freinée en 2020 en raison de la pandémie. La relative stagnation de la population des 15 à 64 ans, attribuable au vieillissement démographique, est l'un des principaux facteurs qui participent à la pénurie de main-d'œuvre sur le marché du travail.

**GRAPHIQUE 2**  
Évolution (en nombre) de la population âgée de 15 à 64 ans au Québec, 2010-2030 (projections en vert)



Sources

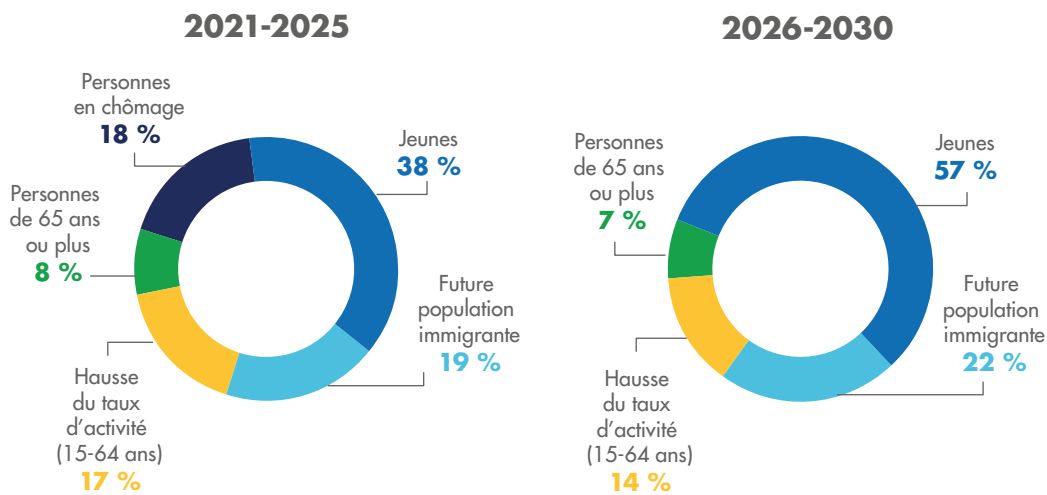
Données pour 2010-2021 : STATISTIQUE CANADA, Tableau 17-10-0005-01 Estimations de la population au 1<sup>er</sup> juillet, par âge et sexe.

Données pour 2022-2030 : INSTITUT DE LA STATISTIQUE DU QUÉBEC, Mise à jour 2021 des perspectives démographiques du Québec et des régions, 2020-2066.

7. La relative stagnation de la population des 15 à 64 prévue dans les plus récents scénarios de projection diffère des scénarios précédents qui prévoyaient plutôt une tendance à la baisse de cette population. La stagnation du nombre de personnes de ce groupe d'âge continuera toutefois à créer une pression sur le marché du travail et elle constitue toujours un important facteur expliquant la pénurie de main-d'œuvre actuelle et à venir.

Pour répondre à la demande totale de main-d'œuvre, la nouvelle offre en cette matière proviendra en grande partie des jeunes actuellement aux études qui passeront d'une part de 38 % en 2021-2025 à 57 % en 2026-2030, et des personnes immigrantes qui s'établiront au Québec au cours des années à venir (part passant de 19 % à 22 %). Des ajouts sont également prévus grâce à une hausse anticipée du taux d'activité des personnes âgées de 15 à 64 ans (part de 17 %) pour 2021-2025, qui diminuera légèrement en proportion pour 2026-2030 (part de 14 %), tout comme c'est le cas pour les personnes âgées de 65 ans ou plus (hausse de leur nombre et de leur taux d'activité [part de 8 % et de 7 %]). En 2021-2025, le retour en emploi des personnes en situation de chômage devrait contribuer à la hauteur de 18 % à l'offre de main-d'œuvre en raison du rattrapage des emplois dus à la pandémie.

**GRAPHIQUE 3**  
Provenance de l'offre de main-d'œuvre à venir, 2021-2030<sup>8</sup>



Source : Emploi-Québec (estimations).

8. De 2021 à 2025, 18 % de l'ensemble de l'offre de main-d'œuvre attendue proviendra des personnes en chômage. En effet, il est prévu que le nombre de chômeurs et de chômeuses sera réduit de 180 000 en comblant des besoins d'emploi durant cette période. Il s'agit principalement d'un rattrapage de la situation due à la COVID-19. Ainsi, le taux de chômage qui était élevé en 2020 à 8,9 % (l'année de base du modèle) passera à un creux de 4,6 % en 2025. Durant la période de 2026 à 2030, la légère hausse du taux de chômage prévue, qui progressera jusqu'à 5,3 % en 2030, fera plutôt augmenter de 40 000 le nombre de personnes en chômage. Celles-ci ne constitueront donc pas une offre de main-d'œuvre nette pour la période de 2026 à 2030 et elles ne font donc pas partie des facteurs contribuant à la provenance de l'offre de main-d'œuvre.

Ce regard actualisé sur le marché du travail du Québec des prochaines années nous indique que le phénomène de manque de main-d'œuvre, déjà présent dans l'ensemble du Québec, s'accroîtra en raison de la poursuite de la croissance économique, du faible taux de chômage et de la relative stagnation de la population âgée de 15 à 64 ans. De plus, pour de nombreux métiers et professions dans plusieurs secteurs d'activité économique, d'importants défis se poseront quant à l'adéquation entre les compétences recherchées par les employeurs et celles détenues par les travailleurs et travailleuses, notamment en raison de la rapidité des changements technologiques (p. ex. robotisation, numérisation, etc.), mais aussi du virage vers une économie plus verte. Plus que jamais, l'adéquation entre les besoins des employeurs et la disponibilité de personnel qui détient les compétences et la qualification requises devient névralgique pour assurer le bon fonctionnement de notre économie et la pleine contribution des travailleurs et travailleuses à la richesse collective et à l'augmentation du niveau de vie du Québec.

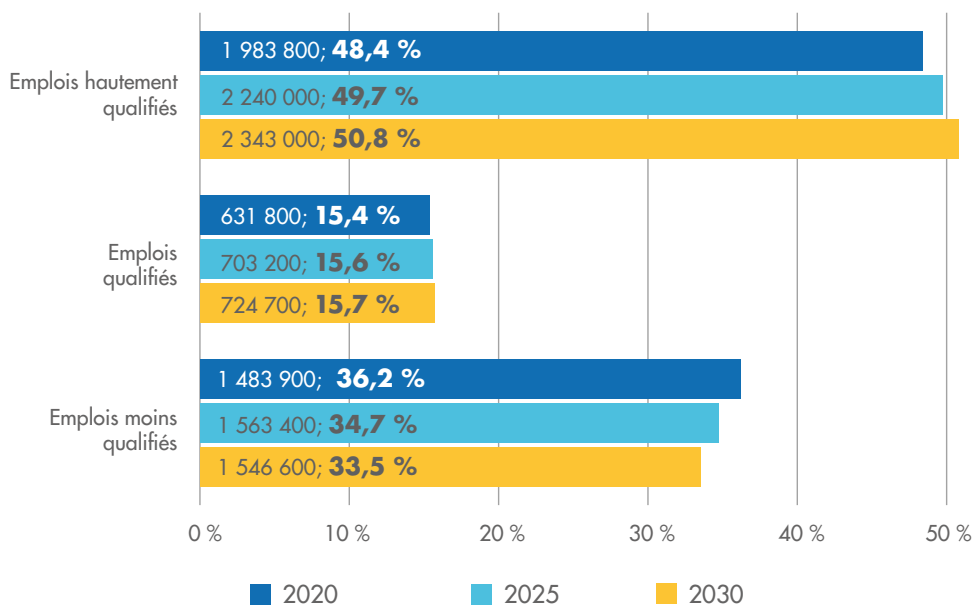
## Une économie qui repose de plus en plus sur les emplois hautement qualifiés<sup>9</sup>

De 2021 à 2030, il est prévu que la majeure partie des 515 100 emplois qui seront créés – dont 208 500 qui constituent un rattrapage des emplois perdus pendant la pandémie – seront *hautement qualifiés*, c'est-à-dire que les personnes qui les occuperont devront être titulaires au minimum d'un diplôme d'études collégiales. Le nombre de ces emplois devrait augmenter de 359 200 au cours de cette période, faisant passer leur proportion, par rapport à l'ensemble des emplois, de 48,4 % en 2020 à 50,8 % en 2030. La création d'emplois hautement qualifiés est souhaitable, puisqu'elle est profitable à tous, notamment aux personnes qui les occupent étant donné la rémunération plus élevée qu'ils leur procurent, et à l'ensemble de l'économie.

Le nombre d'emplois *qualifiés* devrait augmenter également, mais leur proportion par rapport à l'ensemble des emplois n'augmentera que légèrement en raison d'une hausse plus importante du nombre total d'emplois, particulièrement ceux qui sont hautement qualifiés. Enfin, les emplois *peu qualifiés* devraient augmenter en nombre mais diminuer en proportion par rapport au nombre total d'emplois.

### GRAPHIQUE 4

Part de l'emploi total en 2020, 2025 et 2030, selon le niveau de qualification (en nombre et en pourcentage)



Sources

Années 2020, 2025 et 2030 : Emploi-Québec (estimations).

9. Emploi-Québec a classifié les emplois regroupés dans la Classification nationale des professions (CNP) selon trois niveaux de qualification : les emplois hautement qualifiés qui exigent habituellement un diplôme d'études universitaires ou collégiales, les emplois qualifiés qui exigent normalement un diplôme d'études professionnelles (DEP) de niveau secondaire ou un diplôme d'une école de métier, et les emplois peu qualifiés qui requièrent habituellement un diplôme d'études secondaires (DES) générales ou moins.

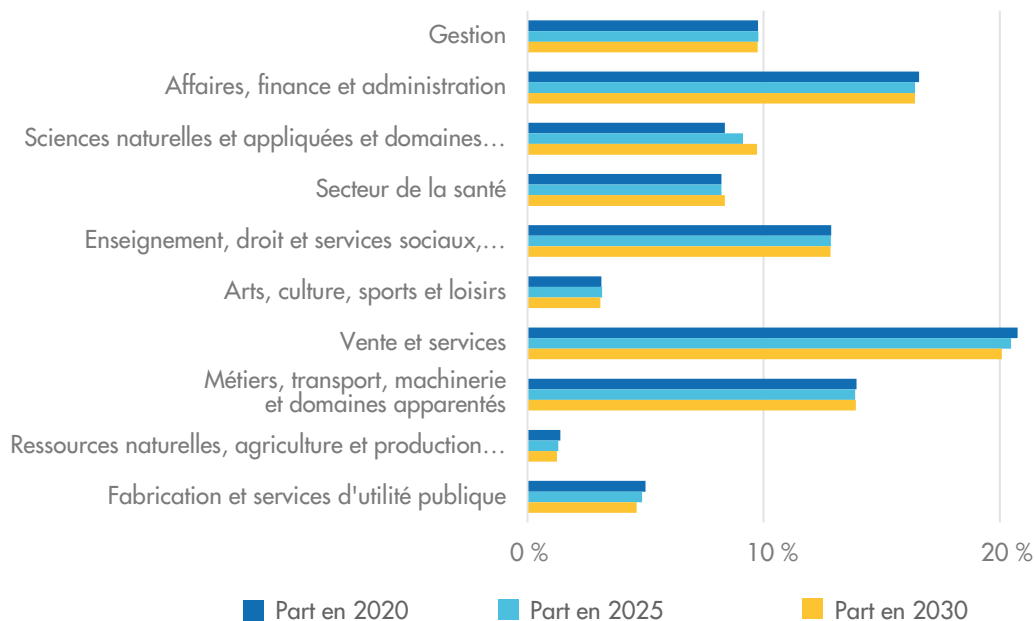
## Un marché de l'emploi en changement

En analysant les différents groupes de professions<sup>10</sup>, on note que la proportion du groupe de la vente et des services<sup>11</sup>, qui comptait à lui seul près du quart de l'emploi en 2020, devrait voir sa part diminuer légèrement au cours de la période 2021-2030, et ce, malgré une hausse prévue de 76 200 emplois.

Par ailleurs, les professions qui devraient connaître la plus forte hausse, tant en nombre d'emplois qu'en pourcentage de l'emploi total, sont les professions du secteur des sciences naturelles et appliquées et domaines apparentés (+105 200; +20 %), celles liées aux affaires, finance et administration (+77 300; +15 %) et celles des métiers, transports, machineries et domaines apparentés (+70 300; +14 %).

Tous les groupes de professions connaîtront une hausse de leur nombre d'emplois de 2020 à 2030. La plus faible hausse sera pour le groupe de professions des ressources naturelles, agriculture et production connexe (+400; +0,1 %).

**GRAPHIQUE 5**  
Part de l'emploi total en 2020, 2025 et 2030, par groupes de professions (en pourcentage)



Sources  
Année 2020 : STATISTIQUE CANADA, *Enquête sur la population active*.  
Années 2025 et 2030 : estimations d'Emploi-Québec.

10. La Classification nationale des professions (CNP) répartit les professions en dix domaines (ou genres) de compétence. Selon cette classification, un domaine de compétence repose sur le genre de travail réalisé. Il reflète également le champ de formation ou l'expérience qui est normalement exigée pour accéder à la profession.
11. Il comprend notamment les professions de la vente en gros et au détail, de la restauration, des services à la clientèle et des services personnels.

## L'ÉTAT D'ÉQUILIBRE DU MARCHÉ DU TRAVAIL PAR PROFESSION

En tant que responsable du service public d'emploi, dont l'un des fondements est la production et la diffusion d'information sur le marché du travail favorisant la prise de décisions éclairées par les différents acteurs du marché du travail, le ministère du Travail, de l'Emploi et de la Solidarité sociale établit annuellement, en collaboration étroite avec la Commission des partenaires du marché du travail (CPMT – la Commission) et son réseau de concertation, des prévisions d'emploi par profession. Cet exercice améliore ainsi la connaissance des besoins de main-d'œuvre.

Le but premier de l'établissement des prévisions d'emploi par profession est d'établir, pour chacune des 500 professions de la Classification nationale des professions<sup>12</sup>, un diagnostic sur l'état d'équilibre actuel et futur entre l'offre (main-d'œuvre disponible) et la demande (besoins de main-d'œuvre des entreprises), et ce, pour le Québec ainsi que pour chacune de ses régions administratives. Les données présentées dans les graphiques de la section précédente alimentent ces prévisions d'emploi par profession.

Les travaux sont réalisés avec les économistes des directions régionales de Services Québec et donnent lieu à plusieurs consultations auprès de partenaires afin de raffiner l'information disponible et de valider les diagnostics. Parmi ceux-ci, notons : les comités sectoriels de main-d'œuvre, les conseils régionaux des partenaires du marché du travail, le Conseil emploi métropole, la Commission de la construction du Québec, le ministère de la Santé et des Services sociaux, le ministère de l'Éducation (MEQ), le ministère de l'Enseignement supérieur (MES) et le ministère de la Famille (MFA). Comme la Commission des partenaires du marché du travail a approuvé les diagnostics par profession du présent document, ils sont considérés comme ayant été établis conjointement par le Ministère et la Commission.

---

12. La CNP est le système de classification des professions qui forment le marché du travail canadien, officiellement reconnu à l'échelle du Canada. La CNP comprend 500 groupes de professions, identifiés par un code à quatre chiffres, qui incluent plus de 40 000 appellations d'emploi. Une nouvelle mouture de la CNP est actuellement en cours d'élaboration par Emploi et Développement social Canada. La présente version ne tient pas compte de cette nouvelle mouture.

Les diagnostics ont de multiples usages. En plus d'être rendus publics dans les nouvelles sections de l'information sur le marché du travail de Quebec.ca, ils sont utilisés de diverses manières par différents ministères et organismes :

- le MEQ et le MES les utilisent pour alimenter leur modèle d'adéquation formation-compétences-emploi qui sert, notamment, à évaluer les demandes d'autorisation des centres de services scolaires et des cégeps pour offrir certains programmes d'études;
- le ministère de l'Immigration, de la Francisation et de l'Intégration (MIFI) s'en sert pour : 1) établir le pointage des domaines de formation utilisés dans la sélection des immigrants permanents; 2) l'attribution des points au classement des ressortissants étrangers dans le système de déclaration d'intérêt, qui permet d'inviter des personnes à présenter une demande de sélection permanente; et enfin 3) établir la liste des professions admissibles au traitement simplifié dans le cadre du Programme des travailleurs étrangers temporaires;
- la CPMT les utilise dans la gestion de ses programmes, comme le Programme de formations de courte durée qui privilégie les stages dans lesquels des professions sont priorisées. De façon générale, les diagnostics permettent à la CPMT de jouer son rôle de définir les besoins en perfectionnement de la main-d'œuvre actuelle et future au regard de la réalité du marché du travail;
- le personnel des bureaux locaux de Services Québec, qui offre les services publics d'emplois aux citoyens, les utilise comme aide à la prise de décision. Par exemple, lorsqu'un citoyen a besoin de suivre une formation pour intégrer le marché du travail, l'agent d'aide à l'emploi de Services Québec consulte le diagnostic de la profession à laquelle mène la formation dans sa décision de soutenir ce citoyen;
- les diagnostics sont également utilisés par le Ministère pour cibler les professions qui sont mises en avant dans sa campagne de promotion et de valorisation des métiers et professions.

## Présentation des diagnostics et des résultats

Cette édition du rapport présente les diagnostics sur l'horizon de moyen terme (2025) pour chaque profession. Le résultat des diagnostics témoigne de plusieurs facteurs qui agissent sur le marché du travail comme le phénomène de manque de main-d'œuvre, les impacts de la pandémie, la vitesse de la reprise économique ainsi que le fait que se côtoient un grand nombre de postes vacants et de personnes en situation de chômage. Les diagnostics par profession sont exprimés selon un des cinq diagnostics suivants :

- Professions évaluées en *déficit* de main-d'œuvre disponible ou en *léger déficit* de main-d'œuvre disponible

La main-d'œuvre prévue sera insuffisante pour répondre aux besoins prévus des employeurs. Cette profession offrira donc d'**excellentes** perspectives d'emploi pour les personnes qui disposent des qualifications requises ou qui les obtiendront durant la période couverte.

Les acteurs du marché du travail devront **accentuer** leurs efforts afin d'accroître la quantité de la main-d'œuvre disponible.

- Professions évaluées en *équilibre* de main-d'œuvre disponible

Il y aura autant de main-d'œuvre disponible que de postes à pourvoir. Cette profession offrira donc de **bonnes** perspectives d'emploi pour les personnes qui disposent des qualifications requises ou qui les obtiendront durant la période couverte.

Les acteurs du marché du travail devront **maintenir** leurs efforts afin de s'assurer que la main-d'œuvre attendue, notamment les finissants du réseau scolaire et les personnes immigrantes actives, sera présente en quantité suffisante.

- Professions évaluées en *surplus* de main-d'œuvre disponible ou en *léger surplus* de main-d'œuvre disponible

La main-d'œuvre prévue sera plus nombreuse que les postes à pourvoir.

Cette profession offrira des perspectives d'emploi **limitées**, puisque la concurrence entre les candidats pour les postes à pourvoir sera plus importante.

## Résultats des diagnostics

À l'échelle du Québec, on prévoit qu'en 2025 (voir tableau 1) :

- 35 professions seront en déficit de main-d'œuvre disponible. Ce nombre varie de 19 à 47 professions selon la région;

- 169 professions seront en léger déficit de main-d'œuvre disponible. Ce nombre varie de 47 à 156 professions selon la région;
- une seule profession sera en surplus de main-d'œuvre disponible, alors que 20 seront en léger surplus de main-d'œuvre disponible. Selon la région, il y aura de 5 à 20 professions en léger surplus de main-d'œuvre disponible et de 0 à 3 professions en surplus de main-d'œuvre disponible;
- sur 500 professions, 198 seront en équilibre de main-d'œuvre disponible. Pour la première fois, le nombre de professions en déficit et en léger déficit (204) sera supérieur au nombre de professions en équilibre.

On trouve en annexe quatre tableaux qui présentent le diagnostic établi pour chacune des professions dans l'ensemble du Québec ainsi que pour chaque région administrative :

- Le **tableau A** présente la liste des professions évaluées en léger déficit de main-d'œuvre disponible ou en déficit de main-d'œuvre disponible pour l'année 2025 à l'échelle du Québec ainsi que les diagnostics par région administrative.
- Le **tableau B** présente la liste des professions évaluées en équilibre de main-d'œuvre disponible pour l'année 2025 à l'échelle du Québec ainsi que les diagnostics par région administrative.
- Le **tableau C** présente la liste des professions évaluées en léger surplus de main-d'œuvre disponible ou en surplus de main-d'œuvre disponible pour l'année 2025 à l'échelle du Québec ainsi que les diagnostics par région administrative.
- Le **tableau D** présente la liste des 77 professions pour lesquelles aucun diagnostic n'a été établi à l'échelle du Québec. Ce sont des professions pour lesquelles on compte peu d'emplois et pour lesquelles peu de données sont disponibles, ou des professions qui regroupent un nombre trop élevé d'emplois différents. Il est à noter qu'une profession peut ne pas faire l'objet d'un diagnostic à l'échelle du Québec tout en faisant l'objet d'un diagnostic à l'échelle d'une ou de plusieurs régions. Le marché du travail du Québec est composé de réalités régionales bien distinctes.

Comme l'indique le tableau 1 ci-dessous, ces spécificités régionales se caractérisent parfois par d'importants écarts pour ce qui est des diagnostics des différentes professions. L'apport de solutions concrètes et efficaces aux déséquilibres ciblés passe par la prise en considération des besoins liés au profil de chaque région.

18

**Tableau 1 Répartition des professions selon leur diagnostic**  
sur l'horizon de moyen terme (2025) par région administrative  
du Québec et pour les RMR de Montréal et de Québec

Région	Évaluées en déficit de main-d'œuvre disponible	Évaluées en léger déficit de main-d'œuvre disponible	Total déficit et léger déficit	Évaluées en équilibre de main-d'œuvre disponible	Évaluées en léger surplus de main-d'œuvre disponible	Évaluées en surplus de main-d'œuvre disponible	Sans diagnostic
<b>Ensemble du Québec</b>	<b>35</b>	<b>169</b>	<b>204</b>	<b>198</b>	<b>20</b>	<b>1</b>	<b>77</b>
Montérégie	47	156	203	139	14	1	143
Outaouais	41	153	194	124	14	1	167
Chaudière-Appalaches	32	154	186	160	11	0	143
Capitale-Nationale	31	153	184	129	12	0	175
Centre-du-Québec	45	126	171	113	5	0	211
Montréal	25	144	169	191	25	3	112
Laurentides	24	124	148	108	6	0	238
Saguenay–Lac-Saint-Jean	30	112	142	157	20	0	181
Bas-Saint-Laurent	33	107	140	122	9	0	229
Laval	23	116	139	83	12	0	266
Lanaudière	28	110	138	100	9	0	253
Estrie	32	95	127	186	5	0	182
Mauricie	19	96	115	166	13	0	206
Abitibi-Témiscamingue	35	54	89	127	10	0	274
Côte-Nord et Nord-du-Québec <sup>13</sup>	23	53	76	111	5	0	308
Gaspésie–Îles-de-la-Madeleine	27	47	74	65	5	0	356
RMR Montréal	34	162	196	171	23	1	109
RMR Québec	32	157	189	129	12	0	170

Source : Emploi-Québec (estimations).

13. La population de ces deux régions comptant moins d'individus, elles ont été regroupées à des fins de fiabilité des données.

## Précisions sur l'établissement des diagnostics et sur leurs limites

Les diagnostics constituent un important outil d'aide à la prise de décision. Cependant, malgré la rigueur de la méthodologie employée, des éléments doivent être pris en considération lors de leur utilisation. En voici quelques-uns :

- Les diagnostics sur l'état d'équilibre de la main-d'œuvre par profession sont établis selon les conditions actuelles<sup>14</sup> du marché du travail. En cas de changement de ces conditions, les diagnostics pourraient être différents.
- Les diagnostics tiennent compte de la mobilité interrégionale de la main-d'œuvre, c'est-à-dire du fait que certaines personnes travaillent dans une autre région administrative que celle où elles habitent et du fait que des diplômés travaillent dans d'autres régions que celles où ils ont obtenu leur diplôme. De plus, l'impact possible d'une généralisation du télétravail n'est pas pris en considération.
- Les diagnostics sont basés sur différentes hypothèses (croissance économique prévue, augmentation prévue de la productivité, immigration, etc.), de sorte que, si la réalité devait différer de ces hypothèses, cela pourrait affecter les diagnostics. Par conséquent, des consultations ont été menées auprès de plusieurs partenaires afin d'enrichir les résultats et de faire en sorte que les diagnostics des 500 professions soient les plus conformes possible à la réalité.
- Les 500 professions couvrent environ 40 000 appellations d'emploi. Les données n'étant pas disponibles pour ces appellations, il n'est pas possible d'établir un diagnostic pour celles-ci. Les diagnostics faits pour les 500 professions de la Classification nationale des professions constituent la façon la plus précise de produire des diagnostics basés sur des données quantitatives. Ainsi, l'utilisation de cette classification pour identifier les professions fait en sorte que des appellations d'emplois stratégiques qui font face à des pénuries de main-d'œuvre ne sont pas indiquées précisément étant donné qu'elles sont intégrées dans des catégories globales pour lesquelles il y a un diagnostic d'équilibre ou encore absence de diagnostic.

---

14. Exemples : salaire, conditions de travail, saisonnalité, éloignement du lieu de travail, etc.

- Les 500 professions se trouvent dans divers secteurs d'activité économique dont les caractéristiques diffèrent. À cet égard, il existe pour certaines professions des écarts entre le diagnostic établi par le Ministère et la lecture de la situation pour ces professions faite par certains comités sectoriels de main-d'œuvre. Ces écarts sont attribuables à des spécificités sectorielles ou à des phénomènes qui concernent des appellations d'emploi précises à l'intérieur de l'ensemble de la profession. Cette situation est prise en considération dans l'établissement des diagnostics, mais elle ne se reflète pas dans l'ensemble de la profession, notamment en raison du poids de ces appellations spécifiques dans l'ensemble de la profession. Il est donc possible que certaines entreprises de secteurs d'activité économique précis aient des difficultés de recrutement pour une profession donnée alors que celle-ci est évaluée en équilibre dans l'ensemble des secteurs. La pandémie a également exacerbé cette réalité et a touché les secteurs d'activité de façon asymétrique.
- Les diagnostics ne fournissent pas d'information sur l'évolution prévisible des compétences exigées pour exercer une profession et ne permettent pas de définir les professions émergentes qui pourraient apparaître au cours des prochaines années. À cet effet, la Commission des partenaires du marché du travail mène présentement des travaux afin de documenter les besoins en termes de formation et de perfectionnement des compétences dans le futur, en collaboration avec les comités sectoriels de main-d'œuvre.

Des travaux sont en cours, visant à identifier les causes des difficultés de recrutement et à mieux documenter les spécificités propres à certains secteurs d'activité économique et appellations d'emplois. Les causes des difficultés de recrutement ne sont pas toujours liées au manque quantitatif de main-d'œuvre, mais elles complexifient l'analyse et la lecture commune de l'état de plusieurs professions sur le marché du travail.

### **Travaux pour identifier les causes des difficultés de recrutement par profession**

Le Ministère et la Commission des partenaires du marché du travail réalisent actuellement, avec différents partenaires du marché du travail, des travaux complémentaires aux diagnostics présentés dans ce document, notamment afin de cerner les professions qui présentent des difficultés de recrutement, de déterminer les causes de ces difficultés et éventuellement d'identifier des solutions pour réduire ces difficultés et ainsi mieux répondre aux besoins du marché du travail.

Des ordres professionnels, des ministères, des organismes et les comités sectoriels de main-d'œuvre ont contribué significativement à l'avancement de ces travaux. À l'échelle du Québec, les causes des difficultés de recrutement ont été documentées pour près de 300 professions. Il s'agit de professions appartenant à tous les niveaux de compétence, bien qu'il y en ait un peu moins dans le niveau de compétence correspondant à la gestion ainsi que dans celui qui n'exige pas de diplôme d'études secondaires et une formation en emploi.

Au regard des diagnostics de moyen terme à l'échelle nationale, les professions pour lesquelles des difficultés de recrutement ont été rapportées par les partenaires représentent :

- 145 (71 %) professions parmi les 204 qui sont évaluées en déficit ou en léger déficit de main-d'œuvre disponible;
- 113 (57 %) professions parmi les 198 qui sont évaluées en situation d'équilibre de main-d'œuvre;
- 8 (38 %) professions parmi les 21 qui sont évaluées en surplus ou léger surplus;
- 19 (25 %) professions parmi celles pour lesquelles aucun diagnostic n'est publié.

Le tableau 2 présente la répartition des causes des difficultés de recrutement en regroupant les professions par diplôme et niveaux de compétence exigés. Les difficultés de recrutement et l'évaluation de leur importance ont été précisées par les partenaires du marché du travail consultés pour chaque profession.

Voici d'abord quelques faits saillants :

*Le manque d'attractivité de la formation, de la profession ou du secteur d'activité est la cause de difficultés de recrutement la plus souvent relevée par les partenaires.*

Malgré l'importance marquée de cette cause, la tendance illustrée au tableau 2 montre que ce sont les professions qui nécessitent un niveau de diplomation et de compétence « peu qualifié » qui en sont le plus touchées.

*Le salaire est une cause de difficultés de recrutement surtout présente pour les professions qui requièrent un diplôme d'études professionnelles ou qui demandent peu de qualifications.*

- Le salaire est surtout mentionné comme une cause de difficultés de recrutement pour les professions qui exigent un diplôme d'études professionnelles (36 %), pas de diplôme d'études secondaires (DES) et une formation en emploi (36 %), ou un DES ou une formation liée à la profession (33 %).

*Les conditions de travail autres que le salaire sont davantage mentionnées comme une cause de difficultés de recrutement que le salaire lui-même.*

- Comparativement au salaire, davantage de partenaires ont mentionné que les conditions de travail autres que le salaire agissent comme une cause de difficultés de recrutement, comme le révèlent les résultats. Les conditions de travail autres que le salaire comprennent les conditions psychologiques du travail, les conditions physiques du travail, les horaires et heures de travail ainsi que les congés, régimes de retraite, assurances collectives et les possibilités d'avancement.

*Certaines causes de difficultés de recrutement, comme la saisonnalité, touchent davantage les professions de certains secteurs d'activité économique.*

- Pour les professions du domaine de la gestion, certains partenaires du marché du travail consultés ont indiqué la saisonnalité comme étant une cause de difficulté de recrutement, même si, de manière globale pour ces professions, la saisonnalité n'est probablement pas une cause dans tous les autres secteurs. Il n'en demeure pas moins que cette cause de difficulté de recrutement semble jouer un rôle dans le recrutement des gestionnaires pour ces secteurs. Ainsi, certains secteurs d'activité économique doivent composer avec des causes de difficultés de recrutement auxquelles d'autres secteurs ne seront pas confrontés dans leur recrutement pour une même profession.

Au cours de l'année 2022, les travaux se poursuivront avec la collaboration des comités sectoriels de main-d'œuvre, mais aussi en élargissant le nombre de partenaires du marché du travail consultés. Ces améliorations devraient permettre de couvrir une plus grande proportion des 500 professions de la Classification nationale des professions, de raffiner l'identification des causes des difficultés de recrutement qui y sont associées, de tenir compte des réalités des différents secteurs d'activité économique dans lesquels une profession se trouve et de recueillir de l'information pertinente concernant les appellations d'emploi. Ces travaux devraient aussi permettre d'avancer dans l'identification des solutions les plus appropriées à mettre en application pour réduire ces causes et ainsi mieux soutenir le marché du travail. À terme, il est envisagé qu'un document distinct portant sur cette question soit préparé et publié.

---

Note – Le fait que 113 professions sont évaluées en équilibre de main-d'œuvre alors qu'elles ont été reconnues comme étant des professions pour lesquelles des employeurs ont néanmoins exprimé des difficultés de recrutement s'explique comme suit :

- le diagnostic d'équilibre estime qu'il y a de la main-d'œuvre disponible pour occuper ces emplois (p. ex. il y a des chômeurs et des prestataires de l'assurance emploi dont le dernier emploi occupé était lié à cette profession), mais cela ne garantit pas que ces personnes souhaitent occuper à nouveau un tel emploi. De plus, pour plusieurs professions, le nombre de postes vacants est faible par rapport au nombre d'emplois de la profession, de sorte que celle-ci peut alors être évaluée en équilibre bien que ce faible nombre de postes vacants puisse quand même faire en sorte que des employeurs déclarent faire face à des difficultés de recrutement.
  - indépendamment de leur diagnostic, de la quantité de main-d'œuvre disponible ou des personnes qui exercent la profession, une ou plusieurs causes de difficultés de recrutement peuvent tout de même être présentes.
-

**Tableau 2** Tableau-synthèse des causes de difficultés de recrutement identifiées par des partenaires du marché du travail, selon le diplôme ou le niveau des compétences exigées pour les professions<sup>15,16</sup>

Causes des difficultés de recrutement	Diplôme et niveaux de compétence						
	Gestion (hautement qualifié)	Diplôme universitaire (hautement qualifié)	Diplôme d'études collégiales (hautement qualifié)	Diplôme d'études professionnelles (qualifié)	Diplôme d'études secondaires (DES) ou formation liée à la profession (peu qualifié)	Pas de DES et formation en emploi (peu qualifié)	
	%	%	%	%	%	%	
Conditions salariales	26	24	31	36	33	36	
Stabilité, sécurité d'emploi et postes temporaires	48	29	42	32	52	39	
Saisonnalité	43	32	30	37	36	44	
Conditions de travail autres que le salaire	48	34	40	61	72	78	
Rigidité d'accès à la formation et/ou à la profession	7	21	15	20	12	6	
Manque d'attractivité de la formation, de la profession ou du secteur d'activité	45	47	59	68	78	83	
Méconnaissance, perception et perspectives d'avenir à l'égard de la profession	17	30	45	45	54	50	
Inadéquation de la formation et des compétences de la main-d'œuvre par rapport aux attentes des employeurs	19	25	30	27	21	3	
Accessibilité difficile du lieu de travail	12	18	15	36	27	42	
Autres causes	14	8	7	9	12	6	

15. Certaines causes des difficultés de recrutement ont été fusionnées afin de présenter les résultats de manière succincte dans ce tableau-synthèse. Un glossaire présentant les causes de manière détaillée se trouve en annexe.

16. Les professions sont regroupées en catégories selon le diplôme et les niveaux de compétence (colonnes du tableau). Chaque catégorie représente un certain nombre de professions. Selon leur expertise, les partenaires du marché du travail consultés se sont prononcés sur les causes des difficultés de recrutement (lignes du tableau) pour une ou plusieurs professions qui font partie des catégories. Chaque pourcentage illustre le nombre de professions pour lesquelles une cause de difficultés de recrutement est présente selon les partenaires – p. ex. 26 % des professions en gestion ont comme difficulté de recrutement les conditions salariales, soit le résultat de la division du nombre de professions de niveau gestion pour lesquelles cette cause est signalée par le nombre total des professions de niveau gestion dans la consultation.

# MÉTHODOLOGIE

## Présentation sommaire

Le ministère du Travail, de l'Emploi et de la Solidarité sociale fait chaque année des prévisions à moyen terme (cinq ans) et à long terme (dix ans) sur l'emploi par industrie et par profession.

Ces prévisions se fondent sur les prévisions économiques à moyen et à long terme produites par le Conference Board du Canada (CBdC), notamment celles qui touchent la consommation des ménages, les dépenses gouvernementales, les investissements privés et publics, les exportations et les importations ainsi que l'évolution du taux de change. Elles se basent également sur les projections démographiques de l'Institut de la statistique du Québec pour le Québec et ses régions. Ainsi, si la croissance économique constatée au cours de la période de prévision devait différer de celle que prévoit le CBdC, l'évolution de l'emploi pourrait différer de celle qu'entrevoit le Ministère dans ses prévisions.

Une répartition par industrie du volume de production que le Conference Board du Canada prévoit pour le Québec est utilisée pour faire des prévisions par région, y compris les régions métropolitaines de recensement (RMR) de Montréal et de Québec pour 41 regroupements d'industries.

Les besoins de main-d'œuvre prévus sont ensuite répartis dans les 500 professions de la Classification nationale des professions à l'aide de matrices basées sur les données de l'Enquête sur la population active (EPA) et du Recensement de 2021 afin d'établir la demande d'expansion. Quant à la demande de remplacement, elle est estimée à partir des flux de sortie nets par tranche d'âge pour évaluer le remplacement prévu pour chaque profession. Les besoins de remplacement de la main-d'œuvre ont des causes diverses : retraite, décès, maladie, mobilité professionnelle, etc.

Les prévisions de l'offre de main-d'œuvre se fondent essentiellement sur deux éléments :

- le nombre de sortants des réseaux scolaires public et privé, obtenu par des projections par niveau de scolarité réalisées à partir des inscriptions du ministère de l'Éducation et du ministère de l'Enseignement supérieur;
- le nombre prévu de personnes immigrantes qui s'établiront au Québec au cours de la période de prévision, obtenu à partir des données administratives du ministère de l'Immigration, de la Francisation et de l'Intégration.

Les diagnostics tiennent également compte de la mobilité interprofessionnelle de la main-d'œuvre, notamment pour les gestionnaires pour qui il y aurait un manque important de main-d'œuvre disponible si seuls les finissants et les immigrants étaient pris en compte.

Les diagnostics finaux par profession sont obtenus en croisant pour chaque profession les données relatives aux conditions actuelles du marché du travail avec celles relatives aux diagnostics des flux futurs du marché du travail.

Notons que cet exercice est réalisé avec la collaboration étroite des économistes des directions régionales de Services Québec. Plusieurs partenaires ont également été consultés afin de raffiner l'information disponible et de valider les diagnostics. Parmi ceux-ci, soulignons les comités sectoriels de main-d'œuvre, le Conseil emploi métropole, la Commission de la construction du Québec, le ministère de la Santé et des Services sociaux, le ministère de l'Éducation, le ministère de l'Enseignement supérieur et le ministère de la Famille.

### Prévisions de l'évolution de l'emploi par secteur d'activité économique

À l'aide d'un outil économétrique élaboré selon des spécifications du Conference Board du Canada et basé en particulier sur des équations de production découlant de la matrice d'entrées-sorties pour le Québec de Statistique Canada, le ministère du Travail, de l'Emploi et de la Solidarité sociale effectue d'abord une répartition par industrie, pour chacune des années de prévision, du volume de production que le Conference Board prévoit pour le Québec.

Par la suite, le Ministère estime la productivité du travail par industrie pour chacune des années de prévision, à partir de la tendance observée par le passé. Pour les perspectives à moyen terme (sur cinq ans) et à long terme (sur dix ans), il procède à une estimation de la productivité de 41 industries ou regroupements d'industries.

En dernier lieu, l'emploi par industrie pour chacune des années de prévision est estimé en divisant le volume de production prévu dans chaque cas par la productivité projetée de chaque industrie. L'emploi total pour chaque année de prévision correspond à la somme de l'emploi annuel dans chacune des industries.

### Prévisions par région

On calcule l'emploi par industrie et par région pour la période de prévision à partir de l'historique des parts de l'emploi de chaque région par rapport à l'ensemble du Québec. Pour plusieurs industries, les prévisions d'emploi régional sont ajustées en fonction de l'évolution démographique prévue.

Les perspectives à moyen terme (sur cinq ans) sont établies pour 16 régions administratives – celles de la Côte-Nord et du Nord-du-Québec sont réunies dans ce cas – et pour les deux grandes régions métropolitaines de recensement, soit celles de Montréal et de Québec.

## Prévisions de l'offre et de la demande de main-d'œuvre par profession

Les diagnostics par profession comparent l'offre et la demande de main-d'œuvre prévues pour établir si la profession devrait être en déficit (ou léger déficit) de main-d'œuvre disponible, en équilibre de main-d'œuvre disponible ou en surplus (ou léger surplus) de main-d'œuvre disponible à court terme (2022) et à moyen terme (2025).

Les prévisions de la demande de main-d'œuvre tiennent compte de deux éléments : la demande de remplacement et la demande d'expansion.

La demande de remplacement est calculée à partir des données de l'Enquête sur la population active de Statistique Canada. Le MTESS estime les mouvements d'entrée et de sortie d'une profession en comparant le niveau d'emploi par cohortes d'âge de cinq ans – 15-19 ans, 20-24 ans, et ainsi de suite jusqu'à la cohorte des 65-69 ans – avec le niveau d'emploi pour ces mêmes cohortes cinq ans plus tard – 20-24 ans, 25-29 ans, et ainsi de suite jusqu'à 70-74 ans. La demande calcule des taux de remplacement historiques de 1992 (remplacement quinquennal 1987-1992) jusqu'à la dernière année observée. Elle est estimée à partir des flux de sortie nets par tranche d'âge pour évaluer le remplacement prévu pour chacune des professions. Les besoins de remplacement de la main-d'œuvre ont des causes diverses : retraite, décès, maladie, mobilité professionnelle, etc.

L'estimation de la demande de main-d'œuvre liée à l'expansion est calculée à partir de l'évolution de l'emploi prévue pour chacun des 41 secteurs d'activité économique. Les besoins de main-d'œuvre prévus dans ces industries sont ensuite répartis dans les 500 professions de la Classification nationale des professions à l'aide de matrices basées sur les données de l'Enquête sur la population active et du Recensement de 2016.

Les prévisions de l'offre de main-d'œuvre se fondent essentiellement sur deux éléments : le nombre de sortants des réseaux scolaires public et privé, obtenu par des projections selon le niveau de scolarité réalisées à partir des inscriptions du ministère de l'Éducation du Québec et du ministère de l'Enseignement supérieur, et le nombre prévu de personnes immigrantes qui s'établiront au Québec au cours de la période de prévision, obtenu à partir des données administratives du ministère de l'Immigration, de la Francisation et de l'Intégration.

Le Ministère calcule l'offre de main-d'œuvre future des sortants des réseaux scolaires par profession en multipliant le nombre de personnes diplômées des différents programmes scolaires par une matrice de conversion des programmes d'études en classification nationale des professions. On obtient cette donnée en appliquant aux prévisions d'inscription et du nombre de diplômés une série de paramètres et d'hypothèses tels que le taux d'inscription et de diplomation par programme, le taux de diplômés qui se destinent au marché du travail et la proportion des personnes qui ont abandonné leurs études et qui se destinent au marché du travail.

L'offre de main-d'œuvre issue de l'immigration est obtenue en employant les données administratives du ministère de l'Immigration, de la Francisation et de l'Intégration sur le nombre de personnes immigrantes admises au cours des cinq dernières années disponibles (de 2016 à 2020) et des projections globales relatives à l'immigration sur trois ans. Seules les personnes de 15 ans ou plus sont retenues dans le calcul. Les projections globales sur trois ans sont employées pour générer les deux autres années de la prévision.

Les diagnostics tiennent également compte de la mobilité interprofessionnelle de la main-d'œuvre, notamment en ce qui concerne les gestionnaires pour qui il y aurait un manque important de main-d'œuvre disponible si seuls les finissants et les immigrants étaient pris en compte.

Les diagnostics finaux par profession sont obtenus en croisant pour chacune d'elles les données relatives aux conditions actuelles du marché du travail avec celles relatives aux diagnostics des flux futurs du marché du travail (détaillés ci-dessus).

## Principales hypothèses sur lesquelles repose le modèle économétrique :

Scénario démographique de l'ISQ <sup>17</sup>	Variation de la population durant la période			
	Période	2021-2025	2026-2030	2021-2030
Population âgée de 15 ans et plus		+262 475	+231 239	+493 714
Population âgée de 15 à 64 ans		-36 335	-32 847	-69 182

Source : INSTITUT DE LA STATISTIQUE DU QUÉBEC, *Perspectives démographiques du Québec et des régions, 2016-2066*, 11 juillet 2019.

Scénario macroéconomique du CBdC	Variation de la population durant la période			
	Période	2021-2025	2026-2030	2021-2030
Croissance annuelle moyenne du PIB		+2,5 %	+1,3 %	+1,9 %
TCAM (taux de croissance annuelle moyen) de la productivité globale)		+1,1 %	+0,7 %	+0,9 %

Source : Conference Board du Canada (CBdC). *Scénarios macroéconomiques de moyen terme (mai 2021) et de long terme (mars 2021)*.

Scénario de Retraite Québec	Variation de la population durant la période			
	Période	2021-2025	2026-2030	2021-2030
Nombre de nouveaux bénéficiaires du RRQ		+594 400	+538 200	+1 132 600

Sources : RETRAITE QUÉBEC, *Évaluation actuarielle du Régime de rentes du Québec au 31 décembre 2018* (données basées sur le 31 décembre 2018), 15 janvier 2021.

17. Les données démographiques employées pour établir les prévisions dans le modèle économétrique diffèrent de celles présentées dans le graphique 2. Les travaux visant à établir les prévisions étaient déjà amorcés au moment de leur publication.



# **ANNEXES**

**ANNEXE 1**

**Tableau A Professions en DÉFICIT ou en LÉGER DÉFICIT de main-d'œuvre au Québec, moyen terme (2025)**

Classement des professions en ordre décroissant du nombre de régions qui présenteront un déficit ou un léger déficit en 2025

Code de la CNP	Professions de la CNP	Ensemble du Québec	Abitibi-Témiscamingue	Bas-Saint-Laurent	Capitale-Nationale	Centre du Québec	Chaudière-Appalaches	Côte-Nord et Nord-du-Québec	Estrie	Gaspésie-Îles-de-la-Madeleine	Lanaudière	Laurentides	Laval	Mauricie	Montérégie	Montréal	Outaouais	Saguenay-Lac-Saint-Jean	RMR de Montréal	RMR de Québec	Nombre de régions qui présenteront un déficit ou un léger déficit	Nombre de régions qui présenteront un surplus ou un léger surplus	Nombre de régions qui présenteront un équilibre
2131	Ingénieurs civils/ingénieures civiles	▼	●	●	▼	●▼	▼	▼	●▼	●	▼	●▼	▼	●	▼	▼	●▼	▼	▼	▼	16	0	0
2231	Technologues et techniciens/techniciennes en génie civil	▼	●	▼	▼	●▼	▼	▼	●	●	▼	▼	●▼	●●	▼	●	●	●	▼	▼	16	0	0
2241	Technologues et techniciens/techniciennes en génie électronique et électrique	▼	▼	●	▼	▼	▼	●	●	●	●▼	▼	●▼	▼	▼	▼	▼	●▼	▼	▼	16	0	0
3012	Infirmiers autorisés/infirmières autorisées et infirmiers psychiatriques autorisés/infirmières psychiatriques autorisées	▼	▼	●	▼	▼	▼	▼	▼	▼	▼	▼	▼	▼	▼	▼	●	▼	▼	▼	16	0	0
3112	Omnipraticiens/omnipraticiennes et médecins en médecine familiale	▼	▼	▼	▼	▼	▼	▼	▼	▼	▼	▼	▼	▼	▼	▼	▼	▼	▼	▼	16	0	0
3131	Pharmaciens/pharmaciennes	▼	▼	▼	▼	▼	▼	▼	▼	▼	▼	▼	▼	▼	▼	▼	▼	▼	▼	▼	16	0	0
3142	Physiothérapeutes	▼	▼	●	▼	▼	▼	▼	●▼	●	●	▼	▼	●	▼	●	▼	●	▼	▼	16	0	0
3413	Aides-infirmiers/aides-infirmières, aides-soignants/aides-soignantes et préposés/préposées aux bénéficiaires	▼	▼	▼	▼	▼	▼	▼	●▼	▼	▼	▼	▼	●▼	▼	▼	●	●▼	▼	▼	16	0	0
4031	Enseignants/enseignantes au niveau secondaire	▼	▼	●▼	▼	▼	▼	●	▼	▼	▼	▼	▼	●▼	▼	▼	▼	●▼	▼	▼	16	0	0
4032	Enseignants/enseignantes aux niveaux primaire et préscolaire	▼	▼	▼	▼	▼	▼	●	▼	▼	▼	▼	▼	●	▼	▼	▼▼	●	▼	▼	16	0	0

● Profession en équilibre ▼ Profession en déficit ● Profession en léger déficit ▲ Profession en surplus ● Profession en léger surplus – Pas de diagnostic ●● Diagnostics différents pour 2022 et 2025

**Tableau A Professions en DÉFICIT ou en LÉGER DÉFICIT de main-d'œuvre au Québec, moyen terme (2025)**

Classement des professions en ordre décroissant du nombre de régions qui présenteront un déficit ou un léger déficit en 2025 (suite)

Code de la CNP	Professions de la CNP	Régions																	RMR de Montréal	RMR de Québec	Nombre de régions qui présenteront un déficit ou un léger déficit	Nombre de régions qui présenteront un surplus ou un léger surplus	Nombre de régions qui présenteront un équilibre			
		Ensemble du Québec	Abitibi-Témiscamingue	Bas-Saint-Laurent	Capitale-Nationale	Centre du Québec	Chaudière-Appalaches	Côte-Nord et Nord-du-Québec	Estrie	Gaspésie-Îles-de-la-Madeleine	Lanaudière	Laurentides	Laval	Mauricie	Montérégie	Montréal	Outaouais	Saguenay-Lac-Saint-Jean								
4214	Éducatrices/éducateurs et aides-éducatrices/aides-éducatrices de la petite enfance	▼	▼	▼	▼	▼	▼	▼	▼	▼	▼	▼	▼	▼	▼	●	▼	▼	▼	▼	16	0	0			
4412	Aides familiaux résidents/aides familiales résidentes, aides de maintien à domicile et personnel assimilé	▼	●	▼	▼	▼	▼	▼	▼	▼	▼	▼	▼	▼	▼●	▼●	●	▼	▼	▼	16	0	0			
7312	Mécaniciens/mécaniciennes d'équipement lourd	▼	▼	▼	●	▼●	●	▼	●	▼●	▼	●	●	●	▼	●	▼●	▼	▼	●	16	0	0			
2174	Programmeurs/programmeuses et développeurs/développeuses en médias interactifs	▼	●	▼	▼	▼	▼	▼	▼	▼	▼	▼	▼	▼	▼	▼	▼	▼	▼	▼	15	0	0			
2232	Technologues et techniciens/techniciennes en génie mécanique	▼	●	▼	▼	▼	▼	●	▼	-	●	●	●	▼●	▼	●	▼	▼●	▼	▼	15	0	0			
3111	Médecins spécialistes	▼	▼	▼	▼	▼	▼	-	▼	▼	▼	▼	▼	▼	▼	▼	▼	▼	▼	▼	15	0	0			
3113	Dentistes	▼	▼	▼	▼	▼	▼	-	▼	▼	▼	▼	▼	▼	▼	▼	▼	▼	▼	●	▼	▼	15	0	0	
3143	Ergothérapeutes	▼	▼	●	▼	▼	▼	-	▼●	●	●	▼●	▼	●	▼	▼	▼	▼	▼	●	▼	▼	15	0	0	
3219	Autres technologues et techniciens/techniciennes des sciences de la santé (sauf soins dentaires)	▼	-	●	▼●	●	▼	▼	●	▼	▼	▼	▼	●	▼	●	▼	▼	▼	▼	▼●	▼	15	0	0	
4151	Psychologues	▼	▼	▼	▼	▼	▼	-	▼	▼	▼	▼	▼	▼	▼	▼	▼	▼	▼	▼	●	▼	▼	15	0	0
4152	Travailleurs sociaux/travailleuses sociales	▼	●	●	●	▼	●	▼	▼	▼	▼	▼	▼	▼	▼	▼	▼	▼	▼	▼	●	▼	●	15	0	1

● Profession en équilibre ▼ Profession en déficit ● Profession en léger déficit ▲ Profession en surplus ● Profession en léger surplus - Pas de diagnostic ●● Diagnostics différents pour 2022 et 2025

**Tableau A Professions en DÉFICIT ou en LÉGER DÉFICIT de main-d'œuvre au Québec, moyen terme (2025)**

Classement des professions en ordre décroissant du nombre de régions qui présenteront un déficit ou un léger déficit en 2025 (suite)

Code de la CNP	Professions de la CNP	Ensemble du Québec	Abitibi-Témiscamingue	Bas-Saint-Laurent	Capitale-Nationale	Centre du Québec	Chaudière-Appalaches	Côte-Nord et Nord-du-Québec	Estrie	Gaspésie-Îles-de-la-Madeleine	Lanaudière	Laurentides	Laval	Mauricie	Montérégie	Montréal	Outaouais	Saguenay-Lac-Saint-Jean	RMR de Montréal	RMR de Québec	Nombre de régions qui présenteront un déficit ou un léger déficit	Nombre de régions qui présenteront un surplus ou un léger surplus	Nombre de régions qui présenteront un équilibre
2171	Analystes et consultants/consultantes en informatique	▼	-	▼	▼	▼	▼	-	▼	▼	▼	▼	▼	▼	▼	▼	▼	▼	▼	▼	14	0	0
3011	Coordonnateurs/coordonnatrices et superviseurs/superviseuses des soins infirmiers	▼	●	▼	▼	▼	▼	-	▼	●	●	●	●	▼	▼	●	●	●	●	▼	14	0	1
7231	Machinistes et vérificateurs/vérificatrices d'usinage et d'outillage	▼	▼	▼	▼	▼	●	▼	-	●	●	●	●	▼	▼	●	●	▼	●	▼	14	0	1
7271	Charpentiers-menuisiers/charpentières-menuisières	▼	●	●	●	●	▼	●	●	▼	●	▼	●	●	▼	▼	▼	●	▼	●	14	0	2
7333	Électromécaniciens/électromécaniciennes	▼	▼	▼	▼	▼	-	▼	-	▼	▼	▼	●	▼	●	●	▼	▼	▼	▼	14	0	0
8431	Ouvriers/ouvrières agricoles	▼	▼	▼	▼	●	▼	-	●	▼	▼	▼	-	●	▼	●	▼	▼	▼	▼	14	0	0
9617	Manoeuvres dans la transformation des aliments et des boissons	▼	●	●	▼	▼	▼	-	●	-	▼	▼	●	●	▼	●	●	●	▼	▼	13	0	1
3121	Optométristes	▼	-	-	▼	-	▼	-	▼	-	▼	●	●	-	▼	●	▼	▼	▼	▼	10	0	0
8432	Ouvriers/ouvrières de pépinières et de serres	▼	●	▼	-	●	●	-	●	-	▼	▼	-	●	▼	-	●	▼	▼	-	9	0	2
2173	Ingénieurs/ingénieures et concepteurs/conceptrices en logiciel	▼	-	-	▼	-	▼	-	▼	-	-	-	▼	-	▼	▼	▼	▼	▼	▼	8	0	0
0121	Directeurs/directrices des assurances, de l'immobilier et du courtage financier	▼	-	-	●	-	●	-	●	-	-	-	▼	▼	▼	▼	▼	-	▼	●	7	0	1

● Profession en équilibre ▼ Profession en déficit ● Profession en léger déficit ▲ Profession en surplus ● Profession en léger surplus - Pas de diagnostic ●● Diagnostics différents pour 2022 et 2025

**Tableau A Professions en DÉFICIT ou en LÉGER DÉFICIT de main-d'œuvre au Québec, moyen terme (2025)**

Classement des professions en ordre décroissant du nombre de régions qui présenteront un déficit ou un léger déficit en 2025 (suite)

Code de la CNP	Professions de la CNP	Régions																RMR de Montréal	RMR de Québec	Nombre de régions qui présenteront un déficit ou un léger déficit	Nombre de régions qui présenteront un surplus ou un léger surplus	Nombre de régions qui présenteront un équilibre
		Ensemble du Québec	Abitibi-Témiscamingue	Bas-Saint-Laurent	Capitale-Nationale	Centre du Québec	Chaudière-Appalaches	Côte-Nord et Nord-du-Québec	Estrie	Gaspésie-Îles-de-la-Madeleine	Lanaudière	Laurentides	Laval	Mauricie	Montréal	Outaouais	Saguenay-Lac-Saint-Jean					
2161	Mathématiciens/mathématiciennes, statisticiens/statisticiennes et actuaires	▼	-	-	▼	-	▼	-	-	-	-	-	-	▼	▼	▼	-	▼	▼	5	0	0
8611	Manoeuvres à la récolte	▼	-	-	-	-	-	-	-	▼	▼	▼	-	▼	-	-	●	▼	-	5	0	0
3124	Praticiens/praticiennes reliés en soins de santé primaire	▼	-	-	-	-	-	-	-	-	-	-	-	-	▼	▼	-	▼	-	2	0	0
2281	Techniciens/techniciennes de réseau informatique	●	▼	▼	●	▼	●	▼	▼	●	●	●	●	▼	●	●	▼	●	●	16	0	0
3233	Infirmiers auxiliaires/infirmières auxiliaires	●	●	●	●	●	▼●	▼	●	▼	●	●	●	●	●	●	●	●	●	16	0	0
6622	Garnisseurs/garnisseuses de tablettes, commis et préposés/préposées aux commandes dans les magasins	●	●	●	●	●	●	●	●	●	●	●	●	●●	●	●	●	●	●	16	0	0
6711	Serveurs/serveuses au comptoir, aides de cuisine et personnel de soutien assimilé	●	●	●▼	●	●	●	●	▼	●	●	●	●	●	●	●	●	●	●	16	0	0
7322	Débosseleurs/débosseuses et réparateurs/réparatrices de carrosserie	●	●	●	●	●	●	●	●	●	●	●	●●	●	●	●	●	●	●	16	0	0
8612	Manoeuvres en aménagement paysager et en entretien des terrains	●	●	●	●	▼	●	●	▼	●	●	●	●	●	●	●	●	●	●	16	0	0
1221	Agents/agentes d'administration	●	●	●	●	●	●	●	●●	●	●	●	●●	●	●	▼	●	●	●	15	0	1
2132	Ingénieurs mécaniciens/ingénieures mécaniciennes	●	●	●	●	▼	●	●	-	●	●	●	●	●●	●	●	▼	●	●	15	0	0

● Profession en équilibre ▼ Profession en déficit ● Profession en léger déficit ▲ Profession en surplus ● Profession en léger surplus – Pas de diagnostic ●● Diagnostics différents pour 2022 et 2025

**Tableau A Professions en DÉFICIT ou en LÉGER DÉFICIT de main-d'œuvre au Québec, moyen terme (2025)**

Classement des professions en ordre décroissant du nombre de régions qui présenteront un déficit ou un léger déficit en 2025 (suite)

Code de la CNP	Professions de la CNP	Ensemble du Québec	Abitibi-Témiscamingue	Bas-Saint-Laurent	Capitale-Nationale	Centre du Québec	Chaudière-Appalaches	Côte-Nord et Nord-du-Québec	Estrie	Gaspésie-Îles-de-la-Madeleine	Lanaudière	Laurentides	Laval	Mauricie	Montérégie	Montréal	Outaouais	Saguenay-Lac-Saint-Jean	RMR de Montréal	RMR de Québec	Nombre de régions qui présenteront un déficit ou un léger déficit	Nombre de régions qui présenteront un surplus ou un léger surplus	Nombre de régions qui présenteront un équilibre
2263	Inspecteurs/inspectrices de la santé publique, de l'environnement et de l'hygiène et de la sécurité au travail	●	●	●	●	●	●	●	●	-	●	●	●	●	●	●	●	●	●	●	15	0	0
6322	Cuisiniers/cuisinières	●	●	●▼	●	●▼	●▼	●▼	●▼	●▼	●	●	●	●	●	●	●	●	●	●	15	0	1
7452	Manutentionnaires	●	●	●●	●	●	●	●	●	●●	●	●	●	●	●●	●	●	●	●	●	15	0	1
7514	Chauffeurs-livreurs/chauffeuses-livreuses - services de livraison et de messagerie	●	●	●	●	●	●	●	●	●●	●	●	●	●	●	●	●	●	●	●	15	0	1
9241	Mécaniciens/mécaniciennes de centrales et opérateurs/opératrices de réseaux électriques	●	●▼	●▼	●	●	●	●▼	●●	●▼	●	●	-	●	●▼	●●	●	●●	●	●	15	0	0
0111	Directeurs financiers/directrices financières	●	●	●	●	●	●	●	●	●	●	●	●	●	●	●	●	●	●	●	14	0	2
1114	Autres agents financiers/agentes financières	●	●	●	●	●	●	●	●	●	●▼	●	●	●▼	●▼	●	●	●	●	●	14	0	2
2133	Ingénieurs électriciens et électroniciens/ingénieures électriciennes et électroniciennes	●	●	●	●▼	●	●▼	●	●	-	●	●	●	●	●▼	●	●	●	●	●▼	14	0	1
2233	Technologues et techniciens/techniciennes en génie industriel et en génie de fabrication	●	●	●▼	●	●▼	●	●	●▼	-	●	●	●	●	●▼	●	●▼	●	●	●	14	0	1
3211	Technologues de laboratoires médicaux	●	●▼	●	●	●	●	●	●	●	●	●	●	●	●	●	●	●	●	●	14	0	2
3222	Hygiénistes et thérapeutes dentaires	●	●	●▼	●	●	●	●	●	●▼	●	●	●	●	●	●	●	●	●	●	14	1	1

● Profession en équilibre ▼ Profession en déficit ● Profession en léger déficit ▲ Profession en surplus ● Profession en léger surplus - Pas de diagnostic ●● Diagnostics différents pour 2022 et 2025

**Tableau A Professions en DÉFICIT ou en LÉGER DÉFICIT de main-d'œuvre au Québec, moyen terme (2025)**

Classement des professions en ordre décroissant du nombre de régions qui présenteront un déficit ou un léger déficit en 2025 (suite)

Code de la CNP	Professions de la CNP	Ensemble du Québec	Abitibi-Témiscamingue	Bas-Saint-Laurent	Capitale-Nationale	Centre du Québec	Chaudière-Appalaches	Côte-Nord et Nord-du-Québec	Estrie	Gaspésie-Îles-de-la-Madeleine	Lanaudière	Laurentides	Laval	Mauricie	Montérégie	Montréal	Outaouais	Saguenay-Lac-Saint-Jean	RMR de Montréal	RMR de Québec	Nombre de régions qui présenteront un déficit ou un léger déficit	Nombre de régions qui présenteront un surplus ou un léger surplus	Nombre de régions qui présenteront un équilibre
4411	Gardiens/gardiennes d'enfants en milieu familial	●	●	●	●	●	▼	●	●	●	●	●	●	●	▼	●	●	●	●	●	14	0	2
6311	Superviseurs/superviseuses des services alimentaires	●	●	●	●	●	-	●	●	-	●	●	●	●	●	●	●	●	●	●	14	0	0
6611	Caissiers/caissières	●	●	●	●	●	●	●	●	●	●	●	●	●	●	●	●	●	●	●	14	0	2
7237	Soudeurs/soudeuses et opérateurs/opératrices de machines à souder et à braser	●	●	▼	●	▼	●	●	●	●	●	●	●	●	▼	●	●	▼	●	●	14	0	2
7311	Mécaniciens/mécaniciennes de chantier et mécaniciens industriels/mécaniciennes industrielles	●	●	●	●	▼	▼	▼	▼	▼	●	●	●	●	●	●	●	▼	●	▼	14	0	2
7511	Conducteurs/conductrices de camions de transport	●	▼	●	●	▼	●	●	●	●	●	●	●	●	●	●	●	●	●	●	14	0	2
1121	Professionnels/professionnelles en ressources humaines	●	●	●	●	●	●	▼	●	●	●	●	●	▼	▼	●	●	●	●	●	13	0	3
1122	Professionnels/professionnelles des services-conseils en gestion aux entreprises	●	●	●	●	●	●	●	●	●	●	●	●	●	●	●	●	●	●	●	13	0	3
2141	Ingénieurs/ingénieures d'industrie et de fabrication	●	-	-	▼	▼	▼	●	●	-	●	●	●	●	●	●	●	●	●	▼	13	0	0

● Profession en équilibre ▼ Profession en déficit ● Profession en léger déficit ▲ Profession en surplus ● Profession en léger surplus - Pas de diagnostic ●● Diagnostics différents pour 2022 et 2025

**Tableau A Professions en DÉFICIT ou en LÉGER DÉFICIT de main-d'œuvre au Québec, moyen terme (2025)**

Classement des professions en ordre décroissant du nombre de régions qui présenteront un déficit ou un léger déficit en 2025 (suite)

Code de la CNP	Professions de la CNP	Ensemble du Québec	Abitibi-Témiscamingue	Bas-Saint-Laurent	Capitale-Nationale	Centre du Québec	Chaudière-Appalaches	Côte-Nord et Nord-du-Québec	Estrie	Gaspésie-Îles-de-la-Madeleine	Lanaudière	Laurentides	Laval	Mauricie	Montérégie	Montréal	Outaouais	Saguenay-Lac-Saint-Jean	RMR de Montréal	RMR de Québec	Nombre de régions qui présenteront un déficit ou un léger déficit	Nombre de régions qui présenteront un surplus ou un léger surplus	Nombre de régions qui présenteront un équilibre
2175	Concepteurs/conceptrices et développeurs/développeuses Web	●	-	●	●	▼	●	-	▼	-	●	●	●	●	●	●	●	▼	●	●	13	0	0
3234	Personnel ambulancier et paramédical	●	●	●	●	●	●	▼	●	▼	●	●	-	●	●	●	●	●	●	●	13	0	2
6231	Agents/agentes et courtiers/courtières d'assurance	●	●	●	●	●	●	-	●	●	●	●	●	●	●	●	●	●	●	●	13	0	2
6331	Bouchers/bouchères, coupeurs/coupeuses de viande et poissonniers/poissonnières - commerce de gros et de détail	●	●	●	●	●	●	●	●	●	●	●	●	●	●	●	●	●	●	●	13	0	3
7241	Électriciens/électriciennes (sauf électriciens industriels/électriciennes industrielles et de réseaux électriques)	●	●	●	●	●	●	●	●	●	●	●	●	●	●	●	●	●	●	●	13	0	3
9461	Opérateurs/opératrices de machines et de procédés industriels dans la transformation des aliments et des boissons	●	●	▼	●	▼	●	-	●	-	●	●	●	●	●	▼	●	●	●	●	13	0	1
9612	Manoeuvres en métallurgie	●	-	●	●	●	●	-	●	-	●	●	●	●	●	●	●	●	●	●	13	0	0
0112	Directeurs/directrices des ressources humaines	●	●	●	●	●	●	●	●	-	●	●	●	●	▼	●	●	●	●	●	12	0	3
0213	Gestionnaires des systèmes informatiques	●	-	-	●	▼	●	-	●	-	●	●	●	●	▼	●	▼	●	●	●	12	0	0

● Profession en équilibre ▼ Profession en déficit ● Profession en léger déficit ▲ Profession en surplus ● Profession en léger surplus - Pas de diagnostic ●● Diagnostics différents pour 2022 et 2025

**Tableau A Professions en DÉFICIT ou en LÉGER DÉFICIT de main-d'œuvre au Québec, moyen terme (2025)**

Classement des professions en ordre décroissant du nombre de régions qui présenteront un déficit ou un léger déficit en 2025 (suite)

Code de la CNP	Professions de la CNP	Régions																	RMR de Montréal	RMR de Québec	Nombre de régions qui présenteront un déficit ou un léger déficit	Nombre de régions qui présenteront un surplus ou un léger surplus	Nombre de régions qui présenteront un équilibre
		Ensemble du Québec	Abitibi-Témiscamingue	Bas-Saint-Laurent	Capitale-Nationale	Centre du Québec	Chaudière-Appalaches	Côte-Nord et Nord-du-Québec	Estrie	Gaspésie-Îles-de-la-Madeleine	Lanaudière	Laurentides	Laval	Mauricie	Montérégie	Montréal	Outaouais	Saguenay-Lac-Saint-Jean					
0311	Directeurs/directrices des soins de santé	●	●	●	●	●	●	●	●	●	●	●	●	●	●	▼	●	●	●	●	12	0	4
1523	Coordonnateurs/coordonnatrices de la logistique de la production	●	●	●	●	●	●	●	-	●	●	●	●	●	▼	●	●	●	●	●	12	0	3
2154	Arpenteurs-géomètres/arpenteuses-géomètres	●	▼	●●	●	●	●	-	●	-	-	●	-	●	●	●●	●	●	●	●	12	0	0
2225	Techniciens/techniciennes et spécialistes de l'aménagement paysager et de l'horticulture	●	●	▼	●	●●	●	-	▼	-	●	●	●	●	●●	●▼	●	●	●	●	12	0	2
2234	Estimateurs/estimatrices en construction	●	-	●	●	●	●	-	●	-	●	●	●	●	●	●	●	●	●	●	12	0	1
2282	Agents/agentes de soutien aux utilisateurs	●	●	●	●	●	●	-	●	-	●	●	●	●	●	●	●	●	●	●	12	0	2
3132	Diététistes et nutritionnistes	●	-	●	●	●	●	-	●	-	●	●	●	●	▼	●	●	●	●	●	12	0	1
3141	Audiologistes et orthophonistes	●	-	-	●	●	●	-	●	●	●	●	●	●	●	●	●	●	●	●	12	0	1
3214	Inhalothérapeutes, perfusionnistes cardiovasculaires et technologues cardiopulmonaires	●	▼	●▼	●	●	●	-	●	●	-	▼	-	●	●	●	●	●	●	●	12	0	1
4033	Conseillers/conseillères en information scolaire	●	▼	●	●	●	●	●	●	-	●	●	●	●	●	●▼	●	●	●	●	12	0	3
4312	Pompiers/pompières	●	-	●	●	●	●	●	●	-	●	●	●	●	●	●	●	●	●	●	12	0	2
4413	Aides-enseignants/aides-enseignantes aux niveaux primaire et secondaire	●	●	●	●	●	●	●	●	●	●	●	●	●	●	●	●	●	●	●	12	0	4

● Profession en équilibre ▼ Profession en déficit ● Profession en léger déficit ▲ Profession en surplus ● Profession en léger surplus - Pas de diagnostic ●● Diagnostics différents pour 2022 et 2025

**Tableau A Professions en DÉFICIT ou en LÉGER DÉFICIT de main-d'œuvre au Québec, moyen terme (2025)**

Classement des professions en ordre décroissant du nombre de régions qui présenteront un déficit ou un léger déficit en 2025 (suite)

Code de la CNP	Professions de la CNP	Ensemble du Québec	Abitibi-Témiscamingue	Bas-Saint-Laurent	Capitale-Nationale	Centre du Québec	Chaudière-Appalaches	Côte-Nord et Nord-du-Québec	Estrie	Gaspésie-Îles-de-la-Madeleine	Lanaudière	Laurentides	Laval	Mauricie	Montérégie	Montréal	Outaouais	Saguenay-Lac-Saint-Jean	RMR de Montréal	RMR de Québec	Nombre de régions qui présenteront un déficit ou un léger déficit	Nombre de régions qui présenteront un surplus ou un léger surplus	Nombre de régions qui présenteront un équilibre
6731	Préposés/préposées à l'entretien ménager et au nettoyage - travaux légers	●	●	●	●	●	●	●	●	●	●	●	●●	●●	●	●	●	●	●	●	12	0	4
7251	Plombiers/plombières	●	●	●	●	●	●	●	●	●	●	●	●	●	●	●	●	●	●	●	12	0	4
7321	Mécaniciens/mécaniciennes et réparateurs/réparatrices de véhicules automobiles, de camions et d'autobus	●	▼	●	●	●	●	●	●	●	●	●	●	●	●●	●●	●●	●	●	●	12	0	4
7371	Grutiers/grutières	●	▼	●	●	●	●	●	●	-	●	-	●	●	●	●	●	●	●	●	12	0	2
6421	Vendeurs/vendeuses - commerce de détail	●●	●	●	●●	●	●●	▼	●	●	●	●	●	●●	●	●●	●●	●	●●	●●	11	1	4
7244	Monteurs/monteuses de lignes électriques et de câbles	●●	●	●	●	●	●	●	●	●●	-	●	-	●	●●	●●	●	●	●●	●	11	0	3
0124	Directeurs/directrices de la publicité, du marketing et des relations publiques	●	●	●	●	●	-	●	●	-	●	●	●	●●	●	●	●	●	●	●	11	0	3
1111	Vérificateurs/vérificatrices et comptables	●	●	●	●●	●	●	●	●	●	●	●	●	●	●	●	●	●	●	●	11	0	5
1215	Superviseurs/superveuses du personnel de coordination de la chaîne d'approvisionnement, du suivi et des horaires	●	●	●	●	●	●	●	●	-	●	●	●	●	●	●	●●	●●	●	●	11	0	4
1434	Commis de banque, d'assurance et d'autres services financiers	●	-	●	●	●	-	●	-	●	●	●	●	●	●	●	▼	●	●	●	11	0	2
2123	Agronomes, conseillers/conseillères et spécialistes en agriculture	●	-	●	●	▼	●	-	●	-	●	-	-	●	▼	●	●	●	●	●	11	0	0

● Profession en équilibre ▼ Profession en déficit ● Profession en léger déficit ▲ Profession en surplus ● Profession en léger surplus - Pas de diagnostic ●● Diagnostics différents pour 2022 et 2025

**Tableau A Professions en DÉFICIT ou en LÉGER DÉFICIT de main-d'œuvre au Québec, moyen terme (2025)**

Classement des professions en ordre décroissant du nombre de régions qui présenteront un déficit ou un léger déficit en 2025 (suite)

Code de la CNP	Professions de la CNP	Régions																RMR de Montréal	RMR de Québec	Nombre de régions qui présenteront un déficit ou un léger déficit	Nombre de régions qui présenteront un surplus ou un léger surplus	Nombre de régions qui présenteront un équilibre	
		Ensemble du Québec	Abitibi-Témiscamingue	Bas-Saint-Laurent	Capitale-Nationale	Centre du Québec	Chaudière-Appalaches	Côte-Nord et Nord-du-Québec	Estrie	Gaspésie-Îles-de-la-Madeleine	Lanaudière	Laurentides	Laval	Mauricie	Montérégie	Montréal	Outaouais						Saguenay-Lac-Saint-Jean
2151	Architectes	●	-	●●	●	-	●	-	●	-	-	●	●	●	●	●	●	▼	●	●	11	0	0
3213	Technologues en santé animale et techniciens/techniciennes vétérinaires	●	●	▼	●	●	●	-	●	-	●	●	●	-	▼	▼	●▼	●	▼	●	11	0	2
3215	Technologues en radiation médicale	●	▼	●	●	●	●	-	●	●	●	●	●	●	●	●	●	●	●	●	11	0	4
4153	Thérapeutes conjugaux/thérapeutes conjugales, thérapeutes familiaux/thérapeutes familiales et autres conseillers assimilés/conseillères assimilées	●	●	●	●	●	●	●	●	●	●	●	●	●	●	●	●	●	●	●	11	0	5
4212	Travailleurs/travailleuses des services sociaux et communautaires	●	●	●	●	●	●	●	●	●●	●	●	●	●	●	●	●●	●	●	●	11	0	5
4215	Instructeurs/institutrices pour personnes ayant une déficience	●	●	●	●	●	●	●	●	●	●	●	●	●	●	●	●	●	●	●	11	0	5
6513	Serveurs/serveuses d'aliments et de boissons	●	●	●	●	●●	●	●	●●	●	●	●	●	●●	●	●	●	●●	●	●	11	0	5
6541	Agents/agentes de sécurité et personnel assimilé des services de sécurité	●	●	●	●	●	●	●	●●	●	●	●	●	●	●	●	●	●	●	●	11	0	5
7233	Tôliers/tôlières	●	-	●	●	●	●	-	●	-	●	●	●	●	●	●	●	●	●	●	11	0	2
7291	Couvreurs/couvreuses et poseurs/poseuses de bardeaux	●	●	●	●	●	●	-	●	-	●	●	●	●	●	●	●▼	●	●	●	11	0	3
7611	Aides de soutien des métiers et manoeuvres en construction	●	●	●	●	●	●	●	●●	●	●	●	●	●	●	●	●	●	●	●	11	0	5

● Profession en équilibre ▼ Profession en déficit ● Profession en léger déficit ▲ Profession en surplus ● Profession en léger surplus - Pas de diagnostic ●● Diagnostics différents pour 2022 et 2025

**Tableau A Professions en DÉFICIT ou en LÉGER DÉFICIT de main-d'œuvre au Québec, moyen terme (2025)**

Classement des professions en ordre décroissant du nombre de régions qui présenteront un déficit ou un léger déficit en 2025 (suite)

Code de la CNP	Professions de la CNP	Ensemble du Québec	Abitibi-Témiscamingue	Bas-Saint-Laurent	Capitale-Nationale	Centre du Québec	Chaudière-Appalaches	Côte-Nord et Nord-du-Québec	Estrie	Gaspésie-Îles-de-la-Madeleine	Lanaudière	Laurentides	Laval	Mauricie	Montérégie	Montréal	Outaouais	Saguenay-Lac-Saint-Jean	RMR de Montréal	RMR de Québec	Nombre de régions qui présenteront un déficit ou un léger déficit	Nombre de régions qui présenteront un surplus ou un léger surplus	Nombre de régions qui présenteront un équilibre
9213	Surveillants/surveillantes dans la transformation des aliments et des boissons	●	-	●	●	▼	●	-	●	●	●	●	●	▼	▼	●	●	●	●	●	11	0	3
9462	Bouchers industriels/bouchères industrielles, dépeceurs-découpeurs/dépeceuses-découpeuses de viande, préparateurs/préparatrices de volaille et personnel assimilé	●	-	●▼	●	●▼	●	-	●	-	▼	-	●	●	●	●	●	▼	●	●	11	0	1
0113	Directeurs/directrices des achats	●	-	-	●	●	●	-	●	-	●	●	●	●	●●	●●	▼	●	●	●	10	0	2
0821	Gestionnaires en agriculture	●	▼	●	●	●	●	-	●	●	●	●	-	●	●	●	●●	●	●	●	10	0	4
0911	Directeurs/directrices de la fabrication	●	●	●	●	▼	●	●	●	-	●	●	●●	●	●	●	●	●	●	●	10	0	5
1113	Agents/agentes en valeurs, agents/agentes en placements et négociateurs/négociatrices en valeurs	●	-	-	●	●	●	-	●	-	-	-	●	●	▼	●	▼●	●	●	●	10	0	0
1123	Professionnels/professionnelles en publicité, en marketing et en relations publiques	●	●	●	●●	●	●●	●	●	●	●	●	●	●	●	●	▼	●	●	●	10	0	6
1222	Adjoints/adjointes de direction	●	●	▼	●	●	●	●	●	●	●	●	●	●	●	●	▼	●	●	●	10	0	6
1224	Agents/agentes de gestion immobilière	●	●	●	●●	●	●●	●	●	-	●	●	●●	●	●●	●	●	●	●	●	10	0	5
1225	Agents/agentes aux achats	●	●	●	●	●	●	●	●	-	●	●	●	●	●●	●	●	●	●	●	10	0	5

● Profession en équilibre ▼ Profession en déficit ● Profession en léger déficit ▲ Profession en surplus ● Profession en léger surplus - Pas de diagnostic ●● Diagnostics différents pour 2022 et 2025

**Tableau A Professions en DÉFICIT ou en LÉGER DÉFICIT de main-d'œuvre au Québec, moyen terme (2025)**

Classement des professions en ordre décroissant du nombre de régions qui présenteront un déficit ou un léger déficit en 2025 (suite)

Code de la CNP	Professions de la CNP	Régions																	RMR de Montréal	RMR de Québec	Nombre de régions qui présenteront un déficit ou un léger déficit	Nombre de régions qui présenteront un surplus ou un léger surplus	Nombre de régions qui présenteront un équilibre
		Ensemble du Québec	Abitibi-Témiscamingue	Bas-Saint-Laurent	Capitale-Nationale	Centre du Québec	Chaudière-Appalaches	Côte-Nord et Nord-du-Québec	Estrie	Gaspésie-Îles-de-la-Madeleine	Lanaudière	Laurentides	Laval	Mauricie	Montérégie	Montréal	Outaouais	Saguenay-Lac-Saint-Jean					
2172	Analystes de bases de données et administrateurs/administratrices de données	●	-	-	●	▼	●	-	●	-	-	-	●	●	●	●	●	▼	●	●	10	0	0
2211	Technologues et techniciens/techniciennes en chimie	●	●	●	●●	●	●	-	●	-	●	●	●	●	●	●	●	●	●	●	10	0	4
2252	Designers industriels/designers industrielles	●	-	●	●●	●●	●	-	●	-	●	●	●	●	●	●▼	●	●●	●	●●	10	0	3
2253	Technologues et techniciens/techniciennes en dessin	●	▼	●	●●	●	●	-	●	-	●	●●	●	●	●	●●	●	●	●●	●●	10	1	3
2264	Inspecteurs/inspectrices en construction	●	-	●	●	●	●	-	●	-	●	●	-	●●	●	●	●	●	●	●	10	0	2
3114	Vétérinaires	●	-	-	●	▼	●	-	●	●	▼	●	-	-	●	●	-	●▼	●	●	10	0	0
4112	Avocats/avocates (partout au Canada) et notaires (au Québec)	●	●	●	●	●●	●	●	-	●	●	●	●	●	●	●	●	●	●	●	10	0	5
7236	Monteurs/monteuses de charpentes métalliques	●	-	●	●	●	●	●	●	●	-	-	●	●	●●	●	●	●	●	●	10	0	3
7242	Électriciens industriels/électriciennes industrielles	●	●	-	●	●	●	●	●	-	●	-	-	●	●	●	●	●	●	●	10	0	2
7313	Mécaniciens/mécaniciennes en chauffage, réfrigération et climatisation	●	-	●	●	●	●	-	●	-	●	●	●	●	●	●	●●	●	●	●	10	0	3
8255	Entrepreneurs/entrepreneuses et superviseurs/superviseuses des services de l'aménagement paysager, de l'entretien des terrains et de l'horticulture	●	-	●	●	●	●	●	●	-	●●	●	-	●	●	●	●	●	●	●	10	0	3

● Profession en équilibre ▼ Profession en déficit ● Profession en léger déficit ▲ Profession en surplus ● Profession en léger surplus - Pas de diagnostic ●● Diagnostics différents pour 2022 et 2025

**Tableau A Professions en DÉFICIT ou en LÉGER DÉFICIT de main-d'œuvre au Québec, moyen terme (2025)**

Classement des professions en ordre décroissant du nombre de régions qui présenteront un déficit ou un léger déficit en 2025 (suite)

Code de la CNP	Professions de la CNP	Ensemble du Québec	Abitibi-Témiscamingue	Bas-Saint-Laurent	Capitale-Nationale	Centre du Québec	Chaudière-Appalaches	Côte-Nord et Nord-du-Québec	Estrie	Gaspésie-Îles-de-la-Madeleine	Lanaudière	Laurentides	Laval	Mauricie	Montérégie	Montréal	Outaouais	Saguenay-Lac-Saint-Jean	RMR de Montréal	RMR de Québec	Nombre de régions qui présenteront un déficit ou un léger déficit	Nombre de régions qui présenteront un surplus ou un léger surplus	Nombre de régions qui présenteront un équilibre
9416	Opérateurs/opératrices de machines à forger et à travailler les métaux	●	-	●	●	●	●	-	●	-	●	●	●	-	●	●	●	●	●	●	10	0	2
9532	Monteurs/monteuses et contrôleurs/contrôleuses de meubles et d'accessoires	●	-	●	●	●●	●	-	●	-	●	●	●	●	●	●	●	●	●	●	10	0	3
9614	Manoeuvres dans le traitement des pâtes et papiers et la transformation du bois	●	▼	●●	●	●	●	●	●	●	●	●	-	●	●	●	●	●	●	●	10	0	5
6342	Tailleurs/tailleuses, couturiers/couturières, fourreurs/fourreuses et modistes	●●	●	●	●	●	●	-	●	-	●●	●●	●●	●	●●	●	●●	●	●	●	9	1	4
0114	Directeurs/directrices d'autres services administratifs	●	●	●	●	●	●	●	●	-	●	●	●	●	●	●	●	●	●	●	9	0	6
0122	Directeurs/directrices de banque, du crédit et d'autres services de placements	●	●	●	●	●	●	●	●	●	●	●	●	●●	●	●	●	●	●	●	9	0	7
0423	Directeurs/directrices des services sociaux, communautaires et correctionnels	●	●	●	●	●	●	●	●	●	●	●	●	●	●	●	●	●	●	●	9	0	7
0631	Directeurs/directrices de la restauration et des services alimentaires	●	●	●	●	●	●	●	●●	●	●	●●	●●	●●	●	●	●●	●	●	●●	9	0	7
1223	Agents/agentes des ressources humaines et de recrutement	●	●	●	●	●	●	●	●	-	●	●	●	●	●	●	●	●●	●	●	9	0	6
1312	Experts/expertes en sinistres et rédacteurs/rédactrices sinistres	●	-	●	●	●●	●	-	●	-	●	●	●	●●	●	●	●	●	●	●	9	0	4

● Profession en équilibre ▼ Profession en déficit ● Profession en léger déficit ▲ Profession en surplus ● Profession en léger surplus - Pas de diagnostic ●● Diagnostics différents pour 2022 et 2025

**Tableau A Professions en DÉFICIT ou en LÉGER DÉFICIT de main-d'œuvre au Québec, moyen terme (2025)**

Classement des professions en ordre décroissant du nombre de régions qui présenteront un déficit ou un léger déficit en 2025 (suite)

Code de la CNP	Professions de la CNP	Régions																RMR de Montréal	RMR de Québec	Nombre de régions qui présenteront un déficit ou un léger déficit	Nombre de régions qui présenteront un surplus ou un léger surplus	Nombre de régions qui présenteront un équilibre						
		Ensemble du Québec	Abitibi-Témiscamingue	Bas-Saint-Laurent	Capitale-Nationale	Centre du Québec	Chaudière-Appalaches	Côte-Nord et Nord-du-Québec	Estrie	Gaspésie-Îles-de-la-Madeleine	Lanaudière	Laurentides	Laval	Mauricie	Montréal	Outaouais	Saguenay-Lac-Saint-Jean											
2147	Ingénieurs informaticiens/ingénieures informaticiennes (sauf ingénieurs/ingénieures et concepteurs/conceptrices en logiciel)	●	-	-	●	-	●	-	●●	-	-	●	●	●	●	●	●	●	●	●	●	●	●	●	●	9	0	1
4165	Recherchistes, experts-conseils/expertes-conseils et agents/agentes de programmes en politiques de la santé	●	-	-	●	●	●	●	●	●	●	●	●●	●	●	●	●	●	●	●	●	●	●	●	●	9	0	5
5241	Designers graphiques et illustrateurs/illustratrices	●	●	●	●●	●●	●	-	●	●	●	●	●	●	●	●	●	●	●	●	●	●	●	●	●	9	0	6
5254	Animateurs/animateuses et responsables de programmes de sports, de loisirs et de conditionnement physique	●	●	●	●●	●	●	●	●	●●	●	●	●	●	●	●●	●	●	●	●	●	●	●	●	●	9	1	6
6221	Spécialistes des ventes techniques - commerce de gros	●	●	●	●	●	●	●	●	-	●	●●	●	●	●	●	●	●	●	●	●	●	●	●	●	9	0	6
7282	Finisseurs/finisseuses de béton	●	-	-	●	●	●	-	●	-	-	-	●	●	●	●	●	●	●	●	●	●	●	●	●	9	0	1
7292	Vitriers/vitrières	●	-	-	●	-	●	-	●	-	●	●●	-	●	●●	●	●	●	●	●	●	●	●	●	●	9	0	1
7521	Conducteurs/conductrices d'équipement lourd (sauf les grues)	●	▼	●	●	●	●	▼	●	●	●	●	●	●	●	●	●	●	●	●	●	●	●	●	9	0	7	
9417	Opérateurs/opératrices de machines d'usage	●	-	-	●	▼	●	●	●●	-	●	-	●	▼	●	●	-	●	●	●	●	●	●	●	9	0	2	
0125	Directeurs/directrices d'autres services aux entreprises	●	-	-	●	●●	●	-	●	-	-	-	●●	●	●	●	●	▼	●	●	●	●	●	●	8	0	2	

● Profession en équilibre ▼ Profession en déficit ● Profession en léger déficit ▲ Profession en surplus ● Profession en léger surplus - Pas de diagnostic ●● Diagnostics différents pour 2022 et 2025

**Tableau A Professions en DÉFICIT ou en LÉGER DÉFICIT de main-d'œuvre au Québec, moyen terme (2025)**

Classement des professions en ordre décroissant du nombre de régions qui présenteront un déficit ou un léger déficit en 2025 (suite)

Code de la CNP	Professions de la CNP	Ensemble du Québec	Abitibi-Témiscamingue	Bas-Saint-Laurent	Capitale-Nationale	Centre du Québec	Chaudière-Appalaches	Côte-Nord et Nord-du-Québec	Estrie	Gaspésie-Îles-de-la-Madeleine	Lanaudière	Laurentides	Laval	Mauricie	Montérégie	Montréal	Outaouais	Saguenay-Lac-Saint-Jean	RMR de Montréal	RMR de Québec	Nombre de régions qui présenteront un déficit ou un léger déficit	Nombre de régions qui présenteront un surplus ou un léger surplus	Nombre de régions qui présenteront un équilibre	
0131	Directeurs/directrices d'entreprises de télécommunications	●	●	●	●	●	-	-	-	-	-	-	●	●	●	●	▼	●	●	●	●	8	0	2
0211	Directeurs/directrices des services de génie	●	●	-	●	●●	●	-	●	-	-	-	●	-	●	●	●	●	●	●	●	8	0	2
0632	Directeurs/directrices des services d'hébergement	●	●	●	●	●	●	●	●	●●	●	●	●●	●	●	●	●	▼	●	●	●	8	0	8
2223	Technologues et techniciens/techniciennes en sciences forestières	●	●	●	●	-	●	●	-	●	-	-	-	●	-	-	●●	●	-	●	●	8	0	1
2243	Techniciens/techniciennes et mécaniciens/mécaniciennes d'instruments industriels	●	▼	-	●	●	●	●	●	-	-	-	-	●	●	●	●●	●	●	●	●	8	1	2
3122	Chiropraticiens/chiropraticiennes	●	-	-	●	-	●	-	-	-	-	●	-	●	▼	●	●	●	●	●	●	8	0	0
6321	Chefs	●	-	-	●	●	●	-	●	-	●	●●	●	●●	●	●	●●	●	●	●	●	8	0	4
7281	Briqueteurs-maçons/briqueteuses-maçonnes	●	-	●	●	●	●	-	●	-	●	-	●	●	●	●	●	●	●	●	●	8	0	4
7283	Carreleurs/carreleuses	●	-	-	●	-	●	-	●	●	-	-	-	●	●	●	●	●	●	●	●	8	0	1
7284	Plâtriers/plâtrières, poseurs/poseuses et finisseurs/finisseuses de systèmes intérieurs et latteurs/latteuses	●	▼	-	●	●	●	-	●	●	●	-	●	●	●	●	●	●	●	●	●	8	0	5
7315	Mécaniciens/mécaniciennes et contrôleurs/contrôleuses d'aéronefs	●	-	-	●	-	●	●	-	-	-	●	●	●●	●	●	●	●	●	●	●	8	0	2

● Profession en équilibre ▼ Profession en déficit ● Profession en léger déficit ▲ Profession en surplus ● Profession en léger surplus - Pas de diagnostic ●● Diagnostics différents pour 2022 et 2025

**Tableau A Professions en DÉFICIT ou en LÉGER DÉFICIT de main-d'œuvre au Québec, moyen terme (2025)**

Classement des professions en ordre décroissant du nombre de régions qui présenteront un déficit ou un léger déficit en 2025 (suite)

Code de la CNP	Professions de la CNP	Régions																RMR de Montréal	RMR de Québec	Nombre de régions qui présenteront un déficit ou un léger déficit	Nombre de régions qui présenteront un surplus ou un léger surplus	Nombre de régions qui présenteront un équilibre	
		Ensemble du Québec	Abitibi-Témiscamingue	Bas-Saint-Laurent	Capitale-Nationale	Centre du Québec	Chaudière-Appalaches	Côte-Nord et Nord-du-Québec	Estrie	Gaspésie-Îles-de-la-Madeleine	Lanaudière	Laurentides	Laval	Mauricie	Montérégie	Montréal	Outaouais						Saguenay-Lac-Saint-Jean
8422	Ouvriers/ouvrières en sylviculture et en exploitation forestière	●	●	●	●	-	●	●	●	●	-	-	-	●	-	-	●	●	-	●	8	0	2
9235	Opérateurs/opératrices au contrôle de la réduction en pâte des pâtes et papiers, de la fabrication du papier et du couchage	●	●	●	●	●	-	●	●	-	-	-	●	-	-	●	●	-	-	8	0	1	
0513	Directeurs/directrices de programmes et de services de sports, de loisirs et de conditionnement physique	●	-	●	●	●	●	●	●	●	●	●	●	●	●	●	▼	●	●	7	0	8	
2122	Professionnels/professionnelles des sciences forestières	●	●	●	●	-	●	●	●	●	-	-	-	●	-	-	●	●	-	●	7	0	3
4166	Recherchistes, experts-conseils/expertes-conseils et agents/agentes de programmes en politiques de l'enseignement	●	●	●	●	●	●	●	●	●	●	●	●	●	●	●	●	●	●	7	0	9	
7243	Électriciens/électriciennes de réseaux électriques	●	●	-	●	-	●	●	-	-	-	-	●	●	●	●	●	●	●	7	0	2	
8241	Conducteurs/conductrices de machines d'abattage d'arbres	●	●	●	●	-	●	●	-	●	-	-	-	-	-	●	●	●	-	●	7	0	1
9414	Opérateurs/opératrices de machines dans le façonnage et la finition des produits en béton, en argile ou en pierre	●	-	●	-	-	●	●	●	-	-	-	-	-	●	●	●	●	●	-	7	0	1

● Profession en équilibre ▼ Profession en déficit ● Profession en léger déficit ▲ Profession en surplus ● Profession en léger surplus - Pas de diagnostic ●● Diagnostics différents pour 2022 et 2025

**Tableau A Professions en DÉFICIT ou en LÉGER DÉFICIT de main-d'œuvre au Québec, moyen terme (2025)**

Classement des professions en ordre décroissant du nombre de régions qui présenteront un déficit ou un léger déficit en 2025 (suite)

Code de la CNP	Professions de la CNP	Ensemble du Québec	Abitibi-Témiscamingue	Bas-Saint-Laurent	Capitale-Nationale	Centre du Québec	Chaudière-Appalaches	Côte-Nord et Nord-du-Québec	Estrie	Gaspésie-Îles-de-la-Madeleine	Lanaudière	Laurentides	Laval	Mauricie	Montérégie	Montréal	Outaouais	Saguenay-Lac-Saint-Jean	RMR de Montréal	RMR de Québec	Nombre de régions qui présenteront un déficit ou un léger déficit	Nombre de régions qui présenteront un surplus ou un léger surplus	Nombre de régions qui présenteront un équilibre
9534	Finisseurs/finisseuses et restaurateurs/restauratrices de meubles	●●	-	●	-	●	●	-	●	-	●●	●●	-	●	●●	●	-	-	●●	●	6	0	3
0601	Directeurs/directrices des ventes corporatives	●	-	●	●	●	-	●	-	-	●	●	●	●	●	●	●	●	●	●	6	0	7
1525	Répartiteurs/répartitrices	●	●	●	●	●	●	●	●	-	●	●	●	●	●	●	●●	●	●	●	6	0	9
1526	Horairistes de trajets et d'équipages	●	-	●	●	●	-	●	-	-	-	-	-	-	●	●	-	-	●	●	6	0	1
2212	Technologues et techniciens/techniciennes en géologie et en minéralogie	●	●	-	●	-	●	-	-	-	-	-	-	-	●	●	-	●	●	●	6	0	1
4311	Policiers/policières (sauf cadres supérieurs)	●	●	●	●	●	●	●	●	●	●	●	●	●	●	●	●	●	●	●	6	0	10
6314	Superviseurs/superviseuses des services d'information et des services à la clientèle	●	-	-	●	●	●	-	●	-	-	●	●	-	●	●	●	●	●	●	6	0	4
7252	Tuyauteurs/tuyauteuses, monteurs/monteuses d'appareils de chauffage et poseurs/poseuses de gicleurs	●	●	-	●	●	●	-	●	-	-	-	●	●	●	●●	●●	●	●	●	6	0	5
9412	Ouvriers/ouvrières de fonderies	●	●	●	-	●●	●	●	●	-	-	-	-	●	●	●	●	●	●	●	6	0	5
1313	Assureurs/assureures	●	-	●	●	-	●	-	-	-	-	-	-	-	●	▼	●●	-	●	●	5	0	1
2283	Évaluateurs/évaluatrices de systèmes informatiques	●	-	-	●	-	●	-	-	-	-	-	-	-	●	●	●	-	●	●	5	0	0
7295	Poseurs/poseuses de revêtements d'intérieur	●	-	-	●	-	●	-	●	-	-	-	-	-	●	-	●●	●	●	●	5	0	1

● Profession en équilibre ▼ Profession en déficit ● Profession en léger déficit ▲ Profession en surplus ● Profession en léger surplus - Pas de diagnostic ●● Diagnostics différents pour 2022 et 2025

**Tableau A Professions en DÉFICIT ou en LÉGER DÉFICIT de main-d'œuvre au Québec, moyen terme (2025)**

Classement des professions en ordre décroissant du nombre de régions qui présenteront un déficit ou un léger déficit en 2025 (suite)

Code de la CNP	Professions de la CNP	Ensemble du Québec	Abitibi-Témiscamingue	Bas-Saint-Laurent	Capitale-Nationale	Centre du Québec	Chaudière-Appalaches	Côte-Nord et Nord-du-Québec	Estrie	Gaspésie-Îles-de-la-Madeleine	Lanaudière	Laurentides	Laval	Mauricie	Montérégie	Montréal	Outaouais	Saguenay-Lac-Saint-Jean	RMR de Montréal	RMR de Québec	Nombre de régions qui présenteront un déficit ou un léger déficit	Nombre de régions qui présenteront un surplus ou un léger surplus	Nombre de régions qui présenteront un équilibre
7381	Opérateurs/opératrices de presses à imprimer	●	▲	●	●	●	●	-	●	-	▲	●	●	●	●	●	●	-	●	●	5	2	6
9212	Surveillants/surveillantes dans le raffinage du pétrole, dans le traitement du gaz et des produits chimiques et dans les services d'utilité publique	●	-	-	●	●	●	●	●	-	●	●	-	●	●	●	●	-	●	●	5	0	6
2113	Géoscientifiques et océanographes	●	●	●	●	-	-	-	-	-	-	-	-	-	-	●	●	●	●	●	4	0	2
2244	Mécaniciens/mécaniciennes, techniciens/techniciennes et contrôleurs/contrôleuses d'avionique et d'instruments et d'appareillages électriques d'aéronefs	●	-	-	-	-	-	-	-	-	-	●●	-	-	●	●	●	●	●	●	4	0	1
2261	Vérificateurs/vérificatrices et essayeurs/essayeuses des essais non destructifs	●	-	-	-	-	●	-	-	-	-	-	-	-	●	●	-	▼	●	-	4	0	0
5131	Producteurs/productrices, réalisateurs/réalisatrices, chorégraphes et personnel assimilé	●	●	●	●●	-	●	-	●	-	●	●	●	-	●●	●	●	●	●	●●	4	0	8
5225	Techniciens/techniciennes en enregistrement audio et vidéo	●	-	-	●	●	-	-	●	-	-	-	-	●	●	●	●	●	●	●●	4	0	4
8252	Entrepreneurs/entrepreneuses de services agricoles, surveillants/surveillantes d'exploitations agricoles et ouvriers spécialisés/ouvrières spécialisées dans l'élevage	●	●	●	-	●	●	-	●	-	●	-	-	●	●	-	-	●	-	-	4	0	5

● Profession en équilibre ▼ Profession en déficit ● Profession en léger déficit ▲ Profession en surplus ▲ Profession en léger surplus - Pas de diagnostic ●● Diagnostics différents pour 2022 et 2025

**Tableau A Professions en DÉFICIT ou en LÉGER DÉFICIT de main-d'œuvre au Québec, moyen terme (2025)**

Classement des professions en ordre décroissant du nombre de régions qui présenteront un déficit ou un léger déficit en 2025 (suite)

Code de la CNP	Professions de la CNP	Ensemble du Québec	Abitibi-Témiscamingue	Bas-Saint-Laurent	Capitale-Nationale	Centre du Québec	Chaudière-Appalaches	Côte-Nord et Nord-du-Québec	Estrie	Gaspésie-Îles-de-la-Madeleine	Lanaudière	Laurentides	Laval	Mauricie	Montréal	Montréal	Outaouais	Saguenay-Lac-Saint-Jean	RMR de Montréal	RMR de Québec	Nombre de régions qui présenteront un déficit ou un léger déficit	Nombre de régions qui présenteront un surplus ou un léger surplus	Nombre de régions qui présenteront un équilibre
9421	Opérateurs/opératrices d'installations de traitement des produits chimiques	●	-	-	●	●	●	-	●	-	-	●●	-	●	●	●	●	●	●	●	4	0	6
9422	Opérateurs/opératrices de machines de traitement des matières plastiques	●	-	-	-	●	●	-	●	-	●	●	●	-	●	●	-	-	●	●	4	0	4
2143	Ingénieurs miniers/ingénieures minières	●	●	-	-	-	-	●	-	-	-	-	-	-	-	●	-	-	-	-	3	0	0
2273	Officiers/officières de pont du transport par voies navigables	●	-	●	●	-	●	-	-	-	-	-	-	-	-	-	-	-	-	●	3	0	0
4155	Agents/agentes de probation et de libération conditionnelle et personnel assimilé	●	-	-	-	-	-	-	-	-	-	●	-	-	●	●	●●	-	●	-	3	0	1
7293	Calorifugeurs/calorifugeuses	●	-	-	●	-	●	-	-	-	-	-	-	-	-	-	●	-	●	●	3	0	0
7316	Ajusteurs/ajusteuses de machines	●	-	-	-	●	●	-	-	-	-	-	-	-	●	●	-	-	●	-	3	0	1
7318	Constructeurs/constructrices et mécaniciens/mécaniciennes d'ascenseurs	●	-	-	●	-	-	-	-	-	-	-	-	-	-	●	●▼	-	●	●	3	0	0
9214	Surveillants/surveillantes dans la fabrication de produits en caoutchouc et en plastique	●	-	-	-	●	●	-	●	-	●	-	-	-	●	●	-	-	●	-	3	0	3
9411	Opérateurs/opératrices de machines dans le traitement des métaux et des minerais	●	●	●	●	●	●	●	●	-	-	-	-	●	●	●	-	●	●	●●	3	0	8
9415	Contrôleurs/contrôleuses et essayeurs/essayeuses dans la transformation des métaux et des minerais	●	●	-	-	-	●	-	●	-	-	-	-	●	●	●	-	●	●	-	3	0	4

● Profession en équilibre ▼ Profession en déficit ● Profession en léger déficit ▲ Profession en surplus ● Profession en léger surplus - Pas de diagnostic ●● Diagnostics différents pour 2022 et 2025

**Tableau A Professions en DÉFICIT ou en LÉGER DÉFICIT de main-d'œuvre au Québec, moyen terme (2025)**

Classement des professions en ordre décroissant du nombre de régions qui présenteront un déficit ou un léger déficit en 2025 (suite)

Code de la CNP	Professions de la CNP	Régions																RMR de Montréal	RMR de Québec	Nombre de régions qui présenteront un déficit ou un léger déficit	Nombre de régions qui présenteront un surplus ou un léger surplus	Nombre de régions qui présenteront un équilibre	
		Ensemble du Québec	Abitibi-Témiscamingue	Bas-Saint-Laurent	Capitale-Nationale	Centre du Québec	Chaudière-Appalaches	Côte-Nord et Nord-du-Québec	Estrie	Gaspésie-Îles-de-la-Madeleine	Lanaudière	Laurentides	Laval	Mauricie	Montérégie	Montréal	Outaouais						Saguenay-Lac-Saint-Jean
9618	Manoeuvres dans la transformation du poisson et des fruits de mer	●	-	●●	-	-	▼	-	▼	-	-	-	-	-	-	-	-	-	-	-	3	0	0
0811	Directeurs/directrices de l'exploitation des ressources naturelles et de la pêche	●	●	●	-	-	●	-	●	-	-	-	-	-	-	-	●	-	-	-	2	0	3
2144	Ingénieurs géologues/ingénieures géologues	●	-	-	●	-	-	-	-	-	-	-	-	-	●	-	●	●	●	-	2	0	1
5211	Techniciens/techniciennes dans les bibliothèques et les services d'archives publiques	●	-	-	●	-	●	-	-	-	●	-	-	●	●	●	●	●	●	-	2	0	5
2152	Architectes paysagistes	●	-	-	-	-	-	-	-	-	-	-	-	●	-	-	●	-	-	-	1	0	0
2274	Officiers mécaniciens/officières mécaniciennes du transport par voies navigables	●	-	-	-	-	-	-	-	-	-	-	-	-	-	-	-	-	-	-	0	0	0
6343	Cordonniers/cordonnières et fabricants/fabricantes de chaussures	●	-	-	-	-	-	-	-	-	-	-	-	-	-	-	-	-	-	-	0	0	0

● Profession en équilibre ▼ Profession en déficit ● Profession en léger déficit ▲ Profession en surplus ● Profession en léger surplus – Pas de diagnostic ●● Diagnostics différents pour 2022 et 2025

**Tableau B Professions en ÉQUILIBRE de main-d'œuvre au Québec , moyen terme (2025)**

Classement des professions en ordre décroissant du nombre de régions qui présenteront un déficit ou un léger déficit en 2025

Code de la CNP	Professions de la CNP	Ensemble du Québec	Abitibi-Témiscamingue	Bas-Saint-Laurent	Capitale-Nationale	Centre du Québec	Chaudière-Appalaches	Côte-Nord et Nord-du-Québec	Estrie	Gaspésie-Îles-de-la-Madeleine	Lanaudière	Laurentides	Laval	Mauricie	Montérégie	Montréal	Outaouais	Saguenay-Lac-Saint-Jean	RMR de Montréal	RMR de Québec	Nombre de régions qui présenteront un déficit ou un léger déficit	Nombre de régions qui présenteront un surplus ou un léger surplus	Nombre de régions qui présenteront un équilibre
7512	Conducteurs/conductrices d'autobus et opérateurs/opératrices de métro et autres transports en commun	●	●	●	●	●	●	●	●	●	●	●	●	●	●	●	●	●	●	●	7	0	9
4422	Agents/agentes de services correctionnels	●	●	●	●	●	●	●	●	●	●	●	●	●	●	●	●	●	●	●	7	0	8
2112	Chimistes	●	-	-	●	●	●	-	●	-	-	-	●	-	●	●	●	●	●	●	7	0	2
7294	Peintres et décorateurs/décoratrices (sauf décorateurs/décoratrices d'intérieur)	●	▼	●	●	●	●	-	●	-	●	●	●	●	●	●	●	●	●	●	6	0	8
4021	Enseignants/enseignantes au niveau collégial et autres instructeurs/institutrices en formation professionnelle	●	●	●	●	●	●	●	●	●	●	●	●	●	●	●	●	●	●	●	5	0	11
7246	Installateurs/installatrices et réparateurs/réparatrices de matériel de télécommunications	●	●	●	●	●	●	●	●	●	●	●	●	●	●	●	●	●	●	●	5	0	11
7302	Entrepreneurs/entrepreneuses et contremaîtres/contremaîtresses des équipes d'opérateurs d'équipement lourd	●	●	●	●	●	●	●	●	●	●	●	●	●	●	●	●	●	●	●	5	0	11
1211	Superviseurs/superviseuses de commis de bureau et du personnel de soutien administratif	●	-	●	●	●	●	-	●	-	-	●	-	●	●	●	●	●	●	●	5	0	6

● Profession en équilibre ▼ Profession en déficit ● Profession en léger déficit ▲ Profession en surplus ● Profession en léger surplus - Pas de diagnostic ●● Diagnostics différents pour 2022 et 2025

**Tableau B Professions en ÉQUILIBRE de main-d'œuvre au Québec , moyen terme (2025)**

Classement des professions en ordre décroissant du nombre de régions qui présenteront un déficit ou un léger déficit en 2025 (suite)

Code de la CNP	Professions de la CNP	Ensemble du Québec	Abitibi-Témiscamingue	Bas-Saint-Laurent	Capitale-Nationale	Centre du Québec	Chaudière-Appalaches	Côte-Nord et Nord-du-Québec	Estrie	Gaspésie-Îles-de-la-Madeleine	Lanaudière	Laurentides	Laval	Mauricie	Montréal	Montréal	Outaouais	Saguenay-Lac-Saint-Jean	RMR de Montréal	RMR de Québec	Nombre de régions qui présenteront un déficit ou un léger déficit	Nombre de régions qui présenteront un surplus ou un léger surplus	Nombre de régions qui présenteront un équilibre
		7301	Entrepreneurs/entrepreneuses et contremaîtres/contremaîtresses en mécanique	●	●	●	●	●●	●	●	●	-	●	●	●	●	●	●	●	●	●	●	4
1214	Superviseurs/superviseuses de services postaux et de messageries	●	●	●	●	●	●	●	●	-	●	-	-	●	●	●	▼	●	●	●	4	0	10
6621	Préposés/préposées de stations-service	●	▲	●	●	●	●	●	●	●	●	●	-	●	●	●	●	●	●	●	4	1	10
7201	Entrepreneurs/entrepreneuses et contremaîtres/contremaîtresses des machinistes et du personnel des métiers du formage, du profilage et du montage des métaux et personnel assimilé	●	●	●	●	●	●	●	●	-	●	-	-	●	●●	●	●	●	●	●	4	0	9
4011	Professeurs/professeures et chargés/chargées de cours au niveau universitaire	●	●	●	●	●	-	●	-	-	-	-	●	●	●	●	●	●	●	●	4	0	8
9533	Monteurs/monteuses et contrôleurs/contrôleuses d'autres produits en bois	●	-	●	●	●	●	-	●	-	●	●	-	●	●	●	●	●	●	●	4	0	8
0711	Directeurs/directrices de la construction	●	●	●	●	●	●	●	●	●	●	●	●	●	●	●	●	●	●	●	3	0	13
1241	Adjoints administratifs/adjointes administratives	●	●	●	●	●	●	●	●	●	●	●	●	●	●	●	●	●	●	●	3	0	13
1243	Adjoints administratifs médicaux/adjointes administratives médicales	●	●	●	●	●	●	●	●	●	●	●	●	●	●	●	●	●	●	●	3	0	13
1311	Techniciens/techniciennes en comptabilité et teneurs/teneuses de livres	●	●	●	●	●	●	●	●	●	●	●	●	●	●	●	●	●	●	●	3	0	13

● Profession en équilibre ▼ Profession en déficit ● Profession en léger déficit ▲ Profession en surplus ● Profession en léger surplus - Pas de diagnostic ●● Diagnostics différents pour 2022 et 2025

**Tableau B Professions en ÉQUILIBRE de main-d'œuvre au Québec , moyen terme (2025)**

Classement des professions en ordre décroissant du nombre de régions qui présenteront un déficit ou un léger déficit en 2025 (suite)

Code de la CNP	Professions de la CNP	Régions																	RMR		Statistiques		
		Ensemble du Québec	Abitibi-Témiscamingue	Bas-Saint-Laurent	Capitale-Nationale	Centre du Québec	Chaudière-Appalaches	Côte-Nord et Nord-du-Québec	Estrie	Gaspésie-Îles-de-la-Madeleine	Lanaudière	Laurentides	Laval	Mauricie	Montérégie	Montréal	Outaouais	Saguenay-Lac-Saint-Jean	RMR de Montréal	RMR de Québec	Nombre de régions qui présenteront un déficit ou un léger déficit	Nombre de régions qui présenteront un surplus ou un léger surplus	Nombre de régions qui présenteront un équilibre
1522	Magasiniers/magasinières et commis aux pièces	●	●	●	●	●	●	●	●	●	●	●	●	●	●	●	●	●	●	●	3	0	13
6732	Nettoyeurs spécialisés/nettoyeuses spécialisées	●	●	●	●	●	●	●	●	●	●	●	●	●	●	●	●	●	●	●	3	0	13
7522	Conducteurs/conductrices de machinerie d'entretien public et personnel assimilé	●	●	●	●	●	●	●	●	●	●	●	●	●	●	●	●	●	●	●	3	1	12
1112	Analystes financiers/analystes financières et analystes en placements	●	●	●	●	●	●	●	●	●	●	●	●	●	●	●	●	●	●	●	3	1	11
1226	Planificateurs/planificatrices de congrès et d'événements	●	●	●	●	●	●	●	●	●	●	●	●	●	●	●	●	●	●	●	3	1	10
7332	Réparateurs/réparatrices et préposés/préposées à l'entretien d'appareils	●	●	●	●	●	●	●	●	●	●	●	●	●	●	●	●	●	●	●	3	0	10
2255	Personnel technique en géomatique et en météorologie	●	●	●	●	●	●	●	●	●	●	●	●	●	●	●	●	●	●	●	3	0	1
1512	Facteurs/factrices	●	●	●	●	●	●	●	●	●	●	●	●	●	●	●	●	●	●	●	2	0	14
1521	Expéditeurs/expéditrices et réceptionnaires	●	●	●	●	●	●	●	●	●	●	●	●	●	●	●	●	●	●	●	2	0	14
6341	Coiffeurs/coiffeuses et barbiers	●	●	●	●	●	●	●	●	●	●	●	●	●	●	●	●	●	●	●	2	0	14
6733	Concierges et surintendants/surintendantes d'immeubles	●	●	●	●	●	●	●	●	●	●	●	●	●	●	●	●	●	●	●	2	0	14

● Profession en équilibre ▼ Profession en déficit ● Profession en léger déficit ▲ Profession en surplus ● Profession en léger surplus – Pas de diagnostic ●● Diagnostics différents pour 2022 et 2025

**Tableau B Professions en ÉQUILIBRE de main-d'œuvre au Québec, moyen terme (2025)**

Classement des professions en ordre décroissant du nombre de régions qui présenteront un déficit ou un léger déficit en 2025 (suite)

Code de la CNP	Professions de la CNP	Régions																RMR de Montréal	RMR de Québec	Nombre de régions qui présenteront un déficit ou un léger déficit	Nombre de régions qui présenteront un surplus ou un léger surplus	Nombre de régions qui présenteront un équilibre	
		Ensemble du Québec	Abitibi-Témiscamingue	Bas-Saint-Laurent	Capitale-Nationale	Centre du Québec	Chaudière-Appalaches	Côte-Nord et Nord-du-Québec	Estrie	Gaspésie-Îles-de-la-Madeleine	Lanaudière	Laurentides	Laval	Mauricie	Montérégie	Montréal	Outaouais						Saguenay-Lac-Saint-Jean
1524	Commis aux achats et au contrôle de l'inventaire	●	●	●	●	●	●	●	●	-	●	●	●	●	●	●	●	●	●	●	2	0	13
6411	Représentants/représentantes des ventes et des comptes - commerce de gros (non-technique)	●	●	●	●●	●	●●	●	●	-	●	●	●	●	●	●	●	●	●●	●	2	0	13
7202	Entrepreneurs/entrepreneuses et contremaîtres/contremaîtresses en électricité et en télécommunications	●	●	●	●	●	●	●	-	●	●	●	●	●	●	●	●	●	●	●	2	0	13
1228	Agents/agentes d'assurance-emploi, d'immigration, de services frontaliers et du revenu	●	●	●	●	●	-	●	-	●	●	●	●	●	●	▼	●	●	●	●	2	0	12
4012	Assistants/assistantes d'enseignement et de recherche au niveau postsecondaire	●	●	●	●	●	-	●	-	●	●	●	●	●	●	●●	●	●	●	●	2	0	12
9215	Surveillants/surveillantes dans la transformation des produits forestiers	●	●	●	●	●	●	●	-	●	●	-	●	▼	●●	●●	●	●	●	●	2	0	12
0712	Gestionnaires en construction et rénovation domiciliaire	●	●	●	●	●●	-	●	-	●	●	●	●●	●	●	●	●	●	●	●	2	1	11
1454	Intervieweurs/intervieweuses pour enquêtes et commis aux statistiques	●	●	●	●	●	●	●	-	●	-	-	●	●	●	●	●	●	●	●	2	0	11
9243	Opérateurs/opératrices d'installations du traitement de l'eau et des déchets	●	-	●●	●	●	●	●	-	●	●	-	●	●	●	●	-	●	●	●	2	0	10
9611	Manoœuvres dans le traitement des métaux et des minerais	●	●	●	-	●	●	●	-	●	●	-	●	●	●	-	●	●	●	●	2	0	10

● Profession en équilibre ▼ Profession en déficit ● Profession en léger déficit ▲ Profession en surplus ● Profession en léger surplus - Pas de diagnostic ●● Diagnostics différents pour 2022 et 2025

**Tableau B Professions en ÉQUILIBRE de main-d'œuvre au Québec , moyen terme (2025)**

Classement des professions en ordre décroissant du nombre de régions qui présenteront un déficit ou un léger déficit en 2025 (suite)

Code de la CNP	Professions de la CNP	Ensemble du Québec	Abitibi-Témiscamingue	Bas-Saint-Laurent	Capitale-Nationale	Centre du Québec	Chaudière-Appalaches	Côte-Nord et Nord-du-Québec	Estrie	Gaspésie-Îles-de-la-Madeleine	Lanaudière	Laurentides	Laval	Mauricie	Montréal	Montréal	Outaouais	Saguenay-Lac-Saint-Jean	RMR de Montréal	RMR de Québec	Nombre de régions qui présenteront un déficit ou un léger déficit	Nombre de régions qui présenteront un surplus ou un léger surplus	Nombre de régions qui présenteront un équilibre
6525	Réceptionnistes d'hôtel	●●	●	●●	●●	●	●●	●	●●	-	-	●	-	●	●●	●●	●	●	●	●●	2	1	10
9536	Peintres, enduiseurs/enduiseuses et opérateurs/opératrices de procédés dans le finissage du métal - secteur industriel	●	-	●	●	●	●	-	●	-	●	●	●	●	●	●	-	●	●	●	2	1	9
3231	Opticiens/opticiennes d'ordonnances	●	-	-	●	●	●	-	●	-	-	●	●	-	●	●	●	●	●	●	2	0	8
5125	Traducteurs/traductrices, terminologues et interprètes	●	-	-	●	●	●	-	●	-	●	●	●	-	●●	●	●	-	●	●	2	0	8
9434	Autres opérateurs/opératrices de machines dans la transformation du bois	●	●	●●	-	-	●	●	●	-	-	●	-	●	●	-	-	●	●	-	2	0	7
9535	Assembleurs/assembleuses, finisseurs/finisseuses et contrôleurs/contrôleuses de produits en plastique	●	-	-	●	●	●	-	●	▼	●	-	●	-	●	●	-	-	●	●	2	1	6
2134	Ingénieurs chimistes/ingénieures chimistes	●	-	-	●	-	●	-	●	-	-	-	-	-	●	●	●	●	●	●	2	0	5
9224	Surveillants/surveillantes dans la fabrication de meubles et d'accessoires	●	-	●	-	●	●	-	●	-	-	-	-	●	●	●	-	-	●	●	2	0	5
9615	Manoeuvres dans la fabrication des produits en caoutchouc et en plastique	●	-	-	-	●	●●	-	●●	-	●	-	●	-	●	●	-	-	●	●●	2	0	5
2153	Urbanistes et planificateurs/planificatrices de l'utilisation des sols	●	-	●	●	-	●	-	-	-	-	-	-	-	●	●	●	-	●	●	2	0	4

● Profession en équilibre ▼ Profession en déficit ● Profession en léger déficit ▲ Profession en surplus ● Profession en léger surplus - Pas de diagnostic ●● Diagnostics différents pour 2022 et 2025

**Tableau B Professions en ÉQUILIBRE de main-d'œuvre au Québec , moyen terme (2025)**

Classement des professions en ordre décroissant du nombre de régions qui présenteront un déficit ou un léger déficit en 2025 (suite)

Code de la CNP	Professions de la CNP	Régions																RMR de Montréal	RMR de Québec	Nombre de régions qui présenteront un déficit ou un léger déficit	Nombre de régions qui présenteront un surplus ou un léger surplus	Nombre de régions qui présenteront un équilibre	
		Ensemble du Québec	Abitibi-Témiscamingue	Bas-Saint-Laurent	Capitale-Nationale	Centre du Québec	Chaudière-Appalaches	Côte-Nord et Nord-du-Québec	Estrie	Gaspésie-Îles-de-la-Madeleine	Lanaudière	Laurentides	Laval	Mauricie	Montréal	Montréal	Outaouais						Saguenay-Lac-Saint-Jean
9435	Opérateurs/opératrices de machines à façonner le papier	●	-	-	-	●●	●	-	●	-	-	-	-	●	●	●●	-	-	●	-	2	0	4
7232	Outils-ajusteurs/outilleuses-ajusteuses	●	-	-	-	●	-	●●	-	-	-	-	-	●	●	-	-	●	-	2	0	3	
8616	Manœuvres de l'exploitation forestière	●	●	●	-	-	●	-	-	-	-	-	-	-	-	●	●	-	-	2	0	3	
7372	Foreurs/foreuses et dynamiteurs/dynamiteuses de mines à ciel ouvert, de carrières et de chantiers de construction	●	●	-	-	-	●	-	-	-	-	-	-	-	-	●●	-	-	2	0	1		
3236	Massothérapeutes	●	●	●	●	●	●	●	●	●	●	●	●	●	●	●	●	●	●	●	1	0	15
4163	Agents/agentes de développement économique, recherchistes et experts-conseils/expertes-conseils en marketing	●	●	●	●	●	●	●	●	●	●	●	●	●	●	●	●	●	●	●	1	0	15
4164	Recherchistes, experts-conseils/expertes-conseils et agents/agentes de programmes en politiques sociales	●	●	●	●	●	●	●	●	●	●	●	●	●	●	●	●	●	●	●	1	0	15
6332	Boulangers-pâtisseries/boulangères-pâtisseries	●	●	●	●	●	●	●	●	●●	●	●	●	●	●	●	●	●	●	●	1	0	15
6551	Représentants/représentantes au service à la clientèle - institutions financières	●	●	●	●	●	●	●	●	●	●	●	●	●	●	●	●	●	●	●	1	0	15
6722	Opérateurs/opératrices et préposés/préposées aux sports, aux loisirs et dans les parcs d'attractions	●	●	●	●●	●	●	●	●	●	●	●	●	●	●●	●	●	●	●	●	1	0	15

● Profession en équilibre ▼ Profession en déficit ● Profession en léger déficit ▲ Profession en surplus ● Profession en léger surplus - Pas de diagnostic ●● Diagnostics différents pour 2022 et 2025

**Tableau B Professions en ÉQUILIBRE de main-d'œuvre au Québec , moyen terme (2025)**

Classement des professions en ordre décroissant du nombre de régions qui présenteront un déficit ou un léger déficit en 2025 (suite)

Code de la CNP	Professions de la CNP	Ensemble du Québec	Abitibi-Témiscamingue	Bas-Saint-Laurent	Capitale-Nationale	Centre du Québec	Chaudière-Appalaches	Côte-Nord et Nord-du-Québec	Estrie	Gaspésie-Îles-de-la-Madeleine	Lanaudière	Laurentides	Laval	Mauricie	Montérégie	Montréal	Outaouais	Saguenay-Lac-Saint-Jean	RMR de Montréal	RMR de Québec	Nombre de régions qui présenteront un déficit ou un léger déficit	Nombre de régions qui présenteront un surplus ou un léger surplus	Nombre de régions qui présenteront un équilibre
0731	Directeurs/directrices des transports	●	●	●	●	●	●	●	●	-	●	●	●	●	●	●	●	●	●	●	1	0	14
3411	Assistants/assistantes dentaires	●	●	●	●	●	●	●	●	-	●	●	●	●	●	●	●	●	●	●	1	0	14
1414	Réceptionnistes	●	●	●	●	●	●	●	●	●	●	●	●	●	●	●	●	●	●	●	1	2	13
2121	Biologistes et personnel scientifique assimilé	●	-	●	●	●	●	●	●	●	-	●	●	●	●	●	●	●	●	●	1	0	13
2242	Électroniciens/électroniciennes d'entretien (biens domestiques et commerciaux)	●	●	●	●	●	●	●	●	-	●	●	●	●	●	●	●	●	●	●	1	1	13
4161	Recherchistes, experts-conseils/expertes-conseils et agents/agentes de programmes, en sciences naturelles et appliquées	●	●	●	●	●	●	●	●	-	-	●	●	●	●	●	●	●	●	●	1	0	13
6552	Autres préposés/autres préposées aux services d'information et aux services à la clientèle	●	●	●	●	-	●	●	●	●	●	●	●	●	●	●	●	●	●	●	1	1	13
6563	Soigneurs/soigneuses d'animaux et travailleurs/travailleuses en soins des animaux	●	●	●	●	●	●	-	●	-	●	●	●	●	●	●	●	●	●	●	1	0	13
9431	Opérateurs/opératrices de machines à scier dans les scieries	●	●	●	-	●	●	●	●	●	●	●	-	●	●	●	●	●	●	-	1	0	13

● Profession en équilibre ▼ Profession en déficit ● Profession en léger déficit ▲ Profession en surplus ● Profession en léger surplus - Pas de diagnostic ●● Diagnostics différents pour 2022 et 2025

**Tableau B Professions en ÉQUILIBRE de main-d'œuvre au Québec , moyen terme (2025)**

Classement des professions en ordre décroissant du nombre de régions qui présenteront un déficit ou un léger déficit en 2025 (suite)

Code de la CNP	Professions de la CNP	Régions																RMR de Montréal	RMR de Québec	Nombre de régions qui présenteront un déficit ou un léger déficit	Nombre de régions qui présenteront un surplus ou un léger surplus	Nombre de régions qui présenteront un équilibre			
		Ensemble du Québec	Abitibi-Témiscamingue	Bas-Saint-Laurent	Capitale-Nationale	Centre du Québec	Chaudière-Appalaches	Côte-Nord et Nord-du-Québec	Estrie	Gaspésie-Îles-de-la-Madeleine	Lanaudière	Laurentides	Laval	Mauricie	Montréal	Monterégie	Outaouais						Saguenay-Lac-Saint-Jean		
1452	Correspondanciers/correspondancières et commis aux publications et aux règlements	●	●	-	●	●	●	-	●	-	●	●	●	●	●	●	●	●	●	●	●	●	1	0	12
2221	Technologues et techniciens/techniciennes en biologie	●	●	●	●	●	●	●	●	-	-	-	●	●	●	●	●	●	●	●	●	●	1	0	12
9437	Opérateurs/opératrices de machines à travailler le bois	●	●	●	-	●	●	●	●	-	●	●	-	●	●	●	●	●	●	●	●	●	1	0	12
3212	Techniciens/techniciennes de laboratoire médical et assistants/assistantes en pathologie	●	-	●	●	●	●	-	●	-	-	●	●	●	●	●	●	●	●	●	●	●	1	0	11
5242	Designers d'intérieur et décorateurs/décoratrices d'intérieur	●	-	●	●	●	●	-	●	-	●	●	●	●	●	●	●	●	●	●	●	●	1	1	11
1252	Professionnels/professionnelles de la gestion de l'information sur la santé	●	-	●	●	●	●	-	●	-	●	-	-	●	●	●	●	●	●	●	●	●	1	0	10
2254	Technologues et techniciens/techniciennes en arpentage	●	▼	●	●	-	●	-	●	-	●	●	-	●	●	●	●	●	●	●	●	●	1	1	10
7205	Entrepreneurs/entrepreneuses et contremaîtres/contremaîtresses des autres métiers de la construction et des services de réparation et d'installation	●	-	-	●	●	●	-	-	-	●	●	●	●	●	●	●	●	●	●	●	●	1	0	10
7272	Ébénistes	●	●	●	●	●	●	-	●	-	●	●	●	●	●	●	●	●	●	●	●	●	1	3	10
1415	Commis des services du personnel	●	●	-	●	●	●	-	●	-	-	-	-	●	●	●	●	●	●	●	●	●	1	0	9

● Profession en équilibre ▼ Profession en déficit ● Profession en léger déficit ▲ Profession en surplus ● Profession en léger surplus - Pas de diagnostic ●● Diagnostics différents pour 2022 et 2025

**Tableau B Professions en ÉQUILIBRE de main-d'œuvre au Québec , moyen terme (2025)**

Classement des professions en ordre décroissant du nombre de régions qui présenteront un déficit ou un léger déficit en 2025 (suite)

Code de la CNP	Professions de la CNP	Ensemble du Québec	Abitibi-Témiscamingue	Bas-Saint-Laurent	Capitale-Nationale	Centre du Québec	Chaudière-Appalaches	Côte-Nord et Nord-du-Québec	Estrie	Gaspésie-Îles-de-la-Madeleine	Lanaudière	Laurentides	Laval	Mauricie	Montérégie	Montréal	Outaouais	Saguenay-Lac-Saint-Jean	RMR de Montréal	RMR de Québec	Nombre de régions qui présenteront un déficit ou un léger déficit	Nombre de régions qui présenteront un surplus ou un léger surplus	Nombre de régions qui présenteront un équilibre
5123	Journalistes	●	●	-	●	●	●	-	●	-	-	-	-	●	●	●	●	●	●	●	1	1	8
7204	Entrepreneurs/entrepreneuses et contremaîtres/contremaîtresses en charpenterie	●	-	-	●	-	●	-	●	-	●	-	-	●	●	●	●	●	●	●	1	0	8
8421	Opérateurs/opératrices de scies à chaîne et d'engins de débardage	●	●	●	●	-	●	-	●	●	-	-	-	●	-	-	●	●	-	●	1	0	8
9418	Opérateurs/opératrices de machines d'autres produits métalliques	●	-	-	-	●	●	-	●	-	●	●	-	●	●	●	-	●	●	-	1	0	8
9526	Monteurs/monteuses et contrôleurs/contrôleuses de matériel mécanique	●	-	●	-	●	●	-	●	●	-	●	●	●	●	●	-	-	●	-	1	0	8
4167	Rechercheurs, experts-conseils/expertes-conseils et agents/agentes de programme en sports, en loisirs et en conditionnement physique	●	-	●	●	-	●	-	●	-	-	-	-	●	●	●	●	●	●	●	1	1	7
4168	Agents/agentes de programmes propres au gouvernement	●	-	-	●	-	●	-	●	-	-	-	-	●	●	●	●	●	●	●	1	0	7
5122	Réviseurs/réviseuses, rédacteurs-rédactrices-réviseuses et chefs du service des nouvelles	●	-	-	●	-	●	-	●	-	-	●	-	●	●	●	●	-	●	●	1	0	7
8211	Surveillants/surveillantes de l'exploitation forestière	●	●	●	-	-	●	●	●	●	-	-	-	●	-	-	-	●	-	-	1	0	7

● Profession en équilibre ▼ Profession en déficit ● Profession en léger déficit ▲ Profession en surplus ● Profession en léger surplus - Pas de diagnostic ● Diagnostics différents pour 2022 et 2025

**Tableau B Professions en ÉQUILIBRE de main-d'œuvre au Québec , moyen terme (2025)**

Classement des professions en ordre décroissant du nombre de régions qui présenteront un déficit ou un léger déficit en 2025 (suite)

Code de la CNP	Professions de la CNP	Régions																RMR de Montréal	RMR de Québec	Nombre de régions qui présenteront un déficit ou un léger déficit	Nombre de régions qui présenteront un surplus ou un léger surplus	Nombre de régions qui présenteront un équilibre	
		Ensemble du Québec	Abitibi-Témiscamingue	Bas-Saint-Laurent	Capitale-Nationale	Centre du Québec	Chaudière-Appalaches	Côte-Nord et Nord-du-Québec	Estrie	Gaspésie-Îles-de-la-Madeleine	Lanaudière	Laurentides	Laval	Mauricie	Montréal	Montréal	Outaouais						Saguenay-Lac-Saint-Jean
0822	Gestionnaires en horticulture	●	-	●	-	-	●	-	●	-	-	●	-	-	●	-	●●	●	-	●	1	0	6
5243	Ensembleurs/ensemblières de théâtre, dessinateurs/dessinatrices de mode, concepteurs/conceptrices d'expositions et autres concepteurs/conceptrices artistiques	●	-	-	●●	-	●	-	●	-	-	●	●	-	●●	●	●	●	●	●●	1	2	6
4162	Économistes, recherchistes et analystes des politiques économiques	●	-	-	●	-	●	-	●	-	-	-	-	●	●	●	-	●	●	1	0	5	
9226	Surveillants/surveillantes dans la fabrication d'autres produits métalliques et de pièces mécaniques	●	-	-	-	●	●	-	●	-	-	●	-	-	●	●	●●	-	●	-	1	1	5
9232	Opérateurs/opératrices de salle de commande centrale et de conduite de procédés industriels dans le raffinage du pétrole et le traitement du gaz et des produits chimiques	●	-	-	-	●	●	-	●	-	-	-	●	●●	●	-	-	●	●	1	0	5	
7444	Fumigateurs/fumigatrices et préposés/préposées au contrôle de la vermine	●	-	-	-	●	●	-	-	-	-	-	●	-	●	●	-	●	-	1	0	4	
7532	Matelots de pont et matelots de salle des machines du transport par voies navigables	●	-	●	-	●	●	-	●	-	-	-	-	-	-	-	-	-	●	1	0	4	
9465	Échantillonneurs/échantillonneuses et trieurs/trieuses dans la transformation des aliments et des boissons	●	-	-	-	●	●	-	-	-	-	-	-	●	●●	-	●	●	-	1	0	4	

● Profession en équilibre ▼ Profession en déficit ● Profession en léger déficit ▲ Profession en surplus ● Profession en léger surplus – Pas de diagnostic ●● Diagnostics différents pour 2022 et 2025

**Tableau B Professions en ÉQUILIBRE de main-d'œuvre au Québec , moyen terme (2025)**

Classement des professions en ordre décroissant du nombre de régions qui présenteront un déficit ou un léger déficit en 2025 (suite)

Code de la CNP	Professions de la CNP	Régions														RMR de Montréal	RMR de Québec	Nombre de régions qui présenteront un déficit ou un léger déficit	Nombre de régions qui présenteront un surplus ou un léger surplus	Nombre de régions qui présenteront un équilibre		
		Ensemble du Québec	Abitibi-Témiscamingue	Bas-Saint-Laurent	Capitale-Nationale	Centre du Québec	Chaudière-Appalaches	Côte-Nord et Nord-du-Québec	Estrie	Gaspésie-Îles-de-la-Madeleine	Lanaudière	Laurentides	Laval	Mauricie	Montérégie						Montréal	Outaouais
0411	Gestionnaires de la fonction publique - élaboration de politiques et administration de programmes sociaux et de santé	●	-	-	●	-	●	-	-	-	-	-	-	-	●	●	-	●	●	1	0	3
2146	Ingénieurs/ingénieures en aérospatiale	●	-	-	-	-	-	-	-	-	●	-	-	●	●	●	-	●	-	1	0	3
5231	Annonces/annonceuses et autres communicateurs/communicatrices	●	-	-	●	-	-	-	-	-	-	-	-	●	●	●	●	●	●	1	0	3
7303	Surveillants/surveillantes de l'imprimerie et du personnel assimilé	●	-	●	-	-	●	-	-	-	-	-	-	●	●	-	-	●	-	1	0	3
7451	Débardeurs/débardeuses	●	-	●	-	-	-	●	-	-	-	-	●	●	●	-	-	●	●	1	0	3
9441	Opérateurs/opératrices de machines et travailleurs/travailleuses de traitement des fibres et des fils textiles, du cuir et des peaux	●	-	-	-	-	●	-	●	-	-	-	-	●	●	-	-	●	-	1	0	3
5111	Bibliothécaires	●	-	-	-	-	-	-	-	-	-	-	-	●	●	●	-	●	-	1	0	2
7361	Mécaniciens/mécaniciennes de locomotive et de cour de triage	●	-	-	-	-	●	●	-	-	-	-	-	-	●	-	-	●	-	1	0	2
9217	Surveillants/surveillantes dans la transformation et la fabrication de produits textiles, de tissus, de fourrure et de cuir	●	-	-	-	-	●	-	●	-	-	-	-	-	●	-	-	●	-	1	0	2
6313	Superviseurs/superviseuses des services d'hébergement, de voyages, de tourisme et des services connexes	●	-	-	●	-	-	-	-	-	-	-	-	●	●	●	-	●	-	1	0	2

● Profession en équilibre ▼ Profession en déficit ● Profession en léger déficit ▲ Profession en surplus ● Profession en léger surplus - Pas de diagnostic ●● Diagnostics différents pour 2022 et 2025

**Tableau B Professions en ÉQUILIBRE de main-d'œuvre au Québec , moyen terme (2025)**

Classement des professions en ordre décroissant du nombre de régions qui présenteront un déficit ou un léger déficit en 2025 (suite)

Code de la CNP	Professions de la CNP	Ensemble du Québec	Abitibi-Témiscamingue	Bas-Saint-Laurent	Capitale-Nationale	Centre du Québec	Chaudière-Appalaches	Côte-Nord et Nord-du-Québec	Estrie	Gaspésie-Îles-de-la-Madeleine	Lanaudière	Laurentides	Laval	Mauricie	Montérégie	Montréal	Outaouais	Saguenay-Lac-Saint-Jean	RMR de Montréal	RMR de Québec	Nombre de régions qui présenteront un déficit ou un léger déficit	Nombre de régions qui présenteront un surplus ou un léger surplus	Nombre de régions qui présenteront un équilibre
		6522	Commissaires et agents/agentes de bord	●●	-	-	●●	-	-	-	-	-	-	-	-	-	-	●●	●	-	●●	●●	1
1254	Agents/agentes de statistiques et professions connexes du soutien de la recherche	●	-	-	-	-	-	-	-	-	-	-	-	-	-	●	●	-	●	-	1	0	1
9463	Ouvriers/ouvrières dans les usines de transformation du poisson et de fruits de mer	●	-	●	-	-	-	-	-	●	-	-	-	-	-	-	-	-	-	-	1	0	1
6721	Personnel de soutien en services d'hébergement, de voyage et en services de montage d'installation	●●	-	-	●	-	-	-	-	-	-	-	-	-	-	●●	●●	-	●●	●	1	1	1
0422	Directeurs/directrices d'école et administrateurs/administratrices de programmes d'enseignement aux niveaux primaire et secondaire	●	●	●	●	●	●	●	●	●	●	●	●	●	●	●	●	●	●	●	0	0	16
0621	Directeurs/directrices - commerce de détail et de gros	●	●	●	●	●	●	●	●	●	●	●	●	●	●	●	●	●	●	●	0	0	16
6211	Superviseurs/superviseuses des ventes - commerce de détail	●	●	●	●	●	●	●	●	●	●	●	●	●	●	●	●	●	●	●	0	0	16
6235	Représentants/représentantes des ventes financières	●	●	●	●	●	●	●	●	●	●	●	●	●	●	●	●	●	●	●	0	0	16
6562	Esthéticiens/esthéticiennes, électrolystes et personnel assimilé	●	●	●	●	●	●	●	●	●	●	●	●	●	●●	●	●	●	●	●	0	0	16

● Profession en équilibre ▼ Profession en déficit ● Profession en léger déficit ▲ Profession en surplus ● Profession en léger surplus - Pas de diagnostic ●● Diagnostics différents pour 2022 et 2025

**Tableau B Professions en ÉQUILIBRE de main-d'œuvre au Québec , moyen terme (2025)**

Classement des professions en ordre décroissant du nombre de régions qui présenteront un déficit ou un léger déficit en 2025 (suite)

Code de la CNP	Professions de la CNP	Ensemble du Québec	Abitibi-Témiscamingue	Bas-Saint-Laurent	Capitale-Nationale	Centre du Québec	Chaudière-Appalaches	Côte-Nord et Nord-du-Québec	Estrie	Gaspésie-Îles-de-la-Madeleine	Lanaudière	Laurentides	Laval	Mauricie	Montérégie	Montréal	Outaouais	Saguenay-Lac-Saint-Jean	RMR de Montréal	RMR de Québec	Nombre de régions qui présenteront un déficit ou un léger déficit	Nombre de régions qui présenteront un surplus ou un léger surplus	Nombre de régions qui présenteront un équilibre
6741	Personnel de blanchisseries et d'établissements de nettoyage à sec et personnel assimilé	●	●	●	●	●	●	●	●	●	●	●	-	●	●●	●	●	●	●	●	0	0	15
1431	Commis à la comptabilité et personnel assimilé	●	●	●	●	●	●	●	●	●	●	●	●	●	●	●	●	●	●	●	0	2	14
1511	Commis au courrier et aux services postaux et personnel assimilé	●	-	●	●	●	●	●	●	-	●	●	●	●	●	●	●	●	●	●	0	0	14
5223	Techniciens/techniciennes en graphisme	●	●	●	●	●	●	-	●	-	●	●	●	●	●	●	●	●	●	●	0	0	14
6222	Acheteurs/acheteuses des commerces de détail et de gros	●	●	●	●	●	●	-	●	-	●	●	●	●	●	●	●	●	●	●	0	0	14
7441	Personnel d'installation, d'entretien et de réparation d'équipement résidentiel et commercial	●	●	●	●	●	●	-	●	-	●	●	●	●	●●	●	●	●	●	●	0	0	14
1314	Estimateurs/estimatrices et évaluateurs/évaluatrices	●	-	●	●	●	●	-	●	-	●	●	●	●	●	●	●	●	●	●	0	0	13
4211	Techniciens/techniciennes juridiques et personnel assimilé	●	●	●	●	●	●	-	●●	-	●	●	●	●	●	●	●	●	●	●	0	1	13
1432	Administrateurs/administratrices de la paye	●	●	●	●	●	●	-	●	-	●	●	●	●	●●	●	●	●	●	●	0	2	12
2251	Technologues et techniciens/techniciennes en architecture	●	-	●	●	●	●	-	●	-	●	●	-	●	●	●	●	●	●	●	0	0	12
4156	Conseillers/conseillères en emploi	●	-	●	●	●	●	-	●	-	●	●	-	●	●	●●	●	●	●	●	0	0	12

● Profession en équilibre ▼ Profession en déficit ● Profession en léger déficit ▲ Profession en surplus ● Profession en léger surplus - Pas de diagnostic ●● Diagnostics différents pour 2022 et 2025

**Tableau B Professions en ÉQUILIBRE de main-d'œuvre au Québec , moyen terme (2025)**

Classement des professions en ordre décroissant du nombre de régions qui présenteront un déficit ou un léger déficit en 2025 (suite)

Code de la CNP	Professions de la CNP	Régions																	RMR de Montréal	RMR de Québec	Nombre de régions qui présenteront un déficit ou un léger déficit	Nombre de régions qui présenteront un surplus ou un léger surplus	Nombre de régions qui présenteront un équilibre		
		Ensemble du Québec	Abitibi-Témiscamingue	Bas-Saint-Laurent	Capitale-Nationale	Centre du Québec	Chaudière-Appalaches	Côte-Nord et Nord-du-Québec	Estrie	Gaspésie-Îles-de-la-Madeleine	Lanaudière	Laurentides	Laval	Mauricie	Montérégie	Montréal	Outaouais	Saguenay-Lac-Saint-Jean							
7535	Autres préposés/préposées à la pose et à l'entretien des pièces mécaniques d'automobiles	●	●	●	●	●	●	-	●	-	●	●	-	●	●	●	●	●	●	●	●	●	0	1	12
1212	Superviseurs/superviseuses de commis de finance et d'assurance	●	-	-	●	●	●	●	●	-	●	-	●	●	●	●	●	-	●	●	●	●	0	0	11
1411	Employés de soutien de bureau généraux/employées de soutien de bureau générales	●	●	●	●	●	●	●	●	●	●	●	●	●	●	●	●	●	●	●	●	●	0	5	11
1422	Commis à la saisie de données	●	-	●	●	●	●	-	●	-	●	●	●	●	●	●	●	●	●	●	●	●	0	2	11
9211	Surveillants/surveillantes dans la transformation des métaux et des minerais	●	●	●	●	-	●	●	●	-	●	-	-	●	●	●	-	●	●	-	●	●	0	0	11
9446	Opérateurs/opératrices de machines à coudre industrielles	●	●	-	●	●	●	-	●	-	●	●	●	●	●	●	-	●	●	●	●	●	0	1	11
7513	Chauffeurs/chauffeuses de taxi, chauffeurs/chauffeuses de limousine et chauffeurs/chauffeuses	●	●	●	●	●	●	●	●	●	●	●	●	●	●	●	●	●	●	●	●	●	0	6	10
0421	Administrateurs/administratrices - enseignement postsecondaire et formation professionnelle	●	-	●	●	●	●	-	●	-	-	-	-	●	●	●	●	●	●	●	●	●	0	0	10
1253	Techniciens/techniciennes à la gestion des documents	●	-	●	●	-	●	-	●	-	-	●	-	●	●	●	●	●	●	●	●	●	0	0	10

● Profession en équilibre ▼ Profession en déficit ● Profession en léger déficit ▲ Profession en surplus ● Profession en léger surplus - Pas de diagnostic ●● Diagnostics différents pour 2022 et 2025

**Tableau B Professions en ÉQUILIBRE de main-d'œuvre au Québec , moyen terme (2025)**

Classement des professions en ordre décroissant du nombre de régions qui présenteront un déficit ou un léger déficit en 2025 (suite)

Code de la CNP	Professions de la CNP	Ensemble du Québec	Abitibi-Témiscamingue	Bas-Saint-Laurent	Capitale-Nationale	Centre du Québec	Chaudière-Appalaches	Côte-Nord et Nord-du-Québec	Estrie	Gaspésie-Îles-de-la-Madeleine	Lanaudière	Laurentides	Laval	Mauricie	Montérégie	Montréal	Outaouais	Saguenay-Lac-Saint-Jean	RMR de Montréal	RMR de Québec	Nombre de régions qui présenteront un déficit ou un léger déficit	Nombre de régions qui présenteront un surplus ou un léger surplus	Nombre de régions qui présenteront un équilibre
9523	Assembleurs/assembleuses, monteurs/monteuses, contrôleurs/contrôleuses et vérificateurs/vérificatrices de matériel électronique	●	-	-	●	●	●	-	●●	-	-	●	●	●●	●	●	●	-	●	●	0	0	10
1251	Sténographes judiciaires, transcripteurs médicaux/transcriptrices médicales et personnel assimilé	●	-	●	●	●	●	-	●	-	-	●	-	●	●	●	●	-	●	●	0	1	9
6315	Surveillants/surveillantes des services de nettoyage	●●	●	-	●	●	●	-	●	-	-	●	-	-	●●	●●	●	●	●●	●	0	1	9
9433	Opérateurs/opératrices de machines dans la fabrication et la finition du papier	●	-	-	-	●	-	-	●	-	●	-	-	●	●	●	●	●	●	-	0	0	8
9436	Classeurs/classeuses de bois d'oeuvre et autres vérificateurs/vérificatrices et classeurs/classeuses dans la transformation du bois	●	●	●●	-	-	●	●	●	-	-	-	-	-	●	-	●	●	●	-	0	0	8
9524	Monteurs/monteuses et contrôleurs/contrôleuses dans la fabrication de matériel, d'appareils et d'accessoires électriques	●	-	-	●	●	●	-	-	-	-	●	●	●	●	●	-	-	●	●	0	0	8
0212	Directeurs/directrices des services d'architecture et de sciences	●	-	-	●	●	●	-	●	-	-	-	-	-	●	●	●	-	●	●	0	0	7
3237	Autre personnel technique en thérapie et en diagnostic	●	-	●	●	-	●	-	-	-	●	●	-	-	●	●	●	●	●	●	0	2	7

● Profession en équilibre ▼ Profession en déficit ●● Profession en léger déficit ▲ Profession en surplus ●● Profession en léger surplus - Pas de diagnostic ●● Diagnostics différents pour 2022 et 2025

**Tableau B Professions en ÉQUILIBRE de main-d'œuvre au Québec , moyen terme (2025)**

Classement des professions en ordre décroissant du nombre de régions qui présenteront un déficit ou un léger déficit en 2025 (suite)

Code de la CNP	Professions de la CNP	Régions																RMR de Montréal	RMR de Québec	Nombre de régions qui présenteront un déficit ou un léger déficit	Nombre de régions qui présenteront un surplus ou un léger surplus	Nombre de régions qui présenteront un équilibre	
		Ensemble du Québec	Abitibi-Témiscamingue	Bas-Saint-Laurent	Capitale-Nationale	Centre du Québec	Chaudière-Appalaches	Côte-Nord et Nord-du-Québec	Estrie	Gaspésie-Îles-de-la-Madeleine	Lanaudière	Laurentides	Laval	Mauricie	Montréal	Montréal	Outaouais						Saguenay-Lac-Saint-Jean
4423	Agents/agentes d'application de règlements municipaux et autres agents/agentes de réglementation, n.c.a.	●	-	-	●	-	●	-	●	-	-	●	-	-	●	●	●	-	●	●	0	0	7
9423	Opérateurs/opératrices de machines de transformation du caoutchouc et personnel assimilé	●	-	-	-	●	-	-	●	-	●	●	-	●	●	●	-	-	●	-	0	0	7
9432	Opérateurs/opératrices de machines dans les usines de pâte à papier	●	●	-	-	●	-	-	●	-	●	-	-	●	-	-	●	●	-	-	0	0	7
6345	Tapissiers-garnisseurs/tapissières-garnisseuses	●	-	-	-	●	●	-	-	-	●	-	-	●	●	●	-	-	●	-	0	0	6
7334	Mécaniciens/mécaniciennes de motocyclettes, de véhicules tout-terrain et personnel mécanicien assimilé	●	-	-	●	●	●	-	●	-	-	-	-	-	●	●	-	-	●	●	0	0	6
0511	Directeurs/directrices de bibliothèques, des archives, de musées et de galeries d'art	●	-	●	●	-	●	-	-	-	-	-	-	-	-	●	●	-	●	●	0	0	5
2222	Inspecteurs/inspectrices des produits agricoles et de la pêche	●	-	●	-	●	●	-	-	-	-	-	-	-	●	●	-	-	●	●	0	0	5
3221	Denturologistes	●	-	-	-	-	●	-	-	-	-	-	-	●	●	●	●	-	●	-	0	0	5
3223	Technologues et techniciens/techniciennes dentaires et auxiliaires dans les laboratoires dentaires	●	-	-	●	-	●	-	-	-	-	-	-	-	●	●	●	-	●	●	0	0	5

● Profession en équilibre ▼ Profession en déficit ● Profession en léger déficit ▲ Profession en surplus ● Profession en léger surplus – Pas de diagnostic ●● Diagnostics différents pour 2022 et 2025

**Tableau B Professions en ÉQUILIBRE de main-d'œuvre au Québec , moyen terme (2025)**

Classement des professions en ordre décroissant du nombre de régions qui présenteront un déficit ou un léger déficit en 2025 (suite)

Code de la CNP	Professions de la CNP	Régions																	RMR		Statistiques		
		Ensemble du Québec	Abitibi-Témiscamingue	Bas-Saint-Laurent	Capitale-Nationale	Centre du Québec	Chaudière-Appalaches	Côte-Nord et Nord-du-Québec	Estrie	Gaspésie-Îles-de-la-Madeleine	Lanaudière	Laurentides	Laval	Mauricie	Montérégie	Montréal	Outaouais	Saguenay-Lac-Saint-Jean	RMR de Montréal	RMR de Québec	Nombre de régions qui présenteront un déficit ou un léger déficit	Nombre de régions qui présenteront un surplus ou un léger surplus	Nombre de régions qui présenteront un équilibre
7245	Monteurs/monteuses de lignes et de câbles de télécommunications	●	-	-	●	-	●	-	-	-	-	-	●	-	●●	●	-	●	●	0	0	5	
8231	Mineurs/mineuses d'extraction et de préparation, mines souterraines	●	●	●	-	-	-	●	-	-	-	-	-	●	-	-	●	-	-	0	0	5	
9613	Manoeuvres dans le traitement des produits chimiques et les services d'utilité publique	●	-	-	-	●	-	-	●	-	-	●	-	●	●	-	-	●	-	0	0	5	
0512	Directeurs/directrices - édition, cinéma, radiotélédiffusion et arts de la scène	●	-	-	●	-	-	-	-	-	-	-	-	●	●	●	-	●	-	0	0	4	
2142	Ingénieurs/ingénieures métallurgistes et des matériaux	●	●	-	-	-	-	-	-	-	-	-	-	●●	●	-	●	●	-	0	0	4	
2262	Inspecteurs/inspectrices d'ingénierie et officiers/officières de réglementation	●	-	-	-	-	●	-	-	-	-	-	-	●	●	●	-	●	-	0	0	4	
6346	Directeurs/directrices de funérailles et embaumeurs/embaumeuses	●	-	-	-	-	●	-	-	-	-	-	-	-	●	●	●	-	-	0	0	4	
9413	Opérateurs/opératrices de machines à former et à finir le verre et coupeurs/coupeuses de verre	●	-	●	-	-	●	-	-	-	-	-	-	●	●	-	-	●	-	0	0	4	
1213	Superviseurs/superviseuses de commis de bibliothèque, de correspondanciers et d'autres commis à l'information	●●	-	●	-	-	-	-	●	-	-	-	-	-	●	●	-	●	-	0	0	4	

● Profession en équilibre ▼ Profession en déficit ● Profession en léger déficit ▲ Profession en surplus ● Profession en léger surplus – Pas de diagnostic ●● Diagnostics différents pour 2022 et 2025

**Tableau B Professions en ÉQUILIBRE de main-d'œuvre au Québec , moyen terme (2025)**

Classement des professions en ordre décroissant du nombre de régions qui présenteront un déficit ou un léger déficit en 2025 (suite)

Code de la CNP	Professions de la CNP	Régions																RMR de Montréal	RMR de Québec	Nombre de régions qui présenteront un déficit ou un léger déficit	Nombre de régions qui présenteront un surplus ou un léger surplus	Nombre de régions qui présenteront un équilibre
		Ensemble du Québec	Abitibi-Témiscamingue	Bas-Saint-Laurent	Capitale-Nationale	Centre du Québec	Chaudière-Appalaches	Côte-Nord et Nord-du-Québec	Estrie	Gaspésie-Îles-de-la-Madeleine	Lanaudière	Laurentides	Laval	Mauricie	Montréal	Montréal	Outaouais					
9521	Monteurs/monteuses d'aéronefs et contrôleurs/contrôleuses de montage d'aéronefs	●●	-	-	-	-	-	-	-	-	●●	●●	-	●●	●●	-	-	●●	-	0	0	4
1315	Courtiers/courtrières en douanes, courtiers maritimes/courtrières maritimes et autres courtiers/courtrières	●	-	-	-	-	●	-	-	-	-	-	-	●	●	-	-	●	-	0	0	3
2111	Physiciens/physiciennes et astronomes	●	-	-	●	-	-	-	-	-	-	-	-	●	●	-	-	●	●	0	0	3
2224	Techniciens/techniciennes du milieu naturel et de la pêche	●	-	▲	-	-	●	-	▲	-	-	-	-	-	-	●	●	-	-	0	2	3
7203	Entrepreneurs/entrepreneuses et contremaîtres/contremaîtresses en tuyauterie	●	-	-	-	-	●	-	●	-	-	-	-	-	-	-	●	●	-	0	0	3
7235	Assembleurs/assembleuses et ajusteurs/ajusteuses de plaques et de charpentes métalliques	●	-	-	-	-	●	-	-	-	-	-	-	●	-	-	●	●	●	0	0	3
7362	Chefs de train et serre-freins	●	-	-	-	-	●	-	-	-	-	-	-	●	-	-	●	●	-	0	0	3
7531	Ouvriers/ouvrières de gares de triage et à l'entretien de la voie ferrée	●	-	-	-	-	●	-	-	-	-	-	●	-	●	-	-	●	-	0	0	3
8221	Surveillants/surveillantes de l'exploitation des mines et des carrières	●	●	-	-	-	●	-	-	-	-	-	-	-	-	-	●	-	-	0	0	3
8262	Pêcheurs indépendants/pêchuses indépendantes	●	-	●	-	-	●	-	●	-	-	-	-	-	-	-	-	-	-	0	0	3

● Profession en équilibre ▼ Profession en déficit ● Profession en léger déficit ▲ Profession en surplus ● Profession en léger surplus – Pas de diagnostic ●● Diagnostics différents pour 2022 et 2025

**Tableau B Professions en ÉQUILIBRE de main-d'œuvre au Québec , moyen terme (2025)**

Classement des professions en ordre décroissant du nombre de régions qui présenteront un déficit ou un léger déficit en 2025 (suite)

Code de la CNP	Professions de la CNP	Régions																	RMR de Montréal	RMR de Québec	Nombre de régions qui présenteront un déficit ou un léger déficit	Nombre de régions qui présenteront un surplus ou un léger surplus	Nombre de régions qui présenteront un équilibre
		Ensemble du Québec	Abitibi-Témiscamingue	Bas-Saint-Laurent	Capitale-Nationale	Centre du Québec	Chaudière-Appalaches	Côte-Nord et Nord-du-Québec	Estrie	Gaspésie-Îles-de-la-Madeleine	Lanaudière	Laurentides	Laval	Mauricie	Montréal	Montréal	Outaouais	Saguenay-Lac-Saint-Jean					
8411	Personnel d'entretien et de soutien des mines souterraines	●	●	-	-	-	-	●	-	-	-	-	-	-	-	-	-	●	-	-	0	0	3
9447	Contrôleurs/contrôleuses et trieurs/trieuses dans la fabrication de produits textiles, de tissus, de fourrure et de cuir	●	-	-	-	-	●	-	-	-	-	-	-	-	●	●	-	-	●	-	0	0	3
9471	Opérateurs/opératrices d'équipement d'impression sans plaque	●	-	-	-	-	●	-	-	-	-	-	-	-	●	●	-	-	●	-	0	0	3
6523	Agents/agentes à la billetterie et aux services aériens	●●	-	-	●●	-	-	●	-	-	-	-	-	-	-	●●	●	-	●●	●●	0	1	3
5227	Personnel de soutien du cinéma, de la radiotélédiffusion, de la photographie et des arts de la scène	●●	-	-	●●	-	-	-	-	-	-	-	-	-	●●	●●	-	-	●●	-	0	0	3
9473	Opérateurs/opératrices de machines à relier et de finition	●●	-	-	-	-	●	-	-	-	-	-	-	-	●	●●	-	-	●●	-	0	0	3
2271	Pilotes, navigateurs/navigatrices et instructeurs/instructrices de pilotage du transport aérien	●●	-	-	●	-	●	●	-	-	-	-	-	●	●●	●●	-	●	●	●	0	5	2
3217	Technologues en cardiologie et technologues en électrophysiologie diagnostique, n.c.a.	●	-	-	●	-	-	-	-	-	-	-	-	-	-	●	-	-	●	●	0	0	2
5113	Archivistes	●	-	-	-	-	-	-	-	-	-	-	-	-	-	●	●●	-	●	-	0	0	2
7234	Chaudronniers/chaudronnières	●	-	-	-	-	-	-	-	●	-	-	-	-	-	-	-	●	-	-	0	0	2

● Profession en équilibre ▼ Profession en déficit ● Profession en léger déficit ▲ Profession en surplus ● Profession en léger surplus - Pas de diagnostic ●● Diagnostics différents pour 2022 et 2025

**Tableau B Professions en ÉQUILIBRE de main-d'œuvre au Québec , moyen terme (2025)**

Classement des professions en ordre décroissant du nombre de régions qui présenteront un déficit ou un léger déficit en 2025 (suite)

Code de la CNP	Professions de la CNP	Régions																Résumé				
		Ensemble du Québec	Abitibi-Témiscamingue	Bas-Saint-Laurent	Capitale-Nationale	Centre du Québec	Chaudière-Appalaches	Côte-Nord et Nord-du-Québec	Estrie	Gaspésie-Îles-de-la-Madeleine	Lanaudière	Laurentides	Laval	Mauricie	Montréal	Montréal	Outaouais	Saguenay-Lac-Saint-Jean	RMR de Montréal	RMR de Québec	Nombre de régions qui présenteront un déficit ou un léger déficit	Nombre de régions qui présenteront un surplus ou un léger surplus
7331	Installateurs/installatrices de brûleurs à l'huile et à combustibles solides	●	-	-	-	-	-	-	-	-	-	-	-	●	-	-	●	●	-	0	0	2
7335	Autres réparateurs/réparatrices de petits moteurs et de petits équipements	●	-	-	-	-	-	-	-	-	-	-	-	●	-	●	-	-	-	0	0	2
9221	Surveillants/surveillantes dans la fabrication de véhicules automobiles	●	-	-	-	-	●	-	●	-	-	-	-	-	-	-	-	-	-	0	0	2
9527	Opérateurs/opératrices de machines et contrôleurs/contrôleuses dans la fabrication d'appareils électriques	●	-	-	-	-	-	-	-	-	-	-	-	●	●	-	-	●	-	0	0	2
7534	Agents/agentes de piste dans le transport aérien	●●	-	-	-	-	●	-	-	-	-	-	-	-	●●	-	-	●●	-	0	0	2
4421	Shérifs et huissiers/huissières de justice	●	-	-	-	-	-	-	-	-	-	-	-	-	●	-	-	●	-	0	0	1
5222	Cadreur/cadreuses de films et cadreur/cadreuses vidéo	●	-	-	-	-	-	-	-	-	-	-	-	-	●	●	-	●	-	0	1	1
5245	Patronniers/patronnières de produits textiles et d'articles en cuir et en fourrure	●	-	-	-	-	-	-	-	-	-	-	-	-	●	-	-	●	-	0	0	1
7247	Techniciens/techniciennes en montage et en entretien d'installations de câblodistribution	●	-	-	-	-	-	-	-	-	-	-	-	-	●	-	-	●	-	0	0	1
8441	Matelots de pont sur les bateaux de pêche	●	-	-	-	-	-	-	-	●	-	-	-	-	-	-	-	-	-	0	0	1

● Profession en équilibre ▼ Profession en déficit ● Profession en léger déficit ▲ Profession en surplus ● Profession en léger surplus – Pas de diagnostic ●● Diagnostics différents pour 2022 et 2025

**Tableau B Professions en ÉQUILIBRE de main-d'œuvre au Québec , moyen terme (2025)**

Classement des professions en ordre décroissant du nombre de régions qui présenteront un déficit ou un léger déficit en 2025 (suite)

Code de la CNP	Professions de la CNP	Ensemble du Québec	Abitibi-Témiscamingue	Bas-Saint-Laurent	Capitale-Nationale	Centre du Québec	Chaudière-Appalaches	Côte-Nord et Nord-du-Québec	Estrie	Gaspésie-Îles-de-la-Madeleine	Lanaudière	Laurentides	Laval	Mauricie	Montérégie	Montréal	Outaouais	Saguenay-Lac-Saint-Jean	RMR de Montréal	RMR de Québec	Nombre de régions qui présenteront un déficit ou un léger déficit	Nombre de régions qui présenteront un surplus ou un léger surplus	Nombre de régions qui présenteront un équilibre
8615	Manoeuvres de forage et d'entretien des puits de pétrole et de gaz, et personnel assimilé	●	-	-	-	-	-	-	-	-	-	-	-	-	-	-	-	●	-	-	0	0	1
9445	Coupeurs/coupeuses de tissu, de fourrure et de cuir	●	-	-	-	-	-	-	-	-	-	-	-	-	-	●	-	-	●	-	0	0	1
2272	Contrôleurs aériens/contrôleuses aériennes et personnel assimilé	●●	-	-	-	-	-	-	-	-	-	-	-	-	-	●●	-	●	●●	-	0	1	1
6312	Gouvernants principaux/gouvernantes principales	●●	-	-	-	-	-	-	-	-	-	-	-	-	-	●●	-	-	●●	-	0	0	1
6524	Agents/agentes à la billetterie, représentants/représentantes du service en matière de fret et personnel assimilé dans le transport routier et maritime	●●	-	-	-	-	-	-	-	-	-	-	-	-	-	●●	-	-	●●	-	0	0	1
0132	Directeurs/directrices des services postaux et de messageries	●	-	-	-	-	-	-	-	-	-	-	-	-	-	-	-	-	-	-	0	0	0

● Profession en équilibre ▼ Profession en déficit ● Profession en léger déficit ▲ Profession en surplus ● Profession en léger surplus – Pas de diagnostic ●● Diagnostics différents pour 2022 et 2025

**Tableau C Professions en LÉGER SURPLUS OU EN SURPLUS de main-d'œuvre au Québec, moyen terme (2025)**  
 Classement des professions en ordre décroissant du nombre de régions qui présenteront un surplus ou un léger surplus en 2025

Code de la CNP	Professions de la CNP	Ensemble du Québec	Abitibi-Témiscamingue	Bas-Saint-Laurent	Capitale-Nationale	Centre du Québec	Chaudière-Appalaches	Côte-Nord et Nord-du-Québec	Estrie	Gaspésie-Îles-de-la-Madeleine	Lanaudière	Laurentides	Laval	Mauricie	Montréal	Montréal	Outaouais	Saguenay-Lac-Saint-Jean	RMR de Montréal	RMR de Québec	Nombre de régions qui présenteront un déficit ou un léger déficit	Nombre de régions qui présenteront un surplus ou un léger surplus	Nombre de régions qui présenteront un équilibre
5221	Photographes	▲	-	-	●	-	●	-	●	-	-	-	-	-	-	▲	▲	-	▲	●	0	5	0
6512	Barmans/barmaids	●	●	●	●	●	●	●	●	●	●	●	●	▲	●	●	●	●	●	●	0	13	3
6521	Conseillers/conseillères en voyages	●	-	-	●	▲	●	-	▲	-	●	●	●	▲	●	●	●	-	●	●	0	11	0
6511	Maîtres d'hôtel et hôtes/hôtesse	●	-	●	●	●	●	-	●	-	●	●	●	●	▲	●	▲	●	●	●	0	9	4
6623	Autre personnel assimilé des ventes	●	●	●	●	-	●	-	-	-	●	●	●	-	●	●	●	●	●	●	0	9	2
1451	Commis et assistants/assistantes dans les bibliothèques	●	●	-	●	-	●	-	-	-	●	●	●	●	●	●	●	●	●	●	0	8	3
6232	Agents/agentes et vendeurs/vendeuses en immobilier	●	●	●	●	●	●	●	●	-	●	●	●	●	●	●	●	●	●	●	0	8	7
0714	Directeurs/directrices de l'exploitation et de l'entretien d'immeubles	●	●	●	●	●	●	●	●	-	●	●	●	●	●	●	●	●	●	●	0	7	8
1513	Messagers/messagères et distributeurs/distributrices porte-à-porte	●	-	●	●	●	●	-	●	-	-	●	-	-	●	●	●	●	●	●	0	7	3
7305	Surveillants/surveillantes du transport routier et du transport en commun	●	-	-	●	-	●	-	●	-	-	-	-	-	●	●	●	-	●	●	0	6	0
1435	Agents/agentes de recouvrement	●	-	-	●	-	●	-	-	-	●	-	●	●	●	●	●	●	●	●	0	5	4
6531	Guides touristiques et guides itinérants/guides itinérantes	●	-	-	●	-	●	-	-	-	-	-	-	-	▲	●	-	●	●	●	0	5	0
7622	Manoeuvres dans le transport ferroviaire et routier	●	-	●	●	●	●	-	●	-	●	-	●	●	●	▲	-	●	●	●	0	5	6
9522	Assembleurs/assembleuses, contrôleurs/contrôleuses et vérificateurs/vérificatrices de véhicules automobiles	●	-	-	-	●	-	●	-	-	-	●	●	●	●	●	-	-	●	-	1	4	3

● Profession en équilibre ▼ Profession en déficit ● Profession en léger déficit ▲ Profession en surplus ● Profession en léger surplus - Pas de diagnostic ●● Diagnostics différents pour 2022 et 2025

**Tableau C Professions en LÉGER SURPLUS OU EN SURPLUS de main-d'œuvre au Québec, moyen terme (2025)**

Classement des professions en ordre décroissant du nombre de régions qui présenteront un surplus ou un léger surplus en 2025 (suite)

Code de la CNP	Professions de la CNP	Ensemble du Québec	Abitibi-Témiscamingue	Bas-Saint-Laurent	Capitale-Nationale	Centre du Québec	Chaudière-Appalaches	Côte-Nord et Nord-du-Québec	Estrie	Gaspésie-Îles-de-la-Madeleine	Lanaudière	Laurentides	Laval	Mauricie	Montréal	Montréal	Outaouais	Saguenay-Lac-Saint-Jean	RMR de Montréal	RMR de Québec	Nombre de régions qui présenteront un déficit ou un léger déficit	Nombre de régions qui présenteront un surplus ou un léger surplus	Nombre de régions qui présenteront un équilibre
1242	Adjoints administratifs juridiques/adjointes administratives juridiques	●	●	●	●	●	●	-	●	-	●	●	●	●	●	●	●	●	●	●	1	2	11
5212	Personnel technique des musées et des galeries d'art	●	-	-	●	-	●	-	-	-	-	-	-	-	-	●	●	-	●	●	1	2	1
6344	Bijoutiers/bijoutières, réparateurs/réparatrices de bijoux, horlogers-rhabilleurs/horlogères-rhabilleuses et personnel assimilé	●	-	-	-	-	-	-	-	-	-	-	-	-	●	●	-	-	●	-	0	2	0
9442	Tisseurs/tisseuses, tricoteurs/tricoteuses et autres opérateurs/opératrices de machines textiles	●	-	-	-	-	●	-	●	-	-	-	-	-	●	●	-	-	●	-	0	2	2
9616	Manoeuvres des produits du textile	●	-	-	-	-	●	-	●	-	-	-	-	-	●	●	-	-	●	-	0	2	2
6533	Personnel préposé au jeu dans les casinos	●	-	-	-	-	-	-	-	-	-	-	-	-	-	●	●	-	●	-	0	1	1
9525	Assembleurs/assembleuses, monteurs/monteuses et contrôleurs/contrôleuses dans la fabrication de transformateurs et de moteurs électriques industriels	●	-	-	-	●	●	-	-	-	-	-	-	-	●	●	-	-	●	-	0	1	3

● Profession en équilibre ▼ Profession en déficit ● Profession en léger déficit ▲ Profession en surplus ● Profession en léger surplus - Pas de diagnostic ●● Diagnostics différents pour 2022 et 2025

**Tableau D Professions pour lesquelles aucun diagnostic n'a été établi au Québec, moyen terme (2025)**

Classement des professions en ordre décroissant du nombre de régions qui présenteront un déficit ou un léger déficit en 2025

Code de la CNP	Professions de la CNP	Régions														RMR de Montréal	RMR de Québec	Nombre de régions qui présenteront un déficit ou un léger déficit	Nombre de régions qui présenteront un surplus ou un léger surplus	Nombre de régions qui présenteront un équilibre		
		Ensemble du Québec	Abitibi-Témiscamingue	Bas-Saint-Laurent	Capitale-Nationale	Centre du Québec	Chaudière-Appalaches	Côte-Nord et Nord-du-Québec	Estrie	Gaspésie-Îles-de-la-Madeleine	Lanaudière	Laurentides	Laval	Mauricie	Montérégie						Montréal	Outaouais
2275	Contrôleurs/contrôleuses de la circulation ferroviaire et régulateurs/régulatrices de la circulation maritime	-	-	-	-	-	-	-	-	-	-	-	-	-	●	-	-	-	-	1	0	0
7314	Réparateurs/réparatrices de wagons	-	-	-	-	-	-	●	-	-	-	-	-	-	-	●	-	-	-	1	0	1
1423	Opérateurs/opératrices d'équipement d'édition et personnel assimilé	-	-	-	-	-	-	-	-	-	-	-	-	-	-	●	-	-	-	0	1	0
0011	Membres des corps législatifs	-	-	-	-	-	-	-	-	-	-	-	-	-	-	-	-	-	-	0	0	0
0012	Cadres supérieurs/cadres supérieures - administration publique	-	-	-	-	-	-	-	-	-	-	-	-	-	-	-	-	-	-	0	0	0
0013	Cadres supérieurs/cadres supérieures - services financiers, communications et autres services aux entreprises	-	-	-	-	-	-	-	-	-	-	-	-	-	-	-	-	-	-	0	0	0
0014	Cadres supérieurs/cadres supérieures - santé, enseignement, services sociaux et communautaires et associations mutuelles	-	-	-	-	-	-	-	-	-	-	-	-	-	-	-	-	-	-	0	0	0
0015	Cadres supérieurs/cadres supérieures - commerce, radiotélédiffusion et autres services, n.c.a.	-	-	-	-	-	-	-	-	-	-	-	-	-	-	-	-	-	-	0	0	0
0016	Cadres supérieurs/cadres supérieures - construction, transport, production et services d'utilité publique	-	-	-	-	-	-	-	-	-	-	-	-	-	-	-	-	-	-	0	0	0

● Profession en équilibre ▼ Profession en déficit ● Profession en léger déficit ▲ Profession en surplus ● Profession en léger surplus – Pas de diagnostic ●● Diagnostics différents pour 2022 et 2025

**Tableau D Professions pour lesquelles aucun diagnostic n'a été établi au Québec, moyen terme (2025)**

Classement des professions en ordre décroissant du nombre de régions qui présenteront un déficit ou un léger déficit en 2025 (suite)

Code de la CNP	Professions de la CNP	Ensemble du Québec	Abitibi-Témiscamingue	Bas-Saint-Laurent	Capitale-Nationale	Centre du Québec	Chaudière-Appalaches	Côte-Nord et Nord-du-Québec	Estrie	Gaspésie-Îles-de-la-Madeleine	Lanaudière	Laurentides	Laval	Mauricie	Montréal	Montréal	Outaouais	Saguenay-Lac-Saint-Jean	RMR de Montréal	RMR de Québec	Nombre de régions qui présenteront un déficit ou un léger déficit	Nombre de régions qui présenteront un surplus ou un léger surplus	Nombre de régions qui présenteront un équilibre
0412	Gestionnaires de la fonction publique - analyse économique, élaboration de politiques et administration de programmes	-	-	-	-	-	-	-	-	-	-	-	-	-	-	-	-	-	-	-	0	0	0
0413	Gestionnaires de la fonction publique - élaboration de politiques en matière d'éducation et administration de programmes	-	-	-	-	-	-	-	-	-	-	-	-	-	-	-	-	-	-	-	0	0	0
0414	Autres gestionnaires de la fonction publique	-	-	-	-	-	-	-	-	-	-	-	-	-	-	-	-	-	-	-	0	0	0
0431	Officiers/officières de direction des services de police	-	-	-	-	-	-	-	-	-	-	-	-	-	-	-	-	-	-	-	0	0	0
0432	Chefs et officiers supérieurs/officières supérieures des services d'incendie	-	-	-	-	-	-	-	-	-	-	-	-	-	-	-	-	-	-	-	0	0	0
0433	Officiers/officières de direction des Forces armées canadiennes	-	-	-	-	-	-	-	-	-	-	-	-	-	-	-	-	-	-	-	0	0	0
0651	Directeurs/directrices du service à la clientèle et des services personnels, n.c.a.	-	-	-	-	-	-	-	-	-	-	-	-	-	-	-	-	-	-	-	0	0	0
0823	Gestionnaires en aquaculture	-	-	-	-	-	-	-	-	-	-	-	-	-	-	-	-	-	-	-	0	0	0
1227	Juges de paix et officiers/officières de justice	-	-	-	-	-	-	-	-	-	-	-	-	-	-	-	-	-	-	-	0	0	0
1416	Commis des services judiciaires	-	-	-	-	-	-	-	-	-	-	-	-	-	-	-	-	-	-	-	0	0	0
2114	Météorologues et climatologues	-	-	-	-	-	-	-	-	-	-	-	-	-	-	-	-	-	-	-	0	0	0

**Tableau D Professions pour lesquelles aucun diagnostic n'a été établi au Québec, moyen terme (2025)**

Classement des professions en ordre décroissant du nombre de régions qui présenteront un déficit ou un léger déficit en 2025 (suite)

Code de la CNP	Professions de la CNP	Ensemble du Québec	Abitibi-Témiscamingue	Bas-Saint-Laurent	Capitale-Nationale	Centre du Québec	Chaudière-Appalaches	Côte-Nord et Nord-du-Québec	Estrie	Gaspésie-Îles-de-la-Madeleine	Lanaudière	Laurentides	Laval	Mauricie	Montérégie	Montréal	Outaouais	Saguenay-Lac-Saint-Jean	RMR de Montréal	RMR de Québec	Nombre de régions qui présenteront un déficit ou un léger déficit	Nombre de régions qui présenteront un surplus ou un léger surplus	Nombre de régions qui présenteront un équilibre
2115	Autres professionnels/professionnelles des sciences physiques	-	-	-	-	-	-	-	-	-	-	-	-	-	-	-	-	-	-	-	0	0	0
2145	Ingénieurs/ingénieures de l'extraction et du raffinage du pétrole	-	-	-	-	-	-	-	-	-	-	-	-	-	-	-	-	-	-	-	0	0	0
2148	Autres ingénieurs/ingénieures, n.c.a.	-	-	-	-	-	-	-	-	-	-	-	-	-	-	-	-	-	-	-	0	0	0
3125	Autres professionnels/professionnelles en diagnostic et en traitement de la santé	-	-	-	-	-	-	-	-	-	-	-	-	-	-	-	-	-	-	-	0	0	0
3144	Autres professionnels/professionnelles en thérapie et en diagnostic	-	-	-	-	-	-	-	-	-	-	-	-	-	-	-	-	-	-	-	0	0	0
3216	Technologues en échographie	-	-	-	-	-	-	-	-	-	-	-	-	-	-	-	-	-	-	-	0	0	0
3232	Praticiens/praticiennes des médecines douces	-	-	-	-	-	-	-	-	-	-	-	-	-	-	-	-	-	-	-	0	0	0
3414	Autre personnel de soutien des services de santé	-	-	-	-	-	-	-	-	-	-	-	-	-	-	-	-	-	-	-	0	0	0
4111	Juges	-	-	-	-	-	-	-	-	-	-	-	-	-	-	-	-	-	-	-	0	0	0
4154	Personnel professionnel relié à la religion	-	-	-	-	-	-	-	-	-	-	-	-	-	-	-	-	-	-	-	0	0	0
4169	Autres professionnels/professionnelles des sciences sociales, n.c.a.	-	-	-	-	-	-	-	-	-	-	-	-	-	-	-	-	-	-	-	0	0	0

● Profession en équilibre ▼ Profession en déficit ● Profession en léger déficit ▲ Profession en surplus ● Profession en léger surplus – Pas de diagnostic ●● Diagnostics différents pour 2022 et 2025

**Tableau D Professions pour lesquelles aucun diagnostic n'a été établi au Québec, moyen terme (2025)**

Classement des professions en ordre décroissant du nombre de régions qui présenteront un déficit ou un léger déficit en 2025 (suite)

Code de la CNP	Professions de la CNP	Ensemble du Québec	Abitibi-Témiscamingue	Bas-Saint-Laurent	Capitale-Nationale	Centre du Québec	Chaudière-Appalaches	Côte-Nord et Nord-du-Québec	Estrie	Gaspésie-Îles-de-la-Madeleine	Lanaudière	Laurentides	Laval	Mauricie	Montréal	Montréal	Outaouais	Saguenay-Lac-Saint-Jean	RMR de Montréal	RMR de Québec	Nombre de régions qui présenteront un déficit ou un léger déficit	Nombre de régions qui présenteront un surplus ou un léger surplus	Nombre de régions qui présenteront un équilibre
4216	Autres instructeurs/institutrices	-	-	-	-	-	-	-	-	-	-	-	-	-	-	-	-	-	-	-	0	0	0
4217	Autre personnel relié à la religion	-	-	-	-	-	-	-	-	-	-	-	-	-	-	-	-	-	-	-	0	0	0
4313	Sous-officiers/sous-officières des Forces armées canadiennes	-	-	-	-	-	-	-	-	-	-	-	-	-	-	-	-	-	-	-	0	0	0
5112	Restaurateurs/restauratrices et conservateurs/conservatrices	-	-	-	-	-	-	-	-	-	-	-	-	-	-	-	-	-	-	-	0	0	0
5121	Auteurs/auteures, rédacteurs/rédactrices et écrivains/écrivaines	-	-	-	-	-	-	-	-	-	-	-	-	-	-	-	-	-	-	-	0	0	0
5132	Chefs d'orchestre, compositeurs/compositrices et arrangeurs/arrangeuses	-	-	-	-	-	-	-	-	-	-	-	-	-	-	-	-	-	-	-	0	0	0
5133	Musiciens/musiciennes et chanteurs/chanteuses	-	-	-	-	-	-	-	-	-	-	-	-	-	-	-	-	-	-	-	0	0	0
5134	Danseurs/danseuses	-	-	-	-	-	-	-	-	-	-	-	-	-	-	-	-	-	-	-	0	0	0
5135	Acteurs/actrices et comédiens/comédiennes	-	-	-	-	-	-	-	-	-	-	-	-	-	-	-	-	-	-	-	0	0	0
5136	Peintres, sculpteurs/sculpteuses et autres artistes des arts visuels	-	-	-	-	-	-	-	-	-	-	-	-	-	-	-	-	-	-	-	0	0	0
5224	Techniciens/techniciennes en radiotélédiffusion	-	-	-	-	-	-	-	-	-	-	-	-	-	-	-	-	-	-	-	0	0	0
5226	Autre personnel technique et personnel de coordination du cinéma, de la radiotélédiffusion et des arts de la scène	-	-	-	-	-	-	-	-	-	-	-	-	-	-	-	-	-	-	-	0	0	0

**Tableau D Professions pour lesquelles aucun diagnostic n'a été établi au Québec, moyen terme (2025)**

Classement des professions en ordre décroissant du nombre de régions qui présenteront un déficit ou un léger déficit en 2025 (suite)

Code de la CNP	Professions de la CNP	Régions															RMR de Montréal	RMR de Québec	Nombre de régions qui présenteront un déficit ou un léger déficit	Nombre de régions qui présenteront un surplus ou un léger surplus	Nombre de régions qui présenteront un équilibre	
		Ensemble du Québec	Abitibi-Témiscamingue	Bas-Saint-Laurent	Capitale-Nationale	Centre du Québec	Chaudière-Appalaches	Côte-Nord et Nord-du-Québec	Estrie	Gaspésie-Îles-de-la-Madeleine	Lanaudière	Laurentides	Laval	Mauricie	Montérégie	Montréal						Outaouais
5232	Autres artistes de spectacle, n.c.a.	-	-	-	-	-	-	-	-	-	-	-	-	-	-	-	-	-	-	0	0	0
5244	Artisans/artisanes	-	-	-	-	-	-	-	-	-	-	-	-	-	-	-	-	-	-	0	0	0
5251	Athlètes	-	-	-	-	-	-	-	-	-	-	-	-	-	-	-	-	-	-	0	0	0
5252	Entraîneurs/entraîneuses	-	-	-	-	-	-	-	-	-	-	-	-	-	-	-	-	-	-	0	0	0
5253	Arbitres et officiels/officielles de sports	-	-	-	-	-	-	-	-	-	-	-	-	-	-	-	-	-	-	0	0	0
6316	Surveillants/surveillantes des autres services	-	-	-	-	-	-	-	-	-	-	-	-	-	-	-	-	-	-	0	0	0
6532	Guides d'activités récréatives et sportives de plein air	-	-	-	-	-	-	-	-	-	-	-	-	-	-	-	-	-	-	0	0	0
6561	Conseillers/conseillères imagistes, conseillers mondains/conseillères mondaines et autres conseillers/conseillères en soins personnalisés	-	-	-	-	-	-	-	-	-	-	-	-	-	-	-	-	-	-	0	0	0
6564	Autre personnel de services personnalisés	-	-	-	-	-	-	-	-	-	-	-	-	-	-	-	-	-	-	0	0	0
6742	Autre personnel de soutien en service, n.c.a.	-	-	-	-	-	-	-	-	-	-	-	-	-	-	-	-	-	-	0	0	0
7253	Monteurs/monteuses d'installations au gaz	-	-	-	-	-	-	-	-	-	-	-	-	-	-	-	-	-	-	0	0	0
7304	Surveillants/surveillantes des opérations du transport ferroviaire	-	-	-	-	-	-	-	-	-	-	-	-	●	-	-	-	-	-	0	0	1
7373	Foreurs/foreuses de puits d'eau	-	-	-	-	-	-	-	-	-	-	-	-	-	-	-	-	-	-	0	0	0

**Tableau D Professions pour lesquelles aucun diagnostic n'a été établi au Québec, moyen terme (2025)**

Classement des professions en ordre décroissant du nombre de régions qui présenteront un déficit ou un léger déficit en 2025 (suite)

Code de la CNP	Professions de la CNP	Ensemble du Québec	Abitibi-Témiscamingue	Bas-Saint-Laurent	Capitale-Nationale	Centre du Québec	Chaudière-Appalaches	Côte-Nord et Nord-du-Québec	Estrie	Gaspésie-Îles-de-la-Madeleine	Lanaudière	Laurentides	Laval	Mauricie	Montérégie	Montréal	Outaouais	Saguenay-Lac-Saint-Jean	RMR de Montréal	RMR de Québec	Nombre de régions qui présenteront un déficit ou un léger déficit	Nombre de régions qui présenteront un surplus ou un léger surplus	Nombre de régions qui présenteront un équilibre
7384	Autre personnel des métiers et personnel assimilé, n.c.a.	-	-	-	-	-	-	-	-	-	-	-	-	-	-	-	-	-	-	-	0	0	0
7442	Personnel d'entretien des canalisations d'eau et de gaz	-	-	-	-	-	-	-	-	-	-	-	-	-	-	-	-	-	-	-	0	0	0
7445	Autres réparateurs/réparatrices et préposés/préposées à l'entretien	-	-	-	-	-	-	-	-	-	-	-	-	-	-	-	-	-	-	-	0	0	0
7533	Opérateurs/opératrices de bateau à moteur, de bac à câble et personnel assimilé	-	-	-	-	-	-	-	-	-	-	-	-	-	-	-	-	-	-	-	0	0	0
7612	Autres manoeuvres et aides de soutien de métiers	-	●	-	-	-	-	-	-	-	-	-	-	-	-	-	-	-	-	-	0	0	1
8222	Entrepreneurs/entrepreneuses et surveillants/surveillantes du forage et des services reliés à l'extraction de pétrole et de gaz	-	-	-	-	-	-	-	-	-	-	-	-	-	-	-	-	-	-	-	0	0	0
8232	Foreurs/foreuses et personnel de mise à l'essai et des autres services reliés à l'extraction de pétrole et de gaz	-	-	-	-	-	-	-	-	-	-	-	-	-	-	-	-	-	-	-	0	0	0
8261	Capitaines et officiers/officières de bateaux de pêche	-	-	-	-	-	-	-	-	●	-	-	-	-	-	-	-	-	-	-	0	0	1
8412	Personnel du forage et de l'entretien des puits de pétrole et de gaz et personnel assimilé	-	-	-	-	-	-	-	-	-	-	-	-	-	-	-	-	-	-	-	0	0	0

● Profession en équilibre ▼ Profession en déficit ● Profession en léger déficit ▲ Profession en surplus ● Profession en léger surplus – Pas de diagnostic ●● Diagnostics différents pour 2022 et 2025

**Tableau D Professions pour lesquelles aucun diagnostic n'a été établi au Québec, moyen terme (2025)**

Classement des professions en ordre décroissant du nombre de régions qui présenteront un déficit ou un léger déficit en 2025 (suite)

Code de la CNP	Professions de la CNP	Régions																RMR		Résultats		
		Ensemble du Québec	Abitibi-Témiscamingue	Bas-Saint-Laurent	Capitale-Nationale	Centre du Québec	Chaudière-Appalaches	Côte-Nord et Nord-du-Québec	Estrie	Gaspésie-Îles-de-la-Madeleine	Lanaudière	Laurentides	Laval	Mauricie	Montréal	Montréal	Outaouais	Seguenay-Lac-Saint-Jean	RMR de Montréal	RMR de Québec	Nombre de régions qui présenteront un déficit ou un léger déficit	Nombre de régions qui présenteront un surplus ou un léger surplus
8442	Trappeurs/trappeuses et chasseurs/chasseuses	-	-	-	-	-	-	-	-	-	-	-	-	-	-	-	-	-	-	0	0	0
8613	Manouvres de l'aquaculture et de la mariculture	-	-	-	-	-	-	-	-	-	-	-	-	-	-	-	-	-	-	0	0	0
8614	Manouvres des mines	-	●	-	-	-	●	-	-	-	-	-	-	-	-	-	-	-	-	0	0	2
9222	Surveillants/surveillantes dans la fabrication de matériel électronique	-	-	-	-	-	-	-	-	-	-	-	-	-	-	-	-	-	-	0	0	0
9223	Surveillants/surveillantes dans la fabrication d'appareils électriques	-	-	-	-	-	-	-	-	-	-	-	-	-	-	-	-	-	-	0	0	0
9227	Surveillants/surveillantes dans la fabrication et le montage de produits divers	-	-	-	-	-	-	-	-	-	-	-	-	-	-	-	-	-	-	0	0	0
9231	Opérateurs/opératrices de poste central de contrôle et de conduite de procédés industriels dans le traitement des métaux et des minerais	-	-	-	-	-	-	-	-	-	-	-	-	-	-	-	-	-	-	0	0	0
9472	Photograpeurs-clicheurs/photograpeuses-clicheuses, photograpeurs-reporters/photograpeuses-reporters et autre personnel de préresse	-	-	●	-	-	-	-	-	-	-	-	-	-	●	-	-	-	-	0	0	2
9474	Développeurs/développeuses de films et de photographies	-	-	-	-	-	-	-	-	-	-	-	-	-	-	-	-	-	-	0	0	0

● Profession en équilibre ▼ Profession en déficit ● Profession en léger déficit ▲ Profession en surplus ● Profession en léger surplus – Pas de diagnostic ●● Diagnostics différents pour 2022 et 2025

**Tableau D Professions pour lesquelles aucun diagnostic n'a été établi au Québec, moyen terme (2025)**

Classement des professions en ordre décroissant du nombre de régions qui présenteront un déficit ou un léger déficit en 2025 (suite)

Code de la CNP	Professions de la CNP	Régions																RMR de Montréal	RMR de Québec	Nombre de régions qui présenteront un déficit ou un léger déficit	Nombre de régions qui présenteront un surplus ou un léger surplus	Nombre de régions qui présenteront un équilibre	
		Ensemble du Québec	Abitibi-Témiscamingue	Bas-Saint-Laurent	Capitale-Nationale	Centre du Québec	Chaudière-Appalaches	Côte-Nord et Nord-du-Québec	Estrie	Gaspésie-Îles-de-la-Madeleine	Lanaudière	Laurentides	Laval	Mauricie	Montréal	Montréal	Outaouais						Saguenay-Lac-Saint-Jean
9531	Monteurs/monteuses de bateaux et contrôleurs/contrôleuses de montage de bateaux	-	-	-	-	-	-	-	-	-	-	-	-	-	-	-	-	-	-	-	0	0	0
9537	Monteurs/monteuses, finisseurs/finisseuses et contrôleurs/contrôleuses de produits divers	-	-	-	-	-	-	-	-	-	-	-	-	-	-	-	-	-	-	-	0	0	0
9619	Autres manoeuvres des services de transformation, de fabrication et d'utilité publique	-	●	-	-	-	-	-	-	-	-	-	-	-	-	-	-	-	-	-	0	0	1

● Profession en équilibre ▼ Profession en déficit ● Profession en léger déficit ▲ Profession en surplus ● Profession en léger surplus – Pas de diagnostic ●● Diagnostics différents pour 2022 et 2025

## Annexe 2 Glossaire - Causes des difficultés de recrutement

### Conditions salariales

- Le salaire horaire en début de carrière est plus bas comparativement aux professions de même niveau de compétence (statistique : premier quartile).
- Le salaire horaire en fin de carrière est plus bas comparativement aux professions de même niveau de compétence (statistique : dernier quartile).
- Le revenu d'emploi annuel médian de la profession est plus bas que celui des autres professions de même niveau de compétence.

### Stabilité, sécurité d'emploi et postes temporaires

- La stabilité et la sécurité d'emploi, quand la profession est connue pour avoir une proportion importante d'emplois dont le statut est temporaire et/ou précaire et où la sécurité d'emploi est difficile à acquérir. Sources : Institut de la statistique du Québec et Institut national de santé publique du Québec.
- La proportion de postes temporaires dans la profession. Un poste temporaire est un emploi dont la date de cessation est prédéterminée ou qui se terminera dès qu'un projet aura pris fin. Il ne s'agit pas de postes à temps partiel qui sont pourvus par des personnes qui recherchent généralement ce type de poste.

### Saisonnalité

- La saisonnalité représente l'activité économique qui fluctue significativement entre la basse et la haute saison. Cette fluctuation est captée par le Ministère en faisant la moyenne des trois dernières années des prestataires saisonniers de Services Canada.

### Conditions de travail autres que le salaire

- Les conditions psychologiques du travail de la profession sont exigeantes sur les plans psychologique, émotionnel et mental. Le travail comporte souvent des situations tendues, stressantes et difficiles, que ce soit sur le plan personnel et/ou professionnel. L'intensité du travail est aussi élevée (cadences, délais, charge de travail), les marges d'initiatives sont limitées ou trop grandes, tout comme le degré d'autonomie et/ou des responsabilités. Sources : Institut de la statistique du Québec et Institut national de santé publique du Québec.
- Les conditions physiques du travail de la profession sont pénibles à exercer pour l'ensemble de ces tâches qui doivent être effectuées physiquement ou bien en raison de l'espace de travail dans lequel ces tâches sont exercées (p. ex. contraintes physiques ou ergonomiques). L'environnement de travail est caractérisé par des conditions difficiles (chaleur, froid, bruit, substances toxiques, etc.), il comporte des risques importants, impose un rythme ou une cadence de travail soutenu et répétitif, offre peu de pauses ou de temps d'arrêt. Sources : Institut de la statistique du Québec et Institut national de santé publique du Québec.

- Les congés, régimes de retraite, assurances collectives et possibilités d'avancement : la profession ne comporte pas ou peu d'avantages sociaux (p. ex. assurances collectives, congés payés, conventions collectives, régime de retraite), de possibilités d'avancement, etc. Sources : Institut de la statistique du Québec et Institut national de santé publique du Québec.
- Les horaires et heures de travail sont imprévisibles ou rendent la conciliation travail-vie personnelle difficile : seulement de nuit, en rotation (jour, soir, nuit), demande une surveillance continue de 24 h, etc. Sources : Institut de la statistique du Québec et Institut national de santé publique du Québec.

### **Rigidité d'accès à la formation et/ou à la profession**

- La rigidité d'accès à la formation : la formation menant à l'exercice de la profession comprend un ensemble de normes, de règles, de procédures ou des contraintes qui limitent ou en rendent difficile l'accès – p. ex. requiert une ou plusieurs certifications, un processus de sélection et/ou d'examens contingentés, une ou des qualifications doivent être obtenues.
- La rigidité d'accès à la profession : l'accès à la profession est balisé par des normes, des règles, des procédures ou des contraintes qui limitent ou en rendent difficile l'accès – p. ex. requiert une ou plusieurs certifications, un processus de sélection et/ou d'examens contingentés, une ou des qualifications doivent être obtenues.

### **Manque d'attractivité de la formation, de la profession ou du secteur d'activité**

- Le manque d'attractivité de la formation : la formation ou les qualifications menant à la profession n'attirent pas beaucoup de personnes dans les cohortes, peu de personnes en sortent diplômées ou encore plusieurs personnes changent de programme pour une ou plusieurs raisons à préciser.
- Le manque d'attractivité de la profession ou du secteur d'activité : la profession et/ou le secteur d'activité n'attirent pas beaucoup de personnes pour une ou plusieurs raisons à préciser – p. ex. mauvaise réputation dans l'opinion publique, image des industries, pertes d'emplois massives.

### **Méconnaissance, perception et perspectives d'avenir à l'égard de la profession**

- La méconnaissance, la perception négative ou les perspectives d'avenir à l'égard de la profession : la profession est méconnue par rapport aux autres professions. La perception à l'égard de la profession est négative (p. ex. image du secteur). La perspective d'avenir de la profession ne favorise pas le recrutement ou la rétention – p. ex. pertes d'emploi, faibles perspectives pour la profession ou le secteur.

### **Inadéquation de la formation et des compétences de la main-d'œuvre par rapport aux attentes des employeurs**

- L'inadéquation de la formation et des compétences de la main-d'œuvre par rapport aux attentes des employeurs : la formation et les compétences de la main-d'œuvre ne correspondent pas ou plus aux attentes des employeurs relativement à cette profession – p. ex. années d'expérience, certification, mise à jour des outils de travail, technologies requises dans l'accomplissement des tâches.

### **Accessibilité difficile du lieu de travail**

- L'accessibilité difficile du lieu de travail : le lieu de travail est difficile d'accès – p. ex. il se trouve en région éloignée ou dans un lieu dont l'accessibilité change selon les moments de l'année ou les contrats comme les chantiers de construction, tournées de spectacles, etc. Les infrastructures dans la localité où est exercée la profession – transport en commun inadéquat, insuffisance de logements, absence de réseau cellulaire, manque de services de proximité, etc. – nuisent de manière significative au recrutement.

### **Autres causes**

- Toutes autres causes de difficultés de recrutement rencontrées par la profession et qui n'ont pas été décrites parmi les causes précédentes.



**Travail, Emploi  
et Solidarité sociale**

**Québec**

