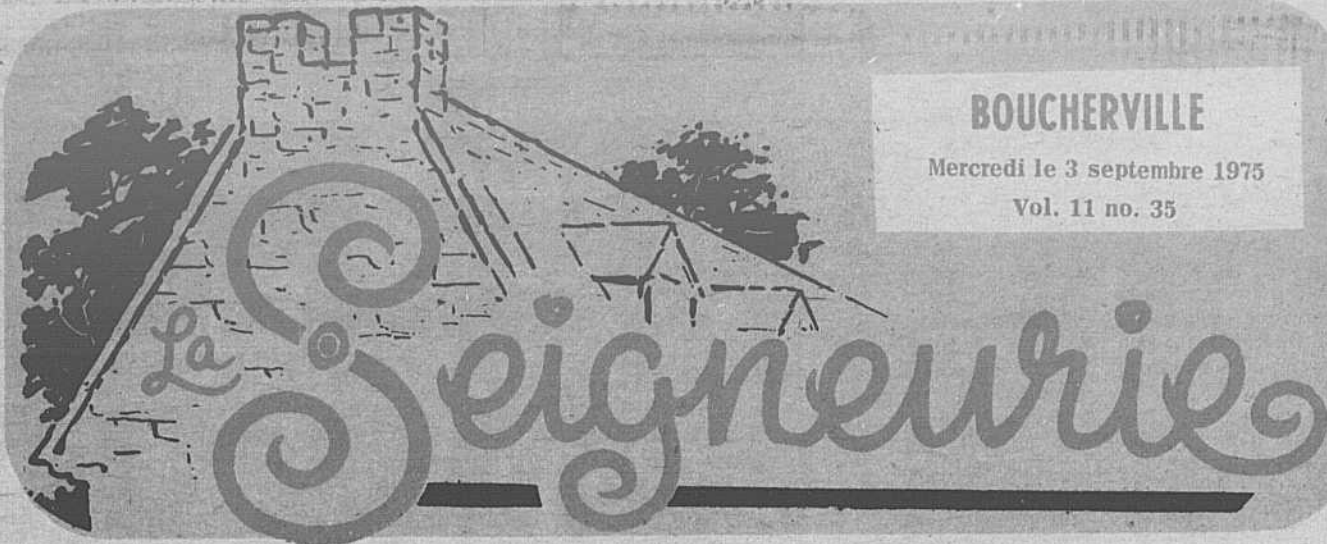


BOUCHERVILLE
VARENNES
SAINTE-ULIE
VERCHÈRES
 Tirage: 10,500 copies
 Tél.: 655-1967



BOUCHERVILLE
 Mercredi le 3 septembre 1975
 Vol. 11 no. 35

Pour obtenir
 une véritable et
 complète
 distribution
 de La Seigneurie,
 composez
 655-1967
 et 326-5160
 AIDEZ-NOUS
 À VOUS AIDER.

Présentation du rapport sur la construction d'un centre socio-culturel

En février 1975 le conseil municipal formait un comité de sept membres dans le but de planifier l'implantation d'un centre socio-culturel à Boucherville. Mercredi dernier le directeur du service de la récréation M. Jacques Roux, remettait officiellement au maire Yvon Julien un rapport de 130 pages fruit de six mois d'études, de recherches et de rencontres avec une quarantaine de personnes-ressources.

Nous allons tenter de résumer les principales recommandations de ce rapport remarquablement précis et détaillé qu'il est à revenir en cours des prochaines semaines sur certains points particuliers.

Constatant d'une part la pauvreté des équipements socio-culturels dans notre ville et d'autre part les besoins et aspirations des citoyens ("Les activités préférées de la population sont d'ordre culturel", le comité préconise la construction d'un centre socio-culturel composé de deux édifices: le bloc ateliers-administration et le bloc auditorium. Ces deux bâtiments devraient être reliés par un corridor



Le directeur du service de la récréation remet le rapport sur la construction d'un centre socio-culturel.

M. François Marcil, chercheur, M. Réal Raymond, animateur socio-culturel au

Conseil des loisirs de la rive sud métropolitaine, Mme Louise Meunier, présidente ex-

officio du Centre d'art de Boucherville, M. Jacques Rioux, M. Yvon Julien, Mme Louise

Rivest, régisseur socio-culturel à Dorval M. François Ste-Marie régisseur socio-culturel à Longueuil.

LE BLOC ATELIERS ADMINISTRATION

Environ le tiers de la superficie totale de ce bloc (42,000 pieds carrés) est occupé par la bibliothèque municipale qui sera "la composante majeure du centre socio-culturel". En annexe au rapport, le comité recommande de réorganiser et de rationaliser l'infrastructure de la bibliothèque: refonte du catalogue, achat de 30,000 livres durant les cinq prochaines années, engagement de huit employés à temps plein.

"L'âme du centre socio-culturel" sera le café ou foyer-bar. Cette salle d'une capacité totale de 80 personnes permettra à tout citoyen "de casser la croûte ou de prendre un verre dans une ambiance ou un climat intéressant et répondant aux attentes actuelles de la population". Des mini concerts, des conférences, des expositions, etc. pourront y être présentés.

Six ateliers, artisanat, danse, musique, audio-visuel poterie - céramique,

peinture, pourvus de toutes les commodités au point de vue rangement, éclairage, insonorisation sont logés dans ce bloc, de même qu'une galerie d'art devant permettre la tenue de tout genre d'expositions.

A cela s'ajoutent un petit local réservé pour les réunions et une aire polyvalente de 3000 pieds carrés destinée à des conférences, expositions, panels, démonstrations etc.. Cette pièce pourra être subdivisée en trois

salles et nombre d'associations de Boucherville pourront y tenir leurs assemblées régulières et leurs activités de diffusion.

LE BLOC AUDITORIUM

L'auditorium, que le comité recommande de construire "en second lieu" seulement, comprend une salle de 1000 places d'un type tout à fait différent de celle de l'école de Mortagne. "Sait un lieu beaucoup plus polyvalent, s'auto-finançant et accessible à une partie infiniment plus

large de notre population". De l'avis des personnes consultées, signale le rapport, "pour qu'un auditorium soit rentable il lui faut une capacité de 1000 places assises".

Cet amphithéâtre accueillera des troupes professionnelles mais ses portes seront également ouvertes à tous les intéressés: "individus, troupes, associations, organismes municipaux, syndicats, impresarios, agents, producteurs, artistes, artisans, etc". Il relèvera d'une corporation à but non

lucratif et sera géré indépendamment du service de la récréation en raison de sa vocation à caractère régional".

OU ET COMBIEN?

Le comité recommande à la Ville de poursuivre sa politique de centralisation des équipements récréatifs et par conséquent d'ériger le centre socio-culturel à proximité du complexe municipal. Reconnaissant le bien-fondé de cette recommandation, le maire Julien a toutefois

précisé qu'il n'était pas question de construire sur le terrain adjacent l'hôtel de ville, à l'angle des rues Jacques viau et Fort St-Louis comme on le croyait généralement. Ce terrain doit demeurer espace vert "pour éviter que le centre-ville ne devienne sur-bâti". Avant donc d'entreprendre des travaux la Ville devra d'abord trouver un autre site.

La construction des deux édifices du centre culturel représenterait, selon le rapport, un investissement global de quelque \$3,300,000 soit \$1,680,000 pour le bloc atelier administration et \$1,620,000 pour l'auditorium. D'autre part, le déficit annuel d'opération pourrait s'élever à quelque \$400,000.

PROCHAINES ETAPES

En recevant le rapport le maire Julien a remercié les membres du comité pour le travail accompli au cours des six derniers mois. "Le conseil est d'accord sur le principe de la construction d'un centre socio-culturel, a-t-il dit. Nous sommes dans une excellente situation financière qui nous permet de capitaliser. Il reste maintenant à discuter de l'envergure du projet".

Au cours des prochaines semaines la Ville, document à l'appui, poursuivra ses démarches auprès des ministères et organismes susceptibles de lui fournir de l'aide financière.

Egalement, M. Julien a annoncé l'intention du conseil de rencontrer les citoyens de Boucherville afin de les sensibiliser à ce projet de centre socio-culturel

Jeannine LaBossier.

10 CANAUX
 A VOTRE
 DISPOSITION
TELECable
 BOUCHERVILLE
 655-0440

VOYEZ-LE

1691, Marie-Victorin
Maurice Goyette
 PONTIAC BUICK
 VARENNES

652-2953

 SYMBOLE D'EXCELLENCE
 SERVICE DE LOCATION

Des fleurs
 pour toutes occasions
NICOLE FLEURISTE INC.
 535 St.-Charles
 BOUCHERVILLE
 655-1250
 655-9121

Assemblées de la commission scolaire St-Exupéry

Le 27 août dernier, le comité exécutif et le conseil des commissaires de Saint Exupéry tenaient leurs assemblées respectives et plusieurs sujets apparaissaient à l'ordre du jour de cette soirée.

HORAIRE REDUIT SA PREMIERE ANNEE

Au début de la première assemblée, le comité exécutif donnait suite les recommandations du comité de parents en vue de réduire l'horaire de la première année de l'élémentaire. Les tout petits, à l'exemple de beaucoup d'adultes, verront donc leur horaire hebdomadaire diminuer de 150 minutes. Cette mesure vise principalement à établir un horaire

gradué entre la maternelle et les autres classes de l'élémentaire. Par contre, un service spécial de transport ne sera pas organisé pour les quelques 180 élèves déjà transportés matin et soir. Ce service, en plus d'occasionner des dépenses excessives, entraînerait des difficultés organisationnelles quasi-insurmontables.

CALENDRIER SCOLAIRE ET JEUX OLYMPIQUES

Au sujet du calendrier scolaire 1975-76, la discussion s'est tournée vers le fait qu'à la Commission scolaire Saint-Exupéry ce calendrier ne comportait pas de modifications dues aux

prochains jeux olympiques. Effectivement, des changements au calendrier habituel ne sont nécessaires qu'à la Commission des écoles catholiques de Montréal où certaines installations sportives sont requises pour la tenue des jeux.

ACTIVITES DES COMMISSAIRES

L'assemblée spéciale du conseil des commissaires a démarré par l'organisation d'une session d'études, à l'intention de ces derniers, prévue pour les 17, 18 et 19 octobre prochain.

La délégation de Saint-Exupéry, au congrès annuel de la Fédération des commissions scolaires a, par la suite, été

déterminée: MM. Jean-Guy, Curzi, Richard Laplante, Jacques Chagnon et Madame Denise Gosselin représenteront officiellement la commission.

Une fête sera organisée le 29 octobre en l'honneur de Mesdames Fernande Boisvert, Jeannette Caron et Mlle Simone Marcotte qui prennent leur retraite après une longue carrière d'enseignement.

CONSULTATION DU MINISTRE DE L'EDUCATION

Toutes les commissions scolaires sont appelées à répondre, d'ici janvier 1975, à une consultation du Ministère de l'Éducation intitulée:

"Vers un nouveau Mode de Fonctionnement du Système d'Enseignement élémentaire et secondaire". On se rappellera qu'au mois de juin dernier, l'ex-ministre de l'Éducation Monsieur François Cloutier, avait fait part de l'intention de son ministère de procéder à une vaste consultation à ce sujet.

A cette fin, la commission scolaire mettra sur pied un comité d'étude formé de commissaires, parents, cadres et principaux d'écoles. Les commissaires désignés sont M. Jacques Chagnon qui assurera la présidence du comité M. Roger Ferland, M. Jean Forté, Mme Liliane Doyon-Jodoin et M. Paul-André Sansregret.

CESSATION D'ÉCOLES

La commission scolaire demandera l'autorisation du Ministère de l'Éducation pour procéder à une offre de vente des écoles Saint-Jean-Baptiste et Notre-Dame des-Ecoles à la Commission scolaire Régionale de Chambly

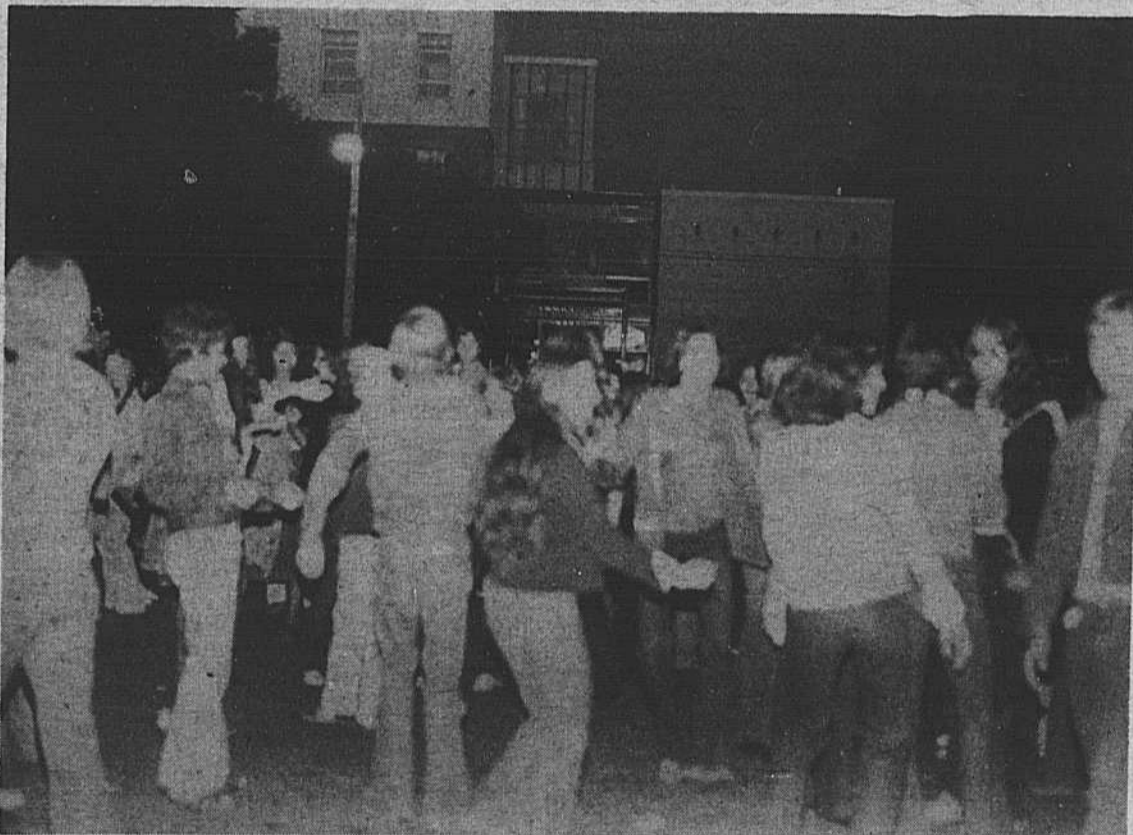
Devant plusieurs offres d'achat, la commission scolaire a opté pour la vente du terrain et de la bâtisse de l'école Sainte-Rose à la Ville de Longueuil. Cette dernière à l'intention d'acquiescer ce site en vue d'y établir une résidence pour personnes âgées.

ETAPES DE REALISATION DU CENTRE ADMINISTRATIF

En mai 1975, le conseil des commissaires décidait d'établir le futur centre administratif de la Commission scolaire Saint-Exupéry à l'école François-de-Bienville à Longueuil. Actuellement, les plans préliminaires sont achevés en vue de la réalisation de ce projet. Selon l'échéancier établi par la direction générale, le regroupement des services dans l'édifice du boul. Quinn devrait s'effectuer au début de janvier 1976.

Service de l'information Commission scolaire St-Exupéry.

VIVE "LA FÊTE AU VILLAGE"



Au nom de notre groupe (une quinzaine de couples et plusieurs de leurs enfants) qui a participé joyeusement à "la fête au village" du vendredi 22 août 1975, nous désirons adresser ici, publiquement, les remerciements et félicitations de chacun aux organisateurs de cette fête.

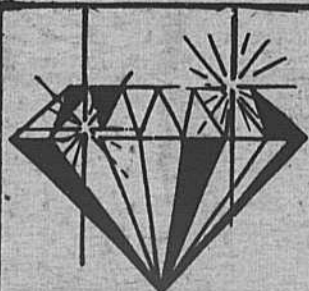
Nous croyons que cette initiative, patronnée par le service des loisirs de la ville de Boucherville, a vraiment été un succès et a certainement dû plaire à nos concitoyens de tous les âges qui y ont participé. En vérité, tous ceux-là ont également droit à des félicitations pour leur geste de solidarité.

Nous sommes heureux que le tout se soit déroulé dans une gaieté si franche et si digne. Nous sommes fiers d'être Bouchervillois.

Pour revenir aux organisateurs, il peut paraître odieux de citer des noms au risque de blesser les travailleurs qu'on n'a pas la chance de connaître, mais nous ne pouvons passer sous silence ceux de Mireille Jodoin et de Jacques Duval. Au nom de tous, honneur et mérite à ces deux jeunes comme à toutes celles et à tous ceux qui les ont brillamment secondés dans leurs efforts.

En terminant, nous souhaitons tous que la fête se répète en 76!

Denise et Jacques Laliberté.



CHOIX DE MONTRES ET HORLOGES ACUTRONS, ZULOVA, CARDINAL.
Nous faisons le remontage des bagues diamants et autres.

QUALITE-SERVICE-CHOIX
Réparation de montres et de bijoux



BIJOUTERIE R. LEBEL

Centre réputé de réparations de montres et bijoux.

PLACE BOUCHERVILLE
BOUL. DE VARENNES

655-5551

NOUS PERCONS LES OREILLES SANS DOULEUR OU PRESQUE.

BRACELETS, BRELOQUES,
CHAINES ZODIAC, EN OR.

VASTE CHOIX DE BOUCLES 10 K ET 14 K ET BOUCLES ORDINAIRES.

super-loto

2000 Berril (Angle Ontario)
Montréal Qué. H2L 4N5, Tél.: 873-5350-53

TIRAGE DU 22 AOÛT, 1975

748,133
BILLETS VENDUS

2,996
GAGNANTS

\$1,001,500.00
EN PRIX

LE PREMIER NUMERO COMPLET	137621	gagne \$200,000.	Le deuxième numéro complet	675472	gagne \$100,000.	Le troisième numéro complet	624676	gagne \$50,000.	Le quatrième numéro complet	275489	gagne \$25,000.
8 billets se terminant par	37621	gagnent \$10,000.	6 billets se terminant par	75472	gagnent \$500.	7 billets se terminant par	24676	gagnent \$500.	6 billets se terminant par	75489	gagnent \$500.
71 billets se terminant par	7621	gagnent \$2,000.	67 billets se terminant par	5472	gagnent \$100.	70 billets se terminant par	4676	gagnent \$100.	67 billets se terminant par	5489	gagnent \$100.
686 billets se terminant par	621	gagnent \$400.	661 billets se terminant par	472	gagnent \$50.	682 billets se terminant par	676	gagnent \$50.	661 billets se terminant par	489	gagnent \$50.

Les évêques canadiens dénoncent la façon dont on développe le Nord Canadien

Les chrétiens doivent s'engager activement et de multiples façons dans le développement du Nord. C'est le nouveau défi de fidélité au Dieu vivant en 1975. Sinon, ce qu'on a décrit comme "la dernière frontière" pourrait devenir "notre propre tiers-monde".

Rappelant que depuis quelques temps, le Nord canadien est devenu une région privilégiée à cause de ses réserves de pétrole et de gaz et qu'il deviendra le théâtre central de rivalités pour le contrôle de nouvelles sources d'énergie, les évêques canadiens se demandent "par qui et au bénéfice de qui" ces ressources seront mises en valeur. Leur principale préoccupation est que l'avenir du Nord ne soit pas déterminé par des modèles coloniaux de développement où un petit groupe de puissants individus finissent par tout contrôler: les gens et les ressources.

Les évêques dénoncent particulièrement trois points: le secret qui a entouré la préparation de certains projets; la poursuite des travaux avant le règlement des réclamations des indigènes; les emplois occasionnels offerts aux Amérindiens et leurs bas salaires.

Un développement des ressources basé sur la justice.

Le sens de la justice, précisent les pasteurs, nous dit qu'il y a d'autres manières de développer les ressources du Nord canadien. Ce développement est une responsabilité que doivent partager tous ceux qui vivent en ce pays, tant au Nord qu'au Sud.

Certains exemples actuels d'exploitation et un traitement abusif des populations indigènes et des ressources énergétiques causent de graves soucis aux évêques.

Leur premier souci pastoral est que justice soit faite dans le développement industriel du Nord canadien.

L'objectif des Amérindiens, note le document, est d'obtenir un plus grand contrôle sur leur propre développement économique. "Le point crucial est un juste règlement de leurs revendications territoriales".

Par ailleurs, il faudrait modérer nos tendances débriées de la consommation de pétrole, de gaz et d'électricité; (Le Canada et les Etats-Unis consomment environ 43 pour cent des ressources énergétiques de la

planète) en conséquence, les évêques demandent qu'on discute suffisamment et publiquement les projets industriels à venir. Ils veulent également qu'on en arrive à un juste accord avec les populations indigènes au moment d'échanger leurs droits de chasse et de pêche contre la liberté d'extraire les ressources naturelles. Et pour y arriver ils estiment nécessaire d'une part que les populations indigènes participent à l'élaboration du développement des projets industriels, et d'autre part que l'on adopte des mesures de protection de l'environnement en même temps que l'on établisse des contrôles pour empêcher l'épuisement des richesses non renouvelables.

Un changement nécessaire de mentalité.

Ce qu'il faut, selon les évêques, c'est un changement social en profondeur. "Aussi longtemps que nous ne commencerons pas à transformer, en tant que société, nos propres modes de vie fondés sur la richesse et le confort, aussi longtemps que nous ne commencerons pas par renoncer à ces priorités établies sur le profit recherché par notre système industriel, nous continuerons à soutirer de nos ressources d'énergie dans le Nord des productions exorbitantes, et nous finirons par exploiter les populations qui y habitent, cherchant à nous approprier ces mêmes ressources".

Un appel aux citoyens chrétiens.

Cependant, c'est aux citoyens chrétiens que les évêques adressent un appel précis pour un développement du Nord dans un climat de justice sociale et de gestion responsable. A ces chrétiens, ils demandent: "Sommes-nous prêts à reviser nos comportements personnels dans le sens du bien commun, à appuyer les Amérindiens dans leurs justes revendications et participer avec les groupes qui, soucieux du bien commun, cherchent un règlement juste au développement du Nord".

En conclusion, les évêques ajoutent: "Nous sommes appelés à nous engager personnellement dans ces luttes, à devenir actifs au centre même de l'histoire humaine où la voix de Dieu nous appelle à la plénitude de la vie". C'est là "un test de fidélité au Dieu vivant".

Attention aux bagarres au moment des repas

Tout le long de l'année, on peut discerner les signes avant-coureurs de mauvaise santé. Le manque d'appétit et les colères à table annoncent en général que quelque chose ne va pas.

Quand les repas familiaux soulèvent des tempêtes de protestations et de "NON" de la part des petits, parents et grands parents feraient bien de lire entre les lignes.

Joan Fielden conseillère en nutrition auprès de la Fondation des produits de boulangerie du Canada, offre les commentaires suivants: "Les petits perdent souvent leur appétit. Pensons-y avant de permettre à certains problèmes émotionnels de venir troubler l'atmosphère des repas. Sages sont les parents qui encouragent leurs enfants à parler de leurs difficultés avec eux, mais il ne faudrait pas pour autant convertir la salle à manger en tribunal familial. N'importe quel bouleversement, qu'il s'agisse d'excitation, de déception, de colère ou de peur, nuira à la digestion normale".

L'enfant qui se met à table affamé ou très fatigué se décourage facilement et le repas ne lui cause aucun plaisir. Il serait bon d'inciter tous les enfants écoliers ou non à se reposer quelques minutes avant le dîner ou le souper. Les collations servies entre les repas ou après l'école permettront aux gros appétits et aux affamés de mieux attendre l'heure des repas. Un sandwich au fromage ou au beurre d'arachide fait avec du pain complet ou blanc enrichi, un verre de lait ou quelques fruits, voilà de quoi leur donner de l'énergie entre les repas!

On peut éviter de s'entendre dire par nos enfants "j'en veux pas" en leur offrant petit à petit les mets dont ils n'ont pas l'habitude. Ils accepteront sans résigner de goûter à quelque chose de nouveau si on leur en sert une toute petite portion avec un plat qu'ils aiment bien. Quand l'enfant commence à grandir, on peut rendre ses repas intéressants et agréables et lui servir de nouveaux aliments ou en préparant les vieux de manière différente.



LE BILLET de Thérèse

L'Assemblée législative

Un gros autobus nous fit franchir en quelques heures la distance Montréal-Québec.

Je me faisais une joie de pouvoir admirer sur place les hommes méritants que sont nos politiciens et auxquels on doit la grandeur de notre Province.

A l'arrivée on nous laissa dans l'attente de pénétrer dans le lieu sacré d'un édifice gouvernemental. Tout pour nous est réglé à la minute. L'horloge devient notre dictateur.

Après le tir d'un canon marquant je ne sais plus quelle heure, on nous fit entrer dans l'enceinte vénérable où se prennent toutes les décisions vis-à-vis votre petit numéro comme pour le mien.

J'ai eu l'impression de pénétrer dans un sanctuaire dont les sacristains porteraient l'uniforme des policiers. On marche doucement comme s'il ne fallait pas réveiller des morts!... et à une heure bien déterminée on nous permet de prendre place dans une des galeries d'où nous aurons une vue plongeante sur nos Grands mais d'où il nous sera facile de les reconnaître.

A ce moment-là tout me paraît important; le lieu, le mystère qui semble rôder entre ces murs et ces hommes qui tout à l'heure entreront pour épouser à mes yeux l'image de statues de géants.

Les voilà! On nous les indique. Des bureaux se font face.


À ma gauche, ce sont les dirigeants, à ma droite, les... contestataires. Au milieu, face à nous c'est le Président de l'Assemblée qui se permet, à l'occasion, de ramener à l'ordre ces Messieurs quand le ton monte un peu trop haut!

Je n'ai pas les yeux assez grands et j'essaie de comprendre tout ce qui se dit. Et... j'assiste, inquiète et sans rien dire à une réunion de grands enfants qui paraissent s'amuser. Quel exemple pour tous ces jeunes qui m'entourent.

L'Opposition élève-t-elle la voix que voilà notre Premier qui tape sur le pupitre et que tous les autres imitent. On n'entend que ce débordement enfantin qui me laisse perplexe et qui dérouté le ministre de l'Opposition, qui avait la parole. Et ce petit jeu recommence jusqu'à ce que nous décidions de quitter cette maison qui essaye extérieurement de garder de la classe mais où ces géants sont tout à coup devenus pour moi de ridicules petits nains.

Depuis ce temps, je regarde un peu mieux le jeu de la politique où de grandes personnalités sont parfois écrasées au profit de marionnettes.

Thésèse.



TAUX D'ABONNEMENT:
\$7.50 par an ou
\$12.00 pour deux ans.

Enregistrement No. 1300

10,500 copies

DIRECTION: COURRIER
Mme Jeanne Desmarteau DE LA 2e CLASSE

414 Marie-Victorin,
Boucherville **655-1967**



2164 BOULEVARD
MARIE VICTORIN
VARENNES QUE
652-2923
861-7108

Normand Chaput



QUE TU HABITES LA CAMPAGNE OU LA VILLE, RENDS-TOI D'ABORD CHEZ CHAPUT AUTOMOBILE

dépositaire des marques réputées:

- * IMPERIAL
- * VALIANT
- * CHRYSLER
- * CRICKET
- * PLYMOUTH
- * DUSTER

Plymouth

CHRYSLER

Unions Dodge

VENTE SERVICE



Sous le patronage du

Club Richelieu de Boucherville



BOUTIQUE LES 2 D

MERCERIE ED

BOUTIQUE BELLE DE NUIT

FOURRURES GUY BRAÜN

vous invitent à un

**LE MARDI,
30 SEPTEMBRE
À 20.00 HEURES**

**À LA POLYVALENTE
DE MORTAGNE
DE BOUCHERVILLE**

ADMISSION : \$4.00

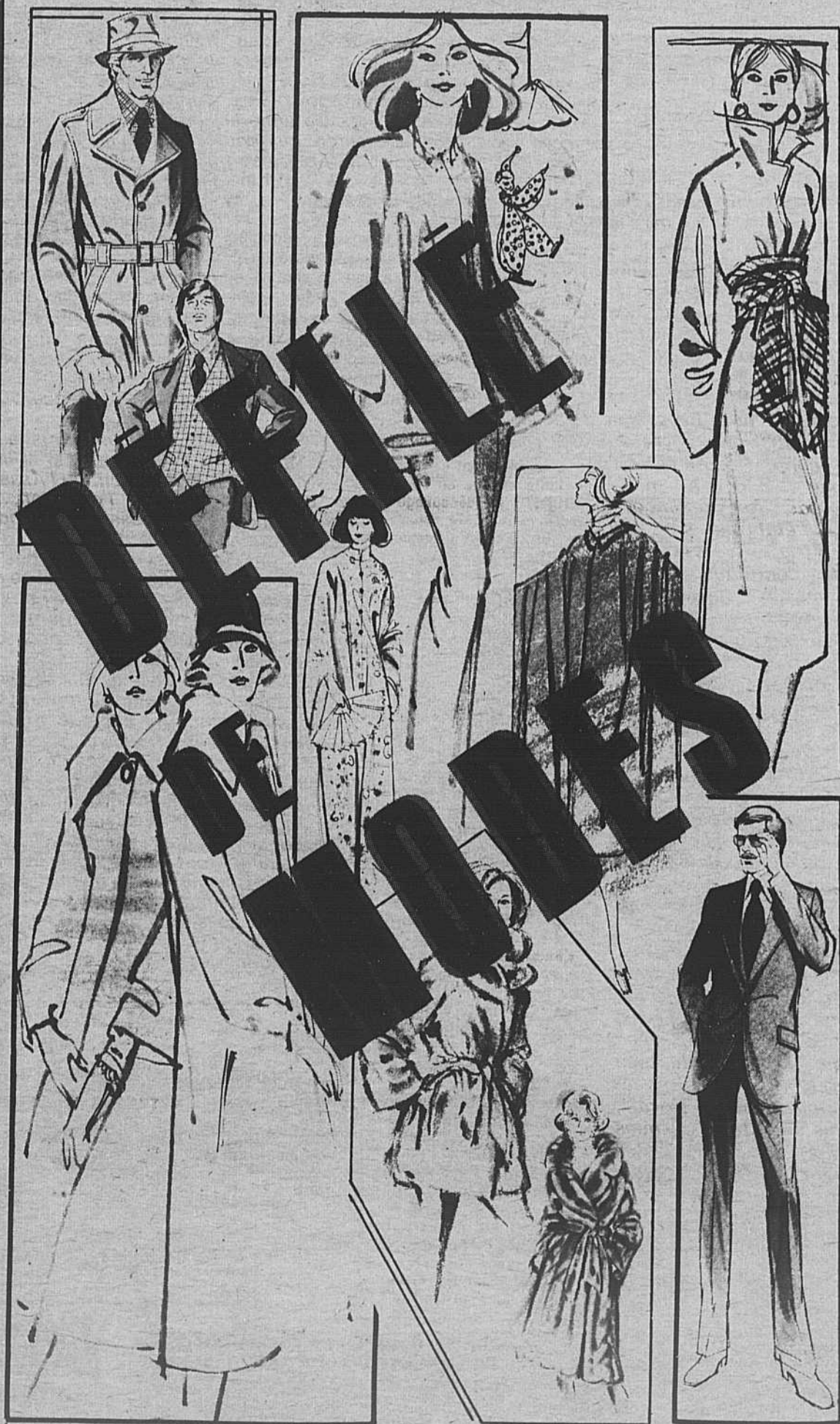
**BILLETS EN VENTE AUX BOUTIQUES
PARTICIPANTES ET AUPRES DES
MEMBRES DU CLUB RICHELIEU.**

**PRÉSENTATIONS
ET
COMMENTAIRES
PAR RITA BIBEAU**

FLEURS DE JEANRO INC.

GOÛTER OFFERT PAR

**" LES CUISINES DU
GOUTILLON "**



du côté des garderies



par **Andrée Létourneau**

Afin de permettre à plus de familles québécoises de bénéficier des services de garde destinés aux enfants, le ministère des Affaires sociales vient de modifier son programme d'aide financière aux parents dont les enfants vont en garderie.

Ces modifications, en vigueur depuis le 1er avril 1975, concernent surtout le mode de calcul de l'aide accordée. Ainsi, le ministère tient compte de trois critères pour déterminer l'allocation qu'il verse:

- le revenu familial net;
- le nombre d'enfants en garderie;
- la taille de la famille.

Calcul de l'aide accordée

Votre revenu familial net (votre salaire moins les déductions de l'employeur et avant les exemptions personnelles selon la Loi de l'impôt) moins les exemptions énumérées ci-après, établit votre revenu de contribution. C'est en fonction de ce revenu qu'est

déterminé le montant que le ministère consent.

Les exemptions sont les suivantes:

\$3,800 pour le premier adulte (ce montant est basé sur les barèmes actuels de l'aide sociale)

\$1,000 pour le second adulte

\$ 500 par enfant à charge

Cependant, le total des exemptions ne peut être inférieur à \$5,200.

Exemple:

Une famille composée d'un

adulte et d'un enfant qui fréquente une garderie et dont le revenu net est de \$7,000 par année.

Revenu net:

\$7,000

Exemptions:

\$3,800 pour le premier adulte

\$ 500 pour l'enfant à charge

\$4,300

(Le montant de \$4,300 est ramené à \$5,200 puisque l'exemption de base ne peut

être inférieure à ce montant)

Revenu de contribution:
\$7,000 - \$5,200 = \$1,800

Aide accordée: \$2.75 par jour selon la nouvelle échelle.

Contribution du ministère et des parents

Le ministère des Affaires sociales verse un montant maximum de \$5 par jour par enfant. Cependant, pour les enfants de moins de deux ans, l'aide accordée peut

aller jusqu'à \$5.50 par jour. Les parents doivent, dans tous les cas, déboursier le premier dollar par jour pour chaque enfant à la garderie.

Mode de paiement

L'aide financière accordée est versée à la mère ou, à défaut, à toute personne responsable de l'enfant, sous forme de crédit équivalant au montant auquel la famille a droit. Ce crédit doit être remis à la garderie qui reçoit ensuite un remboursement du ministère.

Pour que les parents puissent bénéficier de cette aide,

il est essentiel que leurs enfants fréquentent une garderie qui détient un permis du ministère des Affaires sociales. Les garderies ainsi reconnues sont soumises à des normes de sécurité et de salubrité et des inspecteurs s'assurent par des visites régulières que les garderies sont en état de recevoir des enfants.

Demande de formulaires

Vous pouvez obtenir les formulaires établissant l'admissibilité au programme dans les garderies et au bureau régional d'aide sociale du ministère. À ces deux endroits, on peut aussi vous fournir de plus amples informations sur le programme.

En outre, un dépliant sur ce nouveau programme de garderies est disponible à:

La Direction des communications

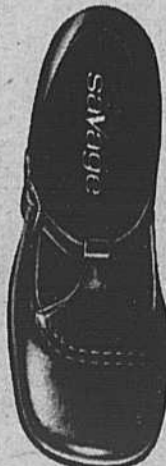
Ministère des Affaires sociales

1075, Chemin Sainte-Foy
Québec G1S 2M1

savage

Solide comme un chêne

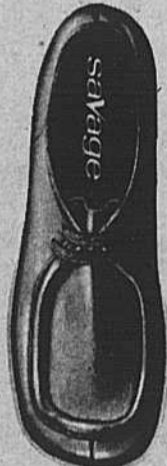
Nous avons grandi avec les enfants canadiens depuis 65 ans. Les styles et les matériaux ont changé avec les années; Mais notre excellente qualité s'est maintenue. Nos chaussures sont fabriquées au Canada à partir des meilleurs matériaux. Leurs formes sont déterminées scientifiquement pour assurer un ajustement impeccable et un plus grand confort. Seules les chaussures pour enfants Savage reçoivent le traitement *Sanitized*; elles sont ainsi plus hygiéniques et exemptes d'odeurs bactériennes. Vos enfants méritent ce qu'il y a de mieux, exactement comme vous quand vous étiez enfant. Et chez Savage, notre spécialité, c'est justement les enfants.



FLECHE
brun foncé, havane, marine
pointures: 5½-8, 8½-12, 12½-4



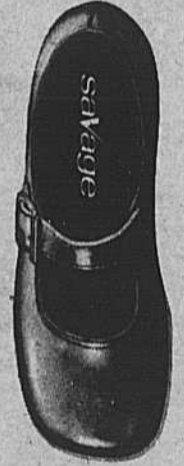
CAROLE
marine, brun foncé
(brun foncé disponible
en B, C, D, 2E)
pointures: 8½-12, 12½-4



TRO'
brun foncé, havane, marine
pointures: 8½-12, 12½-4



LOUIS
suède cacao, brun foncé,
marine, havane, noir
pointures: 5½-8, 8½-12, 12½-4



KARINE
brun foncé, havane, marine
pointures: 8½-12, 12½-4



HILDA
brun foncé, marine, havane,
patent noir
pointures: 5-8, 8½-12, 12½-4



SUZANNE
patent marine, suède cacao,
havane, brun foncé, noir
pointures: 5-8, 8½-12, 12½-4



Salon de chaussures

CLAIRE-FRANCE Inc

655-4131

Mise de côté

650, FORT ST-LOUIS, BOUCHERVILLE

Bertrand Bérubé Prop



POPOTE SANTE

par Marie-Christine Tremblay

le jeu de l'économie

Vous venez de rentrer à la maison avec vos sacs d'épicerie? Faites un petit jeu avec nous. En rangeant vos articles, laissez sur le comptoir tout ce qui d'après vous n'est pas essentiel à une alimentation saine. Au besoin, lisez les étiquettes. Elle vous renseigneront sur la valeur nutritive de chaque aliment. Vous avez rangé le lait, les céréales, la viande, les fruits et les légumes? Regardez maintenant ce qui reste et additionnez le prix de ces aliments. Je parie que vous arrivez au tiers du coût total de votre marché. Et encore, peut-être auriez-vous pu remplacer cette boîte de champignons par une boîte de brocoli frais et ces céréales récemment annoncées à la télévision par d'autres plus nutritives et moins chères.

Une facture d'épicerie élevée ne veut pas nécessairement dire une valeur nutritive élevée. Elle aurait plutôt tendance à signifier des dépenses inutiles pour des calories inutiles. Les boissons gazeuses, les croustilles, le chocolat n'ont pas échappé à l'inflation, mais pourraient fort bien, avec un petit effort,

échapper à la consommation quotidienne pour votre bien-être et celui de votre portefeuille.

Dans chaque catégorie d'aliments, les prix vont du produit économique au produit de luxe. Le filet mignon se digère moins bien quand on pense au prix qu'il coûte à la bouchée, les haricots verts céderaient bien leur place au chou de temps en temps et les grosses oranges sans pépin n'ont que l'avantage de nous en mettre plus sous la dent.

Une affaire d'équivalence

Prenons par exemple le lait. Une famille utilisant du lait écrémé en poudre à la place du lait entier fait une économie de \$105 à \$150 par année. Bien sûr, les enfants n'apprécient peut-être pas autant le lait en poudre, mais dans bien des recettes, il remplace le lait entier sans changer le goût du plat (sauces, soupes, desserts...). Vous pouvez même, au début, mélanger le lait en poudre au lait entier et les enfants n'y verront que du feu sans compter qu'ils s'habitueront peu à peu au goût.

Les céréales qui ont subi des transformations élaborées coûtent en général plus cher que les autres. Lisez attentivement les étiquettes et comparez les prix. Vous pourrez sans doute faire des économies appréciables.

Et ne croyez pas que les coupes de viande plus chères soient plus nutritives. Les coupes moins tendres (côtes croisées, épaule, ronde) le sont autant et mettent bien à profit l'imagination des cordons-bleus.

Les foies de porc, de boeuf, de poulain ou de volaille contiennent autant de fer que le foie de veau et coûtent moins cher.

Le prix de certaines viandes varie avec les saisons. L'agneau canadien sera moins cher de septembre à décembre, tandis que le poulet, par exemple, est un bon achat toute l'année. Le poisson est en général plus économique que la viande puisque de toute façon, il n'y a quasi pas de perte.

N'oubliez pas que, selon le Guide alimentaire canadien, 3 à 4 onces de viande par jour suffisent à une alimentation saine.

Quant aux légumes et aux fruits, parents pauvres de nos habitudes alimentaires, leur prix vont de l'abordable à l'inabordable et dépendent eux aussi des saisons.

En alimentation, tout est question d'équivalence. Vous pouvez réduire le coût de votre marché du tiers tout en augmentant la valeur nutritive de vos repas. Avec l'économie réalisée, peut-être pourrez-vous équiper toute la famille pour le tennis ou pour un autre sport. Ainsi, vous ferez d'une pierre deux coups pour la santé de votre famille.

Si vous désirez en savoir plus long sur le sujet, procurez-vous le rapport «La nutrition — à quel prix». Il est disponible gratuitement sur demande et vous donnera une liste d'achats et les quantités proposées pour une famille de quatre personnes, pour un mois, ainsi qu'une liste d'équivalences alimentaires.

Il suffit d'écrire à la Commission de surveillance du prix des produits alimentaires, Case postale 1540, succursale B, Ottawa, Ontario.



liste de médicaments que reconnaît la Régie. Vous payez sur place le médicament et faites parvenir une copie de votre facture, pour remboursement, à: La Régie de l'assurance-maladie du Québec, Opérations médicaments, Inscription et correspondance, 800 avenue d'Youville, Québec G1R 3P4. Pour accélérer votre remboursement, demandez au pharmacien d'inscrire sur la facture de façon claire, le nom du médicament, la quantité prescrite et le montant réclamé.

— Au Québec, la majorité des médecins participent au régime d'assurance-maladie, ce qui vous assure la gratuité des services médicaux.

Toutefois, certains médecins ne participent pas à ce régime. Si vous consultez un médecin non-participant, soit à son cabinet privé ou au centre hospitalier, vous devrez acquitter les honoraires, à moins que votre consultation ne soit un cas d'urgence. Dans ce cas, la Régie de l'assurance-maladie acquittera les honoraires. C'est votre médecin qui décide s'il y a ou non urgence.

— Vous êtes admissible au programme de médicaments du Québec? Votre carte d'admissibilité est aussi valide à l'extérieur du Québec. Pour vous faire rembourser des médicaments obtenus hors-Québec, deux conditions: 1) ils doivent être prescrits par un médecin; 2) ils doivent être inclus dans la

— Les accidents de la circulation étant la première cause de décès et de blessures graves chez les enfants, il est important que vous appreniez aux vôtres les règles élémentaires de la circulation. Enseignez-leur la signification des différentes signalisations et les règlements de la circulation, en particulier s'ils roulent à bicyclette.

— À la Régie de l'assurance-maladie du Québec, toute femme mariée qui en fait la demande peut s'inscrire sous son nom de naissance et obtenir sa propre carte d'assurance-maladie. Quant aux enfants, s'ils portent le nom de leur père, ils sont inscrits sur la carte d'assurance-maladie de celui-ci; s'ils portent le nom de leur mère, ils peuvent alors être inscrits sur sa carte.

VENTE

D'HABITS SUR MESURES

Venez voir nos NOUVEAUTÉS D'AUTOMNE en magasin

<p>rég. \$150.00</p> <p>\$ 74⁹⁵</p> <p>Service personnel tailleur professionnel sur les lieux mêmes</p>	<p>PANTALONS</p> <p>Tout faits Rég.: \$24.95 et \$29.95</p> <p>\$ 6⁹⁵</p>	<p>SOULIERS</p> <p>rég. \$30.00</p> <p>\$ 13⁹⁵</p>
---	--	---

U mercerie 655-4270

fort st-louis

650 FORT ST-LOUIS BOUCHERVILLE

Faut-il exproprier les carrières du Mont St-Bruno?

Une analyse de Phyllis Préfontaine

Suite à la relance dans certains media d'information -- dont La Presse du 14 août sous la plume de Jean-Pierre Bonhomme -- du problème de l'exploitation de carrières dans des sites naturels et à proximité des centres urbains, il nous semble important de faire le point sur cette question, ainsi que sur les lois actuelles et futures visant à réglementer ce domaine d'activité industrielle.

Une première sensibilisation de l'opinion publique fut entreprise à St-Bruno en 1970 par un groupe de citoyens du projet Alcan dans le secteur est du boulevard Clairevue, non loin de la carrière Goyer. La rumeur courait à l'époque que celle-ci serait bientôt utilisée comme "dépotoir" et les gens se présentèrent au conseil afin d'en savoir plus long. Le maire du temps, M. Gérard Lepage, constatant qu'ils ne faisaient partie d'aucun organisme reconnu, refusa de répondre et leur conseilla de "s'organiser" -- ce qui fut fait sur le champ, donnant naissance à l'Association des Propriétaires de St-Bruno, sous la direc-

tion énergique du président-fondateur, Claude Limoges.

Il faut savoir que la carrière Goyer, située entre l'arène et la rue Dolbeau, mesure environ 2,500 pieds de longueur par 500 pieds de largeur, et est profonde de 100 pieds. On peut apercevoir l'ampleur du trou en approchant de la clôture Frost érigée sur Clairevue à la hauteur du boul. de Boucherville.

L'Association se mit à l'oeuvre pour dresser un inventaire des données concernant ce genre d'exploitation et concut l'idée en 1972 de demander au projet PIL pour faire une étude des aménagements possibles en vue de la récupérer. Plusieurs suggestions furent retenues, dont un lac, un réservoir d'eau potable, un parc, un amphithéâtre, ou encore un eiste d'enfouissement sanitaire. Cette dernière solution fut sérieusement envisagée à l'époque, mais des contraintes d'ordre économique et écologique semblent avoir fait avorter le projet. Un rapport qui constitue une véritable brique fut soumis aux trois niveaux de gouvernement -- mais

encore aujourd'hui, ce rapport dort quelque part sur les tablettes.

REGLEMENTS MUNICIPAUX

A force de pressions publiques et de problèmes suscités par les carrières, le conseil fut amené à adopter en 1973 un règlement d'exploitation des carrières, ainsi qu'un règlement prohibant la circulation lourde sur les rues résidentielles. Le comité des résidents du boulevard de Boucherville soumettait de plus un mémoire au Ministre Goldbloom, lui demandant d'inclure dans la réglementation à venir l'interdiction pour les véhicules industriels de fréquenter les artères résidentielles.

Ces deux règlements municipaux furent aussitôt contestés en cour Supérieure par Dominion Lime et la ville fut déboutée à l'automne 1974 -- elle décida cependant d'aller en appel et devrait être entendue d'ici quelques mois.

LA CARRIERE POTVIN

Pendant que les ci-

toyens se débattaient pour limiter les dégâts et les inconvénients causés par l'exploitation des carrières Goyer et Dulude (près du Domaine des Hauts-Bois à Ste-Julie), un autre drame se jouait entre la ville et un propriétaire d'un site à flanc de montagne, que l'on peut apercevoir à partir du Rang des 25, un peu à l'est du Collège St-Gabriel. Ce site est légèrement reverdi, n'ayant pas été exploité depuis nombre d'années; il appartient à un ingénieur, M. Potvin, depuis 1956. A cette époque, le zonage était industriel mais entre 1956 et 1963, aucune activité ne s'y était manifestée.

En 1963, la Ville de St-Bruno adoptait son Plan Directeur qui zonait PA (à des fins de parc, école, etc.) les terres de M. Potvin. Le propriétaire intenta une longue série de procédures, dont la première visait à obtenir un permis d'exploitation malgré le nouveau zonage en 1971, Dominion Lime se portait acquéreur de la carrière Potvin, mais ne l'a pas encore exploitée jusqu'à ce jour. La deuxième poursuite de M. Pot-

vin vient d'aboutir la semaine dernière, alors que le juge Pothier de la Cour Supérieure dans un jugement très sévère condamna la ville à déboursier \$150,000 en dommages-intérêts pour avoir empêché l'exploitation de cette carrière entre 1963 et 1969. Il n'est pas dit cependant que la ville n'ira pas en appel.

REGLEMENTATION PROVINCIALE SUR LES CARRIERES

Le 7 mai dernier, le Ministre Goldbloom faisait paraître dans la Gazette officielle un projet de réglementation sur les carrières qui doit faire l'objet de représentations de la part des organismes et compagnies intéressés, pendant une période de 60 jours. Les compagnies ont rapidement réagi, en préconisant dans leurs mémoires des mesures moins sévères; des sources fiables nous affirment que Dominion Lime fut l'une des premières à s'opposer. A date, une quinzaine de mémoires ont été reçus par le SPE en provenance de l'industrie -- mais aucune municipalité ni groupe de citoyens ne fit valoir ses opinions. En ce qui nous concerne, ni la ville de St-Bruno ni les groupes de citoyens intéressés n'ont reçu le projet de réglementation. On peut donc supposer que les compagnies ont surveillé la chose de très près, d'où leur réaction immédiate. Ayant mis la main sur le projet de réglementation à la fin de mai, j'ai moi-même suggéré au président de l'Association des Propriétaires M. Pierre Legault, de demander que le conseil adresse son mémoire au gouvernement, afin de soutenir et de

protéger ses propres règlements. Mais rien ne fut fait et ce n'est que le 18 août qu'il se décida enfin à agir à travers le CCPAM (Comité consultatif de préservation et d'aménagement du Mont St-Bruno). Nous avons appris entre temps du SPE que la période de 60 jours est prolongée indéfiniment, vu les vacances et le manque de réaction de la population.

LES DISPOSITIONS PREVUES

Tout comme la réglementation adoptée l'an dernier pour les usines de béton bitumineux, les dispositions de la présente réglementation s'adressent surtout aux carrières futures, bien que les carrières existantes soient également touchées. Par exemple, on ne pourra réouvrir de nouveaux sites sur certains lots des Monts St-Bruno, St-Hilaire, Rougemont et St-Georges et sur la Côte de Beaupré. Mais les entreprises qui opèrent déjà pourront continuer. Incidemment, la gravière du Sommet Trinité qui avait suscité l'ire des citoyens il y a une couple d'années, fait également l'objet d'une interdiction. On pourrait dire sans malice que le fait que la résidence du Ministre Guy St-Pierre surplombe l'endroit ne doit pas être étranger à cette interdiction!

Il ne serait pas non plus exagéré de suggérer que la carrière Potvin puisse théoriquement être incluse dans les sites non-exploités. Le législateur n'y a peut-être pas pensé! Plusieurs règlements traitent du pavage et du dépoussiérage des voies d'accès, du contrôle des particules se

dégageant dans l'atmosphère, de l'installation d'appareils de dépollution (ce qui coûtera très cher, soit dit en passant). Ces mesures visent autant les carrières existantes que futures.

Pour ce qui est du forage, du concassage et du dynamitage, une réglementation générale sur les normes acceptables du bruit industriel et urbain est en voie de préparation au SPE et couvrira automatiquement le bruit dans les carrières. D'autre part, le dynamitage est déjà régi par une loi relevant du Ministère des Richesses naturelles. Au sujet des heures de forage et de concassage, on prévoit qu'ils seront permis entre 7 heures du matin et 7 heures du soir, pour tout site à moins de 600 mètres (environ 2,000 pieds) d'une zone habitée. Cette disposition s'appliquera donc aux deux carrières en opération sur le versant nord du Mont St-Bruno (Goyer et Dulude).

Quant à la circulation industrielle, aucune disposition n'est prévue. Le ministre n'a sans doute pas cru bon de tenir compte de la recommandation des résidents du boulevard de Boucherville!

LA RESTAURATION DES SITES

Un aspect nouveau et intéressant concerne la restauration des sites. Même si les carrières existantes peuvent continuer à opérer jusqu'à épuisement, elles devront prendre des dispositions pour restaurer les sites à leur état naturel -- ce qui entraînera vraisemblablement des coûts élevés. Les compagnies ne sont d'ailleurs opposées farouchement à cette mesure. (suite à la page 10

COURS DE DANSE

Salle paroissiale de Ste-Famille

Louise et Denis Senez, professeurs diplômés et membres de la F.L.D.O.

Pour la 3ème année en la salle paroissiale et la 9ème année à Boucherville, Louise et Denis vous invitent à venir les rencontrer dimanche le 14 septembre dès 7h.00 p.m. Cette soirée d'informations est entièrement gratuite. Par la suite les cours auront lieu comme suit:

- | | | |
|------------|---|--|
| - Vendredi | Débutant 7 à 8.30 p.m.
2ème année 8.30 à 10.00 p.m.
3ème année 10.00 à 11.30 p.m. | Pour plus
d'informations appeler
RENE LAPORTE
655-1906 |
| - Dimanche | Débutant 7 à 8.30 hresp.m.
2ème année 8.30 à 10hres p.m. | |



ÉPLUCHETTE DE BLÉ-D'INDE
DU

Club Optimiste de Boucherville

À LA RÉSIDENCE DE
ANDRÉ FAVREAU

758, BOUL. MARIE-VICTORIN, BOUCHERVILLE

Vendredi, le 5 septembre 1975, à 19 heures 30

Consommations et danse

Prix de présence \$3.00 par personne

Tenue sport

Billets en vente au bureau d'André Favreau 655-1348
et chez Roger Savaria 655-1359. Il y aura aussi des
billets à l'entrée le vendredi 5 septembre.

BF Goodrich
GOOD YEAR
MICHELIN

CENTRE DU PNEU
OUVERT 24 HRES PAR JOUR
PRIX SPECIAUX AUX CAMIONNEURS & TAXIS

GOOD YEAR
POLY STEEL

Toutes grandeurs à partir
de "F à L"
flancs blancs

39⁰⁰

PIRELLI Radial en spécial à partir de 32⁰⁰

NOUS LOUONS REMORQUES-CAMIONS & CHARIOTS

U-HAUL

2250 Marie-Victorin - Longueuil
677-1644
866-6916

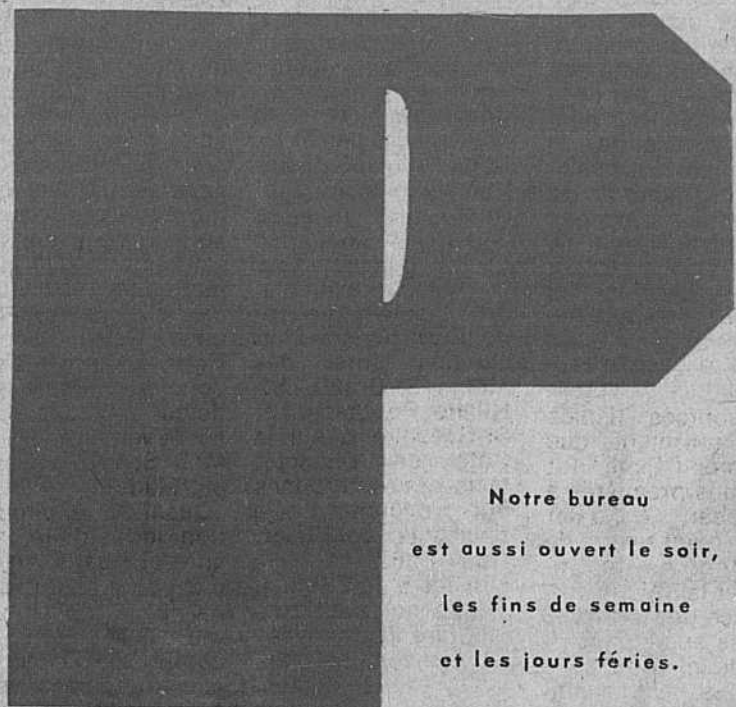
CHARGEX
Station Golden Eagle
(Pres. eglise N-U de Fatima)
master charge

PROBITEC INC.

COURTIER EN IMMEUBLES

COURTIER: Membre de la Chambre d'Immeuble de Montréal.

PROFITEZ DU FAMEUX SYSTEME DE VENTE M.L.S.



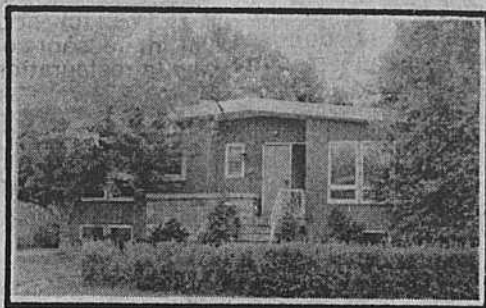
Notre bureau
est aussi ouvert le soir,
les fins de semaine
et les jours fériés.

*La maison locale
de courtage immobilier vous offre :*

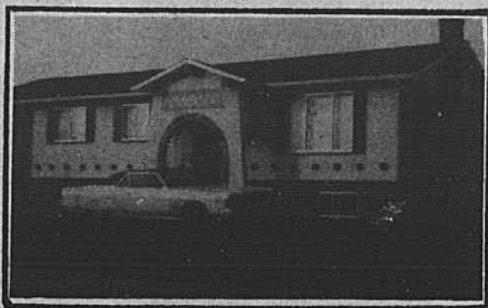
- Un service continu et sérieux
- Un personnel compétent et dévoué

NOTRE AMBITION,

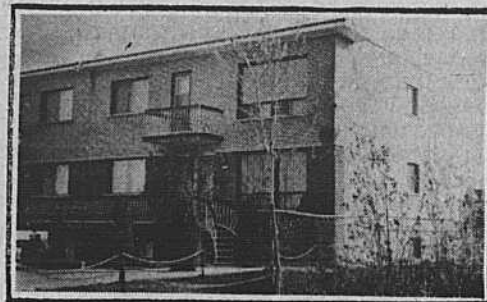
VOTRE SATISFACTION



Boucherville, a proximité de tout, 5 pièces, terrain hors de l'ordinaire. M.L.S.



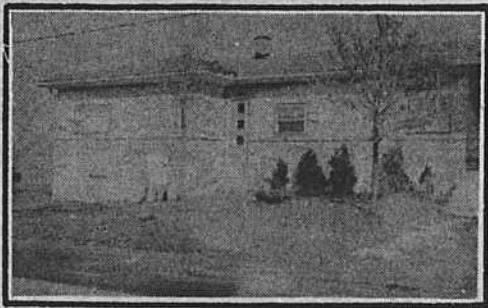
Boucherville, 8 pièces, salle à diner séparée cuisine en céramique, luxueux tapis partout. M.L.S.



Boucherville, splendide duplex, 2-5½, et 3½ au sous-sol, salle familiale avec bar, chauffage électrique. M.L.S.



Boucherville, La Seigneurie, cottage 7 pièces, 4 chambres, magnifique terrain. M.L.S.



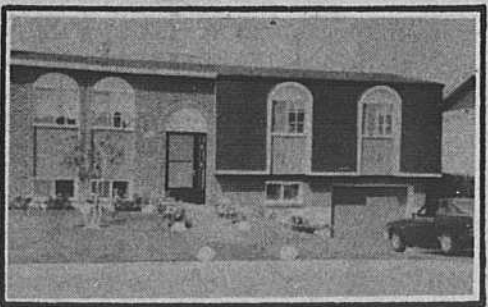
Boucherville, a la campagne, intérieur complètement refait a neuf, prix demandé \$26,900.00. M.L.S.



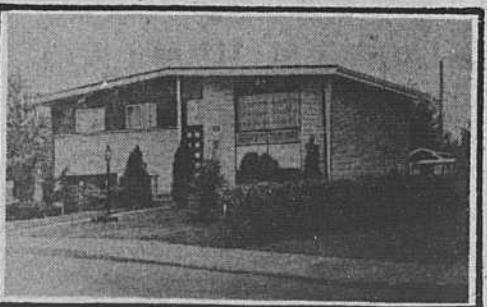
Boucherville, situé a coté d'un parc, bungalow, 3 chambres, salle à diner, salle familiale, piscine, terrain magnifique. M.L.S.



Varennes, construction très solide, 2-5½, 1 grand 3½ au sous-sol. M.L.S.



Varennes, joli bungalow avec foyer au salon, 4 chambres, garage, piscine. M.L.S.



Boucherville, cottage, 6 grandes pièces, salle à diner, 2 salles de bain, seulement \$1,900.00 comptant, possibilité de rabais. Excl.

655-3060

PLACE BOUCHERVILLE-35 de Varennes-LOCAL 7

Votre enfant et son conseiller d'orientation

Le retour aux écoles, c'est pour bientôt. Un rapide coup d'oeil sur les journaux et nous voilà convaincus. Chaque étudiant(e) recevra son horaire personnel où figureront les cours qu'il a choisis en pleine connaissance de cause, il faut l'espérer! Car il a reçu une solide information scolaire. Peut-être aussi, a-t-il consulté son Conseiller d'orientation? En effet, chaque école secondaire met au service des jeunes un ou plusieurs Conseillers d'orientation.

Et un Conseiller d'orientation, c'est tout simplement une personne qui en aide une autre à se comprendre, à comprendre ses problèmes, à accepter la responsabilité de son choix. Bien entendu, un Conseiller d'orientation ne vise pas à s'imposer, il respecte la liberté de l'individu, son intégrité et laisse à chacun la liberté de ses propres décisions car selon le mot de M. Richard Joly, le Conseiller d'orientation n'est pas un voleur de décisions.

Le Conseiller d'orientation n'est pas non plus un magicien, il ne saurait susciter le génie, cependant il peut apporter une aide précieuse en tentant d'indiquer aux gens comment ils peuvent le mieux orienter leurs capacités dans leur recherche du bonheur.

Evidemment, la rencontre avec l'étudiant, l'entrevue se situe au coeur du processus d'orientation; c'est la partie vraiment dynamique de l'orientation. Si les rencontres s'échelonnent sur une période d'années elles permettent de suivre l'évolution du sujet de présenter des caractères d'objectivité, de faire un travail de mûrissement et de réflexion vraiment valable.

A l'occasion, le Conseiller d'orientation pourra établir une certaine relation entre le rendement scolaire et le talent de votre enfant, il

pourra ainsi stimuler un mieux doué et encourager un moins doué, chacun selon son rythme.

Sans jouer au devin le Conseiller en orientation essaie, en évaluant toutes les contingences, d'indiquer aux consultants comment ils peuvent le mieux s'épanouir dans la recherche d'une profession, d'une technique ou d'un métier, compte tenu de leur intelligence, de leurs goûts, de leurs aptitudes.

Chaque étudiant devrait en compagnie de son Conseiller d'orientation essayer de prendre conscience de ses ressources personnelles et des ressources de son milieu afin de poser des choix éclairés et progressivement autonomes au plan de ses études d'abord, de sa carrière ensuite.

L'orientation est une tâche continue qui commence au primaire se poursuit au secondaire, au CEGEP, à l'université... Et je ne voudrais pas minimiser d'un iota l'apport de la famille dans ce cheminement.

Chaque étudiant devrait-il avoir son Conseiller d'orientation?

Quand avez-vous rencontré le Conseiller d'orientation de votre enfant?

Quand votre enfant a-t-il rencontré son Conseiller d'orientation?

Pour conclure, j'affirmerais, après avoir mis en valeur le rôle du Conseiller d'orientation, que l'important en éducation, c'est la collaboration franche et entière tout au long des années scolaires entre les éducateurs à tous les niveaux.

A tous, bonne année scolaire.

Léo Lecavalier,
Conseiller d'Orientation.

Faut-il exproprier les carrières du Mont St-Bruno?

(Suite de la page 8)

Dans le cas des carrières de Dominion Lime, et compte tenu du fait qu'un représentant de la compagnie déclarait au journaliste de La Presse qu'on pourra continuer à opérer

années mais qui sont zonés industriels -- elle serait donc dans la légalité.

VERS UNE ACTION COLLECTIVE

Puisqu'il semble aberrant de laisser gruger la montagne pendant un quart de siècle et, compte tenu des nombreux problèmes que nous venons de soulever et de leurs implications juridiques, écologiques et sociales, on peut conclure qu'il n'existe qu'une seule solution finale et globale au problème des carrières -- c'est l'EX-PROPRIATION pure et On a déjà dit: le gouvernement n'achètera jamais la montagne - il n'a pas d'argent. Cependant, il a déjà acheté Campeau -- de plus, il

nous fait cadeau de la ferme St-Gabriel, grande de 1200 arpents, qu'il vient d'acquérir de gré à gré. Pourquoi n'exproprierait-il pas les carrières?

L'Etat du Québec est souverain en matière de richesses naturelles (jusqu'à nouvel ordre, du moins!) et possède les pouvoirs nécessaires non seulement pour interdire l'exploitation future de certains sites comme le précise la réglementation, mais il peut également faire cesser toute opération qui nuit irrémédiablement à l'environnement -- surtout à proximité des zones habitées. Autrement, à quoi bon parler d'aménagement du territoire et de planification à

long terme?

Une chose cependant est certaine. Si les populations concernées ne signifient pas de façon énergique et collective aux instances supérieures qu'elles veulent l'expropriation, qu'elles en ont assez de ces "cancers" publics, le gouvernement ne bougera pas.

Les organismes et les citoyens de St-Bruno et des villes voisines feraient bien d'entreprendre dès maintenant la bataille, avant que l'industrie ne soit munie d'un "permis officiel" du gouvernement sous forme de réglementation qui lui servira de caution pour continuer l'érosion de notre environnement, de notre montagne.



pendant 25 ans encore, on imagine l'ampleur des dégâts au bout de ce temps. D'autre part, la compagnie abattait les arbres l'hiver dernier sur une superficie de 15 à 20 arpents en vue d'agrandir ses opérations, sur des terrains acquis il y a quelques

Les Champs du Papillon

A quelques minutes de Montréal, se trouve maintenant une communauté où tout est conçu dans le but de rendre votre vie agréable. Cet endroit se nomme Les Champs du Papillon à Boucherville. Votre nouvelle demeure dans cette communauté de banlieue vous offre le style de vie dont vous rêvez sûrement depuis longtemps: les parcs, la verdure, et tout en bénéficiant des commodités de Boucherville; marina, terrain de golf, cour de tennis et le grand air.

Chaque demeure dans Les Champs du Papillon est spacieuse, bien pensée et possède un style et un charme tout à fait particuliers. La construction est conforme au Code Canadien de la Construction pour vous assurer une maison solide, confortable et nécessitant un minimum d'entretien.

Venez vous rendre compte vous-même, il y en aura certainement une pour vous plaire à un prix des plus abordables.

Rendez-vous dès aujourd'hui aux Champs du Papillon et réconciliez-vous avec la vie.

Heures de visite: Lundi à jeudi de 11h à 20h
Vendredi, de 13h à 18h
Samedi et dimanche 10h à 18h
Téléphone: 653-3420

Les Aménagements Revcon Limitée

— ENCAN —

DIMANCHE 7 SEPTEMBRE 1975

à 1 heure p.m. chez

MARCEL CUSSON

Au 165, rang Acadia Saint-Antoine-sur-Richelieu

Sera vendu un ménage appartenant à Raymond Fortin et Lise Kelly du 4021, Mont-Royal - Montréal

Laveuse automatique, sècheuse, set de cuisine, bois antique, vaisselier, bahut, 1 set de chambre antique décapé, 1 rouet, buffet 2 corps en pin, 1 armoire en pin décapé, 1 armoire en pin, panneaux soulevés, bureaux antiques décapés, chaise berçante en bois, jonc, 1 lit fer et cuivre, lits superposés, 1 glacière décapée, coffre en pin décapé, 1 set de causeuse 4 morceaux, 1 secrétaire pupitre, 1 stéréo et gros amplificateur dans un meuble en coin en acajou, très beau morceau; bibelots, vaisselle assortie, 1 set de vaisselle bleue, outils, dactylo, beaucoup de stock trop long à énumérer.

CONDITIONS: Argent comptant.

MARCEL CUSSON

ENCANTEUR LICENCIÉ

Saint-Antoine sur Richelieu - Tél. 787-5430

MA DEVOIR: BIEN VOUS SERVIR

LA VÉRITÉ SUR LES APPROVISIONNEMENTS EN ÉNERGIE ET EN PÉTROLE

Comment peut-on s'attendre que les étudiants prennent la crise de l'énergie au sérieux si on ne leur communique pas tous les faits? Dans une large mesure, le gouvernement appuie l'industrie alors qu'il devrait être plus franc avec le public. Faisons-nous, oui ou non, face à une pénurie de pétrole? (Louise Van Winkle, du collège Lisgar à Ottawa)

Comment peut-on croire qu'il existe encore une crise de l'énergie si on ne se trouve pas soi-même face au problème? On ne nous a vraiment rien dit qui permette de penser que nous allons au-devant de difficultés. (Ken Balderson, école secondaire de Ridgemont à Ottawa)

Pourquoi n'en parle-t-on pas davantage dans la presse et à la télévision? Pourquoi ne donne-t-on pas de réponse honnête sur les approvisionnements futurs du Canada en énergie et surtout en pétrole?

D'après un spécialiste du gouvernement confronté aux questions des étudiants, c'est parce qu'il n'existe aucune réponse simple et nette.

M. Fred Gorbet, conseiller économique adjoint au ministère de l'Énergie, des Mines et des Ressources, note que nous ne connaissons pas avec précision les réserves de pétrole du Canada. Nous ne connaissons que les réserves prouvées, mais il existe également des réserves poten-

tielles dont nous ne pouvons estimer l'étendue que par des levés géologiques.

Même si nous disposons de réserves prouvées, la technologie peut ne pas permettre de les extraire et de les transporter vers les marchés. Nous savons qu'il y a 300 milliards de barils de pétrole dans les sables pétroliers de l'Alberta, mais avec la technologie actuelle, nous ne pouvons en extraire que 10 pour cent.

Il faut ensuite faire face aux réalités économiques. Même si nous disposons de réserves prouvées et de la technologie pour les mettre en valeur, il faut envisager la question de la rentabilité. Considérons encore une fois les sables pétroliers. Le coût d'une usine primitivement estimé à

800 millions de dollars a déjà monté à 2 milliards de dollars. Autrement dit, le pétrole coûtera plus cher lorsqu'il arrivera sur le marché ou, si les prix n'augmentent pas, il ne sera pas économique de la produire.

Il est également difficile de parler des approvisionnements en pétrole par rapport aux besoins lorsqu'on ne connaît pas ces derniers de façon certaine, a fait remarquer M. Gorbet. Bien qu'il soit possible d'établir des prévisions, nous n'avons aucune certitude quant aux frais de production, aux conséquences de ces frais sur les prix et à l'influence de ces prix sur la demande.

Si nous pensons à la croissance des demandes en énergie, nous devons éga-

lement considérer la croissance totale et l'augmentation de la demande pour des biens et des services qui exigent l'utilisation d'énergie pour leur production. Il n'est pas possible de déterminer avec certitude la proportion de la demande totale d'énergie qui doit être fournie par le pétrole et la proportion pouvant provenir d'autres sources, car ces facteurs dépendent en partie du prix de ces autres ressources ainsi que de la technologie.

D'après M. Gorbet, quelle que soit l'importance des hausses de prix du pétrole, il est certain qu'on ne peut pas passer dès maintenant à une autre source d'énergie pour les transports. On doit encore utiliser du pétrole et de l'essence

pour l'automobile, l'autobus, le train et l'avion. On peut toutefois dès maintenant réduire les demandes en pétrole pour les transports. Ensuite, à plus longue échéance, il sera technologiquement possible de trouver des produits de remplacement du pétrole pour les transports. On parle maintenant de l'électrification des chemins de fer dans certaines régions du pays.

Ce sont là quelques-unes des raisons qui font qu'il n'existe pas de réponse simple aux questions posées par Louise et Ken. Mais on peut cependant fournir une réponse logique à la question «pourquoi faut-il essayer d'économiser l'énergie?» Il est plus économique d'économiser l'énergie que de la produire.

Assermentation

Les cinq nouveaux membres de la Régie de l'Assurance-récolte du Québec ont été assermentés, le 11 août dernier, dans le bureau de M. Guy Coulombe, secrétaire du Conseil exécutif.

La Régie de l'Assurance-récolte rappelle-le, est formée de cinq membres, soit d'un président, M. Robert Samson, d'un vice président, M. Jean Blanchet, et de trois autres régisseurs: MM. Réal Fredette, MM. Réal Fredette, Paul-Emile St-Pierre et Gérard Champoux.

MM. Samson et Blanchet sont respectivement directeur-général et directeur-général adjoint et nommés pour au plus dix ans par le lieutenant-gouverneur en conseil. Les trois régisseurs, soit MM. Fredette, St-Pierre et Champoux sont, quant à eux, nommés pour trois ans et choisis parmi les représentants des associations d'agriculteurs et d'entreprises para agricoles.

En effet, M. Réal Fredette est vice président de la fédération de l'U.P.A. de St-Hyacinthe et président de la fédération provinciale de cultures commerciales. M. Paul-Emile St-Pierre est le deuxième vice-président de la Coopérative fédérée de Québec. M. Gérard Champoux enfin, est agronome indépendant après avoir été administrateur de l'U.P.A. de Trois-Rivières pendant 18 ans et secrétaire du syndicat des agronomes du Québec pendant douze ans.

Les téléphones Contempra

Les Décorphones

Les appareils à clavier Touch-Tone

Décrochez-vous un téléphone à la Téléboutique. Mais lequel?

Un appareil Contempra*? Blanc, jaune, vert, ivoire, rouge, mauve, beige, turquoise, bleu foncé? A cadran ou à clavier?

Un Décorphone? Le Méditerranéen, l'Héritage, le Marquise, le Duchesse, au combiné stylisé fini or? Le Pavillon et le Manoir, de luxueux et superbes coffrets? Les Décorphones peuvent épouser avec bonheur les intérieurs les plus différents.

Un téléphone à clavier Touch-Tone, de modèle mural ou de table? Allez-y. Touchez-y gaiement. La rapidité et la précision de la composition vous raviront. Voilà la façon moderne de composer un appel.

Un appareil supplémentaire? Pensez-y pendant que vous y êtes, un téléphone de plus dans la maison vous évitera sûrement des pas.

Découvrez-les. Touchez-les. Ils sont tous à la Téléboutique, en divers styles, différents modèles et en plusieurs couleurs. Choisissez-les. Emportez-les. Vous les installerez facilement en les enfichant dans les prises que nous aurons préalablement installées chez vous.

Nous irons aussi installer jusqu'à cinq prises, *gratuitement*, chez vous, et y adapter vos téléphones actuels.

Vous voulez un téléphone? Vous le trouverez. À la Téléboutique.

Heures Téléboutique:

lundi, mardi, mercredi	9h30 à 18h
jeudi, vendredi	9h30 à 21h
samedi	9h00 à 17h

Seuls les abonnés de Longueuil et de Boucherville (655) peuvent bénéficier de ce service.



Téléboutique

1 Place Longueuil

Bell Canada

* Marque déposée de la Cie Northern Electric, Ltée

GILBERT RIOUX S'ÉTABLIRA EN AGRICULTURE

Gilbert qui est âgé de 23 ans compte s'établir bientôt en agriculture. Pour être plus précis, Gilbert achètera l'exploitation paternelle en janvier 1977.

Travaillant régulièrement avec son père depuis sept ans, Gilbert

d'aliments à peu près égale".

Gilbert ne connaît pas de l'agriculture que sa propre exploitation. Par deux fois déjà, il est allé en France. Ce fut pour lui l'occasion d'étudier de plus près les fermes de groupe "Il y a des avantages

Soulignons qu'en 1973 il a vait lui-même organisé le stage de l'Office Franco-Québécois qui avait pour but: "La découverte de l'agriculture française et la relève agricole".

La ferme de M. Rioux est située à Saint-Simon

possibilités d'acquérir l'exploitation.

Cela ne s'est pas fait en un seul jour, car chaque fois qu'il en apprenait davantage dans un domaine, de nouvelles interrogations exigeaient encore plus de recherche.

"la rédaction du document que j'ai présenté au concours du Mérite Agricole des jeunes, m'a permis d'aborder tous les aspects que je dois connaître en profondeur et je veux réussir sur mon exploitation".

Afin de félinir le plus précisément possible la rentabilité de l'entreprise, Gilbert a rencontré bien des spécialistes qui l'ont aidé à comprendre et analyser adéquatement toutes les ressources de l'exploitation agricole qu'il veut acquérir

"En réalisant un tel dossier, un jeune comme moi qui n'a que l'expérience agricole acquise avec son père je n'aperçois qu'il y a encore beaucoup à apprendre en ce qui concerne la gestion d'entreprise, les productions végétales, animales et l'utilisation des bâtiments et de la



De gauche à droite: M. Guy Coulombe, secrétaire du Conseil exécutif du Québec; M. Robert Samson, président de la Régie de l'Assurance-récolte; M. Jean Blanchet, vice-président; M. Réal Fredette, régisseur; M. Paul-Emile St-Pierre, régisseur; M. Jean-Marc Ducharme, secrétaire et conseiller juridique et M. Gérard Champoux, régisseur.



"La nouvelle réglementation rendant obligatoire la pasteurisation du lait nous oblige à trouver une nouvelle orientation à notre exploitation".

connait bien l'exploitation familiale. C'est lui qui a la responsabilité de la bonne alimentation des animaux, veillant à leur donner tout ce dont ils ont besoin. "C'est bien important de toujours leur donner une quantité

certaines puisque les agriculteurs n'ont pas à travailler sept jours sur sept; mais les fermes de groupe ont aussi leurs défauts. En autres, la façon dont certains groupes calculent le temps ou répartissent les profits

comté de Rimouski. Sa superficie totale est de 276 acres dont 182 sont en culture. Le troupeau laitier est composé de 39 vaches Holstein croisées. Depuis quinze ans, la ferme tirait son profit de la vente de lait cru au détail; cependant en vertu d'un nouveau règlement qui rend obligatoire la pasteurisation du lait, l'exploitation de M. Rioux devra changer d'orientation pour ce qui regarde la vente du lait.

A cause de cette contrainte Gilbert a dû définir la nouvelle orientation de l'exploitation soit la production de lait nature. A partir de ces données fondamentales, il a pu établir des prévisions touchant le revenu futur de l'entreprise et, de là, calculer ses



"En réalisant un tel dossier, un jeune comme moi n'a que l'expérience agricole acquise avec son père, s'aperçoit qu'il a encore beaucoup à apprendre en ce qui concerne la gestion d'entreprise, les productions végétales et animales, ainsi que l'utilisation des bâtiments et de la machinerie".

machinerie".

Gilbert a donc l'intention de suivre un bon cours de gestion, ce qui est essentiel à son avis pour réussir. "Je crois être maintenant prêt à prendre charge de la ferme de mon père, car j'ai approfondi beaucoup

de problèmes techniques et j'ai recueilli tous les renseignements nécessaires à mon établissement. Ce dossier me sera très utile à mes premières armes comme exploitant agricole".


DESIRERAIS ACHETER collections de timbres de toutes sortes et de tous pays. Attention Particulière pour séries neuves sans charnières. Tél 655-5296 ou 722-7788

L'atelier
Mois Vert
ARTISAN SCULPTEUR



Inscription des cours: le 6 septembre
Enfants Adultes 7 h. p.m. à 11h.
655-1875 -7060

Le Frigo **laveAuto**

GAZ BAR 

LIBRE SERVICE
4 POMPES DOUBLES
À VOTRE DISPOSITION

OUVERT TOUS LES JOURS
DE 7hrs A 23hrs

Le Frigo 601 de Montbrun
COIN GENERAL VANIE
655-9670

P.I.L.

jusqu'au 12 septembre!

Vous avez jusqu'au 12 septembre pour soumettre vos projets d'Initiatives Locales au Ministère de la Main-d'oeuvre et de l'Immigration. Hâtez-vous!

Des formulaires de demande sont encore disponibles dans tous les Centres de Main-d'oeuvre du Canada.

Dès cet été, préparez-vous un meilleur hiver.

 Main-d'oeuvre et Immigration
Robert Andras
Ministre

Manpower and Immigration
Robert Andras
Minister

Pour de plus amples renseignements, communiquez avec le Centre de Main-d'oeuvre du Canada de votre localité.



655-1375
le Permanent

FIDUCIE CANADA PERMANENT TRUST

100 boul. Montarville Boucherville

CHEZ LE PERMANENT

LES PROPRIÉTÉS C'EST UNE SPÉCIALITÉ

655-1375



1 — BOUCHERVILLE — Bungalow bois, brique et aluminium 8 pièces, tapis M/M, piscine creusée 12 x 28, foyer, faut voir. Denise G. Charpentier 321-5452. Le Permanent Courtiers.



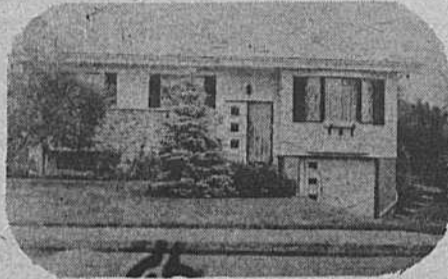
2 — BOUCHERVILLE — Bungalow brique et aluminium 5 pièces, Hypothèque à 9%, occupation septembre, tapis dans toutes les pièces, sauf cuisine. Piscine à discuter. \$36,000. Denise G. Charpentier 321-5452. Le Permanent Courtiers.



3 — VARENNES — Bungalow split entry, brique et aluminium, très propre, Sous-sol isolé, terrain joliment paysagé. 2 portes aluminium doubles. \$34,500. Yves Charlebois 655-5045. Le Permanent Courtiers.



4 — VERCHERES — Cottage 11 pièces, environ 100 ans, planchers en pin. taxes basses. Terrain irrégulier 7,000 pieds carrés, 4 chambres à l'étage. Huguette Mongeau 655-0179. Le Permanent Courtiers.



5 — BOUCHERVILLE — Bungalow pierre et aluminium 6 pièces, 6 pièces, plus sous-sol entièrement terminé. Salle familiale, bureau, salle de lavage, Foyer, mur de brique wet, bar. Jacqueline Brassard 652-9691. Le Permanent Courtiers.



6 — BOUCHERVILLE — Bungalow 7 pièces, tout brique, porte-patio dans cuisine-dinette. Salle familiale et wet bar dans sous-sol. Roger Rose 655-3805. Le Permanent Courtiers.



7 — BOUCHERVILLE — Split level aluminium et bois 8 pièces, dont salle de jeu au sous-sol et bureau. Garage. Planchers bois franc. \$39,900. Taxes 615.00 Huguette Mongeau 655-0179. Le Permanent Courtiers.



8 — CONTRECOEUR — Cottage pierre 10 pièces, salon avec 2 portes patio. Terrain très paysagé, face au fleuve, bassin creusé pour amarrage d'un bateau. Seconde maison, foyer pour concierge. Huguette Mongeau 655-0179. Le Permanent Courtiers.



9 — VARENNES — Bungalow déclin d'aluminium, beau terrain 12,000 pieds carrés. Rénové intérieur et extérieur, plomberie refaite à neuf en 1972. \$27,500. Jocelyne Legault 655-0498. Le Permanent Courtiers.



10 — BOUCHERVILLE — Bungalow brique clôturé, tapis shag dans salon. Peinture fraîche partout, \$45,500. Face à un parc. Venez voir. Hélène Taliana 655-0614. Le Permanent Courtiers.



11 — ST-AMABLE — Grand cottage canadien brique, 8 pièces, 4 chambres, garage, foyer pierre des champs dans salle à manger, \$60,000. Roger Rose 655-3805. Le Permanent Courtiers.



12 — BOUCHERVILLE — Cottage 1 1/2 étage brique âgé, terrain 33,000 pieds carrés, 5 chambres, \$33,500. Nicole Mauger 655-2116. Le Permanent Courtiers.



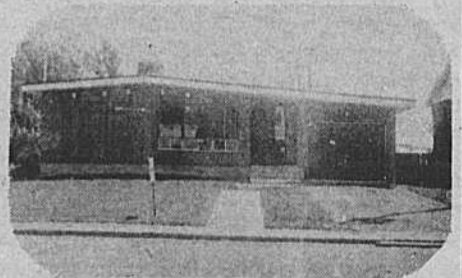
13 — BOUCHERVILLE — Bungalow 7 pièces, sous-sol fini, garage chauffé, hale de cèdre, Chauffage au gaz, Aubaine, \$35,500. Y. Charlebois 655-5045. Le Permanent Courtiers.



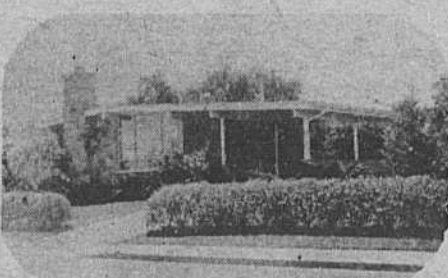
14 — BOUCHERVILLE — Joli bungalow, sur terrain magnifiquement paysagé, grands sapins adultes, Petite Hypothèque, \$37,500. Monique Laforest 655-0188. Le Permanent Courtiers.



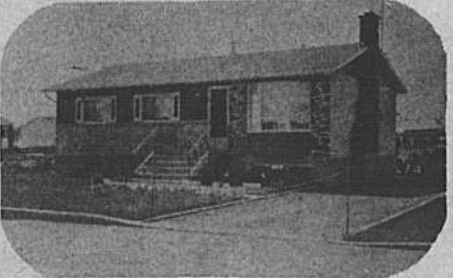
15 — BOUCHERVILLE — Cottage semi-détaché 6 pièces, salle familiale avec foyer en pierre des champs, tapis mur à mur, spécial. Faut vendre. \$30,100. Pierre Charron 655-7590. Le Permanent Courtiers.



16 — BOUCHERVILLE — Bungalow brique et bois 6 pièces, 2 salles de bain, garage chauffé, Foyer brique dans salon. \$44,900. Jacques Petit 655-5671. Le Permanent Courtiers.



17 — BOUCHERVILLE — Bungalow pierre brique et bois, Magnifique terrain, Foyer extérieur brique plus B.B.Q. \$46,740. Venez visiter. Jacques Petit 655-5671. Le Permanent Courtiers.



18 — VARENNES — Joli bungalow brique avec foyer, salle familiale en L. Atelier, Maison extrêmement propre. Plancher superbe en parqueterie. \$37,900. Jacques Petit 655-5671. Le Permanent Courtiers.



19 — BOUCHERVILLE — Cottage semi détaché brique et stucco, Cabanon de bardeaux, Bien paysagé, Taxes ne dépassant pas \$800. Jacques Petit 655-5671. Le Permanent Courtiers.



20 — BOUCHERVILLE — Bungalow brique et aluminium 7 1/2 pièces, occupation 60 jours, \$37,000. Hypothèque à 10%. Pierre Charron 655-7590. Le Permanent Courtiers.



655-1375
le Permanent

FIDUCIE CANADA PERMANENT TRUST

100 boul. Montarville Boucherville

Des défis majeurs à relever en 1975-76

En ce début d'année scolaire, le monde de l'éducation fait face aux défis majeurs que sont la remise en cause du rôle de l'école, la diminution du nombre des élèves, la négociation des conventions collectives et la hausse des coûts.

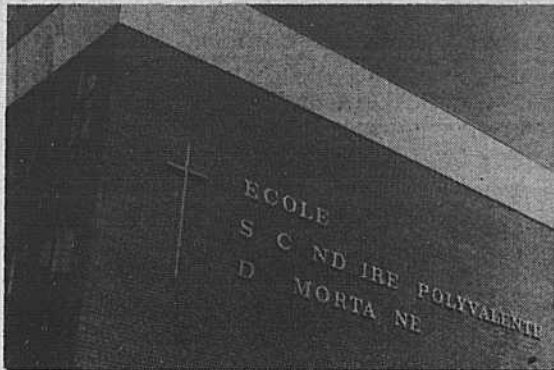
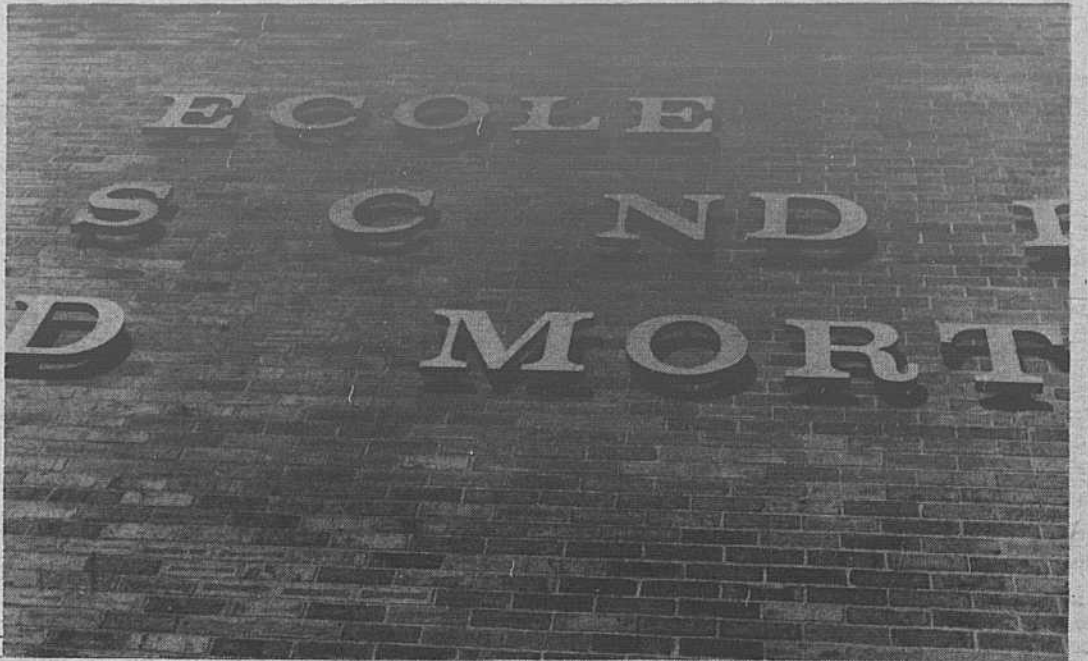
Les agents d'éducation du Québec sont invités à relever ces défis en gardant à l'esprit qu'il faut améliorer la qualité de l'enseignement et de l'éducation dispensés dans les écoles publiques du Québec.

a-t-il ajouté, doivent être l'occasion de mieux ajuster le système scolaire aux besoins éducatifs de chaque jeune Québécois et étudiant adulte en fonction de leur formation individuelle.

La Fédération des commissions scolaires pour sa part, a un objectif prioritaire face aux situations qui se présenteront en 1975-76: soit "favoriser l'éducation et la formation personnelle de chaque jeune", de préciser le président de la Fédération.

président de l'organisme, entend à cet égard, non seulement promouvoir l'implantation d'une politique québécoise de la population, mais aussi chercher à faire équilibrer cette diminution par l'amélioration des services éducatifs aux jeunes. Ceux-ci n'en tireraient pas tous profit également, ça cause de leur état physique ou mental ou encore à cause de leur éloignement ou isolement géographique. "La victoire de l'éducation pour tous est acquise, affirme M. Lavigne, mais non l'assurance d'une éducation de qualité pour tous".

(suite à la page 27)



Pierre McNeil Photo

Tel est l'essentiel du message livré par le président général de la Fédération des commissions scolaires catholiques du Québec M. V. Hubert Lavigne, à l'occasion de la rentrée des classes.

De l'avis de M. Lavigne, les divers agents d'éducation disposent des ressources humaines nécessaires pour assurer un fonctionnement harmonieux des écoles, même en période difficile. Ils réussiront donc à relever ces défis majeurs, s'ils ont la volonté ferme d'instaurer et de maintenir "une paix sociale durable dans le monde de l'éducation. Les défis à relever,

LE RÔLE DE L'ÉCOLE

Pour ce qui est de l'école elle-même la Fédération, de l'avis de son président, est en faveur d'une institution orientée davantage vers la formation de l'élève individu en vue de son plein épanouissement. Aussi la FCSCQ se propose-t-elle d'inciter chaque commission scolaire à se fixer des objectifs généraux favorisant l'élaboration d'objectifs particuliers par chacune de ses écoles en fonction justement de la formation individuelle de l'élève.

LA BAISSÉ DU NOMBRE D'ÉLÈVES

Quant à la diminution du nombre d'élèves, la FCSCQ, au dire du

LA PAROISSIALE ST-SEBASTIEN BOUCHERVILLE VOUS OFFRENT
(UN LOISIR POUR DEUX) ADULTES
COURS DE DANSE SOCIALE
(cha cha samba mambo valse tango etc.)
(Aucun contrat à signer et rien à payer à l'avance)
Pour Informations 256-3760



Endroit: Paroisse St-Sébastien, Boucherville. 780 Pierre-Viger.
Adultes: Pour débutants adultes (sans limite d'âge)
Jour : Mercredi 17 sept. à 8h.00 p.m.
Prix : \$2.00 par pers. par leçons suivies.

C'EST UN RENDEZ-VOUS à ne pas manquer
AVEC CLAUDE ET NICOLE BOURRET ENR.

Professeurs diplômés et membres de L'ALLIANCE DES PROFESSEURS DE DANSE DU QUÉBEC.

BON ANNIVERSAIRE COLONEL

Le colonel Sanders a 85 ans!

Nous le fêtons en offrant un casse-croûte à 85¢

ORDINAIREMENT \$1.25

OFFRE CASSE-CROÛTE D'ANNIVERSAIRE 85¢

ECONOMISEZ 40¢

Mardi, mercredi, jeudi les 9, 10, 11, sept. seulement

La Villa du Poulet®

CONSERVEZ VOS DENTS

— Vous pouvez fabriquer à domicile un dentifrice qui, en plus d'être économique, sera supérieur à la moyenne. Remplissez un bocal d'une pinte à moitié avec du carbonate de chaux non précipité que vous obtiendrez à la pharmacie (pas de la craie préparée, elle est trop abrasive), ajoutez du bicarbonate de sodium (soda à pâte) jusqu'au trois quarts du récipient, versez un quart de tasse de sel de table, autant de savon de castille neutre finement pulvérisé et quelques gouttes d'huile de menthe ou de thé des bois, histoire de parfumer comme un dentifrice commercial. Agitez. Gardez le bocal hermétiquement fermé. Vous pouvez ensuite placer votre dentifrice dans un distributeur plastique, pour un usage plus facile.

— Se rincer la bouche ne remplace ni un bon brossage, ni l'usage de la soie dentaire. Mais, si vous ne pouvez vous brosser les dents, à la suite d'un accident, d'une blessure à la bouche, ou d'un simple oubli de votre brosse à dents, voici une recette simple de rince-bouche. De l'eau pure, de préférence chaude, à laquelle on ajoute une pincée de sel et, pour aromatiser, un peu de canelle, de muscade ou d'huile de men-

quelques conseils pratiques

the. À défaut de ces ingrédients, simplement vous rincer la bouche avec de l'eau vaut mieux que rien.

— Combien de belles dentitions se font endommager lors d'une activité sportive violente! Ces accidents s'évitent facilement. Quand vous faites des sports violents ou quand vos enfants en font, munissez-vous et munissez-les d'un protecteur dentaire. À propos, les meilleurs sont ceux qui s'intègrent à la bouche. Votre dentiste saura vous conseiller celui qui, compte tenu de votre dentition, vous convient le mieux.

— La protection de vos dents... une autre bonne raison de boucler la ceinture en automobile. Combien de personnes ont perdu leurs dents parce que, victimes d'un accident, ou simplement à la suite d'un freinage brusque, elles se sont retrouvées contre le pare-brise ou le tableau de bord.

— Le thé et le café sont deux produits qui contribuent à tacher les dents. Toutefois, lorsqu'on les prend avec du lait, ce mauvais effet est atténué. Les adeptes de ces deux boissons devraient en plus se faire nettoyer les dents par un dentiste au moins deux fois l'an.

— Si vous aimez les sucres et ne pouvez vous en passer, choisissez celles qui fondent immédiatement dans la bouche plutôt que celles qui durent longtemps. Le sucre a moins le temps de faire des dommages dans le premier cas.

— C'est pendant l'adolescence que les attaques de la carie dentaire atteignent leur intensité. À cet âge donc, il faut porter encore plus d'attention à la santé de ses dents et redoubler les mesures d'hygiène.

— Sucrer ses doigts, se mordre la langue ou ronger des objets durs, tels crayons et stylos... autant de façons de déplacer les dents, autant de risques de les endommager.

— Brossez vos dents le soir avant de vous coucher. C'est le brossage le plus important de la journée. Sinon, la plaque agira de façon dévastatrice pendant toute la nuit et en toute tranquillité.

COURS DE DANSE

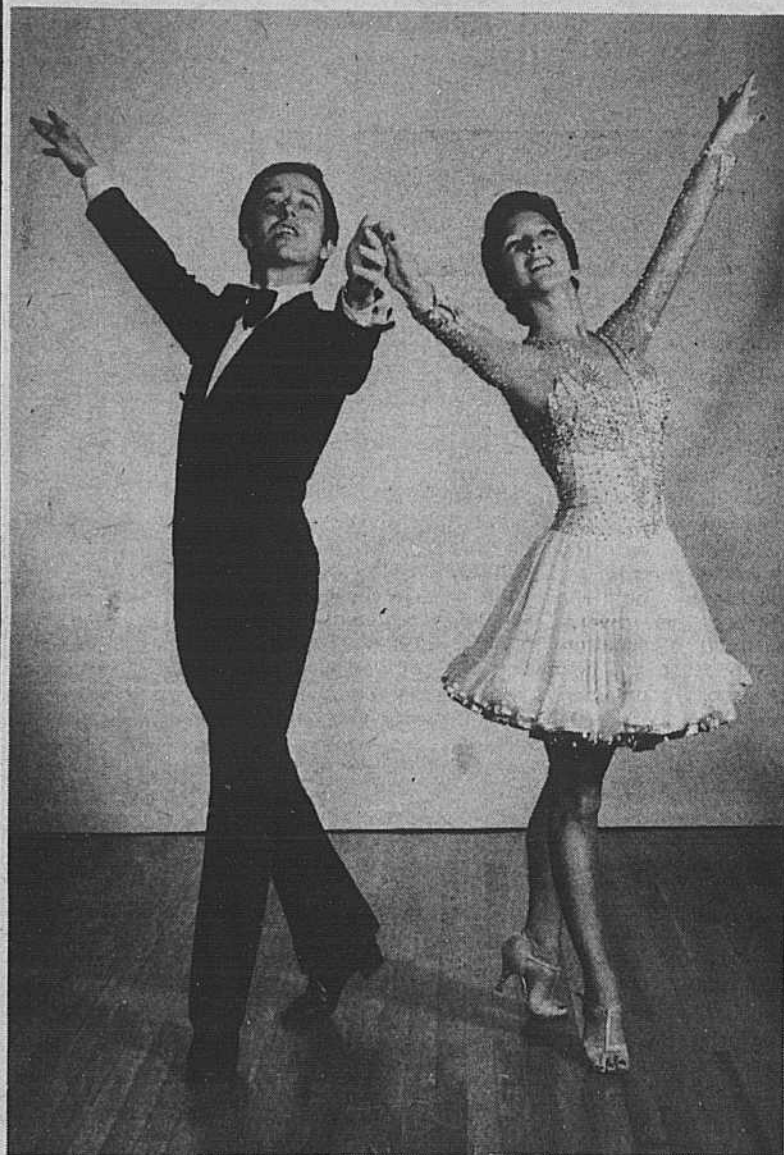
PAR

DANIELLE et ANDRÉ LACHAPPELLE

CHAMPION DE LA PROVINCE DE QUÉBEC

Les professeurs de danse Danielle et André, ont représenté le Canada à Berlin (Allemagne) Blackpool (Angleterre), New York (U.S.A.), le 4 juillet dernier. Ils se classaient Ex-aequo au total des points à Atlantic City dans les danses latines, contre les champions américain.

CHAMPIONS PROVINCIAUX 1971-1972-1973-1974-1975



COURS DE DANSE À BOUCHERVILLE

SALLE PAROISSIALE STE-FAMILLE
COURS LE LUNDI SOIR

PRIX \$2.00 PAR PERSONNE

Inscriptions et cours: **Lundi 8 sept.**

Endroit: **SALLE PAROISSIALE STE-FAMILLE**

HEURES: Débutants adultes: 7:30 à 8:30
2^{ème} année (pré-bronze) 8:30 à 9:30

Detenteur d'un permis du ministère de l'Éducation du Québec. Ré: Culture Personnelle

POUR INFORMATIONS:

655-1161
655-0865
655-8029

MACRAMÉ - FILS - LAINE - PETITS-POINTS

Boutique Esther

674-0532

1268 CH. CHAMBLY, LONGUEUIL

(face à Lapinière Automobiles Inc.)

DU NOUVEAU SUR LA RIVE-SUD

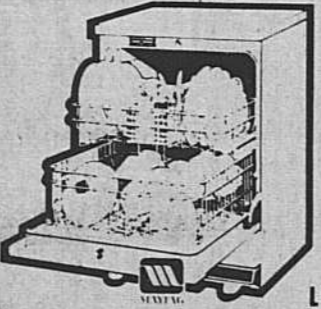
NOUS VOUS OFFRONS UN VASTE CHOIX DE LAINE, FILS, LIVRES, CANEVAS, ABAT-JOUR, TAPIS, PERLES, ETC. POUR VOS PROCHAINS COURS DE MACRAME, PETITS POINTS.

NOUS VOIR VENEZ

SANS TARDER



MAYTAG
La Compagnie Française



PARTICIPEZ AU TIRAGE

ELECTROHOME

1er prix: Téléviseur-Couleur Electrohome (valeur 999.95)

2e prix: Lave-Vaisselle Maytag (valeur 599.95)

VOICI CE QUE VOUS AVEZ A FAIRE AVEC CHAQUE \$5.00 D'ACHATS DANS NOS 7 SUPER MARCHES. LA CAISSIERE VOUS REMETTRA UN COUPON DE PARTICIPATION AVEC CHAQUE ACHAT DE PRODUITS KIMBERLY CLARK. LA CAISSIERE VOUS REMETTRA UN COUPON DE PARTICIPATION POUR CHACUN DES PRODUITS. REMPLISSEZ CES COUPONS EN Y INSCRIVANT VOTRE NOM, ADRESSE ET NUMERO DE TELEPHONE ET DEPOSEZ-LES DANS LA BOITE A N'IMPORTE QUEL DE NOS SUPERMARCHES.

LE TIRAGE AURA LIEU JEUDI 25 SEPTEMBRE - 8hres - 189 ST-JEAN, LONGUEUIL

7 MAGASINS POUR MIEUX VOUS SERVIR

- 2786 DELYON
- 600 BOULEVARD STE-FOY
- 189 RUE ST-JEAN
- 2500 BOULEVARD TASCHEBAU
- 3130 MONTEE ST-HUBERT
- 7 RUE BABASTALIERE
- 280 PORT ST-LOUIS
- PLACE LA SEIGNEURIE
- LONGUEUIL
- LONGUEUIL
- VILLE LEMOYNE
- ST-HUBERT
- ST-BRUNO
- BOUCHERVILLE

SEVENSTORES TO SERVE YOU BETTER
• QUALITY • VARIETY • COURTEOUS SERVICE •
• LOW PRICES •

LA GAGNANTE DU TV COULEUR MOIS D'AOUT, MME J. SAVARD, 1734 MC GILL, LONGUEUIL

Détergent
Tide
en poudre
TIDE
Format économique
Bte 10 lb
4.56

Détergent
Bold
en poudre
BOLD
Format familial
Bte 5 lb
1.99

DETERGENT LIQUIDE
POUR LA VAISSELLE
IVORY
Bout 24 oz plus 8 oz Gratifs
Bout 32 oz
.89

DETERGENT LIQUIDE
POUR LA VAISSELLE
CASCADES
FOR DISHES
Bte 35 oz
1.19

EAU DE JAVEL
CONCENTRE
JAVEX
Bout 128 oz
.99

Litière pour chats
SAULAR
Cat litter
Sac 10 lb
1.03

ROTI DE PALETTE
BLADE ROAST
lb **.69**

THE NOIR
2 tasses
VINCENT
TEA
Cello 100 **.89**

LIQUEURS
PEPSI
SOFT DRINK
6 bout 26 oz plus dépôt
Diet Pepsi Bout 26 oz plus dépôt **.25**

BEURRE D'ARACHIDES
KRAFT
PEANUT BUTTER
Crèmeux-croquant
Pot 16 oz **.88**

CAFE MOUTURE
REG
CHASE & SANDBORN
Sac 1 lb **1.28**

ALIMENTS VARIÉS
Nourriture pour chiens
Purina
Dog food
Sac 25 lb **5.99**

Thon pâle entier
CLOVER LEAF
Whole tuna Bte 3-3/4 oz **.39**

SAUMON ROSE
CLOVER LEAF
PINK SALMON Bte 3-3/4 oz **.50**

SAUMON ROUGE
RED ROSE
RED SALMON Bte 15 1/2 oz **1.65**

DILL SANS AIL FRAIS
PASTEURISE
MC LAREN'S
Pot 48 oz **.99**

CORNICHONS TRANCHES SUCRÉS
CORONATION
Pot 24 oz **.77**
Polskie Ogorkie 32 oz **.79**

Nectar à l'orange
ROU GEMONT
Orange nectar
6 Btes 6 oz **.89**

JUS DE POMMES VITAMINE
ROU GEMONT
APPLE JUICE
6 btes 6 oz **.89**

JUS DE POMMES 100% PUR
F.B.I.
APPLE JUICE
Bout 48 oz **.61**

CONFITURES
KRAFT PURE
Fraises Pot 9 oz .64
Abricots Pot 9 oz .72
Bleuetes Pot 9 oz .78
Marlémade 3 Fruits
9 oz .57
Gelée de pommes
9 oz .55

PAPIER MOUCHOIR
KLEENEX
Couleurs assort.
2 plis Bte 200 **.59**

PAPIER MOUCHOIR
BOUTIQUE
Couleurs assort.
2 plis Bte 120 **.49**

PAPIER DE TOILETTE
DESEY
Couleurs assort.
BATHROOM TISSUE
2 plis Pqt 4 **.99**

SERVIETTES SANITAIRES
Reg. KOTEX
KOTEX PLUS
SANITARY NAPKINS
Bte 48 **2.59**

ESSUIE-TOUT
KLEENEX
Couleurs assort.
TOWELS
Pqt 2 **.99**

SERVIETTES DE TABLE
KLEENEX
BOUTIQUE
TABLE NAPKINS
Couleurs assort.
Pqt 75 **.58**

BISCUITS SODAS
CHRISTIE
CRACKERS
sale-non sale
Bte 2 lb **1.29**

ARACHIDES BLANCHE
PLANTERS
BLANCHED PEANUTS
Cello 1 1/2 lb **.99**

CRISTAUX DE SAVEUR A L'ORANGE
SWING
ORANGE FLAVORED CRYSTAL
4 env. de 3 1/4 oz **.89**

RAISINS BLEUS
Canada no. 1
Ontario
BLUE GRAPE
Le panier **.99**

LINGES
TOUT USAGES
CHIFFONS JOHNSON'S
J. CLOTH
Pqt 24 **1.69**

ALIMENTS VARIÉS
FEVES VERTES ASSAISONNEES
FEVES JAUNES COUPEES
FEVES VERTES COUPEES
POIS ET CAROTTES
MELANGE DE LEGUMES
POIS-FANTAISIE
DELMONTE
bte 10 oz **4/1.00**

Cocktail de fruits
DELMONTE
Fantaie
Fruit cocktail
Bte 19 oz **.59**

PECHES EN MOITIÉS
TRANCHEES
DELMONTE
Bte 19 oz **.59**

Mais genre crème
NIBLET'S
Fantaie
Corn cream style
Bte 14 oz **.46**

FEVES AU LARD
CLARK
Avec sauce tomates
Bte 19 oz **.48**

POUR LA CUISSON
SAUCE TOMATE POUR SPAGHETTI
HEINZ
SPAGHETTI SAUCE
Bte 14 oz **3/1.00**

CHIPS DE NOIX DE COCO GRILLE
DALTON
Cello 7 oz **.69**

Melange de riz
MINUTE RICE
Espagnole - Chinois - Poulet - Boeuf
Bte 6 oz **.59**

HUILE DE MAIS
CORN OIL MAZOLA
Bout 24 oz **1.24**

PRODUITS LAITIERS
Margarine colorée
100% huile de maïs
EISENBERG'S
Crt jumelé 2 x 8 oz **.95**

Margarine colorée
BLUE BONNET
100% huile végétale
Pqt 3 lb **1.91**

JUS D'ORANGE
KRAFT
ORANGE JUICE
Bout 64 oz **1.09**

FROMAGE MOZZARELLA
Tranche
KRAFT
Pqt 8 oz **.89**

PATISSERIES
TARTES
MEILLEURS
PIES
9 saveurs assort.
Bte 14 oz **.49**

GAUFRETTES
DAVID
Suisse - Caramel - Cafe
Cello 10.6 oz **.69**

BISCUITS Feuille d'érable
DAVID
Sac 24 oz **1.25**

BISCUITS
RIEZ CHRISTIE'S
Reg.
Bte 8 oz **.57**

BONBONS
BARRÉS DE CHOCOLAT
LOWNEY'S
Super sac
Asst.
Cello 10 **1.39**

Barres de chocolat
LOWNEY'S
Super sac
Asst.
Cello 5 **.69**

Arachides rôties
A SEC
PLANTERS
DRIED PEANUTS
Jar 8 oz **.94**

SUÇONS SUPERSAC
LOWNEY'S
Cello 1 lb **1.39**

PRODUITS CONGELÉS
RUBARBE
YORK
RHUBARB
Sac 2 lb **.68**

CHOUX DE BRUXELLES
MCCAIN
BRUSSEL SPROUTS
Sac 2 lb **1.17**

Fraises entières
YORK
Whole strawberries
Sac 20 oz **.97**

Tarte à la crème
MCCAIN
Cream pie
3 sortes au choix
Crt 14 oz **.87**

NOUS VENDONS DU BOEUF CANADA CATEGORIE A1 A2 SEULEMENT
WE SELL CANADA GRADE A1 A2 BEEF BRAND ONLY

ROTI DE COTES
CROISSEES
CROSS RIB ROAST
lb **1.08**

HAUT COTE HACHE
GROUND CHUCK
Lb **.76**

BOEUF A BOUILLIR
EN CUBES
DICED STEWING BEEF
Lb **1.28**

COTE DE BOEUF
RIB STEAK
Lb **2.48**

BOEUF HACHE
HAMBURGER STEAK
Lb **.48**

SAUCISSES FUMÉES
"MAPLE LEAF"
WEINERS
Pqt 1 lb **.79**

SAUCISSES PORC-BOEUF
"MAPLE LEAF"
PORK-BEEF SAUSAGES
Lb **.79**

BOLOGNA EN MORCEAUX
"MAPLE LEAF"
BOLOGNA BY THE PIECE
Lb **.59**

FOIE DE BOEUF
TRANCHE
SUCED BEEF LIVER
Lb **.69**

MIDGET ROLL
"MAPLE LEAF"
2-3 lb **1.89**

PRODUITS DOMESTIQUES
Récurent à fourneau
Aerosol MR. MUSCLE
Bte 14 oz **1.25**

Javelisant en poudre
PERFEX 2
Bte 1 lb 8 oz **.69**

NETTOYEUR EN CRISTAUX
POUR TOILETTE
VANISH
Bte 34 oz **.79**

NETTOYEUR LIQUIDE POUR CUVETTES
VANISH IN TANK
Bout 12 oz **.99**

NETTOYEUR A VITRES
WINDOX Citron
Bout 20 oz **.55**
(Aerosol 15 oz **.77**)

DETERGENT EN POUDRE
POUR LAVE-VAISSELLE
CALGONITE
Bte 50 oz plus 20% gratuit
Bte 60 oz **1.91**

Nourriture pour chats
DR. BALLARD'S
Cat food
8 sortes au choix
Bte 15 oz **.24**

VAPORISATEUR
Aerosol LYSOL
Bte 14 oz **1.59**

NETTOYEUR DEODORANT
LYSOL
Bout 28 oz **1.09**

SERVIETTES HUMIDES
WETONES
Bte 70 **1.29**

BEAUTE HYGIENE
DESODORISANT ANTISUFORIFIQUE
D'HEURE EN HEURE
Parfume - Non parfume
Bte 9 oz **.99**

SHAMPOING
BRIGHT SIDE
Normal - Sec - Gras
Bout 450 ml **1.89**

PATE DENTIFRICE
COLGATE
TOOTH PASTE
Reg. - The des bois
Tube 150 ml **1.29**

Comprimé analgesique
ASPIRIN
Bte 100 **.98**

MINI SERVIETTES ADHESIVES
STAYFREE
Bte de 10 plus 2 Gratifs
Bte 12 **.61**

MAXI SERVIETTES ADHESIVES
STAYFREE
Bte de 30 plus 4 gratifs
Bte 34 **1.99**

COTON-TIGES
VINCENT
Bte 180 **.69**

SAVONS POUR BEBES
JOHNSON'S
BABY SOAP
Pqt 3 **.89**

FRUITS ET LEGUMES FRAIS
PAMPLEMOUSSES
Grosneur 56"
de Californie
10 pour **.99**

GRAPE FRUIT
Grosneur 162"
.99

ORANGES SUNKIST
Grosneur 162"
.99

SUNKIST ORANGES
2 Douz **.99**

CAROTTES
Du Québec
Canada No 1
5 lb **.49**

CHOUX VERTS
Du Québec
Canada No 1
Lb **.11**

NOUS VENDONS TOUJOURS UNE GRANDE
VARIETE DE FRUITS ET LEGUMES FRAIS
A DES PRIX COMPETITIFS



Garnitures à tartiner au Baby Gouda de Hollande

Pour une réception, il n'y a rien de plus facile à préparer que des canapés avec des garnitures au goût bien relevé. Vous n'êtes pas toujours obligée de les servir sur des biscuits — essayez différentes sortes de pain légèrement grillé, et découpez-les en formes intéressantes avec un coupe-pâte. Faites preuve d'imagination pour les garnitures — tranches d'olives farcies ou de cornichons, branches de persil, tortillons de concombre, tortillons de carotte, morceaux de zeste de citron, jaunes d'oeufs passés au tamis.

Beurre d'anchois au Gouda
 1/2 tasse de beurre ramolli
 6 filets d'anchois rincés et égouttés
 1 c. à soupe de jus de citron
 1 Baby Gouda importé de Hollande (10 onces)

Défaire le beurre en crème. Ecraser les filets d'anchois; les humecter avec du jus de citron. Mélanger au beurre défait en crème. Ajouter en mélangeant le Baby Gouda importé de Hollande, râpé. Batta ensemble jusqu'à consistance bien lisse. Pour obtenir une garniture plus molle, ajouter un peu de lait. Si on le désire, on peut battre les ingrédients ensemble au malaxeur électrique. Mettre au réfrigérateur dans des petits bols ou des petits bocaux. Pour servir, laisser réchauffer à la température de la pièce. Etaler sur des biscuits bien croustillants ou du pain croûté. 2 1/2 tasses de garniture.

Gouda au thon en pot
 1 boîte (7 onces) de thon, égoutté et émiétté
 1/2 tasse de mayonnaise
 1 Baby Gouda importé de Hollande (10 onces), râpé
 Mélanger le thon avec la mayonnaise dans le mélangeur, jusqu'à consistance lisse. Ajouter le Gouda importé de Hol-

lande, râpé, ou mélanger le thon et le fromage jusqu'à consistance bien lisse. Pour obtenir une garniture plus molle, ajouter un peu de lait. Mettre au réfrigérateur dans des petits bols ou des petits bocaux. Servir à la température de la pièce sur des biscuits bien croustillants ou du pain croûté. De 2 1/2 à 3 tasses de garniture.

Garniture aux huîtres fumées et au Gouda
 1 boîte (3 3/4 onces) d'huîtres fumées
 1/2 tasse de beurre ramolli
 2 c. à soupe de jus de cornichons sucrés
 1 Baby Gouda importé de Hollande (10 onces), râpé

Ecraser les huîtres fumées. Défaire le beurre en crème dans un bol moyen et ajouter graduellement, en battant, les huîtres fumées écrasées, le jus de cornichons sucrés et le Gouda importé de Hollande, râpé, jusqu'à consistance bien lisse. Mettre au réfrigérateur dans des petits pots en céramique. Servir à la température de la pièce avec des biscuits croustillants ou du pain croûté. Si on le désire, on peut battre les ingrédients ensemble au malaxeur électrique. 2 1/2 tasses de garniture.



L' A. F. F. A. S.

A TOUTES LES BOUCHERVILLOISES

Si tu as des p'tits bouts de temps
 Qui sont ennuyants
 Fais partie de l'AFEAS ça délasse
 Une Association ou y a d'lactions
 Féminine pour avoir bonne mine
 Pour ton éducation c'est très bon
 Surtout avec action sans prétention
 Pour la société c'est bien à souhaiter
 Devenir socialbe c'est agréable

Pour ta famille tu pêtilles
 On y fait de belles choses avec de p'tits choses
 Un petit rien, puis ça devient très bien
 Réunions d'amies moins de soucis
 Une fois par mois, ce n'est pas un poids
 Rends-toi avec moi
 Tu verras que ça t'ira
 On te donne rendez vous à la salle paroissiale Ste-Famille à 8h. p.m.



LE CERCLE DES FERMIERES

Mardi le 9 septembre à l'Ecole Antoine Girouard à 20h. aura lieu une soirée spéciale en l'honneur de l'Artisane Régionale de St-Hyacinthe Mme Carmen Charbonneau membre de notre Cercle et l'Artisane Locale Mme Hélène

Lussier. Nos plus sincères félicitations à ces deux membres.

Nous souhaitons la bienvenue à tous nos membres et toutes celles qui désirent se joindre à notre association.

Vous êtes invitée à assister à une rencontre d'information sur le jardin potager mardi 9 septembre prochain à 1.00 h. p.m. à l'Auditorium de l'Institut de technologie agricole, 3220 rue Sicotte à St-Hyacinthe.



NUMISMATES
 ET
 PHILATELISTES

L'Association des Numismates et Philatélistes de Boucherville vous invite à sa prochaine réunion qui se tiendra dimanche, le 7 septembre, à la salle Ste-Famille, 533 St. Charles, Boucherville, de 13.00 heures à 17.00 heures. Il y aura tables de bourse et de timbres, échanges, rencontres et encan vers 14.30 heures. Entrée libre, nombreux prix de présence.
INFORMATIONS: Paul Leblanc 672-6759.

Merci à l'avance,
 Paul Leblanc, secrétaire.

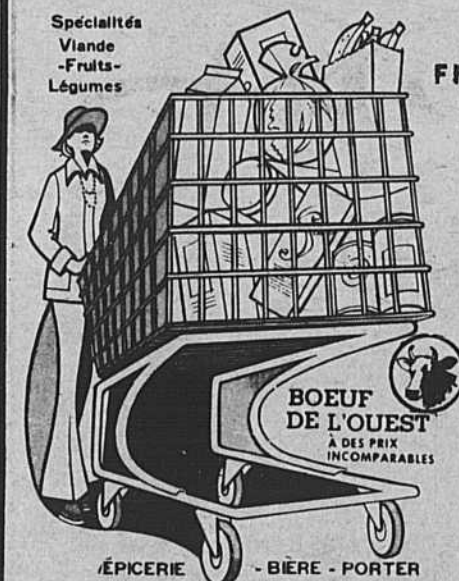


LA VERITE

Nicole Rondeau

*La vérité c'est au fond de toi
 Si tu cherches tu trouveras
 J'ai crié, j'ai pleuré, je me suis déchirée
 La vérité je peux vivre sans toi
 Mais pas sans Lui
 Je nais, je vis, je meurs seule avec Lui
 Et pourtant, je le vois en toi
 Et j'ai besoin de toi
 Aide-moi*

SALAISSON BOUCHERVILLE



COUPES FRANÇAISES

- * Steak de roi
- * Chateaubriand
- * Roti du roi
- * Tournedos
- * Boeuf bourguignon
- * Roti français

ROTI DE VEAU
 dans l'épaule désossé, congelé **95¢** la livre

POULET PRESSE
79¢ la livre

BALONE
59¢ la livre

POIRES AUSTRAL
 28 onces **65¢**

JUS DE POMMES ALLEN'S
 48 onces **59¢**

JUS DE TOMATES LIBBY'S
 19 onces **28¢**

FEVE JAUNES
 Coupées IDEAL 19 onces **2/59¢**

DETERSIF
 PROVIGO Bte de 2 livres 7 onces **79¢**

526 MARIE-VICTORIN
 BOUCHERVILLE
 ROGER SAVARIA prés.

655-1350-9
 LIVRAISON RAPIDE



COURS DE PERFECTIONNEMENT FÉMININ ENRG.

(reconnu par le ministère de l'Éducation no.749857)



FRANCINE DUPLESSIS, directrice.

À VOUS MADAME ET MADEMOISELLE

Sachez rester femme partout en tout et toujours. Cultivez votre beauté et votre charme, soyez personnelle. Un cours complet vous aidera à être au meilleur de vous-même. On vous enseignera la DEMARCHE, le MAINTIEN, la DECORATION INTERIEURE, la SEXOLOGIE, les DROITS DE LA FEMME, le GUIDE DES RECEPTIONS, L'ART DE LA TABLE, les PLAISIRS DU VIN, le SERVICE DES BOISSONS, l'ALIMENTATION, l'ETIQUETTE, la TENUE VESTIMENTAIRE, le MAQUILLAGE INDIVIDUEL, la COIFFURE, le "COMMENT VOYAGER", le CHARME, la JOIE DE VIVRE, la CULTURE PHYSIQUE.....

Pour cette saison ce loisir vous apportera le délassément et l'épanouissement de votre personnalité. Toutes ces leçons sont données par des spécialistes: décorateur, sexologue, avocat, visagiste, coiffeur, diététiste, sommelier psychologue et autres. Ce cours est à la portée de toutes les bourses. De plus nous avons des facilités de paiements convenables à toutes.

Lieu: Polyvalente Le Mortagne, 955, Montarville Boucherville.

Jour: Lundi de 8 à 10 heures p.m.

Durée: 20 semaines.

Inscriptions: lundi le 15 sept. à 8 hres p.m.

Informations: Mme Monique Rousseau

à 652-3140

Mme Monique Laforest à 655-0188



L'ÉCOLE MATERNELLE LUSSIER DE ST-BRUNO (Ecole Privée)

AJOUTE DES LOCAUX POUR LES ENFANTS DE 3 - 4 - 5 ans.

En effet cette école, reconnue du Ministère de l'Éducation et des Affaires Sociales se doit d'ajouter 3 classes pour les enfants de 3 - 4 - 5 ans.

LES POSSIBILITES de cette "Ecole Privée" sont les suivantes:

1- Qualification du personnel

Les professeurs qui enseignent au niveau de MATERNELLE (5 ans) et de PRE-MATERNELLE (4 ans) possèdent leur Back Spécialisé de l'Université (Option Pré-scolaire-Élémentaire).

Les professeurs qui enseignent au niveau de "CENTRE DE CREATIVITE" (Ministère des Affaires Sociales) possèdent leur degré d'enseignement élémentaire.

Il y a des classes en langue française et anglaise à la guise des citoyens de la Rive-Sud.

2- Qualification de transport

Chaque mini-bus détenant un permis du Ministère des Transport est conduit par un chauffeur féminin lequel peut assurer une compétence en patience - en ponctualité et en amour des enfants.

L'École Maternelle Lussier assure un bon transport d'enfants en se rendant chercher à domicile et reconduire à la porte de sa maison l'enfant.

3- Site de l'École Maternelle Lussier

Situé au 1682 rue Montarville, St-Bruno la distance ne nous sépare que de quelques milles de votre localité ou votre ville.

Pour information signalez:

jour **464-0486** ou soir **653-3148**

LES ANIMAUX, COMPAGNONS DE VACANCES

Avec la fin de la saison estivale, La Société Canadienne de Protection des Animaux s'inquiète des animaux, compagnons de vacances et désire renseigner le public sur un Article du Code Criminel du Canada.

"Plusieurs enfants et adultes adoptent des animaux pour l'été, à l'occasion de leur séjour à la campagne; malheureusement plusieurs d'entre eux oublient ces animaux quand vient le temps de retourner à la ville" dit le Col. Réal Comtois Directeur général de la S.P.C.A.

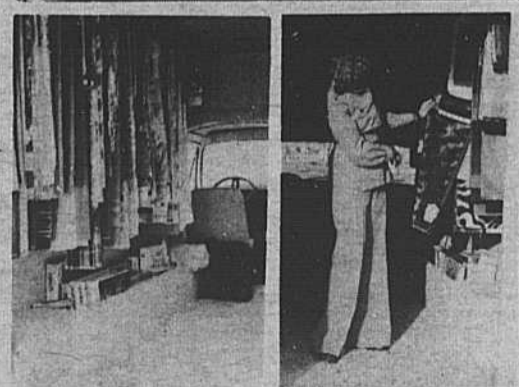
"La plupart du temps ces animaux sont laissés en arrière et abandonnés", continue le Col. Comtois, "il faut qu'ils se débrouillent seuls après avoir été l'objet de toutes les attentions possibles. Plusieurs ne peuvent survivre".

"Les plus forts réussissent à vivre,

mais présentent un danger. Les chiens se groupent et deviennent une menace pour les hommes et le bétail et un réservoir de maladies, y compris parfois la rage. Les chats domestiques deviennent sauvages".

"Rares sont les personnes qui réalisent que c'est une offense sous le Code Criminel du Canada d'abandonner un animal et qu'une amende de \$500.00 ou six mois d'emprisonnement ou les deux, sont imposables".

"Le Refuge de la S.C.P.A. situé à 5215 ouest rue Jean-Talon à Montréal et celui de Sherbrooke à 920 Boul Queen Nord, peuvent trouver un foyer pour n'importe quel chien en santé qui lui est apporté et pour quelques chats. Les animaux non-adoptables, peuvent être endormis sans souffrance", a conclu le Col. Réal Comtois.



Pour un service personnel

Bel Tec Décor Mobile Enrg

Le magasin à votre porte ...

sur rendez-vous

655-4861

SERVICE TELEPHONIQUE DE 24 HEURES

Enregistrez votre nom

et votre numéro de téléphone

et nous vous rappellerons dès notre retour.

GAETANE BELANGER

Traitements d'urgence pour les taches rebelles

LORSQU'ON aperçoit une tache, il est souvent trop tard pour faire le traitement préalable. Autrement dit, le vêtement, le drap ou la nappe a passé par tout le cycle de lavage et c'est seulement à ce moment-là que vous remarquez qu'il y a une tache. Et cette tache, la chaleur et les produits de lessive utilisés l'ont peut-être incrustée de façon permanente.

Un des problèmes que signale fréquemment le Bureau consultatif du jour de lessive, c'est celui des dommages causés à retardement par les javellisants au chlore. Ces dommages, qui se présentent sous la forme d'une tache blanche ou d'une pièce de tissu abîmée, prennent parfois assez longtemps pour se manifester. Il est facile de renverser du javellisant à la buanderie, et bien des personnes essuient habituellement les éclaboussures avec un article de linge sale qu'elles prennent dans la brassée suivante. C'est un geste presque automatique qu'on oublie presque aussitôt. Mais parfois ces liquides renversés contiennent du javellisant au chlore non dilué. Au bout de quelques lavages, vous remarquez que l'article est abîmé. Pour vous, ce n'est pas seulement un choc, c'est aussi une énigme.

Il est bon d'être extrêmement prudente lorsque vous vous servez d'un javellisant au chlore. Il faut bien le diluer et le verser dans la machine à laver seulement pendant que l'agitateur fonctionne, et près de l'agitateur pour qu'il se disperse rapidement. Et, si vous renversez du javellisant, cela revient moins cher de l'éponger avec des serviettes en papier, car les dommages qu'il cause sont irréversibles.

Mais pour les autres taches, il existe certains traitements d'urgence qui peuvent s'avérer efficaces. Essayez les étapes suivantes dans l'ordre donné jusqu'à ce que vous ayez réussi à enlever en grande partie, la tache, sans avoir risqué d'abîmer le tissu.

1. Mettez la tache à tremper dans de l'eau froide pendant une demi-heure environ; frotter délicatement.

2. Mettez la tache à tremper dans de l'eau tiède et une demi-tasse de succédané de javellisant à base de borax, comme Borateem-Plus, pendant une demi-heure environ (cinq minutes pour les lainages et les soieries).

3. Faites une pâte avec du détersif et de l'eau froide (ou bien, utilisez un détersif à lessive liquide); faites pénétrer dans la tache, laissez reposer quelques instants, puis rincez.

4. Lavez l'article à nouveau, en utilisant l'agent de blanchiment le plus puissant qu'on puisse employer pour ce tissu (mais pas de javellisant au chlore non dilué).

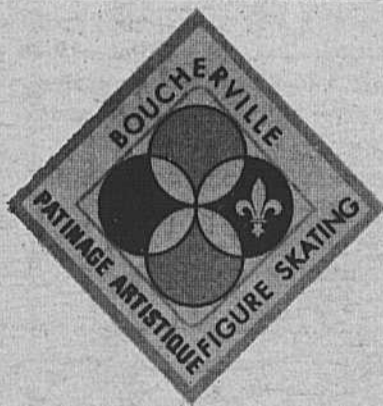
5. Frottez la tache avec du détersif, étirez le tissu sur une casserole et versez-y de l'eau bouillante. (Cette méthode ne convient pas pour les tissus qui ne sont pas bon teint, les lainages ni les soieries.)

6. Epongez la tache avec du liquide de nettoyage (bon nombre de ceux-ci sont inflammables et il ne faut pas inhaler les vapeurs). Rincez et lavez l'article.

7. Mettez la tache à tremper toute une nuit dans une solution froide de sel et d'eau, en veillant à ce que les accessoires métalliques (boutons, fermetures à glissière, etc.) n'entrent pas en contact avec la solution car ils risqueraient de rouiller.

8. Traitez la tache avec un antirouille vendu dans le commerce, conformément au mode d'emploi du produit. Rincez et lavez l'article.

Mais surtout, il faut traiter les taches le plus tôt possible, de préférence immédiatement. Examinez attentivement votre linge avant de le mettre dans la machine et consacrez quelques minutes au traitement préalable. On peut enlever la plupart des taches en les mettant à tremper 30 minutes dans de l'eau tiède ou froide additionnée d'une demi-tasse d'un produit de borax comme Borateem-Plus. Pour les taches plus rebelles, saupoudrez du Borateem-Plus directement sur la tache et frottez, puis laissez reposer 10 minutes avant le lavage.



INSCRIPTION AU PATINAGE ARTISTIQUE DE BOUCHERVILLE

MEMBRES JUNIORS - Avec l'expérience de nos instructeurs, un nombre imposant chez nos juniors a fait le grand saut chez les novices et ce n'est qu'un début puisque nous voulons que cette discipline progresse de plus en plus en quantité et en qualité.

Cette année encore les cours se donneront les samedis de 10h.05 à 10h.55 et les dimanches de 9h.30 à 10h.55.

INSCRIPTIONS

Endroit - A l'entrée de l'aréna

Dates - 8 et 9 septembre de 19h.00 à 21h.00 - pour les membres juniors (débutants) - intermédiaires, novices et seniors

10 septembre de 19h.00 à 21h.00 - pour les membres du patinage sportif (power skating)

Coût - Intermédiaires, novices et seniors - \$20.00 plus \$1.00 pour les droits d'affiliation à la C.F.S.A.

Juniors et patinage sportif - \$12.00 le premier membre, \$11.00 le deuxième membre etc., plus \$1.00 pour les droits d'affiliation à la C.F.S.A.

Limite d'âge - 5 ans au 15 octobre 1975.

N.B. - La carte d'assurance-maladie ou certificat de baptême est requis pour fins d'inscriptions.

La Direction



Notre première assemblée pour 1975-76 aura lieu le 9 septembre 1975 à 8.30 à la Salle Sociale du Centre Civique.

LE NOUVEL EXECUTIF POUR 1975-76 EST:

- Mme Natalie Pierzchalski, présidente.
- Mme Mary Cassidy vice-présidente
- Mme Jean Traynor Secrétaire.
- Mme Shirley Lalan-cette, sec. correspondante
- Mme B. Tremblay Trésorière
- Mme Ronda Jolicoeur Cotisation
- Mme Cécile Lévesque Programme et Publicité.
- Mme Rollande Desjardins. Programme et Publicité.
- Mme E. Lamirande Oeuvre de Charité
- Mme Ginette Boyer Courtoisie
- Mme Irène Dulude Courtoisie

Pour recueillir des fonds suffisants pour nos oeuvres en 1974-75 nous avons fait une vente de Gâteaux et un Tirage. Le Capitaine Julien nous a fait l'honneur de tirer les numéros gagnants qui étaient: M. Roland Goulet, M.R. Chouinard M. Turcotte.

Avec les fonds en 1974-75 nous avons fait 6 paniers de Noël pour des personnes dans le besoin, aidé 3 familles et fait une donation pour la Société Canadienne du Cnacer.

VOICI LES ACTIVITES POUR CETTE ANNEE:

- Dégustation de Vin et fromage.
- Visite à la Compagnie Christie
- Faire des Pansements pour la Société du Cancer
- Beatle Party.
- Fête de Noël
- Vente de Pâtisserie et Mini Bazaar
- Projection de Film sur l'esthétique de la femme.

Toute personne intéressée à se joindre au Women's Club de Boucherville téléphoné à Rolande Desjardins 655-5731.

Our first meeting of hte 1975-76 season will be held on September 9th at 8:30 p.m. in the Salle Sociale of the Civic Centre.

THE FOLLOWING IS THE NEW EXECUTIVE:

- Mrs Natalie Pierzchalski president.
- Mrs Mary Cassidy vice président
- Mrs Jean Traynor Recording Secretary

- Mrs Shirley Lalan-cette, corresponding sec.
- Mrs B. Tremblay Treasurer
- Mrs Ronda Jolicoeur Membership
- Mrs Cecile Levesque Programming & Publicity.
- Mrs R. Desjardins

season we made six Christmas Baskets for the needy, helped three families with groceries and household needs. We also made a donation to the Canadian Cancer Society.

The following are a few of the things planned for the coming



Programming & Publicity.

- Mrs Evelyn Lamirande, Welfare
- Mrs Ginette Boyer Courtesy
- Mrs Irene Dulude Courtesy

Our money making projects for the 1974-75 season were a Bake Sale and a Ticket Sale. Captain Julien did the honor of drawing the lucky winners, who were: - Mr. Roland Goulet, Mr. R. Chouinard Mr. M. Turcotte.

- Wine and Cheese Party.
- Tour of Christie's
- Folding Cancer Bandages
- Beetle Party
- Christmas Party
- Bake Sale and Mini Bazar
- Organisation of Red Cross
- Projection of films for Women's Estetic

Anybody interested in joining the Women's Club Boucherville please telephone: Rolande Desjardins: 655-5731.

AVIS

Il est absolument indispensable que chaque maison reçoive son journal toutes les semaines. Si la livraison ne se fait pas régulièrement chez vous, prière d'en aviser le distributeur en appelant M. Cardin ou M. Proulx 326-5160.

COURS DE DICTION

Pour enfants de 8 à 13 ans. Groupe de 7 élèves maximum. 1h¼ par semaine. \$10.00 par mois. Art dramatique, lecture expressive, phonétique, improvisation orale et gestuelle, etc.

Examen devant un juge du conservatoire Lasalle a la fin de l'année.

Les cours se donnent le samedi. Pour information France Collard

655-7355

Salon de L'Uniforme



UN assortiment complet d'uniformes et de sarraux



Escompte Spéciale Pour les étudiants & étudiants.



LOISIRS ST-LOUIS INC.

LES LOISIRS ST-LOUIS INC. sont heureux de vous offrir encore une fois cette année des cours de qualité à prix modique dont voici la liste.

DESSIN ET PEINTURE

Initiation et développement progressif à la reproduction de formes géométriques, techniques de perspectives, étude des couleurs etc.

Eligibles: Enfants 6 ans et plus
Durée: 25 cours débutant le 27 septembre
Groupes: Débutants, intermédiaires, avancés
Jour: Samedi de 8h30 à 12h30 (selon le groupe)
Endroit: Centre Communautaire St-Louis
Professeur: M. Denis Poitras

CÉRAMIQUE

Initiation à la céramique, façonnage manuel, modelage, émaillage, travaux collectifs, design & decors, conception et fabrication de modules et moules, simples pièces à partir de ces moules, estampage.

Eligibles: Enfants 9 ans et plus
Durée: 15 cours (22½ heures) débutant le 11 octobre
Groupes: Débutants et intermédiaires
Jour: Samedi A.M. à compter de 9h (selon le groupe)
Endroit: Centre Communautaire St-Louis
Professeur: M. Laurent Poulin

MENUISERIE:

Initiation de base à la menuiserie, mesurage, sciage, collage, assemblage, fabrication de pièces simples, développement de la créativité.

Eligibles: Enfants 7 à 12 ans (débutants) Adolescents et adultes (Intermédiaires)
Durée: 25 cours débutant le 27 septembre
Jour: Samedi A.M. à partir de 9h (selon le groupe)
Endroit: Atelier de menuiserie de la Polyvalente de Montagne
Professeurs: M. Jean Claude Guézel M. Hughes Vincent

INITIATION À LA MUSIQUE

Initiation à la lecture de la musique, développement de l'ouïe musicale et du rythme, notion et pratique de différents instruments.

Eligibles: Enfants 5 ans et plus
Durée: 25 cours débutant le 23 septembre
Groupes: Débutants et avancés
Jour: Mardi 18h30 à 21h (selon le groupe) et mercredi si nécessaire
Endroit: Ecole Pierre Boucher
Professeur: M. Jean-Paul Despins

FOLKLORE

Initiation aux danses folkloriques de différents pays. Enseignement de la culture des peuples. Initiation et développement progressif du sens du rythme.

Eligibles: Enfants 5 ans et plus
Durée: 25 cours débutant le 24 septembre
Groupes: Débutants et avancés
Jour: Mercredi et Jeudi 18h30 à 21h (selon le groupe)
Endroit: Ecole Pierre Boucher
Professeur: Mlle France Bourque

DANSES POPULAIRES (adolescents et adolescentes)

Enseignement et pratique des pas de base et avancés des principales danses populaires.

Durée: 25 cours débutant le 22 septembre
Groupes: Débutants ou intermédiaires
Jour: Lundi 19h à 22h (selon le groupe)
Endroit: Ecole Pierre Boucher
Professeur: M. et Mme Emmanuel Dubois

DANSES POPULAIRES (adultes)

Enseignement et pratique des pas de base et avancés des principales danses populaires.

Durée: 25 cours débutant le 26 septembre
Groupes: Débutants et avancés
Jour: Vendredi 19h à 21h (débutants) Vendredi 21h à 23h (avancés)
Endroit: Ecole Pierre Boucher
Professeur: M. et Mme Emmanuel Dubois

- Il est à noter que si n'avions pas d'inscriptions suffisantes à un cours, nous serions dans l'obligation de l'annuler.

- L'inscription de tous les cours se fera lundi, mardi, mercredi les 8-9-10 septembre 1975 de 19h à 21h au Centre Communautaire St-Louis, 220, rue Claude Dauzat.

MACRAMÉ

Cours débutant le:

- * Mardi le 16 septembre à 13h.30
- * Mardi le 16 septembre à 19h.30
- * Mercredi le 17 septembre à 19h.30

Pour informations:

Denise Fréchette-Bourassa
312 Thomas Pépin
655-8450

COMMISSION DE CONTROLE DES PERMIS D'ALCOOL DU QUEBEC

AVIS

Les personnes ci-après mentionnées ont demandé les permis suivants:

NOM	ADRESSE	CATEGORIE
PELLETIER, Robert A.	215, rue Ste-Anne Varennes	Restaurant-Bar-Brasserie Epicerie-Réception Dans un hôtel

(Suite à une vente)
Afin d'être valide, toute objection à ces demandes doit être faite par écrit, dûment motivée et ASSERMENTEE dans les 15 jours du présent avis au:

SECRETARE GENERAL

C.P. 200, PLACE D'ARMES, MONTREAL, P.Q.



CENTRE D'ART

COURS POUR ENFANTS ET ADULTES
Pas d'inscription par téléphone.

Inscription au Centre d'Art: Le 18 et 19 septembre 1975, de 19h.00 à 22h.00, au sous-sol de l'Hôtel de Ville.

NOUVEAU COURS POUR LES "TOUT-PETITS" AU CENTRE D'ART DE BOUCHERVILLE.

Ce cours s'intitule: "IMPROVISATION SUR LA MUSIQUE".

Ce cours s'adresse aux petits, garçons et filles de 4 ans à 6 ans inclusivement. Il se donnera le mardi après-midi au Centre d'Art.

Le cours "IMPROVISATION SUR LA MUSIQUE" est spécialement conçu pour permettre aux tout-petits de s'exprimer avec leur corps, tout en leur donnant une approche de la belle musique en s'y laissant aller en bougeant le corps, soit dans des mouvements libres ou soit dans des petites variations très simples qu'ils apprendront à leur rythme.

Ils auront à apprendre quelques exercices d'assouplissement conçus spécialement pour leur âge et apprendre à avoir un bon maintien.

C'est un cours qui permettra à l'enfant de développer sa personnalité, l'aidera à s'extérioriser, à s'exprimer avec un professeur déjà connu au Centre d'Art de Boucherville, un professeur qui a une belle expérience auprès des enfants, notre professeur de ballet classique, Solange Bisson Mondor.

Dans le quartier Sabrevois

COURS DE PIANO ET DE THÉORIE

Silvia Doschónos

655-9227

COURS DE DESSIN ET DE PEINTURE

Inscriptions maintenant, en nombre limité.

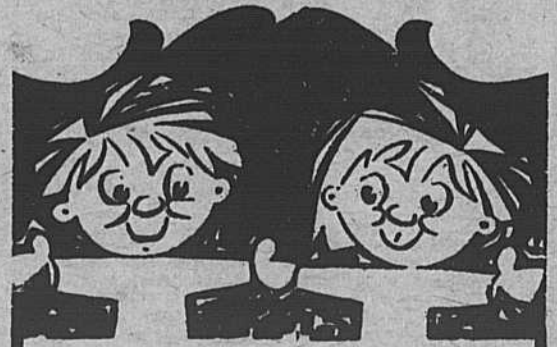
1er groupe: base de dessin d'art.

2e groupe: peinture à l'huile.

Débuts des cours en octobre.

Renseignements: A. Dalpé

652-9198



LE JARDIN DE GRAND-PERE CAILLOUX

ré-ouvre ses portes au Centre Communautaire, 220, Claude Dauzat, à Boucherville, le MARDI 9 SEPTEMBRE.

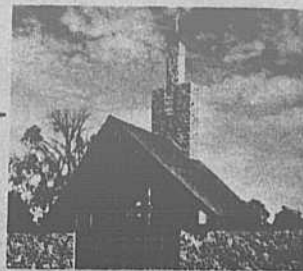
PHONETIQUE ET DICTION - EXPRESSION CORPORELLE - MANIPULATION DE MARIONNETTES.

FILLETES ET GARCONS DE 3 A 5 ANS.

Pour inscription:

484-5586 486-4341

VARENNES



UN ÉVÈNEMENT À NE PAS MANQUER

Le 7 septembre prochain, il y aura dévoilement, par Mgr Gérard - Marie Coderre d'une très belle statue de Mère d'Youville, à la Basilique de Ste-Anne de Beupré.

A cet effet, un voyage par autobus est organisé par Soeur Emma Henri, s.g.m., Responsable du Sanctuaire de Mère d'Youville, à Varennes.

Le départ est fixé à 7 heures a.m. devant le Sanctuaire - Le retour est prévu pour 7 heures le soir (19 heures) - Le coût du billet est de \$7.00 pour l'aller et le retour, par personne.

Pour renseignements, veuillez téléphoner aux numéros suivants: 652-2873 ou 652-9733.

Bienvenue! ...

SANCTUAIRE DE MÈRE D'YOUVILLE
VARENNES (COMTÉ DE VERCHÈRES) QUÉ. CANADA

A l'occasion du pèlerinage du 10 août qui marquait le 15e anniversaire de l'érection du Sanctuaire de Mère d'Youville, à Varennes, quelques personnages de marque ont adressé la parole aux visiteurs présents. Les photos ci-dessous rappellent la célébration de cette journée.



Soeur Emma Henri, s.g.m., Responsable du Sanctuaire, l'Honorable Jeanne Sauvé apparaît sur cette photo ainsi que le Maire Brodeur.

Dans l'ordre habituel: Mlle Cécile Riendeau de Varennes, professeur à la C.E.C.M., accompagnait M. le député Bernard Loiselle, M. le Curé Maurice Lafond, c.s.c., l'Honorable Jeanne Sauvé.

GILBERT DOUCET
T.V. Stéréo
vente et service
652-2755

Toshiba - Prix imbattables.
Garantie 30 mois pièces et main-d'oeuvre. Aussi marque Electrohome en vente... Pièces pour réparation de T.V. Philco-Ford.

Cours de diction

Comprenant: poèmes, chants, initiation à l'art dramatique, etc.

Coût: \$7.00 par mois

Inscriptions: Dès maintenant.

S'adresser à Mme Rollande Provost

652-9559

POUR LE
PROGRAMME DE
VENDREDI, SAMEDI
ET DIMANCHE

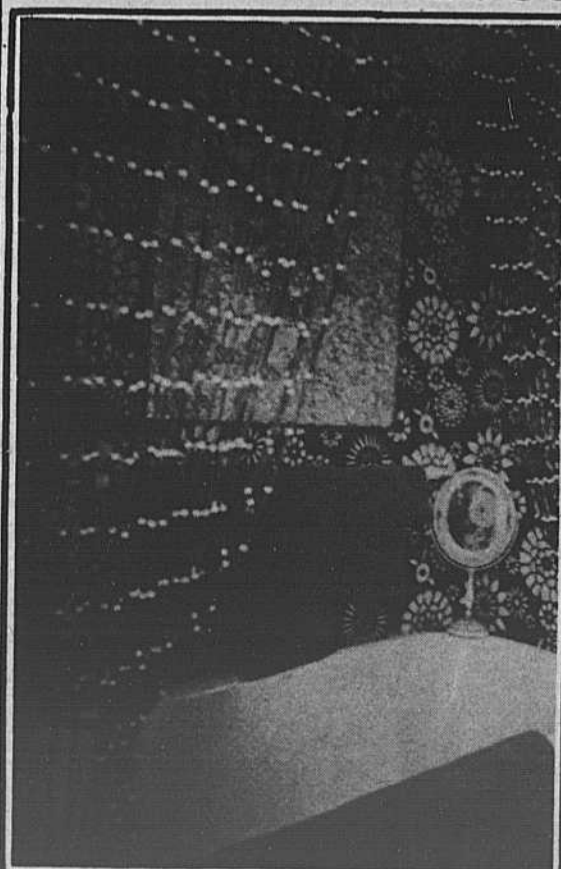
TEL. **652-2514** 24 hrs
par jour

CINÉMA VARENNES

2089 MARIE-VICTORIN TEL. 652-2514 24 HEURES

SERVICE GRATUIT DE DÉCORATION À DOMICILE

"CRÉATIONS HUGUETTE"



Spécialité:

TENTURES
COUVRE-LITS

Beaux choix
d'échantillons
pour tentures

Tout accessoire
de chambre
de bain

escompte

sur tapis

et tapisserie

2177
Marie-Victorin
Varennes
652-3125
Sous-sol Salaison

HUGUETTE DÉCOR

CONFECTION DE DRAPERIES - PAPIER PEINT
TAPIS - ACCESSOIRES DE DÉCORATION
SERVICE DE DÉCORATION GRATUIT



SERVICE
D'ORIENTATION
DES FOYERS

7559, boul. St-Laurent
montréal 327
téléphone: (514) 271-5113

Le Service d'Orientation des Foyers annonce sa semaine nationale d'information et de promotion du 12 au 18 septembre 1975.

Durant cette semaine le S.O.F. entend sensibiliser le grand public à l'importance du dialogue conjugal. Familial et social.

Il invite tous les couples intéressés à participer à des rencontres conçues spécialement pour eux. On y sera appelé à émettre son opinion sur le divorce, la fidélité conjugale, l'éducation des enfants, le travail, la consommation, l'engagement social.

Ces rencontres débuteront prochainement dans plus de deux cent cinquante (250) localités du Québec, de l'Ontario des Maritimes et de la Colombie Britannique.

Le thème de ces rencontres sera VIVRE ENSEMBLE.

Comparez

nos prix, marchandises et choix

PEINTURES

B-H

Garoussel

FIXTURES
ELECTRIQUES

de toutes
sortes

TAPIS
PRÉLARTS

INSTALLATION
PAR DES
EXPERTS

ESTIMATION
GRATUITE

TAPISSERIE

TOILES
DE
FENÊTRES



DURALSCO DÉCOR Enr.
2060 Marie-Victorin
VARENNES 652-2446

LE THÉÂTRE INTERNATIONAL DE MONTRÉAL

La Poudrière

Fort du succès obtenu par la présentation du petit opéra comique DOCTEUR MIRACLE de Georges Bizet et encouragé par un public enthousiaste et d'excellentes critiques, la direction de La Poudrière a décidé de remettre ce petit chef

d'oeuvre musical à l'affiche dès le 17 septembre jusqu'au 27 septembre. Ceci remplacera l'oeuvre de Georges Dor prévue pour cette période. Malheureusement, à cause d'un surcroît de travail de ses collaborateurs de ce

spectacle, notamment Jean Perraud, Luc Arsenault et Georges Dor, cette création que Jeanine Beaubien se faisait un honneur de présenter à La Poudrière cet automne est remis au mois d'avril 1976 et ouvrira la saison printanière.

On se souviendra qu'au printemps DOCTEUR MIRACLE a été présenté dans les cadres des Mini-Opéras du Maurier pour commémorer le centième anniversaire de la mort du grand compositeur Georges Bizet. Ce fut le premier opéra qu'il composa à l'âge de 18 ans et qui lui valut le prix Offenbach. Cet opéra comique en un acte présenté à La Poudrière dès le 17 septembre mettra en vedette Bruno Laplante dans le rôle du Podestat; Céline Dussault dans le rôle de sa jeune fille, soupirante d'un beau militaire; ce dernier rôle est interprété par Paul Trépanier. Le rôle de la mère, quatre fois mariée, sera chanté par Paule Verschelden. Claude Gingras de La Presse écrivait au sujet de la production: "... le quatuor de l'omelette est sûrement une belle petite réussite surtout qu'il est bien chanté et bien joué ..."

DOCTEUR MIRACLE d'une durée d'un peu plus qu'une heure et que l'on peut aussi considérer comme opérette, saura divertir à la fois les fervents d'opéras et ceux qui apprécient la bonne musique à petite dose. Guy Beaugard signe les décors; Richard Lorain, les costumes; Jeanine Beaubien, la mise en scène; Colombe Pelletier est au piano.

DOCTEUR MIRACLE tiendra l'affiche à La Poudrière du 17 septembre au 27 septembre, du mardi au samedi inclusivement, à 20.30 heures. Renseignements: 526-0821.



NOUS COMBATTONS L'INFLATION

SAVIEZ-VOUS ...

QUE NOUS VOUS OFFRONS LES MARQUES CONNUES ...

H.I.S. - TEE KAYS - HOWICK - HOWICK STAR - BIG BLUE - STOP ONE - JUNIORAMA - a des prix pouvant compétitionner tous les magasins.

QUE NOUS AVONS EN MAGASIN ...

Jeans - Jeans Jackets - Vestes Jeans - Pantalons Corduroy - Pantalons Suédine - Pantalons sports - Chemises, blouses, chandails, débardeurs, cols roulés - Ensembles Polyester - Ensembles gabardine Safari - Ensembles Corduroy - Ensembles de velours - De toutes couleurs et toutes grandeurs.

QUE VOUS POUVEZ VOUS PROCUREZ ...

Des Jackets, court ou ¾, de cuir a des prix défiant toute compétition.

QUE MÊME LES ENFANTS ...

De 7 a 14x ans et jeunes de 8 a 16x ans peuvent s'habiller chez-nous !

QUE DE TRÈS BEAUX ARTICLES DE CUIR ...

Faits à la main par un artisan de Varennes sont exposés chez-nous. Tels que sacs a main, ceintures, vestes de cuir, etc...

QUE VOUS POUVEZ ÉCONOMISER TEMPS, ARGENT, ESSENCE.

Maintenant essayez de trouver mieux!

Boutique de jeans UNISEX enrg.

164 rue Ste-Anne Varennes

652-3161



LE 3ième TOURNOI DE GOLF DE LA JEUNE CHAMBRE DE VERCHÈRES par René Gagnon

Hé oui! Le 26 juillet se déroulait le tournoi de golf annuel de la Jeune Chambre de Verchères. Un succès inoubliable avec 72 départs et 125 personnes au souper.

Durant le souper, remise des trophées dont celui du laboureur, de nombreux prix de présence ont aussi été distribués. Ces prix étaient la gracieuseté de nos commanditaires de Verchères. La Jeune Chambre de Verchères remercie ces commanditaires pour leur encouragement par leur participation. La soirée s'est terminée au son de musique dansante.

Tous les participants ont eu une journée inoubliable. Vous avez un peu de temps libre? Devenez un membre actif du mouvement Jeune Chambre, donnez vos idées et participez à des activités de tout genre.

Information 583-3685

RALLYE - AVENTURE par René Gagnon

Ceux qui aiment l'aventure de l'automobile, n'oubliez pas que le 28 septembre 1975 aura lieu le 3ième rallye de la Jeune Chambre de Verchères.

Il ne s'agit pas d'une épreuve pour experts, mais d'une randonnée de plaisir pour débrouillards. Encore cette année nous parcourerons la région à la recherche du bon chemin.

Il y aura de nombreux prix et trophées à gagner. Ces prix seront distribués à la fin de la journée après le souper qui promet d'être délicieux.

N'oubliez pas de vous inscrire le plus tôt possible.

Pour renseignements et informations:

VARIETES VERCHÈRES
507 Marie-Victorin,
Verchères.

BIENVENUE A TOUS!



Mobilier de cuisine de style COLONIAL en érable massif

Les Ameublements RAYMOND BARIL Ltée

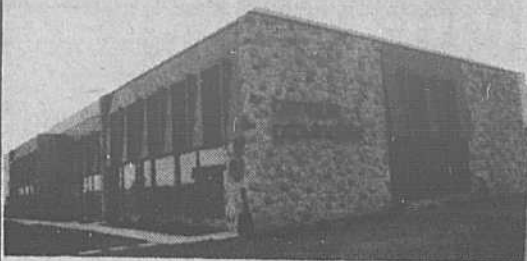
SETS DE CHAMBRE - SETS DE SALON
SETS DE CUISINE - RÉFRIGÉRATEURS - POÊLES
TÉLÉVISEURS - STÉRÉOS

2151 Marie-Victorin Varennes

652-9144



Centre Professionnel Montarville



Cet édifice de prestige comprend des locaux pour des professionnels de la médecine, radiologie, laboratoires, officine pharmaceutique, pédiatrie, optométristes, ainsi que services multidisciplinaires sélectionnés.

ADMINISTRATION et LOCATION

LES IMMEUBLES

GUEYMARD INC.

COURTIERS
BROKERS

Service personnel et attentionné depuis 1957

270 St-Laurent, O., Longueuil, Qué.

677-5216

Centre médical Montarville

100 Boul. Montarville Suite 121

Dr Gérard Lapointe m.d.
Dr Serge Piette m.d.
Dr Normand Geoffroy m.d.

Sur rendez-vous - appels 24 hres par jour
655-9060

Yvan Des Marchais

B.P.H., L.Ph., PROP.

OFFICINE DE PHARMACIE

100 Boul. Montarville Suite 120
Lun. - Ven.: 10h.00 à 9h.30 p.m.
Samedi : 10h.00 à 5h.00 p.m.
Dimanche : 10h.00 à 1h.00 p.m.

Analyse d'urine et grossesse. 655-3010

CLINIQUE DENTAIRE

Dr. J. Allard, d.d.s.
Dr. A. Chaumont, d.m.d.
Dr. V. Vouligny, d.m.d.

100 DE MONTARVILLE, SUITE 220

Sur rendez-vous: 655-2210

**DUHAMEL PRUD'HOMME
DEPANGHER**

notaires

Victor Duhamel, B.A., L.L., B.
Jean-Jacques Prud'homme, B.A., L.L.L.
Leopold Depangher, B.A., L.L., L.
100 DE MONTARVILLE, SUITE 200
655-3100

Bureau du soir: Mercredi, de 7h.00 à 9h.00

PIERRE DESPATIS

Avocat

100 MONTARVILLE (Suite 200)
BOUCHERVILLE 655-3100
679-7280

1470 Chemin Chambly Longueuil

RAYONS X

NEUROSCOPE

Guy Pépin, B.A., D.C.
CHIROPATICIEN

100 Montarville
suite 82

655-1893
LA. 3-1248

CARRIERES ET PROFESSIONS

**CHIRURGIEN DENTISTES
DENTAL SURGEONS
CENTRE D'ACHAT LES GALERIES D'ANJOU**

Dr Jacques Philibert
Dr Paul Sénécal (enfants seulement)
Dr Mathilde Numa
Dr William Guttman
Dr Pierre Jobidon (spécialiste pour enfants)
353-6220 de 7h.30 a.m. à 2h.00 p.m.
353-9477 de 2h.30 p.m. à 9h.00 p.m.



Tel. 651-1000
521-5151
Res. 655-1156

FRANCINE SAVARIA

Services Immobiliers - Real Estate Sales
MONTREAL TRUST
1401 Chemin Chambly
Longueuil, Qué.



Tel. 651-1000
521-5151
Res. 655-7194

PAULETTE PARISOT

Services Immobiliers - Real Estate Sales
MONTREAL TRUST
1401 Chemin Chambly
Longueuil, Qué.

DR JEAN-ROBERT DUPONT o.d.

Optométriste

2082, Boul. Marie-Victorin
Varenes 652-3255

Lundi, Mercredi, Vendredi:
Je jour et le soir
Mardi et Jeudi: le jour seulement
Samedi: le matin seulement.

Lussier, Sénécal

et Associés

COMPTABLES AGRÉÉS

1907 CHEMIN CHAMBLY - LONGUEUIL,

670-4270

DR MICHEL DESROSIERS

DR DANIEL MARCIL

Optométristes

Examen de la vue - Lentilles cornéennes
280, Fort St-Louis Boucherville
Place La Seigneurie
Sur rendez-vous: 655-7810

DR ANDRE BELLEMARE

Chirurgien-dentiste

pratique limitée
aux enfants et adolescents.
pour rendez-vous: 655-7510

987, de Nogent (coin boul. Mortagne)
BOUCHERVILLE

Jules Phaneuf

NOTAIRE

1 rue Guèvremont
coin Ste-Anne

VARENES
652-2525

CENTRE MÉDICAL BOUCHERVILLE

500 boul. Fort St-Louis

Edifice de la Caisse
Populaire

OMNIPRATICIENS:

Dr. André Belzile M.D.
Dr. Roger Fontaine M.D.
Dr. Pierre Lamarre M.D.
Dr. Jean C. Maillette M.D.
Dr. Chs. E. Talon M.D.

Urgences

655-7321

Sur rendez-vous

655-7321

CONSULTANTS:

Dr. Antoine Alaby M.D. ORL
Dr. Yvon Boucher M.D. chir.
Dr. Claude Brossard M.D. chir.

Sur rendez-vous

655-7321

DENTISTE:

Dr. Jacques Comtois D.D.S.

Sur rendez-vous

655-8263

LABORATOIRE:

Laboratoire Médical Nadeau

Sur rendez-vous

655-7321

PHARMACIE:

André Mainville, B.A. Bph.

Service de livraison

655-1234

MICHEL LAVALLÉE

B.A., L.L.L., D.D.N.

NOTAIRE

CONSEILLER JURIDIQUE

35 de Varennes, Local 10, Boucherville
Tél. 655-2840

48 boul. Langlois, Varennes Tél. 652-9826

**GELINAS
ELECTRIQUE**

ENTREPRENEUR ELECTRICIEN

Service 24 heures par jour,
Résidentiel, Commercial,
Industriel.
920 Jacques Laporte
Boucherville
Tél.: 655-7595

CHIROPATICIEN

DR JEAN-PROVOST GATIEN

CHIROPRACTOR

800 Pierre Viger
BOUCHERVILLE

655-8374

Jacques Lussard, L.L.L.

NOTAIRE

825 Pierre Viger
Boucherville

655-5808

EXAMEN DE LA VUE

Dr GILLES SÉGUIN, B.A., O.D.

Optométriste

SUR RENDEZ-VOUS

646 Marie Victorin,
Boucherville. 655-8911

DR CHARLES HEBERT
chirurgien-dentiste

643, Marie-Victorin
Boucherville
2ième étage de l'Edifice
Cadioux

655-4937

IRENÉE POISSANT

arpenteur-géomètre

396 Fort St-Louis
Boucherville

655-4367

MARCEL VINCENT

Comptable agréé B. Comm.

275 Boul. Le Baron
Boucherville

Rés.: 655-9196
Bureau: 341-3340

LUC RACICOT, b.a., ll.l
avocat - barrister

101 Place Charles Lemoyne
Edifice Port-De-Mer
Suite 232
LONGUEUIL
651-2710



Finition de films

Photo Bertrand
ENRG

PASSE-PART
FAIRE-PART - MARIAGE

2474 St-André
VARENES 652-9141

La ligue de hockey Champtome

La ligue est présentement dans sa période de recrutement pour la saison 1975/76 qui débutera le 26 septembre 1975. Toutes les joutes seront disputées à l'arène de BOUCHERVILLE à tous les VENDREDIS SOIRS de 0:05 à 2:55 A.M.

La série comprend 26 parties pour chacune des 4 équipes. La ligue CHAMPTOME est une ligue sans buts lucratifs et veut pas de commanditaires.

Les 4 équipes sont composées de 11 joueurs chacune ne permettant aucun remplacement.

Les mises en échec et les lancers frappés sont strictement défendus et sont un des règlements qui peuvent causer le renvoi d'un joueur.

L'âge minimum pour l'adhésion est de 25 ans avec baptême.

Pour informations supplémentaire veuillez appeler M. Léo Lalancette à 655-5315 ou 655-5316.

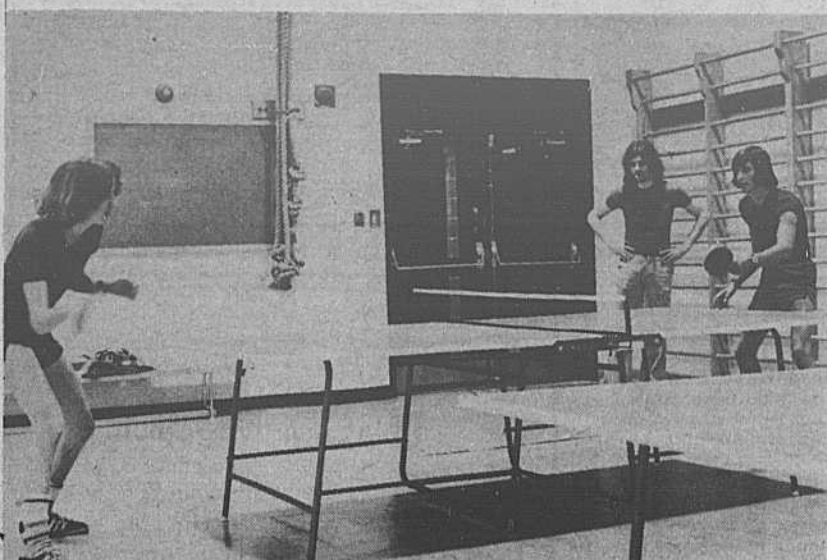
**TERRASSEMENT,
Tourbe, terre noire,
terre brune, roches a
rocaille.
Cloture de cèdre.
Tél 655-1878**

**TERRE NOIRE
ET
MELANGÉE
TERRASSEMENT
TOURBE, PEPINE
TOP SOIL
Tél.: 655-0408**

EXPERIENCE NON REQUISE...

Nous vous engageons: nous vous formons, nous vous donnons des directives, vous faites de l'argent. Les revenus que vous faites dépendent de vous, de l'intérêt et du temps que vous y mettez. Nous sommes une compagnie d'immeuble d'importance moyenne, établie depuis 25 ans. Nous avons besoin de représentants additionnels pour notre bureau de la Rive-Sud. Expérience souhaitable mais non requise. Téléphoner à

**CONRAD PRIEST
672-0020
COURTIERS WHITENAB**



Dans l'ordre habituel, Claude Lamoureux (membre équipe de Québec) Jean Duquette, et Martin Ménard (membre de l'équipe du Québec).

L'avenir du tennis de table en danger

Le développement du Tennis de Table est menacé à Boucherville. La direction du personnel de la commission scolaire régionale de Chambly a décidé d'affecter M. Jean Duquette, professeur responsable du tennis de table à la polyvalente De Mortagne dans une autre école (Mgr Payette, ville Lemoyne) pour l'année 1975 - 76.

Jean Duquette a mis sur pied un programme de développement du tennis de table à son arrivée à la polyvalente, il y a maintenant quatre ans. Ce programme qui suscita beaucoup d'intérêt et de participation chez les jeunes, remporta des dividendes dès les premières années. Déjà en 1973 l'équipe de la Rive-Sud aux Jeux du Québec était composée à 50% de jeunes de Boucherville. En mars dernier, l'équipe de notre région, constitué en majorité de joueurs de Boucherville (5 sur 6) remporta la médaille d'or aux Jeux d'hiver du Québec à Rimouski. De plus au cours de cette même saison, l'équipe de tennis de table de la polyvalente remporta au-delà de cent médailles lors de diverses compétitions régionales, dont cinquante médailles d'or.

M. Duquette envisageait la prochaine saison avec beaucoup d'optimisme puisque le service de la récréation de Boucherville a accepté de supporter un projet d'école sportive subventionné par le Haut-Commissariat à la jeunesse, aux loisirs et aux sports. Ce projet permettrait maintenant de rendre cette activité sportive accessible aux jeunes des écoles élémentaires et ainsi assurer la continuité d'un programme de sport depuis l'âge de 9 ans à 18 ans.

Il semble que cette décision de la direction du personnel ne soit aucunement étrangère à la crise qui secoue la polyvalente De Mortagne depuis le mois de juin dernier. M. Duquette enseigne à la polyvalente depuis maintenant quatre ans, sa compétence est reconnue par tous ses confrères et collègues-enseignants, et une supposée diminution d'étudiants ne justifie en rien son départ. Cette situation prend l'allure d'un règlement de compte, auprès d'une personne dont le dévouement et le désintéressement à la cause des jeunes sont fort connus de la population de Boucherville. Sa collaboration avec divers groupes (club optimiste, associations sports, municipalité, fédérations, etc...) a contribué à apporter chez nous qu'honneur et éloge. La polyvalente De Mortagne est connue, grâce à Jean Duquette, sur le plan provincial, national et international pour sa création d'un cours d'enseignement en tennis de table et sert de modèle à nombre d'éducateurs sportifs. Ce geste déloyal et non-motivé de la commission ne peut-être accepté chez nous. Nous ne sommes plus à l'époque où nous changions de fonctionnaires avec l'arrivée d'une nouvelle autorité.

**MAINTENANT
À VOTRE SERVICE**
Vente et réparation de vitres,
moustiquaires et
mirroirs

Vitrierie Lionel Enrg.
M. Lionel Fradet, prop.
669 CHEMIN DU LAC
(Général Vanier)
Local no 1
BOUCHERVILLE
655-2833
rés: 655-9505

VILLE DE Boucherville

PROVINCE DE
QUEBEC

VILLE DE
BOUCHERVILLE

AVIS PUBLIC

AVIS PUBLIC est par le présent donné que le conseil de la ville de Boucherville a adopté le règlement suivant:

A sa séance du 2 juillet 1975

Le règlement no. 879

règlement décrétant la construction des services municipaux de pavage, trottoirs et d'éclairage sur une partie des lots 65, 66 et 67, soit une partie des rues Claude Bourgeois, Berger, Louis Louvinel, De La Salle, Pierre Martin et Christophe Février et prévoyant un emprunt de \$250,000.00 à ces fins.

AVIS PUBLIC est de plus donné que tous les intéressés pourront prendre connaissance dudit règlement au bureau du Greffier, à l'Hôtel de Ville et le dit règlement entrera en vigueur conformément à la Loi.

AVIS PUBLIC est de plus donné que ce règlement a reçu les approbations requises par la loi, comme suit:

par les électeurs - propriétaires concernés, à l'assemblée publique tenue le 15 juillet 1975.

par le Ministère des Affaires Municipales du Québec, le 15 août 1975.

par la Commission Municipale du Québec le 15 août 1975.

Donné à Boucherville, ce 26ième jour du mois d'août 1975.

EUGENE McCLISH
Greffier

PROVINCE OF
QUEBEC

TOWN OF
BOUCHERVILLE

PUBLIC NOTICE

PUBLIC NOTICE is hereby given that the Council of the Town of Boucherville has adopted the following by-law:

At its meeting of July 2nd, 1975

By-Law no 879

by-law concerning the construction of paving, sidewalks, and lighting on a part of lots 65, 66 and 67, on a part of Claude Bourgeois, Berger, Louis Louvinel, De La Salle, Pierre Martin and Christophe Février streets and authorizing an expenditure of \$250,000.00 to these effects.

PUBLIC NOTICE is also given that all interested parties can consult the said by-law at the City Clerk's office, at the City Hall, and this by-law will be in force according to the Law.

PUBLIC NOTICE is also given that this by-law has had the approval required by Law, as follows:

by the proprietors concerned, at the public meeting held on July 15th, 1975.

by the Minister of Municipal Affairs, on August 15th, 1975.

by the Municipal Commission of Quebec on August 15th, 1975.

Given at Boucherville, this 26th day of August 1975.

EUGENE McCLISH
City Clerk

VILLE DE Boucherville

Province de Québec
Ville de Boucherville

Province of Quebec
Town of Boucherville

AVIS PUBLIC

AVIS PUBLIC est par le présent donné que le conseil de la ville de Boucherville a adopté les règlements suivants:

A sa séance du 17 juin 1975

Le règlement no 878

règlement décrétant la construction des services municipaux d'empierrement, de pavage, bordure, éclairage sur une partie du boulevard Industriel, soit sur une partie des lots P-53, P-56 et 57-26 et prévoyant un emprunt de \$96,000. à ces fins.

Le règlement no 826-1

règlement appropriant les sommes nécessaires au paiement des coûts excédentaires des travaux prévus au règlement numéro 826 et prévoyant un emprunt de \$11,000.00 à ces fins, concernant les travaux d'aqueduc sous la Route 20 et sur une partie des rues De Normandie et Ampère.

AVIS PUBLIC est de plus donné que tous les intéressés pourront prendre connaissance desdits règlements au bureau du Greffier, à l'Hôtel de Ville et lesdits règlements entreront en vigueur conformément à la Loi.

AVIS PUBLIC est de plus donné que ces règlements ont reçu les approbations requises par la loi, comme suit:

par les électeurs propriétaires concernés, à l'assemblée publique tenue le 26 juin 1975.

par le Ministère des Affaires Municipales du Québec, le 15 août 1975.

par la Commission Municipale du Québec le 15 août 1975.

Donné à Boucherville, ce 26ième jour du mois d'août 1975.

EUGENE McCLISH
Greffier

PUBLIC NOTICE

PUBLIC NOTICE is hereby given that the Council of the Town of Boucherville has adopted the following by-laws:

At its meeting of June 17th, 1975

By-law no 878

by-law concerning the construction of street foundation, paving, curb, and lighting on a part of Industriel boulevard, on a part of lots P-53, P-56 et 57-26 and authorizing an expenditure of \$96,000.00 to these effects.

By-Law no 826-1

by-law appropriating the necessary amount to pay the excedentary cost of works at by-law No. 826 and authorizing an expenditure of \$11,000.00 to these effects, concerning the water system under Highway 20 and on a part of De Normandie and Ampère streets.

PUBLIC NOTICE is also given that all interested parties can consult the said by-laws at the City Clerk's office, at the City Hall, and these by-laws will be in force according to the Law.

PUBLIC NOTICE is also given that these by-laws have had the approvals required by Law, as follows:

by the proprietors concerned, at the public meeting held on June 26th, 1975.

by the Minister of Municipal Affairs of Quebec, on August 15th 1975.

by the Municipal Commission of Quebec on August 15th, 1975.

Given at Boucherville this 26th day of August 1975.

EUGENE McCLISH
City Clerk

PETITES ANNONCES

Aucune petite annonce ne sera acceptée par téléphone.

Prière de poster ou de venir payer vos annonces classées à l'avance, au 414 Marie-Victorin. \$2.50 POUR 15 MOTS

\$0.10 du mot au-dessus de 15 mots.

N.B. L'heure de tombée des annonces classées est le lundi à 5H. P.M., pour être publiées le mercredi de la même semaine.

A louer

CHAMBRE meublée, située au centre ville de Boucherville. Pension si désirée. Tél 655-4476

BOUCHERVILLE, grand bungalow avec foyer et garage, \$425.00 par mois possibilité de sous-louer bachelor a \$150.00 situé dans la Seigneurie. Tél 655-2953

CHAMBRE A LOUER avec poêle, réfrigérateur bien éclairée, très propre, entrée privée, stationnement. Tél 655-9087

DEMANDE A LOUER espace pour entreposer une auto. Tél 655-9558

A vendre

VARENNES, luxueux 4 1/2, 5 1/2 très moderne, chauffage électrique, libre octobre novembre. Tél 655-2953

BOUTIQUE doit fermer ses portes a St-Bruno, inventaire minime au prix de gros a vendre. Cause fermeture, 9 mois d'opération. Tél 653-7693

BOIS DE FOYER a vendre. Tél 655-5770

METEOR 65, 57,000 milles, bonne peinture, bons pneus, prix raisonnable. Tél 655-5002

SPLIT-LEVEL, 8 pièces, particulier, a Verchères, bord du fleuve, garage, terrain 80'x300'. Tél 583-3543

BIBLIOTHEQUE acajou, 4 tablettes ouvertes, 1 fermée exclusif fait a la main. Bureau-secrétaire acajou. Faut voir. Prix a discuter. Tél 655-7293

BOUCHERVILLE: coquet bungalow complètement refait a neuf a la campagne, 5 1/2 pièces plus sous-sol, prix demandé \$26,900. Oviette Dumais. MLS. 655-3060 655-3050 Probitec, Courtier.

BOUCHERVILLE, bungalow 7 pièces, foyer, chauffage électrique, près écoles. \$400.00 par mois. Lucette Philibert. M.L.S. 655-3060 655-8037 Probitec, Courtier.

CHIEN PERDU Chien de race Berger Anglais (Shaggy), tete blanche, arriere noir, femelle pesant une soixantaine de livres. Perdu depuis 3 semaines. Récompense de \$25.00 a la personne qui le retrouvera. S'adresser a 48 de St-Pierre, Boucherville ou Tél 655-4987

A vendre

PRIX BARIL, toujours des prix de vente sur ameublement, appareils Electrohome et RCA Victor service com pris ainsi que lits continental et matelas Simmons. - Raymond Baril Ameublement 2151 Boul Marie-Victorin - Varennes 652-9144.

TISSUS MARIE-LISE, 260 Ste-Anne, Varennes, Voisin du marché Métro Boutique de tissus à la verge. Patrons Simplicity et Style sur demande Accessoires de couture Heures régulières d'ouverture. Tél: 652-9380.

BOUTIQUE de vêtements pour dames et jeunes filles: ensembles pantalons jupes, robes, blouses, chandails maison privée 55 Beauchemin, Varennes. Tél: 652-9182.

ATTENTION: Les embarcations de fibre de verre vous offre un grand spécial canots 14' - \$140.00 16' - \$160.00 Chaloupe 12' 14'. S'adresser au 1 Ste-Trinité, Contrecoeur. Tél 786-2368

VENDRAIS AMEUBLEMENT style espagnol, mobilier chambre, mobilier avec tables, lampes, pour \$355.00. Tél 651-6668

BOUCHERVILLE, dans secteur huppé. Joli bungalow, 6 pièces, sous-sol semi-fini, base pour foyer, pour vente rapide. Conrad Bouchard, Excl. 655-3060 655-5168 Probitec, Courtier.

DOUCHE TELEPHONE petite merveille, a la portée de toutes les bourses. Démonstration a domicile. Durée: 10 minutes, sans aucune obligation. Tél 655-4966

PROPRIETE A VENDRE Bungalow, pierre brique, terrain fleuri, sous-sol fini, abri, très spacieux, cause: Départ. Pas d'agent. 655-4340 655-7202

Les annonces classées du Journal La Seigneurie ça vaut son prix!

PLACE DE L'Abbaye
LUXUEUX 5 1/2 PIÈCES, Construction en béton a l'épreuve du feu. Nouvelle gerance. 771 de Brouage. 1 1/2, 2 1/2 app. meublés. Tél.: 655-4998

Divers

Lavage de vitres, murs plafonds, Résidentiel et commercial - Estimation gratuite - Ouvrage garanti. 642-9810

REPARATIONS A DOMICILE de toutes marques de poêles, lessiveuses automatiques et sècheuses, plusieurs années d'expérience. Travail garanti. Tél: 674-9119.

HOPITAL DeChaudron. Réparation de chaudières, posage de poignées et de pitons. Spécialité Presto. Polissage Stainless et aluminium. Tél: 652-9477 après 5h.

REMBOURAGE, Atelier de rembourage St-Amable, travail général, estimation gratuite. Tél: 584-3523.

ACHETONS, réfrigérateurs, poeles, lessiveuses et fournaies. Tél 524-4448 652-2758

MAISON DU CHOMEUR. Nous ramassons vieux meubles. Tél 522-0887

BOUCHERVILLE, addition, rénovation, menuiserie, réparation de tous genres. Demandez M. C. Coté. Tél 655-9809

REPARATIONS GENERALES, finitions de sous-sol. Tout travaux de menuiseries. Tél.: 655-1757

L'EVASION ENRG. Discothèque mobile musique pour toutes occasions. Informations: Pierre Philippe 652-9553 Jean Dubois 652-9160

PPE-MATERNELLE chez les Soeurs de l'Adoration, 234 Du Pernay. Rentrée le 11 septembre Prière de s'inscrire le plus tôt possible. Tél 655-0861

EVER THOUGHT OF REAL ESTATE AS A PROFESSION?

SEE AND HEAR FROM EXPERTS

How to get started in the business. What it really takes to be successful. How to become a Real Estate Professional. How soon and how much you really can expect to earn. Opportunities through diversified Real Estate fields. The effect of Professional training and Career Guidance. AND MUCH MORE

For an interview, call: Conrad Priest 672-0020

WHITEHEAD REALTIES.

Divers

OUVRAGE GENERAL terrassement haies, arbres, patios, drains, estimation gratuite. Tél 655-4618

REMBOUREUR de tous les styles, choix de tissus-impartés etc., ouvrage garanti, remodelage de meubles, service rapide. Marcel LaFontaine. Tél. 677-3645

REPARATION. Pour la réparation de vos machines à coudre, consultez des spécialistes. Estimation gratuites à domicile. Tél: 645-1460 ou 677-2914.

PLATRE ET STUCCO DECORATIF. Spécialité style Espagnol ou autre pour décoration, salle de jeux-Passage ou salon, plusieurs modèles disponibles, aussi textures à la machine. Estimation gratuite. Tél: 655-7128.

MEUNIER & GIROUX Asphalte, pavage de tout genre, estimation gratuite, roulage de gazon, Boucherville. Tél 655-7354 655-9924

VENTE ET REPARATION de poeles et réfrigérateurs de toutes marques échanges, ouvrage garanti. Tél 655-1053

FEMME FIABLE demandée pour garder chez moi, 2 enfants, (5 et 3 ans), tous les mercredis de 9h. a.m. a 4h. p.m. Endroit sur de Montagne près Iles-Perçées. Tél 655-7283

GARDIENNE demandée près de la rue Jean-Désy, pour garder enfant de 2 mois. Tél 655-2512 Ap. 4 1/2h.

GARDERAI enfant de 1 1/2 a 4 ans chez moi, de jour seulement. Du lundi au vendredi. Tél 655-9172

GARDERAI enfants de la naissance a 5 ans, chez moi, a la semaine. Tél 655-4509

IMPORTANT ENTREPRISE a Boucherville a besoin d'une préposée au cardex. Appelez M. Yvan Giguère. Tél 655-7230

UN IMPORTANT DISTRIBUTEUR de produits motorisés pour l'entretien extérieur et le loisir a besoin d'un commis pour son département des pièces, minimum de quelques années d'expérience bilingue. Appelez M. Yvan Giguère. Tél 655-7230

Divers

TRAVAIL PARTIEL pour couples sérieux, ambitieux. Possibilité de \$400.00 et plus par mois. Sur rendez-vous: 649-2233

DEMANDE FEMME pour entretien de bungalow dans Sabrevois, quelques heures par jour, ou plein temps si logée. Tél 655-3050

URGENT, besoin personne fiable pour garder a mon domicile pendant la journée, enfant de 2 ans. Boucherville. Tél 655-4449

FERAIS de la couture a la maison. Tél 652-9401

MENUISIER, pour réparation et entretien, aussi isolation de sous-sol. Tél 652-9389

DESIRERAI garder un enfant, 3 ans et plus, de 8h.00 a 5h.00. Donnerais aussi diner durant période scolaire. Tél 655-9917

OFFRE D'EMPLOI: chauffeur demandé. Se présenter au Marché Quintal, 127 Ste-Anne, Varennes.

JARDINS SABREVOIS Cherchons femme responsable et aimant les enfants pour garder un bébé de 6 mois a notre domicile. Tél 655-7735

FEMME DE MENAGE demandée, 1 journée par semaine. Couple sans enfant. La Seigneurie, Boucherville. Tél 655-7851

COUTURIERE, expérimentée, ferait réparations tout genre. Pose de zippers, bords de robes, pantalons, etc. Tél 655-4247

BESOIN TRANSPORT de Boucherville a Montréal par Pont Jacques-Cartier. Travail de 9h. a 4h.30. Tél 655-4349 Le soir

BESOIN TRANSPORT rue Jean Désy au Cegep Maisonneuve Sherbrooke & Bourbonnière, travail 8h. a 4h.30. Tél 655-3159

PUERICULTURE garderait enfants chez moi, de la naissance a 6 ans. Abbé Primeau, Tél 655-9835

DAME responsable demandée pour garder jeune bébé a notre domicile. Septembre a juin. Tél 655-3777 Ap. 6h.

PERDU un anneau large pour oreilles percées. Valeur sentimentale. Récompense. Tél 655-4277

ETUDIANT cherche quelqu'un pour voyager le matin de Boucherville a St-Hubert (Safeway United Aircraft). Tél 655-8619

TERRE NOIRE, terre mélangée, tourbe, terrassement, nivellement, pierre de toute sorte, BOIS DE FOYER. Tél. 655-5133

VAPORISATION
Confiez l'entretien de vos arbres, arbustes et haies a un arboriculteur reconnu.
Il vous conseillera si vous devez EMONDER, ARROSER ABATTRE ou FERTILISER.
Paysagiste Roger Martel.
655-1602 679-6770

RENE GAGNON

DISCO-MOBILE
ARC-EN-CIEL
— Tout Genre de Musique —
PRIX SPÉCIAUX POUR NOCES
8 RUE ST-HENRI VERCHÈRES, P.Q. INFORMATIONS: TEL.: 583-3685


RENOVATION, TERRASSEMENT, TROTTOIR, MUR DE PIERRE, CLOTURE
Patis de tous genres
Tél.: 655-2187 De 5h. a 8h.
PEINTURE GENERALE
Estimation gratuite
Boucherville

LUC MARCIL
COURTIER D'ASSURANCES

INSURANCE BROKER
Assurances pour dommages causés par l'eau.
1 Place du Commerce Ile des Soeurs, (Suite 310) **769-4537**
Tél.: 655-5875

René Collin
Spécialités: excavation, terrassement FORAGE POUR POTEAUX DE CLOTURE
634, Jean-Baptiste Bau Boucherville

FER ORNEMENTAL

* Rampes
* Escaliers
* Décoration intérieure
* Estimation gratuite
652-9587

SIMONEAU T.V. SERVICE
Vendeur autorisé ENRG
MOTOROLA QUASAR
2 ans service gratuit avec achat.
SALLE DE MONTRE
22, rue St-Marc, Varennes
652-9222

Retour de vacances
Laine Anchor Spécial 0.30¢
Fil Anchor Spécial 0.20¢
Canevas à notre meilleur prix
Toiles tendues (artiste) ... Spécial (40%)
Encadrements pour petits-points et toiles (escompte 15%)
CHARGEX ET MASTER CHARGE ACCEPTÉES
OUVERT: jeudi et vendredi soir de 7.00 à 9.00 p.m. samedi de 10.00 a.m. à 5.00 p.m.
STUDIO Toiles d'Art Enr. **655-1060**
643, boul. Marie-Victorin, (2e étage) Boucherville


CENTRE DE LA MAISON
E. BEAUCHESNE INC.
Matériaux de Construction
800, MONTÉE STE JULIE, VILLE de STE JULIE, QUE.
Vous invite à sa vente d'ouverture officielle
25-26-27 septembre 649-1581


VOUS VOULEZ AMENAGER UN FOYER? ATTENDEZ!
SPECIAUX & EXCLUSIVITE SERONT VOTRE!
LES EXPERTS SERONT LA!

(suite de la page 14)

LA NEGOCIATION DES CONVENTIONS COLLECTIVES

Au sujet des négociations qui serviront à établir les conditions de travail des quelque 100,000 employés syndiqués des commissions scolaires le président de la Fédération réitère les orientations fondamentales de la fédération provinciale qui représente les 250 commissions scolaires du Québec: savoir, éviter les affrontements

stériles, favoriser la négociation de conventions collectives libres d'intentions politiques et d'objectifs de contrôle, assurer aux employés des commissions des conditions de travail compatibles avec la société d'aujourd'hui ainsi qu'avec les besoins du milieu.

Pour réaliser ces objectifs, la Fédération des commissions scolaires entend intervenir avec tous les moyens à sa disposition afin que "l'Etat et les syndicats respectent le rôle fondamental de l'école

et le droit de regard des citoyens sur l'éducation donnée à leurs enfants" a dit M. Lavigne.

LA HAUSSE DES COÛTS

Le président de la Fédération des commissions scolaires a déclaré que la FCSCQ souhaite "une rationalisation des dépenses par les instances de la base et non un blocage des allocations par le haut" le secteur de l'éducation devant demeurer une priorité sociale au Québec.

Trop souvent, a poursuivi M. Lavigne, les périodes d'inflation sont utilisées par les gouvernements pour réduire les dépenses d'un secteur - comme l'éducation - sous prétexte qu'il faut juguler l'inflation, alors que ces réductions ne tiennent pas compte des

besoins réels de la société. C'est ainsi que le secteur de l'éducation peut devenir "le bouc émissaire des contrôleurs financiers qui ont peu ou pas de liens avec le milieu".

CONCLUSION

M. Lavigne a insisté en terminant sur la nécessité d'une concertation de tous les agents d'éducation au sein des commissions scolaires, tout comme dans l'administration gouvernementale, "pour vraiment orienter le système d'enseignement vers le bien de l'enfant". La Fédération des commissions scolaires a déclaré son président invite les divers groupes d'éducateurs à l'appuyer dans cette voie par leurs interventions et leurs actions.



LES VOILES DE L'ETE AU QUEBEC - Lorsque vient l'été et jusque très tard en automne, le fleuve Saint-Laurent, nos lacs et nos rivières se peuplent de milliers d'embarcations (voiliers, yachts, chaloupes et canots). C'est ce qui s'appelle de la navigation de plaisance! La ministre du Tourisme, de la Chasse et de la Pêche du Québec met à la disposition de tous ces navigateurs des brochures portant sur leur sport préféré et les nombreux services qu'ils peuvent recevoir. Ces brochures sont gratuites et il suffit, pour se les procurer, de les demander au ministère, Hôtel du Gouvernement, à Québec, ou bien à l'un des bureaux régionaux.

TEMPS PARTIEL

Nous recherchons quelques couples dans le voisinage qui seraient intéressés à se faire un revenu additionnel dans leurs temps libres.

Tél.: 655-4319 Entre 6h.00 et 7h.00 p.m.

DAMES DEMANDÉES

Compagnie en pleine expansion, située à Boucherville, demande 3 dames, parfaitement bilingues, pour faire des contacts par téléphone, divers travaux de bureau: personnalité plaisante, voix agréable, position permanente, salaire minimum plus commission.

Appelez Mme Fontaine. 653-7693

Service de décoration gratuit à domicile Free home service

Mr Tapis Meubles

Si vous cherchez de la qualité et du service, adressez-vous au spécialiste

674-3035

Etablie depuis 16 ans sur la Rive Sud sur vente et installation

3001 ch. Chambly côté Kentucky.

Nous avons Chargex, Master Charge, Plan de financement

PLASTIQUE

OPERATEURS DE MACHINES EXTRUSION
Entreprise en pleine expansion située dans le parc Industriel de Boucherville, recherche hommes sérieux et désireux d'apprendre un métier.

- * Automobile requise
- * Aptitude pour machines de production
- * Ouverture sur équipe de jour, soir et nuit.
- * Emplois stables avec chances d'avancement et tous les bénéfices marginaux.

Entreprises Hamelin Inc.

655-4110



PARTICULIER

Boucherville, cottage canadien, 9 pièces, avec 4 chambres, foyer, salle de jeux, style grange avec bar discothèque. Chauffage central air chaud avec filtreur électronique et air climatisé. Piscine creusée 18' x 36'. Terrain paysagé, cèdres, lilas, conifères, 6 arbres fruitiers.

655-0280

FERME LA CHABRAQUE

ECOLE D'EQUITATION

PENSION ET ENTRAINEMENT DE CHEVAUX

COURS D'EQUITATION

240 Boul. Marie-Victorin, Vercheres

583-3816

POUR VOS TRAVAUX DE

PLOMBERIE et CHAUFFAGE

Réparation ou construction

Consultez:

CADIEUX & FRÈRE LTÉE

643 Marie-Victorin

Boucherville

655-1319

OU LANCEREZ-VOUS VOTRE ROUQUET ?

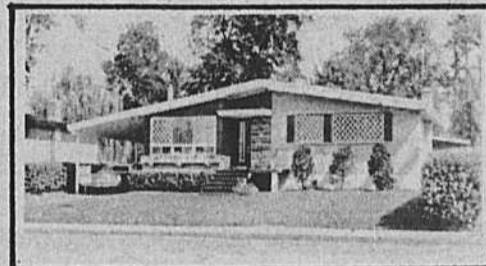
Au nouveau SHERATON LE ST-LAURENT. Ne vous faites plus de souci, notre personnel réglera les moindres détails, l'arrangement des tables et des fleurs en plus de vous conseiller sur le choix du menu et de la musique, pour que la plus importante journée de votre vie devienne inoubliable.

Appelez notre directrice des banquets.

Sheraton Le St-Laurent
HOTELS ET HOTELS SHERATON UN SERVICE MONDIAL DE LEE
651-6510

rémi lépine
COURTIER

655-4942



Boucherville. Près du golf, bungalow, 5 pièces, 24 x 44, intérêt 10%. \$36,000.00



Boucherville. Cottage luxueux 7 pièces, foyer, garage, salle à diner, près du golf.



Boucherville, vaste cottage situé dans La Seigneurie, piscine et nombreux extras



Membre de la Chambre d'Immeuble de Montréal!

Choix de plus de 60 propriétés dans Boucherville et environs.

BO JEANS

OBTENEZ 10% D'ESCOMPTE SUR TOUTE MARCHANDISE A PRIX REGULIER AVEC PRESENTATION DE CE COUPON

Valide du 4 au 10 septembre 1975

774 Pierre-Viger

Centre d'achat Boucherville

BOUCHERVILLE 655-2026

L'ENERGIE, FACTEUR DETERMINANT DANS LA CONSTRUCTION DES IMMEUBLES FUTURS

OTTAWA— D'après Brian Kelly, membre d'une équipe de jeunes chercheurs à l'Office de la conservation de l'énergie, les immeubles sont une source de gaspillage d'énergie. La tendance de l'architecture des bâtiments se concentre, dit-il, sur les fenêtres étanches, la climatisation centrale, le chauffage et l'éclairage exagérés. La climatisation est souvent nécessaire pour compenser les effets d'un éclairage excessif.

Les registres de ventilation dans les bureaux sans cloisons du 17e étage d'un immeuble de 21 étages soufflaient de l'air froid alors que la température extérieure, ce jour-là, était de 20 degrés. L'éclairage, qu'il n'était pas possible d'éteindre, avait contribué à rendre les bureaux si chauds qu'il fallait les refroidir. D'après Brian, on rencontre très souvent ce genre d'aberration dans les grandes tours à bureaux et les immeubles commerciaux.

Autrefois, l'énergie était tellement abondante et bon marché que personne ne se souciait des quantités utilisées pour le chauffage, la climatisation et l'éclairage. Dans les immeubles, on consomme maintenant chaque année un quart de l'énergie canadienne pour préserver un certain niveau de confort; il serait possible de réduire ce chiffre de moitié par un usage et un entretien plus attentifs des immeubles existants et par l'étude de nouveaux immeubles utilisant efficacement l'énergie.

Si nous construisons des immeubles commerciaux en fonction de la consommation d'énergie, les architec-

tes et les concepteurs devront tenir compte de la forme de l'immeuble, quelle que soit sa hauteur, du nombre de fenêtres par rapport à la surface des murs, du type de fenêtre et du verre, des matériaux de construction, de l'isolation et de l'utilisation de l'immeuble, du nombre de personnes qui l'occupent, etc.

Les immeubles peuvent être conçus pour tirer le maximum de l'énergie solaire pendant la journée par l'installation de fenêtres spéciales sur les côtés sud, sud-est et sud-ouest. On peut disposer l'isolation à l'extérieur de la structure de l'immeuble et la couvrir d'une protection contre la pluie pour que les murs puissent, en hiver, emmagasiner l'énergie thermique de ses occupants pendant la journée. On peut baisser le thermostat pendant la nuit pour que les murs restituent la chaleur emmagasinée. Ce genre d'isolation extérieure a été utilisé au nouveau Scarborough Town Centre.

D'après Brian, les conceptions futures doivent s'efforcer de remédier aux insuffisances actuelles. Les grands immeubles sont les pires coupables. Ils ont non seulement la plus grande surface (donc la plus grande perte de chaleur) par unité de volume, mais ils présentent aussi un effet de cheminée.

L'air chaud a tendance à monter et à exercer une pression élevée sur les étages supérieurs et une basse pression sur les étages infé-

rieurs. La chaleur est évacuée par le haut alors que l'air froid entre par les étages inférieurs.

Au cours d'un récent colloque sur la conservation de l'énergie et la conception des immeubles, M. S.

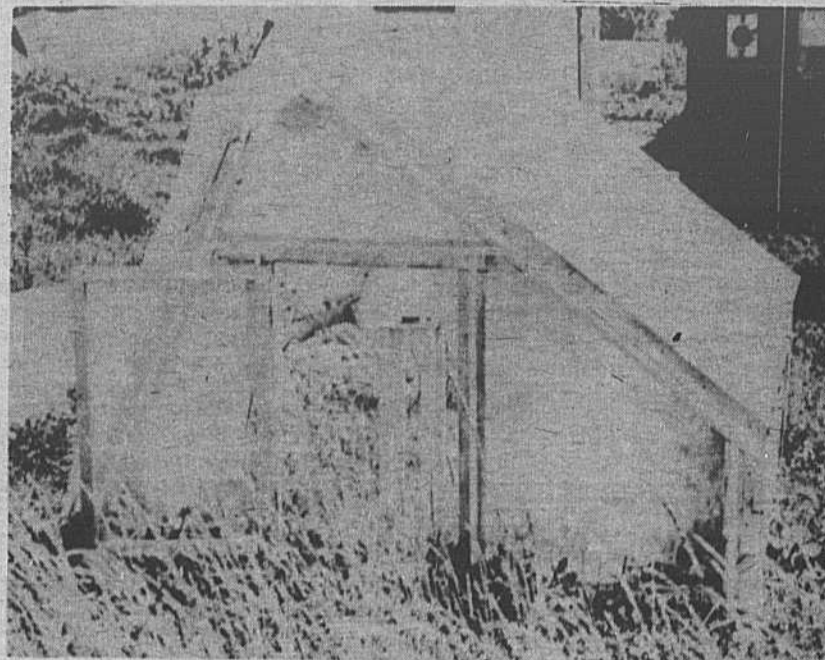
Mikhail, directeur de l'Analyse de l'énergie auprès du ministère des Travaux publics, a présenté une étude schématisée par le diagramme ci-dessous.

Des trois types d'immeubles, le plus bas était le plus efficace du point de vue consommation pour le chauffage, capacité de chauffage, consommation pour le refroidissement et capacité de refroidissement.

Peut-être faut-il en déduire une prolifération future des immeubles de faible hauteur utilisant davantage de terrain que leurs grands voisins.

On pourrait cependant économiser du terrain si on était prêt à utiliser l'autobus et le train pour réduire la surface des parcs de stationnement qui encerclent maintenant les centres commerciaux et les immeubles de bureaux.

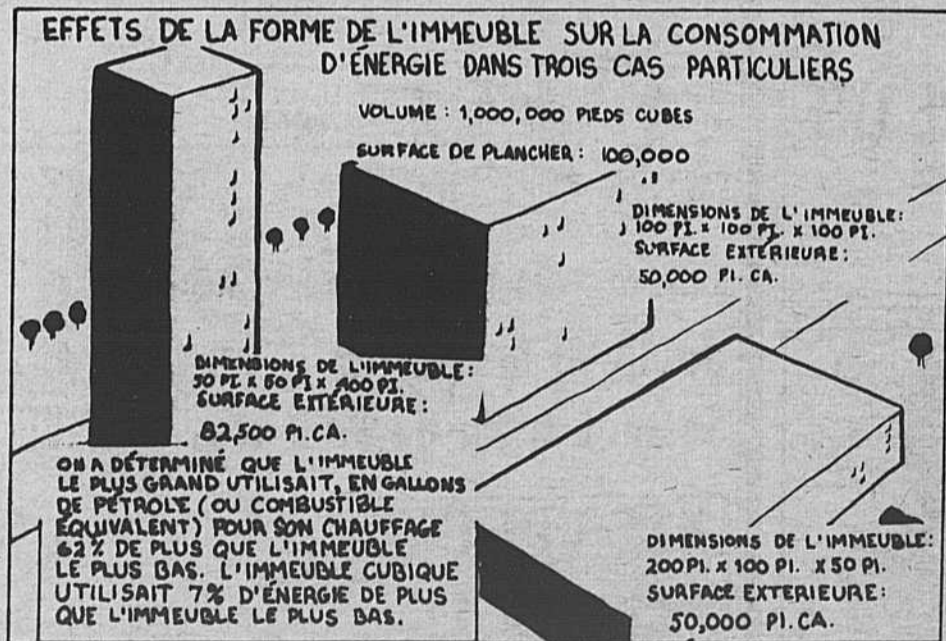
Autour des zones urbaines, les centres commerciaux se composent déjà d'immeubles et la grande surface de leurs toits pour y bâtir des serres assurant la production de légumes pour la consommation lo-



L'été dernier, la serre expérimentale à énergie solaire s'inscrivait dans le programme de maison écologique de l'Institut de recherche Brace, près de Montréal. La façade de sud doit capter le maximum de rayons solaires; un réflecteur, monte dans la façade nord, renvoie les rayons dans la serre. Les roches empilées au pied du réflecteur emmagasinent la chaleur pendant la journée et la restituent pendant la nuit. Au Canada, avec des serres de ce genre, on pourrait étendre la période de croissance aux jours chauds du printemps et de l'automne suivis parfois de nuits froides.

cale. On pourrait concevoir ces serres pour qu'elles captent et emmagasinent la chaleur solaire et qu'elles s'intègrent à un ensemble global consommant efficacement l'énergie.

Nous devons peut-être voir là la forme des paysages urbains de l'avenir. Avez-vous d'autres idées sur l'utilisation efficace de l'énergie dans les immeubles?



**CENTRE DE LA MAISON
E. BEAUCHESNE INC.**
Matériaux de Construction

800, MONTÉE STE JULIE, VILLE DE STE JULIE, QUE.

Vous invite à sa vente d'ouverture officielle

25-26-27 septembre **649-1581**



MADAME:
POUR VOTRE CUISINE NOUS
AVONS UN CHOIX VARIÉ
D'ARMOIRES DE CUISINE
EN MERISIER CHENE MASSIF!
**LES EXPERTS
SERONT LA!**

Ouvert le mercredi soir jusqu'à 9.00



Jean-Pierre

**ÉGALEMENT LE SAMEDI
JUSQU'À MIDI**

**Pneus vendus directement
du distributeur au consommateur
à des prix imbattables**



Maurice

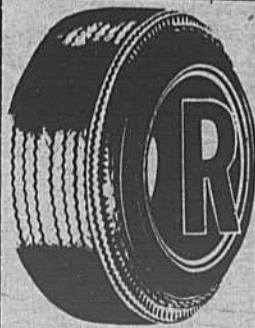


POSE DES PNEUS — BALANCEMENT DES ROUES — ALIGNEMENT

**AMORTISSEURS
"MONROE"
garantis à vie
Installation
gratuite**

**SILENCIEUX
garantis à vie
Installation
gratuite**

**FREINS
Tournage des
tambours et
rotors. Sus-
pension avant.**



**RÉGIONAL TIRE
DISTRIBUTION Co.**

96 Industriel
Boucherville
655-4322-3



MINUTE MUFFLER

CHARGEX - MASTER CHARGE

Pneus pour camionnettes et véhicules lourds ainsi que service routier 24hrs. par jour.

SEPTEMBRE EST LE MOIS CONSACRÉ AUX PELOUSES

de Wilfrid Perron

Voici le moment venu pour tous les bons jardiniers de remettre la pelouse en état. L'automne approche, avec ses journées tièdes et ses nuits fraîches, assurant les meilleures conditions pour rendre au gazon sa vigueur et sa beauté.

A cette époque de l'année, la nature est clémente pour les pelouses plantées de pâturin, fétuque et agrostide. Bien que par tradition le printemps et non l'automne soit considéré comme la saison des semis, n'oubliez pas que cette époque de l'année est idéale pour planter une nouvelle pelouse ou en rénover une médiocre, avec ces variétés de gazon.

Les prévisions sont idéales pour les deux prochains mois. Les mauvaises herbes disparaîtront et ne risqueront pas d'entraver la pousse du gazon qui, d'autre part s'accommodera mieux d'une température plus fraîche et ne risquera pas d'être débilité par la chaleur.

Les conditions de semis sont également idéales: le sol est suffisamment sec pour être retourné. Pour assurer la meilleure réception possible de votre pelouse aux semis, vous avez le choix entre deux méthodes:

1. Bêchez le sol à fond.
2. Le régénérer par un traitement superficiel.

Si votre pelouse est "incurable" irrégulière, clairsemée de gazon

que vous désirez sauver, le bêchage est indispensable. Vous devrez généralement ratisser la "future" pelouse deux ou trois fois, à l'aide d'un râteau à dents rigides. Nivelez la surface pour rassembler les mottes d'ancien gazon.

RENOVATION DE LA PELOUSE

La rénovation superficielle n'assure pas à la pelouse un sol aussi bon que le ferait le bêchage. Mais si la pelouse est raisonnablement uniforme et n'a par conséquent pas besoin d'être régularisée, la rénovation est rapide et relativement simple à l'aide d'une des nouvelles machines sacrificantes, comme la déchaumeuse, le râteau mécanique, les tondeuses verticales, etc. Le déchaumage est indispensable. Le chaume des pelouses est constitué par l'accumulation de feuilles mortes, herbes coupées, racines et autres débris organiques qui ne se sont pas décomposés. Ce chaume dégage de l'humidité et risque d'abriter le fungus et autres germes ainsi que des insectes.

Peu de propriétaires utilisent une déchaumeuse assez souvent pour en justifier l'achat, mais dans de nombreuses régions on peut louer ce genre d'équipement dans les centres horticoles. Avant de déchaumer, tondez le gazon le plus ras possible; si votre tondeuse n'est pas munie d'un réceptacle,

balayez l'herbe coupée. Réglez les lames de la déchaumeuse de façon qu'elles pénètrent légèrement dans le sol. Déchaumez par carrés, en passant la déchaumeuse dans les deux sens, perpendiculairement au moins une fois dans chaque sens. La déchaumeuse extirpe le chaume et répand simultanément un peu de terre sur le résidu. Les fins sillons qu'elle trace servent de repère pour les semis.

ACHETEZ LA MEILLEURE SEMENCE DE GAZON

Assurez-vous d'acheter la meilleure semence de gazon. La nouvelle récolte doit être disponible maintenant. Ne lésinez pas sur son prix, car votre pelouse est censée durer un grand nombre d'années.

Il existe de l'équipement moderne, spécialement mis au point pour permettre de retourner la pelouse

et semer le gazon en même temps. Ce genre d'équipement peut se louer à divers endroits mais la plupart des propriétaires se servent d'un simple semoir qui a en outre de nombreux autres usages dans le jardin.

N'oubliez pas la précaution la plus importante: la fertilisation. Il vous faudra de 10 à 20 livres d'engrais complet. Pour la fertilisation automnale je préfère un engrais du genre Vigoro Rose d'une formule équilibrée de 8-12-6. Le phosphore (indiqué par le deuxième chiffre) est ce dont la pelouse a le plus besoin pour sa protection hivernale. Il assure des racines robustes et saines.

Ne laissez pas la surface nouvellement ensemencée se dessécher; gardez-la humide jusqu'à la germination. Plus tôt vous sèmerez en automne, plus les pousses auront de chances de grandir. Les nuits sont fraîches et il pleut généralement davantage à cette saison, mais les jours où il ne pleut pas, n'oubliez pas d'arroser légèrement les zones ensemencées.

AUTRES TRAVAUX A EFFECTUER

L'automne est l'époque idéale pour planter ou transplanter les arbres et les

arbrisseaux. Une fertilisation automnale est recommandée pour remédier à une croissance médiocre et détruire simultanément les germes de maladies. Un bon engrais pour pelouse donne d'excellents résultats et le meilleur moment pour l'appliquer est à la chute des feuilles.

Quand les feuilles commencent à tomber assurez-vous de les ratisser pour les empêcher d'étouffer les pousses de gazon et placez-les sur le compost où elles se décomposeront.

Vous pouvez également planter les bulbes qui fleuriront au printemps. Les pivouines doivent être divisées maintenant et repiquées à l'endroit désiré. Ne couvrez pas les racines de plus de deux pouces de terre.

Si vous avez des questions spéciales à poser sur le jardinage, je me ferai un plaisir d'y répondre. Ecrivez moi au Centre d'Information Horticole en n'oubliant pas de joindre une enveloppe timbrée, libellée à votre adresse. L'adresse est 165 University Ave., Toronto, Ontario

L'ACCOLADE DU LINGUISTE

Je ne sais pas si j'ai de l'influence, pour ce qui est de la correction de certaines fautes que je m'acharne à corriger dans cette chronique. Toutefois, vous me pardonnez si je remarque qu'un précédent Mot du jour est peut-être tombé sous les yeux de celui qui avait rédigé une annonce que j'ai critiquée il y a quelque temps de cela.

J'avais déploré le fait qu'au bas d'une annonce bien faite, agréable à regarder, qui vantait la qualité de l'élegance de téléviseurs, annonce qui était elle-même fort élégante, on avait tort employé le mot disponible dans son sens anglais. Cela

remonte à l'hiver dernier. Et souvent, en lisant mon journal le matin, mon regard tombait avec douleur sur ce disponible qui me gâchait mon premier café. Eh bien, chers lecteurs, imaginez ma joie lorsque ce matin, levé "aux aurores" comme disait Maurice Sachs à Violette Leduc, j'ai lu au bas de la même annonce les mots bénis: En vente chez les dépositaires. Je donne, en pensée, le baiser de paix et l'accolade du linguiste réjoui au responsable de la publicité de cette maison qui a eu le courage de rectifier son erreur.

ATTENTION

Il est absolument indispensable que chaque maison reçoive son journal toutes les semaines. Si la livraison ne se fait pas régulièrement chez vous, prière d'en aviser le distributeur en appelant M. Cardin ou M. Proulx 326-5160.



COMMISSION SCOLAIRE SAINT EXUPERE

Province de Québec
Commission Scolaire
Saint-Exupéry

AVIS PUBLIC

AVIS PUBLIC est, par la présente, donné à tous les propriétaires de biens fonds de cette commission, que le rôle d'évaluation fixé par les commissaires d'écoles de cette commission est déposé à mon bureau où il peut être examiné par les intéressés, pendant 30 jours à compter de cet avis. Durant ce temps, tout contribuable intéressé peut porter plainte par écrit, au sujet de ce rôle qui sera pris en considération et homologué avec ou sans amendements à la session du conseil des commissaires qui aura lieu le 1er octobre 1975 à l'école Saint-Michel, 31, rue Lorne à Saint-Lambert, à 20 heures. A compter de ce jour le rôle d'évaluation sera en vigueur.

Donné à Saint-Lambert, ce vingt huitième jour du mois d'août mil neuf cent soixante-quinze.

Le directeur général
Conrad Bacon

Province of Quebec
Commission Scolaire
Saint-Exupéry

PUBLIC NOTICE

PUBLIC NOTICE is hereby given to all proprietors of real estate of this school board that the evaluation roll, as established by the school commissioners of this school board, is now and remain in my possession for inspection by parties interested, during thirty days from this notice. During such time it may be amended; any ratepayer may, during the said delay, complain on such roll which will be taken into consideration and homologated, with or without amendment, at the meeting of the board of commissioners to take place on October 1st 1975, at Saint-Michel school, 31 Lorne Street in Saint-Lambert, at 20 hrs. From such day, the evaluation roll will be in force.

Given at St-Lambert this 28th day of August 1975.

Conrad Bacon
Director General

VILLE DE
Boucherville

PROVINCE DE QUEBEC
VILLE DE BOUCHERVILLE

APPEL D'OFFRES

RE: SOUMISSIONS POUR ACHAT DE PNEUS

Le greffier de la ville de Boucherville recevra d'ici JEUDI, le 18 SEPTEMBRE 1975, à 16:00 heures, des soumissions pour l'achat de pneus.

Lesdites soumissions seront ouvertes à 16:00 heures, le même jour, soit le 18 septembre 1975, en la Salle du Conseil à l'Hôtel de Ville de Boucherville.

Les intéressés pourront se procurer les formules de soumissions en s'adressant au bureau du Greffier à l'Hôtel de Ville de Boucherville, 500 rue Rivière-aux-Pins, Boucherville, Qué.

Le conseil ne s'engage à accepter ni la plus basse, ni la plus haute, ni aucune des soumissions

FAIT ET SIGNE A BOUCHERVILLE
CE 28ième jour du mois d'août 1975.

EUGENE McCLISH - greffier

un sport olympique,

judo



mais aussi

un sport

qui détend,

qui équilibre,

qui relaxe,



COURS:

Les mardis, jeudis et vendredis
de 18.00 hres à 20.00 hres

Samedi matin de 9.00 hres à 12.00 hres

INSCRIPTIONS:

Pour la saison 75-76,
les 2, 3, 4 et 5 septembre
de 18.00 hres

à 22.00 hres,
à la salle du Judo,

CENTRE SPORTIF
DE BOUCHERVILLE

pour enfants,
pour adultes,
pour femmes

POUR TOUS

Judo

un sport de défense,



Façon de connecter provisoirement une batterie*

- 1 Rapprochez les deux voitures de façon à ce que les fils conducteurs de l'une rejoignent la batterie de l'autre. Assurez-vous que les véhicules ne se touchent pas. Placez la transmission au point mort ou en stationnement et appliquez le frein à main. Coupez l'allumage et arrêtez tous les accessoires.
- 2 Veillez à ce que les batteries soient de même voltage. (Celles de six volts ont trois orifices de remplissage; celles de douze volts en ont six.)
- 3 Enlevez les bouchons des orifices et ajoutez de l'eau (renouvellement) si nécessaire. N'essayez pas de faire démarrer une voiture dont la batterie est gelée.
- 4 Servez-vous d'un chiffon pour couvrir les puits ouverts des deux batteries.
- 5 Repercez les bornes positives des deux batteries. On les reconnaît à leur couleur rouge ou à la mention "+", "P" ou "pos" inscrite sur le boîtier, la borne ou la patte d'attache de la batterie.
- 6 Fixez un des câbles de jonction aux deux bornes positives.*
- 7 Fixez une extrémité de deuxième câble de jonction à la borne négative de la batterie de secours et l'autre à un point du moteur que vous voulez faire démarrer. Cette dernière connexion doit être éloignée d'au moins un pied de la batterie (pour éviter qu'une étincelle ne provoque une explosion) et être rattachée à un morceau de métal qui n'est pas peint, chromé, fortement rouillé ou enduit de graisse.
- 8 Essayez de faire démarrer le moteur. Si vous ne réussissez pas immédiatement, mettez le moteur de la voiture de secours en marche pour que sa batterie ne se décharge pas.
- 9 Quand la voiture dont la batterie était déchargée marche normalement, retirez d'abord l'extrémité du câble qui est fixée au bloc moteur, puis l'autre extrémité qui est reliée à la batterie de secours. Enlevez le deuxième câble en commençant par le bout fixé à la batterie de secours.

*NOTE: Si vous possédez une voiture importée ou un véhicule canadien ou américain d'un certain âge, ils ont peut-être un contact à la masse positif. (La connexion de la borne positive de la batterie sera alors fixée au châssis.) Dans ce cas, inversez la méthode de connexion provisoire en joignant d'abord les bornes négatives. Ensuite, fixez la borne positive de la batterie de démarrage au bloc moteur de la voiture dont le contact à la masse est positif.

Préparez la voiture pour l'hiver

Freins — en parfait état et bien égalisés; s'ils "tirent" d'un côté, la voiture peut dérapier.

Système d'échappement — il faut vérifier le silencieux et les tuyaux. Une fuite pourrait causer l'empoisonnement par oxyde de carbone, particulièrement en hiver, quand on roule toutes glaces fermées.

Pneus — les pneus d'hiver augmentant la traction sur la neige molle. Les pneus ordinaires devraient avoir des sculptures assez profondes pour adhérer à la chaussée même lorsque celle-ci est couverte de glace ou de neige durcie.

Essuie-glace — vérifier la tension; remplacer les raclettes au besoin; ajouter de l'antigel à l'eau de réserve du lave-glace.

Batterie — elle perd de sa capacité par temps froid. Faites-la vérifier et remplacez-la si nécessaire.

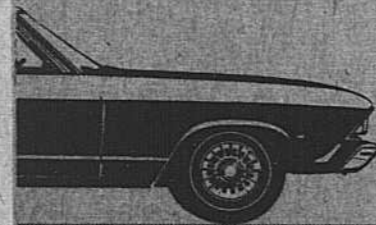
Chauffage et désembuage — assurez-vous qu'ils fonctionnent bien.

Matériel de secours — une brosse à neige, une raclette pour dégivrer les glaces, des chaînes à pneus, un chargeur de batterie auxiliaire, du sel gemme ou du sable ou des cendres, quelques morceaux de tapis, une pelle et une lampe-torche.

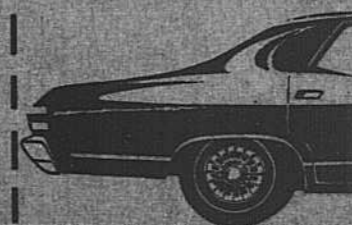
Au volant: Comportez-vous comme vous voudriez que les autres se comportent



CONSEIL CANADIEN DE LA SÉCURITÉ — CANADA SAFETY COUNCIL



C'EST VOTRE ESPACE VITAL



Vous ne savez peut-être pas, mais

Si vous partez loin, vous empruntez sûrement des autoroutes, des voies rapides, des routes à voies multiples, ou des routes à accès limité. La conduite sur ces voies est un peu différente de celle sur les routes ordinaires. Voici quelques trucs qui peuvent être utiles:

- 1 Avant de partir, étudiez la carte et prenez note des sorties à emprunter. Vérifiez les pneus et remplissez le réservoir d'essence. Gardez-le plein le plus possible.
- 2 En entrant sur l'autoroute, augmentez la vitesse sur la voie d'accélération, pour atteindre la vitesse moyenne et s'introduire doucement dans la circulation.
- 3 Si les automobilistes qui circulent déjà sur l'autoroute se déplacent à gauche ou ralentissent lorsqu'un nouvel arrivant se présente, l'entremêlement se fera sans anicroche et sans danger aucun.
- 4 Aucun ralentissement brusque sur les voies de circulation et accord avec la vitesse à laquelle roule la majorité.
- 5 Ni arrêt ni marche arrière sur une voie de circulation. Si la sortie est ratée il vaut mieux aller prendre la suivante; et si vous devez arrêter, stationnez l'auto le plus loin possible sur l'accotement.
- 6 Utilisation des signalisateurs et vérification à l'arrière et sur les côtés pour un dépassement ou un changement de voie. Après le dépassement, attendez l'apparition du véhicule dépassé dans le rétroviseur avant de signaler et de revenir à droite.
- 7 Un des plus importants facteurs de conduite préventive: l'espace entre deux véhicules. C'est en fait le seul facteur extérieur à son véhicule qu'un conducteur peut contrôler. Gardez vos distances: au moins une longueur d'auto pour chaque 10 m/h ou mieux, utilisez le calcul espace-temps.
- 8 Au moment où l'auto qui est devant passe vis-à-vis d'un objet fixe, commencez à compter "dix mille et un, dix mille et deux, ...". Si vous passez la même marque avant d'avoir fini "dix mille et deux", votre distance est trop courte. C'est un calcul vite fait et utilisable à n'importe quelle vitesse.

Les buveurs "de circonstance" constituent l'une des causes PRINCIPALES des accidents de la circulation au Canada



Il nous plaît, en général, de recevoir nos amis et d'être reçus chez eux.

Il nous plaît aussi parfois de prendre un verre en rentrant du travail, ou de nous rendre chez des amis pour regarder le hockey à la télévision tout en sirotant une boisson.

A l'occasion, nous invitons nos collègues à la maison, nous organisons des soirées de bridge ou des réunions de famille.

Si vous conduisez après avoir bu, considérez les faits suivants:

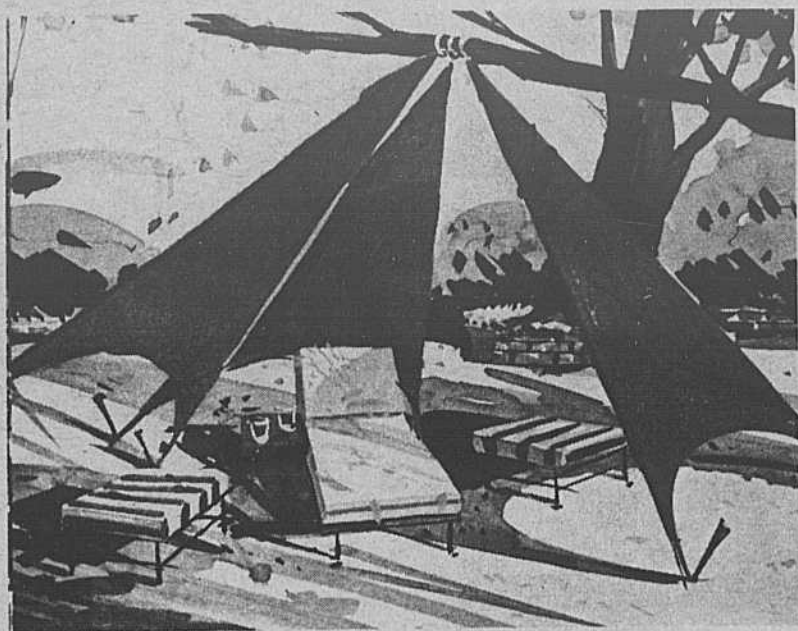
Les buveurs "de circonstance" constituent l'une des causes principales des accidents de la circulation au Canada.

Environ 50% des accidents mortels de la circulation sont attribuables à l'alcool. Quelque 6,200 personnes sont tuées et 215,000 blessées en circulation chaque année. L'alcool joue également un rôle dans d'autres genres d'accidents, au foyer, en ski, en bateau, dans des avions particuliers, et ailleurs. Chaque année au Canada, 12,000 personnes sont tuées et 4,000,000 sont blessées par suite d'accidents de toutes sortes. On estime que les pertes matérielles découlant des accidents atteignent deux milliards de dollars.

fais-le toi-même

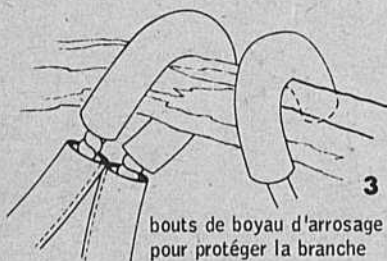
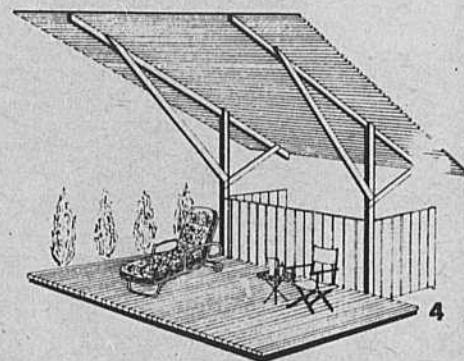
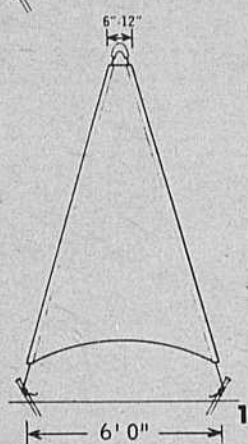
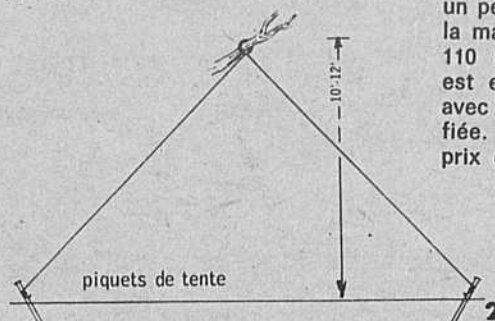
informations sur le bricolage et l'artisanat par: Jean-Marc Doré

Tous droits réservés: Les Editions J.M. Doré Inc.



Si vous êtes à la recherche de bonnes idées, je vous propose un livre intitulé: "organisez l'abord de votre maison". Vous pouvez me le commander au

prix de \$5.95, à l'adresse suivante: 562 rue Dollard, Québec, Qué. Il constitue une source formidable d'idées sur les clôtures, barrières, foyers barbecues; bref, un peu de tout sur l'extérieur de la maison. Renfermant 55 pages, 110 illustrations en couleur, il est en papier de haute qualité, avec couverture épaisse, plastifiée. Ceci revient à dire que son prix est très justifié.



Abri de jardin

Si vous avez la bonne fortune de posséder un jardin, et... un arbre, voici une formidable suggestion: un abri de jardin réalisé en toile d'auvent.

Trois triangles allongés partent du sol, et rejoignent une branche d'arbre où ils sont accrochés selon les détails du croquis no 2. Un petit câble, de la corde à

bateau par exemple, est enfilé dans un ourlet, pratiqué de chaque côté des triangles de toile. Les deux bouts sont attachés à des piquets de tente, enfoncés dans le sol.

Les dimensions des triangles varieront selon la hauteur de la branche (suffisamment grosse) de votre arbre, et la protection contre le soleil que vous désirez en retirer. Le croquis no 1 sug-

gère une largeur de 6 à 12" au haut, de 6'0" au bas.

Vous pouvez faire ces triangles de différentes formes et en utiliser deux, trois ou quatre de sorte que vous obteniez un abri bien personnel, dans sa conception et ses formes. N'oubliez pas de recouvrir les câbles de bouts de boyau d'arrosage là où ils sont en contact avec l'écorce de la branche.

Si vous préférez quelque chose en bois, le croquis no 4 suggère un agencement sobre, mais décoratif et fonctionnel. Le toit sera à claire-voie de sorte que le vent n'y ait pas trop de prise et pour l'économie de matériaux. Utilisez du cèdre; vous obtiendrez beauté et longue durée à prix raisonnable.



**1623 ROUTE 3
VARENNES**

**652-9815
866-1396**



Impala Custom Coupe



Impala Sport Sedan

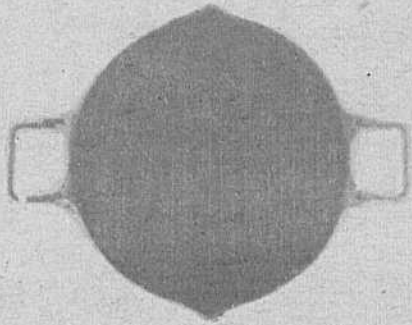
Les sedans quatre portes Chevrolet 75 ont un pavillon de lignes nouvelle. Le sedan sport conserve son style de vrai hardtop, avec comme nouveautés de grandes glaces fixes de custode et une glace arrière plus plate. Les sedans quatre portes ont des portes arrière offrant une plus grande surface vitrée et une glace arrière plus plate. L'Impala, la Bel Air et la Biscayne 1975 ont un avant de style Caprice 1974 avec des plaques de la marque, des moulures et une calandre a centre de nouvelle couleur argent. L'équipement standard de tous les modèles Impala comprend de nouvelles moulures en vinyle avec bande centrale en métal brillant. Ces moulures sont collées afin de supprimer les trous qui étaient percés dans la carrosserie et dans les ailes, et qui permettaient à l'humidité de s'infiltrer sous la moulure et de causer un risque de corrosion. Les nouvelles moulures latérales larges de luxe sont livrables exclusivement pour les modèles Impala.

REÇU
LE 03 SEP 1975
J.M. DORÉ

Les vacances finies

il faut maintenant penser à l'automne

LE "GRIL BHOUKA"



SPECIALLEMENT DESSINE POUR LA CUISSON DES VIANDES SANS GRAS ET POUR MAINTENIR UNE CHALEUR EGALE SUR TOUTE SA SURFACE.

- SANS FUMEE
- SANS CHARBON
- SANS GRAS

Notre prix **\$12.98**

- TOUTE L'ANNEE
- DANS LA CUISINE
- AU CAMPING

PEUT-ETRE UTILISE SUR LE POELE, LE FOYER OU N'IMPORTE QUEL EQUIPEMENT PORTATIF

Dès que vous avez essayé le "GRILL BHOUKA" vous ne voudrez plus jamais faire frire vos viandes. La viande grille sur des cannelures genre barbecue qui laissent le gras tomber au fond. La cuisson sans gras fait ressortir le goût et la saveur de la viande. Le "GRILL BHOUKA" en fonte élimine le nettoyage du charbon et des cendres et est d'entretien très facile.



La colle "Krazy Glue" colle tout matériau non poreux - instantanément et pour longtemps.

Une goutte suffit.

\$1.69

Le tube

Pourquoi attendre au printemps?

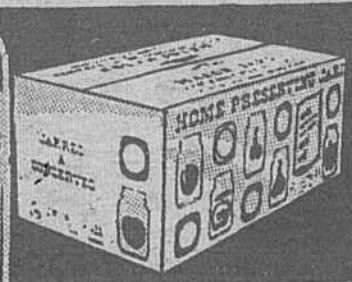
C'est le temps idéal de rénover votre pelouse!

Les dernières semaines de l'été et le début de l'automne sont tout désignés pour rénover une pelouse. Les journées raccourcissent, la rosée augmente. Le sol est encore chaud et les nuits rafraichissent. C'est le seul temps de l'année où Dame Nature vous donne tous les atouts. C'est le temps ou jamais de faire faire naturellement de grands progrès à vos pelouses.



La graine a gazon Tender Green a été conçu spécialement pour notre région.	1 lb	1.69
	3 lbs	4.98
	5 lbs	7.98
	10 lbs	14.98
	25 lbs	31.98

Pots à conserves "Mason"



16 onces	3.98	la dz.
32 onces	4.59	la dz.
60 onces	5.59	la dz.

Livre de recettes inclus

POUR DES PELOUSES EN SANTÉ

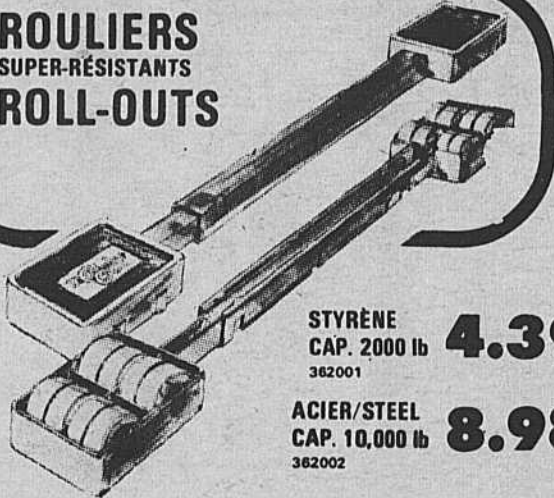


MILORGANITE (6-2-0)

Engrais organique naturel des plus sûrs, contient de nombreux oligo-éléments dont le fer. Procure à une pelouse tous les minéraux nécessaires; peut être répandu en tout temps. Le préféré des terrains de golf. Utilisez 3 fois par année, 30 lb par 1000 pi ca.

Sac 50 lb **\$6.75**

ROULIERS SUPER-RÉSISTANTS ROLL-OUTS



STYRÈNE CAP. 2000 lb 4.39

ACIER/STEEL CAP. 10,000 lb 8.98



Latex intérieur no. 3080 "Dripless" - couvre d'une seule couche

PRIX DE VENTE **\$8.98**

Semi-lustre à l'alkyde no. 444 et 133

PRIX DE VENTE **\$9.98**

Peinture blanche extérieure no. 444 PRIX DE VENTE **\$9.98**

La peinture Glidden. C'est bon pour longtemps!

POUR LES ÉTUDIANTS

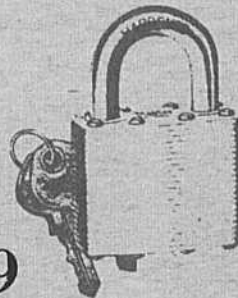


Cadenas MASTER à combinaison en acier inox - Le plus sûr de tous.

SEULEMENT **3.39**

Cadenas laminé à clé de cylindre. Solide, sûr, clés additionnelles possibles.

No 46 **2.98** No 47 **3.49**



CHARGEX

SERVICE-QUALITÉ -COURTOISIE À VOTRE PORTEE, TOUS LES JOURS

Master Charge

Ouvert les jeudi et vendredi soirs jusqu'à 21 hres
QUINCAILLERIE BOUCHERVILLE

J.J.MESSIER PROP.

LIVRAISON GRATUITE

INC.

637 Marie-Victorin

655-1389

RECUEIL
quincaillier expert
5 SEP 1975
BIBLIOTHÈQUE NATIONALE DU QUÉBEC