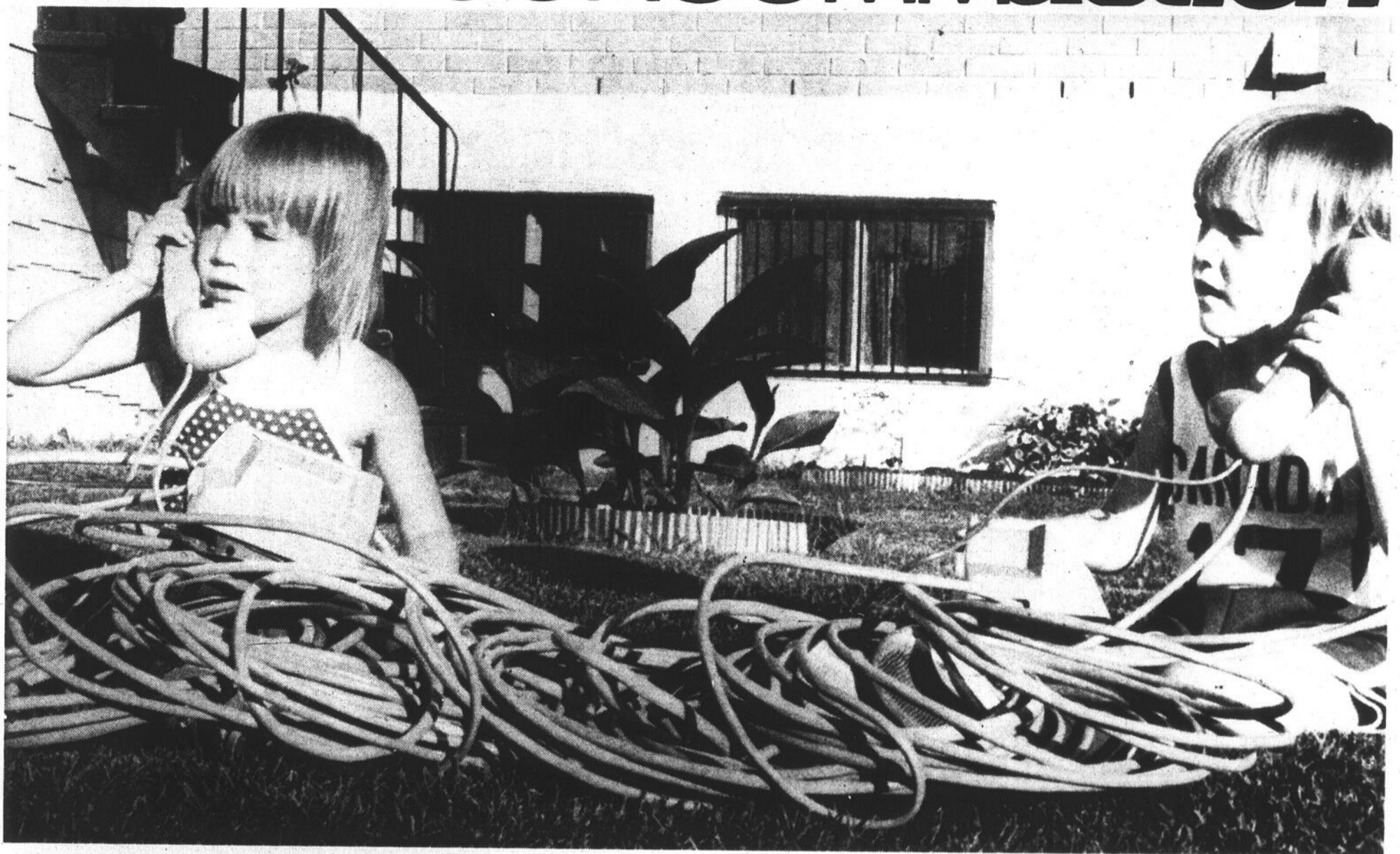


CONSUMMaction



La demande d'augmentation tarifaire

Le Bell est sur la sellette

par Gilles St-Jean

Le 4 août, le Conseil de la radio-télédiffusion et des télécommunications (CRTC) doit statuer sur une demande d'augmentations tarifaires présentée il y a quelques mois par la compagnie Bell Canada.

Cette augmentation tarifaire s'appliquerait aux services de résidences (majoration de 20%) et d'affaires (28%). C'est énorme comme augmentation, réagissez-vous, surtout quand votre salaire, lui, ne peut guère être augmenté de plus de 10%!

Oui, mais avez-vous à supporter une augmentation de vos coûts de construction, de publicité et à améliorer vos services pour une valeur totale de \$400 à \$500 millions, vous?

Eh bien, c'est ce que le Bell prétend faire, lui! Et en plus, le pauvre doit verser à ses actionnaires un dividende respectable, investir dans ses 65 filiales et quoi encore! On pourrait parler des milliers de cadres embauchés pour superviser le travail de plus de 80,000 employés, du million de dollars, qu'a coûté la préparation du dossier soumis au CRTC, etc. Mais à quoi bon, étant donné que c'est le consommateur qui paie l'addition?...

"Comment peuvent-ils oser exiger du consommateur moyen une augmentation de 20%, quand leurs services se sont détériorés d'au moins autant depuis quelques années, se demande Mme Nicole Forget, ex-présidente de l'Association des consommateurs du Canada, section Québec, qui a dirigé devant la CRTC l'opposition des consommateurs aux demandes du Bell.

"On a reçu des quantités énormes de lettres faisant état de cette détérioration du service dans plusieurs semaines: de l'installation, qui prend de plus en plus de temps, dépendant du quartier et de la région que vous habitez, jusqu'au service de standardistes, qui est de plus en plus lent à répondre! Les coupures de personnel, sans doute! Evidemment, cela ne comprend pas les factures erronées que vous devez acquitter sans grand espoir d'être remboursé: si vous ne payez pas, on vous "coupe", et il est alors trop tard pour espérer obtenir justice. Ce ne serait que de 25 sous que ce serait

déjà trop."

Mme Forget n'est pas tendre à l'endroit du Bell...

"Il s'agit là d'une compagnie qui assure un service public, un service essentiel. De plus, elle détient le monopole sur la fabrication, le service, sur toute la ligne; si elle veut augmenter le prix de revient d'un téléphone, la facture augmente encore au bout de la ligne et on ne peut pas faire grand-chose. C'est d'ailleurs là le point inexpugnable de Bell Canada: si on peut lui faire la lutte au moment d'une augmentation de tarif, on ne peut absolument pas la contrôler sur les autres étapes de la "consommation téléphonique".

L'ex-présidente de l'ACC-Québec, qui oeuvre au sein du Groupe de recherche en consommation de l'Université de Montréal en plus de poursuivre des études en droit, n'est pas tendre non plus à l'endroit de la publicité de la compagnie:

"Pourquoi faire, de la publicité? Ils savent fort bien qu'ils n'ont même pas à lever le petit doigt pour que les gens utilisent leurs services: ils sont les seuls sur le marché. Le seul secteur où ils peuvent utiliser les annonces à profit est celui des interurbains, celui d'ailleurs où la croissance a été la meilleure ces dernières années.

"Puisqu'on parle de leur publicité, rappelons qu'ils ont lancé l'hiver dernier quelques messages soulignant la prévenance de leurs employés, leur gentillesse à toute épreuve. C'est comme s'ils avaient voulu faire oublier les vexations quotidiennes que nous infligent ces employés. Heureusement pour eux-mêmes, les gens n'ont pas oublié: le CRTC a reçu au moins 3,500 lettres mentionnant toutes les lacunes du service téléphonique; cette quantité impressionnante de lettres constitue au moins le double ou le triple de ce que les gens avaient jamais envoyé au CRTC au sujet du Bell. Cela a fortement intéressé les commissaires.

"Quant à l'ACC-Québec, elle a reçu un grand nombre de lettres et 750 réponses à un sondage sur le Bell. Les gens, surtout de petits commerçants et des usagers ordinaires du téléphone, semblent s'être donné le mot pour lutter contre cette augmentation tarifaire. C'est comme s'ils en avaient marre, des augmentations du Bell," conclut Mme Forget.

La lutte des consommateurs ne s'est pas faite toute seule. Il a fallu, à la fin de l'hiver, réunir en vitesse un comité sur le Bell et trouver des experts susceptibles de répliquer aux arguments "irré récupérables" de Bell Canada.

On a trouvé aux Etats-Unis un spécialiste en télécommunications qui s'est prêté de bonne grâce aux demandes des consommateurs. M. Arthur Hall III a donc témoigné devant le CRTC, démontrant que certains des points invoqués par la compagnie étaient plus ou moins chancelants.

M. Hall a soumis plusieurs documents fouillés aux commissaires, documents portant sur les coûts estimés — et erronés, selon sa preuve — des opérations du Bell. Il a également préparé des documents portant sur le service téléphonique dans le nord canadien, où Bell dispose du contrôle du téléphone, au nom des Indiens et Inuits.

L'un des documents de M. Hall, dont les implications ont été étudiées en fonction des besoins du National Anti-Poverty Organization (NAPO), propose des réductions de tarif, du moins une non-augmentation, à condition que les usagers se décident à utiliser des lignes communes, beaucoup moins chères que les lignes privées.

Cet aspect est intéressant pour le consommateur moyen, qui utilise son téléphone en moyenne beaucoup trop souvent.

Cette solution, appliquée par tout le monde, pourrait avoir pour répercussion une baisse des coûts de construction du Bell. Cependant, les filiales produiraient moins de matériaux et l'impact financier sur la compagnie-mère pourrait se révéler important d'où une nouvelle augmentation des tarifs?... Qui sait!

L'Association des consommateurs souligne l'importance de ne pas se munir d'une multitude d'appareils téléphoniques dans une maison moyenne: un appareil par palier, situé au centre de la maison, doit raisonnablement faire l'affaire. Le reste est superflu, surtout quand on fait l'achat de téléphones "modernes", à boutons, en couleurs et tout le tintouin!

Suite page C-3



Fonctionne ou ne fonctionne pas ce réfrigérateur?

J.-P. D., Outremont

"Pourriez-vous m'aider à résoudre un problème de réfrigérateur de marque AMANA dont j'ai fait l'acquisition le 4 août '77.

"Ce réfrigérateur-congélateur a toujours mal fonctionné depuis que je l'ai reçu et j'ai dû à de nombreuses occasions faire appel aux réparateurs du magasin dont je l'ai acheté. À chaque fois, le technicien travaillait quelques minutes sur le frigo et repartait en affirmant qu'il était en parfait état de fonctionnement, ou "essayez-le, il devrait être parfait". Chaque fois, cependant, les mêmes problèmes revenaient: c'est-à-dire que du givre se formait dans le secteur congélateur qui était tour à tour très froid ou très peu froid, le même phénomène de variation importante de la température se produisait également dans le secteur réfrigérateur.

"Depuis quelque temps, lorsqu'on s'adresse au service, on nous répond que notre appareil est en parfaite condition et qu'il nous faudra payer si nous désirons qu'un technicien vienne chez nous. Pourtant, la situation devient pire que jamais et nous ne voyons pas de solution autre que de vous écrire pour régler ce problème.

"Il me semble qu'un réfrigérateur payé plus de \$1,000 devrait fonctionner parfaitement et que l'on devrait être

en mesure de le réparer s'il fonctionne mal.

"Vous trouverez ci-joint une copie d'une lettre que m'a fait parvenir le président d'AMANA (Québec) Ltd, M. P. Sinclair, en réponse à une missive que je lui ai fait parvenir pour me plaindre de la situation qui m'est faite".

Dans sa lettre à M. D., M. Sinclair fait état des nombreuses réparations et visites de techniciens dont son client a pu profiter au titre de la garantie et affirme qu'il pourra toujours continuer à se prévaloir de ce service dans l'avenir.

Ceci ne change pas grand chose au problème immédiat de M. D. puisque M. Sinclair semble en effet croire, lui aussi, que ce consommateur se plaint inutilement...

M. Sinclair, tout comme le technicien du marchand qui a vendu l'appareil, est persuadé que le réfrigérateur fonctionne bien, tout en précisant que "la pièce qui contrôle le dégivrage du réfrigérateur sera remplacée dès qu'elle arrivera de Toronto".

Cette contradiction arrangera peut-être les choses... lorsqu'elle sera installée et M. D. devrait communiquer avec nous à nouveau pour nous donner ses commentaires sur cette dernière réparation.

Il a fallu refaire l'installation de la piscine

R.P., Saint-Nazaire d'Acton

"Au mois de mai '75, après avoir communiqué avec les Piscines Dauphin pour l'achat d'une piscine, on me recommanda de communiquer avec G.L. Entreprises de Saint-Germain de Grantham, un concessionnaire de Dauphin, pour faire cet achat.

"Tout s'est bien déroulé: achat, signature du contrat après un emprunt à la Caisse populaire, installation par moi-même sous la surveillance du vendeur qui a par la suite fixé lui-même la toile de la

piscine. Enfin, pendant trois ans, j'ai été entièrement satisfait de mon achat.

"Mais voilà qu'au printemps '78, en retirant la toile qui protège la piscine durant l'hiver, j'ai constaté que la toile qui recouvre le fond de la piscine était ouverte à 4 ou 5 endroits, ce qui avait provoqué l'écoulement de l'eau contenue dans la piscine, un dénivellement du terrain et par conséquent, l'effondrement du patio qui l'entoure.

"Étant donné que la

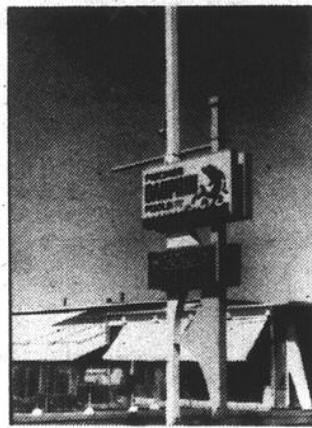
toile est garantie pour une période de 10 ans par les Piscines Dauphin, j'ai communiqué le 15 mai avec cette entreprise puisqu'elle assure plus le service de Dauphin.

"On m'y a promis qu'un certain M. Bolduc, qui était absent au moment où j'ai téléphoné, viendrait chez moi dans les prochains jours pour constater l'étendue des dégâts et voir ce qui pouvait être fait. Comme il ne venait pas, j'ai téléphoné à nouveau pour me faire répondre qu'il fallait attendre la visite de M. Bolduc. À chaque appel de ma part, c'était toujours la même chose: M. Bolduc.

"Le 20 juin, j'ai envoyé une lettre recommandée à Piscines Dauphin et le 22 j'ai enfin pu parler à M. Bolduc. Il m'a promis qu'il serait chez moi le lendemain à 9 heures du matin. J'ai attendu en vain...

"Le 29, j'ai téléphoné à nouveau dans l'espoir de tomber sur M. Bolduc, mais il était absent. J'ai donc pu parler à un M. Archambault qui a accusé réception de ma lettre recommandée et m'a assuré qu'on allait s'occuper de mon cas.

"Depuis, plus rien! Nous sommes déjà en juillet et une bonne partie de la saison des baignades est écoulée sans que j'aie pu utiliser ma piscine. Je crains même ne pouvoir m'en servir cet été...



"S'il vous était possible de vous occuper de mon cas, je vous en serais reconnaissant, la seule autre solution que je puisse entrevoir étant de consulter un avocat et d'engager des démarches longues et coûteuses."

Quelques jours après nous avoir écrit, M. P. a trouvé une autre possibilité de régler son problème en la personne d'un représentant des Piscines

Dauphin qui l'a mis en relation avec une personne responsable.

Peu de temps plus tard, M. Bolduc se présentait chez M. P. pour prendre une entente sur la réparation de la piscine. Aux dires de M. Bolduc, M. P. aurait eu un "deal" sur les travaux, Dauphin lui accordant une réduction sur le prix de la toile et sur le tarif horaire de la main-d'oeuvre.

Ces travaux, qui étaient déjà en cours au moment où nous avons communiqué avec M. L., consistent à ajouter de la profondeur à cette piscine qui n'avait pas été suffisamment creusée et à installer un drain de fond, pièce essentielle au bon fonctionnement d'une piscine, mais qui n'avait pas été installée...

M. P. estime le coût total de ces réparations à quelque \$800, somme qu'il juge élevée, mais qu'il a accepté de déboursier pour prendre un meilleur pied. Cette fois, l'installation de la piscine était faite par une équipe de Dauphin, M. L. obtient une garantie complète, au même titre que s'il faisait installer une nouvelle piscine.

Note au sujet du règlement de l'OPC sur les maisons mobiles

Pour dissiper un malentendu qui aurait pu se glisser dans notre article du 16 juillet dernier sur les maisons mobiles, Me André Bourdon, de l'Office de la protection des consommateurs, a tenu à préciser à Consommaction le point suivant de la réglementation provinciale sur ce type d'habitation:

"L'article numéro deux du règlement favorise nettement les maisons mobiles fabriquées au Québec, a déclaré Me Bourdon. Il est libellé de manière à ne pas s'appliquer à une maison mobile usagée qui se trouve actuellement au Québec. Quant aux maisons neuves fabriquées au Québec, leur fabrication est assujettie à des normes précises. L'article deux a donc comme conséquence de limiter l'entrée des maisons mobiles américaines."

Ces dernières, rappelons-le, sont généralement inférieures à celles fabriquées ici, particulièrement aux niveaux de l'isolation et de l'installation électrique.

RECTIFICATIF

A la suite de la publication dans notre dernière livraison d'un cas de consommateur, cas intitulé "Dépôt pris dans une faillite", nous devons rectifier les faits suivants: premièrement, la maison Hervé Ouellette, le marchand de meubles dont il était question dans cet article, n'a pas été mis en faillite mais en liquidation, par les pressions de créanciers.

Deuxièmement, l'agent de la liquidation, M. René Lemire, de la maison Mercure, Béliveau et associés, nous précise qu'il n'est pas syndic mais qu'il effectue simplement la liquidation d'un stock de meubles. M. Lemire nous a précisé, nonobstant cette liquidation, qu'une procédure de mise en faillite a tout de même été demandée contre Hervé Ouellette, marchand de meubles, mais qu'elle ne serait examinée par un tribunal que le mois prochain.

Écrivez-nous

Le consommateur aux prises avec un commerçant ou un fabricant peu soucieux de la qualité de leurs produits ou désintéressés du service après vente peut faire appel à CONSOMMATION, par écrit. Nous interviendrons directement ou nous dirigerons le consommateur vers les personnes qui l'aideront. Le lecteur doit inclure à son envoi copie des contrats de

vente, des contrats de crédit, des garanties, des lettres expédiées au commerçant, des réponses de ce commerçant. Ces documents nous permettront d'intervenir plus efficacement auprès des marchands ou des fabricants mis en cause.

Le lecteur doit également inscrire son nom, son adresse et son numéro de téléphone sur sa lettre,

mais seules les initiales de son nom apparaîtront dans le journal. Nous essaierons de répondre le plus tôt possible, en tenant compte en premier lieu des sujets qui semblent intéresser le plus grand nombre possible de lecteurs.

Tous les envois doivent être adressés à CONSOMMATION, Dimanche-Matin, 5701, rue Christophe-Colomb, Montréal, H2S-2E9.

Le sondage de l'ACC: un son de cloche "belliqueux"

Si les sondages ne disent pas toujours la vérité, ils ont au moins le mérite d'indiquer d'où vient le vent. Généralement, du moins. Et s'il faut en croire celui effectué il y a quelques semaines par l'Association canadienne des consommateurs par l'entremise de journaux de Montréal, Québec et de la Rive-sud, on n'est pas satisfait, mais alors pas du tout, des services de la compagnie Bell-Canada.

Et qui mieux est, la grande majorité des répondants au sondage s'oppose vigoureusement à la demande d'augmentation des tarifs déposée par le Bell auprès du Conseil canadien de la radio-télévision et des télécommunications.

Le sondage, auquel 745 personnes ont répondu, démontre en effet que 723 d'entre elles (97%) estiment cette demande d'augmentation (20% du tarif actuel) est injustifiée.

"Les gens expriment dans l'ensemble les mêmes griefs: Bell abuse de son monopole; on paie assez cher pour un service essentiel; on devrait nationaliser Bell; les travailleurs sont limités à des augmentations de 8% par la loi anti-inflation et Bell obtiendrait 20%!", précise Marie-André Lépine, de l'ACC-Québec.

"Ceux qui trouvent les demandes du Bell justifiées déclarent: "Comme on a le meilleur service au monde, on est prêt à payer", ajoute-t-elle.

Pourtant, ce meilleur service au monde, 69,5% des répondants au questionnaire de l'ACC trouvent qu'il s'est détérioré, quant 1,7% seulement estiment qu'il est meilleur. Ces réponses touchent les cinq dernières années, pendant lesquelles ce service s'est tout simplement maintenu, au dire des autres répondants.

Les principaux griefs des mécontents sont: le personnel, les standardistes, est moins courtois;

les parasites s'accroissent sur les lignes; les erreurs de facturation s'accroissent; le système des téléboutiques serait moins efficace. On ajoute que malgré l'argument selon lequel l'augmentation servirait à améliorer les services du Bell, celui-ci se détériore constamment,

- un non massif à la demande de hausse
- la qualité des services s'est détériorée

comme il n'a d'ailleurs jamais cessé de le faire en dépit des successives augmentations tarifaires obtenues par le Bell.

L'étude effectuée par l'ACC à la suite du sondage démontre par ailleurs, en ce qui a trait aux services d'installation, que la plupart des gens mécontents de la qualité des services en général l'est un peu moins de celui-là. Des 495 pour qui le service en général s'est détérioré, 353 seulement

estiment pire qu'avant le service d'installation, et 142 l'estiment satisfaisant.

Parmi les 199 répondants au sondage de l'ACC qui estiment que les services se sont maintenus, 150 jugent suffisant le service d'installation; seulement 24,6% (49) le trouvent insuffisant.

Presque autant chez les usagers de lignes simples que chez ceux utilisant des lignes communes (96,9% contre 97,6%) on estime injustifiée la demande d'augmentation des tarifs, pendant qu'à 70,3% et 70,6%, on juge détériorée la qualité des services du Bell.

On ne peut conclure de ce sondage que tous les consommateurs québécois désirent la disparition de Bell. Cependant, le fait de 745 réponses à un sondage

qui a duré moins d'une semaine et dont le rayonnement n'a pas été aussi fort que si La Presse et Le Soleil, alors en grève, l'avaient diffusé, est intéressant.

Intéressant aussi, le nombre de protestations qui ont afflué au CRTC dès le moment où le Bell a

depuis, le nombre de lettres a dû augmenter... David tente de submerger Goliath!



(Photo: gracieuseté de l'ACC.)

Mme Nicole Forget, ex-présidente de l'ACC-Québec et responsable du dossier Bell au sein de cet organisme, entourée de ses collaborateurs. A sa gauche, Me Andrew Roman, qui a présenté les doléances de l'ACC devant le CRTC lors des audiences des demandes d'augmentations tarifaires du Bell.



(Photo: gracieuseté de l'ACC.)

Des représentants des 14 régions québécoises de l'ACC ont assisté attentivement aux assises du CRTC sur le cas Bell.

L'achat d'un téléphone: économique, et parfois illégal

On peut acheter un téléphone du Bell, dans une Téléboutique. L'appareil, vendu en deux modèles seulement, coûte soit \$95 ou \$105. C'est cher? Pas vraiment, compte tenu qu'on ne paie ensuite que le coût de la ligne ou de l'extension (quelques dollars de plus, par mois, que la location du premier appareil).

Les deux modèles vendus en Téléboutiques sont de caractère assez luxueux: rien à voir avec le célèbre téléphone noir. Le premier, celui à \$95, a un récepteur vertical; l'autre est rond et comporte un récepteur horizontal. On peut y joindre un anneau enjoliveur de cadran vendu \$13.

Notez que tous les autres modèles exposés en Téléboutiques sont pour location seulement.

On peut aussi, en étant un tantinet bricoleur, acheter un appareil "hors-circuit": dans un surplus militaire ou en magasin (les grands magasins vous offrent des appareils "antiques") dont les prix varient en fonction de l'apparence, soit de \$25 à plus de \$100.

Vous pouvez installer ces appareils vous-mêmes; mais c'est hautement illégal, et le Bell a le droit de les saisir s'il les découvre.

Si votre témérité et votre sens de l'économie prennent le dessus, sachez encore que vous aurez des difficultés incroyables à faire réparer ces téléphones s'ils se brisent, et que le Bell possède des détecteurs à appareils illégaux. Une seule parade contre ces détecteurs: débrancher la sonnerie de votre téléphone clandestin.

Un article paru vers la mi-juillet dans le Toronto Star indique qu'on peut effectuer l'installation de cet appareil clandestin en reliant les fils de couleurs à ceux de la première ligne téléphonique de la maison. Une fois la sonnerie débranchée, on ne peut plus en déceler la présence, à moins qu'un technicien du Bell astucieux ne débarque chez vous un de ces matins et le voit.

Si vous y tenez toujours, vous pouvez l'installer, ce deuxième appareil (ou même un troisième et un quatrième). Des milliers de Torontois l'auraient déjà fait, indique le Star, et économisent allègrement...

Quelques chiffres sur le Bell-Canada

La gigantesque Bell-Canada, qui possède pas moins de 65 filiales à travers le monde, des filiales oeuvrant dans le domaine des télécommunications, le pétrole, les plastiques, et quoi encore, possède le monopole des communications téléphoniques au Québec et en Ontario. Elle possède d'autre part le contrôle des compagnies qui fabriquent les appareils téléphoniques qu'elle loue à ses clients, les fils téléphoniques, les fils, les standards; tout, en bref, ce que les gens utilisent dans leurs communications téléphoniques quotidiennes, en plus de s'être lancée, ces dernières années, dans le domaine des communications par ordinateurs.

Ses chercheurs développent constamment de nouveaux gadgets, pas toujours reliés au téléphone que vous utilisez.

Quoi qu'il en soit, le Bell a enregistré l'an dernier des revenus de \$3,5 milliards. Ceci signifie un accroissement de \$400 millions par rapport à 1976. Les actionnaires du Bell se sont vus payer un intérêt de 9,2% par action pour cette année d'opération. Ce n'est pas si mal, pas vrai?

Quelques chiffres encore: le Bell s'est vu permettre par le CRTC, ces huit dernières années, huit augmentations de tarifs dont le total en revenus a atteint les \$500 millions. Dites-vous bien que cette fois, si le Conseil approuve les augmentations demandées, le Bell aura réussi à obtenir d'un seul coup le total de ces huit années... et ceci signifierait que la compagnie "de services publics" doublerait ses profits en deux ans, des profits qui seraient sans doute réinvestis dans les 65 filiales.

Une dernière chose: Bell a dépensé \$22 millions, sur des investissements de \$1 milliard, en 1976, pour moderniser le réseau en dehors des grandes villes. Il lui en a par ailleurs coûté pas loin de \$1 million pour préparer sa requête d'augmentation tarifaire. Sa campagne de publicité des premiers mois de 1978, vantant les mérites de son personnel et de l'interurbain, entre autres, a coûté \$800,000...

NOUVEAU

**SERVICE À
DOMICILE**

Sans frais d'appel

(514) 353-4930

Montréal

1-800-361-7680

En Province

Dimanche-Matin

**CAMELOT
MÉRITE**

SYLVAIN ROGER

SOREL



Sylvain est né le 02 / 11 / 62 — Il est en secondaire III — Il est camelot depuis juillet '73 — Sylvain est sportif et est reconnu pour son bon caractère — Il livre en moyenne 56 Dimanche-Matin par semaine —

Dimanche-Matin

Retour aux années 40



Jupe entravée, taille étranglée et épaules exagérées, telle est la nouvelle silhouette automne-hiver lancée par les couturiers parisiens. Pierre Cardin en tête, les dessi-

nateurs ont montré leurs petits tailleurs étriqués à jaquette courte, jupe étroite et leurs "culottes de cheval" élargies aux cuisses et serrées à la cheville.

Sélection du Reader's Digest vous présente son

**GUIDE DE LA COUTURE
PRATIQUE ET CRÉATIVE**



... qui vous enseignera les meilleures façons, les techniques éprouvées, ce qu'"il faut faire" et ce qu'"il ne faut pas faire" pour une couture facile et amusante.

plifier et d'accéntuer les détails que la caméra, même la plus perfectionnée, ne pouvait montrer.

Que vous soyez débutante ou experte, ce guide de couture complet vous permettra de porter des modèles exclusifs signés par des grands couturiers... et oui, d'économiser!

Bref, il s'agit d'un guide aux caractéristiques incomparables:

- 528 pages (10 7/8" x 8 3/4")
- Présenté par les experts de Singer et de Sélection du Reader's Digest
- Une reliure s'ouvrant bien à plat pour faciliter la lecture
- 2,000 illustrations, schémas, diagrammes
- Des connaissances de base jusqu'à la touche finale "haute couture"

"... J'en offrirai un exemplaire à mes filles et à ma belle-fille: c'est dire combien ce guide me semble indispensable dans une maison."

Paule Daveluy

EN VENTE DANS TOUTES LES BONNES LIBRAIRIES

Procurez-vous votre GUIDE DE LA COUTURE PRATIQUE ET CRÉATIVE distribué par

LES DISTRIBUTIONS ÉCLAIR LTÉE
8320, Place de Lorraine
Anjou, P.Q. H1J 1E6
Téléphone: 353-8080

Sélection
du Reader's Digest

DM-GLC

psst!
demain
c'est Lundi



Le magazine de la bonne lecture!

A Terrebonne

Crevettes géantes au crabe des Neiges

(pour 4 personnes)

20 crevettes géantes
2 oz. de chapelure
4 oz. de piments vert et rouge
1 c. à thé de sel
½ c. à thé de poivre
4 c. à soupe de beurre fondu
2 oeufs entiers
½ livre de crabe des neiges

Décortiquer les crevettes à cru en prenant soin de ne pas enlever la queue. Les couper en papillon et les farcir de l'appareil au crabe des neiges (la chair de crabe mélangée au reste des ingrédients), en pressant légèrement avec les doigts pour leur donner une

belle forme. Passer au four chaud jusqu'à ce qu'elles soient bien gonflées. Servir sur un lit de riz blanc et napper au moment de servir d'un beurre à l'ail et d'un citron coupé en dents de loup.

Riz blanc
 Faire revenir à blanc

dans le beurre les oignons finement hachés et ajouter le riz. Mouiller avec du bouillon de volaille à raison de deux volumes de liquide pour un de riz. Assaisonner. Partir à mijoter sur le dessus du feu, sans jamais remuer ni couvrir, et finir la cuisson au four de 18 à 20 minutes. Après la cuisson, il est important de changer de récipient pour arrêter la cuisson et de remuer le riz.

Tarte aux pommes grand-mère
 une croûte de tarte de 9"
 2 tasses de compote de

poûmes en quartiers
 1 tasse de farine d'avoine
 1 tasse de cassonade
 ½ tasse raisins secs
 ½ tasse noix hachées
 pincée de sel
 2 c. à soupe de beurre fondu

Etendre la compote de pommes, pas trop cuite, dans la croûte à tarte. Mélanger le reste des ingrédients à sec, avec les mains pour bien les amalgamer et les lier avec le beurre fondu. Les étendre sur la compote et bien presser le tout. Cuire à four à 400 ou 425°F pendant une demi-heure environ.



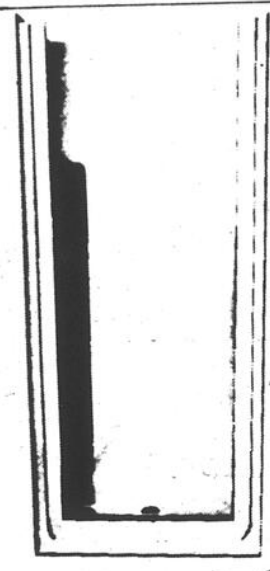
Le chef Judd chez Gédéon-Ménasippe

Judd Lincourt, le chef de cuisine du relais gastronomique Gédéon-Ménasippe, a étudié 2 ans aux Métiers Commerciaux, puis s'est engagé pour le CPR à Banff Springs pendant deux ans. Revenu au Québec, il a voulu connaître la cuisine "de masse" et s'est engagé dans les hôpitaux, l'hôpital St-Luc entre autres, pour apprendre à travailler vite et en grandes quantités. Il est revenu ensuite à l'Institut de l'hôtellerie à Montréal, à temps plein, pour y enseigner la cuisine internationale aux jeunes. Il est ensuite passé à la section "Hôtel d'application" de l'Institut comme agent de maîtrise et assistant-chef exécutif où l'on donne des cours de perfectionnement aux élèves ayant déjà terminé leurs études régulières. En 1976, il devient adjoint au chef exécutif du Village olympique, pour COJO Canada. Il y a six mois, avec deux camarades de l'Hôtellerie qui enseignent aussi durant l'année scolaire, Pierre-Guy Bluteau et Louis Morin, il décide d'ouvrir leur propre restaurant et meublé à l'ancienne (pas

de lampes électriques dans la salle à manger), du linge de table en lin tissé et des bibelots anciens un peu partout. Sous le nom de Gédéon-Ménasippe, fondateur de Terrebonne, le trio gère ce petit restaurant de haute cuisine française, dans la maison même de Gédéon, au menu recherché, varié et complet, à peine teinté de quelques spécialités québécoises (tarte grand-mère et café Gédéon-Ménasippe), et qui est situé en face de l'île aux Moulins en train de devenir un centre touristique.



LA MAISON DU BIFTECK \$795
 EN SPECIAL
 Tous les jours
LA CÔTE DE RÔTI DE BOEUF AU JUS
 Servie avec soupe à l'oignon gratinée, pomme de terre au four ou frites, salade verte et café
GEORGE'S STEAK HOUSE
 Situé au Café du Nord
 FRUITS DE MER
 Stationnement gratuit
 10715, boul. Pie-IX
 Montréal-Nord
 322-2020



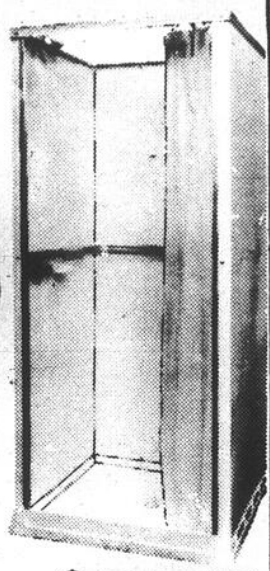
CABINES DE DOUCHE EN FIBRE DE VERRE 30" x 32"

Moulées d'une seule pièce avec égoût de plancher. Faciles d'entretien. Couleurs disponibles: blanc, avocado, sable du désert, bleu, lilas, or astèque, blanc antique.

\$141⁷⁵

CABINES DE DOUCHE TOUT PLASTIQUE

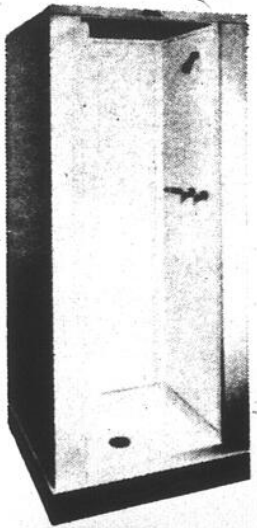
- COMPLETE INCLUANT:
- égout
 - tringle
 - crochets
 - robinets
 - savonnier
 - pomme de douche



Couleurs disponibles: blanc, bleu, or, avocado.

30 x 30' **\$86⁵⁵** 32 x 32' **\$89⁴⁰**

CABINES DE DOUCHE BASE CIMENT



Parois d'acier, fini à l'émail cuit anti-rouille. Comprendant: égoût, tringle, crochets, robinets, savonnier, pomme de douche.

30 x 30' **\$99⁰⁰**
32 x 32' **\$105⁰⁰**

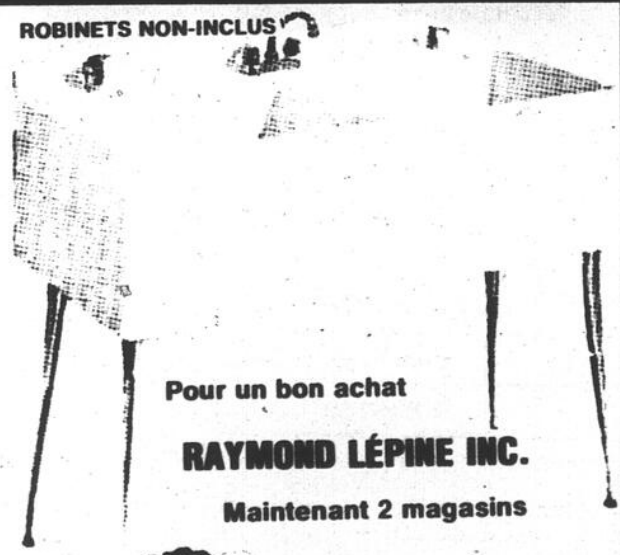
CABINES DE DOUCHE AVEC BASE PLASTIQUE

Complète. Fini émail cuit résistant, anti-rouille, égoût, robinets, savonnier, tête de douche, tringle et crochets.



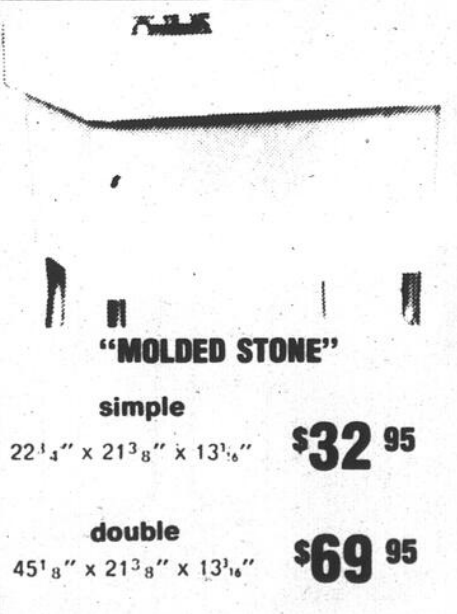
30 x 30' **\$63⁶⁵**
32 x 32' **\$65¹⁰**

CUVES À LESSIVE



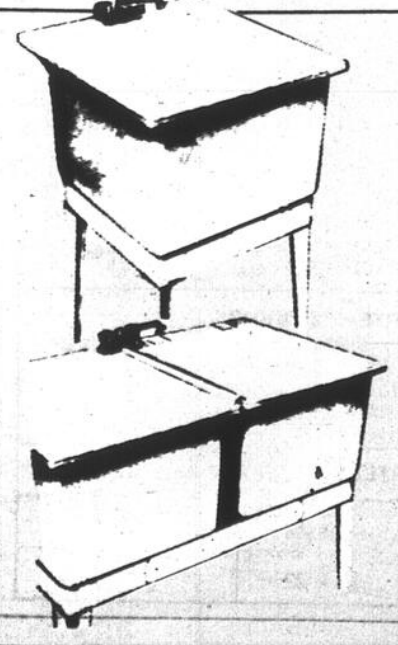
ROBINETS NON-INCLUS

Pour un bon achat
RAYMOND LÉPINE INC.
Maintenant 2 magasins



"MOLDED STONE"

simple **\$32⁹⁵**
22¹/₄" x 21³/₈" x 13¹/₈"
double **\$69⁹⁵**
45¹/₈" x 21³/₈" x 13¹/₈"



CUVES À LESSIVE

Caractéristiques: légère et de longue durée. Résiste à une haute température. Moulée de polypropylène avec support robuste intégral. Fabriquée de polypropylène solide qui résiste aux taches. Couleur blanche d'appareils sanitaires. Capacité de 20 gal. imp. tablette avec deux porte-savons et rigoles d'écoulement dans la cuve.

Simple dimensions extérieures **\$15⁷⁵**
23" x 25 9/16" x 15 3/16"
Double dimensions extérieures **\$28²⁵**
46" x 26 9/16" x 15 3/16"

FERMÉS TOUS LES LUNDIS

SPÉCIAUX SUR AUTRES MODÈLES

Riviera PORTES DE BAIN



CHEVAL DE MER SIRÈNE
POISSON DE MER CYGNE



MODÈLE 260
Le modèle 260 est un accessoire de haute modique. Disponible seulement avec fini anod. Monture robuste avec coins renforcés. Roues réglables à 9 positions. Couliasses à auto-égout barres à serviettes. Modèle uni ou un des motifs trempé de sûreté. S'adapte à toute baignoire en longueur de 57" à 59 1/2". Hauteur d'ensemble

CABINET D'AISANCE KOHLER/CAPRI



AVEC SIPHON INVERSE SANS SIEGE

BLANC **\$40.35**
COULEUR **\$61.80**
NOIR EXPRESSO **\$86.50**

3 PORTES



Verre trempé de sécurité, modèle #361 — chrome brillant #362 — or satin **SPÉCIAL \$87⁵⁰**

RAYMOND LEPINE inc.

8755 BOUL. LANGELIER
326-2060
3970 RUE MONT-ROYAL,
ST-HUBERT
RIVE-SUD

676-0391

era
AIGNOIRE

MODÈLE 260
UNI
PRIX SUGGÉRÉ:
\$120.00

NOTRE PRIX
\$60⁰⁰

MODÈLE 260
AVEC DESSIN
PRIX SUGGÉRÉ:
\$135.00

NOTRE PRIX
\$67⁵⁰

de haute qualité à prix
avec fini anodisé satin clair.
Roulettes à billes
à auto-égouttement. Deux
des motifs sablés. Verre
baignoire encastrée d'une
d'ensemble 57^{3/4}"

SUPER SPÉCIAL
SUR TOUTES NOS PORTES DE
BAIGNOIRES ET ARMOIRES
PHARMACIE

50% DE RABAIS

SUR NOTRE PRIX RÉGULIER

QUANTITÉ
LIMITÉE

te, modèle uni.
brillant

750

DESSUS DE VANITÉS EN MARBRE DE CULTURE AVEC LAVABO INCORPORÉ, À FORME DE COQUILLE.

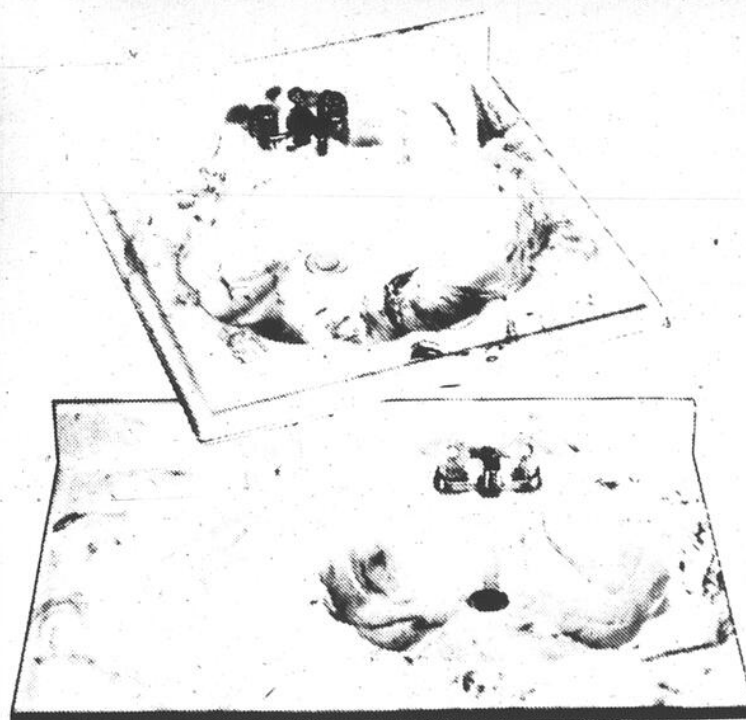
KINZEE

Choix de couleurs des dessus en marbre de culture:

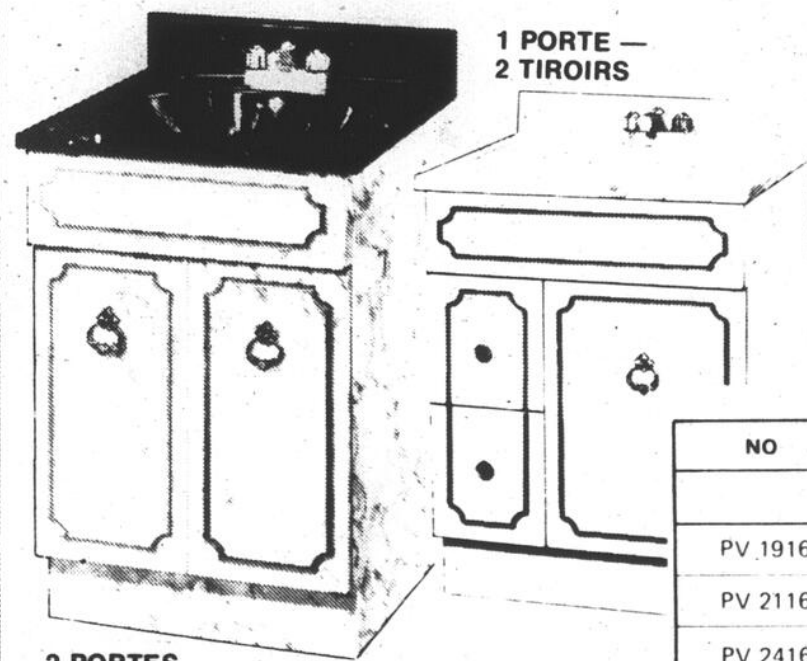
9 COULEURS: BLANC CARARRA,
BLANC SUR NOIR
OR SUR BLANC
OR SUR NOIR
ROSE
CRÈME
AVOCAT
OR BLÉ
BLEU

ROBINETS NON-INCLUS.

NO	GRANDEUR	PRIX LÉPINE
S1916	19 x 16	\$78⁵⁵
S2116	21 x 16	\$79⁸⁵
S2416	24 x 16	\$79⁸⁵
S3016	30 x 16	\$90³⁵
S2419	24 x 19	\$83⁷⁰
S3019	30 x 19	\$94²⁰
S2422	24 x 22	\$85⁵⁰
S3022	30 x 22	\$96²⁵
Spécifiez comptoir à gauche ou à droite		
S3622 R	36 x 22	\$102⁴⁰
S3622 L	36 x 22	\$102⁴⁰



- Identiques d'apparence et au toucher au vrai marbre.
- Moulé d'une seule pièce avec lavabo incorporé à forme de coquille.
- Surface lisse, imperméable, sans pores. Facile d'entretien.
- Considérablement plus solide et plus durable que le marbre naturel.



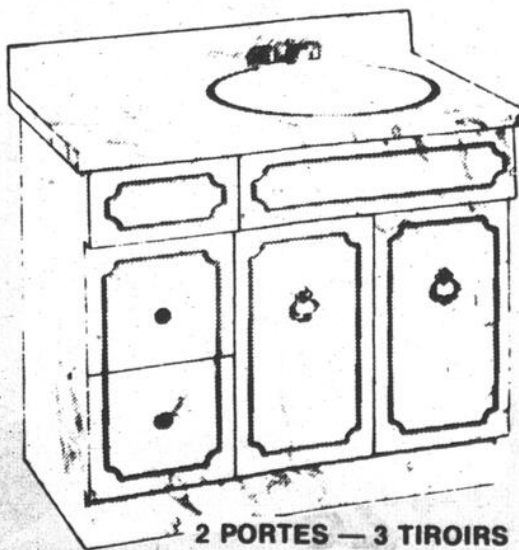
2 PORTES

- Intérieur et extérieur complètement laminés FORMICA.
- Fermeurs magnétiques fiables.
- Les bases pour la série "Provincial" sont disponibles dans 8 couleurs:

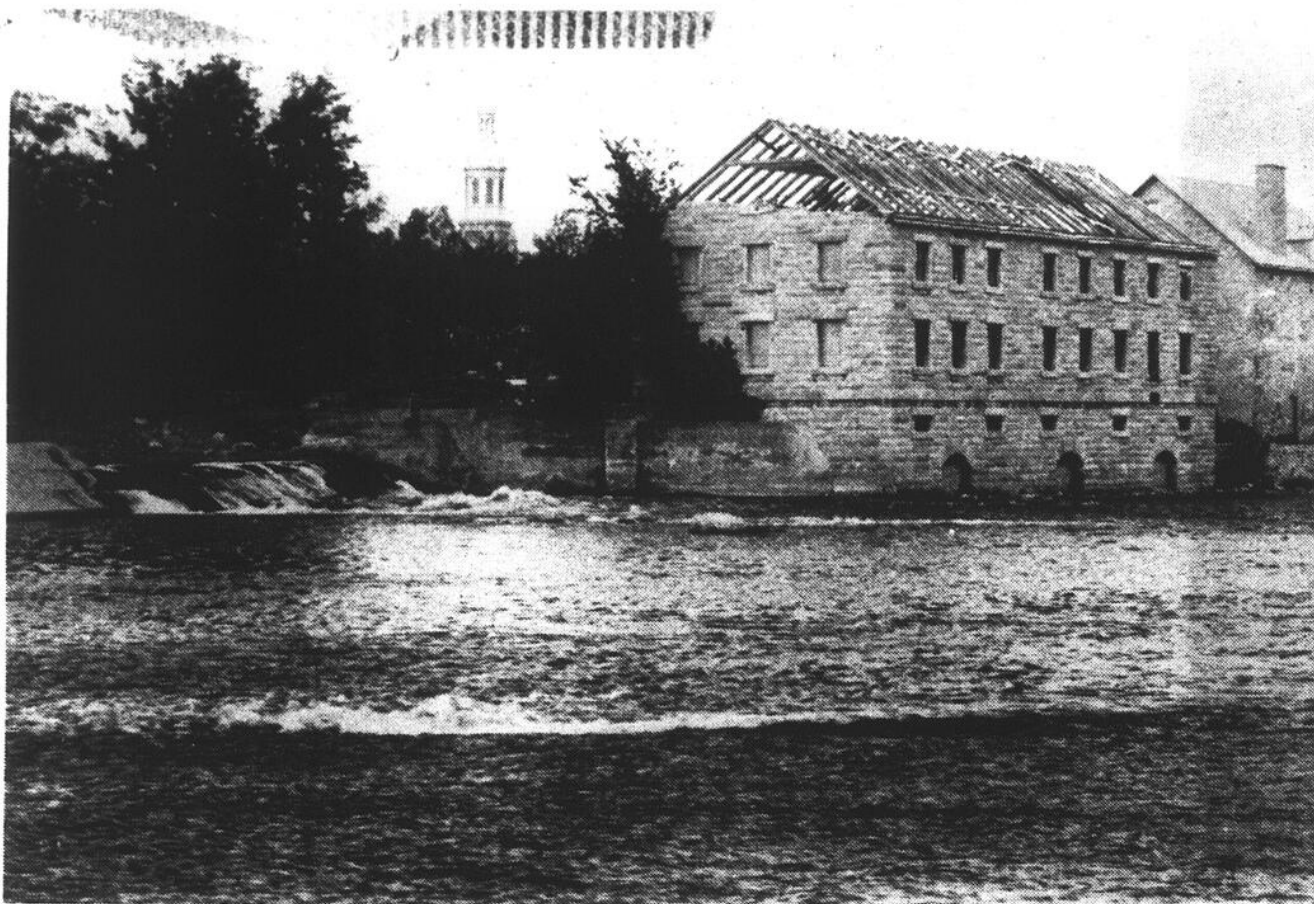
Blanc
Vieux bois
Marbre blanc
Marbre romain
Marbre rose
Marbre bleu
Marbre noir
Noyer

CABINET SEULEMENT

NO	GRANDEUR	SPECIAL/LÉPINE
2 PORTES		
PV 1916	19 x 16	\$72⁸⁵
PV 2116	21 x 16	\$75²⁵
PV 2416	24 x 16	\$75²⁵
PV 3016	30 x 16	\$92⁶⁰
PV 2419	24 x 19	\$75²⁵
PV 3019	30 x 19	\$86⁹⁵
PV 2422	24 x 22	\$75²⁵
PV 3022	30 x 22	\$86⁹⁵
1 PORTE — 2 TIROIRS		
PV 2422 2	24 x 22	\$115⁹⁵
PV 3022 2	30 x 22	\$127⁵⁵
2 PORTES — 3 TIROIRS		
PV 3622 3R	36 x 22	\$151⁹⁵
PV 3622 3L	36 x 22	\$151⁹⁵



2 PORTES — 3 TIROIRS



Le moulin neuf dont le toit est en réparation.



Le bureau seigneurial déjà occupé par une exposition de mini sculptures.



Une sculpture de béton en cours.



Des cours de haute lisse en plein air.



Le barrage-déversoir entre les îles des Moulins et Saint-Jean.

L'île des Moulins Nouveau centre touristique

Par Josette Bourbonnais

Photos Pierre Lasalle

Un autre centre d'intérêt touristique est né tout près de Montréal ou tout au moins est en train de s'épanouir. Cependant, il faudra encore un an ou deux pour atteindre les objectifs des organisateurs.

L'île des Moulins, que peu d'entre nous pourraient situer géographiquement, est à Terrebonne, on y accède par la rue St-François qui descend à pic, de l'église.

Son histoire se confond évidemment avec celle de la Seigneurie de Terrebonne, concédée en 1673 au secrétaire général de la Compagnie des Indes occidentales, André Daulier des Landes. Inexploitée par ce Seigneur, qui la vend à Louis Lecomte Dupré, huit ans après, ce dernier y vécut trente-trois ans, la transmit à François-Marie Bouat, puis à l'ecclésiastique Louis Lepage de Sainte-Claire qui y fut seigneur vingt-cinq ans. Elle passe de main en main pour devenir propriété de riches Ecossais puis est rachetée par le Canadien français Joseph Masson.

L'île des Moulins est détachée de la seigneurie en 1927. Cinq propriétaires vont s'y succéder avant que le ministère des Affaires culturelles s'en porte acquéreur en 1974.

La Direction générale du Patrimoine de ce ministère a mis sur pied un projet architectural et paysager en sept opérations variées et complexes: 1) démolition de bâtiments délabrés et sans valeur; 2) nettoyage, reboisement et consolidation des berges; 3) mise en place d'un nouveau réseau routier en fonction d'un théâtre de verdure; 4) réparation des barrages et déplacement du pont sur son ancien site; 5) construction d'une passerelle entre les îles des Moulins et Saint-Jean; 6) restauration de quatre bâtiments; 7) construction de quelques bâtiments d'accompagnement.

Déjà, le théâtre est terminé et nombre de troupes et d'artistes (toutes les fins de semaine) s'y sont succédé.

Le bureau seigneurial, le mieux conservé, qui servait de résidence, au second étage, et de bureaux à la seigneurie, au rez-de-chaussée, est encore en réparations mais a servi depuis le début de l'été aux étudiants et artistes venus travailler ou exposer.

Le moulin à farine, actuellement fermé au public, serait complet quant aux pièces mécaniques mais doit être ravalé, il est en pierre sciée comme le bureau seigneurial, et a été construit en 1846 d'après les plans de l'architecte Atkinson. On le remettra en marche à la fin des travaux.

La boulangerie, que l'on remettra également en fonction, a été construite en 1803 par des maçons et des charpentiers de Terrebonne. Elle diffère des trois autres par son volume et sa sobriété. Tour à tour fabrique de pain et de biscuits, puis de résidence, d'entrepôt, de commerce, enfin de théâtre et de hangar. Elle retrouvera sa vocation.

Le moulin neuf, construit en 1850, est le plus grand des bâtiments, il avait remplacé le premier moulin à carder et, après un incendie, fut réparé sommairement en 1916. Actuellement, on refait, d'après les plans d'origine, son toit à lucarnes qui sera, cette fois, exécuté en cuivre.

Le barrage-déversoir qui relie l'île des Moulins à l'île Saint-Jean datait du 18^e siècle mais fut déplacé et reconstruit deux fois, en 1803 et en 1890. Actuellement, une portion d'un tiers environ manque, ayant été démolie, par précaution, par l'ancien propriétaire et il en coûterait un demi-million de dollars pour le reconstruire.

Les sculpteurs

Cet été, l'île des Moulins a été envahie par des sculpteurs réunis en symposium. 85 sculpteurs avaient répondu à une invitation de présenter leurs oeuvres. Un jury a choisi 25 maquettes et 6.000 personnes de la population ont voté pour en choisir 7. Ce symposium a été rendu possible par l'appui financier de trois niveaux de gouvernements: Conseil des Arts du Canada (\$15.000), Affaires culturelles du Québec (\$40.000) et la ville de Terrebonne (\$25.000). Les sculptures sont faites de béton, de métal ou de pierre. Chacun des sept sculpteurs recevra \$4.000, pour sa participation au symposium en plusieurs tranches, le paiement final devant être fait au moment de l'installation définitive sur l'île.

Parallèlement au travail des sculpteurs, des cours en plein air se donnent à la population de tissage haute lisse, de batik sur coton par la méthode dite des teintures nouées (d'Afrique), de macramé. Une murale gigantesque représentant l'île avec ses reliefs et sa forme, à l'échelle, est exécutée et sera officiellement donnée aujourd'hui à l'organisation pour être exposée en permanence dans le bureau seigneurial.

Il faudrait souligner, aussi le travail de volontaires dans la réfection de ce patrimoine et notamment les Jeunes Naturalistes qui se sont attaqués au nettoyage du canal entre Terrebonne et l'île.

Par Josette Bourbonnais
Photos: Pierre Lasalle

On n'a pas toujours quelqu'un sous la main pour garder ses animaux familiers et l'on répugne à les confier à un chenil qui mettra la bête en cage pour une, deux ou trois semaines. La plupart des compagnies d'aviation acceptent les animaux de taille normale, soit en cage dans le compartiment à bagages, soit

Voyager avec "ses animaux" prudemment...

même avec les passagers dans la cabine. Il convient cependant, si l'on désire emmener avec soi un animal favori, de se documenter soigneusement sur le pays de destination, sur les règlements de rentrée au pays, sur les réservations et les conditions de voyage.

Le vétérinaire que nous avons d'abord consulté, et chez qui nous avons pris les photographies d'animaux, a l'habitude de voyager avec des bêtes et nous conseille de leur donner un léger calmant au départ de la maison, et si besoin est, de nouveau à l'aéroport.

Le Dr Jean-Paul Laferrière, de la Clinique vétérinaire de Vimont, Ville de Laval, qui insiste toujours auprès de ses clients pour immuniser leurs animaux contre la rage qui réapparaît de temps à autre au Canada, préconise de faire innoculer l'animal environ trois mois avant la date du départ. En effet, le service d'hygiène du ministère fédéral de l'Agriculture exigera, au retour, la présentation d'un certificat de vaccination daté d'au moins un mois, et au plus un an, en revenant au pays. Le Dr Laferrière recommande aussi fortement les vaccins contre le distemper ou maladie de Carré, annuellement, et contre l'hépatite infectieuse pour le chien, toutes maladies pouvant sévir à l'étranger et contaminer notre animal. Pour le chat, il s'agit de la rage et, en plus du vaccin contre l'entérite féline, la panleucopénie, et depuis peu, les vaccins contre les maladies respiratoires, rhino-trachéite et calici virus.

Ces mesures sont suffisantes pour un voyage aux Etats-Unis, pays d'Europe, qui ont à peu près les mêmes lois que le Canada, mais on conseille de toujours s'adresser avant le départ aux divers consulats des pays à visiter pour connaître leurs exigences afin de ne pas encourir de surprise désagréable. La Grande-Bretagne, par exemple, est un pays à éviter avec chat ou chien car elle exige une quarantaine effective de six mois! La raison est qu'il n'y a jamais eu de rage dans ce pays. Chaque pays a ses lois et l'on sait, par exemple, qu'on ne peut rentrer au Brésil avec un oiseau même s'il en venait à l'origine.

Le Service d'hygiène fédéral

En ce qui concerne l'exigence du certificat antirabique, le ministère est plus large que le vétérinaire de famille, la validité exigée est de trois mois au moins et de trois ans au plus avant le départ en voyage, pour n'importe quel pays autre que les Etats-Unis. Pour aller et revenir des Etats-Unis, précise le Dr Paul Desrosiers, attaché au service de l'hygiène vétérinaire à l'aéroport de Mirabel, l'animal doit disposer d'un certificat d'au moins un mois avant le départ et d'au plus un an.

En ce qui concerne les oiseaux, une famille ne peut emporter plus de deux oiseaux, du genre du perroquet sans complications, mais elle doit prouver

qu'elle possède bien les volatiles depuis 90 jours et qu'ils sont en bonne santé. Les voyageurs passant une douane, par avion ou en auto, doivent absolument les déclarer par écrit au départ aux autorités compétentes. Un vieux règlement demeure à la douane canadienne: les minhas (oiseaux noirs parleurs originaires de l'Inde) ne sont pas admis au pays.

Les autres petits mammifères ne présentent pas trop de difficultés à sortir et rentrer au pays pourvu qu'ils soient déclarés en temps.

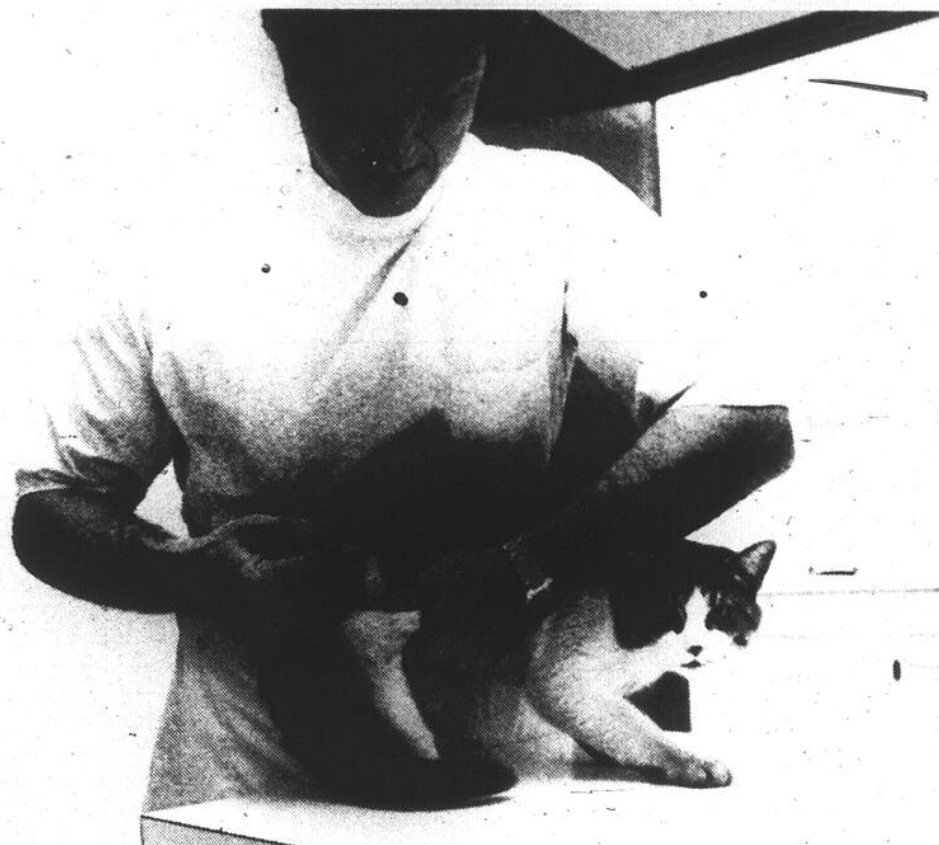
Pour importer tout animal, il faut, au préalable, obtenir un permis du ministère de l'Agriculture. Il est peut-être préférable de ne pas succomber aux tentations à l'étranger quoiqu'il soit peut-être possible d'obtenir ce permis d'une ambassade canadienne.

Les reptiles importés sont soumis à l'obtention de ce même permis à l'exception de toutes les espèces de tortues qui sont interdites parce que pouvant être porteuse d'une maladie transmissible à l'homme, la salmonellose.

En ce qui concerne la douane, il n'existe pas de complications de frais au retour au pays.



La cage réglementaire à chien pour voyager en avion.



Dr Jean-Paul Laferrière: "Il faut immuniser chiens ou chats contre la rage de toutes façons!"

Les compagnies aériennes

Au tant de règlements que de compagnies existent d'après notre mini-enquête.

SAS est la plus généreuse. Aucuns frais n'est exigé mais elle n'accepte pas d'animaux de plus de 12 livres. Les "pets" voyagent avec leurs propriétaires dans de petites cages bien fermées.

American Airlines demande \$18 pour un chien, \$5 pour un chat, quelque que soit la destination. L'animal accompagne son maître, dans une cage, dans le département des voyageurs, pourvu qu'il soit la seule bête dans sa classe à bord (un en première, un en économique). Il faut donc réserver tôt avec animal déclaré.

Canadien Pacifique accepte chiens et chats, en cages, mais ne les fait pas voyager avec les passagers. Elle refuse cependant les chiens à nez court et aplati (genre boxer et Boston Bull) qui ne supportent pas l'altitude à cause de

troubles respiratoires. Le coût varie avec la distance.

Air Canada considère les animaux comme "pièce de bagage excédentaire" et facture en ce sens, environ \$86 aller-retour par exemple, Montréal-Paris, pour chien ou chat, dans une cage approuvée par l'aéroport. Pas d'animaux avec les passagers mais dans le compartiment à bagages. Il y a des restrictions à vérifier pour Terre-Neuve et l'Angleterre. La même restriction existe à Air Canada que chez Canadian Pacifique pour les chiens à nez aplati.

Air France accepte chiens et chats (pas plus de 4 par avion) en cabine jusqu'à 5 kg, les plus gros voyagent en soute spéciale pressurisée. Le coût du transport pour chat ou chien est de 1% du coût de la 1ère classe, par kilo.

Toutes les compagnies ont insisté pour que les propriétaires de bêtes réservent très tôt en déclarant leur animal et aussi pour qu'ils se renseignent auprès des autorités des pays à visiter concernant les lois d'entrée des animaux.



L'examen automatique du vétérinaire et la petite boîte de carton épais pour chat ou petit chien.

EATON

ou une aubaine en vaut le "coût"



VENTE SURPRISE EATON

Toute une exposition
d'aubaines
dorées à point

Lundi seulement

**15% à 30% de réduction
sur de nombreux articles**

Comme un bon bain de soleil sait vous réchauffer, les fameux rabais de la **Vente Surprise** reconforteront votre budget. Prêlassez-vous ici et là dans le magasin et vous y trouverez de la marchandise saisonnière pour tous et chacun.

15% à 30% de réduction
sur de nombreux articles

Quantité limitée - Achats en personne seulement
Faites vite! Le meilleur choix est pour vous chez Eaton
Centre-ville, Anjou, Pointe-Claire, Cavendish, Laval,
Sherbrooke, Ottawa, Ste-Foy. Egalement aux Centres
d'aubaines LaSalle et Langellier et à l'entrepôt.

Utilisez votre carte-comptable Eaton.

La garantie Eaton - une tradition:
argent remis si la marchandise ne satisfait pas.

Évitez l'excès de bruit autour du bébé

Le bébé entend avant de voir, avant de sentir, avant de pouvoir reconnaître, saisir des objets. Il reconnaît déjà, à quelques jours, la voix de sa mère.

Dès sa naissance, le petit est plongé dans un monde de lumière et de bruit après avoir passé des mois au calme et à l'obscurité. Il ne pouvait ni voir, ni goûter, ni sentir, seulement déjà entendre. Le fœtus entendait tous les bruits de sa mère, sa voix, ses bruits organiques et viscéraux, son cœur.

Mais si l'enfant entendait, dans le ventre de sa mère, on ne peut sans doute pas comparer l'écoute au travers du liquide amniotique avec l'écoute dans notre monde. Les bruits devaient être amortis.

Tout d'un coup, à la naissance, au retour surtout de la mère et de son enfant à la maison, les bruits de notre vie courante, de ce monde surtout de pollution par tous les moyens, y compris celui du son, vont se jeter sur lui et l'agresser.

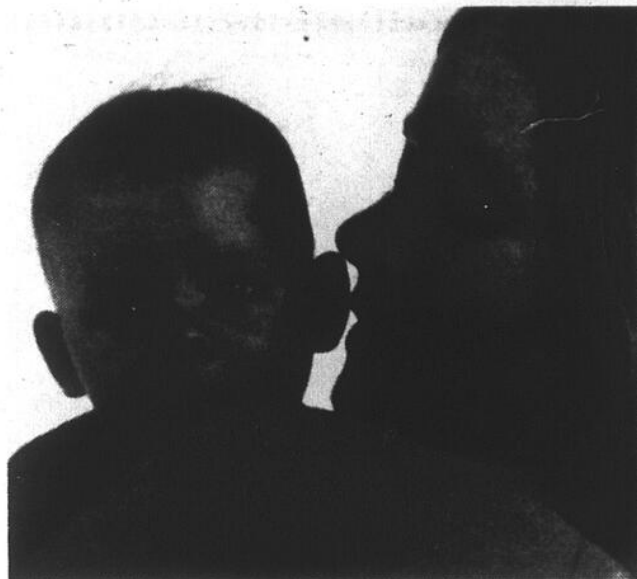
Mais va demeurer pour lui le timbre particulier de sa mère, ses inflexions, son registre, son rythme, sans doute un peu transformés, mais tellement indispensables à son développement, à sa sécurité.

Associée très tôt à l'apparition du visage maternel, cette voix va susciter des réponses du nourrisson, le calmer ou au contraire le chagriner quand la silhouette aimée s'éloigne.

L'enfant commence son apprentissage du monde par l'écoute puisqu'il ne peut encore parler, mais c'est par l'écoute qu'il va tout de même apprendre à parler, et aussi à "s'écouter". Il va s'apercevoir très vite que son entourage est sensible à ses babillages et cela va l'encourager à balbutier. C'est par le dosage des bruits, de la musique et du langage des autres personnes que ses aptitudes au langage vont se développer ou, au contraire, si des excès ne sont refrénés, lui créer des troubles de la parole, bégaiements, excitabilité, etc.

Il y a, bien sûr, à l'arrivée d'un petit bébé, des précautions à prendre. Il faut éviter, à l'intérieur du foyer, une accumulation de bruits constants, apprendre aux autres enfants à se priver un peu de leurs disques préférés et tellement bruyants, diminuer le volume de la radio, tout le monde, d'ailleurs, ne peut qu'y gagner en apaisement.

"Parents d'Aujourd'hui" est un magazine des parents québécois qui traite mois après mois de ces problèmes, en apparence anodins, et dont les médecins n'ont pas le temps de s'occuper mais que les tout nouveaux parents devraient lire pour se documenter sur leur nouveau métier. On y traitait récemment des dangers du bruit, de la dentition des enfants, des troubles épidermiques de la femme enceinte, entre autres.



Perdez jusqu'à 21 livres en moins de 3 semaines!

Un dessinateur bien connu de New York commence sa journée par un délicieux lait battu. Il fait cela depuis un peu plus d'un mois et il a perdu près de 30 livres. Son épouse, programmatrice en ordination dans une grande compagnie, a perdu près de 60 livres au cours d'un été seulement en suivant la même routine. Des milliers de personnes à travers le pays perdent du poids en abondance tout en savourant chaque minute!

LE RÉGIME MIRACLE DU SIÈCLE ...AU GOÛT DÉLICIEUX!

Le régime protéiné a été acclamé comme étant la découverte du siècle par plusieurs publications d'importance. Il a été rendu populaire par le livre à succès du Dr. Robert Linn, "The Last Chance Diet". Des milliers de personnes dans le pays l'utilisent. Pourquoi? Parce qu'il réussit! Les protéines dans le système consomment la graisse, ce qui donne un tissu musculaire sain et intact. Le régime protéiné est probablement la façon la plus rapide de perdre du poids et il est beaucoup plus sain que le jeûne. Toutefois, la protéine liquide comporte un problème important. Elle est digérée à l'avance pour permettre une absorption rapide et le goût s'en ressent. Helthometrics a donc conçu le lait battu-38, une poudre protéinée aromatisée qui permet de suivre un régime agréablement.

UN VRAI RÉGAL

Comme la plupart des régimes pour maigrir sont fades, le lait battu-38 est disponible en quatre de vos saveurs préférées pour vous en faciliter la persévérance. Vanille douce. Fraise givrée. Banane crémeuse. Café aromatisé. Vous pouvez maintenant vous régaler d'une saveur différente tous les matins.

DEUX FOIS PAR JOUR SUFFISENT

Il est facile de perdre du poids avec le lait battu-38. Il vous permet de perdre livre après livre sans jeûner. Choisissez-en une saveur pour le petit déjeuner et une autre pour le déjeuner. Et, pour le souper, prenez un repas bien équilibré: viande, poisson, volaille, salades et légumes. Ne manquez pas ce repas. Il vous aide en réalité à perdre du poids plus rapidement que si vous ne mangiez pas du tout et votre système en a besoin.

LAIT BATTU: AUSSI FACILE QUE 1-2-3!

Votre régime au lait battu-38 est aussi facile que 1-2-3. Vous devez avoir du lait écrémé, du lait battu-38 et un mélangeur. Le plan du lait battu-38 vous est offert avec un livret décrivant les nombreuses variétés saines et savoureuses de lait battu-38 que vous pouvez confectionner. Le livret de recettes vous offre aussi plusieurs suggestions pour le repas principal.

PORTEZ-VOUS BIEN TOUT EN PERDANT DU POIDS

Comme le corps est composé de protéines, la protéine supplémentaire que vous retirez de votre régime au lait battu-38 protéiné non seulement vous fera perdre du poids mais il fera en sorte que vous vous sentiez plus alerte et plus énergique au fur et à mesure que le corps reçoit de plus en plus de protéines.

PERDEZ DU POIDS À JAMAIS!

Combien de fois vous est-il arrivé de suivre un régime, de perdre du poids et de le reprendre tout de suite après? Avec le lait battu-38, non seulement perdez-vous du poids, vous ne le re-

Le "régime au lait battu" vous permet de perdre du poids agréablement!

POUR LA PREMIÈRE FOIS...
POUDRE PROTÉINÉE AROMATISÉE!



prenez pas. Une fois que vous avez atteint votre but, il vous suffit de prendre un repas bien équilibré le midi au lieu du lait battu-38. Continuez cependant à en prendre au petit déjeuner. La protéine supplémentaire permettra à votre corps de consommer la quantité de graisse nécessaire pour maintenir un poids constant.

LA GARANTIE DU LAIT BATTU-38

Nous sommes si certains que vous trouverez que le lait battu-38 est la façon la plus efficace et la plus agréable de perdre du poids que nous vous faisons cette offre extraordinaire:

- Vous devez perdre jusqu'à 6 livres la première fin de semaine!
- Vous devez perdre jusqu'à 14 livres durant les 2 premières semaines!
- Vous devez trouver le lait battu-38 absolument délicieux et agréable à prendre.

Si non, retournez-nous simplement la portion non utilisée dans un intervalle de 30 jours pour obtenir le remboursement total sans conteste!

ENVOYEZ LE COUPON DÈS AUJOURD'HUI ET COMMENCEZ À MAIGRIR!

Le régime au lait battu est à la portée d'un coupon. Ne tardez donc pas. Vos amis admireront votre nouvelle silhouette élancée. Nous savons tous que ce n'est pas facile de perdre du poids. Le plan au lait battu-38 ne vous semble-t-il donc pas sensé? Tout ce que vous avez à perdre c'est livre après livre après livre.

CE QUE D'AUTRES DISENT:

"J'ai essayé le régime liquide protéiné mais, franchement, je ne pouvais en supporter le goût. Le plan au lait battu est efficace et j'en raffole!" — AB, New York, N.Y.

"C'est le premier plan que je trouve qui me permet de maigrir agréablement!"

LT, Bklyn, N.Y.

"Celui-ci bat tous les autres! J'ai perdu 23 livres en un peu plus de 3 semaines et je pèse maintenant ce que je veux peser!"

— SM, Bklyn, N.Y.

REMARQUE SPÉCIALE

Lorsque suivi tel qu'indiqué, le régime au lait battu est absolument sûr. Seules les personnes restreintes à des régimes non protéinés pour raisons médicales devraient s'abstenir de suivre ce régime. Nous vous recommandons cependant d'en discuter avec votre médecin et il vous dira comment ce régime est sûr. Vous devriez de toute façon consulter un médecin avant de commencer tout régime de perte de poids.

PERDEZ 10, 15 ET MÊME 20 LIVRES DURANT LES TROIS PREMIÈRES SEMAINES SANS JEÛNER! INGRÉDIENTS NATURELS! AUCUNE DROGUE! AUCUNE FRINGALE!

COMMANDES
TÉLÉPHONIQUES
ACCEPTÉES
DU LUNDI
AU VENDREDI
DE
9:00 à 5:00
TÉL. (514)
931-0741
APPELS À FRAIS
VIRÉS NON
ACCEPTÉS



HEALTHOMETRICS LTD., 4221 ouest, rue Ste-Catherine, Montreal, Québec H3Z 2Y9 Dept. MD-DM-532
OUI! Je désire perdre du poids agréablement. Je comprends que, si pour quelque raison que de soit je n'obtiens pas entière satisfaction, je peux faire un renvoi dans un intervalle de 30 jours pour obtenir le remboursement total. Veuillez m'envoyer

- une provision de 10 jours pour \$8.95 + \$1 pour couvrir les frais de poste et de manutention
- une provision de 20 jours pour \$14.95 + \$1 pour couvrir les frais de poste et de manutention. Les résidents du Québec doivent ajouter la taxe de vente de 8%

EN INDIQUER UN

VANILLE FRAISE CAFÉ BANANE

A CHARGER:

MASTER CHARGE CHARGEX / VISA

COMPTE NO. _____

DATE D'EXPIRATION _____

NOM _____

ADRESSE _____

VILLE _____ PROV. _____ CODE _____

BIJOUX MARCHANDS GROSSISTES

Nous avons en montre plus de 4,000 modèles
Réparation immédiate
Nettoyage gratuit
au meilleur prix en ville

382-6387

140 CRÉMAZIE OUEST, SUITE 410

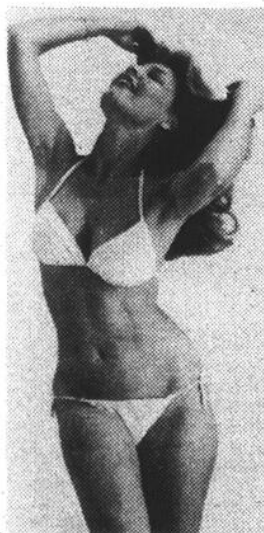
PROBLÈMES?

SERVICE DE CONSULTATION
MORALE, PROBLÈMES HUMAINS,
PROBLÈMES SPIRITUELS

**3, PLACE VILLE-MARIE
(suite 218) TÉL.: 866-6184**

PÈRES JÉSUITES
(11 H.A.M. — 5 H.P.M.)

A JAMAIS LIBEREE DE POILS SUPERFLUS!



Avec le système de thermolyse Grégoire — la façon médicalement correcte d'enlever à jamais ces poils superflus.

Grégoire l'a rendu si confortable et si à la portée de toutes que plusieurs de nos clientes faciales insistent à faire enlever les poils de bras, de jambes et même du contour des cuisses... partout où les poils créent un problème. Appelez dès maintenant pour votre consultation complémentaire.

systeme grégoire
LE PLUS GRAND SYSTÈME MONDIAL D'ÉPILATION PERMANENTE

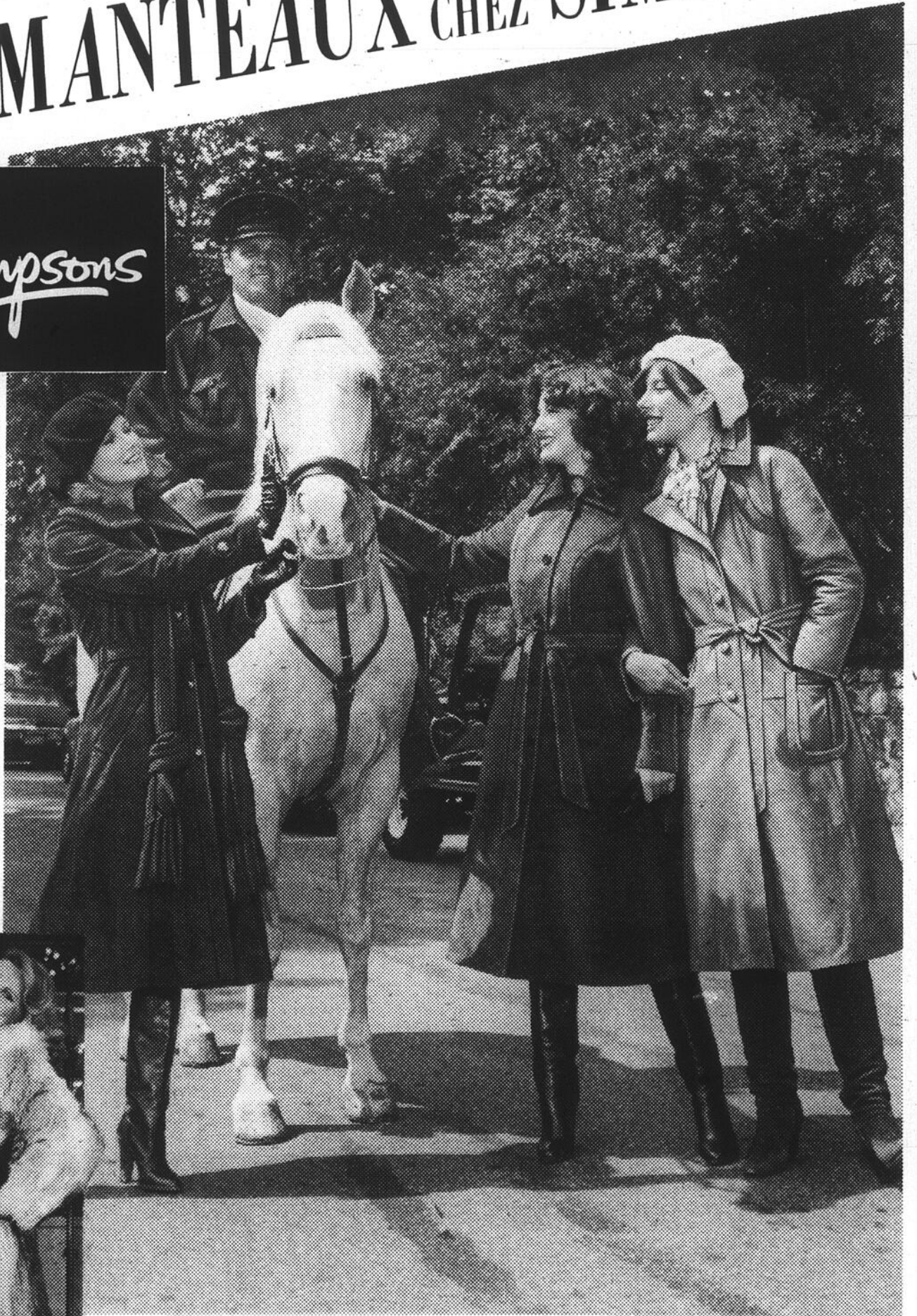
CENTRE-VILLE: 1010 ouest, rue Ste-Catherine, 301 Edifice, Tel. 861-9741
de Lundi à Vendredi 10-7

Les renseignements en français sont disponibles sur demande.

ÉVÈNEMENT FOURRURE & MANTEAUX CHEZ SIMPSONS



Simpsons



nouveaux manteaux en chat sauvage naturel

Prix Simpsons **\$1388**

- Merveilleux manteaux très recherchés à poil long à peaux entièrement descendues.
- Ils sont spécialement créés pour vous tenir au chaud en tout confort, c'est-à-dire sans lourdeur.
- Modèle affichant la nouvelle longueur. Seulement un modèle représenté de notre imposante collection.
- Offrez-vous ce manteau de rêve... et pensez à l'hiver qui vient!

manteaux fourrure jeune à long poil

Prix Simpsons **\$688 à \$1188**

Manteaux versatiles qui vous tiendront au chaud de façon charmante... tous à bas prix Événement fourrure chez Simpsons. Vaste gamme de fourrures à long poil, naturel ou teint, quelques modèles rehaussés de cuir.

- Rat musqué naturel ou teint, avec ou sans garniture
- Chat sauvage long poil naturel ou touché à la teinture
- Loup naturel
- Castor long poil retouché

La garantie de Simpsons vous assure: "Satisfaction ou remboursement."

PLAN MISE-DE-CÔTÉ

Il suffit d'un dépôt de 10% au moment de l'achat et votre manteau sera entreposé jusqu'à l'automne: vous pourrez alors payer le solde comptant ou le porter à votre compte Simpsons.

Rayon 311, au troisième. Aussi à Fairview, aux Galeries d'Anjou et au Carrefour Laval.



Simpsons pense à vous!
Pensez à Simpsons!

achetez dès maintenant votre nouveau manteau en suède ou en cuir souple

Les prix pré-saisonniers de Simpsons vous aident à vous préparer pour l'hiver. Vaste choix de nouveaux modèles et de coloris les plus demandés... choisissez celui qui vous ira à la perfection! Seulement 3 modèles sont représentés de notre sélection. Achetez maintenant... portez plus tard.

GRUPE I

Manteaux encuir dédoublé suédé ou en cuir de vache. Notre sélection comprend modèles à devant droit ou croisé avec ceinture nouée. Quelques modèles à effet d'empiecement, poches fendues, col en tricot et foulard. D'autres modèles à garniture genre "trench" ou nervures. Quelques-uns avec doublure matelassée. Coloris: cuir dédoublé suédé: noir, acajou ou chocolat; cuir de vache: acajou, noir, brique ou rouge chili. Tailles 7 à 17

Prix Simpsons **119.99**

Rayon 301, au troisième. Aussi à Fairview, aux Galeries d'Anjou et au Carrefour Laval.
POUR ACHAT EN PERSONNE SEULEMENT

GRUPE II

Manteaux sans garniture, en véritable cuir de porc suédé ou cuir Cabretta. Vaste sélection de modèles, quelques-uns à doublure amovible montée sur glissière ou doublure fixe, matelassée. Martingale ou ceinture nouée. Coloris: cuir de porc suédé: expresso (brun foncé), noir; cuir Cabretta: oiseau bleu, cognac, fumée, pomme bonbon, noir, bourgogne, brun Néron, gris ou tan Londres. Tailles petites 8 à 16, moyennes 8 à 10 ou 10 à 20.

Prix Simpsons **199.99 à 219.99**