

L'Inter-Action

Le journal du CSSS de Gatineau

Des changements à l'équipe de direction

De nouveaux membres se joignent à l'équipe de direction, Il s'agit de :



MONSIEUR HUGO LEMAY qui a été nommé directeur par intérim de la direction Enfance-jeunesse-famille. Monsieur Lemay remplacera monsieur Denis Marleau qui, comme on le sait, occupe depuis quelques semaines le poste de directeur général adjoint par intérim.

Monsieur Lemay était depuis trois ans, chef de l'administration de programmes à la direction Enfance-jeunesse-famille. Il a aussi travaillé à titre d'organisateur communautaire en CLSC et a aussi été directeur du Centre d'intervention et de prévention en toxicomanie de l'Outaouais. Nous tenons, par ailleurs, à remercier madame Angèle Lachance qui a assuré la transition. Monsieur Lemay est entré en poste le 22 novembre 2010.

MONSIEUR GILLES COULOMBE a quant à lui été nommé directeur par intérim de la direction de la santé physique. Monsieur Coulombe, qui occupe le poste de directeur des soins infirmiers et pratiques professionnelles, a accepté de remplacer monsieur Jacques Lareau qui quittera son poste le 31 décembre prochain. Monsieur Coulombe est détenteur d'une maîtrise en administration publique. Il œuvre dans le réseau de la santé et des services sociaux en Outaouais depuis 25 ans. Il a occupé plusieurs fonctions, dont chef de programme de la pédiatrie et de la périnatalité. Monsieur Coulombe est entré en poste le 1^{er} décembre prochain.



MADAME ANNE-MARIE BOURASSA a été nommée directrice par intérim des soins infirmiers et pratiques professionnelles. Madame Bourassa était directrice adjointe à cette direction depuis février 2009. Elle possède plus de 30 ans d'expérience clinique et de gestion en soins infirmiers dans le réseau de la santé, dont 21 ans à titre de gestionnaire. Elle a notamment occupé le poste de chef de programme des services ambulatoires, chef de programme des soins critiques et gestionnaire dans différentes unités de soins en milieu hospitalier et en soins prolongés. Madame Bourassa est entrée en poste le 1^{er} décembre prochain.

Bienvenue dans l'équipe!

Gagnants du concours de dessin de la carte de Noël

Zacharie Amyot Rivest, gagnant de la catégorie 8-12 ans du concours de la carte de Noël 2010.

Zacharie est le fils de Julie Amyot, agente administrative, santé mentale, hôpital de Hull



Clémence Plourde, gagnante de la catégorie 2-7 ans du concours de la carte de Noël 2010.

Clémence est la fille de Ginette Lacroix, orthophoniste, CLSC de Gatineau-De la Gappe

Le journal L'Inter-Action est le bulletin d'information des employés du Centre de santé et de services sociaux de Gatineau. Pour alléger le texte, nous utilisons tantôt le masculin, tantôt le féminin. Ce journal est publié par la direction des communications du CSSS de Gatineau.

Rédactrice: Ginette Leblanc

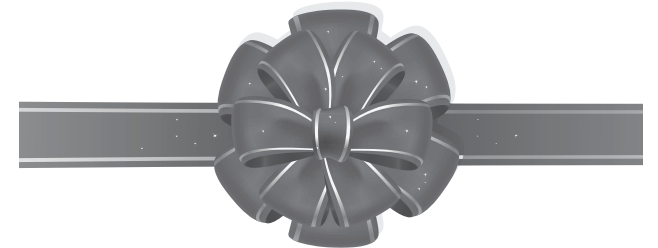
Collaborateurs et membres du comité des communications: Irène Joanisse, Nicole Therriault, Chantal Dionne, Christiane Millette, Chantal Dufresne, Linda Robinson, Françoise Béland, Jacinthe Mathieu, Patricia Gougeon, Marie-Luce Thauvette, Louise Lafrance et Bernard Vaive.

Conception graphique et impression: Imprimerie Vincent Ltée

Commentaires, suggestions ou articles: Membres du comité des communications ou Ginette Leblanc au 819 966-6564 ou ginetteleblanc@ssss.gouv.qc.ca

L'Inter-Action, le journal interne du Centre de santé et de services sociaux de Gatineau, a été créé spécialement pour vous. Afin que ce journal se reflète à votre image, nous faisons appel à votre collaboration. Si vous avez des nouvelles, des idées d'articles ou des anecdotes à nous communiquer, n'hésitez pas à nous les faire parvenir. Il nous fera plaisir de les diffuser dans notre prochain numéro.

Vous pouvez les acheminer par courriel à madame Ginette Leblanc, conseillère aux communications, ou encore par téléphone au 819 966-6564.



JOYEUX NOËL ET HEUREUSE ANNÉE 2011

En cette période du temps des Fêtes, les membres du conseil d'administration et de la direction se joignent à nous pour vous souhaiter un Joyeux Noël et une Bonne et Heureuse Année 2011.

Nous en profitons pour souligner votre dévouement ainsi que votre volonté d'améliorer constamment la qualité des soins et l'accessibilité des services offerts à la population. Nous constatons jour après jour que nous sommes choqués de pouvoir compter sur des employés compétents et dévoués.

Au cours de la prochaine année, nous aurons plusieurs défis à relever mais pour y parvenir, nous savons que nous aurons la collaboration de chacun et chacune d'entre vous.

Nous tenons à vous remercier pour tout le travail que vous avez accompli au cours de la dernière année.

À vous tous et à votre famille, un très Joyeux Noël et une Bonne Année 2011.

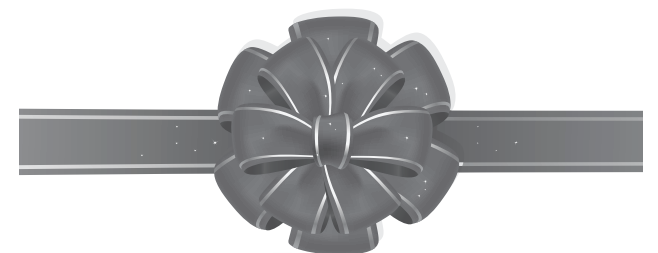
Soyez prudents!

Bruno Bonneville

Le président du conseil d'administration

Denis Beaudoin

Le directeur général



Centre de santé et de services sociaux de Gatineau

Dis-moi qui tu es!

Une chronique qui nous permet de nous familiariser avec les nombreux domaines d'activité au CSSS de Gatineau. Dans ce numéro, nous vous présentons le portrait de France Caron, préposée aux bénéficiaires à l'hôpital de Hull. Vous avez le goût de nous faire découvrir le vôtre? Communiquez avec nous, au 819 966-6564, nous aimerions vous lire. Dis-moi qui tu es!



Bonjour,

Mon nom est France Caron. Je suis préposée aux bénéficiaires au centre hospitalier de Hull depuis 13 ans.

Encore aujourd'hui, les gens se demandent qu'est-ce qu'un préposé aux bénéficiaires en milieu hospitalier? Alors voici, essayez simplement de vous imaginer être à la place d'un patient condamné à l'immobilité dans son lit, à un polytraumatisé intubé aux soins intensifs, à une personne hospitalisée après une chirurgie, à la personne âgée en perte d'autonomie atteinte de la maladie d'Alzheimer. Certaines personnes nécessitent une aide partielle ou une aide complète pour faire ce qu'elles ne peuvent plus faire elles-mêmes.

Les tâches du préposé aux bénéficiaires consistent à prodiguer quotidiennement des soins d'hygiène, des soins d'alimentation ou d'hydratation selon les besoins. Nous devons aussi mobiliser le patient ou le résidant dans son lit pour son confort et ainsi éviter des plaies de lit ou encore l'asseoir dans son fauteuil en utilisant le leve-personne, être alerte à tout changement de son état de santé.

Nous fournissons une aide à un patient après une chirurgie en l'encourageant à se lever et à marcher, en le sécurisant et en le faisant bouger pour une récupération plus rapide. Le préposé aux bénéficiaires oriente la personne âgée en perte d'autonomie lorsque celle-ci est confuse, l'aide dans sa routine quotidienne, tend l'oreille pour l'écouter, lui apporte le réconfort lorsqu'elle est anxieuse ou peinée, la calme lorsqu'elle est agitée.

Les préposés aux bénéficiaires sont en quelque sorte les yeux de l'infirmière car ils sont les premiers répondants lorsque le patient ou le résidant active la cloche et qu'il a un besoin particulier.

Voilà donc quelques-unes des tâches et le rôle du préposé aux bénéficiaires. Faire pour vous ce que vous ne pouvez plus faire vous-même ou vous apporter une aide pour certaines tâches qui vous sont difficiles. C'est un métier et même une vocation qui demande un grand don de soi. À ceux qui, comme moi, sont dans le milieu et qui font preuve de respect envers les gens qui ont besoin de nous, je vous félicite et je vous dis Merci de leur apporter soins et assistance.

Sachez que nous sommes tous des maillons importants dans la chaîne des soins de santé en centre hospitalier, en soins de longue durée et en soins communautaires.

Bonne continuité à tous...

France Caron, préposée aux bénéficiaires

STATIONNEMENT Il faut respecter les aires désignées

Depuis quelques semaines, la Fondation du CSSS de Gatineau nous a informés que des employés utilisent les aires de stationnement réservés à la clientèle au service d'hémodialyse de l'hôpital de Hull et au centre de cancérologie de l'hôpital de Gatineau.

Des avis de courtoisie ont été émis mais malgré tout, la situation ne s'est pas améliorée. Malheureusement, ces employés s'exposent à voir leur voiture être remorquée s'ils ne respectent pas les aires de stationnement réservées à la clientèle.

De plus, certains employés utilisent les stationnements réservés aux visiteurs en pensant qu'ils ne sont pas fautifs puisqu'ils sont détenteurs d'une vignette ou d'une carte d'accès. Nous tenons à vous souligner que cette façon de faire n'est pas acceptable sauf pour les employés de nuit et que vous risquez de voir votre véhicule remorqué.



On sait qu'à l'hôpital de Gatineau, les employés peuvent utiliser un des 250 espaces réservés à « La Boîte à Chansons ». De plus, afin de faciliter le déplacement et la sécurité du personnel principalement durant les mois d'hiver, la Fondation offre jusqu'au 15 avril prochain un service de navette entre 7 h et 9 h et entre 15 h et 17 h du lundi au vendredi, sauf les jours fériés. En après-midi, le point d'embarquement de la navette se trouve à l'entrée des marchandises près de la porte d'entrée des employés.

La direction des services techniques invite le personnel à respecter ces consignes et ainsi faire preuve de civisme à l'endroit de la clientèle.

Nous vous remercions à l'avance de votre habituelle collaboration.

Le concours Agrément... et la gagnante est ...

La direction de la qualité et gestion des risques a procédé au tirage d'un certificat de 50 \$ chez Archambault pour les employés qui ont participé au concours portant sur le processus d'Agrément.

La gagnante de ce certificat est madame Édith Mignault, agente administrative au CLSC Le Guerrier.

Bravo à madame Mignault et merci aux participants!

Coup d'Coeur entre-nous...

Bonne chance à monsieur Benoît Gauthier qui a accepté le poste de coordonnateur des mesures d'urgence ainsi que la gestion de la qualité environnementale.

Les gestionnaires de la direction adjointe hébergement de la DRSA désirent remercier et reconnaître le travail du personnel soignant lors du « BLITZ » d'évaluation systématique des résidants dans le cadre du plan d'action de la Pratique Organisationnelle Requise (POR) sur la prévention des chutes. Nous soulignons également le travail exceptionnel des professionnels de la réadaptation pour leur grande contribution à l'atteinte de notre objectif; c'est en travaillant en collaboration que nous pouvons le mieux répondre aux besoins de nos résidants hébergés.

BEAU TRAVAIL!

Bravo à madame Marie-France Villeneuve qui a été nommée assistante au supérieur immédiat de soirée, au Service régional Info-Santé. Madame Villeneuve possède plusieurs années d'expérience dans le réseau de la santé et des services sociaux. Elle occupait le poste d'infirmière au Service régional Info-Santé depuis 2007.

Des anniversaires importants au Foyer du Bonheur

Comme à chaque année, c'était un jour de fête et de célébrations au Foyer du Bonheur. Le 17 novembre dernier. Le comité des résidents, le service d'animation-loisirs et le service du bénévolat ont organisé une fête pour les aînés qui célèbrent en 2010 leur 85^e, 90^e, 95^e anniversaire de naissance, et pour ceux et celles qui ont 100 ans et plus.

Trente-deux résidents ont été fêtés, dont 6 centenaires, toutes des femmes. Trois qui ont atteint plus de 100 ans cette année, une dame de 101 ans, une autre de 102 ans et notre aînée qui a eu 103 ans le 21 juillet dernier. Il s'agit de madame Éliisa St-Denis Gravelle.

Comme le soulignait le directeur général, monsieur Denis Beaudoin, ces résidents représentent une grande richesse pour le CSSS de Gatineau. « Vous êtes une source de motivation pour notre personnel qui prise le respect des valeurs, les croyances et la dignité de chacun et chacune d'entre vous, et pour vos familles ».

Bravo à tous ceux et celles qui ont été fêtés !



Sur la photo de gauche à droite...
Madame Ginette Bisson, petite-fille de madame Gravelle
Madame Éliisa St-Denis Gravelle, âgée de 103 ans
Madame Louise Bisson, petite-fille de madame Gravelle

FÉLICITATIONS!

Mon cœur se met à battre la chamade: dehors, j'ai entendu des pas et un grincement métallique, peut-être que c'est AUJOURD'HUI? Aujourd'hui, que je vais savoir si je suis infirmière! Je me risque à la fenêtre, non, il n'y a rien dans la boîte aux lettres qui ressemble à LA grosse enveloppe tant attendue. Encore 24 heures à patienter. Et on nous disait que le pire était fait quand l'examen de l'Ordre était passé!

C'est vrai qu'il y a un grand vide après l'examen de l'Ordre. Après des mois et des semaines à étudier, à se sentir un peu coupable dès que notre temps libre n'était pas passé à réviser une patho ou une autre, nous voilà prises à gérer des heures de loisir... Et qu'est-ce qu'on fait? On range nos notes de soins pour de bon ou on les met de côté au cas où?

Finalement, on s'habitue vite à cette nouvelle routine: on travaille, on revient à la maison et on n'étudie pas... un bon petit bonheur. Les semaines passent et enfin vient le moment où les résultats doivent arriver. C'est l'angoisse qui reprend... avant l'examen le stress se vit dans l'action, on étudie, on révise, on fait quelque chose...mais après on est passive, on ne fait qu'attendre. Certaines en font des cauchemars, d'autres ont la nausée juste d'y penser. Puis, c'est la folie, car par texto, courriel ou Facebook, on apprend que quelqu'un vient de recevoir ses résultats. Quand cette fameuse enveloppe se trouve entre nos mains, c'est le tiraillement, la délivrance, le bonheur... la déception.

Le CRI tient à féliciter sincèrement toutes les CÉPIs qui ont réussi leur examen professionnel tenu en septembre dernier à Montréal. Nous sommes tellement fiers de vous. Nous vous souhaitons une belle carrière au sein du CSSS de Gatineau. Vous êtes maintenant IN-FIR-MIÈ-RES! À celles qui n'ont pas réussi, nous comprenons votre déception et nous vous souhaitons bon courage pour l'étude et la préparation que vous devrez entamer en vue de l'examen de mars prochain.

Le CRI



Les boissons sucrées: coupables ou acquittées!

Judith Marion stagiaire en nutrition
Supervisée par Linda Chénier, nutritionniste

Suite à l'adoption de la politique alimentaire au CSSS de Gatineau, les CLSC sont passés à l'action en novembre, en modifiant l'offre alimentaire dans les machines distributrices afin qu'elles respectent le cadre de référence du MSSS, rendant ainsi l'environnement plus favorable à l'adoption d'une saine alimentation. Effectivement, l'épidémie de surplus de poids a poussé le gouvernement du Québec à agir. Plus de la moitié des adultes et plus d'un enfant sur cinq¹ ont un excès de poids au Québec². Plusieurs éléments sont ciblés par la politique alimentaire dont l'offre d'eau et de boissons nutritives en remplacement des boissons sucrées et des boissons contenant des édulcorants. Au Québec, depuis 1990, la consommation de boissons gazeuses a augmenté de 35% et celle des boissons aux fruits a doublé³. Parmi les boissons sucrées nous comptons les boissons gazeuses, pour sportifs, énergisantes, aux fruits, les eaux vitaminées et aromatisées.

Pourquoi devrions-nous réduire notre consommation de boissons sucrées?

Parce que les boissons sucrées:

- Présentent une faible valeur nutritive
 - Dénudées de vitamines, de minéraux, de protéines et de fibres
 - Très riches en sucres ajoutés: une canette de 355 ml = 9 c. à thé de sucre⁴.
- Prennent la place des breuvages beaucoup plus nutritifs comme le lait, privant l'organisme d'éléments nutritifs essentiels à son bon fonctionnement.
- Maintiennent l'attrait pour les aliments sucrés
- Contribuent des calories sans pour autant procurer un sentiment de plénitude. Il a été démontré que l'ajustement de l'apport calorique au prochain repas ne se fait pas.
- Favorisent le développement de plusieurs maladies chroniques:
 - L'obésité
 - Les maladies cardiovasculaires
 - Le diabète
 - Le syndrome métabolique: selon Dhingra R. et coll., les adultes qui boivent plus d'une boisson gazeuse par jour (diète ou ordinaire) courent 44% plus de risques d'en être atteints.

- Les boissons gazeuses influencent négativement la densité osseuse pouvant même mener à l'ostéoporose
- Les boissons énergisantes et certaines boissons gazeuses affichent un contenu en caféine non négligeable
- Favorisent l'érosion et la carie dentaire à cause de leur acidité et de leur contenu élevé en sucre

Trucs et astuces pour réduire notre consommation de boissons sucrées:

- Revenir aux sources et substituer par de l'eau, du lait ou du jus pur à 100%.
- Diluer les boissons fruitées dans plus d'eau et graduellement augmenter la quantité d'eau.
- Aromatiser l'eau à l'aide de fruits citrins (lime, citron, orange, pamplemousse).
- Toujours avoir de l'eau à la portée de la main soit en bouteille, dans le réfrigérateur ou dans une machine à eau pour tous.

Il est important de se rappeler que lorsque la soif se fait sentir l'eau demeure encore notre meilleur allié!!!

- Références*
1. Audet, N (2007). L'évolution de l'excès de poids chez les adultes québécois de 1990 à 2004: mesures directes, Québec, Zoom Santé, Institut de la statistique du Québec, p. 1 à 5
 2. Lamontagne, P (2009). Le poids corporel chez les enfants et adolescents du Québec: de 1978 à 2005, Québec, Direction de la recherche, formation et développement, Institut national de santé publique du Québec, p. 1 à 55.
 3. Institut national de santé publique du Québec (2009). Coup d'œil sur l'alimentation des adultes québécois - Résumé du rapport «La consommation alimentaire et les apports nutritionnels des adultes québécois»
 4. Bulletin de santé publique (2010). Dossier spécial sur les boissons sucrées, Association pour la santé publique du Québec, Volume 32, No 3, p. 1 à 36.



Chronique de la DRSA

Une réflexion sur l'âgisme

Lucie Dechêne, Adjointe à la DRSA

L'âgisme, comportement par lequel des personnes sont stéréotypées et discriminées en raison de leur âge, fait en sorte qu'une personne, malgré son unicité et sa spécificité, disparaît derrière les caractéristiques attribuées à son groupe d'appartenance. Le groupe, le « tous », efface alors l'individu, le « soi » unique. Nous comprenons, que toute forme de stigmatisation et de marginalisation constitue une menace au bien-être d'un individu et s'avère coûteux pour une société qui y souscrit. L'âgisme n'y fait pas exception : les aînés qui en sont la cible sont minés dans leur identité et leur estime d'eux-mêmes. Plus encore, au plan social, les attitudes âgistes risquent de provoquer le désengagement de ceux et celles qui jouent pourtant un rôle essentiel dans le lien générationnel. D'où, selon Martine Lagacé, dans son éditorial sur le prisme déformant de l'âgisme (Revue Vie et Vieillesse, vol.7, 2009), l'importance d'une réflexion à mener dans la lutte contre l'âgisme et dans l'appel au changement des mentalités par rapport au vieillissement. Le premier pas dans la lutte à l'âgisme vise la reconnaissance de la présence sournoise mais tenace des croyances stéréotypées quant à l'avancement en âge.

Avons-nous des stéréotypes et des attitudes âgistes dans la prestation des soins aux personnes âgées, particulièrement en milieu hospitalier? Pouvons-nous les reconnaître? Selon le Docteur Kergoat, gériatre et professeure agrégée à la Faculté de médecine de l'Université de Montréal, plusieurs attitudes négatives sont effectivement présentes et sont à l'opposé des soins de qualité que nous devrions offrir aux aînés, par exemples: un langage irrespectueux quel que soit le professionnel de la santé «... elle demande à toute les cinq minutes, faut que j'y enlève la sonnette!», des gestes quotidiens inadéquats dans l'organisation du travail «... déclarer trop rapidement une personne âgée

en perte d'autonomie, ce qui peut nuire à une prise en charge adéquate associée à un diagnostic précis», un manque de transmission de l'information «... les niveaux d'intervention médicale ne sont pas toujours discutés avec le patient et ses proches avant l'épisode de décompensation qui conduit aux urgences et les informations qui devraient être transmises ne suivent pas toujours», etc. Toujours selon Dr Kergoat, les dimensions de la qualité des soins qui devraient concerner plus précisément les personnes âgées et que nous devrions retrouver en milieu hospitalier, incluent une approche globale, la justesse des interventions, des soins centrés sur la personne et une continuité d'approche, une relation et une bonne cueillette d'informations. Finalement, toujours selon elle, on accorde peu d'intérêt spontané à l'adaptation de l'environnement et des équipements pour aider les équipes soignantes à faire face aux attentes et aux besoins de cette clientèle en perte d'autonomie en pleine croissance dans nos hôpitaux (corridors encombrés, absence de lieux de déambulation avec mains courantes le long des murs, chambres exigües, absence d'horloge et de calendrier pour se repérer, bancs de toilette trop bas, absence d'aides techniques au transfert, etc.).

L'Institut universitaire de gériatrie de Sherbrooke a récemment publié un cadre de référence sur l'approche gériatrique en milieu hospitalier: ce guide met en lumière l'importance à accorder aux gestes posés au quotidien par l'ensemble des soignants, à la nécessité d'une collaboration interprofessionnelle pour répondre aux besoins multidimensionnels de la personne âgée, à un rappel au sujet de la vulnérabilité des aînés, à la nécessité d'assurer une continuité des soins offerts à cette clientèle et, finalement, à l'extrême importance d'un engagement soutenu de tous les acteurs dans cette transformation.

Source: Revue Vie et Vieillesse - Vol. 7 - No.2 - 2009

Restauration de la statue du Sacré-Cœur!

Les employés, les patients et les visiteurs qui circuleront près des ascenseurs à l'hôpital de Hull remarqueront que la statue du Sacré-Cœur a été restaurée.

En effet, en hommage à madame Liliane St-Jean, grâce à des dons recueillis par son fils auprès de la famille et des amis, ainsi que de la générosité des sœurs Servantes de Jésus-Marie, des Sœurs de la Providence et de monsieur Michel Prévost de la société d'histoire de l'Outaouais, les travaux ont pu être exécutés.

Le travail a été réalisé par l'artiste décoratrice Nathalie Monette.

Bravo pour cette belle initiative!

KIOSQUES - FONDACTION - CSN

Grâce aux crédits d'impôt relatifs au fonds des travailleurs Fondation (40 %), ainsi que des avantages fiscaux liés au REER, l'accumulation de capital est nettement supérieure au déboursé net.

Nous serons présents:

- 11 janvier - 3 et 16 février 2011: hôpital de Hull
- 13 janvier, 2 et 15 février 2011: hôpital de Gatineau

L'équipe Fondation vous souhaite de Joyeuses Fêtes!

Michel Lévesque: 819 966-6420, poste 327
Daniel Baril: 819 360-9289

ESPACE



Assemblée générale annuelle

L'exécutif du conseil multidisciplinaire vous souhaite un joyeux temps des fêtes et espère que cette période sera synonyme de réjouissances pour tous. Aussi, nous profitons de l'occasion pour inviter les membres du CM à leur assemblée générale annuelle qui se tiendra le 19 janvier 2011 au Café du Monde (80, St-Raymond, Hull) à compter de 15 h 30. Cet événement est un moment privilégié pour rencontrer des collègues qui œuvrent au sein des autres installations et d'échanger avec eux. Enfin, il s'agit d'une occasion unique pour être mieux informé des dossiers traités par le CE-CM au cours de la dernière année et pour émettre son opinion sur les travaux en cours.

Au plaisir de vous y voir en grand nombre,

Les membres de l'exécutif du conseil multidisciplinaire

NAVIGUEZ ET POSTULEZ pour une carrière en santé!

Le Centre de santé et de services sociaux de Gatineau invite toutes les personnes désirant se joindre à son équipe, à soumettre leur candidature en ligne.

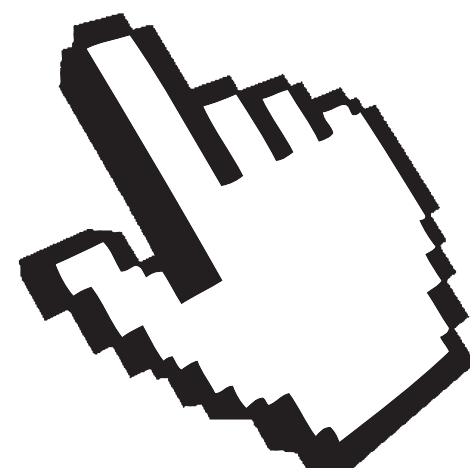
Soucieux de la qualité de l'environnement et pour une plus grande efficacité, le CSSS de Gatineau n'accepte plus de curriculum vitae en format papier. Un logiciel de gestion des candidatures permet dorénavant aux candidats de transmettre leur CV à partir du site web www.csssgatineau.qc.ca, en cliquant sur l'onglet Carrières.

En plus de poser un geste responsable pour l'environnement, le CSSS de Gatineau améliore ainsi les services offerts à ceux et celles qui s'intéressent à une carrière au sein de son organisation.

En naviguant sur le site web, les personnes peuvent consulter tous les postes disponibles et poser leur candidature. Il leur est également possible d'offrir leurs services pour d'éventuels besoins sans nécessairement postuler un emploi précis.

Une fois inscrit au service, les candidats ont la possibilité de mettre à jour leur profil ou leur curriculum vitae. Une « alerte emploi » leur permet même de recevoir les offres qui correspondent à leur profil aussitôt qu'elles sont affichées.

Pour découvrir tous les avantages de la candidature en ligne, naviguez dès aujourd'hui sur notre site web à l'adresse www.csssgatineau.qc.ca, sous l'onglet Carrières.



Le Centre régional et Hôtellerie de l'Outaouais

Une famille élargie

Le Centre régional et Hôtellerie de l'Outaouais, ça vous dit quelque chose? Pour en savoir un peu plus, Ginette Leblanc de la direction des communications a rencontré la directrice, madame Corinne Lorman, une femme super dynamique.

En fait, le Centre régional et Hôtellerie de l'Outaouais est une initiative de la Fondation québécoise du cancer qui vise à offrir de l'hébergement à des personnes atteintes de cancer et qui doivent se rapprocher d'un grand centre pour y recevoir leurs traitements ou encore une chirurgie liée à un cancer. Le réseau d'hébergement de la Fondation existe depuis 1988 dans les régions de Montréal, Sherbrooke, Trois-Rivières et Gatineau.



Le Centre de Gatineau a été inauguré en juin 2006 mais il est en opération depuis avril 2005. Il est situé au 555, boulevard de l'Hôpital à proximité du nouveau centre de cancérologie et juste à côté des nouveaux locaux de la garderie « La jonglerie ». Le Centre régional et Hôtellerie de l'Outaouais permet à 22 personnes de l'Outaouais, de l'Abitibi-Témiscamingue et du Nord du Québec qui sont atteintes d'un cancer d'être hébergées moyennant un déboursé quotidien de 21,25\$ et ce, durant leurs traitements ou leurs chirurgies. Les séjours varient de quelques jours à plus de six semaines. Ce tarif inclus trois repas à la cafétéria de l'hôpital de Gatineau.

Madame Lorman soutient que si le centre de cancérologie s'occupe de la santé du patient, le Centre régional et Hôtellerie de l'Outaouais s'occupe de la personne. « C'est un lieu où se vivent de grandes luttes, mais aussi de grandes victoires sur soi et sur la maladie » nous dit-elle. Les personnes qui résident au Centre régional et Hôtellerie de l'Outaouais y trouvent un espace de partage et d'entraide. « Loin de leurs proches et de leur foyer, nos résidents trouvent à l'Hôtellerie un espace de vie chaleureux, positif et surtout rassurant », de préciser madame Lorman. Le personnel et les bénévoles attentionnés leur procurent soutien et réconfort.

Les gens qui séjournent à l'Hôtellerie peuvent prendre part à différentes activités et obtenir plusieurs services. « Nous avons le café-rencontre Angèle Hudon tous les mercredis à compter de 9 h. Ce café-rencontre est ouvert aux personnes atteintes d'un cancer de la région ainsi qu'à leurs proches. Ces gens peuvent discuter, échanger et obtenir de l'information et le soutien dont ils ont besoin » d'indiquer madame Lorman. Il y a aussi des ateliers de Qi Gong, une gymnastique douce thérapeutique, d'expression créative et le programme Belle et Bien dans sa peau, un atelier mensuel qui permet à 14 femmes d'obtenir les conseils d'une cosméticienne. Une coiffeuse est aussi sur place pour répondre aux besoins des résidents, qui peuvent également obtenir, moyennant un léger déboursé, des services de massothérapie.

Des activités sociales sont également au programme. Il y a le programme « Souris à la vie » qui existe depuis 4 ans. Des bénévoles fabriquent des petites souris durant la période des Fêtes et les vendent à différents endroits. Cette année, plus de 2 000 petites souris ont été confectionnées.

Comme le soulignait un résident, parler avec des personnes vivant les mêmes problèmes que soi facilite l'acceptation de notre situation. « Merci à vous, de nous permettre de minimiser la maladie du cancer ». « On vit beaucoup d'émotions, mais de voir nos résidents terminer leurs traitements, représente la plus belle récompense pour l'équipe » de préciser madame Lorman. La gamme de services sera élargie à la fin de 2011 puisque le Centre entend offrir la kinésiologie et l'art-thérapie.

En plus de l'hébergement, il est aussi possible pour la personne atteinte ou pour ses proches d'obtenir de l'information. De son Centre régional à Québec, la Fondation québécoise du cancer agit comme pilier dans la diffusion de l'information sur le cancer. Au bout du fil, les infirmières spécialisées et les documentalistes offrent réponses, écoute et soutien. Pour rejoindre la ligne Info-cancer, vous pouvez composer le 1 800 363-0063. Notons aussi le programme d'accompagnement téléphonique qui demeure une solution intéressante pour les personnes dans le besoin.



Le Centre régional et Hôtellerie de l'Outaouais, un atout pour la région !

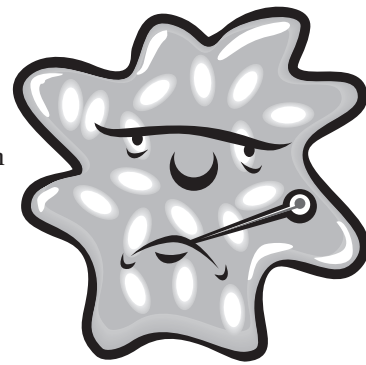
Bravo et Merci à madame Corinne Lorman et à toute son équipe !

*Sur la photo de gauche à droite
Madame Corinne Lorman, directrice
Madame Guylaine Blanchette, responsable
de l'admission et de l'accueil*

La gastroentérite

Le service de prévention des infections

C'est une irritation et une inflammation du tube digestif causée par un virus ou une bactérie qui est contagieuse.



Symptômes de la gastroentérite:

- Des crampes abdominales;
- Des nausées et des vomissements qui apparaissent brutalement;
- Une diarrhée;
- Une légère fièvre (38°C ou 101°F);
- Des maux de tête;
- La durée moyenne est de 24 à 48 heures.

Modes de transmission:

- Contact direct avec une personne contaminée;
- Contact indirect avec l'environnement de la personne contagieuse;
- Se transmet des mains à la bouche;
- C'est contagieux dès les premiers symptômes et jusqu'à environ 48 heures après leurs disparition.

Mesures préventives de base:

- Se laver les mains régulièrement;
- Désinfecter vos instruments qui ont été en contact avec une personne contagieuse ou son environnement;
- Ne pas vous présenter au travail si vous avez les symptômes ci-haut.

Traitements:

- S'hydrater
- Se reposer



Nouveaux médecins au CSSS de Gatineau

Le CSSS de Gatineau a accueilli de nouveaux médecins au cours des derniers mois.

Ainsi, le D^r Boris Theilliez s'est joint à l'équipe de chirurgie, service d'orthopédie en octobre dernier.

Deux nouveaux urgentologues ont débuté leur travail. Il s'agit du D^r Alexandre Rushenas et du D^r Marc Bilodeau. Quant au D^r Jérôme Naud, il s'est joint à l'équipe du département d'anesthésiologie. Il travaillera dans les hôpitaux de Hull et de Gatineau. Le D^r Peter Mah travaille quant à lui au département de médecine générale de l'hôpital de Hull.

Bienvenue à ces nouveaux médecins et la meilleure des chances au CSSS de Gatineau!

De la belle visite au CSSS de Gatineau

*Karelle Kennedy, agente d'information
Agence de la santé et des services sociaux de l'Outaouais*

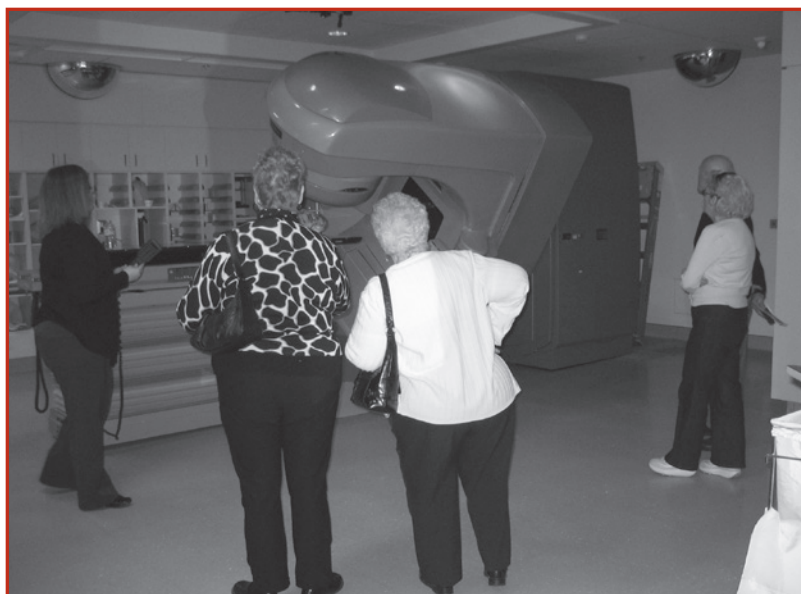
Le 9 novembre dernier, une vingtaine d'étudiants en 2^e année de l'Université McGill se sont rendus au Centre de santé et de services sociaux de Gatineau. Ayant démontré de l'intérêt à s'inscrire au programme d'externat intégré du Campus santé Outaouais, ces étudiants ont alors eu l'occasion de découvrir la région et d'en apprendre un peu plus sur le programme. Selon le directeur des études médicales du Campus santé Outaouais, le D^r Gilles Brousseau, cette visite est très appréciée: «C'est un moment déterminant pour les étudiants qui doivent choisir entre le parcours régulier des études en médecine ou le programme d'externat intégré du Campus santé Outaouais».



Rappelons que le programme d'externat intégré, qui combine à la fois l'exposition clinique, l'enseignement et l'apprentissage par raisonnement clinique, correspond à la 3^e année complète de la formation médicale et consiste en un stage de 48 semaines au sein d'une communauté. Parmi les avantages du programme, on retrouve la multiplicité des stages à option, l'occasion d'avoir un aperçu global des spécialités médicales et la possibilité de côtoyer des patients aux profils divers issus de différents milieux. Selon le D^r Brousseau, le programme d'externat intégré permet à l'étudiant d'orienter sa pratique au-delà de la consultation strictement physique: «Le programme s'intéresse au profil du patient et non seulement à la situation pointue qui a incité ce patient à consulter un médecin. C'est une approche qui se veut plus près de la réalité».

Les neuf étudiants retenus pour le programme d'externat intégré débiteront leur formation en août prochain. À suivre...

Portes ouvertes en cancérologie... Un succès



Une cinquantaine de personnes ont participé à la journée portes ouvertes du nouveau pavillon de cancérologie, qui a eu lieu le 20 novembre dernier.

Les participants ont pu se familiariser avec les nouvelles installations et les nouveaux équipements. Les visiteurs ont été très impressionnés. Plusieurs ont déclaré que les locaux étaient spacieux, lumineux et qu'ils s'y sentent en confiance.

Comme le soulignait madame Sylvie Lévesque, chef du programme intérimaire en cancérologie, le grand avantage est que tous les traitements dont les patients atteints d'un cancer ont besoin sont centralisés.

Merci à toute l'équipe et merci aux guides qui ont permis d'offrir une belle visite aux participants!

Club social au CSSS de Gatineau

Le comité de mobilisation souhaite mettre en place un club social pour l'ensemble de l'organisation.

Selon le responsable de ce projet, monsieur Thibaut Coulangéon, le mandat du club social vise à mettre au point des activités et promouvoir les activités culturelles et sportives. Il vise aussi à mobiliser le personnel et contribuer à son bien-être.

Le club social voudrait par exemple organiser un tournoi de golf annuel, une fête de Noël pour les enfants et des activités de reconnaissance pour les employés.

Par ailleurs, grâce à ces partenariats, le club social souhaite pouvoir offrir à ses membres des tarifs avantageux sur des activités de loisirs, de détente, sportives, culturelles et pour différents achats.

Un sondage récent a permis à près de 300 personnes de manifester déjà leur intérêt à devenir membres dès aujourd'hui.

Une première rencontre se déroulera bientôt afin de réunir les personnes intéressées à participer de près ou de loin à la mise en place et au développement du club social.

Les personnes intéressées peuvent faire parvenir leurs coordonnées à monsieur Thibaut Coulangéon.



Suivez le CSSS de Gatineau sur Twitter

Les gens que le désirent peuvent maintenant s'abonner au compte Twitter du Centre de santé et de services sociaux de Gatineau pour être informés des dernières nouvelles, des nouveaux services, des événements spéciaux, des campagnes de vaccination, etc., sur leur téléphone cellulaire, Blackberry, Palm, iPhone ou autres.

«Le CSSS de Gatineau se met à l'heure des médias sociaux et ajoute ce nouveau mode de communication par réseautage à ses modes traditionnels comme les communiqués de presse, le site Web ou les publicités dans les journaux» a expliqué monsieur Denis Beaudoin, directeur général du CSSS de Gatineau.

Les personnes qui désirent consulter le site Web Twitter et/ou s'abonner à nos messages peuvent le faire à l'adresse suivante:

[www.twitter.com/
csssgatineau](http://www.twitter.com/csssgatineau)

Semaine nationale de la sécurité des patients

L'équipe de la direction de la qualité et gestion des risques

Du 1^{er} au 5 novembre dernier, des activités de sensibilisation sur les consignes de sécurité en cas d'urgence se sont déroulées dans les différentes installations du CSSS de Gatineau. Le thème choisi répondait clairement aux besoins de connaître et d'appliquer les bonnes consignes lors de situation d'urgence et d'assurer la sécurité de nos patients et de nos résidents.

Un dépliant a été distribué dans toutes nos installations, auprès de toutes nos unités et services permettant à tous et chacun de se familiariser avec les informations et de se préparer à participer aux kiosques présentés tout au long de la semaine.

Près de 600 personnes y ont participé.

Nous tenons à remercier tous ceux et celles qui ont contribué à la tenue de cet événement.

Merci aux membres du comité de planification, monsieur Jasmin Désilets et madame Francine Lafrance responsables de la préparation et de l'animation des kiosques, madame Lucie Tremblay, directrice adjointe à la direction des services techniques, monsieur Benoît Gauthier, coordonnateur des mesures d'urgence. Merci aussi à monsieur Éric Dupont, chef de service télécommunications et messagerie pour son aide ainsi qu'à monsieur Pierre Gravelle de la compagnie Woodwyant pour avoir remis gratuitement aux participants une grande quantité de bouteilles et lingettes désinfectantes Purell. Merci aussi pour l'excellent travail de coordination de madame Aline Martel. Merci aux participants !



Gala des Étoiles, deuxième récolte Une ergothérapeute obtient le Prix Prestige



Sur la photo de gauche à droite : Denis Beaudoin, directeur général, Michèle Boisvenu, ergothérapeute, Benoît Laroche, directeur développement des affaires, Caisse du personnel de l'Administration et des Services publics, Desjardins

C'est madame Michelle Boisvenu, ergothérapeute au CLSC d'Aylmer qui a remporté le prix Prestige lors de la deuxième récolte du Gala des Étoiles en octobre dernier.

Madame Boisvenu a en mains presque 25 ans de carrière, dont 17 ans au CLSC Le Guerrier. Ses collègues la décrivent comme une femme de cœur et une femme de tête.

En plus d'être une ergothérapeute hors pair, madame Boisvenu est chargée de cours à l'université d'Ottawa. Elle a collaboré à des écrits scientifiques pour la profession, elle est membre d'un groupe fondateur du regroupement des ergothérapeutes en CLSC de l'Outaouais.

Pour ses collègues, elle est LA personne ressource lorsqu'il s'agit d'aller chercher une expertise. Elle a été longtemps la seule ergothérapeute au CLSC d'Aylmer. Elle devrait donc voir au bon déroulement du service, gérer la liste d'attente, agir comme conseillère et encore plus.

Michelle se démarque par l'humanisme de son approche thérapeutique ainsi que par son habileté à œuvrer auprès des différentes clientèles. Elle a des patients en soins palliatifs ou encore atteints de douleurs chroniques.

Bravo à cette grande dame !

HISTORIQUE - Hôpital Sacré-Cœur

C'est dans l'ancienne résidence du Juge Louis-Napoléon Champagne sur la rue Laurier à Hull, que les Sœurs de la Charité de la Providence ouvrent un hôpital en 1911. L'aile droite ajoutée en 1924 et l'aile gauche datant de 1913 brûlent entièrement en décembre 1928; seule la maison Champagne et la résidence des infirmières construite en 1927 sont épargnées. Ce premier hôpital avait une capacité de 45 lits et le personnel médical se vantait d'y effectuer deux opérations chirurgicales par jour. Grâce à une subvention du gouvernement du Québec de 100 000\$, un deuxième hôpital tout à fait neuf a pu ouvrir ses portes en 1930 avec 90 lits et un service de radiologie.

Cet hôpital de la rue Laurier est exproprié par le gouvernement fédéral car il est décidé de construire un hôpital qui sera en mesure de répondre aux nouveaux besoins de la région de Hull. Les travaux pour le nouvel hôpital du boulevard Gamelin démarrent en 1955 pour se terminer en 1958. Le 18 février 1958, c'est le branle-bas de combat, les patients sont transférés de la rue Laurier au boulevard Gamelin. Au mois d'août de la même année, le pic des démolisseurs s'attaque à l'ancien hôpital de la rue Laurier et à la Maison Champagne, le berceau du premier Hôpital de Hull.

Tirée du feuillet d'information «Le Pigeon Voyageur» du comité de résidents de La Pietà - Vol. 4 Numéro 2 (Édition de mai à septembre 2010)

LES INSTALLATIONS DU CSSS DE GATINEAU - 20 INSTALLATIONS

Siège social:

Bureau du directeur général
777, boul. de la Gappe, Gatineau (Québec) J8T 8R2
☎ 819 966-6550

Centre administratif

Direction des services techniques
257, rue Laurier, Gatineau (Québec) J8X 3W8
☎ 819 966-6420

Centre administratif-85 Bellehumeur

85, av. Bellehumeur, Gatineau (Québec) J8T 8B7
☎ 819 966-6200

Centre administratif-200 Robert-Wright

200, rue Robert-Wright, Gatineau (Québec) J9H 5L1
☎ 819 684-6512

Hôpital de Gatineau

909, boul. La Vérendrye Ouest, Gatineau (Québec) J8P 7H2
☎ 819 966-6100

Hôpital de Hull

116, boul. Lionel-Émond, Gatineau (Québec) J8Y 1W7
☎ 819 966-6200

Unité de médecine familiale (UMF)

☎ 819 966-6380

Bureau de coordination de l'éthique et de la recherche

116, boul. Lionel-Émond, local F-011, Gatineau (Québec) J8Y 1W7
☎ 819 966-6144

Maison de naissance de l'Outaouais

175, rue Jean-René-Monette, Gatineau (Québec) J8P 5B9
☎ 819 966-6585

CLSC de Gatineau - De la Gappe

777, boul. de la Gappe, Gatineau (Québec) J8T 8R2
☎ 819 966-6550

CLSC de Gatineau - Avenue Gatineau

80, avenue Gatineau, Gatineau (Québec) J8T 4J3
☎ 819 966-6550

CLSC de Gatineau - Saint-Rédempteur

85, rue Saint-Rédempteur, Gatineau (Québec) J8X 4E6
☎ 819 966-6510

CLSC de Gatineau - Du Mont-Bleu

207, boul. du Mont-Bleu, Gatineau (Québec) J8Z 3G3
☎ 819 966-6510

CLSC de Gatineau - Saint-Raymond

92, boul. Saint-Raymond, Gatineau (Québec) J8Y 1S7
☎ 819 966-6525

CLSC de Gatineau - LeGuerrier

425, rue LeGuerrier, Gatineau (Québec) J9H 6N8
☎ 819 966-6540

CLSC de Gatineau - Le Couvent

57, rue du Couvent, local 303, Gatineau (Québec) J9H 3C8
☎ 819 966-6540

CLSC de Gatineau - Alexandre-Taché

400, boul. Alexandre-Taché, Gatineau (Québec) J9A 1M5
☎ 819 966-6580

Centre d'hébergement Foyer du Bonheur

125, boul. Lionel-Émond, Gatineau (Québec) J8Y 5S8
☎ 819 966-6410

Centre d'hébergement La Pietà

273, rue Laurier, Gatineau (Québec) J8X 3W8
☎ 819 966-6420

Centre d'hébergement Maison bon séjour

134, rue Jean-René-Monette, Gatineau (Québec) J8P 7C3
☎ 819 966-6450

Centre d'hébergement Renaissance

445, boul. Wilfrid-Lavigne, Gatineau (Québec) J9H 6H9
☎ 819 966-6440

Hôpital de jour gériatrique

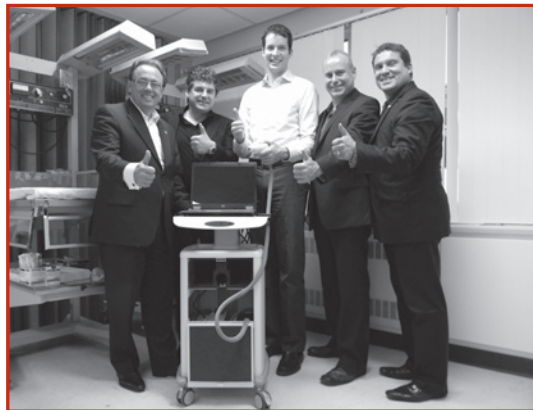
455, Montée Paiement, Gatineau (Québec) J8P 0B1

Une nouvelle technologie d'imagerie appelée RETCAM

On l'appelle la « rétinopathie du prématuré ». Dans les faits, ce trouble affecte la vue des jeunes enfants mais plus particulièrement celle des nouveaux-nés prématurés en s'attaquant aux vaisseaux sanguins des yeux. Cette complication empêche le développement normal de la vision et peut entraîner des conséquences sérieuses comme la cécité.

Avant l'arrivée d'un RETCAM, ces bébés devaient se rendre à l'Hôpital pour enfants de l'Est de l'Ontario, par ambulance une fois par semaine afin de pouvoir subir un examen complet de la vue.

Le projet d'achat d'une caméra Rétine Grand Angle (RETCAM) a été soumis à la Fondation par l'ophtalmologiste, le docteur Jason Blair. L'appareil a révolutionné le diagnostic de la rétinopathie du prématuré en permettant aux bébés d'avoir accès aux « supers spécialistes » sans avoir à être déplacés. Cette caméra est spécialement conçue pour pouvoir prendre des photos numériques des vaisseaux sanguins dans les yeux des bébés prématurés. Les images numériques peuvent ensuite être transmises via Internet, pour être consultées par d'autres spécialistes, sans déplacer le bébé.



Sur la photo, Yves Ducharme, président de la Fondation du CSSS de Gatineau, Gilles Desjardins, président du Groupe Brigil, Dr Jason Blair, ophtalmologiste, Kevin Miner président Certi Centre et Marc Villeneuve, directeur général de la Fondation.

L'achat d'un RETCAM, un investissement de 97 955 \$, via les fonds amassés par la Fondation, lors de la 2^e édition de l'Omnium Alexandre Picard, permettra dorénavant aux bébés prématurés de l'hôpital de Gatineau d'avoir les meilleurs soins médicaux possibles, ici même à Gatineau.

Monsieur William Assad honoré au Annual Ottawa AFP Philanthropy Awards

La Fondation du CSSS de Gatineau est heureuse d'annoncer que monsieur William Assad a été honoré lors de la 16^e édition des « Annual Ottawa AFP Philanthropy Awards ».

Cette soirée de reconnaissance récompense et honore les individus, les organismes et les entreprises qui appuient le développement de leur communauté par l'entremise de contributions philanthropiques.

La Fondation est fière que la mention honorifique dans la catégorie « Philanthrope Remarquable » ait été attribuée à l'un de ses plus fidèles donateurs.

Monsieur Assad continue d'appuyer avec dévouement la Fondation du CSSS de Gatineau. Il a d'ailleurs été le premier à faire un don d'actions d'importance en 2006.

Bravo et Merci monsieur Assad!



Prix Fierté 2010

La Fondation du Centre de santé et de services sociaux de Gatineau a procédé, le 24 novembre dernier, à la 20^e remise du Prix Fierté. Cette année, l'honneur a été décerné au projet Accueil et Orientation Clinique. En attribuant cette reconnaissance, le jury a voulu souligner l'initiative des intervenants impliqués et le temps investi par ceux-ci dans la concrétisation du projet. Ce projet se démarque par les impacts positifs et mesurables de son succès dans le milieu de la santé et des services sociaux.

Créé en 2008, l'Accueil et Orientation Clinique (AOC) est un service de référence qui évite aux patients l'obligation de passer par les urgences. Ce service permet au médecin traitant, adhérent à l'AOC, d'assurer à leurs patients un accès rapide aux examens techniques et aux spécialistes.

La réalisation de ce projet a permis d'apporter des changements durables au niveau des délais d'attente et de l'engorgement des urgences tout en assurant aux usagers de notre système de santé d'avoir le meilleur suivi possible.

En lui attribuant le Prix Fierté, le jury a voulu souligner l'initiative des intervenants impliqués dans la création et la mise en place de ce service novateur, un service axé sur le patient qui depuis 2008 est offert au Centre de santé et de services sociaux de Gatineau et ce, dans les 2 hôpitaux soit à l'hôpital de Hull et à l'hôpital de Gatineau.

Étant donné la qualité des candidatures reçues, la Fondation a également voulu mettre en lumière un projet ayant eu des retombées importantes dans le milieu de la santé et des services sociaux en Outaouais. C'est pourquoi, la mention « Coup de cœur » a été décernée au Comité Curateur interdirection (CCI).



Les récipiendaires du Prix Fierté 2010.

Sur la photo, au 1^{er} rang de gauche à droite : Odette Roy infirmière clinicienne AOC Gatineau, Diane Lefebvre agente administrative AOC Hull, Nathalie Bernier, chef de services au programme ambulatoire et chargée de projet AOC, 2^e rang : Rollande Lahaie agente administrative AOC Gatineau, Mélanie Lefebvre infirmière clinicienne AOC de Hull, Julie Lafontaine infirmière clinicienne intérimaire, 3^e rang : Dr Alain Tanguay, médecin responsable de l'AOC, coordonnateur des urgences ainsi que Marc Villeneuve, directeur général de la Fondation et Denis Marleau, directeur général adjoint du CSSS de Gatineau.

Ensemble, pour faire la différence.

Des activités qui font la différence!



Janet Ride 2010

Pour cette 11^e édition, plus de 200 motocyclistes ont participé à la randonnée « Janet Ride » organisée par madame Janet Laurin. Plus qu'une simple balade cet événement, est d'abord et avant tout, une activité de financement. Aider les femmes atteintes du cancer, voilà la mission que se sont données Janet et ses complices.

L'événement a permis d'amasser plus de 3 000 \$ qui seront remis au Centre de cancérologie de l'hôpital de Gatineau.

Sur la photo, Janet est accompagnée de Benoit Brunet de la Fondation et des deux présidents d'honneur : Bernard Vaive employé du CSSS de Gatineau et Alain Larivière de la radio Rock Détente.

Un nouvel outil pour la Fondation

C'est le 18 novembre dernier au Foyer du Bonheur, que l'équipe de la Fondation a présenté sa nouvelle vidéo promotionnelle. Cette vidéo informe les divers publics des investissements et des dons amassés pour réaliser les différents projets du CSSS de Gatineau.

C'est après avoir rencontré près d'une cinquantaine de personnes (des travailleurs de la santé, des médecins, des donateurs et des bénéficiaires de nos soins de santé) que ce portrait à notre image a été réalisé avec la collaboration de Pierre Vallée.

Vous pouvez visionner la vidéo via le site Internet de la Fondation : www.fondationsantegatineau.ca



Vente aux enchères de vins de prestige

Plus de 250 personnes ont pris part à la 5^e édition de la « Vente aux enchères de vins de prestige » en octobre dernier. Plus de 82 000 \$ de ventes ont été réalisées lors de cette soirée. Les recettes permettront la concrétisation d'un projet de numérisation des examens en cardiologie, un investissement de 100 000 \$.



Sur la photo : Les membres du comité organisateur en compagnie du président du comité, Claude Poirier Defoy et du nouveau président de la Fondation du CSSS de Gatineau, Yves Ducharme