

## Éditorial

Une étape importante pour l'amélioration continue

page 2

## Chuchoter... sur tous les toits

Prends le volant sur ta vie

page 6

## L'écho de la recherche

Une collaboration fructueuse entre soins cliniques et recherche fondamentale

pages 8 et 9

## La page des soins

La voie du rétablissement après un AVC en images

pages 10 et 11

## Notre Fondation en action!

Les bourses de la Fondation et du Groupe Banque TD

pages 1, 15 et 16

## NOUVEAU COMPLEXE HOSPITALIER

PLATEFORME CLINICO-LOGISTIQUE | CENTRE INTÉGRÉ DE CANCÉROLOGIE | CENTRE DE RECHERCHE | SOINS CRITIQUES | HÔPITAL DE L'ENFANT-JÉSUS EXISTANT

# JE VEUX SAVOIR! JE M'INFORME!

**Vous avez des questions sur le nouveau complexe hospitalier? Vous êtes préoccupé par différents sujets tels que le stationnement, le transport en commun, la dotation de poste, etc. ?**

Il existe plusieurs façons de vous informer à propos du NCH et de ses composantes.

Lancée le 29 mai dernier, la campagne d'information «Je veux savoir! Je m'informe!» a pour objectif de présenter les différents moyens mis à la disposition de tous pour s'informer sur le projet du nouveau complexe hospitalier, et ce, 24 heures sur 24, 7 jours sur 7.

Tout a été mis en œuvre afin qu'il soit possible de vous informer quand vous le voulez, où vous le désirez: site Web dédié au NCH (voir l'encadré sur cette page), réseaux sociaux, *Chuchoteur*, kiosques d'information, séances d'information et infolettres sur les travaux.

### RÉSEAUX SOCIAUX DU CHU

Abonnez-vous aux différentes plateformes pour être informé en temps réel des nouvelles de l'ensemble des hôpitaux du CHU et du nouveau complexe hospitalier. Suivez le CHU :



### KIOSQUES D'INFORMATION

Vous avez des questions sur plusieurs sujets relatifs au NCH et à ses composantes? Vous avez un horaire très chargé et vous n'avez que quelques minutes? Les kiosques d'information ont été pensés pour vous! Le calendrier des kiosques peut être consulté sur le [www.chudequebec.ca/nchinfos](http://www.chudequebec.ca/nchinfos) dans la section «Je veux savoir! Je m'informe!».

### SÉANCES D'INFORMATION

Au cours des prochains mois, l'équipe du NCH vous proposera des séances d'information sur des sujets bien précis tels que la mobilité et l'accès (stationnements, parcours du RTC, emplacements pour les vélos, etc.), les ressources humaines (activités, affichages de postes, formations), la qualité de vie au travail et bien plus! Le calendrier des séances d'information peut également être consulté sur le microsite dans la section «Je veux savoir! Je m'informe!».

### INFO-TRAVAUX

Pour obtenir de l'information relative aux travaux et aux entraves à la circulation, abonnez-vous à notre infolettre transmise par courriel *Info-travaux*. Pour être automatiquement inscrit à notre liste de diffusion, écrivez-nous à l'adresse [nch@chudequebec.ca](mailto:nch@chudequebec.ca).

### COURRIEL ET BOÎTE VOCALE

Vous avez des questions, suggestions ou commentaires sur le nouveau complexe hospitalier et ses composantes? Écrivez-nous au [nch@chudequebec.ca](mailto:nch@chudequebec.ca) ou laissez-nous un message sur notre boîte vocale au 418 649-5969.

Lire la suite en page 5...

## Franc succès de la Semaine de l'hygiène des mains 2019!

Encore cette année, dans le cadre de la Semaine de l'hygiène des mains, qui s'est déroulée du 13 au 17 mai, le Programme de prévention et de contrôle des infections a décidé de sensibiliser l'ensemble des personnes qui œuvrent au CHU de Québec-Université Laval à l'importance de l'hygiène des mains, et ce, grâce à une variété d'activités.

Pendant tout le mois de mai, un distributeur de mousse alcoolisée spécialement conçu pour l'occasion était placé en alternance sur les unités de soins. Il était installé à la sortie d'une chambre et s'illuminait chaque fois qu'une personne entrait ou sortait de la chambre, rappelant ainsi l'importance de l'hygiène des mains en entrant et en sortant de l'environnement du patient.

### AUDITS PAR LE PATIENT DANS LES SECTEURS EXTERNES

Dans le cadre de la Semaine d'hygiène des mains, les patients de certains secteurs de consultations externes ont été invités à donner une appréciation de l'hygiène des mains lors de leur visite. Les patients qui le désiraient pouvaient remplir un coupon indiquant si le personnel soignant avait réalisé l'hygiène des mains avant de donner des soins. Cette activité nous a permis de donner une appréciation de l'hygiène des mains dans ces secteurs.

Lire la suite en page 2...



# En synergie avec la Fondation

## TA CHAISE POUR UN PATIENT!

> info sur le programme à [jedonnealafchuqc.org](http://jedonnealafchuqc.org)

### CONTRIBUEZ À VOTRE FONDATION GRÂCE À LA DÉDUCTION À LA SOURCE (DAS) DÈS AUJOURD'HUI!

> [jedonnealafchuqc.org](http://jedonnealafchuqc.org)

Partenaire de grandes causes

GINO BOUCHARD  
Membre du conseil d'administration de la Fondation, représentant du personnel  
Coordonnateur d'unité de soins infirmiers

FONDATION CHU DE QUÉBEC

## Éditorial

# Une étape importante pour l'amélioration continue



Les dernières visites d'Agrément Canada au CHU ont eu lieu en 2014. Cinq ans plus tard, nous accueillerons à nouveau les visiteurs du 16 au 20 septembre prochain pour les volets gouvernance, leadership et jeunesse (obstétrique et périnatalité) ainsi que pour les trois volets transversaux, soit prévention des infections, retraitement des dispositifs médicaux réutilisables et gestion des médicaments.

Je sais que ces visites sont source de questionnements et de stress. Mais en tant que visiteur d'Agrément Canada, je sais aussi à quel point ces visites sont importantes et nous permettent de nous améliorer.

Car il ne faut pas l'oublier : la raison d'être d'Agrément Canada, c'est l'amélioration des soins et des services. Agrément Canada travaille avec nous pour renforcer la sécurité et l'efficacité des soins. Tel que l'a expliqué M<sup>me</sup> Nelea Lungu, directrice régionale du Québec et de l'Atlantique d'Agrément Canada, lors de l'entrevue qu'elle a accordée au *Chuchoteur* dans le numéro de mai dernier : « L'agrément aide à créer de meilleurs services de soins de santé et de services sociaux pour tous. Il permet aux organismes œuvrant dans ce domaine de mieux utiliser leurs ressources, de concentrer leurs efforts sur l'augmentation de l'efficacité, de la qualité et de la sécurité, d'améliorer la communication au sein du personnel et de diminuer le risque ainsi que les écarts. »

Il ne faut donc pas considérer l'agrément et son processus comme un examen difficile et anxiogène, mais plutôt comme une précieuse occasion de recevoir des commentaires constructifs sur nos façons de faire. C'est une chance unique de bénéficier d'un regard extérieur, compétent et neutre, sur ce qui se passe en nos murs. Alors que dans le feu de l'action et la routine quotidienne, nous n'avons pas toujours le temps ni la possibilité de prendre du recul et de réfléchir à nos processus, les visiteurs sont de véritables alliés qui ont pour mission de nous donner l'heure juste et de déceler les zones qui pourraient être bonifiées. Il s'agit également d'une occasion extraordinaire de faire rayonner nos bons coups en les faisant connaître aux visiteurs.

Si vous voulez en savoir plus sur le déroulement des prochaines visites ou sur Agrément Canada, je vous invite à lire, ou à relire, l'entrevue qui a été publiée dans *Le Chuchoteur* de mai avec M<sup>me</sup> Lungu. Elle y explique notamment les modifications qui ont été apportées au programme depuis le dernier cycle d'agrément.

Parce que notre raison d'être est d'abord et avant tout de soigner, profitons de ce moment pour nous recentrer sur le patient et sur ce que nous pouvons faire encore mieux pour lui, avec humanisme, excellence, innovation et collaboration! Cette démarche demeure une étape importante pour faire du CHU de Québec-Université Laval un chef de file international.

**Martin Beaumont**

Président-directeur général du CHU de Québec-Université Laval

Suite de « Semaine de l'hygiène des mains »...

### CONCOURS DE DESSINS POUR LA CLIENTÈLE PÉDIATRIQUE

Pendant la Semaine de l'hygiène des mains, les jeunes patients du Centre mère-enfant Soleil ont été invités à participer à un concours de dessin sous le thème *Pour la santé de tous, je me lave les mains*.



Les dessins des enfants sont exposés dans le couloir du CMES.

### GUIDE POUR L'ÉLABORATION DE STRATÉGIES VISANT LA PROMOTION DE L'HYGIÈNE DES MAINS

Une nouvelle version du guide d'activité a été déposée dans la section « Prévention et contrôle des infections » de l'intranet et celui-ci inclut trois nouvelles activités visant à faire la promotion de l'hygiène des mains. Nous vous invitons à le consulter; peut-être saura-t-il inspirer vos actions!

### LE DÉFI PCI

Le défi PCI proposait aux employés vraiment tout un défi! Pour parvenir à résoudre les énigmes, les participants devaient utiliser des concepts de prévention et contrôle des infections (PCI). Ce sont 76 équipes qui ont osé relever le défi, et la meilleure équipe a su résoudre les énigmes en 8 minutes 19 secondes!



## L'abonne BUS Travailleur

Simple, économique et avantageux

- > 10% de rabais sur les laissez-passer mensuels
- > Offert à l'employé et aux membres de sa famille immédiate
- > Paiement automatisé
- > Voyagez avec la STM gratuitement



Ça vous intéresse?  
Demandez à votre employeur comment y adhérer!



## Faisons chacun notre part lors d'une vague de chaleur extrême

L'an passé, du 2 au 5 juillet, la région de Québec a vécu un épisode de chaleur extrême. Selon les experts, cela devrait se produire de plus en plus fréquemment. Comment pouvons-nous, en tant qu'individus et en tant que CHU, faire face à ces situations hors de notre contrôle, sachant qu'elles ont un impact sur les conditions de santé de nos patients et de la population?



SECURITE CIVILE | MESURES D'URGENCE

L'équipe dédiée à la sécurité civile et aux mesures d'urgence du CHU de Québec-Université Laval (CHU) a pour responsabilité de déployer différentes stratégies dans le but de sensibiliser, de former et de mobiliser les intervenants en ce qui a trait aux situations d'urgence qui peuvent survenir dans notre organisation.

Une vague de chaleur extrême de juillet 2018 a permis au CHU de Québec-Université Laval (CHU) de faire le point sur la gestion interne d'un tel épisode météorologique, entre autres en identifiant les secteurs de vulnérabilité et en faisant l'acquisition de 120 ventilateurs. D'ailleurs, en plus de l'équipe de la Sécurité civile et mesures d'urgence relevant de la Direction des services techniques (DST), qui est responsable d'effectuer une vigie relativement aux vagues de chaleur extrême, les directions des soins infirmiers, des services professionnels et des ressources humaines, des communications et des affaires juridiques, avaient mis l'épaulé à la roue pour diminuer le plus possible les conséquences de cette chaleur.

Par de petits gestes, vous pouvez faire une différence pour améliorer notre milieu de vie et celui des patients lors d'une vague de chaleur extrême, simplement en fermant les rideaux lorsqu'une fenêtre est exposée au soleil ou encore en éteignant votre ordinateur et les lumières lorsque vous quittez une pièce. Merci à l'avance pour votre précieuse collaboration!

Et rappelez-vous que nous avons collectivement la responsabilité de savoir quoi faire en toute circonstance pour offrir un milieu de travail et de soins sécuritaire pour nos patients, nos collègues et nous-mêmes.

Une vague de chaleur extrême se définit par au moins trois jours consécutifs pendant lesquels la température atteint 31 °C durant le jour, 18 °C la nuit et, à titre indicatif, un indice humidex de 37 °C (critères spécifiques pour la région de la Capitale-Nationale).



## Le casse-tête d'une grande équipe-projet composée de plusieurs petites équipes

Planification  
stratégique  
2014-2020

Nous  
priorisons  
l'expérience  
patient

### Qu'est-ce que Chantier accès ?

Chantier accès regroupe trois volets (le Centre de répartition des demandes de services, les centres de rendez-vous par spécialité et la gestion unifiée des rendez-vous en imagerie médicale) réunis sous le même objectif : améliorer l'accès aux services pour le patient.

### Tout projet d'envergure comporte son lot de défis. L'implantation de plusieurs centres de rendez-vous ne fait donc pas exception !

Communiquer de l'information en continu, à une cadence changeante, en adaptant sa vitesse de croisière et en arrimant le travail de plusieurs équipes qui n'avancent pas nécessairement au même rythme... C'est facile d'y perdre son latin ! Pour Audrey Paquet-Beaupré, coordonnatrice à l'implantation des centres de rendez-vous au CHU de Québec-Université Laval, une partie du secret se trouve dans l'intégration graduelle du système de gestion.

L'équipe-projet qui veille à l'implantation des centres de rendez-vous au CHU a grandi au fil des derniers mois. De plus en plus d'experts provenant de différentes directions travaillent désormais ensemble. Il se constitue une équipe d'experts pour chaque centre de rendez-vous à implanter. Et plus d'un centre de rendez-vous peut se construire à la fois. Si ce fonctionnement est simple, la coordination des différents chantiers demande alors énormément de vigilance !

### Bien plus qu'un simple scrum !

« À la base, on a décidé d'implanter les *scrum*s pour améliorer la communication dans le projet, explique Audrey Paquet-Beaupré. Les équipes par spécialité se réunissent habituellement aux deux semaines, mais nous n'avons pas de moment tous ensemble en équipe-projet pour avoir une vision plus globale et faire des liens entre ce qui se passe dans chaque spécialité. Nous souhaitons assurer une certaine fluidité dans l'identification des problématiques, des blocants, des idées d'amélioration continue, des solutions trouvées, des messages généraux à "descendre" au sein de la grande équipe. Nous avons également la volonté d'être cohérents avec la philosophie *lean* adoptée par l'organisation. »

La mise en place d'une salle de pilotage et de *scrum*s hebdomadaires réunissant l'ensemble des membres de l'équipe-projet vient donc soutenir la structure du projet et donne de la valeur à toutes les expertises. Le module d'amélioration continue a d'ailleurs grandement collaboré à établir tout ce système.

« Rapidement, on a vu une différence au point de vue de la cohésion et de l'ambiance en tenant des



Une partie des membres de l'équipe-projet qui travaillent à l'implantation des centres de rendez-vous. De gauche à droite, à l'arrière : Jean-Sébastien Plourde, Marie-Hélène Albert, Julie Noël, Anne Ostiguy, Sharon Chan, Guylaine Bergeron, Isabelle Létourneau, Véronique Martin, Geneviève Villeneuve-Patry et Jussef Silva. À l'avant : Audrey Paquet-Beaupré, Annie Lachance, Marie-Claude Rochefort, Nancy Roger et Cynthia Dupuis.



Audrey Paquet-Beaupré, coordonnatrice de l'implantation des centres de rendez-vous des services ambulatoires spécialisés au CHU de Québec-Université Laval.

### Expertises au sein de l'équipe-projet

- Bureau d'expertise de projet
- Équipe eRendez-vous
- Représentants des services accueil et rendez-vous
- Ressources informationnelles
- Services professionnels
- Module d'amélioration continue
- Développement organisationnel
- Performance
- Services financiers
- Services techniques
- Communications
- Dotation
- Relations de travail

HÉMATO-ONCOLOGIE

RHUMATOLOGIE

AUTRES SPÉCIALITÉS

DAG 19\_812\_03

Pour chaque centre de rendez-vous à implanter, une équipe spécifique est formée afin de regrouper toutes les expertises se retrouvant au sein de l'équipe-projet.

*scrum*s. Même si ces rencontres sont de courte durée, elles concrétisent notre projet et mettent en lumière toute la complexité de ce que nous faisons. Ça me rend fière d'entendre les bons coups de l'équipe ! », d'ajouter Audrey Paquet-Beaupré.

Apprendre de l'expérience des autres, éviter de répéter des erreurs connues, faire évoluer le modèle de projet, identifier les informations qui doivent "monter"

jusqu'au comité directeur et assurer la cohérence interspécialités : tous ces souhaits sont presque devenus réalité depuis l'implantation des *scrum*s en février dernier.

« Avoir une équipe aussi grande et aussi multidisciplinaire, c'est la preuve que pour réaliser un projet de cette envergure-là, ça prend beaucoup de monde. C'est vraiment un exemple frappant de la complémentarité et de la force du groupe. »

### Communiquez avec nous !

Pour toute question, commentaire ou suggestion à propos de Chantier accès, écrivez-nous à [chantieracc@chudequebec.ca](mailto:chantieracc@chudequebec.ca)



**FAITES UN GESTE QUI COMPTE EN PARTICIPANT À LA COLLECTE DE SANG DU CHU DE QUÉBEC-UNIVERSITÉ LAVAL**

**Jusqu'au 30 juin 2019**  
dans les Centres Globule de Québec

**IL VOUS RESTE QUELQUES JOURS ! OFFREZ LE PLUS BEAU CADEAU : FAITES UN DON DE SANG !**

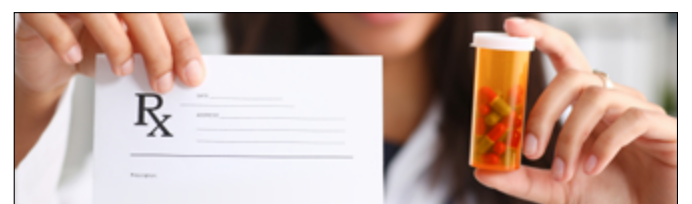
N'oubliez pas de mentionner que vous participez à la collecte de sang du CHU de Québec lors de la prise de rendez-vous !

#### Heures d'ouverture des Centres Globule

Sainte-Foy – Édifice Jules-Dallaire  
2820, boulevard Laurier  
Lundi et mardi 9 à 17 h  
Mercredi, jeudi et vendredi 9 à 20 h 30  
Samedi et dimanche 9 h 30 à 16 h 30

Lebourgneuf  
1020, rue Bouvier  
Lundi au vendredi 9 h 30 à 20 h  
Samedi 8 à 17 h  
Dimanche Fermé

Pour prendre rendez-vous :  
☎ 418 780-7264, option 3



Page Web Antibio-gouvernance

Votre meilleure prescription !

**Vous souhaitez raffiner votre connaissance des antibiotiques ?**

Rendez-vous sur le site Web du CHU, section Professionnels de la santé, puis Antibio-gouvernance.

SOUS-COMITÉ DE SURVEILLANCE DE L'UTILISATION DES ANTIBIOTIQUES



CHU de Québec Université Laval

COMM 18\_822

CHU de Québec Université Laval

HÉMA-QUÉBEC



## L'éthique et le partenariat avec les usagers et leurs proches

Par Stéphanie Therrien, conseillère en éthique

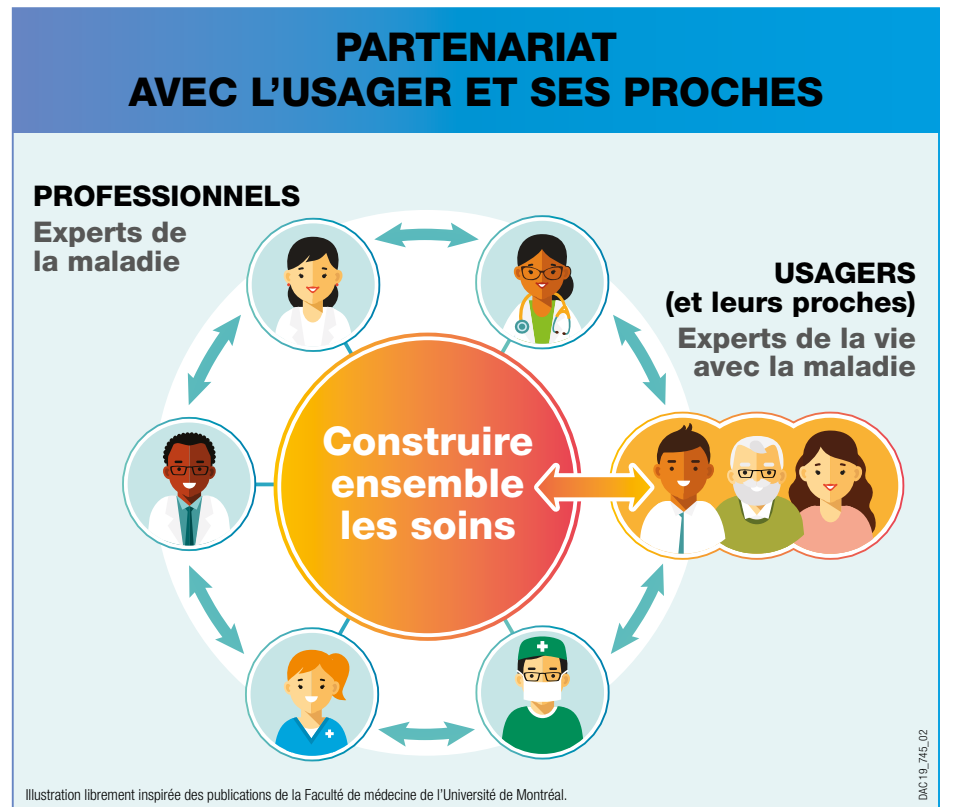
Pour cette dernière chronique avant l'été, je me permets une suggestion de lecture pour mieux comprendre la vision de l'éthique basée sur une approche relationnelle des soins. Cet ouvrage permet de mieux comprendre la conception de l'éthique qui alimente le travail du Service conseil en éthique du CHU de Québec-Université Laval (CHU), de faire des liens avec l'approche du partenariat avec les usagers et leurs proches dont on entend de plus en plus parler et de l'ancrer dans une vision éthique, globale, du *Bien faire*.

Le livre que je vous suggère, *L'éthique clinique: pour une approche relationnelle dans les soins*<sup>1</sup>, a été publié en 2014. Son auteur, Hubert Doucet, y suggère entre autres de réfléchir à nos actions professionnelles à partir de la relation qui est vécue plutôt qu'en se basant sur l'application de principes<sup>2</sup>.

### UNE ÉTHIQUE CLINIQUE

Une « bonne action » ou une action juste, selon cette façon de concevoir l'éthique, exige du soignant qu'il comprenne l'expérience que le patient a de sa maladie et qu'il réfléchisse à la meilleure façon de lui venir en aide à partir de cette expérience. *Bien faire* veut dire utiliser le point de vue du patient, tout son savoir, toute son expérience de sa maladie pour prendre, avec lui, les meilleures décisions. Cette façon de concevoir l'action éthique valorise des comportements, du savoir-être, des capacités d'empathie, d'écoute, de compassion, de dialogue.

La pratique, concrète, tend à montrer l'intérêt de cette vision de l'éthique qui donne beaucoup d'importance au « vécu », aux relations, plutôt qu'aux seuls principes d'action. Par exemple, dans les milieux cliniques, les tensions sur la meilleure façon d'agir sont quotidiennes et les sentiments d'incapacité, d'impuissance, de dilemmes peuvent mener à de la souffrance chez les soignants. Et cette souffrance ne peut être apaisée en privilégiant un principe éthique au détriment d'un autre. Doucet montre l'intérêt d'une réflexion selon l'approche relationnelle et démontre la pertinence de la consultation en éthique pour réaliser une démarche de décision qui mène à des solutions qui ont du sens dans la relation de soins et qui apaise la souffrance des soignants. Cette démarche engage tous les acteurs cliniques interdisciplinaires concernés, le patient et ses proches, de même que les gestionnaires de l'organisation (tel que décrit dans l'outil d'aide à la décision présenté en mai).



### LE PARTENARIAT AVEC L'USAGER ET SES PROCHES

La « bonne action », dans le contexte clinique, nécessite donc la création d'un réel partenariat entre le soignant, l'usager et ses proches puisque l'expertise de l'un doit s'associer à l'expertise de l'autre pour *construire* ensemble la meilleure décision. Cette façon de voir l'éthique de Doucet est donc très liée à la notion de partenariat avec l'usager, laquelle est de plus en plus discutée et préconisée dans notre réseau de la santé<sup>3</sup>. Au cœur de cette notion de partenariat se trouve la reconnaissance de la richesse et de la pertinence du savoir de l'usager. Si le professionnel est expert en soins, l'usager détient lui aussi son expertise: celle de sa condition, de sa souffrance, de son histoire médicale, etc. Le partenariat permet la rencontre de ces deux expertises, de les faire se compléter, évoluer et travailler, ensemble, à l'amélioration des soins et des services.

Cette forme de collaboration intime des intervenants avec les usagers et leurs proches améliore, au final, la santé des usagers, puisque ceux-ci s'engagent plus activement dans leurs traitements. Mais cette collaboration améliore aussi l'expérience soignant. En effet, l'établissement d'une relation basée sur un réel partenariat actualise le besoin d'humanisme, de respect et d'engagement que vivent une grande partie des intervenants et apporte beaucoup de sens à leur travail.

### CONCRÈTEMENT

Le développement de la culture éthique au CHU s'inspire à plusieurs égards des idées d'auteurs comme Hubert Doucet. Elle passe donc nécessairement par l'implantation d'un meilleur partenariat avec les usagers et leurs proches, et cela implique tous les intervenants, professionnels et soignants, les usagers et leurs proches de même que les gestionnaires, dirigeants et membres du conseil d'administration. Les équipes du Service conseil en éthique et du Bureau d'expertise en expérience patient et partenariat (le BEEPP chapeautera tout le déploiement de l'approche de partenariat) s'allieront d'ailleurs dans les prochains mois pour mettre en œuvre un projet visant à implanter une réelle culture de partenariat au CHU. Le ministère de la Santé et des Services sociaux a retenu cette initiative à la suite d'un appel de projets dans le réseau. Plus de détails à venir en septembre!

1. H. Doucet, *L'éthique clinique: pour une approche relationnelle dans les soins*, PUM, 2014. <https://www.pum.umontreal.ca/catalogue/ethique-clinique-1>
2. L'approche basée sur les principes découle des travaux des auteurs américains Beauchamp et Childress dans *Principles of Biomedical Ethics* qui énoncent quatre principes permettant de faire face aux dilemmes vécus par les intervenants: l'autonomie, la bienfaisance, la non-malfaisance et la justice.
3. Le ministère de la Santé et des Services sociaux a fait du partenariat avec l'usager et ses proches un principe structurant de son Plan stratégique 2015-2020. Il a également publié le *Cadre de référence de l'approche de partenariat entre les usagers, leurs proches et les acteurs en santé et en services sociaux*, 2017, <http://publications.msss.gouv.qc.ca/msss/document-002061/>.

## Bureau du commissaire aux plaintes et à la qualité des services

Le saviez-vous?

## La tarification des chambres à l'hôpital

Lors d'une hospitalisation, le patient doit effectuer un choix de chambre (privée, semi-privée ou salle) et, quand il est dans l'impossibilité de le faire, son représentant a la responsabilité d'effectuer ce choix.



C'est la *Loi sur l'assurance-hospitalisation* qui régit la tarification des chambres privées (une personne) et semi-privées (deux personnes) dans les établissements de santé. Les règles de gestion établies par le ministère de la Santé et des Services sociaux stipulent que seul le choix d'une salle (trois à quatre personnes) est sans frais.

En effet, l'hospitalisation dans une chambre privée ou semi-privée est payante, que ce soit pour des soins intensifs, palliatifs ou autres, comme c'est également le cas lors d'un isolement. Cela s'applique même si l'occupation d'une telle chambre est médicalement requise, et même s'il n'y a pas de salle sur l'unité. Par ailleurs, certaines personnes ont une assurance collective qui couvre une portion ou la totalité des frais de chambre. Il est de leur responsabilité de vérifier l'étendue de leur couverture.

Lorsqu'un patient ou sa famille pose des questions concernant le choix de

chambre ou la facturation, il arrive fréquemment que de fausses informations soient transmises par le personnel, car celui-ci n'est pas en possession de tous les éléments importants à considérer. Même si le personnel est bien intentionné et veut rendre service, il est possible que le patient ou sa famille soient induits en erreur et que cela engendre des conséquences financières majeures.

Afin d'éviter que cela se produise, le personnel devrait toujours diriger le patient, sa famille ou son représentant au service de l'admission de l'hôpital pour toute question concernant le choix de chambre et au service de perception lorsque les interrogations concernent la facturation.

Nous vous invitons à demeurer à l'affût de nos prochains articles!

**Un nouvel outil pour faciliter vos déplacements à l'intérieur du CHUL!**

me rendre.ca

## Projet NCH

# Un été mouvementé en vue au chantier du NCH

**Les travaux de la phase 1 du nouveau complexe hospitalier avancent à grands pas et se rapprochent de plus en plus des bâtiments existants de l'Hôpital de l'Enfant-Jésus. Les travaux en vue de la démolition de l'aile D auront des répercussions sur les activités de l'hôpital. Afin de mieux faire connaître ces impacts, des séances d'informations destinées aux employés ont eu lieu en mai. La planification des travaux est complexe et demande la collaboration de tous.**

Au cours des prochains mois, ces travaux préparatoires à la démolition de l'aile D vont s'intensifier. Actuellement, les principaux liens électromécaniques entre les bâtiments techniques et l'hôpital circulent par l'aile D. Il faut donc contourner ce bâtiment et construire une nouvelle salle électrique ainsi qu'un nouveau puits de mécanique imbriqués dans l'aile A. Pour ce faire, une section du mur extérieur de l'aile A sera démolie, puis reconstruite sur les six étages du bâtiment.

Ces travaux, qui ont débuté en mai, auront des répercussions sur les activités hospitalières de l'aile A. La réduction de certaines activités durant l'été permettra de limiter les impacts sur les activités cliniques. Les travaux préparatoires à la démolition de l'aile D se termineront en mars 2020.

### FERMETURE DU CORRIDOR RELIANT L'AILE E ET L'AILE A AU NIVEAU 1 000

La fermeture à la circulation d'une partie du corridor situé au A-1 000, au départ annoncée en mai, sera réalisée à partir de la mi-août.

Des confinements nécessaires aux travaux seront érigés, ce qui forcera le déplacement de la porte d'accès au Centre des prélèvements. La circulation à l'intérieur de l'hôpital en sera ainsi grandement affectée. Une signalisation temporaire sera installée durant l'été afin de dévier les flux de circulation. Cette limitation importante durera jusqu'en mars 2020.

### IMPACTS SUR LES UNITÉS CLINIQUES AU NIVEAU 2 000, 3 000, 4 000 ET 6 000 DE L'AILE A

L'installation de confinements de chantier sur l'ensemble des étages de l'aile A va forcer le déménagement de certains locaux, dont quelques chambres. Ces espaces seront réaménagés dans d'autres parties de l'hôpital, notamment au E-200 qui a été libéré en raison du déménagement de l'Unité des soins palliatifs vers le C-5 000 en avril. Encore une fois, la réduction de certaines activités hospitalières durant l'été permettra de limiter les impacts sur les activités cliniques.

Ces déménagements se feront par phases à partir de la semaine du 10 juin, puis se termineront en août.

### AUTRES IMPACTS POTENTIELS

De plus en plus d'activités de chantier se déroulent à proximité des bâtiments existants de l'hôpital, ce qui peut entraîner des vibrations, du bruit et de la poussière. Afin de minimiser ces désagréments, veuillez garder les fenêtres fermées en tout temps pendant la durée des travaux.

### VOYEZ L'ÉVOLUTION DES TRAVAUX EN LIGNE!

Saviez-vous qu'il est possible de voir l'évolution quotidienne du chantier sur le site Internet du CHU? En effet, deux caméras de chantier, installées sur des bâtiments de l'Hôpital de l'Enfant-Jésus, produisent une série de dix clichés par jour. Vous pouvez ainsi voir la progression de ce projet de construction qui figure parmi les plus importants au Québec! Pour voir l'évolution des travaux, visitez le [www.chudequebec.ca/nch](http://www.chudequebec.ca/nch).

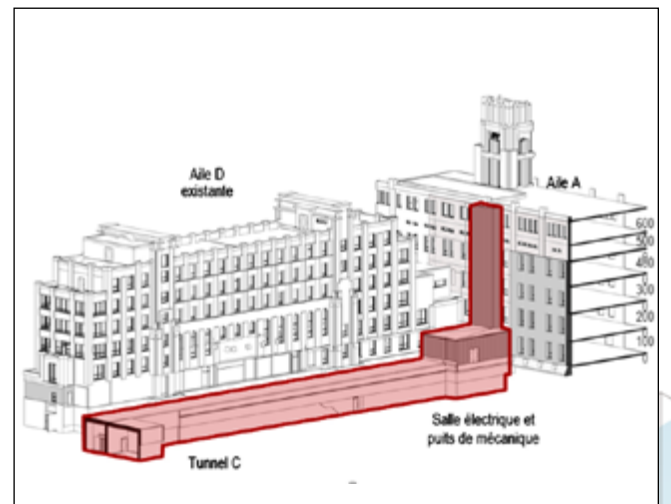
De plus, un drone filme régulièrement l'avancement du chantier du NCH et de la nouvelle plateforme clinico-logistique. Il est possible de visionner ces vidéos sur la chaîne YouTube du CHU: <https://www.youtube.com/chudequebec>

### DES QUESTIONS?

Vos préoccupations sont importantes pour nous. Nous comprenons que le chantier peut occasionner des désagréments. Afin que nous puissions agir et répondre à vos demandes, lorsque cela est possible, n'hésitez pas à nous soumettre vos commentaires et questions à l'adresse courriel [nch@chudequebec.ca](mailto:nch@chudequebec.ca) ou par téléphone au 418 649-5969.

Planification  
stratégique  
2014-2020

Nous  
construisons  
un véritable  
CHU



Plan des travaux pour les prochains mois afin de raccorder les principaux liens électromécaniques à l'hôpital existant en contournant l'aile D.



Fermeture du corridor au niveau 1000 de l'aile A de la mi-août jusqu'à l'hiver.

Suite de « Je veux savoir ! »...

## Le réseau des ambassadeurs de changements : présent pour répondre à vos questions!

Constitué d'employés des services alimentaires, de la pharmacie, de l'entreposage, de la distribution et de la reprographie, le réseau des ambassadeurs de changements a pour objectif d'informer et de répondre aux questions des employés quant aux différents aspects de la Plateforme clinico-logistique. En plus de jouer le rôle de personnes ressources pour leurs collègues, les ambassadeurs fournissent et suggèrent des idées quant au projet. Ils contribuent par le fait même au succès de la PCL. Étant la première composante du projet NCH à être mise en activité et à recevoir des employés, la Plateforme clinico-logistique a été désignée comme projet-pilote pour introduire ce nouveau réseau.

Pour en savoir plus sur les ambassadeurs, consultez la rubrique « Je pose mes questions » de l'onglet « Je veux savoir! Je m'informe! » sur [www.chudequebec.ca/nchinfos](http://www.chudequebec.ca/nchinfos).



Une partie de l'équipe des ambassadeurs de changements de la Plateforme clinico-logistique.



Le chantier de la phase 1 avance à grands pas. Sur la photo, on aperçoit à gauche le stationnement souterrain et, à droite, le Centre intégré de cancérologie.



Les travaux préparatoires à la démolition de l'aile D sont commencés.



## Chuchoter... sur tous les toits

### Colloque en évaluation des technologies de la santé

L'Unité d'évaluation des technologies de la santé du CUSM organise un colloque qui se tiendra les 8 et 9 juillet prochain. Le Dr Marc Rhinds, directeur de l'Unité d'évaluation des technologies et modes d'intervention en santé (UETMIS) du CHU de Québec-Université Laval, fait partie des conférenciers de ce colloque. Les activités se dérouleront au Centre for Outcomes Research situé au 5252 rue de Maisonneuve Ouest à Montréal. Pour en savoir plus, visitez la section «HTA Symposium» du site Web du Centre universitaire de santé McGill (<https://cusm.ca/tau/dashboard>).

### Prends le volant sur ta vie : plus de 10 000 jeunes sensibilisés à la conduite automobile sécuritaire



Depuis ses débuts, l'événement-choc *Prends le volant sur ta vie* a sensibilisé plus de 10 000 jeunes à la conduite automobile sécuritaire dans la région de la Capitale-Nationale. Cette année seulement, ce sont 2 279 jeunes de 5<sup>e</sup> secondaire qui prendront part à l'une ou l'autre des cinq représentations de la 7<sup>e</sup> édition présentée à l'aréna Marcel-Bédard, à quelques semaines de leur bal de finissants.

Grâce à des vidéos et à des prestations théâtrales, cette simulation-choc d'un grave accident de la route est l'occasion pour les jeunes de prendre conscience des conséquences graves de la conduite dangereuse ou avec les capacités affaiblies. Il est ainsi question de séjours en milieux hospitaliers, de réadaptation, de réintégration sociocommunautaire, de conséquences judiciaires et de deuil. Des personnes ayant vu leur vie transformée à la suite d'un accident de la route témoignent également de leur propre expérience.

L'activité, dont le succès est tel que des représentations ont dû être ajoutées cette année, est née de l'initiative d'un groupe constitué d'élèves et de membres du personnel de la Polyvalente de Charlesbourg.

*Prends le volant sur ta vie* est le fruit d'un important partenariat entre le CHU de Québec-Université Laval, le Centre intégré universitaire de santé et de services sociaux de la Capitale-Nationale, la Commission scolaire des Premières-Seigneuries, la Société de l'assurance automobile du Québec, la Coopérative des techniciens ambulanciers du Québec, le Centre de communication Santé des Capitales et le Service de police de la Ville de Québec.

### Collaboration entre le BEEPP et l'École de design de l'Université Laval

## Les designers ne sont pas tous dans nos salons !

Depuis quelques années, le Bureau d'expertise en expérience patient et partenariat (BEEPP) du CHU de Québec-Université Laval (CHU) collabore avec l'École de design de l'Université Laval. En effet, le CHU accueille des étudiants qui s'intéressent à l'amélioration de l'expérience des usagers et de leurs proches par le biais du design de produits adaptés au milieu de la santé. Pour ces étudiants, rencontrer plusieurs parties prenantes, s'imprégner de la réalité terrain, analyser les espaces, les objets ainsi que les interactions sont des occasions d'apprentissage importantes puisque ces étapes sont essentielles au processus de design d'objets.

Cette année, Julien Beaulieu, Jeanne Bouchard et Clara Moniot, tous trois étudiants au baccalauréat en design de produits, se sont intéressés à l'expérience d'attente aux urgences dans le cadre de leur projet de fin d'études. Plus spécifiquement, ils se sont demandé comment améliorer, par le design de produits, la qualité du temps passé dans les salles d'attente des urgences en positionnant l'utilisateur au centre de leur démarche.

Leur collecte de données, jumelée à des entretiens avec les usagers et à des rencontres avec différents membres du personnel des urgences, leur a permis de relever certains enjeux liés aux salles d'attente, tels que le manque d'intimité, de rangement, de divertissement et de variété de sièges adaptés offerts à la clientèle.

L'équipe a ainsi entrepris de concevoir une gamme de mobilier répondant spécifiquement aux normes et aux enjeux intrinsèques aux aires d'attente des

urgences. Les pistes d'interventions retenues concernent l'intégration de rangement destiné aux effets personnels, la flexibilité de l'aménagement, l'adaptabilité de la position assise aux besoins physiques des usagers, l'accès facilité aux prises électriques ainsi que la création de zones d'intimité.

Nous leur souhaitons un franc succès dans la finalisation de leur projet et une carrière fructueuse en design de produits adaptés à la santé et à l'amélioration de l'expérience patient!



LEXA, pour l'EXpérience d'Attente, est la gamme de mobilier conçue par Julien Beaulieu, Jeanne Bouchard et Clara Moniot, étudiants au baccalauréat en design de produits de l'Université Laval. LEXA est une solution d'aménagement flexible destinée aux aires d'attente en milieu hospitalier.

### L'AIR du changement : 13<sup>e</sup> colloque des activités respiratoires du CHU de Québec-Université Laval

Le colloque des activités respiratoires du CHU s'est tenu à l'Hôtel Québec le 27 avril dernier sous le thème *L'AIR du changement*. C'est une toute nouvelle équipe d'organisateur qui a insufflé un vent de renouveau à cette 13<sup>e</sup> année de l'événement.

Cette journée de formation a été un grand succès alors que plus de 250 inhalothérapeutes et autres professionnels de la santé étaient réunis. La pertinence de cet événement ne fait plus de doute ! Les participants ont eu droit à des présentations diversifiées sur des sujets tout aussi intéressants les uns que les autres et connexes à leur profession, dont notamment le cannabis vasculaire, la santé cardiovasculaire et l'obésité ainsi que la toxicité de l'oxygène.

Des spécialistes du CHU y ont également pris part. Ainsi, le Dr Jean-Nicolas Boursiquot, allergologue au CHUL et à l'Hôpital du Saint-Sacrement, a livré une conférence sur les allergies, le Dr Patrick Daigneault, pneumologue pédiatrique au CHUL, a traité de la détection précoce de la fibrose kystique et Serge Turcotte, travailleur social et adjoint au directeur des services multidisciplinaires, a entretenu l'auditoire sur l'anxiété, un sujet qui en préoccupe plus d'un. Quatorze exposants, avec qui les inhalothérapeutes ont pu s'entretenir et échanger sur les différents produits présentés, étaient également présents.

Enfin, sur une note plutôt amusante, les participants ont également pu découvrir les *STAT Comics*, des bandes dessinées représentant le quotidien dans le réseau de la santé créées par un infirmier et un médecin qui ont uni leurs talents. Les inhalothérapeutes présents ont d'ailleurs appris en primeur la création d'émoticônes spécialement conçus pour leur profession, annonce qui a suscité beaucoup d'engouement!



Le comité organisateur du 13<sup>e</sup> colloque des activités respiratoires. De gauche à droite : Roxanne Deveault, inhalothérapeute à HSFA, Nadine Pouliot, coordonnatrice clinique à HSS, Karine Lemoignan, coordonnatrice clinique au CHUL, Caroline Pouliot, chef de service des activités respiratoires au CHUL et Nathalie Bolduc, assistante-chef au bloc opératoire du CHUL.



Le Dr Jean-Nicolas Boursiquot, allergologue au CHU, a présenté une conférence lors du 13<sup>e</sup> colloque des activités respiratoires.

### Un 5 à 7 pour la grande équipe de l'imagerie médicale !

Le personnel travaillant en radiologie, médecine nucléaire et électrophysiologie médicale au CHU de Québec-Université Laval a été invité à un 5 à 7 organisé par des membres de l'équipe Qualité. Et une soixantaine de personnes ont répondu à l'appel ! En plus de pouvoir « réseauter » dans un cadre informel, l'activité a permis aux participants d'en apprendre davantage sur le travail de leurs collègues grâce à un jeu-questionnaire sur les différentes spécialités. Voilà un bel exemple d'activité qui permet d'améliorer la communication interprofessionnelle et de favoriser le sentiment d'appartenance!



Bianka Bouchard et Marilou Gallichand-Dutil, membres de l'équipe Qualité et organisatrices de l'activité.



Quelques-unes des participantes à l'activité.

### Physiothérapeute et championne de triathlon

Pamela-Ann Bachelder St-Pierre est physiothérapeute à l'Hôpital de l'Enfant-Jésus. Mais c'est également une athlète de haut niveau : le 2 juin dernier, à Victoria (Colombie-Britannique), elle s'est si bien classée au Ironman 70.3 qu'elle a obtenu son passeport pour le Championnat du monde Ironman qui se tiendra à Nice en septembre prochain.

Félicitations!



Pamela-Ann Bachelder St-Pierre. Source : compte Facebook « Pamela-Ann Bachelder St-Pierre, triathlète ».

### Suivez-nous pour être au courant des activités et des réalisations du CHU!

Infolettre du CHU

[chudequebec.ca/salle-de-presse/infolettre.aspx](http://chudequebec.ca/salle-de-presse/infolettre.aspx)



@chudequebec



CHU de Québec-Université Laval



chu\_de\_quebec



CHU de Québec-Université Laval

[www.chudequebec.ca/actualites](http://www.chudequebec.ca/actualites)  
[www.chudequebec.ca/evenements](http://www.chudequebec.ca/evenements)

# Améliorer les pratiques au quotidien ainsi que l'accès aux soins grâce à la collaboration

Planification  
stratégique  
2014-2020

Nous  
priorisons  
l'expérience  
patient

**Depuis quelques mois, la liste des patients en attente d'une chirurgie au CHU de Québec-Université Laval (CHU) a fondu de plus de 800 patients, et ce, malgré 1 500 demandes de chirurgie supplémentaires. Comment cet exploit a-t-il été accompli ?**

En fait, le CHU a si bien travaillé qu'il se classe maintenant comme l'un des plus performants au Québec en ce qui concerne les patients « hors délais<sup>1</sup> ».

Comme l'explique Marie-Frédérique Fournier, directrice clientèle – chirurgie et périopératoire au CHU, ces excellents résultats sont « le fruit de nombreuses actions qui ont été mises en place au cours des dernières années. Un deuxième plan clinique a été déployé en septembre dernier, ce qui a eu des impacts majeurs sur nos listes d'attente. Nous avons fait de nombreuses analyses et scénarios afin de nous assurer que la répartition du temps opératoire correspond aux besoins spécifiques des clientèles de chacune des spécialités chirurgicales. C'est un changement de culture dont l'impact est bien réel sur les délais d'attente en chirurgie et sur le nombre de patients hors délais. Un changement de cette ampleur ne s'opère que grâce à l'implication et à l'engagement des gens qui font partie et qui gravitent autour d'un tel projet. Les équipes médicales, le personnel soignant, les gestionnaires ainsi que les collaborateurs des autres directions ont joué un rôle primordial dans ce virage et dans l'amélioration de l'accès pour nos clientèles chirurgicales. »

## INNOVER

D'un point de vue clinique, de nouvelles trajectoires ont été établies pour certaines interventions pouvant être réalisées à l'extérieur des blocs opératoires – en chirurgie mineure ou dans les secteurs ambulatoires, par exemple –, ce qui a permis de libérer du temps opératoire pour des activités purement chirurgicales. De même, certaines spécialités ont été transférées, complètement ou en partie, dans d'autres sites du CHU afin d'améliorer l'offre de service, de regrouper les expertises du personnel clinique et d'assurer la qualité des soins et des services.

D'un point de vue plus administratif, des gestionnaires ont pour mandat de suivre quotidiennement les listes d'attente et de s'assurer que les patients sont opérés selon le délai prévu par le ministère de la Santé et des Services sociaux et la priorité médicale déterminée par le chirurgien. En parallèle, des règlements visant à optimiser le temps opératoire et à attribuer ce temps au bon patient, au bon moment, ont été mis à jour et seront prochainement soumis au conseil d'administration.

« Nous nous transformons et le changement de culture oriente nos décisions ainsi que l'utilisation de nos blocs opératoires sur les besoins des clientèles et sur l'optimisation de l'utilisation de nos plateaux techniques. Pour y arriver, il faut travailler en étroite collaboration avec l'ensemble des directions clientèles et des directions de soutien. L'équilibre d'un milieu hospitalier est très fragile et toute manœuvre étant effectuée dans les blocs opératoires peut entraîner des conséquences sur l'accès pour les autres clientèles et services du CHU. Le travail qui a été effectué en amont avec tous nos partenaires internes et externes a été l'une des clés de cette réussite », explique M<sup>me</sup> Fournier.

## ET COLLABORER

Évidemment, autant de changements et d'interventions ne peuvent se faire sans collaboration. Il faut d'abord obtenir celle des principaux acteurs touchés, soit les chirurgiens, les anesthésistes et les équipes de soins, puisque cela implique énormément d'adaptation pour eux, notamment lorsqu'ils sont appelés à changer de milieu pour poursuivre certaines de leurs activités chirurgicales ou accueillir de nouvelles clientèles. Ce plan clinique a d'ailleurs vu le jour grâce à l'initiative de l'équipe d'anesthésie de l'Hôpital de l'Enfant-Jésus et de l'Hôpital du Saint-Sacrement et de certains chirurgiens.

« Nous avons eu la chance de travailler avec des gens motivés et mobilisés à nous accompagner dans ce chantier. Les médecins et les équipes nous ont fait et nous font confiance, ils sont avec nous. L'inverse est aussi vrai, alors nous sommes capables de construire de grandes choses. La cogestion médicale, ça peut nous mener très loin ! »

## POUR CONTINUER D'AMÉLIORER LES PRATIQUES AU QUOTIDIEN

Bien que ces avancées majeures aient été réalisées, il reste encore des améliorations à faire. Par exemple, il reste encore plusieurs interventions qui pourraient être réalisées en dehors des blocs opératoires. « Il nous reste aussi deux secteurs où la situation des listes d'attente est plus préoccupante,

soit l'orthopédie et l'urologie oncologique, plus précisément pour les chirurgies robotisées. Dans ces spécialités, les besoins de la clientèle ne cessent d'augmenter. Mais nous avons la collaboration des chirurgiens qui s'impliquent dans les solutions afin d'établir un retour à la normale et d'offrir plus d'accès aux patients de leurs spécialités. Les résultats ne seront pas immédiats, mais au cours des six prochains mois, les effets concrets vont commencer à se faire sentir », soutient M<sup>me</sup> Fournier.

1. Les délais opératoires sont déterminés par le ministère de la Santé et des Services sociaux (MSSS) selon les priorités médicales établies. Les patients hors délais sont donc ceux qui n'ont pas été opérés selon les délais prescrits.



**ASSOCIATION  
DES PERSONNES RETRAITÉES**  
CHU DE QUÉBEC-UNIVERSITÉ LAVAL

---

**OBJECTIFS :**  
Liens d'amitié • Vie culturelle • Loisirs

**POUR SES MEMBRES**

---

[aprchu@chudequebec.ca](mailto:aprchu@chudequebec.ca)  
418 691-3149 (boîte vocale)



**co-opérateurs**  
Assurance groupe automobile et habitation



À tous les employés du CHU de Québec-Université Laval

## Laissez-nous vous aider à trouver la bonne assurance

Obtenez les protections d'assurance qu'il vous faut, y compris des rabais de groupe, des conseils personnalisés, un service exceptionnel, des tarifs concurrentiels et notre Garantie du Service des sinistres unique sans obligation de votre part. Économisez jusqu'à 40 %\* en demandant une soumission d'assurance auto ou habitation.

**Appelez-nous ou obtenez une soumission en ligne dès aujourd'hui pour courir la chance de gagner l'un des cinq grands prix de 5 000 \$!\***  
**Déjà client? Vous êtes automatiquement inscrit!**

**1-800-387-1963**  
[cooperatorsassurancegroupe.ca](http://cooperatorsassurancegroupe.ca)

Suivez-nous  

Ce programme d'assurance groupe est offert uniquement par l'entremise de notre Centre de contact et de notre site Web.

Co-operators<sup>SM</sup> est une marque déposée du Groupe Co-operators limitée, utilisée sous licence. Les produits d'assurance groupe automobile et habitation sont souscrits par la Compagnie d'assurance COSECO et administrés par H.B. Gestion d'assurance collective ltée, des sociétés du Groupe Co-operators limitée. Les rabais, les garanties et les critères d'admissibilité varient d'une province à l'autre. L'assurance automobile n'est pas offerte en Colombie-Britannique, au Manitoba ni en Saskatchewan. \*Une fois tous les rabais calculés, les membres d'un groupe peuvent économiser jusqu'à 40 %. Ce pourcentage a été déterminé d'après les taux de base de COSECO pour les clients résidant en Ontario et au Québec. Le total des rabais possibles, les garanties et les critères d'admissibilité varient d'une province à l'autre. †Aucun achat requis. Pour obtenir les règles complètes du concours, rendez-vous à [cooperatorsassurancegroupe.ca](http://cooperatorsassurancegroupe.ca), ou écrivez-nous à : Marketing, Assurance groupe, 5600 Cancross Court, Mississauga ON L5R 3E9. Le concours se termine le 31 décembre 2019. Co-operators s'engage à protéger la vie, privée de ses clients, ainsi que la confidentialité, l'exactitude et la sécurité des renseignements personnels recueillis, utilisés, conservés et divulgués dans le cadre de ses affaires. Pour en savoir plus, rendez-vous à [cooperatorsassurancegroupe.ca](http://cooperatorsassurancegroupe.ca). HBG603F G3139F 09/18

COUREZ LA CHANCE DE  
**GAGNER**  
\$\$\$

## L'écho de la recherche

### La carrière prolifique du Dr Michel Alary soulignée par les Instituts de recherche en santé du Canada



Le Dr Michel Alary.

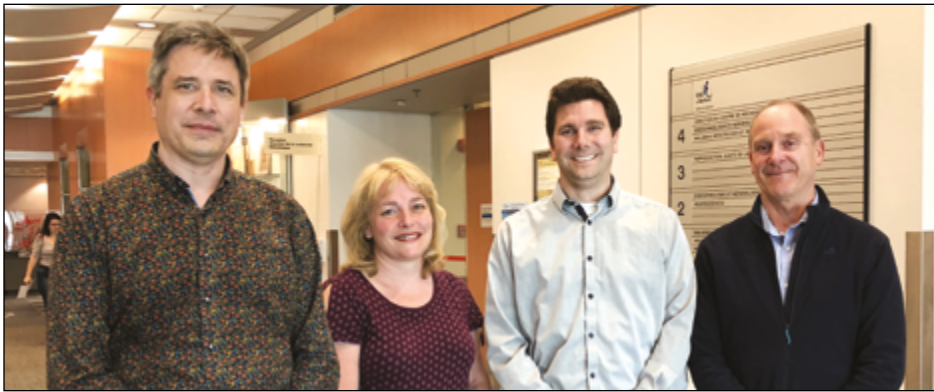
Le Dr Michel Alary, directeur de l'axe Santé des populations et pratiques optimales en santé, a récemment été honoré du Prix des pionniers de l'Institut de la santé publique et des populations pour sa carrière remarquable en épidémiologie.

Chercheur chevronné, le Dr Alary a consacré la majeure partie de sa carrière à la recherche sur l'épidémiologie et la prévention du VIH ainsi que des infections transmises sexuellement et par le sang (ITSS) au sein des populations les plus vulnérables, notamment les travailleuses du sexe et les utilisateurs de drogues par injection. Il a été responsable de l'évaluation d'Avahan, l'initiative de lutte contre le sida en Inde de la Fondation Bill et Melinda Gates, le plus vaste programme de prévention du VIH jamais mis en œuvre.

Les Prix des pionniers soutiennent des chercheurs qui contribuent de façon exceptionnelle à la promotion de la santé publique et des populations, par l'entremise de politiques en santé et d'interventions fondées sur des données probantes.

### Une collaboration fructueuse entre soins cliniques et recherche fondamentale

Grâce à une collaboration entre des chercheurs fondamentaux et un médecin traitant, une jeune patiente atteinte d'arthrite psoriasique a vu son état de santé s'améliorer.



De gauche à droite : Philippe Tessier, chercheur en infectiologie et immunologie, Nathalie Pagé, professionnelle de recherche, Martin Pelletier, chercheur en immunologie, Dr Patrice Poubelle, rhumatologue et chercheur en immunologie.

Malgré les nombreuses avancées pharmaceutiques, le traitement de certaines maladies auto-immunes, comme l'arthrite psoriasique et la polyarthrite rhumatoïde, repose sur un processus d'essais et erreurs. Les mécanismes de ces maladies sont complexes et multiples, et leur connaissance reste très incomplète. Parmi ces mécanismes auto-immuns, la surexpression de petites protéines, nommées cytokines, permet de comprendre certains aspects de ces maladies handicapantes. Or, dans le cas des maladies rhumatismales comme l'arthrite psoriasique et la polyarthrite rhumatoïde, plusieurs cytokines peuvent être responsables de la maladie et les rhumatologues ne disposent pas de l'information permettant de savoir quelles cytokines sont surexprimées chez chaque patient. Comme chaque traitement cible une cytokine en particulier, les rhumatologues progressent à l'aveugle afin de déterminer le meilleur traitement pour chaque personne.

Ainsi, depuis plus de dix ans, le Dr Patrice Poubelle, rhumatologue au CHU de Québec-Université Laval et chercheur en immunologie, tentait de trouver le meilleur traitement pour une jeune patiente atteinte d'arthrite psoriasique, dont l'état de santé ne cessait de se détériorer malgré l'essai de plusieurs médicaments de type biologique, des traitements qui neutralisent l'effet des cytokines ciblées.

Frustré du peu d'amélioration de sa patiente, il s'est tourné vers deux collègues de travail, Martin Pelletier et Philippe Tessier : « Je savais qu'ils menaient des travaux de recherche sur un test clinique sur les cytokines, dans le contexte d'autres maladies, explique le Dr Poubelle. Même s'ils ne travaillaient pas directement sur l'arthrite psoriasique, ils ont accepté de procéder à l'analyse des cytokines compte tenu du contexte clinique exceptionnel de cette patiente. »

« Nos travaux portent plutôt sur un type de maladies orphelines, donc des maladies très rares appelées des syndromes auto-inflammatoires, mais nous sommes des chercheurs, donc curieux de nature, ajoute

Martin Pelletier, docteur en immunologie. S'il y a un mystère à percer, qu'il y a quelque chose à découvrir, on va fouiller. »

Contrairement à bien d'autres analyses biomédicales, l'analyse des cytokines n'est pas une procédure standard ou de routine, et ne peut pas se faire avec un simple échantillon de sérum ou de plasma. « On cible les globules blancs et on les stimule avec un large éventail de produits activant de multiples voies de l'immunité afin qu'ils expriment les cytokines, relate Philippe Tessier, docteur en microbiologie et immunologie. On compare les résultats à ceux de donneurs sains, ce qui nous permet de voir quelles cytokines sont surexprimées et de détecter les anomalies. »

Une fois la cytokine fautive identifiée, le Dr Poubelle a modifié le traitement de sa patiente, qui a constaté une amélioration de son état, notamment en ce qui a trait à l'inflammation des articulations, aspect pour lequel une amélioration d'environ 60 % a été observée.

Quant aux équipes des chercheurs Martin Pelletier et Philippe Tessier, auxquelles sont associés plusieurs rhumatologues, elles poursuivent leurs travaux de recherche sur les cytokines dans le contexte de maladies auto-inflammatoires orphelines, ces maladies très rares dont les causes sont, pour la plupart, méconnues. « On espère développer un test pour guider le traitement de ces patients et découvrir les mécanismes de ces maladies rares, qui ont souvent une cause génétique qui n'est pas toujours facile à mettre en évidence, affirme Martin Pelletier. L'avantage de notre approche scientifique, c'est-à-dire le profil d'expression des cytokines par les globules blancs du sang, permet grandement d'envisager de s'attaquer à d'autres maladies auto-immunes beaucoup plus répandues, comme la polyarthrite rhumatoïde, l'arthrite psoriasique et les arthropathies associées à d'autres maladies auto-immunes comme la maladie de Crohn ou la colite ulcéreuse. »

Le succès de cette collaboration a fait l'objet d'une publication dans le journal *Clinical and Translational Medicine*.

### Des chercheurs du Centre de recherche du CHU auteurs de l'un des meilleurs articles de 2018 selon la National Academy of Sciences



Éric Boilard, docteur en microbiologie et infectiologie.

Une équipe de chercheurs du CHU de Québec-Université Laval (CHU) a récemment remporté le prix Cozzarelli pour la qualité scientifique et l'originalité de son article publié dans la prestigieuse revue américaine *Proceedings of the National Academy of Sciences* (PNAS).

Éric Boilard, docteur en microbiologie et infectiologie, et son équipe de recherche sont à l'origine de cet article, intitulé *Platelets release pathogenic serotonin and return to circulation after immune complex-mediated sequestration*. « Ce que nous avons découvert, c'est que les plaquettes, que l'on connaît bien pour leur rôle dans la prévention des saignements, ont aussi un rôle très important dans la réponse immunitaire face à des bactéries et à des virus lorsqu'ils entrent dans la circulation sanguine lors d'une infection. Nous avons constaté qu'elles participent à l'activation des cellules immunitaires comme les globules blancs lorsqu'il y a une infection », a expliqué M. Éric Boilard.

Cette découverte, qui a valu les honneurs aux chercheurs, vient changer la manière dont les plaquettes sont perçues et ouvre la porte à de nouvelles recherches sur leur rôle dans plusieurs maladies.

Cette découverte, qui a valu les honneurs aux chercheurs, vient changer la manière dont les plaquettes sont perçues et ouvre la porte à de nouvelles recherches sur leur rôle dans plusieurs maladies.

### Les chercheurs Nicolas Bertrand et Arnaud Droit récompensés par Montréal InVivo



De gauche à droite : Nicolas Bertrand et Arnaud Droit, chercheurs au Centre de recherche du CHU, et Benoit Arseneault de la Faculté de médecine de l'Université Laval.

Deux chercheurs du CHU de Québec-Université Laval, Nicolas Bertrand et Arnaud Droit, ont été récompensés à l'occasion du concours Étoiles Effervescence, une initiative de Montréal InVivo.

Ce concours vise à reconnaître dix jeunes chercheurs québécois effectuant de la recherche depuis moins de dix ans dans une université, une institution ou un centre de recherche du Québec et qui offrent des services à l'industrie des sciences de la vie tels des modèles analytiques, des tests de validation, une plateforme technique ou des tests spécialisés.

Sélectionnés par un jury d'experts, les dix chercheurs ont brillé par l'excellence de leur carrière académique, mais aussi par les nombreux partenariats qu'ils ont déjà établis avec des entreprises du secteur des sciences de la vie.

En présence de 500 participants à Effervescence, ils ont présenté leur expertise et les opportunités de partenariat qu'ils aimeraient développer, ou ont déjà développé, avec les entreprises.



Journée scientifique

Réseau Québécois de recherche en soins palliatifs et de fin de vie  
Une approche palliative pour tous: forces et défis



La journée scientifique 2019 du RQSPAL

Université Laval, Pavillon Alphonse

Desjardins, salle Hydro-Québec

4 octobre 2019 de 8 h 30 à 17 h

Coût de l'inscription: 20 \$

Des crédits de formation continue seront offerts pour les infirmières et les médecins

recherchesoinspalliatifs.ca - RQSPAL



## Recherche clinique

# La santé des ados sous toutes ses coutures

**L'usage de cannabis, la prise en charge du TDAH et la santé des populations autochtones occupent maintenant une large place dans l'actualité et sont pour plusieurs des sujets d'intérêt relativement récents. Mais pas pour le Dr Richard Bélanger: depuis plusieurs années, ces trois thèmes sont à la base de sa programmation de recherche qui scrute la santé des adolescents. Vous comprendrez que son agenda et ceux de ses partenaires sont bien remplis!**



Le Dr Richard Bélanger.

Après avoir terminé sa résidence en pédiatrie et une spécialisation en médecine de l'adolescence, le Dr Richard Bélanger a su confirmer son goût pour la recherche au sein de l'Institut universitaire de médecine sociale et préventive à Lausanne, en Suisse, où il a travaillé durant une *fellowship* de deux ans. C'est aussi pendant cette période qu'il a vu naître le premier de ses trois enfants.

Originaire de Saint-Marc-des-Carrières, le Dr Bélanger était bien content de revenir près de la région qui l'a vu grandir quand il a commencé sa pratique clinique au Centre mère-enfant Soleil du CHU de Québec-Université Laval (CHU) en 2010. Grâce à l'appui indéfectible de ses collègues pédiatres du Service de pédiatrie et des membres de la clinique de l'adolescence du CHUL (Brigitte Lepage, infirmière, D<sup>res</sup> Maud Egedy et Maude Veilleux-Lemieux), le Dr Bélanger peut dédier une grande part de son temps à la recherche clinique: «un mariage parfait entre mes deux passions», précise-t-il. Il évolue actuellement comme chercheur régulier dans l'axe Santé des populations et pratiques optimales en santé du Centre de recherche du CHU de Québec-Université Laval (CHU). Il est également professeur agrégé sous octroi au Département de pédiatrie de l'Université Laval.

### LES HABITUDES DE VIE

«Les écrans, les substances psychoactives, la sexualité, le sport... Tous les comportements qui peuvent avoir une influence sur la santé, ça se mêle dans ma pratique clinique et mes recherches.» Ce n'est donc pas étonnant que le Dr Bélanger dirige l'étude COMPASS-Québec avec son collègue le Dr Slim Haddad, professeur au Département de médecine sociale et préventive de la Faculté de médecine de l'Université Laval. Ce projet a été mis sur pied en 2013 en Ontario, puis en Alberta, par une équipe de l'Université de Waterloo (Ontario). Implanté au Québec depuis 2017, la Direction régionale de santé publique de la Capitale-Nationale et son directeur le Dr François Desbiens y participent activement, notamment avec l'appui financier du ministère de la Santé et des Services sociaux.

Jusqu'à maintenant, l'équipe de Québec a su intégrer dans le projet la presque totalité de la cinquantaine d'écoles secondaires de la région de la Capitale-Nationale, ainsi que plusieurs écoles des régions de Chaudière-Appalaches et du Saguenay-Lac-Saint-Jean. Un exploit qui est redevable à l'implication de l'équipe enthousiaste du Dr Bélanger et des partenariats qu'elle a su forger. Bien que l'étude soit anonyme, elle permet de

suivre le parcours, d'année en année, d'une majorité de participants de secondaire un à cinq, soit plus de 30 000 jeunes pour l'année 2018-2019. En répondant à diverses questions sur leurs niveaux quotidiens d'activité physique et de sédentarité, leurs comportements alimentaires, leurs habitudes de consommation (tabac, alcool, cannabis), l'intimidation, etc., les jeunes fournissent des données qui permettent aux chercheurs d'observer l'évolution de leurs comportements et de travailler directement avec les écoles pour bâtir des interventions efficaces pour favoriser de saines habitudes.

«Ça nous permet de suivre une cohorte importante d'adolescents et de constater que, contrairement à ce que l'on pense, une large proportion gagnerait à voir leur environnement et leurs comportements s'améliorer. Nous savons que nos jeunes souffrent d'anxiété, de déprime, de manque de sommeil, etc., mais comment agir sur ces problèmes? Mes projets sont complémentaires aux grandes études nationales; ils permettent de regarder d'une autre manière la santé des jeunes et ainsi aiguiller les intervenants proximaux, dont les directions scolaires, sur des priorités ou des manières de faire. Le tout s'applique également aux décideurs et paliers gouvernementaux. Par exemple, dans certaines écoles, l'étude COMPASS-Québec a été commencée deux années avant la légalisation du cannabis. Nous serons donc en mesure de vérifier si cette politique et son application au Québec ont influencé l'usage et la perception des jeunes faces aux substances psychoactives», expose le Dr Bélanger.

**«Mes projets sont complémentaires aux grandes études nationales; ils permettent de regarder d'une autre manière la santé des jeunes et ainsi aiguiller les intervenants proximaux, dont les directions scolaires, sur des priorités ou des manières de faire.»**

– Dr Richard Bélanger

Le clinicien-chercheur s'intéresse plus spécifiquement à l'usage du cannabis chez les jeunes. Avec la D<sup>re</sup> Christina Grant de l'Université McMaster (Ontario), ils sont les auteurs principaux de l'énoncé de principe de la Société canadienne de pédiatrie touchant le cannabis à visée récréative, et ont élaboré un questionnaire envoyé chaque mois à tous les pédiatres canadiens depuis septembre 2018, par l'intermédiaire du Programme canadien de surveillance pédiatrique. Devant se terminer en octobre 2020, cette étude menée en collaboration avec divers experts en santé mentale, dont la D<sup>re</sup> Nathalie Gingras, des intervenants des soins intensifs et des coroners, permettra de suivre de près les effets de la légalisation du cannabis sur la santé des jeunes, du moins les effets des événements les plus significatifs. «Nous voulons non seulement comprendre quels problèmes de santé ça peut causer, mais aussi quelles interventions sont faites et comment elles le sont. Les jeunes sont les plus grands consommateurs de cannabis, alors il est primordial que tous soient bien renseignés à ce sujet, autant les parents, les médecins que les jeunes eux-mêmes.»

### LE TROUBLE DÉFICITAIRE DE L'ATTENTION AVEC OU SANS HYPERACTIVITÉ

En plus de s'interroger sur la prévalence singulièrement élevée de cas de trouble déficitaire de l'attention avec ou sans hyperactivité (TDAH) au Québec, le Dr Bélanger étudie également ce trouble par le biais d'un

projet en trois phases. La première phase de l'étude consiste à repérer la présence d'un TDAH chez des jeunes qui présentent certaines issues défavorables de santé. «Certains jeunes ne présentent pas nécessairement de difficultés à l'école – et c'est bien souvent pour ça qu'ils passent inaperçus –, mais sont malgré tout à risque de vivre les impacts défavorables de santé associés au TDAH (obésité, mésusage de substances, blessures non intentionnelles). Après plusieurs fractures, on devrait s'interroger! C'est pour cette raison que nous passons entre autres par les urgences pour repérer ces jeunes», explique le Dr Bélanger.

Une fois identifiés, les adolescents qui le souhaitent seront soumis à une évaluation neuropsychologique complète. «Avec les données recueillies, nous allons tenter de comprendre leur parcours et les forces cognitives distinctes de ces jeunes, qui pourraient potentiellement expliquer pourquoi ils n'ont jamais été diagnostiqués et pourquoi une médication n'est peut-être pas la réponse optimale dans leur cas.» À la fin de la phase deux, les jeunes pourront utiliser leur évaluation, s'ils le désirent, pour poursuivre leur démarche auprès de leur médecin ou de l'un des professionnels de la santé associés à l'équipe de recherche.



Photo: Getty Images

La troisième phase du projet consiste à suivre ces jeunes par l'intermédiaire d'une plateforme Web. Grâce à un questionnaire auquel ils répondront de manière confidentielle tous les six mois, leur trajectoire pourra être étudiée. Il est prévu que cette plateforme devienne un lieu d'intervention où les participants pourront évaluer leurs comportements par rapport à des standards et à des statistiques nationales (exemple: «Bravo! Tu n'as pas fumé, tout comme X % des Québécois de ton âge.»). De plus, s'ils le souhaitent, les données qui les concernent pourront être transmises au professionnel de la santé qui les suit. Ainsi, ces jeunes pourront recevoir des services plus adaptés à leurs besoins réels basés sur des informations objectives, ce qu'il est parfois difficile d'obtenir durant les suivis. Ce projet intitulé *Soutenir les jeunes vivant avec un TDAH* est possible grâce au soutien financier de la Fondation du CHU de Québec et de la Banque Scotia.

### LES POPULATIONS AUTOCHTONES

Le Dr Bélanger s'intéresse aussi aux jeunes autochtones du nord du Québec, que ce soit au point de vue de leur santé mentale et physique ou de leurs habitudes de vie.

«Ce sont les communautés qui lèvent la main lorsqu'elles veulent obtenir un portrait de santé de leur population. Et c'est aux chercheurs du CHU que les leaders et leurs partenaires régionaux font appel, car des partenariats ont été bâtis au Nord depuis de longues années par des chercheurs d'exception; ils ont forgé notre réputation. Celle-ci s'appuie maintenant sur une expertise transdisciplinaire dans laquelle évoluent de plus en plus de jeunes chercheurs», mentionne le Dr Bélanger. Les études menées auprès des populations autochtones du Québec par les membres de l'axe Santé des populations et pratiques optimales en santé du Centre de recherche du CHU, comme Gina Muckle, Pierre Ayotte, Mélanie Lemire, Michel Lucas et Christopher Fletcher, fournissent des informations précises aux communautés sur divers éléments pouvant influencer la santé et leur bien-être. Ces données deviennent par la suite des outils qui permettent éventuelle-

ment de mettre en place ou d'adapter des interventions, tout en tenant compte de caractéristiques culturelles et sociales distinctives. Par exemple, dans le cas de l'*Enquête de Santé Inuit du Nunavik 2017 Qanuirlirpitaq?* dont les travaux scientifiques sur la cohorte des jeunes de 16-30 ans ont été copilotés par le Dr Bélanger, plusieurs questionnaires et prélèvements biologiques ont été réalisés auprès de 1 300 participants. Le Dr Bélanger tient d'ailleurs à souligner la collaboration de la population: «Merci beaucoup aux participants du Nunavik!». En collaboration avec l'Institut national de santé publique du Québec, les résultats seront présentés aux communautés sous forme d'un ensemble de rapports de santé s'appliquant à toute la population. Des professionnelles de recherche, comme Natalia Poliakova, qui accompagne le Dr Bélanger depuis plusieurs années, collaborent également à ce travail titanesque avec des étudiants sous leur supervision.

À l'intersection de tous ces éléments, le Dr Bélanger est également chercheur principal, avec la psychologue et chercheuse Gina Muckle, d'une étude sur le microbiome intestinal et son influence possible sur la santé mentale en contexte nordique. Cette recherche s'inscrit dans le grand projet Sen-

tinelle Nord<sup>1</sup> qu'accueille l'Université Laval. L'équipe, dont fait notamment partie le Dr Michel G. Bergeron, Pierre Marquet, Marc Hébert, Maurice Boissinot et Jacques Corbeil, espère trouver de nouveaux marqueurs de résilience avec le souhait ambitieux d'empêcher que l'adversité puisse se transformer en détresse psychologique. «Dans la première phase de l'étude, nous allons tenter de voir à partir de plus de 200 échantillons de selles amassés durant l'*Enquête Santé Inuit du Nunavik 2017* comment certains profils du microbiome intestinal humain et de son métabolome, soit les bactéries que contiennent nos intestins ainsi que les produits qu'ils produisent et les influencent, pourraient être associés à un état de santé mentale favorable. Nous voulons comprendre si certains facteurs pourraient devenir des éléments protecteurs à promouvoir.»

### REDONNER

Le Dr Bélanger apprécie diffuser ses trouvailles et celles de ses équipes au sein d'articles et lors de congrès médicaux, mais ce qu'il préfère, c'est d'aller à la rencontre des gens et de redonner à ceux qui participent à ses projets. «Quand je rends les informations aux communautés, c'est très stimulant et gratifiant, j'apprends beaucoup. Par exemple, quand je vais rencontrer la direction d'une école dans le cadre du projet COMPASS-Québec, nous regardons ensemble les indicateurs, nous les comparons aux données nationales et internationales, nous déterminons avec eux les priorités et par quels moyens il est possible d'améliorer les comportements ou l'environnement. Les résultats de mes recherches permettent aux gens, aux communautés, de prendre de meilleures décisions pour leur santé et celle de leur population.»

1. Sentinelle Nord: «Financé par le Fonds d'excellence en recherche Apogée Canada, Sentinelle Nord permet à l'Université Laval de puiser dans plus d'un demi-siècle d'excellence en recherche nordique et en optique et photonique pour développer des nouvelles technologies, former une nouvelle génération de chercheurs transdisciplinaires et améliorer notre compréhension de l'environnement nordique et de son impact sur l'être humain et sa santé.» <https://sentinellenord.ulaval.ca/fr/accueil>

## LUMIÈRE SUR...

## La voie du rétablissement après un AVC en images

Par Sonia Mathieu, infirmière clinicienne trajectoire neurovasculaire



L'équipe des sciences neurologiques de l'Hôpital de l'Enfant-Jésus.

Les personnes ayant subi un accident vasculaire cérébral (AVC) représentent environ 30 % de la clientèle hospitalisée en sciences neurologiques à l'Hôpital de l'Enfant-Jésus (HEJ). En 2017-2018, 842 patients ont séjourné à l'unité de soins avec ce diagnostic. Il s'agit d'une maladie neurovasculaire survenant généralement de façon subite. Elle peut entraîner des incapacités fonctionnelles avec son lot d'inquiétudes pour la victime et sa famille.

### QU'EST-CE QU'UN ACCIDENT VASCULAIRE CÉRÉBRAL (AVC)?

«Un AVC survient lorsque le flux sanguin vers une partie ou une autre du cerveau est interrompu, endommageant ainsi les cellules cérébrales. Les effets de l'AVC dépendent de la partie du cerveau qui a subi des dommages et de leur étendue.»<sup>1</sup> La récupération à la suite d'un AVC est très variable d'une personne à l'autre. Elle dépend de plusieurs éléments, dont l'état de santé avant l'évènement, la gravité de l'AVC, la rapidité de prise en charge médicale et professionnelle, le réseau social et les ressources disponibles dans le milieu de vie.

Pour cette raison, dès l'admission et tout au long de la trajectoire, une équipe de professionnels guide la personne et sa famille dans les différentes étapes : soins hospitaliers, réadaptation et retour dans la communauté. Selon ses besoins, chacun emprunte un chemin différent pour arriver à son rétablissement après un AVC.

### UNE INITIATIVE DU DÉPARTEMENT DES SCIENCES NEUROLOGIQUES

Dans le but de faciliter la discussion, l'équipe de soins des sciences neurologiques utilise un nouvel outil de communication en images. Celui-ci permet au patient et à sa famille de diminuer la peur face à l'inconnu, de connaître concrètement les différents scénarios possibles ainsi que les ressources disponibles. L'affiche *La voie du rétablissement après un accident cérébral* est installée à l'unité dédiée AVC au P-3 000 de l'HEJ. Un dépliant est également disponible.

L'affiche et le dépliant ont été réalisés par le Programme des encéphalopathies de la direction du programme Déficience intellectuelle, trouble du spectre d'autisme et déficience physique (DITSADO) du ministère de la Santé et des Services sociaux en collaboration avec des intervenants, des gestionnaires et des spécialistes en communication œuvrant aux différentes étapes de la trajectoire ainsi qu'avec la participation d'usagers du programme des encéphalopathies. M<sup>me</sup> Sonia Mathieu, infirmière clinicienne à la trajectoire neurovasculaire, a participé à l'élaboration de ces outils de communication.

### REMERCIEMENTS

Nous tenons à remercier le Comité des usagers au CHU de Québec-Université Laval, qui a contribué à la production de l'affiche et de 500 exemplaires du dépliant regroupant les différentes ressources disponibles dans la Capitale-Nationale.

1. Source: Fondation des maladies du cœur et de l'AVC, 2015.

## Quand le recrutement du personnel infirmier prend des airs internationaux

Par Stéphanie Carrier, chef de service à l'intégration et au soutien clinique du personnel infirmier et Marie-Josée Bernier, chef de service du recrutement

Le CHU de Québec-Université Laval (CHU), comme l'ensemble des établissements de santé, éprouve actuellement des difficultés à combler les cibles d'embauche établies, et ce, malgré les grands efforts de recrutement déployés. Le nombre de finissants des maisons d'enseignement s'avère insuffisant pour répondre aux besoins des établissements de santé de la région. Pour pallier la pénurie, le CHU a mis en place plusieurs stratégies, dont le recrutement international.

En collaboration avec l'organisme Québec international, deux gestionnaires se sont envolées vers le Brésil à la fin avril. Plusieurs des candidats rencontrés ont pour la plupart déjà entrepris des démarches auprès de l'immigration et l'Ordre des infirmières et infirmiers du Québec (OIIQ). Les retombées de la mission seront certainement très prometteuses.

### Voici quelques détails sur cette mission :

- planification de 54 entrevues;
- réalisation de 47 entrevues les 27 et 28 avril;
- 28 des candidats rencontrés ont été invités pour une deuxième entrevue par « Skype » (entrevues réalisées entre le 14 mai et le 11 juin);
- d'autres candidats seront considérés ultérieurement lorsque leur niveau de français sera plus élevé.

### POURQUOI LE QUÉBEC?

À la recherche d'un milieu de vie de qualité et sécuritaire, plusieurs familles brésiliennes ont le projet d'immigrer au Québec, et ce, malgré la complexité, le coût et les longs délais des processus d'immigration et de reconnaissance d'équivalence. Ils poursuivent le rêve d'habiter un endroit où il fait bon vivre, telle l'accueillante ville de Québec. Les candidats brésiliens sont également motivés par l'autonomie professionnelle que leur offre la pratique infirmière au Québec ainsi que les diverses possibilités d'avancement dans le domaine des soins infirmiers au sein du CHU.



Stéphanie Carrier et Marie-Josée Bernier en entrevue au Brésil.

Une deuxième équipe a participé aux Journées Québec à Paris à la fin mai pour une activité de recrutement organisée par le gouvernement du Québec, Québec international et quelques partenaires.

L'accueil et l'intégration des candidats recrutés se réaliseront graduellement au cours des prochains mois et tout au long de la prochaine année. Les missions internationales de recrutement s'avèrent une excellente stratégie, en complémentarité aux autres activités, mais nécessitent un certain investissement de temps, d'ouverture, de patience et de tolérance de la part des équipes de travail en place.

Dans l'objectif de mieux soutenir le personnel infirmier de nationalité étrangère, la Direction des soins infirmiers (DSI) a mis sur pied un nouveau comité. Le Comité d'intégration culturelle vise à faciliter l'intégration et la rétention de cette main-d'œuvre par la mise en place de services personnalisés d'encadrement, de soutien et de socialisation afin de répondre aux besoins des nouveaux embauchés. Un appel d'intérêt est en cours pour recruter des membres du personnel désirant s'investir volontairement au sein de ce comité. Les personnes intéressées peuvent communiquer par courriel à l'adresse suivante :

[integration.culturelle@chudequebec.ca](mailto:integration.culturelle@chudequebec.ca)

## Quiz AVC

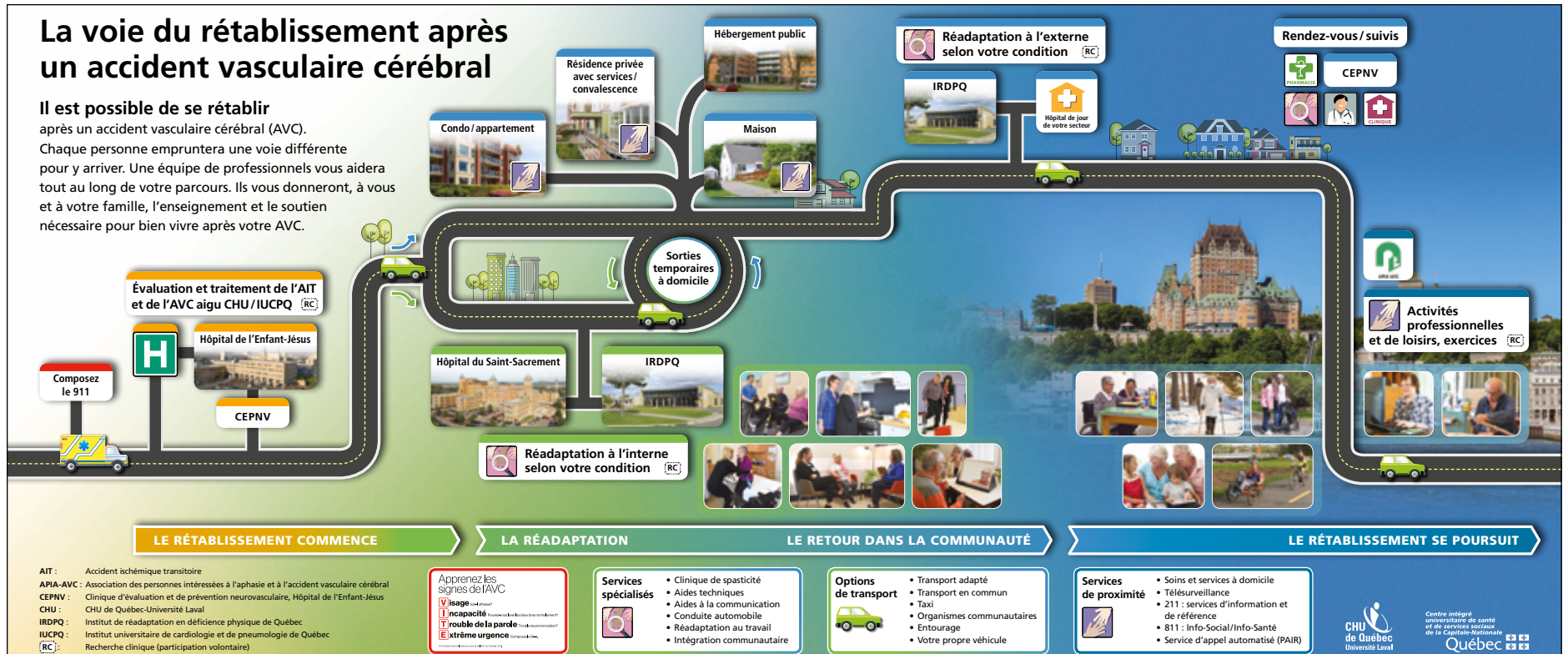
À la suite d'un AVC, chaque minute compte. La rapidité d'action est déterminante.

1. Après 1 minute sans traitement, combien de cellules cérébrales sont irrémédiablement mortes ?
2. Après 1 minute sans traitement, combien de kilomètres de fibres axonales sont perdus ?
3. Une heure sans traitement équivaut à combien d'années de vieillissement ?

**L'AVC est une pathologie chronodépendante !**

## La voie du rétablissement après un accident vasculaire cérébral

Il est possible de se rétablir après un accident vasculaire cérébral (AVC). Chaque personne empruntera une voie différente pour y arriver. Une équipe de professionnels vous aidera tout au long de votre parcours. Ils vous donneront, à vous et à votre famille, l'enseignement et le soutien nécessaire pour bien vivre après votre AVC.



# La civilité ne prend pas de vacances !

La période estivale arrive à grands pas! Synonyme de vacances pour plusieurs, cette période joue sur la composition des équipes. En effet, alors que certains de nos collègues nous quitteront pour quelques jours, voire quelques semaines, plusieurs nouveaux visages feront leur arrivée pour assurer la continuité des soins et des services. À travers ces changements, une composante ne prend jamais de vacances: l'importance de maintenir des relations agréables, professionnelles et harmonieuses!

Rappelons-nous que le maintien d'un milieu de travail sain est une responsabilité partagée entre tous. Chaque personne a le choix de ses actions, de ses paroles et de ses réactions. Nous avons chacun la responsabilité quotidienne de:

- utiliser un langage courtois, tempéré et adapté;
- collaborer avec ses collègues;
- fournir les informations pertinentes et requises à la réalisation du travail;
- faire preuve d'attention et d'écoute face aux autres;
- respecter la confidentialité des informations.

C'est en se préoccupant d'abord de nos propres comportements, et ensuite de ceux des autres, que nous pouvons faire toute la différence sur la qualité de vie au travail. Poursuivons notre engagement à adopter et

à valoriser des comportements empreints de civilité et de considération au quotidien. Cet été, et bien entendu toute l'année, notre milieu de travail peut rayonner par le respect, la collaboration, la politesse, la courtoisie et le savoir-vivre que nous choisissons de maintenir entre nous.

Continuons de partager nos règles de civisme avec nos nouveaux collègues, de prendre conscience des impacts de nos comportements sur notre entourage, d'oser aborder adéquatement les situations inappropriées dont nous sommes témoin et de se sensibiliser sur l'importance de prendre soin de nous et de nos collègues au quotidien.

Le soleil n'appartient pas qu'aux vacances... il est aussi dans nos murs à travers nos sourires, nos gestes bienveillants et la considération dont nous faisons preuve entre nous!

**Bonne période estivale empreinte de civilité!**

Pour en savoir plus, consultez la capsule *Agir avec civilité pour un milieu sain et performant – une responsabilité partagée et l'aide-mémoire à l'intention des employés* disponibles sur l'Environnement numérique d'apprentissage (ENA).

## AGIR AVEC CIVILITÉ ET CONSIDÉRATION POUR UN MILIEU DE TRAVAIL SAIN UNE RESPONSABILITÉ PARTAGÉE!



### NOS RÈGLES DE CIVISME

- Respect
- Collaboration
- Politesse
- Courtoisie
- Savoir-vivre

### NOS VALEURS

- Humanisme
- Excellence
- Collaboration
- Innovation

### NOS RESPONSABILITÉS

- Utiliser un langage courtois, tempéré et adapté
- Collaborer adéquatement avec nos collègues
- Partager les informations pertinentes et requises à la réalisation du travail
- Faire preuve d'attention et d'écoute face aux autres
- Respecter la confidentialité des informations

C'est en se préoccupant d'abord de nos propres comportements, et ensuite de ceux des autres, que nous pouvons faire toute la différence sur la qualité de vie au travail!

Tous droits réservés au Regroupement de Réseaux en Santé des Personnes au Travail (RRSPT) & Gestion Manon Cléroux inc.






Comité Relève Infirmière    CONSEIL DES INFIRMIÈRES ET INFIRMIERS

## Programme de parrainage pour la réussite de l'examen de l'OIIQ



### Mandat

accompagner et soutenir les CEPI ayant vécu un échec à l'examen

### Services offerts

- Disponibilité hors des heures de bureau pour discuter
- Documentation pour diminuer l'anxiété
- Référence à une personne ayant vécu le même événement
- Accompagnement / Groupe d'étude
- Aide à la planification et à l'organisation de l'étude
- Page Facebook pour partage de documents d'étude
- Selon les suggestions des participants

Le Comité Relève Infirmière est là pour toi



*Reste calme et passe ton examen de l'OIIQ avec succès!*

## Service de parrainage pour la réussite de l'examen professionnel de l'OIIQ

L'examen de l'OIIQ est toute une épreuve dans le parcours professionnel d'une infirmière! C'est pourquoi le comité relève infirmière (CRI) du CHU de Québec-Université Laval propose un service de parrainage pour favoriser la réussite de cet examen.

Si vous êtes intéressée à en savoir davantage sur nos services, nous vous invitons à nous contacter par Messenger par notre page Facebook « Comité relève infirmière CHU de Québec-Université Laval ». Nous offrons un service personnalisé et adapté en fonction de vos besoins. Au plaisir de vous rencontrer!



## Soigner dans la diversité

### Comité d'intégration culturelle

### Objectif général

Faciliter l'intégration des employés de nationalités étrangères en mobilisant l'ensemble du personnel du CHU de Québec-Université Laval pour répondre aux besoins bilatéraux d'encadrement, de soutien et de créer une culture d'intégration axée sur la qualité des services offerts à nos usagers.

### Objectifs spécifiques

1. Offrir des services d'accompagnement, de soutien et de socialisation selon les besoins ponctuels de chaque personne
2. Mettre en place des stratégies dans le but de développer les connaissances et compétences du personnel
3. Mettre en place des mécanismes de communication à l'intérieur de l'organisation et avec nos partenaires

[integration.culturelle@chudequebec.ca](mailto:integration.culturelle@chudequebec.ca)



# Un **SECRET** bien gardé

Un établissement hospitalier comme le CHU de Québec-Université Laval, c'est l'équivalent d'une ville<sup>1</sup> où s'activent des femmes et des hommes dont le travail est important, mais parfois méconnu. La chronique *Un secret bien gardé* vous invite à découvrir leur histoire et leurs talents.

Dans ce numéro : Nicolas Desbiens, intervenant en soins spirituels.

## Trouver du sens là où il n'y en a pas

Propos recueillis par Guillaume Tessier, l'un des Chuchoteurs

**Avez-vous des enfants? Que la réponse soit oui ou non, tout le monde comprend que la maladie, voire le décès d'un enfant, provoque une peine douloureuse, insurmontable. Les intervenants en soins spirituels sont notamment responsables d'accompagner les familles qui traversent ces situations. J'ai eu le privilège de rencontrer l'un d'entre eux, Nicolas Desbiens, également animateur de la soirée commémorative des décès des jeunes de 18 ans et moins organisée chaque année, en mai.**

« Cet événement est présenté dans le cadre de la semaine québécoise des soins palliatifs. Nous réunissons les familles dont les enfants sont décédés l'année précédente au Centre mère-enfant Soleil du CHUL, à l'unité d'obstétrique de l'HSFA ou à la Maison de soins palliatifs pédiatriques Lémerviel Suzanne-Vachon (MLSV). Nous prenons le temps de nommer chaque enfant pendant la cérémonie. En mai dernier, ce sont plus de 140 enfants dont nous avons honoré la mémoire à l'auditorium Fisher du CHUL. Les parents sur place réalisent alors qu'ils ne sont pas seuls à vivre un tel drame. Il y a une solidarité dans le deuil », souligne Nicolas. Un comité composé des médecins œuvrant en soins palliatifs pédiatriques, de divers membres du personnel du CHUL, de la MLSV ainsi que de Leucan planifie la cérémonie dans les moindres détails. Cette année, c'est sous le thème *Vers l'infini et plus loin encore...* que s'est tenue la 13<sup>e</sup> édition de l'événement.

Nicolas a fait ses études en théologie et il a également obtenu un diplôme d'études supérieures spécialisées (DESS) en accompa-

gnement en milieu de santé, comme tous les autres intervenants en soins spirituels travaillant au CHU. Il œuvre depuis maintenant cinq ans pour le Centre Spiritualitésanté de la Capitale-Nationale qui offre ses services au CHU. Auparavant, il a travaillé pendant 20 ans à titre de conseiller à la vie étudiante du CÉGEP de Sainte-Foy où il s'investissait, entre autres, dans la prévention du suicide.

### PRÈS DU SENS

« Ici, je suis vraiment sur mon X. Je suis près du sens », raconte-t-il.

C'est quoi au juste, ce « sens »? « Je dis souvent que nous ne sommes pas faits pour la mort. Dans cette optique, la majorité d'entre nous a besoin d'un accompagnement lorsqu'elle survient pour un être cher. Pour un enfant plus particulièrement. »

« Lorsque je pénètre dans une chambre pour m'entretenir avec une famille, j'entre tel un mendiant. J'arrive les mains vides. » Le travail de Nicolas est de se rendre disponible, de prêter l'oreille aux gens qui vivent une situation complètement affligeante afin de créer l'espace nécessaire pour permettre



Nicolas Desbiens, intervenant en soins spirituels.

un dialogue, afin que les membres de la famille, parents ou enfants, s'ouvrent et discutent de l'épreuve, se confient, expriment leurs sentiments. Il arrive que la réponse débouche sur un rituel laïc ou religieux. Un baptême, un temps de prière, une bénédiction. « Mon collègue Pierre et moi avons déjà organisé un mariage à 48 heures d'avis pour un couple qui souhaitait se marier en présence de leur fille de 16 ans qui était en fin de vie. » Bien que les intervenants en soins spirituels soient formés pour intervenir auprès de personnes de toute religion, ils font aussi appel aux représentants des diverses dénominations religieuses lorsque les patients le demandent.

L'approche auprès du parent en deuil est différente de celle auprès de l'enfant (frère ou sœur) endeuillé. Ce dernier ne vit généralement pas le deuil de la même façon en raison de son jeune âge et de son niveau de maturité. Un jeune vivra le deuil jusqu'à sa maturité affective. « Le temps n'arrange pas les choses, mais ça prend du temps pour arranger les choses », mentionne Nicolas.

Évidemment, ce métier demande de bien

saisir les subtilités de chaque situation. La scène est différente chaque fois. « Tout le monde a une spiritualité, mais tout le monde n'adhère pas nécessairement à une religion. On doit s'adapter à ce qui se dit et se vit au cœur de la souffrance de la personne. Aller la rejoindre dans sa réalité et non chercher à l'embarquer dans la mienne. » Cela implique un bon équilibre dans sa vie personnelle en plus d'avoir sa propre expérience spirituelle pour marcher vers l'autre. « Il faut également se donner de l'espace pour soi et cultiver sa pertinence, son humilité et son "humanité". Comme je le disais, il faut entrer dans la chambre comme un mendiant, les mains vides. Nous ne pouvons tout contrôler. »

« C'est difficile à décrire, mais ce dont je suis le plus fier, c'est d'être à la fois acteur et témoin de la transformation chez la personne. De la voir s'ouvrir et de pouvoir le vivre avec elle. »

<sup>1</sup> 92,9 % des villes du Québec comptent moins d'habitants que le nombre d'employés (14 000) du CHU. Source: <https://www.mamh.gouv.qc.ca/organisation-municipale/decree-de-population/>

### Mission du Centre Spiritualitésanté

Assurer la planification, la coordination, la prestation et l'évaluation d'activités cliniques de qualité, afin de répondre aux besoins spirituels et religieux des personnes hospitalisées, hébergées ou suivies à domicile.

Exercer un leadership au plan de l'humanisation des soins, en cherchant à promouvoir la dignité des personnes dans le respect de leurs croyances et de leur culture.

Instaurer des activités d'enseignement, de recherche et de diffusion du savoir, afin de contribuer à l'avancement des pratiques reliées à la spiritualité en milieu de santé et susciter le développement d'approches novatrices\*.

### Fonctionnement des services de soins spirituels

Le Centre Spiritualitésanté de la Capitale-Nationale (CSSanté) assure le fonctionnement au quotidien des services de soins spirituels répartis dans plus de 30 sites du réseau de la santé et des services sociaux de la ville de Québec et de ses environs. Il est constitué d'une quarantaine d'intervenants et d'intervenantes en soins spirituels. Le CHU de Québec-Université Laval est l'établissement fiduciaire\*.

\* <https://www.chudequebec.ca/professionnels-de-la-sante/centre-spiritualitesante/centre-spiritualitesante.aspx>

## Plateforme numérique LifeSpeak La prévention en matière de santé

**Prendre soin de soi, c'est prendre du temps pour soi et pour se gâter, mais c'est aussi maintenir de bonnes habitudes afin de prévenir la maladie, maintenir un bon équilibre entre les différentes sphères de sa vie et diminuer son niveau de stress. Mais comment y parvenir?**

Malgré toute la bonne volonté qu'on peut avoir, il n'est pas toujours facile d'adopter une meilleure hygiène de vie ou de se défaire d'une mauvaise habitude. Cependant, en procédant par étapes et en se fixant des objectifs réalistes, il est possible d'y parvenir. Et votre plateforme de santé et mieux-être peut vous aider à atteindre votre but grâce à ses conseils d'experts!

Par exemple, si vous voulez changer votre alimentation ou tout simplement en savoir plus à ce sujet, consultez le volume *Démystifier les mythes alimentaires* de la section *Prévention en matière de santé* de votre bibliothèque. La nutritionniste Isabelle Huot y traite de plusieurs points,

dont les mythes alimentaires en lien avec la perte de poids, l'étiquetage nutritionnel ou encore les types de gras.

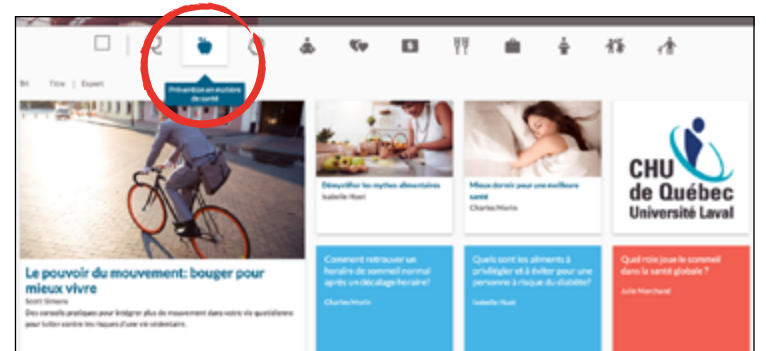
Vous éprouvez des problèmes de sommeil? Profitez des conseils de Charles M. Morin, psychologue spécialisé en ce domaine! Plusieurs capsules de la section *Prévention en matière de santé* sont consacrées à ce sujet, dont comment contrôler son insomnie.

Si vous avez du mal à intégrer l'activité physique à votre horaire ou que vous voulez reprendre votre santé en mains, c'est aussi là que vous pourrez trouver des conseils judicieux! Scott Simons, professeur de yoga et conférencier, vous donnera des trucs pour bouger plus, tandis que la

Dr<sup>e</sup> Janick Laberge, spécialiste de la prévention en matière de santé, vous renseignera sur des sujets qui nous touchent tous, comme le stress et les maladies chroniques.

### COMMENT ÇA FONCTIONNE?

Rappelons que la plateforme numérique de santé et mieux-être s'adresse à tous les intervenants du CHU: employés, médecins, résidents, chercheurs, bénévoles, etc. Les membres de votre famille immédiate peuvent également la consulter. La plateforme est accessible 24 heures sur 24, 7 jours sur 7. Son utilisation est gratuite, anonyme et confidentielle. Aucune identification personnelle n'est requise pour entrer sur la plateforme ni pour la consulter.



Vous pouvez accéder directement à la plateforme depuis un ordinateur, un téléphone intelligent ou une tablette en cliquant sur le bandeau dans l'intranet ou en passant par le portail RH.

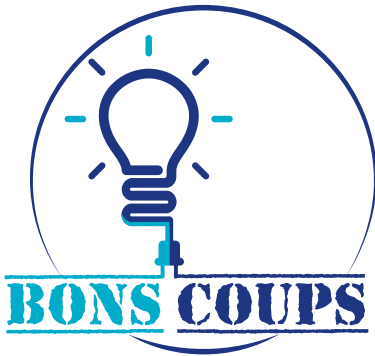
Vous pouvez aussi accéder à la plateforme lorsque vous êtes à l'extérieur du CHU en utilisant l'adresse [chu.lifespeak.com](http://chu.lifespeak.com). Un mot de passe client vous sera demandé; vous le trouverez sur la page d'accueil de l'Espace employé.

### Participez au concours!

**Du 21 mai au 20 juin 2019**, chaque fois que vous visionnez un module vidéo de votre plateforme de santé et mieux-être, vous pouvez vous inscrire pour gagner une carte de crédit prépayée d'une valeur de 100\$. Plus vous visionnez de vidéos, meilleures sont vos chances de gagner!

#### Comment s'inscrire pour gagner:

1. Regardez n'importe quelle vidéo d'un expert.
2. Cliquez sur l'icône du trophée au-dessous du lecteur vidéo.
3. Inscrivez-vous pour gagner une carte-cadeau d'une valeur de 100\$.
4. Répétez pour participer autant de fois que vous le souhaitez!



Tous les mois, nous vous présentons quelques bons coups qui méritent d'être mis en lumière. Un bon coup, c'est un geste, une initiative ou l'attitude d'un employé ou d'une équipe de travail qui améliore les soins, les services ou la qualité de vie au travail.

De nombreux bons coups n'ont pas toujours l'occasion de rayonner dans l'ensemble de notre organisation. Nous comptons sur votre aide pour les dévoiler!

#### DE L'AIDE POUR FACILITER LES DÉPLACEMENTS D'UN PATIENT VERS L'HÔPITAL

M<sup>me</sup> Linda Villeneuve, secrétaire médicale à la clinique ambulatoire de pneumologie de l'HSFA, a aidé un patient en facilitant ses déplacements vers l'hôpital. Ce patient était suivi pour une rééducation respiratoire qui impliquait plusieurs rendez-vous sur une période de plusieurs semaines. Grâce à sa démarche, le patient a pu poursuivre et terminer son programme de rééducation.

#### UNE AGENTE ADMINISTRATIVE ESSENTIELLE POUR SON ÉQUIPE

Lors de grandes soirées de travail, Lucie Hains, agente administrative à l'Unité néonatale du CHUL, n'hésite jamais à venir donner son aide à ses collègues commis. Toujours calme et posée, Lucie est un pilier pour son équipe! Merci!

#### BRAVO À L'ÉQUIPE DES MAGASINS ET DE LA LOGISTIQUE DE L'HSFA!

Depuis plus d'un an, le projet d'implantation des doubles casiers à l'HSFA requiert une participation active de l'équipe composée des magasiniers et des techniciens administratifs à la logistique hospitalière. Les plans de travail devant être constamment transformés au fur et à mesure des implantations, ils ont fait preuve d'une excellente réaction en s'adaptant très rapidement. Ils sont toujours soucieux de donner un service hors pair aux unités et aux services de l'hôpital et de proposer des pistes d'amélioration et d'optimisation. M<sup>me</sup> Karina Verret, chef de service aux magasins, souhaite souligner la diligence et la conscience professionnelle démontrée par l'équipe. Cette réalisation collective représente bien la coopération, l'innovation et l'anticipation présentes dans ce projet. Bravo et encore merci pour vos apports d'idées et pour votre belle attitude!

La catégorie *Bons coups* fait désormais partie de la **Soirée des Diamants**. Pour la prochaine édition du gala, un ou des prix *Bons coups* seront remis au hasard à un individu ou à une équipe ayant soumis ou réalisé un bon coup au cours de l'année précédente.

Pour soumettre un bon coup réalisé par vous, par un collègue ou par votre équipe, cliquez sur l'onglet *Bons coups* de l'intranet, puis remplissez le formulaire accessible en tout temps.

#### UNE MEILLEURE PRÉPARATION EN CAS DE CODE D'URGENCE AU 11 500 DE L'HDQ

Camille Bédard, chef de service à la planification et à l'affectation de la main-d'œuvre à l'HSS (mais auparavant chef d'unité à l'Unité d'orthopédie et radio-oncologie 11 500 de L'HDQ), a mené le projet de mieux préparer la Direction clientèle chirurgie à l'éventualité d'un code d'urgence. Elle a recueilli tous les renseignements nécessaires, puis a construit des outils dont les unités de soins de chirurgie peuvent bénéficier en cas de code orange. Le personnel se sent maintenant prêt, efficace et structuré dans l'éventualité d'un tel événement. M<sup>me</sup> Bédard a aussi formé les assistantes infirmières-chef de chirurgie afin qu'elles sachent comment réagir, quoi faire et comment utiliser les outils qu'elle a créés pour elles. Merci beaucoup!

#### UN BEL EXEMPLE D'AMÉLIORATION CONTINUE AUX LABORATOIRES DE MICROBIOLOGIE

Natasha Sirois, technologiste médicale, et Ariane Thériault, assistante-chef, toutes deux au laboratoire de microbiologie du CHUL, ont partagé leur expertise, leurs outils et les procédures à mettre en application lors de suspicion de fièvres virales hémorragiques ou d'Ebola. Ainsi, leurs collègues des autres laboratoires de L'HDQ, de l'HEJ et de l'IUCPQ sont prêts à répondre à tout cas éventuel. Elles se sont déplacées dans chacun des sites pour veiller à ce que le matériel et les fournitures soient disponibles et pour s'assurer que la formation et le protocole soient bien compris. Par la suite, elles ont revisité les centres pour s'assurer que tout le monde était bien informé.

## Journées Jeunes explorateurs d'un jour Partager notre passion pour préparer la relève!

Les 28 novembre et 11 avril derniers, le CHU de Québec Université-Laval a accueilli plus de 150 jeunes désireux d'en connaître davantage sur les métiers de la santé et ainsi préciser leur choix de carrière. Ces journées leur offrent une expérience des plus enrichissantes et leur permettent de constater la passion qui nous anime au quotidien.

Fait intéressant, bon nombre des jeunes explorateurs des éditions antérieures font maintenant carrière chez nous. Il s'agit là d'une belle preuve que nous avons un rôle primordial à jouer pour inciter les jeunes à choisir le domaine de la santé. Notre milieu comporte ses défis, mais il est aussi, et surtout, très dynamique et stimulant. Il offre également des moments empreints de bonté et d'humanisme ainsi que la possibilité de faire la différence auprès de nos patients et de leurs proches.



Le Dr Gaétan Brochu, chirurgien, et de futurs chirurgiens.



Les travailleuses sociales Chantale Dufour et Valérie Létourneau entourent Sammy Germain.



Léa Martel, future inhalothérapeute et Nathalie Bolduc, assistante-chef au bloc opératoire.



Les physiothérapeutes Marie-Claire Côté et Julie Dionne entourent Maïté Beaulieu, Audrey-Anne Ruel et Charlie-Rose Boucher.



La Dr<sup>ce</sup> Pascale Ouellet, anesthésiste, avec Chloé Paradis, Jacynthe Noël et Lorie Gagné.

**Merci à tous les parrains et marraines qui préparent, avec générosité, notre relève:**

Alexandra Gaudreau-Morneau, nutritionniste  
Alexandre Leclerc, orthopédiste  
André Boucher, chef de service en médecine nucléaire  
Annie Rousseau, psychologue  
Antony Barabé, physiothérapeute  
Arnaud Droit, bio-informaticien  
Audrey Lafleur, assistante chef d'unité en inhalothérapie  
Bianca Moreau, physiothérapeute  
Bianka Bouchard, coordonnatrice qualité en imagerie médicale  
Caroline Lafortune, coordonnatrice en audiologie  
Caroline Pouliot, chef de service en inhalothérapie  
Chantale Dufour, travailleuse sociale  
Émilie Bachand-Duval, pharmacienne  
Émilie Morin, nutritionniste  
Gaétan Brochu, chirurgien  
Geneviève Alain, nutritionniste  
Geneviève Bécotte, urgentologue  
Hélène Pellerin, anesthésiste  
Ingrid Wagner, pharmacienne  
Isabelle Cantin, coordonnatrice en ergothérapie  
Isabelle Simard, pharmacienne  
Julie Corriveau, chef de service en radio-oncologie  
Julie Dionne, physiothérapeute  
Lyne Frenette, pédiatre  
Manon Jobin, nutritionniste  
Marc-André Bernier, pharmacien  
Marie Benoit, ergothérapeute  
Marie-Claire Côté, physiothérapeute  
Marie-Ève Drolet, inhalothérapeute  
Marie-Ève Racine, pharmacienne  
Marie-Pier Boivin, technicienne en diététique  
Marilou Gallichand-Dutil, coordonnatrice technique en imagerie médicale  
Martine Forest, coordonnatrice technique en inhalothérapie  
Michelle Audit, chef de service laboratoire  
Mireille Paquet, travailleuse sociale  
Nadia Bélanger, ergothérapeute  
Nathalie Bolduc, assistante-chef au bloc opératoire  
Pascale Ouellet, anesthésiste  
Philippe Chetaille, cardiologue pédiatrique  
Roxanne Fortier-Lachance, travailleuse sociale  
Sandra Kish, pharmacienne  
Sarah Tremblay, pharmacienne  
Stéphanie Gendreau, nutritionniste  
Steve Jeffrey, coordonnateur technique en imagerie médicale  
Sylvie Guillot, conseillère en soins infirmiers  
Sylvie Langlais, chef de service pharmacie

**Et merci à toutes les équipes qui ont contribué de près ou de loin à rendre l'activité inoubliable pour les jeunes explorateurs!**

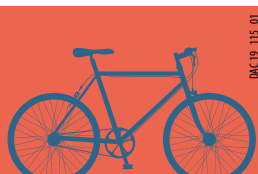
**C'est le retour du beau temps!**

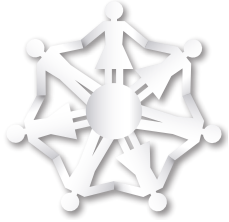
*Pourquoi ne pas en profiter pour adopter le vélo pour vos déplacements?*

Ce mode de transport actif est bon pour votre santé et pour l'environnement. Il vous permet d'intégrer l'activité physique à votre routine quotidienne!

Le CHU met à la disposition de ses employés des aires de stationnement pour ceux qui se déplacent à vélo.

Consultez le lien ci-dessous pour tous les détails : [www.chudequebec.ca/emplois/partenaire-privilege/a-propos-de-privileges-chu.aspx](http://www.chudequebec.ca/emplois/partenaire-privilege/a-propos-de-privileges-chu.aspx)





# Remise de bourses et de mentions *Reconnaissance* lors de l'Assemblée générale annuelle du Conseil multidisciplinaire

Le 14 mai dernier, le Conseil multidisciplinaire (CM) tenait son assemblée générale annuelle auprès de 113 membres et invités. M. Stéphane Tremblay, directeur des services multidisciplinaires (DSM), M<sup>me</sup> Sylvie Thibeault, directrice à la Direction médicale des services hospitaliers (DMSH) et M. Martin Coulombe, directeur adjoint à la DMSH, ont pris la parole en mentionnant les nombreux travaux réalisés en cours d'année dans les deux directions.

La soirée s'est poursuivie par la remise de 15 bourses de formation et 24 mentions *Reconnaissance* à des professionnels et à des techniciens des hôpitaux ainsi que de la grappe des laboratoires du CHU de Québec-Université Laval (CHU). Le rapport annuel et les principales activités de l'exécutif ont également été présentés par M<sup>me</sup> Jocelyne Lévesque, présidente du comité exécutif du CM. Le rapport est disponible dans les intranets sous l'onglet « Conseil multidisciplinaire ». M. Martin Beaumont, président-directeur général du CHU, était le conférencier invité à cette soirée. Il a su nous présenter avec humour son parcours professionnel, les valeurs, les orientations et les priorités 2019-2020 de notre organisation.

Toutes nos félicitations aux récipiendaires et nos plus sincères remerciements aux participants, en particulier à tous ceux qui ont soumis la candidature de leurs collègues. Nous tenons également à remercier M<sup>me</sup> Marie-Hélène Bourdages, nutritionniste et membre de l'exécutif, qui a animé la soirée avec brio, ainsi que nos partenaires : la Fondation du CHU de Québec, le Groupe Banque TD et le Comité des usagers.



Le président-directeur général du CHU, M. Martin Beaumont, était le conférencier invité à cette soirée.



## MENTION RECONNAISSANCE DES USAGERS

De gauche à droite, à l'avant : **Caroline Gauthier**, orthophoniste HEJ, **Alexandra Gagné-Dumont**, technologue spécialisée en radiologie HSS, **Marie-Hélène Pelletier-Gamache**, orthophoniste HEJ, **Sylvie Thibeault**, directrice DMSH, **Stéphane Tremblay**, directeur DSM. À l'arrière : **Marielle Philibert**, présidente du Comité des usagers, **Marie-Hélène Lavoie**, orthophoniste HEJ; **Elisa-Maude McConnell**, orthophoniste CHUL.

Absentes de la photo : **Isabelle Pelletier**, psychologue HEJ; **Catherine D'Amours**, technologue en imagerie médicale (IRM) L'HDQ; **Chloé Morneau**, technologue en imagerie médicale (IRM) L'HDQ.



## ENSEMBLE DE LA CARRIÈRE

De gauche à droite : **Michel Boudreault**, directeur DRHCAJ, **Martine Savard**, chef de service en inhalothérapie HSFA; **Martin Beaumont**, PDG du CHU, **Caroline Pouliot**, chef de service en inhalothérapie CHUL.



## ENSEMBLE DE LA CARRIÈRE

De gauche à droite : **Stéphane Tremblay**, directeur DSM, **Michel Boudreault**, directeur DRHCAJ, **Denise Ouellet**, physiothérapeute CHUL, **Martin Beaumont**, PDG du CHU, **Marie-Christine Laroche**, adjointe au directeur DSM CHUL.



## MENTIONS RECRUE

De gauche à droite, à l'avant : **Nathalie Cloutier**, équipe développement et excellence de la DMSH CHU, **Catherine Boisvert**, nutritionniste CHU, **Marie-Hélène Pelletier-Gamache**, orthophoniste HEJ, **Mylène Brunet**, intervenante en soins spirituels HEJ. À l'arrière : **Martin Coulombe**, directeur adjoint DMSH, **Geneviève Nadeau**, adjointe au directeur DSM L'HDQ; **Anne Châteauneuf**, chef de service à l'excellence DMSH HSFA, **Jackie Chouinard**, adjointe au directeur DSM HEJ, **Caroline Gauthier**, coordonnatrice en orthophonie HEJ, **Mario Bélanger**, coordonnateur professionnel en soins spirituels.



## MENTIONS ENSEIGNEMENT

De gauche à droite, à l'avant : **Natacha Sirois**, coordonnatrice technique au laboratoire médical CHUL, **Patrick Marchand**, technicien au laboratoire médical IUCPQ, **François Bernier**, psychologue CHUL, **Sylvie Gosselin**, psychologue CHUL, **Martine Giroux**, orthophoniste CHUL, **Nadia Bélanger**, ergothérapeute HEJ. À l'arrière : **Michelle Audit**, chef de service multi IUCPQ, **Pascal Martineau**, chef de service par intérim des laboratoires CHUL, **Martine Blanchette**, coordonnatrice des laboratoires CHU, **Serge Turcotte**, adjoint au directeur DSM et responsable transversal en psychologie HSFA, **Katia Boivin**, chef de service à la Direction de l'enseignement et des affaires universitaires (DEAU).



## MENTION COLLABORATION INTERPROFESSIONNELLE

**Sébastien Jalbert** et **La clinique des troubles d'alimentation en pédiatrie**. De gauche à droite, à l'avant : **Sébastien Jalbert**, ergothérapeute HEJ, **Philippe-Emmanuel Joly**, orthophoniste CHUL, **Patrick Gaudet**, nutritionniste CHUL, **Nathalie Béland**, nutritionniste CHUL, **Martine Giroux**, orthophoniste CHUL. À l'arrière : **Isabelle Richer**, coordonnatrice en collaboration interprofessionnelle CHU, **Marie-Christine Laroche**, adjointe à la directrice DSM CHUL, **Marie-Josée Dupuis**, formatrice et accompagnatrice en collaboration interprofessionnelle et conseillère à la qualité L'HDQ. Absents de la photo : **Laurie April**, orthophoniste CHUL, **Anaïs Deschênes**, nutritionniste CHU, **Francis Trépanier**, nutritionniste CHU.



## BONS COUPS – COUPS DE CŒUR

**Marie Benoit**, ergothérapeute HSS et **Marie-Christine Laroche**, adjointe à la directrice DSM, responsabilité transversale en ergothérapie CHUL. Absente de la photo : **Carole Gagnon**, physiothérapeute HSFA.



## PROJET D'AMÉLIORATION DE LA PRATIQUE

**Projet pilote du modèle de rôle en dysphagie adulte pour la clientèle hospitalisée**. De gauche à droite, à l'avant : **Marie-Hélène Pelletier-Gamache**, orthophoniste HEJ, **Isabelle Richer**, chargée de projet, **Marie-Frédéric St-Pierre-Boucher**, orthophoniste HSFA, **Julie Dufresne**, nutritionniste L'HDQ, **Isabelle Pouliot**, ergothérapeute HEJ, **Lisa-Marie Desruisseaux**, orthophoniste CHUL, **Émilie Morin**, nutritionniste L'HDQ, **Catherine Boisvert**, nutritionniste L'HDQ, **Amélie Gagné**, orthophoniste L'HDQ. À l'arrière : **Marie-Claude Brodeur**, directrice-adjointe DSM, **Elisabeth Thifault**, nutritionniste HEJ, **Sébastien Jalbert**, ergothérapeute HEJ, **Nadia Faucher**, nutritionniste HSFA, **Séverine Tacquenièrre**, orthophoniste L'HDQ, **Mireille Lacasse**, ergothérapeute HSS, **Claudia Fortier**, ergothérapeute CHU, **Mélany Faucher**, agente de développement orthophonie. Absentes de la photo : **Marie-Helen Crofton**, ergothérapeute HEJ, **Tammie Nadeau**, ergothérapeute CHU, **Édith Dufour**, nutritionniste L'HDQ, **Anne-Julie Racine**, orthophoniste CHU.

## Notre Fondation en action!



# Il est temps de s'inscrire au Gran Fondo Éco Trois-Rivières/Québec au profit de la Fondation!

Amis cyclistes, la Fondation du CHU de Québec vous propose de participer au tout nouveau *Gran Fondo Éco Trois-Rivières/Québec* qui aura lieu le dimanche 22 septembre prochain au profit de la santé, simplement!

Accessible à tous les calibres de cyclistes, cet événement convivial, réalisé en partenariat avec Gran Fondo Éco, permettra aux passionnés de vélo de vivre une expérience basée sur l'entraide et la camaraderie:

- aucune contrainte de peloton ni de vitesse
- départs par petits groupes de même calibre
- différents choix de vitesse vous permettant de réaliser le parcours à votre rythme
- parcours sécurisé avec encadreurs professionnels

**Inscrivez-vous dès maintenant au [evenements.live](http://evenements.live)!**



Pour voir toutes les photos de nos événements, visitez la page Facebook de la Fondation du CHU de Québec! Rendez-vous au [www.facebook.com/fondationduchudequebec](http://www.facebook.com/fondationduchudequebec)

**CONCOURS**  
**PORTEURS DE LUMIÈRE**

Amassez 500 \$ en dons pour le Centre des maladies du sein et  
**courez la chance de gagner un prix 3 000 \$\***  
d'une valeur approximative de

[quebecvilleenrose.ca](http://quebecvilleenrose.ca)

\* Règlements disponibles au [quebecvilleenrose.ca](http://quebecvilleenrose.ca)

## Le Chuchoteur

Le *Chuchoteur* est le journal interne du CHU de Québec-Université Laval. Il est publié par la Direction adjointe des communications au milieu de chaque mois, de septembre à juin.

Le générique masculin est utilisé dans le but d'en faciliter la lecture et désigne aussi bien les hommes que les femmes.

### L'ÉQUIPE DU CHUCHOTEUR

Richard Fournier, directeur adjoint

Rédactrice en chef: Isabelle Roy

Graphistes: Maude Baillargeon, Julie Labrie, Marjolaine Rondeau

Collaborateurs: Marie-Hélène Albert, Mireille Dufour, Geneviève Dupuis, Bryan Gélinas, Claude Gélinas, Jean-Thomas Grantham, Lindsay Jacques-Dubé, Karine Martin, Emilie Raymond, Pascale St-Pierre, Isabelle Sylvain, Guillaume Tessier et Geneviève Villeneuve-Patry

Photographes: Service de photographie médicale et de l'audiovisuel

Pour joindre la rédaction: 418 525-4444, poste 54387 ou 16235 ou [lechuchoteur@chudequebec.ca](mailto:lechuchoteur@chudequebec.ca)

Publicité: 418 649-5989

Tirage: 4 000 exemplaires

Prochaine parution: 18 septembre 2019

### Dates limites à retenir

Réservation d'espace publicitaire: 24 août 2019

Tombée des textes: 28 août 2019

(l'espace doit avoir été réservé au préalable)



30%



Imprimé sur du *Rolland Opaque*, contenant 30 % de fibres postconsommation, fabriqué à partir d'énergie biogaz et certifié FSC®.

### Calendrier d'impression du Chuchoteur 2018-2019

Prenez note de nos dates de tombée et de parution!

#### Réservation d'espace publicitaire... Tombée des textes... Date de sortie

24 août	28 août	18 septembre
20 septembre	25 septembre	16 octobre
18 octobre	23 octobre	13 novembre
15 novembre	19 novembre	11 décembre



Téléphone



Courriel

**Jamais trop tôt pour réserver dans le Chucho!**

Vous souhaitez publier un article? Avisez-nous le plus tôt possible!

**Heureux gagnants**  
DE LA FONDATION DU CHU DE QUÉBEC

5<sup>e</sup> FINALISTE DU GROS LOT BONI: JULIEN DEMERS (L'HDQ (billet no 3439))

6<sup>e</sup> FINALISTE DU GROS LOT BONI: ANNIE LAVOIE (HSFA (billet no 2379))

PROCHAIN TIRAGE LE 13 JUIN 2019

TIRAGE DU 2 MAI 2019	TIRAGE DU 16 MAI 2019
<b>BÉNÉDICTE HOULE</b> DSI intégration – HSS Location d'une Alpha Roméo Stelvio 2019 offerte par J.D. Chrysler - 12 mois. Valeur de 15 000 \$	<b>JOHANNE CÔTÉ</b> Tu pars pour St-Georges, Grenade Valeur de 3 500 \$
<b>MARIE FRENETTE</b> Dermatologie – HSS Tu pars pour Montego Bay, Jamaïque Valeur de 2 500 \$	<b>NICOLE GOSSELIN</b> Tu pars pour Lyon, France, Valeur de 3 000 \$
<b>MARIE-CLAUDE PAGÉ</b> Soins intensifs – L'HDQ Tu pars pour forfait vacances à Québec au Fairmont Le Château Frontenac Valeur 1 600 \$	<b>STÉPHANIE SASSEVILLE</b> Urgence HSS Tu gagnes un chèque-cadeau de Lave-Auto Beauport - Forfait remise à neuf de luxe Valeur de 315 \$
<b>MARIA-GABRIELLA RUIZ-MANGAS</b> DC-NO – L'HDQ Tu gagnes 2 laissez passer VIP pour le Festivent Ville de Lévis 2019 Valeur de 240 \$	<b>MARIE SCANTLAND</b> DSI CHUL Tu gagnes un Chèque-cadeau du Fairmont Le Château Frontenac au Restaurant Le Champlain - Menu « Expérience Modat » Valeur de 260 \$
	<b>ANNIE GUÈVREMONT</b> Banque de sang HSFA Tu gagnes un Chèque-cadeau du Restaurant Le Manoir Valeur de 200 \$
	<b>ISABELLE SAVARD,</b> A6-Ouest HSFA Tu gagnes un forfait vacances à Québec à l'Hôtel Clarendon Valeur de 309 \$

PRÉSENTÉ PAR: LE GROUPE JD DE BOISCHÂTEL, Laurier Du Vallon, Fairmont LE CHÂTEAU FRONTENAC, FONDATION CHU DE QUÉBEC



## La Fondation et le Groupe Banque TD contribuent au perfectionnement des infirmiers(ères) et des professionnels de la santé

C'est avec plaisir que la Fondation du CHU de Québec et son partenaire le Groupe Banque TD ont procédé à la remise de 34 bourses de perfectionnement à des infirmières et infirmiers, de même qu'à des professionnels de la santé. Grâce à celles-ci, les récipiendaires auront l'occasion de se perfectionner dans leur domaine d'expertise en assistant à des congrès, à des conférences et à des ateliers de formation continue qui se déroulent parfois outre-mer. Ces bourses, d'une valeur totale de 100 000 \$, ont été remises les 8 et 14 mai dernier dans le cadre du colloque bisannuel du Conseil des infirmières et infirmiers et de l'assemblée générale annuelle du Conseil multidisciplinaire du CHU de Québec-Université Laval (CHU).



### RÉCIPIENDAIRES D'UNE BOURSE TD – CONSEIL DES INFIRMIÈRES ET INFIRMIERS

De gauche à droite : Brigitte Martel, directrice des soins infirmiers CHU, Marie-Claude Paré, présidente et chef de la direction Fondation du CHU de Québec, Julie St-Pierre, infirmière clinicienne bloc opératoire L'HDO, Nathalie Gobeil, assistante-infirmière-chef et chef d'unité (i) cliniques externes CHUL, et représentant Oleksandra Lepeshkina, infirmière clinicienne immunoallergie clinique externe adulte CHUL, Mariane Jeanrie, infirmière clinicienne radio-oncologie L'HDO, Anick Boivin, infirmière de pratique avancée (i) soins intensifs Direction des soins infirmiers HEJ, Marie-Ève Bélanger, infirmière de pratique avancée en oncologie Direction des soins infirmiers CHU, Nadia Lamoureux, coordonnatrice clinico-administrative en médecine Coulombe 1-2-3 HSS, et représentant Myriam Latouche, chef d'unité de soins infirmiers Coulombe 1-2-3 HSS, Dominic Normandin, directeur des ventes Services hypothécaires mobiles Groupe Banque TD, Élise Alain, directrice gestion de trésorerie Services bancaires commerciaux Groupe Banque TD, Joannie Roy-Gagnon, infirmière clinicienne unité néonatale CHUL, et représentant Karine Francoeur, infirmière clinicienne unité néonatale CHUL, Marie-Pier Labrecque, assistante-chef infirmière clinicienne radio-oncologie L'HDO, Audrey Frenette, infirmière clinicienne EVAQ HEJ, Lucie Lacroix, conseillère en stomathérapie Direction des soins infirmiers HEJ et HSS, Caroline Pelletier, infirmière clinicienne en diabète pédiatrique clinique externe pédiatrique/diabète CHUL, Marie-Eve Tessier, conseillère-cadre en soins infirmiers Direction des soins infirmiers HSS, Martine Blais, infirmière praticienne spécialisée en soins aux adultes cardiologie Direction des soins infirmiers HEJ, Martin Beaumont, président-directeur général, CHU. Absent de la photo : Philippe Bérubé-Mercier, infirmier clinicien orthopédie HSFA.



### RÉCIPIENDAIRES D'UNE BOURSE TD – CONSEIL MULTIDISCIPLINAIRE

De gauche à droite, à l'avant : Carl Vignola, directeur de succursale district de Québec-Est Groupe Banque TD, Élise Alain, directrice gestion de trésorerie Services bancaires commerciaux Groupe Banque TD, Mylène Drapeau, audiologiste HSFA, Nathalie Bastien, biologiste moléculaire IUCPQ, Geneviève Thibaudeau, psychologue HEJ, Marilou Gallichand-Dutil, assistante chef Qualité, développement et excellence L'HDO, Chantal Leclerc, ergothérapeute HEJ, Catherine Julien, inhalothérapeute CHUL, Martine Lefebvre, coordonnatrice en radio-oncologie L'HDO, Jocelyne Lévesque, présidente du Conseil multidisciplinaire CHU de Québec-Université Laval, Marie-Claude Paré, présidente et chef de la direction Fondation du CHU de Québec.

À l'arrière : Martin Beaumont, président-directeur général CHU de Québec-Université Laval, Julie Gauthier-Desgagnés, orthophoniste CHUL, Éric Poulin, physicien médical L'HDO, Émilie Ruel, technologue en radiologie HEJ, représentant Janelle Charron, coordonnatrice tomodynamométrie HEJ, Chantale Ouellet, coordonnatrice technique Laboratoire IUCPQ, Binka Bouchar, assistante-chef Qualité, développement et excellence HSFA, Elise Gauthier, inhalothérapeute CHUL, Sébastien Jalbert, ergothérapeute HEJ, Meggie Thibeault, inhalothérapeute CHUL, Frédéric Lacroix, physicien médical L'HDO, Éric Winstall, biologiste moléculaire HSS. Absent de la photo : Geneviève Dugal, nutritionniste CHUL.

**Regrouper  
vos avoirs,  
c'est bon  
d'y voir.**

Découvrez les avantages de regrouper vos placements. Parlez-en à votre conseiller.

**desjardins.com/  
regroupervosplacements**

Caisse de Sainte-Foy  
Caisse de Limoilou

 **Desjardins**