

les

# gens

progrès dimanche

## Jean-René Lapointe



MAGASIN— M. Lapointe modifie des armes pour les chasseurs, la presque totalité de sa clientèle. Il rend amovible le magasin à cartouches fixe.

Depuis maintenant trois ans, Jean-René Lapointe, armurier autodidacte, met ce passe-temps au service des autres. A 48 ans, il pense au jour où, à sa retraite à l'âge de 55 ans, il s'y consacrera et fera de son métier de soudeur, une occupation occasionnelle. «Ce serait un passe-temps avec un petit revenu.»

Armurier autodidacte

## Un passe-temps mis au service des autres

SAINT-AUGUSTIN (PET) — Aussi jeune qu'il se rappelle, dans un rang de la municipalité, Jean-René Lapointe avait le goût des armes. Comme c'était un sujet tabou dans sa famille, l'enfant qu'il était en a développé le goût.

Même si des oncles chassaient et que son grand-père avait une .22,



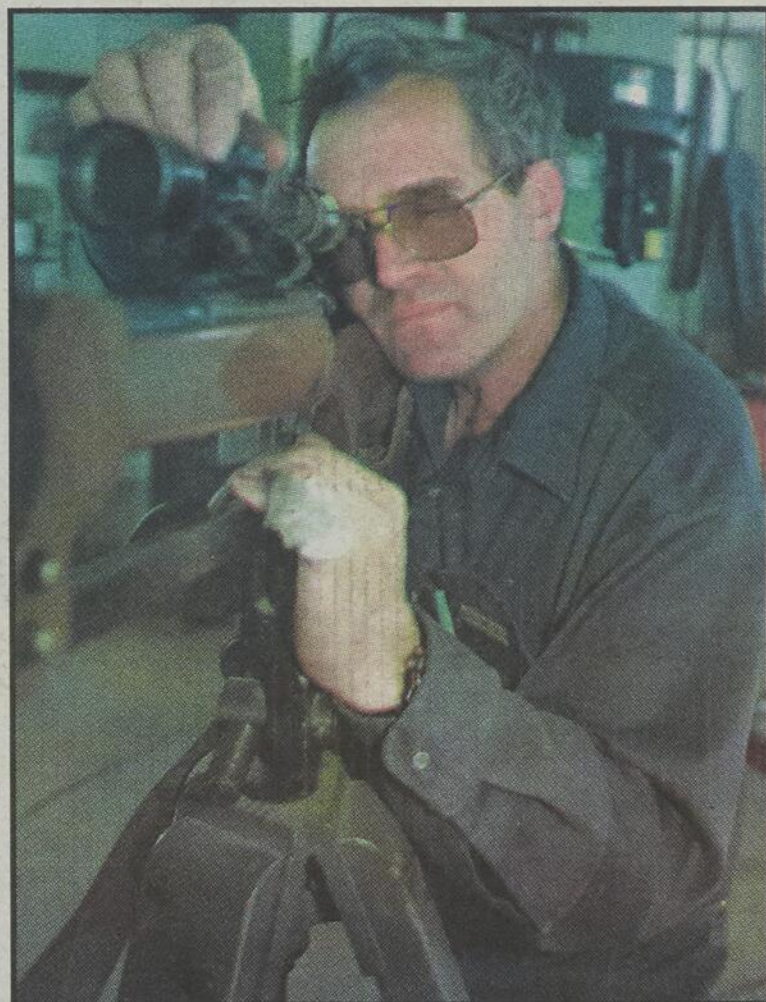
Paul-Émile Thériault

son père n'a jamais eu d'arme et il était défendu d'en avoir, dans la maison, jusqu'au jour où lui, l'aîné, a brisé cette interdiction: il achète sa première .22 à 14 ans. L'achat, mais surtout l'entrée dans la maison «d'une première grosse carabine de chasse», une .303 l'année suivante, avait soulevé un émoi, de la part de la mère de famille. Elle a dû se faire à l'idée: la famille comptait six frères. J-R Lapointe s'était d'abord intéressé aux armes dans

les manuels d'histoire du Canada, etc., mais ses frères ont grandi en en connaissant les rudiments à la maison.

La première arme que nous présente M. Lapointe, à son atelier de la rue Principale, est une Winchester modèle 70 avec magasin intérieur intégré qu'il a dotée d'un magasin détachable, soit un pontet neuf avec mécanisme à ressort. Même transformation pour la Parker hale, etc. En fait, il peut effectuer divers changements «tant qu'on ne copie pas un brevet».

En fait, M. Lapointe transforme des armes militaires en carabines de chasse, un avantage au chapitre du coût. Elles proviennent de surplus militaires de différents pays dont le Canada mais surtout les États-Unis. Il se les procure auprès de vendeurs d'armes militaires, grossistes nombreux qui ont des armes provenant, par exemple, de pays qui renouvellent leurs armes, etc. M. Lapointe lit l'anglais, mais se fait aider quand vient le temps de communiquer



ARMURIER— Jean-René Lapointe ajuste un viseur et fait divers travaux.

verbalement.

Dans l'armoire cadenassée, on retrouvait entre autres cette semaine un Mauser 3006 militaire d'origine allemande fabriqué au Brésil, transformé en arme de chasse: «Un individu qui n'est pas

maniaque de belles armes mais en veut simplement une bonne, ou dispose d'un petit budget, peut payer 250 \$ au lieu de 500 \$ ou 700 \$...»

Certaines armes, après avoir servi, par exemple à des exercices pendant des

dizaines d'années, arrivent en mauvais état. M. Lapointe s'équipe graduellement: tour à tour pour façonner des canons, sableuse et solutions pour redonner leur apparence à des canons rouillés, etc. D'autres armes arrivent en bon état comme un Mauser 8 mm. Sur celles qui arrivent avec un canon brisé, il peut par exemple installer un canon d'un autre type, comme le .270 que les chasseurs aiment, mais qui n'existe pas dans le militaire.

Passionné, M. Lapointe enchaîne avec diverses considérations techniques sur les armes et leurs origines, leurs qualités respectives etc. Sans lui prêter l'intention d'arriver vite à la retraite, on devine qu'il a hâte de pouvoir consacrer tout le temps voulu à ce passe-temps. D'ailleurs, il caresse des projets d'agrandissement de son local, afin de le rendre plus fonctionnel et d'améliorer la présentation au public. Il veut continuer à se limiter aux armes longues plutôt qu'à celles à autorisation restreinte.

Photos  
Steeve Tremblay

(Autre texte  
en page B-2)

# Pas de relève dans sa famille

SAINT-AUGUSTIN (PET)— Comme bien d'autres, Jean-René Lapointe, armurier autodidacte de Saint-Augustin, ne peut compter sur une relève au sein de sa famille. Il dit prodiguer ses conseils à ceux qui le demandent, tant en ce qui concerne ses connaissances sur les armes que son métier de soudeur à haute pression. «Pourquoi pas redonner ce qu'on a reçu?», dit-il simplement.

Il n'a pas de garçon, ce qu'il aurait aimé; celles de ses quatre filles (10 à 23 ans) qui sont en âge de le faire ont choisi d'autres voies, s'intéressant aux armes «comme ci comme ça». Il admet que le fait d'être armurier est plus un passe-temps qu'une façon de gagner sa vie.

L'an dernier, son chiffre d'affaires a été de 7000 \$ à 8000 \$ et il prévoit qu'il sera de 15 000 \$ cette année, car il s'est davantage fait connaître à Girardville (foire commerciale) et Dolbeau (Expo-nature); les minces profits servent à acheter de l'équipement pour fabriquer un canon d'arme, etc. M. Lapointe a des dispositions pour le travail manuel.

C'est également seul, avec les conseils d'un frère, qu'il avait appris la soudure. Jusqu'à l'âge de 27 ans il gagnait sa vie comme bûcheron. Un an après un premier emploi comme soudeur, dans les années 60, il a obtenu les cartes nécessaires pour pratiquer son métier. Il est ensuite devenu soudeur à haute pression, avec les autorisations nécessaires.

Depuis trois ans, il s'équipe mieux. Globalement, il faut investir au moins 10 000 \$ au départ, dit-il, à l'intention de ceux qui seraient tentés par ce métier. Aujourd'hui, il serait le seul armurier du Lac-Saint-Jean à ainsi modifier des armes, les remettre en état et leur rendre leur apparence; la région compte cinq ou six armuriers, dit-il.

Le fait d'être autodidacte peut présenter un problème. D'ailleurs, quand il lui arrive, rarement, de rencontrer une grosse difficulté, il n'hésite pas à consulter certains confrères: Clermont Lévesque de Boileau qui lui a beaucoup appris, et Guy Riverin de Chicoutimi.

Parfois, il renonce, comme de redresser certains canons, un bris fréquent depuis l'arrivée des véhicules à trois et quatre roues. «Parfois, le temps d'ajustement ne vaut pas l'investissement», explique-t-il.

Un minimum de clients, heureusement, ne réalisent pas le travail que demande la réfection d'une arme, si on considère le coût des pièces qu'il doit se procurer aux États-Unis et se faire acheminer. «Mais, généralement, les gens sont assez compréhensifs».

Il lui arrive très régulièrement de voir des gens étonnés de ne pouvoir acheter une arme, car ils ne possèdent pas les documents nécessaires. «Plusieurs arrivent la veille du départ et veulent une arme... Evidemment, ils ne peuvent en obtenir. Au moins 50 pour cent des gens sont mal informés sur la loi, ne réalisent pas que leur permis est expiré depuis longtemps, etc.»

En ce qui le concerne, devenir plus actif dans le métier d'armurier, sa passion, le tentait depuis longtemps. «Il faut que ce soit une passion», dit-il à l'intention des jeunes.

## Initier les jeunes

Jean-René Lapointe consa-

cre au moins vingt heures par semaine à son passe-temps d'armurier. C'est évidemment quand il travaille comme soudeur à haute pression.

Dans les périodes de ralentissement de son métier, ses énergies vont encore plus à ce passe-temps. À l'automne, lors de la chasse, la période devient, dit-il, «trop active» pour un passe-temps.

M. Lapointe conseille aux gens d'initier les jeunes aux armes, s'ils le demandent. On s'assure ainsi de leur donner des informations adéquates, ce qui, croit-il, «éviterait bien des accidents».

Les armes étant interdites dans sa famille quand il était jeune, il raconte, exemple à l'appui, que des essais en cachette auraient pu se révéler dangereux, même mortels. D'ailleurs, il estime que les cours de maniement d'armes à feu y gagneraient à être plus complets, en tenant davantage compte de la formation pratique.



**Bois Franc  
du Lac-St-Jean inc.**

945, av. du Pont Nord Alma Qc - G8B 7B6

## Nomination



Marco Munger

**Bois Franc du Lac-St-Jean Inc.**

**668-4614**

**1-800-567-9900**

La direction de Bois Franc du Lac désire annoncer à toute la population la nomination de M. Marco Munger au poste de directeur général.

M. Munger qui possède une vaste expérience dans le domaine vous invite à venir le rencontrer pour votre achat de bois de plancher.

PENDANT QUE VOUS LISEZ VOTRE JOURNAL,

DES FAMILLES QUÉBÉCOISES VIENNENT DE

TOUT PERDRE À LA SUITE D'UN SINISTRE.

NOUS SAVONS QUE, SI VOUS LE POUVIEZ,

VOUS LES AIDERIEZ. LA CROIX-ROUGE LE PEUT.

AVEC VOTRE AIDE FINANCIÈRE.

**URGENT  
BESOIN D'ARGENT**

CAMPAGNE DE FINANCEMENT 1991



La Société canadienne  
de la Croix-Rouge

Division  
du Québec

Ma contribution est de : \_\_\_\_\_ \$

Nom : \_\_\_\_\_

Adresse : \_\_\_\_\_

Code postal : \_\_\_\_\_

Reçu :  oui  non

2170, boul. René-Lévesque Ouest  
Montréal (Québec)  
H3H 1R6  
(514) 937-7761

1205, boul. Charest Ouest  
Québec (Québec)  
G1N 2C9  
(418) 687-5062

**Si vous êtes membre du  
CLUB Multipoints**

**Voici votre code  
pour aujourd'hui**

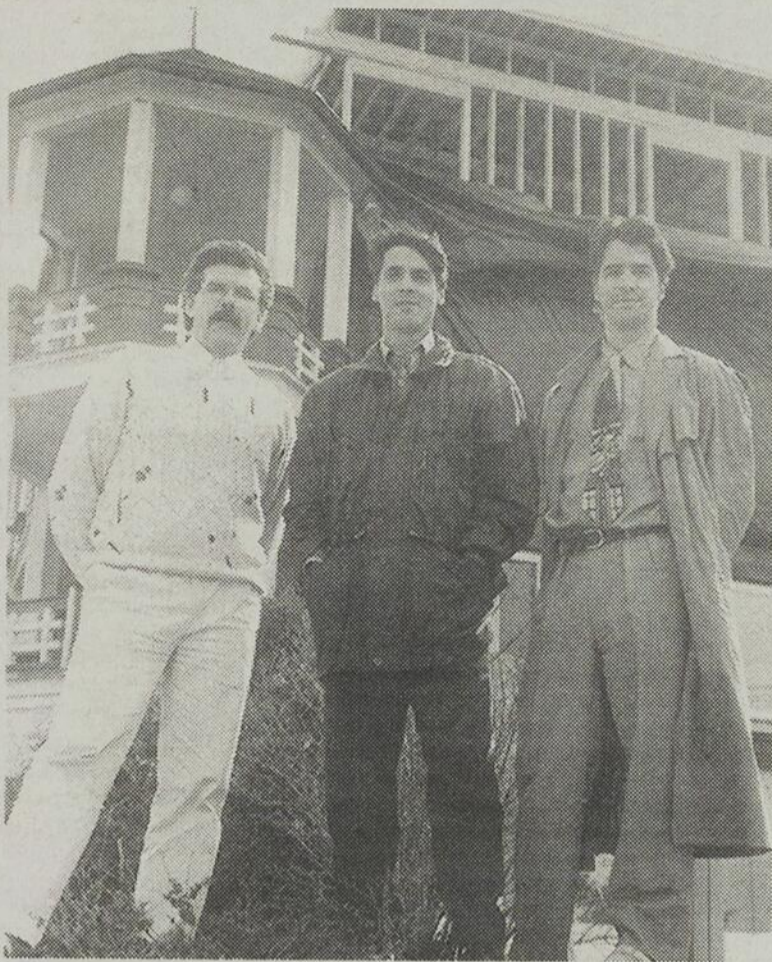
**16981286**

**Sinon  
composez sans  
frais le**

**1-800-461-2633**

Ancien hôtel Champlain

# La transformation en voie de réalisation



**TRAVAUX** — Normand Bouchard, directeur de l'hébergement, Paul et Jean Boivin, promoteurs, posent devant la façade du Champlain qui fait l'objet des premiers travaux de rénovation. (Photo Sylvain Dufour)

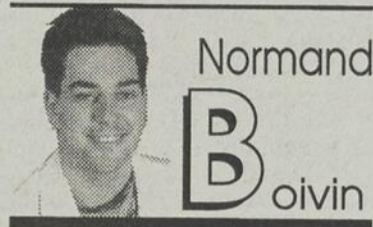
CHICOUTIMI (NB) — Tel que prévu, l'ancien hôtel Champlain deviendra, d'ici à quelques semaines, une résidence luxueuse pour personnes âgées.

Les ouvriers de la construction ont pris possession des lieux le 21 avril et même si les travaux ont débuté avec quelques jours de retard, le directeur de l'hébergement, Normand Bouchard, promet que les locataires pourront y aménager le premier juillet, comme on le leur a promis lors de la signature des baux.

La cure qu'est en train de subir l'édifice, qui sera rebaptisé le «Manoir Champlain», est radicale; le promoteur Guy Boivin, qui s'en est porté acquéreur en 1988, va investir près de 2 millions \$ tant à l'intérieur qu'à l'extérieur. En effet, même si l'allure générale de l'édifice sera respectée, certaines modifications seront visibles tel l'élargissement, de six pieds, de la façade donnant

sur la rue Racine, et la présence de balcons avec portepatio dans la plupart des chambres.

Le projet a reçu l'approba-



tion de la Société canadienne d'hypothèque et de logement (SCHL) et l'édifice, qui sera doté de gicleurs automatiques, a été décrété conforme aux critères de protection contre les incendies.

### Services

Les unités, qui ont trouvé preneur à plus de 50 pour cent, sont louées entre 600 \$ et 1000 \$ selon qu'on choisira un logement de type studio ou encore

une suite de plus grande superficie. En fait, les locataires ont le choix entre six modèles.

Mais, de préciser Normand Bouchard, tous auront droit aux mêmes services quelque soit celui choisi. Ainsi, la pension inclut les repas, l'entretien ménager, les soins de santé, l'animation quotidienne, l'accès à une chapelle, à un salon privé pour les réceptions intimes, au jardin et à la terrasse. L'édifice abritera également un dépanneur, un salon de coiffure et d'esthétique, un bureau de médecin et une clinique de laserthérapie.

En terminant, M. Bouchard ajoute que la réponse reçue jusqu'à maintenant est excellente et que plusieurs détenteurs d'un bail sont des personnes âgées qui avaient dû quitter le centre-ville de Chicoutimi et qui sont maintenant heureuses de pouvoir retourner y vivre.

## Maison des Aînés

Chicoutimi Inc.

Plus qu'une maison... Une famille!



Couple demeurant sur place

À votre service depuis 5 ans

### La Résidence:

- dans un décor enchanteur
- résidence chaleureuse pouvant accueillir 35 personnes
- toutes les chambres au rez-de-chaussée et à l'étage
- chambre privée avec salle de bains
- chambres avec balcon
- salon accueillant
- salle à manger élégante
- salle de bains avec rampes de sécurité
- verrière
- vaste galerie pour promenade extérieure
- grand stationnement
- vaste terrain avec balançoire dans un boisé

**OCCUPATION IMMÉDIATE**  
PRIX À PARTIR DE:  
**650\$ MOIS**  
Les prix sont accessibles à toutes personnes

**À VOTRE SERVICE DEPUIS 5 ANS**  
Nous offrons un service de dépannage au jour ou à la semaine  
Catherine Martin  
DIRECTRICE-PROPRIÉTAIRE

### Les Services:

- ascenseur
- repas (3) service aux tables
- supervision des médicaments
- soin de soutien et d'assistance infirmière du CLSC
- service de blanchissage
- service d'entretien
- service de surveillance 24 h/jour
- service de pastorale
- service de coiffure
- animation sociale
- couple demeurant sur place
- programme "Vie active"
- voisin de: l'église
- dépanneur, bibliothèque, local de l'âge d'or, arrêt d'autobus

1060, boul. Saguenay Est  
Chicoutimi

POUR PERSONNES:

- PRÉRETRAITÉ(E)S
- AUTONOME
- RETRAITÉ(E)S
- EN PERTE D'AUTONOMIE LÉGÈRE

Responsable de location:

**543-8096 696-2584**

**UN MOIS DE LOYER GRATUIT**

Promotion spéciale sur présentation de ce coupon

Nom: \_\_\_\_\_

Adresse: \_\_\_\_\_

# 52 Photos

Offre à durée limitée de studio de photographie SEARS<sup>TM</sup>

**52 Photos de Qualité**

2-8x10, 3-5x7\*, 15 grandeur portefeuille et 32 micro-photos<sup>SM</sup> **Seulement 14<sup>95</sup>\$**

Des frais de 2 \$ par personne seront payables au moment de la séance et s'ajouteront au prix de l'offre annoncée. Photos sur fonds traditionnels. Fond blanc et fond noir, vignettes et autres effets spéciaux ne sont pas disponibles dans l'offre spéciale. Nous choisissons les poses. Possibilité de crédit. Ne peut être combinée à aucune autre offre. Aucune valeur monétaire. Sears Canada Inc. Coupon en vigueur jusqu'au 6 juin 1992. \*grandeur approximative

Les adultes et les familles sont les bienvenus.

Également disponibles: photos de passeport couleur instantanées et service de copie ou de restauration.

Les studios sont situés dans la plupart des magasins Sears.

**SEARS**

Vous en avez pour votre argent... et plus!

Photos imprimées au Canada

MC: Marque de commerce dont l'usage est autorisé au Canada. 14-52

PRÉSENTEZ CE COUPON AU MOMENT DE LA SÉANCE



Roger  
Tremblay

## Autour du lac

### Débat oratoire

La finale inter-zone du concours d'Art oratoire, organisé par les clubs Optimistes de la région, sera présenté aujourd'hui à la polyvalente de Normandin.

Il y aura dix participants dans cette finale de la zone 21 qui comprend les huit clubs de la région incluant Chibougamau-Chapais. Les gagnants de la semaine dernière furent Marie Pascale Lacombe et Jean-François Girard de Roberval. Le thème du concours était: Si je pouvais voir l'avenir. La grande finale du district est du Québec aura lieu le 12 septembre à Chicoutimi.



**INFORMATION**— Hydro-Québec a donné, cette semaine à Alma, une séance publique d'information sur la 12e ligne. Jacques Lavigne, chef de chantier (photo de gauche) et Jean-Maurice Bouchard (photo de droite) ont précisé les éléments techniques, retombées potentielles pour la région et la façon de procéder pour les entrepreneurs intéressés. Le tout se déroulait lors d'un dîner de l'Association des dîners d'affaires d'Alma.

(Photo Steve Tremblay)

### Ciné-club

Le film «Europa» n'étant pas disponible cette semaine, le ciné club de St-Félicien présente «Madame Bovary», un drame de moeurs écrit et réalisé par Claude Chabrol. Cette adaptation d'un roman célèbre comporte l'évocation de liaisons adultères. La projection est pour 20h.

### Le prix Lescarbot

Le prix Lescarbot des bénévoles, décerné dans le cadre du programme de reconnaissance du bénévolat et du mécénat, vient d'être remis à Réjean Gauthier de Roberval. Il est président de la troupe de théâtre Mic-mac de Roberval, membre du comité culturel et représentant culturel à la ville de Roberval. Il est membre fondateur pour le Regroupement des troupes de théâtre dans la région.

### Atelier de musique

Le camp musical du Lac St-Jean et le ministre Gaston Blackburn ont remis à l'Atelier de musique de Roberval des dons à la suite du spectacle de fin d'année présenté la semaine dernière. Le président du camp musical, Denis Marcoux, a remis une somme de 250\$. Quant au ministre Gaston Blackburn, il a remis un montant de 750\$ à l'atelier et un montant additionnel de 250\$ en bourses. On accueilli pas moins de 700 personnes en deux soirs de spectacles.

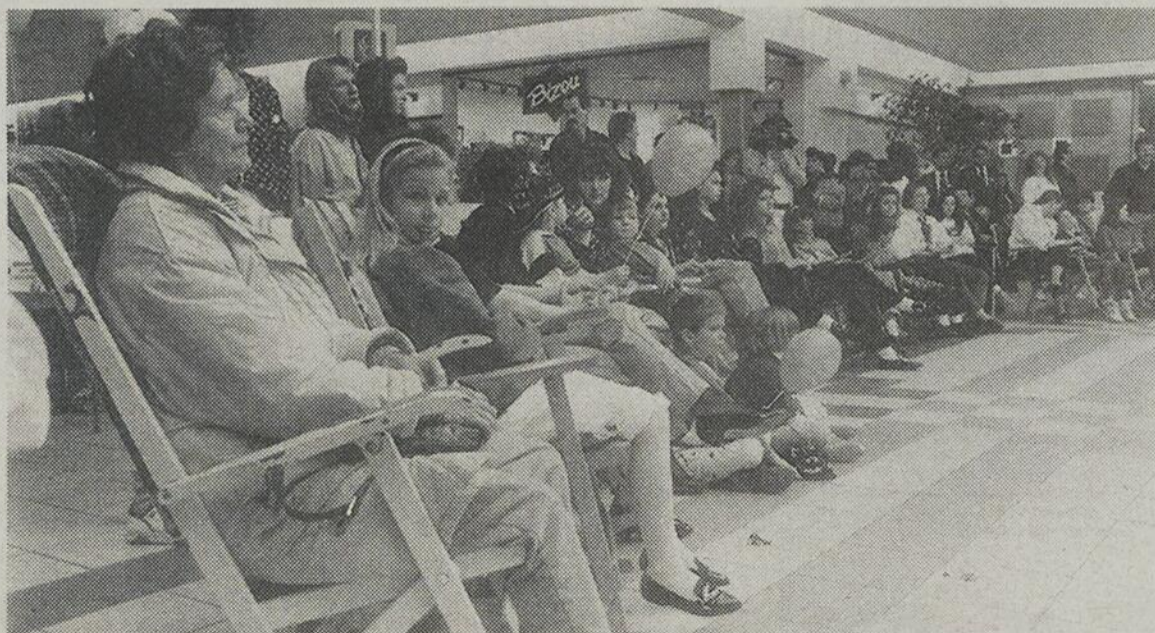


**FORMATION**— On a dévoilé, il y a quelques jours, les noms des gagnants d'un concours régional concernant les étudiants en formation professionnelle. De gauche à droite: Nancy Tremblay d'Alma, gagnante de la catégorie Dessin du bâtiment, Léopold Girard, directeur de la formation professionnelle au PWD, Pascale Bouchard de Chicoutimi, gagnante en coiffure et René Gagnon d'Alma, gagnant en Technique d'usinage.

(Photo Jean Briand)

### Le Club Optimiste survivra

Le Club Optimiste de Roberval, qui, il y a quelques semaines à peine, avait décidé de se faire hara-kiri, est revenu sur sa décision et on a décidé de poursuivre les activités en y apportant des améliorations. Ce mois-ci, on va tenir une vaste opération de sécurité à bicyclette et on prêtera le concours du club pour la présentation du cirque Salut Champion, au centre sportif de Roberval, le jeudi 14 mai. Enfin, on a décidé d'accepter les conjointes des membres dès septembre prochain, à la reprise des activités. Le nouveau président est Rémi Girard.



**BERCE-DON**— Le berce-don de la section régionale de l'Association québécoise de la fibrose kystique a connu le succès attendu, il y a quelques jours, au Carrefour Alma. L'activité a rapporté 7336 \$; l'activité rapporte habituellement 12 000 \$ grâce à environ 2000 \$ provenant d'un souper-bénéfice. Il ne peut se tenir cette année pour des raisons techniques. Le tournoi de billard des 16 et 17, une nouvelle activité, compensera la différence.

(Photo Jean Briand)



Paul-Émile  
Thériault

### Le Salon des collectionneurs prend fin aujourd'hui

Des volets du Salon des collectionneurs se tiennent depuis vendredi dans six bibliothèques du réseau de la BCP régionale. Ils prendront fin aujourd'hui, généralement en fin d'après-midi.

A Saint-Eugène et Albanel, l'activité prendra cependant fin en soirée.

Les collections présentées aux six endroits le sont autant par des jeunes que des adultes plus expérimentés, et par conséquent ont des valeurs variées. Les bibliothèques participantes présentent en moyenne de six à 10 collections, mais certaines, comme Albanel, en présentent plus d'une vingtaine.

Ce Salon des collectionneurs vise à faire connaître le travail et le produit des collectionneurs de tous les âges et toutes les catégories. Il se tient sous forme de concours régional, ce qui est de nature à motiver bibliothèques et collectionneurs.

Le thopée «Bibliothèque fleurie 1992», un concept développé par la BCP dans le cadre du 20e anniversaire l'an dernier, sera attribué à la bibliothèque qui aura présenté le meilleur salon. On donne évidemment un sens large au mot «fleurie». Également, trois prix en argent seront remis aux trois meilleurs collectionneurs.

Quant aux critères d'évaluation, ils concerneront, non seulement l'originalité et la quantité de pièces et leur beauté, mais aussi la valeur documentaire de la collection, soit l'identification des objets de chacune.

Les collections présentées concernent des sujets variés: épinglettes, cuillères, théières, tasses, effaces, pierres, signets, chapeaux et le reste. Les collectionneurs sont souvent anonymes et les visiteurs constitueront une motivation, rappelle la BCP. Plusieurs devraient être présents, afin de discuter de leur passe-temps.

Les bibliothèques participantes seront Albanel, Hébertville-Station, Hébertville, Lac-à-la-Croix, Saint-Eugène et Shipshaw. Par ailleurs, St-Prime s'est retirée cette semaine, avant le début du Salon, à cause de problèmes techniques.

Les gagnants seront connus au gala de la BCP, le 30 mai, tenu aux nouveaux locaux de la BCP.

### «Notre avenir dépend de nous»

Le 9 mai prochain, la population méthodoise se réunira afin de participer à un sommet économique sous le thème «Notre avenir dépend de nous».

Le comité du sommet de Saint-Méthode, chargé d'organiser cette activité en collaboration du CADC, demande aux gens de la municipalité de répondre positivement et à prendre une part active face à leur propre développement. réunis collectivement, les citoyens décideront des orientations économiques et sociales de demain et se définiront un milieu de vie à leur ressemblance.

La tenue de ce sommet fait suite à l'assemblée publique du 22 avril dernier où assistaient plus de 120 personnes. Selon André Lebeuf, maire de St-Méthode et représentant du comité du sommet, la participation à cette assemblée publique fut au-delà des attentes des organisateurs. Ce qui démontre sans doute aucun que les gens de St-Méthode sont fortement intéressés par leur développement. Cela augure bien pour le sommet de samedi prochain.

Les Méthodois doivent s'inscrire au 679-1387 ou encore se rendre à la mairie. Le sommet se tient au centre communautaire dès 9h. Le dîner est offert gratuitement.

### «Maria Chapdelaine ou le paradis retrouvé»

La direction du musée Louis-Hémon a bien voulu émettre ses commentaires sur le prix Robert Cliche remis à Gabrielle Gourdeau au sujet de «Maria Chapdelaine ou le Paradis Retrouvé».

Le musée s'est dit heureux et fier de constater que le mythe Maria-chapdelaine est encore bien vivant. Le Roman de Gabrielle Gourdeau intitulé «Maria Chapdelaine ou le paradis retrouvé» montre en effet combien le thème et la problématique de l'oeuvre maîtresse de Louis-Hémon continuent d'alimenter l'imaginaire et la démarche des gens d'ailleurs et d'ici.

Le musée Louis-Hémon traitera par ailleurs de la collection d'illustrations sur Maria Chapdelaine que possède Mme Gourdeau dans le cadre de l'exposition qui sera inaugurée le 15 juin, au sujet de Maria Chapdelaine. Cette auteure est depuis longtemps identifiée comme étant une collectionneuse passionnée et sa démarche s'inscrit parfaitement bien dans le cadre de cette exposition sur les différentes collections, dans le monde, autour du phénomène Maria Chapdelaine.



**QUATRIEME** — Après le Secrétariat d'Etat, les passeports et celui de la TPS, le député fédéral de Jonquière, Jean-Pierre Blackburn, participait, en compagnie du ministre de l'Environnement Jean Charest, à l'inauguration d'un quatrième bureau fédéral dans sa circonscription, mercredi.

(Photo Rocket Lavoie)

## Environnement Canada Observations météo dans le parc des Laurentides

JONQUIERE (NB) — Dès cet été, les automobilistes et les aviateurs qui vont traverser le parc des Laurentides devraient en savoir un peu plus long sur les conditions météorologiques y prévalant, puisque Environnement Canada va y installer une station d'observations météo.

C'est ce qu'a annoncé le ministre fédéral de l'Environnement, Jean Charest, lorsqu'il est venu, mercredi, inaugurer officiellement le bureau météorologique du Saguenay—Lac-Saint-Jean installé à Jonquière depuis juin 91.

Entièrement automatisée, ce qui en limite toutefois l'efficacité, la station du parc des Laurentides servira également de banc d'essais pour une toute nouvelle technologie d'observation qui est déjà en application dans l'Ouest canadien. Outre les données habituelles sur la température, l'humidité relative et les vents, cette nouvelle technologie consiste en l'utilisation d'une caméra vidéo à haute définition.

«Il est évident que rien ne peut remplacer l'oeil humain», précise Jacques Vanier, directeur régional d'Environnement Canada pour la région du Québec. «C'est pourquoi la caméra vidéo télécommandée pourrait être un outil précieux pour observer et établir des prévisions pour le parc des Laurentides.»

Selon M. Vanier, seule l'utilisation de la caméra permettra toutefois d'établir la limite de son efficacité dans un climat comme celui du Saguenay—Lac-Saint-Jean. «Par exemple, serons-nous en mesure de distinguer la sorte de précipitation? C'est à l'usage qu'on verra l'utilité de cette technologie.»

Selon Jacques Vanier, l'ajout d'une station dans le parc au réseau des services météorologiques d'Environnement Canada était un besoin évident depuis plusieurs années en raison du climat particulier qui af-

fecte la chaîne montagneuse séparant la région du reste de la province.



La méthode SILVA enseigne des techniques de pensée dynamique. Elle est un cours de renommée internationale d'une durée de 34 heures.

- Ses avantages sont attestés par la recherche dans le domaine médical et psychologique et par les témoignages éloquentes des diplômés de la méthode SILVA.
- Elle est présentement enseignée dans 63 pays à travers le monde avec à son actif plusieurs millions de diplômés.
- Les classes se composent de gens du domaine médical, de diplômés des collèges et des universités, de ménagères, de gens du monde des affaires, d'artistes... de gens de tout âge et de toute formation... de toute personne qui s'intéresse à la connaissance des techniques dynamiques de la pensée, pour mieux réussir, pour une meilleure éducation personnelle et une meilleure santé.
- Elle est enseignée dans plusieurs collèges et universités en Amérique du Nord et ailleurs à travers le monde; parrainée par plusieurs grandes entreprises pour le bénéfice de leurs employés.
- Elle se compose d'anciennes connaissances et de recherche moderne dans leur forme la plus compréhensive, positive et pratique que l'on retrouve dans le monde.
- Les diplômés ont le privilège de reprendre les cours gratuitement.
- DES COURS A LA PORTEE DES ENFANTS SONT AUSSI DISPONIBLES.

#### VOUS APPRENDREZ À :

- Connaître la gestion du stress et des techniques de profonde relaxation, qui impliquent la création d'un état "alpha" prédominant, avec connaissance, contrôle et utilisation des deux sections (gauche et droite) du cerveau...
- **CE QUI DEVELOPPERÀ DES TALENTS SPECIFIQUES POUR :**
- Diriger le rôle de l'esprit envers la maladie et la douleur, en faveur de la guérison et la santé.
- Contrôler et modifier ses habitudes.
- Comprendre et utiliser ses rêves.
- Développer l'intuition et la perception psychique en vue d'améliorer l'état

- conscient et la prise de décision.
- Valoriser sa propre image et augmenter la confiance en soi.
- Développer une meilleure mémoire.
- Améliorer les aptitudes physiques pour le sport, la danse etc...
- Vivre de façon positive au lieu de "penser de façon positive".
- Favoriser votre développement spirituel au moyen d'une connaissance plus approfondie de vous-même.
- Etablir des objectifs et résoudre des problèmes de façon efficace.
- Accroître votre créativité.
- Être plus efficace dans vos études.

**ASSISTEZ GRATUITEMENT À UNE CONFÉRENCE D'INFORMATION**

Dimanche,  
le 3 mai  
à 19h30

**AU DOMAINE SANTÉ L'UNISSON**

(anciennement le Manoir Clairval)

7128, boul. Talbot - LATERRIERE

INFORMATIONS:

**678-2562**

# LA METHODE SILVA

## UN CONFORT FABRIQUÉ SUR MESURE à prix abordable

# 10% à 40%

d'escompte **DIRECTEMENT DU MANUFACTURIER**



Tous nos matelas, lits  
d'eau et lits électriques  
sont en vente.

**Démonstration gratuite à domicile  
au Saguenay & Lac St-Jean**

Essai de  
**LIT D'EAU  
GRATUIT\***

- Vous songez à l'achat d'un lit d'eau?
- Allez-vous aimer ça?

EN COLLABORATION AVEC  
**L'AUBERGE TOURELLE**

- Couchez une nuit sur un lit d'eau et nous vous rembourserons le montant de votre chambre à l'achat d'un lit complet (Modalités de réservation: 549-5315)



matelas  
**LION  
D'OR**

**Manufacture & Salle de montre**

**OUVERT DU LUNDI AU SAMEDI**

3245 Boul. St-Jean Baptiste, Chicoutimi

**549-5315 SANS FRAIS: 1-800-463-9824**

# Sobriété

## L'autobus se prête bien pour changer de seringue

Cette photo a été prise il y a 15 jours sur la rue Jean Talon à Montréal. Nous sommes à l'intérieur d'un autobus, «l'anonyme», qui appartient à la Fondation des enfants maltraités du Québec. Les deux responsables sont Jean, à ma gauche, et Suzanne, à l'extrême droite. Vous voyez également Lydia Auger et Robert, un drogué en réadaptation.

rendons compte des conséquences sur le comportement de ces malheureux qui prenaient tous les moyens, permis et défendus, afin de satisfaire leur dépendance.

Que de crimes commis au nom de la survie de ces déshérités! A mon avis, les autorités ont posé un geste de grande sagesse: ils ont fourni une carte d'identité à chaque usager. Ce qui leur permet de présenter dans une pharmacie et d'y recevoir, gratuitement, la dose d'héroïne convenable pour satisfaire leurs besoins.

Nous sommes conscients que de nos jours, la drogue illégale alourdit le climat social dans lequel nous évoluons. Les politiques s'orientent de plus en plus vers la prévention.

L'initiative de Jean et de Suzanne s'avère intéressante de ce point de vue.



L'anonyme est une organisation sans but lucratif, à l'écoute des jeunes. L'autobus se déplace chaque soir dans un autre quartier. La préoccupation première consiste à accueillir ceux et celles qui se présentent. Le café est mis gratuitement à la disposition des visiteurs.

Jean m'informait que depuis 43 semaines d'opération, 1,300 jeunes se sont prévalus de cette entraide nouveau genre. Ils se sont présentés à 5,800 reprises. Que ce soit au sujet de la drogue, des MTS, de la sexualité, de l'aide juridique, etc. Dans certains cas, quelques-uns leur demandent même d'échanger leur seringue de peur du sida.

L'avantage d'un «local» roulant c'est que ça rend la présence plus accessible. Les clients n'ont pas à traverser la ville pour les atteindre. Ils sont fréquentés dans leur quartier.

Quant aux résultats, ils ne sont pas toujours palpables. Cependant, ils ont des réussites consolantes qui les encouragent à continuer.

### L'enjeu

Nous avons là un phénomène de grande ville où tout est à dimension surhumaine pur ne par dire inhumaine. Il y a six mois, les nouvelles nous apprenaient qu'à New-York, les fonctionnaires du ministère des affaires sociales ont entrepris de recenser les clochards. Ils se sont rendus à 400,000. Ils étaient loin d'avoir terminé leurs recherches. Ils se sont sentis tellement dépassés par cette situation qu'ils ont abandonné leur enquête.

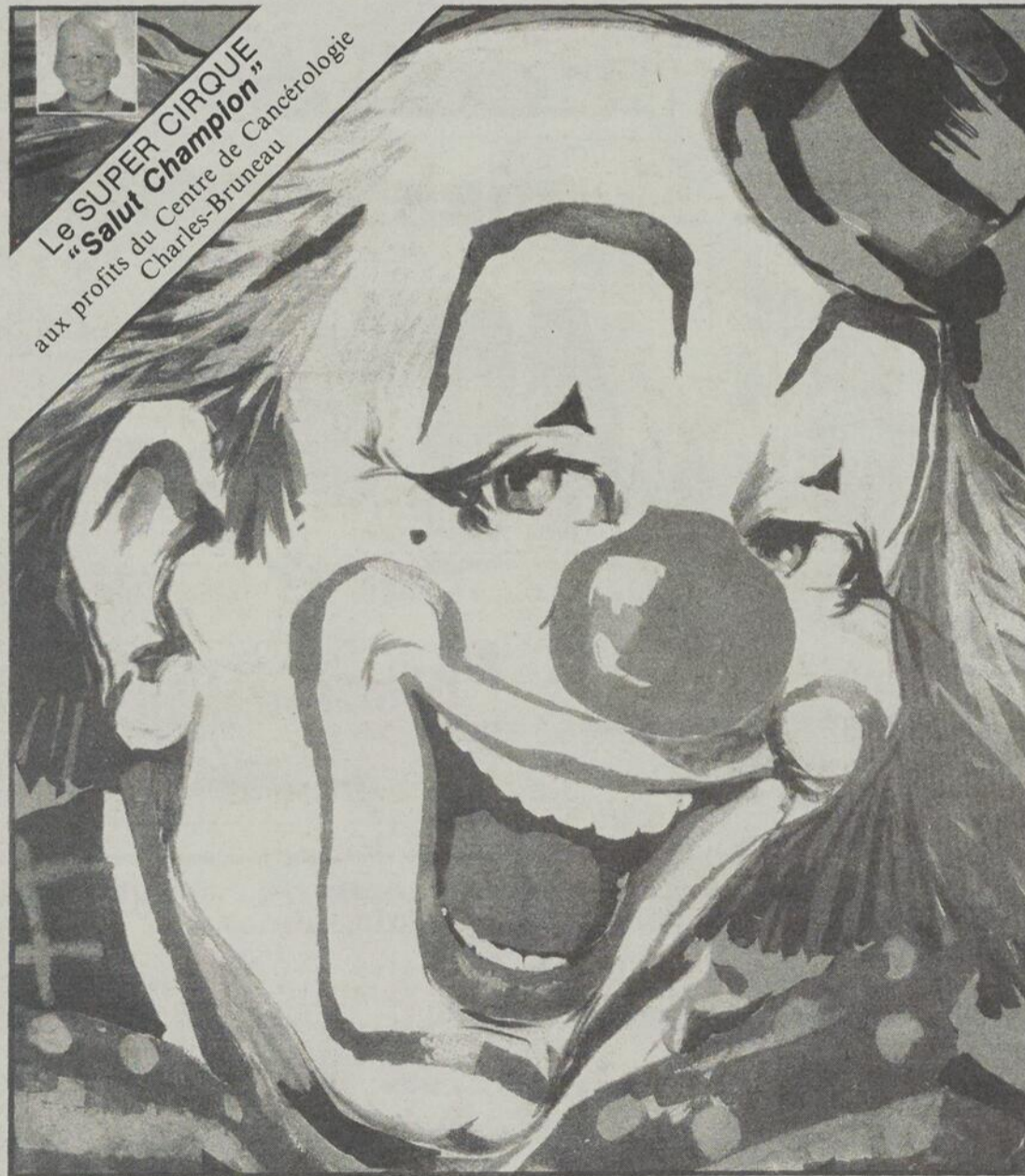
A Londres, il y a quelques années, les autorités ont décidé de lutter positivement contre la drogue illégale. Ils ont inventorié les usagers de différents produits toxiques. Finalement, ils se sont entendus pour soulager les plus atteints par l'exclavage. Ils ont privilégié la catégorie des héroïnomanes.

Imaginez la surprise: 200,000 habitués qui requéraient leurs doses de stimulant au moins deux fois par jour. Nous nous

## BANQUE NATIONALE

### PRÉSENTE

**BANQUE NATIONALE**  
Notre banque nationale



Le SUPER CIRQUE  
"Salut Champion"  
aux profits du Centre de Cancérologie  
Charles-Bruneau



UNIPRIX

le journal de  
montreal



SUPER CIRQUE "Salut Champion"

2300 est. rue Sherbrooke, Suite 6, Montréal (Québec) H2K 1E5 • Tél.: (514) 527-1551/(514) 527-8343 • Fax: (514) 527-8344

**ROBERVAL**  
CENTRE SPORTIF  
BENOIT LÉVESQUE  
JEUDI 14 MAI - 16h30 - 19h30  
BILLETS EN VENTE  
Centre Sportif  
Pharmacie Desmeules & Dubois  
Rémi Larouche Gaz Bar  
Banque Nationale (St-Félicien)

**DOLBEAU**  
COMPLEXE SPORTIF  
DE DOLBEAU  
VENDREDI 15 MAI  
16h30 - 19h30  
BILLETS EN VENTE  
Station Irving Michel Audet  
Sport Podium - Gaston Gauthier  
Dépanneur Chez Etienne  
Melsonic Inc.  
Assurance Rousseau et Girard  
MISTASSINI  
Accommodation St-Michel

**CHICOUTIMI**  
CENTRE GEORGES-VÉZINA  
SAMEDI 16 MAI  
14h00 - 19h30  
BILLETS EN VENTE  
RÉSERVATECH

**ALMA**  
CREPS D'AMA  
DIMANCHE 17 MAI  
13h00 - 17h00  
BILLETS EN VENTE  
DELISLE:  
Marché Métro Pavillon Blanc  
ALMA:  
Tabagie Gal-Lon-La  
(Galerie Lac St-Jean)  
Tabagie de la Plaza (Plaza #1)  
Pharmacie Brunet (Carrefour Alma)  
Crepes d'Alma  
ST-BRUNO:  
Restaurant L'Entre Gens

**ADMISSION:**  
Adultes: \$10.00  
Enfants: \$8.00  
(12 ans et moins)  
TPS incluse

# Commission municipale de loisirs à St-Honoré

par Christine Tremblay

**SAINT-HONORE (CT)** — Après deux ans de réflexion en matière de loisirs, la municipalité de Saint-Honoré fondera aujourd'hui une nouvelle Commission municipale de loisir (CML).

C'est à la suite d'une démission massive de l'ancien comité des loisirs, en 1990, qu'un comité de réflexion a été mis sur pied avec le mandat d'identifier les besoins en loisirs de la population locale et d'élaborer une politique générale d'intervention en loisir.

Président du comité de réflexion, Jean-Pierre Gaudreault rappelle que les bénévoles d'alors avaient été échaudés par les trop lourdes tâches rattachées à l'organisation des activités et à l'impossibilité de superviser les loisirs à plus long terme.

«Les rôles et mandats donnés aux bénévoles à ce moment étaient trop lourds et souvent mal définis, explique le président. Les membres du conseil municipal et du comité des

loisirs avaient aussi une perception différente de ces rôles, ce qui entraînait un certain malaise.»

Pour arriver à la proposition de former la CML, le comité de réflexion a entrepris un long processus de consultation et de discussions sur les besoins en loisirs de la municipalité.

La nouvelle structure proposée servira essentiellement à la supervision et la coordination des activités. «Ce sera en quelque sorte l'expert de la municipalité en termes de loisirs mais le conseil municipal demeurera le maître-d'oeuvre dans ce domaine», avance M. Gaudreault.

La nouvelle commission comprendra un représentant du conseil municipal et six représentants des différents secteurs d'activité soit les sports, le culturel, le récréatif, le socio-communautaire, le corporatif et le populaire.

La proposition de la commission des loisirs a déjà été intérimée par le conseil municipal et doit maintenant passer l'étape de l'acceptation par la population de Saint-Honoré. Un «brunch-loisirs» a lieu à compter de 9 h ce matin au centre récréatif de la municipalité.

La population sera invitée à donner son opinion sur les solutions retenues par le comité de réflexion et procédera par la suite à l'élection des membres de la CML. L'entrée est gratuite.

# Grand ménage et capital historique

**DOLBEAU (RT)** — Pour tout le mois de mai, la Société d'histoire et de généalogie de Dolbeau tient son opération Grand ménage pour la deuxième année consécutive.

Cette offensive de sensibilisation veut inciter la population, les PME et les organismes sur l'importance de conserver ses documents historiques. Cette période de grands ménages du printemps amènent les gens à inventorier leurs papiers et vieux souvenirs. Faute d'espace, beaucoup jette ces trésors du passé.

Ainsi la Société d'histoire et de généalogie peut recueillir gratuitement les documents comme les vieilles photos, journaux, actes notariés, correspondances, vieux contrats et généalogie afin d'en assurer la conservation.

À la Société d'histoire, tout le personnel peut aider la population sur la meilleure façon de conserver ces vieux trésors. Les PME peuvent ainsi se prévaloir d'un service de traitement d'archives et même prendre entente pour conserver leurs trésors dans des locaux spécialement aménagés à cette fin.

Enfin, la Société entend sensibiliser cette année les membres des mouvements Chevaliers de Colomb, AFEAS de toute la MRC Maria-Chapdelaine lors d'une tournée de conférences. D'ailleurs, la présidente, Marie Brassard, se rendra très prochainement rencontrer les organismes afin de les sensibiliser à l'importance de protéger notre patrimoine historique local et régional.

## LE DENTUROLOGISTE ET VOS PROTHÈSES DENTAIRES COMPLÈTES OU PARTIELLES AMOVIBLES.

### SAVIEZ-VOUS QUE:

Les prothèses dentaires amovibles partielles ont un rôle fonctionnel, esthétique de protection de la santé buccale



- Maintient l'esthétique naturelle
- Supporte les muscles faciaux
- Aide à conserver les relations inter-maxillaires dans un état normal et évite le prognathisme



- Empêche l'élargissement de la langue et garde les tissus buccaux dans leurs dimensions normales (langue et joues)
- Empêche le déplacement des dents restantes



- Donne une meilleure mastication
- Permet une meilleure stabilité de la prothèse supérieure
- Donne une meilleure phonétique
- Équilibre les pressions sur les gencives lors de la mastication
- Diminue le risque de bris de la prothèse complète



- Permet une meilleure digestion
- Évite l'usure excessive des dents naturelles restantes
- Réduit les possibilités d'importantes pertes osseuses dans les régions de trop grandes pressions
- Évite l'irritation chronique dans la région antérieure du maxillaire supérieur (hyperplasie)

## DENTUROLOGISTE

**ALMA:** Lundi et mardi 9h30 à 16h30  
Jeudi 9h30 à 20h00

**Denis Gaudreault, d.d.**

DENIS GAUDREULT, d.d.

ALMA

144, rue Labrecque

Tél.: 668-2689

**FABRICATION ET REPARATION DE PROTHESES DENTAIRES**

CHICOUTIMI

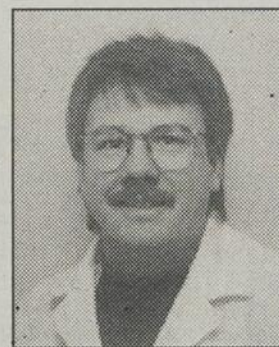
930, rue Chabanel

Tél.: 543-3446

(Près de Chicoutimi Chrysler)

**CHICOUTIMI:** Lun. 18h30 à 20h00  
Mer. et ven. 13h30 à 16h30 et 18h30 à 20h00

## DENTUROLOGISTE



DENIS GAUDREULT, d.d.



Les **SPA** du Pavillon sportif de l'UQAC  
**CAMPS D'ÉTÉ DE JOUR**  
Pour garçons et filles âgés de 6 à 14 ans  
Possibilité de 5 séjours entre le  
29 juin et le 21 août 1992

**ACTIVITÉS**  
sportives  
culturelles  
scientifiques  
option plein air ou  
informatique

**NOUVEAU**  
OPTION  
TRANSPORT PAR  
AUTOBUS SCOLAIRE  
pour les jeunes de  
Jonquière  
et Ville de La Baie

Ces camps sont déductibles d'impôt et exempts de TPS

**IL EST ENCORE TEMPS!...**

**10 % de rabais sur le prix régulier jusqu'au 15 mai 1992**

**PROFITEZ DE CETTE DERNIÈRE CHANCE**

**545-5050**



Université du Québec à Chicoutimi

## Roberval

# Le Centre historique et aquatique veut atteindre sa vitesse de croisière

ROBERVAL (RT) - Michel Bouchard n'en démord pas. Le Centre historique et touristique de Roberval demeure un attrait touristique important pour la région pourvu qu'il puisse atteindre sa vitesse de croisière.

Directeur des loisirs et directeur du CHAR, Michel Bouchard prétend que le centre a sa place chez nous. «Les deux locomotives du tourisme chez nous, c'est bien sûr le Zoo et Val Jalbert. Le passage des milliers de visiteurs à ces deux endroits nous apportent quand

même de l'eau au moulin. Il faut cependant être réaliste dans la vitesse de croisière du CHAR, car on n'attirera pas 50 000 visiteurs par année. Tout comme le Musée amérindien et le centre Astro de Dolbeau. Lorsque nous avons ouvert en 1985, nous avons attiré 31 800 personnes mais c'était l'ouverture. On se maintient maintenant à 16 000 personnes», de dire Michel Bouchard.

Pour bien des gens, le centre n'exerce pas un attrait important. Mais Michel Bouchard estime que le centre

change d'image. «Le sous-marin, par exemple, a déçu bien des gens car on croyait qu'on faisait vraiment de la plongée.

Ce qui était tout autre.

C'était une salle de projection en forme d'habitacle d'un sous-marin. Les gens ont cru le contraire. Mais cette image-là on veut la changer surtout maintenant avec notre affiliation avec le Centre écologique du Lac St-Jean. Le Centre historique, c'est vraiment un endroit où l'on retrouve les éléments marquants de l'histoire régionale, l'époque Bemer, le grand feu, la colonisation, l'inondation en plus de la faune, la flore etc.», d'ajouter M. Bouchard.

Actuellement, le CHAR ne fait pas ses frais. Pour le directeur général, il faudrait que le nombre de visiteurs soit à la hausse. «L'idéal, ce serait d'accueillir 32 000 personnes par année, ce qui nous permettrait l'autofinancement. Un jour, on espère bien atteindre ce chiffre. On continue à sensibiliser la population régionale et provinciale avec des agences de voyage.

## Parc monts Valin

# Projet d'emplois d'été

par Christine Tremblay

CANTON-TREMBLAY (CT) — Un projet d'emplois d'été a été déposé auprès du gouvernement fédéral par la corporation du Parc régional monts Valin afin de procéder à la captation du saumon dans la rivière Valin.

Le maire de Canton-Tremblay, Noël Tremblay, a maintenant l'assurance qu'il y a bel et bien des saumons en aval de la rivière.

Le projet en question, qui créerait sept à huit emplois d'été, vise à installer des filets en amont et en aval de la rivière ce qui permettrait le comptage et la rétention de saumons.

Selon Jacques Perron, de la firme Leblond, Tremblay & Bouchard, cette barrière d'arrêt servirait de test pour connaître l'état des montaisons et vérifier s'il serait possible de récolter des oeufs de saumons

et de faire démarrer une souche dans la rivière.

Les oeufs de saumons ainsi récoltés pourraient être transportés vers l'incubateur d'oeufs de Tadoussac ou être développés dans la rivière.

Si le projet est accepté par le gouvernement, on installera des filets sur la rivière Valin entre juin et septembre.

# 1er VENDEUR 1991

## RE/MAX SAGUENAY inc. CHICOUTIMI



M. JEROME COTE

Les associés de RE/MAX Saguenay inc. félicitent MONSIEUR JEROME COTE pour s'être particulièrement distingué à la succursale de Chicoutimi. En effet, il s'est classé 1er vendeur pour l'année 1991.

MONSIEUR JEROME COTE profite de l'occasion pour remercier sa clientèle et vous invite à le contacter pour toutes vos transactions immobilières.



# RE/MAX®

saguenay inc.

670 CHEMIN ST THOMAS, CHICOUTIMI, QC G7H 2R2 — (418) 545-1515

# LIQUIDATION DES MANUFACTURIERS

## VENTE de LUNETTES

# OLO

Optique  
Laurentienne

## ÉPARGNEZ JUSQU'À

# 75%

SUR CHAQUE  
MONTURE  
à l'achat de  
lunettes de  
prescription.

incluant

- SILHOUETTE
- CHARLIE CHAPLIN
- POLO
- BANZAI
- GUCCI
- CERINI
- LIZ CLAIBORNE
- HIGH CLASS
- CARA
- VIVALDI
- ST-HONORÉ
- DA VINCI

PLACE DU ROYAUME  
Chicoutimi: 549-6246

\* Cette offre se termine le 30 mai '92

renovation

construction

design interieur



Réal Moisan, S.D.E.Q.I.D.C.

décor design

# RÉAL MOISAN

C.P. 23, CHICOUTIMI G7H 5B5

690-1245

# Participation active à la Semaine de l'arbre

par P-E Thériault

ALMA (PET)— L'école primaire Saint-Pierre d'Alma prendra, à compter de demain, une part active à la Semaine de l'arbre, tant dans ses activités qu'en ce qui concerne sa participation extérieure.

Ainsi, l'école ayant été choisie comme présidente d'honneur, elle prendra part, aujourd'hui à 15 heures à Dolbeau, à la cérémonie d'ouverture de la Semaine de l'arbre. Elle y délègue un membre de la direction, un du personnel enseignant, un parent et un élève.

Jeudi à Chicoutimi, l'école assumera un rôle de présentation, au Cercle de presse du Saguenay, avant d'être présente à l'ouverture officielle du Salon de l'arbre et des forêts, à la Salle Gaston Tremblay de Place du Royaume.

Parallèlement, on fera demain, à l'école, le lancement de cette semaine, située dans le cadre du Mois de l'environnement. Cette année, une collaboration s'établit avec la garderie L'Enfanthèque, située sur la rue voisine, mais séparée seulement d'un terrain vague. Le tout débouchera vendredi sur la plantation d'arbres, à cet endroit, explique le directeur adjoint, Daniel Pilote.

Demain, il est prévu de remettre à chaque classe les arbres à planter. S'ils sont en pot, on pourra ainsi développer une approche de type parrainage, ajoutant aux facteurs pédagogiques. Ainsi, les jeunes conserveraient les arbres en classe pendant quelques jours, facteur visuel destiné à accroître l'assimilation des connaissances. Ainsi, on veut en profiter, non seulement pour faire connaître le type d'arbre, mais ses besoins et exigences.

En prévision de vendredi, un petit groupe de deux élèves par classe aura pour mandat de procéder, également demain, au nettoyage du terrain visé.

Jeudi, des activités se feront dans les classes, entre autres autour du document «La forêt, c'est super». Globalement, les 660 élèves seront sensibilisés par des activités. Cela s'ajoute à celles menées tout l'hiver dans la serre: plantations, bouturage, etc.

Vendredi matin, les classes vont déléguer chacune deux ou trois élèves pour planter des arbres sur le site situé entre l'école et L'Enfanthèque, en collaboration avec celle-ci, mais aussi autour de l'école. M. Pilote parle de la plantation d'environ 250 arbres.

Déjà, on a déjà planté sur le terrain situé entre les deux bâtisses, mais le taux de survie n'a été que de 30 pour cent, explique-t-il. D'abord, l'été 91 a été très sec et le terrain n'est guère propice. Cette année, on

compte utiliser les résidus de bois provenant du déchiquetage d'arbres de Noël, pour les déposer autour des plants; cela aura pour effet d'empêcher les hautes herbes d'étouffer les jeunes plants. Ces copeaux vont empêcher les repousses tout en gardant l'humidité du sol, dit-il.

Comme le terrain en pente abrupte, d'environ 200 par 600 pieds, appartient à la municipalité et à la commission sco-

laire, il ne risque pas d'être éventuellement déboisé pour un développement. On veut en faire un espace vert; certains citoyens peu conscients s'en servent comme site de dépôt sec plutôt que de se rendre sur la Route du Lac-Est.

L'Enfanthèque a cette année un projet de construction d'un escalier liant les deux institutions, entre lesquelles différentes collaborations existent.



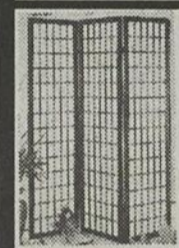
ENVIRONNEMENT— La Semaine de l'arbre, de l'école St-Pierre d'Alma débutera demain. Ici: le directeur adjoint Daniel Pilote et Marie Montavon avec quelques élèves, dans la serre de l'école. (Photo Steeve Tremblay)



1 chaise  
1 causeuse  
1 sofa  
2 tables  
5 pièces rég.: 3425\$  
spécial **1999.95\$**



Ensemble à diner avec coussins  
rég.: 1860\$, spécial **888\$**



Paravent à **88.95\$**



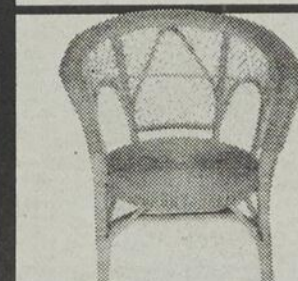
800 lampes en papier de riz de 7\$ à 11\$ spécial **3.99\$**



Chaise suspendue avec pied et coussin rég.: 559\$, spécial **369.95\$**



Chaise blanche spécial **99.99\$** + coussin



Chaise naturelle rég.: 119.95\$ spécial **69.95\$**

## VENTE

La maison du Rotin s'est portée acquéreur d'une partie de la

## FAILLITE

de

Rattan Trade Centre de Toronto

# 20 à 60%

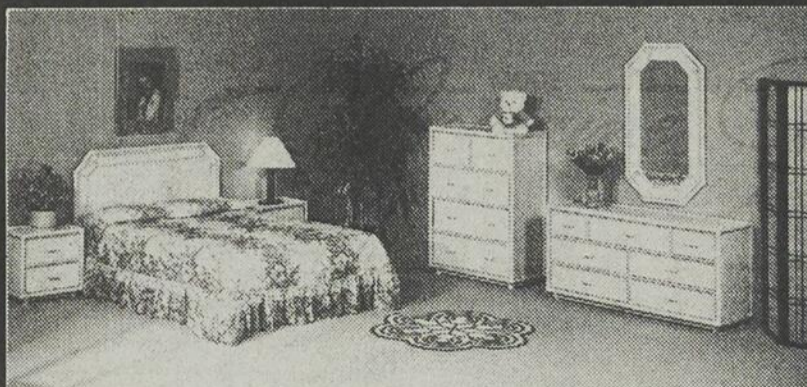
sur toute la marchandise en magasin

T.P.S. incluse

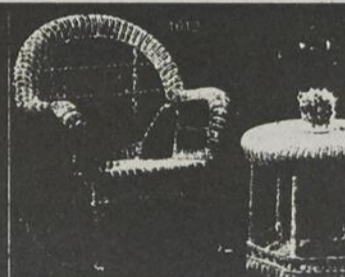
### maison du rotin

693-8881

1505, boul. Talbot (face à Tim Horton)



24 bureaux, 21 miroirs, et 11 tables de nuit. Des meubles exceptionnels de **30 à 60%**



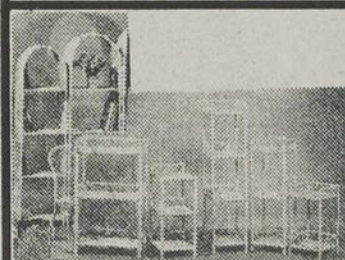
Bercante blanche rég.: 249.95\$ spécial **119.95\$**



Magnifique ensemble 5 pièces, 3 couleurs rég.: 4100\$ spécial **1999\$**



Ensemble 3 pièces spécial **299.99\$**



Etagères de **20 à 55%**

# Vers une économie réellement démocratique

JONQUIERE (JSTP) — Une économie réellement démocratique grâce à la participation et aux actions de tous et chacun pour se prendre en main. Voilà qui résume, en quelques mots, le message de l'Assemblée des évêques du Québec à l'occasion du 1er mai.

Dans un résumé du message traditionnel, les évêques constatent «qu'en dépit des coûts humains et sociaux qui s'accroissent, on continue de promouvoir un type de croissance économique ayant préséance sur toutes autres valeurs. (...) Les pouvoirs politiques, chargés de veiller à la préservation des droits sociaux et démocratiques, semblent avoir capitulé devant la puissance des pouvoirs économiques.»

En fait, l'Assemblée des évêques prône un retour aux initiatives locales qui mettront fin à une certaine dépendance du gouvernement et des décideurs. Ce but sera atteint par une consultation et une concertation accrues du milieu.

«C'est une invitation, devant la situation économique actuelle qui est, à certains égards, très désespérante, à inciter les gens à se prendre en main, résume Mgr Rock Pedneault. La solution, c'est qu'on se sente tous et chacun responsables de la vie économique. On peut, en étant solidaire, mettre sur pied des projets qui nous permettent d'améliorer la vie économique de notre milieu. Ce sont

de petits gestes qui, pris un par un, sont modestes, mais si on les multiplie, il y aura alors une prise en main de l'économie par beaucoup plus de monde. On ne doit plus attendre après les décideurs. Le gouvernement joue son rôle, mais il est impuissant. Il faudra qu'il y en ait d'autres qui travaillent avec lui. Nous devons compter sur la participation de tous et chacun.

Jeudi, quelques représentants d'organismes étaient présents afin de démontrer qu'il est possible de mettre sur pied de petits projets qui feront «reculer les frontières de la pauvreté et permettront aux gens de s'approprier leur économie», comme l'a mentionné Marie-Josée Baril, porte-parole de la Maison de quartier de Jonquière et de la coopérative d'habitation «Sous mon toit». «L'économie oublie souvent ces gens mêmes s'ils en font partie».

La section régionale du Forum pour l'emploi tentera également de se donner une structure plus permanente afin de pouvoir travailler davantage à la recherche de solutions pour développer le plein emploi sans avoir à toujours miser sur les grandes industries.

Cette démarche fait suite au projet instigué en 1988 sur le plan national. Dans la région, en 1989, 200 personnes provenant de tous les milieux (syn-



**PRISE EN MAIN** — Dans son message du 1er mai, Mgr Rock Pedneault (à droite) a invité les gens à se prendre en main et à se concerter en vue de réaliser une économie réellement démocratique. Il était accompagné de représentants de différents organismes, dont Eugène Roy, membre du Comité provisoire du Forum pour le plein emploi.

(Photo Jeannot Lévesque)

dical, gens d'affaires, institutions financières) se sont réunies pour étudier la problématique régionale et tenter de trouver des pistes de solutions. En décembre dernier, les

mêmes personnes ont mis en commun des gestes posés et ont décidé de poursuivre la démarche amorcée. Un comité provisoire a été chargé de proposer des bases de structures qui

seront présentées le 12 mai. «L'objectif du plein emploi n'est pas un rêve», insiste Eugène Roy, membre de ce comité provisoire.

## Marche

Le 3 mai, la population sera invitée à venir participer à la «Grande marche régionale de solidarité pour l'emploi» qui se déroulera le 3 mai et dont le départ aura lieu à 13 h, aux Galeries de Jonquière. «Ce sera une belle occasion de prouver notre solidarité», lance Claire Lavoie, membre de la pastorale sociale du Diocèse de Chicoutimi.

Les municipalités d'Albanel, d'Alma, d'Anse-Saint-Jean, de Chicoutimi, d'Hébertville, de Jonquière, de La Baie, de Lac-à-la-Croix, de Métabetchouan, de Pointe-Bleue, de Saint-Ambroise, de Saint-Charles-de-Bourget, de Saint-Honoré et de Saint-Ludger-de-Milot ont accepté de défrayer les coûts d'un service d'autobus

## GRANDE VENTE RIDICULE

Organisée par la section féminine de la Société St-Vincent-de-Paul de la paroisse St-Antoine de Chicoutimi.

**VENTE  
1 JOUR SEULEMENT  
LE MERCREDI, 6 MAI  
DE 9H00 À 20H00**

AU SOUS-SOL

presbytère St-Antoine

Robes, paletots, habits, souliers, linge d'enfants offerts à:

**PRIX  
RIDICULES**



B10 — PROGRES-DIMANCHE, LE 3 mai 1992

Jusqu'à **40%**

## RABAIS ANNIVERSAIRE

**SUR PLUS DE 75  
VARIÉTÉS DE TISSUS!**

CHALLIS  
MARION **-40%**  
**5.99**  
le mètre

DES MILLIERS DE METRES  
DE TISSU SOUPLE, IDÉAL  
POUR L'ÉTÉ!  
150 cm. 100% rayonne.  
Motifs floraux, vichy,  
damiers, pois et bigarrés.  
Prix courant: 9,99\$m.

COTON  
DANUBE **-33-1/3**  
**6.66**  
le mètre

150 cm. 100% coton  
Motifs floraux,  
tachetés.  
Couleurs vives!  
Prix courant: 9,99\$m.

PERMA  
PRESS **2.49**  
le mètre

115 cm. 65% pol.  
35% coton  
Couleurs vives  
et de base.  
Prix courant:  
4,79\$m.

ACCESSOIRES DE COUTURE  
-Tous les fils KOBAN  
-Tous les ciseaux (sauf HENCKELS)  
-Tous les boutons  
-Tous les rubans **33 1/3**

SPECIAL  
MODE! **-25%**  
**3.74**  
le mètre

150 cm. Des  
milliers de mètres  
de tissu mode!  
Prix courant: 4,99\$m.

## BONNE FETE MAMAN!

MANNEQUIN DE  
COUTURE DIANA  
Prix courant:  
289,99\$  
Prix spécial:  
**199.99**

PANIER DE  
COUTURE **-33 1/3**  
Prix courant jusqu'à 55\$  
Prix spécial  
à partir de: **14.65**

TOUS LES  
PATRONS  
VOGUE  
**3 pour  
le prix 1**

GAGNEZ UNE  
SURJETEUSE ELNA!  
Tirage d'une surjeteuse  
ELNA F4 d'une valeur  
de 599\$!  
Détails en magasin.

OUVERT LE MERCREDI SOIR

326 boul. des Saguenéens  
Chicoutimi

La maison  
**Bouclair**

tel: 549-3535



J'aime les tissus  
J'aime les prix!

Jusqu'au 9 mai

# Présentation d'une grande parade de la Saint-Jean

**SAINTE-HEDWIDGE (RT)**- Après avoir connu un succès plus que retentissant l'an dernier, la grande parade de la Saint-Jean à Sainte-Hedwidge revient cette année de façon encore plus grandiose.

Richard Perron s'occupe de cette parade et c'est avec une fierté non dissimulée qu'il parle de cet événement qui attire des milliers de personnes dans cette petite localité. « Cette année, sans décrier les autres, Sainte-Hedwidge sera encore la plus grosse parade. A Dolbeau, l'an dernier, la parade avait duré 31 minutes. Chez nous, ce fut 52 minutes. Nous avons 57 participants, six corps de gardes paroissiales et cette

année on aimerait bien en recevoir huit», de dire M. Perron dont l'épouse est maire de Sainte-Hedwidge.

A Sainte-Hedwidge, les activités de la Saint-Jean pullulent. « Nous innovons cette année avec un souper dans la rues le 21 juin, tout de suite après la parade. Ce sera une grande première. Puis, cette année, nous avons avec nous dans l'organisation le comité des jeunes qui s'occupera de certaines activités comme des soirées avec chansonniers, des jeux fous fous fous. Nous avons un budget d'environ 10 000 \$», d'ajouter M. Perron

Le comité des fêtes de la Saint-Jean à Sainte-Hed-

widge prépare déjà l'édition 92. « Nous tenons le 17 juin, notre plus grande activité de financement avec notre super-bingo à 19h. C'est un bingo-bénéfice qui

offrira pas moins de 3000 \$ en prix. Les cartes sont déjà en vente auprès des directeurs, soit Louise Morin, Lina Desbiens, Réginald Archambault, Louise Bou-

chard, Nicole Guy, Mario et Réal Privé», conclut M. Perron qui doit, un peu plus tard, annoncer d'autres bonnes nouvelles à propos de la parade du 21 juin.

**1er VENDEUR  
1991**

**RE/MAX SAGUENAY inc.  
JONQUIERE**



**M. GHISLAIN MALTAIS**

Les associés de RE/MAX Saguenay inc. félicitent **MONSIEUR GHISLAIN MALTAIS** pour s'être particulièrement distingué à la succursale de Jonquière. En effet, il s'est classé **1er vendeur pour l'année 1991**.

**MONSIEUR GHISLAIN MALTAIS** profite de l'occasion pour remercier sa clientèle et vous invite à le contacter pour toutes vos transactions immobilières.



**RE/MAX®** saguenay inc.

2655, BOUL. DU ROYAUME, JONQUIERE, QC - G7S 4S9 — (418) 548-9191



**BouClair Décoration** vous offre un service de consultation à domicile **GRATUIT**. Tout pour des stores, draperies, voilages, couvre-lits et douillettes. De plus, profitez des mêmes spéciaux qu'en magasin.

Douillette, draps et tissu décoratif **"WOW"** Disponible en magasin

Store vertical sur mesure de **BouClair** Prêt en 48 h.

**P**our ton domaine privé André, les **BONS PRIX** de la maison **BouClair** sont tout indiqués!

**STORES VERTICAUX SUR MESURE DE BOUCLAIR** Prêt en 48 heures! Idéal pour décorer vos fenêtres à bas prix! En P.V.C. 2 pouces et 3 1/2 pouces. Unis et à rayures contrastantes et gautrés. Grand choix de couleurs: lilas, ivoire, blanc... \*40%: 3 1/2 po. Blanc et grand choix de couleurs

**40% Jusqu'à**

**TOUTES LES DOUILLETES EN MAGASIN** Douillettes et ensembles de douillettes en percale, en chintz et polycoton. Unies ou à motifs floraux, géométriques, contemporains et tachetées. Lit simple

Prix courant jusqu'à 219,99\$  
Prix spécial à partir de: **19,99**

**UN CHOIX EN DRAPERIE ET TISSUS DÉCORATIFS COMME NUL PART AILLEURS!**

**DE QUOI VOUS CRÉER UN DÉCOR UNIQUE À PRIX AVANTAGEUX!** Sur un vaste choix de dentelles, de voilages et sur des milliers de mètres de tissus décoratifs et à recouvrement. Unis ou à motifs floraux traditionnels ou gestuels, modernes, paisley, à tendance impressionniste, tachetés et pour enfants.

20 à 30% sur commande!

VALEUR ALLANT JUSQU'À 70\$  
Prix courant jusqu'à: 34,99\$m.  
Prix spécial à partir de: **4,99**

**50% Jusqu'à**

**STORES HORIZONTAUX MICRO DE KIRSCH** **AUBAINE CHOC!** Lamelles 1/2 pouce. En P.V.C. Grand choix de grandeurs. Disponibles en magasin

**75%**

**STORES PLISSÉS DE DRACO** Plissés HORIZONTAUX de très belle qualité. Grand choix de grandeurs. Disponibles en magasin. VALEUR ALLANT JUSQU'À 148,50\$

Prix courant jusqu'à: 68,99\$  
Prix spécial à partir de: **13,99**

**50% ACHAT SPÉCIAL**

326 boul. des Saguenéens Chicoutimi

La maison **BouClair** OUVERT LE MERCREDI SOIR

Tél.: 549-3535

**SUNBIRD** Une valeur sans égale

**COYSAIR 218**



OMC

**Venez admirer nos modèles 1992 et comparez nos prix**

Nous avons sûrement le modèle qui vous convient

Propulsé par **OMC Cobra®** STERN DRIVES

**SAGUENAY Marine** VOUS N'AJOUTEZ QUE DE L'EAU

1957, RUE SAINTE-FAMILLE JONQUIERE 547-2022 542-8706

## Une nouvelle équipe pastorale à Saint-Prime

**SAINT-PRIME (RT)** - C'est dimanche dernier que s'est officialisé le mandat de la nouvelle équipe pastorale de la communauté paroissiale de St-Prime, lors d'une célébration spéciale tenue à l'église de St-Prime.

Au cours des derniers mois, la communauté de St-Prime a été appelée à réfléchir et à se prononcer sur différentes avenues possibles quant à l'orientation que prendrait l'animation pastorale quand la paroisse ne compte sur les services d'un prêtre qu'à mi-temps depuis juin 1991.

La formule retenue, celle de l'équipe pastorale mixte, est une sorte d'équipe-curé qui comptera six personnes: quatre personnes bénévoles, un animateur de pastorale à temps partiel (Robin Bilodeau) et un

prêtre modérateur ou coordonnateur (Irené Girard). Tous auront comme objectif d'animer la vie pastorale au sein de la communauté chrétienne de St-Prime.

Les quatre personnes bénévoles appelées à faire partie de cette équipe ont été sélectionnées parmi les 85 mises en candidature effectuées par la population de St-Prime. Ce sont Marguerite Gagné-Bergeron, Diane Villeneuve-Boivin, Benoit Larouche et Jean-Marc Dussault. Ce qui constitue en soi un précédent au niveau du diocèse. Mgr Jean-Guy Couture a entériné le choix de ces quatre bénévoles, la semaine dernière, à la suite d'une requête qui lui avait été présentée conjointement par le conseil de pastoral paroissial et le conseil de fabrique de St-Prime.

Vérifiez notre cahier publicitaire distribué par le

le **QUOTIDIEN**



Consultez les nombreux spéciaux offerts dans les boutiques et grands magasins de...

**place du royaume**

*C'est là qu'on va!*



Estimation gratuite

Pépinière  
**CHICOUTIMI - RIVIERA Ltée**  
Depuis plus de 30 ans à votre service

2779 route 170 Laterrière,  
via Chicoutimi, la Baie

**678-2326**

**2 domaines pour mieux vous servir**

### Centre Jardin

À notre "Centre Jardin" vous trouverez tout en ce qui concerne l'entretien de vos terrains.

- Arbres, arbustes, fleurs
- Fournitures de tous genres en horticulture
- Engrais de tous genre

### Aménagement paysager

- Terrassement complet, résidentiel et commercial
- Pavé imbriqué
- Fertilisation
- Entretien de terrain
- Estimation gratuite

**PROFITEZ DE VOTRE TERRAIN  
PENDANT TOUT L'ÉTÉ**

Assurez-vous d'être servi au début de la saison, contactez des maintenant notre estimateur

**M. Christian Munger 678-2326 — 678-9751**

**DUNBRICK**



596, BOUL. SAGUENAY O.  
CHICOUTIMI 549-4520  
FAX: 549-6907

## FOSSE SEPTIQUE

À partir de

**\$476.00**

Transport et taxes en sus

CAPACITÉS: 650 - 750 - 850 - 1050 gallons

À l'achat de votre fosse septique  
profitez d'un **ESCOMPTE de 10%**  
sur tuyau pour champ d'épuration.



**UN PRODUIT  
RÉGIONAL**

# Les futurs policiers sont satisfaits

ALMA (PET)— Les 26 étudiants en Techniques policières du cégep d'Alma qui viennent de suivre une session de formation sur la violence conjugale en dressent un bilan très positif. L'approche de la question s'en trouve enrichie et souvent modifiée, pour ces étudiants de première et deuxième année.

Il s'est agi, à plusieurs égards, d'une prise de conscience réelle de plusieurs éléments, même si certains étaient connus, en théorie.

«Il sera plus facile d'intervenir car nous comprenons



Paul-Émile  
**T**hériault

mieux le processus de la violence et ses différentes manifestations», résume Patrick Paquet.

Eric Bouchard renchérit en jugeant la matière plus facile à intégrer, du fait qu'elle était présentée par des gens qui ont vu de près la violence faite aux femmes.

Il est au nombre de ceux qui apprécient le fait que la fin de semaine se soit tenue dans une maison (maison de campagne), une fin de semaine, ce qui, ajoute Paquet, n'enlève rien à la qualité de l'enseignement des professeurs.

André Gallant a particulièrement apprécié les simulations (théâtre-forum), un élément qui a facilité l'intégration du contenu, car les étudiants y prenaient part activement. Cela permet de mettre en place et compléter des informations théoriques ou pratiques concernant de tels cas, dit-il.

Shirley Simard rappelle que plusieurs femmes agressées physiquement ou moralement ont ainsi perdu confiance en elles-mêmes au fil des années. Elle déplore par ailleurs qu'il y a encore des corps policiers «qui ne font pas affaire avec des centres s'occupant des femmes victimes de violence». Bonneau croit que quelques policiers manquent d'information sur ces cas.

Ces questions ne sont souvent pas considérées comme prioritaires, ajoute Gallant.

Il devient également important de comprendre comment il se fait que les femmes touchées ne font pas le nécessaire pour se sortir de situations où on comprend généralement mal qu'elles demeurent, vu de l'extérieur, ajoute-t-on.

La demi-douzaine de jeunes rencontrés sont plus conscients que quand une femme en vient à faire appel aux policiers, elle a déjà été maintes fois agressée.

Aussi, la qualité de l'intervention policière est-elle particulièrement importante. Martin Bonneau retient entre autres l'aide et l'importance de l'écoute auprès des femmes touchées.

Pour lui, la session constitue un lien facilitant la pratique policière.

Même le comportement personnel de certains étudiants se trouvera modifié, disent quelques étudiants rencontrés.

Ils font référence à des bla-

gues sexistes auxquelles ils ne voient maintenant plus la même saveur.

## Suivi

On compte maintenant faire profiter les huit autres cégeps où se donne le cours de ce

genre de formation. Les étudiants rencontrés manifestent le désir de former un comité de suivi, à l'automne. Un document d'évaluation naîtra, puis sera acheminé aux autres cégeps concernés. Les retombées peuvent ensuite se multiplier.

Malgré les avantages de ce

genre de session, il demeure qu'un policier ne l'ayant pas suivi et ayant du vécu humain et professionnel ainsi que le sens de l'écoute peut faire un très bon travail quand il est confronté à ce genre de situation, mentionnent les futurs agents.

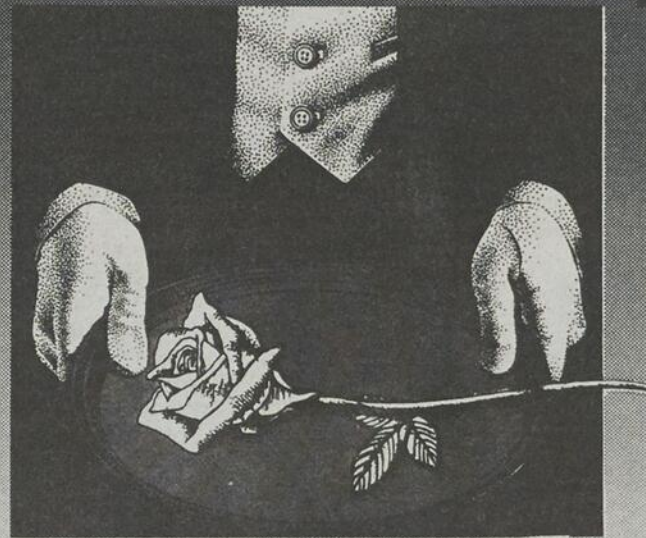


**MAGASINEZ AU FAUBOURG SAGAMIE ET COUREZ LA CHANCE DE GAGNER UNE FIN DE SEMAINE DE RÊVE À L'HOTELLERIE SPORTIVE DE**



**INCLUANT: Hébergement (2 soirs), 3 repas par jour, piscine, tennis, base nautique.**

Règlements disponibles au Faubourg Sagamie



**MAMAN**  
est servie

Un café mode printemps été '92 sera présenté samedi le 9 mai de 13h30 à 14h30 dans le mail



Profitez de notre  
**SEMAINE SANS TAXES**

sur tous les vêtements et la lingerie féminine...

Marcelle Côté, prop.

548-3316



Boutique de cartes et cadeaux pour la Fêtes des Mères



Grand spécial:

**TROLL 6.95\$**

SUR PRÉSENTATION DE CE COUPON

**Confection MARAU enr.**

**MAGNIFIQUE ENSEMBLE 3 PIÈCES** (robe de chambre, boxer et camisole)

Spécial fêtes des mères

**20\$**

TAXES INCLUSES

NOS SERVICES:

- Réparation (couture)
- Nettoyage (24h00)
- Cordonnerie
- Manufacturier
- Tissus (spécialité pour enfant)
- Fournitures de couture
- Etc...

548-1047



**GAGNEZ UNE JOURNÉE COIFFURE**

À toutes les mamans: Complétez ce coupon et venez le déposer à notre salon de coiffure

Coupe permanente teinture mise en plis Offert gratuitement

NOM: \_\_\_\_\_  
ADRESSE: \_\_\_\_\_  
TÉL.: \_\_\_\_\_

Tirage: Samedi, 9 mai à 14h00

Sur rendez-vous: **548-5742**



**Bijouterie Pier enr.**  
548-5090  
Faubourg Sagamie, Jonq.

**50% DE RABAIS**

sur tous les bijoux en perle et en or 10 et 14 k.t.

BOUTIQUE 548-3814

**Elle-Même Enr.**

**TOUTES TAXES**

COMPRISES SUR LES MARCHANDISES À PRIX RÉGULIER ET À PRIX RÉDUIT

2655, Boul. du Royaume, Jonquière — 548-8241

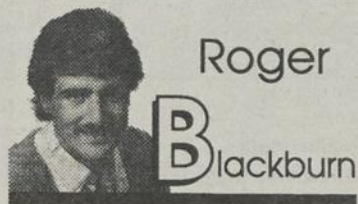
# Chasse et pêche

Avant que les lacs dégèlent

## Procédez au grand ménage du coffre à pêche

CHICOUTIMI (RB) - L'ouverture de la saison de pêche est un moment très attendu des amateurs. Mais c'est aussi l'occasion de constater que son coffre de pêche, qui a passé l'hiver dans le cabanon extérieur ou dans l'atelier du sous-sol, est en piteux état.

Il faut donc profiter du moment que les lacs soient encore gelés pour faire le grand ménage du coffre qui ressemble, en début de saison, parfois à une boîte à surprises.



Roger

Blackburn

En effet, si l'an dernier, lors de votre dernière excursion, il pleuvait et si, en plus, vous avez remis vos hameçons avec les lombrics dans votre boîte de pêcheur, les odeurs et la rouille devraient être au rendez-vous.

D'après ce que je sais de la pêche, les cuillères rouillées n'ont jamais eu de gros succès, sauf en de rares exceptions, et par expérience, les odeurs printanières d'un coffre oublié dans une remise à jardin ne donne aucunement envie de se remettre à pêcher.

Profiter donc de ce début de saison pour faire l'inventaire de vos gréments et nettoyer votre coffre d'un étage à l'autre. Une petite visite dans la baignoire à l'aide d'une brosse saura lui donner des allures plus ragoûtantes. Les dépôts de terre, la bouteille d'huile à mouche qui a coulé et les autres saletés de provenance inconnue disparaîtront.

C'est le temps de jeter pardessus bord les cuillères écaillées ou rouillées qui sont irrécupérables. Les hameçons émoussés et les mouches qui ressemblent à de vulgaires touffes de poils doivent subir le même traitement, exception faite, peut-être, pour vos porte-bonheur et votre leurre gagnant qui donne d'excellents résultats malgré leur altération.

Voyez également à classer tout vos leurres de façon à trouver rapidement ceux dont vous vous servez le plus souvent tout en réservant le fond

du coffre aux objets plus gros tels que moulinet, coffres à mouche, bobine de monofilament, lampe de poche et autres.

Ne lésinez pas sur le monofilament. Videz systématiquement tous vos moulinets et enbobinez du monofilament neuf.

Il serait dommage de perdre vos premières captures de l'année en raison d'un monofilament éventé. Pour le choix du monofilament, il existe plusieurs marques reconnues sur le marché qui ont fait leur preuve. La mode veut que les pêcheurs utilisent des fibres de faible résistance (2 à 6 livres) afin de donner plus de chance aux poissons et augmenter le défi. Au prix où sont rendus les leurres, il serait peut-être préférable de diminuer le défi et d'augmenter la résistance. Quand vous vous crochetez au fond sur une branche morte il vaut mieux ramener la branche et le leurre à la surface que de laisser votre cuillère au fond de l'eau.

En changeant votre monofilament, profitez-en pour vérifier l'état de santé de vos moulinets. Quand vous «rebobinez», faites passer votre monofilament entre les pages d'un dictionnaire ou d'une encyclopédie pour maintenir une tension égale. Vos lancers seront efficaces dès les premiers coups.

Ne partez pas en peur à votre première visite chez votre marchand d'équipements de pêche. L'excitation d'une première expédition nous fait parfois faire des achats impulsifs qui garniraient votre coffre d'objets inutiles. Et de grâce, ne vous laissez pas influencer par les «gugus» magiques que certaines émissions de pêche à la télévision vous vantent comme étant le leurre miracle. Depuis le temps que vous pêchez la truite vous savez que les grenouilles en caoutchouc et les araignés articulés servent beaucoup plus à apeurer les enfants qu'à prendre de la truite.

Finalement, passez au peigne fin l'ensemble de vos équipements comme les cannes, vos bottes, votre gilet de flottaison, vos couteaux et autres attirails dont vous vous servez. Ainsi, à votre premier départ vous n'aurez qu'à ramasser vos «p'tits» en évitant les surprises désagréables.



MENAGE DU PRINTEMPS - Avant que les lacs dégèlent, c'est le moment idéal pour faire l'inventaire de vos gréments et mettre un peu d'ordre dans votre coffre.

### Sondage sur la chasse au petit gibier

## Les chasseurs abattent plus de 1,5 million de perdrix par année

Par Roger Blackburn

CHICOUTIMI (RB) — Le ministère du Loisir de la Chasse et de la Pêche a réalisé un sondage en 1988-1989 sur la chasse au petit gibier. Ce sondage réalisé par le biais d'une enquête postale établit le profil du chasseur ainsi que son taux de prélèvement annuel.

Voici les faits saillants de ce sondage. En 1988-1989, le nombre de Québécois et de Québécoises qui ont déclaré avoir chassé le petit gibier s'élève à 258 900 personnes, soit cinq pour cent de la population québécoise âgée de 15 ans et plus.

Les régions qui enregistrent les plus forts taux de participation sont l'Abitibi-Témiscamingue (19,2%), la Côte-Nord (12%), le Saguenay-Lac-Saint-Jean (10%), l'Outaouais (9,8%) et le Bas-Saint-Laurent-Gaspésie (9,4

%).

Les territoires fauniques les plus populaires pour la chasse au petit gibier sont les territoires libres et les propriétés privées. Ces territoires s'accaparent de 89 % de la fréquentation totale.

Les chasseurs de petit gibier ont prélevé plus de 4 millions de gibiers. En moyenne, un chasseur a prélevé 15,6 gibiers, soit l'équivalent de 1,3 gibier par jour de chasse. Quant aux espèces les plus récoltées, ce sont le lièvre d'Amérique et la gélinotte huppée avec respectivement 1,5 million et 1,3 million de prises.

L'ensemble des chasseurs de petit gibier ont dépensé près de 150 millions \$ en 1988-89 pour acquérir divers biens et services. En moyenne, le chasseur a dépensé 577 \$, soit 29,5 % en achat de biens durables et 70,5 % en dépenses directes

reliées à l'activité de chasse.

Les retombées économiques découlant des dépenses des chasseurs s'élèvent à 2 065 emplois permanents, ou personnes-année, pour lesquels une rémunération totale de 49 millions \$ leur est versée, soit l'équivalent de 23 748 \$ par personne-année.

La fréquentation de la chasse au petit gibier a été consacrée sous la forme d'excursion de chasse, c'est-à-dire des déplacements sans coucher hors du lieu de résidence. Dans les faits, 58 % des trajets pour se rendre au lieu de chasse avait une durée de moins d'une heure.

Dans 90 pour cent des cas, la fréquentation de la chasse au petit gibier s'étale sur une période de trois mois, soit de septembre à novembre. L'achalandage est à son maximum au mois d'octobre.

Pêcheurs: maintenant accès aux passes dangereuses par Falardeau  
Dernier endroit pour vous approvisionner avant d'entrer en forêt.

- Articles de pêche - Appâts
- Services huile et essence
- Chaloupe
- Canot
- Moteur hors-bord
- Gilet de sauvetage
- Sonar
- Débroussailleuse
- Génératrice
- Tarière à gaz
- Scie à chaîne
- Articles et permis de chasse et pêche
- Génératrice Kubota

### LA PÊCHE EST OUVERTE!

FALARDEAU

Les entreprises Martin Larouche Inc.

343, boul. Desgagné, Falardeau

Tél.: 673-3413 Fax: 673-3040



Ensemble ski nautique  
2 skis - 1 flotte - 1 corde  
Rég.: 239.95\$

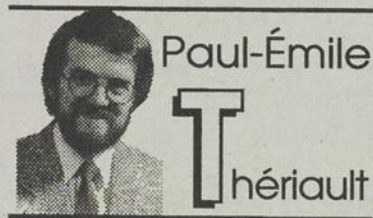
199.95\$

Dans la région

# Un produit de construction dérivé du plastique

ALMA (PET)— Un nouveau produit pourrait gagner en popularité dans la région, au cours des mois à venir: il s'agit d'un produit dérivé du plastique, pouvant trouver divers usages dans certains types de construction.

Même si le coût en est plus élevé que le bois (5,50 \$ le pied carré), une compagnie almatoise, Fenêtres et clôtures GTL, espère accaparer, d'ici à deux ans, 20 pour cent du marché régional de construction de patios, rampes et gardes de galeries, balcons, ainsi que clôtures, avec un nouveau matériau, composé à 90 pour cent de plastique, de résine de synthèse recyclée. C'est, semble-t-il, pour des raisons techniques qu'on n'a pu présenter le produit au dernier Salon régional de l'habitation. La compagnie appuie son optimisme sur l'exclusivité qu'elle a obtenue pour le Saguenay-Lac-Saint-Jean, de la part de la compagnie américaine CarrySafe de Chicago qui fabrique les produits à base de bouteilles de lait de plastique blanc rigide et contenants de lave-vitre.



Paul-Émile  
**T**hériault

Le propriétaire Rénaud Gagné et le représentant Yves Comeau ne tarissent évidemment pas d'éloges pour vanter les avantages de ce produit, présenté comme inaltérable par la majorité des substances corrosives et ne laissant aucune place à la croissance des bactéries. On compte vanter l'absence d'entretien de ce qui est construit avec ce produit.

De l'avis de Comeau, le produit ne présente pas de risque de glisser et se blesser, si on y marche quand la surface est mouillée. La peinture n'adhère cependant pas à ces surfaces, ce qui présente l'inconvénient de devoir conserver la couleur de base, mais permet de réaliser sur un patio de petits travaux de peinture, dit-il.

Il se dit également convaincu de la valeur environnementale du produit; ainsi, même si le bois occupe actuellement le marché, le bois traité a l'inconvénient d'être polluant, dit-il.

La compagnie jeannoise offrant son produit dans plusieurs dimensions et teintes, il croit qu'il gagnera vite en popularité auprès de la clientèle domiciliaire. Dans un deuxième temps, on vise le marché des municipalités, à savoir celui des bancs publics, planches de balançoires des parcs, etc.

Il y a maintenant près de deux ans, l'entreprise Recyclage de plastiques Métivier avait présenté, au Salon de la récupération et de l'environnement tenu aux Halles matoises d'Alma, différents produits du genre de ceux offerts par GTL, et manifesté l'intention de contacter les municipalités de

la région.

Toutefois, ce type de produit est encore peu exploité au Québec, confirme Gérard Tremblay, personne-ressource au Conseil régional de l'environnement.

En Ontario, c'est beaucoup plus systématique, aux États-Unis, de très grosses compagnies s'en occupent depuis

plusieurs années, et en Europe, cela existe depuis longtemps, dit-il. En général, la qualité n'est pas toujours égale, mais les produits de la compagnie Métivier ou ceux que fabrique Cascades Replast au Québec, que connaît bien Tremblay, «ont une durée pratiquement illimitée». La compagnie québécoise fabrique maintenant ses produits

dans un certain nombre de couleurs, ajoute Tremblay. Il explique que cette compagnie s'est jusqu'à maintenant davantage attaquée au marché municipal que domiciliaire.

Ces produits, dit-il, résiste très bien au froid et à la chaleur. M. Tremblay parle de tests effectués à Montréal dans des parcs où des vandales mettaient le feu aux bancs

publics. Il est à toutes fins utiles impossible de mettre le feu à ce plastique, tandis qu'un banc de bois sec est assez facile à enflammer, rappelle-t-il.

Cascades Replast fabrique aussi des bancs publics et tables de pique-nique et certaines pièces de bois (2x2 et 2x4) pour faire des patios, quais, etc.

**ATTENTION!**  
**GRANDE VENTE**  
**PORTES OUVERTES**

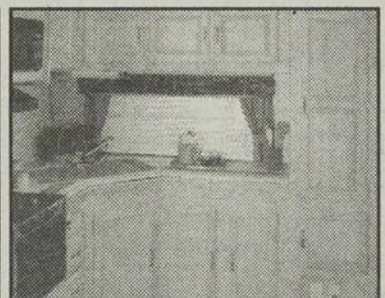
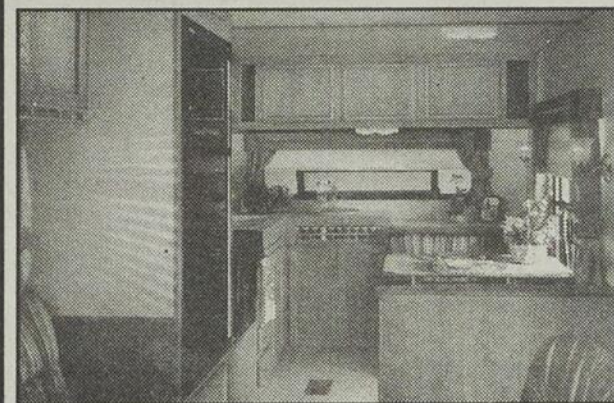
**1992**  
**ROULOTTES**  
De 17 à 35 pi.  
Modèle Fifth Wheels,  
de 17 à 28 pi.

Inutile de courir les foires, salons et expositions pour s'offrir la plus belle...



**Hornet**

Les roulottes "Hornet" de Damon sont de construction supérieure et faites de matériaux répondant à des exigences de qualité et d'apparence les plus élevées sur le marché. Construite avec tout l'équipement de confort luxueux, chaque roulotte Hornet vous est vendue toute équipée à prix compétitifs.

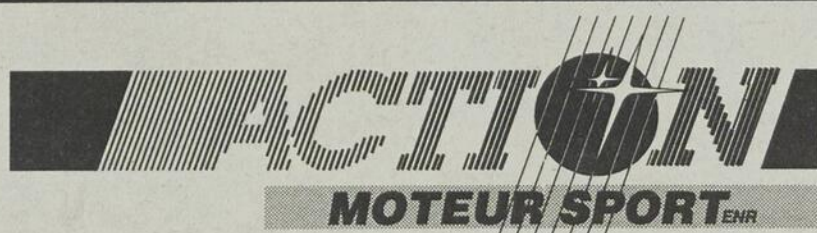


**Des intérieurs luxueux et spacieux**

Action Moteur Sport de Jonquière est fier de s'associer à l'une des compagnies manufacturières de roulottes avant-gardistes soit Hornet de Damon. La gamme de roulottes avant-gardistes offertes représente ce qu'il y a de plus beau et de meilleure qualité sur le marché.

Appuyé de notre service après vente des plus reconnus, c'est avec plaisir que toute l'équipe d'Action Moteur Sport vous invite à venir réserver votre roulotte Hornet dès aujourd'hui et profiter de nos prix spéciaux de lancement. Profitez de la promotion printemps du mois de mai.

VENTE • ACHAT • FINANCEMENT • PIÈCES • RÉPARATION • ESTIMATION D'ASSURANCE • VENTE EN CONSIGNATION DE VOTRE UNITÉ



2889, BOUL. DU ROYAUME JONQUIÈRE (Coin Mellon) Tél.: 548-9124



- construction supérieure
- toit caoutchouc pleine longueur
- air climatisé
- micro-ondes
- auvent
- antenne de télévision
- système AM/FM cassette
- porcelaine + brass
- intérieurs luxueux
- couleur pâle



La plus belle sur le marché...



Qualité et économie



Patrick Bourbeau  
prés. dir. gén.



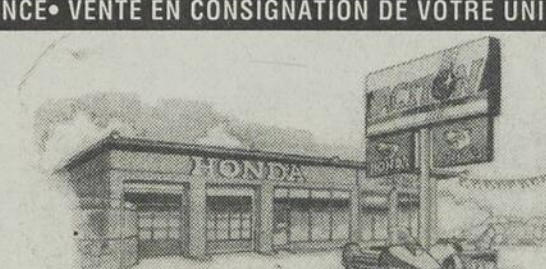
Denis Gosselin  
dir. ventes



Sylvain Jean  
dir. service



Alain Villeneuve  
dir. pièces



L'ENDROIT IDÉAL

POUR UN CHOIX JUDICIEUX!

# Message d'espoir et de prise en main

**JONQUIERE (PET)**— Au moment où on se trouve à une époque-charnière, chacun doit prendre conscience que la réforme se place au plan individuel. Telle est la vision des auteurs et conférenciers Anne et Daniel Meurois-Givaudan, telle qu'exprimée lors de leur passage au Symposium L'EssenCiel de Jonquière, il y a quelques jours.

«Il ne s'agit pas d'accuser les gouvernements, la société, le voisin ou les autres de tous les maux dont on souffre», soutiennent-ils.

«Nous sommes placés à un moment de notre vie où, si on n'essaie pas d'exprimer essentiellement nos qualités de cœur, on ne peut véritablement espérer une santé personnelle et au niveau de l'humanité, c'est-à-dire une notion globale d'équilibre et d'harmonie», estiment les conférenciers.

Selon eux, la spiritualité n'est pas quelque chose de triste, mais plein d'humour. «Plus on en a, plus on a de recul par rapport aux actes de tous les jours.»

Dans le même esprit d'espoir, ils soutiennent que «la lumière et l'amour au niveau universel sont vraiment à portée de notre main, si on veut bien prendre conscience que nous devons nous prendre nous-mêmes en charge, être responsables de nos actes, faits, pensées et émotions.»

En entrevue, ils dégagent la même simplicité que dans leurs écrits portant sur l'évolution spirituelle de l'individu et leurs enseignements provenant de sorties hors du corps.

Quant aux sceptiques, ils disent les laisser suivre leur voie, sans vouloir imposer le point de vue qu'ils mettent à la disposition des autres, par des livres et conférences. Ils ont abordé à Jonquière des thèmes touchant respectivement la naissance et la mort.

En conférence, les auteurs ont expliqué que toutes les réponses ne viennent pas avec le décès: «C'est pourquoi toute notre vie doit tendre à se purifier, tendre vers un idéal de plus en plus lumineux. Le chemin d'une âme ne se fait pas simplement par un abandon au moment de la mort, mais se travaille quotidiennement à travers de petits actes, par une volonté d'aider les autres, de progresser soi-même, l'abandon des tensions, une recherche de lumière et d'harmonie intérieure, sans vouloir inculquer notre vérité aux autres.» Tout de même, ils croient qu'il ne faut pas attendre d'être très malade ou âgé, pour s'intéresser à ces choses.

Se référant à leurs perceptions intérieures, ils soutiennent que plus les gens s'ouvriront et auront sur terre un esprit lumineux, plus les plans de conscience où ils se retrouveront au décès seront beaux et fantastiques. «L'amour de la vie permet de bien passer les portes. Notre passeport, c'est la qualité de lumière qu'on a dans le cœur. Au décès, on se projette dans des univers correspondant à ce que nous avons dans le cœur; on projette notre monde intérieur hors de nous comme des hologrammes...»

Lors de sorties hors du



CONFÉRENCIERS— Daniel et Anne Meurois-Givaudan

corps, à certains plans de conscience, tous deux disent avoir senti que les acquisitions

matérielles et intellectuelles comme un diplôme devenaient bien peu importantes, au plan

de l'évolution: «On se demande alors ce qu'on a été et a fait au plan qualité de cœur.»

## Sobriété Canada

Le mouvement Sobriété du Canada regroupe des gens de bonne volonté qui oeuvrent à promouvoir un climat de sobriété grâce à des activités diverses, favorisant ainsi l'épanouissement de chacun.

Si vous avez besoin d'aide n'hésitez pas à le demander. Par ailleurs, si vous désirez vous-même donner un coup de main, ne tardez pas à offrir vos services.

Secteur de LA BAIE: 544-7440  
Secteur de CHICOUTIMI: 549-3191  
Secteur de JONQUIÈRE: 696-0921

Secteur LAC-ST-JEAN-EST: 349-3340  
Secteur DOLBEAU: 276-1530

## Société Canadienne du Cancer

### Journée de la Jonquille Chicoutimi

Montant amassé: 23 000 \$

Nous remercions la centaine de bénévoles ainsi que les commanditaires pour leur support lors de cette journée.

#### Commanditaires:

- Banque Royale du Canada
- Boulangerie Morin Inc.
- Caïn, Lamarre, Wells, avocats
- Chocolat Jean & Charles Inc.
- Coca-Cola
- Dunkin Donuts
- Groupe Lactel
- Hôtel Motel Le Montagnais
- Imprimeur Serge Tremblay Inc.
- J.A. Vachon & Fils
- La Huche Sans Pareille
- Le Tout en Party Inc.
- Les Distributions Oran-Jus Inc.
- Mme Thérèse Byatt
- Restaurant Chez Georges
- Restaurant Bobbie Inc., Chicoutimi
- Rôtisseries St-Hubert
- Sûreté du Québec
- Ultramar
- Ville de Chicoutimi

Ginette Bernard McLelland,  
Présidente de la Journée de la Jonquille.

# RENDEZ-VOUS AVEC TOUS LES PLAISIRS DE MONTRÉAL SEULEMENT

# 69\$ NUIT

## OCCUPATION SIMPLE OU DOUBLE

Voyage d'affaires ou de plaisirs, l'hôtel Arcade fait le maximum pour vous permettre de jouir d'un séjour à la fois reposant et divertissant sans souci d'argent.

Offre spéciale  
**5\$**  
de réduction

En effet, sur présentation de cette annonce, bénéficiez instantanément d'un rabais de 5\$ applicable le soir même de votre réservation à l'hôtel. De plus, nous vous remettrons un bon de réduction d'une valeur de 5\$, pour chacune des nuits passées chez nous, applicable lors de votre prochain séjour.

L'hôtel Arcade: là où confort, qualité et tarif privilégié sont assurément au rendez-vous.



50, René-Lévesque ouest  
Montréal (Québec)  
H2Z 1A2

**ARCADE**

Tél.: (514) 874-0906  
Télec.: (514) 874-0907  
Réservations: 1-800-363-6531

*Le Centre Ville Compris*

Valeur méconnue des conférenciers

## Bilan positif du Symposium L'EssenCiel

ALMA (PET)— On dressait jeudi un bilan positif du Symposium L'EssenCiel tenu à Jonquière à la fin avril, malgré certaines difficultés à faire passer le message concernant la valeur des conférenciers.

L'un des organisateurs du Symposium, Charles Brousseau, déplore que les organisateurs aient eu de la difficulté à faire reconnaître, par les journalistes, la force internationale des conférenciers. Le Dr Christian Tal Schaller de Suisse sera vraisemblable-

ment l'un des conférenciers de l'édition 1993.

Quant à celle de cette année, Anne et Daniel Maurois-Givaudan en particulier ont attiré de nombreuses personnes, tant à leurs conférences qu'aux ateliers qu'ils ont animés. Leurs livres les ont rendus visiblement très connus des personnes présentes, à en juger aussi par la période de questions finale. Ils sont connus pour leurs conférences et écrits traduits en plusieurs langues, lesquels portent sur l'évolu-

tion spirituelle de l'individu. A leur avis, l'humanité amorce le passage des pulsions et réactions émotives à celui du cœur, de l'amour qui ne cherche pas à prouver, à retirer de ce qu'il donne.

Interrogés sur le voyage astral, ils disent, exemples à l'appui, qu'il n'est pas une baguette magique pour accéder à la lumière intérieure, et peut être un moyen dangereux

pour beaucoup; ils déconseillent même de rechercher le phénomène: «Si quelqu'un est amené à connaître la décoration... il est mis dans les circonstances le lui permettant», mais il ne faut pas confondre ce moyen et le but: «Il importe plutôt de rechercher l'harmonie».

Par contre, faire une sortie astrale ne signifie pas qu'on est un grand être, disent-ils, ajou-

tant que certains être très évolués n'y ont pas accès dans cette vie, parce qu'ils ont d'autres capacités à développer.

Par ailleurs, Jacques Paelman a traité de la renaissance à soi, et des relations interpersonnelles, chemin d'évolution spirituelle. Il soutient en entrevue que la première chose à faire est de prendre conscience de nos scénarios, schémas et croyances, souvent limitatives, et commencer à changer ces choses concrètes quotidiennes: «Une des premières choses à faire, c'est se libérer des griefs, et commencer à se donner, le plus possible.»



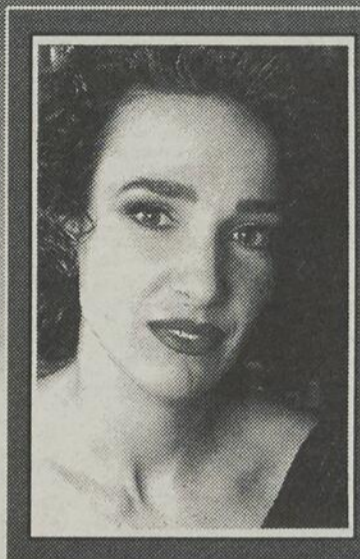
DON— La Fondation François Morel a reçu cette semaine un don de 300 \$ du Club Lions d'Alma. Président de la fondation, Michel Tremblay a reçu le chèque d'Yves Villeneuve, président du club, et Weldo Gagnon, responsable du comité des dons. (Photo Steeve Tremblay)

NOUVEAU LOCAL

### La Magie DES MAQUILLAGES PERMANENTS...

VOUS QUI AVEZ DES SOURCILS MAL DESSINÉS, DES LÈVRES TROP PETITES OU DÉPIGMENTÉES, BESOIN DE MAQUILLER LE CONTOUR DE L'OEIL (POUR CAUSE DE MYOPIE PAR EXEMPLE)

*Édith Gilbert, la première technicienne en maquillage permanent, analyse votre morphologie et vous offre un résultat garanti et une satisfaction complète depuis 6 ans.*



*Aivelle*  
esthétique

CHICOUTIMI  
Tél.: 545-4880-81

*Beauté Cybel*  
"Esthétique"

ALMA  
Tél.: 662-5387

INSTITUT  
*Edith Gilbert*

ST-FELICIEN  
Tél.: 679-1729



Ville de Jonquière

## AUTORISATION SPÉCIALE MARCHE DE SOLIDARITÉ DU 3 MAI

Le conseil municipal de Ville de Jonquière avise ses citoyens que dans le cadre de la grande marche de solidarité du 3 mai, il a autorisé sur son territoire, la tenue des activités suivantes:

- Utilisation du stade Richard-Desmeules (Palais des sports en cas de pluie);
- Parade: départ Galeries Jonquière via St-François, Harvey, Saint-Hubert, de la Fabrique et Pelletier;
- Services reliés à la surveillance et au montage de la scène;

- Fermeture partielle des rues St-Léon, Pelletier et Sir-Wilfrid-Laurier.

Le conseil municipal de Ville de Jonquière vous invite à être solidaire et à participer nombreux à cette manifestation

## ENVIRONNEMENT

### LA SEMAINE DE L'ARBRE du 3 au 9 mai

En collaboration avec CKRS télévision, Ville de Jonquière vous invite à participer activement à la Semaine de l'arbre! Synthonisez les ondes de CKRS télévision, du 3 au 7 mai pour plus de détails.

Prenons soins ensemble de cette richesse inestimable:  
L'ARBRE ET LA FORÊT



Publié par le Bureau des communications  
de Ville de Jonquière

### SITE DE DÉPÔTS DE MATÉRIAUX SECS GRATUIT pour les Jonquiérois(es)

- Maintenant ouvert sur le boul. des Étudiants de 8h00 à 20h00, sept (7) jours / semaine;
- Pour y déposer briques, gypse, bois, etc...;
- Pour citoyens particuliers seulement.

Le site de dépôts secs contribue à la qualité de l'environnement!

SURVEILLEZ LE 11 MAI, début des activités  
de la patrouille environnementale: 690-PURE

Ecole Notre-Dame de Fatima

# Le ministre Pagé propose une rencontre



**FATIMA** — Stéphane Bégin, porte-parole du comité de sauvegarde de l'école Notre-Dame de Fatima, entouré ici de Paul Troestler, citoyen du quartier, et de Line Morin, présidente du comité de parents, a dévoilé à la presse les détails de leur rencontre avec le ministre de l'Éducation Michel Pagé.

par Marc-André Landry  
stagiaire

le quartier de Fatima aurait les  
enfants nécessaires pour rem-

plir l'école au cours des cinq prochaines années, remettant ainsi en question les chiffres émis par la Commission scolaire.

Les parents estiment par conséquent que le choix de Fatima va à l'encontre des meilleurs intérêts du quartier

et qu'une autre forme de réaménagement aurait pu être considérée. «Pourquoi détruire le climat paisible de notre quartier en envoyant nos enfants dans une école beaucoup plus près des grandes artères de Jonquière et de toutes les distractions qui en

découlent», ajoute Stéphane Bégin.

Le comité de sauvegarde attend une réponse de la Commission scolaire dès demain et a convoqué une assemblée générale des parents, demain soir, pour faire le point sur le dossier.



**TRAVAILLEURS ET EMPLOYEURS**

Un nouveau service pour vous aider à remplir nos formulaires d'accident de travail.

**Téléphonez-nous!**  
696-5200, 1-800-668-0087

**CSST**  
Commission de la santé et de la sécurité du travail

*À l'essai*

**CHICOUTIMI (MAL)** — Le ministre de l'Éducation du Québec, Michel Pagé, proposera au président de la Commission scolaire de La Jonquière, André Flamand, d'organiser une rencontre entre les décideurs de la Commission scolaire et le comité de sauvegarde de l'école Notre-Dame de Fatima de Jonquière.

En conférence de presse, les membres du comité de sauvegarde ont fait part de leur optimisme à la suite de la rencontre qu'ils ont obtenue avec le ministre, récemment.

Selon Stéphane Bégin, porte-parole du comité, le ministre s'est montré intéressé et ouvert aux revendications des parents mais il ne peut pas imposer de décision à la Commission scolaire.

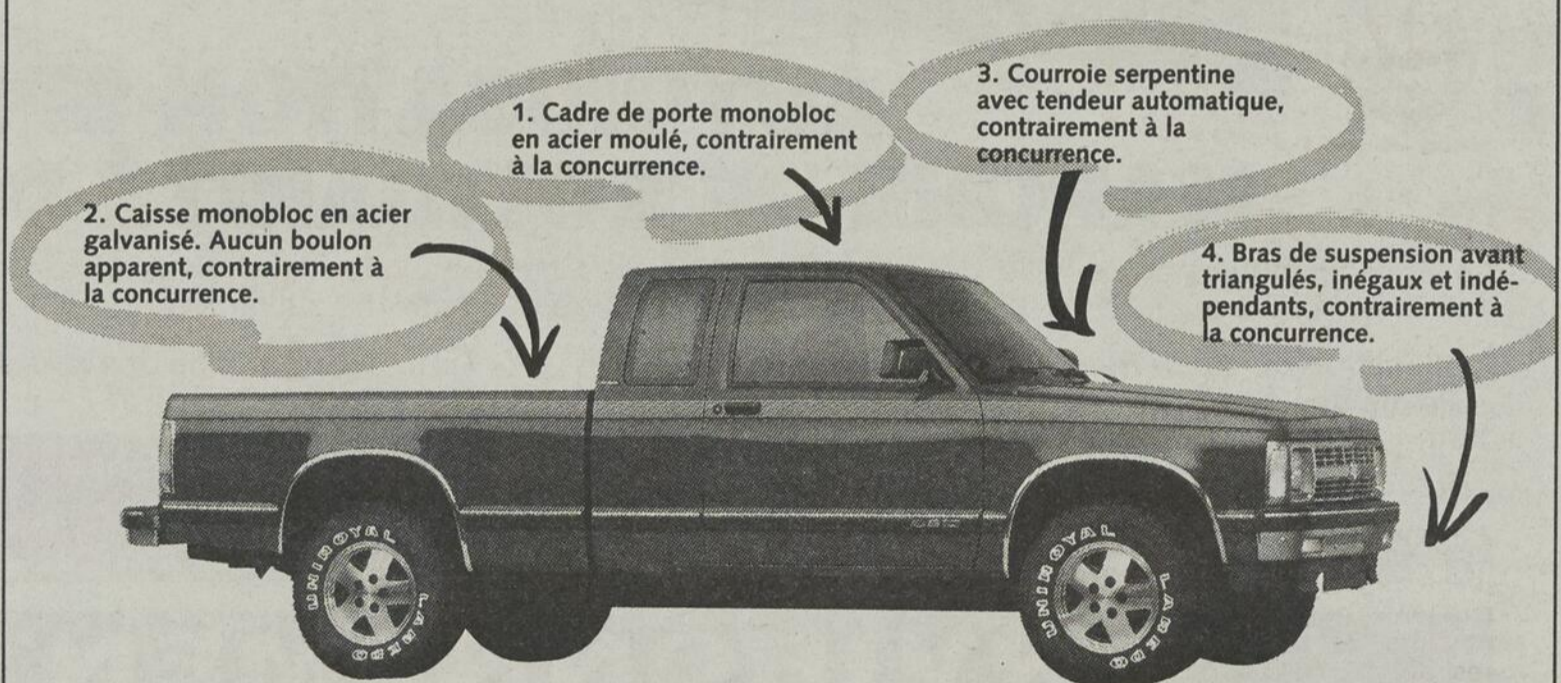
«On ne demandait pas au ministre Pagé de renverser la décision de fermer l'école Fatima. Tout ce qu'on veut, c'est une rencontre sérieuse avec les commissaires pour que chaque côté expose clairement ses arguments. Même si les positions des deux groupes ont déjà été dévoilées, nous croyons avoir mal été entendus par certains commissaires qui ont donc pris une décision sans connaître les deux côtés de la médaille», explique M. Bégin.

Rappelons que la Commission scolaire de La Jonquière avait voté à l'unanimité, le 3 mars dernier, la fermeture de trois écoles primaires, soit Saint-Alfred, Saint-Mathias et Fatima, dès la fin des classes.

Cette décision découlait d'une prévision d'une baisse de 1525 élèves, entre 1988 et 1996, sur le territoire de la Commission scolaire. Le maintien des 45 locaux représenterait des pertes de 569 500 \$ contre 66 985 \$ avec l'application de la proposition.

Le comité de sauvegarde s'est opposé fermement à la décision du conseil des commissaires, réalisant d'ailleurs un sondage qui démontre que

## CE QUI DISTINGUE LES HOMMES DES ENFANTS



**12 295 \$\* ou 238,34 \$** par mois \*\*

Le pick-up compact S-10 à cabine allongée collectionne ces petits détails qui distinguent les hommes des enfants.

CHEZ VOTRE CONCESSIONNAIRE

**CHEVROLET · GEO · Oldsmobile**

**André Simard Chevrolet  
Oldsmobile Ltée**  
Alma 418-668-6165

**Paul Albert Chevrolet  
Oldsmobile Ltée**  
Chicoutimi 418-696-4444

**Avenue Auto Ltée**  
Dolbeau 418-276-3431

**Arnold Chevrolet  
Oldsmobile Inc.**  
Jonquière 418-548-0821

**Garage  
Paul Dumas Ltée**  
St-Félicien 418-679-1605

\*Prix sur modèle de base. Rabais GM de 1 500,00 \$ inclus. Offre d'une durée limitée. Transport, préparation, immatriculation et taxes en sus.  
\*\*Taxes en sus. Prix de location GMAC basé sur 48 mois. Limite de 96 000 km. Rabais GM inclus. Détails chez votre concessionnaire participant.

## Les fusées V-2 attirent les touristes

PEENEMUENDE, Allemagne (AP-PC) — Le centre d'essais des célèbres fusées V-2 fut un lieu de cauchemar pour des milliers de travailleurs-esclaves pendant la Deuxième Guerre mondiale.

Mais il fut aussi le berceau de l'histoire spatiale moderne. Aujourd'hui, l'ancien centre de Peenemuende, dans l'ex-RDA, rencontre un succès inattendu puisque près de 100000 touristes l'ont visité depuis son ouverture au grand public, voilà à moins d'un an.

Les responsables de ce qui est aujourd'hui un musée soulignent qu'ils ont voulu à la fois montrer le sinistre héritage nazi et les remarquables réalisations scientifiques qui y sont nées.

«Les gens sont fiers de ce que l'Allemagne a pu y accomplir», explique le directeur, Peter Profe, reconnaissant toutefois sans difficulté que les fusées qui y furent construites étaient avant tout vouées «à la destruction de vies humaines pendant la guerre» puisque les V-1 et V-2 firent, en Belgique et en Angleterre, de 20000 à 23000 morts.

### Wernher von Braun

Peenemuende était le domaine de Wernher von Braun, brillant spécialiste des fusées qui fut secrètement transféré aux États-Unis après la guerre afin d'aider les Américains à mettre au point leur programme spatial. Avant de mourir en 1977, il contribua notamment à la mise au point de la fusée Saturne-5 qui emmena les astronautes américains sur la Lune.

Peenemuende ne fut pas seulement utilisé par les Nazis: les vainqueurs soviétiques puis les communistes est-allemands y poursuivirent, longtemps après la fin de la guerre, des expérimentations secrètes.

Il fallut la chute du régime est-allemand, fin 1989, pour que le centre cesse ses activités et ouvre, un peu plus tard, ses portes au public.

Aujourd'hui, les familles qui s'y pressent peuvent admirer des maquettes de V-1 et V-2, en savoir plus sur von Braun mais également sur les 6000 déportés qui furent contraints d'y travailler.



# J'AIME MON BANQUIER MAIS J'EN AIME UN AUTRE POUR SON QUART

À LA BANQUE  
HONGKONG DU CANADA,  
J'AI 1/4% DE MOINS SUR  
MON HYPOTHÈQUE ET  
1/4% DE PLUS SUR UN CPG

UN QUART % DE MOINS  
SUR  
UNE HYPOTHÈQUE

Du 15 avril au 30 juin 1992, la Banque Hongkong du Canada vous offre une réduction de taux de 1/4 % sur les hypothèques ordinaires fermées de premier rang de un ou deux ans ou une réduction de 1/8 % sur les hypothèques de trois à cinq ans. Avec en plus l'annulation de nos frais de transfert, le paiement de la pénalité imposée par votre établissement actuel (jusqu'à 150 \$), et, au besoin, l'évaluation gratuite de votre propriété.

UN QUART % DE PLUS  
SUR UN CERTIFICAT  
DE PLACEMENT GARANTI

Du 15 avril au 30 juin 1992, la Banque Hongkong du Canada vous offre une prime d'intérêt de 1/8 % sur les CPG de plus de 5000 \$ d'une durée d'au moins un an, ou une prime de 1/4 % sur les CPG de plus de 25000 \$ d'une durée d'au moins un an.



Banque Hongkong  
du Canada

LE MEILLEUR DES DEUX MONDES

**À G A G N E R**  
4 voyages pour 2 à Hong Kong

Passez vite à l'une de nos succursales. Vous pourriez gagner l'un de nos quatre voyages pour deux à Hong Kong. Aucune obligation d'achat.

Chicoutimi, 136, rue Racine est C.P. 430 (418) 543-0245 Laval, 1707, boul. Saint-Martin ouest (514) 687-6920 Montréal, Place Victoria, 800, Square Victoria (514) 875-8790 Saint-Léonard, 8810, boul. Langelier (514) 327-9370  
Granby, 398 - 3, rue Principale (514) 378-8421 Longueuil, 430, rue Saint-Charles ouest (514) 674-4991 Montréal, 88, boul. René-Lévesque ouest (514) 393-1626 Sainte-Foy, 2795, boul. Laurier (418) 656-6941  
LaSalle, 8600, boul. Newman (514) 364-3134 Montréal, 500, boul. René-Lévesque ouest (514) 866-2841 Saint-Laurent, 9900, boul. Cavendish (514) 956-8003 Sherbrooke, 2785, rue King ouest (819) 566-8393  
Trois-Rivières, 1182, rue Royale C.P. 725 (819) 375-7341

## Gigantesque étude sur le cancer du sein

BOSTON (PC-AP) — Le gouvernement américain et l'institut national du cancer ont annoncé leur intention de lancer la plus vaste étude médicale jamais réalisée en Amérique du Nord sur le cancer du sein et portant sur la tamoxifène, un médicament découvert en Grande-Bretagne et qui s'est révélé efficace contre cette maladie.

Cet essai de la tamoxifène s'étendra sur cinq ans et impliquera 16000 femmes en bonne santé de plus de 35 ans, dans plus de 270 centres de recherche des États-Unis et du Canada. La moitié de ces femmes recevront une dose de 20 milligrammes de la drogue à chaque jour et les autres un placebo.

La tamoxifène s'est révélée efficace dans le traitement du cancer du sein et a démontré qu'il réduisait également les risques de crise cardiaque chez les femmes en plus de réduire les pertes de la masse osseuse (ostéoporose).

Les tests seront pratiqués auprès de femmes de plus de 60 ans et chez des femmes de 35 à 59 ans présentant des facteurs de risque de cancer du sein.

Les femmes ne présentant aucun symptôme de risque ne doivent toutefois pas absorber ce médicament dans l'espoir d'éviter le cancer du sein, a affirmé le Dr Bernard Fisher, nommé chez enquêteur pour la réalisation de cette étude.

«Il existe beaucoup d'information clinique permettant de croire que la tamoxifène peut prévenir le cancer du sein chez les femmes à risques élevés, ajoute le Dr Fisher.

Mais seulement des tests cliniques sur grande échelle pourront nous permettre de déterminer si la tamoxifène est un médicament efficace pouvant être pris par toutes les femmes qui pourraient courir le risque d'avoir un cancer du sein.»

### Effets secondaires

Ce médicament a toutefois été également associé par le passé au cancer du foie, chez le rat, et pourrait provoquer une ménopause prématurée.

La tamoxifène, croit-on, ralentit l'apparition du cancer en bloquant les récepteurs d'oestrogène — créés par les hormones féminines naturelles — dans les tumeurs.

En janvier dernier, le journal médical britanni-

que Lancet publiait une analyse de 133 études faites en Europe et en Amérique du Nord sur le cancer du sein. Il affirmait que la tamoxifène, habituellement prescrite durant deux ans après une mastectomie, prolonge la vie des patientes ayant plus de 50 ans.

Il a aussi permis de découvrir que les femmes prenant de la tamoxifène avaient un tiers moins de chances de développer un cancer dans le sein non attaqué.

Les chercheurs ont par

ailleurs démontré que les femmes utilisant ce médicament bénéficiaient d'un taux de mortalité inférieur même pour des maladies autres que le cancer du sein, notamment dans le domaine des cardiopathies, peut-être en abaissant le taux de cholestérol.

### A l'exemple de l'oestrogène

Le mois dernier, des chercheurs de l'Université du Wisconsin et du Centre médical Albert Einstein, à Philadelphie, ont affirmé

que la tamoxifène, à l'exemple de l'oestrogène, semblait protéger les femmes contre la perte de moelle osseuse, mal connu sous le nom d'ostéoporose.

Certains critiques s'inquiètent toutefois de ce que ce médicament puisse être administré à des femmes en bonne santé. Ils citent notamment les effets secondaires possibles tels le cancer de l'utérus, la formation de caillots sanguins dans les poumons et les cataractes.

La tamoxifène est manu-

facturée par la compagnie britannique Imperial Chemical Industries PLC, et a déjà reçu le sceau d'approbation de l'Administration américaine des aliments et drogues (FDA).

Une Nord-Américaine sur neuf est frappée du cancer du sein dans sa vie. On a signalé pas moins de 175000 aux États-Unis, l'an dernier.

Les tests cliniques seront réalisés dans 45 États américains, dans le district de Columbia et dans cinq provinces canadiennes.



Venez flairer la bonne affaire chez votre concessionnaire Pontiac/Asuna/Buick/GMC!

**Profitez d'un rabais de 500 \$ sur la Buick Regal!**

Location de GMAC aussi offerte sur place!



**Buick Skylark**  
Climatisation électronique  
Moteur V6, 160 chevaux  
Radiocassette AM/FM,  
4 haut-parleurs  
Freins antiblocage  
Lève-glaces électriques  
Régulateur de vitesse  
Location à 269 \$/mois\*



**Buick Regal**  
Climatisation électronique  
4 portes  
Empattement 107,5"  
Bouche de chauffage au siège arrière

\*Basé sur un terme de 48 mois de LocationPlus (GMAC)<sup>md</sup> et sur le PDSF de 18 840 \$ (incluant un dépôt de 500 \$) aux acheteurs qualifiés. Les taux de location sont en vigueur dès le 28 avril pour un temps limité. Termes de 24 et 36 mois aussi disponibles. Transport, immatriculation, assurances et taxes en sus. Pour un terme de 48 mois de LocationPlus (GMAC)<sup>md</sup>, certaines conditions s'appliquent après 96 000 km. Voyez le concessionnaire pour tous les détails.

CHEZ VOTRE CONCESSIONNAIRE

**PONTIAC · Asuna · BUICK · CAMION GMC**

DU SAGUENAY - LAC - SAINT - JEAN

Chic Pontiac Buick Ltée  
Chicoutimi  
418-696-2226

Dolbeau Automobiles Ltée  
Dolbeau  
418-276-0581

Duchesne Auto Limitée  
Alma  
418-662-3431

Roberval Pontiac Buick Inc.  
Roberval  
418-275-1331

Garage Munger (1989) Inc.  
Jonquière  
418-548-9167

# Endimanchez votre français

AVEC LA COLLABORATION DU PROGRÈS-DIMANCHE, L'UNIVERSITÉ DU QUÉBEC À CHICOUTIMI, ENDIMANCHEZ VOTRE FRANÇAIS, A/S SERVICE DES COMMUNICATIONS INSTITUTIONNELLES, UNIVERSITÉ DU QUÉBEC À CHICOUTIMI, 555 BOULEVARD DE L'UNIVERSITÉ, CHICOUTIMI, QUÉBEC, G7H 2B1

UQAC

## Exercice de correction orthographique

Nous terminons notre première année de "Endimanchez votre français", tout en souhaitant vous revenir l'automne prochain. Nous profitons de l'occasion pour remercier le Progrès-Dimanche, la Librairie Garneau et le personnel de l'Université du Québec à Chicoutimi pour leurs contributions à la parution de cette page.

Votre grande participation à l'exercice de correction orthographique nous a convaincu que vous aimez endimancher votre français. Cependant, nous souhaiterions connaître votre appréciation sur les sujets APERÇU DE COURS et À PROPOS DE RECHERCHE en nous faisant part de vos commentaires et suggestions.

### APERÇU DE COURS À PROPOS DE RECHERCHE

J'ai de l'intérêt à lire

Je n'ai pas d'intérêt à lire

Commentaires / suggestions:

S.V.P. découpez et retournez à la même adresse que "Endimanchez votre français".

### corrigé de la semaine précédente

**Joeufs pascals** (version corrigée)  
Pâques ou Pâque?

Chez les juifs, on célèbre, on immole, on mange la pâque selon le rite mosaïque. On fête même une seconde Pâque en faveur des malades et des voyageurs.

Pour l'Église chrétienne, Pâques commémore la résurrection du Christ. Fixée par le concile de Nicée (325), la fête de Pâques oscille entre le 22 mars et le 25 avril.

Pâques, masculin ou féminin? Pâques est masculin singulier quand il désigne le jour de la fête: Pâques tombe tôt cette année. Autrement, il est féminin pluriel: Joyeuses Pâques. Heures Pâques. Pâques fleuries. Pâques sucrées.

Jacques et Jacqueline dorment. Un rêve étrange les conduit dans une chocolaterie imprégnée d'une odeur combinée de chocolat et d'essences fruitées. Mais devant eux, sur les étagères, des animaux difformes leur sourient cyniquement: canards boiteux, lapins sans oreilles, poules étêtées. Les jumeaux vont se mettre à crier, quand la porte... de la chambre s'ouvre sur deux bols fumant de chocolat.

**Joeufs pascals** (corrigé de la dictée)

N.B.: JOEUF est un mot-valise composé à partir de Jeux et oeufs: on remplace la finale «eux» par le mot «oeufs».

- \*Juifs/juifs**  
S'écrit avec majuscule s'il renvoie à une personne qui appartient au peuple juif ou israélite (un Juif, les Juifs). S'écrit avec minuscule s'il a trait à la religion

juive.

**2. \*mosaique/mosaïque**

Le i prononcé derrière voyelle prend le tréma: haïr, hébraïque, mosaïque, Moïse.

**3. \*église/Eglise**

Le mot église prend un petit e s'il désigne l'édifice pour l'exercice du culte. On l'écrit avec majuscule lorsqu'il réfère à l'ensemble des fidèles, à l'institution, à la société des évêques.

**4. \*commémorent/commémore**

Le sujet du verbe est Pâques, qui est masculin singulier lorsqu'il est employé comme nom de la fête chrétienne.

**5. \*Fixé/Fixée**

Participe employé seul, fixée s'accorde en genre et nombre avec le nom auquel il s'applique. Il s'agit ici de fête.

**6. \*ocille/oscille**

Attention à l'orthographe du verbe osciller et de ses dérivés: oscillant, oscillation, oscillatoire, oscillogramme, etc.

**7. \*fleuris/fleuries**

Appliquons la règle. Pâques est féminin pluriel dans cette expression qui renvoie au dimanche des Rameaux.

**8. \*conduits/conduit**

Le sujet est rêve, 3<sup>ème</sup> personne du singulier et non les.

**9. \*chocolaterie/chocolaterie**

Le suffixe -erie s'adjoint directement au radical terminé par une consonne: animal + erie, chocolat + erie, billet + erie. Ou s'appuie sur une consonne d'appoint: bijou + t + erie.

**10. \*fruités/fruitées**

Participe adjectif qui s'accorde avec essences, féminin pluriel.

**11. \*difformes/difformes**

Vient du latin médiéval «difformis». Prend

deux -ff-.

**12. \*leurs/leur**

Comme pronom personnel, leur est toujours invariable. Il leur (à eux, à elles) sourit. Elles leur en veulent. Comme déterminant, leur s'accorde en nombre: singulier quand l'objet «possédé» est unique. (Ex.: Leur voiture est en panne.); pluriel, s'il y a plusieurs objets. (Ex. Leurs souliers sont usés).

**13. \*boiteux/boiteux**

Boite et ses dérivés: boiter (=fixer dans le moyeu d'une roue...) et boitier prennent l'accent circonflexe. Mais non boiter (marcher en inclinant le corps d'un côté plus que de l'autre) et ses dérivés: boittiller, boitement.

Yves Saint-Gelais, professeur

UQAC

## À propos de recherche

Les végétaux sont caractérisés par un système de croissance en continu: de nouvelles cellules s'ajoutent aux cellules existantes par suite de la division de cellules spécifiques situées dans des régions appelées méristèmes. Les tissus situés aux extrémités des divers organes de la plante, l'apex de la tige par exemple, contiennent des méristèmes. La tige des jeunes plants d'épinette noire semés en récipients pour les fins du reboisement croissent de cette façon. L'ajout continu de nouvelle matière à l'apex de la tige la fait allonger continuellement, jusqu'à ce que le semis perçoive un signal de l'environnement lui indiquant que la période de croissance exponentielle en longueur de la tige est terminée. Dans une région comme la nôtre, ce signal correspond le plus souvent au raccourcissement de la longueur de la journée. L'épinette noire réagit à cette modification de son environnement physique en se préparant activement à affronter les conditions climatiques extrêmes de l'hiver.

Une tige d'épinette noire ne pousse pas droite. L'ajout de nouvelle matière à son apex, la présence de la force de la gravité, la direction de la lumière la plus intense, les jeux de pression hydrostatique

nécessaires pour fournir à l'ensemble du plant son port et sa rigidité sont autant de facteurs qui peuvent fournir à la tige un léger mouvement de rotation autour d'un axe dont la base fixe serait la jonction tige-racine (appelé le collet par les botanistes). Un peu comme le tournesol suit le soleil, la tige de l'épinette noire est capable de mouvements de rotation; si lents cependant qu'ils sont imperceptibles à l'oeil. L'angle de ces mouvements peut s'accroître à un tel point que la tige des semis verse plus ou moins complètement vers le sol. L'apex de la tige se redresse alors en cherchant à se diriger vers la source de lumière la plus intense, habituellement le soleil, suivant ainsi le comportement normal, soit le phototropisme, retrouvé chez la plupart des végétaux. Pendant que l'apex se redresse, la tige se rigidifie encore plus par suite du dépôt accéléré de lignine dans les parois des cellules de certains tissus composant cet organe. Cette séquence d'actions conduit souvent à l'obtention de semis dont la tige est toute croche (gauchis). Lorsque le ministère des Forêts prend livraison des semis chez un producteur afin de les planter sur les sites à régénérer, ceux déclarés gauchis sont déclassés et ne serviront pas dans le cadre du programme québécois de reboisement. Pour le producteur, chaque semis déclassé

signifie donc une perte de revenu.

Nos travaux, dont l'objectif est d'apporter des solutions à ce problème, indiquent qu'un semis va gauchir par suite d'une sommation de mouvements majoritairement de faible amplitude. Cependant, les mouvements de détérioration ont une moyenne d'amplitude de 5° plus élevée que les mouvements de correction. Plus l'angle de gauchissement du semis est élevé, plus le risque que ce semis présente un défaut important en fin de production augmente. Le point de faiblesse de la tige est réparti sur une certaine longueur de la tige, les défauts de plus grande amplitude se retrouvant beaucoup plus dans la partie supérieure du semis. À long terme, les semis gauchis vont croître moins rapidement que les semis non-gauchis, la différence s'accroissant avec l'importance de la courbure. D'où l'intérêt de les détecter afin de ne pas les replanter.

Les semis montrent une nette tendance à courber du côté de la source lumineuse dominante. Précisons que nous avons réussi à faire gauchir volontairement plus de 70% des semis d'une production d'été d'épinette noire, alors que le taux est de 5% et moins en situation normale. Nous avons

obtenu ce résultat en intensifiant l'aspect directionnel de la lumière naturelle et en arrosant abondamment les semis. Ceci vient confirmer le fait que la réponse phototropique des semis a un rôle à jouer, mais aussi que la teneur en eau du substrat et la charge imposée par les gouttelettes d'eau se déposant sur les semis après arrosage interfèrent avec le phototropisme dans la réponse des semis au gauchissement. Le géotropisme (réaction des plantes à la gravité) et l'autotropisme (réaction des plantes liées au redressement) doivent aussi être considérés pour fournir une image globale du phénomène de gauchissement de la tige des semis d'épinette noire.

Des analyses de nos données nous permettent de proposer un modèle théorique du processus de gauchissement. Ce modèle est basé sur des cycles de balancement de 10 à 15 jours avec séquences action-réaction-surcompensation, lesquelles sont caractéristiques d'une réaction à un stimulus avec période de latence. Ces cycles se divisent en quatre phases qui, succinctement, sont: 1) la partie supérieure du semis penche légèrement (réaction phototropique); 2) la section du semis incomplètement lignifiée verse rapidement;

3) l'extrémité du semis se redresse; 4) la partie inférieure de la section qui a versé se redresse lentement, parfois au-delà de la verticale, donc en surcompensation. Le problème du gauchissement vient des semis qui ne complètent pas, à un moment ou à un autre, leur phase 4. Ceci se produit lorsque la tige inclinée se lignifie avant redressement. Il serait donc plus opportun de situer le problème du gauchissement au niveau du redressement qui ne se produit pas plutôt que de parler de semis qui tombent.

Nos expériences sur le mouvement de la tige de l'épinette noire nous ont prouvé que ce mouvement est tout à fait naturel, qu'il ne dépend pas d'un facteur spécifique lié à la régie de culture. Cependant, une mauvaise gestion de certains facteurs peut conduire le semis à accentuer ce mouvement, à un point tel que le semis peut verser complètement et mal se redresser. La résultante est un semis qui ne trouvera pas preneur et qui devra être jeté. Réduire la proportion de semis gauchis est un objectif atteignable maintenant que l'on connaît mieux les facteurs impliqués et que la séquence des événements conduisant au mouvement de la tige a été relativement bien cernée.

### LE GAUCHISSEMENT DE LA TIGE DE L'EPINETTE NOIRE

Daniel Lord, professeur

### GAGNANT DE LA SEMAINE DERNIÈRE

Jean-Pierre Gagnon  
234, La Framboise  
Chibougamau, Qc

### Collaborateurs:

UQAC  
DE CHICOUTIMI

Librairie  
Garneau  
Place du Royaume  
549-7196

progrès-dimanche

Cancer de la peau

## Des patients soumis à une expérience inédite

DETROIT (AP)—Des médecins américains de l'Université du Michigan vont prochainement mener sur une douzaine de patients souffrant d'un cancer de la peau une expérience inédite: l'injection d'un gène directement dans la tumeur cancéreuse pour amener le corps à lutter contre la maladie.

Les expériences animales, depuis deux ans, ont montré que du matériel génétique pouvait apprendre au système immunitaire à reconnaître et à combattre des tumeurs qui sans cela se seraient développées sans être détectées.

Les expériences précédentes se réduisaient à provoquer des réponses immunitaires dans la tu-

meur elle-même. Il fallait retirer la tumeur, y injecter du matériel génétique et ensuite la replacer sur le patient. Cette fois, un gène mélangé avec des liposomes (éléments cellulaires retenant les corps gras) sera directement injecté dans la tumeur. Les liposomes servent à faciliter le guidage du gène.

Les premières expériences seront conduites au printemps sur une douzaine de patients avec un mélanome métastatique à l'état avancé, forme la plus grave du cancer de la peau. Les patients ont été choisis en raison de leur faible espérance de vie (moins d'un an) ou parce que les autres traitements ont été inopérants.

La première phase de l'expérience doit permettre d'établir la tolérance, le dosage et les effets secondaires négatifs. Les malades seront divisés en trois groupes avec des dosages

différents du gène.

Si cette expérience est un succès, des gènes pourraient être utilisés contre des cancers du sein, de la

prostate ou du pancréas. La principale inquiétude vient du risque de voir le matériel génétique traverser des cellules saines et stimuler le système immunitaire contre ces cellules.



TPA ET TREMBLAY— Dans le cadre de l'Atelier de théâtre du TPA, on a joué, il y a quelques jours, un texte de Michel Tremblay, «En pièces détachées». Danielle Beaumont était responsable de la mise en scène. Il s'agissait de la prestation de fin d'année des finissants et finissantes.

(Photo Jean Briand)

# Souignons

## LA FÊTE DES MÈRES

CROSS  
SINCE 1846

⊕ PARKER

SHEAFFER.

WATERMAN  
PARIS

SUR MARCHANDISE SÉLECTIONNÉE

# 15% DE RABAIS

FAITES-LUI PLAISIR!  
NOS MAGNIFIQUES ENSEMBLES DE PAPETERIE DE FANTAISIE AINSI QUE PLUMES, CRAYONS ET STYLOS DE LUXE VOUS SONT OFFERTS À 15% DE RÉDUCTION. VOICI UNE BELLE OCCASION...

OFFRE VALABLE JUSQU'AU 9 MAI 1992

## Pilon

CHICOUTIMI  
144, Racine est  
543-7330

JONQUIÈRE  
Place Centre Ville  
547-8629

LA BAIE  
1224, ave du Port  
544-8223

TOUT UN MONDE

DE PAPETERIE

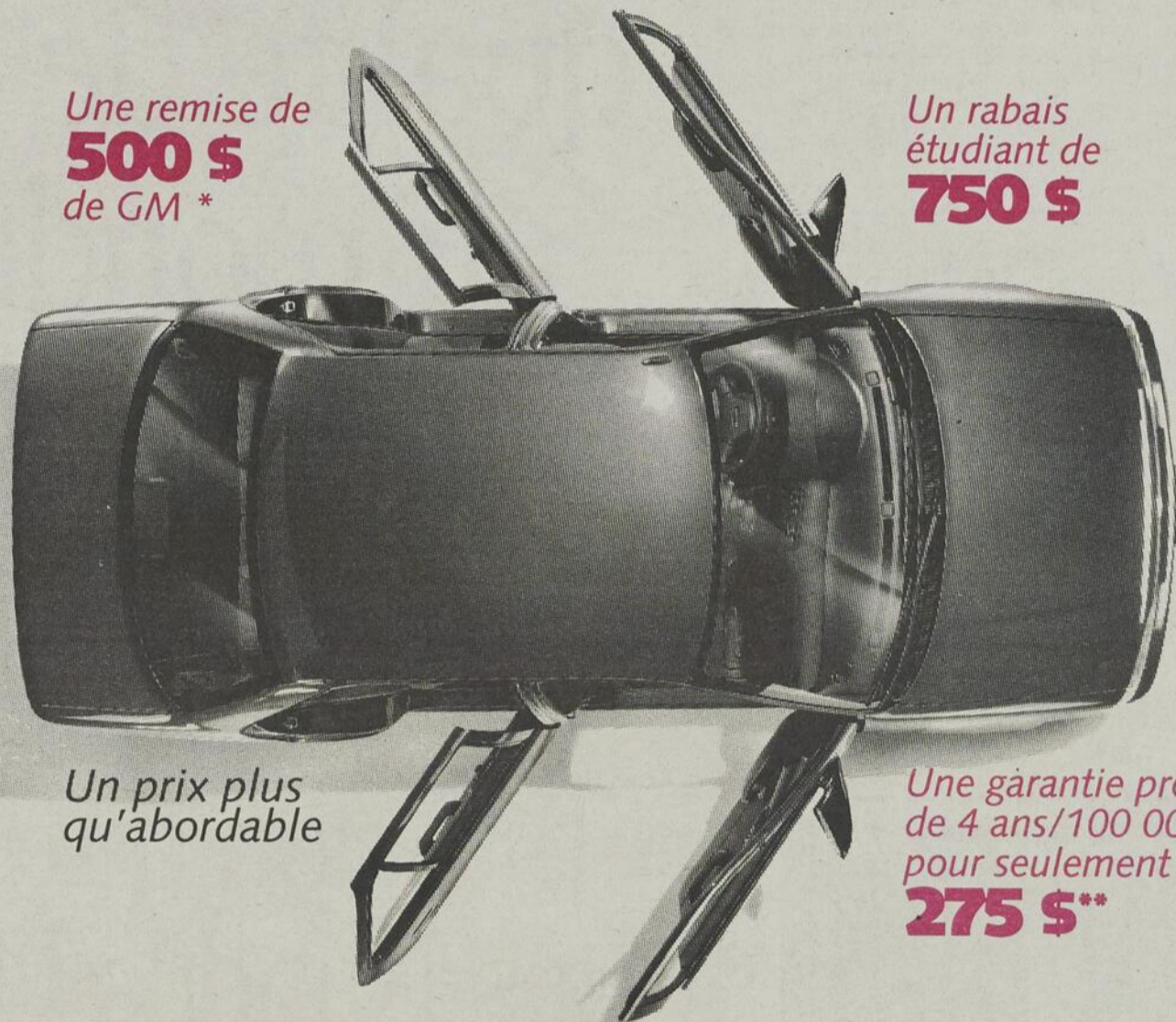
TOUT PRÈS

DE CHEZ VOUS!

# Quatre portes ouvertes sur l'économie

Une remise de  
**500 \$**  
de GM \*

Un rabais  
étudiant de  
**750 \$**

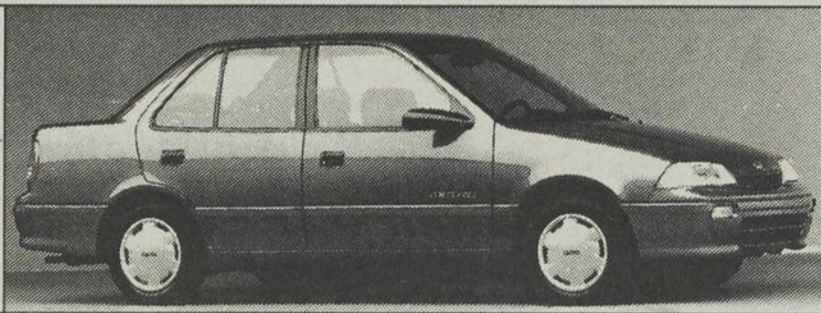


Un prix plus  
qu'abordable

Une garantie prolongée  
de 4 ans/100 000 km  
pour seulement  
**275 \$\*\***

## Et tout un équipement de série:

- Moteur 4 cylindres de 1,3 litre, à injection électronique de carburant
- Deux rétroviseurs extérieurs • Moulures latérales de carrosserie
- Essuie-glace à balayage intermittent • Sièges-baquets avant à dossier bas inclinable avec appuis-tête individuels • Siège arrière divisé, pliant • Glaces teintées
- Verrouillage de sécurité des portes arrière • Protège-tissu Scotchgard<sup>MC</sup>



CHEZ VOS CONCESSIONNAIRES  
**CHEVROLET · GEO · Oldsmobile**  
DU SAGUENAY LAC SAINT-JEAN

**GEO**  **METRO**  
BERLINE

André Simard Chevrolet  
Oldsmobile Ltée  
925, avenue du Pont Nord  
Alma (Québec) G8B 7B6  
Tél: (418) 668-6165

Paul Albert Chevrolet  
Oldsmobile Ltée  
31, rue Jacques-Cartier est  
Chicoutimi (Québec) G7H 1X9  
Tél: (418) 696-4444

Avenue Auto Ltée  
195, 8<sup>e</sup> Avenue  
Dolbeau (Québec) G8L 1Z1  
Tél: (418) 276-3431

Arnold Chevrolet  
Oldsmobile Inc.  
2595, rue Godbout  
Jonquière (Québec) G7S 5B1  
Tél: (418) 548-0821

Garage Paul Dumas Ltée  
923, boul. Sacré-Coeur  
C.P. 7800  
St-Félicien (Québec) G8K 2R4  
Tél: (418) 679-1605

\* Remise de 500 \$ offerte par General Motors du Canada, applicable sur les nouveaux modèles Metro 1992. Cette offre ne dure qu'un temps limité. \*\* La garantie prolongée de 4 ans/100 000 km a une valeur au détail de 409 \$.

## Projets de construction du réseau routier

ROBERVAL(RT)- Plusieurs travaux de construction et d'entretien de routes seront entrepris au cours des prochaines semaines dans plusieurs secteurs du comté Roberval afin d'améliorer l'ensemble du réseau routier.

Le ministre Gaston Blackburn a fait l'annonce, vendredi dernier, de la programmation 92-93 pour la construction de ce réseau et l'entretien des infrastructures.

Parmi les travaux effectués, notons la correction de courbes, terrassement et pavage à Sainte-Hedwidge sur tout le chemin menant au lac Rond. Le coût en est estimé à 570 000 \$. Un montant de 2 425 000 \$ est

investi sur la route 167 à la Doré pour du terrassement et du gravelage.

A Albanel, des améliorations seront apportées et aussi à Girardville pour corriger la sortie Girardville-Albanel. Un montant de 1 100 000 \$ sera investi pour une protection accrue. On injectera 805 000\$ à Péribonka jusqu'à la limite du district 93.

Enfin, soulignons que le ministre Blackburn continue les démarches auprès du ministre délégué aux transports afin que soit entrepris des travaux visant l'amélioration de la courbe au tout début de la sortie nord de Roberval.

**SPECTACLE**— Les membres de l'Atelier de guitare électrique du cégep d'Alma se sont produits en public, cette semaine.

On voit ici le guitariste Daniel Naud. Étaient aussi présents: Claude Tremblay, Martin Bacon, Marc Francoeur, Donald Gagnon, Mike McLean, Michel Blanchette, Carl-Sébastien Cyr, Jean-René Cloutier et Joel Harvey.

(Photo Steeve Tremblay)



Avez-vous déjà fait l'essai d'une SAAB?

Venez dès maintenant chez



**Ls-Ph. Tremblay**

Isuzu - SAAB - Saturn



**DEVANT de BOEUF** 1 09\$  
lb

**1/2 BOEUF** 1 49\$  
lb

**DERRIERE de BOEUF** 1 99\$  
(Débitage et emballage complets)

**SAUMON ROSE** 2 09\$  
lb

**AILES DE POULET** 59¢  
lb

**JAMBON CUIT** 2 59\$  
lb

**FOIE - COEUR DE POULET** 1 59\$  
lb

**CUISSES DE POULET** 99¢  
lb

**BOLOGNA BLANC "Spence"** 1 59\$  
lb

**SAUCISSE "Maple Lodge"** 99¢  
lb

**ABATTOIR VALIN INC.**

85, RANG ST-JOSEPH - ST-FULGENCE (Valin) EN VIGUEUR  
543-7969 • 674-2434 JUSQU'AU 16 MAI

# Le Canada a la meilleure qualité de vie au monde!

## Selon qui? Les Nations Unies.



Le Rapport mondial sur le développement humain (1992) est publié par le Programme des Nations Unies pour le développement. L'index de développement humain (IDH) utilisé dans ce rapport est le résultat d'une évaluation de l'espérance de vie, du niveau de scolarité et du pouvoir d'achat des habitants de 160 pays.

# Canada

Le Canada a 125 ans.  
Il y a de quoi être fier.

## Obsédé par le fantasme de l'homosexualité

Voici mon problème, je crois que je suis homosexuel. Voilà, le mot est lancé. Je crois que je suis une tapette. Personne de mon entourage ne se doute de rien.

Je vis avec ce problème



Andrée  
**B**oily  
Sexologue

depuis mon enfance. Je ne sais pas d'où me vient cette tendance ni comment m'en débarrasser. J'ai le sentiment d'étouffer. J'essaie de l'ignorer mais il refait toujours surface. Parfois cela frise l'obsession.

Il m'est arrivé pendant mon enfance d'avoir des attouchements sexuels avec des jeunes de mon âge. Par la suite j'ai continué, jusqu'à ce que je rencontre des filles. Je me disais qu'avoir des relations sexuelles avec elles était aussi bon qu'avec des garçons. Je me suis marié, mais voilà que sexuellement c'est autre chose que je désire dans mes rêves et mes pensées. Les souvenirs d'anciennes caresses refont surface.

A l'adolescence j'ai eu avec un homme marié des relations que je n'ai jamais oubliées mais que je me cachais moi-même. Je ne veux pas penser que cela pourrait se savoir car je perdrais le respect de moi-même et de ceux que j'aime. J'ai déjà songé au suicide, mais j'ai peur de souffrir et de faire souffrir. Je suis tanné de ces pensées et de ces désirs que je garde en moi. Merci de me lire et de me permettre même sous l'anonymat

de me libérer d'un fardeau que je porte depuis longtemps.

Rêveur obsédé

Pourquoi ce besoin de toujours s'enfermer dans des étiquettes limitatives du genre: «Voilà je suis une tapette», plutôt que de tout simplement reconnaître les faits objectifs qui sont que vous êtes un homme qui vit sa sexualité de façon satisfaisante avec une femme qu'il aime (d'après votre lettre que j'ai dû abrégé pour protéger votre anonymat), tout en ayant des fantasmes de relations sexuelles homosexuelles? Les fantasmes sont là pour ça, pour permettre de

transgresser les interdits sans obligation de passer à l'acte. Ils jouent le rôle en quelque sorte de soupape, lorsque certains de nos désires les plus intimes ne peuvent se vivre dans la réalité. A la condition bien sûr, de les prendre pour ce qu'ils sont, sans culpabilité, comme un moyen d'élargir la réalité afin de la rendre la plus agréable possible. De nourrir la pulsion, quoi! Plutôt que de se convaincre qu'ils sont le reflet inéluctable de notre vraie nature.

Pour alléger un peu votre souffrance, vous pourriez donc dans un premier temps, essayer de dédramatiser vos

fantasmes homosexuels, et peut-être pourquoi pas les varier, pour qu'ils rejoignent un peu plus votre vécu hétérosexuel présent. Car ce qui cause la frustration, c'est lorsque l'écart est trop grand entre les fantasmes et la réalité de l'individu.

Peut-être jugerez-vous cela impossible à cause de l'empreinte qu'a laissée chez vous les expériences intenses de votre enfance et de votre adolescence.

Dans ce cas, il vous faut chercher de l'aide plutôt que d'essayer d'ignorer votre problème comme vous dites le

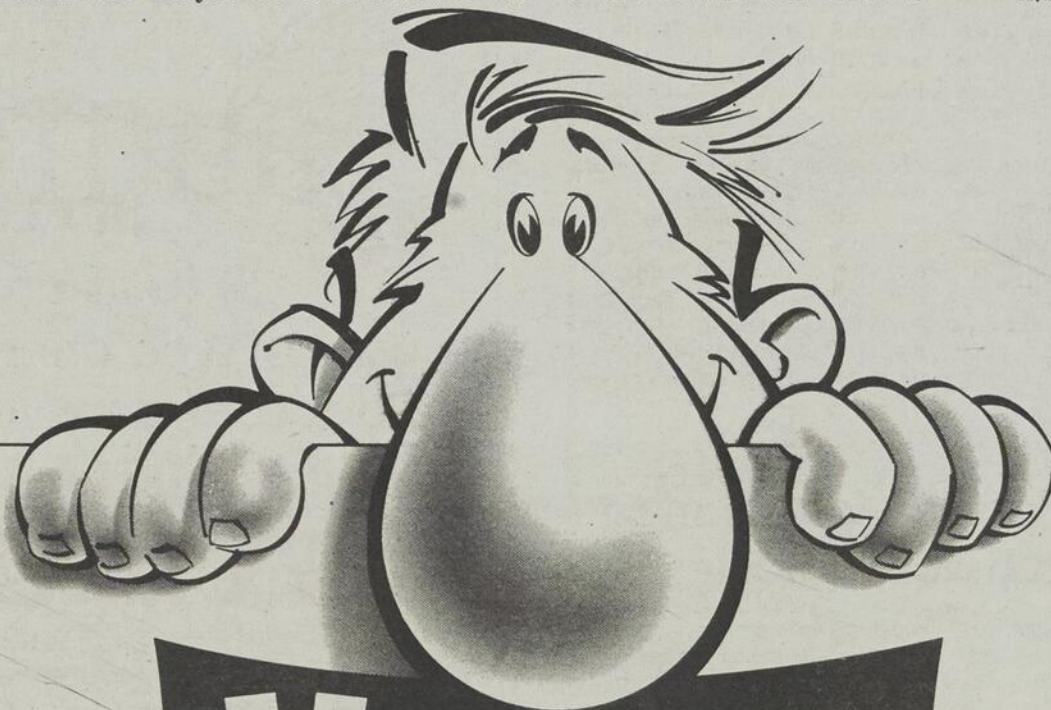
faire présentement, sans résultat puisqu'il refait toujours surface et vous obsède. Si l'individu ne choisit pas son homosexualité, par contre c'est à lui (elle) que revient la responsabilité de décider de la vivre ou non et ce dans les meilleures conditions possibles.

Bonne chance.

Faites parvenir vos lettres à:

Progrès du Saguenay  
1051, boul. Talbot  
Chicoutimi, Québec  
G7H 5C1

A/S de Mme Andrée Boily



# Venez sentir!

Venez flairer la bonne affaire chez votre concessionnaire Pontiac/Asūna/Buick/GMC!

Profitez de rabais  
**de 500 \$ à 1500 \$**  
sur plusieurs modèles!

Location de GMAC aussi offerte sur place!

\*Cet avantage est exclusif à la Pontiac Trans Sport et s'ajoute au rabais de 1 500 \$ déjà en vigueur. Si le véhicule est acheté sans cet équipement, l'acheteur se verra remettre un crédit équivalent de 750 \$. Offre d'une durée limitée.

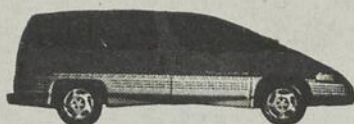
CHEZ VOTRE CONCESSIONNAIRE

PONTIAC · ASŪNA · BUICK · CAMION GMC

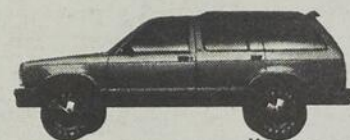
DU SAGUENAY - LAC - SAINT - JEAN



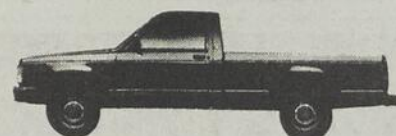
Asūna Sunrunner  
Freins antiblocage  
4 roues motrices  
Moteur 4 cylindres, 1,6 litre  
Transmission manuelle 5 vitesses



Trans Sport  
Climatiseur gratuit\*  
Moteur V6, 3,1 litres  
Freins antiblocage  
Panneaux de carrosserie  
antirouille en polymère



Jimmy  
Moteur V6, 4,3 litres  
4 roues motrices  
Freins antiblocage  
aux quatre roues  
Direction assistée



Sonoma  
Moteur 4 cylindres, 2,5 litres  
Transmission manuelle 5 vitesses  
Boîte de 73"  
Freins antiblocage  
aux roues arrière

Chic Pontiac Buick Ltée  
Chicoutimi  
418-696-2226

Dolbeau Automobiles Ltée  
Dolbeau  
418-276-0581

Duchesne Auto Limitée  
Alma  
418-662-3431

Roberval Pontiac Buick Inc.  
Roberval  
418-275-1331

Garage Munger (1989) Inc.  
Jonquière  
418-548-9167

renovation  
construction  
design intérieur



Réal Moisan, S.D.E.O. I.D.C.

décor design  
**RÉAL MOISAN**

C.P. 23 CHICOUTIMI G7H 5B5

690-1245

# Église

## Que pouvions-nous fêter le 1er mai?

Le 1er mai, c'était la fête des travailleurs et des travailleuses. Cette année, que pouvions-nous fêter? La récession? La victoire du libéralisme économique?

Le libéralisme n'est pas un mal, loin de là! Il repose sur des bases qui sont dynamisantes pour une société. Nous devons remonter jusqu'à l'In-



Marc

Fournier

dépendance américaine (1776) et la Révolution française (1789) pour en saisir l'esprit. A ce moment-là, le libéralisme est essentiellement optimiste et fondé sur l'idée que tous les humains sont «libres et égaux en droit.» Qu'en est-il aujourd'hui, à la fin d'un siècle où tant d'êtres humains ont soufferts des guerres et de la faim?

Nous subissons maintenant le «totalitarisme» d'une économie fondée sur le marché.

Comme l'écrivent les évêques à l'occasion de leur message du 1er mai, «ce qu'il y a de plus intolérable dans l'ordre économique actuel, c'est le recul des droits sociaux et démocratiques devant ce qu'il faut bien appeler la dictature du marché.» Dans ce sens, le fait que le libéralisme économique s'étende à la grandeur de notre planète est dramatique.

Car cela n'a rien à voir avec l'égalité, la fraternité et la liberté. Sous la tutelle des banquiers occidentaux, les pays du Tiers-Monde doivent suivre des règles qui leurs sont imposées. Lorsqu'un pays demande de l'aide aux experts du Fonds monétaire international, c'est la population qui en souffre. En Inde par exemple, la «chirurgie» proposée par les experts du Fonds «impose au gouvernement de réduire les dépenses sociales, d'éliminer les subventions et de vendre les entreprises publiques à de grandes firmes locales ou étrangères.» Résultat: on élimine les pauvres au lieu de la pauvreté! Les millions de morts de faim en moins, cela ne ressemble-t-il pas à ce que

nous vivons chez nous?

«La réduction des programmes sociaux», «l'élimination des subventions», «la privatisation des entreprises publiques», voilà des réalités que nous connaissons bien. Nous pouvons nous demander: qui sont les victimes des réductions et des coupes que les élus effectuent dans les programmes? N'est-il pas le temps de s'inquiéter de la société «coupée en deux» que nous sommes en train de construire? D'un côté, les

démunis: les jeunes, de plus en plus sans avenir dans notre région; les femmes «chefs» de famille, laissées à elles-mêmes pour élever seules des enfants qui finissent par les mettre à bout; les chômeurs, qui doivent se contenter d'emploi souvent précaires; les jeunes couples, dont le revenu «à deux» parvient à peine à faire un bon salaire, etc. Vous me trouvez larmoyant, décourageant?

Peut-être

Mais si nous continuons à

réduire les programmes sociaux et à couper les subventions aux organismes d'entraide, nous nous préparons un réveil bien difficile: celui des repus mis au pied du mur par ceux et celles dont le ventre n'a plus d'oreilles. Dans l'indifférence et le silence des gouvernements, le cri des évêques du Québec résonne aujourd'hui en faveur de la démocratie économique. Si nous avons des droits, nous avons aussi des responsabilités.

## Forum

### Les agricultrices de la région se donnent un objectif ambitieux

Dans le cadre des activités entourant le cinquième anniversaire de la Fédération des agricultrices du Québec, le Syndicat des agricultrices de notre région amorce une campagne intensive de recrutement.

Du 14 au 30 avril prochain, les agricultrices espèrent recruter au moins 100 nouvelles membres. L'objectif est ambitieux puisque le Syndicat des agricultrices de la région du Saguenay—Lac-St-Jean compte actuellement plus de 200 membres parmi ses rangs.

Comme l'expliquait la présidente du syndicat, Madame Fabiola Imbeault, «Des centaines d'agricultrices de la région bénéficient quotidiennement des acquis de notre mouvement sans même le savoir. En leur faisant connaître nos gains et nos projets d'avenir, je suis convaincue qu'elles auront le goût de se joindre à nous.»

Depuis leur création, les syndicats d'agricultrices ont réussi à obtenir que les conjointes de producteurs agricoles puissent bénéficier des aides à l'établissement offerts

par l'Office du crédit agricole. Ils ont obtenu un programme spécial d'accès à la propriété pour les agricultrices de 40 ans et plus. Ils ont travaillé ardemment à la valorisation du statut professionnel des agricultrices. Enfin, les agricultrices ont cherché à donner un sens concret à la notion de qualité de vie en agriculture en organisant un colloque et en développant un ensemble de projets en ce sens.

Pour faire connaître leur mouvement, les agricultrices ne se lancent pas seules dans la mêlée. Elles ont en effet obtenu l'appui de Madame Rita Riddez qui a accepté d'être la marraine d'honneur de leur campagne et elles ont conçu un dépliant qui explique les acquis de la Fédération et les projets qu'elles entendent développer au cours des années à venir.

Les personnes désirant obtenir plus d'informations sur le Syndicat des agricultrices de la région du Saguenay—Lac-St-Jean, peuvent communiquer avec Mme Diane Gilbert au 347-3697

## CONCOURS DE DESSIN



Hé! Les jeunes!

Si tu as entre 5 et 12 ans, amuse-toi à colorier cette bernache et viens la déposer dans le baril de tirage lors de LA JOURNÉE DE LA BERNACHE À ST-FULGENCE

LE 3 MAI DE 10H00 À 16H00

À gagner

Un magnifique vélo de montagne d'une valeur de \$150.

gracieuseté de Quincaillerie

Brassard Inc. Chicoutimi-Nord

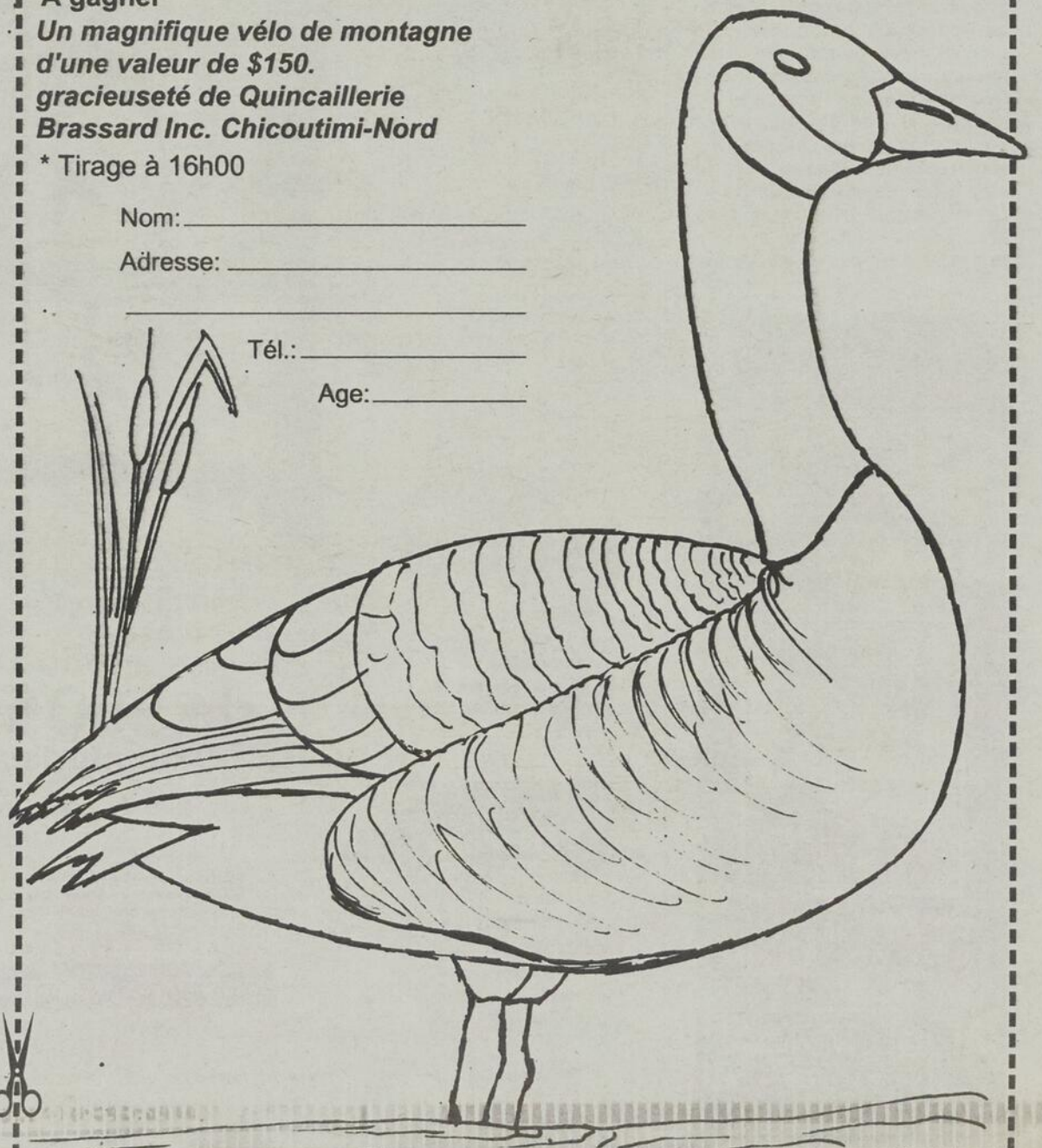
\* Tirage à 16h00

Nom: \_\_\_\_\_

Adresse: \_\_\_\_\_

Tél.: \_\_\_\_\_

Age: \_\_\_\_\_



## la maison mystère

JEU No 3

maison

progrès-dimanche



# Ouvrir un compte à la Banque Laurentienne, ça peut mener loin!

**D'ici au 8 mai, profitez de la conversion  
du bureau de La Financière en succursale  
de la Banque Laurentienne, et courez la chance  
de gagner un voyage pour quatre personnes  
à Walt Disney World\***

D'ici au 8 mai 1992, il est plus avantageux que jamais d'ouvrir un compte de chèques à la Banque Laurentienne de Jonquière, de Chicoutimi ou de La Baie. Vous courez la chance de gagner un voyage d'une semaine pour quatre personnes, d'une valeur de 4 000 \$, au Walt Disney World Resort, à Orlando en Floride... ou un caméscope 8 mm avec télécommande, d'une valeur de 750 \$... ou un superbe sac de sport. Et ce n'est pas tout...



## **Obtenez gratuitement un radioréveil**



Profitez de la conversion des bureaux de La Financière de Jonquière, de Chicoutimi et de La Baie en succursales de la Banque Laurentienne pour ouvrir un compte de chèques. Avec un dépôt minimum de 250 \$ pendant 90 jours, nous serons heureux de vous remettre un radioréveil numérique AM-FM. Cette offre est valable, dans votre région seulement, jusqu'à épuisement des stocks; elle ne peut être combinée à aucune autre offre. Elle est également sujette à certaines conditions.

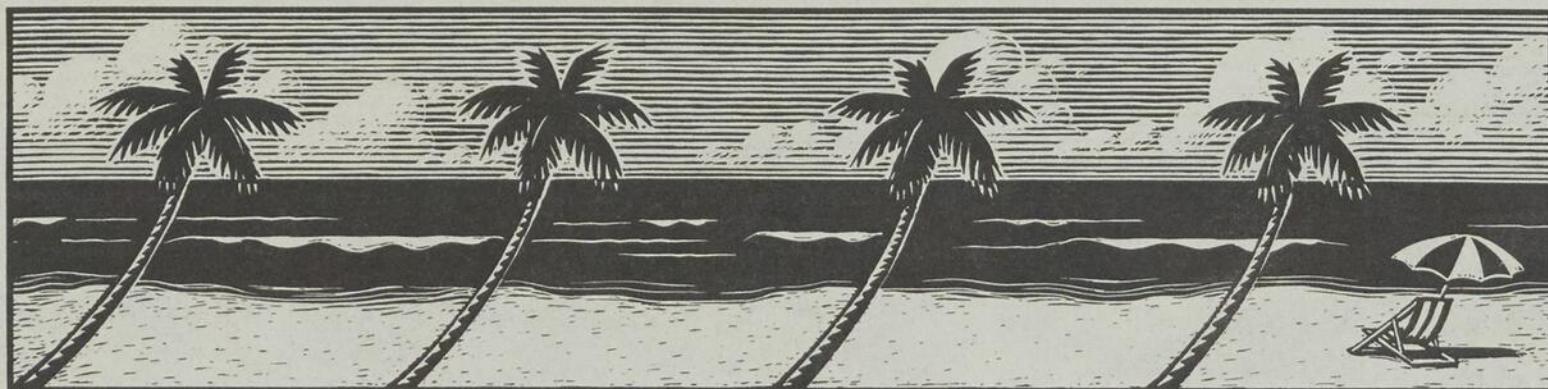
Le concours est limité aux succursales participantes; seuls les clients âgés de 18 ans et plus peuvent y participer. Pour obtenir le règlement ou pour plus de renseignements, communiquez avec votre nouvelle succursale de la **Banque Laurentienne à Jonquière, 3711, boul. Harvey, 542-2311; Chicoutimi, 371, rue Racine Est, 549-7501; La Baie, 1220, av. du Port, 544-6887.**

\*Le voyage comprend le transport aérien (de Montréal) et les transferts aller-retour, l'hébergement, les laissez-passer pour 2 adultes et 2 enfants et 500 \$ CAN en chèques de voyage Visa de la Banque Laurentienne.



**BANQUE  
LAURENTIENNE**

DEPUIS 1846



# Forum

## Prévenir la dépression et le suicide

Dans notre région, des enquêtes ont été faites disant qu'il y avait un haut taux de gens souffrant d'alcoolisme et d'abus de drogues. Un haut taux de suicide aussi. Ce n'est guère rassurant, très inquiétant. Qu'est-ce qui explique ce fait que tant de personnes autant jeunes que âgées tentent de mettre fin à leurs jours? Bien des gens vont répondre: chômage, récession, pauvreté, séparation et problèmes de couple. Ce sont des causes, on ne peut le nier.

Mais il y a d'autres raisons dont je peux vous parler en connaissance de cause et dont certains vont peut-être se reconnaître. Une personne peut être né avec des dispositions à la dépression être une personne solitaire, repliée sur elle-même. Si l'environnement, la famille et l'entourage dans lequel il a grandi et vécu sont néfastes ne l'aide pas à s'épanouir (alcoolisme, violence, drogues, parents absents, chicanes dans le couple), un plus grand sentiment d'insécurité et de dépression peut le gagner en vieillissant. Il peut devenir un être dysfonctionnel.

C'est-à-dire qui a de la difficulté à vivre en société. Ayant un énorme besoin de communiquer et d'aimer les autres et ayant trop de difficulté à le faire et ayant toujours l'impression d'être seul même entouré de gens, il tentera éventuellement de mettre fin à ses jours.

Il faut de l'aide bien sûr. Psychologues, thérapeutes en hypnose, psychiatres peuvent

aider. Mais dans le cas de jeunes enfants, si l'entourage reste le même, il n'y en aura pas de changement. Adolescents ou enfants, cela prend du dialogue de la patience, il faut que les parents changent si possible pour aider celui qui souffre. Pour l'enfant ou l'adolescent encore jeune, les choses peuvent aller mieux rapidement.

Pour l'adulte, cela peut être plus long. Souffrant depuis longtemps il peut avoir des rechutes de dépression et de tentation de suicide sans toutefois vouloir le faire, mais il faut saisir les avertissements qu'il nous donne, les changements de comportement. Le plus important c'est de se faire aider, d'être avec des gens que tu aimes, avec qui tu te sens bien, de ne pas rester seul, d'espérer, de ne pas perdre espoir.

Dans notre région, il y a peut-être plus de personnes dysfonctionnels vivant dans des entourages dysfonctionnels qu'on pourrait le penser. Le plus important, c'est de s'ouvrir la bouche, le cœur, prier, il y a quelqu'un pour te tendre la main. Sinon c'est perdu d'avance.

En terminant, il faut arrêter de croire que ceux qui parlent de suicide ne font que des menaces ou veulent simplement attirer l'attention: les cimetières sont pleins de gens comme ça qui ont voulu attirer l'attention.

Roberto Cittadini  
St-Eugène d'Argentenay

## Jeannois en visite dans Hamilton-Est

ALMA (PET)— A compter de mai et jusqu'à la fin novembre, 125 jeunes de 16 à 21 ans du comté fédéral de Lac-Saint-Jean se rendront en Ontario, dans le cadre du programme d'échanges Voyageurs Canada 92. Il s'agit du premier volet d'un échange.

Leur séjour d'une semaine dans le comté de Hamilton-Est se fera dans le cadre d'un programme instauré à l'occasion du 125<sup>e</sup> anniversaire du Canada, explique un communiqué

du bureau du député Lucien Bouchard. Le programme assume les frais de transport et l'hébergement sur place est assumé par des familles d'accueil.

Les jeunes voyageront par groupes de 10. Un adulte les accompagnera. Les groupes devront être constitués en fonction des activités communes des personnes, comme un sport, ou du fait qu'ils vivent avec un handicap, ou encore selon les intérêts communs des jeunes qui le constitueront.

# CHICOUTIMI

# 92

*A l'occasion du 150<sup>ième</sup> anniversaire de la ville de Chicoutimi, "Chicoutimi 92" tient à rendre un hommage public à ces personnalités du monde de l'Éducation qui, par leur dynamisme et leur travail extraordinaire, ont contribué au développement et au rayonnement de la collectivité.*



**"Club des bâtisseurs"**  
**Personnes honorées**  
**dans le domaine de:**  
**L'ÉDUCATION**

Monsieur Gérard Boies  
Monsieur Jacques Riverin  
Monsieur Joseph Bonneau  
Monsieur René Tremblay  
Monsieur Paul Turcotte  
Monsieur J.-Georges Fortin  
Monsieur Gustave-Émile Desmeules  
Madame Stella Morissette  
Frère Wilfrid Gauthier  
Monsieur Jean-Baptiste Potvin

*Le club des bâtisseurs de "Chicoutimi 92" regroupe des Chicoutimiens et Chicoutimiennes qui ont été en position d'influence dans le monde des affaires, de la politique et de l'éducation, dans les milieux social, scientifique et religieux, dans les domaines du sport et de la culture.*

*Par leur affiliation à des associations et par leur situation professionnelle, ces hommes et ces femmes d'un civisme éclairé ont joué un rôle important dans le rayonnement de la ville de Chicoutimi*

*A ces "grandes" personnes qui ont cru en leur Ville, Chicoutimi reconnaissante.*

## 150<sup>e</sup> anniversaire

Avez-vous déjà fait l'essai d'une Rodéo?

Venez dès maintenant chez



## LS-Ph. Tremblay

Isuzu - SAAB - Saturn

## Pour le barrage

Quand nous parlons de récréo-touristique, certaines personnes ne savent pas ce que cela veut dire. Je prend par exemple M. Paradis du RPA (Regroupement pour la protection de l'Ashuapmushuan). Ce monsieur semble sortir tout droit d'une boîte à surprise pour nous monter un château de cartes pareil.

On dit que le passé est garant de l'avenir, alors je vais faire un peu d'histoire à ce monsieur. Prenons par exemple, le jardin zoologique, reconnu au niveau régional, provincial et outre-mer et pourtant, sans les subventions de différents ministères ainsi que la levée de fonds qu'il fait auprès de la population, il ne pourrait exister. La raison en est bien simple, la saison est trop courte et le bassin de population est trop petit. Un autre exemple, le centre de ski le Valinouët. Il éprouve présentement de graves problèmes financiers pour les mêmes raisons.

Mais pour les incorruptibles du récréo-touristique, si vous voulez prêcher par l'exemple, il y aurait un moyen. Prenons le projet de centre de ski au lac François évalué à 3 millions. Les organisateurs ont amassé environ un demi million mais il manque encore 2 millions et demi. Pourquoi ne pas venir investir un demi million vous aussi, soit en hypothéquant maison, chalet, voiture, etc.

Là, vous vous feriez une crédibilité auprès du public, sinon, vos beaux projets ne sont que du vent et vous mentez à la population en lui faisant croire qu'avec un projet récréo-touristique on peut remplacer un projet de 1,1 milliards. C'est un mensonge aussi de laisser croire à la population que le canyon situé sur l'Ashuapmushuan va avoir des retombées économiques pour compenser la perte du barrage. Mais qui va enfin venir risquer d'investir ici, je n'en ai pas vu un seul.

Présentement, Alcan, Abitibi-Price, Cascade, Domtar et Donohue ont mis à pied plusieurs milliers de travailleurs, vivant une des plus grandes

crises de leur histoire. On ne peut plus penser à eux comme levier économique surtout que dans les prochaines années, ils vont aller jusqu'à 40% de papier recyclé, donc moins de bois à couper et moins de travailleurs. Il y a au Saguenay-Lac-Saint-Jean 20.000 chômeurs, soit 14% de la population et dans ce nombre on ne compte pas ceux dont le chômage vient de finir et qui sont sur le bien-être social.

Hydro-Québec nous arrive avec un projet de 1,1 milliards qui va créer plusieurs milliers d'emplois pour 5 à 6 ans. Avons-nous les moyens d'écarter du revers de la main ce projet sur le simple fait que cela va dérangé quelques poissons et moins de 1% de la production forestière?

Moi, je dis non, on n'a pas les moyens. Ceux qui ont un emploi présentement sont bien chanceux. Mais savez-vous le drame d'un homme de 40 ans qui perd son emploi, et se retrouve sans travail avec une femme et des enfants! Comment entrevoit-il l'avenir?

M. Paradis du RPA veut faire croire à certains que le récréo-touristique peut faire vivre des milliers de travailleurs. Le problème avec cet homme est qu'il sait parler, mais malheureusement n'a que des mensonges à dire. En passant, j'aimerais attirer l'attention sur le fait que M. Paradis est fonctionnaire, donc, gros salaire, gros avantages sociaux, gros fond de pension. On pourrait se demander ce qu'est pour lui un chômeur. Si c'est une cause à défendre qu'il veut ou de la publicité, alors il n'a qu'à s'occuper d'Abitibi-Price avec son flottage de bois sur le lac Saint-Jean, bien plus dommageable pour le poisson que les barrages. D'ailleurs, c'est dans son patelin.

En mon nom et au nom de tous ceux qui se cherchent un emploi, j'incite Hydro-Québec à continuer son projet car on ne peut prendre le risque de manquer le bateau.

Merci.  
Jean-Marie Vézina  
1690, Loranger  
Saint-Félicien

# CHICOUTIMI

# 92

*A l'occasion du 150<sup>ième</sup> anniversaire de la ville de Chicoutimi, "Chicoutimi 92" tient à rendre un hommage public à ces personnalités du monde de l'Enseignement qui, par leur dynamisme et leur travail extraordinaire, ont contribué au développement et au rayonnement de la collectivité.*



**"Club des bâtisseurs" personnes honorées dans le domaine de: L'ENSEIGNEMENT**

Soeur Cécile Minguy  
Madame Stéphanette Potvin  
Frère Omer Couillard  
Monsieur Hermas Simard  
Monsieur Henri Jobin  
Monsieur l'abbé Armand Tessier  
Monsieur Mevil Turcotte  
Soeur Simone Fortin  
Madame Marguerite Bergeron-Laberge  
Monsieur l'abbé Joseph-Arthur Tremblay

*Le club des bâtisseurs de "Chicoutimi 92" regroupe des Chicoutimiens et Chicoutimiennes qui ont été en position d'influence dans le monde des affaires, de la politique et de l'éducation, dans les milieux social, scientifique et religieux, dans les domaines du sport et de la culture.*

*Par leur affiliation à des associations et par leur situation professionnelle, ces hommes et ces femmes d'un civisme éclairé ont joué un rôle important dans le rayonnement de la ville de Chicoutimi*

*A ces "grandes" personnes qui ont cru en leur Ville, Chicoutimi reconnaissante.*

## 150<sup>e</sup> anniversaire

### CAMP D'ÉTÉ ANGLAIS

*Offrez lui!*  
**"LA GRANDE AVENTURE"**  
Pour vos jeunes de 7 à 15 ans

• Activités sportives • Camping sauvage, canotage  
• Ateliers structurés de conversation • Immersion totale en ANGLAIS en pleine nature

**HÉBERGEMENT, Formation et Activités:**  
**695\$ (plus taxes)**

PÉRIODE DES SESSIONS:

1<sup>re</sup> CAMP: 5 au 18 juillet

2<sup>e</sup> CAMP: 19 juillet au 1<sup>er</sup> août

3<sup>e</sup> CAMP: 2 au 15 août

• LES PLACES SONT LIMITÉES,

HÂTEZ-VOUS -

(30 places / sessions)



ANGLIAN

DÉTENTRICE D'UN PERMIS  
DU MINISTÈRE DE  
L'ÉDUCATION CP-0446

255, rue Racine Est, C.P.363 Chicoutimi (Édifice Trust Général, 3<sup>e</sup> étage)

**693-0343**

## Harmoniser les acquis des sciences

Dr Pierre J. Gilbert, D.C.  
431, rue Belvédère Est  
Alma, Qc  
G8B 5Y9

Monsieur,  
Pour faire suite à votre article paru dans le Progrès-Dimanche du 19 avril 1992, j'aimerais vous apporter mon point de vue. Je ne me considère pas comme un évolutionniste (qui croit que la théorie de l'évolution de Darwin est infaillible), ni comme un fondamentaliste et/ou un créationniste (qui prennent la Bible au pied de la lettre). Je suis tout simplement un homme de science (biologiste) et un croyant qui pense qu'il est possible d'harmoniser les acquis des sciences modernes et les données de la foi chrétienne.

Le développement des sciences a fait et fait encore surgir de nombreuses questions autour de l'origine du monde. Les fondamentalistes et/ou les créationnistes se demandent encore si la notion biblique de la création est conciliable avec la théorie darwinienne de l'évolution ou devons-nous, comme croyant, choisir l'une ou l'autre? Dans les années 1920, cette question a fait l'objet d'un procès aux Etats-Unis et depuis ce temps, beaucoup d'articles de la part d'hommes de science et de théologiens ont alimenté le débat et ont tenté d'apporter certaines précisions.

D'abord, l'existence d'un tel malaise réside dans le fait que certaines personnes — et vous me semblez faire partie de cette catégorie — ignorent le langage de la science et celui de la foi. La science a comme objectif premier d'établir des liens entre les phénomènes. Par exemple, la science peut montrer que telle maladie a telle bactérie comme agent et

ce micro-organisme exige telles conditions environnementales pour se reproduire. La science ne sort jamais du domaine du fini et du domaine du conditionné. Pour sa part, la foi exprime l'expérience d'une relation inconditionnée. Le langage symbolique occupe une place importante dans la Bible. La foi nous concerne de façon inconditionnelle. Nous n'avons jamais le droit de se servir des affirmations de l'une pour refuter les affirmations de l'autre. Les fondamentalistes ne semblent pas comprendre pas du tout le sens du message biblique. Ils contestent la théorie darwinienne de l'évolution parce qu'ils lisent littéralement les déclarations qu'on retrouve dans la Bible. Comme vous dites, la Bible est inspirée par Dieu et je suis d'accord avec vous. Mais cela ne signifie pas que chaque phrase de la Bible doit être considérée comme intangible et prise au pied de la lettre. La notion de Création dans la Bible ne renvoie pas à un moment particulier, ni à un événement précis et bien localisé. C'est une notion qui signifie avant tout que Dieu a une relation voulue et amoureuse avec tous les humains. L'auteur du récit biblique de la Création n'a jamais voulu en faire une description scientifique des origines du monde: le message biblique est essentiellement d'ordre spirituel et moral.

Tel qu'il est écrit dans La Documentation catholique (45(1948), coll.526 et 47 (1950), coll.1166) «les premiers chapitres de la Genèse relatent en un langage simple et figuré, adapté à la mentalité d'un peuple peu cultivé, les vérités fondamentales sur lesquelles repose la poursuite de notre salut éternel en même temps que la description populaire

des origines du genre humain et du peuple élu.» Lorsque Israël proclame sa foi en Dieu, Créateur du ciel et de la terre, dans ce que nous appelons «les récits des origines», il a déjà toute une histoire derrière lui. La doctrine biblique des origines est une doctrine théologique et elle doit sa cohérence au fait qu'elle traduit le monothéisme absolu (l'existence d'un seul Dieu).

Les fondamentalistes prétendent qu'il existe entre la théorie de l'évolution et la foi chrétienne, de telles divergences de vues, qu'aucun dialogue entre les deux n'est possible. Pour eux, dès que l'on concède une possible évolution de la vie, on implique que les Saintes Ecritures contiennent des erreurs. Il serait intéressant, à ce moment, de se demander comment se situe la doctrine officielle de l'Eglise catholique face à la théorie de l'évolution? La doctrine officielle de l'Eglise catholique respecte les recherches scientifiques qui sont menées dans les divers laboratoires:

1) elle n'empêche pas les chercheurs qui essaient de mieux comprendre le fonction-

nement du monde et les liens qui peuvent exister entre les différentes espèces animales ou végétales;

2) elle ne considère pas non plus que la théorie de l'évolution s'oppose à la foi chrétienne, du moment que cette explication se limite à rendre compte des certitudes et des probabilités qu'elle peut affirmer dans son champ d'observation.

Le document conciliaire «Gaudium et Spes» parle d'ailleurs de la légitime autonomie de la science (no 36) et demande que les chrétiens cultivent de pair la science et la doctrine chrétienne (no 62);

3) la doctrine officielle de l'Eglise catholique accepte de façon indéniable que le langage de la Bible (dans le texte de la Genèse) propose un scénario poétique de la création qui illustre une représentation de type fixiste et non évolutionniste.

La foi chrétienne n'a pas à se poser en rivale de la science qui et beaucoup mieux armée pour expliquer l'évolution biologique des différentes espèces animales ou végétales. L'essentiel pour la foi, c'est de

découvrir l'essence de la Révélation de Dieu, c'est-à-dire qui est Dieu et qui nous sommes à ses yeux. Ce qui compte, c'est le sens de la vie, les relations entre les créatures et le Créateur. La science répond au «Comment» nous sommes faits? Tandis que la foi répond au «Pourquoi», nous sommes faits? Ne demandons pas à l'une de répondre pour l'autre.

La foi et la science appartiennent ainsi à deux (2) ordres différents du savoir et qui ne peuvent s'imposer l'un à l'autre et qu'on ne peut transférer l'un dans l'autre. La science et la foi ne dérivent-elles pas toutes deux de la même Source de toute vérité. Jean Paul II disait devant les titulaires des Prix Nobel en décembre 1980: la science est pour la vérité et la vérité pour l'homme et l'homme reflète, comme une image, l'éternelle vérité transcendante qui est Dieu (L'Eglise canadienne, 5 mars 1981, page 387). Dire que la science et la foi doivent être distinguées, cela ne veut pas dire que les Eglises ne doivent pas se soucier de ce qui se fait et se pense autour d'elles. Comme le di-

(Suite à la page B31)

**Nouveau** complexe domiciliaire pour retraités  
Si vous cherchez plus qu'un appartement

# Villa Beauvoir

... la solution!

**Travaux maintenant débutés**



**Une résidence de prestige pour retraités**  
occupation pour juillet '92

Situé près des Galeries Lac St-Jean, Alma.  
**39 unités**, (Chambres, Studio et appartements 2 1/2 ou 3 1/2)

**Services et avantages**

- Immeuble neuf
- Ascenseur (2)
- Rampe d'accès pour fauteuil roulant
- Balcon individuel
- Stationnement pour résidents et visiteurs
- Chauffage, éclairage, eau chaude incluse, thermostat dans chaque pièce
- Cloche d'appel d'urgence dans chaque unité
- Espace de rangement individuel
- Système d'alarme et détecteur de fumée
- Grand salon
- Salle à manger
- Salon privé pour réception intime
- Bureau du médecin et de l'infirmière
- Buanderie
- Salle d'exercice et de bricolage
- Bain de santé (SPA)
- Salon d'esthétique et de coiffure
- Messe hebdomadaire et visite du prêtre
- Animation et loisirs
- Supervision 24h/jour
- Repas (2 menus au choix)
- Service aux tables (repas)
- Entretien ménager hebdomadaire dans les appartements et les changements de literie

Ce projet est étudié en collaboration avec la Centrale d'Hypothèque et de Logement

**En résumé tout ce que vous recherchez pour une bonne et belle retraite à un prix abordable.**

**Pour informations supplémentaires immédiatement: 1042, boul. Auger, ALMA - 668-6673 de 10h à 17h tous les jours**

**Gestion des Ressources Humaines Région 02**

### COLLOQUE REGIONAL ANNUEL

MERCREDI, 13 MAI 1992  
HOTEL LE MONTAGNAIS - CHICOUTIMI

**"LES NOUVEAUX DEFIS DE LA PRODUCTIVITE"**

**EN MATINEE**

**"Les modèles de productivité sont-ils transposables?"**  
Normand Simard, Psychologue industriel, U.Q.A.R.

**"La productivité, c'est quoi?"**  
Benoit Montreuil, Professeur agrégé, UNIVERSITE LAVAL

**"La productivité, les responsabilités de chacun"**  
Laurent Laplante, Journaliste, Animateur de la journée  
Laurent Chartier, Vice-Président, GROUPE C.F.C.

**DINER-CONFERENCE**

**"La formation, valeur ajoutée"**

Normand Caron  
Vice-Président Formation  
FONDS DE SOLIDARITE

**EN APRES MIDI**

PANEL: "Les nouveaux défis de la productivité"  
ATELIERS: "La productivité au quotidien"

COÛT: 95\$ Après le 8 mai: 120\$  
INFORMATION ET INSCRIPTION: (418) 543-5941  
CHAMBRE DE COMMERCE DE CHICOUTIMI

# et la bible

sait Jean Paul II: «Nous ne craignons pas et même nous excluons, qu'une science qui se fonde sur des motifs rationnels et procède avec une sérieuse méthodologie, puisse déboucher sur des connaissances qui entrent en conflit avec les vérités de la foi. Ceci peut arriver uniquement quand la distinction entre les ordres de connaissance est ignorée ou niée» (L'Eglise canadienne, 1er mars 1981, page 421).

Donc, les différentes affirmations contenues dans le récit biblique de la Création se situent que dans la perspective de la signification et elles ne tiennent pas compte du déroulement historique de l'apparition des êtres sur la planète que tentent de répondre les différentes sciences empiriques (sciences qui s'appuient exclusivement sur l'expérience et l'observation et non sur une théorie).

La représentation du récit biblique de la Création est de type fixiste et non évolutionniste.

En adoptant une telle représentation, «l'Eglise catholique comme la plupart des Eglises chrétiennes a su faire le partage entre le message religieux proprement dit de la Bible et le cadre littéraire particulier ainsi que les données culturelles propres de l'époque où ont été consignées, par écrit, les différentes «traditions». L'Eglise catholique diverge d'opinion avec les fondamentalistes sur leur mode de lecture naïve de la Parole de Dieu et sur les conséquences qui en découlent par rapport à leur théologie de la Création» (L'Eglise canadienne, 8 février 1990).

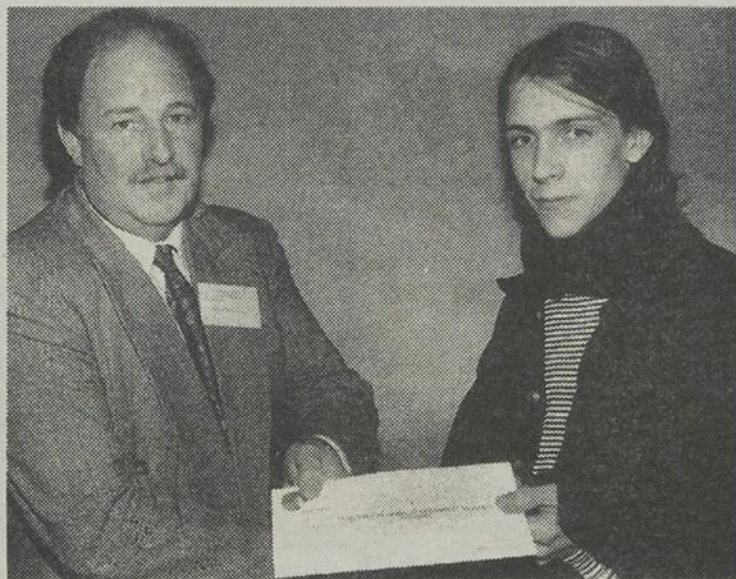
Les fondamentalistes se refusent à opérer ce discernement et ils n'ont pas retenu la remarque de sagesse de Galilée: «la Bible ne nous enseigne pas comment va le ciel, mais comment on va au ciel».

Contrairement à ce que vous souhaitiez dans votre lettre, je n'ai pas l'intention de provoquer un débat sur le sujet. Eloignez de moi, cette idée. Je voulais tout simplement réagir à vos propos et j'espère tout simplement que ces quelques informations pourront vous apporter un peu de lumière sur le vrai sens du beau récit biblique de la Création.

Soyez assuré, cher monsieur, que je ne veux pas être vu comme un défenseur de la théorie darwinienne car il est maintenant accepté par la communauté scientifique, que

cette théorie a ses limites puisqu'elle est basée exclusivement sur des données morphologiques et qu'il y a des chaînons manquants. Les récents développements en biologie moléculaire nous fournissent des outils entièrement nouveaux qui nous permettent de comparer les organismes selon les critères biochimiques. Même si je suis un homme de science, j'admets volontiers que la science ne doit jamais être du domaine de la vérité absolue.

Sincèrement vôtre,  
Raynald Côté, Ph. D.  
2302, rue Dion Jonquière,  
Québec  
G7S 5L



**BOURSE**— Le président de la Biennale du dessin de l'estampe et du papier Bernard Pilote remet une bourse de 250 \$ à Claude Ferland pour la qualité de sa production artistique. La scène se déroulait cette semaine, lors de la remise du programme de bourses du cégep d'Alma.



**CONFERENCE**— Yvon Théroux a dressé, à Alma, un portrait des approches spirituelles actuelles, en relation avec les racines des différentes croyances et approches qui se manifestent ces années-ci, avec sa vision des influences qui les ont inspirées.



## Ça sent la Pontiac!



**Sunbird**  
2 portes  
Freins antiblocage  
Verrouillage automatique des portes  
Verre de sécurité teinté



**LeMans**  
Conception allemande  
Moteur nerveux 4 cylindres, 1,6 litre  
Transmission manuelle  
Protection 5 ans ou 100 000 km, gratuite



**Grand Prix LE**  
Moteur V6, 3,1 litres  
Transmission automatique, 4 vitesses  
Roues de 15"  
Climatisation électronique



**Grand AM**  
Véhicule complètement redessiné  
Freins antiblocage  
Télé-déverrouillage du coffre arrière  
Volant de sécurité autobasculant

Venez flairer la bonne affaire chez votre concessionnaire Pontiac/Asūna/Buick/GMC!

**Profitez de rabais de 500 \$ à 1500 \$ sur plusieurs modèles!**

Location de GMAC aussi offerte sur place!

CHEZ VOTRE CONCESSIONNAIRE  
**PONTIAC · ASŪNA · BUICK · CAMION GMC**  
DE LA RÉGION DE QUÉBEC

### Parole de sagesse

"Être bon pour chacun et témoigner de l'affection à chaque créature vivante."

"Montrer compassion et bienveillance envers tous les humains."

Extrait des Écrits de la Foi Bahá'íe

**POUR INFORMATIONS:**  
696-3219 • 545-3272



Chicoutimi 92  
vous présente...  
L'éducation

# LE RÉCIT DE CHICOUTIMI

TEXTE: JULIEN BERGERON DESSINS: STEEVE BARRETTE

L'éducation

Lors du dernier épisode le  
couvent du Bon-Pasteur  
est lancé

VERS 1870, LE VILLAGE DE CHICOUTIMI COMPTE ENVIRON MILLE TROIS CENTS HABITANTS. IL POSSÈDE ALORS DEUX ÉCOLES MODÈLES \* POUR SOIXANTE ÉLÈVES ET LE COUVENT DU BON-PASTEUR QUI EN ACCUEILLE SOIXANTE-HUIT.



\* CES ÉCOLES DISPENSENT UN COURS PRIMAIRE PLUS COMPLET.

AVRIL 1872.

LE COUVENT DU BON-PASTEUR A APPORTÉ LA SOLUTION AU PROBLÈME DE LA FORMATION DES INSTITUTRICES MAIS LE SAGUENAY A AUSSI BESOIN DE PRÊTRES ET D'HOMMES INSTRUITS POUR SE DÉVELOPPER.



JE SONGE DEPUIS DES ANNÉES À UNE MAISON D'ÉDUCATION QUI DEVIENDRAIT AVEC LE TEMPS, UN COLLÈGE CLASSIQUE.



EN PLUS, CE SERAIT UN BON MOYEN DE DÉTOURNER MES PAROISSIENS DE L'INFLUENCE DE L'ÉCOLE PROTESTANTE À RIVIÈRE-DU-MOULIN DIRIGÉE PAR LE PASTEUR CÔTÉ.



IL ME FAUT D'ABORD ÉCRIRE À MONSIEUR TASCHEREAU POUR OBTENIR SON APPUI.

UNE SEMAINE PLUS TARD, À L'ARCHEVÊCHÉ DE QUÉBEC, AU BUREAU DE MONSIEUR TASCHEREAU.



HA! CE DOMINIQUE RACINE, IL N'ARRÊTERA JAMAIS!

JE VAIS FAIRE TOUT CE QUI EST EN MON POUVOIR POUR FAVORISER LA RÉALISATION DE SON SÉMINAIRE!

CET AUTOMNE-LÀ,



EN TANT QUE COMMISSAIRES DÉCOLE DE CHICOUTIMI, NOUS VOUS OFFRONS CETTE ÉCOLE AVEC UNE ACRE DE TERRAIN POUR Y INSTALLER VOTRE SÉMINAIRE.



IL NE ME RESTE PLUS QU'À LA RÉNOVER POUR LA TRANSFORMER EN UN VÉRITABLE PENSIONNAT AVEC CHAPELLE, SALLE DE RÉCRÉATION ET D'ÉTUDES, CLASSES, RÉFECTOIRE ET DORTOIR.

LA NOUVELLE SE RÉPAND PARTOUT AU SAGUENAY...



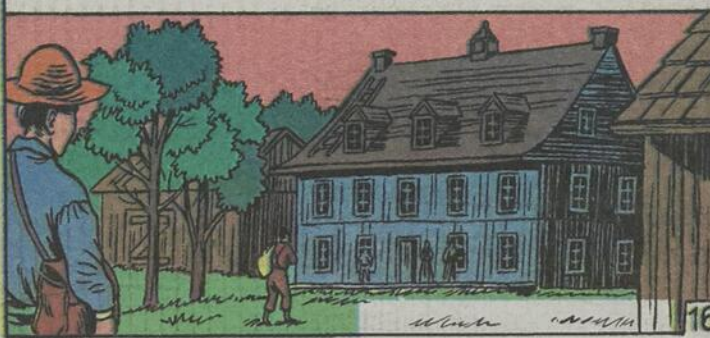
AVEC CE COLLÈGE ON N'A PLUS BESOIN D'ENVOYER NOS JEUNESSES SE FAIRE INSTRUIRE À QUÉBEC.

QUAND LE SÉMINAIRE DE CHICOUTIMI SERA PRÊT, JE VAIS T'Y INSCRIRE EUSEBE!



OUI PAPA!

LE 15 SEPTEMBRE 1873, LE NOUVEAU COLLÈGE DÉBUTE SES ACTIVITÉS. IL ACCUEILLE QUARANTE-CINQ ÉLÈVES. CE NOMBRE S'ÉLÈVRA À SOIXANTE ET UN AU COURS DE L'ANNÉE.



16

## Pour bien vivre votre 150e

progrès-dimanche

Bonne

Photo Chicoutimi!

