

THÉÂTRE DU NOUVEAU MONDE

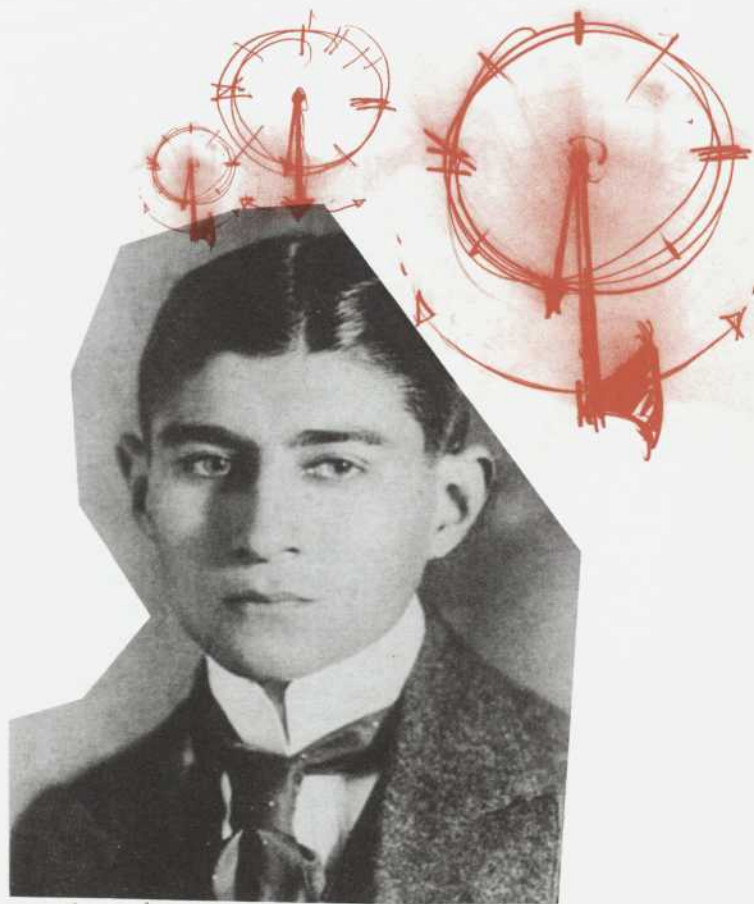


LE PROCÈS DE FRANZ KAFKA

D'APRÈS LA TRADUCTION DE AXEL NESME ADAPTATION THÉÂTRALE DE SERGE LAMOTHE

MISE EN SCÈNE DE FRANÇOIS GIRARD

DU 2 AU 27 NOVEMBRE 2004



02\$



Q *Hydro*
Québec



01

MOT DE LA DIRECTION ARTISTIQUE

LE PROCÈS DE KAFKA OU L'HISTOIRE D'UN CUL-DE-SAC EXISTENTIEL

Imaginez la situation suivante :

« Vous n'êtes pas coupable mais on vous présente comme tel au reste du monde. Vous avez beau protester, tout ce que vous dites conforte les autres dans leur opinion. Tous vos actes qui devraient prouver votre innocence sont interprétés comme ceux d'un coupable. Vos arguments sincères constituent un déni. Vous devenez coupable de la faute que les autres projettent sur vous et ce n'est plus votre culpabilité mais la leur que vous expiez. Vos craintes, votre peur deviennent celles d'un condamné à mort. Vous êtes le dépositaire de la culpabilité du monde. C'est pourquoi vous êtes jugé. Et c'est pourquoi vous mourrez. C'est sans issue. C'est un cul-de-sac existentiel. »

Ce cauchemar paranoïaque est celui de Josef K. Cette mise en scène insolite est celle d'un auteur de génie dont on aurait pu ne rien connaître si l'un de ses amis, Max Brod n'avait dévoilé un pan de son œuvre pour la propulser dans l'avenir c'est-à-dire, notre présent. Un présent à l'image des visions morbides qui hantaient Kafka et de son humour dévastateur dont il se servait comme d'une roulette russe.

Nous vivons vous et moi dans ce temps présent et force est de constater que notre société souffre du même mal. L'incommunicabilité provoque de mutuelles humiliations et de solitaires détresses. L'humain n'a pas d'autre choix que de se révolter contre son destin et de crier sa rage face à l'état fragmenté de sa vie.

C'est d'ailleurs à une œuvre théâtrale fragmentée voire même accidentée que Serge Lamothe a donné naissance. Fier de sa connaissance sensible et profonde de l'œuvre de Kafka, Serge Lamothe a réussi à combiner les éléments en une dramaturgie toute contrastée qui, loin d'avoir l'ambition d'harmoniser le tout, a plutôt choisi de faire s'entrechoquer les contraires. Au rythme des soubresauts littéraires et des chutes dans

l'inconscient qui tapissent la pièce, les personnages tombent, rampent, rugissent et crient comme mûs par une détresse profonde. Leur langage est aussi emporté, ridicule voire même grotesque.

À la mise en scène, François Girard n'a pas essayé de *faire beau* et ce, malgré une scénographie puissante et ce don qu'il a de chorégraphier les émotions par la création d'images inoubliables et renversantes. Sa mise en scène n'est pas une révérence à l'œuvre; elle s'y réfère pour en extirper l'essence et la projeter sur notre scène à l'état de matériau organique et mouvant. C'est la valse de séduction des acteurs-personnages qui changent de peaux, de vêtements, d'identité pour mieux rouler la tête de Josef K. dans la fange.

Le défi de transposer une œuvre aussi mythique que *Le Procès* ne pouvait être relevé sans une équipe de concepteurs et d'interprètes rompue aux jeux ludiques du théâtre et de ses métamorphoses. François Girard a su réunir autour de lui des créateurs membres de sa famille cinématographique de même que des artistes inspirés et inventifs. Ils partagent ensemble une démarche artistique qui a revêtu l'aspect d'une expérience hors du temps et hors des codes établis. C'est Heiner Müller qui disait *qu'il faut regarder l'histoire dans le blanc des yeux*. C'est précisément ce qu'a fait l'équipe de création du *Procès* et c'est ce que je vous invite à faire afin que cette expérience devienne la vôtre.

Le passé et le futur réunis constituent le présent à inventer. Il ne manque que votre présence pour le créer.

Lorraine Pintal et toute l'équipe du TNM

FONDATION 1951 > Fondateurs Jean Gascon, Jean-Louis Roux, Guy Hoffmann, Georges Groulx, André Gascon, Robert Gadouas, Éloi de Grandmont > **Directeurs artistiques** Jean Gascon (1951-1966), Jean-Louis Roux (1966-1982), André Pagé (1981), Olivier Reichenbach (1982-1992), Lorraine Pintal (depuis 1992)

LE THÉÂTRE DE
TOUS LES CLASSIQUES,
CEUX D'HIER
ET DE DEMAIN

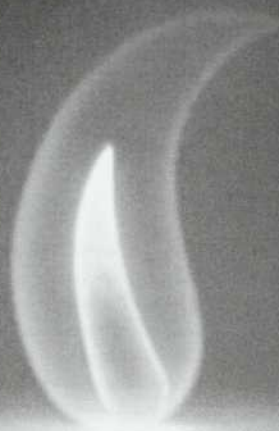


02

le bleu vibre

Quand on aime la culture, on en devient
tout naturellement partenaire.

1 800 567-1313 / www.gazmetro.com



 **GazMétro**
la vie en bleu



01

TNM 01/05

~~Mot du~~ METTEUR EN SCÈNE

LE PROCÈS aurait très bien pu ne jamais se rendre jusqu'à nous et disparaître dans l'oubli.

Dans ses notes testamentaires, Franz Kafka chargea son ami Max Brod de détruire les manuscrits qu'il laissait derrière lui à sa mort qui survint en 1924. Parmi ces textes se trouvait *LE PROCÈS*. Brod n'en fit rien et, contrairement aux volontés de son ami, employa une partie de sa vie à jeter les fondations du mythe Kafka. Le roman échappa ensuite à l'autodafé sous Hitler et à de nombreux interdictions de publication, tant sous l'Allemagne nazie qu'en Union soviétique. Le parcours de ce roman est en soit un roman. D'enfant mal aimé, d'œuvre maudite, *LE PROCÈS* est devenu l'une des références incontournables de la littérature du vingtième siècle et sans doute l'un des textes les plus étudiés dans les chaires de littérature du monde entier. Sa structure fuyante, son étrange logique – trop souvent associée à l'absurde –, ses paraboles étourdissantes n'ont cessé de fasciner des générations de lecteurs et de *kafkologues*.

Mais au-delà de ses qualités littéraires exceptionnelles, *LE PROCÈS* est devenu un livre culte pour une autre raison, beaucoup plus simple celle-là : il nous concerne tous. Personne ne peut rester indifférent à son propos puisqu'il y est question, d'abord et avant tout, de l'impossibilité de vivre en société. Votre journée en a sûrement fait la démonstration d'une façon ou d'une autre : le billet de stationnement impayé que vous avez tenté de régler; l'annonce que votre assureur a été racheté et que votre police doit être renégociée; le trajet encombré qui vous a mené à ce banc de théâtre; votre voisin qui se mettra à tousser dès la levée du rideau...

La communauté des humains s'est donné des règles bien étranges et l'expérience d'une vie ne suffit pas à en saisir le sens. C'est de ces règles abstraites au sens fuyant et de l'inéluctable conflit qui oppose l'individu à la société à laquelle il prend pourtant part, dont il est ici question.

Au fil des ans, plusieurs se sont donné pour mission d'achever ce texte réputé inachevé. Il est vrai que Max Brod est responsable de l'assemblage du roman tel que nous le connaissons aujourd'hui et que Kafka n'a jamais pu mettre la touche finale à son livre le plus célèbre. Précisons d'entrée de jeu qu'une adaptation théâtrale du *PROCÈS* nous est apparue possible que dans le respect de cet inachèvement. En amenant *LE PROCÈS* sur la scène du TNM, il semblait aussi presque inévitable de transporter la scène du TNM dans un lieu qui n'est pas exactement celui du théâtre et qui appartient tout autant à celui du roman et de la littérature.

Merci à Lorraine Pintal et à l'équipe du TNM pour la place qu'il ont su faire à ce voyage chez Kafka. Merci à mes compagnons de route, Serge Lamothe, Alexis Martin, ainsi que tous les acteurs et collaborateurs.

François Girard



Bonne
représentation !

976

Astral Media

 **Affichage** *Astral Media*TM



01

SERGE LAMOTHE

ADAPTATION THÉÂTRALE. Cette adaptation du *Procès* de Franz Kafka a été élaborée en étroite collaboration avec François Girard. Elle doit tout autant à l'acuité de son regard sur l'œuvre qu'à sa volonté de la rendre accessible.

Notre démarche a consisté, pour l'essentiel, à en respecter les mystères : il s'agissait surtout de ne pas prétendre conclure là où Kafka lui-même avait estimé inutile de le faire. (*La bêtise*, se plaisait à dire Flaubert, *c'est de vouloir conclure*. Ici comme en d'autres domaines, Kafka fut un fidèle disciple de Monsieur Bovary.) Questionner la signification du *Procès* nous aura, bien sûr, conduits à une variété de réponses, jamais définitives, sur le point de vue kafkaïen. En mettant au jour l'adroite mécanique de ce roman, nous nous sommes demandés si le Tribunal décrit par Kafka était véritablement absurde, comme on l'a si souvent suggéré, ou si une implacable logique ne s'y trouvait pas plutôt à l'œuvre. Comme Josef K., en effet, nous perdons tous notre procès ; et s'il est vrai que la mort a souvent le mérite de mettre un terme à une *procédure dégradante*, l'existence de bon nombre d'entre nous n'en demeure pas moins une *longue hésitation devant la naissance*. L'emprise des diktats sociaux sur nos destins individuels demeure déterminante, et dans notre monde aussi (au sein de nos *États régis par le Droit, où partout règne la paix, où toutes les lois sont respectées...*) les juges se cachent parfois et la vérité se dérobe souvent. C'est en cela, sans doute, que les personnages de Kafka nous ressemblent : ils n'ont jamais entendu prononcer d'acte d'accusation ou de verdict, et ils n'ont jamais rien su de l'origine ni de la destination...

Serge Lamothe, Montréal, le 21 septembre 2004.



FRANZ KAFKA: L'HOMME DERRIÈRE LE MYTHE

Phénomène unique dans l'histoire littéraire mondiale, pour la puissance de son univers romanesque, **Franz Kafka** (1883-1924) fut aussi un homme d'une singularité totale.

Né à Prague dans une famille de commerçants juifs germanisés, alors que la Tchécoslovaquie appartenait encore à l'empire austro-hongrois (1867-1914), il vécut un triple héritage culturel – juif, allemand, slave – qui le troubla profondément. Il rejeta d'abord le judaïsme mou transmis par sa famille pour découvrir, à l'aube de sa trentaine, la littérature yiddish, la Bible, les textes hassidiques et l'hébreu. Il s'intéressa au mouvement sioniste, nourrissant de plus en plus le désir d'aller vivre dans l'une des premières colonies juives de Palestine. Il étudia la littérature russe, en particulier Dostoïevski, les théories des socialistes et des anarchistes, et fréquenta le Club des jeunes où se réunissait l'avant-garde tchèque. Enfin, ses études, qui se déroulèrent entièrement en langue allemande, lui permirent de connaître en profondeur la culture germanique.

Mais le fort sentiment qu'il avait d'être différent, dans une ville où l'on ne se mêlait guère¹, n'explique pas tout. Sa relation conflictuelle avec son père, décrit en tyran dans la *Lettre au père*, alimenta toute sa vie une forte culpabilité, un doute constant sur lui-même, sur sa valeur d'homme et ses qualités d'écrivain. Ce poète génial – dont la vision d'un monde irréel semblant surgir des profondeurs d'une réalité invisible au commun des mortels est si cohérente, réaliste et de ce fait inquiétante –, cet immense écrivain jugea à la fin de sa vie ne pas s'être « racheté par la littérature ». Il détruisit une partie de ses écrits – incluant des pièces de

théâtre dont on sait peu de choses – et exigea de son ami, l'écrivain Max Brod, qu'il brûlat ses grands romans inachevés : *L'Amérique*, *Le Procès* et *Le Château*. Ce dernier, qui jouait un peu le rôle d'impresario pour son ami, dérogea heureusement à ses volontés.

UNE CONSTITUTION FRAGILE

Tous les gens qui ont témoigné de leur relation avec Franz Kafka l'ont fait avec une grande tendresse en soulignant sa nature irréductible.² Grand et mince – dépassant tout le monde d'une tête, bien visible lors de manifestations auxquelles il participa –, sérieux mais souriant à tous avec gentillesse, il parlait peu, riait encore moins. Il avait trois sœurs, qu'il aimait éduquer, Elli (née en 1889), Valli (1890) et surtout Ottilia (1892), la plus jeune, au caractère et aux idées les plus excentriques, avec laquelle il vécut une complicité amicale qui dura toute sa vie. Docteur en droit, il fut employé d'une compagnie d'assurances, où il avait le sentiment de perdre son temps.

À la maison, dans sa chambre dont il laissait la porte ouverte, il écrivait ou lisait jusque tard dans la nuit. De plus en plus visité par les « fantômes nocturnes » qui le laissèrent de moins en moins tranquille. Toujours en retard à ses rendez-vous, retenu par la peur de la rencontre, végétarien nourrissant un dégoût viscéral de la viande, la sensibilité à fleur de peau exacerbée par le moindre bruit, il était l'Étranger, l'Exclu,



01

terrorisé par la banalité du quotidien : « Je m'ennuie dans la conversation, disait Kafka, je m'ennuie quand je suis en visite, les joies et les douleurs de mes proches m'ennuient jusqu'au fond de l'âme. La conversation ôte à tout ce que je pense son importance, son sérieux, sa vérité. »³

L'expérience de la littérature finit par l'aspirer en entier : annulant deux fois ses fiançailles, il renonça au mariage – entretenant des amours essentiellement épistolaires dont rendent compte les *Lettres à Felice* et à *Milena* – et aux distractions de la vie « normale ». Pris par le flux d'une inspiration qui ne lui laissait aucun répit, écrivant sans plan, persuadé qu'une « puissance suprême » guidait sa main, et convaincu qu'il fallait rédiger les grandes œuvres d'une traite, il s'accrochait à sa table de travail, en ascète, des nuits durant. Fragile psychiquement comme physiquement, Kafka fut atteint par la tuberculose à 34 ans et en mourut en 1924, à 41 ans. Il avait connu une relative sérénité après avoir rencontré Dora Diamant, qui partagea les deux dernières années de sa vie.

01 Les meilleurs amis de Kafka : l'écrivain, bienfaiteur et conseiller Max Brod, l'écrivain Oskar Baum et le philosophe Felix Weltsch. Archives Klaus Wagenbach, Berlin.

KAFKA ET SON TEMPS

- 1883 Naissance le 3 juillet à Prague, alors sous domination austro-hongroise.
- 1901 Début ses études supérieures à Prague.
- 1906 Docteur en droit, il entre à la compagnie d'assurances Assicurazioni Generali.
- 1907 Premiers écrits, *Description d'un combat*, *Préparatifs de noces à la campagne*.
- 1909-1911 Voyages en Europe; entreprend son *Journal*.
- 1912 Rencontre Felice Bauer, travaille au roman *Amérique*, écrit *La Métamorphose*. Échouage du Titanic.
- 1914 Se fiance à Felice. Travaille au *Château*. Début de la Première Guerre mondiale. Rupture des fiançailles, il travaille au *Procès*, à la *Colonie pénitentiaire*.
- 1915 Revoit Felice, travaille au *Procès*. Einstein émet sa théorie de la relativité.
- 1917 Nouvelles fiançailles. Diagnostic de tuberculose; il prend un congé de maladie. Rompt ses fiançailles. Entrée en guerre des États-Unis. Révolution en Russie.
- 1918 Fin de la Première Guerre mondiale. L'Europe se remodèle. L'indépendance de la Tchécoslovaquie est déclarée. La grippe espagnole sévit à Montréal.
- 1920 Rencontre Milena Jesenská. Reprend son travail de bureau.
- 1922 Malgré tous les traités de paix, en Allemagne le nazisme commence à germer. Mussolini au pouvoir en Italie.
- 1923 Rencontre Dora Diamant. Derniers écrits.
- 1924 Cliniques et sanatoriums. Il meurt le 3 juin.

« Je m'ennuie dans LA CONVERSATION, disait KAFKA, je m'ennuie quand je suis en VISITE, LES JOIES ET LES douleurs de mes PROCHES m'ENNUIENT JUSQU'AU FOND de L'ÂME. La CONVERSATION ôte à tout ce que je pense son importance, son SÉRIeux, sa VÉRITÉ ? »



01



02

VIE ET ŒUVRE INDISSOCIABLES

Personnalité complexe à la vie intérieure intense, Franz Kafka, qui lisait beaucoup les journaux et s'intéressait à la marche du monde, semble s'être laissé profondément imprégner par la situation socio-politique de son époque, qui ressort en filigrane dans ses écrits. Il n'est pas anodin de rappeler qu'il travailla à l'écriture du *Procès* au cours des années 1914 et 1915, alors que se déroulait la Première Guerre mondiale. Plusieurs y virent la prémonition d'autres catastrophes à venir.

Autobiographique à plus d'un titre, l'œuvre de Kafka, reflet de l'âme tourmentée de son auteur, échappe aux analyses psychologique, sociologique, théologique, en les englobant toutes. Elle s'ouvre à de multiples interprétations. Son *Journal* (1910-1920) et sa correspondance en éclairent les méandres et permettent de saisir la complexité de sa genèse, à laquelle la vie de l'écrivain est inextricablement liée. Écrits dans une langue simple, précise, minutieuse, tranchant avec la littérature allemande de l'époque, ses récits et nouvelles – *Description d'un combat*, *Préparatifs de noces à la campagne*, *Les Contemplations*, *La Métamorphose*, *Le Verdict*, *La Colonie pénitentiaire*, *Le Terrier...* – lui valurent l'admiration de l'avant-garde littéraire pragoise. Peu connu de son vivant, occulté pendant l'ère nazie – on interdit et on brûla ses livres –, Kafka fut redécouvert après la Deuxième Guerre mondiale, en France notamment, par les Gide, Breton et Sartre. Depuis, des centaines d'ouvrages ont tenté de cerner ce mystère littéraire.

Raymond Bertin

1 Les Allemands de Bohême et les Juifs, attachés à la bureaucratie et à la bourgeoisie commerçante, et les Tchèques, qui formaient la classe ouvrière, vivaient, à Prague, dans des quartiers distincts, séparés par la langue, la race et leurs différences sociales marquées.

2 Un ouvrage remarquable, *J'ai connu Kafka - Témoignages réunis* par Hans-Gerd Koch (Éditions Solin-Actés Sud, 1998), donne de l'auteur du *Procès* une image vivante, non conformiste.

3 Cité par Pietro Citati dans son admirable essai, *Kafka*, paru en 1989 (Éditions Gallimard).

03



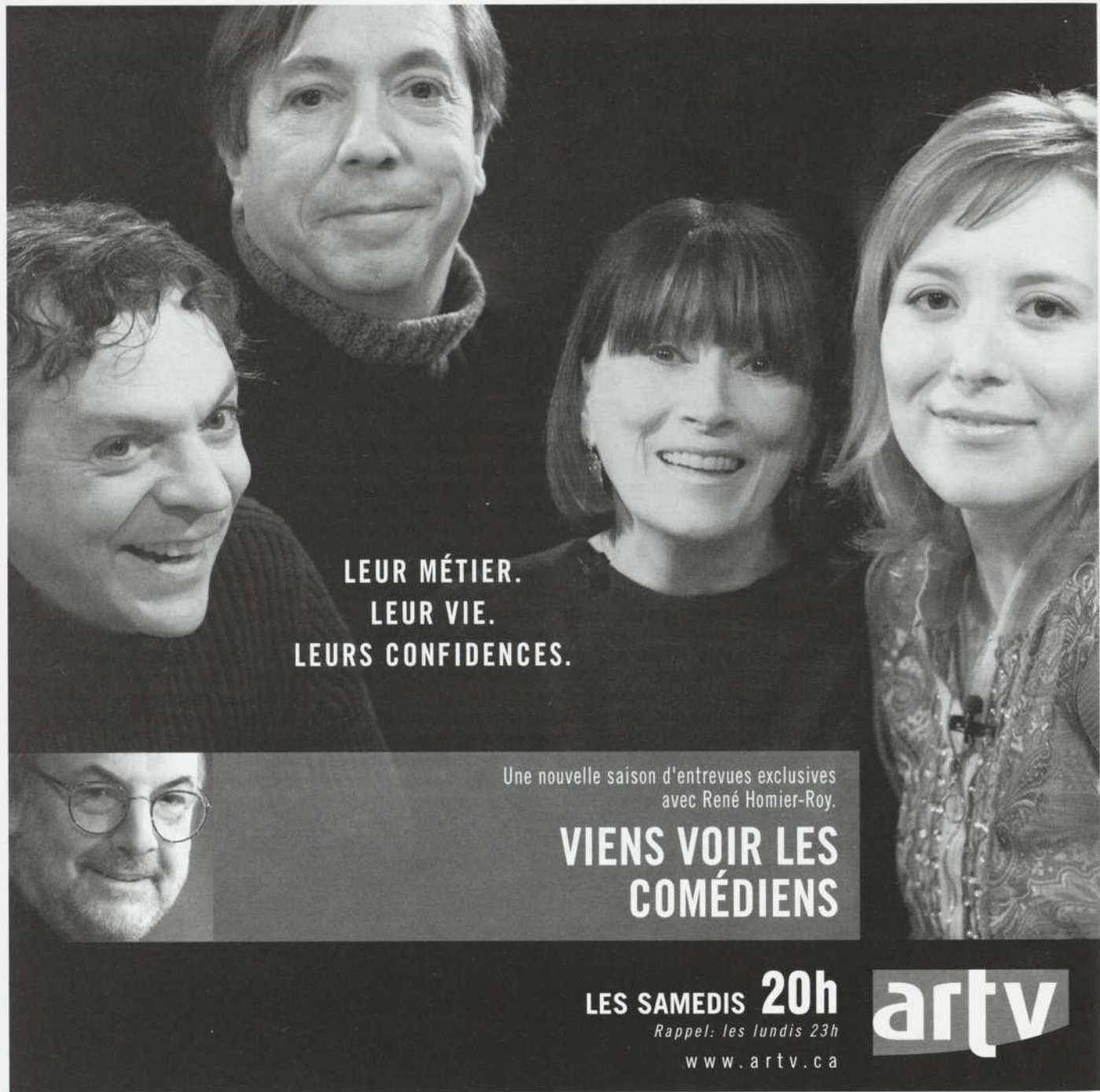
« J'ÉTAIS SI PEU SÛR
QUE JE NE POSSÈDE
EN FAIT QUE CE QUE J'
OU DANS LA BOUCHE
OU DU MOINS CE QUI ÉT



DES CHOSES
 ÉDAIS
 J'AVAIS DÉJÀ EN MAIN
 ÉTAIT EN VOIE D'Y PARVENIR.»



01 Milena Jesenská avec qui il entretient une longue correspondance dès 1920. - 02 Dora Diamant rencontrée en juillet 1923 et avec laquelle il habitera jusqu'à sa mort en juin 1924. - 03 Kafka à environ dix ans avec ses deux sœurs, Vally (Valérie) et Elli (Gabrielle). - 04 Avec sa fiancée Felice Bauer, 1917. - 05 Avec sa sœur Ottlia (Ottilie), de loin sa préférée. - 01-05 Archives Klaus Wagenbach, Berlin.



LEUR MÉTIER.
LEUR VIE.
LEURS CONFIDENCES.



Une nouvelle saison d'entrevues exclusives
avec René Homier-Roy.

VIENS VOIR LES COMÉDIENS

LES SAMEDIS **20h**

Rappel: les lundis 23h

www.artv.ca

artv



Le guide de vos sorties

LP[2]
LA PRESSE

le jeudi dans

LA PRESSE



01



02

RENCONTRE

GIRARD**FRANÇOIS GIRARD**

Cinéaste accompli maintes fois récompensé, François Girard s'est aussi fait remarquer pour l'audace de ses mises en scène à l'opéra et au théâtre. Son talent est révélé au monde avec *Trente-deux films brefs sur Glenn Gould* (1993), qui obtient quatre prix Génies à Toronto et une distribution dans plus de trente pays. *Le Violon rouge* (1998), acclamé internationalement, lui vaut une vingtaine de récompenses dont huit Jutra, huit Génies et l'Oscar de la meilleure musique à Hollywood. Il signe l'adaptation de la pièce *Le Dortoir* de Gilles Maheu (1991), qui récolte seize prix au Canada, aux États-Unis, en France, en Belgique et en Italie. Il tourne dans ce dernier pays le film du concert *Peter Gabriel's Secret World* (Grammy Award du meilleur film musical en 1994).

En 1997, sa mise en scène d'*Oedipus Rex/Symphonie des psaumes* d'Igor Stravinski et Jean Cocteau (Canadian Opera Company, Toronto), saluée par la critique, rafle huit Dora Theater Awards et le prix Herald Angel attribué à la meilleure production du festival d'Édimbourg. Le *Guardian* de Londres l'a aussi désignée «meilleure production théâtrale de l'année» en Angleterre. En 2001, François Girard fait un heureux saut au théâtre avec *Novecento* d'Alessandro Baricco (Théâtre de Quat'Sous, Festival d'Édimbourg et Centre national des arts, Ottawa), avec lequel il remporte à nouveau le Herald Angel à Édimbourg. Il signera, début décembre à New York, la mise en scène de l'oratorio contemporain *Lost Objects* des compositeurs de Bang on a Can (Brooklyn Academy of Music) et mettra en scène, fin janvier à Toronto, l'opéra *Siegfried* de Richard Wagner (Canadian Opera Company).

LAMOTHE**SERGE LAMOTHE**

Dramaturge, poète, adaptateur et traducteur, Serge Lamothe s'est d'abord fait connaître en tant que romancier. Quatre romans publiés aux Éditions L'Instant même – *La longue portée* (1998), *La tierce personne* (2000), *L'ange au berceau* (2002) et *Les Baldwin* (2004) –, lui ont valu les éloges de la critique. Il a été récipiendaire, en 2003, de la Bourse Yves-Thériault de la Chaîne culturelle de Radio-Canada pour sa pièce *Le Prince de Miguasha*. L'œuvre de Franz Kafka, qu'il ne se lasse pas d'explorer, demeure à ce jour l'une de ses principales sources d'inspiration. Il est également consultant en scénarisation.

FRANÇOIS GIRARD et SERGE LAMOTHE KAFKA DANS TOUS SES ÉTATS

TNM 19/15

L'un est romancier¹, l'autre metteur en scène de cinéma, d'opéra, de théâtre. Amis d'enfance, ils collaborent à d'innombrables expériences artistiques. Serge Lamothe devenant, au fil des ans, le dramaturge, ou conseiller littéraire de François Girard.

Depuis longtemps, Lorraine Pintal souhaitait inviter le cinéaste à faire une mise en scène au TNM. Le déclic se produit après la première de *Novecento* à Ottawa, quand Pierre Lebeau raconte à François Girard qu'il a vu *Le Procès* de Kafka à Avignon. Après lecture des adaptations théâtrales existantes², ils concluent à la nécessité d'en écrire une nouvelle. Et convient le public à pénétrer dans le roman.

«Le problème fondamental avec *Le Procès*, explique Serge Lamothe, c'est qu'à chaque époque, on l'a adapté mais dans une vision étriquée, en essayant d'y accoler l'idéologie du moment. Nous n'étions pas à l'aise avec ce qu'ils voulaient faire dire à Kafka. Nous avions le projet de rendre justice à l'œuvre sans essayer de l'interpréter, sans y coller une étiquette qui serait celle de notre vision, notre vision contemporaine, de laisser l'œuvre être ce qu'elle est.» François Girard précise : «C'est une œuvre inachevée et, si on lit les préfaces, d'entrée de jeu les adaptateurs, surtout Berkoff et Mairowitz, se posent en sauveteurs de l'œuvre, qui vont lui donner une finalité. Or, une partie de la force du *Procès* tient dans l'assemblage arbitraire que Max Brod en a fait. Ce n'est pas une légende littéraire : il y a, dans sa construction même, dans les permutations possibles, dans sa non linéarité, son ouverture, quelque chose d'extrêmement puissant. Au lieu de chercher à le transformer en objet théâtral, qui suppose une certaine finalité, on s'est dit : acceptons les mises en abîme, faux-fuyants et porte-à-faux avec humilité et amenons le théâtre dans le roman.»

COMME UN GRAND LIVRE OUVERT

On peut résumer le roman en réduisant l'anecdote à l'histoire d'un homme arrêté un matin sans savoir pourquoi, qui entre dans une procé-

sure dont il ne sortira que par un verdict de culpabilité, par la mort. Sa richesse suscite aussi de multiples hypothèses. «*Le Procès* est l'une des œuvres les plus étudiées dans les chaires de littérature au XX^e siècle, note le metteur en scène; on lui a fait dire toute chose et son contraire. Il fallait y trouver notre sens en permettant à tous les autres sens d'exister, toutes les projections qui en font une œuvre si puissante. Si ce roman a pris la place qu'il a prise, c'est qu'il est éminemment complexe dans ses ramifications littéraires mais en même temps il décrit la chose la plus simple du monde, la plus universelle : le conflit individu-société, qui m'apparaît le plus bas dénominateur commun de toutes les lectures qu'on peut en faire.»

Le travail d'adaptation leur a pris plus de deux ans de discussions, de tergiversations, de choix. Très tôt, Alexis Martin a été pressenti pour le rôle de Josef K. «Serge a une connaissance aiguë de l'œuvre complète et de ce qu'on en a dit et écrit, en bon littéraire qu'il est, souligne François Girard; Alexis avait aussi une bonne culture de Kafka : c'est vite devenu une discussion à trois.» Pour les autres rôles, le choix s'est porté sur des comédiens capables de composition car tous ont plusieurs personnages à incarner : les Lebeau, Roux, Chouinard, Chauveau, Blais, Gaudette, Brulotte ont cette polyvalence. «Kafka avait un souci incroyable de théâtralité, affirme Serge Lamothe. Dans le roman, les dialogues sont appuyés par des didascalies : la moindre attitude, le geste, l'expression du visage, tout est décrit avec minutie. Il y a dans le roman une matière théâtrale très riche dans laquelle on a puisé abondamment.» Tout en choisissant de rester près du livre. Y compris dans la mise en scène, la



scénographie, l'environnement sonore. Un «chœur» de huit comédiens symbolise la société à laquelle K. est confronté.

L'HUMOUR SALVATEUR

«Ce qui fait office de paysage sonore, dit François Girard, ce sont des déclinaisons du texte de Serge et du texte du roman. Il n'y a qu'un seul matériau pour la mise en scène, la mise en images et la mise en son : c'est le texte. Même visuellement, on récupère des éléments du texte. Le véritable lieu de la représentation, c'est le roman. Le premier degré de l'adaptation, ce sont les personnages principaux qui disent le texte que Serge a écrit et les couches subséquentes s'additionnent pour former la métaphore d'une confusion, de l'encombrement mental de K. qui accumule tous ces niveaux de raisonnement, de tentative de compréhension. Nous essayons de prolonger, dans les présences sur scène et les présences sonores, cette masse oppressante d'individus qui finit par avoir raison de K.» «Et qui en même temps porte la conscience de K.», ajoute l'adaptateur.

L'œuvre, complexe, nous est rendue accessible en partie par son humour singulier. «Kafka, au moins à une occasion, rappelle Serge Lamothe, a lu *Le Procès* dans une taverne devant ses amis et des témoins ont raconté que les gens se roulaient littéralement par terre. Quand on lit le roman en traduction, l'humour n'est pas si évident. Cet humour très particulier, celui d'un écrivain juif, germanophone, vivant à Prague, c'est l'humour juif de l'Europe de l'Est au moment de la Première

01



TOUTE L'ŒUVRE DE KAFKA
VISIONNAIRE, PRÉMONITRICE
PARCE QU'ON SENTAIT LES R
VENIR : AUSCHWITZ, LA SHOAH

Guerre mondiale; il y a tout un contexte social de l'époque dont nous sommes loin. Qu'est-ce qui fait, dans les codes sociaux, que les gens pouvaient d'emblée trouver ça drôle? Nous avons un travail à faire pour retrouver cette fibre, qui est là, très forte, ne serait-ce que dans le sentiment d'étrangeté. On parle d'absurde, mais derrière l'absurdité, une logique implacable, une dialectique est à l'œuvre, essentiellement ironique. C'est un regard ironique porté sur la condition humaine. On frôle parfois le burlesque chez Kafka, mais on ne tombe jamais dedans.» «C'est une balance : il y a quand même une qualité tragique, nuance le metteur en scène : ce monde sans espoir ne peut se résoudre que dans la mort.»

LA LIBERTÉ DU THÉÂTRE

Entre rire et angoisse, absurde et tragique, érotisme et mort, le tandem a voulu illustrer la réalité intérieure de Josef K., son parcours mental plutôt que les lieux où il circule. Au public d'y projeter ses propres visions. «Une œuvre universelle est toujours actuelle, croit l'adaptateur. Toute l'œuvre de Kafka a été considérée visionnaire, prémonitoire du XX^e siècle parce qu'on sentait les relents de ce qui allait venir : Auschwitz, la Shoah. Il y a ça aussi dans Kafka. Tout ce qu'on peut voir ou projeter à travers l'œuvre. Mais il y a plus : dans 100, 200 ans, des gens pourront encore projeter leur réalité dans cette œuvre parce qu'elle est universelle. C'est sa grande qualité.»

S'il a fait sa marque au cinéma, François Girard n'est pas étranger au théâtre. Plusieurs projets ont marqué son parcours avant *Novecento*.



L'INSTANT

«*Trente-deux films brefs sur Glenn Gould* a commencé en projet de théâtre pour Carbone 14 et ma nature de cinéaste a pris le dessus, lance-t-il. Opéra, théâtre, cinéma, c'est un seul métier, une seule façon de faire, une seule vision. La nuance m'intéresse de moins en moins. Malgré tout, si je compare à toutes les frustrations qu'on peut avoir au cinéma, le théâtre est un refuge, un lieu de grande liberté qui permet un contact privilégié avec les acteurs et avec le texte, épuré d'un paquet de pollutions dont on souffre au cinéma.»

Propos recueillis et mis en forme par **Raymond Bertin**

1 Serge Lamothe est l'auteur de quatre romans publiés aux Éditions de L'Instant même : *La longue portée* (1998), *La tierce personne* (2000), *L'ange au berceau* (2002) et *Les Baldwin* (2004).

2 Il s'agit essentiellement de trois adaptations, signées André Gide, Steven Berkoff et David Zane Mairowitz.

KAFKA A ÉTÉ CONSIDÉRÉE
TOIRE DU XX^e SIÈCLE
S RELENTS DE CE QUI ALLAIT
SHOAH.

01 Une scène de *Oedipus Rex/Symphonie des psaumes* d'Igor Stravinsky et Jean Cocteau, opéra mis en scène par François Girard, produit par le Canadian Opera Company, Toronto, en tournée au Festival international d'Édimbourg, Écosse 2002.

02 Pierre Lebeau dans *Novecento* de Alessandro Baricco, traduction de Françoise Brun, première mise en scène de théâtre de François Girard, créé au Théâtre de Quat'Sous en 2001, puis présenté au Festival d'Édimbourg et au Centre national des arts à Ottawa. A recollé partout d'égologieuses critiques. PHOTOGRAPHES 01 Douglas Robertson - 02 Pascal Sanchez



01

INTRIQUE

ARRÊTÉ DE FAÇON ARBITRAIRE PAR DEUX GARDIENS SURGÉS
DANS SA CHAMBRE À COUCHER AU PETIT MATIN, JOSEF K.
(ALEXIS MARTIN), UN EMPLOYÉ DE BANQUE SANS HISTOIRE,
EST ENTRAÎNÉ BIEN MALGRÉ LUI DANS UNE PROCÉDURE
JUDICIAIRE IMPLACABLE. SANS QUE JAMAIS NE LUI SOIT RÉVÉLÉE
LA FAUTE DONT ON L'ACCUSE, K. EST CONVOQUÉ AU TRIBUNAL POUR
SUBIR UN PROCÈS À PROPOS DUQUEL TOUTES SES QUESTIONS NE REÇOIVENT
QUE DES RÉPONSES ÉVASIVES, AMBIGÜES, D'AUTANT PLUS INQUIÉTANTES.
AIDÉ DE SON ONCLE, IL DEMANDE LES SERVICES DE L'AVOCAT
HULD (PIERRE LEBEAU). CE DERNIER LE TRAHIT ET K. DÉCIDE DE SE BATTRE
SEUL CONTRE LES TECHNOCRATES DU POUVOIR. RENIÉ PAR TOUS, EN PROIE
À DES VISIONS ÉROTIQUES, À DES IMAGES DE TORTURE, SA RAISON
DÉFAILLE LENTEMENT ALORS QU'APPROCHE LA CONDAMNATION FINALE
ET SA MISE À MORT PAR SES BOURREAUX, C'EST-À-DIRE LA MASSE OPPRESSANTE
D'INDIVIDUS QUI FORMENT LA SOCIÉTÉ.

LE PROCÈS DE FRANZ KAFKA

D'APRÈS LA TRADUCTION DE AXEL NESME ADAPTATION THÉÂTRALE DE SERGE LAMOTHE
MISE EN SCÈNE DE FRANÇOIS GIRARD

DISTRIBUTION (par ordre alphabétique)

ISABELLE BLAIS MADemoiselle BÜRSTNER, LENI

STÉPHANE BRULOTTE FRANZ, BERTHOLD

VIOLETTE CHAUVEAU MADAME GRUBACH, LA BLANCHISSEUSE, LE FOUETTEUR

NORMAND CHOUINARD L'ONCLE KARL, LE NÉGOCIANT BLOCK, TITORELLI, LE HUISSIER

MAXIM GAUDETTE WILLEM, LE CLIENT, UN ACCUSÉ

PIERRE LEBEAU L'INSPECTEUR, LE JUGE D'INSTRUCTION, L'AVOCAT HULD

ALEXIS MARTIN JOSEF K.

JEAN-LOUIS ROUX LE DIRECTEUR DE LA BANQUE, LE DIRECTEUR DU GREFFE, UN ACCUSÉ

LE CHŒUR ENRICA BOUCHER, ANNE BRYAN, JEAN CHAPLEAU, ÉRIC R. LOISEAU,

GEORGES MOLNAR, AURÉLIE SPOOREN, YVETTE THUOT ET XAVIER J. WILSON

ASSISTANCE À LA MISE EN SCÈNE ET RÉGIE **ÉLAINE NORMANDEAU**

DÉCOR **FRANÇOIS SÉGUIN**

COSTUMES **RENÉE APRIL**

ÉCLAIRAGES **MARC PARENT**

COMPOSITION SONORE **NANCY TOBIN**

ACCESSOIRES **STÉBAN SANFAÇON**

MAQUILLAGES **FRANÇOIS CYR**

CONSEILLER EN MOUVEMENT **GEORGES MOLNAR**

PERRUQUES ET COIFFURES **LOUIS BOND**

LE PROCÈS SERA PRÉSENTÉ AU **CENTRE NATIONAL DES ARTS À OTTAWA** LES 9, 10, 11, 17, ET 18 DÉCEMBRE 2004.

LES SOIRÉES...

16 NOVEMBRE

18 NOVEMBRE

LA PRESSE

ORFÈVRE

Affichage Astral Media

Impression Paragraph Inc.

Librairie
Renaud-Bray



Le créateur de valeur

ABB est un chef de file mondial en technologies de l'automation et de l'énergie permettant à ses clients des secteurs des services publics et industriels d'améliorer leur rendement tout en réduisant l'impact de leurs activités sur l'environnement.

La mission d'ABB est de créer de la valeur pour le bénéfice de tous les intéressés : ses clients, ses employés, ses actionnaires et les collectivités au sein desquelles elle évolue.

ABB Inc.
www.abb.ca

ABB



Bouffe et boutiques,
à gauche en sortant.

COMPLEXE
DESJARDINS



COLLABORATEURS À LA PRODUCTION

STAGIAIRE À LA MISE EN SCÈNE ET RÉPÉTITEUR

Geoffrey Gaquere

DÉCOR

Les productions Yves Nicol Inc.
Scène-Éthique
USIMM Inc.
Mirabau-Unicom Inc.
Peinture scénique
Les productions Yves Nicol

Projections

Patrick Belzile

Ébénistes

Vincent Deronde, Tania Dubois

COSTUMES

Assistance aux costumes et chef d'atelier

Linda Brunelle

Coupe

Michel Proulx, Christine Neuss

Couture

Lisange Boudais, Liane Garneau, Amélie
Grenier, Élysabeth Le Bescond, Emma
Meloche

Patine

Valérie Bordeleau

Chapeaux

Florence April-Borgeat

REMERCIEMENTS

Le TNM remercie

de leur précieuse collaboration

Claude La Haye

Pierre Grou

Pierre Dufour/L'Opéra de Montréal
et Piaf

ÉQUIPE DU TNM

Lorraine Pintal

Directrice générale et artistique

PRODUCTION

Marc Lespérance

Directeur de la production

Patrick Belzile

Directeur technique

Philippe Gaudreault

Directeur technique

France Ouellet

Adjointe à la production

Jean-Philippe Charbonneau

Assistant à la direction technique

COMMUNICATIONS / MARKETING / DÉVELOPPEMENT

Nadine Marchand

Directrice des communications,
du marketing et du développement

Loui Mauffette

Attaché de presse

France Fournier

Directrice du service des ventes
et de la promotion

Pascale Desgagnés

Coordonnatrice de la publicité
et de la promotion

Sophie Bensaïd

Adjointe aux relations publiques
et au développement

ADMINISTRATION

Louise Fugère

Directrice administrative

Rémi Garon

Directeur des ressources humaines

Monique Besner

Contrôleur

Réjeanne Thériault

Adjointe à la direction

Catherine Dufort

Réceptionniste

FINANCEMENT PRIVÉ

Claire Bélanger

Directrice du financement privé

Pascale Charest

Directrice des commandites
et des projets spéciaux

GESTION DES ÉDIFICES

Jean-François Bernier

Directeur de la gestion des édifices

SCÈNE

Gordon Page

Chef machiniste

Howard Abrams

Chef éclairagiste

Robert Zakrzewski

Chef sonorisateur

Marc Raymond (par intérim)

Chef accessoiriste

Denise Lessard

Chef habilleuse

SCÈNE

ÉQUIPE DES SORTIES DU TNM

Charles Maher

Directeur technique

Benoit Lemieux

Chef machiniste

Bruce Johansen

Chef électricien et adaptation éclairages

Robert Lacroix

Chef sonorisateur

Patrick Carroll

Chef accessoiriste

Joan Lessard

Chef habilleuse

PRÉPOSÉS AU TÉLÉMARKETING

Nancy Bourdages

Chef d'équipe au télémarketing

Manon Brunet, Sandra Chouche,

Jean Fleury, Caroline Sandra Fontaine

et Richard Vachon

BILLETTERIE / ABONNEMENT /

VENTES AUX GROUPES

Ginette Mann

Chef d'équipe aux ventes

Dominique Durand

Responsable de la vente aux groupes

PRÉPOSÉS AUX VENTES

Ève Bernard, Nadège Beaulieu,

Marie-Hélène Côté, Véronique Fauvelle,

Madeleine Fugère, Christian Labbé, Isabelle

Lévesque, Johanne Massé, Michelle Patry,

Julie Pinson, Maryse Pothier, Cynthia

Sorensen, Sue Turmel

ACCUEIL

Grégory Pratte

Chef d'équipe à l'accueil

PRÉPOSÉS À L'ACCUEIL

Rémi Beaupré, Marie-Claude Bélanger,

Daniel Bilodeau, Maude Blain, Marie-Pierre

Blouin, Normand Bréard, Maryse Carrière,

Charles Dauphinais, Véronique Fauvelle,

Mireille Fink, Caroline Sandra Fontaine,

Isabelle Gagnon, Sonia Gratton, Julien

Larocque, Marjorie Lenneville, Marie-Ève

Ménard, Gabrielle Michaud-Sauvageau, Rose

Normandin, Anick Pelletier, Philippe Savard,

Natalja Scerbina, Geneviève Saint-Louis,

Richard Vachon

ENTRETIEN

Daniel Saint-Jean

Chef d'équipe à l'entretien

PRÉPOSÉS À L'ENTRETIEN

Rachid Bel Abbès, Paul Brossard,

Calin Ciprian Buruian, Gilles Cloutier,

Michel Gendron, Robert Mangailou,

Simon Villemure

COLLABORATEURS

AUX COMMUNICATIONS

Conception de l'affiche

orangetango

Photographe de scène

Yves Renaud

PROGRAMME

Conception

Loui Mauffette, Frédérique Coulombe

Coordonnatrice

Sue Turmel

Conception graphique

orangetango

Rédaction

Raymond Bertin

Révision

Véronique Fauvelle, Réjeanne Thériault

Impression

Interglobe Montréal inc

Membre du Groupe Transcontinental GTC Ltée

Les techniciens et habilleuses du TNM

sont respectivement membres des
sections locales 56 et 863 de l'Alliance
internationale des Employés de scène
et de théâtre (I.A.T.S.E.) affiliées à la
Fédération des Travailleurs du Québec.

Le TNM est membre de Théâtres Associés Inc.

Les habits des placiers du TNM ont été créés
par François Barbeau.

NOTRE PROCHAIN SPECTACLE

NATHALIE MALETTE + Jacques Godin

dans **LA SAVETIÈRE
PRODIGIEUSE**

DE FEDERICO GARCÍA LORCA TRADUCTION DE ANDRÉ BELAMICH
MISE EN SCÈNE DE MARTINE BEAULNE



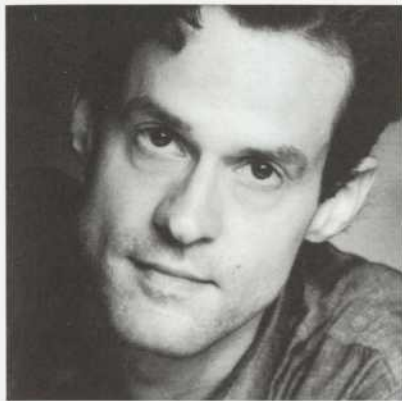
DÈS le 11 JANVIER 2005
866.8668
- WWW.TNM.QC.CA

UNE COLLABORATION



LA PRESSE





01



02

Les comédiens

01 ALEXIS MARTIN

JOSEF K.

Faut-il encore présenter l'auteur, metteur en scène et comédien Alexis Martin ? Depuis sa sortie du Conservatoire d'art dramatique de Montréal (1986), cet animateur infatigable du milieu théâtral québécois a été d'innombrables aventures marquantes. Qu'on pense au Nouveau Théâtre Expérimental où il fut partenaire des Gravel et Ronfard – *Durocher le milliardaire* (1991, TNM, 1999, tournée européenne, 2000) et *Hitler* (2001) – ou au Groupement forestier du théâtre – *Matroni et moi*, dont il est l'auteur et metteur en scène (1994-97) et qu'il a co-scénarisé pour le cinéma. Il revient au TNM après y avoir joué *En attendant Godot* sous la direction d'André Brassard (1992, prix meilleur rôle de soutien de l'Association québécoise des critiques de théâtre), *La Locandiera* mise en scène de Martine Beaulne (1993), *L'Hiver de force* de Ducharme (2001, et L'Odéon, Paris, 2002) et *L'Asile de la pureté* de Gauvreau (2004), tous deux dirigés par Lorraine Pintal. Il a travaillé avec Denis Marleau – *Quelqu'un va venir* (Théâtre Ubu, 2002), *Maîtres anciens* (Théâtre Ubu, Festival d'Avignon, tournées québécoise et européenne 1995-97, TDP 1998). Il a co-signé avec Dominic Champagne l'adaptation de *L'Odyssee* d'Homère (TNM, 1999, Masque de la meilleure adaptation théâtrale, reprise 2003). Au cinéma, il a joué dans *Cosmos* d'André Turpin, *Nô* de Robert Lepage, *Un 32 août sur terre* de Denis Villeneuve (Jutra de la meilleure interprétation masculine), *Les Boys 3* de Louis Saïa et *Le Collectionneur* de Jean Beaudin. On l'a vu au petit écran dans *Sous le signe du lion*, *Fortier*, *Tabou*. Cet automne, il est de la nouvelle série *Temps dur* réalisée par Louis Choquette et à l'hiver 2005, on le verra dans *Vice caché*, série écrite et réalisée par Louis Saïa.

02 PIERRE LEBEAU

L'INSPECTEUR, LE JUGE D'INSTRUCTION, L'AVOCAT HULD

L'une des figures majeures de notre théâtre depuis les années 1990, Pierre Lebeau est diplômé de l'École nationale de théâtre (1975). Collaborateur de Denis Marleau, il joue dans une dizaine de productions du Théâtre Ubu, dont *Les Ubs* d'Alfred Jarry (1991), *Roberto Zucco* de Bernard-Marie Koltès (1993, NCT) et *Maîtres anciens* de Thomas Bernhard (1995 à 1997, Festival d'Avignon, tournées québécoise et européenne). Il réalise plusieurs projets avec son complice Alexis Martin : notamment *Matroni et moi* (1997, Groupement forestier du théâtre, puis adaptation cinématographique) et *Sexe, drogue et rock & roll* d'Éric Bogosian, dont ils assument ensemble la mise en scène (1997, Théâtre de Quat'Sous). Au TNM, il incarne *Cyrano* dans *Cyrano de Bergerac* d'Edmond Rostand mis en scène par Alice Ronfard (1997), Ivirrig dans *Les oranges sont vertes* de Claude Gauvreau sous la direction de Lorraine Pintal (1998), puis prend part à *L'Odyssee* d'Homère, mis en scène par Dominic Champagne (TNM 2000 et reprise 2003). En 2003, il est le narrateur de *Novecento* d'Alessandro Baricco mis en scène par François Girard (Quat'Sous). Au cinéma, il joue dans *Les Boys 1, 2 et 3*, *Un homme et son péché*, *L'Incomparable Mademoiselle C.* et *Nouvelle France*. On l'a vu à la télévision dans les séries *Ces enfants d'ailleurs*, *Urgence*, *Réseaux*, *Le Volcan tranquille*, *Tag* et *Fortier*.



03



04

03 ISABELLE BLAIS

MADEMOISELLE BÜRSTNER, LENI

Issue du Conservatoire d'art dramatique de Montréal (1997), Isabelle Blais a rapidement imposé son talent sur la scène théâtrale montréalaise. On l'a vue, au TNM, dans *Les Sorcières de Salem* d'Arthur Miller sous la direction de Lorraine Pintal (1998), dans *Roméo et Juliette* de Shakespeare et *Dom Juan* de Molière, tous deux mis en scène par Martine Beaulne (1999 et 2000), dans *La Nuit des rois* de Shakespeare mise en scène par Yves Desgagnés (2002) et dans *Hamlet* du même auteur, mis en scène par Patrice Caurier et Moshe Leiser, pour lequel elle a obtenu le prix Gascon-Roux de la meilleure interprétation féminine pour son rôle de Ophélie (2003, et tournée européenne). Elle a reçu le Masque de la meilleure interprétation pour *Au cœur de la rose* de Pierre Perrault, sous la direction de Denis Marleau (Théâtre du Rideau Vert, 2002). Au cinéma, elle a obtenu le Jutra de la meilleure actrice dans un rôle de soutien pour *Québec-Montréal* de Ricardo Troggi (2001). On l'a vue dans *Un crabe dans la tête* d'André Turpin, *Savage Messiah* de Mario Azzopardi, *Les Invasions barbares* de Denys Arcand et *Monica la mitraille* de Pierre Houle. Ainsi que dans les téléseries *4 ½* et *Deux Frères*.

04 STÉPHANE BRULOTTE

FRANZ, BERTHOLD

Formé à l'École nationale de théâtre (1994), Stéphane Brulotte a quelque vingt-cinq productions théâtrales à son actif. Il fut Cléante dans *L'Avare* de Molière mis en scène par Luc Durand (1995, Théâtre du Vieux Terrebonne, NCT, tournée québécoise), puis créa *Barbe Bleue* d'Isabelle Cauchy sous la direction de Louise Dussault (1998, Théâtre du Petit Sherbrooke, tournée québécoise). Il joua le Curé Savoie dans *Bureaux*, écrit et mis en scène par Alexis Martin (NTE, 2003). Il a travaillé avec les metteurs en scène Alexandre Marine – *Hamlet* de Shakespeare et *Le Laquais* inspiré d'une nouvelle de Tchekhov –, André Brassard, Igor Ovadis, Denise Filiatrault – *Les Jumeaux vénitiens* de Goldoni – et Serge Denoncourt. On le retrouvait dans les spectacles musicaux *Avec le temps (Cent ans de chansons)* mis en scène par Louise Forestier et *L'Homme de*



05



06

la Mancha sous la direction de René Richard Cyr. On l'a vu à la télévision dans *Watatatow*, *Les Machos* et *Simonne et Chartrand*.

05 VIOLETTE CHAUEAU

MADAME GRUBACH, LA BLANCHISSEUSE, LE FOUETTEUR

Formée au Conservatoire d'art dramatique de Montréal, cette comédienne polyvalente est d'abord associée au Nouveau Théâtre Expérimental où elle crée plusieurs spectacles avec les regrettés Robert Gravel et Jean-Pierre Ronfard. Elle est de l'équipe de la trilogie de Gravel : *Il n'y a plus rien* (1992), *L'homme qui n'avait plus d'amis* (1991) et *Durocher le milliardaire* (1982, reprise au TNM en 1999). Elle joue sous la direction de Guillermo de Andrea (*Le Malade imaginaire*, Rideau Vert), André Brassard (*Les Mains d'Edwige au moment de la naissance*, Théâtre d'Aujourd'hui, et *Passé antérieur*, Cie Jean Duceppe), René Richard Cyr (*Titanica*, Théâtre d'Aujourd'hui), Paul Buissonneau (*Cabaret des mots*, Espace GO) et Claude Poissant (*Le Goûteur*, Théâtre PàP). Au TNM, elle incarne Rosaura dans *La Serva amorosa* de Goldoni mise en scène par Daniel Roussel – rôle qui lui vaut une nomination à la Soirée des Masques – puis Madame Paillardin dans *L'Hôtel du libre-échange* de Feydeau sous la direction de Normand Chouinard (2004). Elle apparaît dans plusieurs téléseries : de René Lévesque à *Histoires de filles* en passant par *Cher Olivier*, *La Petite Vie* et *La Vie, la vie*. On la verra bientôt dans le film *Maman last call* et à la télévision dans quelques épisodes de *La Vie rêvée de Mario Jean*.

06 NORMAND CHOUINARD

L'ONCLE KARL, LE NÉGOCIANT BLOCK, TITORELLI, LE HUISSIER

Comédien, metteur en scène et codirecteur artistique du Théâtre des Grands Chênes, Normand Chouinard est issu du Conservatoire d'art dramatique de Québec (1974). Il a joué dans cinquante productions théâtrales et a tenu de nombreux rôles à la télévision et au cinéma. Il monte sur les planches aux côtés de Jean Duceppe dans *Charbonneau et le Chef* (1972, Théâtre du Trident) et, depuis, se partage entre théâtre classique et création. Il participe à quelques moments marquants du TNM : *En attendant Godot* de Beckett mis en scène par André Brassard (1992), *Don Quichotte* de Cervantes adapté par Wajdi Mouawad et mis en scène par



07

Dominic Champagne (1998), *Les Joyeuses Commères de Windsor* de Shakespeare sous la direction d'Yves Desgagnés (2002). Il fermait la saison 2003-2004 avec une mise en scène enlevée de *L'Hôtel du libre-échange* de Feydeau, pour laquelle il s'est mérité le Prix Gascon-Roux de la meilleure mise en scène. Il a dirigé le Conservatoire d'art dramatique de Montréal (1995-2001).

07 **MAXIM GAUDETTE**

WILLEM, LE CLIENT, UN ACCUSÉ

Diplômé du Conservatoire d'art dramatique de Montréal (1997), Maxim Gaudette s'est rapidement distingué par ses interprétations crédibles et nuancées, tant dans des œuvres de création que dans le théâtre de répertoire. Il débute dans *La Salle des loisirs* de Reynald Robinson mise en scène par Claude Poissant (Théâtre d'Aujourd'hui, 1997), qui lui confie aussi le rôle de Tebaldo dans *Lorenzaccio* de Musset (Théâtre Denise-Pelletier, 1999). Il jouera avec force plusieurs grands personnages. Il sera Raskolnikov dans *Crime et châtiment* de Dostoïevski sous la direction d'Igor Ovadis (Absolu Théâtre-TDP, 2000) et D'Artagnan dans *Les Trois Mousquetaires* d'Alexandre Dumas mis en scène par Fernand Rainville (TDP, 2001). Au TNM, on a pu l'apprécier dans le rôle de Lysandre du *Songe d'une nuit d'été* de Shakespeare, mis en scène par Yves Desgagnés (2000), et en Louis Laine dans *L'Échange* de Claudel, mis en scène par Martin Faucher (2002). À la télévision, son personnage d'Éric dans *Virginie*, qu'il a incarné de 1998 à 2003, lui a valu l'affection du public. On a pu le voir aussi dans *L'Ombre de l'épervier*, Fortier, *Le Cœur découvert* et *Lance et compte : la reconquête*. Il sera de la série *Grandé Ourse 2*.



08

08 **JEAN-LOUIS ROUX**

LE DIRECTEUR DE LA BANQUE, LE DIRECTEUR DU GREFFE, UN ACCUSÉ
Comédien, metteur en scène, auteur et directeur d'organismes culturels, Jean-Louis Roux marque le milieu théâtral canadien de sa présence depuis soixante-dix ans. Il monte sur les planches en amateur au Collège Sainte-Marie dès 1933, est membre des Compagnons de Saint-Laurent (1939-1942), puis joue avec la Compagnie Ludmilla Pitoëff (1942-1946). Cofondateur du Théâtre du Nouveau Monde – dont il est secrétaire général (1953-1963) et directeur artistique (1966-1982) – il y joue dans le tout premier spectacle, *L'Avare* de Molière (1951). Depuis, il a joué plus de cent cinquante rôles sur scène, en français et en anglais, a signé une cinquantaine de mises en scène et traduit et adapté plusieurs œuvres théâtrales. Il a participé à de nombreuses séries et dramatiques pour la télévision et à plusieurs productions cinématographiques. Homme de théâtre engagé, il assure la direction générale de l'École nationale de théâtre (1982-1987), reçoit plusieurs prix (Prix Denise-Pelletier, Compagnon de l'Ordre du Canada, Chevalier de l'Ordre national du Québec, Prix du Gouverneur général pour les arts de la scène 2004) et occupe diverses fonctions : sénateur, lieutenant-gouverneur du Québec et, de 1998 à 2003, président du Conseil des arts du Canada.



01

LE CHŒUR

Enrica Boucher : cette jeune comédienne, diplômée en 2003 de l'Option-théâtre du Collège Lionel-Groulx, s'est déjà frottée à de nombreux auteurs, de Victor Hugo à Rimbaud, en passant par Tennessee Williams, Ibsen, Courteline et Marie Cardinal... **Anne Bryan** : diplômée du Conservatoire d'art dramatique de Montréal (promotion 1980), elle se partage entre le théâtre – *Les Belles Sœurs* mises en scène par Serge Denoncourt – et la télévision – séries *Duceppe*, *2 Frères*, *L'Héritage*... **Jean Champleau** : également finissant en 2003 de l'Option-théâtre du Collège Lionel-Groulx, il a travaillé les textes de Shakespeare, Molière, Courteline, Rimbaud sous la direction des Catherine Bégin, Johanne Fontaine, Claude Laroche... **Éric R. Loiseau** : Habitué du théâtre de recherche, il a travaillé plusieurs années au Nouveau Théâtre Expérimental, notamment avec le regretté Robert Gravel, avant de s'orienter vers le nouveau cinéma comme comédien... **Georges Molnar** : Né à Budapest, émigré à Montréal à 17 ans, il étudie le mime à Paris avec Étienne Decroux dont il sera l'assistant, puis travaille avec Gilles Maheu. En 1999, il collabore à *La Paresse*, installation de François Girard, qu'il retrouve aujourd'hui... **Aurélie Spooren** : jeune diplômée de l'École nationale de théâtre en 2004, elle aborde sa carrière de comédienne après avoir travaillé tant les textes de création des élèves en écriture de l'école que les classiques Molière, Shakespeare et René-Daniel Dubois... **Yvette Thuot** : après avoir débuté avec les Compagnons de Saint-Laurent – le rôle de Toinette dans *Le Malade imaginaire* lui mérite un prix –, elle fait carrière à la télévision, au théâtre, au cinéma, à la radio, dans l'enseignement, au Québec et à l'étranger...



02

L'ÉQUIPE DE CRÉATION

02 RENÉE APRIL COSTUMES

Conceptrice de costumes, Renée April fait carrière au cinéma et à la télévision, en anglais et en français. Elle a reçu le Canadian Academy Award des meilleurs costumes pour *The Boy Boy* de Dan Petrie, puis a remporté un prix Genie pour *Grey Owl* de Richard Attenborough. Elle a travaillé sur *Agnes of God* de Norman Jewison, *Children of a Lesser God* de Randa Haines, *The Moderns* d'Alan Rudolph, *Black Robe* de Bruce Beresford et, avec François Girard, sur *Le Violon rouge*, pour lequel elle a été en nomination au Golden Satellite Award. Récemment, elle signait les costumes de *The Day after Tomorrow* de Roland Emmerich. À la télévision, elle a remporté le Gemini Award des meilleurs costumes pour *Million Dollar Babies* de Christian Duguay, pour *The Hound of the Baskerville* de Rodney Gibbons, ainsi que pour *Tales from the Neverending Story : The Resurrection* de Giles Walker et Adam Weissman.



03



04



05



06

03 ÉLEINE NORMANDEAU ASSISTANCE À LA MISE EN SCÈNE ET RÉGIE

Assistante à la mise en scène et régisseuse depuis plusieurs années, en français comme en anglais, Éleine Normandeau a travaillé à plusieurs reprises avec les metteurs en scène Daniel Roussel – *Variations énigmatiques* d'Éric Emmanuel Schmitt (TNM), *La Chèvre* d'Edward Albee et *Un fil à la patte* de Georges Feydeau (Rideau Vert) – et Denis Marleau – *Intérieur* de Maurice Maeterlinck et *Au cœur de la rose* de Pierre Perrault (Rideau Vert, CNA). Au TNM, elle a été l'assistante du metteur en scène irlandais Ben Barnes, invité à créer en français la pièce *Danser à Lughnasa* de Brian Friel (2003). Elle travaille aussi à l'opéra et est cofondatrice de la compagnie de théâtre les Productions Temenos.

04 MARC PARENT ÉCLAIRAGES

Concepteur d'éclairages spécialisé en danse, Marc Parent a collaboré depuis vingt ans avec la plupart des chorégraphes en vue au Québec – notamment, ces dernières années : Lucie Grégoire, Daniel Léveillé, Danièle Desnoyers, José Navas, Harold Rhéaume, Sylvain Émard –, ainsi qu'avec plusieurs compagnies étrangères. Il a aussi travaillé au théâtre à plusieurs reprises. En 2001, il faisait la conception d'éclairages de *Novecento* d'Alessandro Baricco mis en scène par François Girard (Théâtre de Quat'Sous). Il est présentement concepteur en résidence aux Grands Ballets Canadiens.

05 FRANÇOIS SÉGUIN DÉCOR

Scénographe formé au Collège Lionel-Groulx, François Séguin fait carrière au cinéma, à la télévision et au théâtre. Il a travaillé, entre autres, avec les metteurs en scène André Brassard et Louis Saïa, ainsi qu'avec plusieurs réalisateurs de cinéma ayant tenté l'expérience de la scène : Denys Arcand, Francis Mankiewicz, Claude Jutra et, bien sûr, François Girard, avec qui il a collaboré à *Novecento* (Théâtre de Quat'Sous) et au film *Le Violon rouge*. Parmi ses réalisations récentes au cinéma, notons *Les Invasions barbares* d'Arcand, *Possible Worlds* de Robert Lepage et *Souvenirs intimes* de Jean Beaudin.

06 NANCY TOBIN COMPOSITION SONORE

Nancy Tobin fait de la conception sonore et développe des collaborations dans le milieu de la danse – avec la chorégraphe Danièle Desnoyers – et du théâtre. Elle travaille à plusieurs reprises avec Denis Marleau : *Intérieur* (2001, qui lui vaut une nomination pour le Masque de la collaboration spéciale), *Quelqu'un va venir* (2002), *Les Aveugles* (2002), *Le Moine noir* (2004). Sa complicité avec François Girard remonte à 1999 alors qu'elle fait la conception sonore de l'installation *La Paresse* au Musée d'art contemporain de Montréal; vient ensuite *Novecento* au Théâtre de Quat'Sous (2001), pour lequel elle recueille des éloges. Sa création *web Restarea*, réalisée en collaboration avec le Groupe Intervention Vidéo et la commissaire Nicole Gingras, lui mérite le Prix du public au Festival Htmles 2000 (Studio XX) et la mention «Excellent artist» au concours Art On The Net 2001 (Machita City Museum of Graphic Arts, Tokyo).

Librairie www.renaud-bray.com
Renaud-Bray
Livres • Musique • Films • Cadeaux • Jeux

Coup de cœur pour le théâtre!



Pour vous aider
à CHOISIR



25 succursales au Québec

Brossard • Gatineau • Québec • Sherbrooke • Sorel • Ste-Foy • St-Jérôme • Victoriaville

Montréal et région

5252, ch. Côte-des-Neiges
Tél. : (514) 342-1515

Renaud-Bray Express
3660, rue St-Denis
Tél. : (514) 288-0952

4301, rue St-Denis
Tél. : (514) 499-3656

Succursale Champigny
4380, rue St-Denis
Tél. : (514) 844-2587

1155, rue Ste-Catherine E.
Tél. : (514) 527-4477

1432, rue Ste-Catherine O.
Tél. : (514) 876-9119

5117, av. du Parc
Tél. : (514) 276-7651

1691, rue Fleury Est
Tél. : (514) 384-9920

Complexe Desjardins
Tél. : (514) 288-4844

Carrefour Angrignon
Tél. : (514) 365-2587

Galeries d'Anjou
Tél. : (514) 353-2353

Fairview, Pointe-Claire
Tél. : (514) 782-1222

Brossard
Tél. : (450) 443-5350

Promenades St-Bruno
Tél. : (450) 653-0546

Centre Laval
Tél. : (450) 682-2587

Carrefour Laval
Tél. : (450) 681-3032

SERVICE À DOMICILE (514) 342-2815

COMPOSEZ SANS FRAIS
1-888-746-2283

LAISSEZ-VOUS
IMPRESSIONNER

BON THÉÂTRE!



7770, route TRANSCANADIENNE
VILLE SAINT-LAURENT, QUÉBEC

H4T 1A5
T: 514.735.7770
F: 514.735.3371
S.F: 1.877.735.7770



Impression Paragraph Inc.

THÉÂTRE DU NOUVEAU MONDE



SAISON
2004
2005

FORFAIT 1979

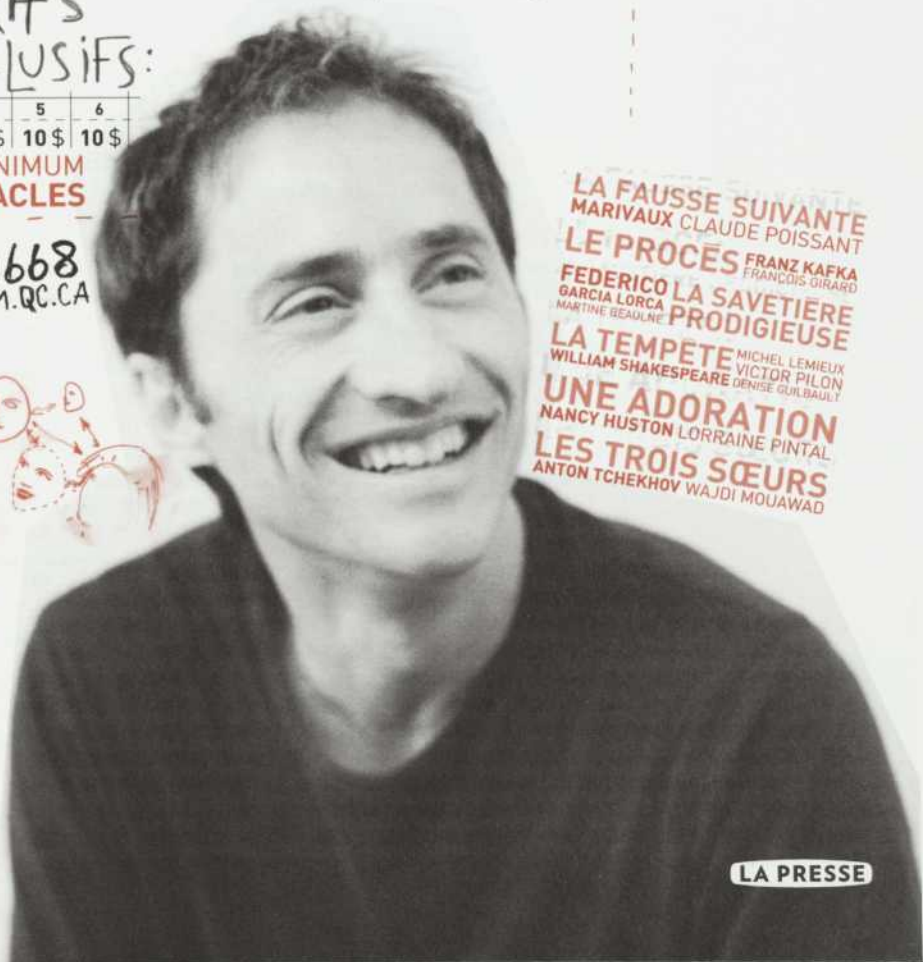
25 ANS & MOINS

TARIFS
EXCLUSIFS:

SPECTACLE:	1	2	3	4	5	6
	30\$	25\$	20\$	15\$	10\$	10\$

ACHAT MINIMUM
2 SPECTACLES

866.8668
WWW.TNM.QC.CA



LA FAUSSE SUIVANTE
MARIVAUX CLAUDE POISSANT

LE PROCÈS
FRANZ KAFKA
FRANÇOIS GIRARD

FEDERICO LA SAVETIERE
GARCIA LORCA
MARTINE BEAULNE

LA TEMPÊTE
MICHEL LEMIEUX
VICTOR PILON
WILLIAM SHAKESPEARE
DENISE GUILBAULT

UNE ADORATION
NANCY HUSTON LORRAINE PINTAL

LES TROIS SŒURS
ANTON TCHEKHOV WAJDI MOUAWAD

LA PRESSE

L'ENVERS DU DÉCOR

LE TNM AUX BELLES SOIRÉES DE L'UNIVERSITÉ DE MONTRÉAL

Le Théâtre du Nouveau Monde est ravi de s'associer aux *Belles Soirées* de l'Université de Montréal. Au programme cette année : trois séries de conférences sur des œuvres de notre programmation 2004-2005. Avis aux abonnés : vous bénéficiez d'une réduction de 15% sur le prix d'entrée des conférences. À surveiller, **LE PROCÈS DE KAFKA, une série de trois conférences portant sur les thèmes suivants** : Kafka et l'identité (mercredi 27 octobre), Kafka et la mémoire (mercredi 3 novembre) et l'adaptation théâtrale (mercredi 10 novembre).

Pour obtenir plus d'informations sur les conférences, consultez le www.bellessoirees.umontreal.ca

AIMERIEZ-VOUS PLANIFIER UN DON IMPORTANT, TOUT EN PROFITANT D'AVANTAGES FISCAUX ?

DIFFÉRENTES POSSIBILITÉS S'OFFRENT À VOUS :

- DONS DE RENTES POUR AUGMENTER VOS REVENUS DE RETRAITE
- DONS D'ACTIONS COTÉES EN BOURSE
- DONS DU PRODUIT IMPOSABLE D'UN REER OU D'UN FEER

SURVEILLEZ NOS CHRONIQUES SUR CES SUJETS
À PARAITRE DANS NOS PROCHAINS PROGRAMMES.

Pour en savoir davantage, communiquez avec Claire Bélanger, directrice du financement privé, au **878-7897**.

LE TNM FÉLICITE SES GAGNANTS...

Dans le cadre de la campagne d'abonnement 2004-2005, trois abonnés ont remporté les prix suivants :

Monsieur Denis Chabot : un cellier de Vinum Design d'une capacité de 52 bouteilles ainsi qu'une sélection de 24 bouteilles provenant des quatre coins du monde parmi les produits de l'agence UNIVINS

Madame Christine Lusignan : un forfait détente pour deux personnes offert par Spa Eastman

Madame Pascale Boutry : un forfait découverte offert par Spa Eastman (Montréal)

MERCI À NOS GÉNÉREUX PARTENAIRES !

CHERS ABONNÉS... DES RÉDUCTIONS POUR VOS SORTIES CULTURELLES

Grâce à votre carte privilège, obtenez 15% de réduction à l'achat de deux billets à tarif régulier pour les spectacles de la saison 2004-2005 des institutions suivantes :

À L'ORCHESTRE SYMPHONIQUE DE MONTRÉAL (exceptions - les Concerts POP, le Concert bénéfice du 21 septembre 2004 ainsi que les Concerts du 30 mars, 1^{er} et 12 avril 2005)

Billetterie : (514) 842-9951 / www.osm.ca

AUX GRANDS BALLETS CANADIENS DE MONTRÉAL (exception : *Casse-Noisette*)

Billetterie : (514) 849-0269 / www.grandsballets.qc.ca

À L'OPÉRA DE MONTRÉAL (exceptions : *Turandot* et *Carmen*)

Billetterie : 985-2258 / www.operademontreal.com

Obtenez une réduction de 2\$ sur le prix des billets pour les expositions de la saison 2004-2005 au **MUSÉE DES BEAUX-ARTS DE MONTRÉAL**
Billetterie : (514) 285-2000 / www.mbam.qc.ca

Afin de bénéficier de ces réductions, il vous suffit de contacter directement les billetteries de nos partenaires en mentionnant votre numéro de carte privilège d'abonné. Selon disponibilité. Des conditions particulières peuvent s'appliquer selon le partenaire. Prière de vérifier avec chaque organisme.

LES PRIX GASCON-ROUX DE LA SAISON 2003-2004

Les prix Gascon-Roux du Théâtre du Nouveau Monde ont été créés lors du 35^e anniversaire du TNM. Ces prix se veulent un hommage à messieurs Jean Gascon et Jean-Louis Roux, deux des fondateurs et premiers directeurs artistiques du TNM, et à tous ceux et celles qui honorent notre scène de leur talent. Le 23 septembre dernier, nous remettons ces prix à des artistes qui se sont brillamment illustrés sur la scène du TNM au cours de la saison dernière. Cette année, près de 1000 abonnés du TNM ont voté et choisi les lauréats dans les catégories suivantes : conception sonore, conception d'éclairages, conception de costumes, conception de décor, interprétation masculine, interprétation féminine et mise en scène.

TOUTES NOS FÉLICITATIONS AUX LAURÉATS :

Interprétation féminine

Isabelle Blais pour Ophélie dans *Hamlet* de Shakespeare

Interprétation masculine

Marc Béland pour Marcassilar dans *L'Asile de la pureté* de Claude Gauvreau

Mise en scène

Normand Chouinard pour *L'Hôtel du libre-échange* de Feydeau

Conception du décor

Jean Bard pour *L'Hôtel du libre-échange* de Feydeau

Conception des costumes

Linda Brunelle pour *Tristan et Yseult*,

version de Pierre-Yves Lemieux

Conception d'éclairages

Axel Morgenthaler pour *Tristan et Yseult*,

version de Pierre-Yves Lemieux

Conception sonore

Walter Boudreau pour *L'Asile de la pureté* de Claude Gauvreau

Chaque lauréat reçoit un prix en argent de 500 \$. Également, gracieuseté de Walter Schlupe, les lauréats reçoivent une épinglette en or. La remise des prix Gascon-Roux est rendue possible grâce à la collaboration d'ABB.

ABB

01



15/08 2004

LE PRIX DE LA RELÈVE OLIVIER REICHENBACH

Le Prix de la relève Olivier Reichenbach a été institué en 2001 pour marquer le 50^e anniversaire du TNM et pour souligner le talent particulièrement prometteur d'un artiste de la relève. Le lauréat reçoit une bourse de 3 000\$ offerte par la Fondation du Théâtre du Nouveau Monde et une bague en argent, création et gracieuseté de Walter Schlupe.

Le lauréat pour la saison 2003-2004 est **Érick Tremblay** pour son interprétation de Léandre dans *Le Médecin malgré lui*, créé par la Troupe des Jeunes comédiens du TNM au Molière en plein air.

01 Les Lauréats des Prix Gascon-Roux 2003-2004 à l'avant : Normand Chouinard et Marc Béland à l'arrière : Jean Bard, Monica Barth, Spécialiste en communications, ABB, Olivier Reichenbach, Erick Tremblay, Linda Brunelle, Walter Boudreau et Jean-Louis Roux - PHOTOGRAPHE 01 Yves Renaud

L'ENVERS DU DÉCOR

MERCI À PETRO-CANADA

Les matinées étudiantes du TNM sont rendues possibles grâce, entre autres, à la participation de Petro-Canada. Chaque année, nous accueillons plus de 5 000 étudiants du niveau secondaire afin qu'ils assistent aux représentations des différentes productions de la saison. Après le spectacle, les élèves ont la chance d'échanger avec les comédiens et les concepteurs de la pièce. Le TNM remercie Petro-Canada de l'aider à réaliser sa mission auprès de ce jeune public.

POUR PLUS DE RENSEIGNEMENTS SUR LES MATINÉES, COMPOSEZ LE
(514) 866-8668 POSTE 3

GazMétro

PRÉSENTE LES SORTIES DU TNM



LES SORTIES DU TNM LA FAUSSE SUIVANTE PREND LA ROUTE!

STE-FOY 27 OCTOBRE 2004 (SALLE ALBERT-ROUSSEAU 418.659.6710)
+ CHICOUTIMI 29 OCTOBRE 2004 (AUDITORIUM DUFOUR 418.549.3910)
+ TROIS-RIVIÈRES 2 NOVEMBRE 2004 (SALLE J. ANTONIO THOMPSON 819.380.9797) **+ DRUMMONDVILLE** 4 NOVEMBRE 2004 (CENTRE CULTUREL 819.477.5412 OU 1.800.265.5412) **+ SHERBROOKE** 9 NOVEMBRE 2004 (SALLE MAURICE-O'BREADY 819.820.1000) **+ GATINEAU** 12 ET 13 NOVEMBRE 2004 (MAISON DE LA CULTURE 819.243.2525) **+ LAVAL** 16 NOVEMBRE 2004 (SALLE ANDRÉ-MATHIEU 450.667.2040)

01



METTEZ VOTRE DON
DANS LA BALANCE
(...DE SON!)

CAMPAGNE DE FINANCEMENT ANNUELLE 2004-2005

Grâce au soutien que vous lui accordez au fil des ans, le Théâtre du Nouveau Monde est un lieu toujours en mouvement, que j'adore. Je m'y sens chez moi, tout comme vous.

La Fausse Suivante est mon deuxième Marivaux au TNM. J'y ai joué *Le Prince travesti* lors de la première année de Lorraine Pintal à la direction artistique, en 1992. Dans une mise en scène de Claude Poissant, également. Les textes classiques correspondent bien à la mission du TNM. Grande scène montréalaise, le TNM donne au public un accès privilégié à l'histoire du théâtre, que nous, artistes et artisans, aimons revisiter. Le TNM ne freine pas l'audace, au contraire : il permet de revoir le passé avec audace.

Les éléments sonores, la musique originale sont très importants dans une production de haut niveau. Malgré le fait qu'on s'attarde à la dimension visuelle au théâtre, l'univers sonore n'est pas accessoire. Il fait partie des leviers essentiels pour faire naître la magie de l'art, l'émotion. Renouveler et compléter les équipements de sonorisation, c'est mettre la technologie au service des œuvres et des artistes. Voilà pourquoi je ne saurais assez vous encourager, encore cette année, à apporter votre soutien au TNM.

Henri Chassé, comédien

Parrain de la campagne de financement 2004-2005

POUR PARTICIPER AU RENOUVELLEMENT DE LA SONORISATION DU TNM

- Envoyez votre don par la poste à l'adresse suivante :
FONDATION DU THÉÂTRE DU NOUVEAU MONDE
Financement privé
84, rue Sainte-Catherine Ouest
Montréal (Québec) H2X 1Z6
- Ou déposez-le à la billetterie lors de nos heures d'ouverture
- Ou visitez notre site internet à www.tnm.qc.ca pour y télécharger et imprimer le formulaire de don.

MERCI du fond du cœur à tous ceux et celles qui ont déjà chaleureusement répondu à notre appel.



THÉÂTRES ASSOCIÉS

deux pour un le jeudi aux théâtres

Offert par les compagnies membres de
Théâtres Associés

Valable sur le prix régulier.
Au guichet du théâtre à compter de 19h00 le soir même.
Argent comptant seulement. Billets en nombre limité.
Aucune réservation acceptée.
Certaines restrictions s'appliquent.

Montréal

Compagnie Jean Duceppe (514) 842-2112

Espace G0 (514) 845-4890

Théâtre d'Aujourd'hui (514) 282-3900

Théâtre de la Manufacture La Licorne (514) 523-2246

Théâtre Denise-Pelletier (514) 253-8974

Théâtre de Quat'Sous (514) 845-7277

Théâtre du Nouveau Monde (514) 866-8667

Théâtre du Rideau Vert (514) 844-1793

Québec

Théâtre de la Bordée (418) 694-9631

Théâtre du Trident (418) 643-8131

Ottawa

Centre national des Arts (613) 947-7000, poste 280

Le **journal Métro**
compte maintenant
517 100 lecteurs
chaque semaine !*



«Ils sont **jeunes, actifs,**
scolarisés avec un grand
pouvoir d'achat»

*(Montréal - NadBank 2004)

métro
514.286.1066

ON VOUS RÉSERVE UNE PLACE ? AVANT OU APRÈS LE SPECTACLE...

POUR UN REPAS OU UNE BOUCHÉE À LA VOLÉE, UN APÉRO OU UN GOÛTER DE FIN DE SOIRÉE.

POUR TROUVER À TOUT COUP UN SERVICE DES PLUS CHALEUREUX ET UNE CUISINE QUI MISE SUR LA FRAÎCHEUR, LA SIMPLICITÉ ET LE RAFFINEMENT.

SITUÉ EN PLEIN CŒUR DU QUARTIER CULTUREL DE MONTRÉAL ET VOUS ACCUEILLANT DÈS L'HEURE DU LUNCH JUSQU'À TARD EN SOIRÉE, LE CNM EST LE COMPLÈMENT TOUT INDIQUÉ À VOS ACTIVITÉS AU CENTRE-VILLE.

ALORS, INSCRIVEZ-NOUS À VOTRE CARNET DE SORTIE !

Lundi	Mardi au Vendredi	Samedi	Dimanche
11h30 - 23h	11h30 - Minuit	12h00 - Minuit	relâche



© ANDRÉ CORNELLIÉ PHOTO

LE CAFÉ DU NOUVEAU MONDE

Restaurant-bar-café-terrasse

RÉSERVATION POUR LA SALLE À MANGER À L'ÉTAGE : 514. 866. 8669

UNIVINS représentant en vins fins

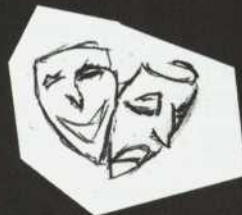
UNIVINS

PARTENAIRE DU

TNM

OU LA RENCONTRE D'EURIPIDE

ET DE DYONIS



ENEZ DÉGUSTER
À L'ENTRÉE
NOS VINS DE MARQUES

WWW.UNIVINS.CA

CONSEIL d'ADMINISTRATION

COMITÉ EXÉCUTIF

Président

Jean Houde Président-directeur général

Investissement Québec

Vice-président

Claude Corbo Professeur, UQAM

Trésorier

Jean-Yves Leblanc

Secrétaire

Jean-Pierre Bethumeur Avocat associé, Stikeman Elliott, S.E.N.C.R.L., s.r.l.

ADMINISTRATEURS

Marie-Claude Beaudet

Directeur général - planification stratégique,

Marché affaires Québec,

Bell

Pierre Brochu

Président chef de la direction, Radical Horizon

Joanne Chevrier

Chef Communication-marketing

Hydro-Québec

Normand Chouinard

Comédien

François Forget

Vice-président, directeur de la création

Cossette Communications/Marketing inc.

Carole Gagné

Directrice, événements corporatifs

Banque Nationale du Canada

Luc Lacharité

Vice-président, affaires publiques

Groupe CGI inc.

Fernand Lalonde

Avocat, Pouliot Mercure

Monette Malewski

Présidente

Agence d'assurances M Bacal Inc.

Raynald Petit

Directeur de comptes, BOS

Lorraine Pintal

Directrice générale et artistique

Théâtre du Nouveau Monde

Alice Ronfard

Metteuse en scène

Hélène Tellier

Royal LePage

le TNM TIENT À REMERCIER

Conseil des arts
et des lettres
Québec



Conseil des Arts
du Canada
Canada Council
for the Arts

CONSEIL DES ARTS
DE MONTRÉAL



LES GRANDS SOCIÉTAIRES DU TNM

Affichage Astral Media

Banque Laurentienne

Banque Nationale

Caractéra

Financière Sun Life

Gaz Métro

Hydro-Québec

La Presse

Société Radio-Canada

LES SOCIÉTAIRES DU TNM

ABB

ARTV

Impression Paragraph

Journal Métro

Librairie Renaud-Bray

Petro-Canada

Samson Bélair Deloitte & Touche

Z Productions Inc.

LES ASSOCIÉS DU TNM

Brasserie McAuslan

IBM Canada

MP Photo Reproductions Ltée

Transcontinental Inc.

LES FOURNISSEURS OFFICIELS DU TNM

Autobus Galland

Groupe Kloda Focus

Jatbec

Location Jean Légaré

Univins

LES ABONNÉS PREMIÈRE LOGE

ET DE SOUTIEN

ACCS Control-Tech

Acier AGF

Agence d'assurances M Bacal Inc.

Banque CIBC

Banque Nationale

Bayer

Bell Canada

BNP Paribas (Canada)

Bombardier Inc.

BOS

Caisse populaire Desjardins de la Maison

de Radio-Canada

Construction DJL Inc.

Cossette Communications/Marketing Inc.

Desjardins Ducharme Stein Monast

François Conesa

Groupe CGI Inc.

Groupe Compass (Québec) Ltée

Imperial Tobacco Canada

Jean Houde

La Brasserie Labatt

La Coop fédérée

Les Hebdos Sélect

Les Restaurants Pacini

Loto-Québec

Maestro

Pouliot Mercure

Raymond Lafontaine

Raymond Royer

Stikeman Elliott

TAL Gestion globale d'actifs inc.

Téléystème Ltée

Tours Chanteclerc

UBS

Woods & Associés Inc.



Plus près de ce qui vous tient à cœur



**BANQUE
LAURENTIENNE**

PRO TDM 2004.11.02X

Dépôt légal - Bibliothèque nationale du Québec, 2004.