

C

LA CONSOMMATION

Les consommateurs québécois mettent davantage l'accent sur la qualité 38 pour 100 des vins vendus en épicerie

Le consommateur québécois achète 38 pour 100 de ses vins chez les 10.000 épiciers et dépanneurs autorisés et, donc, 62 pour 100 dans les 353 succursales de la Société des alcools du Québec (SAQ). Et le commerce du vin en épicerie, bien que stationnaire depuis plusieurs années, représente 27,2 pour 100 du chiffre d'affaires de la SAQ.



par
**Gilles
ANGERS**

« Cependant, la consommation du vin est en légère régression au Québec. Les gens boivent moins mais mettent davantage l'accent sur la qualité », précise le directeur adjoint aux relations publiques de la SAQ à Québec, M. Jean Chouzenoux.

En effet, selon les chiffres officiels de la SAQ, la consommation de vins, de cidres, de bières importées et de coolers (mélanges de vin blanc ou rouge, de soda ou de jus) ont diminué de 1,6 pour 100 en 1986-1987 en comparaison de l'année précédente.

En France, d'ajouter M. Chouzenoux, la consommation annuelle est passée de 125 à 85 litres par habitant, et ce, au cours des cinq dernières années, tandis qu'au Québec, la consommation per capita varie de 15 à 20 litres.

10 ans déjà

Il y a 10 ans, cette année, que le vin est accessible en épicerie. En 1978, les épiciers et dépanneurs prenaient 17,1 pour 100 du marché du vin. L'année suivante, 43,8 pour 100. En 1980, le pourcentage descend à 34,3 et grimpe à 38,5 et 40,3 pour 100, en 1984 et 1985. En 1986, baisse à 34,2 pour 100 et hausse de quelques points en 1987 pour atteindre 37,6 pour 100.

En 1978, la SAQ n'offrait qu'une trentaine de contenances et

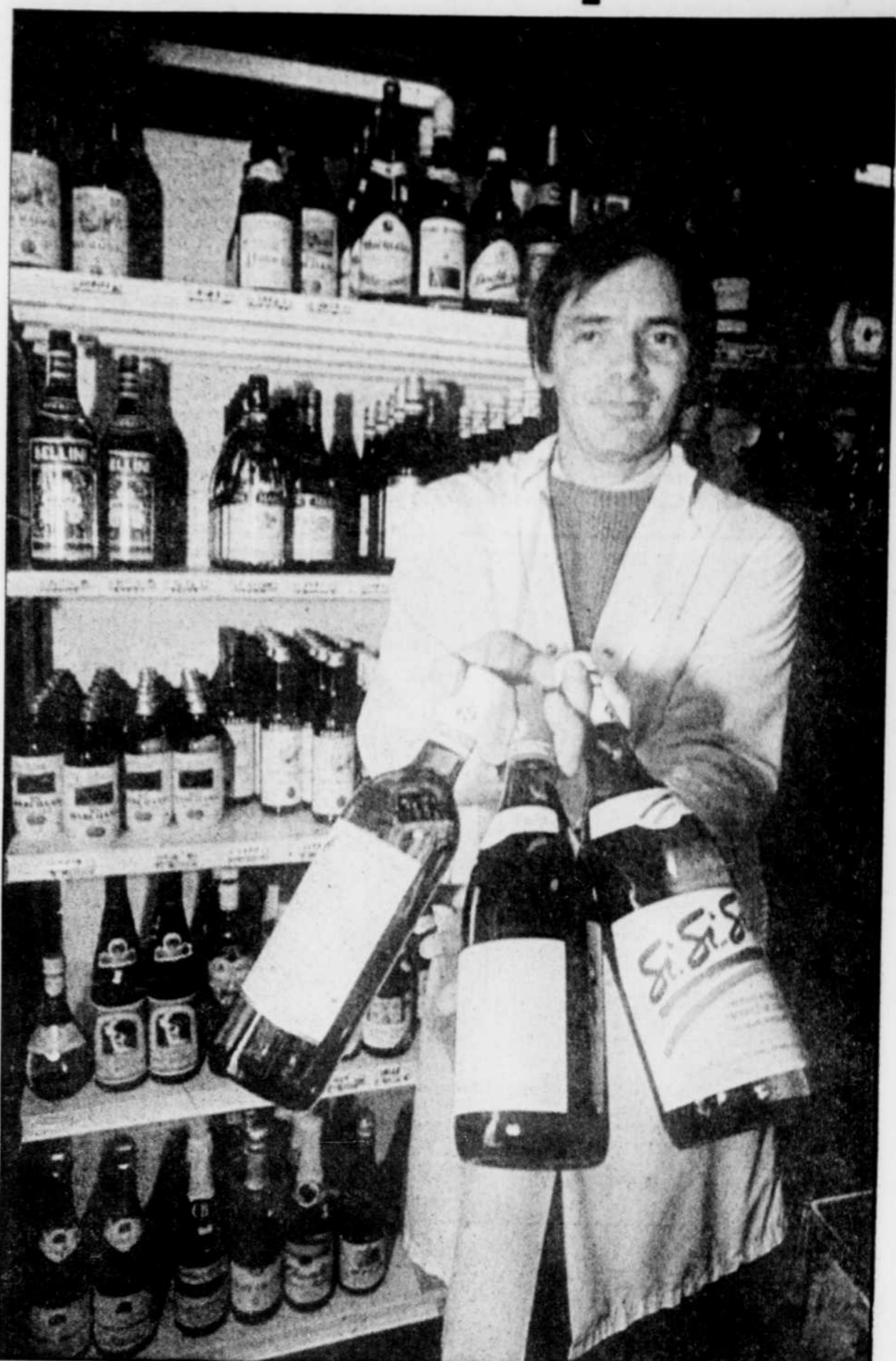
de marques en épicerie. En 1982, le nombre des produits offerts atteint 250. Actuellement, il est de 256. En 1982 également, les fabricants de vins québécois accédaient au réseau lucratif des épiciers où ils continuent, semble-t-il, de faire de bonnes affaires.

Les épiciers et dépanneurs ne tiennent naturellement pas tous les 256 produits dans leurs présentoirs. Ils ne gardent généralement qu'une vingtaine de marques suivant en cela la demande de leur clientèle. Ils s'approvisionnent auprès d'un intermédiaire ou d'un grossiste puisqu'ils ne peuvent transiger directement avec la SAQ.

Par ailleurs, il leur est interdit de vendre leurs vins à des prix inférieurs à ceux des succursales de la SAQ. Ils ne peuvent donc faire concurrence à la société d'État qui a aussi pour mandat, selon le président de la SAQ, M. Jocelyn Tremblay, que le SOLEIL a rencontré récemment, « de protéger l'avoire et les revenus du gouvernement du Québec ».

Les meilleurs « vendeurs »

Selon les chiffres compilés par la SAQ, Notre Vin Maison blanc de Lasalle est le vin le plus vendu dans



C.

Le Soleil, Reynald Lavole

Le commerce du vin en épicerie, bien que stationnaire depuis plusieurs années, représente 27,2 pour 100 du chiffre d'affaires de la SAQ.

Le vin blanc est le plus apprécié du consommateur

Tous les marchands veulent devenir dépanneurs, même la SAQ

À lire en page C-4

les épicerie du Québec avec 1,14 million de litres. Suivent L'Oiseau Bleu (880.000 litres), Notre Vin Maison rouge (764.000 litres), Hochtaier blanc de André (755.000 litres), Le Demi-Litre du Marchand blanc (685.000 litres) et Le Demi-Litre du Marchand rouge (643.000 litres).

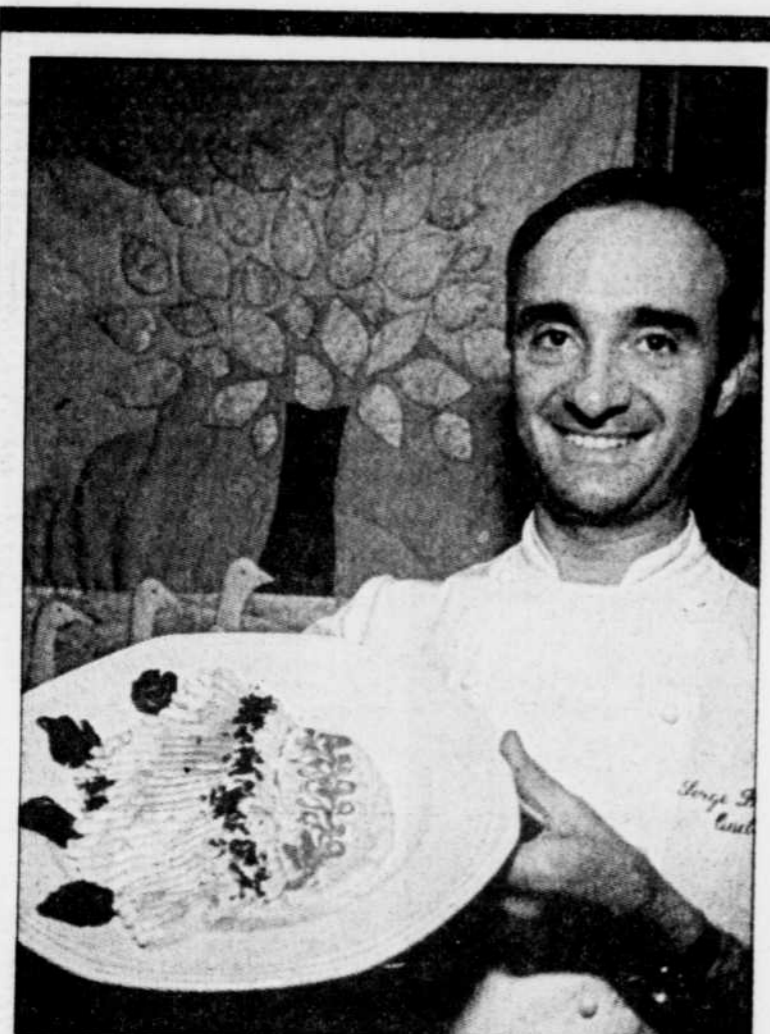
Selon plusieurs épiciers de la région de Québec, rencontrés par LE SOLEIL, au cours des derniers jours, le succès des demi-litres, des coolers (mélange de vin blanc ou rouge, de soda ou de jus) et des 200 millilitres est attribuable à l'augmentation croissante du prix des vins.

Bon enfant devant les caprices de la SAQ, le consommateur achètera plutôt son vin en contenants plus petits - selon ses besoins précis,

donc en prevenant toute perte - et à des prix plus accessibles. « Un petit truc que les gens ont trouvé pour économiser », rapporte M. Jean-Yves Gagné, du Marché Extra, de la rue Caron, à Québec.

En effet, le consommateur ne se plaint généralement pas des hausses des prix du vin. Il a appris à vivre avec les humeurs monopolistiques de la SAQ et les appétits du ministre des Finances du Québec.

« Les gens récriminent peu contre le prix des vins bien qu'ils aimeraient qu'ils soient moins chers », conclut M. Charles Cloutier, propriétaire de l'Épicerie Belanger, de la rue Maisonneuve, à Québec. ●



C.

Le Soleil, Reynald Lavole

La suggestion du chef

Serge Bruyère pourrait proposer mille et une recettes. Comme il aime bien travailler les poissons et les fruits de mer, il a arrêté son choix sur un plat aux allures exotiques mais très facile à réaliser: des ailes de raie avec sauce émulsionnée aux câpres.

À lire en page C-3.

BARRE

CHEVROLET ♦ OLDSMOBILE

Une voiture
appétissante
à un prix
qui se digère bien...



La Cavalier RS

1095, de la Canardière,
Québec. 529-3331

(sortie Henri-Bourassa sur boul. de la Capitale)



NOUS... CONSOMMATEURS

Avez-vous un jugement qui pourrait servir à d'autres?

♦ Si vous avez en main des jugements qui pourraient intéresser les consommateurs en général, « Nous... consommateurs » vous serait reconnaissant si vous nous en faisiez parvenir une copie.



par
Robert FLEURY

Plusieurs consommateurs ainsi que quelques membres du Barreau ont pris l'heureuse initiative de faire parvenir à NOUS... CONSOMMATEURS une copie de jugements qu'ils ont obtenus à titre personnel ou pour leurs clients, en cour provinciale sinon auprès de la division des petites créances.

C'est ainsi, à titre d'exemple,

que nous avons pu rendre compte d'importants jugements tels celui obtenu à titre personnel par Me Magella Lemay qui exigeait plein tarif quant à l'indemnité versée par son assureur au lieu d'un tarif réduit parce qu'il refusait d'en effectuer la réparation. De même, d'autres jugements ont permis de déterminer avec précision la durée de garanties prolongées ou d'en préciser les termes. Enfin, il arrive souvent que des jugements permettent de passer outre à la garantie du fabricant en se prononçant sur des vices cachés qui font parfois l'objet de « garanties secrètes ».

Nous nous intéressons particulièrement à des jugements qui portent sur des biens de consommation, tels l'achat de voyages, d'automobiles, les réparations, les indemnités d'assurance, l'attribution de prix lors de tirages ou promotions (décisions de la Régie des

loteries et courses), etc., bref des jugements concernant des marchands ou fabricants, des organismes publics ou tribunaux administratifs, et qui seraient de nature à éclairer les consommateurs sur leurs droits ainsi que sur la façon de s'y prendre pour les faire respecter.

Sans nous engager à tous les publier, nous serons heureux de résumer et d'expliquer les jugements les plus pertinents pour les consommateurs ainsi que les références utiles pour s'en procurer une copie.

Si vous avez de tels jugements en main, n'hésitez pas à nous les faire parvenir en les commentant si vous le jugez opportun. Laissez vos coordonnées afin que nous puissions communiquer avec vous pour plus de détails.

Nous vous identifierons ainsi que l'étude légale à laquelle vous appartenez si vous avez obtenu ce jugement dans le cadre de votre travail de procureur.

C'est donc une invitation faite dans le but de mieux éclairer les consommateurs sur leurs droits et recours, les habitudes qui ont cours dans le monde des affaires n'étant pas toujours sanctionnées par les jugements de ceux qui rendent la justice.

Ecrivez-nous

Si vous avez un tel jugement en main, adressez-en une copie de la façon suivante:

NOUS... CONSOMMATEURS
LE SOLEIL
390 Est, Saint-Vallier
Québec, Qc
G1K 7J6

Un livre-piège

Comment faire de l'argent... sur le dos des autres!

♦ Deux hommes d'affaires viennent d'écooper d'amendes de \$700 chacun et, de plus, ils devront faire de la contre-publicité pour avoir vendu un livre destiné à débarrasser les consommateurs de leurs problèmes d'argent.

Dans la publicité de leur livre intitulé *Comment vous débarrasser définitivement de vos problèmes d'argent*, les propriétaires des Éditions PRFC, Patrice Runner et Fabrice Choquet, affirmaient que le livre donnait des conseils pour résoudre des problèmes d'argent, alors qu'il ne contenait en fait que des extraits d'autres volumes que les consommateurs étaient invités à se procurer.

Dans la condamnation prononcée par le juge Cyrille Morand, de la cour des sessions de la paix de Montréal, les deux hommes d'affaires devront faire de la contre-pu-

blicité en utilisant le même média publicitaire pour diffuser une publicité toute aussi importante démentant les informations contenues dans les messages précédents.

Ils devront ainsi dire que le pseudo-président des Éditions PRFC, Guillaume Fleming, n'existe pas et préciser que le volume annoncé se voulait surtout un volume de référence et qu'il ne constituait pas comme tel une façon de se débarrasser de ses problèmes d'argent.

Ils ont également admis leur culpabilité à l'accusation d'avoir exigé un paiement avant que le livre ne soit livré, n'étant pas autorisés à le faire, étant donné qu'ils n'avaient pas souscrit un cautionnement auprès de l'office, lequel est destiné à protéger l'argent versé par des consommateurs qui font affaire avec des entreprises de vente par correspondance.

MM. Runner et Choquet font l'objet d'une poursuite distincte de la part de l'Office de protection du consommateur pour le Centre d'études et de diffusion de psychologie moderne. ●

Travaux de peinture mal faits, sans le permis de marchand itinérant

♦ Une entreprise du Saguenay-Lac-Saint-Jean, effectuant des travaux de peinture dans cette région ainsi que dans les régions de Québec, de la Mauricie et du Bas-du-Fleuve a été condamnée, avec ses administrateurs Michel Otis et Rémi Godin, à un total de \$6,500 d'amendes, depuis quelques mois, par des tribunaux d'Alma, de Québec et de Rimouski.

L'entreprise fonctionne sans permis de marchand itinérant, perçoit illégalement des acomptes importants, utilise des contrats qui ne sont pas conformes à la Loi sur la protection du consommateur, se gardant bien de préciser que le consommateur a 10 jours pour annuler son contrat sans frais s'il change d'avis.

Les consommateurs visités sont surtout des personnes âgées pour qui les travaux de peinture proposés sont pénibles, voire difficiles à effectuer, et qui deviennent ainsi sensibles aux pressions exercées pour contracter de tels services.

Selon une enquête de l'office, les travaux de M.R.M. Blanchissage Inc. sont souvent très mal exécutés. Cette entreprise ne détient pas non plus le permis exigé par la Régie des entreprises en construction. ●

Amende à un commerçant de gouttières de la région de Rimouski

♦ Il prétendait que son concurrent avait fait faillite pour mieux vendre ses gouttières.

Le juge Marc Gagnon, de la cour des sessions de la paix du district de Rimouski, vient de condamner un marchand itinérant, les Gouttières C. Brochu Inc., à \$2,000 d'amendes pour avoir fait des représentations trompeuses.

Pour mieux vendre ses gouttières, le marchand avait affirmé que son principal concurrent, un autre marchand de la région, avait fait faillite. Évidemment, il n'en était rien.

L'Office de la protection du consommateur rappelle qu'il faut éviter de signer des contrats de rénovation résidentielle en vitesse sans demander au moins un devis à plusieurs entrepreneurs, la rénovation occupant le deuxième rang dans les plaintes reçues par l'office. ●

MISE AU POINT

Dans la circulaire "Les économies spectaculaires" insérée dans Le Soleil du 16 février, veuillez noter que les culottes de vinyle à 1,99\$ à la page 14 ne sont pas disponibles; l'ensemble annoncé à 12,99\$ à la page 15 ne comprend pas une "salopette" mais bien un PANTALON. Le prix rég. Sears des ampoules à la page 12 devait se lire 1,29\$.

Nous nous excusons de ces contretemps.

SEARS

« Assez, j'en ai assez »

Vous pouvez vous en sortir. Confiez-vous à ceux qui sont là pour vous aider à trouver une solution: C.L.S.C., C.S.S., maisons d'hébergement, avocats, policiers. Vous pouvez aussi en tout temps obtenir de l'aide au bout du fil en appelant S.O.S. VIOLENCE CONJUGALE.

LA VIOLENCE CONJUGALE *C'est inacceptable!*

Québec ☞



Gouvernement du Québec
Ministère de la Justice
Ministère de la Santé
et des Services sociaux
Ministère du Solliciteur général

S.O.S.
VIOLENCE CONJUGALE

*De l'aide
au bout du fil!*

1-800-363-9010

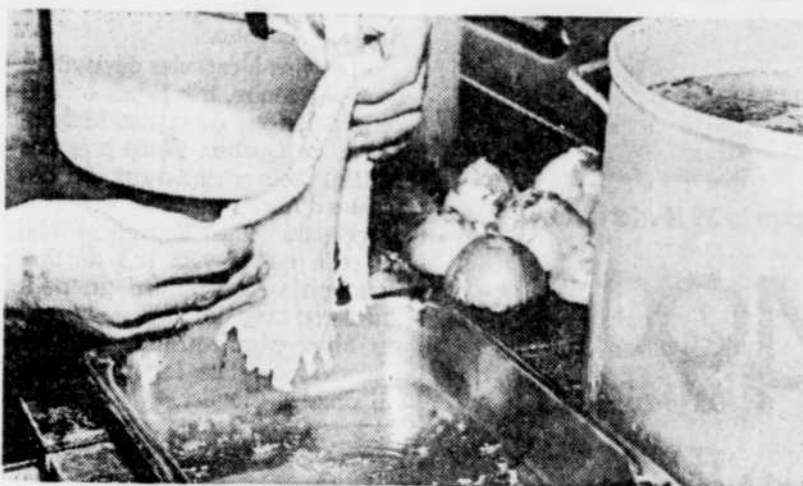
LA SUGGESTION DU CHEF



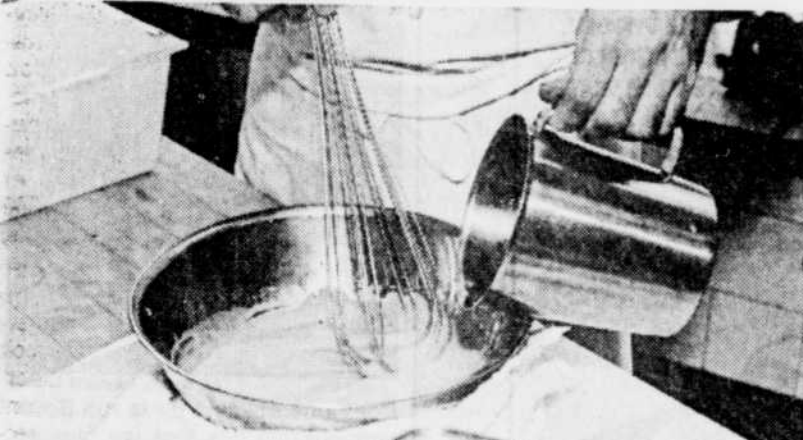
Tous les ingrédients utilisés dans la recette.



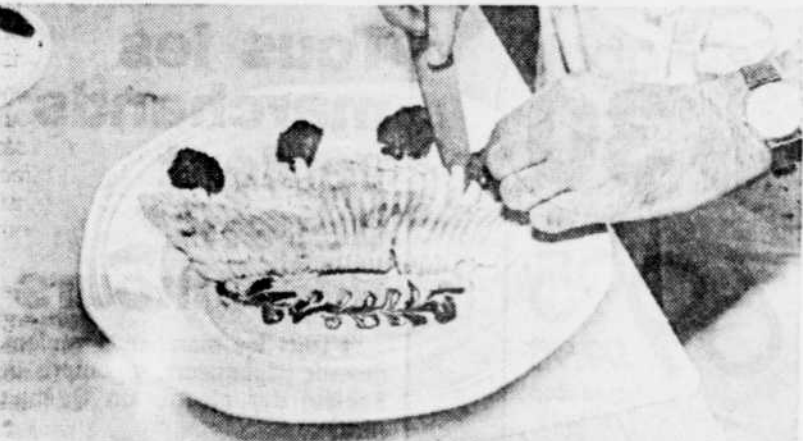
Enlever la peau en glissant votre couteau entre celle-ci et la chair.



Disposer dans un plat, avec le vin blanc et l'échalote hachée.



Préparation de la sauce émulsionnée aux câpres.



Disposer dans l'assiette et décorer.

Serge Bruyère

Après avoir quitté la région de Lyon, en France, pour participer, à sa manière, à l'aventure olympique de 1976, à Montréal, Serge Bruyère s'installait finalement dans la rue Saint-Jean, à Québec, en 1980, pour s'adonner pleinement à son art de la cuisine. Une cuisine marquée au coin du raffinement qui n'a pas tardé à asseoir la réputation de À la table de Serge Bruyère aux quatre coins de l'Amérique tout au moins!

Cette table soignée du midi ou du soir met notamment l'accent sur les poissons et les fruits de mer, et c'est précisément une recette de poisson que met en vedette, cette semaine, Serge Bruyère. « J'ai choisi du poisson, explique-t-il, parce que les gens apprécient de plus en plus ce produit. Pourquoi des ailes de raie? Parce que je crois que c'est vraiment un poisson à connaître, même qu'il est plus fin que le saumon, à mon avis. Cependant, ce poisson doit vraiment être frais, sinon il prend un goût d'ammoniaque!

« Pour l'apprêter, il s'agit d'enlever l'arête centrale et éventuellement la peau, ce que peut faire votre poissonnier, s'il est gentil. Ce poisson est très polyvalent. Il convient parfaitement pour le lunch le midi, car c'est très léger. On peut très bien le manger sans sauce, nature, avec du citron, si l'on doit suivre une diète. Selon moi, c'est vraiment un poisson à découvrir et qu'il est sans doute plus facile à apprêter que bien d'autres moins méconnus. »

Propos recueillis par Jacques Dallaire
Photos de Reynald Lavioie



L'échalote hachée et les câpres.



RECETTE

Ailes de raie avec sauce émulsionnée aux câpres

Quantité: pour quatre personnes

- 1) Laver à grande eau le poisson (deux ailes de raie). Pour faciliter la cuisson, enlever l'arête du milieu (c'est la seule qui existe dans ce poisson). Glisser votre couteau entre la chair et l'arête du poisson. Puis enlever la peau en glissant aussi votre couteau entre celle-ci et la chair du poisson. Cela vous donne deux morceaux par raie. Disposer dans un plat, avec 300 ml (10 onces) de vin blanc
- 2) Sauce émulsionnée aux câpres ★
 - 2 jaunes d'oeufs
 - 1 oz de vinaigre
 - 300 ml (10 oz) huile d'olive
 - sel et poivre
 - 50 gr (2 oz) de câpres

et l'échalote hachée, les quatre morceaux. Saler et poivrer et cuire au four chaud à 375°F pendant six minutes. Sortir et égoutter sur un papier absorbant.

Préparation
Disposer les deux jaunes

d'oeufs dans un bol, ajouter le vinaigre, puis l'huile doucement tout en fouettant avec un fouet métallique. Assaisonner de sel et de poivre. Mettre dans le mélangeur avec les câpres et « monter » pendant trois minutes. Servir avec la raie et parsemer de persil.

★ Cette sauce peut aussi servir pour accompagner d'autres poissons ou du poulet ou encore des viandes froides.

Porte prémontée

16 à 32 po

Incluant: cadre 3 5/8 po, chambranle, arrêt de porte et poignée de porte Weiser no 101

49⁹⁵\$

chacune



MÉLAMINE
Amande
4 pi x 8 pi

1795\$
le panneau
(légères imperfections)

FLEXTRA
Un scellant supérieur
extra flexible

449\$
le tube

N'oubliez pas
que nous avons
une salle de coupe
pour vous servir!



PRÉFINI
sur lauan

Prix à partir de
1095\$
la feuille

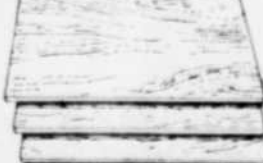


ESCABEAU DE BOIS
4 pi: **1599\$**
ch. 5 pi: **1939\$**
ch. 6 pi: **2089\$**
ch.



Contre-plaqué
1/2 po x 4 pi x 8 pi

1195\$
le panneau



Bois à plancher
Merisier rustique, 2 1/4 po

110\$
le pi de bois



Hotte de cuisine
BROAN

Sortie intérieure/extérieure
Série: 483001 blanche
483008 amande

4899\$
ch.

CLINIQUE D'AIGUISAGE

SEULEMENT **99¢** L'UNITÉ

POUR AIGUISAGE DE
COUTEAUX ET CISEAUX*

20% de rabais sur tous
nos couteaux et ciseaux
en magasin

VALABLE JUSQU'AU 27 FÉVRIER 88

*ciseaux: max. 25cm.
*couteaux: max. 20cm.
*Supplément pour: ciseaux dentelés
lame de tondeuse
taille haie.



Nous
RÉPARONS
RASOIRS
et
APPAREILS
ÉLECTRIQUES

CENTRE DU RASOIR
FINE LAME

32 MAGASINS

QUÉBEC:
Place Fleur de Lys
529-0711

QUÉBEC:
Galeries de la Capitale
627-2378

STE-FOY:
Place Ste-Foy
653-1710

LÉVIS:
Galeries Chagnon
835-1415

Baptiste
TOUCHATOU

PRIX EN VIGUEUR JUSQU'AU 23 FÉVRIER 1988

VILLE VANIER
445, boul.
Pierre-Bertrand
687-2960

HEURES D'OUVERTURE:
LUNDI AU MERCREDI
8h30 à 17h30
JEUDI ET VENDREDI
8h30 à 21h00
SAMEDI
8h30 à 17h00

Enquête du SOLEIL auprès de la SAQ, des dépanneurs et supermarchés

Le vin blanc plus apprécié que le rouge

Le vin blanc est celui qui, en épicerie, est le plus apprécié des consommateurs.

textes de Gilles ANGERS

C'est tout au moins ce qu'a relevé LE SOLEIL au terme d'une enquête menée auprès d'une dizaine de marchands dépanneurs de la région de Québec, de la direction de la Société des alcools du Québec (SAQ), de la chaîne des 72 dépanneurs La Maisonée et des magasins d'alimentation Steinberg.

«Le gros avantage du vin blanc, c'est qu'il est polyvalent. Il se sert en apéro, à table, au digestif,

devant la télé, pour se détendre, partout. Et les risques de perte sont à peu près nuls», plaide le copropriétaire du Marché Jacques-Cartier, de Québec, et ex-épicer dans le quartier Limoilou, M. Jocelyn Maurice.

Parmi les six marques de vin les plus vendues (Notre Vin Maison blanc et rouge, L'Oiseau Bleu, Hochtaler, le Demi-Litre du Marchand blanc et rouge) dans les 10.000 épiceries autorisées du Québec, ce sont les blancs qui l'emportent dans une proportion de 60 pour 100.

En effet, on note, dans une compilation récente de la SAQ, un

tonnage de 3,4 millions de litres de blanc par rapport à 1,4 million de rouge.

Dans l'ensemble des 72 établissements de La Maisonée, on signale une préférence du consommateur pour le vin blanc dans une proportion de 66 pour 100.

L'Entre-Côte blanc, le Hochtaler, L'Oiseau Bleu et Notre Vin Maison sont les blancs les plus vendus. Le Côte du Rhône est, par contre, le plus en demande dans les rouges.

«Steinberg exploite les magasins La Maisonée depuis 1983. Le volume des affaires a triplé depuis. Et le commerce du vin a, lui aussi,

triplé et représente 7 pour 100 de l'ensemble des chiffres d'affaires», assure Mme Louise Meilleur, de la direction des relations publiques de Steinberg.

La part de profit prise dans les prix du vin dans les magasins La Maisonée varie de 27 à 30 pour 100. Les vins de La Maisonée ne sont donc pas concurrentiels par rapport à ceux des dépanneurs privés qui prennent un profit allant généralement de 11 à 20 pour 100.

«Nos vins se vendent bien, compte tenu qu'ils sont complémentaires à nos spécialités que sont le pain en baguette, les charcuteries et

fromages», informe le directeur de La Maisonée de la rue Bourlamaque, à Québec, M. Yves Bédard.

M. Bédard fait remarquer que le vin blanc en demi-litre «s'en vient fort» (sic) tandis que les contenants de quatre litres (Le Vinier) sont difficiles à écouler. «Les coolers marchent bien, dit-il, en été surtout, l'hiver de plus en plus.»

Dans les magasins Steinberg du Québec, les blancs sont au premier rang dans les ventes. Les vins blancs à succès sont L'Entre-Côte, Notre Vin Maison et l'Oiseau bleu.

«La bière est en régression dans les Steinberg, tandis que le vin

est en croissance. On dirait que les gens civilisent davantage leurs habitudes alimentaires», soumet la porte-parole de Steinberg, Mme Meilleur.

Au Marché Jacques-Cartier, de la rue Saint-François, à Québec, c'est le Bellini blanc qui est le «gros vendeur». «Une bonne part de notre clientèle cherche le rendement en alcool. On évalue un vin en fonction du taux d'alcool par rapport à la quantité - litre ou 750 ml - et au prix», explique M. Jocelyn Maurice.

«Les coolers marchent à fond, même l'hiver. La Cuvée des Patriotes est en déclin. On l'a trop dénigrée», dit-il.

L'épicerie Axep, de la rue Bourlamaque, à Québec, se démarque quant aux choix des consommateurs : le Petit Prince, le Si, Si, Si (italien) et l'Entre-Côte sont les blancs les plus en demande. Dans les rouges, les clients préfèrent les appellations contrôlées telles Le Côte du Rhône et le Beaujolais, le plus coûteux.

«Ce sont les 30-45 ans qui achètent le plus de nos vins. Les personnes âgées préfèrent d'ordinaire aller dans une succursale de la SAQ», y note-t-on.

Les vins à capsules dévissables sont, par contre, très prisés à l'épicerie Belanger, de la rue Maison-Neuve, de Québec, située près des édifices gouvernementaux et des plaines d'Abraham. «Ces bouteilles, grandes ou petites, dépannent celui ou celle qui n'ayant pas de tire-bouchon veut prendre un petit gueuleton avec des amis au bureau ou aller pique-niquer sur les Plaines», constate le propriétaire, M. Charles Cloutier.



Le Soleil, Raymond Lavoie
Dans une épicerie de la rue Bourlamaque, un des vins les plus en demande est Si.Si.Si.

Tous les marchands veulent devenir dépanneurs

Tous les marchands veulent devenir dépanneurs, y compris la Société des alcools du Québec (SAQ).

C'est tout au moins ce qu'a affirmé au SOLEIL M. Charles Cloutier, propriétaire de l'Épicerie Belanger, de la rue Maison-Neuve, à Québec.

M. Cloutier déplore la décision de la SAQ d'ouvrir sa succursale du 4101, boulevard Sainte-Anne, le dimanche, et ce, après celle des Halles Fleur-de-Lys. «Que deviendraient les dépanneurs si la SAQ devait agir de la sorte pour l'ensemble de ses succursales?», interroge M. Cloutier.

Les magasins d'alimentation envisagent tous théoriquement d'ouvrir le dimanche. «Ils veulent tous devenir des dépanneurs. Même des pharmacies se sont transformées en dépanneurs, interprétant largement la loi sur les jours et heures d'affaires. Et voilà maintenant la SAQ qui s'en mêle», déplore M. Cloutier.

Les marchands dépanneurs, laisse entendre le jeune directeur d'entreprise, sont de grands créateurs d'emplois. «En supprimant, par la force de la concurrence, les petits commerçants qui ouvrent le dimanche, les grands magasins seront-ils en mesure de faire travailler autant de monde? En d'autres mots, qui, entre les petits dépanneurs et les plus grandes surfaces seront les plus grands créateurs d'emplois», se demande M. Cloutier.

Par ailleurs, suppose-t-il, l'ouverture des magasins le dimanche entraînerait invariablement une hausse des frais d'exploitation puis une hausse des prix à la consommation. «Le consommateur aura plus de temps pour magasiner et faire son marché, mais il devra payer plus cher», prévient M. Cloutier.

Sans compter que l'ouverture des commerces le dimanche se ferait au détriment des employés de magasins et mettra carrement en péril l'existence des petits dépanneurs actuels, conclut l'homme d'affaires.

RABAIS JUSQU'À 54%

Enceintes Minimus™-7 W pour les espaces restreints. Son super. 40-2039

54⁹⁵ ~~79.95~~ chac.



rabais \$25



rabais \$180

Le solde expire le 29 février 1988

149⁰⁰ ~~329.00~~

CoCo® 3: puissance, mémoire, et versatilité. S'installe au téléviseur. Emploi logiciel prêt à servir* ou créez le votre. 128 K† extensible selon vos besoins. 26-3334

*Logiciel non inclus. †Extensible à 512K, disponible seulement par demande spéciale à votre magasin Radio Shack. Installation requise, non incluse.

169⁹⁵ ~~229.95~~

Clavier électronique à 4 notes polyphoniques avec 32 clés. 42-4006



rabais \$60

Lecteur stéréo en deux couleurs; rouge (14-9149), bleu (14-9154). Avec casque d'écoute.

19⁹⁵ ~~34.95~~ chac.



rabais \$30

Téléphone multifonctions avec composition autom. de 20 numéros. 43-8605

69⁹⁵ ~~99.95~~ Liquidation

rabais \$20



KitchenMate™-100: sert de minuterie, d'horloge et de radio. 12-1558

69⁹⁵ ~~89.95~~ Liquidation



rabais \$15



rabais \$170

Voyez les films récents. Magnétoscope VHS, 14 jours/4 programmes. Télécommande sans fil. 16-507

399⁹⁵ ~~569.95~~ Liquidation

JOUETS ÉLECTRONIQUES

Stock en magasin seulement

Piste de saut Canyon. Liquidation. 60-1096

24⁹⁵ ~~39.95~~

rabais jusqu'à 50%

Piste de Grand Prix. 60-1089

19⁹⁵ ~~27.95~~

Camion grosses roues. Liquidation. 60-1084

4⁹⁷ ~~9.95~~

PILES ALCALINES

Type	No. de Cat.	Cour.	Soldé à
D	23-550	2/3.49	2/1.74
C	23-551	2/3.19	2/1.59
AA	23-552	4/4.69	4/2.34
9V	23-553	ch. 3.29	ch. 1.64
AAA	23-555	2/2.69	2/1.34



1/2 PRIX!

CORDONS MODULAIRES D'EXTENSION

18'	279-396	Cour. 8.95	4.47
24'	279-8400	Cour. 9.95	4.97
12'	279-374	Cour. 5.95	2.97
25'	279-356	Cour. 6.95	3.47
5 1/4'	279-8110	Cour. 14.95	7.47
12'	279-390	Cour. 2.95	1.47
25'	279-364	Cour. 7.95	3.97
12'	279-391	Cour. 3.29	1.64
25'	279-373	Cour. 8.95	4.47
25'	279-363	Cour. 8.95	4.47
25'	279-8363	Cour. 6.95	3.47
14'	279-8383	Cour. 5.95	2.97



DIVISION INTERMEX CANADA LITEE
Radio Shack

Voyez les pages blanches pour le magasin Radio Shack ou détaillant participant le plus près

Nous nous réservons le droit de changer les erreurs typographiques.

À l'inscription des articles en liquidation, un bon de réduction offert sera remis si un article est ajouté. Piles, cassettes, adaptateurs non inclus sauf mention contraire.

La marijuana aussi nocive pour la santé que la cigarette

♦ BOSTON (AP) - Une cigarette de marijuana est aussi nocive pour l'organisme que cinq cigarettes ordinaires et les consommateurs réguliers d'herbe ont autant de risques de contracter un cancer du poumon que les fumeurs qui « grillent » un paquet de cigarettes par jour, conclut une récente étude américaine publiée dans le Journal de Médecine de Nouvelle-Angleterre.

« Notre étude dégonfle cette espèce de mythe selon lequel de petites quantités de marijuana ne peuvent être aussi mauvaises pour vous que le tabac, dans le sens où les fumeurs classiques fument généralement beaucoup plus », explique le Dr Donald Tashkin, de l'Université de Californie à Los Angeles.

En fait l'explication vient de ce que les fumeurs d'herbe aspirent plus profondément la fumée et en retiennent davantage.

Cette méthode entraîne un dépôt de goudrons dans les poumons quatre fois supérieur à celui d'une cigarette de tabac. Le rapport est même de cinq à un pour le monoxyde de carbone se fixant dans le flux sanguin.

Ainsi, le Dr Tashkin estime que fumer trois ou quatre joints par jour présente à peu près autant de risques de contracter un cancer du poumon que fumer 15 cigarettes par jour.

Environ 25 pour 100 de la population américaine a déjà touché à la marijuana et des millions d'Américains en consomment régulièrement.

Les bronchites

Dans une étude précédente, le Dr Tashkin avait constaté que les personnes fumant trois ou quatre joints par jour contractaient autant de bronchites et autres affections des voies respiratoires que les fumeurs consommant un paquet de cigarettes par jour.

La dernière enquête a été réalisée sur un échantillon de 15 Américains fumant à la fois des cigarettes et des joints depuis au moins cinq ans. Les chercheurs ont mesuré le volume de fumée avalé pour chaque bouffée en fonction du type de cigarette, le temps de pause entre deux bouffées et la différence entre la quantité de goudron inhalée et celle rejetée.

Il apparaît que le volume de fumée avalé pour les cigarettes de marijuana est trois fois supérieur à celui des cigarettes de tabac.

Le Dr Tashkin a également noté que le THC, la substance provoquant les effets recherchés dans la marijuana, accélère le rythme cardiaque de 50 pour 100. Dans le même temps, la quantité d'oxygène disponible

pour le cœur est notablement réduite par la présence plus marquée du monoxyde de carbone dans la marijuana. Le déséquilibre entre la quantité d'oxygène requise et celle disponible est susceptible de déclencher une attaque cardiaque, a-t-il estimé.

Cependant, le chercheur n'a pu mettre en évidence pour les fumeurs de marijuana la moindre augmentation du risque d'emphysème, un grave danger qui menace également les consommateurs de cigarettes.

La SAQ lancera sous peu une carte de courtoisie

♦ MONTREAL (PC) - Après avoir renvoyé aux calendes grecques l'utilisation de cartes de crédit ou de débit dans ses succursales, la Société des alcools du Québec (SAQ) lancera, sous peu, une carte de courtoisie pour ses meilleurs clients.

Cette carte, a expliqué le vice-président aux affaires publiques de la SAQ, M. Claude Manier, devrait permettre à ses détenteurs de régler leurs factures au moyen d'un chèque personnel.

Les modalités d'émission ne sont

pas toutes arrêtées, mais d'ores et déjà on sait qu'une enquête de crédit sera faite un peu comme lorsqu'on désire se procurer une carte quelconque de paiement.

Les clients-cibles de ce nouveau service sont les membres de clubs vinophiles qui reçoivent déjà des circulaires par la poste sur de prochains arrivages. On vise aussi à donner cette carte à des représentants promotionnels qui sont souvent appelés à faire de grosses commandes qu'ils doivent encore payer comptant.

« Il s'agit d'une opération relativement timide », confiait, hier, le président de la SAQ, M. Jocelyn Tremblay, lors d'une conférence de presse dévoilant les grandes lignes d'un symposium international sur le nouvel environnement du commerce des boissons alcoolisées.

M. Tremblay affirme qu'il n'est question ni à court ni à moyen terme d'introduire les cartes de débit ou de crédit dans les succursales de la société d'Etat.

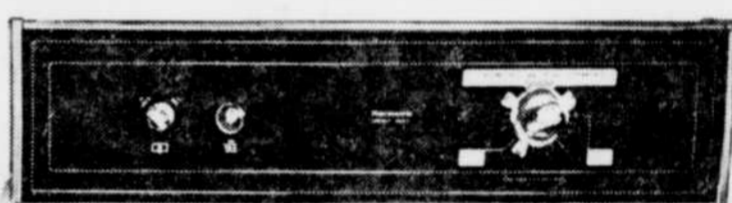
Il justifie cette position par un

sondage commandé par la SAQ au groupe Everest, en février 1987, à la suite d'une expérience pilote menée, à l'automne 1986, en Estrie, expérience pour laquelle il s'est vu décerner le prix Citron par l'Association de coopératives d'économie familiale.

Cette expérience consistait en un service de commandes téléphoniques via lequel il était possible de payer comptant sur livraison ou par carte de crédit.

CÉLÉBREZ LE 35^e ANNIVERSAIRE DE SEARS AVEC CES APPAREILS KENMORE EDITION SPECIALE

SEARS OFFRE PLUS



579⁹⁹
ch. Blanc

Robuste laveuse 5 programmes...modèle doté de nombreuses caractéristiques, offert au plus bas prix possible! Agitateur Dual-Action™, 5 températures pour lavage/rinçage. No 45150. Ton amande à prix plus élevé.

GROS APPAREILS MENAGERS KENMORE
RECORD DE VENTES AU CANADA*

* Record de ventes au Canada d'après des sondages indépendants faits récemment dans tout le pays.

379⁹⁹
ch. Blanc

Sècheuse 3 programmes à super prix! Cycle de séchage Fabric Master, séchage minuté avec chaleur, séchage sans chaleur, éclairage intérieur et porte à grande ouverture. No 85140. Ton amande à prix plus élevé.

CONTRAT D'ENTRETIEN

Protégez vos appareils avec un contrat d'entretien Sears. Remplissez-vous à votre niveau de vente par catalogue ou magasin Sears.



Fumer 3 ou 4 joints par jour présente autant de risque de contracter un cancer du poumon que fumer 15 cigarettes par jour.

Près de 70 millions d'hectolitres de vin français en 87

♦ PARIS (AFP) - La récolte totale de vin français, en 1987, s'est élevée à 69,44 millions d'hectolitres, en régression par rapport à celle de 1986 (72,4 millions d'hl), a indiqué récemment à Paris l'Office national interprofessionnel des vins (Onivins).

« Il s'agit d'une récolte moyenne inférieure cependant aux dernières estimations (70,5 mhl) », a-t-on commenté à l'Onivins, en précisant que ce total incluait les vins et moûts.

La récolte de vins de qualité, produits dans les régions délimitées, s'est établie à 21,46 millions d'hectolitres.



299⁹⁹
ch.

Micro-ondes Spacemaster de profil bas. Modèle de format moyen à 10 niveaux d'intensité et puissance jusqu'à 650 watts*. 2 mémoires de cuisson et décongélation programmée. Capacité de 0.8 pi³. Mise en marche différée et touche pour pause. Veiné bois. No 87563.

* Basé sur test avec 2 litres d'eau.

Choisir KENMORE c'est avantageux

Une tradition bien établie, un service toujours rapide et courtois!

D'un océan à l'autre, nos clients font confiance à Kenmore.

Programmes de cours avancés sur la cuisson au four à micro-ondes* à micro-ondes*
Cinq leçons de 3 heures par semaine pour seulement 50\$

Inscrivez-vous dès aujourd'hui au Service aux clients ou au retour des appareils électroménagers du magasin de Place Fleur de Lys pour des cours de jour ou de soir préparés par Mme Louise Laroche.

Détenteur d'un permis n° 889589. * Pour tous à micro-ondes de toutes marques. Les cours sont donnés à l'Atelier du centre de liquidation Sears.

Prix en vigueur jusqu'au 27 février 1988, ou jusqu'à épuisement des stocks.

SEARS

vous en avez pour votre argent...et plus

SATISFACTION OU REMBOURSEMENT

SERVICE APRÈS-VENTE ASSURÉ DANS TOUT LE CANADA

LA CARTE DE CRÉDIT NO 1 DES MAGASINS À RAYONS AU CANADA

LE MAGASIN DES MARQUES KENMORE DIEHARD, CRAFTSMAN

Les mentions "Ord." ou "État" de Sears Canada Inc. se rapportent à des prix Sears. Heures d'ouverture: 9h30 à 17h30 du lundi au mercredi; de 9h30 à 21h le jeudi et le vendredi; de 9h à 17h le samedi. Québec, Place Fleur de Lys, 529-9861; Sainte-Foy, Place Laurier, 658-2121; Lévis, Galeries Chagnon, 833-4711. Copyright Canada, 1988, Sears Canada Inc.

MARCHÉ DU JOUR

UN MONDE DE MARCHÉS

FRAÎCHEUR ET ÉCONOMIES, C'EST NOUS!

ÉCONOMISEZ 1.08
SOUPE LÉGUMES OU TOMATES
AYLMER
 BTE DE 284 mL
 PRIX AU SUPERMARCHÉ **.65** ch.



3/87

COUPON 1.00

NOUVEAU Sunlight

Formule avancée Agents nettoyants adoucis

DÉTERGENT À LESSIVE SUNLIGHT
 BTE DE 6 L
 PRIX SPÉCIAL SANS CE COUPON **3.69**

PRIX SPÉCIAL AVEC CE COUPON **2.69**

Valable au Marché du Jour
 Limite de 1 coupon par client
 Exp. le 20 février 1988 MDJ 02

JUS D'ORANGE CONCENTRÉ CONGELÉ
PICNIC
 BTE DE 341 mL
 PRIX AU SUPERMARCHÉ **1.39**



ÉCONOMISEZ .60

.79

COCA-COLA CLASSIQUE, NOUVELLE VAGUE OU DIÈTE
OU SPRITE ORDINAIRE OU DIÈTE
BOUTEILLES CONSIGNÉES 6 x 1 L
 PRIX AU SUPERMARCHÉ **5.29**



ÉCONOMISEZ 2.41

2.88

ÉCONOMISEZ 1.98
PÂTES ALIMENTAIRES AU CHOIX (SAUF LASAGNE)
UNO
 SAC DE 500 g
 PRIX AU SUPERMARCHÉ **.99** ch.




3/99

ÉCONOMISEZ .66
MOUCHOIRS DE PAPIER BLANC
KLEENEX
 BTE DE 200
 PRIX AU SUPERMARCHÉ **1.45**



.79

RAISINS ROUGES SANS PÉPIN
FLAME
 PROD. DU CHILI CANADA #1
1.94 /kg



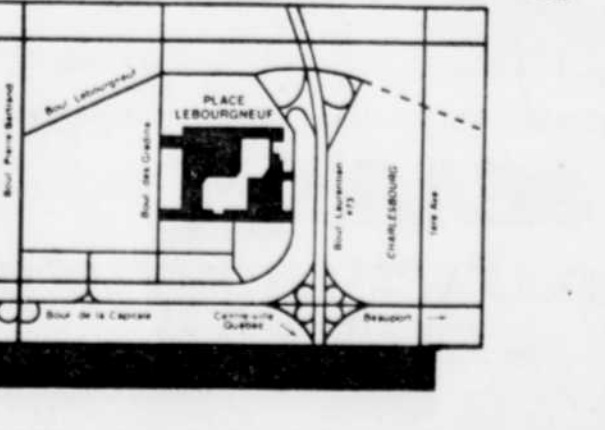
.88 /lb

BACON SANS COUENNE EN TRANCHES
SWIFT LAZY MAPLE
 PQT DE 500 g
1.99 ch.



PRIX EN VIGUEUR JUSQU'AU 20 FÉVRIER 1988.

PLACE LEBOURGNEUF
 5500 BOUL. DES GRADINS,
 CHARLESBOURG



CORRECTIONS

Cahier "Un printemps qui promet Eaton" en vigueur du 17 au 27 février 88:

Page 3.E. Jupe en challis imprimé Eaton 35.99 ch. On aurait dû lire: confection canadienne 100% rayonne.

4.A.B.C.C1. Impers exclusifs à Eaton. Veuillez accorder un délai d'une semaine pour la livraison.

16. Chaussures Nunn Bush pour hommes.

Les chaussures A et B dans la couleur brune ne sont pas telles que représentées.

Les chaussures décrites en C, on aurait dû lire: peintures 7 à 11EE.

24.A1. Réfrigérateur 11.0 pi cu. sans givre. Modèle RF 1117 blanc, veuillez accorder un délai de 2 semaines pour la livraison.

Nous nous excusons auprès de nos clients pour tout inconvénient.

EATON

AVIS D'INTENTION

Le 5 février 1988

Conformément à la Loi nationale de 1987 sur les transports et au Règlement sur l'abandon de lignes de chemin de fer, avis est donné que le Chemin de fer Canadien National se propose de présenter une demande en vue d'abandonner l'exploitation de la ligne de Chemin de fer désignée ci-après. Quoiconque désire s'opposer à cette mesure dépose auprès de l'Office National des Transports une déclaration écrite conforme à l'article 161 de la Loi, dans les 60 jours suivant la date de l'avis de demande.

L'EMBRANCHEMENT CHAMPLAIN DE LA SUBDIVISION BRIDGE, DANS LA PROVINCE DE QUÉBEC, DU POINT MILLIAIRE 0.50 À 4.67.

Incluant:

Gare	Point-milliaire	Population
Sillery	3.00	12,600
Anse-au-Foulon	4.67	N.D.

Présentement, seulement les trains marchandises circulent sur cet embranchement lorsque requis.

M. S.A. Canita
 Avocat général
 Chemins de fer Nationaux du Canada
 Boîte postale 8100
 Station A
 Montréal (Québec)
 H3C 3N4



Municipalité de Saint-Basile-Sud

Demande de soumissions

TRACTEUR-CHARGEUR NEUF 1988 SUR ROUES 4x4 AVEC RÉTROCAVEUSE

La Municipalité de St-Basile-Sud demande des soumissions pour l'achat d'un tracteur-chargeur sur roues 4x4 avec rétrocaveuse pour son service des travaux publics.

Les documents sont disponibles au bureau du Directeur des Travaux publics situé à 40 avenue Garnier, à Saint-Basile-Sud, comté de Portneuf.

Pour être acceptée, toute soumission doit être accompagnée d'un chèque au montant de 3 000,00\$ et émis selon les prescriptions apparaissant aux documents de soumission.

Toute soumission doit être présentée sous enveloppe cachetée, adressée au Directeur des Travaux publics et porter la mention "Soumission tracteur-chargeur sur roues 4x4 avec rétrocaveuse".

Quel que soit le mode d'expédition que le soumissionnaire choisit d'adopter, cette soumission doit, pour être valablement reçue, être sous pli cacheté et se trouver physiquement au bureau du Directeur des Travaux publics à la Municipalité du Village de Saint-Basile-Sud avant le mercredi 2 mars 1988 à 15:00 heures.

Les soumissions seront ouvertes publiquement dans la salle de l'Hôtel de ville de Saint-Basile-Sud, à l'adresse précitée le même jour et à la même heure.

La Municipalité du Village de Saint-Basile-Sud ne s'engage à accepter ni la plus basse ni aucune des soumissions reçues.

St-Basile le 17 février 1988

Le secrétaire-trésorier
 Robert Page

ville de SAINTE-FOY

APPEL D'OFFRES

Des soumissions sont demandées concernant la fourniture d'articles de bureau pour la période du 1er mars 1988 au 28 février 1989.

Les formules de soumissions sont disponibles au service de l'Approvisionnement et des Equipements, 715 rue De Lestres, Sainte-Foy, Québec G1V 4E1, et ce à compter de 10:00 hres, le mercredi 17 février 1988.

Les soumissions sont reçues au bureau du greffier, à la division "Archives", jusqu'à 15:30 hres, le lundi 29 février 1988.

L'ouverture se fait à la Salle du Conseil à 16:00 hres le même jour.

La Ville ne s'engage à accepter ni la plus basse ni aucune des soumissions reçues.

Sainte-Foy, le 12 février 1988.

LE GREFFIER DE LA VILLE
 RENÉ DAMPHOUSSE

COMMUNAUTÉ URBAINE DE QUÉBEC

STATIONS DE TRAITEMENT DES EAUX USÉES

PROJET NO 333

APPEL D'OFFRES

NO A0-50-09

FOURNITURE D'EQUIPEMENT

POMPES DE RELEVEMENT DES EAUX DÉCANTÉES (VIS D'ARCHIMÈDE)

La Communauté urbaine de Québec recevra jusqu'à 15 heures, le 11 mars 1988, des soumissions pour la fourniture de six (6) groupes motopompes à vis d'Archimède dans le cadre de la réalisation de deux (2) stations de traitement des eaux usées.

Les documents de soumission sont disponibles au service de l'Ingénierie de la Communauté, 399, rue Saint-Joseph est, Québec G1K 8E2, moyennant un paiement non remboursable de cinquante dollars (50\$) pour chaque exemplaire, effectuée sous forme d'un chèque visé à la Communauté urbaine de Québec.

Toute soumission, pour être acceptée, doit être accompagnée soit d'obligations conventionnelles au porteur ou d'un chèque visé pour un montant égal à cinq pour cent (5%) du montant de la soumission, soit d'un cautionnement de soumission correspondant à dix pour cent (10%) du montant de la soumission et émis selon les prescriptions des documents de l'appel d'offres.

Toute soumission doit également être accompagnée des autres documents décrits dans l'avis aux soumissionnaires et être présentée en conformité avec les exigences mentionnées dans les documents de l'appel d'offres.

Toute soumission doit être présentée sous pli cacheté dans les enveloppes qui accompagnent les documents de l'appel d'offres et se trouver physiquement entre les mains du secrétaire de la Communauté, Me Denis St-Martin, 399, rue Saint-Joseph est, Québec G1K 8E2, à l'heure et au jour précédemment indiqués. Les soumissions sont ouvertes en public le même jour, à l'heure susdite, par le secrétaire ou son mandataire officiel, accompagné d'un témoin.

Seules seront considérées les soumissions des fournisseurs ayant leur principale place d'affaires au Québec (c'est-à-dire le principal établissement d'où les affaires sont dirigées et où le personnel de maîtrise et l'équipement se trouvent ordinairement). La Communauté urbaine de Québec ne s'engage à accepter ni la plus basse ni aucune des soumissions reçues, ni à encourir aucune obligation d'aucune sorte envers les ou les soumissionnaires.

Denis St-Martin, avocat
 Secrétaire de la CUG

Québec, le 16 février 1988

ville de CHARLESBOURG

Direction de l'Ingénierie

SOUSSION POUR L'AMÉNAGEMENT DE TERRAINS DE TENNIS AU PARC ST-PIERRE.

CONTRAT 88-TJ-01

APPEL D'OFFRES

Avis de soumission est par la présente donné que des soumissions cachetées et marquées "Contrat 88-TJ-01" - Soumission pour des terrains au parc St-Pierre, adressées à monsieur Rosaire Godbout, greffier de la Ville, 7375, boulevard Henri-Bourassa, Charlesbourg, seront reçues d'aujourd'hui jusqu'au mercredi 2 mars 1988 avant 16 heures.

Une copie des plans et devis, documents contractuels et autres renseignements pourront être obtenus au bureau du groupe-conseil.

Couture, Leclerc et Associés Inc.
 500, av. St-Jean-Baptiste
 suite 250
 Québec (Québec)
 G2E 5R9
 Tél.: 877-3737

contre un dépôt de cinquante dollars (50,00\$) remboursable par le consultant lors du retour des plans et devis en bon état par le soumissionnaire dans les quinze (15) jours suivant la date de réception des soumissions.

Pour être valide, toute soumission devra être faite sur les formules fournies avec les plans et être accompagnée des documents requis ainsi qu'un dépôt de garantie au montant de dix-huit mille dollars (18 000,00\$), lequel dépôt doit être fourni sous l'une des deux (2) alternatives suivantes:

- 1° Un chèque certifié payable à l'ordre de la ville de Charlesbourg tiré d'une banque à charte ou d'une caisse populaire, faisant affaires dans la province de Québec.
- 2° Un cautionnement de soumission d'une compagnie d'assurances reconnue.

Les soumissionnaires sont invités à assister à l'ouverture des soumissions qui aura lieu à l'hôtel de ville de Charlesbourg à 16h05, le 2 mars 1988.

La ville de Charlesbourg ne s'engage à accepter ni la plus basse ni aucune des soumissions.

LE GREFFIER DE LA VILLE:
 ROSAIRE GODBOUT, o.m.a.

Le 17 février 1988.

CEGEP FRANÇOIS-XAVIER GARNEAU

APPEL D'OFFRES

PROJET : CEGEP FRANÇOIS-XAVIER GARNEAU REAMENAGEMENT DU BATIMENT "H" situé au 1530, boul. de l'Entente, Québec DOSSIER: 87-37

PROPRIÉTAIRE : CEGEP FRANÇOIS-XAVIER GARNEAU 1660, boul. de l'Entente, Québec (Québec) G1S 4S3
 Tél.: 688-8310 (418)

ARCHITECTES : ST-GÉLAIS TREMBLAY BÉLANGER, 819, avenue Moreau, Sainte-Foy (Québec) G1V 3B5
 Tél.: 653-8341 (418)

INGÉNIEURS EN STRUCTURE : CARRIER TROTTIER AUBIN & ASSOCIÉS 1090, Louis-Riel, Sainte-Foy (Québec) G1W 4A8
 Tél.: 651-5354 (418)

INGÉNIEURS EN ÉLECTRICITÉ ET CHAUFFAGE : BGM LTÉE 5355, boul. des Gradins, Québec (Québec) G2J 1C8
 Tél.: 623-2254 (418)

Le CEGEP FRANÇOIS-XAVIER GARNEAU, propriétaire, demande des soumissions pour le réaménagement du bâtiment situé au 1530, boulevard de l'Entente.

Seuls sont autorisés à soumissionner pour l'exécution des travaux, les entrepreneurs de construction au sens de la Loi sur la qualification des entrepreneurs de construction (L.R.Q., Chap. Q-1) qui ont leur principale place d'affaires dans la Province de Québec.

Les plans, devis, documents contractuels et autres renseignements pourront être obtenus au bureau des architectes, contre un dépôt de trois cents dollars (300,00\$), chèque visé qui sera remboursé au soumissionnaire s'il remet les plans et devis en bon état, dans les quinze (15) jours qui suivent l'ouverture des soumissions.

Après cette date, les dépôts de garantie seront confisqués.

TÉLÉPHONER À L'AVANCE POUR RÉSERVER UNE COPIE.

Une visite des lieux est prévue le 02 mars 1988 à 16h00 au 1530, boul. de l'Entente.

Les soumissions devront être accompagnées d'un chèque visé au montant de quatre-vingt-dix mille dollars (90 000,00\$) à l'ordre du propriétaire le CEGEP FRANÇOIS-XAVIER GARNEAU, ou d'un cautionnement de soumission, établi au même montant, valide pour une période de quarante-cinq (45) jours, de la date d'ouverture des soumissions. Cette garantie de soumission devra être échangée à la signature du contrat pour une garantie d'exécution et une garantie des obligations pour gages, matériaux et services. Lorsque ces garanties sont sous forme de cautionnement, le montant de chacune d'elles correspond à 50% du prix du contrat et lorsqu'elles sont sous forme de chèque visé, le montant de chacune d'elles correspond à 10% du prix du contrat.

Les soumissions dans des enveloppes cachetées et portant la mention "SOUSSION REAMENAGEMENT 1530, DE L'ENTENTE", seront reçues au Cégép François-Xavier Garneau, au local 2075, jusqu'à 15h00, heure en vigueur localement, le huitième jour (8e) du mois de mars 1988 pour être ouvertes publiquement au même endroit, le même jour et à la même heure.

Les entrepreneurs soumissionnaires sont responsables du choix des sous-traitants, tant pour leur solvabilité que pour le contenu de leurs soumissions.

Toutes les soumissions devront être faites conformément aux dispositions du règlement sur les subventions à des fins de construction (R.R.Q., 1981, C.A.6, r.29) du 21 septembre 1982.

Le propriétaire ne s'engage à accepter aucune des soumissions reçues.

Monsieur Alexandre Prévost,
 Directeur général

Hydro-Québec

APPEL D'OFFRES

AS1.80031.F
 pour 10 h 30 heure de Montréal
 le mardi 8 mars 1988

ENTRETIEN DE CONTRÔLEURS, ÉCRANS ET IMPRIMANTES ITT POUR UNE PÉRIODE DE DOUZE (12) MOIS

Admissibilité:
 Place d'affaires au Québec

Garantie de soumission: 10 000 \$

Prix du document: Gratuit

Les conditions de chacun des appels d'offres sont précisées dans un document qui peut être consulté ou obtenu du lundi au vendredi de 8 h 30 à 12 h 30 et 13 h 30 à 16 h 00 à l'endroit suivant:

HYDRO-QUÉBEC
 FINANCES ET ADMINISTRATION
 Direction Services administratifs
 Service
 Approvisionnement et Services
 75 boul. Deschênes ouest
 18^e étage
 Montréal (Québec)
 H2Z 1A4

Pour renseignements:
 (514) 289-2525

Si le document n'est pas gratuit, le montant de 25 \$ est NON REMBOURSABLE et doit être payé sous forme de chèque visé ou de mandat à l'ordre d'Hydro-Québec.

La garantie de soumission devra être sous forme de chèque visé ou de cautionnement fourni par une compagnie d'assurance.

Seules les personnes physiques ou morales qui ont obtenu le document d'appel d'offres directement du bureau mentionné plus haut sont admises à soumissionner.

Hydro-Québec se réserve le droit de rejeter toute soumission.

Le chef de service,
 Approvisionnement et Services
 Guy McSween

RECETTES

• Aujourd'hui, 17 février, c'est le nouvel an chinois ou, plus précisément, l'année du dragon, d'après le calendrier lunaire chinois.

D'un bout à l'autre du Canada, les Chinois se préparent à recevoir la nouvelle année avec des festivités pour marquer l'événement.

Il y a quelque chose d'intrigant derrière le calendrier lunaire. Il comprend 12 cycles annuels, chaque année étant symbolisée par un animal différent. La légende veut que les animaux soient venus honorer bouddha un à la fois, et chaque année du calendrier est censée incarner l'esprit de cet animal.

Un enfant né durant l'année du dragon sera « magnanime, plein de vitalité et de force ainsi qu'égoïste et capricieux », d'après la science.

Les aliments, bien entendu, constituent une partie très importante des festivités.

Tout particulièrement, les fruits et les légumes frais symbolisent la vitalité, la santé et la longévité.

Si vous avez l'intention de vous joindre aux Canadiens d'origine chi-

noise dans la célébration du nouvel an, pourquoi ne pas faire un souper aux légumes orientaux qui abonde, en ce moment, dans les sections des fruits et légumes des supermarchés, dans les marchés publics ainsi que dans les magasins spécialisés.

Les châtaignes d'eau fraîches, par exemple, peuvent être tranchées et ajoutées à un mélange de légumes cuit à la vapeur parmi lesquels figurent des petits pois de neige, des haricots verts, des carottes coupées en morceaux et du brocoli.

On essayez plutôt un touillage, une des techniques les plus simples et les plus rapides permettant d'utiliser des viandes variées, des fruits de mer et des légumes.

Le touillage ou « chao » est la version chinoise du sauté, une cuisson rapide des aliments dans une petite quantité de graisse sur un feu fort. Si vous avez été intimidés par le terme ou disqualifiés parce que vous ne possédez pas un wok, sachez que n'importe quelle poêle à

Pour fêter le nouvel an chinois

frir ou même une casserole peu profonde fera l'affaire.

Si vous avez le goût de vous préparer un excellent repas chinois, nous vous suggérons un plat originaire de Sichuan, une province du sud-ouest de la Chine, dont la cuisine se caractérise par sa saveur robuste, épicée et relevée.

Notons enfin que certains plats chinois peuvent maintenant se préparer au micro-ondes. Nous vous en proposons, si vous préférez ce mode de cuisson, le poulet Sukiyaki.

Dinde et légumes Sichuan

Donne quatre portions

- Ingédients**
- 300 ml (1 1/4 tasse) de jus de tomate
 - 6 gouttes de sauce forte au piment
 - 45 ml (3 c. à soupe) de vin blanc sec
 - 15 ml (1 c. à soupe) de sauce soja

- 1 gousse d'ail, émincée
- 4 petits oignons, coupés en quatre
- 500 ml (2 tasses) de céleri tranché
- 500 ml (2 tasses) de poitrine de dinde fumée coupée en des
- 3 oignons verts, coupés en morceaux de 2,5 cm (1 po)
- 75 ml (1/3 tasse) de châtaignes d'eau tranchées
- 75 ml (1/3 tasse) de pousses de bambou tranchées
- 25 ml (2 c. à soupe) de féculé de maïs
- 250 ml (1 tasse) de bouillon de poulet ou de dinde, rafraîchi

Méthode

- Combiner le jus de tomate, la sauce au piment, la sauce soja et l'ail dans une grande poêle. Y ajouter les oignons, le céleri et la dinde.
- Couvrir et laisser cuire à feu modéré jusqu'à ce que les légumes soient tendres mais encore croquants, environ cinq minutes.
- Ajouter les oignons verts, les châtaignes d'eau et les pousses de bambou.
- Combiner la féculé de maïs avec le bouillon et ajouter le mélange dans la poêle.
- Laisser cuire en tournant constamment jusqu'à ce que la sauce épaississe et soit transparente.
- Servir avec un bol de riz bien chaud.

Poulet Sukiyaki

Donne 4 portions

- Ingédients**
- 2 poitrines de poulet entières déossées, sans peau (450g ou 1 livre)
 - 500 mL (2 tasses) de carottes en tranches
 - 50 mL (1/4 tasse) de sherry
 - 25 mL (2 c. à soupe) sauce soja
 - 10 mL (2 c. à the) de sucre
 - 5 mL (1 c. à the) de gingembre moulu
 - 2 gousses d'ail écrasées
 - 250 mL (1 tasse) de céleri tranché en diagonale
 - 250 mL (1 tasse) de languettes de poivron vert
 - 125 mL (1/2 tasse) d'échalotte hachée

Méthode

- Couper le poulet en cubes et les mettre dans un plat rond de 3 L (3 pintes) convenant aux micro-ondes.
- Couvrir d'un couvercle de verre ou d'une pellicule de plastique entrouverte.
- Cuire 2 à 3 minutes à intensité maximale, en remuant une fois. Laisser de côté.
- Mélanger les carottes, le sherry, la sauce soja, le sucre, le gingembre et l'ail, couvrir et cuire 2 minutes à intensité maximale.
- Ajouter le céleri, remuer, couvrir et cuire 2 minutes à intensité maximale.
- Ajouter le poivron vert, remuer, couvrir et cuire 2 minutes à in-

- tensité maximale.
- Egoutter le poulet. Verser la sauce sur le poulet. Couvrir et cuire 2 à 4 minutes à intensité moyennement élevée.
- Saupoudrer d'échalotte. Couvrir et laisser reposer pendant 5 minutes. Peut être accompagné de riz sauvage.

Rectification

Dans la recette de mousse chocolatée publiée samedi dernier, quelques lignes manquaient au début de la préparation de la sauce au chocolat. Nous nous excusons de ce contretemps fâcheux et nous repreneons au complet la recette de sauce au chocolat entrant dans la préparation de la mousse chocolatée.

Sauce au chocolat

Dans une casserole, mélanger 1/4 tasse (50 ml) de cacao et 1/2 tasse (75 ml) de sucre. Ajouter 1/4 tasse (50 ml) d'eau. Faire cuire, en remuant, à feu moyen, jusqu'à ce que le mélange bouillonne. Baisser la température; laisser bouillir cinq minutes. Hors du feu, ajouter, en mélangeant, 1/4 tasse (50 ml) de beurre et 1/2 c. à the (2 ml) de vanille. Laisser refroidir. Donne environ 3/4 tasse (150ml) de sauce au chocolat.



Les aliments constituent une partie très importante des festivités chinoises.

AUCUN ACOMPTÉ

AUCUN INTÉRÊT
6 VERSEMENTS MENSUELS MODIQUES

POUR LES PNEUS ET LES SERVICES AUTOMOBILES.



• GARANTIE À L'ÉCHELLE NATIONALE

• PROTECTION CONTRE LES RISQUES ROUTIERS OFFERTE EN OPTION.

CENTRES DE SERVICE GOODYEAR

1220 QUÉBEC BOUL. CHAREST Québec, Québec 581-4545 De 7 h 30 à 17 h 30 en semaine Samedi de 9 h 30 à 17 h 30	3115 BOUL. HOCHELAGA St-Foy, Québec 553-0841 De 7 h 30 à 17 h 30 en semaine Samedi de 9 h 30 à 17 h 30	5701 BOUL. LES GALERIES Québec, Québec 522-4191 Lundi à mercredi de 7 h 30 à 18 h 30 Jeudi et vendredi de 7 h 30 à 17 h 30 Samedi de 7 h 30 à 17 h 30	2600 BOUL. MONTKRENEY Québec, Québec 666-4900 Lundi à mercredi de 7 h 30 à 18 h 30 Jeudi et vendredi de 7 h 30 à 17 h 30 Samedi de 7 h 30 à 17 h 30	1900 LEON HARMEL Dorval, Québec 683-2521 De 7 h 30 à 17 h 30 en semaine Samedi de 7 h 30 à midi	2853 BOUL. WILFRID HAMEL Les Saules, Québec 571-6140 De 9 h 30 à 17 h 30 en semaine Samedi de 9 h 30 à midi
--	---	---	---	--	--

Mécaniciens en dienst pour vous servir mieux, le samedi toute la journée

Goodyear. Comptez sur nous.

De bonnes réductions à réclamer...

à l'achat de ces fromages Kraft.

1\$ de rabais à l'achat de n'importe quelle combinaison de deux (2) paquets de 500 g de tranches de préparation de fromage fondu VELVEETA[®] ou SINGLES.

À utiliser jusqu'au 26 juin 1988. Ce bon est valable jusqu'au 26 juin 1988.



1\$ FAITES VOUS REMBOURSER RAPIDEMENT

3392634H

40¢ de rabais à l'achat d'un (1) paquet de 500 g de tranches de préparation de fromage fondu VELVEETA[®] ou SINGLES.

À utiliser jusqu'au 26 juin 1988. Ce bon est valable jusqu'au 26 juin 1988.



40¢ FAITES VOUS REMBOURSER RAPIDEMENT

3392769H

25¢ de rabais à l'achat d'un (1) paquet de n'importe quel format de fromage Mozzarella Kraft.

À utiliser jusqu'au 21 mai 1989. Ce bon est valable jusqu'au 21 mai 1989.



25¢ FAITES VOUS REMBOURSER RAPIDEMENT

3394329H

25¢ de rabais à l'achat d'un (1) paquet de n'importe quel format de fromage Brick, Farmer, Suisse, Colby, Havarti ou Gouda Kraft.

À utiliser jusqu'au 21 mai 1989. Ce bon est valable jusqu'au 21 mai 1989.

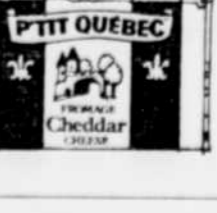


25¢ FAITES VOUS REMBOURSER RAPIDEMENT

3394192H

25¢ de rabais à l'achat d'un (1) paquet de n'importe quel format de fromage Cheddar, Mozzarella ou Brick PTIT QUÉBEC.

À utiliser jusqu'au 21 mai 1989. Ce bon est valable jusqu'au 21 mai 1989.



25¢ FAITES VOUS REMBOURSER RAPIDEMENT

3394589H

LES ANNONCES CLASSÉES 647-3311

À votre service de 8h30 à 17h30, du lundi au vendredi

Dès la 1re journée, veuillez lire attentivement votre annonce. En cas d'erreur, il faut nous en aviser le plus tôt possible, car notre responsabilité se limite à la période comprise entre la première parution erronée et le premier jour ouvrable suivant cette parution. Nous ne sommes responsables que du montant facturé pour la période précitée.

Numéro de département: bien que tous les efforts soient faits pour assurer un service adéquat, l'annonceur accepte que l'éditeur ne soit pas tenu responsable des dommages qu'il pourrait subir lors de l'utilisation de ce service particulier de livraison du courrier.

Le Soleil se réserve le droit d'accepter, de refuser ou d'annuler la publication de toute annonce, pour toute raison jugée valable par la Direction.

COMPOSEZ 647-3311

index des rubriques

AVIS

- 101-Activités diverses
- 102-Avis divers
- 103-Avis juridiques
- 104-Carnet mondain
- 105-Écans
- 106-Messages personnels
- 107-Agences de rencontre
- 108-Perdu - trouvé
- 109-Souhaits

SERVICE ET VENTE

- 120-Accès de parterres
- 121-Alimentation et aliments naturels
- 122-Aménagement terrain
- 123-Artisanat
- 124-Assurances
- 125-Bicyclettes
- 126-Animaux - pension - soins - nourriture
- 127-Antiquités
- 128-Appareils ménagers
- 129-Appareils électroniques
- 130-Appareils médicaux
- 131-Appareils optiques
- 132-Appareils sportifs
- 133-Appareils téléphoniques
- 134-Appareils vidéo
- 135-Appareils vidéo
- 136-Appareils vidéo
- 137-Appareils vidéo
- 138-Appareils vidéo
- 139-Appareils vidéo
- 140-Appareils vidéo
- 141-Appareils vidéo
- 142-Appareils vidéo
- 143-Appareils vidéo
- 144-Appareils vidéo
- 145-Appareils vidéo
- 146-Appareils vidéo
- 147-Appareils vidéo
- 148-Appareils vidéo
- 149-Appareils vidéo
- 150-Appareils vidéo
- 151-Appareils vidéo
- 152-Appareils vidéo
- 153-Appareils vidéo
- 154-Appareils vidéo
- 155-Appareils vidéo
- 156-Appareils vidéo
- 157-Appareils vidéo
- 158-Appareils vidéo
- 159-Appareils vidéo
- 160-Appareils vidéo

FINANCE

- 390-Argent demandé
- 391-Argent disponible
- 392-Occasions d'affaires
- 393-Prêts hypothécaires

LOGEMENTS

- 400-Ancienne-Lorette
- 401-Beauport
- 402-Cap-Rouge - St-Augustin
- 403-Centre-ville
- 404-Champigny
- 405-Charlesbourg et Charlesbourg-Ouest
- 406-Côte de Beauport - Ile Orléans
- 407-Les Saules - Duberger
- 408-Limoilou
- 409-Loretteville - Neufchâtel
- 410-Montcalm
- 411-Rive-Sud
- 412-Rive-Sud
- 413-Rive-Sud
- 414-St-Jean-Baptiste
- 415-St-Jean-Baptiste
- 416-Sillery
- 417-Val-Beclair - Valcartier
- 418-Val-Beclair - Valcartier
- 419-Val-Beclair - Valcartier
- 420-Vanier
- 421-Bonlieu et autres secteurs
- 422-Maisons à louer
- 423-Logements demandés
- 424-À partager: maison ou logement
- 425-À partager: maison ou logement

CHAMBRES

- 440-Ancienne-Lorette
- 441-Beauport
- 442-Cap-Rouge - St-Augustin
- 443-Centre-ville
- 444-Champigny
- 445-Charlesbourg et Charlesbourg-Ouest

MAISONS A REVENUS

- 520-Ancienne-Lorette
- 521-Beauport
- 522-Cap-Rouge - St-Augustin
- 523-Centre-ville
- 524-Champigny
- 525-Charlesbourg et Charlesbourg-Ouest
- 526-Côte de Beauport - Ile Orléans
- 527-Les Saules - Duberger
- 528-Limoilou
- 529-Loretteville - Neufchâtel
- 530-Montcalm
- 531-Rive-Sud
- 532-Rive-Sud
- 533-St-Jean-Baptiste
- 534-St-Jean-Baptiste
- 535-St-Jean-Baptiste
- 536-Sillery
- 537-Val-Beclair - Valcartier
- 538-Val-Beclair - Valcartier
- 539-Val-Beclair - Valcartier
- 540-Vanier
- 541-Bonlieu et autres secteurs
- 555-Maisons à revenus demandés

CONDOMINIUM

- 470-Condominium à louer
- 475-Condominium à vendre

VISITE LIBRE

- 479-Visite libre

MAISONS SEULES

- 480-Ancienne-Lorette
- 481-Beauport
- 482-Cap-Rouge - St-Augustin
- 483-Centre-ville
- 484-Champigny
- 485-Charlesbourg et Charlesbourg-Ouest
- 486-Côte de Beauport - Ile Orléans
- 487-Les Saules - Duberger
- 488-Limoilou
- 489-Loretteville - Neufchâtel
- 490-Montcalm
- 491-Rive-Sud
- 492-Rive-Sud
- 493-St-Jean-Baptiste

PROPRIETES COMMERCIALES, AGRICOLES ET INDUSTRIELLES

- 580-Bureaux
- 581-Bureaux à frais partagés
- 582-Commerces
- 583-Entrepôts
- 584-Fermes
- 585-Logements
- 586-Propriétés commerciales
- 587-Terrains

VEHICULES A MOTEUR

- 604-Autobus
- 605-Autos à vendre
- 606-Autos à louer
- 607-Autos demandés
- 608-4x4
- 609-Avions
- 610-Camions à vendre
- 611-Camions à louer
- 612-Camions demandés
- 613-Équipement de ferme
- 614-Garages à vendre
- 615-Garages-Stationnement à louer
- 616-Garages-Stationnement de monde
- 617-Motocyclettes
- 618-Motocyclettes
- 619-Motocyclettes
- 620-Motocyclettes
- 621-Motocyclettes
- 622-Motocyclettes
- 623-Motocyclettes
- 624-Motocyclettes
- 625-Motocyclettes
- 626-Motocyclettes
- 627-Motocyclettes
- 628-Motocyclettes
- 629-Motocyclettes
- 630-Motocyclettes
- 631-Motocyclettes
- 632-Motocyclettes
- 633-Motocyclettes
- 634-Motocyclettes
- 635-Motocyclettes
- 636-Motocyclettes
- 637-Motocyclettes
- 638-Motocyclettes
- 639-Motocyclettes
- 640-Motocyclettes
- 641-Motocyclettes
- 642-Motocyclettes
- 643-Motocyclettes
- 644-Motocyclettes
- 645-Motocyclettes
- 646-Motocyclettes
- 647-Motocyclettes
- 648-Motocyclettes
- 649-Motocyclettes
- 650-Motocyclettes
- 651-Motocyclettes
- 652-Motocyclettes
- 653-Motocyclettes
- 654-Motocyclettes
- 655-Motocyclettes
- 656-Motocyclettes
- 657-Motocyclettes
- 658-Motocyclettes
- 659-Motocyclettes
- 660-Motocyclettes
- 661-Motocyclettes
- 662-Motocyclettes
- 663-Motocyclettes
- 664-Motocyclettes
- 665-Motocyclettes
- 666-Motocyclettes
- 667-Motocyclettes
- 668-Motocyclettes
- 669-Motocyclettes
- 670-Motocyclettes
- 671-Motocyclettes
- 672-Motocyclettes
- 673-Motocyclettes
- 674-Motocyclettes
- 675-Motocyclettes
- 676-Motocyclettes
- 677-Motocyclettes
- 678-Motocyclettes
- 679-Motocyclettes
- 680-Motocyclettes
- 681-Motocyclettes
- 682-Motocyclettes
- 683-Motocyclettes
- 684-Motocyclettes
- 685-Motocyclettes
- 686-Motocyclettes
- 687-Motocyclettes
- 688-Motocyclettes
- 689-Motocyclettes
- 690-Motocyclettes
- 691-Motocyclettes
- 692-Motocyclettes
- 693-Motocyclettes
- 694-Motocyclettes
- 695-Motocyclettes
- 696-Motocyclettes
- 697-Motocyclettes
- 698-Motocyclettes
- 699-Motocyclettes
- 700-Motocyclettes

MAISONS A REVENUS

- 520-Ancienne-Lorette
- 521-Beauport
- 522-Cap-Rouge - St-Augustin
- 523-Centre-ville
- 524-Champigny
- 525-Charlesbourg et Charlesbourg-Ouest
- 526-Côte de Beauport - Ile Orléans
- 527-Les Saules - Duberger
- 528-Limoilou
- 529-Loretteville - Neufchâtel
- 530-Montcalm
- 531-Rive-Sud
- 532-Rive-Sud
- 533-St-Jean-Baptiste
- 534-St-Jean-Baptiste
- 535-St-Jean-Baptiste
- 536-Sillery
- 537-Val-Beclair - Valcartier
- 538-Val-Beclair - Valcartier
- 539-Val-Beclair - Valcartier
- 540-Vanier
- 541-Bonlieu et autres secteurs
- 555-Maisons à revenus demandés

CONDOMINIUM

- 470-Condominium à louer
- 475-Condominium à vendre

VISITE LIBRE

- 479-Visite libre

MAISONS SEULES

- 480-Ancienne-Lorette
- 481-Beauport
- 482-Cap-Rouge - St-Augustin
- 483-Centre-ville
- 484-Champigny
- 485-Charlesbourg et Charlesbourg-Ouest
- 486-Côte de Beauport - Ile Orléans
- 487-Les Saules - Duberger
- 488-Limoilou
- 489-Loretteville - Neufchâtel
- 490-Montcalm
- 491-Rive-Sud
- 492-Rive-Sud
- 493-St-Jean-Baptiste

PROPRIETES COMMERCIALES, AGRICOLES ET INDUSTRIELLES

- 580-Bureaux
- 581-Bureaux à frais partagés
- 582-Commerces
- 583-Entrepôts
- 584-Fermes
- 585-Logements
- 586-Propriétés commerciales
- 587-Terrains

VEHICULES A MOTEUR

- 604-Autobus
- 605-Autos à vendre
- 606-Autos à louer
- 607-Autos demandés
- 608-4x4
- 609-Avions
- 610-Camions à vendre
- 611-Camions à louer
- 612-Camions demandés
- 613-Équipement de ferme
- 614-Garages à vendre
- 615-Garages-Stationnement à louer
- 616-Garages-Stationnement de monde
- 617-Motocyclettes
- 618-Motocyclettes
- 619-Motocyclettes
- 620-Motocyclettes
- 621-Motocyclettes
- 622-Motocyclettes
- 623-Motocyclettes
- 624-Motocyclettes
- 625-Motocyclettes
- 626-Motocyclettes
- 627-Motocyclettes
- 628-Motocyclettes
- 629-Motocyclettes
- 630-Motocyclettes
- 631-Motocyclettes
- 632-Motocyclettes
- 633-Motocyclettes
- 634-Motocyclettes
- 635-Motocyclettes
- 636-Motocyclettes
- 637-Motocyclettes
- 638-Motocyclettes
- 639-Motocyclettes
- 640-Motocyclettes
- 641-Motocyclettes
- 642-Motocyclettes
- 643-Motocyclettes
- 644-Motocyclettes
- 645-Motocyclettes
- 646-Motocyclettes
- 647-Motocyclettes
- 648-Motocyclettes
- 649-Motocyclettes
- 650-Motocyclettes
- 651-Motocyclettes
- 652-Motocyclettes
- 653-Motocyclettes
- 654-Motocyclettes
- 655-Motocyclettes
- 656-Motocyclettes
- 657-Motocyclettes
- 658-Motocyclettes
- 659-Motocyclettes
- 660-Motocyclettes
- 661-Motocyclettes
- 662-Motocyclettes
- 663-Motocyclettes
- 664-Motocyclettes
- 665-Motocyclettes
- 666-Motocyclettes
- 667-Motocyclettes
- 668-Motocyclettes
- 669-Motocyclettes
- 670-Motocyclettes
- 671-Motocyclettes
- 672-Motocyclettes
- 673-Motocyclettes
- 674-Motocyclettes
- 675-Motocyclettes
- 676-Motocyclettes
- 677-Motocyclettes
- 678-Motocyclettes
- 679-Motocyclettes
- 680-Motocyclettes
- 681-Motocyclettes
- 682-Motocyclettes
- 683-Motocyclettes
- 684-Motocyclettes
- 685-Motocyclettes
- 686-Motocyclettes
- 687-Motocyclettes
- 688-Motocyclettes
- 689-Motocyclettes
- 690-Motocyclettes
- 691-Motocyclettes
- 692-Motocyclettes
- 693-Motocyclettes
- 694-Motocyclettes
- 695-Motocyclettes
- 696-Motocyclettes
- 697-Motocyclettes
- 698-Motocyclettes
- 699-Motocyclettes
- 700-Motocyclettes

AVIS 101 à 110

101 ACTIVITES DIVERSES

SUCRIERE BLOUIN, repas, tire sur neige, dame, 879-2903, 879-3477

102 AVIS DIVERS

LA CHAUMINE (organisme d'aide sociale) offre à ceux qui, à titre de bénévoles, veulent développer leurs habiletés en relation d'aide, une formation et une supervision continues offerts gratuitement. Tel. 529-4064

106 MESSAGES PERSONNELS

ECKANKAR, vos rêves, un outil, message enregistré, 658-4131

107 AGENCES DE RENCONTRE

ACCUEIL: 390, 25ème Rue POULQUICQ RESTER SULLER, Compteur Mme Adrien Lemay, 523-7458, rés: 523-5547

107 AGENCES DE RENCONTRE

CLUB L'ANTRE-AMIS

1519 Fabre

Accueillons personnes vivant seules, dans le but de nouer nouvelles relations amicales et affectives dans le cadre d'activités sociales. 871-1343

2EME ESSAI

2 services dans une agence Présentation individuelle Activités sociales LAVAL SUITE 264 653-7809

108 PERDU - TROUVE

LAUZON perdu chien Husky Sibérien adulte mâle, yeux bleu clair, collier rouge, Diane Marc 833-5579

PERDU bracelet en or pour dame à Ste-Foy ou Montcalm, 681-1315

SERVICES ET VENTES 120 à 247

124 ALIMENTATION ET ALIMENTS NATURELS

DIRECTEMENT du manufacturier, mobilier de chambre moderne, 3 morceaux, meublement blanc, valeur 1999 pour 2095, 124 493 Canada Ltee, 1540 3ème Avenue, Québec, 523-9485

DIVAN lit, fauteuil et table complètes, mobilier de chambre Villo, réfrigérateur GE 19 cc., TV Zenith 27", table cuisine et 4 chaises en fer blanc, 681-9831, 527-5999

LITS et matelas 39 à 50\$, 48" à 1 an d'usage, 255-832-6824

124 ALIMENTATION ET ALIMENTS NATURELS

BOEUF pour congelateur, nourri au grain, sans antibiotique ou hormone, 1-819-263-2422

POULETS de grain (nourris biologiquement) à vendre, 682-2545

128 AMEUBLEMENT

Annexe huile 455, sècheuse laine 755 sofa-lit 755 comptoir bar 855, bureau 3 tiroirs 505 vitrine 655, 647-1044

128 AMEUBLEMENT

AMEUBLEMENT complet, très propre, 661-2693, 833-0986

Annexe huile 455, sècheuse laine 755 sofa-lit 755 comptoir bar 855, bureau 3 tiroirs 505 vitrine 655, 647-1044

SERVICES ET VENTES 120 à 247

124 ALIMENTATION ET ALIMENTS NATURELS

DIRECTEMENT du manufacturier, mobilier de chambre moderne, 3 morceaux, meublement blanc, valeur 1999 pour 2095, 124 493 Canada Ltee, 1540 3ème Avenue, Québec, 523-9485

DIVAN lit, fauteuil et table complètes, mobilier de chambre Villo, réfrigérateur GE 19 cc., TV Zenith 27", table cuisine et 4 chaises en fer blanc, 681-9831, 527-5999

LITS et matelas 39 à 50\$, 48" à 1 an d'usage, 255-832-6824

128 AMEUBLEMENT

ENSEMBLE de salle à diner, 7 morceaux, style moderne, couleur noyer, 877-6022

J'ACHETE vos meubles et vous en vendis des profits en retour, estimation gratuite, Attention gens de l'Age d'Or, exemple complet, 656-1264, 454-4242, meublement Roger Gilbert, 3187 Ch. Ste-Foy

128 AMEUBLEMENT

MENAGE complet à vendre, 681-7396, soir 623-2573

Mobilier cuisine en chêne massif, mobilier de salon (modèles), table à café, 500\$, 623-0792

128 AMEUBLEMENT

Mobilier cuisine, bibliothèque murale vitre, meublement moderne, tres propre, 450\$, 643-8740

Mobilier de salon (modèles), à vendre, 325\$, après 17h 688-9555

Mobilier salon (modèles), 2 lampes, 350\$, 651-9673

PAYEZ EN JUILLET

Tous vos achats immédiats d'ameublement neufs de style ultra moderne, contemporain ou autres. Un bon choix, des marques renommées et des prix spéciaux vous attendent chez plusieurs meubles en magasin. Ex: ménage pour 3 appartements (17 pièces), 1.56\$, Livraison gratuite, Robitaille Inc. 504 Canadienne, 529-9488

128 AMEUBLEMENT

MOBIERS salon, cuisine, chambre, de 155 à 250\$, 622-4442

SALON et cuisine, cause divorce, 622-9497

130 ANIMAUX

Centre Sportif CANIN

Cours de dressage: privé, semi-privé et en groupe. Debutant immédiatement, 848-0052

CHENIL BEAUMONT

Achat, pension, niche, Doberman, Berger Allemand, Airedale, Coley, 837-5556

130 ANIMAUX

AQUARIUM 20 gal., couvercle et lumière, état neuf, 35\$, 2 Tortues terrestres, 305 chouchou, 683-9158

CHIOTS Labrador enregistrés, parents champions, ligne chaise & beauté, 4005 chouchou, 1-888-4688

130 ANIMAUX

COCKATILL blanc, ave cage, mobile, bainoire, 80\$ non négociable, 842-8350

COLLEJ miniature, enregistré, vacciné, cause démenagement, 663-7405

FAISANS 1 jour, 1.35 plus 0.25 semaine, 8.50 adulte, 6 éléveurs au gaz 75\$ chouchou, Soir 878-2766

132 ANTIQUITES

ANTIQUITES 654-4754

ARMOIRE antique, à vendre, 622-1828

BUFFET 100 ans, très propre, état neuf, 454-2314, 689-6005

132 ANTIQUITES

COLLECTIONNEUR DE MIAMI

Achets Louis Icar, Etchings, Tiffany, Handel, Pairpoint

Nous voyons complant, Appelez nos vives (305) 854-051

132 ANTIQUITES

REFRIGERATEURS, poeles, laveuses, sècheuses usagées, parfaite condition, Garantie écrite A. Vans, achetez en magasin des appareils neufs GE, Admiral, Hitachi, Danby et réparez les échanges, Robitaille 504 Canadienne, 529-9488

132 ANTIQUITES

URGENT BESOIN

PAYONS ARGENT COMPTANT

FRIGOS, poeles, laveuses, sècheuses, congelateurs, COMPAREZ

Dame Réfrigération 622-9866

132 ANTIQUITES

ACHAT REFRIGERATEUR

POELE LAVESUE, SECHESUE

MARZAR REFRIGERATION

842-3116

132 ANTIQUITES

FRIGO, poele, 375\$, congelateur 150\$, laveuse, sècheuse, 275\$, poele à aigle, 395\$

Dame Réfrigération, 622-9866

132 ANTIQUITES

Location, Location-achat

Cuisiniers, réfrigérateurs

Location Gomma, 623-7141

132 ANTIQUITES

ASPIRATEURS usagés, à partir de 50\$, M. B. LAYEUSE 525-9119, 633-6636

REFRIGERATEUR, poele, 300\$ les deux, laveuse, sècheuse, 295\$ les deux, 871-5560, 872-9177

132 ANTIQUITES

A 622-5456, Achat et vente d'appareils ménagers, J. Després Inc.

APPAREILS ménagers en social

Laveuse Express, Ent. 649-7034

132 ANTIQUITES

ASPIRATEUR Filter Queen, laveuse tapis, 295\$ chouchou, 681-8626

A vendre, poele, frigo, laveuse, sècheuse, congelateur, 661-1622

132 ANTIQUITES

CONGELATEUR Roy 15 cu., état neuf, 275\$, 827-5155

CUISINIERE Kenmore, Mark 2, bonne or, 200\$, Soir 653-7789

132 ANTIQUITES

LAVE-vaisselle amande

Hotpoint, 1966, 505, 823-8096

MINI laveuse Kenmore, 1 1/2 an d'usage, 405\$, Tel. 622-9420

133 APPAREILS MENAGERS

POELE Moffat 20 po. blanc, 1005, Après 17h. 626-0164.

REPARATION d'appareils ménagers toutes marques, 661-4935

149 CHASSE, PÊCHE ET ARTICLES DE SPORTS

EXCURSION DE CHASSE CARIBOU & PÊCHE NOUVEAU-QUEBEC saison 1988

Incluant transport à partir de résidence au camp de chasse, hébergement, repas style maison (chef cuisinier), chef de groupe, préparation et conservation du gibier et équipement complet, bateau et moteur à gaz, ceintures de sauvetage, communication (radio transmetteur), etc., etc. Nombre de chasseurs limité. Four information, composez: 659-3385

UNE EXPERIENCE A VIVRE!

133 APPAREILS MENAGERS

REFRIGERATEURS, poeles, laveuses, sècheuses usagées, parfaite condition, Garantie écrite A. Vans, achetez en magasin des appareils neufs GE, Admiral, Hitachi, Danby et réparez les échanges, Robitaille 504 Canadienne, 529-9488

133 APPAREILS MENAGERS

URGENT BESOIN

PAYONS ARGENT COMPTANT

FRIGOS, poeles, laveuses, sècheuses, congelateurs, COMPAREZ

Dame Réfrigération 622-9866

133 APPAREILS MENAGERS

ACHAT REFRIGERATEUR

POELE LAVESUE, SECHESUE

MARZAR REFRIGERATION

842-3116

133 APPAREILS MENAGERS

FRIGO, poele, 375\$, congelateur 150\$, laveuse, sècheuse, 275\$, poele à aigle, 395\$

Dame Réfrigération, 622-9866

LOGEMENTS

409 LORETTEVILLE-NEUFCHATEL

AVENUE AUMIER

A VOIR NEUFCHATEL

UN MOIS GRATUIT

MAISON NEUVE

MOIS GRATUITS

NOUVEAU

Promotion spéciale

410 MONTCALM

A 687-2610

165 Grande-Allée est

A 1050 RAYMOND CASGRAIN

A 775 CALIXA-LAVALLÉE

A 775 CALIXA-LAVALLÉE

410 MONTCALM

A 687-2610

Le Montmorency

165 Grande-Allée est

A 1050 RAYMOND CASGRAIN

A 775 CALIXA-LAVALLÉE

A 775 CALIXA-LAVALLÉE

410 MONTCALM

A 687-2610

Le Montmorency

165 Grande-Allée est

A 1050 RAYMOND CASGRAIN

A 775 CALIXA-LAVALLÉE

A 775 CALIXA-LAVALLÉE

410 MONTCALM

A 687-2610

Le Montmorency

165 Grande-Allée est

A 1050 RAYMOND CASGRAIN

A 775 CALIXA-LAVALLÉE

A 775 CALIXA-LAVALLÉE

410 MONTCALM

A 687-2610

Le Montmorency

165 Grande-Allée est

A 1050 RAYMOND CASGRAIN

A 775 CALIXA-LAVALLÉE

A 775 CALIXA-LAVALLÉE

410 MONTCALM

A 687-2610

Le Montmorency

165 Grande-Allée est

A 1050 RAYMOND CASGRAIN

A 775 CALIXA-LAVALLÉE

A 775 CALIXA-LAVALLÉE

410 MONTCALM

A 687-2610

Le Montmorency

165 Grande-Allée est

A 1050 RAYMOND CASGRAIN

A 775 CALIXA-LAVALLÉE

A 775 CALIXA-LAVALLÉE

410 MONTCALM

A 687-2610

Le Montmorency

165 Grande-Allée est

A 1050 RAYMOND CASGRAIN

A 775 CALIXA-LAVALLÉE

A 775 CALIXA-LAVALLÉE

410 MONTCALM

A 687-2610

Le Montmorency

165 Grande-Allée est

A 1050 RAYMOND CASGRAIN

A 775 CALIXA-LAVALLÉE

A 775 CALIXA-LAVALLÉE

410 MONTCALM

A 687-2610

Le Montmorency

165 Grande-Allée est

A 1050 RAYMOND CASGRAIN

A 775 CALIXA-LAVALLÉE

A 775 CALIXA-LAVALLÉE

410 MONTCALM

A 687-2610

Le Montmorency

165 Grande-Allée est

A 1050 RAYMOND CASGRAIN

A 775 CALIXA-LAVALLÉE

A 775 CALIXA-LAVALLÉE

410 MONTCALM

A 687-2610

Le Montmorency

165 Grande-Allée est

A 1050 RAYMOND CASGRAIN

A 775 CALIXA-LAVALLÉE

A 775 CALIXA-LAVALLÉE

410 MONTCALM

A 687-2610

Le Montmorency

165 Grande-Allée est

A 1050 RAYMOND CASGRAIN

A 775 CALIXA-LAVALLÉE

A 775 CALIXA-LAVALLÉE

410 MONTCALM

A 687-2610

Le Montmorency

165 Grande-Allée est

A 1050 RAYMOND CASGRAIN

A 775 CALIXA-LAVALLÉE

A 775 CALIXA-LAVALLÉE

410 MONTCALM

A 687-2610

Le Montmorency

165 Grande-Allée est

A 1050 RAYMOND CASGRAIN

A 775 CALIXA-LAVALLÉE

A 775 CALIXA-LAVALLÉE

410 MONTCALM

A 687-2610

Le Montmorency

165 Grande-Allée est

A 1050 RAYMOND CASGRAIN

A 775 CALIXA-LAVALLÉE

A 775 CALIXA-LAVALLÉE

410 MONTCALM

A 687-2610

Le Montmorency

165 Grande-Allée est

A 1050 RAYMOND CASGRAIN

A 775 CALIXA-LAVALLÉE

A 775 CALIXA-LAVALLÉE

410 MONTCALM

A 687-2610

Le Montmorency

165 Grande-Allée est

A 1050 RAYMOND CASGRAIN

A 775 CALIXA-LAVALLÉE

A 775 CALIXA-LAVALLÉE

410 MONTCALM

A 687-2610

Le Montmorency

165 Grande-Allée est

A 1050 RAYMOND CASGRAIN

A 775 CALIXA-LAVALLÉE

A 775 CALIXA-LAVALLÉE

412 RIVE-SUD

RECENTS - LEVIS

51-JEAN CHRYSTOSTOME

ST-JEAN CHRYSTOSTOME

ST-JEAN CHRYSTOSTOME

ST-JEAN CHRYSTOSTOME

ST-JEAN CHRYSTOSTOME

ST-JEAN CHRYSTOSTOME

ST-JEAN CHRYSTOSTOME

ST-JEAN CHRYSTOSTOME

ST-JEAN CHRYSTOSTOME

ST-JEAN CHRYSTOSTOME

ST-JEAN CHRYSTOSTOME

ST-JEAN CHRYSTOSTOME

ST-JEAN CHRYSTOSTOME

ST-JEAN CHRYSTOSTOME

ST-JEAN CHRYSTOSTOME

ST-JEAN CHRYSTOSTOME

ST-JEAN CHRYSTOSTOME

ST-JEAN CHRYSTOSTOME

ST-JEAN CHRYSTOSTOME

ST-JEAN CHRYSTOSTOME

ST-JEAN CHRYSTOSTOME

ST-JEAN CHRYSTOSTOME

ST-JEAN CHRYSTOSTOME

ST-JEAN CHRYSTOSTOME

ST-JEAN CHRYSTOSTOME

ST-JEAN CHRYSTOSTOME

ST-JEAN CHRYSTOSTOME

ST-JEAN CHRYSTOSTOME

ST-JEAN CHRYSTOSTOME

ST-JEAN CHRYSTOSTOME

ST-JEAN CHRYSTOSTOME

ST-JEAN CHRYSTOSTOME

ST-JEAN CHRYSTOSTOME

413 STE-FOY

A 2 PAS DE TOUT

A 653-3216, 659-5269

A 651-9461

A 911 PL. BELOEIL

A 653-5155

A 651-4643

A 878 Delage, App. 2

A 858 Delage, App. 3

A 1091 AVE. DUJON

A 659-3475

A 651-9735

A 879 PL. BELOEIL, #1

A 651-6662

A 2386 Jean Durand

A 651-9735

A 879 PL. BELOEIL, #1

A 651-6662

A 2386 Jean Durand

A 651-9735

A 879 PL. BELOEIL, #1

A 651-6662

A 2386 Jean Durand

A 651-9735

A 879 PL. BELOEIL, #1

A 651-6662

A 2386 Jean Durand

A 651-9735

A 879 PL. BELOEIL, #1

A 651-6662

A 2386 Jean Durand

A 651-9735

A 879 PL. BELOEIL, #1

A 651-6662

A 2386 Jean Durand

413 STE-FOY

GRAND Condo, près ministre

GRAND VERSAILLES

IMM. DES SEIGNEURS

JARDINS DES SEIGNEURS

LAFORÊT, 215, 413, 513

LAMBERTVILLE 413, 513

LAROCHE, 315, 413, 513

LE CHASSEUR, 413, 513

LE CHASSEUR, 413, 513

LE CHASSEUR, 413, 513

LE CHASSEUR, 413, 513

LE CHASSEUR, 413, 513

LE CHASSEUR, 413, 513

LE CHASSEUR, 413, 513

LE CHASSEUR, 413, 513

LE CHASSEUR, 413, 513

LE CHASSEUR, 413, 513

LE CHASSEUR, 413, 513

LE CHASSEUR, 413, 513

LE CHASSEUR, 413, 513

LE CHASSEUR, 413, 513

LE CHASSEUR, 413, 513

LE CHASSEUR, 413, 513

LE CHASSEUR, 413, 513

LE CHASSEUR, 413, 513

LE CHASSEUR, 413, 513

LE CHASSEUR, 413, 513

LE CHASSEUR, 413, 513

LE CHASSEUR, 413, 513

LE CHASSEUR, 413, 513

LE CHASSEUR, 413, 513

LE CHASSEUR, 413, 513

LE CHASSEUR, 413, 513

LE CHASSEUR, 413, 513

413 STE-FOY

GRAND Condo, près ministre

GRAND VERSAILLES

IMM. DES SEIGNEURS

JARDINS DES SEIGNEURS

LAFORÊT, 215, 413, 513

LAMBERTVILLE 413, 513

LAROCHE, 315, 413, 513

LE CHASSEUR, 413, 513

LE CHASSEUR, 413, 513

LE CHASSEUR, 413, 513

LE CHASSEUR, 413, 513

LE CHASSEUR, 413, 513

LE CHASSEUR, 413, 513

LE CHASSEUR, 413, 513

LE CHASSEUR, 413, 513

LE CHASSEUR, 413, 513

LE CHASSEUR, 413, 513

LE CHASSEUR, 413, 513

LE CHASSEUR, 413, 513

LE CHASSEUR, 413, 513

LE CHASSEUR, 413, 513

LE CHASSEUR, 413, 513

LE CHASSEUR, 413, 513

LE CHASSEUR, 413, 513

LE CHASSEUR, 413, 513

LE CHASSEUR, 413, 513

LE CHASSEUR, 413, 513

LE CHASSEUR, 413, 513

LE CHASSEUR, 413, 513

LE CHASSEUR, 413, 513

LE CHASSEUR, 413, 513

LE CHASSEUR, 413, 513

LE CHASSEUR, 413, 513

LOGEMENTS

414 ST-JEAN-BAPTISTE
A CHARLESBOURG ouest, sept...
RECHERCHE couple sérieux...

475 RUE RICHELIEU, 116, 3 1/2...
720 RUE St-Jean, 3 1/2, chauffe...

416 ST-SALVEUR
A 3225, 3 1/2, rénové, stationnement...

A LOUER, 2 1/2, 3 1/2, entrée...
A louer, 2 1/2, 3 1/2, entrée...

617 BONAVENTURE, 4 1/2...
CHRISTOPHE COLOMB, 4 1/2...

LANGELIER, 4 1/2, jolies, 5 1/2...
3 1/2, 3 1/2, NEUF, insaisonnés...

3 1/2, 3 1/2, NEUF, insaisonnés...
RUE Anna, grand 5 1/2, pour...

LIBRE 127-902 307
LIBRE immédiatement, 4 1/2...

MANOIR MONCEAU
PRÈS DU CH.U.L.
Grand 2 1/2, 4 1/2, 1 1/2...

3 1/2, 3 1/2, NEUF, insaisonnés...
RUE St-Michel, chauffé, eau...

SILLERY PLAZA, 3 1/2, 4 1/2...
1 1/2 SOUS sol de résidence...

419 VAL BÉLAI - VALCARTIER
A 1760 PIE XI, 3 1/2, 3005...

420 VANIER
A 4994 Beauport, 3 1/2, non...

GRAND 5 1/2 PIÈCES
CHAUFFÉ, eau chaude, fournaie...

MGR. PLESSIS
2 1/2, 3 1/2, 4 1/2, libre, bain...

1 MOIS GRATUIT
3 1/2, 4 1/2, 5 1/2, rénovés...

422 BANLIEUE ET AUTRES SECTEURS
A Petite Rivière St-François...

432 MAISONS A LOUER
A 355 ADER
Maison en rénovation, grand...

MAISONS A LOUER

A CHARLESBOURG ouest, sept...
A Charly maison en rangée...

A louer du vendredi avec option...
A louer du vendredi avec option...

A louer, 2 1/2, 3 1/2, entrée...
A louer, 2 1/2, 3 1/2, entrée...

A LOUER, 2 1/2, 3 1/2, entrée...
A louer, 2 1/2, 3 1/2, entrée...

CHRISTOPHE COLOMB, 4 1/2...
3 1/2, 3 1/2, NEUF, insaisonnés...

LANGELIER, 4 1/2, jolies, 5 1/2...
3 1/2, 3 1/2, NEUF, insaisonnés...

LIBRE 127-902 307
LIBRE immédiatement, 4 1/2...

MANOIR MONCEAU
PRÈS DU CH.U.L.
Grand 2 1/2, 4 1/2, 1 1/2...

3 1/2, 3 1/2, NEUF, insaisonnés...
RUE St-Michel, chauffé, eau...

SILLERY PLAZA, 3 1/2, 4 1/2...
1 1/2 SOUS sol de résidence...

419 VAL BÉLAI - VALCARTIER
A 1760 PIE XI, 3 1/2, 3005...

420 VANIER
A 4994 Beauport, 3 1/2, non...

GRAND 5 1/2 PIÈCES
CHAUFFÉ, eau chaude, fournaie...

MGR. PLESSIS
2 1/2, 3 1/2, 4 1/2, libre, bain...

1 MOIS GRATUIT
3 1/2, 4 1/2, 5 1/2, rénovés...

422 BANLIEUE ET AUTRES SECTEURS
A Petite Rivière St-François...

432 MAISONS A LOUER
A 355 ADER
Maison en rénovation, grand...

448 LIMOULOU

DES Boulevard ouest, près tere...
A louer, 2 1/2, 3 1/2, entrée...

POELE, réfrigérateur, sèche...
A louer, 2 1/2, 3 1/2, entrée...

STE-ODILE, chambres avec fr...
A louer, 2 1/2, 3 1/2, entrée...

450 MONTCALM
A 55 FRASER, meuble, 1435...
A 305 Grand Théâtre, grand...

A louer, 2 1/2, 3 1/2, entrée...
A louer, 2 1/2, 3 1/2, entrée...

CHRISTOPHE COLOMB, 4 1/2...
3 1/2, 3 1/2, NEUF, insaisonnés...

LANGELIER, 4 1/2, jolies, 5 1/2...
3 1/2, 3 1/2, NEUF, insaisonnés...

LIBRE 127-902 307
LIBRE immédiatement, 4 1/2...

MANOIR MONCEAU
PRÈS DU CH.U.L.
Grand 2 1/2, 4 1/2, 1 1/2...

3 1/2, 3 1/2, NEUF, insaisonnés...
RUE St-Michel, chauffé, eau...

SILLERY PLAZA, 3 1/2, 4 1/2...
1 1/2 SOUS sol de résidence...

419 VAL BÉLAI - VALCARTIER
A 1760 PIE XI, 3 1/2, 3005...

420 VANIER
A 4994 Beauport, 3 1/2, non...

GRAND 5 1/2 PIÈCES
CHAUFFÉ, eau chaude, fournaie...

MGR. PLESSIS
2 1/2, 3 1/2, 4 1/2, libre, bain...

1 MOIS GRATUIT
3 1/2, 4 1/2, 5 1/2, rénovés...

422 BANLIEUE ET AUTRES SECTEURS
A Petite Rivière St-François...

432 MAISONS A LOUER
A 355 ADER
Maison en rénovation, grand...

466 CHAMBRES ET PENSIONS

A Beauport, Seigneurie, cham...
A louer, 2 1/2, 3 1/2, entrée...

CHAMBRE et pension, occupa...
A louer, 2 1/2, 3 1/2, entrée...

DOMAINE MGA, Ancienne-Lore...
A louer, 2 1/2, 3 1/2, entrée...

MAISON pension pour person...
A louer, 2 1/2, 3 1/2, entrée...

CHAMBRE et pension, occupa...
A louer, 2 1/2, 3 1/2, entrée...

MAISON pension pour person...
A louer, 2 1/2, 3 1/2, entrée...

CHAMBRE et pension, occupa...
A louer, 2 1/2, 3 1/2, entrée...

MAISON pension pour person...
A louer, 2 1/2, 3 1/2, entrée...

CHAMBRE et pension, occupa...
A louer, 2 1/2, 3 1/2, entrée...

MAISON pension pour person...
A louer, 2 1/2, 3 1/2, entrée...

CHAMBRE et pension, occupa...
A louer, 2 1/2, 3 1/2, entrée...

MAISON pension pour person...
A louer, 2 1/2, 3 1/2, entrée...

CHAMBRE et pension, occupa...
A louer, 2 1/2, 3 1/2, entrée...

MAISON pension pour person...
A louer, 2 1/2, 3 1/2, entrée...

CHAMBRE et pension, occupa...
A louer, 2 1/2, 3 1/2, entrée...

MAISON pension pour person...
A louer, 2 1/2, 3 1/2, entrée...

CHAMBRE et pension, occupa...
A louer, 2 1/2, 3 1/2, entrée...

MAISON pension pour person...
A louer, 2 1/2, 3 1/2, entrée...

475 CONDOMINIUM A VENDRE

A louer ou vendre, Charlesbo...
A louer, 2 1/2, 3 1/2, entrée...

APPARTEMENTS beaux, loff...
A louer, 2 1/2, 3 1/2, entrée...

STE-FOY, boul Pie XII, luxu...
A louer, 2 1/2, 3 1/2, entrée...

CHAMBRE et pension, occupa...
A louer, 2 1/2, 3 1/2, entrée...

MAISON pension pour person...
A louer, 2 1/2, 3 1/2, entrée...

CHAMBRE et pension, occupa...
A louer, 2 1/2, 3 1/2, entrée...

MAISON pension pour person...
A louer, 2 1/2, 3 1/2, entrée...

CHAMBRE et pension, occupa...
A louer, 2 1/2, 3 1/2, entrée...

MAISON pension pour person...
A louer, 2 1/2, 3 1/2, entrée...

CHAMBRE et pension, occupa...
A louer, 2 1/2, 3 1/2, entrée...

MAISON pension pour person...
A louer, 2 1/2, 3 1/2, entrée...

CHAMBRE et pension, occupa...
A louer, 2 1/2, 3 1/2, entrée...

MAISON pension pour person...
A louer, 2 1/2, 3 1/2, entrée...

CHAMBRE et pension, occupa...
A louer, 2 1/2, 3 1/2, entrée...

MAISON pension pour person...
A louer, 2 1/2, 3 1/2, entrée...

CHAMBRE et pension, occupa...
A louer, 2 1/2, 3 1/2, entrée...

MAISON pension pour person...
A louer, 2 1/2, 3 1/2, entrée...

CHAMBRE et pension, occupa...
A louer, 2 1/2, 3 1/2, entrée...

475 CONDOMINIUM A VENDRE

A louer ou vendre, Charlesbo...
A louer, 2 1/2, 3 1/2, entrée...

APPARTEMENTS beaux, loff...
A louer, 2 1/2, 3 1/2, entrée...

STE-FOY, boul Pie XII, luxu...
A louer, 2 1/2, 3 1/2, entrée...

CHAMBRE et pension, occupa...
A louer, 2 1/2, 3 1/2, entrée...

MAISON pension pour person...
A louer, 2 1/2, 3 1/2, entrée...

CHAMBRE et pension, occupa...
A louer, 2 1/2, 3 1/2, entrée...

MAISON pension pour person...
A louer, 2 1/2, 3 1/2, entrée...

CHAMBRE et pension, occupa...
A louer, 2 1/2, 3 1/2, entrée...

MAISON pension pour person...
A louer, 2 1/2, 3 1/2, entrée...

CHAMBRE et pension, occupa...
A louer, 2 1/2, 3 1/2, entrée...

MAISON pension pour person...
A louer, 2 1/2, 3 1/2, entrée...

CHAMBRE et pension, occupa...
A louer, 2 1/2, 3 1/2, entrée...

MAISON pension pour person...
A louer, 2 1/2, 3 1/2, entrée...

CHAMBRE et pension, occupa...
A louer, 2 1/2, 3 1/2, entrée...

MAISON pension pour person...
A louer, 2 1/2, 3 1/2, entrée...

CHAMBRE et pension, occupa...
A louer, 2 1/2, 3 1/2, entrée...

MAISON pension pour person...
A louer, 2 1/2, 3 1/2, entrée...

CHAMBRE et pension, occupa...
A louer, 2 1/2, 3 1/2, entrée...

475 CONDOMINIUM A VENDRE

A louer ou vendre, Charlesbo...
A louer, 2 1/2, 3 1/2, entrée...

APPARTEMENTS beaux, loff...
A louer, 2 1/2, 3 1/2, entrée...

STE-FOY, boul Pie XII, luxu...
A louer, 2 1/2, 3 1/2, entrée...

CHAMBRE et pension, occupa...
A louer, 2 1/2, 3 1/2, entrée...

MAISON pension pour person...
A louer, 2 1/2, 3 1/2, entrée...

CHAMBRE et pension, occupa...
A louer, 2 1/2, 3 1/2, entrée...

MAISON pension pour person...
A louer, 2 1/2, 3 1/2, entrée...

CHAMBRE et pension, occupa...
A louer, 2 1/2, 3 1/2, entrée...

MAISON pension pour person...
A louer, 2 1/2, 3 1/2, entrée...

CHAMBRE et pension, occupa...
A louer, 2 1/2, 3 1/2, entrée...

MAISON pension pour person...
A louer, 2 1/2, 3 1/2, entrée...

CHAMBRE et pension, occupa...
A louer, 2 1/2, 3 1/2, entrée...

MAISON pension pour person...
A louer, 2 1/2, 3 1/2, entrée...

CHAMBRE et pension, occupa...
A louer, 2 1/2, 3 1/2, entrée...

MAISON pension pour person...
A louer, 2 1/2, 3 1/2, entrée...

CHAMBRE et pension, occupa...
A louer, 2 1/2, 3 1/2, entrée...

MAISON pension pour person...
A louer, 2 1/2, 3 1/2, entrée...

CHAMBRE et pension, occupa...
A louer, 2 1/2, 3 1/2, entrée...

481 BEAUPORT

ENSOLEILLE, jumelle 24x40, au...
A louer, 2 1/2, 3 1/2, entrée...

URGENT
Besoin grand bureau, facile...
A louer, 2 1/2, 3 1/2, entrée...

COURTAGE
Joli bungalow grand terrain...
A louer, 2 1/2, 3 1/2, entrée...

482 CAP-ROUGE - ST-AUGUSTIN
A Cap-Rouge, long golf, impec...
A louer, 2 1/2, 3 1/2, entrée...

483 LES SAULES - DUBERGER
A 4 minutes des centres, jol...
A louer, 2 1/2, 3 1/2, entrée...

484 CÔTE DE BEAUPRE - ÎLE ORLÉANS
CHATEAU-Richer, ancestrale...
A louer, 2 1/2, 3 1/2, entrée...

485 LORLETTEVILLE - NEUFCHATEL
A 4 minutes des centres, jol...
A louer, 2 1/2, 3 1/2, entrée...

486 LIMOULOU
A 2750, 3 1/2, 4 1/2, 5 1/2, ré...
A louer, 2 1/2, 3 1/2, entrée...

487 LES SAULES - DUBERGER
A 4 minutes des centres, jol...
A louer, 2 1/2, 3 1/2, entrée...

488 LIMOULOU
A 2750, 3 1/2, 4 1/2, 5 1/2, ré...
A louer, 2 1/2, 3 1/2, entrée...

489 LORLETTEVILLE - NEUFCHATEL
A 4 minutes des centres, jol...
A louer, 2 1/2, 3 1/2, entrée...

490 LIMOULOU
A 2750, 3 1/2, 4 1/2, 5 1/2, ré...
A louer, 2 1/2, 3 1/2, entrée...

491 BEAUPORT
A poliers, 1987, aires ouvertes...
A louer, 2 1/2, 3 1/2, entrée...

492 BEAUPORT
A poliers, 1987, aires ouvertes...
A louer, 2 1/2, 3 1/2, entrée...

493 BEAUPORT
A poliers, 1987, aires ouvertes...
A louer, 2 1/2, 3 1/2, entrée...

494 BEAUPORT
A poliers, 1987, aires ouvertes...
A louer, 2 1/2, 3 1/2, entrée...

495 BEAUPORT
A poliers, 1987, aires ouvertes...
A louer, 2 1/2, 3 1/2, entrée...

496 BEAUPORT
A poliers, 1987, aires ouvertes...
A louer, 2 1/2, 3 1/2, entrée...

485 CHARLESBOURG ET CHARLESBOURG-OUEST

ENSOLEILLE, jumelle 24x40, au...
A louer, 2 1/2, 3 1/2, entrée...

URGENT
Besoin grand bureau, facile...
A louer, 2 1/2, 3 1/2, entrée...

COURTAGE
Joli bungalow grand terrain...
A louer, 2 1/2, 3 1/2, entrée...

482 CAP-ROUGE - ST-AUGUSTIN
A Cap-Rouge, long golf, impec...
A louer, 2 1/2, 3 1/2, entrée...

483 LES SAULES - DUBERGER
A 4 minutes des centres, jol...
A louer, 2 1/2, 3 1/2, entrée...

484 CÔTE DE BEAUPRE - ÎLE ORLÉANS
CHATEAU-Richer, ancestrale...
A louer, 2 1/2, 3 1/2, entrée...

485 LORLETTEVILLE - NEUFCHATEL
A 4 minutes des centres, jol...
A louer, 2 1/2, 3 1/2, entrée...

486 LIMOULOU
A 2750, 3 1/2, 4 1/2, 5 1/2, ré...
A louer, 2 1/2, 3 1/2, entrée...

487 LES SAULES - DUBERGER
A 4 minutes des centres, jol...
A louer, 2 1/2, 3 1/2, entrée...

488 LIMOULOU
A 2750, 3 1/2, 4 1/2, 5 1/2, ré...
A louer, 2 1/2, 3 1/2, entrée...

489 LORLETTEVILLE - NEUFCHATEL
A 4 minutes des centres, jol...
A louer, 2 1/2, 3 1/2, entrée...

490 LIMOULOU
A 2750, 3 1/2, 4 1/2, 5 1/2, ré...
A louer, 2 1/2, 3 1/2, entrée...

491 BEAUPORT
A poliers, 1987, aires ouvertes...
A louer, 2 1/2, 3 1/2, entrée...

492 BEAUPORT
A poliers, 1987, aires ouvertes...
A louer, 2 1/2, 3 1/2, entrée...

493 BEAUPORT
A poliers, 1987, aires ouvertes...
A louer, 2 1/2, 3 1/2, entrée...

494 BEAUPORT
A poliers, 1987, aires ouvertes...
A louer, 2 1/2, 3 1/2, entrée...

495 BEAUPORT
A poliers, 1987, aires ouvertes...
A louer, 2 1/2, 3 1/2, entrée...

496 BEAUPORT
A poliers, 1987, aires ouvertes...
A louer, 2 1/2, 3 1/2, entrée...

Jardins de Coulonge
Studio, 4, 5 et 6 pièces disponibles.
Épicerie, sauna, piscine sur place.
Possibilité de stationnement intérieur.
Location: Lundi au vendredi, 8h30 à 17h.
Samedi et dimanche, 13h à 17h.
LOCATION: 682-5246

SAINT-FOY centre-ville
CONDOS A LOUER
2 chambres: 6255
3 chambres: 6755
Tous les services inclus dans le prix:
Chauffé - Éclairé - Eau chaude - Stationnement avec prise.
Tapis sur plancher de béton, interphone, piscine extérieure chauffée.
OCCUPATION IMMÉDIATE OU JUILLET
Pour rendez-vous: 687-2610

TRUST GÉNÉRAL
DUBERGER
2835, Létourneau, entreme...
2 foyers, bois franc, possibilité de revenu, impeccable, près de tout.
Rolland Lapointe 653-5174, 522-2112

TRUST GÉNÉRAL
BEAUPORT
8115, rue Sorcier, superbe à...
piscine, chêne, 3 chambres, 2 salles de bain, 2 portes-patio, Jenn-Air four, etc.
Rolland Lapointe 653-5174, 522-2112

LE BRIDGE CONTRAT
Edimédia Inc.
2788
DEUX PROBLÈMES
En réponse à une ouverture à 1 sans-atout, quelle enchère parmi 4, 5 et 6 sans-atout montre le meilleur jeu?
Réponse 1
Quelle est la bonne façon de manier les suites suivantes, en supposant que vous avez toutes les communications voulues:
a) Pour faire 4 plis?
Nord
A R V B
Sud
A 4
b) Pour faire 3 plis?
Nord
A R B
Sud
A V 4
Réponse 2
En réponse à une ouverture à 1 sans-atout (supposons 15 à 17 points), un saut à 4 sans-atout est une invitation au chelem que vous acceptez.
Maurice LAROCHELLE

MERCREDI 17 FÉVRIER
Le carré Vénus-Neptune vous poussera sans doute à une action précipitée qui risque d'échouer. Vous n'aurez guère le moral et il vous semblera que toutes vos entreprises sont vouées à l'échec. Reprenez confiance en vous et vous parviendrez à résoudre vos problèmes. Chance avec 21 et 6. ANNIVERSAIRES: Faites tendre vos efforts vers une amélioration sensible de vos rapports sociaux. Le succès de vos plans dépend beaucoup de vos divers alliances. NAISSANCES: Les enfants ne se jouent subtils, ils sauront improviser et seront à leur aise en toutes circonstances. Leur joie de vivre sera communicative. BELIER (21 mars - 20 avril) Profession: Le succès viendra à force d'énergie, accrochez-vous à ce que vous avez tenté et avec toute votre énergie et obstination. Affection: De petits affrontements n'empêchent pas une sérieuse entente. Santé: Bonne. TAUREAU (21 avril - 20 mai) Profession: Cette journée sera favorable à ceux qui possèdent une affaire personnelle, aux travailleurs indépendants et aux créateurs. Affection: Votre charme sera votre meilleur atout. Santé: Faites de la marche à pied. GÉMEAUX (21 mai - 21 juin) Profession: Vous avez intérêt à créer une équipe, à vous associer à des personnes dynamiques qui renonceraient vos activités. Affection: Une affection vous encouragera dans votre travail. Santé: Mangez des crudités. CANCER (22 juin - 22 juillet) Profession: Une certaine fatigue pourrait vous conduire à des erreurs de jugement, ne modifiez pas la voie suivie, elle finira par révéler positive. Affection: Apaisement certain au sujet de vos problèmes. Santé: Un peu de fatigue. LION (23 juillet - 22 août) Profession: Vos activités se transformeront, votre équipe de travail trouve de nouvelles bases et vous devez plus efficacement. Affection: Essayez de ne pas participer à une intrigue indigne de

MAISONS SEULES
480 ANCIENNE-LORLETTE
A VOIR!
Nouveau développement résidentiel, rue Turmel, 877-1309.
BUNGALOW 25x40, aires ouvertes, sous-sol fini, patio, 872-3321.
COURTAGE
Bungalow, 2 chambres, paysagé, secteur recherché, pour détails: Robert Lemay, 622-3272, Courtage Courrier, 659-2979.
COURTAGE
Luxueux immeuble, sous-sol aménagé, quartier résidentiel, près de tous les services. Taché 611-1748, Courtage Courrier, 659-2979.
COURTAGE
Sh

DÉCÈS ET AVIS DIVERS

remerciements • mémoriam • services anniversaires • funéraires

705 AVIS DE DÉCÈS

BROWN (Mlle Florida) — A Québec, le 16 février 1988, à l'âge de 85 ans, est décédée Mlle Florida Brown, fille de feu M. Georges Brown et de feu Delini Lagrange. La famille recevra les condoléances au

Funerarium de la Coopérative Funéraire de l'Anse
280, 8ième Rue.
Québec

mercredi de 11h. à 13h40. Le service religieux sera célébré le mercredi 17 février à 14h. en l'église de St-Zéphirin de Stadacona, et de là au cimetière St-Charles. Elle laisse dans le deuil son frère et ses belles-sœurs, M. et Mme Armand Brown (Liliane Lemieux), M. et Mme Brown (Lucienne Savard), ainsi que plusieurs neveux, nièces, cousins, cousines et amis. Pour renseignements: 529-6044.

CHAMPOUX (Guy)



A Québec, le 15 février 1988, à l'âge de 64 ans, est décédé Monsieur Guy Champoux, ex-entrepreneur en construction, époux de Dame Ghislaine Bergeron, il demeurait à Sillery. La famille recevra les condoléances au funérarium

Lépine-Cloutier Ltée
975, Marg.-Bourgeois
Québec

mercredi de 19h à 22h, jeudi de 12h à 13h45. Le service religieux sera célébré le jeudi 18 février 1988 à 14h en l'église St-Yves et de là au crématorium Lépine-Cloutier Ltée. Il laisse dans le deuil, outre son épouse, ses enfants: Francine (Luis Estaque), Johanne (Jean Provencher), Eric, plusieurs frères, sœurs, beaux-frères et belles-sœurs, ses beaux-parents, ses cousins et cousines. Compenser l'envoi de fleurs par un don au Centre d'Hématologie, Hôpital du St-Sacrement, 1050 Ch. Ste-Foy, Québec, G1S 4L8. Tél.: 682-7848. Pour renseignements: 529-3371.

CLICHE (Gertrude Labbe) — A l'Hôpital du St-Sacrement de Québec, le 14 février 1988, à l'âge de 74 ans et 11 mois, est décédée dame Gertrude Labbe, épouse de feu M. Dieudonné Cliche. Elle demeurait à Vallée Jonction. Les funérailles auront lieu le mercredi 17 février, à 15 heures. Départ de la résidence funéraire

Armand Plante Inc
210 rue Labbé
Vallée Jonction

à 14h45, pour l'église de l'Enfant-Jésus de Vallée Jonction, et de là au cimetière paroissial. Elle laisse dans le deuil ses enfants M. et Mme Eloi Labbé (Pauline), M. et Mme Eddy Mac-Iver (Claudette), M. et Mme Yvon Lessard (Denise), Mme Louise Cliche, M. et Mme Clément Cliche (Angele Laperrrière), M. et Mme Roger Cliche (Lucille Bourdeau), Nicole et Gabrielle Cliche, ses petits-enfants, et son arrière-petite-fille, sa sœur Mlle Louise-Philippe Nadeau (Hélène), ses belles-sœurs Mlle Orena Hébert (Marta Cliche), Mme Léonidas Fontaine (Marguerite Cliche), ses neveux, nièces, cousins, cousines. Veuillez noter que les visites se feront de 13h30 à 16h30, et de 19h à 22h, et mercredi jour des funérailles à compter de 13 heures.

COTE (Victor) — A l'Hôtel Dieu de Lévis, le 11 février 1988, à l'âge de 88 ans, est décédé M. Victor Côté. Il demeurait à Ste-Claire de Dorchester. Selon ses volontés, il a été confié au

Parc-Commemoratif La Souveraineté
301 Rang Ste-Anne
Quartier Laurentien
Québec

pour crémation. Le service religieux sera célébré le jeudi 18 février, à 14 heures, en présence des cendres en l'église Ste-Claire de Dorchester où la famille recevra les

condoléances une demi-heure avant la cérémonie. Il laisse dans le deuil Mme Alexandre Côté, Mme Gabrielle Côté Bourbonnais, M. Valère Côté, M. Roger Vincent, Mme Adélaïde Côté, Soeur Alice (religieuse Filles de la Sagesse), M. Aurèle Côté (Georgette Roy), M. Stanislas Côté (Louise Chasse), M. Adrien Côté (Judith Blouin), ainsi que plusieurs neveux, nièces, cousins, cousines et amis. Pour renseignements: 529-0136.

COULOMBE (Charles) — A l'Hôpital de l'Enfant-Jésus, le 16 février 1988, à l'âge de 69 ans et 10 mois, est décédé M. Charles Coulombe, époux de dame Madeleine Gosselin. Il demeurait à St-Laurent. I.O. Selon ses volontés, il ne sera pas exposé. Le service religieux sera célébré le jeudi 18 février à 15 heures, en l'église de St-Laurent I.O. et de là au crématorium. La famille recevra les condoléances à l'église une demi-heure avant la cérémonie. Direction des funérailles

F.X. Bouchard Inc
628 Chemin Royal
St-Pierre I.O.

Il laisse dans le deuil outre son épouse, ses enfants, son gendre, et ses belles-filles: Mario (Johanne Vézina), Ginette (Paul Woldansky), Martin (Kosal Poew), ses petits-enfants: Jonathan, Natasha, Robin, et Rebecca, sa belle-mère Mme Alice Gosselin, son frère, ses sœurs, son beau-frère, et ses belles-sœurs, M. et Mme Uric Emond (Béatrice), Mme Bernadette Drolet, M. et Mme Roger Coulobé (Régina Bouchard), Mlle Huguette Gosselin, ainsi que plusieurs neveux et nièces. Compenser l'envoi de fleurs par un don à la Maison Michel Sarrazin, C.P. 392, 2101 Chemin St-Louis, Sillery, G1T 2R5, tél. 688-0878. Pour renseignements: 683-9838.

DAIGLE (Huguette) — A l'Hôtel-Dieu de Québec, le 15 février 1988, à l'âge de 40 ans, est décédée Mlle Huguette Daigle, fille de feu Maurice Daigle et de feu dame Loretta Savard. Elle demeurait à Val Belair. La famille recevra les condoléances au salon

Falardeau et Roy
30, rue St-Joseph
Loretteville

mercredi de 19 à 22h. Jeudi, jour des funérailles, de midi trente à 13h30. Le service religieux sera célébré le jeudi 18 février, à 14h., en l'église St-Gérard Magella, et de là au cimetière paroissial. Elle laisse dans le deuil ses frères et sa belle-sœur, Camille (Christine Charest), Maurice, ses nièces et neveux Chantal, Patrick, Marie-Claude, plusieurs oncles, tantes, cousins, cousines. Pour renseignements: 842-3737.

DE CARUFEL (Roland) — A l'Hôpital Laval, le 16 février 1988, à l'âge de 68 ans, est décédé M. Roland de Carufel. Il était représentant médical retraité de la Cie Schering, époux de dame Mariette Carle. Il demeurait à Ste-Foy. Selon ses volontés, il ne sera pas exposé. Un service sera chanté le vendredi 19 février, à 10h30, en l'église St-Benoît-Abbé, Ste-Foy, et de là au cimetière St-Louis de Trois-Rivières, sous la direction de la maison

Lépine-Cloutier Ltée
715, St-Vallier est
Québec

La famille recevra les condoléances à l'église, 45 minutes avant la cérémonie. Il laisse dans le deuil, outre son épouse, ses enfants: Hélène, Louise, Jean-François, Marie (Yvan Guilbault); ses petits-enfants: Jean-François, Mélanie et Chantal; ses frères et belles-sœurs: Roger (Georgette Allard), Jean-Paul, prêtre, Sr Juliette Carle, c.n.d., Simone Marineau, Madeleine Carle (Camille Gervais); ainsi que plusieurs neveux, nièces, cousins, cousines et amis. Que toute offrande de fleurs se traduise par un don à l'Association Pulmonaire du Québec, 1173, Charest ouest, suite 240, Québec, G1N 2C9. Pour renseignements: 529-3371.

DENIS (Jacqueline, née Drolet) — A Québec, le 16 février 1988, à l'âge de 55 ans et 5 mois, est décédée dame Jacqueline Drolet, épouse de M. Gérard Denis. Elle demeurait à Donnacona (Les Ecurieuls). La famille recevra les condoléances au funérarium

Roger Benoit & Fils Ltée
324, Notre-Dame
Donnacona

mercredi de 19h à 22h, jeudi de 14h à 16h30 et de 19h à 22h, vendredi à compter de 12h30. Les funérailles auront lieu le vendredi 19 février, à 14h30, en l'église St-Jean-Baptiste de Donnacona (Les Ecurieuls) et de là au cimetière paroissial. Elle laisse dans le deuil, outre son époux, ses enfants, gendres et belles-filles: Ghislaine, Marcel (Madeleine Denis), Cécile (Christian Riopel), Marie-Claire, François (Anne Côté); sa mère: Mme Noël Drolet; ses frères, sœurs, beaux-frères et belles-sœurs: M. et Mme Gilbert Drolet (Raymonde Dussault), M. et Mme Raymond Drolet (Thérèse Côté), M. et Mme Jean-Guy Drolet (Liliane Bourque), M. et Mme Pierre Drolet (Jacynthe Trepanier), MM Fernand et Antoine Drolet, M. et Mme André Vézina (Georgette Drolet), M. et Mme Jean-Marc Bouliane (Claudette Drolet), M. et Mme Edouard Auger (Pauline Drolet), Sr Claire Drolet, Huguette et Thérèse Drolet, Mme Jean-Guy Bérubé (Denise Denis), M. et Mme Roger Bernard (Jeanne Denis); ainsi que plusieurs petits-enfants, neveux et nièces, cousins et cousines.

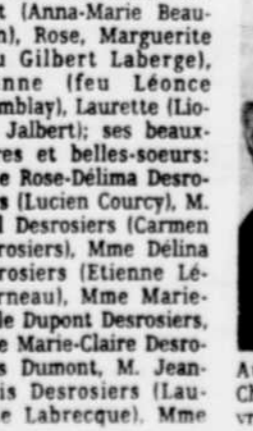
DEOM (Soeur Irène s.f.a.) — A l'Hôpital St-François d'Assise de Québec, le 15 février 1988, à l'âge de 70 ans, est décédée Soeur Irène Deom, s.f.a., en religion Soeur Irène-du-Sacré-Coeur, fille de feu Emile Deom et de feu Angéline Sauriol, de Montréal. Les funérailles auront lieu le mercredi 17 février 1988, à 14 heures en la Chapelle de la Maison Ste-Marie des Anges, au 600 60e Rue est, Charlesbourg. L'inhumation se fera au cimetière de la communauté des Soeurs de St-François d'Assise, à Charlesbourg. La défunte laisse dans le deuil outre sa communauté, son frère, et ses sœurs, M. Emile Deom (Liliane Lefebvre), Mme Real St-Onge (Gilberte Deom) de Longueuil, Soeur Marguerite Deom, s.f.a., de Haiti, quelques neveux et nièces, cousins et cousines. La communauté ainsi que la famille recevront les condoléances à la Maison Ste-Marie des Anges, le mercredi 16 février à compter de 14 heures. La direction des funérailles a été confiée à la maison

J. Bouchard & Fils Ltée
320 5e Rue
Québec

Pour renseignements: 529-9221.

DESPRES (Jean-Paul C.) — A l'Hôtel-Dieu de Montmagny, le 15 février 1988, à l'âge de 69 ans, est décédé M. Jean-Paul C. Després, époux de dame Thérèse Desrosiers. Il demeurait à Montmagny. La famille recevra les condoléances à la résidence funéraire Laurent Normand Inc, 115, rue St-Louis Montmagny le mercredi 17 février, de 19h à 22h et jeudi de 14h à 17h et de 19h à 22h, vendredi, jour des funérailles à compter de 13h. Le service religieux sera célébré le vendredi 19 février 1988, à 15h, en l'église St-Thomas de Montmagny et de là au cimetière paroissial. Il laisse dans le deuil, outre son épouse Thérèse, ses enfants: Raymond (Armand Gaudreau), Marcel (Cécile Beaudoin), Doris (André Simard); ses petits-enfants: Julie et Claudine Després, Julien Simard; ses frères et sœurs: Gérard (Marie-Anne Beaudoin), Laurent (Anna-Marie Beaudoin), Rose, Marguerite (feu Gilbert Laberge), Jeanne (feu Léonce Tremblay), Laurette (Lionel Jalbert); ses beaux-frères et belles-sœurs: Mme Rose-Délina Desrosiers (Lucien Courcy), M. Réal Desrosiers (Carmen Desrosiers), Mme Delina Desrosiers (Etienne Lévesque), M. Marie-Paule Dupont Desrosiers, Mme Marie-Claire Desrosiers Dumont, M. Jean-Louis Desrosiers (Laurénte Labrecque). Mme

HAMEL (Dominique)



Au Centre Hospitalier Chauveau, le lundi 15 février 1988, à l'âge de 74

ans, est décédé M. Dominique Hamel, ex-agent de Corps Canadien des Commissionnaires, époux de dame Rose-Aimée Hamel. Il demeurait à Loretteville. La famille recevra les condoléances au salon

Falardeau et Roy
30, rue St-Joseph
Loretteville

mercredi de 14 à 17h, et de 19 à 22h. Jeudi, jour des funérailles, de midi à 13h45. Le service religieux sera célébré le jeudi 18 février, à 14h., en l'église St-Ambroise de Loretteville, et de là au cimetière paroissial. Il laisse dans le deuil outre son épouse, son fils et sa belle-fille Marc (Micheline Dandurand), son petit-fils David-Martin, ses frères, sœurs, beaux-frères, belles-sœurs M. et Mme Herve Hamel, M. et Mme Jean-Baptiste Hamel, Mme Catherine Drolet-Hamel, Mme Jules Durand (Céline), Mme Lucienne Marcotte-Hamel, Mme Joseph Robitaille (Frestine), M. et Mme Pierre Bertrand (Marie), M. et Mme Edouard Bertrand (Graziella), M. Alexandre Hamel, Mme Jeannette Gauvin-Hamel, M. et Mme Roland Boiteau, Mme Alice Lemaire-Hamel, Mme Gemma Auclair-Hamel, Mme Cécile Allard-Hamel, Mme Jacqueline Hamel-Lapointe, M. et Mme Cyril Allard, M. et Mme Leger Hamel, ainsi que plusieurs neveux, nièces, cousins, cousines et amis. Pour renseignements: 842-3737.

Marius Pelletier
à 14h20, pour l'église de St-Damase, et de là au cimetière paroissial. Elle laisse dans le deuil ses enfants Carmen Rita (Armand Pelletier), de Tourville, M. Paul-Emile Dubé, de Montréal, Valéda (Florent Lord), de St-Damase, sa sœur, ses frères, Mme Lucie Murphy, de Bedford, Maine, M. Wellee Murphy, de Bedford, Maine, M. James Murphy, de Astoria, Pennsylvanie, sa belle-sœur Mme Lucienne Tremblay, de St-Aubert, ses petits-enfants, arrière-petits-enfants, neveux et nièces. La direction des funérailles a été confiée à la maison

Marius Pelletier
La Pocatière
et St-Jean Port-Joli

JARNUSZKIEWICZ (Filomena) — A Québec, le 15 février 1988, est décédée Dame Filomena Jarnuszkiewicz, épouse de Zbigniew Jarnuszkiewicz. Un service sera chanté le mercredi 17 février 1988 à 14h en l'église St-Charles Garnier, ou la famille recevra les condoléances, une demi-heure avant la cérémonie. Elle laisse dans le deuil, outre son époux, ses enfants: Ewa et Agnès, sa famille au Canada et en Europe. La direction des funérailles a été confiée à la maison

Coopérative Funéraire du Plateau
950 des Erables
Québec G1R 2M5

Veillez compenser l'envoi de fleurs par des dons à la Maison Michel Sarrazin, C.P. 392, Sillery, G1T 2R5. Tél.: 688-0878. Pour renseignements: 681-2667.

Lépine-Cloutier Ltée
715 rue St-Vallier est
Québec

Un service sera chanté en présence du défunt, le jeudi 18 février, à 11 heures en l'église Ste-Maria Goretti, ou la famille recevra les condoléances une demi-heure avant la cérémonie. Il laisse dans le deuil outre son épouse, ses fils, Christiane (François Larsen), Michèle (Jean-François Garon), Chantale (Alain Jacques), Natalie (Pierre Giovenazzo), ses frères, sœurs, beaux-frères, et belles-sœurs Pierrette Emond (Gérard Auger), Jean-Louis Emond (Thérèse Racine), Janine Emond Proulx, Yvan Emond (Thérèse Gagnon), Claude Emond (Denise Lachance), Jacques Emond (Réjeane Robert), Madeleine Letelier Emond, Roger Rouleau, Roland Rouleau (Marie-Paule Gagné), Yolande Rouleau (Yvan Delisle), Guy Rouleau (Colette Gagné), Jacques Rouleau, Thérèse Rouleau (Ghislain Giroux), Claude Rouleau (Aline Robert), André Rouleau (Suzanne Marois), Gisèle Lamontagne Rouleau, ainsi que plusieurs neveux et nièces, cousins, cousines, oncles et tantes, et de nombreux amis. Compenser l'envoi de fleurs par un don à l'Institut de Cardiologie de l'Hôpital Laval, 2725 Chemin Ste-Foy, Québec, G1V 4G5, tél. 656-8711. Pour renseignements: 529-3371.

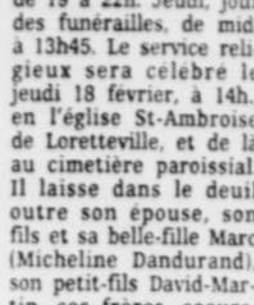
LAMBERT (Frère Antonio)



Le Provincial des Frères Maristes de Québec et la communauté de Châteaurocher font part du rappel à la maison du Père, du cher Frère Antonio Lambert (Louis-Vénérand) survenu au Mont-Champagnat, le mardi 16 février 1988, dans sa 74e année, la 56e de son entrée en communauté. Il était le fils de Ephrem Lambert et de Alexina Lessard, tous deux décédés, de St-Joseph de Beauce. Frère Antonio a œuvré dans l'éducation à la Baie St-Paul, à Roberval, à St-Joseph et à Beauceville. En tous ces endroits, il s'est dévoué de façon spéciale à la préparation des enfants de chœur, à la beauté des célébrations liturgiques tout en apportant une contribution très appréciée aux chorales paroissiales. Il laisse dans le deuil, outre ses confrères en communauté, des cousins et cousines, de nombreux amis et anciens élèves. La dépouille mortelle est exposée au salon de la communauté, au Mont-Champagnat, 7141, av. Royale, Château-Richer; c'est là

que se déroulera la cérémonie des funérailles, le jeudi 18 février 1988, à 19h30. Direction des funérailles

F.X. Bouchard Inc
4100, boul. Ste-Anne
Montmorency



LAMONTAGNE (Michel)

A l'hôpital de l'Enfant-Jésus, le 16 février 1988, à l'âge de 39 ans, est décédé Michel Lamontagne, époux de Claire Lavergne. Il demeurait à Beauport. La famille recevra les condoléances à la

Coopérative Funéraire de la Seigneurie
2150, ave Deblois
Giffard, Beauport

mercredi, le 17 février, de 14 à 17h et de 19 à 22h, jeudi, jour des funérailles, à compter de 13h. Le service religieux sera célébré le jeudi, 18 février 1988, à 15h, en l'église St-Ignace de Loyola, Giffard et de là au cimetière paroissial. Il laisse dans le deuil outre son épouse, ses enfants: Chantal et François, sa mère Lucille Tanguay Bergeron, son frère Reynald, son beau-père Jean-Marie Lavergne, sa nièce Isabelle, son neveu Martin, ainsi que de nombreux oncles, tantes, cousins, cousines et amis. Pour renseignements: 663-4735.

LA VIGNE (Roger) — A Dorion, le 15 février 1988, à l'âge de 63 ans, est décédé Monsieur Roger Lavigne, époux de Rolande Goupil. Outre son épouse, il laisse dans le deuil ses enfants: Solange (Patrick Devlin), Denis (Monique Dupuis), son petit-fils: Jean-Neil. Il laisse également ses frères et sœurs, beaux-frères et belles-sœurs. Les funérailles auront lieu le jeudi 18 février 1988. Le convoi funèbre partira des salons

Raymond Trudeau Enr
12, rue St-Charles
Dorion

pour se rendre à l'église Très Sainte-Trinité où le service sera célébré à 11h et de là au cimetière du même endroit. Parents et amis sont priés d'assister sans autre invitation. Heure des visites: mardi et mercredi de 14h à 17h et de 19h à 22h.

LEGAULT (Hélène Lapiere) — A l'Hôpital Laval, le 13 février 1988, est décédée dame Hélène Lapiere, épouse de M. André Legault, courtier assurance agréé. Elle demeurait à Cap-Rouge. Selon ses volontés elle a été confiée au crématorium

Lépine-Cloutier Ltée
715 rue St-Vallier est
Québec

Un service sera chanté en présence des cendres, le jeudi 18 février à 14h, en l'église St-Félix de Cap-Rouge, où la famille recevra les condoléances une demi-heure avant la cérémonie. Elle laisse pour pleurer sa perte, outre son époux, ses 2 fils, Pierre (Louise Robitaille), Guy, son petit-fils, Martin, ses petites-filles, Anick et Claudia. Compensez l'envoi de fleurs par un don à la Société canadienne du cancer, 489 bd. St-Cyrille ouest, Québec G1S 1S2, tél. 683-8666. Pour renseignements: 529-3371.

MINVILLE (Sr Annie, c.n.d. 'Sr de la Trinité') — A Beauport, le 15 février 1988, à l'âge de 80 ans et 10 mois, est décédée Sr Annie Minville des Soeurs de la Congrégation de Notre-Dame, fille de feu M. Delphis Minville et de feu dame Marie-Louise Gendreau. Elle demeurait à Beauport. Elle sera exposée à la résidence funéraire

Wilbrod Robert & Fils
738, ave Royale
Beauport

mardi de 14h à 17h et de 19h à 22h, mercredi, jour des funérailles, de midi à 13h45. Le service religieux sera célébré le mercredi, 17 février, à 14h, en l'église Notre-Dame de la Nativité de Beauport et de là au cimetière Belmont. Elle laisse dans le deuil les mem-

bres de sa communauté, ses sœurs Mme Jeanne Minville Leclerc, Mlle Thérèse Minville, son frère M. Donat Minville ainsi que ses neveux et nièces. Pour renseignements: 661-9223

PAQUET (Gaston) — A l'Hôpital Enfant-Jésus, le mardi 16 février 1988, à l'âge de 85 ans, est décédé Gaston Paquet, atrefois de Giffard. Selon ses volontés, il ne sera pas exposé. Un service sera chanté à Longueuil à une date ultérieure. Il laisse dans le deuil ses enfants et ses gendres, Thérèse (Noël Roy), Bernard, Raymond, Guy, Monique (Armand Nollet), sa sœur Imelda, ses petits-enfants Jocelyne, François, Bernard, Benoit, Nathalie et Judith. La direction des funérailles a été confiée à la

Coopérative Funéraire du Plateau
950 des Erables
Québec G1R 2M5

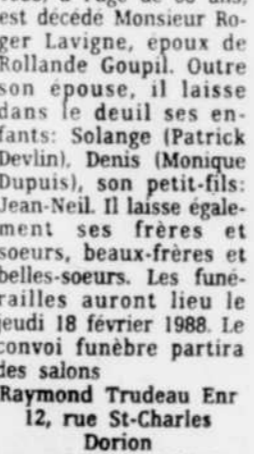
Pour renseignements: 681-2667.

PARADIS (David) — A Fenn, Alberta, le 13 février 1988, à l'âge de 68 ans, est décédé M. David Paradis, fils de feu M. Maxime Paradis et de feu dame Yvonne Talbot. Il demeurait en Alberta. La famille recevra les condoléances à la résidence funéraire

Laurent Normand Inc.
180, rue St-Ignace
Montmagny

mercredi, jour des funérailles, à compter de 12h30. Le service religieux sera célébré le mercredi 17 février 1988, à 15h, en l'église St-Mathieu de Montmagny et de là au cimetière paroissial. Il laisse dans le deuil, sa grande amie: Mme Marie Randon de Fenn, Alberta; ses frères et sœurs, beaux-frères et belles-sœurs: Juliette (feu Maurice Paquet), Joseph (Pit) (Claire Morin), Thérèse (feu Roland Blanc), feu Donat (Mary James) de Thompson, Manibota, Marie-Claire, Françoise (Jean-Paul Barde), Oscar (Monique Moreau) de Québec, Cyrille (Henriette Bernatchez), Antonio (Monique Gaudreau), Henri (Jeanne Boudreau) de Sept-Îles, Denis (Margot Caron), Colombe (Claude Moreau); ainsi que plusieurs neveux, nièces, cousins, cousines et amis. Pour renseignements: 248-0545.

POULIOT (Gérard)



A Fort Lauderdale, le 15 février 1988, à l'âge de 56 ans, est décédé M. Georges-Henri Vallières, président de G.H. Vallières Inc., époux de dame Raymond Brochu. Il demeurait à Ste-Foy. La famille recevra les condoléances au funérarium

Lépine-Cloutier Ltée
9255, boul. l'Ormère
Neufchâtel

mercredi, de 14 à 17h., et de 19 à 22h. Jeudi, de 11 à 15h10. Le service religieux sera célébré le jeudi 18 février, à 15h30, en l'église St-Ambroise de Loretteville, et de là au crématorium Lépine-Cloutier Ltée. Il laisse dans le deuil outre son épouse, ses enfants: Céline (Daniel Lavoie), Alain et Michel, ainsi que ses petits-fils Pierre-Olivier, ses frères, sœurs, Raymond, Nelson (Juliette Poulin), Fernand (Rachel Beaudoin), Aimé (Marielle Drouin), Madeleine (Maurice Gagnon), Gilbert (Monique Gourde), Jacqueline (Roger Beauregard), Georges Gingras, ses beaux-frères, belles-sœurs, Conrad, Rolande (Hervé Baillargeon), Germaine (Armand Baillargeon), Mariette (Laurent Chabot), Antoine (Monique Nadeau), Lucienne (Claude Lessard), Marc (Jocelyne Carrier), ainsi que plusieurs neveux et nièces. Compenser l'envoi de fleurs par un don à l'Institut de Cardiologie de l'Hôpital Laval, 2725 ch. Ste-Foy, Ste-Foy, G1V 4G5, 656-8711. Pour renseignements: 529-3371

VERREAULT (Marie-Anne Picard) — Le samedi, 20 février 1988, à 19h30, en l'église St-François, Ile d'Orléans, sera célébrée une messe anniversaire pour dame Marie-Anne Verreault, épouse de Paul-Aimé Picard. Parents et amis sont priés d'assister sans autre invitation.

VERREAULT (Marie-Anne Picard)

Le samedi 20 février 1988, à 16h, en l'église de l'Ange-Gardien, sera célébré le service anniversaire de Marie-Ange Hébert, épouse d'Alexandre Huot. M. Huot et ses enfants vous invitent à vous joindre à eux pour cette célébration.

ROBITAILLE (Dr Jean-Charles) — Le samedi 20 février 1988, à 17h, en l'église St-Jérôme de Charlesbourg, sera chantée une messe anniversaire à la mémoire du Dr Jean-Charles Robitaille. Merci aux parents et amis qui s'uniront à la famille pour cette célébration.

VERREAULT (Marie-Anne Picard)

Le samedi, 20 février 1988, à 19h30, en l'église St-François, Ile d'Orléans, sera célébrée une messe anniversaire pour dame Marie-Anne Verreault, épouse de Paul-Aimé Picard. Parents et amis sont priés d'assister sans autre invitation.

VERREAULT (Marie-Anne Picard)

Le samedi, 20 février 1988, à 19h30, en l'église St-François, Ile d'Orléans, sera célébrée une messe anniversaire pour dame Marie-Anne Verreault, épouse de Paul-Aimé Picard. Parents et amis sont priés d'assister sans autre invitation.

VERREAULT (Marie-Anne Picard)

Le samedi, 20 février 1988, à 19h30, en l'église St-François, Ile d'Orléans, sera célébrée une messe anniversaire pour dame Marie-Anne Verreault, épouse de Paul-Aimé Picard. Parents et amis sont priés d'assister sans autre invitation.

que plusieurs autres beaux-frères, belles-sœurs, neveux, nièces et amis. Pour renseignements: 529-3371.

720 REMERCIEMENTS

CAREAU (Rosalia Boutin) — Les membres de la famille Boutin remercient sincèrement tous les parents et amis qui ont témoigné des marques de sympathie lors du décès de Rosalia Boutin, épouse de feu Eugene Careau, survenu le 18 janvier 1988, soit par offrandes de messes et assistance aux funérailles. Veuillez considérer ces remerciements comme personnels.

NADEAU (François) — Les membres de la famille de M. Edmond Nadeau désirent remercier tous les parents et amis qui ont témoigné des marques de sympathie lors du décès de Monsieur François Nadeau, survenu le 11 février 1988, soit par offrandes de messes, affiliations de prières, envoi de fleurs, visites ou assistance aux funérailles. A tous un cordial merci.

725 SERVICES ANNIVERSAIRES

HUOT (Marie-Ange Hébert)

ROBITAILLE (Dr Jean-Charles) — Le samedi 20 février 1988, à 17h, en l'église St-Jérôme de Charlesbourg, sera chantée une messe anniversaire à la mémoire du Dr Jean-Charles Robitaille. Merci aux parents et amis qui s'uniront à la famille pour cette célébration.

VERREAULT (Marie-Anne Picard)

Le samedi, 20 février 1988, à 19h30, en l'église St-François, Ile d'Orléans, sera célébrée une messe anniversaire pour dame Marie-Anne Verreault, épouse de Paul-Aimé Picard. Parents et amis sont priés d'assister sans autre invitation.

VERREAULT (Marie-Anne Picard)

Le samedi, 20 février 1988, à 19h30, en l'église St-François, Ile d'Orléans, sera célébrée une messe anniversaire pour dame Marie-Anne Verreault, épouse de Paul-Aimé Picard. Parents et amis sont priés d'assister sans autre invitation.

VERREAULT (Marie-Anne Picard)

Le samedi, 20 février 1988, à 19h30, en l'église St-François, Ile d'Orléans, sera célébrée une messe anniversaire pour dame Marie-Anne Verreault, épouse de Paul-Aimé Picard. Parents et amis sont priés d'assister sans autre invitation.

VERREAULT (Marie-Anne Picard)

Le samedi, 20 février 1988, à 19h30, en l'église St-François, Ile d'Orléans, sera célébrée une messe anniversaire pour dame Marie-Anne Verreault, épouse de Paul-Aimé Picard. Parents et amis sont priés d'assister sans autre invitation.

VERREAULT (Marie-Anne Picard)

Le samedi, 20 février 1988, à 19h30, en l'église St-François, Ile d'Orléans, sera célébrée une messe anniversaire pour dame Marie-Anne Verreault, épouse de Paul-Aimé Picard. Parents et amis sont priés d'assister sans autre invitation.

VERREAULT (Marie-Anne Picard)

Le samedi, 20 février 1988, à 19h30, en l'église St-François, Ile d'Orléans, sera célébrée une messe anniversaire pour dame Marie-Anne Verreault, épouse de Paul-Aimé Picard. Parents et amis sont priés d'assister sans autre invitation.

VERREAULT (Marie-Anne Picard)

Ti-Jean Carignan, un violonneux sans pareil

♦ MONTREAL (PC) — Jean Carignan, que l'on considérait comme l'un des plus grands violonneux au Canada, est décédé, hier, à l'âge de 71 ans, à l'hôpital Notre-Dame de Montreal, des suites d'une embolie cérébrale.

«Ti-Jean» Carignan avait reçu des témoignages d'admiration du monde entier, ainsi que des plus grands violonneux du siècle. Il a été appelé à donner des concerts sur les plus grandes scènes du monde aux États-Unis, en France et en Grande-Bretagne, entre autres. Il a même joué devant la reine d'Angleterre.

Il aura finalement été plus reconnu à l'étranger que dans son propre pays, où il a dû gagner sa vie comme apprenti cordonnier et chauffeur de taxi.

«J'étais plus connu à l'étranger que je ne l'étais dans la province de Québec. Ça fait drôle quand on joue à Carnegie Hall un soir et que le lendemain matin on est obligé de chauffer un taxi», avait-il déjà déclaré dans une entrevue à Radio-Canada.

Jean Carignan était un érudit de la musique traditionnelle. Il en a fouillé l'origine en Écosse et en Irlande. Cet homme du peuple, simple et enjoué, était en fait un des seuls dépositaires d'une tradition musicale orale impressionnante. On dit qu'il connaissait plus de 500 réels dans les styles des plus grands violonneux.

C'est de son père, lui-même violonneux, qu'il tenait ce goût particulier pour l'instrument. Il a commencé à jouer très jeune dans les rues de Sherbrooke et de Montreal, et à l'âge de 15 ans il faisait partie d'un orchestre qui donnait des représentations un peu partout en province. Il a eu comme professeur le grand violonneux québécois Joseph Allard.

Plus tard, Jean Carignan a joué avec les plus grands violonneux du monde dont sir Yehudi Menuhin, lors d'un concert avec l'Orchestre symphonique de Montreal, en 1978.

«Quand on m'a dit que j'allais

L'Opposition qualifie de «bidon» le futur Conseil de la famille

♦ (D'après PC) — L'opposition péquiste qualifie de «bidon» un organisme que le gouvernement Bourassa est en train de créer.

Au cours de la commission parlementaire qui étudiait, hier, le projet de loi 94 instituant le Conseil de la famille, le député péquiste de Lavolette, Jean-Pierre Jolivet, a soutenu que le nouvel organisme n'aura ni le mandat ni les moyens de remplir véritablement son objectif, qui est de conseiller le ministre délégué aux Services sociaux, M. Robert Dutil, sur toutes les questions de politique familiale.

M. Jolivet a souligné que le nouvel organisme, dont tous les neuf membres seront nommés par le gouvernement sur proposition du ministre, sera privé du budget nécessaire pour susciter une réflexion intéressante sur les questions familiales.

Les membres de ce conseil devront obtenir au préalable la permission du ministre avant de rendre leurs avis publics, selon le libellé du projet de loi. L'opposition craint que le ministre force le conseil au secret si les avis de ce dernier heurtent le gouvernement.

Il faut noter que le gouvernement possède déjà un organisme qui le conseille sur les questions de politique familiale: il s'agit du Conseil des affaires sociales et de la famille, qui jouit d'une entière indépendance et peut exprimer des avis et des suggestions allant à l'encontre des politiques gouvernementales.

Le projet de loi 94 réduit le mandat de ce dernier organisme en lui enlevant sa compétence sur les questions de politique familiale.

Debat

Les travaux de la commission parlementaire ont donné lieu à des échanges colorés et bien sentis entre le député Lavolette et les députés libéraux présents, dont celui de Rouyn-Noranda-Témiscamingue, Gilles Baril, qui préside les travaux de la commission.

M. Jolivet a insisté pour que comparaisse comme témoins devant la commission, un certain nombre d'organismes intéressés par les questions familiales.

Au nom du gouvernement, le ministre Robert Dutil a refusé, se contentant d'autoriser seulement deux organismes, la Confédération des organismes familiaux du Québec et le Regroupement interorganismes pour une politique familiale, à faire valoir leur point de vue.

joue avec Menuhin, j'ai pensé qu'ils étaient fous. Je connaissais tellement ce qu'il pouvait jouer. Car tous ces violonneux-là je les connais», avait-il révélé.

Jean Carignan était atteint de surdité depuis 1971, mais refusait de mettre son violon sur les tablettes, malgré les recommandations de son médecin.

«Quand j'ai joué avec Menuhin, la dernière fois, ce n'était pas le trac qui m'affectait, c'était que je n'entendais pas assez. Quand t'as 50, 60 musiciens en arrière de toi, comment veux-tu les entendre quand t'as de la misère à entendre le violon

que t'as dans les mains», avait-il déclaré.

Il a aussi reçu de nombreuses distinctions dont le prix Calixa-Lavallée, l'Ordre du Canada et un doctorat honorifique en musique de l'université McGill.

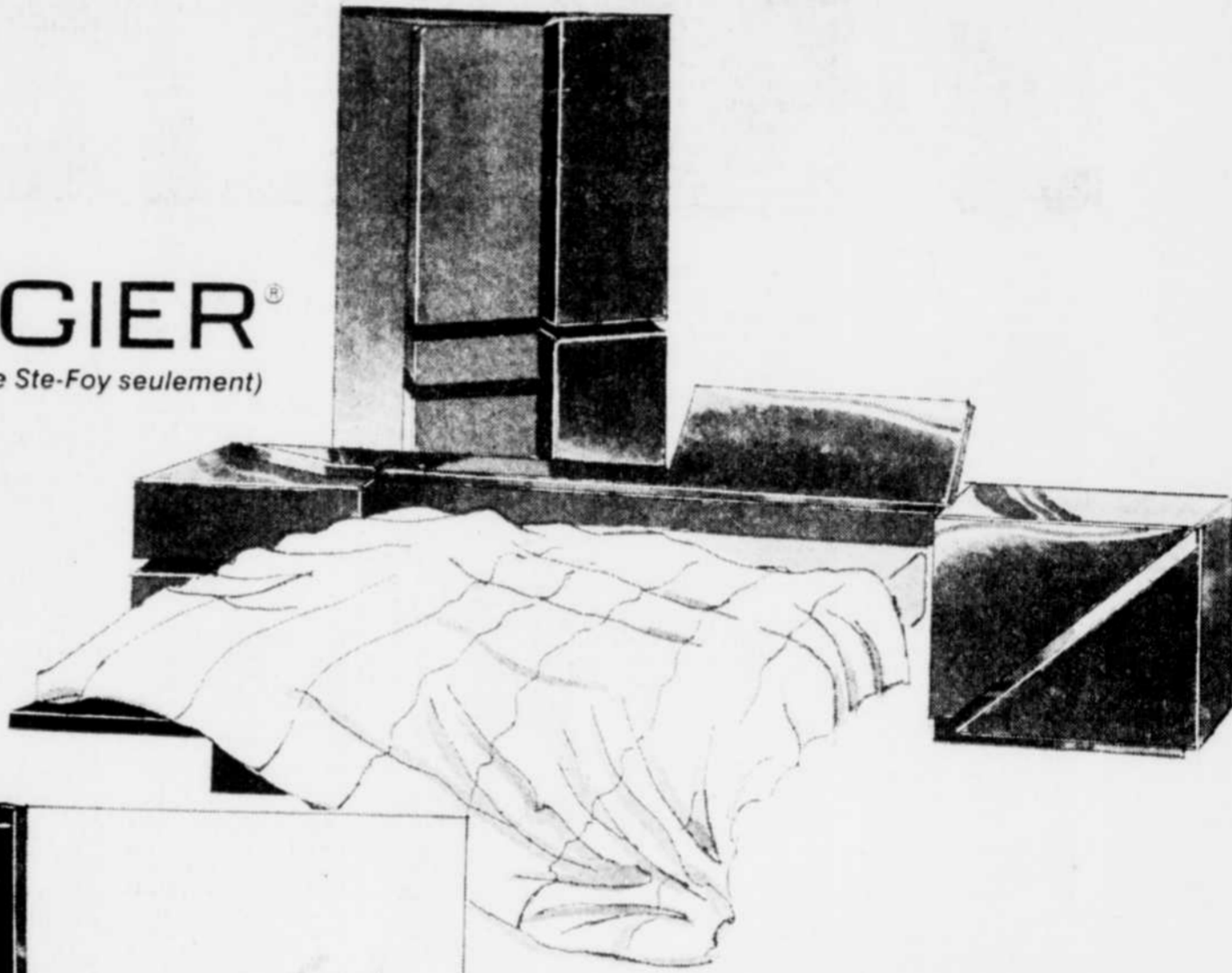
Pour André Gagnon, qui avait composé une pièce en son honneur, c'est maintenant après sa mort que l'on va découvrir qui il était. «J'ai travaillé avec lui dans les années 70. Ça été un des plus beaux moments de ma vie. C'est un homme qui avait l'admiration de tous ceux avec qui il avait travaillé», a commenté M. Gagnon.



Ti-Jean Carignan avait attiré près de 2.000 personnes, à la place Royale, lors des festivités de Québec 84.

ROUGIER®

(Disponible à notre magasin de Ste-Foy seulement)



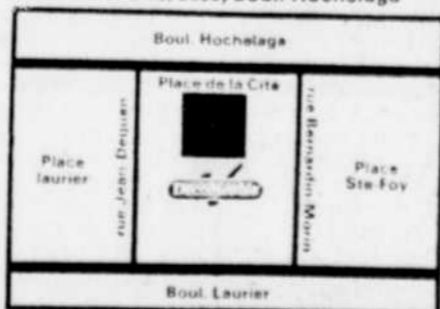
Jamais chambre à coucher n'aurait pu imaginer aussi beau mariage de ligne et de style. Véritable joyau aux parures de laque noir mat et lustré, cet ameublement vous laissera un sentiment de profond engouement.

De véritables oeuvres d'art comme seul Rougier sait en façonner.

C'est avec enthousiasme que DécoMeuble vous invite à venir admirer ses collections de meubles et tout particulièrement ses meubles "haut de gamme" à son nouveau magasin de Sainte-Foy.

STE-FOY

Place de la Cité, 2635, boul. Hochelaga



Situé entre Place Laurier et Place Ste-Foy le complexe Place de la Cité vous offre un très vaste stationnement intérieur accessible par la rue Jean-Dequen ou la rue Bernardin-Morin.

DécoMeuble

• **SAINTE-FOY**
2635, Hochelaga
(Place de la Cité)

• **BEAUPORT**
4175, boul. Sainte-Anne

• **VANIER**
100, Chabot (pres des
Halles Fleur de Lys)

• **CHARLESBOURG**
8500, boul. Henri-Bourassa
(Carrefour Charlesbourg)

• **QUÉBEC**
430, St-Sacrement