

Le Progrès du Golfe

PROPRIÉTAIRES :

LA CIE DE PUBLICATION DE RIMOUSKI

“ AIME DIEU ET VA TON CHEMIN ”

IMPRIMEUR :

Imprimerie Générale de Rimouski

CAUSETTE

Faisons ensemble une expérience simple, voulez-vous ?

Sortons, dans la rue, à n'importe quelle heure et regardons les passants ; je ne parle pas de vos amis ou de vos connaissances qui, à votre vue esquissent un sourire : non, je ne veux regarder avec vous que les indifférents, ceux qui pour vous ne modifieront ni l'expression de leur visage, ni le naturel de leur attitude.

Ils sont, ainsi, pris sur le vif, sans qu'ils aient préparé une pose, ou combiné une posture.

Eh, bien, regardez les avec soin, ces êtres qui sont eux-mêmes ; savez-vous ce qui vous frappera chez tous ou presque tous ? C'est un air douloureux, un visage contracté, une attitude lassée, une physionomie dure, parfois même haineuse. Un pli vertical barre le front et une série de sillons transversaux le plissent nerveusement ; les coins des lèvres retombent avec découragement, la poitrine est enfoncée, le dos courbé, la tête s'incline en avant comme sous le poids d'un malheur insupportable. Les yeux sont vides ou méchants, la démarche fatiguée ou nerveuse, les mouvements las ou saccadés, etc.

Je n'ai pas besoin de prolonger ma description ; l'examen que je vous recommande suffira à vous la montrer maintes fois ; vous aurez le loisir d'observer mille détails menus que j'omets.

Et ceci, vous le remarquerez non seulement chez les travailleurs, épuisés par la lutte quotidienne, mais encore chez les heureux de ce monde, ceux qui ne sont pas rongés par les problèmes du pain de chaque jour ou du loyer arriéré.

Si parfois vous rencontrez un homme qui se tient bien droit, avec un visage calme, des yeux bons, une expression joyeuse ; ou bien encore, une femme à l'air heureux, aux yeux rieurs, à la bouche gaie, à l'allure vive sans nervosité ; ou encore une fillette à la figure douce et sereine, aux mouvements justes sans brusquerie, vous les admirez comme des êtres d'expression, et la beauté harmonieuse de leur allure et de leur physionomie vous frappera comme une rareté.

Pourtant si vous les interrogez, si vous scrutiez leurs coeurs, vous y trouveriez sans doute autant d'angoisses, de regrets, de déceptions, de désirs que dans l'âme de ces passants au visage grimaçant, à la démarche nerveuse ; peut-être même y trouveriez-vous plus de peines réelles. Mais ce que vous verriez, par-dessus tout, c'est l'empire sur soi, le calme moral régissant tout l'être, le modère et l'équilibre.

N'êtes-vous pas, chers lecteurs, parmi les premiers que nous avons considérés ?

Voyons, mettez-vous bien en face de ce chagrin qui vous accable, de ce souci qui vous torture ; croyez-vous l'amoinrir ou le conjurer en fronçant le sourcil, en baissant la tête ? Croyez-vous avoir fait quelque chose pour votre bonheur en

prenant cette expression dure et désabusée ?

Du tout ; et dans cette tension pénible de vos nerfs, savez-vous bien que vous compromettez même votre santé physique ? Savez-vous bien qu'à vous contracter ainsi, vous nuisez au libre cours des fonctions de votre organisme ? Mais oui, je n'exagère rien ; votre respiration devient nerveuse, votre circulation capricieuse, et votre digestion se fait mal. J'entre dans ces détails intimes, parce que je veux vous convaincre, en faisant appel à votre expérience, la seule que vous admettez sans réserve.

Si, au contraire, vous êtes capables d'un empire absolu sur vous-mêmes, si vous savez vous maîtriser, si vous savez demeurer au-dessus des plus dures épreuves, votre âme sera touchée, non abattue. Elle conservera la sérénité calme, qui n'est pas, comme on le croit à tort l'apanage du bonheur sans restriction, mais bien la récompense des vaillants qui résistent courageusement à l'adversité !

Cette sérénité morale se trahira par la sérénité physique, c'est-à-dire par le calme du visage, de l'attitude, des mouvements, par une douceur souriante par une détente de nerfs.

Essayez-en et vous vous en trouverez bien ; je ne dis pas que dès les premiers efforts vous atteindrez ce résultat, mais peu à peu vous vous en approcherez. D'ailleurs, de même que l'énerverment volontaire et facile conduit à l'énerverment involontaire et incurable, la paisible tranquillité s'obtient par gradation, par une série d'étapes de plus en plus sereines ; elle est un moyen de santé morale et physique, une des conditions de notre propre calme et de celui des êtres qui nous entourent.

“ Le Petit Courrier ” Fall River

ST-FABIEN

7 juillet 1908.

M. le curé et son vicaire sont actuellement à confesser nos enfants non-communiants.

—Etait de passage ici, dimanche dernier, le Rév. E. D'Amours, curé dans le Nouveau-Brunswick.

— Dans le compte rendu de l'examen de l'école modèle, nous avons omis le don généreux de M. le Secrétaire A. Bérubé, récompensant l'application par un joli volume illustré et intitulé : “ Les victimes de Néron ”. Ce magnifique prix tiré au sort par les méritants, fut décerné à M. Alphonse Bérubé, son fils aîné.

— Les engagements de nos institutrices sont maintenant faits ; nos écoles reprendront leur activité à l'exception de celle No. 1 dont l'ouverture n'aura lieu qu'en septembre.

— Le mois de juillet se distinguera assurément par ses mariages ; six seront comptés dans l'espace de quinze jours ; ce sort semble tomber sur nos institutrices dont trois nous seront enlevées !

— La chaleur de ces jours-ci a été si intense que plusieurs ont été souffoqués d'insolation.

— Les familles de Mde Vve Vital Roy et M. le Dr Lacerte ainsi que M. J. Ed. Ouellet, rentier, sont actuellement à leurs villas, au fleuve, pour le plaisir des vacances.

MARQUE

PRIESTLEY'S

Planches vernies estampées toutes les 5 verges. T

Réputation

Universelle

Les Etoffes a Robes noires de

PRIESTLEY

Sont connues dans le monde entier pour leur



Qualité Style et Durée

AGENTS EN GROS

Greenshields Ltd.

P. SEGUIN, Representant.

Priestley's Cravenette

Have now a world-wide reputation on account of their splendid saving qualities, and



Make the best Rain Coats.

BANQUE

Eastern Townships

Une des plus anciennes parmi les institutions financières les plus fortes au pays, et comptant 75 succursales dans le Dominion

CAPITAL et RESERVE : \$5,000,000,00

VALEUR TOTALE, 15 NOV., 1907 PLUS DE VINGT-UN MILLION DE PIASTRES

Tableau comparatif des progrès de la Banque par périodes de dix années. Durant les dix dernières années :

Année	Capital	Réserve	Dépôts	Le capital a augmenté de
1860	\$ 123,415	\$ 6,548	95%
1870	400,000	\$ 36,000	264,450	137%
1880	1,382,037	200,000	1,287,034	175%
1890	1,487,102	550,000	2,233,790	220%
1900	1,500,000	900,000	5,181,451	
1907	3,000,000	2,000,000	13,317,480	

Lettres de Credit Payables dans le monde entier.

Interets sur depots d'epargnes 4 fois par annee.

Affaires de Banque en général transigées.

Discretion et Courtoisie absolues au sujet de toutes les affaires qui nous seront confiées.

Nous sollicitons votre patronage.

LA SUCCURSALE DE RIMOUSKI, W. CLOUTIER, Gérant.

Canada-Feu

(CIE D'ASSURANCE MUTUELLE)

Taux 20 à 40% plus bas que la combine—Garanties Indiscutables

Agents honorables demandés partout où la Compagnie n'est pas représentée.

Prospectus gratis sur demande.

Présentée par J. B. FILLION, Rimouski.

A. P. SIMAR, Gérant. MONTREAL.

Assurances en force : \$10,000.00

CARTES D'AFFAIRES

C. E. L. DIONNE, C. R. LÉONIDAS DIONNE, F. DIONNE & DIONNE

AVOCATS
Bâtisse de la Banque d'Hochelega
No 132, rue St-Pierre
QUEBEC.

Suivront également les termes de Cour du district de Rimouski.

LOUIS TACHE

AVOCAT
Rue St-Jean, RIMOUSKI.

JEAN MARTIN, L.L.L.

AVOCAT
Rue St-Germain, RIMOUSKI.

I. Gagnon, L.L.B. Elz. Sasseville, L.L.L.

GAGNON & SASSEVILLE

AVOCATS
Avenue de la Cathédrale, Rimouski.
Téléphone 1024

L. DE G. BELZILE, L. L. B.

NOTAIRE
Bâtisse de la Cie d'Assurance.
RIMOUSKI

ARGENT À PRÊTER : sur première hypothèque ; des conditions spéciales et avantageuses sont faites aux Fabricques de paroisse et aux Communautés religieuses.

H. R. Fiset. Aug. M. Tessier.
Emile Tessier.

FISSET TESSIER & TESSIER

AVOCATS
Rue des Avocats - RIMOUSKI.

Robert Bergeron, B.L., LL.

AVOCAT
MATANE, - P. Q.

CHARLES D'ANJOU, L.L.L.

NOTAIRE
Avenue de l'Évêché Rimouski
Téléphone 63.

Dr. JOSUE PINAULT

MÉDECIN ET CHIRURGIEN

Diplômé de l'Université Laval, à Québec, et du "Board of registration in Medicine" de Boston, E. U.

SPECIALITES :
MÉDECINE ET CHIRURGIE GÉNÉRALE,
CHIRURGIE DENTAIRE.

Résidence : RUE ST-GERMAIN
(Maison de M. Audet)
Téléphone No. 78.

Dr Lorenzo J. Montreuil

SPECIALISTE

Maladies des Yeux, Nez, Gorge et Oreilles.
9 1/2 rue St-Jean, — Québec.

Consultations : 10h. à 4h. A.M., et 7 à 8h. P.M.

J. C. GAUVREAU

CHEF DE POLICE DE LA VILLE DE RIMOUSKI

DÉTECTIVE PRIVÉ

Rue des Avocats, RIMOUSKI.

Téléphones { Bureau : N° 38.
Rés. privée : N° 6.

Agence des

Compagnies d'Assurances Canadienne

suivantes, contre le feu :

LA MUTUELLE DE RIMOUSKI.

LA CIE MONTRÉAL-CANADA.

LA FONCIÈRE MUTUELLE, Montréal.

LA MUTUELLE DE RICHMOND-DRUMMOND

Taux les plus bas. Pour autres renseignements, l'on voudra s'adresser à

F.-J. COUTURE

COMPTABLE ET AGENT
à Rimouski.

PAUL RAYMOND

Peintre-Décorateur
et Entrepreneur.

Assortiment complet de Peintures, Pin, aux, Tapisseries, Toiles à chassis, Pôles Vitres, Mirrs, Imageries en tous genres Encadrement une spécialité.

Coin des rues St-Jean et des Avocats, RIMOUSKI.

Le Progrès du Golfe

JOURNAL HEBDOMADAIRE
publié tous les vendredis à Rimouski.

ABONNEMENT

\$1.00 par année, payable d'avance, ou si on le désire, par versements de 25 ou 50 centimes.

Etats-Unis \$1.50 payable d'avance.

Tarif des Annonces

1^{re} insertion, la ligne..... 10 centimes.
Insertions subséquentes..... 5 "
Naissances, mariages et décès... 25 "

Vendredi, 10 juillet 1908

Le Rév. M. D'Amours

DE RETOUR DANS LE DIOCÈSE

Nous apprenons avec joie que l'Abbé J. A. D'Amours, ancien Supérieur de notre Séminaire, revient au pays, après avoir séjourné quelques mois à l'étranger. Ce prêtre distingué sera, nous apprend-on, curé de St-Godefroy. Nous félicitons cette paroisse de posséder un tel pasteur, aussi éminent par sa science que par la sainteté de sa vie.

Avec tous les compatriotes, habitants de notre région, nous nous réjouissons, et nous saluons avec bonheur le retour, dans la petite patrie, de cet homme de bien dont le souvenir est resté cher à nos cœurs et appelé à rendre encore de précieux services à son diocèse.

Trois ans d'absence ont fait particulièrement ressortir l'infatigable dévouement avec lequel il a mis déjà ses puissantes facultés au service des plus nobles causes. Nous l'avons senti souvent depuis son départ, et nous sommes singulièrement heureux de le reconnaître aujourd'hui, en lui souhaitant la plus cordiale bienvenue au milieu des nôtres.

BONAVENTURE

Nos sincères remerciements à M. Pellant, du département de la colonisation, Québec, qui a bien voulu nous adresser un exemplaire d'une très belle brochure qu'il vient de publier, et qui donne une très intéressante description de la "Région de Bonaventure". De cette brochure nous détachons les pages suivantes :

QUELQUES NOTES SUR LES PAROISSES DU LITTORAL

Matapédia est l'endroit où les voyageurs prennent le chemin de fer de la Baie des Chaleurs. C'est aussi un point important de distribution pour la colonisation.

Les colons s'arrêtent ici pour se rendre aux établissements de St-François d'Assise et de St-André de Ristigouche, qui ne sont qu'à quelques milles de là. Ces deux colonies sont prospères et se peuplent rapidement. La population de Matapédia est tout au plus d'une quarantaine de familles. La reconstruction du pont Mercier, sur la rivière Matapédia, a donné à cette localité un nouvel élan. Du côté sud on a érigé de belles constructions ; entre autres la nouvelle église, le presbytère, des magasins, des résidences privées, et enfin une maison de refuge, un bâtiment spacieux, bien aménagé et ouvert gratuitement aux colons de bonne foi pour y loger temporairement. Pour avoir admission dans cette maison de refuge, il faut s'adresser à l'agent des terres, résidant près de la gare du chemin de fer.

Matapédia est le centre d'un territoire de pêche. C'est là que se trouve la maison du club Ris-

tigouche dont plusieurs de ses membres sont des millionnaires américains, aussi, pendant la belle saison stationnent souvent, en face de la gare, des wagons de chemin de fer d'un grand luxe. Il y en a deux ou trois à la fois.

St-Anne, que nous atteignons en quittant le chemin de fer, est une paroisse populeuse. Il y a là deux grandes scieries qui prennent de l'importance tous les jours. C'est aussi la résidence des Révérends Pères Capucins, qui font là beaucoup de bien. Ces religieux exercent sur la tribu des Micmacs, qui habitent à cet endroit, depuis bien des années, une influence salutaire. Les Capucins ont fondé, dans leur voisinage, des établissements agricoles auxquels ils se dévouent tout particulièrement. Il en est question plus loin. La gare de Ste-Anne porte le nom de Cross-Point.

Carleton.—Un des plus pittoresques villages des côtes de la Baie des Chaleurs et dont le site est des plus ravissants. Il est desservi par la navigation et par le chemin de fer. Ses plages, peut être uniques au monde, sont beaucoup recherchées, surtout par les familles américaines. De l'opinion des connaisseurs, Carleton est sans rivale comme place d'eau. La température des eaux est toujours de 4 à 5 degrés plus chaude que partout ailleurs dans la Baie. Sa population est d'une quinzaine de cents âmes.

On trouve à Carleton des hôtelleries confortables et spacieuses.

Maria.—L'une des plus belles paroisses échelonnées sur les côtes. Sa population est de 5,000 habitants. C'est une place remarquable par son commerce de bois et ses scieries. Maria vient après Carleton comme importance commerciale et balnéaire. Depuis quelques années, ses plages sont très recherchées par les touristes.

Rivière Cascapédia.—Renommée par l'abondance et la beauté de ses saumons. Elle y attire des pêcheurs de toutes les parties du monde. Il n'est pas rare qu'on y prenne des pièces pesant de 35 à 45 livres. Cette rivière est d'une grande beauté, et ses côtes pittoresques, sur une longue distance, sont bordées de somptueuses maisons de clubs. Le droit de pêche dans ses eaux est exclusivement réservé, mais, on peut encore trouver de la belle truite dans les rivières et les lacs du voisinage.

New-Richmond, est un village de 5,499 habitants, situé à près d'un mille du chemin de fer dans un pays absolument propre à l'agriculture. Aussi, on y rencontre de fort belles fermes où l'on cultive les pommes avec beaucoup de succès. C'est, en outre, un endroit beaucoup prisé des sportmen. La Petite Cascapédia, qui le baigne de ses eaux, fournit aux amateurs quantité de poisson et de gibier pendant la saison propice. A l'automne, l'oie sauvage, le canard, etc., y abondent.

Jusqu'à ces dernières années New-Richmond a été la résidence d'été du Gouverneur Général du Canada. Lord Stanley, le marquis de Lorne, la Princesse Louise, Lord et Lady Aberdeen, Lord Minto et autres venaient y passer la belle saison. Aussi, on y trouve de bons et spacieux hôtels, et nombre de pensions privées confortables. La Baie de Cascapédia, enfin est entourée de hauteurs qui offrent partout des paysages d'une grande beauté.

St-Bonaventure, à un mille de la gare du chemin de fer, est une paroisse des plus florissantes. Il s'y fait une grande exploitation de bois. Sa population est d'environ trois mille âmes. Cette paroisse comme sa voisine, est située dans le canton Hamilton, sur les bords de la Baie des Chaleurs. Le sol de ce canton est presque partout cultivable. La rivière Bonaventure, qui touche à ce village, en allant se décharger dans la Baie, est recherchée des touristes et des sportmen. On y trouve du saumon et de la truite en abondance. Le gibier de toute espèce y foisonne sur ses côtes. C'est à St-Bonaventure que se trouvent les vastes rivières appartenant autrefois à M. R. N. Leblanc et aujourd'hui la propriété du sénateur Edwards.

St-Charles de Caplan — est un autre des sites les plus remarquables de la Baie. D'ailleurs, le coup d'œil que, de ce point l'on a de la Baie des Chaleurs est vraiment grandiose. Celle-ci est là dans sa plus grande largeur. Au-dessous de la voie, dans le fond du ravin, on aperçoit les vestiges des antiques habitations de pêcheurs ou, chaque été encore, on moisonne le hareng en quantité considérable dont l'on fait de l'engrais agricole.

En arrière se trouve St-Alphonse un des endroits du comté où la colonisation s'est faite avec le plus de succès.

NEW-CARLISLE qui fut jusqu'à ces derniers temps, le terminus du chemin de fer, est un village aristocratique en même temps le chef-lieu du comté de Bonaventure. A part son palais de justice, on y voit de beaux hôtels, de vastes magasins et de somptueuses résidences.

Sa population est d'une douzaine de cents âmes, la plupart d'origine anglaise. On y compte tout au plus une cinquantaine de familles canadiennes-françaises catholiques, qui possèdent une jolie église et une école fréquentée par une cinquantaine d'enfants. Nos compatriotes ici s'occupent plutôt d'agriculture et de pêche. Il y a dans les cantons Hamilton et Cox, qui avoisinent New-Carlisle, tout un pays d'excellentes terres faciles à défricher, où la colonisation ferait des merveilles.

On peut établir des centaines de familles qui profiteraient de l'avantage commercial considérable que prend tous les jours la future ville gaspésienne. New-Carlisle possède d'admirables plages qui ne sauraient tarder à devenir une place d'eau très enviable. La grève y est on ne peut plus belle, adaptée et favorable aux bains de mer. On fait ici sur une grande échelle la mise en conserve du harang.

PASPEBIAC à 101 de milles de Matapédia. C'est un magnifique port de mer.

—o—

Il est libre de glaces une partie de l'hiver, raison pour laquelle on veut faire pour l'avenir un port d'hiver et peut-être le terminus d'une ligne transatlantique. Sa population est d'une couple de mille âmes, dont la plupart canadiennes-françaises. Pour les fins de l'agriculture et de la colonisation les terres du canton Cox, où est enclavé Paspébiac, sont d'excellente qualité.

Le terrain de ce canton est généralement uni : pas de roche, sol jaune et argilleux. Les bois dominants sont l'épinette et le

cédre. Les communications sont suffisantes pour le moment. Il y a nombre de rivières où abonde la truite et le saumon.

C'est à Paspébiac, que les maisons Robin et Le Bouthiller ont leurs principaux comptoirs. Il y a de vastes entrepôts où l'on fait sécher la morue et où on l'emmagasine, en attendant qu'elle puisse être expédiée dans l'Amérique du Sud. Ces maisons possèdent aussi de grands magasins où l'on vend en détail à la population toutes les choses nécessaires à la vie.

St-GODFROID est une paroisse de date ancienne où l'on peut faire encore beaucoup de colonisation. Sa population est de 210 familles. Il y a cinq écoles dont une modèle, tenue par les RR. S.S. du St-Rosaire, trois scieries et un hôtel. Elle est située dans le canton Hope généralement propre à l'agriculture. Les terres sont de très bonne qualité dans les 4, 5 et 6^{ème} rangs. On peut placer encore 40 familles dans le 4^{ème} rang, le 5 et le 6 ne sont pas encore ouverts. L'ouverture du Chemin Mercier qui sera terminé l'automne prochain permettra l'établissement dans ces deux derniers rangs de plus de deux cents familles. Tous les rangs voisins du littoral jusqu'au 4^{ème} exclusivement sont occupés.

Située sur le littoral, entre Paspébiac et Port-Daniel, St-Godfroid se trouvera traversée par le chemin de fer de la Baie des Chaleurs dont le prolongement jusqu'à Port-Daniel, sera fini, l'automne prochain. Grâce à un quai que vient de faire construire le Gouvernement Fédéral, le bateau, qui fait le service des côtes, pourra, à l'avenir, s'arrêter à cet endroit et favoriser l'écoulement des produits de la ferme. Le bois de commerce est en plus grande qualité dans cette partie du comté de Bonaventure que partout ailleurs.

Port-Daniel, à huit milles de Paspébiac, est une des places d'avenir du comté de Bonaventure et le terminus actuel du chemin de fer. Le chemin de fer l'atteindra bientôt. Son port offre autant d'avantages à la navigation d'hiver que celui de Paspébiac, car la Baie de Port-Daniel est libre de glace jusqu'en janvier, ce qui donnerait trois mois de navigation de plus qu'à Québec.

La population de Port-Daniel, en grande partie canadienne-française, se livre presque entièrement à la pêche de la morue. On a tenté, ces dernières années, d'y faire de la colonisation, pour donner de l'essor à l'agriculture. Ces efforts semblent avoir eu de bons résultats. Le sol est d'excellente qualité dans la partie est du canton Port-Daniel. On pouvait y faire des établissements très avantageux. Ce canton est bien boisé, surtout en épinette et en

cédre. Il y a à Port-Daniel des scieries considérables où l'on fait du bardeau et d'autres bois de service.

L'ANSE-AU-GASCON est le dernier endroit sur le littoral qui doit entrer dans le cadre du présent travail. Il est à six milles de Port-Daniel. Son port est un des plus propres à la pêche qu'il y ait sur la côte. Ses brise-lames et ses quais, récemment construits, assurent aux bateaux de petit et de gros tonnage un mouillage facile à l'abri des tempêtes. A l'Anse-au-Gascon nous atteignons la limite de la réserve du Chemin Mercier.

LA FRANCE ET LE CANADA

M. Ernest Judet consacre, dans "L'Eclair", à notre pays un article des plus sympathiques. Il exprime l'espoir que les fêtes du tricentenaire de Québec contribueront à resserrer davantage les liens qui nous unissent à la France.

Voici les conclusions du journaliste parisien :

"L'émigration est toujours une difficile entreprise, souvent regrettable et blâmable quand l'émigré se sépare, pour toujours, de la mère patrie, sans espoir d'y revenir, sans désir de lui rester fidèle. Entre le Canada et nous, le péril n'est pas le même, grâce aux infinités qui nous maintiennent là-bas sur notre terroir, qui gardent l'âme française de toute confusion et de toute extinction, nous pouvons organiser un "va-et-vient" qui profitera aux deux Frances séparées. Au moins, dirigeons notre attention, nos préoccupations, nos entreprises du côté où elles seront le moins compromises ou sacrifiées. Est-il admissible que, depuis dix ans, le Canada offre vainement une subvention annuelle de 600,000 francs "à la Compagnie de navigation qui fera vingt voyages par an entre un port français et un port Canadien ?" N'est-ce pas un scandale ?

"Souhaitons que tout le bruit que justement va soulever le trois centième anniversaire de notre prise de possession du Canada ne soit pas gaspillé pour rien, que la pensée canadienne et la pensée française ne se rencontrent pas inutilement et que ces fêtes brillantes aient un lendemain."



H. Lepage & Frère
ST-MOISE STATION,

Toujours en mains grande quantité de chevaux, à vendre ou à échanger.

—
TÉLEPHONE NATIONAL
No 12 4 fs.

UN PIANO DE \$600. POUR \$450.

Sonorité, LE PIANO "VICTORIA"
Douceur de touche, est un instrument de musique sans pareil, possédant les dernières perfections artistiques.
Beauté, Durée.

PREPARE SUR COMMANDE AVEC LES MEILLEURS MATERIAUX importés de France, d'Allemagne et des Etats-Unis.

—
SOUS LE CONTROLE DE
LA COMPAGNIE DE MUSIQUE VICTORIA

ARTHUR CHAMBERLAND, GERANT A RIMOUSKI.

—
PRIX DE FAVEUR AUX AGENTS SEULEMENT.

VAISSEAU MYSTÉRIEUX

L' "Indomitable", le fameux croiseur sur lequel le prince de Galles viendra à Québec. Le premier des croiseurs construits dans le plus grand secret.

Durant les deux derniers mois, on voyait un étrange et monstrueux vaisseau, portant trois tuyaux bizarrement placés et deux mâts gigantesques, allant et venant dans le port de Spithead.

C'était l' "Indomitable" le fameux et mystérieux croiseur cuirassé qui a l'honneur de transporter le Prince de Galles pour les fêtes du Troisième Centenaire de Québec.

Tous les importants détails de la construction et de l'armement de ce vaisseau ont été tenus absolument secrets.

L' "Indomitable" est l'un des trois bâtiments de guerre dont la construction fut décidée en 1905, mais qui ne furent commencés qu'en 1906 et qui sont aux croiseurs construits antérieurement ce qu'est le "Dreadnought" pour tous les vaisseaux du passé.

L' "Indomitable" est le croiseur le plus grand, le plus rapide et le mieux armé qui existe aujourd'hui.

A plus d'un point de vue il ressemble plutôt à un rapide et puissant vaisseau amiral dans le genre du "Dreadnought" qu'à un simple croiseur. Commencé quelques mois plus tard que le "Dreadnought" et bâti moins rapidement, il comporte même plusieurs améliorations que n'a pas celui-ci.

Ce qu'il faut d'abord remarquer dans L' "Indomitable", c'est son immense pouvoir d'artillerie. Il porte huit énormes canons de 12 pes mesurant 45 pds de longueur et capables de tirer à la minute deux boulets de 850 lbs.

Ces canons sont montés deux par deux sur quatre tourelles, et ces tourelles sont disposées de telle sorte que les huit canons peuvent tirer indifféremment d'un côté et de l'autre et six d'entre eux peuvent aussi tirer en avant ou en arrière. Comme dans le "Dreadnought", il y a cependant quelque danger que les tourelles subissent des dégâts.

Pour prévenir ce danger, on a établi, dans les tourelles mêmes, un signal spécial d'alarme et le signal se fait entendre quand il y a une obstruction quelconque dans la ligne de tir. Le mot "danger" apparaît et le signal émet un son fort et aigu sur lequel personne ne peut se tromper même dans le fracas de la bataille.

L'action de ces canons est dirigé des postes de contrôle qui sont situés sur chaque mât. Les détails de ce système ont été tenus absolument secrets, mais la disposition générale est tellement bien faite que des transmetteurs électriques viennent d'en haut, des postes d'observation et de contrôle avertir les canoniers de la distance en verges, de la déviation à droite ou à gauche, de l'instant où il faut commencer ou cesser le feu, et le signal fini, un lourd coup frappé sur un gong, pour indiquer l'instant même où il faut faire feu.

Lorsque les canons sont tout du même calibre ou de la même grandeur, comme dans l' "Indomitable", le travail du contrôle devient facile. Dans un combat contre un puissant adversaire, on ne ferait usage que des canons de 12 pes et ces canons auraient pour but de couler le vaisseau ennemi.

LA POUSSÉE DU GAZ

Pour donner une idée de la poussée du gaz et de la force de ces canons, il suffira de rapporter le fait suivant: Pendant une revue, deux de ces canons qui se trouvent vers le

milieu du navire firent feu en même temps. Une chaloupe était suspendue à des driers au dessus du pont, à plusieurs pieds au delà du passage des projectiles, mais dans la trajectoire pouvait être atteinte par la poussée du gaz. Après que la fumée fut dissipée, on put voir la chaloupe en un monceau d'aiguillettes. Les projectiles lancés par ces canons monstres peuvent percer une plaque de fer de 4 pds 3 pes d'épaisseur, placée près de la gueule du canon. A 5,000 verges les boulets pénétreront avec facilité dans 14 pouces d'acier de première qualité.

En outre de ces huit gros canons, le croiseur porte encore seize canons de 4 pouces pour le cas d'une attaque de torpilleurs: huit de ceux-ci sont montés deux par deux au sommet de chaque tourelle, les huit autres sont placés dans les petites tourelles supérieures.

Les engins de l' "Indomitable" peuvent développer plus de 41,000 chevaux-vapeur, c'est-à-dire le plus grand pouvoir-vapeur, qui ait jamais été mis dans un vaisseau de guerre anglais. Cet énorme pouvoir, cependant, n'est pas exagéré si l'on s'arrête, à considérer les quatre hélices de grandes dimensions qu'il fait mouvoir. La dernière fois qu'on fit l'essai officiel de la vitesse du vaisseau de guerre, il dépassa 25 nœuds. Les rapports qui disent qu'il peut marcher 27 ou 28 nœuds, sont incorrects, mais il n'en reste pas moins vrai que l' "Indomitable" est un des plus rapides parmi les grands vaisseaux de guerre du monde entier.

Les chaudières sont arrangées de telle sorte qu'au cas où, sur pleine mer, le charbon viendrait à manquer, on pourrait le remplacer par de l'huile ou du pétrole.

L' "Indomitable" déplace 17,250 tonnes; il a 530 pieds de longueur, dépassant en longueur le plus grand navire de la flotte royale. Il est cuirassé d'acier Krupp de 7 pouces d'épaisseur sur les côtés, pouvant ainsi défier tout boulet au dessus de 10 pouces de diamètre. Les tourelles sont aussi blindées d'acier de 7 pouces d'épaisseur. Tout son équipement est du dernier et du plus récent modèle. Son système de télégraphie sans fil peut transmettre des signaux à une distance de 600 à 700 milles.

L'apparence extérieure de l' "Indomitable", avec ses deux mâts d'égales dimensions, est des plus gracieuses, et en elle il dépasse de beaucoup le "Dreadnought" Il mérite en tout cas l'honneur de représenter la flotte britannique aux fêtes du IIIe centenaire de Québec, et il surpassera probablement en élégance les vaisseaux de guerre étrangers qui seront en rade de Québec lors de la grande célébration.

LE SAMEDI

Numéro du 11 juillet 1908

SOMMAIRE: Carnet éditorial: Utilité des bains. Tribune politique: Version rouge, version bleue. Les murmures du soir, (poésie). Aventures de trois nains, (illustrées). Coups de pitons. Modes. Page féminine. Les triomphes de Mde Flirt, (illustrés). Guillaume II et le courtisan. Petites annonces. Concours de devinettes. Un mot malheureux. Par-ci, Par-là. Discours à un enfant. La bévue d'un diplomate. Chronique théâtrale. Petite encyclopédie. Casse-tête chinois. Fausse direction. Un bien long jour. Mots d'esprits, historiettes, gravures humoristiques, etc. Grand concours d'été; gros prix, machine à coudre. Feuilleton: Celle qu'on aime, par Paul Bernay. Nouvelles aventures de Trampinel, (illustrées). Prix du numéro: Canada, 5c; États-Unis, 7c. Abonnement: Canada, \$2.50; États-Unis, \$3.00. Numéro par la poste, 5c. Poirier, Bessette & Cie, propriétaires, 198, Boulevard St-Laurent, Montréal.

"LE CERCLE PIE X"
des Jeunes Gens de Saint-Bonaventure vous invite bien cordialement à assister à
UNE GRANDE SOIRÉE
Dramatique et Musicale

donnée à Saint-Bonaventure
LUNDI, LE 20 JUILLET 1908.

Encourageons la jeunesse d'aujourd'hui, et préparons les hommes de demain.

Portes ouvertes: 6.15 hrs. p. m.

Lever du rideau: 7 hrs. précises.

ADMISSION, - - 40 Cts.

L. D. S.

Programme

- 1° Entrée.—"QUI VIVE" grand galop de concert. Duo de piano. Dame Alphonse Noël et Delle Pearl Belisle.
- 2° "LA MORT DU CHRIST" chanson. M. Alfred Arsenault, M. D.
- 3° TRAGÉDIE.—"LA CHAUMIÈRE BRETONNE" 1er Acte
- 4° Entr'acte.—"TIC-TAC".....déclamation. M. Albert Bujold.
- 5° "LA CHAUMIÈRE BRETONNE" 2me Acte.
- 6° Entr'acte.—"LES VINGT SOUS DU BON DIEU" chanson. M. Valmont Arsenault
- 7° "LA CHAUMIÈRE BRETONNE" 3me Acte.

TABLEAU VIVANT

- 8° "A LA PORTE DU PARADIS"—Duo. M. Alfred Arsenault, M. D. et Delle Eveline Leblanc.
- 9° COMÉDIE.—"LA POUDRE AUX YEUX" 1er Acte.
- 10° Entr'acte.—"A BAS LES GARÇONS" déclamation. Delle Estelle Leblanc
- 11° "LA POUDRE AUX YEUX" 2me Acte.

TABLEAU VIVANT (sans feu)

- 12° Sortie.—"MARTHA THE FLOBOU"—Duo de piano. Dame Alphonse Noël et Delle Pearl Belisle

LA CHAUMIÈRE BRETONNE

Tragédie en 3 Actes

1er et 3me acte, à Quiberon, chez la mère Kérouef.
2me acte, à Paris, chez la marquise de Saint-Aignan.

PERSONNAGES:

Alix Kérouef, veuve bretonne..... Dame Fabien Bugeaud.
Yvonne, fille d'Alix, 18 ans..... " Alfred Arsenault, M. D.
Madge, } voisines d'Alix..... " Benoît Bujold.
Berthe, } " Delle Alma Gauthier.
Anne, amie d'Yvonne..... " Blanche Leblanc
La Marquise de Saint-Aignan..... " Philomène Arsenault
Sophie, servante de la marquise..... " Georgiana Bujold.
Madame Félicie..... " Marie Anne Arsenault.
Une baronne..... " Bessie Leblanc.
Une marquise..... " Elise Tremblay.
Contance et deux compagnes..... " Léonie Gauthier.
" Yvonne Gauthier.
" Germaine Arsenault.

LA POUDRE AUX YEUX

Comédie en 2 Actes

1er acte, chez le Docteur Malingear.
2me acte, chez Monsieur Ratinois.

PERSONNAGES

Malingear, docteur en médecine..... M. Welly McGuire.
Madame Malingear..... Delle Elise Tremblay.
Ratinois, rentier..... M. Henri Poirier.
Madame Ratinois..... Delle Blanche Leblanc.
Frédéric, fils de Ratinois, avocat..... M. Louis Poirier.
Emmeline, fille de Malingear..... Dame Alexandre Bernard.
Robert, oncle de Ratinois..... M. Alfred Arsenault, M. D.
Alexandrine, femme de Chambre } Delle Alma Gauthier.
Josephine, " " }
Sophie, cuisinière..... Delle Georgiana Bujold.
Un tapissier..... M. François Lysothe.
Un maître d'hôtel..... M. Horace Lysothe.
Un petit chasseur, (en livrée)..... M. Valmont Arsenault
Un petit nègre..... M. Jacquot Karoli

A. RINGUET

MARCHAND
GROS ET DETAIL

Vins importés directement
des pays de production.
VIN DE MESSE
garanti pur et avec certificat

RUE ST-GERMAIN - RIMOUSKI

Cartes Postales

FANTAISIES, ENFANTS,
FLEURS ET AMOUREUSES

Dorées à \$1.50 le 100
Pas Dorées à \$1.40 le 100
Paquet Échantillons \$1.00
Assortie.....

Aucun commis-voyageur ni représentant.

Adressez-vous directement à la maison

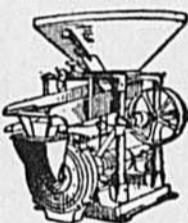
L'ORIGINAL ENREGISTRÉ

197 rue Ste-Catherine, Est, MONTREAL.

Catalogue Gratuit.

Mouillage "Champion"

Medaille d'or Chicago 1893, d'argent Paris 1900. La meilleure au monde.—Strictement garantie pour



Cultivateurs Eleveurs Meuniers

fonctionne parfaitement avec moulin à vent, moteur électrique, engin à vapeur, engin à l'huile ou à gasoline.
Moud: Orge, Blé d'Inde, Blé d'Inde en épis concassés, Avoine, Pois, Seigle, Sarrasin. Elle dépense peu de pouvoir, donne pleine satisfaction.

Demandez catalogue, liste de prix et attestation.

S. VESSOT & CIE, Joliette, P.Q.

Province de Québec }
District de Gaspé } Cour Supérieure
Comté de Bonaventure }
No 1026

Dame Mary Starnos, Demanderesse,
vs
Andrew Starnos et al. Défendeur.

Il est ordonné à Daniel Starnos, Alfred Starnos, Ernest Starnos et Morval Starnos, Défendeurs en cette cause de comparaitre sous un mois.

Mew Carlisle, 21 avril 1908.
Vraie Copie. J. F. MAGUIRE,
Riopot Lavery, Proc. de la Demanderesse. P. C. S.

A VENDRE

Un magnifique YATCH, 35 pieds, avec voilure neuve, etc. le tout de 1ère classe. S'adresser à M. Nicolas Bouchard, Grand-Métis. 9. 1-f. p.

"La Prévoyance"

COMPAGNIE D'ASSURANCE

Vous assure contre Accidents, Maladies, Bris de glaces, garantit la Probité de vos Employés; vous dégage de votre Responsabilité en cas d'accidents à vos employés.

PETITES Primes contre GROS Risques

J. C. GAGNE, Gérant Général

71a Rue St-Jacques - MONTREAL.

Bons Agents demandés

dans tous les Comtés.

MONASTÈRE DU PRÉCIEUX SANG

Ouvrages de l'abbé F. X. Burque

Les Sœurs Adoratrices du Précieux Sang, de Lévis, dans le but de recueillir les fonds nécessaires à l'érection de leur monastère, offrent en vente, entièrement à leur profit, les ouvrages de M. l'abbé F. X. Burque;

Pluralité des Mondes, 1 vol.

Vie du Dr. P. M. Bardy, 1 vol.

Élévations Poétiques, vol. 1

Élévations Poétiques, vol. 11

Le prix de chaque volume est \$1.00. Réduction spéciale aux maisons d'éducatons qui acheteraient plusieurs exemplaires comme prix d'examen.

S'adresser aux RELIGIEUSES DU PRÉCIEUX SANG
26, Rue Fraser, Lévis,
No. 7, 1m

COEUR DE MERE

—Ainsi, docteur, vous pensez qu'il est très mal ?

—Mon Dieu, chère madame, répondit le médecin, je ne veux pas vous cacher la vérité; le pauvre enfant peut mourir d'un moment à l'autre dans des convulsions. Si son état n'a pas empiré dans vingt-quatre heures, j'aurai quelque chance de le sauver. Mais j'ai bien peur qu'avec une nature nerveuse comme la sienne, la guérison ne soit impossible. Je vais vous envoyer une garde-malade, car il a besoin de soins constants, et seul une femme d'expérience peut savoir ce qui lui est nécessaire.

—Oh! s'écria la jeune femme en saisissant la main du docteur je vous en supplie, laissez moi remplir près de lui un rôle cher à mon cœur. Ma place est là près de son lit, jusqu'à l'instant où le mal sera conjuré. Car je suis sûre que mon cher petit ne mourra pas, il ne faut pas qu'il meure; je veux qu'il soit heureux, qu'il sache combien je l'aime, je veux gagner son cœur d'enfant qui m'est fermé encore. J'ai déjà servi de garde-malade à ma mère, alors qu'elle avait une fluxion de poitrine; je suis jeune et forte, quelques jours de fatigue ne me font pas peur!

—Soit, répondit gravement le docteur en considérant attentivement la jeune femme, vous avez peut-être raison, c'est d'une mère dont il a le plus besoin. Je vous le laisse, et vais vous donner par écrit toutes les instructions nécessaires. Si vous remarquez chez l'enfant quelques symptômes particulièrement alarmants, comme le délire, par exemple, envoyez-moi chercher de suite. Sinon, à ce soir; je ne reviendrai qu'à 9 heures. Allons, bon courage, ajouta-t-il, dès qu'il eût achevé d'écrire, je porte en passant l'ordonnance chez le pharmacien, et vous aurez les médicaments dans un instant.

Et après avoir serré la main que la jeune femme lui tendait, il lui adressa un sourire triste et quitta la chambre sans bruit.

Un instant après, le roulement de la voiture qui l'emportait se fit entendre, s'éloignant peu à peu, et la jeune femme, se jetant à genoux près du lit où l'enfant était étendu, éclata en sanglots... Autour d'elle, l'obscurité commençait à descendre, enveloppant chaque chose de mystérieuses ombres; et au dehors le vent soufflait avec rage, tandis que la neige tombait, tombait sans arrêter!

Depuis six mois qu'elle était mariée, Michelle Trédan n'était pas encore parvenue, malgré sa douceur et sa tendresse, à se faire aimer du fils de son mari, du petit Jean qu'elle chérissait avec toute l'affection de son cœur vibrant tous ses instincts de femme pour qui la maternité est un besoin de l'âme.

Impitoyablement, avec une énergie que l'on n'aurait pu supposer chez un être si jeune, Jean Trédan repoussait toutes les tentatives que sa belle-mère faisait pour l'attirer à elle, refusant de rester en sa présence, s'appliquant à l'éviter, mais toujours d'une politesse froide et réservée.

Il allait avoir neuf ans, et bien que sa mère fut morte depuis trois ans, il avait conservé dans son cœur d'enfant l'image adorée de celle qui l'avait tant aimé. Et à genoux le soir dans sa chambre, devant un immense portrait de sa maman, il jurait de ne jamais aimer l'autre, celle qui le faisait gronder par son père. Sa vieille nourrice, son unique amie depuis le mariage de M. Trédan, la seule en qui il eût encore confiance,

ne faisait rien pour que le petit garçon aimât sa belle mère et lorsqu'il était puni, elle ne manquait jamais de consoler l'enfant en rejetant la faute sur Michelle.

Et ce fut une lutte de chaque instant entre ces deux êtres pourtant bons et aimants, mais qu'une morte séparait. Malgré tout ce que pouvait faire Michelle, Jean restait toujours prévenu contre elle. Et son désespoir était affreux, lorsqu'elle essayait un bon mot, une parole de tendresse sortie de son cœur, et qu'elle rencontrait, fixés sur elle, les grands yeux noirs de l'enfant, sombres et révoltés. Il se reculait, dans un mouvement d'effroi, pour échapper à ses caresses, dont pourtant son pauvre petit cœur gonflé avait besoin! Ce qui lui faisait le plus de peine à la jeune femme, ce qui la frappait plus dur au cœur, c'était la voix du petit garçon, lorsque chaque matin et chaque soir il lui présentait ses respects en l'appelant "Madame!"

Jamais son père n'avait pu obtenir de lui autre chose que ce mot froid et banal, et la façon dont il le disait faisait venir des larmes dans les yeux de la pauvre femme.

A la fin, M. Trédan s'impatientait de cette résistance de son fils et voulut employer la force pour soumettre le cœur fier de l'enfant et le forcer de témoigner à sa belle mère une affection qu'il ne ressentait pas, du moins en apparence. Mais la jeune femme, à force de prières, parvint à détourner son mari d'un projet qui aurait séparé Jean de sa mère plus profondément encore et pour jamais, et ce que sa tendresse put faire elle le fit, souffrant sans se plaindre les attitudes agressives de la vieille nounou, se montrant pour elle d'une bonté douce, sans bornes.

Et tout d'un coup pendant une absence du père, Jean tomba malade et fut en peu de jours à la dernière extrémité. Le docteur mandé en toute hâte avait laissé peu d'espoir, et Michelle, désespérée, ne quitta plus la chambre de son fils.

Penchée sur le beau visage de l'enfant, épiait ses moindres gestes, insensible à la fatigue, elle ne songeait qu'à rappeler à la vie ce petit être qu'elle adorait, se demandant avec effroi ce qui arriverait si l'enfant ne pouvait être sauvé. Elle savait combien il était cher à son père, et elle frémissait de douleur à cette pensée, plus encore pour son mari que pour elle.

Seule près du lit où Jean luttait contre la maladie, lui faisant boire avec amour la potion ordonnée, le retournant sur sa couche, veillant à tout, effrayée des tressaillements nerveux qui secouaient le pauvre petit corps, elle vécut plusieurs jours dans une angoisse inexprimable, et comprit les tortures d'une mère près du lit de son enfant mourant!

—Oh! soupira-t-elle, je ne sais si sa mère aurait plus souffert que je ne souffre, moi!

De temps en temps, la nourrice pénétrait doucement dans la chambre, son vieux visage exprimant son chagrin, ses yeux pleins de larmes, et apportait à la jeune femme ce dont elle avait besoin. Et elle ne pouvait s'empêcher d'admirer le dévouement de Mme Thédan, comprenant qu'elle aussi aimait le petit profondément.

Enfin, au bout de quelques jours, l'enfant fut plus calme, la fièvre diminua, et d'une voix faible il demanda à boire.

D'une main tremblante, Michelle souleva doucement la tête de Jean, l'appuya contre elle et porta aux lèvres de son fils le breuvage qu'il réclamait. Et quand il eut fini, après avoir remis sa tête sur l'oreiller avec

des précautions infinies, elle se mit à genoux et couvrit de baisers et de larmes la petite main qui pendait hors du lit, tandis qu'elle murmurait avec un accent de bonheur immense:

—Sauvé, mon Jean, mon petit à moi, mon enfant! Que Dieu soit béni, il a entendu la prière d'une mère et m'a exaucée! O mon ange, je vais donc pouvoir te rendre à ton père! Mon enfant chéri, oh! pourquoi ne m'aimes-tu pas, je saurais tant t'aimer.

Et, attirant à elle le petit garçon, elle le saisit, l'entoura de ses bras dans un mouvement passionné et couvrit le cher visage de baisers.

Il lui sembla un instant que Jean avait ouvert les yeux, mais elle attribua cette idée à sa propre surexcitation et à la joie qui l'avait saisie et elle ne sentit pas son fils tressaillir dans ses bras.

Lorsque le docteur revint, quelques heures après, il eut un soupir de soulagement en voyant que l'enfant dormait paisiblement, et s'adressant à Mme Trédan, dont le bonheur effaçait presque la trace de ces jours de douleur et de fatigues, il lui dit d'une voix que l'émotion faisait trembler:

—Madame, il est sauvé, grâce au ciel et aux soins assidus dont vous l'avez entouré. Je suis bien vieux et j'ai soigné bien des cas semblables, mais jamais je n'ai vu une pareille guérison; sa vie ne tenait qu'à un fil, une minute de négligence, d'assoupissement de votre part, et c'en était fait. Vous vous êtes conduite comme la plus dévouée des mères; permettez-moi de vous exprimer mon admiration. Que Dieu vous récompense, Madame!

Et, prenant la main de la jeune femme, il la porta à sa bouche et, la laissant retomber, murmura:

—Jean ne vous aimera jamais assez!

Le soir de ce jour, comme Michelle était assise près du lit où le jeune garçon paraissait sommeiller, et que, les yeux perdus dans une rêverie très douce, elle ne regardait plus son fils, elle sentit d'un coup deux petits bras qui la saisissaient. Inquiette elle se retourna vite. Mais la tête brune du petit malade se posa contre la sienne, et deux lèvres se pressèrent sur sa joue en murmurant doucement:

—Tu es bonne, ma maman, et je t'aime.

RENE HERVIET.

Lac-au-Saumon

7 juillet 1908

Les moulins Price, Fenderson, Théberge et Paradis sont en activité et emploient un grand nombre d'hommes.

—M. Frédéric Bernier, Jos. et Emile Lepage sont retournés à Rimouski après avoir passé quelques temps parmi nous.

M. et Mme Turbide, née Rose Anna Burque sont partis pour les Iles de la Madeleine en voyage de noces.

—M. Alfred Lamontagne, orfèvre, de Rimouski, est ici pour quelques mois.

—Mme Vve Adélarde Vézina, de Matane, est ici, en promenade chez ses beaux-frères, MM. Vézina.

MM. Oliva Vézina et Alph. Lamontagne ont été nommés commissaires d'écoles pour remplacer MM. Alp. Landry et P. St-Laurent.

A VENDRE

Un engin à vapeur, 8 forces, compris boiler et accessoires. Le tout en parfait ordre à vendre à bon marché. S'adresser à M. LOUIS TURCOTTE, volturier, Rimouski. 11. j. n.

Combattez la faiblesse

La pâleur et la faiblesse sont une preuve évidente de la pauvreté du sang. Méfiez-vous! C'est le chemin de l'anémie, purifiez et enrichissez votre sang avec le

Vin St. Michel

sous sa généreuse influence, l'estomac se réchauffe, les muscles entrent en travail, les sucs gastriques se renouvellent et reconquièrent leur efficace énergie et l'appétit s'ouvre à chaque fois que sonne l'heure du repas.

Boivin, Wilson & Co

Seuls agents
Montreal

Eastern Drug Co.
Agents pour les Etats Unis
Boston, U.S.A.



La Machine à Ecrire

"Empire"

Est Supérieure aux Anciennes Machines de \$120.

La plus simple,
La plus puissante,
La plus durable.

Font usage de l'"Empire" à Rimouski:

Le Séminaire, M. le Principal de l'Ecole Normale; les Frères de la compagnie de Jésus; la Compagnie d'Assurance de Rimouski; MM. les avocats Fiset, Tessier & Tessier, Gagnon & Sasseville, J. P. Martin; M. le notaire D'Aujou; le greffe de Rimouski; L'Imprimerie Générale de Rimouski; les maisons de commerce Price Brothers, Price, Porritt, Pulp & Paper Co., H. G. Lepage; le greffe de la cour supérieure; M. Ed. Thériault, gouverneur de la prison, etc.

Notre prix invariable: \$60.00 seulement.

SEUL AGENT AUTORISE DANS CE TERRITOIRE:

LA COMPAGNIE DE MUSIQUE VICTORIA
ARTHUR CHAMBERLAND, Gérant à Rimouski.

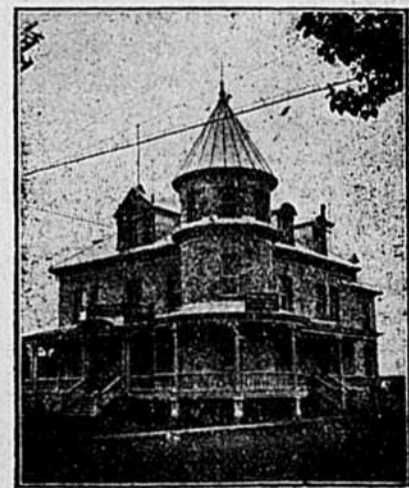
LA PHARMACIE "Les Bains"

Bains,

Douches,

Massage,

Sous le contrôle absolu d'un médecin expérimenté.



Venez,

Consultez,

Comparez,

Achetez!

Fondée spécialement pour les besoins journaliers de la famille.

SON MOTTO:
Petits Profits, Nombreux Debits.

Dispose de tous les bons remèdes connus, des meilleurs parfums, des meilleurs savons, de tout ce que prescrit la bonne santé, l'hygiène et la toilette.

LE MEDECIN EST TOUJOURS LA.

VENEZ! CONSULTEZ! COMPAREZ! ACHETEZ!

Joseph Gauvreau, M. D., Prop.,
Rimouski, P. Q.

LA BANQUE NATIONALE

(FONDÉE EN 1860)

CAPITAL, - \$1,800,000—RÉSERVE, - \$900,000

Nous payons l'INTERET aux déposants quatre fois l'an
a nos quarante bureaux

**NOUS ACCEPTONS DES DEPOTS DE \$1.00 ET PL' S.
L'INTERET COMPTE DU JOUR DE DEPOT.**

Nous avons des correspondants par le monde entier et nos
TRAVELLERS CHEQUES sont payables au pair par tous.

Notre bureau de **PARIS (RUE BOUDREAU, 7 SQUARE DE
L'OPERA)** offre des avantages exceptionnels au public voyageur.

Les virements de fonds, les collections, les paiements, les crédits
commerciaux et les placements sont effectués en Europe, aux États-
Unis et au Canada, **AUX PLUS BAS PRIX.**

P. VALLÉE, Gérant de la
Succursale de Rimouski.

EVECHÉ DE VALLEYFIELD 4 juillet 1908.

L'abbé Noël Etienne Demers, dé-
cédé le 27 du mois dernier à Mont-
tréal, était membre de la Société
d'une messe.

J. C. Allard, V. G.

NOTES LOCALES

—Mgr de Rimouski est de retour
de sa visite épiscopale.

Le Révérend M. Landry, ci-devant
curé de St-Godefroi, a été nommé
curé de Cacoua. Le Révérend M.
LeBlanc, qui vient d'être élevé à la
prêtrise, sera vicaire à la même pa-
roisse.

On nous informe que le nouveau
curé de St-Godfrroi sera le révérend
M. D'Amours ancien Supérieur du
Séminaire.

—Hier il y a eu réunion du cha-
pitre de la cathédrale.

—Monsieur le Dr N. J. Pineault,
de Pass Christian, était en ville ces
jours derniers.

—Le Lieutenant Eudore Couture,
E. E. D., est arrivé en ville, samedi
dernier, et passera les vacances dans
sa famille.

—Monsieur Louis Dupéré, de
Mont-Joli, était en ville hier.

—Les capitaines Bégin, de St-
Moïse, Aubé, Fortin, de Québec, et
les lieutenants Henri Chassé, Eugène
Parent, E. E. M., de Québec, étaient
en visite à Rimouski, au commence-
ment de la semaine.

—MM. J.-Bte Michaud, Jules La-
France et André Bérubé, étaient de
passage à Rimouski.

—M. J. Charles Gauvreau, chef
de police de Rimouski, est monté à
Québec pour assister à la convention
des chefs de police du Canada.

AVIS PUBLIC est par le présent
donné que les TERRES et HÉRITA-
GES sous-mentionnés ont été saisis et
seront vendus aux temps et lieux res-
pectifs tel que mentionné plus bas.

FIERI FACIAS DE BONIS ET TERRIS
Canada } DENIS PEL-
Province de Québec } LETIER, de la
District de Rimouski } paroisse de
No. 3658 } Saint-Pierre du
Lac Matapédia, (Cedar-Hall), district
de Rimouski, marchand, Demandeur ;
contre JEAN-BAPTISTE CANUEL,
du même lieu, propriétaire de moulin,
Défendeur.

1o Une terre située dans le premier
rang du canton Nemtayé, paroisse de
Saint-Pierre, du Lac Matapédia (Ce-
dar-Hall), de quatre arpents et demi
de front sur la profondeur du rang ;
bornée au nord-est à Thom Kenney, au
sud-ouest à Michel Perron—avec les
bâtisses dessus construites et dépen-
dances ; le dit terrain étant le No. 1, du
premier rang du canton Nemtayé, sui-
vant plan officiel.

2 Une autre terre située dans le
premier rang du dit canton Nemtayé,
paroisse de Saint-Pierre du Lac Mata-
pédia (Cedar-Hall), de deux arpents et
quart, plus ou moins, de front sur la
profondeur du rang ; bornée au nord-
est à Michel Perron, et au sud-ouest à
Louis Paquet—avec les bâtisses dessus
construites et dépendances ; le dit ter-
rain étant la demie sud-ouest du lot
No. 3, premier rang du canton Nem-
tayé, suivant plan officiel.

3o Un terrain contenant environ un
quart d'arpent de front sur trois quarts
d'arpent de profondeur, situé en le pre-
mier rang du dit canton Nemtayé, pa-
roisse de Saint-Pierre du Lac Matapé-
dia, (Cedar-Hall) ; borné au nord au
chemin de front, au sud au fronteau du
2e rang, à l'est à Michel Perron—avec
les bâtisses dessus construites, moulin
et dépendances. Le dit terrain étant

partie du lot No 2, du premier rang
du canton Nemtayé, suivant plan offi-
ciel.

Pour être vendus à la porte de l'é-
glise de la paroisse de Saint-Pierre du
Lac Matapédia (Cedar-Hall), district
de Rimouski, le CINQUIEME jour
d'AOUT prochain (1908), à DIX heu-
res de l'avant-midi.

EDOUARD THERRIAULT,
Bureau du Shérif, Député Shérif.
Rimouski, 26 mai 1908. 2414
[Première publication, 4 juillet 1908.]

PUBLIC NOTICE is hereby given
that the undermentioned LANDS and
TENEMENTS have been seized, and
will be sold at the respective time and
places mentioned below.

FIERI FACIAS DE BONIS ET TERRIS
Canada } DENIS PEL-
Province of Quebec } LETIER, of the
District of Rimouski } parish of Saint
No. 3658 } Pierre du Lac
Matapédia (Cedar-Hall), district of
Rimouski, merchant, Plaintiff ; against
JEAN-BAPTISTE CANUEL, of the
same place, millowner, Defendant.

1o A farm situate in the first range
of the township of Nemtayé, in the
parish of Saint Pierre of Lake Mata-
pédia (Cedar-Hall), of four acres and a
half in front by the depth of the range ;
bounded to the north east by Thomas
Kenney, to the south west by Michel
Perron—with the buildings thereon
erected and dependencies ; the said land
being the No. 1, of the first range of
the township of Nemtayé, according to
the official plan.

2o Another farm situate in the first
range of the said township of Nemtayé,
in the parish of Saint Pierre of Lake
Matapédia (Cedar-Hall), of two acres
and a quarter, more or less, in front by
the depth of the range ; bounded to the
north east by Michel Perron, and the
south-west by Louis Paquet—with the
buildings thereon erected and depen-
dencies ; the said land being the south
west half of lot No. 3, in the first
range of the township of Nemtayé, ac-
cording to the official plan.

3o A piece of ground containing
about a quarter of an acre in depth,
situate in the first range, of the said
township of Nemtayé, in the parish of
Saint Pierre of Lake Matapédia (Ce-
dar-Hall) ; bounded on the north by
the front road, to the south by the front
of the 2nd range, to the east by Michel
Perron—with the buildings thereon
erected, mill and dependencies. The
said piece of ground being part of lot
number 2, of the first range of the
township of Nemtayé, according to the
official plan.

To be sold at the church door of the
parish of Saint Pierre of Lake Mata-
pédia (Cedar Hall), district of RI-
mouski, the FIFTH day of AUGUST
next, at TEN of the clock the forenoon.

EDOUARD THERRIAULT,
Shérif's Office. Deputy Shérif.
Rimouski, 26th May 1908. 2414
[First published, 4th July 1908.]

"5, 10, & 15, Cts Store"

Mlle Emma Vignola a le plaisir
d'annoncer l'ouverture d'un maga-
sin ayant pour spécialité principale
des objets de 5, 10 & 15 cts., dans
la bâtisse qu'occupait autrefois M.
Dixon, à Rimouski.

Outre les articles utiles et rares
vendus à ces prix modiques, Mlle
Vignola, qui est une Nurse graduée et
qui a de l'expérience dans le soin
des Malades, tiendra différents re-
mèdes patentés, onguents, essences,
sels etc. etc., aussi que tabac, ci-
gares, cigarettes et liqueurs douces.
Une visite est respectueusement
solicitée.

Patates à Vendre

S'adressez à
D. BEGIN RIMOUSKI.

Dr Z. VEZINA

Ex-Elève des Hôpitaux de Paris
SPECIALITE :
MALADIES DES YEUX, OREILLES, NEZ, GORGE.
BUREAU : Fraserville chez Dame Vve Pierre
Dion, coin des rues Joly et Station.

Tel. Kamouraska No : 325

Heures de Bureau : 8.30 hrs à
11.30 hrs A. M. et 1.30 hrs à 5
hrs P. M. Soir de 7 à 8 h. P. M.

AVIS

M. le Dr Lemieux,
chirurgien-dentiste, se-
ra à Rimouski le pre-
mier de juillet. Bureau:
vis-à-vis de l'Hotel St-
Germain.



GEO. E. ARNOT
BREWING CO. LIMITED
Quebec, P. Q.

A VENDRE

Batteries électriques sèches
"MESCO" à raison de \$2.00 la dou-
zaine par grande quantité. S'adres-
ser à The Victoriaville Electric Co,
Boîte Postale 200, Victoriaville.
Auguste Bourdeau.

A VENDRE

Un bon poste de barbier, situé
sur la rue St-Germain, à Ri-
mouski. Excellente clientèle. Très
bonne maison neuve, 24 x 30, à
deux étages ; le terrain est aché-
té. Aussi : un très bel assorti-
ment de pip-s, à vendre à grande
réduction. S'adresser sur les lieux
à M. ZENON LEPAGE, barbier,
Rimouski, voisin de l'hotel Quel-
let.

VENTE A L'ENCAN

RE : T. J. LAMONTAGNE, & FILS, Ste-
Anne des Monts, Insolvable.
Sera vendu à mon bureau, 44 rue Dalhousie
Québec, SAMEDI, le 11 JUILLET 1908 à 11
heures a. m.
L'Actif appartenant à cette succession :
A. Fonds de Commerce Général\$7,516.01
B. Marchandises endommagées par
l'eau 143.78
C. Crédits 6,698.40
D. Roulant : Chevaux, voitures et in-
struments aratoires 869.00
E. Tous les droits des faillits dans les
immeubles qu'ils occupent à Ste-
Anne des Monts.
F. Un terrain, maisons et autres bâti-
sses à Cap Chat occupées par Louis
Emile Lamontagne, marchand.
Le magasin sera ouvert, samedi et lundi, les
4 et 6 juillet 1908, pour inspection du stock,
crédits et roulant.

V. E. PARADIS,
Curateur.

AVIS DE FAILLITE

CANADA } COUR SUPERIEURE
Province de Québec } District de Gaspé
Dans l'affaire de W. H. CLAPPERTON et T.
B. CLAPPERTON, Marchands, Maria Capes,
Insolvables.
Avis est par le présent donné qu'en vertu d'un
ordre de la cour en date du 27 juin 1908, une
assemblée des créanciers des dits insolvables
aura lieu au Palais de Justice à New-Carlisle,
mercredi, le 8 juillet prochain à 10 h. a. m.
pour donner leur avis touchant la nomination
d'un curateur et d'un ou plusieurs inspecteurs
aux biens de cette succession.
V. E. PARADIS,
Gardien provisoire.

Bureau : 44 rue Dalhousie,
Bâtisse de la Cie Richelieu,
Québec, 30 juin 1908
COUR SUPERIEURE } IN RE : OLIVIER
Rimouski } GAGNE, Requérant
No 3675 } cession & JEAN-
BAPTISTE CANUEL, de Saint-Pierre du Lac,
commerçant de bois, Insolvable.
Le dit insolvable ayant fait cession de ses
biens pour le bénéfice de ses créanciers, avis
est par le présent donné à ses créanciers, d'être
présents au bureau du protonotaire, le 5 juillet
1908, à dix heures du matin, pour donner leur
avis sur la nomination d'un curateur et des
inspecteurs.
Rimouski 24 juin 1908.
GAGNON & SASSEVILLE, Gard. prov.
Proc. Reqt.

A VENDRE

Une terre avec roulant, maison et
grange, le tout en très bon état. Cette
propriété est située près du fleuve, dans
les limites de la ville. Conditions
faciles. S'adresser à Georges St-Lau-
rent, cultivateur, Rimouski, P. Q.
S. 3. m.

ON DEMANDE

La commission scolaire de St-Donat, demande
des institutrices pourvue de diplôme d'école
élémentaire pour enseigner dans la Municipa-
lité. S'adresser à Polycarpe Michaud, Secré-
taire-Trésorier, 30 juin 1908. 11.



Cour Supérieure } IN RE : ULRIC DESRO-
Rimouski } SIERS, mécanicien, de St-
No. 3675 } Damase, district de Rimou-
ki, Failli.
Le dit insolvable ayant fait cession de ses
biens pour le bénéfice de ses créanciers, avis
est par le présent donné à ses créanciers d'être
présents au bureau du Protonotaire, le 22 juin
1908, à dix heures du matin, pour donner leur
avis sous la nomination d'un curateur et des
inspecteurs.
L. N. GIRARD,
FISET, TESSIER & TESSIER, Gard. prov.
Proc. Reqt.

SAISON 1908

Venez voir le plus bel assor-
timent de

BANCS RUSTIQUES
TABLES ETAGERES, JARDINIÈRES, Etc.

LES PLUS BEAUX,
LES PLUS DURABLES.
Les prix varient depuis \$2.50
\$5.00 et \$10.00.

Votre patronage respectueuse-
ment sollicité.

Rom. D'Anjou
Constructeur de banes rustiques
Rimouski.

EUG. BANVILLE RIMOUSKI

Remercie sa nombreuse clientèle de
l'encouragement qu'il a reçu dans le
passé et espère être favorisé de vos
prochaines commandes.

aura constamment en stock :
BIÈRE et PORTER, « BEAUPORT »
EXTRAIT de MALT
LAGER, ROYAL ALE, etc.

aussi une spécialité : Liqueurs
douces de toutes sortes :
GINGER ALE, CREAM SODA
etc., etc.

Tonique, Apéritif, Reconstituant

Le Vin des Carmes

Le plus ancien des vins médicinaux

est prescrit avec le plus grand succès par la
Profession Médicale dans les cas d'Anémie,
Manque d'Appétit, Dyspepsie, Irrégularités
des fonctions sexuelles. Recommandé aux
Convalescents des Fièvres et de toutes les
maladies débilitantes.

Généralement adopté dans les Hôpitaux.

HOSPICE DES SŒURS DE LA CHARITÉ.—Nous, soussignées,
certifions que le VIN DES CARMES est un excellent tonique qui a fait
un bien réel à celles de nos Sœurs qui en ont fait usage. Plusieurs
de nos Missions l'ont aussi employé avec succès.

LES SŒURS DE LA CHARITÉ DE QUÉBEC.

Dépôtaires Généraux : A. TOUSSAINT & CIE, Québec

SI vous avez MAL AUX YEUX



Si vous sentez quelque déféctuosité
pour lire, voir de près ou de loin,
Venez me voir.

CONSULTATION GRATUITE

JE VOUS DIRAI S'IL VOUS FAUT DES VERRES OU VOUS FAIRE
TRAITER PAR UN MÉDECIN OCULISTE.

Opticien rétractionniste, Membre de
l'Association des opticiens de la Pro-
vince de Québec.

Vous trouverez toujours à l'IMPRIMERIE GÉNÉRALE DE RIMOUSKI, un beau
choix de papier à lettres, enveloppes, etc. Papeterie et imagerie de deuil, en
gros et en détail

ODL. BRODRIQUE

PLOMBIER, FERBLANTIER ET ELECTRICIEN

Spécialités :

PLOMBERIE

en tous genres

APPAREILS

DE CHAUFFAGE : Vapeur,
Eau chaude, Air chaud, Gaz
etc.



Installation de lumière et cloche électriques.
Bicycles réparés, etc.

Téléphone No. 16

RIMOUSKI, P. Q.

Bien, encore une fois "FRUIT-A-TIVES" SEUL LE GUERIT.

Clarence J. Placey est un cultivateur de Ulverton, Qué., reconnu comme un homme honnête et intelligent. Il écrit avec conviction, des bienfaits qu'il a obtenus par l'usage de "Fruit-a-tives" dans une maladie de rognons.



Ulverton, Qué.

J'ai beaucoup souffert pendant plusieurs années de tous les symptômes d'une maladie de rognons. J'employai toutes sortes de remèdes et de pilules pour les rognons, cependant rien n'avait pu me soulager et j'étais complètement découragé. On me recommanda l'essai de "Fruit-a-tives", ce que je fis et j'obtins une guérison.

J'en ai pris jusqu'à quinze boîtes et dès le début du traitement j'obtins un soulagement remarquable. Maintenant je suis bel et bien guéri, plus de douleurs, plus de malaises et, ces symptômes désagréables sont complètement disparus.

Je suis reconnaissant pour tout le bien que j'ai obtenu de ce remède et je fais cette déclaration afin que ceux qui souffrent comme j'ai souffert puissent trouver en "Fruit-a-tives" le vrai remède.

"Fruit-a-tives" ou "Tablettes de Fruits pour le Foie" se vendent chez les marchands à raison de 50 cents la boîte—6 boîtes pour \$2.50. Elles seront expédiées sur réception du prix par "Fruit-a-tives" Limited, Ottawa.

DEPARTEMENT DE L'AGRICULTURE

Québec, 4 avril 1908.

M. le secrétaire de la société d'agriculture du comté de Rimouski.

Monsieur, Pour encourager les concours ayant pour objet la production de semences de première classe, l'honorable ministre de l'agriculture de la province de Québec offre une allocation spéciale aux sociétés d'agriculture qui ont décidé d'ouvrir, en 1908, des concours de récoltes sur pied.

Le principal objectif de cette subvention est :

1. D'engager les cultivateurs à récolter des grains de semence de choix ;
2. De faire faire des semis spéciaux en dehors des semailles ordinaires, dans le but d'obtenir de bonnes semences pour l'année suivante, en se servant des meilleurs grains ou graines, en les semant sur les terrains les plus propres et les mieux préparés, et en les récoltant à part ;
3. D'obtenir des semences pures qui ne soient mélangées à aucune autre variété ;
4. D'encourager l'usage de semences à grand rendement ;
5. D'encourager l'emploi de semences nettes, pour obtenir des récoltes uniformes, vigoureuses, dont la paille soit saine et rigide ;
6. De développer une culture soignée, exempte de mauvaises herbes.

CONDITIONS DE CES CONCOURS

1. *Nature du concours.* Ces concours seront limités à une seule récolte que choisira la société, et elle devra être l'une des plus importantes du district. Les entrées au concours doivent consister en un champ de pas moins de trois arpents, et, lorsqu'il s'agit de pommes de terre, le champ ne devra pas avoir moins d'un arpent.

Le choix pourrait être fait parmi les récoltes suivantes : Le froment, l'avoine, l'orge, les pois, le trèfle et les pommes de terre.

2. Le concours sera limité aux membres des sociétés d'agriculture. Un concurrent ne pourra faire qu'une seule entrée, et dans une seule société d'agriculture.

3. Les sociétés désirant organiser ce concours devront en avvertir le secrétaire du conseil d'agriculture avant le premier mai. Elles ne devront pas accepter plus de 25 concurrents.

4. La liste des concurrents devra être transmise au secrétaire du Conseil d'agriculture avant le premier juillet.

Pour chaque entrée, les sociétés devront exiger un honoraire de pas moins de vingt-cinq centins et de pas plus d'un dollar.

Prix. Le département de l'agriculture accordera à chacune des sociétés ci-dessus mentionnées une allocation spéciale de \$50.00, qui sera employée à payer des prix qui ne seront pas moindre que \$15, \$12, \$10, \$8 et \$5. L'allocation s'élèvera seulement au montant payé en prix, s'il est moindre que \$50.00. Les juges ne devront primer que les champs méritants de l'être. Les honoraires reçus pour les entrées seront partagés également entre les concurrents heureux, outre l'allocation ci-dessus offerte.

La visite des champs sera faite par des juges choisis et payés par le département de l'agriculture d'Ottawa.

Votre bien dévoué,
G. A. GIGAUD,
Sous-ministre de l'agriculture.

Les congregations romaines

Depuis le commencement de son Pontificat, Sa Sainteté Pie X a déjà accompli des réformes considérables dans le gouvernement de l'Eglise. Il semble s'être donné pour mission principale de renouveler la discipline catholique et de l'adapter aux circonstances nouvelles.

Mais si ses prescriptions canoniques, celles concernant le mariage par exemple, sont parmi les plus importantes qui aient été promulguées depuis longtemps, on en peut dire autant de ses décrets administratifs. Le plus récent, qui vient d'être rendu public hier, implique un remaniement de toutes les congregations romaines,

On sait que ce sont les congregations romaines qui gouvernent l'église catholique universelle, par délégation du Pape, en vertu de son autorité et sous sa direction permanente. Elles sont au nombre de 18, dont les plus importantes ou les plus connues sont celles de Propagande, du Saint-Office, des Rites, des Etudes et de l'Index.

Sans ce secours, il serait impossible au Souverain Pontife de gouverner les 250,000,000 de fidèles qui couvrent le globe et de résoudre les

mille et mille problèmes qui se soulèvent tous les jours dans la vie de l'Eglise. Mais cet organisme lui-même, tout admirable qu'il est, demande à certaines époques à être rajusté, et Pie X a cru, qu'un de ces moments était enfin venu.

Cette grande réforme nous intéresse particulièrement, parce qu'elle modifie largement le status religieux de l'Eglise canadienne. Notre Eglise en effet cesse, à partir d'aujourd'hui, d'être sous la tutelle immédiate de la Propagande pour prendre rang parmi les églises régulières, adultes, et usant de leurs droits.

La Congrégation de la Propagande, on le sait, centralise l'administration ecclésiastique pour les pays hérétiques schismatiques ou infidèles, c'est-à-dire pour toutes les chrétiens naissantes. En fait, elle administrait jusqu'ici les églises d'à peu près tous les pays situés hors d'Europe, et même quelques autres comme celles de la Grande Bretagne de la Russie, etc. Depuis sa naissance, l'Eglise du Canada était sous le contrôle de cette juridiction. C'est par l'intermédiaire de la Propagande du Pape rouge, que nos évêques ont toujours traité avec le siège souverain de Rome. C'est à la Propagande que se sont débattues les questions fameuses de l'Université Laval, des écoles Manitobaines, etc.

Mais il a longtemps que nous ne sommes plus une chrétienté naissante, ainsi que les Etats-Unis d'ailleurs où il y a déjà plus de 12,000,000 de catholiques dans 100 diocèses, et le Saint-Père a jugé avec raison qu'il était temps de faire entrer ces deux pays dans le mouvement ordinaire de la vie de l'Eglise.

"La Patrie"

CADEAUX D'ETE!

Afin de populariser davantage LE PASSE-TEMPS, journal de musique qui rend un immense service au public en mettant à la disposition de celui-ci, moyennant une somme insignifiante, les meilleures œuvres musicales, tant canadiennes qu'étrangères, l'administration offre un abonnement d'essai de quatre mois pour la modique somme de 25 CENTS (10 cts en plus pour Montréal et les Etats-Unis). Cette offre ne sera valable que jusqu'au 1er août 1908. Adressez : LE PASSE-TEMPS, Montréal.

Brique! Brique!

La manufacture de briques, dont M. Fortunat Ringuet est le propriétaire, à Rimouski, est en pleine activité.

On y trouvera toujours de la **BRIQUE** de première classe A DES TAUX MOÉRÉS.

FORT. RINGUET
— MANUFACTURIER —
RIMOUSKI, QUE

Cet espace est réservé par

Michel Ringuet

qui ouvrira dans quelques jours un

Magasin de Quincaillerie

où vous trouverez toujours tout ce dont vous aurez besoin dans cette ligne.

M. Ringuet est avantageusement connu ici et sollicite votre patronage.

COIN DES RUES

St-Germain et Lepage
RIMOUSKI.

L. DIONNE, Président N. BERNIER, Sec.-Gérant A. AUDET, Inspecteur
CAPITAL AUTORISE \$1,000,000.00

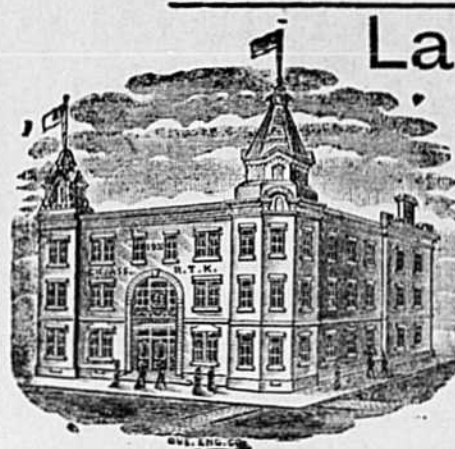
La Rimouski

Cie d'Assurance contre l'Incendie

Etablie en 1876

Opérant sous le contrôle du gouvernement fédéral

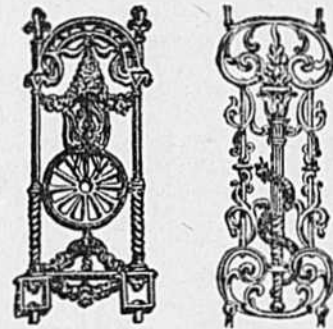
Assurances en force : \$20,000,000



Bureau Chef - RIMOUSKI, Que.

RHUMATISME INFLAMMATOIRE

guéri en quelques heures à l'aide de l'Elixir Anti-Rhumatique du Dr Joseph Comtois, qui fait une spécialité du Traitement du Rhumatisme Aigu, Chronique, Articulair, Inflammatoire, Musculaire, Goutteux, ainsi que du Lumbago et de la Sciatic. \$2.50 la bouteille. Demandez-le à votre pharmacien, ou à M. le Dr JOSEPH COMTOIS, 1630 rue St-Jacques, angle de la rue Atwater, Montréal. Consultation chez lui, à domicile ou par correspondance.



MORCEAUX en Fonte pour GALERIES
Une galerie faite avec nos morceaux en fonte dure beaucoup plus longtemps qu'une galerie en bois et revient meilleur marché à la fin. Nous avons plusieurs patrons différents. Demandez nos catalogues avec les prix.

A. Belanger
MONTMAGNY, QUE.

A LOUER

L'excellent hôtel d'été "Sea Breeze", situé Pointe-au-Père, près du quai et de la grève; endroit des plus favorables pour bains d'eau salée. Ecurie spacieuse. Livrable le premier mai prochain.

Aussi une maison très confortable, située au même endroit, près du rivage contenant onze grandes chambres meublées, avec lingerie, couvertures de lit, vaisselle & si nécessaire.

On offre aussi en vente, à bon marché, une barge de 25 pieds, toute neuve, avec voilure neuve, ainsi qu'un très bon yacht.

S'adresser à

M. JOHN MCWILLIAMS
Pointe-au-Père-Co. Rimouski

DEMANDEZ TOUJOURS
Les célèbres liqueurs douces de "Fortier"
Ce sont les meilleures.

AUSSI
LES CÉLÈBRES BIÈRE ET PORTER "SPRING". DE SHERBOOKE FOX HEAD, DE QUÉBEC.

Théophile Roy
RIMOUSKI.

Résumé des règlements concernant — LES — Homesteads du Nord-Ouest Canadien

Toute section des nombres pairs de terres du Dominion au Manitoba, Saskatchewan et Alberta exceptés les Nos. 7 et 26 non réservés peut être retenue comme établissement par toute personne qui est le seul chef d'une famille, ou par toute personne mâle âgée de plus de 18 ans sur une étendue d'un quart de section de 160 acres plus ou moins.

Les explications pour entrée, doivent être faites en personne, par l'appliquant à une agence ou sous agence du Département des Terres, pour le district ou la terre est située. L'entrée par le mandataire, cependant peut être faite à une agence, à certaines conditions par le père, la mère, le fils, la fille, le frère ou la sœur, du propriétaire du homestead.

Le propriétaire du "homestead" est requis de remplir les devoirs de "homestead" sous un des plans suivants :

- (1) Au moins 6 mois de résidence sur les lieux et la culture de la terre pendant trois ans consécutifs.
- (2) Un propriétaire de homestead peut s'il le desire faire les devoirs requis de résidence, en demeurant sur la terre cultivable, possédée par lui seulement, pas moins de quatre vingt (80) acres en étendue, dans le voisinage de son homestead.
- (3) Si le père ou la mère, si le père est décédé—d'un "homestead" à une résidence permanente sur la terre à culture possédée seulement par lui, pas moins de quatre-vingt (80) acres en étendue, dans le voisinage de son "homestead" entre par lui dans le voisinage, tel propriétaire de "homestead" peut exécuter ses propres devoirs de résident en vivant avec le père "et la mère".
- (4) Le terme "voisinage" dans les deux paragraphes précédents, est défini comme voulant dire pas plus de neuf milles en ligne droite, exclusive de la largeur de la route alloué traversant le mesurage.
- (5) Un propriétaire de homestead, se proposant d'exécuter ses devoirs de résidence d'accord avec ce dernier pendant qu'il vit avec des parents ou sur une ferme qui es sa propriété doit notifier l'agent du district de son intention.

Avant de demander des lettres patentes le colon devra donner un avis de six mois en écrivant au commissaire des Terres du Dominion, à Ottawa, dans son intention de ce faire

W. W. CORY,
N.-B.—La publication non autorisée de cette annonce ne sera pas payée.

LES NOUVEAUTES DU PRINTEMPS

sont arrivées chez

FABIEN THIBAUT
Marchand - Tailleur, Rimouski.

Les TWEEDS les plus chics,
Les SERGES les plus belles,
Les FOURNITURES les meilleures.

J'assure toujours à tous la plus entière satisfaction. Une visite est respectueusement sollicitée.

FABIEN THIBAUT, Marchand-Tailleur,
Rue St Germain, RIMOUSKI.
TELEPHONE No. 61.