

9. con



### ACTUALITÉS POLITIQUE

Guy André se fait le porte-parole des centres de femmes dans Berthier-Maskinongé

À lire sur [www.lechodemaskinonge.com](http://www.lechodemaskinonge.com)

### SPORTS

Nouvelle règle concernant la pêche à la perchaude: l'AFC du lac Saint-Pierre satisfaite



Mercredi 21 avril 2010 Vol 89, no 26 - 13 900 exemplaires

# L'ÉCHO

de Maskinongé

[www.lechodemaskinonge.com](http://www.lechodemaskinonge.com)



**AUTOMOBILES**  
**S. Ouellet**  
LOUISEVILLE

ON AGRANDI POUR MIEUX VOUS SERVIR!

[www.autosylvainouellet.com](http://www.autosylvainouellet.com)  
**819 228-2835**

## Madeleine Ferron reprend vie



Les quatre auteurs lancent leur bouquin à Saint-Alexis-des-Monts

Photo, gracieuseté CLD Robert-Cliche

Page 3

**iPoints local**

Trouvez le **CODE** dans le journal

EXEMPLE: **MGR4U6PCD088**

et validez le sur [www.ipointscanada.ca](http://www.ipointscanada.ca)

### ACTUALITÉS

10<sup>e</sup> édition du Festival country western de Saint-Paulin



Page 7

### VIE COMMUNAUTAIRE

Tout est en place pour célébrer la famille: avec la participation de la souris-vedette Géromino Stilton



Page 12



Vous voulez un **RANGER** neuf au prix d'un usagé

JUSQU'À 1 000\$\*  
d'accessoires d'origine Ford  
**GRATUITS**

à l'achat ou à la location des camions de la série F et des Ranger 2010.

Ranger 2010  
Super Cab Sport

\*Frais de transport de 1 400 \$ en sus.

# 12 999\$\*




640, boul. Saint-Laurent Est, Louiseville - [www.maskiford.com](http://www.maskiford.com) - 819 228-9448



# Patrick Morin

## LE CENTRE DE LA RÉNOVATION

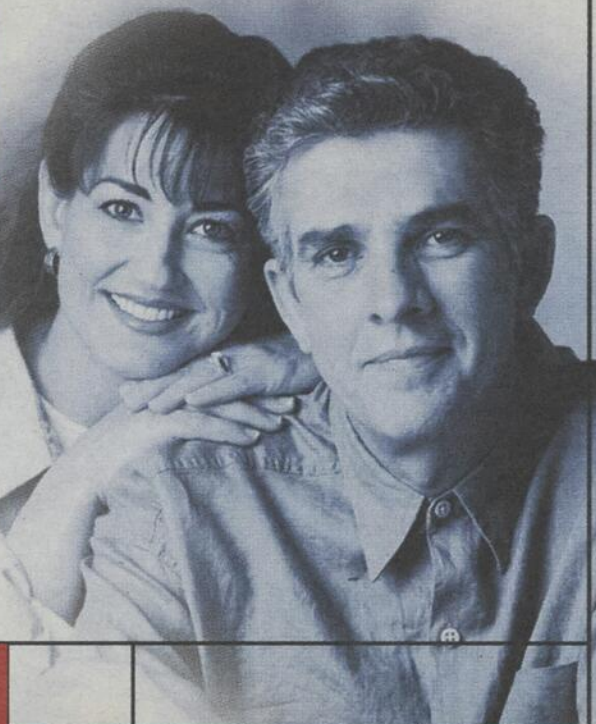
### *Des gens constructifs*

14 succursales • Une entreprise québécoise 

## Louiseville 819 228-4600

730, boul. Saint-Laurent Est

Payez et emportez. La disponibilité des produits peut varier d'une succursale à l'autre. Jusqu'à épuisement de la marchandise. Quantité limitée.



# Vivez un super été côté **COUR** & **JARDIN**

Poêles B.B.Q.  
à partir de

# 138\$



Cabanons  
(stock ou sur mesure)



Meubles  
de jardin



Gazébo  
*Offrez-vous  
le grand  
confort!*



Notre  
**Centre du Jardin**  
est **OUVERT**

**Nouveaux  
végétaux**

- Arbres
- Arbustes
- Fleurs et plantes
- Plants de légumes
- Semences

## NOUVEAU!

### Nous vendons

Tracteurs et  
Tondeuses  
à gazon



Photos à titre indicatif.

## Toujours le plus grand choix en région

## Lancement de *Madeleine Ferron, l'insoumise: Trois perspectives*

*Les quatre auteurs sont de passage à Saint-Alexis-des-Monts*

Les quatre auteurs de l'essai biographique sur l'auteure québécoise Madeleine Ferron étaient présents le 11 avril dernier, à la bibliothèque de Saint-Alexis-des-Monts, afin de procéder au lancement de leur œuvre *Madeleine Ferron, l'insoumise: Trois perspectives*, ouvrage de 616 pages qui est l'aboutissement d'un projet dont la réalisation aura duré neuf ans.

Provenant directement de la Beauce, messieurs Gervais Lajoie, Bernard Beauchemin, André Garant et Mme Raymonde Labbé ont choisi de faire ce lancement à Saint-Alexis-des-Monts, connaissant l'attachement que Madeleine Ferron avait pour la paroisse natale de sa mère Adrienne.

Selon les auteurs, le lecteur pourra découvrir à travers ce volume la vie ainsi que l'œuvre littéraire et sociale de cette grande dame, le tout réparti en trois perspectives: la vie, l'analyse littéraire de dix de ses œuvres et la courtepoinette beauceronne qui est un clin d'œil sur l'histoire de la Beauce. Le document a également été agrémenté de photographies illustrant Madeleine Ferron au fil de sa vie.

### Trois perspectives par quatre auteurs

La première perspective de ce livre répond à la soif de connaître le parcours singulier qu'a connu Madeleine Ferron. D'abord, Bernard Beauchemin jette un regard sur les forces dominantes qui ont marqué le Québec du XXe siècle. Puis, la timide jeune fille qu'était Mme Ferron, entre en scène. Orpheline de mère, elle quitte Louiseville à



De gauche à droite: messieurs et mesdames Thérèse St-Onge du Comité touristique de Saint-Alexis-des-Monts, Madeleine L. Robert, mairesse, Nathalie Ferron, nièce de Madeleine Ferron et les quatre auteurs Gervais Lajoie, Bernard Beauchemin, Raymonde Labbé et André Garant. Photo, André Lamy, L'Écho de Maskinongé

huit ans pour le couvent à Trois-Rivières. Elle passe par Lachine avant de revenir à Louiseville auprès de son père. Son amour pour Robert Cliche l'entraînera à Digby en Nouvelle-Écosse avant de fonder un foyer à Saint-Joseph-de-Beauce. Sa carrière d'écrivaine débute officiellement dans les années soixante après que ses enfants soient littéralement «jetés en bas du nid» pour fréquenter à leur tour différents pensionnats au Québec. Après la mort de son époux, elle quitte la Beauce, expérimente la vie dans la Métropole pour revenir enfin dans la Capitale nationale.

Effleurant au passage quelques «secrets bien gardés», Gervais Lajoie, lui, présente le personnage dans un style dépouillé. L'impo-

sant legs de Madeleine Ferron mérite que l'on s'attarde aux grandes étapes de sa vie.

La deuxième perspective présente un regard critique sur les œuvres littéraires. Raymonde Labbé dégage une analyse rigoureuse de dix publications de Madeleine Ferron: De Cœur de sucre publié en 1966 à Adrienne lancé en 1993. Cet essai démontre, fort habilement d'ailleurs, que cette femme engagée se classe parmi les meilleurs auteurs au Québec depuis le début de la Révolution tranquille. Même si l'auteur d'Histoires édifiantes n'a pas connu le succès de librairie qu'elle méritait, le regard critique qu'elle pose sur la société s'écarte des sentiers connus par son style, par son humour et par la finesse de son observation.

SPX • HDK • Dayco • Woody's • OMAX • Reelin • Tuba • Camoplast • etc.

3390128

www.1uniprix.com

**J.P.L.**

DISTRIBUTEUR • MANUFACTURIER

Pièces • Accessoires • Vêtements

Pour moto/motocyclette, moto et VTT

Notre devise: qualité et prix garantis

Le «King» des bas prix

J.P. Lessard, prés.

761, boul. Saint-Laurent Est  
Louiseville

Tél.: 877 228-3124

Nul doute que cet essai, présenté dans un style qui plaira autant à la communauté universitaire qu'à l'ensemble des bibliophiles, ouvrira la porte sur la pensée profonde de l'insoumise beauceronne.

Quant à la troisième perspective, André Garant y décrit le terreau beauceron dans lequel Madeleine Ferron s'est retrouvée peu après la fin de la guerre. Une large partie de son œuvre littéraire fut d'ailleurs inspirée des personnes, des événements et des paysages qu'elle a connus alors qu'elle vivait au pays du Père Gédéon. L'historien beauceron livre un amalgame de capsules historiques tantôt fondées sur la tradition orale, tantôt appuyées par des sources écrites, mais toujours soucieuses de «dire la vérité, toute la vérité et seulement la vérité.» Il intègre en plus à sa portion du travail une analyse sommaire de Quand le peuple fait la loi et Les Beaucerons, ces insoumis. Deux titres fort importants de l'œuvre de Madeleine Ferron d'un point de vue historique. Cette synthèse de l'histoire populaire de la Beauce constitue une clé essentielle permettant de mieux comprendre la femme, sa vie, son œuvre sociale et son œuvre littéraire.

### Fondations Robert-Cliche/Gabriel Lajoie

Les profits du livre seront versés en parts égales entre la Fondation Gabriel-Lajoie et la Fondation Robert-Cliche. La Fondation Gabriel-Lajoie édite ce livre et a comme mission de supporter les jeunes dans la réalisation de leurs rêves. La Fondation Robert-Cliche, quant à elle, soutient financièrement des projets régionaux de conservation et de mise en valeur du patrimoine beauceron. Il vous est possible de vous procurer ce livre dans la plupart des bibliothèques. (S.J)

3300168

CENTRE DENTAIRE

**CHAPUT**

Dre Marie Claude Chaput

**Montrez vos plus belles *facettes!***

**AVANT**

**APRÈS**

**Les facettes, c'est:**

- Un procédé simple qui consiste à recouvrir vos dents de porcelaine
- Une solution pour changer l'apparence de vos dents en peu de temps (couleur, forme, position)

**Affichez un sourire de star!**

Plan de financement

www.cdchaput.ca

BIENVEILLANCE

BIENVENUE AUX NOUVEAUX PATIENTS

DENTOPLAN

accord D

255, av. Saint-Laurent, bur. 201  
centre-ville Louiseville

**819.228.5577**

**Une infirmière à votre service!**

**Lucie B. Mauger**

Infirmière diplômée,  
membre de l'O.I.I.Q.

Prise de la tension artérielle  
Tension 24 h (MAPA)  
Enseignement diabète  
Vaccination voyage  
Changement de pansement  
Injection

**Soin de pieds**

Lundi. Mardi. Jeudi  
**9 h à 17 h**

290, av. Saint-Laurent  
Centre-ville  
Louiseville

**819 228-5581**

**UNIPRIX**  
SYLVAIN H. GÉLINAS

Le 21 avril 2010 L'Écho de Maskinongé www.lechodemaskinongé.com

3388842

# ON A ÉCHO DE VOUS

Vous voulez nous faire part de vos histoires, potins, photos, activités ou autres, écrivez-nous à [redaction\\_em@transcontinental.ca](mailto:redaction_em@transcontinental.ca) ou encore par la poste au 43 rue St-Louis, Louiseville, J5V 2C7.



On les a fait les séries!  
Salutations à **Eugène Thibodeau**, **Michel Hébert** (Ti-Blanc) et **André-Paul Dupuis**, de vrais fans du Canadien de Montréal.  
Go Habs Go...

Bravo à mesdames **Céline Richard** et **Guylaine Plourde**, enseignantes au 2<sup>e</sup> cycle à l'école Omer-Jules Desaulniers de Yamachiche, pour avoir remporté le 1<sup>er</sup> prix pour le projet «Nouvelle génération». Les deux enseignantes ont donc présenté un programme d'intégration des mathématiques par l'utilisation de l'informatique, qui compte diverses façons de mettre en pratique les notions à l'étude dans cette matière et différentes situations permettant à l'élève la pratique des tables en utilisant les Technologies de l'information et de la communication (TIC).

## LA QUESTION DU NET

Question de la semaine

Participerez-vous aux différents festivals dans la MRC de Maskinongé ?

Question précédente

Quelles devraient être les priorités du dernier budget provincial ?

La santé :	75 %
L'éducation :	1 %
Remboursement de la dette :	24 %

Répondez au [www.lechodemaskinonge.com](http://www.lechodemaskinonge.com)

## Le Jour de la Terre aussi à Louiseville



**L**e Comité de revitalisation commerciale de Louiseville invite la population à poser un geste concret pour l'environnement à l'occasion du Jour de la Terre, le 22 avril prochain.

Ménage des parterres, ramassage des déchets, balayage devant les résidences ou commerces ne sont que quelques exemples qui peuvent être mises en action pour améliorer l'image de notre milieu.

À noter également que certains organismes, écoles et garderies ont décidé de s'impliquer pour cette journée bien spéciale. Le comité de revitalisation commerciale de Louiseville (CRCL) profitera également de cette journée pour inviter tous les commerçants à sortir dehors pour balayer le devant de leur commerce, nettoyer leurs enseignes et leurs vitrines.

Aussi, les commerçants de l'avenue Saint-Laurent qui auront installé leurs boîtes à fleurs pour le 22 avril recevront des fleurs hâtives des Jardins A. Carbonneau de Louiseville et Aux jardins Pier-Eau de Louiseville ira planter les fleurs tout à fait gratuitement. (S.J)



## Une belle semaine d'activités pour des jeunes de Saint-Alexis

Le Club Optimiste de Saint-Alexis-des-Monts a organisé une belle semaine d'activités pour les enfants de la paroisse, durant la semaine de relâche. En effet, du 1<sup>er</sup> au 4 mars dernier, plusieurs activités étaient au programme pour eux dont du bricolage, cours de cuisine, science en folie, jeux en plein air, structures gonflables et plus encore. Sur la photo, on aperçoit Julie Lacourrière, présidente, accompagnée de plusieurs membres et des enfants. (S.J)

Photo, gracieuse



### 3 > Actualités

10<sup>e</sup> édition du Festival country western de Saint-Paulin .....7

### 8 > Vie communautaire

Une Ascension vers sa réussite sans drogue ni alcool .....8  
Agenda communautaire .....10

### 29 > Arts et spectacles

Secondaire en spectacle: un plus à la réussite scolaire .....29

### 34 > Sports

Gymnastique: huit gymnastes et un trampoliniste au challenge des régions ...34

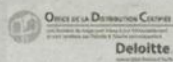
### 30 > Annonces classées

Et plus encore via notre site Internet au :

[www.lechodemaskinonge.com](http://www.lechodemaskinonge.com)

4 Le 21 avril 2010 L'Écho de Maskinongé [www.lechodemaskinonge.com](http://www.lechodemaskinonge.com)

**L'ÉCHO** de Maskinongé  
-Veuillez recycler ce journal-  
Louiseville : 43, Saint-Louis J5V 2C7  
Tél. : 819 228-5532 Téléc. : 819 228-9379  
Annonces classées : 1-866-637-5236  
[www.lechodemaskinonge.com](http://www.lechodemaskinonge.com)



Directeur de journal : André Lamy  
Journaliste : Sandra Jacob  
Conseillers publicitaires : Line Plante, Janie St-Yves  
Coordonnatrice aux ventes : Diane Béland

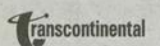
Directeur général régional : André Juteau  
Directrice administrative : Hélène Bruneau  
Agente de crédit : Line Thibeault

Directeur des produits et opérations numériques : Dominique Oury  
Atelier : Publi-Production Danielle Devault, directrice  
Impression : Transcontinental Transmag 10807, rue Mirabeau Anjou

Distribution : Distribution Transcontinental Inc. Division Publi-Sac Mauricie  
Publié par : Médias Transcontinental S.E.N.C.  
Présidente : Natalie Larivière  
[www.medias-transcontinental.com](http://www.medias-transcontinental.com)

DISTRIBUTION CERTIFIÉE ODC : 12 893 EXEMPLAIRES • TIRAGE : 13 900 EXEMPLAIRES IMPRIMÉS

Dépôt légal : Bibliothèque Nationale du Québec. Société canadienne des postes - Envois de publications canadiennes. Contrat de vente de produit no 40005266. © 2005 Médias Transcontinental S.E.N.C. Toute reproduction des annonces ou informations, en tout ou partie de façon officielle ou déguisée est interdite sans la permission écrite de l'éditeur. Le Journal L'Écho de Maskinongé ne se tient pas responsable des erreurs typographiques pouvant survenir dans les textes publicitaires mais il s'engage à reproduire uniquement la partie du texte ou se trouve l'erreur. La responsabilité du journal et ou de l'éditeur ne dépassera en aucun cas le montant de l'annonce. Les articles publiés dans Le Journal L'Écho de Maskinongé sont sous la seule responsabilité des auteurs et la direction ne partage pas nécessairement les opinions émises.



# Un bien triste décor

**S**i jamais vous passez sur la 2<sup>e</sup> avenue à Louiseville, l'avenue qui mène au lac Saint-Pierre, jetez un coup d'œil sur le décor créé au niveau de la 4<sup>e</sup> rue. Ce que vous y apercevrez n'aura rien de trop réjouissant.

En fait, ce que vous y observerez, ce sera, ou un amas de débris le long de l'avenue ou un peu plus loin sur le terrain loué à une entreprise voisine, des amas de terre et de sable dans lesquels se retrouvent pêle-mêle morceaux d'asphalte, blocs de ciment ou autres objets hétéroclites dont la simple disposition indique clairement que ces matériaux ne sont pas destinés à une prochaine utilisation.

C'est cette situation qu'est venue dénoncer à la Ville M. Robert Séguin qui se faisait ainsi le porte-parole d'un groupe de citoyens du secteur Lagacé. «Nous ne remettons pas en cause la décision des édiles municipaux d'utiliser l'édifice de l'ex Paroisse Saint-Antoine-de-la-Rivière-du-Loup comme lieu dédié aux travaux publics. À l'époque, les garages intégrés à l'édifice servaient au remisage des camions et des équipements de la municipalité. Aujourd'hui, non seulement a-t-on fermé le prolongement de la 3<sup>e</sup> rue entre la 1<sup>re</sup> et la 2<sup>e</sup> avenue pour y déposer des matériaux de toutes sortes, mais on a de plus procédé à la location d'un terrain sur la 2<sup>e</sup> avenue où on y retrouve aujourd'hui des tas de sable, de gravier et autres matériaux en hau-

teur à la vue des résidents et nullement à l'abri du vent avec tout ce que ça peut occasionner de désagrément aux résidents d'un secteur résidentiel. Et c'est sans compter sur les hautes herbes dans le fossé longeant la 2<sup>e</sup> avenue.»

Loin de figurer parmi les concurrents au programme *Villes et villages fleuris*, le présent dossier ne sera réglé que si tout le monde met l'épaule à la roue et que si la question environnementale n'est jamais éludée. Le problème des tas de terre et gravier pourrait être résolu par le transfert de ces matériaux dans le parc industriel où la Ville pourrait y louer un terrain clôturé ou par la location de la bâtisse adjacente au terrain loué de la 2<sup>e</sup> avenue qui pourrait servir d'entrepôt de ces matières.

Envisager un aménagement paysager avec plantation d'arbres, d'arbustes et



Une partie du décor «bucolique» rencontré le long de la 2<sup>e</sup> avenue qui mène au lac Saint-Pierre, une entité environnementale reconnue mondialement par l'UNESCO.



À travers le barbelé installé au bout de la 1<sup>re</sup> avenue, on distingue des pneus et autres matières dont on pourrait facilement se débarrasser si on se donnait la peine de tout transporter à l'écocentre.

l'érection d'un muret parallèle à la 2<sup>e</sup> avenue pourrait assurer un cadre environnemental agréable. Pour ce qui est des nombreux débris (pneus, acier, branches, asphalte et ciment) qui parsèment les lieux, est-il vraiment nécessaire de rappeler que l'écocentre situé sur le territoire louisevillois accueille tous ces produits?

Si la question de la fermeture d'une portion de la 3<sup>e</sup> rue reste pour le maire Richard une question de sécurité, il reste que le décor ainsi créé sur la 2<sup>e</sup> avenue n'est en rien favorable au développement domiciliaire de ce quartier pas plus qu'il n'est une vitrine souhaitable pour l'axe routier qui mène au lac Saint-Pierre, une entité environnementale reconnue mondialement par l'UNESCO. (A.L)

## Défi Climat

Chaque geste compte



Inscrivez-vous  
[www.deficlimat.qc.ca](http://www.deficlimat.qc.ca)



DÉFI CLIMAT REMERCE SES PARTENAIRES FINANCIERS :



## INVITATION AUX CONSULTATIONS PUBLIQUES BASSIN VERSANT DE LA RIVIÈRE DU LOUP

Créé à la suite de la Politique nationale de l'eau en 2002, l'organisme de bassins versants des rivières du Loup et des Yamachiche existe depuis 2004. Son principal mandat est d'élaborer un Plan Directeur de l'Eau (PDE) afin d'assurer une vision commune et partagée de la gestion intégrée de l'eau.

Un PDE s'étale sur plusieurs années et se subdivise en plusieurs étapes : l'analyse du bassin versant (portrait et diagnostic), la détermination des enjeux et objectifs, et finalement l'élaboration du plan d'action. Le PDE est rédigé sur une base de consultation de la population et des différents acteurs de l'eau du bassin versant.

### Zone Centre

Date : **Jeudi 6 mai 2010**  
Heure : **19h00**  
Lieu : **Salle Réal U. Guimond**  
Salle Levasseur  
3051, rue Bergeron  
Saint-Paulin (Qc), J0K 3G0

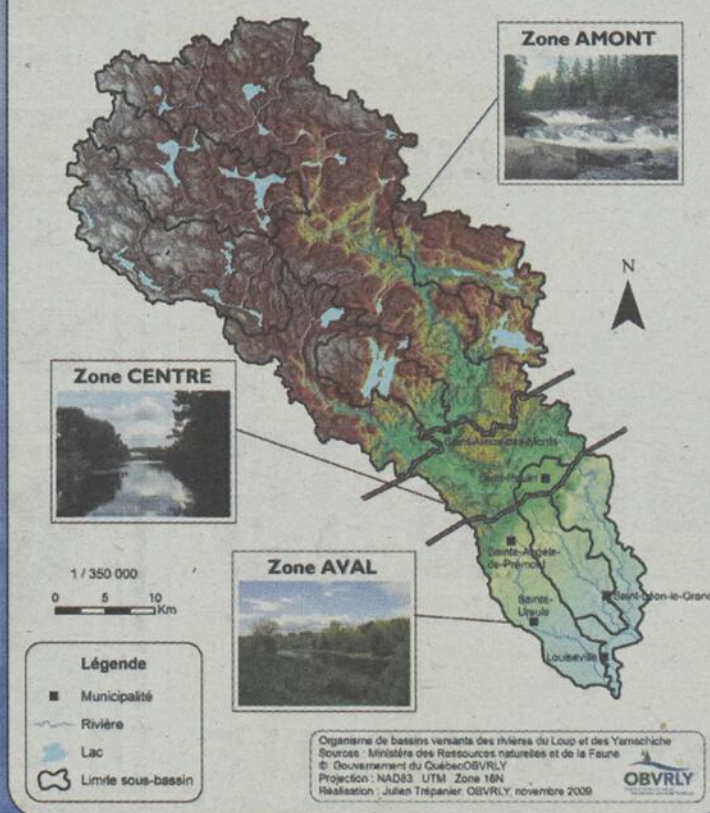
### Sujets abordés :

Portrait et diagnostic du bassin versant de la rivière du Loup

- ° Usages de la ressource eau
- ° Qualité des eaux
- ° Causes des perturbations
- ° Et plus encore ...



### Bassin versant de la rivière du Loup Zones de gestion intégrée de l'eau



## OBVRLY

Organisme de bassins versants  
des rivières du Loup et des Yamachiche

Afin d'assurer la participation de la population dans la gestion intégrée de l'eau du bassin versant de la rivière du Loup, des consultations publiques auront lieu à trois endroits sur le territoire, dont la première s'est déroulée à Yamachiche, le 15 avril 2010. Le but de ces consultations publiques est d'obtenir les préoccupations du public pour mieux orienter notre plan d'action.

### Zone Amont

Date : **Juin 2010**  
Lieu : **Saint-Alexis-des-Monts**



Tortue des bois

Pour information : [www.obvrlly.ca](http://www.obvrlly.ca) ou 819-296-2330

Nous vous attendons  
en grand nombre !!

2 JOURS SEULEMENT



TIGRE GÉANT

Judi Vendredi  
22 et 23 avril

À toutes les tranches de 50\$ d'achats\*  
recevez **5\$** en carte-cadeau



\*Avant taxes. Excluant les produits du tabac et cartes-cadeaux.



POMMES DE TERRE BLANCHES  
Produit du Canada  
Grade no 1

**1 69\$**

Les quantités sont limitées. Valable jusqu'à épuisement des stocks.

TIGRE GÉANT LOUISEVILLE

1233, boul. Saint-Laurent Est, Louiseville

Louiseville: un calendrier d'activités bien rempli



À l'avant: mesdames et messieurs Jean-Guy Otis (président), Valérie Savoie Barette (coordonnatrice C.R.C.L.), Nathalie Clément (vice-présidente), Naijja Demers, Gilles A. Lessard, Carole Baril, Guy Richard, Christiane Thibault (secrétaire) et Dany Dauphinais (chargée de projet S.A.D.C.). Absents au moment de la photo: M. André Carbonneau (administrateur) et Caroline St-Arnaud (poste d'observatrice).

Le Comité de revitalisation commerciale de Louiseville tenait son assemblée générale annuelle le 7 avril dernier à l'hôtel de ville de Louiseville.

Le comité en a profité pour présenter son agenda d'activités qui auront lieu cette année dont la corvée Grand Ménage, une activité de sensibilisation pour l'achat local, la Vente Trottoir animée, la Rentrée Scolaire, la Tournée des Becs Sucrés et Noël au centre-ville avec son Marché de Noël, l'arrivée du Père Noël et le concours «Gagnez le bas de Noël d'une valeur de...».

De plus, le CRCL veut s'impliquer davantage pour améliorer l'image du centre-ville de Louiseville et pour ce faire, les administrateurs du comité de revitalisation ont travaillé de concert avec la Ville pour élaborer un Plan d'Intégration et d'Implantation Architecturale (PIIA). Aussi le CRCL investira en

achetant des oriflammes colorées pour décorer le centre-ville pendant la période estivale. Cette soirée aura également permis d'accueillir un nouvel administrateur soit M. Naijja Demers, propriétaire du dépanneur Saint-Laurent afin de combler le siège vacant.

Le CRCL peut maintenant compter sur le support de M. Jean-Guy Otis, président, Mme Nathalie Clément, vice-présidente, Mme Christiane Thibault, secrétaire, Mme Carole Baril, administratrice, M. André Carbonneau, administrateur, M. Naijja Demers, administrateur, M. Guy Richard, maire de Louiseville et M. Gilles A Lessard.

Les commerçants désirant contribuer financièrement comme cotisant annuel ou comme bénévole dans l'organisation d'activités, ont seulement à contacter Mme Valérie Savoie Barrette, coordonnatrice à la revitalisation au 819-228-9437, poste 238.

MISEZ À PARTIR DE **1\$** MAGASINEZ, MISEZ ET ÉCONOMISEZ GROS!

Sur plus de 300 produits neufs chaque semaine

ENCHÈRES FACILES SÉCURITAIRES

**Certificat-cadeau 100\$**

**OK PNEUS** Station Service  
Alignement électronique 3D aux 4 roues  
valeur de **79.95\$**

**SONO 124**  
Jeu Deadrising pour console Wii  
d'une valeur de **64.99\$**

**Bon d'achat 50\$**

MERKADO.CA

www.lechodemaskinonge.com  
puis cliquez sur articles à vendre

## Le chanteur Patrick Norman sera du Festival country western de Saint-Paulin

La 10<sup>e</sup> édition du Festival country western de Saint-Paulin se tiendra du 5 au 11 juillet 2010.

Pendant sept jours, la population de Saint-Paulin et des paroisses avoisinantes vibrera au rythme du western avec des spectacles de grande qualité, en plus des nombreuses activités qui se tiendront sur le site officiel du festival.

De plus, pour la programmation 2010, l'organisation a ajouté un spectacle de plus qui aura lieu à l'église, le 6 juillet, avec la venue du très célèbre chanteur, Patrick Norman.

Cette année, le festival, sous la présidence d'honneur de M. Jean-Paul Diamond, député de Maskinongé à l'Assemblée nationale, accueillera plusieurs artistes qui se relaieront sur la scène du grand chapiteau en place sur le terrain du centre multiservices Réal U. Guimond. Parmi ceux-ci, soulignons la présence de plusieurs noms connus, dont Denis Côté, Les Cousins Branchaud, Steve Desmarais et Pierre Poirier. Des concours amateurs country font également partie de la programmation.

Les visiteurs pourront aussi prendre part, dans une ambiance des plus festives, à des activités de danses en ligne et jeux de pétanque, pendant que d'autres pourront profiter du paysage des alentours de l'Auberge Le

Baluchon en faisant des tours de voiture à chevaux.

D'autres activités connexes sont aussi offertes aux visiteurs, soit une exposition de peinture avec des artistes de la région, qui aura lieu pour une troisième année (9-10-11 juillet), des ateliers de peinture énergétique et une vente bazar organisée par la Fabrique de Saint-Paulin. À ne pas manquer la messe western du dimanche, sous le chapiteau, avec l'abbé Dany Dubois. Chants et musique au rendez-vous.

Mentionnons que l'an passé, le Festival country western de Saint-Paulin avait accueilli plus de 600 véhicules récréatifs et plus de 11 500 personnes. Le président du festival, M. Roland Pelletier et son organisation espèrent dépasser ce nombre, avec un budget d'opération cette année de 100 000 \$.

### Spectacle de Patrick Norman

Le spectacle de Patrick Norman se tiendra à l'église de Saint-Paulin le mardi, 6 juillet, dès 20 h. Le coût pour y assister est de 30 \$ en pré vente, aux endroits suivants : Tabagie Grand-Père de Louiseville (819 228-2692), Marché IGA Levasseur de Saint-Paulin (819



Sur la photo, le président du Festival country western de Saint-Paulin, M. Roland Pelletier, la mairesse Mme Brigitte Gagnon et le président d'honneur pour cette 10<sup>e</sup> édition, M. Jean-Paul Diamond, député de Maskinongé à l'Assemblée nationale. Photo, L'Écho de Maskinongé

268-2028), presbytère de Saint-Paulin (819 268-2015), Magasin général Avec le Temps de Saint-Alexis-des-Monts (819 265-2777) et auprès de M. Roland Pelletier (819 228-5855).

Les gens peuvent également se procurer les billets le soir même du spectacle au coût de 35 \$. À noter que ce spectacle est non inclus dans le forfait de trois jours.

Pour plus d'informations, il suffit de contacter le président de l'événement, M. Roland Pelletier, au 819 228-5855 ou visiter le site officiel du festival via le [www.saintpaulin.com](http://www.saintpaulin.com) (S.J)



## REGARD SUR LES AÎNÉS

Selon certains écrits, environ 10% de personnes âgées au Québec sont victimes de maltraitance. Celle-ci se définit comme suit : Tout geste intentionnel ou non, causant un tort physique ou psychologique, commis par une personne en relation de confiance. Ce geste peut être de nature interpersonnelle ou découler de l'organisation des services dans les milieux de vie des aînés.

**Les aînés doivent être dorlotés...pas abusés.**



Famille et Aînés Québec

TABLE DE CONCERTATION  
ABUS AUPRÈS DES AÎNÉS  
DE LA MAURICIE INC.  
Tél. : 819 697-3146

## La force d'une équipe composée de spécialistes hypothécaires !



**Desjardins**  
Caisse de l'Ouest de la Mauricie

Les experts de l'équipe hypothécaire de la Caisse de l'Ouest de la Mauricie vous offrent un service personnalisé, courtois et professionnel. Ils répondent à vos besoins avec une grande flexibilité, et ce, dans un court délai.

En plus d'un service de haute distinction, nous offrons un service 7 jours sur 7 en caisse, à votre résidence ou par téléphone.



**Manon Duhaime**

Conseillère hypothécaire  
[manon.duhaime@desjardins.com](mailto:manon.duhaime@desjardins.com)



**Sonya Blais**

Conseillère hypothécaire  
[sonya.blais@desjardins.com](mailto:sonya.blais@desjardins.com)



**Jules Carpentier**

Conseiller hypothécaire  
[jules.z.carpentier@desjardins.com](mailto:jules.z.carpentier@desjardins.com)



**Karine Dalcourt**

Conseillère hypothécaire  
[karine.dalcourt@desjardins.com](mailto:karine.dalcourt@desjardins.com)



**France Vallières**

Conseillère hypothécaire  
[france.vallieres@desjardins.com](mailto:france.vallieres@desjardins.com)



**Valérie Dumas**

Représentante hypothécaire  
[valerie.dumas@desjardins.com](mailto:valerie.dumas@desjardins.com)

L'achat d'une propriété s'avère un geste important aux implications multiples pour aujourd'hui et demain. Il faut donc bien s'y préparer. C'est pourquoi, nous vous accompagnons tout au long du processus d'acquisition de votre résidence.

Ensemble, nous ferons de votre projet une réussite!

Pour prendre un rendez-vous, contacter notre adjointe hypothécaire au 819 228-9722 ou au 819 383-2722, en journée ou en soirée.

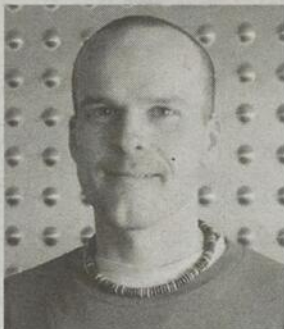
En complément à notre équipe, vous pouvez rejoindre Valérie Dumas au 819 692-4900 ou au 819 840-7070, le week-end.

# Réussites des jeunes d'ici

QUAND LA VOLONTÉ ET LA PERSÉVÉRANCE  
SONT AU RENDEZ-VOUS!

Marc St-Louis est un homme travaillant et fonceur. Son passage au Carrefour jeunesse-emploi a été marqué par sa détermination et son énergie.

Il a laissé tomber ses études secondaires à l'âge de 16 ans pour entrer sur le marché du travail. Il a occupé des emplois demandant de bonnes habiletés manuelles. Avec les années, Marc a su démontrer ses compétences et obtenir un emploi qui répondait à ses attentes. Avec l'insécurité d'emploi et le marché économique instable que l'on vit présentement, Marc prévoyait le coup. C'est alors qu'il décide de retourner à l'école aux adultes pour terminer ses études secondaires qu'il avait mis de côté il y a quelques années. Il obtient ainsi son diplôme d'études secondaires en mars 2009.



MARC ST-LOUIS

En décembre dernier, Marc s'est présenté au carrefour pour rédiger un curriculum vitae. Il avait besoin également de quelques pistes en recherche d'emploi. À ce moment, Marc envisageait la possibilité de suivre un cours en forage-dynamitage. Malheureusement, il n'a pas été sélectionné parmi toutes les candidatures. En mars dernier, il décide alors de revenir au carrefour pour parfaire ses techniques en recherche d'emploi. Marc a fait une demande au Centre de formation professionnelle en montage de lignes afin d'obtenir un diplôme d'études professionnelles en montage de lignes. Dernièrement, il a été convoqué à une entrevue de sélection qui aura lieu en mai prochain. Nous avons donc fait une simulation d'entrevue filmée. Marc veut vraiment mettre toutes les chances de son côté.

L'équipe du Carrefour jeunesse-emploi admire la volonté et la persévérance de Marc et lui souhaite un bon succès dans son avenir!



Stéphanie Allard  
Intervenante jeunesse



401, avenue Saint-Laurent  
Louiseville (Québec) J5V 1K4  
Téléphone : 819 228-0676

Courriel : [info@cjmaskinonge.qc.ca](mailto:info@cjmaskinonge.qc.ca)  
Site internet : [www.cjemaskinonge.qc.ca](http://www.cjemaskinonge.qc.ca)

Emploi Québec Les services offerts par le Carrefour jeunesse-emploi MRC de Maskinongé sont rendus possibles grâce à une contribution financière d'Emploi-Québec.

En route  
vers tes rêves!

## Une Ascension vers sa réussite sans drogue ni alcool

••• SANDRA JACOB  
[redaction\\_em@transcontinental.ca](mailto:redaction_em@transcontinental.ca)

L'équipe du carrefour jeunesse-emploi de la MRC de Maskinongé a lancé dernièrement un tout nouveau projet, *Ascension vers ma réussite!*, qui consiste à rassembler un groupe d'environ 10 jeunes adultes, âgés entre 16 et 30 ans, résidant sur le territoire et présentant des problématiques reliées aux dépendances face à la drogue et/ou l'alcool.

Ce projet a pour objectif d'amener les jeunes adultes à adopter un mode de vie sans consommation et de prévenir les dépendances aux drogues et/ou à l'alcool. D'une durée de six mois, il prendra la forme d'activités de groupe et de rencontres individuelles, à raison de 10 à 12 heures par semaine pour les participants.

Les premiers mois porteront sur la mise en forme, l'intégration des saines habitudes de vie et la sensibilisation aux effets de la consommation de drogues et/ou alcool sur le système. Quant au dernier mois, il sera consacré à la préparation du voyage et de l'activité extrême, à sa réalisation et à la rencontre de clôture de cette expérience.

Le projet se terminera par une activité physique, soit l'ascension d'un mont dans la Parc de la Gaspésie, ce qui représentera pour les participants un accomplissement final de leur entraînement.

### Le recrutement

Le recrutement des participants est déjà commencé et se terminera le 30 avril prochain. Ces derniers peuvent travailler ou étudier à temps partiel et participer en même temps à ce projet, puisque l'horaire sera fait en fonction des disponibilités du groupe. Les inscriptions sont gratuites et se font sur une base

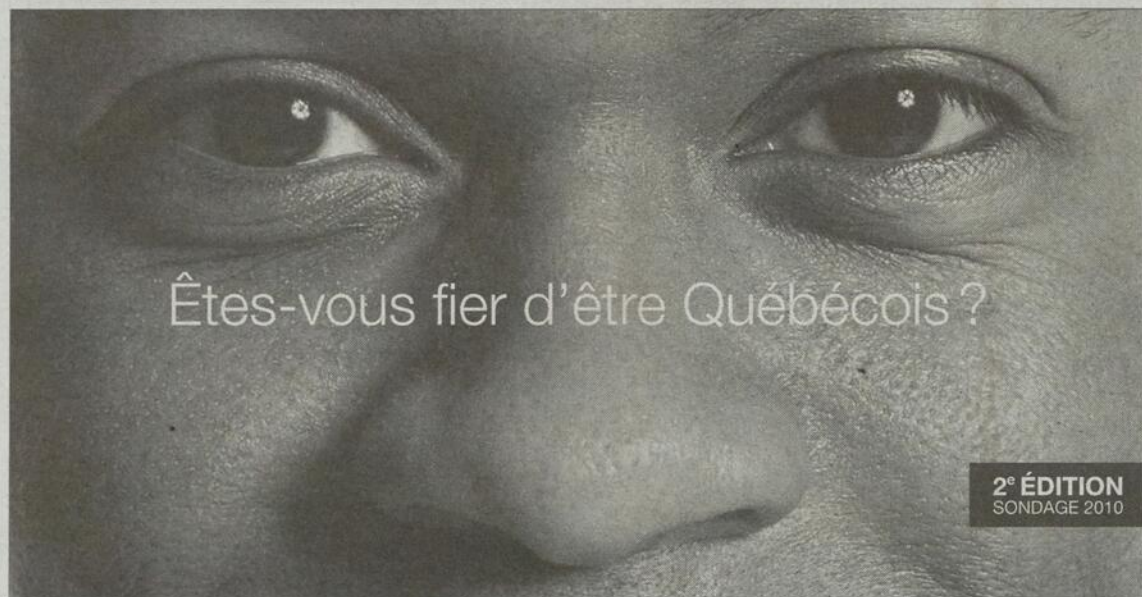


À l'avant, Kim Arseneault, intervenante en toxicomanie. De gauche à droite: M. Jean-Yves Tremblay du Centre de santé et de services sociaux de Maskinongé, mesdames Josée Bellemare, directrice générale du CJE Maskinongé et Marie-Pier Allard, du Forum Jeunesse Mauricie.

Photo, André Lamy, L'Écho de Maskinongé

volontaire. Les participants ne recevront aucune allocation, mais plusieurs dépenses seront couvertes par les bailleurs de fonds afin de rendre accessible le projet au plus grand nombre de personnes possible.

Les personnes intéressées à y participer peuvent communiquer avec Mme Kim Arseneault au 819 228-0676, poste 228 ou via le courriel: [projet2@cjmaskinonge.qc.ca](mailto:projet2@cjmaskinonge.qc.ca). À noter que le projet se terminera le 8 octobre 2010.



Êtes-vous fier d'être Québécois?

2<sup>e</sup> ÉDITION  
SONDAGE 2010

Découvrez le vrai  
visage du Québec.

Hebdos Québec a sondé 125 localités de la province pour découvrir les enjeux qui touchent vraiment les Québécois. Consultez les résultats de la 2<sup>e</sup> édition de cette grande enquête sur [hebdos.com](http://hebdos.com).



Une association de 150 journaux.

L'ÉCHO  
de Maskinongé  
[www.lechodemaskinonge.com](http://www.lechodemaskinonge.com)

## Échange Louiseville-Vancouver



Un échange étudiant entre l'école secondaire l'Escale de Louiseville et une institution secondaire de North Vancouver aura permis à 23 étudiants de cette ville de l'ouest du pays de découvrir pendant une semaine notre coin de pays avec quelques excursions à Montréal, Trois-Rivières et dans la vieille Capitale. Organisés par la Société éducative de voyage et d'échange Canada (SÉVEC), ces échanges permettent aux jeunes groupes d'étudiants de découvrir un peu de leur pays et dans le cas bien précis d'un échange Québec - Vancouver de découvrir une toute autre culture. Réservés aux étudiants de 4<sup>e</sup> secondaire qui selon la province d'origine suivent des cours d'anglais ou de français enrichi dans leur école respective, ces échanges permettent bien sûr d'en connaître un peu plus sur leur pays, mais ces échanges donnent surtout la chance de connaître de visu des gens dont on entend souvent parler que par médias interposés. Notons enfin que les étudiants de l'Escale s'envoleront dès le 21 avril vers Vancouver pour séjourner pendant sept jours en terre britannico-colombienne. Sur la photo, Michelle Ling, Patricia Blais, Dina Salih, Ryan Molag, Katie Watson et Odélie Gélinas. 2<sup>e</sup> rangée: Maxime Thibodeau et Janet Dunkin (tous deux accompagnateurs), Jean-François Tremblay, Frédéric Pratte et Christiane Gagnon (accompagnatrice). (A.L)

**DE TOUT POUR TOUS**

**10%**  
DE RÉDUCTION  
sur tous nos cartes cadeau  
\$25, \$50, \$100 et \$200

**boutika.ca**

votre boutique cadeau sur internet  
[www.boutika.ca](http://www.boutika.ca)

3384216

## Entretien

### Multi-Services S.M.



#### Notre mission:

« Vous donner l'opportunité de combler vos besoins en tout genre à un seul et même endroit! »



**Steve Moreau, propriétaire • Tél.: 819 380-8201 • [www.multiservicesm.com](http://www.multiservicesm.com)**

## Nos services

### Nettoyage de tapis

- Équipement commercial performant
- Assurance responsabilité

### Décapage et cirage de planchers

- Expérience de formateur
- Produits certifiés Écologo

### Lavage haute-pression

- Équipement professionnel (5000 psi)
- Produits certifiés Écologo
- Carte de l'ASP
- Assurance responsabilité

### Déneigement de toitures

- Déneigeurs avec carte de l'ASP
- Harnais et équipement de sécurité
- Assurance responsabilité

### Menus travaux

- Gouttières
- Peinture extérieure
- Vitres en hauteur
- Grand ménage

Offre du printemps

**LAVAGE HAUTE-PRESSION**  
**Façade de maison 49<sup>99</sup>\$**

Valide jusqu'au 15 mai 2010



### Nos distinctions:

- Expérience comme représentant et formateur en hygiène et salubrité
- Carte de l'ASP
- Attestation du MAPAQ en hygiène et salubrité alimentaire

## AGENDA communautaire

www.lechodemaskinonge.com

### Les Jardins communautaires de l'Entre-Aide

Pour les personnes intéressées à faire de nombreuses rencontres et de «récolter» de nouvelles connaissances dans l'art de jardiner, Les Jardins communautaires de l'Entre-Aide peuvent offrir des expériences enrichissantes à ces niveaux. Pour y participer, il suffit de s'inscrire au 819 228-3340. Places limitées.

### Exposition «Habits et costumes d'autrefois»

La Maison du Commis-voyageur invite la population à faire un retour dans le passé en présentant une exposition ayant pour thème: «Habits et costumes d'autrefois». Cette exposition se tiendra les 22, 23, 29 et 30 avril. Gratuit.

### Club Optimiste de Louiseville

Une soirée-bénéfice se tiendra au profit du Club Optimiste de Louiseville avec le groupe folklorique *Hommage aux aînés*, samedi le 24 avril, à la salle Jacques Charette de Sainte-Ursule. Coût: 15 \$/adulte et 6 \$/pour les 6 - 10 ans. Billets

en vente à la Tabagie Grand-Père de Louiseville ou à la Caisse Desjardins de l'Ouest de la Mauricie. Info: 819 228-9843 - 4566.

### Âge d'or Sainte-Angèle

Un souper suivi d'une soirée de danse avec la disco Françoise et Roland Pelletier se tiendra jeudi le 22 avril. Info: 819 268-5538 - 2419.

### Âge d'or Maskinongé

Une soirée de danse se tiendra samedi le 24 avril, au centre communautaire de Maskinongé. Pratique dès 19 h 15 suivi de la danse à 19 h 45 avec la disco Françoise et Roland Pelletier. Prix et goûter en fin de soirée. Bienvenue.

### Recrutement Filles d'Isabelle

Une invitation est lancée aux femmes qui désirent faire partie des Filles d'Isabelle du Cercle Blanche de Castille ou des Cercles de l'État de la Mauricie. Il y aura une cérémonie d'accueil dimanche, le 25 avril, 10 h 30, où une messe sera célébrée à Louiseville. Info: 819 371-2984 - 819 228-5925.

### Centre des femmes l'Héritage

Le Centre des femmes l'Héritage désire inviter celles qui le désirent à participer à un café-rencontre intitulé: La maladie d'Alzheimer. Cette activité aura lieu le mardi 27 avril, 13 h 30, avec Geneviève Dessureault, intervenante à la Société Alzheimer de la Mauricie. Gratuit. Inscription au 819 228-8421.

### Le Gyroscope

Le Gyroscope, organisme qui vient en aide aux proches de personnes éprouvant des problèmes de santé mentale, organise un café-rencontre mardi le 27 avril, 19 h, au 121, Petite-Rivière, local 28, Louiseville. Cette activité sera animée par M. Alain Demers, psychologue et aura pour thème: le stress

post-traumatique. Gratuit. Info: 819 228-2858.

### Bibliothèque Saint-Alexis

Carl Pellerin le magicien sera à la bibliothèque municipale de Saint-Alexis-des-Monts pour rencontrer les jeunes de 10 ans et plus, pour un atelier de sculpture de ballons. Cette animation aura lieu samedi le 1<sup>er</sup> mai, 10 h. Gratuit. Info: 819 265-3598.

### Club Optimiste de Saint-Justin

Les membres du Club Optimiste de Saint-Justin invitent la population à un souper-spectacle du 30<sup>e</sup> anniversaire du Club Optimiste samedi, le 1<sup>er</sup> mai, dès 17 h 30, au sous-sol de l'église. Coût: 15 \$. Billets disponibles auprès des membres optimistes. À noter également que du 26 au 30 avril se déroulera la Semaine d'appréciation de la jeunesse à l'école de Saint-Justin. Plusieurs activités sont prévues au cours de la semaine. De plus, le 10 juin, aura lieu le Gala pour les jeunes de l'école Saint-Justin, dès 19 h, au sous-sol de l'église. Bienvenue à tous!

### Chevaliers de Colomb de Louiseville

Un déjeuner mixte des Chevaliers de Colomb, conseil 2783 - Louiseville, se tiendra dimanche le 2 mai, 10 h, au restaurant Marco Pizzeria.

### Déjeuner-bénéfice / Fabrique Maskinongé

La Fabrique de Maskinongé invite la population à un déjeuner-bénéfice au centre communautaire (11, rue Marcel), dimanche le 2 mai, 10 h. Coût: 10 \$ pour les adultes, 5 \$ pour les enfants de 6 à 12 ans et gratuit pour les 5 ans et moins. Billets en vente au presbytère de Maskinongé au 819 227-4938 ou auprès des marguilliers. À cette occasion, on procédera au tirage de la Ford Focus 2010.

# N'ATTENDEZ PLUS!



Pneus usagés - neufs - remoulés

## Succursale de Louiseville

Venez voir  
**LES** prix  
de l'Entrepôt du Pneu

## Toujours sans rendez-vous!

- Toutes nos marques maisons sont garanties contre les risques routiers.
- Réparations sans frais.\*

\* Sur nos produits vendus en magasin

Succursale :

Louiseville

757, boul. St-Laurent Est

# 819 228-1122



RENSEIGNEMENT TÉLÉPHONIQUE  
COMMERCIAL PROFESSIONNEL CULTUREL

819 378-0021

Laissez-nous chercher pour vous!

GRATUIT

## FAMILLES D'ACCUEIL RECHERCHÉES

WWW.AFSCANADA.ORG

AFS Interculture Canada, un organisme international sans but lucratif, recherche des familles ouvertes d'esprit, comme la vôtre, pour accueillir des jeunes qui arriveront dans la région en août pour passer une année scolaire et apprendre le français et la culture québécoise.

C'est une occasion unique d'aider un jeune à réaliser son rêve d'un séjour international et de vous faire connaître la culture d'un nouveau pays!

Bonjour, je m'appelle Sophie, j'ai 16 ans et je suis Suisse. Ma famille me dit intelligente, calme et affectueuse. J'aime lire, sortir avec mes ami(e)s, j'aime aussi le sport, les vieux films d'horreur, les voyages et mon chat Henry. Je suis intéressée par l'astronomie, l'histoire et la musique. À bientôt!

Pour accueillir Sophie ou un autre jeune et vivre une expérience inoubliable, appelez JOSÉE BOURASSA, bénévole AFS coordonnatrice de l'accueil, au 819-698-8210.





Conjuguons nos forces au présent  
pour un avenir réussi!

## Semaine de l'action bénévole: du 18 au 24 avril

Chaque jour, de nombreuses personnes contribuent au dynamisme de nos écoles et centres!  
Et de brillante façon...



### De précieuses ressources dans nos bibliothèques

Elles consacrent plusieurs heures pour « prendre soin » de la bibliothèque scolaire et la rendre accueillante.

Elles donnent le goût de la lecture à nos élèves!



### Des bénévoles qui s'investissent dans des collectes de fonds

Une véritable synergie a été créée entre l'école et les partenaires de la communauté pour réussir à planifier la venue des Légendes des Canadiens de Montréal et amasser une somme de près de 40 000 \$ au profit de l'école institutionnelle de Shawinigan-Sud.

Ils contribuent au financement de plusieurs projets scolaires!

### Les organismes de participation des parents (OPP) : des bénévoles qui participent à l'organisation des activités « spéciales »

Voici des exemples...

#### École Laflèche du secteur Grand-Mère

Elles organisent des galas, des soirées disco, des campagnes de financement, soutiennent le personnel et ont même créé un OPE (un organisme de participation des élèves).



#### École Primadel de Saint-Adelphe

Depuis plus de vingt ans, elles organisent la Fête au village qui a pour but d'amasser des fonds pour les activités éducatives des élèves et deviennent metteuses en scènes, actrices, chanteuses.



### Des bénévoles impliqués au sein de plusieurs comités

Les membres du comité de parents, du comité consultatif des services aux élèves handicapés et en difficulté d'adaptation ou d'apprentissage et des conseils d'établissement de chacune de nos écoles et chacun de nos centres échangent, discutent, se concertent, adoptent des orientations, des programmes, des règles de fonctionnement, et ce, tout au long de l'année scolaire.

Ils participent à la promotion de l'école publique!

#### École Notre-Dame de Notre-Dame-du-Mont-Carmel

Elles animent la rentrée scolaire, décorent les salles à l'occasion des fêtes, recrutent d'autres bénévoles pour participer aux sorties sportives et éducatives.



Nos bénévoles : une présence indispensable dans nos écoles! Merci d'être dans nos écoles!



NOUS JOINDRE :

Téléphone : 819 539-6971 | Sans frais : 1 888 711-0013 | Courriel : cse@csenergie.qc.ca | Site Internet : www.csenergie.qc.ca

# Tout est en place pour célébrer la famille

••• **ANDRÉ LAMY**  
redaction\_em@transcontinental.ca

**T**out est en place pour la tenue de la deuxième édition de l'événement *Familles en fête*, qui se tiendra les 15 et 16 mai prochain à Louiseville. Proposé dans le cadre de la Semaine Québécoise des familles, *Familles en fête* a été créé dans le but d'offrir un événement familial d'envergure à la population de la MRC de Maskinongé. En 2009, ce sont quelque 200 familles qui ont participé à l'activité, qui se tiendra cette année dans l'enceinte de la place d'accueil de l'école secondaire l'Éscale.

Au programme, soirée disco, présentation d'un spectacle de la Troupe Caravane, structures gonflables, bricolage, maquillage, espace dessin et jeux vidéo.

Pour Michel Thibeault, organisateur principal de *Familles en fête*, la culture se doit d'occuper une place importante dans

l'événement et cette vision se traduit par la présentation d'heures de contes et d'ateliers de théâtre pour les tout-petits. La présence de la grande vedette de la littérature jeunesse et du petit écran, Géromino Stilton, viendra compléter l'aspect culturel et lancera la programmation dès le samedi matin, 10 h 30. De plus, grâce à la collaboration de plusieurs maisons d'édition du Québec, *Familles en fête* pourra distribuer gratuitement plus de 150 livres aux enfants présents.

*Familles en fête* souhaite également devenir une plateforme permettant aux organismes de la MRC de Maskinongé de rencontrer la population. Dans cette optique, Premier Envol, qui offre un service d'appartements supervisés aux gens vivant avec

une légère déficience intellectuelle, sera responsable de la mini-ferme et de l'espace bricolage. Maski en forme et le Centre de santé et de services sociaux de Maskinongé proposera des activités physiques pour faire bouger les familles ainsi que des conseils sur l'alimentation. Enfin, la Corporation de développement communautaire sera sur place pour présenter et faire connaître les différents services communautaires disponibles sur le territoire.

#### Un premier Salon du livre

Le premier Salon de livres usagés annoncé plus tôt cet hiver s'avère la grande nouveauté de la programmation 2010 et visera à amasser des fonds pour le renouvellement de volumes à la bibliothèque de l'école secondaire l'Éscale.

À cet effet, la population a merveilleusement répondu à l'appel de la grande collecte de livres usagés ayant fait don de



La présence de la grande vedette de la littérature jeunesse et du petit écran, Géromino Stilton, viendra compléter l'aspect culturel et lancera la programmation de *Familles en fête*.

plus de 5 000 volumes, CD et DVD à ce jour, permettant ainsi d'envisager une offre de 7 000 items aux bouquineurs qui se présenteront les 15 et 16 mai prochain.

À un mois de l'événement, ce sont les CD et DVD qui manquent à l'inventaire.

C'est donc un rendez-vous à ne pas manquer, les 15 et 16 mai, car cette fin de semaine, tous rendront hommage aux familles, enfants, au plaisir de jouer, conter, sauter, fêter.



Mme Marie-Josée Boisvert animera l'heure du conte lors de l'événement.

Photo, L'Écho de Maskinongé

Validez ce code **5\$**  
K4L7RTSR2MLU  
Valide du 21 au 27 avril 2010  
iPoints local  
www.lechodemaskinonge.com

## AVIS PUBLIC

Le plus gros concessionnaire General Motors en volume de vente dans Lanaudière

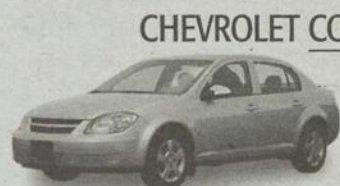


Canada

procède à une liquidation de surplus d'inventaire de Chevrolet Cobalt, Chevrolet Aveo, Chevrolet Silverado et GMC Sierra  
**PROVENANT DES CONCESSIONNAIRES GM QUI ONT FERMÉ.**

**3 JOURS**  
**198**

**VÉHICULES DISPONIBLES**



CHEVROLET COBALT 2010  
À compter de **10 499\$\***



CHEVROLET AVEO 2010  
À compter de **9 999\$\***



GMC SIERRA 2010  
À compter de **17 599\$\***



CHEVROLET SILVERADO 2010  
À compter de **16 599\$\***

**3 JOURS SEULEMENT**



www.gmpaille.com  
700, av. Gilles-Villeneuve  
Berthierville  
1-800-836-9989  
450 836-6291

INVENTAIRE CENTRALISÉ À BERTHIEVILLE  
ENTRE MONTRÉAL ET TROIS-RIVIÈRES

# Le Défi Climat 2010: la SADC en fait son affaire

**L**a Société d'aide au développement des collectivités (SADC) de la MRC de Maskinongé vient tout juste d'atteindre ses objectifs pour la Campagne nationale Défi Climat.

Grâce à cette campagne lancée le 10 mars dernier, les employés de l'organisme se sont engagés à réduire leurs émissions de gaz à effet de serre, et ce, en modifiant leurs habitudes de vie. Les efforts fournis ont finalement permis de diminuer leur empreinte écologique de 9 tonnes de Co2, selon Julie Lemieux, responsable de ce volet à la SADC.

«Le développement durable fait partie de notre mission, il est intégré dans nos objectifs stratégiques. Nous faisons du développement local de façon à répondre aux besoins présents sans compromettre la capacité des générations futures», mentionne la responsable.

En effet, la SADC visait la participation de toutes les employées permanentes. Ceux-ci ont pris le temps de remplir un formulaire d'engagement dans le but de changer certaines habitudes dans leur vie personnelle. Cette démarche fait suite à un changement



L'équipe de travail de la SADC : de gauche à droite : Julie Lemieux, Jacqueline Alarie, Nancy Samson, Danie Dauphinais, Marie-Josée Suzor, Johanne Lamy, Mélissa Fortin et Pierre Cloutier. Absent de la photo: Xavier Dupuis.

amorcé depuis 2007 au sein de l'organisation soit, une gestion plus responsable des ressources. En effet, l'organisme est en voie d'obtenir le niveau 3 de la certification du

**Me Isabelle St-Yves**  
Notaire et conseillère juridique  
Agent vérificateur d'identité  
Cessionnaire du greffe de Me Yvon Milot.

200, ave Ste-Marie, Louiseville,  
(Québec) J5V 1E9

Bureau: (819) 228-8117 / 2915  
Télécopieur: (819) 228-8684  
Courriel: isayves@notarius.net

**Réseau Notarial Plus**  
Le seul réseau de notaires recommandé  
CMA Habitacion pour tout le Québec

programme de Recyc-Québec «ICI on recycle», le niveau ultime de performance. Concrètement, la SADC a adopté des mesures de gestion de ses matières résiduelles passant du recyclage du papier au compostage des résidus de boîte à lunch.

Par le programme Défi Climat, les employés de la SADC souhaitent en faire plus pour l'environnement, afin d'améliorer la qualité de vie et la santé des citoyens du territoire. Mais son but premier était d'influencer positivement les entreprises du territoire et leurs employés ainsi que d'autres organisations à participer au mouvement pour une société plus durable.

Rappelons qu'une centaine d'entreprises, d'institutions publiques et d'organismes de toutes les régions du Québec participent actuellement au programme Défi Climat.

L'année dernière, ce sont des réductions de plus de 60 000 tonnes de GES qui ont été réalisées, soit l'équivalent de retirer plus de 16 000 voitures de la circulation annuellement. La campagne se termine le 30 avril prochain. Vous pouvez également vous inscrire au [www.deficlimat.qc.ca](http://www.deficlimat.qc.ca)

## AVIS PUBLIC

Le plus gros concessionnaire General Motors en volume de vente dans Lanaudière



procède à une liquidation de surplus d'inventaire de véhicules d'occasion GM Optimum PROVENANT DES CONCESSIONNAIRES GM QUI ONT FERMÉ.

~~300~~ **176**

**VEHICULES D'OCCASION OPTIMUM DISPONIBLES**

**PRIX INCROYABLES SUR PLACE SEULEMENT**

**PRIX INCROYABLES POUR VOTRE ÉCHANGE SUR PLACE SEULEMENT**



Montréal

Berthierville

Trois-Rivières



## SEMAINE DE L'EMPLOI EN MAURICIE

L'EMPLOI AU COEUR DU DÉVELOPPEMENT RÉGIONAL



# SURVEILLEZ LES ACTIVITÉS DE NOTRE MRC



### Conférence : Le retour des têtes blanches LE MARDI 27 AVRIL 2010

**Lieu :** Au restaurant La Porte de la Mauricie  
4 Rue Sainte-Anne Ouest  
Yamachiche

**Quand :** Le mardi 27 avril 2010

**Heure :** 17 h à 20 h 30

**Coût :** 10 \$ payable sur place  
(cocktail dinatoire inclus)

**Clientèle visée :** Les employeurs et travailleurs âgés de 45 ans et plus

Si vous êtes intéressés, vous pouvez vous inscrire par téléphone au CLD de la MRC de Maskinongé, au 819 228-2744



**Conférencier invité :** Rémi Tremblay

Rémi Tremblay a fondé Adecco Québec à 22 ans où il a œuvré pendant 17 ans jusqu'à occuper la présidence d'Adecco Canada et de ses 11 000 employés. On l'a reconnu comme l'un des douze bâtisseurs du Québec lors du Gala du commerce 2003. Il ouvre des dialogues vrais et partage sa pensée à travers ses conférences et ses livres. Rémi Tremblay accompagne des leaders d'entreprise et des comités de direction dans l'objectif d'allier bonheur et performance.

Dans le cadre de l'activité «Le retour des têtes blanches», monsieur Rémi Tremblay fournira des outils afin d'aider les partenaires du marché du travail et les gestionnaires des ressources humaines face aux défis d'attraction et de rétention de la main-d'oeuvre âgée de 45 ans et plus.

### Déjeuner des développeurs de la MRC de Maskinongé LE VENDREDI 30 AVRIL 2010 ÉDITION SPÉCIALE

#### « L'apport de personnes immigrantes dans l'entreprise »

Venez discuter et entendre des expériences vécues d'un panel d'employeurs ayant recruté et intégré des personnes immigrantes dans leur entreprise. Et d'autres employeurs qui n'ont pas encore recruté et pourquoi?

**Les panélistes confirmés :** Mme Nathalie Côté de la Caisse de l'Ouest de la Mauricie, M. Sébastien Collin de l'Auberge Sacacomie et M. René Demers d'Aliments Serval.

**Coût :** 5 \$ par personne / déjeuner inclus

**Inscription obligatoire :** Pierre Cloutier, SADC de la MRC de Maskinongé, 819 228-5921 poste 246 ou par courriel pcloutier@sadcmaskinonge.qc.ca

**Horaire :** Accueil : 7 h 30  
Déjeuner : 8 h 00  
Panélistes : 8 h 30

**Lieu :** La Porte de la Mauricie  
4, Sainte-Anne Ouest,  
Yamachiche

### Rallye découverte des entreprises LE JEUDI 29 AVRIL 2010

Pour rencontrer des employeurs dynamiques



#### POUR QUI?

Pour les personnes âgées entre 16 et 35 ans, intéressées à mieux connaître les opportunités d'emploi dans la MRC de Maskinongé.

#### POURQUOI?

Pour rencontrer des employeurs dans leur milieu de travail.

**Date :** jeudi 29 avril 2010

**Heure :** 12 h à 16 h 30

**Date limite d'inscription :** 23 avril 2010

**Pour information et inscription :**

Carrefour jeunesse-emploi MRC de Maskinongé

**Téléphone :** 819 228-0676

**Site Internet :** www.cjemaskinonge.qc.ca

Le rallye est gratuit et votre participation vous permet d'assister gratuitement au 5 à 7 avec Sylvain Boudreau!

Deux trajets disponibles :

- Entreprises industrielles
- Entreprises touristiques et de services

### 5 à 7 « Mêle-toi de tes affaires! » LE JEUDI 29 AVRIL 2010

Avec le conférencier Sylvain Boudreau

**Lieu :** Salle de réception le Centre-ville  
47, rue St-Thomas à Louiseville

**Coût :** 5 \$ en prévente jusqu'au 23 avril 2010  
10 \$ après le 23 avril 2010

Amuse-gueules et consommation gratuite



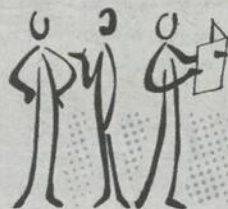
Cette nouvelle conférence s'inscrit dans la continuité du « Moi inc. » et repose sur les mêmes principes, soit la responsabilité individuelle et le pouvoir que possède chaque personne sur sa propre vie. Fidèle à son habitude, Sylvain Boudreau ponctue cette conférence d'exemples plein de drôleries et nous invite avec enthousiasme à nous « mêler de nos affaires! ».

**Pour information et inscription :**

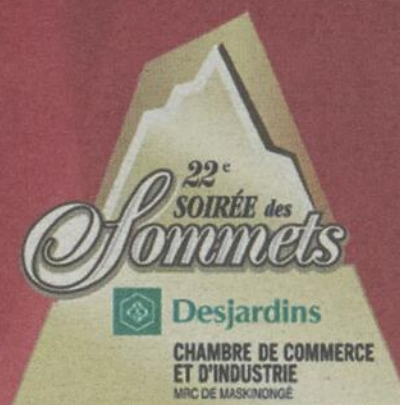
Carrefour jeunesse-emploi MRC de Maskinongé

**Téléphone :** 819 228-0676

**Site Internet :** www.cjemaskinonge.qc.ca



# Pleins feux sur la réussite



À L'AFFICHE LE 24 AVRIL 2010

Auditorium Roger-Matteau

-École secondaire L'Escale de Louiseville

LA CHAMBRE DE COMMERCE ET D'INDUSTRIE  
DE LA MRC DE MASKINONGÉ PRÉSENTE

« Pleins feux sur la réussite »

Le CLD DE LA MRC DE MASKINONGÉ et la MRC DE MASKINONGÉ sont fiers de souligner la qualité des entreprises et des entrepreneurs de chez nous! C'est à travers des événements comme la « SOIRÉE DES SOMMETS » que le milieu socioéconomique remercie celles et ceux qui développent l'avenir sur le territoire de la MRC DE MASKINONGÉ depuis maintenant 22 ANS!

Le dynamisme de nos entrepreneurs montre un grand leadership économique qui confirme, bien au-delà de la MRC DE MASKINONGÉ, la détermination de nos entreprises à toujours aller de l'avant!

**BONNE CHANCE À TOUTES LES ENTREPRISES EN NOMINATION!**

## CLD

CENTRE LOCAL DE DEVELOPPEMENT  
DE LA MRC DE MASKINONGÉ

Téléphone : 819 228-2744  
[www.cld-maskinonge.qc.ca](http://www.cld-maskinonge.qc.ca)



Téléphone : 819 228-9461  
[www.mrc-maskinonge.qc.ca](http://www.mrc-maskinonge.qc.ca)

## Mot de la directrice générale



La soirée des Sommets Desjardins est un événement d'envergure qui réunit les entrepreneurs qui se sont démarqués par leur excellence. Cette soirée permet aux entrepreneurs, partenaires et à la population de se rencontrer et nous l'espérons, tisser des liens d'affaires solides ce qui permettra de consolider le tissu socio-économique.

Le comité a tout mis en œuvre pour offrir une soirée de qualité digne de nos leaders. Nous sommes très fébriles de vous recevoir le 24 avril prochain, avec notre spectacle multimédia, s'étant produit au Capitole de Québec.

Pour terminer, je tiens à rappeler aux nominés que s'ils se sont rendus à cette étape, ils sont déjà gagnants. Je vous souhaite bon succès et une excellente soirée.

Au plaisir de vous rencontrer !

Caroline St-Arnaud  
Directrice générale

## Mot du Préfet

### Mot du Préfet de la MRC de Maskinongé

Le 22<sup>e</sup> Gala des Sommets de la Chambre de commerce et d'industrie de la MRC de Maskinongé est une occasion privilégiée pour démontrer toute notre reconnaissance aux entreprises les plus remarquables de notre territoire et notre grande appréciation devant leur implication dans le développement de notre région. D'ailleurs, plusieurs municipalités de la MRC ont l'honneur et le privilège de présenter à l'ensemble de leur population les entreprises dignes de mention en regard de leurs réalisations et du succès rencontré dans leur milieu respectif.

Un tel gala vient, en quelque sorte, souligner toute l'importance des entreprises qui assurent et soutiennent le fonctionnement économique de notre région ainsi que le dynamisme social des

municipalités. C'est aussi par elles que notre région peut se positionner de façon remarquable à l'échelle nationale et ainsi favoriser la venue de nouveaux investisseurs.

C'est dans un esprit festif que nominés et gagnants se partagent une tribune unique qui met en valeur celles et ceux qui font rayonner la MRC de Maskinongé bien au-delà de nos frontières géographiques. De plus, ils permettent de développer un sentiment d'appartenance à la région, élément clé au maintien de nos jeunes dans chacune de nos municipalités.

À la MRC de Maskinongé, nous sommes fiers du travail des entrepreneurs, ces bâtisseurs qui perpétuent la qualité de vie socio-économique

remarquable de nos populations respectives résolument tournées vers l'avenir.

Au nom du conseil des Maires de la MRC de Maskinongé, je souhaite la meilleure des chances à tous les entrepreneurs en nomination. Vous méritez ces honneurs qui vous seront rendus à l'occasion de ce 22<sup>e</sup> Gala des Sommets de la Chambre de commerce et d'industrie.

Robert Lalonde  
Préfet



## Mot du vice-président & comité organisateur

### La grande soirée approche !

Nous sommes très fiers de vous présenter la 22<sup>e</sup> édition de la Soirée des Sommets Desjardins, une soirée qui se veut des plus flamboyantes et des plus grandioses. Alors, nous vous suggérons d'inscrire le 24 avril prochain à votre agenda.

Chaque année, la C.C.I.M. en profite pour récompenser des entreprises de la région. Parmi plusieurs candidatures, les membres du jury ont dû délibérer longuement pour en arriver avec les résultats qui vous seront dévoilés le 24 avril

prochain. Qui seront les personnalités féminine et masculine de l'année ? Qui sera honoré comme entreprise de l'année ? Vous le découvrirez lors de cette soirée !

De plus, la CCIM innove cette année, en vous offrant un spectacle à grand déploiement. Narrations, chants, danses, ainsi qu'une grande finale... Nous vous promettons une soirée haute en couleur que vous ne serez pas prêts d'oublier !

Au plaisir de vous rencontrer !

Steve Lavigne,  
vice-président  
& comité organisateur



**Patrick Morin**  
LE CENTRE DE LA RÉNOVATION  
*Des gens constructifs*

14 succursales • Une entreprise québécoise

*Le Groupe Patrick Morin est fier de souligner l'excellence des entreprises de la région à l'occasion de la Soirée des Sommets.*

*Bonne chance à tous les nominés et félicitations à la Chambre de commerce et d'industrie MRC de Maskinongé*

730, boul. Saint-Laurent Est, Louiseville  
819 228-4600  
[www.patrickmorin.com](http://www.patrickmorin.com)

La SADC est fière de présenter le prix  
**Entreprise professionnelle et services**  
de 5 employés et moins

**Hommage aux entreprises nominées et bonne chance!**

Pour vos projets d'affaires, la SADC, par l'entremise de ses fonds d'investissement peut aider les entreprises de ce secteur.

Contactez Mme Johanne Lamy,  
gestionnaire de fonds  
au 819-228-5921 poste 238.



**SADC**

Société d'aide au développement des collectivités de la MRC de Maskinongé  
[www.sadcmaskinonge.qc.ca](http://www.sadcmaskinonge.qc.ca)

Développement économique Canada appuie financièrement la SADC de la MRC de Maskinongé

*La force d'une équipe, pour votre réussite*

## Entreprise de service et entreprise professionnelle de moins de cinq employés

### Macam production vidéo

Christophe et Patricia de Macam production vidéo sont des professionnels du milieu télévisuel et cinématographique depuis plusieurs années. Ils ont l'expérience en leur domaine afin de créer des produits vidéo qui savent rafraîchir l'image d'un client dans des concepts brillants. Depuis sa création, Macam est profitable à tous les organismes et entreprises des territoires environnants. De par la qualité de ses productions vidéo, Macam est en mesure de faire rayonner la région et propose à sa clientèle des modes de diffusion qui couvrent aussi bien les publicités télévisées, les vidéos projetés lors d'événements spéciaux ainsi que le DVD personnalisé. Bref, des produits sans papier et durables. Macam évolue toujours avec sa clientèle montréalaise, mais aussi avec une clientèle régionale de plus en plus appréciable avec d'importants projets à venir pour la MRC. Les outils promotionnels offerts par Macam suivent les plus hauts standards de qualité. L'entreprise investit toujours dans du matériel à la fine pointe de la technologie. Elle possède donc les atouts nécessaires à la réalisation de projets uniques, exécutés dans toutes les conditions.



### Bernard Pichette Assurances Inc.

Située au cœur de Maskinongé, l'entreprise familiale fondée en 1976 par Bernard Pichette se spécialise en assurances automobiles, habitation, agricole et entreprises. Le cabinet d'assurance de dommage prône le service personnalisé et les conseils adaptés aux besoins de chacun et veut que ses clients se sentent importants et appréciés. Depuis 10 ans, Bernard Pichette Assurances Inc. a plus que doublé son chiffre d'affaires. À l'automne 2008, il eut la construction d'une nouvelle bâtisse sur la route 138, avec l'achat du



François Pichette, Lynda Lafrenière et Sébastien Pichette

cabinet par Sébastien et François Pichette. Au total, trois courtiers sont à l'emploi de Bernard Pichette Assurances Inc. et la direction prévoit d'ici deux ans engager d'une à deux personnes. Avec le service personnalisé qu'offre Bernard Pichette Assurances Inc., la plupart des clients sont reconnus par leur nom et prénom. Avec plus de 15 assureurs et partenaires d'affaires, l'équipe est alors en mesure de répondre aux besoins des gens tout en étant compétitive.



Jean-Michel Bellemare, Stéphane Morin (propriétaire) et Frédéric Scott-Lafontaine.

### Conception Graphitech Inc.

Établie à Yamachiche depuis février 2001, Graphitech a comme mission d'offrir aux entreprises et organismes de la région différents services publicitaires tels que conception de logos, cartes d'affaires, signalisation, enseignes, coroplasts, bannières, site Internet. L'entreprise se spécialise aussi dans la conception de lettrage commercial, mais aussi dans la conception graphique de tous genres. Depuis l'ouverture, Graphitech n'a pas cessé de s'adapter à la croissance de la demande des clients à travers la Mauricie, et ce, par l'acquisition d'équipement à la fine pointe de la technologie, par l'ajout de services, mais aussi par l'embauche de personnel dont Frédérique Scott Lafontaine, designer graphique et Jean-Michel Bellemare, infographiste.

## Organisme à but non-lucratif

### La Coopérative d'aide domestique de la MRC de Maskinongé

La Coopérative d'aide domestique de la MRC de Maskinongé, qui compte aujourd'hui 40 employés, est une entreprise d'économie sociale qui offre des services d'entretien ménager léger et lourd pour toutes personnes de 18 ans et plus du territoire de Maskinongé. Elle offre ses services à plus de 917 membres de la région, et ce, depuis plus de 10 ans. Tous peuvent bénéficier des services offerts par la Coopérative et d'un montant d'aide financière fixe, sans égard au revenu familial. Les personnes âgées de 65 ans ou plus demeurant à leur domicile et les personnes souffrant d'une perte d'autonomie causée par une incapacité temporaire ou permanente peuvent également bénéficier d'une aide supplémentaire. Dans les prochaines semaines, la Coopérative offrira également de nouveaux services de répit gardiennage aux familles en collaboration avec l'Association des aidants naturels du Bassin de Maskinongé et le centre de santé et de services sociaux. Mentionnons qu'au cours de l'année 2009-2010, l'organisation a desservi plus de 41 000 heures de services, dont près de 5 000 heures en entretien ménager lourd. La coopération d'aide domestique de la MRC de Maskinongé se distingue notamment par sa contribution à la collectivité, son implication sociale et est un acteur important au niveau de la création d'emplois.



M. Claude Bégin, directeur général et M. Jean Fugère, président.

### La Corporation des transports collectifs de la MRC de Maskinongé

Depuis le 29 novembre 2004, cette entreprise d'économie sociale œuvre auprès de la population des 17 municipalités de la MRC de Maskinongé. Elle maximise l'utilisation des places restantes dans les transports existants sur l'ensemble du territoire ainsi que dans les régions voisines telles que Trois-Rivières, Shawinigan et Lanaudière. Précisons que plus de 40 organismes sont partenaires du service. Depuis 2004, le service compte près de 370 dossiers d'inscription et plus de 12 500 déplacements ont été effectués. Présentement, l'organisation effectue en moyenne 400 déplacements par mois. En 2009, le service a connu une hausse de 36 % de ses déplacements par rapport à 2008 et offre plus de 600 opportunités hebdomadaires. La Corporation des transports collectifs de la MRC de Maskinongé se distingue par son service à la clientèle efficace, sa contribution à la collectivité et son rayonnement à travers d'autres régions.



Bas (de gauche à droite): Marie-Soleil Gauthier, adjointe-répartitrice, Karine Perreault, Agente de développement.  
Haut (de gauche à droite): Valérie Bellerose, directrice, Annik Carle, commis de bureau.



Sur cette photo, c'était la semaine du Carnaval Gribouillis et les enfants ont eu la chance de recevoir le bonhomme Carnaval.

### CPE Les services de garde Gribouillis

Le CPE Les services de garde Gribouillis a vu le jour le 20 septembre 1980, il fêtera donc ses 30 ans cette année! Il a une triple mission soit celle de voir au bien-être, à la santé et à la sécurité des enfants qui lui sont confiés, en plus de leur offrir un milieu de vie stimulant de leur naissance à leur entrée à l'école. Le CPE coordonne présentement des services de garde sur l'ensemble du territoire de la MRC de Maskinongé. Il accueille chaque jour, 80 enfants à l'installation de Louiseville, 24 à Saint-Paulin, 16 à Sainte-Ursule et coordonne 65 services de garde en milieu familial reconnue pour un total de 377 places. Dans une année, le CPE offre du travail à plus de 70 personnes et régulièrement à 39 personnes chaque semaine, dans certains secteurs. Mentionnons également que pour améliorer les fonctionnements pour le personnel et la qualité des services auprès de la clientèle, les services de garde Gribouillis ont entrepris une démarche de ressources humaines en 2005, qui se poursuit encore aujourd'hui, en plus de nombreux investissements (infrastructures, formations, équipements, etc.) qui ont été faits.

3385714

**COOPÉRATIVE D'AIDE DOMESTIQUE  
de la MRC de Maskinongé**  
321, avenue Saint-Laurent, Louiseville  
(Québec) J5V 1K2  
Tél. : 819 228-1563 Téléc. : 819 228-1565  
Entreprise d'économie sociale spécialisée en entretien ménager

**Félicitations à ceux qui sont en nomination!**

Ne vous éreintez plus et pensez à vous et votre sécurité!

**POUR DEVENIR MEMBRE (plus de 900 MEMBRES)**

**819 228-1563**

UN PERSONNEL COMPÉTENT À VOTRE DISPOSITION

Nos 40 employés sont sélectionnés selon leurs compétences et leur fiabilité. Ils sont responsables, discrets et honnêtes.

**FAITES BON MÉNAGE AVEC LA COOP!!!**

Nous sommes heureuses et fières  
de cette mise en nomination.

Centre de la Petite Enfance

**Gribouillis**

Bonne chance à tous lors de la Soirée des Sommet!

700, Notre-Dame Sud, Louiseville 819 228-4335

3386739

## Entreprise de service et entreprise professionnelle de plus de six employés



### Pépinière du Parc

La Pépinière du Parc conçoit et réalise des aménagements paysagers depuis plus de 20 ans. Les secteurs d'activités touchent principalement le résidentiel et le commercial. Toujours à l'affût des nouvelles tendances en horticulture et des nouveaux produits de pierre et pavés, l'équipe de gens passionnés se préoccupe de l'environnement et offre plan d'aménagement et service-conseil pour un travail de qualité dans le respect des normes. La Pépinière du Parc est également membre de l'Association professionnelle des paysagistes du Québec certifiant ainsi que l'entreprise offre garantis pour des travaux de qualité et d'un design bien pensé. L'entreprise de Saint-Mathieu-du-Parc possède un centre de jardin complet où les clients peuvent circuler parmi les jardins de démonstration afin de trouver conseils et design pour s'inspirer. Mentionnons également que l'entreprise compte plus d'une vingtaine d'employés et que son marché s'étend de Saint-Alexis-des-Monts, Shawinigan, Trois-Rivières et les environs de même qu'à Drummondville.

### Hôpital vétérinaire Louiseville Inc.

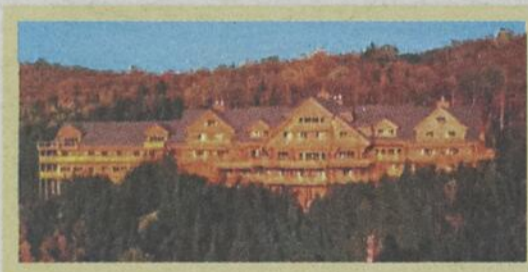
Fondé en 1977, l'Hôpital vétérinaire de Louiseville a complètement été rénové en 2009. Un personnel de 19 personnes dont sept médecins vétérinaires appuyés par huit techniciennes en santé animale y offre des services vétérinaires de qualité. Sur place, deux vétérinaires, Dr Jean Rinfret et Dr Martin Lafrenière offrent différents services à la clientèle d'animaux de compagnie tels médecine, chirurgie, écographie et soins dentaires. Sous peu, un troisième médecin vétérinaire, Dre Marie-Pier Binette, se joindra à l'équipe. Chaque jour, cinq vétérinaires sillonnent les routes d'un territoire correspondant à un rayon d'environ 40 kilomètres de Louiseville afin d'offrir des services dans les différentes fermes de la région. Un service d'urgence 24 heures sur 24, 7 jours sur 7 est également assuré. Également, une première au Québec dans le domaine, il est maintenant possible pour les producteurs agricoles de se procurer leurs médicaments sous prescription en se présentant au service à l'auto de la clinique. Une nouvelle boutique offre aussi tout un choix de produits exclusifs pour les animaux de compagnie. Les gens peuvent entre autres s'y procurer de la nourriture de haute qualité ainsi que des accessoires principalement fabriqués au Québec et orientés vers la sécurité des animaux. La direction a également procédé à des investissements totalisant 600 000 \$ pour des travaux de rénovation et d'agrandissement.



## Entreprise de tourisme

### Hôtel Sacacomie

Depuis maintenant 12 ans, juché au sommet des montagnes et surplombant le lac Sacacomie, l'Hôtel Sacacomie propose à ses visiteurs une gamme de forfaits et d'activités reflétant l'esprit des lieux dans des paysages à couper le souffle, ce qui lui a valu d'être utilisé à maintes reprises dans la promotion internationale du Québec. Soulignons également que récemment, les propriétaires ont doté leur établissement d'un GEOS Spa haut de gamme qui représente un investissement de près de 7 millions de dollars. Mentionnons qu'en 2010, plus de 187 employés travaillent dans ce joyau de Saint-Alexis-des-Mont en plus de 26 nouveaux emplois qui ont été créés et plusieurs autres postes contractuels.



### À la Vie au Vert

Situé à Saint-Paulin, sur le chemin des Cerisiers, ce gîte écologique À la Vie au Vert est un gîte comprenant trois chambres, une grande pièce vitrée d'où les visiteurs peuvent admirer les oiseaux, des terrasses, un jardin pour profiter du calme que seule la nature peut offrir. Les gens pourront également, assis devant une table, déguster les saveurs régionales, mais également pratiquer des sports de plein air, relaxer et



exercer leurs talents en art floral. Ce qui différencie cet établissement des autres gîtes est son caractère écologique. En effet, la maison a été construite presque entièrement avec des matériaux recyclés trouvés à proximité. L'établissement est également autonome d'un point de vue énergétique: l'eau provient d'un puits artésien, l'électricité de panneaux solaires et d'une éolienne, les appareils électroménagers et l'éclairage fonctionnent avec du 24 volts, ce qui diminue aussi le besoin d'électricité. Les propriétaires projettent d'ailleurs organiser des événements écoresponsables et aménager un sentier sur le terrain du gîte pour y expliquer la faune et la flore indigènes.



### Gîte La Tempérance

Le Gîte La Tempérance a ouvert ses portes en 2006. Situé au cœur du village de Charette, le gîte est établi dans un ancien presbytère datant de 1913. L'établissement touristique est classifié quatre soleils et accrédité Gîte du Passant par Agricotours de même que certifié Bienvenue cyclistes! Par Vélo Québec. Le Gîte La Tempérance est aussi membre fondateur du Regroupement Les Gîtes au pays du sarrasin. Actuellement, cinq chambres sont offertes aux visiteurs. Le cachet unique de cette maison presque centenaire a été sauvegardé afin de mettre en valeur ses planchers d'origine, ses lustres, ses moulures et ses anciens calorifères en fonte. Une salle à manger privée est également disponible pour la clientèle de même qu'une terrasse extérieure pour y savourer des plats cuisinés à partir de produits originaux de qualité, que les propriétaires Johanne Raymond et Daniel Brunet aiment faire connaître à leurs invités québécois ainsi qu'à leur clientèle européenne.



# L'EMPLOI

C'EST

# NOTRE TRAVAIL

Emploi  
Québec  
Mauricie

CENTRE LOCAL D'EMPLOI  
DE LOUISEVILLE

511, avenue Marcel  
Louiseville (Québec) J5V 1N1

819 228-9465

[www.emploi Quebec Mauricie.net](http://www.emploi Quebec Mauricie.net)  
[www.emploi Quebec.net](http://www.emploi Quebec.net)

## Commerce de détail de moins de cinq employés

### Boucherie Mario Deschênes

La Boucherie Mario Deschênes se distingue par un service personnalisé, les employés offrant quotidiennement un service cordial et chaleureux à la fidèle clientèle. C'est grâce à ce travail d'équipe que l'entreprise continue de progresser et à offrir toute une gamme de produits maison cuisinés sur place. Le propriétaire est également fier de proposer à sa clientèle une gamme de 40 saveurs de saucisses maison, incluant trois saveurs de gibier et sans gluten. Avec sa conjointe Danielle, qui dirige la section des mets cuisinés, Mario Deschênes est heureux de bénéficier d'un apport de clientèle supplémentaire grâce à la renommée touristique de Saint-Alexis-des-Monts pendant la saison estivale.

Les propriétaires Mario Deschênes et sa conjointe Danielle St-Louis.



### Automobiles Sylvain Ouellet Inc.

Le 7 février 1995, âgé de 25 ans, Sylvain Ouellet se lance en affaires. Possédant une grande expérience dans le domaine de l'automobile, acquise en travaillant dans l'entreprise de son père, il fonde Automobiles Sylvain Ouellet qu'il localise dans les anciens locaux de Clément et frères à Louiseville. Durant les trois premières années, le succès toujours grandissant de son entreprise le force à déménager son commerce au 290, boulevard Saint-Laurent, en se portant acquéreur de l'ancienne station-service Ultramar. Après 15 ans d'opération, Sylvain Ouellet a quadruplé son chiffre de vente en offrant une qualité de véhicules et un service impeccable. L'entreprise a plus que jamais le vent dans les voiles et ce jeune entrepreneur qui l'a créé est devenu un homme d'affaires prospère à la tête d'une entreprise grandissante.



Le propriétaire Sylvain Ouellet.

## Commerce de détail de plus de six employés



### Remorque Belle Voiture

Remorque Belle Voiture situé au 585 Principale à Saint-Boniface est passé de 150 à 1 000 remorques vendues chaque année. L'entreprise se classe maintenant dans le peloton de tête des détaillants dans ce secteur d'activités au Québec. Le commerce de remorques acheté cette année par M. Jean-François Beaudin, qui était déjà actionnaire depuis cinq ans et M. Éric Beaudin, associé n'est pas comme tant d'autres sur le bord d'une autoroute! Les clients viennent d'aussi loin que Fermont, Rivière-du-Loup, Drummondville, Gatineau et du Nouveau-Brunswick pour acheter les remorques de Saint-Boniface. Les ingrédients de cette recette: un bon service à la clientèle et plus de 250 remorques en inventaire et surtout, un excellent travail d'équipe. Sous le même toit de chez Remorque Belle Voiture: un des plus grands centre de pièces pour la réparation ou pour la construction de votre remorque ainsi que le «Centre du travail», pour habiller les corps de métier spécialisé ainsi que l'ameublement de chambre et de cuisine.

### Pépinière du Parc

La Pépinière du Parc conçoit et réalise des aménagements paysagers depuis plus de 20 ans. Les secteurs d'activités touchent principalement le résidentiel et le commercial. Toujours à l'affût des nouvelles tendances en horticulture et des nouveaux produits de pierre et pavés, l'équipe de gens passionnés se préoccupe de l'environnement et offre plan d'aménagement et service-conseil pour un travail de qualité dans le respect des normes. La Pépinière du Parc est également membre de l'Association professionnelle des paysagistes du



Québec certifiant ainsi que l'entreprise offre garantis pour des travaux de qualité et d'un design bien pensé. L'entreprise de Saint-Mathieu-du-Parc possède un centre de jardin complet où les clients peuvent circuler parmi les jardins de démonstration afin de trouver conseils et design pour s'inspirer. Mentionnons également que l'entreprise compte plus d'une vingtaine d'employés et que son marché s'étend de Saint-Alexis-des-Monts, Shawinigan, Trois-Rivières et les environs de même qu'à Drummondville.

### Garage N. Brouillard Inc.

C'est depuis juin 2007 qu'Annik Fillion et Jean-François Paquin sont les propriétaires du Garage N. Brouillard à Maskinongé, situé sur le Boulevard Est, et ce, grâce à la générosité de Mme Brouillard qui a vu en ces deux personnes une bonne relève pour son entreprise familiale. Grâce au support de toute l'équipe en place, Annik et Jean-François ont une entreprise florissante entre les mains. Leur engagement est de bien servir la clientèle, en lui offrant des prix compétitifs et une gamme diversifiée de services. Récemment, les propriétaires ont augmenté leur personnel, soit pour avoir à certains moments de la journée deux préposés sur le même quart de travail. De plus, à quelques jours de la naissance de leur deuxième enfant en novembre 2008, ils ont réorganisé l'image de leur dépanneur avec le support de l'équipe d'Ultramar afin de rentabiliser les produits. Le jeune couple d'entrepreneurs a toujours le désir de développer leur entreprise et a présentement sur la table à dessin d'autres projets pour la croissance de leur commerce.



Le 21 avril 2010

L'Écho de Maskinongé www.lechodemaskinonge.com 19

Félicitations à tous les nominés  
et bonne chance à tous!

AUTOMOBILES  
S. Ouellet Inc.



Tél.: 819 228-2835 • Téléc.: 819 228-1026  
290 boul. St-Laurent Est, Louiseville, QC J5V 1H6

www.autosylvainouellet.com

3386748

Meilleure chance  
à tous les nominés!



Pépinière du Parc  
www.pepiniereparc.com  
(819) 532-2008

Centre-jardin  
Cèdres cultivés  
Service conseil  
Plan d'aménagement par ordinateur  
Installation de pavés et murets  
Installation de pierre naturelle  
Entretien paysager écologique  
Aménagement des Bandes riveraines

1320, CHEMIN ST-JOSEPH, SAINT-MATHIEU-DU-PARC

3387408

## Entreprise d'art et culture



Évelyne Gélinas  
et Marie-Claude  
Trempe

### Rien ne se perd, tout se crée...

Il y a six ans, Évelyne Gélinas et Marie-Claude Trempe ont fondé *Rien ne se perd, tout se crée...* L'entreprise, localisée à Saint-Sévère se spécialise dans le tissage sur métiers à tisser traditionnels. Leur collection comprend vêtements, sacs, foulards, bandeaux, cartes de souhait et divers articles pour la cuisine. Les deux amies d'enfance distribuent leurs créations colorées et utilitaires dans plus de 40 boutiques dispersées dans tout le Québec ainsi que dans différents festivals et Salons des métiers d'art. Ne connaissant rien aux métiers à tisser il y a sept ans, Évelyne Gélinas et Marie-Claude Trempe sont maintenant parmi les rares personnes au Québec qui vivent de cet art. Non seulement elles en vivent, mais elles le promouvoient à travers toute la province, allant même jusqu'à Toronto pour parler de Saint-Sévère et de leur coin de pays!

### Caravane (Arts et spectacles)

Fondée en 1980 par Sarah Barbieux, artiste de la scène d'origine gitane, la troupe Caravane continue d'amener le rêve et de faire la fête partout où elle passe. Il s'agit d'une troupe familiale multiculturelle composée de Sarah Barbieux, Sylvain Chiasson et Thaïs Barbieux, qui est installée sur le territoire de la MRC de Maskinongé depuis 1991. Tous les spectacles, animations, ateliers sont créés par ces artistes qui conçoivent, fabriquent, écrivent, mettent en scène, réalisent, produisent et interprètent leurs créations selon leurs talents respectifs. Ils travaillent avec imagination selon d'anciennes traditions des artisans de la scène. Qu'il s'agisse de spectacles de musique du monde, de théâtre et variété, de conte de Noël ou de chants et danses tziganes ou qu'il s'agisse d'animations de marionnettes géantes, d'échasses et percussions, d'homme-orchestre ou de jeux interactifs, ou même encore qu'il s'agisse d'ateliers de créativité ou de conférences, Caravane s'adresse à tous et propose un voyage hors de l'ordinaire pour faire la différence.



Thaïs Barbieux, Sarah Barbieux et  
Sylvain Chiasson

### Le Studio «Pantouf»

Jeannot Bournival est habité d'une passion pour les musiques de toutes sortes. Il est reconnu comme étant multi-instrumentiste et réalisateur d'albums hors pair. Pour accomplir ses projets musicaux, il choisit de se faire construire une petite maison derrière la sienne à Saint-Élie-de-Caxton. En 2008, le Studio «Pantouf» voyait le jour. 2009 fut une année de labeur intense au nom de l'art et la culture. Il est le réalisateur de l'album Silence de son compatriote Fred Pellerin. Un album qui, à ce jour, compte plus de 100 000 copies vendues à travers le Québec. Ce projet l'amena à se déplacer de Saint-Élie à Terrebonne et à New York. Toujours comme réalisateur, il plancha sur l'album de musique traditionnelle des Tireux d'Roche et de l'album jazz Smooth Road de Julie Hamelin. Supportant les artistes de la région, il ajouta son talent à la revue musicale Show Time.



Jeannot Bournival

## Entreprise industrielle et manufacturière de moins de 15 employés

### Grattex

Grattex a vu le jour il y a de cela 10 ans ici même à Louiseville. Au départ, son concepteur et propriétaire Sylvain Charette s'était fabriqué un outil de déneigement susceptible de lui faire économiser temps et argent. Il était alors loin de se douter de l'ampleur et de l'expansion que prendrait ce nouvel équipement révolutionnaire. Investissant plus de trois millions de dollars depuis sa création, dont un million seulement l'an passé, Grattex est passé de deux employés à 15 lors de sa dernière saison. Son chiffre d'affaires double d'année en année et l'exportation aux États-Unis et dans l'Ouest canadien débute petit à petit. Grattex vise également la création d'emplois, le développement de marché et encourage les marchands locaux pour des fins de sous-traitance et promotion. Enfin, Grattex envisage même l'exportation outre-mer éventuellement. L'entreprise ajoutera même sous peu une gamme de produits d'aménagement paysager.



Sylvain Charette et Andrée Débigarré.

### RL Innovations

Fondé en 2005, RL Innovations offre des services de gravure et de découpe de divers matériaux, dont les plastiques, le bois, les matériaux composites, fibres de verre, etc. L'entreprise a débuté ses activités avec une machine à commande numérique de haute précision. Trois ans plus tard, une machine laser, d'une valeur de 40 000 \$, a été acquise afin d'offrir de nouveaux services et élargir les possibilités d'affaires. Aujourd'hui, RL Innovations compte plusieurs clients dans les domaines de l'électronique, l'automatisation industrielle, la mécanique, le design industriel, l'ébénisterie et même les services funéraires. En tant que travailleur autonome et seul employé de l'entreprise, M. Robert Lefebvre se doit d'offrir un service rapide et impeccable à sa clientèle dont les domaines d'activités varient. De plus, sa formation d'ingénieur lui permet d'être proactif dans les processus de design et de fabrication des produits. Certains de ses clients le considèrent même comme un guichet unique puisqu'ils n'ont pas à utiliser les services d'une firme pour le design et d'une firme différente pour la fabrication.



comme un guichet unique puisqu'ils n'ont pas à utiliser les services d'une firme pour le design et d'une firme différente pour la fabrication.

**EMPLOYEURS DE LA MRC DE MASKINONGÉ**

Le Carrefour jeunesse-emploi MRC de Maskinongé peut répondre à vos besoins en ressources humaines.

Notre clientèle, composée de jeunes adultes âgés entre 16 et 35 ans, présente des profils diversifiés pour satisfaire à vos exigences.

- Affichage d'offres d'emploi ou de stages sur notre site internet et nos tabillards;
- Publication d'offres d'emploi ou de stages via le cyberbulletin Accro des régions;
- Recherche de candidats spécialisés ou non dans notre banque de données;
- Autres projets pour mettre en valeur votre entreprise.

Nos services vous sont offerts gratuitement.

**819 228-0676**  
www.cjemaskinonge.qc.ca

**CARREFOUR**  
JEUNESSE-EMPLOI - MRC DE MASKINONGÉ

3386726

**Le Comité industriel de Saint-Paulin inc. vous invite à participer à la vie économique de sa municipalité en vous offrant des terrains industriels de choix.**

**COMITE INDUSTRIEL DE SAINT-PAULIN**

**2841, rue Lafliche  
Saint-Paulin 819 268-2525**



## Entreprise industrielle et manufacturière de plus de 16 employés

### Groupe Bermex Inc.

Fondé en 1983, Groupe Bermex Inc. est l'un des plus importants fabricants de meubles résidentiels en Amérique du Nord. L'entreprise peut compter sur 794 employés actifs répartis dans 14 usines de fabrication, un centre de développement, deux centres de distribution et bureaux administratifs dont notamment le siège social situé à Maskinongé. Groupe Bermex a connu une croissance importante de ses activités au cours des 27 dernières années et plus particulièrement dans les cinq dernières avec plusieurs acquisitions, en octobre 2009, de Shermag Inc. et des ses filiales dont Meubles Jaymar Corp. Cette toute dernière acquisition combinée à un projet de relance des activités manufacturières de Shermag Inc. permettra à Groupe Bermex Inc. de faire un pas de plus vers la mise en place de sa vision de devenir l'incontournable du secteur du meuble résidentiel en Amérique.



Le succès de Groupe Bermex Inc. est intimement lié à la vision de M. Richard Darveau, président et chef de la direction et de l'équipe de direction.

### Ferme familiale agricole

#### Ferme Yvon Sicard

De Saint-Justin, Yvon Sicard est issu d'une famille d'agriculteur depuis quatre générations. Il exploite et gère, avec son épouse Christine Desrosiers, la ferme laitière et céréalière depuis janvier 1990. Leurs deux fils jouent un rôle important sur cette ferme reconnue pour ces animaux d'exposition. Charles-Antoine y travaille à plein temps. Il a un grand talent pour repérer la génisse ou la vache exceptionnelle pour participer et réussir aux différents concours nord-américains. Julien quant à lui poursuit ses études en électricité et apporte renfort à la ferme les soirs et les week-ends. Le paternel Yvon lui parcourt plus de 5000



kilomètres par année afin de choisir et trouver «La Vache» qui l'amènera à se démarquer lors des compétitions. Pour les membres de la ferme familiale, la génétique est un élément des plus importants qui les a amenés à élever un taureau qui est éprouvé par le Centre d'Insémination du Québec. Sa semence est vendue à travers le monde et moins de 1% des éleveurs accèdent à ce privilège. Une grande fierté pour eux. Tous ont donc la passion de leur métier et surtout de la qualité. Ainsi, la relève est assurée. La 5<sup>e</sup> génération représentée par Charles-Antoine et Julien saura faire évoluer cette belle et grande passion.

### Groupe RCM Inc.

Une entreprise d'économie sociale œuvrant à l'amélioration de l'environnement, Groupe RCM Inc. s'est donné pour mission de créer des emplois dédiés aux personnes ayant des limitations physiques et intellectuelles. L'intégration en milieu de travail et le développement de l'autonomie des personnes handicapées ont été au centre des préoccupations de la direction de l'entreprise. Les 175 employés dont 150 sont des personnes handicapées travaillent vaillamment à trier papier, carton,



plastique, verre et métal afin de leur donner une seconde vie. Au fil des ans, l'entreprise a su créer des partenariats solides avec des organismes crédibles tout en maintenant le cap sur sa mission sociale et environnementale. Mentionnons également que Groupe RCM Inc. devient le premier transformateur de pellicules de plastique et d'emballage multi couches afin de produire une résine de plastique 100% post consommation suite à un investissement de plus de 3,5 millions de dollars à son usine de Yamachiche en 2010.

### Jeune entreprise agricole

#### Ferme Guyloumard Inc.

Louis Lessard a débuté à la petite enfance le travail sur la ferme familiale. Son père lui assignait des tâches qu'il était en mesure de réaliser. C'est de cette manière qu'il a commencé à aimer le travail sur la terre. Lorsque venu le temps de faire un choix de carrière à l'école secondaire, Louis a choisi d'entreprendre des cours à l'école d'agriculture de Nicolet afin d'obtenir son diplôme d'études professionnelles en agriculture option production laitière. À la fin de ses études, il a continué à travailler sur la ferme familiale, mais a également travaillé à temps partiel chez quelques producteurs agricoles de la région. À cela, il a trouvé un emploi à temps plein chez un producteur agricole qui se spécialisait dans la production laitière, la culture et l'exécution de travaux à forfait. En 2003, Louis a décidé d'aller chercher une attestation d'études collégiales en gestion agricole afin d'avoir les compétences en gestion des ressources humaines, financières et économiques. En 2006, il a procédé à l'achat d'une ancienne ferme laitière située près de la ferme familiale. L'objectif de cet achat était de cultiver la terre en céréales et fourrage et de la certifier biologique. Ce n'est qu'en 2009 que résulte le transfert partiel de la ferme familiale. Une société est donc créée à ce moment pour devenir Ferme Guyloumard inc. qui se spécialise dans la production de lait biologique.



En dosant savoir-faire, innovation et l'écoute des besoins de la clientèle, M. François Leblanc et son équipe ont su se démarquer et placer Les Boiseries Leblanc dans la catégorie des grands.

### Les Boiseries Leblanc

Fondée en 1985 à Louiseville, l'entreprise Les Boiseries Leblanc fait ses débuts dans la fabrication de pattes, bases de table ainsi que dans le tournage de rampes d'escalier. En 1992, elle diversifie ses activités en ajoutant à son arc la fabrication de meubles. En 2008, Les Boiseries Leblanc se retroussent les manches après la crise qui frappe l'industrie du meuble en développant un nouveau créneau soit la fabrication et la vente d'armoires de cuisine pour le secteur résidentiel, commercial et industriel. Avec ses produits de haute qualité, non seulement l'entreprise perçoit le marché, mais elle devient aussi l'attraction principale au Salon Expo Habitat Mauricie en mars 2010.

### Spécialité agricole



#### Domaine & Vins Gélinas

Au nord du lac Saint-Pierre, bordé par la rivière du Loup, Domaine & Vins Gélinas est situé sur les terres du village de Saint-Sévère. Le vignoble est né d'une passion commune, d'un père et son fils pour le vin et la culture de la terre. Domaine & Vins Gélinas a su s'entourer d'experts, afin d'offrir à la clientèle des produits distinctifs de grande qualité. En plus d'offrir des vins tranquilles, rouges et blancs, le vignoble offre aussi des vins de plus haute gamme de leur série «Réserve», comprenant vins rouges, vins de glace et vin fortifié. L'entreprise a pu se faire remarquer l'année dernière en remportant une médaille d'or à la prestigieuse compétition des vins canadiens All Wine Canadian Championship, avec leur vin blanc vieillit en barrique de chêne.

Le 21 avril 2010

L'Écho de Maskinongé www.lechodemaskinonge.com 21

En harmonie avec la nature



Groupe RCM inc. est fier de participer au développement économique de la MRC de Maskinongé. Avec des usines à Yamachiche, Saint-Étienne-des-Grès et Trois-Rivières, Groupe RCM inc. poursuit sa mission de créer des emplois dédiés aux personnes handicapées de la région.

247, SAINTE-ANNE  
YAMACHICHE  
TÉL. : 819 296-3701  
TÉLÉC. : 819 296-2576  
info@groupercm.com

3385738

C'est grâce à l'excellent travail de notre équipe que nous atteignons de tels succès.

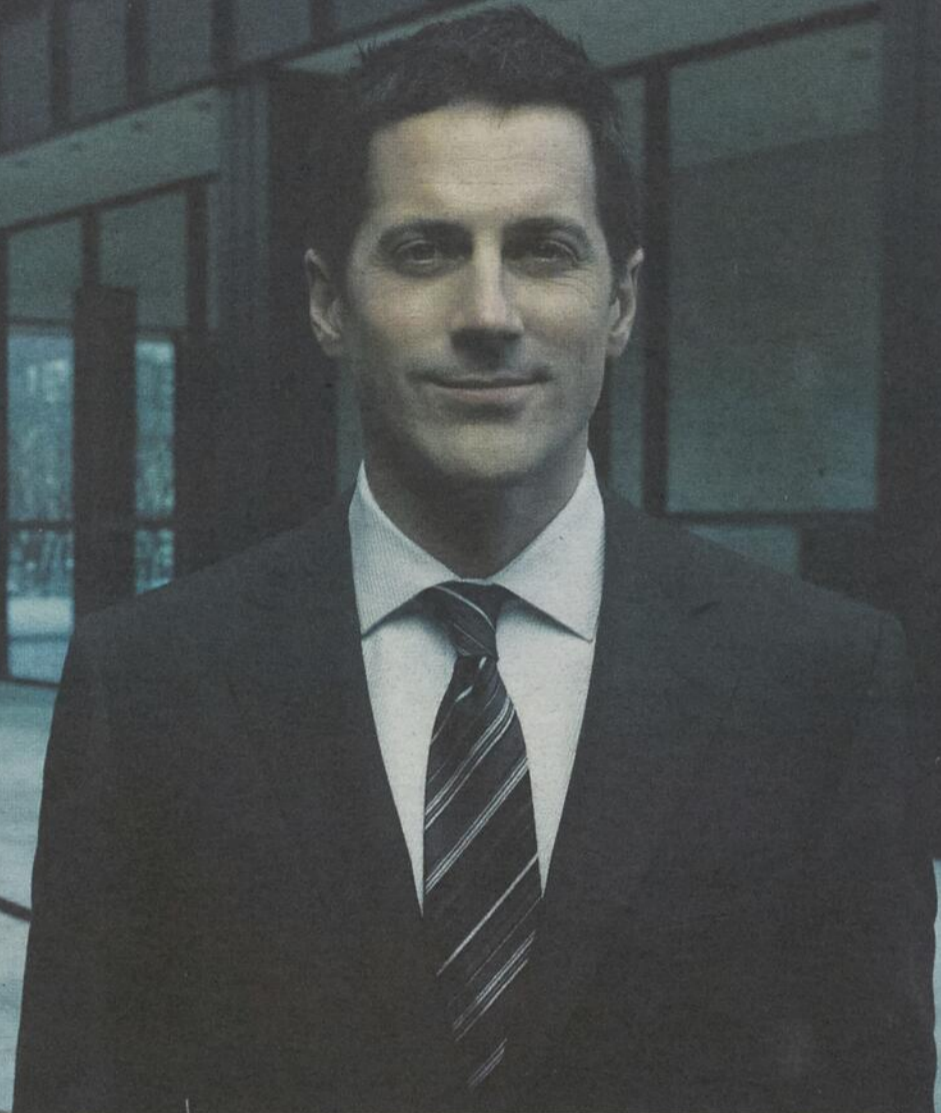
Bon gala à tous!



Leblanc  
ARMOIRES DE CUISINE  
www.boiseriesleblanc.com

1295, boul. Saint-Laurent Est, Louiseville 819 228-3208

« LES VENTES  
SONT AU 1<sup>ER</sup>.  
LE MARKETING  
AU 2<sup>E</sup>.  
ET LES FINANCES,  
À TROIS COINS  
DE RUE. »



## Desjardins & Cie

Des experts réunis sous un même toit, à vos côtés.

Toute l'expertise et les multiples ressources de la plus grande force d'affaires de nature coopérative au pays sont réunies dans les quelque 50 centres financiers aux entreprises Desjardins. Capital de croissance et de risque, ouverture des marchés internationaux, assurances, appui à la vente ou l'achat d'entreprise : tout est là, à deux pas.

C'est plus qu'une banque. C'est tout Desjardins qui appuie les entreprises.

### Centre de services MRC Maskinongé

760, boulevard St-Laurent Est  
Louiseville (Québec) J5V 1H9

Téléphone : 819 228-9175  
Télécopieur : 819 228-8216

[desjardins.com](http://desjardins.com)

### Centre de services Centre Mauricie

444, 5<sup>e</sup> Rue  
Shawinigan (Québec) G9N 1E6

Téléphone : 819 536-5559  
Télécopieur : 819 536-3272



**Desjardins**  
Centre financier  
aux entreprises

Mauricie Centre et Ouest

Conjuguer avoirs et êtres

Mon Équipe!

# AGRITEX

L A N A U D I È R E INC.

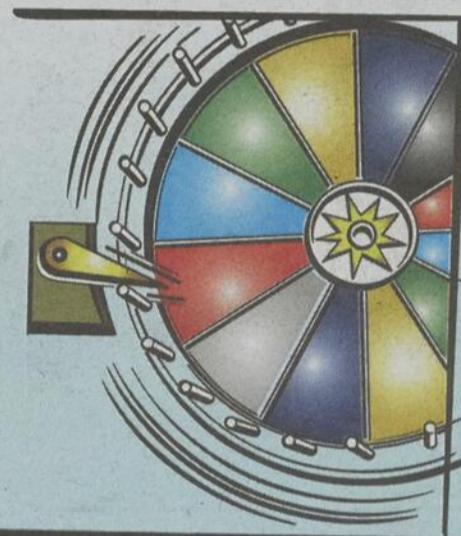


## L'événement ÉTIQUETTE VERTE

du 26 avril au 8 mai inclusivement

Tournez la roue  
et obtenez

**40%** de rabais  
à **75%** sur les accessoires  
de tracteur à gazon  
sélectionnés



Venez voir  
nos rabais  
sur nos  
tracteurs  
à gazon

À partir de

# 1679\$



Avec un achat de 200\$  
et plus obtenez un cadeau STIHL

EXCEPTIONNELLEMENT  
OUVERT LE  
DIMANCHE 2 MAI 2010



JOHN DEERE

**550, rue Notre-Dame  
Berthierville  
450 836-3444**

SANS FRAIS 1-800-668-4592  
HEURES D'OUVERTURE : Lundi au vendredi : 7 h 30 à 18 h 00  
Samedi : 8 h 00 à 16 h 00

**588, route 131 Nord  
Notre-Dame-des-Prairies  
450 760-2310**

HEURES D'OUVERTURE : Lundi au mercredi : 8 h 30 à 17h30  
Jeudi et vendredi : 8 h 30 à 20 h 30  
Samedi : 8 h 00 à 16 h 00

**520, J.-O.-Forest  
St-Roch-de-l'Achigan  
450 588-7888**

SANS FRAIS 1-800-263-7889  
HEURES D'OUVERTURE : Lundi au vendredi : 7 h 30 à 20 h 00  
Samedi : 8 h 00 à 16 h 00



# C'est l'temps des rénos

## Petits ou gros travaux, commencez tôt, c'est le secret!

Si la saison froide est propice aux travaux intérieurs, le printemps annonce le démarrage de nouveaux travaux, où qu'ils soient. Du sous-sol au grenier, du patio à la toiture, sortez niveaux, marteaux et pinceaux et passez à l'action.

Mettez votre projet en marche dès maintenant afin qu'une fois rendu à

l'automne, il ne soit remis... au printemps! Est-ce votre cas? Pour commencer, il faut se renseigner le plus tôt possible, diversifier ses sources, et faire un budget. Ensuite, vous faites les achats. Une fois les matériaux achetés vous serez déjà plus motivés.

Idéalement, optez pour une méthode qui vous assurera la durabilité de

Faites un plan, préparez un budget, achetez les matériaux... et c'est parti!



vos réalisations; bien souvent, le faire soi-même lorsque l'on n'a pas les aptitudes nécessaires est synonyme de travail à recommencer. Et recommencer signifie dépenses supplémentaires. Comme disait l'autre, on n'a pas les moyens d'acheter de la mauvaise qualité, encore moins de faire les travaux deux fois!

Renseignez-vous, et n'hésitez pas à faire appel aux services d'un expert

pour la portion du travail qui n'est pas dans vos cordes. N'oubliez pas toutefois qu'à ce temps-ci de l'année, les bons ouvriers sont très en demande, il faut donc les réserver rapidement.

Une fois le travail terminé, vous pourrez profiter de votre réalisation et surtout de la belle saison. Il ne vous restera qu'à jouer dans vos plates-bandes et à couper votre pelouse.

CONFIANCE - QUALITÉ - VALEUR

Distributeur de:  
revêtement extérieur  
Acier - Aluminium - Vinyle

Fabrication de moulures régulières et sur mesure

Portes et fenêtres  
Portes de garage

RÉSIDENTIEL INDUSTRIEL  
COMMERCIAL AGRICOLE

MOULURES D'ACIER

**G.M.** G. M. G. M.

361 DALCOURT, coin ST-MARC (819) 228-8505  
Louiseville, Parc Industriel Fax: (819) 228-8786

Au Service des Gens d'ici depuis 1995

**Peu importe vos travaux on a l'outil qu'il vous faut!**

Expert en location

**LOU-TEC**

Location CDA inc.

Plus de 30 ans d'expérience à votre service

Scie alternative JR3070LT

Le choix des connaisseurs et des pros!

Le plus grand choix d'outils MAKITA en montre dans la MAURICIE.

**VENTE et RÉPARATION**

**620, boul. St-Laurent Est, LOUISEVILLE**  
**819 228-3234** Télécopieur: 819 228-8680

Chef de file en location

AVT  
Anti Vibration Technology

• Antivibration  
• Vitesse variable

Dépositaire autorisé

**Makita**

**PEINTURE**

**PIERRE BUISSON SENC**

Peinture intérieure/extérieure

LICENCE RBQ: 8344-2137-28

819 296-3925 • Cell.: 819 701-2109

**Entreprises Denis Gélinas**

**EXCAVATION**

- Mini-«loader»
- Mini-pelle
- Fosses septiques
- Terrassement
- Tourbe
- Terre de finition
- Engrais naturel

1265, Sainte-Anne Est (route 138), Yamachiche  
**819 296-3171**

**BESOIN DE MÉTAL?**

**NOUVEAUX SERVICES: PLIAGE DE MÉTAL**

Dépositaire des produits de soudure «Praxair»  
Atelier de soudure

ESTIMATION GRATUITE

Aussi comme par le passé

**RAMPES D'ALUMINIUM**

- Escaliers • Balcons et marche en fibre de verre
- Persiennes • Grilles de sécurité

Toujours à prix compétitif

**Michel Lessard**

**MICHEL LESSARD FER ORNEMENTAL INC.**

921, boul. Saint-Laurent Ouest, Louiseville  
**819 228-8698**  
Licence RBQ 8006-2680-20

- PROFILÉS EN "U"
- POUTRES EN "I"
- POUTRES EN "H"
- POUTRES EN "T"
- FER: ROND & CARRÉ
- FER PLAT
- DEMI OVAL
- CORNIÈRES
- CORNIÈRES DE STRUCTURE
- TUBES
- TUYAUX
- FEUILLES
- PLAQUES
- PLAQUES DE SÉCURITÉ
- MÉTAUX DÉPLOYÉS
- GRILLES DE SÉCURITÉ
- GRILLES SOUDÉES

AUSSI: MATÉRIEL EN ALUMINIUM



# C'est l'temps des rénos

## Des valeurs sûres pour l'extérieur

La maison est à la fois la première préoccupation des propriétaires et la plus grosse part de leur budget. Pour les nouveaux acheteurs, il est possible de favoriser le bien-être tout en augmentant la valeur de la maison. En immobilier, rénovation va de pair avec investissement et plaisir. Raison de plus pour miser sur la qualité.

Pour une plus-value garantie, choisissez un nouveau revêtement qui s'harmonise avec le style de la maison. L'agencement avec la maison est également un facteur central au moment de changer la porte de garage, la porte d'entrée ou les fenêtres.

D'autres projets en valent le coup. Par exemple, les sommes investies dans des projets d'aménagement paysager et de rénovation du terrain rapportent gros, sans compter le plaisir qu'on en retire au printemps et à l'été. Pour des dépenses raisonnables, on peut commencer par planter des haies. Puis, tous les arbres présents

dans le jardin devraient être coupés en leur donnant une forme afin de conférer à l'espace une impression des plus soignées.

Avec les années, la maison gagne à s'entourer d'une fontaine, d'un bassin, d'allées en pavés, de plantes grimpantes et de rocailles.



Remettre en état les atouts extérieurs d'une maison récemment achetée s'avère un placement très profitable.

À l'intérieur comme à l'extérieur, les gens sont de plus en plus enclins au cocooning. C'est pourquoi les piscines dites «détente» sont toutes désignées pour augmenter la valeur de la propriété. On peut alors penser aux spas et aux piscines peu profondes qui ont la cote en ce moment. Pour le long terme, on investit dans des accessoires permettant d'atteindre un grand confort afin de profiter au maximum d'un environnement agréable : jets intégrés, fontaines, cascades d'eau, systèmes d'éclairage à la fibre optique et systèmes de chauffage.

### MAGASIN des Textiles G.G. inc.

Grande vente jusqu'au 1<sup>er</sup> mai 2010

**40%** - Stores de bois  
- Toiles solaires

**20\$ Rabais\*** - Couvre-lits  
- Douillettes

10% de rabais\* sur tissus au mètre

**15% de rabais\***  
sur panneaux de rideaux prêts à poser

- Décoration
- Habillage de fenêtres
- Stores verticaux et horizontaux
- Accessoires de couture

\*Sur marchandises sélectionnées.

Choix, qualité, prix... Un seul endroit!

314, St-Laurent, Louiseville 819 228-4612

### PLOMBERIE ROGER BELLEMARE

\* COMMERCIAL - RESIDENTIEL  
\* GAZ NATUREL - CHAUFFAGE

690 2<sup>e</sup> AVE.  
LOUISEVILLE

228-5078

#R.B.Q.: 1785-9703-23

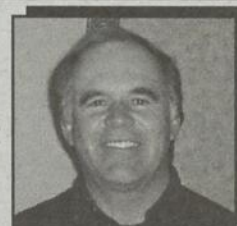
ROGER BELLEMARE, PRÉSIDENT



Membre de la CMMTO

### POUR TOUT BESOIN EN TERRASSEMENT

Sable - Gravier concassé  
Terre à pelouse  
Installation de fosses septiques



Pierre Casaubon, prop.



Licence R.B.Q.: 8110-4432-27

291, 5<sup>e</sup> rue, Louiseville 819 228-2860

3337083

### ENTREPRISES

RBO : 5605-4687-01

## Arseneault

9177 0107 Québec inc.



Sablrière.  
Transport & Excavation

- Fosses septiques, Puits de surface
- Travaux forestiers et agricoles
- Démolition, puce mécanique
- Excavation (fondations, cours, services publics)
- Transport de sable, gravier et pierre

819 268-3333

2480, Augusta, Sainte-Angèle-de-Prémont

# Festival Juste pour Lire dans Belle-Vallée

Consultez nos  
**PROFESSIONNELS**

## AVOCATS

**Dubeau Perreault**  
avocats  
Serge Dubeau *avocat*  
Jean Perreault *avocat*  
et médiateur familial accrédité  
Alex Hamelin *avocat*  
Urgence 24h 819 244-5744  
Serge Gagnon *avocat conseil*  
819 228-5529  
Télécopieur 819 228-8621  
3194224 21, rue St-Marc, Louiseville J5V 2E4

## ENTRETIEN

**vision Nouvelle inc.**  
Entretien  
• Lavage de vitres  
• Extermination: araignées et fourmis  
• Entretien ménager commercial et industriel  
25 ans d'expérience  
Satisfaction assurée  
Yvan Asselin  
Tél.: 819 296-2779  
Yamachiche Estimation gratuite

## CHIROPATICIEN

Pour une meilleure santé!  
Téléphonez  
Pour urgence ou rendez-vous:  
819 228-3005  
Résidence: 819 296-2210  
Dre Guylaine Lessard, D.C.  
CHIROPATICIENNE  
255, avenue Saint-Laurent, Louiseville

## NETTOYAGE DE TAPIS

**LAVE-AUTO À LA MAIN**  
• CIRAGE • POLISSAGE  
• INT. VAPEUR • TAPIS + MOBILIER  
• DÉCAPAGE DE PLANCHERS  
NETTOYAGE Marc Dalcourt  
Tél.: 819 228-9901 • Cell.: 819 609-1137  
1284, Saint-Laurent Est, Louiseville

## CONSTRUCTION

**CÔTÉ**  
LES CONSTRUCTIONS CÔTÉ  
Entrepreneur général  
Rénovation, Résidentiel, Commercial  
Tél.: 819 691-6825 cell.  
380, boul. Duchesne, Yamachiche G0X 3L0  
lesconstructionscothe@sympatico.ca

## PAVÉ UNI

**Les Jumeaux Barrejte**  
• Pose de pavé uni - Terrassement - Tourbe  
• Plastring de solage (Crépis - Acrylique - Agrégat)  
• Rénovation - Finition en tous genres  
112, rue Pallé Saint-Léon-le-Grand 819 377-9575  
819 996-2206

## DENTUROLOGISTE

**Jocelyn Michaud, d.d.**  
Denturologiste  
Sur rendez-vous 819 228-9998  
• Prothèses dentaires complètes & partielles  
• Prothèses de précision  
• Prothèses sur implants  
• Protecteur buccal  
1040, rang Petit-Bois, Louiseville

## TRAITEMENT DE GAZON

Tél.: 819 228-5139 Téléc.: 819 228-8511  
**Frigon**  
TRAITEMENT DE GAZON  
PAVÉ UNI • TOURBE • EXTERMINATION D'ARAIGNÉES  
340, Petite-Rivière, Louiseville, Qc J5V 2L4



Du 22 au 26 mars dernier, les pavillons de l'école primaire Belle-Vallée ont participé à la première édition du Festival Juste pour Lire où des activités en lien avec la lecture ont été réalisées en plus des auteurs de littérature jeunesse qui ont visité les classes. Une expo-livres, en collaboration avec la librairie Clément Morin, a même été organisée pour tous les élèves. Des ateliers portant sur les genres littéraires ont aussi été présentés, des jeux-questionnaires ainsi que des «piqûres de lecture» qui ont été données aux plus jeunes. De plus, les jeunes de Belle-Vallée ont tous pu vivre une heure tout à fait inspirante en compagnie du célèbre bédéiste Tristan Demers, auteur des bandes dessinées Gargouille. Il a profité de sa visite pour parler aux jeunes de son parcours, donner ses trucs et ses conseils pour réussir une bande dessinée, le tout dans une atmosphère teintée d'humour. Il s'est également prêté à une séance de dédicace de ses albums et les jeunes ont pu le rencontrer et discuter avec lui. Bref, une semaine où les étudiants de Belle-Vallée ont pu découvrir ou redécouvrir le merveilleux monde de la littérature. Connaissant l'importance de la lecture dans la réussite scolaire, nul doute que le Festival Juste pour Lire connaîtra une deuxième édition! Mentionnons que cette activité a été organisée par Mme Isabelle Nicol, directrice à l'école Belle-Vallée et Mme Julie Déziel, enseignante au pavillon Rinfret. Toutes deux font partie du comité Plan de Lecture de la Commission scolaire Chemin-du-Roy. Un merci tout spécial aux Clubs Optimistes de Maskinongé, Sainte-Ursule et Saint-Justin qui ont permis la tenue de cette activité.

# 2032

## nids-de-poule

Nous réparons les suspensions.

Avez-vous consulté votre carnet d'entretien préventif Auto-Value? À tous les 12 000 km, une vérification de votre système de direction et de suspension s'impose. Nous y verrons pour vous!

Centre Mécano Sylvain Lavergne inc.  
505, rue Saint-Joseph  
Saint-Barnabé-Nord, Qc  
819.264.2064





## La Fondation québécoise du cancer lance sa Campagne corporative 30<sup>e</sup> anniversaire

Le 8 avril dernier, la Fondation québécoise du cancer a donné le coup d'envoi à sa Campagne corporative 30<sup>e</sup> anniversaire afin de faire appel à la générosité de la population mauricienne et maskinongoise ainsi de la communauté d'affaires pour soutenir davantage de personnes atteintes de la maladie. Mentionnons qu'un objectif de 4,5 M\$ est fixé à travers le Québec. Pour faire un don et permettre à plus de personnes de se sentir fortes face au cancer, il suffit de visiter le [www.fqc.qc.ca](http://www.fqc.qc.ca) ou de communiquer avec la Fondation au 819 693-4242. Sur la photo, le maire Guy Richard de la municipalité de Louiseville, Mme Francine Gaudet, ex-députée provinciale, M. Jacques A. Chauvette, directeur régional Mauricie et Centre-du-Québec - directeur production Des Cascades d'Hydro-Québec, Dr François Trudeau, chef du département de Radio-oncologie, Mme Pierrette Plante, présidente du Noël du pauvre section ville de Louiseville. (S.J) Photo, gracieuseté

## Bernard Landry à Maskinongé

La Société d'histoire et de généalogie de Louiseville organise un souper bénéfice au centre communautaire de Maskinongé (11, rue Marcel), vendredi le 30 avril, 17 h. Cette activité sera rehaussée par la

visite de M. Bernard Landry, ex-premier ministre du Québec. En soirée, il y aura un tirage d'une loterie, entre autres d'un crédit voyage d'une valeur de 750 \$. Coût: souper et soirée: 20 \$.

## AGENDA | communautaire

www.lechodemaskinonge.com

### Club Optimiste de Saint-Justin: gagnants du tirage de l'année

1<sup>er</sup> prix: 1 000 \$:  
**M. Henri Masson** de Saint-Justin  
 2<sup>e</sup> prix: 100 \$:  
**Mme Michelle Gagnon** de Saint-Justin  
 3<sup>e</sup> prix: 50 \$:  
**M. Victorin Vermette** de Saint-Justin

### Loterie optimiste de Louiseville

Les gagnants du cinquième tirage du 13 avril dernier sont:  
 1<sup>er</sup> prix: crédit voyage de 1 300 \$:  
**M. Rodrigue Roy** de Louiseville  
 2<sup>e</sup> prix: 300 \$: messieurs **Germain Plante** et **Éric Trudeau** de Louiseville  
 3<sup>e</sup> prix: 100 \$: **M. et Mme André et Ginette Auger** de Yamachiche  
 4<sup>e</sup> prix: 100 \$: **M. Denis Masse** de Louiseville

ici mon **boulot** .ca

*Chaussures*  
**Destrempes**

C'est pourtant facile de trouver chaussure à son pied...

**new balance**  
(hommes-femmes-enfants)

**Tous les bienfaits inégalés de l'expertise New Balance en matière de confort**

**dunham**  
**aravon**  
Par new balance

821, av. Gilles-Villeneuve, Berthierville  
**450 836-2912**

Le 21 avril 2010 L'Écho de Maskinongé www.lechodemaskinonge.com 27

# 60 VÉHICULES EN INVENTAIRE

Visitez le [www.automichaud.com](http://www.automichaud.com)

**2006 COBALT**  
**6 950\$**  
 70 871 km

**2008 CARAVAN**  
**15 890\$**  
 62 489 km

**2009 PONTIAC G6**  
**13 475\$**  
 40 125 km

## AUTOMOBILE RENÉ MICHAUD

71, rue de la Fabrique, Saint-Léon-le-Grand **819 228-2172**

# L'employabilité au coeur des préoccupations régionales

♦♦♦ MARTIN SYLVESTRE  
redaction\_hj@transcontinental.ca

La région s'activera du 25 avril au 2 mai à l'occasion de la deuxième édition de la Semaine de l'emploi en Mauricie. À ce moment pas moins de 29 activités seront organisées sur tout le territoire par près de 50 organismes.

Avec comme thématique *L'Emploi au cœur du développement régional* les principaux acteurs socioéconomiques uniront leurs forces pour tenter d'amener la Mauricie à un autre niveau.

«La région a de nombreux défis à relever en ce qui concerne l'employabilité. La Semaine de l'emploi en Mauricie permettra à tous d'avoir une vision commune, de se regrouper et de proposer des actions concrètes pour améliorer la situation du marché du travail», informe Sophie Milette, présidente du Conseil régional des partenaires du marché du travail (CRPMT).

#### Pour tous les goûts

La Semaine de l'emploi ne s'adresse pas seulement aux personnes qui recherchent un



La Semaine de l'emploi en Mauricie se déroulera du 25 avril au 2 mai sur tout le territoire. Louise Déry, responsable des ressources externes en développement de l'employabilité de la main-d'œuvre, Sylvie Fontaine, représentante des intervenants économiques, la députée de Trois-Rivières Danielle St-Amand et Sophie Milette, présidente du CRPMT. Photo, L'HEBDO JOURNAL

travail, elle cible également les domaines de l'entrepreneuriat, de la relève, des relations inter-générationnelles en milieu de travail, etc.

«Il importe de favoriser la création d'emplois et de stimuler le retour aux études», avise Mme Milette.

Parmi les activités proposées, on retrouve des ateliers, visites et conférences dans plusieurs sphères reliées à l'employabilité. On peut consulter l'ensemble des activités de tous les territoires et MRC de la Mauricie via le [www.semaineemploimaucie.net](http://www.semaineemploimaucie.net)

#### Un succès espéré

L'an dernier, la première édition de l'événement avait accueilli la participation d'environ 2300 personnes à l'intérieur des 27 activités organisées.

Outre les organismes, qui seront les principaux acteurs de la Semaine, l'événement a pu voir le jour grâce à un investissement de 325 000 \$ de la part d'Emploi-Québec.

## AGRITEX



**TRACTEUR À GAZON  
À PARTIR DE 1,679\$\***

## Faites en plus dans votre journée.

Profitez pleinement de la saison avec les tracteurs John Deere et l'équipement de fenaison robuste.

2305 AVEC CHARGEUR ET RÉTROCAVEUSE  
À PARTIR DE **18,990\$\***



- 24 HP\*\*
- Transmission hydrostatique et servodirection

3032E AVEC CHARGEUR  
FINANCEMENT DE  
**0% POUR 48 MOIS\*\*\***



- 31.4 HP\*\*
- Transmission hydrostatique « Twin Touch », servodirection et beaucoup plus

**ST ROCH DE L'ACHIGAN**  
520 J OSWALD FOREST  
450-588-7888  
1-800-263-7889

**BERTHIERVILLE**  
550 RUE NOTRE-DAME  
450-836-3444  
1-800-668-4592

**JOLIETTE**  
588 ROUTE 131 NORD  
450-760-2310

[WWW.AGRITEX.CA](http://WWW.AGRITEX.CA)

\*Les taxes, les frais de crédit et les frais de livraison, de transport et de préparation ne sont pas compris. Les prix ne sont que des prix de détail suggérés et peuvent être modifiés en tout temps sans préavis. Les concessionnaires peuvent vendre à des prix inférieurs. Veuillez consulter un concessionnaire pour plus de détails. \*\*Estimation de puissance du fabricant (ISO) selon 97/68/ED. \*\*\*Cette offre est assujettie à l'approbation de Crédit John Deere. Pour usage personnel ou commercial. Par exemple, dans le cas d'un nouveau tracteur John Deere, modèle 5045D, 5101E, dont le prix de vente est de 16 883,00 \$, 51 583,00 \$ (Les prix ne sont que des prix de détail suggérés à compter du 1 octobre 2009 et peuvent être modifiés en tout temps sans préavis), moins un versement initial de 5 064,90 \$; 15 474,90 \$ (un versement initial d'un maximum de 30 % est autorisé), le solde de 11 818,10 \$; 36 108,10 \$ sera financé pendant un maximum de 4 années, avec 8 paiements semi-annuels de 1 477,26 \$; 4 513,51 \$, totalisant 11 818,10 \$; 36 108,10 \$, selon un taux de crédit annuel (TCA) de 0,00%, le coût de crédit étant donc de 0,00 \$; 0,00 \$.

ASR8X60421LEM-4C

**JOHN DEERE**

3385635

## Secondaire en spectacle: un plus à la réussite scolaire

••> **ANDRÉE-ANNE TRUDEL**  
redaction\_quebec@transcontinental.ca

Les finales régionales de Secondaire en spectacle ont présentement lieu dans 17 régions du Québec et en Saskatchewan. Cette édition 2010 du célèbre rassemblement d'artistes amateurs permettra à plusieurs jeunes talents de remporter leur laissez-passer pour le Rendez-vous panquébécois qui aura lieu cette année à Shawinigan du 27 au 30 mai prochain.

Bien plus qu'une performance sur scène, le programme de Secondaire en spectacle est également un incitatif à demeurer sur les bancs d'école. Nicolas Bellemare, porte-parole de l'événement provincial en 2010, en est l'exemple. «Secondaire en spectacle m'a permis de me dégèner, d'être à l'aise avec les gens et de découvrir mes forces et mes qualités», explique-t-il d'entrée de jeu. Mais au-delà des expériences de scène, le jeune humoriste raconte que les spectacles étaient pour lui une véritable source de motivation et de persévérance scolaire. «J'allais à l'école pour les spectacles. C'était ma motivation. Ça m'a forcé à continuer à aller à l'école aux adultes. Je vais même passer les auditions bientôt pour l'École nationale de l'humour!», mentionne-t-il fièrement.

Le jeune homme a participé à deux reprises aux finales locales de Secondaire en spectacle, à l'école secondaire des Chutes de Shawinigan. Dans les deux cas, il s'est retrouvé à la finale régionale en Mauricie où il a terminé en 2<sup>e</sup> place. L'année dernière, il a pu prendre part au grand Rendez-vous panquébécois en tant qu'animateur; un événement marquant pour lui. Nicolas Bellemare explique que des formations en art de la scène sont également



Né en 1994, le programme de Secondaire en spectacle se veut un véritable tremplin pour les artistes qui désirent se tailler une place sur la scène artistique. Nous retrouvons sur la photo Stéphane Canac-Marquis, directeur exécutif du programme provincial Secondaire en spectacle, et Nicolas Bellemare, porte-parole de l'événement provincial.

données aux participants, ce qui ajoute un côté encore plus éducatif à l'événement.

Et des exemples de persévérance scolaire, Stéphane Canac-Marquis, directeur exécutif du programme provincial Secondaire en spectacle, en connaît bien d'autres. Le programme de Secondaire en spectacle a servi de motivation à plusieurs autres jeunes étudiants. «C'est la première fois que nous avons un porte-parole jeune pour l'événement provincial. Nous trouvons qu'il s'agissait d'un bel exemple de talent et de

persévérance. Des exemples comme lui, il y en a plusieurs autres!», renchérit M. Canac-Marquis.

### Rendez-vous à Shawinigan

Présenté par le Mouvement Desjardins, le Rendez-vous panquébécois se déroulera sur les planches de la salle Philippe-Filion du Centre des arts de Shawinigan, à l'auditorium de l'école secondaire Val-Mauricie et à l'auditorium du Collège Shawinigan du 27 au 30 mai.

Les jeunes talents des quatre coins du Québec et de la Saskatchewan se réuniront dans la ville de l'énergie pour cette importante manifestation artistique. Pas

moins de 1500 personnes seront réunies au Centre Bionest de Shawinigan lors de la cérémonie d'ouverture du Rendez-vous panquébécois. En plus d'effectuer des prestations sur scène, les artistes auront l'occasion d'effectuer des visites culturelles comme celle de la Cité de l'énergie, du géocaching, du bateau-dragon et une escapade à Saint-Élie-de-Caxton.

La jeune relève présentera des numéros dans les catégories Auteur-compositeur-interprète, Danse et expression corporelle et Interprétation.

Pour connaître tous les détails sur le programme Secondaire en spectacle : [www.secondaireenspectacle.qc.ca](http://www.secondaireenspectacle.qc.ca)

### > Secondaire en spectacle en chiffres

- 100 000 spectateurs
- 15 000 jeunes participants
- 277 finales locales incluant les écoles de la Saskatchewan
- 40 finales régionales
- 1 Rendez-vous panquébécois rassemblant entre 800 et 900 jeunes artistes

### Tournoi de golf bénéfice

### Fondation CSSSM

Soutenez la santé de votre région  
Inscrivez-vous au tournoi de golf bénéfique de votre  
Fondation CSSSM

Quand : Vendredi 11 juin 2010  
Où : Club de Golf Links O'Loup de Louiseville  
Coût : 150 \$/journée de golf (souper compris) ou 45 \$/souper

Soyez nombreux à venir en aide à  
vos concitoyens : appuyez votre  
Fondation afin qu'elle puisse  
améliorer vos services de santé et la  
santé de notre planète!

**Vert sur le Vert, bis!**

819 228-2731 poste 2202  
fondation\_csssm@sss.gouv.qc.ca  
www.csssm.qc.ca



CAVAC

CENTRE D'AIDE AUX VICTIMES  
D'ACTES CRIMINELS

Formé pour vous épauler

Semaine nationale  
de sensibilisation aux  
victimes d'actes criminels  
du 18 au 24 avril 2010

Lors de la dernière année,  
3364 personnes sont venues chercher  
de l'aide au CAVAC de la Mauricie!

Dans le cadre de la *Semaine nationale de sensibilisation aux victimes d'actes criminels* qui se déroule du 18 au 24 avril 2010, les intervenant(e)s du CAVAC de la Mauricie tiennent à souligner le courage et la persévérance des personnes victimes, pour eux : « Chaque victime compte » !

Le CAVAC offre des services de première ligne, gratuits et confidentiels à toute personne qui a été victime ou témoin d'un crime contre sa personne ou contre sa propriété ainsi qu'à leurs proches.

819-373-0337 • 1 866 532-2822 • [www.cavac.qc.ca](http://www.cavac.qc.ca)

Chaque  
victime  
compte



Justice  
Québec

# BIENVENUE DANS VOTRE SECTION DES ANNONCES CLASSÉES

**PETITES ANNONCES CLASSÉES... (Sans frais)... 1-866-637-5236**

**... (Sans frais)... 1-866-MERKADO**

## ANNONCES CLASSÉES COMMERCIALES et ANNONCES OFFRES D'EMPLOIS: .....

# 450.667.4360

- 100 Immobilier achat/vente
- 550 Services financiers
- 200 Immobilier Location
- 600 Marché de l'emploi
- 300 Marchandises
- 700 Formation et Culture
- 400 Services
- 800 Avis
- 500 Services personnels
- 900 Véhicules

- ✓ Les annonces classées, une SOLUTION EFFICACE pour des RÉSULTATS RAPIDES.
- ✓ Profitez des CONSEILS et de L'EXPERTISE DE NOTRE PERSONNEL courtis et expérimenté.
- ✓ De plus, votre annonce paraît GRATUITEMENT sur le site internet [www.merkado.ca](http://www.merkado.ca)

Pour une visibilité accrue  
annoncez dans plus de 50 journaux :

## Offrez-vous des EXTRA...

- ✓ Encadré
- ✓ Couleur
- ✓ Titre centré
- ✓ Caractères gras

Informez-vous auprès de  
votre téléconseillère.

HEURES D'AFFAIRES DU SERVICE TÉLÉPHONIQUE: LUN. AU VEN. DE 8H30 À 17H00  
HEURE DE TOMBÉE: MERCREDI 17H00

À NOS ANNONCEURS: Assurez-vous que le texte de votre annonce est exact dès sa parution, sinon il faut nous en aviser immédiatement. En cas d'erreur, notre responsabilité se limite uniquement au montant de l'achat de la première semaine de parution de votre annonce. MARCHÉ DE L'EMPLOI: Toute discrimination est illégale. Les postes offerts dans nos rubriques sont ouverts également aux hommes et aux femmes



**Soyez innovateur!**  
**Allez-y pour la COULEUR!**

**160** Terrains à vendre  
**PLUSIEURS TERRAINS AU LAC TAUREAU ST-MICHEL-DES-SAINTS**  
[terrassetaureau.com](http://terrassetaureau.com)  
(450)752-4422  
(450)898-1345

**205** Logements/ appartements à louer  
7 pièces à Lavaltrie: bas duplex, 2 salons, 2 s.d.b., 3 chambres, possibilité d'une 4e. Grand deck avec piscine hors-terre. Garage, cour arrière clôturée. Plusieurs stationnements. Faut voir! Seulement 850\$/mois. Libre 1er juillet. 514-434-9611

**205** Logements/ appartements à louer  
JOLIETTE: coin Ste-Anne et Baby, 4-1/2, très propre, idéal personne tranquille, pas d'animaux, libre immédiatement, références, 500\$. 514-219-1006, 450-756-2817

**205** Logements/ appartements à louer  
RAWDON: très grand 4-1/2, semi-détaché, près village, libre juillet, 450-834-7653 soir

**205** Logements/ appartements à louer  
STE-ÉLISABETH: 4-1/2, neufs, 530\$ à 630\$/mois. 1 mois gratuit. (450)434-5111

**225** Propriétés à louer  
ST-NORBERT: maisons neuves, construction 2010, 3 c.a.c., 2 sdb, patio, stationnement près école et parc, idéal pour jeunes familles, disponible 1er juin, 725\$/mois, pas de chien, références requises. Pour info: André 514-229-8884

**310** Divers à vendre  
COUVERCLES pour spa. Prix et qualité imbattables. Disponibles dans toutes les formes et couleurs. Composez le 1-866-565-5252. [www.the-coverguy.com/francais.php](http://www.the-coverguy.com/francais.php)

**105** Propriétés à vendre  
RECHERCHE maisons de campagne, fermettes, domaines. Clientèle venant de Montréal, actuelle. François Ducharme, Capitale Prestige Montréal, courtier immobilier agréé, (450)898-1679

**205** Logements/ appartements à louer  
4-1/2, 1er étage 5-1/2 rénovés à neuf SHAWINIGAN  
Libres immédiatement ou juillet  
(819)536-3311  
(819)247-3150

À Berthierville: 4-1/2, 2e étage, 860 Dési, 1243 Olivier-Gendron, toutes commodités. Libres juillet. Lucie: 450-836-0951

LANORAIE: maison 2006, clôturée, près services, 750\$. (450)887-0921, (514)944-1670 (soir)

SAINTE-URSULE: 5-1/2, beaucoup de rangement, stationnement, idéal pour personnes retraitées ou semi-retraitées. (819)227-2553

STE-ÉLISABETH: 4-1/2, rénové, accès cour. Références demandées. Juillet. 560\$. (450)588-2916

**230** Logements/appartements/ propriétés recherchés à louer  
RECHERCHE maison 3 chambres avec sous-sol, MRC d'Autray et Joliette pour juillet. Contactez Chantal (450)752-6478

ETES-VOUS débranché? Aucun branchement refusé. Rebranchez votre téléphone avec National Teleconnect. Service 49.95\$ par mois! Appelez National Teleconnect maintenant 1-866-443-4408 [www.nationalteleconnect.com](http://www.nationalteleconnect.com)

**110** Prop. à revenus à vendre  
LOUISEVILLE: 4 logements, Avenue St-Augustin, tous loués, bons revenus, 819-228-3210

\* 4-1/2, 6-1/2 et 7-1/2, beaux logements, Joliette, St-Cuthbert: SPECIAL. stationnements, libres immédiatement et juillet. (450)836-4596, (450)836-6589

À Yamachiche: 4-1/2, libre immédiatement aussi 2-1/2, libre 1er juillet, (819)268-4225 laissez message

LAVALTRIE: 4-1/2, logements neufs style condo, près IGA & Jean-Coutu, bien insonorisés et isolés, remise. 725\$. (450)916-1830

ST-BARTHELEMY: rue Lamarche, très grand 5-1/2, près parc, 460\$/lib. (450)547-9260

VILLE St-Gabriel: 4-1/2 neuf, lave-vaisselle inclus, entrées laveuse, sècheuse, planchers flottant, céramique, grande galerie, stationnement, 520\$/mois, pas d'animaux, 450-835-3984

**250** Maisons de repos/ centres d'accueil  
A Joliette: chambres pour personnes autonomes, semi-autonomes. Près hôpital/ tous services. Tout inclus, (450)755-4752

FENÊTRES (erreur de mesure). Surplus d'inventaire. Portes. Directement du fabricant. Prix compétitif. Estimation à domicile. St-Félix-de-Valois. (450)889-4111

ST-ÉLIE: maison à étage au cœur du village, 5.c.a.c., terrain 13.000 p.c., 112,900\$ (514)269-3170 E. Sheehy Re/Max Alliance

3-1/2, 3e, Joliette, grand, propre, près centre-ville, libre avril, (450)760-5299

BERTHIER: 4-1/2, chauffé à 90%, libre 1er juillet. (450)836-2917 après 18h

LIBRE maintenant, grand 3-1/2, chauffé, éclairé, s.d.b rénovée, 500\$/mois, 880 route 138, St-Barthélemy. (450)885-3798

ST-ÉDOUARD-DE-MASKINONGÉ: 4-1/2, non chauffé, pas éclairé, poêle à bois, 400\$ par mois, libre immédiatement, (819)268-2477

**210** Logements/appartements chauffés à louer  
2-1/2, 4-1/2, 5-1/2, Shawinigan à partir de 350\$/mois (chauffés, non éclairés). Repeints, bois franc, armoires mélamine. Près services. Libres. Service conciergerie sur place. (819)731-0577

**310** Divers à vendre  
CÈDRES à haies cultivés 2' à 12'. (819)222-5509 [becancour.net/pepiniere](http://becancour.net/pepiniere)

NOUVELLES scieries Norwood- Nouveau LumberMate-Pro accepte des billes de 34 po. de diamètre. Scie des planches de 28 po. large. Fonctionnement à cycle rapide augmentant l'efficacité. [www.NorwoodSawmills.com/400QN](http://www.NorwoodSawmills.com/400QN) 1-800-408-9995, poste: 400QN

**140** Commerces à vendre  
Bistro de 35 places avec terrasse extérieure, plus logement à l'étage, vendu avec bâtisse et fond de commerce, situé centre ville St-Gabriel. Devenez votre patron, Lise Comptois Sutton, (800)783-8933

3-1/2, 4-1/2, 5-1/2, rénovés, stationnement, Louiseville et Secteur Cap. (819)380-4782. (819)909-3299

BERTHIERVILLE: 2-1/2, demi sous-sol. Très grand 3-1/2, bien éclairé. Eau chaude fournie. Libre immédiatement. 1 mois gratuit! Informations Michel: 450-836-4581, 450-758-0776

LOUISEVILLE: 3-1/2, rénové, entrées laveuse/sècheuse (410\$) 4-1/2 (475\$) 5-1/2, (560\$). 819-228-9271

ST-FÉLIX-DE-VALOIS: 5-1/2, libre immédiatement non chauffé, non éclairé, 2 stationnements, cabanon, 570\$, PAS D'ANIMAUX. RÉFÉRENCES DEMANDÉES. ENQUÊTE DE SOLVABILITÉ. (514)951-0419

**215** Logements/appartements chauffés/meublés à louer  
2-1/2, grand, libre 1er juillet, meublé, chauffé, éclairé, idéal personne seule ou semi-retraitee, bord de l'eau, à Berthier. (450)836-1994

CHAUFFE-PISCINE au bois L.S. Bilodeau augmente 10 à 15 degrés/ jour. 250,000 BTU. Modèle accessible pour villes/villages (EPA). Equipement d'érablière neuf et usagé. [www.Lsbilodeau.com](http://www.Lsbilodeau.com) 1-888-557-4767

SCIERIE mobile, allons à domicile, petite/grosse quantité de billots. (450)835-5780

**150** Chalets à vendre  
CHALET 6 pces, 3 c.a.c., sous-sol, garage, face et accès au lac Maskinongé, (moteur), occupation rapide. Lise Comptois Sutton, (800)783-8933

3 mois gratuit!! Grands 4-1/2, 5-1/2, neufs, insonorisés, style condo, secteur tranquille près de Louiseville. (819)227-2277

BERTHIERVILLE: 4-1/2, rue Montcalm, endroit tranquille, remise, stationnement, références exigées, disponible immédiatement. 450-836-7345

LOUISEVILLE: 3-1/2. Nouveau propriétaire. Références demandées. (819)228-2801 demandez Pierre

ST-GABRIEL: 4-1/2 450\$/mois, 1er étage, entrées laveuse/sècheuse, stationnement. Libre. Références. (1888)660-6119

**225** Propriétés à louer  
À ST-CUTHBERT: maison rénovée, 5-1/2 plus sous-sol, 3 c.a.c., pas d'animaux, 700\$/mois. (450)836-6561

MAISON au 15, St-Denis, 4-1/2 avec terrain, 525\$/mois, sans animaux. Louis Lacourse (819)227-4555

ST-BARTHÉLEMY: sur 2 étages, 2 chambres, salon, cuisine, libre 1er juin, idéal personne seule, 450-754-2185 ou cell: 450-944-2185

**160** Terrains à vendre  
LIQUIDATION Lac Taureau, 36,769 pi.ca., 28,000\$. 2 pour 50,000\$. 450-867-0773 [terrenouvelledunord.com](http://terrenouvelledunord.com)

4-1/2, à louer, 1 mois gratuit. Construction neuve, à St-Félix, prêt immédiatement. 695\$/mois. St-Thomas: 1 mois gratuit. Prêt pour juillet. 725\$/mois, style condo, bien insonorisé, près des services, 10 minutes de Joliette. (450)586-1836 (514)889-8566

BERTHIERVILLE: 4-1/2 toutes commodités 890 Dési. 3-1/2, 430 De Vaudreuil. St-Cuthbert: 4-1/2 120 De la Fabrique. Pas d'animaux. Info: 450-836-7889

LOUISEVILLE boul St-Laurent face IGA, 4-1/2, 5-1/2, libres 1er juillet (450)916-3581

ST-IGNACE-DE-LOYOLA: grand 4-1/2, planchers bois franc, armoires chêne, bien situé, près traversier, libre immédiatement. (450)803-4312, (450)836-4345

ST-GABRIEL: grand 4-1/2, rez-de-chaussée, endroit paisible, près de tout, bâtisse récente, 2 portes-patio, 490\$/mois, libre 1er mai, pas de chien. (450)835-3726

MANDEVILLE: 4-1/2, (5 minutes St-Gabriel) spacieux, planchers bois, tranquille, stationnement, 450\$. (514)591-5527

GRAND 4-1/2, demi sous-sol, Ville St-Gabriel, très propre, idéal personne seule, 425\$, libre 1er juillet, (450)803-7788

NOTRE-DAME-DES-BOIS, beaux grands terrains boisés en montagne, 21,500\$ et plus financement disponible sur place à partir de 200\$ comptant et 110\$/mois. Infos: (819)888-2314 [www.domainedesappalaches.ca](http://www.domainedesappalaches.ca)

4-1/2 refait à neuf dans duplex, libre immédiatement, au 570 Notre-Dame nord, (819)228-8336

GRAND 4-1/2, près hôpital; 450, rue Bernard, Joliette, 585\$ chauffé, eau chaude. (450)803-2064, (450)898-2065

JOLIETTE: 1-1/2, 2-1/2, 3-1/2 meublés ou non, près du centre-ville, 429 St-Thomas, pas d'animaux; (450)759-4840

MASKINONGÉ: 2 très grands 4-1/2, neufs, 1er plancher, non chauffés, non éclairés, 525\$/mois. Juillet, Michel. 819-380-7492

MASKINONGÉ: grand 4-1/2, bas de triplex, libre juillet, 425\$. 819-227-2597

**Voquez le grand Roland**  
l'homme aux petits prix!

**Louiseville Automobile**  
819 228-2711  
[www.louisevilleauto.com](http://www.louisevilleauto.com)

**AUCUN CRÉDIT REFUSÉ**

Discretion et service courtois

- Mauvaises créances
- Faillite

**2<sup>e</sup> • 3<sup>e</sup> chance au crédit**

**MASKINONGÉ Ford LOUISEVILLE**

**819 228-9448**  
[www.maskiford.com](http://www.maskiford.com)

**310 Divers à vendre**

SCIE à chaîne Stihl 044, poignée chauffante, 18" lame, 350\$. Remorque 4x7, pneus 14", très bonne condition, 450\$. 450-835-3321

TÔLES à couvertures et à lambris de couleur et galvanisées etc. 1-(819)221-5429, cell: 1-819-690-5429

**320 Animaux**

**BIENVENUE à la plus grosse vente de chevaux/poulains, Paints/Q.horses, mini-cheval, enregistre/non-enregistrés, de qualité. Super lot: selles, attelages, équipements neufs, etc. Prix incroyables. Samedi/ dimanche 24-25 avril 104 Bruno St-Jean-Matha, Interac, Visa, Mastercard/ comptant. Info Albert Roy (450) 886-2615 www.rtpqi.com (nouveau)**

**CHIOTS demandés.** Nous adoptons petits chiots. Allons chercher gratuitement. 450-666-1228

**MARÉCHAL FERRANT DAVID MUISE**  
Ferrage de chevaux de baril, de "reining", chevaux de trait et de randonnée. 819-221-5689, 819-996-0451 cellulaire

**320 Animaux**

POULETTES rouge, prêtes à pondre. Cogs à chair 6 et 17 mai, 14 et 29 juin. Réservez 4 semaines à l'avance! Moulé disponible. Meunerie Jeannot Alarie, (819)268-2870

**370 Matériaux de construction**

**MARCHES d'escalier 36", 42", 48" épaisseur 1-1/8", 1-1/4", chêne merisier et érable, (450)898-4626**

TOUS genres matériaux de construction: bois toutes sortes, plywood, ripe pressée, revêtement (vinyle), (canevel), bardeaux d'asphalte, planchers bois franc, planchers flottants, portes d'acier, portes garage différentes dimensions, portes-patio, fenêtres toutes dimensions, dormants de chemin de fer, barils plastique très propres, poutrelles en bois (819)221-5437

**397 On demande**

ACHÈTERAIS sculptures de Léo Arbour ou autres, canards en bois, damiers, cruches en grès, articles de puériculture, catalogues, boîtes en métal. (819)296-2342

**403 Garderies**

**GARDERIE** privée éducative, repas équilibrés, 1 place disponible en juin, 10 mois+, 20\$/jour. Contactez Karine 819-228-0865

**404 Services domestiques offerts**

ENTRETIEN ménager. Nous couvrons tous les secteurs. 613-798-9501 www.reseau-menage.com

**424 Astrologie/occultisme**

12 minutes gratuites!!!! 1-900-451-6675 à 3.79\$/min. Contactez, Mme Minou, Suzie, Destinée Savard ou une autre clairvoyante d'expérience. Par cellulaire faites le #rêve (carré 7383) à 2.99\$/min. autre facilité de paiement au 514-768-2000 ou le www.voyancequebec.com Aussi 24 hre Astro-Club au 1-900-830-6767 à 2.85\$/min. 18 ans+

15 minutes gratuites au 1-866-9MEDIUM "Connexion Medium" la référence en voyance pour des milliers de Québécois satisfaits. Spécial 2.59\$/min. www.Connexion-Medium.ca 1-900-788-3486, #3486 Fido/ Rogers/ Bell. 24h/24 7/7

48 ans d'expérience avec Claudette, 44 ans d'expérience avec Francine, 42 ans d'expérience avec Marie-Huguette. Nous sommes Clairvoyantes, Tarotologues et Numérologues. Nous avons atteint un niveau d'expérience supérieur à toutes concurrentes. Vous serez surpris par la qualité exceptionnelle du service et de l'extrême précision de nos prédictions. Cet appel pourra changer votre vie concernant la santé, l'amour, l'argent, la naissance. 3.79\$/min. 7 jours 24h (Temps gratuits) 1-900-451-5276

AA Jo Soleil Si 2010 te précède appelle, 1-900-789-3010 ou 1-900-451-8883 à 3.99\$/la min. +tx, 18+. Carte de crédit (514)997-5716 Info (514)724-6904. Web cam. Extension des voyants voir www.josoleil.com Cellulaire #3010 2.99\$/min.

ALISSA, voyance naturelle, prédictions claires et explicites. 20 ans d'expérience. Tél.: 1-900-789-1011 (2.90\$/min.) Depuis un cellulaire #5566

ASTROLOGIE, voyance, tarot, don naturel, jusqu'à 95% de réussite garantie. Tél.: 1-900-788-2222 (2.90\$/min) depuis un cellulaire #5566

AVEC médium Québec retrouvez les meilleures voyantes du Québec, reconnues pour leurs dons, leur sérieux et la qualité de leur prédictions, écoutez-les: 1-866-503-0838 Abonnés Rogers, Bell, ou Fido, faites le # (carré) 4676 Si vous souhaitez les voir et mieux les connaître: www.MediumQuebec.com

JADE, médium de naissance, voyance pure, flash précis et dates. Tél.: 1-900-788-2778 (2.90\$/min.) Depuis un cellulaire: #5566

**MME Lise voyante: Tarot, boule de cristal.** (450)836-2184

**424 Astrologie/occultisme**

YACINTHE, médium de mère en fille, spécialiste amour. Tél.: 1-900-524-4567 (2.90\$/min) Depuis un cellulaire #5566

**430 Impôts**

**AVEC Gestion Tellier St-Germain, vous aurez une solution facile pour vos impôts. Cueillette et livraison à votre porte. À partir de 30\$. 450-886-3762**

**442 Construction/rénovation**

**!!!! Pour tous travaux de rénovation. Estimation gratuite. 25 ans d'expérience. RBQ: 8317-2981-44. Marc: (450)835-1888**

**RÉNOVATIONS intérieures/ extérieures, planchers bois franc/ flottant, patio, balcon, escalier, RBQ.: 5598-6749-01 (819)228-1244 Alain**

**448 Lavage/nettoyage**

AAA Beau Grand ménage du printemps résidentiel et commercial. Murs, plafonds, vitres, tapis, divans, etc. Et aussi ménage régulier à la semaine. Lavage à haute pression. Conduit de ventilation Personnel qualifié produits de qualité, prix compétitifs. Services d'Entretien Willclean Tél.: 514-247-5127 www.willclean.com

**482 Services divers**

SAAQ- SAAQ- SAAQ Victime d'un accident automobile? Vous avez des blessures? Contactez-nous. Consultation gratuite. M. Dion Avocats tél 514-282-2022 www.avocat-saaq.com

**510 Agence de rencontres avec permis**

AMOUR, amitié, sexualité? Faites votre choix sur le plus grand réseau de rencontres au Québec! Les Femmes Discutent Gratuitement. Bell, Rogers, Fido: #6464. Sinon 1-866-553-5651, www.quebecrencontres.net

EXCLUSIF: Le seul vrai réseau de dialogues et rencontres directs au Québec! Les plus jolies filles vous attendent pour des aventures inoubliables. Goûtez la différence. Abonnés Rogers, Bell ou Fido, faites le # (carré) 6969. Sinon: 1-866-552-8505. Vous êtes curieux d'entendre quelles merveilleuses rencontres sont possibles? Abonnés Bell mobilité, faites le #3333 l'aventure est au bout de la ligne...

**510 Agence de rencontres avec permis**

LE Réseau Rencontre Qui Fesse! Essayez gratuitement, allez y osez au 514-768-3999. Cadeaux aux femmes bavardes. Facilité de paiement au 1-900-643-7700. www.lere-seaurencontre.com chat, webcam et concours Gratuit! Du direct osez en composant le 1-900-830-9900 à 2.45\$/min. pour 10 minutes ou Rencontre instantanée par cellulaire faites le dièse (#) 7393 à 2.29\$/min. Achat par carte de crédit faites le 1-800-571-3999

NOUVEAU: Rencontres discrètes et immédiates entre hommes qui veulent découvrir quelque chose de différent... Appelez gratuitement le 1-866-553-5652 ou depuis votre cellulaire Rogers, Bell ou Fido, faites le # (carré) 4341. Satisfaction et rencontres garanties...

SERVICE rencontre. Relations Long terme/ Court terme. Appel gratuit! 1-888-451-7661. Échange de messages vocaux 1-866-634-8995. Conversations en direct pour adultes 1 à 1, 1-877-347-9242. Rencontre par voix téléphoniques. Filles locales célibataires. 1-888-571-5763 (18+)

**523 Massothérapie**

SOULAGEMENT de la douleur et relaxation. 11h- 21h. Joliette. (450)944-0078

**525 Massage érotique**

HEY! Les gars, vous avez assez relaxé, oubliez le massage passons à la vie active. Ici notre libido est explosive en plus nous sommes 2 femmes fontaines. (450)303-0505 ou (514)806-2774

www.salonbleunuit.com Trois-Rivières. Massage érotique. Nouvelles heures d'ouverture: 8h00 à Minuit. (819)379-5454

**530 Escorte/occasionnelle**

BELLE maître sexy, pour vos fantasmes. Repentigny, Lavaltrie. (438)869-5252

**555 Argent à prêter**

\$\$\$ Aide financière \$\$\$ 3 façons d'obtenir aide financière si vous possédez REER, FRV, CRI (fond pension ex-employeur). Transaction rapide et sérieuse! 1-888-518-4036

AUCUN crédit refusé, prêt de 500\$. Remboursable à la semaine. Rapide et facile. 1-866-776-2291 www.argentrapide.com

PRÊT 500\$ simple. Rapide. Efficace. Par téléphone et dépôt direct, réponse en 1 hre. Conditions: Emploi stable (4 mois) et paie par dépôt direct. Crédit Yamaska 1-877-534-1999

**555 Argent à prêter**

Prêt 500\$ simple. Rapide. Efficace. Par téléphone et dépôt direct, réponse en 1 hre. Conditions: Emploi stable (4 mois) et paie par dépôt direct. Crédit Yamaska 1-877-534-1999

PRÊT argent. de 300\$ à 1000\$. Réponse 1 hre. Crédit Excellence ATG (450)471-6889 ou 1-877-623-2223

**580 Occasions/propositions d'affaires**

ACCESSIBLE! Routes de distributrices automatiques garanties. Partout au Québec. Mise de fonds 10,000\$ Territoires protégés, balance financière disponible, profits prévisionnels 100,000\$+ annuel. 1-866-445-1551

FRANCHISE Nutri-Zoo, distribution à domicile de nourriture et accessoires pour animaux, temps plein 2400\$/sem. Investissement 10,000\$ M. Pasquale 1-800-774-4499 poste 207

**585 Services financiers**

ABATTU par vos dettes. Menacé par vos créanciers. Nous sommes là pour vous aider. Nos services sont gratuits. Info-dettes 1-866-963-AIDE(2433) ou (514)707-7770

AU bout du rouleau, noyé par vos dettes, harcelé par vos créanciers, laissez-nous vous aider. Un seul versement. Ayez une liberté financière. 24 centres pour vous servir. Appel et Cie Syndic de Faillite (514)839-8004

**AVEZ-VOUS BESOIN D'AIDE?** Depuis 25 ans nous aidons les gens à trouver une solution à leurs problèmes financiers. Consultation sans frais, aucun intermédiaire, un seul paiement sans intérêt. Appelez-nous au (819)370-2020 1-800-465-3809 Jean Fortin & associés Syndic de faillite inc.

CONSOLIDATION, réglez vos dettes en un paiement par mois, personnel ou commercial, cartes de crédit, impôts, TPS, TVQ, Hydro etc. 7-7jrs, 8 à 20h. Comptabilité Lemieux. Sans frais: 1-866-687-2496

**605 Emplois divers**

16.36\$/ HR, 8 personnes recherchées pour travail temps plein/ partiel, service à la clientèle, nous entraînons. Avancement rapide. Retenons les 30 premières candidatures. (450)433-5328

**605 Emplois divers**

20.00\$/ HR, 8 personnes recherchées pour travail temps plein/ partiel, service à la clientèle, nous entraînons. Avancement rapide. Retenons les 30 premières candidatures. 450-433-5328

5 postes à temps plein. Travail immédiat 18\$/hre. Nous formons, avancement rapide, auto requise. Postulez entre 10 hres et 16 hres. (819)379-6476 www.jobquebec.net

ACADÉMIE G.S.I. Sécurité, Investigation. Devenez agent(e) de sécurité besoin urgent http://www.academiegsi.co.cc, formation au Québec, succursales, Montréal, St-Hyacinthe, Laval, Québec, un seul numéro pour R.-V. Diane (514)596-2687 & 1-877-596-2687

**ATTENTION! recherche 25 candidats, pour défi perte de poids, Céline, c b s a n t e . c o m (450)889-4934**

**DAMES, demoiselles, travail facile et agréable à domicile, horaire flexible. (450) 759-0185 1-866-690-8156**

**630 Santé/hospitalier**

RECHERCHONS secrétaire dentaire à Joliette. 3 jours/semaine. Téléphonez au: (450)759-7899 ou envoyez CV, par fax: (450)759-9158

RÉSIDENCE en déficience intellectuelle et physique à Yamachiche, recherche gardien(ne) 1 fin de semaine sur 2 du vendredi au lundi. Donner les soins physiques, préparer les repas et s'assurer de leur bien-être. PDSB un atout, 819-609-1174

**650 Bars/hôtels/restaurants**

**SERVEUSES** sur ordonnance, cuisinière déjeuner, cuisinier de soir. Expérience. 450-836-4037 message.

**705 Cours**

ANGLAIS parlé 16 semaines. Classes de 5/ autodidacte, entrevue gratuite. Berthierville: (450)836-3680

CENTRE d'ongleries, formation professionnelle, pose d'ongles, pédicure, épilation, Nathalie (450)657-6505

**910 Motos à vendre**

MOTO Honda Custom, 1983, avec porte-bagages, 450cc, 19,000 km, 1,200\$ négociable, 450-753-3479 soir/ fin semaine, 450-756-8117 jour

**910 Motos à vendre**

MOTO V-Star 1100 cc, 1999, beaucoup de chrome, 4,995\$ négociable, 819-293-6253, 819-293-5867

**915 Véhicules de loisir**

\$\$\$\$\$\$\$\$ Achat de VTT, 4 roues 1986 à 2010, 2x4, 4x4 et sport. Payons meilleurs prix comptant, nous nous déplaçons. En affaires depuis 1994. VTT Martin, (819)364-2578 Achat, vente, échange

**925 Roulotte/tente roulotte/motorisé**

ROULOTTE de parc Citation, 38', 2 chambres fermées installée au Camping Campus Ste-Mélanie. Maryse 819-696-5289 ou 819-224-7926

**945 Achat d'autos**

! 0\$- 150\$ Achat d'autos, camions pour pièces, route et ferraille. Remorquage gratuit. Michel: (514)825-0328 Daniel: (514)796-4010

**950 Ferrailles**

**ACHAT, auto ou camion. Payons comptant \$\$.** Meilleur prix. Peu importe la condition, pour route ou (ferraille/ scrap). Service 7 jours. 514-220-8333

**985 Autos à vendre**

ATTENTION! Attention! Besoin d'une auto. Problème de crédit? C'est fini. Aucun cas refusé. Financement sur place. Voiture, camion, van, 2000 à 2006 Robert Cloutier Autos (450)446-5250 ou (514) 830-0098 1-888-446-5250 www.robertcloutierautos.com

ATTENTION! Besoin d'un véhicule? Difficulté d'en avoir un? Aucun cas refusé. Sur présentation de l'annonce 500\$ de rabais. Temps limité. Liquidation Transco 2000 Ltée (450)446-2800

À voir! Auto, camion, 4x4. Financement maison. Aucun cas refusé. Voitures 2004 à 2010. Léger dépôt. Aucun endosseur. 1-866-566-7081 www.automobilesbriss-son.com

À voir! Auto, camion, 4x4. Financement maison. Aucun cas refusé. Voitures 2004 à 2010. Léger dépôt. Aucun endosseur. 1-866-566-7081 www.automobilesbriss-son.com

## Carrières et professions



Distribution Paral, distributeur de produits congelés et réfrigérés, est à la recherche d'un

## Chauffeur - livreur

Nous sommes une entreprise oeuvrant dans la distribution de denrées alimentaires réfrigérées et congelées, et voulons combler un poste à temps plein de chauffeur-livreur.

Sous la responsabilité du directeur de la logistique du transport, vous serez responsable de faire la livraison et la manutention de marchandises auprès de notre clientèle.

Si vous détenez un permis classe 1 et un excellent dossier de conduite, vous possédez une expérience pertinente dans la livraison alimentaire, vous êtes reconnu pour la qualité de votre service à la clientèle, votre autonomie, votre débrouillardise et votre souci du travail bien fait et reconnu. Aussi, vous aimez le travail physique (manutention de marchandises) et vous lever très tôt, vous êtes peut-être la personne qu'il nous faut.

Nous offrons un horaire de travail de 4 jours/semaine (samedi inclus), une assurance collective et plus.

Si vous croyez répondre à nos critères et désirez faire partie de notre équipe, veuillez nous transmettre votre C.V. le plus tôt possible au :

Service des Ressources humaines  
Télécopieur : (450) 836-2419  
Courriel : ressourceshumaines@paral.ca

3374924



## PROVINCE DE QUÉBEC MUNICIPALITÉ DE SAINT-LÉON-LE-GRAND MRC DE MASKINONGÉ

La municipalité de Saint-Léon-le-Grand désire combler un poste de journalier pour un emploi à temps plein, saisonnier, de 40 heures par semaine pour un minimum de 26 semaines par année.

### DESCRIPTION SOMMAIRE DE L'EMPLOI :

De façon non limitative, effectuer diverses tâches relatives aux travaux publics, à l'entretien des bâtisses, des équipements municipaux, de loisirs, etc.

### EXIGENCES DU POSTE :

- 1- Détenir un diplôme d'études secondaires ou l'équivalent;
- 2- Habiletés manuelles;
- 3- Facilité à communiquer avec le public;
- 4- Disponibilité, flexibilité, autonomie, honnêteté, confidentialité et discrétion sont nécessaires.

Début de l'emploi : Fin mai 2010

Taux horaire : Selon expérience

Seules les personnes demeurant dans la MRC de Maskinongé peuvent appliquer sur ce poste.

Faire parvenir votre curriculum vitae avant 11 heures, le 5 mai 2010 à :

Municipalité de Saint-Léon-le-Grand  
À l'attention de Gabrielle Lessard, directrice générale  
49 rue de la Fabrique, Saint-Léon-le-Grand (Québec) J0K 2W0  
Télécopieur : (819) 228-8088 Courriel électronique : glessard@st-leon.com

Seules les personnes convoquées en entrevue recevront un accusé de réception et un suivi.

## OFFRE D'EMPLOI JOURNALIER

### AVIS DE CLÔTURE D'INVENTAIRE

Avis est par les présentes donné que, à la suite du décès de Marcel Elliott survenu le 31 août 2009, en son vivant domicilié au 1601 Rang Rivière aux Écorces, Saint-Alexis-des-Monts (Québec) J0K 1V0, un inventaire des biens du défunt a été fait par le liquidateur devant Me Luc Michaud, notaire, conformément à la Loi. Cet inventaire peut être consulté par les intéressés à l'étude de Me Luc Michaud, notaire, sise au 2890, Bergeron, Saint-Paulin (Québec), J0K 3G0.

Donné ce 19 avril 2010,  
Luc Michaud, notaire 3392143

### AVIS D'INTENTION DE DISSOLUTION

PRENEZ AVIS que la compagnie HERVE DUPUIS INC., ayant son siège au 104, rue Notre-Dame, Saint-Alexis-des-Monts (Québec) J0K 1V0, a l'intention de demander sa dissolution au registraire des entreprises.

Donné à Bécancour, ce 14 avril 2010.

Jean-François Thisdale, notaire  
Procureur de la compagnie 3388064



PROVINCE DE QUÉBEC  
MUNICIPALITÉ RÉGIONALE  
DE COMTÉ DE MASKINONGÉ

## AVIS PUBLIC

Loi sur l'aménagement et l'urbanisme, article 53.3  
Entrée en vigueur

**AVIS PUBLIC** est, par les présentes, donné par Janyse L. Pichette, directrice générale et secrétaire-trésorière de la Municipalité régionale de comté (MRC) de Maskinongé, que le Règlement numéro 210-10 modifiant le schéma d'aménagement et de développement révisé de la MRC de Maskinongé, afin de redéfinir les limites du périmètre urbain de la municipalité de Saint-Mathieu-du-Parc, est entré en vigueur le vingt-deuxième jour du mois de mars deux mille dix (2010-03-22), date de la signification de l'avis gouvernemental approuvant ledit règlement.

Le règlement a pour objet de redéfinir les limites du périmètre urbain de la municipalité de Saint-Mathieu-du-Parc afin de régler une problématique particulière de développement.

**DONNÉ** à Louiseville, ce seizième jour du mois d'avril deux mille dix (2010-04-16).

Janyse L. Pichette,  
Directrice générale et secrétaire-trésorière

3389808



Ville de  
Louiseville

## AVIS PUBLIC

RÈGLEMENT D'EMPRUNT NUMÉRO 495  
VILLE DE LOUISEVILLE

**AVIS PUBLIC EST DONNÉ** AUX PERSONNES HABLES À VOTER AYANT LE DROIT D'ÊTRE INSCRITES SUR LA LISTE RÉFÉRENDAIRE DE L'ENSEMBLE DE LA MUNICIPALITÉ

1. Lors d'une séance du conseil tenue le mardi 20 avril 2010, le conseil municipal de Louiseville a adopté le règlement numéro 495 intitulé : Règlement décrétant une dépense de 3 275 128 \$ et un emprunt de 3 018 346 \$ pour les travaux de remplacement de conduites d'aqueduc et d'égout sur les 2<sup>e</sup> Rue et 3<sup>e</sup> Rue ainsi qu'une partie des rues perpendiculaires et parallèles, notamment la 4<sup>e</sup> Avenue et 6<sup>e</sup> Avenue.

2. Les personnes habiles à voter ayant le droit d'être inscrites sur la liste référendaire du secteur concerné peuvent demander que le règlement numéro 495 fasse l'objet d'un scrutin référendaire en inscrivant leur nom, adresse et qualité et en apposant leur signature dans un registre ouvert à cette fin.

Les personnes habiles à voter du secteur concerné voulant enregistrer leur nom doivent présenter une carte d'identité : carte d'assurance-maladie, permis de conduire, passeport, certificat de statut d'indien ou carte d'identité des Forces canadiennes.

3. Ce registre sera accessible de 9 heures à 19 heures le jeudi 29 avril 2010, au bureau de la municipalité de Louiseville, situé au 105, avenue Saint-Laurent.

4. Le nombre de demandes requis pour que le règlement numéro 495 fasse l'objet d'un scrutin référendaire est de 500. Si ce nombre n'est pas atteint, le règlement numéro 495 sera réputé approuvé par les personnes habiles à voter.

5. Le résultat de la procédure d'enregistrement sera annoncé à 19 h 5 le jeudi 29 avril 2010, au bureau de la municipalité de Louiseville, situé au 105, avenue Saint-Laurent.

6. Le règlement peut être consulté au bureau de la municipalité, du lundi au vendredi de 8h30 à 16h30.

**Conditions pour être une personne habile à voter ayant le droit d'être inscrite sur la liste référendaire de l'ensemble de la municipalité :**

7. Toute personne qui, le 20 avril 2010, n'est frappée d'aucune incapacité de voter prévue à l'article 524 de la Loi sur les élections et les référendums dans les municipalités et remplit les conditions suivantes :

☑ être une personne physique domiciliée dans le secteur concerné et être domiciliée depuis au moins 6 mois au Québec et

☑ être majeure et de citoyenneté canadienne et ne pas être en curatelle.

8. Tout propriétaire unique non résidant d'un immeuble ou occupant unique non résidant d'un établissement d'entreprise du secteur concerné qui n'est frappé d'aucune incapacité de voter et remplit les conditions suivantes :

☑ être propriétaire d'un immeuble ou occupant unique d'un établissement d'entreprise situé dans le secteur concerné depuis au moins 12 mois;

☑ dans le cas d'une personne physique, être majeure et de citoyenneté canadienne et ne pas être en curatelle.

9. Tout copropriétaire indivis non résidant d'un immeuble ou cooccupant non résidant d'un établissement d'entreprise du secteur concerné qui n'est frappé d'aucune incapacité de voter et remplit les conditions suivantes :

☑ être copropriétaire indivis d'un immeuble ou cooccupant d'un établissement d'entreprise situé dans le secteur concerné, depuis au moins 12 mois ;

☑ être désigné, au moyen d'une procuration signée par la majorité des personnes qui sont copropriétaires ou occupants depuis au moins 12 mois, comme celui qui a le droit de signer le registre en leur nom et d'être inscrit sur la liste référendaire du secteur concerné, le cas échéant. Cette procuration doit avoir été produite avant ou lors de la signature du registre.

10. Personne morale :

☑ avoir désigné par résolution, parmi ses membres, administrateurs ou employés, une personne qui, le 20 avril 2010 et au moment d'exercer ce droit, est majeure et de citoyenneté canadienne, qui n'est pas en curatelle et n'est frappée d'aucune incapacité de voter prévue par la Loi.

Martine St-Yves, Greffière, le 21 avril 2010

3387422

# Sudoku

PROBLÈME NO 242

				3	7	6	
			1	9	8		
3	2			7			
2							
4		9	6	1			
	8				3	5	
			3	9		6	
5	4	3					7
	7			4			2
							1

RÉPONSE DU NO 242

1	2	3	4	5	6	7	8	9
2	8	6	1	9	2	3	4	5
5	4	9	7	6	3	2	1	8
4	6	5	3	2	7	1	8	9
8	7	2	5	1	9	6	3	4
3	9	1	4	8	6	7	5	2
6	1	4	9	7	8	5	2	3
2	3	8	6	5	1	4	9	7
9	5	7	2	3	4	8	6	1

RÈGLES DU JEU :

Vous devez remplir toutes les cases vides en plaçant les chiffres 1 à 9 qu'une seule fois par ligne, une seule fois par colonne et une seule fois par boîte de 9 cases.

Chaque boîte de 9 cases est marquée d'un trait plus foncé. Vous avez déjà quelques chiffres par boîte pour vous aider. Ne pas oublier : **vous ne devez jamais répéter plus d'une fois les chiffres 1 à 9 dans la même ligne, la même colonne et la même boîte de 9 cases.**

## AVIS PUBLIC



Ville de  
Louiseville

## AVIS AUX CITOYENS

La Ville de Louiseville désire informer ses citoyens que du 26 au 30 avril 2010, les employés de la firme Aqua Data effectueront, dans la ville, des travaux d'inspection du réseau de bornes d'incendie et de rinçage des conduites d'aqueduc. Ces interventions normales d'entretien visent à maintenir la qualité de l'eau potable en assurant une expulsion de tout dépôt pouvant s'être accumulé dans les conduites d'aqueduc. Ces opérations pourraient brouiller ou colorer l'eau temporairement durant les périodes de drainage. Nous vous recommandons donc de vérifier ce fait, entre autres, préalablement au lavage des vêtements.

Si votre eau devient colorée, nous vous recommandons de la laisser couler pendant au moins quinze (15) minutes ou jusqu'à ce qu'elle redevenue limpide et ce, avant de l'utiliser normalement. Il est bien entendu qu'il n'y aura pas d'interruption d'eau durant ce temps et que l'eau demeurera malgré tout potable.

Le rinçage des conduites est nécessaire pour maintenir la bonne qualité de l'eau distribuée à l'intérieur du réseau d'aqueduc municipal. Nous nous excusons des incon vénients causés par ces opérations et nous vous remercions de votre collaboration.

René Boilard,  
directeur des Services techniques



Commission scolaire  
du Chemin-du-Roy

## APPEL D'OFFRES

ENTRETIEN MÉNAGER - PROJET 2010-2013

La Commission scolaire du Chemin-du-Roy, propriétaire, demande des soumissions pour l'entretien ménager à ses écoles et à ses centres.

Les entreprises intéressées à soumissionner peuvent se procurer les documents de soumission pour un montant de 50 \$ non remboursable, à compter du jeudi 22 avril 2010, à l'adresse ci-dessous mentionnée, au Service des ressources matérielles, bureau de Mme Pierrette St-Arnaud (local 027).

Les visites des écoles et des centres s'effectueront les 28, 29 et 30 avril, l'horaire sera transmis avec les documents de soumission. Toutes les soumissions doivent être présentées sur les formulaires prévus, sous enveloppes scellées fournies à cette fin par la Commission scolaire et intitulées "SOUMISSION - ENTRETIEN MÉNAGER - PROJET 2010-2013" et seront reçues jusqu'à 9 h, heure localement en vigueur, le mardi 18 mai 2010.

La Commission scolaire du Chemin-du-Roy ne s'engage à accepter ni la plus basse, ni aucune des soumissions reçues et ouvertes, elle se réserve également le droit d'accepter toute soumission en tout ou en partie.

Fait à Trois-Rivières  
Ce 17 avril 2010

Ginette Masse  
Secrétaire générale et directrice des communications

1515, rue Sainte-Marguerite, Trois-Rivières (Québec) G8Z 1W2  
Téléphone : 819 379-5989 poste 7104

3385949

# NÉCROLOGIE

## BASTRASH THIBODEAU Mme Jeannette

À son domicile, subitement, le 17 avril 2010 est décédée à l'âge de 70 ans, Mme Jeannette Thibodeau, épouse de M. Gratien Bastrash, demeurant à Saint-Édouard-de-Maskinongé. La famille accueillera parents et ami(e)s à la Résidence Funéraire Louis Richard & Fils Ltée, 3681, rue Notre-Dame à Saint-Édouard-de-Maskinongé. Heures d'accueil: mercredi de 19 à 22 h; jeudi, jour des funérailles, à partir de 9h30. Les funérailles auront lieu le jeudi 22 avril 2010, en l'église de Saint-Édouard-de-Maskinongé, à 11h. L'inhumation aura lieu au cimetière paroissial. La défunte laisse dans le deuil, outre son époux, ses enfants: André (Louise Descôteaux), Marie-Claude (Richard Béland); ses petits-enfants: Maxime Bastrash, André-Anne (François Bélanger), Marilyn (Louis-Philippe Dupuis), Dave Michaud; ses frères: André (Hélène Lemay) et Rosaire; ses beaux-frères et belles-soeurs: Normand Bastrash (Françoise Michaud), Simone Bastrash, Fleur-Ange Bastrash (Angelbert Turner), Victorin Bastrash (Thérèse Bellemare), Réjean Bastrash, F.s.c., Madeleine Bellemare (feu Raymond Bastrash), Alberte Bastrash (Réjean Michaud), Clémence Bastrash (Guy Bernier); ainsi que plusieurs neveux, nièces, cousins, cousines et ami(e)s. Des dons à la Fondation des Maladies du Coeur du Québec seraient grandement appréciés. Pour renseignements: 819 228-4822. Extérieur: 888 558-4822. Télécopieur: 819 228-3653. Courriel: louis.richard@qc.aira.com



## Messe 1<sup>er</sup> anniversaire



*"Il y a un an que tu nous as quittés. Tous les jours, nous pensons à toi. Tu nous manques beaucoup".*

*-Ta soeur Diane qui t'aime et la famille Desjardins*

Une messe anniversaire sera célébrée en l'église de Sainte-Angèle-de-Prémont, le samedi 24 avril 2010, à 16 h, à la mémoire de

**YANNICK ST-YVES LESAGE**  
(décédé le 6 mars 2009)

3389903



## Messe 1<sup>er</sup> anniversaire

*« Le temps passe, mais il n'effacera jamais de nos coeurs ce qu'elle a été pour chacun de nous. »*

Une messe 1<sup>er</sup> anniversaire sera célébrée le dimanche 25 avril 2010, en l'église de Louiseville, à 10h30, en mémoire de

**Mme Annette Michaud**  
(décédée le 24 avril 2009)

Les membres de sa famille tiennent à remercier tous les parents et ami(e) qui s'uniront à eux lors de cette célébration.



3384557

## LAFRENIERE M. Gaston 1945-2010

À la résidence Avellin-Dalcourt de Louiseville, le 18 avril 2010 est décédé à l'âge de 64 ans et 11 mois, M. Gaston Lafrenière, conjoint de France Bourque, fils de feu Georges Lafrenière et de feu Marie-Jeanne Lessard, demeurant à Maskinongé. La famille accueillera parents et ami(e)s à la Résidence funéraire St-Louis au 92, Saint-Laurent, Maskinongé. Heures d'accueil: jeudi, jour de la célébration, à partir de 9h30. Une liturgie de la parole aura lieu le jeudi 22 avril 2010, à 11h, à la résidence funéraire. L'inhumation aura lieu au cimetière paroissial de Maskinongé. L'a précédé sa soeur Jeannine. Le défunt laisse dans le deuil: sa conjointe France Bourque et sa fille Sophie Bourque (Steve Masson); sa soeur: Georgette Lafrenière; son frère: André Lafrenière; son beau-frère: Serge Bourque; ainsi que plusieurs neveux, nièces, cousins, cousines, autres parents et ami(e)s. Résidences funéraires St-Louis. Renseignements: 819 227-2372. Télécopieur: 819 228-3345. Courriel: condoleances@maisonstlouis.ca. Site internet: www.maisonstlouis.ca. Entreprise affiliée à la Corporation des thanatologues du Québec.



## TRAHAN M. Gérard 1938-2010

À la résidence Avellin-Dalcourt de Louiseville, le 17 avril 2010 est décédé à l'âge de 71 ans et 6 mois, M. Gérard Trahan, époux de feu Lise Lamirande, de Yamachiche. La famille accueillera parents et ami(e)s à la Résidence funéraire St-Louis, 160 rue De Carufel à Yamachiche. Heures d'accueil: mardi soir de 19h à 22h; mercredi, jour des funérailles, à partir de 9h30. Les funérailles auront lieu le mercredi 21 avril 2010, à 11h, en l'église de Yamachiche. L'inhumation aura lieu au cimetière paroissial de Yamachiche. Le défunt laisse dans le deuil, ses filles: Diane (Gilles Panneton) de Yamachiche, Sylvie (René Gervais) de Trois-Rivières (secteur Pointe-du-Lac); ses petits-enfants: Martin Panneton (Danielle Héroux) et Michel Panneton (Lise-Ann Caron), David Gervais (Flavie Tardif) et Sébastien Gervais (Jessica Laliberté); ses petits-enfants: Kelly-Ann et Émile, Mia et Hayden ainsi que Brandon; sa filleule: Nathalie Trahan de Trois-Rivières; ses frères et soeurs: Léo-Paul Trahan (Gilberte Rainville) de Louiseville, Angèle Trahan (feu Yvon Chevalier) de Louiseville, Jeanne Trahan (Robert Morin) de Maskinongé, Rita Trahan (André Brûlé) de Saint-Barthélemy, Claude Trahan (Lise Arsenault) de Yamachiche, Mance Trahan (Marcel Marchand) de Trois-Rivières (secteur Pointe-du-Lac), Margot Trahan (Marcel Lemire) de Maskinongé, Raymonde Trahan de Saint-Justin; ainsi que plusieurs neveux, nièces, cousins, cousines, autres parents et de nombreux ami(e)s. La famille désire témoigner toute sa reconnaissance à Mme Josette Noël et le personnel de la résidence Barthélemy-Caron de Yamachiche ainsi qu'au personnel de la résidence Avellin-Dalcourt de Louiseville pour les bons soins. Direction des funérailles: Résidence funéraire St-Louis de Yamachiche, Entreprise affiliée à la Corporation des thanatologues du Québec. Renseignements: 819 296-3962. Télécopieur: 819 228-3345. Courriel: condoleances@maisonstlouis.ca. Site internet: www.maisonstlouis.ca



## Sincères remerciements



*"Elle était le bonheur des siens. Maintenant, elle en est l'ange gardien."*

*Merci à tous les parents et ami(e)s qui nous ont apporté leur réconfort lors du décès de*

**Mme Albertine Pelchat Laquerre**  
(survenu le 6 mars 2010)

soit par offrandes de messes, fleurs, cartes, dons, télécopies, courriels, visites ou assistance aux funérailles.

Sa famille vous prie de considérer ces remerciements comme personnels.

3385938

## Messe 1<sup>er</sup> anniversaire



*"Un an déjà à vivre ton absence. Tu nous manques tellement! Aimant comme tu l'étais, nous te savons à nos côtés afin de nous donner la force et le courage de continuer. Ton souvenir est et restera toujours dans nos coeurs. De là-haut, continue de veiller et de nous protéger comme tu l'as toujours fait. Nous t'aimons et t'aimerons toujours".*

Une messe anniversaire sera célébrée le dimanche 25 avril 2010, à 10h30, en l'église de Louiseville, à la mémoire de

**M. YVON PLANTE**  
(décédé le 09 avril 2009)

Merci à tous ceux et celles qui s'uniront à nous en pensée ou par leur présence.

Son épouse Francine; ses enfants Valérie et Sébastien (Sarah-Krystel) et son petit-fils Jérémie.

3374274

## Sincères remerciements



*"Il n'a pas perdu la lumière du jour, il a acquis la lumière éternelle. Il ne nous a pas quittés, il nous a devancés et nous a laissés des souvenirs inoubliables. Protège-nous là où tu es."*

Merci du fond du coeur à tous les parents et ami(e)s qui, lors du décès de

**Jean-François Bellemare**

nous ont témoigné leur sympathie par un geste personnel, offrandes de messes, dons, fleurs, cartes, visites ou assistance aux funérailles.

Merci spécial au personnel de "Lou-Tec" et Sylvie et Pierre Laguë.

Sa fille Carolane;  
ses parents Hélène et Clément;  
sa conjointe Marie-Josée et Étienne;  
son frère Dominic (Dominique)  
et ses enfants Cassandra et Nicolas;

3389247

# Gymnastique: huit gymnastes et un trampoliniste au challenge des régions

Le Club de gymnastique est très fier de ses gymnastes du circuit régional. En effet, huit gymnastes et un trampoliniste se sont qualifiés en février et mars dernier lors de deux compétitions cumulatives pour se rendre au challenge des régions à Repentigny, les 14, 15 et 16 mai prochain.

Ces gymnastes ont compétitionné à Louiseville et à Shawinigan contre des clubs de la région de la Mauricie, Saint-Tite, Shawinigan, Trois-Rivières pour obtenir cette précieuse place pour le challenge des régions.

Valérie Picotte de Maskinongé et Frédérique Martin de Berthier se sont toutes les deux classées au trampoline et Karolanne Deschênes Lessard de Saint-Barnabé s'est méritée une place à la poutre. Elles devaient arriver dans les trois premières pour se mériter une place pour le challenge.

Le Club est également très fier cette année d'avoir un garçon dans sa délégation de la Mauricie. Olivier Ladouceur de Saint-Léon-le-Grand compétitionnera au trampoline et au tumbling. Pour la première fois dans l'histoire du club, un garçon fera partie de ces disciplines! Bravo Olivier!



Dans l'ordre, à l'avant: Valérie Picotte et Frédérique Martin. Au centre: Maïka Lessard et Pénélope Gélinas et à l'arrière: Noémie Ducharme, Laurie Carpentier et Ann Bellemare. Absents: Karolanne Deschênes et Olivier Ladouceur.

Pénélope Gélinas de Saint-Barnabé, Noémie Ducharme de Saint-Gabriel, Maïka Lessard de Sainte-Ursule, Laurie Carpentier de Louiseville et finalement Ann Bellemare de Yamachiche sont classées à tous les appareils soit au sol, saut, barres, poutre, tumbling et trampoline, car elles étaient dans les trois premières au total des six appareils.

## Une gymnaste à Coupe Québec

Du côté provincial, Kim St-Antoine Buisson de Louiseville a réussi tout un exploit. Elle a participé à trois compétitions d'envergure provinciale à Montmagny, Trois-Rivières et Victoriaville



Kim St-Antoine Buisson.

contre des clubs de Québec, Saguenay, de la Côte-Nord et du Centre-du-Québec. Elle devait se tailler une place parmi les 48 premières au total des quatre appareils: saut, barres, poutre, sol parmi toutes les

gymnastes du Québec dans sa catégorie. Elles sont 150! La jeune athlète est alors arrivée en 23<sup>e</sup> position, ce qui lui a permis une participation à Coupe Québec le 9 avril dernier. Bravo Kim!

La présidente de club, Diane Faulkner, tient aussi à féliciter le travail de son équipe d'entraîneurs: Nathalie Jalbert, Marie-Christine Désy, Cloé Bergeron, Isabelle Lessard, Simon Bond, Sarah-Pier Noël et Audrey Leblanc pour leur excellent travail. La réussite de ces jeunes dépend de leur travail, mais aussi du dévouement de leur entraîneur!

**EN BREF... Sports**  
www.lechodemaskinonge.com

## Inscription baseball mineur de Louiseville

Vous avez jusqu'au 30 avril prochain pour inscrire votre enfant au baseball mineur pour la saison 2010. Pour les inscriptions, veuillez contacter Mme Chantal Hamelin au 819 268-4177 ou Mme Catherine Saucier au 819 228-8559.



## Repêchage à Sainte-Ursule

Sept équipes composeront cette année le cadre de la Ligue de balle donnée de

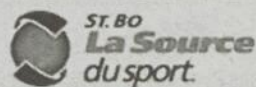
Sainte-Ursule. Réunis le 9 avril dernier au Bar Relais 348, les sept capitaines y sont allés d'analyses et de stratégies afin de former le meilleur noyau de joueurs possible afin de faire de leur équipe respective, de sérieux aspirants aux grands honneurs en cette septième saison de la ligue, présidée depuis ses débuts par M. Mario Paillé. Voici sur la photo, les capitaines lors de la séance de repêchage qui aura vu David (Katak) Bellemare être le premier joueur repêché. 1<sup>er</sup> rangée: Dany Lessard (Restaurant Cascades), Mario Paillé (président), William Gélinas-Sylvestre (I. Gagnon et fils) et Bruno Elliot (Machinerie Nord-Trac). 2<sup>e</sup> rangée: Marc Landry (Bergeron Électrique), Bert Bourgeois (un fidèle partisan), Yannick Gélinas (Rôtisserie Maryan), Alain Milette (Bar relais 348) et Patrick Pichette (Construction Solid'R)



## L'équipe benjamine de l'Escale excelle au soccer

L'équipe benjamine A de l'école secondaire l'Escale a remporté la médaille d'argent aux derniers championnats régionaux de soccer intérieur. De plus, elle a mérité la bannière de la saison n'ayant subi aucune défaite lors de la saison régulière. Nous souhaitons féliciter toutes les joueuses ainsi que l'entraîneur. Sur la photo, Audrey Thibodeau, Claudia Champagne, Marie-Jades Lacroix, Isabelle Alarie, Jean-Philippe Proulx (entraîneur), Amélie Arseneault-Brissette, Caroline Lagacé, Lorie Aubin, Marie-Pier Bellemare, Daphnée Bourassa et Maude Gélinas.

Photo, gracieuseté



## LES GAGNANTS DU POOL DE HOCKEY



Bonnes séries et... à l'an prochain!

Les 5 premières positions se méritent un chandail d'une équipe à leur choix de la Ligue nationale, gracieuseté de Sport St-Bo.

Les 20 autres gagnants se méritent chacun un bon d'achats de 50 \$, gracieuseté des 20 marchands ayant collaboré au Pool de hockey Sport St-Bo et l'Écho de Maskinongé 2009-2010.

- 1<sup>ère</sup>: France Ringuette
- 2<sup>e</sup>: Sylvain Casaubon
- 3<sup>e</sup>: Jean-François Dupuis
- 4<sup>e</sup>: Steve Moreau
- 5<sup>e</sup>: Marcellin Gélinas

- 10<sup>e</sup>: Robert Lessard
- 20<sup>e</sup>: Catherine Lambert
- 30<sup>e</sup>: Marie-Pier Lemay
- 40<sup>e</sup>: Dany Lessard

- 50<sup>e</sup>: Christian Lessard
- 60<sup>e</sup>: Guillaume Houle
- 70<sup>e</sup>: Sébastien Gélinas
- 80<sup>e</sup>: François Michaud
- 90<sup>e</sup>: Pierre Soucy
- 100<sup>e</sup>: Anne Bernier
- 109<sup>e</sup>: Denis Lamy
- 120<sup>e</sup>: Krystel Rivard
- 131<sup>e</sup>: Rachel Perreault
- 142<sup>e</sup>: Yolande Dupuis

- 153<sup>e</sup>: Marc Bélanger
- 164<sup>e</sup>: Rodrigue Frappier
- 175<sup>e</sup>: Lise Lemay
- 186<sup>e</sup>: Francis B. Dupuis
- 197<sup>e</sup>: Stéphane Adam
- 210<sup>e</sup> et dernière position: Isabelle St-Pierre

Félicitations à tous les gagnant(e)s et merci à tous de votre nombreuse participation.

GRAND MERCI AUX MARCHANDS PARTICIPANTS



# SEMAINE DE L'EMPLOI EN MAURICIE

L'EMPLOI AU CŒUR DU  
DÉVELOPPEMENT RÉGIONAL

DU 25 AVRIL

AU 2 MAI

2010



www.semaineemploimauricie.net

## DIMANCHE 25 AVRIL

### MRC DES CHENAUX ACTIVITÉ RÉGIONALE POUR LES TRAVAILLEURS AUTONOMES ET LES PROPRIÉTAIRES DE MICROENTREPRISES

Domaine du Grand Duc, 390, rue d'Orvilliers,  
Sainte-Anne-de-la-Pérade, de 9h à 11h30  
Information: 418 325-3565

## LUNDI 26 AVRIL

### MRC DES CHENAUX LA PETITE SÉDUCTION (PLACE AUX JEUNES ADOS)

Cette activité s'inscrit dans le cursus scolaire de  
l'école secondaire Le Tremplin.

### VILLE DE SHAWINIGAN JOURNÉE

#### « AGIR COMME UN »

Espace Shawinigan, 1882, rue Cascade,  
Shawinigan, de 8h15 à 16h15  
Information: 819 371-4945 poste 285

### VILLE DE TROIS-RIVIÈRES PORTES OUVERTES SUR LES RESSOURCES EN EMPLOYABILITÉ

Centre le Pont, 925, rue Lavolette (2<sup>e</sup> étage)  
Alinov Québec, 580, rue Barkoff  
SEMO Mauricie, 580, rue Barkoff, bureau 110  
Carrefour jeunesse-emploi Trois-Rivières  
MRC des Chenaux, 580, rue Barkoff  
SPRINT EMPLOI, 1500, rue Notre-Dame  
ÉCOF-CDEC, 1060, rue St-François-Xavier  
COMSEP, 1060, rue St-François-Xavier  
Service d'intégration à l'emploi Radisson,  
733, rue Bonaventure  
Centre d'emploi agricole, 230, rue Vachon  
Stratégie Carrière, 7175, boul. Marion  
Centre de recherche d'emploi de la Mauricie,  
3675, boulevard Chanoine-Moreau  
Dans chacun de ces organismes de 8h30 à 16h30  
Information: 819 370-3660

## MARDI 27 AVRIL

### MRC DES CHENAUX DÉVELOPPER ET RÉCOLTER LES BÉNÉFICES

Ferme La Bissonnière, 490, rang Ste-Élisabeth,  
St-Prospère, de 9h30 à 15h30  
Information: 819 378-4033

### MRC DE MASKINONGÉ LE RETOUR DES TÊTES BLANCHES

Restaurant La Porte de la Mauricie, 4, Sainte-Anne,  
Yamachiche, à 17h  
Information: 819 228-2744

### VILLE DE LA TUQUE MINI-SALON DE L'EMPLOI ÉTUDIANT

École secondaire Champagnat,  
600, rue Desbiens, La Tuque, de 10h30 à 16h  
Information: 819 523-9274

### VILLE DE SHAWINIGAN DÉMYSTIFIER LE PROCESSUS D'EMBAUCHE

Collège Shawinigan, 2263, avenue du Collège,  
Shawinigan, de 13h à 14h  
Information: 819 537-3358 poste 223

### VILLE DE TROIS-RIVIÈRES DÎNER-CONFÉRENCE SUR LA RELÈVE D'ENTREPRISÉ

Hôtel Gouverneur, 975, rue Hart,  
Trois-Rivières, de midi à 14h  
Information: 819 372-1411

### CIRCUIT « DÉCOUVERTE DE L'EMPLOI »

Départ en autocar à partir du Carrefour  
jeunesse-emploi Trois-Rivières / MRC des Chenaux,  
580, rue Barkoff, Trois-Rivières, de 9h à 16h  
Information: 819 376-0179

### DÉJEUNER-CAUSERIE SUR LE MAINTIEN EN EMPLOI

Restaurant Le Rouge Vin de l'Hôtel Gouverneur,  
975, rue Hart, Trois-Rivières,  
de 7h30 à 10h  
Information: 819 373-1473

## MERCREDI 28 AVRIL

### MRC DES CHENAUX VENDS ET CRÉE DES EMPLOIS

Manoir Antic, 1073, Notre-Dame, Champlain,  
de 7h30 à 11h30  
Information: 819 295-5117

### MRC DE MÉKINAC DÉJEUNER-CONFÉRENCE SUR LA RÉTENTION DES EMPLOYÉS

Restaurant Le Bourdais, 655, route 153,  
Saint-Tite, à 7h30  
Information: 418 365-3983

### VILLE DE LA TUQUE L'IMMIGRATION ET LES EMPLOYEURS

Restaurant la Brochetterie, 523, rue Commerciale,  
La Tuque, de 8h à 9h  
Information: 819 523-4227 poste 221

### JOURNÉE PORTES OUVERTES AU CLE DE LA TUQUE

CLE de La Tuque, 655, rue Desbiens,  
La Tuque, de 10h à 16h  
Information: 819 523-9541 poste 226

### VILLE DE SHAWINIGAN COURSE À L'IMT

Centre d'éducation des adultes de Shawinigan, 1092,  
rue Trudel, Shawinigan, de 8h à 12h  
Information: 819 536-2601 poste 282.

### VILLE DE TROIS-RIVIÈRES JOURNÉE 101 FAÇONS DE PRENDRE TA PLACE

Les billets sont gratuits, mais obligatoires pour entrer sur le  
site. Les billets sont disponibles à la Démarche des premiers  
quartiers au 1060, rue St-François-Xavier.  
Basilique Notre-Dame-du-Cap, 626, rue Notre-Dame Est,  
Trois-Rivières, de 9h20 à 15h  
Information: 819 371-9393

### DÉJEUNER ET COMPAGNIES

Collège Lafèche, Salle Hubert-Reeves, 1687, boul.  
du Carmel à Trois-Rivières, de 7h30 à 9h  
Information: 819 375-1049 poste 250

## JEUDI 29 AVRIL

### MRC DE MASKINONGÉ RALLYE DÉCOUVERTE DES ENTREPRISES DU TERRITOIRE

Visites d'entreprises de la MRC de Maskinongé  
en minibus de 12h à 16h30  
Information: 819 228-0676 poste 230

### 5 À 7 « MÊLE-TOI DE TES AFFAIRES! »

Salle Le Centre-Ville, 47 rue St-Thomas, Louiseville, à 17h  
Information: 819 228-0676 poste 230

### VILLE DE SHAWINIGAN COLLOQUE « DIFFÉRENCES CULTURELLES ET GÉNÉRA- TIONNELLES : MODE D'EMPLOI »

Auberge Le Florès, 4291, 50<sup>e</sup> Avenue,  
Grand-Mère, de 8h à 16h  
Information: 819 536-0777

### VILLE DE TROIS-RIVIÈRES JOURNÉE POUR L'INTÉGRATION ET LE MAINTIEN EN EMPLOI DES PERSONNES HANDICAPÉES EN MAURICIE

Maison de la Madone, 10, rue Denis-Caron, Trois-Rivières  
(secteur Cap-de-la-Madeleine), de 8h15 à 16h  
Information: 819 379-8242

## VENDREDI 30 AVRIL

### MRC DES CHENAUX COMMENT RECRUTER ET FIDÉLISER? PISTES D'ACTIONS EFFICACES POUR LE RÉSEAU COMMUNAUTAIRE

Domaine du Grand Duc, 390, rue d'Orvilliers à  
Sainte-Anne-de-la-Pérade de 9h à 15h  
Information: 819 840-3086

### MRC DE MASKINONGÉ DÉJEUNER DES DÉVELOPPEURS DE LA MRC DE MASKINONGÉ

ÉDITION SPÉCIALE  
Restaurant La Porte de la Mauricie, 4, Sainte-Anne,  
Yamachiche, dès 7h30  
Information: 819 228-5921 poste 246

### MRC DE MÉKINAC SALON DES OPPORTUNITÉS

École secondaire Paul-Le jeune, 405, boul. Saint-Joseph,  
Saint-Tite, de midi à 20h  
Information: 418 365-7070 poste 182

### 5 À 7 RÉSEAUTAGE

École secondaire Paul-Le jeune, 405, boul. Saint-Joseph,  
Saint-Tite, à 17h  
Information: 418 365-6365

### VILLE DE SHAWINIGAN RENDEZ-VOUS DE L'ENTREPRENEURIAT 2010

Auberge Gouverneur, 1100 promenade  
du Saint-Maurice Shawinigan, de 8h30 à 14h30  
Information: 819 537-3358

### VILLE DE TROIS-RIVIÈRES BILAN ET TRANSFERT DE COMPÉTENCES DES TRAVAILLEURS D'EXPÉRIENCE

Sous-sol du 925, rue Lavolette,  
Trois-Rivières, de 9h à 12h  
Information: 819 379-5989 poste 7559

## SAMEDI 1<sup>ER</sup> MAI

### MRC DE MÉKINAC SALON DES OPPORTUNITÉS

École secondaire Paul-Le Jeune, 405, boulevard  
St-Joseph, St-Tite, de 9h à 13h  
Information: 418 365-7070 poste 182

### VILLE DE LA TUQUE SALON DES COMMERÇANTS ET ARTISANS DU HAUT-SAINT-AURICE

ÉDITION SPÉCIALE  
Collisée municipale, 360, rue Lucien-Filion,  
La Tuque, de 10h à 16h  
Information: 819 523-9933

## DIMANCHE 2 MAI

### VILLE DE LA TUQUE SALON DES COMMERÇANTS ET ARTISANS DU HAUT-SAINT-AURICE

ÉDITION SPÉCIALE  
Collisée municipale, 360, rue Lucien-Filion,  
La Tuque, de 10h à 16h  
Information: 819 523-9933

ENTREPRISES  
COMPÉTENCES

FORMATION

MAIN-D'ŒUVRE

IMMIGRATION

INFORMATION SUR LE  
MARCHÉ DU TRAVAIL

ORIENTATION

# VENTE *printanière*

## AMEUBLEMENTS

## Renière

**Cuira**



MOBILIER DE SALON  
SECTIONNEL  
Tout cuir  
3 places avec méridienne

**1 299\$** Couture double



Achat spécial

CUISINIÈRE

**399\$**



**999\$**

RÉFRIGÉRATEUR  
18 pi.cu.  
congélateur au bas

**549\$**

RÉFRIGÉRATEUR  
18 pi.cu.



**1 699\$**

ENSEMBLE  
LAVEUSE/SÈCHEUSE  
Chargement frontal

Dépositaire  
MATELAS  
SIMMONS



Voyez nos nouvelles  
collections  
de meubles en montre  
présentement.

Service de  
**LIVRAISON**



Nous serons FERMÉS LE DIMANCHE pour l'été

711, boul. Saint-Laurent Ouest, Louiseville • 819 228-9237