

# La récupération... en harmonie avec la nature

CAHIER SPÉCIAL SOULIGNANT LES 30 ANS DE GROUPE RCM • SEPTEMBRE 2011



**GROUPE  
RCM** INC.

RÉCUPÉRATION ET TRANSFORMATION

**Le Nouvelliste**  
LEADER DE L'INFORMATION RÉGIONALE



## Une entreprise qui contribue à l'égalité des chances

C'est avec grand plaisir que je souligne le 30<sup>e</sup> anniversaire du Groupe RCM, un partenaire d'Emploi-Québec.

Cette entreprise adaptée joue un rôle déterminant dans la vie des personnes handicapées qu'elle embauche. Elle leur permet d'intégrer le marché du travail et de relever leur sentiment de confiance à l'égard de leurs capacités.

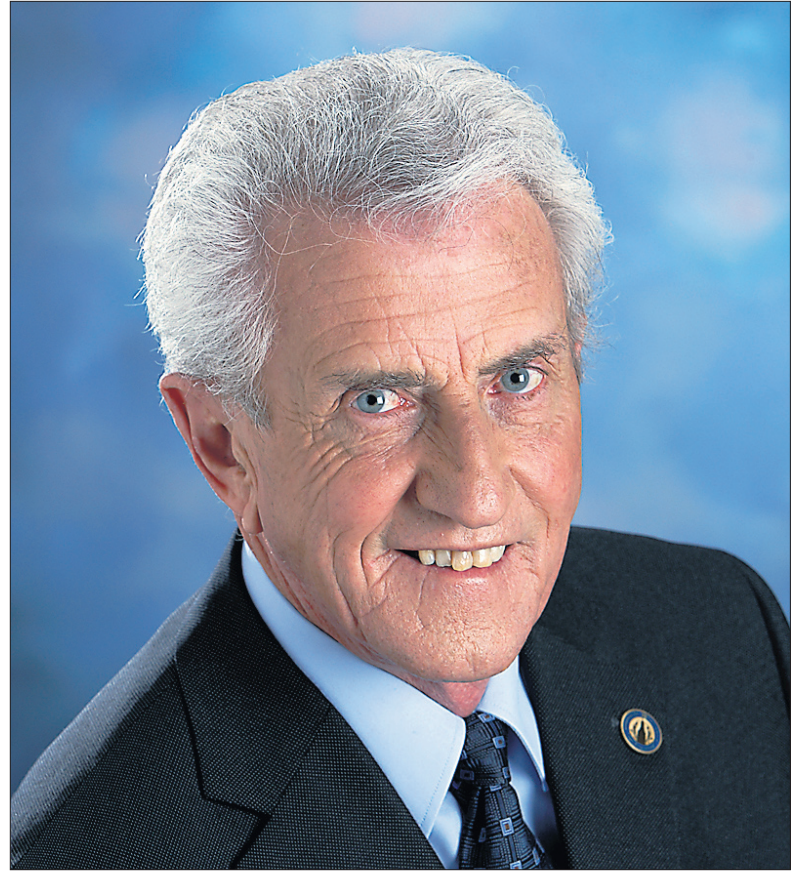
Toute personne, qu'elle ait ou non des limitations physiques ou intellectuelles, a le droit de se sentir incluse au sein de notre société. Toute personne mérite de réaliser ses ambitions. C'est justement ce que favorise l'organisation au sein de notre collectivité, et ce, depuis 30 ans.

Pour le gouvernement du Québec, la présence des personnes handicapées sur le marché du travail est primordiale. En ce sens, nous avons adopté en 2008 la toute première Stratégie nationale pour l'intégration et le maintien en emploi des personnes handicapées. Celle-ci vise à réduire de 50 %, d'ici à 2018, l'écart entre le taux d'emploi des personnes handicapées et celui de la population sans incapacité. Pour y parvenir, nous devons lutter contre les préjugés et compter sur l'engagement d'organisations telles que le Groupe RCM.

Je souhaite un bon 30<sup>e</sup> anniversaire au Groupe RCM et, surtout, longue vie aux entreprises adaptées qui contribuent à l'égalité des chances.

**Julie Boulet**

Ministre de l'Emploi et de la Solidarité sociale  
Ministre responsable de la région de la Mauricie



## Un rôle économique et social important

C'est avec beaucoup d'enthousiasme que je souligne le trentième anniversaire du Groupe RCM inc. de Yamachiche, un véritable précurseur dans le recyclage au Québec.

Le Groupe RCM est une entreprise adaptée reconnue par Emploi-Québec dans le cadre du Programme de subventions aux entreprises adaptées (PSEA). Sur les 219 emplois actuels, 158 sont occupés par des personnes ayant des limitations et 141 postes sont subventionnés.

Le maintien en emploi des personnes handicapées représente à la fois un investissement dans le capital humain et dans l'économie québécoise. Ceci démontre l'engagement du gouvernement du Québec envers les entreprises adaptées qui jouent un rôle économique et social important dans le comté de Maskinongé. Tous les projets du Groupe RCM ont donc pour impact de faciliter l'intégration des personnes handicapées dans notre société.

Je tiens également à préciser que le développement de l'entreprise est dû à la vision de ses gestionnaires, mais également aux employés dont le dévouement est le moteur du développement des projets de leur employeur.

En terminant, je tiens à remercier tous ceux et celles qui ont rendu possible le cheminement exceptionnel du Groupe RCM. C'est une fierté pour nous, citoyens du comté de Maskinongé, et je souhaite aux employés et aux gestionnaires un futur aussi motivant que leur passé.

**Jean-Paul Diamond**

Député de Maskinongé

Adjoint parlementaire au ministre des Affaires municipales, des Régions et de l'Occupation du territoire

*Félicitations au Groupe RCM pour ses 30 ans!*

**M**  
**MACHINEX**

1 877-362-3281  
[machinex.ca](http://machinex.ca)

*L'expérience du résultat  
avec des solutions de tri  
pour le recyclage*

2695300



## Une approche humaine et rassurante

C'est avec beaucoup de fierté que je tiens à féliciter le Groupe RCM pour ses 30 ans d'activités dans la région. Fondée en 1981, cette entreprise a su créer un projet alliant économie, solidarité sociale et environnement.

Le Groupe RCM collabore avec ses précieux partenaires en offrant un milieu de travail sécurisant et rassurant à des personnes ayant certaines contraintes à l'emploi. Par une approche humaine, l'organisation s'assure de leurs redonner fierté et confiance. J'ai eu l'occasion de visiter les installations à plusieurs reprises ainsi que le personnel et l'esprit d'entraide qui y règne est impressionnant. À cet égard, le Centre de services en déficience intellectuelle Mauricie/Centre du Québec apporte l'expertise de son personnel spécialisé pour l'encadrement et le support des stagiaires. Ce type de partenariat est unique au Québec, et je suis très fière que ça se fasse chez nous à Trois-Rivières. Le Groupe RCM constitue un modèle en ce qui a trait au développement durable et à l'amélioration de notre environnement.

Je tiens à souligner l'implication exceptionnelle de M. Michel Camirand, président – directeur général ainsi que celle de toute son équipe qui s'active chaque jour à offrir un espace de travail digne de respect, où chacun a une chance égale de réussir. Avec sa vision d'avenir, le Groupe RCM poursuit sa mission et permet à des gens avec des limitations importantes de s'épanouir.

**Avec toute mon affection,**

**Danielle St-Amand**  
Députée de Trois-Rivières  
Whip adjointe du gouvernement



## Une fierté municipale et régionale

Il fallait être visionnaire il y a 30 ans, pour croire que l'on pouvait mettre sur pied le Groupe RCM tel qu'on le connaît aujourd'hui. Faire la cueillette, l'entreposage, le tri, la commercialisation, mais aussi la promotion de la récupération dans le milieu était un travail de pionnier.

Yamachiche fut le berceau de la récupération, du recyclage et de la valorisation des matières résiduelles grâce au savoir-faire et à la détermination de monsieur Serge Carbonneau, un grand Yamachichoïse.

Depuis, les différents conseils d'administration bénévoles se sont succédés. Des gestionnaires aguerris y ont mis leurs talents. Des travailleurs infatigables ont contribué jour après jour à faire de RCM une entreprise d'économie sociale d'exception, devenant un leader dans la gestion des matières recyclables au Québec.

À tous ceux et celles qui de près ou de loin ont contribué et contribuent au succès de l'entreprise, sachez que le Groupe RCM fait la fierté des gens de la municipalité et de la région.

**Longue vie à Groupe RCM !**

**Michel Isabelle**  
Maire de Yamachiche

PLUS DE 15 ANS À VOTRE SERVICE



**NETTOYAGE SANITAIRE  
MUNICIPAL RÉSIDENTIEL INDUSTRIES**

Stations de pompage - Puits - Fosse Septique  
Intercepteurs à gras - Inspection par CAMÉRA

(819) 379-8004 info@pmvac.com

[www.PMVac.com](http://www.PMVac.com)

*Distributeur canadien*

**ENVIROTUBES™**

LA "SOLUTION" DE DÉSHYDRATATION DE  
Boues **MUNICIPALES**  
Boues fosses septiques  
Boues industrielles





## La Régie et le Groupe RCM : un partenariat durable

En tant que maire de Notre-Dame-du-Mont-Carmel et président de la Régie de gestion des matières résiduelles de la Mauricie, fonction que j'occupe depuis maintenant trois ans, je peux affirmer que nous sommes fiers d'avoir comme partenaire le Groupe RCM. Quelques mois seulement après mon arrivée à la présidence, nous avons dû nous serrer les coudes pour contrer la crise mondiale qui sévissait au niveau du marché des matières recyclables. Les prix avaient alors chuté de façon draconienne. Nous devons relever le défi et trouver des solutions pour traverser cette crise. Nous avons à cœur la poursuite des activités de récupération et aussi le maintien des emplois existants.

Lors d'une telle crise, le terme « Partenariat » prend tout son sens. Nous savions bien que, si tous ensemble, nous mettions l'épaule à la roue, les chances de réussite seraient maximisées. Mission accomplie !

En région, le Groupe RCM est plus qu'un simple organisme voué à la récupération. Ce centre adapté permet aussi l'intégration sur le marché du travail de personnes présentant des limitations. Il est donc également reconnu pour son apport dans la société.

Nous tenons à souligner l'expertise acquise par le Groupe RCM au cours des trente dernières années, ce qui fait de cet organisme un précurseur dans le domaine de la récupération, du tri et de la valorisation des matières recyclables.

Nous nous réjouissons de leur réussite. Longue vie à Groupe RCM !

**Pierre Bouchard**  
Président

Régie de gestion des matières résiduelles de la Mauricie



## Un succès basé sur le travail d'équipe

J'ai la chance de diriger les destinées de Groupe RCM depuis plus de douze ans. Mes responsabilités comprennent également la direction générale de Récupération Mauricie. Mon travail est cependant allégé puisque je compte sur une équipe de collaborateurs expérimentés et complètement dédiés à l'entreprise.

Le travail que nous réalisons se fait dans un esprit de collégialité et de partage. Nous croyons fermement à la mission de notre entreprise et nous ne ménageons pas les efforts afin d'atteindre nos objectifs. Nous recevons un appui soutenu de la part des membres du conseil d'administration qui nous supportent par des décisions judicieuses afin de protéger les acquis de l'entreprise et favoriser la croissance de notre organisation sans but lucratif.

Comme équipe de gestion, nous plaçons au centre de nos préoccupations, la personne humaine avec ses qualités et ses défauts, ses forces et ses faiblesses tout en tenant compte de ses limitations ou contraintes à l'emploi.

C'est un travail exigeant, passionnant et stimulant.

Le succès que nous connaissons depuis la fondation de cette entreprise d'économie sociale est principalement du au travail réalisé par tous nos employés qui se sont succédés au fil des ans.

Je tiens à les remercier sincèrement pour l'intérêt qu'ils ont démontré à leur employeur et la qualité du travail accompli.

**Michel Camirand**  
Président-directeur général



## Au service des personnes handicapées

L'Office des personnes handicapées du Québec offre son aide aux personnes handicapées, à leur famille et à leurs proches.

L'Office vous :

- écoute et vous aide à préciser vos besoins;
- informe sur les ressources, programmes et services existants;
- conseille sur les manières de présenter une demande de services;
- réfère vers l'organisme le plus susceptible de répondre à vos besoins;
- accompagne dans vos démarches.

[www.ophq.gouv.qc.ca](http://www.ophq.gouv.qc.ca)

Tél. : 1 800 567-1465

Télé. : 819 567-8467

ATS : 1 800 567-1477

Office des personnes handicapées  
**Québec**

## Depuis 30 ans Les pionniers de la récupération en Mauricie

Depuis 30 ans, l'entreprise Les Récupérateurs du comté de Maskinongé a parcouru beaucoup de chemin.

Ses activités étaient alors axées uniquement sur la récupération du papier et du carton.

En 1982, l'entreprise fut reconnue à titre d'entreprise adaptée, c'est-à-dire une entreprise embauchant majoritairement des personnes handicapées.

Au fil des années, d'autres activités se sont ajoutées telles que le recyclage d'embouts métalliques destinés aux industries papetières, la transformation de rouleaux de papier dégradés.

En 1991, l'entreprise change son nom pour celui de Groupe RCM Inc. afin de tenir compte de ses nouvelles activités diversifiées, des clients qu'elle retrouve au Québec, au Canada et aux États-Unis tout en conservant un lien avec le passé par les lettres RCM.

Devant la croissance de ses activités, l'entreprise a dû, à quelques reprises, procéder à des agrandissements de ses installations situées à Yamachiche.

En 2002, Groupe RCM Inc. crée, en collaboration avec le Centre de services en déficience intellectuelle de la région Mauricie / Centre du Québec, un plateau de travail localisé à Trois-Rivières afin de trier le papier de bureau récupéré en Mauricie.

### Une association et un nouveau nom

En 2005, Groupe RCM Inc. s'associe à la Régie de gestion des matières résiduelles de la Mauricie et crée Récupération Mauricie, société en nom collectif ayant pour mission de traiter la collecte sélective de la région au meilleur coût possible.

À cette fin, un nouveau centre de tri moderne est construit à Saint-Étienne-des-Grès.

Les activités de recyclage des embouts métalliques cessent en 2008 étant donné l'arrivée de nouvelles technologies chez les imprimeurs.

En novembre 2009, l'entreprise annonce un important projet de développement pour son usine de Yamachiche.



Papiers, cartons, boîtes de métal et verre doivent être minutieusement triés.

En effet, à compter du printemps 2012, Groupe RCM Inc. deviendra le principal recycleur québécois de pellicules de plastique et d'emballages multicouches récupérés par les centres de tri du Québec.

Ces matières, qui trouvaient difficilement preneur sur le marché domestique, seront transformées au Québec. On en fera une résine de plastique « 100 % post consommation » qui aura différentes applications auprès de différents producteurs de produits de plastique.

**Devant la croissance de ses activités, l'entreprise a dû, à quelques reprises, procéder à des agrandissements de ses installations situées à Yamachiche**

### POUR L'ÉGALITÉ EN EMPLOI

Stratégie nationale pour l'intégration et le maintien en emploi des personnes handicapées

Le ministère de l'Emploi et de la Solidarité sociale  
salue les entreprises qui s'engagent en faveur  
de l'intégration en emploi de personnes handicapées.

# Trois installations en Mauricie

Le Groupe RCM exploite trois installations en Mauricie. Ainsi, au fil des ans et de la croissance de Groupe, on a créé un plateau de travail localisé à Trois-Rivières. Par la suite, le Centre de tri de Saint-Étienne-des-Grès, centre ultramoderne faut-il le préciser, est construit à Saint-Étienne-des-Grès.

## Le centre de tri de Saint-Étienne-des-Grès

Construit en 2004-2005, en partenariat avec la Régie de gestion des matières résiduelles de la Mauricie (RGMRM), le centre de tri opère sous la raison sociale Récupération Mauricie et dispose d'une superficie de 40 000 pieds carrés. Le tri de la collecte sélective de la région s'effectue sur deux quarts de travail alors que les employés du quart de nuit sont affectés principalement au conditionnement du carton. En cinq ans, on est passé de 18 000 tonnes à 36 000 tonnes de matières traitées par le centre de tri. Cette

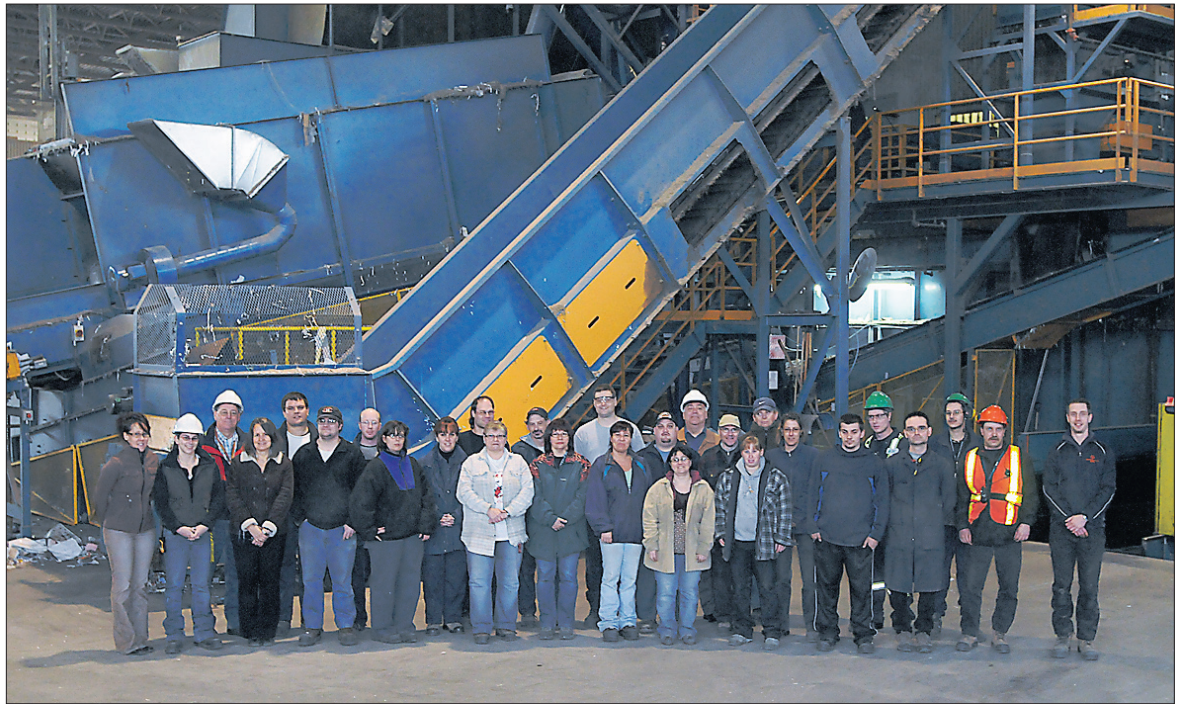
croissance s'explique par l'intérêt des citoyens de la Mauricie qui récupèrent « de plus en plus et de mieux en mieux ».

L'adoption des bacs roulants par l'ensemble des municipalités de la région a permis une croissance des volumes de matières récupérées. Par ailleurs, les citoyens sont de plus en plus sensibilisés à la qualité des matières. On note une diminution du taux de rejet des matières non récupérables.

Au cours de la dernière année, plus de 23 000 tonnes métriques de carton et papiers de toutes catégories ont été récupérées en Mauricie. Cela a permis de repousser dans le temps la coupe de plus de 394 000 arbres.

## L'usine de Yamachiche

La première usine de Groupe RCM construite à Yamachiche en 1983 avait à peine 4000 pieds carrés. Les activités étaient à l'époque essentiellement axées sur la récupération de matiè-



L'équipe de jour du centre de tri de Saint-Étienne-des-Grès travaille dans une installation à la fine pointe de la technologie.

res provenant en grande partie des industries, commerces

et institutions. Au fil des ans, l'entreprise a réalisé des agrandissements afin de répondre à la demande croissante. L'usine actuelle dispose d'une superficie de 60 000 pieds carrés. On y retrouve un centre de tri spécialisé dans les contenants de plastique ainsi qu'une usine de transformation des pellicules de plastique et emballages multicouches. Groupe RCM achète des plastiques mélangés de différents centres de tri situés au Québec, dans les provinces maritimes et en Ontario. Ces contenants de plastique sont triés par catégorie ou type de plastique. Par la suite, ces contenants sont mis en ballots ou déchiquetés sous forme de flocons et vendus à des recycleurs canadiens.

Groupe RCM offre à ses clients québécois et canadiens des ballots de contenants de plastique, des flocons de plastique et, d'ici quelques semaines, de la résine de plastique 100 % post consommation.

Cette résine est offerte aux

différents recycleurs qui peuvent l'intégrer dans leur processus de fabrication afin de fabriquer différents produits que l'on retrouve sur le marché.

## L'usine de Trois-Rivières

L'usine de Trois-Rivières est située au 549, rue Père-Daniel et dispose d'une superficie de 12 500 pieds carrés alors qu'il y a dix ans, la superficie n'était que de 2000 pieds carrés. Les activités comprennent le tri du papier de bureau, la destruction de documents confidentiels et le conditionnement de certaines matières récupérables. La destruction de documents confidentiels se réalise dans le respect de strictes conditions de confidentialité et de sécurité. Sur une base annuelle, plus de 180 000 kg de documents confidentiels sont détruits, mis en ballots et vendus à des papeteries québécoises qui en font de la pâte à papier. Cette pâte de papier est par la suite introduite dans le procédé de fabrication de papiers hygiéniques.



Deux équipes de travail assurent la bonne marche de la récupération au centre de tri de Saint-Étienne-des-Grès. Voici celle de soir.

*Depuis 30 ans, le Groupe RCM réussit à harmoniser le respect de l'environnement avec le développement durable de la région. Nous sommes fiers de souligner les efforts de toute l'équipe !*



**Industries Lassonde inc.**

755, rue Principale / Rougemont / 1 888 477-6663

2686702



# Félicitations au Groupe RCM pour ses **30 ans!**

La Régie de gestion des matières résiduelle de la Mauricie est fière d'avoir contribué au succès de Groupe RCM en tant que collaboratrice depuis 1994. Cette fructueuse collaboration s'est transformée en **partenariat d'affaires durable et harmonieux**, avec l'inauguration d'un centre de tri mécanisé en 2005.

**Grâce à vous, citoyens de la Mauricie,** des tonnes de matières recyclables sont récupérées, triées et recyclées chaque année, ce qui crée des emplois ici.

**La Régie instaure son programme de récupération.**

Les citoyens apportent leurs matières recyclables dans des cloches de récupération situées partout en Mauricie. Les matières recyclables sont triées par le Groupe RCM.

**La Régie met en place le service de collecte sélective de porte-à-porte.**

Des bacs bleus sont distribués aux citoyens.

**La Régie de gestion des matières résiduelles de la Mauricie et le Groupe RCM deviennent des partenaires d'affaires** en investissant conjointement pour la construction d'un centre de tri mécanisé à Saint-Étienne-des-Grès.

**Les institutions, commerces et industries adhèrent massivement au programme de récupération des matières recyclables.**

**Partout en Mauricie, les citoyens utilisent dorénavant des bacs roulants et récupèrent plus et mieux.**

1994

1997

2004

2008

2011



Régie de gestion des  
matières résiduelles  
de la Mauricie

819 373-3130  
[www.rgmrm.com](http://www.rgmrm.com)

l'environnement  
j'y crois j'agis



## Une organisation «Tournée vers l'avenir»

Le Centre de réadaptation en déficience intellectuelle et en troubles envahissants du développement de la Mauricie et du Centre-du-Québec - Institut universitaire (CRDITED MCQ -IU) est heureux de souligner le 30<sup>e</sup> anniversaire du Groupe RCM. C'est en 2002, lors de la mise en place d'un plateau de travail, que les liens de collaboration unissant le Groupe RCM et le CRDITED MCQ - IU ont débuté.

Depuis ce jour, grâce à un travail de partenariat continu, le CRDITED MCQ - IU et le Groupe RCM forment un tandem favorisant l'intégration des personnes présentant une déficience intellectuelle (DI) ou un trouble envahissant du développement (TED) en contexte de travail.

Allier la cause de l'inclusion sociale à celle du développement durable fait résolument du Groupe RCM, une organisation « *Tournée vers l'avenir* ».

Les membres du conseil d'administration et le personnel de l'établissement se joignent à moi pour vous souhaiter un bon 30<sup>e</sup> anniversaire et pour vous féliciter pour l'ensemble de votre travail !

**Sylvie Dupras**

Directrice générale du CRDITED MCQ - IU



La dynamique équipe du soir du centre de tri de Saint-Étienne-des-Grès est composée de MM. Yvon Boisvert, Guy Gélinas et Dany Robert, Mme Sonia O'Connor, MM. Stéphane Bellerive, François Sauvageau, Sylvain Berthiaume et Alain Lussier, Mme Sylvie Dubé, MM. Patrick Hinse, René Dupont, Sylvain Charest et André Malenfant.

## Une approche différente

La mission particulière du Groupe RCM se traduit par une réalité du travail au quotidien fort différente de celle des autres entreprises conventionnelles.

Chaque employé présentant une déficience est suivi par un conseiller, soit du service externe de main-d'œuvre, soit du CRDI, soit du CLSC.

Lorsque l'on doit faire une intervention auprès des employés, régler un problème de comportement, de discipli-

ne, cette intervention est faite en collaboration avec le conseiller ou la conseillère de façon à poser les bons gestes. Souvent, ces derniers suggèrent des pistes de solutions parce qu'ils les connaissent bien. Tous les intervenants sont donc au courant du sens de la démarche entreprise.

Souvent, il peut s'agir d'un changement de médication qui induit un trouble de comportement.

### Une mission sociale particulière

À problème particulier, solution particulière. La patience est donc de mise.

Cette façon d'agir fait partie de la culture de l'entreprise, de ses méthodes de gestion et du processus mis en place au fil des années qui font que, lorsqu'une intégration est réussie, cela apporte une grande fierté à tous les intervenants. Ces personnes deviennent des gens responsables, des citoyens à part entière, qui vivent comme tout le monde, qui achètent des biens et des services, et qui paient leurs impôts à la fin de l'année.

Les dirigeants du Groupe RCM doivent constamment jongler avec une foule de paramètres afin de maintenir l'entreprise à flot.

Bien sûr, le Groupe RCM doit faire des profits afin de payer les dettes, les fournisseurs, améliorer les équipements et les conditions offertes aux travailleurs. Cette recherche de profits ne se fait pas à tout prix cependant. Il ne faut pas oublier que le Groupe RCM achète pour pas moins de 6 000 000 \$ en biens et services en Mauricie chaque année.

Aussi, étant une entreprise adaptée, le Groupe RCM doit constamment compter au moins 60 % de travailleurs présentant une déficience reconnue par l'État. Voilà une mission sociale hors du commun pour le Groupe RCM.

La récupération, un plus pour l'avenir de la société.  
Bravo à toute l'équipe du Groupe RCM pour votre travail de pionnier !

Plomberie Guillemette inc.  
Division Guillemette Énergies  
830, rue Sainte-Anne  
Yamachiche  
819 296-3351

**Plomberie - Chauffage - Climatisation**  
Partenaire et fournisseur officiel en efficacité énergétique

2686709

Le Groupe RCM, un exemple à suivre !

**GARAGE M. ST-YVES**

SERVICE D'AIR CLIMATISÉ

**RÉPARATION DE CAMIONS ET REMORQUES**  
8560, BOUL. PARENT, TROIS-RIVIÈRES 819 374-1122  
211 STE-ANNE YAMACHICHE (QC) GOX 3LO  
Tél.: 819-296-2122

MÉCANIQUE GÉNÉRALE  
SERVICE ROUTIER

# Groupe RCM à Trois-Rivières

Depuis le début des années 2000, Groupe RCM a maintenu un plateau de travail à Trois-Rivières en partenariat avec le Centre de réadaptation en déficience intellectuelle de la région Mauricie/Centre-du-Québec, un organisme spécialisé dans les services aux personnes qui ont des limitations intellectuelles.

Lors de son approche, les dirigeants du CRDI nous ont demandé si nous avions des activités par lesquelles nous pourrions essayer de développer certaines habiletés.

C'est à ce moment que nous avons créé un plateau de travail à Trois-Rivières.

Cet atelier est un lieu d'apprentissage permettant à des stagiaires de développer des compétences nécessaires pour accéder au marché du travail via l'entreprise adaptée Groupe RCM ou tout autre milieu de travail rémunéré.

Le Centre de Réadaptation en déficience intellectuelle de la Mauricie/Centre-du-Québec apporte l'expertise de son personnel spécialisé pour l'encadrement et le support des stagiaires.

Ajoutons que ceux-ci vivent une expérience unique qui leur apporte beaucoup de fierté et une grande estime de soi.

**Depuis 10 ans, ce partenariat entre le CRDI et Groupe RCM a permis à une dizaine de personnes ayant de fortes contraintes, d'intégrer un emploi chez Groupe RCM ou ailleurs.**

Ces stagiaires viennent travailler à leur rythme. Ils sont encadrés par des éducatrices spécialisées du CRDI.

Depuis 10 ans, ce partenariat entre le CRDI et Groupe RCM a permis à une dizaine de per-



Les membres de l'équipe du Plateau de travail de Trois-Rivières s'occupent principalement du tri de papier de bureau, de la destruction de vieux livres à des fins de récupération et le conditionnement de différentes matières récupérables.

sonnes ayant de fortes contraintes, d'intégrer un emploi chez Groupe RCM ou ailleurs.

Les activités actuelles se répartissent dans un atelier de 12 500 pieds carrés.



L'équipe de jour du Groupe RCM de Yamachiche pose fièrement devant l'usine.

**Félicitations !**

**PASSEZ NOS PORTES ET VOUS POURRIEZ GAGNER 10 000\$ DE FENÊTRES.**

Depuis 1975

PORTES ET FENÊTRES  
**J. M. FERRON**  
www.jmferron.com  
RBQ 8109-8345-52

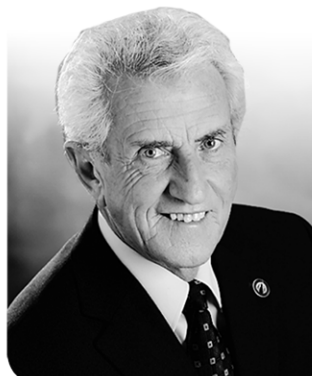
**FENPLAST**  
CONÇUES ICI, POUR LE CLIMAT D'ICI

**DEUX ADRESSES :**  
1158, Sainte-Anne, Yamachiche  
Tél. : 819 296-2121 • 1 800 567-7623  
Place René-Carle  
2950, boul. Saint-Jean Trois-Rivières (Ouest)  
Tél. : 819 377-0477

La récupération, un geste pour la protection de notre environnement.  
**Bon 30<sup>e</sup> anniversaire au Groupe RCM !**



**Danielle St-Amand**  
Députée de Trois-Rivières,  
Whip adjointe du gouvernement



**Jean-Paul Diamond**  
Député de Maskinongé,  
Adjoint parlementaire  
au ministre des Affaires  
municipales, des Régions et de  
l'Occupation du territoire



Place aux citoyens

# Un partenariat rentable pour la région

Récupération Mauricie est née de l'association de la Régie de gestion des matières résiduelles de la Mauricie avec le Groupe RCM.

Les objectifs de cette nouvelle société étaient de traiter la matière provenant de la collecte sélective au meilleur coût possible pour les municipalités tout en créant et maintenant des emplois dédiés aux personnes ayant des limitations physiques ou intellectuelles.

De plus, cette association garantissait l'approvisionnement en matière récupérable au nouveau centre de tri installé à Saint-Étienne-des-Grès.

Ce centre de tri n'appartient pas à proprement parler au Groupe RCM.

En fait, il s'agit d'un partenariat entre le Groupe RCM et le monde municipal qui, soit dit en passant, participe directement aux prises de décisions, ce qui n'était pas le cas avant 2005.

Ensemble, ces deux entités prennent les décisions d'orientation en jouant un rôle beaucoup plus actif.

Ainsi, la relation entre le Groupe RCM et le monde municipal a changé. Ce n'est plus



**MM. René Bornais, Gaétan Jr Champoux et Dany Massicotte ont comme responsabilité la collecte des matières récupérables.**

une relation de fournisseur à client, mais plutôt une relation de partenaire privilégié.

En quelques années, le personnel travaillant dans le domaine de la récupération et du traitement de la collecte

sélective est passé de 35 à près de 80 employés.

Aujourd'hui, le Groupe RCM emploie environ 220 personnes. Cette association avec le monde municipal a permis au regroupement des municipali-

tés de participer directement à l'intégration de personnes handicapées en milieu de travail.

De plus, le coût du traitement facturé aux Municipalités est de 25 \$ la tonne alors que le coût facturé par certains opérateurs

de centres de tri du Québec varie de 40 \$ à 95 \$ la tonne.

Les deux dernières années d'opération ont marqué un retour à la rentabilité pour Récupération Mauricie dû à la stabilité des prix des matières récupérées et à un bon contrôle des coûts d'opération. Compte tenu de la bonne position financière de l'entreprise, le conseil d'administration a voté à deux reprises la libération et le paiement de quotes-parts aux associés. Ainsi, au cours des derniers mois, 350 000 \$ furent versés à la RGMRM.

Ce partenariat entre le monde municipal et Groupe RCM est un modèle d'affaire qui profite à la population de la Mauricie puisque tous les profits générés sont réinvestis dans la région.

Par ailleurs, les retombées économiques pour la région sont très intéressantes. En effet, l'entreprise verse en salaires près de 4 millions de dollars annuellement.

Voilà un bel exemple d'un projet régional responsable ou l'environnement et l'emploi de personnes ayant des limitations sont les bases d'un développement durable.

## Les retombées économiques du Groupe RCM

Avec plus de 200 employés répartis dans ses trois usines, Groupe RCM joue un rôle important en Mauricie en procurant un emploi stable à plus de 160 personnes ayant des limitations physiques ou intellectuelles ainsi que des maladies mentales.

Avec une masse salariale de près de 4 millions de dollars et des achats de biens et services de plus de 6 millions, RCM est un acteur économique et social important de la grande région de la Mauricie.

À titre d'entreprise d'économie sociale, RCM répond à

des besoins au niveau de l'intégration de personnes ayant des contraintes à l'emploi ainsi qu'au niveau environnemental par ses activités axées sur la récupération et le recyclage de matières résiduelles.

Et si l'on tient compte de tous les emplois indirects créés par

le Groupe RCM, on pense ici aux sous-traitants (transport, collecte), fournisseurs d'équipements, de biens et services, on fait travailler beaucoup de personnes.

- 100 % des profits sont ainsi réinvestis en Mauricie.
- 100 % des salaires sont

payés à des travailleurs de la région.

On le constate, les activités du Groupe RCM ont un impact important pour notre économie locale.



Spécialisée dans l'achat et la fabrication de produits en carton ondulé et de carton plat

*Félicitations au Groupe RCM inc. pour ses 30 ans !*

Pour un service rapide, de qualité et personnalisé :

1 800 463-8947

cartonek.com

**Nous sommes fiers de faire partie de votre équipe**

À votre service depuis plus de **20 ans !**

- Service rapide
- Meilleurs prix sur le marché
- 2 techniciens spécialisés en réparation
- 6 camions pour un service de qualité



MACHINES DISTRIBUTRICES

LES ENTREPRISES DE DISTRIBUTION

**Denis Samson** inc.

31, rue Philibert, Saint-Élie-de-Caxton, QC G0X 2N0  
samson\_entreprise@hotmail.fr

Cell. : 819 537-2697  
Tél. : 819 221-3049



**Recycler, ça rapporte !**

Saviez-vous que 90 % des résidus de construction et de rénovation peuvent être réutilisés ou recyclés ? Rapportez vos résidus à un écocentre ou à une déchetterie, plutôt qu'à un lieu d'enfouissement, et contribuez ainsi à la protection de notre environnement! Pour connaître les bonnes adresses, consultez le site Internet de RECYC-QUÉBEC.

# Nouveau procédé de recyclage pour les contenants de jus et cartons de lait

Une initiative canadienne transforme les contenants et les sacs à provisions de plastique en un nouveau matériau. Le Canada a franchi une étape importante dans le réacheminement des déchets de conditionnement des produits de consommation.

Une chaîne de recyclage de pointe a été inaugurée à l'usine de recyclage de Groupe RCM à Yamachiche, au Québec. Ce projet régional s'inscrit dans une vaste stratégie de l'industrie pour optimiser la gestion du recyclage en fin de vie utile des contenants au Canada. Le lancement vient couronner un projet de développement de trois ans représentant un investissement de 3,5 millions de dollars et dirigé par Tetra Pak dans le cadre de son audacieux plan de recyclage national.



Sur la photo, M. Jeannot Richard, représentant Recyc-Québec, M. Jean Gattuso, président et chef de direction chez Industries Lassonde inc., M. Yvon Picotte, président du conseil d'administration du Groupe RCM, M. Santiago Fourcade du groupe Tetra Pak, M. Jean Brodeur de Natrel, M. Pierre Lacoursière de Développement économique Canada, et M. Michel Camirand, directeur général du Groupe RCM.



Tetra Pak Canada félicite le Groupe RCM pour ses 30 années de contribution dans le domaine du recyclage au Québec! Et lui souhaite de nombreux succès dans les prochaines années à venir ainsi que de nombreuses tonnes de cartons multicouches recyclées.



[tetrapak.ca/fr](http://tetrapak.ca/fr)

# Une entreprise avec des talents à revendre

Le Groupe RCM inc. est une entreprise comme les autres à première vue. Elle est installée dans des bâtiments industriels. Elle vend des produits et services à des clients, et compte sur du personnel pour les fabriquer.

L'entreprise fait bien plus en réalité. Elle redonne vie à des matières qui, autrement, iraient aux dépotoirs. Elle fait ainsi une grande part pour notre environnement. Pour y arriver, elle mise sur les compétences d'une majorité de personnes handicapées, fières de travailler.

Le Groupe RCM inc. est un partenaire de longue date du gouvernement du Québec au regard de l'intégration en emploi des personnes handicapées. C'est une entreprise reconnue par Emploi-Québec, accréditée comme entreprise adaptée depuis 1982.

## Un réseau d'entreprises dans presque tout le Québec

Le Groupe RCM inc. fait partie d'un réseau de 48 entreprises adaptées ayant ce statut au Québec. Avec l'Atelier des vieilles forges inc. en Mauricie, les deux entreprises donnent du travail à près de 300 personnes dans le milieu, dont plus de 200 personnes handicapées !



De plus en plus de matières recyclables atterrissent sur les convoyeurs du Groupe RCM.

Plus d'une dizaine d'entreprises adaptées au Québec œuvrent dans la récupération, que ce soit comme centres de tri, écocentres ou récupérateurs.

Les entreprises adaptées québécoises procurent des emplois

à plus de 4 000 personnes handicapées. Elles sont présentes dans quinze régions, dont plusieurs en territoires éloignés. Ce sont des entreprises d'économie sociale en raison de leur mission à la fois sociale et économique.

## Uniques en Amérique du Nord, mais très présentes en Europe

Une entreprise adaptée est une entreprise reconnue par le Programme de subventions aux entreprises adaptées (PSEA), lequel est géré par Emploi-Québec depuis 2006. Il a été créé en 1978 à la suite de l'adoption de la Loi assurant l'exercice des droits des personnes handicapées.

Le programme vise à créer des emplois adaptés aux besoins des personnes handicapées productives non compétitives en milieu de travail standard. Il a aussi pour objectif de développer leur employabilité. Une entreprise doit détenir une accréditation pour être reconnue et subventionnée par le PSEA.

Les organismes à but non lucratif et les coopératives répondant à certains critères peuvent devenir admissibles. Il faut notamment avoir à son emploi au moins 60 % de personnes handicapées visées.

L'embauche d'une majorité de personnes handicapées ne pouvant travailler dans des conditions habituelles oblige les entreprises adaptées à des dépenses accrues qu'elles ne peuvent toutes récupérer par la

vente de leurs produits et services.

Le PSEA consiste donc, pour l'essentiel, en une contribution au financement des frais salariaux pour les personnes handicapées. Cette aide leur permet d'assurer les emplois et d'apporter les mesures d'adaptation requises.

En 2011-2012, le gouvernement du Québec consacrera 72,0 M\$ au PSEA, un effort important en faveur de l'intégration des personnes handicapées. La formule des entreprises adaptées du Québec est unique en Amérique du Nord, mais ces entreprises sont nombreuses en France et en Belgique.

## Vers l'égalité en emploi

En mai 2008, le gouvernement du Québec a lancé la Stratégie nationale pour l'intégration et le maintien en emploi des personnes handicapées. Il souhaite ainsi réduire de moitié sur dix ans l'écart entre le taux d'emploi des personnes handicapées et celui de la population sans incapacité.

La Stratégie prévoit entre autres une hausse progressive du budget du PSEA pour créer 825 nouveaux emplois pour des personnes handicapées en entreprises adaptées d'ici 2013.

## Le bénévolat chez Groupe RCM

Depuis sa fondation en 1981, Groupe RCM a toujours compté sur le bénévolat des membres de son conseil d'administration. Ces administrateurs proviennent de milieux diversifiés et apportent leur expertise afin d'orienter l'entreprise vers les meilleures solutions à mettre de l'avant afin de protéger les acquis de l'organisation et permettre son développement har-

monieux. Ces gens croient en la mission de l'entreprise soit de créer des emplois dédiés aux personnes ayant des limitations physiques, intellectuelles ou des maladies mentales.

C'est M. Jean-Guy Doucet, ex-président de RCM, administrateur et président de Récupération Mauricie, qui cumule le plus d'années d'ancienneté à titre de bénévole. Il

siège au sein du conseil de RCM depuis plus de 22 ans.

### Un succès basé sur le bénévolat

Pour sa part, le secrétaire de la corporation, Me Marcel Beaumier, en est à sa 17<sup>e</sup> année. Le président actuel du con-

seil d'administration, M. Yvon Picotte, y consacre de nombreuses heures depuis 1999 ainsi que Mme Louise Bellemare de Yamachiche. À titre de vice-président, M. Pierre Tremblay y œuvre depuis plus de 4 ans. Par ailleurs, l'entreprise accueille chaleureusement des administrateurs qui se sont joints à l'organisation au cours des derniers mois : Mme Marie-Pier

Bédard (Louiseville), M. René Bourassa (Bécancour) et M. Patrick Hamelin (Yamachiche).

Par leur implication, ces bénévoles apportent une valeur ajoutée indéniable à l'entreprise et contribuent directement à son succès.

### Des personnalités qui se sont succédé

De nombreuses personnes ont œuvré au sein du conseil d'administration de Groupe RCM au fil des ans. La liste serait fastidieuse à faire. Certains ont laissé une marque indélébile dans l'histoire de l'entreprise. Mentionnons entre autres : MM. Gilles Bellemare, Léonce Gélinas, Jean-René Ferron, Pierre Bonenfant, Denis Côté, Guy Folley. Des femmes ont également participé activement aux orientations de l'entreprise dont Mmes Gisèle Pellerin, Ginette Aubin-Caron, Pierrette Bastien.

Tous ces bénévoles ont contribué, à leur façon, au succès de l'entreprise. Par ailleurs, depuis sa fondation trois directeurs généraux ont dirigé les destinées de l'entreprise. Le fondateur des Récupérateurs du comté de Maskinongé, M. Serge Carbonneau, a dirigé la compagnie de 1981 à 1991. M. Alain Lavalée a pris la relève jusqu'en 1999. Depuis juin 1999, la direction générale est assumée par M. Michel Camirand.

**I. GAGNON & FILS (1983) INC.**

- Matériaux de construction
- Plomberie
- Quincaillerie
- Peinture

Tél. : 819 228-5506 150, rue Saint-Louis, Sainte-Ursule  
Télé. : 819 228-8631 igagnon@infoteck.qc.ca

Nous sommes fiers de souligner les réalisations du Groupe RCM depuis 30 ans !

**UP-CD** Ordinateurs • Portables  
PC et MAC

**Service à Domicile**  
Implantation et Gestion Réseau  
Sauvegarde • Maintenance • Sécurité

**819 370-3238**

819 370-3679  
www.up-cd.com  
info@up-cd.com

**Informatique**  
En affaires depuis 1994

437, rue Saint-Georges, Trois-Rivières QC G9A 2K7

**- Spécial Promo RCM -**

Intel Core i3 4 Go. de mémoire vive 1 To. de disque dur Boîtier tour Graveur DVD Windows 7 Fam. Prém. 64b	<b>ou</b>	Intel Core i3 4 Go. de mémoire vive 640 Go. de disque dur 15.6" d'écran Graveur DVD Windows 7 Fam. Prém. 64b
--	-----------	---

**525\$**

**Félicitations à tous le personnel du Groupe RCM pour leur excellent travail !**

# M. Yvon Picotte, président du conseil d'administration

Au cours des trente dernières années, M. Yvon Picotte a participé à la croissance du Groupe RCM de différentes façons. En 1981, M. Picotte était député de Maskinongé.

Il était donc aux premières loges lors de la fondation du Groupe RCM.

« Je connais l'usine sous deux chapeaux différents, nous confie M. Picotte. Je l'ai d'abord connue comme représentant du peuple en 1981. J'étais bien heureux de voir ce qui se bâtissait dans mon coin de pays, une entreprise de développement durable. Par la suite, lorsque j'ai pris ma retraite, M. J.-René Ferron m'avait alors approché en me disant qu'il avait fait un bon bout de chemin. Il m'a demandé si je voulais prendre sa place. Avec mes contacts, je pouvais certainement aider le Groupe RCM ».

## Une mission sociale de grande importance

Pour M. Picotte, la mission sociale du Groupe RCM est d'une grande importance.

« À mes débuts en politique, explique M. Picotte, ces gens qui travaillent aujourd'hui pour le Groupe RCM étaient à la maison à attendre un chèque sans autre possibilité. Or, le Groupe RCM, avec sa mission sociale, leur permet de retrouver toute la dignité d'un travail valorisant. Pour moi, c'est une priorité. L'autre point important, c'est le développement durable. On a pris conscience, avec les années, que notre planète a besoin d'un sérieux coup de main. Si on compare ce qui se faisait il y a 30 ans avec toutes les initiatives entreprises aujourd'hui, c'est comme si on était dans un autre monde. On se rend compte que les différents conseils d'administration du Groupe ont pris les bonnes décisions selon les besoins du marché ».

Sans cesse, le Groupe RCM cherche à améliorer ses procédés grâce à de nouvelles façons de faire.

« La valorisation des plastiques, par exemple, poursuit M. Picotte, est un exemple probant de ces nouvelles orientations. Quand on pense à tous les contenants de style Tetra Pak utilisés pour les jus, le lait, et ce, de façon quotidienne, et qui n'étaient pas recyclables, on en imagine déjà le potentiel énorme. Nous avons pris le taureau par les cornes et nous sommes allés voir la possibilité d'investir là-dedans. Je voudrais préciser qu'investir, pour nous autres, ce n'est pas si facile parce que nous sommes une OSBL. Par contre, nous avons l'avantage de pouvoir bénéficier de toutes les instances qui gravitent autour



gré leur handicap, mentionne M. Picotte. Ces gens, on le sait, doivent vivre avec des limitations physiques ou intellectuelles. Ils font un travail épatant. Dans le monde du travail, une telle organisation est peu fréquente. On voit rarement des entreprises privées s'associer avec des organismes sans but lucratif comme le nôtre, et c'est un heureux mélange qui nous rend différents ». M. Picotte parle aussi avec enthousiasme de toutes les personnes qui se sont succédées au conseil d'administration, bénévolement faut-il le rappeler.

« Ces personnes font un travail admirable malgré un horaire chargé. Mais je crois que c'est la mission particulière du Groupe RCM qui nous tient à cœur. Nous voulons donner cette contribution à la société, aider à l'améliorer par chacune de nos petites interventions ». Comme ses prédécesseurs au Groupe RCM, et dans toutes ses autres fonctions de vie publique, M. Picotte démontre ainsi son attachement viscéral au bien-être de ses concitoyens et surtout des plus démunis.

de l'appareil gouvernemental au moyen de programmes spécifiques. Nous avons alors été en mesure de faire une étude, en collaboration avec le privé (comme Tetra Pak et d'autres entreprises), pour trouver de nouveaux débouchés. Ces gens ont décidé d'investir, de nous aider afin de faire les études nécessaires pour développer un nouveau projet de plastique qui va faire l'envie de tous. C'est encore un autre beau fleuron à rajouter aux succès du Groupe RCM ». Parmi les partenaires du

Groupe RCM, outre Tetra Pak, il y a aussi le Centre de recherches industrielle du Québec qui a fait des études, payées avec l'aide du privé et du CLD de Maskinongé.

Le CRIQ a trouvé, après plus d'une centaine de recettes différentes, un procédé industriel pour transformer le plastique en la meilleure résine possible pour sa réutilisation dans d'autres produits. « Les gens du privé sont constamment surpris, épatés même, de voir comment travaillent nos employés, mal-

► **UNE ENTREPRISE DONT NOUS SOMMES FIERS, UNE ÉQUIPE QUI MÉRITE TOUTES NOS FÉLICITATIONS. BRAVO !**



**Mario Bellemare**  
Directeur général

**4, rue Sainte-Anne, Yamachiche**  
**Autoroute 40, sortie 174 (entre Trois-Rivières et Montréal)**  
**Tél. : 819 228-2597 / Téléc. : 819 228-9435**  
**Sans frais : 1 877 228-9434**  
**www.laportedelamauricie.com**

**CRIQ**

criq 40 ANS D'INNOVATION

**L'INNOVATION AU SERVICE DU GROUPE RCM**

Depuis plus de 40 ans, le CRIQ place l'innovation et la veille industrielles au cœur de la réussite québécoise. Voilà pourquoi ses experts ont pu collaborer avec le Groupe RCM pour développer ensemble une solution industrielle novatrice de transformation des contenants multicouches et des sacs de plastique.

Le CRIQ tient à féliciter le Groupe RCM pour son 30<sup>e</sup> anniversaire et pour sa contribution au développement durable au Québec.

Pour connaître notre offre de services, contactez-nous au **1 800 667-2386.**

Centre de recherche industrielle Québec

# M. Jean-Guy Doucet, président de Récupération Mauricie

Récupération Mauricie est une entreprise d'un style assez spécial où participent comme partenaires deux entreprises sociales, le Groupe RCM et la Régie de gestion des matières résiduelles de la Mauricie.

« C'est une entreprise transparente qui assure aux municipalités un prix juste et raisonnable puisqu'elles ont accès à nos livres, explique M. Jean-Guy Doucet, président de Récupération Mauricie et directeur au Groupe RCM. On partage ensemble nos bénéfices, mais aussi nos difficultés quand il y en a. Ce sont des partenaires importants, car ce sont eux qui font la récupération sur leur territoire et qui encouragent les citoyens à récupérer ».

M. Doucet n'est pas peu fier de parler de la nouvelle usine construite sur le site de la Régie. « C'est une usine moderne et efficiente, une vitrine technologique même, qui emploie maintenant 83 employés. Ces personnes dépendent du Groupe RCM cependant, et sont gérées par M. Camirand, directeur général du Groupe RCM. Les personnes handicapées travaillent maintenant dans des fonctions et des conditions de travail bien meilleures qu'avant. On assure leur avenir par l'efficacité de cette usine ».

## Une crise porteuse de leçons

« Nous avons vécu la crise, comme les autres entreprises, privées ou publiques, et nous avons réussi à passer au travers parce qu'on avait des partenaires solides avec le monde municipal, avoue M. Doucet. Ils nous ont aidés et, aujourd'hui, ça leur revient par les profits que nous faisons. La crise est der-



rière nous. Nous en avons tiré des leçons, nous sommes une entreprise durable, nous avons survécu et, actuellement, nous augmentons le nombre de nos employés tout en améliorant l'efficacité de notre entreprise et les bénéfices que nous partageons avec les municipalités. Les profits ne sont pas empochés par un actionnaire quelconque, mais ils sont redistribués aux citoyens des villes qui, à toutes fins utiles, plus ils récupèrent, plus on baisse le coût de la récupération. L'autre partie des profits sert à améliorer les conditions de travail, les bonus aux employés et à se constituer

un fonds de réserve pour assurer la pérennité de l'entreprise, une entreprise éthique, dois-je le préciser ».

On l'a déjà dit, le Groupe RCM a une mission sociale tout à fait particulière.

« Notre travail de bénévolat, ajoute M. Doucet, nous apporte une grande valorisation de notre vie en sachant que nous aidons des personnes avec des handicaps à retrouver leur dignité et en sachant aussi que nous éliminons des sites d'enfouissement nombre de matières qui sont maintenant traitées de façon efficace ».

Le Groupe RCM est une entre-

prise à caractère social et économique. « Nous sommes une grosse PME, précise M. Doucet, avec une équipe de gestion responsable et compétente qui gère pour assurer la pérennité, faire des profits, donner de bonnes conditions au personnel, le tout dans un marché mondial. Nous vendons nos matières un peu partout dans le monde comme toutes les autres entreprises ».

Récupération Mauricie a créé un modèle d'affaires assez unique au pays, qui fait l'objet d'études actuellement. C'est une formule qui assure que 100 % des profits générés par les activités

reviennent dans la région.

Plus la qualité des matières premières est bonne, plus le rendement est bon, plus les profits augmentent et plus on les partage avec les municipalités.

« Le citoyen qui comprend cette logique, qui place les bonnes matières récupérables dans le bac bleu, comprend qu'en bout de ligne, ça va lui coûter moins cher, rappelle M. Doucet. La situation s'améliore constamment, mais il y a toujours place à l'éducation. Mais il est clair que depuis 30 ans, nous avons parcouru pas mal de chemin en matière de récupération. Ainsi, le passage du petit bac au bac roulant a permis d'augmenter de façon significative la quantité, et la qualité, des matières récupérées ».

À ce sujet, précisons que les initiatives gouvernementales vont toutes en faveur de la récupération et de la diminution des matières envoyées aux sites d'enfouissement. On en revient toujours à l'éducation, aux campagnes de publicité.

« Ce n'est pas par la coercition que l'on réussira à convaincre les gens de recycler davantage, lance M. Doucet. Graduellement, cette éducation passera par les jeunes qui sont de plus en plus sensibilisés à la récupération dans les écoles. Souvent, ce sont les enfants qui montrent à leurs parents le bon exemple à suivre. De cette façon, l'éducation se fait facilement. Il faut que ce soit clair. Aujourd'hui, le papier et le carton recyclés se vendent bien. Nous sommes capables de les valoriser, tout comme les Tetra Pak ».

Bref, la récupération ne s'est jamais aussi bien portée !

**Félicitations pour vos 30 années!**

**La Coop**  
Agrivert

**Unimat**

**Trois places d'affaires pour mieux vous servir!**

SAINT-BARTHÉLEMY

YAMACHICHE

LOUISEVILLE

La force d'un réseau

2687720



Plus de **25 ans d'expérience** dans la fabrication et la remise à neuf de cylindres

**La progression du Groupe RCM est remarquable. Nos hommages à une équipe extraordinaire !**

### Hydraulique et pneumatique

Simple action  
Double action  
Télescopique  
Custom

### Vente de composantes

Pompes, valves, moteurs, accessoires, joints d'étanchéité

### Atelier d'usinage complet

5315, rue Saint-Joseph, Trois-Rivières

Tél. : 819 694-7070

**Urgence : 819 692-9342**

Télééc. : 819 694-2323

nationalhydraulique@bellnet.ca

2686832



**Recycler, ça rapporte !**

Les bouteilles de verre que vous avez mises à la collecte sélective seront recyclées, par exemple, en matériaux isolants de fibre de verre de première qualité! Pour en savoir plus, consultez le Répertoire des produits à contenu recyclé fabriqués au Québec, dans le site Internet de RECYC-QUÉBEC.

# Un projet novateur

Au cours des dernières années, Groupe RCM a étudié un projet novateur dans le domaine du recyclage de matières résiduelles qui trouvaient difficilement preneur sur les marchés. Que pouvons-nous faire avec les sacs et pellicules de plastique et les emballages multicouches ?

Groupe RCM, avec l'appui du CLD de Maskinongé et de Tetra-Pak Canada, frappa à la porte du Centre de recherche industrielle du Québec afin d'obtenir l'aide de professionnels spécialisés dans les plastiques. Les études et analyses réalisées par le CRIQ ont démontré la faisabilité du projet de Groupe RCM afin de transformer ces matières résiduelles en une résine de plastique 100 % post consommation.

Le projet de RCM a reçu l'appui de nombreux organismes dont Tetra-Pak, Les industries Lassonde Inc., Natrel et Recyc-



Lors de l'inauguration de l'usine de Trois-Rivières, M. Yvon Picotte était accompagné de Mme Lise Gill du CRDITD, de M. Alain St-Yves, directeur des opérations, et de Mme Danielle St-Amand, députée de Trois-Rivières.

clables, de quoi remplir plus de 2000 camions à benne.

partenaires avec lesquels nous avons collaboré pour la réalisation de ce projet, a expliqué M. Yvon Picotte, président du conseil d'administration. Le projet créera 25 emplois à Yamachiche dont plusieurs postes seront dédiés aux personnes ayant une limitation physique ou intellectuelle. Grâce à notre nouvelle chaîne de recyclage, tout le monde y gagne ! ».

### Nouvelle technologie... nouveaux problèmes à régler

L'implantation d'une nouvelle technologie ne se fait pas en claquant des doigts. De nombreux problèmes doivent être résolus lors du rodage de chaque pièce d'équipement afin de connaître les capacités et les limites de ces équipements. De nombreux ajustements sont réalisés et les essais effectués permettent de valider la justesse de ces ajustements. Les délais d'implantation et de rodage sont plus longs que ceux qui avaient été prévus.

C'est un projet avant-gardiste



Sans eux, l'usine ne fonctionne pas... L'équipe des services techniques et de la maintenance : rangée arrière, accompagnant le directeur général, MM. Alain Thibault, Jacques Dugas, Paul Rivard; à l'avant, MM. Claude Lajoie, Gilles Pruneau, Jocelyn Thibault et Gilles Leblanc.

Québec qui ont fourni une aide financière de 1 000 000\$ pour compléter le financement de ce projet de 4 millions de dollars.

D'ici quelques semaines, le Groupe RCM de Yamachiche pourra accepter les cartons à pignon et aseptiques, de même que les sacs en plastique et les films polyéthylène en provenance des centres de tri du Québec. Un procédé thermocyclique utilise des couteaux à grande vitesse pour réduire des matières résiduelles de nature très différentes en une résine qui peut être utilisée dans la fabrication d'une vaste gamme de produits comme les pots à fleurs, les traverses de chemin de fer, des poteaux de barrière, des palettes et du bois synthétique. Le procédé de transformation ne laisse aucune matière résiduelle, car il utilise tous les éléments, y compris les bouchons, les pailles et autres accessoires de plastique.

Au cours des trois années suivant le début des opérations, l'entreprise prévoit atteindre un volume de traitement annuel de 12 000 tonnes de matières recy-

« Nous sommes fiers de l'esprit d'innovation et de collaboration qui a animé tous les

Depuis 30 ans, toute l'équipe du Groupe RCM travaille à rendre notre environnement plus harmonieux. Félicitations !



**ENTREPRENEUR GÉNÉRAL**

**RÉSIDENTIEL - COMMERCIAL INDUSTRIEL**

**80, Jean-Baptiste-Gélineault  
Yamachiche GOX 3LO  
Téléphone : 819 296-2279  
Télécopieur : 819 296-1030**

**const.claudeferron@qc.aira.com**

réalisé pour la première fois à l'échelle de la planète. Les attentes sont très grandes.

Pour RCM, un tel projet est véritablement un projet de développement durable puisqu'il englobe la création d'emploi pour des personnes ayant des limitations, le développement économique et la protection de l'environnement.

Parallèlement à ce projet, la direction de l'entreprise travaille à la vente de crédits de carbone puisque des études ont établi que ce projet réduira les gaz à effet de serre. Un fonds canadien spécialisé dans ce domaine a déjà démontré de l'intérêt à l'entreprise pour se porter acquéreur de crédits carbone générés par le projet de RCM.



Après du panneau de contrôle d'un nouvel équipement à l'usine de Yamachiche, nous retrouvons MM. Guillaume Villemure, Gilles Leblanc, Daniel Gagnon et Jean-Yves Hamelin.



La récupération... en harmonie avec la nature

À titre de partenaire, nous soulignons les 30 années d'existence du Groupe RCM inc. qui se distingue par son dynamisme, sa créativité et sa contribution au développement durable dans notre région.

Félicitations à toute l'équipe!





Des équipements lourds sont utilisés pour manipuler les tonnes de matières récupérables.

## Quelles sont les matières récupérables?

- Le courrier, papier blanc et de couleur, papier informatique, bottins téléphoniques, magazines, circulaires, journaux ;
- Boîtes de carton, boîtes de céréales, sacs d'épicerie, boîtes d'œufs, les cartons de lait;
- Les contenants de margarine, crème glacée, eau de javel, vinaigre, shampoing, bouteilles de plastique;
- Boîtes de conserve, canettes, assiettes et papier d'aluminium;
- Les contenants de verre et bouteilles.

## De quoi se compose généralement le papier de bureau?

- De papier d'ordinateur, photocopieur, télécopieur;
- Papier à dessin, bloc-notes, feuilles intercalaires (sans plastique), chemises en carton, enveloppes avec ou sans fenêtre;
- De rapports brochés, reliés;
- De journaux, revues, catalogues; de papier déchiqueté.

## Gérer les matières résiduelles à la maison

# Pourquoi et comment réduire ?

Selon les données du Bilan 2008 de la gestion des matières résiduelles au Québec, des quantités impressionnantes de déchets sont générées : près de 25 tonnes à la minute, un peu plus de 13 millions de tonnes annuellement, une moyenne de 1,69 tonne par habitant... et cela ne cesse d'augmenter année après année.

matières dangereuses, nous diminuerons les risques que représentent certains produits pour la santé et l'environnement.

### Des trucs simples

- Portez une attention toute particulière aux emballages quand vous magasinez. Favorisez l'achat de produits en vrac ou peu emballés.

- Vous souhaitez réduire les imprimés publicitaires que vous recevez à la maison ?

Contactez Publi-sac, vous y trouverez les coordonnées de votre région administrative et demandez le retrait de votre domicile de la liste de distribution au bas de la page de leur site Internet.

- Apportez vos sacs réutilisables pour les emplettes ou utilisez plusieurs fois les mêmes sacs.

Laissez-en quelques-uns dans le coffre de la voiture ou dans le sac à dos.

- Réemployez le papier pour faire des blocs-notes quand il n'est pas utilisé des deux côtés.

- Réduisez à la source les déchets domestiques dangereux en achetant le moins possible des produits toxiques.

Informez-vous auprès du personnel de l'épicerie, de la quincaillerie ou du centre jardin s'il existe des produits naturels qui peuvent répondre à vos besoins.

- Pour les produits dangereux, achetez le format requis de façon à ne pas entreposer de surplus.

- Choisissez des produits durables plutôt que jetables comme un rasoir, un briquet, une nappe en tissu, de la vaisselle ou un appareil photo, pouvant être utilisés plusieurs fois au lieu de ces mêmes articles en version jetable.

- Louez ou empruntez un outil ou un appareil que vous utiliserez peu comme une laveuse pour les tapis, une sableuse, un rotoculteur, etc.

Consultez les pages jaunes aux rubriques « outils », « location » ou à celle de l'article recherché.

- Nettoyez la baignoire et l'évier avec du bicarbonate de soude et de l'eau.

- Nettoyez les vitres et les miroirs avec une solution d'eau et de vinaigre.

**Au Québec,  
on génère  
en moyenne  
1,69 tonne  
par habitant**

D'abord et avant tout, réduisons à la source, c'est une façon de prévenir et d'éviter de produire des résidus.

La règle de base est simple : évaluons de près nos besoins et évitons d'acheter ou d'utiliser des produits jetables, suremballés ou présentés en portions individuelles.

Nous diminuerons ainsi la quantité de déchets produite et devant être gérée.

Modifions nos habitudes de consommation et de production afin de ne pas utiliser de

## Bravo pour vos 30 ans !



**Centre de Technologie Minérale et de Plasturgie inc.**

(Centre collégial de transfert de technologie)

671, boul. Frontenac Ouest, porte 7-C  
Thetford Mines (Québec) G0G 1N1

Tél. : 418 338-6410  
Télé. : 418 338-9584

Courriel : ctmp@cegepth.qc.ca  
Site Internet : www.ctmp.ca



**Nous sommes fiers de compter parmi nous, à Yamachiche, une entreprise adaptée à dimension humaine et axée sur le développement durable.**

2687708



**Le maire Michel Isabelle**  
Les conseillers Gaétan Beauclair,  
Marc André Blanchard, André  
Desaulniers, Dominic Germain,  
Jean-Marie Lamy et Dany Trahan.

## Gérer les matières résiduelles au travail Poser les bons gestes

Au travail comme à la maison, de simples gestes peuvent contribuer à diminuer la quantité de matières résiduelles acheminées vers l'élimination. En voici quelques exemples :

- Privilégiez le mode recto-verso lors de l'impression de documents;
- Utilisez de la vaisselle durable et réutilisable;
- Participez activement au programme de récupération;
- Réduisez la quantité de papier en transmettant vos messages et documents par voie électronique plutôt que par copie papier;
- Vous dînez au bureau ? Préparez-vous une boîte à lunch « zéro déchet ».

Agir individuellement c'est bien; agir collectivement, c'est encore mieux ! Ainsi, si aucun programme de gestion des matières résiduelles n'est implanté au sein de votre entreprise, soyez proactif et proposez-le !

Source : RECYC-QUÉBEC



L'intégration de nouvelles activités de transformation amène son lot d'ajustements au niveau comptable et administratif.  
 Nous retrouvons Mesdames Marie-Claude Beauclair, Suzie Gélinas, Marlène Ricard et Marie-Ève Savoie.



Les opérations du centre de tri de Saint-Étienne-des-Grès sont entre bonnes mains. Nous reconnaissons M. Pierre Buisson, directeur des opérations ainsi que son contremaître, Benoît Chevalier et le responsable de l'entretien mécanique Régnald Montplaisir.



MM. Hugo Livernoche et David Tessier devant leur camion de transport.

## Les 3RV... vous connaissez ?

Il s'agit en fait d'un moyen très efficace de protéger l'environnement, puisqu'une fois bien intégré, ce principe s'applique à tous les jours, peu importe où l'on est !

### Qu'est-ce que les 3RV ?

Il s'agit de **Réduire** à la source, de favoriser le **Réemploi**, de **Recycler** et de **Valoriser** les «déchets» que l'on appelle désormais les «matières résiduelles».

Avant de jeter, pensons 3RV !

### Le premier R : Réduire à la source

Le meilleur moyen de lutter contre le «trop plein» de déchets est de Réduire à la source. C'est le plus important des 3 «R» puisqu'il agit à titre préventif... le déchet le moins polluant et le plus facile à «gérer» n'est-il pas celui que l'on ne produit pas ? De façon générale, nous réduisons le gaspillage en évitant d'acheter ou d'utiliser des produits jetables, suremballés ou présentés en portions individuelles.

Source : RECYC-QUÉBEC

L'équipe du Groupe RCM nous transporte vers un environnement plus sain.

**Bravo !**



**Transport réfrigéré et général**

10, rue Principale, Saint-Sévère  
 Rémy Trahan, propriétaire

819 264-5437  
 Cell. 819 380-2673



### Recycler, ça rapporte !

Le caoutchouc des pneus hors d'usage est recyclé en de multiples produits dont des panneaux d'insonorisation. Il sert aussi à la fabrication de revêtements que l'on peut utiliser comme couvre-planchers ou pour protéger un escalier ou une toiture. Parlez-en à votre marchand de matériaux.

David Lampron, propriétaire

**ATELIER MÉCANIQUE D.C. INC.**

- Vente d'alternateurs et démarreurs neufs et reconditionnés
- Réparation d'alternateurs et démarreurs
- Fabrication de boyaux hydrauliques
  - industriels
  - domestiques
  - commerciaux
  - agricoles
- Boyaux pour laveuse à pression
- Tournage de disques et de tambours de freins

Roger Baril, 20 ans d'expérience

**NOUVELLE ADRESSE**  
 Pour mieux vous servir !

170, Saint-Laurent Est, Louiseville  
 Tél. : 819 228-9976  
 Téléc. : 819 228-9903

## L'équipe de direction

Groupe RCM Inc. est une entreprise d'économie sociale dirigée par un conseil d'administration réunissant des gens d'affaires expérimentés. Ces administrateurs bénévoles participent aux grandes orientations de l'entreprise.

Leur expertise provenant de champs d'activités diversifiés et leur implication bénéficient directement à l'entreprise et à ses employés. Les membres du conseil d'administration sont élus lors de l'assemblée générale annuelle qui se tient normalement au mois de juin. Le mandat est de deux ans et il est renouvelable.

Le conseil d'administration confie la gestion quotidienne de l'entreprise au Président-directeur général qui est appuyé par une équipe de gestionnaires expérimentés.

### Le conseil d'administration

**M. Yvon Picotte, président**  
**M. Pierre Tremblay, vice-président**  
**M. Marcel J.-G. Beaumier, secrétaire-trésorier**  
**Mme Louise Bellemare, directrice**  
**M. Jean-Guy Doucet, directeur**  
**Mme Marie-Pier Bédard, directrice**  
**M. René Bourassa, directeur**  
**M. Patrick Hamelin, directeur**



## L'équipe administrative

L'équipe administrative est localisée à Yamachiche et elle dessert les trois usines de l'entreprise.

Le conseil d'administration du Groupe RCM délègue son autorité pour l'administration quotidienne de l'entreprise à son président-directeur général, monsieur Michel Camirand. Ce dernier est secondé par une équipe multidisciplinaire et expérimentée.

**Président-directeur général :**  
**M. Michel Camirand**

**Directrice des services administratifs :**  
**Mme Marie-Claude Beauclair**

**Directrice des ressources humaines :**  
**Mme Danielle Marchand**

**Directeur des opérations, Saint-Étienne-des-Grès :**  
**M. Pierre Buisson**

**Directeur des opérations, Yamachiche :**  
**M. Daniel Gagnon**

**Directeur des opérations, Trois-Rivières :**  
**M. Alain St-Yves**

**Directeur des services techniques et maintenance :**  
**M. Gilles Leblanc**

**Directeur des achats et ventes, matières résiduelles :**  
**M. Guillaume Villemure**



Le 2e quart de travail du Groupe RCM de Yamachiche.

## La mission du Groupe RCM

Fondée en 1981, Groupe RCM Inc. est une société sans but lucratif ayant pour mission de créer des emplois pour les personnes handicapées tout en œuvrant à l'amélioration de

notre environnement. Au nombre de 175 employés, le personnel de l'entreprise compte plus de 70 % de personnes ayant des limitations physiques ou intellectuelles.

Résolument tournée vers l'avenir, l'entreprise s'avance vers des horizons encore plus prometteurs.

Menée par une équipe de direction compétente et dynamique, dotée d'installations techniques à la hauteur des besoins du marché, l'entreprise présente une excellente santé financière et compte sur du personnel motivé et fier de ses réalisations.

Depuis près de trente ans, Groupe RCM Inc. ajoute une dimension humaine importante à ses réalisations d'entreprise en redonnant fierté et confiance à des personnes qui autrement seraient exclues du marché du travail. En redonnant une nouvelle vie à nos rebuts domestiques et industriels recyclables, Groupe RCM travaille directement à l'amélioration du développement durable de notre région.

Le Groupe RCM mérite des éloges tout particuliers pour son approche humaine et le respect de ses employés.

**Bravo à une équipe qui fait notre fierté !**

ACCESSOIRES D'AUTO  
**Leblanc Itée**

**Auto Parts Plus**

**Vente de pièces et accessoires pour automobiles, camions ainsi qu'équipement industriel.**

**3125, boul. Gene-H.-Kruger**

	<b>Division</b>	<b>Division</b>
Trois-Rivières	Shawinigan	Louiseville
<b>819 378-2871</b>	<b>819 539-1779</b>	<b>819 228-5585</b>

**Courriel : leblanc@autoleblanc.ca**

2681662

Groupe

# CRE

Group

## Transport

*La croissance du Groupe RCM depuis 30 ans suit notre réveil environnemental. Plus nous récupérons, plus nous pouvons créer des emplois. Félicitations à toute l'équipe !*

3320, rue Jacob-Jordan,  
**Terrebonne**

Mario Laroque, président

Tél. : 450 477-9996  
 Téléc. : 450 477-9990  
 Cell. : 514 968-0416  
 mario@cretransport.com

2682660

# Une entreprise d'économie sociale...

Une entreprise d'économie sociale est-elle très différente d'une entreprise privée ?

L'entreprise privée appartient généralement à un ou des propriétaires qui en dirigent les destinées, qui y investissent leur avoir afin d'en retirer un profit. Une entreprise d'économie

**Une entreprise ancrée dans son milieu et supportée par ses membres**

sociale appartient à ses membres ou à la communauté. Elle est constituée afin de rendre un ou des services afin de pallier à des besoins. Elle est dirigée par un conseil d'administration de bénévoles qui croient en sa mission.

Une entreprise d'économie sociale, c'est une entreprise ancrée dans son milieu et supportée par ses membres. C'est une entreprise qui priorise la personne au capital. C'est une entreprise qui va assurer la pérennité des emplois à long terme à ses travailleurs. C'est une entreprise indépendante de l'état quant à ses prises de décisions.



La table de tri pour les papiers de bureau. Les trieurs sont, de gauche à droite, M. Carl Tremblay, Mme Josée Houde, MM. Sylvain Gélinas et Mario Dumas, Mmes Nathalie Caouette, Josée Bournival et Marie-Hélène Bellemare.

Par ailleurs, c'est une entreprise qui a besoin de réaliser des profits afin d'améliorer les conditions de travail de ses employés, de rembourser ses dettes auprès de ses créanciers et d'investir dans le renouvellement de ses équipements. Elle recherche donc le profit, mais

pas le profit « à n'importe quel prix ».

La direction de Groupe RCM doit continuellement viser un juste équilibre afin d'assurer sa position financière pour préserver les emplois et poursuivre sa mission. L'équipe de direction travaille donc à contrôler ses

coûts d'opération, rechercher les marchés intéressants, approcher des clients potentiels avec les mêmes arguments que ceux de l'entreprise privée, soit : prix, qualité, service.

**Une dimension plus humaine**  
« Les gens d'affaires qui visi-

tent nos installations sont surpris de voir l'importance et la qualité de nos infrastructures et le professionnalisme qui s'en dégage », déclare le directeur général, M. Michel Camirand. L'entreprise se doit de répondre aux besoins exprimés par la clientèle. Pour ce faire, RCM utilise un impressionnant parc de machines et d'équipements performants.

De plus, l'entreprise compte sur ses ressources humaines pour atteindre ses objectifs. Les employés de RCM sont à plus de 70 % des personnes ayant des limitations fonctionnelles au niveau physique ou intellectuelle. Ils représentent l'essence même de la mission sociale de l'entreprise.

Une entreprise conçue pour des gens ayant des contraintes à l'emploi, nécessitant une approche humaine de « bon père de famille ». Une entreprise ouverte à des solutions adaptées pour intégrer ses employés. Une entreprise dotée d'un personnel d'encadrement duquel l'on exige compétence, compréhension, empathie et patience. Une équipe de gestionnaire qui place la dimension humaine au centre de leur préoccupation sans oublier la mission sociale et environnementale de l'entreprise.

## Le Centre de recherche en déficience intellectuelle

Croyant fermement au potentiel humain et riche de sa tradition en recherche, le CRDITED MCQ IU est un établissement florissant du réseau de la santé et des services sociaux de par sa désignation récente comme Institut universitaire en déficience intellectuelle (DI) et en troubles envahissants du développement (TED).

### Une mission, des services

Il a pour mission d'offrir, sur référence, des services spécialisés d'adaptation, de réadaptation et d'intégration sociale, de même que des services de soutien aux proches et à l'entourage, tout en contribuant, de par sa désignation universitaire, au développement des savoirs et des pratiques, au transfert et à la diffusion des connaissances ainsi qu'à l'évaluation des services. Il contribue en complémentarité et en collaboration avec les réseaux locaux de services (RLS), à l'inclusion sociale des personnes présentant une DI ou un TED.

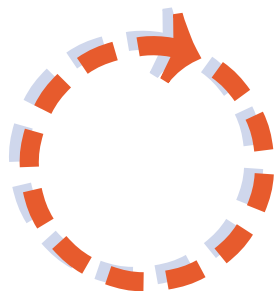
Ainsi, le CRDITED offre divers services spécialisés selon les besoins des personnes qui lui sont référées. Pour ce qui est du volet d'accessibilité à l'emploi dans le cadre de ses services d'intégration au travail, les personnes ressources du CRDITED

évaluent les intérêts socioprofessionnels de la personne et son potentiel d'employabilité. On l'aide à développer ses compétences, ses intérêts, ses attitudes, ses habitudes et ses habiletés sociales lui assurant la plus grande intégration possible au monde du travail ou encore

le maintien de son emploi. Par la suite, la personne peut développer dans le milieu des attitudes et des stratégies favorisant son intégration et sa participation sociale.

L'établissement est affilié à l'Université du Québec à Trois-Rivières (UQTR).

Le travail de toute l'équipe du Groupe RCM est essentiel à l'amélioration de notre qualité de vie. Bravo !



**Carrefour Philips**

3400, boulevard Gene-H.-Kruger, Trois-Rivières

**819 694-0577**

[www.slp.qc.ca](http://www.slp.qc.ca)

2692695



Fondée en 1978, Vézina assurances inc. est l'une des plus importantes firmes québécoises de courtage d'assurance de dommages et se classe parmi les plus performantes au Canada.

Nous proposons à nos clients d'affaires des solutions de gestion de risques adaptées à leur réalité et à leurs besoins spécifiques, et négocions pour eux avec les meilleurs assureurs oeuvrant à l'échelle nationale et internationale.

Depuis 33 ans, la qualité et le grand professionnalisme de nos ressources, jumelés à notre volonté de constamment innover dans le développement de services à valeur ajoutée, ont permis à notre cabinet d'afficher une croissance ininterrompue de ses revenus et un niveau de rentabilité exceptionnel.

**Félicitations pour votre 30<sup>e</sup> anniversaire !**

**Vézina assurances inc.**  
Cabinet en assurance de dommages

**Vézina & associés inc.**  
Cabinet en assurance collective de personnes

4374, avenue Pierre-De Coubertin, Montréal (Québec) H1V 1A6  
Téléphone: 514 253-5221 \* Sans frais: 1 877 253-5221 \*  
Télécopieur: 514 253-4453  
[www.vezinainc.com](http://www.vezinainc.com)

2682650-P

# Que deviennent les matières que nous récupérons?



## Le carton récupéré est utilisé pour produire :



- des boîtes de carton (carton ondulé)
- du papier kraft
- **des matériaux de construction tels que :**
  - les revêtements de toiture
  - les isolants de cellulose
  - du compost (le carton servant comme matière structurante et carbonée)
  - des composantes de stylos.

## Le papier fin récupéré est utilisé pour produire :



- du carton plat et ondulé
- **du papier à usages domestiques et sanitaires tel que :**
  - papier à écrire
  - papier à imprimer
  - papier hygiénique
  - papier mouchoir
  - papier essuie-tout
  - papier à serviette
  - enveloppes postales.

## Le papier journal récupéré est utilisé pour produire :



- des contenants en pâte moulée tels que les boîtes à oeufs
- des isolants à fruits
- de la litière pour les animaux
- **du carton plat pour des produits tels que :**
  - les boîtes à chaussures
  - les boîtes de céréales
  - les endos de tablettes à écrire
  - du papier journal
  - des annuaires téléphoniques
- **le rembourrage des enveloppes «matelassées» protectrices des matériaux de constructions, tels que :**
  - les isolants thermiques de cellulose
  - les insonorisants
  - les revêtements muraux
  - les panneaux de plafond

- les revêtements de toiture
- des composantes de stylos

## Les plastiques récupérés sont utilisés pour produire :



- des sacs à magasinage et à rebuts
- des récipients et des couvercles pour produits non alimentaires
- des meubles de jardin
- des vêtements de polar
- des jouets
- des boîtes à fleurs
- du mobilier urbain
- des clôtures
- des bottes de pluie
- des tuyaux de drainage, d'irrigation, d'égouts domestiques, etc.
- des palettes de manutention
- des paniers à rebuts
- des planches pour patios, terrasses et balcons
- des protège-lames de patins
- des rampes
- des fibres de polyester pour la fabrication de poils de pinceaux, de chandails, de rembourrage pour les sacs de couchage ainsi que de doublures pour les manteaux et les vestes
- des épingles à linge
- des contenants de récupération d'huile usagées
- des géomembranes
- des mallettes et des porte-documents
- des pièces d'automobiles (pare-chocs, batteries, etc.)
- de la corde
- des peignes
- des cintres
- des composantes de stylos
- des embouts de rouleaux de papier pour les papetières
- des piquets variés
- des bases de panneaux de signalisation routière et des cônes de voirie

- des matériaux de construction (planches, bois synthétique, madriers, poutres, panneaux isolants, etc.)
- des pièces d'appareils électroménagers
- des cassettes audio et vidéo
- des manches d'objets divers (ciseaux, brosses à cheveux, grattoirs à neige d'automobile, etc.)
- des moquettes et des renforts de moquettes
- des coques de bateaux
- des rideaux de douche
- des tampons à recycler
- des tuiles à plancher ;
- des granules d'emballage
- des palettes d'expédition
- des géotextiles
- des toiles agricoles
- de l'équipement de bureau
- des cages pour animaux
- des baignoires
- des bacs de récupération et des composteurs domestiques
- des bacs roulants
- des bacs tout usage.

## Le verre récupéré est utilisé pour produire :



- **des contenants tels que :**
  - bouteilles
  - pots
  - verres
  - des matériaux isolants de fibre de verre
- **des agrégats pour :**
  - les fondations de route
  - blocs de béton
  - asphalte
  - des micro-billes de verre pour la peinture réfléchissante ou comme abrasif
  - des carreaux de céramique
  - du sablage au jet.

Source : RECYC-QUÉBEC



La récupération, une idée porteuse d'avenir.

**Félicitations au Groupe RCM !**

**Alarme feu / vol / médical**  
**Température / gicleurs**  
**Caméra de surveillance**  
**Contrôle d'accès**  
**Central U.L.C.**

**819 696-1359**..... Trois-Rivières  
**819 296-2127**..... Yamachiche  
**819 296-1011**..... Télécopieur  
**866 666-2127**..... Ligne sans frais  
**adp@sympatico.ca**

Depuis 30 ans, le Groupe RCM participe à notre mieux-être et à la santé de notre environnement.

**Bravo !**



Ventilation • Installation • Fabrication

**Mathieu Levasseur**  
Chargé de projets  
T 819 377-3663  
C 819 371-8494 (région de Trois-Rivières)  
C 514 715-2124 (région de Montréal)  
F 819 377-0030

mlevasseur@ventilationcjm.ca  
ventilationcjm.ca

**2535, rue Charbonneau**  
**Trois-Rivières QC G9A 5C9**



### Recycler, ça rapporte !

La peinture que vous rapportez aux collectes municipales ou chez les marchands autorisés, est recyclée ici au Québec. Elle est offerte en plusieurs teintes au latex et à l'huile. Parlez-en à votre marchand ou consultez le Répertoire des produits à contenu recyclé, sur le site Internet de RECYC-QUÉBEC.

Du 16 au 23 octobre 2011

# Place à la semaine de réduction des déchets

Au Québec, nous produisons en moyenne 13 millions de tonnes de déchets chaque année. C'est l'équivalent d'un camion de 25 tonnes à la minute ! Nous pouvons facilement réduire à la source la production de déchets et réutiliser nos rebuts comme ressources sans compter que 93 % de nos matières résiduelles peuvent être valorisées par le recyclage ou le compostage.

Lors de cette semaine, Récupération Mauricie, soit le Groupe RCM et la Régie de gestion des matières résiduelles de la Mauricie sera présente dans deux centres commerciaux de la région avec des kiosques d'information, soit les 17, 18 et 19 octobre au centre Les Rivières et les 20, 21 et 22 octobre au Carrefour Trois-



Rivières-Ouest. Il y aura une vidéo montrant toutes les étapes de la récupération, quels sont les produits récupérés et ce qu'on fait avec ces produits. On sait que les gens aiment ça et que chaque geste posé en faveur de la récupération a des suites logiques. Ainsi, au lieu d'utiliser des résines vierges, on utilise des résines recyclées. Donc, une diminution de l'utilisation des résines vierges permet une diminution de l'utilisation des hydrocarbures, car on sait que la résine de plastique est fabriquée avec des résidus de pétrole.

La semaine de réduction des déchets est une occasion unique de prendre conscience de l'importance de mieux gérer nos déchets et de savoir quels sont les moyens mis en oeuvre afin de les valoriser.



L'équipe de jour de l'usine de Yamachiche accompagnée des contremaîtres, MM. Claude Brière et Jean-Yves Chamberland.



L'équipe de soir de Yamachiche accompagnée du contremaître, M. Jean-Yves Chamberland.

Avec le Groupe RCM, la nature prend un coup de jeune. Votre conscience environnementale est à souligner !



B e r n a r d  
**LESSARD**  
**EXCAVATION**

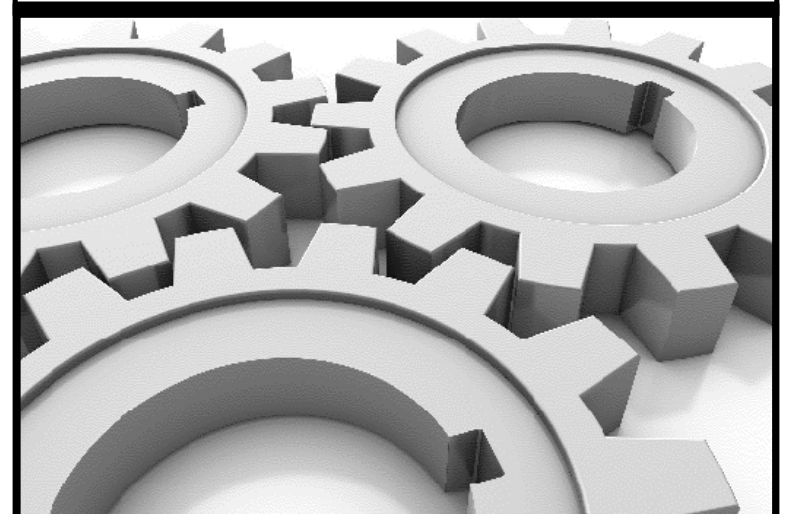
30, rue Foisy, Sainte-Ursule • 819 268-5483



Tél: 819-228-1476  
Fax: 819-228-1477  
omnifab@omnifab.ca

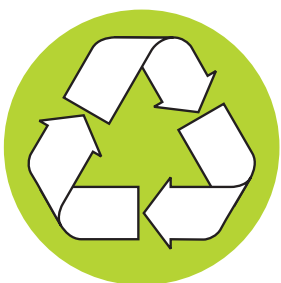
351 avenue Dalcourt  
Louiseville (Québec) J5V 1A6

FÉLICITATION POUR VOS 30 ANS



- CONCEPTION & FABRICATION D'ÉQUIPEMENTS INDUSTRIEL
- ATELIER D'USINAGE
- MÉCANIQUE INDUSTRIELLE
- USINAGE MOBILE

FIER PARTENAIRE DE VOS PROJETS



**Recycler, ça rapporte !**

Demandez à votre entrepreneur de recycler les résidus de construction lorsqu'il effectue des travaux à votre maison, ou, si vous récupérez vous-même vos rebuts, vous pourriez obtenir des sommes d'argent pour vos efforts, comme dans le cas des métaux.

À 30 ans, on a encore plein de projets !  
**Félicitations !**



**M<sup>e</sup> Claudelle Lacerte**  
NOTAIRE ET CONSEILLÈRE JURIDIQUE

54, rue Principale  
Saint-Sévère G0X 3B0  
Tél. : 819 264-5782  
Télé. : 819 264-5782

673, rue Sainte-Anne, bureau 1  
Yamachiche G0X 3L0  
Tél. : 819 296-3723  
Télé. : 819 296-2579

clac@qc.aira.com  
clac@notarius.net

2689076

## Réception des matières récupérables

# Progression remarquable des quantités traitées

Le graphique ci-contre illustre la croissance survenue au cours des dernières années dans la réception des matières récupérables au centre de tri de Saint-Étienne-des-Grès. Cette progression remarquable s'explique par l'abandon du bac de 64 litres au profit du bac roulant de 360 litres. De plus, les citoyens sont de plus en plus sensibilisés à la protection de notre environnement. Ils récupèrent plus et mieux. On note que la crise économique que l'on a connu à la fin de l'année 2008 a ralenti la croissance de la consommation et, par le fait même, la croissance du tonnage des matières recyclables.

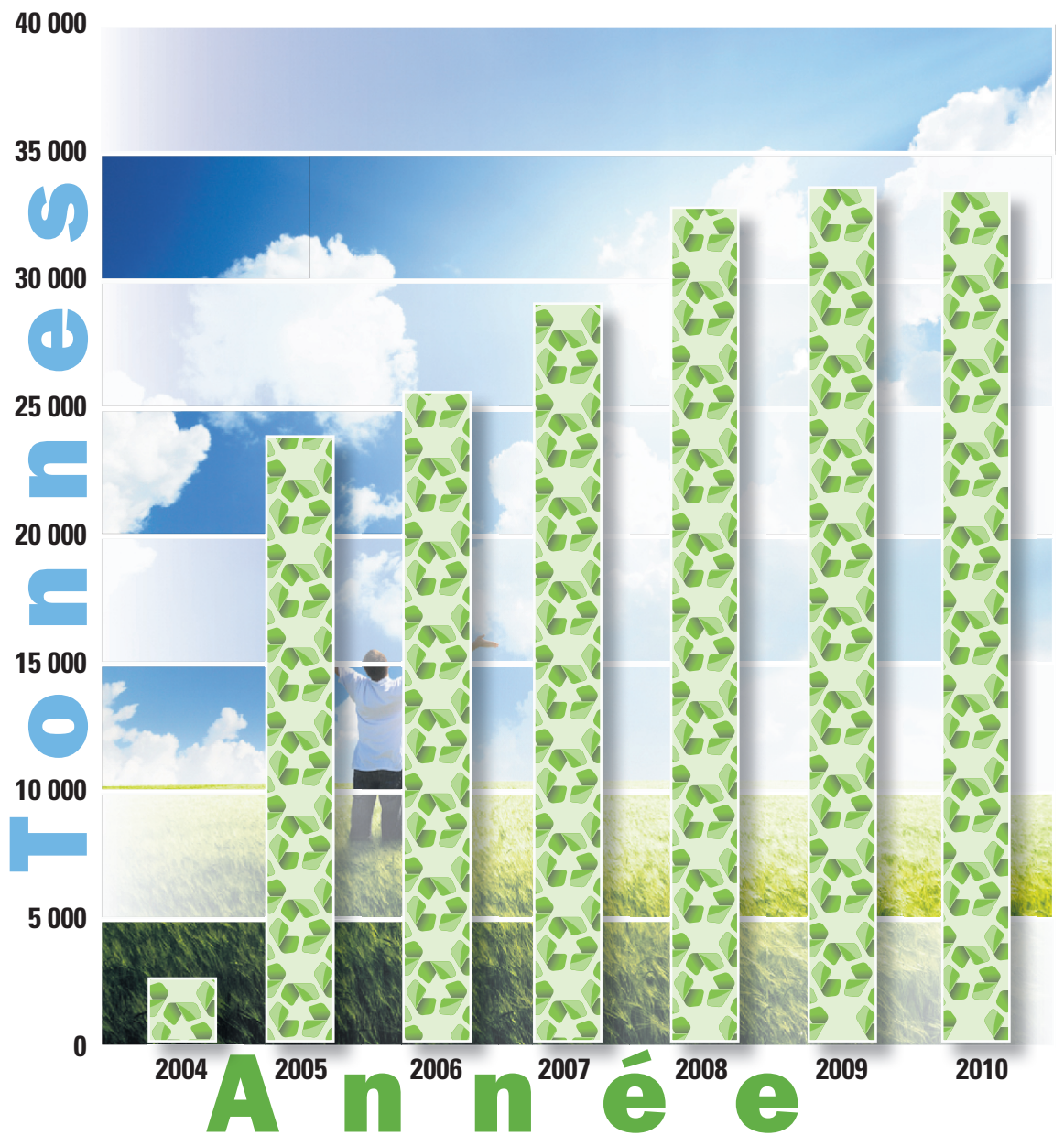
# BELLEMARE

/// groupebellemare.com ///

*Depuis 1959*

Depuis 30 années, le Groupe RCM fait preuve d'un dynamisme prometteur. Félicitations à cette équipe en harmonie avec la nature !

## Croissance des tonnages traités



## Dans le bac ou dans le sac ?

Chaque année au Québec, des quantités impressionnantes de déchets sont produites : près de 25 tonnes à la minute, près de 13 millions de tonnes annuellement, une moyenne de 1,7

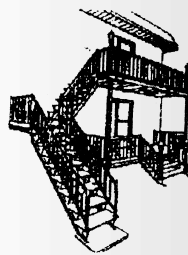
tonne par habitant.

Qu'advient-il des résidus ainsi produits ? On estime que près de 85 % de ces « déchets », que l'on appelle désormais des « matières résiduelles », pour-

raient et devraient être réutilisés, recyclés, compostés ou valorisés. Malgré cela, en 2008, 6 millions de tonnes ont été acheminées vers l'enfouissement ou l'incinération, pour un taux de récupération à 52 %.

C'est donc dire que des tonnes de papier, carton, plastique, verre et métaux prennent encore le chemin du sac à ordures au lieu d'être déposées à la récupération et recyclées en produits utiles; que des quantités incroyables de matières compostables (feuilles, résidus de table et de jardin) sont également jetées année après année, alors qu'elles peuvent être compostées et enrichir la terre; que des milliers d'ordinateurs, de vêtements, de meubles, d'appareils électroménagers, de cartouches d'imprimante, de pots de peintures sont jetés alors qu'ils peuvent être reconditionnés et réutilisés. Il existe de nombreux débouchés pour les matières résiduelles que nous produisons. Les jeter contribue à en faire des montagnes de déchets; les récupérer permet de les considérer, à juste titre, comme des tonnes de ressources. Alors que choisissez-vous... le bac ou le sac ?

En 30 ans, vous avez su concilier respect de la nature et développement économique d'admirable façon. Bravo !



RBQ : 8006-2680-20

**MICHEL LESSARD**  
Fer ornemental inc.  
Vente et installation



**Estimation gratuite**

/ Rampes en aluminium /  
/ Auvents / Colonnes / Persiennes /  
/ Balcons en fibre de verre /

921, boul. Saint-Laurent Ouest, Louiseville  
Rés. : 819 228-4070  
Bur. : 819 228-8698

**AUTOMATION MAURICIE INC**  
un monde de solutions

**CPMI**

**Toute l'équipe d'Automation et de CPMI se joint pour féliciter les dirigeants et les employés de RCM pour leurs 30 années de service.**

225, Dessureault  
Trois-Rivières (Québec) G8T 2L7  
www.automationmauricie.com

Tél.: 819.375.6549  
Télé.: 819.375.3147

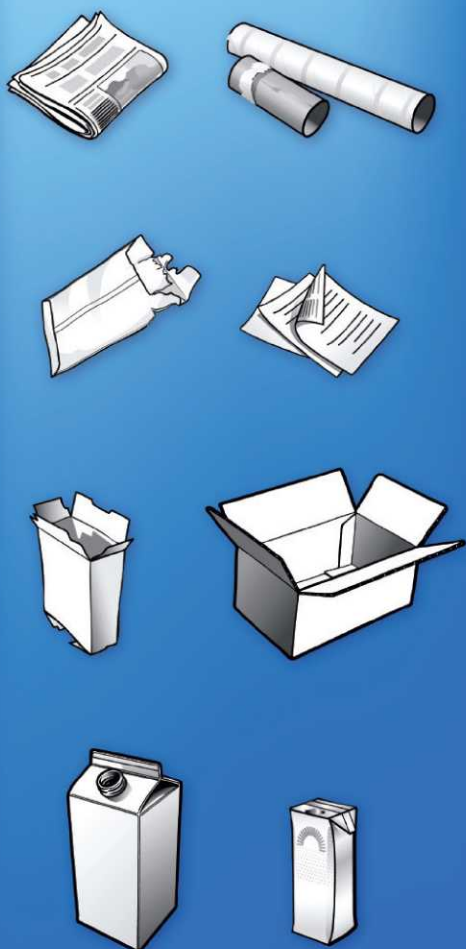


# Matières acceptées dans le bac de récupération

Contenants, emballages, imprimés et journaux

## PAPIER ET CARTON

- ▶ journaux, circulaires, revues
- ▶ feuilles, enveloppes et sacs de papier
- ▶ livres, annuaires téléphoniques
- ▶ rouleaux de carton
- ▶ boîtes de carton
- ▶ boîtes d'œufs
- ▶ cartons de lait et de jus à pignon
- ▶ contenants aseptiques (type Tetra Pak<sup>MD</sup>)



## PLASTIQUE

- ▶ bouteilles, contenants et emballages de produits alimentaires, de boissons, de cosmétiques, de produits d'hygiène personnelle et d'entretien ménager identifiés par un de ces symboles :



- ▶ bouchons et couvercles
- ▶ sacs et pellicules d'emballage



## VERRE

- ▶ bouteilles et pots, peu importe la couleur



## MÉTAL

- ▶ papier et contenants d'aluminium
- ▶ bouteilles et canettes d'aluminium
- ▶ boîtes de conserve
- ▶ bouchons et couvercles



**RÉCUPÉRER PLUS ET MIEUX**

[www.recyc-quebec.gouv.qc.ca](http://www.recyc-quebec.gouv.qc.ca)

RECYC-QUÉBEC Québec

en partenariat avec le COMITÉ CONJOINT SUR LES MATIÈRES RECYCLABLES DE LA COLLECTE SÉLECTIVE

**LA RÉCUPÉRATION ET LA MISE EN VALEUR DES MATIÈRES  
RECYCLABLES NOUS OUVRENT DE NOUVEAUX HORIZONS,  
FORT PROMETTEURS.**

**ENSEMBLE, NOUS POUVONS FAIRE UNE DIFFÉRENCE.**

**AIDEZ-NOUS À PROTÉGER L'ENVIRONNEMENT ET À CRÉER DES EMPLOIS  
CHEZ NOUS EN MAURICIE!**

**LA COLLECTE SÉLECTIVE, J'Y PARTICIPE!**



### **Ce qui est récupérable**

• **Papier, Carton**

journaux, circulaires, annuaires, livres, papier à lettres, enveloppes, revues, magazines, sacs de papier, carton d'emballage, carton plat, carton ondulé, boîtes de carton, boîtes de céréales, tubes et rouleaux de carton, cartons à œufs, contenants de Tetra-Pak, contenants de lait et de jus.

• **Plastiques recyclables**

contenants de plastique pour produits alimentaires et entretien ménager, bouteilles de plastique, sacs en plastique (regroupez-les dans un sac)

• **Verre recyclable**

bouteilles et pots de toutes formes et couleurs

• **Métal et aluminium**

boîtes de conserve, canettes d'aluminium, assiettes d'aluminium (assiettes à tarte)

### **Ce qui n'est PAS récupérable\***

• **Non récupérable**

papier cellophane, couches et cartons souillés, autocollants, photographies, papier peint, cartables, enveloppes matelassées, papier hygiénique, papier essuie-tout, papier métallique d'emballage.

• **Non récupérable**

contenants d'huile à moteur, boyaux d'arrosage et outils de plastique, toiles de plastique et produits de caoutchouc, styro-mousse (emballage verres-assiettes), tubes de dentifrice, emballages de viande, de fromage, sacs de céréales, de croustilles et autres friandises, revêtement de vinyle pour bâtiment.

• **Non récupérable**

ampoules électriques, porcelaine, vaisselle, céramique, fibre de verre, pyrex, cristal, verres et miroirs.

• **Métal non récupérable**

contenants d'huile, peinture, bombes aérosol, piles, tuyaux, fils électriques, cordes à linge, petits appareils électriques, outils, pièces d'automobiles, bicyclettes, jouet, stores, équipements électroniques, bonbonnes de gaz, revêtement en aluminium ou en acier.

*\* Ces produits ne sont pas récupérables dans un centre de tri dédié à la collecte sélective. Cependant, certains de ces produits peuvent être récupérés dans les Éco-centres ou chez des ferrailleurs près de chez vous. Informez-vous!*



**RÉCUPÉRATION  
MAURICIE**

**Usine**

400, boul. de la Gabelle  
St-Étienne-des-Grès (Qué.)

Tél.: 819 372-5125

Fax: 819 296-2576

Courriel: [info@groupercm.com](mailto:info@groupercm.com)

**Administration**

247, Ste-Anne  
Yamachiche (Qué.)

Tél.: 819 296-3701

Fax: 819 296-2576

Courriel: [info@groupercm.com](mailto:info@groupercm.com)