

LE PEUPLE



COURRIER

DE LA CÔTE ·
DU · SUD



CAHIER D

Mercredi 7 novembre 1979

Zonage agricole

St-François soumet un projet prévoyant des extensions

(D.G.) Pour assurer son développement, la municipalité de St-François n'entend pas se contenter du périmètre provisoire décrété par l'entrée en vigueur de la loi 90 sur le zonage agricole. En fait, c'est cette volonté qu'elle démontre dans la proposition municipale, adoptée à la séance du Conseil du mois d'octobre, car le projet introduit des demandes d'extension dans quelques secteurs du territoire.

Lors d'un entretien téléphonique, le jeudi 1er novembre dernier, le maire Jacques Dumas situait les coins territoriaux convoités pour intégrer dans la zone blanche réservée aux besoins de croissance de la municipalité. D'abord, on aimerait voir dézoner les secteurs où passent les infrastructures tels la partie du rang nord (le Boulevard St-François) desservie par le réseau d'aqueduc, soit de chez René Fiset à Sauveur Corriveau. D'autres demandes d'extensions sont prévues dans l'agglomération villageoise.

Par ailleurs, dans le rang sud, le Conseil réclame le dézoning de la section comprise entre la propriété de Paul-Oscar Blais jusqu'aux limites de St-Pierre en passant par le

canton Morigeau, spécifie M. Dumas. Le réseau d'aqueduc court dans ce secteur et par surcroît l'attroupement de maisons le fait ressembler davantage à un village, sans compter les deux industries qui y sont implantées. Sur toute l'étendue du rang du sud, comme le maire, pousse 96 résidences. Finalement, St-François tient à dézoner les bordures du rang des Prairies considérant qu'aucun résident du secteur ne vit exclusivement de l'agriculture et que d'autre part, beaucoup de gens retiennent ce coin comme un endroit propice à la construction de chalets.

Le processus de négociation entre la Commission de protection du territoire agricole et la municipalité n'est pas encore amorcée mais rappelons que le gouvernement a jusqu'au 22 décembre pour émettre son décret. Le Conseil, pour sa part, a respecté les étapes incluses dans l'élaboration de son dossier y compris la tenue de la séance d'information publique, le 23 octobre dernier. Résumant la rencontre, M. Dumas remarquait que deux agriculteurs se sont élevés contre l'ingérence de l'Etat dans la propriété privée, conclut-il.

**Vieux Moulin +
Joli-Cap =
Super Soirée**

Que diriez-vous de passer une agréable soirée en compagnie d'une troupe de danseurs et d'une chorale? Non seulement pour les écouter et les regarder, mais aussi pour chanter et danser avec eux.

C'est dans ces termes que la Troupe du Vieux Moulin

et la Chorale Joli-Cap vous invitent à une Super Soirée à Place Le Germeir le 24 novembre '79.

Venez fêter la Ste-Catherine avec nous, ce sera Super...

Louis Couillard,
Publiciste

Éléments coordonnés — Valeur incomparable!

Chaîne Stéréo Haute-Fidélité de Lloyd's

Comprend: Récepteur AM-FM, magnét. à cassette (Deck), tourne-disque et 2 enceintes acoustiques.

Comparez les caractéristiques à ce prix spécial pour la saison des Fêtes:

\$499.99



Récepteur

- Puissance efficace minimum par canal à 0.7% de D.H.T. de 40 à 20,000 Hz.
- Commandes d'intensité à déclic, graves et aiguës.
- Syntonisation AM-FM-FM-Stereo très sensible.
- Indicateur de syntonisation.
- (Prises de branchement pour 2 paires d'enceintes).

Tourne-Disque à entraînement par courroie

- Bras de lecture en «S» à contrepoids.
- Éjection et arrêt automatique.
- Cartouche magnétique.
- Commande de repérage.
- Couvercle fumé, base intégrée.

Magnétophone à cassette (Deck)

- Chargement frontal, boutons-poussoir de commande.
- Arrêt automatique.
- Compteur de bandes à trois chiffres.
- Commandes de volume d'enregistrement gauche et droit et vu-mètres.
- Éjection hydraulique de cassette.
- Interrupteur de filtre antiparasites.

Enceintes

- Double système à suspension, acoustique.
- H.P. de B.F. de 8 po. H.P. de H.F. de 3 po.
- Grille avant démontable.

Accessoires en option (sur illustration)

Meuble pour système audio sur roulettes avec porte en verre fumé. Modèle YT9450 A \$79.99 ou moins

Casques avec commandes de volume. Modèle H 915 \$49.99 ou moins



LLOYD'S

Un investissement pour votre plaisir.

Semaine de la scie à chaîne

Toutes les marques disponibles

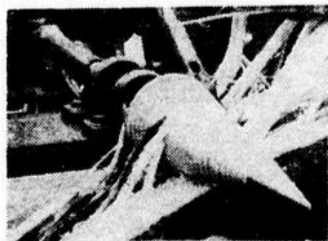


MODELE 1632-16" TRAVAIL INTENSIF Scie à chaîne à essence

en spécial: **\$295.**

Mini-Poulan en spécial: **\$87.**

Avec chaque achat d'une scie mécanique nous vous prêtons GRATUITEMENT une fendeuse à bois pour 1 journée



Langlois & Frère Enr.
143 St-Jean Baptiste Ouest,
Montmagny 248-3276



JACQUES DUMAS

St-François

Cté Montmagny



POUR VOTRE PROTECTION... LA COOPÉRATION DES MARCHANDS DE MULTIPLES DU QUÉBEC

259-7741



CHEZ-NOUS

Polyvalente Louis-Jacques Casault

CA BOUGE

Vie étudiante:

Session de formation

Samedi, le 27 octobre, près de 80 étudiants de toutes les unités de formation se réunissaient avec leurs animateurs au Club Le Bûcheron. Cette journée avait pour but de sensibiliser les représentants de groupe à leur rôle et à leurs responsabilités. Après le mot de bienvenue du Directeur, on abordait le programme de la journée. Quatre conférenciers se succédèrent durant la

journée: MM. Yvon Lévesque, Jean-Claude Croteau, Jean-Pierre Caron et Claude Couillard. Les sujets que les invités traitèrent furent, dans l'ordre: Définition d'un groupe et exécution, Difficultés de fonctionnement et Prise de décision, Convocation, ordre du jour, procès verbal et tenue de livres. Tenue d'assemblée. A la fin de la journée, chaque conseil a tenu une

réunion pour mettre en pratique les sujets abordés.

Le président et ses conseillers se sont répartis la tâche. Ils ont aussi planifié l'année et fixé des échéanciers. Au dire des organisateurs, cette session de formation, la première du genre, fut un grand succès et une occasion pour les représentants de se familiariser avec la structure de la vie étudiante.



Groupes d'étudiants en atelier lors de la session de formation du 27 octobre.

Elections

En octobre, chaque unité de formation se donnait un conseil exécutif:

Sec. 1: Michel Francoeur président, Daniel Bernier 1er vice-président, Dave Gingras 2ième vice-président, Nathalie Caron secrétaire et Annie Boucher trésorière.

Sec. 2: Pierre Paquet président, Manon Côté 1er vice-présidente, Guylaine Têtu 2ième vice-présidente, Julie Côté secrétaire et Julie Têtu trésorière.

Sec. 3: Gaston Simard président, Michelle Grégoire 1er vice-présidente, Marc Têtu 2ième vice-présidente,

Nathalie Moreau trésorière et Marie-Claude Roy secrétaire.

Sec. 4: Danielle Grégoire présidente, Marie Corriveau 1er vice-présidente, François Barde 2ième vice-président, Johanne Gingras secrétaire et Claude Tanguay trésorier.

Sec. 5: Josée Gagné présidente, Alain Gingras 1er vice-président, Sylvie Caron 2ième vice-présidente, Marie Tanguay secrétaire et Jacques Laberge trésorier.

Prof. Indust.: Ronald Bélanger président, H.P. Thériault 1er vice-président,

Mario Bélanger 2ième vice-président, Michel Boissonneault secrétaire et Mario Boulet trésorier.

Prof. Services: Line Gaudreau présidente, Monique Lagrange 1er vice-présidente, Linda Thibault 2ième vice-présidente, Solange Poulin secrétaire et Brigitte Boulet trésorière.

C.S.P.: Paul Vézina président, Mario Gamache 1er vice-président, Linda Gendron 2ième vice-présidente, Germain Denault secrétaire et Guy Létourneau trésorier.

Bonne chance à chacun des conseils élus.

Les Jeunes du Monde se rencontrent

Des jeunes de secondaire I nous racontent leur journée...

Samedi, 20 octobre, nous nous levons très tôt.

Pourrons-nous aller au chalet des "Quatre Saisons" vu la température pluvieuse? Il faudra peut-être passer la journée à l'école. Nous nous efforçons d'être à l'heure au rendez-vous afin de savoir où aura lieu notre rencontre. Nos animateurs décident que la journée se passera au chalet. Nous attendons l'autobus. Le voilà... nous partons. Rendus à destination, nous visitons le chalet. Zoé nous explique le programme de la journée.

Elle a prévu des jeux, des chants, des sketches, un moment de silence dans le bois afin de composer une prière et une histoire pour Eric, un Vietnamien de 12 ans.

Vient l'heure du dîner, le grand air nous a ouvert l'appétit. Nous nous installons ici et là pour déguster notre goûter. Après le repas, nous sommes allés faire une grande promenade dans le bois avec Jean-Guy. La plupart des arbres nous étaient familiers. Un petit ruisseau, qui se déverse dans le lac devant le chalet,

attira notre attention. Nous avons participé à divers jeux de société. Vers cinq heures, nous sommes rentrés à la maison.

Merci Zoé, merci Jean-Guy. Vous nous avez permis une agréable journée dans la belle nature.

Isabelle Du Sablon
Danielle Pelletier
Lucie Hudon.

Tour du monde des Québécois

Samedi le 17 novembre, un événement à caractère sportif et éducatif aura lieu au quatre coins de la Province. 10 000 coureurs, à raison de 4km chacun, parcourront un total de 40 000 km soit le périmètre de la planète: c'est le tour du monde des Québécois. Cette activité permettra de recueillir des sommes d'argent au profit des institutions, organismes, clubs ou groupements socio-culturels ou sportif qui participeront. Cette initiative de la Fédération l'Athlétisme du Québec (FAQ) devrait mobiliser quelques 10 000 coureurs et 500 000 parrains. Chaque coureur se procure un formulaire émis par la FAQ sur lequel il inscrit le maximum (50) de parrains (commanditaire). La Fédération reçoit 10\$ par formulaire et l'excédent est versé au club ou groupement participant. Claude Ferragne, athlète bien connu, a accepté la présidence d'honneur de cet événement. Son courage et son enthousiasme sauront sans doute inspirer les participants. Pour mousser l'événement, un voyage autour du monde pour 2 personnes sera tiré au sort

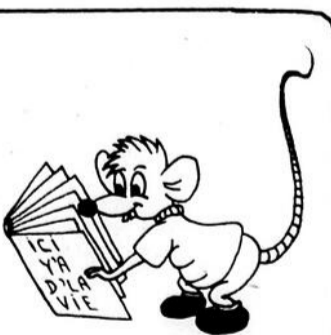
parmi les participants. Les parrains n'ont pas été oubliés. Un voyage pour 2 personnes en Floride sera donné.

A Montmagny, le Club d'athlétisme Lavironde souligne l'événement en invitant tous les intéressés à se joindre à lui lors de cette activité. Elle se déroulera sur la piste extérieure de la

Polyvalente. En cas de pluie, on mettra les gymnases à la disposition des coureurs. M. le notaire Georges Hébert, un grand sportif de 65 ans, présidera cette journée et participera lui-même au coursethon. Le club lance une invitation à tous les citoyens pour parrainer et encourager de leur présence les coureurs du 17 novembre.

Nouveautés

Bibliothèque



GENERALITES
ROCCHI, Jean
SCIENCES PURES
COUSTEAU, Jacques-Yves
ARTS - SPORTS
CARPENTIER, Didier
OREFICI, Oscar
SETBON, Philippe
COLLECTIONS
FLORY, Jane
WILCER, Laura Ingallas

Informer, pourquoi? Comment?
Saumons, castors et loutres.

Cerfs-volants et aile delta.
Le Livre des images.
Grand Prix.
Telly Savalas.

Minnie et la ruée vers l'or.
La petite maison dans la prairie. v.7

RESTAURANT "LA MARMITE D'OR"

NOMS & CODE PERM.

1).....
2).....

UNITE DE FORMATION.....

Bon pour 1 repas le mardi
Remettre à la réceptionniste.

Mini-nouvelles

SERVICES AUX ETUDIANTS: journée CEGEP mardi le 6 novembre.

MARMITE D'OR: les gagnants du repas de mardi dernier sont Mario Martin et Raymond Gagné sec. 1, Jocelyne Bilodeau et Johanne Nicole sec. 5.

SPORTS: première rencontre du calendrier régulier de volleyball de la ligue Côte-Sud, samedi le 3 novembre à La Pocatière.

JOURNEE DE PLANIFICATION: le 8 novembre, fin de la première étape. Les 9 et 12 novembre (vendredi et lundi prochain) seront consacrés à la planification pour le personnel de l'école. Les étudiants ont congé.

Mer.(7)	jeu.(8)	ven.(9)	lun.(12)	mar.(13)	merc.(14)
1	2	congé	congé	1	2

La voix du peuple

Les tendances des partis politiques du Québec

M. Alain Bernier
PLQ Montmagny-L'Islet.

Monsieur Bernier,
Votre lettre publiée dans l'édition du Peuple-Courrier du 24 octobre dernier et

intitulée "Le gouvernement de M. Lévesque en difficulté?" me laisse croire que vous n'avez pas encore compris le projet Québécois. D'accord avec vous pour dire que le gouvernement de M. Lévesque connaît des difficultés. Toutefois, il faut dire que ce sont les difficultés normales du pouvoir... mais avec en plus le mandat de réaliser un référendum qui remet en question le fonctionnement de la fédération canadienne. Tout un projet, tout un mandat.

Dans ce gouvernement, M. Bernier, il y a ceux qui veulent le statu quo: i.e. le maintien du Québec dans la confédération via l'assimilation du peuple québécois à brève échéance. Dans ce gouvernement, M. Bernier, il y a ceux qui veulent le souveraineté-association: i.e. l'indépendance politique du Québec en s'assurant d'une association économique avec le Canada (l'étapisme). Dans ce gouvernement, M. Bernier, il y a ceux qui veulent la séparation politique et économique du Québec d'avec le Canada dans les plus brefs délais.

Lors de son 7e Congrès, le PQ, i.e. les membres du PQ ont recommandé au gouvernement de M. Lévesque d'orienter le référendum sur la souveraineté-association. Malgré ce fait, il est tout de

même évident qu'au sein du Parti Québécois on retrouve deux tendances: l'une plus à droite, en faveur de la souveraineté-association, et l'autre plus à gauche militant pour le séparatisme sans négociation aucune.

Comme le PQ a ses tendances: il y a ceux qui optent pour le statu quo et il y a ceux qui se croient capables de forcer Ottawa à renouveler sa forme de fédéralisme même avec un non au référendum.

D'autre part, le Parti de l'Union Nationale, lui, a décidé de préparer les lendemains du référendum en tentant de mettre tout de suite en place un nouveau parti de droite (façon comme une autre de s'assurer de la minorisation des forces de gauche au Québec sans pour autant nuire au projet historique et nécessaire d'autodétermination du peuple Québécois. Mais, on peut tout de même se demander sous quel parapluie se rangera l'UN pendant la campagne référendaire: sous celui du OUI???, sous celui du NON???, ou sous celui des éternels indécis???

Les changements atmosphériques que connaît le gouvernement de M. Lévesque sont des signes évidents que le gouvernement actuel n'a pas l'intention de changer le

système économique du Québec (ce n'est pas le capitalisme qui est remis en question mais bien le fédéralisme).

Or, le remaniement ministériel du gouvernement québécois (et tant attendu des Libéraux) a désaffecté M. Rodrigue Tremblay du Ministère de l'Industrie et du Commerce; mais la politique est aussi faite de stratégies, M. Bernier (comme au hockey).

Et comme les élections partielles de Jean-Talon et Argenteuil ont été basées sur deux stratégies différentes, celle du PQ (sur l'administration des politiques du Québec), et celle du PLQ (sur le projet référendaire). Chacun a pu vérifier, à sa façon, le pouls de la population.

Si les sondages démontrent que la grande majorité de la population s'oppose à la séparation du Québec, il est aussi vrai les sondages prouvent que la grande majorité de la population est d'accord pour mandater le gouvernement québécois à négocier la souveraineté-association.

Comme on ne juge pas un crapaud à le voir sauter, je vous recommanderais M. Bernier, de prendre le temps d'analyser vos conclusions!

Denise L. Bleney,
attachée de presse
PQ Montmagny-L'Islet.



FESTIVAL D'ÉTÉ DE BERTHIER-SUR-MER. - Le Festival d'été de Berthier-sur-Mer a fait peau neuve alors qu'un nouvel exécutif est en place depuis un mois environ. De gauche à droite, on aperçoit Hélène Galibois, publiciste, Richard Galibois, directeur, Gilles Rousseau, directeur, Marc Dufour, vice-président, Jacques Lamontagne, président, Marc Simard, secrétaire, et Yollande Guillemette, trésorière. Seuls ces deux derniers sont de retour au sein de l'exécutif. Quant à la programmation pour le prochain festival, elle devrait être terminée bientôt et de nouvelles attractions sont prévues au calendrier des activités.

(M.C. Peuple-Courrier)

MARDI SOIR... LE 13 NOVEMBRE

Au Centre Sportif Le Bûcheron, à compter de 8 hres.

RENDEZ-VOUS

Nous vous donnons

LOWREY



VOUS DÉCOUVRIREZ TOUTES LES FACILITÉS DE L'ORGUE



Ginette Desbiens vous offrira un concert qui vous fera découvrir la qualité et la supériorité de l'orgue **LOWREY** allant de la musique populaire à la musique classique. Un représentant de la Cie sera sur place pour répondre à toutes vos questions.

PROFITEZ DE CETTE OCCASION POUR VOUS PROCURER VOTRE ORGUE LOWREY

12 versements sans intérêts.

Valide du 13 au 30 novembre 1979

ENTRÉE LIBRE
Venez vous divertir en famille tout en découvrant le magie de



messervier & frère enr.

MAGASIN DE MUSIQUE - VENTE - SERVICE

Boul. Taché Est (voisin de Ready Mix)

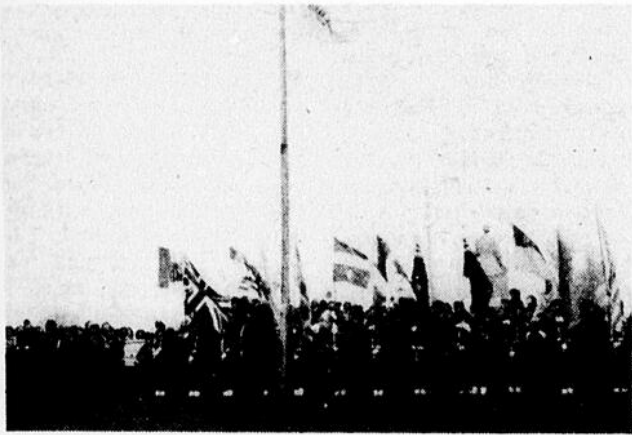
Montmagny, Qué.

Tél.: (418) 248-1275



La voix des airs:

853 Lions



Sur cette photo, nous apercevons les cadets de l'air, qui ont participé à la levée du drapeau à l'occasion de la journée de l'enfant, mercredi le 24 octobre 1979.

Ce que comprendra notre instruction:

Cartes et boussole:

Tout bon cadet se doit de savoir lire une carte convenablement. C'est pourquoi, que ce cours nous est enseigné, autant sur un camp qu'à l'escadrille. Quand nous faisons une excursion dans le bois, nous amenons toujours une carte et une boussole, afin de pouvoir mettre nos connaissances en pratique. Pour trouver les coordonnées d'un endroit précis, il faut lire la carte comme suit: de gauche à droite pour la

longitude, de bas en haut pour la latitude, cette sorte de carte (topographique) est primordiale pour les pilotes.

Principes de vol: (première partie)

Premièrement, nous verrons comment un aéronef, bien que plus lourd que l'air où il se meut, peut voler. Il y a quatre forces, qui entrent en jeu, la portance, la poussée, le poids, et la traînée. La portance se produit au niveau de l'aile

qui est profilée de manière à ce que l'air passe sur sa face supérieure et ce, à une vitesse accrue. Ce qui produit une pression réduite par rapport, à la pression atmosphérique ambiante. Sous l'aile, c'est le contraire qui se produit.

Etant donné que les zones de haute pression tendent à se déplacer vers les zones de basse pression, l'aile est soumise à une force de sustentation. Tant qu'au poids, il s'équilibre avec la portance.

La poussée, c'est la puissance du son (ou des) moteurs (s), qui donne à l'aéronef cette poussée constante. La poussée s'exerce le long d'une ligne longitudinale, allant de l'avant à la queue de l'aéronef.

N.B.: La semaine prochaine, nous aurons la dernière des quatre forces, les instruments de vol, et le vol plané.

Les publicistes:
I-C Suzanne Picard
Sgt Sylvie Fournier
Cpl Christiane Labrecque

Biographies:



Biographie de Christian Blouin:

—Il n'est pas grand et son poids n'en est pas plus impressionnant. On peut également ajouter qu'il ne parle pas fort.

Toutefois, ce cadet a sûrement fait son petit bonhomme de chemin puisqu'il en est à sa troisième année. De plus, il a été promu caporal

depuis peu.

—Il a d'ailleurs participé au mobile V111, ainsi qu'à un camp de St-Octave, soit le deux semaines élémentaire.

—Son sens de l'humour lui aide sûrement à compter de bons amis. Christian les taquine, mais avec bien de la gentillesse.



Biographie de Sylvain Barde:

—Un garçon très débrouillard, ce monsieur Barde! Si jamais on lui demande un service, il prend les moyens pour arriver à ses fins. D'ailleurs, il arrive souvent qu'on le voit au premier rang lorsque l'on a besoin de volontaires.

—Agé seulement de 13 ans, Sylvain n'agit pas

pour autant d'une façon immature. Bien au contraire, il accomplit ses devoirs avec attention et méthode.

—Pour ce qui en est des camps d'été, il patiente toujours, espérant y participer bientôt. À l'unité, il préfère la drill à tout genre d'activités.

—Bien que très aimable envers tous, Sylvain a toujours tendance à être rancunier.

S.P.M. pour les amoureux

Vous aimez être ensemble; un projet de vie à deux vous attire, c'est un départ! Tous les espoirs vous son permis. Vous avez le goût d'aller plus loin, de préciser vos attentes? Parmi les nombreux organismes à la disposition des gens, existe SPECIALEMENT POUR TOI. LE SERVICE DE PREPARATION AU MARIAGE.

Il s'agit d'une série de rencontres, pensées pour des gens comme toi, qui veulent: mettre toutes les chances de bonheur de leur côté dans leur VIE A DEUX, approfondir leur dialogue, se connaître l'un et l'autre davantage (psychologie), réfléchir sur la dimension religieuse de leur mariage et vivre sa sexualité (langage du corps).

Avec des couples animateurs, tu chemineras à chacune des rencontres à l'aide d'ANIMATION - DIAPORAMAS- REFLEXION - ECHANGE. Ensemble, nous réfléchirons sur les grandes réalités de la VIE DE COUPLE. Tu es sérieux dans ton projet de vie à deux? Nous pensons alors que tu seras des nôtres avec ton ami(e) pour ces moments de réflexion.

Les dates de sessions à Montmagny sont les suivantes:

- 1- Session régulière: 16-23-30 janvier 1980, 6-13-20 février 1980;
- 2- Session intensive: 11-12-13 avril 1980;
- 3- Session intensive: 25-26-27 avril 1980.

Pour information et inscription: Benoit et Denise Ménard....248-1492.



**IMPRIMERIE NOUVELLE
MAGNYMONTAISE INC.**
7 Rue du Peuple,
Montmagny, P.Q.
G5V 3A7
Tel.: 248-1459
248-0533

NOUS IMPRIMONS DE TOUT

VENTE

SURPLUS D'INVENTAIRE DU 5 AU 10 NOVEMBRE

<p>Surplus de lampes De style Contemporain</p> <p>PRIX REDUITS</p>	<p>ESCOMPTE de 10 à 35% sur lot de lampes Colonial</p>	<p>LOT DE LUMINAIRES</p> <p>Pour salle de bain Rég. \$13.00</p> <p style="font-size: 2em; font-weight: bold;">\$ 3⁹⁵</p> <p style="font-size: 0.8em;">Special</p>
---	---	---

BAIN

Choix de couleurs
Os - Or - Bleu - Vert
Brun - Amande - Rouge

AQUAMODE
Baignoire-sabot, monopiece
en acrylique
Une alternative pratique par rapport aux
baignoires classiques

SPECIAL \$860

Blanc,
rég. \$907

Au Rayon de la Lumière

39, Kennedy,
Lévis, Qué.
G6V 6C3

833-6125

SALLES DE BAIN - LUMINAIRES



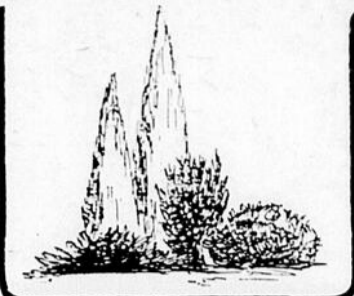
SYSTEME D'ALARME ANTI-VOL

Les principaux commerces de Montmagny sont munis d'un système Jenco
Pour informations téléphonez à frais virés:

M. Jean Perreault,

1-837-3971





CHRONIQUE HORTICOLE

PAR: DIANE ROBICHAUD HUDON,
TECHNOLOGISTE
EN HORTICULTURE



"Soins généraux à apporter aux plantes d'appartement"

Avec novembre, les travaux de jardinage à l'extérieur doivent être presque terminés. Il vous sera possible maintenant de consacrer un peu plus d'attention aux cultures à l'intérieur. Ce sujet sera divisé en quatre chroniques qui porteront exclusivement sur la culture des plantes d'appartement. Nous verrons cette semaine, tout d'abord les principales causes d'échecs, puis un des neuf facteurs de succès, soit la lumière. Les problèmes qui surviennent dans la culture des plantes d'intérieur peuvent être groupés en trois catégories.



Le manque de connaissance:
Les difficultés seraient souvent moins grandes, si on connaissait mieux les exigences de culture des plantes. Pour y parvenir, tout d'abord, il faut connaître le nom des plantes ou pouvoir les identifier par la consultation de livres, revues et autres média, qui sont d'excellentes sources de renseignements.

Le mauvais choix:
Avant de procéder à l'achat d'une plante d'appartement, une question primordiale s'impose: où placer cette plante? Inversement, on peut se poser la question suivante: j'ai un endroit qui demande à être garni de plantes. Quelles plantes se prêteront à cette décoration? Il est primordial de les choisir en fonction de l'endroit où on veut les placer.

La négligence:
Bien des gens ne comprennent pas

pourquoi elles ne réussissent pas avec leurs plantes, alors que celles-ci ne reçoivent même pas un minimum d'attentions. Chaque plante, doit recevoir en temps voulu, l'eau et les engrais nécessaires, ainsi que d'autres soins essentiels, tels le rempotage et la destruction des insectes nuisibles.

Malgré ces causes d'échecs, le succès peut être assuré si l'on respecte les facteurs suivants:

La lumière:

C'est le facteur qui joue le rôle le plus important dans la croissance des plantes. Comme la plupart des maisons ont une quantité limitée de lumière solaire, il importe de faire un choix judicieux parmi le grand nombre de plantes qui poussent naturellement dans une lumière tamisée. Le plus souvent, nous parlons des besoins de lumière d'une plante, en indiquant l'exposition qui lui convient le mieux. Parmi les plantes qui demandent le plus de lumière solaire, exposition sud, notons l'amaryllis, geranium, coléus, hibiscus, croton, hoya, plantes grasses, cactus, etc... Celles qui demandent une lumière d'intensité moyenne, exposition est et ouest, sont la violette africaine, gloxinia, lierre, asperge sprengeri, dracaena, dieffenbachia, plamier, chlorophytum, araucaria, etc. Dans le cas d'une lumière à faible intensité, exposition nord, sans jamais de lumière directe du soleil, fournit tout de même une lumière suffisante à plusieurs plantes vertes, notons le shefflera, fougère, aglaonema, figuier, vigne, tolmeia, ceropegia, philodendron monstera, pothos etc. Au besoin, il est possible de compenser un manque de lumière par un éclairage artificiel. L'emploi judicieux de la lumière artificielle permet de cultiver des plantes à fleurs dans les endroits les plus sombres de la maison.

Problèmes couramment observés:

—Trop de lumière, coup de soleil: Tâches jaunes ou brunes, souvent situées d'un seul côté.

Remède: éloigner la plante de la fenêtre ou de la source de lumière artificielle.

—Manque de lumière: Etiolement (tiges longues et fines); feuilles nouvelles peu colorées et petites.

Remède: rapprocher la plante de la fenêtre ou ajouter de l'éclairage artificiel.

A suivre

Diane Robichaud Hudon
Technologiste en Horticulture
Ornementale

L'Université, en janvier prochain: Pourquoi pas?

(temps partiel)

L'Université du Québec à Rimouski offrira, en janvier prochain, le plus près possible de votre milieu de vie, une série de cours dans divers programmes.

Pour être admis (e) à l'UQAR, l'étudiant adulte ne doit pas nécessairement avoir obtenu un diplôme de Cégep (D.E.C.). Il suffit d'être âgé (e) d'au moins 22 ans et de posséder une expérience jugée pertinente et des connaissances appropriées.

Si ce projet vous intéresse, vous devez d'abord postuler une admission à un programme donné; pour ce faire, vous avez jusqu'au 15 novembre prochain. Nous avons un bureau régional à La Pocatière.

Voici pour votre région, l'offre de cours de l'hiver prochain.

Rivière-du-Loup

- | | |
|------------|--|
| ADM-201-73 | Droit commercial |
| ADM-340-74 | Politique générale de l'entreprise I |
| ADM-386-79 | Fiscalité II |
| INF-100-79 | Ordinateurs et programmation |
| EDU-305-78 | Stage V |
| EEL-215-74 | Diagnostic en expression plastique et en psychomotricité |
| EEL-325-74 | Rééducation des débiles légers de 4 à 12 ans |
| ELE-109-74 | Exploration VII: la foi |
| ELE-331-74 | Apprentissage et enseignement des arts plastiques I |
| ANG-190-73 | Thèmes I |
| COM-100-78 | Les médias et la communication |
| REL-363-74 | Eucharistie |
| BIO-411-77 | Anatomo-physiologie II |
| SCS-213-77 | Santé de la mère et du nouveau-né |
| PEP-101-79 | Séminaire d'actualisation I |
| PEP-404-78 | Résistance des matériaux |
| PEP-510-78 | Hydraulique industrielle |
| PEP-708-78 | Marketing I |

La Pocatière

- | | |
|------------|---|
| ADM-251-77 | Le mouvement coopératif |
| MAT-104-71 | Statistiques de gestion |
| EDU-304-78 | Stage IV |
| ELE-331-74 | Apprentissage et enseignement des arts plastiques I |
| COM-101-78 | Langue parlée, langue écrite et communications I |
| LIT-308-73 | Atelier de journalisme |
| SCS-160-77 | Epidémiologie |
| EDU-162-78 | Pédagogie de l'audio-visuel |
| PEP-101-79 | Séminaire d'actualisation I |
| PEP-115-78 | Santé et sécurité en milieu de travail |
| PEP-511-78 | Pneumatique industrielle |

L'Islet

- | | |
|------------|--|
| EEL-215-74 | Diagnostic en expression plastique et en psychomotricité |
| EEL-379-74 | Rééducation totale |

Montmagny

- | | |
|------------|---------------------------------|
| ADM-201-73 | Droit commercial |
| ADM-220-74 | Principes de gestion financière |
| ELE-381-77 | L'éducation sexuelle à l'école |
| PSS-125-78 | Psycho-sociologie du groupe |
| MAT-101-71 | Méthodes statistiques |
| PEP-724-79 | Commerce de détail |

St-Pascal

- | | |
|------------|--------------------------------|
| ELE-381-77 | L'éducation sexuelle à l'école |
|------------|--------------------------------|

Les cours suivants seront dispensés sous une forme pédagogique les rendant accessibles à toute personne, quel que soit son lieu de résidence dans la région:

- | | |
|------------|--|
| BIO-543-76 | Mammalogie |
| CHI-170-79 | Éléments de cristallographie et de minéralogie |
| EDU-501-79 | Psychogénèse de l'enfant |
| EEL-393-74 | Expérience religieuse orthopédagogique |
| REL-130-74 | Expérience religieuse d'Israël |
| EDU-304-78 | Stage IV |
| EDU-400-76 | Didactique particulière I |
| PEP-999-77 | Activité de synthèse |

Pour plus d'informations, veuillez vous adresser au

Bureau régional de l'UQAR
400, 3ième rue
La Pocatière, Qué., G0R 1Z0, Tél.: 856-2871



Université du Québec à Rimouski

1969-1979 Le réseau de l'Université du Québec: dix ans de réalisations

Soyez certain d'être au chaud cet hiver

Offrez-vous un manteau de fourrure

Nos prix sont imbattables

Vaste choix de manteaux convenant à tous les genres de budget

30 ans d'expérience à votre service

Spécial: Vestes de mouton BOA

Georges Roy Fourrures

16 Ave. Bégin Lévis

837-5409

Nettoyage
Entreposage

Chapeaux
Réparations

6 lettres cachées

THEME

RADIO PORTATIVE

MOT-MYSTÈRE

Lorsque tous les mots ci-dessous auront été utilisés horizontalement, verticalement et diagonalement dans la grille, il ne vous restera que les lettres servant à relever le MOT-MYSTÈRE

- | | | | | | | |
|---------|------------|-----------|---------|-----------|--------|---------|
| A | courte | L | levé | opération | S | U |
| allure | cuivre | ligné | plaisir | sens | sensée | unité |
| ample | H | logette | pôle | signal | sonore | usine |
| ampoule | haut | lumière | poste | sortie | V | varié |
| B | hertzienne | M | prix | speaker | vide | vitesse |
| bande | horizontal | Marconi | Q | structure | volt | volume |
| bielle | I | mécanisme | qualité | T | W | watt |
| bruit | intensité | micro | R | texte | W | watt |
| C | isolé | monde | radio | tube | W | watt |
| câble | ivoire | O | rude | type | W | watt |
| capté | | onde | | | | |

La réponse du problème précédent: sloop

1	E	P	Y	T	B	L	S	V	E	N	E	E	E	A	L
2	T	L	U	R	I	O	A	D	O	E	E	D	L	A	P
3	X	B	U	G	N	R	I	I	R	L	N	L	N	O	H
4	E	I	N	O	I	V	T	E	I	O	U	G	B	A	P
5	F	E	R	E	P	A	I	N	M	R	I	M	U	A	B
6	E	E	H	P	R	M	O	T	E	S	H	T	E	M	C
7	E	T	P	E	U	C	A	R	E	O	V	R	P	P	E
8	A	T	P	L	R	R	U	M	R	S	I	O	E	L	T
9	R	O	I	A	A	T	S	I	E	O	S	D	L	E	T
10	S	E	M	S	C	I	Z	N	V	T	U	E	A	T	E
11	D	O	K	U	N	O	S	I	E	R	I	S	E	R	G
12	T	R	R	A	N	E	U	I	E	B	E	L	I	O	O
13	I	T	C	T	E	I	T	R	R	N	O	E	A	N	L
14	S	E	A	I	I	P	T	N	T	S	N	V	D	U	E
15	M	L	E	W	M	E	S	E	I	E	S	E	N	S	Q



Ce sont de gauche à droite (1ère rangée) MM. Marcellin Guimond, Valédor Bouffard, Georges Caron, Marcel Leblond, Dominique Hamelin et Pierre Dionne; (2ième rangée) MM. Raynald Gagné, André Bélanger, Jean-Guy Bérubé, Michel Létourneau, Jean-Paul Bolduc. M. Jean-Pierre Després était absent.

Lancement de la campagne des oeuvres charitables des Chevaliers de Colomb

Le 20 octobre dernier marquait le lancement de la campagne des oeuvres charitables des Chevaliers de Colomb, en vue de soutenir les oeuvres reconnues des Chevaliers telles: promotion religieuse, activités de jeu-

nesse, activités pour le troisième âge, etc...

1,000,000 de billets seront vendus à \$1.00 pièce en donnant droit à l'attribution de quatre grands prix: une résidence évaluée à \$50,000, un Winnabago de 26 pieds, un troisième prix de \$25,000 en argent et une corvette.

Un responsable de paroisse du conseil 3454 de L'Islet assurera un appui à M. Raynald Gagné pour la vente des billets qui se fera sur le territoire du conseil. M. Gagné a indiqué que l'attribution des prix aura lieu à Montréal le 19 avril prochain au complexe Desjardins, et on espère, a-t-il confié au

Peuple-Courrier, que des gagnants seront connus sur notre territoire; c'est la chance que nous souhaitons à nos acheteurs de billets colombiens.

Le conseil 3454 compte sur l'encouragement du grand public à notre présente campagne, et sans présumer sur le résultat de la campagne, les chevaliers sont très rassurés sur la vente des 4,000 billets.

Si l'an dernier tous les billets émis ont été vendus, on ne pourrait croire que la présente campagne serait plus difficile auprès du grand public.

Fernand Guimond

- Fil à tisser
- Laine Phildar
- Guenille pour tisser
- Patrons
- Fil à macramé
- Cannevas pour murales



L'Artiste et L'Artisan Emr.

Boutique de laines

656 Route Bellavance, Cap St-Ignace, cté Montmagny
246-5960

Pourquoi pas Bellco?
pour vos besoins de béton préparé

bellco (1979) Ltée



béton préparé

Bellco (1979) Ltée
C.P. 100, Rang du Sault
St-Raphaël,
Cté Bellechasse
243-2791

Nous desservons les régions suivantes: Bellechasse
Dorchester, L'Islet, Montmagny

Bertrand Gobeil, L.L.L.
AVOCAT

pothier veilleux paquet
bégim sauvageau le may
délisle gobeil tremblay

46 Est. St-Jean-Baptiste,
Montmagny, Qué. G5V 1J8
Tél.: 248-4604

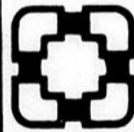
977, Route de l'Eglise
Sainte-Foy, Qué. G1V 3Z5
Tél.: (418) 651-9900

Consultation sur rendez-vous

Entrepreneur
- plomberie
- chauffage

Vente
Installation
Réparation

Jean-Claude Blouin Inc.

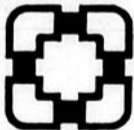


150 Ave Ste-Brigitte
Montmagny

248-3345

SERVICE DE POMPE A EAU

Vente et installation



Honorius Simard

Entrepreneur en plomberie et chauffage

Berthier-sur-Mer, Qué. G0R 1E0

Tél.: 259-7853

DENTUROLOGISTE



Roger Hallé d.d.

MONTMAGNY:
107, Cloutier Montmagny
248-4928
Rés. 259-7246

ARMAGH:
HOTEL LAPOINTE
Pour rendez-vous:
M. EGIDE LAPOINTE
39 rue Principale
466-9900

ARMAND LAGNON

Entrepreneur en construction et réparation générale
Estimation sur demande

Tel.: 248-1805

7, rue Bernatchez,
Montmagny Qué.



JEAN LEMIEUX

Entrepreneur en construction

R. R. 1, Montmagny, Qué. G5V 3R8

248-1562



Canon

CARD

FC-52

Le système métrique, c'est tout simple.

Tél.: 248-2454



JACQUES GAUMOND INC

Ameublement de Bureau

SERVICE DE REPARATION ET LOCATION

67 EST, ST-JEAN BAPTISTE, MONTMAGNY, G5V 1J9

Elections chez les

Filles d'Isabelle de St-Raphaël

La 62ième réunion du Cercle Marie-Noëlla de St-Raphaël, Conseil no 1199, eut lieu le 16 octobre, au Centre communautaire à St-Raphaël.

Notre régente Sr. Thérèse Plante souhaita la bienvenue à Sr. Berthe Coulombe régente d'Etat de Gaspé, Mme Kiki, Sr. Noëlla Coulombe Ex-Régente d'Etat, Sr. Gisèle Kirouac sec. d'Etat et Sr. Pierrette Pelletier 1er Syndic d'Etat. On débuta par la prière de la Chancelière Sr. Réjeanne Labonté.

Ensuite on procéda aux élections qui donnèrent le résultat suivant:

Sr. Huguette Roy fut nommée maréchal et fit la présentation des officières.

Régente: Sr. Thérèse Plante, élue pour un deuxième mandat, Ex-Régente: Sr. Jeannine Garant, réélue, Vice-régente: Sr. Lise Leblond, réélue, Secrétaire-financière: Sr. Yvette Gosselin, réélue, Secrétaire-Archiviste: Sr. Pauline Sweney, réélue, Secrétaire-trésorière: Sr. Monique Breton, réélue, 1ière Syndic: Sr. Juliana Goupil, élue, 2ième Syndic: Sr. Blanche Bonneau, élue, 3ième Syndic: Sr. Jacqueline Roy, élue, Chancelière: Sr. Réjeanne Labonté, réélue, Gardienne: Sr. Yolande Roy, réélue, Monitrice: Sr. Juliette Duchesneau, réélue, Porte-bannière: Sr. Gertrude Bouffard, réélue, 1ière Guide: Sr. Thérèse Lacroix, élue, 2ième Guide: Sr. Denise Aubé, élue, Garde intérieure: Sr. Anita Garant, réélue, Garde extérieure: Sr. Noëlla Dutil, réélue, et Organiste: Sr. Lucette Roy, réélue.

L'assemblée félicita les nouvelles élues et réélues et leur souhaita une belle année Isabellienne; aussi on remercia les anciennes officières de leur dévouement. Il faut se rappeler notre devise: Unité, Charité, Amitié et Sainteté.

Dans le cadre de l'année de l'enfant, félicitation à Sr. Lise Leblond pour un garçon tant attendu. La soirée se continua par un beau social qui était organisé par Sr. Lise Bouchard et Sr. Gilberte Corriveau. La régente remercia Sr. Berthe Coulombe, Sr. Noëlla Coulombe, Sr. Gisèle Kirouac et Sr. Pierrette Pelletier qui ont bien voulu se déplacer pour venir fraterniser avec nous, ainsi que tous les membres de leur présence et le tout se termina par un goûter qui fut vraiment apprécié de toutes et aussi il ne faut pas oublier de dire un grand merci pour celles qui l'on préparé avec tant de patience et de goût. Ce fut la fin par la prière et un beau chant sur l'air "Edelweiss".

On se dit à la prochaine réunion qui aura lieu le 20 novembre à 20 hres au

Centre communautaire à St-Raphaël.
Bienvenue à toutes.
Sr. Huguette Lacroix, rédactrice.

M. Paul-Yvon Lachance, président des Loisirs Ste-Apolline

Le 26 octobre dernier avait lieu à Ste-Apolline, l'assemblée générale annuelle du Comité des Loisirs.

Après un compte-rendu des activités de la dernière année, la lecture des revenus et dépenses, ce fut la mise en nomination pour remplacer cinq membres sortants.

Il y eut huit candidatures donc élection par vote secret. Le nouveau conseil d'administration se lit donc comme suit:

M. Paul-Yvon Lachance, président; M. André Bernier, vice-président, M. Jean-Yves Lachance, sec.

trésorier; Mme Louise Bertrand, publiciste, ainsi que M. André Lebel, ptre, M. Paul-Eugène Couture, Mme Ghislaine L. Nadeau, Mme Diane Marceau, M. Michel Desjardins et M. Michel Lapointe, tous directeurs.

Un cordial merci à ceux qui ont travaillé pendant deux

ans au sein des Loisirs et félicitations aux nouveaux élus. Merci à tous ceux qui se sont déplacés pour cette assemblée et soyons tous présents aux activités futures pour l'année 79-80.

Louise Bertrand publiciste.

Datsun 1980, notre grande année.



Voici notre grande année pour vous prouver que nos voitures ont l'avenir pour elles. Etant donné la rareté de l'essence, le fait que les Datsun en consomment si peu est séduisant. La nouvelle 210 est moins gourmande que 98% de toutes les voitures vendues au Canada. La nouvelle 200SX est en tête de la catégorie des moteurs de deux litres.

Les Datsun sont les voitures qui demandent le moins de réparations et qui ont les frais d'entretien les plus bas. Nos voitures triomphent dans les rallyes année après année. Notre régime anti-rouille de six ans est le premier du genre. Bref, notre confiance en nous-mêmes n'est pas fabriquée de toutes pièces.

Notre nouvelle 200 SX, une merveille.

C'est sur la chaussée mouillée, dans les virages, rigus que la nouvelle 200 SX fait ses preuves. Elle est agile, prompte, précise et belle. Le moteur est à injection électronique. Sa puissance est la mieux utilisée de sa catégorie. De même pour son rendement essence. Elle offre même des freins à disque assistés aux quatre roues.

Supériorité technique. Finition raffinée. Des lignes à vous couper le souffle. Gare à vous Scirocco, Celica, Mustang, Capri, Camaro et Firebird.



Notre nouvelle 510, une voiture familiale de classe... rallye.

Quand une voiture est capable d'affronter le rallye Safari d'Afrique-orientale, elle est capable de supporter tout ce que votre famille peut inventer.

La nouvelle 510 Hatchback à 4 portières vous offre encore plus d'espace. Et quel luxe!

Amenez votre famille en balade, puis sortez seul. Accélérez, virez, freinez. Pensez au Safari d'Afrique-orientale.

Notre nouvelle camionnette, encore bonne 1ère.

Quel doit être 1979, il faut être constamment en concurrence avec... ou même, sinon, quel qu'un d'autre y verra. Depuis 12 ans, aucun importateur n'a pu surpasser Datsun dans la vente des camionnettes d'une demi-tonne.

En 1980, le King Cab offre même des strapontins et peut asséoir quatre adultes. Partout se révèle l'ingéniosité du concepteur. Dans les modèles Sporttruck, Stretch et King Cab. Tous bons, 1979. Faites votre choix!

Nos voitures ont l'avenir pour elles.

Misez sur l'avenir avec la nouvelle 210 classique de lignes, économique de roulement, la 310 à traction avant et la célèbre 280 ZX.

Allez les voir toutes chez votre concessionnaire Datsun. Rien ne se compare à une voiture qui a l'avenir pour elle.



L'avenir roule en
DATSUN
210-310-510-TRUCK-200SX-280ZX

• Place Fleur de Lys • Place Laurier • Galeries Chagnon

Sears

Centre de l'auto

Prix en vigueur jusqu'au 10 novembre 79



GARANTIE

44 MOIS

Contre hasards de la route

Pneu radial "ROADHANDLER" pour l'hiver

Pneu radial ceinturé d'acier. Bonne traction dans la neige et glace. 2 bandes d'acier et 2 plis de polyester. Flanc blanc. No 68 000

GRANDEURS	REG.	PRIX	GRANDEURS	Rég.	PRIX	GRANDEURS	REG.	PRIX
155R-12	600-12	\$49	P195/75R14	ER78-14	\$63	P215/75R15	GR-15	\$70
P185/75R-13	BR-13	\$54	P205/75R14	FR78-14	66.50	P225/75R15	HR-15	74.50
DR78-14	D-14	\$62	P215/75R14	GR78-14	\$69	P235/75R15	LR-15	79.50
P205/70R14	DR78-14	\$63	P205/75R15	FR78-15	67.50			

53⁵⁵
chacun
Rég.: \$63
P195/75R14



Pneu radial ceinturé d'acier de Sears

\$55

P195/75-14
Blanc blanc

Modèle toutes saisons de Silverguard. Bonnes traction et performance l'été, l'hiver, route sèche ou mouillée, neige ou glace. 2 bandes d'acier et 2 plis de polyester. no 59 000

GRANDEURS	PRIX	
P175/80R13	BR78-13	\$49
P195/75R14	D/ER78-14	\$55
P215/75R14	GR78-14	\$61
P215/75/15	GR78-15	\$62
P225/75R15	H/JR78-15	\$66
P235/75R15	LR78-15	\$72

GARANTIE
32.000

Contre hasards de la route



Sears 48

REPLACEMENT
GRATUIT
12 MOIS
48
MOIS DE
GARANTIE

Batterie Sears 48

57⁹⁹ à 72⁹⁹

sans échange

Notre batterie sans entretien Sears 48 est fiable. Coffret de polypropylène. Large plateau pour plus de puissance. no 10 500

Pièces-Rayon 28

Simpsons-Sears Limitée

Les districts 78 et 59 rendent hommage à l'ex-député Georges Caron

Samedi le 20 octobre dernier le député de district Georges Caron a mérité les éloges des Chevaliers, afin de souligner le travail émérite qu'il a fait au cours des quatre dernières années soit entre les années 75 à 79.

M. Georges Caron, ex-député de district des districts 78 et 59, a eu droit à une messe eucharistique célébrée par l'aumônier du conseil 3454 l'abbé Sarto Lord en l'église de Ville de L'Islet, où plusieurs invités de plusieurs conseils venant de Montmagny, St-Paul, St-Pamphile etc... sont venus rencontrer M. Caron à Ville de L'Islet, le directeur régional M. Valédor Bouchard, et quelques grands Chevaliers de plusieurs conseils environnants.

Un cocktail a été offert à tous les frères chevaliers, parents et amis du député Georges Caron, en la salle des Chevaliers de Ville de L'Islet. Ce n'est pas sans émotion que M. Caron acceptait l'hommage de ce jour, que lui avait réservé les Chevaliers de Colomb de L'Islet, St-Pamphile, Ste-Perpétue, St-Juste, St-Paul et Montmagny; en tout

près de 200 frères Chevaliers.

Une sculpture-souvenir a été présentée à M. Georges Caron au nom des six conseils des Chevaliers par les Grands-Chevaliers qui les représentaient. L'épouse de l'ex-député de district a accepté une gerbe de fleurs des mains d'une de ses filles, Agathe.

Un frère de M. Georges Caron, Joseph Caron est également membre de la grande famille des Chevaliers, comptant déjà 25 ans au conseil 3454 de L'Islet. Le nouveau député de district qui a succédé à M. Georges Caron est le député Marcellin Guimond.

Les 200 Chevaliers et leurs épouses ont ensuite pris un souper colombien avec le député de district sortant, ses amis, ses parents immédiats. Une ambiance remplie de distinction particulière et où la simplicité du député Caron est remarquée malgré les honneurs qu'on lui témoignait en cette journée du 20 octobre.

Dans les milieux proches des conseils de Chevaliers de Colomb, on donne l'appella-

tion d'une telle fête "Le Café Colombien" et cette fois, c'était pour confirmer l'ex-

cellent travail du frère Chevalier Caron auprès des conseils des Chevaliers des

deux districts mentionnés antérieurement et aussi avec le conseil 3454 de

L'Islet sur un plan plus régional.
Fernand Guimond



M. Georges Caron ex-député de district reçoit l'hommage des Chevaliers. Dans l'ordre: MM. Dominique Hamelin, Georges Caron, Valédor Bouffard, Marcellin Guimond. (2ième rangée) M. Michel Létourneau, Jean-Paul Bolduc, André Bélanger, Jean-Guy Bérubé, Pierre Dionne, Grand-Chevalier et M. Jean-Pierre Després était absent, tous étaient accompagnés de leur épouse.

les Obligations d'Épargne du Canada

MAINTENANT

11% la première année

10¹/₂% chacune des 6 années suivantes

Taux majorés

Le taux d'intérêt de la nouvelle émission des Obligations d'Épargne du Canada a été majoré à 11% pour la première année et à 10¹/₂% pour chacune des 6 années suivantes. Le nouveau rendement annuel moyen à l'échéance de ces obligations est de 10,59%.

Tous ceux qui ont déjà acheté ou qui achèteront les nouvelles Obligations d'Épargne du Canada bénéficieront des taux d'intérêt majorés même si l'ancien taux apparaît sur leurs obligations.

Sûres, rentables, faciles à encaisser

Les Obligations d'Épargne du Canada sont un placement sûr puisqu'elles offrent comme garantie l'ensemble des richesses du pays. De plus, elles rapportent bien, d'année en année, et sont faciles à encaisser lorsque vous le désirez.

Un choix d'obligations

Les Obligations d'Épargne du Canada vous sont offertes sous deux formes:

— L'obligation à intérêt régulier paie intérêt le 1^{er} novembre de chaque année, aux nouveaux taux majorés.

— L'obligation à intérêt composé permet de réinvestir automatiquement l'intérêt et de gagner de l'intérêt sur l'intérêt.

Grâce aux nouveaux taux, une obligation à intérêt composé de \$100 vaudra \$202.37 à l'échéance dans 7 ans.

Faciles à acheter

Les nouvelles Obligations d'Épargne du Canada sont déjà en vente chez tous les agents vendeurs autorisés: banques, courtiers, sociétés de fiducie et caisses populaires. Vous pouvez les acheter selon différentes coupures, jusqu'à concurrence de \$25 000. Ne tardez pas! Achetez les vôtres dès aujourd'hui.

Rendement majoré sur les émissions antérieures

Le taux de rendement de toutes les émissions antérieures non échues des Obligations d'Épargne du Canada a été majoré à 11% pour l'année débutant le 1^{er} novembre 1979 et à 10¹/₂% pour chacune des années suivantes jusqu'à leur échéance respective. Quant aux émissions datées d'avant 1977, les bonis payables en espèces à l'échéance de ces obligations seront augmentés en fonction de cette majoration.

Pour ce qui est des émissions des deux dernières années, les taux d'intérêt majorés seront payables chaque année jusqu'à leur échéance respective.

Renseignez-vous à votre banque ou à toute autre institution financière autorisée.



Achetez les vôtres dès aujourd'hui!

Semaine du CHAT SAUVAGE

Cette semaine, manteaux de chat sauvage en peaux allongées. **\$2575.**

Qualité supérieure

B. Fourrures Benoit Inc.

66, rue Fraser, Lévis

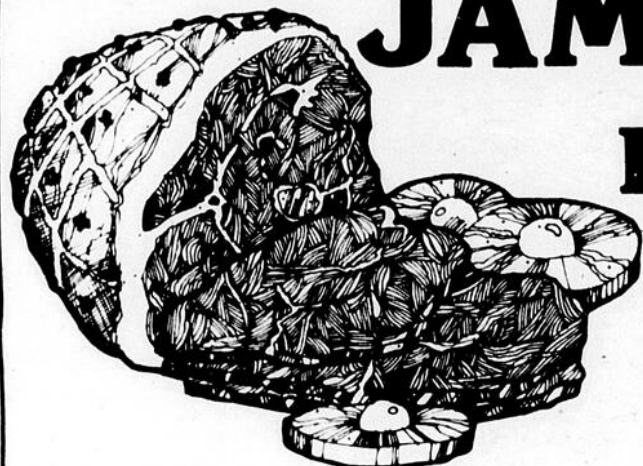
837-1062



EPICIERS UNIS

CASINO

VIANDES



JAMBON FESSE CUITE

Découennée,
dégraissée
prêt à manger
SODOR

Bout de la croupe	lb	.98
Quart	lb	1.19
Centre	lb	1.78

bifteck d'loyau (t-bone)

Catégorie Canada «A»
Ruban rouge lb **3.18**

porc haché lb **1.29**

pain de viande tranché
(genre pizza) Maple Leaf
Pqt 6 oz (170 g) **.73**

jambon tendersweet
tranché épais Maple Leaf
Pqt 12 oz (340 g) **2.59**

smoked meat
Her Pack
3 sachets 2 oz **1.49**

filets de turbot
Congelé High Liner
bte 1 lb **1.79**

LES BONS CHOIX

jus de tomates Canada de fantaisie Heinz bte 48 oz	0.75
eau de javel concentrée St-Castin cont. 128 oz	0.79
détergents en poudre All bte 12 litres	10.49
breuvages de fruits assortis F. B. I. pqt 6 bout. de 6 oz	0.79
margarine molle Monarch cont. 1 lb	0.79
biscuits Ritz bte 450 g	1.19
café instantané Nescafé bocal 10 oz	5.99
farine tout usage Five Roses sac 3.5 kilos	2.09



pains hot dog pqt 12	0.75
eau minérale bout. 750 ml	0.45
pêches demies catégorie de fantaisie bte 28 oz	0.95
beurre d'arachides crèmeux bocal 500 g	1.11
bettes marinées bocal 24 oz	0.76
sauce hot chicken bte 14 oz	0.34
sacs à poubelles extérieur 26" x 36" pqt 10	1.09
nettoyeur liquide tout usage bout. 32 oz	1.02
combustible à fondue bout. 16 oz	0.81



puss'n boots Saveurs asst. bte 25 1/2 oz	0.47
bouchées de choix Saveurs asst. bte 340 g	0.67
menu spécial Saveurs asst. bte 1 kilo	1.07
	
Nous gardons nos produits surgelés «SURGELES»	
jus de raisin Welch bte 12 oz	0.96
pizza napolitane 9" Mc Cain 10 oz	0.99

QUALITÉ VARIÉTÉ FRAÎCHEUR

Léon Collin
122, rue Boulet
Montmagny

Marché André Dumas
St-Aubert
L'Islet

PRIX EN VIGUEUR JUS-
QU'AU 10 NOVEMBRE
1979 — NOUS NOUS
RÉSERVONS LE DROIT
DE LIMITER LES QUAN-
TITÉS.

FRUITS ET LÉGUMES

ORANGES À JUS



produits de Floride
sac de 5 lb

1.09

ananas frais

grosneur 14
produits États-Unis
chaque

.69

oignons à bouillir

produit du Québec
Canada No 1
sac de 10 lb

.69

choux vert

produit local
Canada No 1
la livre

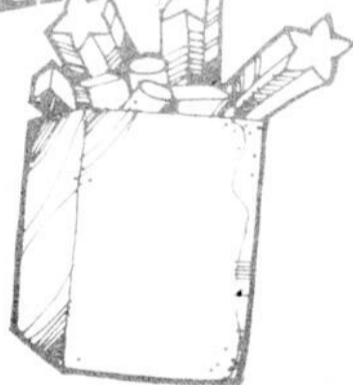
.07

rutabagas «navet»

culture du Québec
Canada No 1
la livre

.07

ÉPICERIE



tire ste-catherine

David
Cello 250 g

0.69

Cello 450 g

1.29

détergent liquide

pour vaisselle
Mir / 2 cont. 750 ml

1.49

riz frit

Saveurs assorties
Danty / bte 12 oz

0.59

poivre noir

Schwartz
bte 113 g

1.35

litière pour chats

Saular
sac 4 kg

1.39

ÉPICERIE

marmelade

orange ou 3 fruits
Kraft / bocal 24 oz

1.25

ampoules électriques

40-60-100 watts
G. E. / pqt 2

0.99

coca cola

Caisse familiale
4.4 litres

2.19

— dépôt

serviettes de table

couleurs asst.
pqt 60

0.49

nettoyeur liquide

Automatique pour toilette
Blue Matic
boute. 525 ml

1.34

crème pour la peau

Noxzema
bocal 60 ml

1.08

lames de rasoir

Trac II
Cartouche de 9

2.39

savon pour lave-vaisselles

Calgonite
bte 50 oz

2.46

papier d'aluminium

Alcan
roul. 30 cm x 10 m

0.99

ÉPICERIE

pois verts sucrés asst.

Canada de fantaisie
Libby's / bte 10 oz

0.35

ketchup aux tomates

Heinz
boute. 20 oz

0.86

soupe aux légumes

Campbell
bte 10 oz

0.27

jus de prunes

Welch / bocal 24 oz

0.95

sauce à la viande

pour spaghetti
Cordon Bleu / bte 14 oz

0.65

petites crevettes

Clover Leaf / bte 4 1/2 oz

2.19

relish sucrée

Habitant / bocal 24 oz

1.25

nourriture pour chiens

boeuf — fromage
Gaines Burger / bte 2 kg

3.35

savon de toilette

blanc et rose / Ivory
Format personnel 4 barres

0.98

grau

Robin Hood
Rapide — bte 1.35 kg
Instantané — bte 1.25 kg

1.25

ÉPICERIE

mais en crème

Canada de fantaisie
Libby's / bte 10 oz

0.33

sauce à salade

Miracle Whip
Kraft / bocal 1 litre

1.73

melange pour soupe

Rosa
Cello 6 oz

0.28

lait condensé

Eagle Brand
bte 300 ml

2/2.19

pâte dentifrice

Aqua-fresh
Tube 100 ml

0.99

extrait de boeuf

OXO
bte 12 cubes

0.59

bonbons en pochette

saveurs asst.
Weston
cello 20 oz

1.19

biscuits soda

Saltines
Mc Cormick
bte 16 oz

0.89

biscuits à thé

Mc Cormick
pqt 400 g

0.89

A VOYAGE



À Vail au Colorado, les paysages ressemblent à ceux de Suisse ou d'Autriche. (Photo Office National Suisse de Tourisme)

Les centres de ski du Nouveau-Mexique et du Wyoming

Taos, au Nouveau Mexique, demeure encore aujourd'hui un des centres de ski les moins commercialisés au monde. Les visiteurs peuvent pratiquer leur sport préféré d'après leur habileté et les parents peuvent même attaquer les descentes plus ambitieuses sans aucune inquiétude puis-

que leurs rejets prennent leurs ébats bien surveillés par des moniteurs à l'école de ski Elite.

Taos est un petit village d'une population d'environ 2.500, qui s'étend sur un plateau entouré des montagnes Rocheuses. Le mélange espagnol-indien-américain en fait une sorte de culture très détendue et fort agréable puisque tout autour semble être fait à un rythme plus lent, plus chaleureux, propice à des vacances d'hiver en famille.

On ne rencontre pas une aussi grande variété d'auberges ou de boutiques qu'ailleurs, mais l'accueil est chaleureux, les prix abordables.

La saison de ski à Taos va généralement du 19 novembre au 9 avril.

Jackson Hole, Wyoming

Jackson Hole représente peut-être le centre de ski le plus complet pour l'amateur de ski, qu'il soit très habile ou débutant. Les fervents du ski de randonnée y trouveront également de nombreux sentiers panoramiques dans le parc national Grand Teton.

Situé dans les montagnes Grand Teton, le centre de ski Jackson Hole lance un

véritable défi aux fervents du ski, alpin ou nordique, débutants ou chevronnés avec, par exemple, la montagne "Rendez-Vous" qui s'élève à 4.139 pieds du niveau du village mais qui a, en réalité une élévation de 10.450 pieds et qui répondra aux desirs des plus téméraires, comme de la montagne si justement nommée "Après Vous" pour les débutants. Les sentiers du Granite Canyon dans le Grand Teton National Park ou dans les vallées Rock Springs ou Pinedale du National Forest invitent les skieurs de randonnée qui ne pourraient jamais parcourir tous les sentiers même s'ils passaient une saison entière.

Jackson Hole est généralement ouvert du 10 décembre à la fin d'avril et les touristes peuvent trouver des pensions ou des hôtels à la portée de toutes les bourses.

Des vacances de ski dans les Rocheuses des États-Unis ont de fortes chances de devenir des vacances annuelles dans ces centres, tellement les conditions y sont favorables, les prix à la portée de tous les budgets et l'accueil chaleureux, même si parfois la température ressemble beaucoup à notre climat.

Pour les vrais amateurs de ski: le défi des Rocheuses des États-Unis



Des pentes pour tous les goûts.

Les Rocheuses des États-Unis offrent aux skieurs chevronnés des défis de taille, mais il est également possible pour ceux qui ont moins d'habileté, de passer de bons moments et des vacances fort agréables s'ils savent emprunter les descentes plus douces. Les fervents de ski de randonnée y trouvent également leur compte dans un vaste choix de sentiers.

Vingt montagnes et plus de 14.000 acres de surface pour skier, voilà ce que les Rocheuses des États-Unis vous offrent, en plus d'une

neige poudreuse, des sentiers pour le ski de randonnée, des leçons pour les débutants et des paysages merveilleux qui vous permettent de vivre avec la nature, de vous évader et de prendre une bonne provision d'air pur.

Il serait évidemment impossible d'énumérer toutes les caractéristiques propres à tous les centres de l'Idaho, du Wyoming, de l'Utah, du Colorado ou du Nouveau Mexique. Nous nous contenterons d'en nommer quelques-uns parmi les plus populaires.

La saison va généralement de la mi-novembre à la mi-avril, de sorte que les skieurs peuvent jouir d'une longue saison et choisir le

moment qui leur convient le mieux pour prendre des vacances de ski.

Aspen, Colorado

Aspen est un des centres les plus réputés des E.U.. Cette petite ville, autrefois un centre minier très prospère, est aujourd'hui le coin le plus recherché des skieurs avec ses 12 milles de long et ses quelques 200 pistes et 300 pentes de ski, principalement situées dans les montagnes Aspen, Buttermilk et Snowmass. Les prix sont assez élevés mais les sites et l'hébergement sont de classe.

En plus de l'attrait des montagnes, il y a évidemment l'après-ski qui offre un choix d'auberges, d'excellents restaurants, des boutiques toutes plus ou moins invitantes, selon les desirs.

Vail, Colorado

Le Colorado a tellement de centres de ski que les touristes n'ont que l'embarras du choix et Vail semble être devenu depuis quelques années un solide concurrent de son voisin du même État.

Peut-être en raison de la variété des prix et du genre de ski que l'on peut y pratiquer plus facilement qu'ailleurs, ou encore par l'attrayant petit village qui ressemble beaucoup à ceux de Suisse ou d'Autriche. Il tombe plus de 300 pouces de neige à Vail et, outre le ski, on peut même prendre de longues randonnées dans les sentiers ou les petites rues du village et profiter pleinement d'un séjour qui pourrait facilement s'avérer les vacances les plus inoubliables de votre vie.



Notre prochaine page de voyage: Espagne

N.D.L.R.

Nous tenons à rappeler à nos lecteurs que la page hebdomadaire A-1 VOYAGE demeure une page de groupe, réalisée pour un grand nombre d'hebdomadaires du Québec, touchant explicitement l'aspect touristique des pays concernés.

En aucun temps, les textes d'informations-voyages ne touchent les conditions politiques ou politico-sociales du pays visité. Un grand nombre de reportages proviennent de rédacteurs ayant déjà effectué le voyage décrit. Dans d'autres cas, il s'agit d'un résumé d'informations recueillies à partir de dossiers confectionnés de diverses documentations officielles et de brochures et dépliants gouvernementaux.

COMMISSION DES ACCIDENTS DU TRAVAIL

Mesures d'urgence

La Commission des accidents du travail a pris des mesures d'urgence afin d'indemniser les accidentés qui sont absents du travail depuis 15 jours et plus.

Employeurs

Les accidents survenus depuis le 1er septembre.
Faites-nous parvenir, à l'une des adresses ci-dessous, le formulaire habituel, ou une photocopie, pour tous les accidents survenus depuis le 1er septembre 1979 qui ont entraîné une absence de 15 jours et plus.

Les accidents survenus avant le 1er septembre.
Pour les accidents survenus avant cette date et dont les victimes sont encore absentes du travail ou sous traitement médical, veuillez nous faire parvenir un nouveau formulaire ou une photocopie.

Travailleurs

1. Si vous avez subi un accident du travail depuis le 1er septembre 1979 qui vous a empêché de travailler pendant 15 jours ou plus; ou encore, si vous avez subi un accident avant le 1er septembre et que vous êtes toujours absent de votre emploi, assurez-vous que votre employeur nous fasse parvenir une demande de prestations.

2. Si vous êtes déjà indemnisé ou sous traitement, assurez-vous que votre employeur nous fasse parvenir une nouvelle demande de prestations.

3. Si vous recevez des allocations de réadaptation sociale, elles continueront de vous parvenir régulièrement, sans autre démarche, tant que vous y aurez droit.

Rentes mensuelles

Si vous recevez une rente mensuelle de la Commission des accidents du travail du Québec, elle vous sera versée à la date habituelle, sans autre démarche.

Régie de l'assurance automobile du Québec

Dans les cas urgents, les demandes d'acomptes d'indemnités des victimes d'accidents de la route peuvent être postées aux adresses ci-dessous, si le dossier est déjà en traitement.

Employeurs, faites parvenir vos demandes de prestations à l'une des adresses suivantes:

Région du Bas-St-Laurent/ Gaspésie

Case Postale 25000
Rimouski, Québec
G5L 7P3

Région des Cantons de l'Est

Case Postale 25000
Succursale Postale
Jacques-Cartier
Sherbrooke, Québec
J1J 3X4

Région de la Côte-Nord

Case Postale 25000
Sept-Îles, Québec
G4R 4L9

Région de l'Outaouais

Case Postale 25000
Succursale Postale B
Hull, Québec
J8X 4C9

Région du Nord-Ouest

Case Postale 25000
Rouyn, Québec
J9X 5Y8

Région de Québec

Case Postale 25000
Terminus Postal
Québec
G1K 7X2

Région du Saguenay/ Lac St-Jean

Case Postale 25000
Chicoutimi, Québec
G7H 6J6

Région de la Mauricie/ Bois-Francs

Case Postale 25000
Trois-Rivières, Québec
G9A 5S3

Région de l'Île de Montréal

Case Postale 3500
Montréal, Québec
H3C 4C3

Région de Laval/Laurentides

Case Postale 3500
Montréal, Québec
H3C 4C3

Région de Longueuil

Case Postale 3500
Montréal, Québec
H3C 4C3

\$44
**RADIATEUR-
PLINTE CGE**

1500 watts de chaleur pulsée du sol au plafond. Thermostats jumelés assurant une température constante. Modèle portatif de 9"x36"x3-1/4". 045210

HUMIDIFICATEUR CGE

Ventilateur à deux vitesses. Tambour rotatif, humidistat automatique. Réglage par cadran. Indicateur du niveau d'eau. Modèle PH800. 045222

\$84

**DÉTECTEUR
À FUMÉE
WESTCLOX 14.88**

Smoke Signal avec pile alcaline 9 volts. Alarme pulsée de 85 décibels. 131214

PRIX SPÉCIAUX DU 1 AU 10 NOVEMBRE 1979



BALAI GEMINI

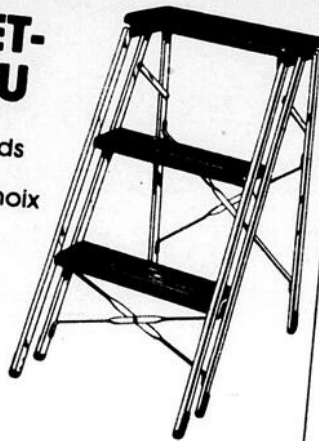
de Bissell - Levier à deux hauteurs pour toutes surfaces. Porte-poussière à bouton. Modèle à deux brosses. 026022

24.88

**TABOURET-
ESCABEAU**

pliant en métal. Hauteur 26 po. Pieds antidérapants. Marches striées. Choix de blanc ou or. 016018/9

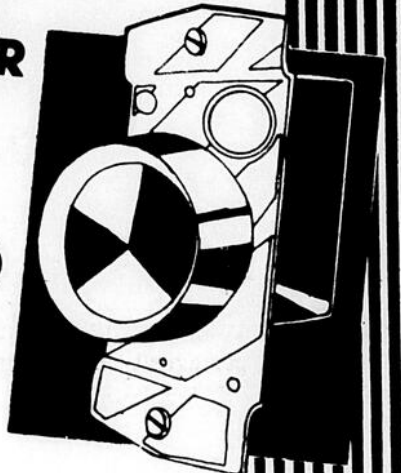
9.99



**CONTRÔLE
À POUSSOIR
LEVITON**

600 watts, 120 volts. Ajustez la densité de l'éclairage à votre fantaisie. 181261

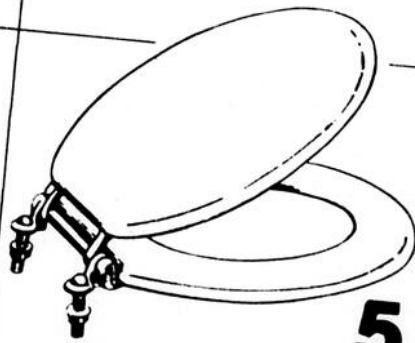
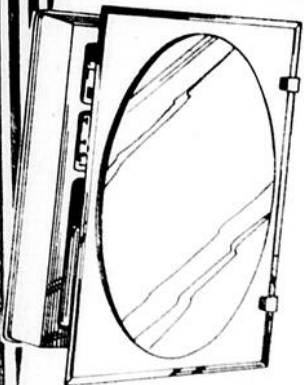
3.99



**ARMOIRE
À PHARMACIE**

en surface. Miroir clair de forme ovale sur miroir de ton bronze. Armoire en ABS 16" x 22". 774002

\$44



SIÈGE DE TOILETTE

Moldex en Estalon. Composition de bois et de plastique moulé recouverte d'une couche d'émail cuit. Pentures de plastique. Blanc. 213001

5.99

**AMPOULES
RO-NA**

2/47¢

40, 60 et 100 watts. Bonne qualité, fabrication canadienne. 317001



**à l'échelle
du Québec**

<p>Glasson Inc. 52 St-Jean Baptiste Ouest Montréal 248-1424</p>	<p>Robert Pinel Inc. Quincaillerie - Matériaux de Construction - Alimentation St-Damien de Bellechasse 789-2942</p>	<p>Jos Proulx Inc. C.P. 99, Ville de L'Isle G0R 2C0 247-5262</p>	<p>Quincaillerie A&D Inc. 350 rue Principale St-Perpétue, Cte L'Islet 359-2251</p>
<p>Jacques Dumas Inc. St-François, Comté Monmagy 259-7741</p>	<p>Edouard Nadeau Ltée 190, rue Principale, St-Gervais Co. Bellechasse 887-3979</p>	<p>Consultez vos marchands RO-na</p>	

Le chœur Joli-Cap chante l'amour à l'occasion de l'Année de l'Enfant

La chorale Joli-Cap dirigée par son directeur-fondateur M. Claude Lachance, es dans les préparatifs de son 10^e anniversaire et enregistrera le 8 novembre prochain un disque-souvenir qui sera diffusé dans le grand public.

Mme Nicole Caron, présidente de Joli-Cap, annonça le 20 octobre, à l'occasion d'un cabaret chantant présenté à la salle municipale de St-Eugène, l'heureuse nouvelle à l'auditoire venu entendre Joli-Cap qui a préparé un nouveau tour de chants en 1979.

Joli-Cap souligne d'une belle façon ce 10^e anniversaire, il se fait accompagner par un groupe musical formé de deux guitaristes, d'un batteur et Mlle Hélène De Ladurantaye s'est jointe cette année au chœur, à titre de pianiste responsable des accompagnements musicaux.

Le chœur Joli-Cap a acquis aussi en 1979, neuf nouvelles voix qui ont voulu en ce 10^e anniversaire suivre le progrès des choristes actuels et faire grandir la présence vocale qui s'affirme encore davantage.

Le programme musical de la chorale se partageait en deux parties, on entendait

alors "Une vague bleue", "Un jour un enfant" puis "Victoria", aussi "Chante pour le soleil" avec la voix de Sylvie Chabot "Santa Maria de la mer de Mireille Mathieu", également "Le lac de Côme" "Mille Colombes" interprétées par la coliste

Nicole Bernier, et le chœur Joli-Cap fermait les portes de son cabaret-chantant avec "on se retrouvera".

Le cachet qu'offre la présence du groupe musical rétro aux côtés des choristes est sans aucun doute un atout qui compte dans le

coeur de la direction de cette chorale. M. Claude Lachance peut se réjouir du succès de sa chorale, et des membres qui en font partie.

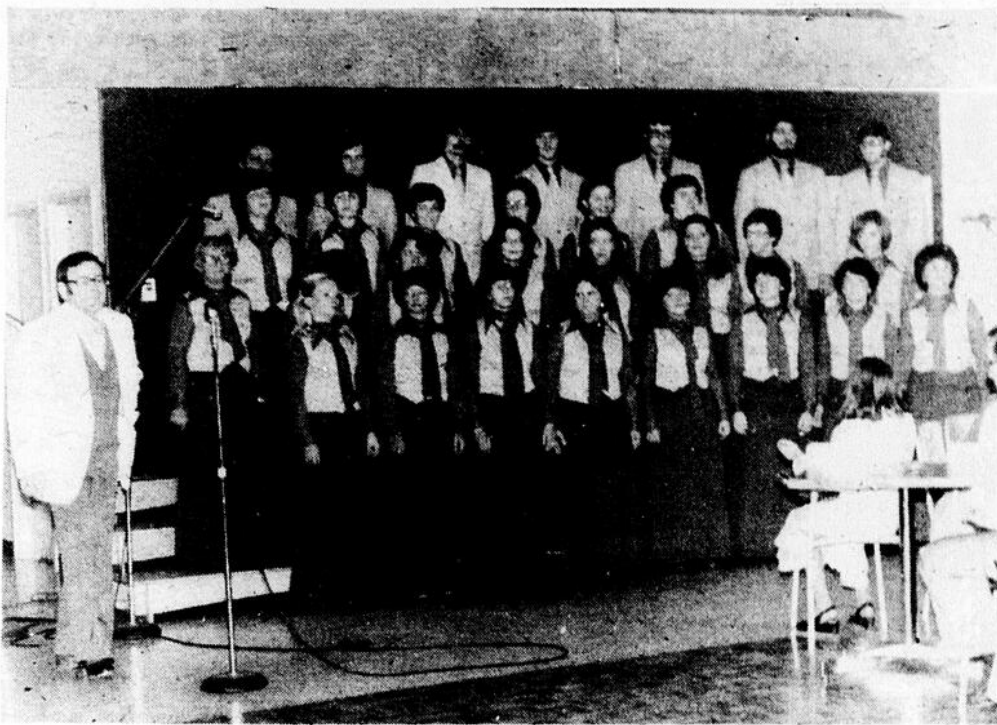
Le public pourra entendre quatre titres musicaux sur le disque-souvenir qui sera enregistré le 8 novembre,

enregistré exclusivement pour souligner le 10^e anniversaire. Il s'agit de "Un jour un enfant", "Santa Maria de la mer", "Lac de Côme" et "Il était une fois dans l'ouest" a rapporté Mme Nicole Caron.

L'invitation de prendre part au cabaret-chantant avait été faite par La Garde Paroissiale de St-Eugène, qui s'intéresse à la présen-

tation de soirée culturelle à la population de St-Eugène, le président M. Jean-Guy Litalien devait accueillir ces voix et les nouveaux accompagnateurs instrumentaux du groupe Rétro et les félicitaient tous ensemble pour leur participation à cette soirée présentée au nom de son unité de garde paroissiale.

Fernand Guimond



Le chœur Joli Cap, avec ses anciens et nouveaux membres, dirigé par M. Claude Lachance, lors du concert présenté au bénéfice de la Garde Paroissiale de St-Eugène. (Photo Françoise Bélanger).

Les maisons fabriquées en usine par:



sont vendues et installées par:

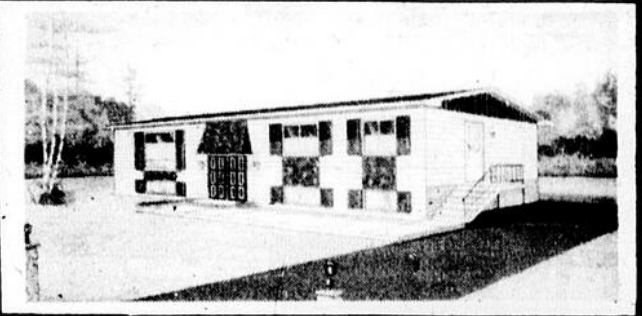
EDOUARD FORGUES

ENTREPRENEUR GENERAL

70 Boul. Blais Ouest [Rte 132]

Berthier-sur-Mer

259-7937



ATTENTION



L'artiste du son sur la rive-sud

VOUS OFFRE SA SUPPER PROMOTION DE NOVEMBRE DU 6 AU 20 SUR TOUS SES APPAREILS TECHNICS TEL QUE:

CETTE CHAINE STEREO COMPRENANT:



Un récepteur Technics. Model SA200 d'une puissance de 50 Watts R.M.S. Totale



Une table tournante Technics. Model SL220, semi-automatique avec cartouche magnétique



Avec des enceintes acoustique Technics Model SB4000 de 50 Watts R.M.S. (ch.)

Prix régulier \$1 050.00

PRIX SPECIAL

\$ 875.

POUR L'ENSEMBLE, RÉCEPTEUR, TABLE TOURNANTE, ENCEINTE ACCOUSTIQUE

Cette ensemble est munie d'une garantie de 5 ans complète. (Pièces et main-d'oeuvre)

SUPER SPÉCIAUX SUR TOUT LES TÉLÉVISEURS COULEUR PANASONIC.



845 Marie-Victorin
Place Normandie
ST-NICOLAS
831-1164

8 Trans-Canada O.
Près du Rond-Point
LEVIS
833-6261



FUNAMBULE

GUERRES MONDIALES

Voici des personnages célèbres du côté des alliés qui ont participé à la 2e guerre mondiale, pour savoir leurs noms change les signes par les lettres:

① [Portrait] [L E T T R E S]
 ② [Portrait] [L I T T É R A I R E]
 ③ [Portrait] [L E T T R E S]
 ④ [Portrait] [L T V A G E D]
 ⑤ [Portrait] [R E M O I Z I T I E]

Devinettes
 Je suis la ville qui le 6 août 1945 reçut la première bombe atomique lancée par les américains sous la présidence d'Harry Truman.

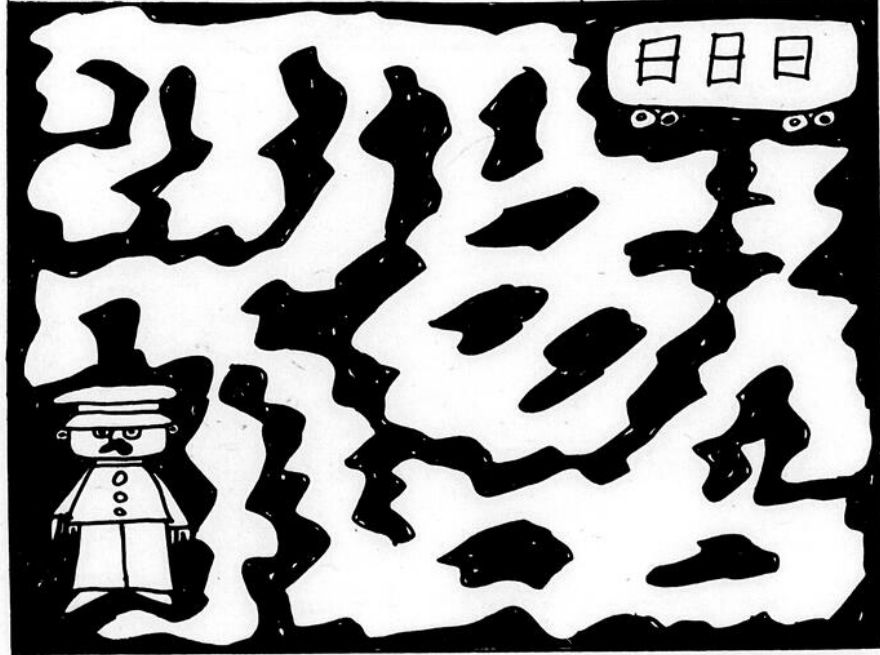
Adolf Hitler (1889-1945) chef du parti Nazi allemand puis Führer d'Allemagne (1934) provoqua la 2e guerre mondiale (1939) par l'invasion de la Pologne, Hitler après avoir voulu diriger seule les opérations s'obstina à partir de 1944 dans une résistance sans espoir. Il se tua lors de la prise de Berlin en mai 1945.

GUYLAINE DESROCHES

À COLOMBIA La première guerre mondiale apporta des changements dans la guerre les avions, le combat de tranchées, parachutage, grenade, etc.



L'armistice de la première guerre mondiale soit la capitulation de l'Allemagne se fit en 1918 le 11 novembre dans un wagon de chemin de fer à Rethondes, en forêt de Compiègne, la paix fut signée au château de Versailles.



Prends la première lettre de chaque dessin et forme le mot caché. Je fus l'héritier du trône autriche-Hongrie qui fut assassiné ce qui provoqua la 1ere guerre.

SAVAIS-TU!

SAVAIS-TU!

Que la première guerre mondiale mit en guerre l'Autriche-Hongrie, l'Allemagne, la Turquie, et la Bulgarie contre la France, la Grande-Bretagne (commonwealth), Russie, Belgique puis l'Italie, elle débuta le 28 juillet 1914, et fini en 1918 le 11 novembre. 60 millions d'hommes avaient pris les armes et environ 8 millions 1/2 sont morts.
 Que la 2e guerre mondiale, commença le 1er septembre 1939 et fini le 7 mai 1945, elle mettait aux prises l'Allemagne le Japon et l'Italie contre, la France, la Grande-Bretagne (Com.) Etats-Unis, Russie etc, il y eut 33 millions de pertes de vie, civiles et militaires.

Suis sur le diagramme les itinéraires suivants. Je fut un général américain qui signa l'acte de reddition des Japonais en 1945.

10 LETTRE: 6, 3, 1, 4, 2, 5, 7
 8 LETTRE: 2, 4, 5
 20 LETTRE: 6, 3, 1, 4, 2, 5, 7
 30 LETTRE: 2, 1, 3, 6, 7
 10 LETTRE: 6, 2, 1, 2, 5, 7
 40 LETTRE: 6, 3, 1, 2, 5, 4, 7
 50 LETTRE: 1, 3, 6, 7, 5, 2
 60 LETTRE: 6, 3, 1, 2, 5, 4, 3

REP - 1 - STALINE
 2 - CHURCHILL
 3 - ROOSEVELT
 4 - DE GAULLE
 5 - EISENHOWER
 6 - FANKOFF-FEDOROV
 7 - HANCOCK
 8 - HANCOCK
 9 - HANCOCK

La voix du peuple

La seule route à suivre pour être heureux

La pureté doit aller la main dans la main avec la sagesse. Personne ne ferait alors de distinction entre communauté et communauté, entre caste et hors-caste. Chacun alors regarderait chacun des autres comme égal à soi-même et les rassembleraient tous dans le filet de soie de l'amour. Personne ne regarderait l'autre comme intouchable. Nous tiendrions pour égaux le travailleur de peine et le riche capitaliste.

Une vie de sacrifice est le sommet de l'art et elle est pleine de vraie joie. Qui veut servir ne gaspillera pas une pensée pour son confort personnel, pour lequel il s'en remet à son maître d'en haut, qui y pourvoira ou le négligera. Il ne s'encombrera donc pas de tout ce qui se trouve sur son chemin, il ne prendra que le strict nécessaire et laissera le reste. Il sera calme, libéré de la colère, l'esprit en paix, même s'il se trouve qu'il soit dérangé. Son service, comme sa vertu, voilà sa récompense, et il y trouvera son contentement.

Servir volontairement les autres exige que chacun donne le meilleur de lui-même et doit passer avant le service de soi. En fait, le pur

dévoit se consacrer lui-même au service sans réserve de l'humanité.

Nous recevons et nous ne donnons pas aux autres. Nous faisons tous l'éloge de

la bienfaisance, mais nous en privons les pauvres, Esclaves affranchis, nous n'avons pas pitié de nos compagnons de jour. Affamés (devenus) rassasiés

nous passons outre devant l'indigence. Alors que nous avons Dieu pour stratège magnifique et pour intendan, nous devenons mesquins envers les

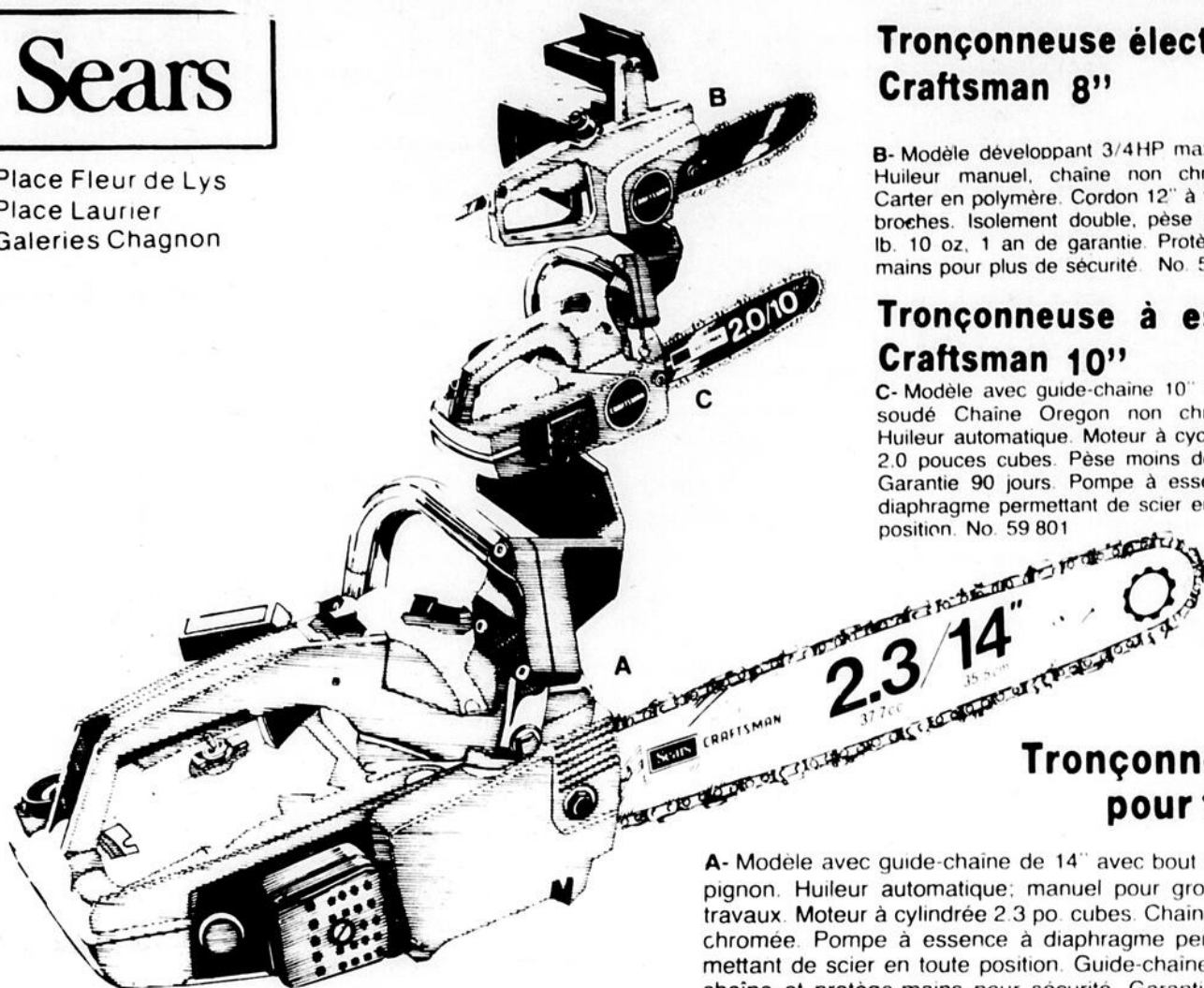
pauvres, nous refusant au partage. Fécondes sont nos brebis, mais plus nombreux que nos brebis ceux qui vont dans l'angoisse.

dance de ce que nous y disposons et nous n'avons pas pitié de ceux qui sont dans l'angoisse.

Robert David
Vétéran

Sears

- Place Fleur de Lys
- Place Laurier
- Galeries Chagnon



Tronçonneuse électrique Craftsman 8"

Rég.: \$49.98

B- Modèle développant 3/4HP maximum. Huileur manuel, chaîne non chromée. Carter en polymère. Cordon 12" à fiche 2 broches. Isolement double, pèse env. 7 lb. 10 oz. 1 an de garantie. Protège les mains pour plus de sécurité. No. 59 404.

39⁹⁸

Tronçonneuse à essence Craftsman 10"

Rég.: \$109.98

C- Modèle avec guide-chaîne 10" à bout soudé. Chaîne Oregon non chromée. Huileur automatique. Moteur à cylindrée 2.0 pouces cubes. Pèse moins de 9 lb. Garantie 90 jours. Pompe à essence à diaphragme permettant de scier en toute position. No. 59 801.

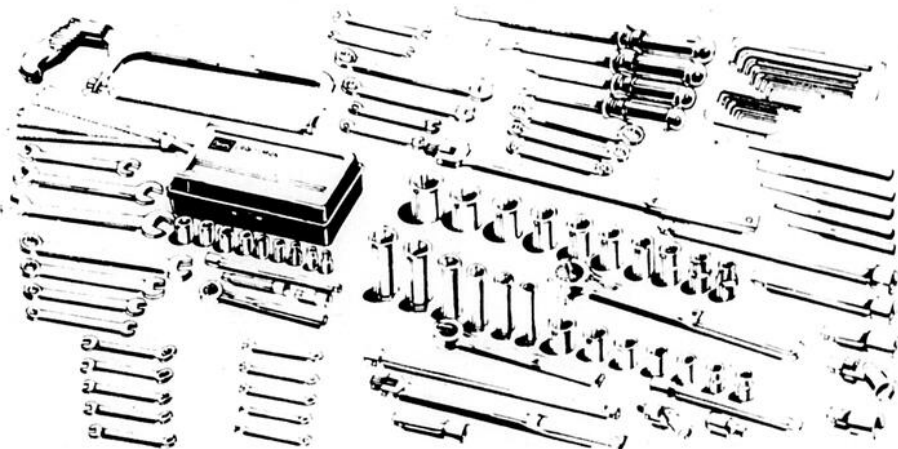
99⁹⁸

Tronçonneuse Craftsman pour travaux moyens

Rég.: \$199.98

A- Modèle avec guide-chaîne de 14" avec bout à pignon. Huileur automatique; manuel pour gros travaux. Moteur à cylindrée 2.3 po. cubes. Chaîne chromée. Pompe à essence à diaphragme permettant de scier en toute position. Guide-chaîne, chaîne et protège-mains pour sécurité. Garantie 90 jours. No. 59 894.

179⁹⁸



Jeu de 111 pièces avec garantie sans condition

Rég.: \$299.98

Modèle comprenant: pièces à prise carrée 1/4", pièces à prise carrée 3/8", pièces à prise carrée 1/2" et outils divers: 5 clés ouvertes, 8 clés mixtes, 3 clés courtes à douille, 4 tournevis, jeu de 5 pièces, ciseaux et poinçons, jeu de 10 clés mixtes pour allumage, 14 clés hexagonales, scie à métaux et 10 lames. Coffret en plastique. No. 44 716 Standard

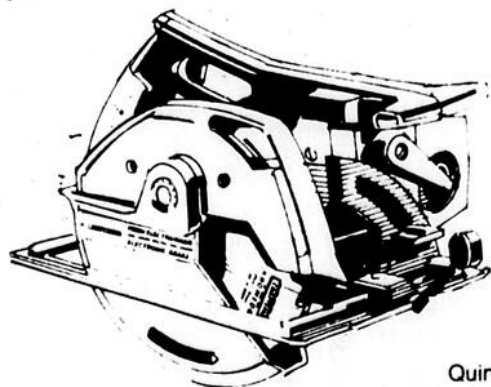
249⁹⁹

Scie circulaire Craftsman

Rég.: 179.98

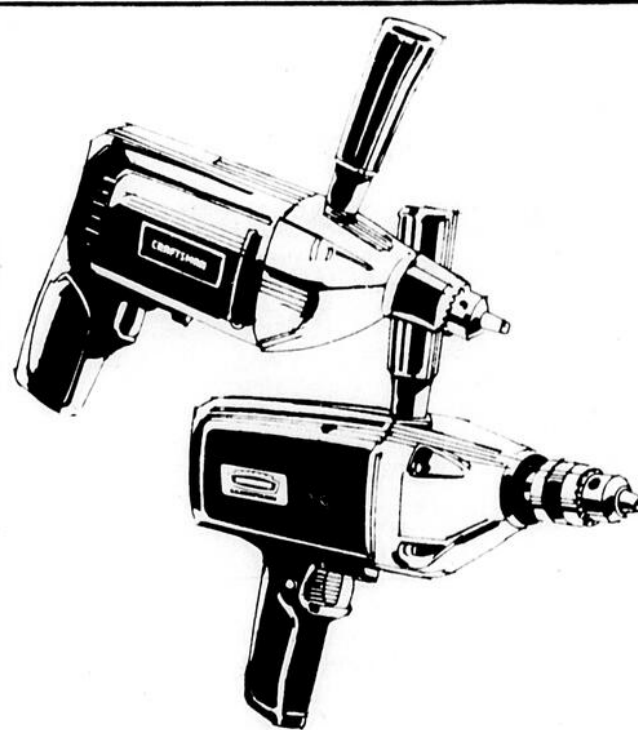
149⁹⁸

Modèle 7 1/2", moteur 2 1/8" HP. Frein électronique pour arrêt instantané. Roulement à billes, rouleaux. 5500 tr/MN. Couteau pour refendre. No. 22 805



Quincaillerie — Rayon 9

Simpsons-Sears Limitée



Perceuse électrique Craftsman

Rég.: 59.96

Modèle 1/2". Moteur 1/3 HP. Roulements à billes, butée, coussinets 525 tr/mn. Seulement une vitesse. Poignée auxiliaire. Cordon 6'. No. 22 037

54⁹⁸

Perceuse électrique Craftsman

Rég.: \$109.98

Modèle avec moteur 3/8 HP. Roulements spéciaux. 0-1200 tr/mn. Vitesse variable. Poignée auxiliaire, cordon 6'. No. 24 511.

89⁹⁸

Remerciements de sympathie

Les familles Coulombe et Gagné remercient sincèrement toutes les personnes qui ont témoigné leur sympathie lors du décès de M. Louis Coulombe de Montmagny soit par des offrandes de messes, des tributs floraux, des visites au salon mortuaire ou par leur présence lors des funérailles le 8 octobre en l'Eglise de St-Thomas de Montmagny.

Mme Paul-Eugène Lavoie ainsi que les autres membres de la famille remercient sincèrement toutes les personnes qui ont témoigné leur sympathie lors du décès de M. Paul-Eugène Lavoie soit par des offrandes de messes, des tributs floraux, des visites au salon mortuaire ou par leur présence lors des funérailles le 19 octobre en l'église de l'Île-aux-Grues.

A tous un cordial merci.

Fournier (Mme Louis-Aimé) - M. Mme Gilles Fournier et M. Mme Jacques Montminy (Margo Fournier) remercient bien sincèrement tous les parents et amis qui ont témoigné des marques de condoléances à l'occasion du décès de Mme Louis-Aimé Fournier décédée le 8 septembre 1979, soit par offrandes de messe, bouquets spirituels, tributs floraux, visite ou assistance aux funérailles. A tous un cordial merci.

cartes professionnelles

Notaires

Hébert, Vallée et Lemieux

Notaires, conseillers juridiques



Georges Hébert, B.A.L.L.L.
Paul-Henri Vallée, B.A.L.L.L.
Gaston Lemieux, B.A.L.L.L.

192 de la Gare, Montmagny

248-1202

Dépositaire du greffe de
Me Paul Dolan Notaire

17, St-Magloire
Montmagny
C.P. 128

MARIO DOLAN

Notaire & Conseiller juridique

Tous les jours: 9 hres à 5 hres. Le soir: sur rendez-vous
248-5898

Lundi soir: Cap St-Ignace Alfred Thérberge (Hôtel Central) 246-5329

Assurances



**Jeanne L.
Boulanger**

C. D'A. ASS.

COURTIER D'ASSURANCES GÉNÉRALES

Vie - Feu - Vol - Accident.

Responsabilité Auto

211 rue du Manoir, Montmagny, Qué.

Tél.: Bur.:
248-0226

Arpenteurs-géomètres



**ARPENTEUR-
GEOMETRE**

Jacques Pelletier

Dépositaire d'une partie du greffe
de Marc Thiboutot

206, 11e Rue, Montmagny

248-2091



**ARPENTEUR-GEOMETRE
Camille Bouchard**

Dépositaire d'une
partie du greffe
de Marc Thiboutot

1004, 4e Rue, La Pocatière
Tél.: 856-2573

Arpenteur-Géomètre



GAETAN MASSON

169, des Meuniers, Montmagny

248-6107 1-832-6161

Ingénieurs conseils

DESPRES, LANDRY & ASS.

Ingénieurs conseils

Montmagny Tel.: 248-0622

Tél.: 248-3420

Dr. E. Gobeil, O.D.

DR. MARC-ANDRÉ
ST-MARTIN, O.D.
OPTOMETRISTES

Edifice Allard, app. 21-23
46 Est, St-Jean Baptiste
Montmagny

OPTOMETRISTES

Jacques Deschênes

Optométriste

1 Place de l'Église

Suite 304, Montmagny

248-2872

TRUC DES 7 ERREURS



Tenue de Livres

Bureau: 1, 6e rue, Montmagny, Qué. Tél.: 248-2722

RAYMOND LORTIE

B.A., D.W.S.A., C.A.E.A.U.L.

Tenues de livres - Rapports d'impôt - Administration

Ouvrage Général de bureau

Mme André Minville

4, 7e rue, Montmagny

Tél.: 248-1610

Jean-Paul CLOUTIER

B.A., L.Sc.C., Adm. A

J. Maurice CLOUTIER

B.A., L.L.L., Notaire

Saint-Paul, Co. Montmagny, Qué.

Gaston CLOUTIER

Cloutier et Cloutier Engr.
Assurances Gen.

Guy CLOUTIER

B.A.
Administration

Directeurs de Funérailles

**LAURENT
NORMAND INC.**

Directeur de Funérailles
Montmagny Bellechasse

BUR.: 248-0545

115 rue St-Louis Montmagny

Marcel Ruelland

Directeur de funérailles

Foyers funéraires

Service jour & nuit

31, avenue de la Fabrique

Montmagny, P.Q. G5V 2J3

Tél.: 248-1363

Avocats

ROBERT DAVELUY

B.A., L.L.L.

Avocat procureur

Edifice Allard

Rue St-Jean Baptiste
Montmagny

Réal Garant

Avocat et procureur

BUREAU:

77 Avenue de la Gare
Montmagny

Tél. bur.: 248-0194

Tél. rés.: 259-7105

Ligne directe Québec:
887-3957

Morin, Lemieux et Blais

Avocats

Marcel Morin
B.A., L.L.L., LL.M.

Pierre Blais
B.A., L.L.L.

Jean-Alain Lemieux
B.A., L.L.L.

41, est, rue St-Jean Baptiste,
Montmagny.

TEL.: 248-3114

AVOCATS

PELLETIER ET BRASSARD

Me Florian Pelletier
Me Héène Brassard

Rés.: Montmagny
Rés.: St-Jean Port-Joli

248-1803
598-3548

Bureau: 68, rue du Palais de Justice
Suite 102, C.P. 487
Montmagny, Québec, G5V 3S9
Tél.: 248-5536

Participants à l'aide juridique

Comptables

Fernand Breton, C.A.

Comptables agréés

68, rue du Palais de Justice
Edifice Couillard (Suite 101)
MONTMAGNY, P.Q.

Bur.: 248-1232

Rés.: 248-1513

Caron, Corriveau, Renaud & Associés

COMPTABLES AGREES

Lionel Corriveau, C.A.
Berchmans Chénard, C.A.
Régent Gagnon, C.A.
Roland Pouliot, C.A.
Louis-Marie Dionne, C.A.
Conrad Guérette, C.A.
Jean Lebel, C.A.
René Rioux, C.A.

Guy Renaud, C.A.
Gérard Lavoie, C.A.
Gaston Bérubé, C.A.
Réal Bélanger, C.A.
Hughes Dion, C.A.
Jacques Gendron, C.A.
Bertrand Chouinard, C.A.

15 Ave St-Magloire, Montmagny Tél.: 248-1303

Les Galeries La Pocatière Tél.: 856-2547

Autres bureaux: Rivière-du-Loup, Matane

Jannine Caron-Giasson, C.A.

26 Chemin du Roy Est,
St-Jean Port-Joli

Bureau: 598-3338

Résidence: 247-3837

Mallette
Benoit
Boulangier
Rondeau & Associés

COMPTABLES AGREES

1, Place de l'Église
Suite 302
Montmagny, Qué. G5V 2L9
[418] 248-5777

Pierre Beaulieu, c.a.

Associé résident

Martin C. Guinard, c.a.

Bureaux:

Québec, Montréal

St-Jérôme,

Ste-Agathe des Monts

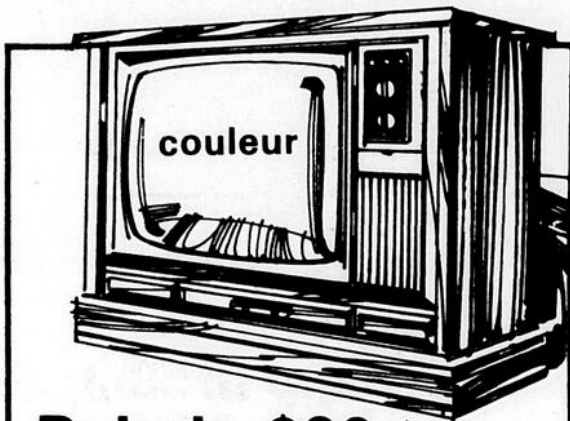
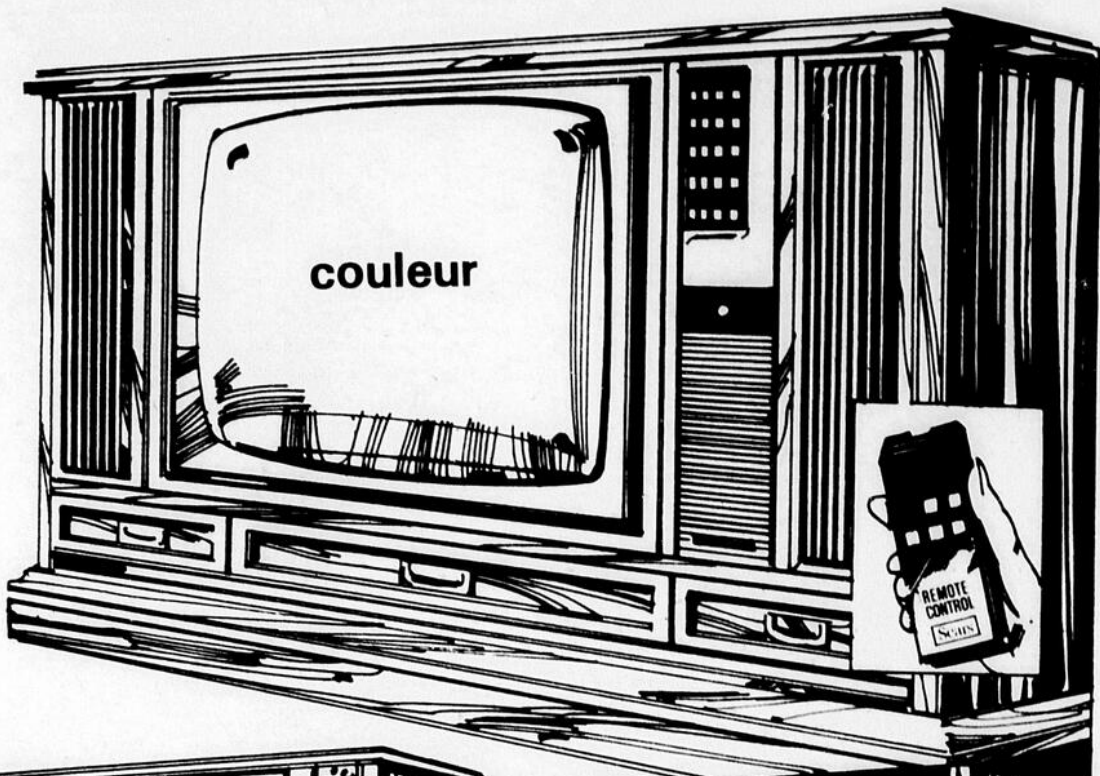
Sears

- Place Fleur de Lys
- Place Laurier
- Galeries Chagnon

Rabais \$100
Télécouleur-meuble 26"

1199⁹⁷
Reg. \$1299.98

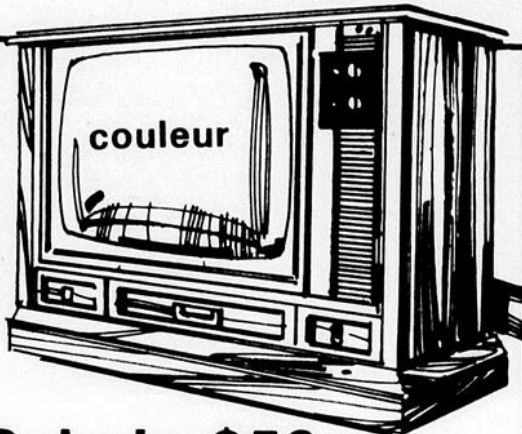
- Modèle avec lampe-écran Black Matrix
- Un bouton de contrôle électronique de la couleur, teinte, contraste et luminosité.
- Contrôle à distance inclus.
- "Sensor Touch" pour le pré-réglage de 20 canaux
- "Light Sensor" avec cellule photoélectrique réglant la luminosité d'après l'éclairage de la pièce.
- Coffret au fini veiné pacane. no 15 933



Rabais \$30
Télécouleur-meuble 26"

769⁹⁷
Reg. \$799.98

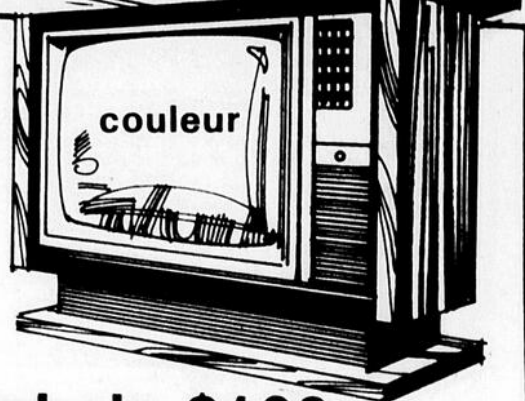
- Modèle avec 1 bouton pour contrôle avec AFC séparé.
- Indicateurs lumineux pour les canaux
- Châssis 100% transistorisé.
- Meuble sur roulettes
- Coffret au fini veiné noyer. NO 15 922



Rabais \$50
Télécouleur-meuble 26"

869⁹⁷
Reg. \$919.98

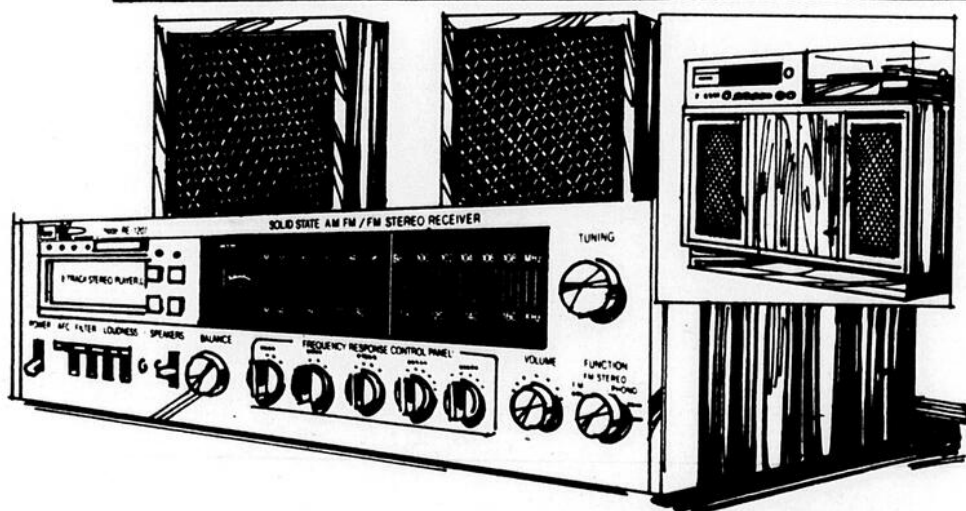
- Modèle avec contrôle automatique pour couleur
- Indicateurs lumineux pour les canaux
- Châssis transistorisé
- Coffret au fini veiné noyer. no 15 926



Rabais \$100
Télécouleur-meuble 26"

1099⁹⁷
Reg. \$1199.98

- Modèle avec contrôle à distance pour le volume, les canaux et "on/off".
- 1 bouton pour contrôle de la couleur
- "Sensor Touch" pour le pré-réglage des canaux
- Base pivotante. no 15 931



Système de son AM/FM, FM stéréo et Chaînes stéréophonique

249⁹⁷
Rég.: 349.98

- Modèle avec récepteur transistorisé
- Lecteur/enregistreuse 8 pistes, automatique ou manuel
- Changeur automatique
- Enregistreuse avec 1 bouton pour enregistrer, arrêt, pause et en avant.
- Haut-parleurs inclus. no 28 443
- Rabais \$20 Baffles auxiliaires no 28 040 Rég.: 69.98 49.97
- Support au fini veiné noyer. no 45 012 59.98



Rabais \$40
Chaîne stéréophonique avec meuble

299⁹⁷
Rég.: 339.98

- Modèle avec récepteur AM/FM, FM stéréo et châssis 100% transistorisé.
- Lecteur 8 pistes avec sélecteur automatique ou manuel.
- Indicateurs lumineux pour programme.
- Changeur automatique à 3 vitesses.
- Haut-parleurs dont deux de 6" et deux de 3"
- Au fini veiné noyer. no 18 034

T.V., radio, stéréo-Rayon 57

Simpsons-Sears Limitée



JEUNE ALLURE INC.

EXPLOSE

Du 7 au 10 novembre

DES RETOMBÉS D'ÉCONOMIES DU TONNERRE

Spéciaux dans tout le magasin

Manteaux de
tissu et cuir
20%
DE RABAIS

Un éventail
de robes
UN SEUL PRIX
\$29.95

20%
à 50%
sur costumes
et blazers

1 lot de blouses,
jupes et gilets
\$4.99
et \$9.99

1 lot d'ensembles
de tricot robes et
deux pièces,
TRICOT PARTOUT et
autres marques réputées
UN SEUL PRIX
\$49.95

Fourrure:
Chapeaux et
boas: **20%**
Collets: **30%**

10% de réduction sur toute la marchandise en magasin
AYEZ VOTRE PART DE CETTE VENTE ÉCLATANTE

JEUNE ALLURE INC.

105, St-Jean-Baptiste est, Montmagny

248-1220