



Enjeux de développement des arts et de la culture 2013 - 2018

Dans le cadre du Plan de développement régional 2013-2018

Juin 2013



unréseaucréateur



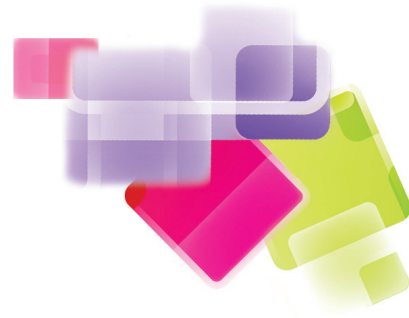
ISBN 978-2-9805993-4-7 (version imprimée)

ISBN 978-2-9805993-5-4 (PDF)

Dépôt légal - Bibliothèque et Archives nationales du Québec, 2013

Dépôt légal - Bibliothèque et Archives Canada, 2013

Ce document est également disponible en version PDF sur les sites de la Conférence régionale des éluEs du Bas-Saint-Laurent (www.crebsl.org) et du Conseil de la culture du Bas-Saint-Laurent (www.crcbsl.org).



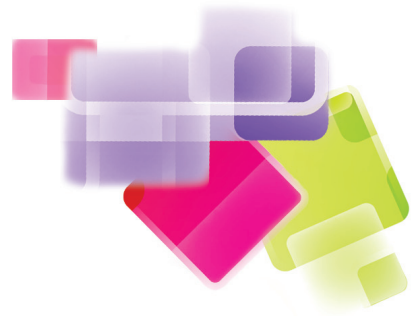
Préambule

Le présent tiré à part est extrait du *Diagnostic culturel de la région du Bas-Saint-Laurent* et présente les enjeux de développement des arts et de la culture ciblés pour la période 2013-2018.

La démarche entourant l'élaboration du *Diagnostic culturel*, amorcée à l'automne 2012, s'inscrit en continuité du processus mené en 2006, alors que le milieu avait adopté quatre enjeux prioritaires en vue de favoriser le développement du secteur pour les cinq années à venir. Le bilan des actions réalisées depuis pour répondre à ces enjeux laisse voir que des avancées importantes ont été effectuées. Cependant, le développement des arts et de la culture est un exercice qu'il faut envisager sur une longue période; pour ce faire, il est essentiel de se donner des objectifs et une vision à long terme, de façon à inscrire les actions dans une perspective de développement durable.

Le *Diagnostic* relève les principales forces et faiblesses du secteur, en plus d'identifier des opportunités et contraintes au développement culturel régional. Il a donné lieu à une consultation tenue en décembre 2012 auprès du milieu artistique et culturel régional et de ses partenaires. À cette occasion, quatre thèmes représentant des enjeux potentiels pour le secteur ont été discutés : il s'agit de l'**accessibilité aux arts, à la culture et aux communications**, de la **vitalité du secteur culturel**, de l'**identité régionale** et du **positionnement des arts et de la culture**. Plusieurs aspects de développement étaient associés à chacun des thèmes et les personnes présentes à la rencontre étaient invitées à faire consensus au sujet des priorités à retenir.

Les résultats de cette consultation ont servi d'assises pour rédiger la proposition d'enjeux de développement qui suit. Ces enjeux constituent un cadre de référence afin d'orienter les actions des principaux intervenants concernés par le développement culturel régional. Les partenaires impliqués dans la réalisation du diagnostic pourront s'appuyer sur ces enjeux pour élaborer leur plan d'action respectif, en adéquation avec leur mission et en fonction des moyens dont ils disposent. Ainsi, l'accomplissement des orientations et des objectifs qui leur sont associés est une responsabilité partagée et portée par un ensemble d'acteurs de la région.



Le contexte

Comme souligné dans le *Diagnostic*, une des principales contraintes à laquelle est confronté le milieu est celle de la limite du financement public des arts et de la culture. En effet, en raison du contexte économique des dernières années, de l'état des finances publiques québécoises ainsi que de l'abolition ou des coupures dans certains programmes et sociétés d'État relevant du gouvernement fédéral, le financement public disponible pour soutenir les arts et la culture est stagnant. Cette situation est déplorable, mais représente malheureusement la réalité actuelle avec laquelle il faut composer.

Aussi, il est d'autant plus important d'utiliser les ressources disponibles de manière judicieuse et de faire des choix réfléchis quant aux orientations à prendre pour poursuivre le développement des arts et de la culture au Bas-Saint-Laurent.

Les enjeux retenus

La consultation a fait ressortir de façon évidente que la vitalité du secteur artistique et culturel figure au premier rang des enjeux de développement à adopter. La vitalité réfère entre autres aux conditions de pratique des artistes et à la situation des organismes culturels et patrimoniaux. Ces deux aspects sont essentiels pour assurer la « santé » du secteur culturel dans tous ses stades d'évolution : émergence, croissance, consolidation, développement.

La question relative à l'identité régionale et au sentiment d'appartenance bas-laurentien a permis d'établir un consensus quant au fait que les arts, la culture et le patrimoine sont des facteurs identitaires indéniables. Une activité artistique et

culturelle dynamique, un patrimoine reconnu et mis en valeur sont autant d'éléments susceptibles de forger une identité régionale forte et singulière. Voilà pourquoi le thème identité est intégré à l'enjeu vitalité.

L'enjeu du positionnement évoque la sensibilisation des élu(e)s et de la population, le partenariat avec divers acteurs socioéconomiques et la visibilité du secteur artistique et culturel. En ce qui concerne l'enjeu de l'accessibilité, il est considéré principalement sous l'angle de la participation des citoyennes et des citoyens aux activités et événements artistiques et culturels, incluant la fréquentation des lieux, ainsi que sous l'angle de la médiation culturelle.



Enjeu 1

La vitalité du secteur artistique et culturel de la région

Orientation 1.1

Assurer le développement à long terme des pratiques artistiques et des organismes culturels et patrimoniaux

Un secteur artistique et culturel dynamique implique la présence d'artistes qui bénéficient des conditions favorables à la création, à la production et à la diffusion de leurs œuvres. Pour favoriser le développement des arts au Bas-Saint-Laurent, il est essentiel d'attirer et de retenir des artistes de la relève, des artistes à mi-carrière et des artistes établis et de leur permettre de mener leur carrière dans la région. Cela peut se faire en mettant à leur disposition des lieux et des équipements appropriés à leurs besoins et en suscitant les occasions d'échanges et de réseautage.

L'enjeu de la vitalité suppose également l'existence d'organismes culturels et patrimoniaux qui disposent des moyens nécessaires à l'accomplissement de leur mission fondamentale. Ces moyens incluent la capacité d'attirer et de retenir des travailleurs culturels qualifiés ainsi que l'accès à des équipements adéquats pour la création, la production, la diffusion, la conservation ou l'enseignement. L'obtention d'un soutien au fonctionnement apparaît un enjeu crucial pour assurer la survie de nombreux organismes qui ont consacré, au cours des dernières années, des énergies colossales à se structurer. En fonction des ressources disponibles, il s'avère au minimum nécessaire de consolider les acquis afin d'assurer la pérennité des organismes culturels et patrimoniaux, tout en gardant une certaine ouverture à l'émergence de nouveaux intervenants. En effet, un secteur artistique et culturel en « santé » doit se renouveler, encourager le développement de nouvelles pratiques et faciliter l'arrivée de nouveaux joueurs, tout en évitant les dédoublements afin de ne pas fragiliser ce qui existe déjà. C'est pourquoi cette orientation s'articule autour de deux axes d'intervention : la consolidation et l'émergence.



Axe d'intervention : La consolidation

Objectif 1.1.1

Soutenir la création, la production, la diffusion et la formation en arts en vue d'assurer la pérennité et la diversité des pratiques artistiques tout en accordant une attention particulière aux artistes de la relève.

Objectif 1.1.2

Viser l'obtention d'un financement adéquat pour les organismes culturels et patrimoniaux de l'ensemble du territoire afin qu'ils poursuivent leur mission.

Objectif 1.1.3

Poursuivre la mise à niveau et la consolidation des infrastructures nécessaires au développement artistique et culturel de l'ensemble du territoire.

Axe d'intervention : L'émergence

Objectif 1.1.4

Encourager le développement de nouvelles pratiques artistiques et le soutien à des organismes culturels et patrimoniaux émergents ou novateurs.



Orientation 1.2

Stimuler la fierté de la population envers ses richesses artistiques, culturelles et patrimoniales en vue de renforcer le sentiment identitaire

Au cours des dernières années, des initiatives permettant de mettre en relief l'identité bas-laurentienne ont été réalisées, notamment par la Conférence régionale des éluEs et par Tourisme Bas-Saint-Laurent. Comment définir le sentiment identitaire au Bas-Saint-Laurent? En effet, en raison de l'étendue du territoire et de ses disparités géographiques, il y a visiblement plusieurs Bas-Saint-Laurent, qui renvoient à des référents distincts : le maritime versus le haut-pays, l'agricole versus le forestier, l'urbain versus le rural, etc. Du point de vue des résidents, bien souvent l'identité locale est très forte, le sentiment d'appartenance se manifestant en premier lieu envers la communauté immédiate.

S'il apparaît délicat de statuer sur une identité régionale unique, un consensus se dégage clairement : la reconnaissance du rôle des arts, de la culture et du patrimoine dans le développement du sentiment identitaire. Ainsi, une façon d'agir sur ce sentiment identitaire consiste à miser sur les spécificités culturelles et patrimoniales de chaque portion du territoire : les nommer, les reconnaître, les mettre en valeur, les préserver, les soutenir et en assurer la transmission. Sur le long terme, si l'on prend le temps de les partager, il y a fort à parier que l'addition de ces particularités locales permette de construire une identité régionale. En plus d'avoir un impact sur le sentiment d'appartenance, le tout contribue de façon structurante à la vitalité du milieu culturel.

Axe d'intervention : L'identité

Objectif 1.2.1

Identifier et valoriser les particularités culturelles locales et régionales.

Objectif 1.2.2

Intervenir en conservation et mise en valeur du patrimoine distinctif tant au plan local que régional.



Enjeu 2

Le positionnement du secteur des arts, de la culture et du patrimoine

Orientation 2.1

Renforcer le positionnement des arts, de la culture et du patrimoine auprès des citoyens et citoyennes, des élu(e)s ainsi qu'auprès des secteurs de l'éducation, du tourisme et des affaires

Le positionnement du secteur culturel réfère à la perception des arts, de la culture et du patrimoine, à l'intérêt qu'on y accorde, à la compréhension de la réalité quotidienne des artistes et des organismes culturels et patrimoniaux. Le positionnement passe d'abord par la sensibilisation de la population et des divers partenaires avec qui le milieu culturel interagit, notamment les élu(e)s et le milieu des affaires. Cet environnement étant en perpétuelle mouvance, le travail de sensibilisation doit se faire de façon continue dans une perspective de long terme. Même si la très grande majorité des milieux locaux se sont dotés de Politique culturelle et ont établi des ententes de développement culturel avec le ministère de la Culture et des Communications, il importe de faire valoir les aspects bénéfiques des arts et de la culture sur la qualité de vie d'une communauté. Pour assurer un développement durable et cohérent du secteur des arts et de la culture, il est nécessaire d'avoir l'appui des élu(e)s et l'adhésion de la population et de les sensibiliser aux conditions de pratique artistique ainsi qu'à la situation des organismes culturels et patrimoniaux.

Le renforcement du positionnement vise également à accroître les occasions de partenariats, entre autres avec les secteurs de l'éducation, du tourisme, des affaires ainsi qu'à l'intérieur même du milieu culturel. Avec le secteur de l'éducation, un travail significatif a été entamé et les efforts doivent être dirigés à consolider ce partenariat afin qu'il se poursuive à long terme, au bénéfice des deux milieux. Au niveau du tourisme culturel, il reste beaucoup de travail à faire pour structurer l'offre, ce qui ouvre la porte à diverses possibilités de collaboration. Quant au partenariat avec le milieu des affaires, il représente certes un défi, mais il s'avère quasi essentiel à la survie des organismes afin de pallier aux limites du financement public.



Enfin, le positionnement du secteur artistique et culturel se fait particulièrement par l'entremise d'une plus grande promotion : faire connaître et reconnaître les artistes et les organismes, leurs réalisations, leurs bons coups. Plus on en parle, plus on pique la curiosité, plus on suscite l'intérêt pour les arts et la culture et mieux ils sont perçus positivement par une majorité de personnes.

Axe d'intervention : La sensibilisation

Objectif 2.1.1

Sensibiliser les citoyens et citoyennes, les élu(e)s locaux et régionaux, les entreprises et les partenaires du milieu quant aux apports sociaux et économiques des arts, de la culture et du patrimoine et à leurs retombées sur la qualité de vie des communautés de l'ensemble du territoire.

Axe d'intervention : Le partenariat

Objectif 2.1.2

Accroître les occasions de partenariats et développer des alliances avec différents secteurs tels l'éducation, le tourisme, les affaires, le municipal et le communautaire.

Axe d'intervention : La promotion

Objectif 2.1.3

Augmenter la visibilité du milieu artistique et culturel régional.



Enjeu 3

L'accessibilité aux arts, à la culture et au patrimoine

Orientation 3.1

Assurer l'accès aux arts, à la culture et au patrimoine en facilitant la participation et les échanges entre le milieu culturel et les citoyens et citoyennes, et ce, sur l'ensemble du territoire

Le développement culturel de la région repose également sur l'accessibilité aux arts, à la culture et au patrimoine. À cet égard, les bibliothèques s'avèrent bien souvent un des premiers lieux d'initiation à la culture, du fait de leur présence sur l'ensemble du territoire et des différentes activités qui y sont offertes.

Plusieurs actrices et acteurs du milieu culturel sont toutefois confrontés à certains défis : attirer de nouveaux publics, adapter l'offre culturelle aux besoins des communautés, rejoindre le public là où il se trouve ou déplacer les citoyens et citoyennes vers les lieux et événements culturels. L'accès à des équipements multifonctionnels qui regroupent différentes disciplines artistiques, l'accroissement de l'animation des lieux de diffusion existants, une plus grande utilisation des infrastructures communautaires à des fins culturelles, tous ces éléments représentent des incitatifs à la participation des citoyens et citoyennes à la vie culturelle.

L'application des principes de médiation culturelle s'avère une autre avenue intéressante pour répondre à certains des défis liés à l'accessibilité. Les rencontres visant le partage et la transmission de connaissances artistiques, culturelles et patrimoniales contribuent entre autres à l'établissement de liens durables entre la population et les intervenants culturels.



Axe d'intervention : La participation citoyenne

Objectif 3.1.1

Élargir et diversifier la participation des citoyens et citoyennes aux activités artistiques et culturelles.

Objectif 3.1.2

Maximiser l'utilisation et bonifier l'animation des infrastructures culturelles, patrimoniales et communautaires existantes.

Axe d'intervention : La médiation culturelle

Objectif 3.1.3

Appuyer le développement d'initiatives qui permettent la mise en place de mécanismes de transmission et d'échanges entre le milieu artistique et culturel et les citoyens et citoyennes.

Liste des participant(e)s aux consultations régionales

Le 1^{er} décembre 2012 à l'École de musique Alain-Caron de Rivière-du-Loup

Le 8 décembre 2012 au Colisée de Rimouski

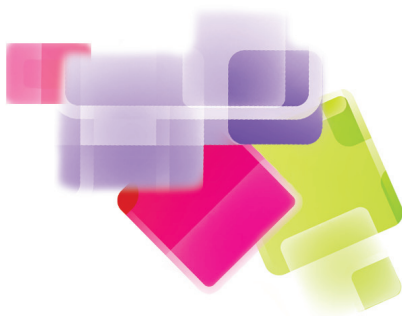
Le 27 février 2013 à l'Hôtel Le Navigateur de Rimouski

Domaines	Représentant(e)s	MRC	Présence		
			1 ^{er} déc.	8 déc.	27 fév.
Secteurs culturels					
Arts de la scène	Esther Carré, École de danse Quatre temps	Rimouski-Neigette	X		X
	Pierre Étienne D'Amours, Théâtre Constance Céline	Rivière-du-Loup	X		
	Chantal Drouin, auteure, compositrice, interprète	Rivière-du-Loup	X		
	Dominique Dubé, École de musique Alain-Caron	Rivière-du-Loup	X		
	Richard Dubé, artiste et enseignant/art dramatique	Kamouraska	X		
	Mélanie Fortin, Carrefour éducation globale	Rivière-du-Loup	X		
	Esther Gagnier, Société des Concerts aux Îles du Bic	Rimouski-Neigette		X	X
	Andréa Gagnon, École de musique du Témiscouata	Témiscouata	X		
	Natacha Huot, École de musique du BSL	Rimouski-Neigette		X	X
	Frédéric Lagacé, FestiJazz international de Rimouski	Rimouski-Neigette		X	X
	Carole Lévesque, OSE	Rimouski-Neigette		X	X
	Doris Ouellet, Corporation régionale de la Salle André-Gagnon	Kamouraska	X		
	Luc Pelletier, Productions Arte-Théâtre	Kamouraska	X		
	Sylvie Pelletier, Harmonie de Rivière-du-Loup	Rivière-du-Loup	X		
	Guillaume Pigeon, École de musique Alain-Caron	Rivière-du-Loup			X
	Sophie Poulin de Courval, École de musique Alain-Caron	Rivière-du-Loup	X		
	Julie Quimper, Camp musical du lac Matapédia	La Matapédia		X	X
	Gérard Roussel, auteur, compositeur, interprète	Kamouraska	X		
	Alexandre Saint-Pierre, musicien et enseignant	Rimouski-Neigette		X	X
	Gaétan Saint-Pierre, Centre culturel de Rivière-du-Loup	Rivière-du-Loup	X		
Arts numériques, cinéma, vidéo	Claude Fortin, Paraloelil	Rimouski-Neigette		X	
	Évelyne Lafleur-Guy, productrice	Rimouski-Neigette		X	
	Pierre Lesage, École des métiers du cinéma, Cégep de Rivière-du-Loup	Rivière-du-Loup	X		X
	Nicolas Paquet, FrancDoc	Kamouraska	X		
	Karina Soucy, FrancDoc	Kamouraska	X		

Domaines	Représentant(e)s	MRC	Présence		
			1er déc.	8 déc.	27 fév.
Secteurs culturels					
Arts visuels	Michel Asselin, artiste	Rivière-du-Loup	X		
	Pierre-Paul Cyr, artiste	Rimouski-Neigette		X	X
	Ève de Garie-Lamanque, Musée régional Rimouski	Rimouski-Neigette			X
	Claude Desjardins, artiste	Rivière-du-Loup	X		
	Gizèle Gaboury, artiste	Témiscouata	X		
	Claire Garneau, Centre d'art de Kamouraska	Kamouraska	X		
	Jocelyne Gaudreau, artiste	Kamouraska	X		
	Gabrielle Gendron, artiste	Témiscouata	X		
	Luc Grégoire, Tortue Bleue, centre d'artistes	Kamouraska	X		
	Baptiste Grison, artiste	Les Basques		X	X
	Roger Joannette, artiste	Rimouski-Neigette		X	
	Marquise Leblanc, artiste	Rimouski-Neigette		X	
	Steve Leroux, Caravansérail	Rimouski-Neigette		X	
	Yvan Lespérance, artiste	Rimouski-Neigette		X	X
	Andrée Lévesque, artiste	La Mitis		X	
	Pilar Macias, artiste	Kamouraska	X		
	Isabelle Malenfant, artiste	Témiscouata		X	
	Lucie Marchand, Galerie d'art de Matane	Matane		X	
	Franck Michel, Musée régional de Rimouski	Rimouski-Neigette			X
	Émilie Rondeau, artiste	Kamouraska	X		
Ève Simard, Centre d'art de Kamouraska	Kamouraska	X			
Livre et littérature	Lyne Arguin, CRSBP	La Matapédia		X	X
	Jean Bernier, CRSBP	Rivière-du-Loup	X		
	Isabelle Blouin-Gagné, auteure	La Mitis		X	
	Julie Boivin, CLAC	La Mitis		X	X
	Josée Brulotte, CRSBP	Rivière-du-Loup		X	
	Louise Chamberland, Société du roman policier de Saint-Pacôme	Kamouraska	X		
	Jacques Côté, CRSBP	Rivière-du-Loup	X		
	Camille Crédeville, CLAC	La Mitis		X	X
	Robin Doucet, Salon du livre de Rimouski	Rimouski-Neigette		X	
	Carmen Dumont, Bibliothèque / Trinité-des-Monts	Rimouski-Neigette		X	
	Liz Fortin, Bibliothèque de Sainte-Flavie	La Mitis		X	X
	Martine Gagnon, CLAC	La Mitis		X	X
	Joëlle Lepage, Bibliothèque / Trinité-des-Monts	Rimouski-Neigette		X	
	Sylvie Michaud, CRSBP	Rivière-du-Loup	X		
	Danyelle Morin, Camp littéraire Félix	Kamouraska	X		
	David Nadeau, Bibliothèque Lisette-Morin	Rimouski-Neigette		X	
	Stéphanie Pelletier, Théâtre L'Exil (spectacles littéraires)	Rimouski-Neigette		X	X
	Maurice Vaney, Compagnons de la mise en valeur du patrimoine vivant de Trois-Pistoles	Les Basques	X		

Domaines	Représentant(e)s	MRC	Présence		
			1er déc.	8 déc.	27 fév.
Secteurs culturels					
Métiers d'art	Nathalie Castonguay, designer textile	Kamouraska	X		X
	Christine Gauthier, artisane textile	Kamouraska	X		
	Anne-Françoise Gondard, Corporation des métiers d'art du Bas-Saint-Laurent	Rimouski-Neigette		X	X
	Lucie Laroche, joaillière	Kamouraska	X		
Multi-disciplinaires	Marie-Hélène Collin, Rivière-du-Loup en 3 actes	Rivière-du-Loup	X		
	Julie Gauthier, Coopérative Paradis	Rimouski-Neigette	X	X	X
	Gilles Arteau, Espace F	Matane		X	X
Muséologie/ Patrimoine	Jean-Guy Boucher, Patrimoine et Culture du Portage	Rivière-du-Loup	X		
	Carole Cimon, Société rimouskoise du patrimoine	Rimouski-Neigette		X	
	Marice Fallu-Landry, ASTER La station de vulgarisation et de loisir scientifique	Témiscouata	X		X
	Marie-Soleil Jean, Manoir Seigneurial Fraser	Rivière-du-Loup	X		
	Dominique Lalande, Ruralys	Kamouraska		X	X
	Pierre Landry, Musée du Bas-Saint-Laurent	Rivière-du-Loup	X		
	Louis-Marie Michaud, Corporation du Berceau de Kamouraska	Kamouraska	X		
	Samuel Moreau, Société d'histoire et d'archéologie du Témiscouata	Témiscouata	X		
	Lucien Roy, Corporation du patrimoine de Saint-Anaclet	Rimouski-Neigette		X	
Médias communautaires					
	Louis-Philippe Gélinau-Busque, Journal La rumeur du loup	Rivière-du-Loup	X		
	Annie Lavoie, TVCK (Télévision communautaire du Kamouraska)	Kamouraska	X		
	Suzanne Tremblay, Journal L'Action de l'Est	Rimouski-Neigette		X	X

Domaines	Représentant(e)s	MRC	Présence		
			1er déc.	8 déc.	27 fév.
Partenaires					
	René Bélanger, CLD du Kamouraska	Kamouraska	X		
	Monique Bellavance, MAMROT	Rimouski-Neigette		X	X
	Huguette Bourque, Emploi-Québec	Rimouski-Neigette		X	
	Amélie Brière, MRC des Basques	Les Basques	X		
	Joanie Chouinard, Ville de Matane	Matane		X	X
	Alexandra Cloutier, Ville de Rivière-du-Loup	Rivière-du-Loup	X		X
	Sophie Côté, Ville de Témiscouata-sur-le-Lac	Témiscouata	X		
	Laurence Côté-Cournoyer, Première Nation Malécite de Viger	Rivière-du-Loup		X	
	Suzette de Rome, CRÉ du Bas-Saint-Laurent	Rimouski-Neigette	X		X
	Amélie Dionne, Ville de Rivière-du-Loup	Rivière-du-Loup	X		
	Chantale Dumont, Commission jeunesse du Bas-Saint-Laurent	Rimouski-Neigette		X	
	Nadia Fillion, MRC de La Mitis	La Mitis		X	
	France Gagnon, Commission scolaire des Monts-et-Marées	La Matapédia		X	
	Chantal Gélineau, MRC de Témiscouata	Témiscouata	X		X
	Gilles Laflamme, Municipalité de Padoue	La Matapédia			X
	Dominique Lapointe, Conseil de la culture	Rimouski-Neigette	X		X
	Rémi Lavoie, Commission scolaire des Phares	Rimouski-Neigette		X	
	Martine Lemieux, Conseil de la culture	Rimouski-Neigette	X	X	X
	Jean Létourneau, CLD de Rimouski-Neigette	Rimouski-Neigette		X	
	Lyne Lévesque, Ville d'Amqui	La Matapédia		X	
	Jeanne Maguire, MRC de Kamouraska	Kamouraska	X		
	Josianne Maranda, Conseil de la culture	Rimouski-Neigette	X	X	X
	Julie Martin, Ville de Rivière-du-Loup	Rivière-du-Loup	X		
	Euchariste Morin, MCC	Rimouski-Neigette		X	
	Benoît Ouellet, Ville de Rivière-du-Loup	Rivière-du-Loup	X		
	Bernise Pelletier, Ville de Témiscouata-sur-le-Lac	Témiscouata	X		
	Lucille Porlier, URLS	Rimouski-Neigette		X	
	Shanti Sarrazin, MRC de Rimouski-Neigette	Rimouski-Neigette		X	X
Comité organisateur					
	Nicole Bernier, animatrice	La Mitis	X	X	X
	Anne Gauthier, CRÉ du Bas-Saint-Laurent	Rimouski-Neigette	X	X	X
	Ginette Lepage, Conseil de la culture	Rimouski-Neigette	X	X	X
	Louis Landry, MCC	Rimouski-Neigette	X	X	X
	Martine Proulx, Conseil de la culture	Rimouski-Neigette	X	X	X
	Myriam Thériault, MCC	Rimouski-Neigette	X	X	X
Nombre total de participants			65	58	47



Ce document est le fruit d'un travail collectif. Louis Landry et Myriam Thériault du ministère de la Culture et des Communications (MCC), Anne Gauthier de la Conférence régionale des éluEs du Bas-Saint-Laurent (CRÉBSL) et Ginette Lepage du Conseil de la culture du Bas-Saint-Laurent (CRCBSL) ont constitué le comité de suivi. Martine Proulx du CRCBSL a assuré la coordination du processus et la rédaction du document. La mise en page graphique a été réalisée par Julie Carré du service des communications de la CRÉBSL. L'impression a été prise en charge par le MCC.