

# Le monde en 1932

par Bernard RACINE  
de la Presse Canadienne

Un simple fait divers, un kidnapping, a éclipsé en sensationnalisme en 1932 l'assassinat du président de la France et a été l'événement marquant de l'année, pourtant riche en événements.

Cinquante ans après l'affaire, les gens vivant en 1932 se souviennent encore de l'enlèvement du bébé Lindberg mais ont à peu près oublié l'assassinat du président Doumer de France.

Le 1er mars 1932, le bébé Lindberg, âgé de 19 mois, fils du colonel Lindberg, a été enlevé durant la soirée de la demeure de ses parents à Hopewell, New Jersey. Le colonel Charles Augustus Lindberg était encore, à ce moment, le héros numéro un des États-Unis, après avoir réussi en 1927 la première traversée solo de l'Atlantique en avion.

Le kidnapping avait déclenché une chasse à l'homme comme les États-Unis en ont rarement eue. Malgré que Lindberg eut versé une rançon de \$50.000, le bébé ne lui avait pas été rendu et son corps a été retrouvé en mai suivant, dans un bosquet à cinq milles de sa demeure.

L'affaire a occupé les manchettes de façon intermittente jusqu'à ce qu'un homme, qui a toujours protesté de son innocence, soit trouvé coupable de l'enlèvement et soit exécuté en 1936, en protestant de son innocence.

Le 6 mai, Paul Doumer, président de la France âgé de 75 ans, est assassiné à Paris à coups de revolver, par un émigrant russe qui avait été à deux reprises expulsé de France. L'assassin a été guillotiné publiquement à Paris devant 50.000 personnes quatre mois plus tard.

Doumer, qui était président de France depuis moins d'un an, a été remplacé par Albert Lebrun, qui est demeuré en poste jusqu'à la Seconde Guerre mondiale.

Il y a 50 ans, le monde entier était aux prises avec la pire crise financière de l'histoire et les chômeurs

manifestaient un peu partout dans le monde. A Londres, la police dispersa 40 coups de bâtons et blessa 2.000 marcheurs de la faim venus de toutes les parties du pays pour manifester dans la capitale.

A Washington, des milliers d'anciens combattants campent à peu de distance du Capitole et manifestent afin d'obtenir une augmentation de leurs pensions. Un affrontement entre eux et la police fait trois morts et 40 blessés. Les manifestants sont alors délogés par un détachement militaire équipé de mitrailleuses et de chars d'assaut.

A Genève, la police fait feu sur un groupe de manifestants socialistes et tue 12 personnes.

A quelques rares endroits, des travailleurs font la grève pour conserver leurs conditions de travail dans leurs contrats de travail. Ils réussissent rarement. En Grande-Bretagne, 200.000 tisserands du Lancashire, font la grève pour conserver leurs salaires. Ils finissent par accepter une diminution de 15 pour cent.

Aux États-Unis, les employés de chemins de fer acceptent une diminution de salaire de 10 pour cent. Le président Hoover réduit volontairement son salaire de 20 p.c., le vice-président et les membres du cabinet réduisent le leur de 15 p.c.

Autres événements survenus en 1932 et dignes de mention.

L'aviatrice américaine Amelia Earhart devient la première femme à traverser l'Atlantique en avion.

Aux Indes, le mahatma Gandhi est envoyé en prison en janvier, par les Anglais après avoir lancé une deuxième campagne de désobéissance civile. Son lieutenant, le pandit Jawaharlal Nehru, futur président du pays, est condamné à deux ans de travaux forcés.

Aux États-Unis, Franklin Delano Roosevelt devient le président sortant Herbert Hoover, et devient le 32e président du pays.

La Mandchourie, jusque-là province chinoise, déclare son indépendance, prend le nom de Manchoukouo et devient à toutes fins utiles un protectorat japonais.

Le Japon attaque la Chine et occupe la ville de Shanghai.

Le feld-maréchal Paul von Hindenburg, est élu président d'Allemagne à l'âge de 84 ans, défaisant par une faible majorité le prétendant Adolf Hitler. Le Reichstag - Parlement allemand choisit comme président un as de l'aviation, le capitaine Hermann Goering.

Le professeur Oliveira Salazar devient premier ministre du Portugal. Il allait par la suite devenir président et, à toute fin pratique, dictateur du pays durant une quarantaine d'années.

Leon Trotsky, rival politique de Staline, exilé en Sibérie depuis 1927, est privé de sa citoyenneté, banni de Russie et exilé en Turquie. Depuis un an, une grave famine sevit en Russie et principalement en Ukraine. Cette famine que le gouvernement tente de cacher au monde par tous les moyens a été causée par une mauvaise politique agricole.

En Espagne, les royalistes se soulèvent et tentent de rétablir sur le trône Alphonse XIII qui a tué le pays l'année précédente sans abdiquer. Le soulèvement est réprimé et le gouvernement confisque les propriétés royales et celles des grands seigneurs qu'il distribue aux paysans.

La Bolivie et le Paraguay se font la guerre pour la possession de la région frontalière du Gran Chaco. Le Pérou et la Colombie en viennent à un cheveu de la guerre au sujet du territoire limotrophe de Leticia. Le conflit est évité grâce à la médiation de la Ligue des Nations.

Les lynchages sont encore fréquents aux États-Unis, et Will House, un Noir de 26 ans, est pendu à un arbre, près de Wisner, en Louisiane, pour avoir insulté des Blancs.

Aux États-Unis, le plus célèbre chef de la mafia américaine, Al Capone, condamné à la prison l'année précédente pour évasion fiscale, commence à purger une peine de 11 ans à la prison d'Atlanta, après avoir épuisé tous les recours judiciaires.

# Au pays en 1932

par Bernard Racine  
de la Presse Canadienne

Il y aura 50 ans cette année que le gouvernement canadien, le 18 juillet 1932, signait à Washington, malgré l'opposition du Québec, le traité entre le Canada et les États-Unis touchant la construction de la Voie maritime du Saint-Laurent.

Quelques jours plus tard s'ouvrait à Ottawa la Conférence économique impériale, réunissant les chefs d'État du Commonwealth et le canal Welland était inauguré.

Le fil des événements de 1932 au pays et au Québec ressemble beaucoup à celui de 1981: crise financière et mésentente avec Ottawa dans les deux cas.

Le gouvernement du Canada signe le traité sur la Voie maritime malgré l'adoption par le Parlement du Québec d'une motion s'opposant à cette mesure. Le premier ministre du Québec Louis-Alexandre Taschereau envoie sans résultat au premier ministre canadien Richard Bedford Bennett un mémoire exposant les raisons du Québec de s'opposer à la canalisation du Saint-Laurent.

Par ailleurs, le Conseil privé de Londres déboute les provinces de Québec et d'Ontario de leur appel et confirme le 10 février, un jugement de la Cour suprême du Canada décidant que les communications appartiennent au domaine fédéral. Trois mois plus tard, les Communes votent un projet de loi autorisant la création d'une commission de radiodiffusion.

Lors d'une conférence fédérale-provinciale sur le chômage, un programme de travaux est proposé, dont les frais doivent être partagés à parts égales entre les gouvernements fédéral, provincial et municipaux.

Au Québec, entre en vigueur la loi créant la Commission municipale et prévoyant que cet organisme peut faire enquête sur l'administration financière des municipalités. L'opposition - alors le Parti conservateur - s'est vivement opposée à la création de la com-

mission, et accuse le gouvernement Taschereau de vouloir prendre en tutelle les municipalités.

L'Assemblée législative du Québec adopte un plan fédéral visant à établir sur des terres un millier de chômeurs québécois. Le Parti conservateur et l'Union catholique des cultivateurs réclament en vain la création d'un crédit agricole, le gouvernement s'efforce tout juste de comprimer ses dépenses.

## Panacée

Au Québec, on n'a pas attendu les gouvernements pour mettre en branle le mouvement de colonisation et dès le 21 septembre, 84 colons québécois quittent Montréal pour aller défricher des terres en Abitibi et au Témiscamingue, grâce à des subventions de la Société Saint-Vincent-de-Paul et de la Commission du retour à la terre, un organisme municipal de Montréal.

La colonisation est alors envisagée comme une panacée contre le chômage et, entre le 1er septembre et le 16 décembre, 446 familles du Québec, comprenant plus de 2.800 personnes, ont été établies sur des lots de colons.

Un arrêté ministériel du gouvernement fédéral, daté du 5 septembre, autorise un programme de réparations à la Citadelle du Québec, dans le but de créer du travail. Dès le début de novembre, plusieurs centaines de chômeurs logent à la Citadelle et ont déjà commencé les travaux de rénovation.

La ville de Montréal, qui doit emprunter à la banque pour défrayer son programme de travaux, s'aperçoit qu'elle ne peut financer des travaux d'une envergure suffisante pour occuper ses 75.000 chômeurs.

Elle met sur pied un système de rotation permettant à chaque chômeur de travailler deux jours par semaine. De plus en plus à court d'argent, elle en vient à verser un petit montant d'argent à chaque chômeur

sans exiger aucun travail, système qui lui fait au moins épargner le coût du matériel.

Elle demande aussi au gouvernement d'adopter une loi sur les pensions de vieillesse ce qui lui éviterait d'avoir de plus à pourvoir maigrement aux besoins de ses 7.000 vieillards.

Le programme fédéral des pensions de vieillesse existe déjà mais Taschereau refuse par principe d'y adhérer, de sorte que durant ce temps les Québécois, tout en contribuant aux pensions de vieillesse des autres Canadiens, n'y ont pas droit.

L'Université de Montréal, alors naissante, n'arrive pas à payer ses professeurs et envisage un moment de fermer certaines facultés. Finalement, toutes les facultés restent ouvertes mais elles diminuent le nombre de cours offerts.

A Montréal, Henri Bourassa quitte la direction du journal Le Devoir qui se met à publier une page agricole. La fabrique de la paroisse Saint-Étienne est mise en faillite.

Le maire de Montréal Camillien Houde est remplacé aux élections municipales par Fernand Rivet, député libéral de Montréal-Saint-Jacques à Ottawa. Le 4 avril, jour de l'élection, est marqué par des bagarres et bon nombre d'arrestations.

Comme il n'avait pas réussi à se faire réélire à l'Assemblée législative aux élections de l'automne précédent, M. Houde démissionne comme chef du Parti conservateur du Québec. En attendant la tenue d'une convention, qui n'aura lieu qu'en 1933, le député de Trois-Rivières Maurice Duplessis, alors âgé de 42 ans, commence à agir comme chef intérimaire.

Une série d'explosions à la cale sèche de la Vickers de Montréal fait 27 morts et 60 blessés parmi la centaine d'ouvriers qui travaillaient à réparer le pétrolier Cymbeline. Les dommages s'élevèrent à plusieurs millions de dollars.

L'année sabbatique 1981 ayant été plutôt chargée

# Fabien Roy: aucune résolution pour '82

ST-GEORGES-DE-BEAUCE (PC) — Quand Fabien Roy a démissionné de la direction du Parti crédit social du Canada et de la politique, lors du Conseil national de Calgary, le 1er novembre 1980, il avait déjà préparé sa sortie.

Il venait de suivre quatre mois de cours pour devenir courtier en valeurs mobilières et achevait un stage de deux mois au bureau chef de la maison Geoffrion-Leclerc, à Montréal.

Le 1er janvier, il prit une résolution et partit ouvrir son propre bureau, une succursale de Geoffrion-Leclerc, à Saint-Georges-de-Beauce. Sa résolution? Une année (sabbatique) où il ne s'occuperait que de son bureau et de sa famille.

Mais les résolutions du Nouvel An sont ce qu'elles sont... dans le cas de Fabien Roy, l'année sabbatique ne dura que quelques mois. Ce fut d'abord le Comité de pastorale avec Pauline, ma femme, en février ou mars.

Au milieu de l'été, le Conseil économique de la Beauce frappa à sa porte. Il accepta de faire partie du conseil d'administration... puis devint trésorier. Il s'occupait ensuite du dossier de l'aéroport de Saint-Georges à titre de membre du comité d'aménagement régional.

## Une ligne ouverte

Le 7 août, il embarqua dans le dossier (Bouffard) et prit la tête des citoyens qui, en l'espace de quelques mois, construisirent une nouvelle maison à Mme Pauline Bouffard. "Le 6 août, j'étais à Montréal quand ma femme m'a appris au téléphone qu'ils avaient démoli sa maison. Je n'arrivais pas à y croire. Je suis rentré le lendemain matin."

Puis il y eut le poste de radio CKRB qui lui offrit une ligne ouverte le matin.

"C'est tous les matins, de 8 h 30 à 9 h 30... juste avant de me lever." Il se servit d'ailleurs de son émission

de ligne ouverte pour récolter \$18.000 pour "La croisée des chemins", une maison de réhabilitation pour ado-

lescents à Saint-Georges. Il s'intéressa aussi au dossier de l'hôpital En gros, Québec veut transfé-

rer les services de gynécologie, d'obstétrique et de pédiatrie, de l'hôpital de Saint-Georges à celui de Beauceville.

Quand il en parle, Fabien Roy s'enflamme: "Des technocrates sont en train de démenager à 20 kilomètres tous les services se rattachant aux femmes et aux enfants." En décembre, il s'est rendu à Québec rencontrer le ministre Pierre-Marc Johnson à ce sujet. Sans succès.

"Je n'arrive plus à voir le problème autrement que politique", conclut-il. Et il souligne que Beauce-Nord est représenté par un député péquiste à l'Assemblée nationale et Beauce-Sud, par un député de l'opposition.

Quoi qu'il en soit, lance-t-il, "les Beaucerons n'ont pas dit leur dernier mot".

## Cours sur la bourse

Fabien Roy donne aussi des cours sur la bourse pour le Conseil économique de la Beauce. "Ca nous manque, l'économie, j'en reviens pas. Ce n'est pas croyable que dans nos écoles on ne retrouve pas un livre qui explique ce que c'est qu'une caisse populaire, ce sont pourtant des choses élémentaires, faire un budget, s'administrer..."

—Et la politique? "Je pense avoir fait ma part, répond Fabien Roy. D'ailleurs, ce n'est pas moi qui ai lâché... à un moment il n'y a plus eu de place pour les tiers partis, ni à Québec, ni à Ottawa..."

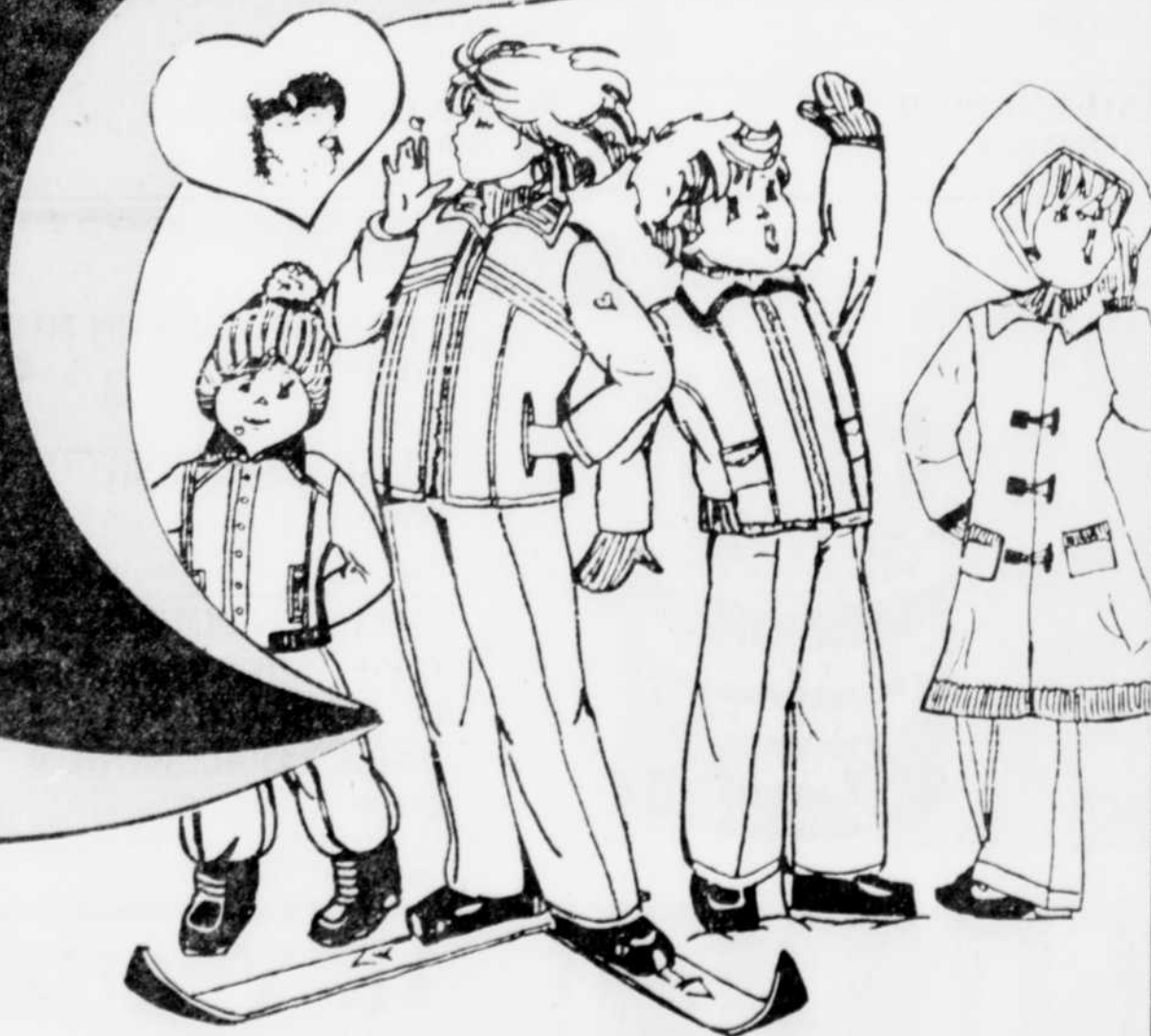
—Et s'il venait à en y avoir de la place? "Je ne pense pas que ce soit pour demain... et puis j'arrache une feuille de calendrier par mois, comme tout le monde."

Fabien Roy aura bientôt 54 ans. Au fait, il n'a pas pris de résolution du Nouvel An en 1982. Les années sabbatiques, il n'y croit plus beaucoup.



VU SON GRAND SUCCÈS  
**NOTRE VENTE D'HIVER**  
SE CONTINUE mercredi, jeudi, vendredi, samedi

JUSQU'À  
**60%**  
DE RABAIS



**TOUT, TOUT EST RÉDUIT!**

chez **BEATRICE**

313 DES FORGES  
TROIS-RIVIERES  
374-3088

Magasin à rayons pour enfants Grandeurs naissance à 18 ans.



# coop

Épicerie



**SOUPE HABITANT**



**HARICOTS ASSAISONNÉS DEL MONTE**



**JUS DE LÉGUMES GARDEN COCKTAIL**



**JUS DE TOMATE DE FANTAISIE LIBBY'S**

saveurs assorties

**.69**

bte 28 oz

verts ou jaunes

**.49**

bte 14 oz

bout 28 oz

**.76**

bte 48 oz

**.95**

**ASSOULPISSEUR LIQUIDE**  
pour tissus  
LA PARISIENNE

**BEURRE D'ARACHIDES**  
crèmeux ou croquant  
KRAFT

**SAUCE À SALADE MIRACLE WHIP**

**MARGARINE MOLLE**  
LACTANTIA

**BREUVAGES**  
saveurs assorties  
BANTAM

**JUS DE PAMPLEMOUSSE**  
non sucré ou sucré  
LIBBY'S

cont 3.6 L **1.89**

bocal 500 g **1.98**

bocal 500 mL **.98**

cont 907 g **1.65**

carton 6.7 oz **.89**

bte 48 oz **1.25**

**CÉRÉALES FROIDES WEETABIX**  
bte 400 g **1.45**

**NOURRITURE POUR BÉBÉS GERBER** saveurs assorties  
bocal 4.5 oz **.34**

**CHAIR DE CRABE LUXURY**  
bte 6 oz **2.49**

**BISCUITS VIAU**  
Royal ou Village bte 900 g **2.05**

**CAFÉ INSTANTANÉ ENCORE**  
à la chicorée bocal 8 oz **4.95**

**LAIT ÉVAPORÉ CARNATION**  
bte 385 mL **.59**

**SARDINES À L'HUILE MILLIONNAIRE**  
bte 100 g **1.05**

**BISCUITS À THÉ DION LECLERC**  
bte 800 g **1.69**

**LIQUEURS COKE OU SPRITE**  
ctt 6 750 mL **2.69**

**DÉSODORISANT POUR TAPIS WIZARD**  
printemps ou herbal cont 400 g **1.59**

**NETTOYEUR LIQUIDE PLOMBEX**  
pour tuyaux bout 455 mL **3.69**

**SAVON LIQUIDE MIR**  
(P.M. 0.85\$) bout 500 mL **.73**

**SAVON EN POUDRE CASCADE**  
pour lave vaisselle bte 1.8 kg **3.79**

**ONGUENT ANTIPHLOGISTINE**  
tube 80 mL **1.85**

**PURIFICATEUR D'AIR DOUBLE FRAÎCHEUR**  
parfums assortis cont 25 g **1.25**

**SERVIETTES SANITAIRES CAREFREE**  
protection légère bte 48 s **2.95**

**FÈVES AU LARD « BIEN MIJOTÉES » LIBBY'S**  
bte 8 oz **.49**

**PÂTES ALIMENTAIRES LIBBY'S**  
alpha ghatti ou zoodles bte 19 oz **.78**

**CUISSES DE POULET SURGELÉES, PANÉE OU MORCEAUX DE POULET PANÉS**  
ALIMENTS LOUIS cont 2 lbs **4.49**

Produits Coop



**CHAMPIGNONS EN MORCEAUX COOP**  
bte 10 oz **.69**

**RAISINS SULTANA COOP**  
cello 375 g **1.28**

**GELÉE EN POUDRE COOP**  
saveurs assorties bte 85 g **.28**

**PAPIER D'ALUMINIUM COOP**  
(12 pouces) bte 25 pi **.88**

Coop Cooprix participants

## COOPRIX TROIS-RIVIÈRES

1375 Rue Aubuchon

**IL Y AURA KIOSQUE D'INFORMATIONS SUR LE SYSTÈME MÉTRIQUE LES 14-15-16 JANVIER 1982**

En vigueur du 13 au 16 janvier 1982. Nous nous réservons le droit de limiter les quantités.

# :cooprix:::

## « C'est simple d'acheter en métrique »

Selon la Commission du système métrique Canada, il ne faut surtout pas se mettre à « traduire » les onces en grammes et les livres en kilogrammes, ce qui empêche d'apprendre vraiment en métrique.

**Voici quelques points de repère qu'il faut retenir:**

- **30 grammes** est un peu plus qu'une once
- **100 grammes** est un peu moins qu'un quart de livre
- **250 grammes** est un peu plus qu'une demi livre
- **1 kilogramme** (1000 grammes) est un peu plus que deux livres

Testez vos connaissances en métrique

**1. Pour chacun des aliments suivants, indiquez s'il est plus léger ou plus lourd que**

**100 grammes:**

- a) 2 oranges \_\_\_\_\_
- b) 2 biscuits secs \_\_\_\_\_
- c) 1 œuf \_\_\_\_\_
- d) 1 tranche de pain \_\_\_\_\_

**2. Qu'un kilogramme:**

- a) 2 petites bananes \_\_\_\_\_
- b) 6 portions (de 4 onces chacune) de viande hachée \_\_\_\_\_
- c) 5 pommes moyennes \_\_\_\_\_
- d) 4 pommes de terres moyennes \_\_\_\_\_
- e) 15 pêches moyennes \_\_\_\_\_
- f) 2 navets moyens \_\_\_\_\_

Par contre, il sera toujours possible de demander un gros poulet, un certain nombre de tranches de jambon, un petit cello de carottes et une demi-douzaine de poires.

Avec tous ces éléments en mains, il faut reconnaître que le métrique, C'EST PAS SI COMPLIQUÉ.

**Réponses du test:**

- 1 a) plus lourd
- b) plus léger
- c) plus léger
- d) plus léger
- e) plus lourd
- f) plus lourd
- 2 a) plus léger
- b) plus léger
- c) plus léger
- d) plus léger
- e) plus léger
- f) plus léger

### Viandes



**RÔTI DE PALETTE**  
Boeuf Canada cat. A

**2.38 / 1.08**  
kg / lb

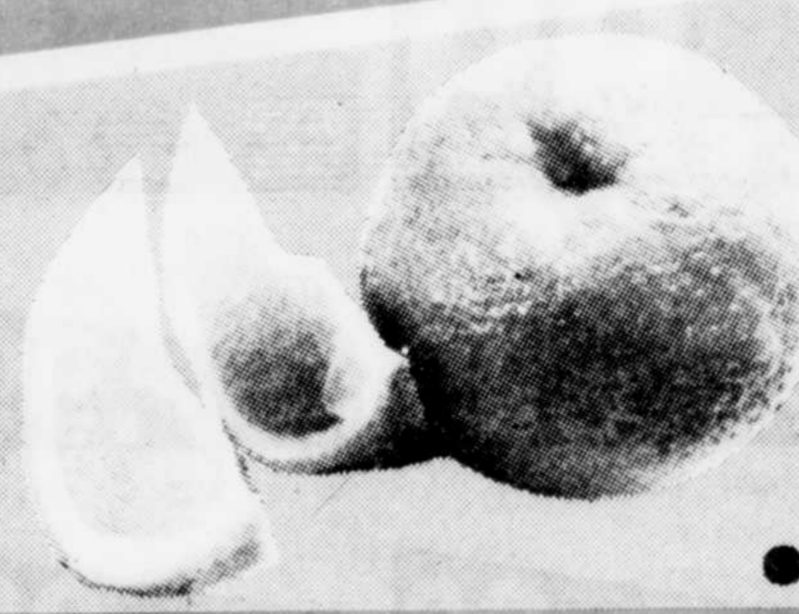


**RÔTI DE CÔTE CROISÉE**  
Boeuf Canada cat. A

**3.70 / 1.68**  
kg / lb

<b>BOEUF HACHÉ</b> mi-maigre	<b>4.37 / 1.98</b> kg / lb	<b>SALAMI RÉGULIER</b> HYGRADE tranche sur demande	<b>4.17 / 1.89</b> kg / lb
<b>BOEUF EN CUBES</b> (à bouillir)	<b>5.03 / 2.28</b> kg / lb	<b>VIANDES TRANCHEES</b> HYGRADE bologna, simili poulet, olive pqt 175 g	<b>.97</b>
<b>CRETONS BILOPAGE</b> cont. 275 g	<b>1.73</b>	<b>QUICHE LORRAINE</b> LA BELLE FERMIÈRE surgelee bte 175 g	<b>.87</b>
<b>SAUCISSE PUR PORC</b> BILOPAGE en plateau	<b>3.95 / 1.79</b> kg / lb	<b>PÂTÉ ASSORTIS SURGELÉS</b> LA BELLE FERMIÈRE poulet, boeuf, boeuf haché, dinde bte 175 g	<b>.87</b>

### Fruits et légumes



**ORANGE FLORIDE**  
Produit des États-Unis

**1.59**

emballage (5lb) 2.27 kg

<b>POMMES DE TERRE LAVÉES</b> Produit du Québec Canada no 1	<b>.60 / .27</b> kg / lb	<b>CHOUX ROUGES</b> Produit du Québec	●
emballage (10 lb) 4.54 kg	<b>1.29</b>	<b>POMMES ROUGES SPARTAN</b> Canada de Fantaisie	●
<b>TOMATES ROUGES</b> Canada no 1 Produit des États-Unis gr: 5 x 6 ou 6 x 6	<b>1.52 / .69</b> kg / lb	cello (3 lb) 1.30 kg	<b>1.79</b>
		<b>MAÏS SUR ÉPIS</b> Produit des États-Unis Canada no 1	●
		emballage de 5 épis	<b>1.81</b>

# ACHATS AVANTAGEUX

À LA BOULANGERIE

<b>FÈVES AU LARD</b> chaudes	<b>2.18</b> kg 99¢ la lb	<b>PÂTISSERIES ASSORTIES</b> marque Robitaille Emb. de 6	<b>1.59</b>
---------------------------------	--------------------------------	--	-------------

En vigueur du 13 au 16 janvier 1982. Nous nous réservons le droit de limiter les quantités.

# LES SUPERMARCHÉS **provigo**



**POULET SURGELÉ**  
CANADA CATEGORIE A, CHANTECLERC  
ENV. 3 A 4 lb

**2<sup>18</sup> LB 99**  
kg



**ÉPAULE DE PORC PICNIC**  
PROVIGO  
CUIRE ET SERVIR  
COOK & SERVE

**2<sup>18</sup> LB 99**  
kg



**SPAGHETTI**  
SPAGHETTINI OU MACARONI COUPÉ  
LANCIA

**3 99**  
BTE DE 500 g POUR



**BACON DÉCOUENNÉ**  
EN VRAC, ROYAL

**2<sup>18</sup> LB 99**  
kg



**ÉPAULE DE PORC**  
FRAIS

**2<sup>18</sup> LB 99**  
kg



**DÎNER PROVIGO**  
MACARONI AU FROMAGE

**3 99**  
BTE DE 225 g POUR

**FOIE DE BOEUF**  
EN TRANCHES  
PRODUIT DEGELÉ

**2<sup>18</sup> LB 99**  
kg

**CROQUETTES DE MORUE**  
ENROBÉES, SURGELÉES

**EMB. DE 12 99**

**FÈVES AU LARD**  
DANS SAUCE TOMATE  
PROVIGO

**BTE DE 25 99**

**JUS DE TOMATES**  
DE FANTAISIE  
PROVIGO

**BTE DE 10 3 99**  
POUR

**ESSUIE-TOUT**  
BLANC, CHAMPAGNE OU JAUNE  
VIVA

**EMB. DE 3 99**

**PÂTE DE TOMATES**  
HUNT'S

**BTE DE 5,5 3 99**  
POUR

**SAUCISSES PORC ET BOEUF**  
ROYAL

**2<sup>18</sup> LB 99**  
kg

**PÂTÉS EN TIMBALES**  
AU CHOIX  
TOUR EIFFEL

**CONT. DE 200 99**

**BISCUITS SODA**  
SALES OU NON SALES  
PREMIUM PLUS, CHRISTIE

**BTE DE 480 99**

**SOUPES HABITANT**  
AU CHOIX

**BTE DE 8 3 99**  
POUR

**SAUCE À PIZZA**  
ORDINAIRE OU PEPPERONI  
FREDDY

**FORMATS VARIÉS 99**

**MÉLANGE À PIZZA**  
FREDDY

**SACHET DE 145 3 99**  
POUR

**SAUCISSES FUMÉES**  
GAINERS (SWIFT)

**EMB. DE 375 99**

**PIZZA AUX TOMATES**  
DA VINCI

**CELLO DE 340 99**

**POIS ET CAROTTES**  
DE CHOIX  
PROVIGO OU AYLMER

**BTE DE 19 2 99**  
POUR

**CRISTAUX PROVIGO**  
SAVEUR DE LIMONADE, ORANGE  
OU RAISIN

**FORMATS VARIÉS 4 99**  
POUR

**POIRES BARTLETT**  
DE CHOIX, EN DEMIES  
PROVIGO

**BTE DE 28 99**

**TOMATES AYLMER**  
DE CHOIX

**BTE DE 28 99**

**PÂTÉS LA BELLE FERMIÈRE**  
BOEUF, DINDE, CHINOIS  
POULET OU QUICHE LORRAINE

**EMB. DE 375 99**

**BOLOGNE TAILLEFER**  
ORDINAIRE OU CIRE  
MORCEAUX OU TRANCHES

**2<sup>18</sup> LB 99**  
kg

**AMPOULES ÉLECTRIQUES**  
40, 60 OU 100 WATTS.  
WESTINGHOUSE

**EMB. DE 2 99**

**PAPIER D'ALUMINIUM**  
REYNOLDS

**ROUL. DE 12" X 25" 99**

**DENTIFRICE COLGATE**  
ORDINAIRE OU MENTHE FRAÎCHE  
AU M.F.P.

**TUBE DE 100 ml 99**

**SACS À ORDURES**  
BLANCS, D'INTÉRIEUR  
PROVIGO

**EMB. DE 10 2 99**  
POUR

**VIANDES CUITES**  
EN TRANCHES, AU CHOIX  
(SAUF JAMBON CUIT), MAPLE LEAF

**2<sup>18</sup> LB 99**  
kg

**SALADE DE CHOUX**  
COORSH

**CONT. DE 350 99**

**MÉLANGES À POUDING-ÉPONGE**  
CARAMEL, CHOCOLAT, POMME  
MONARCH

**BTE DE 9 2 99**  
POUR

**MÉLANGES À PAIN ÉCLAIR**  
CHOIX DE SAVEURS  
MONARCH

**FORMATS VARIÉS 99**

**MÉLANGES À GÂTEAUX**  
BLANC OU CHOCOLAT  
MONARCH

**FORMATS VARIÉS 2 99**  
POUR

**MACÉDOINE DE LÉGUMES**  
DE CHOIX  
PROVIGO

**BTE DE 18 2 99**  
POUR

# VENTE À 99



## MARGARINE

PROVIGO

EMB. ALUM. de 1 lb

POUR **2.99**



## POIS VERTS

SUCRÉS, GROSSEURS VARIÉES DE CHOIX, PROVIGO

BTE DE 19 oz liq.

POUR **3.99**



## ORANGES SUNKIST NAVELS

SANS PÉPINS, IMPORTÉES DE CALIFORNIE, GROSSEUR 113

10 POUR

**.99**

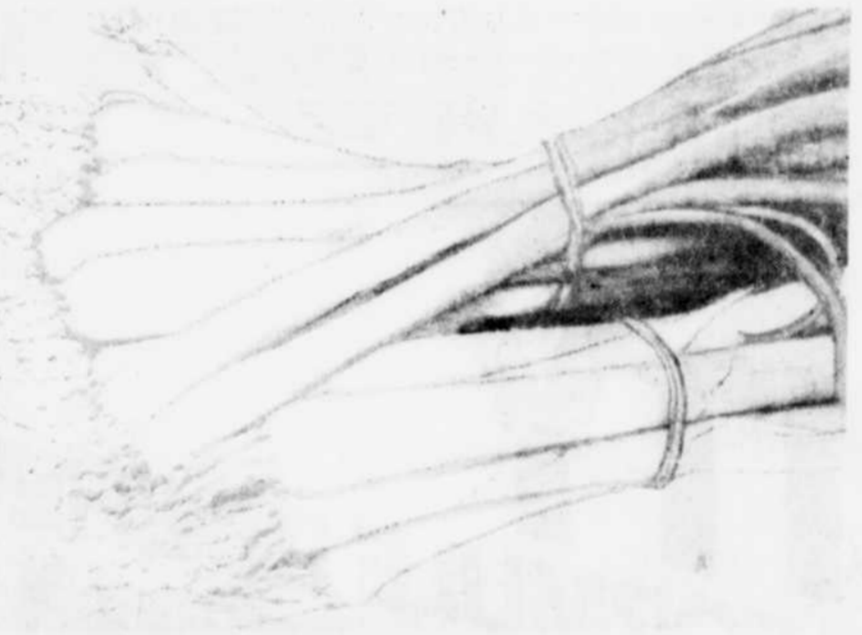


## POUDINGS LAURA SECORD

CHOIX DE SAVEURS

BTE DE 425 g

POUR **2.99**



## ÉCHALOTES FRAÎCHES

IMPORTÉES DE CALIFORNIE

3 POUR

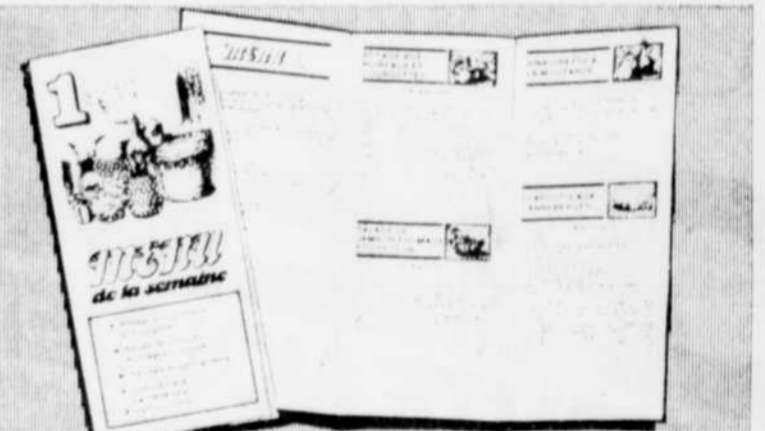
**.99**

## VOUS AIMEZ BIEN MANGER?

### VOUS ÊTES SOUCIEUX DE VOTRE SANTÉ!



Louise Desautiers, diététiste-conseillère en alimentation auprès des Supermarchés Provigo vous offre deux menus différents par mois.



"Menu de la Semaine" est un feuillet gratuit qui vous propose un menu facile à réaliser, nourrissant et surtout savoureux, accompagné des recettes culinaires, du compte calorique de chaque portion, de la liste d'achats des aliments pour réaliser ce menu et des trucs-minceurs. Ces menus rallient la valeur nutritive à la bonne valeur.

Venez chercher votre copie gratuite chez le Provigo de votre quartier.

- Troncs de concombres farcis
- Quiche au crabe
- Salade croustillante
- Yogourt aux fraises poivrées
- Lait ou tisane

Bon appétit et bonne santé!

N.B. Les consommateurs sont invités à écrire à Louise Desautiers, pour des renseignements supplémentaires.

Louise Desautiers  
Louise Desautiers  
5450, chemin de la Côte des Neiges  
Bureau 420, Montréal, H3T 1Y6

## BISCUITS LIDO

PARADE, MALLO PETIT BEURRE

FORMATS VARIÉS

**.99**

## SAUCE HABITANT

POUR SANDWICHS CHAUDS

BTE DE 14 oz liq.

POUR **3.99**

## BOISSONS BANTAM

CHOIX DE SAVEURS FBI

BTE DE 6.7 oz liq.

**.99**

## RAISIN ROUGE

EMPEREUR, DE CALIFORNIE CANADA NO 1

2 1/8 lb

**.99**

## SAUCES V-H

POUR CÔTES LEVÉES DE PORC FORTE, MOYENNE OU DOUCE

BOTEL DE 13 oz liq.

**.99**

## FROMAGE FONDU

12 TRANCHES MINCES PROVIGO

BTE DE 3 oz

**.99**

## LAIT ÉVAPORÉ

2%, CARNATION

BTE DE 168 ml

POUR **3.99**

## OIGNONS JAUNES

DU QUÉBEC, CANADA NO 1

SAC DE 1 lb

**.99**

## SAUCE AUX TOMATES

POUR SPAGHETTI BRAVO

BTE DE 28 oz liq.

**.99**

## PÂTES PARIS PÂTE

CHOIX DE SAVEURS

BTE DE 3 oz

POUR **2.99**

## SAUCE AUX TOMATES

HUNT'S

BTE DE 7.5 oz liq.

POUR **4.99**

## TERREAU

TOUT USAGE FLORAL

SAC DE 8 lb

**.99**

## SODA À PÂTE

COW BRAND

BTE DE 500 g

POUR **2.99**

## FRITES "SUPERFRIES"

SURGÉLÉES, ORDINAIRES OU ONDULÉES, McCAIN

SAC DE 32 oz

**.99**

## ASSOULISSANT

POUR TISSUS PROVIGO

CONT. DE 1,6 litre

**.99**

## NOUS NOUS RÉSERVONS LE DROIT DE LIMITER LES QUANTITÉS!

PRIX EN VIGUEUR JUSQU'AU SAMEDI 16 JANVIER 1982

DANS LES SUPERMARCHÉS DU GRAND MONTRÉAL ET SA BANLIEUE, DES LAURENTIDES, DE TROIS-RIVIÈRES ET DE L'ESTRIE. LES PHOTOS DE CES PAGES NE SERVENT QU'À IDENTIFIER LES MARQUES DÉPOSÉES. LE TEXTE PRÉVAUT EN TOUTE OCCASION.

## MAÏS EN CRÈME

DE CHOIX PROVIGO

BTE DE 19 oz liq.

POUR **2.99**

## PATATES ENTIÈRES

DE CHOIX PROVIGO

BTE DE 19 oz liq.

POUR **2.99**

## BOULES ABSORBANTES

PROVIGO

BTE DE 250 g

**.99**

LES SUPERMARCHÉS **provigo**

## Des projets financés par UNICEF-Canada

par Jacques PRONOVOST

Les projets d'aide aux pays en voie de développement sont de deux ordres, ceux qui sont financés par les fonds généraux dont l'argent provient de subventions gouvernementales et ceux qui ne peuvent l'être de cette façon par manque d'argent mais qui trouvent une solution dans des contributions spéciales tel l'appel aux populations de pays plus riches.

UNICEF-Canada a élaboré plusieurs projets de ce type et pour lesquels l'Agence canadienne de développement international (ACDI) donne autant que ce que les représentants de l'UNICEF ont recueilli pour ces projets. En 1980-81 l'ACDI aura accordé des subventions de \$3,154,792 à UNICEF-Canada.

Voici ici quelques projets qui ont ainsi pu être réalisés ainsi que les sommes fournies (50% vient de UNICEF-Canada et 50% de l'ACDI):

**Amérique centrale (\$86,250):** Plus de 40% des femmes et des enfants des pays d'Amérique centrale vivent dans des zones urbaines dans des taudis et des bidonvilles. L'UNICEF tente d'évaluer l'ampleur de la misère de ces familles pour pouvoir mettre au point des programmes d'aide.

**Antilles britanniques (\$115,000):**

On y travaille sur un projet d'éducation préscolaire. L'UNICEF fournit du matériel et des services de formation destinés à un centre de documentation-conseils, à la réalisation d'un programme d'éducation générale sur la façon d'élever les enfants et à la création de garderies modèles d'avant-garde à prix modérés.

**Bangladesh (\$403,000):**

Il s'agit ici d'un programme d'enseignement primaire afin d'accroître le taux d'alphabétisation et de permettre à un plus grand nombre d'enfants de fréquenter l'école primaire.

**Belize (\$109,250):**

On tente de venir en aide aux mères et aux enfants dans le besoin dans les zo-

nes urbaines en collaborant à la réalisation de projets communautaires.

**Ethiopie (\$165,252):** On y élabore des plans de secours d'urgence devant l'extrême sécheresse qui ravage actuellement certaines régions d'Afrique occidentale et particulièrement les 5,2 millions de personnes qui se trouvent dans neuf zones administratives d'Éthiopie. L'UNICEF-Canada fournit des céréales d'Alberta qui sont converties en FAFFA, une céréale extrêmement nourrissante.

**Gambie (\$57,500):**

En Gambie le problème réside dans l'approvisionnement en eau potable dans les zones rurales. L'UNICEF fournit du matériel de forage et de construction pour la création de nouveaux puits.

**Mozambique (\$57,500):**

On favorise dans ce pays l'intégration des femmes au processus de développement du pays. Entre autres, l'UNICEF équipe un nouveau centre de formation provincial dans lequel les femmes auront accès à des programmes qui les aideront à participer plus activement au développement social, économique et culturel de leur pays.

**Nepal (\$373,750):**

Un autre projet centre sur l'éducation. L'UNICEF finance la production et la distribution des manuels scolaires destinés aux enfants des écoles primaires de 25 régions inaccessibles et aux élèves les plus pauvres des autres régions.

**Nicaragua (\$265,074):**

Autre projet d'approvisionnement en eau potable. Plus de 80% de la population rurale et 30% de la population urbaine de ce pays ne disposent pas encore de systèmes d'approvisionnement adéquats. L'UNICEF y fore plus de 2,000 puits.

L'UNICEF procède à une multitude d'autres projets du même genre dans plusieurs autres coins du monde. Papouasie-Nouvelle-Guinée, Antilles, Birmanie, Guatemala, Jamaïque, Jordanie, Pérou, Somalie, Thaïlande, etc.



Dans les pays en développement, quelque 10 millions d'enfants deviennent handicapés après avoir contracté une maladie que l'immunisation a fait disparaître dans la plupart des pays développés.

### Un miracle de l'UNICEF

## La guérison de Joséphine

Des miracles peuvent se produire tous les jours quand les problèmes qu'ils résolvent ne sont dus pratiquement qu'à l'ignorance.

C'est un peu le cas de Joséphine, une toute jeune fille des Philippines que ses parents croient handicapée mentalement et qu'ils cachent par honte.

Or les services de l'UNICEF ont pu permettre à cette jeune fille de retrouver un rythme de vie plus normal, de créer un miracle, seulement en apportant une aide technique aux parents. Le bébé n'avait pratiquement pas besoin de soins médicaux mais simplement d'attention.

L'histoire que rapportent les représentants de l'UNICEF dit qu'à dix mois la petite Joséphine était comme une poupée sans vie dans les bras de sa mère, qu'elle était incapable de garder la tête dressée et qu'elle donnait l'impression d'être née sans squelette. On dit que ses yeux étaient sans vie et qu'elle ne réagissait pratiquement pas aux sourires.

Un agent local de l'UNICEF a découvert Joséphine et sa mère qui la cachait par honte d'avoir eu un enfant qu'elle pensait mongoloïde, à Campo Timio, petit village des Philippines.

Après quatre mois d'intervention auprès de la mère et de sa fille, Joséphine avait pris du poids, courait à travers la maison dans son parc, jouait avec un coïleur multicolore et se comportait comme tout enfant de son âge.

Il n'avait suffi que de stimulations physiques, de chants, de conversations, de jeux pour redonner de la vigueur à la petite fille.

Le problème se situait chez sa mère à qui il a fallu faire comprendre qu'il fallait abandonner cette attitude négative inspirée par le sentiment de honte et de pitié pour une attitude positive d'appui et d'encouragement.

Les représentants de l'UNICEF ont dû commencer par faire prendre conscience à la mère que son enfant pouvait aussi bouger et réagir comme les autres en-

fants. On a commencé par "chatouiller" les muscles de la jeune fille, on l'a fait tourner sur elle-même et on l'a même lancée dans les airs malgré l'appréhension et la surprise de la mère qui craignait de voir l'enfant se rompre les os. Mais la mère a vite compris qu'elle devait poursuivre quotidiennement ces exercices thérapeutiques qui ont finalement permis à la petite Joséphine de faire des progrès spectaculaires.

Ce cas n'est pas unique dans les pays sous-développés et l'UNICEF tente d'y apporter des solutions. C'est dans ces pays pauvres que la proportion d'enfants handicapés est la plus forte.

## L'eau est plus nécessaire que le pétrole

Dans la majorité des pays en voie de développement le plus grand problème reste encore l'approvisionnement en eau potable. L'UNICEF axe d'ailleurs plusieurs de ses programmes d'aide vers cette recherche d'eau potable et ainsi naissent des puits qui n'ont rien de commun avec les immenses puits de pétrole et les jets noirs qui en jaillissent.

M. Wayne Hooks, administrateur des programmes de l'UNICEF à Kartoum, rapportait dernièrement l'histoire de l'installation d'une de ces pompes qui sont de loin plus nécessaires à ces populations que ces puits de pétrole.

L'histoire se passait au Soudan, le pays le plus vaste d'Afrique mais aussi l'un des moins développés. Or à Waralel, une petite région à l'intérieur des terres, les habitants ne prenaient qu'un repas par jour et ne se lavaient que deux fois par semaine tellement l'eau était rare.

L'UNICEF y installait la 200e pompe de son programme d'aide à ce pays ce qui amenait M. Hooks aussi loin dans le pays.

Auparavant, l'unique source d'eau potable pour les gens de ce petit village se trouvait à 2 heures et demie de marche de Waralel, sans compter le temps du retour.

Il y avait bien quelques mares aux alentours mais elles étaient infestées de mouches; les chèvres et les vaches y jouaient et les babouins s'y abreuvaient.

Il a fallu deux ans à l'UNICEF pour mettre en oeuvre son programme à Waralel, défavorisé par le très grand éloignement des facilités de transport; le port maritime le plus proche était à 2,800 km de là par des routes rocheuses et sablonneuses traversant deux pays.

Mais enfin la toute nouvelle pompe allait enfin leur apporter l'eau qu'ils n'avaient pas à cause de

l'éloignement des sources et de la rareté de l'eau.

Plus encore que cet avantage de pouvoir prendre un bain plusieurs fois par semaine, de pouvoir enfin manger plusieurs repas par jour, les autorités gouvernementales et celles de l'UNICEF sont conscientes que cette pompe pourra sauver des vies. Les études disent que 90% des décès des jeunes enfants dans le monde en développement pourraient être évités par des travaux comparables à ceux qui ont été entrepris dans la région de Bahr El Ghazal où est le petit village de Waralel, une région qui peut maintenant compter sur un réseau de 200 pompes à main. Ce qui est encore peu si on tient compte que la région est au moins aussi grande que toute la Grèce et regroupe 800.000 habitants.

### Manque d'eau

Le manque d'eau potable dans les pays en développement représente un grave problème auquel l'UNICEF ne cesse de rechercher des solutions. Actuellement, dans ces pays, plus de 1 milliard de personnes manquent d'eau potable et plus de 3 milliards d'entre eux manquent d'un réseau d'élimination des eaux usées.

La pénurie d'eau et le manque d'hygiène sont responsables d'un nombre considérable de maladies: choléra, diarrhée, dysenterie, gastro-entérite, nématodes, hépatite infectieuse, lepre, paludisme, gale, maladie du sommeil, etc... Plus souvent qu'autrement ce sont les enfants, demeurés devant ces risques d'infection, qui en subissent les plus graves attaques.

Depuis quelques années, l'UNICEF a contribué à la réalisation de programmes d'adduction d'eau et d'amélioration de l'hygiène au Soudan et dans 89 autres pays. Plus de 15,5 millions d'individus (dont 40% d'enfants) ont bénéficié de la mise en place de 75.200 réseaux de distribution d'eau.

# CELEBRITY

## LA TOUTE NOUVELLE FORMULE DE CHEVROLET



**Nouvelle formule aérodynamique.**  
Une traction avant si parfaitement profilée qu'au cours d'essais GM elle a exigé moins de 12 HP pour filer à 80 km/h.

**Nouvelle formule économe de carburant.**  
Celebrity à équipement standard.  
COÛT ROUTIER\* 50 ml/gal (19,1 L/100 km) / COÛT COMBINÉ\* 36 ml/gal (13,6 L/100 km)  
Avec moteur standard 4 cylindres de 2,5 litres à carb. 2 corps. Moteurs V6 diesel et V6 à essence en option.

**Nouvelle formule spacieuse.**  
Place pour cinq passagers, avec espace aux jambes à l'avant égal aux dixièmes de pouce près à celui des plus grandes voitures actuelles. Si spacieuse, en fait, qu'elle représente pour bien des automobilistes la prochaine génération de voitures de taille familiale.

**Nouvelle formule de qualité.**  
Ajustages par rayons laser, inspections aux rayons gamma, en plus d'une forme étudiée pour vous entourer d'espace, de confort et d'un silence feutré.

**Prenez le volant de notre toute nouvelle formule.**  
Louez ou achetez une nouvelle Celebrity de votre concessionnaire Chevrolet aujourd'hui.

**CELEBRITY**  
Chevrolet fait bien les choses.

Certains Chevrolet sont équipés de moteurs équipés par d'autres divisions. Réviser les compagnies associées. Modèles de GM. Visitez votre concessionnaire pour tous détails. Certains des équipements, disponibles sont listés contre supplément.

\*Se rappeler que ces chiffres sont des estimations basées sur des méthodes d'essais en laboratoire approuvées par Transport Canada. La consommation réelle varie d'après les habitudes de conduite, l'état de votre voiture et son équipement en option. Ces estimations constituent néanmoins un guide de comparaison pratique des nouvelles machines de voitures.



# Chère Louise

Adressez votre correspondance à Chère Louise, Le Nouvelliste, 300 Saint-Georges, Trois-Rivières, G8A 3M8

## Réponses aux filles désespérées

Après avoir publié dans mon courrier du 4 janvier, trois lettres de jeunes filles qui désespéraient de trouver un garçon sérieux, j'ai reçu les deux réponses suivantes:

Louise

### Un gars sérieux

J'ai lu ce que Scorpionne sérieuse a écrit. Une fille de son genre m'attire beaucoup. La principale qualité que je cherche chez une fille, c'est qu'elle soit sérieuse. Des filles qui sortent avec un gars une journée et avec un autre le lendemain ne m'intéressent pas.

Scorpionne sérieuse est ce genre de fille qui mérite d'avoir un ami sérieux qui peut la comprendre en tout temps et partager ses goûts, ses opinions et ses sentiments, un gars qui sait être humoristique, romantique, sentimental selon le moment.

J'ai 18 ans, je suis seul moi aussi et je suis à la recherche d'une âme sœur et perdue que je pourrais trouver et consoler de sa solitude. Pour moi, rien que la présence d'une fille me comble de bonheur, je n'en demande pas plus. J'aimerais bien correspondre avec Scorpionne sérieuse, si c'est possible...

Jean-Claude

### Un ami pour Scorpionne sérieuse

Les qualités recherchées et nécessaires pour plaire aux gars sérieux sont sûrement, à quelques différences près, les mêmes que vous, les filles sérieuses, vous recherchez chez le sexe opposé. Ces qualités sont: la franchise, la propreté, la gentillesse, etc. L'hypocrisie est dans ce cas à rejeter.

J'ai souvent rencontré des jeunes filles qui ne se montraient pas sous leur vrai jour. A la longue, nous, les gars sérieux, nous nous en apercevons. En étant sincère, dès la première rencontre, on a toujours plus de chances d'avoir un amour durable ou une amitié profonde, car si l'un et l'autre découvrent les qualités, les défauts et les limites de son ami ou amie et qu'ils les acceptent et se

montrent toujours sérieux et non des éternels chercheurs qui ne se contentent de rien d'autre que de la perfection. "Quelqu'un qui ne cherche que la perfection sera malheureux tout au long de sa vie".

Je me demande pourquoi tant de filles recherchent le gars qui possède sa propre voiture. Pensent-elles que c'est la voiture qui les rendra heureuses ou bien si c'est le gars lui-même avec son cœur et non pas les quatre roues de la voiture...?

Si une fille m'adresse la parole et m'invite, je ne lui rirai pas au nez! Bien au contraire! J'essaierai de la connaître, de la comprendre. Pas nécessairement pour sortir avec elle mais pour m'en faire une amie. N'est-ce pas très important d'avoir des amis et amies?

Je souhaite bonne chance, Scorpionne sérieuse et à toutes les autres, et si un jour nos chemins se rencontrent, ce sera merveilleux...

Jean

Comme c'est frustrant pour moi de recevoir ainsi les appels de jeunes et de moins jeunes solitaires et de ne pas posséder le pouvoir magique de les faire se rencontrer! Que d'heureux je serais en peu de temps! Si vous connaissez, un moyen pour faciliter ces rencontres, dites-le moi vite, j'attends vos suggestions...

En attendant cette formule magique, je suppose qu'à la lumière de toutes ces lettres, autant les garçons que les filles se rendraient compte qu'en somme et au fond de vous, vous vous ressemblez beaucoup sur tous les points, mais vous ne le savez pas. Ce sont vos préjugés sur l'autre sexe qui vous empêchent de vous reconnaître, de vous saborder, de vous voir tels que vous êtes. Les filles pensent que les gars sont comme ci et comme ça et les gars pensent de même des filles, alors qu'il en est tout autrement.

En ce début de l'année 1982, pourquoi tous les gars et toutes les filles ne prendraient-ils pas la résolution d'aborder l'autre sexe tout simplement, franchement, sans arrière-pensée, sans idée préconçue, en camarade? Ce sera peut-être là le début d'une belle amitié et la fin d'une solitude triste et inutile. Allons! un petit effort, tous! Et donnez-m'en des nouvelles...

# plein air

## Au pays du poulamon...

par Jean-Paul ARSENAULT

Pour tous ceux qui se demandent encore d'où vient le nom **petits poissons des chenaux**, pour désigner les milliers de poulamons que nos gens attrapent ces temps-ci dans la rivière Sainte-Anne, l'explication est la suivante:

- Autour du début de ce siècle et pendant les quelques décennies qui suivirent, les poulamons venaient frayer dans la rivière Saint-Maurice, à Trois-Rivières. Surprenant n'est-ce pas? Pourtant vrai!

A ce moment-là, l'eau du Saint-Maurice n'était pas encore polluée et nos poulamons en profitaient pour remonter jusqu'aux rapides des Forges pour frayer. C'est qu'il leur faut aussi une eau bien oxygénée pour procréer efficacement. Dès lors, puisqu'ils remon-

taient les trois chenaux de notre Saint-Maurice qui se divise de la sorte en se jetant dans le fleuve, ils écopèrent du nom de **poissons des chenaux**. Aussi simple que ça!

Depuis, cependant, l'industrialisation de notre région mauricienne a fait que l'eau du Saint-Maurice a changé de couleur, pour ne pas dire de senteur. Pollution! Et à outrance s'il vous plaît! Ce qui eut pour résultat que les poulamons ont abandonné ce secteur trifluvien pour frayer. Et qui pourrait les en blâmer?

Par la suite, en quête d'un nouveau site pour continuer la race, ils adoptèrent le lit de la rivière Sainte-Anne, dont le fond de sable et les rapides non loin du village se prêtaient admirablement bien à leurs exigences.

Autour des années 36 ou 38, les gens de Sainte-Anne s'aperçurent que les poulamons remontaient chez eux et, en moins de deux, ce fut le départ modeste de la pêche telle que nous la connaissons de nos jours.

Aujourd'hui, pas moins de 1.000 chalets de pêche sont à votre disposition sur la glace peradienne. Il n'est d'autre chose à faire que de signaler 418-323-2475, au comité de gestion de la rivière, et on vous trouvera un pourvoyeur répondant à vos demandes de groupes pour passer des heures de pêche inoubliables chez les poulamons.

## Après 36 ans

# Secret d'enfance dévoilé

DONCASTER, Angleterre. (AP) — Un ancien militaire de carrière, William Phipps, 44 ans, s'est libéré vendredi devant la police d'un secret macabre vieux de près de 36 ans.

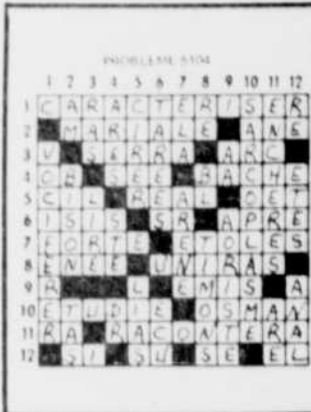
Il avait alors huit ans, il avait vu son père étrangler une jeune serveuse.

Selon M. Phipps, sa mère lui avait fait jurer le secret, alors qu'elle lavait les vêtements tachés de sang de son père.

"Jusqu'à la mort de ma mère, je n'ai pu rien dire". Sa mère est morte en 1980.

La serveuse, Lilian Miller, 20 ans, fut violemment et étranglée alors qu'elle rentrait d'un bal. Le père de M. Phipps, porteur de gare, mort en 1963, fut interrogé à l'époque, mais disculpé. Je n'avais que huit ans et je jouais dans une cour boisée. J'ai entendu quelqu'un approcher et je me suis caché. J'ai vu mon père en-

trer dans la cour avec une femme et je l'ai vu la tuer. Je savais qu'elle était morte. Je suis rentré à la maison et je n'ai rien dit à personne. Mon père était un homme violent qui buvait et j'avais peur de lui. Ma mère savait ce qu'il avait fait, car il était rentré avec des vêtements tachés de sang. Elle l'a aidé à les nettoyer. "Elle m'a fait promettre de ne rien dire à personne et je n'ai rien dit".



Henri

Baisers 25¢

Baisers 75¢

Ses 50¢

Premiers Soins

Bлондинette

J'ai un pli contre le moulinement de 124,50 pour vous.

Je peux le lire d'abord?

Blondie!

C'est ça que tu veux? Un rendez-vous chez le dentiste.

Mais le mal plus mal aux dents.

Silence, tu vas profiter de son système.

Gigi

RAT-TAT-TAT RAT-A-TAT

Ce forage me tombe sur les nerfs.

Pas moi.

Je trouve que c'est un bruit reposant et rythmé.

On ça me rappelle que tu es un rendez-vous chez le dentiste.

Mais le mal plus mal aux dents.

Silence, tu vas profiter de son système.

Mandrake

Les hommes de tribus essaient d'entrer au collège de magie.

A MORT... A MORT...

Lotter tu me laisseras parler puisque je connais la langue.

Bonne idée car je ne la connais pas.

Mes frères qu'est-ce qui se passe?

Ces brigands ont tué nos enfants.

Le Fantôme

Qu'y a-t-il?

Un requin a pénétré dans le lagon.

HZZ?

!!!

JULIE

Vous m'offrez de l'argent pour partir et ne jamais revenir? M. Strawn?

Ce sera de l'argent facilement gagné. Mlle Jones.

Même pour vous il est évident que mon grand-père est sénile. Prenez ce chèque et partez ou...

Dans le monde des policiers?

# art de vivre

## De la miuf dans vos murs?

La mousse isolante d'urée-formaldéhyde, la MIUF, tout le monde en parle. Et pour cause, on sait maintenant que la santé de ceux qui sont en contact avec ce produit peut être affectée. Bien des gens se demandent aujourd'hui quel produit a servi à isoler leur maison il y a quelques années. Si tel est votre cas, voici comment vérifier si vos murs contiennent de la MIUF.

# consommation

Responsable régional: Jacques Brochu

- RELISEZ VOTRE CONTRAT. Généralement, le nom du produit isolant y est inscrit. Si vous n'y trouvez qu'un numéro d'acceptation de la Société d'hypothèques et de logement, téléphonez à cet organisme ou encore au Service Énergies du gouvernement fédéral pour connaître le nom du produit qui correspond à votre numéro.
- RAPPELEZ-VOUS LE MOMENT DE L'INSTALLATION.

# horoscope

**BELIER (21 mars-20 avril):** Profession: Vous pouvez tirer de plus larges profits en vous organisant de façon plus rationnelle et plus moderne. Affection: Prévenez les tensions en vous montrant plus tendre. Santé: Purifiez votre organisme.

**TAUREAU (21 avril-20 mai):** Profession: Ne vous laissez pas aller au désordre et à l'anarchie, donnez à votre travail des structures solides. Affection: Votre partenaire manifestera des volontés d'indépendance. Santé: Bonne dans l'ensemble.

**GEMEAUX (21 mai-21 juin):** Profession: Intéressez-vous aux techniques nouvelles qui peuvent vous aider à accroître la qualité et la rapidité de votre travail. Affection: Ne sous-estimez pas votre conjoint. Santé: Ménagez vos reins.

**CANCER (22 juin-22 juillet):** Profession: Efforcez-vous d'être à la hauteur de vos responsabilités et ne vous dérogez pas aux obligations que vous avez contractées. Affection: Gardez la confiance de l'être aimé. Santé: Prudence au volant.

**LION (23 juillet-22 août):** Profession: Mettez à profit une journée peu chargée pour prendre de l'avance dans votre travail et mettre au point vos nouveaux projets. Affection: Choisissez le parti de la sincérité. Santé: Maux de tête possibles.

**VIERGE (23 août-22 sept.):** Profession: Faites preuve d'esprit critique et ne vous lancez pas à l'aventure dans la première proposition que l'on vous fait. Affection: Vos enfants vous donnent de grandes joies. Santé: Mangez à heures régulières.

**BALANCE (23 sept.-22 oct.):** Profession: Il se peut que vous soyez sollicité pour conseiller vos relations, ne vous dérogez pas vos intuitions seront excellentes. Affections: Ne soyez pas trop vaniteux. Santé: Bonne vitalité.

**SCORPION (23 oct.-21 nov.):** Profession: vous aurez affaire à des personnes lunatiques et vous serez peut-être obligé de changer de programme. Affection: Vous serez plus disponible pour vos amis. Santé: Bonne vitalité.

**SAGITTAIRE (22 nov.-20 déc.):** Profession: Dominez votre susceptibilité de crainte d'interpréter de travers des remarques sans importance véritable. Affection: Votre partenaire partage vos sentiments. Santé: Surveillez votre foie.

**CAPRICORNE (21 déc.-19 janv.):** Profession: Vous serez dans une situation irritante pour votre amour-propre et il vous faudra beaucoup d'habileté pour en sortir à votre honneur. Affection: Consacrez-vous à l'être cher. Santé: Ne fumez pas trop.

**VERSEAU (20 janv.-18 fév.):** Profession: Vous serez moins énervé et mieux disposé pour vous consacrer à votre entourage, vous trouverez des solutions à divers problèmes familiaux. Affection: Montrez-vous plus tendre. Santé: Bonne.

**POISSONS (19 fév.-20 mars):** Profession: Ne vous mettez pas dans une situation critique sous prétexte de plaire et de jouer un rôle héroïque. Affection: Réfléchissez au lieu de céder à votre premier mouvement. Santé: Tonus en baisse.

PROBLEME 5105

1	2	3	4	5	6	7	8	9	10	11	12
1											
2											
3											
4											
5											
6											
7											
8											
9											
10											
11											
12											

**HORIZONTALEMENT**

- 1-Pape pendant 21 jours. - Enfoncer.
- 2-Comm. de Belgique. - Simple.
- 3-Ne pas céder. - Pron. pers.
- 4-Petite coiffe de toile qu'on met au nouveau-né. - Préf. priv.
- 5-L'Irlande. - Gravure.
- 6-Te dirigera. - Objet concourant à la formation d'un tout.
- 7-Victimes. - Rareté, moins une lettre.
- 8-Revenu annuel. - Prén. masc.
- 9-Posseur. - Col. - Canton suisse.
- 10-Venu au monde. - Pron. pers. - Nég.
- 11-Dresser pour le vol.
- 12-Motte, inversé. - Pièce de bois pour soutenir les tonneaux.

**VERTICALEMENT**

- 1-Misricorde. - Instruction familiale faite le dimanche à la messe paroissiale.
- 2-Prière. - Tragedie de Voltaire.
- 3-Demeureront. - Saint.
- 4-Parlerait fort.
- 5-Leront en eston. - Ville de Belgique.
- 6-Biscuiteries. - Ancien recueil de la ville de Paris.
- 7-Personnage fantastique. - Chemins de ville.
- 8-Lieu fermé de barrières, pour les courses de chevaux. - Recu.
- 9-Prép. lat. - Prén. masc.
- 10-Fleur blanche. - Donner de l'air. - Unit les parties du discours.
- 11-Retiré. - Inscription sur la Croix.
- 12-Pomme dont la peau tachetée rappelle celle des grenouilles.

## Des recherches sur la croissance des os sont couronnées de succès

LOS ANGELES (AP) — Une chercheuse française a établi que les rats grandissent plus rapidement au moment du réveil, alors que leur croissance est la plus faible à l'approche du sommeil, et tout laisse supposer qu'il en est de même chez l'homme.

Le Dr Claudine Oudet, de l'université Louis-Pasteur de Strasbourg, a exposé les résultats de ses travaux devant la conférence sur les

facteurs et les mécanismes de croissance des os organisée par l'Université de Californie. Elle a expliqué que le groupe de recherche qu'elle dirige a constaté également que des facteurs saisonniers influent également sur le développement des rats, qui est maximum au printemps alors qu'il est très ralenti en hiver.

L'influence de ces facteurs saisonniers sur l'homme n'a pu être établie de

façon claire, a-t-elle expliqué. Les études les plus récentes, réalisées en Angleterre, "ont montré qu'environ 30 pour cent seulement des enfants manifestaient des variations saisonnières dans leur rythme de croissance, dont le maximum se situe au printemps."

Pour parvenir à ces conclusions, les chercheurs français ont étudié le développement de jeunes rats qui sont des animaux nocturnes. Ils ont compté périodiquement le nombre de cellules de la mâchoire supérieure qui se divisaient. "Nous avons constaté que le taux de croissance, déterminé par le taux de reproduction cellulaire, atteignait son maximum vers 21h et était à son minimum vers 9h," a expliqué le Dr Oudet, dans une interview.

### Cycles de 24 heures

Tout laisse supposer que les jeunes enfants sont également soumis aux cycles biologiques de 24 heures, appelés rythmes circadiens. Leur croissance doit théoriquement atteindre son maximum vers 9h du matin pour être à son niveau le plus bas 12 heures plus tard. Mais il est très difficile de parvenir à des conclusions définitives, du fait que pour obtenir les mêmes renseignements sur les

rats, il a été nécessaire de les sacrifier.

Le but des recherches entreprises par le groupe strasbourgeois était de déterminer la meilleure période pour modifier la croissance de la mâchoire par des moyens mécaniques. Ces moyens sont utilisés notamment par les dentistes pour rétablir une mastication correcte chez de jeunes enfants dont les mâchoires se développent anormalement. Les expériences réalisées sur les jeunes rats ont montré qu'il était possible d'agir plus efficacement sur les cartilages lorsque les appareils sont en place au moment où les cellules se préparent à se diviser.

"Chez les rats, cette période se situe entre 7h et 13h, a précisé le Dr Oudet. On peut en conclure que ces appareils sont les plus efficaces lorsqu'ils sont portés au milieu de la nuit."

Cette période coïncide également avec la libération dans l'organisme des hormones de croissance, durant les premières heures du sommeil.

Les causes réelles de ces cycles n'ont pu être déterminées avec précision jusqu'ici. Les chercheurs estiment cependant qu'ils sont liés à la fois aux mécanismes cellulaires et aux facteurs de l'environnement.

## L'Institut Pasteur a toujours gardé sa vocation première, la recherche

par Marguerite LOUVEAU

PARIS (AP) — L'Institut Pasteur, qui a près d'un siècle de recherches de haut niveau, a pu être créé, en 1888, grâce à des souscriptions nationales et internationales. Mais le début de l'histoire remonte au 6 juillet 1885, à l'École normale. Ce jour-là, Louis Pasteur appliquait, pour la première fois à l'homme, son vaccin contre la rage. Un jeune Alsacien, Joseph Meister, mordu en plusieurs endroits, était sauvé.

La nouvelle fait sensation et se répand rapidement dans toute l'Europe. Les malades envahissent les locaux de l'École normale pour être soignés.

Mais ce n'est que le 1er mars 1896 que Louis Pasteur présente, à l'Académie des sciences, les succès obtenus sur plusieurs centaines de malades traités et propose de créer un établissement vaccinal spécialisé. Et, le 14 novembre 1898, l'Institut Pasteur inaugure, en présence de Sadi Carnot, à l'endroit même où il se dresse aujourd'hui. Rapidement, l'Institut

Pasteur devient un des premiers centres internationaux en microbiologie, puis, l'immunologie (science qui étudie les moyens de défense naturelle de l'organisme), y est pratiquement née, sous l'impulsion d'Elie Metchnikoff.

### Biologie moléculaire

Dans les années 50-60, la biologie moléculaire prend naissance et marque un tournant dans les orientations pastoriennes. Le développement de cette discipline a conditionné celui de nouvelles activités qui sont venues compléter les activités traditionnelles: le génie génétique, la neurobiologie ou la pharmacologie moléculaire.

Depuis cinq ou six ans, les techniques de la biologie moléculaire et de la génétique ont commencé à être transposées à l'étude de phénomènes plus complexes comme la différenciation, les interactions cellulaires, la communication cellulaire de type hormonal.

L'Institut Pasteur s'est intéressé, parallèlement, aux microbes utiles et à la "domestication" d'espèces

bactériennes, dans le but d'orienter leurs productions ou d'obtenir des productions originales. C'est une des conséquences du développement à l'Institut Pasteur du génie génétique. En effet, si les premières applications du génie génétique concernent la santé, elles s'appliquent aussi à l'alimentation humaine et animale.

Certains des 40 chercheurs et techniciens pastoriens du génie génétique s'intéressent, aujourd'hui, à l'obtention d'un antigène vaccinant contre l'hépatite B, la production d'interféron (protéine anti-virale qui, dans certaines conditions, joue également un rôle immuno-stimulant et anti-tumoral), la production d'hormone de croissance (qui permet de traiter le nanisme et des déficiences hypophysaires).

### La recherche fondamentale

L'apparition de secteurs de diversifications à l'Institut Pasteur ne se fait pas au détriment de ses activités traditionnelles et la recherche fondamentale est

perpétuellement en mouvement. Elle suit, voire influence, les évolutions de la biologie moderne.

Mais pourquoi la recherche fondamentale?

La recherche fondamentale est indispensable pour arriver à mieux comprendre les mécanismes normaux et pathologiques, pour faire évoluer les connaissances et les techniques, pour pouvoir lutter contre les fléaux et, logiquement, elle doit précéder toute recherche appliquée. Mais, une telle recherche implique des investissements coûteux, tant en hommes qu'en matériel.

En soutenant les recherches de l'Institut Pasteur, on contribue non seulement à l'amélioration de la santé publique, mais également à la diffusion des connaissances, à la formation de chercheurs et des cadres biologiques de demain, au renom de la science française à l'étranger. De nombreux étudiants étrangers ne viennent-ils pas suivre l'enseignement pastorien et de fréquents échanges fructueux se déroulent tant en France qu'à l'étranger.

### Subvention de la CPA

## Étude du cerveau

OTTAWA (PC) — En cherchant à comprendre comment des cellules cérébrales communiquent entre elles dans des éprouvettes, des chercheurs de l'université d'Ottawa espèrent déchiffrer quelques mystères de plus dans le fonctionnement du cerveau.

Ken Marshall et Walter Hendelman travaillent avec des cellules prélevées sur des souris. Ils effectuent leurs travaux, de concert avec l'Institut national de la santé des États-Unis.

"En gros, nous prenons des cellules cérébrales ainsi que des cellules de la moelle épinière et nous les faisons agir les unes sur les autres comme elles font dans un organisme vivant," a expliqué récemment M. Marshall, au cours d'une entrevue.

Ces savants espèrent que leur technique leur donnera une vision claire de l'interaction cellulaire et chimique qui est à la base des fonctions mentales.

M. Marshall a précisé qu'ils se servaient de cellules cérébrales provenant de la partie du cerveau qui, croit-on, joue un rôle important dans le contrôle du stress, de la dépression et de la douleur.

Même si l'on connaît le processus général de la communication entre le cerveau et le système nerveux, on ignore toujours la

nature précise de ce processus et la relation existant entre l'activité cellulaire et la sensation.

"Mais si nous pouvons en arriver à comprendre nettement le fonctionnement cellulaire, il se peut que nous en arrivions également à mieux comprendre l'action des drogues dont nous nous servons pour traiter différents troubles," souligne M. Marshall.

Marshall et Hendelman ont établi que, lorsque des cellules cérébrales et de la moelle épinière de souris sont confrontées dans une éprouvette, les cellules cérébrales commencent, au bout de quelques jours, à émettre un réseau de filaments transportant des messages chimiques aux cellules de la moelle épinière.

"Tout cela s'est produit à notre première expérience, a dit Marshall. Je m'attendais à ce que les unes agissent sur les autres, mais je ne prévoyais pas que ça se passerait si rapidement."

La Société canadienne de prévention contre la cruauté aux animaux a accordé une subvention aux chercheurs. Pour la société, des progrès dans ce domaine pourraient permettre de réduire considérablement la nécessité de soumettre des bêtes vivantes à l'insertion, à travers leur crâne, de diverses sondes et jauges.

### Les détecteurs de fumée

## Une menace à la santé de la population

QUEBEC (PC) — Le détecteur de fumée qui peut contribuer à vous sauver la vie, lors d'un début d'incendie, représenterait un danger potentiel de contamination de l'environnement et une menace à la santé de la population.

Selon un porte-parole de la direction d'hygiène industrielle au ministère de l'Environnement, l'utilisation des détecteurs se généralise. En cours d'usage, ils ne présentent pas de risque d'irradiation externe provenant du boîtier.

Par contre, l'absence d'un mode préventif de recyclage des détecteurs hors d'usage est source d'inquiétude quant aux effets nuisibles.

Les détecteurs fonctionnent en effet selon deux systèmes: photoélectrique pour les uns, par ionisation pour les autres. Ces derniers représentent la grande majorité des modèles offerts sur le marché.

Ce sont les substances radioactives, (l'americium 241) dont sont pourvus ces derniers et le caractère supposé non dégradable du matériau (céramique) les enveloppant qui motivent les inquiétudes d'Environnement-Québec.

On n'est pas assuré qu'une fois déposés avec les déchets domestiques dans un terrain d'enfouissement sanitaire, les détecteurs et leurs composantes ne se détériorent pas, au point de causer une contamination radioactive des eaux souterraines.

La même inquiétude vaut pour les appareils qui seraient acheminés vers les incinérateurs. Des phénomènes physiques et chimiques peuvent découler de leur incinération. Il s'en suivrait une radiocontamination de l'air, de l'eau qui sert à laver les cendres et des centres elles-mêmes.

Qu'elle se produise après enfouissement ou après incinération, cette contamination se retrouvera dans la chaîne alimentaire par un processus de concentration naturelle.

Selon une source, les États-Unis seraient actuellement aux prises avec un stock d'au moins 20 millions de détecteurs hors d'usage.

Par contre, il ne semble pas exister de statistiques précises sur l'ampleur du phénomène au Canada.

En 1979, 25 pour cent des foyers du Québec possédaient un ou plusieurs détecteurs.

En 1981, on en dénombrait environ 62.000 sur une possibilité de 74.000 foyers de la ville de Québec.

Un règlement municipal oblige, depuis l'an dernier, les citoyens de Québec à munir leur foyer d'un détecteur.



PLUS DE 1/2 MILLION EN INVENTAIRE

Voyez la GAMME complète HITACHI EN MAGASIN

Nous représentons les meilleures compagnies.

ROXTON - SKLAR - BRAEMORE - VILLAGEOIS - H.P.L. - PRINCEVILLE - VIC-LINE - CRAFT-LINE - PEPPLER - VIC CRAFT - CARRIER - SOMMEX - EL RAN - BROUILLET - DAVELUYVILLE - MEUBLES LAURIER - M.A.P. - QUELLET - POITRAS - SAMTON - YUGO - DEILCRAFT - HOT POINT - INGLIS - ROY - HITACHI

INVITATION AUX FUTURS MARIÉS



HITACHI

CA VAUT LE DÉPLACEMENT

MEUBLES ST-LAURENT GENTILLY 298-2020