

# PARC NATIONAL DU FJORD-DU-SAGUENAY

GUIDE DÉCOUVERTE

2018

# BIENVENUE AU PARC



## Une entaille dans la pierre envahie par la mer

Bienvenue au cœur des paysages démesurés du parc national du Fjord-du-Saguenay! Longue de plus de 100 km, cette entaille dans la pierre envahie par la mer constitue le plus long fjord du monde à une aussi basse latitude.

Depuis plus de 30 ans, le parc protège et met en valeur les deux rives de ce fjord, totalisant 326,7 km<sup>2</sup> de territoires protégés. Que vous soyez sur la terre, sur la mer ou dans les airs, découvrez une succession d'anses et de baies, et voyez les paysages se transformer au rythme du va-et-vient des marées.

Bonne découverte!

Découvrez-en plus à [sepaq.com/saguenay](http://sepaq.com/saguenay)



FALCO  
LE FAUCON  
PÈLERIN

### LE FAUCON PÈLERIN, L'ANIMAL EMBLÈME DU PARC

Sous l'oeil avisé des gardes-parc, les falaises du fjord abritent plusieurs couples nicheurs de faucons pèlerins. Rapace le plus rapide au monde, le faucon peut atteindre 200 km/h lors des piqués qu'il effectue pour capturer ses proies, principalement des oiseaux. Cette espèce autrefois presque complètement décimée par les contaminants a pu être rétablie grâce au programme de repeuplement et aux mesures de protection. Elle est maintenant considérée comme une « espèce vulnérable ».

**CARTE ANNUELLE**  
**PARCS NATIONAUX**  
**DU QUÉBEC**

Les parcs nationaux du Québec proposent une expérience unique. Explorez pleinement cette nature exceptionnelle avec la carte annuelle Parcs nationaux du Québec :

- accès illimité à TOUS les parcs nationaux pour 12 mois
- nombreux avantages exclusifs, incluant une nuit gratuite de camping

Détails à [sepaq.com/carteparcs](http://sepaq.com/carteparcs)

# LES INCONTURNABLES



## OBSERVER LE BÉLUGA

La halte du béluga est un endroit de prédilection pour faire l'observation de ce mammifère hors du commun. Scrutez les eaux du parc marin à la recherche de formes blanches... Qui sait? Vous aurez peut-être la chance d'en observer quelques-uns!



## VISITER L'ANSE-DE-TABATIÈRE

Un des plus beaux points de vue sur le fjord accessible en voiture! À tout moment dans la journée, vous serez éblouis par ce lieu unique. N'oubliez pas votre appareil photo, car le décor y est digne d'une carte postale.



## ALLER SUR L'EAU

En kayak, en canot pneumatique, en croisière, en voilier ou en rabaska, naviguer sur les eaux du parc marin est sans doute le meilleur moyen de s'imprégner de ce décor majestueux. Pour ceux qui n'ont pas le pied marin, avancez-vous sur la rive à marée basse pour voir et sentir le paysage autrement!



## ATTEINDRE UN SOMMET

Petits et grands marcheurs, nouez vos lacets et gravissez un sommet! La montagne Blanche, le Mont Adéla-Lessard ou le point de vue du Géant comptent parmi les sommets qui vous permettront de voir le paysage avec un peu d'altitude. Informez-vous sur le parcours de randonnée qui vous conviendra le mieux!



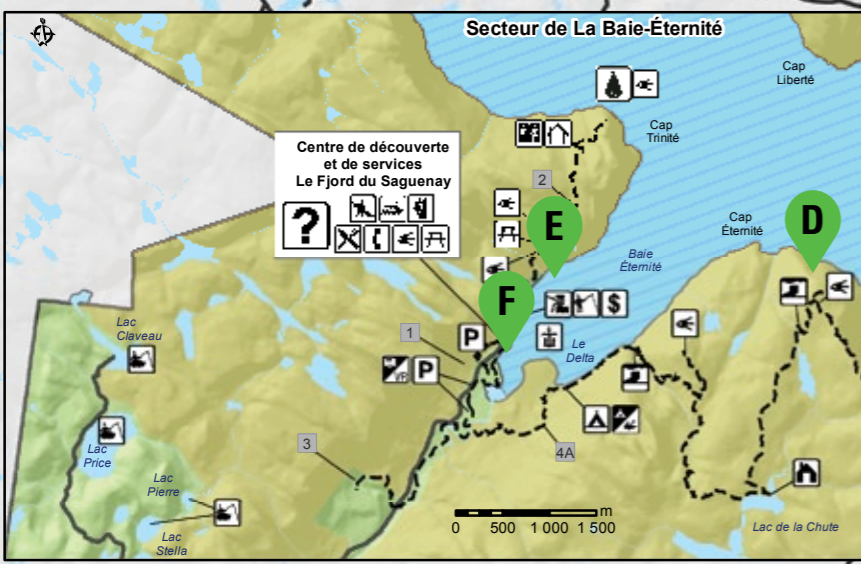
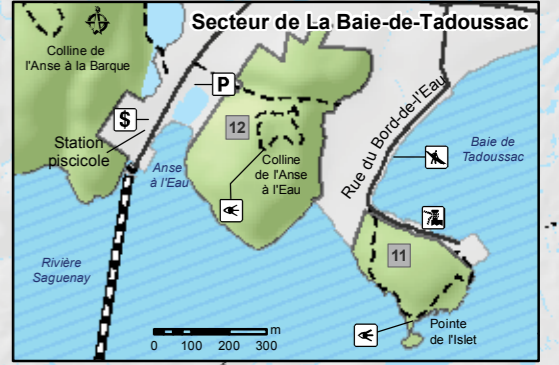
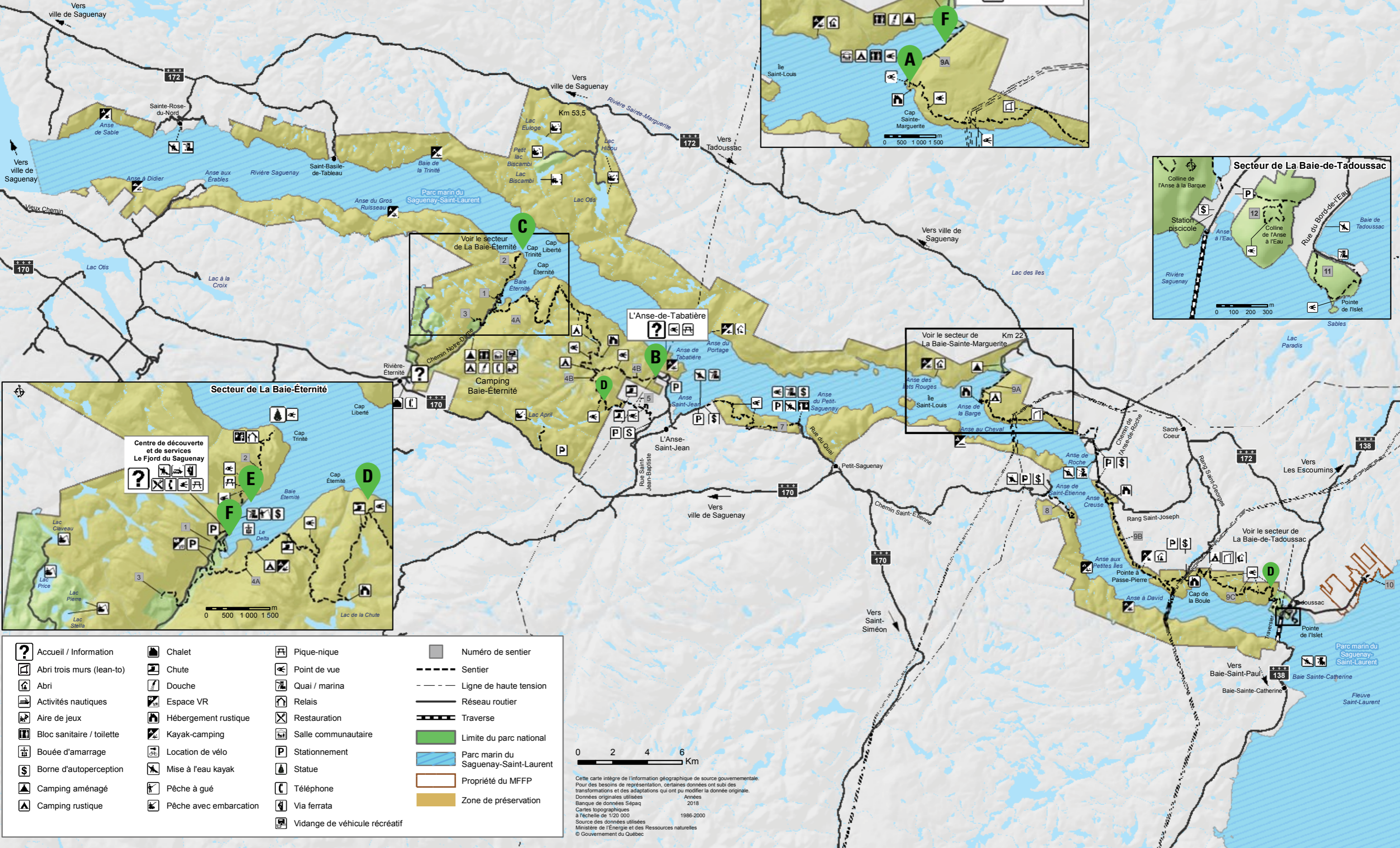
## DÉFIER NOTRE VIA FERRATA

Adeptes de sensations fortes? La via ferrata des Géants saura vous combler! Accroché aux parois rocheuses, ce parcours aérien, l'un des plus beaux en Amérique du Nord, constitue une aventure inoubliable. Peur des hauteurs? Rendez-vous à l'aire de pique-nique, d'où vous pourrez voir le parcours incluant la passerelle de 85 mètres de long!

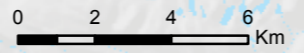


## RENCONTRER NOS GARDES-PARC

Quelle espèce d'oiseaux est-ce? De quelle hauteur les parois sont-elles? Quelle est la profondeur du fjord? N'hésitez surtout pas à prendre quelques minutes pour poser vos questions et discuter avec l'un de nos gardes-parc! Surveillez la programmation des activités de découverte sur les babillards et aux comptoirs d'accueil.



	Accueil / Information		Chalet		Pique-nique		Numéro de sentier
	Abri trois murs (lean-to)		Chute		Point de vue		Sentier
	Abri		Douche		Quai / marina		Ligne de haute tension
	Activités nautiques		Espace VR		Relais		Réseau routier
	Aire de jeux		Hébergement rustique		Restauration		Traverse
	Bloc sanitaire / toilette		Kayak-camping		Salle communautaire		Limite du parc national
	Bouée d'amarrage		Location de vélo		Stationnement		Parc marin du Saguenay-Saint-Laurent
	Borne d'autoperception		Mise à l'eau kayak		Statue		Propriété du MFFP
	Camping aménagé		Pêche à gué		Téléphone		Zone de préservation
	Camping rustique		Pêche avec embarcation		Via ferrata		
			Vidange de véhicule récréatif				




Cette carte intègre de l'information géographique de source gouvernementale. Pour des besoins de représentation, certaines données ont subi des transformations et des adaptations qui ont pu modifier la donnée originale.

Données originales utilisées  
 Banque de données Sépaq 2018  
 Cartes topographiques à l'échelle de 1/20 000 1986-2000  
 Source des données utilisées  
 Ministère de l'Énergie et des Ressources naturelles  
 © Gouvernement du Québec

# DES SENTIERS À PARCOURIR

RÉFÉRENCE  
SUR LA CARTE

## SENTIERS

		DÉNIVELÉ (MÈTRES)	LONGUEUR ET DURÉE	ALLER- RETOUR	BOUCLE	DIFFICULTÉ	LIEU DE DÉPART
<b>SECTEUR DE LA BAIE-ÉTERNITÉ</b>							
1	<b>Sentier des Méandres-à-Falaises</b>	30	1,6 km 45 - 60 min		X	F	Centre de découverte et de services Le Fjord du Saguenay
2	<b>Sentier de la Statue</b> • Jusqu'à la halte Bellevue	230	3,6 km 2 h	X		I	Centre de découverte et de services Le Fjord du Saguenay
	• Jusqu'à la statue	280	7,6 km 3 - 4 h	X		ID	
3	<b>Sentier de la Rivière</b> • Longe la rivière Éternité du campin g à la baie	100	8,4 km 4 h	X		I	Centre de découverte et de services Le Fjord du Saguenay ou camping Baie-Éternité, entre les sites 56 et 57.
4a	<b>Sentier Les Caps</b> • Jusqu'au point de vue du Géant	340	10,2 km 4 - 5 h	X		ID	Stationnement P3
	• Jusqu'au cap Éternité	360	18 km 9 h	X		D	
<b>SECTEUR DE L'ANSE-SAINT-JEAN</b>							
4b	<b>Sentier Les Caps</b> • de l'Anse-de-Tabatière au chemin Saint-Thomas, en passant par la montagne Blanche et le sentier des Chutes <i>(section montagne Blanche : sentier des Chutes fermé durant la chasse)</i>	550	15 km 7 - 8 h	Aller *		D	Chemin de l'Anse ou chemin Saint-Thomas Nord
5	<b>Sentier des Chutes</b> • Jusqu'à la 1 <sup>re</sup> chute <i>(fermé durant la chasse)</i>	210	5 km 2 - 3 h	X		I	Chemin Saint-Thomas Nord
	• Jusqu'à la montagne Blanche <i>(fermé durant la chasse)</i>	550	13,8 km 6 - 7 h	X		D	
6	<b>Sentier de l'Anse-de-Tabatière</b> • Point de vue sur le fjord	10	0,5 km 10 min	X		F	Stationnement de l'Anse-de-Tabatière
7	<b>Sentier des Poètes</b> • L'Anse-Saint-Jean à Petit-Saguenay	290	9,6 km 5 h	Aller *		I	Rue Saint-Jean-Baptiste à L'Anse-Saint-Jean ou rue du Quai à Petit-Saguenay
<b>SECTEUR DE PETIT-SAGUENAY</b>							
8	<b>Sentier de la Pinède</b> • Jusqu'au point de vue de la Pinède	120	8 km 3 h	X		I	Stationnement du chemin Saint-Étienne
<b>SECTEUR DE LA BAIE-SAINTE-MARGUERITE</b>							
9a	<b>Sentier Le Fjord</b> • Du centre de découverte et de services à La Halte du Béluga 	30	6 km 2 - 3 h	X		F	Centre de découverte et de services Le Béluga
	• Du centre de découverte et de services au point de vue de l'Île Saint-Louis	170	10 km 4 - 5 h	X		ID	Centre de découverte et de services Le Béluga
	• Du centre de découverte et de services au stationnement de L'Anse-à-Pierrot	240	13,6 km 6 - 7 h	Aller *		D	Centre de découverte et de services Le Béluga ou stationnement de L'Anse-à-Pierrot
9b	<b>Sentier Le Fjord</b> • De L'Anse-Creuse au cap de la Boule	170	13,2 km 7 - 8 h	Aller *		D	Stationnement du rang Saint-Joseph ou stationnement du lac de la Boule
<b>SECTEUR DE LA-BAIE-DE-TADOUSSAC</b>							
9c	<b>Sentier Le Fjord</b> • De Tadoussac au point de vue de l'Anse à la Barque	30	3,6 km 1 h 30	X		F	Stationnement en face de la pisciculture (route 138, près du traversier)
	• De Tadoussac au point de vue de la colline de l'Anse à la Barque	110	3,6 km 1 h 30	X		F	Stationnement en face de la pisciculture (route 138, près du traversier)
	• De Tadoussac au point de vue du mont Adéla-Lessard	280	6,6 km 4 - 5 h	X		I	Stationnement en face de la pisciculture (route 138, près du traversier)
	• De Tadoussac au cap de la Boule	280	11,7 km 6 - 7 h	Aller *		D	Stationnement en face de la pisciculture (route 138, près du traversier) ou stationnement du lac de la Boule
10	<b>Sentier de l'Estuaire</b> • Accès au belvédère pour une vue sur l'estuaire	50	800 m 20 min	X		F	Centre de découverte et de services La Maison des Dunes
11	<b>Sentier de la Pointe-de-l'Islet</b> • Site d'observation terrestre des mammifères marins	10	800 m 20 min		X	F	Quai fédéral de Tadoussac ou stationnement municipal
12	<b>Sentier de la Colline-de-l'Anse-à-l'Eau</b> (anciennement sentier de La Coupe)	40	1,1 km 45 min		X	F	Stationnement en face de la pisciculture (route 138, près du traversier)

 Accessible en vélo F : facile I : intermédiaire D : difficile

\* Aller seulement : prévoir une navette

## LA LONGUE RANDONNÉE EN BORDURE DU FJORD

Chaque rive du fjord est sillonnée par un sentier de longue randonnée. Sur le sentier Les Caps comme sur le sentier Le Fjord, les nuitées sont possibles en refuge, en camping rustique et en abri trois murs. Consultez notre site Web pour connaître les détails des parcours disponibles.

SENTIERS	Sentier Les Caps (rive sud)	Sentier Le Fjord (rive nord)
LONGUEUR	27 à 32 km, selon le parcours (difficile) Du secteur de La Baie-Éternité à L'Anse-Saint-Jean	41,1 km (difficile) du secteur de La Baie-Sainte-Marguerite à Tadoussac
MILIEU	Forestier	Forestier en bordure du fjord
SERVICE DE NAVETTE	OrganisAction 418 579-8763	Ferme 5 Étoiles 418 236-4833 ou 1 877 236-4551

# LE PLUS GRAND RÉSEAU DE NATURE ET DE PLEIN AIR AU QUÉBEC

Les territoires exceptionnels de la Sépaq, dont 24 parcs nationaux, sont des lieux privilégiés pour profiter de tous les bienfaits du contact avec la nature. L'invitation est lancée : venez vous ressourcer au cœur de cette nature authentique qui a de quoi rendre fier!

24 PARCS NATIONAUX | 14 RÉSERVES FAUNIQUES | 8 ÉTABLISSEMENTS TOURISTIQUES | SÉPAQ ANTICOSTI

Découvrez toutes nos destinations à [sepaq.com](http://sepaq.com)



JOURNÉE DES  
PARCS NATIONAUX DU QUÉBEC  
8 septembre 2018

JOURNÉE  
D'HIVER SÉPAQ  
26 janvier 2019



## BOUTIQUES

Passez nous voir pour un souvenir de votre visite!

Profits entièrement réinvestis dans les parcs nationaux du Québec

# RENDEZ-VOUS AVEC LA DÉCOUVERTE



Des activités pour  
tous les goûts, sur  
terre, sur mer ou  
dans les airs.

## VIA FERRATA (SECTEUR DE LA BAIE-ÉTERNITÉ)

Bien accroché aux parois, enjambez le vide sur une passerelle suspendue de 85 mètres de longueur. Passez sur une poutre, sur une échelle ou encore sur un pont suspendu en effectuant une progression sécuritaire au rythme des participants. À savoir : la taille minimale pour tous les départs est de 1,3 mètre et le poids maximal est de 110 kilos (242 livres); 8 personnes maximum par départ.

**Quand** : du 9 juin au 17 juin, les samedis et dimanches. Du 23 juin au 3 septembre, tous les jours. Du 6 septembre au 8 octobre : les jeudis, vendredis samedis, dimanches et lundis.

NOM DU PARCOURS	NIVEAU DE DIFFICULTÉ	DURÉE APPROXIMATIVE	ÂGE MINIMAL	TARIFS ADULTE	TARIFS ENFANT
La Passerelle	Intermédiaire	3 h	12	47,50 \$	35,50 \$
La Grande Dalle	Intermédiaire	4 h	14	62,00 \$	46,25 \$
L'Odysée	Difficile	6 h	14	86,75 \$	64,75 \$

## PÊCHE

Dix lacs, une rivière et un fjord sont disponibles pour taquiner le poisson! Différentes options s'offrent à vous; il suffit de les demander! Pour la pêche en lacs, des embarcations sont disponible en location. L'espèce pêchée dans les lacs et les rivières est l'omble de fontaine. Dans le fjord, différentes espèces peuvent se pointer le bout du nez.

**Location d'embarcation à partir de 68.08 \$ / pers.**

## VOILE ET NUITÉE À BORD

La baie Éternité sous les étoiles, en voilier, ça vous dit? Expérimentez la vie des marins lors d'une excursion d'initiation avec Voile Mercator. Initiation à la voile avec un instructeur certifié, souper, nuitée à bord et déjeuner inclus. Tous les jours, du 23 juin au 3 septembre, embarquement à 13 h 45.

Pour réservation : **1 888 674-9309** [www.voilemercator.com](http://www.voilemercator.com)

## KAYAK DE MER (SECTEUR DE LA BAIE-ÉTERNITÉ)

Au programme : le fjord et ses parois vertigineuses au rythme des participants... et des marées! Idéal pour découvrir le milieu marin, le kayak de mer permet un contact très étroit avec la nature. Il s'agit d'une embarcation stable, confortable et sécuritaire.

**Quand** : 16 et 17 juin, les samedis et dimanches; du 23 juin au 3 septembre, tous les jours; du 4 septembre au 8 octobre, du mercredi au dimanche.

HEURES DE DÉPART	DURÉE	TARIFS ADULTE	TARIFS ENFANT	TARIFS FAMILLE
9 h 30 / 13 h 30	3 h	62,00 \$	46,25 \$	167,00 \$
17 h (14 juillet au 19 août)	2 h	47,50 \$	37,50 \$	137,00 \$



## ZODIAC (SECTEUR DE LA BAIE-ÉTERNITÉ)

Prenez place à bord d'un zodiac pour vivre un périple inoubliable et découvrir les particularités du fjord. En compagnie du capitaine naturaliste, faites une incursion dans un écosystème unique au monde. Soyez aux premières loges pour comprendre comment s'est façonné ce paysage qui ne cesse d'impressionner.

**Quand :** les 16 et 17 juin, samedi et dimanche; du 23 juin au 3 septembre, tous les jours; du 4 septembre au 8 octobre, du mercredi au dimanche.

HEURES DE DÉPART	DURÉE	TARIFS ADULTE	TARIFS ENFANT	TARIFS FAMILLE
10 h et 14 h	2 h	52,50 \$	45,50 \$	167,00 \$
17 h (14 juillet au 19 août)	2 h	52,50 \$	45,50 \$	167,00 \$

## NAVETTES MARITIMES DU FJORD

(SECTEUR DE LA BAIE-ÉTERNITÉ)

Surnommé le « bateau-mouche » en raison de ses fenêtres rétractables et de son toit assurant une vision panoramique de 180 degrés, *Le Fjord Saguenay II* offre un accès visuel direct sur le fjord. Ce navire écologique nouvelle tendance, d'une capacité de 121 passagers, vous propose des paysages saisissants.

**Quand :** en basse saison, du 16 juin au 29 juin, et du 4 septembre au 8 octobre; en haute saison, du 30 juin au 3 septembre.

PÉRIODE	HEURES DE DÉPART	DURÉE	TARIFS ADULTE	TARIFS ENFANT	TARIFS FAMILLE
Basse saison	10 h 30 et 15 h	1 h 30	58,00 \$	30,00 \$	144,00 \$
Haute saison	10 h et 15 h	1 h 30	58,00 \$	30,00 \$	144,00 \$



## Naviguez sur les eaux du parc marin en toute sécurité dans l'embarcation de votre choix.

### RABASKA (SECTEUR DE LA BAIE-ÉTERNITÉ)

Faites partie de l'équipage de ce grand canot et revivez l'époque de la traite des fourrures! Laissez nos « draveurs » vous initier aux coutumes des coureurs des bois en naviguant sur les eaux de la baie!

**Quand :** du 23 juin au 19 août, lundi, mardi et vendredi.

HEURES DE DÉPART	DURÉE	TARIFS ADULTE	TARIFS ENFANT
16 h	2 h	16,25 \$	Gratuit

Photo : Boran Richard

**Parc Aventures CAP JASEUX**

UNE  
**À LA HAUTEUR!**  
EXPÉRIENCE

Accrédité  
**Qualité Sécurité**

Bienvenue cyclistes!

Photos : Charles-David Robitaille

**Nouveau!**

Accessible via les ...

**Navettes maritimes du FJORD**

**1-888 674-9114**

**capjaseux.com**

# ACTIVITÉS DE DÉCOUVERTE



## VOYAGE AU BOUT DE LA NUIT

### RANDONNÉE PÉDESTRE NOCTURNE

Tranquille, la nuit ? Détrompez-vous! Hiboux, chauves-souris, papillons et autres créatures nocturnes s'activent à l'abri des regards. Accompagnés d'un garde-parc, faites une incursion dans cet univers qui grouille de vie!

Activité offerte dans les deux secteurs du parc (Baie-Éternité et Baie-Sainte-Marguerite).

**Réservation :** Centre de découverte et de services.

**Tarifs :** Adulte : 10,25 \$ Enfant : gratuit

## LAISSEZ-VOUS CHARMER PAR LES NYCTALES

### INITIATION À LA SCIENCE

En automne, dans le secteur de Tadoussac, initiez-vous aux activités de recherche de l'Observatoire d'oiseaux de Tadoussac et voyez en direct le travail d'un maître bagueur sur ces petites chouettes nocturnes. À titre d'observateur, vous pourrez même prendre part à la tournée des filets!

**Quand :** Les vendredis et samedis, du 7 septembre au 6 octobre, de 20 h à 21 h 30.

**Réservation :** Centre de découverte et de services 418 236-1162.

**Tarifs :** Adulte : 11 \$ Enfant : gratuit

## LE PARCOURS DES AVENTURIERS

### PARCOURS AUTOGUIDÉ

Un tout nouveau parcours autoguidé est offert au camping Le Bleuvert. Partez à l'aventure et remontez le temps avec l'aide de trois personnages : Anadabijou, Louison et Alexandra, qui vous promettent de belles découvertes!

**Lieux de départ :** Bloc sanitaire du camping le Bleuvert, secteur de la Baie-Sainte-Marguerite.

**Tarif :** gratuit

## SOS CHAUVES-SOURIS

### CAUSERIE

Depuis la nuit des temps, les chauves-souris peuplent nos histoires nocturnes, mais les connaissons-nous vraiment? Ces petits mammifères qui volent sous les radars vivent aujourd'hui un déclin important. Accompagnez-nous dans cette épopée passionnante où ces belles ténébreuses seront démasquées!

Activité offerte dans les deux secteurs du parc (Baie-Éternité et Baie-Sainte-Marguerite).

**Durée :** 1 h **Tarif :** gratuit

**Consultez la programmation complète des activités de découverte sur les babillards et aux comptoirs d'accueil.**



# DORMIR SOUS LES ÉTOILES



Restez dormir chez nous pour profiter au maximum du parc. Ainsi, vous aurez votre camp de base pour partir à la découverte du territoire en toute liberté. Et vous serez aux premières loges pour observer la faune dans son habitat naturel!

Plusieurs types d'hébergement s'offrent à vous :

- Camping rustique
- Camping aménagé sans services et 2 services (eau et électricité)
- Camping VR
- Prêt-à-camper
- Chalet
- Chalet ÉCHO (nouveau)
- Kayak-camping, randonnée-camping
- Refuge
- Abris 3 murs



**Bienvenue cyclistes**

## DÉBUT DES RÉSERVATIONS SAISON 2018 : EN COURS SAISON 2019

28 avril 2018 (été) et 18 septembre 2018 (automne/hiver)

**Chalet et camp rustique**  
27 octobre 2018

**Camping et prêt-à-camper**  
1 800 665-6527 | sepaq.com



Photo : Mathieu Dupuis

# PAR ICI LES FAMILLES!

POUR VOUS SIMPLIFIER LA VIE ET POUR VOUS PERMETTRE D'ÉCONOMISER, VOICI QUELQUES PETITS PRIVILÈGES QUE L'ON VOUS RÉSERVE.

### Pour vos enfants de 17 ans et moins

**ACCÈS GRATUIT**  
aux parcs nationaux

**PRÊT  
D'ÉQUIPEMENTS\***  
de plein air

**ACTIVITÉS VARIÉES**  
et enrichissantes

**PRÊT  
D'ACCESSOIRES\***  
pour les jeunes enfants

\*quantités limitées



Repérez ce sceau qui identifie les expériences idéales pour vous.

Découvrez toutes nos destinations famille à [sepaq.com/famille](http://sepaq.com/famille)

## NOS COUPS DE CŒUR

### AU PARC NATIONAL DU FJORD-DU-SAGUENAY

Jetez un coup d'œil à nos incontournables : un sentier à découvrir en famille ou un lieu d'hébergement où il fait bon se rassembler.

- Envie d'entendre parler des hiboux, des chauves-souris et d'autres créatures nocturnes? Participez à **Voyage au bout de la nuit!**
- Du rabaska en famille? Trop génial! Essayez l'activité de découverte **Un commis voyageur à l'époque du rabaska.**
- Balade en forêt facile pour les petits randonneurs : choisissez le sentier des **Méandres-à-Falaises.**
- **La halte du béluga** est facilement accessible pour les poussettes grâce à son sentier recouvert de poussière de pierre.



# CONSERVER POUR DEMAIN

## LA FORMATION D'UN GÉANT

Très simplement, on définit un fjord comme « une vallée glaciaire envahie par la mer ». Véritable déchirure dans le Bouclier canadien, cette formation a commencé il y a plusieurs millions d'années avec l'effondrement du socle rocheux situé entre deux failles. S'en sont suivies des périodes glaciaires qui ont surcreusé la vallée et arrondi les paysages. Puis, l'eau salée, froide et lourde s'est glissée sous la couche d'eau saumâtre.

**Cette dynamique des eaux du fjord crée deux habitats superposés : on trouve des espèces d'eau saumâtre en surface et des espèces marines en profondeur.**

## UN FJORD QUI SE DISTINGUE À L'ÉCHELLE MONDIALE

Des 2 130 fjords répertoriés dans le monde, seulement 38 atteignent ou dépassent les 100 kilomètres de longueur. S'étendant sur 103 kilomètres de Tadoussac à Saint-Fulgence, le fjord du Saguenay appartient à cette catégorie des grands fjords de la planète. Il est aussi l'un des rares fjords à se déverser dans un estuaire, à plus de 100 kilomètres de l'océan. Mais ce n'est pas tant par sa longueur que par sa position méridionale que le fjord du Saguenay se distingue. Le seul fjord du Québec méridional serait aussi le plus long fjord du monde à une aussi basse latitude, et ce, tant dans l'hémisphère Nord que dans l'hémisphère Sud.

La profondeur maximale du fjord est de 270 mètres. Les plus hautes parois (environ 460 mètres) se trouvent au cap Trinité, en bordure de la baie Éternité.



**Le nom Saguenay provient de deux mots d'origine amérindienne, saga et nipi, qui signifient « là où l'eau sort ».**

## UN FJORD, DEUX PARCS!

Si les rives du fjord sont protégées par le parc national du Fjord-du-Saguenay, l'eau, elle, fait partie du parc marin du Saguenay–Saint-Laurent. Il s'agit donc d'un milieu protégé, de ses plus hauts sommets jusqu'à ses plus grandes profondeurs.

Surveillez les festivités entourant les 20 ans du parc marin du Saguenay–Saint-Laurent au [parcmarin.qc.ca](http://parcmarin.qc.ca) et prenez part à la fête!





## DE BONNES NOUVELLES POUR LE FAUCON PÈLERIN

Les falaises du fjord abritent plusieurs couples nicheurs de faucons pèlerins (*Falco peregrinus*, de la sous-espèce *anatum*). Si l'espèce est toujours désignée comme une espèce vulnérable au Québec, les mesures de protection semblent porter leurs fruits. Chaque printemps, les gardes-parc travaillent à localiser les sites de nidification en bordure du fjord. En 2017, 9 sites ont été confirmés dans les limites du parc. C'est nettement plus qu'en 1990, où un seul site avait été recensé!

### PETIT PORTRAIT D'UNE BELLE HISTOIRE

À la suite du déclin important de l'espèce, causé notamment par le DDT, un programme de repeuplement a été amorcé de 1976 à 1994 : 255 fauconneaux ont été libérés dans différents secteurs adjacents à la vallée du Saint-Laurent. De plus, depuis

1970, un inventaire est réalisé tous les 5 ans à l'échelle de la province. Alors qu'en 1980, un seul et premier couple avait été remarqué, ce n'est pas moins de 108 couples reproducteurs qui ont été relevés lors de l'inventaire en 2010!

**Pour en connaître davantage sur le sujet, participez à la causerie de soirée « Faucon les protège! ».**

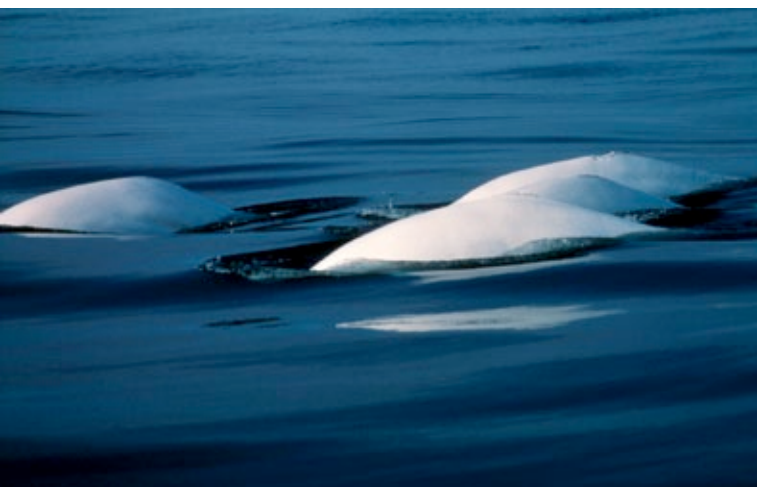
## LE BÉLUGA DU SAINT-LAURENT : EN VOIE DE DISPARITION

À la fin du 19<sup>e</sup> siècle, on comptait entre 7 800 et 10 000 bélugas dans le Saint-Laurent. Malheureusement, la chasse commerciale intensive au début du 20<sup>e</sup> siècle a bien failli les faire disparaître. Bien que la chasse soit interdite depuis 1979, la population de bélugas ne s'est pas rétablie. Au contraire, on estime même qu'elle est en déclin depuis une dizaine d'années. La plus récente estimation indique qu'il ne resterait que 889 bélugas dans le Saint-Laurent.

## LA BAIE SAINTE-MARGUERITE

Reconnue comme l'un des meilleurs endroits pour observer les bélugas du Saint-Laurent depuis la rive, cette baie est fréquentée régulièrement en juillet et août par des troupes de femelles avec leurs petits. Avec un peu de chance, les observateurs attentifs peuvent y voir des comportements d'alimentation, de repos, de socialisation et même d'allaitement. Ce lieu précieux pour l'avenir de la population requiert une protection spéciale en été.

**L'avenir des bélugas dépend de nous tous. Kayakistes et plaisanciers, évitez de naviguer dans la baie Sainte-Marguerite! Rendez-vous au [parcmarin.qc.ca](http://parcmarin.qc.ca) pour connaître la réglementation.**



# PRUDENT <sup>DE</sup> NATURE



En nature, ma **sécurité**,  
c'est ma **responsabilité**



Photo : Steve Deschênes, Parc national des Grands-Jardins

La Sépaq a pour mission d'assurer l'accessibilité à des milieux naturels représentant les joyaux de la nature québécoise. Elle a à cœur la sécurité de ses visiteurs. Elle vous invite à être prudent de nature!

Vous préparer adéquatement constitue le premier pas vers la pratique agréable et sécuritaire de vos activités. **VOUS ÊTES RESPONSABLE DE VOTRE PROPRE SÉCURITÉ** et la gestion des risques fait partie intégrante de votre expérience.

Avant de partir pour une excursion, **ASSUREZ-VOUS DE POSSÉDER LES COMPÉTENCES ET HABILITÉS REQUISES** à la pratique de l'activité choisie **ET DE RESPECTER VOS CAPACITÉS PHYSIQUES**. Votre sortie ne doit vous laisser que d'agréables souvenirs. Certains organismes peuvent vous aider à planifier vos activités de façon sécuritaire. N'hésitez pas à les contacter. De plus, nous vous invitons à consulter sur le site Web [sepaq.com/securite](http://sepaq.com/securite) les fiches-conseils relatives aux activités offertes par la Sépaq.

[sepaq.com/securite](http://sepaq.com/securite)

## AIDE-MÉMOIRE

### AVANT DE QUITTER

- Prévoir partir en groupe d'au moins deux personnes.
- Vous informer des prévisions météorologiques.
- Apporter de l'eau et de la nourriture même s'il s'agit d'une activité de quelques heures.
- Prévoir des chaussures et des vêtements appropriés et adaptés aux conditions climatiques.
- Avertir un proche de l'endroit exact de votre destination ainsi que du moment prévu de votre retour.

### UNE FOIS SUR PLACE

- Ne pas compter sur votre téléphone cellulaire.
- Vérifier le temps requis pour compléter votre activité.
- Respecter la signalisation et les avis d'interdiction, dont ceux concernant les feux à ciel ouvert.

### AU RETOUR

- Une fois votre activité terminée, veuillez rapporter au personnel tout bris, anomalie ou problème remarqués.

## RAPPEL



Lors de votre visite dans un parc national, ayez toujours en votre possession le reçu de votre droit d'accès ou votre carte annuelle d'accès.



Afin de préserver les richesses naturelles, il est interdit de prélever des éléments naturels (animaux, plantes, bois mort, roches, etc.) Aussi, pour éviter le piétinement de la flore, vous devez demeurer dans les sentiers de randonnée aménagés.



Les animaux trouvent tout ce dont ils ont besoin dans la nature pour se nourrir. Les nourrir peut leur être très dommageable. Ne laissez pas votre nourriture ou vos déchets à la portée des animaux.



Nous vous demandons de rapporter tous vos déchets.



Les animaux domestiques ne sont pas acceptés dans les parcs nationaux du Québec. Toutefois, les chiens-guides et les chiens d'assistance sont admis.

## PROJET PILOTE AUTORISANT LES CHIENS

Le projet pilote encadrant la présence des chiens se poursuit dans les parcs nationaux de FRONTENAC, de la JACQUES-CARTIER et d'OKA. Dès le 18 mai 2018, les parcs nationaux d'AIGUEBELLE et du LAC-TÉMISCOUATA se joindront au projet. Consultez les règles d'encadrement et les endroits autorisés sur le site Web de la Sépaq à [sepaq.com/animaux](http://sepaq.com/animaux).

## EN CAS D'URGENCE : 911

SÛRETÉ DU QUÉBEC: 310-4141 (numéro unique) / 4141 (pour cellulaire)

\*Là où les réseaux cellulaires sont accessibles. Les frais encourus lors des opérations de recherche et de sauvetage sont à la charge du bénéficiaire. Il est possible de se procurer auprès d'un assureur une protection relative à ces risques.

## Parc national du Fjord-du-Saguenay

91, rue Notre-Dame  
Rivière-Éternité (Québec) G0V 1P0  
Information : 418 272-1556  
Réservation : 1 800 665-6527  
Courriel : [parc.saguenay@sepaq.com](mailto:parc.saguenay@sepaq.com)  
[sepaq.com/saguenay](http://sepaq.com/saguenay)

Dépôt légal : 2018  
Bibliothèque et Archives nationales du Québec

Photos : Boran Richard, Claude P.Côté, John Sylvester, Mathieu Dupuis, Fabrice Tremblay, Julie Dallaire, Organisation, Voile Mercator, M. Rouleau, Marc Loiselle, Shutterstock, François Fabianeck



Garant  
des fevrets  
intacts®



465, Route 172 ouest, Sacré-Coeur (Québec) G0T 1Y0

Téléphone : 418 236-4833 | Sans frais : 1 877 236-4551

www.ferme5etoiles.com

À 15 minutes de Tadoussac



**Hébergements - Activités - Restauration**



## L'Anse-Saint-Jean

**EXCURSIONS FAMILIALES EXCLUSIVES DE 2 HEURES POUR LES ENFANTS DÈS L'ÂGE DE 3 ANS**

**EXCURSIONS DE 3 HEURES POUR ADULTES**

Ouvert tous les jours, de la mi-mai au début octobre

418 272-3024 • 1 866 725-2925 [www.fjordenkayak.ca](http://www.fjordenkayak.ca)



en kayak



### EXCURSION D'INITIATION

- L'Anse-Saint-Jean
- Départs : 10 h, 13 h 45

1 866 725-2925

### EXCURSION AVEC NUITÉE

- L'Anse-Saint-Jean et secteur de La Baie-Éternité
- ½ journée de voile
- Souper et déjeuner inclus
- Nuitée à bord du voilier

1 888 674-9309

[info@voilemercator.com](mailto:info@voilemercator.com)

**Naviguez le Fjord du Saguenay à la Voile**

Bienvenue aux familles [voilemercator.com](http://voilemercator.com)



418-272-2860

PLUS GRAND QUE NATURE...

# Rivière-Éternité

- PARC DES ARTISTES
- STATUE DU CAP TRINITÉ
- SENTIER NOTRE-DAME-KAPATAKAN
- AUBERGE DU PRESBYTÈRE
- CANTINE DE L'AUBERGE

# Navettes maritimes du

# FJORD

UNE DIVISION DE PROMOTION SAGUENAY

Le fjord comme vous ne l'avez **JAMAIS VU...**



Excursions  
**SUR LE FJORD**



- Départs réguliers et garantis
- Aller simple ou aller-retour
- Transport de bagages, de kayak et vélo

À découvrir en  
croisière ou navette,  
à pied ou à vélo!



1 800 363-7248

[navettesdufjord.saguenay.ca](http://navettesdufjord.saguenay.ca)

Promotion  
Saguenay