

2007
RAPPORT ANNUEL
2008



Pour la
réussite
de nos élèves
osons rêver et créer ensemble



Commission
scolaire de
la Capitale

Dépôt légal

Bibliothèque et Archives nationales du Québec, 2009

Bibliothèque nationale du Canada, 2009

Imprimé sur papier recyclé

Le rapport annuel 2007-2008 de la Commission scolaire de la Capitale est une publication du Secrétariat général et direction de l'information et des communications.

Direction : Érick Parent

Coordination : Marie-Elaine Dion

Révision linguistique : France Brûlé

Conception et graphisme : Ose Design

Photographies : Simon Clark

Impression : Solisco Caractéra

Cette publication est disponible dans le site Web de la Commission scolaire de la Capitale au

www.cscapitale.qc.ca

Table des matières

La lettre à Madame Michelle Courchesne, ministre de l'Éducation, du Loisir et du Sport	1
La mission, les valeurs, la déclaration de services	2
Le mot de la direction générale	3
Les faits saillants de l'année 2007-2008	4
Le code d'éthique et de déontologie des commissaires	7
Le conseiller à l'éthique	7
Le conseil des commissaires	7
L'élection scolaire	8
Les membres du conseil des commissaires	8
Le portrait de la Commission scolaire de la Capitale	10
Les services	11
Le plan stratégique - les réalisations	12
Orientation 1 – L'élève	12
Orientation 2 – Le personnel	20
Orientation 3 – Les parents	23
Orientation 4 – La communauté	25
L'école au cœur du 400 ^e de Québec	27
Les indicateurs de réussite	30
La situation financière au 30 juin 2008	31

Message de la présidente

Madame Michelle Courchesne, ministre de l'Éducation, du Loisir et du Sport,
Citoyennes et citoyens,

J'ai le plaisir de vous présenter, au nom des membres du conseil des commissaires, le rapport annuel de la Commission scolaire de la Capitale pour l'exercice se terminant le 30 juin 2008.

Conformément aux dispositions de la Loi sur l'instruction publique, ce rapport décrit les services éducatifs et culturels offerts ainsi que les résultats obtenus par rapport aux orientations et aux objectifs du plan stratégique de la Commission scolaire de la Capitale.

Vous trouverez en première partie les faits saillants de l'année 2007-2008 qui, comme vous le constaterez, a été une année bien remplie.

En deuxième et troisième parties, vous prendrez connaissance du contexte dans lequel nous évoluons de même que des objectifs et résultats pour les quatre orientations du plan stratégique qui guident les réflexions et les décisions du conseil, c'est-à-dire :

- Agir ensemble pour la réussite et le développement du plein potentiel de chaque **élève**;
- Promouvoir et valoriser une culture de la compétence, de l'innovation et de l'engagement auprès du **personnel**;
- Renforcer la collaboration avec les **parents**;
- Développer des **partenariats** fructueux.

Finalement, dans la quatrième partie, vous pourrez remarquer la situation financière équilibrée de la commission scolaire au 30 juin 2008.

Je suis persuadée que l'année prochaine nous offrira de belles perspectives. La Commission scolaire de la Capitale entend déployer davantage d'actions concrètes liées au plan stratégique qu'elle s'est donné. Trois grands axes seront privilégiés pendant l'année 2008-2009, soit la maîtrise de la langue française, la santé globale et la protection de l'environnement.

Je profite de l'occasion pour remercier tous les membres du personnel de la Commission scolaire de la Capitale qui, par leur compétence et leur travail quotidien, contribuent à la réussite de nos élèves.

Je vous prie d'agréer, Madame la Ministre, citoyennes et citoyens, l'expression de mes sentiments très distingués.

La présidente,

Murielle Gingras
Murielle Gingras



La mission

- Assurer aux jeunes et aux adultes l'accès à des services éducatifs de qualité, leur permettant de réussir leur projet de vie.
- Reconnaître l'importance de la personne et de son développement.
- Soutenir et accompagner les établissements dans la réalisation de leur mission.
- Contribuer à l'acquisition des savoirs, aux développements social, culturel et économique de notre région.

Les valeurs



La déclaration de services

À la Commission scolaire de la Capitale, nous voulons réaliser notre mission dans le respect de nos valeurs et nous nous engageons à :

- **Rendre nos services accessibles**
Nous nous assurons que tous les élèves de notre territoire ont accès à nos services et que notre offre de services éducatifs est diversifiée, équitable et adaptée aux besoins et aux capacités de nos clientèles.
- **Soutenir et accompagner nos établissements**
Nous prenons toute initiative susceptible de favoriser la réalisation des projets éducatifs ou des orientations et des plans de réussite de chacun de nos établissements.
- **Miser sur le développement d'une culture de compétence et sur la contribution de notre personnel**
Nous nous employons à développer, à l'intérieur de notre organisation, l'expertise, le professionnalisme, la compétence, la fierté et le sentiment d'appartenance de notre personnel en mettant de l'avant un leadership mobilisateur.
- **Gérer nos ressources avec équité, efficacité et responsabilité et rendre compte de cette gestion**
- **Contribuer à l'amélioration de la santé de nos élèves et de notre personnel**
- **Valoriser la maîtrise d'une langue française de qualité chez nos élèves et notre personnel**
- **Agir en partenariat avec la communauté**
Nous voulons demeurer un partenaire actif et incontournable en éducation en incitant tous les acteurs locaux et régionaux, en particulier les parents, à contribuer avec nous à l'accomplissement de notre mission.

Le mot de la direction générale

Nous avons le plaisir de vous présenter le rapport annuel 2007-2008 de la Commission scolaire de la Capitale.

Cette année, notre défi aura été le déploiement du nouveau plan stratégique 2007-2012 afin que l'ensemble du personnel et des intervenants puisse connaître nos orientations et nos priorités. Il nous apparaissait fondamental de faire cet exercice d'information pour que tous puissent travailler dans la même direction. Ce rapport annuel témoigne donc de nombreuses actions que la Commission scolaire de la Capitale, ses écoles et centres ont pu déployer pour répondre aux objectifs fixés.

Parmi les grands dossiers traités en 2007-2008, soulignons les nombreuses activités inspirées du thème *L'école au cœur du 400^e anniversaire de Québec* qui se sont tenues dans chacun de nos écoles et centres. En effet, plus d'une centaine ont été organisées : projets spéciaux, spectacles, chansons, expositions, rallyes, fresques, recherches historiques, rencontres sportives, marches, randonnées, sorties. Cette année grandiose sera marquée longtemps dans la mémoire collective de notre commission scolaire !

Vous verrez également à travers les pages de ce rapport une foule d'actions concertées ou locales ayant pour objectif de répondre à notre mission première, soit de procurer un enseignement de qualité à nos différentes clientèles. Depuis quelques années, nous observons des baisses importantes de clientèles, comme il est démontré dans l'un des tableaux exposés plus loin. Comme plusieurs commissions scolaires du Québec, nous sommes très préoccupés par cette situation. Soyez assurés de notre volonté de toujours offrir les meilleurs services à notre clientèle en fonction de nos ressources.

J'ai bon espoir qu'ensemble nous atteindrons les objectifs à long terme de notre plan stratégique, puisqu'il résulte d'une consultation à vaste échelle et d'une démarche commune. Un peu plus chaque jour, nos efforts collectifs tendent vers ces résultats qui, ultimement, mèneront à la plus grande réussite de nos élèves, jeunes ou adultes.

La directrice générale,

Berthe Bernatchez
Berthe Bernatchez



Les faits saillants de l'année 2007-2008

Le déploiement du plan stratégique 2007-2012

La mise en œuvre du nouveau plan stratégique s'est amorcée à la suite de son adoption par le conseil des commissaires en juin 2007. Ce plan stratégique est basé sur une démarche collective à laquelle ont participé les membres du conseil des commissaires, les gestionnaires, des membres du personnel, des élèves jeunes et adultes, des parents et des partenaires. D'abord, l'image de marque illustrant les quatre orientations du plan stratégique 2007-2012 – (l'élève, le parent, le personnel et la communauté), – ainsi que la vision de la commission scolaire, *Pour la réussite de nos élèves, osons rêver et créer ensemble*, ont été diffusées aux employés, aux membres du comité de parents et à plusieurs partenaires.

Parmi tous les efforts déployés cette année, certains dossiers liés au plan stratégique ont occupé une place importante dans les actions privilégiées. En voici quelques-uns :

- L'accompagnement des écoles situées en milieu défavorisé par l'application de la mesure *Pédagogie au service des milieux défavorisés*, de la stratégie d'intervention *Agir autrement* ainsi que du programme *Famille-école-communauté: Réussir ensemble*;
- L'implantation du programme Éthique et culture religieuse qui a débuté par des séances d'information offertes aux enseignants ainsi qu'aux parents et par de la formation donnée à tous les enseignants du primaire;
- La réalisation d'une centaine de projets pédagogiques, sportifs ou culturels liés au 400^e anniversaire de la ville de Québec par les écoles et les centres.

L'ouverture de l'école de la Grande-Hermine dans le secteur du Vieux-Limoilou

Après plusieurs mois de travaux d'envergure, la commission scolaire a inauguré officiellement le 22 septembre 2008, dans le secteur du Vieux-Limoilou, l'école de la Grande-Hermine, la première école primaire du Québec et de l'est du Canada certifiée *LEED* (Leadership in Energy and Environmental Design). La certification LEED est un système de standardisation de bâtiment à haute qualité environnementale. L'obtention de la très convoitée certification LEED passe par une approche globale basée sur cinq critères : l'aménagement écologique du site, la gestion efficace de l'eau, la préservation de l'énergie et de l'atmosphère, l'utilisation et la réutilisation de matériaux et ressources ainsi que la qualité des environnements intérieurs.

La commission scolaire est particulièrement fière de la réussite de ce grand projet, compte tenu du contexte de déplacement temporaire de la clientèle, de l'ampleur des travaux, du caractère novateur du projet et des exigences prescrites par la certification LEED. En somme, toute la communauté s'est ralliée à ce projet qui offre un cadre de vie favorisant la santé et le développement durable.

Plus de 280 000 \$ investis dans le fonds de recherche et développement

Cette année, plus de 280 000 \$ ont été investis dans la réalisation de 10 projets de recherche et développement grâce au fonds créé par la commission scolaire en 2006-2007. Parmi les projets retenus, mentionnons ceux sur la persévérance, la motivation et le raccrochage, des activités de formation pour les enseignants ainsi que des projets liés à la santé, à la lecture et l'écriture, à la science et à l'entrepreneuriat. Rappelons que ce fonds a pour objectif de favoriser le renouvellement des pratiques pédagogiques ou administratives, de susciter l'émergence de nouvelles approches au sein des établissements, d'encourager la collaboration interne et externe et de faire connaître les initiatives du milieu en diffusant les réalisations.

La commission scolaire : un acteur important dans la communauté

La commission scolaire est un acteur important en matière de développement socioéconomique et de main-d'œuvre dans la communauté; elle contribue à faire rayonner ses actions en s'investissant activement dans divers comités et tables de concertation régionale, dont le Conseil régional des partenaires du marché du travail, la Table éducation de la Capitale-Nationale et le Pacte pour l'emploi.

L'école au cœur du 400^e anniversaire de Québec

Le conseil des commissaires avait à cœur que la Commission scolaire de la Capitale contribue aux fêtes du 400^e anniversaire de Québec. Somme toute, c'est une centaine de projets qui ont été mis sur pied par les écoles et les centres tout au long de l'année, contribuant ainsi à animer de différentes façons ces grandes festivités. Plusieurs activités de communication ont été réalisées, dont une conférence de presse, des communiqués sur chaque événement majeur, la promotion auprès des médias de la chanson *Québec, 400 ans* et un publiereportage dans *Le Soleil*.

La campagne publicitaire auprès des jeunes adultes

Pour rejoindre efficacement les jeunes de 16 à 24 ans, qui représentent plus de 50 % de sa clientèle, la Commission scolaire de la Capitale a orchestré une campagne Web qui met l'accent sur ce que sont et ce que veulent les jeunes d'aujourd'hui. La thématique choisie, *Moi, ma vie, mon métier*, résume bien les valeurs des jeunes et leurs aspirations.

Le bien-être des élèves privilégié grâce à une gestion financière rigoureuse

La commission scolaire atteint l'équilibre budgétaire malgré la décroissance démographique et maintient au minimum ses coûts de gestion grâce à une gestion rigoureuse des ressources. Le conseil des commissaires se fait un devoir d'investir pour le bien-être des élèves, que ce soit dans l'enseignement, les services aux élèves, les services de garde, le transport, les projets éducatifs ou la rénovation et l'entretien des bâtiments.

Près de 10 millions de dollars investis dans les infrastructures

La commission scolaire s'assure que ses bâtiments sont sécuritaires et conformes. C'est pourquoi elle a investi près de 10 millions de dollars cette année dans des travaux d'agrandissement, de rénovation et de mise à niveau. Par ailleurs, elle a engagé 4,4 millions de dollars afin de doter l'organisation d'un programme d'efficacité énergétique qui permettra de réaliser des économies appréciables dans une optique de développement durable.

Le début des travaux d'agrandissement et de réaménagement de l'École hôtelière de la Capitale

Grâce à l'attribution d'une aide gouvernementale de 8 millions de dollars du ministère de l'Éducation, du Loisir et du Sport, la Commission scolaire de la Capitale a entrepris la première phase du projet d'agrandissement et de rénovation de l'École hôtelière de la Capitale. Au total, près de 13,5 millions de dollars sont prévus pour l'agrandissement de cet établissement qui devrait se terminer à l'été 2009. Ces investissements doteront l'école d'équipements de pointe, de locaux adaptés à la réalité de l'industrie de l'alimentation et du tourisme et permettront d'accueillir 120 élèves de plus chaque année.

Un changement de nom pour deux établissements de la commission scolaire

Le Centre de formation professionnelle de Québec, anciennement le Pavillon technique, ainsi que l'école secondaire de la Cité, anciennement l'école Notre-Dame-de-Roc-Amadour, ont changé leur nom respectif afin de refléter une nouvelle image, plus actuelle et dénomminative.

La révision du code d'éthique et de déontologie

Conformément aux modifications apportées à la Loi sur l'instruction publique, le conseil des commissaires a amendé son règlement visant à déterminer les devoirs et obligations des commissaires concernant l'éthique et la déontologie.

Les politiques adoptées en 2007-2008

D'importantes politiques ont été adoptées au cours de l'exercice :

- Politique de soutien à la réussite des élèves des établissements situés en milieu défavorisé;
- Politique relative à l'organisation des services éducatifs aux élèves à risque et aux élèves handicapés ou en difficulté d'adaptation ou d'apprentissage;
- Politique de maintien et de fermeture d'école et de modifications de certains services éducatifs dispensés dans une école;
- Politique d'information et de communication.

Les deux nouvelles nominations parmi l'équipe de direction

En octobre 2007, madame Réjeanne Ducharme s'est jointe à la Commission scolaire de la Capitale à titre de directrice des ressources humaines. En mars 2008, les membres du conseil des commissaires ont procédé à l'embauche de M^e Érick Parent au poste de secrétaire général et directeur de l'information et des communications.

Le programme d'accès à l'égalité en matière d'emploi

En considération de la Loi sur l'accès à l'égalité en matière d'emploi dans les organismes publics, les Services des ressources humaines œuvrent à l'application des mesures visant à contrer la sous-représentation de groupes touchés par cette loi, soit les femmes, les minorités visibles, les minorités ethniques et les autochtones. Le groupe des personnes handicapées s'étant ajouté à ces obligations législatives, l'identification des personnes appartenant à ce groupe a été réalisée. Des mesures pour accroître leur représentation au sein de la Commission scolaire sont à déterminer en partenariat avec la Commission des droits de la personne et des droits de la jeunesse.

Le code d'éthique et de déontologie des commissaires

Conformément à la Loi sur l'instruction publique, la Commission scolaire de la Capitale possède un code d'éthique et de déontologie pour les membres du conseil des commissaires. On peut consulter ce code sur le site Internet de la Commission scolaire à l'adresse suivante : www.cscapitale.qc.ca.

Le conseiller à l'éthique

Pour voir à l'application du code d'éthique et de déontologie des commissaires, la commission scolaire a désigné un conseiller à l'éthique. Ce dernier a procédé à l'analyse de deux plaintes. Dans l'un des cas, le plaignant s'est désisté, et dans l'autre cas, le conseil des commissaires a adressé un blâme sévère à un commissaire.

Le conseil des commissaires

Le conseil des commissaires a tenu treize séances au cours de 2007-2008, dont dix ordinaires et trois extraordinaires. Les membres du conseil des commissaires se sont également réunis à huis clos en séance plénière à dix reprises. Le comité exécutif a tenu quinze séances régulières et quatre séances extraordinaires.

Des membres du conseil des commissaires ont participé à différents comités permanents au cours de l'année, soit :

- le comité consultatif du transport (trois rencontres);
- le comité d'information et de communication (une rencontre);
- le comité d'étude sur la planification de l'utilisation des immeubles (neuf rencontres);
- le comité d'investissements et d'équilibre budgétaire (cinq rencontres);
- le comité des technologies de l'information et des communications (TIC) (trois rencontres).

L'élection scolaire

Une élection scolaire générale s'est tenue le 4 novembre 2007 à la Commission scolaire de la Capitale.

Monsieur André-J. Boucher a agi comme président d'élection, assisté dans ses fonctions par monsieur Gaston Verreault, alors nommé secrétaire d'élection.

Avant la date de clôture de la période de production de déclaration de candidature, 45 personnes ont présenté une candidature pour l'une des 25 circonscriptions du territoire de la Commission scolaire de la Capitale. Par conséquent, seize circonscriptions étaient en élection et neuf candidates et candidats ont été élus par acclamation. L'assermentation des commissaires s'est déroulée le 13 novembre 2007.

Les membres du conseil des commissaires



M^{me} Murielle Gingras*
Présidente de la CSC
Circonscription 22, Saint-Émile

M. Marc Bergeron*
Vice-président
Circonscription 9,
Vieux-Limoilou

M. Berri Richard Bergeron*
Circonscription 1,
Saint-Jean-Baptiste -
Vieux-Québec

M. Robert Martel*
Circonscription 21,
Loretteville Nord



M. Jean-Marie Pépin*
Circonscription 20,
Loretteville Sud

M. Simon Picard*
Circonscription 17,
Lebourgneuf

M^{me} Édith Thibault*
Circonscription 19,
Neufchâtel Ouest

M^{me} Suzanne Laroche*
Commissaire-parent (primaire)

M. Gilles Bureau*
Commissaire-parent
(secondaire)

* Membres du comité exécutif



M^{me} Francine B.-Guillemette
Circonscription 4,
Saint-Sacrement

M^{me} Nicole B.-Morency
Circonscription 13, Vanier

M. Michel Bernier
Circonscription 11, Lairet

M^{me} Marie-Claude Bourret
Circonscription 3,
Montcalm Ouest

M. Martin Cauchon
Circonscription 8,
Maizerets - Limoilou-Centre

M. Nicolas Frichot
Circonscription 10,
Saint-Pie-X



M^{me} Magelline Gagnon
Circonscription 7,
Gabrielle-Roy

M. Benoit Gingras
Circonscription 12,
Sainte-Odile

M^{me} Line Godin
Circonscription 24,
Val-Bélair Nord

M. Raynald Houde
Circonscription 25,
Jacques-Cartier

M^{me} Louise Laliberté
Circonscription 5,
Saint-Malo

M. Napoléon Létourneau
Circonscription 18,
Neufchâtel Est



M. André Picard
Circonscription 16,
Les Rivières Nord

M^{me} Odette Roussin
Circonscription 14,
Les Rivières Sud

M^{me} Marlène Schiff
Circonscription 23,
Val-Bélair Sud

M^{me} Marie-Claire Tremblay
Circonscription 6,
Saint-Sauveur

M. Olivier Tremblay
Circonscription 2,
Montcalm Est

M. Gilles Trudel
Circonscription 15,
Les Rivières Est

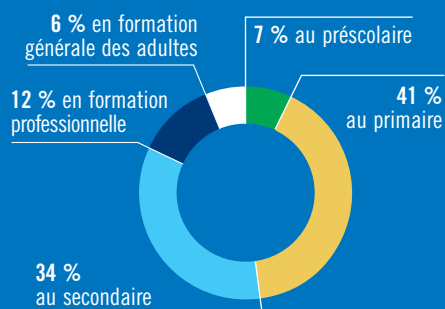
Le portrait de la Commission scolaire de la Capitale

La commission scolaire est pilotée par un conseil des commissaires formé de 25 élus et de 2 commissaires-parents représentant le primaire et le secondaire.

Forte de la compétence et de l'engagement de son personnel, la commission scolaire regroupe plus de 4 000 employés :

2 200 enseignants
1 400 membres du personnel de soutien
180 professionnels
140 gestionnaires

Près de 28 000 élèves fréquentent un établissement de la Commission scolaire de la Capitale :



La commission scolaire couvre un territoire de plus de 1 200 km² et compte 70 établissements scolaires :

48 écoles primaires
11 écoles secondaires
7 centres de formation professionnelle
3 centres de formation générale des adultes
1 école primaire et secondaire régionale avec suivi en pédopsychiatrie

La commission scolaire est un partenaire dynamique dans le développement des communautés locale, régionale et internationale, grâce à ses nombreux protocoles d'entente de partenariat dans les domaines de la santé, du développement économique, de la formation et de l'éducation.

La Commission scolaire de la Capitale offre des services de garde en milieu scolaire dans toutes ses écoles primaires. Les activités sont dirigées par des équipes d'éducatrices et d'éducateurs qui ont à cœur le bien-être de l'enfant et qui, à l'aide de formations données de façon régulière par la commission scolaire, peuvent actualiser leurs méthodes de travail.

Les services

Le Secrétariat général

Le Secrétariat général se préoccupe du bon fonctionnement administratif et assiste la direction générale dans ses fonctions de coordination entre les paliers politique et administratif. Le secrétariat général assure les communications internes et externes de la commission scolaire, la gestion de l'information ainsi que la conservation et le classement des documents au moyen du service des archives. Il doit également veiller au traitement ainsi qu'au suivi des plaintes et des révisions de décision.

Les Services éducatifs des jeunes

Les Services éducatifs des jeunes assurent un rôle de soutien, de conseil et de développement pédagogique auprès des écoles primaires et secondaires en plus de veiller à l'application des programmes d'études et du régime pédagogique.

Les conseillers des Services éducatifs des jeunes agissent en tant qu'experts-conseils dans le domaine de l'adaptation scolaire (déficiences auditive et intellectuelle) pour les autres commissions scolaires de la région de Québec.

Les Services de la formation professionnelle et de l'éducation des adultes

Les Services de la formation professionnelle et de l'éducation des adultes offrent aux centres de formation des services d'animation, de coordination, de soutien et de développement. Ils veillent également à l'application du régime pédagogique et des programmes d'études.

Les Services des ressources humaines

Les Services des ressources humaines élaborent et mettent en œuvre des politiques et des programmes de gestion des ressources humaines, de relations de travail et de développement organisationnel en fonction des orientations, des objectifs généraux et des obligations de la commission scolaire. Ils fournissent à tous les gestionnaires le soutien professionnel favorisant une gestion dynamique et participative.

Les Services des ressources financières

La mission des Services des ressources financières est d'assurer une gestion efficace des finances de la commission scolaire tout en respectant ses grandes orientations. Ils veillent aussi à l'application des politiques, des règles et procédures de gestion financière dans une perspective de saine gestion des fonds publics.

Les Services des ressources matérielles

Les Services des ressources matérielles ont la responsabilité de tous les bâtiments de la commission scolaire et voient à la construction, à l'aménagement, à l'entretien et à la réparation du parc immobilier. Ils s'occupent également de l'approvisionnement en biens et services et du transport scolaire.

Les Services de l'informatique

Les Services de l'informatique répondent aux besoins technologiques de l'ensemble des établissements de la Commission scolaire de la Capitale. Ils offrent notamment :

- l'accès et le soutien pour l'utilisation de logiciels spécialisés en éducation;
- une structure de télécommunication fiable et sécuritaire quant à l'accès Internet, au courrier électronique, aux banques de données et à la téléphonie;
- l'accès à des logiciels axés sur l'utilisation des TIC en classe, en collaboration avec les Services éducatifs des jeunes.

Le plan stratégique

Les réalisations

Orientation I - L'élève

Agir ensemble pour la réussite et le développement du plein potentiel de chaque élève.

Soutenir la mise en œuvre du nouveau pédagogique.

Nos réalisations

■ Les actions du nouveau pédagogique

Les Services éducatifs des jeunes et les services complémentaires ont présenté cette année une offre de formation et d'accompagnement très diversifiée pour répondre aux besoins exprimés par les écoles dans la mise en œuvre du nouveau pédagogique.

■ Les nouvelles exigences du bulletin chiffré

Dans la mise en place des nouvelles exigences ministérielles au regard du bulletin chiffré et afin de faciliter le processus d'implantation, la commission scolaire a produit un document d'accompagnement et de soutien pour les directions d'école sur les principes et les orientations d'une démarche évaluative. De plus, un document d'information destiné aux parents a également été produit pour favoriser une meilleure compréhension des bulletins scolaires, tant au primaire qu'au secondaire.

■ La mise en place des parcours diversifiés de formation

Pour répondre aux exigences des nouveaux parcours de formation, les Services de ressources matérielles, les Services éducatifs des jeunes, les Services de l'informatique et les écoles secondaires ont travaillé en étroite collaboration à l'aménagement physique des locaux de sciences de chaque école secondaire. Ces locaux sont dédiés au programme de sciences et technologie et au projet personnel d'orientation. Ce dernier offre aux élèves du deuxième cycle du secondaire une occasion privilégiée d'explorer de multiples domaines de la vie professionnelle et de découvrir ou de confirmer leurs centres d'intérêt ainsi que leurs aptitudes par diverses démarches exploratoires de situations concrètes.

De plus, dans la foulée de l'implantation des différents parcours, un comité de travail a été formé pour répondre aux besoins des élèves présentant des difficultés d'apprentissage.

■ La mise en place des parcours de sciences et des séquences en mathématique

La commission scolaire a offert un accompagnement particulier auprès des enseignants par de nombreuses activités de formation consacrées à la mise en place des parcours de sciences et technologie et des différentes séquences en mathématique.

Divers documents ont été élaborés, dont des situations d'apprentissage et d'évaluation orientantes, pour soutenir les enseignants. Un outil d'information destiné aux parents a également été produit pour favoriser une meilleure compréhension des parcours et des séquences en mathématique.

De belles réussites

La construction de l'école de la Grande-Hermine

Comme prévu à l'échéancier, l'école primaire de la Grande-Hermine située à l'angle de la 1^{re} Avenue et de la 13^e Rue dans le quartier Vieux-Limoilou a ouvert ses portes aux élèves en janvier 2008. Les yeux brillants et le sourire aux lèvres, ceux-ci ont fait leur entrée dans leur nouvelle école pourvue d'équipements modernes et conviviaux. Rappelons que la commission scolaire avait opté pour la déconstruction de l'ancienne école Saint-François-d'Assise devenue vétuste. Près de 98 % des matériaux ont été détournés des sites d'enfouissement vers plusieurs filières de recyclage, de réutilisation et de revalorisation.



- **Les Services d'accueil, de référence, de conseil et d'accompagnement (SARCA)**

Les Services d'accueil, de référence, de conseil et d'accompagnement (SARCA) ont été mis en place dans les centres d'éducation des adultes Saint-Louis et Louis-Jolliet afin de rejoindre les clientèles sans emploi. Les services offerts visent entre autres à accompagner les adultes dans leurs démarches pour retourner aux études, intégrer le marché du travail ou réaliser un projet personnel stimulant. Plusieurs rencontres d'information ont été organisées pour les intervenants de neuf centres de formation professionnelle de la commission scolaire. Près de 60 partenaires du milieu ont également été informés de la mission de SARCA et de ses services. Pour cette première année d'implantation, 72 dossiers ont été traités.

- **Le renouveau pédagogique en formation générale des adultes**

Dans le contexte du renouveau pédagogique, la commission scolaire a procédé à l'implantation d'une formation de base commune aux centres d'éducation des adultes. Cette formation contribue à rehausser les compétences de l'adulte, à accroître son autonomie dans l'exercice de ses rôles sociaux et à favoriser son épanouissement personnel, intellectuel et culturel. Cette formation intègre les programmes d'alphabétisation, de présecondaire et du 1^{er} cycle du secondaire (1^{re} et 2^e secondaire).

- **Les centres Saint-Louis, Conrad-Barbeau et Louis-Jolliet**

L'année scolaire 2007-2008 en a été une d'exploration pour les enseignants des centres Saint-Louis et Conrad-Barbeau. Tous les enseignants ont été libérés, à raison d'un ou deux après-midi par mois, afin de se réunir en équipe-matière pour échanger sur les nouveaux programmes, produire des situations d'apprentissage et s'initier à l'évaluation des compétences à l'aide d'échelles de critères. Quelques situations d'apprentissage ont été expérimentées dans des groupes du présecondaire.

Concevoir des modèles pédagogiques novateurs pour les clientèles à défis multiples, dont les élèves issus de milieux défavorisés, et enrichir les modèles existants.

Nos réalisations

- **L'adaptation scolaire**

La Commission scolaire de la Capitale a mis en place deux nouveaux services tout a fait novateurs dans la région de Québec pour les jeunes élèves ayant des troubles du comportement soit « Les p'tits tourbillons » pour les enfants du préscolaire et « L'intersection », pour les enfants du 1^{er} cycle du primaire. Ces services, élaborés en six étapes, permettent aux enfants de réintégrer de façon progressive leur classe d'origine. Du soutien et de l'accompagnement en matière de gestion des comportements difficiles et du développement de l'estime de soi sont offerts tant aux enseignants qu'aux parents des élèves admis à ces services.

- **La stratégie d'intervention *Agir autrement***

Depuis quelques années, six écoles secondaires de la commission scolaire participent à la stratégie d'intervention *Agir autrement* (SIAA). Elle vise la modification des pratiques dans le but d'assurer une plus grande réussite des élèves issus d'un milieu défavorisé. En 2008, le ministère de l'Éducation, du Loisir et du Sport a permis l'implantation de la stratégie dans dix écoles primaires supplémentaires. Celles-ci ont dû procéder à un portrait de leur situation, souligner des forces et des défis émergeant de ce portrait, puis définir leurs priorités. En quelques mois, ces écoles ont réussi à répondre aux attentes de la direction régionale du ministère et à transmettre le bilan souhaité par cette dernière.

Afin de faciliter les interventions liées à la stratégie d'intervention *Agir autrement*, une conseillère pédagogique a été embauchée pour accompagner les enseignants du primaire. Au secondaire, quelques écoles se partagent l'expertise d'une autre conseillère pédagogique.

■ La pédagogie au service des milieux défavorisés

En 2002, préoccupée par la réussite éducative des élèves en milieu défavorisé, la commission scolaire a démarré le Programme de pédagogie au service des milieux défavorisés. Ce programme vise à développer des pratiques pédagogiques jugées efficaces pour favoriser la réussite des élèves. Étant donné qu'il poursuit des objectifs semblables à ceux de la stratégie *Agir autrement* établie par le ministère, on a effectué un travail d'arrimage pour atteindre les objectifs communs qui sont d'agir :

- sur les expériences de lecture des jeunes;
- sur l'attitude des jeunes par rapport à l'école, à son personnel, aux domaines d'apprentissage et aux tâches scolaires;
- sur les aspirations scolaires, sociales et professionnelles des jeunes;
- sur le bagage de connaissances et les stratégies utiles pour répondre aux exigences de l'école en ce qui concerne les apprentissages et les comportements sociaux.

En plus de deux journées de formation sur la gestion efficace d'une école en milieu défavorisé, des rencontres de perfectionnement sur la pauvreté dans les écoles et les démarches particulières pour y faire face se sont tenues à l'intention des enseignants.

Les directions adjointes à la pédagogie de neuf écoles ont été formées pour soutenir la priorité du plan d'action de ces écoles, soit l'amélioration de la lecture chez leurs élèves.

Recruter et accompagner la clientèle en formation générale des adultes et en formation professionnelle, avec une attention particulière pour les élèves de 16-24 ans.

■ La promotion de la formation professionnelle et de l'éducation des adultes

- Une nouvelle stratégie de communication privilégiant des moyens de communication utilisés par les jeunes de moins de 20 ans, tels que les sites Internet, les « webisodes » et les vidéoclips, a été mise en place afin de rejoindre les élèves des écoles secondaires et de l'éducation des adultes. En effet, on a effectué, au cours de l'année, l'élaboration, la mise en ligne et la promotion du nouveau site www.maviemonmetier.tv dédié à la promotion et à la valorisation de la formation professionnelle offerte à la Commission scolaire de la Capitale. Dans un vidéoclip téléchargeable sur le site Internet, le groupe hip-hop québécois Sagacité interprète *La réussite est relative*, la chanson-thème de la campagne promotionnelle.
- Les Services de la formation professionnelle et de l'éducation des adultes ont conçu un plan d'action en collaboration avec les Services éducatifs des jeunes pour promouvoir la formation professionnelle auprès des jeunes âgés de moins de 20 ans. Ce plan repose principalement sur l'exploration de la formation professionnelle.
- Un plan de communication visant à rejoindre les élèves du secondaire, les personnes sans diplôme et sans emploi, les immigrants, les partenaires et les entreprises a été élaboré dans le but de faire connaître les programmes et services des centres d'éducation des adultes, faire valoir la formation de base auprès des entreprises, diminuer le décrochage scolaire et favoriser un retour aux études.

Chapeau, les filles !

Le 5 mai 2008 à Montréal, trois élèves de la Commission scolaire de la Capitale se sont distinguées à la 12^e édition du gala national du concours *Chapeau, les filles!* qui récompense les femmes ayant choisi un métier traditionnellement masculin. Il s'agit de Lina Boutet, élève en boucherie de détail à l'École hôtelière de la Capitale, Martine Tremblay, élève en carrelage à l'École des métiers et occupations de l'industrie de la construction de Québec (ÉMOICQ) et Marie-Josée Cormier, élève en ébénisterie au Centre de formation professionnelle de Neufchâtel.

Isabelle Chabot, conseillère d'orientation au Centre de formation professionnelle de Neufchâtel, a également reçu un nouveau prix, celui de Mentorat, pour son soutien à Marie-Josée Cormier. Cette nouvelle reconnaissance vise à favoriser l'engagement des mentors scolaires auprès des candidates potentielles et ainsi faciliter la participation d'un plus grand nombre de femmes.

De belles réussites



Poursuivre le développement de l'approche orientante et des habiletés entrepreneuriales chez nos élèves.

■ L'expertise entrepreneuriale de la commission scolaire au profit du ministère

Conformément à la Stratégie d'action jeunesse, les Services éducatifs des jeunes ont réalisé la troisième phase du projet CAPE (conception d'activités pédagogiques entrepreneuriales) pour le compte du ministère de l'Éducation, du Loisir et du Sport. Un addenda a été inséré au guide initial : *Développer et vivre une culture entrepreneuriale au primaire et au secondaire*. De plus, des sessions de perfectionnement sur la pédagogie entrepreneuriale ont été données par des ressources de notre commission scolaire dans les diverses régions du Québec.

■ Le Recyclo-dépanneur de l'école primaire de l'Apprenti-Sage cumule les honneurs!

Lors du Gala Entreprendre de la Capitale, qui s'est tenu le 10 avril 2008, le projet entrepreneurial Recyclo-dépanneur de l'école primaire de l'Apprenti-Sage a été proclamé grand gagnant de la catégorie 1^{er} cycle du primaire! De plus, le 6 mai, les élèves ont été invités à titre de finalistes à la remise des prix régionaux du Concours québécois en entrepreneuriat. Ils ont par la suite remporté le *prix Reconnaissance: jeune relève* lors du Gala Reconnaissance 2008 organisé par la Jeune chambre de commerce de Québec!

Le Recyclo-dépanneur est un magasin qui invite les élèves à recycler le matériel scolaire désuet pour le transformer en nouveaux produits. Les jeunes assument la vente des marchandises en mettant en place des stratégies de promotion, en administrant le magasin et en sensibilisant les gens au recyclage.

■ L'école secondaire Vanier et ses projets entrepreneuriaux

L'école secondaire Vanier se distingue depuis quelques années par la réalisation de divers projets entrepreneuriaux. Cette année, l'équipe-école s'est dotée d'un profil qui incitait les enseignants à intégrer la culture entrepreneuriale dans leur pédagogie. Des productions de tous ordres ont été proposées aux élèves de l'école à l'intérieur de situations d'apprentissage et d'évaluation (SAE). En voici quelques exemples :

- Une campagne publicitaire de la fête de Noël de l'école organisée par le groupe d'élèves d'insertion socioprofessionnelle des jeunes (ISPJ) pour développer les compétences en français;
 - Des ateliers de formation sur la culture et la langue d'un pays dirigés par les élèves de deuxième secondaire en profil *Langues et cultures*;
 - Une exposition en science sur les plantes et nutriments présentée par les élèves de 3^e secondaire;
 - Une campagne de sensibilisation (en anglais) sur les problématiques liées à la santé lancée par les élèves de 4^e secondaire;
 - Le plan d'un nouveau coin de lecture à la bibliothèque créé par les élèves de la 1^{re} secondaire en mathématique.
- **La création de la Jeune COOP Recycl'Arbre au CFP de Neufchâtel**
- À l'initiative de Sylvain Dufour, enseignant au département d'ébénisterie du Centre de formation professionnelle de Neufchâtel, des élèves ont mis sur pied une coopérative permettant de récupérer les ormes malades de la ville de Québec à des fins de formation. Grâce à un partenariat avec la Ville, la **Jeune COOP Recycl'Arbre** recueille les ormes malades qui ont dû être coupés. Ceux-ci sont envoyés à l'École de foresterie et de technologie du bois de Duchesnay où ils sont écorcés, coupés et séchés par les élèves. Le bois est ensuite recyclé par les élèves d'ébénisterie du CFP de Neufchâtel pour la réalisation de meubles. Ce projet pédagogique et entrepreneurial permet de dégager des profits qui sont réinvestis dans des projets d'enrichissement pour les élèves. Les retailles produites par les travaux sont ensachées et vendues comme bois d'allumage à un coût minime au département d'ébénisterie.
- **Des lauréats du Gala national du Concours québécois en entrepreneuriat**
- Deux projets de la Commission scolaire de la Capitale ont mérité les honneurs au Gala national du Concours québécois en entrepreneuriat 2008. En effet, la Jeune Coop La table des rencontres... gastronomiques de l'école secondaire Joseph-François-Perrault a gagné le prix national dans la catégorie « Secondaire, formation générale (collectif) » ainsi qu'un prix de la Fondation pour l'éducation à la coopération et à la mutualité. La Jeune Coop Recycl'Arbre du Centre de formation professionnelle de Neufchâtel a quant à elle remporté le prix national dans la catégorie « Formation professionnelle et éducation des adultes ». Elle a aussi mérité un prix de la Fondation pour l'éducation à la coopération et à la mutualité.

Développer et améliorer les compétences de nos élèves en expression écrite et orale.

De nombreuses initiatives ont été lancées dans plusieurs écoles pour répondre à cet objectif : visites d'auteurs québécois, organisation de salons du livre, journées de lecture, concours d'écriture, etc. En voici quelques exemples concrets :

Nos réalisations

■ Un salon du livre à l'école primaire Sacré-Cœur

Afin de promouvoir la lecture auprès des enfants et de leurs parents, l'école primaire Sacré-Cœur de la Commission scolaire de la Capitale a tenu un salon du livre à l'occasion de la remise des bulletins, le 22 novembre 2007. L'activité a été réalisée avec la collaboration de la bibliothèque Gabrielle-Roy, de la librairie Pantoute et de la boutique de livres usagés Les puits de livres-plus. Ce salon du livre a connu un très grand succès !

■ Une élève de l'école secondaire de Neuchâtel lauréate du Concours d'écriture historique

La remise des prix aux élèves lauréats du *Concours d'écriture historique* pour la quatrième secondaire des écoles de la Ville de Québec, organisé par la Société historique de Québec avec la participation de la Commission de la capitale nationale du Québec, a eu lieu le dimanche 11 mai 2008 à l'Observatoire de la Capitale. Le premier prix (500 \$) a été remporté par Nora Tremblay-Lamontagne, élève à l'école secondaire de Neufchâtel. Deux autres élèves de l'école secondaire de Neufchâtel (Sabrina Gallant et Amélie Lapointe) ainsi que trois élèves de l'école secondaire Roger-Comtois (Marilyne Lachance, Mathieu Parent et Prisca Gindre) figuraient parmi les treize finalistes. Plus de 200 élèves s'étaient inscrits à ce concours qui consistait à écrire un texte sur des personnages qui ont permis l'implantation et le développement de la ville de Québec.

■ Une bibliothèque roulante dans le quartier Vanier

Inspiré du projet de bacs roulants implanté avec succès dans le quartier de Maizerets en septembre 2006, le comité local du Programme d'éveil à la lecture et à l'écriture de Vanier annonçait, le 19 septembre 2007, un projet de bibliothèque roulante. Il vise à augmenter l'accès aux livres pour les enfants âgés de moins de cinq ans et leur famille dans le quartier Vanier de l'arrondissement des Rivières de la Ville de Québec. Ainsi, plus de 700 enfants, parents et grands-parents peuvent profiter de ce projet original.

■ Une activité régionale d'éveil à la lecture et à l'écriture

Une rencontre regroupant les membres des comités locaux d'éveil à la lecture et à l'écriture pour les régions de la Capitale-Nationale et de la Chaudière-Appalaches a eu lieu le 26 mai 2008. Elle avait notamment pour but de partager et de diffuser les activités « coup de cœur » réalisées à l'intérieur du programme d'éveil à la lecture et à l'écriture. Cette rencontre se voulait aussi une activité de reconnaissance pour souligner l'implication essentielle des partenaires depuis l'implantation du programme dans les différents milieux. Qu'il s'agisse des bibliothèques roulantes, de la Journée de la lecture ou de la grande exposition de dessins d'enfants, tous les projets mis sur pied par les comités locaux de Maizerets, Vanier et Saint-Roch-Saint-Sauveur ont réussi à mobiliser les quartiers, à développer le partenariat et le réseautage, à faciliter l'accès aux livres, à accroître les activités de lecture tout en favorisant une approche ludique et à se rapprocher des familles et des organismes.

■ Une famille d'extraterrestres déménage à l'école primaire Jean-XXIII !

À l'automne 2007, afin de répondre aux besoins du milieu, plusieurs membres de l'équipe-école Jean-XXIII ont mis sur pied un projet sur l'acceptation des différences. Tous les élèves de l'école ont été invités à participer au concours *Dessine-moi un extraterrestre*. Cinq dessins ont été retenus pour représenter les personnages principaux de l'histoire *La famille Boum chez les Terriens*, illustrée de façon magnifique par Jean-Pierre Michaud, enseignant de l'école. Cette histoire interactive aborde les thèmes de l'intégration et du respect des différences. L'an prochain, à la suite d'un projet pilote dans quelques classes, l'histoire sera racontée à l'ensemble des élèves de 3^e année de la commission scolaire à l'intérieur d'une activité de sensibilisation menée par des animateurs de vie spirituelle et d'engagement communautaire (AVSEC).

■ Du perfectionnement pour les membres du personnel

En 2007-2008, parmi les actions visant l'amélioration de la qualité de la langue française écrite chez notre personnel, notons 84 heures de perfectionnement auprès d'une quarantaine d'enseignants en formation professionnelle ainsi que sept ateliers de perfectionnement en français, d'une durée totale de 49 heures, s'adressant à des membres de notre personnel de soutien.

■ Le colloque Lire pour apprendre

Dans la foulée du projet de formation et d'accompagnement des écoles ciblées par la stratégie d'intervention *Agir autrement*, la Commission scolaire de la Capitale a tenu le 25 avril 2008 le colloque Lire pour apprendre qui avait pour thème *Faire vivre la lecture en classe*. Plus de 60 enseignants et membres de la direction d'écoles secondaires ont participé aux différents ateliers. Une quinzaine de conférenciers ont partagé leur expertise avec les participants qui ont beaucoup apprécié les informations échangées.

Diversifier l'offre de services dans tous nos établissements et la rendre plus accessible.

Nos réalisations

■ Des sources de renseignements utiles

Annuellement, différents documents d'information sont produits par le Secrétariat général et la direction de l'information et des communications, dont la brochure des services pédagogiques offerts dans chacune de nos écoles secondaires. De nouveaux services pédagogiques ont été offerts pour l'année 2007-2008 dans certaines écoles secondaires. En voici quelques exemples : la concentration en athlétisme et volleyball ainsi que les options communication et technologie, activité physique et santé, comédie musicale à l'école Jean-de-Brébeuf, l'option sports à l'école secondaire l'Odyssee, les profils d'exploration arts et musiques, langues et culture à l'école secondaire Vanier, etc.

■ De nouveaux programmes Sport-arts-études à l'école secondaire Cardinal-Roy

L'école secondaire Cardinal-Roy a présenté à l'automne 2007 ses nouveaux programmes Sports-arts-études offerts à l'automne 2008. Il s'agit des programmes multisports, langues et plein air, voile, ski de fond, golf, escrime et arts visuels. Avec ces ajouts, l'école secondaire Cardinal-Roy offre maintenant 25 disciplines sportives et artistiques.

■ Une entente régionale pour une offre commune de formation

Une entente régionale a été conclue entre les commissions scolaires de la région pour la mise en place d'une offre de services liée à l'attestation d'études professionnelles. Cette entente permet de développer une offre commune de formation afin de mieux répondre aux besoins manifestés par les partenaires du marché du travail.

Soutenir et promouvoir la réalisation d'une programmation variée d'activités parascolaires.

Nos réalisations

De nombreuses initiatives se sont poursuivies ou ont été lancées dans plusieurs écoles, telles que l'organisation de spectacles, de journées de la culture, d'expositions, de marchethons, de compétitions sportives, de microentreprises. En voici quelques exemples concrets.

■ Plus de 1 000 élèves bougent grâce à une centaine d'équipes interscolaires

Parmi les écoles primaires de la Commission scolaire de la Capitale, on compte 20 équipes interscolaires regroupant près de 200 élèves qui jouent régulièrement au basketball ou au mini-volleyball. Pour ce qui est des écoles secondaires, il y a 83 équipes sportives rassemblant plus de 1 000 élèves qui pratiquent l'une des disciplines suivantes : le football, le *cheerleading*, le basketball, le volleyball, le badminton, le soccer intérieur et extérieur, l'athlétisme, le cross-country ou le rugby.

De belles réussites



Le 10^e anniversaire de la Commission scolaire de la Capitale

L'année 2008 aura été l'occasion de préparer, pour l'automne de la même année, une grande fête ayant pour thème *Ensemble, c'est grand!* En effet, sous un chapiteau aménagé sur le terrain de l'école secondaire La Camaradière, les employés et les retraités de la Commission scolaire de la Capitale ont été conviés à célébrer le 10^e anniversaire de l'organisation. Humour, chanson, musique et défilé de créations artistiques mettant à l'honneur le talent de nos élèves, jeunes et adultes étaient au menu de ce spectacle rythmé et haut en couleur!

■ Des soupers gastronomiques pour différentes causes

La Jeune COOP La table des rencontres... gastronomiques a été créée par les élèves de l'école secondaire Joseph-François-Perrault avec l'aide de M. Noël Marceau, animateur de vie spirituelle et d'engagement communautaire. Le but de l'activité est fort simple : offrir au public de belles découvertes culinaires tout en amassant des fonds pour différentes causes. Cinq rencontres ont été organisées cette année.

■ Le Défi du 400^e : un marchethon à l'école secondaire Roger-Comtois

Au mois de mai 2008, l'école secondaire Roger-Comtois a souligné à sa façon les 400 ans d'histoire de la ville de Québec par le Défi du 400^e. L'activité consistait en une marche de 25,8 km le long du sentier linéaire de la rivière Saint-Charles à partir de l'école, jusqu'au port de Québec. Accompagnés de 5 membres du personnel, 36 élèves de la 2^e à la 5^e année du secondaire sont partis tôt le matin pour arriver au Port en après-midi. En plus d'avoir une bonne capacité physique et de démontrer une grande détermination à se rendre jusqu'au bout, les participants devaient se faire commanditer les kilomètres qu'ils allaient parcourir. Près de 700 \$ ont été amassés, dont une partie a été remise au comité de l'environnement de l'école, et l'autre, à la Société de la rivière Saint-Charles.

■ La Soirée des arts de la Capitale

Énergie, talent, émotion et humour étaient au programme de la 5^e édition de la Soirée des arts de la Capitale qui a eu lieu le 13 mai 2008 au Cabaret du Capitole. Initié par des élèves de l'école secondaire Jean-de-Brébeuf, l'événement a été dirigé par deux enseignants en musique de l'école secondaire Roger-Comtois. Six écoles secondaires de la Commission scolaire de la Capitale ont participé à l'événement : La Camaradière, Joseph-François-Perrault, Jean-de-Brébeuf, L'Odyssee, de Neufchâtel et Roger-Comtois.

Sensibiliser nos élèves à la santé globale (promotion de l'activité physique et artistique).

Nos réalisations

Pour réaliser cet objectif, en plus des diverses initiatives qui ont été prises dans plusieurs écoles pour le 400^e de Québec, plusieurs activités spéciales, rallyes, spectacles, expositions, marches, etc., se sont déroulés en 2007-2008. En voici quelques exemples :

■ Champlain aux Jeux de l'Amitié

Le 15 mai 2008, au PEPS de l'Université Laval, quelque 750 élèves ont participé à la XXIV^e édition des Jeux de l'Amitié de la Commission scolaire de la Capitale présidés par Jonathan Blouin. Ayant lui-même participé aux Jeux alors qu'il fréquentait les écoles primaires de la Chaumière et de l'Arc-en-ciel, il est détenteur de 33 records provinciaux et il est le nageur le plus rapide de l'histoire du Québec au 200 m papillon. La journée s'est terminée par la remise des médailles des mains du fondateur de la Ville de Québec, Samuel de Champlain. Toute une expérience pour ces jeunes de 4^e, 5^e et 6^e année !

■ Les 20 ans du programme Sports-arts-études de l'école secondaire Cardinal-Roy

L'école secondaire Cardinal-Roy célébrait le 22 mai 2008 les 20 ans de son programme sports-arts-études par le dévoilement d'un tableau d'honneur soulignant les faits et mérites de ses élèves. Des personnalités artistiques et sportives étaient de la fête, dont Patrice Bergeron, joueur de hockey, Mélanie Turgeon, ex-championne du monde en ski alpin et Marilène Fortin, danseuse pour Le Ballet de l'Hermitage de Saint-Pétersbourg (Russie). Le tableau d'honneur compte 51 athlètes et artistes, tous des anciens élèves de l'école qui ont fait leur marque dans leur discipline. On y voit un éventail impressionnant de champions canadiens, d'athlètes olympiques et professionnels ainsi que d'artistes reconnus.

De belles
réussites

Les Olympiades canadiennes de la formation professionnelle et technique

Parmi les dix élèves de la formation professionnelle qui ont participé aux 10^e Olympiades québécoises de la formation professionnelle et technique, qui se tenaient à Calgary les 26 et 27 mai 2008, cinq élèves ont réussi tout un tour de force en obtenant leur laissez-passer pour le volet canadien, en plus de se classer pour le Mondial des métiers qui aura lieu en septembre 2009.

Les cinq élèves qui représentaient la CSC aux Olympiades canadiennes de la formation professionnelle et technique à Calgary : Véronique Potvin, Jonathan Arbour, Sébastien Laframboise, Samuel Chabot et Mathieu Boily.



- **Un jardin sans fumée au centre Saint-Louis pour le 400^e anniversaire de Québec**

À l'occasion de la Semaine de l'environnement, le centre Saint-Louis inaugurerait le 5 juin 2008 son Jardin du 400^e, un espace sans fumée créé par les élèves. Ce projet fleuri a débuté à l'automne 2007 alors que les élèves plantaient des tulipes sur l'emplacement du futur jardin. Ce lieu de quiétude permettra dorénavant aux élèves et aux membres du personnel de l'établissement de prendre une pause santé dans un environnement charmant. Ce jardin fleurira différemment d'une année à l'autre, au gré de la créativité des nouveaux élèves.

- **La santé sous toutes ses formes au CFP de Limoilou**

Le Centre de formation professionnelle de Limoilou organisait en octobre 2007, pour une troisième année consécutive, un événement spécial afin d'informer et de sensibiliser les élèves à une meilleure prise en charge de leur santé. Plus de 400 élèves, ainsi que de nombreux enseignants, ont pu obtenir de l'information de plus d'une dizaine d'organismes intervenant dans le domaine de la santé, tant physique que psychologique. Ces derniers ont abordé divers sujets : le suicide chez les jeunes, les maladies transmises sexuellement, la violence conjugale, la prévention du VIH-sida, l'endettement, le jeu problématique, la saine alimentation, l'exercice physique et les loisirs. Cette activité visait à faire connaître l'accessibilité de plusieurs organismes d'aide et de prévention qui offrent des services gratuits d'écoute, de soutien et d'accompagnement sur le territoire de Québec.

- **Un hymne au sommet du mont du Lac des Cygnes**

Le 1^{er} octobre 2007, à l'occasion de la Journée internationale de la musique, près de 200 élèves de l'école secondaire Jean-de-Brébeuf ont participé à l'ascension du sommet du mont du Lac des Cygnes au parc de conservation des Grands-Jardins dans Charlevoix. Aidés par les élèves de la concentration sportive qui transportaient les instruments de leurs amis au sommet du mont, à 980 mètres d'altitude, les 30 élèves de 2^e secondaire de la concentration musique ont interprété *L'Hymne à la joie* de Beethoven. Un moment tout simplement magique !

- **Une fresque à l'école primaire de Château-d'Eau**

À l'occasion des festivités du 400^e anniversaire de la fondation de la ville de Québec, l'école primaire de Château-d'Eau désirait témoigner de l'histoire et de l'évolution de Loretteville par la création d'une fresque qui a été fixée sur la façade de l'école. Cette fresque a été réalisée à partir de dessins d'élèves de l'école illustrant l'histoire du mode de vie des gens du quartier. La compagnie Sautozieux création a fait la conception de la fresque qui a ensuite été peinte par les quelque 300 élèves de l'école.

- **Une troupe de théâtre aux yeux brouillés à l'école Saint-Jean-Baptiste !**

Le mercredi après-midi, plusieurs élèves de l'école primaire Saint-Jean-Baptiste fréquentent le service de garde qui offre une multitude d'activités dynamiques et passionnantes. Le théâtre en fait partie. *Les Yeux Brouillés* c'est une troupe de théâtre dirigée par Brenda George, éducatrice du service de garde qui regroupe vingt élèves de la 4^e à la 6^e année. De la rentrée jusqu'au printemps, les élèves ont répété chaque semaine afin de présenter au mois de mai la pièce *L'affaire Cupidon* de Danielle Broomfield, au Théâtre Les Gros Becs.

- **Des actions collectives pour les établissements de la commission scolaire**

- Depuis plusieurs années, la commission scolaire collabore avec l'organisation Québec en forme à favoriser, par le soutien de projets au sein de communautés locales mobilisées, l'adoption d'une saine alimentation et d'un mode de vie physiquement actif chez les jeunes québécois de 0 à 17 ans, particulièrement auprès des jeunes des écoles en milieu défavorisé. Cette année, l'offre de service de Québec en forme s'est déployée à l'ensemble des écoles primaires et secondaires de la commission scolaire.
- En collaboration avec les CSSS de la Vieille-Capitale et de la Haute-Saint-Charles, un projet de protocole d'intervention sur les allergies sévères pour les écoles primaires et secondaires a été élaboré au cours de l'année.
- Un partenariat a été créé avec le Centre de la famille de Valcartier pour offrir de la formation aux professionnels, aux directions et directions adjointes des écoles primaires et secondaires sur le déploiement militaire en Afghanistan.
- Une procédure de soutien en cas de drame a été mise en place en collaboration avec le Secrétariat général et l'équipe des psychologues.

Orientation 2 – Le personnel

Promouvoir et valoriser une culture de la compétence, de l'innovation et de l'engagement auprès de notre personnel, afin de guider nos élèves vers la réussite de leur projet de vie

S'assurer de l'actualisation des compétences et de leur transfert dans la pratique.

Nos réalisations

- **De la formation, de l'information et du perfectionnement**
 - Le personnel enseignant a pu bénéficier d'un montant de 353 000 \$ pour sa participation à des activités individuelles ou collectives de perfectionnement. Pour le personnel professionnel, le budget s'élevait à 31 000 \$; il a permis de couvrir les coûts de participation à des congrès et colloques ainsi que de sessions de perfectionnement en groupe pour les psychologues et les orthophonistes. Enfin, un montant de 129 000 \$ a été utilisé pour les cours de perfectionnement donnés au personnel de soutien, notamment sur l'utilisation d'outils informatiques et sur le service à la clientèle. De plus, ce montant a permis aux techniciens en éducation spécialisée et au personnel des services de garde de participer à leur colloque annuel respectif.
 - Les directions d'établissement et de services ont pu bénéficier de demi-journées de formations spécifiques sur des thèmes tels que l'encadrement législatif, le rôle des instances et le harcèlement en milieu de travail.
 - Pour l'implantation du programme Éthique et culture religieuse (ECR), une vaste tournée de formation a été effectuée auprès des directions de chaque école primaire et secondaire sur les incidences du programme dans la vie scolaire, en plus des sessions de formation pour tous les enseignants titulaires du primaire.

Soutenir l'élaboration, la promotion et la mise en œuvre d'un programme d'insertion professionnelle pour l'ensemble du personnel.

Nos réalisations

- Un samedi du mois de mars 2008, 170 membres du personnel des services de garde de la Commission scolaire de la Capitale se sont réunis en colloque, à l'école secondaire La Camaradière, sous le thème *On grandit ensemble!* Lors de ce colloque, ils ont souligné l'importance du rôle des services de garde, qui sont fréquentés par 7 000 jeunes dans notre commission scolaire. Il a permis à chacun d'approfondir ses connaissances et de participer à des ateliers des plus variés, tels que l'application de la nouvelle Loi sur la protection de la jeunesse, le lien d'attachement, les relations avec les parents, les activités à offrir en cas de pluie, etc.
- Un programme d'insertion professionnelle des techniciens en éducation spécialisée a été mis sur pied en 2007-2008 dans le but d'aider les nouveaux employés à développer leurs connaissances et leur savoir-faire afin d'optimiser le service à l'élève.
- En 2007-2008, 65 enseignants du primaire ont bénéficié du programme d'insertion professionnelle. Un soutien particulier aux enseignants œuvrant en milieu défavorisé a également été réitéré.

Superviser les nouveaux membres du personnel et les accompagner dans leur développement professionnel.

Nos réalisations

- Vingt-quatre nouveaux cadres ont pu profiter du programme de mentorat offert à la Commission scolaire de la Capitale afin de développer la compétence, l'autonomie et la motivation liées à l'exercice de leurs fonctions.
- Une activité d'accueil pour le nouveau personnel régulier de la commission scolaire s'est tenue le 20 novembre 2007. À ce titre, 114 personnes y ont été invitées, soit 10 cadres, 6 professionnels, 40 enseignants et 58 employés de soutien.

Promouvoir et soutenir l'innovation, la recherche et le développement.

Nos réalisations

■ Le Fonds de recherche et développement : un investissement de plus de 280 000 \$

Depuis 2006, la Commission scolaire de la Capitale met à la disposition des établissements et des services un fonds de recherche et développement afin de faciliter la réalisation de projets ayant une incidence sur la qualité des services éducatifs ou sur l'amélioration des pratiques. Cette année, plus de 280 000 \$ ont été investis dans la réalisation de 10 projets de recherche et développement. Voici une description de chacun d'entre eux :

■ La persévérance scolaire chez les élèves à risque, école primaire Notre-Dame-du-Canada

Parallèlement au programme d'encadrement par privilèges, l'école Notre-Dame-du-Canada souhaite réaliser une recherche-action ciblant la clientèle à risque, c'est-à-dire les élèves qui présentent des signes de décrochage précoce.

■ Quand la science s'en mêle, école primaire Saint-Malo

Le projet vise à promouvoir l'enseignement scientifique en favorisant l'expérimentation, l'observation, l'interrogation et la construction des connaissances collectives à partir de phénomènes et d'objets familiers. Les documents de communication et les outils pédagogiques qui seront élaborés pourront servir de modèle à d'autres écoles.

■ Trousse du Dep-explo Jeune COOP, école secondaire Vanier

En 2005-2006, des élèves mettaient sur pied une coopérative à l'école secondaire Vanier. Le Dep-explo Jeune COOP connaît aujourd'hui un grand succès. Le projet proposé consiste à produire et à diffuser une trousse permettant à d'autres écoles de créer des coopératives du même type.

■ À la découverte du goût, École hôtelière de la Capitale

Le projet consiste en un atelier culinaire amusant qui donne aux enfants la possibilité d'appivoiser les aliments par l'entremise de la vue, du toucher, de l'odorat et du goût. Il contribuera également à éveiller chez les enfants le plaisir de goûter à des aliments sains et nouveaux.

■ Alternative raccrochage 16-18, centre Louis-Jolliet

Le projet vise l'actualisation du potentiel des jeunes de 16 à 18 ans qui n'ont pas les acquis scolaires d'une 3^e année du secondaire dans les matières de base. Il permettra à des jeunes de s'intégrer à un processus de développement professionnel en vivant deux semaines d'accueil et de bilan, quatre semaines d'exploration, de mise en situation et d'acquisition de nouveaux savoirs, ainsi que six semaines de mise en action.

■ Développement d'une banque de situations d'apprentissage et d'évaluation (SAE) et de situations d'évaluation (SE) disciplinaires, Services éducatifs des jeunes

Le projet vise à soutenir les enseignants de la 3^e secondaire dans l'implantation du nouveau pédagogique. Pour chaque discipline, des équipes formées de trois enseignants et d'un responsable de matière élaborent des SAE et SE qu'ils mettent à la disposition du personnel enseignant.

De belles réussites

Nos finalistes et lauréate à Forces AVENIR

L'imposante comédie musicale *Stadacona* créée par les élèves de l'école secondaire Jean-de-Brébeuf a été désignée lauréate de la catégorie « *Projet engagé* » lors du Gala Forces AVENIR qui avait lieu le 14 juin 2008.

Retraçant l'histoire de la chanson populaire d'ici, le spectacle regroupait 80 élèves de tous les secteurs de l'école. Ce projet était aussi finaliste pour les prix de reconnaissance Essor organisés par le ministère de l'Éducation, du Loisir et du Sport et le ministère de la Culture, des Communications et de la Condition féminine.

Un autre projet et trois membres du personnel des écoles secondaires de la Commission scolaire de la Capitale ont aussi été finalistes au concours Forces AVENIR. Les voici :

- Jeune COOP La table des rencontres ... gastronomiques, école secondaire Joseph-François-Perrault : finaliste dans la catégorie Projet engagé – Entraide, paix et justice
- André Garneau, enseignant en musique, école secondaire Jean-de-Brébeuf : finaliste dans la catégorie Personnel engagé
- Vincent Lizotte, éducateur spécialisé, école secondaire Jean-de-Brébeuf : finaliste dans la catégorie Personnel engagé
- Nicolas Tchernof, directeur adjoint, école secondaire Cardinal-Roy : finaliste dans la catégorie Personnel engagé



■ Colloque Lire pour apprendre, Services éducatifs des jeunes

Parallèlement au projet Lire pour apprendre qui a permis depuis deux ans à des enseignants de toutes les disciplines de se familiariser avec les stratégies d'apprentissage par la lecture, le colloque Lire pour apprendre favorisera le partage et la diffusion des recherches, méthodes et ressources auprès d'un plus grand nombre d'enseignants et cadres scolaires.

■ Persévérance scolaire et lutte au décrochage, Services éducatifs des jeunes

En collaboration avec une équipe-école située dans un milieu défavorisé préalablement choisi, le projet consiste à mettre en œuvre un plan de lutte au décrochage qui soit cohérent, systématique et basé sur des résultats de recherche. On souhaite également transférer l'expertise dans d'autres écoles de sorte que les membres de celles-ci soient les maîtres d'œuvre du projet et puissent mobiliser les ressources de la commission scolaire.

■ Transformobois, École de foresterie et de technologie du bois de Duchesnay et le centre Saint-Louis

Le projet vise à démarrer un organisme à but non lucratif dans le secteur de l'usinage industriel pour la deuxième transformation du bois, en favorisant l'intégration et la réinsertion au travail de jeunes adultes. Le projet souhaite offrir une solution concrète à ces adultes de 16 à 35 ans qui ont abandonné ou risquent d'abandonner leurs études grâce à une formation adaptée et encadrée.

■ Formation des enseignants du 1^{er} cycle du primaire, Services éducatifs des jeunes

Ce projet vise à former les enseignants du 1^{er} cycle du primaire afin de développer leurs compétences professionnelles en matière d'intervention auprès des élèves éprouvant des difficultés de comportement en classe.

Promouvoir la santé globale et l'acquisition de saines habitudes de vie chez le personnel et contribuer au développement de la conscience environnementale.

Nos réalisations

• Le programme d'aide aux employées et employés

En 2007-2008, le taux d'utilisation du programme d'aide aux employés a atteint 9 % comparativement à 7 % en 2006-2007. Dans un souci d'accorder une plus grande accessibilité au programme d'aide pour le personnel, les critères d'admissibilité ont été assouplis afin de permettre au personnel non régulier travaillant sur une période continue supérieure à 6 mois de bénéficier des services offerts à compter du 1^{er} juillet 2008.

■ Une entente de partenariat avec des centres de conditionnement physique

Les Services des ressources humaines ont augmenté le nombre d'ententes de partenariat permettant aux membres du personnel de la commission scolaire de profiter de tarifs corporatifs auprès de certains centres de conditionnement physique situés sur le territoire de la ville de Québec : Nautilus Plus, Club Advantage, Curves, Énergie Cardio, Swann et le Centre de conditionnement physique du Cégep de Limoilou.

■ Le Défi Santé 5/30 et le Défi J'arrête, j'y gagne !

Cette année, plus de 115 employés ont participé soit au *Défi Santé 5/30* soit au *Défi J'arrête, j'y gagne!* organisés par les Services des ressources humaines. Tous les participants inscrits étaient admissibles au tirage d'un forfait détente.

■ Un peu moins de papier, un peu plus d'information !

Une nouvelle page d'accueil du site intranet de la commission scolaire a été créée. Accessible à l'ensemble du personnel, ce site facilite la distribution d'information aux employés, permet de mieux organiser la diffusion de documents administratifs et permet l'utilisation de formulaires électroniques, en plus de diminuer la consommation de papier. Par ailleurs, un nouveau formulaire de remboursement des frais de déplacement pour tous les employés a été mis en ligne sur le site.

Orientation 3 – Les parents

Renforcer notre collaboration avec les parents, partenaires incontournables pour la réussite de nos élèves.

Produire et diffuser une information claire, adaptée aux besoins des parents (exemples : nouveau pédagogique, bulletin, structures de participation).

Nos réalisations

■ L'adoption d'une nouvelle politique d'information et de communication

Adoptée en septembre 2007, la nouvelle politique d'information et de communication a notamment pour objectif de favoriser le développement d'une communication efficace, de faire connaître les valeurs, orientations, rôles, réalisations, services et projets éducatifs de la commission scolaire et de ses établissements, de contribuer à maintenir et à développer le sentiment d'appartenance à la commission scolaire et de s'assurer que les communications de celle-ci sont conformes aux lois et règlements et qu'elles s'exercent dans le respect de l'éthique et des pratiques reconnues dans le domaine des communications.

■ Un nouveau site Internet complet et renouvelé pour la commission scolaire

Dans le contexte de son nouveau plan stratégique, la Commission scolaire de la Capitale a procédé à la refonte complète de son site Internet afin de mieux répondre aux besoins des parents, de la communauté et des entreprises. On y trouve notamment l'information sur chaque école et centre, l'organisation scolaire, les programmes et services offerts, les politiques et règlements ainsi que des nouvelles récentes. Également, les fermetures d'écoles lors d'intempéries seront dorénavant annoncées sur la page d'accueil du site.

■ Des sources de renseignements utiles

En plus du site Internet de la commission scolaire, différents documents d'information sont produits annuellement par le Secrétariat général et la direction de l'information et des communications afin de renseigner les parents adéquatement. En effet, remis lors de la rentrée, le *Guide aux parents* fournit une foule de renseignements utiles tout au long de l'année. Une brochure décrivant les services pédagogiques offerts dans chacune de nos écoles secondaires est également remise, à l'automne, aux parents des élèves du 3^e cycle du primaire.

■ Des feuillets d'information produits par le ministère

La Commission scolaire de la Capitale a collaboré au plan de communication national de la Direction régionale de la Capitale-Nationale et de la Chaudière-Appalaches du ministère de l'Éducation, du Loisir et du Sport et à la conception d'une série de cinq feuillets d'information destinés aux parents afin qu'ils comprennent mieux les changements issus de l'implantation du nouveau pédagogique et qu'ils puissent ainsi accompagner efficacement leurs enfants dans leur cheminement scolaire. En 2007-2008, trois feuillets ont été distribués : le premier traite des changements du nouveau pédagogique, le deuxième, de la lecture, et le troisième, du programme Éthique et culture religieuse.

■ L'information pour la mise en place des différents parcours de formation

Dans la foulée du nouveau pédagogique au secondaire, une situation d'apprentissage et d'évaluation à caractère orientant a été produite au cours de l'année de même que différents dépliants d'information et de prise de décision destinés aux écoles et aux parents. Des rencontres d'information à propos de la mise en place des parcours de formation générale appliquée et de formation axée sur l'emploi ont aussi été offertes aux parents.

Le prix régional de reconnaissance *J'ai la tête à lire !*

Le ministère de l'Éducation, du Loisir et du Sport décernait, le 17 avril 2008, à l'occasion du Salon international du livre de Québec, les Prix de reconnaissance régionaux *J'ai la tête à lire* pour les régions de la Capitale-Nationale et de la Chaudière-Appalaches. Le projet Camarades de lecture, mis sur pied par l'enseignante Sophie Duquette de l'école secondaire Vanier, a remporté le 1^{er} prix pour les établissements d'enseignement secondaire. Ce projet, qui vise à inculquer aux jeunes le goût de lire davantage et d'intégrer la lecture à leurs activités quotidiennes consiste en un jumelage entre une vingtaine d'adolescents du secondaire en difficulté et autant d'élèves de 2^e année du primaire.

De belles réussites



Favoriser et valoriser l'engagement des parents dans le cheminement scolaire de leur enfant.

Nos réalisations

- Un colloque pour les parents à l'école primaire Marguerite-Bourgeoys**
 Sous le thème Bâtissons ensemble, l'école primaire Marguerite-Bourgeoys tenait son 1^{er} colloque pour les parents le 12 avril 2008. Intégrée au plan de réussite de l'école, cette première édition du colloque se voulait un rendez-vous auquel parents, partenaires de la communauté et membres du personnel de l'école étaient conviés. Une belle occasion pour chacun de faire connaissance, de tisser des liens, de partager ses préoccupations et ses besoins. Au menu : conférences, ateliers, discussions et kiosques de plusieurs partenaires de la communauté, dont le Pignon Bleu, la Fondation Georgette-Lavallée, le Musée national des beaux-arts du Québec, la bibliothèque Gabrielle-Roy, des policiers éducateurs et plusieurs autres qui présentaient leur mission et leurs services. Un premier colloque réussi et fort apprécié de tous !
- La grande fête de la rentrée à Vanier**
 Une grande fête communautaire a eu lieu le 15 septembre 2007, au parc de la rue Beauce afin de rapprocher les familles et leur milieu d'appartenance, de créer des liens entre les écoles primaires et secondaires ainsi qu'entre les organismes communautaires et les partenaires privés du quartier. Malgré la pluie, l'événement a attiré environ 300 familles et près de 1 000 personnes. Les écoles primaires Notre-Dame-du-Canada

et Chanoine-Côté, les écoles secondaires Vanier et Boudreau ainsi que le centre Louis-Jolliet ont participé à l'activité. Maquillage, ballons, dégustations d'aliments santé et de saveurs du monde, kiosques d'information, spectacle de danse et chorale d'élèves du quartier, rien n'a été négligé afin de susciter l'intérêt et le plaisir des participants !

- Le premier Salon d'information à l'école régionale des Quatre-Saisons**
 Le 1^{er} mai avait lieu le premier Salon d'information à l'école régionale des Quatre-Saisons qui accueille des élèves du primaire et du secondaire éprouvant un problème de santé mentale ou souffrant d'un trouble envahissant du développement.

 Le salon avait pour but de faire connaître aux élèves, aux parents, aux enseignants, aux éducateurs et aux professionnels qui gravitent autour des jeunes différentes ressources de la région qui offrent des services liés à la santé mentale ou au trouble envahissant du développement. Une trentaine de ressources ont présenté les particularités de leur service (hébergement, interventions de crise, réadaptation psychosociale, formation, soutien scolaire, stage, emploi et défense de droits). L'événement s'est révélé un succès, notamment grâce à la collaboration des élèves. Ces derniers ont participé à l'organisation du salon dès le mois de mars.

Le lauréat du prix Éducation de l'IAPQ

La Commission scolaire de la Capitale s'est illustrée lors du gala des Prix d'excellence de l'Institut de l'administration publique du Québec (IAPQ) le 14 novembre 2007, en remportant le prestigieux prix « Éducation » pour le projet *Encadrement par privilèges, ou comment soigner le climat d'une école*. Ce programme novateur, mis sur pied par l'école primaire Notre-Dame-du-Canada, est fondé sur le bien-être de l'élève, son estime personnelle et son développement. Il mise sur l'octroi de privilèges non pas matériels, mais plutôt sous forme de temps accordé aux élèves par les adultes de l'école lors d'activités à caractère ludique.

De gauche à droite : M^{me} Murielle Gingras, présidente de la Commission scolaire de la Capitale, M. Richard Carrier, spécialiste en activité clinique au Centre jeunesse de Québec – Institut universitaire, M^{me} Madeleine Piché, directrice de l'école primaire Notre-Dame-du-Canada, M. José Lopez Arelleno, anthropologue de l'éducation, M^{me} Doris Tremblay, éducatrice spécialisée.

De belles
réussites



Orientation 4 – La communauté

Participer au développement et au rayonnement de la communauté avec nos partenaires pour une plus grande réussite de nos élèves.

Réaliser de nouveaux projets de coopération sur le plan régional.

Nos réalisations

■ Des partenariats efficaces avec des organismes de la communauté

Un partenariat a été mis en place avec le Centre de la famille Valcartier pour offrir de la formation aux professionnels, aux directions et directions adjointes des écoles primaires et secondaires sur le déploiement militaire en Afghanistan.

Un autre partenariat promotionnel a été conclu avec la Société du 400^e pour la mise en œuvre d'actions de communication, telles que des conférences de presse, des communiqués à propos d'activités majeures, la promotion auprès des médias de la chanson *Québec, 400 ans* et un publiereportage dans *Le Soleil*.

■ Pour contrer le décrochage scolaire

Une entente de partenariat visant à contrer le décrochage scolaire et à faire la promotion des carrières en sciences et en technologie a été conclue avec plusieurs partenaires : la Conférence régionale des élus, Emploi-Québec, la Direction régionale du ministère de l'Éducation, du Loisir et du Sport, des universités, des cégeps et des commissions scolaires du territoire. En vue de la réalisation de l'entente, la Commission scolaire de la Capitale prévoit investir un montant de 13 600 \$ annuellement sur une période de 4 ans en plus de participer à différents comités.

■ Le projet Communauté locale en forme et en santé (CLEFS) pour de saines habitudes de vie auprès des jeunes

Grâce à une entente établie cette année, la Commission scolaire de la Capitale a participé au projet CLEFS en collaboration avec divers partenaires, dont la Ville de Québec, l'Agence de santé et des services sociaux de la Capitale-Nationale, le CSSS de la Vieille-Capitale, le Centre de recherche en prévention de l'obésité et Québec en forme. Ce projet, qui est une composante intégrée à l'organisme Québec en forme, constitue une expérimentation d'approches mobilisatrices qui vise à améliorer les habitudes de vie chez les jeunes de 17 ans et moins, particulièrement en matière d'alimentation, de nutrition et d'activité physique et sportive.

■ Les chantiers urbains et le centre Louis-Jolliet, partenaires pour un projet de vie

En 2007, le centre Louis-Jolliet de la Commission scolaire de la Capitale faisait équipe, pour une troisième année, avec la Ville de Québec et les gouvernements provincial et fédéral pour la réalisation des chantiers urbains 2007. Le développement de chantiers pour les jeunes en milieu urbain a pour principal objectif de leur donner des moyens concrets de faire l'apprentissage d'une citoyenneté active, à travers une expérience de travail, de vie de groupe et d'activités culturelles, sportives, de loisirs et d'entraide. Ce projet, visant le développement personnel, social et professionnel des jeunes adultes, s'inscrit tout à fait dans la mission du centre d'éducation des adultes. Le centre Louis-Jolliet intervient d'abord auprès du futur travailleur dans le but de développer des attitudes et des habiletés dans toutes les sphères de sa vie. Le transfert de compétences, telles que la communication, la résolution de problèmes, l'interaction dans un groupe et les saines habitudes de vie, devient donc un enjeu important pour un parcours réussi. Le projet comporte cinq chantiers auxquels participent 55 jeunes âgés de 17 à 25 ans et s'échelonne sur une période moyenne de 26 semaines.

Le champion du monde au Mondial des métiers!

Lors du 39^e Mondial des métiers qui se tenait au Japon en novembre 2007, quatre élèves diplômés en formation professionnelle ont relevé avec brio le défi de l'excellence en se mesurant aux meilleurs au monde dans leur discipline respective : Nicolas Drouin, en cuisine, a gagné la médaille d'or ainsi que les titres de *Meilleur de la nation et Meilleur au monde*, toutes disciplines confondues; Maxime Blais-Lapointe, en électricité, a remporté la médaille d'argent; Marie-Michèle Deschênes, en coiffure, s'est faufilée en 5^e place et a reçu une médaille d'honneur; alors que Jessica Leclerc, en carrosserie, peut être fière d'être la première femme à concourir dans cette discipline.

De belles réussites



Établir les liens nécessaires avec nos partenaires pour un développement concerté de la main-d'œuvre.

Nos réalisations

■ De la formation pratique au domaine Catarauqui

Grâce à une entente conclue entre la Commission de la capitale nationale du Québec, le gouvernement du Québec, la Banque Nationale, la Ville de Québec et la Commission scolaire de la Capitale, dès septembre 2009, le domaine Catarauqui accueillera une antenne de l'École hôtelière de la Capitale, qui servira de lieu de formation pratique pour les élèves inscrits en alimentation et tourisme. Le projet s'insère dans un cadre plus large d'agrandissement et de restauration des bâtiments et des jardins.

Proposer une offre de services sur mesure pour répondre aux besoins des entreprises.

Afin de faire face aux changements technologiques et aux exigences du marché du travail, la Commission scolaire de la Capitale offre aux entreprises des services pouvant satisfaire les besoins de perfectionnement de leur personnel. Voici quelques réalisations marquantes pour l'année 2007-2008.

- Cette année, 595 entreprises ont utilisé nos services pour de la formation s'adressant aux travailleurs, ce qui a provoqué une augmentation de 157,5 % du nombre d'entreprises desservies par rapport à 2006. Nous avons même dépassé l'objectif fixé pour 2012.
- Nous avons offert de la formation à 7 170 travailleurs en 2007-2008, soit une augmentation de 14,8 % par rapport à l'an passé. Par conséquent, les 34 576 heures de formation donnée ont entraîné une augmentation de 24,7 % comparativement au nombre d'heures offertes l'an passé, dépassant ainsi les objectifs fixés pour 2012.
- Dans le but de pallier le manque de main-d'œuvre spécialisée, la commission scolaire offre une démarche de reconnaissance des compétences et connaissances acquises par les individus en dehors du système scolaire et ainsi leur permet d'obtenir un diplôme du ministère de l'Éducation, du Loisir et du Sport. Cette année, nous avons connu une hausse de 37 % du nombre d'adultes inscrits à cette démarche et une hausse de 71 % du nombre d'adultes inscrits à un projet de formation manquante en vue d'obtenir un diplôme d'études professionnelles.

Un prix reconnaissance pour la Commission scolaire de la Capitale et le centre Louis-Jolliet

Lors d'une activité-bénéfice qui avait lieu le 8 novembre 2007, le Fonds d'emprunt économique communautaire (Québec) a remercié ses partenaires, dont la Commission scolaire de la Capitale. M^{me} Berthe Bernatchez, directrice générale de la Commission scolaire de la Capitale, a accepté ce prix reconnaissance en soulignant le travail remarquable effectué par le centre Louis-Jolliet de notre commission scolaire. Celui-ci travaille étroitement avec le Fonds d'emprunt économique communautaire, un organisme qui vient en aide aux personnes à faible revenu en leur donnant un accès au crédit et à de l'accompagnement de proximité pour le démarrage d'entreprises.

De belles réussites



QUÉBEC 1608 - 2008

L'école au cœur du 400^e de Québec

En accord avec la réalisation de sa mission, la Commission scolaire de la Capitale a présenté tout au long de l'année 2008 une panoplie d'activités originales et diversifiées liées au 400^e anniversaire de Québec. L'école au cœur du 400^e, voilà un thème rassembleur autour duquel ont gravité les nombreux projets mis sur pied par les écoles primaires et secondaires ainsi que les centres de formation professionnelle et d'éducation des adultes. De petite à grande échelle, comportant un caractère historique ou évolutif, ces activités se sont toutes inscrites dans le contexte de la fête citoyenne, de la rencontre entre les élèves, les membres des équipes-écoles, les parents, les membres des communautés et les visiteurs. Voici quelques-uns de ces projets inspirés par les festivités entourant le 400^e de Québec !

Le défilé de mode Expo-Arts

Guidés par leur enseignante en arts plastiques, M^{me} Marie-France Théberge, les élèves du groupe Expo-Arts de l'école secondaire La Camaradière ont présenté, le 22 mai 2008, un spectacle très original au cours duquel ils proposaient 14 créations vestimentaires réalisées uniquement avec des matériaux récupérés. Leur source d'inspiration en ce 400^e anniversaire de Québec a été les grandes réalisations architecturales de la ville, telles que le Musée de la civilisation, le pont de Québec, le pont Pierre-Laporte, l'Hôtel-Dieu de Québec, la Citadelle pour ne nommer que ceux-là. En plus de créer les œuvres, les élèves ont travaillé à la mise en scène du spectacle, à la scénographie ainsi qu'à la promotion de l'évènement.



Une chanson pour le 400^e de Québec

À l'issue d'un concours auprès des élèves de la Commission scolaire de la Capitale, Mathilde Duval-Laplante, élève de 6^e année à l'école internationale de Saint-Sacrement, a été choisie pour chanter la chanson *Québec, 400 ans* composée par madame Estelle Demers, enseignante en musique à l'école primaire à l'Orée-des-Bois. La chanson, qui se veut un vibrant hommage des enfants à la Ville de Québec, a été interprétée par la gagnante du concours ainsi que par des élèves de l'option chant choral de l'école Anne-Hébert (Maîtrise des petits chanteurs de Québec) lors d'une conférence de presse tenue conjointement avec la *Société du 400^e anniversaire de Québec* le 20 mars 2008. La chanson a aussi été enregistrée en studio et les profits de la vente de l'album ont été remis au Club des petits déjeuners du Québec.



Hommage aux bâtisseurs de Saint-Sauveur

Les élèves de l'école primaire Marguerite-Bourgeoys ont réalisé une pièce de théâtre de grande envergure, mettant à l'honneur une douzaine de personnages marquants du quartier Saint-Sauveur, dont l'interprète Alys Robi, le frère Marie-Victorin, fondateur du Jardin botanique de Montréal, le chanteur d'opéra Raoul Jobin et l'écrivain Roger Lemelin.



Une rivière au courant de ton histoire

Illustrant bien le thème du 400^e anniversaire de Québec, **La rencontre**, les deux centres d'éducation des adultes de la Commission scolaire de la Capitale ont offert aux élèves et aux membres du personnel des deux établissements une grande fête champêtre, le 6 juin 2008. Des élèves des deux centres ont emprunté le sentier du parc linéaire de la rivière Saint-Charles, à partir du centre Louis-Jolliet, pour une marche de 3 km qui les a menés jusqu'au pont Scott, après quoi ils sont revenus de l'autre côté de la rivière jusqu'au centre Louis-Jolliet. Le long du parcours, des élèves et des membres du personnel animaient des scènes historiques. Pendant ce temps, 28 élèves descendaient la rivière en canot, du parc des Saules jusqu'au pont Laviguer. La fête s'est terminée par un goûter et un spectacle du groupe de « folk and roll » *Mauvais Sort*.



La signature d'un pacte pour le respect de la rivière Saint-Charles

Le 11 juin, les élèves de l'école Ts8taïe de Wendake et ceux de l'école primaire Saint-Malo se sont rejoints au parc Victoria, à l'issue d'une grande marche, pour signer un pacte de respect de la rivière Saint-Charles, en compagnie de dignitaires des deux communautés.



Une fresque illustrant l'histoire d'un quartier

L'école primaire de Château-d'Eau est maintenant dotée d'une magnifique fresque illustrant l'histoire du quartier. Tous les élèves ont été mis à contribution pour ce projet qui a nécessité une année de travail.

Une pâtisserie en hommage à Québec

Des élèves du DEP en pâtisserie de l'École hôtelière de la Capitale ont réalisé une magnifique pièce montée mettant en valeur l'histoire et les attraits de Québec. On pouvait y voir des médaillons représentant Le Château Frontenac, l'église Notre-Dame-des-Victoires, la porte Saint-Louis, la fontaine de Tourny et le pont de Québec.

Stadacona, 400 ans de chanson populaire à Québec

Le spectacle musical Stadacona, mis sur pied par 80 élèves de tous les secteurs de l'école secondaire Jean-de-Brébeuf, sous la direction des enseignantes Julie Mathieu et Suzie Carrier, a retracé l'histoire de la chanson populaire d'ici. Écriture des textes, élaboration des chorégraphies, choix des chansons, adaptation musicale, fabrication des décors, création des costumes, mise en scène, danse et interprétation, les élèves ont réalisé un travail colossal afin que cette superproduction soit un succès. Les maquillages et coiffures ont été conçus par des élèves du Centre de formation professionnelle de Limoilou.

L'Exposition 400^e et plus encore

La rencontre des peuples, la rue du Trésor et Le Château Frontenac sont quelques-uns des sujets qui ont fait l'objet d'une grande exposition à l'école primaire de l'Escabelle. Tout au long de l'année scolaire, les enseignants et les éducateurs du service de garde ont réalisé des projets avec leurs élèves axés sur le thème du 400^e anniversaire de Québec.



Les indicateurs de réussite

LA RÉUSSITE SCOLAIRE ET LA PERSÉVÉRANCE

La proportion d'élèves ayant 12 ans et moins à leur sortie du primaire et ayant atteint le niveau de compétence attendu à la fin de leur primaire :

Notre objectif pour 2012 : **90 %** Notre résultat en 2007 : **90 %**

Le taux de diplomation ou de qualification :

En formation générale des jeunes :

Notre objectif pour 2012 : **79 %** Notre résultat en 2007 : **72,9 %**

En formation professionnelle :

Notre objectif pour 2012 : **80 %** Notre résultat en 2007 : **78 %**

Le taux de réussite des élèves du secondaire aux épreuves uniques du MELS :

Notre objectif pour 2012 : **85%** Notre résultat en 2007 : **80 %**

Le taux de réussite des élèves à l'épreuve de français à leur sortie du primaire :

Nos objectifs pour juin 2012

- Lecture : **86 %**
- Écriture : **90 %**

Nos résultats

- Lecture : **86 %** (juin 2008)
- Écriture : **88 %** (juin 2007)

Le taux de réussite aux épreuves uniques de français (résultat global) du MELS :

Notre objectif pour 2012 : **90 %** Notre résultat en 2007 : **88,6 %**

Le taux de rétention de nos élèves lors du passage primaire-secondaire :

Notre objectif pour 2012 : **86 %** Notre résultat en 2007 : **84 %**

FORMATION GÉNÉRALE DES ADULTES ET FORMATION PROFESSIONNELLE

Le nombre d'élèves inscrits :

En formation générale des adultes :

Notre objectif pour 2012 : **6 845** Notre résultat en 2007-2008 : **6 752**
(Données CSC)

En formation professionnelle :

Notre objectif pour 2012 : **4 427** Notre résultat en 2007-2008 : **4 420**
(Données CSC)

La proportion d'élèves de moins de 20 ans inscrits :

Notre objectif pour 2012 : **43 %** Notre résultat 2007-2008 : **36 %**

La proportion de femmes dans les métiers traditionnellement masculins :

Notre objectif pour 2012 : **12 %** Notre résultat en 2007-2008 : **5 %**



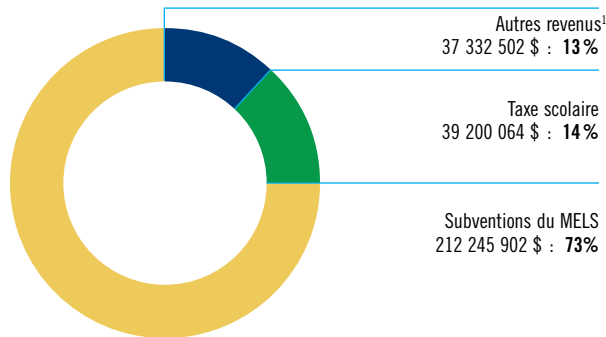
La situation financière au 30 juin 2008

Le cabinet Raymond Chabot Grant Thornton (S.E.N.C.R.L.) a effectué la vérification annuelle des livres de la Commission scolaire de la Capitale. Le surplus accumulé se chiffre à 15 233 915 \$, dont environ 71 % constituent un surplus réservé pour les écoles et les centres ou pour des projets spéciaux.

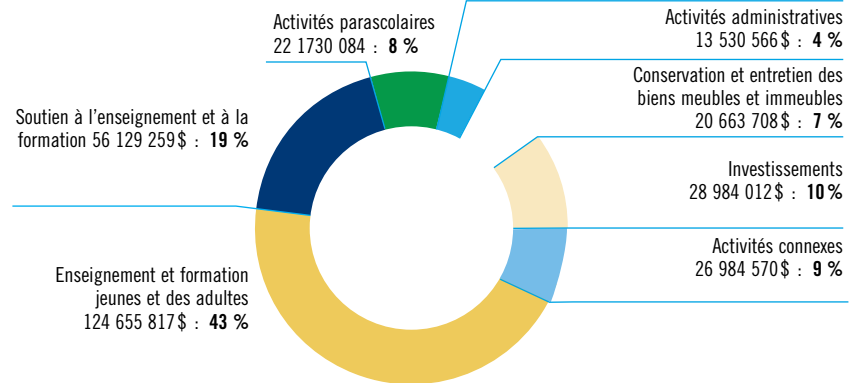
Les résultats financiers 2007-2008

L'année 2007-2008 s'est terminée avec un déficit de 278 088 \$ en tenant compte d'une dépense de 3 621 460 \$ pour un projet d'économie d'énergie dont le financement à long terme est à la charge de la commission scolaire.

LA PROVENANCE DES REVENUS (288 778 468 \$)



LA DISTRIBUTION DES DÉPENSES (292 678 016 \$)



Les dépenses d'investissement englobent les constructions, les rénovations, l'achat de mobilier, d'appareillage et d'outillage ainsi que les frais d'émission d'emprunts à long terme.

Les dépenses pour les activités connexes comprennent notamment le service de la dette, la sécurité d'emploi, la rétroactivité salariale et les prêts de service.

Les dépenses pour les activités parascolaires incluent, entre autres, le transport et les services de garde.

1. Revenus provenant de particuliers et de divers organismes gouvernementaux autres que le ministère de l'Éducation, du Loisir et du Sport, notamment pour les cours autofinancés, les locations d'immeubles et les contributions financières exigées des parents ou des usagers.

Clientèles de la Commission scolaire de la Capitale

	2004-2005	2005-2006	2006-2007	2007-2008
Préscolaire	1 982	1 929	1 915	1 865
Primaire	12 486	11 938	11 363	11 113
Secondaire	9 034	9 170	9 246	9 120
Sous-total	23 502	23 037	22 524	22 098
Formation professionnelle	3 121*	3 282*	3 222*	3 136*
Formation générale des adultes	1 750*	1 795*	1 723*	1 715*
Total	28 373	28 114	27 469	26 949

* équivalent temps plein

Transport scolaire

Nombre d'élèves transportés au primaire	5 494
Nombre d'élèves transportés au secondaire	6 193, dont 1 334 par le RTC
Nombre d'autobus de 72 passagers	115
Nombre d'autobus de 20 ou 30 passagers	23
Nombre d'autobus adaptés	14
Nombre de berlines	36
Nombre de kilomètres parcourus par jour	13 656
Nombre de kilomètres parcourus en 2007-2008	2 458 105



Nos établissements

Écoles primaires

École à l'Orée-des-Bois
École Alexander-Wolff
École Amédée-Boutin
École Anne-Hébert
École Chanoine-Côté
École d'éducation internationale
Notre-Dame-des-Neiges
École de Château-d'Eau
École de l'Accueil
École de l'Apprenti-Sage
École de l'Arc-en-Ciel
École de l'Aventure
École de l'Escabelle
(pavillons A-B-C)
École de La Chanterelle
École de La Chaumière
École de la Grande-Hermine
École de la Mosaïque
École de La Source
École des Grands-Saules
(des Écrivains)
École des Grands-Saules
(Sainte-Monique)
École des Jeunes-du-Monde
(pavillon Bardy)
École des Jeunes-du-Monde
(pavillon Champfleury)
École Dominique-Savio
École du Beau-Séjour
École du Buisson
École Du Domaine
École du Joli-Bois
École du Val-Joli

École du Vignoble
École internationale de Saint-Sacrement
École Jacques-Cartier
École Jean-XXIII
École Jules-Émond
École Les Prés-Verts
École Marguerite-Bourgeois
École Notre-Dame-de-Fatima
École Notre-Dame-du-Canada
École Sacré-Cœur
École Saint-Albert-le-Grand
École Saint-Bernard
École Saint-Claude
École Sainte-Odile
École Saint-Fidèle
École Saint-Jean-Baptiste
École Saint-Malo
École Saint-Paul-Apôtre
École Saint-Roch

Écoles secondaires

École Boudreau
École Cardinal-Roy
École Jean-de-Brébeuf
École Joseph-François-Perrault
École secondaire de la Cité
École secondaire de Neufchâtel
École secondaire l'Odysée
École secondaire La Camaradière
École secondaire Roger-Comtois
École secondaire Saint-Denys-Garneau
École secondaire Vanier

École régionale primaire et secondaire avec suivi en pédopsychiatrie

École régionale des Quatre-Saisons

Centres de formation professionnelle

Centre de formation professionnelle de Limoilou
Centre de formation professionnelle de Neufchâtel
Centre de formation professionnelle de Québec
Centre de formation professionnelle Wilbrod-Bherer
École de foresterie et de technologie
du bois de Duchesnay
École des métiers et occupations
de l'industrie de la construction de Québec
École hôtelière de la Capitale

Centres d'éducation des adultes

Centre Conrad-Barbeau
Centre Louis-Jolliet
Centre Saint-Louis

www.cscapitale.qc.ca

Commission scolaire de la Capitale
1900, rue Côté, Québec (Québec) G1N 3Y5
Téléphone : 418 686-4040

LE SECONDAIRE PUBLIC
LA BONNE ÉCOLE

