

LE

# Courrier

DE BERTHIER

— ORGANE HEBDOMADAIRE DES INTÉRÊTS DU COMTÉ DE BERTHIER —

31ème année — No. 16.

Berthierville. JEUDI, LE 17 OCTOBRE 1963.

Me André Daviault, Rédacteur-Gérant

## PROPOS SUR

# L'HOTEL DE VILLE

### SOUSSIONS DEMANDEES

Après consultation et études avec le Ministère des Affaires Municipales, le Conseil a fait préparer des plans pour la construction d'un Hôtel de Ville, les a acceptés et a demandé des soumissions qui seront ouvertes le 21 octobre prochain.

### NECESSITE

Personne ne peut intelligemment nier la nécessité de construire un Hôtel de Ville avec local pour la police et les pompiers ; là dessus tous sont d'accord ; il y a déjà plu-

sieurs mois même les opposés ont présenté une requête en ce sens.

### SITE

Pour aucune considération il ne peut être question de l'endroit de la vieille station de police ; le terrain est trop petit ; les rues trop étroites, le voisinage n'est plus jeune ; il ne peut plus y avoir de constructions nouvelles faute d'espace ; la ville se développe vers le nord ; il faut absolument suivre les recommandations des urbanistes et du plan directeur afin d'obtenir des octrois, car le Ministre Pierre Laporte prétend avec raison que nous sommes 30 ans en arrière, et il faut réserver tout cet espace pour protéger les commerces existants dans ce secteur. Encore sur le site, la presque totalité est unanime et ce

(suite à la page 8)

## Appel des majorettes

La direction des Majorettes lance un dernier appel à toutes les jeunes filles de 11 à 18 ans qui aimeraient faire partie du Corps de Majorettes de Berthierville. Elles devront se rendre au local du Jeune Commerce, rue Frontenac, vendredi soir à 7.30 heures pour l'enregistrement et la première pratique officielle qui sera donnée par un expert en chorégraphie.

Pour explications téléphonez à 6-4581 ou 6-4365.

Bienvenue à toutes celles qui veulent entrer. Ceci comprend les paroisses de Berthier, les Iles, et les alentours.

La Direction  
des Majorettes de Berthier Inc.



M. Gélinas, agronome, a prononcé la conférence au dernier souper Richelieu, de Berthierville.

M. Gélinas a, brièvement, décrit la richesse forestière du Canada et en particulier de la province de Québec et a énuméré les différents produits faits à partir du bois.

Le conférencier a, d'un autre côté, fait voir les dangers qui menacent nos forêts et a donné en même temps les principaux moyens qu'il y a à la portée tant des gouvernements que des particuliers pour parer à ces dangers.

M. Gélinas fut présenté par M. Jean-Paul Campagna, ing. f., directeur de la Pépinière forestière provinciale de Berthier et il fut remercié par M. Aurèle Bédard, ing. f., propriétaire des Pépinières Bédard Ltée et un fervent Richelieu.

Gilles Tessier.

## A V I S

Tous ceux qui ont en leur possession des extincteurs à faire RECHARGER sont priés de donner leurs noms et adresse en téléphonant au poste de police à TE. 6-3737 et un constable passera chez vous avec une personne qui s'occupera de faire le travail nécessaire.

Fernand Branconnier,  
Chef des Pompiers.

## Activités chez les Filles d'Isabelle

Par la présente je voudrais renouveler l'invitation à tous les membres du cercle de Berthierville, à savoir : l'initiation au cercle Marie LeNeuf des Trois-Rivières, dont voici le programme :

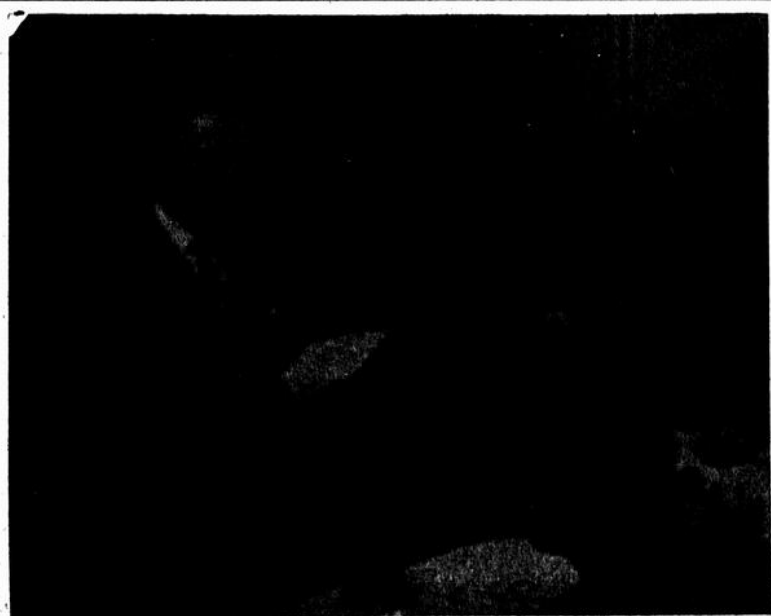
10.00 hres a.m. — Messe au Monastère des RR. SS. Carmélites, Boulevard du Carmel, Trois-Rivières.

12.00 hres p.m. — Dîner libre.  
2.00 hres p.m. précises — Cérémonies de l'initiation, Ecole Secondaire Ste-Ursule, Boulevard du Carmel, Trois-Rivières.

7.00 hres p.m. — Banquet au Château de Blois, Avenue Laviolette, Trois-Rivières. Cordiale bienvenue à tous.

A tous bienvenue à la PARTIE DE CARTES organisée par les Filles d'Isabelle en la salle paroissiale le 23 OCTOBRE, 8 HRES P.M. A la semaine prochaine.

La REDACTRICE.



### SEMAINE NATIONALE DES PRODUITS DE LA FORET

S. H. le Maire Ulysse Laferrière, déclare ouverte, devant le Club Richelieu, la semaine de la conservation de la forêt.

## PROCLAMATION

Ville de Berthierville

Attendu que les forêts du Québec sont à la base de l'une de nos principales industries de la Province de Québec et que la fabrication des produits forestiers qui en dérivent devient de plus en plus importante au point de vue du bien-être économique de notre province et de sa population ;

Attendu que l'importance des forêts et des produits forestiers est reconnue dans les autres provinces canadiennes, ainsi qu'aux Etats-Unis ; et

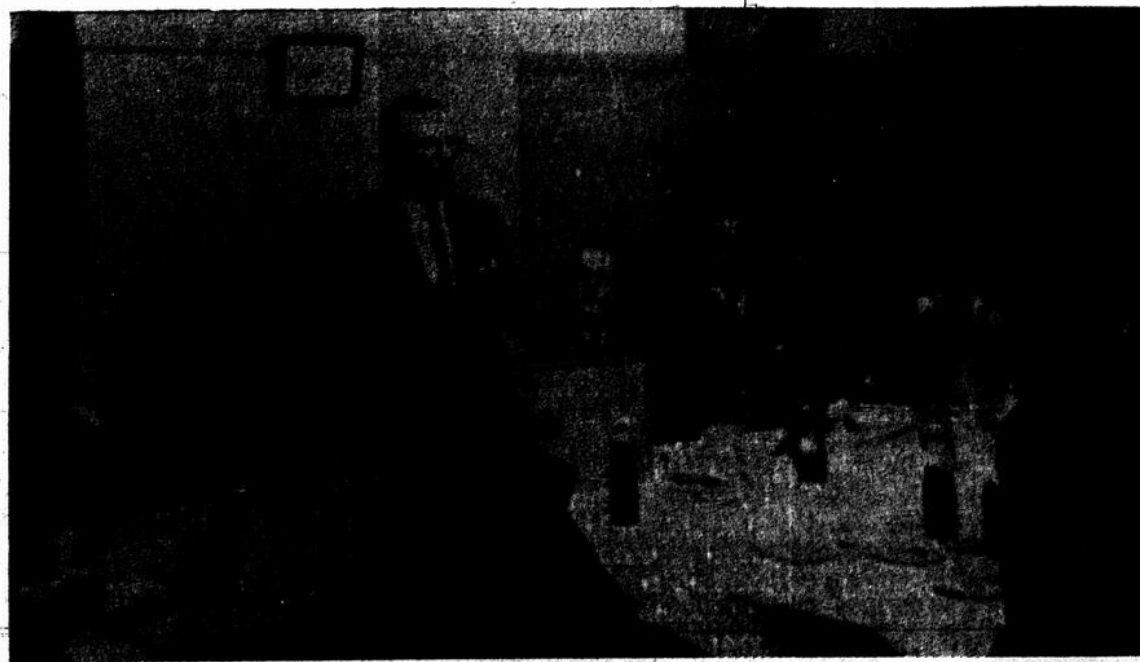
Attendu qu'il est à propos que

l'on attire l'attention du public par tous les moyens possibles sur l'importance de nos forêts et de nos produits forestiers ;

NOUS PROCLAMONS, PAR LA PRESENTE, que la période comprise entre le 20 et le 26 octobre sera observée comme la SEMAINE NATIONALE DES PRODUITS DE LA FORET en notre ville, et nous encourageons tous nos concitoyens à coopérer en observant la Semaine Nationale des Produits de la Forêt.

Signé :

Dr Ulysse Laferrière,  
Maire.



## Au RICHELIEU

Apparaît sur la photo : Me Paul Lachance, directeur régional des Clubs Richelieu, le conférencier, M. Gélinas, M. Roland Doucet, président du Club Richelieu, M. J.-P. Champagne, directeur à la Pépinière de Berthier, et M. Aurèle Bédard, également de Berthier.

## EDITORIAL

### L'ACHAT CHEZ-NOUS

On trouvera dans une autre colonne un article de M. le Maire de Berthierville où il est dit que le revenu de la ville de Berthierville augmente continuellement grâce à la taxe de vente mais qu'il augmenterait encore plus si tous les citoyens de Berthier encourageaient davantage les marchands locaux.

Cette opinion de M. le Maire Laferrière est tout à fait juste et le Courrier, une fois de plus, est heureux d'y faire écho.

Bien des gens sans qu'ils puissent donner des raisons précises de leurs agissements vont régulièrement acheter ailleurs ce dont ils ont besoin.

Il est parfaitement compréhensible et raisonnable que nos gens aillent ailleurs, principalement à Montréal, pour se procurer certains articles de luxe ou certains vêtements particuliers, mais quand il s'agit d'articles usuels, de vêtements ordinaires, d'aliments que l'on consomme à longueur d'années le fait d'aller les acheter ailleurs ne se défend d'aucune façon.

Nos marchands, bouchers, épiciers, restaurateurs, peuvent donner à leur clientèle toute la marchandise que celle-ci désire et à aussi bon compte qu'ailleurs.

Alors pourquoi un certain nombre de personnes se font-elles un quasi devoir d'aller acheter régulièrement à Sorel ou à Joliette la paire de couvre-chaussures dont ils ont besoin ou le rôti de boeuf qu'ils mangeront en fin de semaine ? Ces gens qui sont, pour la plupart du temps employés par des patrons de Berthierville ou qui vivent grâce aux ouvriers de Berthier ne réalisent-ils pas que s'ils achetaient ici ce dont ils ont besoin ils aideraient leur ville et s'aideraient eux-mêmes en payant peut-être moins cher de taxes ?

Ce n'est pas par chauvinisme que ceux qui prêchent l'achat chez-nous agissent ainsi mais c'est tout simplement par esprit civique et par loyauté envers leur ville et leurs concitoyens et c'est ce que tous les Berthiervillais devraient comprendre !

A. D.

## BLOC-NOTES

### SANS PLUS TARDER, DES MESSES DIALOGUÉES

Dans notre dernier éditorial, nous déplorions l'absence de messes dialoguées dans la plupart des paroisses de notre région. Déjà, nous pouvons relever des résultats concrets qui sont encourageants et qui méritent d'être cités.

En effet, dès dimanche dernier, la paroisse de St-Barthélemy abordait de plein pied la formule des messes dialoguées. M. l'abbé Héту, curé de cette paroisse, introduisait les différents textes de la messe du jour et dialoguait avec le célébrant. Pour une première fois les paroissiens ont répondu à merveille à l'invitation qui leur était faite et ont fourni une participation très active. A peine quelques semaines suffiront à compléter l'initiation des fidèles à ces messes qui sont, de l'avis général, doublement intéressantes.

Il est probable que les autres paroisses qui en sont encore aux messes "muettes" suivront cet exemple sans plus tarder.

J.-P. Gagné

#### LE FRANÇAIS REMPLACERA LE LATIN DANS CERTAINES PARTIES DE LA MESSE

La semaine dernière, le concile oecuménique se prononçait, à une majorité écrasante, en faveur du remplacement du latin par les langues modernes dans certaines parties de la messe.

Les évêques ont voté des amendements importants à un décret liturgique tendant à rendre le culte plus accessible aux fidèles. Ce décret avait été étudié l'an dernier au cours de la première session du concile.

L'amendement le plus important note que les langues modernes pourront être introduites dans certaines parties de la messe pour la lecture de la bible ainsi que les textes récités ou chantés par les fidèles.

Ces textes comprennent les psaumes appelés "Messe des catéchumènes", le "Gloria in excelsis Deo", le "Credo", le "Pater Noster" et d'autres prières.

La décision de passer du latin aux langues vernaculaires pour ces différentes prières sera laissée à la discrétion des groupes d'évêques de chaque région du monde.

Le concile a décidé que la partie centrale de la messe — le canon — resterait en latin, mais que la porte restait ouverte à des changements, même sur ce point. Un autre amendement stipule que les évêques désirent des changements radicaux pour en demander la permission à Rome.

### Décès de M. Georges Bonin

A Chibougamau, le 6 octobre 1963, à l'âge de 56 ans, est décédé accidentellement M. Georges Bonin, directeur de l'information au Ministère de la Voirie à Québec, époux de Thérèse Racette.

Les funérailles eurent lieu à Berthierville le vendredi 11 octobre 1963. Le convoi funèbre parti des salons Bernard Lanoix, No 6, rue

De Bienville à Berthierville, pour se rendre en l'église de Berthierville où le service fut célébré à 11 hres a.m. et de là au cimetière de Berthierville, lieu de la sépulture.

Il laisse dans le deuil, outre son épouse et sa mère, Mme Vve Joseph Bonin de Berthierville, une fille et un gendre : M. et Mme Yvon Montour (Solange) de Québec. Quatre fils et une belle-fille : M. et Mme Bernard Bonin, de Montréal, Bertrand, Raymond, Gilles Bonin de Québec. Six frères et

quatre belles-soeurs : Rév. Hector Bonin, curé de Ste-Jeanne d'Arc, de Montréal, M. le Notaire et Mme Jean-Marie Bonin, de Montréal, M. le Dr et Mme Gabriel Bonin, de Montréal, M. et Mme Ubald Bonin, de Joliette, M. et Mme Donatien Bonin, de Joliette, M. Euclide Bonin, de Berthier. Deux soeurs et un beau-frère : M. et Mme Benoît Piette, (Madeleine) de Berthier, Mme Marcel Mousseau (Laure-Alice), de Berthier, et oncle de M. Marcel Bonin, autrefois du club de Hockey Canadien, de Joliette. Direction : Bernard Lanoix.

### À la Commission Scolaire de Berthierville

ÉCOLE ST-JOSEPH

Mois de septembre 1963

7e ANNEE :

1) Mme A. Gervais : 1er Guy Barrette, 2e Richard Destrempe ;  
2) M. P. Dufort : 1er Daniel Villeneuve, 2e Bernard Poirier ;

6e ANNEE :

1) Mlle L. Lambert : 1er Robert Puffahl, 2e Roger Lavallée ;  
2) Mme A. Champagne : 1er Pierre Bellehumeur (R.), 2e Gilles Laporte ;  
3) Mme J. N. Sylvestre : 1er Pierre Champagne, 2e Yves Sylvestre ;

5e ANNEE :

1) Mlle L. Bellemare : 1er Pierre Sylvestre, 2e Donald Murphy ;  
2) Mme A. Plante : 1er André Sanschagrin, 2e Yves Lebeau, Daniel Latour.

4e et 5e ANNEE :

Mlle C. Bellehumeur, 5e : 1er J.-Claude Goulet, 2e Bernard Gervais ;  
4e : 1er Pierre Champagne, 2e René Bellehumeur ;

4e ANNEE :

1) Mlle F. Gladu : 1er Gérard Coulombe, 2e Daniel Bellehumeur ;  
2) Mlle C. Boivin : 1er Robert Corriveau, 2e Luc Lavallée ;

3e ANNEE :

1) Mme M. Joly : 1er Daniel Lefebvre, 2e Guy Sagala ;  
2) Mlle C. Barrette : 1er Pierre Lavallée, 2e Michel Moreau.

Henri Langlois,  
Principal

ÉCOLE SEC. ST-FRANÇOIS

Personnel enseignant :

Fr. Léon-Marie Pedneault, c.s.v. directeur ; Fr. Roch Lachapelle, c.s.v., assistant-directeur ; Préfet de discipline ; Orientation au secondaire ; Education cinématographique au secondaire ; Histoire en 10e ; Etude en 10e ; Français en 10e ; Responsable des jeux. — Fr. Arthur Sylvestre, c.s.v. : Anglais en 8e scien., en 9e gén., en 9e scien. et en 10e ; Initiation à la musique au secondaire ; Etude en 8e A et en 10e. — Fr. Donatien Latendresse, c.s.v. : Titulaire en 8e scien. ;

Religion en 8e scien., en 8e B et en 10e ; Français en 8e scien. ; Etude en 8e scien. — M. Pierre Doucet : Titulaire en 8e A ; Religion en 8e A ; Français en 8e A ; Mathématiques en 8e A ; Etude en 8e A ; Responsable de la J.E.C. dans les 8e. — M. Armand Déziel : Titulaire en 8e B ; Français en 8e B ; Mathématiques en 8e B ; Etude en 8e B. — M. Wilfrid Lanoix : Titulaire en 9e gén. ; Religion en 9e gén. ; Français en 9e gén. ; Anglais en 8e A et en 8e B ; Etude en 9e gén. ; Responsable de la J.E.C. dans les 9e et en 10e. — M. Achille Lambert : Titulaire en 9e scien. ; Religion en 9e scien. ; Mathématiques en 9e gén. ; Comptabilité dans les 8e gén. et en 9e gén. ; Sciences en 10e ; Etude en 9e scien. ; Responsable du laboratoire. — M. Gérard Martin : Titulaire en 10e ; Mathématiques en 8e scien. ; en 9e scien. et en 10e ; Français en 10e ; Responsable des jeux. — M. Jean-Robert Lessard : Education physique au secondaire et pour l'École Sec. C.N.D. de Berthierville (section garçons) ; Sciences en 8e et 9e ; Dessin au secondaire ; Géographie en 10e ; Français en 10e ; Responsable des Jeux. — M. Réal Venne : Français en 9e scien. ; Histoire en 8e et en 9e ; Géographie en 8e et en 9e ; Etude en 9e gén. et en 10e ; — Mme Lucien Fafard : Titulaire en 2e A ; Surveillant aux récréations — Mlle Berthe-Aline Lafrenière : Titulaire en 2e B ; Surveillant aux récréations. Mlle Lise Turcotte, titulaire en 1ère A ; Surveillant aux récréations. — Mlle Gertrude Drainville : Titulaire en 1ère B ; Surveillant aux récréations.

### Décès de Mme Vve Joseph Manègre

A Berthierville, le 14 octobre 1963, à l'âge de 76 ans, est décédée Mme Vve Joseph Manègre, née Donalda Chaput.

Les funérailles eurent lieu à Berthierville le 17 octobre. Le convoi funèbre parti des salons Anacleto Lemyre, No 127, rue Frontenac à Berthierville, pour se rendre en (suite à la page 8)

PROVINCE DE QUEBEC  
CORPORATION MUNICIPALE DE LA PAROISSE DE SAINT IGNACE DE LOYOLA, STE BERTHIER.

### DEMANDE DE SOUMISSIONS

La Corporation municipale de la paroisse de St-Ignace de Loyola, demande des soumissions pour l'entretien de ses chemins d'hiver, environ dix (10) milles de parcours.

Les soumissions seront reçues au bureau du secrétaire d'ici le 5 novembre jusqu'à sept (7) heures p.m. et seront ouvertes à une assemblée tenue le même jour à huit (8) heures p.m. à la salle de l'école St-Joseph de cette paroisse.

Les soumissions devront être faites sous pli scellé avec mention "Soumissions pour l'entretien des Chemins d'hiver".

La susdite Corporation municipale ne s'engage à accepter, ni la plus basse ni aucune des soumissions reçues et à aucune obligation envers le ou les soumissionnaires.

Paul-Aimé Valois  
secrétaire-trésorier

MÂISON DE CONFIANCE POUR L'ACHAT DE VOS FLEURS POUR TOUTES CIRCONSTANCES :

FIANÇAILLÉS — MARIAGES  
NAISSANCES — ANNIVERSAIRES  
DÉCÈS — ETC.

**ADRIEN DUCHARME**

107, rue Frontenac — Tél. : TE. 6-4025 — Berthierville

Bouquets de tous genres  
Ouvert le soir et le dimanche  
Service rapide et garanti

**ADRIEN DUCHARME**

représentant et dépositaire du

**"COURRIER DE BERTHIER"**

Pour abonnements, renouvellements, publicité et nouvelles, rendez-vous ou appelez chez M. ADRIEN DUCHARME à l'adresse ci-dessus.

# MENUS □ POTINS

par: Le Malin

La ville a fait installer de nouvelles affiches pour indiquer les noms des rues dans la ville.

★

On a très bien écrit "rue de Mnotcalm", "rue de Frontenac", etc... mais pourquoi diable a-t-on écrit "Boulevard Lafayette" ?

★

Le célèbre marquis a dû bondir dans sa tombe en

constatant qu'on lui avait volé sa particule ?

★

La Chambre de Commerce donne des cours d'anglais ! C'est parfait. Mais elle devrait bien également donner des cours de français car le langage de nos gens, en général est pitoyable.

★

Décidément notre Chambre de Commerce nous gâte. Elle

va organiser pour bientôt une exposition de livres !

★

Le seul souhait du Malin c'est qu'il y ait des livres de tous les genres, pour tous les goûts et pour toutes les bourses.

★

Il y en a qui ont des idées fixes. Chez certains c'est un hôtel de ville, chez d'autres c'est la boisson, chez un bon nombre c'est la femme et pour quelques-uns c'est le luminaire de l'église !

Le sol est présentement jonché des feuilles qui se "dérochent" des arbres. Période de fondaison : Image de la vie.

★

L'ouverture de la période des Travaux d'Hiver serait fixée pour les premiers jours de novembre. Villes et municipalités auraient du boulot en plein, de novembre à avril, paraît-il.

★

On impute, quelque fois, des erreurs aux journalistes. Mais "qui de vous est sans péché leur lance la première pierre". Erreur humanum est !

★

Ça sent déjà la Noël ! Les chorales paroissiales pratiquent leur Messe pour cette grande fête des chrétiens, à travers le monde.

## Jean Landry Menuiserie

Rue Frontenac, à l'arrière du bureau de poste.

RÉPARATION ET OUVRAGE GÉNÉRAL  
PEINTURE AU FUSIL — TEINTURE

Spécialité : Meubles sur mesure — Bois et arborite

Information :

Rés. : 78, Frontenac, Berthierville

Tél. : TE. 6-4157



Notre champion P. Sheddleur, photographié avec deux compagnons au tournoi du "Champion des champions" qui eu lieu à Belœil il y a quelque temps.

## PAUVRE BÉBÉ

C'était un beau bébé tout habillé de rose  
Il était joli, il était mignon  
C'était une bien petite chose  
Mais prenait beaucoup de place dans la maison  
Quand couché dans son berceau  
Reposait ce petit ange  
Le papa, la maman faisaient des complots  
Pour quand on le sortirait de ses langes  
Malgré tous les bons soins de ses parents  
L'enfant dépérissait toujours  
On fit venir des médecins très compétents  
Qui le suivirent jours après jours  
Ils engagèrent une bonne garde  
Qui se prit d'amitié pour lui  
Elle passait ses nuits à monter la garde  
Autour de son petit lit  
Comme un petit oiseau blessé  
Il se mourait en langueur  
Les parents avaient beau prier  
Ne pouvaient se résigner à leur malheur  
Un matin qu'il semblait beaucoup mieux  
Ils se sont dit on va le rattrapper  
Quand sonna l'angelus il regarda les cieux  
Et comme un petit oiseau, au ciel s'est envolé.

Tante Bell

## AVIS —

A l'avenir tous ceux qui voudront faire paraître des textes dans le Courrier devront les faire parvenir au plus tard le mardi précédant la parution du journal.

UNE AUTRE EXCLUSIVITE — BIENTOT AU

## THÉÂTRE ROYAL — Berthierville

SAM., DIM., LUN., MAR., MER., JEU., 26, 27, 28, 29, 30, 31 OCT.

**Vous l'avez aimé dans ECOUTE MA CHANSON**

**Vous l'avez adoré dans  
LA CHANSON DE L'ORPHELIN**

**Vous ne l'oublierez jamais  
dans son plus grand triomphe!**



# JOSELITO



le Petit  
**L'AGABOND**

NE CHERCHEZ PAS AILLEURS — VOUS AVEZ LE MEILLEUR

## ST-BARTHÉLEMY EN ACTIVITÉ

### CAISSE POPULAIRE : —

Mardi soir à 8 heures, le 22 octobre, aura lieu dans le sous-sol de l'église l'assemblée générale annuelle de LA CAISSE POPULAIRE de St-Barthélemy.

Un rapport détaillé des opérations de l'année sera soumis aux sociétaires et on procédera au choix des nouveaux officiers.

Actuellement les officiers de La Caisse sont :

**Conseil d'administration :** M. Emile Michaud, président, M. Horm. St-Yves, vice-président, MM. Lucien Bérard et Victor Lafontaine, directeurs, M. Gérard Valois, sec.-gérant.

**Commission de crédit :** docteur Pierre Chauveau, président, MM. Germain Bérard et Herménégilde Doucet.

**Conseil de surveillance :** M. l'abbé Paul Bourgeois, M. Georges Rousseau; assistante, Mme Denise Valois.

Notre CAISSE POPULAIRE commence sa 28e année et sa prospérité ne cesse de grandir. Plus que jamais elle met en pratique sa belle devise : "S'UNIR POUR SERVIR".

### DIVERS : —

**VIE PAROISSIALE :** M. le curé H. Hétu commence la visite de la paroisse cette semaine et nous lui souhaitons la plus cordiale bienvenue dans nos foyers.

— Par testament notre regretté curé, Mgr Ls-Philippe Lamarque, P.D., a légué à notre église le superbe calice présenté par les paroissiens lors de la célébration de ses noces d'or sacerdotales, le 19 mai 1955, et dont l'organisateur était justement notre curé actuel, M. l'abbé H. Hétu.

— Bien prendre note que les messes sur semaine commenceront un quart d'heure plus tôt, soit à 6 h. 45 et que les confessions auront lieu à 7 h. 30 le vendredi soir, au lieu du samedi soir. Dans l'après-midi du samedi il y aura également confessions.

— U.C.F.R. — Jeudi soir, 17 octobre, grande assemblée des dames fermières dans la salle paroissiale. On nous dit que ce cercle est l'un des plus actifs du diocèse et nous l'en félicitons.

NAISSANCE : Le 10 octobre, M.

l'abbé P. Bourgeois baptisait Joseph, Ovilla, Pierre, né le 6 octobre à l'Hôpital Comtois, et enfant de M. et Mme Osias Carpentier (Jeannine Frappier). Parrain et marraine : M. et Mme Ovilla Frappier, grands-parents. Félicitations !

\* \* \*

M. Edmond Brûlé, hospitalisé depuis plus d'un mois à l'hôpital de Louiseville, est revenu dans sa famille et nous lui souhaitons une prompte convalescence.

\* \* \*

M. Jean-Marc Ladouceur, de la base d'aviation de Bagotville, pour quelques jours chez ses parents, M. et Mme Omer Ladouceur.

\* \* \*

M. et Mme Vincent Reichel et leurs filles Deborah et Janet, d'Amsterdam, N.Y., en visite pour quelques jours chez Mme Mae Déry, du rang du Fleuve.

\* \* \*

**NOUVEAU TÉLÉPHONE :** — Pour les communications concernant la Commission scolaire de St-Barthélemy on peut maintenant appeler directement du bureau du secrétaire-trésorier, M. Jacques Mercure, en signalant 885-3801, durant les heures de bureau seulement. Ce numéro apparaîtra dans le prochain bottin régional sous le nom : COMMISSION SCOLAIRE, mais ce téléphone est à la seule charge du secrétaire-trésorier.

\* \* \*

**LA SEMAINE DERNIÈRE,** les Pères du Concile ont adopté par un vote de 2227 voix contre 96 certains amendements dont l'un autorise l'usage de l'idiome national pour certaines parties de la messe, moyennant approbation nationale ou régionale des conférences des évêques.

Ceci pour souligner le fait que des enfants de 11 ou 12 ans ont au programme l'étude du "Credo" en latin quand ils ne peuvent même pas réciter la même prière EN FRANÇAIS sans buter plusieurs fois. Remarquez que les programmes ne sont pas élaborés par les instituteurs ou les institutrices : ça vient de bien plus haut. Patience : il y a des anomalies qui vont disparaître peu à peu !

\* \* \*

### U.C.F.R. : —

A leur dernière réunion, les membres ont élu leur nouveau conseil comme suit : Président, Mme Rodrigue Bérard ; Vice-présidente et secrétaire, Mme Georges Dauphin ; directrices : Mesdames Paul A. Massé, Rosaire Laurent, Omer Ladouceur, J. Paul Doyon et Wilbrod Ladouceur ; Trésorière : Mme Jacques Lincourt ; Comité d'éducation : Mmes Gilles Barrette, Fernand Cournoyer et Denise Fafard. Sciences ménagères : Mmes Chs-Omer Massé, Philias Bérard, Mlle Raymonde Bérard.

La direction invite tous ses membres ainsi que les dames et jeunes filles de la paroisse à se joindre à nous pour la réunion mensuelle de jeudi le 17 octobre à 8 heures p.m. à la salle paroissiale.

Bienvenue à tous !

Mme R. Bérard, publiciste

\* \* \*

**NOCES D'ARGENT :** — Le 13 octobre, M. et Mme Viateur Allard fêtaient leur 25e anniversaire de mariage. Parmi les invités on remarquait M. Alphonse Fafard et M. Joseph Allard, pères des jubilaires et un grand nombre de parents et d'amis parmi lesquels se trouvaient M. et Mme Gérard Garceau (Cécile Allard), d'Ausable Forks, N.Y. et leurs enfants.

M. et Mme Viateur Allard remercient bien sincèrement tous ceux et celles qui ont contribué au succès de cette belle fête de famille.

\* \* \*

**BELLE CHASSE :** M. Chs-Omer Morand et son neveu, M. Jules Morand, sont revenus en fin de semaine ayant tué un superbe orignal.

\* \* \*

**SOIRÉE RÉCRÉATIVE :** — Le 19 octobre prochain, aura lieu la soirée récréative organisée par les Loisirs. Rendez-vous samedi prochain à l'École Du Sablé à 8 heures. Orchestre : les "Golden Stars" de Berthierville.

Bienvenue à tous !

## "ATTERRIR" sur la lune ne sera pas facile!

Quatre ans à peine nous séparent du moment où l'on envisage, aux Etats-Unis, de lancer un véhicule spatial habité sur la lune. Cependant, lit-on dans Sélection du Reader's Digest d'octobre, on commence à se rendre compte des dangers redoutables que courent les astronautes à leur arrivée sur notre satellite.

Les savants savent depuis longtemps que la surface nue de la Lune est parfaitement inhospitalière. Mais c'est seulement depuis que les instruments télémétriques placés dans les satellites artificiels et les examens de l'espace fournissent de très nombreux renseignements nouveaux qu'on mesure combien les risques sont immenses.

Un des problèmes majeurs est de savoir comment protéger un homme de l'espace contre le vide à peu près total qui règne sur la Lune. Des capsules spaciales en métal robuste peuvent résister au "pompage" effrayant d'un tel vide. Mais créer une combinaison spatiale individuelle flexible et pressurisée qui puisse résister de la même façon est incroyablement plus difficile.

Les météorites qui bombardent par milliers la Terre et la Lune présentent un autre danger. Sur la Terre, l'atmosphère nous en protège; seules les plus grosses nous atteignent. Mais rien n'empêchant leur chute, elles se précipitent sur la Lune à des vitesses supérieures à 100,000 pieds à la seconde.

Le Soleil pose un autre problème. Du fait de l'absence d'air sur

la Lune, il la frappe de ses rayons avec une redoutable brutalité, même en périodes calmes. Pendant les éruptions solaires, l'intensité des radiations à la surface de la Lune est au moins 100 fois plus élevée.

En outre, beaucoup de spécialistes craignent qu'une couche de fine poussière (certains l'estiment épaisse d'un mille), accumulée par l'érosion pendant des milliards d'années, ne rende un "atterrissage" extrêmement difficile, sinon impossible.

Alors quelle solution choisir? Non pas, répond l'article de Sélection, le ralentissement des recherches ni une hâte trop précipitée, mais le retour au programme initial qui prévoyait des paliers successifs. Le moment sera venu de lancer un homme sur la Lune seulement quand on possédera des données vraiment adéquates des conditions lunaires et que la science saura garantir la sécurité des astronautes.

## La GREAT-WEST annonce une nouvelle augmentation de ses dividendes

M. G. A. Boisvert, C.I.U., gérant de la succursale Montreal Dominion Square de la Great-West, Compagnie d'Assurance-Vie, annonce que sa Compagnie vient d'approuver une nouvelle augmentation de 10% de l'échelle de ses dividendes au profit de ses assurés. Cette augmentation devient effective le 1er octobre 1963. Le taux d'intérêt payé au compte d'accumulation des dividendes fut accru de 4.75% à 5% plus tôt cette année.

M. Boisvert mentionne que l'augmentation actuelle est la huitième du genre depuis dix ans et qu'elle reflète une amélioration sensible des gains provenant des placements de la Compagnie, d'un meilleur taux de mortalité et d'une meilleure sélection de ses clients.

**PNEU GENERAL TIRE**

Votre sécurité est notre spécialité

POUR LA PREMIÈRE FOIS...

Un pneu de telle qualité A un prix si bon marché



**GENERAL JET-AIR**

Le premier pneu General de qualité présenté dans la catégorie bon marché

- \* CORDE DE NYGEN\* pour plus de sécurité aux hautes vitesses
  - \* SEMELLE JUMELÉE pour une meilleure traction
  - \* CAOUTCHOUC ODESSA\* pour une plus longue durée
- \*UNE EXCLUSIVITÉ GENERAL

**PNEU GENERAL TIRE**

**BRISSETTE AUTOMOBILE Ltée**

Route Nationale No. 2  
Tél. TE. 6-3795 — BERTHIER

## VOYAGEZ À MEILLEUR MARCHÉ AVEC BRISSETTE & FRÈRE LTÉE

Route Nationale No 2 — TE. 6-3795 — BERTHIER

XXXXXXXX VOICI NOS HORAIRES XXXXXXXX

Tous les jours, excepté samedi et dimanche  
**ST-IGNACE — MONTRÉAL**

La seule compagnie de transport à vous prendre à domicile et vous déposer à votre porte. Aucun arrêt. Plus rapide.

Départ de St-Ignace de Loyola 7.45 A.M.  
Départ de Berthierville 8.00 A.M.

### SAMEDI SEULEMENT

Départ de St-Ignace de Loyola 7.45 A.M. 12.45 P.M.  
Départ de Berthierville 8.00 A.M. 1.00 P.M.

### DIMANCHE

Départ de St-Ignace de Loyola 6.45 P.M.  
Départ de Berthierville 7.00 P.M.

### DEPART DE MONTREAL

Tous les jours, excepté le samedi

Départ du terminus 5.30 P.M.

### Samedi

Départ du terminus 10.30 A.M. 5.30 P.M.

### Dimanche

Départ du terminus 10.30 P.M.

**Le Palais du Commerce**  
(Terminus)

1700 rue BERRI, MONTREAL — Tél. : VI. 9-7062

Pour informations, adressez-vous à :

**BRISSETTE & FRERE**

Rte Nationale No 2 — Tél. : TE. 6-3794 et 3795 — BERTHIER

## À LANORAIE

# Nouvel exécutif de l'Association Sportive de Lanoraie Inc.

Cette assemblée a eu lieu vendredi le 11 octobre, au Chalet de l'Association.

Monsieur le Secrétaire-trésorier donne le rapport financier du 1er novembre 1962 au 1er octobre 1963.

Comme à chaque assemblée annuelle, des élections ont eu lieu afin de choisir un nouveau président en remplacement de M. J.-A. Lusignan qui s'est dévoué tant qu'il a pu pour le bien de l'Association Sportive de Lanoraie. Donc, nos plus sincères remerciements à M. Lusignan.

L'exécutif se forme maintenant comme suit :

Monsieur Robert Brûlé, Président, M. Hervé Bonin, Vice-président, M. P.-A. Robillard, Trésorier et directeur, M. l'abbé F. Granger, Secrétaire. Les directeurs sont : MM. J.-A. Lusignan, P.-V. Perreault, Yvan Bonin, Jean-Pierre Hervieux, Mme Marcel Demers, Mlle Huguette Rondeau.

Félicitations aux nouveaux élus.

Après la réunion mensuelle, le nouvel exécutif se mit à l'oeuvre immédiatement en élaborant plusieurs projets, dont la construction d'une glissoire à l'arrière du chalet, l'organisation d'une soirée canadienne pour la célébration de la Ste-Catherine, etc.

Surveillez notre courrier, car nous vous donnerons de plus amples renseignements au sujet de ces activités, dans les semaines à venir.

Pour le plus grand bien de notre Association Sportive, il serait bon

que plusieurs paroissiens ou villageois se procurent leur carte de membre au tarif suivant :

\$5.00 par famille (parents et enfants de moins de 16 ans).

\$2.50 pour garçons ou filles de 16 ans et plus.

Ceci serait une belle marque d'encouragement à l'égard de ceux qui se dévouent pour le bon fonctionnement de l'Association Sportive et aussi vous permettrait de participer aux diverses attractions qui s'organisent au terrain de jeux.

Tous ceux qui seraient intéressés à se procurer leurs cartes de membres pourront s'adresser à Mme Marcel Demers, Mlle Huguette Rondeau, ou au gardien, M. Fernand Brazeau.

Merci de votre encouragement et surveillez nos activités.

### ★ QUARANTE-HEURES 22, 23, 24 OCTOBRE :

Ouverture le 22 à 9 heures. Deuxième jour, mercredi le 23, messe le soir à 9 h. 30

Clôture le 24, à 9 heures.

Que chaque famille fasse son possible pour être représentée pendant ces jours de prières spéciales.

### ★ NAISSANCES :

DESROSIERS — Le 1er octobre, à l'Hôpital Le Gardeur, est né un fils à M. et Mme Bernard Des-

rosiers (Françoise Champagne) et baptisé le 6 octobre par M. l'abbé Granger, sous les noms de Joseph, Marcel, Serge. Parrain et marraine : M. et Mme Marcel Primeau (Pauline Desrosiers), oncle et tante de l'enfant.

★ MACKENZIE — Le 28 septembre à l'Hôpital Le Gardeur, est né un fils à M. et Mme Maurice Mackenzie (Claudette Lapointe) de Montréal, et baptisé le 6 octobre,

par l'abbé F. Granger, sous les noms de Joseph, Gaétan, Sylvain. Parrain et marraine : M. et Mme Emile Lapointe (Françoise Desrosiers) grands-parents de l'enfant.

★ LABELLE — Le 29 septembre à l'Hôpital Comtois de Louiseville, est née une fille à M. et Mme Lucien Labelle (Huguette Pilon), et baptisée le 13 octobre par M. l'abbé F. Granger, sous les noms de Marie, Yvette, Manon. Parrain et mar-

raine : M. et Mme Léo Labelle (Yvette Morin), oncle et tante de l'enfant.

★ CHAMPAGNE — Le 29 septembre, est né un fils à M. et Mme Georges-Albert Champagne (Henriette Beuparant) et baptisé le 13 octobre par M. l'abbé F. Granger, sous les noms de Joseph, Albert Gérard, Philippe. Parrain et marraine : M. et Mme Gérard Beuparant (Cécile Guilbault), oncle et tante de l'enfant.



Qui ne connaît pas à St-Viateur d'Anjou, Roland Laferrière, secrétaire de la municipalité. Ses concitoyens ont tenu à lui témoigner leur amitié d'une manière tangible, lors de la célébration de son vingt-cinquième anniversaire de mariage. Après un salut solennel célébré dans l'église paroissiale, par Monsieur le curé Omer Lane, à l'intention des jubilaires, tous les parents et amis se sont réunis à l'école

Jean XXIII de Louiseville pour une soirée sociale. La remise de la bourse a été faite d'une manière fort originale, c'était un arbre argenté aux branches duquel pendaient les dons de ses concitoyens. M. le curé Omer Lane a tenu à assister à cette réception. Au centre M. Roland Laferrière et à droite, Mme Roland Laferrière, née Christine Désy. Nos meilleurs vœux aux jubilaires. (Photo : Paul Deschesnes).

### SUR LE SENTIER... DE L'EPARGNE



Les Indiens du Canada ont depuis longtemps abandonné le sentier de la guerre pour celui de l'épargne, comme en fait foi la photo ci-dessus prise à la réserve de la tribu des Six Nations à Brantford (Ont.). Jacob Thomas, le chef Nuage Gris, montre à ses enfants, Clarence II (Loup Solitaire), 11 ans, à droite, et à Janice (la princesse Fleur Volante), 13 ans, une Obligation d'Épargne du Canada de l'émission 1963. Le chef Nuage Gris est le plus célèbre sculpteur de totems à l'est des Rocheuses et il exporte toutes ses pièces, dont quelques-unes figurent à l'arrière-plan, aux États-Unis. L'an dernier, 1,750,000 Canadiens ont acheté pour \$1.8 milliard d'Obligations d'Épargne du Canada. La 18e campagne annuelle de vente bat actuellement son plein et se poursuivra jusqu'au 15 novembre.

**Encore une qui l'a échappé belle... grâce à la Bell!**

Vous n'êtes jamais "coincé" quand vous pouvez téléphoner pour demander aide ou conseil...ou simplement bavarder en attendant que la peinture sèche! Qu'il est bon de savoir que le téléphone est toujours à votre service! La Compagnie de Téléphone Bell du Canada.

**SECTION DES PETITES ANNONCES**

Il y a quelque chose pour vous dans nos annonces classées

**MACHINES À COUDRE**

Nous vendons la machine à coudre Singer et toutes autres marques. Nous réparons et reconditionnons toutes les marques de machine à coudre, et nous pouvons vous fournir toutes les pièces de rechange. S'adresser à : La Maison Delisle & Fils de Joliette, Tél. : PL. 6-6363 ou vous pouvez vous adresser au SALON LÉO POIRIER, BERTHIERVILLE — Tél. : TE. 6-4518.

**ATTENTION !**

Les cultivateurs qui ont des chevaux à vendre ou à échanger ou des animaux vivants ou morts pour viande de vison sont priés de communiquer avec moi par téléphone : M. ADMIRE BARIL, MASKINONGÉ, Tél. : 227-4571. Nous acceptons les frais de téléphone interurbain.

**À VENDRE**

Maison — (résidence de feu Dame Rocheleau) située rue Montcalm, Berthierville. S'adresser à : 6 Jacques-Cartier, BERTHIERVILLE.

**À VENDRE**

Maison de 7 pièces — chauffage central — Grand terrain — garage chauffé. S'adresser à : 288 Montcalm, BERTHIERVILLE, Qué.

**À VENDRE**

Un ameublement de chambre, un ameublement de salle à dîner. Différents autres meubles. Le tout très propre. S'adresser à : TE. 6-3158, ST-CUTHBERT.

**FILLE DEMANDÉE**

Fille demandée pour service domestique. S'adresser à : C. RO-CRAY, BERTHIERVILLE — TE. 6-4702.

**AIDE DEMANDÉE**

Aide générale demandée pour maison privée. Bon salaire. S'adresser à : MME GASTON PARIS, Grande Côte, BERTHIER — TE. 6-4416.

**À VENDRE**

Automobile "Vauxhall" Excellente condition. S'adresser à : J.-D. GIROUX, N.P., 23, Champlain, BERTHIERVILLE, Tél. : TE. 6-3748.

**HOMMES**

Ouvrage plaisant à l'extérieur. Moyenne \$3 de l'heure. Expérience pas nécessaire. Ecrire à RAW-LEIGH, Dept. I-495-VV, 4005 Richelieu, MONTREAL.

**SURGE — SURGE**

Traysuses neuves et usagées. Vente et Service dans Berthier-Maskinongé. Échanges acceptés. GABRIEL PHILIBERT, Téléphone : 227-2366, SAINT-JUSTIN.

**VENDEURS DEMANDÉS**

AUGMENTEZ VOS REVENUS. La façon la plus vite de le faire est de s'intéresser à la vente de nos Préparations de Toilette dans votre District. Il y a encore de la place. Ecrivez à RAWLEIGH, Dept. J-495-3, 4005 Richelieu, MONTREAL.

**VENDEURS DEMANDÉS**

VOULEZ-VOUS GAGNER \$2.50 l'heure ? La vente de nos produits à 45% de commission rapporte même davantage si vous êtes ambitieux ; utilités courantes telles que : cosmétiques, médecines, culinaires. Spéciaux avec produits gratuits, primes ; concours avec prix de valeur. Essayez 30 jours avec valise de \$25.00. JITO, Dépt. 5, 5180 St-Hubert, MONTREAL.

**À VENDRE**

Une fournaise à l'huile, une fournaise au gaz propane. S'adresser à : 204 Ave du Collège, BERTHIERVILLE. TE. 6-8022.

**À VENDRE**

Un ameublement de salon, un ameublement de chambre à coucher, un poêle électrique "Hot-point". S'adresser à MME OLIVIER LAMARCHE, 120, rue de Montcalm, BERTHIERVILLE — TE. 6-4282.

**À LOUER**

Deux logements cinq pièces chacun près du village

EDGAR ROY  
Saint-Barthélemy  
Tél. : 885-3347

**Mots croisés — No. 33**

	1	2	3	4	5	6	7	8	9	10	11	12
1												
2												
3												
4												
5												
6												
7												
8												
9												
10												
11												
12												

**Horizontalement :**

- 1— S'emparent du bien d'autrui — Surface
- 2— Répondraient aux ordres
- 3— Chef de file en anglais — Grande ouverte
- 4— Article esp — Titre d'honneur chez les musulmans — Préposition.
- 5— Du verbe rire — Eclat de rire général — lettre grecque.
- 6— de être — Ce en espagnol — légèrement cassé.
- 7— Eau en latin — entourée d'eau — qui enjolive les yeux.
- 8— deux voyelles — Mis à nouveau — En agrume
- 9— Saison — Secte chez les juifs
- 10— Allez en latin — Voyelles doubles — Nous
- 11— Exister — Métal — Endroit
- 12— Enlève la vie — Provient de la bouche.

**Verticalement :**

- 1— Petit voilier d'oiseaux — moteur
- 2— Monument en forme d'aiguille — Pronom
- 3— Prénom — Pronom — amène vers soi
- 4— Gros canard — Os du poisson
- 5— Intoxication due à l'urine
- 6— Très rare — Charpente du corps
- 7— Conj. — Rendra réel
- 8— En bébé — crochet
- 9— Idiots — conj.
- 10— Allez en latin — En pélican — en vive
- 11— Agir promptement
- 12— Lac — Choisi — Poss.

**Solution problème No 32 —**

**Horizontalement :**

- 1— CREME — BRIME
- 2— OETA — CA — ODEUR

- 3— UVAL — HI — LEUR
- 4— TETE — AL — ESTE
- 5— ALEA
- 6— ECOLE — DIME
- 7— TENU — PORES
- 8— NETS
- 9— REPS — MO — ACTE
- 10— ETUI — US — RHIN
- 11— TOIT — SE — CANE
- 12— ANSES — PSITT

**Verticalement :**

- 1— COUTE — PRETA
- 2— REVE — ET — ETON
- 3— ETAT — CE — PUIS
- 4— MALE — ON — SITE
- 5— ALUN
- 6— CHALE — EMUS
- 7— AILE — PTOSE
- 8— ADOS
- 9— ROLE — IR — ARCS
- 10— IDES — ME — CHAI
- 11— MEUT — ES — TINT
- 12— ERRER — BENET



**CHRONIQUE LACORDAIRE**

Nous tenons à informer tous les membres et sympathisants, du résultat de nos élections tenues le 22 septembre dernier.

Voici l'exécutif chez les Lacordaire : aumônier, M. l'abbé L.J. Robert; président : M. J.-Paul Campagna; vice-président : M. Léon Drainville; secrétaire : M. André Plouffe; trésorier : M. Paul Gervais; conseillers : MM. Léo-Paul Héli, Léopold Sarazin, Lucien Cloutier, J.-Claude Guévremont, Gilles Couu, Maurice Gervais, Germain Couu, Jacques Chaput, Georges Roch, Jean Gervais, Normand Goulet, Jean Gadoury, Serge Branconnier, Mastaï Dumontier et Gaston Ducharme.

Exécutif chez les Jeanne-d'Arc : présidente : Mme Lucien Cloutier;

(suite à la page 7)

**L'ÉGLISE SE DONNERA-T-ELLE DES DIACRES MARIÉS ?**

La deuxième semaine de la présente session du Concile a été tout entièrement consacrée à l'étude du deuxième chapitre du schéma sur l'Eglise, qui traite de la structure hiérarchique de l'Eglise et, en particulier, de l'épiscopat. En fait, il a surtout été question des évêques et des diacres.

L'épiscopat est-il un "sacrement" et les évêques forment-ils avec et sous le Pape, un collège responsable de toute l'Eglise ? Faut-il restaurer le diaconat comme état stable et permanent et faut-il le réserver aux célibataires ou l'ouvrir aux gens mariés ? Voilà les questions que les Pères conciliaires ont longuement discutées.

Les débats de la semaine dernière auront sans doute dérouter le lecteur moyen, mais le catholique plus averti aura reconnu facilement que ces questions sont de la plus haute importance pour une Eglise qui veut refaire sa physionomie et redéfinir sa mission. Derrière des mots techniques parfois difficiles à comprendre se joue une partie très importante.

L'Épiscopat est-il un sacrement ? On avait jusqu'ici considéré l'évêque comme un prêtre auquel la consécration épiscopale donnait certains pouvoirs additionnels. Or l'évêque n'est pas un sur-prêtre, mais il est le prêtre total. Il a la plénitude du sacerdoce et est intimement lié au sacerdoce du Christ, tandis que le sacerdoce des prêtres dérive de celui de l'évêque, dont il est une participation.

Les Pères ont aussi parlé de la "collégialité" et entendent ainsi compléter le premier Concile du Vatican qui avait longue-

ment défini les pouvoirs du Pape sans avoir le temps de définir ceux des évêques. Tout en affirmant la primauté du Pape, beaucoup d'évêques ont montré qu'ils étaient non seulement sous l'autorité du Pape, mais qu'ils avaient aussi autorité avec lui sur toute l'Eglise.

Prenant la parole sur cette question, le cardinal Léger a déclaré que la collégialité, loin de diminuer la primauté du Pape, la met en pleine lumière. Plus les évêques agissent collégialement, plus apparaît la nécessité d'un gardien de l'unité.

S'il est beaucoup question des évêques dans le schéma sur l'Eglise, on y parle très peu des prêtres, certains évêques l'ont regretté. Plusieurs cardinaux et de nombreux évêques ont demandé que soit restauré un diaconat marié dans l'Eglise, comme il en existait un dans l'Eglise primitive. Les Pères qui ont manifesté leur opposition au diaconat semblent s'opposer davantage au mariage des diacres qu'au diaconat lui-même. Ils estiment qu'un diaconat marié mettrait en danger le célibat des prêtres. Actuellement, le diaconat n'est qu'une étape vers le sacerdoce, mais on veut restaurer le diaconat comme état stable et permanent, afin de remédier au manque de prêtres et d'assurer une présence plus efficace de l'Eglise auprès de ses fidèles.

Au cours de la semaine dernière, les Pères conciliaires ont également voté presque à l'unanimité les amendements au deuxième chapitre du schéma sur la liturgie. Les travaux du Concile progressent rapidement et l'Eglise poursuit efficacement sa cure de rajeunissement.

Réjean Plamondon

**HECTOR RONDEAU AUTO BODY**

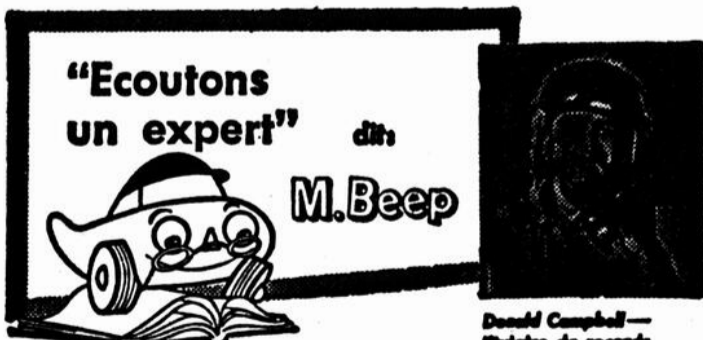
ancienne place de Rondeau Transport

OUVRAGE GARANTI — DEBOSSAGE — PEINTURE

19, RUE DE LÉVIS

BERTHIERVILLE

TE. 6-4620



"Ayant expérimenté la supériorité des gazolines et des huiles BP pour mes épreuves de vitesse, je ne manque jamais de donner à ma voiture familiale le même traitement privilégié"



**BRISSETTE AUTOMOBILE Ltée**

Rte Nationale No 2 — TE. 6-3794 et 3795 — BERTHIER

# Pour Vous, Madame

## La pomme, reine de nos fruits canadiens

Vous vous demandez peut-être pour quelles raisons la pomme a acquis ce titre fort enviable? Tout d'abord, la pomme est un chef-d'œuvre de beauté; ses belles couleurs, ses formes variées l'attestent. Mais aussi, que dire de ses qualités gastronomiques? Ce fruit a un arôme appétissant, une texture ferme, croquante et juteuse, une saveur délicate et parfumée. Tout ceci concourt à lui assurer le titre de reine de nos fruits canadiens.

Selon la Section des consommateurs du ministère de l'Agriculture du Canada, nous devrions rendre à la pomme les hommages qui lui sont dus et lui prouver notre reconnaissance en intensifiant la consommation de pommes. La consommation moyenne d'agrumes (oranges, pamplemousses et citrons) au Canada se range parmi les plus élevées au monde tandis que la consommation moyenne de pommes compte parmi les plus basses. Ce fait est inexplicable dans notre pays, important producteur de pommes. Nous devrions manger au moins une pomme par jour. Mais pourquoi pas? A cause de la qualité et de l'abondance de nos pommes cette année, c'est un devoir et un devoir bien doux envers notre souveraine, la pomme.

Les vertus de ce fruit délectable plaident en sa faveur. Pour les personnes qui comptent les calories, la pomme est un fruit tout désigné. Une pomme de grosseur moyenne contient à peu près 60 calories. La pomme non seulement

apaise l'appétit mais apporte les acides et la cellulose nécessaire pour favoriser une bonne digestion et pour stimuler l'activité intestinale. Le sucre présent dans ce fruit est absorbé facilement et fournit de l'énergie. Les pommes renferment également des sels minéraux et des vitamines. Le contenu en vitamines varie selon la variété de pommes, les conditions d'entreposage et la façon de servir le fruit. Croquer une pomme constitue un bon exercice pour les mâchoires, stimule les gencives et nettoie les dents. C'est la collation idéale à toute heure de la journée.

Le marché offre des pommes canadiennes savoureuses et juteuses jusqu'au mois de mai ou de juin. Il faut en rendre grâce aux méthodes modernes d'entreposage où les conditions d'humidité et de température sont bien contrôlées. Pour conserver la fraîcheur et la saveur des pommes du magasin à la table, il faut les garder au froid, soit au réfrigérateur, soit dans une chambre froide au sous-sol de la maison.

Nous pouvons sûrement appliquer à la pomme ce que nous disons d'autres fruits: une pomme au matin... journée pleine d'entrain.

## Seminar sur le Tourisme

Tous les organismes qui ont quelque chose à voir, de près ou de loin, à la question touristique dans la Mauricie seront représentés, mercredi, le 23 octobre, à un grand séminar sur le tourisme, au Château De Blois de Trois-Rivières. Des experts en la matière iront de leurs suggestions, dictées par l'expérience, et dirigeront, en quelque sorte, les débats.

Les représentants des bureaux de tourisme du gouvernement fédéral, du gouvernement provincial, de la ville de Montréal et de la ville de Québec prendront part à la discussion, ainsi qu'au dîner qui sera servi au Château, sous la présidence de Me Rodolphe Roy, de La Tuque, président de la Commission Touristique de la Mauricie.

Convoqué par ce dernier organisme, le séminar aura pour but de faire profiter notre région des connaissances et de l'expérience précieuse de certains experts en la matière en vue de la préparation d'une ère prometteuse dans la province de Québec sur le plan touristique, à la faveur de l'exposition universelle de Montréal en 1967.

Les invités, à cette occasion, seront les maires et les gérants municipaux des six villes de la Mauricie, les présidents et secrétaires des Chambres de Commerce et autres organismes de promotion publique, les représentants des associations sportives, des hôteliers, aubergistes et restaurateurs, des garagistes, des marchands, etc.

On profitera de l'occasion pour faire le point du "problème touristique en Mauricie" et pour créer un nouveau climat d'enthousiasme, en plus de préparer un programme d'action concerté pour les prochaines années.



### NOYÉ DANS SA COUCHETTE

*Un bébé buvant son biberon, tout seul, peut mourir noyé. Cela semble impossible; toutefois, si le biberon est retenu en place par un dispositif quelconque et que le bébé est encore trop petit pour se tourner la tête, le liquide pourrait bien lui remplir la bouche, descendre dans les poumons et noyer l'enfant. Il faut toujours prendre l'enfant pendant qu'il vide son biberon, tant pour le confort moral qu'il en retire que pour sa sécurité. Le dispositif remplace bien mal les bras affectueux de la maman et sa douce présence.*



### FIÉZ-VOUS AU MÉDECIN

Certains gens, craignant la maladie de coeur, s'étudient et décident qu'ils sont cardiaques. Seul un médecin peut faire un diagnostic exact et prescrire au malade, le régime qui lui permettra de mener une vie normale. Le médecin décidera de l'exercice physique, du régime alimentaire et du genre de vie que le malade devra observer selon la gravité de son cas.



### L'EXEMPLE VAUT MIEUX QUE LES CONSEILS

*Les enfants apprennent par l'exemple mais ils apprennent encore davantage par l'imitation des autres. Il est utile d'enseigner à l'enfant d'obéir aux feux lumineux et au sifflet de l'agent de la circulation mais un mauvais exemple gâtera l'effet des préceptes donnés. L'enfant pourra être impressionné par la mise-en-garde des parents qui lui expliquent ce qui pourrait lui arriver s'il s'élançait sur la chaussée mais, si les parents ne font aucune attention aux feux rouges lorsqu'ils traversent la rue, l'enfant suivra leur exemple plutôt que de se souvenir des bons conseils. Une excellente méthode d'enseignement est de permettre à l'enfant de servir de guide aux adultes qui traversent la rue.*



### UNE BONNE FOURCHETTE

Les personnes à leur retraite ou qui vivent seules ont tendance à négliger leur alimentation. Elles ne se donnent pas toujours la peine de se préparer des repas bien équilibrés ou de manger les aliments indispensables à une bonne santé. Il est tout aussi dangereux de trop manger, ce qui mène inévitablement à l'embonpoint. On n'a pas besoin d'avoir fait des études universitaires pour se lancer dans l'étude de la nutrition et d'apprendre quels sont les aliments qu'il faut absorber selon son âge, ses activités physiques et sa santé en général. On peut obtenir gratuitement sur demande de nombreuses publications au sujet des éléments nutritifs qui renferment les protéines, les sels minéraux et les vitamines en s'adressant au service de santé local ou à l'unité sanitaire du comté.

## TARTE AU MIEL ET AU FROMAGE

Pâte sucrée pour fonder une assiette à tarte profonde de 9 pouces (voir recette plus bas)  
8 onces de fromage à la crème  
3 oeufs  
1/2 tasse de miel liquide  
1/2 tasse de crème de table  
1/2 tasse de lait  
1 c. à thé de sel  
1 c. à thé de zeste de citron  
1 c. à table de jus de citron

Foncer une assiette à tarte avec la pâte sucrée. Cuire partiellement à four chaud (400° F.), 5 minutes.

Défaire le fromage en crème. Battre les oeufs; incorporer le miel, la crème, le lait, le sel et le zeste de citron. Ajouter graduellement au fromage. Battre jusqu'à ce que le mélange soit lisse et additionner de jus de citron. Verser dans la croûte. Réduire la chaleur à 350° F. et faire cuire jusqu'à ce que la garniture soit ferme, 35 à 40 minutes. Refroidir parfaitement. Avant de servir, recouvrir le dessus de fruits glacés, frais ou en conserve. Les bleuets, les cerises et les pêches sont particulièrement recommandés.

### Pâte sucrée

1 tasse de farine à tout usage tamisée

1 c. à table de sucre  
1/8 c. à thé de sel  
6 c. à table de beurre  
1 jaune d'oeuf  
3 à 4 c. à thé d'eau

Mélanger la farine, le sucre et le sel. Ajouter le beurre et travailler avec les doigts jusqu'à ce que le mélange ressemble à de la chapelure fine. Additionner le jaune d'oeuf d'eau et incorporer au mélange de farine.

### LE COEUR: PROBLÈME MAJEUR

Depuis un demi-siècle l'incidence de la maladie de coeur a augmenté au point où elle représente aujourd'hui la cause principale de décès. Les tensions de notre vie moderne font qu'il est sage de subir un examen médical à intervalles réguliers, surtout quand on a dépassé la quarantaine. Les personnes vieillissantes ne doivent pas abuser de leurs forces au jeu ou au travail. L'examen médical permet au médecin de surveiller son client et de dépister à temps, tout mal qui exige un traitement. Le client pourra vivre une vie normale s'il s'en tient rigoureusement aux directives de son médecin.

## Pauvre pierre, tu n'es pas connue!

En effet, il est assez rare de voir les gens nommer les choses par leur nom propre. J'admets cependant que l'on ne peut pas tout connaître. D'un autre côté, si nous ignorons certaines choses, souvent c'est parce que l'insouciance et la négligence nous ont empêchés d'aller à la source puiser les connaissances qui auraient enlevé le doute. Quelqu'un qui va une ou deux fois par année chez le dentiste court de plus grandes chances d'en connaître plus long que la personne qui fréquente ce bureau à tous les dix ans! C'est précisément ce qui se produit dans ton cas, pauvre pierre. Peu de gens te connaissent malheureusement et pourtant tu es très importante en Art Dentaire. C'est toi, qui fais perdre les dents et qui cause de graves torts aux gencives et à l'os. Les dents pensent tout de suite à la carie. Devant ces faits, ils attendent la douleur et à ce moment certaines fois il est trop tard et finalement ils se font extraire toutes les dents. Cependant, s'il l'avaient su, ils auraient pu très facilement éliminer, sacrée pierre et en un rien de temps des désastres auraient pu être évités. A qui la faute? A vous chers parents, et chers possesseurs de dents. Pourtant, nous essayons par tous les moyens de vous renseigner sur tout ce qui regarde cette pierre. Profitez donc de ces renseignements! La pierre est une matière brunâtre ordinairement très dure qui se colle aux dents. Elle est causée par une mauvaise hygiène et une mauvaise alimentation générale. Ces causes sont les principales et il ne dépend que de vous pour y remédier facilement et prévenir cette fameuse pierre. Plus vous attendez, plus vous souffrirez et plus il vous coûtera cher pour guérir. Pourquoi donner votre argent? N'en avez-vous pas besoin? Réfléchissez donc un peu et vous verrez que cela a du bon sens!

### Vient de paraître aux Editions du Jour

## Pourquoi le BILL 60?

Le petit livre de moins de 150 pages, paru cette semaine sous le titre "Pourquoi le Bill 60", est peut-être l'un des ouvrages les plus importants jamais publiés au Canada français: il nous donne la clé de l'avenir.

Son auteur, l'honorable Paul Gérin-Lajoie, arrive au terme d'une vaste campagne d'information, menée avec une ténacité et un courage dont les hommes politiques du Québec nous ont donné peu d'exemples. Le livre qu'il vient de publier nous fournit une nouvelle preuve de la foi inébranlable du ministre de la Jeunesse. Il fait confiance au peuple du Québec, il est allé le rencontrer aux quatre coins de la province et, enfin, il lui propose, dans une collection populaire, ce petit livre remarquable que nos enfants ne nous pardonneraient jamais de ne pas avoir lu et compris.

L'honorable Gérin-Lajoie n'utilise pas le langage pompeux et volontairement vague des politiciens: il écrit pour être compris, il parle net et ose dire tout ce qu'il pense.

La bataille du Bill 60 est-elle gagnée? Peut-être. Mais pour qu'une telle victoire porte tous ses fruits et pour que le futur ministre de l'Éducation mène à bien son gigantesque projet, il doit compter sur une opinion publique éclairée et enthousiaste. Cela sera possible si le livre de l'hon. Gérin-Lajoie atteint la vaste diffusion à laquelle il est destiné.

"Pourquoi le Bill 60" est en vente partout à \$1.00, dans toutes les librairies et les dépôts de journaux ou chez le distributeur exclusif: La Patrie, 180<sup>e</sup> est, rue Sainte-Catherine, Montréal. (UN. 1-2701).

## Chronique Lacordaire...

(suite de la page 6)

vice-présidente: Mme Claude Rondeau; secrétaire: Mme Maurice Pilote; trésorière: Mme Jean Gervais; conseillères: Mmes A-zellus Gendron, Léo-Paul Héli, J.-Louis Poulette, Roméo Monette, Charlemagne Goulet, J.-Paul Soulières, Donatien Clermont, Marcel Brannonier, Germain Degrandpré, Gilles Couru, Léo Brannonier, Claude Jalette, Fernand Bellehumeur, Georges Roch, Maurice Plouffe, Maurice Gervais, Mlle M. Berthe Brunet, et Mlle Carmen Blais.

Félicitations à tous les nouveaux dirigeants et sincères remerciements à ceux et celles qui au cours de l'année 63, se sont dévoués. Sachez que votre travail sera récompensé tôt ou tard. Et pour cette année qui débute avec un nombre aussi imposant de dirigeants, si chacun veut faire sa part, ce dont d'ailleurs nous ne doutons pas, il pourra s'accomplir un travail formidable dans notre cercle.

Dimanche, le 27 octobre à 8 h. à la salle paroissiale il y aura initiation des nouveaux membres, remise de diplômes de 10 ans d'abstinence, conférence genre forum par M. Jules Harbour. Le tout sera clôturé par un programme récréatif qui saura vous plaire.

Il faudra venir en grand nombre à cette réunion intéressante à tous points de vue où notre cercle aura l'honneur de remettre au delà de 30 diplômes de 10 ans. Il y aura plusieurs prix de présence.

Bienvenue à tous!

La direction

## L'HÔTEL DE...

(suite de la 1ère page)

semble un fait accompli; dans cinq, vingt ou cinquante ans, alors que l'Hôtel de Ville sera encore neuf, personne ne voudrait voir son nom comme responsable d'une telle erreur.

## COUT

Ceux qui aujourd'hui invoquent le coût, étaient prêts à dépenser \$150,000.00 pour ériger une boîte d'allumettes à la place de la vieille station de police. Ces gens ne sont plus qu'une poignée; toute la population sérieuse nous approuve. On a mentionné le fait que les plans ne font pas mention d'un logement pour le chef de police. Aujourd'hui dans aucun Hôtel de Ville il n'est question de loger le chef de police; c'est du vieux, du passé. Lorsqu'un chef de police est à l'ouvrage de sept heures du matin jusqu'à une heure avancée de la nuit, il a bien mérité de prendre quelques heures de repos et de ne pas se faire éveiller entre deux et sept heures du matin.

De la plus basse soumission, il faudra déduire \$50,000.00 en travaux de chômage, plus un octroi fédéral de 16-2/3% du coût des travaux et ce en plus des travaux de chômage, ce qui peut représenter un octroi de \$25,000. à \$30,000., plus \$5,000. à \$10,000. d'octroi pour protection contre l'incendie, probablement quelques milliers de dollars pour une bibliothèque et service social et nous avons en réserve \$27,528.66 que nous pouvons affecter à cette construction;

le gouvernement prêtera les 2/3 à un taux d'intérêt très bas; il y aura à ajouter l'ameublement. Nous n'emprunterons que le montant nécessaire après réception des octrois; ce qui représentera quelque chose comme \$100,000.00 ou \$125,000.00 nous avons toujours dit \$150,000. à \$160,000. Nous croyons de plus en plus que le montant sera beaucoup moindre; tout dépendra si notre population décidera d'affecter oui ou non par règlement, notre réserve de \$27,528.66 à cette construction. Il est entendu qu'au début il y aura un peu d'espace qui sera loué et qui rapportera à la ville au moins \$1,000.00 par année.

## REFERENDUM

Si nous attendions pour construire, il en coûterait de \$12,000.00 à \$15,000.00 de plus l'an prochain; le prix de nos matériaux montera à raison de 11%; la main d'oeuvre ne sera pas meilleur marché; nous avons déjà un montant d'environ \$10,000.00 à \$12,000.00 d'engagé pour les architecte et ingénieur, etc.; un référendum coûte cher et ne doit être demandé que lorsqu'il y a doute. Dans le cas présent, après étude avec les gens bien pensant de notre ville, après consultation avec les Autorités de Québec, il est évident qu'il est urgent de bâtir, que nous ne payons que des taxes très basses, (nous sommes au nombre des 5% des villes, qui ne paient que \$1.00 par \$100.00 d'évaluation avec un taux d'évaluation de 80%, et ces villes ne prospèrent pas) que nous avons la possibilité de construire sans augmenter la taxe, que nos revenus augmen-

tent considérablement par la taxe si nous voulons n'acheter que chez nos marchands locaux. La construction de notre Hôtel de Ville fournira des salaires à nos ouvriers spécialisés et à nos journaliers; elle stimulera la vente chez nos marchands. Nous espérons donc dans l'intérêt de tous qu'aucun référendum ne soit demandé; un référendum ne ferait que retarder et ne servirait qu'à augmenter considérablement le coût de notre Hôtel de Ville. Messieurs les contribuables, faites-nous confiance, essayez de convaincre ceux qui manquent de renseignements, à dissuader ceux qui sous prétexte de protéger leurs intérêts personnels inventent toutes sortes de faussetés et vous serez fiers de votre Hôtel de Ville, comme aujourd'hui vous êtes satisfaits de la route en dehors de la vieille partie de la ville, comme vous vous réjouissez de la construction de votre usine de filtration et de vos nouvelles écoles.

Un particulier dépense de \$10,000. à \$50,000. pour se construire une maison; une ville peut-elle hésiter, mesquiner pour s'en construire une qui lui coûtera environ \$125,000.00 lorsque cet édifice est rendu indispensable, absolument nécessaire.

Nous croyons notre population trop intelligente pour se laisser entraîner vers le négativisme de ceux qui ne songent qu'à soigner leur intérêt personnel.

Le Conseil de la Ville  
de Berthierville

par: Dr Ulysse Laferrière, M.D.,  
Maire

## Sous le Signe du Lion



Au cours de l'été 1961, Radio-Canada a présenté le feuilleton de Françoise Loranger, *Sous le signe du lion*, interprété par quelques-uns des meilleurs comédiens de Montréal, dont CHARLOTTE BOISJOLI et DYNE MOUSSO (notre photo). Plusieurs téléspectateurs n'ont pas eu la chance de voir cette émission diffusée pendant la période des vacances. C'est là l'une des raisons pour lesquelles Radio-Canada a décidé de remettre cet excellent téléroman à l'horaire du réseau français. Nous assisterons donc au retour des personnages de *Sous le signe du lion*, le 23 octobre à 9 h. 30.

## Décès de Mme Vve...

(suite de la page 2)

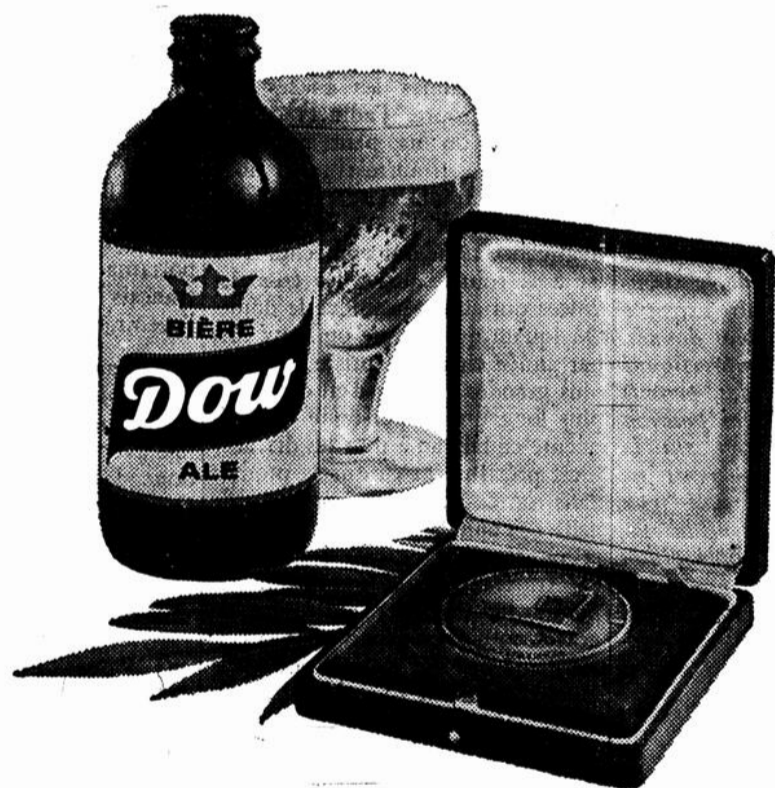
l'église paroissiale où le service fut célébré à 10 hres a.m. et de là au cimetière de Berthierville, lieu de la sépulture.

Elle laisse dans le deuil: cinq fils: M. et Mme Mirador Manègre, de Berthierville, M. et Mme Léo Manègre, de Berthierville, M. et Mme Héliodore Manègre, de Tracy, Dr et Mme Jacques A. Manègre, de St-Joseph de Sorel, M. et Mme Marcel Manègre, de Louiseville. Trois filles: Mlles Miradora et Magella Manègre, de Berthierville, M. et Mme Jean Champaigne, née Thérèse, de Berthierville.

Deux soeurs: Mme A.-C. Carle, Mme Zéphir Dubois, de Berthierville. Quatre beaux-frères et une belle-soeur: M. Ovide Morel, de Berthierville, M. et Mme Cuthbert Manègre, de St-Cuthbert, M. Victor Manègre, de St-Cuthbert, M. Alphonse Fafard, de St-Cuthbert. Vingt-et-un petits-enfants.

Direction, Anaclét Lemire, de Berthierville.

† Espérons que les conseils dispensés au cours de la Semaine de Prévention des Incendies porteront fruit et que nous nous n'aurons pas à déplorer de tragédie du feu, au cours de la saison froide.



...la preuve que le  
Québec a bon goût

Le jury international des Olympiades Mondiales de la Bière a attribué son Prix d'Honneur à la Brasserie Dow du Québec à ses assises tenues à Cologne en 1963. Ce prix—le seul remporté par une brasserie du Québec—confirme le choix d'une clientèle québécoise de plus en plus nombreuse.

**Dow** la bière couronnée de succès

le régal de toute la famille

les  
**CRÈMES  
GLACÉES  
GRENACHE**

TOUTES LES ESSENCES  
LES PLUS RAFFINÉES

PRODUITS DE  
**GRENACHE** INC.  
UNE FLORISSANTE ENTREPRISE DU QUÉBEC

DANS LA LIGUE RURALE -

# UN "SLAM" de CLOUTIER donne LA VICTOIRE AU STE-THÈCLE

*La série se continuera dimanche prochain à Ste-Thècle à 2 h. p.m.*

**YVON LACASSE VS L'OFFICIEL JACQUES CROTEAU**  
**VERDICT : LACASSE EST BANNI DE LA LIGUE RURALE**

- par André Lauzon -

Devant une foule d'environ 1000 personnes, le Ste-Thècle a remporté la première victoire de la grande finale 2 de 3 en 3 dimanches. Alors que St-Marc-des-Carières menait 7 à 4, Gilles Cloutier, joueur de deuxième but, cogna un grand "slam", c'est-à-dire un coup de circuit alors que les buts sont remplis, et portait ainsi le compte 8 — 7 en faveur du Ste-Thècle qui a pu conserver par la suite son avance de 1 point.

Les autres vedettes du Ste-Thècle ont été Marcel Lefebvre avec deux coups de deux buts, Maurais et Boucher ont cogné deux simples chacun.

Sauvageau, Gingras et Simon avec deux coups sûrs chacun ont été ceux qui se sont distingués le plus chez les perdants.

Yves Aubin a été le lanceur gagnant. Il accorda 10 coups sûrs et prit 11 retraits au bâton.

Le lanceur perdant Jean-Louis Simon, qui encaissait son premier revers dans la Ligue Rurale, obtint 10 retraits au bâton.

La série se continuera dimanche prochain à Ste-Thècle à 2 heures pour la deuxième joute. Ces derniers conservent de grandes chances de l'emporter sur son propre terrain, car on se souvient du sort qui fut réservé aux St-Etienne et Maski.

**Yvon Lacasse banni de la Ligue Rurale**

A la neuvième manche, Yvon Lacasse, qui était au bâton, pour le St-Marc, n'a pas pris la décision de l'arbitre Jacques Croteau qui venait de le déclarer retirer au bâton et il lança son bâton et attrapa l'arbitre qui lui fit alors savoir que son geste venait de mettre fin à sa saison pour 1963 et Lacasse s'attaqua à Croteau. L'arbitre-en-chef, Fernand Ferron, était sur les lieux et par conséquent témoin de ce geste peu sportif, lui fit savoir sur le champ qu'il était banni de la Ligue Rurale pour s'être sauvagement attaqué à l'officiel Croteau. C'est la deuxième fois cette saison qu'un joueur est banni de la Ligue. La première fois c'était André Pronovost du St-Boniface. Et là encore, parce qu'on n'a pas donné la protection nécessaire à l'officiel, le club St-Marc est venu très près de subir le même sort que le St-Boniface soit d'être suspendu, ce qui aurait mis fin à la saison de baseball pour 1963 et par conséquent le Ste-Thècle aurait été déclaré champion. Mais la direction s'est ravisée et n'a pas voulu priver le Ste-Thècle d'une recette qui en vaut la peine puisque l'on prévoit une assistance record dimanche prochain à Ste-Thècle.

**Soirée récréative**

Comme il fut annoncé la semaine dernière, c'est samedi le 9 novembre 1963 qu'aura lieu la soirée récréative de la Ligue Rurale. On fera à cette occasion la remise des trophées décernés par la Ligue. Les billets sont actuellement en vente par les joueurs de chaque équipe au prix minime de \$1.50 le couple. Malheureusement le nombre est limité et ceux qui aimeraient prendre part à cette soirée devront se hâter pour se procurer des billets s'ils ne veulent pas être déçus. Il est entendu que pas un seul billet ne sera vendu à la porte d'entrée le soir même. Cette soirée aura lieu à l'Hôtel St-Maurice et on aura aus-

si l'occasion de voir le spectacle de la fin de semaine au Fleur de Lysée : "Zéro de conduite". Ce spectacle vaut à lui seul le prix du billet.

**Le Cap-de-la-Madeleine retire sa franchise.**

Le Cap de la Madeleine a retiré sa franchise de la Ligue Rurale Albert Gaucher. Cependant, Fernand Ferron nous apprenait que Grand-Mère avait fait une demande de franchise pour l'an prochain. Nous le répétons encore une fois : ceux qui sont intéressés à présenter une

équipe dans la Ligue Rurale Albert Gaucher l'an prochain devraient le faire avant le 17 novembre pour assister à l'importante assemblée qui aura lieu ce jour là à 2 h. p.m. à la salle Immaculée-Conception située à l'arrière, de la Cathédrale de Trois-Rivières.

**ANDRÉ DAVIAULT**

AVOCAT

177 Frontenac C.P. 2  
 T.E. 6-4202 BERTHIERVILLE  
 le soir de 7.30 à 9 h. p.m.  
 les lundi et vendredi



**"Je passe à la banque... j'en ai pour deux minutes"**

Il n'est pas d'endroit où des Canadiens vivent et travaillent où l'on ne trouverait une banque à charte, ce centre familial et accueillant de services financiers. Au Canada, la banque est plus à portée du public que dans la plupart des autres pays. La preuve en est que le rapport du nombre des succursales au chiffre de la population est l'un des plus élevés au monde.

Chaque jour, des clients de plus en plus nombreux se rendent compte qu'une banque à charte peut non seulement protéger leurs économies, encaisser leurs chèques

et leur faire des prêts, mais qu'elle est en mesure de leur être utile de bien d'autres manières. Ils constatent que de nouveaux services s'établissent, que d'autres se modifient, s'améliorent ou se développent. On en voit de nombreux exemples, tels les mandats personnels, les prêts comportant une assurance sur la vie, le maniement des feuilles de paye des compagnies, les guichets de nuit, la banque par la poste et combien d'autres!

La succursale locale de votre banque vous offre tous les services bancaires sous le même toit.

**LES BANQUES À CHARTE DESSERVANT VOTRE VOISINAGE**

*selon ses besoins croissants et variables*

## D'UN SPORT à L'AUTRE

Par André Lauzon

Deux jeunes de St-Justin ont fait honneur à leur paroisse en fin de semaine. Il s'agit de Claude Lemire du Séminaire de Trois-Rivières et Robert Doucet du Séminaire de Joliette. Cette fois, c'est dans un sport tout-à-fait différent du baseball qu'ils ont fait leur marque soit au football. Pour ce qui est du premier, il a fait la manchette dans le journal trifluvien Le Nouvelliste. On a même reproduit une photo de Claude Lemire au moment où il venait de compter un toucher pour son équipe. On dit de lui qu'il est un habile receveur de passes et aussi il est un rapide coureur que l'on doit surveiller constamment sur le terrain. Pour ce qui est de Robert Doucet, c'est dans le même sport mais au lieu de l'offensive c'est à la défensive qu'il se distingue le plus. Nous avons été témoins de la rencontre qui opposait le Collège Roussin au Séminaire de Joliette et incidemment nous agissions comme chaîneur en compagnie d'un coéquipier Charlemagne Gaboury. Nous étions donc en mesure de voir le jeu de très près et lorsque les joueurs défensifs s'amenèrent sur le terrain nous pouvions surveiller

l'un des nôtres, Robert Doucet qui jouait sur la deuxième ligne à l'extérieur droite. Il a réussi d'importants plaqués à plus d'une reprise et alors qu'il ne restait plus qu'une minute de jeu il a protégé la victoire des siens en interceptant une passe qui aurait certainement valu un touché à l'adversaire. Joliette a gagné par le compte de 13-7.

Dans le domaine du hockey, en fin de semaine, les amateurs de ce sport ont pu voir les Canadiens de Montréal et les "Canadiens de New-York" comme on s'amuse à les appeler. On peut dire que les Canadiens de Montréal ont été nettement supérieurs au "Canadiens de New-York", même Worsley a affiché une meilleure tenue que son adversaire Plante dans les filets. Je sais que plusieurs ne seront pas de mon avis mais je leur rappellerai ceci : "Vous souvenez-vous lorsque Lorne Worsley gardait les filets des Newyorkais, on disait de lui que même s'il avait laissé compter 5 - 6 et même 7 points après avoir bloqué 50 ou 60 lancers, qu'il était très courageux car il n'avait pas de bons joueurs de défenses devant lui. Eh bien c'est la même chose pour Jacques Plante aujourd'hui. Il a été laissé seul trop souvent et les francs tireurs en ont profité pour loger la rondelle derrière lui. Même s'il a fourni une belle exhibition il a tout de même laissé passer 6 rondelles et un club ne peut s'attendre à remporter la victoire de cette façon surtout quand l'adver-

saire joue comme l'ont fait les Canadiens de Montréal. Ils ont été rapide à l'attaque et se sont repliés de façon décourageante pour l'adversaire qui ne parvenait pas à lancer d'aplomb excepté à quelques reprises. Si les Canadiens de Montréal continuent à jouer avec autant d'ardeur et de finesse eh bien, il démentira les supposés experts qui n'ont pas une trop grande confiance en eux ! Pour ma part, je crois que nos Canadiens feront encore cette année une belle lutte et qu'ils se classeront facilement parmi les quatre premiers. Pour ce qui est des newyorkais, si la défensive ne s'améliore pas, Plante ne pourra pas à lui seul mener son équipe dans les détails. Il est normal que lorsqu'un gardien de buts doit bloquer une moyenne d'un lancer par minute de jeu qu'il en laisse passer 5 ou 6 et ainsi perdre des points aussi précieux pour le classement de l'équipe que pour les chances de remporter le trophée Vézina. On se demande si Lorne Worsley n'aurait pas fait autant que Plante s'il avait été le gardien de buts des Canadiens alors que Plante remporta 5 trophées Vézina consécutifs. A ce moment là le Canadien était à son apogée à la défensive ainsi qu'à l'offensive, ce qui donne une grosse chance au gardien de buts car lorsque ses coéquipiers sont en possession de la rondelle il ne peut recevoir les lancers du club adverse. On verra bien un peu plus tard ce qu'aura donné l'échange Canadien-New-York.

Dans la Ligue Provinciale Junior, dimanche soir dernier, nous avons vu à l'oeuvre les Citadelles de Québec pilotés par Len Corribeau et les Reds de Trois-Rivières de Jos Ferron. C'était l'ouverture de la saison et la rondelle fut mise au jeu par le président des Reds, Jean-Guy Talbot, habile joueur de défense du Canadien assistait à cette rencontre. Jacques Croteau, excellent arbitre au baseball, officiait comme juge de lignes dans cette rencontre. Jacques Croteau est très populaire dans la Région, car lorsqu'il fit son entrée sur la patinoire l'assistance l'a vite reconnu et des quatre coins du Colisée, on pouvait entendre les spectateurs l'applaudir pour lui rendre hommage. Croteau a l'oeil aussi vif au hockey qu'au baseball et son travail d'arbitre fut impeccable comme d'habitude. C'est un dur métier mais il aime faire ce métier et il sait se débrouiller et quand il s'agit de mettre de l'ordre, il ne recule devant rien ni personne. Des gars comme Jacques Croteau, il devrait y en avoir plusieurs, la gent sportive finirait par mieux les apprécier. On manque d'éducation sportive un peu partout et c'est pour cela que l'on voit des scènes disgracieuses sur nos terrains de baseball et sur nos patinoires. On n'aime pas reconnaître l'autorité et lorsqu'un gars comme Croteau agit comme arbitre il faut se soumettre à l'autorité sinon vous aurez à vous en repentir. Bravo Jack, lâche pas, ça viendra un jour où ton travail sera plus facile, car peu à peu on s'améliorera du côté éducation et à ce moment tu auras l'impression d'avoir accompli ta tâche tel que tu devais le faire. Des hommes comme toi, on en aura jamais trop.

"Peut-être" que plus tard, ces jeunes te remercieront de les avoir replacés sur le bon chemin, soit celui d'un honnête homme, d'un homme bien éduqué, d'un homme qui sait se conduire, soit sur un terrain de baseball ou ailleurs, sinon, tu auras au moins la consolation d'avoir bien accompli ton travail qui t'a été confié, c'est déjà beaucoup. Mais nous sommes certains que si tu tiens solidement ton bout, tu auras toujours le dessus et peu à peu on apprendra à respecter les officiels et ce jour-là n'est pas loin car avec la coopération des

dirigeants de la ligue, viendra s'ajouter celle des gérants, ce qui compte le plus, et alors les jeunes s'apercevront qu'il faut suivre les règlements établis.

Si les gérants de chaque équipe se mettaient d'accord pour avertir leurs joueurs de s'en tenir aux règlements, de telles scènes ne se produiraient pas et je crois qu'en plus de la punition qu'inflige la direction de la ligue, le gérant devrait aussi sévir contre ces joueurs fautifs. C'est à partir de ce moment là que l'on pourra voir du vrai baseball comme ça doit être joué. Les bâtons ne doivent servir qu'à frap-

per la balle et non les arbitres. Les poings, c'est de mise dans une arène de boxe et non pas sur un terrain de baseball ou sur une patinoire. Il me semble que c'est facile à comprendre.

### LÉO-PAUL TROTTIER

Optométriste et opticien ophthalmique, annonce qu'il est maintenant installé au No 455 ouest, rue Fleury, Montréal, un peu à l'ouest de St-Laurent, pour l'exercice de sa profession. Le nouveau numéro de téléphone est : 389-0361  
Examen d'ela vue  
Réparation de lunettes

## Jean-Paul Sylvestre

ALUMINIUM

PORTES - FENÊTRES : verticales, horizontales (slider) et panoramiques - DECLIN - AUVENTS  
VENTE - INSTALLATION - SERVICE

Nous vendons aussi la fameuse porte pliante "MODERNFOLD" cuivre ou bois

Information : ILE DU PAS - TE. 6-3185

## Impossible de trouver ailleurs que chez BRISSETTE AUTOMOBILE Ltée de BERTHIERVILLE

une voiture usagée à si bon compte

Nos voitures usagées portent un GARANTI de 30 jours

### AUTOS

63 Dodge 8	2 Portes Hard Top, automatique
62 Dodge 6	4 portes sedan, automatique, radio
62 Plymouth 6	4 portes sedan, automatique.
61 Dodge Pioneer 8	2 Portes Hard Top, automatique, radio
60 Dodge 8	4 Portes, Suburban, automatique, radio
59 Chrysler 8	4 portes sedan, automatique, radio
59 Dodge Royal 8	4 Portes, H.T., P. Brakes, P. Storing, radio, aut.
59 Dodge 6	4 portes sedan
58 Dodge 8	4 portes hard top, automatique.
58 Dodge 6	2 portes sedan, radio
58 Plymouth 8	4 portes sedan, automatique, radio
58 DeSoto 8	4 portes sedan, auto., radio, P. Brakes, P. Storing
57 Dodge Royal 8	4 Portes sedan, P. Brakes, automatique, radio
57 Dodge 6	2 portes subrurban
57 DeSoto	2 portes Hard Top
57 DeSoto 8	4 portes sedan, radio, Power Brakes
57 Plymouth	4 Portes sedan
56 Dodge 6	2 portes subrurban
56 Dodge 6	4 portes sedan, automatique
55 DeSoto 8	4 portes sedan, radio, power brakes
55 Plymouth 8	4 portes sedan, automatique, radio
54 Plymouth 6	4 portes sedan
52 DeSoto 6	4 portes sedan, automatique, radio
49 Cadillac	
62 Ford Fairlane	4 Portes, sedan, windshield washer, automatique
62 Chevrolet 6	4 portes, sedan, automatique, radio
60 Studebaker 8	Suburban, automatique, radio
60 Simca 4	4 portes sedan, radio
59 Simca 4	4 portes sedan
58 Buick 8	2 portes Hard Top, automatique, radio
57 Ford 8	2 portes, Hard Top, radio
57 Buick 8	2 portes Hard Top
57 Oldsmobile 8	4 portes sedan, automatique, radio
56 Oldsmobile 8	4 portes Hard Top, automatique, radio
56 Meteor 8	4 portes, sedan, automatique
55 Pontiac 8	4 portes sedan, automatique
54 Chevrolet 6	4 portes sedan
54 Ford	2 portes sedan

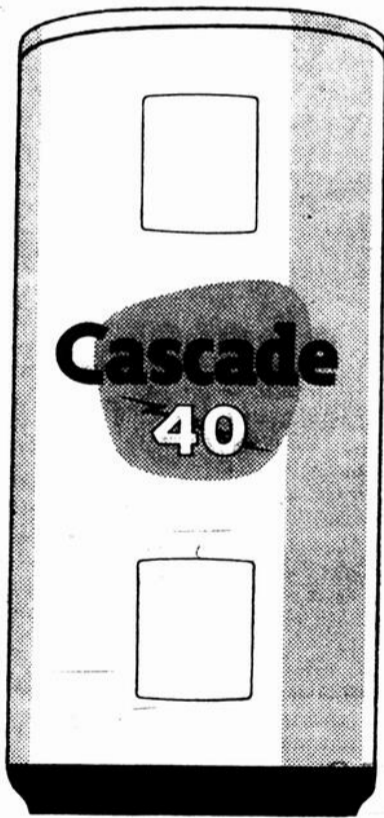
### CAMIONS

59 Dodge	1/2 Tonne
57 Dodge	5 Tonnes
57 Dodge	4 Tonnes
57 Dodge	1/2 Tonne
55 Fargo	
54 Fargo	1 Tonne
49 Dodge	3 tonnes avec donkey
48 Fargo	3 Tonnes avec dompeuse
59 Volkswagen	Express
56 International	1 Tonne
55 Chevrolet	1 Tonne
55 Ford	Panel 1/2 Tonne
55 G.M.C.	3 Tonnes avec dompeuse
55 International	2 Tonnes
52 Ford	4 Tonnes, boîte 14 pieds
44 Jéep	2 Tonne avec Dompeuse
	1 Tonne express

UN BON MARCHÉ A BAS PRIX VOILA  
LE GARANTI DE BRISSETTE AUTOMOBILE LTEE

DE L'EAU CHAUDE EN ABONDANCE!  
Grâce au chauffe-eau électrique

# Cascade 40



- Récupération rapide
- Sans flamme
- Très bien isolé
- Entièrement automatique
- Format familial (40 gallons)

Renseignez-vous auprès des marchands du territoire desservi par la Shawinigan sur notre plan de financement et profitez de l'occasion pour vous inscrire à notre concours "Duo du blanchissage". Vous pouvez gagner jusqu'à \$300.

LA COMPAGNIE D'ÉLECTRICITÉ  
**SHAWINIGAN**  
AU SERVICE DE QUÉBEC  
Filiale de Hydro-Québec

### LIGUE COMMERCIALE de QUILLES de BERTHIER

Rapport hebdomadaire de la Ligue Commerciale de Quilles de Berthier, mardi le 15 octobre 63.

#### — Programme double — Rapport complet

Classement des clubs	Pts
Maison Dupont	17
Coca-Cola Ltée	16
Hôtel du Canada	16
Biron Knitting Mills	14
Brissette Auto Ltée	13
Restaurant Bellevue	12
Melchers Distilleries	12
Bellehumeur et Fils	8
Jean Landry Menuiserie	8
Salon Deschenaux	4

**Premier programme :**  
 Plus haut simple de la semaine : Roméo Assal ..... 197  
 Plus haut triple de la semaine : Lorrain Brunelle ..... 500

**Deuxième programme :**  
 Plus haut simple de la semaine : Gilles Doucet ..... 210  
 Haut triple de la semaine : André Courchesne ..... 475

Plus haut simple à date : Guy Laporte ..... 221  
 Plus haut triple à date : Jacques Mongeon ..... 531

**Gagnant du trophée :**  
 Premier programme : Lorrain Brunelle ..... 500  
 Deuxième programme : André Courchesne ..... 475

Plus haut simple d'équipe à date : Club Coca-Cola ..... 985  
 Plus haut triple d'équipe à date : Club Coca-Cola ..... 2630

Les dix meilleures moyennes

Noms des joueurs	Moy.
Michel Laporte	151
Jacques Mongeon	150
Lorrain Brunelle	145
Denis Sylvestre	143
P.-E. Bellehumeur	141
Jean-Jacques Harper	140
Armand Piette	140
Raymond Robert	140
Serge Lavallée	140
André Lefebvre	139

**Cédule : mardi le 22 octobre**  
 Allées 1 et 2 : Jean Landry Menuiserie vs Brissette Auto Ltée  
 Allées 3 et 4 : Melchers Dist. Ltée vs Biron Knitting Mills  
 Allées 5 et 6 : Restaurant Bellevue vs Bellehumeur et Fils  
 Allées 7 et 8 : Salon Deschenaux vs Coca-Cola Ltée  
 Allées 9 et 10 : Maison Dupont vs Hôtel du Canada.  
 Marcel Aucoin, prés.  
 Gertrude Charbonneau, sec.

**LIGUE RESTAURANT RÉGAL :**  
 OÙ L'ON MANGE BIEN

Fins gourmets	8
Bonnes fourchettes	4

Les plus hauts simples :  
 Yvonne Latour ..... 123  
 Yvette Champagne ..... 110  
 Le plus haut triple :  
 Jeannine Bellemare ..... 325

**LIGUE SPÉCIALE**  
 Ligue spéciale de quilles de Berthier, vendredi le 11 octobre 1963.

Classement des clubs	Pts
L.-H. Plante et Fils	12
Abattoir Berthier	12
Brunelle Electrique	10
Ile Dupas	7
Station B.P.	6
Hôtel Berthier	6
Garage Champlain, St-Norbert	6
Piette T.V.	5

Les dix meilleures moyennes

Rosaire Barthe	169
Jacques Mongeon	153
Jacques Harper	145
Benoit Farley	141
Michel Laporte B.P.	140

Armand Piette	139
Gilles Rousseau	138
Denis St-Martin	137
Hector Magnan	137
Fernand Desroches	137

**Record de la semaine :**  
 Plus haut simple de la semaine : Fernand Desroches ..... 223  
 Plus haut triple de la semaine : Benoit Farley ..... 503  
 Plus haut simple à date : Fernand Desroches ..... 223  
 Plus haut triple à date : Rosaire Barthe ..... 509  
 Plus haut simple d'équipe : L.-H. Plante et Fils ..... 953  
 Plus haut triple d'équipe : L.-H. Plante et Fils ..... 2678

**Trophée :**  
 Benoit Farley ..... 503  
 Charles Grégoire, prés.  
 Marcel Champagne, sec.

**LES GAIS LURONS DE BERTHIERVILLE**

	Pts
Perles bleues	16
Boutons d'or	15
Emeraudes	11
Feux roulant	6

**Plus hauts simples :**  
 Madeleine Lavallée ..... 177  
 Yvette St-Louis ..... 140  
**Plus hauts triples :**  
 Madeleine Lavallée ..... 419  
 Claudia Brunelle ..... 371

★

**LIGUE L'AMICALE DE LANORAIE**

Femmes	moy.
M. Blais	128.7
H. Rondeau	114.17
H. Coulombe	114.9
M. Coulombe	107.2
M. Primeau	105.7

**Hommes moy.**

R. Robert	139.5
M. Laroche	132.5
R. Brûlé	131.14
G. Rouisse	130.16
H. Blais	130.3

**Cléments :**  
 Hôtel St-Laurent ..... 34  
 Robert Guillemette ..... 30  
 B.C.N. Lanoraie ..... 26  
 Auberge Lanoraie ..... 26  
 Bowling Beausoleil ..... 24  
 Salle Danse Roger ..... 24  
 Super Marché Laroche ..... 22  
 Garage Gaston Rondeau ..... 20  
 Garage Pelletier ..... 18  
 J.-Paul Delorme ..... 16

**Plus hauts simples de la semaine**  
 Mlle M. Blais ..... 168  
 M. C. Turcotte ..... 210  
**Plus hauts triples de la semaine**  
 Mlle M. Blais ..... 398

M. G. Rouisse	427
Plus hauts simples de la saison	
Mlle M. Blais	200
M. R. Robert	219
Plus hauts triples de la saison	
Mlle M. Blais	478
M. R. Brûlé	500
Total des 69 à date	90

**Prix de présence :**  
 Premier prix : \$5.00, don de l'Amicale de Lanoraie. Gagnant : Denis Sylvestre.  
 2e prix : Bon de \$5.00 de gaz, don de Gaston Rondeau. gagnant : Huguette Rondeau.  
 3e prix : Coupe-papier, don de Robert Brûlé. Gagnant : René Rouisse.

† Revenir avec un panache d'original d'envergure, voilà le but ultime de ces chasseurs. Beaucoup ont réalisé ce rêve au cours d'octobre.

# ACHETONS

## LES OBLIGATIONS D'ÉPARGNE DU CANADA

# EN 63

**5.03%**  
 si détenues  
 jusqu'à l'échéance

### FACILES À ACHETER

Faciles à acheter, comptant ou par versements, à votre travail selon le mode d'épargne sur le salaire, ou à votre banque, courtier en valeurs mobilières, agent de change, société de fiducie ou caisse populaire. Elles sont disponibles en coupures de \$50, \$100, \$500, \$1,000 et \$5,000, jusqu'à \$10,000 par personne. Les Obligations d'Épargne du Canada sont vraiment à la portée de tous!

### SIMPLES À ENCAISSER

Simple à encaisser, en tout temps à leur pleine valeur plus l'intérêt. Si vous désirez obtenir votre argent, vous n'avez qu'à remplir la demande de remboursement sur l'obligation même et présenter celle-ci à votre banque. Vous recevrez votre argent immédiatement. Une Obligation d'Épargne du Canada, c'est vraiment mieux que de l'argent comptant!

### BONNES À GARDER

Bonnes à garder, puisqu'elles vous donnent un bon intérêt le 1er novembre de chaque année: 4% chacune des 2 premières années, 5% chacune des 6 années suivantes et 5% chacune des 4 dernières années; soit une moyenne de 5.03% l'an si détenues jusqu'à l'échéance. Avec les intérêts accumulés, une Obligation d'Épargne du Canada de \$100 vaudra \$161 dans 12 ans!

# OBLIGATIONS D'ÉPARGNE DU CANADA

**LE THÉÂTRE ROYAL**  
 DES GRANDS SPECTACLES  
 TÉL.: TE. 6-3402      Fernand Aucoin, gérant      BERTHIERVILLE

**EN PRIMEUR – SUR ÉCRAN GÉANT**  
 Une SEMAINE entière • Sam., dim., lun., mar., mer., jeu. 19, 20, 21, 22, 23, 24 oct.

★ ★ ★  
 DANS LE ROLE  
 PRINCIPAL  
**SARA  
 MONTIEL**  
 TROUBLANTE  
 MERVEILLEUSE  
 SAISSANTE  
 DANS SA  
**MEILLEURE  
 CRÉATION**

★ ★ ★  
 Ne  
 cherchez  
 pas  
 ailleurs

★ ★ ★



**UN  
 CHEF-D'OEUVRE  
 DE PERFECTION  
 UN TRIOMPHE...!**

★★★★

**COMME DIEU  
 M'A FAITE**

SAINTE  
 ET  
 DÉMON.  
 DEUX  
 FEMMES  
 DANS UN  
 MÊME  
 CORPS

★ ★ ★  
 LE DRAME  
 EMOUVANT  
 HUMAIN  
 D'UNE GRANDE  
 CHANTEUSE  
 AMANTE COMBLEE  
 ET MERE EPLOREE

★ ★ ★  
 SES LUTES  
 SA BEAUTE  
 SA PASSION  
 SON RENONCEMENT  
 SA SYMPATHIE  
 SAURONT VOUS  
 EMOUVOIR  
 VOUS CHARMER

★ ★ ★  
 Vous  
 avez le  
 meilleur  
 au Théâtre  
 ROYAL de  
 Berthierville

★ ★ ★



aussi à l'affiche  
 EN SUPERBES COULEURS

**LE  
 MIRACLE  
 DES  
 LOUPS**

**DYALISCOPE**

UN GRAND ROMAN DEVIENT UN PASSIONNANT  
 FILM EN COULEURS ET CINEMASCOPE

La semaine prochaine:  
**JOSELITO**  
 DANS  
**"LE PETIT  
 VAGABOND"**