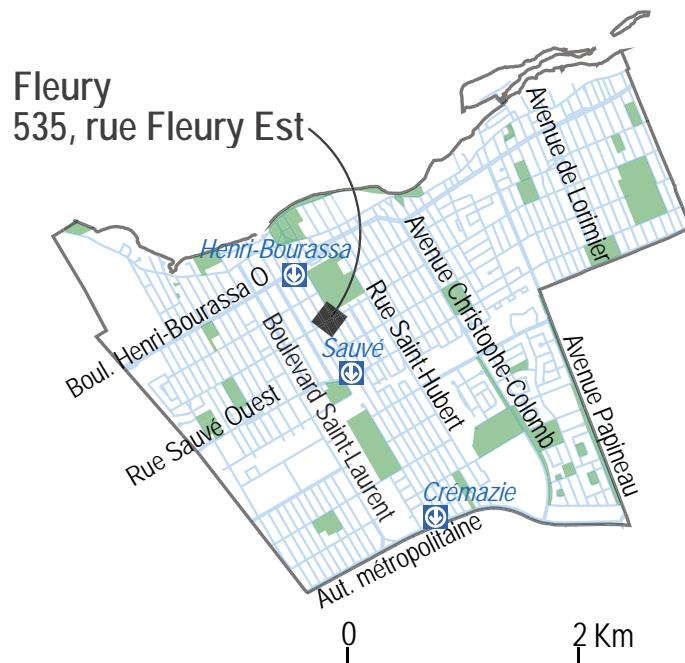


Portrait socioéconomique du territoire Fleury

Centre local d'emploi d'Ahuntsic



Équipe de recherche

Philippe Apparicio, professeur
Martin Gagnon, agent de recherche
Anne-Marie Séguin, professeure
Paula Negron, agente de recherche
Elyse Massé, assistante de recherche
Maïa Leclerc, assistante de recherche
Michèle T. Dicaire, agente de recherche
Annie Fontaine, assistante de recherche
Cindy Rojas, technicienne en arts graphiques

Étude réalisée par le centre

Urbanisation Culture Société de
l'Institut national de la recherche scientifique

Pour la Direction régionale d'Emploi-Québec
de l'Île-de-Montréal

Daniel Lalonde, chargé de projet
Philippe Sauvé, chargé de projet

Avril 2010

INSTITUT NATIONAL DE LA RECHERCHE SCIENTIFIQUE

Centre - Urbanisation Culture Société
385, rue Sherbrooke Est
Montréal (Québec) H2X 1E3

Téléphone : 514 499-4000
Télécopieur : 514 499-4065

www.uqs.inrs.ca

EMPLOI-QUÉBEC

Direction régionale d'Emploi-Québec de l'Île-de-Montréal
276, rue Saint-Jacques, mezzanine
Montréal (Québec) H2Y 1N3

Téléphone : 514 725-5221

www.emploi-quebec.net/montreal

TABLE DES MATIÈRES

POPULATION	1	LES PRESTATAIRES DE L'AIDE SOCIALE ET DE LA SOLIDARITÉ SOCIALE	21
Effectifs en présence	1	Une vue d'ensemble des prestataires de l'aide sociale et de la solidarité sociale	21
Structure par âge	1	Les prestataires de l'aide sociale : un portrait global	22
Situation familiale	3	Les clientèles spécifiques de l'aide sociale	23
Scolarité	3	Les prestataires de la solidarité sociale : un portrait global	27
Revenu	5	LES ENTREPRISES ET LES EMPLOIS	28
Connaissance des langues officielles	7	Établissements	28
LES PERSONNES NÉES HORS CANADA ET ISSUES DES MINORITÉS VISIBLES	8	Emplois	29
Les personnes nées hors Canada	8	Travailleurs autonomes	29
Les personnes issues des minorités visibles	10	LES CLIENTÈLES SPÉCIFIQUES	30
MARCHÉ DU TRAVAIL	13	Femmes	30
Principaux indicateurs économiques	13	Jeunes	30
Selon le lieu de naissance	15	45-64 ans	30
Personnes issues des minorités visibles	16	Personnes nées hors Canada	31
Type d'industrie	19	Personnes issues des minorités visibles	31
Profession	20	LEXIQUE	32
LES PRESTATAIRES DE L'ASSURANCE-EMPLOI	21		

POPULATION

Les données du recensement présentées ici proviennent de l'échantillon (20%); elles ne correspondent donc pas exactement aux données intégrales. De plus, elles sont arrondies, ce qui explique que la sommation des catégories peut être sensiblement différente du total indiqué ou encore que la sommation des pourcentages peut ne pas égaler 100%. En présence de petits effectifs, cela affecte grandement la précision des pourcentages et des taux de variation ($\Delta\%$), il faut donc le cas échéant interpréter ces valeurs avec prudence.

Veuillez par ailleurs noter que les termes spécialisés sont définis dans le lexique qui figure à la fin de ce document.

Effectifs en présence

Le portrait tracé dans ce chapitre est celui du territoire Fleury, qui correspond à la moitié est de l'arrondissement Ahuntsic-Cartierville de la ville de Montréal. Avec 76 130 personnes (données intégrales, voir la note ci-dessus) en 2006, soit 4,1% de la population de l'île de Montréal, le territoire Fleury a vu sa population faiblement augmenter de 0,2% depuis 2001 (75 985), soit moins que sur l'ensemble de l'île (2,2%).

Plus du quart des personnes sur le territoire Fleury sont nées hors Canada, ce qui est moins que sur l'ensemble de l'île de Montréal (28,7% contre 33% pour l'île). De même, 23,3% sont issues des minorités visibles (25% sur l'île). La croissance des effectifs, tant pour la population née hors Canada que pour les personnes issues des minorités visibles, est moins importante sur le territoire Fleury (respectivement 9,5% et 19,1%) que sur le territoire de l'île de Montréal (respectivement 14% et 21%). Comme pour l'ensemble de l'île de Montréal, les femmes sont légèrement plus nombreuses que les hommes dans ces deux groupes sur le territoire Fleury, un écart de 0,5 point chez les personnes nées hors Canada et de 0,2 point pour les personnes issues des minorités visibles.

Structure par âge

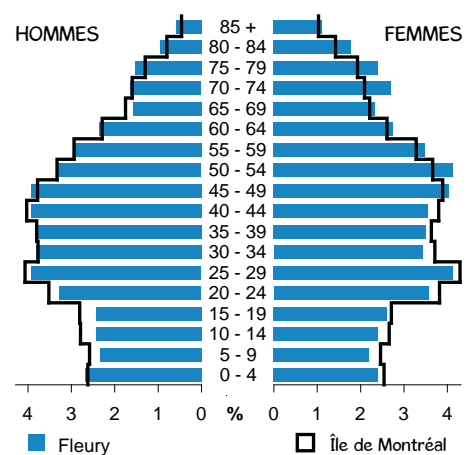
La pyramide des âges de la population du territoire Fleury est globalement semblable à celle de l'île de Montréal en 2006 : toutes deux prennent la forme d'une urne (renflement entre 20 et 54 ans) en raison d'une moins grande présence d'enfants et d'adolescents que de jeunes adultes. Les premiers sont proportionnellement un peu moins nombreux que sur l'île, mais la principale distinction est la surabondance de femmes âgées de 45 ans et plus, en particulier de 50 à 54 ans et de 70 à 84 ans. On note d'ailleurs que les cohortes de 45 à 64 ans et de 75 ans et plus sont toutes en croissance depuis 2001, alors que celles de 35 à 44 ans, et surtout de 65 à 74 ans, ont décliné.

Caractéristiques des effectifs en présence en 2006

	Fleury				Île de Montréal		
	2006 N	%	% de l'île de Montréal	$\Delta\%$ 2001-2006	2006 N	%	$\Delta\%$ 2001-2006
Population totale	74 445	100,0	4,1	0,4	1 823 900	100,0	2,3
Hommes	35 285	47,4	4,0	1,6	880 190	48,3	2,8
Femmes	39 155	52,6	4,1	-0,7	943 710	51,7	1,9
Nés au Canada	53 085	71,3	4,3	-2,9	1 221 845	67,0	-2,6
Hommes	24 815	33,3	4,2	-0,5	586 235	32,1	-1,8
Femmes	28 275	38,0	4,4	-4,9	635 605	34,8	-3,3
Nés hors Canada	21 355	28,7	3,5	9,5	602 060	33,0	14,0
Hommes	10 475	14,1	3,6	7,3	293 955	16,1	13,3
Femmes	10 885	14,6	3,5	11,8	308 105	16,9	14,6
Minorités visibles	17 370	23,3	3,8	19,1	455 970	25,0	21,0
Hommes	8 605	11,6	3,8	16,0	223 575	12,3	19,7
Femmes	8 760	11,8	3,8	22,4	232 400	12,7	22,3
Population de 15 ans et plus	63 685	85,5	4,1	0,3	1 538 335	84,3	3,1
Hommes	29 750	40,0	4,1	1,5	734 415	40,3	3,7
Femmes	33 940	45,6	4,2	-0,6	803 920	44,1	2,5

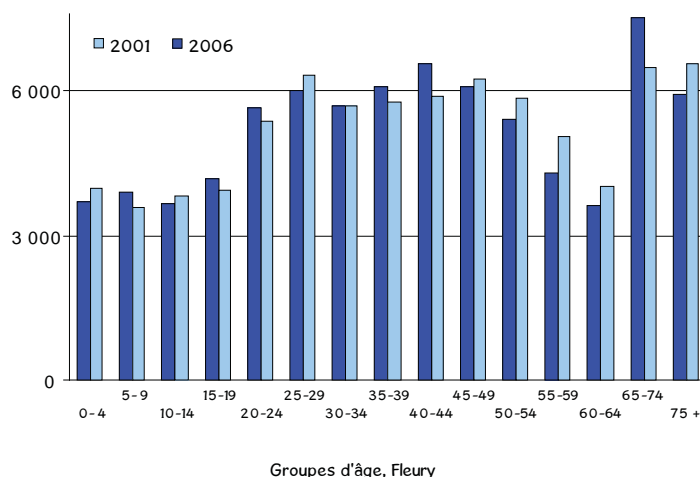
Source : Statistique Canada, recensements de 2001 et 2006, compilations spéciales. Traitement et analyse : INRS-UCS.

Pyramide des âges en 2006



Source : Statistique Canada, recensement de 2006, compilation spéciale. Traitement et analyse : INRS-UCS.

Évolution de la population par âge



Source : Statistique Canada, recensements de 2001 et 2006, compilations spéciales.
Traitement et analyse : INRS-UCS.

En ce qui concerne plus précisément la population de 15 ans et plus, elle n'a pratiquement pas augmenté depuis 2001 sur le territoire Fleury, alors qu'elle a crû sur l'ensemble de l'île (0,3% contre 3,1%). Comme pour l'île, le groupe des 45 à 64 ans prédomine avec 31,5% des effectifs, et 25,8% des personnes sont âgées de 30 à 44 ans (contre respectivement 30,6% et 27% pour l'île). Des baisses

importantes ont touché les groupes de 18 à 24 ans et de 30 à 44 ans (respectivement -9,1% et -5,5%), mais aussi de 65 ans et plus, une cohorte en croissance sur l'ensemble de l'île (-2,9% contre 4,1%). Ce dernier groupe demeure toutefois plus présent que sur l'île en 2006 (19,4% contre 17,3%), surtout les femmes (12,1% contre 10,3%).

Population de 15 ans et plus selon l'âge en 2006

	Fleury				Île de Montréal		
	N	%	% de l'île	Δ% 2001-2006	N	%	Δ% 2001-2006
Population de 15 ans et plus	63 685	100,0	4,1	0,3	1 538 335	100,0	3,1
15-29 ans	14 825	23,3	3,8	-1,0	386 945	25,2	2,6
15-17 ans	2 320	3,6	3,9	9,2	59 860	3,9	-
18-24 ans	6 515	10,2	3,7	-9,1	174 600	11,3	-
25-29 ans	5 985	9,4	3,9	5,3	152 490	9,9	9,3
30-44 ans	16 430	25,8	4,0	-5,5	414 865	27,0	-3,8
45-64 ans	20 055	31,5	4,3	9,2	469 975	30,6	9,9
45-54 ans	11 470	18,0	4,3	5,4	267 320	17,4	6,1
55-64 ans	8 585	13,5	4,2	14,5	202 655	13,2	15,4
65 ans et plus	12 380	19,4	4,6	-2,9	266 545	17,3	4,1
Hommes de 15 ans et plus	29 750	46,7	4,1	1,5	734 415	47,7	3,7
15-29 ans	7 145	11,2	3,8	-4,0	189 820	12,3	1,6
15-17 ans	1 125	1,8	3,7	1,8	30 660	2,0	-
18-24 ans	3 115	4,9	3,7	-10,4	84 840	5,5	-
25-29 ans	2 910	4,6	3,9	1,7	74 320	4,8	7,8
30-44 ans	8 615	13,5	4,1	0,0	211 560	13,8	-2,7
45-64 ans	9 320	14,6	4,1	12,0	224 955	14,6	11,8
45-54 ans	5 380	8,4	4,2	6,3	129 580	8,4	7,8
55-64 ans	3 940	6,2	4,1	20,5	95 380	6,2	17,6
65 ans et plus	4 665	7,3	4,3	-5,4	108 080	7,0	5,7
Femmes de 15 ans et plus	33 940	53,3	4,2	-0,6	803 920	52,3	2,5
15-29 ans	7 675	12,1	3,9	1,9	197 130	12,8	3,6
15-17 ans	1 195	1,9	4,1	17,2	29 200	1,9	-
18-24 ans	3 405	5,3	3,8	-7,8	89 760	5,8	-
25-29 ans	3 075	4,8	3,9	9,0	78 165	5,1	10,7
30-44 ans	7 820	12,3	3,8	-10,8	203 300	13,2	-4,8
45-64 ans	10 730	16,8	4,4	6,8	245 015	15,9	8,2
45-54 ans	6 090	9,6	4,4	4,6	137 745	9,0	4,5
55-64 ans	4 640	7,3	4,3	10,0	107 275	7,0	13,5
65 ans et plus	7 715	12,1	4,9	-1,2	158 465	10,3	3,0

Source : Statistique Canada, recensements de 2001 et 2006, compilations spéciales. Traitement et analyse : INRS-UCS.

- : non disponible.

Situation familiale

La répartition par genre des familles sur le territoire Fleury est similaire à celle de l'île de Montréal, à l'exception des personnes seules. Celles-ci constituent 21,3% de la population en 2006, contre 17,4% pour l'île, en croissance dans les deux cas (3,4%

contre 4,6% sur l'île). Notons aussi que le nombre de familles avec conjoint a baissé de 1,4% depuis 2001 (contre une hausse de 2,1% sur l'île), de même que les effectifs des familles monoparentales masculines (-2% contre 7,5% pour l'île).

Situation familiale en 2006								
	Fleury				Île de Montréal			
	2006 N	%	% des familles monoparentales	Δ% 2001-2006	2006 N	%	% des familles monoparentales	Δ% 2001-2006
Total des familles	19 220	100,0		-1,1	475 385	100,0		1,9
Familles avec conjoint	15 200	79,1		-1,4	377 145	79,3		2,1
Familles monoparentales	4 025	20,9	100,0	0,4	98 235	20,7	100,0	1,0
Parent de sexe féminin	3 290	17,1	81,7	0,8	81 430	17,1	82,9	-0,3
Parent de sexe masculin	730	3,8	18,1	-2,0	16 805	3,5	17,1	7,5
Personnes vivant seules	15 845	21,3*		3,4	317 350	17,4*		4,6

Source : Statistique Canada, recensements de 2001 et 2006, compilations spéciales. Traitement et analyse : INRS-UCS.

*En % de la population totale.

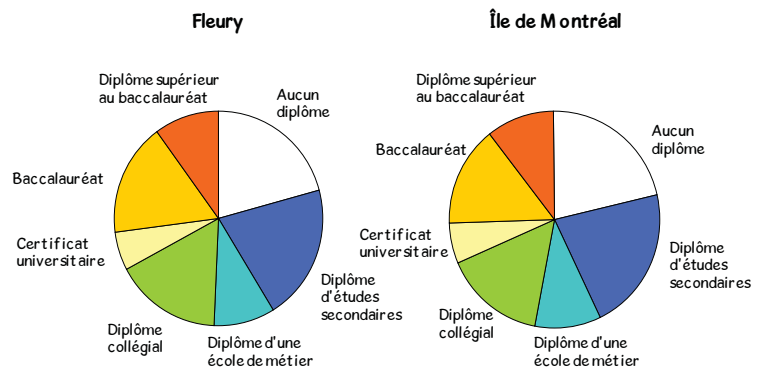
Scolarité

La population de 15 ans et plus du territoire Fleury affiche un niveau de scolarité comparable à celui de l'ensemble de l'île en 2006. La part de personnes non diplômées est de 20,7% (contre 21,5% pour l'île), et un tiers possèdent une formation universitaire (6% ayant obtenu un certificat contre 6% sur l'île; 16,8% contre 15,4% ayant un baccalauréat; et finalement, 10,1% contre 10,4% ayant un diplôme supérieur au baccalauréat).

Les différences de scolarité selon le sexe et l'âge sont relativement semblables sur le territoire Fleury et sur l'île de Montréal. La population de 30 à 44 ans est plus scolarisée que celle âgée de 45 à 64 ans ou de 65 ans et plus, avec notamment de plus fortes proportions de bacheliers ou de personnes détenant un diplôme supérieur au baccalauréat. À titre d'exemple, 42,4% des personnes de 65 ans et plus ne possèdent aucun diplôme (contre 43,8% pour l'île), contre uniquement 8,7% chez les 30 à 44 ans (10,3% sur l'île).

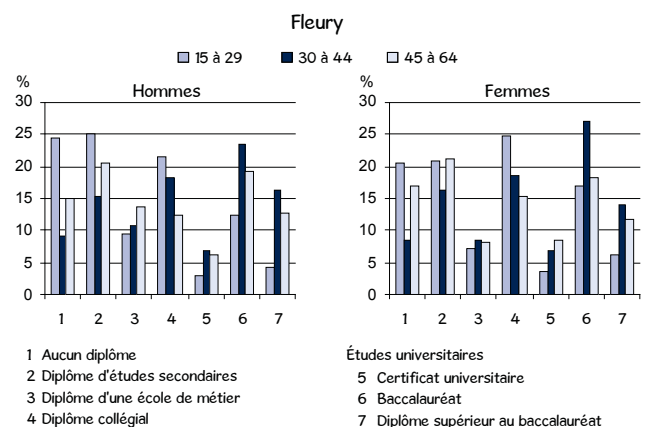
En outre, sur le territoire Fleury comme sur l'île de Montréal, les hommes demeurent légèrement plus scolarisés que les femmes en 2006. On observe ainsi que les femmes sont un peu plus fréquemment sans diplôme (22,7% contre 18,5% pour les hommes) et qu'une proportion légèrement plus élevée d'hommes détiennent une formation universitaire (33,7% contre 32,2%). Par contre, la situation varie grandement selon le groupe d'âge : les femmes âgées de 65 ans et plus sont les moins scolarisées, alors que les femmes de 25 à 29 ans détiennent le plus fréquemment une formation universitaire (47,5% contre 37,2% des hommes du même groupe d'âge).

Scolarité de la population de 15 ans et plus en 2006



Source : Statistique Canada, recensement de 2006, compilations spéciales. Traitement et analyse : INRS-UCS.

Scolarité des 15 à 64 ans selon le sexe et l'âge en 2006



Source : Statistique Canada, recensement de 2006, compilations spéciales. Traitement et analyse : INRS-UCS.

Scolarité de la population de 15 ans et plus selon le sexe et l'âge en 2006

	Total	Aucun diplôme	Diplôme d'études secondaires	Diplôme d'une école de métier	Diplôme collégial	Certificat universitaire	Baccalauréat	Diplôme supérieur au baccalauréat
Fleury								
Population de 15 ans et plus	63 685	20,7	20,5	9,7	16,2	6,0	16,8	10,1
15-29 ans	14 820	22,5	22,9	8,2	23,1	3,3	14,8	5,2
15-17 ans	2 325	77,6	20,4	0,6	1,3	0,0	0,0	0,0
18-24 ans	6 520	15,7	31,2	9,3	29,6	3,3	9,1	1,6
25-29 ans	5 980	8,4	14,6	10,0	24,4	4,7	26,8	11,0
30-44 ans	16 430	8,7	15,9	9,7	18,5	6,8	25,1	15,2
45-64 ans	20 055	15,9	20,8	10,8	13,9	7,4	18,7	12,4
45-54 ans	11 465	12,5	20,8	10,8	15,3	7,2	20,4	13,0
55-64 ans	8 585	20,4	20,9	10,8	12,1	7,6	16,5	11,6
65 ans et plus	12 380	42,4	23,3	9,4	8,6	5,9	5,0	5,5
Hommes de 15 ans et plus								
15-29 ans	7 145	24,5	25,2	9,3	21,4	2,9	12,5	4,1
15-17 ans	1 125	78,7	19,1	0,0	1,8	0,0	0,0	0,0
18-24 ans	3 115	19,3	33,9	10,0	26,5	1,9	6,9	1,9
25-29 ans	2 910	9,1	18,0	12,2	23,7	5,2	23,2	8,8
30-44 ans	8 610	9,0	15,4	10,8	18,3	6,9	23,3	16,4
45-64 ans	9 325	14,9	20,5	13,8	12,4	6,3	19,3	12,8
45-54 ans	5 380	12,9	20,0	12,7	14,3	5,9	22,1	12,0
55-64 ans	3 945	17,4	21,0	15,2	9,6	6,8	15,5	14,1
65 ans et plus	4 665	34,0	19,9	16,2	8,0	5,3	7,0	9,5
Femmes de 15 ans et plus								
15-29 ans	7 675	20,7	20,8	7,2	24,6	3,7	16,9	6,1
15-17 ans	1 200	77,1	21,3	0,8	0,8	0,0	0,0	0,0
18-24 ans	3 400	12,4	29,0	8,7	32,6	4,6	11,0	1,6
25-29 ans	3 075	7,8	11,5	8,0	25,2	4,2	30,1	13,2
30-44 ans	7 815	8,4	16,4	8,5	18,7	6,8	27,2	13,9
45-64 ans	10 730	16,8	21,1	8,2	15,3	8,4	18,2	11,9
45-54 ans	6 090	12,2	21,5	9,1	16,1	8,5	18,8	13,7
55-64 ans	4 640	23,0	20,6	7,2	14,1	8,2	17,5	9,3
65 ans et plus	7 715	47,5	25,3	5,3	8,7	6,2	3,8	3,0
Île de Montréal								
Population de 15 ans et plus	1 538 335	21,5	21,3	10,1	15,3	6,0	15,4	10,4
15-29 ans	386 950	21,4	24,9	7,6	20,1	4,5	15,5	5,9
15-17 ans	59 860	75,8	21,3	0,9	2,0	0,0	0,0	0,0
18-24 ans	174 600	14,1	33,7	7,3	26,7	4,6	11,5	2,1
25-29 ans	152 485	8,4	16,3	10,6	19,6	6,2	26,3	12,6
30-44 ans	414 865	10,3	16,2	11,4	17,2	6,9	22,5	15,3
45-64 ans	469 975	18,7	22,6	11,9	13,7	6,7	14,3	12,0
45-54 ans	267 320	15,7	22,3	12,3	15,4	6,6	15,9	11,9
55-64 ans	202 655	22,6	23,0	11,5	11,5	6,9	12,2	12,1
65 ans et plus	266 550	43,8	21,8	8,4	8,1	5,4	6,0	6,6
Hommes de 15 ans et plus								
15-29 ans	189 820	23,9	26,3	8,4	19,0	4,1	13,1	5,3
15-17 ans	30 660	77,4	19,8	0,9	1,9	0,0	0,0	0,0
18-24 ans	84 835	17,3	35,4	7,9	24,4	4,0	9,1	1,9
25-29 ans	74 315	9,5	18,6	12,1	19,8	5,8	23,0	11,3
30-44 ans	211 560	10,9	16,5	12,3	16,5	6,4	21,5	15,9
45-64 ans	224 955	17,6	21,1	13,9	12,5	5,9	14,9	13,9
45-54 ans	129 580	15,7	20,9	13,7	14,5	5,8	16,3	13,1
55-64 ans	95 380	20,2	21,4	14,2	9,9	6,1	13,1	15,0
65 ans et plus	108 080	38,2	18,5	12,9	7,6	5,0	7,7	10,2
Femmes de 15 ans et plus								
15-29 ans	197 130	19,0	23,6	6,8	21,1	5,0	17,9	6,5
15-17 ans	29 200	74,0	23,0	1,0	2,0	0,0	0,0	0,0
18-24 ans	89 765	11,2	32,2	6,6	28,8	5,2	13,7	2,3
25-29 ans	78 170	7,5	14,1	9,2	19,4	6,6	29,4	13,8
30-44 ans	203 305	9,7	16,0	10,5	18,0	7,5	23,6	14,8
45-64 ans	245 020	19,6	24,0	10,1	14,8	7,4	13,8	10,3
45-54 ans	137 740	15,6	23,6	10,9	16,2	7,3	15,6	10,8
55-64 ans	107 275	24,7	24,5	9,1	12,9	7,7	11,5	9,6
65 ans et plus	158 465	47,6	24,0	5,3	8,5	5,6	4,8	4,1

Source : Statistique Canada, recensement de 2006, compilations spéciales. Traitement et analyse : INRS-UCS.

Revenu

Les hommes et les femmes de 15 ans et plus sur le territoire Fleury sont proportionnellement à peine plus nombreux que sur l'île de Montréal à gagner un revenu (95,6% contre 95%). Leur revenu moyen est légèrement plus bas que sur l'île en 2005 (32 110 \$ contre 32 946 \$), mais seulement pour les hommes, qui affichent un écart de plus de 2 500 \$ (36 412 \$ contre 38 987 \$), en croissance depuis 2000. En effet, le revenu moyen des femmes sur le territoire Fleury surpasse de près de 950 \$ celui des femmes de l'île (28 319 \$ contre 27 387 \$).

Cela dit, la population affiche un revenu médian supérieur à celui de l'île en 2005 (24 140 \$ contre 22 212 \$) les hommes comme les

femmes affichent un revenu médian supérieur à celui de l'île en 2005, un écart de plus de 2 100 \$ pour les premiers. En dollars constants, le revenu médian des femmes s'est bien plus amélioré que celui des hommes depuis 2000 (14,5% contre 6,7%). Par contre, la baisse de 7,4% du nombre de femmes sans revenu est inférieure à celle de 9,6% de l'île. Chez les hommes, les effectifs sans revenu ont crû de 3%, bien moins que sur l'île (14,5%). Il résulte de cette évolution qu'en 2005, le revenu médian des femmes sur le territoire Fleury équivaut à 75,9% de celui des hommes, un niveau légèrement inférieur à celui de l'ensemble de l'île (76,6%).

Revenu total de la population de 15 ans et plus en 2000 et 2005

		Total				Hommes				Femmes			
		2000	2005	Δ%		2000	2005	Δ%		2000	2005	Δ%	
		N	N	%	2000-2005	N	N	%	2000-2005	N	N	%	2000-2005
Fleury	Total	63 475	63 690	100,0	0,3	29 310	29 745	100,0	1,5	34 165	33 940	100,0	-0,7
	Sans revenu	2 860	2 765	4,3	-3,3	1 175	1 210	4,1	3,0	1 685	1 560	4,6	-7,4
	Avec un revenu	60 615	60 915	95,6	0,5	28 140	28 540	95,9	1,4	32 475	32 380	95,4	-0,3
	Revenu total moyen	-	32 110	-	-	32 833	36 412	-	10,9	24 004	28 319	-	18,0
	Revenu total médian	-	24 140	-	-	26 087	27 827	-	6,7	18 454	21 123	-	14,5
Île de Montréal	Total	1 491 910	1 538 335	100,0	3,1	707 915	734 415	100,0	3,7	784 000	803 920	100,0	2,5
	Sans revenu	77 535	77 305	5,0	-0,3	29 920	34 260	4,7	14,5	47 615	43 050	5,4	-9,6
	Avec un revenu	1 414 375	1 461 030	95,0	3,3	677 990	700 155	95,3	3,3	736 385	760 875	94,6	3,3
	Revenu total moyen	-	32 946	-	-	33 920	38 987	-	14,9	23 045	27 387	-	18,8
	Revenu total médian	-	22 212	-	-	24 068	25 669	-	6,7	17 006	19 664	-	15,6

Source : Statistique Canada, recensements de 2001 et 2006, compilations spéciales. Traitement et analyse : INRS-UCS.
Le revenu déclaré est celui de l'année précédant le recensement.
- : non disponible.

Parmi les hommes de 15 ans et plus sur le territoire Fleury, ce sont les 45 à 54 ans qui bénéficient du revenu moyen le plus élevé (49 605 \$ contre 51 797 \$ pour l'île), et il en va de même pour les femmes (40 014 \$ contre 36 126 \$ sur l'île). Les personnes âgées de moins de 30 ans et celles de 45 à 54 ans affichent des revenus moyens supérieurs à ceux de l'île de Montréal en 2005. En ce qui concerne les revenus médians, la population de tous les groupes d'âge sur le territoire Fleury affiche des revenus supérieurs à ceux de l'île.

On remarque que l'inégalité des revenus entre les hommes et les femmes du territoire Fleury augmente à mesure que la tranche d'âge vieillit. En effet, le revenu médian des femmes de 25 à 29 ans équivaut à 95,2% de celui des hommes, mais cette part chute à 75,3% pour celles de 55 à 64 ans (67% pour l'île), et à 67,2% pour celles de 65 ans et plus. Notons d'ailleurs que la supériorité, par rapport à l'île, du revenu médian des femmes de tous les groupes d'âge du territoire Fleury

disparaît presque chez celles âgées de 65 ans et plus, passant de plus de 5 000 \$ chez leurs cadettes à moins de 300 \$.

Soulignons d'autre part que le revenu médian des personnes nées hors Canada est inférieur de plus de 12 200 \$ de celui des personnes nées au Canada en 2005 (17 120 \$ contre 29 353 \$), un écart beaucoup plus important que celui de 7 300 \$ observé sur l'île. Comme pour l'ensemble de l'île, la situation est plus difficile pour le groupe des personnes issues des minorités visibles. Il est à noter que le revenu médian de l'ensemble des personnes nées au Canada équivaut à plus du double de celui de la portion issue des minorités visibles (respectivement 29 353 \$ contre 11 576 \$). Celui des personnes de l'île issues des minorités visibles et nées au Canada y est aussi largement supérieur (13 484 \$). Ajoutons finalement que la moitié des hommes nés au Canada et issus des minorités visibles gagnent moins de 9 697 \$ sur le territoire Fleury en 2005, le plus faible revenu médian pour ce groupe parmi tous les territoires de CLE de l'île.

Revenu total moyen de la population de 15 ans et plus en 2005

	Fleury			Île de Montréal		
	Total	Hommes	Femmes	Total	Hommes	Femmes
Total	32 110	36 412	28 319	32 946	38 987	27 387
Groupes d'âge						
15-24 ans	11 779	11 968	11 606	11 168	11 576	10 788
25-29 ans	25 378	25 681	25 084	24 799	26 013	23 626
30-44 ans	36 392	38 794	33 729	36 570	40 628	32 318
45-54 ans	44 538	49 605	40 014	43 819	51 797	36 126
55-64 ans	37 101	45 008	30 211	39 987	51 832	28 991
65 ans et plus	26 427	33 829	21 942	30 844	40 266	24 385
Lieu de naissance						
Nés au Canada	36 408	41 758	31 932	36 213	43 154	30 015
Nés hors Canada	22 548	25 513	19 617	27 194	31 958	22 574
Minorités visibles						
Nés au Canada	18 082	17 046	18 997	21 348	22 269	20 483
Nés hors Canada	19 728	21 375	18 023	21 901	24 461	19 429

Source : Statistique Canada, recensement de 2006, compilations spéciales. Traitement et analyse : INRS-UCS.
Le revenu déclaré est celui de l'année précédant le recensement.

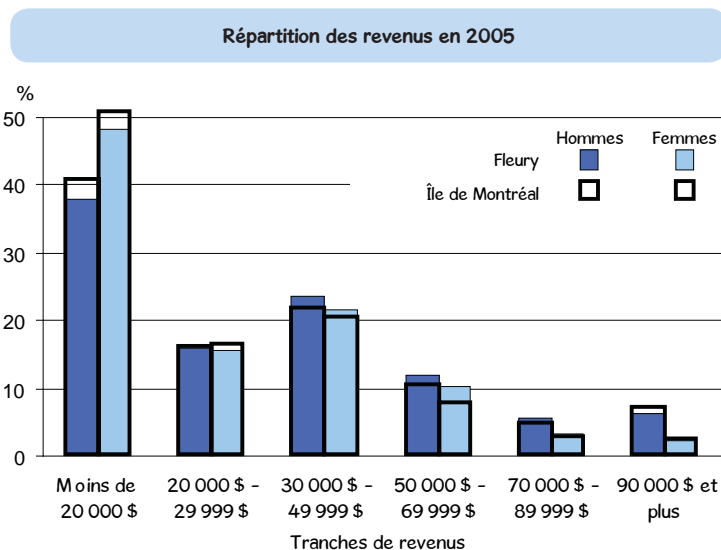
Revenu total médian de la population de 15 ans et plus en 2005

	Fleury			Île de Montréal		
	Total	Hommes	Femmes	Total	Hommes	Femmes
Total	24 140	27 827	21 123	22 212	25 669	19 664
Groupes d'âge						
15-24 ans	9 431	9 527	9 268	8 537	8 690	8 417
25-29 ans	23 398	23 919	22 773	21 828	22 842	20 880
30-44 ans	29 692	30 211	28 966	28 133	30 026	26 154
45-54 ans	35 738	39 106	33 311	31 348	34 444	29 049
55-64 ans	30 891	35 332	26 588	26 698	32 182	21 577
65 ans et plus	19 489	26 031	17 486	19 373	24 921	17 199
Lieu de naissance						
Nés au Canada	29 353	32 566	26 041	25 561	29 223	22 494
Nés hors Canada	17 120	19 823	15 701	18 183	20 726	16 400
Minorités visibles						
Nés au Canada	11 576	9 697	12 632	13 484	13 485	13 483
Nés hors Canada	15 259	16 133	14 516	15 947	17 199	15 050

Source : Statistique Canada, recensement de 2006, compilations spéciales. Traitement et analyse : INRS-UCS.
Le revenu déclaré est celui de l'année précédant le recensement.

La répartition des revenus sur le territoire Fleury diffère relativement peu de celle de l'ensemble de l'île. Une part un peu moins importante d'hommes et de femmes se retrouvent dans la tranche de revenu inférieure et en contrepartie, ceux qui bénéficient de revenus intermédiaires (30 000 \$

à 69 999 \$) y sont légèrement plus présents. On remarque que, comme sur l'île, les femmes ont plus souvent un revenu dans la tranche inférieure : un peu moins des deux tiers gagnent moins de 30 000 \$ contre un peu plus de la moitié des hommes.



Source : Statistique Canada, recensement de 2006, compilations spéciales.
Traitement et analyse : INRS-UCS.

Comme pour l'ensemble de l'île, il y a plus de femmes que d'hommes vivant sous le seuil de faible revenu sur le territoire Fleury en 2005 (respectivement 9 575 et 7 360). On retrouve la plus grande part des effectifs sous le seuil de faible revenu dans la tranche d'âge de 30 à 44 ans (28,6% contre 27,6% sur l'île), alors qu'une plus grande part que sur l'île est âgée de 65 ans et plus (21,4% contre 17,3%), surtout chez les femmes (28,6% contre 12% des effectifs masculins).

Comme sur l'île, une faible majorité des personnes vivant sous le seuil de faible revenu sur le territoire Fleury sont nées au Canada (51,3% contre 52,1% pour l'île). Cela dit, le tiers des personnes vivant sous le seuil de faible revenu sont à la fois issues des minorités visibles et nées hors Canada (33,8% contre 30,9%).

Population sous le seuil de faible revenu en 2005

	Fleury						Île de Montréal					
	Total		Hommes		Femmes		Total		Hommes		Femmes	
	N	%	N	%	N	%	N	%	N	%	N	%
Total	16 935	100,0	7 360	100,0	9 575	100,0	428 110	100,0	193 190	100,0	234 920	100,0
Groupes d'âge												
15-24 ans	2 940	17,4	1 275	17,3	1 660	17,3	82 715	19,3	39 450	20,4	43 260	18,4
25-29 ans	1 560	9,2	735	10,0	825	8,6	46 405	10,8	21 860	11,3	24 545	10,4
30-44 ans	4 850	28,6	2 610	35,5	2 235	23,3	118 275	27,6	59 240	30,7	59 030	25,1
45-54 ans	2 110	12,5	1 040	14,1	1 070	11,2	59 090	13,8	29 665	15,4	29 425	12,5
55-64 ans	1 850	10,9	805	10,9	1 040	10,9	47 485	11,1	21 285	11,0	26 195	11,2
65 ans et plus	3 625	21,4	885	12,0	2 735	28,6	74 140	17,3	21 685	11,2	52 455	22,3
Lieu de naissance												
Nés au Canada	8 685	51,3	3 495	47,5	5 185	54,2	223 110	52,1	96 320	49,9	126 790	54,0
Nés hors Canada	8 255	48,7	3 865	52,5	4 385	45,8	205 000	47,9	96 875	50,1	108 125	46,0
Minorités visibles												
Nés au Canada	740	4,4	355	4,8	380	4,0	15 815	3,7	7 565	3,9	8 245	3,5
Nés hors Canada	5 720	33,8	2 790	37,9	2 930	30,6	132 225	30,9	63 205	32,7	69 015	29,4
Non-appartenance aux minorités visibles	10 475	61,9	4 210	57,2	6 265	65,4	280 070	65,4	122 420	63,4	157 660	67,1

Source : Statistique Canada, recensement de 2006, compilations spéciales. Traitement et analyse : INRS-UCS.
Le revenu déclaré est celui de l'année précédant le recensement.
Il est conseillé d'interpréter avec prudence les taux de prévalence du faible revenu établis en fonction de petits chiffres.

En 2005, le revenu moyen des ménages sur le territoire Fleury est inférieur à celui de l'île de Montréal (53 398 \$ contre 57 738 \$). Les 11 460 ménages vivant sous le seuil de faible revenu représentent 31,4% des effectifs totaux, une part légèrement inférieure à celle de l'île (32,3%). Tous les types de ménage sur le territoire Fleury présentent des taux de prévalence du faible revenu inférieurs à l'île, en particulier les 210 ménages multifamiliaux (11,9% contre 17,7%).

Il s'agit toutefois du seul groupe à afficher un revenu médian inférieur à celui de l'île (75 212 \$ contre 76 102 \$), alors que les couples avec enfants affichent de peu le revenu médian le plus élevé (75 870 \$ contre 69 522 \$ pour l'île). À l'opposé, on observe le revenu médian le plus bas chez les personnes vivant seules (ménages non familiaux d'une personne), mais il est plus élevé que sur l'île (25 102 \$ contre 23 780 \$). Ajoutons que le revenu des ménages de tous types permet à la majorité de vivre au dessus du seuil de faible revenu.

Revenu total des ménages en 2005										
	Fleury					Île de Montréal				
	Total	Revenu moyen	Revenu médian	Sous le seuil de faible revenu		Total	Revenu moyen	Revenu médian	Sous le seuil de faible revenu	
				N	%				N	%
Tous les ménages	36 530	53 398	39 908	11 460	31,4	831 555	57 738	40 179	268 905	32,3
Couples avec enfants	7 540	90 609	75 870	1 500	19,9	195 210	91 668	69 522	41 035	21,0
Couples sans enfants	7 395	66 186	55 320	955	12,9	171 760	73 416	54 292	25 995	15,1
Familles monoparentales	3 850	46 809	38 937	1 395	36,2	92 665	46 568	37 401	35 985	38,8
Ménages multifamiliaux	210	90 829	75 212	25	11,9	7 705	87 303	76 102	1 365	17,7
Ménages non familiaux, 1 personne	15 840	31 304	25 102	6 845	43,2	317 350	32 526	23 780	141 115	44,5
Ménages non familiaux, 2 personnes ou plus	1 690	48 950	42 729	730	43,2	46 855	46 884	39 205	23 405	50,0

Source : Statistique Canada, recensement de 2006, compilations spéciales. Traitement et analyse : INRS-UCS.
 Le revenu déclaré est celui de l'année précédant le recensement.
 Il est conseillé d'interpréter avec prudence les taux de prévalence du faible revenu établis en fonction de petits chiffres.

Connaissance des langues officielles

En 2006, deux personnes sur cinq déclarent connaître le français seulement sur le territoire Fleury, soit beaucoup plus que pour l'ensemble de l'île (40,9% contre 29,9%). Comme sur l'île, les effectifs de ce groupe se sont accrus depuis 2001 (4,9% contre 5,6%). En contrepartie, une faible proportion des résidents ne connaissent que l'anglais (3,2% contre 11,5% pour l'île), même si leurs effectifs ont crû davantage que sur l'île (4,8% contre 1,6%). Les personnes qui

déclarent connaître l'anglais et le français forment un peu plus de la majorité des effectifs (53,2% contre 56% pour l'île), bien que leur nombre ait diminué durant la période (-3,2% contre une légère hausse de 0,4%).

Population selon la connaissance des langues en 2006						
	Fleury			Île de Montréal		
	N	%	Δ% 2001-2006	N	%	Δ% 2001-2006
Total	74 445	100,0	0,4	1 823 905	100,0	2,3
Anglais seulement	2 415	3,2	4,8	209 720	11,5	1,6
Français seulement	30 465	40,9	4,9	546 235	29,9	5,6
Anglais et français	39 635	53,2	-3,2	1 020 765	56,0	0,4
Ni l'anglais ni le français	1 930	2,6	3,2	47 180	2,6	12,0

Source : Statistique Canada, recensements de 2001 et 2006, compilations spéciales. Traitement et analyse : INRS-UCS.

LES PERSONNES NÉES HORS CANADA ET ISSUES DES MINORITÉS VISIBLES

Les personnes nées hors Canada

Le graphique ci-dessous permet de comparer la répartition de la population de 15 ans et plus issue des deux premières générations sur les territoires Fleury et de l'île de Montréal. Sur le territoire Fleury, les effectifs de la première génération (personnes nées hors Canada) sont presque le triple de ceux de leurs enfants nés au Canada – la seconde génération. Ce phénomène y est plus prononcé que sur l'ensemble de l'île de Montréal où, en 2006, 71,8% des personnes sont de première génération contre 74,1% sur le territoire Fleury.

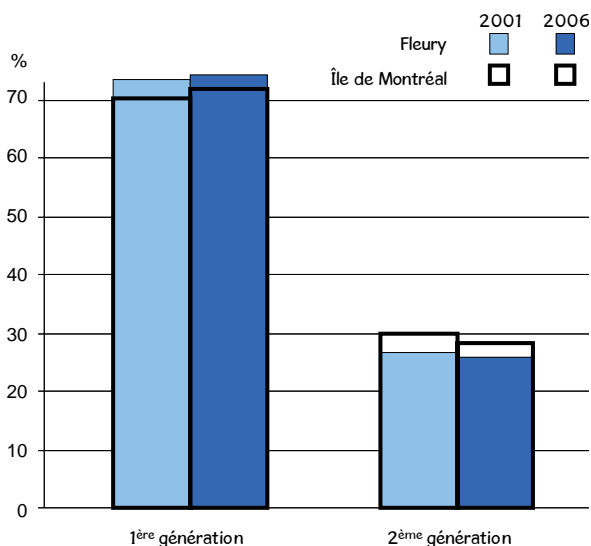
À partir des deux tableaux suivants, il est possible de comparer la situation des personnes de 15 ans et plus nées au Canada et hors Canada. Alors que les effectifs de celles nées au Canada ont diminué de 4% entre 2001 et 2006, ceux des personnes nées hors Canada sont en hausse de 11,2%.

Autre distinction notable, les personnes de 30 à 44 ans nées hors Canada forment le principal groupe d'âge (36% contre 31,8% pour l'île), et ont connu la croissance la plus importante entre 2001 et 2006 (26,8% contre 17,5%). Chez les personnes nées au Canada, le groupe des 45 à 64 ans rassemble la plus grande part des effectifs sur le territoire Fleury (32,9% contre 30,4% pour l'île), mais le groupe des adolescents de 15 à 17 ans s'est le plus accru durant la période (17,6%).

Par ailleurs, soulignons que les personnes nées au Canada résidant sur le territoire Fleury sont beaucoup plus scolarisées que celles nées hors Canada. En effet, un peu plus du tiers de celles nées au Canada possèdent une formation universitaire, et deux fois moins n'ont aucun diplôme (respectivement 34,8% et 15,9%), alors que le nombre de personnes nées hors Canada qui ne détiennent aucun diplôme surpasse celui de celles qui ont une formation universitaire (respectivement 31,4% et 28,6%). De fait, ces dernières sont bien moins scolarisées que leurs homologues de l'île, dont 35,7% détiennent une formation universitaire et 23,5% sont sans diplôme.

Le profil des lieux de naissance du territoire Fleury présente quelques différences par rapport à celui de l'ensemble de l'île. Bien que, tout comme sur l'île, l'Europe prédomine (31,7% contre 33,6%), l'Afrique plutôt que l'Asie occupe le second rang (22,3% contre 15% pour l'île). Les effectifs provenant d'Afrique sont d'ailleurs en forte croissance depuis 2001 (65,2% contre 37,2% sur l'île), particulièrement pour les personnes originaires d'Afrique du Nord (73,8% contre 41,5%). Ce n'est pas le cas de l'Asie, au troisième rang (20,5% contre 29,9%), dont les effectifs ont globalement peu cru durant la période (1,9% contre 17,4%). En terminant, les personnes de 15 ans et plus nées dans les Caraïbes et Bermudes sont un peu plus présentes sur le territoire Fleury que sur l'île (13,8% contre 10,3%), et leurs effectifs se sont accrus un peu plus depuis 2001 (12,4% contre 10%).

Population de 15 ans et plus selon le statut des générations



Source : Statistique Canada, recensements de 2001 et 2006, compilations spéciales.
Traitement et analyse : INRS-UCS.

Personnes de 15 ans et plus nées au Canada en 2006

	Fleury			Île de Montréal		
	N	%	Δ% 2001-2006	N	%	Δ% 2001-2006
Total	43 655	100,0	-4,0	976 005	100,0	-2,2
Femmes	23 735	54,4	-5,7	515 545	52,8	-3,2
Hommes	19 920	45,6	-1,9	460 455	47,2	-1,2
Groupes d'âge						
15-29 ans	11 270	25,8	-1,2	278 990	28,6	-0,6
15-17 ans	1 900	4,4	17,6	47 100	4,8	-
18-24 ans	5 180	11,9	-9,4	127 150	13,0	-
25-29 ans	4 190	9,6	2,8	104 745	10,7	6,2
30-44 ans	9 210	21,1	-21,2	235 990	24,2	-15,4
45-64 ans	14 350	32,9	10,2	297 175	30,4	9,6
45-54 ans	8 355	19,1	7,1	173 720	17,8	6,5
55-64 ans	6 000	13,7	14,9	123 455	12,6	14,2
65 ans et plus	8 825	20,2	-5,8	163 845	16,8	-2,4
Scolarité						
Aucun diplôme	6 920	15,9	-	197 750	20,3	-
Diplôme d'études secondaires	9 330	21,4	-	221 845	22,7	-
Diplôme d'une école de métier	4 195	9,6	-	102 085	10,5	-
Diplôme collégial	7 990	18,3	-	165 925	17,0	-
Certificat universitaire	2 670	6,1	-	53 830	5,5	-
Baccalauréat	8 010	18,3	-	151 100	15,5	-
Diplôme supérieur au baccalauréat	4 530	10,4	-	83 475	8,6	-

Source : Statistique Canada, recensements de 2001 et 2006, compilations spéciales. Traitement et analyse : INRS-UCS.
- : non disponible.

Personnes de 15 ans et plus nées hors Canada en 2006

	Fleury			Île de Montréal		
	N	%	Δ% 2001-2006	N	%	Δ% 2001-2006
Total	20 030	100,0	11,2	562 330	100,0	14,0
Femmes	10 200	50,9	13,4	288 370	51,3	14,6
Hommes	9 830	49,1	9,1	273 955	48,7	13,3
Groupes d'âge						
15-29 ans	3 555	17,7	-0,7	107 960	19,2	11,8
15-17 ans	420	2,1	-17,6	12 760	2,3	-
18-24 ans	1 335	6,7	-8,6	47 450	8,4	-
25-29 ans	1 790	8,9	11,2	47 745	8,5	16,6
30-44 ans	7 220	36,0	26,8	178 870	31,8	17,5
45-64 ans	5 700	28,5	6,5	172 795	30,7	10,4
45-54 ans	3 120	15,6	1,5	93 600	16,6	5,2
55-64 ans	2 585	12,9	13,9	79 200	14,1	17,4
65 ans et plus	3 555	17,7	5,2	102 700	18,3	16,5
Scolarité						
Aucun diplôme	6 290	31,4	-	132 405	23,5	-
Diplôme d'études secondaires	3 720	18,6	-	106 385	18,9	-
Diplôme d'une école de métier	1 960	9,8	-	53 175	9,5	-
Diplôme collégial	2 320	11,6	-	69 330	12,3	-
Certificat universitaire	1 160	5,8	-	38 390	6,8	-
Baccalauréat	2 690	13,4	-	85 705	15,2	-
Diplôme supérieur au baccalauréat	1 890	9,4	-	76 935	13,7	-
Lieu de naissance						
États-Unis	170	0,8	-19,0	12 945	2,3	12,5
Amérique centrale et du Sud	2 130	10,6	12,7	48 710	8,7	25,9
Caribes et Bermudes	2 760	13,8	12,4	57 920	10,3	10,0
Europe	6 350	31,7	-5,4	189 105	33,6	2,3
Europe occidentale et septentrionale	1 505	7,5	14,0	54 260	9,6	5,5
Europe orientale	860	4,3	13,9	49 655	8,8	22,0
Europe méridionale	3 990	19,9	-14,0	85 190	15,1	-8,1
Afrique	4 470	22,3	65,2	84 410	15,0	37,2
Afrique du Nord	3 485	17,4	73,8	58 770	10,5	41,5
Afrique subsaharienne (autre Afrique)	985	4,9	40,7	25 640	4,6	28,2
Asie	4 100	20,5	1,9	168 345	29,9	17,4
Asie occidentale et centrale et Moyen-Orient	1 245	6,2	-11,7	53 565	9,5	14,8
Asie orientale	370	1,8	-15,9	35 375	6,3	43,0
Asie du Sud-Est	1 345	6,7	26,3	42 950	7,6	8,3
Asie méridionale	1 135	5,7	2,7	36 455	6,5	12,6
Océanie et autres	35	0,2	-	895	0,2	13,3

Source : Statistique Canada, recensements de 2001 et 2006, compilations spéciales. Traitement et analyse : INRS-UCS.
 - : non disponible.

Les nouveaux arrivants – les immigrants récents arrivés entre 2001 et 2006 – sont un peu plus présents sur le territoire Fleury que sur l'île puisqu'ils y constituent 27,2% de la population immigrante (contre 24,4% pour l'île). Comme sur l'ensemble de l'île, les effectifs de la population immigrante ont diminué de 2001 à 2006 pour les immigrants arrivés avant 1996. On observe en particulier une diminution du quart chez les personnes immigrantes arrivées entre 1991 et 1995 – donc qui étaient au Canada depuis 5 à 10 ans en 2001 (-25,5% contre -10,4% pour l'île).

Population immigrante selon la période d'immigration

	Fleury			Île de Montréal		
	N	%	Δ% 2001-2006	N	%	Δ% 2001-2006
Total*	20 420	100,0	11,2	560 390	100,0	13,8
Avant 1961	2 090	10,2	-11,6	55 810	10,0	-12,5
1961 à 1970	2 000	9,8	-6,8	60 900	10,9	-9,2
1971 à 1980	2 345	11,5	-10,8	70 195	12,5	-8,8
1981 à 1990	3 050	14,9	-14,4	91 090	16,3	-9,0
1991 à 1995	2 555	12,5	-25,5	74 600	13,3	-10,4
1996 à 2000	2 825	13,8	-	71 120	12,7	-
2001 à 2006	5 555	27,2	-	136 675	24,4	-

Source : Statistique Canada, recensements de 2001 et 2006, compilations spéciales. Traitement et analyse : INRS-UCS.

- : non disponible.

* Les nombres ne correspondent pas à ceux des personnes nées hors Canada; pour une explication, voir "Population immigrante" au lexique.

Les nouveaux arrivants de 15 ans et plus du territoire Fleury sont globalement légèrement plus jeunes et un peu moins scolarisés que ceux de l'ensemble de l'île. La grande majorité des personnes sont âgées de moins de 45 ans et près du tiers ont moins de 30 ans (respectivement 90,9% et 30%). Plus de la moitié d'entre eux détiennent une formation universitaire (52,3% contre 55,4% sur l'île) et 15,3% n'ont aucun diplôme (contre 12,8%).

Les personnes issues des minorités visibles

Les 13 220 personnes de 15 ans et plus issues des minorités visibles sur le territoire Fleury constituent en 2006 une part légèrement moindre de la population de 15 ans et plus que sur l'île (20,8% contre 22,7%). Leurs effectifs ont aussi un peu moins augmenté que pour l'île entre 2001 et 2006 (20,8% contre 23,4%). Les femmes et les hommes sont présents en nombres équivalents en 2006 (50,1% de femmes contre 51,4% sur l'île), bien que les effectifs masculins se soient un peu moins accrus (18,2% pour les hommes contre 23,6% pour les femmes et 22,2% sur l'île).

La part des personnes âgées de 30 à 44 ans issues des minorités visibles est plus élevée sur le territoire Fleury que sur l'ensemble de l'île (40,1% contre 35,7%), et leur nombre a davantage augmenté depuis 2001 (27,7% contre 22,5%). Tous les groupes de plus de 44 ans y sont présents en proportions inférieures à l'île, mais les effectifs âgés de 55 à 64 ans affichent la plus forte croissance (44,7% contre 37,2%). Les personnes de 65 ans et plus forment le seul groupe d'âge dont les effectifs ont diminué sur le territoire Fleury (-1,3% contre une hausse de 35,7% pour l'île). Par ailleurs, plus du quart des personnes issues des minorités visibles ne possèdent aucun diplôme (26,6% contre 21,7% pour l'île), et un nombre semblable détient une formation universitaire, soit une bien moindre proportion que pour l'ensemble de l'île (26,8% contre 33,2%).

Plus encore que sur l'ensemble de l'île, la plus grande part des personnes issues des minorités visibles sur le territoire Fleury appartiennent au groupe des Noirs (32,4% contre 27,6% sur l'île), et leurs effectifs se sont aussi davantage accrus depuis 2001 (26,6% contre 17,1%). Le second groupe en taille, les Arabes/Asiatiques occidentaux, est aussi présent en plus grande proportion que sur l'île (24,5% contre 18,4%), de même que les Latino-Américains (16,7% contre 12,8%). Le groupe des Chinois affiche la plus forte croissance durant la période (33,6% contre 39,2%), alors que les minorités autres et multiples et les Coréens, Japonais, Philippins ont respectivement perdu 22,5% et 18,5% de leurs effectifs (contre respectivement -7,3% et 25,7% pour l'île).

Nouveaux arrivants de 15 ans et plus (2001-2006)

	Fleury		Île de Montréal	
	N	%	N	%
Total	4 735	100,0	112 565	100,0
Femmes	2 460	52,0	57 105	50,7
Hommes	2 275	48,0	55 465	49,3
Groupes d'âge				
15-29 ans	1 420	30,0	34 910	31,0
15-17 ans	170	3,6	4 295	3,8
18-24 ans	420	8,9	11 880	10,6
25-29 ans	830	17,5	18 735	16,6
30-44 ans	2 885	60,9	63 110	56,1
45-64 ans	355	7,5	12 400	11,0
45-54 ans	270	5,7	8 975	8,0
55-64 ans	80	1,7	3 425	3,0
65 ans et plus	75	1,6	2 150	1,9
Scolarité				
Aucun diplôme	725	15,3	14 390	12,8
Diplôme d'études secondaires	705	14,9	16 635	14,8
Diplôme d'une école de métier	235	5,0	6 850	6,1
Diplôme collégial	585	12,4	12 380	11,0
Certificat universitaire	465	9,8	10 435	9,3
Baccalauréat	1 160	24,5	27 825	24,7
Diplôme supérieur au baccalauréat	850	18,0	24 040	21,4

Source : Statistique Canada, recensement de 2006, compilations spéciales.
Traitement et analyse : INRS-UCS.

Appartenance des personnes de 15 ans et plus aux minorités visibles en 2006

	Fleury			Île de Montréal		
	N	%	Δ% 2001-2006	N	%	Δ% 2001-2006
Total	13 220	100,0	20,8	349 325	100,0	23,4
Femmes	6 620	50,1	23,6	179 405	51,4	24,6
Hommes	6 595	49,9	18,2	169 925	48,6	22,2
Groupes d'âge						
15-29 ans	4 135	31,3	15,3	111 000	31,8	17,9
15-17 ans	730	5,5	12,3	18 590	5,3	-
18-24 ans	1 780	13,5	14,1	51 160	14,6	-
25-29 ans	1 625	12,3	18,2	41 250	11,8	21,4
30-44 ans	5 305	40,1	27,7	124 775	35,7	22,5
45-64 ans	3 005	22,7	24,4	86 645	24,8	28,9
45-54 ans	1 920	14,5	14,6	54 005	15,5	24,3
55-64 ans	1 085	8,2	44,7	32 640	9,3	37,2
65 ans et plus	765	5,8	-1,3	26 905	7,7	35,7
Scolarité						
Aucun diplôme	3 520	26,6	-	75 925	21,7	-
Diplôme d'études secondaires	3 085	23,3	-	76 795	22,0	-
Diplôme d'une école de métier	1 220	9,2	-	32 315	9,3	-
Diplôme collégial	1 845	14,0	-	48 330	13,8	-
Certificat universitaire	780	5,9	-	24 960	7,1	-
Baccalauréat	1 630	12,3	-	54 480	15,6	-
Diplôme supérieur au baccalauréat	1 135	8,6	-	36 525	10,5	-

Source : Statistique Canada, recensements de 2001 et 2006, compilations spéciales. Traitement et analyse : INRS-UCS.
- : non disponible.

Groupes de minorités visibles et autochtones de 15 ans et plus en 2006

	Fleury				Île de Montréal			
	N	%*	%**	Δ% 2001-2006	N	%*	%**	Δ% 2001-2006
Population totale	63 685	100,0	--	0,3	1 538 335	100,0	--	3,1
Minorités visibles	13 220	20,8	100,0	20,8	349 325	22,7	100,0	23,4
Noir	4 280	6,7	32,4	26,6	96 255	6,3	27,6	17,1
Sud-Asiatique	1 200	1,9	9,1	-10,1	44 645	2,9	12,8	16,5
Chinois	955	1,5	7,2	33,6	44 380	2,9	12,7	39,2
Asiatique du Sud-Est	1 055	1,7	8,0	22,0	26 175	1,7	7,5	8,8
Arabe / Asiatique occidental	3 240	5,1	24,5	28,6	64 260	4,2	18,4	33,8
Latino-Américain	2 210	3,5	16,7	23,5	44 870	2,9	12,8	32,9
Coréen, Japonais, Philippin	110	0,2	0,8	-18,5	21 720	1,4	6,2	25,7
Minorités autre et multiples	155	0,2	1,2	-22,5	7 015	0,5	2,0	-7,3
Non-appartenance aux minorités visibles	50 265	78,9	--	-4,0	1 182 530	76,9	--	-
Autochtone	205	0,3	--	13,9	6 475	0,4	-	-

Source : Statistique Canada, recensements de 2001 et 2006, compilations spéciales. Traitement et analyse : INRS-UCS.
 - : non disponible.
 -- : ne s'applique pas.
 * En % du total de la population.
 ** En % des personnes issues des minorités visibles.
 Dans les données du recensement de 2001 pour l'île de Montréal, les effectifs des autochtones font partie du groupe de non appartenance aux minorités visibles.

Comme sur l'île, la grande majorité des personnes issues des minorités visibles sur le territoire Fleury sont nées hors Canada (87% contre 85,6% sur l'île). Les personnes issues des minorités visibles nées au Canada sont nettement plus jeunes que celles nées hors Canada (respectivement 81,4% et 23,8% ont entre 15 et 29 ans), et plus que sur l'ensemble de l'île (74,8%). Avec deux cinquièmes des effectifs, les 18 à 24 ans constituent, sur le territoire Fleury, le groupe d'âge prédominant chez les personnes issues des minorités visibles nées au Canada (40,3% contre 36,3% pour l'île).

Cela se manifeste dans les niveaux de scolarité atteints puisque seulement 14,5% des personnes issues des minorités visibles nées au Canada possèdent une formation universitaire, contre 28,6% pour celles nées hors Canada (respectivement 24,2% et 34,6% sur l'île). Cela dit, la part des personnes issues des minorités visibles nées au Canada qui ne détiennent aucun diplôme n'est pas tellement supérieure à celle des personnes nées hors Canada (27,8% contre 26,5%), mais dans les deux cas elles sont plus élevées que celles de leurs homologues de l'île (respectivement 24,4% et 21,3%).

Personnes de 15 ans et plus issues des minorités visibles nées au Canada en 2006

	Fleury		Île de Montréal	
	N	%	N	%
Total	1 725	100,0	50 215	100,0
Femmes	890	51,6	25 590	51,0
Hommes	835	48,4	24 620	49,0
Groupes d'âge				
15-29 ans	1 405	81,4	37 555	74,8
15-17 ans	415	24,1	9 935	19,8
18-24 ans	695	40,3	18 245	36,3
25-29 ans	295	17,1	9 375	18,7
30-44 ans	240	13,9	8 795	17,5
45-64 ans	50	2,9	2 410	4,8
45-54 ans	30	1,7	1 615	3,2
55-64 ans	15	0,9	800	1,6
65 ans et plus	30	1,7	1 450	2,9
Scolarité				
Aucun diplôme	480	27,8	12 250	24,4
Diplôme d'études secondaires	505	29,3	13 535	27,0
Diplôme d'une école de métier	130	7,5	2 990	6,0
Diplôme collégial	370	21,4	9 285	18,5
Certificat universitaire	60	3,5	2 380	4,7
Baccalauréat	150	8,7	7 140	14,2
Diplôme supérieur au baccalauréat	40	2,3	2 640	5,3

Source : Statistique Canada, recensements de 2006, compilations spéciales. Traitement et analyse : INRS-UCS.
 À noter que dans les données sur le lieu de naissance publiées par Statistique Canada, les autochtones ne font pas partie du groupe des personnes issues des minorités visibles.

Personnes de 15 ans et plus issues des minorités visibles nées hors Canada en 2006

	Fleury		Île de Montréal	
	N	%	N	%
Total	11 490	100,0	299 110	100,0
Femmes	5 730	49,9	153 805	51,4
Hommes	5 760	50,1	145 300	48,6
Groupes d'âge				
15-29 ans	2 735	23,8	73 440	24,6
15-17 ans	315	2,7	8 655	2,9
18-24 ans	1 085	9,4	32 910	11,0
25-29 ans	1 330	11,6	31 880	10,7
30-44 ans	5 065	44,1	115 980	38,8
45-64 ans	2 960	25,8	84 235	28,2
45-54 ans	1 890	16,4	52 390	17,5
55-64 ans	1 070	9,3	31 840	10,6
65 ans et plus	735	6,4	25 455	8,5
Scolarité				
Aucun diplôme	3 040	26,5	63 680	21,3
Diplôme d'études secondaires	2 580	22,5	63 260	21,1
Diplôme d'une école de métier	1 090	9,5	29 325	9,8
Diplôme collégial	1 480	12,9	39 040	13,1
Certificat universitaire	725	6,3	22 575	7,5
Baccalauréat	1 485	12,9	47 340	15,8
Diplôme supérieur au baccalauréat	1 085	9,4	33 885	11,3

Source : Statistique Canada, recensement de 2006, compilations spéciales. Traitement et analyse : INRS-UCS.
 À noter que dans les données sur le lieu de naissance publiées par Statistique Canada, les autochtones ne font pas partie du groupe des personnes issues des minorités visibles.

De façon générale, les personnes issues des minorités visibles sont moins scolarisées sur le territoire Fleury que sur l'ensemble de l'île. Ainsi, 26,7% d'entre elles ne possèdent aucun diplôme (contre 21,7% pour l'île) et 26,8% possèdent une formation universitaire (contre 33,2% pour l'île). À l'inverse, la population n'appartenant pas aux minorités visibles est plus scolarisée que sur l'ensemble de l'île (respectivement 34,6% contre 31,6% des personnes avec une formation universitaire).

Une analyse plus détaillée du tableau de la scolarité des groupes de minorités visibles révèle des écarts, à la fois entre les groupes et entre le territoire Fleury et l'ensemble de l'île. En particulier, hormis les minorités autre et multiples, tous les groupes sauf les Asiatiques du Sud-Est présentent un taux de non-diplômés supérieur à l'île, et tous

comptent une moindre part de personnes possédant une formation universitaire. Ainsi, plus du tiers des Chinois n'ont aucun diplôme (35,1% contre 19,6% pour l'île), et seulement 15,4% des Sud-Asiatiques détiennent une formation universitaire (contre 27,6%).

À l'opposé, le groupe des Arabes-Asiatiques occidentaux prédomine largement quant à la proportion de personnes détenant une formation universitaire (45,8% contre 48,3% sur l'île), et sont le moins souvent sans diplôme (16,5% contre 13,6% sur l'île). En terminant, il faut interpréter avec prudence la distribution des niveaux de scolarité entre les groupes des minorités visibles, puisqu'une forte majorité des personnes issues des minorités visibles sont nées hors Canada et que la distribution d'un groupe peut être influencée par sa structure d'âge et l'ancienneté de l'immigration.

Scolarité des personnes issues des minorités visibles et des autochtones de 15 ans et plus en 2006

	Total (100%)	Aucun diplôme	Diplôme d'études secondaires	Diplôme d'une école de métier	Diplôme collégial	Certificat universitaire	Baccalauréat	Diplôme supérieur au baccalauréat
Fleury								
Population totale	63 690	20,7	20,5	9,7	16,2	6,0	16,8	10,1
Minorités visibles	13 215	26,7	23,3	9,2	14,0	5,9	12,3	8,6
Noir	4 285	30,1	19,0	13,7	15,2	6,2	9,3	6,4
Sud-Asiatique	1 200	33,3	37,5	2,9	10,4	0,8	7,5	7,1
Chinois	955	35,1	23,6	3,7	15,2	5,2	9,4	8,4
Asiatique du Sud-Est	1 055	27,5	30,3	3,8	13,7	3,3	10,9	10,0
Arabe / Asiatique occidental	3 245	16,5	15,6	8,9	12,9	8,6	23,0	14,2
Latino-Américain	2 210	27,1	32,8	10,0	14,3	4,8	6,3	4,8
Coréen, Japonais, Philippin	110	22,7	22,7	9,1	9,1	9,1	18,2	0,0
Minorités autre et multiples	150	23,3	16,7	10,0	20,0	13,3	16,7	6,7
Non-appartenance aux minorités visibles	50 265	19,1	19,8	9,8	16,8	6,1	18,0	10,5
Autochtone	205	34,1	17,1	12,2	9,8	0,0	17,1	0,0
Île de Montréal								
Population totale	1 538 335	21,5	21,3	10,1	15,3	6,0	15,4	10,4
Minorités visibles	349 325	21,7	22,0	9,3	13,8	7,1	15,6	10,5
Noir	96 255	24,7	22,1	15,5	15,4	6,5	9,7	6,1
Sud-Asiatique	44 645	25,7	29,7	4,6	12,4	5,4	12,0	10,2
Chinois	44 380	19,6	18,5	3,0	11,9	7,6	23,6	15,8
Asiatique du Sud-Est	26 175	30,5	22,7	6,2	13,1	5,1	13,4	9,0
Arabe / Asiatique occidental	64 260	13,6	17,7	7,0	13,3	9,2	22,4	16,7
Latino-Américain	44 870	26,0	23,3	13,0	13,7	4,9	11,3	7,7
Coréen, Japonais, Philippin	21 720	8,8	21,8	5,8	16,3	13,6	25,1	8,6
Minorités autre et multiples	7 015	24,4	21,6	10,5	14,5	6,7	12,9	9,4
Non-appartenance aux minorités visibles	1 182 530	21,3	21,1	10,3	15,7	5,7	15,4	10,5
Autochtone	6 475	27,8	23,8	14,6	15,3	5,3	9,7	3,5

Source : Statistique Canada, recensement de 2006, compilations spéciales. Traitement et analyse : INRS-UCS.
- : non disponible.

MARCHÉ DU TRAVAIL

Principaux indicateurs économiques

Au recensement de 2006, la population totale de 15 ans et plus sur le territoire Fleury se chiffrait à 63 685 personnes, soit 4,1% de celle de l'île de Montréal. La population active comptait 40 265 individus, dont 36 735 personnes occupées et 3 525 chômeurs (en hausses respectives de 1,7% et 3,2% depuis 2001 contre 4,9% et -0,6% pour l'île).

Il en résulte un taux d'activité de 63,2%, semblable à celui de l'île (63,6%). Il en va de même pour le taux d'emploi (57,7% contre 58%), en légère hausse de 0,8 point de pourcentage depuis 2001, alors que sur l'ensemble de l'île, il est en hausse de 1 point. Notons également que le taux de chômage de 8,8% est égal à celui de l'île (8,8%).

L'âge est une caractéristique importante mettant en évidence des différences entre les principaux indicateurs du marché du travail sur le territoire Fleury. Le nombre de jeunes chômeurs de 15 à 29 ans a diminué de façon beaucoup plus importante que sur l'île depuis 2001 (-10,4% contre -0,8%), et à l'inverse, on observe une forte augmentation du nombre de chômeurs de 45 à 64 ans (21,5% contre 7,3%). Autre élément distinctif important sur le territoire Fleury, le nombre de personnes occupées de 45 à 64 ans a augmenté entre 2001 et 2006 (15,1% contre 15,6% sur l'île), alors qu'on assiste à des baisses chez les personnes occupées plus jeunes (-2,4% chez les 15 à 29 ans et -9,6% chez les 30 à 44 ans).

Notons également que les jeunes de 15 à 29 ans présentent des taux d'emploi et d'activité très semblables à ceux observés pour l'ensemble de l'île, mais ils ont davantage diminué depuis 2001 (-1,6

Principaux indicateurs économiques de la population, par sexe et par catégorie d'âge en 2006

	Fleury						Île de Montréal					
	Total		Hommes		Femmes		Total		Hommes		Femmes	
	N	Δ% 2001-2006	N	Δ% 2001-2006	N	Δ% 2001-2006	N	Δ% 2001-2006	N	Δ% 2001-2006	N	Δ% 2001-2006
Population de 15 ans et plus	63 685	0,3	29 750	1,5	33 940	-0,6	1 538 335	3,1	734 415	3,7	803 920	2,5
Population active	40 265	1,9	20 705	2,5	19 560	1,2	978 785	4,4	512 310	3,8	466 480	5,2
Personnes occupées	36 735	1,7	18 680	2,5	18 050	0,9	892 735	4,9	465 715	4,6	427 020	5,4
Chômeurs	3 525	3,2	2 020	2,3	1 505	4,5	86 055	-0,6	46 590	-3,6	39 460	3,1
Personnes inactives	23 425	-2,2	9 040	-0,8	14 380	-3,1	559 545	0,9	222 105	3,7	337 440	-0,9
Taux d'activité (%)	63,2	0,9	69,6	0,7	57,6	1,0	63,6	0,8	69,8	0,1	58,0	1,4
Taux d'emploi (%)	57,7	0,8	62,8	0,6	53,2	0,8	58,0	1,0	63,4	0,5	53,1	1,4
Taux de chômage (%)	8,8	0,2	9,8	0,0	7,7	0,2	8,8	-0,4	9,1	-0,7	8,5	-0,1
Population de 15 à 29 ans	14 825	-1,0	7 150	-3,9	7 675	1,9	386 945	2,6	189 820	1,6	197 130	3,6
Population active	10 460	-3,3	5 165	-6,9	5 295	0,6	267 125	2,1	132 540	0,1	134 590	4,2
Personnes occupées	9 330	-2,4	4 575	-5,5	4 760	0,8	237 795	2,5	116 825	0,7	120 965	4,3
Chômeurs	1 125	-10,4	590	-16,3	540	-1,8	29 330	-0,8	15 715	-4,5	13 615	3,9
Personnes inactives	4 365	4,8	1 980	4,5	2 375	4,6	119 820	3,6	57 280	5,2	62 540	2,2
Taux d'activité (%)	70,6	-1,6	72,2	-2,4	69,0	-0,9	69,0	-0,3	69,8	-1,1	68,3	0,4
Taux d'emploi (%)	62,9	-0,9	64,0	-1,1	62,0	-0,6	61,5	0,0	61,5	-0,6	61,4	0,4
Taux de chômage (%)	10,8	-0,8	11,4	-1,3	10,2	-0,2	11,0	-0,3	11,9	-0,5	10,1	0,0
Population de 30 à 44 ans	16 430	-5,5	8 615	0,1	7 820	-10,8	414 865	-3,8	211 560	-2,7	203 300	-4,8
Population active	13 920	-8,5	7 720	-1,2	6 200	-16,2	345 985	-3,9	187 090	-3,2	158 895	-4,8
Personnes occupées	12 555	-9,6	6 835	-2,4	5 725	-16,8	314 290	-3,7	169 885	-2,5	144 405	-5,1
Chômeurs	1 360	3,0	885	9,9	475	-7,8	31 700	-6,0	17 205	-9,2	14 490	-2,0
Personnes inactives	2 510	15,4	890	10,6	1 625	18,6	68 880	-2,8	24 470	0,7	44 410	-4,6
Taux d'activité (%)	84,7	-2,8	89,6	-1,1	79,3	-5,0	83,4	-0,2	88,4	-0,4	78,2	0,0
Taux d'emploi (%)	76,4	-3,5	79,3	-2,1	73,2	-5,3	75,8	0,1	80,3	0,2	71,0	-0,3
Taux de chômage (%)	9,8	1,1	11,5	1,2	7,7	0,7	9,2	-0,2	9,2	-0,6	9,1	0,2
Population de 45 à 64 ans	20 050	9,1	9 320	11,9	10 730	6,8	469 975	9,9	224 955	11,8	245 015	8,2
Population active	14 985	15,5	7 310	13,2	7 675	17,9	340 675	15,0	176 775	13,9	163 900	16,2
Personnes occupées	14 025	15,1	6 795	12,8	7 230	17,4	317 100	15,6	163 820	14,6	153 280	16,7
Chômeurs	960	21,5	510	17,2	450	26,8	23 570	7,3	12 955	6,0	10 620	9,0
Personnes inactives	5 070	-6,2	2 015	7,8	3 050	-13,7	129 300	-1,6	48 180	4,5	81 120	-4,9
Taux d'activité (%)	74,7	4,1	78,4	0,8	71,5	6,7	72,5	3,2	78,6	1,5	66,9	4,6
Taux d'emploi (%)	70,0	3,7	72,9	0,6	67,4	6,1	67,5	3,4	72,8	1,8	62,6	4,6
Taux de chômage (%)	6,4	0,3	7,0	0,3	5,9	0,4	6,9	-0,5	7,3	-0,6	6,5	-0,4
Population de 65 ans et plus	12 380	-2,9	4 665	-5,4	7 715	-1,3	266 545	4,1	108 080	5,7	158 465	3,0
Population active	895	68,9	510	36,0	390	151,6	25 000	30,1	15 905	24,0	9 095	42,4
Personnes occupées	820	72,6	480	39,1	340	161,5	23 550	31,6	15 180	25,0	8 365	45,5
Chômeurs	75	36,4	30	0,0	45	80,0	1 450	9,0	720	3,6	730	15,9
Personnes inactives	11 485	-6,0	4 150	-8,9	7 325	-4,3	241 540	2,0	92 175	3,1	149 370	1,3
Taux d'activité (%)	7,2	3,0	10,9	3,3	5,1	3,1	9,4	1,9	14,7	2,1	5,7	1,5
Taux d'emploi (%)	6,6	2,9	10,3	3,3	4,4	2,7	8,8	1,8	14,0	2,1	5,3	1,6
Taux de chômage (%)	8,4	-2,0	5,9	-2,1	11,5	-4,6	5,8	-1,1	4,5	-0,9	8,0	-1,9

Source : Statistique Canada, recensements de 2001 et 2006, compilations spéciales. Traitement et analyse : INRS-UCS.
 Il est conseillé d'interpréter avec prudence les taux de variation calculés à partir de petits chiffres.

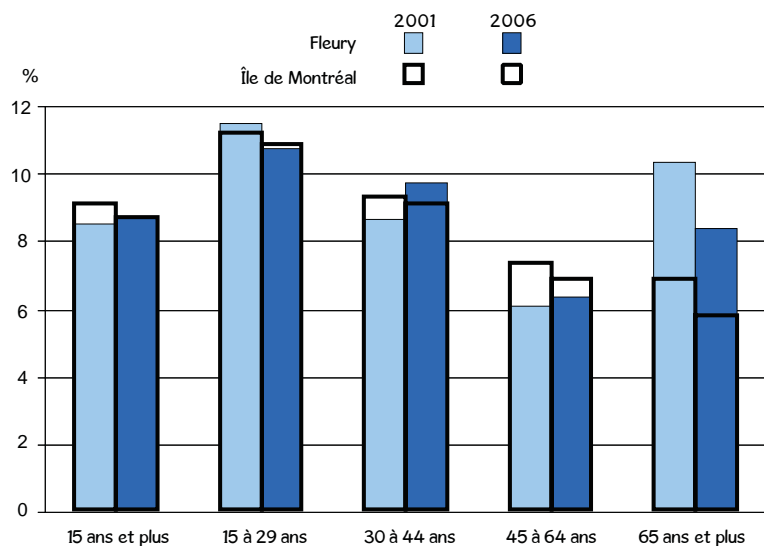
point contre -0,3 point pour l'île pour le taux d'emploi). Le taux de chômage est aussi similaire (10,8% contre 11%), lui aussi en baisse légèrement supérieure (-0,8 point contre -0,3 point). Le groupe des 30 à 44 ans affiche de son côté un taux de chômage légèrement plus élevé que sur l'ensemble de l'île (9,8% contre 9,2%), en croissance de 1,1 point (contre -0,2 pour l'île). Son taux d'emploi est supérieur à celui des autres groupes d'âge du territoire Fleury (76,4% contre 75,8%), mais en baisse importante de 3,5 points depuis 2001 (contre 0,1 point sur l'île).

On retrouve d'ailleurs le taux de chômage le plus élevé chez les hommes de 30 à 44 ans (11,5%, en croissance de 1,2 point). Il est nettement plus élevé que celui des femmes (7,7%, en hausse de 0,7 point), ce qui n'est pas le cas sur l'île (9,2% contre 9,1%). C'est

l'inverse chez les jeunes de 15 à 29 ans dont le taux de chômage a baissé de 1,3 point pour les hommes, contre -0,2 point pour les femmes.

Le graphique suivant permet de comparer l'évolution du taux de chômage des différents groupes d'âge entre 2001 et 2006 pour le territoire Fleury et pour l'île. Sur le territoire Fleury, le taux de chômage de l'ensemble de la population active (15 ans et plus) a augmenté de 0,2 point depuis 2001, un peu moins que sur l'île (-0,4 point). Le taux de chômage des 30 à 44 ans a évolué en sens inverse de l'île (1,1 point contre -0,2 point), si bien qu'il lui est devenu supérieur en 2006. Les 15 à 29 ans affichent cependant toujours le plus haut taux de chômage sur le territoire Fleury, même s'il a décliné à un niveau légèrement inférieur à l'île durant la période.

Évolution du taux de chômage



Source : Statistique Canada, recensements de 2001 et 2006, compilations spéciales.
Traitement et analyse : INRS-UCS.

Selon le lieu de naissance

L'objectif de cette section est de comparer les indicateurs économiques de la population née hors Canada avec celle née au Canada.

Relativement aux effectifs en présence en 2006, 20 030 personnes âgées de 15 ans et plus et nées hors Canada résident sur le territoire Fleury, en hausse de 11,2% depuis 2001 (14% pour l'île). Ces personnes représentent 3,6% des personnes nées hors Canada de l'île de Montréal et 31,5% de la population de 15 ans et plus sur le territoire Fleury. Entre 2001 et 2006, la population active née au Canada a diminué de 3,3% alors que celle née hors Canada a crû de 16,4%. Cette dernière constitue en 2006 près du tiers de la population active sur le territoire Fleury (29,9% contre 34,5% sur l'île). Les personnes occupées nées hors Canada, un peu moins présentes, forment un peu plus du quart des effectifs (27,1% contre 33% pour l'île), en croissance de 16,5% depuis 2001 (contre une baisse de 2,8% pour celles nées au Canada).

Comme sur l'île, le taux d'activité des personnes nées hors Canada est inférieur à celui des personnes nées au Canada sur le territoire Fleury en 2006 (60% contre 64,7%). L'écart dépasse les 14 points pour le groupe

des 30 à 44 ans (76,8% contre 90,9%), mais se limite à 4,7 points chez les 45 à 64 ans (71,4% contre 76,1%). Cela dit, entre 2001 et 2006, le taux d'activité des personnes nées hors Canada a crû davantage que celui de celles nées au Canada (2,6 points contre 0,5 point). La hausse la plus élevée est observée chez les femmes de 45 à 64 ans nées hors Canada (8,9 points contre 3,3 points sur l'île). À l'inverse, la baisse la plus prononcée concerne les femmes de 30 à 44 ans nées hors Canada (-6,7 points contre 1,4 point sur l'île).

Les constats sont les mêmes pour les taux d'emploi : ils sont plus faibles chez les personnes nées hors Canada (49,8% contre 61,3% pour celles nées au Canada). Le groupe des 15 à 29 ans présente l'écart le plus considérable entre les populations nées hors Canada et au Canada, soit près de 23 points (45,6% contre 68,5%). Les jeunes hommes de 15 à 29 ans nés hors Canada ont vu leur taux d'emploi croître le plus depuis 2001 (7,9 points contre 2,5 points sur l'île) alors que celui des jeunes femmes du même âge, également nées hors Canada, a connu la plus forte baisse avec 6,2 points (hausse de 3,8 points sur l'île).

Principaux indicateurs économiques des personnes nées hors Canada en 2006

	Fleury						Île de Montréal					
	Total		Hommes		Femmes		Total		Hommes		Femmes	
	N	Δ% 2001-2006	N	Δ% 2001-2006	N	Δ% 2001-2006	N	Δ% 2001-2006	N	Δ% 2001-2006	N	Δ% 2001-2006
Population de 15 ans et plus	20 030	11,2	9 825	9,0	10 205	13,5	562 325	14,0	273 955	13,3	288 370	14,6
Population active	12 020	16,4	6 875	17,8	5 145	14,3	337 220	17,1	185 485	15,0	151 735	19,7
Personnes occupées	9 965	16,5	5 700	18,4	4 260	13,9	294 805	18,3	163 260	16,6	131 540	20,4
Chômeurs	2 055	15,4	1 170	14,7	880	15,8	42 420	9,5	22 225	4,7	20 195	15,2
Personnes inactives	8 010	4,4	2 950	-7,2	5 060	12,6	225 105	9,6	88 470	9,9	136 635	9,4
Taux d'activité (%)	60,0	2,6	70,0	5,2	50,4	0,4	60,0	1,6	67,7	1,0	52,6	2,2
Taux d'emploi (%)	49,8	2,3	58,0	4,6	41,7	0,1	52,4	1,9	59,6	1,7	45,6	2,2
Taux de chômage (%)	17,1	-0,1	17,0	-0,5	17,1	0,2	12,6	-0,9	12,0	-1,2	13,3	-0,5
Population de 15 à 29 ans	3 555	-0,7	1 555	-12,4	2 000	11,1	107 955	11,8	52 675	10,0	55 285	13,6
Population active	2 170	2,6	1 050	-1,4	1 115	6,2	64 305	16,9	32 925	12,5	31 380	21,8
Personnes occupées	1 620	-0,6	815	3,2	805	-3,6	54 135	19,0	27 845	15,3	26 290	23,2
Chômeurs	550	13,4	240	-12,7	310	47,6	10 170	6,7	5 080	-0,5	5 090	15,2
Personnes inactives	1 385	-5,5	505	-28,9	880	16,6	43 650	5,0	19 750	5,9	23 905	4,3
Taux d'activité (%)	61,0	1,9	67,5	7,5	55,8	-2,5	59,6	2,6	62,5	1,4	56,8	3,9
Taux d'emploi (%)	45,6	0,1	52,4	7,9	40,2	-6,2	50,1	3,0	52,9	2,5	47,6	3,8
Taux de chômage (%)	25,3	2,4	22,9	-2,9	27,8	7,8	15,8	-1,5	15,4	-2,0	16,2	-1,0
Population de 30 à 44 ans	7 220	26,8	3 935	31,4	3 285	21,7	178 875	17,5	90 700	17,2	88 175	17,9
Population active	5 545	22,5	3 380	31,5	2 165	10,5	139 545	18,5	77 745	17,2	61 800	20,2
Personnes occupées	4 595	26,8	2 740	36,0	1 855	15,2	119 860	19,8	67 220	19,0	52 640	20,9
Chômeurs	950	5,6	640	15,3	310	-10,1	19 685	11,0	10 525	6,8	9 160	16,2
Personnes inactives	1 675	42,6	555	29,1	1 125	52,0	39 330	14,1	12 950	17,0	26 375	12,8
Taux d'activité (%)	76,8	-2,7	85,9	0,1	65,9	-6,7	78,0	0,6	85,7	0,0	70,1	1,4
Taux d'emploi (%)	63,6	-0,1	69,6	2,3	56,5	-3,1	67,0	1,3	74,1	1,1	59,7	1,5
Taux de chômage (%)	17,1	-2,8	18,9	-2,7	14,3	-3,3	14,1	-1,0	13,5	-1,4	14,8	-0,5
Population de 45 à 64 ans	5 700	6,5	2 885	7,1	2 815	6,0	172 800	10,4	84 320	10,5	88 475	10,4
Population active	4 070	13,8	2 265	7,1	1 800	23,3	123 440	14,4	68 045	12,6	55 395	16,6
Personnes occupées	3 540	10,5	1 990	3,1	1 555	22,4	111 475	15,1	61 780	13,5	49 690	17,0
Chômeurs	525	40,0	275	48,6	250	31,6	11 965	8,3	6 260	4,5	5 705	13,0
Personnes inactives	1 630	-7,9	620	7,8	1 010	-15,5	49 360	1,7	16 280	2,4	33 080	1,3
Taux d'activité (%)	71,4	4,6	78,5	0,0	63,9	8,9	71,4	2,4	80,7	1,5	62,6	3,3
Taux d'emploi (%)	62,1	2,2	69,0	-2,6	55,2	7,4	64,5	2,6	73,3	2,0	56,2	3,2
Taux de chômage (%)	12,9	2,4	12,1	3,4	13,9	0,9	9,7	-0,5	9,2	-0,7	10,3	-0,3
Population de 65 ans et plus	3 550	-72,1	1 455	-70,5	2 100	-73,1	102 700	16,5	46 265	15,1	56 440	17,6
Population active	235	-55,7	180	-52,0	60	-61,3	9 930	34,9	6 780	28,3	3 155	51,7
Personnes occupées	205	-56,8	155	-55,1	45	-65,4	9 335	34,9	6 415	27,8	2 915	53,0
Chômeurs	30	-45,5	20	-33,3	10	-60,0	600	36,4	360	35,8	235	34,3
Personnes inactives	3 320	-72,8	1 275	-72,0	2 045	-73,3	92 765	14,8	39 485	13,1	53 280	16,1
Taux d'activité (%)	6,6	2,4	12,4	4,8	2,9	0,9	9,7	1,4	14,7	1,5	5,6	1,3
Taux d'emploi (%)	5,8	2,1	10,7	3,7	2,1	0,4	9,1	1,3	13,9	1,4	5,2	1,2
Taux de chômage (%)	12,8	2,4	11,1	3,1	16,7	0,6	6,0	0,0	5,3	0,3	7,4	-1,0

Source : Statistique Canada, recensements de 2001 et 2006, compilations spéciales. Traitement et analyse : INRS-UCS.
 Il est conseillé d'interpréter avec prudence les taux de variation calculés à partir de petits chiffres.

En ce qui concerne le taux de chômage en 2006 sur le territoire Fleury, celui des personnes nées hors Canada est largement supérieur à celui des personnes nées au Canada (17,1% contre 5,2%). Les effectifs des chômeurs nés hors Canada ont d'ailleurs crû de 15,4% depuis 2001 alors que ceux des chômeurs nés au Canada ont diminué de 10,4%. Fait notable, les taux de chômage des groupes de moins de 65 ans nés au Canada sont toujours inférieurs à ceux de l'île, alors que ceux des personnes nées hors Canada sont bien supérieurs à l'île. L'écart le plus grand entre les deux populations est observé chez les 15 à 29 ans (25,3% contre 6,9%). Ajoutons que le taux de chômage des jeunes de 15 à 29 ans nés hors Canada a crû de 2,4 points, mais 7,8 points chez les femmes, tandis qu'on observe une baisse de 2 points chez les jeunes nés au Canada.

Personnes issues des minorités visibles

L'objectif de cette section est de comparer les indicateurs économiques de la population du territoire Fleury avec ceux de la population issue des minorités visibles.

En 2006, la population active du territoire Fleury compte 13 215 personnes âgées de 15 ans et plus issues des minorités visibles, soit 3,8% des effectifs de l'île de Montréal. Elles y représentent 22% de la population active (23,2% sur l'île de Montréal) et leurs effectifs sont en forte croissance depuis 2001 (27,1% contre 27,4% pour l'île). La hausse du nombre de personnes occupées issues des minorités visibles est plus forte (30,3%), mais leur part dans la population occupée demeure inférieure (19,6%). Le nombre de chômeurs issus des minorités visibles a grimpé de 14,2% depuis 2001, et on observe peu de variations selon le sexe (15% chez les hommes contre 13% pour les femmes). Soulignons qu'un peu moins de la moitié (46,7%) de tous les chômeurs du territoire Fleury sont issus des minorités visibles en 2006, et plus du quart sont des hommes issus des minorités visibles (28,2% contre 19,9% sur l'île).

Principaux indicateurs économiques des personnes nées au Canada en 2006

	Fleury						Île de Montréal					
	Total		Hommes		Femmes		Total		Hommes		Femmes	
	N	Δ% 2001-2006	N	Δ% 2001-2006	N	Δ% 2001-2006	N	Δ% 2001-2006	N	Δ% 2001-2006	N	Δ% 2001-2006
Population de 15 ans et plus	43 655	-4,0	19 915	-1,9	23 740	-5,7	976 005	-2,2	460 455	-1,2	515 545	-3,2
Population active	28 240	-3,3	13 825	-3,7	14 415	-2,8	641 565	-1,2	326 820	-1,7	314 745	-0,6
Personnes occupées	26 770	-2,8	12 980	-3,2	13 790	-2,5	597 935	-0,6	302 455	-0,9	295 475	-0,2
Chômeurs	1 465	-10,4	845	-11,5	620	-8,8	43 635	-8,8	24 365	-10,1	19 265	-7,1
Personnes inactives	15 415	-5,3	6 090	2,4	9 325	-9,8	334 440	-4,3	133 635	-0,1	200 800	-6,9
Taux d'activité (%)	64,7	0,5	69,4	-1,3	60,7	1,8	65,7	0,7	71,0	-0,3	61,1	1,6
Taux d'emploi (%)	61,3	0,7	65,2	-0,8	58,1	1,9	61,3	1,1	65,7	0,2	57,3	1,7
Taux de chômage (%)	5,2	-0,4	6,1	-0,6	4,3	-0,3	6,8	-0,6	7,5	-0,7	6,1	-0,4
Population de 15 à 29 ans	11 270	-1,2	5 590	-1,3	5 680	-0,9	278 995	-0,6	137 145	-1,3	141 845	0,2
Population active	8 290	-4,7	4 110	-8,3	4 175	-0,9	202 820	-1,8	99 615	-3,5	103 205	-0,1
Personnes occupées	7 715	-2,7	3 760	-7,3	3 950	1,8	183 660	-1,5	88 985	-3,1	94 675	0,0
Chômeurs	575	-25,3	355	-18,4	225	-32,8	19 160	-4,3	10 635	-6,3	8 525	-1,8
Personnes inactives	2 980	10,2	1 480	24,9	1 500	-1,0	76 170	2,9	37 530	4,8	38 640	1,0
Taux d'activité (%)	73,6	-2,6	73,5	-5,6	73,5	-0,1	72,7	-0,9	72,6	-1,6	72,8	-0,2
Taux d'emploi (%)	68,5	-1,0	67,3	-4,3	69,5	1,8	65,8	-0,7	64,9	-1,2	66,7	-0,2
Taux de chômage (%)	6,9	-2,0	8,6	-1,1	5,4	-2,5	9,4	-0,3	10,7	-0,3	8,3	-0,1
Population de 30 à 44 ans	9 210	-21,2	4 680	-16,7	4 535	-25,2	235 990	-15,4	120 860	-13,7	115 130	-17,0
Population active	8 375	-21,6	4 345	-17,2	4 035	-25,8	206 440	-14,8	109 345	-14,8	97 095	-16,0
Personnes occupées	7 960	-22,5	4 095	-18,0	3 865	-26,7	194 425	-14,1	102 665	-12,9	91 760	-15,5
Chômeurs	410	-1,2	245	-2,0	165	0,0	12 010	-24,9	6 685	-26,4	5 335	-22,8
Personnes inactives	840	-16,4	340	-9,3	495	-21,4	29 550	-18,8	11 515	-12,9	18 030	-22,2
Taux d'activité (%)	90,9	-0,5	92,8	-0,6	89,0	-0,7	87,5	0,6	90,5	-0,1	84,3	1,0
Taux d'emploi (%)	86,4	-1,5	87,5	-1,5	85,2	-1,8	82,4	1,2	84,9	0,8	79,7	1,4
Taux de chômage (%)	4,9	1,0	5,6	0,8	4,1	1,1	5,8	-0,8	6,1	-1,1	5,5	-0,5
Population de 45 à 64 ans	14 350	10,2	6 435	14,2	7 915	7,1	297 175	9,6	140 635	12,6	156 545	7,0
Population active	10 915	16,2	5 045	16,1	5 870	16,2	217 235	15,3	108 730	14,8	108 500	15,9
Personnes occupées	10 480	16,7	4 805	17,5	5 680	16,3	205 630	15,9	102 035	15,3	103 590	16,5
Chômeurs	435	4,8	235	-6,0	195	18,2	11 610	6,3	6 690	7,4	4 915	4,9
Personnes inactives	3 435	-5,5	1 390	7,8	2 040	-12,8	79 940	-3,5	31 905	5,6	48 040	-8,8
Taux d'activité (%)	76,1	4,0	78,4	1,3	74,2	5,9	73,1	3,7	77,3	1,5	69,3	5,3
Taux d'emploi (%)	73,0	4,1	74,7	2,1	71,8	5,7	69,2	3,8	72,6	1,8	66,2	5,4
Taux de chômage (%)	4,0	-0,4	4,7	-1,1	3,3	0,0	5,3	-0,5	6,2	-0,4	4,5	-0,5
Population de 65 ans et plus	8 825	-5,8	3 210	-5,0	5 615	-6,1	163 845	-2,4	61 815	-0,4	102 030	-3,6
Population active	660	59,0	330	13,8	330	164,0	15 065	27,1	9 125	20,9	5 940	37,8
Personnes occupées	615	61,8	320	18,5	295	168,2	14 215	29,6	8 770	23,2	5 450	41,7
Chômeurs	45	28,6	10	-50,0	35	133,3	850	-4,5	355	-17,4	495	7,6
Personnes inactives	8 165	-8,7	2 880	-6,8	5 280	-9,8	148 780	-4,6	52 685	-3,3	96 090	-5,3
Taux d'activité (%)	7,5	3,1	10,3	1,7	5,9	3,8	9,2	2,1	14,8	2,6	5,8	1,7
Taux d'emploi (%)	7,0	2,9	10,0	2,0	5,3	3,5	8,7	2,2	14,2	2,7	5,3	1,7
Taux de chômage (%)	6,8	-1,6	3,0	-3,9	10,6	-1,4	5,6	-1,9	3,9	-1,8	8,3	-2,4

Source : Statistique Canada, recensements de 2001 et 2006, compilations spéciales. Traitement et analyse : INRS-UCS. Il est conseillé d'interpréter avec prudence les taux de variation calculés à partir de petits chiffres.

Le taux d'activité des personnes issues des minorités visibles est supérieur à celui de l'ensemble de la population de 15 ans et plus sur le territoire Fleury (67% contre 63,2%), tandis que c'est l'inverse pour le taux d'emploi (54,5% contre 57,7%). Ainsi, leur taux de chômage est plus du double de celui de l'ensemble de la population (18,6% contre 8,8%). La situation s'est davantage améliorée que sur l'île depuis 2001, puisque les taux d'activité et d'emploi ont respectivement crû de 3,3 et 4 points (contre 2,1 et 3,1 points), alors que le taux de chômage a autant baissé (-2,1 points).

L'âge est une caractéristique importante mettant en évidence des différences entre les principaux indicateurs du marché du travail des personnes issues des minorités visibles sur le territoire Fleury. Comme sur l'île, on observe la plus importante hausse du taux d'emploi chez les 15 à 29 ans (5 points contre 4,3 points). La plus faible croissance concerne les personnes âgées de 30 à 44 ans (1,3 point), surtout chez les femmes où l'on constate la seule baisse sur le territoire Fleury depuis 2001 (-1,4 point contre 3,9 points pour l'île). Cela dit, la faiblesse du taux d'emploi concerne en particulier

les jeunes femmes de 15 à 29 ans dont moins de la moitié occupent un emploi en 2006 (45,4% contre 48,4% sur l'île). Soulignons par ailleurs les importants rattrapages observés chez les femmes de 45 à 64 ans et les jeunes hommes, avec des hausses respectives de 7,4 points et 8,8 points durant la période (contre 1,8 point et 3,8 points pour l'île).

Durant la période, le taux de chômage des hommes a diminué de façon plus importante que celui des femmes chez les 15 à 29 ans (-6 points contre -0,4 point), tandis que c'est l'inverse pour les 30 à 44 ans (-2,1 points contre -5,7 points pour les femmes). La situation des hommes de moins de 45 ans demeure difficile en 2006, avec des taux de chômage de 21,2% dans les deux cas, mais les jeunes femmes issues des minorités visibles affichent aussi un taux de chômage de 21,2%. De fait, seules les femmes de 30 à 44 ans présentent un taux de chômage inférieur à l'île (13,7% contre 15,6%), le plus bas sur le territoire Fleury et le plus grand écart par rapport aux hommes du même groupe d'âge (7,5 points).

Principaux indicateurs économiques des personnes issues des minorités visibles en 2006

	Fleury						Île de Montréal					
	Total		Hommes		Femmes		Total		Hommes		Femmes	
	N	Δ% 2001-2006	N	Δ% 2001-2006	N	Δ% 2001-2006	N	Δ% 2001-2006	N	Δ% 2001-2006	N	Δ% 2001-2006
Population de 15 ans et plus	13 215	20,8	6 595	18,2	6 620	23,6	349 330	23,4	169 925	22,2	179 405	24,6
Population active	8 850	27,1	5 020	26,6	3 830	27,7	226 595	27,4	121 475	24,5	105 120	31,0
Personnes occupées	7 200	30,3	4 025	30,0	3 175	30,9	193 765	30,6	104 340	28,2	89 425	33,5
Chômeurs	1 645	14,2	995	15,0	650	13,0	32 820	11,5	17 130	5,9	15 695	18,4
Personnes inactives	4 365	9,9	1 575	-2,5	2 790	18,7	122 735	16,6	48 455	16,7	74 280	16,5
Taux d'activité (%)	67,0	3,3	76,1	5,0	57,9	1,9	64,9	2,1	71,5	1,3	58,6	2,9
Taux d'emploi (%)	54,5	4,0	61,0	5,5	48,0	2,7	55,5	3,1	61,4	2,9	49,8	3,3
Taux de chômage (%)	18,6	-2,1	19,8	-2,0	17,0	-2,2	14,5	-2,1	14,1	-2,5	14,9	-1,6
Population de 15 à 29 ans	4 140	15,5	1 890	2,4	2 245	29,0	111 000	17,9	53 705	15,4	57 300	20,3
Population active	2 520	23,8	1 225	15,0	1 300	34,0	65 730	25,1	32 705	19,6	33 030	31,1
Personnes occupées	1 980	29,0	960	23,9	1 020	34,2	55 245	28,9	27 500	24,5	27 745	33,5
Chômeurs	535	5,9	260	-10,3	275	31,0	10 490	8,4	5 205	-1,0	5 280	19,3
Personnes inactives	1 620	4,5	665	-15,3	955	24,0	45 270	8,7	21 000	9,4	24 275	8,2
Taux d'activité (%)	60,9	4,1	64,8	7,1	57,9	2,2	59,2	3,4	60,9	2,2	57,6	4,7
Taux d'emploi (%)	47,8	5,0	50,8	8,8	45,4	1,7	49,8	4,3	51,2	3,8	48,4	4,8
Taux de chômage (%)	21,2	-3,6	21,2	-6,0	21,2	-0,4	16,0	-2,4	15,9	-3,3	16,0	-1,6
Population de 30 à 44 ans	5 305	27,7	2 895	30,1	2 410	25,2	124 775	22,5	62 770	20,6	62 005	24,5
Population active	4 065	25,1	2 495	32,0	1 570	15,0	95 870	25,0	53 060	21,5	42 810	29,6
Personnes occupées	3 320	30,5	1 965	36,0	1 350	22,2	81 430	28,7	45 280	25,2	36 145	33,4
Chômeurs	745	6,4	530	20,5	215	-18,9	14 445	7,6	7 775	3,8	6 665	12,2
Personnes inactives	1 235	36,5	400	19,4	840	48,7	28 900	14,9	9 710	15,6	19 190	14,5
Taux d'activité (%)	76,6	-1,6	86,2	1,3	65,1	-5,8	76,8	1,5	84,5	0,6	69,0	2,7
Taux d'emploi (%)	62,6	1,3	67,9	3,0	56,0	-1,4	65,3	3,2	72,1	2,6	58,3	3,9
Taux de chômage (%)	18,3	-3,2	21,2	-2,1	13,7	-5,7	15,1	-2,4	14,7	-2,5	15,6	-2,4
Population de 45 à 64 ans	3 010	24,6	1 525	24,5	1 480	23,8	86 645	28,9	41 865	30,0	44 780	27,9
Population active	2 180	34,2	1 240	26,5	945	47,7	61 920	32,3	33 630	32,7	28 290	31,8
Personnes occupées	1 840	31,0	1 050	22,1	785	44,0	54 235	33,4	29 620	34,6	24 615	32,1
Chômeurs	340	51,1	190	58,3	155	55,0	7 685	25,1	4 010	20,6	3 675	30,3
Personnes inactives	830	4,4	285	18,8	540	-2,7	24 725	21,1	8 230	19,7	16 490	21,7
Taux d'activité (%)	72,4	5,1	81,3	1,3	63,9	10,3	71,5	1,9	80,3	1,6	63,2	1,9
Taux d'emploi (%)	61,1	2,9	68,9	-1,3	53,0	7,4	62,6	2,1	70,8	2,5	55,0	1,8
Taux de chômage (%)	15,6	1,8	15,3	3,1	16,4	0,8	12,4	-0,7	11,9	-1,2	13,0	-0,1
Population de 65 ans et plus	765	-1,3	285	0,0	480	-2,0	26 910	35,8	11 585	40,3	15 320	32,5
Population active	80	33,3	60	100,0	20	-20,0	3 065	74,1	2 075	69,4	995	87,7
Personnes occupées	60	50,0	40	100,0	15	-25,0	2 860	81,6	1 940	75,6	915	94,7
Chômeurs	20	0,0	15	50,0	0	-100,0	210	16,7	130	8,3	75	25,0
Personnes inactives	685	-5,5	225	-11,8	460	-1,1	23 835	31,9	9 515	35,3	14 325	29,9
Taux d'activité (%)	10,5	2,8	21,1	10,6	4,2	-0,9	11,4	2,5	17,9	3,1	6,5	1,9
Taux d'emploi (%)	7,8	2,6	14,0	7,0	3,1	-1,0	10,6	2,7	16,7	3,3	6,0	1,9
Taux de chômage (%)	25,0	-8,3	25,0	-8,3	0,0	-40,0	6,9	-3,3	6,3	-3,5	7,5	-3,8

Source : Statistique Canada, recensements de 2001 et 2006, compilations spéciales. Traitement et analyse : INRS-UCS.
À noter que dans les données sur le lieu de naissance publiées par Statistique Canada, les autochtones ne font pas partie du groupe des personnes issues des minorités visibles.
Il est conseillé d'interpréter avec prudence les taux de variation calculés à partir de petits chiffres.

Dans cette section, les indicateurs économiques des personnes issues des minorités visibles nées au Canada sont comparés avec ceux des personnes issues des minorités visibles nées hors Canada.

Parmi les personnes actives issues des minorités visibles et âgées de 15 ans et plus sur le territoire Fleury en 2006, 1 105 sont nées au Canada et 7 745 sont nées hors Canada. Les hommes et les femmes actifs nés au Canada sont en proportions semblables, contrairement à la population active née hors Canada qui compte davantage d'hommes (57,8%) que de femmes.

Sur le territoire Fleury, le taux d'activité des personnes issues des minorités visibles et nées au Canada est inférieur à celui de celles nées hors Canada (64,1% contre 67,4%), à l'inverse de leur taux d'emploi (55,4% contre 54,4%). Il convient cependant de

préciser que la grande majorité de celles nées au Canada sont âgées de moins de 29 ans, donc plus susceptibles d'être aux études. Cela dit, la situation sur le marché du travail des jeunes de 15 à 29 ans nés au Canada est plus favorable que celle des autres jeunes issus des minorités visibles du territoire Fleury puisque leur taux de chômage est inférieur (11,2% contre 26,4%), ainsi qu'à celui des jeunes issus des minorités visibles nés au Canada de l'ensemble de l'île (14%).

On remarque aussi que le taux de chômage des hommes de 15 à 29 ans nés au Canada est inférieur à celui des hommes nés hors Canada en 2006 (16,9% contre 23,5%), et c'est aussi le cas pour les jeunes femmes (5,7% contre 29,2%). Précisions toutefois que le faible nombre de chômeuses nées au Canada commande la prudence dans l'interprétation des chiffres des groupes d'âge.

Principaux indicateurs économiques des personnes issues des minorités visibles nées au Canada en 2006

	Fleury			Île de Montréal		
	Total	Hommes	Femmes	Total	Hommes	Femmes
Population de 15 ans et plus	1 725	835	890	50 215	24 620	25 595
Population active	1 105	540	565	32 300	15 835	16 465
Personnes occupées	955	435	520	28 295	13 755	14 540
Chômeurs	150	100	45	4 005	2 080	1 920
Personnes inactives	620	295	325	17 920	8 790	9 130
Taux d'activité (%)	64,1	64,7	63,5	64,3	64,3	64,3
Taux d'emploi (%)	55,4	52,1	58,4	56,3	55,9	56,8
Taux de chômage (%)	13,6	18,5	8,0	12,4	13,1	11,7
Population de 15 à 29 ans	1 405	690	710	37 555	18 395	19 165
Population active	850	415	440	22 890	10 915	11 975
Personnes occupées	755	340	415	19 690	9 275	10 415
Chômeurs	95	70	25	3 200	1 640	1 560
Personnes inactives	550	280	270	14 665	7 475	7 190
Taux d'activité (%)	60,5	60,1	62,0	60,9	59,3	62,5
Taux d'emploi (%)	53,7	49,3	58,5	52,4	50,4	54,3
Taux de chômage (%)	11,2	16,9	5,7	14,0	15,0	13,0
Population de 30 à 44 ans	240	110	130	8 795	4 475	4 325
Population active	205	100	105	7 510	3 950	3 560
Personnes occupées	150	70	85	6 925	3 645	3 285
Chômeurs	50	30	20	585	305	275
Personnes inactives	35	0	30	1 285	520	760
Taux d'activité (%)	85,4	90,9	80,8	85,4	88,4	82,4
Taux d'emploi (%)	62,5	63,6	65,4	78,8	81,5	76,0
Taux de chômage (%)	24,4	30,0	19,0	7,8	7,7	7,7
Population de 45 à 64 ans	50	20	30	2 415	1 140	1 270
Population active	35	15	20	1 705	830	870
Personnes occupées	35	15	20	1 500	710	790
Chômeurs	0	0	0	200	115	80
Personnes inactives	15	10	15	705	310	400
Taux d'activité (%)	70,0	75,0	66,7	70,7	72,8	68,5
Taux d'emploi (%)	70,0	75,0	66,7	62,2	62,3	62,2
Taux de chômage (%)	0,0	0,0	0,0	11,7	13,9	9,2
Population de 65 ans et plus	30	15	15	1 450	615	835
Population active	15	10	0	190	135	55
Personnes occupées	10	15	0	175	125	55
Chômeurs	0	0	0	15	10	0
Personnes inactives	20	10	15	1 255	475	780
Taux d'activité (%)	50,0	66,7	0,0	13,1	22,0	6,6
Taux d'emploi (%)	33,3	100,0	0,0	12,1	20,3	6,6
Taux de chômage (%)	0,0	0,0	0,0	7,9	7,4	0,0

Source : Statistique Canada, recensement de 2006, compilations spéciales. Traitement et analyse : INRS-UCS. À noter que dans les données sur le lieu de naissance publiées par Statistique Canada, les autochtones ne font pas partie du groupe des personnes issues des minorités visibles. Il est conseillé d'interpréter avec prudence les taux calculés à partir de petits chiffres.

Principaux indicateurs économiques des personnes issues des minorités visibles nées hors Canada en 2006

	Fleury			Île de Montréal		
	Total	Hommes	Femmes	Total	Hommes	Femmes
Population de 15 ans et plus	11 490	5 760	5 730	299 110	145 300	153 805
Population active	7 745	4 480	3 265	194 290	105 640	88 655
Personnes occupées	6 245	3 590	2 660	165 470	90 590	74 880
Chômeurs	1 500	895	605	28 825	15 045	13 775
Personnes inactives	3 745	1 275	2 465	104 820	39 665	65 155
Taux d'activité (%)	67,4	77,8	57,0	65,0	72,7	57,6
Taux d'emploi (%)	54,4	62,3	46,4	55,3	62,3	48,7
Taux de chômage (%)	19,4	20,0	18,5	14,8	14,2	15,5
Population de 15 à 29 ans	2 730	1 200	1 535	73 445	35 305	38 135
Population active	1 665	810	855	42 840	21 785	21 050
Personnes occupées	1 230	620	605	35 550	18 220	17 330
Chômeurs	440	190	250	7 290	3 565	3 720
Personnes inactives	1 065	385	680	30 605	13 520	17 080
Taux d'activité (%)	61,0	67,5	55,7	58,3	61,7	55,2
Taux d'emploi (%)	45,1	51,7	39,4	48,4	51,6	45,4
Taux de chômage (%)	26,4	23,5	29,2	17,0	16,4	17,7
Population de 30 à 44 ans	5 065	2 785	2 280	115 980	58 295	57 685
Population active	3 860	2 395	1 465	88 365	49 110	39 250
Personnes occupées	3 165	1 895	1 270	74 505	41 640	32 865
Chômeurs	695	495	200	13 860	7 470	6 390
Personnes inactives	1 205	390	810	27 620	9 185	18 430
Taux d'activité (%)	76,2	86,0	64,3	76,2	84,2	68,0
Taux d'emploi (%)	62,5	68,0	55,7	64,2	71,4	57,0
Taux de chômage (%)	18,0	20,7	13,7	15,7	15,2	16,3
Population de 45 à 64 ans	2 955	1 510	1 450	84 230	40 725	43 510
Population active	2 145	1 225	920	60 215	32 800	27 415
Personnes occupées	1 805	1 040	765	52 730	28 910	23 820
Chômeurs	345	190	155	7 480	3 890	3 590
Personnes inactives	810	280	530	24 015	7 920	16 090
Taux d'activité (%)	72,6	81,1	63,4	71,5	80,5	63,0
Taux d'emploi (%)	61,1	68,9	52,8	62,6	71,0	54,8
Taux de chômage (%)	16,1	15,5	16,8	12,4	11,9	13,1
Population de 65 ans et plus	735	265	460	25 455	10 975	14 485
Population active	65	45	20	2 875	1 940	935
Personnes occupées	45	30	15	2 680	1 815	865
Chômeurs	20	15	0	195	115	75
Personnes inactives	665	220	445	22 580	9 035	13 545
Taux d'activité (%)	8,8	17,0	4,3	11,3	17,7	6,5
Taux d'emploi (%)	6,1	11,3	3,3	10,5	16,5	6,0
Taux de chômage (%)	30,8	33,3	0,0	6,8	5,9	8,0

Source : Statistique Canada, recensement de 2006, compilations spéciales. Traitement et analyse : INRS-UCS. À noter que dans les données sur le lieu de naissance publiées par Statistique Canada, les autochtones ne font pas partie du groupe des personnes issues des minorités visibles. Il est conseillé d'interpréter avec prudence les taux calculés à partir de petits chiffres.

Type d'industrie

La distribution des activités dans lesquelles œuvrait la population occupée habitant sur le territoire Fleury en 2006 montre que les résidents travaillent majoritairement dans trois grands secteurs : les services publics (29,8% contre 23,8% pour l'île), les services à la production (28,5% contre 30,4% pour l'île) et les services à la consommation (26,6% contre 30,1% sur l'île). Précisons cependant que les femmes occupent bien plus fréquemment que les hommes un emploi dans le grand secteur des services publics (40,7% contre 19,1% des hommes).

On retrouve les plus grandes concentrations de résidents occupés dans les secteurs des services aux entreprises (13,6%), soins de santé et assistance sociale (13,4%) et fabrication (12,2%). Toutefois, les femmes sont plus présentes que les hommes dans le secteur soins de santé et assistance sociale (20,8% contre 6,1% pour les hommes), tandis que les hommes dominent dans les secteurs des services aux entreprises (16,5% contre 10,6% pour les femmes) et de la fabrication (16% contre 8,2% pour les femmes).

Certains secteurs occupent plus de résidents qu'en 2001 sur le territoire Fleury, notamment finance, assurances et immobilier (18,9%), commerce de détail (15,9%), autres services à la consommation (14,5%) et soins de santé et assistance sociale (12,1%). À l'opposé, la fabrication et le commerce de gros sont des secteurs en déclin (respectivement -22,1% et -16,4%), alors que la construction n'a pas connu le même essor que sur l'ensemble de l'île (-0,5% contre 16,4%).

Bien qu'elles ne rassemblent que le cinquième de la population active occupée du territoire Fleury en 2006, les activités reliées aux soins de santé et assistance sociale (13,4% contre 11,3%) et à l'administration publique (6,2% contre 3,9%) caractérisent le mieux cette population comparativement à l'ensemble de l'île.

Grands secteurs d'activité de la population occupée en 2006									
	Total			Hommes			Femmes		
	N	%	Δ% 2001-2006	N	%	Δ% 2001-2006	N	%	Δ% 2001-2006
Fleury									
Toutes les industries	36 735	100,0	1,7	18 685	100,0	2,6	18 050	100,0	0,9
Secteur primaire	105	0,3	600,0	75	0,4	400,0	35	0,2	-
Secteur secondaire	5 460	14,9	-18,9	3 855	20,6	-13,1	1 605	8,9	-30,2
Construction	980	2,7	-0,5	860	4,6	-2,3	120	0,7	9,1
Fabrication	4 480	12,2	-22,1	2 995	16,0	-15,8	1 485	8,2	-32,2
Services à la consommation	9 765	26,6	8,7	5 035	26,9	2,8	4 740	26,3	16,5
Commerce de gros	1 550	4,2	-16,4	940	5,0	-23,6	610	3,4	-1,6
Commerce de détail	4 000	10,9	15,9	2 005	10,7	14,6	2 000	11,1	17,6
Autres services à la consommation	4 215	11,5	14,5	2 090	11,2	8,9	2 130	11,8	21,7
Services à la production	10 455	28,5	4,3	6 145	32,9	14,8	4 305	23,9	-8,1
Transport et communication	2 965	8,1	3,9	1 870	10,0	8,4	1 090	6,0	-3,5
Finance, assurances et immobilier	2 480	6,8	18,9	1 185	6,3	30,2	1 300	7,2	10,6
Services aux entreprises	5 010	13,6	-1,5	3 090	16,5	13,6	1 915	10,6	-19,5
Services publics	10 940	29,8	5,7	3 570	19,1	1,7	7 355	40,7	7,5
Administrations publiques	2 270	6,2	-1,9	1 150	6,2	-4,2	1 115	6,2	0,0
Services d'enseignement	3 415	9,3	3,2	1 075	5,8	-0,5	2 335	12,9	4,7
Soins de santé et assistance sociale	4 905	13,4	12,1	1 145	6,1	11,7	3 760	20,8	12,2
Services publics	350	1,0	0,0	200	1,1	-2,4	145	0,8	0,0
Île de Montréal									
Toutes les industries	892 735	100,0	4,9	465 715	100,0	4,6	427 020	100,0	5,4
Secteur primaire	2 720	0,3	80,7	1 980	0,4	80,8	735	0,2	81,5
Secteur secondaire	137 390	15,4	-16,8	95 185	20,4	-12,8	42 200	9,9	-24,6
Construction	26 575	3,0	16,4	23 320	5,0	18,5	3 255	0,8	3,3
Fabrication	110 815	12,4	-22,1	71 865	15,4	-19,6	38 945	9,1	-26,3
Services à la consommation	268 860	30,1	10,6	139 940	30,0	9,6	128 920	30,2	11,8
Commerce de gros	50 230	5,6	4,7	31 315	6,7	2,7	18 915	4,4	8,1
Commerce de détail	96 630	10,8	11,6	46 655	10,0	9,8	49 975	11,7	13,4
Autres services à la consommation	122 000	13,7	12,4	61 970	13,3	13,2	60 030	14,1	11,6
Services à la production	271 000	30,4	7,8	156 065	33,5	10,6	114 940	26,9	4,2
Transport et communication	78 815	8,8	-1,7	51 160	11,0	1,5	27 660	6,5	-7,1
Finance, assurances et immobilier	60 835	6,8	13,9	28 120	6,0	17,1	32 715	7,7	11,2
Services aux entreprises	131 350	14,7	11,5	76 785	16,5	15,1	54 565	12,8	6,7
Services publics	212 770	23,8	12,2	72 545	15,6	9,4	140 215	32,8	13,7
Administrations publiques	34 520	3,9	-0,9	17 260	3,7	-3,8	17 260	4,0	2,2
Services d'enseignement	71 815	8,0	15,2	26 635	5,7	15,6	45 175	10,6	15,0
Soins de santé et assistance sociale	101 055	11,3	14,5	25 210	5,4	10,4	75 845	17,8	16,0
Services publics	5 380	0,6	28,7	3 440	0,7	39,6	1 935	0,5	12,5

Source : Statistique Canada, recensements de 2001 et 2006, compilation spéciale de la Direction de la planification et de l'information sur le marché du travail, Direction régionale d'Emploi-Québec de l'Île-de-Montréal. Traitement et analyse : INRS-UCS.

Profession

Du point de vue des grandes catégories professionnelles, 21,8% de la population occupée du territoire Fleury se retrouve dans la catégorie vente et services (23,9% sur l'île), 21,5% dans la catégorie affaires, finances et administration (20,3% pour l'île) et 13,4% dans la catégorie sciences sociales, enseignement, administration publique et religion (10,7% sur l'île). Au regard de la répartition des professions selon le sexe, quelques nuances doivent cependant être apportées. Ainsi, alors que la catégorie professionnelle dominante, vente et services, occupe une part plus grande d'hommes que de femmes (respectivement 23,1% et 20,5%), le domaine des affaires, finances et administration occupe une proportion presque deux fois plus grande de femmes que d'hommes (respectivement 28,4% et 14,9%). Notons également que dans la catégorie sciences sociales,

enseignement, administration publique et religion, on retrouve une part plus de deux fois plus élevée de femmes que d'hommes, soit respectivement 18,9% contre 8,1%.

Il est intéressant de constater que la catégorie gestion est en chute de 15,1% sur le territoire Fleury depuis 2001, bien plus que sur l'île (-2,8%). Même les effectifs féminins sont en baisse, alors qu'ils se sont accrus sur l'île (-8% contre 4,4%). Dans une moindre mesure, la croissance de la catégorie sciences sociales, enseignement, administration publique et religion est aussi moins élevée sur le territoire Fleury que sur l'ensemble de l'île (respectivement 16,2% contre 18,8%).

Grandes catégories professionnelles de la population occupée en 2006

	Total			Hommes				Femmes			
	N	%▼	Δ% 2001-2006	N	%▼	%◀	Δ% 2001-2006	N	%▼	%◀	Δ% 2001-2006
Fleury											
Population occupée totale de 15 ans et plus selon la profession*	36 735	100,0	1,7	18 685	100,0	50,9	2,6	18 055	100,0	49,1	0,9
Gestion	3 150	8,6	-15,1	1 945	10,4	61,7	-18,8	1 210	6,7	38,4	-8,0
Affaires, finances et administration	7 915	21,5	1,2	2 785	14,9	35,2	13,4	5 130	28,4	64,8	-4,4
Sciences naturelles et appliquées et domaines apparentés	3 385	9,2	2,7	2 640	14,1	78,0	2,3	740	4,1	21,9	3,5
Secteur de la santé	2 465	6,7	-2,4	550	2,9	22,3	-8,3	1 915	10,6	77,7	-0,8
Sciences sociales, enseignement, administration publique et religion	4 905	13,4	16,2	1 505	8,1	30,7	7,9	3 405	18,9	69,4	20,5
Arts, culture, sports et loisirs	1 750	4,8	0,9	795	4,3	45,4	6,7	950	5,3	54,3	-4,0
Vente et services	8 020	21,8	16,3	4 315	23,1	53,8	18,4	3 705	20,5	46,2	14,0
Métiers, transport et machinerie	3 070	8,4	5,7	2 795	15,0	91,0	2,6	275	1,5	9,0	52,8
Secteur primaire	165	0,4	32,0	135	0,7	81,8	58,8	30	0,2	18,2	-25,0
Transformation, fabrication et services d'utilité publique	1 900	5,2	-34,1	1 210	6,5	63,7	-24,6	685	3,8	36,1	-46,5
Île de Montréal											
Population occupée totale de 15 ans et plus selon la profession*	892 735	100,0	4,9	465 715	100,0	52,2	4,6	427 020	100,0	47,8	5,4
Gestion	92 185	10,3	-2,8	58 965	12,7	64,0	-6,4	33 220	7,8	36,0	4,4
Affaires, finances et administration	180 935	20,3	3,2	63 945	13,7	35,3	10,8	116 990	27,4	64,7	-0,5
Sciences naturelles et appliquées et domaines apparentés	72 575	8,1	5,3	56 945	12,2	78,5	7,5	15 630	3,7	21,5	-2,1
Secteur de la santé	54 385	6,1	9,5	14 490	3,1	26,6	8,3	39 900	9,3	73,4	9,9
Sciences sociales, enseignement, administration publique et religion	95 505	10,7	18,8	33 075	7,1	34,6	14,0	62 435	14,6	65,4	21,5
Arts, culture, sports et loisirs	49 305	5,5	9,4	23 525	5,1	47,7	7,6	25 780	6,0	52,3	11,2
Vente et services	213 370	23,9	13,9	107 305	23,0	50,3	13,5	106 065	24,8	49,7	14,4
Métiers, transport et machinerie	82 750	9,3	5,9	75 590	16,2	91,3	5,3	7 160	1,7	8,7	13,1
Secteur primaire	4 365	0,5	31,9	3 720	0,8	85,2	37,5	640	0,1	14,7	5,8
Transformation, fabrication et services d'utilité publique	47 345	5,3	-30,0	28 150	6,0	59,5	-26,5	19 200	4,5	40,6	-34,6

Source : Statistique Canada, recensements de 2001 et 2006, compilation spéciale de la Direction de la planification et de l'information sur le marché du travail, Direction régionale d'Emploi-Québec de l'Île-de-Montréal. Traitement et analyse : INRS-UCS
* CNP-S 2006, classification nationale des professions pour statistiques de 2006.
%▼ : En % du total de la population.
%◀ : En % des effectifs des catégories professionnelles.

LES PRESTATAIRES DE L'ASSURANCE-EMPLOI

Le tableau suivant présente la situation des prestataires de l'assurance-emploi actifs et aptes au travail (ci-après appelés prestataires par souci de simplification) sur le territoire Fleury du Centre local d'emploi d'Ahuntsic selon le sexe, l'âge, la scolarité et le niveau de compétence. La moyenne mensuelle pour les douze derniers mois de la période d'observation (d'avril 2006 à mars 2007) s'établit à 1 814 prestataires au total, soit une diminution de 9,8% par rapport à la moyenne des douze premiers mois de la période (d'avril 2000 à mars 2001). Cette baisse est supérieure à celle de 6,9% enregistrée à l'échelle de l'île de Montréal durant la même période.

En 2007, les groupes de prestataires qui prédominent sur le territoire Fleury sont les hommes (58%), les personnes de 30 à 44 ans (38,7%) et de 45 à 54 ans (22,2%), celles ayant une scolarité de niveau secondaire (39,9%), ainsi que celles ayant des compétences donnant accès à des postes intermédiaires (33,7%) ou techniques (29,4%).

Concernant l'évolution du profil des prestataires entre la moyenne mensuelle de 2000-2001 et celle de 2006-2007, les effectifs des hommes qui forment une part plus importante des prestataires (58%) ont connu une faible baisse (-2%) alors que ceux des femmes ont diminué de façon beaucoup plus importante (-18,8%). Soulignons aussi, d'une part, la baisse de 32,4% des effectifs des moins de 25 ans qui se révèle légèrement plus forte que celle observée pour ce groupe dans toute l'île de Montréal (-31,2%), et, d'autre part, les baisses respectives de 12,9% et 12,5% chez les 30 à 44 ans et les 25 à 29 ans, similaire à celle observée dans l'ensemble de l'île pour le premier groupe, mais nettement plus forte chez le second (respectivement -12,3% et -7%). Ajoutons que les prestataires ayant des compétences donnant accès à des postes élémentaires et manœuvres ont connu une baisse sensible de 25,5% durant la période, soit une diminution nettement plus marquée que celle observée sur l'île (-11,5%).

En terminant, précisons qu'il convient de traiter avec prudence les effectifs de prestataires selon la scolarité, car il est impossible de déterminer dans quelle mesure la forte baisse du nombre de prestataires dont la scolarité est indéterminée (-69,6%) contribue à la hausse observée dans la catégorie des universitaires (25,6%).

LES PRESTATAIRES DE L'AIDE SOCIALE ET DE LA SOLIDARITÉ SOCIALE

Note méthodologique : Les données sur les prestataires de l'aide sociale et de la solidarité sociale sont des données non officielles par CLE de résidence provenant d'une compilation spéciale de la Direction de la recherche, de l'évaluation et de la statistique (DRES) du Ministère de l'Emploi et de la Solidarité sociale (MESS). De plus, les dossiers des prestataires rattachés à des CLE localisés ailleurs que dans la région de l'Île-de-Montréal sont exclus des analyses. Ces données ne correspondent pas nécessairement aux données officielles de la DRES par CLE de service.

Les tableaux de cette section tracent le portrait des prestataires du programme d'aide financière de dernier recours du gouvernement québécois qui comprend les volets de l'aide sociale et de la solidarité sociale. Le programme d'aide sociale regroupe les prestataires sans contraintes à l'emploi et ceux ayant des contraintes temporaires. Le programme de solidarité sociale regroupe les prestataires ayant des contraintes sévères à l'emploi et les conjoints sans contraintes sévères (ces derniers sont cependant exclus de l'analyse, hormis pour leurs effectifs au tableau suivant).

Une vue d'ensemble des prestataires de l'aide sociale et de la solidarité sociale

En mars 2007, on dénombre 5 513 prestataires de l'aide sociale ou de la solidarité sociale sur le territoire Fleury, dont 75,8% (les 4 180 qui sont décrits à la section suivante) sont considérés sans contraintes ou ayant des contraintes temporaires. Entre mars 2001 et mars 2007, le nombre de prestataires de l'aide sociale et de la solidarité sociale a moins diminué sur le territoire Fleury que sur l'île de Montréal (-3,4% contre -9,8%). On observe le même patron d'évolution chez les prestataires de l'aide sociale qui connaissent une diminution de 7,9% sur le territoire Fleury, alors qu'ils sont en baisse de 13,3% sur l'île. Quant au nombre de prestataires du programme de solidarité sociale, celui-ci est en hausse de 14,2% (contre 1,5% pour l'île).

Prestataires de l'assurance-emploi						
	Fleury			Île de Montréal		
	2006-2007		Δ%	2006-2007		Δ%
	N	%		N	%	
Total	1 814	100,0	-9,8	44 432	100,0	-6,9
Femmes	762	42,0	-18,8	18 809	42,3	-12,9
Hommes	1 052	58,0	-2,0	25 623	57,7	-2,1
Groupes d'âge						
Moins de 25 ans	163	9,0	-32,4	4 154	9,3	-31,2
De 25 à 29 ans	237	13,1	-12,5	6 246	14,1	-7,0
De 30 à 44 ans	702	38,7	-12,9	17 461	39,3	-12,3
De 45 à 54 ans	404	22,2	-0,7	9 999	22,5	6,2
De 55 à 64 ans	272	15,0	8,4	5 783	13,0	16,0
65 ans et plus	38	2,1	5,6	789	1,8	13,0
Scolarité						
Primaire	148	8,2	-11,9	3 297	7,4	-7,8
Secondaire	723	39,9	-4,7	19 761	44,5	6,1
Collégiale	353	19,5	-13,3	8 319	18,7	-3,9
Universitaire	506	27,9	25,6	10 763	24,2	24,2
Indéterminée	84	4,6	-69,6	2 292	5,2	-72,2
Niveau de compétence						
Gestion	73	4,0	-8,8	2 087	4,7	11,7
A Professionnels	222	12,2	-9,8	4 519	10,2	-12,2
B Techniques	533	29,4	2,9	13 114	29,5	3,6
C Postes intermédiaires	611	33,7	-13,8	14 611	32,9	-16,9
D Postes élémentaires et manœuvres	341	18,8	-25,5	9 216	20,7	-11,5
Inconnu	34	1,9	3 300,0	885	2,0	1 095,9

Source : Ministère des Ressources humaines et Développement des compétences Canada, compilation spéciale de la Direction de la planification et de l'information sur le marché du travail, Direction régionale d'Emploi-Québec de l'île-de-Montréal. Traitement et analyse : INRS-UCS.

Prestataires de l'aide financière de dernier recours						
	Fleury			Île de Montréal		
	Mars 2007		Δ%	Mars 2007		Δ%
	N	%		N	%	
Programmes d'aide financière de dernier recours						
Total	5 513	100,0	-3,4	125 402	100,0	-9,8
Programme d'aide sociale						
Total	4 180	100,0	-7,9	92 191	100,0	-13,3
Prestataires sans contraintes	2 726	65,2	-11,9	59 530	64,6	-15,2
Prestataires avec contraintes temporaires	1 454	34,8	0,6	32 661	35,4	-9,7
Programme de solidarité sociale						
Total	1 333	100,0	14,2	33 211	100,0	1,5
Prestataires avec contraintes sévères	1 276	95,7	14,2	31 405	94,6	2,4
Conjoints sans contraintes sévères	57	4,3	14,0	1 806	5,4	-11,5

Source : MESS, DRES, données non officielles par CLE de résidence, compilation spéciale de la DRES, traitement statistique de la Direction de la planification et de l'information sur le marché du travail, Direction régionale d'Emploi-Québec de l'île-de-Montréal. Traitement et analyse : INRS-UCS.

Les prestataires de l'aide sociale : un portrait global

Les prestataires du programme d'aide sociale sont les personnes qui ne présentent aucune contrainte face à l'emploi ou ayant des contraintes temporaires.

En mars 2007, on dénombre sur le territoire Fleury 4 180 prestataires considérés sans contraintes ou avec contraintes temporaires. Leur nombre a diminué depuis mars 2001, mais dans une proportion moindre que sur l'île de Montréal (-7,9% contre -13,3%). Les hommes et les femmes prestataires de l'aide sociale ont décliné en proportions identiques (-7,9%), tandis que la diminution est plus forte chez les femmes sur l'ensemble de l'île (-15,9% contre -10,7% pour les hommes). Cela dit, en mars 2007 la part de femmes prestataires est légèrement moindre sur le territoire Fleury que sur l'île (47,5% contre 48,6%).

D'autres constats peuvent aussi être avancés à la lecture du tableau ci-contre. Tout d'abord, entre mars 2001 et mars 2007, le nombre de prestataires a diminué dans plusieurs groupes alors qu'il a augmenté dans d'autres. Les plus importantes réductions des effectifs sur le territoire Fleury se retrouvent chez les prestataires de moins de 21 ans (-36,6%), chez les familles monoparentales (-23,1%), les prestataires ayant une scolarité de niveau primaire (-37,9%), les personnes nées au Canada (-17,2%) et les prestataires dont la durée consécutive à l'aide est de moins de 2 mois (-55,6%).

Les prestataires du territoire Fleury présentent, en mars 2007, plusieurs spécificités par rapport à ceux de l'ensemble de l'île, notamment en ce qui a trait à la situation familiale, à la scolarité et au lieu de naissance. En effet, tandis que le nombre de prestataires a diminué sur l'île, quelle que soit la situation familiale, on observe quelques hausses sur le territoire Fleury. C'est notamment le cas des couples (par exemple, pour les couples avec enfants, une hausse de 18,3% contre -4,7% pour l'île), et des personnes ayant une scolarité de niveau universitaire, en croissance de 17,9% (contre -9,8% pour l'île). Il convient toutefois d'être prudent dans l'interprétation des chiffres sur la scolarité vu le nombre élevé de prestataires chez qui cette caractéristique demeure inconnue en mars 2007 (39,4%). Certains groupes présentent toutefois des baisses plus importantes que sur l'île, notamment les prestataires âgés de 25 à 29 ans (-24,5% contre -16,9% pour l'île), les personnes seules (-13,1% contre -10,7%) et les prestataires dont la durée consécutive à l'aide est de moins de 2 mois (-55,6% contre -22,9%). Par ailleurs, bien que les effectifs des prestataires nés hors Canada aient quelque peu diminué (-2,1% contre -3% pour l'île), le nombre des nouveaux arrivants a crû de 10,4% (contre 2% sur l'île).

Concernant la durée consécutive à l'aide sociale depuis la dernière admission, on assiste à des diminutions des effectifs dont la durée consécutive à l'aide est de moins de 12 mois (par exemple, -18,3% pour les prestataires dont la durée est de 2 à 5 mois), et de 4 à 10 ans (-14,9%). Par contre, le nombre de prestataires dont la durée est de 1 à 2 ans et de 2 à 4 ans, a un peu augmenté entre mars 2001 et mars 2007 (de 1,2% et 2,4% respectivement), tandis qu'il a diminué sur l'île (de -10,1% et -3,2% respectivement).

Prestataires de l'aide sociale

	Fleury			Île de Montréal		
	Mars 2007		Δ%	Mars 2007		Δ%
	N	%		N	%	
Total	4 180	100,0	-7,9	92 191	100,0	-13,3
Femmes	1 987	47,5	-7,9	44 833	48,6	-15,9
Hommes	2 193	52,5	-7,9	47 358	51,4	-10,7
Groupes d'âge						
Moins de 25 ans	376	9,0	-26,0	8 643	9,4	-27,5
Moins de 21 ans	104	2,5	-36,6	2 643	2,9	-29,1
21 à 24 ans	272	6,5	-20,9	6 000	6,5	-26,8
25 à 29 ans	410	9,8	-24,5	10 138	11,0	-16,9
30 à 44 ans	1 819	43,5	-4,5	37 222	40,4	-17,8
45 à 54 ans	860	20,6	-0,9	20 485	22,2	-1,9
55 à 64 ans	715	17,1	-0,1	15 703	17,0	-2,2
Situation familiale						
Personnes seules	2 361	56,5	-13,1	52 107	56,5	-10,7
Couples sans enfants	316	7,6	6,0	5 377	5,8	-23,3
Couples avec enfants	944	22,6	18,3	19 182	20,8	-4,7
Familles monoparentales	559	13,4	-23,1	15 525	16,8	-25,6
Scolarité						
Primaire	223	5,3	-37,9	6 120	6,6	-37,2
Secondaire I à IV	856	20,5	-26,8	25 150	27,3	-27,0
Secondaire V	661	15,8	-19,6	15 112	16,4	-25,4
Collégiale	305	7,3	-18,9	5 489	6,0	-29,7
Universitaire	488	11,7	17,9	8 249	8,9	-9,8
Inconnue	1 647	39,4	17,6	32 071	34,8	28,5
Lieu de naissance						
Nés au Canada	1 452	34,7	-17,2	43 067	46,7	-22,7
Nés hors Canada	2 728	65,3	-2,1	49 124	53,3	-3,0
Nouveaux arrivants (moins de 3 ans)	659	15,8	10,4	8 635	9,4	2,0
Durée consécutive à l'aide						
moins de 2 mois	112	2,7	-55,6	2 627	2,8	-22,9
2 à 5 mois	541	12,9	-18,3	10 544	11,4	-16,0
6 à 11 mois	610	14,6	-5,7	11 527	12,5	-12,8
12 à 23 mois (1-2 ans)	735	17,6	1,2	14 892	16,2	-10,1
24 à 47 mois (2-4 ans)	728	17,4	2,4	16 776	18,2	-3,2
De 48 à 119 mois (4-10 ans)	905	21,7	-14,9	20 564	22,3	-27,1
120 mois et plus (10 ans et plus)	549	13,1	14,6	15 261	16,6	1,2

Source : MESS, DRES, données non officielles par CLE de résidence, compilation spéciale de la DRES, traitement statistique de la Direction de la planification et de l'information sur le marché du travail, Direction régionale d'Emploi-Québec de l'île-de-Montréal. Traitement et analyse : INRS-UCS.

Les clientèles spécifiques de l'aide sociale

Les jeunes prestataires de 15 à 29 ans

Chez les jeunes prestataires de l'aide sociale du territoire Fleury, âgés de 15 à 29 ans en mars 2007 et dont les effectifs ont diminué de 25,2% depuis mars 2001, les femmes demeurent plus nombreuses que les hommes (55,5% contre 44,5%). Depuis mars 2001, le nombre de ces derniers a connu une baisse nettement plus marquée que celui des femmes (-33,6% contre -16,8%), une situation inverse à celle observée dans l'ensemble du territoire de l'île, où le nombre de jeunes femmes prestataires a diminué davantage (-23,8% contre -20,1% pour les hommes).

Il est également possible d'observer certaines différences entre le portrait des jeunes prestataires de l'aide sociale du territoire Fleury et celui de l'île de Montréal. On y retrouve notamment une plus grande proportion de prestataires nés hors Canada (59,7% contre 46,2%) et de prestataires dont la durée consécutive à l'aide est de 6 à 11 mois (25,1% contre 18,9%). Par contre, les familles monoparentales y sont proportionnellement moins nombreuses (16,2% contre 21,7%), ainsi que les prestataires dont la scolarité est de niveau secondaire I à IV (22,5% contre 29,1%). Il convient toutefois d'être prudent dans l'interprétation des chiffres sur la scolarité vu le nombre très élevé de prestataires chez qui cette caractéristique demeure inconnue en mars 2007 (59,3%).

Les prestataires âgés de 45 ans et plus

Contrairement aux jeunes prestataires de 15 à 29 ans, qui ont connu une importante diminution entre mars 2001 et mars 2007, la situation des 45 ans et plus est restée plutôt stable puisque leurs effectifs ont connu une baisse de seulement 0,6% durant la période. Cette relative stabilité masque une différence importante selon le sexe des prestataires : une baisse du nombre de femmes (-6,3%) jumelée à une augmentation du nombre d'hommes (5%). Les hommes de 45 ans et plus demeurent ainsi plus nombreux que les femmes parmi les prestataires résidant sur le territoire Fleury (53,7% contre 46,3%).

Parmi les différents groupes de prestataires, prédominant en mars 2007 les personnes seules (67,2%) et les personnes nées hors Canada (54%). Alors que l'on observe une baisse des effectifs dans de nombreux groupes, certains se distinguent par une hausse. C'est le cas notamment des couples avec enfants (13,8%), des familles monoparentales (3,7%), des prestataires nés hors Canada (6,8%) et des prestataires dont la durée consécutive à l'aide est de 10 ans et plus (27,2%). Le groupe de prestataires dont la scolarité est de niveau collégial se distingue, quant à lui, par une baisse de 13,3% alors qu'il est en hausse de 12,8% sur l'ensemble du territoire de l'île. Précisons toutefois que la proportion élevée de prestataires dont le niveau de scolarité est inconnu (28,6%) commande la prudence dans l'interprétation des chiffres sur la scolarité. Enfin signalons la hausse de 6,3% des prestataires à l'aide durant 2 à 4 ans, le double de l'île depuis mars 2001 (3,3%).

Prestataires de l'aide sociale, 15 à 29 ans						
	Fleury			Île de Montréal		
	Mars 2007		Δ%	Mars 2007		Δ%
	N	%	2001-2007	N	%	2001-2007
Total	786	100,0	-25,2	18 781	100,0	-22,2
Femmes	436	55,5	-16,8	10 306	54,9	-23,8
Hommes	350	44,5	-33,6	8 475	45,1	-20,1
Situation familiale						
Personnes seules	484	61,6	-28,8	11 275	60,0	-16,3
Couples sans enfants	54	6,9	-3,6	661	3,5	-16,0
Couples avec enfants	121	15,4	-4,7	2 775	14,8	-23,9
Familles monoparentales	127	16,2	-32,4	4 070	21,7	-34,6
Scolarité						
Primaire	-	-	-	453	2,4	-28,0
Secondaire I à IV	177	22,5	-43,8	5 460	29,1	-43,0
Secondaire V	74	9,4	-47,9	1 926	10,3	-50,2
Collégiale	34	4,3	-52,1	539	2,9	-68,9
Universitaire	-	-	-	455	2,4	-52,5
Inconnue	466	59,3	0,6	9 948	53,0	35,2
Lieu de naissance						
Nés au Canada	317	40,3	-16,6	10 106	53,8	-26,1
Nés hors Canada	469	59,7	-30,1	8 675	46,2	-17,0
Nouveaux arrivants (moins de 3 ans)	131	16,7	-29,6	1 899	10,1	-26,0
Durée consécutive à l'aide						
moins de 2 mois	-	-	-	858	4,6	-32,8
2 à 5 mois	160	20,4	-30,7	3 396	18,1	-25,3
6 à 11 mois	197	25,1	-11,7	3 551	18,9	-21,7
12 à 23 mois (1-2 ans)	177	22,5	-21,0	4 118	21,9	-19,2
24 à 47 mois (2-4 ans)	129	16,4	-17,8	3 665	19,5	-13,2
De 48 à 119 mois (4-10 ans)	90	11,5	-12,6	2 827	15,1	-27,7
120 mois et plus (10 ans et plus)	-	-	-	366	1,9	-31,8

Source : MESS, DRES, données non officielles par CLE de résidence, compilation spéciale de la DRES, traitement statistique de la Direction de la planification et de l'information sur le marché du travail, Direction régionale d'Emploi-Québec de l'île-de-Montréal. Traitement et analyse : INRS-UCS. Certains chiffres sont omis en raison d'effectifs trop restreints pour être diffusés.

Prestataires de l'aide sociale, 45 ans et plus						
	Fleury			Île de Montréal		
	Mars 2007		Δ%	Mars 2007		Δ%
	N	%	2001-2007	N	%	2001-2007
Total	1 575	100,0	-0,6	36 188	100,0	-2,0
Femmes	729	46,3	-6,3	16 534	45,7	-8,1
Hommes	846	53,7	5,0	19 654	54,3	3,7
Situation familiale						
Personnes seules	1 059	67,2	-2,4	24 130	66,7	0,1
Couples sans enfants	149	9,5	-8,0	3 468	9,6	-27,8
Couples avec enfants	198	12,6	13,8	4 854	13,4	13,7
Familles monoparentales	169	10,7	3,7	3 736	10,3	-0,5
Scolarité						
Primaire	160	10,2	-36,5	4 235	11,7	-36,8
Secondaire I à IV	375	23,8	-6,0	9 748	26,9	-4,7
Secondaire V	320	20,3	0,3	6 990	19,3	4,3
Collégiale	104	6,6	-13,3	2 218	6,1	12,8
Universitaire	165	10,5	1,2	3 501	9,7	4,8
Inconnue	451	28,6	36,3	9 496	26,2	18,9
Lieu de naissance						
Nés au Canada	725	46,0	-8,0	18 341	50,7	-9,0
Nés hors Canada	850	54,0	6,8	17 847	49,3	6,3
Nouveaux arrivants (moins de 3 ans)	43	2,7	-12,2	1 049	2,9	-13,3
Durée consécutive à l'aide						
moins de 2 mois	32	2,0	0,0	609	1,7	1,7
2 à 5 mois	112	7,1	3,7	2 379	6,6	5,8
6 à 11 mois	117	7,4	-16,4	2 644	7,3	-3,1
12 à 23 mois (1-2 ans)	173	11,0	-6,0	3 915	10,8	-4,3
24 à 47 mois (2-4 ans)	252	16,0	6,3	5 817	16,1	3,3
De 48 à 119 mois (4-10 ans)	473	30,0	-14,9	9 999	27,6	-21,8
120 mois et plus (10 ans et plus)	416	26,4	27,2	10 825	29,9	22,5

Source : MESS, DRES, données non officielles par CLE de résidence, compilation spéciale de la DRES, traitement statistique de la Direction de la planification et de l'information sur le marché du travail, Direction régionale d'Emploi-Québec de l'île-de-Montréal. Traitement et analyse : INRS-UCS.

Le lecteur pourra aussi réaliser une analyse plus fine de la situation à partir du tableau ci-dessous. Par exemple, il est possible de constater que l'écart dans l'évolution des effectifs féminins et masculins est plus marqué chez les 25 à 29 ans (respectivement -9,8% et -37,6%) que chez les moins de 25 ans (respectivement -23,5% et -28,8%). Concernant la situation familiale, les couples avec enfants présentent une hausse de leurs effectifs (5,6%) chez les moins de 25 ans, tandis que chez les 25 à 29 ans, ce sont les couples sans enfants qui connaissent une augmentation (6,1%).

Prestataires de l'aide sociale, 15 à 29 ans												
	Moins de 25 ans						25 à 29 ans					
	Fleury			Île de Montréal			Fleury			Île de Montréal		
	Mars 2007		Δ%	Mars 2007		Δ%	Mars 2007		Δ%	Mars 2007		Δ%
	N	%		N	%		N	%		N	%	
Total	376	100,0	-26,0	8 643	100,0	-27,5	410	100,0	-24,5	10 138	100,0	-16,9
Femmes	205	54,5	-23,5	4 727	54,7	-31,4	231	56,3	-9,8	5 579	55,0	-16,0
Hommes	171	45,5	-28,8	3 916	45,3	-22,3	179	43,7	-37,6	4 559	45,0	-18,0
Situation familiale												
Personnes seules	252	67,0	-30,0	5 794	67,0	-21,1	232	56,6	-27,5	5 481	54,1	-10,7
Couples sans enfants	19	5,1	-17,4	256	3,0	-25,8	35	8,5	6,1	405	4,0	-8,4
Couples avec enfants	38	10,1	5,6	848	9,8	-32,1	83	20,2	-8,8	1 927	19,0	-19,6
Familles monoparentales	67	17,8	-24,7	1 745	20,2	-41,7	60	14,6	-39,4	2 325	22,9	-28,0
Scolarité												
Primaire	-	-	-	168	1,9	-41,5	-	-	-	285	2,8	-16,7
Secondaire I à IV	69	18,4	-59,4	2 185	25,3	-58,4	108	26,3	-25,5	3 275	32,3	-24,4
Secondaire V	29	7,7	-50,0	590	6,8	-64,9	45	11,0	-46,4	1 336	13,2	-39,0
Collégiale	-	-	-	96	1,1	-84,5	-	-	-	443	4,4	-60,2
Universitaire	0	0,0	-100,0	49	0,6	-69,9	27	6,6	-6,9	406	4,0	-48,9
Inconnue	266	70,7	10,8	5 555	64,3	41,7	200	48,8	-10,3	4 393	43,3	27,9
Lieu de naissance												
Nés au Canada	165	43,9	-25,3	5 026	58,2	-33,5	152	37,1	-4,4	5 080	50,1	-17,0
Nés hors Canada	211	56,1	-26,5	3 617	41,8	-17,2	258	62,9	-32,8	5 058	49,9	-16,9
Nouveaux arrivants (moins de 3 ans)	48	12,8	-22,6	766	8,9	-26,3	83	20,2	-33,1	1 133	11,2	-25,8
Durée consécutive à l'aide												
moins de 2 mois	-	-	-	452	5,2	-34,2	-	-	-	406	4,0	-31,1
2 à 5 mois	78	20,7	-33,3	1 767	20,4	-26,6	82	20,0	-28,1	1 629	16,1	-24,0
6 à 11 mois	93	24,7	-19,8	1 780	20,6	-25,0	104	25,4	-2,8	1 771	17,5	-18,1
12 à 23 mois (1-2 ans)	97	25,8	-13,4	1 985	23,0	-26,3	80	19,5	-28,6	2 133	21,0	-11,3
24 à 47 mois (2-4 ans)	70	18,6	-17,6	1 711	19,8	-23,4	59	14,4	-18,1	1 954	19,3	-1,7
De 48 à 119 mois (4-10 ans)	23	6,1	9,5	854	9,9	-36,9	67	16,3	-18,3	1 973	19,5	-22,9
120 mois et plus (10 ans et plus)	-	-	-	94	1,1	-46,3	-	-	-	272	2,7	-24,9

Source : MESS, DRES, données non officielles par CLE de résidence, compilation spéciale de la DRES, traitement statistique de la Direction de la planification et de l'information sur le marché du travail, Direction régionale d'Emploi-Québec de l'Île-de-Montréal. Traitement et analyse : INRS-UCS. Certains chiffres sont omis en raison d'effectifs trop restreints pour être diffusés.

Le tableau ci-dessous est aussi destiné à une analyse plus fine. Par exemple, il est possible de constater des différences majeures dans l'évolution des effectifs selon le niveau de scolarité. Tandis que chez les 45 à 54 ans, tous les groupes hormis celui de niveau inconnu présentent des diminutions entre mars 2001 et mars 2007, chez les 55 à 64 ans, seuls les prestataires ayant une scolarité de niveau primaire diminuent (-41,9%). On remarque aussi que la hausse des prestataires dont la durée consécutive à l'aide est de 2 à 4 ans est entièrement concentrée chez les 45 à 54 ans (10,9% contre 0% pour les 55 à 64 ans).

Prestataires de l'aide sociale, 45 ans et plus												
	45 à 54 ans						55 à 64 ans					
	Fleury			Île de Montréal			Fleury			Île de Montréal		
	Mars 2007		Δ%	Mars 2007		Δ%	Mars 2007		Δ%	Mars 2007		Δ%
	N	%	2001-2007	N	%	2001-2007	N	%	2001-2007	N	%	2001-2007
Total	860	100,0	-0,9	20 485	100,0	-1,9	715	100,0	-0,1	15 703	100,0	-2,2
Femmes	368	42,8	-5,2	8 857	43,2	-7,9	361	50,5	-7,4	7 677	48,9	-8,2
Hommes	492	57,2	2,5	11 628	56,8	3,3	354	49,5	8,6	8 026	51,1	4,4
Situation familiale												
Personnes seules	532	61,9	-2,7	12 315	60,1	-4,0	527	73,7	-2,0	11 815	75,2	4,9
Couples sans enfants	48	5,6	-11,1	1 253	6,1	-23,3	101	14,1	-6,5	2 215	14,1	-30,2
Couples avec enfants	155	18,0	11,5	3 911	19,1	17,6	43	6,0	22,9	943	6,0	-0,1
Familles monoparentales	125	14,5	-2,3	3 006	14,7	-2,5	44	6,2	25,7	730	4,6	8,8
Scolarité												
Primaire	70	8,1	-27,8	1 839	9,0	-36,0	90	12,6	-41,9	2 396	15,3	-37,5
Secondaire I à IV	210	24,4	-11,0	5 990	29,2	-8,3	165	23,1	1,2	3 758	23,9	1,5
Secondaire V	190	22,1	-6,4	4 351	21,2	-2,4	130	18,2	12,1	2 639	16,8	17,5
Collégiale	57	6,6	-21,9	1 455	7,1	1,9	47	6,6	0,0	763	4,9	41,6
Universitaire	94	10,9	-19,0	2 047	10,0	-9,9	71	9,9	51,1	1 454	9,3	36,0
Inconnue	239	27,8	67,1	4 803	23,4	44,7	212	29,7	12,8	4 693	29,9	0,6
Lieu de naissance												
Nés au Canada	392	45,6	-7,3	10 454	51,0	-10,5	333	46,6	-8,8	7 887	50,2	-6,8
Nés hors Canada	468	54,4	5,2	10 031	49,0	9,2	382	53,4	8,8	7 816	49,8	2,9
Nouveaux arrivants (moins de 3 ans)	29	3,4	-23,7	755	3,7	-3,7	14	2,0	27,3	294	1,9	-31,0
Durée consécutive à l'aide												
moins de 2 mois	24	2,8	14,3	412	2,0	-1,2	-	-	-	197	1,3	8,2
2 à 5 mois	79	9,2	3,9	1 671	8,2	5,9	-	-	-	708	4,5	5,7
6 à 11 mois	74	8,6	-12,9	1 776	8,7	2,0	43	6,0	-21,8	868	5,5	-12,1
12 à 23 mois (1-2 ans)	111	12,9	-0,9	2 554	12,5	-1,5	62	8,7	-13,9	1 361	8,7	-9,0
24 à 47 mois (2-4 ans)	152	17,7	10,9	3 505	17,1	7,2	100	14,0	0,0	2 312	14,7	-2,1
De 48 à 119 mois (4-10 ans)	227	26,4	-19,2	5 277	25,8	-20,4	246	34,4	-10,5	4 722	30,1	-23,4
120 mois et plus (10 ans et plus)	193	22,4	23,7	5 290	25,8	13,9	223	31,2	30,4	5 535	35,2	31,9

Source : MESS, DRES, données non officielles par CLE de résidence, compilation spéciale de la DRES, traitement statistique de la Direction de la planification et de l'information sur le marché du travail, Direction régionale d'Emploi-Québec de l'Île-de-Montréal. Traitement et analyse : INRS-UCS. Certains chiffres sont omis en raison d'effectifs trop restreints pour être diffusés.

Les familles monoparentales

Avec les jeunes de 15 à 29 ans, les familles monoparentales sont parmi les groupes de prestataires qui ont connu les plus fortes baisses entre mars 2001 et mars 2007 (-23,1%). Les femmes (92,8%) et les personnes nées hors Canada (67,3%) prédominent au sein de ces familles monoparentales.

Parmi les autres groupes importants sur le territoire Fleury, notons les personnes de 30 à 44 ans (47%) ou ayant une scolarité de niveau secondaire I à IV (28,8%). Certains groupes présentent des baisses importantes depuis mars 2001, notamment les hommes (-42%), les prestataires de 25 à 29 ans (-39,4%), les prestataires ayant une scolarité de niveau secondaire V (-39,9%) ou collégiale (-40,9%), ainsi que les prestataires à l'aide pour une durée consécutive de 6 à 11 mois suite à leur dernière admission (-46,5%) et pour une durée de 4 à 10 années (-39,7%). Cependant, il convient d'être prudent dans l'analyse des chiffres sur la scolarité vu le nombre élevé de prestataires dont cette caractéristique demeure inconnue en mars 2007 (32,2%). Finalement, mentionnons que seuls les prestataires de 55 à 64 ans présentent une hausse des effectifs entre mars 2001 et mars 2007 (25,7% contre 8,8% pour l'île).

Les prestataires nés hors Canada

Le nombre de prestataires nés hors Canada résidant sur le territoire Fleury a connu une faible baisse entre mars 2001 et mars 2007 (-2,1%), légèrement inférieure à celle de -3% pour l'île de Montréal. On observe

en particulier une diminution du nombre d'hommes alors que chez les femmes il y a une légère augmentation (respectivement -5,2% et 1,2% contre -4,5% et -1,6% pour l'île).

Entre mars 2001 et mars 2007, on constate une baisse des effectifs dans plusieurs groupes de prestataires sur le territoire Fleury. Même si les données selon l'âge montrent des baisses importantes chez les prestataires de moins de 30 ans (par exemple -38,8% chez les moins de 21 ans), ceux-ci regroupent relativement peu de prestataires. Par contre, ceux âgés de 30 à 64 ans nés hors Canada (dont les effectifs sont très importants) présentent tous des hausses (par exemple, une hausse de 6,7% chez les prestataires de 30 à 44 ans, qui représentent 51,6% des prestataires en mars 2007). D'autres groupes présentent des diminutions, notamment les familles monoparentales (-21,3%), les prestataires ayant une scolarité de niveau primaire et secondaire I à IV (respectivement -33,2% et -31,1%) et les prestataires dont la durée consécutive à l'aide est de 2 à 5 mois (-12,2%) ou de 4 à 10 ans (-10,3%).

Malgré quelques améliorations, le portrait des prestataires nés hors Canada s'est globalement détérioré, entre mars 2001 et mars 2007, sur le territoire Fleury. Ainsi, plusieurs groupes ont connu d'importantes hausses de leurs effectifs, notamment les couples avec enfants (23,9%), les prestataires ayant une scolarité de niveau universitaire (40,8%) et les prestataires dont la durée consécutive à l'aide est de 10 ans et plus (49,7%). Il convient toutefois de nuancer les analyses selon les niveaux de scolarité, puisque cette donnée est inconnue chez 48,4% des prestataires nés hors Canada.

Prestataires de l'aide sociale, familles monoparentales						
	Fleury			Île de Montréal		
	Mars 2007		Δ%	Mars 2007		Δ%
	N	%	2001-2007	N	%	2001-2007
Total	559	100,0	-23,1	15 525	100,0	-25,6
Femmes	519	92,8	-21,1	14 236	91,7	-25,8
Hommes	40	7,2	-42,0	1 289	8,3	-22,3
Groupes d'âge						
Moins de 25 ans	67	12,0	-24,7	1 745	11,2	-41,7
Moins de 21 ans	15	2,7	-48,3	446	2,9	-47,0
21 à 24 ans	52	9,3	-13,3	1 299	8,4	-39,6
25 à 29 ans	60	10,7	-39,4	2 325	15,0	-28,0
30 à 44 ans	263	47,0	-30,1	7 719	49,7	-29,1
45 à 54 ans	125	22,4	-2,3	3 006	19,4	-2,5
55 à 64 ans	44	7,9	25,7	730	4,7	8,8
Scolarité						
Primaire	44	7,9	-21,4	954	6,1	-33,8
Secondaire I à IV	161	28,8	-34,6	5 438	35,0	-36,5
Secondaire V	98	17,5	-39,9	2 864	18,4	-35,7
Collégiale	39	7,0	-40,9	842	5,4	-46,8
Universitaire	37	6,6	-9,8	861	5,5	-28,4
Inconnue	180	32,2	16,1	4 566	29,4	26,4
Lieu de naissance						
Nés au Canada	183	32,7	-26,5	7 408	47,7	-35,0
Nés hors Canada	376	67,3	-21,3	8 117	52,3	-14,2
Nouveaux arrivants (moins de 3 ans)	26	4,7	-7,1	554	3,6	-20,1
Durée consécutive à l'aide						
moins de 2 mois	-	-	-	258	1,7	-32,5
2 à 5 mois	-	-	-	1 138	7,3	-24,1
6 à 11 mois	46	8,2	-46,5	1 473	9,5	-23,7
12 à 23 mois (1-2 ans)	91	16,3	-12,5	2 257	14,5	-20,5
24 à 47 mois (2-4 ans)	115	20,6	-10,9	3 070	19,8	-13,4
De 48 à 119 mois (4-10 ans)	135	24,2	-39,7	4 137	26,6	-38,1
120 mois et plus (10 ans et plus)	117	20,9	-1,7	3 192	20,6	-19,7

Prestataires de l'aide sociale, nés hors Canada						
	Fleury			Île de Montréal		
	Mars 2007		Δ%	Mars 2007		Δ%
	N	%	2001-2007	N	%	2001-2007
Total	2 728	100,0	-2,1	49 124	100,0	-3,0
Femmes	1 360	49,9	1,2	25 602	52,1	-1,6
Hommes	1 368	50,1	-5,2	23 522	47,9	-4,5
Groupes d'âge						
Moins de 25 ans	211	7,7	-26,5	3 617	7,4	-17,2
Moins de 21 ans	49	1,8	-38,8	1 009	2,1	-18,6
21 à 24 ans	162	5,9	-21,7	2 608	5,3	-16,7
25 à 29 ans	258	9,5	-32,8	5 058	10,3	-16,9
30 à 44 ans	1 409	51,6	6,7	22 602	46,0	-3,5
45 à 54 ans	468	17,2	5,2	10 031	20,4	9,2
55 à 64 ans	382	14,0	8,8	7 816	15,9	2,9
Situation familiale						
Personnes seules	1 208	44,3	-10,7	20 846	42,4	-3,8
Couples sans enfants	258	9,5	7,1	3 841	7,8	-11,0
Couples avec enfants	886	32,5	23,9	16 320	33,2	7,3
Familles monoparentales	376	13,8	-21,3	8 117	16,5	-14,2
Scolarité						
Primaire	153	5,6	-33,2	3 390	6,9	-26,0
Secondaire I à IV	356	13,0	-31,1	7 093	14,4	-26,2
Secondaire V	345	12,6	-18,4	6 717	13,7	-23,7
Collégiale	177	6,5	-13,2	2 828	5,8	-26,9
Universitaire	376	13,8	40,8	6 028	12,3	2,1
Inconnue	1 321	48,4	15,2	23 068	47,0	28,9
Durée consécutive à l'aide						
moins de 2 mois	74	2,7	-63,7	1 561	3,2	-12,2
2 à 5 mois	419	15,4	-12,2	6 174	12,6	-11,2
6 à 11 mois	486	17,8	11,7	7 391	15,0	-2,3
12 à 23 mois (1-2 ans)	508	18,6	6,7	8 579	17,5	-3,7
24 à 47 mois (2-4 ans)	452	16,6	4,9	9 296	18,9	11,7
De 48 à 119 mois (4-10 ans)	530	19,4	-10,3	10 420	21,2	-21,9
120 mois et plus (10 ans et plus)	259	9,5	49,7	5 703	11,6	50,3

Source : MESS, DRES, données non officielles par CLE de résidence, compilation spéciale de la DRES, traitement statistique de la Direction de la planification et de l'information sur le marché du travail, Direction régionale d'Emploi-Québec de l'île-de-Montréal. Traitement et analyse : INRS-UCS. Certains chiffres sont omis en raison d'effectifs trop restreints pour être diffusés.

Source : MESS, DRES, données non officielles par CLE de résidence, compilation spéciale de la DRES, traitement statistique de la Direction de la planification et de l'information sur le marché du travail, Direction régionale d'Emploi-Québec de l'île-de-Montréal. Traitement et analyse : INRS-UCS.

Les prestataires de la solidarité sociale : un portrait global

En mars 2007, on dénombre sur le territoire Fleury 1 276 prestataires avec contraintes sévères, pris en charge par le programme de la solidarité sociale (les conjoints sans contraintes sévères sont exclus de cette analyse). Ils sont plus nombreux en mars 2007 qu'en mars 2001 (hausse de 14,2%, contre 2,4% pour l'île), en particulier les hommes (hausse de 19%). Néanmoins,

comme sur l'ensemble de l'île, les prestataires du territoire Fleury se répartissent de manière presque égale entre hommes et femmes (50,2% et 49,8% respectivement). Parmi les différents groupes d'âge, seuls les prestataires âgés de 25 à 29 ans présentent une baisse des effectifs sur le territoire Fleury (-7,8% contre une hausse de 12,4% pour l'île), tandis que sur le territoire de l'île, ce sont les 21 à 24 ans (-4,3%) et les 30 à 44 ans (-19,1%) qui diminuent. Les groupes les plus âgés (45 à 54 ans et 55 à 64 ans) concentrent près des deux tiers des effectifs du territoire Fleury (60,8%).

La grande majorité des prestataires sont des personnes seules (90,7%), en hausse de 14,9% contre 3,9% pour l'île. Malgré une très forte croissance du nombre de prestataires nés hors Canada (43,7%), les prestataires du territoire Fleury sont très majoritairement nés au Canada (80,4%). Les effectifs des prestataires ayant une scolarité de niveau collégial ont le plus augmenté sur le territoire Fleury depuis 2001 (51,5%, 32,1% pour l'île). Par ailleurs, il convient d'être prudent dans l'analyse de telles données vu la proportion élevée de prestataires dont on ne connaît pas le niveau de scolarité en mars 2007 (41,1%). Une forte proportion des prestataires l'est demeurée longtemps depuis leur dernière admission : deux ans et plus pour 91,4% d'entre eux, 10 ans et plus pour 52,6%.

Le diagnostic de problème de santé mentale est le plus courant avec 52,7% des prestataires et sa croissance depuis mars 2001 surpasse largement celle de l'ensemble de l'île (23,5% contre 9,2%). Par ailleurs, le diagnostic de problème physique, qui vient au second rang avec 28,8% des effectifs, est le seul à présenter une baisse sur le territoire Fleury (-9,8% contre -0,4% pour l'île).

Prestataires de la solidarité sociale (avec contraintes sévères)						
	Fleury			Île de Montréal		
	Mars 2007		Δ%	Mars 2007		Δ%
	N	%		N	%	
Total	1 276	100,0	14,2	31 405	100,0	2,4
Femmes	636	49,8	9,8	15 171	48,3	-1,3
Hommes	640	50,2	19,0	16 234	51,7	6,0
Groupes d'âge						
Moins de 25 ans	70	5,5	14,8	1 376	4,4	0,9
Moins de 21 ans	22	1,7	4,8	495	1,6	11,7
21 à 24 ans	48	3,8	20,0	881	2,8	-4,3
25 à 29 ans	59	4,6	-7,8	1 470	4,7	12,4
30 à 44 ans	371	29,1	11,1	7 876	25,1	-19,1
45 à 54 ans	377	29,5	22,4	10 302	32,8	10,3
55 à 64 ans	399	31,3	14,0	10 381	33,1	16,2
Situation familiale						
Personnes seules	1 157	90,7	14,9	27 627	88,0	3,9
Couples sans enfants	47	3,7	-14,5	1 714	5,5	-13,7
Couples avec enfants	18	1,4	0,0	710	2,3	0,9
Familles monoparentales	54	4,2	45,9	1 354	4,3	-2,7
Scolarité						
Primaire	111	8,7	5,7	2 853	9,1	-11,3
Secondaire I à IV	258	20,2	14,2	7 711	24,6	17,2
Secondaire V	202	15,8	32,9	4 790	15,3	30,0
Collégiale	100	7,8	51,5	1 743	5,6	32,1
Universitaire	80	6,3	35,6	1 760	5,6	33,7
Inconnue	525	41,1	3,1	12 548	40,0	-13,9
Diagnostic						
Visuel	-	-	-	459	1,5	-1,7
Auditif et de la parole	-	-	-	181	0,6	0,6
Intellectuel et d'apprentissage	182	14,3	48,0	3 927	12,5	-9,0
Santé mentale	672	52,7	23,5	14 563	46,4	9,2
Physique	367	28,8	-9,8	11 586	36,9	-0,4
Autres	27	2,1	58,8	689	2,2	-7,8
Lieu de naissance						
Nés au Canada	1 026	80,4	8,8	25 146	80,1	-2,9
Nés hors Canada	250	19,6	43,7	6 259	19,9	31,0
Nouveaux arrivants (moins de 3 ans)	-	-	-	78	0,2	0,0
Durée consécutive à l'aide						
moins de 2 mois	-	-	-	115	0,4	-6,5
2 à 5 mois	-	-	-	506	1,6	3,7
6 à 11 mois	28	2,2	3,7	810	2,6	-0,4
12 à 23 mois (1-2 ans)	61	4,8	56,4	1 638	5,2	4,8
24 à 47 mois (2-4 ans)	153	12,0	15,9	3 237	10,3	3,7
De 48 à 119 mois (4-10 ans)	342	26,8	5,9	8 068	25,7	-12,7
120 mois et plus (10 ans et plus)	671	52,6	20,0	17 031	54,2	11,1

Source : MESS, DRES, données non officielles par CLE de résidence, compilation spéciale de la DRES, traitement statistique de la Direction de la planification et de l'information sur le marché du travail, Direction régionale d'Emploi-Québec de l'Île-de-Montréal. Traitement et analyse : INRS-UCS. Certains chiffres sont omis en raison d'effectifs trop restreints pour être diffusés.

LES ENTREPRISES ET LES EMPLOIS

Les données concernant les entreprises ont été traitées par l'Institut de la statistique du Québec afin que les établissements de l'île de Montréal soient attribués aux territoires des différents CLE. Certains établissements n'ayant pu être attribués, il en résulte que le total des établissements des CLE (59 490) est inférieur de 86 au total des établissements de l'île (59 576).

Établissements

Le tableau ci-dessous présente la répartition par secteur d'activité et taille des établissements localisés sur le territoire Fleury en juin 2007. On en recense 2 505, soit 4,2% des 59 576 établissements de l'île de Montréal. Précisons qu'il n'y a pas, en principe, d'adéquation entre les types d'emploi offerts par les établissements et les emplois occupés par les résidents d'un territoire. En juin 2007, le grand secteur des services à la consommation prédomine avec 44,6% des établissements, suivi du grand secteur des services à la production (26,5% contre 35,4% pour l'île).

La part des établissements du grand secteur secondaire est plus grande en juin 2007 sur le territoire Fleury que sur l'île de Montréal (18% contre 13%), principalement dans le secteur de la fabrication (12,9% contre 7,6%), et avant tout dans le sous-secteur de la fabrication de vêtements, de produits en cuir et de produits analogues (8,5% contre 1,3%). On observe un phénomène d'érosion des établissements de ce grand secteur sur l'île depuis décembre 2002, avec une baisse de 14,3% des effectifs, mais l'indisponibilité de données de 2002 pour le territoire Fleury rend la comparaison impossible.

Répartition des établissements selon le secteur d'activité et la taille, juin 2007

Regroupement selon les principaux secteurs d'activité	Île de Montréal			Fleury			Nombre d'employés						
	Total 2007		Δ%	Total 2007		Δ%	1-4	5-9	10-19	20-49	50-99	100-199	200 et plus
	N	%		N	%		N	N	N	N	N	N	N
Total - Ensemble des industries	59 576	100,0	-5,3	2 505	100,0	-	1 576	389	230	194	60	32	24
Distribution par taille (%)	-	-	-	-	100,0	-	62,9	15,5	9,2	7,7	2,4	1,3	1,0
Secteur primaire	170	0,3	-9,1	3	0,1	-	3	0	0	0	0	0	0
Secteur secondaire	7 768	13,0	-14,3	451	18,0	-	262	48	50	54	21	9	7
Construction	3 243	5,4	-5,5	127	5,1	-	93	12	10	8	2	1	1
Fabrication	4 525	7,6	-19,6	324	12,9	-	169	36	40	46	19	8	6
Fabrication d'aliments, de boissons et de produits du tabac*	439	0,7	-11,5	10	0,4	-	7	1	1	1	0	0	0
Fabrication de vêtements, de produits en cuir et de produits analogues*	804	1,3	-38,5	214	8,5	-	103	25	29	34	16	3	4
Impression et activités connexes de soutien*	468	0,8	-14,9	19	0,8	-	16	2	0	1	0	0	0
Fabrication de produits métalliques*	475	0,8	-9,5	3	0,1	-	1	0	0	1	0	1	0
Fabrication de produits informatiques et électroniques, de matériel, d'appareils et de composants électriques*	334	0,6	-11,4	8	0,3	-	5	1	1	0	1	0	0
Activités diverses de fabrication*	423	0,7	-11,9	15	0,6	-	8	1	3	2	1	0	0
Autres activités de fabrication	1 582	2,7	-16,4	55	2,2	-	29	6	6	7	1	4	2
Services à la consommation	24 636	41,4	-5,8	1 116	44,6	-	661	211	112	91	25	12	4
Commerce de gros	5 604	9,4	-10,4	423	16,9	-	249	62	53	41	11	5	2
Commerce de détail	7 690	12,9	-4,3	308	12,3	-	157	75	29	29	12	4	2
Autres services à la consommation	11 342	19,0	-4,4	385	15,4	-	255	74	30	21	2	3	0
Arts, spectacles et loisirs*	1 095	1,8	-1,5	33	1,3	-	22	7	3	1	0	0	0
Hébergement et services de restauration*	4 839	8,1	-1,4	141	5,6	-	78	35	16	10	0	2	0
Autres services, sauf administrations publiques*	5 408	9,1	-7,4	211	8,4	-	155	32	11	10	2	1	0
Services à la production	21 065	35,4	-2,8	664	26,5	-	490	81	43	29	9	6	6
Transport et entreposage	2 136	3,6	2,2	35	1,4	-	31	2	0	2	0	0	0
Industrie de l'information et industrie culturelle	1 682	2,8	-4,5	36	1,4	-	31	2	1	1	1	0	0
Finance, assurances et immobilier	5 281	8,9	1,8	187	7,5	-	124	25	20	14	2	1	1
Finance et assurances*	2 584	4,3	2,1	98	3,9	-	52	14	16	12	2	1	1
Services immobiliers et services de location et de location bail*	2 697	4,5	1,5	89	3,6	-	72	11	4	2	0	0	0
Services aux entreprises	11 966	20,1	-5,2	406	16,2	-	304	52	22	12	6	5	5
Services professionnels, scientifiques et techniques*	7 908	13,3	-3,4	268	10,7	-	218	25	12	5	3	3	2
Gestion de sociétés et d'entreprises*	815	1,4	-33,5	31	1,2	-	21	6	1	2	1	0	0
Services administratifs et services de soutien*	3 131	5,3	-0,4	106	4,2	-	65	21	9	5	2	1	3
Autres services à la production	112	0,2	57,7	1	0,0	-	0	0	0	0	0	1	0
Services publics	5 937	10,0	0,9	271	10,8	-	160	49	25	20	5	5	7
Services des secteurs publics	28	0,0	-3,4	0	0,0	-	0	0	0	0	0	0	0
Services d'enseignement	704	1,2	1,4	35	1,4	-	12	7	5	5	2	2	2
Soins de santé et assistance sociale	5 052	8,5	1,0	233	9,3	-	148	41	20	14	2	3	5
Administrations publiques	153	0,3	-4,4	3	0,1	-	0	1	0	1	1	0	0

Source : Statistique Canada, Registre des entreprises, décembre 2002 et juin 2007. Traitement et analyse : INRS-UCS.

*Sous-secteurs d'activité qui regroupent plus de 0,5% des établissements de l'île de Montréal.

La prédominance du grand secteur des services à la consommation relève d'établissements appartenant à d'autres secteurs que sur l'île. Ainsi, au lieu du secteur des autres services à la consommation (15,4% contre 19% pour l'île), c'est celui du commerce de gros qui domine sur le territoire Fleury (16,9% contre 9,4%). Autre distinction, comparativement aux effectifs de l'ensemble de l'île, le grand secteur des services à la production est nettement sous-représenté sur le territoire Fleury (26,5% contre 35,4% pour l'île), notamment dans le sous-secteur des services aux entreprises (16,2% contre 20,1%). Enfin, on observe une part un peu plus importante de petits établissements de moins de cinq employés sur le territoire Fleury que sur l'île de Montréal en juin 2007 (62,9% contre 59,6%).

Emplois

Au recensement de 2006, le nombre d'emplois sur le territoire Fleury, toutes industries confondues, était de 38 005, soit 3,3% des emplois de l'île de Montréal.

Le grand secteur des services publics, avec seulement 10,8% des établissements, regroupe la plus grande part des emplois du territoire Fleury (30% contre 24,6% pour l'île), surtout dans le secteur des soins de santé et assistance sociale (12,8% contre 11,6%). Les grands

secteurs des services à la consommation et à la production suivent au deuxième et troisième rang avec chacun environ le quart des emplois (respectivement 27,1% et 25,4% contre 28,3% et 31,6% sur l'île). Ces emplois relèvent principalement des secteurs des services aux entreprises et du commerce de détail (respectivement 12,4% et 10,3%).

On remarque que la répartition des emplois selon les secteurs d'activité sur le territoire de Fleury est relativement similaire à l'île de Montréal. En effet, hormis les secteurs précités on y retrouve 15,8% des emplois dans la fabrication (contre 13,6% pour l'île) et 10,3% dans le commerce de détail (contre 10,1%). On observe tout de même une forte particularité : 8,9% des emplois appartiennent au seul sous-secteur de la fabrication de vêtements, cinq fois plus que sur l'île (1,8%). Ces emplois représentent un sixième du total de l'ensemble de l'île en 2006 (16,7%). Ajoutons que le secteur des administrations publiques se distingue aussi par une présence deux fois plus forte que sur l'île (9,7% contre 4,9%).

Travailleurs autonomes

Le graphique suivant illustre la répartition des 3 420 travailleurs autonomes résidant sur le territoire Fleury en 2006, soit 3,3% des 102 260 travailleurs autonomes de l'île de Montréal. Sur le territoire Fleury, 42,6% des travailleurs autonomes œuvrent dans le grand secteur des services à la production : 27,6% dans le secteur des services aux entreprises, 5,7% dans la finance, l'assurance et l'immobilier, 4,8% dans l'industrie de l'information et l'industrie culturelle, et 4,5% dans le transport et l'entreposage.

Le grand secteur des services à la consommation occupe le deuxième rang et rassemble un peu plus du quart des travailleurs autonomes du territoire Fleury (25,7% contre 30,8% pour l'île), dont 16,2% pour le secteur des autres services à la consommation (18,3% pour l'île). Le secteur des soins de santé et assistance sociale, seul autre à réunir plus de 7% des travailleurs autonomes du territoire Fleury, est plus présent que sur l'île de Montréal (16,2% contre 10,9%). Soulignons en terminant que le secteur des services aux entreprises, dont relève plus du quart des travailleurs autonomes, ne regroupe que 16,2% des établissements en juin 2007 (voir le tableau de la répartition des établissements selon le secteur d'activité et la taille).

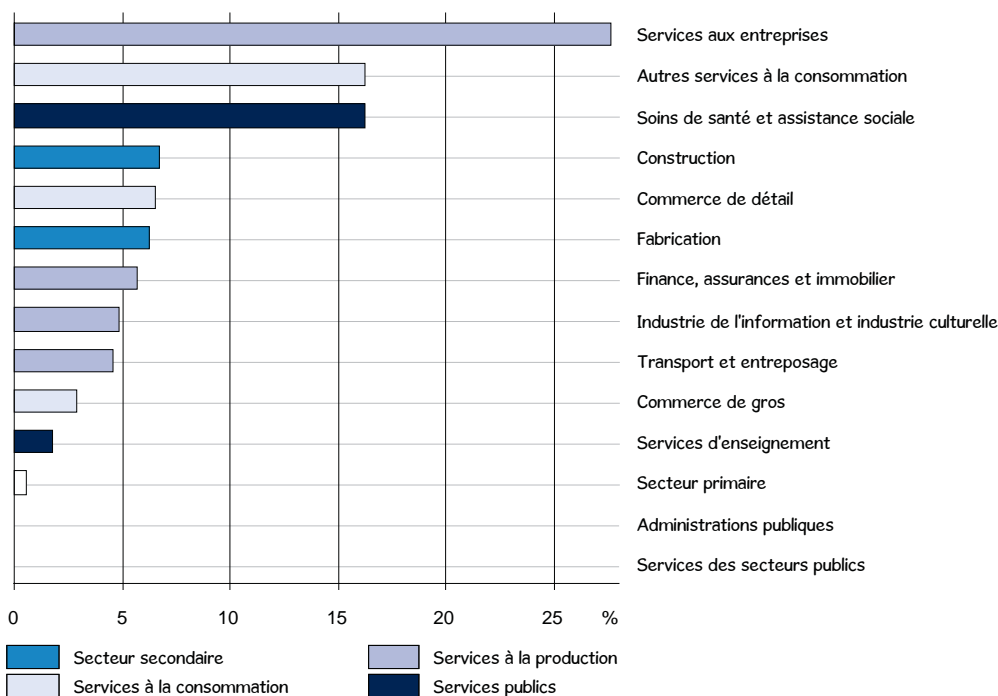
Répartition des emplois selon le secteur d'activité en 2006

	Fleury		Île de Montréal	
	N	%	N	%
Toutes les industries	38 005	100,0	1 141 340	100,0
Secteur primaire	20	0,1	1 995	0,2
Secteur secondaire	6 645	17,5	174 985	15,3
Construction	655	1,7	20 000	1,8
Fabrication	5 990	15,8	154 985	13,6
Usines de textiles*	715	1,9	3 450	0,3
Usines de produits textiles*	410	1,1	2 165	0,2
Fabrication de vêtements*	3 365	8,9	20 135	1,8
Services à la consommation	10 285	27,1	322 480	28,3
Commerce de gros	2 900	7,6	69 450	6,1
Commerce de détail	3 910	10,3	115 450	10,1
Autres services à la consommation	3 475	9,1	137 580	12,1
Services à la production	9 635	25,4	360 610	31,6
Transport et entreposage	1 710	4,5	57 235	5,0
Transport en commun et transport terrestre de voyageurs*	1 420	3,7	9 350	0,8
Industrie de l'information et industrie culturelle	605	1,6	55 525	4,9
Finance, assurances et immobilier	2 600	6,8	90 575	7,9
Intermédiation financière et activités connexes*	820	2,2	34 855	3,1
Sociétés d'assurance et activités connexes*	615	1,6	19 630	1,7
Services immobiliers*	605	1,6	16 235	1,4
Services aux entreprises	4 720	12,4	157 275	13,8
Services professionnels, scientifiques et techniques*	2 715	7,1	110 585	9,7
Services administratifs et services de soutien*	1 910	5,0	43 650	3,8
Services publics	11 410	30,0	281 260	24,6
Services des secteurs publics	90	0,2	11 445	1,0
Administrations publiques	3 690	9,7	56 425	4,9
Services d'enseignement	2 780	7,3	81 085	7,1
Soins de santé et assistance sociale	4 850	12,8	132 305	11,6

Source : Statistique Canada, recensement de 2006, compilation spéciale de la Direction de la planification et de l'information sur le marché du travail, Direction régionale d'Emploi-Québec de l'île-de-Montréal. Traitement et analyse : INRS-UCS.

*Sous-secteurs d'activité qui regroupent plus de 5% des emplois du grand secteur.

Travailleurs autonomes occupés selon le secteur d'activité, Fleury, 2006



Source : Statistique Canada, recensement de 2006, compilation spéciale de la Direction de la planification et de l'information sur le marché du travail, Direction régionale d'Emploi-Québec de l'Île-de-Montréal. Traitement et analyse : INRS-UCS.

LES CLIENTÈLES SPÉCIFIQUES

Femmes

Un peu plus de la moitié (52,6%) des résidants du territoire Fleury sont des femmes. Comparativement à l'ensemble de la population de 15 ans et plus, ces dernières sont un peu moins scolarisées : elles sont un peu plus fréquemment sans diplôme (22,7% contre 20,7 %), et elles affichent une proportion très légèrement inférieure de personnes détenant une formation universitaire (32,2% contre 32,9%). Elles sont aussi un peu moins présentes sur le marché du travail; toutefois, leur taux de chômage est inférieur à celui de l'ensemble de la population active (7,7% contre 8,8%). Les femmes ne représentent que 42% des prestataires de l'assurance-emploi (moyenne de 2007). Par contre, en mars 2007, elles forment 49,8% des prestataires de la solidarité sociale et 47,5% de ceux de l'aide sociale; et surtout, elles représentent 92,8% des chefs de famille monoparentale prestataires à l'aide sociale.

Jeunes

Les jeunes de 25 à 29 ans sont beaucoup plus scolarisés que l'ensemble de la population de 15 ans et plus : 42,5% ont complété une formation universitaire et seulement 8,4% n'ont aucun diplôme

(contre respectivement 32,9% et 20,7%). Bien entendu, une proportion beaucoup plus faible des plus jeunes (15 à 24 ans) ont fait des études universitaires, mais certains d'entre eux sont encore aux études ou trop jeunes pour avoir atteint le niveau universitaire.

Les jeunes sont très présents sur le marché du travail, en particulier les 25 à 29 ans (taux d'activité de 84,2% contre 63,2% pour les 15 ans et plus). Cela dit, les taux de chômage des deux groupes de jeunes sont plus élevés (respectivement 11,7% et 9,8% chez les 15 à 24 ans et les 25 à 29 ans) que celui de l'ensemble de la population active (8,8%). Alors qu'ils forment 26% des actifs, les jeunes de 15 à 29 ans représentent 22,1% des prestataires de l'assurance-emploi, 18,8% des prestataires de l'aide sociale, et seulement 10,1% de ceux de la solidarité sociale.

45-64 ans

Les personnes des 45 à 64 ans regroupent deux populations différentes quant à la scolarité et à l'activité sur le marché du travail. Tout d'abord, les 45 à 54 ans du territoire Fleury sont plus scolarisés que les 55 à 64 ans, qui, à leur tour, le sont davantage que l'ensemble de la population de 15 ans et plus. En effet, 12,5% des 45 à 54 ans

ne possèdent aucun diplôme (20,4% pour les 55 à 64 ans et 20,7% pour les 15 ans et plus), ils disposent aussi plus fréquemment d'une formation universitaire (respectivement 40,6 et 35,7% pour les 45 à 54 ans et les 55 à 64 ans contre 32,9% pour les 15 ans et plus).

Bien entendu, les 45 à 54 ans sont nettement plus présents sur le marché du travail; de plus, ils sont moins souvent en chômage (5,5% contre 8,2% pour les 55 à 64 ans). Comparativement aux 55 à 64 ans, les 45 à 54 ans forment une proportion plus grande des prestataires de l'assurance-emploi et de l'aide sociale, mais plus faible des prestataires de la solidarité sociale.

Personnes nées hors Canada

Ce sont 28,7% des personnes résidant sur le territoire Fleury qui sont nées hors Canada. Elles sont proportionnellement plus nombreuses à ne pas détenir de diplôme (31,4% contre 20,7%), et elles possèdent moins fréquemment une formation universitaire (28,6% contre 32,9%). De plus, elles sont un peu moins présentes sur le marché du travail et celles qui le sont se retrouvent beaucoup

plus souvent en chômage (17,1% contre 8,8%). Ajoutons que près des deux tiers (65,3%) des prestataires de l'aide sociale du territoire Fleury sont nés hors Canada, de même que 67,3% des chefs de famille monoparentale prestataires de l'aide sociale. Cela dit, à peine 19,6% des prestataires de la solidarité sociale sont nés hors Canada.

Personnes issues des minorités visibles

Près du quart (23,3%) de la population du territoire Fleury se déclare issue des minorités visibles. Globalement, ces personnes sont moins scolarisées que l'ensemble de la population de 15 ans et plus : 26,6% n'ont aucun diplôme et 26,8% possèdent une formation universitaire (contre respectivement 20,7% et 32,9%). Elles sont présentes sur le marché du travail dans une proportion de 67% contre 63,2% pour l'ensemble des 15 ans et plus, et leur taux de chômage est nettement plus élevé que celui de l'ensemble de la population active (18,6% contre 8,8%).

Caractéristiques des clientèles spécifiques, Fleury								
	Population totale	Femmes	Jeunes		45-64 ans		Personnes nées hors Canada	Personnes issues des minorités visibles
			15-24	25-29	45-54	55-64		
Population totale¹	74 445	39 155	8 835	5 985	11 470	8 585	21 355	17 370
%	100,0	52,6	11,9	8,0	15,4	11,5	28,7	23,3
Population de 15 ans et plus¹	63 685	33 940	-	-	-	-	20 030	13 220
%	100,0	53,3	13,9	9,4	18,0	13,5	31,5	20,8
Scolarité (15 ans et plus)¹	63 685	33 940	8 845	5 980	11 465	8 585	20 030	13 220
Aucun diplôme	20,7	22,7	32,0	8,4	12,5	20,4	31,4	26,6
Diplôme d'études secondaires	20,5	20,9	28,4	14,6	20,8	20,9	18,6	23,3
Diplôme d'une école de métier	9,7	7,4	7,0	10,0	10,8	10,8	9,8	9,2
Diplôme collégial	16,2	16,7	22,2	24,4	15,3	12,1	11,6	14,0
Certificat universitaire	6,0	6,5	2,4	4,7	7,2	7,6	5,8	5,9
Baccalauréat	16,8	16,7	6,7	26,8	20,4	16,5	13,4	12,3
Diplôme supérieur au baccalauréat	10,1	9,0	1,2	11,0	13,0	11,6	9,4	8,6
Marché du travail (15 ans et plus)¹								
Population active	40 265	19 560	5 420	5 040	9 830	5 150	12 020	8 850
%	100,0	48,6	13,5	12,5	24,4	12,8	29,9	22,0
Personnes occupées	36 735	18 050	4 785	4 550	9 290	4 735	9 965	7 200
%	100,0	49,1	13,0	12,4	25,3	12,9	27,1	19,6
Chômeurs	3 525	1 505	635	495	540	420	2 055	1 645
%	100,0	42,7	18,0	14,0	15,3	11,9	58,3	46,7
Taux de chômage (%)	8,8	7,7	11,7	9,8	5,5	8,2	17,1	18,6
Taux d'emploi (%)	57,7	53,2	54,1	76	81	55,2	49,8	54,5
Taux d'activité (%)	63,2	57,6	61,3	84,2	85,7	60	60	67
Prestataires de l'assurance-emploi, moyenne 2007²	1814	762	163	237	404	272	-	-
%	100,0	42,0	9,0	13,1	22,2	15,0	-	-
Prestataires de l'aide sociale, mars 2007³	4 180	1 987	376	410	860	715	2 728	-
%	100,0	47,5	9,0	9,8	20,6	17,1	65,3	-
Familles monoparentales	559	519	67	60	125	44	376	-
%	100,0	92,8	12,0	10,7	22,4	7,9	67,3	-
Prestataires de la solidarité sociale, mars 2007³	1 276	636	70	59	377	399	250	-
%	100,0	49,8	5,5	4,6	29,5	31,3	19,6	-

Sources : ¹ Statistique Canada, recensement de 2006, compilations spéciales. Traitement et analyse : INRS-UCS.
² Ministère des Ressources humaines et Développement des compétences Canada, compilation spéciale de la Direction de la planification et de l'information sur le marché du travail, Direction régionale d'Emploi-Québec de l'Île-de-Montréal. Traitement et analyse : INRS-UCS.
³ MESS, DRES, données non officielles par CLE de résidence, compilation spéciale de la DRES, traitement statistique de la Direction de la planification et de l'information sur le marché du travail, Direction régionale d'Emploi-Québec de l'Île-de-Montréal. Traitement et analyse : INRS-UCS.
 - : non disponible.

LEXIQUE

Autochtones : voir « population autochtone ».

Chômeurs : « Personnes qui, pendant la semaine (du dimanche au samedi) ayant précédé le jour du recensement (le 16 mai 2006), étaient sans emploi salarié et sans travail à leur compte, étaient prêtes à travailler et :

- avaient activement cherché un emploi salarié au cours des quatre semaines précédentes; ou
- avaient été mises à pied mais prévoient reprendre leur emploi; ou
- avaient pris des arrangements définis en vue de se présenter à un nouvel emploi dans les quatre semaines suivantes »

dictionnaire du recensement de 2006 de Statistique Canada.

Chômeur n'est pas synonyme de prestataire de l'assurance-emploi.

Connaissance des langues officielles : « indique si le recensé peut soutenir une conversation en français seulement, en anglais seulement, en français et en anglais, ou dans aucune des deux langues officielles. Les données sur les langues officielles se fondent sur une auto-évaluation par les recensés de leur capacité de parler les deux langues officielles » **dictionnaire du recensement de 2006 de Statistique Canada.**

Établissement : L'établissement statistique est l'entité de production ou le plus petit regroupement d'entités de production qui : produit un ensemble de biens ou de services homogènes; ne croise pas les frontières provinciales; fournit des données sur la valeur de la production, sur le coût des principaux intrants intermédiaires utilisés ainsi que sur la main-d'œuvre (y compris son coût) utilisée aux fins de la production. L'entité de production représente l'unité physique où se déroule l'activité économique. Elle doit donc avoir une adresse municipale et une main-d'œuvre dédiée.

Famille avec conjoints : « couples mariés (avec ou sans enfants des deux conjoints ou de l'un d'eux), en couples en union libre (avec ou sans enfants des deux partenaires ou de l'un d'eux). Un couple peut être de sexe opposé ou de même sexe. Les enfants dans une famille de recensement incluent les petits-enfants vivant dans le ménage d'au moins un de leurs grands-parents, en l'absence des parents » **dictionnaire du recensement de 2006 de Statistique Canada.**

Famille monoparentale : « un parent seul vivant avec au moins un enfant dans le même logement » **dictionnaire du recensement de 2006 de Statistique Canada.**

Fréquence des unités à faible revenu avant impôt : « pourcentage de familles économiques ou de personnes hors famille économique qui consacrent 20% de plus que la moyenne de leur revenu avant impôt à la nourriture, au logement et à l'habillement » **dictionnaire du recensement de 2006 de Statistique Canada.**

Genre de ménage : « Catégorie à laquelle une personne vivant seule ou un groupe de personnes occupant un même logement appartiennent. On trouve deux catégories : les ménages non

familiaux et les ménages familiaux. Un ménage non familial est formé soit d'une personne vivant seule, soit de deux personnes ou plus partageant un logement, mais qui ne forment pas une famille. Les ménages familiaux se subdivisent en deux sous-catégories : les ménages unifamiliaux et les ménages multifamiliaux. Un ménage unifamilial se compose d'une seule famille (p. ex., un couple avec ou sans enfants). Un ménage multifamilial est formé de deux familles ou plus occupant le même logement » **dictionnaire du recensement de 2006 de Statistique Canada.**

Immigrants : voir « population des immigrants ».

Indice de défavorisation sociale : Il vise à rendre compte des disparités à l'intérieur du territoire du CLE tout en ne perdant pas de vue les particularités du CLE dans l'ensemble montréalais. Calculé par secteur de recensement, il a été construit à partir d'une mesure de pauvreté – le pourcentage de personnes à faible revenu dans la population totale – et de quatre variables en lien avec la défavorisation :

- le pourcentage de familles monoparentales dans l'ensemble des familles;
- le taux de chômage;
- le pourcentage de personnes de 25 à 64 sans diplôme;
- le pourcentage d'immigrants récents (arrivés entre 2001 et 2006) dans la population totale.

Lorsque ces indicateurs sont élevés, pris dans leur ensemble, ils sont symptomatiques de la défavorisation dans le secteur de recensement. L'indice de défavorisation proposé ici est en fait la sommation des cinq variables préalablement ramenées sur une échelle de 0 à 1. Il varie donc potentiellement de 0 à 5, soit respectivement d'une défavorisation minimale à une défavorisation maximale. En dernier lieu, l'indice a été regroupé en quatre catégories, chacune d'entre elles comprenant le quart des secteurs de recensement de l'île de Montréal. La même méthodologie a été appliquée aux territoires des CLE, ce qui a permis de les classer de 1 à 14 quant à la défavorisation relative (1 pour le territoire de CLE avec la population la plus défavorisée et 14 pour le territoire de CLE avec la population la moins défavorisée).

Comparativement à l'indice de défavorisation de 2001, il est à noter que la variable de faible scolarité n'est pas la même en 2006 :

- En 2001, pourcentage de 20 ans et plus avec un niveau de scolarité inférieur à une 9^e année;
- En 2006, pourcentage de 25 à 64 ans sans diplôme.

Lieu de naissance :

Afrique du Nord : Algérie, Égypte, Libye, Maroc, Sahara occidental, Soudan et Tunisie.

Afrique subsaharienne : Afrique sans l'Afrique du Nord.

Amérique centrale : Belize, Costa Rica, El Salvador, Guatemala, Honduras, Mexique, Nicaragua et Panama

Amérique du Sud : Argentine, Bolivie, Brésil, Chili, Colombie, Équateur, Îles Falkland (Malvinas), Guyana, Guyane française, Paraguay, Pérou, Suriname, Uruguay et Venezuela.

Caraïbes et Bermudes : Anguilla, Antigua-et-Barbuda, Antilles néerlandaises, Aruba, Bahamas Barbade, Bermudes, Îles Caïmans, Cuba, République Dominicaine, Dominique, Grenade, Guadeloupe, Haïti, Jamaïque, Martinique, Montserrat, Porto Rico, Saint-Kitts-et-Nevis, Saint-Vincent-et-les Grenadines, Sainte-Lucie, Trinité-et-Tobago, Turks et Caïcos, Îles Turks et Caïcos, Îles Vierges (américaines), Vierges, Îles (britanniques)

Asie occidentale et centrale et Moyen-Orient : Afghanistan, Chypre, Iran, Arabie saoudite, Bahreïn, Émirats arabes unis, Iraq, Israël, Jordanie, Koweït, Palestine/Cisjordanie/Bande de Gaza, Liban, Oman, Qatar, Syrie, Yémen, Turquie, Kazakhstan, Kirghizistan, Ouzbékistan, Tadjikistan, Turkménistan, Arménie, Azerbaïdjan et Géorgie.

Asie orientale : République populaire de Chine (y compris Hong Kong et Macao), Corée du Nord, Corée du Sud, Japon, Mongolie, Taïwan.

Asie du Sud-Est : Brunéi Darussalam, Cambodge, Indonésie, Laos, Malaisie, Myanmar, Philippines, Singapour, Thaïlande, Timor oriental et Viet Nam.

Asie méridionale : Australie, Îles Cook, Îles Fidji, Guam, Kiribati, Îles Marshall, États fédérés de Micronésie, Nauru Nauru, Nouvelle-Calédonie, Nouvelle-Zélande, Palaos, Papouasie-Nouvelle-Guinée, Pitcairn, Polynésie française, Îles Salomon, Îles Samoa, Samoa américaines, Samoa, Tonga, Tuvalu, Vanuatu et Wallis-et-Futuna.

Europe occidentale : Allemagne, Autriche, Belgique, France, Liechtenstein, Luxembourg, Monaco, Pays-Bas et Suisse.

Europe méridionale : Albanie, Andorre, Espagne, Gibraltar, Grèce, Italie, Malte, Portugal, Saint-Marin, Saint-Siège (Cité du Vatican), Bosnie-Herzégovine, Croatie, Macédoine, Slovénie, Serbie et Monténégro, Yougoslavie, n.d.a. (non déclarés ailleurs).

Europe orientale : Bulgarie, Hongrie, Pologne, République tchèque, Slovaquie, Roumanie, Estonie, Lettonie, Lituanie, Républiques de l'Europe orientale anciennement soviétiques, Bélarus, Fédération de Russie, République de Moldavie, Ukraine, URSS, n.d.a. (non déclarés ailleurs).

Europe septentrionale : Irlande, Royaume-Uni, Danemark, Finlande, Islande, Norvège et Suède.

Ménages multifamiliaux : voir « genre de ménage ».

Ménages non familiaux : voir « genre de ménage ».

Minorité visible : voir « Population des minorités visibles ».

Nés à l'extérieur du Canada : voir « population des immigrants ».

Niveaux de compétence : voir « Professions ».

Nouveaux arrivants : selon Statistique Canada, les personnes immigrantes arrivées entre 2001 et 2006.

Personnes inactives : « Personnes qui, pendant la semaine (du dimanche au samedi) ayant précédé le jour du recensement (le 16 mai 2006), n'étaient ni occupées ni en chômage. Les inactifs comprennent les étudiants, les personnes au foyer, les retraités, les travailleurs saisonniers en période de relâche qui ne cherchaient pas un travail et les personnes qui ne pouvaient travailler en raison d'une maladie chronique ou d'une incapacité à long terme » **dictionnaire du recensement de 2006 de Statistique Canada**.

Personnes occupées : « Personnes qui, au cours de la semaine (du dimanche au samedi) ayant précédé le jour du recensement (le 16 mai 2006) :

- a. avaient fait un travail quelconque à un emploi salarié ou à leur compte ou sans rémunération dans une ferme ou une entreprise familiale ou dans l'exercice d'une profession;
- b. étaient absentes de leur travail ou de l'entreprise, avec ou sans rémunération, toute la semaine à cause de vacances, d'une maladie, d'un conflit de travail à leur lieu de travail, ou encore pour d'autres raisons » **dictionnaire du recensement de 2006 de Statistique Canada**.

Population active : « Personnes qui étaient soit occupées, soit en chômage pendant la semaine (du dimanche au samedi) ayant précédé le jour du recensement (le 16 mai 2006). Population active = Personnes occupées + Chômeurs » **dictionnaire du recensement de 2006 de Statistique Canada**.

Population active occupée : voir « personnes occupées ».

Population autochtone : « Personne ayant déclaré appartenir à au moins un groupe autochtone, c'est-à-dire Indien de l'Amérique du Nord, Métis ou Inuit, et/ou personne ayant déclaré être un Indien des traités ou un Indien inscrit tel que défini par la Loi sur les Indiens du Canada, et/ou personne ayant déclaré appartenir à une bande indienne et/ou à une Première nation » **dictionnaire du recensement de 2006 de Statistique Canada**.

Population à faible revenu : voir « Fréquence des unités à faible revenu avant impôt ».

Population immigrante : « Personnes ayant le statut d'immigrant reçu au Canada, ou l'ayant déjà eu. Un immigrant reçu est une personne à qui les autorités de l'immigration ont accordé le droit de résider au Canada en permanence. Certains immigrants résident au Canada depuis un certain nombre d'années, alors que d'autres sont arrivés récemment. La plupart des immigrants sont nés à l'extérieur du Canada, mais un petit nombre d'entre eux sont nés au Canada. Les enfants nés au Canada de parents immigrants sont comptés parmi les non-immigrants dans les données du recensement » **dictionnaire du recensement de 2006 de Statistique Canada**.

Les concepts de population immigrante et de population née hors Canada ne sont pas tout à fait identiques. D'une part, la plupart des personnes nées hors Canada sont immigrantes, mais certaines sont citoyennes canadiennes de naissance même si elles sont nées à l'étranger, parce qu'au moment de leur naissance, au moins l'un de leurs deux parents était citoyen canadien. Cependant, la plus grande différence entre le nombre des personnes immigrantes et celui des

personnes nées hors Canada est due à la présence au Canada de résidents non permanents, qui sont comptés parmi la population née hors Canada et non parmi la population immigrante, parce qu'ils n'ont pas le statut d'immigrant reçu. Il s'agit des personnes d'un autre pays qui détiennent un permis de travail, un permis de séjour pour étudiants, un permis ministériel, ou qui revendiquent le statut de réfugié au moment du recensement, ainsi que les membres de leur famille vivant avec elles.

Population immigrante selon le statut des générations : « Fait référence au statut générationnel d'une personne, c'est-à-dire, première génération, deuxième génération ou troisième génération ou plus.

1^e génération : Personnes nées à l'extérieur du Canada. Il s'agit, pour la plupart, de personnes qui sont, ou qui ont déjà été, des immigrants reçus au Canada. Sont également incluses dans la première génération un petit nombre de personnes nées à l'extérieur du Canada de parents qui sont citoyens canadiens de naissance. En outre, la première génération comprend les résidents non permanents (personnes au Canada venant d'un autre pays qui sont titulaires d'un permis de travail ou d'un permis d'études, ou qui revendiquent le statut de réfugié ainsi que les membres de leur famille vivant avec eux au Canada).

2^e génération : Personnes nées au Canada dont au moins un des parents est né à l'extérieur du Canada. Sont incluses a) les personnes nées au Canada dont les deux parents sont nés à l'extérieur du Canada et b) les personnes nées au Canada dont un des parents est né au Canada et l'autre est né à l'extérieur du Canada (les grands-parents de ces personnes peuvent être nés au Canada ou à l'extérieur du Canada).

3^e génération ou plus : Personnes nées au Canada dont les deux parents sont nés au Canada (les grands-parents de ces personnes peuvent être nés au Canada ou à l'extérieur du Canada) » **dictionnaire du recensement de 2006 de Statistique Canada.**

Population des minorités visibles : « Groupe de minorités visibles auquel le recensé appartient. Selon la Loi sur l'équité en matière d'emploi, font partie des minorités visibles les personnes, autres que les Autochtones, qui ne sont pas de race blanche ou qui n'ont pas la peau blanche. La variable population des minorités visibles comprend les catégories suivantes : Chinois, Sud-Asiatique, Noir, Philippin, Latino-Américain, Asiatique du Sud-Est, Arabe, Asiatique occidentale, Coréen, Japonais, minorités visibles non incluses ailleurs, minorités visibles multiples et non-membre d'une minorité visible » **dictionnaire du recensement de 2006 de Statistique Canada.**

Population née hors Canada : voir « population immigrante ».

Prestataires de l'aide sociale : Les prestataires de l'aide sociale sont des personnes sans contraintes à l'emploi ou ayant des contraintes temporaires à l'emploi.

Prestataires de l'assurance-emploi : Il s'agit des prestataires actifs et aptes au travail, c'est-à-dire les prestataires réguliers qui reçoivent des prestations ordinaires ou régulières (pour un motif autre que la maladie, une blessure, une grossesse ou des obligations parentales).

Prestataires de la solidarité sociale : Les prestataires de la solidarité sociale sont des personnes ayant des contraintes sévères à l'emploi ou leurs conjoints sans contraintes sévères (les conjoints sans contraintes sévères qui dépendent du programme de solidarité sociale ont été exclus de nos analyses).

Profession (selon la Classification nationale des professions pour statistiques de 2006 [CNP-S 2006]) : « Nature du métier des personnes âgées de 15 ans et plus. La profession est déterminée à partir du type d'emploi occupé et de la description des tâches faites par la personne recensée. Les données de 2006 sur la profession sont classées selon la Classification nationale des professions pour statistiques de 2006 (CNP-S 2006). [...] Elle comprend quatre niveaux d'agrégation : 10 grandes catégories professionnelles englobant 47 grands groupes, lesquels comprennent à leur tour 140 sous-groupes. Ces sous-groupes renferment 520 groupes de base. Les titres de profession sont classés selon le niveau de scolarité, de formation ou de compétence nécessaire pour exercer cette profession, ainsi que le genre de travail exécuté, déterminé d'après les tâches, les fonctions et les responsabilités reliées au poste. Pour plus de renseignements sur la CNP-S 2006, se reporter à la Classification nationale des professions pour statistiques de 2006, no 12-583-XIF au catalogue » **dictionnaire du recensement de 2006 de Statistique Canada.**

Le niveau de compétence A est attribué aux postes qui exigent généralement un diplôme universitaire (personnel professionnel).

Le niveau de compétence B regroupe les postes qui exigent généralement un diplôme d'études collégiales ou une formation équivalente (personnel technique et spécialisé).

Le niveau de compétence C est celui des postes qui demandent un certificat d'études secondaires ou une expérience de travail spécifique (personnel intermédiaire).

Le niveau de compétence D regroupe les postes élémentaires et de manœuvres qui exigent un minimum d'études : quelques années d'études secondaires et une brève démonstration du travail (personnel élémentaire).

Programme d'aide sociale : Programme visant à accorder une aide financière de dernier recours aux personnes qui ne présentent pas de contraintes sévères à l'emploi.

Programme de solidarité sociale : Programme visant à accorder une aide financière de dernier recours aux personnes qui présentent des contraintes sévères à l'emploi ainsi qu'à leurs conjoints.

Programmes d'aide financière de dernier recours : les programmes d'aide financière de dernier recours regroupent le Programme d'aide sociale et le Programme de solidarité sociale.

Rapport emploi-population : voir « taux d'emploi ».

Revenu total : « Total du revenu provenant de toutes les sources, y compris un revenu d'emploi, un revenu provenant de programmes gouvernementaux, une pension, un revenu de placements ou tout autre revenu en espèces. Revenu total en espèces, reçu par les personnes âgées de 15 ans et plus durant l'année civile 2005, provenant des sources suivantes : salaires et traitements (total); revenu agricole

net; revenu non agricole net de l'exploitation d'une entreprise non constituée en société et/ou de l'exercice d'une profession; prestations pour enfants; pension de la sécurité de la vieillesse et supplément de revenu garanti; prestations du Régime de rentes du Québec ou du Régime de pensions du Canada; prestations d'assurance-emploi; autre revenu provenant de sources publiques; dividendes, intérêts d'obligations, de dépôts et de certificats d'épargne, et autre revenu de placements; pensions de retraite et rentes, y compris les rentes de REÉR et de FERR; autres revenus en espèces » **dictionnaire du recensement de 2006 de Statistique Canada.**

Revenu total du ménage : « Somme des revenus totaux de tous les membres du ménage » **dictionnaire du recensement de 2006 de Statistique Canada.**

Revenu total médian : valeur du revenu séparant en deux parties égales la population ou les ménages : la moitié de la population ou des ménages a un revenu total inférieur à cette valeur, et l'autre moitié, un revenu supérieur.

Revenu total moyen : valeur moyenne du revenu de la population ou des ménages.

Seuil de faible revenu : « Niveaux de revenu selon lesquels on estime que les familles ou les personnes hors famille consacrent 20% de plus que la moyenne générale de leur revenu avant impôt à la nourriture, au logement et à l'habillement » **dictionnaire du recensement de 2006 de Statistique Canada.** La matrice des seuils de faible revenu avant impôt de 2005 est reportée au tableau ci-dessous.

Taille du secteur de résidence					
Taille de la famille	Régions rurales	Petites régions urbaines	30 000	100 000	500 000
			à 99 999	à 499 999	ou plus
1	14 303	16 273	17 784	17 895	20 778
2	17 807	20 257	22 139	22 276	25 867
3	21 891	24 904	27 217	27 386	31 801
4	26 579	30 238	33 046	33 251	38 610
5	30 145	34 295	37 480	37 711	43 791
6	33 999	38 679	42 271	42 533	49 389
7+	37 853	43 063	47 063	47 354	54 987

Source : Statistique Canada. Série de documents de recherche - Revenu, Les seuils de faible revenu de 2006 et les mesures de faible revenu de 2005, produit no 75F0002MIF au catalogue de Statistique Canada, no 004.

Scolarité : Plus haut certificat, diplôme ou grade obtenu par la personne recensée. Les réponses possibles sont « Aucun certificat, diplôme ou grade; diplôme d'études secondaires ou l'équivalent; certificat ou diplôme d'une école de métiers; certificat ou diplôme d'un collège, d'un cégep ou d'un autre établissement d'enseignement non universitaire; certificat ou diplôme universitaire inférieur au baccalauréat; baccalauréat; diplôme en médecine; maîtrise; doctorat acquis » **dictionnaire du recensement de 2006 de Statistique Canada.**

Aucun diplôme	Aucun grade, certificat ou diplôme (moins d'un secondaire)
Diplôme d'études secondaires	Certificat d'études secondaires
Diplôme d'une école de métier	Certificat ou diplôme d'une école de métiers
Diplôme collégial	Certificat ou diplôme d'autres études non universitaires
Certificat universitaire	Certificat ou diplôme universitaire inférieur au baccalauréat
Baccalauréat	Baccalauréat
Diplôme supérieur au baccalauréat	Certificat ou diplôme universitaire supérieur au baccalauréat, diplôme en médecine, maîtrise, doctorat acquis

Taux d'activité : « Pourcentage de la population active pendant la semaine (du dimanche au samedi) ayant précédé le jour du recensement par rapport aux personnes âgées de 15 ans et plus » **dictionnaire du recensement de 2006 de Statistique Canada.**

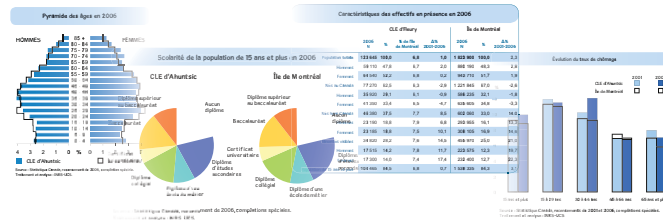
Taux de chômage : « Pourcentage de la population en chômage par rapport à la population active pendant la semaine (du dimanche au samedi) ayant précédé le jour du recensement (le 16 mai 2006) » **dictionnaire du recensement de 2006 de Statistique Canada.**

Taux de couverture : Le taux de couverture traduit la part des emplois occupés par des résidents du territoire de CLE.

Taux d'emploi : « Pourcentage de la population occupée au cours de la semaine (du dimanche au samedi) ayant précédé le jour du recensement (le 16 mai 2006), par rapport au pourcentage de la population âgée de 15 ans et plus » **dictionnaire du recensement de 2006 de Statistique Canada.**

Travailleur autonome : Personne qui a travaillé surtout à son compte, avec ou sans aide rémunérée dans une entreprise, une ferme ou à exercer une profession, seule ou avec des associés, au cours de la semaine (du dimanche au samedi) ayant précédé le recensement (le 16 mai 2006) si elle avait travaillé. Si la personne n'avait pas travaillé au cours de la semaine de référence, c'est ce qui l'a occupé le plus longtemps depuis le 1^{er} janvier 2005. Les personnes ayant occupé deux emplois ou plus cette semaine-là devaient donner des renseignements sur celui auquel elles avaient consacré le plus grand nombre d'heures. Comprend les travailleurs autonomes ayant une entreprise non constituée en société et les travailleurs autonomes ayant une entreprise constituée en société.

Les portraits socioéconomiques des territoires des centres locaux d'emploi de l'île de Montréal



33 documents à télécharger à l'adresse suivante : www.emploiquebec.net/montreal

• Synthèse pour l'île de Montréal

- Centre local d'emploi d'Ahuntsic
 - Territoire d'Ahuntsic
 - Territoire de Fleury
- Centre local d'emploi de Côte-des-Neiges
 - Territoire de Côte-des-Neiges
 - Territoire de Notre-Dame-de-Grâce
- Centre local d'emploi d'Hochelaga-Maisonnette
 - Territoire d'Hochelaga-Maisonnette
 - Territoire de Mercier
- Centre local d'emploi de LaSalle
 - Arrondissement de LaSalle
 - Territoire de Lachine
- Centre local d'emploi de Montréal-Nord
 - Arrondissement de Montréal-Nord
 - Territoire de Rivière-des-Prairies
- Centre local d'emploi de l'Ouest-de-l'Île
- Centre local d'emploi du Plateau-Mont-Royal
 - Territoire du Plateau-Mont-Royal
 - Quartier du Plateau-Mont-Royal
 - Territoire de Sainte-Marie-Centre-Sud
 - Territoire de Saint-Alexandre
- Centre local d'emploi de Pointe-aux-Trembles
- Centre local d'emploi de Pointe Saint-Charles
 - Territoire de Pointe Saint-Charles
 - Territoire de Ville-Émard
- Centre local d'emploi de Rosemont-Petite-Patrie
- Centre local d'emploi de Saint-Laurent
- Centre local d'emploi de Saint-Léonard
 - Arrondissement de Saint-Léonard
 - Territoire d'Anjou-Montréal-Est
- Centre local d'emploi de Saint-Michel
- Centre local d'emploi de Verdun