

# L'EFFET TNM

THÉÂTRE DU NOUVEAU MONDE • SAISON 1989-1990

Numéro spécial de L'ENVERS DU DÉCOR

## ABONNEZ-VOUS

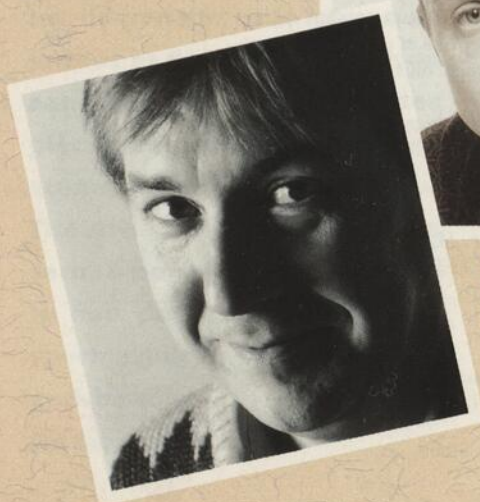
Brecht

Molière

Ducharme

Feydeau

Shakespeare



## SUPERPRODUCTIONS ET PLUS DE 90 COMÉDIENS

Des entrevues exclusives  
avec les 5 grands metteurs en scène de la saison  
**ROBERT LEPAGE • GUILLERMO DE ANDREA • LORRAINE PINTAL**  
**ANDRÉ MONTMORENCY • OLIVIER REICHENBACH**

38ième SAISON



## Qu'est-ce que PERIODICA?

**E**n peu de mots, la solution PERIODICA, c'est l'art de simplifier la gestion de vos abonnements de **JOURNAUX** et de **MAGAZINES**, et, par ricochet, d'économiser temps et argent. Comment? En réunissant tous vos abonnements **JOURNAUX-MAGAZINES** à une seule adresse.

Fondée en 1946 par Benoît Baril à une époque où les magazines d'expression française se comptaient sur les doigts de la main au pays, PERIODICA s'est donné pour mission de faire connaître les magazines et périodiques d'ici et d'ailleurs, puis de les rendre facilement accessibles à tous.

Au fil des ans, PERIODICA s'est acquis une réputation d'excellence tant auprès des particuliers que des bibliothèques et entreprises non seulement pour la variété et la qualité des titres qu'elle leur rendait accessibles, mais également pour l'efficacité de son service intégré de gestion des abonnements.

Traitant aujourd'hui avec plus de 2 000 éditeurs à travers le monde, PERIODICA est la plus importante agence internationale d'abonnements en Amérique du Nord en matière de magazines et journaux d'expression française. Ainsi, PERIODICA vous donne accès à une foule de publications de

tous les coins du monde, y compris un vaste choix de périodiques d'expression anglaise tant canadiens qu'américains.

**PERIODICA vous permet de réunir à une seule et même adresse l'ensemble de vos abonnements de journaux et de magazines et mieux, de vous libérer des tracasseries qui vont de pair avec la gestion de vos abonnements.**

Grâce à un système informatisé unique, sophistiqué et en constante évolution, PERIODICA prend en main la gestion intégrale de vos abonnements: • transmission des abonnements aux éditeurs; • facture *unique* pour l'ensemble de vos abonnements, quelles que soient les dates d'échéance; • renouvellement des abonnements au gré des dates d'échéance respectives, sans que vous n'ayez à intervenir (bien sûr, vous avez toujours la discrétion de renouveler un abonnement ou non); • conseils téléphoniques; • formules d'abonnement-conseils tenant compte de la nature de votre entreprise et de vos besoins; • bulletins périodiques vous informant des nouveautés.

Un service intégré de gestion des abonnements. Telle est, en bref, la solution PERIODICA.

PERIODICA 1155, avenue Ducharme, Outremont, Qué. H2V 1E2  
MONTRÉAL (514) 274-5468 • EXT. de MONTRÉAL 1 800-361-1431 • TÉLÉCOPIEUR (514) 274-0201

Le Théâtre du Nouveau Monde est subventionné par le Conseil des Arts du Canada, le ministère des Affaires culturelles du Québec et le Conseil des arts de la Communauté urbaine de Montréal et est membre de Théâtres Associés Inc. (TAI)  
Le Théâtre du Nouveau Monde jouit également du soutien financier de ses commanditaires et donateurs.

### L'EFFET TNM

#### Théâtre du Nouveau Monde

Saison 1989-1990

Direction de la publication:

Monique Lapointe

Rédaction des textes de

présentation: André Ducharme

Entrevues réalisées et rédigées par:

André Ducharme, Tessa Goulet,

Éric Foulranty

Paul Lefebvre, Richard Martineau

Conception graphique: Lumbago

Photos couleurs: Les Paparazzi

Autres photos:

Jean Blais (Yves Jacques)

Lyne Charlebois (Charlotte

Bernard)

Stéphane Démais (Pascal Rollin)

Robert Laliberté (René Gagnon)

André Le Coz (Jean-Louis Roux,

Jean Dalmain)

Les Paparazzi (Rémy Girard,

Pierrette Robitaille,

Lénie Scoffié)

Louis Ramsay (Gérard Poirier)

François Renaud (Normand

Chouinard)

Monic Richard (Marc Béland)

Guy Tardif (Georges Carrère)

Typographie: Zibra

Impression: Imprimerie Transmag

Tirage: 140,000

Dépôt légal: Bibliothèque

nationale du Québec

2<sup>e</sup> trimestre 1989



# Sommaire

---

## MOT DU DIRECTEUR ARTISTIQUE

---

Une saison théâtrale flamboyante, une saison à grand déploiement, une saison de réflexion, d'émotion et d'action. Quatre pièces qui multiplient les lieux, les situations, les personnages, et une cinquième, tout à l'opposé, qui fascine par sa concentration et son unité.

Une saison foisonnante de mots et d'idées, d'images et de gestes, de couleurs et de formes, de larmes et de rires. Une saison sans équivoque: de grandes pièces, de grands metteurs en scène, de grands acteurs. Le Théâtre du Nouveau Monde sera, à partir de l'automne 89, le lieu des grands moments spectaculaires, divertissants et enrichissants.

Ne manquez pas ça!

Olivier Reichenbach

4



**BRECHT**

## LA VIE DE GALILÉE

Acclamé à travers le monde, Robert Lepage, gagnant du PRIX GASCON-ROUX du TNM pour sa mise en scène de *SONGE D'UNE NUIT D'ÉTÉ*, nous revient avec *LA VIE DE GALILÉE*.

6



**MOLIÈRE**

## LE BOURGEOIS GENTILHOMME

C'est la troisième fois que Guillermo de Andrea s'attaque au *BOURGEOIS GENTILHOMME*. Un succès fulgurant à tout coup pour cette comédie qu'on dit la plus courue de Molière.

8



## RÉJEAN DUCHARME HA ha!...

Réalisatrice du *GRAND REMOUS* à la télévision, Lorraine Pintal est avant tout un de nos meilleurs metteurs en scène. Une distribution prestigieuse, le talent de Lorraine Pintal, un chef-d'œuvre de la dramaturgie québécoise.

10



**FEYDEAU**

## LA PUCE À L'OREILLE

Après avoir séduit 25 000 spectateurs au TNM avec son merveilleux *MALADE IMAGINAIRE*, André Montmorency nous fera mourir de rire avec *LA PUCE À L'OREILLE*.

12



## SHAKESPEARE HAMLET

Son dernier Shakespeare, *OTHELLO*, avait ébloui la critique et le public par la richesse de sa mise en scène et l'envoûtante beauté de son environnement visuel. Olivier Reichenbach nous présente *HAMLET*, une autre œuvre majuscule du grand Shakespeare.

# Brecht

## LA VIE DE GALILÉE

4

**DU 26 SEPTEMBRE AU 21 OCTOBRE 1989**

**IL N'Y A PAS DE PIRE AVEUGLE QUE CELUI QUI NE VEUT PAS VOIR**

Mathématicien, physicien et astronome, Galilée peut fournir, grâce à la lunette d'approche qu'il a inventée, les preuves qui faisaient défaut au système de Copernic sur le double mouvement des planètes sur elles-mêmes et autour du Soleil. Mais sa découverte se bute aux tutélaires de la tradition, aux partisans de la théorie d'Aristote concernant la chute des corps dans le vide. «Galilée est de façon flagrante un ennemi de l'espèce humaine» déclarera un très vieux cardinal.



MISE EN SCÈNE ROBERT LEPAGE



Rémy Girard



René Gagnon

Aux représentants de la toute-puissante Église, Galilée ne demande «en toute humilité que de se fier à leurs yeux», mais volontairement aveugles, ils s'abritent derrière leur pouvoir et invoquent l'hérésie. Condamné par le Tribunal de l'Inquisition, le savant s'incline et abjure, non sans avoir versé sa science dans ses *Discorsi* et prononcé furtivement: «Et pourtant... elle se meurt!» pour l'édification des générations futures. À son ami Sagredo, qui le mettait en garde contre le rempart de protestations qui allait s'ériger contre ses raisonnements, même fondés, Galilée professait sa foi en la raison humaine: comment peut-on réfuter ce que les yeux voient? En refusant de regarder tout simplement, comme s'y emploiera la fourmilière d'intrigants qui grouillent pourtant autour des ouvrages de l'astronome.

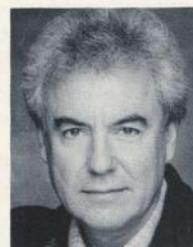
Bertolt Brecht a légué une œuvre riche et intense, qui a influencé tout le théâtre contemporain. Avec *La Vie de Galilée*, le dramaturge voulait plaider pour la vérité et la force de la raison, en démontrant les méfaits de tout dogmatisme et de toute oppression.

Quelque vingt-cinq comédiens endossent les nombreux personnages de cette fresque idéologique, qui affirme les maux d'une époque et confirme l'importance d'un savant qui a fait évoluer le monde. Cette pièce monumentale appelle un traitement scénique éblouissant. Le public n'aura pas besoin du télescope de Galilée pour en apprécier les effets. Il trouvera dans cette *Vie* foisonnante de quoi satisfaire son esprit et ses sens.

«C'est seulement à ce qui est raisonnable qu'on ne croit pas.» ■

### Robert Lepage

Quand on pense à Robert Lepage, on voit l'acteur qui faisait décoller la glace de la LNI



Pascal Rollin



Yves Jacques

Mise en scène **ROBERT LEPAGE**  
 Décor **MICHEL CRÊTE**  
 Costumes **LOUISE JOBIN**  
 Avec 25 interprètes dont  
**RÉMY GIRARD** Galilée  
**SOPHIE CLÉMENT** Madame Sarti  
**RENÉ GAGNON** Andrea  
**LUC GOUIN** Le petit moine  
**VINCENT GRATON** Ludovico  
**YVES JACQUES** Le Pape, Barberini  
**PASCAL ROLLIN** L'Inquisiteur  
**JEAN-LOUIS ROUX** Monsieur Priuli, Père Clavius

## INTOLÉRANCE ET PASSION À LA MANIÈRE DE BRECHT

par ses envolées, superbes et maîtrisées. On pense à celui qui a conçu, mis en scène et joué *Vinci*, *La Trilogie des dragons* et *Le Polygraphe*. C'est aussi un metteur en scène inventif qui sait apporter sa fougue et sa jeunesse aux textes classiques: *Songe d'une nuit d'été* de Shakespeare au TNM en 1988 et *La Vie de Galilée* de Bertolt Brecht, cette année. «Ça fait plus de dix ans que je traîne ce projet-là» confie Robert Lepage. «Il y a une grosse distribution, ça demande des moyens, ça ne pouvait que se monter avec une grosse compagnie comme le TNM. Quand Olivier Reichenbach a su que j'avais l'idée de monter ce Brecht-là un jour, il m'a appelé au plus vite. Ça fait déjà un an qu'on trame ça.»

Galilée, c'est ce physicien astronome, libre penseur et bon vivant, qui dut abdiquer devant l'Inquisition après avoir déclaré que l'univers ne tournait pas autour de la Terre! «C'est peut-être la pièce de Brecht la plus proche des Québécois. La présence de l'Église est très importante, les gens au Québec possèdent une équivalence. C'est aussi une pièce extrêmement charnelle. Les idées qui sont évoquées ne restent pas des notions aériennes. Une des grandes réussites de cette pièce, c'est de tenir un discours scientifique et un discours très humain en même temps.»

Avec ses nombreux personnages, ses retournements de situations et son texte extrêmement riche, *La Vie de Galilée* est

une pièce dense, complexe, multiple. C'est également une pièce ouverte à toutes les interprétations. «Je me demande toujours «si Brecht avait à monter Galilée maintenant, avec la technologie et les moyens scéniques dont on dispose aujourd'hui, comment le ferait-il?» Au niveau de la mise en scène, il faut mettre de la chair aux idées, il faut démontrer, avec des objets de tous les jours, des lunes de Vénus, la Voie Lactée, des principes arithmétiques. L'écriture de Brecht suggère énormément d'actions. Sans vouloir être fidèle à la lettre, j'essaie d'être fidèle à l'esprit et aussi de mettre la pièce dans un contexte contemporain. Au niveau du travail physique des comédiens, on a beaucoup de choses à faire. Pour Galilée, on s'attend à un acteur plutôt froid, cérébral et ça va être Rémy Girard. Le Pape, on l'imagine toujours d'un certain âge, d'une certaine rigueur et il va être joué par Yves Jacques, quel qu'un qui représente la jeunesse, les idées nouvelles.»

Robert Lepage est connu pour son inventivité, son sens du spectacle, sa facilité à faire jaillir le merveilleux du moindre objet. Enfant des années 60, sa vision du monde passe par l'image. «C'est un spectacle qui sera très explicite sur le plan visuel, on va se permettre certaines audaces au niveau du décor. Je n'essaye pas à tout prix d'imprégner ma marque; pour moi, ça va de soi. Ma signature, ma personnalité vont transparaître. Quand on est convaincu de ce qu'on a envie de faire avec un spectacle, c'est facile de rallier tout le monde. Si j'ai une force dans la mise en scène, c'est celle d'être capable de rallier les gens autour d'une même idée.»

Pièce où la liberté de pensée et d'action est constamment confrontée à l'indispensable survie humaine, *La Vie de Galilée* a gardé toute son actualité. «On peut rattacher l'Inquisition dans la pièce à une certaine forme de fascisme, de censure qui existe encore dans différentes sociétés contemporaines. On ne pointe pas du doigt mais il faut que la pièce trouve écho dans ces choses-là». Ces choses comme la liberté, la raison et l'espoir qui font les grands romans et les pièces immortelles. «Le centre de la pièce, c'est pas la Terre, c'est pas Dieu, c'est l'Homme. C'est l'Homme avec ses paradoxes.» Quoi de plus moderne? ■

Propos recueillis par  
**ÉRIC FOURLANTY**



Sophie Clément



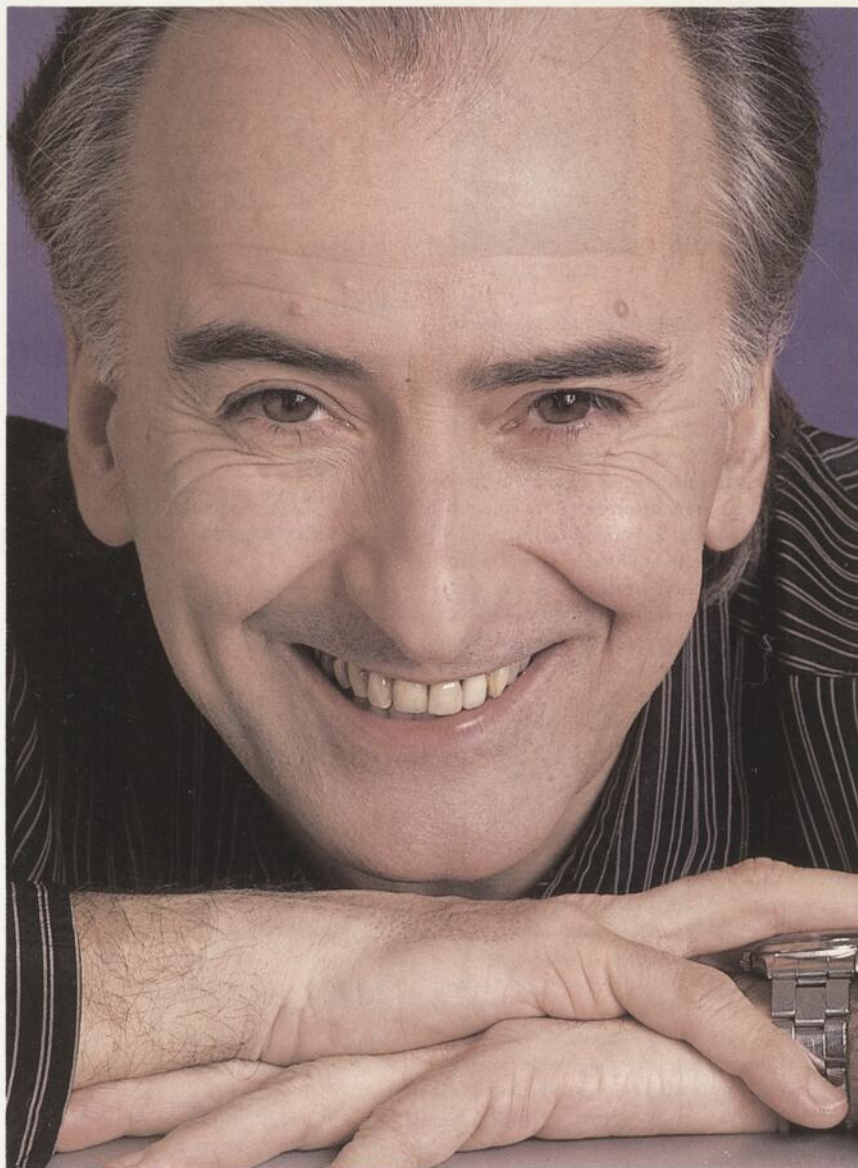
Vincent Graton

25  
 COMÉDIENS

# Molière

**DU 21 NOVEMBRE  
AU 22 DÉCEMBRE 1989  
UN GRAND CRU  
DE L'AUTEUR-FÉTICHE  
DU TNM**

6 **Marchand de drap devenu prospère, M. Jourdain, infatué, n'a qu'une seule préoccupation: passer pour un gentilhomme. Il s'applique à mimer les faits et gestes de la noblesse en accueillant chez lui maîtres d'armes et de philosophie, de danse et de musique, l'armada complète pour faire comme si... Il voue à Dorimène un amour qui lui coûte une fortune, ne s'apercevant pas que Dorante, qui lui fait patte de ve-**



MISE EN SCÈNE GUILLERMO DE ANDREA

## LE BOURGEOIS GENTILHOMME

**lours pour mieux grignoter son argent, a les yeux et les mains sur la belle.**



**P**uis il y a Cléonte qui courtise Lucile, la fille de M. Jourdain, mais son ardeur est contrariée par les ambitions du bourgeois vaniteux: «Vous n'êtes point gentilhomme, vous n'aurez pas ma fille.» Covielle, valet de Cléonte, va faire du ménage dans ce désordre amoureux. Il imagine un stratagème dans lequel tombe de joie le bourgeois: au cours d'une cérémonie-mascarade, ce dernier est nommé rien de moins que «mamamouchi» par le fils du Grand Turc, et cette dignité bidon balaie toute autre velléité, même sentimentale.

Comédie-ballet de Molière, le «Contemplateur», **Le Bourgeois gentilhomme** farcit la farce d'une délicieuse étude de mœurs. M. Jourdain est affublé d'un travers — sa prétention malade aux vertus de la noblesse — qui le fait dévier du bon sens commun, qui lui fait perdre la boule en quelque sorte. Pas de veine pour lui: il n'a pas le sang bleu. Il se le teindrait si c'était possible. L'époque de Molière comptait plusieurs clones du «clown» Jourdain. Les temps ont-ils vraiment changé? Quand on est ignare et naïf, il n'est pas étonnant qu'on se

targue d'être reçu «mamamouchi».

Cette bouffonnerie menée à un rythme trépidant, entrelardée de musique et de danse, a récolté un vif succès lors de sa création au Palais-Royal en 1670. Molière savait-il que, plus de 300 ans plus tard, il allait, en exposant les vices de ce personnage ridicule, égratigner encore ceux qui prétendent à ce qu'ils ne sauraient être et faire se trémousser de rire tous les autres? «Ambousahim oqui boraf, Jordina, sala-malequi» ou en langage clair: «Monsieur Jourdain, votre cœur soit toute l'année comme un rosier fleuri.» ■

## Guillermo de Andrea

Guillermo de Andrea, vous montez *Le Bourgeois gentilhomme* de Molière pour la troisième fois en trois ans. Cette fois, c'est au Théâtre du Nouveau Monde, après l'avoir mis en scène au Théâtre du Trident à Québec et à la Canadian Stage Company à Toronto; pourquoi cette persistance?

Ce n'est pas moi qui poursuis la pièce mais la pièce qui me poursuit. Ceci dit, à chaque fois, la production est différente: je suis incapable de refaire la même chose trois fois. D'abord parce que pendant ces trois années, j'ai changé. Et puis, l'enfant qui m'habite doit s'amuser et recommencer les mêmes choses l'ennuie.

Qu'aimez-vous du *Bourgeois gentilhomme*?

La pièce est terriblement drôle et terriblement humaine. C'est d'ailleurs la pièce la plus populaire de Molière. Il y a trois ans, j'étais à Paris, à la Comédie Française, pour faire des recherches sur la pièce; on m'y a conté que lorsque la compagnie était en tournée à l'étranger, on lui réclamait toujours *Le Bourgeois gentilhomme*. C'est une pièce où l'on sent très fortement l'influence de la COMMEDIA DELL'ARTE, une tradition théâtrale qui m'est chère. J'ai d'ailleurs souvent monté du Goldoni dont l'œuvre, comme on le sait, est dérivée de la COMMEDIA DELL'ARTE. Or, *Le Bourgeois gentilhomme* a beau avoir une forte unité, c'est une pièce constituée d'une multitude de petites pièces très proches de l'esprit et de la manière de la COMMEDIA. Le rire est le meilleur trait d'intelligence de l'homme. Un homme qui ne rit pas non seulement n'est pas intelligent, mais aussi se prend au sérieux, ce qui est la façon la plus sûre d'être malheureux.

Monsieur Jourdain me fait rire comme on rit d'un ami qui fait des gaffes profondes mais qui nous touche.

Qui est Monsieur Jourdain?

Je ne vois pas Monsieur Jourdain seulement comme un personnage farcesque, mais comme un être tragi-comique, universel par son désir désespéré de grandeur. André Montmorency — qui a déjà joué le rôle dans ma mise en scène au Trident — et moi

26  
COMÉDIENS

Mise en scène **GUILLERMO DE ANDREA**

Avec 26 interprètes dont

**ANDRÉ MONTMORENCY** Monsieur Jourdain

**JEAN DALMAIN** Le maître de musique

**ANTOINE DURAND** Cléonte

**MARCEL LEBOEUF** Covielle

**GÉRARD POIRIER** Dorante

**JEAN-LOUIS ROUX** Le maître de philosophie

**LÉNIE SCOFFIÉ** Madame Jourdain

## COMÉDIENS, DANSEURS, CHANTEURS: UNE COMÉDIE ÉPOUSTOUFLANTE



André Montmorency



Lénie Scoffié



Antoine Durand



Gérard Poirier



Marcel Leboeuf

l'imaginons comme un illettré qui a commencé à travailler à l'âge de cinq ans, un homme qui n'a pas eu d'enfance. Il désire s'élever au-dessus de sa condition, mais il n'a pas de discernement. Ce qui ne fait quand même pas de lui un sot; Molière nous a créé là un personnage complexe. La noblesse le hante. Il cherche l'esprit, la beauté mais comme le fait un analphabète: en confondant tout. C'est cette confusion qui nous touche et nous fait rire. Il y a aussi quelque chose de profondément français chez Jourdain: il est naïf comme Tati et mesquin comme Louis de Funès. Ces deux extrêmes contribuent fortement à l'humour du personnage. André Montmorency est à cet égard l'acteur rêvé pour ce rôle, capable de clowneries comme d'émotions bouleversantes.

Tous ces maîtres — danse, musique, escrime, philosophie — ces tailleurs, ces aristocrates, que nous disent-ils aujourd'hui?

Les reconstructions historiques ne m'intéressent pas. Explorer le théâtre classique d'un point de vue contemporain, ce n'est pas mettre les personnages en smoking et en robe longue. C'est la nature humaine qui me fascine. Et quand je regarde les images du passé, c'est pour mieux comprendre le présent. Ainsi, le maître de philosophie existe encore aujourd'hui: c'est l'homme qui accumule bêtement des connaissances au lieu de les utiliser pour réfléchir. C'est la décadence de l'intelligence. Le maître d'armes est un homme pour qui tout est vie ou mort. Le reste, pour lui, c'est de la foutaise. Quant au maître de musique et au maître à danser, ils évoquent le conflit de l'artiste coincé entre l'intégrité de son art et les compromis. En les regardant, on se rend compte que Jourdain n'est pas le seul personnage risible. Molière fait un portrait féroce de tous ces gens qui gravitent autour du bourgeois pour de l'argent.

Et la turquerie?

La turquerie donne à la pièce son équilibre. C'est pour moi le point culminant de la pièce et non pas une sorte de pantalonnade décorative. C'est un grand moment avec toute sa théâtralité. Il ne s'agit pas pour moi d'épater les bourgeois dans la salle mais d'offrir quelque chose au bourgeois sur scène. C'est un moment de lumière et, surtout, d'illusion. C'est l'enfant en moi qui a monté cette partie-là du spectacle en se laissant aller à son irrationnel. Je pensais à mon Jourdain: un adulte qui n'a pas eu d'enfance, à quoi rêve-t-il? Il rêve à la grandeur d'une Turquie de babouches et de turbans. Alors on lui fait vivre une illusion qui lui permet de prendre contact avec son âme pour la première fois. Si la turquerie avait été réaliste, Jourdain n'y aurait pas cru. Même si à cause de son âge et de sa fortune Jourdain est irrécupérable, c'est un homme qui a gardé son âme d'enfant. Toute la pièce repose là-dessus. Et à la fin, j'aimerais le voir s'envoler dans son monde. ■

Propos recueillis par **PAUL LEFEBVRE**



Hydro-Québec

# Ducharme

# HA ha!

**DU 23 JANVIER AU 17 FÉVRIER 1990**  
**UNE COMÉDIE GRINÇANTE, UN MANÈGE «D'ANIMOTS»**

**Autoproclamé «maître de la foire», Roger, décrocheur moche et mou, entraîne dans sa descente aux revers sa compagne Sophie, plus bouillonnante qu'une bouilloire, et Bernard, aussi «chaud» que chic. Pleure à côté de la plaque: Mimi, femme de Bernie, la «Gogoune qui baboune», qui tente de résister au trio infernal qui boit et se titille dans les coins, fume un joint ou joue à la tag! entre sonnerie de téléphone et sonnette de porte.**



## LE BON COUP DUCHARME

**U**n rien hystérique et coupable innée, Mimi, qui souffre dès qu'on la touche, ne comprend tellement pas ce qui se passe et dépasse qu'elle va finir par se jeter en bas de la scène, plutôt que de se laisser, péle-mêle, tapocher, taponner, injurier, dodicher...

Deux couples délurent et délirent un show à l'endroit et à l'envers, jouent à se déjouer pour mieux encaisser leur existence moins brillante que le cendrier à lumières clignotantes qui trône dans un salon en lice pour le grand prix du mauvais goût.

Considérée par plusieurs gens de théâtre comme une œuvre capitale dans la dramaturgie contemporaine, **HA ha!**... s'esclaffe dans une langue non réaliste, tricotée de toutes mailles, mais théâtralement très effi-

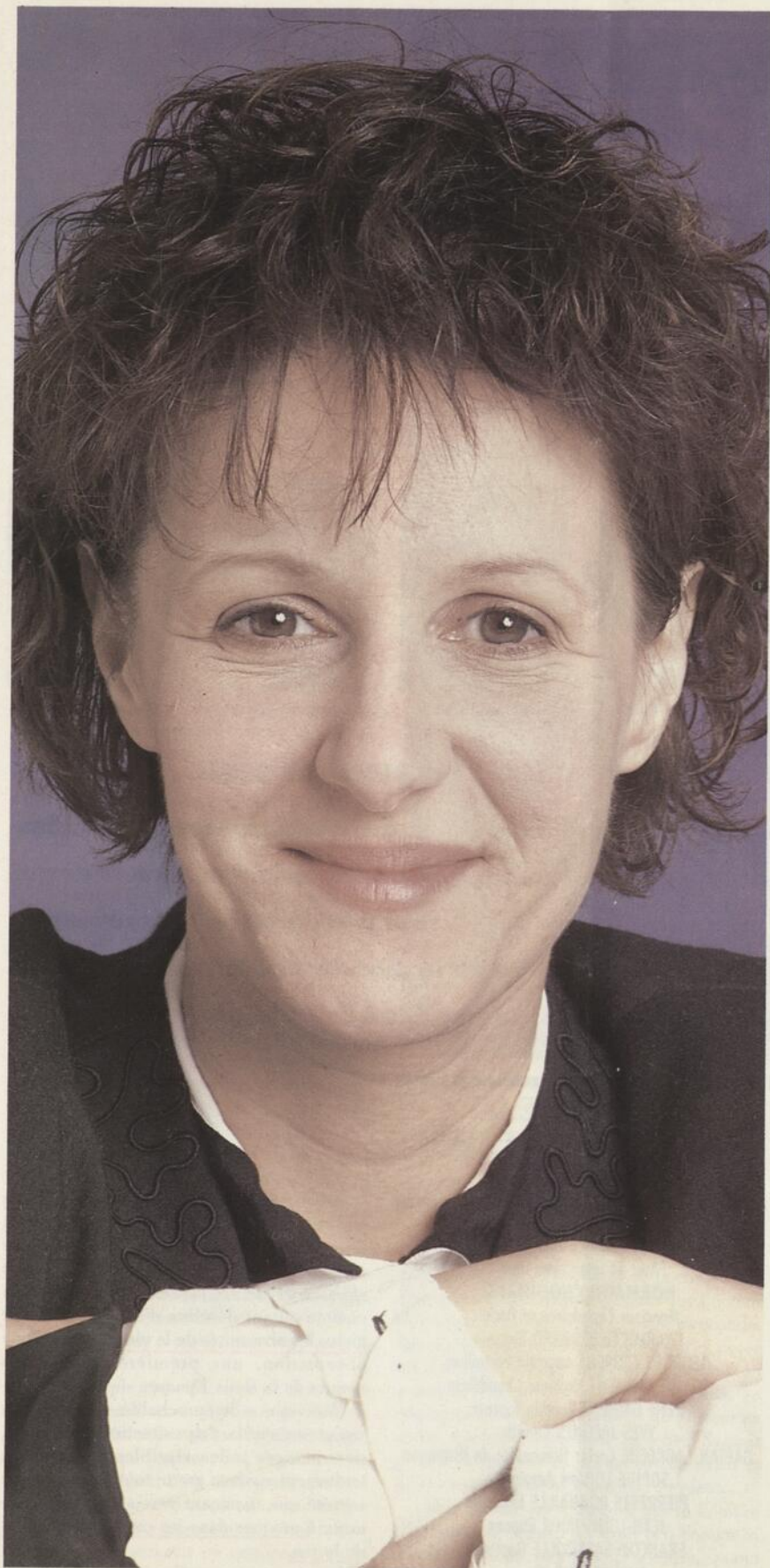


Réjean Ducharme

cace. Même si Mimi n'y entend goutte: «Tout le monde parle chinois dans sa propre langue pour être sûr que je comprenne rien.» La remarque est coupante, vibre comme un fait du jour. La langue de Ducharme navigue entre tous les niveaux, écorche et ravit, car elle est vivante. Comme les thèmes qui s'y brassent: autant la culture que l'argent, l'amour que l'ahouignanhan.

**HA ha!**... Tordant, cinglant, déchirant, détonant. Mais que veut donc Ducharme? Peut-être que le public ne reste pas là, hébété et béat, qu'il *acte* enfin!

«Si tu restes dans la foule c'est fini tu es pris pour écouter. Pour être fait. On n'agit pas en foule, on réagit. On n'acte pas, on réacte, on ne joue pas on assiste.» ■



MISE EN SCÈNE LORRAINE PINTAL

## 4 GRANDS COMÉDIENS DANS UN CHEF-D'ŒUVRE DE LA DRAMATURGIE QUÉBÉCOISE

### Lorraine Pintal

Lorraine Pintal pour mettre en scène un Réjean Ducharme: heureuse rencontre!

Rencontre de deux créateurs d'une même génération. Une génération, pour reprendre les paroles de Lorraine Pintal, éclatée, sans concession et qui a vécu des rêves immenses à une certaine époque.

«Ducharme m'est déjà très familier. Je me reconnais dans *L'hiver de force*. J'aime ce mélange de sarcasme et d'émotions. Tout comme *Ines Pérée* et *Inat Tendu* et son univers où l'innocence s'oppose à la cruauté qui nous est supportable seulement par un humour énorme me rejoint. Quand je lis Ducharme, je ris presque tout l'temps.»

Pour Lorraine Pintal, remonter un Ducharme au TNM, c'est enfin reconnaître la place qu'il doit occuper parmi les grands.

«Ducharme, c'est la rampe de l'internationalisme. Il est adulé partout ailleurs. On le compare à Cocteau, à Gauvreau, aux grands poètes. Et je respecte par-dessus tout le mythe qui l'entoure et son intégrité face à cette image sans concession.»

De quelle façon se propose-t-elle d'aborder **HA ha!**... ?

«Cette mise en scène est d'abord un défi stylistique. La langue de Ducharme est riche, inventée; cela me permet d'aller plus loin dans la forme. Il ne s'agit pas de l'aborder de façon réaliste. Je l'aborde comme on aborde un classique avec une langue nouvelle, inusitée et un univers à transposer. **HA ha!**... est une pièce avec des numéros d'acteur incroyables.»

«Ducharme, tout comme Hubert Aquin, c'est une observation méticuleuse, avec une grosse loupe, de ce que nous sommes. Je veux donner quelques impressions d'époque (les années 70) mais je tiens à ce que l'humour passe par-dessus tout. Nous avons besoin de ce rire libérateur devant cette démonstration de notre autodestruction. Surtout en ce qui a trait à la relation de couple, affreuse, épouvantable: le couple amour fou/dépendance totale. Je veux mettre en relief le jeu, le «show» auquel se livre le couple: le jeu de vérité-mensonge, de dédoublement de la personnalité, l'aspect théâtre dans le théâtre.» ■

Propos recueillis par TESSA GOULET

# Feydeau

## LA PUCE À L'OREILLE



Normand Chouinard



Pierrette Robitaille



Jean-Louis Roux



Sophie Clément



Georges Carrère



Gaétan Labrèche

**DU 6 MARS AU 31 MARS 1990 • UN VAUDEVILLE DE GÉNIE**

**Georges Feydeau connaît bien la syntaxe conjugale et l'art de bousculer les constructions matrimoniales pour que le spectateur ne sache plus qui est le sujet ou le complément de qui.**

**Tous les personnages sont émoustillés par le petit baiser à la dérobee, tous rêvent d'effleurement privilégié. Pour encourager le choc des épidermes,**

**Feydeau déploie la panoplie d'alcôves : caches, lits à bascule, placards.**

### DU FEYDEAU QUI INVITE À FAIRE L'HUMOUR

Mise en scène **ANDRÉ MONTMORENCY**

Avec 14 interprètes dont

**NORMAND CHOUINARD**

Monsieur Chandebise et Poche

**CHARLOTTE BERNARD** Eugénie

**GEORGES CARRÈRE** Augustin Ferrailon

**SOPHIE CLÉMENT** Madame Chandebise

**RENÉ GAGNON** Romain Tournel

**YVES JACQUES** Camille

**GAÉTAN LABRÈCHE** Carlos Homenides de Histangua

**SOPHIE LORAIN** Antoinette

**PIERRETTE ROBITAILLE** Lucienne

**JEAN-LOUIS ROUX** Étienne

**FRANÇOIS SASSEVILLE** Baptistin

**LÉNIE SCOFFIÉ** Olympe

**JONATHAN TANNER** Rugby

**À** l'hôtel du Grand Minet, à Montretout — «un nom qui en dit long» — rendez-vous galants et embuscades laissent ces messieurs-dames dans de mauvais bras et de mauvais draps. Tout va finir par se raccommoder, chacun retrouvant sa chachune, après une ribambelle de péripéties papillonnantes et de folles entourloupettes où tous les ressorts du comique seront tendus: imbroglions, qui-proquos, dédoublements... Ces personnages complètement déjantés «se soutiennent dans le vice», en faisant mine de ne pas y goûter. Inénarrable, l'intrigue de **La Puce à l'oreille** saute partout, pique toujours dans la direction inattendue, secoue le spectateur jusqu'à ce qu'il en pouffe.

Georges Feydeau a conquis le vaudeville en lui assenant une précision indéfectible et un rythme époustouflant. Il a élevé le genre jusqu'aux cimes de la perfection. À coup de saillies et de répliques affûtées, jetées comme autant de clins d'œil, l'auteur fait gicler les absurdités de la vie attestant d'une observation, aux premières loges, des mœurs de la Belle Époque.

Mécanique irréprochable, construction rigoureuse enfilant des situations hilarantes, personnages indéscriptibles, cette **Puce** totalement rigolote gratte tout de même une société qui, avançant vers son destin, s'attarde à croquer dans les morceaux charnus de la vie.

«L'amour-propre et l'amour ça ne va pas ensemble.» ■



## André Montmorency

*C'est votre première mise en scène professionnelle d'une pièce de Feydeau?*

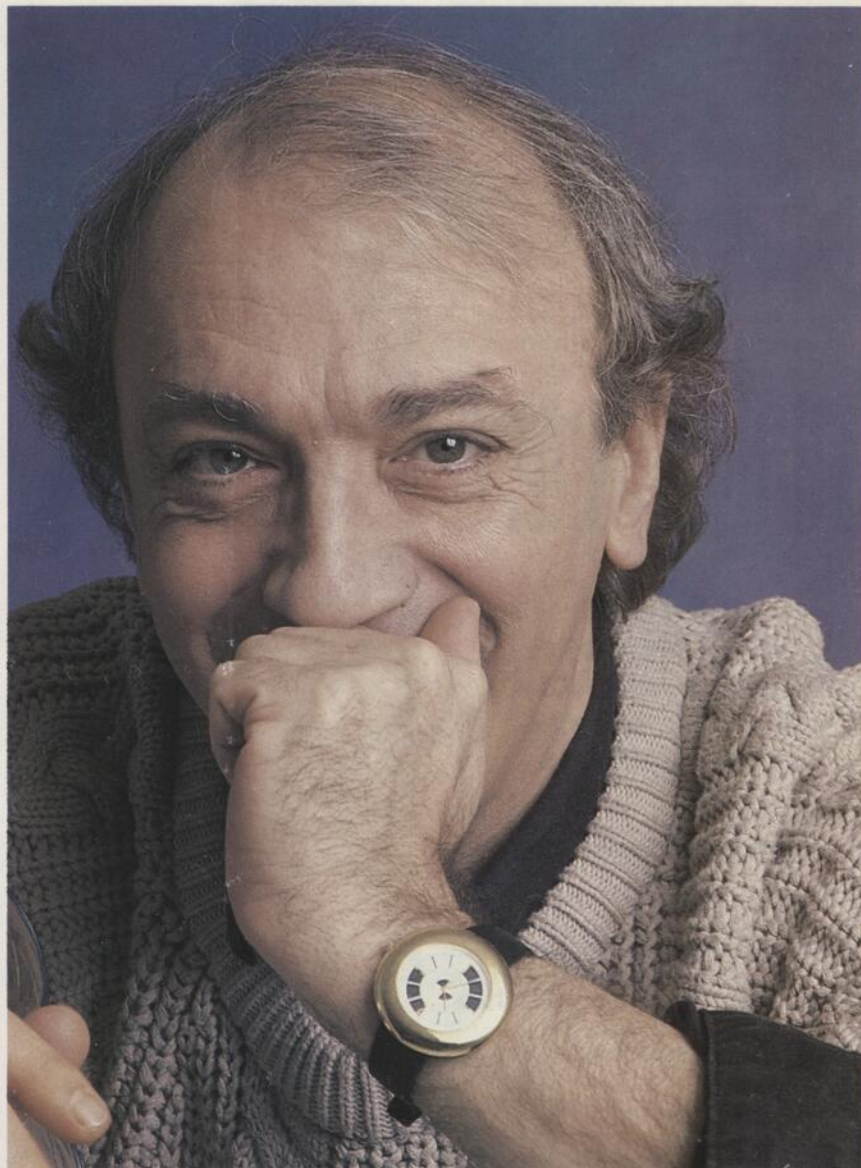
Oui et c'est un grand défi pour moi parce que je suis un metteur en scène qui n'est pas capable de faire ce que les auteurs demandent. Ceux qui craignent que je leur répète le coup que j'ai fait pour **Le Malade imaginaire**, la saison dernière, et que je fasse mourir l'héroïne principale de Feydeau à la fin du spectacle, peuvent être rassurés. Je me suis donné comme mandat d'effectuer un exercice de style; donc de faire mes devoirs. Feydeau note toute sa mise en place. Dans les quinze premiers jours de travail, je vais donc «traduire» ce qu'il a écrit: j'ai demandé au décorateur d'être fidèle à tout ce qui est exigé — je vais reconvoquer tout ce qu'il a fait à l'époque. Après cette étape, ma fantaisie et celle des acteurs, qui sont tous de première ligne, bourrés d'expérience, vont intervenir. Dans le vaudeville, il faut que tout le monde soit des stars, que chacun ait l'impression, en entrant sur scène, qu'il est le meilleur et que c'est lui le plus drôle. C'est pour ça que la distribution que j'ai constituée est de premier ordre, comportant de véritables comiques.

*Vous ne tenterez donc pas d'actualiser la pièce, vous allez plutôt opter pour une reconstitution?*

Jamais je ne ferais une actualisation de **La Puce à l'oreille**. C'est impensable, compte tenu des didascalies («instructions de l'auteur à ses interprètes»). Une chose essentielle est demandée au metteur en scène qui aborde le vaudeville: respecter le rythme insufflé par l'auteur. Sans rythme, tu es cuit. Le metteur en scène est donc plus un chef d'orchestre. Mon rôle consiste principalement à stimuler les acteurs pour que, à travers le rythme et autres directives imposés par Feydeau, leur tempo personnel soit mis en valeur, et serve un texte infiniment drôle.

*Qu'est-ce qui vous a séduit dans **La Puce à l'oreille**?*

C'est simple: je suis mort de rire en lisant. J'ai pensé aussi au plaisir qu'on allait avoir en répétition, et puis au plaisir, après, d'entendre le public rire. Si j'ai accepté de monter cette pièce, c'est également pour me forcer à explorer une partie de mon métier que je ne connais pas encore: c'est-à-dire faire rigoureusement ce que commande l'auteur. Pour moi, c'est nouveau et excitant. Il n'y a pas de psychologie de personnages



## MISE EN SCÈNE ANDRÉ MONTMORENCY

chez Feydeau, mais on peut dire que c'est le vaudeville amené à sa perfection. Quand l'auteur explique, au deuxième acte, comment l'acteur jouant Chandebise et Poche doit procéder pour effectuer le changement rapide de costume, c'est tout juste s'il ne spécifie pas l'endroit précis où la chaise doit être placée dans la coulisse pour que l'acteur et les habilleuses ne perdent aucune seconde. Parce que Feydeau sait de quoi il parle, parce qu'il a testé l'efficacité de la mécanique, on serait idiot de ne pas lui faire confiance. *Mais quelle est la gratification du metteur en scène, une fois le spectacle en selle? Surtout quand ce metteur en scène est comédien et qu'il a souvent joué avec bonheur Feydeau...*

Mon plaisir est multiplié par le nombre d'acteurs sur scène. C'est un peu comme si j'incarnais tous les rôles. D'ailleurs, quand je monte une pièce, je commence par me la jouer, chez moi, en interprétant tous les

rôles. Ce que je propose ensuite aux acteurs c'est la façon dont moi je jouerais le personnage combinée, bien sûr, à leur manière de le voir, à leur inventivité. Ma satisfaction est plus intense comme metteur en scène car j'éprouve une joie folle à aller voir chaque soir les acteurs évoluer en représentation et surtout à goûter les réactions du public. Ce que l'on peut difficilement faire quand on est sur scène en train d'endosser un personnage. (Rires) ■

**Propos recueillis par ANDRÉ DUCHARME**



**BANQUE NATIONALE**



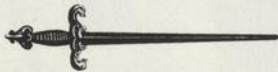
L'INDUSTRIELLE  
ALLIANCE  
COMPAGNIE D'ASSURANCE SUR LA VIE

**23**  
COMÉDIENS

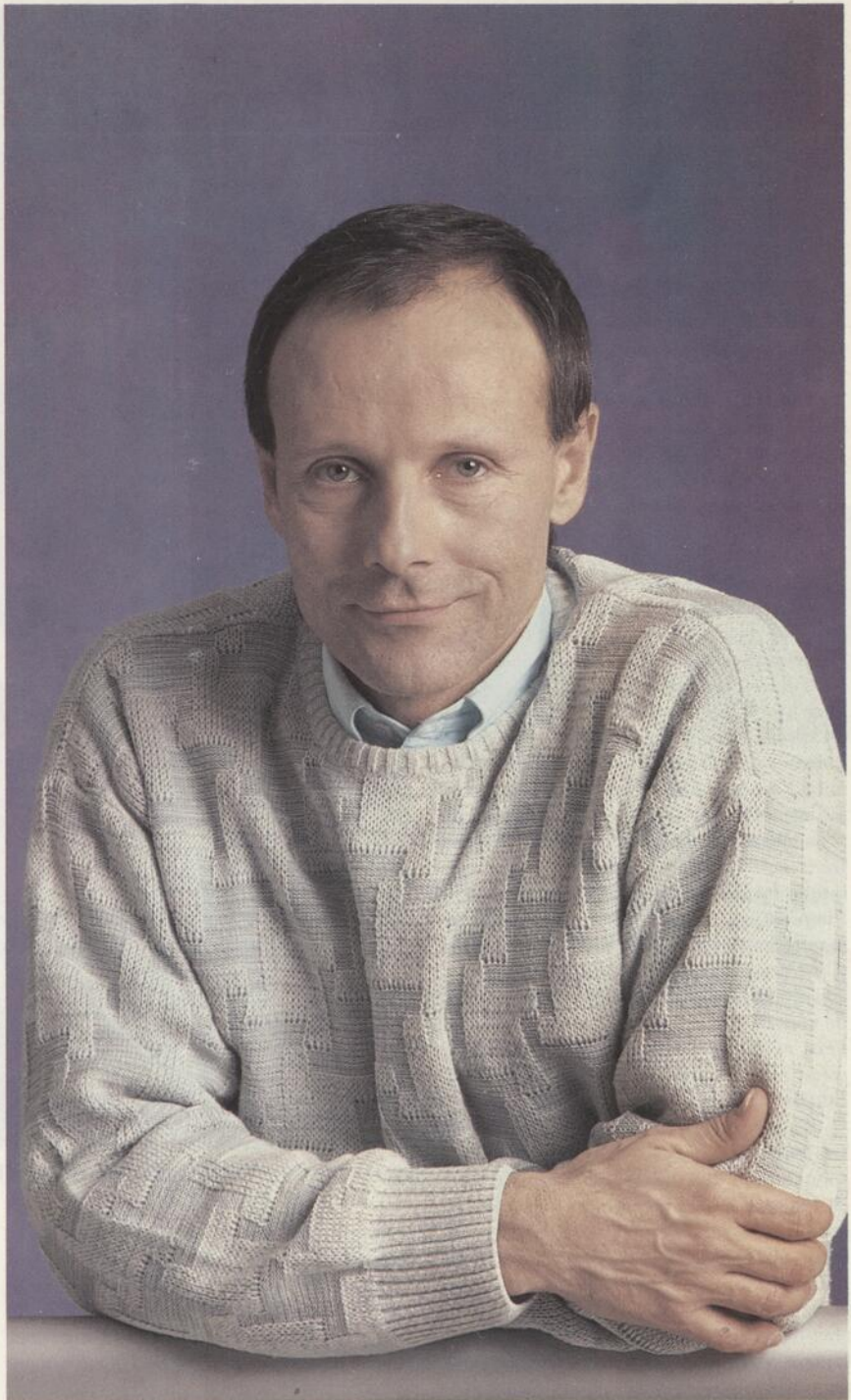
# Shakespeare

12

**DU 24 AVRIL  
AU 19 MAI 1990  
UNE SUPERPRODUCTION  
EN CHAIR, EN SANG  
ET EN COULEURS**



«Mais sache, jeune prince/  
Que le serpent qui m'a tué  
de sa morsure/ Porte, en ce  
moment, ma couronne.»  
Visité par le spectre du roi  
son père, qui lui révèle qu'il  
a été assassiné par son frère  
Claudius, avec la complicité  
de la reine, Hamlet fomenté  
sa vengeance.



MISE EN SCÈNE OLIVIER REICHENBACH

H

A

M



Marc Béland



Marie Tifo



Raymond Bouchard



Jean Dalmain

## LA MACHINE SHAKESPEARE DANS TOUTE SA SPLENDEUR

Mise en scène **OLIVIER REICHENBACH**

Traduction **JEAN-LOUIS ROUX**

Avec

**MARC BÉLAND** Hamlet

**RAYMOND BOUCHARD** Le roi Claudius

**JEAN DALMAIN** Polonius

**MARIE TIFO** La reine Gertrude

et 19 autres interprètes

« Le théâtre! Voilà ce par quoi/Je prendrai au piège la conscience du roi.» Mis à vif par un divertissement où des comédiens «jouent» le régicide, le complot de Claudius éclabousse Hamlet, qui doit punir les coupables. Pour réussir, le prince feint la folie, emportant dans le tourbillon de sa simulation sa fiancée Ophélie qui perd la raison et... la vie. Lors d'un duel contre Laërte, frère d'Ophélie, Hamlet est atteint d'un coup d'épée empoisonnée. Il s'éteint, après avoir tué Claudius l'imposteur et destiné à sa mère Gertrude un breuvage mortel.

Drame de l'accession à la conscience et à la liberté, **Hamlet**, probablement la plus célèbre pièce de Shakespeare, dépeint un être gigantesque, mais nain devant le mystère du monde, dévoré par une passion qui à la fois l'allume et le consume. Taraudé par le doute, Hamlet veut empoigner sa vie, briser les brides de son être, décider de l'acte à accomplir. Chargé d'une grave mission, il veut agir, même si tous et tout l'incitent à l'inaction, le condamnent à l'impuissance. Sans l'aile protectrice de divinités, le prince Hamlet marche vers sa destinée. La tragédie

individuelle atteint le politique, la conscience de soi se mesure à la puissance du monde.

Shakespeare a sculpté un homme bousculé par une tempête intérieure qui fait écho au chaos du monde. De tout temps, ce personnage majuscule et complexe, façonné de plusieurs contradictions, passionne les acteurs, car il permet à ceux qui s'y frottent de déployer toute une palette d'expressivité. Hamlet cherche dans sa chair et son sang, son âme et son cœur le sens de sa vie et les mobiles qui l'animent.

Au fil des siècles, **Hamlet**, drame écrit vers 1600 — au moment de l'effritement du règne d'Élisabeth, en Angleterre, événement qui a transformé la pensée du dramaturge —, a donné lieu à de nombreuses traductions et adaptations. Jean-Louis Roux, connaisseur de l'univers shakespearien qui nous a d'ailleurs, la saison dernière, donné une version toute en nuances de **ROMÉO ET JULIETTE**, signe la traduction de cette œuvre grandiose qui promet des chocs aux yeux et au cœur. «Il y a quelque chose de pourri au Danemark.» ■

### Olivier Reichenbach

Nous connaissons tous la célèbre tragédie de Shakespeare. Pas étonnant: **HAMLET** est l'une des plus belles pièces du répertoire classique — et l'une des plus spectaculaires, avec son récit éclaté, son cortège de militaires, ses combats, ses trahisons, ses voyages, ses complots et ses bouffons.

Olivier Reichenbach, qui en assurera la mise en scène, se dit fasciné depuis longtemps par Hamlet: «Il y a trois grands axes d'interprétation de cette pièce qui me préoccupent: premièrement, la confrontation de deux mondes fortement opposés, soit celui du roi et de ses conseillers qui est le monde

du pouvoir, de la guerre et de la politique, un monde médiéval en quelque sorte, et celui d'Hamlet et de ses compagnons, qui est le monde de la jeunesse, tantôt idéaliste et révoltée, tantôt corrompue, mais toujours impuissante, un monde de la renaissance, de la connaissance. Deuxièmement, la très belle réflexion sur le théâtre et son rôle dans la société, l'opposition que fait Hamlet entre l'action de l'acteur dans la fiction sur scène et son inaction à lui dans la réalité. Enfin, la question fondamentale du libre-arbitre de l'homme ou du déterminisme de son destin, qui est l'essence même de la tragédie, et qui est aujourd'hui abordée, entre autres par les neurologues et les psychiatres, sous l'angle de la science pure.»

Une pièce moderne, donc? «Oui, et le génie de Shakespeare a ceci de particulier qu'il est intemporel, qu'il traverse les âges et les époques et qu'il n'a pas nécessairement besoin d'un décor «post-nucléaire» pour s'accrocher à notre temps et nous parler de notre vie. Je voudrais faire un **HAMLET** franc et brutal, où les événements se télescopent et s'enchevêtrent, où réflexion et philosophie hautement sophistiquées sont immédiatement incarnées dans une vie difficile et violente, ou bousculées par elle. Le texte de Shakespeare est un texte vivant, palpable, musclé.»

«Il y a encore beaucoup d'autres choses dans **HAMLET**: la nature de la folie, réelle ou simulée, les rapports troubles d'Hamlet avec sa mère, l'attrait du suicide, etc.. Les choix sont passionnants et exigeants.»

Confusion des valeurs, naufrage social, corruption des esprits, folie du pouvoir, espionnage et meurtres, **HAMLET** est une œuvre féroce et actuelle. Olivier Reichenbach nous invite à la redécouvrir. ■

Propos recueillis par  
**RICHARD MARTINEAU**

# L E T

# THÉÂTRE DU NOUVEAU MONDE ABONNEMENT SAISON 1989-1990

VOTRE CHOIX D'UNE REPRÉSENTATION		TARIF						VOTRE AGENDA THÉÂTRAL SAISON 1989-1990				
SEMAINE	JOUR	PRIX DE L'ABONNEMENT				PRIX AU GUICHET		LA VIE DE GALILÉE	LE BOURGEOIS GENTILHOMME	HA ha ! ...	LA PUCE À L'OREILLE	HAMLET
		sect. A	sect. B	Prix spéciaux pour étudiants 60 ans et +		5 PIÈCES						
		sect. A	sect. B	sect. A	sect. B	sect. A	sect. B					
1 <sup>ère</sup>	* mardi	75.00	67.50	65.00	60.00	97.50	87.50	26 sept.	21 nov.	23 janv.	6 mars	24 avril
	* mercredi	75.00	67.50	65.00	60.00	97.50	87.50	27 sept.	22 nov.	24 janv.	7 mars	25 avril
	jeudi	85.00	77.50	75.00	67.50	110.00	97.50	28 sept.	23 nov.	25 janv.	8 mars	26 avril
	vendredi	95.00	87.50	—	—	122.50	112.50	29 sept.	24 nov.	26 janv.	9 mars	27 avril
	samedi mat.	85.00	77.50	75.00	67.50	110.00	97.50	30 sept.	25 nov.	27 janv.	10 mars	28 avril
	samedi soir	95.00	87.50	—	—	122.50	112.50	30 sept.	25 nov.	27 janv.	10 mars	28 avril
2 <sup>e</sup>	mardi	85.00	77.50	75.00	67.50	110.00	97.50	3 oct.	28 nov.	30 janv.	13 mars	1 mai
	mercredi	85.00	77.50	75.00	67.50	110.00	97.50	4 oct.	29 nov.	31 janv.	14 mars	2 mai
	jeudi	85.00	77.50	75.00	67.50	110.00	97.50	5 oct.	30 nov.	1 fév.	15 mars	3 mai
	vendredi	95.00	87.50	—	—	122.50	112.50	6 oct.	1 déc.	2 fév.	16 mars	4 mai
	samedi mat.	85.00	77.50	75.00	67.50	110.00	97.50	7 oct.	2 déc.	3 fév.	17 mars	5 mai
	samedi soir	95.00	87.50	—	—	122.50	112.50	7 oct.	2 déc.	3 fév.	17 mars	5 mai
3 <sup>e</sup>	** mardi	85.00	77.50	75.00	67.50	110.00	97.50	10 oct.	5 déc.	6 fév.	20 mars	8 mai
	** mercredi	85.00	77.50	75.00	67.50	110.00	97.50	11 oct.	6 déc.	7 fév.	21 mars	9 mai
	jeudi	85.00	77.50	75.00	67.50	110.00	97.50	12 oct.	7 déc.	8 fév.	22 mars	10 mai
	vendredi	95.00	87.50	—	—	122.50	112.50	13 oct.	8 déc.	9 fév.	23 mars	11 mai
	samedi mat.	85.00	77.50	75.00	67.50	110.00	97.50	14 oct.	9 déc.	10 fév.	24 mars	12 mai
	samedi soir	95.00	87.50	—	—	122.50	112.50	14 oct.	9 déc.	10 fév.	24 mars	12 mai

14

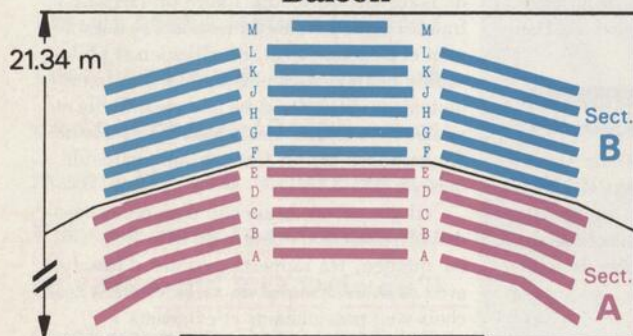
HORAIRE DES SPECTACLES : mardi au vendredi : 20h samedi : 16h et 21h

ABONNEMENT LIBRE-SOIR (le soir de votre choix) 90\$ (limite 500). Demandez la carte d'abonnement LIBRE-SOIR (fauteuils selon disponibilité des billets)

- \* AVANT-PREMIÈRE : Soyez parmi les premiers à assister aux spectacles, abonnez-vous aux avant-premières du mardi ou du mercredi et profitez de tarifs encore plus avantageux.
- \*\* ABONNEZ-VOUS AU 3<sup>e</sup> MARDI et assistez à une discussion libre après la représentation avec les comédiens, le metteur en scène et les autres membres de l'équipe de production.

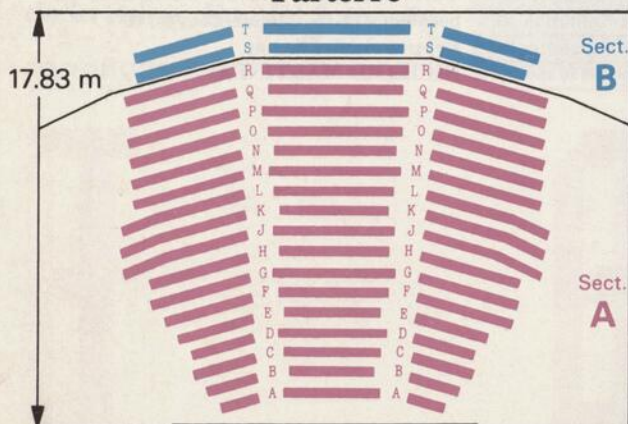
## PLAN DE SALLE

### Balcon



Scène

### Parterre



Scène



## L'ENVERS DU DÉCOR +

Publication semestrielle (septembre, janvier), offerte gracieusement aux abonné-es du TNM, abondamment illustrée et présentant des articles divers sur les pièces, les auteurs et metteurs en scène, la vie des coulisses et de la technique etc. La publication de L'ENVERS DU DÉCOR + est rendue possible grâce à l'appui d'Alcan.



**ABONNEZ-VOUS AU TNM ET PRENEZ PART À LA VIE DE LA PLUS GRANDE COMPAGNIE THÉÂTRALE FRANCOPHONE D'AMÉRIQUE.**

- Abonnez-vous et assurez-vous d'assister à 5 chefs-d'œuvre du répertoire classique et moderne, même lorsque le TNM joue à guichet fermé.
- Abonnez-vous et choisissez les meilleurs fauteuils.
- Abonnez-vous et recevez vos billets par la poste, évitant toute attente au guichet.
- Abonnez-vous et jouissez du privilège de pouvoir échanger vos billets en vous présentant au guichet du TNM au moins 24 heures à l'avance (frais de service: 1\$ par billet échangé; places selon disponibilité).
- Abonnez-vous et obtenez ainsi des réductions de prix substantielles.
- Abonnez-vous et recevez gracieusement 2 fois l'an L'ENVERS DU DÉCOR +, réservé aux abonnés.
- Abonnez-vous et bénéficiez du premier choix de places pour la saison 1990-1991 du TNM avec la possibilité, si vous le désirez, de conserver les mêmes fauteuils.
- Abonnez-vous et éliez les gagnants des **Prix Gascon-Roux du TNM.**

Les **PRIX GASCON-ROUX** du TNM, saison 1988-1989 sont commandités par ALCAN.



**ABONNEZ-VOUS :**

Le bureau d'abonnement est ouvert du lundi au vendredi, de 11 h à 18 h.

**Par téléphone:** composez le 861-7488 et portez à votre compte Visa ou Master Card

**Par la poste:** postez votre formulaire d'abonnement à l'adresse suivante:  
Théâtre du Nouveau Monde  
84, rue Ste-Catherine Ouest  
Montréal, QC  
H2X 1Z6

ABONNEMENTS DE GROUPE POUR ÉTUDIANTS (20 et +)  
931-4113

Les billets ne sont pas remboursables. Des frais administratifs sont perçus pour tout échange de billet.



**NOUVEAU SERVICE**  
*Système infrarouge pour malentendants*

**SENNHEISER**

Les renseignements contenus dans ce document sont sujets à changement sans préavis. Si vous avez déjà reçu le magazine d'abonnement du TNM, offrez cet exemplaire à un ami.

**FORMULAIRE D'ABONNEMENT**

<p><b>A IDENTIFICATION</b></p> <p>NOM : _____</p> <p>ADRESSE : _____ _____ APP. _____</p> <p>VILLE : _____ CODE POSTAL : _____</p> <p>TÉL. JOUR : _____ SOIR : _____</p> <p><b>B STATUT</b></p> <p>Réabonnement sans changement (passez à la section D) ..... <input type="checkbox"/></p> <p>Réabonnement avec changement ..... <input type="checkbox"/></p> <p>Nouvel abonnement ..... <input type="checkbox"/></p> <p><b>C CHOIX D'ABONNEMENT</b></p> <table border="1" style="width: 100%; border-collapse: collapse;"> <thead> <tr> <th></th> <th>PREMIER CHOIX</th> <th>DEUXIÈME CHOIX</th> </tr> </thead> <tbody> <tr> <td>Jour*</td> <td>_____</td> <td>_____</td> </tr> <tr> <td>Semaine</td> <td>_____</td> <td>_____</td> </tr> <tr> <td>Section A parterre</td> <td>_____</td> <td>_____</td> </tr> <tr> <td style="padding-left: 20px;">balcon</td> <td>_____</td> <td>_____</td> </tr> <tr> <td>Section B parterre</td> <td>_____</td> <td>_____</td> </tr> <tr> <td style="padding-left: 20px;">balcon</td> <td>_____</td> <td>_____</td> </tr> </tbody> </table> <p style="text-align: center; font-size: small;">* pour les samedis, précisez matinée ou soirée</p>		PREMIER CHOIX	DEUXIÈME CHOIX	Jour*	_____	_____	Semaine	_____	_____	Section A parterre	_____	_____	balcon	_____	_____	Section B parterre	_____	_____	balcon	_____	_____	<p><b>D CATÉGORIE ET COÛT D'ABONNEMENT</b></p> <table border="1" style="width: 100%; border-collapse: collapse;"> <thead> <tr> <th>NOMBRE</th> <th>CATÉGORIE</th> <th>COÛT</th> <th>TOTAL</th> </tr> </thead> <tbody> <tr> <td>_____</td> <td>régulier</td> <td>x _____ =</td> <td>_____ \$</td> </tr> <tr> <td>_____</td> <td>étudiant*</td> <td>x _____ =</td> <td>_____ \$</td> </tr> <tr> <td>_____</td> <td>60 ans** et +</td> <td>x _____ =</td> <td>_____ \$</td> </tr> <tr> <td>_____</td> <td>Libre-soir</td> <td>_____ =</td> <td>_____ \$</td> </tr> <tr> <td colspan="3" style="text-align: right;">TOTAL =</td> <td><span style="border: 1px solid black; padding: 2px;">11</span> _____ \$</td> </tr> </tbody> </table> <p>Je fais un don et je joins les <b>AMIS DU TNM</b> (reçu pour fins d'impôt pour tout don de 10 \$ et plus) _____ \$</p> <p style="text-align: right;">TOTAL = _____ \$</p> <p style="font-size: x-small;">*étudiant, joindre photocopie de la carte étudiante **60 ans et +, joindre photocopie de la carte d'assurance-maladie</p> <p><b>E MODE DE PAIEMENT</b></p> <p><input type="checkbox"/> chèque à l'ordre de <b>LA FONDATION DU THÉÂTRE DU NOUVEAU MONDE</b></p> <p><input type="checkbox"/> VISA    <input type="checkbox"/> MASTER CARD</p> <p>Numéro _____ exp. _____</p> <p>Titulaire de la carte _____</p> <p>Signature _____</p>	NOMBRE	CATÉGORIE	COÛT	TOTAL	_____	régulier	x _____ =	_____ \$	_____	étudiant*	x _____ =	_____ \$	_____	60 ans** et +	x _____ =	_____ \$	_____	Libre-soir	_____ =	_____ \$	TOTAL =			<span style="border: 1px solid black; padding: 2px;">11</span> _____ \$
	PREMIER CHOIX	DEUXIÈME CHOIX																																												
Jour*	_____	_____																																												
Semaine	_____	_____																																												
Section A parterre	_____	_____																																												
balcon	_____	_____																																												
Section B parterre	_____	_____																																												
balcon	_____	_____																																												
NOMBRE	CATÉGORIE	COÛT	TOTAL																																											
_____	régulier	x _____ =	_____ \$																																											
_____	étudiant*	x _____ =	_____ \$																																											
_____	60 ans** et +	x _____ =	_____ \$																																											
_____	Libre-soir	_____ =	_____ \$																																											
TOTAL =			<span style="border: 1px solid black; padding: 2px;">11</span> _____ \$																																											

**JOIGNEZ LES AMIS DU TNM**  
Le Théâtre du Nouveau Monde présente les grands chefs-d'oeuvre du théâtre classique et moderne. Pour réaliser ses objectifs artistiques le TNM compte sur le financement public et sur la participation du mécénat privé. Un don, déductible d'impôt, ajouté à votre abonnement contribue au développement artistique du Théâtre du Nouveau Monde.

# L'EFFET TNM 38ième SAISON

**Brecht** **SAISSANT**  
**LA VIE DE GALILÉE**

**ÉPOUSTOUFLANT** **Molière**  
**LE BOURGEOIS  
GENTILHOMME**

**Ducharme** **EXPLOSIF**  
**HA ha!...**

**EFFERVESCENT** **Feydeau**  
**LA PUCE  
À L'OREILLE**

**Shakespeare** **TROUBLANT**  
**HAMLET**

**L'EFFET TNM**  
(numéro spécial de L'ENVERS DU DÉCOR)  
Le Théâtre du Nouveau Monde  
84, rue Ste-Catherine ouest  
Montréal (Québec) H2X 1Z6  
861-7488

