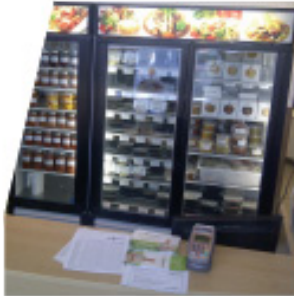




RAPPORT ANNUUEL 2012-2013





CDEC
MONTREAL-NORD
VOTRE RÉFÉRENCE EN DÉVELOPPEMENT ÉCONOMIQUE

**Centre local de développement (CLD)
Corporation de développement économique et communautaire
(CDEC) Montréal-Nord**

11211, avenue Hébert, Montréal-Nord (QC) H1H 3X5

514 353-7171

514 353-5832

info@cldmn.qc.ca

www.cldmn.qc.ca

TABLE DES MATIÈRES

Présentation générale	Introduction	1
	Missions et structures	2
	Conseil d'administration	3
	Équipe	4
	Communications	5
	Interactions	8
CLD	Bilans	12
	Création d'entreprises	14
	Aide aux entreprises existantes	16
	Service de mentorat pour entrepreneurs	19
	Partenaires	21
CDEC	Principaux mandats CDEC	23
	Concertation et projets	25
	Commissaire au développement économique	29
	Partenaires	31
Objectifs	Objectifs	33
Annexe	Orientations du PALÉE 2012-2015	i

PRÉSENTATION GÉNÉRALE

INTRODUCTION

L'année 2012-2013 s'est déroulée sous le signe de l'innovation et du renouveau pour Montréal-Nord. En effet, dans cette foulée, le CLD Montréal-Nord a fait preuve de leadership en présentant au Grand Montréal la semaine 4 MN – 4 jours d'affaires à Montréal-Nord. Cet événement, une première chez nous, a réuni plus de 400 personnes qui ont été en mesure de découvrir non seulement le CLD, mais également le « nouveau Montréal-Nord » au moyen de parcours et visites fort enrichissantes. Il alliait information, innovation et divertissement.

Le CLD Montréal-Nord a débuté l'année avec le lancement de son Plan d'action local pour l'économie et l'emploi (PALÉE) 2012-2015, événement qui a réuni tous les partenaires du milieu et durant lequel on a fait la présentation du nouveau document PALÉE.

Il a également été l'hôte d'une étape de la première tournée provinciale AGIR-RCTi 2012-2013 : l'accélérateur de croissance pour les PME innovantes. Cette tournée a été organisée par l'Association pour le développement de la recherche et de l'innovation du Québec (ADRIQ) et s'est arrêtée dans une dizaine de villes du Québec. La journée s'est déroulée sous le signe de l'accompagnement aux PME dans

l'amélioration de leur processus d'affaires.

Le CLD Montréal-Nord s'est, de plus, promu en insistant sur des projets rassembleurs, comme la Coopérative d'entreprises partagée (CEP) et en variant nos activités pour faire en sorte d'atteindre toutes nos clientèles cibles (ateliers sur l'économie sociale, par exemple). La collaboration entre les partenaires continue également à prendre de l'expansion au sein du développement économique local.

Monsieur Jean-Marc Gibeau, président du CLD et de la CDEC Montréal-Nord « salue d'ailleurs non seulement la présence des partenaires locaux à nos activités, mais également leur implication. Montréal-Nord, cette année, a donc été synonyme de dynamisme, de rassemblement et de proactivité. »

Le directeur général du CLD et de la CDEC Montréal-Nord, monsieur Jean Touchette souligne, pour sa part, que le changement a pris une place prépondérante, et ce, à plusieurs niveaux, dont l'adoption de la Stratégie québécoise de l'entrepreneuriat, la nouvelle entente de financement (une première vécue en tant que directeur général) avec des cibles d'intervention précises, la création de la BDEQ, etc. À l'interne, les changements ont eu lieu avec un

départ et de nouvelles arrivées. Tous savent combien la gestion de talents est un défi constant dans notre réseau, exigeant temps et énergie.

Côté synthèse, le CLD a procédé à l'inscription de 224 nouvelles personnes à nos registres, a offert 40 séances d'information et activités de formation, a aidé 111 entreprises au moyen d'interventions de soutien technique, a réalisé 392 interventions, a investi 208 000 \$ en aide financière et a contribué à la création de 88 emplois et à la consolidation de 17 autres.

Au-delà des statistiques, monsieur Touchette est heureux d'affirmer que « le CLD Montréal-Nord prend enfin sa place comme **la référence en entrepreneuriat** au sein du développement économique local et régional » et que cette année, l'équipe du CLD Montréal-Nord a eu le plaisir de bâtir quelque chose qui n'existait pas auparavant : la notoriété de leur CLD. Le directeur général félicite tous les membres de son équipe pour leur implication et leur dévouement.



Jean Touchette, directeur général ainsi que Jean-Marc Gibeau, président



MISSIONS ET STRUCTURES

Le Centre local de développement (CLD) Montréal-Nord ainsi que la Corporation de développement économique et communautaire (CDEC) Montréal-Nord sont deux organismes distincts.

La mission du CLD Montréal-Nord est d'assurer le développement économique du territoire et d'agir en tant que soutien principal à l'entrepreneuriat. Il offre un guichet multiservice pour les entrepreneurs qui ont besoin de soutien technique, professionnel ou d'une aide financière pour la concrétisation de leurs projets menant à la création ou au maintien d'emplois à l'intérieur du territoire.

Celle de la CDEC est d'améliorer et d'accroître l'activité économique du territoire en se basant sur la concertation, la mobilisation et la participation de l'ensemble des acteurs de la collectivité. En collaboration avec les partenaires du milieu, elle soutient et participe à tout développement urbain et industriel sur son territoire, soit la revitalisation des artères commerciales ainsi que l'amélioration des zones industrielles.

Structure du CLD Montréal-Nord



Structure de la CDEC Montréal-Nord



CONSEIL D'ADMINISTRATION

Une douzaine de personnes ayant à cœur le bon développement économique du territoire ont choisi de faire partie du conseil d'administration du CLD et de la CDEC Montréal-Nord. Leurs rôles consistent à gérer les fonds des organismes, de voir à la réalisation des mandats et d'adopter les règlements régissant les deux organismes. Nous tenons à remercier ces bénévoles qui font la différence sur le territoire.

Collège Affaires

- **Marc Chevrier**, directeur général
La cie J. Chevrier instruments inc.
- **Gaetana Colella**, vice-présidente
Au soin d'une vie

Collège Citoyen

- **À combler**

Collège Coopératif financier

- **Guillaume Pineault**, directeur de comptes
Marché commercial et industriel,
Centre financier aux entreprises
Desjardins de l'est de Montréal

Collège Économie sociale

- **Brunilda Reyes**, directrice
Les Fourchettes de l'espoir

Collège Éducation

- **Pierre Boulay**, directeur
Commission scolaire de la
Pointe-de-l'île (CSPI)

Collège Municipal

- **Serge Geoffrion**,
directeur d'arrondissement
Arrondissement de Montréal-Nord
- **Jean-Marc Gibeau**,
conseiller de ville
Arrondissement de Montréal-Nord
- **Chantale Rossi**,
conseillère municipale
Arrondissement de Montréal-Nord
- **Hugues Chantal**, directeur
Aménagement urbain,
des services aux entreprises et des
relations avec les citoyens
Arrondissement de Montréal-Nord

Collège Provincial

- **Giovani Carboni**, directeur
Centre local d'emploi de Montréal-
Nord
- **Serge Daigle**, directeur
Bureau de comté Bourassa-Sauvé
(Gouvernement du Québec)
- **Jean Touchette**, directeur général,
CLD et CDEC Montréal-Nord

ÉQUIPE

Administration (CLD et CDEC)

- **Jean Touchette**
directeur général
- **Luckny Guerrier**
secrétaire-réceptionniste
- **Marie-Claude Aspiros**
agente de communication
- **Tony Lattuca**
responsable de la comptabilité

Services aux entreprises (CLD)

- **Jérôme Matas**
conseiller SAE et gestion de fonds
- **Ed Vertus**
conseiller SAE et gestion de fonds

Développement économique (CDEC)

- **Mohamed Aouini**
commissaire au développement économique
- **Noémie Lucas**
conseillère au développement économique



L'équipe du CLD lors de la soirée de clôture de 4 MN 2012

COMMUNICATIONS

En ce qui a trait aux communications, le CLD Montréal-Nord poursuit toujours les mêmes objectifs, soit ceux d'informer, de répandre l'actualité entrepreneuriale et de faire connaître les services du CLD Montréal-Nord auprès de sa population et des territoires environnants. Voici les moyens que nous avons utilisés pour répondre aux enjeux du territoire et aux défis à relever :

➤ **Infolettre** : distribuée électroniquement en moyenne une fois par mois, l'infolettre est un nouvel outil qui contient de l'information sur les activités à venir, celles de nos partenaires et l'actualité entrepreneuriale en général.

➤ **CLDMN en bref** : afin de faire la transition entre l'imprimé et le Web, il a été décidé de réduire le format du bulletin papier qui est donc toujours distribué aux trois mois à près de deux mille entreprises sur le territoire.



➤ **Phase 2 du site Web** : en cours d'année, le www.cldmn.qc.ca s'est muni d'un module d'inscription plus précis ainsi qu'un bouton PayPal® permettant aux gens de payer directement sur notre site. Lorsque les gens s'inscrivent de cette façon, ils bénéficient d'un rabais de 20 % (promotion de notre nouveau service et incitation à l'utiliser). Aussi, sur la page d'accueil, nous avons ajouté le module « médias sociaux », ce qui permet aux visiteurs de partager notre information dans leurs réseaux en un seul clic.



➤ **Médias sociaux** : le CLD a accru sa présence sur les médias sociaux, notamment grâce à l'événement 4 MN. La page Facebook du CLD compte maintenant plus de 300 abonnés provenant d'utilisateurs

locaux et internationaux. Nous avons également créé un groupe LinkedIn qui nous permet, encore une fois, de mieux diffuser notre information.

➤ **Sondages** : Nous avons maintenant recours à l'outil SurveyMonkey pour créer des sondages de satisfaction que nous envoyons par courriel aux participants des activités, par exemple.

➤ **Outils de communication** : Le CLD a entrepris le renouvellement de ses outils de communication imprimés, notamment le dépliant informatif, maintenant présenté sous forme de cartons recto verso contenant l'information de base sur le CLD et la CDEC.

➤ **Journaux locaux** : Le CLD a aussi maintenu son taux de publication dans les journaux locaux (une trentaine de parutions pour l'année dans différents journaux).

➤ **Activités** : le CLD s'est associé avec sa partenaire, la Chambre de commerce et d'industrie de Montréal-Nord pour la présentation de diverses activités de formation.

Visibilité

En cours d'année, nous avons utilisé différents moyens de visibilité pour répondre à nos objectifs de communication. Voici un résumé de ces moyens :

MOYENS DE VISIBILITÉ			
IMPRIMÉ		WEB	
Abribus STM	Affiche de l'événement Charlevoix en fête	www.4mn.biz	www.acldq.qc.ca
Autobus 4 MN	Bulletin d'emploi local dans la région métropolitaine	www.agentsolo.com	www.apdeq.qc.ca
Bulletin CldMN en bref	Bulletin municipal Infonord	www.arrondissement.com	www.btmn.qc.ca
Concours ESTim	Concours La passion d'entreprendre du CJE Bourassa-Sauvé	www.ccimn.qc.ca	www.economiesocialemontréal.net
Fondation de l'entrepreneurship et Réseau M	Guide de Montréal-Nord	www.economiesocialequebec.ca	www.fundica.com
Journal la Métropole	Journal La Nouvelle Édition	www.guidemtlnorth.com	www.journaledition.com
Journal les affaires	Magazine Le Mentor	www.lesaffaires.com	www.louer.ca
Média Mosaïque	Véhicule 4 MN	www.mediamosaïque.com	www.montreal-nord2020.com
		www.murmitoyen.com	www.reseaufinance.ca
		http://sajeenaffaires.org/	www.sajemontrealcentre.com
		www.ville.montreal.qc.ca	www.ville.montreal.qc.ca/mtlnord
		www.wikiglow.com	

4 jours d'affaires à Montréal-Nord!

Le CLD Montréal-Nord a créé un précédent cette année avec son événement 4 MN, qui avait lieu du 12 au 15 novembre 2012. C'était la première fois qu'on soulignait la semaine de l'entrepreneuriat de quelque façon que ce soit. 4 MN



consistait, en fait, en une programmation innovatrice et divertissante de quatre jours d'activités diverses en lien avec la promotion de l'entrepreneuriat sous toutes ses formes ainsi que la valorisation de la dynamique entrepreneuriale du territoire. Comme il répondait directement à plusieurs objectifs du PALÉE 2012-2015, 4 MN était d'autant plus important pour le CLD et ses partenaires.

Avec 4 MN, le CLD Montréal-Nord voulait créer une plateforme fédératrice permettant des échanges et de nouvelles occasions d'affaires. Le happening se voulait donc être un événement favorisant les échanges et demandant la participation de tous.

Par-dessus tout, le CLD Montréal-Nord voulait informer et outiller les entrepreneurs. Il voulait aussi créer

des occasions de participation et d'implication des différents acteurs de l'économie locale. La mission de 4 MN était de positionner Montréal-Nord comme un territoire fertile d'entrepreneurs et d'occasions d'affaires et de promouvoir la dynamique entrepreneuriale et économique de notre territoire.

et intéresser les acteurs de l'économie locale, à diffuser de l'information et de la formation aux entrepreneurs, à renforcer les liens entre entrepreneurs et entreprises locales et montréalaises, à faire connaître les entreprises et les entrepreneurs de Montréal-Nord ainsi qu'à inciter les médias à parler du

renouveau de Montréal-Nord.

4 MN visait particulièrement les entreprises et PME, les travailleurs autonomes et professionnels, les entreprises collectives ainsi que la relève.

Ses objectifs visaient à faire participer

INTERACTIONS

Activités de formation

Le CLD Montréal-Nord se donne comme mission d'outiller ses entrepreneurs au moyen d'activités de formations, c'est pourquoi nous en avons offerts 22 (incluant 4 MN) en cours d'année.

Les activités de formation du CLD et de la CDEC répondent également à un objectif du PALÉE, soit *Bonifier l'offre de formation en entreprise ainsi que celles offertes par le CLD* (piste d'action de la stratégie visant à mettre sur pied une approche proactive pour mieux soutenir les entreprises existantes).

ACTIVITÉS DE FORMATION			
DATE	ACTIVITÉ	SUJETS ABORDÉS	PARTICIPANTS
12 avril	Marchandisage	Valorisation des produits et des services sur les lieux de vente ; accroissement de la rotation des stocks et augmentation du chiffre d'affaires.	10
1 ^{er} mai	Entrepreneur social... d'un jour!	Initiation à l'entrepreneuriat collectif; comment entreprendre solidairement au Québec et la démarche de planification d'une entreprise d'économie sociale.	9
8 mai	Techniques de vente	Étapes d'un processus personnalisé de vente	24
12 nov.	Circuit d'arrondissement : Le renouveau urbain de Montréal-Nord	Vitalité économique du territoire ; principaux emplacements stratégiques et renouveau urbain de Montréal-Nord.	30
12 nov.	Web et affaires	Nouvelles technologies, Web et affaires et réseautage	32
13 nov.	Gouvernance des sociétés et organismes	Gouvernance pour PME et OSBL ; rôles et responsabilités du c.a. ; solutions pratiques et témoignages d'experts.	17
13 nov.	Droit et affaires	Gestion de risque ; bail commercial ; contrat de financement ; convention entre actionnaires ; marque de commerce et services pro bono.	19
13 nov.	La relève entrepreneuriale	Opportunités d'affaires ; défis et enjeux ; aide financière et technique ; conseils d'experts et cas pratiques.	30
13 nov.	Financer les entreprises collectives	Mouvement coopératif ; financement et cas pratiques.	15
14 nov.	Immigrer et investir à Montréal	Immigration du savoir et investissements étrangers ; outils et services ; investissement immobilier ; trucs et astuces et opportunités d'affaires.	9
14 nov.	Planifiez votre croissance à l'international	Marchés internationaux ; financement et risques à l'international	15
14 nov.	Les filiales internationales à Montréal	Montréal international ; filiales d'entreprises étrangères sur votre territoire ; opportunités	11
14 nov.	Jeunes en affaires	Conseils pratiques d'experts et témoignages de jeunes entrepreneurs à succès.	10
14 nov.	Mentorat pour entrepreneurs	Le mentorat pour entrepreneurs vu par Kim Auclair, blogueuse sur lesaffaires.com	37
15 nov.	Comptabilité et affaires	Unification de la profession comptable au Québec ; comment choisir le meilleur comptable et fiscaliste pour votre entreprise? Trucs et astuces.	16
15 nov.	Passion, audace et persévérance	Conférences avec Cora Tsoufidou, Anne Marcotte et Guy Nadeau.	51
15 nov.	Visites d'entreprises	Visites d'Alumilex, W. Laframboise et Équipro	16
15 nov.	Choisir et financer une franchise	Pourquoi et comment choisir une franchise ? Outils et accompagnements ; opportunités d'affaires et témoignages d'experts.	10
23 janvier	Gestion des normes du travail	Établir un climat de travail où régnerait un esprit de collaboration et de confiance mutuelle entre employés et gestionnaires.	14
28 février	Créer des publicités efficaces	Comprendre et utiliser les ingrédients composant les publicités efficaces et réaliser une publicité ciblée par la voie des journaux ou d'autres médias.	25
12 mars	Tournée provinciale AGIR-RCTi	Accélérateur de croissance pour PME innovantes	84
28 mars	Amorcez une démarche de développement durable	Profits et occasions d'affaires résultant de l'implantation d'une démarche de développement durable ; prévention de la pollution en entreprise ; augmentation de la productivité et de l'efficacité ; meilleure utilisation des ressources et réduction des coûts.	11
TOTAL DES PARTICIPATIONS AUX ACTIVITÉS			495

Activités offertes dans le cadre de 4 MN

Implications CLD

IMPLICATIONS DU CLD MONTRÉAL-NORD	
ORGANISME	ACTION
ACLDQ	Participation au colloque annuel
CCIMN	Participation aux activités et partenaire dans divers projets
CDEM	Membre du comité sur les enjeux territoriaux de l'Est
CDR	Participation aux activités et partenaire dans divers projets spécifiques aux coopératives, dont la CEP
CÉSIM	Membre du comité
CJE Bourassa-Sauvé	Participation aux activités et partenaire dans divers projets
Comité culturel	Membre du comité
Commission d'agglomération	Production collective d'un mémoire sur le développement local et concertation
Concours ESTim	Préparation des dossiers de candidatures
Consortium CMM	Participation à l'alliance des organismes locaux de développement
CSPI	Cours Lancement d'une entreprise
FDEM	Partenariat entre les principaux acteurs d'économie sociale en visant sa promotion
Inter-CLD	Participation aux rencontres mensuelles pour mettre en commun les réalités des CLD
Marie-Victorin	Participation à la journée entrepreneuriale
MICC	Comité partenaire de l'Est
Vestech Pro	Partenaire de projets spécifiques avec CCTT
YMCA	Coordonnateur régional pour les programmes d'emplois d'été et d'échanges étudiants
Comité STA	Membre du comité
Table des conseillers	Participations aux rencontres
FemmEssor	Atelier de validation de votre projet d'affaires
Journée de l'emploi	Participation à cet événement organisé par le CJE Bourassa-Sauvé
AJBM	Participation au lancement de la 2 ^e édition du Guide de démarrage d'entreprise

Implications CDEC

IMPLICATIONS DE LA CDEC MONTRÉAL-NORD	
ORGANISME	ACTION
AGARC	Membre du conseil d'administration, planification d'événements, soutien aux commerçants
Montréal-Nord en santé	Membre de l'organisme visant la promotion du développement d'une communauté en santé
Q21	Membre du comité de pilotage du projet de revitalisation commerciale et de verdissement des pôles Pascal/Lapierre
Concours québécois en entrepreneuriat	Membre du comité de sélection dans l'Est de Montréal.

CENTRE LOCAL
DE DÉVELOPPEMENT
(CLD)

Cette année, nous en avons accueilli 224 nouvelles personnes au CLD. Par la suite, ces personnes ont rencontré un de nos conseillers pour une intervention de soutien technique. Le tableau ci-contre résume le type d'intervention technique offert aux entrepreneurs et promoteurs par le CLD.

Les services aux entreprises du CLD Montréal-Nord se divisent en 2 volets : celui de la création d'entreprises, qui compose environ 60 % de son activité ainsi que celui de l'aide aux entreprises existantes. Nous considérons qu'une entreprise est en « démarrage » si elle est en activité depuis moins d'un an ou lorsque sa première vente remonte à moins d'une année.

Avant le début des activités, une entreprise est en prédémarrage. C'est à cette étape que le promoteur rédige son plan d'affaires, réalise son plan marketing, définit sa clientèle cible, bref il donne une structure à son projet. L'équipe chevronnée du CLD accompagne donc le promoteur depuis le prédémarrage en le guidant, par exemple, dans la réalisation de son plan d'affaires.

Plusieurs programmes et ressources sont offerts aux créateurs

d'entreprises, tout comme aux entreprises déjà en activité.

PRINCIPAUX TYPES D'INTERVENTIONS DE SOUTIEN TECHNIQUE CLD-SAE

Visites d'entreprises	Évaluation, orientation	Diagnostic, étude de faisabilité
Recherche de financement et préparation du dossier		
Plan d'affaires	Localisation	Aide à la gestion
Marketing, ventes	Exportation	Recherche et développement
Suivis de financement	Autres suivis	Autres objets d'interventions

BILANS

Les statistiques générales suivantes démontrent l'activité globale du service aux entreprises du CLD Montréal-Nord.

ENTREPRISES À BUT LUCRATIF

Nombre d'entreprises soutenues	103
Nombre d'interventions de soutien technique	333
Emplois créés	74
Emplois consolidés (entreprises existantes seulement)	10
Montant investi par le CLD Montréal-Nord	148 000 \$
Investissements totaux projetés	860 113 \$

ENTREPRISES D'ÉCONOMIE SOCIALE

Nombre d'entreprises soutenues	8
Nombre d'interventions de soutien technique	59
Emplois créés	14
Emplois consolidés (entreprises existantes seulement)	7
Montant investi par le CLD Montréal-Nord	60 000 \$
Investissements totaux projetés	451 920 \$

Aide financière

Pour pouvoir être financée, une entreprise doit d'abord rencontrer un conseiller du CLD, lequel étudiera et analysera son projet. Par la suite, ce dernier préparera un dossier de financement qu'il présentera au comité (selon le type de financement). Dans le cas d'une acceptation par le comité, l'entreprise doit répondre aux conditions dans un délai prédéterminé par ce dernier. Il y a enfin signature du contrat et remise du chèque au représentant ou à la représentante de l'entreprise financée.

Nous effectuons une distinction entre la date accordée et la date versée d'un financement. En effet, il arrive qu'une demande soit approuvée, par exemple, le 29 mars, alors que l'année financière se termine le 31 mars de chaque année. Dans ce cas, le déboursement se fera dans l'année financière suivante, probablement au mois d'avril suivant. Il se peut également qu'une entreprise se voie remettre son financement en plusieurs versements, selon ce que décidera le comité.

L'équipe du CLD Montréal-Nord travaille à clarifier le processus d'obtention d'une aide financière,

répondant ainsi à un autre objectif de notre PALÉE (mise en place de processus internes), qui veut maintenant que le futur promoteur obtient son aide financière **dans les 60 jours** suivants sa participation à la séance d'information du CLD. Nous vous présentons l'aide financière accordée par les différents fonds du CLD en cours d'année.

AIDE FINANCIÈRE ACCORDÉE 2012-2013		
MONTANT	ENTREPRISE	ACTIVITÉ
Subvention Jeunes promoteurs (JP)		
6000 \$	Kedara communications	Consultante en communications
11 000 \$	Productions Anges cornus	Production vidéo
1000 \$	Hansolo Design	Conception graphique
1000 \$	AAA Gestion parasitaire	Gestion parasitaire
6000 \$	Petite popote	Service de traiteur
12 000 \$	Construction M	Restauration de bâtiments
6000 \$	Red Factory	Vente de vêtements en ligne
12 000 \$	Casserole Kréole	Service de traiteur
Fonds de développement des entreprises en économie sociale (FDÉES)		
50 000 \$	Tissu de maille métallique	Fabrication de rideaux de métal
5000 \$	Les Fourchettes de l'Espoir	Alimentation communautaire
5000 \$	Paroles d'excluEs	Sécurité alimentaire
Fonds local d'investissement (FLI)/Fonds locaux de solidarité (FLS)		
15 000 \$	Publications Référence*	Magazine transculturel
25 000 \$	Tissu de maille métallique	Fabrication de rideaux de métal
53 000 \$	Casserole Kréole	Service de traiteur
<i>*Accordé le 23 janvier 2012, mais déboursé le 17 mai 2012</i>		
TOTAL DE L'AIDE FINANCIÈRE ACCORDÉE		208 000 \$

CRÉATION D'ENTREPRISES

Séances d'information

Les séances d'information sont la porte d'entrée au CLD pour la plupart des nouveaux promoteurs.

Durant cette séance d'une heure trente en moyenne, il est question des services et ressources offerts aux nouveaux promoteurs ainsi que des 7 étapes à suivre dans une démarche de création d'entreprises :

1. Avant de vous lancer en affaires
2. Précisez votre projet
3. Concrétisez vos idées
4. Règlements et permis
5. Élaborez votre projet
6. Le plan d'affaires
7. Financez votre entreprise

Le CLD a présenté 16 séances d'information, dont 3 pour la CEP en cours d'année auxquelles 104 personnes ont participé.

Soutien financier

Les créateurs d'entreprises ont plusieurs options intéressantes en ce qui a trait au financement. Le CLD Montréal-Nord en offre principalement deux types : Subvention Jeunes promoteurs (**JP**) et Soutien au travail autonome (**STA**). Le premier type de financement s'adresse aux promoteurs de 35 ans ou moins et se présente en 3 volets distincts résumés dans le tableau suivant :

SUBVENTION JEUNES PROMOTEURS		
VOLET	DESCRIPTION	SUBV. MAX.
A	Réalisation d'une étude de faisabilité ou autre étude préparatoire à la création d'une entreprise	5000 \$
B	Création d'une entreprise légalement constituée par l'entrepreneur	6000 \$
C	Acquisition d'une formation pertinente à la réalisation du projet (candidat bénéficiant déjà d'un JP)	1000 \$

BILAN DES SUBVENTIONS JEUNES PROMOTEURS (JP)	
Nombre de projets	7
Nombre d'interventions	45
Entreprises financées	8
Total des JP accordés	55 000 \$
Emplois créés et maintenus	26

Notre partenaire, le SAJE accompagnateur d'entrepreneur gère la mesure Soutien au travail autonome, conformément à une entente avec l'ensemble des CLD de Montréal. Un conseiller du CLD Montréal-Nord siège au comité STA de l'Est de Montréal. Ce comité a lieu tous les mois et à pour objet de sélectionner les candidats qui auront droit à la mesure STA.

La mesure Soutien au travail autonome est une aide technique et financière subventionnée par Emploi Québec. Elle offre un soutien financier de 52 semaines équivalant à un salaire annuel d'environ 20 000 \$ en plus de plusieurs formations essentielles à la création d'entreprises. Pour pouvoir bénéficier de cette mesure, vous devez, entre autres, être sans emploi, avoir de l'assurance-emploi ou de l'assistance sociale, vous devez consacrer 40 heures par semaine à votre projet et suivre les cours du SAJE durant votre période de rémunération.

Le CLD Montréal-Nord a contribué financièrement pour les programmes Jeunes promoteurs et Mesure du suivi à la hauteur de 14 366 \$ (JP) et de 25 501 \$ (suivi) respectivement.

BILAN SOUTIEN AU TRAVAIL AUTONOME (STA)	
Nombre de projets	18
Nombre d'interventions	113
Emplois créés	14
Investissements totaux projetés	394 322 \$

AIDE AUX ENTREPRISES EXISTANTES

Le service d'aide aux entreprises existantes du CLD Montréal-Nord est toujours à l'affût des nouvelles tendances de l'entrepreneuriat, des nouveaux outils et des derniers développements. De cette façon, ils sont en mesure de mieux répondre aux besoins des entrepreneurs et futurs promoteurs. C'est ainsi que le CLD Montréal-Nord s'est associé avec le Fonds de développement emploi Montréal (FDEM) en lui confiant un mandat de gestion comptable et de soutien aux opérations du CLD quant au traitement des prêts consentis dans le cadre du Fonds local d'investissement (FLI) et des Fonds locaux de solidarité (FLS).

Outre le soutien financier, qui est apparût dans 24 % des interventions, tout comme l'aide à la réalisation du plan d'affaires, l'équipe du CLD offre plusieurs services aux entrepreneurs du territoire. Parmi ceux-ci, l'accompagnement, dispersé sous diverses formes, a été l'un des plus en croissance, apparaissant dans plus de 30 % des interventions offertes aux entrepreneurs. En effet, plusieurs projets ont fait l'objet d'un suivi serré de la part de nos conseillers, par

exemple, en ce qui a trait au concours ESTim. La collaboration entre l'équipe du CLD et les entrepreneurs leur a permis de peaufiner leur dossier de présentation, ce qui a permis à deux de nos entreprises de se distinguer, notamment dans la catégorie Nouvelle entreprise et Entreprise manufacturière. Resto-bar Capucine a remporté la première distinction tandis que Les manufacturiers Volton a remporté la deuxième. Cette démarche a apporté davantage de rayonnement à ces entreprises.

L'équipe du CLD a également travaillé sur de nouveaux outils pour mieux permettre aux entrepreneurs d'y voir clair, notamment un document PDF interactif qu'ils doivent maintenant compléter avant de rencontrer un conseiller, ce qui leur permet, par la même occasion, de mieux cerner leur idée ou leur projet d'affaires. Les réponses contenues dans ce court document se retrouveront également dans le plan d'affaires. Le CLD s'est également doté de nouveaux outils de gestion, comme des grilles

d'analyse et des documents de présentation. L'adoption de ces outils sert non seulement à améliorer les pratiques internes, mais répond également à certains objectifs du PALÉE 2012-2015 : mieux communiquer l'offre du CLD, bonifier les outils financiers d'intervention, mettre en place des processus internes au CLD, entre autres.



Ci-dessus : Resto-bar Capucine
et ci-dessous,
Les Manufacturiers Volton.



Services partenaires

Nos partenaires offrent des outils et services disponibles pour les entreprises du territoire et nous en faisons régulièrement la promotion auprès de nos entrepreneurs. Voici les principaux programmes offerts aux entreprises du territoire par nos partenaires.

SERVICES ET PROGRAMMES DE NOS PARTENAIRES DISPONIBLES SUR NOTRE TERRITOIRE		
PROGRAMME	PARTENAIRE	DESCRIPTION
Exportation	Chambre de commerce de l'est de Montréal	Service d'aide en matière de développement international
Gestion croissance	SAJE accompagnateur d'entrepreneurs	Service d'accompagnement en entreprise
S2L	FDEM	Programme d'accompagnement technique destiné aux entreprises d'économie sociale
Économie sociale	CDR Montréal-Laval	Service d'aide aux coopératives
Innovation	CRSNG	Soutien à l'innovation
Innovation	RCTi	Soutien à l'innovation
Meilleures pratiques d'affaires	MDEIE/MFE	Ateliers de formations
Services aux entreprises	MDEIE/MFE	Accompagnement et soutien financier
Services aux entreprises	BDC	Diagnostic, aide financière
Services aux entreprises	CLÉ (Emploi Québec)	Employabilité, ressources humaines

Soutien financier

Les entreprises existantes, soit celles qui sont en activité depuis plus d'un an ont droit à différents types d'aide financière provenant directement de l'enveloppe budgétaire du CLD Montréal-Nord.

Le Soutien aux entrepreneurs locaux (**\$EL**) est une nouvelle aide financière maximale de 5000 \$ mise sur pied en collaboration avec l'Association communautaire d'emprunt de Montréal (ACEM). Elle priorise le financement d'entreprises démarrées par des populations à faible revenu ou d'entreprises à caractère social. Elle est donc destinée aux promoteurs qui n'auraient pas normalement accès au crédit pour le démarrage ou l'expansion de leur projet d'affaires.

L'entente vise ainsi principalement les personnes à faible revenu et de façon prioritaire les femmes (monoparentales), les jeunes et des personnes appartenant à une minorité visible ou à une communauté culturelle.

L'objectif de cette entente est de fournir du capital pour le démarrage ou l'expansion d'entreprises sur le territoire et d'assurer une meilleure

coordination dans le financement.

Le Fonds de développement des entreprises d'économie sociale (**FDEÉS**) répond, quant à lui, aux besoins des entreprises d'économie sociale en leur offrant des subventions de 25 000 \$ à 100 000 \$. Voici les membres du comité FDEÉS :

MEMBRES DU COMITÉ FDEÉS 2012-2013		
NOM	FONCTION	ORGANISME
François Hembert	Analyste financier	RISQ
Louise Grenier	Directrice principale, consultation	BDC
Michel Parent	Conseiller aux entreprises	Centre SAE, Emploi Québec
Jean Touchette	Directeur général	CLD Montréal-Nord
Ed Vertus	Conseiller, SAE et gestion de fonds	CLD Montréal-Nord

Les fonds locaux (**FLI/FLS**) ont comme mission d'aider financièrement et techniquement les entreprises nouvelles et existantes afin de créer et de maintenir des emplois sur le territoire.

Le CLD Montréal-Nord tient à remercier ces bénévoles, membres de ses différents comités et se compte privilégié de pouvoir compter sur leur expertise et leur expérience.

MEMBRES DU COMITÉ D'INVESTISSEMENT COMMUN FLI/FLS 2012-2013		
NOM	FONCTION	ORGANISME
Jean-Marc Gibeau	Président	CLD Montréal-Nord
Jacques Mayer	Membre du c.a.	CCIMN
Richard McLaughlan	Directeur	Section locale 429 du SCE – FTQ
Robert Richard	Président	Caisse populaire Desjardins Montréal-Nord
Jean Touchette	Directeur général	CLD Montréal-Nord

SERVICE DE MENTORAT POUR ENTREPRENEURS

Le service de mentorat pour entrepreneurs de Montréal-Nord a été créé en février 2011. Il compte, à ce jour, 18 membres, dont 7 mentors, 8 mentorés (personnes bénéficiant des conseils du mentor), pour créer ainsi une moyenne de 8 dyades. Les membres du service participent activement, dans un but de promotion, à plus d'une vingtaine d'événements durant l'année, comme des 5 à 7, des rencontres interservices, le congrès annuel du mentorat avec le Réseau M et la Fondation de l'entrepreneurship, des séances d'information sur l'entrepreneuriat et les 4 jours d'affaires de Montréal-Nord. Jérôme Matas, conseiller du service aux entreprises et de la gestion de fonds est coordonnateur du Service de mentorat pour entrepreneurs de Montréal-Nord. Dans le but de mieux les connaître, nous vous présentons les mentors du service.



Marcel Vachon
chef mentor

Ancien professeur d'éducation physique, Monsieur Vachon a enseigné

durant 5 ans en Afrique, plus particulièrement en Côte d'Ivoire. Il possède une maîtrise en administration scolaire et a toujours été vivement passionné par l'entrepreneuriat. Depuis le début années 80, monsieur Vachon a été propriétaire et président de différentes sociétés, principalement en milieu financier. Lui-même mentor depuis plusieurs années, il croit beaucoup au mentorat et proclame qu'« avoir un mentor témoigne d'une grande ouverture d'esprit et d'un désir certain de bien réussir en tant qu'entrepreneur. »



Alain Dion, chef mentor
adjoint et président de
Technad Conseil

M. Dion a goûté très jeune à l'entrepreneuriat. Durant ses études, il fabriquait et vendait des systèmes d'éclairage pour les discothèques. À la suite de l'obtention de son diplôme, il a travaillé en recherche et développement, en mise en marché et en consultation. Il a occupé de nombreux

postes de gestion. Avec un bagage de plus de 20 ans d'expérience dans de nombreuses entreprises à opérations internationales, le goût de l'entrepreneuriat a refait surface. Il a donc créé donc sa propre entreprise de consultation en 2004 afin d'aider les entreprises à accroître leur efficacité.



Claude Poirier, mentor
et président du c.a. de
Magnus Poirier

Monsieur Poirier a œuvré au sein de l'entreprise familiale, Magnus Poirier, depuis plus de 51 ans

en tant que secrétaire-trésorier (1973 à 1988), vice-président finance (1988 à 2005), puis président et chef de la direction (2005 à 2009). Son esprit visionnaire et avant-gardiste a contribué de façon significative à positionner favorablement l'entreprise, à la fine pointe des derniers développements dans un marché hautement concurrentiel. Son approche profondément humaniste se concrétise par l'accompagnement hautement personnalisé des clients qui fait la marque de commerce de Magnus Poirier.



Romain Chartrand, mentor et président de Béton mobile

Monsieur Chartrand démarre une entreprise familiale au début des années 80 et en devient le propriétaire en 1984.

Entre 1982 et l'an 2000, il se perfectionne dans divers domaines (conducteur de semi-remorque, soudage haute pression, mécanicien, contrôle et dosage de béton, technicien en génie civil, formateur ACI et examinateur pour l'ABQ) reliés de près ou de loin à son champ d'activité : le béton. Monsieur Chartrand a été directeur de la division de l'est du Canada de l'*American Concrete Institute*, et ce, de 2005 à 2008. Il est aujourd'hui président du Groupe Béton mobile, une entreprise de fabrication, de mise en place, de transport et de coffrage de béton et agit en tant que président du groupe HP St-Onge de Vaudreuil.



Antoine Hanna, mentor et directeur général de Saninet Canada.

Durant ses trente dernières années d'activité professionnelle, Monsieur Hanna a occupé différents postes (directeur de production, responsable R et D, directeur d'une usine d'environ

450 travailleurs) et directeur général de 650 employés. Il a initié et participé à la création et la mise en route d'unités de production avec des investissements entre 45 à 104 millions \$. Durant les derniers 24 ans, il a travaillé avec l'une des plus importantes sociétés fromagères d'Europe (chiffre d'affaires d'environ 3 milliards d'euros et 13 000 employés).



Pina Di Girolamo, mentore et présidente d'Acta Gestionis inc. et Gestion Conformi T.

Madame Di Girolamo est diplômée de l'Université Concordia avec un baccalauréat en commerce et une concentration en ressources humaines. Elle est membre de l'*Ordre des conseillers en ressources humaines agréés*. Depuis 1988, Madame Di Girolamo œuvre pour diverses industries. En 2006, elle fonde Acta Gestionis inc., une firme de consultation en ressources humaines qui propose, entre autres, des solutions économiques pour le capital humain des compagnies. Étant toujours à l'écoute des besoins de ses clients, elle crée une autre entreprise, en 2011, Gestion

Conformi T inc., qui s'occupe de la gestion des comptes clients.



Stéphane Lamarre, mentor et directeur de Hubbell Canada.

Ingénieur mécanique en fabrication diplômé de Polytechnique de Montréal en 1992,

Monsieur Lamarre a travaillé comme ingénieur d'usine dans l'industrie automobile pour ensuite agir à titre de gestionnaire de projet principal lors de la réfection des fours primaires de QIT à Sorel (projet de 8 millions \$). Il a, par la suite, migré comme gestionnaire de projet dans le développement de systèmes de communication embarqués pour la firme Pocatech dans la réalisation des projets les plus prestigieux du siècle soit, le train à grande vitesse du corridor nord-est et le métro de New York et de Long Island, entre autres. Sa carrière l'a mené à la tête du développement en recherche appliquée dans le développement des piles au lithium. Depuis 10 ans, il dirige une usine manufacturière pour une multinationale américaine de plus de 100 employés.

PARTENAIRES



CORPORATION DE DÉVELOPPEMENT ÉCONOMIQUE ET COMMUNAUTAIRE (CDEC)

PRINCIPAUX MANDATS CDEC

Notre principal bailleur de fonds, Développement économique Canada (DEC), dirige nos actions selon des exigences comportant elles-mêmes des objectifs bien spécifiques. La CDEC se doit donc de suivre ces grandes lignes dans l'orientation de ses principaux exercices. Les activités demandées par DEC deviennent donc le mandat de la CDEC Montréal-Nord qui se traduit sous plusieurs volets :

➤ **Études, veille et diagnostic**

Dans le but d'**acquérir de l'information descriptive sur les enjeux ou réalités de développement socioéconomique**, nous avons participé au congrès de l'Association des professionnels en développement économique du Québec (APDEQ) en octobre 2012 ainsi qu'au lancement de la Scène Financière Sun Life du Centre de transfert d'entreprises de Montréal.

➤ **Planification de l'action**

Il est question, ici, de **prioriser les actions stratégiques permettant de mettre en œuvre la valorisation du développement socioéconomique du milieu**. À cet effet, la CDEC Montréal-Nord s'est adonnée à une

réflexion entourant le plan d'action 2013-2015 de l'AGARC pour planifier le développement de l'artère commerciale pour les deux ans à venir. Le Plan d'action local pour l'économie et l'emploi (PALÉE) 2012-2015 a été lancé le 24 avril 2012. Il y a eu présentation du plan stratégique aux différents acteurs de développement économique du territoire. Dans un même ordre d'idée, nous avons planifié une rencontre-bilan le 26 avril 2013.

➤ **Services-conseils**

La CDEC doit **appuyer les organismes susceptibles de contribuer au développement socioéconomique du milieu**, c'est pourquoi elle fait partie du Comité partenaire de l'est du MICC, dont l'objectif principal est de promouvoir l'Est de Montréal principalement sous 4 aspects : Vivre dans l'Est, Travailler dans l'Est, Entreprendre dans l'Est et Étudier dans l'Est. Elle offre également des services-conseils et du soutien technique aux entreprises situées sur les artères en phase de revitalisation.

➤ **Accompagnement**

La CDEC s'implique dans l'économie sociale de Montréal-Nord pour mieux **appuyer les organismes susceptibles de contribuer au développement socioéconomique du milieu**. Elle s'est ainsi soumise à des rencontres avec le Comité FDEM pour des suivis sur le projet S2L ainsi qu'avec le Comité d'économie sociale de l'île de Montréal (CÉSIM) pour participer à leurs décisions stratégiques. Elle promeut également la formation Lancement d'une entreprise offerte par la Commission scolaire de la Pointe-de-l'Île (CSPI) ainsi que le projet Placement assisté d'Emploi Québec. La CDEC soutient également le CJE Bourassa-Sauvé dans la réalisation de son concours annuel La passion d'entreprendre ainsi que le Comité spécial Table paix et sécurité qui tient à valoriser le capital social.

➤ **Sensibilisation**

Avec des projets comme le Quartier 21, la CDEC répond à ce mandat qui veut **intéresser la clientèle cible aux enjeux, à la problématique, au défi, à la menace ou à l'opportunité de développement local**. En effet, Q21 a comme mandat de veiller à l'ajustement socioéconomique de quartiers urbains défavorisés en

stimulant la participation de la collectivité. L'événement Cap sur le développement économique local a également permis de sensibiliser les partenaires socioéconomiques, les entreprises et le grand public à l'importance des CDEC. Le Comité de développement de l'Est de Montréal, quant à lui, se concentre sur les enjeux territoriaux de l'Est, tandis que la CEP propose une mutualisation de certains services dans la création d'entreprises ainsi qu'un réseau de soutien aux membres de la coopérative. L'événement 4 MN 2012 a également contribué à sensibiliser le grand public aux enjeux, aux réalités, mais surtout, au « nouveau » de Montréal-Nord.

» **Concertation**

Afin de susciter le réseautage ou l'adhésion d'acteurs de développement économique autour d'actions susceptibles de maintenir ou d'améliorer la qualité de l'environnement socioéconomique, il y a eu poursuite des activités du Comité stratégique de développement économique de Montréal-Nord, du Service de mentorat pour entrepreneurs de Montréal-Nord ainsi que de la Table économie et emploi de Montréal-Nord. L'équipe de la CDEC s'est également adonnée

à quelques activités de réseautage ayant pour objectif de promouvoir les services de la CDEC, incluant les activités de 4 MN.

» **Émulation et reconnaissance**

En vue de valoriser et stimuler les initiatives du développement socioéconomique auprès de la clientèle cible, l'équipe de la CDEC a participé à la préparation des dossiers de candidature de certains entrepreneurs qui participaient aux concours ESTim et CQE. Également, pour favoriser l'achat local, il y a eu un concours de Noël organisé ainsi que l'activité Charleroi en fête.

» **Transfert de connaissances**

Aux fins de diffusion de l'information sur les réalités de développement socioéconomique du territoire, la CDEC a participé à la semaine 4 MN qui offrait aux participants des ateliers de formation, des conférences et du réseautage, entre autres.

CONCERTATION

Comité stratégique de développement économique

Le Comité stratégique de développement économique est le résultat d'un partenariat entre le CLD et la CDEC Montréal-Nord, la Chambre de commerce et d'industrie de Montréal-Nord ainsi que l'Arrondissement de Montréal-Nord. À l'intérieur d'une orientation commune, il a comme objectif de susciter une culture de participation, de collaboration et d'efficacité tout en créant une synergie entre les divers intervenants économiques du territoire. Le CSDÉ a continué de veiller à la concertation entre les partenaires du milieu, mais également au bon développement économique du territoire. Afin de mieux répondre à ses objectifs, le comité a entamé des démarches de réalisation d'un plan et d'outils de communication (identité visuelle, cartes, site Web) lui permettant de mieux se positionner en tant que « référence » auprès de tous les intervenants potentiellement intéressés au territoire.



Table Économie et emploi

Les membres de la Table économie et emploi se sont rencontrés à plusieurs reprises en cours d'année. Il a, entre autres, été question de faire le suivi sur certains projets (Q21, PALÉE, journée de l'emploi, etc.), d'échanges d'information entre les membres, de participer au développement de grands projets, comme celui du nouveau pavillon des soins palliatifs de l'Hôpital Marie-Clarac ainsi que de la participation des partenaires à l'événement 4 MN.

La Table économie et emploi est composée des organismes suivants :

- Arrondissement de Montréal-Nord
- Café jeunesse multiculturel
- CCIMN
- CJE Bourassa-Sauvé
- CLD/CDEC Montréal-Nord
- CLÉ Montréal-Nord
- CSPI
- Emploi Québec
- Impulsion-travail
- Les Fourchettes de l'Espoir
- MFE
- MICC
- Service Canada
- Ville de Montréal

PALÉE 2012-2015

Le Plan d'action pour l'économie et l'emploi (PALÉE) 2012-2015 est divisé en 4 grandes orientations qui permettent au CLD, à la CDEC ainsi qu'aux partenaires impliqués de mieux cibler leurs actions dans l'atteinte des objectifs, soit dynamiser le développement économique et l'emploi sur le territoire de Montréal-Nord. Ces orientations résultent d'une démarche de concertation et de planification du développement économique et ont été élaborées en tenant compte des réalités du CLD et de la CDEC. Il y a eu une rencontre avec les individus et organismes qui avaient, au départ, participé au développement des axes d'intervention dont le but était, premièrement, de réaliser un plan des actions de nos organisations et de celles de nos partenaires. Deuxièmement, nous désirions explorer certaines pistes de collaboration avec les partenaires du milieu pour travailler les axes n'ayant pas eu de résultats concrets.

Tout au long de l'année, le CLD et la CDEC ont donc posé des actions visant à répondre à ces grandes orientations. Voici un résumé de ces actions avec les résultats obtenus. Pour voir le tableau des orientations,

pistes d'actions et stratégies, voir l'annexe du présent document.

ORIENTATION I : STIMULER ET SOUTENIR L'ENTREPRENEURIAT INDIVIDUEL ET COLLECTIF

Pour **mieux communiquer l'offre du CLD**, nous avons...

➤ Créé de nouveaux outils promotionnels (infolettre, médias sociaux) et en avons renouvelé d'autres

➤ Organisé 13 séances d'information sur la création d'entreprises, 3 sur la CEP (avec la CDR Montréal-Laval) et une pour les femmes immigrantes entrepreneures (FemmEssor)

➤ Participé au Salon des jeunes et à différentes activités de réseautage en plus d'accroître notre présence sur les médias sociaux

➤ Fait connaître le CLD et la CDEC en s'intégrant dans les réseaux de l'ACEM, du RISQ et du REM.

Pour **favoriser l'identification et l'attraction de projets de création d'entreprises**, nous avons...

➤ Réseauté dans le milieu des entreprises et de l'économie sociale

➤ Réseauté avec les communautés culturelles, notamment aux activités de la Jeune chambre de commerce haïtienne

➤ Intégré aux visites d'entreprises la promotion et l'identification de projets potentiels d'essai

➤ Identifié les créneaux potentiels pour l'économie sociale et élaborer des projets potentiels d'essai

➤ Instauré des connexions avec le milieu universitaire et collégial, dont le collègue Marie-Victorin

➤ Encouragé le développement de projets valorisés par le Centre de transfert des technologies (CTT) Vestechpro

➤ Analysé le potentiel de développement d'un espace coopératif de travail

Pour **renforcer le programme de mentorat d'affaires**, nous avons...

➤ Promu davantage le service de mentorat auprès des entrepreneurs dans le cadre de 4 MN, entre autres, et en l'expliquant à nos séances d'information

➤ Recruté deux nouveaux mentors, dont une femme

Pour **bonifier les outils financiers d'intervention**, nous avons...

➤ Mis en place le Soutien aux entrepreneurs locaux (\$EL)

Pour **mettre en place des processus internes au CLD**, nous avons...

➤ Commencé à se doter d'exigences pour le suivi des dossiers post-financement

➤ Publié des sondages pour la satisfaction des clients

➤ Remis un rapport de financement des projets au CIC

➤ Optimisé le processus de gestion avec indicateurs de performances grâce à Gestion CLD et le PALÉE

➤ Entamé le processus de réévaluation des postes avec un consultant en ressources humaines

Pour **promouvoir et faire connaître l'économie sociale**, nous avons...

➤ Favorisé le réseautage des ressources de l'économie sociale sur le territoire grâce à 4 MN (activité

Financer les entreprises collectives)

➤ Offert l'atelier *Entrepreneur social d'un jour*

➤ Mis sur pied des séances d'information sur la Coopérative d'entreprises partagée

➤ Favoriser l'intégration d'une catégorie économie sociale dans le concours « La passion d'entreprendre »

ORIENTATION 2 : SOUTENIR LE DÉVELOPPEMENT (RÉTENTION ET EXPANSION) DES ENTREPRISES EXISTANTES

Pour **mettre sur pied une approche proactive visant à mieux soutenir les entreprises existantes**, nous avons...

➤ Mis en place une liste de démarchage d'entreprises à faire par les conseillers

➤ Rencontré des entreprises pour connaître leurs besoins en emploi

➤ Travaillé en collaboration avec les partenaires du milieu, notamment dans le cadre de la Table économie et emploi et du CJE

➤ Varié nos activités de formation

➤ Appuyé les candidats dans leur démarche de candidature aux concours ESTim et CQE

Pour **encourager l'arrimage entre les entreprises et les universités et collèges**, nous avons...

➤ Mis sur pied une activité de maillage à l'innovation en accueillant la tournée provinciale AGIR-RCTi de l'ADRIQ

Pour **soutenir les projets et relève et de transfert d'entreprises**, nous avons...

➤ Établis des liens avec le CTE en plus d'offrir un atelier sur la relève dans le cadre de 4 MN

➤ Promu les modèles de relève, notamment l'entreprise Les tissus de maille métallique, entre autres dans nos ateliers *Entrepreneur social d'un jour*

Pour **poursuivre l'arrimage avec le Bureau de projet**, nous avons...

➤ Tenu l'activité de lancement de 4 MN au Bureau de projet et nous y avons fait tourné des vidéos durant toute la semaine. Le Bureau de projet

était également les points de départ et d'arrivée de l'autobus 4 MN. Il y a également eu une publicité spécifiquement pour le bureau de projet dans le journal local.

➤ Diffusé de l'information au Bureau de projet

➤ Arrimé les ressources commissaire-urbanisme

ORIENTATION 3 : REVITALISER LE TISSU INDUSTRIEL ET COMMERCIAL DU TERRITOIRE

Pour **identifier et promouvoir les secteurs prioritaires**, nous avons...

➤ Organisé un événement sur le bioalimentaire avec les CDEC de l'Est

Pour **soutenir la revitalisation (protection) des zones d'emplois**, nous avons...

➤ Offert des activités de formations sur la gestion des ressources humaines

Pour **évaluer le potentiel de développement d'une économie verte sur le territoire**, nous avons...

➤ Offert des activités de formation sur le développement durable

ORIENTATION 4 : CONTRIBUER, PAR LE DÉVELOPPEMENT ÉCONOMIQUE, À L'AMÉLIORATION DE LA QUALITÉ DU MILIEU DE VIE ET DE L'ATTRACTIVITÉ DE MONTRÉAL-NORD

Pour favoriser l'arrimage entre les intervenants de Montréal-Nord, nous avons...

- Impliqué nos partenaires dans certaines activités de 4 MN

Pour valoriser le développement des compétences de la main-d'œuvre sans emploi (employabilité) et l'intégration socioprofessionnelle de la population immigrante, nous avons...

- Organisé une séance d'information pour les femmes immigrantes entrepreneures en collaboration avec FemmEssor

Pour promouvoir une image renouvelée de Montréal-Nord, nous avons...

- Inclus dans les principaux objectifs de 4 MN la présentation du « nouveau » de Montréal-Nord

- Organisé le circuit d'arrondissement durant 4 MN

Pour mieux communiquer l'offre du CLD, nous avons...

- Créé de nouveaux outils de communication, notamment en utilisant les réseaux sociaux

- Diversifié lesdits outils visant l'atteinte d'une plus grande clientèle cible (infolettre, entre autres)

- Organisé des activités

- Accru notre champ d'activité envers nos entreprises

Le comité PALÉE est composé des organismes suivants :

- CLÉ Montréal-Nord
- CSPI
- Arrondissement de Montréal-Nord
- La cie J. Chevrier instruments inc.
- Au soin d'une vie
- Les Fourchettes de l'espoir
- Collège Marie-Victorin
- CLD Montréal-Nord

Projets

PROJETS	
PROJET	DESCRIPTION
Revitalisation des artères commerciales	Revitalisation de la rue de Charleroi
Viaduc Pie-IX/Henri-Bourassa	Études, enquête
CEP	Mise sur pied d'une coopérative d'entreprises partagée
Étude Chamar	Étude sur la mutualisation du service de collecte des matières résiduelles

COMMISSAIRE AU DÉVELOPPEMENT ÉCONOMIQUE

Le commissaire au développement économique, Mohamed Aouini, a joué un rôle de catalyseur en tant que principale ressource d'information, d'échange et d'accompagnement personnalisé. Ses actions les plus importantes se résument ainsi :

- Aider au développement et à la rétention des entreprises existantes sur le territoire
- Assurer une présence auprès des entreprises
- Inciter et soutenir les démarches d'innovation, d'expansion et de développement de marché auprès des entreprises
- Entreprendre la mise en valeur des performances économiques du territoire
- Faciliter la venue de nouvelles entreprises et de nouveaux investisseurs
- Inciter à la préparation de la relève
- Favoriser la concertation, la mobilisation et la coordination

harmonieuse avec les différents intervenants gouvernementaux, paragouvernementaux et privés

➤ Faire connaître davantage le rôle et la mission du Comité stratégique de développement économique de Montréal-Nord et l'implication de ses membres constituants auprès des entreprises et partenaires économiques

En ce qui a trait aux entreprises, 44 ont été démarchées par le commissaire, 19 ont été accompagnées et 4 ont été approchées et sensibilisées à la relève. Il y a 10 accompagnements en cours, dont 2 dans le cadre de la relève et 7 entreprises sont impliquées dans la dynamique des événements économiques (accueil et visite d'entreprises, contribution financière volontaire pour des activités économiques et implication dans le mentorat, en tant que mentor). Six nouvelles entreprises participent aux activités de la CCIMN et du CLD tandis que deux ont déposés une demande du PR@M-Industrie. De plus,

il y a eu collaboration avec Vestechpro pour déménager une entreprise de confection française sur le territoire. De plus, une entreprise s'est nouvellement implantée à Montréal-Nord.

En cours d'année, Monsieur Aouini a contribué à des événements majeurs comme 4 MN, le Rendez-vous des affaires des entreprises bioalimentaires, la tournée provinciale AGIR-RCTi ainsi que le tournoi de golf de la Chambre de commerce et d'industrie de Montréal-Nord. En ce qui a trait à 4 MN, il était chargé d'organiser les visites d'entreprises ainsi que le circuit d'arrondissement (première activité du comité) en plus de participer à la recherche de commandites. Dans le cadre du rendez-vous bioalimentaire, il a recruté 4 entreprises de Montréal-Nord qui ont participé à l'événement et a fait en sorte que 3 entreprises du territoire apparaissent dans un magazine agroalimentaire spécialisé de l'Est de Montréal.

En mars dernier, dans l'objectif de positionner Montréal-Nord sur la scène des événements d'importance dépassant son territoire, le CLD Montréal-Nord, en collaboration avec le comité stratégique a accueilli la tournée provinciale AGIR-RCTi de l'Association pour le développement

de la recherche et de l'innovation du Québec (ADRIQ). Cet événement a permis une nouvelle complicité avec ce partenaire ainsi qu'un renforcement de confiance et d'appréciation avec les entreprises d'importance (puissance économique) du territoire.

Le renforcement des relations partenariales avec les intervenants du territoire est un autre objectif du commissaire. Ainsi, des liens se sont davantage multipliés et développés. Un climat de complicité, d'échange et de confiance s'est instauré. Les entreprises commencent à prendre conscience, quoique timidement, de ce renforcement et apprécient cet apport permettant l'évolution de leur entreprise. Concrètement, il y a maintenant 18 intervenants partenaires avec qui les relations de collaboration ont contribué à accompagner les entreprises, donnant 118 interventions, dont 32 spécialisées grâce à l'intervention des différents partenaires. Ces interventions ont surtout touché à la localisation, aux ressources humaines, à l'employabilité et à la formation, à l'exportation et au développement de marché (programmes), au financement, au diagnostic, à la relève, au recyclage, à l'innovation et à l'exportation (services de consultation).

PARTENAIRES



OBJECTIFS

OBJECTIFS

Le document PALÉE 2012-2015 nous fixe des objectifs chaque année. Voici les actions que nous prévoyons poser dans l'année 2013-2014.

Administration

- Renforcer la collaboration avec les partenaires du milieu
- Élaborer un plan de communication pour le CLD et la CDEC
- Poursuivre la bonification des outils de communication
- Évaluer et mettre en place de nouveaux outils de promotions
- Mettre sur pied un « guide de l'entrepreneur »
- Entretenir et accroître notre présence sur le Web (médias sociaux, entre autres)
- Créer un bulletin d'information sectoriel distribué bisannuellement

Service aux entreprises

- Positionner l'offre pour les jeunes promoteurs
- Augmenter le taux d'interventions global de 15 %
- Atteindre le nombre de financements selon les objectifs du PALÉE
- Augmenter le nombre de participations à nos ateliers
- Augmenter le taux de démarchage auprès des entreprises de 15 %
- Occasionner la création de 70 nouveaux emplois sur le territoire

Développement économique

- Bonifier la liste de terrains et locaux à louer et à vendre sur le territoire et en faire une base de données
- Appuyer le virage développement durable
- Encourager la mise à niveau des entreprises sur le boulevard Industriel
- Soutenir la revitalisation des artères commerciales identifiées
- Contribuer à l'intégration des projets structurants dans le tissu social et économique de Montréal-Nord
- Soutenir les projets visant l'amélioration du milieu de vie

ANNEXE :
Orientations
du PALÉE 2012-2015

ORIENTATION 1 : STIMULER ET SOUTENIR L'ENTREPRENEURIAL INDIVIDUEL ET COLLECTIF

STRATÉGIE	PISTE D'ACTION
Mieux communiquer l'offre du CLD	Élaborer un plan de communication pour le CLD et l'intégrer au plan de communication global du territoire
	Bonifier la documentation afin de positionner l'offre de financement auprès de la clientèle et du milieu financier
	Continuer les séances d'information et en mettre en place de nouvelles en collaboration avec les partenaires
	Positionner l'offre pour les jeunes promoteurs (exemples de soutien, histoires de réussites, etc.)
Favoriser l'identification et l'attraction de projets de création d'entreprises	Réseauter dans le milieu des entreprises et de l'économie sociale dans le but de développer une source de référencement de nouveaux entrepreneurs
	Réseauter avec les communautés culturelles (participer à diverses activités pour faire connaître le CLD ; identifier des projets et promoteurs)
	Intégrer aux visites d'entreprises la promotion et l'identification de projets potentiels d'essaiage
	Identifier les créneaux potentiels pour l'économie sociale et élaborer des projets avec des entrepreneurs du milieu
	Instaurer des liens avec le milieu universitaire et collégial (pour des projets d'entrepreneuriat), dont le collège Marie-Victorin
	Encourager le développement de projets valorisés par le CCTT Vestechpro
	Analyser le potentiel de développer un espace coopératif de travail (<i>coworking</i>) pour jeunes entrepreneurs
Renforcer le programme de mentorat d'affaires	Promouvoir davantage le programme de mentorat auprès des entrepreneurs (mentorés)
	Travailler activement au recrutement des mentors
Bonifier les outils financiers d'intervention	Finaliser la mise en place d'un nouveau fonds pour le développement des entreprises (Soutien aux entrepreneurs locaux - \$EL)
	Adapter les programmes de financement en fonction des besoins des entreprises de l'économie sociale CLD
Mettre en place des processus internes au CLD	Se doter d'outils de gestion, plus particulièrement d'un outil de gestion de la relation client (CRM)
	Assurer la mise en place de processus de suivi de projets financés CLD
	Optimiser le processus de gestion par la mise en place d'indicateurs de performance
	Réévaluer le partage des tâches et des responsabilités afin d'intensifier les activités de soutien aux entreprises et les activités ciblées de réseautage
Promouvoir et faire connaître l'économie sociale	Favoriser le réseautage des ressources de l'économie sociale sur le territoire de Montréal-Nord
	Développer de la documentation spécifique au secteur de l'économie sociale à Montréal-Nord
	Mettre sur pied des activités de promotion et de sensibilisation auprès de la communauté locale
	Intégrer une catégorie en économie sociale dans le concours La passion d'entreprendre

ORIENTATION 2 : SOUTENIR LE DÉVELOPPEMENT (RÉTENTION, EXPANSION) DES ENTREPRISES EXISTANTES

STRATÉGIE	PISTE D'ACTION
Mettre sur pied une approche proactive visant à mieux soutenir les entreprises existantes	Développer un programme de rencontres d'entreprises visant à mieux faire connaître les programmes d'aide aux entreprises et à mieux connaître leurs besoins
	Travailler en collaboration avec les partenaires du milieu afin d'assurer l'arrimage efficace entre les besoins de main-d'œuvre des entreprises visitées et l'offre locale
	Bonifier l'offre de formation en entreprise ainsi que celles offertes par le CLD
	Bonifier la liste des membres de la Table économie et emploi de Montréal-Nord en y incluant des entreprises
	Encourager et appuyer les entreprises à se présenter à des concours
	Mettre sur pied des rencontres multisectorielles visant à mieux connaître les besoins des entreprises
Encourager l'arrimage entre les entreprises et les universités et collèges	Faire connecter les programmes de stages universitaires, collégiaux et de ceux de la CSPI aux besoins des entreprises locales
	Mettre sur pied des activités de maillage à l'innovation
Soutenir les projets de relève et de transfert d'entreprises	Poursuivre l'identification et le soutien des projets de relève d'entreprises
	Promouvoir les différents modèles de relève, dont le modèle coopératif, comme une solution à la relève entrepreneuriale et au transfert d'entreprises
Poursuivre l'arrimage avec le bureau de projets	Renforcer le positionnement du bureau de projets comme guichet unique pour présenter les projets en aménagement urbain auprès des investisseurs et acteurs du développement économique
	Harmoniser les actions pour les projets de création et de développement des entreprises
Soutenir l'amélioration de la productivité et de l'innovation auprès des PME locales	Mettre sur pied un plan d'action pour le soutien à l'innovation sur le territoire
	Sensibiliser les entreprises du territoire à prendre le virage de l'innovation

ORIENTATION 3 : REVITALISER LE TISSU INDUSTRIEL ET COMMERCIAL DU TERRITOIRE

STRATÉGIE	PISTE D'ACTION
Identifier et promouvoir les secteurs prioritaires	Compléter les analyses et identifier les secteurs prioritaires à développer sur le territoire de Montréal-Nord
	Promouvoir les secteurs identifiés comme prioritaires auprès des partenaires et acteurs du milieu
Encourager la mise à niveau des entreprises sur le boulevard Industriel	Accompagner les entreprises dans la mise à niveau de leurs processus de gestion et de modernisation
	Encourager le remplacement des entreprises qui arrêtent leurs activités par des entreprises dans les secteurs prioritaires identifiés
Soutenir la revitalisation des artères commerciales identifiées	Soutenir, par l'intermédiaire de programmes disponibles, les projets d'entreprises actuels et nouveaux qui contribuent à l'amélioration de l'offre et à la revitalisation commerciale des artères commerciales identifiées
	Promouvoir l'engagement des marchands dans les projets de revitalisation
	Examiner la possibilité de mettre en place une société de développement commercial (SDC)
Soutenir la revitalisation (protection) des zones d'emploi	Redynamiser et développer des zones d'emplois en y incluant les enjeux de reconversion
	Exploiter le potentiel des terrains sous-utilisés
	Consolider les deux secteurs d'emplois que sont le boulevard Industriel et le boulevard Albert-Hudon
Évaluer le potentiel de développement d'une économie verte sur le territoire	Évaluer le potentiel économique du positionnement de Montréal-Nord comme territoire d'accueil des entreprises

ORIENTATION 4 : CONTRIBUER, PAR LE DÉVELOPPEMENT ÉCONOMIQUE, À L'AMÉLIORATION DE LA QUALITÉ DU MILIEU DE VIE ET DE L'ATTRACTIVITÉ DE MONTRÉAL-NORD

STRATÉGIE	PISTE D'ACTION
Favoriser l'arrimage entre les intervenants de Montréal-Nord	Renforcer la concertation entre les acteurs de développement économique
	Renforcer l'arrimage et la collaboration entre les intervenants politiques, économiques et sociaux
Contribuer à l'intégration des projets structurants dans le tissu social et économique de Montréal-Nord	Favoriser le développement d'ententes de partenariat avec les promoteurs pour l'embauche locale
	Favoriser la mixité sociale par l'inclusion de logements communautaires, coopératifs et abordables dans l'arrondissement
	Offrir un répertoire des fournisseurs locaux en relation avec les besoins des grands projets
Soutenir les projets visant l'amélioration du milieu de vie	Soutenir le développement de CPE dans l'arrondissement
	Concrétiser le projet d'écocentre
	Assurer une place à la culture en encourageant le développement de projets culturels et l'aménagement d'un quartier culturel sur le territoire
Valoriser le développement des compétences de la main-d'œuvre sans emploi (employabilité) et l'intégration socioprofessionnelle de la population immigrante	Favoriser, en concertation avec les partenaires du milieu, le développement d'outils et de pratiques adaptés visant à favoriser l'intégration économique des personnes sans emploi
	Soutenir les organismes locaux dans le développement de projets ayant comme préoccupation l'employabilité et l'intégration socioprofessionnelle de la population immigrante
	Récupérer la gestion du programme BIL (Budget d'initiative locale)
Promouvoir une image renouvelée de Montréal-Nord	Mettre en œuvre la stratégie territoriale de marketing visant à renforcer le positionnement de Montréal-Nord auprès des acteurs concernés : Montréal international, Investissement Québec, MDEIE et Montréal.



**Centre local de développement (CLD)
Corporation de développement économique et communautaire
(CDEC) Montréal-Nord**

11211, avenue Hébert, Montréal-Nord (QC) H1H 3X5

514 353-7171

514 353-5832

info@cldmn.qc.ca

www.cldmn.qc.ca