

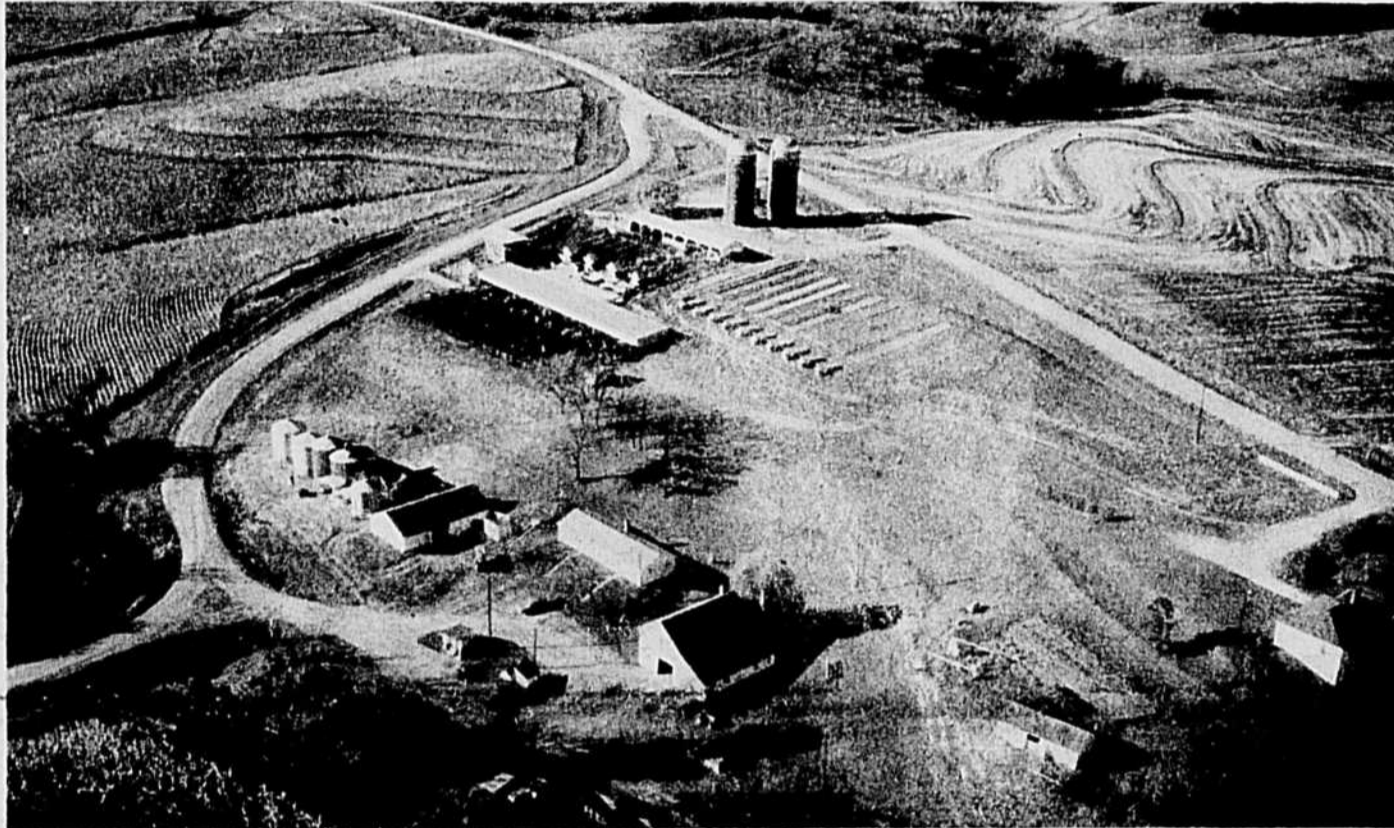
# La Terre

DE CHEZ NOUS

LE SEUL HEBDOMADAIRE AGRICOLE FRANÇAIS D'AMÉRIQUE

Port payé à Québec

VOL. XLIV - No 17 Montréal, 26 juin 1974



## Voyage d'étude sur les organisations agricoles et coup d'oeil sur l'agriculture au pays de l'Oncle Sam

Premier d'une série de reportages

pages 6 et 7

*Une belle ferme céréalière de l'Utah, comme il est possible d'en voir plusieurs dans la zone dite du "Corn Belt". La prospérité y est apparente, la capitalisation est énorme et l'agriculture moyen demeure généralement très vulnérable à cause des variations extrêmes du marché. À l'heure actuelle, par exemple, les parcs d'engraissement perdent entre \$150 et \$175 par tête pour la finition d'un boeuf de boucherie. La libre entreprise, la loi de l'offre et de la demande demeurent roi et maître mais cela ne sert définitivement pas les intérêts de l'agriculteur... Que font les organisations professionnelles agricoles à ce niveau? Le Rédacteur en Chef de La Terre de Chez Nous, Pierre Courteau, dresse un premier bilan cette semaine suite à une tournée de 10 jours, effectuée en compagnie de dirigeants et employés de l'UPA, dans les États de l'Illinois, de l'Iowa, du Nébraska et du Colorado.*

## Que seront les prochains congrès?

page 10

## Le Conseil général de l'UPA recycle le Conseil des ministres

page 4

Ste-Scholastique:

## Pas de demi-mesure

page 19



Rencontre à Ottawa sur le lait

Le gouvernement répond: pas d'action avant les élections

page 5



## L'opinion rurale

### Quand il n'y aura plus ni prêtres, ni cultivateurs?...

Un vieillard de 85 ans, à qui je demandais s'il ambitionnait se rendre à 100 ans, me répondait: "Non, j'espère que le Bon Dieu m'aime assez pour venir me chercher au plus vite; parce que, voyez-vous, quand il n'y aura plus ni prêtres ni cultivateurs, la terre deviendra un enfer, et j'aime mieux aller au ciel."

Quand il n'y aura plus de cultivateurs, les campagnes perdront leurs attraits, leur poésie, leur splendeur. Quand l'homme ne voudra plus s'occuper de la terre, ça ne lui servira de rien de crier à Dieu: "J'ai faim!... J'étouffe!... Je suis empoisonné!..."

Quand il n'y aura plus de semeurs de vie, le rachitisme s'emparera de l'homme; il mourra d'anémie, parce que les familles d'habitants ont toujours fourni aux populations urbaines le tonique dont elles ont constamment besoin pour subsister.

Je viens d'écouter le Cardinal Danie-lou dans une interview télévisée: Il n'est pas de l'avis des prêtres qui se demandent s'ils ont encore leur place dans la société... ni de ceux qui prétendent que c'est peines perdues que d'élever des

temples à Dieu, et d'y mettre de l'art et de l'or.

Je porte encore le collet romain; le seul inconvénient que j'y trouve c'est qu'à tout moment je me fais interpellé au sujet du Christ, son Évangile, le péché, l'éternité. Je trouve ça normal pour un prêtre, mais c'est rarement l'objectif que je me fixe en partant. "Tout le monde vous cherche" disaient les disciples au Maître; les hommes le cherchent plus que jamais; il s'agit d'y ressembler, un tout petit peu, pour avoir de l'ouvrage.

Plus que jamais on souffre de la faim de Dieu; quand il n'y aura plus de prêtres pour rompre le pain de sa Parole et de son Eucharistie, on mourra de désespoir.

Un professeur en économie affirme que, sur nos 180,000 assistés sociaux, 100,000 ont moins de 24 ans; la plupart, des jeunes qui ont fini leurs cours. — Pendant ce temps, 100,000, au-dessus de 50 ans, sur la terre et dans le clergé travaillent bien au-delà de leurs forces: — Beau sujet pour la Campagne Électorale.

Ernest Arsenaux, ptre St-Anselme.

### Pas d'accord

avec M. André Charbonneau dans son article du 29 mai 1974 intitulé "Résultat d'une absence de leadership."

Le programme de Réaménagement Foncier du ministère de l'Agriculture du Québec au Saguenay — Lac St-Jean est en fonction depuis près de deux ans. Plus de 300 propriétaires fonciers se sont prévalus avec SATISFACTION de l'une ou l'autre des mesures offertes.

Par exemple, la mesure intitulée "Subvention de Désuétude" a favorisé environ 200 consolidations de fermes. Comme vous pouvez le constater, il n'y a pas que du négatif dans nos programmes, au contraire, la plupart de nos programmes mis en place dans le cadre du Plan Agro-Forestier ont été très bien reçus par la classe agricole.

Bien avant que vous écriviez cet article M. Charbonneau, le ministère de l'Agriculture avait proposé, en page 65 de son plan d'Aménagement Intégré des Ressources Rurales de la Région

Saguenay — Lac St-Jean, que, dans certains secteurs bien spécifiques comme Petit Saguenay, Anse St-Jean, Ste-Rose du Nord et Lac Bouchette soient préservés les sols à l'agriculture afin de préserver le paysage et le site touristique.

Pour conclure, disons que toutes les mesures visant à favoriser le Réaménagement Foncier au Saguenay — Lac St-Jean sont faites de façon à laisser aux agriculteurs ou aux propriétaires fonciers un libre choix à se prévaloir ou non de ces mesures.

Bref, entre les écrits sans fondement d'un journaliste et l'action positive du ministère de l'Agriculture, j'avoue ma préférence pour cette dernière. Je suis sans doute bien informé.

Pierre Léger, agronome Saguenay — Lac St-Jean

### L'UNION DES PRODUCTEURS AGRICOLES requiert pour le Syndicat de gestion agricole Iberville-Missisquoi un CONSEILLER EN GESTION

**Fonction:** Orienter, promouvoir et appliquer par différentes recherches et analyses un système de gestion approprié pour chacun des membres du syndicat.

**Qualifications:** Diplôme universitaire du premier cycle, en agronomie, avec option en économie rurale. Quelques années d'expérience et plus.

**Salaire:** À déterminer selon la formation et l'expérience.

**Lieu de travail:** St-Jean d'Iberville.

Prière de faire parvenir votre curriculum vitae avant le 8 juillet à:

Union des producteurs agricoles,  
Bureau du personnel,  
515 ave Viger, Montréal.

### RÉGIE DES MARCHÉS AGRICOLES DU QUÉBEC 201 est boulevard Crémazie MONTRÉAL H2M 1L3

#### AVIS D'AUDIENCE

**Requérant:** Albert Perron Inc.

Saint-Prime  
Comté Roberval, Qué.

**Sujet:** Fabrication des fromages Brick et Colby

Avis est par les présentes donné, que la Régie entendra la demande de la requérante lors d'une audience qu'elle tiendra aux date, heure et lieu ci-après:

Date: 11 juillet 1974

Heure: 10h00

Lieu: Motel Universel  
2300 Chemin Sainte-Foy Québec

Toute personne ayant des représentations à faire lors de cette audience est priée d'en informer la Régie quelques jours à l'avance.

RÉGIE DES MARCHÉS AGRICOLES DU QUÉBEC

Montréal, le 20 juin 1974.

Par: Me CLAUDE REGNIER, secrétaire adjoint.

### RÉGIE DES MARCHÉS AGRICOLES DU QUÉBEC 201 est, boulevard Crémazie MONTRÉAL H2M 1L3

#### AVIS D'AUDIENCE

**Requérant:** Laiterie Dolbeau Ltée

500, rue des Peupliers  
Dolbeau

**Sujet:** Demande de permis pour la fabrication des fromages Colby, Caraway, Farmer's et Stirred Curd, ainsi que pour la fabrication de poudre de petit lait de fromage par atomisation et de beurre de petit lait.

Avis est par les présentes donné, que la Régie entendra la demande de la requérante lors d'une audience qu'elle tiendra aux date, heure et lieu ci-après:

Date: 11 juillet 1974

Heure: 10h00

Lieu: Motel Universel  
2300 Chemin Sainte-Foy Québec.

Toute personne ayant des représentations à faire lors de cette audience est priée d'en informer la Régie quelques jours à l'avance.

RÉGIE DES MARCHÉS AGRICOLES DU QUÉBEC

Montréal, le 20 juin 1974.

par: Me CLAUDE REGNIER, secrétaire adjoint.

La semaine agricole

Un un égalent 7

### Cabano aura sa "petite cartonnerie"

À ce qu'il semble Cabano aura enfin sa cartonnerie, même si le projet est moins considérable que celui qui avait tout d'abord été conçu. Le ministre St-Pierre a fait part à l'Assemblée nationale d'un nouveau départ pour Cabano. La cartonnerie dont la construction démarrera en juin produira 75.000 tonnes de papier canelure par année. L'investissement global atteindra \$16.7 millions et donnera de l'emploi à 200 personnes de façon permanente. L'entrée en production de l'usine doit avoir lieu en 1976.



Le seul hebdomadaire agricole français d'Amérique  
Fondé en 1929  
Propriété de l'UPA

515, avenue Viger, Montréal H2L-2P2,  
Tél.: 288-6141

**DIRECTEUR:**

Jean-Marc KIROUAC

**RÉDACTEUR EN CHEF:**

Pierre COURTEAU

**RÉDACTRICE et MAQUETTISTE:**

Mme Rosaline D.-LEDOUX

**GÉRANT DE LA PUBLICITÉ:**

J.-V. HENRY

Représentants à Toronto:

Colin C. King & Ass. Ltd.

32 ouest, rue Front, Toronto, Ont.



Composition Montage:  
Rive-Sud Typo Service Inc.

Impression:

Les Presses Lithographiques 1965 Inc.

Publié le mercredi de chaque semaine  
Abonnement: 1 an, \$3; 3 ans, \$7; 5 ans \$10.

Chèque ou mandat.

Non responsable de l'argent

Dépot légal — 3e trimestre 1973  
Bibliothèque nationale du Québec

Enregistrement No. 1051  
Courrier de la deuxième classe

### Hausse record du coût de la vie

Un bond de trois p.c. de l'indice des prix de l'alimentation a largement contribué à une hausse de 1.7 p.c. de l'indice des prix au consommateur en mai, a révélé Statistique Canada. La moitié de l'augmentation est attribuable au prix des aliments et le quart à celle des prix des produits pétroliers. Parmi les produits alimentaires qui ont subi des hausses durant le mois de mai figurent le lait frais, 4.1, le lait en poudre 10.6 p.c., les graisses et les huiles 6.8, le sucre 6.8. L'indice du prix du sucre a atteint un niveau supérieur de 125 p.c. à ce qu'il était à la même période l'année dernière.

Au cours du mois de mai, les prix de la viande ont affiché une certaine tendance à la baisse à Montréal alors que ceux du café, du pain et du sucre progressaient. Au total, le prix d'un panier d'aliments comprenant 17 articles est passé de \$16.39 à \$16.99 d'avril à mai.

### Ottawa n'ouvre pas ses frontières au boeuf américain

Résistant aux pressions américaines, le Canada n'ouvrira pas ses frontières à l'importation de boeuf américain. C'est ce qu'a révélé M. Trudeau la semaine dernière en précisant que cet embargo ne serait pas levé tant que la question de l'hormone DES ne serait pas réglée.

On sait que cette hormone interdite au Canada mais utilisée aux États-Unis pour favoriser la croissance du bétail est susceptible d'être cancérigène. M. Trudeau répondait ainsi aux menaces proférées par le ministre américain de l'Agriculture qui a dit que les E.U. allaient user de représailles envers le Canada si ce pays continuait de refuser d'acheter du boeuf américain.

À Ottawa, on croit cependant que ces pressions vont accélérer le règlement du problème du DES.

### Brevets d'invention Marques de Commerce Marion, Robic & Robic

ci-devant  
Marion & Marion

2100, rue Drummond  
Montréal 107 — 288-2152

**Nous reproduisons cette semaine le texte intégral du Mémoire soumis par l'Union des producteurs agricoles au Conseil des ministres du Gouvernement du Québec, le 19 juin. On trouvera en page 4 un compte rendu de cet événement.**

# L'importance de l'agriculture dans l'économie québécoise

En 1941, la population de toutes les fermes du Québec était de 839,000, représentant 25.2% de la population globale. Elle est tombée à 335,000 en 1971 pour ne constituer que 5.6% du total.

Il n'y a pas à s'en étonner. C'est un phénomène universel: à mesure que se fait le développement économique, dans tous les pays, la part de l'agriculture dans la production totale diminue constamment. On peut même dire que pour qu'il y ait croissance économique et augmentation des revenus et de la richesse, il faut qu'il y ait accroissement de la productivité agricole. Il faut qu'un groupe toujours plus petit d'agriculteurs réussisse à fournir assez de produits agricoles pour nourrir l'ensemble de la société, ce qui libère de la main-d'oeuvre pour produire une quantité de plus en plus grande de biens et services qui constituent ce que nous appelons le confort moderne. C'est même la première loi de la croissance économique: la croissance débute par l'augmentation de la productivité agricole et la diminution relative du nombre d'agriculteurs dans la main-d'oeuvre totale.

C'est sans doute cette perte d'importance de l'agriculture qui explique le désintéressement face à leurs problèmes que les agriculteurs constatent dans l'ensemble de la société.

Pourtant, des statistiques trop simplistes nous font oublier deux faits fondamentaux: premièrement, que l'agriculture n'est pas une industrie comme les autres, et que deuxièmement, malgré son déclin relatif, l'agriculture demeure un des secteurs économiques les plus importants en termes d'emploi et de production.

## L'agriculture, une industrie pas comme les autres

L'agriculture n'est pas une industrie comme les autres en ce sens que nous aurons toujours besoin de nourriture pour vivre. Nous pouvons réduire notre consommation d'à peu près tout ce que nous consommons, sauf de produits alimentaires et si nous ne produisons pas cette nourriture, nous devons l'importer. Si, comme collectivité, nous acceptons de laisser périr notre agriculture et de devenir de plus en plus dépendants de l'étranger pour notre alimentation, nous nous exposons en période de crise, à devoir nous plier devant ceux qui la produisent. La crise du pétrole doit nous servir d'exemple: on peut prévoir une crise mondiale de l'alimentation. La rareté actuelle de céréales est un avertissement en ce sens. La croissance démographique constante à l'échelle du globe mène nécessairement vers une situation de crise à brève échéance.

Il est donc dans l'intérêt des Québécois que leur gouvernement fasse tout en son pouvoir pour maintenir une agriculture forte, protéger le peu de bons sols arables dont nous disposons, développer les productions dans lesquelles nous sommes les plus dépendants actuellement des importations étrangères.

## L'agriculture, une industrie importante

On a tendance à oublier aussi l'importance considérable qu'a conservée malgré tout l'agriculture dans l'économie: peu de gens savent que l'agriculture est l'industrie primaire la plus importante.

### PRODUCTION BRUTE, SECTEUR PRIMAIRE 1972 (000 dollars)

Agriculture:	727,737	44.5%
Pêches:	12,744	.8%
Forêts:	345,765	21.1%
Mines:	548,000	33.6%
<b>TOTAL:</b>	<b>1,635,046</b>	

Source: Situation économique du Québec, M.I.C.

L'agriculture demeure de loin le secteur primaire le plus important, et l'écart serait encore plus grand si l'on tenait compte du fait que les agriculteurs fournissent à même leurs boisés un peu plus de 20% du bois coupé au Québec.

Et, contrairement au secteur des mines, les produits agricoles sont transformés ici. La production agricole québécoise est à la base d'un important secteur manufacturier, l'industrie de l'alimentation.

### EXPÉDITIONS DE L'INDUSTRIE MANUFACTURIÈRE — SECTEURS LES PLUS IMPORTANTS — (millions de dollars)

	1972	
Aliments et boissons	2,644	17.8%
Papier et produits connexes	1,485	10%
Industrie métallique		
primaire	1,083	7.4%
17 autres secteurs	9,640	64.8%
<b>TOTAL</b>	<b>14,852</b>	<b>100%</b>

Source: Situation Économique du Québec, M.I.C.

À ce niveau également on constate l'importance de l'agriculture: l'industrie de l'alimentation, qui dépend d'elle, est le secteur manufacturier le plus important et de loin.

Cela reflète au niveau de l'emploi créé. L'agriculture emploie directement 97,000 personnes au Québec (68% de la main-d'oeuvre du secteur primaire) et 59,705 au niveau de la transformation (11.9% de l'emploi manufacturier).

Donc, avant de chercher de nouvelles industries, le gouvernement provincial devrait penser à conserver et à consolider l'industrie la plus importante que l'on ait au Québec: l'agriculture. Même si ce secteur n'est pas spectaculaire du point de vue de la création de nouveaux emplois, il n'en demeure pas moins que parmi les 74 secteurs productifs du Système de Comptabilité Économique du Québec, l'agriculture se classe au 4<sup>ième</sup> rang quant aux effets d'entraînement.

### EFFETS D'UN ACCROISSEMENT DE \$100 MILLIONS DE DÉPENSES COURANTES DES MÉNAGES (en milliers de dollars)

	EFFETS TOTAUX
Commerce de détail	\$8,241
Hôtels et restaurants	5,366
Commerce de gros	5,299
Agriculture	4,318
Assurances & immeubles	3,582
Industrie des produits laitiers	3,565
Industrie de la viande	3,369

Source: Analyses intersectorielles de l'économie du Québec, Bureau de la Statistique du Québec, mars 1974.

Les secteurs produisant le plus d'activité économique lors d'une augmentation de la demande des consommateurs, tournent autour de l'agriculture soit le commerce de détail (supermarchés et épiceries), les hôtels et restaurants, les industries des produits laitiers et les industries de la viande. Se priver d'une activité aussi importante que l'agriculture pour le Québec, signifie une perte d'activité économique très importante et une réduction de la possibilité de croissance.

### L'adaptation de l'agriculteur

L'agriculture et les structures de production agricole se sont transformées à un rythme accéléré au cours des 50 dernières années; nous sommes passés du stade artisanal au stade industriel et dans certains secteurs au stade post-industriel. Au cours de ces changements les agriculteurs ont opté en presque totalité pour la ferme familiale. Nous croyons toujours que ce type d'exploitation donne une souplesse que ne permet pas la très grande entreprise de type capitaliste. La majorité des agriculteurs désirent poursuivre leurs activités à l'intérieur de cette forme d'exploitation en y apportant toutefois des changements, soit en ayant la possibilité de construire des unités de plus grande dimension par des associations avec d'autres agriculteurs, le plus souvent de la même famille. C'est pourquoi nous croyons que la ferme multifamiliale pourra répondre aux besoins d'industrialisation en même temps qu'aux désirs de vie plus humaine pour l'exploitant et sa famille.

La ferme multifamiliale permettra aux producteurs agricoles de bénéficier de vacances et de fins de semaine de congé, ce qu'il ne peut faire actuellement.

### Comment parvenir à une situation de rentabilité en agriculture?

Présentement le secteur agricole n'est pas rentable et la meilleure preuve que l'on peut en fournir c'est la difficulté que connaissent les agriculteurs à trouver de nouveaux capitaux. Alors que la rentabili-

té du capital est d'au moins 10 à 12% dans les divers secteurs économiques, l'agriculture québécoise rémunère le capital investi à moins de 5% par année. La situation est très difficile, car pour rentabiliser l'agriculture québécoise il y a deux formes d'action parallèles: une augmentation des prix des produits agricoles et une industrialisation encore plus poussée des fermes.

La première forme d'action, c'est-à-dire une augmentation du prix des produits agricoles signifie que le gouvernement permette une augmentation du prix sur les marchés ou qu'il accorde des subsides aux agriculteurs vu que les prix à la consommation augmentent trop rapidement au goût des consommateurs. Il est à remarquer que cette forme de subside donnée aux agriculteurs est en réalité un subside donné aux consommateurs via les agriculteurs. Les agriculteurs étant beaucoup moins nombreux et beaucoup mieux organisés que les consommateurs, il est plus facile de leur donner le subside.

Présentement nous demandons au gouvernement fédéral dans le cas du lait industriel et au gouvernement provincial dans le cas du lait nature de nous accorder un prix pour le produit correspondant à ce qu'il en coûte pour le produire. Nous n'obtenons pas satisfaction et il ne semble pas que les gouvernements ne veulent accorder justice, à cause des craintes qu'ils éprouvent face aux consommateurs, au cas où nous connaîtrions de fortes augmentations de prix en alimentation. Nos gouvernements devraient plutôt surveiller ce qui se passe dans le secteur de la transformation car nous connaissons de très fortes diminutions de prix sur le boeuf et le porc au niveau de la ferme alors que les prix continuent à augmenter à la consommation. Ces industriels obtiennent beaucoup plus que leur coût de production, ce qui leur a permis de tripler leurs profits en 2 ans. Les producteurs agricoles aimeraient bien partager avec les consommateurs et les transformateurs les fruits de la croissance économique et se sentir ainsi des citoyens à part entière.

La deuxième possibilité qui s'offre aux agriculteurs pour rentabiliser l'agriculture c'est d'industrialiser le plus possible la ferme familiale afin de répartir les coûts fixes sur une plus grande production. Pour ce faire, il faut normalement des capitaux, et présentement deux sources de financement s'offrent à l'agriculteur; sa capacité d'auto-financement à même sa ferme ou à l'extérieur de la ferme via le crédit agricole provincial et fédéral. Pour ce qui est de la possibilité d'auto-financement, si l'on regarde le tableau du revenu moyen des agriculteurs canadiens par région économique, on constate que ceux des autres provinces peuvent prendre une partie de leurs revenus pour le réinvestir mais certainement pas ceux du Québec.

### ESTIMATION DU REVENU NET MOYEN PAR AGRICULTEUR À PLEIN TEMPS PAR RÉGION (dollars)

	1971	1972	1973
Atlantique	4,376	7,069	12,732
Québec	4,999	5,837	8,169
Ontario	5,049	8,429	12,163
Prairies	7,315	7,645	16,602
Col. Britannique	9,500	11,021	18,242
<b>CANADA:</b>	<b>6,351</b>	<b>7,593</b>	<b>14,092</b>

Source: Statistique Canada et la Commission de surveillance du prix des produits alimentaires.

En deux ans les producteurs agricoles du Québec se sont fait distancer dans cette course et ils se situent au bas de l'échelle en dessous des Maritimes. Il y a un redressement à effectuer et votre gouvernement doit prendre ses responsabilités pour améliorer la situation présente. Pour financer l'industrialisation de l'agriculture, il reste donc les organismes gouvernementaux car les banques connaissent le faible taux de rentabilité du capital chez les agriculteurs du Québec et préfèrent accorder massivement des prêts aux producteurs de l'Ouest.

Il faut ajouter que l'Ouest a toujours connu des revenus plus élevés que ceux de l'Est. Toutefois cette situation ne s'explique pas seulement par une capacité plus grande de production mais aussi par un monopole de mise en marché des céréales contrôlé par le gouvernement fédéral; la Commission Canadienne du Blé. La nouvelle politique des grains de provende ainsi que les changements qui seront effectués pour les taux de transport des céréales et des produits animaux nous inquiètent grandement et peuvent mettre en danger la compétitivité d'une grande partie de l'agriculture québécoise.

# Quand Paul Couture donne son cours de recyclage

Tout étonné, semble-t-il, de constater que tout ne va pas pour le mieux en agriculture, alors que les prix alimentaires continuent de grimper, le Premier ministre du Québec s'exclame avec une innocence non feinte: "Cette année, M. Couture, allons-nous être plus chanceux? Non, M. le Premier ministre, si ça continue, ça va être pire." Assez choqué par les révélations contenues dans le mémoire présenté devant le Conseil des ministres et où l'on constate que l'agriculteur québécois se situe au bas de l'échelle des revenus des agriculteurs du reste du Canada, le Premier ministre a affirmé fermement la nécessité de maintenir une agriculture au Québec: "L'affaire du budget a été mal perçue. L'agriculture est une activité économique d'une importance croissante, l'octroi, les budgets supplémentaires y est plus normale qu'ailleurs."

C'est dans une atmosphère de sérénité que s'est déroulée l'entrevue, le 19 juin entre la trentaine de dirigeants agricoles et six ministres québécois à part le Premier ministre, M. Normand Toupin, de l'Agriculture, Jérôme Choquette, de la Justice, Raymond Garneau, des Finances, Kevin Drummond, des Terres et Forêts, Gérard D. Lévesque, vice premier ministre et responsable des Affaires inter-gouvernementales et Jean-Paul L'Allier, des Communications. M. Georges Vaillancourt député d'Orford et adjoint-parlementaire du ministre Toupin participait aux discussions.

Sans s'engager dans des prises de position précises, le Conseil des ministres a réagi favorablement aux revendications de l'UPA, le président général Couture se dit confiant que l'impact des révélations contenues dans le mémoire entraînera des bénéfices sinon à court terme, du moins à long terme. Reprenant les thèmes développés devant les groupes de l'UPA récemment, le président général a soutenu devant le Cabinet l'importance de créer un climat favorable à une reprise en agriculture, en adoptant des politiques adaptées aux changements: crédit, zonage, nouvelles structures de ferme rendues possibles, reconnaissance de la valeur de la terre agricole.

### Dialoguer ou casser des vitres?

Les agriculteurs sont reconnus pour des gens pacifiques. Ils continuent de croire aux vertus du dialogue. Alors que les autres groupes de la société

revendiquent bruyamment et cassent des vitres — ce qui se passe actuellement dans la construction est bien révélateur — le président Couture a rappelé que les agriculteurs préfèrent jusqu'à preuve du contraire rencontrer le Cabinet des ministres plutôt que de faire du train. "Mais la patience a des limites. Les autres groupes forcent et l'on vient à se demander si l'on ne devrait pas forcer nous aussi." Le Conseil des ministres s'est montré assez réticent devant les allégations voulant que les fermes soient abandonnées à un rythme alarmant, la reprise du crédit agricole ayant été jugée comme favorable. Les agriculteurs ont fait valoir que l'inflation était responsable de cet état de choses et que si on pouvait penser que beaucoup de gens pensaient à s'acheter une ferme aujourd'hui, ce n'était pas nécessairement un actif pour l'agriculture véritable. "Les plus grands acheteurs de fermes aujourd'hui, ce sont les avocats et les médecins, mais nous ne comptons pas sur eux pour nourrir la population."

"Les agriculteurs ne resteront pas en agriculture uniquement pour sauver leur âme. Cette époque est révolue. Nous resterons en agriculture, si c'est payant d'y rester. Aujourd'hui, avec les énormes capitalisations et les emprunts, on ne peut plus se permettre d'être pauvre. Si l'agriculture nous fait vivre, on va en être fier." Ces propos du président général ont alerté les Ministres et la discussion s'est ensuite faite vive autour des problèmes

semble des variétés; de même avec l'usage d'une plus grande quantité d'engrais, soit de 1,000 à 1,500 livres à l'acre.

Quant à la qualité, si elle ne subissait que peu de changements selon les divers espacements entre les plants, par contre elle diminuait considérablement quand on appliquait une plus forte quantité d'engrais.

Ces résultats valent pour l'ensemble des variétés, mais peuvent varier pour chacune prise séparément.

Ainsi Hicks Broadleaf accusait un rendement moindre à un espacement sur le rang de 24 pouces alors que White Gold faisait de même pour 22 pouces. Par ailleurs, seul White Gold diminuait de qualité avec le rapprochement des plants sur le rang.

Une quantité accrue d'engrais a augmenté le rendement des trois variétés; mais pas de façon uniforme, Hicks Broadleaf étant la variété connaissant l'accroissement le plus marqué.

Enfin l'addition d'engrais réduisait plus la qualité des variétés Hicks Broadleaf et White Gold que Delcrest 66.

Soulignons en terminant que la localisation des cultures joue un rôle important, ce qui fait que les résultats énoncés ici sont bons pour Lavaltrie, mais qu'ils pourraient être quelque peu différents ailleurs.

M. Lamarre a publié un compte-rendu détaillé de sa recherche dans la revue "Le Briquet", publication trimestrielle d'Agriculture Canada, vol. 44, no 2, printemps 1974.



Ce n'est qu'après une préparation minutieuse que le Conseil général de l'UPA s'est présenté devant le Conseil des ministres, le 19 juin. On voit ici des dirigeants et des employés de la Confédération mettant la dernière main aux textes présentés à cette occasion. On reconnaît de g. à dr. MM. Paul Couture, président général, Pierre St-Martin, 2e v. prés. général, Armand Guérard, 1er v. prés. général, François Dagenais, directeur du service d'Études et de Recherches, Me Paul-André Guillotte, du Service de la mise en marché et Jean-Marc Kirouac, secrétaire-général de l'UPA qui a présenté le Mémoire devant le Conseil des ministres. Photo R. LEDOUX

de drainage. Le Premier ministre a affirmé que, d'après lui, il n'y avait pas d'investissement plus solide pour la province que le drainage. Les énormes retards du Québec sur l'Ontario à ce chapitre ont selon toute évidence frappé les ministres, la subvention augmentée à 15 cts du pied linéaire par le ministère de l'Agriculture semble cependant manifestement insuffisante aux agriculteurs.

Le ministre Toupin a commenté certains passages du mémoire de l'UPA en approuvant que "chaque fois que l'agriculteur de l'Ouest fait de l'argent, c'est celui de l'Est qui en perd. On est trop dépendant de l'extérieur pour nos intrants." Cette question des intrants et des coûts de production a ensuite été à l'ordre du jour. La publicité que reçoit l'agriculture dans les médias d'information depuis l'augmentation des prix, laisse facilement sous-entendre que l'agriculture est florissante alors qu'il n'en est rien. L'agriculteur est victime de l'inflation tout autant que le

consommateur. La boîte de petits pois qui se vend 45 cts dans les épiceries ne rapporte que 3 cts au producteur. Il faut manifestement chercher ailleurs les coupables de la hausse des prix de l'alimentation, a souligné M. Couture lors de la conférence de presse qui a suivi la rencontre.

La responsabilité fédérale dans le domaine de l'agriculture est importante et le ministre Toupin a encore une fois rappelé qu'il fallait "que le fédéral fasse son effort," surtout dans le domaine du prix du lait. Pour le reste, le Premier ministre Bourassa a répété qu'il était convaincu de l'importance économique que représente l'agriculture et qu'il allait prêter une oreille attentive aux problèmes agricoles. "Parmi les 550 demandes qui viennent sur nos tables, il faut choisir. Choisir en fonction des besoins." Désormais, on peut être convaincu que le Premier ministre sait vraiment que les agriculteurs sont "dans le besoin."

Rosaline LEDOUX

## Le tabac jaune au Québec

Une augmentation de la distance entre les plants et l'application d'une plus grande quantité d'engrais contribuent à accroître le rendement des cultures de tabac. Par contre le supplément d'engrais concourt à réduire considérablement l'indice de qualité de la plante.

Ce sont du moins les grandes lignes des conclusions auxquelles est arrivé M. Michel Lamarre, agronome à la Station de recherches d'Agriculture Canada de l'Assomption (Qué.), à la suite d'une expérience menée à la sous-station de Lavaltrie et portant sur l'adaptation de l'espacement des plants de tabac jaune aux nouvelles façons culturales et aux variétés.

Les trois variétés utilisées au cours de l'essai furent Hicks Broadleaf, Delcrest 66 et White Gold.

Chacune d'entre elles était plantée à 42 pouces entre les rangs et espacée de 22, 24 et 26 pouces sur le rang, soit respectivement pour une population de plants à l'acre de 6,789, 6,223 et 5,744.

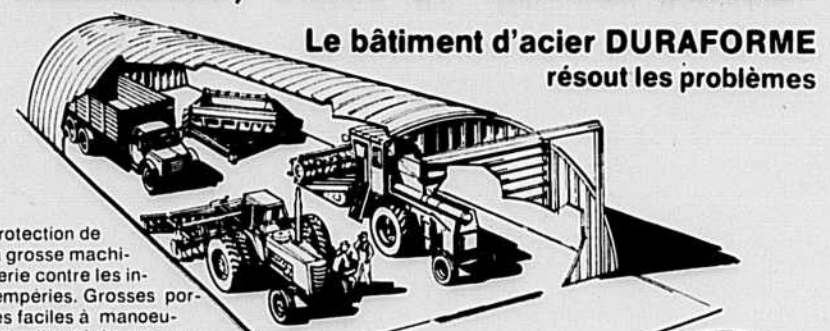
Côté fertilisation, on a essayé trois taux différents: 1,000, 1,250 et 1,500 livres à l'acre de 2-12-12T.

On a calculé un indice de qualité d'après les prix moyens des catégories en cours sur le marché.

De façon générale, les résultats ont démontré qu'une augmentation de la distance entre les plants de tabac sur le rang de 22 à 24 pouces amenait un accroissement du rendement pour l'en-

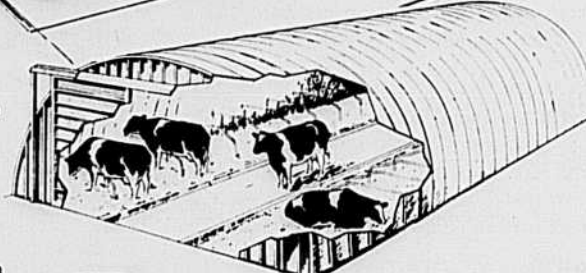
## REMISAGE, ABRI ET ENTREPOSAGE :

Le bâtiment d'acier DURAFORME résout les problèmes



Protection de la grosse machinerie contre les intempéries. Grosses portes faciles à manoeuvrer: liberté de mouvement, possibilité de remiser la plus grosse moissonneuse-batteuse.

Assurez la sécurité de votre bétail. Idéal pour les installations porcines, les abris à bovins ou la stabulation libre des bovins laitiers.



Protégez la nourriture contre le vent, les intempéries et les rongeurs. L'intérieur à portée libre permet d'emmagasiner le grain jusqu'au sommet (un bâtiment de 40' sur 100' renferme jusqu'à 40,000 minots).



TÉLÉPHONEZ À FRAIS VIRÉS OU POSTEZ LE COUPON POUR OBTENIR BROCHURE EN COULEURS ET DÉTAILS.

## DURAFORME INC.

121-7e avenue, TERRASSE VAUDREUIL, Québec  
Telephone (514) 453-4761

Nom ..... Téléphone .....  
Adresse .....  
Province ..... Code postal .....  
Date de construction projetée .....  
Dimensions du bâtiment projeté — Largeur ..... x Longueur .....

# Le Cabinet Trudeau refuse d'agir avant les élections

par Pierre COURTEAU

C'est avec amertume que les représentants des producteurs de lait ont quitté la Colline parlementaire à Ottawa, jeudi dernier, après une seconde tentative infructueuse pour obtenir un engagement ferme et immédiat du Cabinet fédéral en regard d'une réévaluation de la politique laitière 1974-75. Des dirigeants agricoles de toutes les provinces ou régions laitières du pays s'étaient rendus une première fois dans la Capitale nationale, une semaine plus tôt, sans plus de succès.

Les ministres Eugène Whealan, de l'Agriculture et André Ouellet, des Postes, plus particulièrement, ainsi que leur collègue Herb Gray, qui a assisté à une partie de la rencontre, ont fait valoir qu'une réponse immédiate équivaudrait à de l'électorisme. Après consultation avec les autres membres du Cabinet au cours des heures qui suivirent, cette première attitude fut maintenue. Et dans un communiqué émis en fin d'après-midi, le même jour, le gouvernement Trudeau a en substance réaffirmé son désir d'établir un rapport direct entre les revenus des producteurs de lait et leurs coûts de production. Le texte ajoute que le parti libéral s'engage en conséquence (s'il est réélu, bien sûr) à faire en toute priorité les ajustements qui s'imposent après les élections. Tels ajustements tiendraient alors compte du fait qu'en raison de la période électorale, ils n'ont pu être faits plus tôt. Le principe de la rétroactivité est reconnu quoiqu'on ne précise pas si son application prendrait effet au 1er avril 1974, comme le réclament instamment les producteurs de lait.

Après avoir pris connaissance des intentions du parti ministériel de ne pas intervenir dans les budgets actuels avant le 8 juillet, les porte-parole des producteurs ont tenté de savoir si le coût moyen de \$10 les 100 livres présenté par la Fédération canadienne des producteurs de lait se rapprochait de celui estimé par le gouvernement et la Commission canadienne du lait. "On ne peut tout de même pas se tromper de \$1.50. Il existe une marge entre le prix moyen actuel de \$8.50 et le coût de production établi par les producteurs à \$10", a notamment fait valoir M. Maurice Mercier, directeur de la mise en marché à l'UPA. À cela, le ministre Whealan s'est borné à répondre qu'il n'avait pas encore en mains tous les chiffres et qu'en conséquence, son ministère ou la Commission canadienne du lait n'étaient pas en mesure d'établir définitivement un prix de base correspondant aux coûts de production. Au tout début de la rencontre, M. Whealan s'était interrogé à savoir si l'éventuel ajustement du subside serait de .50c, \$1 ou \$1.50 les 100 livres. Cette seule hypothèse démontre que les écarts dans les coûts de production établis de part et d'autre nécessiteront peut-être encore beaucoup de démarches et discussions, qui sait?

Le président général de l'UPA, M. Paul Couture, n'a pas caché sa déception devant les ministres. "Si la collectivité n'a pas besoin des agriculteurs, qu'elle le dise! Le choix sera rapide, les producteurs ne sont pas ankylosés,

ils peuvent faire autre chose". M. Couture a dit ne rien comprendre de l'attitude gouvernementale. Cela est inconcevable, a-t-il ajouté, car à une période où les producteurs abandonnent massivement ce secteur de production, on devrait agir avec plus de célérité étant donné l'urgence de la situation. Les autres participants, dont M. Roland Pigeon, président de la Fédération Canadienne des producteurs de lait, n'ont pas manqué non plus de faire connaître leur profond désappointement devant l'attitude du Cabinet.



MM. Ellard Powers, président de la Commission canadienne du lait, Eugène Whealan, ministre fédéral de l'Agriculture et André Ouellette, ministre des Postes, au cours de leur discussion avec les représentants des producteurs de lait, à Ottawa. Photo TCN — P. Courteau

## Découvrez les avantages de bonnes canalisations:

- 1—Elles permettent un rendement maximal des appareils que vous possédez déjà;
- 2—Elles offrent la possibilité d'acquérir tous les nouveaux appareils qui vous permettront de progresser.

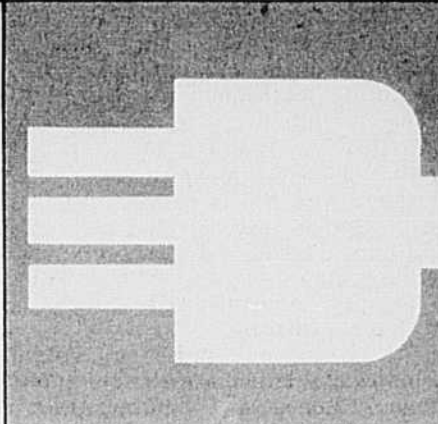
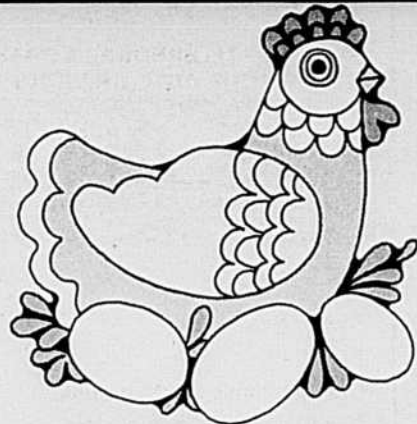
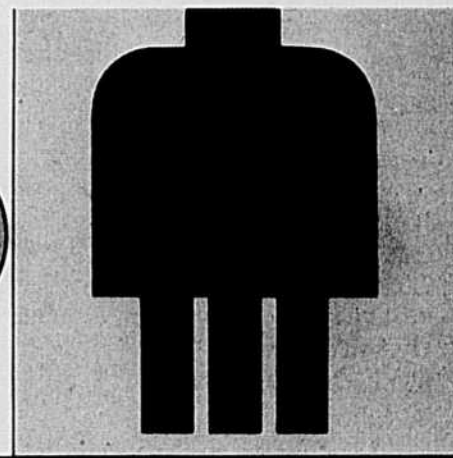
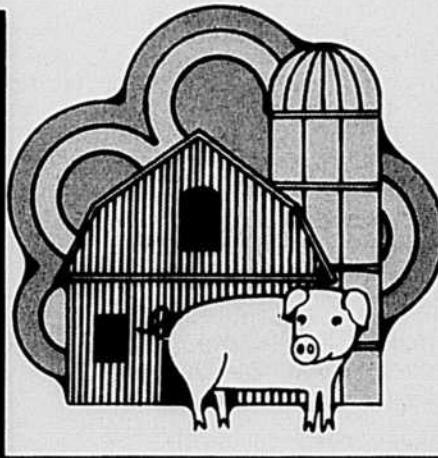
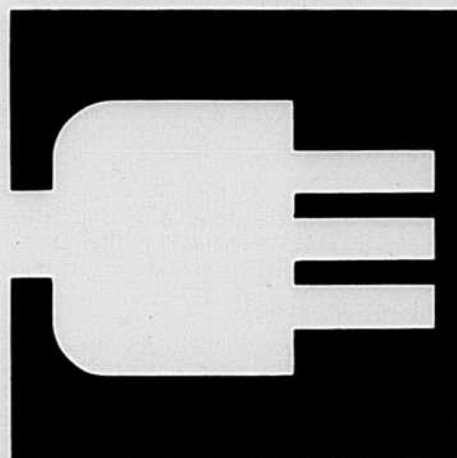
Et c'est ainsi que:

- Vous améliorez vos méthodes de travail
- Vous produisez plus
- Vous gagnez du temps
- Vous multipliez les profits!

L'agronome de l'Hydro-Québec de votre région peut vous aider dans l'élaboration du plan des canalisations électriques capables de répondre à vos besoins présents et futurs. Demandez-lui la brochure intitulée "Canalisation électrique à la ferme".

Renseignez-vous sur le programme de financement offert par l'Hydro-Québec pour la rénovation des canalisations électriques.

Hydro-Québec



Nouvelle publication:

### La production de méthane à partir de déchets d'animaux

On s'intéresse de plus en plus à la production de méthane à partir de déchets animaux. La nouvelle publication no 1528 d'Agriculture Canada apporte un complément d'informations sur le sujet. On y trace les grandes lignes des processus, problèmes et progrès faits jusqu'à présent d'après des expériences poursuivies par le département de Génie rural de l'université du Manitoba. On peut obtenir des exemplaires de cette publication à la Division de l'Information, ministère de l'Agriculture du Canada, Ottawa, K1A 0C7.



"La force d'une organisation n'est pas dans son personnel ni dans l'immeuble qui l'abrite; elle repose d'abord sur les agriculteurs à la base". Cette remarque d'un dirigeant de l'American Farm Bureau Federation est sans doute réelle mais la vue de l'impressionnant et somptueux immeuble qui abrite les bureaux de cette organisation nationale, en banlieue de Chicago, (photo ci-contre) laisse tout de même présager que le confort matériel occupe une place importante dans la hiérarchie des valeurs. A Corning, Iowa, le secrétariat général de National Farmers Organization fait contraste. Les bureaux y sont modestes à l'extrême mais les divers services semblent tout de même très fonctionnels. Il s'agit là de la plus jeune des centrales agricoles américaines. Sa fondation remonte en fait à 1955 alors que le Farm Bureau s'est structuré en 1920 sur une base nationale. Quant à la troisième, la National Farmers Union, de Denver, Colorado, l'immeuble qui abrite l'organisation serait sans doute réduit sensiblement si ce n'était des services connexes des trois compagnies d'assurances qu'on y retrouve sous le même toit. Les assurances regroupent 380 des 400 employés. Un deuxième bureau permanent de la NFU, à Washington, abrite par ailleurs une autre vingtaine de permanents. Pour bien mesurer l'importance de cette autre organisation agricole, mentionnons qu'elle possède tout de même un avion de 48 passagers pour effectuer le recrutement des membres et pour aller faire du lobbying à Washington.

### Tableau comparatif des organisations agricoles américaines et points de vue de chacune sur des questions particulières

	<b>American Farm Bureau Federation</b>	<b>National Farmers Organization</b>	<b>National Farmers Union</b>
<b>Style d'action</b>	Organisation de droite. Prétère le lobbying à Washington à toute autre forme de pression. Tente d'agir sur les législations agricoles par ce biais. Rejette les formules de boycottage des produits, etc.	Organisation de gauche. Accepte le lobbying mais préfère agir directement au niveau de l'offre pour améliorer les prix. Favorable aux grandes manifestations populaires telles que marches, boycottage, etc.	Organisation du centre quant à son idéologie et qui, au plan pratique, apparaît peu agressive, voire défaitiste. Croit à un lobbying dans les officines gouvernementales et organise à l'occasion des pèlerinages à Washington. Considère illégale toute action tendant à influencer les prix.
<b>Philosophie</b>	Ne jure que par le marché libre. Refuse toute intervention de l'État. Croit à la ferme familiale.	La production agricole et la mise en marché doivent être contrôlées par les agriculteurs eux-mêmes. C'est le seul moyen d'augmenter et de stabiliser les prix à la ferme. Croit à la ferme familiale.	Favorise une législation qui autoriserait la négociation des prix des produits agricoles avec les acheteurs. Souhaite accords internationaux sur les prix minima et maxima afin d'enrayer le dumping. Croit à la ferme familiale.
<b>Affiliation des membres</b>	Volontaire.	Volontaire.	Volontaire.
<b>Nombre de membres</b>	2,250,000 dont une proportion indéterminée mais substantielle de membres associés (non agriculteurs).	Non publié. Peut atteindre entre 250,000 et 300,000 membres/familles d'agriculteurs. Il n'existe pas de membres associés.	250,000 membres/famille dont pas plus de 2 à 3% sont associés.
<b>Définition du producteur agricole</b>	Celui dont le revenu de la ferme représente entre 20 et 80% des gains totaux (Varie d'un comté à l'autre).	Celui dont le principal du revenu provient de l'agriculture (on accepte quand même ceux dont la valeur des ventes agricoles est inférieure à 50% du revenu global).	La plupart des États (autonomes en cette matière) exigent que leurs membres soient établis sur une ferme.
<b>Définition du dirigeant agricole</b>	Seuls les membres réguliers sont éligibles aux postes de direction.	Minimum de 51% du revenu provenant d'une exploitation agricole requis pour accéder à un poste administratif.	Seuls les membres réguliers sont éligibles aux postes de direction.
<b>Financement de l'organisation</b>	Cotisation variable de \$15 à \$35 à la base (comté). Une partie redistribuée à l'État qui remet à son tour entre \$1.50 et \$2.25 au niveau national. À cela s'ajoutent les frais perçus pour divers services, etc.	Une cotisation uniforme de \$75 par membre plus frais facultatifs de mise en marché et autres services professionnels.	Cotisations annuelles qui varient d'un minimum de \$4 à un maximum de \$25 selon les États. La moyenne est de \$10 et on s'oriente vers \$15. Sur ce montant, \$2 va à l'organisation nationale. S'ajoutent des ristournes de cotes d'assurance, frais de services, etc.

*N.D.L.R. — Les renseignements et statistiques ci-dessus sont publiés sous toute réserve, étant donné que certaines sources demeurent difficilement vérifiables.*

# Des organismes géants avec des structures complexes et une philosophie souvent opposée

par Pierre COURTEAU

Les Américains n'ont pas inventé la modestie: c'est à coups de "Biggest in the World" ou de "Largest" de ci et de ça qu'ils qualifient tantôt leur industrie, leurs entreprises et même leurs organisations professionnelles agricoles.

L'American Farm Bureau Federation se proclame dans ce sens la plus grande organisation volontaire d'agriculteurs au monde. A cela, la National Farmers Organization, une Union rivale, rétorque que les 2¼ millions de membres du Farm Bureau ne sont pas majoritairement de véritables producteurs agricoles alors qu'elle, la NFO, représenterait le plus grand nombre d'agriculteurs aux Etats-Unis. Quant à la National Farmers Union, la troisième organisation nationale américaine et en même temps la première à se doter de structures légales, elle n'attaque pas ses deux concurrentes; la NFU admet se rapprocher davantage de la philosophie de la NFO mais il est de ses secteurs d'activités qui vont de pair avec ceux du Farm Bureau.

Vous ai-je déjà suffisamment embrouillé? Sans doute, mais ce n'est toutefois pas à dessein, rassurez-vous! La ligne de pensée et le mode d'action des organisations agricoles du pays de l'Onclé Sam sont parfois à ce point différents que vouloir les comparer est peut-être aussi hasardeux que de tenter d'établir un parallèle entre les théories du socialisme et celles du libéralisme économique. Mais c'était là en quelque sorte l'objectif et en même temps, le défi d'un groupe de 25 agriculteurs et employés de l'Union des producteurs agricoles qui se sont rendus rencontrer sur place des représentants des trois grandes organisations américaines à Chicago (Illinois), Corning (Iowa), et Denver (Colorado).

Ce voyage d'étude du groupe Québécois aura par ailleurs permis de constater que la taille des exploitations agricoles est à la mesure des organismes professionnels, c'est-à-dire colossale. On revient d'une telle visite avec l'impression d'avoir une économie agricole fort peu développée au Québec par rapport au géant américain. En cela, l'agriculture ne fait pas exception à la règle. Mais il est un domaine, cependant, où nous n'avons rien à envier à nos voisins d'outre 45e parallèle: le syndicalisme agricole québécois et ses structures de mise en marché sont en avance — et de loin — sur ce qui existe là-bas et c'est peut-être à cause de cet avantage qu'il sera possible de continuer à long terme de tenir tête à une nation beaucoup plus puissante. Ceci dit sans illusion aucune, puisque toute organisation syndicale ou toute structure de mise en marché, si bien rodée et si efficace soit-elle, ne saurait résister bien longtemps seule, sans l'apport de certaines politiques protectionnistes contre les

inévitables tentatives de dumping des produits agricoles étrangers. Et là-dessus, les Etats-Unis n'auraient aucun mal à nous inonder ni à venir perturber l'action des organismes canadiens et provinciaux de commercialisation, tant leur potentiel de production agricole est immense. Mais peut-être le gouvernement américain profite-t-il un peu trop de cette situation d'abondance aux dépens même de la classe agricole. A preuve, il décourage et annihile bien souvent les efforts de certains groupes d'agriculteurs qui tendent à obtenir une gestion équitable de l'offre: partant, on favorise des fluctuations extrêmes de prix

qui jouent toujours à l'encontre du producteur primaire.

Les moyens d'action diffèrent, soit, mais il est au moins un fait reconnu par chacune des trois centrales visitées: les prix que touchent les producteurs agricoles ne tiennent pas suffisamment compte des coûts effectifs de production. Or, il n'apparaît pas exagéré de prétendre que l'Etat tire un net avantage des divergences et des rivalités profondes qui existent sur d'autres plans entre les organisations agricoles américaines pour assurer le maintien de sa politique du "cheap food" (alimentation à bon marché). Diviser pour mieux régner est un vieux prin-

cipe encore bien à la mode. Enfin, autre symptôme d'une économie agricole malade, la ferme familiale disparaît graduellement au profit de grandes corporations nationales et multi-nationales. Que fait-on pour enrayer cette tendance? Le Farm Bureau, quant à lui, minimise la portée du phénomène en affirmant que l'intégration verticale ne progresse pas à un taux très rapide aux Etats-Unis. Quant aux deux autres Unions, la NFO et la NFU, elles conviennent du problème mais le dénoncent plus ou moins timidement, parce que sans doute conscientes du fait qu'elles préchent dans le désert.

## nouvelle politique des céréales fourragères

La nouvelle politique fédérale sur les céréales fourragères entrera en vigueur le 1<sup>er</sup> août 1974. Que vous soyez producteur ou usager, cette nouvelle politique des provendes répondra à vos besoins:

- en fournissant un prix de base juste et équitable pour les provendes partout au Canada;
- en encourageant la culture des céréales et la production du bétail selon les possibilités;
- en maintenant l'ordre et la stabilité dans toutes les phases des secteurs de l'élevage et de la culture des céréales.

### PRINCIPALES CARACTÉRISTIQUES:

- les cultivateurs auront accès direct aux provendes dans toutes les parties du Canada; les acheteurs seront libres de marchander les meilleures aubaines et les vendeurs de trouver le meilleur prix;
- un réseau d'information à l'échelle nationale, assuré par l'Office canadien des provendes, renseignera tout le monde sur les prix de vente partout dans le pays;
- la Commission canadienne du blé restera seule autorisée à acheter et vendre des provendes pour l'exportation;
- les producteurs des Prairies seront libres de vendre leurs céréales à la Commission canadienne du blé ou à d'autres acheteurs sur le marché intérieur;
- un nouveau programme d'entreposage, coûtant, au gouvernement, 40 millions de dollars par année sera appliqué pour assurer la continuité des approvisionnements du marché canadien. Ce programme permettra également d'augmenter le stockage des céréales sur la côte du Pacifique, aux terminus de l'intérieur, sur les Grands lacs et le St-Laurent ainsi qu'aux provinces Maritimes;
- des acomptes en espèces et des prix initiaux, semblables à ceux qui sont fournis aux producteurs de céréales des Prairies depuis plusieurs années, seront offerts aux producteurs de tout le pays pour stimuler la production de céréales fourragères;
- des mesures seront prises pour équilibrer les taux de fret entre les viandes et les céréales; celles-ci seront établies selon les tendances des prix des provendes et des bestiaux, ainsi que selon le degré d'autarcie dans la production des céréales.

HON. EUGENE WHELAN, MINISTRE,  
MINISTÈRE DE L'AGRICULTURE DU CANADA

HON. OTTO LANG, MINISTRE CHARGÉ  
DE LA COMMISSION CANADIENNE DU BLÉ

## CHORE BOY

Message No 21

aux producteurs laitiers du Québec  
LA LAVEUSE AUTOMATIQUE

La laveuse automatique surpasse l'humain pour assurer un lavage complet du lactoduc. Les hygiénistes l'approuvent de tout coeur. Le producteur laitier peut économiser près d'une heure par jour en l'employant. Les cycles de lavage sont conformes aux standards et pratiques 3A. Cette laveuse automatique peut être munie d'un appareil de déversement automatique pour empêcher l'eau et les solutions de rinçage de recirculer dans le lactoduc.

(à suivre le 24 juillet 1974)

LE CENTRE CHORE BOY DU QUÉBEC  
228, SAINT-JOSEPH, SAINT-JEAN, QUÉ.



## Budget supplémentaire

# Huit millions et demi accordés au ministère de l'Agriculture

Le ministre de l'Agriculture du Québec, M. Normand Toupin, vient de confirmer l'octroi de montants de huit millions et demi de son Ministère, dans le cadre du budget supplémentaire annoncé, mardi, par son collègue des Finances, M. Raymond Garneau.

Ce budget supplémentaire portera de \$115 millions 578, à \$124 millions 078 le budget global du ministère pour l'exercice en cours.

En annonçant cette nouvelle, M. Toupin a souligné que cette somme permettra au ministère de poursuivre et même d'intensifier certains projets en cours, dont certains sont étroitement liés à des programmes prioritaires dans le domaine de l'auto-provisionnement et de l'aide aux producteurs.

Ainsi, dans cette optique, une part importante du montant obtenu sera consacré au poste de l'hydraulique agricole.

Dans ce secteur, \$2 millions seront consacrés à l'accroissement du rythme des travaux mécanisés sur la ferme.

Une somme équivalente sera également affectée à la mesure d'aide relative au drainage souterrain, permettant ainsi au ministère de porter de 10 sous à 15 sous le pied, la subvention prévue pour la pose de drains.

À ce chapitre encore, \$700 mille dollars seront réservés à la réalisation de plans de drainage souterrain et \$800 mille dollars à l'assainissement de certains cours d'eaux.

Enfin, le reste de ce budget supplémentaire, soit \$3 millions, sera octroyé à la mesure d'aide en faveur des producteurs de porcs.

## Mois de l'auto-provisionnement: du 15 juillet au 15 août prochain

**"Participons au mois de l'auto-provisionnement: visitons les parcelles de démonstration dans notre région".**

Tel est le slogan que lance le ministère de l'Agriculture du Québec afin d'inciter les agriculteurs à venir en grand nombre assister aux journées régionales d'auto-provisionnement qui se tiendront à travers la province du 15 juillet au 15 août prochain.

En effet, les autorités du ministre estiment que chaque agriculteur se doit de visiter les champs de démonstration dans sa région afin de constater les progrès accomplis au Québec dans le domaine des productions végétales.

De là, plusieurs pourront apporter certaines modifications à leur propre exploitation agricole en se dirigeant vers des cultures à rendements plus élevés et à rentabilité plus grande.

Au total, douze espèces seront en montre chez des agriculteurs qui ont semencé au moins une acre par variété et qui ont respecté les recommandations du Conseil des Productions végétales du Québec. Toutes ces espèces font partie intégrante du programme d'auto-provisionnement ou offrent certaines possibilités dans des régions particulières.

En plus de prendre connaissance du potentiel en culture de leur région, les agriculteurs auront aussi la chance d'être informés, par des agronomes du ministère et de l'industrie privée ainsi que des organismes de recherche, sur les différentes techniques de culture à utiliser pour opérer avec succès.

Les agronomes des Bureaux agricoles régionaux et le Service des Productions végétales du ministère de l'Agriculture du Québec, organisateurs de ces manifestations, sont à terminer le programme des visites. Ils le porteront plus tard à la connaissance des agriculteurs par le biais des journaux ou par avis postaux.



Visitez les parcelles de démonstration dans notre région.

## Les expositions agricoles en 1974

Il y aura au cours de l'été, 35 expositions agricoles dans la province. Comme dans le passé, le ministère de l'Agriculture du Québec sera représenté à plusieurs d'entre elles. L'Office du Crédit Agricole, l'Assurance-récolte ainsi que deux nouveaux stands sur l'Auto-provisionnement et le programme de Génisse F-1, seront les thèmes du MAQ pour cette année.

Déjà au mois de juin le ministère participe aux expositions de Saint-Jean d'Iberville, Sorel et Drummondville par le biais de son stand sur le programme de Génisse F-1.

En juillet le stand sur l'Office du Crédit Agricole à Berthierville du 24 au 28 juillet et celui de la Génisse F-1 du 30 juillet au 4 août à Saint-Hyacinthe, seront la contribution du ministère à ces expositions.

Le stand de l'Office du Crédit Agricole sera à Trois-Rivières du 2 au 11 août et à Rimouski du 14 au 18 août.

Celui de l'Auto-provisionnement passera de Victoriaville du 5 au 11 août à New-Richmond du 15 au 18 suivant.

Du 6 au 11 août, le stand de l'Assurance-récolte sera à Montmagny pour ensuite être représenté à Saint-Agapit du 14 au 18.

À Missisquoi, à Bedford et Sherbrooke du 8 au 11 août et du 17 au 24 respectivement, le ministère présentera son stand sur le programme de Génisse F-1.

La finale de toutes ces expositions se tiendra à Expo-Québec du 29 août au 2 septembre.

Le ministère de l'Agriculture du Québec convie donc tous les intéressés à s'attarder à son stand, où les hôtesses se feront un plaisir de vous accueillir et de distribuer une documentation aussi utile qu'intéressante.

## Journée agricole dans l'Estrie

Plus de 400 personnes se sont rendues, le 9 juin dernier, à la station de recherche de Lennoxville dans le cadre de la journée agricole de la région de l'Estrie.

Au cours de cette journée d'information, dont le thème était l'auto-provisionnement, les agriculteurs ont pu rencontrer les spécialistes du Ministère et visionner les documents audio-visuels sur l'insémination artificielle, le crédit agricole, l'agriculture en Estrie etc.

Sur la photo, plusieurs personnes s'attardent devant le tableau des publications du Ministère.

Bref, selon M. Antoine Madier, agronome au bureau régional de Sherbrooke et responsable de cette journée agricole, ce fut une véritable fête pour les agriculteurs.



## Laboratoire d'analyse des sols de La Pocatière Nouvelle orientation

La direction du ministère de l'Agriculture du Québec annonce que le laboratoire provincial d'analyses des sols de La Pocatière vient tout juste d'être intégré au Service des Productions végétales.

Pourquoi un tel changement? Il semble que ce soit le champ d'activités du laboratoire lui-même qui en soit la principale raison. En effet, depuis de nombreuses années, le laboratoire de La Pocatière effectue des milliers d'analyses de sol pour des agriculteurs, activités reliées davantage à la production agricole qu'à la recherche.

Selon des chiffres fournis par M. Gérard Godbout, responsable de cet organisme, plus de 12,000 demandes d'analyses de sol auraient ainsi été reçues à La Pocatière durant l'année 1973-1974.

### Conséquences

Interrogé sur l'orientation que l'on entend donner au laboratoire provincial d'analyses des sols, M. Lionel Lachance, directeur du Service des Productions végétales, nous a d'autre part déclaré que celui-ci jouera pleinement son rôle au niveau provincial. Il offrira ainsi des services de suppléance aux cinq laboratoires régionaux qui desservent actuellement tout le territoire agricole du Québec.

Cela signifie que dorénavant le laboratoire de La Pocatière répondra uniquement aux demandes d'analyses de sols qui lui parviendront des laboratoires régionaux. Les agriculteurs devront donc diriger leurs demandes d'analyses des sols d'abord vers les laboratoires régionaux qui en sont les premiers responsables.

M. Lachance poursuit en déclarant que le laboratoire de La Pocatière se spécialisera aussi de plus en plus dans l'analyse des éléments mineurs des sols.

Précisons finalement qu'en effectuant ce changement, le ministère de l'Agriculture du Québec n'abandonne pas pour autant ses activités dans le domaine de la recherche en sols.

Au contraire, celles-ci s'intensifieront par le biais du nouvel Institut de recherches pédologiques du Québec qui réunit des représentants de l'Université Laval et des ministères provincial et fédéral de l'Agriculture.

# Remise des diplômes à l'Institut de technologie de La Pocatière

La remise des diplômes aux 62 finissants de l'Institut de technologie agricole de La Pocatière a eu lieu, le 15 juin dernier, au cours d'une cérémonie présidée par M. Gaëtan Lussier, sous-ministre de l'Agriculture du Québec, et à laquelle assistaient, en plus des parents et amis des diplômés, de nombreuses personnalités de la région et du monde de l'agriculture.

## Médailles d'honneur

L'Institut de technologie agricole de La Pocatière a attribué à Magella Dubé, étudiant en phytotechnologie, la médaille du gouverneur général décernée à l'étudiant qui s'est classé premier sur l'ensemble des trois années du cours.

Par ailleurs, Jean-Louis Vignola et Clermont Maranda, deux étudiants de zootechnologie, ont reçu respectivement la médaille d'or et la médaille d'argent, offertes par le gouvernement du Québec aux étudiants qui se sont classés deuxième et troisième pour l'ensemble du cours.

## Généreux donateurs

Plusieurs organismes ont accordé des prix en argent qui ont été distribués à quinze étudiants méritants. Ces généreux donateurs sont le Dr Gérard Dallaire, maire de Ville La Pocatière, M. Théo Busque, ex-directeur de l'institution, l'Amicale des technologistes diplômés de La Pocatière, l'Association des technologistes, la Coopérative de la

Côte Sud, la Coopérative agricole de Granby, la Coopérative fédérée de Québec, la division Shur-Gain de Canada Packers, la maison Ralson Purina et la maison Steinberg.

## Les finissants

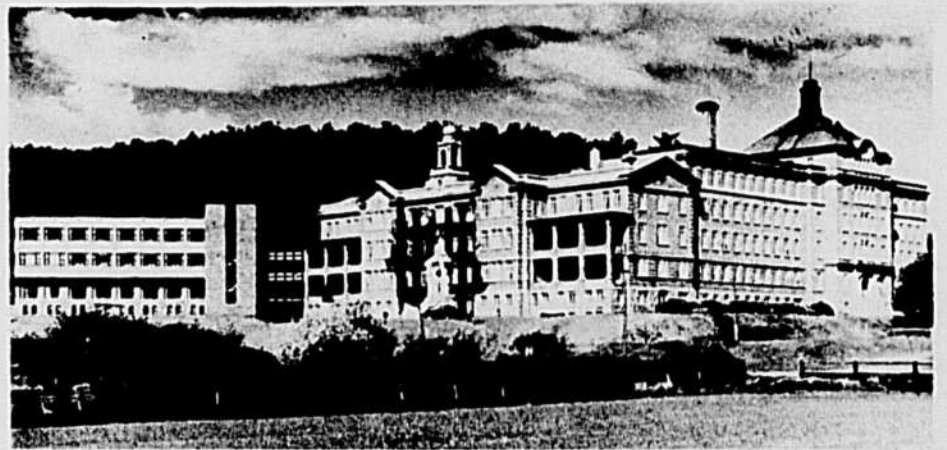
Les 62 finissants de l'ITA de La Pocatière se répartissaient comme suit: 20 en bio-conservation, 1 en agrobiotechnologie, 7 en économie, 6 en phytotechnologie, 4 en sols et 24 en zootechnologie.

## Hommage aux premiers directeurs de l'ITA

Au cours du buffet qui clôturait la journée d'études organisée pour célébrer le dixième anniversaire de sa première promotion, l'Institut de technologie agricole de La Pocatière a rendu hommage aux deux premiers directeurs de l'institution, MM. Gérard Gaudette et Théophile Busque.

Directeur de l'ITA depuis sa fondation jusqu'en 1965, M. Gaudette avait joué un rôle prépondérant au sein du Comité de l'enseignement agricole qui avait proposé la création de cette institution et de sa jumelle de Saint-Hyacinthe. Maître ès sciences agricoles (Cornell) et ancien professeur à l'École supérieure d'Agriculture de Saint-Anne-de-la-Pocatière, il était estimé des étudiants qui voyaient en lui un professeur compétent, dévoué et toujours prêt à les conseiller. M. Gaudette fut aussi chef du département d'économie de 1965 à 1970.

Quant à M. Théophile Busque, qui succéda à M. Gaudette à la direction de cette maison d'enseignement agricole, il fit ses premières armes à l'École de Sainte-Croix de Lotbinière. Il travailla ensuite pour la Coopérative fédérée avant de partir pour l'Afrique, en Côte d'Ivoire, pour le compte du Bureau international du travail. De 1970 à 1972, M. Busque fut aussi secrétaire du concours du Mérite agricole.



## Le technologiste agricole de demain et sa formation

Près de 200 technologistes ont assisté à la journée d'études organisée par l'Institut de technologie agricole de La Pocatière pour souligner le dixième anniversaire de la première promotion d'étudiants.

Consacrée à l'étude de la formation du technologiste de demain, cette journée s'est déroulée sous la présidence de M. Gaëtan Lussier, sous-ministre de l'Agriculture du Québec.

M. Ludger Dufour, directeur de l'institution, a prononcé le discours d'ouverture et les participants se sont divisés ensuite en ateliers pour étudier le thème de la rencontre.

## Les ateliers

Six ateliers proposaient une approche différente, en fonction des différentes options de technologie agricole. Ainsi, les participants pouvaient choisir entre l'agrobiotechnologie, la bio-conservation, l'économie, la phytotechnologie, les sols et la zootechnologie. Les diplômés en génie rural se sont joints à l'atelier des sols.

Dans chacun des ateliers, les technologistes participants, de même que le personnel enseignant, ont essayé de déterminer le degré de spécialisation désirable en technologie agricole pour répondre aux exigences du futur employeur.

Ils se sont aussi interrogés sur le degré de polyvalence souhaitable pour répondre aux exigences du marché du travail et pour favoriser l'adaptation du technologiste à ce milieu.

La discussion a de plus porté sur l'importance relative que devraient avoir dans le programme d'études les matières de formation de base, les matières de culture générale et les matières de formation spécialisée.

Enfin, les technologistes ont émis des suggestions susceptibles d'améliorer la formation des technologistes agricoles de demain.

## Plénière

Au début de l'après-midi, un représentant de chacun des ateliers est venu faire rapport devant l'assemblée. Les rapports des ateliers ont été suivis d'une discussion par l'ensemble du groupe.

Les technologistes ont ensuite été invités à participer à la cérémonie de remise des diplômes aux finissants de 1974 ainsi qu'aux réceptions qui clôturaient la journée.

## 10e anniversaire de la 1ère promotion de l'ITA

Dans un discours prononcé lors de la remise des diplômes aux finissants de l'Institut de technologie agricole de La Pocatière, M. Ludger Dufour, directeur de l'établissement, a rappelé l'évolution des programmes d'enseignement avant d'exposer l'orientation que prendra le cours de technologie agricole au cours des prochaines années.

Depuis la première promotion en juin 1965, qui comptait 34 technologistes spécialisés en agrobiotechnologie, en économie rurale, en phytotechnologie ou en zootechnologie, l'Institut de La Pocatière a formé 439 technologistes et a rajouté à son programme les options de bio-conservation du milieu rural, de génie rural, de technologie des sols et de technologie équine. Les premiers diplômés de cette dernière option sortiront en juin 1976.

Le programme d'études a connu certains changements depuis les débuts de l'institution. Les étudiants ont maintenant la possibilité, après la fin de la deuxième session, de choisir entre plusieurs options, même si elles se donnent uniquement à Saint-Hyacinthe.

## Orientation

Selon M. Dufour, l'ITA devra, au cours des prochaines années, accorder plus d'importance à la polyvalence dans la formation du technologiste, afin de lui permettre de s'adapter plus facilement à un nombre accru de tâches et de carrières. De plus, l'accent sera mis sur une meilleure connaissance des moyens de communication, en même temps que se développera un programme d'activités socio-culturelles bien structurées.

La formation pratique ne sera pas oubliée et un programme de stages obligatoires sur des fermes est à l'étude. De plus, des cours seront aussi offerts aux diplômés pour leur permettre un recyclage continu.

En terminant, M. Dufour a précisé que tous les efforts déployés dans la révision des programmes n'ont qu'un objectif, soit de mieux servir l'agriculture du Québec.

## Agriculture et consommation à la télévision de Radio-Canada

QUÉBEC—La série d'émissions télévisées "Agriculteurs de demain" a repris l'affiche à l'antenne du réseau français de Radio-Canada.

Cette série de 13 émissions, diffusées tous les dimanches à compter de 11.30 a.m., illustre l'action gouvernementale dans le domaine de la commercialisation.

Les principaux sujets traités sont les lois et règlements sur les produits agricoles, l'étiquetage des produits alimentaires, les produits laitiers et leurs succédanés. On aborde aussi le secteur de la classification des oeufs, de la volaille, des produits de l'érable, l'inspection provinciale des viandes, les techniques de conservation des légumes, la production des petits fruits et du cidre.

Le thème de cette série, "l'agriculture et les consommateurs", a pour but de démystifier l'agriculture moderne aux yeux des consommateurs et de la présenter comme un secteur complexe de l'économie tout en rapprochant le producteur et le consommateur grâce à une compréhension mutuelle de leurs intérêts respectifs.

Ces émissions, au programme de la télévision d'État depuis 1967, ont été réalisées avec la collaboration de MM. Jean-Baptiste Roy et Pierre Giner, agro-

nomes au ministère de l'Agriculture du Québec, et de MM. Claude Colbert, réalisateur, Raymond Labrecque, animateur, et Mme Pierrette Brouillette-Forgues, script-assistante à Radio-Canada.



## L'agriculture... aujourd'hui

L'agriculteur d'aujourd'hui doit nécessairement faire la gestion de sa ferme pour progresser. Tel est le sujet des émissions de "L'Agriculture... aujourd'hui" du 1er au 4 juillet, en compagnie de monsieur Guy Blanchet, du Service des études économiques du ministère de l'Agriculture du Québec.

Comme juillet est le mois de la salade, monsieur Raymond St-Cyr, conseiller en horticulture au ministère de l'Agriculture du Québec, nous parlera de la préparation des légumes frais en salade, le vendredi 5 juillet.

## POSTES DE RADIO PARTICIPANTS

PARTICIPANTS	HEURE
ALMA (CFGF)	7h50 a.m.
CHICOUTIMI (CJMT)	5h40 a.m.
CORNWALL (CFML)	6h50 a.m.
DOLBEAU (CHVD)	6h50 a.m.
DRUMMONDVILLE (CHRD-FDM-FM)	6h15 a.m.
GRANBY (CHEF)	6h30 a.m.
JOLIETTE (CJLM)	6h20 a.m.
LA POCATIÈRE (CHGB)	6h45 a.m.
LONGUEUIL (CHRS)	6h40 a.m.
MONT-LAURIER (CKML)	7h20 a.m.
MONTMAGNY (CKBM)	7h15 a.m.
NEW CARLISLE (CHNC)	7h08 a.m.
QUÉBEC (CKCV)	6h15 a.m.
QUÉBEC (CJRP)	6h10 a.m.
RADIO-CANADA (CBV)	Dans les cadres de l'émission D'un soleil à l'autre
RIMOUSKI (CJBR)	5h55 a.m.
RIVIÈRE-DU-LOUP (CJFP)	6h55 a.m.
ROBERVAL (CHRL)	7h15 a.m. et 12h40 p.m.
ST-HYACINTHE (CKBS)	1h15 p.m.
ST-JÉRÔME (CKJL)	6h45 a.m.
ST-PAMPHILE (CHAL)	6h45 a.m.
SHAWINIGAN (CKSM)	6h45 a.m.
THETFORD-MINES (CKLD-CKFL)	Entre 6h00 et 7h00 a.m.
TROIS-RIVIÈRES (CHLN)	6h20 a.m.
VALLEYFIELD (CFLV)	12h45 p.m.
VICTORIAVILLE (CFDA)	6h20 a.m.
VILLE-MARIE (CKVM-CKVT)	7h50 a.m.



Au congrès général de 1974, les agriculteurs batailleront pour obtenir des prix qui tiennent compte de leurs coûts de production. C'est la priorité qui se dégage de l'étude de deux jours qu'ont consacré une cinquantaine de dirigeants et d'employés de l'UPA à Québec, la semaine dernière à la préparation du congrès général et des congrès régionaux. L'utilisation rationnelle des sols arables et le développement de productions nouvelles feront aussi l'objet d'une attention particulière des congressistes.

de produire." M. Henri-Paul Gagnon a souhaité qu'on élimine avec autant de soin les odeurs polluantes et les déchets d'usine que les fumiers et qu'il ne saurait y avoir deux poids, deux mesures.

Pour M. Lauréat Marquis, président de la Fédération de Rimouski, on ne peut arriver à contrer les projets anti-pollution que par un zonage agricole efficace. La recherche permet comme l'a signalé le professeur de McDonald d'éliminer beaucoup des inconvénients des déchets de ferme. Il se vend des produits pour neutraliser les odeurs et une bonne aération des tas de fumier

### Journées d'études préparatoires aux Congrès

## Les priorités:

- Obtenir des prix en accord avec les coûts de production
- Sauver le territoire agricole du Québec

par Rosaline LEDOUX

Coincitant avec la rencontre du Conseil général et le Cabinet des ministres ces journées d'étude ont évidemment donné l'occasion aux agriculteurs d'exprimer leur opinion sur cette rencontre. On y trouvait toute la gamme des opinions, plusieurs ont exprimé des doutes sur le résultat de la rencontre et ont émis des réticences vis-à-vis la réaction des ministres. Pour d'autres cependant il était clair qu'on n'allait pas rencontrer ces gens-là avec l'espoir de revenir avec un résultat tangible, immédiatement. Ce qui compte c'est l'impact, qu'on a pu produire.

#### Brasser des idées...

Parlant du problème de la pollution de l'environnement, devant les participants aux journées d'étude M. Alfred Marquis du Collège McDonald a souligné que les nouvelles directives du ministère de l'Environnement concernant la relation agriculture-pollution toucheraient beaucoup les agriculteurs. Il est temps pour eux de réagir avant qu'il ne soit trop tard. M. Marquis a précisé qu'on considèrerait comme "une unité de pollution" les déchets produits par une vache de 1200 lb ou 15 porcs. Plusieurs dirigeants ont signalé que l'agriculture pouvait être une source d'assainissement du milieu, par l'oxygénation des végétaux et la présence des cultures. Le vice-président Armand Guérard a émis l'opinion "qu'on est pollué par le public qui empêche l'agriculteur

ce qui permet à l'oxygène de tuer les bactéries. En conclusion de la discussion, le président Couture a noté qu'il fallait envisager le problème d'une façon positive et qu'il était important que les agriculteurs prennent des initiatives bien pesées.

#### Protéger le territoire agricole

D'ici 40 ans, si les intéressés n'interviennent pas, il n'y aura plus de sols au Québec pour l'agriculture. Il n'y a actuellement que 2 pour cent du territoire qui est cultivé dans notre Province. Les sols les meilleurs sont ceux qui sont malheureusement les plus engagés dans la spéculation foncière surtout dans la plaine de Montréal. Ces considérations ont permis à M. Claude Simoneau, sous-ministre adjoint à l'Agriculture de présenter aux dirigeants agricoles le programme que le Ministère entend établir pour protéger nos sols arables. C'est Me Camil Moreau, président de l'Office du crédit agricole qui a ensuite dégagé les priorités: tout d'abord, il importe d'arrêter la saignée de nos meilleurs sols aux profits des spéculateurs, ensuite il faut récupérer les zones cultivables qui sont en friche parce que réservées pour des lotissements. Il faut aussi protéger notre sol en interdisant certains types d'exploitation, comme le prélèvement des "top soils" dans la région des Terres noires. Il faut aussi utiliser à l'optimum les productions appropriées dans les meilleurs sols.

Ces dispositions devraient se retrouver  
suite à la page 22

## Nouveaux règlements pour l'abattage des verrats

Depuis plusieurs années, les organismes responsables de la production porcine ont étudié le problème de la mise en marché des jeunes verrats. On sait probablement que ces animaux ne pouvaient être acceptés à l'abattoir, sans avoir été préalablement castrés. Cette castration exécutée au moins huit semaines avant l'abattage provoquait une perte de poids chez l'animal et obligeait le producteur à consacrer à l'entretien du sujet un surplus d'argent.

Le Conseil canadien du porc a présenté récemment des recommandations à la Division de la Santé animale à Ottawa, afin d'apporter des changements pour assouplir la réglementation à ce sujet. Une réunion tenue à l'UPA le 18 juin a regroupé les responsables de l'Inspection de la Santé animale du fédéral et du provincial avec les dirigeants de la Fédération des producteurs de porcs du Québec et du service de la Mise en marché

de l'UPA afin d'étudier les documents issus du Conseil canadien à ce propos et les procédures à mettre en place pour que les éleveurs puissent bénéficier de cette nouvelle politique.

Au cours des prochaines semaines, les abattoirs devraient recevoir les nouveaux règlements concernant l'abattage des jeunes verrats. Cette mesure touchera environ 80 éleveurs inscrits au contrôle d'aptitude des porcs de race du Québec, soit entre 4 à 5.000 porcs. Le programme est ouvert pour tous les abattoirs "Approuvé Canada" et "Approuvé Québec", ceux qui abattent plus de 50 porcs par semaine. Les porcs qui vont aux encans ne sont pas éligibles aux nouvelles mesures. La Fédération des producteurs de porcs du Québec devraient entrer en contact avec tous ses membres d'ici au 1er septembre afin de les bien informer des implications de cette politique.

R. Ledoux



La nouvelle réglementation concernant la mise en marché des jeunes verrats a fait l'objet d'une réunion, le 19 juin, entre les responsables de la Santé animale d'Ottawa et de Québec et des représentants des producteurs de porcs. On voit ici, 1ère rangée MM. Conrad Bernier, directeur intérimaire du Service d'amélioration du bétail du Ministère fédéral Jacques Oliver, sec. du Contrôle d'aptitude des porcs, du fédéral aussi, le Dr Albert Lavallée dir. du Service d'Hygiène vétérinaire du MAQ. 2e rangée MM. Réginald Coutu, prés. de la Fédération des producteurs de porcs du Québec et du Conseil canadien du porc et le Dr Maurice Payette, vétérinaire rég. adj. à l'Hygiène vétérinaire du Ministère fédéral. MM. Maurice Mercier, dir. du service de la Mise en marché de l'UPA et Me Paul-André Guillaud, du même service, présents à la réunion n'apparaissent pas sur la photo.

Au Québec l'été

## Ribambelle de festivals!

Il n'est pas exagéré de dire que le carnaval d'hiver de Québec a fait le tour du monde! Mais sait-on qu'il existe aussi, en une saison qu'il est nul besoin d'appriivoiser, bon nombre de manifestations culturelles un peu partout au Québec?

Juillet et août, saison du soleil et des grandes vacances, sont les mois de prédilection pour la tenue des festivals d'été. Des millions de visiteurs se lancent à la découverte du Québec. Cette année encore, les régions de Montréal, de Québec, du Lac Saint-Jean, de Charlevoix et du Bas Saint-Laurent vous convient à partager leur joie de vivre!

**À QUÉBEC** (du 4 au 14 juillet — du 13 au 24 août)

Le *Vieux Québec*, avec ses fortifications, ses rues étroites et ses édifices des 17<sup>e</sup> et 18<sup>e</sup> siècles, n'est-il pas le cadre rêvé pour un festival consacré à la culture de chez nous? Musiciens, chansonniers, comédiens et monteurs de marionnettes animent pendant dix jours les historiques pierres de la place Royale et du Petit Séminaire, le parc des Gouverneurs, les jardins de la Mairie. Poussent çà et là théâtres, ateliers pour enfants, boîtes à chansons. Au Bois de Coulonges, grand concours hippique. Et pour clôturer avec brio les festivités, une nuit des plus originales avec le Saint-Laurent comme fond de scène, où défilent des embarcations gracieusement parées pendant que fusent dans le ciel les bouquets multicolores des feux d'artifice!

Autre manifestation, cette fois sans précédent au Québec: le festival international de la Jeunesse, à la mi-août! Poésie, contes, chansons, cinéma, théâtre, jeux traditionnels, ateliers de recherche et compétitions d'athlétisme ponctueront cette immense fête de la fraternité, à laquelle participeront 2,000 jeunes de vingt-cinq pays. Des musiciens ambulants animeront les quatre coins de la ville et le *village des Arts*, rendez-vous des artistes et artisans. La plupart des activités se dérouleront dans les plaines d'Abraham, le *vieux Québec* et à l'université Laval.

**À RIVIÈRE-DU-LOUP** (du 12 au 21 juillet)

On a tout écrit ou presque sur les beautés naturelles du Bas Saint-Laurent et de la Gaspésie, mais en a-t-on assez vanté la chaleur des habitants? Ceux de Rivière-du-Loup n'échappent point à la règle et savent, en bons Québécois, s'amuser. Lors de leur quinzième festival, cette année, ils danseront la gigue, la polka et, pourquoi pas, une valse au bal de Cendrillon. Il y aura aussi défilé de mode, prouesses de chiens de chasse, concours hippique et exposition d'artisanat local.

On quittera ravis cette ville riante pour continuer vers la péninsule gaspésienne, ou emprunter le bac et revenir vers Québec par le Charlevoix.

**À SAINT-JEAN-PORT-JOLI** (du 25 juillet au 4 août)

Vers le milieu des années trente, les frères Bourgault gagnèrent sa place au soleil à ce pittoresque village devenu depuis la capitale canadienne de l'artisanat. Il allait de soi que ce fût le thème de son tout jeune festival, qui existe depuis l'année dernière seulement.

Toute la population ou presque s'y prépare — la sculpture étant devenue le gagne-pain de dizaines de familles — en exécutant des oeuvres qui seront vendues au cours d'un grand encan

public. Les activités, regroupées du jeudi au dimanche, sont récréatives et culturelles: expositions d'art et d'artisanat, cinéma, théâtre, spectacles de chansonniers et de danseurs de folklore, soirée bavaroise, pique-nique, fête du mai, grand feu d'artifice sur le quai du village.

**À BAIE-SAINT-PAUL** (du 25 juillet au 4 août)

De l'autre côté du fleuve, presque en face de Saint-Jean-Port-Joli, se déroule simultanément le festival de Baie-Saint-Paul, axé sur le folklore, l'artisanat et la gastronomie régionale. Des artistes de tous les coins du Québec viennent y exposer et vendre leurs oeuvres. On y organise plusieurs concours, et des compétitions pour le moins... originales: dessins d'enfants, photos, tricoton, sciure de bois, soupe aux gourganes, courses de pelletteries et de porteurs d'eau.

Ce festival a pour thème *d'la belle visite*, qu'il faut prononcer avec l'accent savoureux du Charlevoix. Un pays différent est chaque année de la fête. Cette fois, on accueillera le Portugal!

**À MISTASSINI** (du 8 au 11 août)

Quel est le meilleur bleuets au monde? Celui du Lac Saint-Jean, tout le monde le sait... Cette région est si fière de sa myrtille qu'elle lui consacre un festival au cours duquel on déguste une gigantesque tarte, plus grosse encore, oui m'sieur, que toutes celles que l'on pourrait imaginer à Marseille. Pour que ça passe bien, on arrose ça d'un petit vin de... bleuets.

Ce n'est pas tout! S'y ajoutent couronnement et bal de la Fée des bleuets, expositions de dessins et de photos, compétitions sportives. Et n'oublions

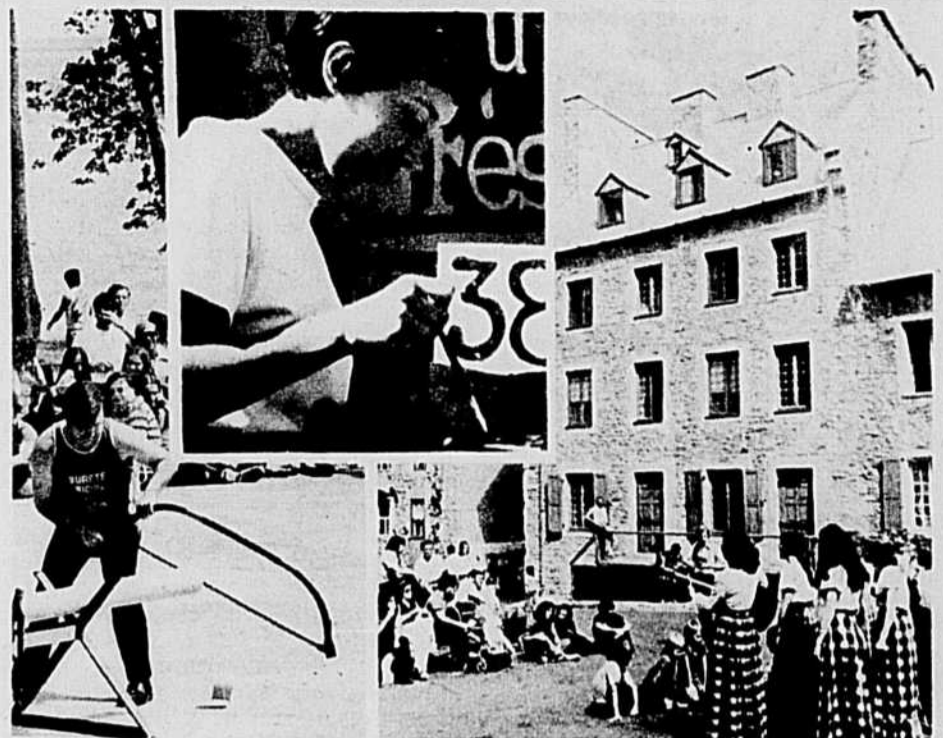


Photo: Direction générale du tourisme

La joie de vivre du Québec explose partout en une ribambelle de festivals! L'été est surtout la saison des grandes manifestations culturelles où s'expriment chansonniers, danseurs de folklore, comédiens, artistes et musiciens. Mais le beau temps favorise aussi les compétitions sportives — régates, courses, natation — et les activités récréatives de toutes sortes.

pas: l'hospitalité des gens du Lac est devenue proverbiale!

**À LONGUEUIL** (du 16 au 25 août)

Le thème du festival d'été de Longueuil est d'abord l'histoire. On y personnalise Charles Lemoyne, premier seigneur de ce lieu qui lui fut concédé en 1657. Le *Carrefour des Ancêtres*, où sont regroupés plusieurs édifices anciens et des galeries d'art, s'avère l'encadrement physique par excellence.

Moult activités culturelles sont au programme: récitals, cinéma familial, théâtre de poche et, original en Amérique, un festival de théâtre pour enfants. Plusieurs spectacles ont lieu dans l'église Saint-Antoine-de-Padoue, magnifique temple aux dimensions d'une cathédrale. Et pour que la joie soit complète, on trouve sur place terrasses, guinguettes, brasseries, manèges.

S'ils sont les principaux, ces festivals ne sont pas les seuls au Québec! Le ministère du Tourisme, de la Chasse et de la Pêche publie quatre fois par année un *Calendrier des manifestations*, qui donne une liste des événements culturels, récréatifs et sportifs qui se déroulent chez nous en chacune des saisons. On se le procure en écrivant au *Service des renseignements touristiques*, ministère du Tourisme, de la Chasse et de la Pêche, Cité parlementaire, Québec, G1A 1R4, ou en s'adressant à l'une des cinq salles permanentes d'accueil du Ministère:

12, rue Sainte-Anne, Québec  
2, place Ville-Marie, Montréal  
Notre-Dame-du-Portage, r. 20  
Rivière-Beaudette, r. 20  
Saint-Bernard-de-Lacolle, r. 15

### Stages de découverte et d'interprétation de la nature

Pour répondre aux besoins de nombreux organismes, les Cercles des Jeunes Naturalistes, en collaboration avec le Haut-Commissariat à la Jeunesse, aux Loisirs et aux Sports, offrent des stages de formation en interprétation de la nature, qui apportent une nouvelle dimension aux activités de plein air.

Les différentes étapes de cette initiation à l'écologie sont: l'exploration — la découverte — le travail en équipe et l'interprétation de la nature. La matière qui fait l'objet de l'exploration constitue l'environnement naturel où évoluent les stagiaires. Pour assurer une plus grande efficacité, chaque professeur a charge d'un groupe de 10 personnes pour les excursions sur le terrain. On observe la nature, on se familiarise avec les ensembles biologiques et on acquiert ainsi une connaissance fondamentale de l'environnement humain.

Les stagiaires ont le choix entre trois formules:

- a) stage d'une semaine — 18-24 août au camp Le Tremplin, à Bonsecours (Shefford);
- b) stage de deux semaines — 4-18 août au Bic (près de Rimouski);
- c) stage échelonné sur 4 fins de semaines.

### Frais d'inscription

Les frais d'inscription, incluant le logement, la pension et les cours théoriques et pratiques, sont: \$45 pour une semaine; \$75 pour deux semaines et \$50 pour 4 fins de semaines.

### Où s'adresser:

On peut obtenir de plus amples informations ou s'inscrire immédiatement en communiquant avec le Secrétariat général des CJN, 455, rue Saint-Jean, Montréal, tél. (514) 849-8141 ou 872-2696.

### Stages pour les jeunes

Les Cercles des Jeunes Naturalistes organisent aussi des stages de découverte de la nature pour les jeunes de 8 à 16 ans. Voici les dates et endroits où auront lieu ces stages:

DATES	ENDROIT	COÛT
23 au 30 juin	Cap-à-l'Orignal	\$32
7 au 13 juil.	Ville Dégelis Cté Témiscouata	\$32
14 au 20 juil.	Ville Dégelis	\$32
21 au 27 juil.	Rivière-à-Pierre Cté Portneuf	\$50
18 au 23 août	Rivière-à-Pierre	\$50
9 au 15 juin	Lac Simon Cté Portneuf	\$30
30 juin au 17 août	Le Tremplin Bonsecours Cté Shefford	\$40
23 au 29 juin	Duchesnay Cté Portneuf	\$50

### Congrès provincial des Clubs 4-H du Québec

Les Clubs 4-H du Québec tiendront à l'hôtel Sheraton Mont-Royal, les 2, 3 et 4 juillet prochain, leur 32<sup>e</sup> congrès provincial autour du thème: "AVEC LES ARBRES... C'EST ENCORE POSSIBLE!"

À cette occasion, en vue de sensibiliser le public au rôle primordial de l'arbre pour un sain équilibre vital, ils élaboreront la "fête de l'arbre" en transportant du Pavillon de l'Environnement à une école du plateau Mont-Royal un arbre qu'ils planteront dans ce quartier où le macadam est roi.

### Votre propre sang

Lorsqu'un patient a besoin d'une transfusion sanguine, pourquoi ne pas lui donner de son propre sang?

Dans certains milieux médicaux, on préconise les auto-transfusions, parce qu'elles éliminent le danger d'hépatite qui peut résulter de l'infection transmise dans le sang d'un donneur étranger. L'auto-transfusion permet également d'assortir parfaitement la catégorie de sang. Car on sait qu'un patient peut parfois subir un choc grave lorsque le sang du donneur n'est pas compatible au sien.

L'auto-transfusion est réalisable parce que, dans deux cas sur trois, les transfusions sanguines ne sont pas urgentes.



## Mon nez dans votre cuisine

### Cidre d'été

L'été, le cidre est la boisson par excellence! Son goût frais et fruité accompagne agréablement les salades de viande, les assiettes de viande froides, les salades de poissons et de crustacés et les salades de légumes et d'oeufs. Il a toujours sa place avec les desserts aux fruits.

#### PUNCH AU CIDRE

- 1/2 tasse de sucre
  - 2 tasses de jus de citron
  - 2 bouteilles de cidre non effervescent, sec
  - 1 bouteille de cidre moussoux, semi-doux
  - 1/2 tasse de Cointreau, facultatif
  - 1/2 tasse de Brandy, facultatif
- Zeste d'un citron, coupé en fines lanières
- Dissoudre le sucre dans le jus de citron. Refroidir quelques heures. Au moment de servir, placer un bloc de glace (forme décorative) dans un bol à punch, verser le sirop froid, les cidres, le zeste de citron et les alcools. Quantité: 3 1/2 pintes ou 25 bols à punch.

#### COCKTAIL ESTIVAL

- 1/2 tasse de crème de Cassis ou de Cherry Heering ou de liqueur de Cassis non alcoolisée
  - 1 bouteille de cidre moussoux, sec ou semi-doux glacé
- Refroidir au réfrigérateur 6 verres à vin de 6 onces. Dans chaque verre à vin glacé, verser 1 c. à table de liqueur de Cassis et emplir le verre de cidre très froid! Servir immédiatement.

#### FRAISES EN COUPE

Couper des fraises en deux. Les saupoudrer de sucre à fruits et les parfumer avec du Brandy ou du Cognac. Macérer quelques heures. Au moment de servir, déposer les fraises et leur jus dans des coupes à champagne (2/3 de la coupe) et emplir la coupe de cidre moussoux, semi-doux, froid. Offrir des petits fours secs.

#### COCKTAIL "17 heures"

- 6 c. à table de sucre à fruits
  - 2 c. à table de jus de citron
  - 1 bouteille de cidre pétillant sec, glacé
- Dissoudre le sucre dans le jus de citron, ajouter le cidre glacé, bien mélanger. Verser sur de la glace concassée et décorer avec une tranche mince de citron.

#### Essie-pieds économique

Les capsules d'eau gazeuse peuvent servir à faciliter l'entretien de votre maison. Il suffit de les clouer sur une planche épaisse, les unes à côté des autres les bords ondulés placés à la partie supérieure. Les disposer en rangées séparées d'un pouce et demi environ. Lorsque toute la planche est ainsi garnie, on se trouve en possession d'un gratte-pied excellent et réalisé sans autre dépense que celle de la planche et des clous qui fixent les capsules en leur centre.

#### Eau potable

Avez-vous des doutes sur la pureté de l'eau que vous avez à boire? Remplissez un verre de cette eau, ajoutez-y une demi-cuillerée à café de sucre en poudre. Exposez le verre au soleil pendant trois ou quatre jours suivant le temps. Si l'eau contient quelques germes nocifs, ils se développeront sur le sucre et donneront à l'eau un aspect laiteux. Par contre, si l'eau est restée claire, c'est qu'elle est pure.

#### POILS - DUVET DISPARUS

Voici le nouveau traitement BÉTULIQUE qui élimine rapidement poils et duvet absolument sans douleur et inoffensif pour la peau. BÉTULIQUE neutralise radicalement la repousse. Grand succès obtenu. \$3.00 port payé. P.S.L. accepté. Commandez à: Laboratoire Moderne Ltée, C.P. 800, St-Félicien, Cté Roberval, Québec.

#### PUNCH JEUNESSE

Dans un bol à punch, verser sur des cubes de glace, une tasse de sirop d'érable, une tasse de jus de citron, deux tasses de jus d'orange, une demitasse de jus d'ananas, un quart de tasse de jus de cerises au marasquin, deux bouteilles de cidre non effervescent, sec.

Macérer au frais quelques heures. Au moment de servir, ajouter deux bouteilles de cidre moussoux, semi-doux, glacé. Décorer avec des tranches d'oranges et de cerises.

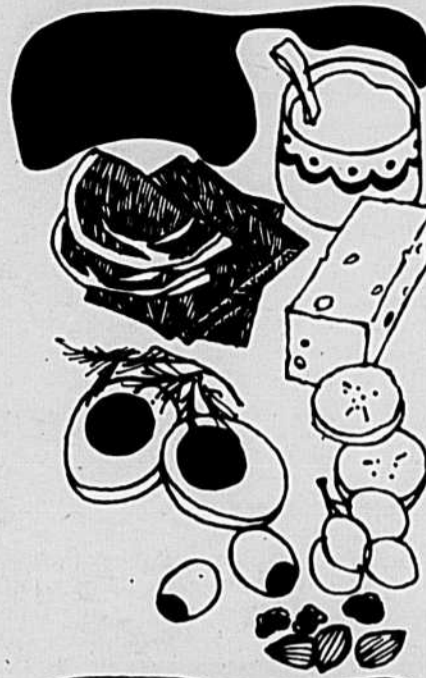
Note: On peut ajouter du Calvados ou du Brandy à cette recette.

#### SALADE DE FRUITS D'ÉTÉ

- 1 panier de framboises
- 1 panier de bleuets
- 1 panier de fraises
- 3 pêches fraîches
- 6 abricots frais ou en conserve
- 20 amandes mondées et coupées en filets
- 1/2 bouteille de cidre pétillant, semi-doux
- 3 à 4 c. à table de Grand Marnier ou de Cognac (facultatif)

Sucre à fruits

Peler les pêches, les couper en quartiers. Couper les abricots en deux. Déposer par couches dans un grand plat en cristal tous les fruits en commençant par les plus résistants. Entre chaque couche, saupoudrer de sucre et déposer les amandes en filets. Parfumer, si vous le désirez, avec du Grand Marnier ou du Cognac. Refroidir quelques heures sans glacer. Au moment de servir, arroser avec le cidre pétillant, très frais.



### GARNITURES POUR SANDWICHES

#### GARNITURE AU POULET ET AUX AMANDES

- 1 tasse de poulet cuit, haché
  - 2 c. à table d'amandes mondées, hachées
  - 2 c. à table d'olives farcies, hachées
  - 1/4 tasse de mayonnaise
  - 1 c. à table de crème
- Sel et poivre
- Mélanger tous les ingrédients. Quantité suffisante pour 4 sandwichs (1 tasse).

**GARNITURE AU POULET ET AUX ATOCAS:** Suivre la recette de **GARNITURE AU POULET ET AUX AMANDES** en remplaçant les amandes et les olives par 1/4 tasse de sauce aux atocas.

#### GARNITURE AU BOEUF ET AU RAIFORT

- 1 tasse de boeuf cuit, haché
  - 2 c. à table de mayonnaise
  - 1 c. à table de moutarde préparée
  - 2 c. à table de cornichons sucrés, hachés
  - 1 c. à table de raifort préparé
  - 1/4 c. à table de sel
- Pincée de poivre
- Mélanger tous les ingrédients. Quantité suffisante pour 4 sandwichs (1 tasse).

**GARNITURE AU BOEUF ET AUX CORNICHONS:** Suivre la recette de **GARNITURE AU BOEUF ET AU RAIFORT** en remplaçant les cornichons sucrés et le raifort par 2 c. à table de cornichons au fenouil hachés (dill) et 1/2 c. à table de sauce chili.

**GARNITURE AU BOEUF ET AUX OLIVES:** Suivre la recette de **GARNITURE AU BOEUF ET AU RAIFORT** en remplaçant les cornichons sucrés et le raifort par 2 c. à table d'olives hachées et 1/2 c. à table de sauce chili.

#### GARNITURE AU BOEUF ET À LA SAUCE CHILI

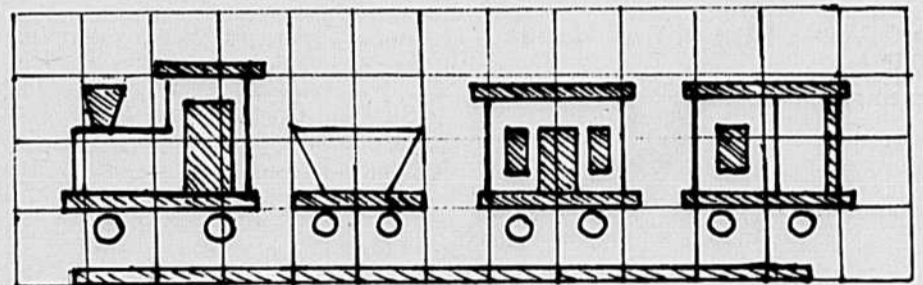
- 1 tasse de boeuf cuit, haché
  - 2 c. à table de sauce chili
  - 2 c. à table de moutarde préparée
  - 1/4 c. à table de sel
- Pincée de poivre
- Mélanger tous les ingrédients. Quantité suffisante pour 4 sandwichs (1 tasse).

#### GARNITURE AU POULET ET AU FROMAGE COTTAGE

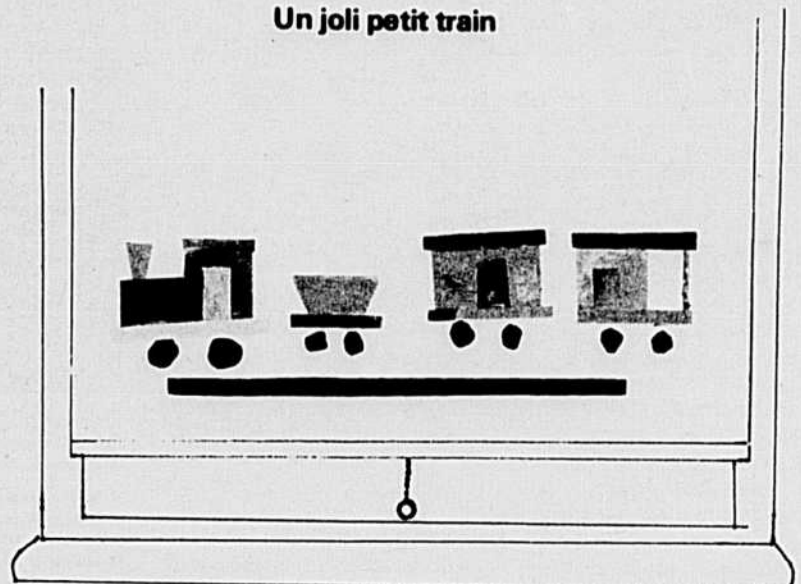
- 1/2 tasse de poulet cuit, haché finement
  - 1 tasse de fromage cottage
  - 1/3 tasse de céleri haché finement
  - 2 c. à table de cornichons sucrés, hachés
  - 2 c. à table de mayonnaise
  - 1/4 c. à table de sel
- Pincée de poivre
- Mélanger tous les ingrédients. Quantité suffisante pour 6 sandwichs (1 1/2 tasse).

## Les arts à la maison

avec Béatrice Boily



Un joli petit train



Égayez la chambre de bébé en collant sur sa toile de fenêtre un motif enfantin aux couleurs brillantes.

Je vous donne ici le patron d'un petit train qui peut avoir 12 pouces ou 24 pouces de long, selon la grandeur de la toile.

Il s'agira de reproduire le patron en agrandissant les carreaux à 1 pouce de côté pour un train de 12" de longueur et 2 pouces de côté pour un train de 24". Tracer le patron sur du papier et découper ensuite chaque partie.

Ce train peut être fait avec du papier tapissier encollé ou non ou de la feutrine de couleur. Pour coller le train fait de tapissier, il suffit de suivre les instructions de collage. Pour la feutrine une colle blanche transparente fait très bien l'affaire.

Centrer la longueur du train sur la toile et marquer au crayon de plomb le début et la fin. Disposer les pièces du train au complet avant de coller. Marquer les endroits au crayon de plomb. Coller ensuite chaque partie.

Remarquer que ce train peut très bien être collé sur une jute ou une toile épaisse et encadrée.

Espérons que ce petit train réjouira le coeur de bébé.

Bonne Chance



## Le courrier de Marie-Josée

**CONDITIONS DU COURRIER:** Se présenter — âge, sexe, situation — Lettre courte, précise, lisible, détails essentiels — pas plus de 5 pages — Pseudonyme court et original — Pas de service d'échange — Si on réécrit, mentionner pseudonyme et date de publication de la réponse précédente, rappeler le problème précédent — Réponse personnelle dans cas grave et urgent, demandant discrétion spéciale; pour cela, joindre enveloppe adressée à soi et timbrée.

Adresser vos lettres à: COURRIER DE MARIE-JOSÉE  
LA TERRE DE CHEZ NOUS, 515 VIGER, MONTRÉAL H2L2P2

### "Je me sens tellement prisonnière de mon milieu..."

**Q.** Je suis une jeune fille de 18 ans. Je demeure sur la ferme, pour aider mes parents. À cause de l'état de santé de ma mère, je suis souvent obligée de m'astreindre à de durs travaux. Cela m'est pénible, étant donné ma constitution. Mais j'ai trop peur de me faire traiter de lâche par mon père... alors je leur aide tant que je peux. Cela m'est parfois difficile, surtout à certaines périodes.

Au cours de l'hiver, je suis sortie avec un jeune homme que j'aime depuis deux ans. Il est du même âge que moi. J'avais cependant l'impression qu'il ne m'aimait pas, qu'il ne sortait avec moi que parce qu'il savait que je l'aimais depuis longtemps et que je lui donnais ce qu'il voulait, je le voulais tellement heureux... J'ai ensuite compris que même si on aime beaucoup quelqu'un, si lui, ne nous aime pas, il est impossible de faire son bonheur. J'ai alors laissé mon ami, lui disant qu'il n'était pas sérieux et que ne voulais pas lui servir de jouet. J'évite de sortir pour ne pas le rencontrer. Ça me fait si mal de ne pouvoir lui parler. Me reviendra-t-il un jour? Ma vie me semble si vide de sens. Lorsqu'il aura mûri, est-il possible qu'il en vienne à m'aimer.

J'aurais tant envie de connaître le bonheur, d'avoir une famille à moi, d'aimer de tout mon cœur. Le bonheur sera-t-il toujours inconnu dans ma vie? Pourtant, j'y crois si fort et j'aimerais tant le connaître. Est-ce possible que la vie soit si cruelle pour certaines personnes? J'aimerais savoir de la part de garçons qui me lisent, s'il est possible que celui que j'aime revienne. Auraient-ils détesté une fille qui aurait agi comme je l'ai fait? Aurait-il continué à la considérer comme une amie?

Une qui croit au bonheur

**R.** Votre cas illustre bien la tristesse de la condition féminine, qui en est une d'attente perpétuelle et surtout de dépendance vis-à-vis d'autrui. La femme ne peut se réaliser qu'en aimant un homme et c'est à travers l'homme qu'elle finit par s'épanouir. Quelques exceptions de femmes qui réussissent à trouver un sens à leur vie, seule, ne parviennent pas à changer le cours ordinaire des choses. Les jeunes filles qui comme vous, n'ont point de métier et doivent vivre sous la coupe de leurs parents, tant qu'un jeune homme ne les distinguera pas, sont encore plus vulnérable que les autres. Vous vivez en attendant... vous soupirez après ce "plus tard" qui vous semble si plein de promesses.

Je pense bien cependant que dans l'immédiat, vous avez bien fait de vous séparer de ce jeune homme auquel vous ne pouviez résister. Vous étiez trop jeunes tous les deux pour songer à un établissement définitif. Il est possible qu'il ne vous revienne un jour, comme il est possible qu'il ne le fasse pas. Vous ne devez point vous confiner dans des rêves stériles, mais plutôt rechercher les occasions de vous distraire et de rencontrer d'autres jeunes gens. Il serait bon aussi que vous puissiez sortir de la maison et trouver un peu d'indépendance en dehors. Un emploi, ne fut-il que temporaire, dans une maison privée, une maison, un restaurant vous aiderait à sortir de cette impasse. Il faut que vous trouviez dans l'action le remède à vos regrets et à vos espoirs déçus. Rien comme un changement d'air pour renouveler une personne. Une nouvelle venue dans une localité attire toujours l'attention des jeunes gens, il sera bon que vous appreniez à le faire tout de suite. Cela va vous demander du courage. Mais vous en connaîtrez bientôt les bienfaits. Le bonheur cessera plus vite d'être un inconnu, si vous faites quelques pas pour aller à sa rencontre.

Marie-Josée

**UNE PRISONNIÈRE:** Le meilleur remède c'est encore la fuite des occasions. Si vous savez que dans telle circonstance particulière, à tel moment de la journée, vous serez plus faible et plus tourmentée, évitez de vous placer dans cette circonstance favorable. Trouvez-vous un travail, une occupation absorbante. Le sexe et ses besoins à satisfaire font partie de cette catégorie de choses que ne prennent que l'importance que l'on veut bien leur donner. Il est normal que vous ressentiez des impulsions violentes. Il ne faut pas vous sentir crimi-

nelle parce que vous y cédez parfois. Mais il est nécessaire d'apprendre à vous libérer de vos instincts, à devenir maîtresse de vous-même. Cela blinderait votre volonté. Vous serez plus apte à l'action persévérante dans tout autre secteur d'activité. Et vous serez ainsi habituée à vous dominer en tout. Vous saurez résister à l'emprise de la boisson, de la drogue, etc. L'habitude naît de la répétition des actes. Que vous ayiez eu des difficultés de cet ordre pendant assez longtemps ne signifie pas du tout que vous ne pourrez mener plus tard une vie de

mariage heureuse. Mais ces habitudes qui sont plus fréquentes à l'adolescence doivent finir par disparaître pour permettre un épanouissement normal dans une vie conjugale satisfaisante.

**UNE QUI A BESOIN:** Il est bien difficile en effet à une étudiante de 15 ans de se faire un peu d'argent de poche. Dans une petite paroisse surtout, il n'y a que la garde des bébés et enfants des autres. Étant donné que tu n'as pas ton père et que tu es une famille nombreuse, les gens devraient recourir de préférence à tes bons soins pour faire garder leurs petits. Parles-en à tes connaissances, mets une petite annonce à l'épicerie ou chez le marchand général. Si tu es le moins habile, tu peux peut-être faire de petits travaux de couture: réparations, bas de robe; tricots, mitaines, etc. Surveiller les devoirs et leçons d'enfants qui ont des difficultés, etc. Profitez-en pour apprendre tout ce que tu peux à la maison. C'est le trésor de toute une vie de femme que de pouvoir se suffire à elle-même.

**C'EST UNE VEUVE:** Cette correspondante envoie ses condoléances à celle qui signait "Vie pas rose à 38 ans". Veuve elle aussi avec 8 enfants, elle trouve évidemment la vie difficile. Mais quelques remarques de son récit me frappent particulièrement: "Je continue à prier Dieu même s'il m'a enlevé l'être qui m'était le plus cher au monde. Mes enfants sont ma consolation. Je dialogue beaucoup avec eux et les accompagne dans les travaux de la ferme. Je suis contente que les veuves fassent enfin entendre leur voix dans votre courrier. Souvent les veuves sont peu appréciées et encouragées du grand public. On les regarde presque comme des méchantes à fuir. Les gens n'ont pas la même attitude envers nous que du temps où nous étions avec notre époux. Ce n'est pourtant pas par plaisir qu'on devient veuve".

C'est votre madame que la société rejette facilement tous ceux qui ne sont pas comme tout le monde. Tous ceux surtout qui peuvent devenir les mères célibataires les époux séparés, les célibataires prolongés, les veuves. C'est souvent inconscient. Comme un vieux réflexe de protection



### Doigts agiles, cœurs légers

7102— Donnez un air nouveau à votre intérieur par cet ensemble de chambre croché. Prix: \$1.08 taxes comprises.

4599— Petite robe indispensable pour la maison, vite cousue. Tailles de demoiselles: 8, 10, 12, 14, 16, 18. La taille 12, buste 34 prend 1vg<sup>1</sup> dans le 45 po. Prix: \$1.08 taxes comprises.

7128— Nouveau modèle de courte-pointe en éventails, de tons variés ou de même couleur. Prix: \$1.08 taxes comprises.

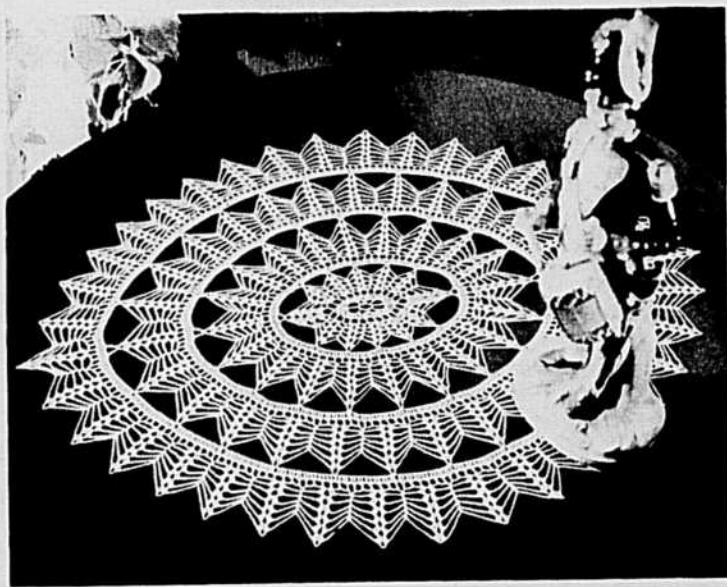
Adresser vos commandes à: S.V.P. des Patrons, La Terre de Chez Nous, 515 ave Viger, Montréal H2L 2P2, S.V.P. écrire en LETTRES MOULÉES, vos NOMS et ADRESSES. Les patrons ne sont disponibles que dans les tailles mentionnées, n'oubliez pas de spécifier le numéro. Nous ne sommes pas responsables de l'argent envoyé tel quel, dans les enveloppes. S.V.P. utiliser un bon ou un mandat de poste. Nos patrons sont en anglais, avec lexique français. IMPORTANT: Les timbres-poste ne sont pas acceptés.

contre l'envahissement d'un corps étranger. Je vous remercie de nous avoir ouvert les yeux.

### UNE AMIE QUI AIME VOTRE COURRIER:

Il n'y a pas de règle officielle qui régit la signature d'une femme mariée, veuve ou pas. Avant votre veuvage, vous signiez Mme Jean X (nom de votre mari), maintenant vous signez Mme Marie Y (votre nom de famille). Vous faites comme vous le désirez, c'est très bien. De plus en plus les femmes, surtout celles qui travaillent ou qui occupent un emploi public, signent leur prénom, suivi de leur propre nom de famille, et du nom de famille de leur mari: Mme Marie Bernard-Turgeon, ou plus simplement leur prénom suivi du nom de leur mari: Mme Marie Turgeon. C'est un choix personnel mais qui signifie quand même une évolution dans les mœurs. La femme, même mariée, continue d'exister par elle-même et conserve sa personnalité propre.

### PATRON À 50 SOUS



**NAPPERON DE DIMENSIONS VARIABLES** — Il sera si joli sur les meubles cirés! Très pratique à réaliser, il est fait de plusieurs rangs que vous pouvez ajouter à volonté. Modèle No. C. N. 1937 F.

Adresser vos commandes à: S.V.P. des Patrons, La Terre de Chez Nous, 515 ave Viger, Montréal H2L 2P2, S.V.P. écrire en LETTRES MOULÉES vos NOMS et ADRESSES. N'oubliez pas le cinquante sous pour frais de poste et le numéro du patron. Nos patrons sont en français.

**LE BONHEUR:** Votre jeune ami n'a pas de conversation. Vous voudriez qu'il sorte de sa coquille, mais vous êtes-vous demandé quelle attitude il a dans sa famille et auprès des gens qu'il fréquente habituellement? S'il est aussi taciturne au milieu des siens, ce n'est donc pas votre présence qui l'intimide. C'est un garçon tranquille et qui ne tiendra jamais le haut du pavé, dans les salons... (cela n'est pas nécessaire au bonheur). Vous pouvez cependant le dégelé un peu en vous intéressant à lui, à son travail, à ses désirs, à ses occupations favorites. Si cela n'agit pas, foncez: posez-lui franchement la question: "Pourquoi ne me parles-tu pas?"... Il va probablement répondre sous le choc.

**MARIE-JEUNESSE:** Pourquoi n'écrivez-vous pas un petit mot à ce garçon pour lui demander une bonne explication précise de ses agissements? Il ne faut pas vous fier, à ce que vous en disent ses amis. Il est un peu plus jeune que vous, mais pas pour que ça vaille une rupture. S'il ne répond pas à votre lettre, banissez-le de votre pensée. Vous ne l'oublierez pas du jour au lendemain, mais vous aurez les éléments voulus pour "vous faire une raison"... Ne refusez ni les sorties ni les occasions de rencontrer des jeunes gens. Tout finit par s'oublier, même les plus grandes amours.

**QUI VEUT SAVOIR:** Si votre nombril coule et qu'il s'y forme de petits boutons, c'est sans doute le signe d'une infection quelconque. Vous auriez avantage à consulter un médecin qui prescrirait un antibiotique et votre problème serait vite réglé. Pour la question de la masturbation, sans en exagérer le problème et vous en croire plus coupable qu'il ne faut, vous avez raison de vouloir prendre des moyens pour devenir plus maîtresse de vous-même.



# RADIO-TÉLÉVISION

## pour les grands et les petits



L'été s'annonce à la télévision comme anodin, insipide et très conservateur. C'est-à-dire qu'on conserve les vieilles affaires et que l'on n'étréne rien. Ce sont des reprises de reprises et des émissions dites "d'été" qui ne vous font aucun mal si vous les regardez, et vous font du bien, si vous ne les regardez pas.

Pour la rentrée d'automne, Radio-Canada annonce un téléroman neuf. Nous avons déjà "La p'tite Semaine", nous aurons droit en plus à "La p'tite Patrie"... tant qu'à jouer dans les p'tites affaires... Les textes de l'émission seront signés Claude Jasmin. Et la patrie en question sera le quartier montréalais de Ville-roy, "coin modeste où vit un petit peuple besogneux", comme le dit la publicité de Radio-Canada. Je vois d'avance le "petit" peuple besogneux horrifié de constater qu'on peut qualifier son quartier de modeste...

### SOLUTION DU 19 JUIN

PATIS PATATE  
ABASOURDIR  
REBOISER BER  
OIL RETOURNE  
A A R I R E M  
PLEBE OIE CE  
OERSTED EMEU  
U TAPES ERS  
LAIPIE ORTIE  
ABOUTISSAIS  
IRIS RU REEL  
NI EGEMER D

**Edmond Germain** (Jacques Gallipeau, ci-contre)  
Né à Ville Saint-Laurent, orphelin de père à cinq ans, il a passé sa jeunesse à Laval-des-Rapides chez les parents de sa mère, les Derome, cultivateurs de Laval. Après un demi-cours classique au collège de Sainte-Thérèse, il est devenu importateur de bibelots de Chine et du Japon. À la déclaration de la guerre, il est restaurateur. Il aime plus s'amuser et jaser avec ses clients que s'occuper de « son commerce ». Son passe-temps favori: la peinture. Il est fasciné par Lourdes, Fatima, le Frère André... Moins autoritaire que sa femme, c'est lui qui « lève les punitions » des enfants. Il aimerait que son fils devienne prêtre, et il a la manie de marier tous les célibataires qu'il connaît.

L'action se passera en 1945, dans un foyer de restaurateur, les Germain. M. et Mme Germain, Jacques Galipeau et Gisèle Schmidt régneront sur une famille de quatre beaux adolescents dont les rôles seront tenus par des nouveaux venus à la télévision. La réalisation sera confiée à Florent Forget.



**Gertrude Germain** (Gisèle Schmidt, ci-contre)  
Un peu moins « catholique que le pape », madame Germain a fait son cours au « couvent des sœurs ». D'où ses belles manières (le dimanche), son bon parler français. Mère poule, très fière de ses enfants, elle chicane souvent son artiste-démar... Mais si un de ses enfants ou une voisine attaque Edmond, elle le défend féroce. Scrupuleuse, elle craint pour la vertu de ses filles: les garçons de Ville-roy sont si entreprenants... Elle sait tout faire à la maison. Elle est très attachée à ses frères et à ses sœurs... Gertrude joue du piano et elle a une voix de contralto. C'est un cœur d'or qui craint de se faire exploiter.



# MOTS CROISÉS de la Terre

1														
2														
3														
4														
5														
6														
7														
8														
9														
10														
11														
12														

### HORIZONTELEMENT

- Instrument à long manche et terminé par des dents et servant à manier la paille, le fourrage, etc. - Bière anglaise.
- Verbe gui. - Produire des élanements.
- Qui est en ogive (fém). - Plante appelée aussi pied-de-veau.
- Manganèse. - Action d'élever et d'entretenir les animaux destinés aux usages de l'homme.
- Artère principale. - Bienheureux. - Platine.
- Roche métamorphique. - Partie de la bouche.
- Assembler et coudre les feuilles d'un livre.
- Roue à gorge d'une poulie. - Deux. - Relation d'un fait.
- Amour de soi, égoïsme. - Unité monétaire de la Norvège et de la Suède.
- Greffa. - Atelier où l'on râpe les betteraves destinées à la fabrication du sucre.
- Nom donné parfois à l'aurochs. - Deux mille livres.

- Personne sotte. - Escarpement rocheux bordant une combe de chaque côté. - Orient.

### VERTICALEMENT

- Endroit où l'on garde, où l'on fait, où l'on vend les fromages.
- Plante potagère. - Lassitude morale.
- Canton suisse. - Battre de nouveau.
- Se couvrir d'un vêtement. - Pluie.
- Outil pour aléser. - Scandium.
- Appelle de loin. - Couper avec la scie.
- Écolier. - Coup donné avec la main ouverte.
- À lui. - Se rendre. - Montant des enjeux.
- Il y a quelque temps. - Dans.
- Ancienne mesure agraire. - Sur la tête de la vache.
- Unité monétaire roumaine. - Étendue de terrain qui produit de l'herbe ou du foin (plur.).
- Personne qui vit seule, loin du monde. - Au golf, petite cheville.

Solution semaine prochaine

## LES FILMS À LA TV SEMAINE DU 30 JUIN AU 6 JUILLET

Explication: Les chiffres placés immédiatement à côté du titre réfèrent à la valeur artistique: (1) chef d'œuvre; (2) remarquable; (3) très bon; (4) bon; (5) moyen; (6) médiocre; (7) minable. - L'appréciation du film commence après le tiret placé à peu près au centre du texte. - À la fin du texte s'ajoute, quand il y a lieu, la convenance pour les jeunes; (a) enfants; (b) adolescents.

### MONTREAL

**DIMANCHE, 30 JUIN**  
19h.30 - LES FILLES DE L'AIR (Come Fly with Me) (5) - E.U. 1963. Comédie sentimentale de H. Levin avec Dolores Hart, Lois Nettleton et Pamela Tiffin. - Les aventures sentimentales de trois hôtesses de l'air.  
**LUNDI, 1er JUILLET**  
14h.30 - CHANSON PAIENNE (Pagan Love Song) (6) - E.U. 1951. Comédie musicale de R. Alton avec Esther Williams, Howard Keel et Mina Gombell. - Un jeune Américain devenu planteur à Tahiti a de la difficulté à s'adapter aux coutumes locales.  
16h.30 - LE MYSTÈRE DE LA CHAISE (5) - All. 1938. Comédie de E.W. Emo avec Heinz Ruhmann, Hans Moser et Annie Rosar. - Un jeune coiffeur reçoit treize chaises en héritage.  
**MARDI, 2 JUILLET**  
14h.30 - TENDRES REQUINS (5) - All. 1966. Comédie de M. Deville avec Anna Karina, Gérard Barry et Mario Adorf. - Une jeune fille endosse l'uniforme de marin de son frère retenu prisonnier par des espions.  
16h.30 - LE CHEMIN DE LA DROGUE (6) - Fr. 1951. Drame policier de L.S. Licot avec Jacques Varennes, René Génin et Daniel Cléric. - Un jeune inspecteur enquête sur le meurtre de douaniers par des trafiquants de drogue.  
**MERCREDI, 3 JUILLET**  
16h.30 - DE QUOI TU TE MÈLES... DANIELA! (5) - Fr. 1961. Drame d'espionnage de M. Pécas avec Elke Sommer, Ivan Desny et Helmut Schmidt. - Les aventures d'une jeune fille au service d'un courtier dont le métier sert à masquer un réseau d'espionnage.  
19h.30 - LE VICE ET LA VERTU (5) - Fr. 1962. Drame de R. Vadim avec Annie Girardot, Robert Hossein et Catherine Deneuve. - En France en 1944, deux sœurs sont aux prises avec l'occupant nazi.  
**JEUDI, 4 JUILLET**  
14h.30 - CARNIVAL AU TEXAS (Texas Carnival) (5) - E.U. 1951. Comédie musicale de C. Walters avec Red Skelton, Esther Williams et Howard Keel. - Deux forains se font passer pour des millionnaires dans un hôtel au Texas.  
16h.30 - LES RIVAUX DU RAIL (Denver and Rio Grande) (6) - E.U.

1952. Western de B. Haskin avec Edmond O'Brien, Sterling Hayden et Laura Elliott. - Rivalités entre deux compagnies qui construisent des chemins de fer.  
**19h.30 - QUAND PARLE LA POUDRE** (Town Tamer) (5) - E.U. 1965. Western de L. Selander avec Dana Andrews, Terry Moore et Bruce Cabot. - Vers 1880, un ex-shérif tente de ramener la paix dans une petite ville qui vit sous la coupe de hors-la-loi.  
**VENREDI, 5 JUILLET**  
14h.30 - L'ÉCOLE DES AMOUREUX (5) - All. 1940. Comédie sentimentale de K.G. Kubl avec Luise Ulrich, Viktor Staal et Johannes Heesters. - Deux jeunes hommes apprennent de la même jeune fille les exigences d'un amour sincère.  
16h.30 - CHASSE À L'HOMME (5) - Esp. 1962. Drame policier de V. Merenda avec Frank Villard, Dario Moreno et Dany Carrel. - Un homme recherché par la police pour un meurtre qu'il n'a pas commis, découvre lui-même l'assassin.  
19h.30 - VIVA LAS VEGAS (Meet Me in Las Vegas) (5) - E.U. 1955. Comédie musicale de R. Rowland avec Dan Dailey, Cyd Charisse et Agnes Moorehead. - Un rancher malheureux au jeu s'éprend d'une danseuse.  
**SAMEDI, 6 JUILLET**  
20h. - LA COMTESSE AUX PIEDS NUS (The Barefoot Contessa) (4) - E.U. 1954. Drame psychologique de J. Mankiewicz avec Ava Gardner, Humphrey Bogart et Edmond O'Brien. - Une vedette de cinéma connaît d'amers revers.

### QUEBEC

**DIMANCHE, 30 JUINET**  
09h.30 - LE CHEMIN DES ÉCOLIERS (5) - Fr. 1958. Étude de mœurs de M. Boisronod avec Bourvil, Alain Delon et Françoise Arnoul. - Pendant l'occupation un étudiant fait du marché noir pour entretenir une maîtresse.  
17h. - L'OBSEDE (Obsession) (4) - G.B. 1949. Drame policier de E. Dmytryk avec Robert Newton, Sally Gray et Naughton Wayne. - Un homme cherche à se venger d'un rival par un crime.  
19h.30 - LES FILLES DE L'AIR: Voir Canal 10, dimanche le 30 juin à 19h.30.  
**LUNDI, 1er JUILLET**  
14h.30 - L'AMOUR D'UNE MÈRE (5) - It. 1954. Mélodrame de C. Borghesio

avec Brigitte Fossey, Xenia Valderi et Fausto Tozzi. - Momentanément désuni, un couple de trapézistes se retrouve au chevet de leur enfant malade.  
**MARDI, 2 JUILLET**  
14h.30 - PERSÉE L'INVINCIBLE (6) - It. 1962. Film d'aventures de A. De Martino avec Richard Harrison, Anna Ranalli et Leo Anchoviz. - Pour détrôner un usurpateur, l'héritier d'un royaume doit affronter des monstres.  
**MERCREDI, 3 JUILLET**  
14h.30 - LE NUMÉRO FATAL (Force of Evil) (5) - E.U. 1949. Drame de gangstérisme de A. Polonski avec John Garfield, Thomas Gomez et Béatrice Pearson. - Un avocat, mêlé aux combines de la pègre, se ressaisit et se livre à la justice.  
20h. - UN CRI DANS L'OMBRE (House of Cards) (5) - E.U. 1968. Drame policier de J. Guillermin avec George Peppard, Inger Stevens et Orson Welles. - Un jeune Américain, engagé comme précepteur à Paris, doit lutter contre un gang de criminels.  
**JEUDI, 4 JUILLET**  
14h.30 - TROIS DES CHARS D'ASSAUT (They Were Not Divided) (5) - G.B. 1950. Drame de guerre de T. Young avec Ralph Clanton, Edward Underdown et Michael Brennan. - Un épisode de la campagne alliée de 1944, en France.  
**VENREDI, 5 JUILLET**  
14h.30 - RAPT (Hunted) (3) - G.B. 1952. Drame psychologique de C. Crichton avec Dirk Bogarde, Jon Whiteley et Ian Hunter. - Un meurtrier qui a entraîné avec lui un gamin dans sa fuite s'attache peu à peu à l'enfant.  
19h.30 - BLONDES, BRUNES ET ROUSSES (It Happened at the World's Fair) (5) - E.U. 1963. Comédie musicale de N. Tauroug avec Elvis Presley, Joan O'Brien et Gary Lockwood. - Deux amis sont chargés de garder une petite fille chinoise.  
**SAMEDI, 6 JUILLET**  
09h.30 - LE LÉOPARD DE LA JUNGLE NOIRE (6) - It. 1964. Film d'aventures de L. Capuano avec Ray Danton, Franca Betteoja et Mario Petri. - Une princesse est enlevée le jour de son mariage avec le sultan.  
14h.30 - PREMIÈRE BRIGADE POLI-MINELLE (6) - Fr. 1961. Drame policier de M. Boutel avec Dora Doll, Jacques Dumesnil et Howard Vernon. - Une jeune femme est compromise dans une affaire d'espionnage.

20h. - CINQ CARTES À ABATTRE (Five Card Stud) (4) - E.U. 1968. Western de H. Hathaway avec Dean Martin, Robert Mitchum et Roddy McDowall. - Un mystérieux assassin se met à tuer ceux qui ont lynché un tricheur.

### SHERBROOKE

**LUNDI, 1er JUILLET**  
14h.30 - LE MOUCHARD (The Informer) (2) - E.U. 1935. Drame psychologique de J. Ford avec Victor McLaglen.  
Preston Foster et Margot Grahame. - Pour toucher une prime, un misérable trahit un ami dont la tête est mise à prix.  
**MARDI, 2 JUILLET**  
14h.30 - LA TRAVERSE DE PARIS (4) - Fr. 1955. Drame de C. Autant-Lara avec Jean Gabin, Bourvil et Louis de Funès. - En 1942, les tribulations de deux hommes mêlés à des opérations de marché noir.  
**MERCREDI, 3 JUILLET**  
14h.30 - MON ÉPOUSE FAVORITE (My Favorite Wife) (3) - E.U. 1940. Comédie de G. Kanin avec Irene Dunne, Cary Grant et Randolph Scott. - Le jour de son mariage, un homme voit réapparaître son épouse qu'il croyait morte.  
**JEUDI, 4 JUILLET**  
14h.30 - LES PLAISIRS DE L'ENFER (Peyton Place) (4) - E.U. 1957. Drame de M. Robson avec Lana Turner, Hope Lange et Diane Varsi. - Dans une petite ville, des conflits naissent entre des jeunes et leurs parents.  
**VENREDI, 5 JUILLET**  
19h. - LE MILLION (3) - Fr. 1931. Comédie fantaisiste de R. Clair avec René Lefèvre, Annabella et Paul Olivier. - Un homme qui a gagné un million à la loterie cherche son billet qu'il a égaré.

### TROIS-RIVIÈRES

**LUNDI, 1er JUILLET**  
17h. - CHANTAGE AU MEURTRE (The Naked Runner) (4) - G.B. 1967. Drame d'espionnage de S.J. Furie avec Frank Sinatra, Peter Vaughan et Darren Nesbit. - Un officier des services secrets britanniques utilise un industriel pour exécuter une trahison.

**MARDI, 2 JUILLET**  
17h. - LE POINT DU JOUR (3) - Fr. 1948. Drame social de L. Daquin avec Jean Desailly, René Lefèvre et Loleh Bellon. - Un jeune ingénieur découvre la dureté de la vie des mineurs.  
**MERCREDI, 3 JUILLET**  
17h. - FANTOMAS SE DÉCHAÎNE (4) - Fr. 1965. Comédie policière de A. Hunebelle avec Louis de Funès, Jean Marais et Mylène Demongeot. - Un maître criminel menace d'enlever un éminent savant.  
22h.50 - OURAGAN SUR LE CAÏNE (The Caine Mutiny) (4) - E.U. 1953. Drame de E. Dmytryk avec Humphrey Bogart, Van Johnson et Jose Ferrer. - Un officier de marine est jugé en cour militaire pour avoir pris la place de son capitaine.  
**JEUDI, 4 JUILLET**  
17h. - LES AVENTURIERS (The Ice Palace) (5) - E.U. 1960. Drame de V. Sherman avec Richard Burton, Robert Ryan et Carolyn Jones. - Dans le cadre de l'évolution de l'Alaska, lutte entre deux pionniers américains.  
**VENREDI, 5 JUILLET**  
17h. - LE SOLITAIRE PASSE À L'ATTAQUE (4) - Fr. 1966. Film d'espionnage de R. Habib avec Roger Hanin, Jean Lefebvre et Sophie Agacinski. - Les aventures d'un agent secret français chargé de récupérer en Espagne un ruban magnétique important.  
22h.50 - QUE LA BÊTE MEURE (3) - Fr. 1969. Drame policier de C. Chabrol avec Michel Duchaussoy, Jean Yanne et Caroline Cellier. - Un romancier recherche pour se venger le chauffeur qui a tué son jeune fils.

### AUTRES CANAUX

Les films présentés à ces canaux sont ceux de Radio-Canada. Les spectateurs des canaux 5 de Carleton et 11 de Moncton voient ces films une heure plus tard. Ce décalage d'une heure est aussi en vigueur aux Îles-de-la-Madeleine.  
**ROUYX-NORANDA** - Canal 4 (CKRN-TV)  
**OTTAWA** - Canal 9 (CBOFT)  
**MATANE** - Canal 9 (CBGAT)  
**RIMOUSKI** - Canal 3 (CJBR-TV)  
**RIVIÈRE-DU-LOUP** - Canal 7 (CKRT-TV)  
**CARLETON** - Canal 5 (CHAU-TV)  
**MONCTON** - Canal 11 (CBAFT)

# Plus de demi-mesure

De par les mois passés, on a beaucoup parlé et peut-être trop même du problème de Ste-Scholastique. Dans ces quelques lignes, je tenterai d'en broser un tableau qui décrive la situation telle qu'elle pourrait depuis des années.

À la lumière des événements des dernières semaines, on pourra même en déduire qu'on ne continue qu'à piétiner sur place pour mieux écraser les récalcitrants.

## Histoire:

L'expropriation pour utilité publique aux environs de Ste-Scholastique prit effet lors même de l'annonce du projet par le ministère des Transports, le 27 mars 1969. L'étendue du territoire exproprié: près de 100.000 acres, ce qui surprit toute la population à cause du gigantisme du projet. La célérité avec laquelle on décida de procéder fut non moins surprenante. En effet, dès le 31 mars 1970, quelque 75 familles devaient avoir quitté les lieux pour faire place au progrès. Puis, en juin 1971, c'était plus de 400 familles qui avaient quitté les lieux et le mouvement alla en s'accroissant jusqu'en 1973.

Durant cette période, des bouleversements sans nombre sont venus s'ajouter à ceux de l'expropriation. En effet, dès lors, puisque les contribuables et les édiles municipaux n'étaient plus propriétaires, pour la majorité, ils n'avaient plus le droit légal de siéger à leurs conseils municipaux respectifs.

En décembre 1970, on assistait aux dernières réunions des conseils municipaux du territoire exproprié.

Par le Bill 60, on formait, à partir de 14 municipalités, la ville de Mirabel qui verrait son conseil municipal élu le premier dimanche de novembre 1971.

Ici, comme toujours, règle d'or observée avec parcimonie, la population ne fut jamais consultée et tout au plus informée, in extremis, histoire de galvauder cette même information.

Que dire, de plus, ici, sinon qu'on a pensé bien sûr, aux oiseaux migrants qui passaient dans la région et qu'on leur a consacré des sommes mirobolantes par le biais des écologistes, mais qu'on a semblé oublier les natifs de la place ou que, du moins, on a tenté de les museler de façon à se faire mordre les doigts par la suite et en être tout décontenancé.

Rappelons que le pivot central de l'économie de toute cette région, reposait sur une agriculture viable, en expansion et fort lucrative. Le taux de chômage de cette région demeurait très inférieur à la moyenne provinciale. Une foule de petits commerces de service greffaient leurs existences à même cette micro-économie.

Mais, avec la venue du progrès, tout devait disparaître. Ainsi cette population agricole dépossédée, qualifiée pour de seules occupations agricoles se retrouvait aux portes des Centres de

Main-d'oeuvre qui leur offraient de parfaire leur scolarité et de les retourner sur un marché du travail qui ne pourrait davantage les absorber avec une 9<sup>ème</sup> année. Pourtant, ils avaient réussi à vivre pendant nombre d'années sur leurs fermes.

Passait encore le problème de l'occupation en autant que l'expropriateur aurait dédommagé ces travailleurs en offrant un emploi. Puis sur le même site, leur emploi qui ne vint jamais, compte tenu des qualifications exigées, arriva le moment de l'expropriation et de tous ces déboires, car beaucoup espéraient bêtement toucher une compensation, non pas pour devenir un richard cossu mais simplement un minimum pour continuer ailleurs l'oeuvre entreprise. On se rendit vite compte qu'il devenait de plus en plus difficile de racheter une ferme à proximité avec les argents reçus.

Autre détail révoltant, ne faut-il pas rappeler que lors des premières expropriations, pas même les quotas de lait n'étaient négociables dans les sommes versées? Une crainte supplémentaire intimidait ces braves ruraux et c'était celle de l'impôt.

D'ailleurs, les expropriateurs maniaient cet outil avec tant de dextérité qu'ils obtenaient des règlements auxquels les fonctionnaires fédéraux en place applaudissaient à chaudes mains car, dans la campagne de Ste-Scholastique comme dans les autres régions rurales du Québec, les montants des transactions apparaissant aux registres étaient faussés, tirés qu'elles étaient en partie à même le fonds du bas de laine, histoire de réduire les sommes englouties par l'impôt.

## Évaluation:

À tour de rôle, pour chaque exproprié, arrivait le moment d'évaluer ses biens non pas à leur valeur réelle de production mais bien à une valeur marchande — là résidait tout le noeud du problème — Que signifiait la "valeur marchande"? La valeur qu'un éventuel acheteur aurait souscrit aux conditions faussées du marché ou plutôt la valeur à laquelle un dépossédé pouvait se relocaliser aux mêmes conditions.

Mais, avec ce calcul, il fallait ajouter les valeurs de compensation sur les productions engagées puis subitement arrêtées, les pertes de revenus, les dépenses de relocalisation, les frais de déplacement et la masse des inconvénients engendrés.

Puis, des débats acharnés s'ensuivaient où tous les moyens pour arracher une signature qui paraphait une entente étaient bons, depuis la menace de règlement en cour sur une base plus basse que la somme proposée privément, jusqu'à la menace d'interruption du service électrique.

À l'odieux de la situation, le ministre des Transports vient à l'hiver 1974 déclarer à ces dépossédés que son ministère versait, dès lors, comme à un enfant sage, un cadeau supplémentaire de \$16 millions, histoire d'échanger un cheval pour un lapin, en regard

des sommes compromises.

Puis, comme la colère grondait toujours davantage, on accepta de part et d'autre de former un comité de révision qui avait pour mission d'étayer avec des preuves à partir d'un cas-type: celui de M. Jean-Marc Cardinal, du secteur St-Benoit, à Mirabel.

Comme grands principes de base, celui-ci concluait qu'il faudrait accorder une valeur aux terres selon une classification reconnue à l'arpent avec en plus une valeur au conditionnement.

Ce comité n'était investi que d'un pouvoir consultatif et n'avait aucun pouvoir d'exécution. Il n'en restait pas moins que ce rapport était attendu avec beaucoup d'anxiété et qu'il aviserait tous et chacun du bien-fondé ou non des récriminations des expropriés.

Ce rapport paru mercredi le 12 juin fut catégorique, une erreur se situant dans les \$60 à \$80 à l'acre s'était glissée dans l'évaluation des fonds de terre du site exproprié en plus de quelques autres anicroches pas plus édifiantes que la première.

Ainsi, ce rapport prouvait hors de tout doute raisonnable les dédommagements additionnels auxquels ces mêmes citoyens avaient droit. Le rapport spécifiait que les ministères concernés devaient voir à corriger leurs erreurs.

Dès lors, les citoyens de Ste-Scholastique ne voulaient plus de demi-mesure et exigeaient, en toute justice, la réouverture de tous les dossiers et non pas seulement ceux des 349 cas d'expropriation non réglés.

M. Dubé du ministère visé, a purement et simplement repoussé du revers de la main les demandes fort légitimes des expropriés en déclarant qu'il était trop tard pour ceux qui avaient déjà accepté les premières offres d'Ottawa. Qu'à cela ne tienne, M. Dubé a quand même reconnu le bien-fondé des recommandations du comité de révision, en souhaitant que les cas non encore réglés le soient selon les recommandations du même rapport.

Par ailleurs, le 14 juin dernier, le Dr Bertrand Forest, président de la Corporation des agronomes du Québec et chef de la division de l'enseignement et de la recherche au MAQ a fortement fustigé les deux agronomes responsables de l'évaluation des fonds de terre de cette expropriation.

De plus, sans laisser savoir d'où elles provenaient, celui-ci a précisé qu'il avait reçu de nombreuses plaintes à cet effet durant les travaux d'évaluation. Finalement, même après six ans, le problème humain et financier de toute cette expropriation reste entier, même si le gouvernement central, par la voix de ses ministres, a toujours tenté comme Merlin, d'enchanter les expropriés. Cela dépasse évidemment les normes les plus élémentaires de la juste société. Au moment où on a entrepris ces travaux, le gouvernement central se plaisait à rappeler toute la collaboration et toutes les ressources techniques et humaines mises à la réalisation du projet.

Sans doute, avait-il oublié un détail d'importance à savoir le facteur humain de cette entreprise? Même si peu de gens ont été tenus de quitter les lieux, au dire des responsables, il n'en reste pas moins que l'étendue de l'expropriation a atteint le milieu agricole et que loin d'améliorer la condition économique et sociale des gens du milieu, elle n'aura servi qu'à la désa-



M. Luc Roy, directeur régional de l'Union des Producteurs Agricoles de la Mauricie, a été élu président du Conseil régional de développement de la Région administrative 04 (Trois-Rivières), lors de l'assemblée générale tenue vendredi, le 14 juin dernier.

## Le producteur de lait conserve le quota acquis en 1974-75

Suite à l'article paru la semaine dernière dans la TCN sur les modifications au règlement de quotas de mise en marché du lait industriel, nous tenons à apporter les précisions suivantes.

Le producteur qui, au cours de la présente année, a acquis ou acquerra du quota, pourra le conserver pour la prochaine année soit 1975-76, contrairement à ce que pouvait laisser entendre le texte de l'article. Toutefois, rappelons que le quota de ces producteurs ne pourra être supérieur à 125% de leurs livraisons 1974-75.

gréger suite à ce sentiment d'insécurité si gênant qui plane partout dans les opérations de cette région.

Bien sûr, le gouvernement provincial par le biais du financement du CIAC (Centre d'information et d'animation communautaire) aura tenté de se donner bonne conscience: il est toujours plus facile de livrer bataille au quartier général que sur le front.

## Planification:

Mais, il n'en reste pas moins que les expropriés ne demandent pas la charité mais l'équité face à une machine gouvernementale qui semble croire à la consultation en autant qu'elle permette de dissimuler un manque de planification par rapport à tous les problèmes qui ont surgi et qui remettent le projet tout entier en question. Le moins qu'on puisse dire de l'attitude du ministre Jean-Eudes Dubé face au rapport de révision, aux sommes d'argent et aux labeurs qu'il a accaparés, c'est "qu'autant en emporte le vent."

Marcel GRATTON  
Fédération UPA des Laurentides



Si un train ne traverse pas votre cuisine.



Si vos voisins vous permettent de dormir à 4 heures du matin.



Si la pollution ne vous empêche pas de respirer.



Si les contraintes d'oiseaux ne vous dérangent pas.



Si la nouvelle autoroute ne fait que couper votre terre en deux.

...alors, rien ne sera changé à Ste-Scholastique

# ANNONCES CLASSÉES

**COÛT DE L'INSERTION: 15 cents le mot. Prix minimum \$3.00. Titre en 8 points noirs capitales: \$2.00. Annonces classées commerciales avec ou sans cadre: 95 cents la ligne agate. CASE: 50 cents. RABAIS DE 20% pour 5 insertions consécutives ou plus du même texte. DONNEZ CLAIREMENT vos instructions: nom, adresse, nombre d'insertions, etc. Les annonces classées sont STRICTEMENT PAYABLES D'AVANCE. Le paiement et les textes doivent être rendus aux bureaux de la TCN le VENDREDI PRÉCÉDENT. Toute lettre ou toute demande de renseignements doivent être adressés comme suit:**

**LES ANNONCES CLASSÉES LA TERRE DE CHEZ NOUS 515, avenue Viger, Montréal, Québec H2L 2P2 Tél.: (514) 288-6141.**

## VACHES LAITIÈRES

Un des plus importants vendeurs de vaches laitières du Québec. Toutes ces vaches proviennent des meilleurs éleveurs de l'Ontario. Vaches de choix vendues au plus bas prix. OMER MAISON-NEUVE & FILS, 521 Ouellette, Lacombe, St-Paul-Ermitte, C.É. L'Assomption, route 48; tél.: ferme de 7 hres a.m. à 6 hres p.m. 581-5670. Résidence: 722-0956.

**VACHES** et taures Holstein vèlant en tout temps, provenant du Québec et de l'Ontario. DENIS TRUÉDAU, STE-JULIE, CTÉ VERCHÈRES. Tél.: 649-1169.

**VACHES** à lait pur-sang ou croisées, fraîche vèlée ou devant vèler sous-peu, provenant des meilleurs troupeaux de l'Ontario. S'adresser à: PHILIPPE OUMET, 3805, CÔTE TERREBONNE, TERREBONNE, Route 29. Tél.: 666-8181.

**CHOIX** de taures et vaches Holstein venant d'Ontario, pur-sang et croisées vèlant mai et juin. Transport gratuit. S'adresser à: FERME ÉMILIE CHOUINARD, R.R. 1, LUCEVILLE, CTÉ RIMOUSKI. Tél.: 739-4505.

**VACHES** et taures Holstein pur-sang ou croisées venant d'Ontario, pesant de 1,200 lb. à 1,400 lb., vèlant en tout temps, bonnes conditions et transport gratuit. S'adresser à: FERNAND CHOUINARD, Ste-Flavie, C.É. Matane. Tél.: 775-7018.

**VACHES** laitières, à vendre. 376 route 41, New-Glasgow. 438-1697.

**TROUPEAU** Hereford et Charolais 100 têtes. Tél.: (514) 562-2562, ainsi que 2 terres.

**TROUPEAU** de 150 brebis en bonne condition de race "Leicester", "Dorset" et "Hampshire". Conditions: \$25, chacune ou \$30, au choix. ANDRÉ BERGERON, St-Cécile-de-Milton, C.É. Shefford. (514) 378-1425.

**TROUPEAU** Holstein complet à vendre, vaches et taures fraîche ou vèlant sous-peu. JEAN-CLAUDE FILION, 258-3706.

**1 CHAROLAIS** Purebred, dix mois. 1 Charolais 15/16, 1 an. 1 Charolais pur français 13 mois, pur Bourgeois FMC-54, 975 Première, St-Eustache, 473-9373 après 6 heures P.M.

**CHAROLAIS**, taureau pur-sang excellent record (7 ans) deux (2) jeunes taureaux 15/16 de 1 an et 1 1/2 an.

**À VENDRE TROUPEAU CHAROLAIS PUR-SANG** 622-1277 655-4260 652-2593

**À VENDRE**, belles jeunes vaches enregistrées, classées, contrôlées, vèler ou vèlant sous-peu, manque de main d'oeuvre. S'adresser à ÉMILE A. THOUSIGNANT, Fortierville, C.É. Lotbinière, tél.: 287-4585.

**2 TAUREAUX** 1/2, Limousin enregistrés \$1,500, chacun, 2 taureaux Hereford pur sang non-enregistrés \$700, tél.: Laval 667-0908.

**VACHES** laitières à vendre, croisées ou pur-sang, venant des meilleurs troupeaux de Mirabel que les cultivateurs nous vendent parce qu'ils sont sur le terrain de l'aéroport. Venez vérifier nos prix ou appelez-nous. CLAUDE DAGENAIS & FILS, Ville de Mirabel. (514) 432-4754 ou 436-1821.

**JERSEY**: 13 juillet; vendre encourageant le ralliement des jeunes éleveurs au terrain de l'exposition à St-Hyacinthe. CLUB JERSEY DU QUÉBEC Léa Choinière, St-Césaire, Rouville.

**REPRODUCTEURS** à vendre: truies et verrats Yorkshire et Landrace ainsi que truies hybrides de premier croisement. Tous primés sur l'indice gain gras. S'adresser: COOPÉRATIVE AGRICOLE DE GRANBY. (514) 378-7981.

**REPRODUCTEURS** à vendre: truies et verrats Yorkshire et Landrace ainsi que truies hybrides de premier croisement. Tous primés sur l'indice gain gras. S'adresser: COOPÉRATIVE AGRICOLE DE GRANBY. (514) 378-7981.

**REPRODUCTEURS** à vendre: truies et verrats Yorkshire et Landrace ainsi que truies hybrides de premier croisement. Tous primés sur l'indice gain gras. S'adresser: COOPÉRATIVE AGRICOLE DE GRANBY. (514) 378-7981.

**VERRATS** Yorkshire très bons types, classés de 100 à 130 d'indice, prêts pour le service. Premiers arrivés, premiers servis. Troupeau sur le programme sanitaire provincial. Demander FRÈRE ROUSSEL entre midi et 1 heure ou après 6 heures. Tél.: (514) 438-1571. Villa St-Alphonse 600 Côte St-André, St-Jérôme, (Terrebonne), Qué.

**CATALOGUE** gratuit, plusieurs pages illustrant des races porcines enregistrées, English Large Black, British Saddleback, Berkshire, Welsh, Landrace Suedois, Chester White, Lacombe, Tamworth, Duroc, Hampshire, Yorkshire, Hybrides Tachetés Bleus. TWEDDLE FARMS, Fergus, Ontario.

**TRUIES** et verrats Landrace à vendre, beau choix. MARIUS LAROCHELLE, St-Jean-Christophe, C.É. Lévis, 839-9878.

**POUR** achat de sujets de haute qualité, adressez-vous à: LA SOCIÉTÉ DES ÉLEVEURS DE PORCS ET DE MOUTONS DU QUÉBEC Georges E. Mayrand, Agr., 226 rue Quintal, Laval-des-Rapides. Tél.: 669-7724 ou à: Ghislain Jobin, St-Augustin, C.É. Portneuf. Tél.: (418) 878-2315.

**VERRATS** Yorkshire garantis pour service. Prix selon classement et l'indice gain-gras. S'adresser à: CHRISTOPHE TURGEON, St-Anselme, Dorchester. 885-4740.

**VERRATS** et truies pur-sang Yorkshire classés avec indice jusqu'à 136, prêts à servir, prix raisonnables. JEAN-MARIE NADEAU Ste-Hénédine Dorchester 935-3366.

**MALES** Hampshire pur sang, prêts pour service, aussi truies Hybrides âgées de 6 mois. GERVAIS DÉMERS, St-Gilles Lotbinière, 888-3222.

**CHIEN** St-Bernard enregistré 575. (temps limite) âge 2 1/2 et 5 mois aussi femelle opérée. Pour informations NOEL OUELLETTE, Baker Brook, Nouveau-Brunswick, EOL 1A0, 258-3289.

**ANIMAUX MORTS** Achetons animaux morts ou vivants, payons le meilleur prix possible, acceptons charges téléphoniques. DE SMET & FRÈRES, Rang Fleury, St-Jude, C.É. St-Hyacinthe. Tél.: 792-3834.

**NOUS** achetons les animaux morts ou vivants. Payons \$15. à \$50. pour vaches et chevaux, suivant la pesanteur. Nous parcourons dans un rayon de 30 milles. L. ARCANDE ENR., ENTREPÔT CHEMIN ST-BARNABÉ, CTÉ ST-HYACINTHE. Tél.: 774-7381. (acceptons frais d'appels).

**À VENDRE DIVERS**

**FABRICATION DE CHARPENTE D'ACIER** Pour porcherie et bâtiments de ferme, séparation et cages pour porcherie.

**CENTRE DE MÉCANIQUE ENR.** St-Simon, C.É. St-Hyacinthe. (514) 798-2240.

**VENDEUR** Blé d'Inde Pionnier, Luzerne, Réservoirs en vrac ROBERT JETTÉ St-Césaire 469-3002.

**À VENDRE**: quota de lait industriel, 25,000 lb. avec subside. EGON BIEDERT, Route 7, Henryville, C.É. Iberville. (514) 299-2827.

**ATTENTION!** Machines pour clôture électrique 110 volts, "New Super Atom Fence Charger". Pas besoin de porcelaine sur piquets: modèle régulier \$39.50 chacun, modèle "Solid State" \$45.00 chacun. Garanti pour 2 ans. RAYMOND BÉDARD, Champlain, N.Y. Tél.: 298-9043.

**AGENT DE LA MACHINERIE IDÉAL** Ecuriers et équipements d'étable; wagons de ferme, 10 tonnes Tandem; vente et réparation à domicile. S'adresser à: DENIS ROY, St-Urbain. (514) 427-5373.

**QUOTA** de lait industriel, à vendre, 2,812 lb. de gras, bon marché. Tél.: (514) 581-5670, soir 722-0956.

**ÉPANDEUR** à fumier 150 minots; engrais de ferme (fumier liquide); aussi foin à vendre. Tél.: (514) 435-3557.

**PEAUX** moutons et veaux, pour décoration Venez voir à: LA PASTOURELLE, 480 Bord de l'Eau, St-Denis-Richelieu. Ouvert fins de semaine seulement.

**À VENDRE**: maïs sur épis. MAURICE LAFRAMBOISE, St-Hermas, C.É. Deux-Montagnes. Tél.: 258-2612.

**ATTENTION** coupeurs. Très belles couvertures de laine et polyester, lavables, 60" x 72". Unies, carreaux ou rayés au choix: \$5.00 chacune ou 3 pour \$12.00. Prix spécial pour "jobbers". Commandes téléphoniques acceptées. 1 (819) 478-3085. BERTROY TEXTILES INC., 1018 St-Pierre, Drummondville, Québec.

**ATTENTION** Producteurs de fraises! À vendre, panier 4 pts, en bois, anses posées. LIONEL TROTTER, St-Pierre-les-Becquets, Nicolet. (819) 263-2535.

**À VENDRE** boîte de camion pour transport d'animaux 22 pieds de long. Tél.: 398-6905.

**RIPPE** de bois de pin sec en sacs de 50 lbs. S'adresser à Real Hébert, Wickham P.Q. Tél.: (819) 398-6905.

**QUOTA** de lait de classe 1 à vendre, 909 lbs. BENOIT MORIN, St-Celestin, C.É. Nicolet, tél.: (819) 229-3414.

**GRANGE** et étable pour être défait à St-Constant et aussi instrument de ferme pour information, 659-5203 après 6 hres P.M.

**QUOTA** de lait de consommation à vendre, salle de traite, 4 stalles Surge complètement équipées. GREGOIRE POTVIN, 1325 Yamaska, Farnham (514) 293-6555.

**FLÈGES DE MÈTRES**

**DÉPLIANT** gratuit pour apprendre réparation de montres, horloges, réveils, bijoux. École-maison. INSTITUT D'HORLOGERIE, 1012 Mont-Royal, Montréal. H2J 1X0. (514) 523-7623

**EMPLOIS DEMANDÉS**

**ÉTUDIANT** 16 ans désire emploi comme aide-fermier J. M. HAMELIN. Tél.: (514) 655-0393.

**FRANÇAIS**, 28 ans, marié, formation technicien agricole et laitière, travaille dans industrie fromagère, cherche place dans ferme laitière, responsabilités fonction, expérience requise. Écrire: BERNARD GEOFFROY, 6 rue Des Fauvettes, Cran-Gevrier, 7400 Annecy, France.

**FIN TISSON COUPONS**

**LAINES** à tricoter: Orlon; Domestique; Laine à tapis; Poly-On. Coton à tisser. Lisères de Jersey, couleur assortie. Échantillons gratuits sur demande. Bas culottes "One Size": \$6.50 la douz. L. THERRIEN INC., C.P. 131, VICTORIAVILLE, QUÉ. G6P 6S8.

**FIL À TISSER "WABASSO"** 1/2 - Lisères de Jersey pâle et foncé, Nylon, "FJ" de fantaisie. G. LEGAULT, 5960, ALPHONSE BROSSARDVILLE.

**HOMMES DE MAIN D'ŒUVRE**

**OUVRIERS** agricoles demandés. Cherchez-vous un emploi? Si vous avez des connaissances agricoles et possédez des aptitudes pour les travaux de ferme, adressez-vous à: MAIN D'ŒUVRE AGRICOLE, 100, Place Charles Lemoyne, Suite 278, Longueuil J4K 2T4. Tél.: 873-2648.

**HOMME** marié, âge moyen, travaillant, aime l'aviculture pour prendre charge d'un poulailler ou porcherie. Avantages de travail pour d'autres membres de la famille. Logement fourni, sud de la province. La Terre, Case 57, 515 av. Viger, Montréal.

**HOMME** marié ou célibataire demandé sur ferme laitière, ouvrage à l'année, logement fourni, salaire \$150, par semaine selon expérience. (514) 245-7072.

**ASSOCIÉ** Homme marié, 36 ans prêt à investir dans ferme laitière en production et travailler à plein temps avec sa femme. A expérience et références. Tél.: (514) 365-5665.

**HOMMES** mariés demandés avec expérience de l'élevage des petits animaux - chien - et un peu d'agriculture, pour travailler sur une ferme d'élevage. Viandes, légumes, maison chauffée, électricité, téléphone, voiture avec gasoline fournie, plus \$400, salaire net par mois. Adresse CENTRE D'ÉLEVAGE LES BUISSON 873 Puyjalon Hauterive, tél.: (418) 589-5733 ou 589-8331.

**JEUNES** hommes demandés pour récolte des foin (5 semaines) bon salaire. RÉJEAN RINFRET, St-Zotique, C.É. Soulange, 267-9472.

**MACHINES D'ÉLEVAGE**

**RÉSEROIRS EN VRAC** Réservoirs en vrac très peu usagés et remis à neuf, de toutes grandeurs et de toutes marques avec garantie et livraison partout au Québec. S'adresser à: MARIUS HENAU, 3750 Notre-Dame-de-Loir-des-Joliettes. Tél.: (514) 759-2300.

**RÉSEROIRS EN VRAC** Distributeur. Vente, échange, installation. De Laval, Dari Kool, Milk Keeper, Zéro, W.C. Wood, 200 à 650 gallons. Livraison partout. Écrire ou téléphoner à: FERNAND LEFÈVRE, Cap Santé, C.É. Portneuf. Tél.: (418) 285-0199.

**RÉSEROIRS EN VRAC** Réservoirs en vrac usagés, reconditionnés, vérifiés partout et garantis comme neufs. Nous garantissons l'octroi au même titre qu'un neuf. Livraison partout au Québec. S'adresser à: JOCELYN HOULE, 253, Ste-Angélique Nord, Joliette. (514) 756-8793.

**VILLE LAVAL**: sarclure D-12, marque Allis Chalmers; bassin à eau pour animaux; 13 balles de corde à presse International. (514) 625-2734 après 6 hres p.m.

**SILLO** Bessette cède 16 x 36, 4 ans d'usage comme neuf avec échelle, panier d'acier à l'extérieur, une deuxième échelle même matériaux et dimensions; désileur Patz excellente condition pour silo 14 ou 16 pieds diamètre; nettoyeur d'étable Lajoie 200 pieds chaîne, montée et convoyeur; fileur à foin Pollard; tracteur M. Ferguson 85, boîte de vitesse multiple, chargeur Ledoux. Informations (514) 799-3376.

**À VENDRE** une presse à foin International W-55, à broche s'adresser à ANDRÉNIQUE DUFRESNE, Ste-Élisabeth, C.É. Berthier. Tél.: (514) 759-6121.

**RÉSEROIRS** en vrac de différentes grandeurs. Quantité de machines usagées et neuves. Livraison à toutes destinations dans la province de Québec. Appeler ou contacter: RENÉ BÉCHARD'S FARM EQUIPMENT, Champlain, N.Y. (518) 298-5381.

**FAUCHEUSE-CONDITIONNEUSE** à foin Massey-Ferguson, largeur 9'6", presse neuve, 2 ans d'usage, 1050 Ruisseau-des-Anges, St-Roch-L'Acadie, 588-2967.

## EQUIPEMENT AGRICOLE USAGE DE CHOIX

Planteurs à maïs, 2 rangs Oliver et Massey-Harris; herbes à disques John Deere 32 et 40 semi-portées; fourragères New-Holland 717 et 880, International 16 et 55, John Deere 35; haybine New-Holland 461 et 469, automotrice Heston 110-310; boîtes à fourrages Gehl et Massey-Ferguson; râtaux New-Holland et John Deere; faucheuse Massey-Ferguson; conditionneurs Massey-Ferguson et New-Holland 404; presses à foin Oliver 62, New-Holland 68-268 et 270, John Deere 24; batteuse Ford (Class) diesel; quelques tracteurs usagés. Cet inventaire est sujet à la marche courante des affaires. En vente au COMPTOIR AGRICOLE, Sabrevois, C.É. Iberville. Tél.: (514) 346-9431.

**COMBINÉ** à patates Dalhman pour tracteur monté dessus; à arraché 165 arpent, a servi une saison. Nous avons aussi modèle entraîné 2 rangs usagé. Lockwood-planteur, combine entraînée, combine complètement motorisée hydrostatique, souleuse, boîte, convoyeur, classificateur, ensacheur automatique, etc. Dilis-Wetzell: coupe-germes, Hamer Machine: attacheur automatique Hamer avec broche pour sacs de 5-10-25 lb, broche et pièce. Haines Co.: convoyeur pour germs, ensacheur manuel, etc. Nous avons en magasin les pièces des compagnies que nous représentons ainsi que les mailles de chaînes pour combine à carottes. MACHINERIES DEL-MONT-GUAY LTÉE, C.P. 60, Plantaganet, Ontario. Tél.: (613) 673-4802, 673-5097, 5300, boul. des Laurentides, Auteuil, Ville Laval, Québec. Tél.: (514) 625-6227.

**PIECES** pour tracteurs, économisez jusqu'à 75% sur pièces neuves, usagées ou reconditionnées pour toutes marques, tous modèles 250, entraînant ou sur roues! Catalogue sensationnel \$1.00. SURPLUS TRACTOR PARTS CORP., FARGO, NORTH DAKOTA, 58102.

**MACHINERIE** agricole usagée pour tous vos besoins, à vendre. S'adresser à: GILLES BAUDRY, Verner, Ontario. (705) 594-2878.

**MACHINES** agricoles, toutes sortes, trop long à énumérer. Spécialités: ponts de ferme, réservoirs, fosses septiques, toutes grosseurs, longueurs et grandeurs. PAUL-EMILE JETTÉ, Ste-Scholastique, Deux-Montagnes, 258-3984.

**À VENDRE**: pipeline pour 60 vaches avec 5 unités, marque Zéro; aussi réservoir en vrac Zéro, 600 gallons avec la veuse automatique, 1 an d'usage, tout neuf. Prix discutable. EGON BIEDERT, Route 7, Henryville, C.É. Iberville. (514) 299-2827.

**USAGÉS**: tracteur Massey-Ferguson 65; semoir à disques sur caoutchouc; herbes à disques; épandeur d'engrais New-Holland 327, John Deere no 33, 165 minots; wagon de ferme 6, 8 et 9 tonnes; presse à foin New-Holland; ensileur New-Holland 616 et 717 super, 2 rangs; réservoir en vrac 35 bidons; épandeur engrais chimiques; boltes ensilage New-Holland 16', no 7. MARCEL LALIBERTÉ, St-Isidore, C.É. Dorchester, Québec. 646-5267.

**COMBINÉ** à patates avec convoyeur International; tracteur International 230. (514) 826-3459.

**PRESSE** à foin Oliver 520, presque neuve, servie 1 saison. Tél.: 1 (819) 353-2646.

**SARCLEUR** roulant Lilliston 4 rangs, "chopper" à maïs Speedy 72 pouces, égraineuse à blé-d'Inde New-Idea 2 rangs, 839-2974.

**VILLE LAVAL**, tracteur, presse, moulin à foin, cause maladie 625-2734, après 6 hres P.M.

**TRACTEUR** Oliver 550 spécial comme neuf Haybine 479 neuve New-Holland presse à broche New-Holland; râteau New-Holland; monte-balles dans le champ; convoyeur de balles Lajoie; remorque Tandem 20 pi.; épandeur à fumier New-Holland neuf 275 minots mo 676; montée de nettoyeur Lajoie 75 pi. avec chaîne et transmission. Tél.: (514) 346-4731.

**RÉSEROIR** en vrac à vendre Elseo, capacité 480 lb. Tél.: 454-3880.

**BATTEUSE** traînante Case 7 pi. de faux avec benne et vis de déchargement, très bon état, 580 rang des 14, St-Marc (Verchères), 584-2671.

**FAUCHEUSE** Faulx no 465; conditionneur New-Holland no 404; râteau de côté à 5 roues; voiture automatique pour ramasser, décharger les balles de marque New-Holland; voiture à blé d'Inde Dion 16 pi. de long; niveleuse à 3 pts; épandeur à fumier International no 150; arroseuse à 3 pts; monte-balles de 40 pi. de long à fond de tête; sarclure à blé d'Inde à 3 pts. RENÉ DAGENAIS, St-Valentin, 346-3475.

**VENTE** 2 faucheuses rotatives Forano, une de 6 pi. et l'autre de 7 pi.; 1 fresse New-Holland modèle 269 à broches, très bonne condition; presse Massey-Ferguson no 10; boîte à ensilage Dion de 16 pi.; 3 rabatteurs; râtaux crochets; faucheuses New-Holland de 7 pi. comme neuve; épandeur Lily de 2 1/2 tonnes.

**MACHINERIE SIMARD INC** RR. 4 Drummondville (longeant la transcanadienne) tél.: (819) 472-2507.

**PRESSE** deux broches à foin no 62-T Oliver à prise de force, 1 moteur électrique 50 forces sur courant 550. S'adresser RONALD FOUCAULT 903 boul. Sauvé, St-Eustache, P.Q.

**RÉSEROIR** en vrac De Laval modèle 320, JEAN MATHIEU, 666-8988.

**SYSTEME** d'irrigation avec moteur Wisconsin 40 forces automatique 22 gigeurs, 1500 pi de tuyau, 90 hres de marche avec grange et remorque s'adresser à 588-2153.

**TRACTEUR** Formall "A" hydraulique pour petite et moyenne ferme avec chargeur, herse à roulette 24, "grobber", sarclure; faucheuse râteau; niveleuse; "scraper"; etc., tout s'adapte au tracteur, parfaite condition (514) 435-3401.

**"HAYBINE"** Massey-Ferguson 81, 3 ans d'usage, comme neuf; batteuse à grain MF-300 et andaineuse. GILLES OSTIGUY, Marieville, 466-7189.

**À VENDRE** évaporateur pour exploitation érablière avec 2,500 chaudières en aluminium. Tél.: 398-6905.

**PRESSE** à foin Cockshutt 314 avec moteur et coupe de foin ANDRÉ CHAPUT, 907 Ste-Marie-Ouest, Mascouche, 474-0481.

**TRACTEUR** International Cadet 125 avec faucheuse, tracteur International 606 gar; International 340 avec chargeur hydraulique; Farmall-140 avec sarclure, Farmall-400 avec arracheuse de betterave; Massey-Ferguson 35 gaz International W-4 et W-6; charrues 2, 3 et 4 raies; herse à disques Massey Ferguson 32 disques semi-portée, Massey-Ferguson 28 disques portée 3 points; cultivateur de champs International; sarclure Massey-Ferguson 3 points; herse à ressort et à finir; épandeur de fumier Oliver 75 minots; andaineuse International 175 pour foin et grain; faucheuse Case 3 points; faucheuse à Flaux M.C. Rotary; conditionneur de foin International; presses à foin International 57 à broche, et 46 à corde; moissonneuse-batteuse International 315 avec cabine; table à grain 10 pi. et tête à blé d'Inde 3 rangs; International 203 avec table à grain 10 pi.; souffleur de fourrage International table longue; moulange Gehl; moulange Malexer International 950 et 1150; fourragère Dion pour les pièces. BOUCHER & FRÈRE, Marieville (514) 466-4951.

**À VENDRE** moissonneuse-batteuse no SP-132 Cockshutt toute automatique, faux de coupe de 10 pi. toujours été remise et propre, bonne condition, prix \$1500. S'adresser à Rigaud, C.P. 234. Tél.: (514) 238-5335 ou 238-5210.

**PRESSE** à foin Oliver no 60, \$550.00. Presse à foin International no 46, \$650.00. Tél.: 283-2677, Lemieux, C.É. Lotbinière.

**CHAÎNE DE SCIE** Chaîne de scie en boucles au bas prix de \$9.00. Barre-guides à partir de \$14.25. Équipement professionnel. Garantie. Écrivez aujourd'hui pour notre catalogue gratuit, formidables économies sur toute pièce de scie, équipement et accessoires d'aiguillage. ZIP-PEN, Dept. Q8, Box 5877A, London, Ontario N6A 4T6.

**MAISON** de campagne avec entrepôt à vendre, avec lac 50' diamètre, terrain 140 x 384, St-Hyacinthe 773-6406.

**COUPLE** cherche maison de campagne à louer à l'année, rayon 30 milles de Montréal. Tél.: 738-8866.

**ACHÈTERAIS ÉQUIPEMENT DE FERME** Tracteur diesel 68 à 100 forces, semeuse à blé d'Inde 4 ou 6 rangs, semeuse à blé à double disques; moissonneuse-batteuse 3 rangs pour blé d'Inde, dernier, marque, modèle, année et prix. Écrire à La Terre, Case 59, 515 Viger, Montréal.

**ACHÈTERAIS** charrua à disque, 4 raies, Massey-Ferguson, ROSAIRE BÉDARD, 214 Chemin St-Dominique, St-Hyacinthe. (514) 773-6412.

**PLACERAIT** garçon 12 ans pour aider dans ferme, été, sa pension en retour, 767-8265.

**ACHÈTERAIS** quota de poules pondeuses. Communiquer avec M. GEORGE ANGELOPAULOS (514) 378-1423, Ste-Cécile-de-Milton, C.É. Shefford.

**PLANTS** de fraisiers et de framboisiers provenant de plants certifiés. S'adresser à: ROLLAND LAMARCHE, St-Elphège, C.É. Yamaska. Tél.: 568-5431.

**POUSSINS POULETTES**

**BONNIE S RED SUSSEX, POULETTES À DEUX FINS.** Votre source de confiance pour les meilleures et les plus profitables pondeuses d'oeufs bruns. MAINTENANT ÉCLOSION HEBDOMADAIRE. Commandez immédiatement pour livraison hâtive. Écrivez pour liste de prix. Nous livrons n'importe où. Couvoir enregistré 0-122 - Tél.: (519) 669-2561. BONNIE'S CHICK HATCHERY and FARMS LTD., ELMIRA, ONTARIO.

## SILO SUPÉRIEUR

Div. Ralston Purina du Canada Ltée

- Béton préfabriqué
- Finitions intérieures uniques
- Rapidité d'érection
- Facilité de rehaussement
- Sécurité maximale
- Apparence inégale

C.P. 61 Granby, Cté Shefford, P.Q.  
Tél.: (514) 378-5866  
&  
C.P. 2199 St-Romuald, Cté Lévis, P.Q.

## SILO ACIER GALVANISÉ SILO ACIER INOXYDABLE SILVER SHIELD

Silo sans oxygène pour maïs humide, silo à grain avec système d'aération, silo séchoir statique feuilles ondulées, silo séchoir ROTO-FLO 2,400 b/hr. Élévateur à godets - Convoyeur à vis. Cribler - poudres - séchoir à foin. Équipement de meunerie.

Service d'un Ingénieur Agronome  
ODILON LEBRUN & FILS INC., Distributeurs

Tél.: (819) 227-4908, 2 Ste-Julie Maskinongé, P.Q.

## SILOS

BÉTON ARMÉ COULÉS  
16' - 18' - 20' - 24' diam. int.

"Silo Beaudry pas de soucy c'est pour la vie"

Vide - Silo "PATZ" chariot électrique C.S.F.

SILOS BEAUDRY INC.

ST-MARC, QUÉ. JOL 2EO  
Tél.: (514) 584-3248

SILO 15' x 30', chute en tôle 70 FRANCOIS LAPIERRE, Ste-Hélène-de-Bagot, tél.: 791-2912.

## FERME À VENDRE

FERME à vendre: 265 arpents en culture, 35 arpents drainés, maison de 10 pièces, grange contenant 100 têtes, silo, laiterie construite en 1973, réservoir en vrac, hangar et remise les deux construits récemment, eau courante, système de chauffage à l'eau et chambre de bains. Située à 1 1/2 milles de la transcanadienne et 2 milles du village d'Alfred, Cté Prescott, Ontario. Tél.: (613) 679-4324.

FERME de 88 arpents en grande culture ou en pâture; peut être séparé en deux, une partie 80 arpents, \$22,000, autre partie 108 arpents avec bâtiments, \$42,000; 20 minutes de Montréal, St-Edouard, Cté Napierville. (514) 454-2815.

FERME: 182 arpents cultivables, excellent fond de terre pour maïs; bonnes bâtisses; 60 attaches sans animaux avec nettoyeur; deux silos; deux maisons; machinerie. S'adresser: CHABAUTY JACQUES, St-Aimé, Cté Richelieu, Québec. Tél.: 788-2214.

TERRE à vendre 52 arpents, environ 100 pommiers, maison, remise, bien située, Route 12, 2 milles village Rougemont. S'adresser: DENIS LAMBERT, Rougemont. Tél.: (514) 469-2671.

TRES belle ferme à vendre avec ou sans rouler, 2 maisons neuves, grange, étable comble français loge 135 bêtes, 80 attaches, silo 17'; par 50 pi. de hauteur, garage de réparation avec outillage, salle de traite mécanisée, quota de lait 750,000 livres de lait transformation 600 acres très bien cultivés. Cause de vente: vicillesse, pas de relève. Terre de Chez-Nous, Case 56, 515 Viger, Montréal.

POUR acheter, vendre ou échanger au centre du Québec, Trois-Rivières, Drummondville, Sorel, St-Hyacinthe, tous genres de propriété, ferme avec ou sans rouler, commerce, maison, terrain, chalet, roulotte, etc. Ex: Cté Drummond, ferme complète 200 arpents, 55 têtes, Cté Richelieu, 170 arpents construction neuve avec ou sans rouler, Cté Yamaska 100 arpents, maison, bâtiment sans rouler, Cté Nicolet, 250 arpents, aucune construction. Restaurant bord du fleuve à vendre ou à louer, cantine à St-Marcel, grand terrain, commerce et épicerie, roulotte 14 x 61 1972, roulotte 10 x 50 1965. Ancienne école de rang avec terrain, terrain de différentes grandeurs, bungalow à Tracy, résident 14 pièces à Drummondville, chalet sur rivière St-François. Nombreuses autres propriétés. Information V. Denoncourt, tél.: (514) 784-2248. FÉDUCIE DU QUÉBEC.

ST-GERMAIN, Cté Drummond, terre à vendre 40 arpents, lac artificiel au bord du terrain, bonnes bâtisses, située sur la route 122, 1 (819) 395-4569.

TERRE à vendre 120 arpents à 30 milles de Montréal; à Ste-Brigitte, Cté Iberville P. Québec. Tél.: 293-6127.

À VENDRE terre 250 arpents, sucrerie bâtiment neuf. LÉONARD LEVEILLÉ, Yamaska, 789-5027.

TRES belle ferme de 248 arpents dont 200 arpents en culture et 48 arpents en bois, très bien bâtie avec ou sans rouler située à St-Valérien, Cté Shefford. Tél.: (514) 793-2630.

ST-IGNACE de Stanbridge, belle terre 160 acres, culture, 135 acres boisés, machinerie agricole, bons bâtiments, bonne possibilité de production de bovins et porcs, seulement \$50,000. Photo MLS Chantal Boulay 678-8060, 651-6127. IMMEUBLE CARBONNEAU COURTIERS.

ST-ALPHONSE de Granby, belle terre de 190 arpents, 10 de boisé, érablière avec bâtiments excellents, étable de 62 places plus 2 stables, suite à 4 milles de Granby, Chantal Boulay, 678-8060, 651-6127. IMMEUBLE CARBONNEAU COURTIERS.

RÉGION Plessisville: 155 acres, 100 acres en culture, très bonnes vieilles bâtisses, ruissseau à poissons à 30 pieds de la maison, autre rivière, terrain montagneux, garderais hypothèque à 8%, (819) 864-4971.

ST-ANTOINE sur Richelieu, magnifique ferme laitière sur le bord de l'eau, jolie maison de campagne, bâtiments, équipement, animaux. Une occasion à ne pas manquer. Faites vite! Appelez Viviane St-Amour, 655-7611, 655-1887. IMMEUBLE WESTGATE COURTIER.

FERME de 140 acres, bonne bâtisse, sans rouler, 250 environ en culture, pour troupeau laitier ou à boeufs avec érablière, bois mou, aussi gravier, verger, avons aussi animaux à bœuf Hereford, enregistrés et croisés. S'adresser à ARTHUR DUFRESNE, 8 rang Béthel, jonction route 222, South Durham, tél.: 858-2090.

ST-JEAN-BAPTISTE, maison de ferme pierre et aluminium, 5 pièces avec 30 arpents, prix \$32,000, aussi disponible avec 118 arpents et porcherie moderne, prix \$140,000. M.L.S. Irène Roy, 467-0285, 467-0581. IMMEUBLES WESTGATE COURTIER.

2 TERRES de 200 arpents, peut être vendue séparément ou ensemble, un très bien bâti l'autre non bâti. Maison 8 appartements, 2 étages avec étable et grange ensembable grand et petit lac St-Louis, tél.: 788-2934.

TERRE à vendre avec maison et bâtiments, 168 arpents dont environ 60 en culture, St-Sylvere. Tél.: (819) 285-2343.

FERME 100 arpents avec bâtiments, bien située, maison 10 pièces. Vendrais maison et terre séparément, si désiré. 50 milles de Montréal, Ste-Élisabeth, comté Joliette. (514) 756-2795.

NAPIERVILLE: belle ferme 177 arpents, beaux bâtiments. (MLS) Gertrude Busé, 658-6681, 348-6831. IMMEUBLE WESTGATE COURTIER.

SHERRINGTON: occasion exceptionnelle pour "gentleman farmer" ferme de 104 arpents, grange bâtie en 1968, silo de ciment, maison 2 étages, prix réduit à \$48,500.00. À seulement 15 minutes de Montréal, M.L.S. C. Larivière, 348-6831, 658-6681. IMMEUBLE WESTGATE COURTIER.

FERME laitière à vendre 840 acres 65 têtes Holstein avec quota de lait et machinerie. Prix \$110,000.00, la moitié comptant, située à St-Laurent, Manitoba, voisine de M. Albert Allain. Écrire à M. J. Spruyt, St-Laurent, Manitoba.

FERME avec rouler, neuf vaches 275,000 lb., réservoir en vrac, 25 quotas Holstein, taureau de 3 ans, 20 arpents de bois situés sur route 49 à Manseau. 1 (819) 356-2208.

## TERRES DE MANDELS

### AVONS BESOIN URGENT

de quatre (4) fermes de 150 arpents et plus avec ou sans rouler situés dans un rayon de 60 milles maximum de Montréal.

C.E.V.S., C.P. 430 ville LaSalle H8R 3V4

PARTICULIER achèterait ferme dans la région de Joliette, Maniwaki ou Ferme-neuve, payerait comptant. Écrire à R. ROBITAILLE, 9169 Millen, Montréal 354, tél.: (514) 388-8689.

CULTIVATEURS de St-Hyacinthe et des environs, confiez la vente de vos fermes, boisés et propriétés rurales à la FÉDUCIE DU QUÉBEC. Nous avons de nombreuses demandes non comblées. Appelez E. R. Boucher à: 1 (514) 773-2126.

ACHÈTERAIS terre avec vieille maison canadienne, rayon 50 milles Montréal, partie boisée. BERTRAND MICHAUD, 398 Darveau, Longueuil. (514) 679-5632.

ACHÈTERAIS terre à bois, aussi terre brachée, Rive-Sud de préférence. Paiements comptant. Écrire ou téléphoner à: ANDRÉ ST-ARNAUD, 1004 Dupas, Longueuil. Tél.: 674-7132.

FERME demandée, bonnes bâtisses, culture légumes, sans roches, 100 arpents culture. Donner: détails, prix. 2135 Banville apt. 4, Ville-Les-Saules, Québec. (418) 527-5768.

PARTICULIER désirerait acheter terre au complet: bâtisses, animaux, (environ 35 acres) ainsi que le rouler et maison. S'adresser tél.: 1 (819) 848-2052.

RECHERCHE petite et grande ferme avec ou sans animaux sur la rive sud ou la rive nord paierais comptant (514) 348-3924.

ACHÈTERAIS terre boisée près de St-Zénon ou de l'Annonciation. Écrire à ANDRÉ BLANCHET, 916 Dupas, Longueuil, 674-1092.

ACHÈTERAIS terre environ 100 arpents, sans bâtisse, environ 35 à 40 milles de Montréal. Paiements \$10,000. Tél.: 322-7014.

## VOYAGE

### VOYAGES DE 15 JOURS EN FRANCE

Départ: 2 septembre par Air-Canada, 4 jours à Paris, visite de ville, 6 jours à Vichy, Lion visite de ferme et exposition de Vichy, 5 jours à Londres, visite de ville, transport-hôtel-déjeuner inclus, \$630. Pour réservation et brochure sur demande écrire à VOYAGE AMERIC 151 rue King ouest Sherbrooke 1 (819) 567-5226, places limitées.

### VOYAGES PAR AUTOBUS DÉPART TOUS LES SAMEDIS

Atlantic City 8 jours - \$189 - hôtel - spectacle inclus.

New-York - Atlantic City - Washington D.C. - Niagara Falls - 8 jours \$205. Autobus - hôtels visite des villes - excursion en bateau Niagara Falls - Pour réservation et brochure sur demande écrire VOYAGE AMERIC 151 rue King ouest Sherbrooke 1 (819) 567-5226 Places limitées.

## EN CANADA, PUBLIEZ

VENTE PAR ENCAN  
Vendredi le 28 juin à 1 h précise  
chez JEAN-PAUL MASSICOTTE  
Site-Prospère, Cté Champlain  
La ferme est située rue Principale à 1 1/2 mille du village vers Ste-Genève.

SERA VENDU: un magnifique troupeau Holstein et Ayrshires de 46 bêtes clair de test fédéral et provient de l'insémination artificielle, il comprend 34 jeunes vaches fraîches vélées, 2 vaches en août, 6 taures 1 1/2 an, 4 veaux 3 mois, 1 li-mousin, 2 taureaux Charolais 1 an 1 1/2, pur sang.

L'ÉQUIPEMENT DE LAITIÈRE: 1 réservoir en vrac, 2200 cages 400 gallons; chaudière Saury-Pool; traieuse Surge à 2 chaudières, avec gros compresseur Universel. LA MACHINERIE COMPEND: presse à foin Oliver 60-T; charrette Oliver 2 versoirs; vis à grain; presse à finir; 3 wagons sur pneus avec plate-forme; faucheur Oliver; banc scie; traîneau; batteuse avec souffleur; herse à disques Oliver à 28 disques; balance cap. 700 lbs, et d'autres articles trop long à énumérer.

CONDITIONS: comptant ou prêt bancaire  
Pour informations ou demande de crédit, contacter

### LÉO DASTOUS

encanteur licencié bilingue de Laurierville, tél.: (819) 365-4419

VENTE PAR ENCAN  
samedi, le 29 juin 1974, à une heure précise  
chez M. CALIXTE BELLEAU de DAVELUYVILLE, Cté d'Arthabaska  
La ferme est située dans le rang de la rivière Bécancour à 5 milles du village vers St-Louis de Beaufort.

SERA VENDU: un troupeau Holstein de 24 têtes clair de test fédéral, comprenant: 13 vaches laitières, un taureau de deux ans, 3 taureaux d'un an et demi, 3 taures d'un an et demi et 3 veaux.

LA MACHINERIE COMPEND: un tracteur "International" B-414 diesel, seulement 1900 heures de travail, une presse à foin "New-Holland" no 278, 2 râteliers de côté "Farmhand", une faucheuse "International" hydraulique, souffleur à neige, chaînes à tracteur, un semoir "International" à 13 disques, 2 wagons sur pneus "Cockshutt" avec plate-forme de 16 pieds, monte-balles de 28 pieds, herse à disques "Cockshutt", herse à ressort, charrue "International", à deux versoirs hydraulique, un rouleau, un épandeur "International" capacité de 100 minots, moulange "Gehl", "Vis sans fin" pour le grain, moissonneuse, remorque, 400 minots de belle avoine, 250 balles de foin, balance de paille, 2 traieuses "De Laval" et l'installation au complet avec 4 chaudières, refroidisseur capacité de 6 bidons, plusieurs bidons, une partie du ménage et autres articles trop long à énumérer.

CAUSE DE LA VENTE:  
La terre est vendue.  
CONDITIONS: Comptant ou prêt de banque  
Pour informations:  
Contactez Monsieur

### LÉO DASTOUS

Encanteur licencié bilingue de Laurierville, Cté Mégantic. Téléphone: Code (819) 365-4419  
NOTE: Les acheteurs feraient bien d'apporter leur propre chèque afin de faciliter l'administration aux banques et aux caisses.

VENTE PAR ENCAN  
Mardi le 2 juillet à 1 h.

M. FERNANDO A. GAGNON de ST-PIERRE BAPTISTE Cté Mégantic

la ferme est située à 3 milles de la route 49. Pour s'y rendre, prendre la première route à droite, venir de la Salle de l'Érablière.

SERA VENDU: 1 troupeau Shorthorn croisé Hereford et Charolais, de 90 bêtes dont 29 vaches avec leurs veaux, 6 vaches dues prochainement, 24 taures de 1 à 2 ans, les vaches seront vendues avec leur veau.

LE ROULANT COMPEND: 1 tracteur Cockshutt No 540 avec pelle; 1 tracteur

John Deere No 420; 1 presse à foin Oliver no 62T; faucheuse Oliver toute neuve; râtelier; monte-balles; traîneau à balles; épandeur à fumier; semoir; herse à disques; herse à ressorts; wagon sur pneus Normand; charrettes International à 2 versoirs; épandeur d'engrais chimique; souffleur à neige; rouleau; râtelier; chargeur; traîneau; chaînes à tracteur; traieuse De Laval à 3 chaudières; 2 éventaill d'étable; 1 de laiterie; bassin de lavage; tondeuse électrique; 3500 chaudières à sucrerie de 2 gallons en plastique et chalumènes en plastique, et divers autres articles non énumérés, et aussi une partie du ménage dont laveuse et sècheuse, poêle Belanger combiné électrique et huile, lits, bureaux, chaises, etc.

CONDITIONS: comptant pour informations, s'adresser à

### GEORGE GOGGIN

Encanteur licencié bilingue de Plessisville  
Tél.: (819) 362-2195

VENTE PAR ENCAN  
Jeudi, le 4 juillet à 1 h heures précises  
chez M. ALEXANDRE TREMBLAY DAVELUYVILLE, Cté Arthabaska  
La ferme est située 4ème rang braka de la route 20.

SERA VENDU: 93 troupeaux d'élevage, plusieurs avec leurs portées, plusieurs dues prochainement, 300 porcelets de 1 à 3 semaines; 17 truies de 3 à 5 mois, 4 mâles pur sang et 2 vaches.

LA MACHINERIE COMPEND: semoir, wagon, herse à ressorts; 62 cages à truies; plusieurs abreuvoirs à cochons; plusieurs ports en fer; éventaill électrique; 600 pi. de tuyau 1 po., 6 chauffe-rettes de 1500 watts; 1 petite voiture Jeep neuve; 1 tente-roulotte de 6 places, tondeuse électrique; outils de hangar et quantité d'articles trop long à énumérer.  
Cause: la terre est vendue  
Condition: comptant ou prêt de banque  
Pour information ou demande de crédit, contacter

### LÉO DASTOUS

encanteur licencié bilingue, de Laurierville, tél.: (819) 365-4419

VENTE PAR ENCAN  
Samedi, le 6 juillet à 1 h précise  
chez YVES LAGAMÈRE, CHAMPLAIN  
La ferme est située 627 Notre-Dame, Champlain.

SERA VENDU: un troupeau Holstein, 9 vaches laitières, 1 pur sang, 2 vélées en sept. LA MACHINERIE COMPEND: tracteur Case no 430 servo-direction, différentiel bar, "clutch" à l'huile, seulement 495 heures de travail; presse à foin Ford no 530; faucheuse Case 7 pi.; faucheuse Massey-Ferguson 6 pi.; râtelier de côté Cockshutt; 2 wagons sur pneus avec plate-forme; épandeur Jutra cap. 75 minots; charrue 2 versoirs Case; herse à ressort; moissonneuse; banneton semoir à palates; voiture de poney; traieuse De Laval magnétique à 2 chaudières; refroidisseur cap. 8 bidons, 10 bidons; outils de hangar et quantité d'autres articles trop long à énumérer.  
Condition: comptant ou prêt bancaire.  
Pour informations ou demande de crédit, contacter

### LÉO DASTOUS

Encanteur licencié bilingue de Laurierville, tél.: (819) 365-4419.

## ENCAN

M. OMER FORAND  
685 rang Séraphine  
L'ANGE-GARDIEN  
(Cté Rouville)  
Samedi le 29 juin 1974  
à 12.30 P.M. précises

SERA VENDU: 19 animaux Holstein, toutes claires au test fédéral. CE TROUPEAU COMPEND: 16 bonnes vaches, fraîches vélées; 2 taures ouvertes de 1 an et 1 veau de 1 an; 1 truie avec 9 petits cochons; 8 truies saillies et 1 mâle.

MACHINERIE: 1 tracteur International B-275, diesel att. 3 pts, prise de force vivante et fourche à fumier sur le devant, modèle No 1501, seulement 1,055 heures d'ouvrage; presse de foin, seulement 2 ans d'usage; tracteur Ford au gaz, att. 3 pts; prise de force; moulin à faucher International de 7 pieds, att. 3 pts; râtelier de côté modèle Soleil, att. 3 pts; faneur Fahr, sur prise de force; niveleuse sur att. 3 pts; jeu de chaînes à tracteur, modèle à anneaux; charrue à 2 raies sur att. 3 pts; 2 tuyaux de ciment 18 po. x 4 pi.; roulete de fer à 2 sections; herse à roulettes, att. 3 pts, 24 disques; épandeur à fumier International de 50 minots; épandeur à fumier New-Holland de 110 minots, sur prise de force; conditionneur à foin sur prise de force; herse à ressorts à 2 sections; matériaux de construction 2 x 4, 4 x 4, 2 x 6; 5 tonnes de bois Normand; monte-balles avec moteur; semeuse à la volée; charrue à 3 raies Massey-Ferguson, att. 3 pts; Renchasseur à patate; gros tas de fumier; rail à fumier avec chariots; 4 bols à eau à pression.

ÉQUIPEMENT DE LAITIÈRE: Un réservoir en vrac d'une capacité de 160 gallons; réservoir à eau chaude Ruud.

CAUSE DE L'ENCAN: terre vendue.  
Condition: comptant  
Cantine sur les lieux.  
Pour informations s'adresser à l'encanteur

### DENIS P. DUNN

1335 rue Granby, 2609  
Tél.: (514) 534-2609

## Il y aura

VENTE PAR ENCAN  
vendredi le 28 juin à 1 heure  
chez M. ALPHONSE MONTMINY de ST-GILLES, Cté de Lotbinière.  
La ferme est située dans le rang St-Pierre Sud, à deux milles du village. SERA VENDU un bon troupeau Holstein croisé de 42 bêtes dont 22 vaches, 12 taures de 1 an, 1 taureau, 7 jeunes veaux.

LA LAITIÈRE COMPEND: réservoir en vrac De Laval, 44 bidons; réservoir à eau chaude Cascade 40, bassin de lavage

double en acier inoxydable De Laval, laveuse de traieuse, compresseur Viking, 3 chaudières avec traieuse, éventaill de laiterie, aussi éventaill d'étable.

LA MACHINERIE COMPEND: tracteur John Deere no 420, presse à foin 24T John Deere, traîneau à balles, râtelier de côté no 350; faucheuse John Deere; 2 monte-balles dont un de 32 pieds et de 24 pi. avec moteur 2 wagons sur pneus, bon cribler à grain, moulange à grain, semeuse à grain; épandeur à fumier 145 minots avec prise de force New Idea neuf, rouleau de fer, herse à finir, herse à ressort, herse à disques; fourragère "Chopper" New Holland de 6 pieds neuve.

Conditions comptant ou prêt bancaire pour acheteur qualifié  
Cantine sur les lieux.  
Prenez note que la terre de 145 arpents en culture est aussi à vendre.  
Pour informations tél.: (418) 888-3755  
Pour de plus amples renseignements, s'adresser à

### ALBERT BRETON

de Inverness, au tél.: (418) 453-2681, encanteur licencié bilingue, toujours acheteur de terre et de rouler en culture est aussi à vendre.  
Pour informations tél.: (418) 888-3755  
Pour de plus amples renseignements, s'adresser à

## Il y aura

VENTE PAR ENCAN  
samedi, le 29 juin à 1 heure  
chez GERMAIN LABBÉ de VAL ALAIN.

La ferme est située dans le 1er rang à 2 milles et demi du village, Cté Lotbinière. SERA VENDU: un bon troupeau Holstein, Hereford, Charolais de 64 bêtes dont 16 vaches dont 10 sont fraîches vélées, 9 taures de 1 an dont 2 Hereford, 5 belles Holstein, 1 Chichiana, 4 taureaux de 1 an, dont 1 Hereford, 1 Charolais, 6 Steers de 1 an, 29 veaux du printemps, 2 cochons de 2 mois et demi, 1 jument rouge de 1300 livres, 1 cheval café, une petite jument poule, 25 poules.

L'ÉQUIPEMENT DE LAITIÈRE COMPEND: 1 réservoir en vrac Venivier de 300 gallons, 3 ans d'usage, réservoir à eau chaude Cascade 40, bassin de lavage, traieuse Universal, 2 chaudières.

LA MACHINERIE COMPEND: tracteur John Deere no 420, chaîne à traieuse; pelle à fumier arrière; presse à foin John Deere de 2 ans d'usage; pratiques neuve; râtelier Soleil; monte-balles de 24 pi. avec moteur, 2 faucheuses John Deere; charrue à 2 versoirs; herse à roulettes, hydraulique neuve; 2 herse à ressorts; herse à finir; 3 wagons sur pneus; semeuse à disques Massey-Harris; épandeur à fumier New-Idea; épandeur à fumier à chevaux Jutra; charrue à manchon; faucheuse; râtelier arriere; broyeur; attelage; baldeau simple et double; 12 cages de truies; 60 sacs d'engrais chimiques 5-15-15. Beaucoup de bois de sciage; environ 20 cordes de bois cordé; environ 400 balles de foin de 100 balles de paille. La récolte de foin sera vendue sur le champ. L'ensemble d'articles trop long à énumérer. Prenez note que les terres sont aussi à vendre séparément en entier ou en parties. Condition comptant ou prêt bancaire pour acheteur qualifié.

## Pour informations s'adresser à

### ALBERT BRETON,

de Inverness au tél.: (418) 453-2681, acheteur de terre et de rouler de ferme au complet, à votre disposition pour toutes ventes par encan.

## VENTE DE BÉTAIL

Lundi, le 1er juillet à 1 h. p.m. à la ferme de Mme Monique Choquette 2 1/2 milles à l'ouest de HEMMINGFORD sur la Route 52

### ALBERT BRETON,

de Inverness au tél.: (418) 453-2681, acheteur de terre et de rouler de ferme au complet, à votre disposition pour toutes ventes par encan.

SERA VENDU: 85 têtes de bétail Hereford et Charolais; 28 vaches dont plusieurs avec veaux; 10 taures ouvertes de 5 à 24 mois; 6 vaches de 6 à 10 mois; 8 taureaux âgés de 8 à 10 mois; 2 taureaux en âge de service; 1 bouvillon. Tout doit être vendu sans réserve car Mme Choquette abandonne la production du boeuf.

CONDITIONS: comptant  
Mme Monique Choquette, propriétaire

### LYELL J. GRAHAM

encanteur bilingue  
tél.: 264-2289



— Si vous aviez une femme et huit enfants, vous iriez aussi jouer par n'importe quel temps ! (a.J.)

# Nouvelle variété d'avoine 'Alma' développée au Québec

Une nouvelle variété d'avoine "ALMA" a été développée au Québec par la Station de Recherches du Ministère de l'Agriculture du Canada à Ste-Foy, Québec. Les travaux d'amélioration ont été réalisés à une des Fermes expérimentales de la Station, celle de La Pocatière. Le Dr F.M. Gauthier y effectua le croisement en 1961 et le Dr Jean-Pierre Dubuc, qui est actuellement responsable du programme d'amélioration de l'avoine pour le Québec et les Maritimes, paracheva l'oeuvre.



**M. Wellie CUSTEAU**  
M. Wellie Custeau, dont la photo apparaît ci-dessus, est l'agent autorisé pour la vente d'abonnements à LA TERRE DE CHEZ NOUS, dans la région du Saguenay. Nous espérons qu'il recevra un accueil favorable et qu'on voudra bien profiter de son passage pour s'abonner ou renouveler son abonnement à LA TERRE DE CHEZ NOUS.

Selon le Dr Sylvio J. Bourget, directeur de la Station de Ste-Foy, Alma est adaptée à tout le Québec. Sur une période de cinq ans elle a surpassé les variétés Garry et Dorval par 15 et 5 pour cent respectivement. Elle est aussi plus hâtive que Garry et son grain, d'un jaune doré, est plus pesant que celui de Garry avec un pourcentage d'écale moindre.

Alma est une variété à paille plus courte et plus résistante à la verse que les pailles des variétés Garry et Dorval. De plus elle est résistante au charbon et son feuillage d'un vert plutôt foncé possède une résistance au champ contre les taches de toutes sortes.

C'est la première fois qu'une variété de céréales est créée par un agronome canadien-français et la semence sélectionneuse a été distribuée, ce printemps, à des producteurs de semences pedigree qui en produiront environ 40 acres. Au printemps 1975, une quantité limitée de semence certifiée sera disponible pour l'agriculteur québécois. En 1976, il devrait y avoir suffisamment de semence pour satisfaire à toutes les demandes.

## Production céréalière en retard dans l'Ouest

Les fermiers de l'Ouest n'avaient ensemencé que 44% des terres arables à la fin de mai, en regard de 84% en moyenne au cours des dernières années. D'après Statistiques Canada, la moitié des ensemencements en Saskatchewan, Alberta et Manitoba n'avaient pas été complétés à ce moment-là. Tout cela à cause des mauvaises conditions climatiques qui ont prévalu.



Le Dr Bourget, directeur de la Station, (à gauche) partage la satisfaction du Dr Dubuc.

## Aux producteurs avicoles affectés par la grève des abattoirs

À sa réunion du 19 juin 1974, le Conseil d'administration de la Fédération des producteurs de volailles du Québec a étudié à nouveau le cas des producteurs affectés par les grèves dans les abattoirs.

Une décision a été prise à ce sujet et cette décision permet de ne pas pénaliser inutilement les producteurs au niveau du règlement de quota.

Tous les producteurs qui auraient produit des livres en plus à cause d'un retard dans les livraisons, verront leur quota calculé de la façon suivante:

Si le retard est de plus d'une semaine, les livres produites en plus seront diminuées de 25% et calculées sur le quota lors de la prochaine période.

Si le retard est de plus de deux semaines, les livres produites en plus seront diminuées de 50% et calculées sur le quota lors de la prochaine période.

Si le retard est de plus de trois semaines, les livres produites en plus seront diminuées de 75% et calculées sur le quota lors de la prochaine période.

Cette politique s'appliquera pour tous les éleveurs dont la date d'abattage ne correspond pas avec la cédule d'abattage, aux abattoirs affectés par la grève.

La Fédération des producteurs de volailles du Québec espère que cette décision pourra satisfaire l'ensemble des producteurs.

Jacques Labrie, secrétaire-adjoint

## PRODUCTEURS DE POMMES

À tous les producteurs de pommes de la région de Bedford-Sherbrooke (les comtés municipaux de Missisquoi, Brôme, Stanstead, Sherbrooke, Richmond, Wolfe, Compton et les paroisses de Lac Mégantic, St-Jean Vianney, St-Hubert, Ste-Cécile, Piopolis, Marsboro, Woburn, Notre-Dame des Bois, St-Léon de Val Racine, Milan, Nantes, Stornoway, St-Romain du comté municipal de Frontenac).

**Sujet:** Formation d'un Syndicat régional pour les producteurs de pommes.

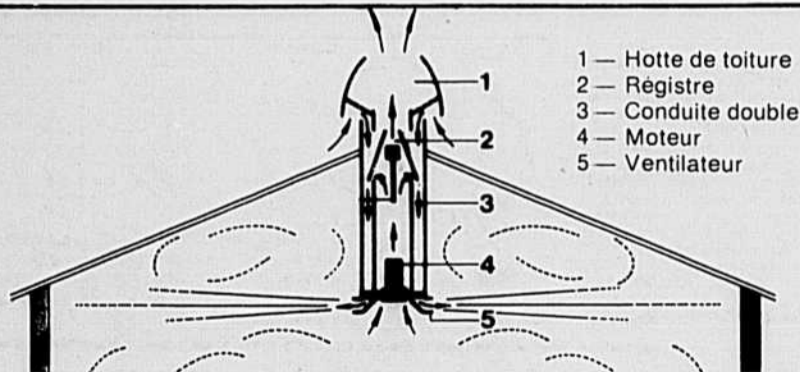
Vous êtes par la présente invité à une réunion de fondation qui se tiendra mercredi, le 3 juillet 1974, à l'Hôtel Pinnacle Lodge à Dunham, à 8.30 hres p.m.

Cette réunion a pour but de fonder un syndicat régional de producteurs de pommes qui serait affilié à une Fédération provinciale de producteurs en vue, prochainement, de l'établissement d'un plan conjoint provincial.

Lors de cette réunion, les producteurs pourront élire un bureau de direction pour le syndicat qui serait mis en place.

Nous espérons que les producteurs de pommes pourront se donner des structures qui leur permettront d'assurer la mise en marché ordonnée de leur production.

Gabriel COSSETTE,  
directeur régional,  
Fédération de l'UPA de St-Hyacinthe.



- 1 — Hotte de toiture
- 2 — Régistre
- 3 — Conduite double
- 4 — Moteur
- 5 — Ventilateur

Aucune prise d'air murale donc aucun apport d'air froid extérieur directement dans le bâtiment.

Avec le système FRISTAMAT l'apport d'air extérieur et l'évacuation de l'air intérieur se font automatiquement. L'air extérieur se trouve mélangé avec une quantité d'air intérieur automatiquement dosé avant d'être ventilé dans le local. Ce mélange est conditionné par la température extérieure et la température choisie pour l'intérieur du bâtiment, provoquant ainsi un brassage constant de l'air ambiant. La température désirée est ainsi maintenue d'une façon constante dans tout le bâtiment.

De nos jours la marge de profit pour les éleveurs est minime, alors pourquoi ne pas servir de la bonne mouleée avec le broyeur-mélangeur MIX-MILL. De l'eau pure avec la buvette ARATO. Une bonne hygiène avec la ventilation FRISTAMAT.

### ÉQUIPEMENT MAGENTA INC.

R.R. No 1, North Halley, Cté Sherbrooke  
Je désire recevoir plus d'information sur  
 MIX-MILL  ARATO  FRISTAMAT

Nom .....  
Adresse .....  
Rang ..... Tel: .....

## Les meuniers du Québec mécontents de la Commission canadienne du blé

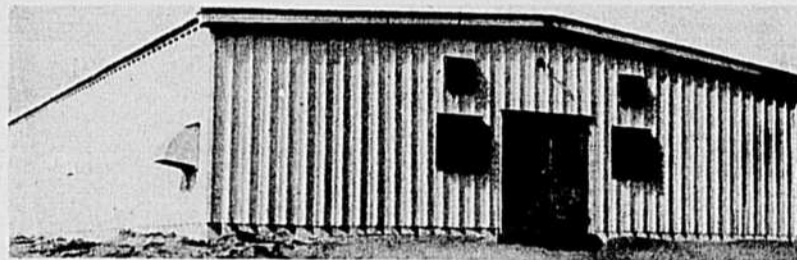
Les Meuniers du Québec ont réclamé à leur récent congrès que toute la responsabilité de l'acheminement des céréales dans l'Est soit remise à l'Office canadien des provendes, plutôt qu'à la Commission canadienne du blé. On soupçonne ce dernier organisme d'exercer une autorité malsaine sur le libre commerce des céréales en profitant de son statut privilégié. D'après les meuniers, l'Office canadien des provendes est en meilleure posture pour comprendre les difficultés des producteurs de l'Est. Les meuniers ont aussi dénoncé les programmes fédéral et provincial d'aide aux producteurs de porcs. On juge que les deux propositions sont inefficaces et négligeables.

## Journées d'étude...

suite de la page 10

ver dans la Loi que le ministre de l'Agriculture se propose de déposer à l'Assemblée nationale, au cours des prochains mois. En réponse aux questions des agriculteurs. Le sous-ministre Simoneau a laissé entendre que la Loi sur le zonage devrait pouvoir être adoptée avant la fin de l'automne.

Afin de donner suite à ces journées d'études de deux jours, le Service d'éducation et d'information de l'UPA que dirige M. Léo Vigneault verra à dresser la documentation nécessaire pour que les études des congrès régionaux puissent déboucher sur des résolutions précises au congrès général.



## GRANDE VENTE — Bâtiment d'acier BUTLER

Porcherie, Largeur 40', Hauteur 9'10", Longueur désirée.  
Garage - Entrepôt, Largeur 40' - 48', Hauteur 14', Longueur désirée.  
Construit avec toute une charpente renforcée d'acier — protection absolue contre le feu. Entretien nul — Agrandissement facile. Son prix pas plus élevé qu'un bâtiment de bois ou d'acier rond — tout en donnant plus d'espace et de commodité. Nous avons plusieurs bâtiments de construits dans différentes régions du Québec. Toutes ces bâtisses peuvent servir pour: Entrepôt — Garage — Remise — Porcherie — Poulailier — Étable — Entrepôt à légumes — tabac — réparation, soit agricole ou industriel.  
Écrivez aujourd'hui même, si vous avez l'intention de construire en 1974. Nous nous ferons un plaisir de vous donner tous les renseignements nécessaires.

### OUTILLAGE MONTRÉAL Cie Ltée — MONTREAL TOOLS Co. Ltd.

Division équipement agricole  
5580 De Castille, Montréal 460  
Tél.: 322-2531 — ou — 322-7295

J'ai l'intention de construire \_\_\_\_\_

Indiquez-nous le genre de bâtiment à construire

Distributeur des  
Bâtiments BUTLER  
Silo à grain BUTLER  
Silo à mouleée  
BUTLER et BERNARD  
Séchoir à grain C-M-S  
Silo Séchoir FARM-FANS  
etc.

Nom .....  
Adresse .....  
Cté ..... Tél: .....

Distributeurs demandés dans différentes régions du Québec et de l'Ontario.

# REVUE DES MARCHÉS



## PRODUITS AVICOLES

Les prix des volailles nous sont fournis par le Ministère Fédéral de l'Agriculture, Section des renseignements sur les marchés et Division de l'aviiculture.

Judi, le 20 juin 1974

Semaine se terminant le 29 juin 1974

### VOLAILLES ÉVISCÉRÉES (A)

En caisses régulières  
Prix du gros au détail  
à Montréal

POULETS	
(Sous glace)	
moins de 4 lb	56c-58c
4 lb et moins de 5	59c-62c
5 lb et moins de 6	65c-68c
6 lb et plus	68c-69c

POULES	
Moins de 4 lb	nil
4 lb et moins de 5	59c
5 lb et moins de 6	59c
6 lb et plus	59c

JEUNES DINDONS	
Moins de 10 lb	59c
10 lb et moins de 16	59c-63c
16 lb et plus	65c
Canards	90c-92c

### VOLAILLES VIVANTES No 1

Prix aux producteurs  
à Montréal

POULETS	
À griller	
moins de 5 lb	31c
5 lb et moins de 6	31c
6 lb et moins de 7	31c
7 lb et plus	35½c

POULES	
Moins de 5 lb	06c
5 lb et moins de 6	06c
6 lb et moins de 7	06c
7 lb et plus	18c

JEUNES DINDONS	
Moins de 12 lb	37½c
12 lb et moins de 20	39c
20 lb et plus	37c

## OEUFS

Prix des oeufs en vigueur pour la semaine

Ces prix sont fournis par  
Le Ministère Fédéral  
de l'Agriculture

Ces prix sont fournis par  
la Fédération des Producteurs  
d'oeufs du Québec

Producteurs	Manitoba		Ontario		Québec	
		Prix		Prix		Prix
A-Extra-Gros		61c	63½c	75c		
A-Gros		59c	61½c	73c		
A-Moyens	non disponibles	54c	56½c	68c		
A-Petits		44c	45½c	57c		
A-Pee-Wee		nil	25½c	37c		
En vrac				.03c de moins		

N.B. Ces prix sont établis par les Offices provinciaux de commercialisation des oeufs et sont sujets à des cotisations imposées par ces Offices.

## LAIT DE CONSOMMATION

FÉDÉRATION DES PRODUCTEURS DE LAIT DU QUÉBEC  
VENTES PROVINCIALES AUX LAITIÈRES ET AUX USINES  
Mai 1974

Classe	Livres de lait	Prix	Pourcentage
Classe I	48,467,873	9.03	31.2%
Classe II	55,846,736	10.36	35.9%
Sous-total	104,314,609	9.74	67.1%
Classe III	5,502,641	5.51*	3.5%
Classe IV	15,997,625	5.32*	10.3%
Classe V	5,784,102	5.24*	3.7%
Surplus	23,969,800	6.17	15.4%
<b>TOTAL</b>	<b>155,568,777</b>	<b>\$8.42</b>	<b>100.0%</b>

\* Ces prix sont sujets à ajustement.

Source: Fédération des Producteurs de lait

## BEURRE, LAIT EN POUDRE, FROMAGE

SEMAINE TERMINÉE le 22 juin 1974  
FAB MONTRÉAL

Sur le marché de Montréal, le prix du beurre pour les arrivages courants no 1 pasteurisé, admissible 92, 76c, 93, 77c.

Prix du gros au détail - pains (moyenne hebdomadaire) 81.2c la livre. Prix de vente par la Commission Canadienne du lait, en 56 lb., 77c.

Poudre de lait écrémé: ventes de 25 sacs ou plus. Pulvérisé. Canada 1ère catégorie, sacs 49c à 52c. Procédé rouleaux, 49c à 51c. Aliments du bétail, sacs 45c à 47c.

Poudre de lait de beurre, animal 44c à 46c. Poudre de lait de beurre comestible 45c à 46c.

Poudre de lacto-sérum (petit lait de fromage). Pulvérisation, comestible non hydros-

copique, 20c à 23½c. Pulvérisation bétail. 13½c à 14c. Procédé rouleaux, bétail .07½c à .08½c.

Lait évaporé, caisse 48/16 \$12.50.

Judi, le 20 juin 1974

Prix du fromage: blanc 84.4c, coloré 84c.

## FRUITS ET LÉGUMES

Prix payés au marché central métropolitain pour les produits de première qualité jusqu'à 9 heures a.m. mardi, le 25 juin 1974

### FRUITS

FRAISES: 5.50-6.00/12 chopines.  
POMMES: McIntosh 7.00-7.25/boisseau, 8.00/12 cellos de 3 lb, Cortland 5.50-6.50/boisseau, 7.00-7.25/8 cellos de 5 lb.

### LÉGUMES

ASPERGES: 10.50/30 lb.  
CHAMPIGNONS: 3.50-3.75/5 lb en vrac.  
CHOUX: Verts 3.00-3.25/18.  
CIBOULETTE: 1.00/doz. de paquets.  
CONCOMBRES: De serre 5.25-5.50/24.  
ÉCHALOTES: 1.25/12 paquets.  
ÉPINARDS: 3.00-3.25/12 cellos de 10 oz.  
LAITUE: Frisée 1.75-2.00/24, Boston 3.00/16, Romaine 3.00/16, Iceberg 3.00-3.25/18.  
MENTHE: 1.25-1.50/12 paquets.  
PANAI: 3.00-3.25/12 cellos de 2 lb.  
RADIS: 2.00-2.25/3 doz. de paquets, 2.75-3.00/30 cellos de 6 oz.  
RHUBARBE: 0.60-0.70/doz. de paquets.  
RUTABAGA: Ordinaire 2.75-3.00/50 lb.  
PLANTS DE FLEURS ET DE LÉGUMES: (2 doz. de plants par boîte) 1.15-1.25/boîte.  
TOMATES: De serre roses 5.50-6.00/8 lb.  
POMMES DE TERRE: 5.00-5.25/50 lb.

### VENTES PAR LES GROSSISTES

POMMES DE TERRE: I. P.-E. 5.35-5.50/50 lb, 1.15-1.20/10 lb, N.-B. 4.75-5.00/50 lb, 1.10-1.14/10 lb, Caroline du Nord nouvelles Canches 5.50-5.75/50 lb, 10.50-11.00/100 lb, Caroline du Nord sucrées 9.50-10.00/50 lb, Russet 12.00-12.50/80 à 100 tubercules, Californie blanches 11.00-11.50/100 lb.



## ANIMAUX VIVANTS

Renseignements fournis par le bureau du Ministère Fédéral de l'Agriculture, Service des Marchés, en collaboration avec les agents à commission du marché de l'Est et les acheteurs. Les vendeurs à commission du marché de l'Est sont: Coopérative Canadienne du Bétail; Maher W.H.; J.L. Dagenais; et Louis Levine. Pour renseignements supplémentaires: tél.: 526-2843

### FÊTE—FERMÉ

#### BOUVILLONS

A-1-2	.....
A-3	.....
A-4	.....
Communs	.....

#### VACHES

D-1-2	.....
D-3	.....
D-4	.....

#### VEAUX DE LAIT

Bons	.....
Ventes jusqu'à	.....
Moyens	.....
Communs	.....
De remplacement	.....

#### TAUREAUX

##### TAURES

A-1-2	.....
A-3	.....
A-4	.....
Communes	.....

##### AGNEAUX

Bons	.....
Communs	.....
Légers	.....

##### MOUTONS

Bons	.....
Communs	.....

## PROVENDES

Prix publiés comme guide et basés sur la fermeture des marchés du 21 juin 1974

Prix de gros aux cent livres aux meuneries net sur wagon (en vrac par wagon complet)

	Montréal	Québec	Trois-Rivières	Sorel
Blé	6.13	6.13	6.12	6.13
Orge	5.28	5.28	5.24	5.32
Avoine américaine	5.53	5.24	5.53	5.53
Maïs américain (Jaune, no 3)	5.81	5.88	5.81	5.86
Maïs ontarien (Jaune, no 3C.E.)	6.04	6.09	nil	nil

	Semaine courante	Semaine dernière	Même semaine 1973
MONTRÉAL			
Son de blé	4.25	4.40	3.55
Gru rouge de blé	4.25	4.40	3.80
Tourteau de soya 49%	6.89	6.81	23.15
Tourteau de soya 44%	6.29	6.21	21.50
Tourteau de colza 34%	4.50	4.37	11.00
Luzerne déshydratée (100,000-A)	4.80	4.80	4.00

Source: Office canadien des Provenades

Prix quotidiens des céréales fourragères (Tête des Grands Lacs)

	Blé CWRS #3		Orge alim. #1		Avoine alim. #1	
	Boisseau	100 livres	Boisseau	100 livres	Boisseau	100 livres
25 juin	3.60	6.00	2.42½	5.05	1.77	5.21
24 juin	3.71	6.18	2.50	5.21	1.77	5.21
21 juin	3.59	5.98	2.42	5.04	1.77	5.21
20 juin	3.49	5.82	2.35½	4.91	1.76	5.18
19 juin	3.50½	5.84	2.37½	4.95	1.76	5.18

N.B.: Les prix du grain canadien fluctuent quotidiennement sur la base d'une source compétitive en provenance d'un marché étranger. Dans les conditions actuelles, ces prix sont basés sur la valeur de remplacement du maïs américain livré au Canada. Il suffit d'ajouter les marges fixes du transport depuis Thunder Bay pour obtenir les prix en vigueur au Québec et dans les Maritimes.

## PORCS ABATTUS

Lundi, le 24 juin 1974

LA SEMAINE DERNIÈRE

Prix payés à Toronto

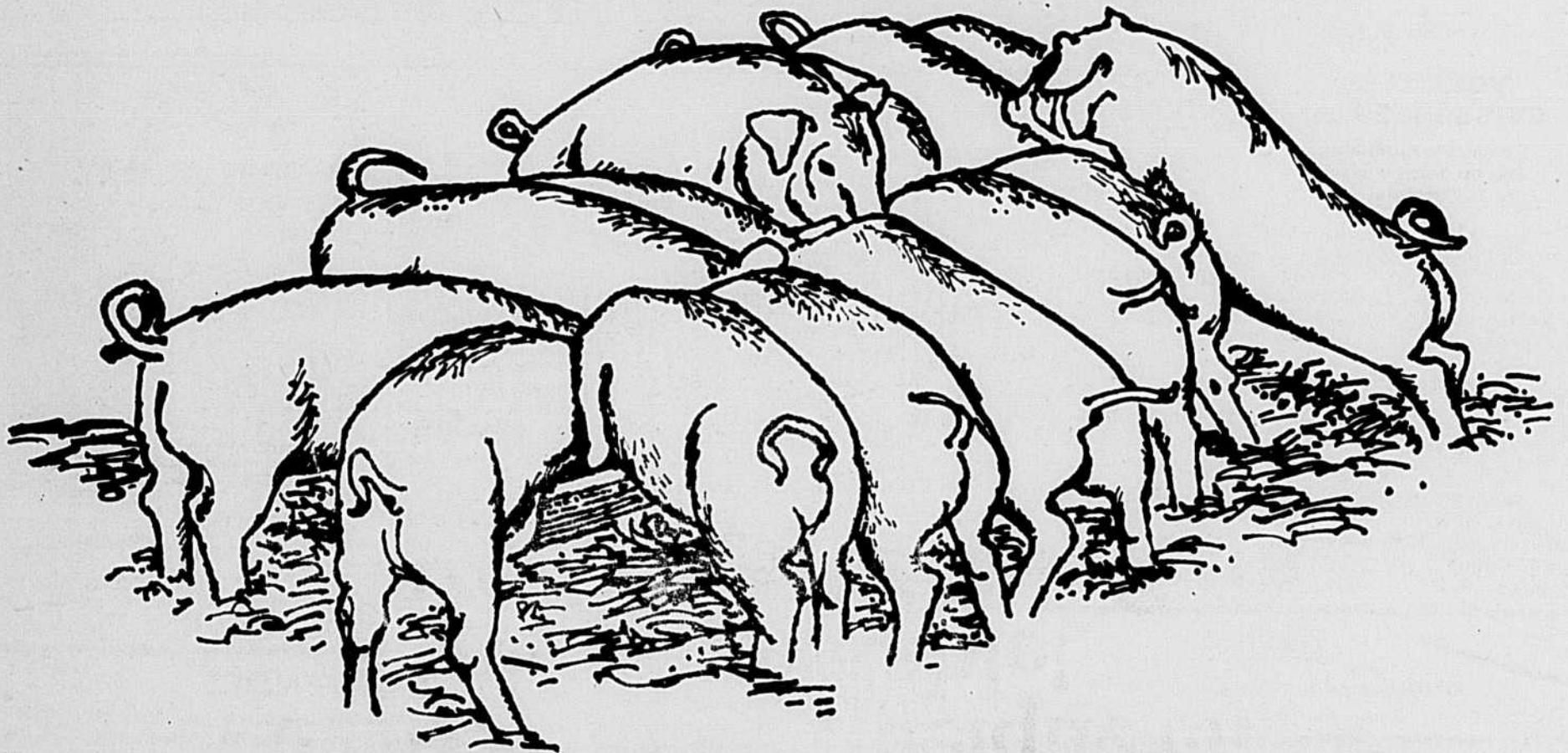
Porcs	46.05-46.85	Porcs	41.75-52.10
moyenne	46.25	moyenne	45.30
Truies	25.70-25.90	Truies	24.75-25.65
moyenne	nil	moyenne	25.05

Prix payés en Ontario

Porcs	45.00-47.25	Porcs	41.25-54.00
moyenne	45.91	moyenne	44.99
Truies	25.05-25.90	Truies	24.25-25.65
moyenne	25.40	moyenne	24.71

Les prix ci-dessus sont fournis par le Plan Conjoint des Producteurs de Porcs de l'Ontario.

**Quand des produits anti-  
diarrhée efficaces et éprouvés  
sont encore améliorés...**



**vous avez alors quelque chose  
de formidable!**  
**Tylazone - 240 Shur-Gain**

Tylazone-240 Shur-Gain est un mélange de deux produits éprouvés et efficaces pour la prévention de la diarrhée: la tylosine et le furazolidone.

Des essais\* canadiens récents ont montré que des moulées médicamenteuses au Tylazone-240 Shur-Gain donnent de meilleurs résultats que lorsqu'elles ne contiennent que de la tylosine ou du furazolidone ou pas de médicament. Les groupes témoins eurent des résultats inférieurs aux groupes traités dans les domaines suivants:

**Diminution significative de la fréquence de la diarrhée, amélioration des gains de poids. La quantité de nourriture requise par livre de gain fût diminuée.**

Le Tylazone-240 Shur-Gain est sans aucun inconvénient lorsqu'il est utilisé à la dose recommandée pendant le temps recommandé. Demandez au Centre de Service Shur-Gain des renseignements sur les moulées Début-porcelets Shur-Gain médicamenteuses avec le Tylazone-240 Shur-Gain.

*\* Les données (Elanco) seront envoyées sur demande.*

**tylazone-240**

