

sports

PROGRÈS-ÉCHO



B1 Le Progrès-Echo, Rimouski, mercredi 22 octobre 1980

Nouveau "pro" aux Tennis de Rimouski

Conrad Boiteau est peut-être un sauveur qui tombe du ciel

Sans tambour ni trompette, les Tennis de Rimouski ont embauché au mois de septembre dernier, le 3e professionnel de leur courte histoire. En effet, Conrad Boiteau de la vieille capitale succède à André d'Amboise qui lui, avait pris la succession de Jean Lam-

Demeurant à Ancienne-Lorette, Conrad Boiteau, après avoir dit tout d'abord un "non" à la Corporation des Tennis de Rimouski, accepta finalement l'offre vers la troisième semaine de septembre.

C'est alors qu'il se décida à venir tenter de relever le

manque des choses essentielles pour mettre le client à l'aise et il prendra les dispositions nécessaires pour rendre les membres le plus à l'aise possible.

C'est à l'âge de 9 ans que Conrad Boiteau a été attiré pour la première fois par le tennis. Depuis, il n'a jamais cessé la pratique de ce sport; M. Boiteau détient actuellement un baccalauréat en éducation physique et il détient également une expérience d'une dizaine d'années dans l'enseignement primaire, secondaire, en plus d'un an au niveau de Cegep et une au niveau de l'Université.

Ses antécédents.

Au niveau du tennis comme tel, Conrad Boiteau ne peut oublier sa défaite en quart de finale au championnat canadien en 1960, en catégorie junior, alors qu'il s'est incliné face à Claude Savaria, considéré alors, comme un espoir.

En 1969, il remporta le championnat intermédiaire de la ville de Québec, devant Jean-Claude Gosselin puis dès 1970, il remporta cette fois le championnat senior, face à Paul Driscoll.

Conrad Boiteau jouit d'une expérience de 25 ans dans le tennis dont une quinzaine d'années au niveau de la compétition et dix ans environ dans l'enseignement de cette discipline. Il a aussi fréquenté des types comme Réjean Genois, Richard Legendre, ainsi que les Marois, Pelletier, Gingras et Rompré, lors de son entraînement. D'ailleurs, aujourd'hui, il est un ami intime de Réjean Genois et il se pourrait bien que ce dernier vienne à Rimouski et il s'est dit satisfait des aménagements qu'on y retrouve, pour l'instant mais à ce niveau, il a bien l'intention de faire quelques recommandations à la Corporation des Tennis de Rimouski. Selon Conrad, il

Il fut également assistant-pro durant un an au club Tennisport de Québec; Conrad Boiteau a cru bon d'exercer le yoga et le

karaté, en vue d'une meilleure préparation vers le tennis. Ainsi, il est encore un adepte du yoga, qu'il pratique d'ailleurs depuis une quinzaine d'années. En ce qui concerne le karaté, il s'est dit très heureux d'avoir adopté cette discipline durant au moins un an.

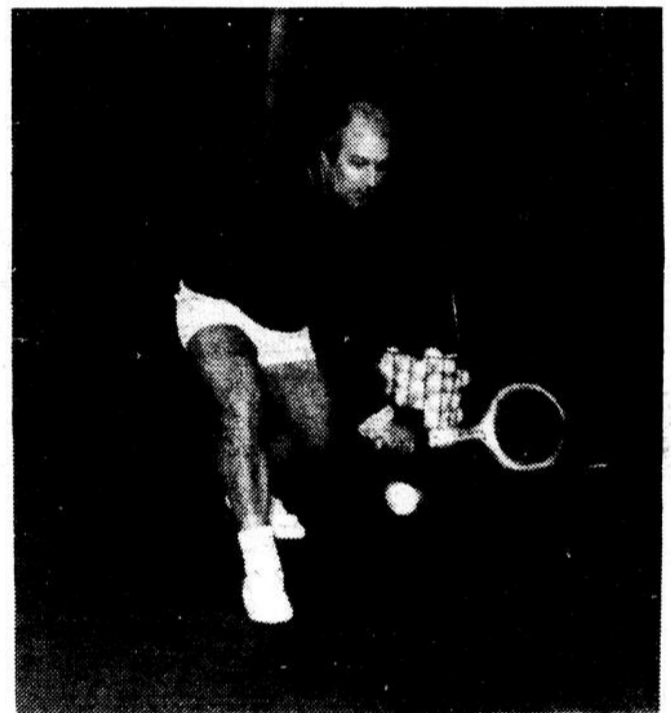
Ses buts.

Conrad Boiteau s'est-il fixé des objectifs comme "pro" des Tennis de Rimouski? Disons au départ que lorsqu'on m'a offert le "job", je savais que j'étais l'homme capable de le faire; je n'ai pas changé d'idées et je vais faire tout en mon possible pour remonter le tennis à Rimouski. Une fois mon but atteint, je pourrai toujours regarder ailleurs car je ne suis pas le genre de bonhomme pour demeurer au même point durant plusieurs années. J'ai un travail à faire et je vais le faire. Je considère que je dois repartir à zéro ici et sois assuré que les gens ne pourront pas s'ennuyer ici", de raconter M. Boiteau, débordant d'optimisme.

Parmi ses principaux objectifs, mentionnons qu'il veut d'abord remonter le tennis à Rimouski, y attirer les gens et en faire de bons joueurs, via cours privés ou cliniques. De plus, il veut développer de bons joueurs et pour ce faire, les joueurs de calibre junior et les élites auront une place de choix dans sa programmation.

'Prenons le cas de Claude Sersant; c'est un champion en puissance. D'ici 3 ans, si Claude prend la chose à coeur, comme il fait actuellement, il pourrait bien être l'une des têtes d'affiche au niveau canadien et je n'envoie pas de paroles en l'air. Il a du talent, c'est pas possible'.

Conrad Boiteau veut



également faire apprécier le tennis aux membres; secondé par deux instructeurs compétents en Jean-Claude Lévesque et Raymond Gagnon, ce trio est à la disposition des membres pour cours privés ou encore, clinique. Ils sont disponibles lorsqu'on en fait la demande, sans restriction bien sûr.

Parlant des cliniques, un programme sera mis sur pieds dans les prochains jours, afin de dispenser des cliniques en après-midi, soit à raison de deux jours par semaine, le mardi et le jeudi, pour les débutants et les intermédiaires, de niveau adultes bien sûr.

Un calendrier de tournois a été mis sur pieds et outre ceux préparés par la Corporation des Tennis de Rimouski, Conrad Boiteau a plusieurs idées en tête et d'autres compétitions intéressantes viendront s'ajouter au programme.

Pour les cours privés, il est disponible auprès des membres et Boiteau espère combler cette lacune auprès de

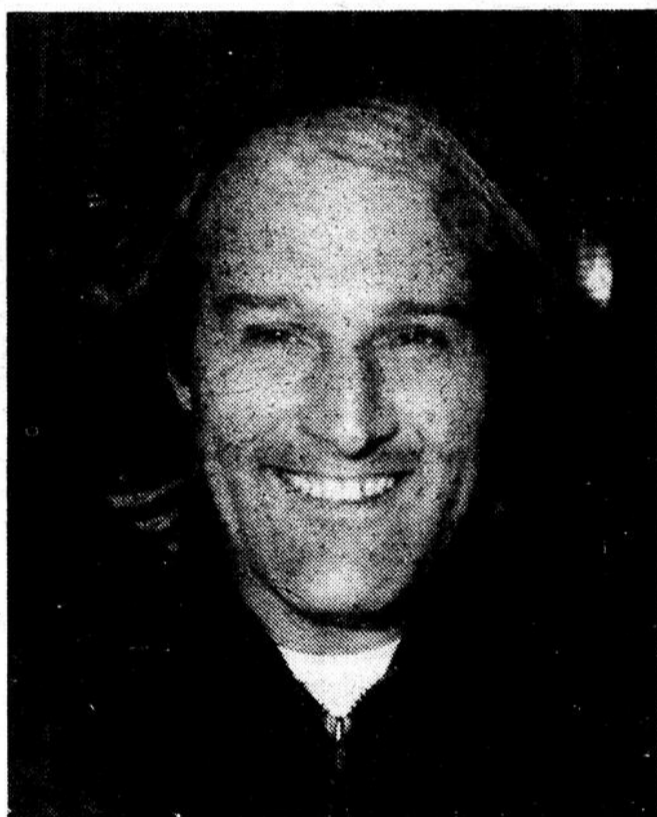
la clientèle. Enfin, il mettra l'accent sur la relève, soit les pré-juniors, les juniors et les élites.

Méthodes différentes.

Conrad Boiteau sourit lorsque nous lui parlons de ses méthodes d'enseignements au niveau du tennis. "Ici, au Canada, les supposés instructeurs de tennis ne connaissent rien. Je ne puis pas mes méthodes ici au Canada car elles ne veulent rien dire. Je les puise au niveau international. Sois assuré que je vais m'imposer rapidement dans mon enseignement du tennis et je vais le prouver. Je n'ai jamais craint personne et je vais me mettre "au blanc".

Chose certaine, Conrad Boiteau dit ce qu'il pense et les membres des Tennis de Rimouski seront vite à l'aise, avec un type de ce genre. Une conférence de presse aurait toutefois été logique, pour saluer son entrée aux Tennis de Rimouski mais semble-t-il, on a pas jugé la chose importante.

Jean-Claude Leclerc.



bert, au tout début.

Le moins que l'on puisse dire, c'est que Boiteau, lors de notre première rencontre, nous est apparu comme un bonhomme qui ne craint aucunement les défis et qui plus est, était au rendez-vous lorsque la simplicité a passé chez lui.

Conrad Boiteau a été sélectionné semble-t-il, parmi une quinzaine de candidats; âgé de 38 ans, c'est toutefois dans la région de Chandler qu'il a vu le jour mais il y est demeuré jusqu'à l'âge de 4 ans, après quoi, ses parents quittèrent la Gaspésie pour aller vivre à Québec.

tennis à Rimouski et pour lui, tout n'a jamais été aussi clair. Il se dit apte à faire le "job" de "pro" mais au départ, il a bien précisé à ses supérieurs qu'il voulait rien de moins que "carte blanche" dans son travail. Rien de plus clair!

Habitant en chambre pour l'instant, Conrad Boiteau n'avait jamais visité les Tennis de Rimouski auparavant et il s'est dit satisfait des aménagements qu'on y retrouve, pour l'instant mais à ce niveau, il a bien l'intention de faire quelques recommandations à la Corporation des Tennis de Rimouski. Selon Conrad, il



CARREFOUR RIMOUSKI

Spartak midgets
ROGER DEJOIE

PENTAGONE

présente

LE JOUEUR DE LA SEMAINE

PLACE SAINT-LAURENT



Sportifs pas-voies
ALAIN BÉRUBÉ





Une partie des judokas qui ont participé à la clinique de judo en fin de semaine.

Directeur technique provincial en judo

La visite de Hiroshi Nakamura laissera des traces chez-nous

Une centaine de judokas de la région, soit des clubs de Rimouski, Bic et de Saint-Fabien ont été appelés à participer en fin de semaine, à une clinique de judo dispensée par nul autre que le Directeur technique de l'Association provinciale de Judo Québec, Monsieur Hiroshi Nakamura.

En effet, au cours du dernier week-end, le judo a été fort actif chez-nous. Le programme de la fin de semaine a d'abord débuté samedi matin au Centre paroissial du Bic, avec une trentaine de participants puis le tout fut suivi vers les 12 h 00, d'une conférence de presse auquel un seul membre de la presse a pris part.

En après-midi, la clinique s'est poursuivie au Cegep de Rimouski, se terminant finalement au Club la Coulée de Saint-Fabien, par différentes démonstrations de judo, avec des judokas de la région et de Saint-Fabien entre autres.

La clinique se poursuiva le lendemain, au Cegep de Rimouski, pour se terminer en début de soirée. On peut certes conclure, au niveau de la clinique comme telle, que ce fut un succès sur toute la ligne et les judokas de la région se sont dits très heureux d'approfondir leurs connaissances auprès d'un type aussi formidable que Monsieur Nakamura.

Bien sûr, la venue de Mon-

sieur Nakamura à Rimouski ne fut pas l'effet du hasard mais bien grâce à la complicité de Jean-Pierre Thiboutot du Cegep de Rimouski, pour le Club Rikidokan Inc.

Monsieur Nakamura est un personnage fort haut coté dans le domaine du judo. Né au Japon en 1942, il est au Canada depuis maintenant 12 ans. Il fut nommé Directeur technique de l'Association provinciale de Judo Québec en novembre 1976.

Père de deux filles, Monsieur Nakamura est ceinture noire 6e Dan en plus d'être membre de l'équipe nationale de compétition du Japon. Il fut le deuxième médaillé "All Japon Middle Weight" et aux Jeux Olympiques de 1976 à Montréal, il était entraîneur de l'équipe nationale du Canada, en judo.

Monsieur Nakamura est l'auteur d'un vidéo "Nage no Kata" et il a dirigé plusieurs cliniques autant nationales que provinciales. Finalement, Monsieur Nakamura est déjà venu dans l'Est du Québec mais il en est à sa première visite dans la zone de Rimouski.

Lors de la conférence de presse, Jean-Pierre Thiboutot, en plus de présenter Monsieur Nakamura, a bien voulu brosser un tableau de tout ce qui s'est passé, depuis 10 ans, au sein du Club Rikidokan.

Après ses débuts promet-

teurs à Rimouski, naquis la filiale du Bic en 1977 qui aujourd'hui, compte beaucoup d'adeptes du judo, sous la responsabilité de Jean-Guy Bélanger. Puis en 1979, suite au dynamisme de Mme Marie-Blanche Gagnon, le judo fut implanté cette fois à Saint-Fabien, où la filiale compte pas moins de 60 adeptes.

Déjà, avec la participation de samedi matin, le succès de la clinique ne faisait plus aucun doute. Le judo semble faire son p'tit bout de chemin de plus en plus et avec des types comme Thiboutot et Bélanger, il ne s'en portera que mieux.

Jean-Claude Leclerc.



M. Nakamura explique quelques techniques à des judokas lors de la clinique tenue au Bic.



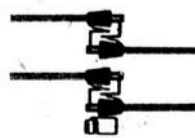
On écoute attentivement les paroles et les conseils de M. Nakamura.

nouveau produit

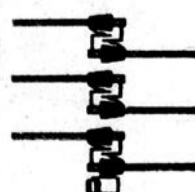
ATELIER DE MATANE INC.
et l'économie d'énergie

"Addition d'un troisième vitrage à l'extérieur"

Double vitrage



Triple vitrage



- Transformez vos fenêtres "double vitrage" en fenêtres "triple vitrage" et économisez de l'énergie
- Très facile d'installation
- Pour commander: vous n'avez qu'à donner la dimension de vos vitres coulissantes
- Pour fenêtre fabriquée par Atelier de Matane Inc. depuis 1972

*Pour informations, contactez votre dépositaire local



Doublez la valeur isolante de vos fenêtres coulissantes en y ajoutant un ensemble de vitre supplémentaire

ATELIER DE MATANE INC.

1011 av. du Phare ouest

Parc Industriel

Matane

562-2657

Manufacturier de portes et fenêtres, armoires de cuisine

On a ferraillé ferme!

Texte et photos de Laurent Leblond

La première tranche du Circuit participation de la Fédération d'escrime du Québec s'est tenue à Rimouski en fin de semaine. 29 escrimeurs ont participé à cette compétition qui a donné lieu à des combats très corsés. Gérald Hubert, directeur technique de la Fédération, était sur les lieux et a considéré le tournoi comme un départ très prometteur pour le Circuit participation ouvert aux jeunes escrimeurs ou à ceux qui veu-

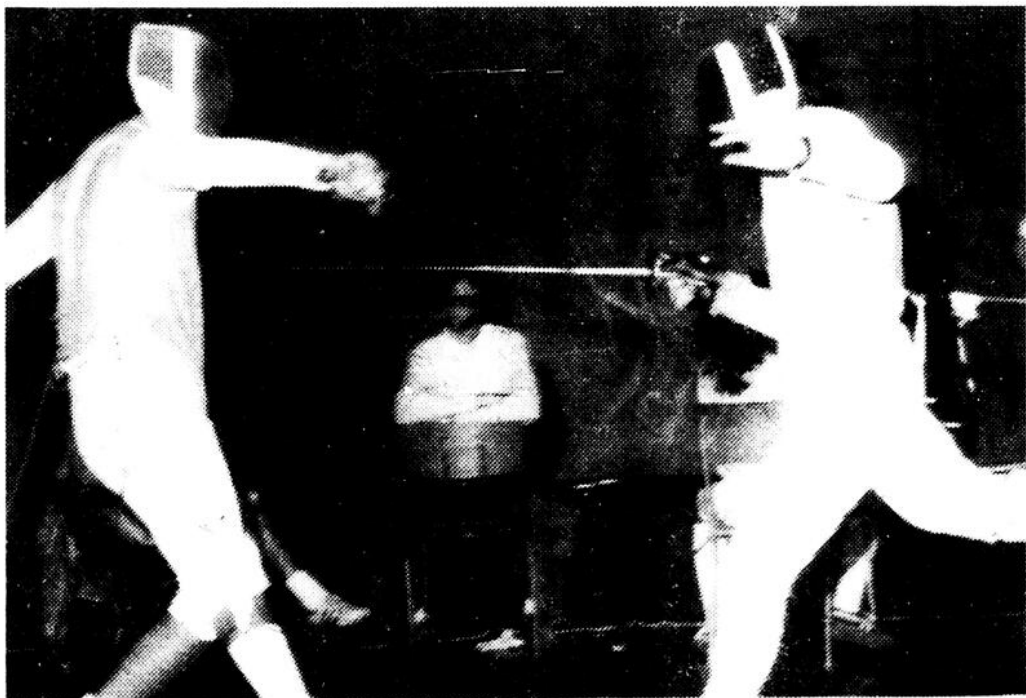
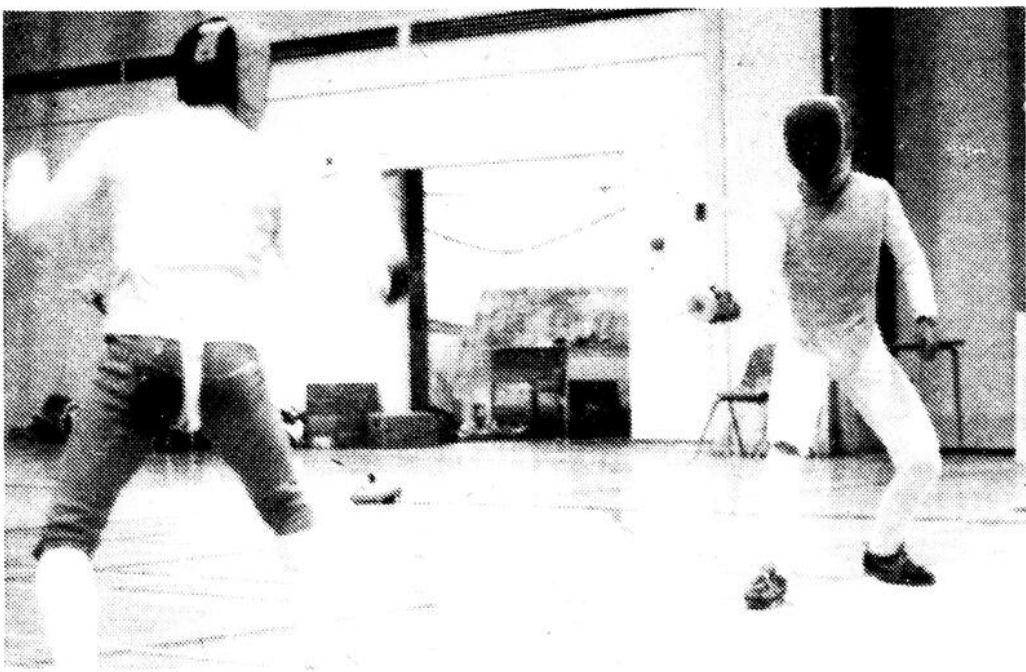
lent revenir à la compétition après un temps d'arrêt. Concernant le fleuret masculin et féminin, la rencontre rimouskoise du Circuit participation a couronné trois vainqueurs dans chaque catégorie, soit le fleuret féminin et le fleuret masculin. Les championnes sont, dans l'ordre, Louise Hamel, du club Mousquetaire de Montréal, Hélène Bourdages, du même club, et Maryse Mercier, du Club d'escrime de Rimouski. Les finalistes

comptaient aussi Lucie Labrie, du club Estoc de Québec Catherine Drouin, aussi de Québec, et Sylvie Cornez, d'Equibec de Montréal. 13 escrimeuses participaient à la compétition. Au niveau des escrimeurs, les gagnants sont Gilbert Cossette, du club Equibec de Montréal, Martin Barras, du club Estoc de Québec et Jacques Gaumont, du même club. Les autres finalistes sont Rémi Therrien, du club Estoc, Yves Harvey de Sher-

brooke, François Gendreau de l'Université Laval. Il y avait 16 escrimeurs dans la compétition. Ce total de 29 participants ne déçoit pas les organisateurs qui prévoient un peu cette situation, puisqu'il s'agissait de la première compétition du circuit Participation. La seconde tranche aura lieu à Sherbrooke le 2 novembre, pour les compétiteurs en sabre et au fleuret masculin.

La Fédération a décidé de mettre sur pied le Circuit Participation pour permettre aux jeunes de participer et à ceux qui veulent revenir à la compétition de se remettre à escrimer de façon compétitive. On jugeait les autres rencontres de trop élitiques et la Fédération a décidé de donner la chance à tout le monde d'entrer dans la course qui permettra, à la fin des six rencontres du Circuit Participation, de décerner un trophée à celui et celle qui auront accumulé les 3 meilleures compétitions du circuit. Danielle Bérubé-Leblond, responsable de l'organisation de la branche rimouskoise du tournoi, a déclaré sa satisfac-

tion du déroulement de la compétition, qui s'est faite rondement. Elle espère que les compétiteurs de la région qui ont participé au Circuit à Rimouski iront à Sherbrooke: il s'agit de Eric Mercier, Yves Lamontagne et de René Roy de Rimouski, à leur première compétition provinciale, et de Mario Ouellet de Matane, aussi à sa première expérience dans une rencontre du genre. Chez les filles, les escrimeuses de la région, outre Maryse Mercier qui effectuait un retour en compétition nationale, étaient Edith Lamontagne et Sylvie Lamontagne de Rimouski, aussi en premier essai dans une compétition provinciale. Danielle Bérubé-Leblond, présidente de l'Association de l'escrime de l'Est du Québec, espère que deux ou trois personnes de la région iront compétitionner en sabre à Sherbrooke. La tranche de l'Est de ce Circuit Participation ne sera pas nécessairement à Rimouski l'an prochain. Une chose est sûre: il y aura une compétition de ce circuit dans la région en 1981. L.L.



La Fédération a décidé de mettre sur pied le Circuit Participation pour permettre aux jeunes de participer et à ceux qui veulent revenir à la compétition de se remettre à escrimer de façon compétitive. On jugeait les autres rencontres de trop élitiques et la Fédération a décidé de donner la chance à tout le monde d'entrer dans la course qui permettra, à la fin des six rencontres du Circuit Participation, de décerner un trophée à celui et celle qui auront accumulé les 3 meilleures compétitions du circuit. Danielle Bérubé-Leblond, responsable de l'organisation de la branche rimouskoise du tournoi, a déclaré sa satisfac-



DICKNER INC.
votre centre d'outillage le plus complet

ROCKWELL

Général Black & Decker

Postras **Dickner**

559, Lausanne, Rimouski
Tél.: (418) 723-7936

Ouverture de la Ligue Républicaine à Mont-Joli

Une pétarade de buts explose contre Mercier et les "3-L"!

*Beauchemin: 4 buts

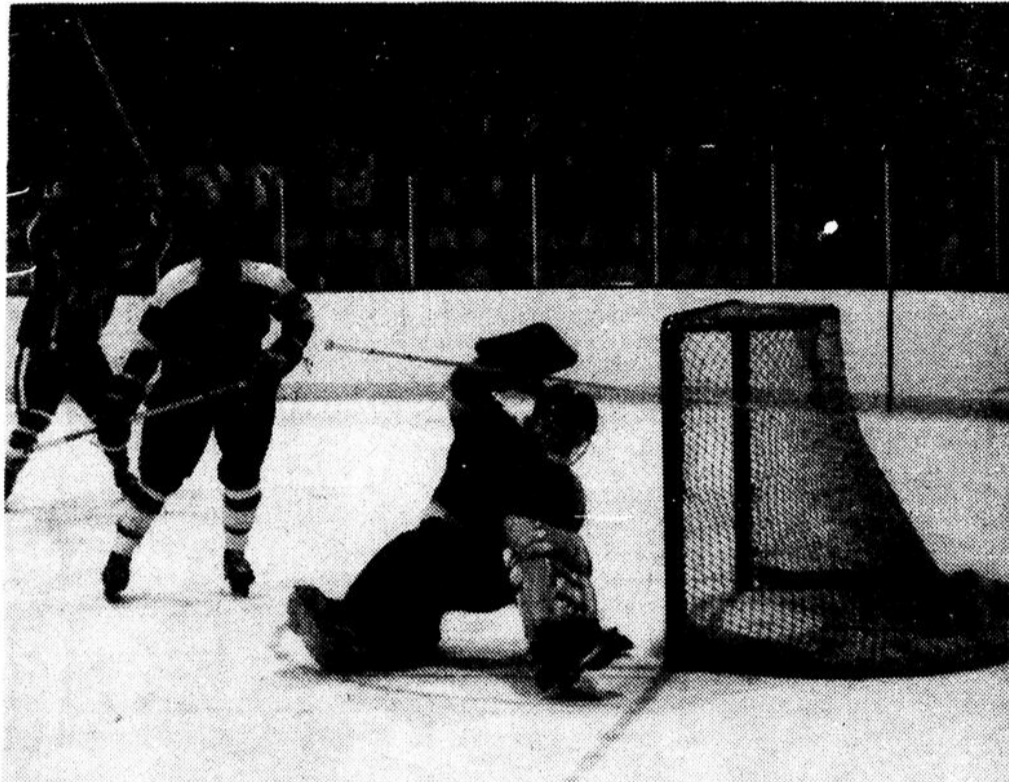
*Lévesque: 5 points

La saison 1980-81 de la Ligue Républicaine de hockey est maintenant lancée. La cérémonie d'ouverture a eu lieu vendredi soir dernier, au Stade du Centenaire de Mont-Joli, alors que les Explos de l'endroit recevaient les 3L de Rivière-du-Loup.

Les Explos n'ont pas déçu leurs partisans en écrasant les 3L au compte de 11-4. Jean Beauchemin, malgré quelques livres en trop, a réussi 4 buts lors de ce match, les autres étant le résultat d'efforts de Mario Lévesque deux fois, ainsi que Réjean Lechasseur, Francis Drapeau, Marc Dupont, Georges Bérubé et de Jacques Huard.

La réplique des 3L est venue de Gilbert Ouellet, Régis Berger et de Paul-Yvan Bélanger avec deux. Le match, dans l'ensemble, a donné lieu à du jeu rapide et après le premier engagement, les Explos menaient 3-1.

Pour les deux équipes, il s'agissait d'une toute première



André Lévesque lève les bras au ciel en guise de joie alors que Pierre Mercier des 3L vient d'être pris en défaut. Maurice Bélanger ne peut que constater.

partie cette saison, aucun club de la Ligue n'ayant joué un match hors-concours avant le début de la saison. Les deux équipes ont néanmoins bien patiné et le match s'est déroulé proprement, l'officiel Camille Ouellet ne décernant que quelques punitions mineures.

Le pointage final n'indique pas tout à fait le déroulement de la rencontre puisque les 3L ont vu leur défensive flancher plus souvent qu'à son tour et leur gardien Pierre Mercier, être faible sur quelques buts.

Pour un, le défenseur Daniel Lessard n'a pas démontré le tiers de son talent. Il semble que le brillant défenseur n'est pas encore au sommet de sa condition physique. Il pourrait encore être le leader à la défensive, au niveau de la Ligue Républicaine.

Du côté des Explos, le joueur-instructeur Normand Boulianne a bien joué ses cartes, même s'il ne pouvait cacher sa nervosité au début de la rencontre. Le sympathi-

que joueur de centre originaire d'Amqui a bien joué avec ses lignes et pour ce premier match, il a fait confiance à Marc-André Lévesque, de préférence à Claude Gendron qui ne semble pas intéressé plus qu'il ne le faut, à poursuivre une carrière comme gardien de buts dans un calibre intermédiaire, lui qui fut choisi la vedette incontestée des séries, il y a deux ans à Trois-Pistoles, dans la Ligue Interprovinciale.

Quant à Jean Beauchemin, il n'a fait que pousser la rondelle derrière Mercier, tout au long du match. Tout ce que Beauchemin touchait se transformait en un but. Démontrant une équipe assez lourde, les Explos ont démontré qu'avec des joueurs tels que Boulianne, Mario Lévesque, Jean-Yves Element et quelques autres, qu'ils représenteront une force première dans le circuit cette saison.

Jean-Claude Leclerc.

Avec les Explos

2e revers des "3L"!

Les 3L de Rivière-du-Loup ont encaissé un deuxième échec en autant de matches, alors qu'ils se sont inclinés au compte de 8-5 contre le Fleur de Lys de Notre-Dame-du-Lac, dans le seul match disputé dans la Ligue Républicaine de hockey, dimanche dernier.

La grande vedette offensive de la rencontre fut certes le joueur-entraîneur Claude Lessard, anciennement des Lions de Trois-Pistoles. Lessard, un excellent joueur et agressif, a réalisé un truc du chapeau, en plus d'obtenir deux aides.

Son coéquipier Victorio Rosalilia a lui aussi brillé avec une paire de buts et deux aides. Selon le rapport obtenu, le gardien de buts Jean-Guy Côté du Fleur de Lys a été superbe, principalement dans les deux premières périodes, multipliant les arrêts clé.

Malheureusement, il nous fut impossible d'apprendre les marqueurs des 3L de Rivière-du-Loup qui, rappelle-le, seront les visiteurs au Colisée de Rimouski, le vendredi, 24 octobre prochain, dès 21 h 00.

Le vétéran Serge McLean pourrait être le leader

Le vétéran défenseur Serge McLean est le capitaine des Explos de Mont-Joli, pour la prochaine saison. McLean on

le sait, a roulé sa bosse un peu partout dans la région et au Nouveau-Brunswick, au cours de sa carrière. Nul

doute que sa présence étonnera la défensive des Explos, déjà solide avec des types comme Georges

Bérubé, un autre gars d'Amqui, et bien sûr, Jacques Huard, ce dernier bien connu des rimouskois, pour avoir évolué pour les Bourgeois durant quelques années.

Parmi les joueurs d'Amqui, on compte Marc-André Lévesque dans les buts, Jacques Huard, Serge McLean et Georges Bérubé à la défense, ainsi que les avants Mario Lévesque, Jean-Yves Roy et Normand Boulianne.

Aux couleurs des Bruins, les Explos n'ont rien ménagé jusqu'ici en ce début de saison. Le président Maurice Savard est très optimiste et concernant les salaires des joueurs, il n'est aucunement question d'un système coopératif pour cette année.

Le reste de la formation se compose de Claude Gendron, Pierre Soucy, René Charest, Marc Dupont, André Lévesque, Réjean Lechasseur, Jean Beauchemin, Jean-Yves Element, Francis Drapeau, Michel Banville et quelques autres.

'Non. Les joueurs locaux de Mont-Joli ou de Price recevront un montant égal pour chacun, pour chaque partie. Quant aux joueurs d'Amqui, ils recevront eux aussi un montant fixe, avec un ajustement pour défrayer la distance entre Amqui et Mont-Joli. Ces montants sont toutefois très raisonnables', de dire M. Savard.

Selon le gérant Marc Hins, le budget de l'équipe devrait se situer aux environs de \$60000 et il est difficile d'aller plus bas, avec les dépenses d'aujourd'hui. De plus, il ne faut pas oublier que les Explos ont pour \$12000 d'équipement, ce qui représente un investissement important au départ.

Jean-Claude Leclerc.

Ici et là... Ici et là... Ici et là...

C'est Maurice Simard, le Président de l'Association du hockey mineur à Rimouski qui a procédé à la mise au jeu officielle du match entre les Explos de Mont-Joli et les Faucons de Rimouski hier (mardi) au Colisée.

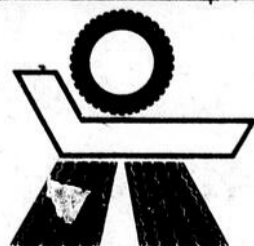
tiers de la saison que pas du tout...

Louis Leclerc en est un autre qui apportera un solide coup de mains aux Faucons à la défensive. Après avoir joué pour les Feuilles d'Erable jr. de Rimouski, il s'exila la saison dernière, avec les "71" de Baie-Comeau puis il revient au bercail cette année.

Dejoie, Raymond Ouellet, Raymond Bérubé, Normand Ruest, Patrick Blais, Bruno Saint-Laurent, ainsi que plusieurs autres.

Yvan Bouillon a mené avec une main d'expert, le camp d'entraînement des Faucons. Bouillon est certes apprécié de tous les joueurs et c'est tout à l'avantage du No 24 qui devrait connaître une autre bonne saison, tout comme Gilles Gagnon.

Parmi les autres recrues, mentionnons les Mario



L'AS RECHAPEUR

Spécial du mois.



136, St-Germain est, Rimouski, Qué.
Tél. (418) 724-4104

N'attendez pas d'être surpris par l'hiver faite rechapier vos pneus Michelin. Demandez la semelle MICRO-SIPE d'hiver et payez moins que la moitié d'un pneu neuf Michelin.

"Si vous ne voyez plus vos semelles, c'est le temps de voir **I'As Bandag!**"

Jean-Yves Doucet capitaine d'une bande de matelots...

Les joueurs des Faucons de Rimouski, de la Ligue Républicaine de hockey ont procédé au choix de leur capitaine et de ses deux adjoints pour la prochaine saison.

C'est finalement Jean-Yves Doucet qui a été l'heureux élu. Le défenseur qui effectue un retour dans le hockey intermédiaire sera secondé par Marc Caron et le nouveau venu Patrick Blais qui semble anxieux de prouver sa valeur.

Doucet on le sait, a porté

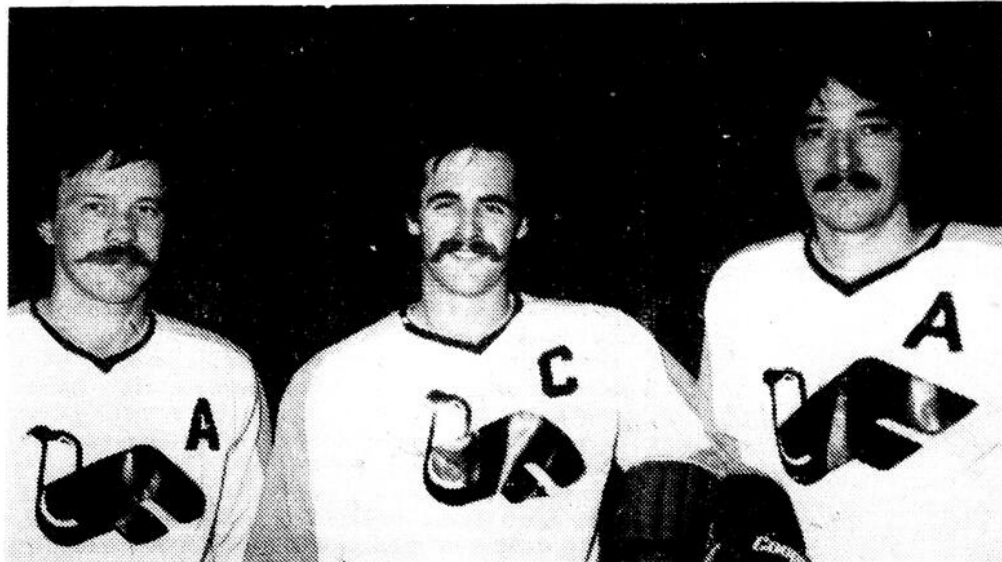
les couleurs des Voyageurs de la Ligue junior B régionale, lors de son stage junior. Il a ensuite joué une saison avec les Faucons de Rimouski et il est de retour cette année. Quant à Marc Caron, on connaît son leadership et sa valeur au sein d'un club de hockey.

Pour ce qui est de Patrick Blais, après avoir passé les dernières années dans la Ligue Industrielle de hockey, il tente sa chance dans le hockey intermédiaire et il se dit d'ailleurs convaincu

de figurer dans cette nouvelle expérience. Patrick Blais est une autre sorte de leader que les Faucons vont apprécier au cours de la prochaine saison.

En 1978-79, le poste de capitaine chez les Faucons avait été confié au Guy Savard de Matane, aujourd'hui instructeur avec les Castors, de la Ligue junior B du Bas Saint-Laurent.

Jean-Claude Leclerc.



Marc Caron, Jean-Yves Doucet et Patrick Blais ont été choisis pour représenter leurs coéquipiers auprès des officiels cette saison.

Les "3L" vendredi prochain

Les 3L de Rivière-du-Loup seront les visiteurs au Colisée local vendredi soir prochain, le 24 octobre, à compter de 21 h 00, pour y affronter les Faucons. La troupe rimouskoise a d'ailleurs disputé son premier match cette semaine face aux Explos de Mont-Joli.

La formation des 3L de Rivière-du-Loup nous montre un mixte de vétérans et de jeunes joueurs qui sortent à peine des rangs junior.

Ainsi, dans les buts, on verra à l'oeuvre cette saison,

Pierre Mercier et Bruno Dubé mais on n'écarte pas la possibilité de voir apparaître un super-gardien d'ici quelques semaines. Dubé vient à peine de quitter les rangs junior et Mercier ne semble pas être à son meilleur. Il est vrai que la saison est jeune.

On retrouve à la défensive, l'ex-joueur des Lions de Trois-Pistoles, Daniel Lessard, qui évoluait à Notre-Dame-du-Lac la saison dernière. D'ailleurs, son passage aux 3L a fait couler

beaucoup d'encre la semaine dernière mais tout est revenu à l'ordre.

La présence de Lessard signifie qu'il sera employé à outrance à la ligne bleue. Il sera appuyé par les Alain Saint-Pierre, Richard Tremblay, deux anciens des Albatros. Offensivement, il ne faut pas oublier les Paul-Yvan Bélanger, Michel Lepage, les jumeaux Réal et Réjean Rioux, Jean-Claude Lepage, Gilbert Ouellet, Régis Berger.

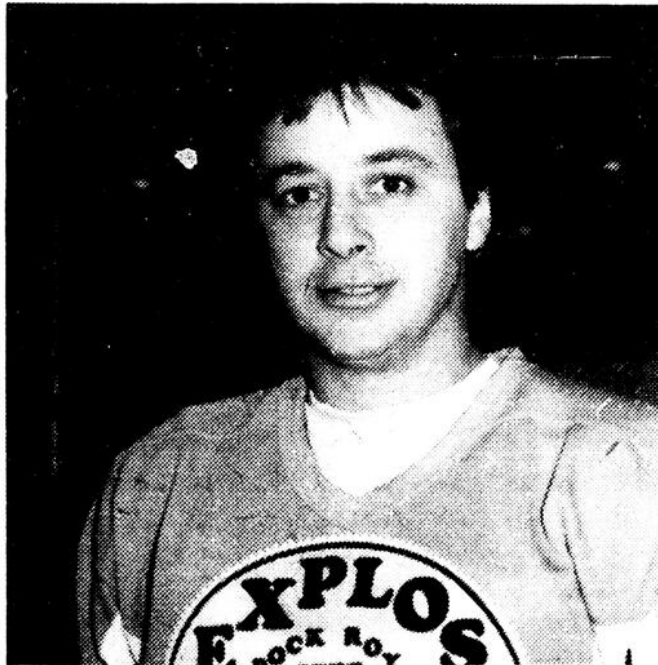
A prime abord, les 3L représentent une équipe propre, une équipe de patineurs, une équipe qui devrait nous présenter un excellent spectacle. D'ailleurs, les 3L ont une excellente réputation dans la région du K.R.T.

Autres matches. Outre le match de vendredi soir à Rimouski, il n'y a pas d'autre rencontre le 24 octobre. Les activités se poursuivront à Mont-Joli et à Notre-Dame-du-Lac le dimanche, 26 octobre.

A Mont-Joli, dès 14 h 00, les Explos recevront la visite des Eskimos d'Edmundston tandis qu'à 14 h 30, les Faucons disputeront leur premier match à l'étranger face au Fleur de Lys de Notre-Dame-du-Lac, après avoir disputé deux matches locaux.

Enfin, le mercredi, 29 octobre, les 3L de Rivière-du-Loup se rendront à Edmundston et affronteront les Eskimos au Forum, dès 20 h 30.

Jean-Claude Leclerc.



Malgré un surplus de poids, Jean Beauchemin demeure difficile à "tasser" devant un filet. Il a inscrit ses quatre premiers buts de la saison vendredi.

SPÉCIAL DE PNEUS

GOOD YEAR

Adhérence superbe en hiver... roulement doux et silencieux... sensationnel prix modique!

NOUVEAU
GOOD YEAR
RADIAL D'HIVER VIVA XG



Le pneu d'hiver idéal pour les voitures dont l'équipement d'origine était des radiaux ceinturés de fibre de verre.

Depuis
57.29

chacun P185/80R13 bande blanche
Mêmes bas prix pour les autres dimensions!

Le meilleur pneu d'hiver non ceinturé de Goodyear!

GOOD YEAR
Suburbanite
XG 78



Si vous roulez sur des pneus d'été non ceinturés, voici le pneu d'hiver qu'il vous faut. Le motif épais de la semelle est conçu pour affronter les pires conditions de conduite de l'hiver.

Depuis
38.60

chacun 550-12 bande blanche
Mêmes bas prix pour les autres dimensions!

TOUS CES MODULES SONT INTERCHANGEABLES

Adhérence sur glace, sans crampons!

LE RADIAL À GLACE
de GOOD YEAR



Le radial à glace est le pneu fabriqué par Goodyear dans le but d'affronter l'hiver en toute sécurité. Son secret est le composé de caoutchouc spécial qui maintient sa souplesse même à des températures inférieures au niveau de congélation. La semelle se conforme promptement à la surface de la chaussée verglacée.

Depuis
72.00

chacun BR78-13 bande blanche
Mêmes bas prix pour les autres dimensions!

VULCANISATION MARQUIS LTÉE

254, rue Saint-Germain Est
Rimouski

Tél.: 724-4113

Un but de dernière seconde permet aux Albatros d'arracher une nulle

***chapeau pour Potvin**

***Rimouski perd une avance de 6-1**

Les Feuilles d'Erable de Rimouski sont allés faire match nul 8-8 avec les Albatros de Rivière-du-Loup à l'occasion de l'ouverture de la saison 80-81 de la ligue de hockey junior B du Bas Saint-Laurent vendredi soir, ce qui

période. Toutefois, un manque de discipline au jeu a eu pour effet de permettre aux Albatros de revenir de l'arrière et d'arracher un point aux Feuilles d'Erable. C'est pour cette raison que ce point récolté sur la route est

1 en vertu des buts de Danny Potvin, Bernard Duchesne, Yves Vézina et Sylvain Tremblay.

Danny Potvin et Marcel Lebel ont porté le pointage à 6-1 au début de la 2e période

marquer à deux reprises portant le pointage à 7-6. Danny Potvin a profité d'un avantage numérique avec deux minutes à faire et les partisans croyaient bien que c'était là, le clou dans le cercueil des Albatros.

Avec une minute à faire, ces derniers réduisaient la marge à un seul but puis, à la dernière seconde de jeu, l'égalité était créée sur un but très controversé et discuté par les Feuilles d'Erable qui allégaient que la partie avait pris fin. L'officiel, Jacques Michaud a toutefois accordé le but.

Côté performances individuelles, mentionnons le truc du chapeau de Danny Potvin, le brio de Denis Lavoie, malgré les 8 buts marqués contre lui et de Martin Breton, un importé qui fera parler de lui tout au long de la saison. Excellent patineur, bon physique, il sera un atout important pour les Feuilles d'Erable.

Ce point, malheureusement perdu à la dernière seconde a toutefois été oublié dimanche soir quand les Feuilles d'Erable ont servi une leçon de hockey aux champions défendants, les Montagnards de Sainte-Anne-des-Monts. 9-2.

Une saison qui s'annonce très intéressante pour notre équipe junior. Enfin, Rimouski sera reconnu comme l'une des puissances de la ligue. Ce triomphe aux dépens des Montagnards est un sérieux avertissement pour les autres équipes...

René Alary



Carol Lévesque (3) ne peut que constater le but marqué par les Albatros vendredi soir à Rivière-du-Loup.

normalement réjouit un entraîneur. Un point sur la route est toujours bien accepté. Toutefois, dans ce cas-ci, c'est quelque peu différent.

Les Rimouskois vogaient allégrement vers une première victoire menant 6-1 à un certain moment de la 2e

plus ou moins satisfaisant.

Les protégés de Gilles Labonté ont écopé de punitions inutiles au cours des deux dernières périodes et les Albatros en ont profité pour inscrire 5 buts lors d'avantages numériques.

Après 20 minutes de jeu, les Feuilles d'Erable menaient 4-

avant que les Albatros ne marquent deux fois pour réduire l'écart à 6-3. Serge Gobeil a redonné une avance de 4 buts aux Feuilles d'Erable. Avant que le 2e vingt ne prenne fin, les Albatros enregistraient un 4e but.

En 3e, les Feuilles d'Erable ont d'abord vu les loupévois

Les Ambassadeurs, à surveiller!

La saison régulière de la Ligue junior B du Bas Saint-Laurent s'est également mise en branle à Sainte-Anne-des-Monts et à Matane vendredi soir. Les Aiglons de l'entraîneur Pierre Piché se sont faits lessiver 9-1 par les Montagnards, à Sainte-Anne-des-

Monts et dans ce match, les punitions ont joué un rôle déterminant.

Pendant ce temps à Matane, les Ambassadeurs de la Vallée ont encaissé un échec face aux Castors mais nous ne pouvons vous fournir le nom des compteurs de

ce match.

Dimanche, à Mont-Joli, les Aiglons ont gâché leur début de saison, devant leurs partisans, en s'inclinant 8-4 devant les Ambassadeurs de la Vallée, avec Claude Pérusse derrière le banc. Les Ambassadeurs ont présenté

une équipe complètement transformée et la discipline y était pour beaucoup dans ce gain.

Donald Arbour et Francis Caron furent les meilleurs à l'offensive avec un doublé, les autres allant à Pierre Gagné, Donald Banville, Mario Bourque et Sylvain Lebrun. Pour Mont-Joli, avec un chacun, Sylvain Castonguay, Mario Laflamme, Raynald Charest et Bernie Fillion.

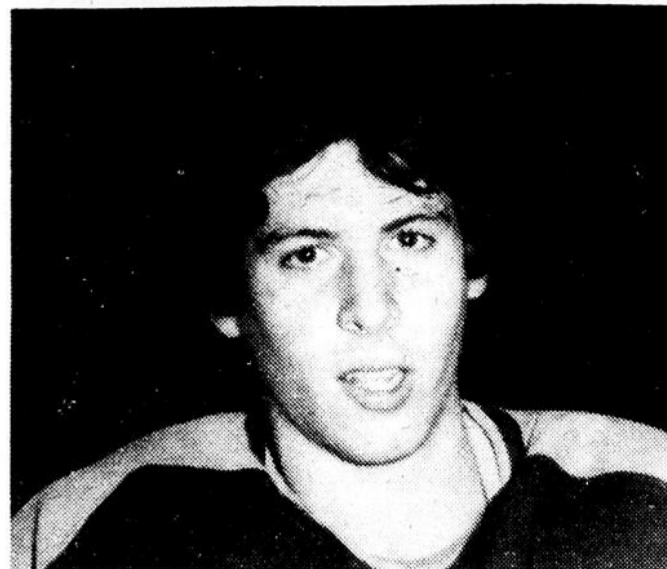
Pierre Arseneault des Aiglons a été chassé pour avoir agi comme "agresseur" dans ce match et il sera suspendu pour les trois prochaines rencontres.

En soirée, toujours dimanche, les Albatros ont fait subir un revers de 8-5 aux Castors de Matane. Les prochaines rencontres auront lieu vendredi soir prochain, alors que Rivière-du-Loup se rend à Amqui y affronter les Ambassadeurs et Matane se rend à Mont-Joli. Le dimanche, 26 octobre, Rimouski est à Matane, Amqui à Sainte-Anne-des-Monts et Mont-Joli à Rivière-du-Loup à 19 h 30. Enfin, le mardi, 28 octobre, Sainte-Anne-des-Monts visite Matane et Rivière-du-Loup est à Rimouski.

Jean-Claude Leclerc.



Un but des Feuilles d'Erable vendredi soir face aux Albatros. Bernard Duchesne (14) s'assure que la rondelle a bel et bien pénétré au fond...



Yves Saint-Louis, un jeune de 17 ans qui fera parler de lui. Si ce n'est pas à Rimouski, ce sera dans le junior majeur.

Yves St-Louis, vol du siècle!

Tous les regards étaient tournés dimanche soir à Rimouski, vers le No 6 des Feuilles d'Erable jr. Yves Saint-Louis, une recrue qui imposera le respect au cours de la prochaine saison, du haut de ses 6 pieds et quelques pouces. Les Feuilles d'Erable viennent certes de signer le joueur le plus talentueux de toute leur histoire.

Yves Saint-Louis est un rimouskois; donc, il n'est pas considéré comme un joueur "importé". Saint-Louis est un gaillard de 17 ans que les Feuilles d'Erable jr. ont finalement convaincu de chausser les patins cette saison.

Le père du jeune défenseur, Marc Saint-Louis est à l'emploi du Ministère du Loisir, de la chasse et de la pêche depuis un peu plus d'un an à Rimouski et comme par hasard, pour les Feuilles d'Erable, M. Saint-Louis a un fils nommé Yves, doué pour le hockey.

Yves Saint-Louis n'est pas un feu de paille. D'ailleurs, après avoir joué dans une ligue de calibre midget AAA, il se retrouva dans un circuit junior B mais Ghislain Delage des Castors de Sherbrooke n'attendait que l'accord de Saint-Louis pour le faire graduer avec les Castors, de la Ligue junior majeure du Québec.

Préférant sans doute se pencher sur ses études, le grand défenseur n'avait même pas l'intention de jouer cette saison mais après quelques séances d'entraînement avec les Feuilles d'Erable, ces derniers se sont rendus compte jusqu'à quel point ils devaient faire signer un contrat à ce brillant arrière.

Ainsi, depuis une semaine, les Feuilles d'Erable ont déniché du travail à ce colosse qui peut parallèlement combiner avec ses études au Cegep de Rimouski et tout le monde semble bien heureux de ce dénouement.

Saint-Louis n'a pas tardé à se mettre au boulot puisqu'à son premier match disputé dimanche soir, contre les Montagnards de Sainte-Anne-des-Monts, il y est allé de son 1er but dans la Ligue junior B, en plus de fournir trois aides pour une soirée de 4 points. Pas si mal pour un gars qui ne voulait pas jouer.

Ce qui est remarquable dans son cas, c'est le fait d'être considéré comme un joueur "local". Il s'agit certes de la meilleure aubaine jamais obtenue par les Feuilles d'Erable qui ont souvent "fendu l'air" avec leurs "importés" au cours des dernières années.

Cette année, avec des gars comme Breton, Métivier et Murphy, les Feuilles d'Erable ne seront plus les enfants pauvres du circuit junior régional. Qu'on se le dise...

Jean-Claude Leclerc.



Marcel Lebel a joué deux bons matches en fin de semaine avec les Feuilles d'Erable. Ici, il applique une mise en échec lors de la rencontre de vendredi à Rivière-du-Loup



On devra apprendre à respecter Dany Potvin et les Feuilles d'Erable cette saison. Les Montagnards ne peuvent que constater les dommages.

Denis Lavoie brille

Les Feuilles d'Erable surclassent les Montagnards au Colisée local!

Les Feuilles d'Erable jr. de Rimouski ont enfin démontré qu'une partie durait 60 minutes et ils ont également chassé leur complexe d'infériorité face aux Montagnards de Sainte-Anne-des-Monts, les rossant au compte de 9-2 dimanche soir, dans un match régulier de la Ligue junior B du Bas Saint-Laurent.

Précédé de la mise au jeu officielle, effectuée par le président de la Ligue, Léopold Robichaud, près de 350 spectateurs ont été témoins de cette victoire sans équivoque, de la part des troupiers de Gilles Labonté.

Même si le score indique un énorme 9-2 sur la feuille de pointage, les Feuilles d'Erable jr. ne s'en seraient peut-être pas sortis aussi facilement, n'eût été de la brillante per-

formance de Denis Lavoie dès le premier vingt. Il a bloqué des tirs très importants et après 20 minutes de jeu, son équipe était toujours dans la lutte avec un pointage égal de 1-1.

C'est Dany Potvin qui ouvra le pointage, avec son 4e but de la saison, lui qui en a marqué trois à Rivière-du-Loup vendredi, dans le match d'ouverture. Potvin a complété un jeu de Martin Breton et de Yves Saint-Louis, dex nouveaux-venus qui n'ont pas fini de faire parler d'eux. Mais Sylvain Ross égalisa les chances à 1-1 vers le milieu du premier vingt.

Les rimouskois ont donné le coup de grâce aux champions des séries 1979-80 en deuxième période, avec quatre buts sans riposte, pour prendre une avance conforta-

ble de 5-1. Serge Gobeil, Yves Saint-Louis, son 1er dans la Ligue junior B, Dany Potvin, avec son 2e de la soirée et son 5e de la campagne, ainsi que Marcel Lebel ont pris en défaut, le gardien Daniel Pelletier, abandonné à lui-même plus souvent qu'à son tour.

Les Feuilles d'Erable jr. portèrent le score à 9-1 en 3e reprises, sur des buts de René Lévesque, Marcel Lebel à nouveau, Jean-Marc Pineault et Carol Lévesque, avant que Guy Anctil ne marque le dernier des visiteurs, à 12.13 du dernier tiers.

Les Feuilles d'Erable jr. ont largement dominé au chapitre des lancers avec 46 contre 32 et l'officiel Camille Ouellet a décerné 21 pénalités mineures dont 11 aux Montagnards, privés de quelques bons éléments.

Les rimouskois ont démontré qu'en 1980-81, ils avaient le club pour tenir tête à n'importe laquelle équipe dans la Ligue junior B du Bas Saint-Laurent. Vendredi à Rivière-du-Loup, le verdict nul n'indique pas tellement l'allure du match puisqu'à un certain moment, les rimouskois menaient 6-1 et 7-4.

Jean-Claude Leclerc.



Le gardien des Ambassadeurs a joué tout un match dimanche et ici, il espère que Raynald Charest (15) ne pourra s'emparer du retour.

NOUVEAU À RIMOUSKI

LE PNEU D'HIVER

PIRELLI

Prix à partir de

\$ **68.**

Pièce, posé
Dimension: 145-13

Garantie
hasard de route



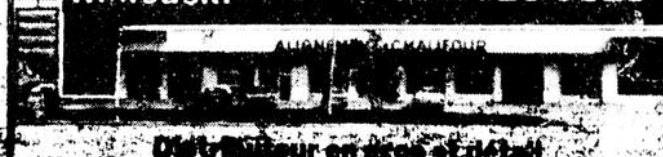
Alignement Chalifour

CENTRE DU PNEU ET DE L'AUTO

401 est, St-Jean Baptiste

Rimouski

Tél.: 723-9828



COUT CHAUFFAGE ENERGIE COUT CHAUFFAGE ENERGIE

NOUVEAU Fournaise combinée bois et électrique

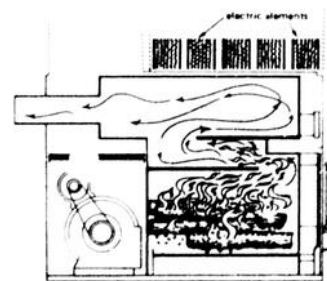
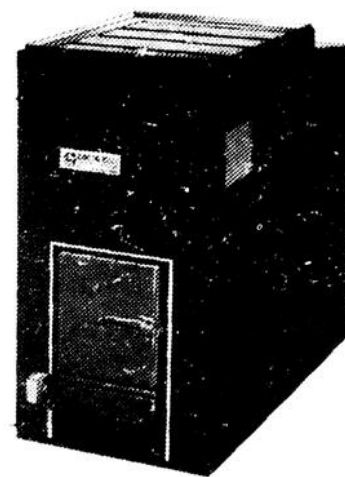
TRAITS ÉLECTRIQUES

- commutateur automatique pour le transfert du bois à l'électricité
- opération électrique sans danger
- extrêmement concis
- transfert maximum de chaleur

TRAITS AU BOIS

- vaste foyer pouvant accommoder des bûches d'une longueur de 2 pieds
- très grande porte pour faciliter le chargement
- le déflecteur scandinave assure complètement la combustion secondaire, et une poussée efficace de la chaleur
- mécanisme robuste pour assurer le maximum de chaleur
- garantie d'opération sans problème et longue durée
- robuste foyer de calibre "8"

- Autres modèles disponibles
- Modèles commerciales
- Nettoyant à cheminée Co-Mate
- Nettoyant à vitres pour foyer et poêles à bois.



Pierre Gagnon

18 du Bosquet Bic 736-5398

COUT CHAUFFAGE ENERGIE COUT CHAUFFAGE ENERGIE

Et c'est un départ...

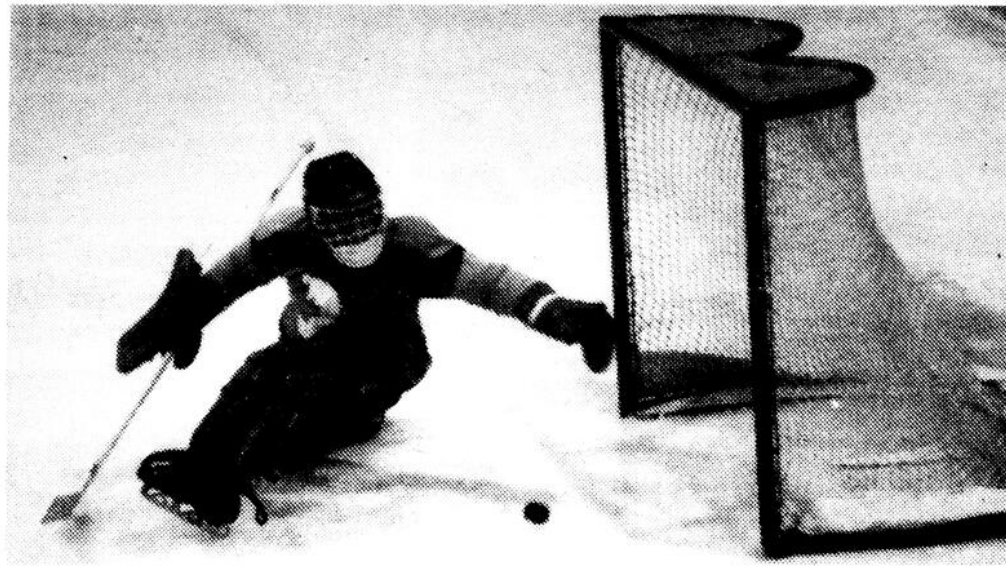
La nouvelle saison de hockey est vraiment en marche. Après le hockey mineur qui fonctionne à fond de train, c'est au tour des Ligue junior B du Bas

Saint-Laurent et Républicaine de se mettre en branle. La saison est jeune mais déjà, on peut entrevoir de bons moments.

● Photos de René Alary



Le gardien des Montagnards de Sainte-Anne-des-Monts y va d'un arrêt acrobatique sous le regard attentif de Danny Potvin qui attend, en vain, un retour de lancer. Les Rimouskois l'ont emporté 9-2.



Denis Lavoie y a été pour beaucoup dans les 3 points amassés par les Feuilles d'Erable en fin de semaine. Il y met toujours une petite touche spectaculaire ce qui fera de lui le gardien le plus acrobatique de la ligue junior B.



Le gardien des Lionceaux midget de Cap-Chat se demande bien ce qui se passe. Le Spartak l'a déjoué en 10 occasions dont cette fois-ci où le gardien semble chercher le disque. Dans quelques instants, il la verra apparaître...au fond du filet.



Le 5e but du Spartak bantam dans le gain de 5-0 de ces derniers face aux Lionceaux de Cap-Chat samedi dernier...

LA PLYMOUTH **RELIANT** **K** 1981



parfaitement adaptée à notre époque.

Enfin, la voiture



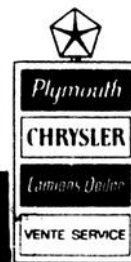
tant attendue est maintenant arrivée.

Il "FAUT" la voir chez



ICHAUD
automobiles inc.

180, Evêché Ouest,
Rimouski 723-2236





Jean Vignola marque le 2e but des Eperviers pee-wee des Monts. Les Rimouskois ont gagné 8-2...

Ligue de développement rive-sud

Voyage fructueux à Ste-Anne-des-Monts

Les Eperviers de Rimouski ont connu le succès à Sainte-Anne-des-Monts dimanche remportant deux des trois parties présentées, l'autre se terminant par une égalité. Les trois équipes demeurent donc en bonne posture au classement des équipes.

Dans la division pee-wee, les protégés de l'entraîneur Jacques Plourde n'ont eu aucune difficulté à l'emporter 8-2 maîtrisant le jeu du début à la fin. Les Remparts n'ont à peu près pas menacé la forteresse adverse si ce n'est quel-

ques attaques au cours de la 3e période alors qu'ils ont marqué leurs deux buts, ceux d'Eric Bouchard et de Danny Guénard.

Alain Bérubé a réussi le truc du chapeau pour les gagnants, les autres filets allant à Jean Vignola, Bobby Lebel, Sylvain Lévesque, Michel Gagnon et Stéphane Carrier.

Si les Eperviers ont impressionné par leur jeu de position assez efficace, ce ne fut pas le cas pour les Remparts, une équipe assez lourde mais

manquant quelque peu d'habileté. Le jeune gardien a toutefois été miraculeux en plusieurs occasions.

Dans la division bantam, les Eperviers sont demeurés invaincus suite à une victoire facile de 5-1 sur les Remparts. Pierre Morneau a dirigé l'attaque des hommes de Maurice Lévesque avec deux buts et une passe, les autres filets allant à Denis Langlois, Michel Ruest et Hugues Proulx. Donald Dufresne s'est très bien comporté à la ligne bleue en plus d'obtenir trois assistances lors de ce match.

Stéphane Gagné, plus ou ins occupé, à été solide et il n'a cédé que devant Steeve Guénard.

Finalement, en division midget, duel de titans, qui s'est finalement terminé par un verdict nul de 1-1. Une partie très rude marquée de 17 punitions mineures et deux majeures.

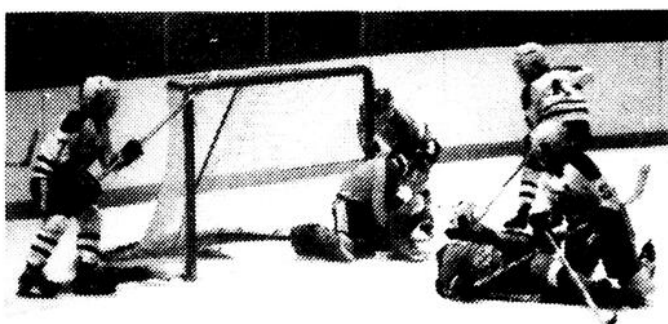
Claude Lavoie, des Eperviers, et Tony Gaumont des Remparts ont été les seuls à trouver le fond du filet. Les deux gardiens, en particulier, Alain Raymond des rimouskois, ont brillé d'un vif éclat au cours de la rencontre.

Les Remparts présentent une équipe lourde et très robuste, à l'instar de leurs grands frères, les Montagnards junior B. Une formation qui devrait se tenir tout près du premier rang de la ligue midget au cours de la saison.

Notons que les Eperviers étaient privés des services de Luc Albert, suspendu, et de Ghislain Loïselle, blessé.

Les trois formations Eperviers affrontent le Spartak ce soir, mercredi, avant de faire face à deux reprises aux Lionceaux de Cap-Chat en fin de semaine, samedi à Rimouski, pavill 13 h 45 et dimanche à Cap-Chat à compter de 13 h 00.

René Alary



Le trio composé de Michel Gagnon, Christian Tremblay et Stéphane Carrier en a fait voir de toutes les couleurs à la défensive des Remparts lors du match de dimanche.

Classement au 80-10-21

PEE-WEE	PJ	PG	PP	PN	BP	BC	PTS
Equipe							
Spartak	3	3	0	0	25	1	6
Matane	4	3	1	0	21	15	6
Eperviers	3	2	1	0	18	8	4
Sainte-Anne-des-Monts	2	0	2	0	5	17	0
Cap-Chat	4	0	4	0	3	31	0
BANTAM							
Spartak	3	3	0	0	15	2	6
Eperviers	3	2	0	1	14	6	6
Matane	4	1	2	1	10	15	3
Cap-Chat	4	1	3	0	6	16	2
Sainte-Anne-des-Monts	2	0	2	0	3	9	0
MIDGET							
Spartak	3	3	0	0	25	4	6
Eperviers	3	1	0	2	13	8	4
Sainte-Anne-des-Monts	2	1	0	1	4	1	3
Matane	4	1	2	1	14	17	3
Cap-Chat	4	0	4	0	6	32	0



PARC DU MONT-COMI

ON A TOUT SKI-FAUT!

AMATEURS DE PLEIN AIR,

Une fort belle saison de ski s'annonce déjà et l'équipe dynamique du Parc du Mont-Comi accueillera anciens et nouveaux membres avec le même enthousiasme traditionnel.

Cette année, tous ceux qui se seront procuré leur carte de saison avant le premier décembre auront la possibilité de gagner un billet de saison "Prestige" permettant de skier dans TOUTES les stations (on en compte 55) membres de l'Association des Stations de Ski du Québec. Le tirage de ce précieux billet "Prestige" aura lieu le 6 décembre, lors de la soirée des résidents du Parc du Mont-Comi.

Voici donc la liste de prix pour la saison 80-81.

TARIFS 1980-81

SKI ALPIN

	Avant le 1er décembre	Après le 1er décembre
Familiale	310.00	325.00
Couple	250.00	260.00
individuelle	150.00	160.00
Etudiant plus de 14 ans	100.00	110.00
Enfant moins de 14 ans	80.00	90.00

SKI DE FOND

Familiale	60.00	65.00
Couple	50.00	55.00
Individuelle	35.00	40.00

TARIFS UNITAIRES

Télé-sièges Poma lift	Adulte	9.50
	Etudiant plus de 14 ans	7.00
	Enfant mois de 14 ans	4.50
T-Bar	Adulte	5.50
	Etudiant	4.25
Ski de fond	Adulte	2.00
	Etudiant	1.50
Casier à botte	Simple	8.00
	Double	15.00
	Familial	25.00
	Journalier	1.00
Casier à skis		15.00

N.B. La vente des cartes de saison débute le premier novembre après-midi et se poursuit, tous les jours de la semaine, entre 9 heures a.m. et 5 heures p.m., au bureau, au Chalet du Plateau. Tous les étudiants devront fournir sans faute leur carte d'identité.

DES ACCOMMODATIONS EXCEPTIONNELLES

CHALET SPACIEUX

Pouvant accueillir plus de 400 personnes

CHALET AVEC MEZZANINE

Foyer, bar, cafétéria et service d'hébergement

SKI ALPIN

13 pentes: 6 au télésiège, 3 au T-Bar, 4 au Poma Lift.

Dénivellation verticale maximum: 310 mètres.

3 remontées mécaniques: télésiège de 1000 mètres; T-Bar de 390 mètres;

Poma Lift de 570 mètres.

SKI DE FOND

Sentiers doubles à sens unique. Longueur totale des sentiers de 40 kilomètres. 5 chalets relais.

Patrouilles de ski en permanence sur les pentes et sentiers. Ecole de ski pour toutes catégories,

les fins de semaine. Casier à skis et bottes. Boutique de ski (réparation et location). Hébergement

en dortoir pour 80 skieurs. Cafétéria libre-service. Garderie pour enfants de 3 à 7 ans, les

fins de semaine. Animateur de plein air pour groupes, sur réservation. Chasse-neige, sur réser-

vation.

ET DES AMÉLIORATIONS

- Afin de permettre aux skieurs de commencer la saison le plus hâtivement possible, les pentes du Poma Lift ont été de nouveau aplanies au **bouldeur**.

- Une nouvelle bâtisse est construite face au Chalet du Plateau pour y aménager une salle de fartage et une nouvelle salle de location d'équipement.

- Les casiers à skis ont été réaménagés, pour une meilleure protection contre le vol.

- Le sentier Epinette (sentier No 5) a été nivelé au **bouldeur** sur une longueur de 3 kilomètres.

- Le stationnement a été agrandi pour loger convenablement 100 automobiles supplémentaires.

- Une nouvelle signalisation de tous les sentiers (ski alpin et ski de fond) est en voie de réalisation.

Les équipes Spartak toujours invaincues

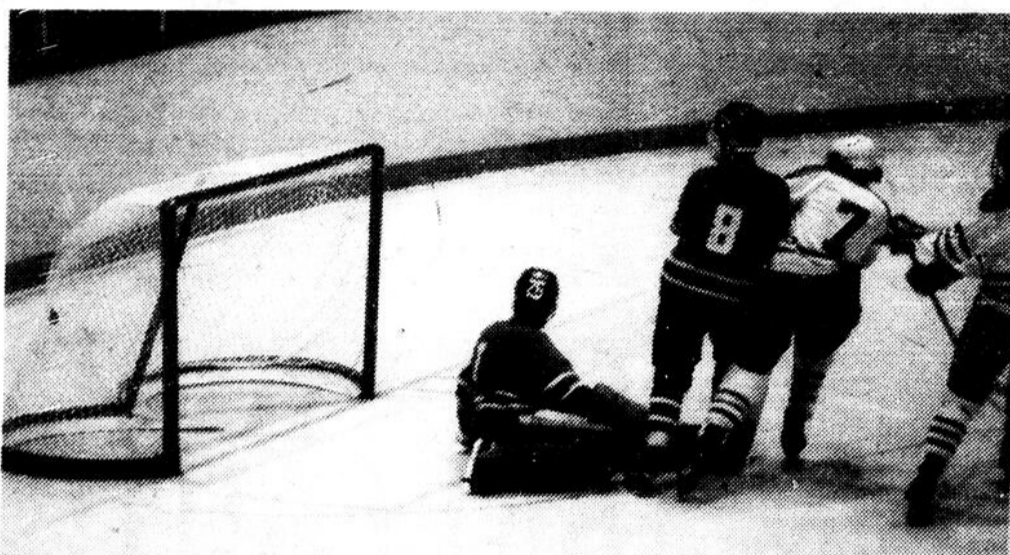
Les trois équipes Spartak de Rimouski ont conservé le premier rang des divisions pee-wee, bantam et midget de la ligue de développement de la rive-sud en vertu de victoires faciles face aux Lionceaux de Cap-Chat samedi au Colisée de Rimouski.

En division pee-wee, le Spartak a complètement déclassé ses adversaires, l'emportant par voie de blanchissage, 9-0. Les Rimouskois ont ainsi porté leur dossier en 80-81 à 3-0 inscrivant un total de 25 buts contre 1 seul marqué par leurs rivaux, à chaque occasion les Lionceaux.

Dale Hins et Stéphane Labbé ont dirigé l'attaque avec deux buts chacun, le pointage étant complété par Guy Noel, Sylvain Levasseur, Francis Cloutier, Martin Deschenes et Jean-François Laplante.

Richard Constantin était devant la cage du Spartak et il a enregistré son premier jeu blanc de la saison.

En division bantam, le Spartak a également porté sa



Jean-François Ricard marque l'un de ses trois buts lors du match de samedi face aux Lionceaux.

fiche à 3-0 en blanchissant les Lionceaux 5-0. La recrue Stéphane Lavoie s'est illustré avec ses deux premiers buts dans la ligue bantam, les autres allant à Nelson Bois, Eric Lévesque et Eric Chouinard.

Le Spartak a présenté un jeu d'ensemble de qualité tout au long de la rencontre. Malgré l'opposition plutôt faible, les gagnants ont démontré beaucoup de discipline et ils semblent prêts à faire face à des adversaires nettement plus coriaces.

Marco Bélanger était devant le filet et il a inscrit le blanchissage.

Finalement, en division midget, le Spartak a tiré profit d'une défensive poreuse et d'un gardien très incertain, pour écraser les Lionceaux 10-2. Le Spartak a ainsi porté son dossier à 3-0 et il domine le classement de la division midget.

Jean-François Ricard et Roger Dejoie ont dirigé ce festival de buts avec un truc du chapeau en plus de respectivement 3 et 2 passes. Paul Morin, Patrick Brisson, Serge Dubé et Gaétan Perreault ont complété la marque des gagnants, privés des services de Luc Charest et de Ghislain Gagnon, tous deux suspendus en plus de Marc-André Gagnon, l'entraîneur, également sous le coup d'une suspension d'un match.

L'organisation Spartak, après un début de saison facile, peut-être même trop facile, fait face à un calendrier nettement plus chargé au cours des prochains jours. Ce soir, mercredi, le Spartak fait face aux Eperviers à compter de 18 h 00 au pavillon sportif. Vendredi, Matane sera à Rimouski pour les affronter à compter de 18 h 30 au pavillon tandis que dimanche, les Remparts de Sainte-Anne-des-Monts feront une escale à Rimouski face au Spartak.

René Alary



Mieux vaut tard que bédaine.

Mercredi soir

Le Spartak et les Eperviers au pavillon!

Les Remparts de Sainte-Anne-des-Monts ont remporté une première victoire à leur programme d'ouverture samedi alors que leur formation midget a eu le meilleur sur les Sieurs de Matane 3-0 samedi à Matane.

Par contre, les équipes pee-wee et bantam de Sainte-Anne-des-Monts se sont inclinées. Dans le pee-wee, les Sieurs ont facilement gagné 9-3 tandis que dans le bantam, les Remparts ont été défaits 4-2.

Dimanche, à Cap-Chat, les Lionceaux de l'endroit recevront la visite des Sieurs de Matane. Et les Lionceaux en ont profité pour inscrire une première victoire, 4-1 et ce, dans la division bantam.

Les pee-wee de Matane ont gagné 6-2 tandis que dans le midget, les Sieurs ont facilement gagné 7-2.

Les parties au programme cette semaine sont les suivantes: mercredi: Eperviers vs Spartak 18 h 00 au pavillon; vendredi: Matane vs Spartak, 18 h 30 pavillon; samedi, Cap-Chat vs Eperviers, pavillon 13 h 45; et Sainte-Anne-des-Monts vs Matane à 12 h 00; dimanche, Sainte-Anne-des-Monts vs Spartak, collisée 12 h 30; ainsi que les Eperviers à Cap-Chat à compter de 13 h 00. Puis mardi prochain, Cap-Chat et Sainte-Anne-des-Monts croiseront le fer à l'aréna des Monts de Sainte-Anne-des-Monts à compter de 16 h 20.

René Alary

HALLOWEEN,
le 31 octobre

Grand choix
de décorations
en papier

bellavance Inc.

Galeries La Grande Place
Rimouski, 723-7872

Ne manquez pas cette offre de montre à lecture directe

GRATUITE



Achetez un OneStep qui vous rappellera les bons souvenirs...



et recevez gratuitement un chronographe mémorable.

Une photo instantanée capture des moments uniques pour les transférer en mémoire. Le Polaroid OneStep est l'appareil-photo le plus simple du monde. Il suffit d'appuyer sur un bouton pour obtenir, en quelques instants, des images d'une clarté étonnante.

Comme cadeau, le OneStep est presque éternel. Aussi exceptionnel et intéressant que les photos qu'il produit, le OneStep ne finira pas ses jours dans une armoire, comme de nombreux autres cadeaux.

Polaroid vous rappelle le temps de deux manières, grâce à un ensemble de cadeau inoubliable.

Si vous achetez notre appareil OneStep* exceptionnel, nous vous enverrons un chronographe Texas Instruments, d'une valeur approximative au détail de \$29.95, sans frais supplémentaires. Cette jolie montre constitue un cadeau excellent, par sa précision unique, son style exceptionnel se son fini élégant noir mat.

en achetant cet appareil-photo offert à seulement \$49.95

QUELLE BONNE AFFAIRE! DEUX CADEAUX DE NOËL POUR LE PRIX D'UN.

Offre valable sur tous les appareils-photos Polaroid SX achetés avant le 1er novembre 1980.



bellavance



GALERIES LA GRANDE PLACE, RIMOUSKI, (418) 723-7872
192 EST ST-GERMAIN, RIMOUSKI, (418) 723-7877



Raymond Morissette, au nom des responsables de ville de Rimouski lors du championnat. Daniel Doucet, comités, reçoit la chope à bière souvenir offerte par la du service des Loisirs, en fait la présentation.

Championnat provincial de baseball senior

Raymond Morissette dépose son rapport

C'est mercredi dernier au local de la Brasserie O'keefe à Rimouski, que le comité organisateur du championnat provincial de baseball senior a présenté son rapport final suite à cette activité qui a été disputée dans notre ville à la fin du mois de juillet.

Le président Raymond Morissette et le coordonnateur Roland Pelletier étaient très fiers au nom des quelque 70 bénévoles qui ont participé au succès de l'événement de présenter un rapport très étoffé de plus de 230 pages. Chaque responsable de comité y a inclus un rapport personnel en plus des mots du président, du président honoraire (Réal Fournier), du commanditaire officiel (Pierre-Paul d'Anjou) du responsable des sports à la ville de Rimouski (Daniel Doucet) et du coordonnateur (Roland Pelletier).

Une liste de commanditaires, de bénévoles et de collaborateurs est également comprise dans ce document qui sera remis aux responsables de Baseball Québec lors du congrès de novembre prochain à Ville de Laval.

En annexe, on y retrouve différents docu-



Le responsable du protocole, M. Blondin Laplante.

ments tels les définitions de tâche, les protocoles d'entente qui ont dû être signés, toutes les statistiques du tournoi etc.

Plus de trente personnes ont assisté à ce 5 à 7 durant lequel le président a rendu un bel hommage au bénévolat considérable accompli avant et durant le championnat. Une estimation en heures totales consacrées pour cet événement, et tout était bénévole, atteint 2 990 heures.

M. Morissette s'est dit heureux de pouvoir offrir un tel rapport à ceux qui les succéderont dans l'organisation du championnat provincial 1981. Et, a-t-il dit, peut-être qu'il sera utile pour l'organisation d'un championnat canadien de baseball senior à Rimouski d'ici quelques années.

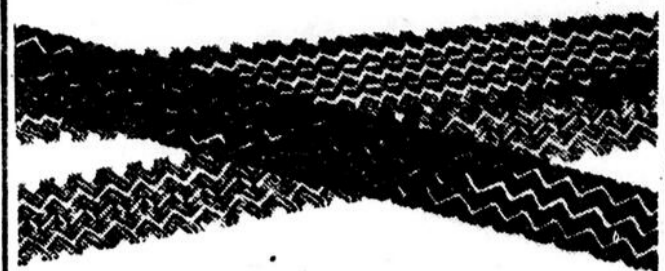
Pour sa part, Pierre-Paul d'Anjou, représentant O'Keefe, a remercié le comité organisateur pour la bonne collaboration qui a régné et a déclaré que ses portes étaient toutes grandes ouvertes advenant la présentation d'un championnat canadien qui dit-il est assurée d'un succès en raison de la grande qualité des bénévoles à Rimouski.

Le responsable des sports à la ville de Rimouski, Daniel Doucet, a souligné le rôle de bons ambassadeurs qu'ont joué les membres du comité organisateur. Il a également affirmé que son service aurait une écoute attentive en ce qui a trait à une demande pour un championnat canadien.

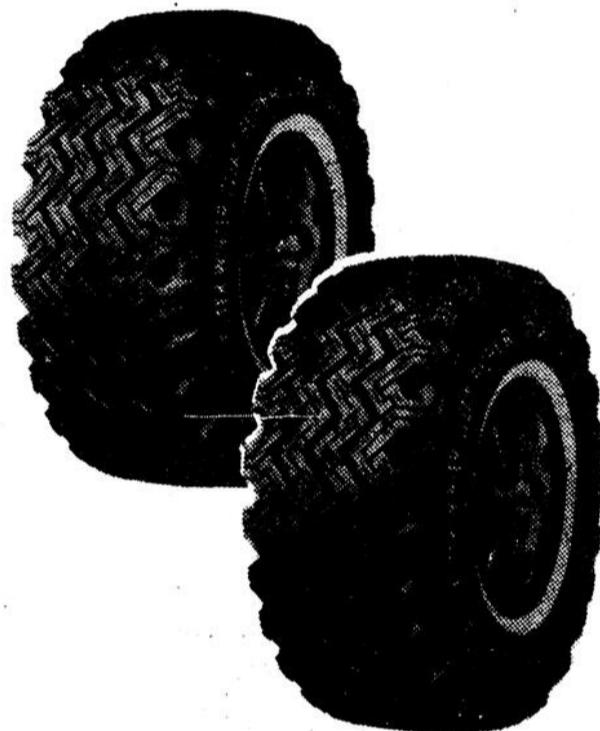
Finalement, le responsable du protocole, Blondin Laplante, à qui aucun détail n'échappe, a fort bien terminé son mandat en animant cette rencontre comme il l'avait si bien fait au cours du championnat.

Une dernière activité pour ce comité organisateur qui peut se dire: mission accomplie. A Raymond Morissette et son équipe, bravo, le défi a été relevé et de brillante façon...

René Alary



LES HIVERS CANADIENS
SONT RUDES...
BIEN RUDES!
GARDEZ BON PIED,
BON OEIL AVEC
LES PNEUS D'HIVER
GENERAL



PAR EXEMPLE LE PNEU
WINTER CLEAT S.L.P.
À 4 PLIS DE POLYESTER

À PARTIR DE

\$ 36.

pièce, posé
dimension:
600-12



En vente chez:

Alignement Chalifour

CENTRE DU PNEU ET DE L'AUTO

401 est, St-Jean Baptiste

Rimouski

Tel.: 723-9828



Distributeur en gros et détail

Val-Neigette face à la presse pour présenter son programme!

La Corporation du centre de ski de Rimouski Inc. dévoilera sa programmation et sa tarification pour la saison 1980-81 lors d'une importante conférence de presse qui se tiendra au chalet de la station le 3 novembre prochain.

On profitera de l'occasion pour souligner les nombreuses améliorations apportées à la station. On procèdera à l'inauguration officielle du nouveau système d'éclairage, un projet qui a nécessité plus de \$70 000 d'investissement. Ce système très sophistiqué, permettra à tous les skieurs de s'adonner à leur sport favori tous les soirs jusqu'à 22 h 30.

Devant la réticence des administrateurs à dévoiler la tarification pour la prochaine

saison, on s'attend à une "bombe" quand aux avantages et prix que cette station offrira à la population.

Ce que nous savons pour l'instant, c'est que ce centre de ski opérera sur une voie permanente et sera en opération cinq jours par semaine de 13 h à 22 h 30. Le système d'éclairage sera opérationnel dans le début de novembre. Le chalet a fait l'objet d'importantes transformations. On a également mentionné une nouvelle pente école. C'est également rumeur de deux nouvelles pentes intermédiaires en plus d'améliorations aux pentes actuelles.

La venue de Jacques Gagnon à titre de Directeur technique à plein temps est une

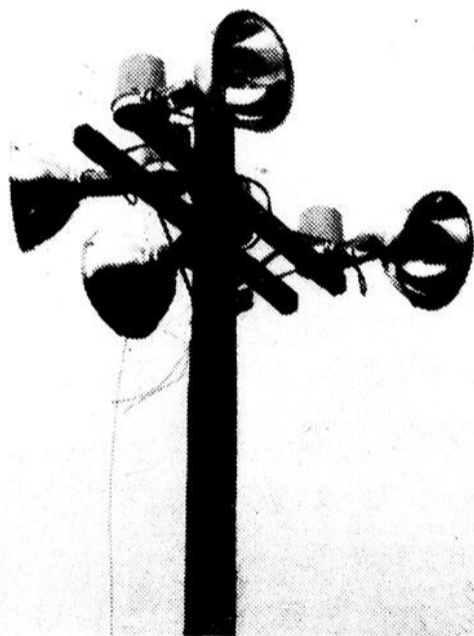
autre décision importante prise par les administrateurs en vue d'améliorer la qualité de ses services auprès des skieurs.

Les adeptes du ski de fond ne sont pas oubliés puisque les tracés de la Gélinolette et altitude seront améliorés. Le ski acrobatique aura sa place dans cette station. Cette discipline relèvera de H. Guy Levasseur. Les skieurs adultes, intéressés tant par le ski récréatif que compétitif seront directement touchés par la nouvelle programmation qui sera dévoilée le 3 novembre prochain.

Le club alpin sera aussi actif que l'an dernier, bref, une saison du tonnerre s'annonce à Val-Neigette.

"Du ski pour tous"

Au cours de la saison 1981, les skieurs adultes de la station Val-Neigette, intéressés par les courses populaires, pourront bénéficier de plusieurs périodes d'en-



Une vue des nouveaux réflecteurs à Val-Neigette.

trainement durant les fins de semaine - Ces périodes d'entraînement en tracés seront dirigés par Jacques Gagnon qui distribuera continuellement des conseils à tous les skieurs qui désirent en profiter.

En plus, au programme, il y aura: 1. Clinique entretien et fartage des skis; 2. Etude et reconnaissance de tracés, de slalom spécial et slalom géant ainsi que de technique de descente.

Ces périodes d'entraînement et apprentissage de la compétition sont une grâce de la direction de la Station Val-Neigette.

Les heures d'entraînement sont en fonction du calendrier des activités de la station.

Encore une fois c'est gratuit et à la portée de tous les skieurs adultes intéressés par les compétitions populaires.

Nous aurons comme courses au programme cette sai-

son les fins de semaine, toutes les courses qui sont une tradition depuis plusieurs années - quelques-unes de ces courses, seront des slaloms spéciaux à la portée de tous les skieurs ainsi que des slaloms géants. Il y aura comme à chaque saison, la descente Rémi Larose et également un slalom parallèle.

Ces courses seront: 1. Coupe du président, commandite de Rimouski Sportif et Transport Théberge (slalom spécial); 2. Course du personnel, commandite de Sport Expert (slalom parallèle); 3. Coupe des vétérans, commandite de Gendron Sport (slalom géant); 4. Descente Rémi Larose, commandite de Rimouski Sportif et Matériaux BGB; 5. Le "défi BGB" (slalom spécial); 6. Le "Molstar" (slalom géant).

Quelques autres courses sont prévues au programme du "ski de soirée" et du "ski sur semaine".

Il va de soi que chaque course sera précédée la veille d'une période de pratique et période d'entraînement régulière seront faites même en fonction des courses à venir.

Joignez-vous nombreux à ces sessions techniques - vous êtes tous les bienvenus.

Toujours à Val-Neigette les 8 et 9 novembre, il y aura un "ski-bazar" - donc, préparez les pièces d'équipement ou équipements que vous désirez vendre - Aux intéressés à l'achat d'équipements, vous êtes encouragés à venir nous rencontrer les 8 et 9 novembre car il y a toujours des bons "bargains" à faire. C'est l'occasion idéale pour les parents, de vendre les équipements devenus trop petits pour leurs enfants.

Les moniteurs de l'école de ski ainsi que l'équipe des entraîneurs seront sur place pour vous accueillir.

A Val-Neigette

On a mis le paquet

-Jacques Gagnon

Une rumeur persiste à l'effet que la Station de ski Val-Neigette s'appête à offrir à toute la population et ce pour une période de temps limitée la possibilité de se procurer une carte de saison à un tarif très réduit.

Il semble que cette décision a été extérieure pour le bureau de direction il y a déjà deux semaines.

Cette vente pré-saison est fort plausible pour les raisons suivantes: tous les directeurs de cette station se sont jusqu'à date abstenus de commenter sur ce que sera la tarification en vigueur au cours de la prochaine saison. En second lieu, on vient d'annoncer que le conseil d'administration convoquera une importante conférence de presse pour le 3 novembre. A cette occasion, on dévoilera la programmation de la station de ski Val-Neigette pour la saison 1980-81 en plus de procéder à l'inauguration du système d'éclairage, le plus sophistiqué à l'Est du Québec.

On présume que la station sera ouverte les 7, 8 et 9 novembre prochains afin que la population puisse constater les améliorations apportées, tant au chalet que dans les pentes. On profiterait de l'occasion pour offrir les billets de saison à des taux exceptionnels.

L'éclairage des pentes 1, 2A et 2B rendra accessible le ski de soir à tous les skieurs peu importe leur calibre.

De nombreuses perspectives s'offrent maintenant à toute la clientèle future de cette station. On pourra, dès la fermeture des bureaux ou des usines se diriger vers Val-Neigette pour y skier et se prévaloir des services complémentaires à savoir restauration, bar, etc...

Ça bouge au Mont-Comi durant tout l'automne

La saison de ski 1980-81 s'annonce généreuse et hâtive et l'équipe du Parc Mont-Comi s'appête à accueillir les amateurs de plein-air, familles et individus, avec encore, le bel enthousiasme qu'on lui connaît.

Cette année, tous ceux qui se seront procurés leur carte de saison avant le premier décembre, auront la possibilité de se mériter un billet de saison "prestige" permettant de skier dans toutes les stations (on compte 55 membres) qui sont membres de l'Associa-

tion de stations de ski du Québec.

Le tirage aura lieu le 6 décembre, lors de la soirée des résidents du Mont-Comi. Une belle occasion de profiter de ses longs congés pour visiter d'autres stations de ski québécoises.

D'ici à ce que les conditions de ski soient idéales et ça promet d'être tôt cette année, le Parc du Mont-Comi constitue un site enchanteur qui se prête à merveille à des activités individuelles ou familiales de conditionnement physique pré-saison, que les mordus du ski alpin et les

adeptes du ski de fond pourront pratiquer dans leurs sentiers favoris.

L'exposition des oeuvres du peintre Mont-jolien Benoit Santerre se poursuit jusqu'au 6 décembre, à la mezzanine et les Dames Fermières de Saint-Moise exposeront leurs plus beaux travaux d'artisanat au chalet du plateau, du 1er au 9 novembre.

Bref, le Parc Mont-Comi constitue une présence sociale et culturelle de plus en plus enrichissante pour le milieu. A nous d'en profiter. On a tout ski-faut!



Les pentes éclairées, une question de temps.

SEMAINE DES PRODUITS SCHNEIDERS



GRANDS

SUPER SPECIAL!



**BACON EN TRANCHES
SANS COUENNE
RÉGULIER OU COUNTRY MELLOW**

1.99
PQT DE 500 g

SUPER SPECIAL!



**JAMBON DÉOSSÉ
NUGGET
EN DEMIE**

4.19
LA LB

SUPER SPECIAL!



**SAUCISSES FUMÉES
SANS PEAU
DUTCH TREE**

1.79
PQT DE 454 g

SUPER SPECIAL!



**QUICHE LORRAINE
FROMAGE ET JAMBON
PQT DE 2 - 200 g**

1.19

SUPER SPECIAL!



**JAMBON DÉOSSÉ
OLDE FASHIONED
(SUPERMARCHÉ AVEC COMPTOIR
DE CHARCUTERIE SEULEMENT)**

4.29
LA LB

SUPER SPECIAL!



**BOLOGNE TOUT BOEUF
EN TRANCHES**

2.09
PQT DE 500 g

SUPER SPECIAL!



**PAIN DE VIANDE,
BOLOGNE AU BOEUF OU PAIN
DE VIANDE AU BOEUF
EN TRANCHES**

.79
PQT DE 175 g

SUPER SPECIAL!



**BOLOGNE EN TRANCHES
EXTRA MINCES
PQT DE 500 g**

2.09

SUPER SPECIAL!



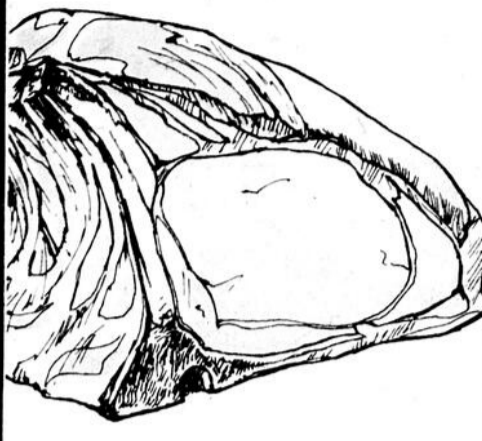
**SAUCISSON
POLONAIS
(SUPERMARCHÉS AVEC COMPTOIR
DE CHARCUTERIE SEULEMENT)**

2.29
LA LB

Les prix indiqués dans ces pages sont valables jusqu'à la fermeture des supermarchés mardi prochain 18h. Nous nous réservons le droit de limiter les quantités. Pas de vente aux marchands. Si un article en rayon, demandez un coupon de garantie de prix au comptoir d'information.

GRANDS PRIX

SUPER SPECIAL!

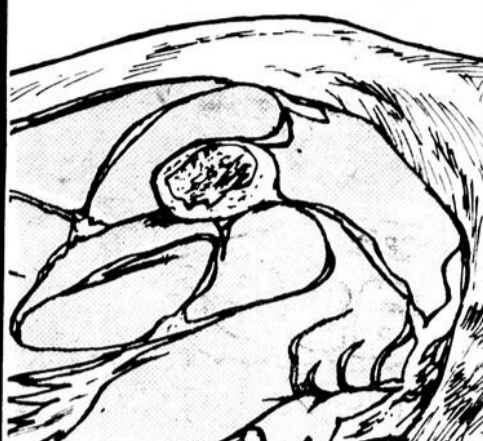


LONGE DE PORC FRAIS
BOUT DES CÔTES
ENV. 3 1/2 LB

1.29

PRIX HABITUEL: 2.15
ÉCONOMISEZ: .86

SUPER SPECIAL!



ÉPAULE PICNIC DE PORC FRAIS
LA LB

1.15

PRIX HABITUEL: 1.65
ÉCONOMISEZ: .50

SUPER SPECIAL!



FROMAGE CANADIEN EN TRANCHES SINGLES
KRAFT
TRANCHE ORDINAIRE
POT DE 500 g

2.19

PRIX HABITUEL: 2.55
ÉCONOMISEZ: .36

SPECIAL! BOUCHERIE

LONGE DE PORC FRAIS
BOUT DU FILET
ENV. 3 1/2 LB

1.49

PRIX HABITUEL: 2.25
ÉCONOMISEZ: .76

SPECIAL!

SOC DE PORC FRAIS
LA LB

1.25

PRIX HABITUEL: 1.75
ÉCONOMISEZ: .50

SPECIAL! ÉPICERIE

MARGARINE MOLLE À L'HUILE DE MAÏS
STEINBERG
POT DE 1 LB

.99

PRIX HABITUEL: 1.11
ÉCONOMISEZ: .12

SPECIAL!

PÊCHES EN TRANCHES
STEINBERG
DANS LEUR JUS NATUREL
BTE DE 28 OZ LIQ.

.99

PRIX HABITUEL: 1.24
ÉCONOMISEZ: .25

SOC DE PORC FRAIS
DÉOSSÉ
LA LB

1.55

JAMBONNEAU OU CROUPE DE PORC FRAIS
LA LB

1.39

MILIEU DE LONGE DE PORC FRAIS
(CÔTELETTES)
LA LB

1.89

FOIE DE PORC EN TRANCHES
PRODUIT DÉCONGÉLÉ
LA LB

.39

SPECIAL!

HARICOTS VERTS ASSAISONNÉS
DEL MONTE
CANADA DE FANTAISIE
BTE DE 10 OZ LIQ.

.33

PRIX HABITUEL: .42
ÉCONOMISEZ: .09

SPECIAL!

PRÉPARATION À SOUPE POULET ET NOUILLES
LONEY'S
SACHET DE 2 1/8 OZ

.17

PRIX HABITUEL: .26
ÉCONOMISEZ: .09

BOEUF FUMÉ EN TRANCHES
STEINBERG
POT DE 2
SACHETS DE 57 g

1.19

RONDE DE BOEUF FUMÉ À L'ANCIENNE
COORSH
(SUPERMARCHÉS AVEC COMPTOIR DE CHARCUTERIE SEULEMENT)
LA LB

4.79

PRÉPARATION À GÂTEAU TOUT-EN-UN
BETTY CROCKER
BTE DE 380 g

1.19

FROMAGE GRUYÈRE
SWISS KNIGHT
POT DE 8 OZ

1.29

SAUCE POUR SANDWICH AU POULET CHAUD
ST-HUBERT
BTE DE 400 mL

.47

SAUCE À SPAGHETTI À LA VIANDE ET SOYA
RAGU
POT DE 796 mL

1.49

POIS JAUNES ENTIERS POUR LA SOUPE
AVION
POT DE 1 LB

.48

PRÉPARATION À SOUPE MINISTRONE
SWISS KNORR
SACHET DE 87 g

.75

SAUCISSES SURGELÉES
LA BELLE FERMIERE
POT DE 500 g

2.19

MÛTRES EN ÉCAILLES DE CHOIX FRAÎCHES
CAPRICE
BTE DE 3 LB

3.79

TABLETTES CROQUADE
NEILSON
AU CHOIX
BTE DE 9 OZ

1.28

CÉRÉALES SHREDDED WHEAT
NABISCO
BTE DE 450 g

.89

GÂTEAUX DESSERTS SURGELÉS
SARA LEE
AU CHOIX
BTE DE 11 OZ

1.49

THON PÂLE EN MORCEAUX
CLOVER LEAF
BTE DE 6 1/2 OZ

1.29

RAGOÛT AU POULET OU AU BOEUF
CORDON BLEU
BTE DE 24 OZ LIQ.

1.42

POULET DÉOSSÉ CORDON BLEU
BTE DE 200 g

1.64

TOURTIÈRE SURGELÉE
LA BELLE FERMIERE
POT DE 500 g

1.89

JAMBON CUIT EN TRANCHES
LA BELLE FERMIERE
POT DE 175 g

1.29

FÈVES AU LARD EN SAUCE AUX TOMATES
CLARK'S
BTE DE 14 OZ LIQ.

.59

SOUPE AUX LÉGUMES HABITANT
BTE DE 14 OZ LIQ.

.39

RAVIOLI À LA VIANDE
CATELLI
BTE DE 15 OZ LIQ.

.69

SAUCE SOYA
KIKKOMAN
POT DE 5.2 OZ LIQ.

.39

BOISSON EN CRISTAUX
REALEMON
SAVEUR DE LIMONADE
SACHETS DE 3 1/4 OZ

1.09

POULET EN FLOCONS PURITAN
BTE DE 184 g

1.59

CREVETTES SURGELÉES
CARIBBEAN QUEEN
POT DE 22 LB

8.39

DÉLICIES DE MER SURGELÉS
BLUE WATER
AIGLEFIN ET CREVETTES
POT DE 8 OZ

1.59

CAFÉ À MOUTURE DE LUXE
MELITTA
BTE DE 1 LB

3.99

EAU DE SOURCE
LABRADOR
BOUT. DE 4 LITRES

.99

TABAC À CIGARETTES
EXPORT
BTE DE 200 g

3.59

MAP-O-SPREAD
CARRIÈRE
BTE DE 14 OZ

.86

ESSUIE-TOUT
WHITE SWAN
COULEURS AU CHOIX
POT DE 4 ROULEAUX

1.29

BURGERS POUR CHIENS
KEN-L RATION
BTE DE 2 kg

3.49

Les prix indiqués dans ces pages sont valables jusqu'à la fermeture des supermarchés mardi prochain 18h. Il est possible que certains articles ou formats de ces articles ne soient pas offerts dans tous nos supermarchés, particulièrement les articles non-alimentaires. Nous nous réservons le droit de limiter les quantités. Pas de vente aux marchands. Si un article en réclame venait à manquer en rayon, demandez un coupon de garantie de prix au comptoir d'information.

TAMPONS
TAMPAX
AU CHOIX
POT DE 40

2.99

SACS À SANDWICHES
GLAD
BTE DE 200

1.79

PELLICULE D'EMBALLAGE
GLAD
ROUL. DE 30 mètres

.79

DÉTERSIF LIQUIDE
PALMOLIVE
BOUT. DE 1.5 LITRE

2.69

PAPIER HYGIÉNIQUE
DELSEY
COULEURS AU CHOIX
POT DE 4 ROULEAUX

1.37

SAVONNETTE PERSONNELLE
IRISH SPRING
95 g

.39

SUPER SPECIAL!



CAFÉ MOULU
CHASE & SANBORN
MOUTURE TOUT USAGE
SAC DE 1 LB

2.59

PRIX HABITUEL: 3.96
ÉCONOMISEZ: 1.37

SUPER SPECIAL!



BISCUITS TARTES AUX FRAISES OU THÉ SOCIAL
DAVID
POT DE 400 g

.75

SPECIAL!

SAUCE AUX TOMATES
HUNTS
BTE DE 14 OZ LIQ.

.44

PRIX HABITUEL: .58
ÉCONOMISEZ: .14

ÉPICERIE

SPECIAL!

CÉRÉALES RICE KRISPIES
KELLOGG'S

1.39

BTE DE 575 g
PRIX HABITUEL: 1.64
ÉCONOMISEZ: .25

SPECIAL!

RIZ À GRAINS LONGS
UNCLE BEN'S CONVERTED
BTE DE 48 OZ

1.89

PRIX HABITUEL: 2.51
ÉCONOMISEZ: .62

FRUITS ET LÉGUMES



RAISIN ROUGE EMPEROR
DE CALIFORNIE
CANADA NO 1
LA LB

.79

SPECIAL!

DÉTERSIF EN POUDRE
TIDE
BTE DE 6 LITRES

3.19

PRIX HABITUEL: 3.63
ÉCONOMISEZ: .44

SPECIAL!

PRÉPARATION À POUDING INSTANTANÉ
JELL-O

.39


AU CHOIX
POT DE 3 3/4 OZ
PRIX HABITUEL: .50
ÉCONOMISEZ: .11

SPECIAL!

COCA-COLA
CAISSE FAMILIALE DE 6 BOUT.
CONSIGNÉES DE 750 mL
DÉPÔT EN SUS

2.29

PRIX HABITUEL: 3.49
ÉCONOMISEZ: 1.20



GROSSES BANANES
DOLE
LA LB

.35

L'HALLOWEEN CHEZ STEINBERG: C'EST PAS SORCIER!

COMMENCEZ VOTRE TOURNÉE D'HALLOWEEN CHEZ STEINBERG. TOUS NOS SUPERMARCHÉS ONT UN BON CHOIX D'ARTICLES ET DE PETITES GÂTERIES QUE VOUS AIMEREZ VOUS PROCURER POUR CETTE SOIRÉE BIEN SPÉCIALE.

BEAUTÉ & HYGIÈNE

SPECIAL!

SHAMPOOING POUR BÉBÉS
JOHNSON'S
BOUT. DE 350 mL

2.19

PRIX HABITUEL: 2.63
ÉCONOMISEZ: .44

BOULANGERIE
TOUTS NOS PRODUITS DE BOULANGERIE SONT FAITS DE PUR GRAS VÉGÉTAL

ROULÉ AU CHOCOLAT
STEINBERG
10 OZ (283 g)

.87

POMMES GOLDEN
DE CULTURE CANADIENNE
CANADA DE FANTAISIE
LB **.49**

PIMENTS VERTS
DES E.U.
CANADA NO 1 LB **.69**

CAROTTES
DU QUÉBEC
CANADA NO 1
SAC CELLO DE 5 LB **.79**

RADIS
DU QUÉBEC
SAC CELLO DE 1 LB **.39**

RAISINS MINIATURES
SUNMAID
POT DE 14
BTES DE 1/2 OZ **1.48**

PLANTES TROPICALES DE MAISON
AU CHOIX
POT DE 8 PIÈCE **10.99**

PRODUITS SURGELÉS

JUS D'ORANGE SURGELÉ CONCENTRÉ
MINUTE MAID
BTE DE 16 2/3 OZ LIQ.

1.29

PRIX HABITUEL: 1.47
ÉCONOMISEZ: .18

POUDRE POUR BÉBÉS
JOHNSON'S
BTE DE 700 g **2.59**

POUDRE DÉSODORISANTE
SHOWER TO SHOWER
BTE DE 227 g **2.59**

PÂTE DENTIFRICE
COLGATE
ORDINAIRE OU THÉ DES BOIS
TUBE DE 100 mL **1.17**

SHAMPOOING HALO
POUR CHEVEUX GRAS OU NORMAUX
BOUT. DE 350 mL **2.09**

GÂTEAU QUATRE-QUARTS AU YOGOURT
STEINBERG
14 OZ (397 g) **.99**

TARTE AU SUCRE
STEINBERG
18 OZ (510 g) **1.15**

BEIGNES AU MIEL GLACÉS
STEINBERG
POT DE 12 **1.15**

DANOISE À LA FRAMBOISE
STEINBERG
12 OZ (340 g) **1.09**

AMPOULES ÉLECTRIQUES DÉPOLIES
STEINBERG
25, 40, 60 OU 100 WATTS
POT DE 2 **.66**

HUILE À MOTEUR GULF
10W30
1 LITRE **.88**

CONTENANTS DE PLASTIQUE TRANSPARENT SUPER SEAL
TELS QUE:
CONTENANT RECTANGULAIRE 16 OZ
CONTENANT RECTANGULAIRE 32 OZ
CONTENANT CARRÉ 34 OZ
CONTENANT ROND 1 PINTÉ

1.89 PIÈCE

ENTRÉES SURGELÉES
GÉANT VERT
BIFTECK SALISBURY,
LASAGNE, CHOWMEIN
AU POULET, OU RAGÔT DE BOEUF
POT DE 255 g **1.49**

HARICOTS VERTS À LA FRANÇAISE SURGELÉS
ARCTIC GARDEN
POT DE 10 OZ **.55**

BROSSE À DENTS PRO
MOYENNE OU DURE
PIÈCE **.79**

MOUSSE POUR LE BAIN
MR. BUBBLE
BOUT. DE 500 mL **1.55**

GÂTEAU AUX DATTES
STEINBERG
14 OZ (397 g) **.89**

ESSAYEZ NOTRE PAIN BON MATIN
DOUBLE SON

LES PRIX ANNONCÉS POUR LES ARTICLES DE BOULANGERIE SONT VALABLES SEULEMENT JUSQU'À LA FERMETURE DU MAGASIN SAMEDI.

PETIT TAPIS TOUT USAGE
AVEC ENVERS EN JUTE
17" X 29" PIÈCE **1.79**

ENSEMBLE DE LINGES DE MAISON
COMPRENANT:
2 DÉBARBOUILLETES REVERSIBLES
3 LINGES À VAISSELLE
6 LAVETTES À VAISSELLE
5 DÉBARBOUILLETES
LE PAQUET **1.99**



STEINBERG

STEWART

UNE RECETTE IMBATTABLE: VOTRE SAVOIR-FAIRE ET NOS SUPER-SPECIALS!



SUPER SPECIAL!

Concours
cuisinez et gagnez

Le coin de la pâtisserie

GAGNEZ
un sac
D'ÉPICERIE
25 GRAMS PRIX
D'UNE VALEUR DE 9 000
DE BOIS D'ÉPICERIE
OCTOBRE-NOVEMBRE 1980
LE CANADA

GRATUIT

Recettes gratuites
du temps des fêtes

Obtenez les détails au
COMPTOIR D'INFORMATION
DE NOS SUPERMARCHÉS

LE CONCOURS PRENDRA FIN LE 15 MARS 1981

SUPER SPECIAL!



**GRAINS DE CHOCOLAT
CHIPITS
MI-SUCRÉS
PQT DE 12 OZ**

1.69

SUPER SPECIAL!



**LEVURE CHIMIQUE
MAGIC
BTE DE 1 LB**

1.39

SUPER SPECIAL!



**FARINE TOUT USAGE
FIVE ROSES
SAC DE 3.5 kg**

2.59

SUPER SPECIAL!



**HUILE
D'ARACHIDES
PLANTERS
BOUT. DE 1 LITRE**

2.99

SUPER SPECIAL!



**LEVURE SÈCHE
FLEISCHMANN'S
PQT DE 3 SACHETS
24 g**

.69

SUPER SPECIAL!



**MARGARINE DURE
BLUE BONNETT
BTE DE 3 POTS DE 1 LB**

1.89

SUPER SPECIAL!



**MARGARINE MOLLE
À L'HUILE DE MAÏS
FLEISCHMANN'S
CONT. DE 2 LB**

1.99

SUPER SPECIAL!



**SAINDOIX
TENDERFLAKE
MAPLE LEAF
PQT DE 1 LB**

.69

Les prix indiqués dans ces pages sont valables jusqu'à la fermeture des supermarchés mardi prochain 18h. Nous nous réservons le droit de limiter les quantités. Pas de vente aux marchands. Si un article en réclame venait à manquer en rayon, demandez un coupon de garantie de prix au comptoir d'information.

STEINBERG

Oui,
Steinberg
est de
votre côté.

Des rabais qui font leurs marques!

Les prix indiqués dans cette page sont valables au magasin Steinberg de Rimouski seulement, jusqu'à la fermeture du magasin, mardi prochain 18h. Nous nous réservons le droit de limiter les quantités. Pas de vente aux marchands. Si un article en réclame venait à manquer en rayon, demandez un coupon de garantie de prix au comptoir d'information.

**TOMATES
ENTIÈRES**
ORCHARD KING
bte 28 oz

59^c

BISCUITS
brisures de chocolat
sac 2 lb

\$1 57

PÊCHES
en demies ou tranchées
bte 28 oz

86^c

COUCHES
PAMPERS
Premiers Pas bte 24's

\$3 88

Jean-Claude Leclerc



Notre ami Jean-Pierre Rioux nous quittera pour la Californie d'ici quelques jours, afin de prendre quelques jours de repos. Le chanceux, il pourra profiter d'un peu plus de rayons de soleil que nous, ici au Québec.

La Ligue Molson de ballon sur glace ne fait pas grand bruit cette saison. Nous n'avons pas reçu de calendrier officiel et encore moins des détails sur la prochaine saison. Ca bouge pas fort...

Yvon Dupont, vice-président des Faucons de Rimouski, a éprouvé les mêmes problèmes que George Brett des Royals de Kansas City. Yvon a eu de la difficulté à mar-



Martin Gendreau de Mont-Joli touche l'orgue lors des matches locaux des Aiglons. D'ailleurs, il est tout simplement excellent...

cher durant plusieurs jours.

Le patinage libre attire toujours une foule de gens au Colisée local, le samedi soir. Pour les intéressés, il y a séance de patinage libre le samedi soir, à compter de 19 h 30. Invitation à tous.

Notre confrère Laurent Leblond y va cette semaine d'un papier dans la section sportive de notre journal, sur l'escrime. Laurent a assisté en fin de semaine à la compétition provinciale tenue au Paul-Hubert.

Nous avons eu le plaisir de rencontrer en fin de semaine, le nouveau professionnel des Tennis de Rimouski, Conrad Boiteau, qui nous a surpris par son dynamisme. Chose certaine, il va y avoir du feu dans la bâtisse.

Marc-André Gagnon, le nouveau père de famille, aurait déjà commencé à montrer à son jeune fils

les placoteux



René Alary

Père. Nous vous présentons quelques gagnants de trophées, la semaine prochaine, lorsque nous aurons identifié quelques noms.

Contrairement à ce que nous avons annoncé la semaine dernière, c'est \$1,600, et non \$1,800, en bourses qu'on offrira lors du tournoi de ballon sur glace qui se tiendra à Trois-Pistoles les 8 et 9 novembre prochain.

Les Tennis de Rimouski présentent en fin de semaine, un tournoi à caractère "simple", masculin et féminin, classes A et B. Les intéressés ont jusqu'au jeudi, 23 octobre à 18 h 00, pour s'inscrire à 724-3270. Une foule de commanditaires se sont ont assuré leur participation à ce tournoi.

Les défenseurs Bruno Brisson et Gilles Lévesque ne peuvent se prononcer quant à leur avenir dans le hockey, en raison semble-t-il, de leur travail. Les Faucons perdent pour l'instant, deux solides arrières.

Pierre-Paul D'Anjou de la Brasserie O'Keefe profite actuellement de quelques jours de vacances, après un Festival d'automne bien rempli. Pendant ce temps, Roland "Ti-Loup" Durand se prépare pour sa nouvelle saison de hockey, comme juge de lignes.

Claude Laporte du City News nous confirmait qu'il pourrait avoir le Journal de Montréal dès lundi prochain et ce, vers les 10 h 15 tous les matins. Il s'agit là d'un service hors-paire qui fera certes plaisir à plusieurs amateurs.

Rodrigue Pineau entretient avec optimisme, la prochaine saison de ski. Entre temps, il s'entraîne régulièrement à la course, en plus de jouer deux fois par semaine, au tennis. Il a confirmé un retour à la balle molle pour l'été 1981.

Les Expos feront-ils quelques gros échanges ? On peut en douter puisque John McHale avait dit qu'il pourrait gagner le championnat avec les éléments en mains.
Jean-Claude Leclerc.

Les Feuilles d'Erable de Rimouski ont connu un bon début avec une récolte de 3 points sur une possibilité de 4 au cours du dernier week-end. Tout laisse croire qu'enfin, ce sera leur année. Le hockey mineur commence à récolter le fruit de plusieurs années de travail.

Il est à noter que la majorité des joueurs de l'édition 80-81 ont évolué au sein de la ligue inter-rives. Sûrement un facteur à considérer dans les succès futurs de l'équipe.

Cette année encore, les Feuilles d'Erable reçoivent les journalistes dans une salle de presse aménagée lors des rencontres locales de l'équipe. Cela est rendu possible grâce à Pierre-Paul d'Anjou de la Brasserie O'Keefe qui fournit gratuitement les consommations. Egalement, mentionnons la participation de Raynald Dubé de Yum Yum (chips) et de la Laiterie Pasteur (fromage). Un accueil bien apprécié...

Il y aura beaucoup de hockey en fin de semaine à Rimouski. Vendredi soir, les Faucons reçoivent les 3L de Rivière-du-Loup au Colisée pendant qu'au pavillon, le Spartak accueille les Sieurs de Matane. Samedi, les Eperviers seront les hôtes des Lionceaux de Cap-Chat au Colisée pendant que les Feuilles d'Erable seront à Matane et que les Faucons évolueront à Notre-Dame-du-Lac.

Il y aura une dernière inscription pour l'école de hockey de Rimouski, les 27-28 et 29 octobre de 19 h 00 à 21 h 00 au pavillon sportif de la rue de la Cathédrale. A noter que le paiement de l'inscription se fera sur place. On peut communiquer avec Jean-Claude Dumais à 724-3241.

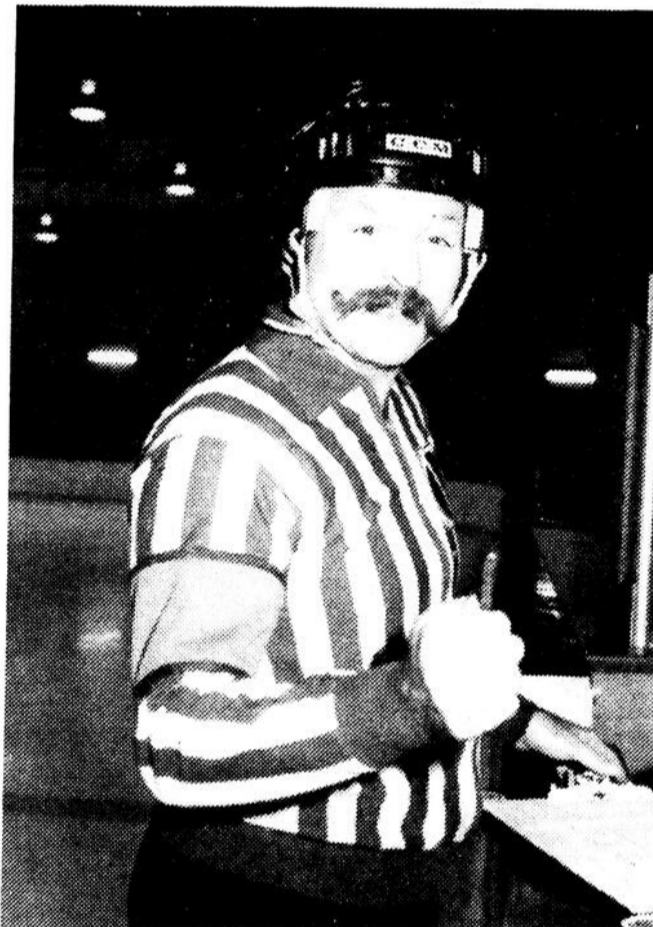
Avez-vous écouté la retransmission de la rencontre des Nordiques à Los Angeles jeudi dernier à l'antenne de Télé-Capitale? Un spectacle affreux très loin du sens professionnel que doit respecter une station de télévision. Grève ou pas, il y a une certaine éthique à

respecter...

Roger Dejoie connaît un début de saison phénoménale avec le Spartak midget. Une récolte de 15 points en 3 parties. Faut le faire...

Le tournoi des Marchands débutera lundi prochain au Club de Curling de Rimouski. Un événement annuel qui promet d'être à nouveau très populaire...

A ne pas oublier, le banquet méritas du Conseil des Loisirs de l'Est du Québec, samedi soir à Mont-Joli. Les organisateurs y ont mis le paquet



La saison de hockey ayant débuté, les arbitres ont commencé leur travail, ingrat peut-être, mais sûrement avec le plus de conscience professionnelle que possible. Sous la direction de Richard Michaud, il est certain que les chevaliers du sifflet seront disdisciplinés.

cette année encore pour faire de cet événement un éclatant succès.

Les activités ont débuté lundi en fin d'après-midi au pavillon sportif, la glace ayant été refaite. Toutefois, quelques heures plus tard, tout était paralysé, la glace n'ayant pas résisté. La journée de mardi a servi à arranger le tout.

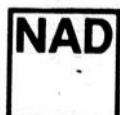
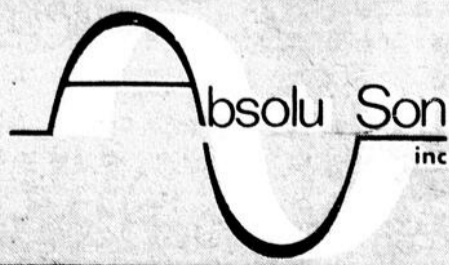
Dans l'édition de cette semaine, le journaliste Henri Lévesque de l'Avant Poste Gaspésien, choisit les Feuilles d'Éra-

ble de Rimouski pour terminer au premier rang de la ligue junior B. Il prévoit qu'ils seront suivis de Sainte-Anne-des-Monts, La Vallée, Matane, Mont-Joli et Rivière-du-Loup. Faites vos jeux...

Les Feuilles d'Erable de Rimouski ont deux nouvelles acquisitions comme soigneur et préposé à l'équipement. Il s'agit de Bernard Dubé et René Thériault.

Les Harlem Globetrotters sont à Rimouski demain soir. Un spectacle à ne pas manquer...

A la semaine prochaine... René Alary



Le mariage de la beauté et de la technologie.

Des marques telles que:
NAD QUAD MORDAUNT SHORT REGA PLANAR
OYSONIC NAKAMICHI HAFLER SENNHEISER
GRADO AVID TRANSCRIPTOR ORACLE KEF
**60, rue Saint-Germain est
Rimouski 722-8414**



Gain des Pionniers au compte de 19-0

André Vignola marque deux touchés et les Bleus sont encore battus!

Les Pionniers du Cégep de Rimouski ont conservé leurs minces espoirs de participer à la grande finale de la ligue intercollégiale de football en écrasant les Bleus de la Marine 19-0 samedi après-midi au complexe sportif.

Les Pionniers se sont approchés à un seul point des Broncos de Matane et du 2e rang au classement général. Les deux premières équipes au classement final s'affronteront en finale. Les Broncos ont encore deux parties à disputer contre une pour les Pionniers. Ces derniers pourraient aspirer au 2e rang à la condition que les Bleus de la Marine aillent battre les Broncos samedi à Matane. Si tel était le cas, les Pionniers pourraient aspirer à la finale en ayant raison des Broncos dans le dernier match de la saison le mercredi 29 octobre à Rimouski.

Lors de la rencontre de samedi, André Vignola a

été la grande vedette des Pionniers dirigeant un excellent match au poste de quart. Il a inscrit deux touchés dont l'un sur une spectaculaire course de 45 verges au milieu du 3e quart.

Ce même Vignola s'est d'abord vu refuser un touché dès le premier quart quand une punition pour blocage par derrière a rappelé le jeu. Quelques minutes plus tard, Claude Boucher traversait la zone des buts et les Pionniers menaient 6-0.

Les Bleus ont effectué une belle poussée au 2e quart mais la défensive des Pionniers a fermé la porte à la ligne de 3 verges. Cette défensive a été particulièrement alerte, principalement Denis Bois, le général de cette formation.

Les Pionniers se sont finalement assurés la victoire au 3e quart suite aux touchés d'André Vignola, le premier sur une course hors l'aile de

8 verges et l'autre sur la course de 45 verges. Un merveilleux bloc d'André Albert Bélanger a été déterminant dans ce touché spectaculaire.

Au 4e quart, les Bleus, habilement dirigés par le quart Christian Daviault ont effectué une très belle poussée au moyen de quelques passes très spectaculaires. Toutefois, une fois de plus, l'attaque est morte à la ligne de 8 verges.

Un très bon match de football, joué proprement et fort bien arbitré par Gilbert Ouellet. La température aidant, les amateurs ont eu droit à un bon match.

Les Portageurs champions

Par ailleurs, les Portageurs de Rivière-du-Loup se sont assurés le championnat de la ligue en vertu d'une victoire facile de 30-1 contre les Broncos de Matane dans une rencontre présentée dimanche à Rivière-du-Loup. Les quarts des Portageurs, Charles

Bourque et Carl Bélanger ont été brillants à leur poste.

Les Portageurs participent donc à la finale et leurs adversaires pourraient être connus samedi si les Broncos ont raison des Bleus.

René Alary

Classement au 80-10-22

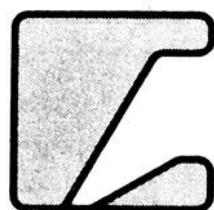
ÉQUIPE	PJ	V	D	N	PP	PC	PTS
Rivière-du-Loup	5	4	0	1	101	14	9
Matane	4	2	1	1	37	60	5
Pionniers	5	2	3	0	75	48	4
Bleus	4	0	4	0	4	95	0

RECHERCHÉE



KATE DIONNE

Si vous voyez cette personne et que vous ayez besoin d'articles publicitaires **ATTENTION,** Téléphonnez le plus tôt possible.



**CREATIONS
PUBLICITE
NADD INC.
723-0377**

Méfiez-vous d'elle, elle est compétente et convainquante, de plus, ses prix sont compétitifs.

136, rue Saint-Germain est Rimouski.



un temps de chien

Pas encore mais il est grand temps de réserver vos pneus d'hiver **BF GOODRICH** chez **SOUCY AUTO.**

Voyez **Marc-André Dubé** le spécialiste du pneu et demandez-lui de vous montrer le pneu **BF GOODRICH** qui convient à votre véhicule.

Qu'importe
avec **BF Goodrich**

et votre garage
de confiance!

Soucy
AUTOMOBILES INC.

115 St-Germain ouest, Rimouski 724-4401.





Le plat est servi!

Le Progrès-Echo, Rimouski, mercredi 22 octobre 1980

La période de la chasse à l'original a une fois de plus fait des heureux cet automne et le moins que l'on puisse dire, c'est que ce groupe de chasseurs se souviendra longtemps de ce voyage de chasse, au Club Lechasseur, à environ 60 milles de Rimouski, près de Saint-Charles Garnier.

Marc Pettigrew, Carol Gagné, Romuald Pineault, Fernand Hins, Robert Pineault et Jean-Marc Bégin ont connu un voyage des plus fructueux, abattant à leur petit groupe, trois magnifiques originaux dont deux femelles.

L'événement s'est produit il y a à peine quelques jours et sur notre vignette,

nous pouvons voir notre groupe de chasseurs, avec la satisfaction du travail accompli.

A gauche, on reconnaît Carol Gagné et Romuald Pineault; à droite, à l'arrière vers l'avant, Jean-Marc Bégin, Robert Pineault et Fernand Hins. Ah les chanceux et bon steak...



Roland Côté au pays du faisan

Notre chroniqueur de chasse et pêche, Roland Côté, a profité du dernier Festival d'automne de Rimouski pour prendre part à une chasse au faisan en sentier, sur la Réserve Duchénier, en compagnie de nombreux chasseurs. Le représentant de la Gendarmerie Royale du Canada à Montréal et anciennement de la région de Trois-Pistoles est fier de poser avec quelques faisans qui feront certes un repas de roi chez les Côté sous peu, si ce n'est déjà fait. Roland profite de l'occasion pour remercier l'organisation du Festival d'automne de Rimouski pour lui avoir donné la chance de participer à cette chasse au faisan. Pour lui, il s'agissait d'une première et il s'est dit très heureux...



du soleil au foyer

Le chauffage, ça me connaît!

Livraison automatique de mazout domestique

Mon service de livraison automatique vous assure une réserve constante de mazout domestique.

Plan budgétaire 12 mois

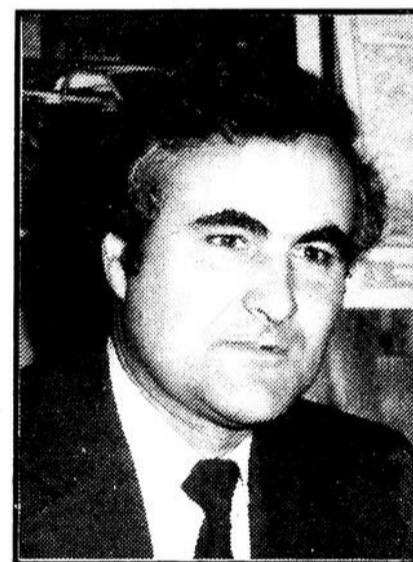
Je peux également répartir vos paiements de mazout domestique sur 12 mois, sans frais additionnels. Profitez-en pour réduire vos grosses factures d'hiver et équilibrer votre budget.

Programme Protection-Confort

Confiez-moi l'entretien de votre appareil de chauffage. Mon programme Protection-Confort comprend, entre autres:

- service de dépannage 24 heures/7 jours par semaine
- garantie pièces et main-d'oeuvre
- mise au point annuelle
- autres tests facultatifs

Un appareil de chauffage en bon état permet d'économiser argent et énergie. Vous pouvez compter sur moi pour vous aider à en tirer un meilleur rendement.



Auguste Lavoie

AUGUSTE LAVOIE

Agent

182 rue Nicolas Rimouski

723-2124



On est de service

Le Centre sportif de Matane hôte du ballon sur glace...

Le Centre sportif de Matane sera le théâtre, le 31 octobre, 1er et 2 novembre 1980, du tournoi annuel de ballon sur glace, "J'y participe, c'est ça!", doté d'une bourse globale de \$2 500 sanctionné par l'Association régionale des clubs de ballon sur glace.

Le tournoi est ouvert aux hommes et aux femmes et les équipes intéressées ont jusqu'au 25 octobre prochain pour s'inscrire, soit jusqu'à samedi prochain. Pour ce faire, il suffit de communiquer avec Robert Bérubé, un ex-rimouskois à Matane à: 562-2076 ou encore avec Thérèse Vailancourt à: 562-3307.

Le coût d'inscription a été fixé à \$50.00 et les organisateurs espèrent recevoir entre 70 et 80 équipes pour cette fin de semaine.

En collaboration avec la Brasserie Molson, les vainqueurs chez les hommes, en classe "A", empocheront \$700, contre \$350, pour les perdants. Les perdants de la demi-finale recevront \$50, chacun. Dans la classe "B", le vainqueur recevra \$350, comparativement à \$150, pour le perdant tandis que les demi-finalistes recevront \$25.

Du côté féminin, l'équipe gagnante de la classe "A" recevra une bourse de \$350, contre \$150, pour l'équipe perdante et \$25, pour les demi-finalistes. Enfin, dans la classe "B", les équipes se partageront \$225, dont \$150, à l'équipe championne.

La plupart des règlements en vigueur sont ceux de la Fédération des Clubs de ballon sur glace Inc. et un maximum de 18 joueurs seront acceptés par formation. Le casque protecteur est obligatoire pour tous et les parties sont d'une durée de deux périodes, la première étant de 15 minutes non chronométrées et la seconde étant de 10 minutes chronométrées.

Après la première période, toute différence de 5 buts au pointage sera suffisant pour mettre un terme à la rencontre.

Jean-Claude Leclerc.

NOUS AVONS DEMANDÉ L'IMPOSSIBLE À NOS CONCEPTEURS: AMÉLIORER LA MAZDA GLC. ILS L'ONT FAIT.

Pour nous, améliorer la GLC de l'an dernier, cela signifiait la rendre encore plus efficace. Meilleure consommation, plus d'espace et meilleure mécanique. Même la nouvelle ligne nette et simple de la GLC témoigne de cette volonté d'offrir un rendement supérieur.

Il ne s'agissait pas d'une mince tâche; la GLC était déjà très souple, fiable et économique. Mais grâce à l'esprit d'innovation de nos concepteurs, nous avons obtenu des résultats surprenants: 20% plus d'espace pour les passagers et 23% plus d'espace de chargement et cela, en n'ajoutant que 2 pouces aux dimensions de la GLC de 1979.

La consommation d'essence a elle aussi été améliorée, grâce à un nouveau moteur de 1,5 L qui est plus fougueux et plus silencieux que jamais.

46	6,1
mi/gal.*	L/100 km*

Ces améliorations peuvent se chiffrer.

Mais il en existe de nombreuses autres que vous devriez constater par vous-mêmes. Exemple: la superbe maniabilité Mazda. Grâce à une suspension arrière entièrement indépendante, la Mazda se conduit comme une voiture de sport, tout en offrant une douceur de roulement plus grande.

Et la traction avant. Elle assure à la GLC une meilleure prise au sol et une stabilité accrue. Nos concepteurs ont, de plus, mis au point une nouvelle tringlerie de transmission plus souple qui permet des changements de vitesse doux et précis.

À l'intérieur, vous trouverez un tableau de bord bien pensé et de lecture facile. En outre, de nombreuses commandes fonctionnent maintenant par interrupteur-berceau. Une seule manette permet d'actionner l'inverseur route-croisement, le lave-glace et essuie-glace ainsi que les clignotants.

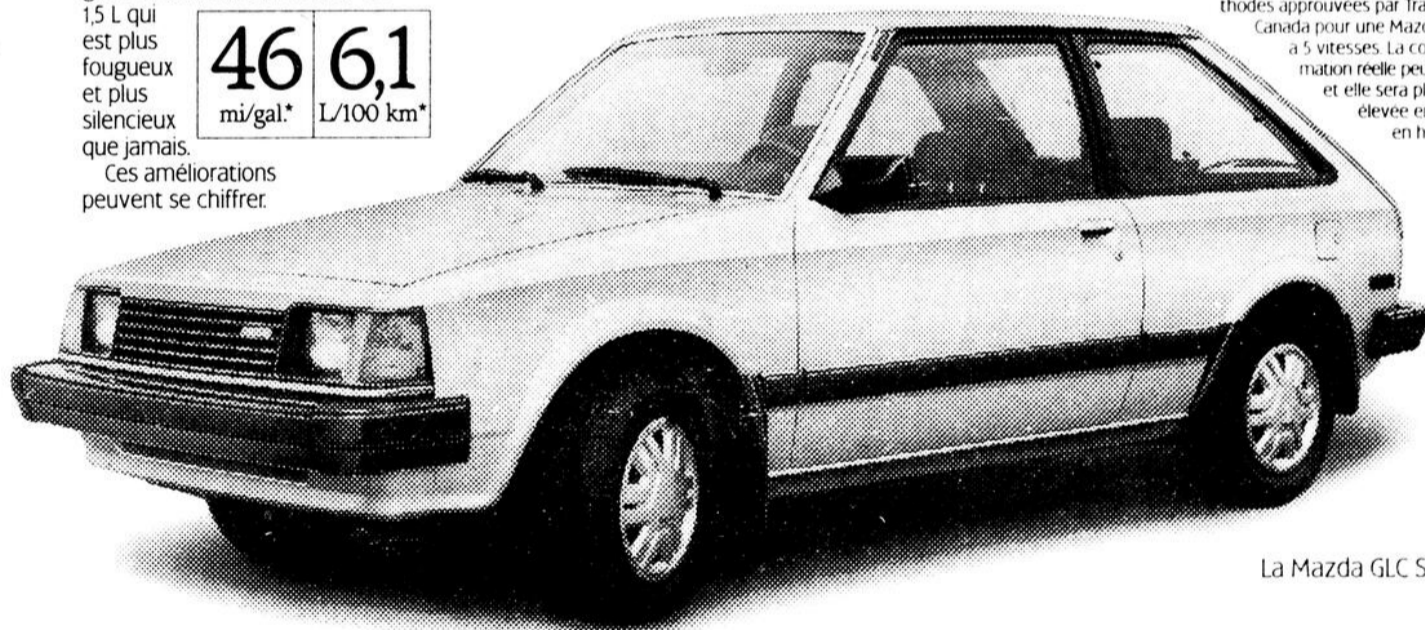
Mais il y a plus encore. La GLC offre, en 1981, une visibilité accrue. En effet, l'espace vitré procure désormais un angle de vision de 330°.

Bien entendu, nous avons repris les meilleurs caractéristiques que possédait déjà la GLC: siège arrière repliable (dossiers séparés inclinables pour les Custom, Decor et Sport), et tout l'équipement standard habituel. Prenons la Mazda Sport. Vous y trouverez tous les instruments de bord, des sièges confortables et même un toit ouvrant. Ou la GLC Decor, avec sa boîte de vitesses à 5 rapports à surmultiplicateur, sa montre de bord au quartz à affichage numérique et son intérieur des plus luxueux. Mais, faut-il le répéter? Le meilleur moyen de juger la GLC, c'est encore d'en faire l'essai. Passez donc voir le concessionnaire, vous comprendrez que voir la GLC, c'est l'aimer.

Certains des accessoires illustrés ou mentionnés sont offerts en option.

*D'après des essais conformes aux méthodes approuvées par Transport Canada pour une Mazda GLC à 5 vitesses. La consommation réelle peut varier et elle sera plus élevée en ville en hiver.

mazda
LA VOIR, C'EST L'AIMER



La Mazda GLC Sport

VOICI LA NOUVELLE GLC À TRACTION AVANT.

Nous n'irons plus au bois...

Gare au feu!

SOCIÉTÉ DE CONSERVATION DE LA GASPÉSIE



mazda

AUTOMOBILES R. P. inc.

455 BOUL. STE-ANNE

POINTE AU PERE 724-7888

Basketball: la levée du rideau

Les activités ont débuté la semaine dernière dans la ligue senior de basketball de Rimouski. Un total de 7 rencontres ont été présentées.

Dans la section féminine, les Versatiles ont eu raison du Ploy Mag de Mont-Joli 56-28 dans un match disputé à Rimouski. Lucie Gauvin et Lise Picard ont été les meilleures des gagnantes avec respectivement 18 et 12 points. Pour Mont-Joli, Sylvie Pinault a marqué 17 points.

Dans une autre rencontre, les Portageuses de Rivière-du-Loup ont eu raison de la formation de l'Université du Québec à Rimouski au pointage de 43-12. Finalement, dans le dernier match de la semaine chez les filles, les Pionnières du Cégep de Rimouski ont repris là où elles avaient laissé l'an dernier en

surclassant le Paul-Hubert 76-26. Martine Morissette (16), Carole Dejoie (11), Pauline Fournier (10) et Lucie Gagné (10) ont dirigé l'offensive des gagnantes.

Dans la section masculine, la Cité et le Noir et Or de Mont-Joli se sont livrés un intéressant duel remporté 59-52 par l'équipe de la ville de Rimouski. Jean-Guy Beau-lieu, Armand Dubé et Yvan Brillant ont été les meilleurs des gagnants avec respectivement 24, 13 et 10 points.

Pour Mont-Joli, René Caron a inscrit 16 points et Stéphane Saint-Amand 12.

Dans un autre match, les Portageurs de Rivière-du-Loup ont subi une défaite de 66-35 face à l'équipe de l'U-QAR. Deux jours plus tard, cette dernière équipe prenait la mesure des Diablos de Sayabec au compte de 87-41

alors que Guy Plourde s'est particulièrement distingué. A noter que la formation masculine de l'UQAR est jugée très redoutable et considérée par plusieurs pour tout balayer sur son passage cette saison.

Dans le dernier match, le Paul-Hubert a débuté sur le bon pied en disposant des Pionniers du Cégep de Rimouski par le pointage de 59-34. Richard Isabel et Sylvain Dumais ont été les meilleurs du Paul-Hubert avec des récoltes identiques de 10 points tandis que le meilleur des perdants fut Jean-Louis Dumont avec 16 points.



René Alary Le pointage était serré lors de cette rencontre de basketball.

Nouvelles de Mouski

Le Club de Ski Nordique de Rimouski "Mouski" se prépare pour une autre année de fonctionnement. Pour les profanes du ski de fond, Mouski est un club qui a vu le jour le 28 novembre '78 et qui a pour but, de promouvoir la pratique du ski de fond dans la région de Rimouski.

Mouski est un organisme à but non lucratif, qui fonctionne grâce au bénévolat de ses membres, à leur cotisation, aux coûts d'inscription à des activités et parfois, de subventions d'organismes municipal, provincial ou d'entreprises privées.

Le Club s'est doté d'une structure souple afin de sauvegarder les objectifs du groupe, l'égalité des membres et favoriser la participation. Mouski est ouvert à quiconque partage ses objectifs.

En plus de vous permettre de rencontrer des amis par la pratique d'activités diverses, Mouski peut très bien vous offrir des cours de fartage, des cours pour approfondir des techniques en compétitions de toutes catégories et des randonnées guidées de jour et de nuit.

Cette année encore, le Club sera en étroite collaboration avec le Centre de ski de Val-Neigette. Ce centre est le plus près de Rimouski et il possède un réseau de pistes de ski appréciable.

Mouski est aussi assuré de la collaboration de la Ville

de Rimouski en ce qui concerne les pistes de ski de fond, dans les limites de la ville, i.e. que Mouski fera l'animation des pistes et la Ville s'occupera de l'entretien.

Le Club Mouski regarde déjà depuis longtemps vers l'avenir. Il aspire vers la réalisation de nouvelles pistes de ski, plus accessibles à la population, des pistes qui pourraient rejoindre des plus lointaines, des plus longues, des plus fréquentées.

Pour la saison 1980-1981, Mouski est bondé de projets et d'idées. Il n'en tient qu'aux membres, de lui fournir des mains pour la réalisation et la réussite d'un autre bel hiver.

Mouski offrira encore des nouveautés par son comité de randonnées populaires, également, lors des randonnées chronométrées pour ceux qui ont l'âme plus compétitive.

Mouski souhaite à ses membres et à tous les skieurs de fond qui désirent le devenir, une très bonne saison de ski et un hiver des plus "skiable".

Le Club Mouski vous offre la chance unique de rejoindre ses rangs.

Le mardi 28 octobre à 19 h 30, Mouski invite tous les skieurs de fond, à son assemblée générale annuelle.

Cette réunion se tiendra à la salle de l'école Saint-Robert au 247 Saint-Laurent ouest.

Épargnez \$100 sur le meilleur des lambins ALPNER



L'EDLWEISS 2 PORTES

Prix réduit: \$ 450
Régulier: \$550.

Autre exemple:

Le CHAMONIX, prix régulier \$375, prix réduit \$325, rabais de \$50.

Rabais tout chauds sur tous les modèles ALPNER!

Les poêles ALPNER, entièrement fabriqués au Québec par des artisans québécois et avec de l'acier de chez nous, répondent aux besoins des nord-américains en matière de production de chaleur et d'économie d'énergie renouvelable.

Chambre de combustion en acier en plaque. Portes hermétiques en fonte robuste. Parois intérieures munies de briques réfractaires résistantes.

Les lambins ALPNER ne sont pas pressés pour brûler votre bois; ils savent en tirer toute la chaleur.

- Choix de 7 modèles
- Garantie de 5 ans
- Options: soufflerie pare-étincelles — en sus.

ALPNER
les lambins
Les garde-chaleur de chez nous

En vente et démonstration chez les détaillants suivants:

BOUTIQUE AUTOUR DU FEU
75 Hôtel de Ville Rivière-du-Loup

LES FOYERS KAMOURASKA
C.P. 101 Kamouraska

BOUTIQUE AUTOUR DU FEU
167, rue Saint-Germain est
Rimouski

ST-AMAND ET FRÈRES INC.
Ville Dégelis

Leur dernier revers remonte en 1970-71

Les rimouskois ont encore frais à la mémoire, la dernière visite au Colisée de Rimouski, de la fameuse équipe de basketball, les Harlem Globetrotters, il y a de ça, quelques 3 ou 4 ans. A ce moment-là, le Colisée de Rimouski avait reçu une excellente foule et on peut s'attendre à la même chose pour jeudi soir, le 23 octobre prochain, dès 21 h 00.

A leur 55e année d'existence; un porte-paroles des Globetrotters de passage à Rimouski la semaine dernière, confiait que l'équipe a joué environ 18,000 matches depuis ses débuts, perdant environ 200 matches seulement.

La semaine dernière, un ex-membre des Globetrotters, de passage à Rimouski, précédant toujours d'une semaine, la date du spectacle, a donné quelques démonstrations devant les étudiants du Cegep de Rimouski.

Les Globetrotters ont disputé leur première série de parties, de janvier à mars 1927, bouclant leur première campagne avec un palmarès de 63 victoires, 12 défaites

pour une moyenne de .840. Ils ont connu leur "pire" saison, si l'on peut qualifier ainsi, en 1928-29, à leur 3e campagne, alors qu'ils n'ont joué que pour .817 de

moyenne, avec 145 victoires, et 13 défaites. Le plus grand nombre de victoires en une saison fut de 512 en 1977-1978 avec aucun revers.

Au fait, les Globetrotters n'ont pas perdu un seul match depuis 1970-71 alors qu'ils avaient conservé une fiche de 434-1 en 435 parties. Depuis la saison 1961-62, ils ont encaissé seulement deux défaites et ce, après avoir joué un minimum de d'environ 250 parties par année. Faut le faire!

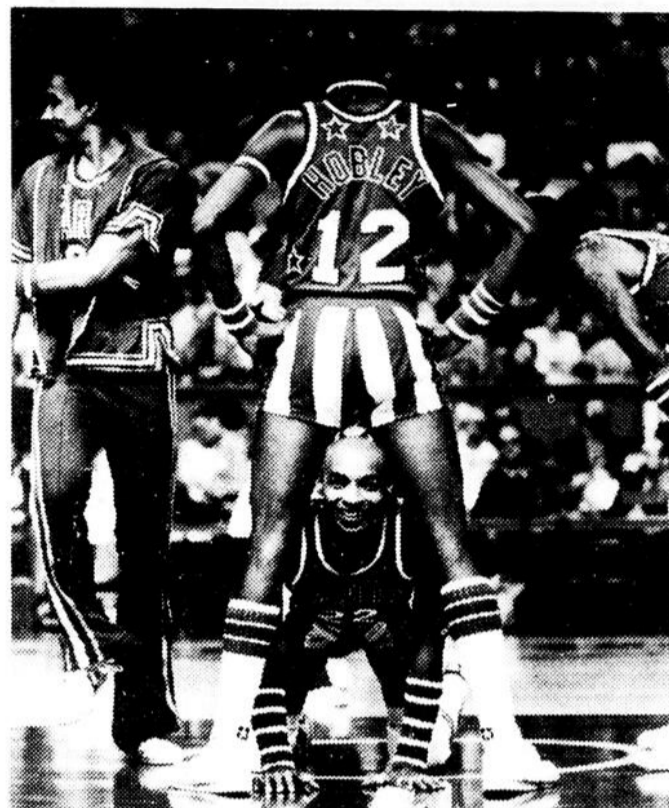
Depuis quelques années, les Globetrotters disputent leurs parties avec toujours le même adversaire, ceci dans le but d'offrir un meilleur show. L'équipe rivale "embarque" dans le spectacle et

le public peut apprécier encore plus, les trucs de ces as du basket. Donc, c'est au Colisée de

Rimouski le jeudi, 23 octobre prochain, à compter de 21 h 00. Jean-Claude Leclerc.



L'un des joueurs des Globetrotters, Billy Ray Hobley.



Vous aurez le fou rire jeudi soir, en voyant à l'oeuvre, les Globetrotters.

B23 Le Progrès-Echo, Rimouski, mercredi 22 octobre 1980



UN MORDANT: SNOW CHAMPION

Toute l'extraordinaire force de traction des MORDANTS, avec une carcasse à quatre plis polyester. La semelle moulée concave dessinée par ordinateur fournit le maximum d'adhérence. Du rendement en hiver, de la solidité et de l'économie... plus la garantie Firestone valable dans tout le pays.

MONTAGE SANS FRAIS
FLANCS NOIRS: \$3.00 DE MOINS

DIM.	PRIX COURANT	PRIX DE LA VENTE
A78/13	\$39.75	\$37.52
B78/13	\$41.09	\$38.80
B78/14	\$41.52	\$39.20
C78/14	\$41.95	\$39.60
D78/14	\$43.83	\$41.40
E78/14	\$43.24	\$41.80
F78/14	\$45.11	\$42.50
G78/14	\$49.99	\$47.20
H78/14	\$53.54	\$50.50
F78/15	\$46.99	\$44.30
G78/15	\$49.99	\$47.10
H78/15	\$54.02	\$50.99

UN MORDANT: TOWN & COUNTRY® SUP-R-BELT®

Sous la semelle à forte adhérence de ce MORDANT ceinturé, vous trouvez une carcasse à deux plis de polyester, plus deux ceintures en fibre de verre. Une combinaison qui vous donne la forte traction qu'il faut pendant nos hivers. Garantie Firestone valable dans tout le pays.

MONTAGE SANS FRAIS
*FLANCS NOIRS: \$3.00 DE MOINS

DIM.	PRIX COURANT	PRIX DE LA VENTE
E78/14	\$57.24	\$54.00
F78/14	\$60.64	\$57.20
G78/14	\$65.77	\$61.70
H78/14	\$70.15	\$66.20
G78/15*	\$68.23	\$62.50
H78/15*	\$70.76	\$66.80
J78/15*	\$77.89	\$73.50
L78/15*	\$75.00	\$66.65
L78/15	6 PLUS, FLANCS NOIRS \$75.00	\$66.65

Firestone®
Une nouvelle génération de pneus née d'une longue expérience.

MAGASINS FIRESTONE: 200, St-Jean Baptiste, Rimouski, 724-2533

*Marque de commerce déposée - Firestone Canada Inc., usager inscrit.

Démarrage assuré ou dépannage payé

jusqu'à concurrence de 10.00\$



Voilà à quoi je m'engage, en tant que détaillant Esso participant, en vous vendant et installant une des excellentes batteries Atlas.

Cela veut dire que:

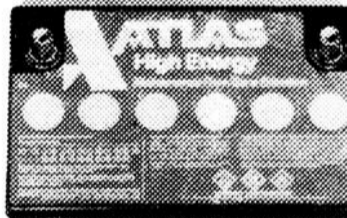
1. en cas de panne de batterie après pose d'une Atlas neuve, je m'engage à vous rembourser les frais de dépannage de votre voiture (maximum de 10.00\$) pendant toute la durée de la garantie, si la batterie est défectueuse.

2. en cas de panne d'une autre batterie, je m'engage à déduire mes frais de dépannage du prix d'achat courant d'une batterie Atlas neuve et ce jusqu'à concurrence de 10.00\$.

Le prix d'achat comprend aussi:

- la pose et l'acide avec toutes les batteries Atlas;
- la vérification complète du système de charge de votre véhicule;
- une fois l'an, pendant la durée de la garantie, le nettoyage des bornes de la batterie.

Cette offre vous attend chez les détaillants participants Esso à compter du 1^{er} octobre 1980.



Prenez un bon départ...
prenez une batterie

ATLAS



Basketball inter-régional

Le Cegep sur le bon pied!

Samedi, les équipes du CEGEP de Rimouski disputaient un programme double face au CEGEP de Sainte-Foy. Ces rencontres avaient lieu au gymnase du PEPS de Rimouski et c'était le début de la ligue inter-régionale collégiale AA.

Dans la première partie du programme, ce sont les Pionnières qui jouaient et elles ont grandement impressionné en décrochant la victoire 70-57. Donc, il se peut que les Pionnières soient l'équipe à battre cette année dans cette ligue, car les Dynamiques ont battu Shawinigan, dans une rencontre précédente. C'est à suivre.

Pour revenir à la rencontre de samedi, il faut dire que les filles ont été très alertes à la défensive en volant plusieurs ballons à l'adversaire. De ce côté, il faut souligner l'excellent travail de Carole Dejoie et Geneviève Gauvin à la demie tandis que Pauline Fournier et Lucie Gagné se sont illustrées sur ce plan à la 2e demie.

A l'offensive, les rimouskoises n'ont pas manqué d'occasion de compter et elles ont dominé la rencontre sur ce point.

Du côté masculin, les Pionniers ont également bien fait mais ils étaient très nerveux, ce qui a occasionné des mauvaises passes. On peut dire que les garçons ont tenu tête aux Dynamiques durant les 10 premières minutes de jeu mais par la suite, ils ont commis des erreurs, mauvaises passes et les Dynamiques ont pris l'avance, c'était 38-23 à la fin de la 1ère demie. A la 2ème demie, les Pionniers se sont ressaisit et ils ont remonté 34-32 mais ce n'était pas suffisant pour l'emporter. Malgré cette défaite, les Pionniers ont démontré qu'ils seront de calibre dans cette ligue et lorsque les joueurs auront évolué ensemble pendant quelques parties, ils sauront se rajuster.

En fin de semaine, le CEGEP de Rimouski sera sur la route pour y disputer un programme double à Lévis-Lauzon, le samedi 25 octobre.



Où est-il, ce maudit ballon ?

Nous n'irons plus au bois...

Gare au feu!

SOCIÉTÉ DE CONSERVATION DE LA GASPÉSIE



Ce fut très actif en basket en fin de semaine, au Cegep de Rimouski.

Accueillir les EXTRA-TERRESTRES

L'humanité va-t-elle enfin connaître la paix par la destruction des armes et l'acquisition de la sagesse lui permettant d'accueillir les extra-terrestres, créateurs de la vie et de l'humanité ou bien devra-t-elle y renoncer en se détruisant elle-même par une guerre atomique mondiale?

Conférencier invité:

CLAIRE LAVOIE

Local: D-127

Cegep de Rimouski

Mercredi 22 octobre à 20 heures.

ENTRÉE LIBRE

LIQUIDATION DE PHOTOCOPIEURS



olivetti

Épargnez de \$400 à \$1000 sur les photocopieurs-démonstrateurs de Olivetti. Prix spéciaux jusqu'à épuisement de la marchandise. Quantité limitée. Premier arrivé, premier servi.

SPÉCIAL

copia 305 - rabais \$400 \$495
3 seulement. Se vend régulièrement \$895

copia 400 - rabais \$400 \$595
1 seulement. Se vend régulièrement \$995

copia 405 - rabais \$500 \$995
2 seulement. Se vend régulièrement \$1495

copia 605 - rabais \$1000 \$995
2 seulement. Se vend régulièrement \$1995

Aubaines jamais vues. Profitez-en!

bellavance inc.

GALERIES LA GRANDE PLACE, RIMOUSKI, (418) 723-7872
192 EST ST-GERMAIN, RIMOUSKI, (418) 723-7877

L'action reprend!

Le lundi, 13 octobre, en raison du Festival d'automne de Rimouski, la Ligue senior de quilles O'Keefe de Rimouski a profité d'une semaine de repos. Néanmoins, les activités ont repris lundi soir dernier, le 20 octobre, avec la présentation d'un programme régulier. Jusqu'ici, rappelons que le Bar chez Pull occupe toujours la première place (avant les matches de cette semai-

13 points chacune, les formations de Place masculine Jean Beaulieu, du Pentagone et de celle du Bar au Gourmet. C'est donc dire que malgré tout, les équipes de dernière place n'ont que 8 points de retard derrière le meneur et que quelques bonnes performances dans les prochains programmes pourraient resserrer le classement à nouveau.

versaire s'en rend vite compte.

André Plante, du Bar chez Pull, qui était sur la liste des joueurs de réserve l'an passé, se signale cette saison en étant un joueur permanent. Plante a connu un début remarquable et aujourd'hui, il occupe le 2e rang des meneurs avec une moyenne de 181.9, suivi à 179.9 et à 179.5 de Jean-Guy Pineault de Marcel Duchesne Inc. et de Richard Frenette du Bar au Gourmet.

Bref, la saison de la Ligue senior O'Keefe est encore bien jeune et les bonnes performances sont encore à venir. Considéré comme le

circuit de quilles No 1 sur le plan local, on devrait procéder d'ici quelques jours, au dévoilement du "Joueur du mois". Jean-Claude Leclerc.



André Plante reçoit ici son cadeau souvenir de Roland Duranceau, pour avoir été choisi le "Joueur du mois" pour septembre. Gilles Méthot, Président de la Ligue, félicite M. Plante.

EQUIPES	QUILLES	PTS
Bar chez Pull	12,482	21
Café Bar l'Empress	12,719	20
Im. & Pl. J.A.	10,081	19
EBEQ Ltée	12,733	17
Marcel Duchesne Inc.	12,648	17
Pentagone C.F.L.P.	12,463	13
Pl. Mas. Jean Beaulieu	12,151	13
Bar au Gourmet	10,081	13
QUILLEURS	MOYENNE	
Denis Michaud (Café Bar l'Empress)	201.8	
André Plante (Bar chez Pull)	181.9	
Jean-Guy Pineau (M. Duchesne Inc.)	179.9	
Richard Frenette (Bar au Gourmet)	179.5	
Victor Poirier (EBEQ Ltée)	178.3	
Carol Langlois (EBEQ Ltée)	176.9	

ne) avec un total de 21 points, ayant abattu pas moins de 12,482 quilles, comparativement à 20 points pour le Café Bar l'Empress, en 2e position, avec 12,719 quilles.

Immeubles & Placements J.A. suit en 3e place avec 19 points, deux de mieux seulement que EBEQ Ltée. et Marcel Duchesne Inc. installés ex-aquo en 4e place avec 17 points. Suivent ensuite avec

Sur le plan individuel, Denis Michaud du Café Bar l'Empress continue de dominer avec une remarquable moyenne de 201.8; d'ailleurs, ce n'est pas pour rien que Denis Michaud est considéré depuis longtemps comme le meilleur quilleur de tout l'Est du Québec. Denis a raté quelques parties cette saison, en raison de son travail qui le retient à l'extérieur mais lorsqu'il est disponible, l'ad-

Ligue de quilles mixte Labatt (En date du 19 octobre 1980)

En date du 19 octobre 1980

Equipes	Quilles	Pts
Les Meilleurs	14521	21
Les Boostés	14697	15
Service Beausnesne Esso	14619	15
Carmel Pineault	14429	15
Marcel Dionne Paysagiste	14210	14
Absolu Son Inc.	14165	12
Publication Express Inc.	14379	11
Bertrand Patry	14228	9
Quilleurs	Moyenne	
Frédéric Soucy (S. Beausnesne Esso)	170.8	
Denis Rouleau (Pub. Express Inc.)	168.5	
Carmel Pineault (Carmel Pineault)	160.1	
Gérald Albert (Absolu Son Inc.)	157.9	
Jacques Labonté (Les Boostés)	157.4	
Quilleuses	Moyenne	
Rita Lepage (Les Boostés)	145.8	
Martine Dionne (Marcel Dionne Paysagiste)	139.0	
Ginette Arbour (Carmel Pineault)	138.7	

Message aux motocyclistes 1981

Il n'y aura pas d'augmentation des primes de la R.A.A.Q.

Les primes annuelles du régime public d'assurance automobile seront:

Cyclomoteurs:	10\$
Motocyclettes:	
Moins de 50 cc	15\$
51 à 125 cc	35\$
126 à 400 cc	60\$
401 et plus	85\$

Nous remercions le Gouvernement du Québec et la Régie de l'assurance automobile du Québec d'avoir accueilli nos représentations et de les refléter en maintenant les taux actuellement en vigueur.



L'Association des Marchands de Motos du Québec

152 EST, NOTRE-DAME, BUREAU 905, MONTREAL, QUE., H2Y 3P6 TEL.: (514) 866-2108

AMC bon

La Cherokee Chief à 2 portières.

Eagle SX 4. La coupé sport à 4 roues motrices.

en 1981

Concord Limited à 4 portières

Auto F. Rousseau inc.

412 St Germain O 724-2392
468 Lasalle Rimouski 724-2375

VENTE, LOCATION, SERVICE



chasse et pêche avec Roland Côté

Réserve Duchénier

Chasse au faisan dans le cadre du Festival d'automne

J'ai eu le vif plaisir de participer à une chasse au faisan organisée dans les cadres du Festival d'automne de Rimouski, le dimanche 12 octobre.

Première appréciation sur le vif, une organisation qui a à son crédit, une bonne structure de fonctionnement et qui serait, m'a-t-on dit, encore meilleure, si les chasseurs étaient ponctuels... mais lorsqu'il y a fête, il y a toujours des retards. Les organisateurs n'ont rien à se reprocher.

La récolte des faisans a été bonne pour la plupart des chasseurs, à quelques exceptions près.

J'ai eu le plaisir de rencontrer deux anciens concitoyens, soit Michel April et Alain Deschênes de Trois-Pistoles, avec qui j'ai pu battre la marche dans nos sentiers de chasse, qui, par coïncidence étaient voisins.

L'habilité de ces derniers a été récompensée par une récolte de neuf faisans à deux, tandis que votre humble serviteur en récoltait trois, ce qui m'a comblé comme premier résultat.

Je suis contre le dépeçage des faisans

Les sujets seraient d'une qualité supérieure, s'il n'avaient pas le bec coupé. Il existe d'autres méthodes d'élevage.

Il est bien évident que certains éleveurs et je ne mentionne ici personne en particulier, ne prêchent que par la méthode de dépeçage.

Pourtant, bien que je ne sois pas un éleveur de faisans, je sais très bien que cette technique est déjà remplacée par d'autres qui permettent de produire un faisan de meilleure qualité.

Je tiens ces informations d'éleveurs, qui ont réussi dans le domaine, avec des résultats tout à fait positifs, à savoir, des sujets beaucoup plus gros, en plus d'être plus résistants.

Les faisans, selon les éleveurs de grande expérience, n'ont aucune chance de survie s'ils ont le bec coupé. Toutefois, les sujets qui n'ont pas le bec sanctionné, et qui sont dans un milieu favorable, auraient d'excellentes chances de survie, voir même de se reproduire en milieu naturel, ce qui serait certainement un point intéressant pour les années à venir.

Si les promoteurs du Festival d'automne faisaient un essai d'implantation dans un secteur bien déterminé, ça vaudrait peut-être le coût ou le coup...

Cette critique ou remarque se veut constructive.

Résultat de la chasse au caribou 1980

Si l'on compare le bilan de la chasse au caribou 1979 avec la saison 1980, nous voyons une augmentation dans le nombre de bêtes récoltées.

En effet, le grand total de bêtes récoltées en 1980 est de 2,801, comparativement à 2,318 pour la saison 1979.

Il n'a toutefois pas été mentionné à cette date le nombre de chasseurs qui ont pratiqué ce sport munis d'un permis, ce qui nous empêche de produire le pourcentage de réussite comparativement au nombre de bêtes abattues et enregistrées.

La période de chasse allouée pour la présente année était du 25 août au 30 septembre, dans les zones 01, 03, et 04.

Il est malheureux de ne pas pouvoir établir de façon plus exacte, le nombre de bêtes perdues par les chasseurs, car selon certains témoignages, il y en aurait un nombre assez imposant. Verrons-nous plus de sagesse un de ces jours?

Accidents de chasse

Soyez prudents avec vos armes à feu, et dans le maniement de vos embarcations. Plusieurs noyades sont déjà rapportées. Portez votre gilet de sauvetage.

Roland Côté



La Corporation du territoire populaire Chénier fait savoir qu'il reste quelques chalets à louer sur la réserve Duchénier, que ce soit pour la chasse au chevreuil ou la villégiature d'hiver. Les gens intéressés à louer un chalet sur la réserve n'ont qu'à communiquer à 779-2311. Il y aura aussi de la chasse au chevreuil sur une base quotidienne. Dans ce cas, il faudra réserver 48 heures à l'avance au numéro 779-2303.

VOICI LA NOUVELLE du MAURIER LÉGÈRE

Le goût riche et distinctif de du Maurier



Régulier et King Size



Avis: Santé et Bien-être social Canada considère que le danger pour la santé croît avec l'usage — éviter d'inhaler. Moyenne par cigarette — Format King Size: "goudron" 11 mg, nicotine 1.0 mg. Régulier: "goudron" 9 mg, nicotine 0.9 mg.

LES PRIX SONT EN VIGUEUR
JUSQU'AU 25 OCTOBRE 1980
NOUS NOUS RÉSERVONS LE DROIT
DE LIMITER LES QUANTITÉS

EPICIERIS UNIS
GEM

**VOTRE
RENDEZ-VOUS
QUOTIDIEN**

CÉRÉALES POUR BÉBÉS
saveurs assorties Heinz bte 8 oz **.99**

FARINE
tout-usage Robin Hood
sac 2.5 kilos **1.99**

JUS DE RAISINS
assortis Welch bout. 24 oz **1.25**

BISCUITS
Goglu Lido bte 800 g **1.59**

NOURRITURE POUR BÉBÉS
en purée/saveurs assorties
Heinz bocal 4 1/2 oz **.31**

JUS DE TOMATES
Campbell
carton de 6 btes 5 1/2 oz **1.19**

TIRE
Halloween David
cello 250 g **.79**

cello 450 g **1.39**

RAGOÛT
boulettes/boulettes et patates/
boulettes sauce tomates
Cordon Bleu bte 15 oz **1.15**

SIROP
contre la toux
Mathieu bout. 170 ml **1.19**

PAINS HAMBURGERS
St-Castin pqt 12 **.85**

CHOCOLAT
rosette/macaron
Neilson cello 750 g **3.59**

POUDRE POUR BÉBÉS
Johnson's
bte 250 g **1.65**

CRÈME À BARBE
régulier/menthol/citron
Foamy aérosol 200 ml **1.39**

DENTIFRICE
régulier ou menthe
Crest tube 150 ml **1.69**

MOUCHOIRS DE PAPIER
couleurs assorties
Kleenex bte 100/2 plis **.49**

PAPIER DE TOILETTE
couleurs assorties
Boutique Delsey pqt 4 rlx **1.49**

SERVIETTES SANITAIRES
protection légère
Carefree bte 48 **2.89**

RINCE-BOUCHE
Scope
bout. 1 litre **3.59**

**NOURRITURE POUR
CHIENS**

saveurs assorties boeuf/poulet
Tops bte 25 1/2 oz

4.09

FROMAGE FONDU

Velveeta bte 1 kilo

2/85

ESSUIE-TOUIT

blanc ou couleurs assorties
Kleenex 2 rlx

1.19

MARGARINE DURE

Crémex pqt 1 livre

.55

BISCUITS

Breaktime assortis
Dare bte 500 g

.95

JUS D'ORANGES

de la Floride
sucré ou non sucré
Libby's bte 48 oz

1.09

THÉ EN SACHETS

orange pekoe Salada bte 60

1.79

PAINS À L'AIL **1.29**
Laudreville 12 oz

PÂTE À EGG ROLL **1.49**
Wong Wing 2 lb

GÂTEAUX **1.39**
chocolat/vanille
Peppridge Farm 13 oz

FROMAGE FONDU
à TARTINER **2.09**
Cheez Whiz bocal 500 g

FROMAGE MOZZARELLA **2.59**
Kraft
pqt 16 oz

BONJOUR HORIZON

avec Kellogg Salada

À GAGNER: 10 PLYMOUTH HORIZON 1981

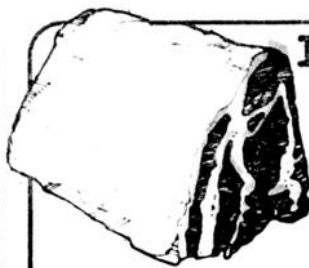
MARMELADE **1.59**
3 fruits Good Morning
bocal 24 oz

TABLETTES **1.29**
Granola saveurs assorties
Northern Gold
Kellogg bte 275 g

CÉRÉALES **1.29**
Corn Flakes
Kellogg bte 675 g

CÉRÉALES **1.39**
Raisins Bran
Kellogg bte 525 g

CRISTAUX **.99**
à saveur d'orange Rise N Shine
pqt 4 env. 3 1/4 oz



**LONGE
DE
PORC
FRAIS**

gros bout du filet bout des côtes

1.28 1.18
la livre la livre

**CÔTELETTES
DE PORC**

surplus de gras enlevé
coupe du milieu

1.78
la livre

TOURTIÈRE

St-Castin 500 g

1.68
chaque

BACON

tranché régulier ou épais
ordinaire ou érable
Maple Leaf pqt 500 g

1.78
chaque

**SAUCISSES
FUMÉES**

Maple Leaf
régulières ou tout boeuf

1.58
la livre

**VIANDES
TRANCHÉES**

9 variétés Maple Leaf 175 g
chaque

.88



**CAROTTES
LAVÉES**

légumes du Québec
Canada no 1
sac 5 lb
chaque

.58

ÉCHALOTES

légumes des États-Unis
emballage original chaque

.25

CHAMPIGNONS

FRAIS

variété blancs
légumes du Québec
contenant 1 chopine chaque

.99

**ORANGES
OUTSPAN**

variété Valance
produits importés
calibre 112 la douzaine

1.49

RAISINS VERTS

variété Calméria
fruits de la Californie
Canada no 1 la livre

.88

La Chanson d'ici

Procurez-vous un microsilillon des plus belles «CHANSONS D'ICI» de vos auteurs compositeurs et interprètes préférés.

Fabienne Thibeault \$6.49
Chantal Pary
Défente subliminale
Robert Paquet \$3.99

Radio Star

Courez la chance de gagner cinq microsilillons de «LA CHANSON D'ICI» offerts par votre station locale. À chaque jour de la semaine, votre station de radio vous fera entendre un des dix interprètes de «La Chanson d'ici».

Decoupez le coupon de participation et conservez-le. Notez le nom de l'interprète du concours «La Chanson d'ici» à chaque jour de la semaine. Inscrivez-y vos noms, adresse et numéro de téléphone.

«La Chanson d'ici»

Nom de l'interprète

Lundi
Mardi
Mercredi
Jeudi
Vendredi

Nom
Adresse
Tel

Le Progrès-Écho
C.F.L.P. 1000
875, boul. St-Germain ouest
Rimouski

Postez-le à votre station de radio.

**FÉLICITATIONS
aux gagnants(es)
de la
Course
de lits
du
11e Festival
d'automne
de
Rimouski**



Christiane Gagnon, Claudette Lebel
Edith Vignola, Suzanne Roy



Donald LeBel, Daniel Parent
Jacques Morissette, Denis Lévesque

L'ENSEMBLIER
de plus en plus présent.

La Grande
Place