

11/2
EX. 2

LA VOIX

DU SUD

35c

28

VOL. 20 NO 30

LAC-ETCHEMIN, LE 28 JUILLET 1981

PORT PAYÉ À LAC-ETCHEMIN

**INVESTISSEMENT
DE 2.5 \$ MILLIONS
À LA COOPÉRATIVE
DORCHESTER**

PAGE 3

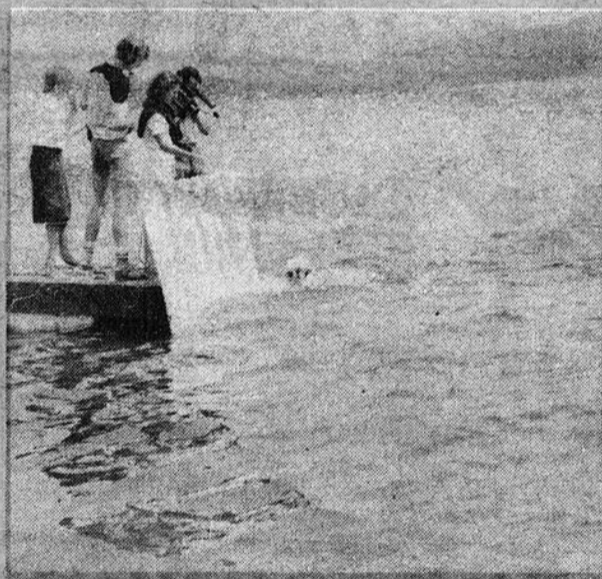
**St-Charles continue
de polluer
la rivière
Boyer**



PAGE 13

MARATHON DE NATATION DE LAC-ETCHEMIN

PAGE 21



COMPÉTITIONS TRÈS ENLEVANTES

28

ST-GERVAIS:

**La Grande Bouffe
rassasie
tout le
monde**



PAGE 5

**LA COOPÉRATIVE
DU
MONT ORIGNAL**

PAGE 2

28

La coopérative du Mont Orignal

Texte et photos: Dominique Langlois

Le dilemme du centre de ski du Mont Orignal semble bien être résolu. Après les tentatives de l'entreprise privée et de la Caisse d'Entraide Économique de Dorchester, une nouvelle solution se dessine. Il s'agirait d'une coopérative régionale de services, une grande première dans le domaine des loisirs de plein air et touristiques.

En effet, à la suite d'une assemblée concernant l'avenir du Centre de ski du Mont Orignal, tenue le 1^{er} juillet, où une soixantaine de personnes se sont présentées, le choix unanime d'une formule coopérative fut arrêté. On avait décidé, plus précisément, d'une coopéra-

tive de services ouverte à tous les utilisateurs.

Cette décision fait suite à une étude de monsieur Maurice Larocque, directeur du Centre de ski du Mont Orignal. Parmi les solutions suggérées, on retrouvait également une vente possible à une ou plusieurs municipalités, à une corporation à but lucratif ou non, à une société mixte, ou encore la liquidation des actifs par une vente fiduciaire. Cependant les avantages d'une coopérative avaient été décrits comme suit:

*Les utilisateurs sont les propriétaires *Les membres utilisateurs se donnent des services qu'ils désirent, au meilleur coût

possible * Elle assure un nombre minimum d'utilisateurs-skieurs *C'est une structure permettant des membres individuels et corporatifs *C'est une structure admissible à diverses subventions à cause de son caractère communautaire, collectif et coopératif *Les sociétaires participent à la vie démocratique de l'entreprise en partant du principe «une personne, un vote» *Une coopérative ne recherche pas le profit, elle existe avant tout pour répondre aux besoins de ses membres, au plus bas coût possible *Les trop-perçus réalisés par une coopérative sont retournés aux membres de la coopérative, selon une formule qui avantage l'ensemble des membres. Les participants ont donc obtenu que les actifs ne soient pas liquidés, du moins pour l'instant.

La toute nouvelle entité légale qui opérera sous le nom de «Coopérative du Mont Orignal» dispose donc d'un délai limité au premier septembre pour regrouper environ 400 membres, prêt à investir quelque 1 000 \$ chacun, dans le but de racheter le centre de ski, avec tous ses équipements soit: «une montagne de 820 pieds de dénivellation avec 7 pistes allant jusqu'à 6 000 pieds de longueur *2 remontées mécaniques (télésiège double et téléski simple) *1 chalet central tout équipé pouvant recevoir 400 personnes à la fois (bar, restauration) *Tous les équipements connexes *8 pistes de ski de fond totalisant environ 50 kilomètres *un site offrant un potentiel d'aménagement d'une multitude d'activités nouvelles sur les quatre saisons *un accès direct à la rivière Etchemin et à ses méandres *un site accessible en toutes saisons tant pour le membre de la Beauce, de Lévis, Lotbinière que de Bellechasse, Montmagny et L'Islet sans oublier ceux du Québec Métropolitain.», lieux tels que décrits dans un dépliant publicitaire.

Dès le lendemain, les 23 membres recrutés la

veille créèrent un conseil d'administration provisoire formé de Messieurs Jean-Guy Breton, président, Michel Jacques, vice-président, Maurice Larocque, secrétaire, Christian Audet, Gilles Audet, Richard Giguère, Michel Deblois et mesdames Sylvie Taillon-Giguère et Marjolaine Fortin, tous directeurs.

Au cours de cette même assemblée, on délimita la région que couvrira la coopérative soit: les comités de Bellechasse, Beauce-Sud, Beauce-Nord, Lotbinière, Lévis, Montmagny, L'Islet et le Québec Métropolitain. On décida également que les parts sociales seraient de 25 \$ chacune et que chaque membre de la Coopérative devrait engager à en souscrire un minimum de 40 pour un total de 1 000 \$. Le paiement pourrait être fait au comptant ou étalé sur une période de 20 mois par mensualité de 50 \$ chacune. De plus chaque membre est tenu de payer un droit d'entrée dans la coopérative de 50 \$. Si l'objectif de recrutement de 400 membres est atteint à l'intérieur du délai prévu, la charte coopérative sera sollicitée le premier septembre. Au cas contraire tous les fonds déposés en Fiducie auprès du notaire Guy Labonté, seront remis aux membres souscripteurs.

Depuis, nombre de comités ont été formés. La campagne de recrutement va bon train. On espère atteindre le nombre critique de 400 membres. Dans le but d'attirer le plus de membres possible, on décrit les avantages à être membres de cette façon, à l'intérieur d'un dépliant publicitaire imprimé pour l'occasion: «1. — Escompte de 20% sur l'achat de: — billet de saison (individuel ou familial) — billet journalier; ce qui représente au-delà de 100 \$ d'économie sur un billet de saison familial. 2. — Le droit de propriété permet aux membres de bénéficier de la «PLUS VALUE». 3. — Possibilité de se donner d'autres services communs.»

Du changement au Ganoué

Texte: Dominique Langlois

Au théâtre d'été «Le Ganoué», une autre série de spectacles vient de prendre fin. Après les spectacles d'ouverture «À soir on joue», une comédie déopilante en trois actes de Jacques Bernard, les amateurs de théâtre ont pu assister au spectacle «Théâtre en morceaux», «un collage de textes, de scènes puisées aux sources de la comédie». Maintenant, c'est un

spectacle de Visage en Chanson, avec Louise Paradis. Ce spectacle tiendra l'affiche du trente juillet au deux août. «Quand la chanson s'attache aux pas de l'artiste, une peinture, mieux un portrait se dessine dans la voix de l'interprète: le portrait de l'artiste. Comme un vernissage, un spectacle; comme un peintre, une interprète, et la scène s'anime. Tous les visages d'artistes apparaissent sous les projecteurs.»

LETTRE OUVERTE À sens unique

Dans La Voix du Sud du 9 juin dernier, paraissait une offre d'emploi comme «Gérant-promoteur» d'aréna à Lac-Etchemin.

C'est avec empressement que j'ai fait parvenir mon curriculum vitae à M. Florent Pelletier. Étant le seul de Lac-Etchemin à postuler pour cet emploi, étant un payeur de taxes dans la municipalité et connaissant le milieu (ça fait x années que je joue au hockey à l'aréna Simon Nolet pour Lac-Etchemin), j'espérais au moins obtenir une entrevue.

Mais non, même pas. Ils ont choisi un citoyen de la Beauce soit St-Georges. Je n'ai rien contre les Beauceurs, mais après toute la publicité qu'on entend à la radio, à la télévision et dans les journaux «Achetez dans Bellechasse-Dorchester» «Merci d'acheter à Lac-Etchemin» «Moi j'achète dans Bellechasse-Dorchester», je trouve cela un peu illogique. Il y a sûrement dans Bellechasse Dorchester une personne apte à remplir cet emploi.

Encourageons nos commerçants et nos établissements publics mais n'oublions pas les CITOYENS! Sans rancune,

Sylvain Bilodeau
Payeur de taxes à
Lac-Etchemin

ACTIVITÉS RÉGIONALES

SAMEDI, 1 AOÛT: À St-Magloire, à la salle paroissiale, soirée canadienne avec orchestre, organisée par les Chevaliers de Colomb.

JEUDI 30 JUILLET: Tournoi de golf féminin Fondation J.D. Bégin au Club de Golf de Lac-Etchemin.

DIMANCHE, 2 AOÛT: À St-Magloire, débutant à 1h00, concours de godendard, sciote, scie mécanique. Aussi par la suite, levée de bûche et rodéo de cochons de toutes les catégories. Aussi, tire de traîne pour les hommes. Pour de plus amples informations: Lucien Laverdière, 257-2802.

SAMEDI, 1 AOÛT: À St-Magloire, soirée dansante organisée par tous les Chevaliers de Colomb de St-Magloire: 3236 et 3186.

DIMANCHE, 2 AOÛT: St-Magloire, rodéo de cochons, toutes les grosseurs; lever de bûche, tire de traîne pour les hommes, concours de scies mécaniques, sciottes et godendards. Tout ira au profit de la salle paroissiale. Information: Lucien Laverdière: 257-2802

St-Cyprien

Une erreur s'est glissée dans le compte rendu de la réunion du conseil municipal de juillet. Il aurait fallu lire concernant le contrat de déneigement des chemins l'hiver, qui fut accordé à M. Ghyslain

Labonté, les chiffres suivants: 1 550 \$ du mille pour la première année; 1 675 \$ du mille pour la seconde année et 1 800 \$ du mille pour la troisième année du contrat.

La distance totale dont M. Labonté aura la responsabilité étant de 26 milles.

Daniel Hébert
DENTUROLOGISTE
193, 2e AVENUE LAC-ETCHEMIN
Du lundi au vendredi inclus
TÉL.: 625-1861

CLINIQUE MÉDICALE PASTEUR
88A, BOUL. BÉGIN, STE-CLAIRE
TÉL.: 883-2380

LUNDI & MERCREDI: 19h00 à 21h00
VENDREDI: 13h00 à 17h00

LA VOIX DU SUD
Journal hebdomadaire desservant les familles de Bellechasse-Dorchester.
Courrier de la deuxième classe. Enregistrement no 1026. LA VOIX DU SUD est publié par LES JOURNAUX ASSOCIÉS S.F. INC.
C.P. 400 Lac-Etchemin - Tél. 625-7471

LES HEBDOS REGIONAUX

Les opinions émises par les signataires des articles ne sont pas nécessairement conformes à l'opinion de la direction du journal.

Directeur: Michel Bégin
Rédacteur en chef: André Poulin
Rédacteur sportif: Martin Rouillard
Correspondants:
Marie-France Pépin, région St-Benoît 594-8180
France Boivin, région St-Damien tél: 789-2166

Publicité: Claude Gourde
Charles Couture

Bur: 625-7471
Rés: 625-4532
bur: 625-7471
Rés: 625-2692
625-7471

Composition et impression: Les Presses Lithographiques Inc.

BULLETIN D'ABONNEMENT
La Voix du Sud, C.P. 400, Lac-Etchemin, P.Q.
Veuillez m'adresser régulièrement votre publication
Ci-inclus: \$9.00 pour 1 an (dans la région)
 \$18.00 pour 1 an (en dehors de la région)
Veuillez indiquer s.v.p. abonnement réabonnement

NOM:

ADRESSE:

DEVEZ-VOUS ÊTRE MEMBRE DU



CLUB VOYAGEUR ETCHEMIN inc.

Profitez de voyages organisés à partir de Lac-Etchemin par avion partout au Québec. Coût très raisonnable.

Rapide — Confortable — Sécuritaire

NOUS ORGANISONS AUSSI DES VOYAGES À MONTRÉAL 4 FOIS LA SEMAINE

JOUR	DÉPART DE LAC-ETCHEMIN	ARRIVÉE À MONTRÉAL
LUNDI	9.00 hres 15.00 hres	10.00 hres 16.00 hres
MARDI	9.00 hres	10.00 hres
MERCREDI	9.00 hres	10.00 hres

JOUR	DÉPART DE MONTRÉAL	ARRIVÉE À LAC-ETCHEMIN
LUNDI	13.30 hres 18.00 hres	14.30 hres 19.00 hres
MARDI	18.00 hres	19.00 hres
MERCREDI	16.30 hres	17.30 hres

VOITURE DE COURTOISIE À MONTRÉAL

POUR INFORMATIONS:

CLUB VOYAGEUR ETCHEMIN inc.
LAC-ETCHEMIN
TÉL.: 625-5931
RÉS.: 625-7111

Investissement de 2.5 millions à la Coopérative de Dorchester

Louis TRUDEAU

Une Coopérative en pleine expansion que celle de Dorchester, située à St-Anselme où il s'y abat pour 1.5 million de livres de volaille à toute les semaines. À preuve, l'on vient d'engager les crédits nécessaires à l'agrandissement du plan, et l'on vient même d'entreprendre depuis 4 semaines déjà l'agrandissement projeté.

Voilà ce que nous révélait le président de la Coopérative de Dorchester M. Marcel Boutin au cours d'un entretien téléphonique.

2 500 000,00 \$ seront dépensés afin d'ériger une salle ultra-moderne de découpe de la dinde, avec tout ce qu'il faut pour bien emballer. Le Ministère de l'Expansion Économique Régionale (M.E.E.R.) y est allé quant à lui d'une contribution financière de 190 000,00 \$ versés par le biais d'une subvention.

Ainsi agrandi, le complexe offrira un 25 000 pieds carrés additionnels à l'usine qui en comptait déjà 100 000. L'annexe nouvelle sera localisée en bordure Est de l'avenue Principale, juste à côté de ce qui sert présentement d'entrepôt. Sur 2 étages, la bâtisse sera légèrement plus haute que l'immeuble voisin.

Au pallier supérieur seront entreposés tous les équipements nécessaires au procédé de surgélation. Sur le même plancher sera aménagée une cafétéria fort accueillante pour le personnel. Enfin toute la fourniture requise pour l'emballage s'y trouvera également.

Le rez-de-chaussée servira exclusivement pour la découpe de dindes

et de dindonneaux, qui seront alors emballés en paquets de 2 à 3 livres. Voilà c'est l'élément nouveau sur lequel la Coopérative entend orienter sa production.

Depuis 2 ans déjà en effet, le Conseil d'Administration de Dorchester en collaboration avec divers agents spécialisés dans la mise en marché de la volaille, ont étudié cette hypothèse. Les conclusions ont été telles qu'il apparaissait profitable aux administrateurs de capitaliser davantage sur la transformation de la dinde.

L'administration se donne 24 mois, une fois le nouvel agrandissement devenu opérant, avant de voir s'il n'y aurait pas avantage à présenter sous d'autres formes les différentes productions qui sont le lot hebdomadaire de la Coopérative de Dorchester. Dans un premier temps cependant, il semble assurer que la production de la dinde connaîtra un essor marqué dès la fin octobre prochain ou le début de novembre, puisque c'est à cette date que débiteront à l'intérieur du nouveau centre, les opérations de découpage.

Un chiffre d'affaires de 8 000 000,00 \$ par année:

La Coopérative de Dorchester constitue certes l'un des centres d'abattage les plus importants au Québec. Fondée en 1945, l'on a réinvesti jusqu'à 34 ou 35 millions pour différents travaux d'agrandissement ou de modernisation. À l'origine, c'est exclusivement de la poule pondeuse

pesant entre six et sept livres que l'on y abattait. Sept ou huit employés y travaillaient sur une base régulière.

Aujourd'hui, la Coopérative de Dorchester engage de 325 à 350 employés. Avec l'ouverture prochaine de la nouvelle salle de découpe, 50 nouveaux emplois seront créés. La Coopérative est gérée par 180 producteurs avicoles de la région immédiate de St-Anselme. Tous les approvisionnements en poulets à griller, poulets à rôti, ainsi que toutes les dindes viennent de producteurs disséminés dans un rayon de 100 milles à la ronde.

La distribution toutefois s'effectue sur une échelle beaucoup plus provinciale. En effet, la volaille congelée ou surgelée se trouve distribuée à travers tout le Québec, une partie des Maritimes, de l'Ontario, et l'on pense en exporter très bientôt jusqu'aux États-Unis. La majeure partie de la production locale se trouve écoulée toutefois auprès d'épiceries localisées dans tout le Québec métré.

La Coopérative dispose à cet effet d'une flotte de 7 camions tous réfrigérés. Sans parler des nombreuses firmes de sous-traitants qui utilisent soit le transport public ou réservent les services d'entreprises de transport.

Des perspectives des plus intéressantes:

D'ici peu donc, la Coopérative de Dorchester atteindra facilement de nouveaux sommets de production. Une fois les nouveaux équipements

mis en place, l'on entend tout mettre en oeuvre, pour explorer à bon escient de nouvelles perspectives de transformation et de mise en marché. Il n'est pas exclus non

plus, que l'on ajoute une phase nouvelle qui consisterait en la cuisson des volailles une fois éviscérées et dépecées.

Mais toutes ces alternatives font partie d'un plan de développement savamment ébauché par les dirigeants de la Coopérative.

À n'en point douter, cette entreprise bien de

chez nous s'affirme de plus en plus dans le domaine de l'agro-alimentaire. Et les quelque 2.5 millions d'investissements impliqués dans la construction d'une nouvelle salle de découpe sauront facilement rapporter les dividendes escomptés. En 35 ans, la Coopérative de Dorchester a su progresser et

prosperer à un rythme régulier. En 1981, tous les espoirs lui sont permis; les volailles, grosses ou petites continueront d'être apprêtées pour le bénéfice de consommateurs toujours plus exigeants. Pendant ce temps, 350 personnes dont la moitié sont des résidents de St-Anselme, y trouveront leur gagne-pain.

Méfiez-vous

L'électricité cherche à rejoindre le sol par le plus court chemin.



Vue partielle des agrandissements en cours à la Coopérative de Dorchester. L'entreprise, on le sait, vient d'investir 2.5 millions pour accroître sa production de dindes.

INTER

776 356

Gros lot de 250 000\$

776356 250 000\$

76356 2 500\$

6356 250\$

356 50\$

56 10\$

Date: 24-7-81

Gros lots de 25 000\$

305435

436170

814192

Numéros non décomposables

D'heure en heure, les tirages Loto-Québec, au câble 2 (Montréal) et 4 (Québec) d'Inter-Vision.

NUMÉROS MOBILES GAGNANTS

Numéro tiré 232655 2 FAÇONS DE GAGNER 2 500\$	Numéro tiré 2499 3 FAÇONS DE GAGNER 250\$	Numéro tiré 774 4 FAÇONS DE GAGNER 50\$
2 3 2 5 5 2 3 2 5 5	2 4 9 9 2 4 9 9 2 4 9 9	7 7 4 7 7 4 7 7 4

En cas de disparité entre cette liste de numéros gagnants et la liste officielle, cette dernière a priorité.

Super Loto

Gros lot 1 million \$

lots

100\$ → **897**

1000\$ → **5897**

10 000\$ → **95897**

DATE: 26-7-81

3 LOTS BONIS

numeros mobiles

numéro tiré 86749 2 façons de gagner 10 000\$	numéro tiré 3347 3 façons de gagner 1 000\$	numéro tiré 015 4 façons de gagner 100\$	numéro tiré 47 billets gratuits
8 6 7 4 9 8 6 7 4 9	3 3 4 7 3 3 4 7 3 3 4 7	0 1 5 0 1 5 0 1 5	4 7 4 7 4 7

En cas de disparité entre cette liste de numéros gagnants et la liste officielle, cette dernière a priorité.

1 MILLIONS CHACUN

lots de 100 000\$

643834

406336

975480

979066

924741

Numéros non décomposables

988 B 307 **656 B 085** **894 A 436**

Le profil économique de 27 paroisses du comté sera bientôt connu

Louis TRUDEAU

Dès la semaine prochaine, 4 jeunes de la région oeuvrant depuis janvier dernier dans le cadre d'un projet de développement communautaire déposeront un rapport, décrivant jusque dans des moindres détails, l'économie régionale.

Il s'agit en fait d'un projet parrainé par la Corporation de Développement Économique Bellechasse-Dorchester, lequel organismes est vu mettre à sa disposition un budget de 25 000,00 \$ pour la réalisation d'un travail de

recherche portant sur l'activité économique régionale.

L'équipe composée d'Alain Chabot de Ste-Justine, Luc Comeau de St-Léon, Louise Leclerc de St-Charles et Nicole Talbot de St-Lazare, s'affairait la semaine dernière à mettre la dernière main au rapport. Ceux-ci travaillent dans un local loué par la Corporation municipale de St-Lazare, à même le Centre municipal de l'endroit.

Les objectifs poursuivis par ce projet sont brefs; finaliser l'inventaire

socio-économique de la zone où opère la Corporation de Développement Économique, puis que l'an dernier, la recherche avait été entamée par un autre groupe de travail cette fois, auprès de 16 municipalités de Bellechasse-Dorchester. Le Chef d'équipe à l'époque était Bertrand Sylvain, ancien journaliste à La Voix du Sud.

Le contenu:

Le présent atelier travaille depuis janvier dernier. Cette fois-ci l'étude porte sur le type d'activité

prendra une brève description géographique des paroisses.

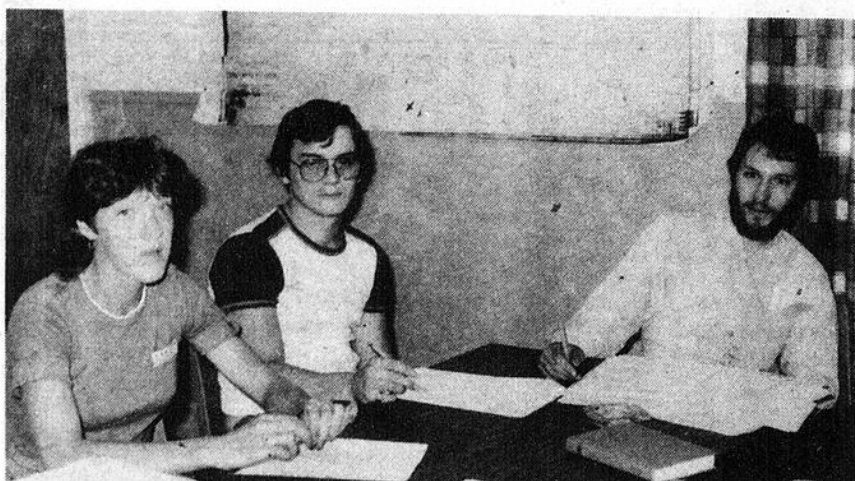
S'il on se fie toujours à la méthodologie décrite sur le document-cadre qui a servi à la présentation du projet, un relevé complet de tous les services disponibles dans la région, au niveau par exemple de l'habitation, de la télécommunication, de l'énergie, des transports, des institutions financières et des services communautaires, sera élaboré à même ce projet.

De même, un inventaire détaillé des équipements d'éducation, de loisirs, et de tourisme s'y trouvera inclut. Toujours pour les municipalités concernées, d'autres données concernant les ressources humaines de la région tels les groupes d'âge, la main-d'oeuvre et sa spécialisation, auront été recueillies.

Enfin, l'on connaîtra via ce rapport-synthèse les divers services offerts au niveau des Gouvernements dans la région; police, protection-incendie, parc industriel etc., et l'on fera part de la planification pour les 5 prochaines années, de quelle forme d'économie l'on entend privilégier dans chaque paroisse précitée.

Ainsi donc, un document utile à plusieurs égards aux principaux agents de développement économique de la région et aux Corps intermunicipaux. Voilà cependant que le rapport-synthèse d'une soixantaine de pages environ, ne sera imprimé qu'à une quarantaine d'exemplaires environ. Les municipalités en auront chacune une copie. Les contribuables pourront donc de là, consulter le profil en question pour connaître ce qu'il en «retourne» au juste avec l'économie dans Bellechasse-Dorchester.

On rappelle que 4 personnes ont trouvé de l'emploi pendant 28 semaines dans le cadre de ce projet de développement communautaire, financé par le fédéral. Le Chef d'équipe était rémunéré à raison de 219,00 \$ par semaine, pendant que 2 chercheurs touchaient 185,00 \$ en moyenne la semaine pour la cueillette d'informations. La secrétaire pour sa part recevait 155,00 \$. Le coût de location du local: 65,00 \$ par mois, versé au trésor municipal de St-Lazare.



Ces personnes produiront dès cette semaine un rapport à la Corporation de Développement Économique Bellechasse-Dorchester, renfermant un profil socio-économique de la région. Ce sont: Nicole Talbot secrétaire, Luc Comeau chercheur et Alain Chabot de Ste-Justine, chef d'équipe.

APPEL D'OFFRES

L'INSTITUT LA MENNAIS met en vente ses deux garages-abris. On recevra toute offre de prix pour acquisition de l'un (petit) ou l'autre (grand) de ces garages.

On ne s'oblige pas à accepter une offre plutôt qu'une autre.

Adresser toute correspondance à FRÈRES DE L'INSTRUCTION CHRÉTIENNE, Casier Postal 607 - Ville de Lac-Etchemin, P.Q. - GOR 1S0

économique qui se vit dans les paroisses de Beaumont, Honfleur, La Durantaye, St-Camille, St-Charles, Ste-Justine, St-Luc, St-Magloire, St-Michel, Ste-Sabine et St-Vallier.

Le premier volet de la recherche s'était principalement intéressé aux localités de Lac-Etchemin, Ste-Germaine, St-Odilon, St-Léon, St-Nazaire, St-Malachie, Ste-Claire, St-Anselme, St-Lazare, St-Gervais, St-Raphaël, Armagh, St-Nérée, St-Damien, Buckland et St-Philémon.

Les données recueillies au terme de la 2^{ème} phase seront annexées à celles de la première. Le tableau ainsi complété sera remis à la Corporation de Développement Économique du comté, dont le siège social se trouve à St-Malachie.

À l'intérieur du document, seront regroupées différentes informations tenant compte par exemple, des fondements économiques relatifs à chacune des localités «expertisées», de l'historique de chacune d'elle, et com-

Age d'Or
St-Benjamin

Soirée Canadienne

(M.F.P.R.) Le Club de l'Age d'Or de St-Benjamin, organise une soirée canadienne, samedi le 1^{er} août.

La soirée débutera à 20:00 heures, à la salle de l'Age d'Or, Edifice muni-

cipal. Orchestre au programme.

Toute la population est invitée; une invitation particulière est adressée aux clubs avoisinants. Samedi le 1^{er} août, 20:00 heures.

Les cinéphiles seront satisfaits!

Texte et photos: Dominique Langlois

Bien que possibles dans notre région, les loisirs que procurent le cinéma ont toujours été l'apanage des grandes villes. L'abondance des cinémas et ciné-clubs permet à tous les amateurs un choix bien facile de leurs projections. Malheureusement, le trop faible bassin de population que représente notre région ne permet qu'un très petit nombre de salles de projection.

Face à cette lacune, la Régie Intermunicipale

des Loisirs de Ste-Justine — St-Cyprien a décidé d'agir. La population de ces deux municipalités disposera donc pour la période estivale et possiblement dans les mois qui suivront, d'un ciné-club à but non lucratif.

Contrairement à ceux que l'on connaît, aucune carte de membre n'est exigée. De plus, le prix d'entrée fixé à 1,50 \$ ne visera qu'à financer le coût de location des films. Si, par hasard, cette entreprise devait remporter de grands succès, les surplus seraient utili-

sés à la location d'autres films. De plus, on peut même imaginer une baisse du coût d'entrée.

Adressées à tous, ces projections vont de Rocky II au Seigneur des anneaux, une admirable production en dessins animés. Cette semaine, par contre, «L'argent de poche», de François Truffaut, nous fera découvrir les différentes facettes de l'enfance et du milieu scolaire.

Cette heureuse initiative de la Régie intermunicipale de Ste-Justine — St-Cyprien est désormais entre les mains de la population. Sa participation sera seul maître de la destinée de ce qui pourrait être un jour un agréable complément à nos salles de cinéma.

ATTENTION! ATTENTION!

SUR TOUS LES NOUVEAUX TRACTEURS

Case

JUSQU'AU 31 AOÛT 1981

<p>FINANCEMENT</p> <p style="font-size: 2em;">12%</p>	<p>PENDANT</p> <p style="font-size: 2em;">4 ANS</p>
--	--

OU

DÉSISTEMENT DES FRAIS D'INTÉRÊT

sur tracteurs Case, jusqu'au

1er JANVIER 1982

Si vous achetez un de nos nouveaux tracteurs Case ou n'importe quel tracteur agricole usagé de n'importe quelle marque entre le 1^{er} juillet et le 31 août 1981 et le financez avec J1 Case Credit Corporation... les frais d'intérêt seront désistés de la date d'achat jusqu'au 1^{er} janvier 1982. EXEMPLE SEULEMENT:

Prix de vente:	\$20,000.00	
Acompte:	\$4,000.00	
Solde à financer:	\$16,000.00	
FRAIS DE CRÉDIT		L'OFFRE EXPIRE
JUSQU'AU 1 ^{er} JANVIER 1982	-\$5000,000.00	LE 31 AOÛT 1981
SOUS TOTAL DU CONTRAT:	\$16,000.00	

(Dû au 1^{er} janvier 1982)

VOUS POUVEZ CHOISIR ENTRE:

SANS INTÉRÊT JUSQU'AU 1 JANVIER 82

OU

FINANCEMENT POUR 4 ans À 12% OU \$600. DE RABAIS SUR FACTURE POUR LES MOINS DE 100 FORCES NEUFS

NOTE: Les agences/départements du gouvernement ne sont pas éligibles.

VENEZ NOUS VOIR DÈS AUJOURD'HUI POUR ÉPARGNER

LE SPÉCIALISTE DU TRACTEUR

GARAGE

AUDET ENR.

STE-CLAIRE DORCHESTER
TÉL.: 883-3926

SERVICE CERTIFIÉ

FOURNISSEUR ACCRÉDITÉ

apprenez

Cours de pilote privé
À partir du 1^{er} juin 1981
AÉROPORT DE LAC-ETCHEMIN
Dispensé par une école reconnue
par le Ministère des Transports
Coût déductible de l'impôt

à piloter

Pour information: Jean Dugré **625-6911**

La Grande Bouffe «rassasie» tout le monde à St-Gervais

Louis TRUDEAU

Tout le monde est repu. La «Grande Bouffe» en a mis plein les yeux, plein les oreilles et plein le ventre aux quelque 10 000 personnes qui sont venues célébrer la fête estivale à St-Gervais au cours du week-end dernier.

Eh oui! des 3 000 macarons qui avaient été mis en vente, 2 975 ont trouvé preneurs. L'on doit multiplier par 2 pour avoir une idée plus précise du nombre de visiteurs qui ont franchi les tourniquets. S'ajoutent à cela les quelque 5 000 visiteurs venus spécialement pour la parade de dimanche après-midi. Enfin, près de 1 000 repas ont été servis pour le seul buffet dominical qui a suivi cette parade.

Il n'est point besoin d'ajouter que le Comité d'Organisation de cette «tombola» est très fier de ces performances et de façon plus particulière, de la participation des gens.

Car, du début à la fin, des festivités estivales se sont déroulées sous un radieux soleil, sans même l'ombre d'un nuage. Sauf en soirée de dimanche au moment du tirage, où une pluie diluvienne s'abattait sur les convives. En passant, l'heureux gagnant d'un voyage d'une valeur de 2 000,00 \$ avec 500,00 \$ en argent de poche est un résident de St-Gervais; M. Michel Lantagne.

«La Grande Bouffe» en était à sa quatrième présentation. À chaque fois depuis ses origines, c'est la parade qui attire la plus grande foule. Pas moins d'une vingtaine de chars allégoriques ont circulé à travers les rues du village sous le regard ahuri de plusieurs centaines d'enfants. Parmi ces voitures, mentionnons que la plus remarquable fut sans contredit celle du «Festival de l'Oie» de Montmagny. D'autres également ont attiré l'attention, celui du BBQ Champêtre de St-Anselme, de l'Association Belle Chasse et Pêche, du festival de la Galette de St-Lazare ainsi que celui représentant le bicentenaire de St-Damien ont su avec éclat animer cette parade.

Quant aux autres activités qui se sont avérées fort courues, mentionnons une criée comme à l'ancienne, au sortir de la messe dimanche avant-midi dernier, qui fut animée par M. Adrien Boutin. Un gala de lutte, présenté par des lutteurs amateurs locaux, fut entre autres une activité bien appréciée si l'on en juge par les nombreux spectateurs massés tout autour de l'arène.

Les musiciens ont pu se faire valoir également, alors que l'on enregistrerait pas moins d'une quarantaine d'inscriptions de violoneux, accordéonistes, harmonicistes, chanteurs et gigueurs. Bien des talents en somme, réunis autour d'une même estrade. Parallèlement à ce concours, les convives ont pu danser au son d'une musique traditionnelle.

Et voilà, cette fête estivale s'est avérée être un vif succès et sur toute la ligne selon l'expression utilisée par le président du Comité-organisateur, qui n'en finissait plus de louer le mérite de l'armée de bénévoles qui l'ont

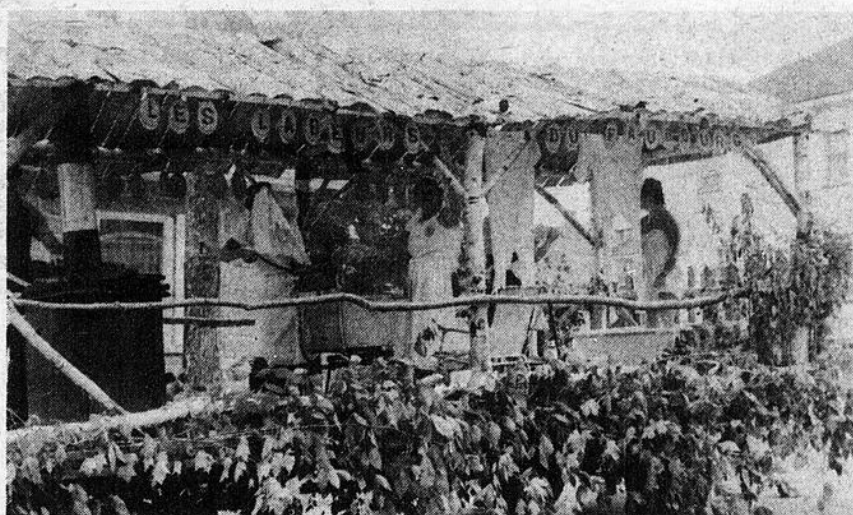
épaulé au cours des préparatifs et pendant le déroulement des festivités.

L'an prochain il y aura une autre «Grande Bouffe». Et déjà, l'on est à planifier quelles pourraient être les activités nou-

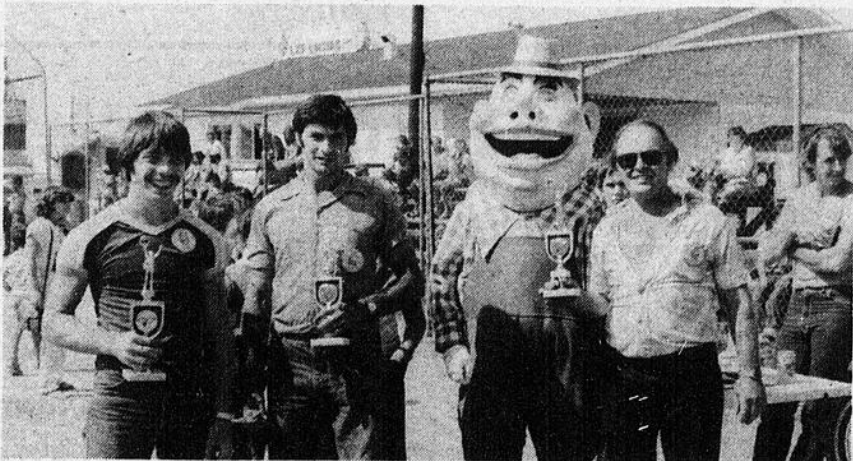
velles pouvant y être intégrées. Il est à prévoir qu'entre-temps l'organisation locale des loisirs aura su bénéficier des retombées économiques de cet événement, et mettre à exécution des projets pouvant lui être chers.



Le Char du Festival de l'Oie blanche de Montmagny était tout simplement superbe tant sa conception était soignée.



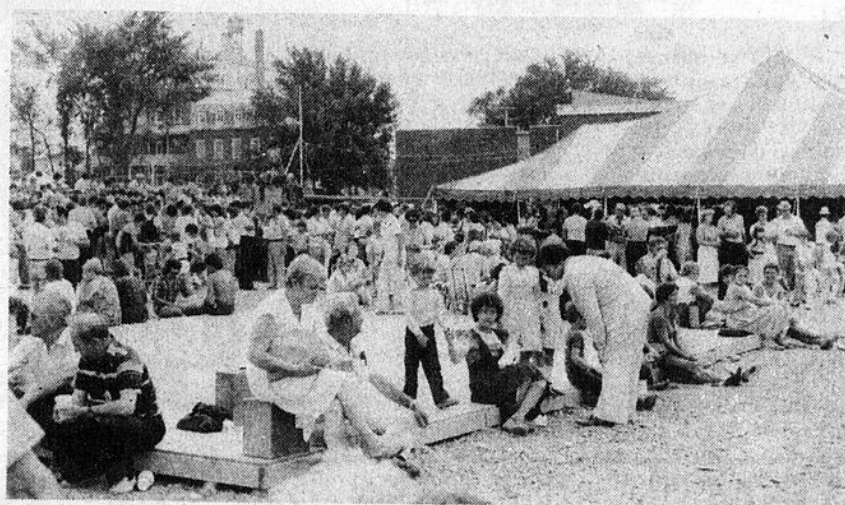
Les labours du Faubourg tel était le thème exploité par les résidents de ce secteur lorsqu'ils ont confectionné de très beaux chars allégoriques.



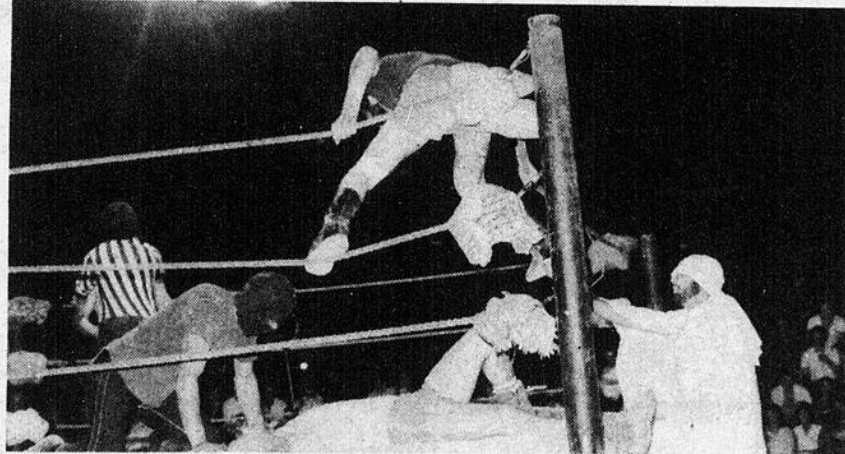
Les gagnants du slalom de tracteurs disputé samedi après-midi à St-Gervais: Simon Asselin 3ième, Michel Lantagne 1er et Léo Asselin 2ième. Michel Lantagne au centre, s'est en plus mérité un voyage d'une valeur de 2 000 \$ vers la destination de son choix.



La criée comme dans le bon vieux temps a fait accourir une foule nombreuse, sitôt la messe communautaire en plein air célébrée. Le vendeur Adrien Boutin y est allé avec beaucoup d'humour en animant cette vente aux enchères où même des poules ont trouvé preneur.



Beaucoup de monde ont prêté une oreille attentive au gala de musique canadienne qui se déroulait à proximité.



Le méchant Sheik et son acolyte U.F.O., n'y sont pas allés de main morte pour battre leurs coriaces adversaires lors de la finale du gala de lutte amateur.

DANS LE CADRE DE LA PROMOTION

LA TOURNÉE
DES GRANDS DUCS



En
collaboration
avec

Venez accueillir avec nous un autobus rempli
à craquer de gens de Québec qui seront

A LA DISCOTHÈQUE

Lenjolerie MERCREDI LE
29 JUILLET

VENEZ VOUS DÉTENDRE
À VOTRE

TERRASSE

LORSQUE LA TEMPÉRATURE LE PERMET

RÉSERVATION POUR REPAS
DE GROUPE

TÉL.: 625-2101

HOTEL
le manoir

BAR SALON

SALLE DE
RECEPTION

SALLE À MANGER

BRASSERIE

LAC ETCHEMIN
TEL.: 625-2101

28

28

28



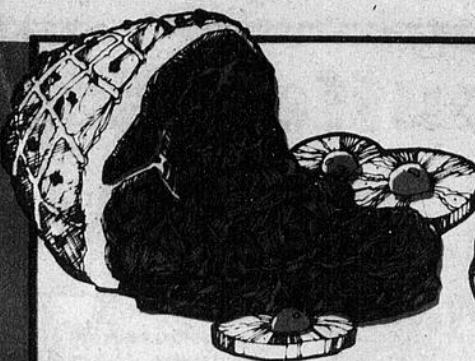
SUCRE BLANC
fin
sac 2 kilos

1²⁹



BREUVAGE À SAVEUR DE FRUITS
assortis
F.B.I. pqt 6 bout. de 6 oz

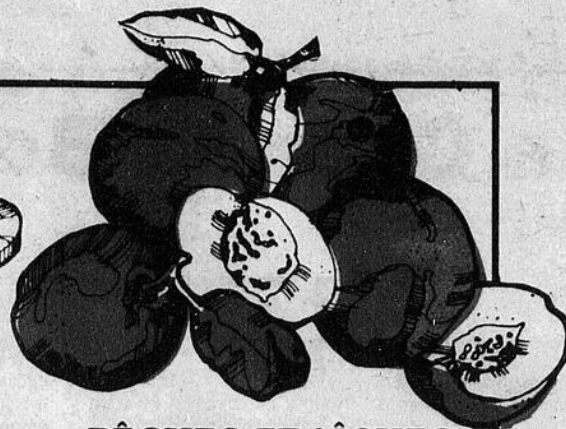
.98



JAMBON

FESSE CUITE
décoennée, dégraissée
prête-à-manger
portion de la croupe la livre

quart la livre **1³⁸**
morceau ou tranche entière la livre **1⁸⁸**



PÊCHES FRAÎCHES

fruits des États-Unis
Canada no 1
la livre

.29

BIFTECK DE SURLONGE

boeuf Canada
CATÉGORIE «A»
la livre

2⁶⁹

COCA-COLA
bout. consignée 750 ml + dépôt

6/2⁵⁹

KETCHUP AUX TOMATES
HEINZ
32 oz

1⁴⁹

DÉTERSIF EN POUDRE PUNCH
bte 6 litres

3⁴⁹

EAU DE JAVEL ST-CASTIN
cont. 3.6 litres

.89

VIANDES TRANCHÉES
bologne/poulet/
bologne à l'ail
HYGRADE 175 g

.89

MELON D'EAU
fruits des États-Unis
pièce complète
chaque

2⁸⁹

SAUCISSES FUMÉES
HYGRADE
1 livre

1⁵⁹

LAITUE POMMÉE
légumes du Québec
Canada no 1
chaque

.45

BACON
LEGRADE
500 g

1⁸⁹

CAROTTES
avec tiges
légumes du Québec
la botte

.29

SAUCISSON
LEGRADE
la livre

1¹⁹

GOURGANES
légumes du Québec
la livre

.29

GEM

ÉPICIERIS UNIS
Gem, Gem, Gem
mon p'tit
supermarché

Épicerie

POULET
désossé dans le bouillon
ROBERTO bocal 200 g

1.69

CRISTAUX À SAVEUR DE FRUITS
assortis
HAWAIIAN PUNCH
pqt 3 env. 71 g

1.09

JUS DE TOMATES
Canada de fantaisie
HEINZ bte 10 oz

2/.69

SACS À SANDWICH
GLAD
bte 50

.79

GÂTEAUX
caramel bte de 12
carré feuilleté à la gelée
bte 6 VACHON

1.49

SHAMPOOING HALO
normal/gras
bout. 225 ml

1.49

FLOCONS DE DINDE
MAPLE LEAF
bte 6.5 oz

1.59

SAVON DÉSORISANT
IRISH SPRING
140 g

.59

SAUCE POUR SANDWICHS CHAUDS
ROBERTO
bte 400 ml

2/.89

LAVE-VAISSELLE
CASCADE
bte 50 oz

3.19

SOUPE
crème de poulet/
tomates & riz
AYLMER bte 10 oz

2/.79

NOURRITURE POUR CHATS
saveurs assorties
TENDER VITTE
bte 500 g

1.29

CROUSTILLES RÉGULIÈRES
ST-CASTIN
sac 250 g

.99

Épicerie

PAPIER DE TOILETTE
blanc
BUDGET pqt 6 rlx

1.99

ASSOULISSEUR DE TISSUS
ST-CASTIN
cont. 3.6 litres

1.79

DÉTERTANT LIQUIDE
pour la vaisselle
ST-CASTIN
pqt 2 cont. 500 ml

1.19

Produits surgelés

MAXI SERVIETTES SANITAIRES
régulières/
désodorisantes
LIBERTÉ NOUVELLE
bte 30

2.99

PÂTÉS
dinde/poulet
SWANSON 8 oz

.77

LIMONADE BLANCHE
MINUTE MAID
12 oz

.83

LES PRIX SONT EN VIGUEUR JUSQU'AU 1er AOUT 1981.
NOUS NOUS RESERVONS LE DROIT DE LIMITER LES QUANTITES.

St-Bernard
Dorchester
117, rue Principale
Ste-Claire-de-Dorchester

St-Camille
Belechasse
Lac-Etchemin
Dorchester

1231, avenue Principale
St-Melchior
110, rue Principale
St-Lazare

200, boul. Métivier
St-Damien
127, Boul. Begin
St-Anselme, P.Q.

CHRC 80
2136, chemin Ste-Foy
Québec G1K 7W1

CJVL
1360, Notre-Dame,
Ste-Marie-de-Beauce

Dans Bellechasse et Montmagny:

Un groupe de jeunes veut sensibiliser la population à la protection de l'environnement

Louis TRUDEAU

Dans le cadre d'un projet d'emplois d'été pour étudiants, six jeunes, dont 4 jeunes filles vont tenter par différents moyens, de sensibiliser les populations de 11 paroisses du secteur Est de Bellechasse et sud de Montmagny, aux conséquences et aux dangers de la pollution sous toutes ses formes.

Débuté depuis le 22 juin dernier, le projet en question s'étendra sur 10 semaines. Les deniers consentis par le fédéral pour sa réalisation se chiffrent à environ 10 000,00 \$.

Intitulé «Environnement chez nous», le projet se veut parrainé par l'Association des Scouts Bayards de St-Raphaël. Les paroisses «ouvertes» par le projet dans Bellechasse sont celles d'Armagh, St-Vallier, St-Raphaël, Buckland et St-Philémon. Dans Montmagny-sud, ce seront celles de Berthier, St-François, St-Pierre, Ste-Euphémie, Notre-Dame du Rosaire de même que St-Paul.

Méthodologie:

La sensibilisation envisagée s'effectuera principalement à l'aide de publications de documents. Ainsi par exemple, une rubrique hebdomadaire leur sera consacrée pendant six semaines dans un journal régional. De plus, 800 exemplaires d'une brochure rédigée par les membres de l'équipe et portant sur différentes facettes de la pollution, seront distri-

bués sous peu à la sortie des Églises.

En outre, les étudiants se rendront rencontrer des agriculteurs, visiter des industries, faire de l'information auprès de jeunes inscrits à des terrains de jeux, voir des propriétaires de campings, enfin bref feront une véritable croisade anti-pollution sur le territoire précédemment décrit.

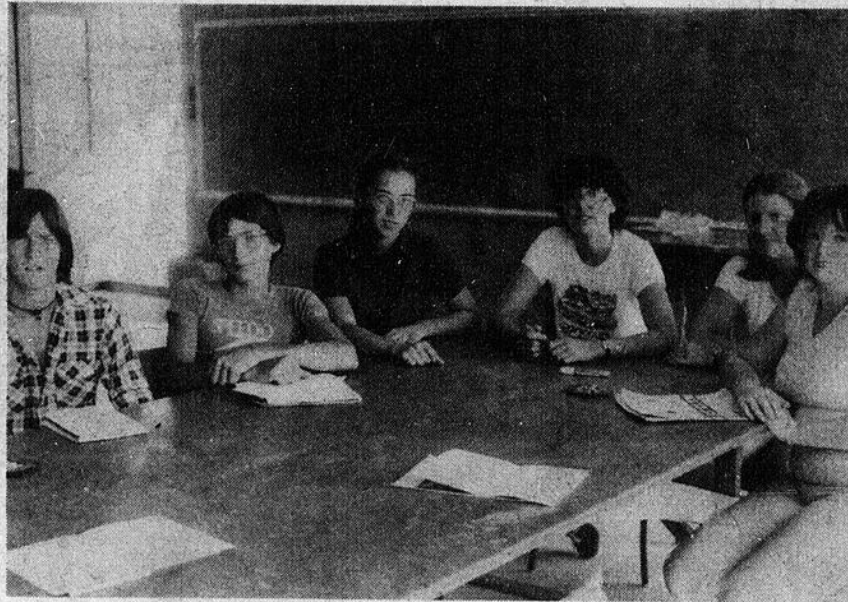
Les jeunes qui travaillent au projet sont: Lise Dion de Berthier, Réjeanne St-Pierre de Berthier également, Diane Duchesne de St-Raphaël, Brigitte Rémillard du même endroit ainsi que Simon Arbour et Michel Leclerc tous deux de St-Raphaël également.

La contamination du sol, de l'eau, de l'air (soit par le bruit ou par le gaz), sont autant de thèmes sur lesquels les étudiants entendent diriger leur intervention. Pour ce faire, ils prodigueront des conseils à une quarantaine d'agriculteurs rencontrés privément. Concernant les industries, le procédé sera le même, voir le plus d'administrateurs possible d'usine afin de les informer sur les conséquences destructrices sur l'environnement, d'une mauvaise disposition des déchets toxiques.

Nul doute que tous ces conseils ne seront pas dénués d'intérêt. Seront-ils suivis à la lettre? Là est une autre question. Après des enfants fréquentant les terrains de jeux et les campings, les étudiants croient cependant

peuvent impressionner l'imagination de ces derniers et les inciter, par ricochet, à se soucier toujours et davantage de la qualité du milieu.

Notons qu'un bilan sommaire de ce projet sera remis aux autorités gouvernementales qui ont présidé à l'acceptation du même projet. C'est le 28 août qu'il doit arriver à terme.



Michel Leclerc, Simon Arbour, Lise Dion, Réjeanne St-Pierre, Brigitte Rémillard et Diane Duchesne, veulent sensibiliser les gens à l'importance de prendre garde à l'Environnement. Tout ça, dans le cadre d'un projet d'emploi d'été pour étudiants.

St-Benjamin (Age d'Or)

Soirée canadienne

(M.F.P.R.) — Le Club de l'Age d'Or St-Benjamin, organise une soirée canadienne pour tous, samedi le 1er août prochain.

Toute la population est invitée, les clubs avoisinants seront les bienvenus, samedi le 1er août à la salle de l'Age d'Or, Édifice municipal St-Benjamin.

NOUS ON INTERVIENS!

L'équipe du Garage Lemelin
Département des ventes, pièces, services

remettra à chaque client un chèque de...

\$540

AL'ACHAT DE MOULANGES

A l'achat d'un tracteur de la série 84

\$1100

a l'achat d'un rateau

A l'achat d'un tracteur de la série 86 (986)

\$3600

\$170

a l'achat de faucheuses-conditionneuses ou presse à foin

A l'achat d'un tracteur de la série 88 (2 + 2)

\$6000

\$600

A l'achat de récolteuses-hacheuses (fourragères)

\$9000

\$1100

Hâtez-vous!

En vigueur jusqu'au 31 juillet 1981

LUMINAIRES CADEAUX
ARTICLES DE CUISINE - JOUETS VARIÉTÉS

la ribambelle

PLACE 4 CHEMINS, ST-PROSPER — 594-5417

DR LÉO PELLETIER
CHIRURGIEN-DENTISTE

ST-FABIEN DE PANET
TÉL.: 249-2541

NOUS PRENDRONS LES RENDEZ-VOUS À COMPTER DU 27 JUILLET

OUVERTURE DE LA CLINIQUE LE 3 AOÛT

ESTIMATION GRATUITE — SERVICE RAPIDE

SUPER PROPRE TAPIS ET MEUBLES

NETTOYAGE À LA VAPEUR À DOMICILE

PROP. R. FITZPATRICK — TÉL.: 789-3123

SERVICE CERTIFIÉ
1980-1981

VENTE ET REPARATION DE MACHINERIES AGRICOLES

GARAGE PAUL LEMELIN INC.

RTE 277, STE-CLAIRE, DORCHESTER

LIGNE DIRECTE QUÉBEC: 694-0585 LOCAL: 883-3312 BEAUCE: 387-7840

28

28

28



Bonjour, j'aimerais avoir une démonstration gratuite d'une de vos fameuses machines John Deere

Faites comme cet agriculteur averti:

APPELEZ-NOUS:

883-3338

883-2742

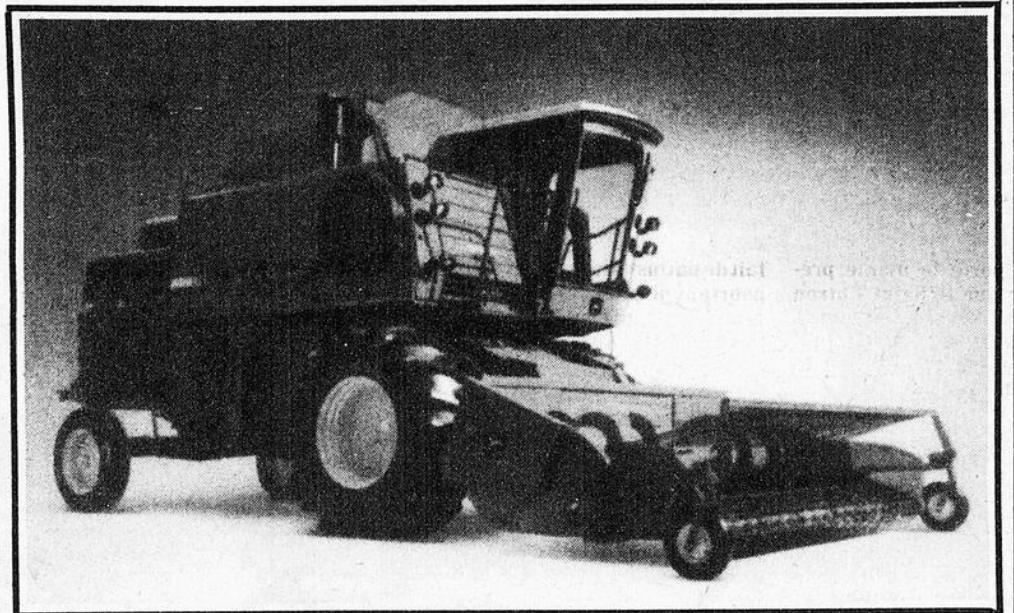
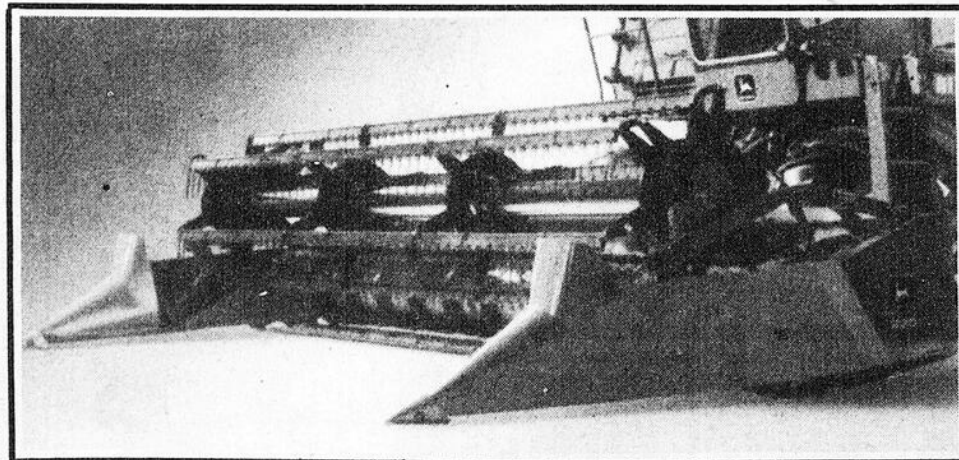
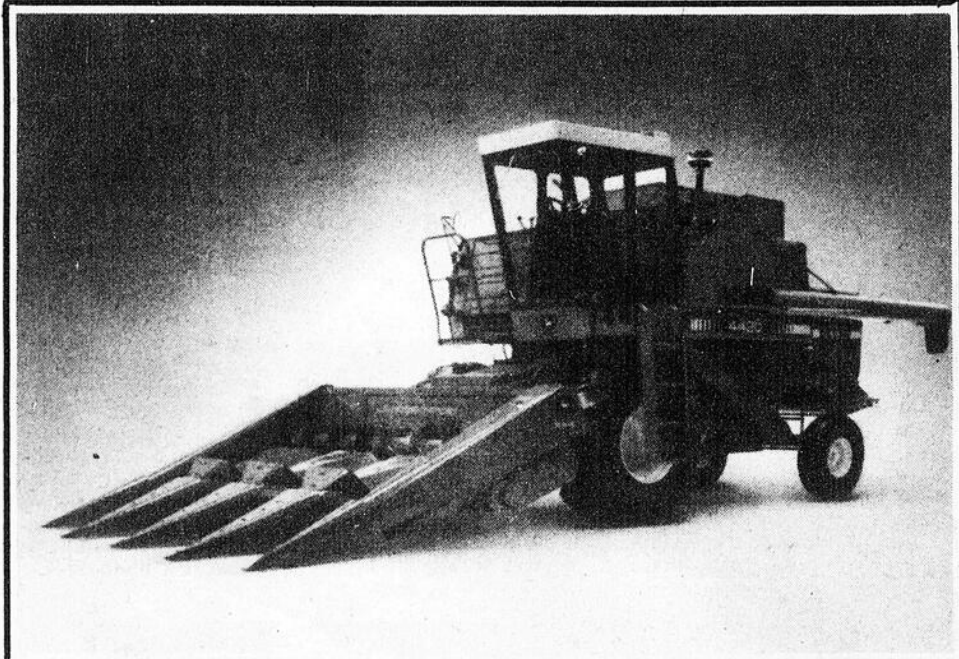
La 4420 est d'un prix et d'un format convenant aux petites exploitations tout en offrant les caractéristiques d'une grosse moissonneuse-batteuse pour obtenir des niveaux de productivité plus élevés.

Sa conception et son rendement éprouvés ainsi que l'équipement de récolte, le service après-vente et les pièces en stock John Deere font de la moissonneuse-batteuse 4420 un choix supérieur tout à fait adapté aux exigences des exploitations agricoles de plus petites dimensions.

La 4420 offre les caractéristiques permettant de l'adapter de très près à vos conditions de récolte particulières.

La rampe d'alimentation à vitesse variable vous permet de régler précisément la vitesse de l'élément de récolte par rapport à celle de déplacement de la machine. De plus, nous avons augmenté la vitesse de la rampe d'alimentation de 26% (par rapport à celle de la 4400) pour améliorer l'alimentation en terrain humide et dans les mauvaises herbes.

La 4420 de 100 HP à trémie à grain de 102 boisseaux (avec réhausses) procure la productivité qui aide à la placer en tête de sa classe. La 4420 est légèrement supérieure à la 4400... elle se rapproche davantage des modèles Titan. Ceci vous permet de bénéficier des avantages d'un modèle de qualité convenant aux dimensions de votre exploitation.



6620

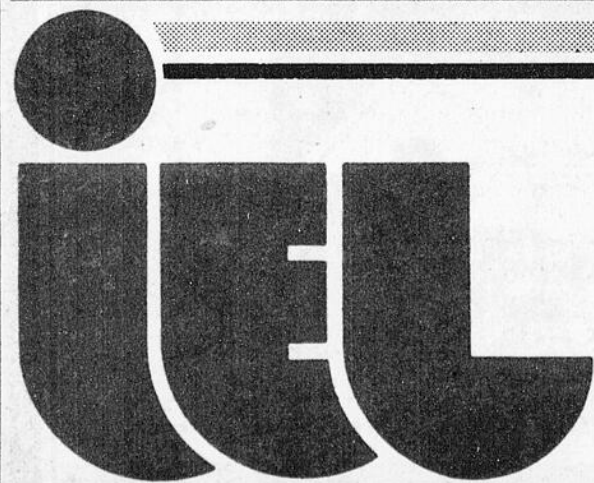
Plus petite seulement lorsqu'on la compare à nos 7720 et 8820, la 6620 est à coup sûr à la hauteur des concurrents de sa classe. Les caractéristiques qui font des plus gros modèles Titan des machines de récolte exceptionnelles se retrouvent sur la 6620. Ce sont ces caractéristiques qui vous laissent accomplir au champ des récoltes exceptionnelles en évitant les pertes pour ne rien dire de ses hauts niveaux de rendement. Voici ce qui fait de la 6620 la merveilleuse moissonneuse-batteuse qu'elle est:

Cabine de type Sound-Gard® à chauffage et climatisation (standard). Rampe d'alimentation à vitesse variable avec commande Posi-Torc^{MC} et inverseur (standard sur modèles à maïs/soja). Moteur diesel de 466 po³ et 120 HP (145 HP en option). Trémie à grain de 166 boisseaux. Réservoir à carburant de 68 gallons impériaux. Secoueurs de 150 pouces de long à vis de déchargement sous carter hydrauliquement orientable sur 105 degrés. Et bien davantage.

La 4420 vous permet non seulement de récolter et de conserver davantage votre récolte, elle accepte aussi les cueilleurs nécessaires à la récolte d'un grand nombre de variétés d'espèces. Vous avez le choix de 20 dimensions d'éléments de récolte pour le maïs, le soja, le tournesol, le sorgho, le grain sur pied ou andainé.

L'illustration ci-dessus vous montre le tablier de coupe oscillant.

ESSAYEZ D'EN DEERE AUTANT



**Les Industries
et Equipements**

LALIBERTÉ L^{trée} **883-3338**
883-2742



Rte 277 Ste-Claire,
Dorchester

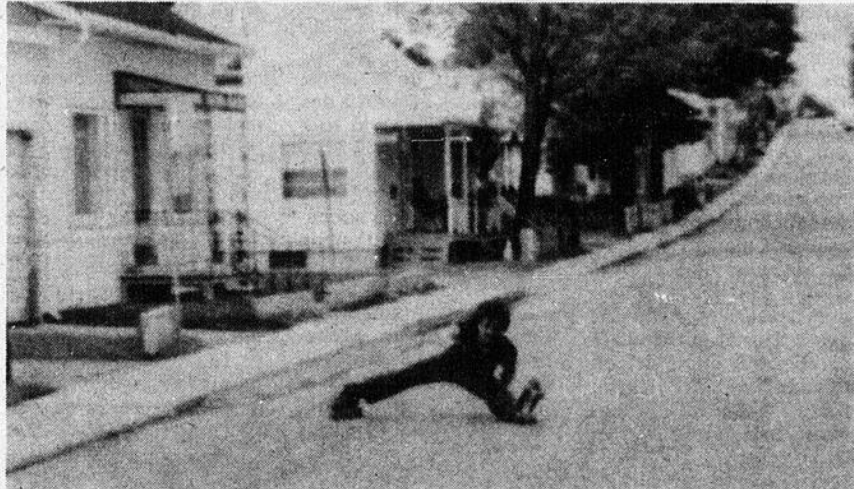
«La p'tite semaine à l'improviste!»

Fêtes estivales et gastronomie!

D'une semaine à l'autre au cours de la période estivale, il est étonnant de constater à quel rythme prolifèrent les différents festivals populaires dans notre région. Un peu à l'image des anciens Romains cependant, l'on ne peut et l'on ne veut dissocier les Jeux... et le Pain! Dans la Rome Antique, les gens réclamaient et du pain et des jeux. Et les empereurs, en bon prince, leur offraient les deux.

Al'énumération des différents festivals locaux qui ont lieu dans notre région au cours de l'été, force est d'admettre que les coutumes ont bien évolué mais pas tellement changé; du poulet à St-Anselme, du boeuf Charolais à St-Charles, de la grande Bouffe à St-Gervais, de la truite à St-Philémon, des produits laitiers à St-Claire, de la «Galette de Sarrasin» à St-Lazare, de la côtelette de

Porc à St-Henri, etc., etc. À quand celui de la «che-wing gum» où il sera possible d'y faire la plus grosse ballonne? Parlant de ballounes, un autre fait commun ressort à toutes ces festivités; elles sont toutes commanditées par l'agent «Houblon» qui lui nous arrivât lors des invasions barbares, soit à peu près vers la même époque que la Rome ancienne.



Le virtuose du patin sur roulettes de St-Raphaël, Raphaël Fradette en pleine action.

Un as du patin sur roulettes à St-Raphaël!

Il porte le même prénom que le Saint Patron de sa paroisse, son nom de famille est Fradette, et il est passé maître dans la technique du patin sur roulettes. En plus de gagner sa vie comme moniteur à la roulathèque «Disco-rouie» de Ste-Foy depuis maintenant plus de 2 ans, Raphaël passe de longs moments à circuler allègrement sur des chaussures sportives, et ce, devant chez lui sur la rue Principale. Sous le regard intéressé de bon nombre de «spectateurs»,

le patineur se livre avec plaisir à d'habiles démonstrations de son savoir-faire. Jamais, il n'a fait de patins «à lames», et pourtant il peut faire le grand écart, parcourir de longues distances sur deux roues seulement, exécuter des sauts prodigieux et faire des vrilles majestueuses. Comme il le dit lui-même: «j'ai maintenant dépassé le stade des figures élémentaires, et je suis entré dans celui des figures acrobatiques. J'aime bien ça».

Sans doute faut-il le croire, puisqu'il doit passer en moyenne de 30 à 35 heures sur des roues. À

l'âge de 27 ans, ils'adonne à cette pratique sportive depuis déjà plus de 3 ans. Si seulement un «dépisteur» de grandes troupes Américaines l'eut découvert avant, peut-être Raphaël aurait pu faire une brillante carrière aux États ou ailleurs. Ce n'est certes pas le goût de s'exercer qui lui manque à ce jeune homme en tout cas... Quant aux voisins, ils observent avec respect et intérêt, ce virtuose en puissance du patin sur roulettes, sans pour autant ne devoir déboursier un sou pour assister au spectacle...!



Intersection mal éclairée

La Municipalité Paroissiale de St-Raphaël aurait tout avantage je pense, à exercer des pres-

sions auprès d'Hydro-Québec pour faire installer un lampadaire ou quelque chose du genre, afin d'éclairer quelque peu cette intersection. Aussitôt le jour tombé,

l'automobiliste voulant emprunter le Rang-du-Sault, soit pour se diriger Montmagny, St-Vallier Station ou bien encore plus simplement chez des amis, cherche désespérément où et comment prendre le rang en question tant il fait noir.

Un investissement minime somme toute, qui réduirait de beaucoup des risques d'accident... ou à tout le moins les risques d'égarement sur cette route régionale qu'est la 281. «Du choc des idées jaillit parfois la lumière» avait dit jadis un personnage célèbre dont le nom m'échappe.

Jeunesse Canada-Monde et Saint-Odilon

Texte et photos: Dominique Langlois

Monde ont été les hôtes du Canada pour quelques mois. Il semble que l'Agence Canadienne de Développement international, par l'entremise du programme Jeunesse-Cana-

da-Monde, ait atteint les objectifs qu'elle s'était fixés, savoir: la sensibilisation des jeunes au développement international, l'amélioration des habilités des jeunes stagiaires

et enfin l'élargissement des connaissances en développement coopératif, agricole, social et industriel.

À l'heure des dialogues Nord-Sud, le gouvernement fédéral investit d'importantes sommes en subventions de programmes «JEUNESSE-CANADA-MONDE».

Ce programme vient d'avoir d'intéressantes répercussions dans notre région. En effet, la paroisse de St-Odilon-de-Cranbourne sera terre d'accueil pour un groupe de jeunes de dix-sept à vingt-trois ans, en provenance du Sénégal et de toutes les régions du Canada, ceci pour une période de dix semaines.

Vendredi dernier se tenait donc la soirée d'accueil du groupe à la salle communautaire de la paroisse. Le tout a débuté par un tour de chant qui visait à mettre tous les participants dans l'ambiance de la fête. Par la suite, le maire de la municipalité, monsieur Gaétan Pouliot, est venu souhaiter la bienvenue à ces visiteurs, tant personnellement qu'en sa qualité de représentant officiel de la municipalité. Les chants reprirent ensuite de plus belle. Signalons à ce sujet la participation de deux jeunes, Miguel et Elizabeth qui ont réussi à faire chanter un canon par toute l'assistance. Deux des coordonnateurs de cette visite, Denise Guay pour le Canada et Papa N'Diaye pour le Sénégal, sont venus remercier la population de St-Odilon pour son chaleureux accueil.

Les participants furent ensuite invités à partager avec leurs hôtes un grand souper. Une fois rassasiés, on put continuer la fête. Danses et chants canadiens et sénégalais ont rendu cette soirée d'accueil des plus agréables.

Tous ces jeunes feront un stage chez des cultivateurs de la paroisse, afin de perfectionner leur technique dans la culture maraîchère et l'élevage de la volaille.

Parallèlement, ce programme vise à développer chez ces jeunes des connaissances de base en développement socio-économique et politique et à leur faire acquérir des notions de techniques qui devraient être particulièrement utiles au développement des petits villages sénégalais.

Le programme Jeunesse-Canada-Monde célèbre cette année le dixième anniversaire de son existence. Des fêtes particulières sont prévues pour célébrer l'événement. Ainsi, près de quatre cents délégués de tous les pays du monde, dont tous les stagiaires de St-Odilon et deux citoyens de cette même localité, se retrouveront à Montréal au mois d'août, pour participer à des échanges de vues dans le cadre du dialogue Nord-Sud.

Il est intéressant de noter qu'au cours de ces dix années, quelque six mille canadiens ont participé à ce programme, alors que des jeunes de vingt-trois pays du Tiers-



Tous assis à une même table, les jeunes sénégalais et canadiens, en compagnie des familles d'accueil portent une très grande attention aux propos des dignitaires.



CHAMBRE DES COMMUNES

AUDIENCES PUBLIQUES

SOUS-COMITÉ DES PROGRAMMES DU MINISTÈRE DE L'EXPANSION ÉCONOMIQUE RÉGIONALE (QUÉBEC)

Le Sous-comité des programmes du MEER (Québec) du Comité permanent de l'Expansion économique régionale tiendra des séances publiques les lundi 28 septembre 1981 et mardi 29 septembre 1981, à Sherbrooke, et, les jeudi 1er octobre 1981 et vendredi 2 octobre 1981, à Percé.

Le but de ces séances sera d'étudier l'impact des politiques et des programmes du MEER au Québec en vue de les améliorer, compte tenu de l'objectif du ministère qui est d'exploiter toutes les possibilités de développement dans les régions économiquement faibles.

Les individus, les gouvernements, provincial et municipaux, les organismes sociaux/économiques et les entreprises industrielles/commerciales qui comparaitront devant le Sous-comité seront choisis parmi ceux qui auront soumis leur opinion dans un exposé écrit, avant le mercredi 26 août 1981.

Tous les mémoires, toute la correspondance et toutes les demandes de renseignements devront être envoyés au:

Greffier du Sous-comité des programmes du MEER (Québec)
Chambre des communes
Ottawa, Ontario
K1A 0A7
(613) 992-3084

Irénée Pelletier, député
Président.

Bonjour
J'écoute

HEURES D'OUVERTURE:

JEUDI:
8.00 h. p.m. à 12.00 h. p.m.
VENDREDI:
8.00 h. p.m. à 2.00 h. a.m.
SAMEDI:
8.00 h. p.m. à 2.00 h. a.m.
DIMANCHE:
8.00 h. p.m. à 12.00 p.m.



625-3344

ARTISANAT LA BRUNÂNDE

Poterie, tissage, bijoux, poupée,
peinture, et cadeaux.

203, ROUTE 277, ST-LEON DE STANDON 642-5051

Me GUY LABONTÉ

NOTAIRE ET
CONSEILLER
JURIDIQUE

222, 2e Ave
LAC ETCHEMIN
TÉL.: 625-9501
(IMMEUBLES
B. DUPONT)

Bureau à Lac Etchemin tous les
jours (le soir sur rendez-vous).
Bureau à Ste-Justine (édif. de la
clinique médicale) tous les soirs (de
7 à 9 hres) sur rendez-vous:
383-3434.
Bureau à St-Damien (789-2247) à
St-Léon (642-5786)
et dans les autres paroisses (625-
9501 ou 383-3434) sur demande.

CLINIQUE CHIROPATRIQUE LAC-ETCHEMIN

GUY LAJEUNESSE D.C.
DOCTEUR EN CHIROPATRIQUE

314, RUE JACQUES TÉL.: (418) 625-1421
LAC ETCHEMIN SUR RENDEZ-VOUS

Réнал Lemieux
ASSUREUR-VIE

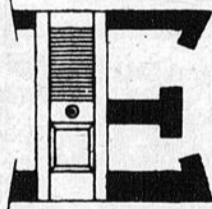
L'ASSURANCE-VIE
DESJARDINS

RUE DU SANCTUAIRE
LAC ETCHEMIN

TÉL. BUR.: 625-7481



Les Portes Élégance Inc.



Manufacturier de portes
d'intérieur, moulures,
plinthes, chambranles

SPÉCIALITÉ:

- PORTES PERSIENNES
- VOILETS DÉCORATIFS
- PORTES MIRROR

C.P. 954
66, Mitchener

Tél.: (418) 397-5008
St-Joseph, Bce, G0S 2V0

*Chez nous,
c'est différent
l'originalité domine*

Service de passeport 10 minutes

Pour mieux immortaliser les doux
souvenirs d'une journée unique, seul un
photographe professionnel peut capturer d'un
délicat tout le bonheur qui passe dans vos
yeux.

tél.: 789-2888 C.P. 188

Studio Gil-Met Inc.

ST-DAMIEN BELLECHASSE, P. QUÉ.

Un café-restaurant à Lac-Etchemin

Texte et photo: Dominique Langlois

Samedi, le 25 juillet
courant était inauguré un
tout nouveau et magnifi-
que café-restaurant à
Lac-Etchemin.

Ce café est situé en plein
centre-ville face à l'église.

Les deux jeunes pro-
priétaires, mademoiselle
Andrée Goupil et mon-
sieur Denis Bouchard,
semblent avoir trouvé une
formule des plus agréa-
bles pour tous. Ils se pro-
posent en effet d'offrir à
leur clientèle un menu
varié, à prix populaire,
tout au cours de la se-
maine, mais d'apporter

une attention toute par-
ticulière aux mets qui
seront offerts pour ainsi
contribuer à leur manière
au cachet d'un dîner
intime, d'un repas de fête
ou d'un anniversaire.

Une atmosphère cha-
leureuse, des plats pour
tous les goûts et tous les
budgets, la simplicité
d'un décor d'une maison
ancestrale ne sont là que
quelques points qui per-
mettront une implanta-
tion définitive de ces
jeunes dans le monde de la
gastronomie.



Au café «Le Soleil Rouge» règne une ambiance de
détente, de grande famille où tous se sentent les
bienvenus.

Pèlerinage organisé

(M.F.P.R.) Un pèleri-
nage est organisé au Cap-
de-la-Madeleine, mer-
credi le 12 août prochain.
Le départ par autobus, se
fera au Club de l'Age d'Or
de Ste-Germaine, entre 10
et 11 heures (a.m.). Il y
aura escale en cours de
route pour le dîner (cha-
cun doit apporter son
repas).

Une fois sur les lieux, il y
aura messe à la Cathé-
drale, procession aux
flambeaux, chemin de la
croix, en plus de quelques
autres visites prévues.

Il s'agit de la journée du
Rosaire Perpétuel des
paroisses de Ste-Germaine
et Lac-Etchemin. Le
retour est prévu vers
minuit.

Remerciements



Les familles Boutin et
Maurice de St-Magloire
remercient très sincère-
ment toutes les personnes
qui ont témoigné leurs
sympathies lors du décès
de Mlle Lina Maurice, soit
par des offrandes de
messe, tributs floraux,
visites au salon mortuaire
ou par leur présence aux
funérailles le 2 juin en
l'église de St-Magloire.
Merci à tous.



Des objets de tous genres attiraient les futurs acheteurs, mais aussi les curieux.

Les succès du marché Brochafoin

Texte et photos: Dominique Langlois

Pour une deuxième
année consécutive, le très
spécial marché Brocha-
foin a permis à bon nom-
bre de faire des affaires
d'or.

Au dire de plusieurs, le
succès remporté aurait
été encore plus grand que
l'an passé, alors que l'on
avait dénombré une quin-
zaine d'exposants et près
de cinq cents visiteurs. En
effet, les visiteurs encore
plus nombreux eurent
droit à près du double
d'exposants. Soit dit en
passant, la magnifique
température de diman-
che allait concourir au

succès.
Des oeuvres de poterie
et de cuir, des pièces en
bois tourné, des tableaux,
des produits de la terre,
des bricoles et même des
muffins ne sont là que
quelques-uns des produits
qui étaient disponibles à
cette occasion.

De plus, les cris sacca-
dés du vendeur à l'encan
apportaient une touche de
gaieté à l'ensemble.

Les exposants venaient
d'un peu partout: de Ste-
Justine, St-Anselme, la
Beauce, la région de Qué-
bec. Même l'encanteur,
monsieur Caron, avait

tout le loisir de se changer
de sa grande librairie de
Montréal.

L'organisateur et hôte
du marché monsieur Guy
Robitaille de Ste-Sabine,
nous a annoncé la tenue
possible d'une troisième
édition du marché qui se
tiendrait à l'automne.
Soulignons que le succès
qui entoure cette activité
encore jeune repose sur le
dévouement et sur la
générosité de cet homme
qui n'a que pour seul pro-
fit, la joie rayonnante qui
anime les participants.



Le promoteur du marché, monsieur Guy Robitaille annonce l'un des nombreux
encans qui se tiendront au cours de la journée.

DU
NOUVEAU
À ST-MALACHIE

RÉOUVERTURE

de L'HÔTEL «AS DE PIQUE» ENR.

*M. Jean Le Nost, gérant, bien connu dans la région
(Restaurant Épinette Rouge, Salle Normandie, St-
Anselme) vous invite à venir le rencontrer et voir les
transformations de son nouveau lac qui ouvrira le
LUNDI 3 AOÛT.*

NOUVEAU DÉCOR - NOUVELLE AMBIANCE
ORCHESTRE TOUS LES VENDREDIS ET SAMEDIS SOIRS

HÔTEL «AS DE PIQUE» ENR.

1265 rue Principale
ST-MALACHIE

Jean Le Nost, gérant

642-5033

28



SERVI



Affilié à Allgro Inc.



**Du monde bien
Serviabile**

Servi-aubaines

**Semaine du 29 juillet
au 1er août 1981**

**Pains Hot dog
et hamburger
Grad**

Pqt de 12 pains

.89

produits surgelés

**Bâtonnets de
turbot
High Liner**

Pqt 14 oz.

1.79

**Riz frit au
poulet
Wong Wing**

Pqt 12 oz.

1.29

**Liqueur
Pepsi-Cola**

Bouteille 750 ml.
Plus dépôt



6/2.29

**Sauce
Hot chicken
Esta**

Bte 14 oz.

3/1.00

**Papier de toilette
Capri**

Blanc, jaune, rose
Pqt de 6



1.39

viandes

**Bifteck de
ronde**

Boeuf rouge
Catégorie A

Spécial
la livre

2.08

**Rosbif de
croupe**

Boeuf rouge
Catégorie A
Coupe régulière
Spécial la livre

2.08

fruits et légumes

Nectarines

lb.



.69

**Raisins
rouges**

lb

1.15

**Pois verts
assortis
Grad**

Bte 19 oz.



2/.79

**Détergent pour
lessive Wisk**

Liquide
Bouteille 2 litres



3.79

**Flocons de
poulet
Cordon Bleu**

Bte 184 g.

1.39

**Protection légère
Carefree**

Bte de 30

1.99

Tart 0 Bec Vachon

Sucre ou fraises
Bte de 6

.99

Cristaux Quench

Citron limette, Imonade,
orangeade, raisins
Bte 614 g.

2.49

**Essuie-tout
White-Swan**

Beige, blanc, assortis, imprimés
Pqt de 2

1.49



**Votre meilleur
achat**

Jus de tomates

Bte 48 oz.



.89



**Celui des
consommateurs**

**Moutarde
préparée**

Pot 16 oz.



.59

Eau minérale

Bouteille 750 ml.



.59

**Petites
crevettes**

Bte 4 oz.



1.89

Beurre

Unité 454 g.



1.85

**Papier
d'aluminium
12 pcs**

Bte 25 pieds

.89

**Maïs en grains
au beurre Libby's**

Bte 12 oz.



.65

**Riz à grains longs
Dainty**

Cuisson rapide
Bte 24 oz.

1.79

**Café décaféiné
Taster's Choice**

Pot 8 oz.

5.99

**Purificateur d'air
Air Care solide**

Senteurs assorties
Unité 200 g.

.79

Poli Caméo

Pour cuivre, aluminium, acier
Bouteille 280 g.

1.19

**Dentifrice
Pepsodent**

Pour la famille
Régulier plus 50% gratuit
Tube 100 ml.

1.49



EPICERIE ROBERT BUTEAU EPICERIE QUATRE CHEMINS EPICERIE DENIS BEAULIEU

2690 Rue St-Jean, St-Prosp, Qué.
Tél.: 418-594-5338

Rue Principale Lac-Etchemin, Qué.
Tél.: 418-625-7592

C.P. 2 Ste-Justine, Qué.
Tél.: 418-383-3141

28

28

Important réaménagement routier à St-Raphaël paroisse

par Louis TRUDEAU

Le «détour-suicide» juste à l'intersection de la route 281 et du cinquième rang à St-Raphaël paroisse, sera «adouci», ou à tout le moins redressé.

En effet, le Ministère des Transports vient d'entreprendre d'importants travaux de l'ordre de 65 000,00 \$ environ, afin d'améliorer la signalisation routière plutôt confuse à cette hauteur.

Les automobilistes en provenance de St-Raphaël et roulant vers La Durantaye ou St-Vallier Station, devaient user de beaucoup d'astuces pour franchir la route à suivre si

l'on voulait aller vers La Durantaye ou vers St-Vallier.

Pour décrire un peu la nature des travaux, mentionnons qu'il n'y aura plus désormais d'arrêt obligatoire sur la 281, en arrivant sur la 228 (ou si vous préférez le 5e rang). La courbe principale sera élargie, et bifurquera plus en douceur vers l'ouest.

En contrepartie, les automobilistes arrivant de la route secondaire de 228 en provenance de St-Vallier Station, devront faire un arrêt obligatoire avant d'accéder à la 281. Ils pourront de là, s'en aller soit vers St-Raphaël

(à leur gauche) ou La Durantaye (à leur droite).

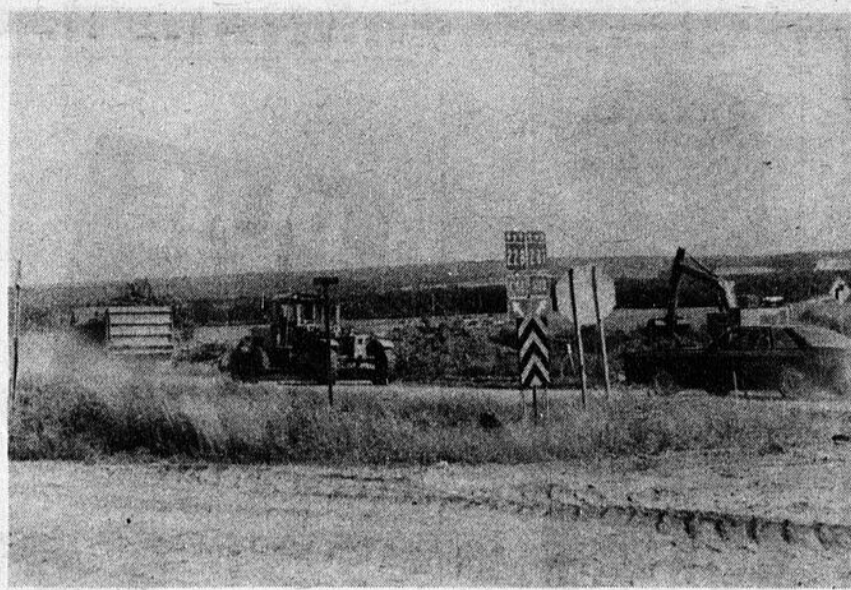
Ceux qui viendront de La Durantaye pour se rendre à St-Raphaël, n'auront qu'à poursuivre leur route sans même réduire l'allure, et bénéficieront d'une voie double.

D'ici un mois, ces améliorations sensibles pourront être mises «à l'essai» car selon ce que nous indiquait le responsable du service technique, M. Raymond Leclerc, ces nouveaux aménagements seront complétés vers le milieu d'août. Le pavage par contre ne sera réalisé qu'aussitôt que l'entre-

preneur retenu sera disponible. En occurrence, il s'agit de la firme «Sintra».

Le projet en cours était à l'étude depuis 3 ans déjà au Ministère des Transports, bureau de sous-district à St-Charles. Des difficultés au niveau de l'expropriation de certains terrains ont retardé l'exécution des présents travaux. Nul doute que les automobilistes apprécieront cet aménagement différent et peut-être plus sécuritaire aussi, d'une intersection qui fut le théâtre de nombreux accrochages mineurs, ou mortels.

Ajoutons en terminant, que ces travaux s'effectuent en régie, i.e. que le Ministère est le seul entrepreneur et qu'il loue à des particuliers l'équipement lourd requis.



Des opérateurs d'équipements lourds s'affairent depuis plus d'une semaine déjà à réaménager l'intersection du 5ième rang et de la route 281 à St-Raphaël.



Ste-Marie
LADA
387-8787

LADA EN FÊTE



du 4r août au 14 août 1981

TU R «AOÛT» LERAS

LES 4 000
PREMIERS KILOMÈTRES
GRATUITEMENT



**AS-TU
TA
LADA?**




AUTOS NORMAND DESROCHES INC.

STE-MARIE LADA

1048 Boul. Vachon, Ste-Marie TÉL.: 387-8787
Ligne directe 1-800-463-8844

Maux croisés No 29

Dû à la grève des postes nous interrompons momentanément notre concours de mots croisés

	1	2	3	4	5	6	7	8	9	10	11	12
1												
2												
3												
4												
5												
6												
7												
8												
9												
10												
11												
12												

HORIZONTALEMENT:

1) Prénom du curé de Saint-Cyprien. 2) Supprimée. — Prince troyen. 3) Changement de voix. — Gourdins. 4) Point d'attache (à l'envers). — Guidé. — Romains. 5) Trois soeurs. — Maladies de la peau. 6) Groupe de chansonniers très estimé dans le comté. 7) Cardinaux. — Roi de Juda. — Note. 8) Favorisé. — Reproduction. 9) Prénom féminin. — Plat. 10) Fleuve africain. — Jeunes vaches. 11) Plate. — Condition. 12) Courtois. — Sa nudité la rend piquante.

VERTICALEMENT:

1) Établissement de Saint-Luc. 2) Agent de liaison. — Deux soeurs. — Métal. 3) Maire de Sainte-Sabine. 4) Cri de vache. — Un allemand. 5) Canon contre les avions. — Bordure. 6) Venu au monde. — Élève de Rembrandt. 7) Prénom de la présidente du Cercle des Fermières de Saint-Cyprien. 8) Grands. — Roi d'Israël. 9) Entre les os. 10) Prénom masculin. — Dans. — Rayure. 11) Prénom du secrétaire-trésorier de Saint-Charles. — Cherche sa nourriture dans votre garde-robe. 12) Note. — Délicatesse.

Solution du No 27

HORIZONTALEMENT: 1) Prévost Car. 2) Arc-ciel. — Io. 3) Néant. 4) Nolisant. — Air. 5) Electeurs. — Qe. 16) Gué. — Salaud. 7) Ocelle. — Li. — Ea. 8) Nérée. — Repu. 9) Nv. — Do. — Fée. 10) Jean-Guy Dion. 11) Ie. — Ait. — Zo. 12) Sustentation.

VERTICALEMENT: 1) Panneton. — Jus. 2) Rr. — Ol. — Cène. 3) Ec. — Le Gervais. 4) Véhicule. — Net. 5) On. — Stèle. 6) Sc. — Ae. — Dù. 7) Ti. — Nus. — Royat. 8) Centrale. — Dia. 9) Ale. — Slip. — ITT. 10) Aa. — UFO. 11) Inique. — Enzo. 12) Notre-Dame. — On.



Serge Asselin D.D.

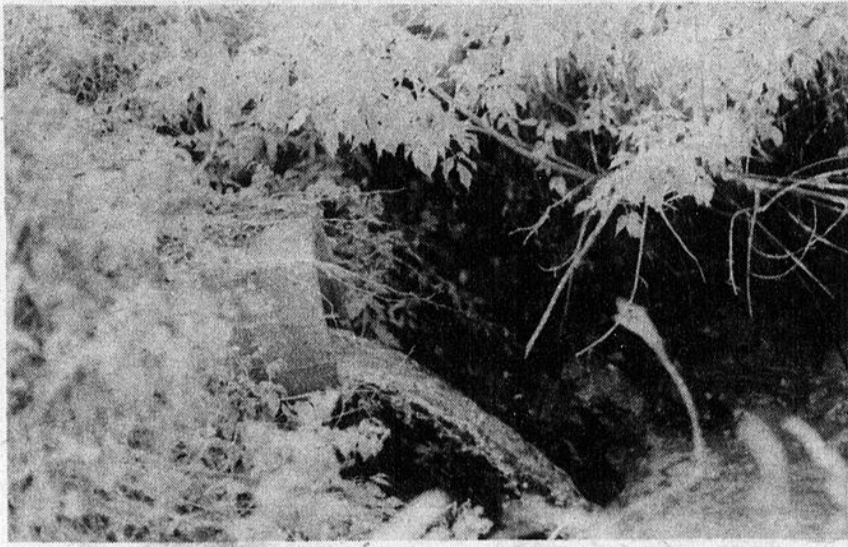
Denturologiste

Lac Etchemin

206, rue Bernard

Tél.: 625-5093 (après 4 heures)

St-Charles continue de polluer la Rivière Boyer



Comme en témoigne cette photo, ce tuyau d'égouts déverse ses effluents directement dans un chenal passant à côté de l'usine d'épuration, conduisant directement à la rivière Boyer, dans laquelle l'éperlan ne mord plus depuis belle lurette.

par Louis TRUDEAU

Les petits poissons de la rivière Boyer en prennent pour leur rhume!

Jamais ils n'ont eu de la difficulté comme maintenant à trouver de l'oxygène qui soit saine à leur survie tant ce cours d'eau se veut le réceptacle de toutes sortes de résidus, qu'ils soient de type industriel, chimique ou animal.

À plus d'une occasion cet état de fait a été déploré sinon dénoncé. Et pourtant, rien de tangible ne se fait pour améliorer

la qualité de l'eau dans cette petite rivière qui fut jadis un véritable vivier, où nageaient truites et éperlans. Même plus une barbotte n'ose s'aventurer dans ces eaux boueuses.

À qui la faute? Bien difficile de l'identifier de manière précise. Pour un en tout cas, nous savons que l'usine municipale de traitement des eaux est inopérante et ce, depuis le tout premier hiver après que l'actuel réseau ne soit construit. Ceci doit remon-

ter autour de 1965.

Les producteurs agricoles, éleveurs de porcs et producteurs laitiers, sont considérés comme d'importants pollueurs également dans ce secteur. À titre de renseignement, 235 131 pores ont été engraisés à proximité de la rivière Boyer au cours de 1979.

L'abattoir a lui aussi une bonne part de responsabilité à assumer dans ce qui concerne la pollution de la rivière. Car, à cause de l'inefficacité de

l'usine de traitement, les effluents de cette industrie sont acheminés directement dans le cours d'eau. 6 300 pores sont abattus à chaque semaine dans cette usine. Sa canalisation de rejet est d'ailleurs installée de manière à ce qu'elle ne puisse être raccordée dans l'immédiat au réseau municipal. C'est involontairement toutefois que cette industrie pollue.

Quant au village, avec ses 1 058 âmes, ses 308 unités de logements et ses quelque 31 industries et commerces divers, il déverse ses eaux usées sans traitement aucun dans la rivière Boyer.

Le ministère de l'environnement

Une demande formelle d'inclusion de la municipalité au programme provincial d'assainissement des eaux a été soumise au printemps dernier. Ladite demande a été transmise au Service technique concerné, de façon à ce que celui-ci puisse l'étudier et voir s'il est possible de l'intégrer dans une phase ultérieure, qui devrait être soumise bientôt au Conseil du Trésor.

Il s'agit là d'une communication écrite en date du 13 avril dernier, par le directeur-général de

«l'amélioration et de la restauration du milieu aquatique.» La construction du réseau d'aqueduc et d'égout à St-Charles fut rendue obligatoire, lorsque le Gouvernement avait formellement émis une ordonnance afin de contrer une situation allant en se détériorant.

Des coûts substantiels:

L'usine d'épuration avait coûté en 1965, 300 000,00 \$ à construire. En 1978, une étude technique sommaire de réparation avait indiqué qu'il en coûterait 134 000 \$ pour la remettre en état de fonctionner.

La nature des travaux envisagés consistait principalement à étancher le bassin d'épuration, installer des aérateurs de surface, et aménager des abris en certaines parties de la surface des bassins.

«La Voix du Sud», le 28 juillet 1981/Page 13

Ces mesures auraient comme conséquences, d'éviter des surcharges hydrauliques et organiques qui occasionnent des bris à l'ensemble de la mécanique.

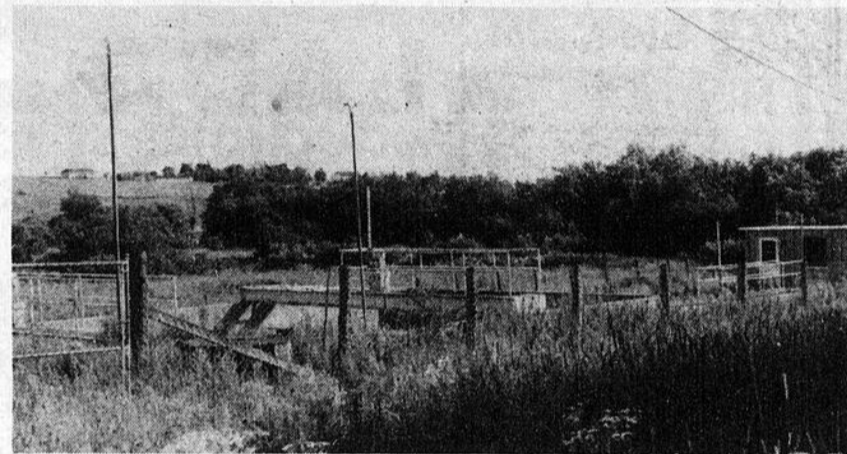
Mais réparer ces infrastructures coûte cher. Et puis la municipalité n'a pas en main les deniers suffisants. Sans compter qu'il en coûte présentement 395,00 \$ annuellement aux contribuables de St-Charles pour ce service. À moins d'une contribution Gouvernementale importante, soit par le biais de pairs ou autrement, les égouttements de St-Charles s'en iront tout droit souiller, que dis-je, contaminer ce joli cours d'eau où il n'y a pas si longtemps encore, les gens pouvaient s'y baigner et pêcher de magnifiques brochets.

En attendant donc, même si un certain hebdomadaire régional van-

taut la semaine dernière, le modernisme des équipements d'aqueduc dans cette municipalité, le «reporter» ne s'est certainement pas promené à proximité de la rivière, juste derrière l'abattoir afin d'y vérifier la «qualité» des odeurs qui y émanent et d'y voir la couleur de l'onde.

Même l'Association sportive «Belle Chasse et Pêche» qui regroupe plus de mille membres a dénoncé avec vigueur la pollution qui règne en maître sur ce petit cours, sinueux et si pittoresque il y a de ça quelques années.

Avant qu'il ne soit trop tard, la municipalité aurait avantage à tout mettre en oeuvre pour que soit protégée cette richesse naturelle, qui fut convertie au fil des ans en un véritable exutoire des déchets humains, industriels, animaux et commerciaux!



L'usine d'épuration des eaux usées de la municipalité est inopérante depuis l'hiver de 1966. Elle avait coûté à l'époque 300 000,00 \$.

CHRONIQUE SANTÉ

Trousse de premiers soins utile pour les activités de vacances

(1ère partie)



Nous profitons de nos vacances d'été pour camper, faire des excursions, etc. Maintes fois, lors de ces activités, il nous arrive de petits incidents qui font en sorte qu'un membre du groupe aura besoin de médicaments ou de fournitures de premiers soins. Il est donc important d'avoir sous la main ces produits. Cela nous évitera de paniquer, d'avoir à quitter les lieux en toute hâte pour aller chez un pharmacien ou des amis afin d'obtenir l'aide nécessaire.

Il s'agit donc de prévoir et de faire sa propre trousse de premiers soins. Quoi avoir sous la main? Dans quel transporter ces produits et comment les utiliser?

Le contenant doit être rigide et permettre une disposition adéquate des produits. Si vous vous déplacez en automobile, utilisez une **BOÎTE À LUNCH POUR ENFANT** telle que présentée à la figure 1. Cette boîte

est rigide et il sera possible de la placer dans le coffre arrière de l'auto. Tous les produits contenus dans cette boîte demeureront alors bien rangés.

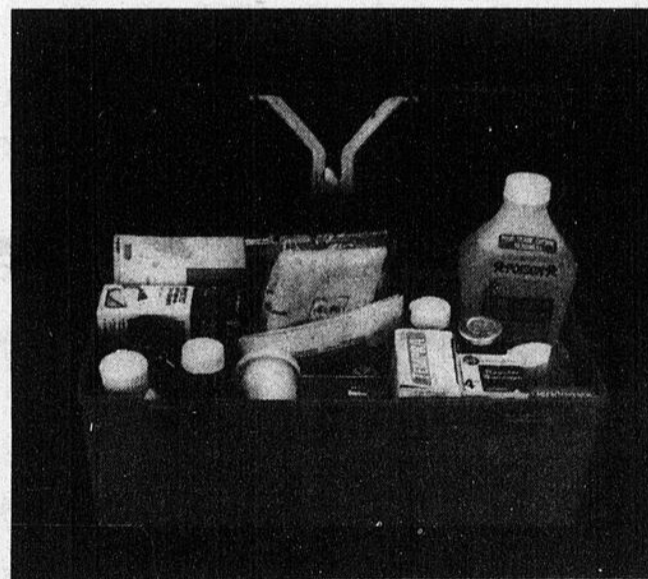
Si toutefois vous faites des excursions en bicyclette ou des randonnées pédestres, du canot-camping, utilisez à ce moment un contenant rectangulaire type «Tupperware». Celui-ci sera plat et permettra d'être placé correctement dans un sac (figure 2).

De plus, l'étanchéité étant certifiée, il vous permettra de conserver les produits dans les meilleures conditions possible.

Une fois le contenant déterminé, voici la liste des médicaments et fournitures médicales indispensables:

FOURNITURES MÉDICALES

- 1 bandage élastique 3 pces large x 5 verges
- 1 bandage triangulaire et des épingles de sécurité afin d'attacher le bandage
- 1 paire de ciseaux
- 1 rouleau de coton absorbant (ouate)
- 6 pansements stériles 4 pces x 4 pces. Il est extravagant de se procurer plusieurs grandeurs de ces bandages. Nous aurons seulement à découper la grandeur désirée si la plaie est petite.
- 1 pince à épiler à bout en diagonale afin de retirer une écharde
- 1 rouleau ruban adhésif 1/2 pce non allergique
- 6 petits sacs à sandwich
- 6 petits élastiques afin de fermer les sacs à sandwich
- 1 petite boîte avec pansements adhésifs («plasters»)
- 1 cache oeil
- 1 oculaire — petit verre qu'on utilise pour faire un bain de l'oeil si présence d'une poussière ou graine.



MÉDICAMENTS

- 1 x 6 onces Peroxyde 10 volumes
- 1 x 2 onces Provioline solution
- 1 x 1 once crème antiseptique SAVLON
- 1 once d'onguent d'oxyde de zinc (Pâte d'ihle)
- 1 x 4 onces lotion de calamine
- 1 x 4 onces d'alcool à friction
- 1 x 12 aspirines
- 1 x 2 onces Vaseline

Il est à noter que les quantités exprimées sont suffisantes. Elles tiennent compte des besoins, du temps et de la méthode de conservation. Il ne vous sert à rien d'acheter de plus grands formats car vous aurez à les détruire faute d'utilisation.

La semaine prochaine: À quoi servent ces produits et comment les utiliser.

* Cet article est une collaboration du Service pharmaceutique CLSC Lac-Etchemin.

COOP

ÉPICERIE



NECTAR F.B.I. saveurs assorties carton 6/6 oz .98	PAPIERS-MOUCHOIRS ROYAL couleurs assorties bte 100'f .76	SAVON EN POUDRE PUNCH bte 6 L 3.29	COUCHES PREMIERS-PAS PAMPERS (23 lbs) pqt 48's 7.95	PAPIER HYGIÉNIQUE CASHMERE pqt 4 rlx .89
--	---	--	--	--

TARTINADE DE SUCRE MAP-O-SPREAD cont 28 oz 1.69	JAMBON CUIT PICNIC MAPLE LEAF bte 1.5 lb 3.59	HUILE VÉGÉTALE CRISCO boute 3 L 4.79	JUS D'ORANGE F.B.I. carton 6/6 oz .98	RELISH HEINZ sucrée, hot dog ou picalilli bocal 375 mL .69	ESSUIE-TOUT HI-DRI blanc ou jaune pqt 2 rlx 1.06
---	---	--	---	---	---

JUS DE LÉGUMES V-8 carton 6/6 oz 1.69	SAUCE GAZA sandwich chaud ou barbecue bte 395 mL .53	CREVETTES RÉGULIÈRES MARVELOUS moyennes bte 4 oz 2.49	SACS TOUT USAGE GLAD cello 50's 1.15	BROCHETTES (PICS) POUR BLÉ D'INDE * # 1978 pqt de 6 * Disponible en magasin ou sur commande .69
LIQUEUR 7-UP (- dépôt) carton 6/750 mL 2.69	POULET DÉOSSÉ NOTRE-DAME dans son bouillon bocal 900 g 5.19	MACÉDOINE DE CHOIX IDÉAL bte 19 oz .51	SAVON LIQUIDE PALMOLIVE boute 1 L 2.09	PRODUITS SURGELÉS
THÉ GLACÉ TROPICAL NESTEA bte 24 oz 3.15	BISCUITS SUPER-MIX HARNOIS bte 700 g 2.59	JUS D'ANANAS DEL MONTE non sucré bte 19 oz .54	NETTOYEUR EN AÉROSOL LYSOL pour le bain cont 425 g 1.49	JUS D'ORANGE MINUTE MAID congelé cont 12 oz .99
CAFÉ INSTANTANÉ ENCORE à la chicorée bocal 8 oz 4.29	PAIN DE VIANDE BOVRIL bte 12 oz 1.29	ASSAISONNEMENT SCHWARTZ barbecue bout 45 g poulet ou bout 70 g steak bout 60 g .98	NOURRITURE POUR CHATS TENDER VITLES saveurs assorties bte 500 g 1.29	CROQUETTES DE POULET ALIMENTS LOUIS congelées bte 1.5 lb 1.59
BISCUITS WESTON (sacs à languettes) sac 400 g 1.39	OLIVES À SALADE GATTUSO bocal 375 mL .95	SACS À ORDURES GLAD pour l'intérieur cello 10's .69	BISCUITS POUR CHIENS MOYENS MILK BONE bte 900 g 1.45	GAUFRES RÉGULIÈRES COOP congelées bte 283 g .69

PRODUITS COOP

FROMAGE TRANCHÉ INDIVIDUEL COOP 32 tranches ou 48 tranches cello 1 kg 4.39	SHAMPOING COOP cheveux gras, aux oeufs, doré ou vert boute 500 mL 1.69
KETCHUP ROUGE COOP boute 25 oz 1.19	PAINS HAMBERGERS COOP cello 12's .77

SANTÉ-BEAUTÉ

MINI-SERVIETTES SANITAIRES STAYFREE bte 30's 2.19	COMPRIMÉS INSTANTINÉ boute 100's 1.79
CRÈME POUR LA PEAU NOXZEMA bocal 180 mL 2.39	RINCE-CRÈME HERBAL régulier ou avec protéines boute 225 mL 1.59
PAIN DE SAVON IVORY pqt 4 pains 1.05	MOUSSE À RASER FOAMY régulier, menthol ou citron cont 200 mL 1.43

COOP, C'est Où On Pense !

Les photos dans cette annonce ne servent qu'à identifier les marques de commerce des produits annoncés. Le texte prévaut en toutes occasions. En vigueur du 29 juillet au 1^{er} août 1981. Nous nous réservons le droit de limiter les quantités.

COOPRIX

28

VOTRE MENU ÉQUILIBRÉ:

DÉJEUNER

Jus d'orange
Oeufs brouillés
Pain de seigle grillé
Thé — café — lait

DÎNER

Crème de carottes persillée
*Hamburgers nouveau genre
Salade verte
Pouding au chocolat
Thé — café — lait

SOUPER

Crevettes au cari
Poulet en fricassée
Pomme de terre purée
Macédoine
Tranches de melon d'eau
Thé — café — lait

* Recette de « HAMBURGERS NOUVEAU GENRE » disponible au Service d'Information aux consommateurs.

QUELQUES IDÉES DE HAMBURGERS:

Qu'il soit rond, carré ou en long, le hamburger se compose d'une galette de viande placée dans un pain avec différents assaisonnements et garnitures; voici quelques idées:

- Tranches de tomate et de fromage
- Rondelles de piment et d'oignon
- Moutarde, relish, ketchup, cornichons...
- Sauce spaghetti sur un demi-pain
- Hamburger « ouvert »: sans la tranche du dessus et garni de légumes
- Sauce soya, épices à steak, origan, basilic
- Feuilles de laitue, chou râpé, champignons en tranches, échalotes...
- Fromage râpé, mélangé à la viande ou non.

c'est
où
on
pense

(1)(2)
● ○ fruits et légumes
■ □ viandes et substituts
▲ △ pain et céréales
● ○ lait et produits laitiers
(1) une grande valeur nutritive
(2) une certaine valeur nutritive
(3) aucune forme veut dire des aliments qui ont peu ou pas de valeur nutritive

Laissez aller votre imagination!

VIANDES



BOEUF HACHÉ MI-MAIGRE

lb **1.93**

JAMBON DINER COOP
désossé, cuit

lb **2.58**

VIANDES TRANCHÉES HYGRADE

simili poulet, bologne, olive
pqt 175 g **.89**

PÂTES ASSORTIS LA BELLE FERMIÈRE
surgelés
bte 175 g **.85**

SALAMI HYGRADE
tranche sur demande
lb **1.89**

JAMBON CUIT HYGRADE
tranche sur demande
lb **2.39**

BOEUF FUMÉ TRANCHÉ COORSH
4 enveloppes de 50 g **2.39**

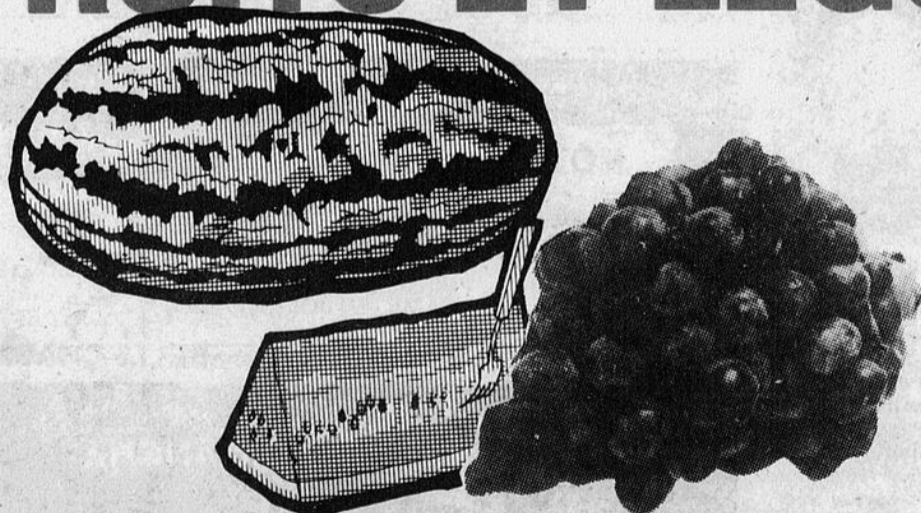
SALADE DE CHOUX COORSH
cont 500 g **1.15**

SAUCISSES PUR PORC MAPLE LEAF
pqt 500 g **1.89**

TÊTE FROMAGÉE ROY
cont 283 g **1.29**

PAIN DE SIMILI POULET ROY
tranche sur demande
lb **1.19**

FRUITS ET LÉGUMES



RAISINS ROUGES « CARDINAL »

Produit des E.U.A.
Canada No 1
lb **1.19**

MELON D'EAU

Produit de la Floride
pesanteur 15
chacun **2.59**

PERSIL FRAIS

Produit du Québec
Canada No 1
pqt **.19**

MINI-CAROTTES (COCKTAIL)

Produit du Québec
emb. 12 oz **.58**

OIGNONS ESPAGNOLS

Produit Ontario
Canada no 1
lb **.49**

LAITUE ROMAINE

Produit du Québec
chacune **.35**

coop

ST-CYPRIEN — STE-JUSTINE — ST-LUC DIJON —
ST-PROSPER

28

Beaumont a maille à partir avec son éboueur

Les autorités municipales de Beaumont viennent de semoncer vertement leur entrepreneur en cueillette des ordures ménagères. Si bien, que l'on a même convenu de porter à l'attention du Conseil de comté, le problème.

De nombreuses plaintes enregistrées au bureau de la municipalité au cours des 2 derniers mois ont été à l'origine de cette démar-

che. Il appert, que le contracteur avait omis en plusieurs occasions de procéder à la cueillette des ordures ménagères chez une quinzaine de propriétaires, sans parler des nombreuses entrées de chalet qui étaient mal desservies.

Au moment où ces lignes sont écrites toutefois, il semble que le tout soit rentré dans l'ordre. Un changement dans

par Louis TRUDEAU

le personnel survenu à la suite de l'acquisition par M. Marcel Boivin de la firme Jean-Paul Corribeau, aurait en partie bouleversé les opérations. Le contrat d'une durée de 3 ans arrive à échéance cette année. À compter de l'an prochain, le contracteur en cueillette des ordures ménagères pour Beaumont sera M. Eugène Rouillard, celui-là même qui est lié par contrat avec



Le village de Beaumont est présentement sens dessus dessous, à cause d'importants travaux de construction d'un aqueduc et d'égoûts qui sont en cours.

la Corporation du Conseil de Comté de Bellechasse, seul organisme habilité à gérer, coordonner, administrer et réglementer l'enfouissement sanitaire dans le comté, de même que les différentes phases d'exploitation y compris la cueillette.

Paiement des frais d'ingénieurs

D'autre part, lors de sa séance mensuelle de juin dernier, le Conseil Municipal de Beaumont a adopté une réglementation visant à payer une partie des frais encourus pour la confection de plans et devis, signés par l'architecte André Royer pour la construction du réseau d'aqueduc et d'égoût.

Cette somme s'élève à 13 700,00 \$ incluant les honoraires plus les intérêts. On se rappelle, l'ingénieur Royer avait dû apporter des modifications majeures aux plans et Devis confectionnés toujours en vue de ce réseau. Ce montant ne couvre toutefois pas tout le coût pour les études techniques. La «balance» sera défrayée à même un emprunt à long terme (20 ans) contracté par la municipalité.

Le Conseil a par ailleurs résolu d'effectuer un emprunt temporaire de 1,5 million devant servir à défrayer l'entrepreneur des travaux qui sont présentement en cours. À ce sujet, notons que selon le secrétaire-trésorier de la municipalité, la construction devrait être terminée d'ici la fin août.

Des avenues possibles pour l'écoulement du SIROP D'ÉRABLE

Lors de la parution de notre premier article, en date du 10 mars 1981, nous vous avons laissé sur la possibilité d'un regroupement des producteurs pour l'implantation de structures, visant la mise en marché du sirop d'érable.

Depuis ce temps, notre étude se poursuit et des constatations importantes résultent de ces recherches.

Nous croyons donc possible de modifier la structure du Parc de l'Érable de Beauce à Beauceville (érablière et service de réception) afin de lui permettre de transformer à une plus grande échelle, notre succulent sirop d'érable. Le but de cette opération vise à permettre la dégustation de notre nectar régional sous des formes diversifiées et aux endroits appropriés (épiceries, restaurants, hôtels, etc.)

Quoi qu'il en soit, nous sommes sur le point de terminer cette phase d'étude et il ne serait pas impossible que le Parc de l'Érable puisse mettre sur le marché une quantité appréciable de sous-produits dans un avenir assez rapproché.

À cet égard, nous soulignons qu'un membre du projet est mandaté depuis le 9 mars afin de s'occuper plus particulièrement de la gérance du Parc de l'Érable. Il a comme principales tâches: l'étude du fonctionnement interne et externe du Parc et l'exploration de voies de promotion pour les produits acéricoles.

Une usine de conditionnement, qui permettrait

d'uniformiser la densité du sirop d'érable est envisagée; de ce fait, des études préliminaires démontrent une rentabilité appréciable, ce qui est sans doute un point incitatif pour un apport monétaire de la part des producteurs acéricoles.

LA NOUVELLE STRUCTURE LÉGALE DU PARC DE L'ÉRABLE, dont la vocation serait élargie, PERMETTRAIT AUX PRODUCTEURS D'ÊTRE EUX-MÊMES PROPRIÉTAIRES DE CES NOUVELLES INSTALLATIONS DANS LE BUT D'EN RETIRER LES BÉNÉFICES FUTURS PAR UN ÉCOULEMENT ORDONNÉ DE LEUR PRODUCTION ACÉRI-COLE.

Nos études nous démontrent une absence d'évolution, concernant la situation qui prévaut depuis quelques années dans la mise en marché du sirop d'érable de même que dans la présentation du produit.

Il est primordial POUR VOUS PRODUCTEURS DE PASSER À L'ACTION et de voir vous-mêmes à organiser l'écoulement de votre production et ce, par les canaux qui se présentent à vous (plan conjoint provincial, usine de transformation, etc.).

Nous les membres du projet, NE DÉSIRONS PAS CONSTITUER UN DOSSIER QUI SOMMEILLERA DANS LES TABLETTES DE NOS MINISTRES, car la situation est trop urgente et de ce fait, nous veillerons à

prendre les mesures nécessaires afin qu'il soit, du moins, remis aux personnes concernées et nous comptons sur un appui massif des producteurs afin que les structures soient mises en place dans les plus brefs délais.

Marcel Fournier pour Les membres du projet de l'acériculture CLSC de Lac-Etchemin C.P. 428 - 197, 3e Avenue Lac-Etchemin, Cté Bell. G0R 1S0 Tél.: 625-8001

NOTAIRE et
CONSEILLER JURIDIQUE

Me Jules Fortin

155, 3ième Avenue Lac Etchemin Tél.: Bur.: 625-2751

Cessionnaire des greffes de Mes J.B.T., Gaston et James Dufour

Lac Etchemin: tous les jours (le soir sur rendez-vous)
St-Léon (Caisse): mardi 10 h 00 A.M. (642-5471)
St-Odilon (Caisse): vendredi 2 h 00 P.M. (464-2381)

MARC LAPOINTE
DENTUROLOGISTE



JEUDI ET
VENDREDI DE 8.30 HRES
À 21.00 HRES
TOUS LES SAMEDIS
DE 8.30 HRES À 12.00 HRES

224, 2e AVE POUR RENDEZ-VOUS
SUITE 204 TOUS LES
LAC-ETCHEMIN JOURS: 625-3218



gagnon,
chabot,
labrecque
3 associés inc

COURTIERS D'ASSURANCES

(FORTIN & MORENCY)

HEURES DE BUREAU 222, 2e AVENUE
DU LUNDI AU VENDREDI LAC ETCHEMIN
8.30 À 4.30 HRES TEL.: 625-2631
625-6251

CINEMA ÉTOILE

MARCEL McCDMEAU, prop. TEL.: 383-3693

STE-JUSTINE TEL.: 383-3693

SAMEDI: 8h00 DIMANCHE: 7h30

ON RECONNAIT TOUJOURS L'ÉTUDIANT LA PLUS «POPULAIRE» SUR CHAQUE CAMPUS

18 ANS Adultes

INITIATION AU COLLEGE

TOUT L'INCONNU SUR LES PLUS CELEBRES AMANTS DE TOUS LES TEMPS

la Vie Sexuelle et SECRETS de Romeo et Juliette

SEMAINE PROCHAINE:
«ÇA VA COGNER»
PETER FONDA
SUSAN SAINT JAMES
UN COUPLE EN FUITE

Messe anniversaire



s'uniront à la famille et qui partageront notre espérance chrétienne.

Cher papa, cela fait déjà un an que tu nous as quittés, notre peine est si profonde pour nous tous, tes enfants. Nous t'aimons tellement d'un amour immense, notre peine est si grande. Papa, pourquoi nous as-tu quittés si vite? Tu aurais pu vivre de longues années encore avec nous tous. Aide-nous à guérir notre peine, garde-nous une place près de toi pour nous tous. Tes enfants Sylvain, Paulo, Nathalie.

Parents et Amis.

Samedi le 1er août 1981 à 4 heures p.m. en l'église de St-Léon de Standon sera célébrée la messe anniversaire de M. Richard Corribeau fils de M. et Mme Sauveur Corribeau (Léontine Corribeau). Un sincère merci aux parents et amis qui

NOUVEAU! NOUVEAU!

HÔTEL

ST-CAMILLE

CAMILIEN JOLIN, PROP.

ST-CAMILLE

BELLECHASSE

DU JEUDI AU DIMANCHE

LE COUPLE

ÉROTIQUE

(SAUF SAMEDI SOIR 1 ET 8 AOUT)

BONNES DATES DISPONIBLES POUR RÉCEPTIONS, NOCES, BANQUETS... TEL.: 595-2254

À vos chaudrons!

par Agathe Lassauce



Je ne sais pas si vous avez lu, il y a quelques mois, la revue «Ma caisse», qui traitait de nos habitudes alimentaires. Il y était question notamment de la consommation de la viande, du sucre et du sel, trois affaires qui sont loin d'être ben ben bonnes pour nos organismes.

Au cas où vous ne l'auriez pas lu, ce numéro de «Ma caisse», je me permets de vous rapporter un peu ce dont il était question.

Il y était dit notamment que la viande contient des graisses saturées, et ces graisses ont un rôle certains dans les maladies cardio-vasculaires et cérébro-vasculaires.

La viande rouge contient 10 à 40% de gras selon les parties.

Le poisson contient 1 à 12% de gras.

La volaille contient 4% de gras.

La viande est riche en cholestérol. On a aussi démontré un lien certain entre certains cancers du côlon et la surconsommation de viandes et de graisses.

Certains mets végétariens peuvent offrir des protéines d'aussi bonne qualité que la viande. Il faut savoir que les protéines sont constituées d'acides aminés dont huit sont essentiels. Comme les protéines végétales sont déficitaires en certains acides aminés (mais pas tous les mêmes d'un aliment à l'autre), il importe de combiner certains aliments afin que l'organisme puisse construire les protéines dont il a besoin.

Voici quelques combinaisons qui offrent une excellente source de protéines:

- riz et légumes;
- blé et légumes;
- riz et lait;
- blé et fromage;
- blé et lait;
- riz et haricots ou pois;
- blé et haricots ou pois;
- haricots et pois et graines de sésame ou de tournesol;
- riz et fèves soya;
- lait et pommes de terre, etc.

Si vous voulez plus de renseignements sur le sujet, il vous faudra consulter le livre «Sans viande et sans regret», de Frances Moore Lappé.

La revue ajoute:

Moi, végétarien? Me prenez-vous pour un lapin?

D'abord, le végétarien, à la différence du lapin, n'a pas que des carottes ou de l'herbe à brouter. Ensuite, on peut appliquer les principes végétariens à son alimentation sans couper complètement la viande.

Ainsi, le Dr Joël de Rosnay, auteur du «Macroscopie» et de «La mal bouffe», affirme que le régime idéal pour vivre longtemps et en

santé est en grande partie «ovolacto-végétarien», c'est-à-dire à base d'aliments d'origine végétale en plus d'oeufs et de produits laitiers, régime auquel on ajoute le poisson et la volaille et, de temps en temps seulement, la viande rouge.

Passons au sucre asteur

Obésité pour les adultes, carie dentaire pour les enfants, qui en détiennent presque le record mondial, poursuit la revue, voilà à quoi conduit l'amour du sucre des Québécois qui en consomment en moyenne 100 livres par an par personne!

Et ce n'est pas parce que vous ne prenez pas de dessert que vous n'avez pas de sucre. Aujourd'hui, du sucre, il y en a presque dans tous les produits que nous consommons: dans les boissons gazeuses, dans les ketchups, sauces, conserves, céréales, vinaigrettes, etc. Plus les cafés et thés sucrés que vous ingurgitez dans une journée.

Le sucre raffiné blanc est un des seuls aliments de forme chimiquement pure que nous absorbons. En 20 minutes, toute la quantité ingérée se retrouve dans le sang.

Quand le sucre raffiné est absorbé en trop grandes quantités, les mécanismes de régulation (qui stockent et brûlent les sucres simples) ne suffisent plus à la tâche. Le sucre est donc stocké sous forme de graisse, ce qui produit l'embonpoint et éventuellement le diabète.

Le sucre ne fournit ni sels minéraux, ni vitamines, ni protéines... rien que des calories inutiles.

Nous n'avons pas besoin de manger du sucre raffiné, ajoute la revue. Les sucres à assimilation lente (pain, céréales, pâtes) et les sucres simples provenant des fruits ou du lait nous suffisent.

Il est recommandé d'éviter le sucre ou, du moins, d'en diminuer la consommation. Le miel et surtout la mélasse sont quelque peu préférables au sucre blanc, puisqu'ils contiennent des minéraux et des vitamines; mais, cela mis à part, ils ne sont pas meilleurs pour la santé.

Et le sel?

Quand on a la «salière pesante», on consomme facilement jusqu'à 20 grammes de sel par jour, alors que nos besoins se situent entre 0,5 et 1 gramme!

En principe, on n'a pas besoin d'ajouter de sel à son alimentation. On en trouve en quantités suffisantes dans les aliments qu'on absorbe couramment.

L'absorption abusive de sel peut causer

l'hypertension artérielle, surtout si on y est prédisposé.

Manger salé est une habitude qui se perd aisément pour peu qu'on se donne la peine de remplacer ce condiment par des épices, des fines herbes, un filet de jus de citron ou du vinaigre.

Après tous ces bons conseils, passons maintenant aux recettes que nous proposons lecteurs et lectrices, même si elles sont à base de viande, contiennent du sucre et du sel. Le tout, c'est de se rappeler ce vieux dicton des campagnes: «Trop dépasse mesure».

Tarte au Corn-flakes

Envoi de Mado, de Sainte-Justine:
INGRÉDIENTS: 2 tasses de lait, 2 jaunes d'oeufs, 1 c. à thé de vanille, ¼ de tasse de sucre, 2 c. à table comblés de farine.

Préparer le fond de la tarte avec du Corn-flakes, assez pour cacher le fond, écrasé avec du beurre puis tassé dans le fond de l'assiette.

Mêler ensemble tous les ingrédients; cuire à feu doux en brassant tout le temps. Une fois que la préparation est épaissie, verser sur le Corn-flakes écrasés.

Battre en neige deux blancs d'oeufs avec un peu de sucre et un peu de sel. Verser par cuillerées sur la tarte. Mettre au four à 350° F.

Pouding chômeur

Envoi de Mado, de Sainte-Justine:
SAUCE: 3 tasses de cassonade, 2 tasses d'eau.

Faire bouillir dans un plat allant au four.
D'AUTRE PART: mélanger 2 tasses de farine, 1 pincée de sel, 4 c. à thé de poudre à pâte, 1 oeuf, ¼ de tasse de sucre, 1 tasse de lait, 1 c. à thé de vanille.

Mélanger tous les ingrédients secs en alternant avec le lait, l'oeuf et la vanille. Bien brasser.

Verser ensuite sur la sauce bouillante. Cuire au four à 350° F. de 35 à 40 minutes. On peut remplacer la cassonade par du sirop d'érable.

Gâteau économique au cacao

De «Une cuisinière», de Saint-Magloire:
INGRÉDIENTS: ½ tasse de beurre (100 grammes), 1 tasse de sucre (227 grammes), 1 tasse de lait (¼ de litre), 2 c. à thé de poudre à pâte, 1½ tasse de farine (180 grammes), 2 c. à table de cacao.

Défaire le beurre en crème. Ajouter le sucre, le lait, la poudre à pâte et la farine. Bien mélanger et incorporer le cacao.

Cuire au four à 330° F. (127° C.) pendant environ 40 minutes.

Beignes

De «Une cuisinière», de Saint-Magloire:
INGRÉDIENTS: 2 tasses de sucre, 2 oeufs, 1 c. à table de graisse, 1 c. à table de beurre, 1 pincée de sel, 2½ tasses de lait, 2½ c. à thé de poudre à pâte, 1 c. à thé d'essence de vanille, de la farine pour faire une pâte assez dure.

Mélanger tous les ingrédients, rouler, découper et faire cuire.

Lasagne

Envoi de «La Popoteuse», de Sainte-Justine:

«La Voix du Sud», le 28 juillet 1981/Page 17

INGRÉDIENTS: 1 livre de boeuf haché, 1 livre de lard haché, ½ c. à thé de sucre, 5 feuilles de laurier, ½ c. à thé de poivre rouge, 5 gousses d'ail, ½ c. à thé de paprika, une boîte de tomate en pâte, ½ c. à thé de persil, 5 piments rouges, 2 boîtes de soupe à la tomate, 1 boîte de 28 onces de tomates, sel et poivre au goût.

Faire revenir la viande. Quand elle est brune, ajouter tous les ingrédients.

Cuire au four à 350° F. pendant 2 heures. Ajouter 3 bouts de céleri coupé en cubes, 1 piment vert, 3 échalotes, 1 boîte de champignons. Remettre au four pendant 1 heure.

Cuire les lasagnes (pâtes alimentaires). Quand elles sont prêtes, mettre dans un plat en pyrex, un rang de pâte, un rang de sauce, un rang de fromage râpé Mozzarella, répéter 2 fois.

Cuire au four à 350° F. pendant encore 20 minutes.

P'tits trucs

De LIZON, de Saint-Magloire: Conseils pour lier une sauce à la farine. Pour épaissir les sauces, ragoûts, etc., évaluer la quantité de liquide à la fin de la cuisson. Pour chaque tasse, mêler 2 c. à table de farine tout usage et ¼ de tasse d'eau froide. Verser dans le liquide qui mijote tout en remuant et porter à pleine ébullition en agitant vivement.

Soupe aux pois

Toujours de Lizon:
INGRÉDIENTS: 2 c. à table de flocons d'oignon déshydraté, ½ gousse d'ail émincée, ¼ de c. à thé de sel à saveur bacon, ½ tasse de céleri coupé en dés, 2 branches de feuilles de céleri, 1 tasse de bouillon de poulet, 4 onces de pois verts cuits, 1 c. à thé de persil coupé.

Faire cuire les flocons d'oignons, l'ail, le sel, le céleri et les feuilles de céleri dans le bouillon de poulet pendant 20 minutes sur feu doux. Ajouter les pois et cuire jusqu'à ce que ce soit prêt.

Saupoudrer de persil et servir. Donne 1 portion.

Soupe aux patates

Toujours de Lizon:
INGRÉDIENTS: 3 patates, 4 tasses de lait, 1 oignon, 2 ou 3 branches de céleri, sel et poivre, 3 c. à soupe de beurre, 1 c. à soupe de farine.

Faire cuire les patates dans l'eau salée avec l'oignon; quand elles sont molles, les écraser et les passer au tamis.

Faire bouillir le céleri avec le lait, ôter ensuite le céleri. Ajouter le beurre et la farine défaits en crème, puis les patates au lait et assaisonner de sel et de poivre.

Mettre un peu de persil et laisser mijoter. Jeter un bouillon et servir tout de suite.

Écrivez-moi vite des recettes, je n'en ai plus. De paroisse en paroisse, la poste fonctionne, génez-vous pas. Mon adresse: Agathe Lassauce, rang 7 est, Sainte-Justine, G0R 1Y0.

DU NOUVEAU À STE-JUSTINE

«SURPLUS DE STE-JUSTINE»

Situé 195 Rue Principale
Ste-Justine Village

Vêtements de toutes sortes, provenant de fermeture ou faillite de magasins, à des prix très bas.

En plus, nous avons maintenant une spécialité de vêtements de travail pour hommes à des prix compétitifs.

Spécial d'ouverture

Chemises en flanelle pour hommes de marque «Champion».

Rég.: \$9.95

Spécial \$6⁹⁸

Jeans en Corduroy Canadien pour enfants 8 à 16 ans.

Spécial \$5⁹⁵

OUVERTURE:

Jeudi, 30 juillet à 9h00 A.M.
au 195 Rue Principale
Ste-Justine

HEURES D'AFFAIRES:

Lundi, mardi, mercredi: 9h00 à 5h30
Jeudi, vendredi: 9h00 à 9h00
Samedi: 9h00 à 12h00

CAFÉ-RESTAURANT

Le Soleil Rouge enr.

200, 2^e AVENUE LAC-ETCHEMIN
(FACE À L'ÉGLISE)

NOTRE CUISINE EST D'ICI, UN PEU FRANÇAISE ET BEAUCOUP LA NOTRE. NOUS SERVONS LE PAIN ET LES PÂTISSERIES DE LA MAISON.

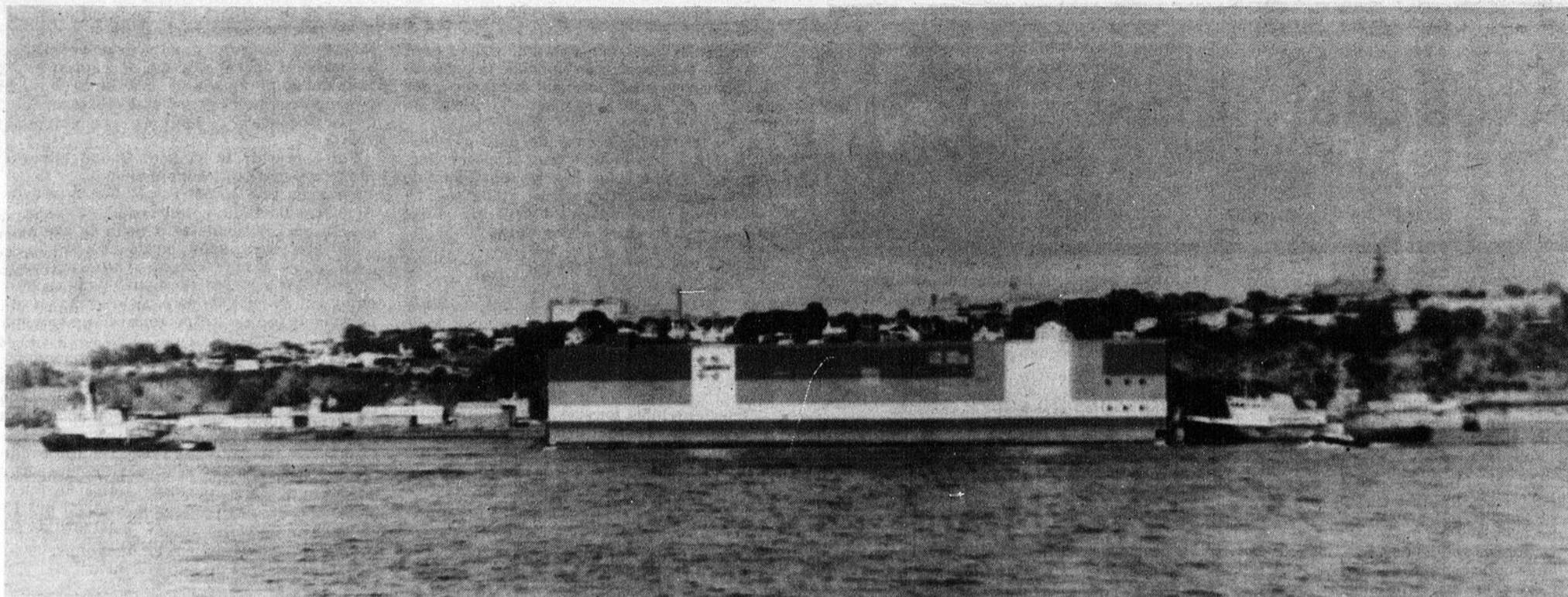
NOUS PRÉPARONS DES PLATS UN PEU SPÉCIAUX LES SOIRS DE FIN DE SEMAINE. POUR UN MEILLEUR SERVICE, RÉSERVEZ LES VENDREDIS, SAMEDIS, DIMANCHES AU NO: 625-3127.

NOUS SOMMES OUVERTS CHAQUE JOUR
DE 11 hres A.M. À 11 hres P.M.

28

28

28



Il était près de 18.00 heures vendredi dernier, lorsque l'usine flottante, le «ARVIK II» est passé devant le bassin Louise de Québec.

L'usine flottante «ARVIK II» fait une entrée remarquée sur le fleuve

Louis TRUDEAU

Une barge, fabriquée aux Chantiers Maritimes Davie à Lauzon, surmontée d'une usine préfabriquée de dimensions respectables construite aux chantiers Bechtel de Trois-Rivières, a causé tout un émoi chez la population et presque complètement sidéré la Presse locale, lors de son passage à Québec vendredi dernier.

Ce bâtiment nautique inédit 61 pieds de haut, 420 de long et 100 pieds de large. Il pèse 12 000 tonnes. Voilà pour les «mensurations» de l'usine flottante.

Quant au prix, à elle seule la barge coûte 40 \$

millions, alors que l'usine en vaut 20 \$ millions. Inutile d'indiquer qu'il s'agit là d'un «valeur» morceau que l'on manipule avec énormément de précaution.

Lorsqu'elle est passée par Québec, l'usine flottante venait de quitter Trois-Rivières. Elle est dirigée vers les îles «Little Cornwallis» en plein Article Canadien, un périple long de 3 000 milles et qui durera près d'un mois.

Là-bas, sa fonction sera d'exploiter le sous-sol du grand Nord Canadien. En fait l'usine permettra la concertation de minerai pour l'exploitation de mines de plomb et de zinc. Cette mission sera réalisée dans le cadre du projet

«Solaris» estimé à 200 millions.

Bien que les manoeuvres soient extrêmement délicates, la barge a franchi avec succès l'étape

«Québec». Elle est tirée par 3 remorqueurs, alors qu'aussitôt arrivée entre Terre-Neuve et Greeland, passé le détroit de Belle-Isle, il n'y aura plus que 2

remorqueurs pour la tirer.

En guise de prélude à l'important rendez-vous de 1984, où seront réunis à Québec des centaines de

voiliers de calibre international, la voie maritime du St-Laurent a été «gâtée» cette semaine, puisque dans l'intervalle de quelques jours seule-

ment, le majestueux paquebot «Queen Elizabeth» passait devant Québec, suivi d'un prototype industriel voué à l'exploration minière dans le grand nord.

Peu banal, comme événement naval à survenir sur notre plan d'eau national de renommée internationale.



le nouveau symbole de qualité en plomberie et chauffage au Québec!

Voici ce qu'est un membre Falro!

Il fait partie d'un réseau de détaillants en plomberie, et chauffage.

Sa compétence professionnelle du métier est confirmée par la licence émise conjointement par la Corporation des Maîtres-Mécaniciens en Tuyauterie du Québec et par la Régie des Entreprises du Québec.

Innovateur, grâce aux cours suivis tant dans le domaine de la rénovation que dans ceux de la plomberie ou du marketing.

Professionnel dans son domaine, sa compétence reconnue en témoigne.

Son service et son travail vous assurent une garantie de compétence.

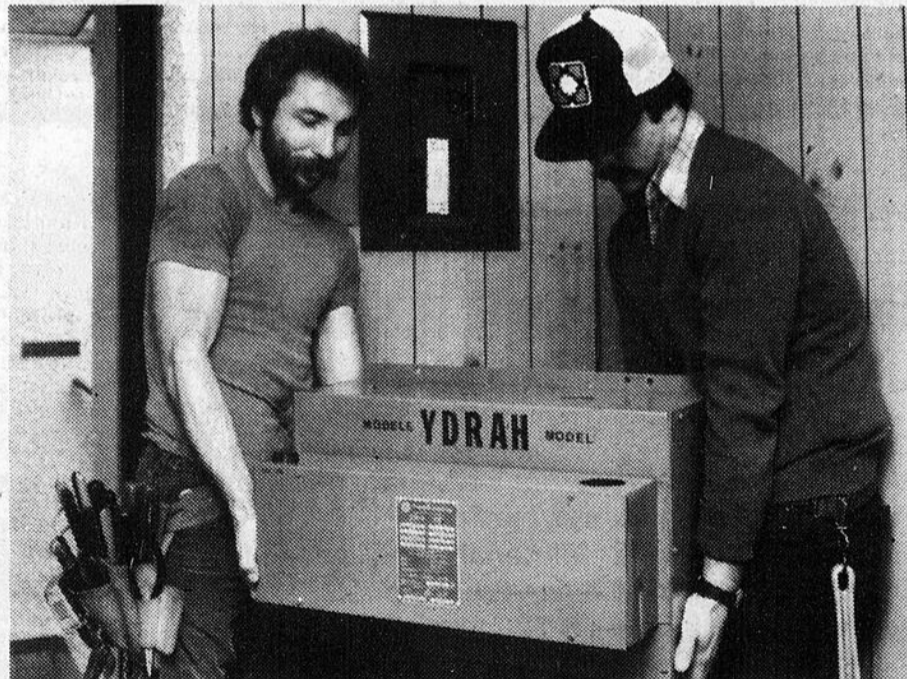
L'information au consommateur fait partie de son travail dans le domaine de la plomberie et du chauffage.

Son adhésion à un groupement provincial vous fait profiter en tout temps de son pouvoir d'achat.

La qualité de ses produits et le choix qu'il vous offre confirment son statut de professionnel en affaires.

Unis pour mieux vous servir en plomberie et chauffage!

C'est le temps de penser à remplacer votre grosse fournaise existante par une fournaise à eau chaude électrique inégalée!



- Economique - Confortable - Sécuritaire
- Installation simple et rapide
- Garantie de 10 ans.
- Éligible à la subvention gouvernementale

Votre membre FALRO vous offre également plusieurs modèles de fournaises combinées électriques et bois, à eau chaude ou à air chaud.

Consultez votre membre FALRO, un spécialiste en chauffage!



Plomberie Chauffage
Gilles Mercier Inc.
 204, Route 204
 Ste-Justine Cté Bellechasse Qué.
 G0R 1Y0
 Tél.: (418) 383-3345

voyages CAA inc.

Filiat à part entière du Club Automobile du Québec
 Détenteur d'un permis du Québec

LE CENTRE DE VOYAGES LE PLUS COMPLET AU QUÉBEC

INFORMATION, RÉSERVATION

MARIELLE LECOURS

LAC-ETCHEMIN TÉL.: 625-3581

GRANDE VENTE

JUILLET-AÛT

SUR ASPIRATEURS, BALAIS À TAPIS
 ET LAVE-TAPIS USAGÉS

«ELECTROLUX»

RECONDITIONNÉS À NEUF, AVEC
 6 MOIS DE GARANTIE ET PLUS

Michel Breton

VENTE - SERVICE - RÉPARATIONS
 REPRÉSENTANT DES VENTES ET
 DÉPOSITAIRE DES PIÈCES ET
 ACCESSOIRES

ELECTROLUX

337, RUE BÉGIN

LAC-ETCHEMIN TÉL.: 625-2201

Ça bouge à la Caisse d'Établissement de la Chaudière

Lors des assises annuelles de la Fédération des Caisses d'Établissement du Québec qui se sont tenues à l'Hôtel Gray Rocks dans Les Laurentides au mois de juin dernier, M. Paul-Émile Doyon a été reporté à la vice-présidence du Mouvement. Homme d'affaires et pharmacien bien connu dans la région, M. Doyon est également Président de la Caisse d'Établissement de la Chaudière.

Fiola, directeur général de la Caisse d'Établissement de la Chaudière, une institution qui a 43 millions à son actif, a été élu au Conseil de surveillance de la Fédération et il a aussi été élu à titre de Président de la Conférence des directeurs généraux des Caisses d'Établissement du Québec.

L'assemblée générale annuelle de la Fédération des Caisses d'Établissement du Québec était suivie le lendemain par une soirée méritas où l'on

décorait les conseillers en épargne et les agents d'immeuble qui se sont distingués au niveau provincial. Également, cinq trophées étaient décernés aux Caisses d'Établissement qui ont réussi une performance exceptionnelle au cours de l'année. Dans cet ordre d'idée, la Caisse d'Établissement de la Chaudière a remporté le trophée de la meilleure rentabilité nette pour avoir réalisé le meilleur profit en terme de pourcentage sur son actif.



M. Paul-E. Doyon, Président de la Caisse d'Établissement de la Chaudière et Vice-Président de la Fédération des Caisses d'Établissement du Québec.

Dans le même ordre d'idée, M. Raymond Audet de Frampton, a été décoré de la médaille de Grand Maître du Club Méritas de la province de Québec. Cette distinction est décernée aux agents d'immeuble qui ont réalisé plus d'un million de transactions immobilières durant trois années consécutives. M. René Talbot de St-Henri de Lévis qui est également à l'emploi de la Caisse d'Établissement de la Chaudière a été décoré de la médaille de Maître pour avoir réalisé plus d'un million de transactions immobilières au cours de l'année.

Monsieur Lucien Aubin, conseiller en épargne de St-Philémon (Bellechasse) a lui aussi été décoré de la médaille de Grand Maître tandis que les conseillers Clément Tal-

Grande exposition de génisses à Ste-Claire

Texte: Dominique Langlois

Dans le cadre du Festival des Produits Laitiers de Ste-Claire qui se déroulera du 14 au 16 août, une grande journée d'exposition et d'exposition de génisses laitières s'est tenue le 26 juillet.

Parrainée par la société d'agriculture de Dorchester, cette grande exposition en est à sa troisième édition. L'ampleur que prend annuellement cette activité incite tous les éleveurs de la région à participer avec assiduité. De plus, les organisateurs voient de nouveaux éleveurs à chaque année.

Au cours de l'exposition

de dimanche, tous purent constater la hausse de la qualité du bétail. Selon le président de la Société d'Agriculture de Dorchester, monsieur Gérard Fournier, cette hausse est attribuable «aux techniques modernes d'élevage comme l'insémination artificielle, le contrôle laitier, les clubs d'élevage et une meilleure régie». Toujours selon monsieur Fournier, «cette amélioration laisse entrevoir que nous avons dans le comté, un potentiel d'élevage digne d'une manifestation encore plus importante».

Les gagnants de l'exposition furent dans la classe Holstein:

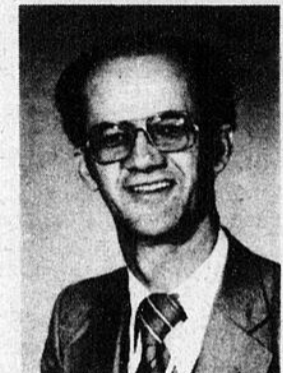
—Junior: Jean-Paul Lacasse de St-Anselme.
—Sénior: Odilon Pelchat de St-Isidore.

La grande championne ainsi que la championne de réserve appartenaient à Jean-Paul Lacasse. Dans la classe Ayrshire, les gagnants furent:

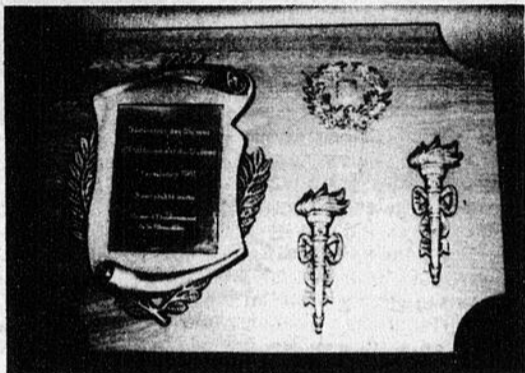
—Junior: Philippe Marcoux de Ste-Marguerite.
—Sénior: Jean-Claude Deblois de Ste-Claire.

La grande championne de cette catégorie appartenait à Philippe Marcoux de Ste-Marguerite.

Le prochain rendez-vous pour les éleveurs est donc le 14 août, avec le grand Festival des Produits Laitiers de Ste-Claire.



M. Roger Fiola, Directeur général de la Caisse d'Établissement de la Chaudière et membre du Conseil de surveillance de la Fédération des Caisses d'Établissement du Québec.



Lors des Assises Annuelles de la Fédération des Caisses d'Établissement du Québec, la Caisse d'Établissement de la Chaudière a remporté le trophée de la meilleure rentabilité nette.



De g. à d., M. Bill Cox, directeur du service du courtage immobilier à la Caisse d'Établissement de la Chaudière félicite deux de ses agents qui ont été décorés de la médaille de «Grand Maître» du Club Méritas de la province de Québec, MM. René Talbot et Raymond Audet.



De g. à d., M. Lucien Aubin, «Grand Maître», MM. Émilien Lemelin, Réjean Bilodeau et Clément Talbot, tous trois «Chevaliers» et MM. Clément Pépin, Clément Couture, Raymond Laflamme, Charles E. Fecteau et Hervé Talbot qui ont été reçus «Conseillers» du Club Méritas de la province de Québec. Absent sur la photo: le Chevalier Paul-Henri Thibodeau.

bot de Frampton, Réjean Bilodeau de St-Damien, Henri-Paul Grenier de St-Georges, Émilien Lemelin de Thetford-Mines et Paul-Henri Thibodeau de Beauceville ont été reçus «Chevaliers». Ceux-ci devaient accumuler plus de 1 500 points pour se classer dans cette catégorie.

Pour leur part, Clément Couture de La Guadeloupe, Hervé Talbot de St-Henri de Lévis, Charles-Eugène Fecteau de St-Georges, Raymond Laflamme de Ste-Marie et Clément Pépin de St-Martin, tous conseillers en épargne à l'emploi de la Caisse d'Établissement de la Chaudière, se sont classés «Conseillers» du Club Méritas de la province de Québec.

On se rend facilement compte que ça bouge énormément à la Caisse d'Établissement de la Chaudière pour se mériter autant d'éloges. On rappelle que la Caisse d'Établissement de la Chaudière est la plus importante Caisse d'Établissement du Québec et compte 22 000 membres.

voyages solange goulet inc. 
626-8966
POUR L'EXTERIEUR, TELEPHONEZ SANS FRAIS: (800) 463-5173
Centre d'achat Bourg-Royal, 1010, 80e Rue est, Charlebourg

QUEBEC - FORT LAUDERDALE AVEC QUEBECAIR SANS ESCALE
Départ quotidien à partir du 1er novembre 81. Attention! Nous prenons vos réservations dès maintenant pour la période des Fêtes pour les vols en partance de Québec vers la Floride. Un léger dépôt retiendra votre réservation. Réservez tôt!

AUTOCAR. BROCHURES GRATUITES	
QUEST CANADIEN 22 jrs 1er août	\$919**/\$969*
ABITIBI 7 jrs 1, 8, 15 août	\$240**/\$259*
TOURNEE DES GRANDS LACS 11 jrs 19 juil. 8 août	\$459**/\$499*
ST-PIERRE-MIQUELON-TERRE-NEUVE 12 jrs 8 août	\$549**/\$589*
TOURNEE DES CAPITALES Ottawa - Toronto - Washington - New York - Pittsburgh - 9 jrs 8 août, 19 sept	\$379**/\$399*
ILES-DE-LA-MADELEINE 8 jrs 1, 8, 15, 22, 28 août, 19 sept	\$294**/\$319*
GASPESIE 30 juil. 7, 20 août, 5 jrs	\$185**/\$205*
MARITIMES 10 jrs 15, 18, 23, 26 juil., 2, 9, 16, 21 août, 5 sept	\$364**/\$389*
NEW YORK 4 jours 8, 29 août, 9 oct	\$156**/\$162*
TOURNEE DU NOUVEAU-BRUNSWICK St Andrews, St John, Moncton, Shediac, Caraquet - 6 jrs 20 août	\$234**/\$249*
CARAQUET - CAMPBELTON - BATHURST 1-8 août, 3 jrs	\$114**/\$124*
OTTAWA 2 jrs 1, 29 août, 10 oct.	\$52**/\$59*
N.Y. - ATLANTIC CITY - WASHINGTON - PITTSBURGH - NIAGARA 9 jrs 15 août	\$394**/\$419*
MONTAGNES BLANCHES 3 jrs 17 sept.	\$175**/\$189*
LAKE GEORGE 4 jrs 15 août	\$156**/\$216*
OGUNQUIT 5 jrs 22 août	\$159**/\$169*
CHUTES NIAGARA 4 jrs 8 août, 25 sept	\$154**/\$169*
NORD DE MONTREAL - OTTAWA 2 jrs 8 août	\$61**/\$69*
NEW HAMPSHIRE - MASS. - CONNECTICUT 6 jrs 13 sept.	\$239**/\$259*
VAL MARGARITA 8 au 14 août	\$229*
TEXAS "LE GRAND DES GRANDS" 16 jrs 26 sept	\$689**/\$719*
HAVRE ST-PIERRE - ILES MINGAN 1, 21 août, 5 jrs	\$189**/\$209*
CALIFORNIE - OUEST AMERICAIN 22 jrs 9 août, 13 sept.	\$929**/\$989*
LOUISIANE - LA NOUVELLE-ORLEANS - TEXAS 18 jrs 8 août, 5 sept	\$809**/\$849*
WASHINGTON 5 jrs 23 juil., 13, 28 août, 8 oct.	\$189**/\$209*
TOURNEE DE L'ONTARIO "AGAWA CANYON" 7 jrs 16 août	\$299**/\$319*
WONDERLAND A TORONTO Dates disponibles	\$142**/\$149*
TORONTO - NIAGARA - 1000 ILES 3 - 4 jrs 26, 31 juil., 1, 8, 16, 20, 23, 27, 29 août, 4, 5 sept, 9 oct	\$125 3 jrs/\$131* A partir de \$142**/\$149*
BOSTON - CAPE COD 4 jrs 5 sept.	\$179**/\$192*
LE VERMONT 3 jrs 15 août	\$130**/\$139*
HAMPTON BEACH 5 jrs 22 août	\$144**/\$159*
OLD ORCHARD 5 jrs 8, 12 et 22 août	\$144**/\$159*
MANIC - SEPT-ILES 4 jrs 9 août	\$134**/\$149*
CHICAGO - DETROIT - CHUTES NIAGARA 6 jrs 15 août	\$259**/\$286*
LAC-ST-JEAN - CROISIERE SUR LE SAGUENAY - MANOIR RICHELIEU 3 jrs occ triple 10, 16, 23 août, 5 sept	\$129**/\$139*
ST-DONAT DES LAURENTIDES 3 jrs 7, 14 août (incluant repas à l'hôtel)	\$134**/\$149*
FESTIVAL DU VIN à Niagara - 4 jrs 25 sept	\$154**/\$169*

** OCCUPATION QUADRUPLE
* OCCUPATION DOUBLE

HÔTEL
Bon Séjour
5 UNITÉS DE MOTELS

ST-CAMILLE TÉL.: 383-3512

ORCHESTRE POUR AOÛT
Les GEMINIX
DE ST-JOSEPH

MUSIQUE WESTERN,
CANADIENNE, POPULAIRE

MUSIQUE DE DANSE TOUS LES SAMEDIS SOIR

DU JEUDI AU DIMANCHE

DANSEUSE

A GOGO

SALLE DISPONIBLE POUR TOUS GENRES DE RÉCEPTIONS

«ENTRÉE LIBRE»

ANDRÉ
LANGEVIN
AGENT EXTÉRIEUR

625-8681
1ère AVE. LAC-ETCHEMIN





la Jasette

par Jean-Claude Trait

De c'temps-ci, avec la grève des Postes, je ne reçois pas beaucoup de lettres. Mais j'en reçois quand même: deux, cette semaine, plus une qu'on est venue porter dans ma boîte à malle. J'ai demandé au facteur (au postillon comme disent les gens de l'âge d'or) comment se faisait-il que je reçoive des lettres alors qu'à la radio y-z-ont dit qu'y avait la grève. Il m'a répondu que le courrier circulait encore de paroisse en paroisse et que, tant qu'on passe pas par Québec, on est correk. Ça fait que vous n'avez plus de raison pour ne pas m'écrire. J'attends donc à nouveau vos lettres au plus saprant car, là, c'est vrai! — je n'ai plus une seule lettre à passer pour la semaine prochaine. Et si j'ai pas de lettres, vous savez ce qui se passe? C'est moi qui remplis toute la Jasette au complet... et vous allez encore me trouver déplaisant, vlimeux, sans dessein et critiqueux. Vous l'aurez voulu! Z'avez qu'à écrire!

Mon adresse: Jean-Claude Trait, au fin fond du rang 7 est, Sainte-Justine GOR 1Y0.
À vous d'jouer!

Une jeunesse plus sérieuse

De Lac-Etchemin, voici une lettre signée «Fatigué»:

«Je commence à être fatigué de lire, dans la Jasette, des lettres qui se portent à la défense des jeunes.

«J'ai la cinquantaine et, lorsque j'étais jeune, nous n'avions pas le centième de ce qu'ont les jeunes aujourd'hui. Si on voulait quelque chose, fallait travailler pour se le payer.

«Aujourd'hui, les jeunes veulent tout sans rien faire: de l'argent, des bicyclettes à gaz, de la bière, des sorties, des vêtements à la mode, du pot et du sexe. C'en est une honte! Ils ne vont même plus à la messe!

«De nos jours, les jeunes ne veulent plus rien faire. Ils ne pensent qu'à s'amuser ou à faire le mal. Nous vivons dans une société qui est devenue trop douce, qui les élève dans l'ouate.

«Nous autres, on en a arraché lors que nous étions jeunes, mais cela nous a aidé à devenir des hommes. Il est temps que la jeunesse d'aujourd'hui en arrache un peu, elle aussi. Il suffit

de mettre sur pied des corvées de travail obligatoire pour les jeunes, d'organiser des milices obligatoires pour les jeunes sous la supervision de l'Armée canadienne, etc. À leur âge, on n'en avait pas de local, nous autres, ni du nanan à toutes les cinq minutes. Et pour Noël, on avait une orange dans notre bas... et nous étions bien contents!

«Si les parents étaient moins tolérants, peut-être aurions-nous alors une jeunesse plus sérieuse.»

Les bob-jacks ont la parole

Cette lettre me parvient de Saint-Luc; elle est signée Denis Vallières:

«Voici une lettre en réponse à celle intitulée «Bob-jacks contre truites», parue dans la Jasette le 23 juin dernier.

«Je tiens à dire à Messieurs Tanguay et Chabot qu'il y a des sources de pollution beaucoup plus graves que celle de traverser la rivière environ une fois l'heure pour débarquer du bois qui doit absolument traverser cette même rivière.

«Vous savez, messieurs, que lorsque nous possédons un boisé sur lequel traverse une rivière, nous avons déjà quelques inconvénients dont celui d'avoir de la difficulté à garder un chemin privé sur ce boisé, que c'est bien du moins que nous puissions sortir notre bois lorsqu'il doit être coupé, sans être pour cela des pollueurs.

«Sachez, messieurs, pour votre information, qu'il y a deux ans cette même rivière a été creusée sur une distance d'environ 1/4 de mille, et cela non pas dans le but de polluer mais bien dans celui d'améliorer le sort des gens qui vivent près de cette rivière. Aussi le ministère de la Voirie, lors qu'il a dû refaire le pont de cette rivière, fut dans l'obligation de détourner le trafic dans la rivière et, pendant environ une semaine, ceux qui avaient à passer traversaient dans l'eau.

«Tout ceci est pour vous souligner qu'une fois n'est pas coutume et pour que vous sachiez faire la différence entre la pollution et les besoins des gens.

«Ceux que vous avez invités à voir la Boeuf, à Saint-Luc, seront surpris de la revoir à l'eau claire avec son beau fond de gravelle.

«Apprenez aussi que je suis un grand amateur de pêche et ce sport, je le pratique avec une canne à pêche et non avec une caméra...»

Réponse à «Entre-2-âges»

Signée «Anonymement vôtre», c'est maintenant une lettre qui vient de Sainte-Justine:

«Voici quelques lignes pour répondre à «Entre-2-âges».

«Monsieur ou Madame, mais plutôt Monsieur, je crois.

«Je suis bien d'accord sur au moins un point de votre lettre. C'est que les jeunes d'aujourd'hui formeront la société de demain. Il ne faudrait peut-être cependant pas oublier que ces jeunes auront eux-mêmes été formés par les parents que vous êtes. C'est très important.

«Ainsi, nous devons nous poser une question non moins importante, et c'est: que seront et que feront les enfants qui, tout au long de leur jeunesse, n'auront connu ou entendu dans leur propre foyer, que critique contre tous et tout? Que feront demain les jeunes formés sous le signe de la gratuité, du tout dû et disponible, de la revendication et critique et qui n'auront jamais pris conscience de la moindre implication bénévole; sauf peut-être en politique, et encore! — pour revendiquer et crier insatisfaction et rejet des normes établies.

«Il est vraiment regrettable qu'une personne ayant tellement de belles idées pour aider les jeunes, à partir de leurs propres initiatives, que des personnes à l'esprit aussi ouvert que vous le démontrez dans l'édition du journal «La Voix du Sud» du 21 juillet 1981, ne soient jamais présentes lors des rencontres des organismes visés, où tous pourraient bénéficier de nouvelles et brillantes idées.

«Vous, qui avez la critique tellement facile, et sans même être informé de ce qui se passe, saviez-vous au moins qu'il n'y a pas si longtemps, un organisme local avait publicisé une rencontre de consultation auprès des jeunes, afin de connaître leurs désirs et besoins. Saviez-vous qu'à cette occasion, il n'y avait pas et il n'y a jamais d'ailleurs eu de huis clos, saviez-vous qu'il n'y a eu aucune réponse? Si vous étiez là de temps à autre, peut-être auriez-vous la brillante solution à ce genre de non-participation, de crainte d'un minimum d'engagement. Non, il est plus facile de s'en tenir à la critique; on est tout au moins sûr de ne pas faire d'erreur.

«Il est facile de laisser entendre que les responsables d'organismes, les dirigeants qui, eux,

s'impliquent, sans oser prétendre qu'ils possèdent la vérité mais sont humains, ont l'esprit pas mal fermé. Peut-être craignez-vous de vous exposer à être à votre tour sujet à critique?

«Vous seriez d'accord pour laisser les jeunes administrer vos taxes; pour qui vous et nous prenez-vous? Quelle belle place pour à nouveau adresser de belles lettres dans les journaux, n'est-ce pas?

«Je n'ose pas trop imaginer ce qu'ils récolteraient, ces jeunes, s'ils osaient vous consulter, car à vous lire il est plutôt facile de présumer qu'ils développeraient à leur tour, avec vous comme dirigeant, un nouvel organisme. Cet organisme aurait pour titre «Mouvement des Mécontents, Revendicateurs, Critiqueurs».

«Quel beau loisir, quel avancement dans l'avenir et le développement de la communauté! Les jeunes n'ont pas à payer pour leurs loisirs, n'ont pas à s'impliquer, les parents (sic) le font pour eux. Vous n'avez peut-être pas fini de le faire pour eux.

«Combien de temps (pas d'argent!) avez-vous vous-même accordé aux jeunes de votre paroisse avant de lancer gratuitement des allusions. C'est un pensez-y bien, car avant de critiquer, de démolir ce que d'autres «moins brillants peut-être» ont fait ou tenté, il faut s'interroger nous-mêmes, n'est-ce pas? Ceux qui s'engagent, indépendamment des résultats, peuvent au moins se dire «j'ai essayé». Pouvez-vous en dire autant?

«Une pensée pour terminer: la seule personne à ne jamais se tromper, à ne jamais être sujet à critique, est celle qui ne fait rien.

«Impliquez-vous vous-même, cher «Entre-2-âges», et dans deux ans il fera plaisir de vous relire.

«Anonymement vôtre, c'est moins impliquant.»

Méli-mélo et rions!

• De «Souris», de Sainte-Justine: «Vivre, c'est quoi? Vivre, c'est être dans le monde avec joie. C'est vouloir cette joie, la maintenir. Refuser de se laisser envahir par les herbes grises de la tristesse. Vivre, c'est s'engager à agir. Vivre, c'est être soi, c'est résister et aimer, accepter et refuser. Vivre, c'est crier!»

• De Berny, de Saint-Just: Quelle est la différence entre une belle-mère et le mariage? Réponse: c'est deux sacrements pareils!

• De Berny, de Saint-Just: Une femme à sa voisine: «En économie, j'ai un seul principe, celui du juste milieu; je dépense à droite et à gauche.»

• De M.C., de Saint-Camille: «Il ne peut y avoir d'amitié véritable qu'entre ceux qui ont la foi dans les mêmes valeurs.»

Moreau, Thibaudeau, Jacques & Associés

NORMANDIN, SÉGUIN & ASSOCIÉS
YVES LACHANCE, c.a. - ARMAND POULIN, c.a.
Comptables agréés

JEAN-GUY JACQUES, c.a. ANDRÉ THIBAudeau, c.a.
JEAN-EUDÉS RUESTI, c.a. WILBROD POULIN, c.a.
GILBERT PLANTE, c.a. NORMAND GAGNÉ, c.a.

CONSEIL: REJEAN MOREAU, c.a.

Bureaux à:
VILLE ST-GEORGES 228-6676
VILLE LAC-ETCHEMIN 625-5921 STE JUSTINE 383-3094

Le magasin des **TISSUS** de
Mme Maurice Couture
situé au
278, 2^e AVENUE LAC-ETCHEMIN
LE VISITER UNE FOIS,
C'EST L'ADOPTER!
TÉL.: 625-2692

SERVICE D'EXPERTS POUR TOUS VOS PROBLÈMES:

- * HYDRAULIQUE
- * INSTALLATION DE VITRES ET PLEXIGLAS, POUR CHARGEUSE, DÉBUSQUEUSE, ETC.
- * CABINE DE TRACTEUR DE FERME, DÉBUSQUEUSE, CHARGEUR DE BOIS DE PULPE
- * FABRICATION DE REMORQUES

USINAGE DE PIÈCES SUR COMMANDE FABRICATION DE TOUS GENRES

NOUS VOUS OFFRONS AUSSI UN SERVICE DE
FABRICATION ET LOCATION D'ÉCHAFAUDAGES
ET UNE GAMME VARIÉE EN FABRICATION DE
FER ORNEMENTAL

HYDRO MÉTAL INC.

PAUL-ÉMILE GAGNON
TÉL. RÉS.: 625-7012

HERVÉ GILBERT
TÉL. RÉS.: 625-4791

302, PARC INDUSTRIEL, LAC-ETCHEMIN
CTÉ BELLECHASSE GOR 1S0
ATELIER, TÉLÉPHONE (418) 625-7011

POUR UNE
QUALITÉ
SUPÉRIEURE.

UN
SERVICE
PROFESSIONNEL.



Avait lieu le 9 mai 1981 à
St-Joseph, le mariage
de Pauline Maheux à
Eddy Tardif. Sincères
félicitations.



Avait lieu le 2 mai 1981 à
St-Luc, le mariage de
Fernande Colgan-Gilbert
à Henri Bilodeau.
Sincères félicitations.

STUDIO
Denys
INC.
Photographe
LAC-ETCHEMIN TÉL.: 625-6021

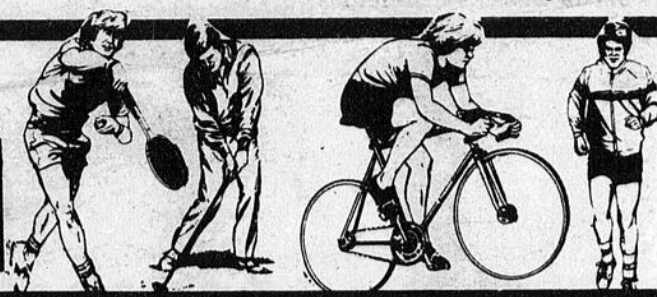
- PHOTOS MARIAGE
- PHOTOS STUDIO
- PHOTOS AMATEUR
- CADRES
- TOUS GENRES
- PAPETERIE DE MARIAGE

VENTE DE:
CAMÉRAS
FILMS
PROJECTEURS
BATTERIES
ACCESSOIRES
DE CAMÉRA

DÉPÔT AU MAGASIN
Mme Alcide Brien de
Lac-Etchemin

LA VOIX

DES SPORTIFS



28

Marathon de natation Lac-Étchemin

Denis Dufour et Marie-Christine Duval remportent le huit kilomètres

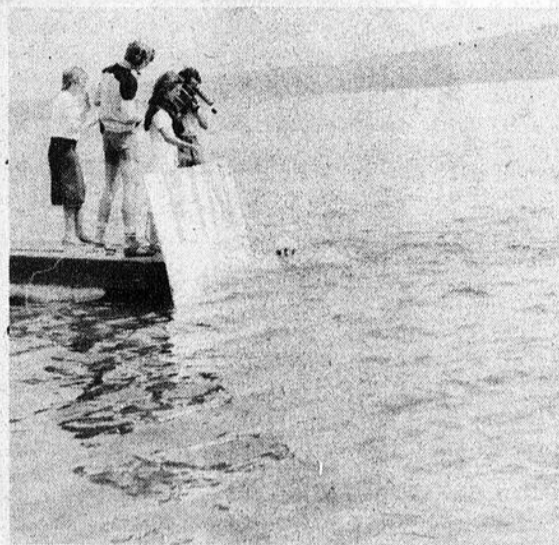
par Martin Rouillard
La quatrième édition du marathon de natation de Lac-Étchemin fut présentée en fin de semaine dernière avec des compétitions très enlevantes même si la participation locale fut à peu près nulle. Les organisateurs ont modifié le parcours de huit kilomètres en prenant bien soin de s'assurer de la longueur et c'est à Denis Dufour que revient l'honneur d'avoir remporté l'épreuve du long parcours. Denis Dufour succède donc aux Marc Paquet et Robert Beaulieu qui avaient remporté les épreuves huit kilomé-

tres lors des années antérieures. Chez les dames, Marie-Christine Duval l'a emporté sur Sylvie Paquet. Le vétéran John Gray malgré ses tempes grisonnantes a terminé troisième lors de cette épreuve. Steve Bélanger a remporté l'épreuve 1.6 km garçons en devançant René Debeaumont par plus de trois minutes. Chez les dames, Hélène Veilleux l'a emporté sur Michèle Guilloux par plus de deux minutes. Sur le parcours de .8 km on a dû annuler l'épreuve pour hommes en raison

d'une seule inscription mais chez les dames Anne Thibodeau a négocié le trajet en dix minutes quarante-cinq secondes et neuf centièmes. Sylvie Marcoux a terminé au second rang devant Michèle Paquet. L'épreuve .4 km a vu Johanne Sirois devancé au fil d'arrivée Guylaine Rivard par plus d'une minute et vingt-sept secondes. On sait que lors de cette compétition, le service de communication était assuré par le club de radio-amateur de Québec et le responsable au Lac-Étchemin est M. Martial Drouin.



La grande gagnante chez les dames, Marie-Christine Duval qui se voit féliciter de son exploit par M. Étienne Pouliot, président du marathon de natation. (Photo M. Rouillard)



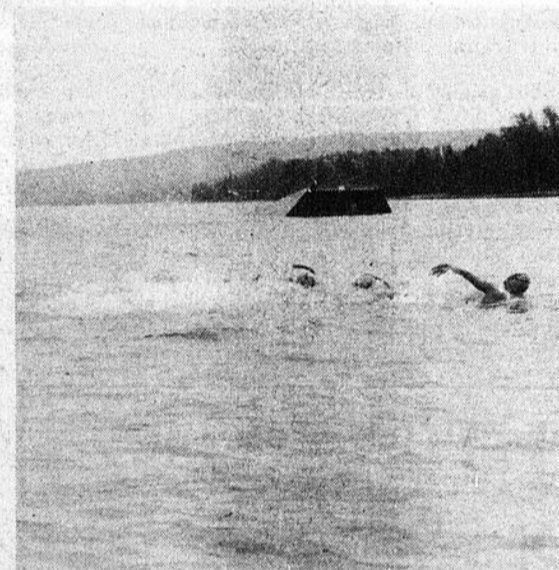
Ça y est, je viens de toucher la plaque et c'est fini pour mon épreuve. Les temps étaient calculés électroniquement par un système très sophistiqué. (Photo M. Rouillard)



Le grand gagnant de l'épreuve 8 kilomètres Denis Dufour reçoit la coupe de M. Étienne Pouliot président du marathon de natation. (Photo M. Rouillard)



Ça prend un bon système de communication pour assurer la liaison et le club de Radio amateur de Québec a su relever le défi. (Photo M. Rouillard)



Ça paraît facile quand on les regarde aller. (Photo M. Rouillard)

Sport et impressions

Martin Rouillard

Après quatre ans d'existence, les participants de Lac-Étchemin se font toujours attendre pour le marathon de natation

Il est malheureux de constater qu'après quatre années d'existence, le marathon de natation de Lac-Étchemin n'ait pu regrouper quelques nageurs de Lac-Étchemin et de la région immédiate. À qui doit-on imputer le blâme aux organisateurs du marathon, à la ville ou à nous. C'est une question qu'il faudra se poser sérieusement puisque le marathon de natation est un événement amateur qui mérite notre appui et il faudra que quelqu'un fasse des efforts pour assurer une meilleure participation des nageurs et nageuses de Lac-Étchemin. Lors du marathon de dimanche dernier, on retrouvait une seule participante de Lac-Étchemin et elle a pour nom Marie Durant et il faut lever notre chapeau devant cette nageuse vraiment déterminée qui a tout de même négocié le trajet de 8km en trois heures douze minutes, dix-neuf secondes et soixante-quatre centièmes. Un autre nageur à qui il faut rendre grâce est certes John Gray cet athlète unilingue anglophone qui malgré sa chevelure grisonnante en raison du poids des années a tout de même terminé le long parcours en un temps de deux heures, quinze minutes, quarante-six secondes et trente-cinq centièmes pour terminer troisième. Quelle leçon pour nous tous. Il est malheureux de constater tout le travail effectué par de nombreux bénévoles pendant de longs mois pour voir si peu de monde inscrit à la compétition et si peu de monde dans les estrades. Les organisateurs ont tenté par tous les moyens en rattachant à l'événement de nombreuses activités tant sociales, culturelles que sportives mais la réponse du public s'est à nouveau

fait attendre. Peut-être que ce sera pour l'an prochain, qui sait.

Les échos du lundi:

On est à moins de deux semaines de l'épreuve du Grand National de Sanair situé à Ste-Pie de Bagot. On sait que cette épreuve réunit les plus grands coureurs canadiens et américains dans des épreuves de Drag. De notre région on retrouvera notamment Raynald Nadeau de Ste-Rose et sa Monza de même que Ghyslain Beaulieu de Lac-Étchemin qui promet beaucoup d'action avec le retour de sa Cuda qui a fait les belles années de la piste de Pont-Rouge. On est toujours sans nouvelle de la demande de l'équipe de hockey Hôtel des Pointes de St-Léon en ce qui concerne leur demande de recevoir leurs parties locales à l'aréna Simon Nolet de Lac-Étchemin. Il semble que le club de golf de Lac-Étchemin connaît des ennuis sur le côté financier et un programme sera mis sur pied afin de palier à cet état de choses. On vous en reparlera dans un prochain reportage. Tout fonctionne rondement en ce qui a trait aux Fêtes de l'amitié qui seront présentées à Ste-Germaine Station les 4-5 et 6 septembre prochains. Plusieurs ligues de balle-molle ont terminé leur calendrier régulier et ont fait place aux séries de fin de saison.



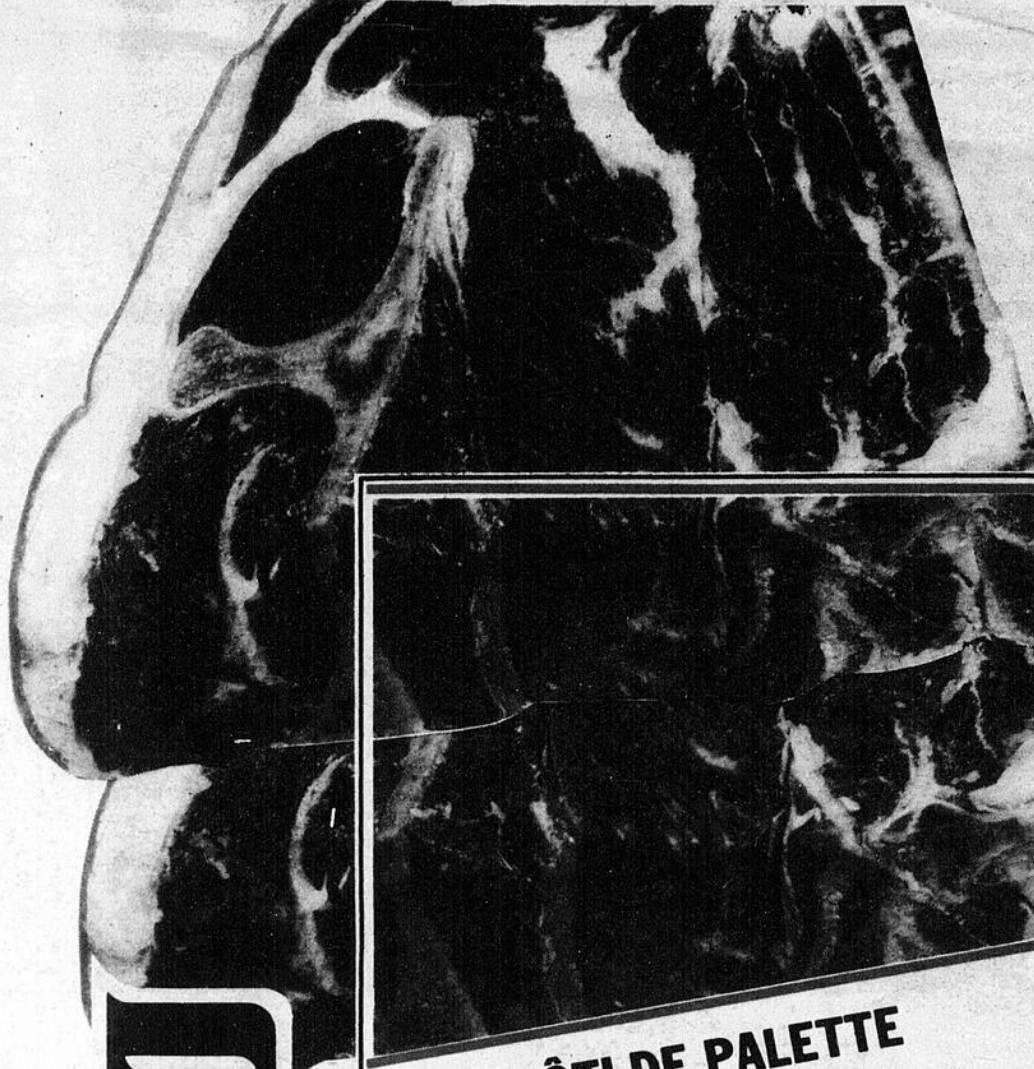
La seule participante de Lac-Étchemin, Mlle Marie Durant accueillie chaleureusement. (Photo M. Rouillard)



Encore un peu et ça va être terminé. (Photo M. Rouillard)

28

28



LE SAC EN EXCLUSIVITÉ

dans nos supermarchés, vous pouvez vous procurer ce fourre-tout pratique et versatile. Ne manquez pas cette offre unique.

Prix régulier 5,95\$

2,98\$

LE PRIX

LES SUPERMARCHÉS

PROVIGO



RÔTI DE PALETTE
COUPE RÉGULIÈRE
BOEUF CANADA CATÉGORIE A

lb **1 08**



BOISSONS
CHOIX DE SAVEURS
ROUGEMONT

CANNETTE DE 10 oz **4** POUR **1 00**



RÔTI
DE CÔTES CROISÉES
BOEUF CANADA CATÉGORIE A

lb **1 58**



BOEUF HACHÉ
MI-MAIGRE
FRAIS OU SURGÉLÉ

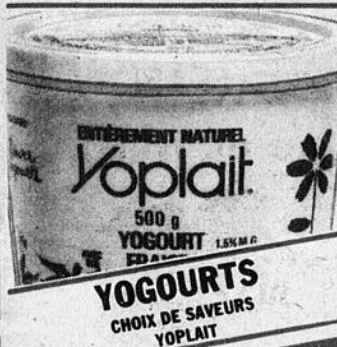
lb **1 98**



CLARITA
CATEGORIE DE REGULIERE

PÊCHES TRANCHÉES
RÉGULIÈRES
CLARITA

BTE DE 28 oz **87**



YOGOURTS
CHOIX DE SAVEURS
YOPLAIT

CONT. DE 500 g **99**

SAUCISSON
EN TRANCHES, RÉGULIER OU CIRÉ
PROVIGO

lb **1 18**

BACON
RÉGULIER OU À L'ÉRABLE
MAPLE LEAF

EMB. DE 500 g **1 88**

HUILE VÉGÉTALE
CRISCO

BOUT. DE 3 litres **4 49**

JUS D'ORANGE
OU DE PAMPLEMOUSSE
PROVIGO

BTE DE 48 oz **89**

SAUCISSES FUMÉES
RÉGULIÈRES OU TOUT BOEUF
MAPLE LEAF

lb **1 58**

CUBES DE BOEUF
RÔTIR OU BOUILLIR

lb **1 98**

PEPSI-COLA
BOUTELLES CONSIGNÉES
DE 750 ml

6 POUR **2 77**

JUS D'ANANAS
NON-SUCRÉ
DELMONTE

BTE DE 19 oz **55**

CRISTAUX
CHOIX DE SAVEURS
HAWAIIAN PUNCH

BTE DE 590 g **2 37**

PAIN SIMILI POULET
EN TRANCHES
PROVIGO

lb **1 38**

SAUCISSES
DE PORC
MAPLE LEAF

EMB. DE 500 g **1 78**

BISCUITS SODA
SALÉS
PROVIGO

BTE DE 900 g **1 77**

DINER
MACARON AU FROMAGE
PROVIGO

BTE DE 7 1/2 oz **37**

CONFITURE
DE FRAISES OU DE FRAMBOISES
AVEC PECTINE, PROVIGO

BOT. DE 24 oz **1 39**

PAIN DE VIANDE
KAN

BTE DE 140 g **1 39**

SAUCE
B.B.Q. OU POUR SANDWICHS CHAUDS
ST-HUBERT

l'enveloppe **45**

CHIPS
RÉGULIÈRES, NOUVEAU GENRE
MUNCHOS

SAC DE 200 g **1 49**

BISCUITS
GALAXIE
HARNOIS

EMB. DE 900 g **2 99**

CHAUSSENS
CHOIX DE SAVEURS
VOORTMAN

EMB. DE 250 g **69**



NOUS NOUS RÉSERVONS
LE DROIT DE LIMITER
LES QUANTITÉS.
SPÉCIAUX EN VIGUEUR
JUSQU'AU SAMEDI 1er AOÛT
1981.

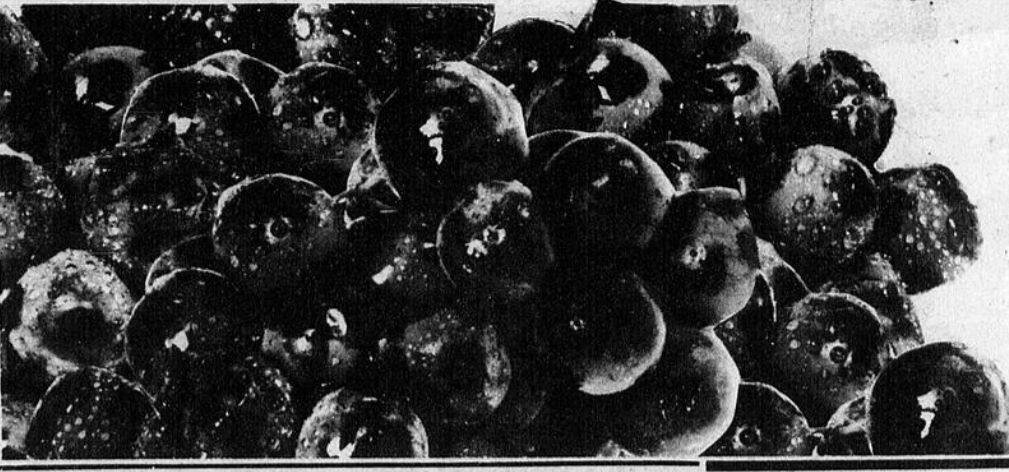
28

Le garde-froid THERMO SAC
 UNE NOUVELLE FAÇON DE PRENDRE FROID!
 ... ET DE LE CONSERVER

Vous pouvez l'utiliser en maintes occasions:
 Emplettes, pique-niques, plage, pêche, voiture, bateau, voyages, camping, randonnées, les sports, pour conserver les films etc.

chacun **2.59**

DISPONIBLE EN EXCLUSIVITÉ CHEZ PROVIGO

KRAFT
 REAL/VRAIE
Mayonnaise
 500 ml

MAYONNAISE KRAFT

99

BOCAL DE 500 ml

RAISINS ROUGES
 "CARDINAL", CANADA NO 1
 DE CALIFORNIE

99

lb

Les amis de mon amie sont mes amis.

mon amie
 APPAREIL À RECHARGER

Le nouveau magazine de la femme et de la famille actives.

Pour seulement 79¢, vous trouverez exclusivement "mon amie" chez

LES SUPERMARCHÉS **Provigo**

HEINZ
 Co. soda de fantaisie
JUS DE TOMATES
 JUS DE TOMATE DE FANTAISIE HEINZ

EMB. DE 6 x 5 oz

1.09

PAPIER HYGIÉNIQUE
 CHOIX DE COULEURS PROVIGIPRIX

EMB. DE 8

1.99

POIRES BARTLETT
 CANADA DE FANTAISIE GROSSEUR 135, DES É.-U.

lb

.79

CONCOMBRES
 CANADA NO 1, GROSSEUR 72 DU QUÉBEC

3 POUR

.39

PÂTES SURGELÉES
 POULET, DINDE OU BOEUF YORK

BTE DE 8 oz

.57

CHASSE COURTE
 D'ALUMINIUM CANEVAS FLEURI

l'unité

5.99

HARICOTS JAUNES
 DU QUÉBEC

lb

.39

NECTARINES
 GROSSEUR 80 DE CALIFORNIE

.69



Supermarché Provigo
 274, 3ième avenue
 Lac-Échemin
 Cté Dorchester

GLAÇONS
 AQUA STICK

EMB. DE 36

.99

EAU MINÉRALE
 EVIAN

BOUT DE 1.5 litre

.99

BISCOTTES
 DIÈTE NORMALE DÉTODOR

BTE DE 280"

.99

POIVRONS VERTS
 DE L'ONTARIO

la livre

.67

CHOUX-FLEURS
 CANADA NO 1, GROSSEUR 12 DU QUÉBEC

chacun

.89

CAFÉ INSTANTANÉ
 PROVIGO

BOCAL DE 6 oz

3.39

ALIMENTS POUR BÉBÉS
 CHOIX DE SAVEURS GERBER

BOCAL DE 4 1/2 oz POUR

3.99

JAMBON CUIT
 FEUILLÉ DURS

BTE DE 1 1/2 lb

3.87

MARQUEES
 GROSSEUR 12 PRODUITS IMPORTÉS

chacune

1.09

MELONS DE MEL
 GROSSEUR 8 DE CALIFORNIE

chacun

1.99

DÉTÉRGENT LIQUIDE
 SUNLIGHT

CONT. DE 1 litre

1.77

PAPIER D'ALUMINIUM
 REYNOLD

ROUL. DE 25 pi

.99

ALLUME FEU
 LIQUIDE POUR C.B.Q. ESBO

CONT. DE 12 oz

.89

BOUTILLES
 DE CHARBON DE BOIS CHILL TIME

SAC DE 20 lb

3.99

SERVETTES HYGIÉNIQUES
 SANS CENTRIQUE COMPLETES

BTE DE 12

1.29

28

28

Ligue de balle-molle Senior

La saison régulière prend fin

Par: Martin Rouillard

Les activités régulières de la ligue de balle-molle Senior de Lac-Étchemin ont pris fin en fin de semaine dernière et l'équipe du Bar 301 - Club Social a remporté le championnat de la saison régulière.

Mardi dernier, le Florent Bégin a fait subir un échec au Bar 301 - Club Social par le compte de neuf à cinq. Par cette victoire, le Florent Bégin s'assurait une place dans les séries. Florent Pelletier a enregistré une première victoire à son dossier contre aucun revers alors que Guy Jacques était débité du revers.

Malgré une maigre attaque de treize coups sûrs, les vainqueurs ont su profiter des nombreux buts sur balles (13) pour espérer mériter cette victoire.

Dans l'autre rencontre au programme de la soirée, le Bellevue-B. Dupont a remporté une victoire de trois à deux devant le Martini-Manoir. Gérard-Raymond Godbout a remporté une sixième victoire contre trois revers et Roger Poulin écopait d'un sixième revers contre autant de victoires. En route, vers sa sixième victoire Gérard-Raymond Godbout n'a concédé que deux coups sûrs et retiré dix frappeurs au bâton. Mar-

tin Nadeau fut le meilleur des siens avec deux coups sûrs en autant de pré-

sences au bâton.

Vendredi soir dernier, l'équipe du Marché Gagnon - Edmond Roy a eu raison difficilement du Bellevue-B. Dupont par le compte de six à cinq. Yvon Gourde a remporté une septième victoire contre quatre revers et Raymond Godbout écopait d'un quatrième échec contre six victoires. Luc Bilodeau a aidé la cause des siens avec un dynamique circuit produisant deux points.

Classement général

	V	D	Pts
1- Bar 301 - Club Social	9	6	18
2- Bellevue - B. Dupont	8	8	16
3- Marché Gagnon - Edmond Roy	7	7	14
4- Garage Florent Bégin	7	8	14
5- Martini - Manoir.	6	8	12

Meilleurs frappeurs

	C.S.	P.B.	Moy.
Denis Turcotte (F. Bégin)	14	31	.452
Alain Laflamme (Martini-Manoir)	13	29	.448
Benoit Dupont (F. Bégin)	10	24	.417
Dan Jacques (F. Bégin)	12	30	.400
José Poulin (Bellevue-B. Dupont)	20	51	.392
Yvon Gourde (Gagnon-Roy)	14	37	.378
Gérard-R. Godbout (Bellevue-B. Dupont)	16	44	.364
Michel Morin (Bellevue-B. Dupont)	13	39	.333
Luc Bilodeau (Gagnon-Roy)	11	34	.324
Ronald Veilleux (Bar 301-Club Social)	16	50	.320

Ligue de balle-molle Rive-Sud Caisse Populaire

Honfleur et St-Gervais assurés de terminer premier et deuxième

Par: Martin Rouillard

La saison régulière tire à sa fin et maintenant on est assuré que l'équipe de Honfleur terminera la saison au premier rang et que le St-Gervais terminera bon second.

St-Gervais 6 St-Anselme 5

Dans une rencontre présentée le 19 juillet, le St-Gervais a profité de son passage à St-Anselme pour remporter une victoire de six à cinq devant l'équipe de l'endroit. L'artilleur Gaétan Nadeau a retiré huit frappeurs sur trois prises pour filer vers la victoire. Gaétan Pouliot n'a alloué que quatre coups sûrs mais fut tout de même débité du revers. Dominique Lacasse a fait produire trois points dans le clan des vainqueurs.

St-Gervais 4 Ste-Hénédine 3

Mardi soir dernier à St-Gervais, l'équipe de l'endroit a remporté une autre victoire cette fois par le compte de quatre à trois devant le Ste-Hénédine. Yves Lacasse fut le lanceur gagnant et Édouard Bouffard fut débité du revers. Les deux équipes ont marqué trois points chacune à la cinquième manche. C'est à Gaston Godbout que revient le mérite d'avoir fait marquer le point de la victoire.

Honfleur 13 Ste-Claire 1

L'équipe de Honfleur n'a eu aucune pitié pour son opposant en l'occurrence le Ste-Claire dans

une déconfiture de treize à un le 21 juillet dernier à Ste-Claire. Jean Roy s'est mérité la victoire et Réjean Lavallée a encaissé le blâme de la défaite en allouant des circuits à: André Goulet, Régis Vallières et Nelson Fournier. André Goulet outre son circuit a obtenu deux autres coups sûrs. Michel Fortier fut le meilleur des perdants avec une récolte de trois coups sûrs.

St-Anselme 3 St-Damien 1

Mardi dernier, le St-Anselme recevait la visite du St-Damien et ils ont remporté une victoire de trois à un avec en vedette le lanceur Mario Simard qui a retiré dix frappeurs sur trois prises en plus de n'allouer que quatre coups sûrs. Normand Cadrin a produit trois points aux dépens de l'artilleur Michel Métivier qui a subi l'échec.

St-Gervais 9 Ste-Claire 4

Le 23 juillet dernier, le St-Gervais a eu raison du Ste-Claire par le compte de neuf à quatre. Gaétan Nadeau a remporté la victoire alors que Roger Lavallée a encaissé le revers. Jocelyn Godbout a réussi deux coups sûrs dont un circuit et Richard Godbout a frappé en lieu sûr à deux occasions.

Honfleur 9 Ste-Hénédine 4

Dans une rencontre marquée de nombreux coups de circuits de la part du Honfleur, ces derniers ont remporté une victoire de neuf à quatre

devant le Ste-Hénédine. Régis Vallières a remporté la victoire alors que les siens ont marqué six points à la dernière manche. Nelson Fournier, Patrice Marceau, Jean Roy, André Goulet, Régis Vallières et Vincent Larochelle ont réussi un circuit chacun. Denis Réjean Roy fut débité du revers.

St-Damien 2 St-Anselme 1

Dans une rencontre

présentée à St-Damien, l'équipe de l'endroit a remporté une victoire de deux à un devant le St-Anselme. Michel Métivier n'a alloué que deux coups sûrs pour remporter la victoire et son opposant Mario Simard n'a alloué que quatre coups sûrs pour encaisser le revers. Mario Guillemette a marqué le point de la victoire mais Nelson Aubin est celui qui a fait marquer Mario Guillemette.

Classement régulier

	P.J.	V	D	N	Pts
Honfleur	23	18	4	1	37
St-Gervais	24	12	7	5	29
St-Damien	23	12	11	0	24
St-Anselme	24	9	13	2	20
Ste-Claire	23	7	13	3	17
Ste-Hénédine	25	7	17	1	15

Meilleurs frappeurs

	Moy.
Michel Métivier S.D.	.390
André Goulet Hon.	.383
Nelson Fournier Hon.	.366
Gaétan Pouliot S.A.	.354
Daniel Blais S.A.	.343
Stéphane Lemieux S.A.	.339
Bernard Mercier S.A.	.333
Vincent Larochelle Hon.	.311
Roger Lavallée S.C.	.302

Meilleurs lanceurs

	V	D	N
Jean Roy Honfleur	8	1	0
Gaétan Nadeau St-Gervais	7	4	3
Régis Vallières Honfleur	6	0	1
Denis Pineau St-Damien	6	3	0
Gaétan Pouliot St-Anselme	6	6	0

Régates de Ville-Marie Témiscamingue

Alex Stewart tout simplement trop rapide

Par: Martin Rouillard

Les amateurs de courses motorisées nautiques se souviennent de la victoire convaincante de l'ontarien Alex Stewart de Beeton avec son embarcation «Summer Dreams» sur le parcours de Lac-Étchemin. Eh bien, M. Stewart continue d'accumuler des victoires partout sur son passage et sa dernière conquête remonte à Ville-Marie Témiscamingue en fin de semaine dernière, dans la classe 360.

En classe 145, aucune surprise non plus puisque Bruno Brossioit de Valleyfield avec l'embarcation «Bo Jeans» a eu raison de Jacques Dumas de Maple-

Grove qui s'est porté acquéreur dernièrement de l'embarcation «Étoile Filante» propriété des frères Pierre et Gérard Théorét. Wayne Ezel a pris le troisième rang avec le Miss Laupie, propriété de Laurent Métivier de Valleyfield.

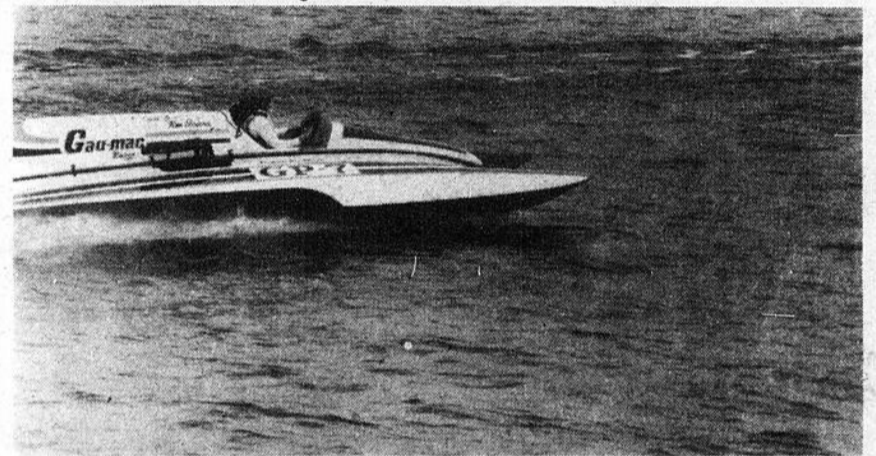
En catégorie 280, l'embarcation «Général C» l'a emporté et à ses commandes on retrouvait un pilote de la Floride. Michel Favreau de Drummondville a pris le second rang avec l'embarcation «Exécutif» autrefois propriété de Frank Richardson. Paul Reid de Ste-Anne de Bellevue a terminé troisième avec son «Sky High».

Alex Stewart de Beeton

Ontario n'a pas fait mentir sa réputation en remportant les grands honneurs de la classe 360 sur le parcours de Ville-Marie Témiscamingue.

En classe Grand-Prix, Jules Leboeuf de Valleyfield a finalement remporté la victoire devant l'embarcation de Jean-Pierre Lessard et l'Orange Crush, piloté par Mike Endres de Grand Island New-York.

Au moment où vous lirez ces lignes, les Régates de Waddington, dans l'état de New-York seront du passé mais en fin de semaine prochaine le rendez-vous est prévu pour Syracuse également dans l'état de New-York.



L'HÔTEL DU LAC BAR 301

NOUVEAU PROPRIÉTAIRE, JEAN POULIN
2^e AVENUE LAC-ETCHEMIN TEL.: 625-4461

POUR TOUT LE MOIS D'AÔUT
VENEZ ENTENDRE
ET APPRÉCIER.

JACQUES «COCO» BLANCHETTE

CHANSONNIER - INTERPRÈTE
TOUS LES JEUDIS - VENDREDIS ET SAMEDIS
EN SOIRÉE
INVITATION AUX AMATEURS DE MUSIQUE
QUÉBÉCOISE ET FOLKLORE QUÉBÉCOIS

BIENVENUE À NOTRE

TERRASSE

POUR UNE AMBIANCE DE DÉTENTE
ET UNE MUSIQUE DE CHOIX

Bonjour
J'écoute



625-3344

HEURES
D'OUVERTURE:

JEUDI:
8.00 h. p.m. à 12.00 h. p.m.
VENDREDI:
8.00 h. p.m. à 2.00 h. a.m.
SAMEDI:
8.00 h. p.m. à 2.00 h. a.m.
DIMANCHE:
8.00 h. p.m. à 12.00 p.m.

Fête de l'Amitié Ste-Germaine Station

La vente des billets se met officiellement en branle

Par: Martin Rouillard

Les Fêtes de l'Amitié de Ste-Germaine Station nous reviennent à nouveau cette année avec une pléiade d'activités nouvelles et samedi soir dernier au Club Social de l'endroit, on a présenté les trois charmantes candidates au titre de Miss Fête de l'Amitié 1981.

Président de ces festivités depuis les tout débuts, Patrice Gagné agissait également comme meneur de soirée devant plusieurs centaines de spectateurs, spectatrices, admirateurs et admiratrices et comme à son accoutumée, il a su déridier l'assistance et trouver le point faible de ces charmantes ambassadrices.

Les candidates sont cette année: Mme Jeanine Gourde commanditée par l'Épicerie Réjeanne Gagné et sa dame

de compagnie est Liette Nadeau, Mme Armande Lachance est commanditée par le Garage Martin Gagné et sa dame de compagnie est Mme Monique Fontaine, Mme Colette Poulin, commanditée par les Transports Fontaine et sa dame de compagnie est Mme Solange Gagné.

Chacune d'elles ne pourra maintenant cacher aux gens de Ste-Germaine Station certains faits cocasses de jeunesse ou encore d'il n'y a pas si longtemps que Patrice Gagné a bien voulu nous raconter sans toutefois nous citer des sources.

Par la suite, la soirée s'est poursuivie avec l'orchestre Bourque et tout le monde a bien rigolé, dansé et on se prépare maintenant pour les fêtes qui approchent à grands pas. Pour ceux qui n'ont pas encore acheté leurs billets, on vous invite à

vous montrer généreux car la cause est louable.

Outre le concessionnaire B. Dupont Auto Inc., on retrouve comme commanditaires la Brasserie O'Keefe ainsi que la station radiophonique C.I.R.B..

Les prochaines activités inscrites au programme sont donc: vendredi 4 septembre: Couronnement de la Reine et tirage des prix, suivis du samedi 5 septembre d'un rallye automobile suivi d'un souper et remise des trophées. Par la suite, une équipe locale présentera une pièce de théâtre.

Dimanche le 6 septembre: il y aura de la balle-molle avec les vétérans contre les juniors et la direction des fêtes affrontera une équipe de femmes suivie d'un souper canadien et remise des trophées et par la suite, on enchainera avec une parade de mode avant de clôturer les activités.

Hockey Collégial AAA St-Georges

Claude Poulin devient instructeur des Condors

par Martin Rouillard

Les Condors du Séminaire de St-Georges ont annoncé lundi dernier en conférence de presse l'engagement d'un nouvel instructeur de hockey pour la saison 81-82 en remplacement de Jean-Charles Gravel.

À la barre de l'équipe depuis deux ans, M. Gravel avait démissionné de son poste pour des raisons de santé c'est du moins ce que l'on a laissé entendre dans les milieux de l'équipe.

Claude Poulin, un diplômé en éducation physique et bachelier en activité physique avec option préparation à la performance sportive (coaching hockey). Claude Poulin est natif de Ste-Marie et a évolué pendant plusieurs saisons pour l'équipe du Rouge et Or de l'Université Laval.

Un nouveau défi pour Claude Poulin et il est presque assuré qu'il sera le seul maître à bord puisqu'on n'a pas cru bon de lui trouver un adjoint. La sélection des joueurs sera effectuée en collaboration entre Claude Poulin et Jean-Charles Gravel et

par la suite, M. Poulin prendra le contrôle de l'équipe.

L'équipe des Condors s'est donné un nouveau président en la personne de M. Roger Dutil de St-Georges, un personnage bien connu puisque M. Dutil était le président des Jeux d'été qui se sont déroulés à St-Georges.

L'exécutif de l'équipe est composé de: Roger Dutil président, Roger Doyon 1er vice-président, Marc Labbé 2ième vice-président, Pierre Ouellet contrôleur des finances, Benoit Gravel représentant à la F.A.S.C.Q. (fédération des Associations sportives collégiales du Québec).

Les directeurs sont: Gilles Bernier, Laval Bolduc, Normand Bélanger, Henri Gamache, Michel Jacques et Jean Rosa.

Le camp d'évaluation pour les joueurs se mettra en branle du 19 au 23 août au Palais des Sports.

Liste des joueurs invités:

René Deblois Lac-Etchemin, Bernard Giguère

Lac-Etchemin, Yvan Bolduc Ste-Marie, Stéphane Lefebvre, Jacques Desrosiers, Howard Mahoney, François Desharnais, Danny Côté, Eric Morin, Mark Panasuk, Sylvain Michel, Nicol Huard, Louis Morin, Bertrand Michaud, John Panasuk, Danny Girard, Pierre Dionne, François

Boudreault et Jimmy Côté dernier de St-Georges.

La première rencontre locale de l'équipe au Palais des Sports de St-Georges aura lieu le dimanche le 27 septembre alors que le vendredi 25 septembre, les Condors rendront visite au Patriote de St-Laurent.

Service des Loisirs Lac-Etchemin

Les canots sont toujours disponibles pour une randonnée sur l'eau

par Martin Rouillard

Le Service des Loisirs de Lac-Etchemin offre à toute la population un service de location de canots (8) pour vos excursions sur l'eau ou tout simplement pour faire un peu d'exercice tout en vous détendant sur le lac à la vue de ce site tout simplement magnifique.

Le service de locations des canots est ouvert les samedis et dimanches à compter de 12.00 a.m. jusqu'à 17.00 au coût de 2,50 \$ de l'heure par canot. On fournit les avirons et les ceintures de sauvetage.

Il serait peut-être temps de profiter des dernières semaines de chaleur pour bénéficier du lac dans toute sa splendeur.



Le service des Loisirs offre à toute la population, un service de location de canots (8) et ce pour toute la saison estivale. On vous invite fortement à en bénéficier. (Photo M. Rouillard)



Les Fêtes de l'Amitié ont débuté samedi soir dernier par la présentation des duchesses qui sont dans l'ordre: Mme Raynald Poulin, Mme Mercier Lachance et Mme Jean-Luc Gourde. On aperçoit également les différents commanditaires et le président des Fêtes, M. Patrice Gagné. (Photo M. Rouillard)

Loisirs Adolescents

On lavera votre voiture pour une bonne cause

par Martin Rouillard

(Lac-Etchemin) — Un super lavage d'autos est organisé par le Club Loisirs adolescents et adolescentes dans le but de leur aider à s'auto-financer dans leurs activités estivales et régulières. Ce super-lavage d'autos aura lieu les 1er et 2 août prochains sur le terrain de l'École Notre-Dame de Lac-Etchemin.

Les heures de travail seront: de 9h30 à 17h00 le samedi et le dimanche. À

noter que votre voiture sera lavée seulement à l'extérieur et que vous n'aurez qu'à verser le montant qu'il vous plaira.

Dernièrement le club organisait un tirage pour les cartes d'autofinancement et les heureuses gagnantes sont: Mme Laura Gilbert et Mlle Manon Tanguay.

On tient à souligner la grande générosité du club Optimiste de Lac-Etchemin qui a contribué de la

généreuse somme de 500,00 \$ pour aider au financement des activités des adolescents et adolescentes. De plus, le comité organisateur des Régates a versé un montant de 200,00 \$. Les adolescents ont également contribué de 200,00 \$. On sait que ces argents serviront à défrayer le salaire du moniteur en l'occurrence Mlle Andrée Leclerc et le reste servira à couvrir les dépenses encourues par le groupe pour le groupe.



Le groupe Loisirs Adolescents et Adolescentes organise et planifie différentes activités estivales. Une monitrice est chargée de les initier à différentes activités et Mlle Andrée Leclerc cumule cette fonction. Claude Quirion, président du Club Optimiste représente son organisme qui a versé un don aux jeunes. On reconnaît également Florent Pelletier, directeur des Loisirs et Serge Lamontagne. (Photo M. Rouillard)

Club de golf Lac-Etchemin

Un tournoi spécialement pour la gent féminine

par Martin Rouillard

Le club de golf de Lac-Etchemin présente à nouveau cette année, le tournoi Fondation J.D. Bégin réservé exclusivement à la gent féminine. Ce tournoi prendra l'affiche jeudi le 30 juillet prochain.

Les organisateurs de ce tournoi attendent plu-

sieurs golfeuses des clubs environnants qui viendront se disputer la victoire.

Dans un prochain reportage, le club de golf de Lac-Etchemin sera tout particulièrement mis en évidence avec d'agréables surprises pour les mois d'août et septembre.

ÉCOLE DE CONDUITE DE BEUCE ROUBEC

203 RUE GIGUERE

LAC ETCHEMIN TEL.: 625-2311



LAISSÉZ-NOUS LE SOIN DE FAIRE DE VOUS DE VRAIS CONDUCTEURS!

LA SEULE ÉCOLE DE CONDUITE DE LA RÉGION À ÊTRE AFFILIÉE AU GROUPE "ROUBEC" SOUVENT IMITE MAIS JAMAIS ÉGALÉE PERMIS NO: 80116 MINISTÈRE DE L'ÉDUCATION NO: 130509

COURS DE CONDUITE POUR: • VÉHICULE DE PROMENADE

• VÉHICULE LOURD

• MOTOS

• ETC....

COURS DÉBUTANT

MARDI 4 AOÛT

À COMPTER DE 7H00 P.M.

À LAC-ETCHEMIN

POUR INFORMATIONS ET RÉSERVATIONS: 625-2311

LES ANNONCES CLASSÉES



625-7471

LES PETITES ANNONCES SONT PAYABLES D'AVANCE et doivent parvenir à nos bureaux au plus tard le mercredi midi pour parution d'une semaine à l'avance 1 semaine \$2.00, 2 semaines \$4.00, 3 semaines \$4.50, 15.50 chaque parution additionnelle. Maximum 30 mots.

TROIS FAÇONS DE COMMANDER
 Au bureau: La Voix du Sud
 aux Presses Lithographiques de Lac Etchemin
 Par la poste: C.P. 400, Lac Etchemin, Dorchester
 Par téléphone: La Voix du Sud, 625-7471



À VENDRE

À VENDRE: Chalet 28' x 32', 11 appartements, sous-sol fini, meublé, chauffage électrique, situé à la Grande-Rivière à Ste-Germaine. Informations sur les lieux. (Aimée Breton).

À VENDRE: Maison située au centre du village à Ste-Sabine: 2 étages, garage sur terrain voisin de 50' x 60'. Pour inf. écrire à: Rosaire Bizier, 5898 Beurling, Verdun. Qué. H4H 1C3 ou tél.: 1-383-3659 (Ste-Sabine) — 1-514-272-2406.

À VENDRE: À Lac-Etchemin, rue Dufour, maison 2 logements, 5 1/2 pièces chacun, terrassement fini, asphalte, remise, etc. AUSSI: maison 1 1/2 étage avec remise (anciennement Mme Hercule Leclerc). Pour inf. tél.: 625-2332.

BEAUCE-DORCHESTER: Ferme à vendre, lots boisés, chalets, bungalows, érablière, 5 maisons à revenus à partir de 39 000 \$. Inf. Claude Giguère, 625-2091.

À VENDRE: Grand-Rang de Ste-Germaine, maison. PRIX: 25 800 \$. Pour inf. tél.: (418) 651-6711 après 5 hres.

À VENDRE: Garage de mécanique générale, débousselage et peinture comprenant tout l'outillage et l'inventaire, situé à St-Léon de Stançon (centre du village). Pour inf. tél.: 642-5530.

HONFLEUR — Prix réduit — Bungalow 47' x 26', extérieur brique et cèdre: grand terrain 36 000 pi. ca. gazonné: portes patio; sortie de cave; hypothèque 14 11/16 transférable. André Goulet 883-2828 Montréal Trust Courtier 837-8836.

À VENDRE: Maison neuve 26' x 40', style Canadien, grand terrain, située sur la route asphaltée montant à St-Luc-coin 6e rang. Pour inf. Tél.: 642-5731.

À VENDRE: Maison mobile 70' x 14', foyer, air climatisé, 2 chambres de bain; terrain 150' x 150'. Pour inf. Tél.: 839-3265 avant 5 hres.

À VENDRE: Situé sur le bord du Lac-Etchemin, chalet 4 saisons, 2 chambres à coucher, foyer en pierres, 14 000 pi.ca., terrain boisé; hypothèque 17 000 \$, transférable 12 1/2%. Pour inf. tél.: LE JOUR: 837-4707 - LE SOIR: 837-6114.

À VENDRE: Maison à revenus 40' x 50', située coin rue Giguère et 1ère Avenue. Pour inf. Tél.: 625-2311.

À VENDRE: À St-Malachie, maison pièces sur pièces, pour être déménagée; 2 étages, 26' x 37'. Pour inf. Tél.: 642-2259.

À VENDRE: Maison pièces sur pièces, située dans un rang tranquille, paysage montagneux; terrain 1 arpent x 1/2 arpent. Pour inf. Tél.: 642-2259.

À VENDRE: Situé sur le bord du lac Etchemin, chalet intérieur fini, meublé, eau chaude, eau froide, etc. Prix à discuter. Pour inf. Tél.: 625-8541 ou 625-2631.

À VENDRE OU À LOUER: Maisons situées à Lac-Etchemin; puits artésien, endroit tranquille. Pour inf. Tél.: 625-3172 ou 625-1886.



À VENDRE: Terre de 84 arpents dont 15 en culture; située Rang 14 à Lac-Etchemin. Pour inf. Tél.: 625-8181.

MOTOS

À VENDRE: Moto Honda 1980, modèle CB, 750, à l'état neuf. Cause de la vente: décès. Pour inf. tél.: 625-7311.

À VENDRE: Moto Honda Gold Wing GL1000, 1978, avec windjammer SS; dossier; 6 palettes; 3 valises; système d'alarme; briquet, radio Sanio AM-FM avec mini-cassettes; 15 lumières arrière; phares à brume; 13 000 milles. Pour inf. tél.: 625-2751 ou 625-3256.

À VENDRE: Moto Honda 1976, 360cc, bas millage; en très bon état. AUSSI: blouson de cuir pour hommes, état neuf. Pour inf. Tél.: 625-3921 ou 625-1972.

À VENDRE: Suzuki PE 250, 1978, trail et route; moteur, gear et chaîne neufs. Prix à discuter. Pour inf. Tél.: 625-5058.

À VENDRE: Moto Suzuki 100cc, 1978, trail et route, en très bonne condition. AUSSI: TRAILER pour chajoupe, très propre, bonne capacité. Pour inf. Tél.: 625-7564.

INSTRUMENTS ARATOIRES

À VENDRE: Tracteur industriel International, 2500D, modèle 3050A; pelle arrière modèle 3142, en bonne condition. Pour inf. tél.: 625-3721.



À VENDRE: Chevrolet Malibu 1979, 41 000 km, 4 portes, 267 po. cu. Pour inf. Tél.: 625-3159 ou 625-8259.

À VENDRE: Toyota Celica 1973, manuelle, moteur neuf, peinture neuve, très propre. AUSSI: Volkswagen 1972 pour pièces, très bon moteur. Pour inf. Tél.: 642-2975.

À VENDRE: Camion GMC 5 tonnes (1965-1970) avec pompeuse 12 tonnes. AUSSI: nez à blé d'inde pour fourragères 718 ou 770. Pour inf. Tél.: 625-6861 ou 625-6863.

À VENDRE: 1 camion 1977, 5/8 tonne, 3 000 \$; 1 tracteur de ferme 1979, Massey-Ferguson avec loader (430 heures). Intéressé à un ÉCHANGE soit lot boisé ou bois de construction. Inf. C. Giguère 625-2091.

À VENDRE: Monte Carlo 1979, 2 portes, sièges baquets, moteur 305, radio AM-FM. Pour inf. Tél.: 883-2006.

À VENDRE: Buick Lesabre 1973, très bon état, 66 000 milles, 4 Michelin neufs. Tél.: 625-3651 (Serge) ou le soir 514-387-9556 (André).

À VENDRE: Chevrolet Belair 1975, bonne voiture pour l'hiver; batterie neuve, conduite refaite dernièrement. PRIX: 300 \$. Pour inf. Tél.: 625-5058.

MACHINERIE

À VENDRE: Scie radiale DeLuxe Power Shop avec banc. Pour inf. Tél.: 625-7841.

À VENDRE: Moteur Johnson 10 forces en parfaite condition. Pour inf. Tél.: 636-2551.

À VENDRE: Génératrice de 1800 watts, sur roues, pour tracteur avec extension et barre d'entraînement. Valeur: 2 400 \$ pour 1 000 \$. Inf. Tél.: 789-2842.



À VENDRE: 15 jeunes chèvres mâles et femelles de 4 à 6 mois. Pour inf. Tél.: 642-5056.

À VENDRE: Vache laitière vèlera en septembre. Pour inf. Tél.: 267-4751.

À VENDRE: 1 mâle Collie Labrador âgé de 3 mois; 1 femelle Collie pure, âgée de 4 mois; 1 pékinois âgé de 7 semaines. Pour inf. Tél.: 642-5737 (St-Léon).

À VENDRE: Poméraniens 100 \$; Griffons 50 \$; St-Bernard 75 \$; Bergers Allemands 35 \$; Chiens de maison à partir de 10 \$. Pour inf. Adrien Vear, Rang St-Jacques, St-Anselme, Dorchester, tél.: 885-9781.

À VENDRE: 5 renards argentés, mâles, pure-race, enregistrés. PRIX: 500 \$ chacun. Pour inf. Tél.: 789-2433.



À VENDRE: Voilier Side Winder, 2 voiles, (blanc et jaune), très propre, 1 500 \$. AUSSI: canot 16' en fibre de verre 250 \$. Pour inf. Tél.: 625-6101 et demander M. Gagnon.

À VENDRE: Chiots Berger Allemand âgés de 5 semaines. Pour inf. Tél.: 595-2987.

À VENDRE: Bois de poêle ou foyer, en 4' (érable, merisier). AUSSI: Dormants (tag) en bois franc de 8' de long x 7 po. ca. Livraison à domicile. Pour inf. Paul Thibodeau, St-Oilon 464-4621.

À VENDRE: Évaporateurs neufs ou usagés de toutes grandeurs, marque Dominion Green Inc. Nous faisons l'échange si cela est désiré. ÉGALEMENT À VENDRE: réservoir en fibre de verre et en fer blanc, fond en rond. Pour inf. Yvon Quirion, rue Champagne, St-Honoré, Beauce. Tél.: 485-6507.

À VENDRE: Poêle L'Islet 30"; 1 poêle Bélanger 30"; 1 mini-laveuse Simplicity; 2 réfrigérateurs Roy; 1 set laveuse-sécheuse GE; 1 laveuse automatique Roy, tous avec garantie de 3 mois sur pièces et main-d'oeuvre. Pour inf. tél.: 625-5201.

À VENDRE: Poêle très propre, conviendrait pour chalet. Pour inf. Tél.: 625-6231 après 6 heures.

À VENDRE: 1 porte et 9 fenêtres. AUSSI: fer forgé. Pour inf. Tél.: 625-5546.

À VENDRE: 3 essieux de roulettes avec freins et 6 pneus 12 plis à l'état neuf. Pour inf. Tél.: 625-9895.

À VENDRE: Téléphone CB, très bon prix. Pour inf. Tél.: 625-2655.

À VENDRE: Foin sec de mil et trèfle, première qualité, été '81; produit à St-Benjamin, séchage au séchoir à foin. Pour inf. contacter: A. Brousseau à 625-8001 ext. 212.



ACHETONS ET VENDONS: meubles et appareils ménagers usagés de toutes sortes. Payons comptant. Pour inf. tél.: 383-3232 le jour et 636-2114 le soir.

VOUS RECHERCHEZ DES APPAREILS MÉNAGERS REMIS À NEUF? Nous avons présentement en main plusieurs cuisinières, laveuses et sècheuses English en parfait ordre. Tous ces appareils portent une garantie de 6 mois sur pièces et main-d'oeuvre. **CENTRE ÉLECTRO, M. Clermont Gagné, prop., tél.: 625-7772.**

LUCIEN NADEAU & PAUL LACHANCE - fabricants de meubles de parterre, tournage de bois, balançoires, etc. Pour inf. tél.: 383-3440 ou 383-3439.

FERNAND DUPONT, entrepreneur, plomberie-chauffage, brûleurs à l'huile, installation de fosses septiques, pompe à l'eau, aspirateur central, analyse et filtreur d'eau. Tél.: 625-8931.

ATTENTION — Vidangeages de fosses septiques de toutes sortes. **LIONEL FAUCHON** 625-4012 LAC-ETCHEMIN.

SI VOUS AVEZ BESOIN D'UN EXPERT pour vos terrassements, n'allez pas les chercher en dehors. **CONSULTEZ RODIER BEAUDOIN.** Le point niveau se prend automatiquement sur le siège du tracteur sans aucune charge additionnelle. Tél.: 625-2132.

VOUS VOULEZ VOUS DÉBARRASSER de votre vieille carrosserie d'auto??? Téléphonez à 625-7873, nous irons la chercher sans aucun frais de votre part. **ACHETONS** aussi autos accidentées ou autres de même que vieilles batteries, radiateurs et fer.

PROFITEZ de votre grand ménage du printemps pour donner un aspect neuf à vos meubles. Le **Tapissier Roy Inc.**, 383-3232.

VOUS AVEZ BESOIN d'armoires de cuisine, de portes et châssis? Consultez la Menuiserie Etchemin Enr., tél.: 625-4862.

TÉL.: 464-4147



À LOUER

À LOUER: Logement 5 1/2 pièces, libre le 1er septembre, situé rue Pouliot, près du Sanatorium. Pour inf. Tél.: 625-8851.

À LOUER: Bungalow 24' x 40', 3 chambres, situé dans le rang 12 à Ste-Germaine. Pour inf. Tél.: 267-5451.

PRENEZ BIEN NOTE...
LA VOIX DU SUD
 HEURE DE TOMBÉE
 POUR ANNONCES COMMERCIALES

TOUS LES TEXTES ET PHOTOS DE VOS ESPACES RÉSERVÉS DOIVENT NOUS PARVENIR AU PLUS TARD LE

MERCREDI A MIDI

POUR INFORMATION **625-7471**

AUCUNE ANNONCE COMMERCIALE NE SERA ACCEPTÉE PASSÉ CE DÉLAI

ROYAL CINEMA

DONALD AUBIN PROP.
LAC-ETCHEMIN
 TEL.: 625-(3091) (8291)
HORAIRE
 VEN. SAM. DIM.: 31 JUILLET - 1-2 AOÛT
 VEN. SAM.: 8.00 HRES — DIM.: 7.30 HRES

une COMEDIE de tous les instants!

LES FOUS DE LA MOTO

14 ANS

PLUS

Une vision d'apocalypse!

Le Putsch des Mercenaires

SPECIAL

VENDREDI, 14 AOÛT À COMPTER DE MINUIT PINK FLOYD ET THE WHO
 ET POUR LES JEUNES, DIMANCHE APRÈS-MIDI 16 AOÛT
 1.30 hre: **PINK FLOYD** Entrée 2,00\$

N.B. CINEMA TOUS LES VENDREDIS SOIRS

FESTIVAL DE LA JOIE

STE-JUSTINE

5e ÉDITION 7-8-9 AOÛT 1981

EXPOSITION COMMERCIALE, INDUSTRIELLE ET ARTISANALE AU STADE COUVERT

Nos charmantes duchesses:

Chantale Labonté
Josée Dick
Line Cayouette
Marlène Morissette

sont impatientes de vous voir lors des différentes activités inscrites au programme.

La tradition est établie, nous fêtons à Ste-Justine la deuxième fin de semaine d'août, et ce pour une cinquième année consécutive. Nous vous attendons avec un programme des plus variés qui saura plaire aux gens de tout âge et satisfaire tous les goûts.

HORAIRE DES ACTIVITES:

Vendredi 7 août:

20h.00- Ouverture officielle du "FESTIVAL DE LA JOIE" avec: "Choeur des Appalaches"(chorale)
Ouverture de l'exposition Commerciale Industrielle et Artisanale.

21h.00- Soirée de l'âge d'or
(Orchestre au programme)

22h.00- Couronnement de la Reine du Festival de la Joie.

Super soirée rock
(Sous la grande tente O'keefe, entrée gratuite, bienvenue aux 14-18)

23h.00- Fermeture de l'exposition

2h.00- Fin des activités de la journée

Samedi 8 août

13h.00- Ouverture de l'exposition

14h.00- Activité inédite "Compétition Plein Baril" a ne pas manquer, pour ceux qui veulent rire et s'amuser.

14h.30- Théâtre pour enfants avec: "Le théâtre de la bonne humeur"
Animation de clown, maquillage pour enfants. Gratuit pour les 12 ans et moins

17h.00- Fermeture de l'exposition pour le souper.

19h.00- Ouverture de l'exposition

21h.00- Grande soirée bavaroise.
Orchestre: Carol Poulin "La Beauce Musicale"

2h.00- Fin des activités du samedi

Dimanche 9 août:

12h.30- Ouverture de l'exposition

12h.30- Concours d'amateurs, Catégories: gigue(enfants et adultes)
Chant, violon, accordéon et harmonica
Animateur de C.I.R.B.

Orchestre: Les Athéniens (Yves Giguère)
inscription: de 12h.30 à 14h.30.

14h.30- Super Rodéo de Cochons

Catégories: Professionnel (hommes) amateur (hommes, femmes, enfants).
Inscription sur place

16h.00- Souper canadien traditionnel (prix populaire)

19h.00- Remise des trophées aux gagnants du concours d'amateurs

20h.00- Soirée Canadienne, spectacle avec le folkloriste "Clément Grenier"
Danse avec l'orchestre Les Athéniens.
Animateur de C.I.R.B.

23h.00- Fermeture de l'exposition

-Tirages: 5 X \$100.00
1 X \$500.00

-Magnifique Ford Granada GLX 1981 de \$9,700.00.

24h.00- Cloture du "FESTIVAL DE LA JOIE"

Si la température ne nous favorise pas, nous aurons deux endroits pour abriter les gens et permettre aux activités de se dérouler normalement, soit le Stade Couvert et la Grande Tente O'keefe.

CETTE PAGE PUBLICITAIRE EST UNE COMMANDITE DE:

GARAGE GILLES DUCHAINE
Réparations générales
Soudure
Spécialités:
freins - système électrique
Ste-Justine Tél.: 383-5112

Joyeux Festival à tous

ALMA & JOSEPH BILODEAU
STE-JUSTINE

RÉAL RACINE

Auto-radiateur
Réparations - nettoyage
Vente et réparations
d'injecteurs chimiques
Soudure générale mobile
Câble d'acier
Ste-Justine Tél.: 383-3398

Courtoisie de:

LES AUTOBUS APPALACHES INC.

Ste-Justine Dorchester

Station de Service GILLES FILLION Inc.

194, Rte 204
Boul. Langevin

Ste-Justine Tél.: 383-3019

SCIES MÉCANIQUES TANGUAY INC.
Vente - Service
scies à chaîne, tondeuses,
fournaises à bois,
motoneiges, motoculteurs
chasse-neige
St-Cyprien Tél.: 383-3713
Ste-Justine Tél.: 383-3732

BOUTIQUE MME GEMMA LEHOUX
Mercerie pour hommes & Dames
Vêtements de base
Playtex Corette
cadeaux pour bébés
200 Principale
Ste-Justine 383-3430

DÉPANNEUR CENTRAL ENRG.

licencié
face au presbytère
bière, vin
Agence Transp. Sécuritaire
billets en vente
Micheline Chabot
Ste-Justine Tél.: 383-5182

Réservez-nous cette fin de semaine.

Bienvenue, La direction.

CIRB
1240

Sport O'Keefe

