



PARC NATIONAL DES GRANDS-JARDINS



EN VEDETTE

LE CŒUR DU PARC

Venez découvrir le secteur Arthabaska, comprenant un terrain de camping, la location d'embarcations ainsi que deux nouveaux sentiers et tout cela accessible par une route pavée.



PÊCHE EN FAMILLE

Venez en famille à l'activité de découverte sur la pêche, profitez ensuite du prêt gratuit d'équipement et d'un rabais sur la location d'une chaloupe au lac Arthabaska.



VIA FERRATA

Vivez le frisson, voyez le parc d'un point de vue saisissant dans un encadrement sécuritaire avec un guide expérimenté.



BIENVENUE AU PARC

JOURNÉE DES
PARCS NATIONAUX
DU QUÉBEC

10 SEPTEMBRE
2016

EXPLOREZ UNE NATURE EXCEPTIONNELLE

Les parcs nationaux du réseau Parcs Québec vous offrent une expérience nature unique.

La tarification d'accès en vigueur est votre contribution à la mise en valeur et à la conservation de ces territoires.

POUR LES ENFANTS DE 17 ANS ET MOINS, L'ACCÈS EST **GRATUIT**

Accès quotidien - Adulte 18 ans et plus	8,50 \$
Carte annuelle Réseau	76,50 \$
Carte annuelle Parc	42,50 \$

Tarifs valides jusqu'au 31 décembre 2016, taxes incluses. Grille tarifaire complète disponible à parcsquebec.com/carte

CARTE ANNUELLE RÉSEAU PARCS QUÉBEC

Un accès illimité à tous les parcs nationaux du réseau Parcs Québec pour 12 mois et un programme d'avantages exclusifs:

- UNE NUITÉE GRATUITE EN CAMPING (emplacement sans services, sur semaine)
 - UN LAISSEZ-PASSER QUOTIDIEN pour un ami
 - BOUTIQUE NATURE 15 % de rabais sur les articles à prix courant*
 - SKI DE FOND 15 % de rabais sur le billet quotidien
 - AQUARIUM DU QUÉBEC 15 % de rabais sur l'accès quotidien
 - PARC NATIONAL DU MONT-MÉGANTIC 15 % de rabais sur l'accès à l'ASTROLab
 - PARC NATIONAL DE MIGUASHA 15 % de rabais sur l'accès au musée
- Certaines conditions s'appliquent.
*Excluant les produits de dépanneur et les produits de ski.

Détails à parcsquebec.com/carte

CONCOURS DESTINATION PARCS NUNAVIK

Entre le 1^{er} avril et le 1^{er} septembre 2016, à l'achat ou au renouvellement d'une carte annuelle Réseau, courez la chance de gagner un séjour pour 2 personnes dans un parc national du Québec au Nunavik.

UNE VALEUR DE 10 000\$

Un choix parmi 3 destinations à découvrir à parcsnunavik.ca :

- Parc national des Pingualuit
- Parc national Tursujuq
- Parc national Kuururjuaq

Détails et règlement à parcsquebec.com/concours

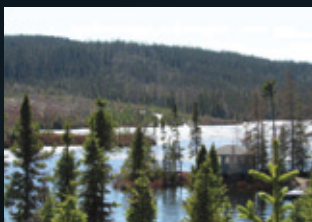


LES INCONTOURNABLES

Toute l'équipe vous souhaite la bienvenue et vous remercie d'avoir choisi le parc national des Grands-Jardins. Les traits distinctifs de ce magnifique territoire sont la présence d'une pessière à lichens, un écosystème exceptionnel à cette latitude, et d'une harde de caribous forestiers. La pessière à lichens, ou taïga, fait partie du plus grand écosystème forestier de la planète : la forêt boréale. Découvrez cet îlot de Grand Nord québécois, aire protégée de 310 km² qui se distingue par des paysages boréaux façonnés par le feu, des montagnes escarpées aux sommets dénudés et une taïga, pays de lichens et de caribous.

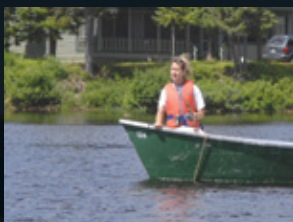
LA RÉSIDENCE DES POSSIBLES

Venez faire une pause au Château Beaumont et y rencontrer des artistes de la région qui habitent ce lieu et qui vous partageront leur amour de ce territoire à travers leurs créations.



LA PÊCHE AUX GRANDS-JARDINS

Que ce soit en chalet, en famille ou en groupe, en camping, en forfait tente Huttopia, en pêche quotidienne à gué ou en chaloupe, c'est possible. Prêt gratuit d'équipement, informez-vous !



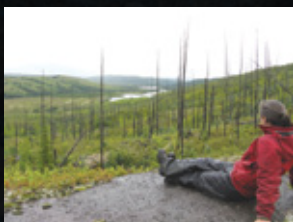
RANDONNÉE TAÏGA

Saviez-vous que cet assemblage d'épinettes en bosquet et d'un tapis de lichens ne devrait se rencontrer qu'au-delà du 52^e parallèle, à 500 km au nord de Charlevoix? Le monde fascinant des lichens vous surprendra !



SENTIER LE BRÛLÉ

Nouveau sentier à proximité du lac Arthabaska, qui vous amène sur le site d'une ancienne tour à feu. Parcourez ce territoire mis à nu par le grand feu de 1991 qui a dévoilé le relief tourmenté de ce paysage.



ACTIVITÉS ET LOCATION D'ÉQUIPEMENT

ACTIVITÉS DE PLEIN AIR ET NAUTIQUES

PÊCHE À LA JOURNÉE

Venez pêcher à gué ou en chaloupe pour découvrir l'immense potentiel des lacs et rivières du parc national des Grands-Jardins. Une truite indigène savoureuse vous attend dans un lieu réputé et fréquenté depuis plus de 100 ans. L'omble de fontaine y est en vedette.

Nouveauté : prêt d'équipement gratuit pour les adultes et les enfants. Informez-vous !

PÊCHE (du 27 mai au 5 septembre)

Autorisation de pêche 18,13 \$

Autorisation de pêche et chaloupe

pour 1 personne 60,63 \$

pour 2 personnes 78,76 \$

pour 3 personnes 96,89 \$



LOCATION D'ÉQUIPEMENT

Découvrez de grands « jardins d'eau » en canot ou en kayak ! Devenez un explorateur et parcourez le trajet du lac Arthabaska jusqu'au barrage Wabano. Ce joli parcours de 4 heures aller-retour traverse plusieurs milieux aquatiques abritant une faune et une flore riches et diversifiées. C'est un lieu privilégié pour une rencontre avec un orignal !

ÉQUIPEMENT	JOUR	4 h	1 h
Canot	47,00 \$	33,25 \$	16,50 \$
Kayak simple	43,00 \$	30,00 \$	15,00 \$
Kayak double	51,50 \$	36,50 \$	18,25 \$
Veste de flottaison	6,50 \$		
Sac au sec	6,50 \$		
Chaloupe	42,50 \$	29,75 \$	14,75 \$
Bâton de marche	12,50 \$		



VIA FERRATA

Découvrez le circuit de Via ferrata sur la paroi rocheuse du prestigieux mont du Lac des Cygnes. Deux itinéraires sécuritaires et aménagés (poutres, pont, etc.) vous feront découvrir les falaises, des milieux fascinants aux points de vue spectaculaires.

Durant l'ascension, vous progresserez de façon sécuritaire et à votre rythme. Vous vivrez une expérience exclusive en petit groupe (maximum 8 pers.), accompagné d'un guide professionnel.

Ce qu'il faut savoir

1. Taille minimale de 1,3 mètre.
2. Poids maximal de 110 kilos (242 lbs).
3. Chaussures de sport fermées et lacées avec semelle rigide.
4. Un à deux litres d'eau par personne.
5. Cheveux longs attachés.
6. Crème solaire et chasse-moustique.
7. Collation.
8. Se présenter une demi-heure avant le départ de l'activité.

NOM DU PARCOURS	NIVEAU DE DIFFICULTÉ	DURÉE APPROX.	TARIFS (TAXES ET AUTORISATIONS)		ÂGE MINIMUM
			ADULTE 16+	ENFANT	
La Traversée	Débutant	3 h 30	42,00 \$	31,50 \$	12
La Montée	Intermédiaire	5 h	70,00 \$	52,50 \$	14

SENTIERS DE RANDONNÉE

DECOUVERTE	SENTIERS	LONGUEUR ET DURÉE	ALLER-RETOUR	BOUCLE	DIFFICULTÉ	DÉNIVELÉ (EN MÈTRES)	OUVERTURE	LIEU DE DÉPART
	Le Mont-du-Lac-des-Cygnés - Le point de vue sur l'astroblème de Charlevoix et le massif laurentien que vous offre ce sommet est l'un des plus impressionnants de Charlevoix. N'oubliez pas de regarder sous vos pieds, là où croît une végétation montagnarde subalpine. Attention fragile !	8,6 km 4 h	X		D	480	À l'année	Centre de services Mont-du-Lac-des-Cygnés (route 381, km 21)
	La Chouenne - Sentier donnant accès à un sommet de 730 m d'altitude. Magnifiques points de vue sur la vallée et sur la face du mont Gros Bras. Un spectacle éblouissant dès le premier kilomètre de randonnée.	4,8 km 2 h	X		I	250	À l'année	Centre de services Mont-du-Lac-des-Cygnés (route 381, km 21)
	Le Pioui - Après une ascension soutenue, la randonnée sur les crêtes vous éblouira. Ne manquez pas de remarquer la présence d'une petite tourbière et la végétation alpine qui colonise le sommet.	10,4 km 5 h		X	D	480	À l'année	Centre de services Mont-du-Lac-des-Cygnés (route 381, km 21)
	Le Gros Pin - Marchez au pied des grands arbres en vous laissant accompagner par le froissement des feuilles de peupliers, le cri des pics et le clapotis du ruisseau.	2,1 km 1 h		X	F	23	À l'année	Camping Le Pied-des-Monts (route 381, km 19)
	Le Boréal - Offrez-vous une douce randonnée dans l'une des plus vieilles forêts boréales du parc. Retrouvez-vous dans une atmosphère typique des Grands-Jardins et faites une courte incursion dans un secteur en régénération suite au feu de 1991.	3,6 km 1 h 30		X	F	2	Mi-mai à mi-octobre	Centre de découverte et de services Arthabaska (route 60, km 9)
	La Pinède - Côté-toyez, dans un seul sentier, une forêt boréale, une pinède grise et de nombreux points de vue sur des lacs d'origine glaciaire.	6,2 km 3 h		X	F	15	Mi-mai à mi-octobre	Château Beaumont (route 60, km 10)
	Le Pommereau - Empruntez ce sentier pour vous rendre au camping La Roche en faisant une incursion près des herbiers aquatiques du lac Soucoupe, un lac en processus d'entourbement.	3,6 km 2 h	X		F	25	Mi-mai à mi-octobre	Camping La Roche (route 60, km 13)
	La Chute - Retrouvez des paysages représentatifs de la taïga, des points de vue sur la rivière Malbaie et cassez la croûte à la cascade Hume-Blake.	6,6 km 3 h	X		F	20	Mi-mai à mi-octobre	Route 60, km 20
	Les Pionniers - En plus de quelques coups d'œil sur la Petite rivière Malbaie, votre promenade vous fera découvrir des forêts tapissées de mousses et une forêt en régénération suite au passage du feu de 1999.	3,6 km 2 h	X		F	20	Mi-mai à mi-octobre	Camping Étang-Malbaie (route 381, km 34,5)
	De la Tour - Le sentier offre une petite promenade vers un joli point d'observation en bordure du lac Arthabaska. Un abri y est installé qui évoque la présence des tours à feu qui jalonnaient autrefois le territoire.	1,4 km 40 min	X		F	10	Mi-mai à mi-octobre	Camping Arthabaska (route 60, km 9)
	Le Brûlé (rustique) - Un tout nouveau sentier ! Cette douce montée au sommet des collines du secteur Arthabaska vous permettra d'apprécier les contrastes laissés par les feux de forêt dans le parc.	4,5 km 1 h 30	X		I	164	Mi-mai à mi-octobre	Centre de découverte et de services Arthabaska (route 60, km 9)

Application mobile Randonnée pédestre F - Facile I - Intermédiaire D - Difficile

PARC PARCOURS : UN GUIDE À VOTRE SERVICE



Faites votre choix parmi sept différents parcours et découvrez les beautés, les paysages, les habitats, la faune, la flore et l'histoire du parc. La **borne interactive (iPad)** peut être consultée aux centres de services. Quant à l'application mobile, elle permet une découverte guidée des parcours sur le terrain. Vous pouvez télécharger l'application gratuite pour **iPhone** et **Android**. Si vous n'avez pas d'appareil, vous pouvez en **emprunter un gratuitement** aux centres de services du parc.



ACTIVITÉS DE DÉCOUVERTE

PRINTEMPS / Du 28 mai au 19 juin

Jour	Horaire	Durée	Activité	Type	Rendez-vous
Samedi	19 h 30 à 20 h 30	1 h	Ours noir : gros, grand mais pas méchant	Causerie	Abri moustiquaire camping Pied-des-Monts

FÊTE DE LA PÊCHE / 4 et 5 juin

Sam. 4 juin	13 h à 14 h	1 h	Tirer plus vite que son omble	Jeu éducatif	Centre de découverte et de services Arthabaska
Dim. 5 juin	9 h 30 à 12 h	2 h 30	Initiation à la pêche (Gratuit! Réservez votre place au 418 439-1227)	Causerie et pêche	Château-Beaumont

ÉTÉ / Du 20 juin au 5 septembre

Jour	Horaire	Durée	Activité	Type	Rendez-vous
Lundi	13 h à 17 h	4 h	Randonnée Taïga \$**	Randonnée guidée	Centre de découverte et de services Arthabaska
	19 h à 20 h 30	1 h 30	Sur l'eau avec les pionniers \$**	Randonnée en rabaska	Château-Beaumont
Mardi	9 h 30 à 13 h 30	4 h	Randonnée Taïga \$**	Randonnée guidée	Centre de découverte et de services Arthabaska
	19 h 30 à 20 h 30	1 h	Le caribou forestier : d'hier à aujourd'hui	Causerie	Abri moustiquaire camping Pied-des-Monts
Mercredi	10 h à 11 h 30	1 h 30	Sur l'eau avec les pionniers \$**	Randonnée en rabaska	Château-Beaumont
	12 h à 15 h 30	15 min	Un sommet témoin du passé	Postée	Sommet mont du Lac des Cygnes
	13 h à 17 h	4 h	Randonnée Taïga \$**	Randonnée guidée	Centre de découverte et de services Arthabaska
	19 h 30 à 20 h 30	1 h	Ours noir : gros, grand mais pas méchant	Causerie	Abri moustiquaire camping Pied-des-Monts
Jeudi	12 h à 15 h 30	15 min	Un sommet témoin du passé	Postée	Sommet mont du Lac des Cygnes
	13 h à 17 h	4 h	Randonnée Taïga \$**	Randonnée guidée	Centre de découverte et de services Arthabaska
	19 h à 20 h 30	1 h 30	Sur l'eau avec les pionniers \$**	Randonnée en rabaska	Château-Beaumont
Vendredi	12 h à 15 h 30	15 min	Un sommet témoin du passé	Postée	Sommet mont du Lac des Cygnes
	13 h à 17 h	4 h	Randonnée Taïga \$**	Randonnée guidée	Centre de découverte et de services Arthabaska
	19 h 30 à 20 h 30	1 h	Le Grand Jeu Parcs Québec	Jeu éducatif	Abri moustiquaire camping Pied-des-Monts
Samedi	10 h à 11 h	1 h	Tirer plus vite que son omble	Jeu éducatif	Centre de découverte et de services Arthabaska
	12 h à 15 h 30	15 min	Un sommet témoin du passé	Postée	Sommet mont du Lac des Cygnes
	13 h à 17 h	4 h	Randonnée Taïga \$**	Randonnée guidée	Centre de découverte et de services Arthabaska
	20 juin au 31 juillet : 21 h à 22 h 1 ^{er} août au 5 sept. : 20 h 30 à 21 h 30	1 h	Lumière sur les étoiles	Causerie	Centre de découverte et de services Arthabaska
Dimanche	9 h 30 à 13 h 30	4 h	Randonnée Taïga \$**	Randonnée guidée	Centre de découverte et de services Arthabaska
	12 h à 15 h 30	15 min	Un sommet témoin du passé	Postée	Sommet mont du Lac des Cygnes

AUTOMNE / Du 6 septembre au 10 octobre

Jour	Horaire	Durée	Activité	Type	Rendez-vous
Jeudi	13 h à 17 h	4 h	Randonnée Taïga \$**	Randonnée guidée	Thomas-Fortin
Vendredi	13 h à 17 h	4 h	Randonnée Taïga \$**	Randonnée guidée	Thomas-Fortin
	19 h à 20 h	1 h	Le Grand Jeu Parcs Québec	Jeu éducatif	Abri moustiquaire camping Pied-des-Monts
Samedi	12 h à 15 h 30	15 min	La migration, un voyage pas comme les autres	Postée	Sommet mont du Lac des Cygnes
Dimanche	9 h 30 à 13 h 30	4 h	Randonnée Taïga \$**	Randonnée guidée	Thomas-Fortin

\$: Activité tarifée payable lors de la réservation. Pour les tarifs, voir la description des activités de découverte.

** : Réservation requise sur place ou au 1-800-665-6527. Veuillez nous aviser si vous ne vous présentez pas.

ACTIVITÉS DE DÉCOUVERTE SPÉCIALES



Réservation
requis aux centres
de services ou au
1 800 665-6527
Transport inclus



RANDONNÉE TAÏGA

Cette randonnée en compagnie d'un garde-parc naturaliste vous transportera dans l'atmosphère unique de la taïga. Venez sonder l'âme du parc, y découvrir les traces encore visibles de la dernière glaciation, le monde fascinant des lichens et leur importance pour le caribou.

Adultes : 21,42 \$

Enfants : Gratuit (en contexte familial)



Réservation
requis aux centres
de services ou au
1 800 665-6527
Âge minimum :
6 ans

SUR L'EAU AVEC LES PIONNIERS

Cette rafraîchissante excursion en canot rabaska sur le lac Turgeon vous plongera dans l'univers rustique et coloré des premiers explorateurs des Grands-Jardins. Un agréable moment à passer en famille en début de journée ou en soirée.

Adultes : 9,77 \$

Enfants 6 ans et + : Gratuit (en contexte familial)

ACTIVITÉS DE DÉCOUVERTE



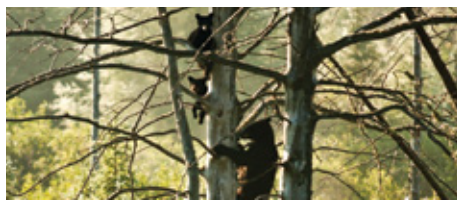
NOUVEAUTÉ ! TIRER PLUS VITE QUE SON OMBLE

Dans ce jeu éducatif, venez tenter votre chance à la pêche afin de découvrir les secrets des lacs du parc. Selon les prises attrapées, vous en apprendrez davantage sur l'histoire de la pêche au parc, les poissons et les techniques de pêche. Tout pour préparer un après-midi de pêche aux Grands-Jardins !



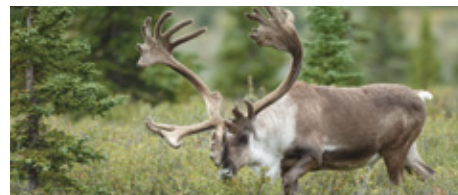
LUMIÈRE SUR LES ÉTOILES

Le ciel étoilé est l'un des spectacles les plus grandioses de la nature. Aujourd'hui pourtant, en raison de la pollution lumineuse, il est de moins en moins visible. Joignez-vous à nous pour mieux comprendre le ciel étoilé et participez à une activité d'astronomie remplie d'étoiles, beau temps mauvais temps !



OURS NOIR : GROS, GRAND, MAIS PAS MÉCHANT

Est-il dangereux? Que faire si on le rencontre? Cette causerie sur l'ours noir vous fera découvrir des aspects méconnus de cet animal avec qui vous cohabitez lors de votre séjour au parc.



LE CARIBOU FORESTIER D'HIER À AUJOURD'HUI

Le caribou est gravé dans le paysage et le folklore de Charlevoix. Et pour cause! Suite à l'extinction de la harde au début des années 1920, des caribous forestiers ont été transportés à partir du Grand Nord québécois jusque dans les Grands-Jardins. Une aventure rocambolesque inusitée !

NOUVEAUTÉ ! LE GRAND JEU PARCS QUÉBEC

Les parcs nationaux vous intriguent? Vous êtes curieux de découvrir leurs secrets? Participez à ce grand jeu familial en compagnie de Pat l'original et les amis de Parcs Québec.



UN SOMMET TÉMOIN DU PASSÉ

Le sommet du mont du Lac des Cygnes vous offre un des plus beaux points de vue sur l'astrolème de Charlevoix. Rencontrez-y un garde-parc pour découvrir les particularités du paysage environnant, son évolution et son importance dans la région.

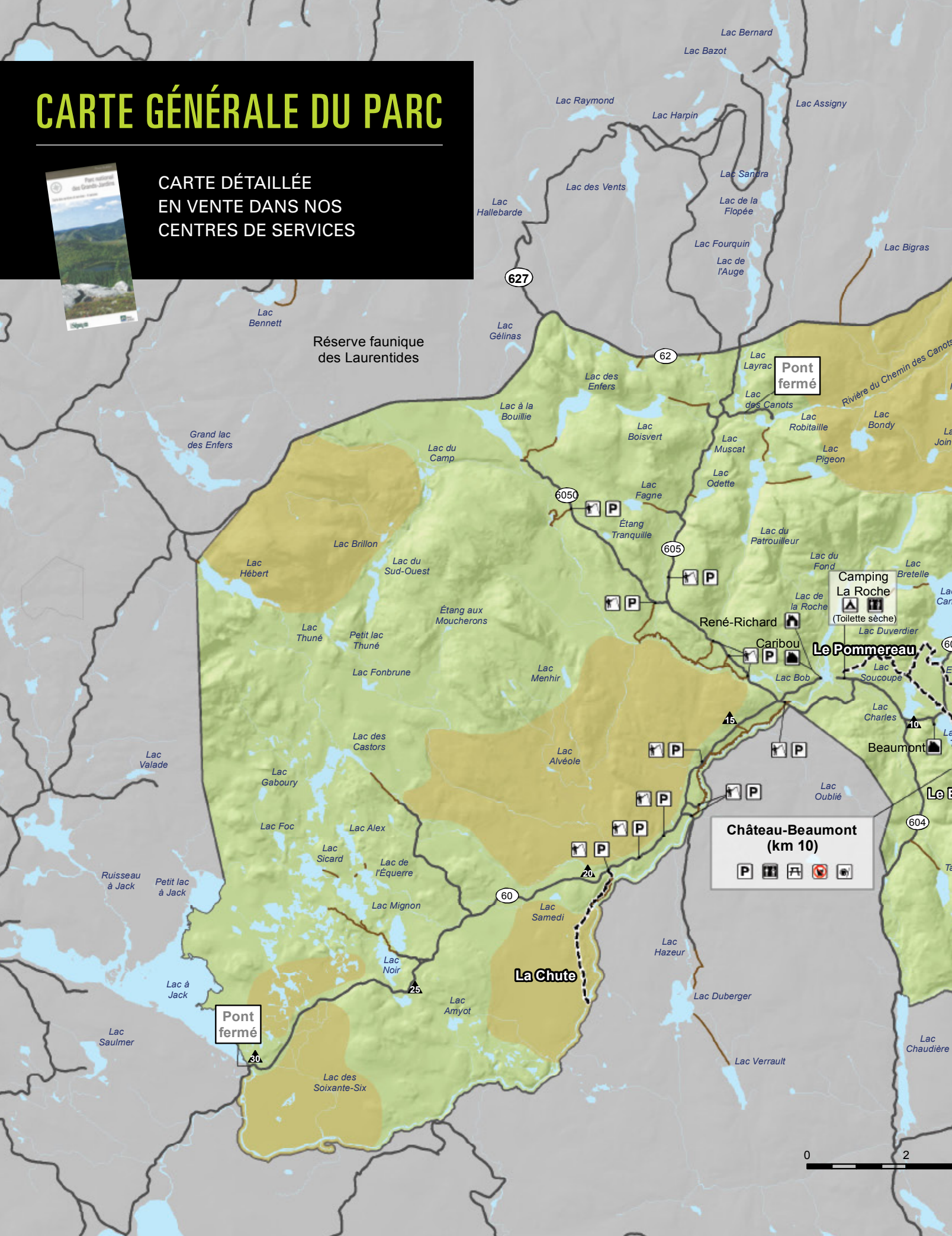
LES DESSOUS DU DÉCOR : EXPLOREZ AU FIL DE L'EAU

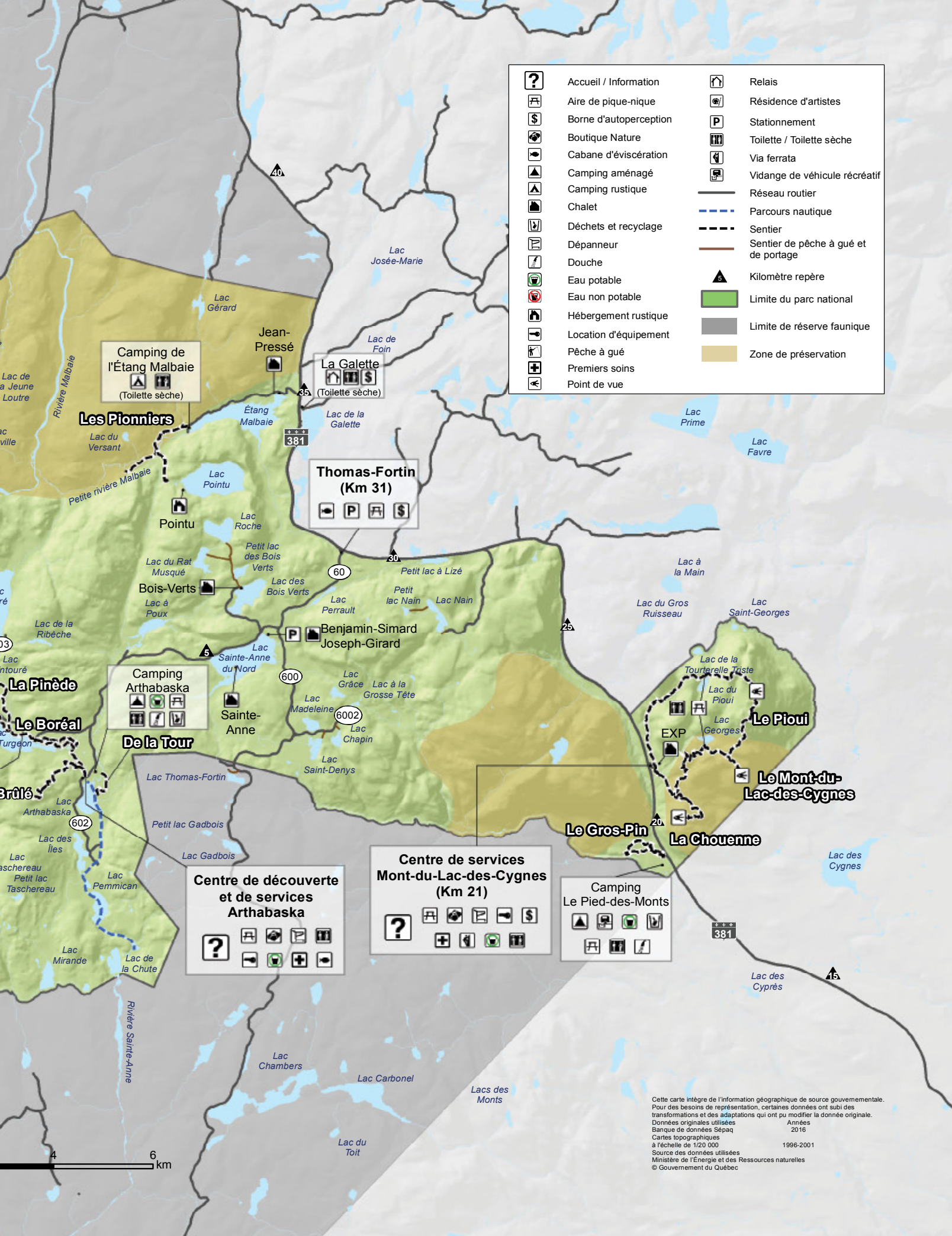
Procurez-vous ce guide d'autodécouverte et découvrez les aspects méconnus du parcours de canot-kayak Arthabaska-Wabano, jalonné de paysages apaisants et habité de nombreuses espèces animales et végétales. Disponible gratuitement au centre de découverte et de services Arthabaska.

CARTE GÉNÉRALE DU PARC



CARTE DÉTAILLÉE
EN VENTE DANS NOS
CENTRES DE SERVICES





	Accueil / Information		Relais
	Aire de pique-nique		Résidence d'artistes
	Borne d'autoperception		Stationnement
	Boutique Nature		Toilette / Toilette sèche
	Cabane d'éviscération		Via ferrata
	Camping aménagé		Vidange de véhicule récréatif
	Camping rustique		Réseau routier
	Chalet		Parcours nautique
	Déchets et recyclage		Sentier
	Dépanneur		Sentier de pêche à gué et de portage
	Douche		Kilomètre repère
	Eau potable		Limite du parc national
	Eau non potable		Limite de réserve faunique
	Hébergement rustique		Zone de préservation
	Location d'équipement		
	Pêche à gué		
	Premiers soins		
	Point de vue		

Camping de l'Étang Malbaie
(Toilette sèche)

La Galette
(Toilette sèche)

Thomas-Fortin (Km 31)

Camping Arthabaska

Centre de services Mont-du-Lac-des-Cyignes (Km 21)

Camping Le Pied-des-Monts

Centre de découverte et de services Arthabaska

Cette carte intègre de l'information géographique de source gouvernementale. Pour des besoins de représentation, certaines données ont subi des transformations et des adaptations qui ont pu modifier la donnée originale. Données originales utilisées : Années 2016 Banque de données Sépaq Cartes topographiques à l'échelle de 1/20 000 1996-2001 Source des données utilisées : Ministère de l'Énergie et des Ressources naturelles © Gouvernement du Québec

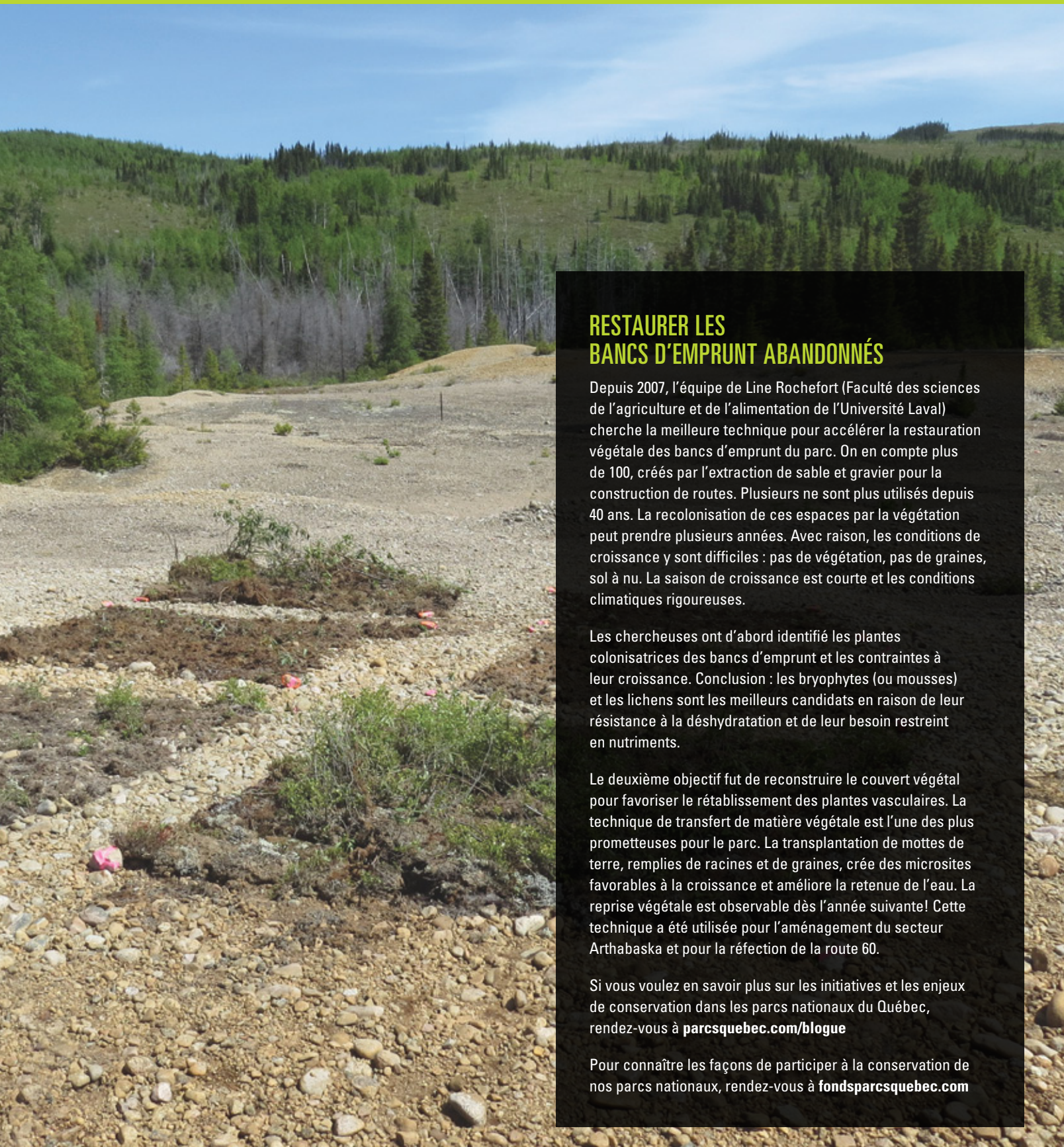
AGRANDISSEMENT DE LA CARTE



PENSEZ À NOS BOUTIQUE NATURE
pour un souvenir de votre visite au parc!

- Vaste choix de vêtements et d'articles tels que foulards tubulaires, gourdes, etc.
- Souvenirs pour petits et grands
- Profits entièrement réinvestis dans les parcs nationaux

**BOUTIQUE
NATURE**
Parcs Québec



RESTAURER LES BANCS D'EMPRUNT ABANDONNÉS

Depuis 2007, l'équipe de Line Rochefort (Faculté des sciences de l'agriculture et de l'alimentation de l'Université Laval) cherche la meilleure technique pour accélérer la restauration végétale des bancs d'emprunt du parc. On en compte plus de 100, créés par l'extraction de sable et gravier pour la construction de routes. Plusieurs ne sont plus utilisés depuis 40 ans. La recolonisation de ces espaces par la végétation peut prendre plusieurs années. Avec raison, les conditions de croissance y sont difficiles : pas de végétation, pas de graines, sol à nu. La saison de croissance est courte et les conditions climatiques rigoureuses.

Les chercheuses ont d'abord identifié les plantes colonisatrices des bancs d'emprunt et les contraintes à leur croissance. Conclusion : les bryophytes (ou mousses) et les lichens sont les meilleurs candidats en raison de leur résistance à la déshydratation et de leur besoin restreint en nutriments.

Le deuxième objectif fut de reconstruire le couvert végétal pour favoriser le rétablissement des plantes vasculaires. La technique de transfert de matière végétale est l'une des plus prometteuses pour le parc. La transplantation de mottes de terre, remplies de racines et de graines, crée des microsites favorables à la croissance et améliore la retenue de l'eau. La reprise végétale est observable dès l'année suivante! Cette technique a été utilisée pour l'aménagement du secteur Arthabaska et pour la réfection de la route 60.

Si vous voulez en savoir plus sur les initiatives et les enjeux de conservation dans les parcs nationaux du Québec, rendez-vous à parcsquebec.com/blogue

Pour connaître les façons de participer à la conservation de nos parcs nationaux, rendez-vous à fondsparcsquebec.com

Au Château Beaumont,
au coeur du Parc national des Grands-Jardins
www.residenceledespossibles.com



ARTS VISUELS, THÉÂTRE, MUSIQUE, CÉRAMIQUE, DANSE,
POÉSIE, CONTE, ARTS DE VIVRE, YOGA, MÉDITATION,
CHAMANISME CONTEMPORAIN, ÉCHANGES AUTOUR DU FEU,
DÉCOUVERTES, INSPIRATION, RENCONTRES ET SURPRISES...



MATINÉE SUR L'EAU

VOUS SÉJOURNEZ DANS LE PARC ?

Profitez d'un rabais de 50 %
sur la location d'une embarcation
nautique en matinée.
Présentez-vous au centre
de location avec votre facture
de séjour et une pièce d'identité.

50 %
DE RABAIS

Applicable sur les locations d'une heure seulement. L'embarcation devra être retournée avant midi. Aucune réservation possible, quantités limitées. Un rabais par jour est accordé par personne.

PAR ICI LES FAMILLES !

Pour partager des moments authentiques en nature, le réseau Sépaq compte plusieurs destinations incontournables à explorer en famille. Des endroits où il fait bon se rassembler. Tout y est pour vous assurer une expérience à la hauteur : des activités variées, tout un choix d'hébergement et plusieurs services gratuits. Informez-vous!

sepaq.com/famille

RÉSEAU **Sépaq** 



Expérience
famille



Photo : Steve Deschênes

HÉBERGEMENT



CHALET



CHALET EXP.



TENTE HUTTOPIA

CAMPING AMÉNAGÉ

Le **camping Arthabaska** comprend 24 sites aménagés sans service. Ce camping, situé en bordure du lac Arthabaska, est accessible en automobile et est situé au cœur du parc à proximité du centre de découverte et de services Arthabaska.

Le **camping Pied-des-Monts** offre 27 sites aménagés sans service et 9 sites aménagés avec électricité. La majorité de ces sites peuvent accueillir tous les types d'équipement. Ce camping est accessible en voiture et est situé à 2 km du centre de services Mont-du-Lac-des-Cygnés.

À partir de
30,25\$
/nuitée

CAMPING RUSTIQUE

Le **camping La Roche**, situé au cœur du parc, offre 22 emplacements de camping dont plusieurs sites offrant beaucoup d'intimité. Il est situé à 12 km du centre de découverte et de services Arthabaska.

Le **camping Étang-Malbaie**, quant à lui, offre 5 emplacements de camping. Tous les sites sont boisés et isolés. Il est situé à 18 km du centre de services Mont-du-Lac-des-Cygnés.

À partir de
24\$
/nuitée

PRÊT-À-CAMPER

Les Grands-Jardins offrent 23 prêts-à-camper dont 17 au **camping Pied-des-Monts** et 6 au **camping Arthabaska**. Tout au long de la saison, vous avez la possibilité de réserver un forfait pêche Huttopia à l'un ou l'autre de ces campings. Ce type d'hébergement comprend tout le matériel nécessaire pour cuisiner, un chauffage d'appoint et de l'éclairage. Ces sites sont accessibles en voiture et offrent beaucoup d'intimité. Le camping sans tracas !

À partir de
101\$
/nuitée

CHALET

Offrez-vous un séjour exceptionnel dans le confort de nos chalets en pêche ou villégiature. D'une capacité de 4 à 12 personnes, nos 9 chalets sont alimentés au propane et sont équipés de cuisinières, de réfrigérateurs et de tout le matériel nécessaire pour cuisiner.

À partir de
129\$
/nuitée

CHALET EXP.

Ces chalets, accessibles en automobile, offrent une vue de 180 degrés sur la vallée du Gros-Bras et sont situés à proximité du centre de services Mont-du-Lac-des-Cygnés. Dans ce secteur, vous retrouverez également trois sentiers de randonnée pédestre, soit le Pioui, le Mont-du-Lac-des-Cygnés et la Chouenne ainsi que l'activité de Via ferrata.

À partir de
122\$
/nuitée

REFUGE

Situés dans le secteur du lac Pointu, à 18,5 km du centre de services Mont-du-Lac-des-Cygnés, les deux refuges Pointu, de type scandinave, sont accessibles à pied, en skis ou en raquettes. Chacun peut accueillir 6 personnes. En hiver, ils sont partagés avec la clientèle journalière.

À partir de
27,75\$
/pers./nuitée

CAMP RUSTIQUE

Le camp rustique René-Richard, bâtiment d'une autre époque, conserve son charme et son cachet d'autrefois. Il est situé aux abords de la rivière Malbaie et à 16 km du centre de découverte et de services Arthabaska.

À partir de
87\$
/nuitée

PRUDENT ^{DE} NATURE



En nature, ma **sécurité**,
c'est ma **responsabilité**

La Sépaq a pour mission d'assurer l'accessibilité à des milieux naturels représentant les joyaux de la nature québécoise. Elle a à cœur la sécurité de ses visiteurs. Elle vous invite à être prudent de nature!

Vous préparer adéquatement constitue le premier pas vers la pratique agréable et sécuritaire de vos activités. **VOUS ÊTES RESPONSABLE DE VOTRE PROPRE SÉCURITÉ** et la gestion des risques fait partie intégrante de votre expérience.

Avant de partir pour une excursion, **ASSUREZ-VOUS DE POSSÉDER LES COMPÉTENCES ET HABILITÉS REQUISES** à la pratique de l'activité choisie **ET DE RESPECTER VOS CAPACITÉS PHYSIQUES**. Votre sortie ne doit vous laisser que d'agréables souvenirs. Pour vous guider, consultez sur le site Web sepaq.com/securite les fiches-conseils relatives aux activités offertes par la Sépaq.

sepaq.com/securite



AIDE-MÉMOIRE POUR UNE MEILLEURE EXPÉRIENCE EN PLEIN AIR

AVANT DE QUITTER

- Prévoir partir en groupe d'au moins deux personnes.
- Vous informer des prévisions météorologiques.
- Apporter de l'eau et de la nourriture même s'il s'agit d'une activité de quelques heures.
- Prévoir des chaussures et des vêtements appropriés et adaptés aux conditions climatiques.
- Avertir un proche de l'endroit exact de votre destination ainsi que du moment prévu de votre retour.

UNE FOIS SUR PLACE

- Ne pas compter sur votre téléphone cellulaire.
- Vérifier le temps requis pour compléter votre activité.
- Respecter la signalisation et les avis d'interdiction, dont ceux concernant les feux à ciel ouvert.

AU RETOUR

- Une fois votre activité terminée, veuillez rapporter au personnel tout bris, anomalie ou problème remarqués.

RAPPEL



Lors de votre visite dans un parc national, ayez toujours en votre possession le reçu de votre droit d'accès ou votre carte annuelle d'accès.



Afin de préserver les richesses naturelles, il est interdit de prélever des éléments naturels (animaux, plantes, bois mort, roches, etc.) Aussi, pour éviter le piétinement de la flore, vous devez demeurer dans les sentiers de randonnée aménagés.



Les animaux trouvent tout ce dont ils ont besoin dans la nature pour se nourrir. Les nourrir peut leur être très dommageable. Ne laissez pas votre nourriture ou vos déchets à la portée des animaux.



Nous vous demandons de rapporter tous vos déchets.



Les animaux domestiques ne sont pas acceptés dans les parcs nationaux du Québec. Toutefois, les chiens-guides et les chiens d'assistance sont admis.

PROJET-PILOTE AUTORISANT LES CHIENS

Dès le 20 mai 2016, un projet-pilote encadrera la présence des chiens dans les parcs nationaux de FRONTENAC, de la JACQUES-CARTIER et d'OKA. Consultez les règles d'encadrement et les endroits autorisés sur le site Web de la Sépaq à sepaq.com/animaux.

EN CAS D'URGENCE : 911

SÛRETÉ DU QUÉBEC :

310-4141 (numéro unique) / *4141 (pour cellulaire)

*Là où les réseaux cellulaires sont accessibles.

Parc national des Grands-Jardins

25, boul. Notre-Dame
Clermont (Québec) G4A 1C2
Information : 418 439-1227
Réservations : 1 800 665-6527
Courriel : parc.grands-jardins@sepaq.com
parcsquebec.com/grandsjardins

Dépôt légal : 2016

Bibliothèque et Archives nationales du Québec

Photos : Steve Deschênes, Audrey Vivier, Mathieu Dupuis, Sandie Valiquette, Guillaume Poulin, Adine Séguin, Mathieu Charland, SEPAQ, Shutterstock.





L'HIVER AUX GRANDS-JARDINS

En nouveauté : de nouveaux forfaits de moyenne et longue randonnée de 2 ou 3 jours avec hébergement en refuge et camp rustique incluant le transport de bagages. Informez-vous au 1-800-665-6527.

- Pêche blanche sur le lac Étang-Malbaie (réservation obligatoire);
- 64 km de sentiers de raquette;
- 44 km de sentiers de ski;
- Randonnées pédestres.

LE *SPECIALISTE*®

Garage Fortin J.R. & Fils inc.
740, rue Saint-Édouard
Saint-Urbain (Québec)
418 639-2971

G GLOBAL DERNIÈRE STATION
 AVANT LE PARC !

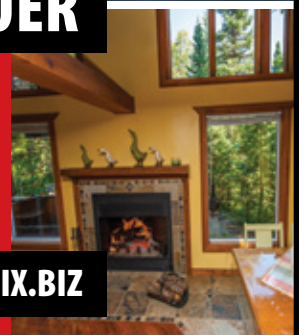


CHALETS À LOUER

AU CŒUR DE CHARLEVOIX

418 435-7403
1 888 435-2869

WWW.CHALETSCHARLEVOIX.BIZ





PARC NATIONAL DES GRANDS-JARDINS

NOUVEAUTÉ FORFAIT PÊCHE HUTTOPIA

Le parc national des Grands-Jardins est le seul parc du réseau à vous offrir ce forfait avantageux, réservez tôt !

FORFAIT

Le forfait comprend :

- Hébergement en tente Huttopia
- Droit d'accès à la pêche
- Embarcation

À partir de
59,58 \$
/nuit/pers.