



AVEZ-VOUS DES PERTES
DE MÉMOIRE?

qtrecherche.com

819-562-0777

>345903

IL VIT À L'ABBAYE DEPUIS 82 ANS

PAGE 11



(Photo gracieuseté - Dom Jacques Côté)

(Photo Le Reflet du Lac - Archives/Pierre-Olivier Girard)

ÉRIC KELLY



courtier immobilier
819 868.6666
erickelly.com
RE/MAX
D'ABORD INC.
agence immobilière

près de 30 ans
ENGAGÉ
CHEZ NOUS

>334349



- Vous avez des difficultés à comprendre?
- Vous faites répéter?

**NOUS POUVONS
VOUS AIDER**

Communiquez en toute confiance, Vivez sans limites.

Julie Rodier, audioprothésiste
819 847-2244
743, rue Sherbrooke, Magog

>342676

J'GRATTE POUR TOI MON COCO!

Dès demain jusqu'à lundi de Pâques! 4 jours seulement!

Grattez votre promotion:

40% à 60%

OU GAGNEZ VOTRE ACHAT!

Fermé ce dimanche:

**JOYEUSES
PÂQUES!**

40%
60%
50%

Meilleur choix
2021

ProtégezVous.

MATELAS HOUDE

MATELAS
HOUDE

FABRICANT DE RÊVES
DEPUIS 1935

matelashoude.com
819-346-DODO

1861, rue Sherbrooke, Magog
3200-B, King Ouest, Sherbrooke
1940, 12^e Av. Nord, Sherbrooke

Financement fourni par
Financière
Fairstone

MEUBLE DU QUÉBEC

*Jumelable à aucune autre promotion, le gratteux s'applique seulement sur les matelas, du jeudi 14 avril 2022 au lundi 18 avril 2022. Un gratteux par client, pour les 3 Boutiques, durant les 4 jours de promotion. Quelques exceptions s'appliquent.

Une utopie de tout acheter pour protéger les boisés

334337

COUTURE NOTAIRE INC.

Une équipe de 3 notaires à votre service.

M^e Line Couture, notaire

42 rue Principale ouest, bureau 201, Magog
www.couturenotaireinc.com
819 847-1000



C'est sur la zone boisée qu'on aperçoit ici à gauche de la rivière Magog et de l'ancien complexe de textile que sont projetés les 17 immeubles. (Photo

gracieuseté - Marco Bergeron)

DANY JACQUES

djacques@lerefletdulac.com

IMMOBILIER. Le projet immobilier de 17 immeubles et de 102 logements sur la rue de Hatley à Magog suscite encore de l'inquiétude dans le voisinage. Lettres ouvertes, questions au conseil municipal, commentaires défavorables à la consultation écrite et deux pétitions signées par plus de 800 personnes ne renverseront toutefois pas la vapeur, car les promoteurs respectent déjà les conditions préalables pour construire.

La mairesse de Magog, Nathalie Pelletier, a tenu à faire une mise au point à la fin de la séance publique du conseil municipal, le 4 avril dernier. « Il est utopique de penser qu'on achète les boisés dès qu'un projet immobilier se pointe le nez, prévient-elle. Ça coûterait une fortune, surtout lorsque les promoteurs ont des droits acquis sur des terrains où ils peuvent construire, comme ici dans le dossier de la rue Hatley. »

Elle rappelle que le changement de zonage du présent dossier ne concerne que la hauteur des bâtiments, la réduction du nombre de cases de stationnement et l'imposition d'un PIIA pour s'assurer d'une plus importante

intégration architecturale. « Ce projet se situe dans une zone prioritaire de développement en conformité avec la densité et nos règlements de lotissement, spécifie-t-elle. On ne peut allonger la période de consultation juste pour trois modifications mineures. »

Elle réfute les allégations disant que le conseil défend les intérêts des promoteurs. Elle assure que la distanciation entre élus et promoteurs est toujours de mise, et que ce sont les équipes de l'hôtel de ville qui négocient avec les promoteurs, et non pas les élus.

M^{me} Pelletier mentionne qu'il s'agit d'une grande gymnastique que de gérer développement immobilier, urbanisation, environnement, faible hausse de taxes, pénurie de logements, loyer à la hausse et besoin urgent de logement social et abordable. « Nous travaillons encore sur le projet pour l'améliorer le plus possible avec la conservation de 100 % des deux milieux humides et le maintien de bandes végétales et boisées », ajoute-t-elle.

DES HABITATIONS SUR 40 % DU TERRAIN ?

La mairesse ajoute que les règlements municipaux autorisent une occupation du sol à 40 % du terrain, ce qui représente la

superficie accordée aux immeubles et aux stationnements. L'autre portion de 60 % équivaut au maintien du couvert forestier.

« Cette proportion pourrait fort bien changer dans notre futur plan d'urbanisme afin d'augmenter la protection du couvert forestier pour les prochains projets, spécifie M^{me} Pelletier. Le promoteur de la rue Hatley serait même ouvert à occuper le sol à moins de 40 %. C'est ce qu'on discute actuellement. »

Le conseil s'engage à préparer un plan de logements abordables d'ici la fin 2022, car les 17 futurs immeubles de la rue de Hatley seront surtout destinés aux gens à revenu moyen à élevé.

Quelques minutes avant l'intervention de la mairesse, le 4 avril dernier, le citoyen Dorian Petrovic demandait la protection de l'un des derniers poumons urbains de Magog ou des règlements de zonage plus sévères. Il compare la destruction de ce boisé urbain à un manque de vision, surtout dans une période de crise climatique.

DEUX PÉTITIONS, PLUS DE 800 SIGNATURES

Deux pétitions s'opposant au projet de la rue de Hatley circulent à Magog depuis

quelques semaines. Plus de 800 personnes contestent la construction de ces 102 logements aux abords de la rivière Magog et d'une piste cyclable qui traverse une forêt et un marais.

Ils craignent que la destruction d'une grande partie de la forêt urbaine qui se trouve dans ce territoire ait des conséquences néfastes sur la rivière Magog et l'écosystème qui l'entoure. Ils souhaitent la protection des derniers espaces verts plutôt que de nuire aux espèces environnantes, à la beauté des lieux et à la nature.

Dans une lettre ouverte publiée sur notre site web, le Magogois Rénald Bujold s'inquiète aussi du sort de la piste cyclable, du bruit, de la pollution, de la lumière excessive, de la circulation automobile et de la location à court terme permise ou pas dans ce « temple de la nature ».

« Ce projet, s'il se réalise, pourrait bien ne pas être le dernier, mais sceller le sort de toute cette section de la rive sud de la rivière Magog, en ouvrant la voie au développement immobilier tout au long de la piste cyclable et de la rivière jusqu'à maintenant préservée. C'est un enjeu qui mériterait un plus ample débat public », termine M. Bujold.



On connaît le terrain.

Plusieurs lots résidentiels seront bientôt disponibles !
Ne manquez pas cette opportunité, soyez les premiers informés en vous abonnant à notre infolettre.

M'INSCRIRE À
L'INFOLETTRE



belval.ca



Prévention de la moule zébrée

La récréation est terminée au lac Massawippi



Le lavage des embarcations sera gratuit pour les dix premiers jours de la saison de pêche au lac Massawippi, mais des amendes seront par la suite distribuées aux contrevenants pris sans certificat.

(Photo gracieuseté - Bleu Massawippi)

DANY JACQUES

djacques@lerefletdulac.com

ENVIRONNEMENT. La Régie du Parc régional Massawippi prend le taureau par les cornes pour lutter contre la propagation des moules zébrées au lac Massawippi. Des amendes sont prévues et le lavage sera obligatoire pour entrer et sortir du plan d'eau.

Le lavage des embarcations sera d'abord gratuit aux descentes publiques officielles d'Ayer's Cliff et de North Hatley, du 22 avril au 1^{er} mai. La descente de bateau de Sainte-Catherine-de-Hatley sera toutefois fermée pendant cette période. Les élus évaluent même une possible fermeture complète pour la saison estivale.

Le début de cette campagne de sensibilisation correspond avec les premiers pas de la

saison de pêche. Les maires seront sur place le 22 avril, tôt le matin, pour distribuer des dépliants. La thématique est « Les moules c'est au resto, pas dans notre eau ».

AMENDE MINIMALE DE 200 \$

Présidente du Parc régional et mairesse de Hatley, Hélène Daneau informe les usagers que les patrouilleurs nautiques passeront en mode répression à compter du mois de mai. « Les patrouilleurs ne donneront plus d'avertissement, signale-t-elle. Ils distribueront une amende minimale de 200 \$ dès la première infraction commise par un plaisancier pris sans certificat de lavage. Les patrouilleurs accompagneront les contrevenants jusqu'à la sortie du lac. »

La contravention se chiffrera à 400 \$ pour un seconde offense. Le règlement chiffre l'amende maximale entre 1000 \$ et 2000 \$ au besoin.

M^{me} Daneau prévient les riverains ayant un quai et les plaisanciers allant sur le lac en passant par des descentes privées qu'ils courent le risque d'écopier des mêmes amendes. « Tous les usagers devront laver leur embarcation en entrant et en sortant du lac afin de ne pas contaminer d'autres lacs », ajoute M^{me} Daneau.

La Régie poursuit son analyse pour les prochaines étapes. Une formule « libre-service », telle qu'adoptée au lac Mégantic avec un code QR permettant d'ouvrir des guérites, est actuellement étudiée par les élus de North Hatley, Sainte-Catherine-de-Hatley, Canton de Hatley, Ayer's Cliff et Hatley.

Les certificats d'usagers pour la saison (vignettes à bateau) coûteront pour les résidents 40 \$ pour les embarcations motorisées et 5 \$ pour les sans-moteur. Des passes saisonnières seront disponibles sous peu.

AUTRES FRAIS

À la pièce pour les résidents et non-résidents, un lavage coûtera 20 \$, mais il sera gratuit avec une vignette saisonnière. Ces usagers devront aussi payer 30 \$ pour la mise à l'eau et le stationnement à Ayer's Cliff ou 20 \$ sans le stationnement à North Hatley. Plus de détails au www.parcmassawippi.com ou sur les sites web des municipalités riveraines.

M^{me} Daneau rappelle l'importance de respecter ces mesures afin de freiner la propagation des moules zébrées, une espèce nuisible et envahissante découverte l'automne dernier dans le secteur nord-est du lac.

La Régie du Parc régional Massawippi travaille en collaboration avec Bleu Massawippi, le Conseil régional de l'environnement de l'Estrie, le ministère des Forêts, de la Faune et des Parcs, Pêches et Océans Canada, COGESAF et la MRC de Memphrémagog.



PROFENEX
PORTES ET FENÊTRES

PROJETS DE CONSTRUCTION NEUVE & RÉNOVATION ?
Achetez vos portes et fenêtres
directement du fabricant de Sherbrooke !



Manque de places en garderie

Une médecin de famille et jeune maman partage sa réalité



Le futur CPE pourrait voir le jour sur ce terrain municipal situé derrière le restaurant La Mie d'Orford. (Photo Le Reflet du Lac - Pierre-Olivier Girard)

PIERRE-OLIVIER GIRARD

p-ogirard@lerefletdulac.com

GARDERIE. Une médecin et jeune mère de famille a senti le besoin d'intervenir lors de la dernière séance du conseil municipal d'Orford, afin d'afficher publiquement son appui au projet d'un Centre de la petite enfance (CPE) qui suscite de vifs débats dans la communauté.

Karine Emond tenait à partager son expérience personnelle pour témoigner aux élus le grand besoin de places en garderie dans le Canton d'Orford. La principale intéressée fait partie de ces parents qui cherchent désespérément une place depuis des mois et qui doivent composer avec un lot d'incertitudes.

« Comme je suis une maman solo, il n'y a pas beaucoup de revenus qui rentrent si je ne travaille pas, alors je n'ai pas le choix de retourner au travail, explique celle qui est médecin de famille à la Clinique du Lac. Mais je ne peux pas

le faire sans garderie. En ce moment, j'ai une gardienne qui me dépanne pour me permettre de faire du temps partiel. Mais c'est loin d'être idéal, surtout pour mes collègues qui se partagent mes heures de garde à l'hôpital pendant mon absence. »

L'Orferoise ne cache pas que les derniers mois ont été excessivement éprouvants. Si bien qu'elle a entrepris des démarches auprès des décideurs, dont le député d'Orford Gilles Bélanger, afin de manifester sa détresse. « Ça a été beaucoup de stress et bien des nuits d'insomnie qui n'ont pas été causées par les pleurs du bébé. J'étais même rendue à un point que si rien ne débloquent, j'étais prête à retourner dans ma ville natale, où mes parents seraient là pour me donner un coup de main », partage celle qui vit dans Memphrémagog depuis une dizaine d'années.

Ce cri de cœur a finalement été entendu puisque la docteure s'est récemment vue attribuer une place en CPE. Son petit Augustin,

aujourd'hui âgé de 9 mois, y sera accueilli dès septembre prochain. Une bonne nouvelle qui n'empêche pas M^{me} Emond de vouloir faire bouger les choses, par solidarité envers les autres parents « qui sont dans le même bateau ». « Je sais que je suis très, très chanceuse, car c'est le fait que je sois médecin qui a fait bouger les choses. À l'inverse, ça m'interpelle encore beaucoup, car j'ai plusieurs amies qui sont toujours dans l'attente et qui vivent les répercussions au quotidien. »

« Je peux comprendre que des élus émettent des réserves ou posent des questions sur le

projet qui est à l'étude à Orford, ce qui est tout à fait normal. Mais je pense que la moindre des choses, face à la détresse que vivent bien des citoyens actuellement, est d'en évaluer la faisabilité avant de s'y opposer », conclut-elle.

Rappelons que les élus analysent la possibilité d'assumer les coûts d'une future construction qui abriterait à la fois un CPE et un centre communautaire. Un contrat pour la réalisation des plans préliminaires a été récemment octroyé afin notamment d'en évaluer les coûts. La résolution a été adoptée dans la division puisque trois élus s'y sont opposés.

La facture pour la vidange des fosses septiques explose de 45 %

DANY JACQUES

djacques@lerefletdulac.com

AFFAIRES MUNICIPALES. Une entreprise au passé trouble n'a pas été retenue par la Ville de Magog pour la vidange et le transport des boues des 3500 fosses septiques de son territoire, mais le coût du contrat de deux ans a bondi de 45 %.

La Ville de Magog n'a pas exclu cette entreprise de l'appel d'offres en raison de son historique. Selon la mairesse Nathalie Pelletier, la soumission de Bearegard Environnement a été jugée non conforme en raison d'informations manquantes.

C'est Enviro 5 de Roxton Pond, qui a obtenu le contrat avec une soumission d'un million de dollars pour deux ans, avant taxes. Bearegard était le plus bas soumissionnaire à 866 000 \$ avant taxes, mais la soumission était incomplète selon la Ville.

L'entreprise Bearegard Environnement avait fait les frais d'un reportage à l'émission La Facture, en novembre dernier, en raison

de plaintes concernant de mauvais services. Sachant que cette même entreprise avait le contrat pour la vidange des installations septiques à Magog depuis quelques années, des citoyens s'inquiétaient de la qualité du service offert à leur domicile.

Les préoccupations s'étaient accentuées lorsqu'ils ont appris que l'entreprise Bearegard était loin d'être un modèle de protection environnementale, tel que mentionné à La Facture. On y apprenait qu'elle avait déjà truqué des appels d'offres par le passé en plus d'écooper d'amendes salées. Cette entreprise est aussi sur la liste noire de la Ville de Montréal pour avoir déversé illégalement des eaux usées d'égoût sur des terres agricoles de Mirabel.

La mairesse Pelletier tient à dire que le sous-traitant qui vidangeait les fosses septiques à Magog, pour le compte de Bearegard par le passé, effectuait un bon travail, contrairement aux plaintes de la dame de Pointe-Calumet.

La semaine de Pâques est arrivée et cela signifie plein de petites surprises à l'Atelier

Pour ce long week-end festif, venez-vous joindre à nous pour célébrer au thème de Pâques. Au menu ce weekend, retrouvez notre délicieuse brandade de morue pour 4 personnes fraîchement sorties de nos cuisines ainsi que notre risotto au poulet réalisé par notre cheffe! Nous vous proposons même de combiner le tout à un magnifique vin de la région, le vin blanc de la cuvée Frontenac du Domaine Saint-Basile.

En petites surprises sucrées, nous ne vous avons pas oublié et avons concocté un somptueux gâteau au chocolat auquel nous y avons ajouté des petits cocos de Pâques, ainsi qu'un délicieux gâteau aux carottes sur 2 étages!

Si le beau temps se joint à nous, nous ouvrons notre terrasse pour vous accueillir.

Tous nos produits seront disponibles en magasin uniquement ou par réservation par téléphone au 819 843-0707.

À bientôt à l'Atelier et surtout, Joyeuses Pâques

1230, rue Sherbrooke, Magog
819 843-0707
Latelierdupain.com

VENDREDI 15 AVRIL

Min.: 4°C
Max.: 16°C



SAMEDI 16 AVRIL

Min.: 0°C
Max.: 12°C



DIMANCHE 17 AVRIL

Min.: -1°C
Max.: 5°C



UNE PRÉSENTATION DE



L2D
BARBIER STYLISTE L2D
À MAGOG !
POUR PRENDRE RDV
819 791-6866
OU SUR L2DSTORES.COM
423, PRINCIPALE OUEST, MAGOG

>348516

Une année 2021 occupée pour LAMRAC



Plus de 235 000 marcheurs ont été comptabilisés dans les sentiers du marais en 2021. (Photo gracieuseté - LAMRAC)

PIERRE-OLIVIER GIRARD

p-ogirard@lerefletdulac.com

BILAN. Malgré plusieurs défis liés à la pandémie, l'année 2021 aura été des plus positives pour l'Association du Marais-de-la-Rivière-aux-Cerises (LAMRAC) qui a non seulement conclu des partenariats majeurs, mais qui a vu ses installations

connaître une popularité sans précédent.

Pour la première fois, LAMRAC et la Ville de Magog ont signé une entente de gestion de 15 ans en lien avec le Centre d'interprétation du Marais (CIM), dont la prise en charge de l'entretien relève maintenant de la Ville. « Ce n'est pas une révolution majeure en ce sens que la Ville avait déjà cette responsabilité. Mais cette entente permet d'officialiser le tout, explique la directrice générale de LAMRAC, Laura Dénommée-Patriganni. Il faut comprendre que plus le Centre prend de l'âge, plus il y a des enjeux en lien avec son entretien. C'est aussi une construction assez complexe, avec différentes technologies, ce qui nécessite une expertise que nous n'avons pas à l'interne. La Ville sera donc beaucoup mieux placée que nous afin d'assurer que le vieillissement du bâtiment se fasse sans heurts. »

D'autre part, l'organisme en est venu à une nouvelle entente de financement avec la Municipalité d'une durée de cinq ans. En 2021 et 2022, la subvention se chiffre respectivement à 379 700 \$ et 354 700 \$. M^{me} Dénommée-Patriganni rappelle que LAMRAC a dû composer avec une coupure de 100 000 \$ dans son entente précédente, obligeant l'organisation à développer de nouvelles sources de financement.

Le stationnement payant à l'entrée des sentiers est un bon exemple de revenus autonomes alors que celui-ci a généré des recettes de 80 000 \$ en 2021. LAMRAC a aussi vu les dons de ses membres augmenter de 70 %. Impossible également de passer sous silence la générosité de la famille Desmarais. Celle-ci a fait don de sa collection de sculptures d'oiseaux d'une valeur d'un million de dollars pour en faire une exposition permanente, dont l'aménagement a aussi

été payé par Paul Desmarais Jr et sa conjointe Hélène Desmarais au coût de 848 000 \$.

UNE PATROUILLE EN KAYAK

Un autre fait marquant de la dernière année est l'afflux monstre d'utilisateurs dans la rivière aux Cerises. Un achalandage qui a même forcé l'organisme à faire une sortie publique l'été dernier, tellement plusieurs comportements nuisibles ont été observés. En réaction avec cette réalité, LAMRAC embauchera un patrouilleur nautique en kayak lors de la prochaine saison estivale pour sensibiliser les utilisateurs. « Le but est de mieux contrôler et de prévenir les comportements nuisibles. Le patrouilleur n'aura pas le pouvoir de donner des contraventions, précise Laura Dénommée-Patriganni. On veut surtout mieux informer les utilisateurs, car la grande majorité n'est pas malintentionnée. Les gens ne sont juste pas conscients de la portée de leurs gestes et des conséquences qui peuvent en découler pour un milieu aussi fragile que le marais. »

Un engouement similaire a été observé dans les sentiers en 2021 avec la présence de plus de 235 000 marcheurs, soit une hausse de 27 %. « L'un de nos défis est que les marcheurs viennent aussi visiter le Centre d'interprétation, qui demeure méconnu. On travaille justement à revoir toute la signalisation, comme à l'entrée des sentiers et dans le stationnement. On veut y apporter une belle signature similaire à notre nouveau site Internet, qui est vraiment magnifique, pour attirer davantage de visiteurs vers nos installations intérieures », explique la directrice générale.

Rappelons que LAMRAC tiendra plusieurs festivités en 2022 à l'occasion de son 25^e anniversaire de fondation.

315 000 \$ pour bonifier cinq activités de plein air

DANY JACQUES

djacques@lerefletdulac.com

SUBVENTIONS. Cinq municipalités et organismes de plein air de la circonscription d'Orford reçoivent des subventions totalisant 315 000 \$ pour mettre à niveau, améliorer ou développer leurs activités.

La Fiducie de conservation Massawippi a reçu la contribution la plus généreuse avec 120 000 \$ consacrés au Projet Eberts.

Suit le Parc du Mont Hatley avec près de 94 000 \$ pour devenir la référence en sentiers nouveau genre et le premier centre à offrir des sentiers adaptés au Québec. L'organisme Sentiers Sherbrooke, qui a comme mission de développer les sentiers de vélo de montagne, est le maître d'œuvre de ce projet.

L'Association du Marais de la Rivière aux Cerises (LAMRAC) bénéficiera de 51 000 \$

afin de créer et de mettre à niveau des sentiers forestiers.

Quelque 8000 \$ ont été attribués à la Municipalité de Stukely-Sud pour la réhabilitation de sentiers.

Située à l'extérieur de la MRC de Memphrémagog, mais à l'intérieur du comté d'Orford, la Municipalité de Sainte-Anne-de-la-Rochelle aménagera un sentier pédestre avec une aide financière de 42 000 \$.

Cette annonce a été faite par le député d'Orford, Gilles Bélanger, le 8 avril, au nom de la ministre déléguée à l'Éducation et ministre responsable de la Condition féminine, Isabelle Charest.

Ces sommes proviennent du Programme d'aide financière pour les sentiers et les sites de pratique d'activités de plein air. Au Québec, ce sont 177 projets qui ont été retenus pour un investissement total de 14,3 M\$.

Le Reflet
du Lac.com

53, rue Centre, bureau 300,
Magog (Québec) J1X 5B6
Tél. : 819 843-3500
Fax : 819 843-3085
Annonces classées : 1 866-637-5236
www.lerefletdulac.com



Éditeur régional :
Gino Gaudreau

Conseillères en solutions médias :
Audrey Francoeur
Caroline Gaudreau

Coordonnatrices à la maquette :
Audrey Roy Desautels
Isabelle Lavoie
Jordana St-Hilaire Tremblay

Journalistes :
Pierre-Olivier Girard
Dany Jacques
Patrick Trudeau

Président :
Renel Bouchard

Directeur général :
Marc-Noël Ouellette

Impression : Imprimeries Transcontinental inc.,
division Transcontinental Métropolitain

Distribution :
Médias Transcontinental S.E.N.C.
Division Publisac

Publié par : icimedias Inc.

Distribution certifiée ODC : 25 332 EXEMPLAIRES. Tirage : 25 692 exemplaires imprimés

Dépôt légal : Bibliothèque Nationale du Québec. Société canadienne des postes - Envois de publications canadiennes. Contrat de vente de produit no 40005266. © 2005 Médias Transcontinental S.E.N.C. Toute reproduction des annonces ou informations, en tout ou en partie de façon officielle ou déguisée est interdite sans la permission écrite de l'éditeur. Le Journal Le Reflet du Lac ne se tient pas responsable des erreurs typographiques pouvant survenir dans les textes publicitaires, mais il s'engage à reproduire uniquement la partie du texte où se trouve l'erreur. La responsabilité du journal et/ou de l'éditeur ne dépassera en aucun cas le montant de l'annonce. Les articles publiés dans Le Journal Le Reflet du Lac sont sous la seule responsabilité des auteurs et la direction ne partage pas nécessairement les opinions émises.



>330328

Austin perd son comptoir postal



Situé au Marché d'Austin depuis deux ans, le comptoir postal est maintenant relocalisé à Magog. (Photo Le Reflet du Lac / Archives)

DANY JACQUES
djacques@lerefletdulac.com

LIVRAISON. Postes Canada a fermé le comptoir postal d'Austin le 31 mars dernier, ce qui obligera les citoyens à cueillir lettres et colis au point de services de la pharmacie Jean Coutu, située sur la rue Sherbrooke à Magog.

La mairesse Lisette Maillé est déçue, mais elle croit qu'il s'agit d'une fermeture temporaire. « Notre objectif est de trouver un endroit pour relocaliser ce comptoir dans le noyau villageois, mais les espaces sont actuellement indisponibles, indique-t-elle. Les gens devront donc profiter de leurs courses à Magog pour aller également cueillir leur courrier ou leurs colis. »

Les livraisons et la réception de courrier s'effectuaient depuis deux ans au Marché Austin. Cependant, ce commerce reprend cet espace pour ses besoins commerciaux, ce qui provoque le départ du comptoir postal qui se retrouve sans adresse.

Le conseil a proposé d'offrir une roulotte en

location ou le chalet des sports, mais Postes Canada préfère des solutions à plus long terme. La mairie a été écartée faute d'espace.

M^{me} Maillé assure qu'il s'agit toujours d'un service essentiel. Selon elle, la livraison des colis a connu une hausse de 59% à Austin, l'an dernier. La vingtaine d'heures d'ouverture du comptoir était appréciée des citoyens, qui avaient recours à ce point de services pour se procurer des lettres ou des colis qui ne rentrent pas dans leur boîte aux lettres ou boîte postale.

La mairesse ajoute que des médicaments étaient parfois livrés à ce comptoir postal, qui offrait aussi des services réguliers comme les lettres recommandées, l'expédition de colis et l'achat d'enveloppes.

« Postes Canada assure qu'elle ne ferme pas de comptoir postal, mais nous craignons une fermeture définitive si la relocalisation s'étire dans le temps, s'inquiète M^{me} Maillé. Nous sommes actuellement dans un exercice de revitalisation du noyau villageois, on va travailler fort pour y garder des services, pas pour en perdre. »

Un jeune conducteur décède dans un face-à-face

FAITS DIVERS. Un jeune conducteur a perdu la vie samedi soir dernier à la suite d'un accident survenu sur la route 112, à Stukely-Sud.

Selon ce que rapporte la sergente Aurélie Guindon, de la Sûreté du Québec (SQ), le conducteur qui a succombé à ses blessures aurait dévié de sa voie avant d'entrer en collision avec un autre véhicule circulant en sens inverse.

L'impact s'est produit vers 17 h 30 et le décès du jeune homme de 24 ans, originaire de Lac-Brome, a été constaté quelques heures plus tard à l'hôpital. Il s'agit de Zachary Dubois.

Quant à l'autre personne qui prenait place dans le second véhicule, elle a été conduite au centre hospitalier et sa vie est hors de danger. (Le Reflet du Lac)



EXPOSITION ENTRE CIEL ET TERRE

Regard sur les oiseaux à statut précaire du Québec

Collection Desmarais

Par Louis St-Cyr & Brenda Fry



Au centre d'interprétation du Marais

69 chemin Roy
mercredi au dimanche
10 h à 16 h



Marais de la Rivière-aux-Cerises



Clinique de denturologie Josée Lauzon

- Fabrication et réparation de prothèses dentaires
- Consultation gratuite
- Urgence / réparation



Josée Lauzon d.d.
Denturologiste

www.cliniquededenturologiejoseelauzon.com

281, rue Sherbrooke, Magog | 819 769-0552

Des services de qualité... près de chez vous!

NOUS SOMMES
LOCAL!
819.843.3500

Hypothèque

Prêt pour des projets?
Préautorisation, achat, refinancement, renouvellement, transfert, service gratuit*

Contactez-moi
Sylvie Routhier
Courtier hypothécaire
srouthier@multi-prets.ca
819 347-7320
102-1650, Rue King Ouest,
Sherbrooke, QC, J1J 2C3

Multi-Prêts
HYPOTHÈQUES
CABINET EN COURTOISE HYPOTHÉCAIRE
Qui d'autre.

Émondage

33 ans de service

Le spécialiste pour vos arbres

C & T ARBRO
RÉSIDENTIEL ET COMMERCIAL

Nacelle de 55 pieds | assurance responsabilité

COUPE ET TAILLE
D'ARBRES (ÉMONDAGE)
TAILLE ÉCOLOGIQUE ET
FORMATION
TAILLE DE HAIES DE
CÈDRES (TRAITEMENT)

819 843-3101 | 819 437-2104

Décoration

Stores/Maison Décor
Déjà 25 ans à votre service

- Appelez-nous pour une estimation gratuite, on se déplace vers vous!
- Stores et toiles de tous genres
- Rideaux, couvre-lits, douillettes
- Vente - coupe - réparation - installation
- Prise de mesures
- Service après-vente

Guy Trudel et Lyne Noël

819 847-2777 | Service mobile

ASSURANCE
7 JOURS
7 - 24 / 24
Nacelle de 55 pieds

**SPÉCIALISTE EN
ABATTAGE D'ARBRES
J. BOUCHER**

ÉMONDAGE • ÉLAGAGE • TAILLE ÉCOLOGIQUE
• TAILLE DE FORMATION • TAILLE D'ARBRES
FRUITIERS • TAILLE DE HAIES DE CÈDRES
• TRAITEMENT D'ARBRES • HAUBANAGE

819 572-4399
819 572-3769

Immobilier

Sutton
Immobilier estrie,
Agence immobilière

Charles-Édouard Séguin
Courtier immobilier résidentiel

C. 450 272-6040 B. 819 847-0444
charlesedouardseguin@sutton.com

Jean Couture
Courtier immobilier résidentiel
Diligent et compétent

819 640-3141
jcouture@sutton.com
www.jeancoutureimmobilier.com

Sutton Groupe Sutton
Immobilier Estrie
Agence immobilière

Jeanette Lepage
Courtier immobilier

4, chemin Couture
819 560-2687
jlepage@sutton.com

Sutton
suttonquebec.com
Groupe Sutton -
Agence immobilière

Remboursement

**REMBOURRAGE
ALAIN BEULAC**

40 ANS D'EXPERTISE
TRAVAIL BIEN FAIT!
REMBOURRAGE DE TOUS GENRES

819 993-1560
2260, rue Sherbrooke, Magog

Mobilier M.A.
REMBOURRAGE • ÉBÉNISTERIE

819 868-9339 • mobilierma.com

Ressources

**BANQUE ALIMENTAIRE
Memphrémagog**

Vous vivez une situation financière difficile?
Boucler votre budget est un casse-tête?

Pour votre épicerie, n'hésitez pas, appelez-nous,
nous pouvons vous aider : 819 868-4438
Banque alimentaire Memphrémagog,
www.banquealimentaire.ca • baminfo@cgocable.ca

Santé

**SOINS
ELLE & LUI**

Karol-Lyne Fontaine
podologue
Soins complets des pieds
Clinique privée - Service courtois

Carrefour Santé Globale
2389, rue Principale Ouest, suite 130
819 868-9797
Reçu d'assurance disponible | GEHWOL

Massothérapeute

**Clinique de
MASSOTHÉRAPIE
Hanel-Jean Simard**
Massothérapeute agréé

2389, rue Principale Ouest, suite 130, Magog
Carrefour Santé Globale | 819 674-9659

Architecte

MARYSE LEDUC
ARCHITECTE + DESIGNER

info@maryseleduc.com
MARYSELEDUC.COM
T 514 287 1214
BUREAUX À MONTRÉAL
ET À MAGOG

Comptable

**MARTIN,
SIMONEAU,
LAROCHELLE, CPA INC.**
SOCIÉTÉ DE COMPTABLES PROFESSIONNELS AGRÉÉS

Caroline Jutras-Marceau, CPA, CMA
Associée
T 819.822.0491 poste 116
c.jutras-marceau@mslcpa.ca
www.mslcpa.ca

- Préparation d'états financiers
- Démarrage d'entreprises
- Planification stratégique
- Et bien plus

Excavation

AMÉNAGEMENT PAYSAGER & CONSTRUCTION

**AMÉNAGEMENT
CONSTRUCTION
IIMB**

819 829-0943
Michael Boucher
Propriétaire

Un objectif de 20 000 \$ pour briser l'isolement de 400 aînés

LE REFLET DU LAC

info@lerefletdulac.com

ISOLEMENT. Un nouvel organisme de Magog se donne comme mission de sortir 400 aînés de la région de leur isolement cet été, en lançant une campagne de sociofinancement dont l'objectif est d'amasser 20000 \$.

Avec l'argent recueilli, les fondatrices des Amies de Béatrice, Bibiane Sergerie et Marie-Josée Filteau, veulent financer des activités à saveur créative, culturelle, gourmande ou de bien-être pour des aînés en situation financière précaire. Ainsi, en plus de socialiser, les participants se retrouveront dans un environnement sain, sécuritaire et adapté à leurs capacités. Un guide accompagnateur sera d'ailleurs présent lors de chaque sortie afin de répondre aux besoins de ceux et celles qui seront présents.

« La majorité des aînés qui avancent en âge vivent seuls, sont isolés de leur famille et des liens sociaux essentiels à l'être humain, constate Mario Cantin, président du conseil d'administration des Amies de Béatrice. La plupart vivent avec des revenus insuffisants qui leur permettent à peine de veiller à leurs besoins primaires. Il est pourtant essentiel qu'ils puissent pratiquer des activités significatives et satisfaisantes qui soient adaptées à leurs capacités cognitives et physiques. »

Se terminant le 6 juin prochain, cette campagne a été lancée le 11 avril sur la plateforme estrienne La Ruche. Selon le montant offert, les donateurs peuvent recevoir des récompenses en échange de leur générosité. Pour contribuer ou obtenir plus d'information sur l'organisme, il suffit de consulter le www.laruchequebec.com/lesamiesdebeatrice

**CLINIQUE
PODIATRIQUE
DE MAGOG**
English services available

Échographie et injection guidée sur place, laser thérapeutique

- Douleur aux pieds
- Chirurgie d'ongles incarnés
- Fasciite plantaire, épine Lenoir
- Orthèses plantaires minces
- Soin général des pieds (cors, corne, coupe d'ongles)
- Évaluation des pieds diabétiques

Dr Maxime Joyal,
PODIATRE

**ORDRE
DES
PODIATRES
DU QUÉBEC**
Mes pieds. Ma santé. Mon podiatre.

Un pas en avant
pour des pieds
en santé!

PRENEZ RENDEZ-VOUS DÈS MAINTENANT
2381 Principale Ouest, Magog
819 843-5656

Adoption reportée du schéma d'aménagement et de développement du territoire

La MRC doit refaire partiellement ses devoirs

DANY JACQUES

djacques@lerefletdulac.com

URBANISME. L'adoption de la version finale du schéma d'aménagement de la MRC de Memphrémagog est repoussée de quelques mois. Québec demande en effet aux élus de modifier quelques éléments du vaste document afin de freiner davantage la construction et le développement de son territoire.

Une grande partie de ses orientations portant sur l'avenir de la région a été entérinée par le ministère des Affaires municipales et de l'Habitation du Québec, le 16 mars dernier. Au même moment cependant, le gouvernement informait la MRC que l'ensemble du processus était temporairement suspendu, le temps de présenter une autre version que celle adoptée en octobre dernier.

La MRC a 120 jours pour retravailler des portions touchant surtout la gestion de l'urbanisation à l'intérieur et hors des périmètres urbains. Selon la coordonnatrice des services professionnels de la MRC, Mélanie Desautels, c'est l'ensemble du document qui n'est pas approuvé dès qu'un élément accroche.

Conséquemment, le schéma n'est pas entré en vigueur à l'exception de quelques mesures déjà en place via le Règlement de contrôle intérimaire (RCI). Cette procédure a permis d'appliquer plus rapidement des règlements comme l'interdiction de construire sur des pentes de plus 30%.

Selon Mme Desautels, le gouvernement pousse la MRC à aller plus loin et à être plus sévère dans ses règlements touchant l'urbanisation et l'étalement urbain. «Ça passe par endroit, mais Québec demande de restreindre davantage le développement en limitant notamment la construction de rues et de maisons», explique-t-elle.

Ces freins à l'urbanisation touchent des secteurs de Magog, Stanstead, Austin, Bolton-Est, Hatley, Saint-Étienne-de-Bolton et Potton.

Le préfet Jacques Demers croit être en



Québec demande aux élus de restreindre davantage l'urbanisation et l'étalement urbain. (Photo gracieuseté - Marco Bergeron)

mesure de justifier les intentions de la MRC auprès du gouvernement. «On modifiera au besoin, mais nous croyons que les demandes de révision ne sont guère adaptées à notre réalité», résume-t-il.

La MRC est peu surprise de reporter l'adoption du schéma d'aménagement, car le gouvernement demande presque toujours des modifications dans ce type d'exercice. Elle tient à signaler que plusieurs autres éléments encadrant le développement de la région ont été acceptés. Ils portent notamment sur la conservation, la protection et la mise en valeur des territoires d'intérêt, les services collectifs et les équipements de transport.

Le schéma d'aménagement, un vaste document encadrant et définissant l'avenir de la MRC, pourrait être officiellement en vigueur l'automne prochain si la révision demandée est acceptée par Québec.



Église Saint-Patrice de Magog

Plus qu'un symbole,
notre histoire

Levée de fonds

saintpatrice.ca

Filles de la Charité du Sacré-Cœur de Jésus

(FCSCJ)

Le 30 juin 2007, la congrégation des FCSCJ célébrait à l'église Saint-Patrice, leur paroisse d'accueil, ses cent ans de présence à Magog. À la demande de Charles-Édouard Milette, curé de Saint-Patrice, cinq religieuses françaises arrivent de Newport, au Vermont, à Magog le 1^{er} octobre 1907. Elles prennent en charge La Crèche, un orphelinat-hospice-école dont la construction n'est pas terminée. En septembre 1909, les FCSCJ prennent possession du couvent des sœurs de Ste-Croix, l'actuel Centre communautaire. En 1914, ce couvent du Sacré-Cœur de Magog est élevé au titre d'Académie du Sacré-Cœur.

Dans le but d'assurer la relève, les FCSCJ fondent un noviciat à Sherbrooke en 1911. C'est le début d'une œuvre colossale qui s'étendra à toute la région et bien au-delà, tant en enseignement qu'en soins hospitaliers.

Les FCSCJ du couvent assistaient à toutes les cérémonies religieuses à Saint-Patrice. Elles étaient responsables de la décoration du chœur et de la préparation des offices. Les anciens se souviennent de leur présence assidue dans le jubé grillagé du chœur, au-dessus du maître-autel.

En 1939, La Crèche de la rue Principale E. devient l'hôpital La Providence, où les religieuses dispensent les soins infirmiers. Sous leur direction, en 1959-1961, un hôpital moderne est construit sur la rue Saint-Patrice E. En 1974, à la suite de l'ouverture de la polyvalente La Ruhe, la communauté se départit du couvent qui devient le Centre communautaire actuel. Quelques années plus tard, bien que quittant l'enseignement, elles continuent d'œuvrer dans la communauté locale.

En 1986, le Foyer du Sacré-Cœur voit le jour sur la rue Principale Est. Les dernières religieuses infirmières quittent alors les soins hospitaliers, et, la même année, sœur Hélène (Marguerite Mercier) fonde l'Accueil Notre-Dame.

Cette communauté, qui a commencé ses activités canadiennes à Magog et qui a accompli une œuvre remarquable, ne doit pas tomber dans l'oubli.

Serge Gaudreau
Maurice Langlois
Membres Société
d'histoire de Magog



Credit: Société d'histoire de Magog

**NOUVEAUX
TARIFS EN
VIGUEUR
DÈS MAI 2022**

**CONSULTATION
SANS FRAIS
POUR SERVICE COMPLET
D'IMPLANTOLOGIE**

Examen nettoyage bouche complète : **155\$**

Examen nettoyage demi-bouche : **130\$**

Examen nettoyage enfant (moins de 10 ans) : **55\$**

Inclus le nettoyage, le détartrage, les radiographies panoramiques, intra-orales et l'examen dentaire complet. Les tarifs en vigueur à la Clinique Dentaire et d'Implantologie de Magog inc. Tarif régulier pour services dentaires préventifs.



Clinique Dentaire
et d'Implantologie de Magog inc.

Dr Patrice Phaneuf
Dr Jean-François Côté
Dr Alexandre Pilon
Dre Chantal Hébert
Dre Naomie Pearce
Dentistes généralistes



22 rue Laurier, Magog
819 847.1661

dentistemagog.com

>345624

>358042

Potton veut acheter l'église Saint-Cajetan

DANY JACQUES

djacques@lerefletdulac.com

AFFAIRES MUNICIPALES. Le Canton de Potton entame des démarches afin d'acquiescer l'église Saint-Cajetan.

La Municipalité loue déjà ce lieu de culte à des fins municipales et communautaires. Le maire Bruno Côté confirme le vif intérêt du conseil pour cette acquisition. «On veut réellement l'acheter, dit-il. Il ne reste qu'à s'entendre avec la Fabrique de Notre-Dame-du-Mont-Carmel pour le maintien d'activités religieuses, par exemple.»

Potton espère une transaction symbolique à 1\$. La Municipalité accepte d'assumer l'entretien à venir, mais sans prendre en charge le cimetière. Une mise à niveau du bâtiment est estimée à 250 000 \$, selon le maire Côté.

L'usage de l'église figure sur l'ordre du jour de la consultation publique du mercredi 20 avril, qui se tiendra d'ailleurs dans ce lieu de culte à compter de 19 h. Les élus invitent la population à y assister pour aussi s'informer sur les espaces de travail municipaux et de l'usage de la grange ronde. Questions et commentaires du public suivront une présentation des projets de 30 minutes.

M. Côté ajoute qu'il s'agit d'un exercice dont l'objectif consiste à maximiser les espaces de travail, d'acquiescer et d'aménager l'église pour la rendre multifonctionnelle, ainsi que d'organiser la grange ronde pour qu'elle puisse accueillir de multiples activités.

Réservation obligatoire avant le 18 avril pour assister à la consultation publique au info@potton.ca ou au 450 292-3313, poste 0.



L'acquisition et la vocation de l'église Saint-Cajetan seront notamment discutées lors d'une consultation publique qui sera présentée dans ce lieu de culte, le 20 avril.

(Photo Le Reflet du Lac/Archives - Dany Jacques)



AMUSEMENT



Tikito, c'est la place pour amuser les enfants tout en offrant un temps de répit aux parents.

Avec ses modules de jeux, ses glissages, sa trampoline et sa piscine à balles, Tikito a amplement ce qu'il faut pour occuper vos tout-petits. Vous avez un anniversaire à planifier? Pensez aux salles de Tikito. On s'occupe de tout : décoration, carte d'invitation et gâteau de fête! Venez vous amuser, nous sommes maintenant ouverts à pleine capacité dans les locaux des Galeries Orford de Magog. (Photo gracieuseté)

AFFAIRES



Une relève assurée!

Une relève familiale s'installe au restaurant La Mie d'Orford qui fonctionne à plein régime depuis 10 ans. Sur la photo, on reconnaît Yannick Carrière (au centre) qui prend les rênes de l'entreprise et qui est déjà membre de la famille, ainsi que Nathalie et Gilles qui sont maintenant les anciens propriétaires. Yannick se dit d'ailleurs très fier et honoré de relever ce nouveau défi en conservant la même formule déjà gagnante. Le nouveau proprio, toute la famille et les employés vous attendent avec leur menu fait maison qui est toujours très apprécié! (Photo gracieuseté)

L'Abbaye célèbre son premier centenaire parmi ses moines

DANY JACQUES

djacques@lerefletdulac.com

SOCIÉTÉ. L'Abbaye Saint-Benoît-du-Lac a célébré les 100 ans du Frère Anselme Gravelle, le 8 avril dernier. Il s'agit du premier moine à atteindre cet âge vénérable dans ce monastère érigé en 1912.



Le frère Anselme Gravelle a célébré son 100^e anniversaire de naissance, le 8 avril dernier. (Photo gracieuseté - Dom Jacques Côté)

Frère Gravelle est arrivé à l'abbaye en 1940 à l'âge de 18 ans. Le monastère bénédictin est alors en bois, tandis que le bâtiment principal qu'on connaît aujourd'hui est en construction.

Dans une entrevue diffusée sur la page Facebook de l'Abbaye, il raconte son arrivée à Saint-Benoît après un passage au Petit Séminaire d'Ottawa. «Je voulais devenir prêtre

dès la fin de mon primaire, mais on m'a dit au Séminaire que je n'étais pas fait pour devenir prêtre, témoigne-t-il. J'ai alors pensé à l'abbaye pour ne plus jamais la quitter.»

Frère Gravelle a pu porter l'habit de moine seulement un mois après son arrivée. Il a travaillé à la fromagerie et à la ferme, même s'il avait presque peur des animaux. Pendant 12 ans, il a traité les vaches, labouré les champs et travaillé à la sucrerie.

Il est un des visages connus du monastère, car il y a accueilli des gens pendant une

quarantaine d'années à titre de portier.

Il a consacré sa vie au travail, au silence et au recueillement. «La prière demeure le temps fort des moines et j'ai toujours été présent aux offices religieux. Je n'ai jamais été mécontent et j'ai eu une vie très heureuse», confie-t-il dans une forme splendide pour ses 100 ans.

Ce centenaire est natif d'Ottawa. Il est l'aîné d'une famille de 11 enfants. Son frère Gérard est venu le rejoindre et une de ses soeurs est également une religieuse bénédictine.

L'équipe RENOUELÉE de la résidence Accueil Notre-Dame entame un NOUVEAU chapitre de sa grande histoire.

Découvrez les raisons qui font de l'Accueil Notre-Dame un milieu de vie exceptionnel : la gentillesse de son personnel, le confort de ses chambres, les saveurs exquises de sa cuisine pour n'en nommer que quelques-unes...

Ce nouveau chapitre, nous voulons l'écrire

ENSEMBLE !

FORFAITS ET PRIX ATTRAYANT

Appelez-nous, ça nous fera plaisir de vous renseigner.



L'Accueil Notre-Dame : tout près de vous et tout prêt pour vous!

Accueil Notre-Dame
320, rue Cartier, Magog, Québec, J1X 1X6
819 847-1299, poste 801

000695C<

SANTÉ

3,5 M\$ accordés pour les proches aidants estriens

L'organisme l'Appui pour les proches aidants octroie une somme de 3,5 millions de dollars pour soutenir 16 projets estriens. Cette somme provient d'une aide provinciale de 61 M\$ pour des services accordés à ces personnes qui aident des aînés.

En Estrie, ce sont 12 organismes qui se partagent les 3,5 M\$ dont la Coopérative de solidarité de services à domicile Memphrémagog, Le Hameau des Cultures et le Centre d'action bénévole de la MRC de Coaticook.

L'objectif de l'Appui consiste à améliorer la qualité de vie des proches aidants via des projets offrant, par exemple, des services de répit et du soutien psychosocial. Ce groupe veut éviter les épuisements et de mettre en péril la santé des aidants. (D.J.)

V O L V O



Voici le Volvo XC60 2022

Commencez à magasiner le vôtre dès aujourd'hui et profitez des taux incitatifs offerts à la location ou à l'achat en avril.

Volvo XC60 2022

En avril, pour livraisons immédiates

Financement : à partir de 3,99 %

Location : à partir de 4,49 %

Contactez nous pour tous les détails*

*D'autres incitatifs peuvent s'appliquer.

Demandez un essai routier

819 563-8303

VOLVO SHERBROOKE

www.volvosherbrooke.com

PORTES ouvertes

24 AVRIL
13h à 16h



PROMO
Les meilleures
offres de l'année



S'entourer d'amitiés,
de sécurité et de
plaisirs, à proximité de
toutes les commodités

975 Saint-Luc, Magog
819 843-1113
- lerenaissance.ca -

LE RENAISSANCE
RETRAITE

CULTURE

Un concert pour la paix à l'Abbaye

DANY JACQUES

djacques@lerefletdulac.com

CULTURE. L'Abbaye Saint-Benoît-du-Lac accueillera un « Concert pour la paix », le samedi 7 mai à 14 h 30. Une partie des revenus sera versée sous forme de dons au programme « Urgence Ukraine » de la Croix-Rouge.

Sous la direction de Lise Gardner, l'Ensemble vocal Massawippi interprétera des extraits d'oeuvres sacrées de Haendel, Haydn, Beethoven ainsi que des pièces de compositeurs contemporains comme Gjeilo, Rutter et Whitacre.

Cette formation est un chœur de chambre composé de 25 choristes. Elle existe depuis 2015, contribuant ainsi qu'au dynamisme culturel et



Le concert aura lieu le samedi 7 mai.

(Photo gracieuseté - Marco Bergeron)

musical de la MRC de Memphrémagog.

Le coût d'entrée est de 30\$ par adulte, 15\$ par étudiant et gratuit pour les 12 ans et moins. Les billets sont disponibles au www.ensemble-vocalmassawippi.com/billetterie

AGENDA CULTUREL

■ Art & Poésie

Les membres et le public sont invités à l'assemblée générale annuelle le 27 avril de 19 h à 21 h, au centre communautaire de Magog (salle 333 « Halte-Répit »). Il faut entrer par la porte située dans le stationnement arrière. Confirmez votre présence à art.poesie@bell.net ou au 819 847-0709.

■ Bistro du Rucher

Spectacle à venir : « Ciné-Piano » (30 avril à 20 h) : performance du pianiste Roman Zavada sur les grands classiques du film muet.

■ Centre des arts de Stanstead

Présentation d'une lecture de la poésie en Zoom de Martine Fidèle et de Stéphane Martelly, qui aura lieu le 19 avril à 19 h. Concert de la violoncelliste Elinor Frey intitulé « Tous les matins d'Élinor » le 24 avril prochain, à 15 h, dans l'enceinte de la charmante église Neverwas. Billets en vente sur le site lepointdevente.com/billets/Stanstead, au Café Le Sunshine, à la porte le soir du spectacle ou en composant le 819 571-7389.

■ Ensemble Vocal Massawippi

L'Ensemble Vocal Massawippi présente « Les Harmonies Heureuses » le 7 mai à 14 h 30, à l'Abbaye Saint-Benoît-du-Lac. Une partie des revenus de ce concert pour la paix sera remise sous forme de don au programme « Urgence Ukraine » de la Croix-Rouge. Coût des billets : 30 \$ adulte et 15 \$ étudiant. Info : ensemblevocalmassawippi.com.

■ Harmonie des saisons

Les directeurs de L'Harmonie des saisons, Mélisande Corriveau et Eric Milnes, présenteront à Magog un concert d'exception, consacré aux

Cantates de J. S. Bach. Ce concert aura lieu le 23 avril à 14 h 30, à l'église Saint-Patrice. Billets en vente maintenant au www.harmoniedessaisons.org.

■ Les Amis de la Bibliothèque Memphrémagog

Vente de livres d'occasion le mercredi après-midi de 14 h à 18 h au local de vente situé à l'arrière de la bibliothèque, porte Fondation. Masque et sac réutilisable obligatoires. Argent comptant. Une autre façon d'appuyer les projets des Amis est de déposer vos livres d'occasion dans la chute située à côté du local de vente.

■ Regroupement des artistes d'Austin

Vernissage de l'exposition de photographie numérique en trio « Visions de la nature » la vendredi 22 avril de 18 h à 19 h, à la salle communautaire de l'hôtel de ville d'Austin (21, chemin Millington). Le vernissage sera suivi à 19 h par la Soirée passion musique « Les divas québécoises ». Inscription obligatoire pour les deux événements au culturel.austin@gmail.com.

■ Studio Georgeville

Le Studio Georgeville est heureux de rouvrir ses portes avec « Rebondir », une exposition changeante d'oeuvres d'artistes locaux et régionaux. Les heures d'ouverture sont du samedi au dimanche de 11 h à 17 h au 20, carré Copp à Georgeville.

■ Vieux Clocher de Magog

Voici les prochains spectacles à venir au Vieux Clocher de Magog : Alexandre Barrette (15 avril), Guylaine Tanguay (16 avril), Virginie Fortin (22-23 avril) et 2Frères (29-30 avril).

Simon Painchaud : un homme au service des grandes causes

DANY JACQUES

djacques@lerefletdulac.com

CULTURE. Le Magogois Simon Painchaud a été décoré d'un Prix ARDI de l'innovation en philanthropie culturelle, le 5 avril dernier à Montréal.



Simon Painchaud (Photo gracieuseté - Bélisle)

Ce vice-président et associé de L'effet A a remporté le Prix Relève d'affaires remis par la Brigade arts affaires de Montréal (BAMM). Cette reconnaissance souligne l'apport important d'une personne de la relève d'affaires de 40 ans et moins, impliquée en philanthropie culturelle.

M. Painchaud a cofondé en 2015 l'Effet A, un mouvement social et économique qui a comme mission d'accélérer la présence des femmes aux postes de direction.

Il est également membre du conseil d'administration des Impatients, un organisme venant en aide aux personnes ayant un problème de santé mentale par le biais de l'expression artistique. Il est l'initiateur de la campagne Miroir Miroir des Impatients, où chaque participant est jumelé à un donateur et est invité à produire un portrait. En deux ans, le succès financier et humain est au rendez-vous avec une récolte de 178 000 \$.

L'autre lauréat de la soirée est Frédéric Caron, directeur général de l'Orchestre de l'Agora, qui a pour sa part reçu le Prix Gestionnaire culturelle.

FONDS DE ROULEMENT • DÉMARRAGE • ÉQUIPEMENT • EXPANSION • ACQUISITION

FONDS STRATÉGIE JEUNESSE



VOUS ÊTES UN JEUNE ENTREPRENEUR
ÂGÉ ENTRE 18 ET 39 ANS?
VOUS AVEZ UN PROJET D'AFFAIRES?

LE CAE MEMPHRÉMAGOG PEUT FINANCER VOTRE PROJET.



Cantates de Bach bientôt à l'honneur à Magog

LE REFLET DU LAC

info@lerefletdulac.com

CULTURE. Après s'être produits au prestigieux Carnegie Hall de New York (le 7 avril) et à la Maison symphonique de Montréal avec l'OSM (13 et 14 avril), les directeurs de l'Harmonie des saisons, Mélisande Corriveau et Eric Milnes présenteront à Magog un concert consacré aux Cantates de Bach, le 23 avril.

Sous la direction du chef Milnes, quatre voix formeront le chœur de cette aventure musicale, en l'occurrence celles

d'Hélène Brunet, soprano, Nicholas Burns, alto, Philippe Gagné, ténor, et Sumner Thompson, baryton.

Notons qu'Hélène Brunet et l'Harmonie des saisons sont actuellement en nomination pour le prix JUNO du disque classique de l'année.

Le concert magogois aura lieu à l'église Saint-Patrice, le samedi 23 avril à 14 h 30. Suivra une prestation similaire au Musée des beaux-arts de Montréal, le dimanche 24 avril à 14 h 30.

Billets en vente au www.harmoniedessaisons.org

ÈVART
DENTUROLOGIE ET IMPLANTOLOGIE

819 843-4646
1657, rue Sherbrooke, Magog

Découvrez l'équipe de crunchologues sur evart.ca

CRUNCH!
CRUNCH!
CRUNCH!

Faciliter la digestion

MASTIQUER
AGRÉABLEMENT

Les denturologistes Èvart vous conçoivent une prothèse dentaire qui coupe bien vos aliments.

Ève Lepage, d.d., denturologiste propriétaire

FINANCEMENT AVANTAGEUX OFFERT

>353158

Le CAE Memphrémagog, complice du succès des entrepreneurs d'ici

CAE

Centre d'aide aux entreprises

MEMPHRÉMAGOG

POUR JOINDRE NOTRE CONSEILLER EN DÉVELOPPEMENT D'ENTREPRISES



Samuel Cloutier-Garneau
Conseiller en développement d'entreprise
819-843-4342 poste 203
samuel.cloutier-garneau@caememphremagog.ca
www.caememphremagog.ca

Canada Développement économique Canada pour les régions du Québec appuie financièrement le CAE



**ENEZ
FAIRE UN
TOUR!**

**À LA RÉSIDENCE:
Dimanche 24 avril
de 13 h à 16 h**

**EN VIRTUEL:
Jeudi 28 avril à 17 h**

**PROMOTION
750\$**
de crédit à
la signature
Certaines conditions
s'appliquent.



**Inscrivez-vous sur:
VenezFaireUnTour.ca
ou téléphonez à la résidence**

**Réservez votre visite dès maintenant!
819 847-2222
1007, rue Merry Nord, Magog**

**Découvrez la résidence
ResidenceMemphreMagog.ca**



SPORTS



La bannière de «Méo» Duranleau ira rejoindre celle des autres «immortels» dans les hauteurs de l'aréna de Magog. (Photo Le Reflet du Lac – Patrick Trudeau)

Le nom de « Méo » sera immortalisé à l'aréna

PATRICK TRUDEAU
ptrudeau@lerefletdulac.com

ARBITRE. Quelques mois après avoir pris sa retraite au terme d'un demi-siècle comme arbitre au hockey, Michel « Méo » Duranleau a appris qu'il joindrait les rangs des « immortels » de l'aréna de Magog.

Le comité des arbitres de Magog a en effet dévoilé une bannière soulignant les 50 ans de carrière de l'ami « Méo », lors d'une cérémonie présentée dans le cadre du Tournoi provincial novice, samedi dernier.

La vedette de la journée a également reçu une plaque d'appréciation de Hockey Québec, ainsi qu'une caricature réalisée par l'artiste magogois Marc Pouliot.

Une trentaine d'anciens et actuels arbitres de même que plusieurs membres de la famille de Michel Duranleau ont assisté à cet événement visant à souligner une carrière hors du commun, et qu'on ne reverra pas de sitôt.



Claude Frappier (à gauche), représentant du comité provincial des arbitres, est venu remettre une plaque honorifique à Michel Duranleau, au nom de Hockey Québec. (Photo Le Reflet du Lac – Patrick Trudeau)

ENSEMBLE
L'HARMONIE des SAISONS

Ensemble vocal et orchestre sur instruments d'époque
Mélisande Corriveau & Eric Milnes, directeurs

J.S. BACH : CANTATES
BWV 162, 6 & 30

Solistes : Hélène Brunet, soprano · Nicholas Burns, alto
Philippe Gagné, ténor · Sumner Thompson, baryton

Samedi 23 avril 2022, 14h30

Église Saint-Patrice, 115 Rue Merry N, MAGOG

Dimanche 24 avril 2022, 14h30 :

Salle Bourgie, MONTRÉAL



BILLETS & INFORMATIONS : www.harmoniedessaisons.org

Eventbrite : L'Harmonie des saisons



Les Cantos poursuivent leur route

PATRICK TRUDEAU

ptrudeau@lerefletdulac.com

SÉRIES. Les Cantonniers de Magog étaient toujours au plus fort de la lutte dans les séries éliminatoires de la Ligue M18 AAA, au moment d'écrire ces lignes (mardi après-midi).

Menant 2-1, la troupe de Stéphane Robidas s'apprêtait à disputer un quatrième duel dans sa série demi-finale 3 de 5 face au Rousseau Royal de Laval-Montréal.

Le gagnant de cette ronde affrontera dès ce week-end les Chevaliers de Lévis dans une finale 4 de 7 pour l'obtention de la Coupe Jimmy-Ferrari.

Les lecteurs sont invités à consulter le www.lerefletdulac.com pour les détails et mises à jour des joutes à venir.

Notons que les Chevaliers de Lévis ont obtenu leur place en finale en balayant le Collège Esther-Blondin en trois rencontres consécutives.

Depuis le début des séries, les Lévisiens présentent une fiche parfaite de 9-0.

PLUS DE 2000 PARTISANS

Le moins que l'on puisse dire, c'est que la fièvre du hockey s'est emparée de Magog au cours de la dernière semaine.



Les Cantonniers ont récompensé leurs partisans, le week-end dernier, en remportant les deux premières joutes de la demi-finale face à Laval-Montréal. (Photo Le Reflet du Lac - Patrick Trudeau)

Les deux premières joutes de la demi-finale face à Laval-Montréal ont attiré respectivement 1125 et 975 spectateurs. La cagnotte du moitié-moitié a dépassé les 1000 \$ à chaque occasion!

Les Cantonniers ont aussi récompensé leurs partisans avec des gains de 4-3 et 5-1. Le capitaine Éli Baillargeon a profité de ces deux rencontres pour inscrire ses 10^e et 11^e buts des séries, soit le même total qu'en saison régulière.

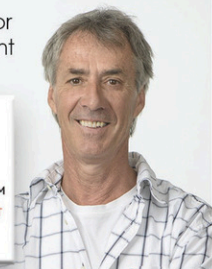
Jules Boilard s'est aussi signalé avec une récolte de six points lors de cette séquence.

En date du 11 avril, Baillargeon et Boilard dominaient les marqueurs des séries dans le circuit Lévesque avec un total de 17 points chacun.

Embellissez votre décor grâce à l'encadrement sur mesure

GAC

GALERIECOURTEMANCHE.COM
820, RUE PRINCIPALE OUEST
MAGOG, QC
819 843-2834



Priscillia Quirion apporte une dose de bonne humeur, et peut-être un peu de chance aussi, dans l'entourage des Cantonniers. (Photo Le Reflet du Lac - Patrick Trudeau)

PATRICK TRUDEAU

ptrudeau@lerefletdulac.com

HYMNE NATIONAL. La chanteuse Priscillia Quirion serait-elle une sorte de porte-bonheur pour les Cantonniers de Magog?

Depuis qu'elle interprète l'hymne national canadien au début de chaque série impliquant les Cantonniers, la formation magogoise n'a toujours pas perdu une ronde éliminatoire.

Sa présence n'est pas sans rappeler celle de la grande Ginette Reno, qui avait semblé porter chance aux Canadiens

il y a quelques années, lors des séries éliminatoires.

« On m'a déjà dit d'aller toucher les joueurs pour leur porter chance, comme Ginette faisait au Centre Bell. Mais, je crois qu'ils n'ont pas vraiment besoin de ça pour gagner », lance l'énergique rouquine, qui prête sa voix à l'équipe magogoise depuis 2019.

En fait, il faut remonter à février 2017 pour voir les Cantonniers perdre une ronde éliminatoire.

Cette année-là, la troupe de Félix Potvin avait été balayée (et surprise) dès le départ par les Gaulois de Saint-Hyacinthe.

Grande fan de la formation magogoise, Priscillia Quirion ne ménage pas ses encouragements envers «son» équipe lorsque son mandat de chanteuse est accompli.

On se plaît même à lui rappeler qu'elle pourrait un jour devenir à son tour parent d'un joueur des Cantonniers, elle qui est maman de deux jeunes garçons. «Je n'ose imaginer mon comportement dans les estrades, si c'était mes fils qui étaient sur la glace. Déjà, j'ai de la difficulté à tenir en place et j'encourage les Cantonniers comme s'ils étaient tous mes p'tits gars».

Exactement comme Ginette!

La Ginette Reno des Cantonniers

Samedi 16 avril de 9h30 à 16h30

TIKITO

Modules de jeux, glissages, trampoline et piscine à balles.

Viens t'amuser avec nous et cours la chance de gagner ta paire de billets pour le Cinéma Magog.

Salles d'anniversaire aussi disponibles sur réservation.

les Galeries Orford

1700 rue Sherbrooke, Magog | GALERIEORFORD.COM



PARTEZ AU VOLANT DU MEILLEUR CHOIX

MAZDA3

Jumelez plaisir de conduire et performance du moteur écoénergétique Skyactiv. Aussi offerte avec traction intégrale.



Meilleur choix 2022

ProtégezVous.

MAZDA CX-3

MAZDA CX-3

Profitez de toute la polyvalence dont vous avez besoin au quotidien, en plus de l'efficacité écoénergétique du moteur Skyactiv. Aussi offert avec traction intégrale.



MAZDA CX-5

Ravivez tous vos sens avec sa conduite exaltante, son style raffiné et la traction intégrale i-Activ de série.



Meilleur choix 2022

ProtégezVous.

MAZDA CX-30

MAZDA CX-30

Découvrez l'agilité, la performance, l'habitacle spacieux et la traction intégrale i-Activ de série.



Deux ex-Mem-Fées goûtent au niveau national à Saskatoon

PATRICK TRUDEAU
ptrudeau@lereffetdulac.com

NAGE ARTISTIQUE. Deux jeunes athlètes de la région de Magog, Loralie Whittom et Éloïse Poirier, ont eu la chance de vivre une première expérience de niveau national lors d'une compétition de natation artistique présentée du 28 mars au 2 avril à Saskatoon.

Membre de l'équipe senior des Améthystes de Sherbrooke, les deux nageuses de 16 ans ont vu leur groupe obtenir la troisième place lors de la routine technique et une autre troisième position lors de la routine libre.

Outre les deux Magogoises, la formation des Améthystes était complétée par Selma Chigara, Rose-Amélie Wackett, Marie-Dahlia Wackett et Claudia Lapré (blessée au moment de la compétition).

Ayant porté les couleurs des Mem-Fées de Magog pendant plusieurs années, Éloïse Poirier et Loralie Whittom ont décidé l'été dernier de rejoindre les rangs du club Les Améthystes, afin de poursuivre leur développement.

Il est important de préciser qu'il ne s'agissait pas d'un désaveu à l'endroit du club magogois (le père de Loralie est même le président des Mem-Fées), mais bien d'avoir l'opportunité de nager au niveau national.

C'est même l'Olympienne Sylvie Fréchette,



Loralie Whittom (à gauche) et Éloïse Poirier ont vécu leur première expérience de niveau national lors d'une compétition à Saskatoon. (Photo gracieuseté)

qui était présente à Sherbrooke en août dernier pour un camp conjoint des Mem-Fées et des Améthystes, qui a encouragé les deux nageuses à viser l'échelon supérieur.

Notons que Selma Chigara, de Sherbrooke, a aussi fait partie des Mem-Fées dans le passé avant de se joindre aux Améthystes il y a quelques années.



L'équipe représentant les Améthystes a obtenu une troisième place lors de la routine libre. (Photo gracieuseté)

Conférence et pause-café pour les proches aidants

Gratuit

Lundi 18 avril 13h30 Complexe Charron et Lamoureux



Blandine Soulmana
Conférencière

Les émotions : alliées ou adversaires?

« En tant que proche aidant, on passe par une grande gamme d'émotions. Lorsqu'on se sent dépassé, il est important de s'arrêter et de faire le point. Mais, pour cela, il faut comprendre ses émotions. »

Inscription
819 821-5127

Société Alzheimer
de l'Estrie

>358567

Votre
gouvernement

Québec

Le vaccin
n'est pas
efficace
contre ça,

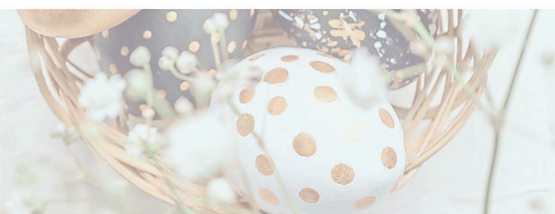
mais très
efficace contre
la COVID-19.

Québec.ca/vaccinCOVID

La vaccination, encore et toujours
la meilleure protection.



JOYEUSES *Pâques!*



5 idées de cadeaux non chocolatés à offrir pour Pâques!

Cette année, vous souhaitez gâter vos proches pour Pâques? Outre le traditionnel chocolat, toujours délicieux, vous aimeriez offrir d'autres surprises qui seront susceptibles d'entraîner des sourires? Voici cinq idées pour vous inspirer!

Signature Myriam Bélanger
Coiffure
 COLORISTE STYLISTE
 819-434-7272

Merci à ma clientèle de m'accompagner dans ma passion!

Joyeuses Pâques!

3, rue St-Patrice O., Magog • Stationnement



1. Un livre: selon l'âge de la personne, optez pour un recueil de contes ou un livre avec une thématique portant sur les lapins ou les animaux de la ferme, pour un roman qui se déroule durant les fêtes de Pâques ou encore pour un ouvrage de cuisine sur le chocolat.
2. Un jeu de société: sélectionnez un jeu mettant en vedette les lapins, les œufs ou les carottes ou misez plutôt sur un concept qui se rapproche de la chasse aux œufs avec un jeu «cherche et trouve» ou de collection d'objets.
3. De la vaisselle: en plastique, en verre ou en porcelaine, la vaisselle à thématique pascale (couleurs pastel, illustrations d'animaux ou de fleurs, etc.) a de quoi faire plaisir. Choisissez une tasse, une assiette, un bol ou un ensemble complet!
4. Un objet décoratif: peluches et bibelots, par exemple, trouveront leur place sur une table, comme centre de table ou encore sur le lit (dans le premier cas!). Tous les choix ayant un lien avec Pâques sont bons: poule, lapin, poussin, etc.!
5. Des fleurs: en bouquet ou dans un pot à replanter au jardin par la suite, les fleurs sont un cadeau simple et élégant parfait pour signifier notre affection pour un proche.

Trouvez d'autres idées géniales en visitant vos marchands locaux!

- DIMANCHE 17 AVRIL -
C'est Pâques!

Nous prenons en charge votre demande, appelez-nous pour faire préparer vos fleurs:

819-640-7458

LIVRAISON GRATUITE : MAGOG & ENVIRONS

Pas besoin de sortir OU de vous déplacer, le tout sans contact dans le confort de votre foyer!

Camay Fleuriste

Visitez notre Facebook pour voir toutes nos créations:

Camay Fleuriste

SPÉCIAL 10^e ANNIVERSAIRE

259\$

POUR 12 MOIS

CALIFORNIA GYM
 MAGOG | WINDSOR

1761, RUE SHERBROOKE, MAGOG
 INFO-INSCRIPTION | 819 769-3558 | CALIFORNIA GYM.CA

— MA SANTÉ —
prend forme!



JOYEUSES *Pâques!*

Comment décorer votre table pour Pâques?

Que vous décidiez de célébrer Pâques avec votre petite famille ou en plus grand groupe, voici quelques conseils pour décorer votre table avec succès afin de réunir tout le monde autour de votre délicieux repas!

LES TISSUS

Laissez-vous tenter par une nappe aux teintes pastel ou dotée de motifs festifs et de circonstance (poussins, lapins, œufs, fleurs, etc.). Notez cependant que si vous optez pour une nappe détaillée, une décoration plus minimaliste empêchera de surcharger la table. Dans le cas contraire, vous pourrez davantage vous

amuser avec un chemin et des serviettes de table plus colorés, par exemple. Vous êtes habile de vos mains? Pliez ces dernières en forme de têtes de lapin!

LE CENTRE DE TABLE

À Pâques, les fleurs sont particulièrement à l'honneur. Profitez de celles qui éclatent pour en faire votre centre de table en misant, par exemple, sur le magnifique duo vert et jaune. Poursuivez votre décoration en ajoutant à quelques endroits de la table ou autour de votre vase de fleurs quelques œufs (décorés par vos enfants, pourquoi pas!) disposés librement ou

dans de petits paniers, des chocolats, des lapins, des oiseaux, des chandelles et des éléments de verdure.

LES COUVERTS

Sortez vos verres et vos assiettes festives ou profitez de l'occasion pour vous en procurer. Optez pour de la vaisselle avec des pois, des

dorures ou des fleurs et pour des verres avec des paysages et des animaux peints à la main. Vous avez des assiettes et des bols de diverses couleurs pimpantes? N'hésitez pas à les mélanger!

Pour dénicher les éléments de décoration de votre table pascale, visitez vos boutiques locales!



Les Samsung QLED et Neo QLED

Les plus belles images, que ce soit sur internet, câble, antennes, ou «oreilles de lapin»...

Joyeuses Pâques à tous !

Roy Radio TV 302, rue Sherbrooke, Magog
819 843-2828

**SERRES MAGOG
PRODUCTEUR**
www.serresmagog.ca

**DU VENDREDI AU LUNDI
du 15 au 18 avril**
Achetez & piguez
votre **COCO chanceux**
Cadeau garanti**
**Achat requis

OUVERT

**LUNDI DE PÂQUES
GRAND CHOIX
D'IDÉES CADEAUX**

**ANALYSE DE TERRE
GRATUITE**
DIMANCHE LE 17 AVRIL*
10h À 14h
Sac pour prélèvement d'échantillon
gratuit sur place

PROMOTION JUSQU'AU 30 AVRIL

ACHETEZ POUR 50\$*
ET RECEVEZ UNE CARTE CADEAU GRATUITE DE 15\$
APPLICABLE SUR TOUT TOUT TOUT AU CENTRE JARDIN !

*Non monnayable, non remboursable et non applicable sur d'autres promotions. Sur achat de 50\$ et plus avant taxes.

**OUVERT
7 JOURS
9h à 16h**

Christian Carrière rate les Championnats provinciaux... à cause de son fils

PATRICK TRUDEAU

ptrudeau@lereffletdulac.com

BASKET. L'entraîneur Christian Carrière savait en début de saison que son équipe (benjamin masculin D3) avait de bonnes chances de se rendre aux Championnats provinciaux de basket scolaire. Il ignorait toutefois que le plus gros obstacle viendrait d'une autre formation dirigée par... son propre fils.

Après avoir terminé au deuxième rang du calendrier régulier, les Carnicas BMD3 ont baissé pavillon 61-46 devant les Barons du Séminaire de Sherbrooke, samedi dernier, en finale régionale des Cantons-de-l'Est.

La formation dirigée par Frédérick Carrière obtient ainsi son laissez-passer pour l'étape provinciale à Trois-Rivières, alors que les Magogois se retrouvent avec la médaille d'argent et la bannière des finalistes régionaux.

En deux confrontations en saison régulière, chaque équipe avait remporté une victoire. « Je dois dire cependant que Frédérick était absent (pour cause de maladie) lorsque nous avons remporté la victoire contre les Barons, un peu plus tôt cette saison. Finalement, je n'aurai pas réussi à le battre cette année », lance Christian Carrière en riant.

Ayant débuté comme entraîneur à La



En compagnie de leurs entraîneurs Christian et Frédérick Carrière (au centre, à l'avant), les joueurs des Carnicas et des Barons se sont réunis pour une photo amicale au terme des Championnats régionaux de basket scolaire. (Photo gracieuseté)

Ruche (et au mini-basket avec Deux-Soleils) il y a sept ou huit ans, M. Carrière ne s'en fait pas outre mesure d'avoir subi l'ultime défaite face à son fils. Cette éventuelle confrontation avait même été l'objet de taquineries entre les deux hommes, tout au long de l'année.

« Il y avait une belle rivalité entre nous, mais c'était de bonne guerre. En fait, je dois avouer que c'est Fred qui m'a enseigné les rouages

du coaching il y a quelques années. Moi, je ne connaissais rien à l'époque, alors que lui avait tout un bagage d'expérience (il a notamment évolué à La Ruche et avec les Cougars de Champlain). Ça fait étrange de dire ça, mais dans notre cas, c'était moi l'élève et lui le maître », poursuit M. Carrière sur le même ton.

Bien que la saison scolaire soit officiellement terminée, Christian Carrière et ses Carnicas

participeront à un dernier tournoi dans la région de Québec, du 6 au 8 mai.

La semaine précédente, l'entraîneur magogois se rendra du côté de Trois-Rivières pour assister aux joutes des Barons lors des Championnats provinciaux. « J'aurais bien aimé y aller comme entraîneur, mais je vais plutôt m'y rendre dans le rôle de parent... pour encourager mon fils », conclut-il.

INSCRIPTIONS

Faites vite, les places s'envolent rapidement!

CAMPS DE JOUR



5 conseils pour bien choisir le camp de vacances de votre enfant

Idéaux pour développer les aptitudes relationnelles, l'intelligence émotionnelle, l'autonomie et la confiance des jeunes, les camps de vacances offrent en outre un contact avec la nature et favorisent l'adoption de saines habitudes de vie, notamment en ce qui concerne la

pratique sportive. Pour toutes ces raisons — et pour qu'il vive une expérience amusante, stimulante et enrichissante! —, vous songez à y envoyer votre enfant durant une ou plusieurs semaines cet été? Voici quelques conseils pour choisir le bon établissement!

1. CIBLEZ LES ATTENTES DE VOTRE ENFANT

Vous voulez évidemment envoyer votre enfant dans un camp qui lui plaira. Ainsi, identifiez ensemble le type d'activités (individuelles, de groupe, sportives, artistiques, etc.) qu'il aime ou qu'il a envie de découvrir et ce qu'il souhaiterait faire au camp. Par exemple, désire-t-il apprendre l'anglais, développer ses talents de cuisinier, se perfectionner en gymnastique, pratiquer une variété de loisirs en nature? La réponse à cette question vous permettra de déterminer sur quel genre de camp miser (généraliste ou spécialisé).

2. ÉTABLISSEZ VOS CRITÈRES DE SÉLECTION

En plus de tenir compte des activités offertes par le camp, vous devez fixer un budget, choisir la durée et les dates idéales, définir les limites géographiques à ne pas franchir et cerner vos exigences (menu, formation du personnel, etc.), entre autres, pour affiner les résultats.

3. FAITES VOS RECHERCHES

Une fois que vous savez précisément ce que vous cherchez, utilisez les diverses ressources à votre disposition pour dresser la liste des camps de vacances qui pourraient convenir. Si vous misez sur un camp près de chez vous, votre journal local peut constituer un excellent point de départ.

Pour sa part, le moteur de recherche de l'Association des camps du Québec (campsquebec.com)

vous donnera accès aux coordonnées de tous les camps certifiés de la province (qui répondent à plus de 70 normes) selon divers filtres : région, âge, spécialités, programme d'aide financière, etc. Vous pouvez aussi effectuer des recherches sur Internet pour trouver des camps privés conformes à vos critères.

4. ÉVALUEZ LES OPTIONS

Visitez le site Web et les médias sociaux des établissements qui ont retenu votre attention afin d'en savoir plus à leur sujet. Si vous avez des questions, n'hésitez pas à les contacter pour obtenir des précisions et prendre une décision éclairée. Par ailleurs, n'oubliez pas de demander son avis à votre enfant et soyez prêt à faire quelques compromis, en particulier s'il s'agit d'une première expérience pour lui.

5. VISITEZ LES LIEUX

Certains camps proposent des visites de leurs installations, que ce soit sur rendez-vous ou à l'occasion de journées portes ouvertes. Renseignez-vous sur cette possibilité, qui pourrait vous aider à confirmer votre choix, voire à mieux planifier le séjour à venir, et à apaiser les craintes de votre enfant, le cas échéant — et les vôtres!

Enfin, retenez qu'il est important d'entamer sans tarder vos démarches, puisque les camps de vacances sont très populaires. La place tant convoitée par votre enfant pourrait donc s'envoler rapidement!

Centre sportif
La Ruche

CAMP ÉTÉ 2022

- Camp sportif
- Camp natation
- Camp gymnastique récréative

À partir de **119\$/semaine**

Pour les 5 ans (maternelle) à 12 ans
du 27 juin au 19 août 2022 de 8 h 30 à 16 h

Service de garde
de 7 h 15 à 8 h 30
de 16 h à 17 h 30

19 \$/semaine/famille

Inscription en ligne dès le 25 avril 16 h
WWW.CENTRESPORTIFLARUCHE.COM

1255, boul. des Étudiants, Magog

819 843-1133



358621



Le Tournoi novice Canadian Tire bat son plein à l'aréna de Magog

En plus d'être le château fort des Cantonniers M18 AAA, l'aréna de Magog est aussi le théâtre du Tournoi provincial novice Canadian Tire, jusqu'au 17 avril. Amorcé il y a une semaine (6 avril), cet événement regroupe 79 équipes dans six catégories différentes. Les finales dans les divisions 3 et 4 (classes compétitives) auront lieu ce dimanche à 13 h et 14 h respectivement. Rappelons que toutes les joutes se déroulent sur demi-glace et que l'entrée est gratuite pour les spectateurs.

(Photo Le Reflet du Lac - Patrick Trudeau)



De gauche à droite, on reconnaît Lina Courtois, Marc Samson, Angèle Southière et Raynald Latulippe. (Photo gracieuseté)

PATRICK TRUDEAU

ptrudeau@lerefletdulac.com

NATATION. Une récolte de 15 médailles, voilà le bilan des quatre nageurs de la MRC de Memphrémagog qui étaient présents à une étape de la Coupe du Québec des maîtres-nageurs, samedi dernier à Drummondville.

Lina Courtois, 71 ans, a terminé sa journée avec un score parfait de cinq médailles d'or en autant d'épreuves, alors que Raynald Latulippe, 75 ans, s'est hissé à trois reprises sur la plus

haute marche du podium.

Angèle Southière, 72 ans, a de son côté totalisé une médaille d'or et trois médailles d'argent.

Le plus jeune du groupe, Marc Samson, 57 ans, complète le palmarès estrien avec une médaille d'or et deux d'argent.

Toutes les épreuves variaient entre 50 et 400 mètres de distance.

Notons que la saison des maîtres-nageurs connaîtra son dénouement lors du championnat provincial présenté du 22 au 24 avril à Sherbrooke.



**Chez nous
on lâche notre fou.**

**Chez nous,
c'est Subaru.**

Réservez la vôtre maintenant!



208 paiements à partir de

99\$*

par semaine taxes en sus

Location de

48

mois

Prix de détail suggéré de

39 527\$

Transport, préparation et frais d'administration inclus, taxes en sus.

AWD
Traction intégrale symétrique à prise constante

EyeSight MD 1
Technologie d'aide à la conduite

BOXER SUBARU MD
DEPUIS 1966

7-8
3 RANGÉES

2022 IIHS TOP SAFETY PICK+ 2

www.subarusherbrooke.com

SUBARU SHERBROOKE TÉL. : 819 564-1600

4367 BOUL. BOURQUE, SHERBROOKE, QC. J1N 1S4 / DISPONIBLE POUR ESSAIS ROUTIERS

* L'offre de location s'applique au modèle illustré, l'Ascent Commodité 2022 (NT2 C8), à transmission automatique, dont le prix de détail suggéré est de 39 527 \$ (taxes en sus). L'offre de location comprend 208 paiements de 99 \$ (taxes en sus) par semaine pour un terme de 48 mois avec un acompte de 3 200 \$. Le premier paiement de 99 \$ est requis à la signature du contrat. Le montant total exigé avant le début de la location est de 3 793,03 \$ (taxes incluses). La location est basée sur une allocation annuelle de 20 000 km. Des frais de 0,15 \$/km seront facturés pour les kilomètres excédentaires. Les frais d'inscription au Registre des droits personnels et réels mobiliers, les frais de transport et de préparation, les droits spécifiques sur les pneus neufs et les frais d'administration sont inclus. Le permis de conduire, l'immatriculation (prix varie selon le client) et les assurances sont en sus. Le concessionnaire peut louer à prix moindre. L'offre et les spécifications techniques peuvent changer sans préavis. Le financement est offert sous réserve de l'approbation de crédit des Services Financiers Subaru par TCCI. L'offre est en vigueur jusqu'au 30 avril 2022. Certaines conditions s'appliquent. 1. EyeSight MD est un système d'assistance au conducteur qui peut ne pas fonctionner dans certaines conditions. Il incombe en tout temps au conducteur d'adopter une conduite sécuritaire et prudente. L'efficacité du système dépend de nombreux facteurs, tels que l'entretien du véhicule ainsi que les conditions météorologiques et routières. Consultez le Manuel du propriétaire pour les détails de fonctionnement et les limites. 2. Les cotes de sécurité sont attribuées par l'Insurance Institute for Highway Safety (IIHS). Visitez le www.iihs.org pour connaître les méthodes de tests. Visitez votre concessionnaire Subaru participant pour tous les détails. Ascent et Subaru sont des marques déposées.

LE REFLET DU LAC - www.lerefletdulac.com - Le 13 avril 2022 - 21

VENDEZ OU ACHETEZ EN TOUTE CONFIANCE!



Sutton
Groupe Sutton
Immobilier Estrie

Martine Chamard
Courtier immobilier

819 347-5243

FLEURIMONT



VENDU

Vous recherchez un investissement ou un site commercial pour vos projets de commerce ou bureaux professionnels. Voici le site parfait! Quadruplex zoné commercial utilisé à des fins résidentielles par droit acquis +de 4 000p.c. SIA 26391150

EASTMAN



VENDU

À Eastman, occasion unique. Dans un Domaine Écologique. Superbe terrain de 48 874 pc. Beau boisé de feuillus. SIA 20403146

ROCK FOREST



VENDU

Dans un secteur recherché de Rock Forest, près de tout à pied, impeccable immeuble de 6 logements.

SITE COMMERCIAL À ROCK FOREST!



Occasion à saisir! Terrain de 14 600 pieds carrés. Plusieurs possibilités. Grand potentiel. Bâtisse de plus de 2 562 pc. VOUS AVEZ DES PROJETS! À QUI LA CHANCE! Possibilité de faire des logements multiples. SIA 14292627

PROBLÈME N° 760

Sudoku

Règles du jeu :

Vous devez remplir toutes les cases vides en plaçant les chiffres 1 à 9 qu'une seule fois par ligne, une seule fois par colonne et une seule fois par boîte de 9 cases.

| | | | | | | | | |
|---|---|---|---|---|---|---|--|---|
| 8 | 5 | | | 1 | | | | |
| | | | | | | | | 4 |
| | | 9 | 8 | 5 | | | | |
| 1 | 7 | | | 4 | | | | |
| | | 2 | | | | | | |
| | | | | | | 1 | | 5 |
| | | 4 | 5 | | | | | 1 |
| 7 | | 6 | | | 8 | 2 | | |
| | 2 | 5 | 3 | | | 7 | | |

MOT CACHÉ

THÈME : TOURISME / 8 LETTRES

- | | | |
|-------------------------------------------------------------------------------------------------------------------------------------------------------------------------------------------------------------------------------------------------------------------------------------------------|----------------------------------------------------------------------------------------------------------------------------------------------------------------------------------------------------------------------------------------------------------------------------------------|---------------------------------------------------------------------------------------------------------------------------------------------------------------------------------------------------------------------------------------------------------------------------------------------------|
| A AQUARIUM ATTRACTION AVENTURE AVION B BAGAGES BATEAU C CAMPAGNE CAMPING CARNAVAL CASINO CHÂTEAU CIRCUIT CIRQUE CROISIÈRE CULTURE D DESTINATION E ÉGLISE ESCALE EXCURSION EXPOSITION | F FESTIVAL FORFAIT G GALERIE GÎTE GROTTE GUIDE H HÉBERGEMENT HISTOIRE HÔTEL I ITINÉRAIRE J JARDIN L LOISIR M MONTAGNE MONUMENT MUSÉE N NATURE NAUTISME | P PALAIS PARC PASSEPORT PATRIMOINE PAYSAGE PHOTOS PLAGE R RANDONNÉE RÉSERVATION RESTAURANT S SAFARI SAISON SÉJOUR T TOUR TRAIN TRAJET V VILLAGE VILLE VISITE VOYAGE Z ZOO |
|-------------------------------------------------------------------------------------------------------------------------------------------------------------------------------------------------------------------------------------------------------------------------------------------------|----------------------------------------------------------------------------------------------------------------------------------------------------------------------------------------------------------------------------------------------------------------------------------------|---------------------------------------------------------------------------------------------------------------------------------------------------------------------------------------------------------------------------------------------------------------------------------------------------|

| | | | | | | | | | | | | | | | | | | | |
|---|---|---|---|---|---|---|---|---|---|---|---|---|---|---|---|---|---|---|---|
| L | V | M | E | A | T | B | E | E | R | T | R | O | P | E | S | S | A | P | T |
| O | I | U | O | R | V | N | A | R | G | E | C | I | R | C | U | I | T | F | N |
| I | T | A | P | N | E | E | E | G | U | L | S | E | J | O | U | R | C | E | A |
| S | I | E | A | A | T | I | N | M | A | T | I | E | P | A | R | C | I | S | R |
| I | N | T | L | E | G | A | S | T | U | G | L | S | R | N | I | A | R | T | U |
| R | E | A | A | N | A | N | G | I | U | N | E | U | E | V | C | C | Q | I | A |
| O | R | B | I | G | L | I | U | N | O | R | O | S | C | H | A | P | U | V | T |
| O | A | A | S | A | E | D | I | A | E | R | E | M | A | E | L | T | E | A | S |
| Z | I | Q | O | P | R | R | D | T | A | N | C | T | E | A | S | E | I | L | E |
| T | R | U | T | M | I | A | E | T | O | D | E | L | G | S | N | C | T | O | R |
| O | E | A | O | A | E | J | T | I | E | A | L | E | P | E | A | O | A | O | N |
| U | G | R | H | C | A | R | T | S | U | I | N | A | E | A | R | F | I | L | H |
| R | A | I | P | R | A | I | T | E | V | O | T | N | V | G | Y | U | A | V | E |
| E | Y | U | T | C | S | I | M | F | I | R | N | O | S | I | A | S | T | R | A |
| T | O | M | T | O | N | S | O | S | I | M | U | S | E | E | S | L | A | A | I |
| I | V | I | P | A | I | R | R | M | G | N | I | P | M | A | C | I | L | G | N |
| G | O | X | T | T | F | U | O | R | A | N | D | O | N | N | E | E | T | I | E |
| N | E | I | U | A | C | I | T | N | E | M | E | G | R | E | B | E | H | E | V |
| C | O | A | I | X | N | L | A | V | A | N | R | A | C | A | S | I | N | O | E |
| N | N | T | E | E | S | H | I | S | T | O | I | R | E | E | T | T | O | R | G |

SOLUTION DE CE MOT CACHÉ : VACANCES

MOTS CROISÉS

PROBLÈME N° 760

HORIZONTALLEMENT

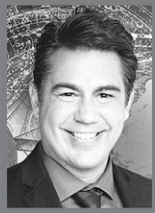
- | | |
|---------------------------|--------------------------------|
| 1. Affectivité. | 38. Armée irlandaise. |
| 11. Canal du corps. | 39. Orifices. |
| 12. Sous-vêtements. | 41. Fait courir le crédule. |
| 14. Mauvaise nourriture. | 44. Unité d'angle. |
| 15. Stupéfaite. | 45. Fruits en cône du houblon. |
| 17. Six. | 47. Propagées. |
| 18. Rongeurs. | 48. Aromatisé avec une plante. |
| 20. Noirci. | |
| 21. Celui qu'on a choisi. | |
| 23. Canal de déviation. | |
| 25. Homme. | |
| 26. Immédiatement. | |
| 28. À cet endroit. | |
| 30. À eux. | |
| 31. Indulgence exagérée. | |
| 33. Poisson d'eau douce. | |
| 35. Écritoires. | |
| 36. Courtois. | |

VERTICALEMENT

- | | |
|----------------------|---------------------------|
| 1. Pions. | 32. Gros pains ronds. |
| 2. Écorché. | 34. Abri provisoire. |
| 3. Après déductions. | 37. Flaque. |
| 4. Célébrité. | 38. Norme internationale. |
| 5. Conjugaison. | 40. Fourrage. |
| 6. Insecte. | 42. Personnage de conte. |
| 7. Hallucinogène. | 43. Épuisé. |
| | 46. Terme de scout. |

Solutions à la page 22

| | | | | | | | | | | | |
|----|----|----|----|----|----|----|----|----|----|----|----|
| 1 | 2 | 3 | 4 | 5 | 6 | | 7 | 8 | 9 | 10 | |
| 11 | | | | | | | 12 | | | | 13 |
| 14 | | | | | 15 | 16 | | | | | |
| 17 | | | 18 | 19 | | | 20 | | | | |
| 21 | | 22 | | 23 | | | 24 | | 25 | | |
| 26 | | | 27 | | | | 28 | 29 | | | |
| 30 | | | | | 31 | | | | | 32 | |
| | | 33 | | 34 | | | 35 | | | | |
| 36 | 37 | | | | | 38 | | | | | |
| 39 | | | | | 40 | | | 41 | 42 | | 43 |
| 44 | | | 45 | | | | 46 | | | | |
| 47 | | | | | | | 48 | | | | |



ALEXANDRE AUBRY
 alexandre.aubry.astrologue
 alexandre@norja.net
 514 667-4803

SEMAINE DU 17 AU 23 AVRIL 2022



BÉLIER (21 MARS - 20 AVRIL)
 Afin d'élargir vos horizons personnels et professionnels, vous entreprendrez une formation qui transformera complètement votre vie et qui vous apportera une toute nouvelle joie de vivre, à votre plus grand bonheur.



TAUREAU (21 AVRIL - 20 MAI)
 Les émotions seront presque palpables! Elles pourraient aussi se faire sentir sous forme d'une belle fébrilité. Si votre relation amoureuse est toute récente, vous recevrez un signe d'engagement clair de la part de votre douce moitié.



GÉMEAUX (21 MAI - 21 JUIN)
 Il serait important de réfléchir aux conséquences de vos gestes avant de prendre une décision qui bousculerait votre vie et celle de vos proches. Votre générosité sera contagieuse et vous partagerez aussi votre bonheur.



CANCER (22 JUIN - 23 JUILLET)
 Quelques changements dans votre alimentation amélioreront votre santé. En amour, une conversation évitera un conflit dans le couple et vous guidera vers un engagement plus sérieux. Les petites attentions seront bien reçues.



LION (24 JUILLET - 23 AOÛT)
 On vous considérera comme une personne héroïque après que vous aurez sauvé quelqu'un d'une situation fâcheuse, ne serait-ce que de l'avoir écouté pendant quelques minutes. Peut-être ferez-vous également sourire l'ensemble des gens avec qui vous travaillez.



VIERGE (24 AOÛT - 23 SEPTEMBRE)
 Si vous prévoyez déménager prochainement, vous commencerez à faire les démarches nécessaires plus sérieusement, comme chercher un logement qui convient parfaitement à toute la famille ainsi qu'à vous-même.



BALANCE (24 SEPTEMBRE - 23 OCTOBRE)
 Vous aurez du « punch » en ce qui concerne l'art de s'exprimer. Vous ne passerez pas par quatre chemins pour manifester votre désaccord dans certains cas. On vous craindra et vous respectera pour imposer une certaine efficacité au travail.



SCORPION (24 OCTOBRE - 22 NOVEMBRE)
 Afin de vous sentir au comble du bonheur en couple, il serait important de briser la routine avec votre partenaire en vous exprimant plus clairement. Vous prendrez aussi en considération l'idée de vivre ensemble si ce n'est pas encore le cas.



SAGITTAIRE (23 NOVEMBRE - 21 DÉCEMBRE)
 L'action sera enfin au rendez-vous, ce qui s'avère très stimulant. On vous proposera de nouveaux défis à relever, aussi bien pour le développement de votre carrière que pour une forme de croissance personnelle et spirituelle.



CAPRICORNE (22 DÉCEMBRE - 20 JANVIER)
 Devant une clientèle étrangère, vous pourriez vous inquiéter de votre capacité à dialoguer en anglais. Soyez sans crainte, vous surpasserez vos propres attentes. Vous pourriez aussi entreprendre une courte formation pour être plus à l'aise.



VERSEAU (21 JANVIER - 18 FÉVRIER)
 Au travail, la clientèle connaîtra une croissance spectaculaire, vous offrant ainsi un revenu beaucoup plus intéressant. Côté cœur, votre flamme actuelle ou potentielle réussira à vous surprendre avec une belle tendresse.



POISSONS (19 FÉVRIER - 20 MARS)
 Vous devriez recevoir l'illumination qui éclairera la voie à suivre afin d'atteindre vos objectifs personnels et professionnels. Vous pourriez donner la première pelletée de terre d'un projet que vous privilégiez.

suite de la page 22

Centre des femmes Memphrémagog

« Argent et alimentation » avec Mélissa (de Solution Budget Plus) le mardi 19 avril

AVIS PUBLIC



PROVINCE DE QUÉBEC
 MRC MEMPHRÉMAGOG
 MUNICIPALITÉ D'EASTMAN

AVIS PUBLIC D'ENTRÉE EN VIGUEUR

Avis public est, par les présentes, donné, par le soussigné, directeur général et greffier-trésorier, de l'entrée en vigueur du règlement adopté par le conseil municipal lors de la séance ordinaire du 7 mars 2022 :

- *Règlement no 2022-02 amendant le règlement de lotissement no 2012-09 afin de de prohiber toute opération cadastrale relative à une rue ou un chemin, lorsque cette opération cadastrale est prévue dans un paysage naturel d'intérêt supérieur tel que cartographié sur le plan de*

Tout intéressé peut prendre connaissance dudit règlement sur le site web de la Municipalité ou obtenir une copie sur demande à info@eastman.quebec.

Ce règlement entre en vigueur conformément à la Loi.

DONNÉ À EASTMAN, ce 12 avril 2022

Marc-Antoine Bazinet
 Directeur général et greffier-trésorière

>359177



MUNICIPALITÉ DE BOLTON-EST -AVIS D'APPEL D'OFFRES-

La Municipalité de Bolton-Est désire recevoir des offres de services pour la fourniture de services : la collecte et le transport des matières résiduelles -matières recyclables, matières organiques et déchets - (parcours rues avec contraintes), et ce, pour une durée de un (1) an, soit du 1^{er} janvier 2023 au 31 décembre 2023.

Le contrat débute le 1^{er} janvier 2023 et se termine le 31 décembre 2023.

Les documents relatifs à cette demande de soumissions sont disponibles sur le site du SEAO.

Seules les personnes, sociétés et compagnies ayant leur principale place d'affaire au Québec et qui ont obtenu les documents d'appel d'offres directement du SEAO sont admises à soumissionner.

La présente demande de soumission est assujettie à l'Accord de commerce et de coopération entre le Québec et l'Ontario (ACCQO), à l'Accord de libéralisation des marchés publics du Québec et du Nouveau-Brunswick (AQNB), ainsi qu'à l'Accord de libre-échange canadien (ALEC).

Les soumissions doivent être transmises dans une enveloppe cachetée et portant la mention « Bolton-Est - Soumission Appel d'offres - Collecte et transport des matières résiduelles (recyclage, matières organiques, déchets) » à l'endroit et avant la date et l'heure et indiquées ci-après :

**Endroit: Hôtel de ville de Bolton-Est
 858 Route Missisquoi
 Bolton-Est (Québec) JOE 1G0**

Date: Le 31 mai 2022

Heure: Avant 11h, heure officielle du Canada

L'ouverture des soumissions se fera publiquement par la directrice générale et l'inspectrice en environnement et adjointe en bâtiment le 31 mai 2022 à 13h00, dans la salle du conseil municipal située au 858, route Missisquoi, Bolton-Est.

Le moyen de transmission de l'offre est laissé à la discrétion du soumissionnaire. Cependant, la preuve de la réception de celle-ci à la Municipalité, et ce, dans les délais, incombe au soumissionnaire. De plus, seules les offres présentées sur les formulaires exigés et présents aux annexes seront admissibles. À cet égard, aucune modification ne doit être faite par le soumissionnaire au formulaire de soumission et au bordereau de prix en faisant partie.

La Municipalité de Bolton-Est ne s'engage à accepter ni la plus basse ni aucune des soumissions reçues et n'encourt aucune obligation ni aucuns frais envers le ou les soumissionnaires.

Pour toute information complémentaire, veuillez communiquer avec :

Madame Mélisa Camiré, directrice générale et secrétaire-trésorière par courriel à : dg@boltonest.ca ou par téléphone au 450 292-3444, poste 22

Et/ou

Madame Cynthia Sherrer, inspectrice en environnement et adjointe en bâtiment par courriel à : envirobatiment@boltonest.ca ou par téléphone au 450 292-3444, poste 25

Donné à Bolton-Est, le 11 avril 2022, par Madame Camiré, directrice générale.

>359089

de 13 h 30 à 15 h 30. « Antidote-1 » : prise de conscience de notre socialisation, les mercredis du 20 avril au 29 juin de 9 h 30 à 11 h 30. « L'image corporelle » : conscientisation et regard face à notre corps le mardi 3 mai de 13 h 30 à 15 h 30. « Le stress » avec Serge Béland (CIUSSSE) le mercredi 11 mai de 13 h 30 à 15 h 30. Inscription obligatoire pour tous les ateliers 819 868-0302) et contribution volontaire.

Club de fermières Magog

Vente printanière du Cercle de fermière le vendredi 29 avril de 9 h à 20 h et le samedi 30 avril de 9 h à 16 h 30, aux Galeries Orford (en face du Coco Frutti). Cette activité permet à nos membres de présenter leurs créations de 2020 à 2022. L'artisanat, une passion qui se transmet.

Club de billard de Magog

Notre club s'adresse aux personnes de 50 ans et plus. Le Club de billard est situé au Centre communautaire de Magog (local 100) et est ouvert du lundi au vendredi de 9 h à 17 h. Nous avons 6 tables de billard. Coût annuel pour jouer : 100 \$. Tous les joueurs sont les bienvenus (hommes, femmes, apprentis et expérimentés). Pour s'inscrire, composez le 819 843-7133 ou passez nous voir. L'horaire pour les inscriptions est du lundi au jeudi, de 9 h 30 à 14 h.

Club Les Boomers du Memphrémagog

La soirée de quilles au « clair de lune » sera de retour le 29 avril, de 19 h à 21 h, au Salon de quilles Memphré à Magog. Inscription obligatoire d'ici le 15 avril auprès d'Émile Hallée au 819 843-4783 ou emileh@cgocable.ca.

Club La Missisquoise

Conférence sur la conduite automobile chez les aînés le 25 avril à 13 h, au Club La Missisquoise. Le conférencier est un sergent préventionniste de la Sûreté du Québec. Entrée gratuite. Réservation à cha@axion.ca

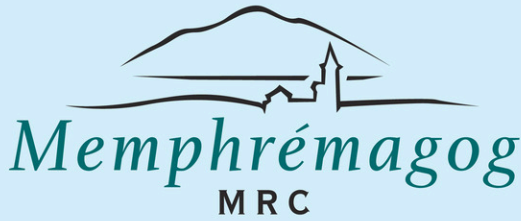
Club St-Jean-Bosco Magog Fadoq

Toutes les activités du Club ont repris, soit le yoga, le baseball poches, les cours de danse, vie active et nos soirées de danse du vendredi soir. Le port du masque est exigé. Pour les cartes de membres, suivre les directives reçues. Pour information supplémentaire, appelez Gisèle Bombardier au 819 843-9475.

Comité des usagers de Memphrémagog

Le comité des usagers et résidents de Memphrémagog est une équipe de bénévoles dynamiques qui reçoit les commentaires positifs et négatifs, insatisfactions, requêtes et signalements de tous les usagers et résidents du RLS de Memphrémagog (hôpital, CLSC, CHSLD) pour améliorer les services en santé et services sociaux. Nous sommes la première ligne d'aide dans le réseau. Info: cusagers.mm@sss.gouv.qc.ca ou 819 843-2572, poste 2639.

suite à la page 30



PROVINCE DE QUÉBEC
MUNICIPALITÉ RÉGIONALE DE COMTÉ DE MEMPHRÉMAGOG

AVIS PUBLIC

AVIS PUBLIC est, par la présente, donné par le soussigné, Guy Jauron, en sa qualité de greffier-trésorier de la MRC de Memphrémagog, conformément aux articles 1027 et suivants du Code municipal, que les immeubles ci-après désignés dans la liste ci-jointe, seront vendus à l'enchère publique, au plus haut enchérisseur, à la salle du Centre Communautaire, située au 85, rue de la Grande, à Sainte-Catherine-de-Hatley, le **jeudi 9 juin 2022, à 10h**, pour défaut de paiement de taxes municipales et scolaires avec intérêts, ou autres impositions dues sur ces immeubles, à moins que ces taxes, intérêts et frais ne soient payés avant la vente (selon les sommes qui seront dues au moment du paiement).

Conditions pour enchérir :

Personne physique : (pièce d'identité)

- Nom
- Date de naissance
- Adresse résidentielle complète et postale, s'il y a lieu
- Mandat ou procuration si elle représente une autre personne physique

Personne morale :

- Nom
- Forme juridique et loi constitutive
- Adresse complète et postale du siège social, s'il y a lieu

ET
Pour le représentant d'une personne morale (compagnie ou autre) : (pièce d'identité)

- Nom
- Qualité du représentant (mandataire)
- Copie certifiée de la pièce justificative l'autorisant à agir (ex : résolution du conseil d'administration, mandat, procuration ou autre)

L'ordre dans lequel seront vendus les immeubles sera déterminé lors d'un tirage au sort dès le début de l'enchère publique.

L'adjudicataire d'un immeuble doit payer le montant de son acquisition au moment de l'adjudication. À défaut de paiement immédiat, comptant, par mandat-poste ou chèque certifié, le greffier-trésorier remet tout de suite l'immeuble en vente.

Les immeubles acquis dans le cadre de la vente pour taxes sont assujettis à un droit de retrait pendant une période d'un (1) an suivant la date d'adjudication (art. 1057 et suivants du Code municipal).

Pour éviter la vente d'un immeuble, un paiement complet (capital, intérêts et frais) doit être fait directement à la MRC de Memphrémagog avant le 9 juin 2022, moment de la vente. Il appartient au propriétaire d'un immeuble qui figure sur la liste ci-jointe de s'informer auprès de la MRC du montant total dû (à la date du paiement) en capital, intérêts et frais.

DONNÉ À MAGOG CE 4^e JOUR DU MOIS D'AVRIL 2022

Guy Jauron
Greffier-trésorier

Municipalité de Austin

PROPRIÉTAIRE : BRUNO PELCHAT

201, rue des Pins
Saint-Jérôme, Qc J7Z 1E4

Matricule : 0013-95-6481
Lot : 5 384 473

Contrat : 113995
Acquisition : Vente
Cadastre du Québec
Circonscription foncière : Brome

Désignation : rue des Peupliers

| Taxes municipales : | 2021 | 2020 | 2019 | Intérêts au 9-06-2022 | Terrain seul |
|---------------------|----------|----------|----------|-----------------------|--------------|
| | 33.90 \$ | 28.85 \$ | 28.98 \$ | 27.90 \$ | 119.63 \$ |

| Centre de services scolaire des Sommets : | 2018-2019 | Intérêts au 9-06-2022 | Terrain seul |
|-------------------------------------------|-----------|-----------------------|------------------|
| | 95.23 \$ | 177.61 \$ | 272.84 \$ |
| GRAND TOTAL : | | | 392.47 \$ |

Municipalité de Bolton-Est

PROPRIÉTAIRE : DOMINIC BOUCHARD

15, rue Cameron
Bolton-Est, Qc J0E 1G0

Matricule : 9303-72-0333
Lot : 4 859 101

Contrat : 198048
Acquisition : Vente
Cadastre du Québec
Circonscription foncière : Brome

Désignation : 15, rue Cameron

| Taxes municipales : | 2021 | 2020 | 2019 | Intérêts au 9-06-2022 | Terrain avec bâtisse |
|---------------------|-----------|-----------|-----------|-----------------------|----------------------|
| | 976.26 \$ | 911.62 \$ | 506.55 \$ | 561.35 \$ | 2,955.78 \$ |

| Commission scolaire Eastern Townships : | 2021-2022 | 2020-2021 | 2019-2020 | Intérêts au 9-06-2022 | Terrain avec bâtisse |
|-----------------------------------------|-----------|-----------|-----------|-----------------------|----------------------|
| | 102.27 \$ | 100.02 \$ | 1.47 \$ | 14.98 \$ | 218.74 \$ |
| GRAND TOTAL : | | | | | 3,174.52 \$ |

PROPRIÉTAIRE : KONRAD WEICHT

25 Trueman Avenue
Toronto, ON M8Z 5A1

Matricule : 9708-49-2918

Contrat : 99006

Lot : 4 860 033

Acquisition : Vente
Cadastre du Québec
Circonscription foncière : Brome

Désignation : 209, Chemin du Lac-Nick

| Taxes municipales : | 2021 | 2020 | 2019 | Intérêts au 9-06-2022 | Terrain seul |
|---------------------|-----------|-----------|-----------|-----------------------|--------------|
| | 561.51 \$ | 432.03 \$ | 316.15 \$ | 335.55 \$ | 1,645.24 \$ |

| Centre de services scolaire des Sommets : | 2021-2022 | 2020-2021 | Intérêts au 9-06-2022 | Terrain seul |
|-------------------------------------------|-----------|-----------|-----------------------|--------------------|
| | 34.68 \$ | 26.88 \$ | 4.38 \$ | 65.94 \$ |
| GRAND TOTAL : | | | | 1,711.18 \$ |

PROPRIÉTAIRE : EVA FIELD HEATHER

2995, rue Goyer, app. 20
Montréal, Qc H3S 1H7

Matricule : 9709-22-8191
Lot : 4 860 175

Contrat : 114997
Acquisition : Vente
Cadastre du Québec
Circonscription foncière : Brome

Désignation : 19, rue Mountain Sight

| Taxes municipales : | 2021 | 2020 | 2019 | Intérêts au 9-06-2022 | Terrain seul |
|---------------------|-----------|-----------|-----------|-----------------------|--------------|
| | 308.52 \$ | 931.59 \$ | 450.81 \$ | 485.38 \$ | 2,176.30 \$ |

| Commission scolaire Eastern Townships : | S/O | Terrain seul |
|-----------------------------------------|-----|--------------------|
| | | |
| GRAND TOTAL : | | 2,176.30 \$ |

PROPRIÉTAIRE : SHARON GAIL MARY VRANCKAERT

157 Leeds Drive
Fredericton, NB E3B 4S7

Matricule : 9709-54-3118
Lot : 4 860 232

Contrat : 102187
Acquisition : Vente
Cadastre du Québec
Circonscription foncière : Brome

Désignation : 13, rue Birch

| Taxes municipales : | 2021 | 2020 | 2019 | Intérêts au 9-06-2022 | Terrain seul |
|---------------------|-----------|-----------|-----------|-----------------------|--------------|
| | 261.75 \$ | 909.88 \$ | 879.86 \$ | 697.02 \$ | 2,748.51 \$ |

| Commission scolaire Eastern Townships : | S/O | Terrain seul |
|-----------------------------------------|-----|--------------------|
| | | |
| GRAND TOTAL : | | 2,748.51 \$ |

PROPRIÉTAIRE : DESPO VOYIATZI

3708, rue Evelyn
Verdun, Qc H4G 1P6

Matricule : 9709-77-2680
Lot : 4 860 293

Contrat : 166736
Acquisition : Vente
Cadastre du Québec
Circonscription foncière : Brome

Désignation : 12, rue des Vulcains

| Taxes municipales : | 2021 | 2020 | 2019 | Intérêts au 9-06-2022 | Terrain seul |
|---------------------|-----------|-----------|-----------|-----------------------|--------------|
| | 250.18 \$ | 899.93 \$ | 870.48 \$ | 687.47 \$ | 2,708.06 \$ |

| Commission scolaire Eastern Townships : | S/O | Terrain seul |
|-----------------------------------------|-----|--------------------|
| | | |
| GRAND TOTAL : | | 2,708.06 \$ |

PROPRIÉTAIRE : DONIA GERITZEN

14, Place Maurice-Van-Meenen, app. 2
Bruxelle 1060
Belgique

Matricule : 9709-78-1222
Lot : 4 860 296

Contrat : 24 119 985
Acquisition : Adjudication
Cadastre du Québec
Circonscription foncière : Brome

Désignation : 11, rue des Vulcains

| Taxes municipales : | 2021 | 2020 | 2019 | Intérêts au 9-06-2022 | Terrain seul |
|---------------------|-----------|-----------|-----------|-----------------------|--------------|
| | 265.31 \$ | 901.29 \$ | 871.76 \$ | 691.92 \$ | 2,730.28 \$ |

| Commission scolaire Eastern Townships : | S/O | Terrain seul |
|-----------------------------------------|-----|--------------------|
| | | |
| GRAND TOTAL : | | 2,730.28 \$ |

Municipalité d'Eastman

PROPRIÉTAIRE : FONDATION ÉCOLOGIA

A/S FRANÇOIS MILANI

7410, avenue Henri-Julien
Montréal, Qc H2R 2B2

Matricule : 0120-87-5344
Lot : 2 236 208

Contrat : 25086404
Acquisition : Vente
Cadastre du Québec
Circonscription foncière : Shefford

Désignation : chemin 155-1-P (P)

| Taxes municipales : | 2021 | 2020 | 2019 | Intérêts au 9-06-2022 | Terrain seul |
|---------------------|-----------|-----------|-----------|-----------------------|--------------|
| | 342.99 \$ | 899.83 \$ | 345.57 \$ | 408.54 \$ | 1,996.93 \$ |

| Centre de services scolaire des Sommets : | S/O | Terrain seul |
|-------------------------------------------|-----|--------------------|
| | | |
| GRAND TOTAL : | | 1,996.93 \$ |

PROPRIÉTAIRE : FONDATION ÉCOLOGIA

A/S FRANÇOIS MILANI

7410, avenue Henri-Julien
Montréal, Qc H2R 2B2

Matricule : 0121-98-1187
Lot : 2 235 975

Contrat : 25086404
Acquisition : Vente
Cadastre du Québec
Circonscription foncière : Shefford

Désignation : chemin 243-2 (P)

| Taxes municipales : | 2021 | 2020 | 2019 | Intérêts au 9-06-2022 | Terrain seul |
|---------------------|-----------|-----------|-----------|-----------------------|--------------|
| | 475.85 \$ | 928.28 \$ | 475.13 \$ | 488.74 \$ | 2,368.00 \$ |

| Centre de services scolaire des Sommets : | S/O | Terrain seul |
|-------------------------------------------|-----|--------------------|
| | | |
| GRAND TOTAL : | | 2,368.00 \$ |

PROPRIÉTAIRE : FONDATION ÉCOLOGIA

A/S FRANÇOIS MILANI

7410, avenue Henri-Julien
Montréal, Qc H2R 2B2

Matricule : 0221-04-0055
Lot : 2 236 107

Contrat : 25086404
Acquisition : Vente
Cadastre du Québec
Circonscription foncière : Shefford

Désignation : S/O

| Taxes municipales : | 2021 | 2020 | 2019 | Intérêts au 9-06-2022 | Terrain seul |
|---------------------|-----------|-------------|-----------|-----------------------|--------------|
| | 530.64 \$ | 1,087.47 \$ | 529.23 \$ | 557.33 \$ | 2,704.67 \$ |

| Centre de services scolaire des Sommets : | S/O | Terrain seul |
|-------------------------------------------|-----|--------------------|
| | | |
| GRAND TOTAL : | | 2,704.67 \$ |

PROPRIÉTAIRE : FONDATION ÉCOLOGIA

A/S FRANÇOIS MILANI

7410, avenue Henri-Julien
Montréal, Qc H2R 2B2

Matricule : 0221-13-9138
Lots : 2 236 134 & 2 456 718

Contrat : 25086404
Acquisition : Vente
Cadastre du Québec
Circonscription foncière : Shefford

Désignation : Chemin 143-1 (P)

| Taxes municipales : | 2021 | 2020 | 2019 | Intérêts au 9-06-2022 | Terrain seul |
|---------------------|-----------|-------------|-----------|-----------------------|--------------|
| | 737.60 \$ | 1,669.43 \$ | 731.66 \$ | 810.73 \$ | 3,949.42 \$ |

| Centre de services scolaire des Sommets : | S/O | Terrain seul |
|-------------------------------------------|-----|--------------------|
| | | |
| GRAND TOTAL : | | 3,949.42 \$ |

PROPRIÉTAIRE : CARL-FRANÇOIS DUROCHER MILANI

93, chemin de l'Escalade
Eastman, Qc J0E 1P0

Matricule : 0219-23-2441
Lot : 2 236 255

Contrat : 24060936
Acquisition : Vente
Cadastre du Québec
Circonscription foncière : Shefford

Désignation : route enclavée

| Taxes municipales : | 2021 | 2020 | 2019 | Intérêts au 9-06-2022 | Terrain seul |
|---------------------|-----------|-----------|-----------|-----------------------|--------------|
| | 183.49 \$ | 191.82 \$ | 180.96 \$ | 108.39 \$ | 664.66 \$ |

| Centre de services scolaire des Sommets : | S/O | Terrain seul |
|-------------------------------------------|-----|------------------|
| | | |
| GRAND TOTAL : | | 664.66 \$ |

PROPRIÉTAIRE : RÉSONANCE QUÉBEC INC.

A/S FRANÇOIS MILANI

7410, avenue Henri-Julien
Montréal, Qc H2R 2B2

Matricule : 0221-12-0349
Lot : 2 236 133

Contrat : 22282377
Acquisition : Vente
Cadastre du Québec
Circonscription foncière : Shefford

Désignation : 93, chemin de l'Escalade

| Taxes municipales : | 2021 | 2020 | 2019 | Intérêts au 9-06-2022 | Terrain seul |
|---------------------|-----------|-----------|-----------|-----------------------|--------------|
| | 516.84 \$ | 525.17 \$ | 507.84 \$ | 457.57 \$ | 2,007.42 \$ |

| Centre de services scolaire des Sommets : | 2021-2022 | Intérêts au 9-06-2022 | Terrain seul |
|-------------------------------------------|-----------|-----------------------|--------------------|
| | 55.52 \$ | 2.31 \$ | 57.83 \$ |
| GRAND TOTAL : | | | 2,065.25 \$ |

PROPRIÉTAIRE : 9370-8022 QUÉBEC INC.

A/S CARL-FRANÇOIS DUROCHER-MILANI

352, boul. Saint-Joseph
Montréal, Qc H2V 2N9

Matricule : 0221-32-1392
Lot : 2 236 130

Contrat : 24148438
Acquisition : Vente
Cadastre du Québec
Circonscription foncière : Shefford

Désignation : route enclavée

| Taxes municipales : | 2021 | 2020 | 2019 | Intérêts au 9-06-2022 | Terrain seul |
|---------------------|-----------|-----------|-----------|-----------------------|--------------|
| | 222.68 \$ | 231.02 \$ | 228.05 \$ | 309.02 \$ | 990.77 \$ |

| Centre de services scolaire des Sommets : | S/O | Terrain seul |
|-------------------------------------------|-----|------------------|
| | | |
| GRAND TOTAL : | | 990.77 \$ |

PROPRIÉTAIRE : CLAUDE SAUVÉ

348, boul. des Prairies
Laval, Qc H7N 2V7

Matricule : 0121-96-7301
Lot : 2 236 140

Contrat : 21624821
Acquisition : Retrait
Cadastre du Québec
Circonscription foncière : Shefford

Désignation : route enclavée

| Taxes municipales : | 2021 | 2020 | 2019 | Intérêts au 9-06-2022 | Terrain seul |
|---------------------|-----------|-----------|-----------|-----------------------|--------------|
| | 139.34 \$ | 147.66 \$ | 146.45 \$ | 145.50 \$ | 578.95 \$ |

Centre de services scolaire des Sommets : S/O
GRAND TOTAL : **578.95 \$**

PROPRIÉTAIRE : CLAUDE SAUVÉ

348, boul. des Prairies
Laval, Qc H7N 2V7

Matricule : 0220-54-0512 Contrat : 21624819
Lot : 2 236 252 Acquisition : Retrait
Cadastré du Québec
Circonscription foncière : Shefford

Désignation : route enclavée Terrain seul
Taxes municipales : 2021 146.51 \$
2020 154.85 \$
2019 153.48 \$
Intérêts au 9-06-2022 152.64 \$
607.48 \$

Centre de services scolaire des Sommets : S/O
GRAND TOTAL : **607.48 \$**

PROPRIÉTAIRES : ALAIN POULIN**CAROLE BRODEUR**

209, rue de l'Église
Bonsecours, Qc J0E 1H0

Matricule : 9620-40-1069 Contrat : 400837
Lot : 2 236 366 Acquisition : Vente
Cadastré du Québec
Circonscription foncière : Shefford

Désignation : 11^e rue Terrain seul
Taxes municipales : 2021 110.08 \$
2020 118.41 \$
2019 8.48 \$
Intérêts au 9-06-2022 62.85 \$
299.82 \$

Centre de services scolaire des Sommets : S/O
GRAND TOTAL : **299.82 \$**

PROPRIÉTAIRE : ALAIN POULIN**CAROLE BRODEUR**

209, rue de l'Église
Bonsecours, Qc J0E 1H0

Matricule : 9640-40-1088 Contrat : 400837
Lot : 2 236 365 Acquisition : Vente
Cadastré du Québec
Circonscription foncière : Shefford

Désignation : 11^e Rue Terrain seul
Taxes municipales : 2021 110.08 \$
2020 118.41 \$
2019 53.12 \$
Intérêts au 9-06-2022 79.26 \$
360.87 \$

Centre de services scolaire des Sommets : S/O
GRAND TOTAL : **360.87 \$**

PROPRIÉTAIRE : ALAIN POULIN**CAROLE BRODEUR**

209, rue de l'Église
Bonsecours, Qc J0E 1H0

Matricule : 9620-41-1006 Contrat : 400837
Lot : 2 236 364 Acquisition : Vente
Cadastré du Québec
Circonscription foncière : Shefford

Désignation : 11^e Rue Terrain seul
Taxes municipales : 2021 110.08 \$
2020 118.41 \$
2019 90.34 \$
Intérêts au 9-06-2022 98.74 \$
417.57 \$

Centre de services scolaire des Sommets : S/O
GRAND TOTAL : **417.57 \$**

PROPRIÉTAIRE : CLAUDE BRODEUR

806-115, chemin de la Côte-Sainte-Catherine
Outremont, Qc H2V 4R3

Matricule : 9726-26-7662 Contrat : 233330
Lot : 2 236 295 Acquisition : Vente
Cadastré du Québec
Circonscription foncière : Shefford

Désignation : 5^e Rang Terrain seul
Taxes municipales : 2021 1,516.89 \$
2020 1,525.21 \$
2019 1,480.90 \$
Intérêts au 9-06-2022 1,404.00 \$
5,927.00 \$

Centre de services scolaire des Sommets : 2021-2022 421.58 \$
2020-2021 184.21 \$
2019-2020 175.57 \$
2018-2019 15.86 \$
Intérêts au 9-06-2022 61.05 \$
858.27 \$

GRAND TOTAL : **6,785.27 \$**

PROPRIÉTAIRE : 124823 CANADA INC.**A/S PIERRE RODRIGUE**

15, chemin de la Feuillade
Eastman, Qc J0E 1P0

Matricule : 9620-60-9913 Contrat : 334763
Lot : 2 456 927 Acquisition : Cession
Cadastré du Québec
Circonscription foncière : Shefford

Désignation : 7^e Rue Terrain seul
Taxes municipales : 2021 88.01 \$
2020 96.35 \$
2019 29.86 \$
Intérêts au 9-06-2022 202.10 \$
416.32 \$

Centre de services scolaire des Sommets : S/O
GRAND TOTAL : **416.32 \$**

PROPRIÉTAIRE : LES INVESTISSEMENTS N. C. INC.**A/S NICOLA CAMMISANO**

5083, Jarry Est
Saint-Léonard, Qc H1R 1Y5

Matricule : 9717-17-4293 Contrat : 182129
Lot : 4 380 098 Acquisition : Échange
Cadastré du Québec
Circonscription foncière : Brome

Désignation : rue Lapointe Terrain seul
Taxes municipales : 2021 115.06 \$
2020 123.39 \$
2019 2.56 \$
Intérêts au 9-06-2022 66.86 \$
307.87 \$

Centre de services scolaire des Sommets : S/O
GRAND TOTAL : **307.87 \$**

PROPRIÉTAIRE : HÉLÈNE DUPUIS

534-368, rue Notre-Dame
Repentigny, Qc J6A 8L1

Matricule : 9719-06-1376 Contrat : 20746376
Lot : 2 239 367 Acquisition : Transmission (leg)
Cadastré du Québec
Circonscription foncière : Shefford

Désignation : 4^e Rue Terrain seul
Taxes municipales : 2021 110.08 \$
2020 118.41 \$
2019 117.81 \$
Intérêts au 9-06-2022 116.49 \$
462.79 \$

Centre de services scolaire des Sommets : S/O
GRAND TOTAL : **462.79 \$**

PROPRIÉTAIRE : JACQUES GUIMOND**A/S SÉBASTIEN JEAN**

4-4575, avenue Bourbonnière
Montréal, Qc H1X 2M6

Matricule : 9818-65-7493 Contrat : 23939278
Lot : 4 499 728 Acquisition : Adjudication
Cadastré du Québec
Circonscription foncière : Brome

Désignation : S/O Terrain seul
Taxes municipales : 2021 99.04 \$
2020 107.39 \$
2019 107.00 \$
Intérêts au 9-06-2022 105.54 \$
418.97 \$

Centre de services scolaire des Sommets : S/O
GRAND TOTAL : **418.97 \$**

Municipalité d'Ogden**PROPRIÉTAIRES : JOËL ARSENAULT & BENOÎT BESSETTE**

5-2580, avenue Bennett
Montréal, Qc H1V 3S4

Matricule : 0693-11-9310 Contrat : 11611359
Lot : 6 312 282 Acquisition : Vente
Cadastré du Québec
Circonscription foncière : Stanstead

Désignation : Cedarville Terrain seul
Taxes municipales : 2021 394.83 \$
2020 282.63 \$
2019 63.74 \$
Intérêts au 9-06-2022 112.52 \$
853.72 \$

Centre de services scolaire des Sommets : 2021-2022 56.85 \$
2020-2021 43.24 \$
Intérêts au 9-06-2022 7.09 \$
107.18 \$

GRAND TOTAL : **960.90 \$**

PROPRIÉTAIRES : JOËL ARSENAULT & BENOÎT BESSETTE

5-2580, avenue Bennett
Montréal, Qc H1V 3S4

Matricule : 0693-33-2594 Contrat : 18728920
Lot : 6 312 284 Acquisition : Vente
Cadastré du Québec
Circonscription foncière : Stanstead

Désignation : Cedarville Terrain seul
Taxes municipales : 2021 242.38 \$
2020 221.59 \$
2019 39.40 \$
Intérêts au 9-06-2022 91.55 \$
594.92 \$

Centre de services scolaire des Sommets : 2021-2022 41.92 \$
2020-2021 28.15 \$
Intérêts au 9-06-2022 4.81 \$
74.88 \$

GRAND TOTAL : **669.80 \$**

PROPRIÉTAIRE : DANDONA KSHITIJ SONNY

284, carré Saint-Louis
Montréal, Qc H2X 1A4

Matricule : 0693-25-4316 Contrat : 24816313
Lot : 5 416 867 Acquisition : Vente normale
Cadastré du Québec
Circonscription foncière : Stanstead

Désignation : 385, Descente 4 Terrain avec bâtisse
Taxes municipales : 2021 2,326.99 \$
2020 2,566.76 \$
2019 7,628.75 \$
Intérêts au 9-06-2022 4,006.04 \$
16,528.54 \$

Commission scolaire Eastern Townships : 2021-2022 567.65 \$
2020-2021 3.73 \$
Intérêts au 9-06-2022 19.22 \$
590.60 \$

GRAND TOTAL : **17,119.14 \$**

PROPRIÉTAIRES : PENELOPE DAY & SARAH DAY

115, rue Blenheim
Montréal, Qc H3Z 2K8

Matricule : 1291-10-8400 Contrat : 146358
Lot : 5 416 977 Acquisition : Vente
Cadastré du Québec
Circonscription foncière : Stanstead

Désignation : S/O Terrain seul
Taxes municipales : 2021 12.92 \$
2020 8.85 \$
2019 8.67 \$
Intérêts au 9-06-2022 15.24 \$
45.68 \$

Centre de services scolaire des Sommets : 2018-2019 8.86 \$
Intérêts au 9-06-2022 4.96 \$
13.82 \$

GRAND TOTAL : **59.50 \$**

PROPRIÉTAIRE : BOSTON & MAINE RAILROAD

1700 Iron Horse Park
North Billerica, MA 01862
USA

Matricule : 1189-87-9225 Contrat : 193327
Lot : 5 417 140 Acquisition : Jugement
Cadastré du Québec
Circonscription foncière : Stanstead

Désignation : S/O Terrain seul
Taxes municipales : 2021 54.72 \$
2020 37.15 \$
2019 36.43 \$
Intérêts au 9-06-2022 64.15 \$
192.45 \$

Centre de services scolaire des Sommets : S/O
GRAND TOTAL : **192.45 \$**

Municipalité du Canton d'Orford**PROPRIÉTAIRE : 2418-3113 QUÉBEC INC.****A/S JESSICA TOP, ADJUDICATAIRE**

2, rue Dépôt
Waterloo, Qc J0E 2N0

Matricule : 0920-61-9918 Contrat : 11 442 154
Lot : 3 786 752 Acquisition : Adjudication
Cadastré du Québec
Circonscription foncière : Sherbrooke

Désignation : rue du Garrot Terrain seul
Taxes municipales : 2021 0.60 \$
2020 0.60 \$
2019 0.58 \$
Intérêts au 9-06-2022 0.40 \$
2.18 \$

Centre de services scolaire des Sommets : S/O
GRAND TOTAL : **2.18 \$**

PROPRIÉTAIRE : VICKY GRENIER

131, rue du Bourgeon
Orford, Qc J1X 7L2

Matricule : 0923-51-3006 Contrat : 130 48 561
Lot : 3 787 095 Acquisition : Achat
Cadastré du Québec
Circonscription foncière : Sherbrooke

Désignation : 131, rue du Bourgeon Terrain avec bâtisse
Taxes municipales : 2021 1,958.44 \$
Intérêts au 9-06-2022 179.67 \$
2,138.11 \$

Centre de services scolaire des Sommets : 2021-2022 283.95 \$
2020-2021 0.50 \$
Intérêts au 9-06-2022 11.82 \$
296.27 \$

GRAND TOTAL : **2,434.38 \$**

PROPRIÉTAIRES : AUDREY GIARD & MANON PLOURDE

617, rue Sainte-Marguerite
Montréal, Qc H4C 2X3

Matricule : 0620-62-3646-000-0004 Contrat : 25 716 311
Lot : 3 945 544 Acquisition : Achat
Cadastré du Québec
Circonscription foncière : Sherbrooke

Désignation : 197, rue du Contour Terrain avec bâtisse
Taxes municipales : 2021 3,223.09 \$
2020 2,191.49 \$
Intérêts au 9-06-2022 644.06 \$
6,058.64 \$

Centre de services scolaire des Sommets : 2021-2022 188.88 \$
Intérêts au 9-06-2022 7.87 \$
196.75 \$

GRAND TOTAL : **6,255.39 \$**

PROPRIÉTAIRE : SUCCESSION LUCIENNE MORISSETTE

7290, avenue Malo
Brossard, Qc J4Y 1B9

Matricule : 0929-96-5093 Contrat : 16 082 620
Lot : 3 576 880 Acquisition : Succession
Cadastré du Québec
Circonscription foncière : Sherbrooke

Désignation : chemin du Lac Brompton Terrain seul
Taxes municipales : 2021 309.78 \$
2020 305.86 \$
2019 2.15 \$
Intérêts au 9-06-2022 105.97 \$
723.76 \$

Centre de services scolaire des Sommets : 2021-2022 0.30 \$
Intérêts au 9-06-2022 0.35 \$
0.65 \$

GRAND TOTAL : **724.41 \$**

| | |
|------------------------------------------------------|---------------------------------------|
| PROPRIÉTAIRE : SUCCESSION LUCIENNE MORISSETTE | |
| 7290, avenue Malo Brossard, Qc J4Y 1B9 | |
| Matricule : 1030-20-1794 | Contrat : 16 082 620 |
| Lot : 3 695 420 | Acquisition : Succession |
| | Cadastre du Québec |
| | Circonscription foncière : Sherbrooke |
| Désignation : chemin du Lac Brompton | Terrain seul |
| Taxes municipales : | |
| 2021 | 327.83 \$ |
| 2020 | 323.68 \$ |
| 2019 | 2.28 \$ |
| Intérêts au 9-06-2022 | 112.14 \$ |
| | 765.93 \$ |
| Centre de services scolaire des Sommets : | |
| 2021-2022 | 31.09 \$ |
| 2020-2021 | 21.57 \$ |
| Intérêts au 9-06-2022 | 3.65 \$ |
| | 56.31 \$ |
| GRAND TOTAL : | 822.24 \$ |

| | |
|---------------------------------------------|---------------------------------------|
| PROPRIÉTAIRE : MARTINE CORBEIL | |
| 114, rue de Rouville Bromont, Qc J2L 2B9 | |
| Matricule : 0633-71-7184 | Contrat : 22 304 989 |
| Lot : 5 428 307 | Acquisition : Vente |
| | Cadastre du Québec |
| | Circonscription foncière : Sherbrooke |
| Désignation : chemin Simoneau | Terrain seul |
| Taxes municipales : | |
| 2021 | 253.23 \$ |
| 2020 | 250.02 \$ |
| 2019 | 246.79 \$ |
| Intérêts au 9-06-2022 | 166.11 \$ |
| | 916.15 \$ |
| Centre de services scolaire des Sommets : | |
| 2021-2022 | 18.02 \$ |
| 2020-2021 | 16.03 \$ |
| 2019-2020 | 20.62 \$ |
| 2018-2019 | 0.17 \$ |
| Intérêts au 9-06-2022 | 6.11 \$ |
| | 60.95 \$ |
| GRAND TOTAL : | 977.10 \$ |

Municipalité du Canton de Potton

| | |
|---------------------------------------------------|----------------------------------|
| PROPRIÉTAIRE : GEOFF MAITLAND FAMILY TRUST | |
| 49, Place d'auvergne Candiac, Qc J5R 5R1 | |
| Matricule : 9698-86-6979 | Contrat : 25 567 398 |
| Lot : 6 356 358 | Acquisition : Vente |
| | Cadastre du Québec |
| | Circonscription foncière : Brome |
| Désignation : chemin Hilmar-Krausser | Terrain seul |
| Taxes municipales : | |
| 2022 | 749.30 \$ |
| 2021 | 1,035.09 \$ |
| 2020 | 2,948.50 \$ |
| Intérêts au 9-06-2022 | 537.84 \$ |
| | 5,270.73 \$ |
| Commission scolaire Eastern Townships : | |
| 2021-2022 | 151.11 \$ |
| Intérêts au 9-06-2022 | 6.00 \$ |
| | 157.11 \$ |
| GRAND TOTAL : | 5,427.84 \$ |

| | |
|-------------------------------------------------------------|----------------------------------|
| PROPRIÉTAIRES : PASCALE BEAUMONT & PIERRE SAVOIE | |
| 6522, rue Chambord Montreal, Qc H2G 3B9 | |
| Matricule : 9699-64-0215 | Contrat : 15 012 495 |
| Lot : 5 753 488 | Acquisition : Vente |
| | Cadastre du Québec |
| | Circonscription foncière : Brome |
| Désignation : chemin de l'étang-Sugar-Loaf | Terrain seul |
| Taxes municipales : | |
| 2022 | 0.54 \$ |
| 2021 | 0.51 \$ |
| 2020 | 0.51 \$ |
| Intérêts au 9-06-2022 | 0.27 \$ |
| | 1.83 \$ |
| Centre de services scolaire des Sommets : | S/O |
| GRAND TOTAL : | 1.83 \$ |

| | |
|-------------------------------------------------------------|----------------------------------|
| PROPRIÉTAIRE : DANIELE SAUVAGEAU COMMUNICATIONS INC. | |
| 1109 -199, rue de la Rotonde Montreal, Qc H3E 0C1 | |
| Matricule : 9994-32-7559 | Contrat : 22 152 313 |
| Lots : 5 753 223 & 5 752 737 | Acquisition : Vente |
| | Cadastre du Québec |
| | Circonscription foncière : Brome |
| Désignation : chemin Samuel-Perkins | Terrain seul |
| Taxes municipales : | |
| 2022 | 449.00 \$ |
| 2021 | 620.26 \$ |
| 2020 | 369.42 \$ |
| Intérêts au 9-06-2022 | 121.71 \$ |
| | 1,560.39 \$ |
| Centre de services scolaire des Sommets : | S/O |
| GRAND TOTAL : | 1,560.39 \$ |

| | |
|-------------------------------------------------------------|----------------------------------|
| PROPRIÉTAIRE : DANIELE SAUVAGEAU COMMUNICATIONS INC. | |
| 1101 - 199, rue de la Rotonde Montreal, Qc H3E 0C1 | |
| Matricule : 9994-33-3326 | Contrat : 22 152 313 |
| Lot : 5 752 736 | Acquisition : Vente |
| | Cadastre du Québec |
| | Circonscription foncière : Brome |
| Désignation : chemin Samuel-Perkins | Terrain seul |

| | | |
|-------------------------------------------|------------------|--|
| Taxes municipales : | | |
| 2022 | 242.01 \$ | |
| 2021 | 224.34 \$ | |
| 2020 | 61.50 \$ | |
| Intérêts au 9-06-2022 | 43.50 \$ | |
| | 571.35 \$ | |
| Centre de services scolaire des Sommets : | S/O | |
| GRAND TOTAL : | 571.35 \$ | |

| | | |
|-------------------------------------------------|----------------------------------|--|
| PROPRIÉTAIRE : JEREMIAH BULLIED | | |
| 8027, avenue Bloomfield Montreal, Qc H3N 2H7 | | |
| Matricule : 8690-28-3810 | Contrat : 25 669 485 | |
| Lot : 5 553 479 | Acquisition : Vente | |
| | Cadastre du Québec | |
| | Circonscription foncière : Brome | |
| Désignation : 6, chemin Ruitter Brook | Terrain avec bâtisse | |
| Taxes municipales : | | |
| 2022 | 882.35 \$ | |
| 2021 | 1,192.18 \$ | |
| 2020 | 3,153.29 \$ | |
| Intérêts au 9-06-2022 | 584.78 \$ | |
| | 5,812.60 \$ | |
| Commission scolaire Eastern Townships : | | |
| 2021-2022 | 164.32 \$ | |
| Intérêts au 9-06-2022 | 6.53 \$ | |
| | 170.85 \$ | |
| GRAND TOTAL : | 5,983.45 \$ | |

| | | |
|---------------------------------------------------|----------------------------------|--|
| PROPRIÉTAIRE : OLD STEWART TRUST | | |
| A/S TSOKANOS STEVEN W. | | |
| 27, chemin Old Stewart Mansonville, Qc JOE 1X0 | | |
| Matricule : 8790-34-3512 | Contrat : 11 731 305 | |
| Lot : 5 553 581 | Acquisition : Vente | |
| | Cadastre du Québec | |
| | Circonscription foncière : Brome | |
| Désignation : 27, montée Old Stewart | Terrain avec bâtisse | |
| Taxes municipales : | | |
| 2022 | 2,650.28 \$ | |
| 2021 | 3,535.04 \$ | |
| 2020 | 3,153.29 \$ | |
| Intérêts au 9-06-2022 | 363.65 \$ | |
| | 6,548.97 \$ | |
| Commission scolaire Eastern Townships : | S/O | |
| GRAND TOTAL : | 6,548.97 \$ | |

| | | |
|-----------------------------------------------|----------------------------------|--|
| PROPRIÉTAIRE : VITALY OUSTINOW | | |
| 8011, ave Champagneur Montreal, Qc H3N 2A4 | | |
| Matricule : 8888-47-4586 | Contrat : 185725 | |
| Lot : 5 553 683 | Acquisition : Vente | |
| | Cadastre du Québec | |
| | Circonscription foncière : Brome | |
| Désignation : 5, montée de la Sérénité | Terrain avec bâtisse | |
| Taxes municipales : | | |
| 2022 | 208.84 \$ | |
| 2021 | 288.49 \$ | |
| 2020 | 248.13 \$ | |
| Intérêts au 9-06-2022 | 74.65 \$ | |
| | 820.11 \$ | |
| Commission scolaire Eastern Townships : | | |
| 2021-2022 | 389.62 \$ | |
| 2020-2021 | 30.61 \$ | |
| 2019-2020 | 48.10 \$ | |
| Intérêts au 9-06-2022 | 12.27 \$ | |
| | 480.60 \$ | |
| GRAND TOTAL : | 1,300.71 \$ | |

| | | |
|--------------------------------------------------|----------------------------------|--|
| PROPRIÉTAIRE : GF FOOD EQUIPMENT INC. | | |
| A/S Faria Hernani | | |
| 11200, bld Pie-IX C.P. 4 Montreal, Qc H1H 5L1 | | |
| Matricule : 9288-41-7570 | Contrat : 18 963 571 | |
| Lot : 5 554 123 | Acquisition : Vente | |
| | Cadastre du Québec | |
| | Circonscription foncière : Brome | |
| Désignation : 134, chemin de l'Aéroport | Terrain avec bâtisse | |
| Taxes municipales : | | |
| 2022 | 898.20 \$ | |
| 2021 | 1,214.06 \$ | |
| 2020 | 9.34 \$ | |
| Intérêts au 9-06-2022 | 131.25 \$ | |
| | 2,252.85 \$ | |
| Centre de services scolaire des Sommets : | | |
| 2021-2022 | 184.98 \$ | |
| 2020-2021 | 0.01 \$ | |
| Intérêts au 9-06-2022 | 7.71 \$ | |
| | 192.70 \$ | |
| GRAND TOTAL : | 2,445.55 \$ | |

| | | |
|-------------------------------------------------------|----------------------------------|--|
| PROPRIÉTAIRES : SUCCESSION HENRY ARCHIE GILMAN | | |
| SUCCESSION JEREMIAH M. MANSON | | |
| Adresse inconnue | | |
| Matricule : 9290-03-9941 | Contrat : 44100 | |
| Lot : 5 554 405 | Acquisition : Vente | |
| | Cadastre du Québec | |
| | Circonscription foncière : Brome | |
| Désignation : rue Elie-Hamelin | Terrain seul | |
| Taxes municipales : | | |
| 2022 | 0.54 \$ | |
| 2021 | 0.51 \$ | |
| 2020 | 0.51 \$ | |
| Intérêts au 9-06-2022 | 0.02 \$ | |
| | 1.07 \$ | |
| Centre de services scolaire des Sommets : | S/O | |
| GRAND TOTAL : | 1.07 \$ | |

| | |
|----------------------------------------------------------|-------------------------------------------|
| PROPRIÉTAIRES : ASA SULLIVAN & MABEL SULLIVAN | |
| Adresse inconnue | |
| Matricule : 9290-13-3037 | Contrat : 89 433 |
| Lot : 5 554 400 | Acquisition : Déclaration de transmission |
| | Cadastre du Québec |

| | | |
|-----------------------------------------|----------------|----------------------------------|
| | | Circonscription foncière : Brome |
| Désignation : rue Elie-Hamelin | | Terrain seul |
| Taxes municipales : | | |
| 2022 | 0.54 \$ | |
| 2021 | 0.51 \$ | |
| 2020 | 0.51 \$ | |
| Intérêts au 9-06-2022 | 0.02 \$ | |
| | 1.07 \$ | |
| Commission scolaire Eastern Townships : | S/O | |
| GRAND TOTAL : | 1.07 \$ | |

Municipalité du Village de Stukely-Sud

| | | |
|-------------------------------------------|-------------------------------------|--|
| PROPRIÉTAIRE : BERNARD CÔTÉ | | |
| adresse inconnue | | |
| Matricule : 9019-26-9202 | Contrat : 307865 | |
| Lot : 2 238 992 | Acquisition : Vente | |
| | Cadastre du Québec | |
| | Circonscription foncière : Shefford | |
| Désignation : chemin Stukely | Terrain seul | |
| Taxes municipales : | | |
| 2021 | 360.40 \$ | |
| 2020 | 345.82 \$ | |
| 2019 | 437.84 \$ | |
| Intérêts au 9-06-2022 | 209.86 \$ | |
| | 1,353.92 \$ | |
| Centre de services scolaire des Sommets : | S/O | |
| GRAND TOTAL : | 1,353.92 \$ | |

| | | |
|---------------------------------------------------------------|-------------------------------------|--|
| PROPRIÉTAIRES : KARINE LANGLOIS & CHRISTIAN LEROUX | | |
| 795, chemin Robert-Savage Stukely-Sud, Qc JOE 2J0 | | |
| Matricule : 9122-49-0482 | Contrat : 22253358 | |
| Lot : 2 238 386 | Acquisition : Vente | |
| | Cadastre du Québec | |
| | Circonscription foncière : Shefford | |
| Désignation : 795, chemin Robert Savage | Terrain avec bâtisse | |
| Taxes municipales : | | |
| 2021 | 2,169.03 \$ | |
| 2020 | 1,886.04 \$ | |
| 2019 | 1,482.49 \$ | |
| Intérêts au 9-06-2022 | 819.53 \$ | |
| | 6,357.09 \$ | |
| Centre de services scolaire des Sommets : | S/O | |
| GRAND TOTAL : | 6,357.09 \$ | |

| | | |
|-------------------------------------------------------------|-------------------------------------|--|
| PROPRIÉTAIRES : PATRICK JACQUES & SYLVIE JACQUES | | |
| A/S LOUIS JACQUES | | |
| 3089, 7 ^e rue Wenworth Nord, Qc J0T 1Y0 | | |
| Matricule : 9319-73-3807 | Contrat : 303118 | |
| Lot : 2 237 934 | Acquisition : Donation | |
| | Cadastre du Québec | |
| | Circonscription foncière : Shefford | |
| Désignation : avenue du Président | Terrain seul | |
| Taxes municipales : | | |
| 2021 | 388.72 \$ | |
| 2020 | 368.35 \$ | |
| 2019 | 458.59 \$ | |
| Intérêts au 9-06-2022 | 219.16 \$ | |
| | 1,434.82 \$ | |
| Centre de services scolaire des Sommets : | S/O | |
| GRAND TOTAL : | 1,434.82 \$ | |

| | | |
|--------------------------------------------|-------------------------------------|--|
| PROPRIÉTAIRE : STEWART GIBBS | | |
| 2384, route 112 Stukely-Sud, Qc JOE 2J0 | | |
| Matricule : 8621-88-6897 | Contrat : 24910871 | |
| Lot : 2 456 362 | Acquisition : Succession | |
| | Cadastre du Québec | |
| | Circonscription foncière : Shefford | |
| Désignation : 2384, route 112 | Terrain avec bâtisse | |
| Taxes municipales : | | |
| 2021 | 1,420.68 \$ | |
| 2020 | 1,369.49 \$ | |
| 2019 | 1.14 \$ | |
| Intérêts au 9-06-2022 | 331.08 \$ | |
| | 3,122.39 \$ | |
| Centre de services scolaire des Sommets : | | |
| 2021-2022 | 98.45 \$ | |
| 2020-2021 | 98.46 \$ | |
| 2019-2020 | 0.96 \$ | |
| Intérêts au 9-06-2022 | 14.75 \$ | |
| | 212.62 \$ | |
| GRAND TOTAL : | 3,335.01 \$ | |

| | | |
|-----------------------------------------------------------|-------------------------------------|--|
| PROPRIÉTAIRES : CARL CLAVETTE & BRUNO CLAVETTE | | |
| 13860, rue Archambault, app. 3 Mirabel, Qc J7J 1M8 | | |
| Matricule : 9320-23-8165 | Contrat : 24690606 | |
| Lot : 2 237 657 | Acquisition : Vente | |
| | Cadastre du Québec | |
| | Circonscription foncière : Shefford | |
| Désignation : avenue Allen | Terrain seul | |
| Taxes municipales : | | |
| 2021 | 447.64 \$ | |
| 2020 | 408.22 \$ | |
| 2019 | 549.80 \$ | |
| Intérêts au 9-06-2022 | 433.48 \$ | |
| | 1,839.14 \$ | |
| Centre de services scolaire des Sommets : | S/O | |
| GRAND TOTAL : | 1,839.14 \$ | |

AVIS PUBLIC AUX PERSONNES INTÉRESSÉES AYANT LE DROIT DE SIGNER UNE DEMANDE D'APPROBATION RÉFÉRENDAIRE

SECOND PROJET DE RÈGLEMENT NUMÉRO 951-5 MODIFIANT LE RÈGLEMENT DE ZONAGE ET LOTISSEMENT NUMÉRO 951 CONCERNANT LES NORMES D'ABATTAGE ET DE PLANTATION D'ARBRES

OBJET DU PROJET ET DEMANDE D'APPROBATION RÉFÉRENDAIRE

À la suite de l'assemblée publique de consultation, tenue le 28 mars 2022 sur le premier projet de Règlement numéro 951-5, le conseil municipal a adopté un second projet de règlement, lequel porte le titre mentionné en rubrique.

L'objet du projet de règlement a pour but de modifier quelques articles pour clarifier certaines interrogations, pour apporter un ajustement au plan de zonage pour tenir compte des réseaux d'aqueduc et d'égout municipaux existants dans la Villas des Cerfs et pour apporter des modifications réglementaires concernant les zones R15, Rur129 et Rur132.

Ce second projet contient des dispositions, qui peuvent faire l'objet d'une demande de la part des personnes intéressées des zones visées et des zones contiguës, afin qu'un règlement qui la contient soit soumis à leur approbation conformément à la Loi sur les élections et les référendums dans les municipalités.

DISPOSITION POUVANT FAIRE L'OBJET D'UNE DEMANDE

Article 2 (Article 113, 2e alinéa, paragraphe 5 de la LAU)

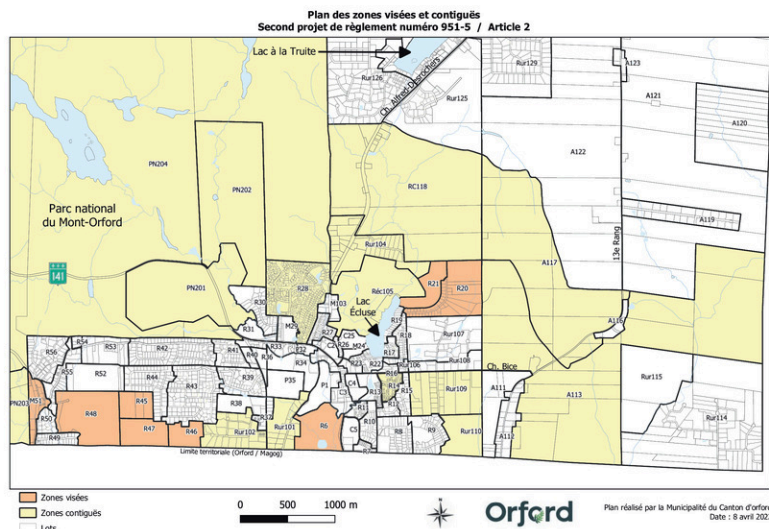
Zones visées :

- Pour les zones numéros 6, 21, 24, 34, 36, 38, 45, 46, 47, 48 et 52
À la section E) Bâtiment principal/Implantation, en augmentant à 12 mètres la marge de recul avant minimale applicable aux bâtiments principaux pour tous les usages autorisés. »
- Pour les zones numéros 7 à 12, 15 à 20, 25, 30, 31, 33, 37, 39 à 44, 49 à 51 et 53 à 56
Zones contiguës : 1 à 3, 5, 13, 14, 22, 23, 26, 28, 29, 32, 35, 101, 102, 104 à 110, 113, 117, 118 et 201 à 203

Article 3 (Article 113, 2e alinéa paragraphe 5, 9 ou 10 de la LAU)

Zones visées : Tout le territoire

DESCRIPTION ET CROQUIS DES ZONES



Conditions de validité d'une demande :

- indiquer clairement la disposition qui en fait l'objet et la zone d'où elle provient;
- être reçue au bureau de la Municipalité au plus tard **le 22 avril 2022**;
- être signée par au moins **douze (12)** personnes intéressées de la zone d'où elle provient ou par au moins la majorité d'entre elles si le nombre de personnes intéressées dans la zone n'excède pas **vingt-et-un (21)**.

PERSONNES INTÉRESSÉES

- Est une personne intéressée toute personne qui n'est frappée d'aucune incapacité de voter et qui remplit les conditions suivantes le 4 avril 2022 :
 - être majeure, de citoyenneté canadienne et ne pas être en curatelle;
 - être domiciliée dans la zone d'où peut provenir une demande;
 - être domiciliée depuis au moins 6 mois au Québec;
 - être propriétaire d'un immeuble ou occupant d'un établissement d'entreprise situé dans une zone d'où peut provenir une demande depuis au moins 12 mois.
- Condition supplémentaire aux copropriétaires indivis d'un immeuble et aux cooccupants d'un lieu d'affaires : être désigné, au moyen d'une procuration signée par la majorité des personnes qui sont copropriétaires ou des cooccupants depuis au moins 12 mois comme celui qui a le droit de signer la demande en leur nom.
- Condition d'exercice du droit de signer une demande par une personne morale : toute personne morale doit désigner parmi ses membres, administrateurs ou employés, par résolution, une personne qui, le 4 avril 2022, est majeure et de citoyenneté canadienne et qui n'est pas en curatelle.

ABSENCE DE DEMANDE

La disposition du second projet, qui n'aura pas fait l'objet d'aucune demande valide, est réputée **approuvée par les personnes habiles à voter**.

Consultation du projet

Le second projet ainsi qu'une copie du plan peuvent être consultés au bureau de la Municipalité sis au 2530, chemin du Parc à Orford où toute personne intéressée peut en prendre connaissance aux heures régulières de bureau ou sur le site Internet : www.canton.orford.qc.ca de la Municipalité.

Donné à Canton d'Orford, le 13 avril 2022.

Brigitte Boisvert, avocate
greffière

>359063

PUBLICATION ET AVIS D'ENTRÉE EN VIGUEUR DU RÈGLEMENT NUMÉRO 954-2

Avis public est donné par la soussignée, greffière du Canton d'Orford, conformément à la Loi sur l'aménagement et l'urbanisme et à l'article 450 du Code municipal du Québec.

En effet, le 4 avril 2022, le conseil municipal a adopté le règlement suivant :

« Règlement numéro 954-2 modifiant le Règlement numéro 954 sur les permis et certificats »

L'objet du projet de règlement a pour but de renforcer les exigences sur certains chantiers afin que les aires naturelles désignées sur les plans soient identifiées sur le terrain, le tout visant à assurer la protection des arbres situés dans ces aires et apporter une précision aux coûts de renouvellement des autorisations afin que le montant n'excède pas celui du permis ou du certificat d'autorisation initial.

Le Règlement numéro 954-2 peut être consulté au bureau de la Municipalité pendant les heures d'ouverture, de 8 h à 12 h et de 13 h à 16 h du lundi au vendredi et sur le site Internet de la Municipalité www.canton.orford.qc.ca.

Donné à Canton d'Orford, le 13 avril 2022.

Brigitte Boisvert, avocate
greffière

>359047

AVIS PUBLIC RÈGLEMENT NUMÉRO 965-1

AVIS PUBLIC est donné, conformément aux dispositions de l'article 12 de la Loi sur l'éthique et la déontologie en matière municipale, par la soussignée, greffière au Canton d'Orford, que lors d'une séance ordinaire tenue le 4 avril 2022, le conseil municipal du Canton d'Orford a présenté le projet de Règlement numéro 965-1 suivant :

« Règlement numéro 965-1 modifiant le Règlement numéro 965 concernant le Code d'éthique et de déontologie pour les élus municipaux du Canton d'Orford – 2022 afin de modifier l'article 15 (Sanctions) »

Ce dernier a pour but, suite à l'adoption du projet de Loi numéro 49 intitulée Loi modifiant la Loi sur les élections et les référendums dans les municipalités, la Loi sur l'éthique et la déontologie en matière municipale et diverses dispositions législatives d'ajouter des sanctions supplémentaires au Code d'éthique et de déontologie des élus municipaux.

Le Règlement numéro 965-1 sera adopté à la séance ordinaire qui se tiendra le 2 mai 2022 à 19 h à la mairie située au 2530, chemin du Parc.

Tous les intéressés peuvent consulter le Règlement numéro 965-1 au bureau municipal, situé au 2530, chemin du Parc à Orford, pendant les heures d'ouverture, soit de 8 h à 12 h et de 13 h à 16 h du lundi au vendredi.

Donné à Canton d'Orford, le 13 avril 2022.

Brigitte Boisvert, avocate
greffière

>359045

AVIS PUBLIC ASSEMBLÉE DE CONSULTATION DU PROJET DE RÈGLEMENT NUMÉRO 957

À toutes les personnes intéressées par le projet de Règlement numéro 957, avis public est par les présentes donné par la soussignée, greffière à la Municipalité du Canton d'Orford, que le conseil municipal a adopté, lors d'une séance ordinaire tenue le 4 avril 2022, le projet de règlement suivant :

« Projet de Règlement numéro 957 sur les projets particuliers de construction, de modification ou d'occupation d'un immeuble (PPCMOI) »

L'objet du projet de règlement a pour but d'habiliter le conseil à autoriser, sur demande et à certaines conditions, sur un terrain déterminé, un projet particulier de construction, de modification ou d'occupation d'un immeuble qui déroge à l'une ou l'autre des dispositions de certains règlements.

Conséquemment à l'adoption de ce projet de règlement, une consultation publique se déroulera à la mairie en présentiel située au 2530, chemin du Parc, le **lundi 25 avril à 19 h**, conformément aux articles 125, et suivants de la Loi sur l'aménagement et l'urbanisme et également en vidéoconférence.

Au cours de cette consultation présidée par la mairesse, ou un autre membre du conseil désigné par celle-ci, des explications sur ce projet de règlement et les conséquences de son adoption seront données. De plus, cette consultation a pour but d'entendre toutes les personnes désirant s'exprimer à l'égard de ce projet de règlement.

Le projet de Règlement numéro 957 ne contient pas de dispositions propres à un règlement susceptible d'approbation référendaire.

Ce projet de règlement peut être consulté sur le site Internet (www.canton.orford.qc.ca) de la Municipalité du Canton d'Orford ou sur rendez-vous au bureau de la Municipalité.

Donné à Canton d'Orford, le 16 mars 2022.

Brigitte Boisvert, avocate
greffière

>358742

PROVINCE DE QUÉBEC
MRC MEMPHRÉMAGOG
MUNICIPALITÉ DU CANTON DE HATLEY

AVIS PUBLIC D'ENTRÉE EN VIGUEUR

Règlement 2022-06 modifiant le règlement de lotissement 2000-09

Lors d'une séance tenue le 5 avril 2022, le conseil a adopté le *Règlement 2022-06 modifiant le règlement de lotissement 2000-09*. La MRC de Memphrémagog a émis un certificat de conformité en date du 7 avril 2022.

Ce règlement revoit à la baisse les redevances pour frais de parcs. Il permet aussi des lots de forme irrégulière dans la zone agricole résultat de droits acquis.

Toute personne peut consulter le règlement sur le site Internet du Canton de Hatley ou au bureau municipal situé au 4765 chemin de Capelton, Canton de Hatley.

Ce règlement entre en vigueur conformément à la loi.

Donné au Canton de Hatley ce 13 avril 2022.

Kyanne Ste-Marie
Directrice générale

>358630

PROVINCE DE QUÉBEC
MRC MEMPHRÉMAGOG
MUNICIPALITÉ DU CANTON DE HATLEY

AVIS PUBLIC

Conformément aux articles 124 et suivants de la *Loi sur l'aménagement et l'urbanisme*, lors d'une séance tenue le 5 avril 2022, le conseil de la municipalité du Canton de Hatley a adopté le projet de Règlement 2022-07 modifiant le règlement sur les plans d'implantation et d'intégration architecturale 2000-13.

Résumé

La municipalité souhaite assujettir la délivrance de divers permis et certificats au règlement sur les PIIA et à des critères d'évaluation, lorsque les travaux visés sont situés dans des pentes de 15 % à 30 % sur l'ensemble du territoire. Le tout, afin d'incorporer les modifications récentes apportées au Règlement de contrôle intérimaire 16-21 de la MRC Memphrémagog et la résolution modifiant celui-ci.

La consultation publique aura lieu le 27 avril 2022 à 19 h à la salle du conseil de l'Hôtel de Ville, 4765 chemin de Capelton, Canton de Hatley.

Ce projet de règlement peut être consulté sur le site internet de la municipalité ou au bureau municipal.

Donné au Canton de Hatley, ce 13 avril 2022.

Kyanne Ste-Marie
Directrice générale

>358629



Province de Québec
MRC de Memphrémagog
Municipalité d'Austin

AVIS PUBLIC DE CONSULTATION PUBLIQUE

AUX PERSONNES ET ORGANISMES DÉSIRANT S'EXPRIMER SUR LE PROJET DE RÈGLEMENT N° 22-501 MODIFIANT LE RÈGLEMENT DE ZONAGE N° 16-430 DE LA MUNICIPALITÉ D'AUSTIN

AVIS PUBLIC est par les présentes donné par la soussignée, directrice générale et greffière-trésorière de la municipalité d'Austin que :

Conformément aux articles 124 et suivants de la LAU, lors d'une séance tenue le 4 avril 2022, le conseil de la municipalité d'Austin a adopté par résolution le premier projet de règlement n° 22-501 modifiant le règlement de zonage n° 16-430 de la municipalité d'Austin.

Le premier projet de règlement n° 22-501 modifiant le règlement zonage, vise notamment à :

- revoir les matériaux de revêtement de toiture, pour les toits en pente et les toits plats ;
- revoir les normes concernant les accès à un terrain (largeur minimale et maximale, pente maximale, aire de virage) ;
- ajuster la réglementation municipale sur les piscines, en adéquation avec les modifications apportées au règlement provincial ;
- autoriser, dans la zone 4.2-RU, la location d'une résidence à des fins d'hébergement court terme (jour semaine), pour des retraites de travail ou des espaces de création, en groupe ou en solo, ainsi que des activités éducatives et récréatives intérieures et extérieures tels yoga, danse, méditation, ateliers divers. La zone 4.2-RU est située le long du tronçon du chemin North, de la caserne du service de sécurité incendie jusqu'à la hauteur du Lac Malaga environ ;
- ajuster tous les usages agricoles principaux et secondaires permis dans la zone verte, afin d'intégrer les dispositions de la CPTAQ préautorisant ces usages dans la zone verte. Sont notamment visés les centres équestres, les cabanes à sucre, les gîtes du passant, les services professionnels et artisanaux, les visites guidées à la ferme, les tables champêtres, les logements multigénérationnels, le stationnement de véhicules récréatifs, etc. ;
- autoriser dans toutes les zones agricoles autorisant déjà le gîte du passant agricole, le gîte du passant sans obligation d'être lié à des activités agricoles ou forestières ;
- permettre l'usage « résidence de tourisme » dans la zone 4.1.b-Rupe, sans période de location minimale. La zone 4.1.b-Rupe est située au sud du chemin Croissant de l'Écureuil ;
- apporter des modifications à la section concernant les droits acquis, soit :
 - définir que la valeur visée de la propriété sur droits acquis, correspond à la valeur portée au rôle d'évaluation ;
 - définir des marges avant et arrière spécifiques pour des lots dérogoires ayant une profondeur inférieure à 35 m ;
 - permettre l'agrandissement dans le prolongement d'un bâtiment dans la marge de 25 m applicable d'une ligne des hautes eaux en paysage naturel d'intérêt supérieur, pourvu que le bâtiment soit à l'extérieur de la rive applicable.

Le premier projet de règlement n° 22-501 modifiant le règlement de zonage est susceptible d'approbation référendaire et s'applique à l'ensemble du territoire pour certaines dispositions et à des zones spécifiques pour d'autres dispositions, tel que susmentionné. L'illustration des zones peut être consultée sur le plan de zonage au bureau de la municipalité.

Conformément à l'article 125 de la LAU, une consultation publique sur le projet de règlement doit être tenue avant l'adoption du deuxième projet. Toute personne peut prendre connaissance du contenu du projet de règlement aux bureaux de la municipalité, 21, chemin Millington, ou le consulter ci sur le site web de la Municipalité à l'adresse <https://municipalite.austin.qc.ca/reglements-projets>.

Avis est donc par la présente donné de la tenue d'une assemblée publique de consultation sur le projet n° 22-501 modifiant le règlement de zonage, le samedi 30 avril 2022 à 10h à l'hôtel de ville d'Austin, 21, chemin Millington,.

Donné à Austin ce 13 avril 2022,

Manon Fortin
Directrice générale et greffière-trésorière

>358644



Appel de propositions

VENTE D'UN TERRAIN VACANT SITUÉ À STANSTEAD

Appel de propositions : IMM-222-004

Mise à prix : 45 000 \$

Date limite : 4 mai 2022 à 14 h

Hydro-Québec souhaite se départir du lot **5 075 992** d'une superficie totale de **4 164,7 m²** situé sur le chemin Hackett près de la rue Terrill, à Stanstead.



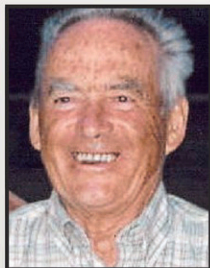
Un dépôt représentant 10 % du montant offert sous forme d'une traite bancaire au nom d'Hydro-Québec tirée sur une banque à chartre canadienne ou une caisse populaire, devra accompagner l'offre d'achat. La proposition d'achat doit être présentée au moyen du formulaire de l'entreprise que l'on peut se procurer auprès de la personne responsable mentionnée dans le site Web au :

www.hydroquebec.com/biens-immobiliers.

Toute proposition présentée par une personne autorisée en vertu de la Loi sur le courtage immobilier, doit également être présentée sur ce formulaire. Hydro-Québec se réserve le droit de rejeter l'une ou l'ensemble des propositions reçues.



AVIS DE DÉCÈS ET NÉCROLOGIE



LOUIS-PHILIPPE LECLERC

1934 – 2022

Au CHUS Hôtel-Dieu, le 6 avril 2022, à l'âge de 87 ans, est décédé M. Louis-Philippe Leclerc, époux de Mme Lise Beaugard, demeurant à Ogden.

La famille vous accueillera à la Résidence funéraire Cass, 545, rue Dufferin, Stanstead, QC, J0B 3E0, le samedi 30 avril 2022, de 9 h jusqu'au départ du salon à 10 h 45. Les funérailles seront célébrées le même jour à 12 h en l'Église Sacré-Coeur de Stanstead.

Outre son épouse M. Leclerc laisse dans le deuil ses enfants: Pierre (Jocelyne), Jean (Martine) et François (Kathleen); ses petits-enfants: Marie-Ève (Olivier), Alexandre, Jean-Philippe (Ariane), Vanessa (Dany) et Samuel ainsi que ses arrière-petits-enfants. Il était le grand-père de feu Vincent. Il était le frère de Jean-Paul (Rita), Ginette (feu Maurice) et de feu Jacqueline. Il laisse également les membres de sa belle-famille Beaugard, plusieurs neveux, nièces, cousins, cousines, autres parents et amis.

En guise de sympathies, des dons à L'Association pulmonaire du Québec, 6070, rue Sherbrooke Est, Bureau 104, Montréal, QC, H1N 1C1, seraient appréciés par la famille.

Cass
Résidences Funéraires

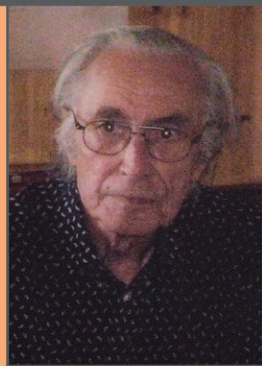
545, rue Dufferin
Stanstead, QC
J0B 3E0
819-876-5213

Michel Belzil, Mary Brus,
Leslie Webster, Jacques Roy
Directeurs
cass@salonfunerairecoaticook.com

>358852

M. JEAN MAISONNEUVE

1933-2022



À Magog, le 29 mars 2022, est décédé M. Jean Maisonneuve à l'âge de 88 ans. Il était l'époux de Mme Violette Trudeau et demeurait à Ayer's Cliff.

La famille accueillera parents et amis directement à l'église Saint-Viateur d'Outremont (1175 Av. Laurier O, Outremont, QC H2V 3R5) le vendredi 22 avril 2022 à compter de 10h pour recevoir les condoléances, suivront les funérailles à 11h en l'église paroissiale. L'inhumation aura lieu à une date ultérieure au cimetière de Terrebonne.

Il est parti rejoindre sa fille Pascale, son fils Georges et laisse maintenant dans le deuil son épouse Violette, ses petits-fils: Hugo (Aïcha), Vincent (Anne), David (Mélyna) et

Olivier; son arrière-petite-fille: Inès; sa belle-fille: Francine Desy; ses sœurs: Thérèse, Céline et beau-frère: Gaston Coussineau; ses beaux-frères et belle-soeur de la famille Trudeau: Ronald, Normand, Germain, Denis, et Jocelyne ainsi que nombreux nièces et neveux autres parents et amis.

En guise de sympathies des dons à la Croix-Rouge canadienne pour fonds de secours: Crise humanitaire en Ukraine seraient appréciés.

1295, RUE SHERBROOKE, MAGOG
819 769-8777 | charronlamoureux.com

**Charron
& Lamoureux**
COMPLEXE FUNÉRAIRE

M. SERGE FERLAND

1947-2022



À Magog le 12 avril 2022 est décédé M. Serge Ferland (retraité de Banque Scotia) à l'âge de 74 ans et 11 mois. Il était le conjoint depuis 50 ans de M. Richard Bélanger, et le fils de feu Louis Ferland et de feu Mme Fédora Leclerc.

La famille accueillera les parents et amis au Complexe funéraire Charron et Lamoureux le 14 avril de 9h à 10h45. Les funérailles suivront à 11h à l'église St-Patrice de Magog.

Il laisse dans le deuil outre son conjoint Richard, son frère: Donald (Suzanne Leveillé), sa sœur: Francine (Gaston Roy). Ses belles-sœurs et beau-frère de la famille Bélanger: Manon (Marcel Gauthier), Lise (Roland Langlois), Gaétan, feu Francine. Ses nièces: Anne Josée, Marie Claude, Chantal, Diane. Ses précieux amis: Pierre A. Goulet, Pierre Sheridan,

Jean Guibord, Donald Landry, Pierre Veilleux, Jocelyn et Thérèse Vachon, Richard Pagé, Claude Simoneau, Serge et Jeanette Roy, Daniel et Anne-Marie Alamargot. Également ses ex-consœurs et confrères de travail.

En guise de sympathies, des dons à la fabrique de l'église St-Patrice pour la réfection de l'église et/ou à la fondation du cancer et/ou à la Fondation du Grand Montréal a/s du Fonds Laurent Mc Cutcheon seraient appréciés.

1295, RUE SHERBROOKE, MAGOG
819 769-8777 | charronlamoureux.com

**Charron
& Lamoureux**
COMPLEXE FUNÉRAIRE

>358893

suite de la page 24

■ Gamblers anonymes

Nos réunions de Gamblers anonymes sont recommencées et elles ont lieu tous les dimanches soir à 19 h 30, au sous-sol de l'église Saint-Jude.

■ Maison de la famille Memphrémagog

Cours de «gardiens avertis» pour les filles et garçons de 11 ans et plus, pour devenir un gardien responsable. Cours «Prêts à rester seuls» pour les jeunes de 9 à 13 ans, qui veulent apprendre des techniques de base en secourisme. Pour tous ces ateliers: inscription en ligne au www.mafamilleamoi.org.

■ Train des mots

Qu'est-ce que le Train des mots? Un

organisme qui offre de l'aide confidentielle et gratuite aux adultes ayant des difficultés en lecture, en écriture et en calcul. Qu'est-ce qui nous distingue? Notre service individuel et personnalisé. Pour nous joindre: 819 993-6193.

■ UTA Memphrémagog

La conférence gratuite de Denise Otis, avocate spécialisée au sein du Haut-Commissariat des Nations Unies pour les réfugiés, aura lieu le jeudi 21 avril à 14 h, à l'Espace culturel de Magog (auditorium des Tisserands).

L'assemblée générale de l'Association étudiante de L'UTA Memphrémagog est prévue le 21 avril à 16 h, à l'auditorium de l'Espace culturel de Magog.



AVIS DE DÉCÈS ET NÉCROLOGIE



MME YVONNE (FORTIN) FORGUES (1927 - 2022)

Paisiblement à Magog, le 25 mars 2022, à l'âge de 94 ans est décédée madame Yvonne (Fortin) Forgues, épouse de feu monsieur Robert Forgues.

Elle laisse dans le deuil ses enfants: Jocelyne, Serge (Micheline), Daniel (Line), Gilles, Ronald (Richard) et Pierre; ses petits-enfants: Sudha (Daniel), Shiela (Randy), Karine (Nicolas), Vincent (Marie-Claude) et Guillaume (Caroline); ses arrière-petits enfants; son beau-frère Jean-Paul Forgues ainsi que plusieurs autres parents et amis.

Elle a rejoint ses sœurs, frères, belles-sœurs et beaux-frères qui l'ont précédée.

La famille vous accueillera le samedi 23 avril 2022 de 12 h 30 à 14 h 15 au Complexe funéraire Ledoux afin de recevoir vos condoléances. Les funérailles suivront à 14 h 30 en l'église Saint-Jean-Bosco.

La famille désire remercier Pierre ainsi que le personnel de l'hôpital de Memphrémagog pour les bons soins prodigués.

Vos témoignages de sympathie peuvent se traduire par un don à la Fondation de l'Hôpital de Memphrémagog <https://fondationhopitalmagog.org/deuxfoispluspres/>



LEDOUX
COMPLEXE FUNÉRAIRE
DEPUIS 1948

155, rue Sherbrooke, Magog
819 843-4473
info@ledouxmagog.com

>359076



ALBERTA ROY (1935 - 2022)

À Magog, le 28 mars 2022, à l'âge de 86 ans est décédée madame Alberta Roy, épouse en premières noces de feu Charles Morin, demeurant à Magog.

Elle laisse dans le deuil ses fils Jocelyn (Marie-Claude) et Marco (Diane), sa fille feu Charlyne (Maurice) et son petit-fils Ioan. Elle laisse également ses sœurs et ses frères: Marie-Paul (Yves Carrière), Audette, Claude

et Camila; ainsi que plusieurs nièces, neveux, cousines, cousins, autres parents et amis.

La famille vous accueillera le samedi 16 avril 2022 de 9 h à 11 h au Complexe funéraire Ledoux afin de recevoir vos témoignages de sympathie. Les funérailles suivront à 11 h 15 en l'église St-Jude d'Omerville.

La famille désire remercier tout le personnel du CHSLD de l'Hôpital Memphrémagog pour les bons soins prodigués.



LEDOUX
COMPLEXE FUNÉRAIRE
DEPUIS 1948

155, rue Sherbrooke, Magog
819 843-4473
info@ledouxmagog.com

>357677

NOUVEAUTÉ



TERRAIN 3,5 ACRES - VUE PANORAMIQUE SUPERBE

Terrain + 3,5 sur le Ch. Moulton Hill, à prox. de l'école privée Bishops College School, Université Bishop et le Collège Champlain. Voisinage de faible densité, résidentiel de villégiature et petites fermettes. Excellent potentiel pour domaine d'exception. **ULS 19474477**

NOUVEAUTÉ



GEORGEVILLE - RARETÉ

Résid. de style Viceroy (1991) sur près 1 acre à quelques min marche du cœur du village et quai fédéral sur le lac Memphrémagog. 4 ch., 3 s. b., cuisine et salon + plaf. cathédrale, foyer, poêle PCL, s. familiale au s-s en ptie rdj, garage att. **ULS 27878415**

NOUVEAUTÉ



COLLECTION RE/MAX

BORD DE L'EAU - SECTEUR MAGOG VIA CH. GEORGEVILLE

La campagne à la ville. Résidence champêtre avec cachet d'antan sur 2 acres bordées par un lac privé, +240 pi de rive, située sur cul-de-sac paisible dans un voisinage haut de gamme. Cuisine, s. à manger et immense séjour/bureau ouvrent sur balcon avec galerie grillagée face au lac. Planchers anciens, magnifiques plafonds et poutres apparentes au RDC et à l'étage. 3 ch. à coucher, 2 sdb, 2 s. d'eau, s. familiale en rdj, ambiance unique incluant grand foyer, ouvre sur terrasse face au lac. Garage simple intégré chauffé. **ULS 9136264**

NOUVEAUTÉ



MAGOG - LA CAMPAGNE À DEUX PAS DU CENTRE-VILLE

Coquette résidence style «Farm house», 3 ch., 2 sdb. Ch. des maîtres avec walk-in et petit solarium. Poutres apparentes, belle galerie et grande terrasse avec spa, garage simple détaché avec atelier. Rénovations importantes récentes. **ULS 21897679**



+2 ACRES AVEC VUE - ACCÈS AU LAC LOVERING

CH. FISET. Rareté. Coin de rue, terrain de plus 2 ac sur c.d.s privé et paisible, à moins de 200 pi de l'accès au lac avec droit de plage. Situé à prox. du village de Fitch Bay et à 15 min. de Georgeville, Magog. Belle topographie, vue vers les collines et c. de soleil. **ULS 13887405**



MAGOG - SECTEUR DE CHOIX

305 RUE GOSSELIN. Belle résidence avec garage attaché chauffé. R.d.c avec cuisine et spacieuse s.a.m. à aires ouvertes, salon avec foyer au gaz. Solarium ouvrant sur grand balcon avec gazebo et spa donnant sur piscine creusée chauffée. Secteur recherché. **ULS 24372338**



+2 ACRES AVEC VUE - ACCÈS AU LAC LOVERING

CH. FISET. Rareté. Coin de rue, terrain de plus 2 ac sur c.-d.-s. privé et paisible, à moins de 200 pi de l'accès au lac avec droit de plage. À prox. du village de Fitch Bay et à 15 min. de Georgeville et services. Belle topographie, vue vers les collines. Prêt à construire. **ULS 13887405**



BOLTON-EST - ACCÈS AU LAC LONG

391 ROUTE MISSISQUOI. Rareté. Terrain résidentiel de près de 15 acres avec accès à ce lac écologique. Boisé mature, présence de milieux humides. Entrée de cour complétée en grande partie. Possibilité de subdiviser en deux à déterminer. **ULS 12827175**



SITE STRATÉGIQUE - SORTIE 118 A-10

Localisation de choix, terrain de plus de +86 142 pi² à la sortie 118 de l'aut. 10, direction Orford, zonage commerciale. Bcp de possibilités, à quelques min. du village d'Orford et du parc nationale du mt Orford, ski/golf et la tête du lac Memphrémagog. **ULS 12584936**



BELLE D'AUTREFOIS - SECTEUR KNOWLTON LANDING

Sise sur + 1 acre, zone agricole à 10 min au sud de l'Abbaye St-Benoit-du-Lac. Résid. Circa 1831 située dans le hameau de Knowlton Landing, face à la baie Sargent (lac Memphrémagog). 16 ch., 7 s. b. et 2 s-eau. **ULS 19832993**



BOLTON-EST - ACCÈS AU LAC LONG

Rareté. Terrain résidentiel de près de 8 acres avec accès à ce lac écologique. Boisé mature, présence de milieux humides. Excellent site à quelques minutes du village d'Eastman et l'autoroute 10. **ULS 26125858**

Albert Brandt & associés

Albert Brandt, courtier immobilier inc.

Un nom reconnu, synonyme d'excellence

RE/MAX D'ABORD | 819 868-8000
819 822-2222

remax-quebec.com/albertbrandt



LA COLLECTION RE/MAX

MAISONS DE PRESTIGE ET PROPRIÉTÉS DE LUXE

EN PRIMEUR



COLLECTION RE/MAX

AU BORD DU LAC MEMPHRÉMAGOG

Située entre Magog et Georgeville. Maison élégante de style moderne Arts and Crafts, 8 ch., 7,5 s. b. Salon avec magnifique cathédrale, vue pano. sur le lac, mt Orford. 6 foyers, sauna, spa, superbes terrasses face au lac et quai permanent. **ULS 11485745**



AU BORD DU LAC MASSAWIPPI

211-213 RUE BAY. Résid. distinguée sise sur ± 1 acre ayant +100 pi. de rive à dist. marche du village. Spacieuse s.m., salon + foyer, cuisine et coin déjeuner, s. fam. 3 ch. à l'étage dont ch. pri + balcon. S-s avec entrée ind. **ULS 26947289**



± 32 ACRES (6 LOTS) - ACCÈS AU LAC LONG

13, 15, 17, 19, 21 CH. DE LA MINE et 401 ROUTE MISSISQUOI. Domaine ± 32 acres (6 lots), excellent site entre Eastman & Owl's Head. Constr. 2011 de qualité sup., 3 ch. ou 2 ch./solarium, 1,5 s.b., foyer, salon/s.m. + cath, gr. terrasses de béton. **ULS 19541115**



COLLECTION RE/MAX

+ 4 ACRES + 650 PI AU BORD DU LAC MEMPHRÉMAGOG

Secteur Owl's Head. Terrain situé sur cul-de-sac paisible en hauteur offrant des vues fabuleuses vers le lac et montagne. Orientation sud-est, voisinage haut de gamme à deux pas du ski/golf d'Owl's Head. **ULS 22170159**

DES RÉSULTATS EXCEPTIONNELS



Construction
STEVE BERGERON
RBQ : 8270-0824-29

NOUVEAU!
BIENTÔT EN VENTE
À MAGOG



MAISON EN RANGÉE, RUE DES CYPRES

INFORMEZ-VOUS DÈS MAINTENANT
AUPRÈS DE NOTRE ÉQUIPE!

Projet rénovation • Construction neuve clé en main • Vente de terrains

www.constructionstevebergeron.com | 819 868.7888



MARIO
DOYON

Pour les bonnes raisons!



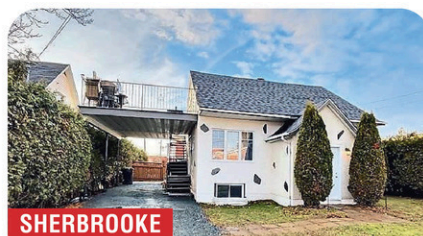
PRIX RÉVISÉ

519 000\$
Plain-pied de construction 2007
avec grand terrain de près de 2 acres, 3 c.c.
#16159121



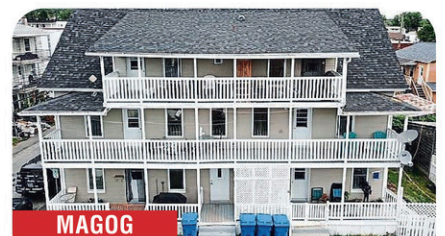
MAGOG

175 000\$ Terrain prêt à construire
sur la rue Principale Ouest.
À quelques minutes du Mont Orford.
#11596282



SHERBROOKE

245 000\$ Fleurimont,
propriété de 1 1/2 étage de 4 c.c.,
située dans un secteur en demande.
#10178390



MAGOG

455 000\$ Magog,
6 logements situé près du
centre-ville. 6 x 4 1/2.
#13677374



VENDU

VOUS PENSEZ À VENDRE?
CONTACTEZ MOI
pour obtenir la valeur marchande.



VENDU

VOUS PENSEZ À VENDRE?
CONTACTEZ MOI
pour obtenir la valeur marchande.

NOUS OFFRONS des **OUTILS** pour réussir la
VENTE DE TOUTES NOS PROPRIÉTÉS SUR LE MARCHÉ



PHOTOS HDR



VISITE VIRTUELLE



PHOTOS DRONE

mariodoyon.com

Mario Doyon
courtier Immobilier inc.

L'expérience à votre service

819 868-5000





DANIEL PELCHAT
Courtier immobilier agréé D.A.
daniel@remaxmagog.com



ISABELLE ST-ARNAULD
Courtier immobilier
isabelle@remaxmagog.com



KARINE BONIN
Courtier immobilier résidentiel
karine@remaxmagog.com



RENÉ LANGLOIS
Courtier immobilier
rene@remaxmagog.com



KIMBERLEY RYMAL
Courtier immobilier résidentiel
kimberley@remaxmagog.com



CLARA MEESEMAECKER
Courtier immobilier résidentiel
clara@remaxmagog.com

SEMEX INC - SHERBROOKE

Semex est une entreprise québécoise dans le domaine du mobilier sur mesure au Québec. Principalement destiné à une clientèle issue de domaines institutionnels. **349 000\$ +txs** (15114258)

PROPRIÉTÉ À MAGOG

Bungalow très bien situé dans un secteur résidentiel près du centre-ville de Magog, du lac et facile d'accès à l'autoroute. Terrain bordé de haie et intime. 3 chambres. Bel ensoleillement avec patio arrière en béton. **259 000\$** (12094235)

EN RANGÉE À SHERBROOKE

Belle propriété située à Fleurissant dans un secteur paisible. 3 chambres lumineuses et 2 salles de bains plus un espace ouvert en bas permettant d'y faire un coin salon. Grand patio arrière avec terrain clôturé. Libre 1er juillet. Près du Cégep, de l'autoroute et du CHUS.

TERRAIN À AUSTIN

Magnifique terrain de + de 23 000 p.c. en Estrie à proximité d'Owl's Head et du lac Memphrémagog. Accès (droit de passage piétonnier) au lac via la marina du Yacht Club St-Benoit. Situé sur un coin de rue, chemin Cooleedge/du Grand Pic. Facile d'accès en été comme en hiver.

CONDO À ORFORD

Beau condo avec vue panoramique sur le Mont Orford et partielle sur le lac des Écluses. Un magnifique foyer double face mis entre le salon et la salle à manger. L'accès au lac et au golf est à distance de marche.

ACCÈS AU LAC MASSAWIPPI

Belle grande résidence très bien entretenue avec un droit de passage au magnifique lac Massawippi. L'accès est situé juste en face de la propriété. Profitez d'une petite vue sur le lac à partir de la grande salle familiale et du salon.

156' AU LAC MEMPHRÉMAGOG

OCCASION RARE: magnifique terrain boisé avec 156 pieds de frontage sur Lac Memphrémagog. Vous aurez une magnifique vue du lac pour votre future construction; à l'embouchure de la Baie Fitch. **799 000\$** (27087100)

8 LOGEMENTS À MAGOG

Emplacement de rêve avec environ 425' au bord de la rivière Magog. Immeuble abritant 8 logements dont un logement libre pour le propriétaire occupant. Tous les logements ont été rénovés. Zonage offrant une possibilité commerciale. 6 X 3 1/2, 1 x 2 1/2 et un loft. **1 325 000\$** (25451205)

3 ACRES À MAGOG

Le printemps commence à se faire sentir, vous rêvez de passer plus de temps à l'extérieur, cette propriété est peut-être pour vous. Magnifique terrain de 3 acres où on retrouve à la fois une belle intimité, une grande section ensoleillée et aussi une forêt d'arbres matures. **675 000\$** (26315167)

PROPRIÉTÉ À ORFORD

Belle propriété sur un grand terrain boisé. Fenestration généreuse offrant une belle luminosité et des vues sur la nature. 3 ch. à l'étage, sous-sol avec entrée indépendante et grand garage double intégré. **750 000\$** (22933821)

CONDO À MAGOG

Superbe condo avec une vue panoramique du Mont Orford. Au 2e étage, avec 3 chambres, dont une présentement utilisée comme salle à manger, un foyer au gaz, un garage et une piscine creusée. **435 500\$** (21181435)

10 ACRES À EASTMAN

Lot #59 - Magnifique terrain de plus de 10 acres près du développement du Boisé du lac Parker. À 5 minutes du Lac d'Argent, du Lac Parker et du réputé village d'Eastman, et à seulement 1 h de Montréal. **399 900\$ + taxes** (11118536)

4 ACRES À EASTMAN

Lot #58 - Magnifique terrain de plus de 4 acres près du développement du Boisé du lac Parker. À 5 minutes du Lac d'Argent, du Lac Parker et du réputé village d'Eastman, et à seulement 1 h de Montréal. **269 900\$ + taxes** (13760594)

FRANCHISE VALENTINE

Belle occasion d'affaire avec une belle franchise bien renommée. Restaurant bien établi depuis 2006. En opération et rentable. Les documents financiers peuvent être disponibles avec présentation et engagement de confidentialité. **149 900\$** (20942750)

ESPACE À LOUER

Espace commercial ou industriel de plus de 12 000 pc, avec monte-charge roulant, bureaux et salle de bains. Localisation centrale entre Coaticook, Magog et Sherbrooke. À 5 minutes d'Ayer's Cliff et 20 minutes des USA. **10\$ pi2/an** (18809048)



l'équipe

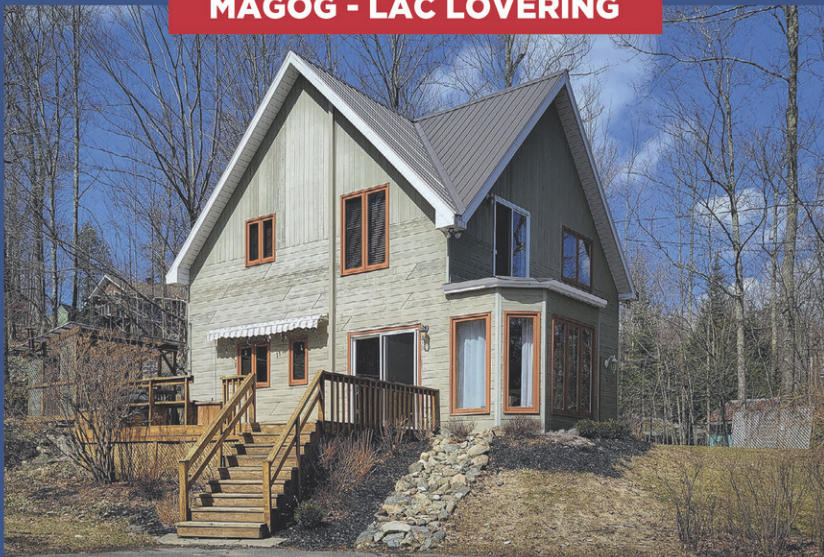
BOURGON

la passion des Cantons

AVEZ-VOUS CE QUE L'ON RECHERCHE?

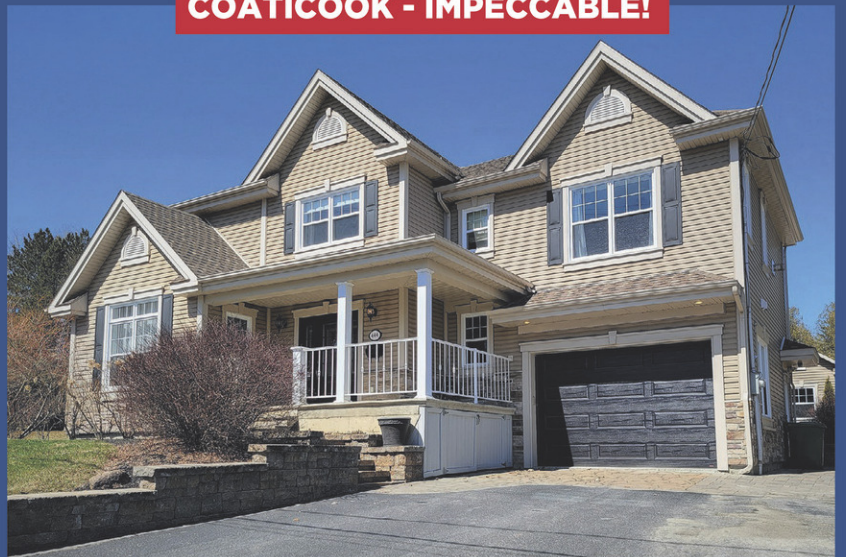
Vous vous demandez si c'est un bon temps pour vendre votre maison? La réponse est **OUI**. Nous recherchons **ACTIVEMENT** des chalets avec accès à un lac, des propriétés riveraines, des résidences urbaines et des maisons de campagne dans toutes les gammes de prix. Plusieurs acheteurs sont au rendez-vous et souhaitent réaliser leurs projets. Contactez-nous pour une évaluation de votre propriété!

MAGOG - LAC LOVERING



Propriété incluant 3 lots dont un au bord du lac, avec quai | **699,000\$**

COATICOOK - IMPECCABLE!



Spacieuse résidence, 4 chambres, sublime cour arrière | **599,000\$**

VENDU!



Orford, 3 acres, vue sur la prairie | **VENDU!**



Orford, 2,5 ac., acc. lac Simoneau | **175,000\$ +tx**



Stanstead, triplex bien situé | **225,000\$**

Depuis plus de 30 ans en immobilier dans la région, le nom **Bourgon** est synonyme d'écoute et d'accompagnement.

Contactez-nous sans tarder pour discuter de vos projets!

ON S'OCCUPE DE TOUT

819 843-2774 | bourgon.com



Charles Thibault
courtier immobilier résidentiel

Richard Bourgon
courtier immobilier agréé

Karine Lemelin
courtier immobilier résidentiel

David Bourgon
courtier immobilier

RE/MAX D'ABORD INC. Agence immobilière | Franchisé Indépendant et Autonome de RE/MAX Québec inc. | 848 rue Principale Ouest Magog, J1X 2B6



LE RÉSEAU LONGPRÉ LAMIRANDE

UNE GRANDE ADRESSE EN IMMOBILIER

www.longprelamirande.com

Nous connaissons votre quartier

SHERBROOKE - 2 GARAGES



NOUVEAU

Sise dans un quartier prisé, propriété construite avec soin et minutie. Grandes pièces et luminosité abondante, en plus d'un sous-sol de style "high-ranch" de 880 pc tout aménagé, avec la possibilité d'ajouter 2 chambres. La maison compte 2 s.d.b., 2 salles d'eau, un garage intégré, un abri d'auto (hauteur de 14') et un 2^e garage (3 étages avec plancher chauffant). Grand terrain de 11 700 pc bordé de cèdres, grande galerie couverte. 12923035

DUPLEX SHERBROOKE - 229 000\$



NOUVEAU

Emplacement stratégique! Duplex tout brique situé tout près du CÉGEP, autoroute, hôpitaux, épiceries, transport en commun, etc. Logement principal libre dès le 01 juillet : grand 5½, cuisine avec armoires en bois, salle familiale au sous-sol (sortie extérieure) et atelier avec poêle à bois. Joli 3½ au sous-sol actuellement loué, cuisine et salle de bains rénovées. Terrain près de 5000 pc, allée en asphalté, 3 espaces de stationnement. 12668907

DUPLEX SHERBROOKE - 316 000\$



NOUVEAU

Grand duplex pour "propriétaire occupant" situé dans rue tranquille et sans issue. Maison majoritairement en brique et pierre, bien entretenue, parquets de bois franc. 3 chambres en plus d'une salle familiale au sous-sol (logement RDC disponible au 30 juin 2022). On retrouve au rez-de-jardin un 4½ de 2 chambres avec installation laveuse/sécheuse (loué 640\$/mois incl. chauffage). Entrée asphaltée récente, système de chauffage à l'eau chaude 2012. 11514955

APPELEZ-NOUS 819 868-5000

SHERBROOKE - 299 000\$



Terrain de 15 965 pc. Zonage permettant plusieurs possibilités, multifamiliale (4 à 8 logements), 30 maison de chambres, 15 lofts (-22m²). Immeuble présent devra être démolé aux frais de l'acheteur. 12657850

STANSTEAD + 42 000 PC - 39 000\$



Terrain boisé près des services: poste de douanes, épicerie, école, aréna, etc. Facile d'accès à l'autoroute 55. Rue cul-de-sac. Zonage résidentiel et commercial (zone C5) voir usages permis. 19123140

LE BOISÉ DES CHANTERELLES



VENDU

Propriété haut de gamme, superficie totale de 3186 pc incl. s.-sol. 5 c.c., walk-in, 2 s.d.b., 1 salle d'eau, 1 salle de lavage. Foyer au propane, plafonds de 9' au RDC. Terrain de 8467 pc. 24580536

CONDO MAGOG - 249 500\$



VENDU

Rénové, 2 c.c., s.d.b. avec bain & douche séparés, salle de lavage indépendante. Foyer au gaz au salon/salle à manger. Cuisine au goût du jour avec porte-patio. Près des services. 11318760

STANSTEAD - 144 500\$



VENDU

Partiellement rénovée, cuisine au goût du jour, comptoir lunch, 1 c.c. + 1 s.d.b. Pièces avec belle luminosité. Petit terrain de 8700 pc. Près: douanes, Stanstead College, aréna, épicerie, etc. 13536008

MAGOG - ACCÈS LAC MEMPHRÉ



VENDU

5 chambres, 3 salles de bains et une superbe salle à manger. 1 acre boisé, logement secondaire complet (conforme). Plusieurs travaux de rénovation faits dans les 3 dernières années. 9093549

SHERBROOKE - 239 500\$



VENDU

Plain-pied de 2 c.c. et poss. d'une 3e au s.s. Portes d'armoires changées récemment, coût de chauffage faible, climatisation. Terrain aménagé avec haies, aire de repos, abri d'auto et allée asphaltée double. 24408644

MAGOG - 12 721 PC - 389 000\$



VENDU

4 c.c. dont 3 à l'étage, 2 s.d.b. Cuisine avec îlot. Porte-patio donnant accès au balcon. Salle familiale au sous-sol avec poêle au gaz & sortie ext. Grand terrain de 12 721 pc. 24103340



AU SOMMET

Agence immobilière
Franchisée indépendante et autonome



votre rêve à l'abri

- Vices cachés
- Délais et désistements
- Cotisations spéciales en copropriété
- Assistance juridique

Mario Lamirande

Courtier immobilier agréé

Christian Longpré

Courtier immobilier agréé

Mathieu Desruisseaux

Courtier immobilier résidentiel & commercial



250, rue Principale Ouest, Magog



ÉQUIPE

SACHA DE/SANTIS

COURTIERS IMMOBILIERS

La nouvelle Génération!

NOUVEAUTÉ



Waterville, bordure rivière Coaticook, 4 CAC, grand espace à aire ouverte, luminosité exceptionnelle | 375 000 \$

NOUVEAUTÉ



Sherbrooke, jumelé clé en main, 2CAC + 2 possible, patio sur 2 paliers avec une section couverte | 299 000 \$



Orford, construction neuve, plain-pied, grandes aires de vie, cour boisée salon avec foyer au bois | 675 000 \$



Waterville, Superbe duplex, 2 logements identiques sur deux étages avec une grande cour arrière | 385 000 \$

COLLECTION RE/MAX



Bolton-Est, matériaux nobles, 2 CAC, terrain sans voisin arrière, véranda intime, 10 min. des pentes de ski | 435 000 \$



Sherbrooke, 4 CAC, rez-de-chaussée à aire ouverte, garage attaché, grande cour arrière | 725 000 \$

COLLECTION RE/MAX



Hatley, fenestration abondante, terrasse sur le toit, accès descente bateau et plage, 2 grands garages | 1 175 000 \$

COLLECTION RE/MAX



Orford, magnifique propriété, 300 pieds de façade au bord du Lac Bowker. À voir! | 1 950 000 \$

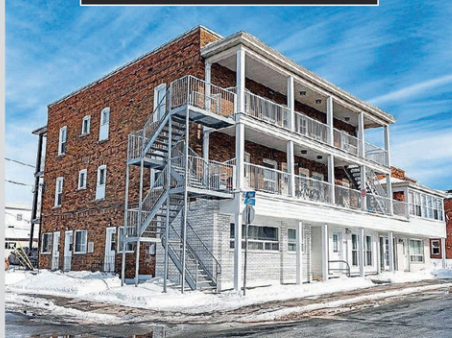
COMMERCE

TERRAIN



Magog, Superbe lot de près de 2 800 m2, plusieurs possibilités, bâtisse avec serres | 785 000 \$ +txs

IMMEUBLES À REVENUS



Granby, 30 logements réparties sur 3 lots, voisin du CÉGEP, plusieurs logements rénovés récemment | 2 950 000 \$

IMMEUBLE À REVENUS



Magog, 4-plex tout brique, un 3 1/2, 4 1/2, 5 1/2 et un grand 6 1/2 tous loués, grande cour arrière | 649 000 \$



Magog, accès au lac Lovering, 3 CAC, un bureau, planchers chauffants, plafonds cathédraux.

VENDU

SCANNEZ-MOI



Il n'y a **JAMAIS** eu un meilleur moment pour vendre!

TOP DONATEUR



FONDATION DU rein



FRANÇAIS - ENGLISH - ESPAÑOL - ITALIANO

>349372



GRUPE
BARSALOU MEUNIER

COURTIERS IMMOBILIERS

Sotheby's
INTERNATIONAL REALTY

Québec

BORD DE L'EAU



4 997 000\$

206 J.-A. Bombardier, Racine
MLS 24784856

BORD DE L'EAU



4 995 000 \$

300 Côte de L'Artiste, St-Denis-de-Brompton
MLS 27925459

DOMAINE 380 ACRES



4 750 000\$

345 Ch. Jackson, Brome
MLS 23530197

5 TERRAINS DISPONIBLES



À partir de 210 000\$ +txes

Ch. de la Montagne Cachée, Eastman
MLS 14722878

NOUVEAUTÉ - TERRAIN



315 000\$

Terrain rue St-Andrew, Lac-Brome
MLS 11486090

RARETÉ À BROMONT



1 500 000\$ +txes

Terrain 25 acres, rue Frontenac, Bromont
SIRC 829472

NOUVEAUTÉ



1 095 000\$

61 rue St-Andrew, Lac-Brome
MLS 9539170

OFFRE D'ACHAT ACCEPTÉE



1 065 449\$ +txes

30D rue St-Andrew, Lac-Brome
MLS 22245495

CONSTRUCTION NEUVE



1 039 400\$ +txes

28 rue St-Andrew, Lac-Brome
MLS 14722878

PROJET ARBORESCENCE



499 900\$ + txs

Condo-refuges, Bromont

DOMAINE ÉQUESTRE



4 495 000\$

736 Ch. Draper, Sutton
MSL 26266157

SITE DE PRESTIGE



2 100 000\$

599 Ch. du Lac Gale, Bromont
MSL 21948099



**MARIE-PIERS
BARSALOU**

Courtier immobilier agréé

450.577.0272



**JOHANNE
MEUNIER**

Courtier immobilier

514.926.5626



**SIMON-PIERRE
VEILLETTE**

Courtier immobilier
résidentiel et commercial

450.775.0504



**BOBBY LEE
BEAUBIEN**

Courtier immobilier
résidentiel

450.775.4333



**ISABELLE
GARIÉPY**

Courtier immobilier
résidentiel

514.347.9619

450.243.0808

groupebm@sothebysrealty.ca
barsaloumeunier.com

Suivez-nous



Bureau des Cantons-de-l'Est
299, ch. Knowlton, Lac-Brome

sothebysrealty.ca

Entreprise autonome et indépendante.
Agence immobilière.

CENTURY 21

Estrie

1^{RE} ÉQUIPE AU QUÉBEC*

*Pour Century 21 Canada.

EN VEDETTE



SIA : 21235108

2 jumelés construits en formule duplex. Chaque unité offre 4 chambres à coucher, 2 salles de bain complètes, des aires de vie lumineuses et un grand terrain. 709 000 \$

2316, rue Principale Ouest, Magog (Québec) J1X 0J1

819 868.6000



VENDU



SIA : 28070672

Spacieux condo contemporain avec belle vue panoramique. Unité de coin orienté sud/ouest offrant un intérieur fonctionnel avec aires ouvertes et plafond cathédral.

VENDU



SIA : 11882954

VÉRITABLE PARADIS. Propriété de 3 chambres et 1.5 s.d.b. offrant un panorama magnifique sur le Mont Orford et sa chaîne de montagnes.

VENDU



SIA : 18867513

Duplex jumelé complètement rénové intérieur et extérieur. Intérieur sur 2 étages avec escalier de bois. Situé au centre-ville de Magog.

VENDU



SIA : 13503683

Chaleureuse propriété située dans un secteur familial par excellence. Aires ouvertes, 4 chambres, 2.5 sb., belle cour arrière privée et bordée d'arbres matures.

VENDU



SIA : 26675132

La campagne en ville. Construite en 2010 sur un terrain intime de + de 53 000 pi.ca., voici une magnifique propriété offrant un intérieur au goût du jour.

VENDU



SIA : 22321041

Propriété de 3 chambres à coucher 2 salles de bains. Espace de vie à aire ouverte. Située en plein coeur d'un quartier résidentiel familial.

VENDU



SIA : 11406996

Spacieux condo de 1060 pieds carrés sur 2 étages, 2 chambres à coucher, 1 salle de bain et 1 salle d'eau. Voisin de la plage, piste cyclable et sentiers piétonniers.

VENDU



SIA : 17852709

Superbe jumelé clé-en-main de 3 chambres et 2 salles de bains complètes. À proximité de tous les services & centres sportifs.

VENDU



SIA : 22518618

Spacieux bungalow tout en brique, 3 chambres au rez-de-chaussée, sup. habitable de 1350 pi.ca. Une maison familiale confortable à proximité de tout.

VENDU



SIA : 25288596

Impeccable jumelé situé dans un quartier de choix adossé à un boisé. Magnifique cuisine avec comptoir de quartz, chambres des maîtres avec walk-in.

NOUVEAU



SIA : 9374812

97 acres de terrain, principalement boisé avec ruisseau à Ste-Anne-la-Rochelle incluant une grande propriété plain-pied en brique. Intérieur impeccable. 649 000 \$



SIA : 28530773

Triplex construction 2006 bien situé dans un secteur familial. Immeuble de 3 x 5 1/2 tous loués, électricité et chauffage aux frais des locataires. Revenu actuels de 27 300\$/an. 539 000 \$



SIA : 25140702

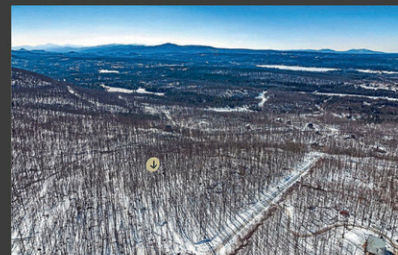
Bord de l'eau. Chalet entièrement rénové au goût du jour offrant une magnifique vue sur un petit lac artificiel situé en façade du Domaine Chéribourg. 539 000 \$



SIA : 14810953

Condo 2 c.a.c impeccable avec vaste aire ouverte offrant une vue à couper le souffle sur les couchers de soleil du Mont Orford! 399 000 \$

TERRAINS



SIA : 23462201

EASTMAN

Terrain en montagne de 4.2 acres, vue panoramique vers l'Ouest. Possibilité de subdiviser le terrain en 2 parties. Rue privée et très peu achalandée & voisins éloignés. 599 000 \$



SIA : 24316634

SAINT-ÉTIENNE-DE-BOLTON

Superbe terrain prêt à construire situé dans un domaine haut de gamme à flanc de montagne avec une vue époustouflante! À voir absolument! 349 000 \$ +tx



SIA : 11281047

Charmante maison idéalement située à Magog dans un quartier résidentiel tranquille avec accès à la plage Southière. Grand terrain de 13 000pc. À voir! 350 000 \$



SIA : 17677512

Coquette maison idéalement située à Magog dans un quartier résidentiel tranquille avec accès à la plage Southière. À voir! 350 000 \$



SIA : 11326968

DOMAINE DES CANTONS. Maison mobile située dans un domaine recherché! Propriété lumineuse offrant 2 c.c., 1 s.d.b. et une grande terrasse extérieure. 239 000 \$



SIA : 19715755

Site commercial bien situé dans le secteur Black Lake. Terrain de + de 13 000 pi.ca. avec bâtisse d'une superficie de 2180 pi.ca. 205 000 \$ +tx



SIA : 15601643

SAINTE-CATHERINE-DE-HATLEY

Accès à la rivière Magog. À construire lot vacant juste en face de l'accès à l'eau offrant + de 56 000 pi.ca. de terrain plat et 300' de largeur. Une rareté. 280 000 \$

ÉQUIPE POTHIER & CÔTÉ



MÉLISSA CÔTÉ
Courtier immobilier
819 434-1568



VICKY BEAUDREULT
Courtier immobilier
819 571-0099



NICOLAS-A. MORENCY
Courtier immobilier
819 347-5705



TANYA JACQUES
Courtier immobilier
819 572-4132



VALÉRY PIGEON
Courtier immobilier
514 623-7532



MAXIME POTHIER
Courtier immobilier agréé
819 432-2621

century21estrie.com

SÉLECTION MAISONS DE *Prestige* HOUSE SELECTION

VENDU



SIA : 26990163

UN SITE UNIQUE: Le vignoble d'Orford. Un endroit où la vue sur les montagnes de la région et du lac Memphrémagog domine la paysage.

VENDU



SIA : 26800731

DOMAINE ORFORD-SUR-LE-LAC. Imposante résidence de campagne sur site intime offrant une superficie habitable de plus de 6000 pi.ca.

VENDU



SIA : 26325494

SITE EXCLUSIF DE 4 ACRES. Magnifique résidence de campagne de plain-pied lumineuse avec une finition soignée. Terrain avec arbres mature.

VENDU



SIA : 28540984

AU BORD DU LAC MEMPHRÉMAGOG. Magnifique maison de campagne située sur un site en hauteur avec vue exceptionnelle sur le mont Owl's Head.

VENDU



SIA : 28471713

VOISIN DU MONT ORFORD. Résidence contemporaine BONE structure sur site privilégié en bordure de rivière aux cerises. Intérieur avec fenestration impressionnante.

VENDU



SIA : 25165787

LOCALISATION AAA à distance de marche de tout. Spacieux quadruplex const. 2010 4 x 4.5pc avec intérieur avec plancher chauffant, plafond de 9'.

VENDU



SIA : 12413313

SECTEUR RECHERCHÉ. Construction 2017 au design actuel incluant un intérieur chaleureux avec boiseries, plaf. de 9', foyer au gaz et un terrain de 34 000 pi.ca.

VENDU



SIA : 25702512

DOMAINE DU MONT-ORFORD avec accès au lac O'Malley. Propriété haut de gamme érigée avec un souci du détail incomparable. Merveilleux coin de paradis.

NOUVEAU



SIA : 22787176

ACCÈS LAC MEMPHRÉMAGOG. Secteur recherché à la Place Lestage. Magnifique résidence champêtre offrant une ambiance chaleureuse avec boiseries. 679 000 \$



SIA : 16585572

Propriété de + de 99 acres tout près du village de North Hatley. Maison de campagne avec vaste terre, cèdrière, érablière, quelques ruisseaux et plus! 1 495 000 \$ +tx



SIA : 27493561

Domaine de campagne de 106 acres situé entre Georgeville et Magog. Zonage offrant de multiples possibilités. 1 195 000 \$ +tx



SIA : 13848679

Un chef d'oeuvre! Résidence ancestrale de prestige à Fitch Bay construite et rénovée avec des matériaux nobles et de qualité. 1 195 000 \$ +tx



SIA : 26911647

AU BORD DU LAC AYLMEYER. Belle grande propriété avec 127' de littoral sur le lac orienté vers le sud offrant une magnifique luminosité. 969 000 \$



SIA : 19369261

Deux unités jumelées situées dans le quartier Nord de Sherbrooke. Vue époustouflante vers l'ouest et en trame de fond le mont Orford & Owl's Head. 869 000 \$



SIA : 11652335

Impeccable propriété offrant une vue magnifique sur le lac Massawippi! Accès de 95' de façade et quai pour votre bateau! Située tout près du charmant village d'Ayer's Cliff. 779 000 \$



SIA : 15655541

Quadruplex rare sur le marché! Dans un quartier paisible tout près du c.-ville. 4 x 4 1/2, chauffage et électricité aux frais des locataires. Revenu actuel de 35 000\$/an. 724 000 \$

2021

JEEP CHEROKEE LIMITED DÉMO



RABAIS
FIDÉLITÉ
INCLUS.

109\$/SEM.+ TX

PDSF ~~45 780\$~~

21-424

38 995\$ 96 MOIS
3.99%

DEMO 7462 KM

2021

JEEP GRAND CHEROKEE L SUMMIT



194\$/SEM.+ TX

PDSF ~~77 975\$~~

21-689

68 995\$ 96 MOIS
3.99%

2022

RAM 1500 WARLOCK QUAD AVEC RAMBOX



RABAIS
FIDÉLITÉ
INCLUS.

155\$/SEM.+ TX

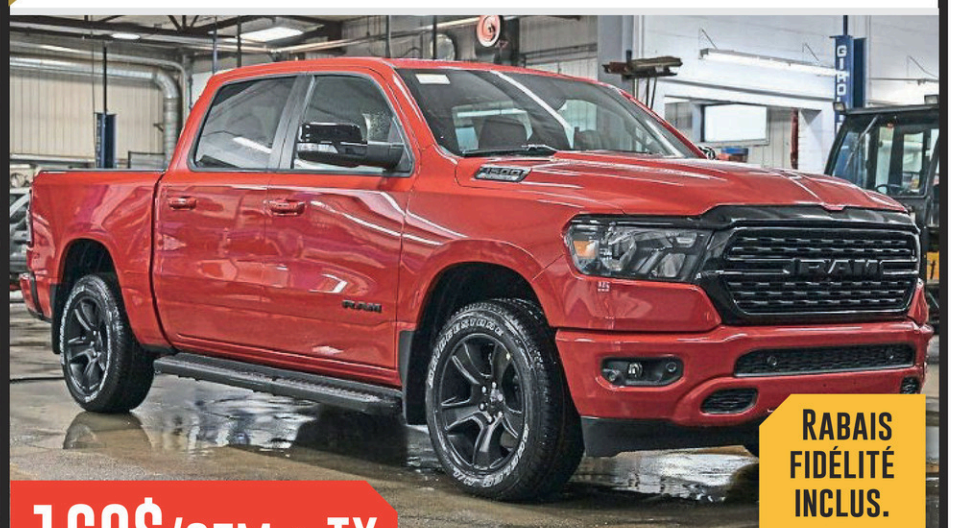
PDSF ~~64 385\$~~

22-314

55 995\$ 96 MOIS
3.99%

2022

RAM 1500 BIG HORN NIGHT EDITION CREW CAB 5.7 L HEM



RABAIS
FIDÉLITÉ
INCLUS.

169\$/SEM.+ TX

PDSF ~~65 550\$~~

22-257

59 995\$ 96 MOIS
3.99%

Nous achetons votre véhicule, ou votre bail, sans obligation de votre part !

MAGOG CONCEPT



3025, RUE SHERBROOKE, MAGOG • 819 843-3380