

**CARGILL  
LIMITÉE**

SAINT-JEAN

Nous achetons  
orge, soja, maïs  
pour les récoltes

Tél.: 348-0909 - 1-800-363-9261

**le rucher**  
agricole

SAINT-JEAN-SUR-RICHELIEU  
LE MARDI 8 NOVEMBRE 1983, VOL. 48 NO 6

38.308 COPIES  
2,8 PAGES **60¢**

**Drainage FORTIN & FILS inc.**



Donat Fortin, prés.

Spécialité: drainage souterrain  
Service de préparation des plans

ROGER ET  
SERGE FORTIN  
Tél.: 245-7083

475, rang des Patriotes  
Napierville, Qué. J0J 1L0



LOUISE PAPINEAU  
MANON PAPINEAU  
YVES PAPINEAU

**OPTOMÉTRISTES**

- EXAMEN VISUEL
- RÉÉDUCATION VISUELLE
- VERRES DE CONTACT  
RIGIDES & SOUPLÉS
- LUNETTERIE

**346-4293**

174 RUE ST JACQUES  
ST JEAN

Salon international de l'agriculture



(Photo Jacques Paul)

**Un 30e anniversaire qui  
valait le déplacement!**

Pages 4 et 5

95,000 tonnes de moins que prévues

# Une très mauvaise saison pour la raffinerie de Saint-Hilaire

par Gilles LÉVESQUE

Les administrateurs de la raffinerie de sucre du Québec à Saint-Hilaire sont loin d'être satisfaits de la récolte qu'ils ont obtenue cette année par l'entremise de quelque 400 producteurs. Et pour cause, puisqu'ils n'ont pris livraison que de 250,000 tonnes de betteraves à sucre alors qu'ils projetaient d'en recevoir 345,000 tonnes le printemps dernier.

Le moins que l'on puisse dire, c'est que les dirigeants de la société d'état n'ont pas eu la chance de leur côté au cours des deux dernières années. D'une part, ils ont dû et doivent encore faire face à des prix du marché que d'aucuns qualifient de ridicules tandis que, d'autre part, ils ont vu leurs prévisions de récolte fluctuer considérablement à la baisse en raison des

caprices de Dame Nature.

Cette année, par exemple, ceux qui ont hérité du lourd mandat de rentabiliser la raffinerie s'attendaient de pouvoir ensemercer une superficie d'environ 8,200 hectares, comparativement à 5,100 hectares au cours de la saison précédente. Or, les conditions exécrables qui ont prévalu lors des ensemencements ont fait en sorte que seulement 6,800 hectares ont pu être ensemencés.

Ils prévoient d'autre part obtenir 345,000 tonnes de betteraves sucrières avant que ne s'amorce la période de semis, pour ensuite anticiper une production de 300,000 tonnes quelques semaines avant le début de la récolte. Or, la raffinerie n'a reçu que 250,000 tonnes nettes de betteraves au cours de la saison qui a pris fin samedi dernier. (Nos informations en page 3)

## Sommaire

Nid-de-Corbeau

**Le débat  
est terminé**

Page 2

Nouveau programme  
d'enregistrement

**Lévesque se dit prêt  
à rencontrer l'U.P.A.**

Page 13

Crise dans l'alimentation

**"Les  
producteurs  
ne  
seront  
pas  
affectés"**

- Jacques Froulx  
Page 16



Élevage de génisses et achat de taureaux

**Garon débloque \$4,5 millions**

Page 8

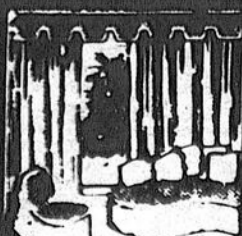
*Draperies St-Luc*

4 décoratrices diplômées  
à votre service

SICO

SERVICE À DOMICILE

CIL



Profitez de nos super-spéciaux sur la dentelle d'autrefois et nos filets.

DENTELLE D'AUTREFOIS

6 modèles  
Rég.: 29,95\$

SPÉCIAL: **18,95\$**

FILETS COLONIAUX  
ET MODERNES

3 modèles  
Rég.: 29,95\$

SPÉCIAL: **18,95\$**

48 rue Moreau, Saint-Luc 348-8852

420, 2e Avenue, Iberville 346-7484

Chambly  
658-3270  
(Carrefour Laplante)



Dr Denis Vallée, O.D.

OPTOMÉTRISTE

Lentilles cornéennes de tous genres

BEDFORD: 55, Dupont 248-7525

FARNHAM: 300, Hôtel de Ville 293-3221

le richelieu  
agricole

VOL 48 NO 6

PAGE 3

SAINT-JEAN-SUR-RICHELIEU LE MARDI 8 NOVEMBRE 1983

DRAINAGE  
NAPIERVILLE INC.

Spécialiste: Drainage souterrain

Guy Boire, prés.  
245-7142

André F. Fortin  
conseiller 245-7013

Alors qu'elle prévoyait en obtenir 345,000 tonnes

# La raffinerie de sucre de Saint-Hilaire n'a reçu que 250,000 tonnes de betteraves sucrières

Textes de Gilles LÉVESQUE

Les administrateurs de la raffinerie de sucre du Québec à Saint-Hilaire sont loin d'être satisfaits de la récolte qu'ils ont obtenue cette année par l'entremise de quelque 400 producteurs. Et pour cause, puisqu'ils n'ont pris livraison que de 250,000 tonnes de betteraves à sucre alors qu'ils projetaient d'en recevoir 345,000 tonnes le printemps dernier.

Le moins que l'on puisse dire, c'est que les dirigeants de la société d'état n'ont pas eu la chance de leur côté au cours des deux dernières années. D'une part, ils ont dû et doivent encore faire face à des prix du marché que d'aucuns qualifient de ridicules tandis que, d'autre part, ils ont vu leurs prévisions de récolte fluctuer considérablement à la baisse en raison des caprices de Dame Nature.

## • Saison '83

Cette année, par exemple, ceux qui ont hérité du lourd mandat de rentabiliser la raffinerie s'attendaient de pouvoir semer une superficie d'environ 8,200 hectares, comparativement à 5,100 hectares au cours de la saison précédente. Or, les conditions exécrables qui ont prévalu lors des ensemencements ont fait en sorte que seulement 6,800 hectares ont pu être

ensemencés.

Ils prévoyaient d'autre part obtenir 345,000 tonnes de betteraves sucrières avant que ne s'amorce la période de semis, pour ensuite anticiper une production de 300,000 tonnes quelques semaines avant le début de la récolte.

## • Déception

"Bien que nous n'ayons pas de données précises relativement à la récolte qui a pris fin samedi dernier, je peux vous dire, sans trop me tromper, que nous n'aurons reçu que 250,000 tonnes nettes de betteraves à sucre cet automne, ce qui, il va sans dire, est nettement en deçà de nos prévisions. Il s'agit d'une récolte décevante, autant

pour les producteurs que pour nous", précise M. Germain Lefebvre, directeur de la commercialisation agricole pour le compte de la raffinerie.

Selon ce dernier, il n'y a pas que la récolte qui a été décevante. En fait, la teneur en sucre des betteraves qui ont été livrées à la raffinerie n'était pas très élevée. "Disons que le rendement en sucre était comparable à celui obtenu l'an dernier, lequel, il faut bien le dire, n'était pas merveilleux",

note-t-il.

## • Température

"C'est bien certain que la température ne nous a pas aidés. En raison du retard enregistré lors des ensemencements, plusieurs producteurs ont été contraints d'utiliser des variétés semi-tardives. Or, nous savons maintenant que plusieurs plants n'ont pas atteint leur pleine maturité, d'où une teneur en sucre passablement réduite".

"Les rendements obtenus par les producteurs ont par ailleurs varié d'une région à une autre. Le rendement moyen est d'environ 39 tonnes nettes à l'hectare", enchaîne M. Lefebvre, tout en soulignant que la raffinerie n'a pas rencontré de problème au chapitre de la réception, ce qui contraste avec la situation qui avait prévalu l'an dernier.

## • Sollicitation

Au cours des semaines et des mois à venir, le personnel de la raffinerie reprendra la route dans le but de courtiser les producteurs de la région. Le moins que l'on puisse dire, à ce sujet, c'est qu'il lui faudra travailler d'arrache-pied pour rencontrer les objectifs de la société d'état pour la saison '84: mise sous contrat de 620 producteurs, ensemencement d'une superficie de 9,300 hectares et une récolte de 410,000 tonnes nettes de betteraves sucrières.

## Exercice 1982-'83

# Le rapport financier sera publié d'ici la fin du mois

## • Déficit prévisible d'au moins \$3 millions

Les administrateurs de la raffinerie de sucre du Québec à Saint-Hilaire n'ont toujours pas rendu public leur rapport financier pour la saison 1982-'83. Il semble néanmoins que la publication dudit rapport est imminente. "Ça ne devrait pas tarder. Selon moi, il est possible qu'il soit publié d'ici la fin du mois de novembre", précise M. Germain Lefebvre, directeur de la commercialisation agricole, tout en soulignant qu'il n'est pas en mesure de nous livrer des renseignements précis relativement au contenu de ce rapport.

## • Déficit

Chose certaine, le président de la raffinerie, M. André Marier, n'aura pas de bonnes nouvelles à annoncer à la population. Ceux qui suivent de près les activités de la raffinerie

s'entendent pour dire que M. Marier devra malheureusement déposer un rapport financier dont les dépenses excéderont de loin les revenus. Certains soutiennent que le déficit enregistré serait d'environ \$3 millions.

On se souviendra que le déficit de la raffinerie pour la saison 1981-'82 avait été de \$1,3 million, comparativement à un surplus de \$2,8 millions au cours de l'exercice précédent.

## • Retard

Notons, en terminant, que le rapport financier de la raffinerie devait être publié avant le 31 juillet dernier, mais que pour des raisons que M. Marier dévoilera sans aucun doute lors de sa publication, ledit rapport traîne toujours sur les tablettes de la société d'état.



Tout semble indiquer que le président de la raffinerie, M. André Marier, déposera un rapport financier dont les dépenses excéderont de loin les revenus.



Il n'y a pas que la récolte qui a été décevante cette année. En fait, la teneur en sucre des betteraves qui ont été livrées à la raffinerie n'était pas très élevée.

place  
saint-jean @onimart  
400 boulevard du Séminaire Tel: 348-6935

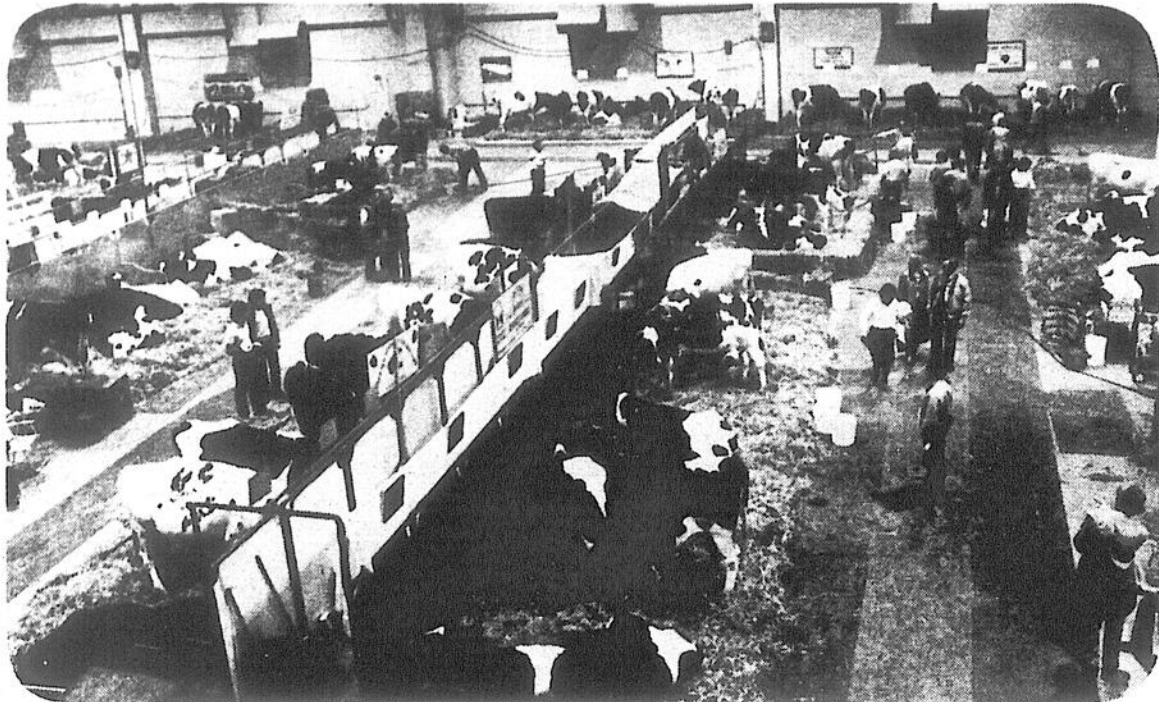
Pour plus de détails,  
consultez le CANADA FRANÇAIS  
en page A-29

Un Joyeux  
ET  
Une Bonne

Défilé de mode '83-'84  
les 10, 11, 12 et dimanche 13 novembre 1983

Exposition d'artisanat  
poterie, meubles, céramique, bijoux,  
tricot, macramé, etc., etc...

N.B.  
Ouvverte  
le dimanche  
13 novembre  
pour le défilé de mode et  
l'exposition d'artisanat  
BIENVENUE À TOUS!



Quelques-uns des 2,000 animaux de ferme qui étaient en montre au 30e Salon international.



Les enfants ont eu droit à une attention particulière cette année.

## Salon international de l'agriculture

# Un 30e anniversaire qui valait le déplacement!

Textes: Gilles LÉVESQUE  
Photos: Jacques PAUL

Si vous avez raté la 30e édition du Salon international de l'agriculture et de l'alimentation, qui a eu lieu du 28 octobre au 5 novembre, au Parc Olympique de Montréal, dites-vous bien que vous avez manqué quelque chose. En fait, vous avez raté l'occasion de voir en un même lieu toutes les facettes du secteur agro-alimentaire québécois.

En effet, les organisateurs du dernier Salon international méritent des félicitations pour avoir réussi à impressionner à nouveau les dizaines de milliers de personnes qui se sont rendues au Parc Olympique. Puisqu'il faut bien l'admettre: il n'est pas facile, après 29 ans d'histoire, de satisfaire les exigences de tous et chacun. De plaire à ceux qui se font un devoir de visiter le Salon à tous les ans et qui, il faut l'avouer, prennent un malin plaisir à établir des comparaisons entre les meilleures éditions dudit Salon.

### • Améliorations

Pour ceux que cela pourrait intéresser, disons que la dernière édition du Salon international ne peut se comparer à celle qui fut présentée en '79, alors que les exposants avaient eu besoin des deux principales sections du Stade Olympique, comparativement à une seule depuis quelques

années.

Ceci dit, la 30e édition

du Salon international de Montréal comportait de nombreuses améliorations par rapport à l'an passé. Pour la première fois depuis que le Salon se déroule au Stade Olympique, tout avait été mis en oeuvre pour que les visiteurs n'aient pas l'impression de circuler à l'intérieur d'un labyrinthe. De revenir continuellement sur leurs

pas!

### • Agro-alimentaire

Tout avait été conçu, aussi, pour que les visiteurs puissent goûter gratuitement, ou à un faible coût, à une foule de produits alimentaires. Les kiosques agro-alimentaires étaient en plus grand nombre et surtout mieux aménagés que l'an dernier. Un coin du stade, par exemple, avait été transformé en une véritable cabane à sucre, où il était possible d'y consommer des beans et du jambon au son d'un rigodon. Imaginez!

### • Animaux

Et que dire maintenant de l'aire réservée aux animaux, si ce n'est que plus de 2,000 bêtes y prenaient place. Pendant que les producteurs examinaient à la loupe les plus beaux spécimens, les jeunes, eux, essayaient de se familiariser avec le comportement de certains animaux.

Parlant d'animaux, la ferme miniature n'a pas suscité autant d'intérêt que par les années passées. En fait, tous s'accordaient pour dire

que les organisateurs auraient intérêt à revenir à l'ancienne formule. D'investir moins d'argent pour les décors et d'exposer un plus grand nombre de petits animaux.

### • Vélodrome

Pour ce qui est du Vélodrome Olympique, disons que les amateurs de "bébelles" ont une fois de plus été servi à souhait. Les mordus du rodéo et de compétitions d'attelages ont pour leur part eu droit à un spectacle qui, à lui seul,

justifiait le coût d'entrée. Tellement, que les responsables de ces activités ont été contraints, en quelques occasions, de refuser du monde à l'intérieur du Vélodrome.

Bref, le 30e Salon international de l'agriculture et de l'alimentation a su répondre aux attentes de tous et chacun, exception faite, peut-être, des individus qui s'intéressent à la gastronomie, lesquels ont certes dû déplorer l'absence du Grand salon culinaire.



Comme en témoigne cette photo, le "fun" était dans le stade!



Un coin du stade avait été transformé en une véritable cabane à sucre.

**HITACHI**  
VIDÉO DE TABLE

5 programmes, 10 jours programmables, arrêt sur image, sintonisateur électronique, changement de canal à distance avec télécommande avec fil.

en novembre  
**Vente de Noël**

**MEUBLES PLAZA MARIEVILLE**  
1111 DU PONT 460-4661 MARIEVILLE

Achetez votre  
**VIDÉO**  
pour aussi peu que  
**24,95\$** par mois

**TOSHIBA**

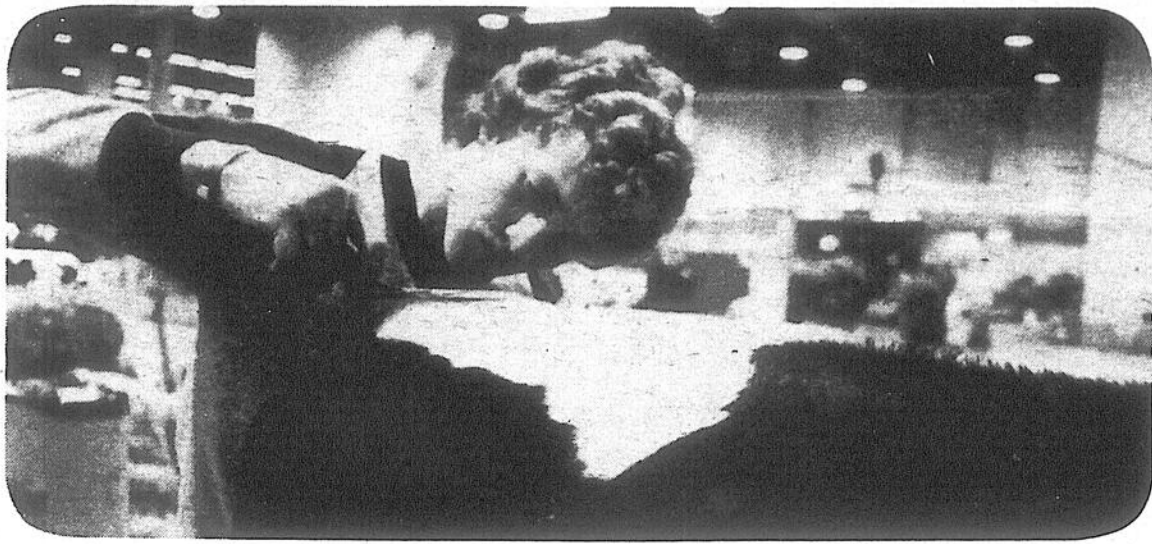
**ÇA CUIT DE PARTOUT.**

50 mois de garantie

Le guide puissance est un procédé de diffusion des ondes exclusif à Toshiba. Il permet une cuisson uniforme de part en part, vers le haut, sur les côtés, de partout. De plus, il possède la garantie la plus complète au Canada: 50 mois! On comprend pourquoi tant de canadiens choisissent Toshiba.

A compter de **369\$** Toshiba guide de puissance

Quantité limitée



Cet exposant tenait à ce que sa vache soit plus belle que jamais, question d'impressionner les juges.

**Organisateurs satisfaits**

**Au moins 130,000 personnes ont visité le Salon cette année**

"Nous pensons qu'au moins 130,000 personnes auront visité le Salon cette année. Je n'ai pas besoin de vous dire que nous sommes très satisfaits des résultats obtenus jusqu'à maintenant. Il s'agit d'une excellente année. Il ne faudrait pas oublier que deux autres salons d'envergure auront prochainement lieu à Montréal, et que par conséquent, nous ne savions pas trop à quoi nous attendre."

C'est ce que nous a

indiqué jeudi dernier Mme Suzanne Cohen, agent d'information, tout en nous faisant remarquer que les organisateurs de l'événement se félicitaient d'avoir échelonné la durée du Salon sur une période de neuf jours, comparativement à sept l'an dernier.

**Record**

Selon Mme Cohen, l'affluence au Vélodrome Olympique était telle, le dimanche 31 octobre, que les organisateurs ont cru,

à un certain moment, devoir fermer les portes de l'établissement. "Je suis convaincue que nous avons enregistré un nouveau record d'assistance au cours de cette journée", précise-t-elle.

Toujours selon Mme Cohen, il semble que les visiteurs aient grandement apprécié la section réservée à l'agro-alimentaire. "Il faut dire que cette section était plus fournie que l'an dernier. En fait, les exposants y étaient en plus grand nombre qu'en '82 et ce,

dans une proportion d'au moins 40%".

**Enquête**

Notons, en terminant, que plusieurs personnes ont été invitées à répondre à un questionnaire à l'issue de leur visite du Salon international, question d'obtenir leur appréciation. "Nous consultons les visiteurs à tous les ans. Cela nous permet d'apporter des améliorations au fil des ans, ce qui, pour nous, est d'une extrême importance", conclut-elle.

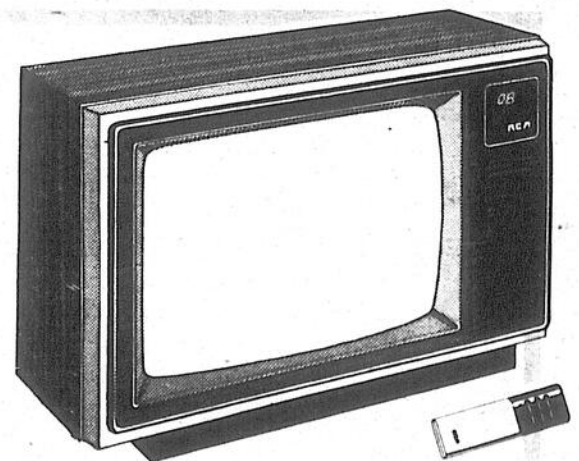
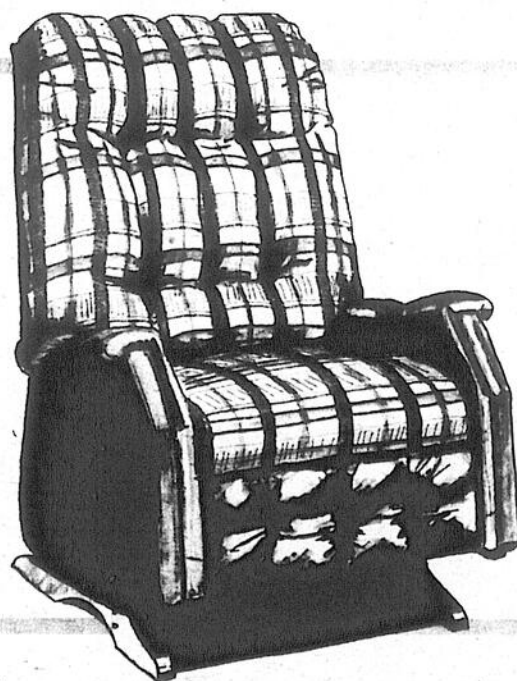
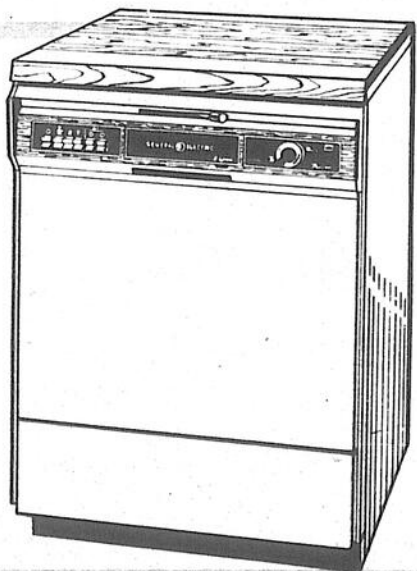


Cette patate ambulante a fait sourire bien des enfants.

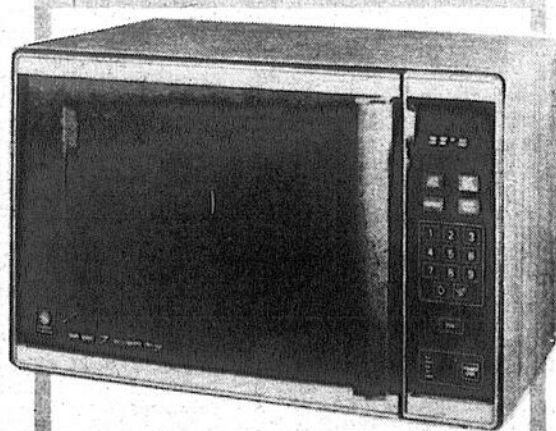


Tout avait été prévu pour que les visiteurs puissent goûter gratuitement à une foule de produits alimentaires.

**Quelques idées pour Noël:**



**AUSSI: VASTE CHOIX**  
de lampes,  
de cadres et  
de toiles  
à très bon prix.



**MEUBLES**

**L. LAURENT INC.**

100 rue Moreau, Saint-Luc Tél.: 348-4545

(près de Pierre Caisse) Montréal 658-5754

**SERVIMEUBLES**

**ENTREPOSAGE GRATUIT**

Carte de crédit  
Fermé le lundi

**PLAN MISE DE CÔTÉ**

*L'endroit recherché  
des futurs mariés*

**FACILITÉS DE CRÉDIT**

## Calendrier agricole

### ● Sirop d'érable

Tous les producteurs de sucre et de sirop d'érable de la région agricole de Saint-Hyacinthe seront sollicités du 15 octobre au 25 décembre, dans le cadre d'une campagne de souscription volontaire pour la promotion des produits de l'érable.

### ● U.P.A. de Saint-Jean-Valleyfield

La Fédération de l'U.P.A. de Saint-Jean-Valleyfield tiendra son assemblée générale annuelle, le mardi 8 novembre, à la Salle Saint-Jean-Baptiste, à Sainte-Martine. Cet événement débutera vers 10 heures.

### ● Congrès de l'U.P.A.

La Confédération de l'Union des producteurs agricoles tiendra son congrès annuel, les 6, 7, 8 et 9 décembre prochains, dans la Vieille capitale.

### ● Fruits et légumes

La Fédération des producteurs de fruits et légumes du Québec tiendra son assemblée générale annuelle, le vendredi 11 novembre, dans les bureaux de la Confédération de l'U.P.A., à Longueuil. Cette assemblée débutera vers 10 heures.

### ● Club Holstein

C'est le 24 novembre prochain, au Pavillon des loisirs de Saint-Alexandre, qu'aura lieu l'assemblée générale annuelle du club Holstein de Saint-Jean. Plusieurs éleveurs seront honorés au cours de cet événement qui, soit dit en passant, débutera à 12h30.

### ● Syndicat de Napierville

Le Syndicat de base de Napierville invite tous ses membres, ainsi que leur famille, à assister à la soirée récréative annuelle qu'il tiendra, le samedi 19 novembre, au Club paroissial de Napierville. Un souper au cochon braisé sera servi à compter de 19 heures tandis que la soirée récréative débutera à 21 heures.

### ● Femmes collaboratrices

L'Association des femmes collaboratrices de Saint-Sébastien invite ses membres à prendre part à une importante soirée d'information qu'elle tiendra, le jeudi 10 novembre, au Centre communautaire de Saint-Sébastien, à compter de 20h30.

## Nos encans

Tous les vendredis et samedis, à 19h30, il y a encan au 151, chemin des Patriotes à Napierville. Articles de toutes sortes. Encanteur: René Craig (245-3522).

Tous les dimanches à midi, il y a encan à la salle d'Encan située au 533, route 133, Sabrevois. Articles de tous genres. Encanteur: B. Leblanc (346-1891).

Tous les vendredis à 19 heures, il y a encan d'articles neufs et usagés au Marché Monnoir à Marieville. Inf. M. Gamache 460-2393.

Tous les mardis à 19h30, il y aura encan d'animaux, à la commission, chez M. Rogel Lamoureux à Napierville. Inf.: 245-3435.

Tous les mercredis et vendredis à 19 heures, il y a encan au 427, Saint-Jacques, à Saint-Jean. Encanteur: Gilles Dumouchel (347-2810).

Tous les mardis, à partir du 18 octobre, il y aura encan à 19 heures, à la salle du restaurant Le Vieux Camionneur, 526 Rte 133, Sabrevois. Neuf et usagé. Encanteur licencié (346-9122).

# Éditorial

## Les problèmes de la raffinerie de sucre

Pour une deuxième année d'affilée, les administrateurs de la raffinerie de sucre du Québec à Saint-Hilaire n'ont pas été en mesure de rencontrer les objectifs de production qu'ils s'étaient fixés en début de saison, à savoir d'ensemencer une superficie de 8,200 hectares et de raffiner 345,000 tonnes nettes de betteraves sucrières. Pour diverses raisons, la société d'état n'a pu ensemencer qu'une superficie de 6,800 hectares, laquelle ne lui a rapporté que 250,000 tonnes de betteraves à sucre.

Devant de tels résultats, il ne fait aucun doute que les dirigeants de la raffinerie vont faire l'objet de nombreuses critiques de la part des députés d'opposition et de certains



média d'information. Sans oublier le fait que le rapport financier pour l'année 1982-'83, qui sera publié d'ici quelques semaines, fera état, semble-t-il, d'un déficit d'opération qui oscillerait aux alentours de \$3 millions.

Le moins que l'on puisse dire, c'est que les administrateurs de la raffinerie ne mériteront pas de se faire accuser de diriger un "éléphant blanc" que l'état maintient en vie de façon artificielle. Car ce n'est pas d'un problème de gestion dont souffre la société d'état, mais plutôt d'une maladie imputable à deux facteurs importants: le mauvais temps et le prix du sucre.

D'une part, il est permis d'affirmer que les gestionnaires de la raffinerie auraient pu rencontrer leurs objectifs de production au cours des deux dernières années si seulement Dame Nature avait voulu se montrer un peu plus clémente tandis que, d'autre part, il ne fait aucun doute que les finances de la raffinerie seraient dans un meilleur état si le prix du sucre avait fluctué à la hausse au cours de cette période.

Ce qui est étonnant, c'est le fait que personne ne semble vouloir comprendre les problèmes que rencontre actuellement la société d'état, alors que tous et chacun sympathisent avec les producteurs de maïs-grain, qui depuis quelques années éprouvent eux aussi de sérieux problèmes financiers à cause du mauvais temps et des prix du marché qui ont chuté d'une façon dramatique.

Alors que personne ne s'objecte à ce que les deux principaux paliers de gouvernement injecte des dizaines de millions dans l'industrie des pêches et l'industrie porcine, tous, ou presque, dénoncent à grands cris le gouvernement du Québec lorsque celui-ci intervient pour soutenir la raffinerie de Saint-Hilaire, qui génère pourtant des retombées économiques importantes dans la région.

Ceci dit, il est à espérer que les prix du marché remonteront d'ici un avenir rapproché et que Dame Nature cessera d'ennuyer les producteurs. Car au rythme où vont les choses, il ne fait aucun doute que la raffinerie deviendra, aux yeux des gens, un second Sidbec. Et Dieu sait que leur situation est loin d'être comparable.

Gilles LÉVESQUE

## Les perspectives de production céréalière



### Marché des grains

par A. Douglas Mutch  
(Office des provendes)

À peu près tous ceux qui s'occupent d'agriculture savent maintenant que la production céréalière des États-Unis a nettement baissé en 1983, pour deux raisons majeures. Premièrement, le programme de paiements en nature dévoilé par le gouvernement américain au début de l'année a très bien réussi à convaincre les céréaliculteurs de tenir certaines terres à l'écart de la production cette année.

Deuxièmement, la

tenant un relèvement marqué des cours mondiaux des céréales fourragères, est le principal facteur que la plupart des analystes du marché prennent en compte. L'entrée en vigueur du programme de paiements en nature a surtout renforcé les prix du maïs américain, mais elle a aussi contribué à établir la limite inférieure des prix dans d'autres marchés mondiaux de céréales fourragères.

En outre, le redressement des cours du marché des céréales fourragères a allégé certaines des pressions qui s'exerçaient sur le marché mondial du blé, qui, encore une fois, connaîtra une autre année excédentaire à l'échelle mondiale.

### ● Stocks

Cela nous amène à un autre point de vue. À l'heure actuelle, on

s'attend que la production céréalière mondiale totalise, en 1983-1984, 1,451 millions de tonnes, contre 1,540 millions en 1982-1983. Comme la production a été excédentaire l'an dernier, les stocks de report mondiaux pour 1983-1984 ont atteint 260,7 millions de tonnes, soit 39 millions de tonnes de plus que l'année précédente. C'est pourquoi, pendant la présente campagne agricole, l'offre céréalière mondiale totale sera inférieure de 50 millions de tonnes, soit 3,5% de la production mondiale, au niveau de l'offre en 1982-1983.

### ● Céréales fourragères

Enfin, dans une autre optique, c'est la situation des céréales fourragères américaines qui retient l'attention. Pendant la campagne 1982-1983, les États-Unis ont produit 255 millions de tonnes de céréales fourragères.

Les stocks de report de la campagne précédente ayant atteint 71 millions de tonnes, l'offre totale s'est établie à 326 millions de tonnes en 1982-1983.

La consommation totale ayant été légèrement inférieure à 220 millions de tonnes, les stocks américains de report de céréales fourragères totalisaient quelque 107 millions de tonnes au début de la campagne agricole 1983-1984. Comme, à l'heure actuelle, on estime la production de 1983 à 139 millions de tonnes, on prévoit que l'offre américaine totale de céréales fourragères sera de 246 millions de tonnes pendant la campagne agricole 1983-1984. Il semble donc que, pendant la présente campagne agricole, l'offre étasunienne de céréales fourragères sera inférieure de 80 millions de tonnes au niveau de 1982-1983.

**Semaine des sciences**

**Soirées de conférences populaires à l'I.T.A.A. de Saint-Hyacinthe**

par Gilles LÉVESQUE

L'Institut de technologie agricole et alimentaire de Saint-Hyacinthe participe au programme national de la Semaine des sciences en présentant trois soirées de conférences populaires, les 7, 8 et 9 novembre, à l'amphithéâtre de l'Institut trouvant pignon au 3200, rue Sicotte, à Saint-Hyacinthe.

M. Bernard Desautels, agent d'information pour le compte de l'Institut, précise que la Semaine des sciences est un événement spécial qui s'étend dans toutes les régions du Québec et dont l'objectif principal est de sensibiliser le public face à la place qu'occupent la science et la technologie dans le quotidien.

"Les conférences seront gratuites. Les intéressés ont donc intérêt à se prévaloir d'une réservation en

composant le numéro 773-7401. À chaque soirée, il y aura une pause-santé au cours de laquelle le public sera invité à goûter les fromages produits par les élèves du programme de technologie laitière", note l'agent d'information.

• Programme

Il est à noter que la première soirée de conférences a eu lieu hier soir, lundi, et qu'il y a entre autres été question du traitement des eaux usées.

Ce soir, mardi, le programme de la soirée sera le suivant: la domestication de quelques

plantes indigènes, par Mario Cliche, à 20 heures; Progrès scientifiques dans le domaine

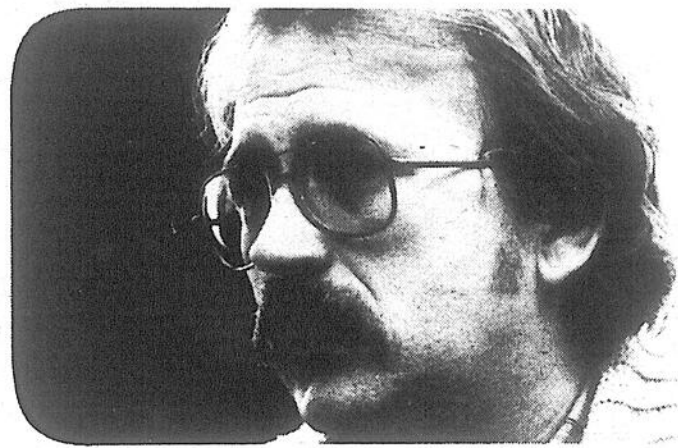
horticole, par Jean-Claude Vigor, à 20h30; Pause-santé, à 21 heures; L'horticulture: une ques-

tion de survie, par M. Hassan Chirara, à 21h15; Visite guidée des serres de l'Institut, à 21h45.

biotechnologie, une réalité quotidienne, par M. Claude Champagne, à 20 heures; la biotechnologie, perspectives nouvelles, par M. Léo-O. Émard, à 20h30; Pause-santé, à 21 heures; l'évolution technologique et le bruit, en êtes-vous victimes? par M. Bernard Daboval, à 21h15.

• Mercredi

Pour ce qui est de la troisième et dernière soirée de conférences, l'horaire qui prévaudra est le suivant: la



"La Semaine des sciences est un événement spécial qui s'étend dans toutes les régions du Québec et dont l'objectif principal est de sensibiliser le public face à la place qu'occupent la science et la technologie dans le quotidien", précise M. Bernard Desautels.



# Octofruit®

du 8 au 14 novembre **vente**  
**6<sup>e</sup> anniversaire**

<b>Oranges à jus</b> pr. Floride gr. 100  <b>10/1.00\$</b>	<b>Bananes Dole</b> pr. Honduras  <b>44¢</b> kg 20¢ lb	<b>Pamplemousses blancs</b> Indian River pr. Floride - gr. 48  <b>6/68¢</b>	<b>Raisins rouges</b> Empereur pr. E.-U. - Can. no 1  <b>1,50\$</b> kg 68¢ lb
<b>Carottes du Québec</b> 2,27 kg/5 lb  <b>68¢</b> ch.	<b>Fèves germées</b> Montréal Chop Suey pr. Québec  <b>77¢</b> kg 35¢ lb	<b>Avocat</b> pr. E.-U. - Can. no 1 gr. 24  <b>2/68¢</b>	<b>Laitue Iceberg</b> pr. E.-U. - Can. no 1 gr. 24  <b>58¢</b> ch.

Panier de fruits pour toutes occasions • Nous nous réservons le droit de limiter les quantités

*Savourez la nature*



**950, BOUL. DU SÉMINAIRE NORD, SAINT-JEAN**  
**348-8834** (voisin de Saint-Hubert)

**Collection 83/84**  
**Vente Avant-Saison**

**20%**  
de Réduction  
sur nos nouveaux modèles  
directement dans nos ateliers.



**Un cadeau inoubliable !**  
Une belle allure sportive et très jeune dans ce superbe manteau de loup \$ 2.145,00

**Le choix des Connaisseurs.**

**Nouveau !**  
Notre ligne d'ultra-suède et d'imperméables doublés de fourrure !

**Louvet Fourreurs Inc.**

86 avenue de la Montagne  
Mont St-Grégoire,  
SUR RENDEZ-VOUS  
(514) 347-7953

En plus des \$18,7 millions destinés à l'élevage de bovins de boucherie

# Garon consacrera \$4,5 millions à l'élevage de génisses et à l'achat de taureaux reproducteurs

par Gilles LÉVESQUE

Au cours des six prochaines années, le ministre Jean Garon entend consacrer \$4,5 millions à un programme d'aide à l'élevage de génisses de boucherie de qualité et à l'achat de taureaux reproducteurs. Cette somme s'ajoute au budget de \$18,7 millions prévus pour la même période dans le cadre du programme d'aide à l'achat de génisses de qualité.

Ces deux programmes sont complémentaires l'un de l'autre. Alors que l'aide à l'achat de génisses de qualité vise à constituer un cheptel de base suffisamment nombreux et ayant au départ de bonnes qualités génétiques, la deuxième mesure vise vraiment l'élevage, c'est-à-dire l'ensemble des techniques de gestion de troupeau qui permettront de tirer de meilleur parti possible de ce potentiel génétique renouvelé, de non seulement le conserver mais aussi de l'améliorer.

Le programme permettra de transmettre aux éleveurs les connaissances techniques les plus à jour dans le domaine et favorisera une sélection rigoureuse des sujets de remplacement destinés à demeurer dans le troupeau reproducteur de façon à ce que les éleveurs soient les premiers bénéficiaires de leurs efforts et que le cheptel génétique aille en augmentant.

● **Prime à la qualité**

Le principe de base du programme d'élevage

D'après le ministre, ce

annoncé par M. Garon est une prime à la qualité qui sera accordée à l'éleveur pour chaque génisse inscrite aux programmes et dont la progéniture, après vérification par des représentants du ministère, se sera avérée de qualité suffisante pour répondre aux normes fixées.

Les veaux évalués devront être produits dans le cadre d'un plan d'élevage rigoureux comportant des recommandations sur la sélection des sujets, l'alimentation, la santé animale, le logement et la régie des animaux. Un registre du troupeau devra être constitué. Il devra permettre l'identification de chaque vache en plus de contenir toutes les informations relatives à chaque vêlage.

● **Exigeants**

Au cours de sa conférence de presse, le ministre a reconnu que ces plans d'élevage seront exigeants pour les éleveurs qui désirent y adhérer mais qu'au-delà de l'aide financière qui y est rattachée, ils permettront l'acquisition d'une expertise et de connaissances de base qui constituent les meilleurs gages de succès.

Pour l'élevage de génisses de qualité, l'aide financière offerte est de \$100 par génisse inscrite qui répond aux normes de qualification énoncées. Ces normes sont très détaillées tant en ce qui a trait à l'origine de l'animal qu'à sa conformité aux standards de la race. La prime est versée après que des spécialistes du ministère aient examiné le ou les veaux femelles produits par l'animal et aient reconnu leur qualité.

● **Estimations**

Au ministère de l'Agriculture, des Pêcheries et de l'Alimentation du Québec, on estime qu'au cours des six années du programme, 33,800

génisses seront acceptées, justifiant ainsi une aide financière de \$3,380,000. Dans le cas des troupeaux, dont l'apport est évalué à 50% dans l'amélioration de la qualité d'un troupeau, l'aide sera de 50% du coût d'achat jusqu'à

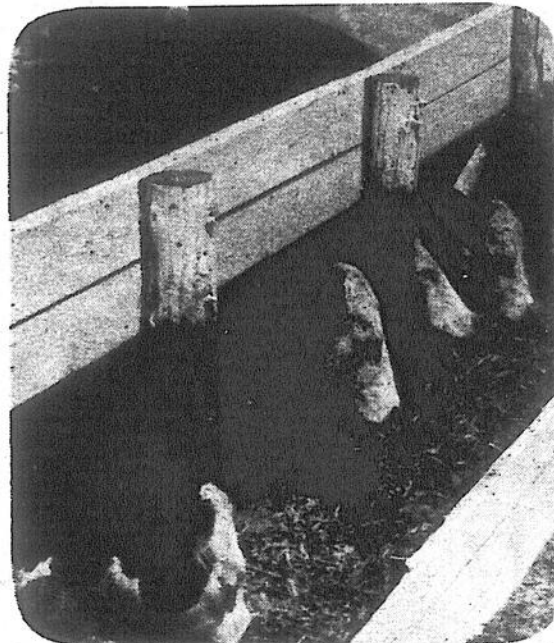
concurrence de \$600 par tête et avec un maximum de deux taureaux par entreprise. Les taureaux éligibles devront avoir complété un contrôle d'aptitude avec un résultat de cent ou plus dans une station d'évaluation génétique

de taureaux de boucherie du Québec.

Ces contrôles permettent de déterminer à partir d'une évaluation de la qualité des veaux issus du taureau s'il représente un facteur d'amélioration. Ce volet du programme devrait favoriser l'achat de 1,875 taureaux de qualité grâce à des subventions de \$1,125,000 d'ici 1988-89.

● **Enjeu**

"L'enjeu de ce programme est très important, surtout si l'on tient compte du fait qu'au cours de la dernière année, seulement 34% des veaux issus de nos troupeaux de vache de boucherie répondaient aux exigences des acheteurs. Les autres veaux ont été soit destinés à l'abattage soit acquis à bas prix par des engraisseurs avec de faibles perspectives de qualité parce que ces sujets n'ont pas le potentiel génétique pour atteindre le poids de 1,100 livres à l'abattage demandé par le marché", conclut le ministre.



Le ministre Garon estime qu'au cours des six années du programme, 33,800 génisses seront acceptées, justifiant ainsi une aide financière de \$3,380,000.

**Construction du 1<sup>er</sup> CENTRE DES GRANDS BRÛLÉS AU QUÉBEC**  
nos pompiers s'en occupent... et vous?

Un centre des grands brûlés au Québec... ça vous dit quelque chose?

Pourtant... il y en a presque partout en Amérique du Nord et en Europe, mais... pas encore au Québec.

Vos pompiers ont uni leurs efforts afin de réaliser, avec votre aide, la construction du 1<sup>er</sup> centre des grands brûlés au Québec.

Quand vous avez vu des gens périr des suites de leurs brûlures, vous savez qu'un centre des grands brûlés au Québec... c'est une urgence.

C'est pourquoi vos pompiers s'en occupent... et vous?

FONDATION HÔTEL-DIEU DE MONTRÉAL, 3840, rue St-Urbain, Montréal, Québec H2W 1T8

**Voici la liste des services des incendies de la région du Grand Saint-Jean-sur-Richelieu**

SERVICES	TÉLÉPHONE	SERVICES	TÉLÉPHONE
Saint-Jean-sur-Richelieu	347-5565 ou 347-8550	Napierville	245-3373
Iberville	346-6549	Venise-en-Québec	244-5344
Marieville	460-2123	Saint-Alexandre	347-3168
Farnham	293-5477 ou 293-5126	Clarenceville	294-2043
Saint-Paul-île-aux-Noix	291-3166	Bedford	248-2569 ou 248-4169
Lacolle	246-3194 ou 246-2321	Saint-Sébastien	244-8885
		Sainte-Brigide	293-3390
		Henryville	299-2162

## Éthier & Frères

Saint-Blaise - tél.: 291-3151-2  
658-6231 - Montréal

**ACHETEZ AU MORCEAU**  
C'est frais coupé, économique et sans souci!

**PROFITEZ-EN LES PRIX DU BOEUF ET DU PORC SONT À LA BAISSÉ**

D-1	
Demi (300 à 350 lb)	1,29\$ lb 2,84\$ kg
Avant (150 à 200 lb)	1,15\$ lb 2,53\$ kg
Arrière (150 à 200 lb)	1,56\$ lb 3,43\$ kg
Fesse (60 à 80 lb)	1,56\$ lb 3,43\$ kg

**Morceaux pour biftecks**

Longe longue (70 à 100 lb) (boston et bifteck d'aloyau)	1,66\$ lb 3,65\$ kg
Morceau de côtes (Rib steak) (20 à 25 lb) (faux-filet, cube, viande hachée)	1,39\$ lb 3,06\$ kg
Longe courte (T-bone) (25 à 30 lb)	1,76\$ lb 3,87\$ kg
Surlonge (25 à 30 lb) Excellente pour biftecks, filets, boston	1,76\$ lb 3,87\$ kg

**Morceaux pour rôtis, biftecks, fondue**

Pointe (10 à 20 lb)	2,25\$ lb 4,95\$ kg
Haut de ronde (15 à 20 lb)	2,35\$ lb 5,17\$ kg

**Pour du boeuf haché extra**

Bloc de boeuf (30 à 40 lb) (sans les côtes)	1,29\$ lb 2,84\$ kg
---	---------------------

- Ces prix comprennent la coupe et l'emballage
- Livraison gratuite
- Satisfaction garantie
- Aussi disponibles A-1, A-2, A-3, C-1

**SPÉCIAUX À LA CAISSE**

- Jus de tomates
- Tomates rondes
- Pois "Idéal"
- Mais
- Fèves
- Macédoine de légumes
- Champignons

**SPECIAUX DE LA SEMAINE**

Viande à tourtières (Épaule de porc 10 à 12 lb)	1,29\$ lb 2,84\$ kg
Fromage Black Diamond tranché	2,52\$ lb 5,54\$ kg
Fromage Mozzarella bloc de 5 livres	2,52\$ lb 5,54\$ kg

**Poulet et veau au grain, porc, lapin, agneau, poisson, fromages.**  
Prix spécial pour congélateur

À Saint-Hyacinthe

# Whelan procède à la première pelletée de terre d'un nouveau centre de recherche

par Gilles LÉVESQUE

Le ministre fédéral de l'Agriculture, M. Eugène Whelan, a procédé, le 26 octobre dernier, à la première pelletée de terre marquant le début de la construction du Centre de recherche en technologie alimentaire d'envergure mondiale qui sera érigé à Saint-Hyacinthe au coût de \$30 millions.

Au cours de la cérémonie entourant l'événement, le ministre a tenu à préciser que la construction de cet établissement constituait une priorité pour son ministère et ce, parce qu'il est indispensable, selon lui, que le Canada intensifie ses recherches dans le domaine de la transformation des

aliments. Il a aussi déclaré que la construction du centre pouvait commencer dès maintenant grâce au programme spécial de relance de \$2,4 milliards annoncé dans le discours du budget, le 19 avril dernier.

● **Relance**  
"Ce projet contribuera

non seulement à relancer l'économie et à accroître l'emploi au cours des prochaines années, mais aussi à multiplier les possibilités de développement économique et régional de l'entreprise privée au cours de la présente décennie. L'industrie alimentaire est en pleine expansion et ce genre d'installation devrait accélérer son rythme de croissance. À long terme, il s'ensuivra un secteur agro-alimentaire généralement plus prospère et, par conséquent, de nombreux nouveaux emplois", a affirmé le ministre.

● **Emplois**

Environ le quart des frais d'immobilisation du centre iront à la fourniture d'équipement. Outre les laboratoires, le centre disposera de cinq usines pilotes pour reproduire à petite échelle les procédés de production en usage. Plus de cent personnes travailleront dans le nouvel établissement lorsqu'il entrera en opération, en '86.

"L'un des avantages du nouveau centre sera sa politique d'accès pour les organismes qui ne relèvent pas du fédéral. En effet, les entreprises

de transformation alimentaire, les universités, les gouvernements provinciaux et d'autres organismes pourront louer les installations pour effectuer leurs propres expériences", a dit M. Whelan.

Il est à noter qu'une fois terminé, le centre deviendra partie intégrante du réseau national d'établissements de recherche exploités par la Direction générale de la recherche d'Agriculture Canada, qui effectue près de la moitié de toutes les recherches dans le domaine agro-alimentaire au pays.

## Syndicat de Napierville Soirée récréative le 19 novembre

par Gilles LÉVESQUE

Le Syndicat de base de Napierville invite tous ses membres, ainsi que leur famille, à assister à la soirée récréative annuelle qu'il tiendra, le samedi 19 novembre, au Club paroissial de Napierville.

Un souper au cochon braisé sera servi aux convives à compter de 19 heures. Pour ce qui est de la soirée récréative comme telle, soulignons qu'elle se mettra en branle aux alentours de 21 heures.

● **Coût**

Le coût du billet est de \$15 par personne, ce qui donnera droit au souper ainsi qu'à la soirée dansante. Le président du Syndicat de base de Napierville, M. Michel Vandermeer, précise qu'il est possible de se procurer des billets à l'avance en communiquant ou en se présentant aux bureaux de la Fédération de l'U.P.A. de Saint-Jean-Valleyfield à Saint-Rémi. Pour de plus amples informations, composer 454-3996.



M. Whelan a tenu à préciser que le nouveau Centre de recherche en technologie alimentaire, qui sera érigé au coût de \$30 millions, constitue une priorité pour son ministère.

LE SKI LE SKI LE SKI LE SKI LE SKI

*L'ami du skieur*

# Oberzon

245, rue Richelieu, Saint-Jean 347-1467 1, Évangéline, 128, Principale, Granby 375-1785 Cowansville

**Ensemble ski alpin**

intermédiaire avancé

- Skis Kastle ou Blizzard
- Bottes Nordica ou Alpina
- Fixations Look (avec freins)
- Bâtons Look

PSM 500\$

**PRIX OBERSON**

**249,95\$**

**Ensemble ski alpin junior**

- Skis Benner
- Bottes Dolomite ou Nordica
- Fixations Look 07 ou 17 avec freins
- Bâtons Look 250

**PRIX OBERSON**

**129,95\$**

échange de bottes junior accepté

**Ensemble ski alpin**

intermédiaire no 1

- Skis Fischer
- Bottes Dolomite
- Fixations Look (avec freins)
- Bâtons Look

PSM 450\$

**PRIX OBERSON**

**199,95\$**

**Ensemble de ski de fond**

adultes et enfants

- skis • bottes • fixations
- bâtons

**50%** de réduction

**Ski alpin**

**50%**

- Dynestar Ormeglass équipé
- Dynestar Omega Comp III
- Dynestar Mistral
- Blizzard Fan Sport
- Fischer Speedlite et Flair

*Spécial*

**MISE AU POINT**

**9,95\$**

**Ski de fond**

Lot de bottes de cuir

Valeur 30\$ à 40\$

**9,95\$** la paire

**Ski alpin**

ensemble comprenant

- Skis Kastle Sportlite
- avec fixations Look 25 S
- avec freins

PSM 350\$

**PRIX OBERSON**

**169\$**

*Venez voir notre collection de vêtements '84*

**50%** DE RÉDUCTION sur plusieurs modèles 1983

**SKIS DE FOND EN BOIS**

200 et 210 cm

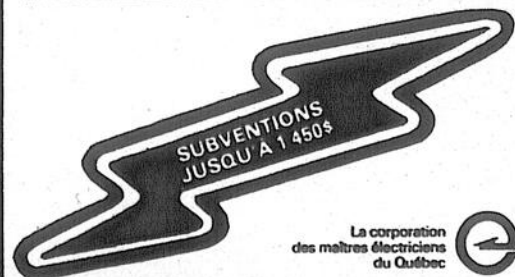
**5\$** la paire

LE SKI LE SKI LE SKI LE SKI LE SKI

**NOUS INSTALLONS LE CHAUFFAGE BI-ÉNERGIE**

**À VOUS DE CHOISIR!**

- convertisseur D-15 ou PMW-15
- plinthes chauffantes
- thermopompes



**Entreprises d'électricité**  
**R.B.M. Inc.**  
400 rue Saint-Georges,  
Saint-Jean 347-2026

## Récolte 1983-'83

# Paiements de stabilisation de \$12 millions pour le soja

Le ministre fédéral de l'Agriculture, M. Eugène Whelan, vient de rendre public un programme de stabilisation de \$12 millions pour la récolte de soja de 1982-'83. Etant donné la faiblesse des prix du marché pour la deuxième année consécutive, un programme de paiements intérimaires de stabilisation des prix a été mis en oeuvre avant la récolte de '83. Les producteurs ont ainsi reçu un paiement d'appoint de \$9 la tonne pour le soja mis en marché entre le 1er septembre '82 et le 31 mai '83.

Maintenant que la récolte est vendue, le paiement final de stabilisation a été fixé à \$14.03. Ce montant représente la différence entre le niveau de soutien de \$264.03 et la moyenne des recettes tirées du marché, à savoir \$250 la tonne.

Les producteurs qui ont reçu un paiement initial recevront automatiquement au cours des prochaines semaines une somme additionnelle de \$5.03 la tonne pour les ventes effectuées du 1er septembre '82 au 31 mai '83. Ils recevront en outre un formulaire de réclamation pour les ventes du 1er juin au 31 août '83, cette période n'ayant pas été considérée lors du calcul du paiement initial.

Les producteurs qui n'avaient pas soumis de réclamation l'été dernier pourront se procurer des formulaires auprès des bureaux régionaux d'Agriculture

Canada et des ministères provinciaux de l'Agriculture ou s'adresser directement à l'Office de stabilisation des prix agricoles à Ottawa.

### • Maïs, avoine et orge

Le ministre Whelan a par ailleurs annoncé qu'il n'y aura aucun paiement de stabilisation pour le maïs, l'avoine et l'orge produits en 1982-'83 à l'extérieur de la zone désignée de la Commission canadienne du blé. Les prix moyens du marché de ces produits étaient supérieurs aux niveaux de soutien. Relativement faibles en début de campagne, les prix se sont raffermis au cours de l'hiver pour atteindre les présents niveaux, éliminant ainsi la nécessité d'un programme de stabilisation.

Les niveaux de soutien de ces quatre denrées représentent 90% de la moyenne des prix du marché des cinq dernières années et sont indexés pour tenir compte des variations dans les coûts de production. Pour le maïs, le niveau de soutien a été fixé à \$116 la tonne alors que la moyenne des prix du marché du 1er septembre '82 au 31 août '83 s'élevait à \$118.01 la tonne.

Dans le cas de l'avoine et de l'orge, les niveaux de soutien s'établissaient respectivement à \$120.81 et \$109.60 la tonne alors que les prix du marché atteignaient \$122.27 pour l'avoine et \$133.93 pour l'orge.



Les stages s'adressent à ceux et celles qui veulent poursuivre leur formation, améliorer leurs connaissances et diversifier leurs expériences pratiques en agriculture tout en s'intégrant à un milieu familial.

## Stages pour la relève agricole

# Les inscriptions se terminent le 15 décembre

Les agriculteurs, filles et garçons, qui veulent participer à un stage d'été dans une ferme du Québec au cours de l'année 1984 doivent adresser leur demande d'adhésion, avant le 15 décembre 1983, au Service des organismes et de la relève agricoles du ministère de l'Agriculture, des Pêcheries et de l'Alimentation. Ils auront dû, au préalable, avoir rencontré le conseiller agricole du ministère du bureau régional ou local de leur région.

Ces stages sont destinés à ceux et celles qui veulent poursuivre leur formation, améliorer leurs connaissances et diversifier leurs

expériences pratiques en agriculture tout en s'intégrant à un milieu familial différent et en prenant contact avec les organismes du milieu. Ils s'adressent en particulier aux futurs exploitants agricoles travaillant déjà sur une ferme familiale. Ils permettent également d'aider les agriculteurs en voie d'établissement à effectuer une démarche qui les conduira éventuellement à l'entreprise souhaitée.

### • Conditions

Toute personne désireuse de prendre part à ce type de stage doit avoir entre 18 et 30 ans et avoir une expérience pratique en agriculture, c'est-à-dire

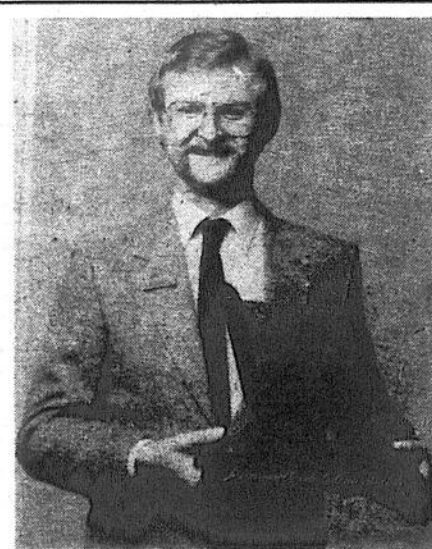
un minimum de six mois continus dans une entreprise agricole; les connaissances acquises par un cours agricole ou dans des matières connexes à l'agriculture peuvent compenser le manque d'expérience pratique. Elle doit songer sérieusement à s'établir dans une ferme et manifester un intérêt certain pour l'agriculture. Il est avantageux de détenir un permis de conduire.

### • Période des stages

Les stages ont une durée minimale de quatre mois, se déroulent dans une même ferme et dans une région autre que celle du stagiaire et se tiennent entre les mois d'avril et d'octobre. Le candidat peut demander à faire son stage dans les principales productions agricoles du Québec et le Service des organismes et de la relève agricoles essaiera de répondre aux demandes des candidats à propos de certaines productions spécialisées.

### • Inscription et information

Pour s'inscrire ou obtenir tout renseignement additionnel, il faut s'adresser au conseiller de relève agricole d'un bureau régional ou local du ministère de l'Agriculture, des Pêcheries et de l'Alimentation, 200-A, chemin Sainte-Foy, 1er étage, Québec, G1R 4X6. Le numéro de téléphone est (418) 643-2656.



### Le succès dans la région, ça s'attrape!

Le Groupe Épiciers Unis Métro-Richelieu Inc. est particulièrement fier du succès remporté par M. Jacques Paquette lors du 28e congrès annuel de l'Association des Détaillants en Alimentation du Québec.

M. Paquette, dont le marché Métro est situé au 1026, route 133, à Henryville, s'est mérité un Panier d'argent dans la catégorie moyenne surface.

Un honneur qui rejailit sur toute la région grâce à la compétence de M. Paquette et à l'appui constant du groupe Épiciers Unis Métro-Richelieu Inc. et des gens de Henryville.

Le succès par ici, c'est contagieux!

## COURS EN PHYTOTHÉRAPIE

Offerts au grand public de Saint-Jean

Si la santé par la médication naturelle vous intéresse

Session début février

\* Initiation à la PHYTOTHÉRAPIE  
\* SYSTÈMES: digestif - nerveux - circulatoire - glandulaire  
Cours préparés par l'Association Canadienne des phytothérapeutes

Pour tout renseignement:

Tél. (514) 347-3922 - 347-1199

ou faites parvenir ce coupon à:

Vos animateurs: Myrèse Collin, Ph. D. et Aldéric Stuart, Ph. D., M. Ps.  
Adresse: 297, rue Richelieu, Saint-Jean J3B 6Y3

Nom .....

Adresse .....

Code postal .....



# Mr. Rasoir.

## 347-8943

maintenant un kiosque au Bonimart

PROFITEZ BIEN TÔT DE NOTRE CATALOGUE-CADEAU

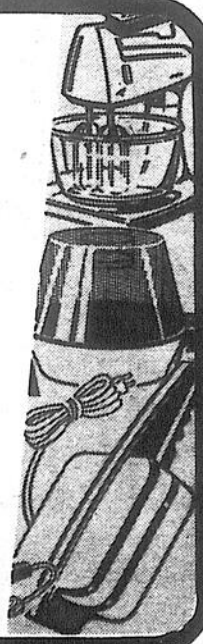
• réparations d'appareils électriques de tout genre •

SPÉCIAL PROMOTION

### GRATUIT

lubrification et nettoyage de rasoirs jusqu'à Noël

(pièces en sus)



## Service + qualité =

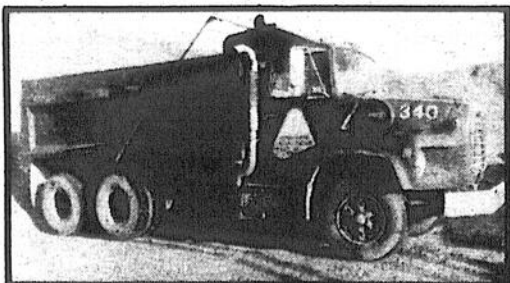
BÉTON

PIERRE



Saint-Jean

346-4441 - 347-3283



Rive-sud

671-2848 - 658-7286

MEILLEURS PRIX ACHETONS BIJOUX

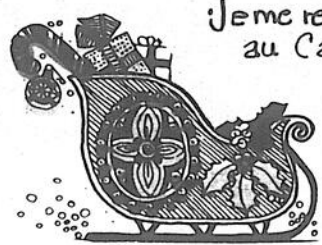
ARGENT OR DIAMANTS MONNAIES

Fabriquons bijoux en argent. Vente gros et détail. Prix imbattables

BIJOUTERIE DEXTRAZE  
307, boul. Couin, Saint-Jean  
Tel. 346-1284

# ARRIVÉE DU PÈRE NOËL

## Le samedi 12 novembre à 10h30



J'eme rendrai  
au Carrefour  
Richelieu  
dans une  
superbe  
calèche ac-  
compagné de  
mes lutins et  
ami(e)s à 10h30.

le corps de tambours  
"Horizon Saint-Jean-Saint-Luc",  
me recevra au Carrefour  
Richelieu et mes ami(e)s  
les lutins et bouffons se-  
ront avec moi toute la  
journée!

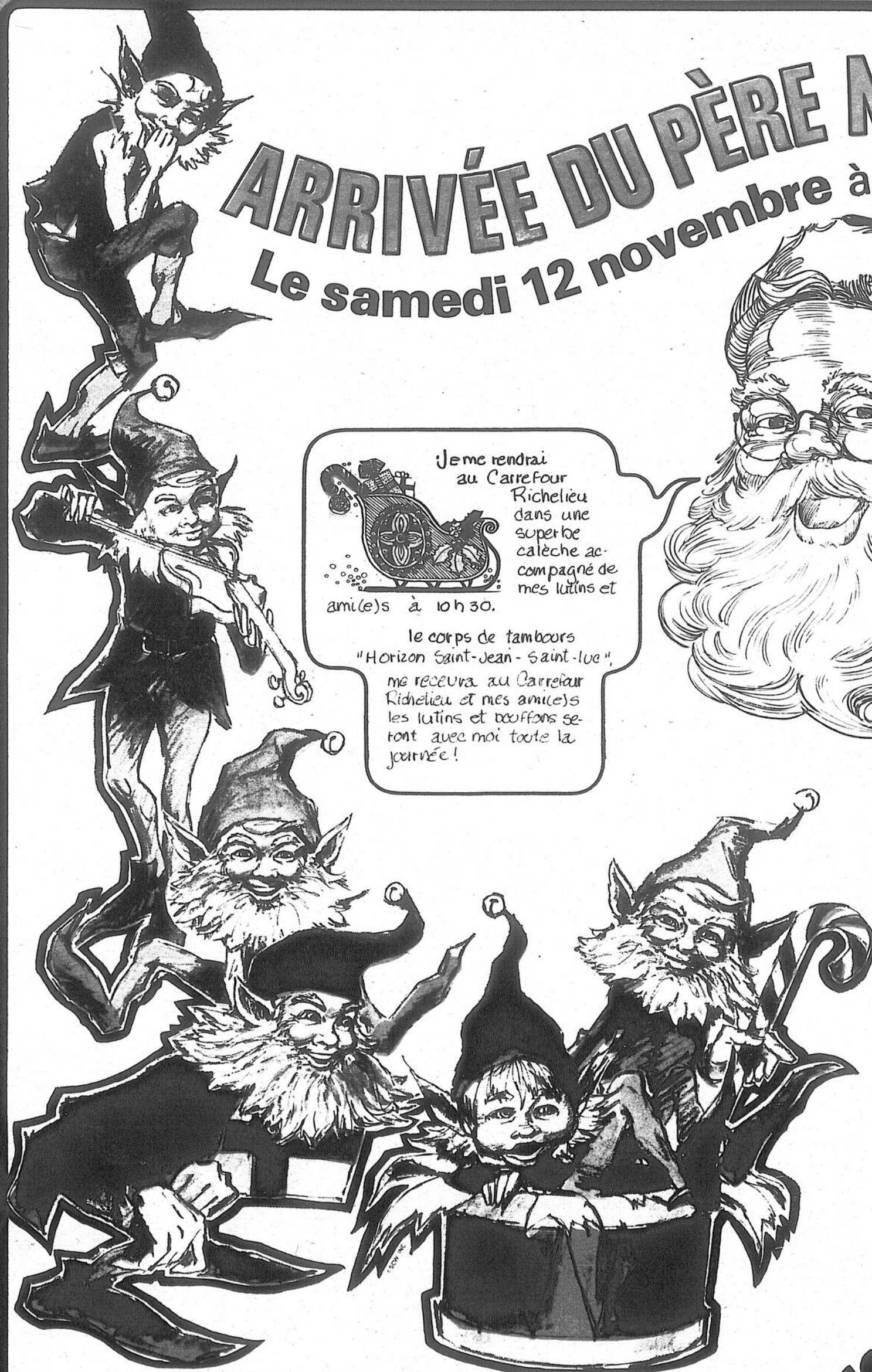
N'oublie pas...

10h30

au

### carrefour richelieu

(entrée Banque  
de Montréal)



viens faire  
un tour

au Carrefour

# Carrefour Richelieu

et plus de  
100 boutiques et magasins

- Canadian Tire
- Sears
- Steinberg
- Visa
- Zellers

Nouveau système d'enregistrement des exploitations agricoles

# Que stipule au juste le décret tant contesté?

par Gilles LÉVESQUE

Le décret concernant le programme d'enregistrement des exploitations agricoles et de diffusion des informations agricoles, tel qu'adopté le 9 août dernier, par le gouvernement du Québec, continue de susciter de vives réactions chez les producteurs agricoles. Mais que stipule au juste ce décret tant contesté? Voilà une question à laquelle LE RICHELIEU agricole tentera de répondre en publiant de larges extraits dudit décret.

Au départ, il importe de préciser que le décret a pour objectif de permettre au ministre Jean Garon d'instituer un programme d'enregistrement des exploitations agricoles aux fins de les identifier, de les dénombrer, de leur diffuser des informations agricoles, de leur faciliter l'obtention des aides et services offerts par le ministère et aussi dans le but d'obtenir l'information appropriée à la conception et à la mise en oeuvre des politiques et mesures relatives à la production, la transformation, la distribution, la commercialisation et l'utilisation des produits agricoles.

● Admissibilité

Pourra enregistrer son exploitation agricole, une personne qui réunit en une même unité économique et comptable des capitaux et les facteurs élémentaires de production, les met en oeuvre soit pour en tirer

un ou plusieurs produits agricoles qu'elle met en marché, soit pour fournir contre rémunération des services concourant à la production d'un produit agricole.

● Conditions

Les conditions et les formalités à suivre lors de l'enregistrement sont fort nombreuses: 1) L'enregistrement est fait sur une formule fournie par le ministère.

2) Selon les produits agricoles produits par l'exploitation, la formule doit indiquer: a) les nom, prénom ou raison sociale, adresse ou domicile, siège ou bureau principal de l'exploitant; b) la forme ou le statut juridique de l'exploitant et, le cas échéant, les nom, prénom ou raison sociale des sociétaires ou actionnaires et leur part ou intérêt dans la société ou la corporation; c) la nature des productions de l'exploitation et de la production dominante;

d) l'identification et la description des biens-fonds possédés ou utilisés dans l'exploitation; e) la superficie de chaque parcelle affectée à une production végétale et la nature de cette production; f) la superficie des parcelles améliorées et la nature des

améliorations existantes; g) la superficie des parcelles qui sont incluses ou qui ne sont pas améliorées; h) les espèces animales élevées ou entretenues dans l'exploitation et le nombre d'animaux de chaque espèce; i) la valeur totale des produits

de l'exploitation mis en marché pendant la dernière année de production ou produits pendant cette période avec le concours des services fournis par l'exploitation.

3) L'enregistrement

est fait pour une année correspondant à l'année financière du gouvernement.

4) L'enregistrement d'une exploitation agricole est fait au bureau des renseignements agricoles du ministère qui dessert la

municipalité ou la partie d'une municipalité où est située cette exploitation.

5) L'exploitation qui demande l'enregistrement de son exploitation agricole doit acquitter avec sa demande les frais de l'enregistrement au montant de \$20.

● Avantages

Le décret portant le numéro 1626-83 stipule également que le ministère émettra une carte d'exploitant agricole à la personne dont l'exploitation agricole sera enregistrée conformément au présent programme.

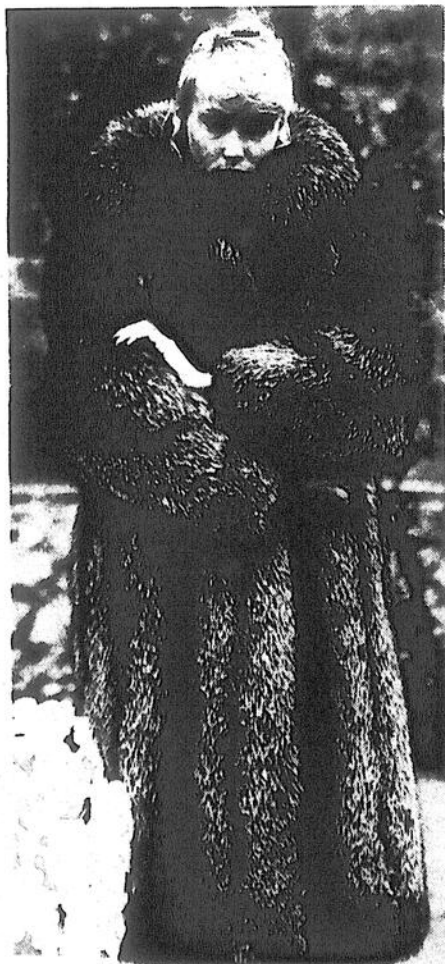
L'exploitant dont l'exploitation sera enregistrée conformément au programme aura droit de recevoir la revue agricole mensuelle publiée par le ministère.

À compter du 1er avril '84, le ministère réservera l'aide technique ou financière en matière agricole aux exploitations enregistrées qui remplissent les conditions prescrites aux programmes ou mesures d'assistance instituant cette aide et dont l'enregistrement initial est renouvelé sans interruption pour chaque année financière subséquente.



En vertu du décret adopté le 9 août dernier, l'exploitant qui demandera l'enregistrement de son exploi-

tation agricole devra acquitter avec sa demande les frais de l'enregistrement au montant de \$20.



## Fourrures Jacques Laflamme vous offrent sa super-vente

Si vous désirez un manteau de fourrure depuis longtemps, c'est le moment plus que jamais de profiter du **CHOIX**, de la **QUALITÉ** et surtout des **PRIX INCOMPARABLES...**

VOICI QUELQUES EXEMPLES...

- Renard Norvégien rég. 2,650\$ **SPÉCIAL 1,850\$**
- Loup rég. 3,300\$ **SPÉCIAL 2,295\$**
- Vison demi-buff rég. 3,800\$ **SPÉCIAL 2,495\$**

FOURRURES  
**Jacques Laflamme inc.**

221, Richelieu, Saint-Jean - 347-6545

## Pourquoi tant de gens remplacent-ils leur vieux lave-vaisselle par un KitchenAid?

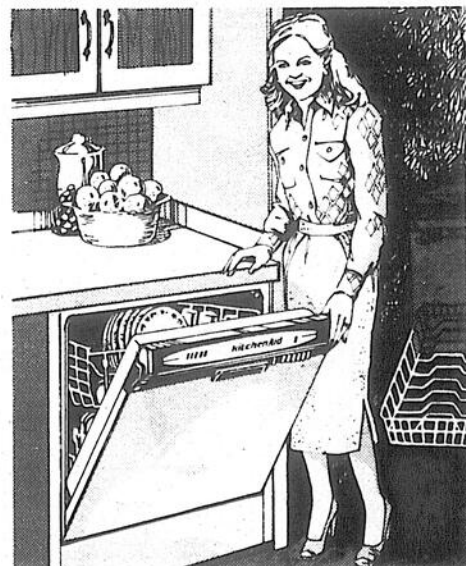
Vous trouverez la réponse chez

Ameublement **Dextraze Inc.**

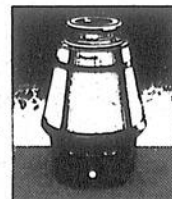
La qualité KitchenAid ne peut vraiment être appréciée que par les gens qui ont été propriétaires d'un lave-vaisselle KitchenAid.

Ils savent que le lave-vaisselle KitchenAid nettoie impeccablement la vaisselle, et avec quel éclat de propreté, casseroles et chaudrons sales sortent de la machine. Ils savent que la construction d'un KitchenAid comprend un cadre rigide en acier assurant un alignement permanent et des années de fonctionnement sûr.

Renseignez-vous sur les caractéristiques exclusives KitchenAid telles que le système de lavage "multi-level" (à plusieurs niveaux), le filtre à action auto-nettoyante et le broyeur de débris alimentaires mous qui nettoient l'eau au cours du lavage, ainsi que la garantie KitchenAid à triple protection. Autant de bonnes raisons de remplacer votre vieux lave-vaisselle par un KitchenAid, ou de choisir KitchenAid pour votre premier lave-vaisselle.



## Et voici une raison de plus pour l'achat d'un KitchenAid.



Le nouvel Économiseur d'énergie IV KitchenAid est le seul lave-vaisselle qui vous permette de faire des économies sur vos factures d'eau chaude tout en continuant de vous donner de la vaisselle hygiénique, éclatante de propreté. Profitez de votre visite pour voir le broyeur à ordures ménagères Superba de KitchenAid, assez puissant pour broyer tous les débris alimentaires, y compris les os. Le compagnon idéal du lave-vaisselle KitchenAid dans votre cuisine!

Le moment ne pourrait être mieux choisi, venez voir dès maintenant le nouvel Économiseur d'énergie IV de KitchenAid chez...

Ameublement **Dextraze Inc.**  
278 Laurier Tél.: (514) 346-6129  
Saint-Jean-sur-Richelieu, Qué. 346-1390

Nouveau système d'enregistrement

# René Lévesque se dit prêt à discuter avec l'U.P.A.

par Gilles LÉVESQUE

Le premier ministre du Québec, M. René Lévesque, s'est dit prêt, la semaine dernière, à rencontrer la Confédération de l'U.P.A. pour faire le point relativement au décret adopté le 9 août dernier, décret dont l'objet est d'instituer un nouveau système d'enregistrement pour toutes les exploitations agricoles du Québec.

M. Michel C. Lord, conseiller spécial au secrétariat général de l'U.P.A., souligne que le premier ministre n'a pas précisé à quel moment il serait disposé à rencontrer les dirigeants de la Confédération, mais qu'il y a tout lieu de croire que cette rencontre puisse avoir lieu au cours des prochains jours.

• Lettre

M. René Lévesque a donc répondu favorablement à la lettre que lui avait adressée l'U.P.A. le 14 octobre dernier. Signée par MM. Jacques Proulx, président de l'U.P.A., et Jean-Claude Blanchette, secrétaire général de l'U.P.A., cette lettre se lisait de la façon suivante: "Le conseil général de l'U.P.A., en réunion à Drummondville, les 12 et 13 octobre derniers, désire vous aviser qu'il rejette le décret numéro 1626-83 concernant le programme d'enregistrement des exploitations agricoles et de diffusion des informations

agricoles adopté dernièrement par votre gouvernement et vous demande de rencontrer

la direction de l'U.P.A. dans les plus brefs délais, afin de vous informer de toutes les implications de ce décret pour les producteurs agricoles".

"Le Conseil général de l'U.P.A. croit que le décret numéro 1626-83 va à l'encontre de l'esprit de la Loi sur les producteurs agricoles, crée la con-

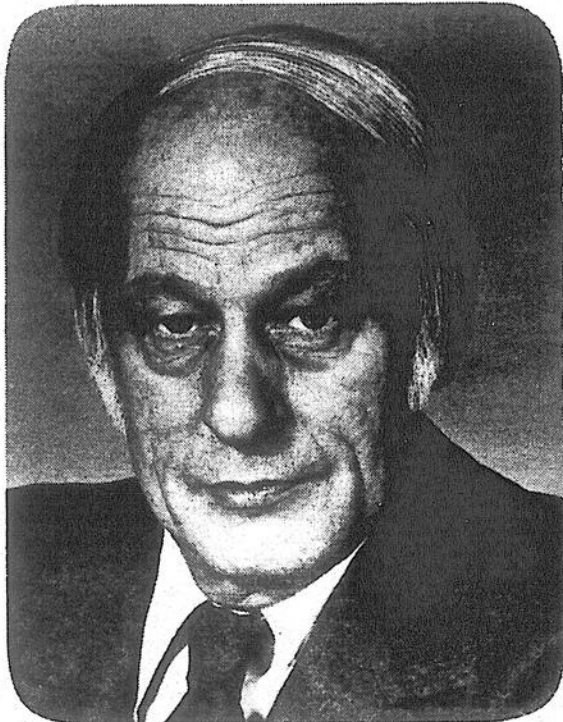
fusion dans le monde agricole et introduit, en agriculture, une forme de "ticket modérateur" inacceptable. Au moment où votre gouvernement fait appel à la concertation des divers

agents économiques et sociaux, concertation à laquelle l'U.P.A. a toujours participé, nous ne pouvons accepter l'imposition d'un tel décret qui ne tient aucunement compte de

la position adressée à votre ministre de l'Agriculture, des Pêcheries et de l'Alimentation en mars dernier par notre organisme".

"Les membres du

conseil général compte sur votre diligence et la direction de l'U.P.A. se rendra disponible pour la rencontre demandée dès que vous nous ferez connaître vos disponibilités".



La rencontre entre le premier ministre du Québec, M. René Lévesque, et les dirigeants de la Confédération de l'U.P.A. pourrait avoir lieu au cours des prochains jours.

Décret du ministre Garon

## L'U.P.A. de Saint-Hyacinthe est derrière la Confédération

par Gilles LÉVESQUE

La Fédération de l'U.P.A. de Saint-Hyacinthe dénonce, elle aussi, le décret adopté en août dernier relativement à la mise en place d'un nouveau système d'enregistrement pour toutes les exploitations agricoles du Québec. En fait, elle appuie à 100% la Confédération de l'U.P.A. qui, la semaine dernière, affirmait qu'elle était prête à déterrer la hache de guerre si le ministre de l'Agriculture, des Pêcheries et de l'Alimentation, M. Jean Garon, ne revient pas sur sa décision d'ici un avenir rapproché.

• Liste

"À l'instar de la Confédération,

souligne M. Michel Saucier, responsable de l'information et de l'éducation pour le compte de la Fédération, nous nous opposons à ce que le ministre rédige une nouvelle liste de producteurs. Nous croyons qu'il n'a pas à accorder des privilèges à des individus qui ne sont pas reconnus producteurs agricoles conformément à la Loi sur les producteurs agricoles".

"D'autre part, enchaîne-t-il, nous pensons que les producteurs n'ont pas à déboursier une somme annuelle de \$20 pour avoir droit à la revue mensuelle que projette de publier le ministère. Nous estimons, au même titre que la Confédération, qu'il s'agit d'un ticket modérateur nouveau genre".

# Vente de fermeture

(FIN DU BAIL)

## Rabais

• draperies • stores, etc.

# ALLANT DE 50% À 75%

SUR TOUTE LA MARCHANDISE

PROFITEZ-EN!

DES RABAIS ALLANT JUSQU'À 75%

# Draperies Rendall

167 rue Richelieu, Saint-Jean

**ATTENTION - GRAND SPÉCIAL**

**Maintenant ouvert à Iberville**

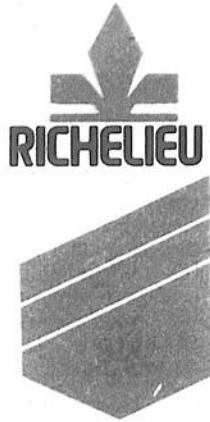
**PIÈCES ET ACCESSOIRES D'AUTOS BEAUCHEMIN**

Bas prix sur filtre à air et huile FRAM et beaucoup d'autres choses, venez nous voir!

	Lave-vitres SPÉCIAL 1,39\$ -40 degrés C, le 4 litres	
	Castrol 10W30 29,99\$ caisse de 24 litres	<b>SUPER-SPÉCIAUX SUR PNEUS RADIAUX D'HIVER</b>  <b>47,17\$</b>
	Valvoline 10W30 30\$ caisse de 24 litres	
	Esso Extra 10W30 18\$ caisse de 16 litres	

Heures d'ouverture: Mardi - mercredi: de 8h30 à 17h30  
Jeudi - vendredi: de 8h30 à 21h  
Samedi: de 9h à 17h  
Un mécanicien à votre service

**480, boul. d'Iberville - 347-3767**

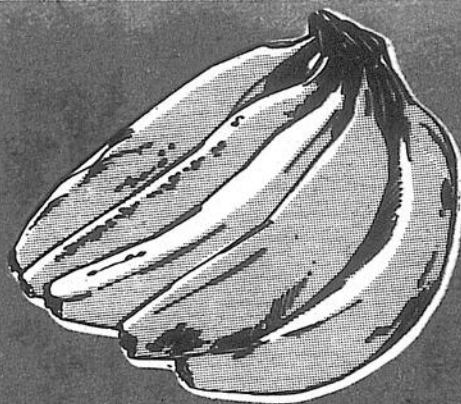


# RABAIS



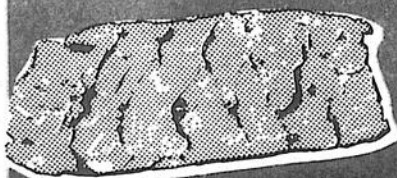
**4,37** /kg  
**1,98** /lb

**\*BIFTECK DE RONDE DÉOSSÉ**  
tranche entière



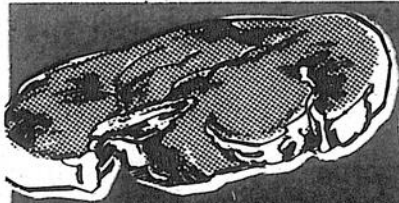
**55¢** /kg  
**25¢** /lb

**BANANES DÔLE GROS FRUITS**  
Importées du Honduras



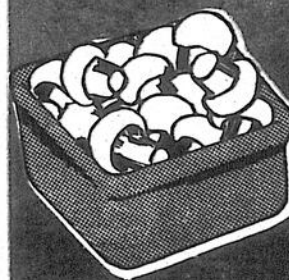
**6,57** /kg  
**2,98** /lb

**\*BIFTECK ATTENDRI DE RONDE OU BIFTECK SANDWICH**



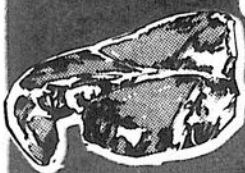
**6,57** /kg  
**2,98** /lb

**\*BIFTECK DE POINTE DE SURLONGE**



**\*\*CHAMPIGNONS BLANCS**  
Produit du Canada

**1,29**  
chop.



**7,03** /kg  
**3,19** /lb

**\*BIFTECK D'ALOYAU OU CÔTE D'ALOYAU**  
bout enlevé



**10,76** /kg  
**4,88** /lb

**\*BIFTECK DE SURLONGE**  
désossé



**5,71** /kg  
**2,59** /lb

**JAMBON FUMÉ DESOSSÉ MÉRITE**  
style Québécois, prêt-à-manger, demi



**CONCOMBRES SUPER SELECT**  
Produit des États-Unis, Canada no. 1 gr. 72

**2/49¢**

**ÉPAULE PICNIC DE PORC FRAIS**  
**2,40** /kg  
**1,09** /lb

**DEVANT DE VEAU DÉOSSÉ**  
roulé, surgelé  
**4,81** /kg  
**2,18** /lb

**SOC DE PORC FUMÉ RICHELIEU**  
roulé  
**5,03** /kg  
**2,28** /lb

**BOEUF FUMÉ PASTRAMI NOIX DE RONDE MÉRITE**  
(tranché selon vos besoins)  
**8,93** /kg  
**4,05** /lb

**SAUCISSE PUR PORC MÉRITE**  
surgelée 500 g  
**2,68**

**SOC DE PORC FRAIS**  
**2,62** /kg  
**1,19** /lb

**SAUCISSON DE PEPPERONI RICHELIEU**  
emballé sous vide  
**6,15** /kg  
**2,79** /lb

**FOIE DE VEAU EN TRANCHES**  
produit des É.U., emballé sous vide, surgelé  
**4,83** /kg  
**2,19** /lb

**TÊTE FROMAGÉE MÉRITE**  
300 g  
**1,98**

**POIRES BARTLETT**  
Produit des États-Unis, Canada de fantaisie gr. 120  
**1,30** /kg  
**59¢** /lb

**CITRONS**  
Importés d'Uruguay gr. 180  
**8/69¢**

**PATATES SUCRÉES**  
Produit des États-Unis, Canada no. 1  
**99¢** /kg  
**45¢** /lb

\*\*\*La régularité dans les approvisionnements en fruits et légumes est à la merci des conditions météorologiques. Soyez toutefois assurés, chez nous, que dans le cas de ces dernières, les épiceries Richelieu ne ménagent aucun effort pour vous offrir variété et qualité à bon prix, tout au long des saisons.



**Pour vos enfants, un cadeau intelligent. Une excellence reconnue au Gala de l'ADISQ.**  
Passe-Partout, récipiendaire du trophée Félix, catégorie Disque de l'année/enfants et Chabicoûin, finaliste à ce concours, vous sont offerts à un prix EXCEPTIONNEL chez votre épicerie attentionnée Richelieu.



**5,98**  
chacun (taxe en sus)  
(3,98 chacun avec coupon)  
disponible jusqu'à épuisement de la marchandise

**ÉCONOMISEZ 2,00**  
à l'achat du disque Chabicoûin ou Passe-Partout (vol. 4)

Découpez et présentez ce coupon-rabais à la caisse. On vous accordera une remise de 2,00\$ à l'achat du disque Chabicoûin ou Passe-Partout (vol. 4). Un coupon par disque. Ce coupon est acceptable jusqu'à épuisement de la marchandise. Date limite: 31 décembre 1983. Au détaillant: Pour être remboursé, faites parvenir vos coupons-rabais à l'adresse suivante: Epicerie Unis Metro Richelieu Inc. Service aux membres c/o Elmer Bismalcher 1001, boulevard Desjardins Montréal (Québec) H3C 9V6





# ...ENTRE VOISINS



**JUS DE TOMATES  
RICHELIEU**  
Canada de fantaisie  
bte 1,36 L

**79¢**



**FARINE TOUT  
USAGE  
FIVE ROSES**  
sac 3,5 kg

**2,99**



**LÉGUMES VARIÉS  
IDEAL**

pois assolis, haricots jaunes ou verts  
coupés ou assolisés à la française,  
maïs crème ou à grains entiers,  
macédoine pois & carottes tranchées,  
Canada de choix ou de fantaisie  
bte 341 ml à 398 ml

**2/89¢**



**BOISSON AUX FRUITS  
ROUGEMONT**  
pommes raisin,  
orange, fruits,  
limonade  
bouteille 1,82 L

**99¢**



**SAINDOUX  
TENDERFLAKE  
MAPLE LEAF**  
paquet 454 g

**89¢**



**BEIGNES  
RICHELIEU**  
nature ou sucre  
cello de 12

**79¢**



**CRAQUELINS  
RITZ  
CHRISTIE**  
bte de 250 g

**99¢**



**RINCE-BOUCHE  
SCOPE**  
bouteille 500 ml

**2,39**



**JUS DE POMMES  
CONCENTRÉ  
ROUGEMONT**  
surgele  
cont. 355 ml

**89¢**

**CHAMPIGNONS  
JADE**  
pièces & morceaux  
bte 284 ml

**69¢**

**PÂTES ALIMENTAIRES  
CATELLI**  
macaroni coupé, spaghetti,  
spaghettini,  
bte 2 kg

**2,59**

**CAFÉ INSTANTANÉ  
TASTER'S CHOICE**  
régulier ou décaféiné  
bocal 227 g

**5,88**

**TARTELETTES  
GRANDMA MARTIN**  
surgelées,  
beurre,  
pacanes  
bte 340 g

**1,19**

**PÂTE À SANDWICH  
CORDON BLEU**  
jambon-veau-bacon-langue,  
jambon-veau-bacon-tomate,  
viandes, veau-porc-poulet  
bte 85 g

**2/1,00**

**MINI-DESSERTS  
LAURA SECORD**  
savours variés  
pouding: 4 x 142 g  
yogourt: 4 x 125 g

**1,69**

**EAU MINÉRALE  
MONTCLAIR**  
bouteille 750 ml

**69¢**

**PÂTE  
WONG WING**  
surgelée  
à pâtes impériaux,  
à Won Ton  
bte 454 g

**1,19**

**SOUPE  
LIPTON**  
légumes & boeuf, légumes,  
poulet & légumes,  
potage paysan  
bte de 2 sachets

**89¢**

**BOISSON AU CHOCOLAT  
RICHELIEU**  
cont. 750 g

**2,19**

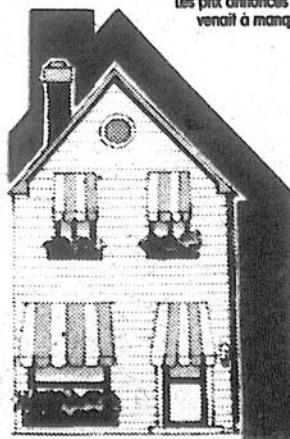
**BOISSONS GAZEUSES  
COCA-COLA  
COKE DIÉTÉ, SPRITE**  
bouteilles consignées  
6 x 750 ml

**3,59**

**FILETS DE SOLE DÉSOSSÉS  
HIGH LINER**  
surgelés  
bte 397 g

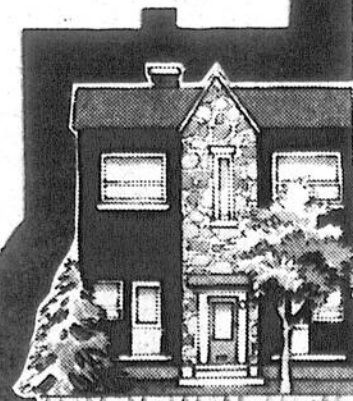
**3,89**

Les prix annoncés dans ces pages sont en vigueur dans tous les magasins de vos épiceries attentionnées Richelieu du lundi 7 novembre au samedi 12 novembre jusqu'à 17h00. Nous nous réservons le droit de limiter les quantités. Si un article venait à manquer, n'hésitez pas à demander un bon d'achat dilué. Si certaines marques de commerce de produits annoncés ne sont pas disponibles dans certaines régions, elles seront alors remplacées par une autre marque de commerce de même nature et d'un prix coûtant égal ou supérieur. Pas de vente aux marchands. Photos à titre indicatif seulement.



# RICHELIEU

## Un épicier attentionné



## Crise dans le secteur de l'alimentation

# "Les producteurs ne seront pas affectés puisque les gens vont continuer à manger"

- M. Jacques Proulx

par Gilles LÉVESQUE

S'il faut en croire le président de la Confédération de l'U.P.A., M. Jacques Proulx, la crise que traverse présentement le secteur de l'alimentation ne devrait pas affecter les producteurs agricoles, car pour lui, il ne fait aucun doute que les gens vont continuer à manger malgré le fait que quelque 150 magasins d'alimentation soient présentement fermés.

Le moins que l'on puisse dire, c'est que M. Proulx est loin d'être préoccupé par les conflits de travail qui prévalent chez Steinberg et Provigo. À tel point, qu'il n'a pas jugé nécessaire de commander une étude sur la question auprès des économistes de l'organisme qu'il dirige.

"Je doute fort que les producteurs puissent être affectés par ces conflits et ce, pour la simple et bonne raison que les gens vont continuer à manger. Les consommateurs iront tout simplement faire leur épicerie dans les magasins qui seront ouverts. C'est aussi simple que ça", de répondre M. Proulx à un journaliste qui l'interrogeait sur la question dans le cadre de la conférence

de presse que l'U.P.A. a dernièrement tenue pour dénoncer le nouveau



M. André Latour croit que les manufacturiers qui font des "produits maison" pour le compte des magasins d'alimentation qui sont présentement fermés vont être affectés par la crise que traverse le secteur de l'alimentation.

programme d'enregistrement des établissements agricoles instauré par le ministre Jean Garon.

### • Manufacturiers

Il semble, toutefois, que certains manufacturiers de produits alimentaires vont être affectés par la récente

fermeture des magasins d'alimentation. "Je pense surtout à ceux qui font des "produits maison" pour le compte des magasins qui sont présentement fermés. Selon moi, il serait très surprenant que les entreprises concernées n'enregistrent pas une baisse au chapitre de leurs ventes", affirme M. André Latour, directeur général de l'Association des manufacturiers de produits alimentaires du Québec.

### • Congestion

M. Latour s'empresse de préciser qu'il n'entrevoit pas de problème majeur pour les manufacturiers. Du moins, pas pour l'instant. Il soutient, lui aussi, que les gens vont continuer à manger comme avant, et que par conséquent, ce qu'ils ne pourront pas acheter dans les magasins qui font l'objet d'un conflit de travail, ils l'achèteront ailleurs.

"Il n'en demeure pas moins, conclut-il, que la plupart des manufacturiers de produits

alimentaires vont rencontrer des problèmes au chapitre de la livraison. Car il ne fait aucun doute qu'il va y avoir de la congestion à l'intérieur des magasins qui ne sont pas touchés par des

conflits de travail".

### • Victimes

Ceci dit, les principales victimes de la crise que traverse le secteur agro-alimentaire seront les

actionnaires des magasins Steinberg et Provigo. Sans oublier les consommateurs, qui devront certes faire preuve d'une patience exemplaire lors de leurs prochaines emplettes.



"Je doute fort que les producteurs puissent être affectés par ces conflits et ce, pour la simple et bonne raison que

les gens vont continuer à manger", affirme M. Jacques Proulx.

## Spécial de la semaine

# Les camions Dodge 1984

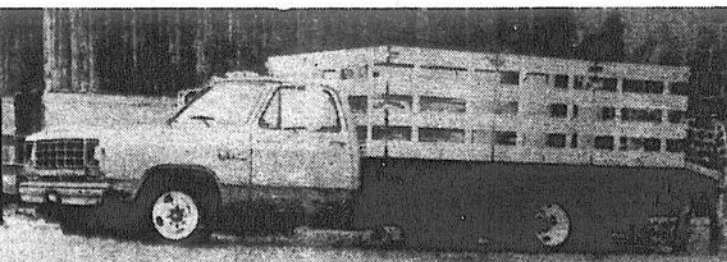
conçus pour être robustes...



François Delorme

Un choix sensé!

ÇA BONDIT, ÇA FONCE,  
ÇA DODGE!



- de l'enthousiasme pour le loisir et le travail
- un intérieur de bon goût
- un choix d'options intéressants.



Aujourd'hui, ça prend une Chrysler.

Dodge

Camions Dodge

CHRYSLER

**Garage Delorme & Fils Inc.**  
Sainte-Brigide - 293-5347 et 348-0411



Dans le cadre de  
La Semaine de la Fourrure au Canada  
Du 7 au 19 novembre 1983



...En plus de nos  
rabais exceptionnels...

Nous continuons  
DE PAYER LA  
TAXE DE 9%  
POUR VOUS

sur tout achat de  
manteau de fourrure  
en magasin



**Conscients! Nous aussi**

LES FOURRURES  
**BROSSEAU  
et BRASSARD**



560, 3e rue, Iberville, (Qué.) 346-3765

Venez fêter avec nous...  
et découvrez votre nouveau

# SUPER-MARCHÉ PAQUETTE

Route 133 (route 7), Henryville  
et participez à notre



Vente de  
Rénovation



On est plus  
proche de vous!



Dans notre circulaire, des prix super-spéciaux en magasin dignes d'une super-vente rénovation.

Facile d'accès par la grande route à seulement quelques minutes de chez-vous.

Le nouveau Super-Marché Paquette vous offrent 13 000 pi.ca. de marchandises de toutes sortes.

Un vaste stationnement pouvant contenir plus de 100 automobiles.

Le service à l'auto.

Des étagères-épicerie qui regorgent de produits de toutes sortes, de toutes marques et de tous formats à des super-prix Métro.

Un vaste département de fruits et légumes remplis de fraîcheur et de variétés.

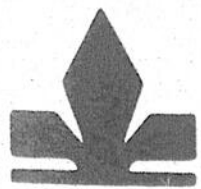
Un département de poissons frais et fruits de mer.

Un énorme choix de viandes, de charcuteries, fromages fins et de coupes françaises... de quoi satisfaire vos moindres exigences.

Plus de 100 pieds de comptoirs de surgelés et de produits laitiers.

Une boulangerie et pâtisseries sur place vous offrant des produits toujours frais grâce à la cuisson sur les lieux.

Venez nous voir et vous verrez que chez nous, quand on fête, on fête en grand!



## MARCHÉ MÉTRO PAQUETTE

Route 133 (route 7), Henryville,

Tél.: 299-2433



# Chez Metro... les aubaines

**\* ROSBIF D'ÉPAULE DÉOSSÉ**

5,03 /kg  
2,28 /lb

\* Coupe provenant de boeuf Canada catégorie "A".



**\* ROSBIF DE CÔTES avec os de dos**

7,45 /kg  
3,38 /lb

**\* ROSBIF DE PALETTE coupe régulière**

2,60 /kg  
1,18 /lb



**TOMATES MÉTRO**  
Canada de choix, bte 796 ml

59¢

**GIGOT D'AGNEAU surgelé, Nouvelle-Zélande, entier ou demi**

5,03 /kg  
2,28 /lb

**DEVANT DE VEAU DÉOSSÉ roulé, surgelé**

4,81 /kg  
2,18 /lb

**BACON RÉGULIER OU SOUPÇON D'ÉRABLE MAPLE LEAF sans couenne, tranché 500 g** 1,98

**GRAISSE DE RÔTI MÉRITE 200 g** 99¢

**JAMBON DÉOSSÉ LA FOURNÉE prêt-à-manger, demi** 9,44 /kg / 4,28 /lb

**JAMBON MIGNON MÉTRO désossé, prêt-à-manger** 7,01 /kg / 3,18 /lb

**CHAMPIGNONS MÉTRO morceaux et pieds, bte 284 mL** 69¢

**PÂTES ALIMENTAIRES MÉTRO coquilles, macaroni long ou coupé, rigatoni, spaghetti, spaghettini, paquet 1 kg** 89¢

**SOC DE PORC FRAIS désossé, roulé**

3,04 /kg  
1,38 /lb

**BOLOGNE ORDINAIRE OU CIRÉ MÉRITE morceau 1 kg et plus** 2,82 /kg / 1,28 /lb

**SALAMI TOUT BOEUF MÉRITE (tranché selon vos besoins)** 4,96 /kg / 2,25 /lb

**CRETONS MÉRITE (comptoir de charcuterie)** 5,18 /kg / 2,35 /lb

**CONFITURE AVEC PECTINE MÉTRO fraises, framboises, bocal 500 ml** 1,37

**PÂTE DE TOMATES MÉTRO bte 156 ml** 2/87¢

**JUS DE TOMATES MÉTRO Canada de fantaisie, bte 540 ml** 2/87¢

**PAPIER HYGIÉNIQUE MÉTRO blanc, jaune, rose, paquet 4 rouleaux** 1,37

**LÉGUMES VARIÉS MÉTRO pois verts assortis, haricots coupés, jaunes ou verts, mais en crème, mais à grains entiers bte 341 mL - 540 mL** 57¢

**DÉTERGENT LIQUIDE POUR VAISSELLE MÉTRO citron, rose, cont. 1 Litre** 1,37

**ESSUIE-TOUT DE PAPIER MÉTRO blanc, beige, jaune paquet 2 rouleaux** 1,19

Les prix annoncés dans ces pages sont en vigueur dans tous les magasins de vos maîtres-épiciers Metro du lundi 7 novembre au samedi un bon d'achat différé. Si certaines marques de commerce de produits annoncés ne sont pas disponibles dans certaines régions, Pas de vente aux marchands.



*On connaît not' monde*

# bien d'ici

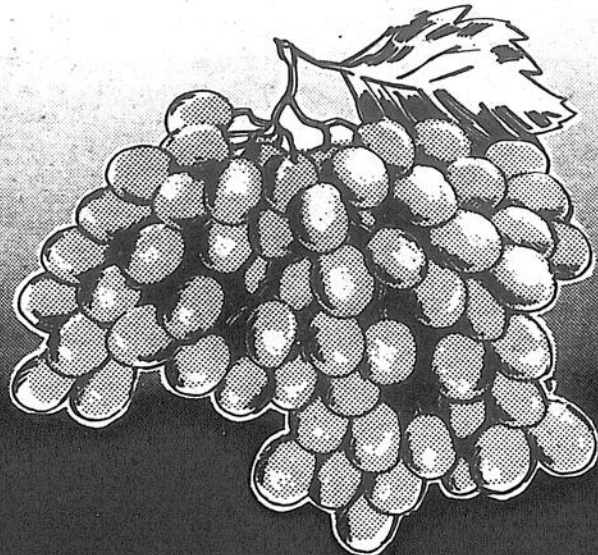


On s'agrandit pour mieux recevoir not' monde.  
Félicitations au Métro Arcand et Collin qui vient d'aménager dans des locaux plus spacieux et plus modernes au 13 057, boul. Gouin à Pierrefonds.



**CAFÉ INSTANTANÉ**  
MÉTRO  
bocal 284 g

**4,39**



**RAISIN VERT ALMERIA**  
Importé d'Espagne,  
Canada no. 1

**1,28** /kg  
**58¢** /lb



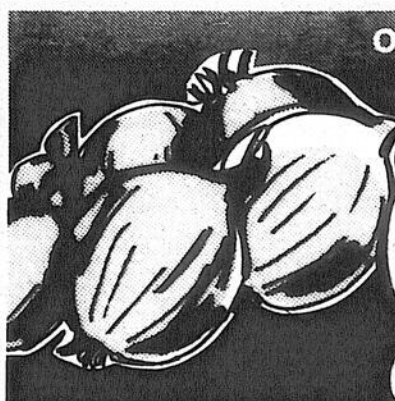
**DÉTERSIF EN POUDRE**  
MÉTRO  
sac 6 Litres

**1,99**



**JUS DE POMMES**  
MÉTRO  
Canada de choix,  
bte 1,36 Litre

**89¢**



**OIGNONS JAUNES**  
Produit du Québec,  
Canada no. 1  
cello 2,27 kg

**99¢**



**ADOUCCISSEUR DE TISSUS**  
MÉTRO  
cont. 3,64 Litres

**1,47**



**SACS À ORDURES**  
MÉTRO  
pour l'extérieur,  
paquet 10

**1,17**

Pour vos enfants, un cadeau intelligent. Une excellence reconnue au Gala de l'ADISQ.

Passé-Partout, récipiendaire du trophée Félix, catégorie Disque de l'année/enfants et Chabicoûin, finaliste à ce concours, vous sont offerts à un prix EXCEPTIONNEL chez votre maître épicier Métro.

**5,98**

chacun (taxe en sus)  
(3,98 chacun avec coupon)  
disponible jusqu'à épuisement de la marchandise

**PRÉPARATION DE FROMAGE FONDU**  
MÉTRO  
paquet 16 tranches,  
500 g

**2,59**

**MARGARINE MOLLE**  
MÉTRO  
cont. 907 g  
(disponible au Québec seulement)

**1,29**

**BOISSON GAZEUSE**  
COCA-COLA, COKE DIÈTE,  
SPRITE  
bouteilles consignées,  
6/750 ml

**3,59**

**SAUCE À L'AIL**  
ST-ARNAUD  
médium, forte 541 ml  
SOYA 450 ml

**99¢**

**POMMES GRANNY SMITH**  
Importées de France,  
Canada de fantaisie  
gr. 125-138

**1,77**  
**77¢**

**\*CHOU DE BRUXELLES**  
Produit du Québec,  
Canada no. 1

**1,52**  
**69¢**

**JUS D'ORANGE CONCENTRÉ**  
OLD SOUTH  
surglé  
cont. 355 ml

**99¢**

**GÂTEAU SUPRÊME**  
PICKINI  
surglé  
chocolat, marbré  
bte 500 g

**1,28**



**2,00**



**ÉCONOMISEZ 2,00**

à l'achat du disque Chabicoûin ou Passe-Partout (vol. 4)  
Découpez et présentez ce coupon-rabais à la caisse. On vous accordera une remise de 2,00\$ à l'achat du disque Chabicoûin ou Passe-Partout (vol. 4)

Un coupon par disque.  
Ce coupon est acceptable jusqu'à épuisement de la marchandise.  
Date limite: 31 décembre 1983

Au détaillant: Pour être remboursé, faites parvenir vos coupons-rabais à l'adresse suivante

Épiciers Unis Métro-Richelieu Inc.  
Service aux membres  
4/5 Elzéar Bernatchez  
11011, boul. Maurice-Duplessis  
Montréal (Québec) H1C 1V6

**2,00**

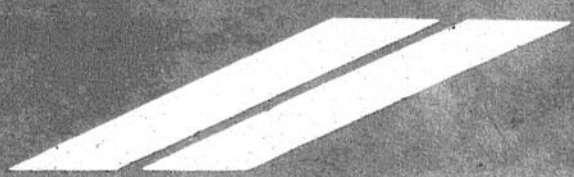
**2,00**

12 novembre jusqu'à 17h00. Nous nous réservons le droit de limiter les quantités. Si un article venait à manquer, n'hésitez pas à demander elles seront alors remplacées par une autre marque de commerce de même nature et d'un prix coûtant égal ou supérieur Photos à titre indicatif seulement.

La régularité dans les approvisionnements en fruits et légumes est à la merci des conditions météorologiques. Soyez toutefois assurés, chers clients, que dans le cas de ces dernières, les épiciers Métro ne ménagent aucun effort pour vous offrir variété et qualité à bon prix, tout au long des saisons.



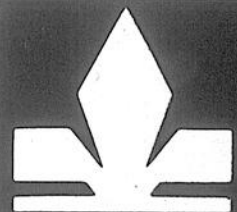
**METRO**





# MARCHÉ FERNAND AUDIT

165, rue Jacques-Cartier nord  
Saint-Jean-sur-Richelieu  
(anciennement Marché Dominion centre-ville)

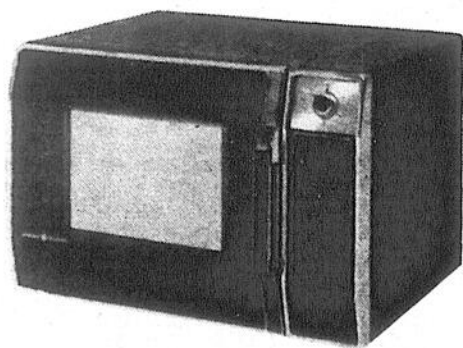


# METRO

*Chers ami(e)s,*

- *Venez voir notre nouveau concept de fruits et légumes.*
- *Nous avons toujours des viandes de choix de très belle qualité.*
- *Surveillez régulièrement nos spéciaux dans vos journaux locaux.*
- *Une visite vous convaincra...*

*Bienvenue!*



## TIRAGE DE NOËL Four micro-ondes G.E.

Avec chaque achat de 25\$ de marchandises, vous donnez droit à une chance de gagner ce magnifique appareil ménager d'une valeur de 600\$.

LE TIRAGE AURA LIEU LE SAMEDI 24 DÉCEMBRE À 15 HEURES

**Bonne chance à tous!**

Fernand Audit



*On connaît  
not' monde*

Projet de Loi C-155 (Nid-de-Corbeau)

# Les Conservateurs font un autre croc-en-jambe au Parti libéral

par Gilles LÉVESQUE

Les Conservateurs ont fait un nouveau croc-en-jambe au Parti libéral, la semaine dernière, en parvenant à faire reporter à plus tard l'adoption aux Communes du projet de Loi C-155, lequel porte sur le transport ferroviaire des grains dans l'Ouest.

En effet, les Libéraux ont une fois de plus échoué dans leur tentative de mettre un terme aux discussions entourant l'adoption du projet de loi tant contesté dans l'ouest du pays. Il faut néanmoins reconnaître que le ministre des Transports, M. Lloyd Axworthy, a bien failli rencontrer l'objectif qu'il s'était fixé il y a quelques semaines, soit de faire adopter le projet de loi au cours de la première semaine de novembre.

● Événements

La Presse Canadienne rapporte que selon la stratégie du gouvernement, le projet de Loi C-155 devrait traverser jeudi dernier l'étape de l'adoption aux Communes, de façon à ce que le Sénat puisse se pencher sur cette loi au cours de la présente semaine et ce, de manière à ce qu'elle puisse être adoptée le 14 novembre. Une nouvelle session aurait pu débiter

alors, avec le discours du Trône, le 15 ou le 16 novembre.

Le 31 octobre dernier, toutefois, le ministre Axworthy déposait une résolution pour que l'on puisse débattre le bill pendant la nuit. Il croyait ainsi accélérer le débat sur le projet de loi. À 4 heures du matin, le ministre a demandé l'ajournement après avoir jugé le débat suffisant. Les Conservateurs ont alors refusé de donner leur accord à cette motion, forçant ainsi un vote qui n'a finalement été tenu que mardi matin.

● Règlement

Mardi, toutefois, comme le vote qui mettait fin à la journée de lundi avait eu lieu sur les heures normales de séance, le président des Communes n'a eu d'autre choix que de rayer la journée du lundi afin de respecter le règlement du Parlement.

Ce retard d'une

journée a eu des conséquences importantes sur les travaux de la Chambre, car les Communes n'ont pas été en mesure d'étudier le projet de loi le 2 novembre dernier, le mercredi étant réservé aux députés. Les Communes ont pu voter sur les amendements le lendemain, jeudi, mais le vote final, de troisième lecture, n'a pas pu avoir lieu vendredi dernier, selon une tradition du Parlement.

● 14 novembre

En vertu des nouveaux règlements de la Chambre qui prévoit des

jours fixes de séance, la Chambre ne pourra se réunir au cours de la présente semaine. Ce n'est que le 14 novembre qu'un vote final pourra avoir lieu. Or, les Conservateurs auraient indiqué qu'ils feraient tout en leur possible pour que les 80 amendements encore en suspens face l'objet d'un vote aux Communes, ce qui, il va sans dire, pourrait retarder à nouveau l'adoption du projet de Loi-155. Sans oublier le fait que les événements survenus la semaine dernière risquent de retarder d'un mois le prochain discours du trône.



Ce n'est que le 14 novembre qu'un vote final sur le projet de Loi C-155 pourra avoir lieu aux Communes.

Salon de Montréal

## Un exposant de Sainte-Sabine gagne un 1er prix

par Gilles LÉVESQUE

M. Aimé Jacob, de Sainte-Sabine, était au nombre des exposants de la région qui ont pris part à la 30e édition du Salon international de l'agriculture et de l'alimentation du Québec. L'un des quatre bovins de boucherie de race Charolaise qu'il avait inscrits à l'événement s'est mérité le titre de "Grande championne" dans la catégorie des femelles.

Il est à noter que c'est la première fois que M. Jacob participait aux concours de jugement d'animaux organisés dans le cadre du Salon international de l'agriculture et de l'alimentation et qui, cette année, étaient dotés d'une bourse globale de \$115,000.

ARMOIRES DE CUISINE DIRECTEMENT DE L'EBENISTERIE

**Aux bois brillants**

Portes d'armoire en pin, chêne, érable, etc. faites sur mesure

**SPÉCIAL 5<sup>\$</sup> et plus**

12, Des Trembles, Saint-Luc  
Tél: 348-3226

ARMOIRES DE CUISINE DIRECTEMENT DE L'EBENISTERIE

# EXAMINEZ LES AVANTAGES YORK CHEZ



## Dugrè & Bonneau

- PAYEZ SEULEMENT 10% COMPTANT**
- AUCUN PAIEMENT AUCUN INTÉRÊT AVANT LE 1er MAI 1984**
- RÉDUISEZ LA CONSOMMATION DE COMBUSTIBLE DE PRÈS DE 80%**
- RÉDUISEZ LE COÛT DU CHAUFFAGE DE PRÈS DE 50%**

### THERMOPOMPES YORK CHAMPION<sup>MC</sup> ENTIÈREMENT ÉLECTRIQUES ET MaxiMizer<sup>MC</sup> EN SUPPLÉMENT

YORK. DES AVANTAGES AVEC LESQUELS VOUS POUVEZ VIVRE.

- Subvention gouvernementale de 800.00\$ pour bi-énergie.
- Qualifie pour une subvention de l'Hydro Québec de 650.00 \$
- Refroidit en été, chauffe en hiver
- Fabriqué à Saint-Jérôme.



## Dugrè & Bonneau

930, rue Aubry, Saint-Jean, 346-5526



## Europe, Australie et Nouvelle-Zélande

# Plusieurs stages agricoles sont offerts aux jeunes dont l'âge varie entre 19 et 28 ans



### Beau temps, mauvais temps

par Gabriel Gabreau  
Agronome MAQ

Dans la région agricole 07, depuis deux ans, le nombre de stagiaires qui ont adhéré à un stage

agricole dans une ferme d'un autre pays a presque doublé. Depuis toujours, on est

convaincu que le voyage forme la jeunesse; en plus, il y a un proverbe arabe qui dit: "Le voyage est la moitié de l'instruction".

Or, cette année encore, le ministère de l'Agriculture, des Pêcheries et de l'Alimentation du Québec continue de coordonner ces stages dans une ferme d'un autre pays et encourage fortement les jeunes agriculteurs à y adhérer. L'expérience s'avère de plus en plus

fructueuse, si l'on en croit les nombreux témoignages de stagiaires qui ont accompli un stage à l'étranger.

#### • Existence

Depuis 1963, l'International Agricultural Exchange Association (I.A.E.A.) organise et coordonne des stages pour la relève agricole, filles et garçons, de quinze pays différents. Il s'agit d'un organisme non gouvernemental, offrant à la jeunesse

agricole une chance unique de vivre une expérience pratique dans une ferme d'un autre pays et, par la même occasion, de voyager à travers les continents.

#### • Objectifs

- Offrir à de futurs exploitants l'occasion de parfaire leur formation agricole par un stage pratique dans une ferme d'un autre pays.
- Développer chez les participants une meilleure compréhension de la culture et des modes de vie que l'on retrouve dans d'autres pays du monde.
- Permettre aux stagiaires d'apprendre une autre langue et ainsi de collaborer à une meilleure communication entre les habitants de divers pays du monde.
- Contribuer à entretenir et à améliorer les relations entre les pays impliqués par les liens humains qui s'établissent entre les stagiaires et les familles d'accueil.

Au Québec, c'est le Service des organismes et de la relève agricoles du ministère de l'Agriculture, des Pêcheries et de l'Alimentation qui coordonnent ces stages dans le cadre de son programme d'intervention auprès des futurs exploitants agricoles.

#### • Le stage

Le stage s'effectue dans une ferme sélectionnée par l'I.A.E.A. Le stagiaire choisit le type de ferme dans laquelle il désire faire son stage et demeure avec la famille.

#### • Exigences de base

Le candidat doit répondre aux exigences suivantes pour faire une demande d'inscription:

- Âgé de 19 à 28 ans.
- Être déjà engagé dans la préparation de son projet d'avenir en agriculture, soit pour devenir exploitant de ferme, conseiller agricole, enseignant ou ouvrier agricole spécialisé.
- Posséder une expérience pratique d'au moins six mois dans une ferme. Le degré d'expérience pratique est un facteur déterminant pour obtenir le type de stage souhaité. Cette exigence ne tient pas pour la candidate stagiaire en économie domestique.
- Avoir identifié chez lui certaines qualités personnelles, telles l'entregent, l'autonomie, la détermination et le goût du défi, le sens de l'adaptation, le sens de l'initiative, etc...

#### • Coût des stages

Le stagiaire paye un montant total comprenant: le transport par avion, aller et retour, selon le point de départ et d'arrivée fixé par l'I.A.E.A.; les dépenses administratives de l'I.A.E.A. pour le choix de la ferme; le permis de travail; la supervision des stagiaires, la correspondance et une assurance; la session d'accueil de cinq (5) jours; les déplacements occasionnés par les transports en cours de route; les transports de l'aéroport à la session d'accueil en arrivant dans le pays.

#### • Programmes

- Départs en mars: 13 mois autour du monde; en Europe et Australie ou Nouvelle Zélande; 8 mois en Europe; 6 mois en Europe.
- Départs en avril: 7 mois en Australie
- Départs en mai: 4 mois en Europe; 6 mois en Europe;
- Départs en juin: 6 mois

en Europe.  
- Départs en août: 8 mois en Australie; 8 mois en Nouvelle-Zélande.  
- Départs en octobre: 6 mois en Australie; 6 mois en Nouvelle-Zélande; 13 mois autour du monde: Australie et Europe.

#### • Demandes

Les demandes d'inscription se font, au plus tard, six mois avant la date du départ. Tous les jeunes garçons et filles âgés de 19 à 28 ans, envisageant une carrière en agriculture et qui sont intéressés à recevoir des informations supplémentaires, ainsi que le formulaire d'inscription, peuvent communiquer avec le Service des organismes et de la relève agricoles, ministère de l'Agriculture, des Pêcheries et de l'Alimentation du Québec, 200-A chemin Sainte-Foy, 1er étage, Québec (Québec) G1R 4X6, téléphone (418) 6F4F3-2656, ou avec le conseiller en relève agricole au bureau régional à 214, rue Principale, Châteauguay, J6J 3H2, téléphone: 514-692-8288, ou avec le bureau national de l'Association I.A.E.A. pour le Canada: International Agricultural Exchange Association, 1211, 11th Avenue, S.W. Calgary, Alberta, Canada T3C 0M5, téléphone: (403) 244-1814.

Il s'agit donc d'un séjour dans une ferme située à l'étranger où le stagiaire poursuivra sa formation en participant à des expériences pratiques et variées par les travaux quotidiens de la ferme, en s'intégrant dans un pays et un milieu familial différents des siens et en profitant de l'expérience et la compétence de son maître de stage.

## Patz

Avant l'hiver, votre videur de silo a sûrement besoin d'une bonne révision. S'il nécessite trop de réparations, vous seriez bien avisé de le changer pour un videur de silo "PATZ", modèle B-98, à grande roues ou par le modèle suspendu par 3 câbles RD-820.

Pour une évaluation de votre videur usagé, veuillez nous contacter.

Bonnes conditions d'échange.

**Comptoir agricole Sabrevois Inc.**

1635, Route 133, Sabrevois  
Tél.: (514) 346-9431

Tous les vendredis et samedis à compter de 21 heures

**LES JOYEUX COPAINS**  
orchestre western

Ouvert 7 jours par semaine

**BIENVENUE À TOUS!**

**BAR-SALON**

**LES BOULEAUX**

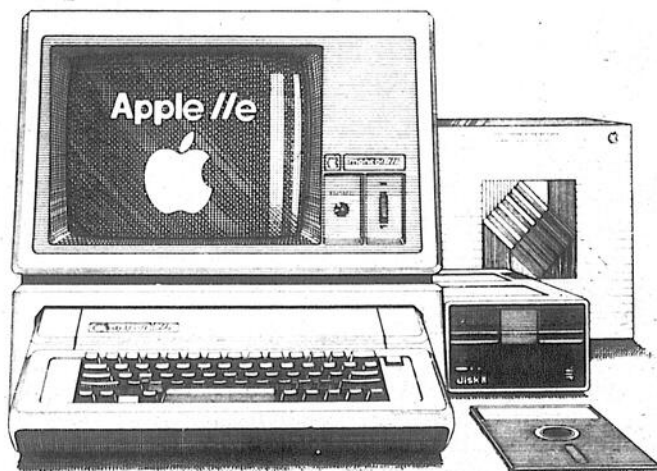
155, RUE PRINCIPALE  
SAINTE-ANGÈLE-DE-MONNOIR

## LES MICRO-ORDINATEURS

Le cadeau idéal pour toute la famille  
**ENSEMBLE DE BASE POUR Apple IIe**

incluant

- console avec 128 K ram
- carte 80 colonnes
- écran vert 12"
- unité de disque avec contrôleur
- trépied pour écran
- clavier français



**2 395\$ + 1 boîte de disquettes 5 1/4**

PRIX VALABLES JUSQU'AU 31 DÉCEMBRE 1983

**Nous sommes la compétition...**

- un dépôt vous réservera votre APPLE pour les fêtes
- session d'introduction au basic débutant régulièrement
- FINANCEMENT DISPONIBLE SUR PLACE.



**INFO-SERVICE ÉLECTRONIQUE INC.**

224, rue Champlain, Saint-Jean-sur-Richelieu

347-3375

DISTRIBUTEUR AUTORISÉ 

### FUTURS FIANCÉS

En montre 1,500 ensembles bagues et joncs à diamants à prix incroyablement bas que vous ne trouverez nulle part ailleurs.

ENSEMBLE UN DIAMANT OR 14K  
Nombreux modèles  
À PARTIR DE

**110\$**

Croyez-nous, c'est fantastique

1/4 de million de bijoux à des prix imbattables.

**ACHETEZ et EMPORTEZ**

**BIJOUTERIE DEXTRAZE**

307, boul. Cowie,  
Saint-Jean  
Tél.: 346-1284  
(voisin de Patio Vidal)

## Aspirateur Central



**VENTE ET SERVICE**  
sur tous les modèles

**Sacs d'aspirateurs domestiques et centraux**

foyer - aspirateur central - ventilation



**SYSTEME DE confort andre inc.**

André et Angèle Barrère  
284, rue Champlain, Saint-Jean

Tél.: 347-2349

Planification, entretien...

# Cours de formation offerts aux pomiculteurs



## Formation agricole

par Jean-Pierre Fredette

La production actuelle est de 6 millions de boisseaux de pommes; 80% des pommes récoltées sont de type McIntosh, le 20% qui reste est composé de Cortland, Lobo, Melba et

jaune transparente quoique beaucoup d'autres variétés sont en étude. Actuellement, il y a un mouvement de rajeunissement des pommiers par l'apparition de pommiers nains

et semi-nains. Cette culture est encouragée parce qu'elle est plus productive par unité de superficie et beaucoup moins exigeante pour les cueilleurs. C'est pour appuyer le développement de cette culture auprès des 500 pomiculteurs de notre région que nous offrons un cours sur la culture à forte densité.

• Contenu

Le programme comprend 4 modules regroupés en deux blocs, soit: la planification et l'implantation d'une pommeraie dans le

premier bloc, la régie d'entretien et la mise en marché dans le second.

• Planification

Pour préparer les nouveaux pomiculteurs à s'installer dans la production, ce premier bloc aidera les intéressés à évaluer leur projet en déterminant le coût d'établissement, le niveau de production à atteindre, les possibilités de mise en marché de façon à déterminer les exigences réelles ou

progressives d'établissement.

Par la suite, le cours permettra aux adultes de se familiariser avec les premières techniques de cultures: comment préparer le sol, les divers fertilisants à choisir, les variétés de pommes et leurs caractéristiques, les notions de base sur l'irrigation, les diverses mesures à respecter lors de la plantation et les programmes gouvernementaux mis à leur disposition.

• Régie d'entretien

Le second bloc s'adresse surtout à ceux qui sont implantés et en production. Il permettra de reconnaître et d'inventorier les traitements des maladies et des insectes. Les adultes impliqués se familiariseront également avec les différentes méthodes de taille en vigueur dans cette production.

Le groupe réfléchira sur les principaux facteurs influençant le coût

de production et sur les outils de marché à sa disposition pour écouler sa production. Il sera aussi question de l'entreposage: les facteurs de conversation, les maladies d'entrepôts et les moyens de les prévenir.

Pour plus d'informations, communiquez avec le comité d'éducation de votre syndicat de base de l'UPA ou avec le répondant en formation agricole, Jean-Pierre Fredette, tél.: 773-8401.



Le cours de formation traitera entre autres de l'entreposage.

## VENTE JUSTE À TEMPS POUR NOËL

*Texmade\**  
*Caldwell\**  
*Esmond\**  
*Penmans\**

### Magasin d'usine du Textile

directement de l'entrepôt du manufacturier

**NOS PRIX RÉGULIERS SONT GÉNÉRALEMENT PLUS BAS QUE CEUX DE LA COMPÉTITION EN VENTE**  
**PLUS DE 4,000,000\$ DE MARCHANDISE RÉPARTIE DANS 20 MAGASINS**

LA VENTE DÉBUTE LE  
**9 NOVEMBRE 1983**

ECONOMISEZ  
JUSQU'À  
**50%**

- DRAPS *Texmade\**
- SERVIETTES *Caldwell\**
- COUVERTURES *Esmond\**
- VÊTEMENTS *Penmans\**
- NAPPES
- OREILLERS
- RIDEAUX DE DOUCHE
- TAPIS DE BAIN
- ETC-ETC-ETC

Plusieurs autres articles non-énumérés

\*Marque de commerce déposée      PREMIERS ARRIVÉS - PREMIERS SERVIS - QUANTITÉS LIMITÉES

**21, Place du Marché**  
**Saint-Jean-sur-Richelieu - 347-2414**

**HEURES D'OUVERTURE**  
 Du lundi au mercredi: 9h30 à 17h      Vendredi: 9h30 à 17h  
 Jeudi: 9h30 à 21h      Samedi: 9h30 à 16h

**H. DESJARDINS INC.**

est heureux de vous annoncer qu'il offre maintenant la gamme complète des produits

**HOULE**

Spécialiste en manutention et brassage du fumier

La chaîne Houle vous est offerte en grand spécial à 5,99\$ le pied.

(Ce prix n'inclus pas les frais de transport et d'installation)

La chaîne Houle 7/8" s'adapte sur toutes les marques de nettoyeurs et comporte jusqu'à 10 ans de garantie.

Dépositaire de:

**JUTRAS**

**WARMAL SILO SUPÉRIEUR**

**WIC**

*Ventilateur Victoria Lee*

**HOULE**

**H. DESJARDINS INC.**

ÉQUIPEMENTS DE FERME - VENTE - SERVICE - INSTALLATION

**2706, Grande-Ligne, Saint-Alexandre**  
**Tél.: (514) 296-4506**

## Le 24 novembre, à l'I.T.A.A. de Saint-Hyacinthe Un rendez-vous important pour les femmes impliquées en agriculture

par Gilles LÉVESQUE

Toutes les femmes de la région de Saint-Hyacinthe qui sont impliquées en agriculture doivent prendre note qu'elles ont un rendez-vous important, le jeudi 24 novembre, à l'Institut de technologie agricole et alimentaire de Saint-Hyacinthe. Un rendez-vous qui leur permettra entre autres de réfléchir sur le style d'organisation qu'elles souhaitent se donner pour bâtir leur solidarité de femmes en agriculture.

Organisée par le Comité des femmes en agriculture de la région de Saint-Hyacinthe et la Fédération de l'U.P.A. de Saint-Hyacinthe, cette journée devrait regrouper un peu plus de deux cents femmes. À ce sujet, il faut se rappeler que la première journée du genre avait réuni 230 femmes l'an dernier, lesquelles avaient alors réfléchi autour du thème "La place des femmes dans le devenir de l'agriculture".

### • Préoccupations

Selon les renseignements obtenus auprès du comité organisateur, les femmes qui prendront part à la prochaine journée régionale seront entre autres invitées à faire valoir leur point de

vue relativement aux préoccupations suivantes: 1) Le maintien de la ferme familiale, coûte que coûte; 2) La recherche d'une qualité de vie; 3) Est-ce que nos filles et nos fils pourront acheter la ferme; 4) Pouvoir vivre de l'agriculture.

Les participantes auront également l'opportunité de réfléchir sur le style d'organisation qu'elles souhaitent se doter.

### • Coût

Le coût d'inscription sera de \$10 par personne, ce qui donnera droit au souper, à une collation ainsi qu'à une petite improvisation théâtrale. La journée comme tel débutera à 13h30 pour se

terminer à 22 heures. Il est à noter que le souper sera servi sur place.

Les intéressées sont invitées à confirmer leur présence d'ici le 18 novembre prochain. Pour ce faire, il suffit de

communiquer avec Mme Céline Cusson, au numéro 774-9154. Il est par ailleurs possible d'obtenir de plus amples informations au sujet de cette journée en communiquant avec Mme Cusson.



Toutes les femmes de la région de Saint-Hyacinthe qui sont impliquées en agriculture sont invitées à prendre part à la journée qui aura lieu le 24 novembre prochain à Saint-Hyacinthe.

Jeudi, à Saint-Sébastien

## Soirée sur le statut de la femme collaboratrice

par Gilles LÉVESQUE

L'Association des femmes collaboratrices de Saint-Sébastien invite ses membres à prendre part à une importante soirée d'information qu'elle tiendra, le jeudi 10 novembre, au Centre communautaire de Saint-Sébastien, à compter de 20h30.

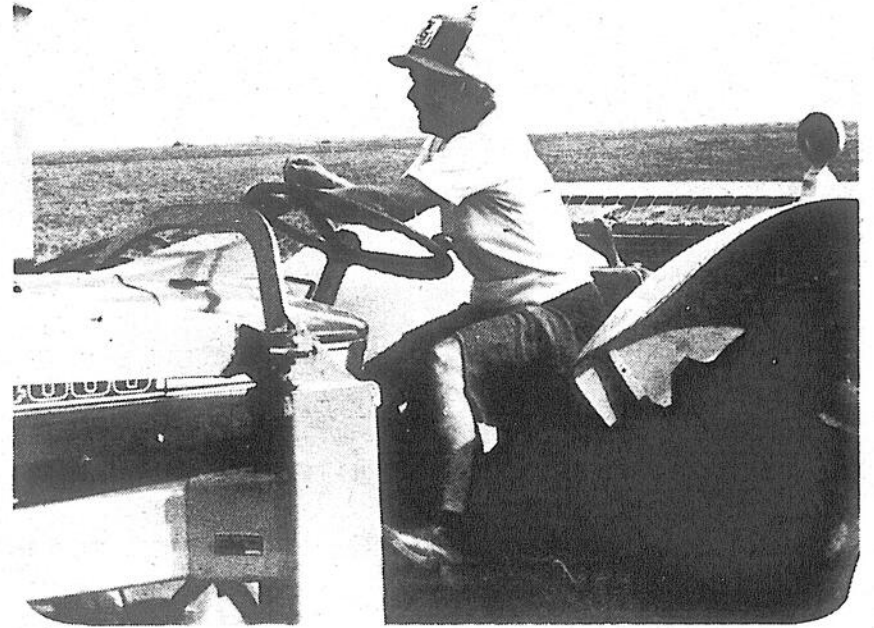
Au cours de cette assemblée, il sera essentiellement question du statut de la femme collaboratrice. Le conférencier invité pour l'occasion sera Mme Suzanne Dame, avocate.

### • Statut

La publiciste de l'Association, Mme

Madeleine Bogemans, précise que cette réunion se veut d'une extrême importance pour les membres qui veulent obtenir toute l'information désirée en rapport avec le statut de la femme collaboratrice, lequel, soit dit en passant, a été conçu par Me Dame, pour finalement être adopté lors de la dernière assemblée annuelle de l'Association des femmes collaboratrices du Québec.

"Il importe de souligner que cette réunion d'information sur le statut de la femme collaboratrice fait suite à la demande exprimée en ce sens lors de la joute régionale qui a eu lieu en septembre dernier", note Mme Bogemans.

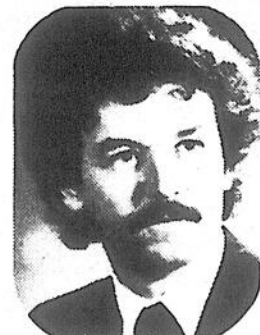


Il sera essentiellement question du statut de la femme collaboratrice lors de l'assemblée d'information qui aura lieu jeudi à Saint-Sébastien.

### Les Hebdos A-1 Inc.



Montréal: 2085, rue Union, Bureau 1550  
Toronto: 69, Yonge Street, Suite 1307



Président  
**JEAN-PIERRE MALO**  
Joliette Journal



Vice-président  
**JACQUES NADON**  
Les Echos abitibiens  
La Frontière  
L'Echo de la Lièvre



Trésorier  
**MARC FORTIN**  
L'Echo du Nord  
St Jérôme



Secrétaire  
**ROGER LUISSIER**  
L'Union  
de Victoriaville



Directeur  
**ROBERT PARADIS**  
Canada Français  
St Jean



Directeur  
**GASTON VACHON**  
Progrès Dimanche  
Chicoutimi



Directeur  
**DENIS CHARTIER**  
Le Courrier  
de St-Hyacinthe



Directeur général  
**MAURICE LECLERC**  
Montréal



ÉGOUT - AQUEDUC  
VOIRIE - PAVAGE

- LOCATION DE MACHINERIE
- PIERRE CONCASÉE
- BETON BITUMINEUX

• **BÉTON PRÉPARÉ**



25, PETIT BERNIER  
SAINT-JEAN SUR RICHELIEU  
(514) 347-2315 Saint-Jean (514) 875-2841 Montréal



Musi-Mont Inc.

présente en récital

*Yolande Droque*

claveciniste

Le dimanche  
13 novembre 1983  
à 19h30

Église  
Notre-Dame-Auxiliatrice

170, rue Notre-Dame  
Saint-Jean-sur-Richelieu

Billets en vente:  
Musico

21, rue Saint-Jacques  
Saint-Jean-sur-Richelieu  
AINSI QU'À LA PORTE

Adultes: 8\$  
Étudiants et Âge d'Or: 5\$  
Étudiants de l'Académie: 3\$

# La vitamine D est un élément nutritif négligé

## Alimentation

par M. MARCOTTE  
(collaboration spéciale)

Depuis que la nutrition est à la vogue, divers minéraux et vitamines prennent tour à tour la vedette. Comparée aux vitamines C et E, la vitamine D a été reléguée aux oubliettes, les fanatiques des aliments naturels l'ayant négligée. D'ailleurs, les adeptes de fortes doses de vitamines n'ont pas encore écrit de livres de poche sur "la vitamine D et votre vie sexuelle".

Pourtant, la vitamine D est tout aussi importante que les autres, toute carence en cette vitamine pouvant avoir de graves conséquences sur la santé. La vitamine D est également intéressante puisqu'elle est associée à un mode de vie sain. En effet, la peau produit de la vitamine D lorsqu'elle est exposée au

soleil. Les adeptes du jogging et des sports de plein air n'obtiennent donc pas seulement un beau bronzage en pratiquant leurs activités.

La vitamine D favorise l'absorption du calcium et du phosphore ainsi que la formation continue des os et des dents, ce qui est important non seulement chez les enfants mais aussi chez les adultes. Autrefois, la carence en cette vitamine était particulièrement flagrante chez les enfants dont les os étaient faibles et mal formés, symptôme caractéristique du rachitisme. Les adultes qui souffraient de malnutrition avaient aussi les os fragiles ce qui rendait la vie particulièrement difficile aux nombreuses femmes plus âgées qui avaient eu à porter des enfants et à allaiter.

Bien des gens d'un cer-

tain âge grimacent encore aujourd'hui en pensant aux doses quotidiennes d'huile de foie de morue ou d'huile de poisson qu'on leur faisait avaler durant l'hiver pour les protéger contre les carences en vitamines. A cette époque, les symptômes de carence en vitamine D étaient fréquents parce que les gens ne sortaient pas pendant l'hiver, saison durant laquelle la lumière du soleil est faible et aussi parce que peu d'aliments renfermaient de la vitamine D.

### • Le lait

C'est cette lacune reconnue du régime alimentaire des Canadiens qui a rendu nécessaire l'enrichissement du lait en vitamine D. On a choisi le lait parce qu'il est disponible partout et qu'il est couramment consommé par les personnes qui ont le plus besoin de vitamine D, soit les enfants, les femmes enceintes et les mères qui allaitent. En suivant les recommandations du Guide alimentaire canadien, vous

serez assuré d'avoir suffisamment de vitamine D dans votre régime. Le Guide recommande aux enfants de consommer du lait ou des produits laitiers deux ou trois fois par jour; aux adolescents, aux femmes enceintes et aux mères qui allaitent trois ou qua-

tre fois par jour; et aux adultes deux fois par jour. On ajoute de la vitamine D dans la poudre de lait écrémé et dans différents laits aromatisés, mais pas dans les produits laitiers de culture comme le babeurre, le fromage et le yogourt.

### • Toxique

Peut-être la vitamine D n'est-elle pas aussi en vogue que les autres parce que contrairement à certaines d'entre elles, la vitamine D peut être toxique si elle est consommée en trop grande quantité. Elle est stockée

dans le foie et de trop fortes doses peuvent entraîner la perte d'appétit, des nausées, la perte de poids et l'arrêt de la croissance chez les enfants. Une grave intoxication à la vitamine D peut endommager les reins, le cœur et les vaisseaux sanguins.

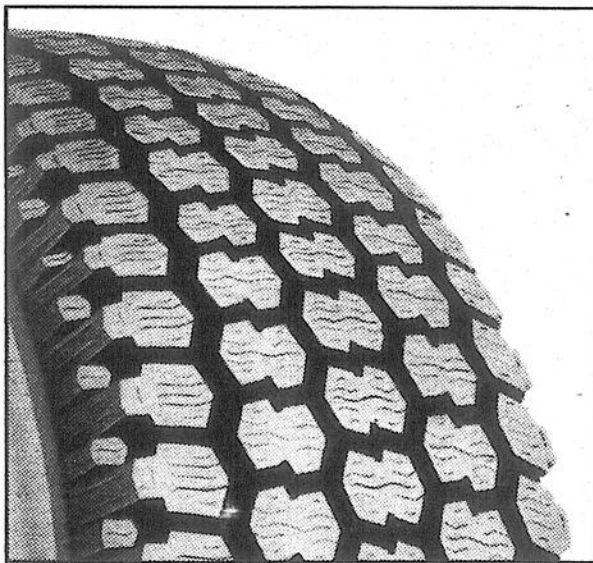
## Garderie pour enfants

Toute personne intéressée à avoir une garderie pour enfants au centre de la municipalité d'Iberville suivant les normes gouvernementales - jardinière spécialisée pour les enfants:



appeler au 346-6188  
Diane - entre 8h et 22h

# CHOISISSEZ CE QU'IL Y A DE MIEUX.



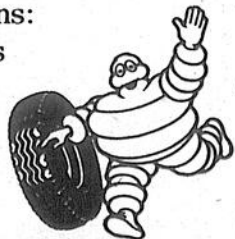
LE RADIAL D'HIVER MICHELIN XM-S1

- Conçu pour procurer sans crampons:
  - une traction exceptionnelle dans la neige
  - une adhérence supérieure sur chaussée glissante;
- Silencieux et souple sur pavé sec.



LE NOUVEAU RADIAL 4-SAISONS MICHELIN XA4

- Offre toute la traction nécessaire à une utilisation routière en hiver;
- Adhérence supérieure sur chaussée mouillée;
- Roulage silencieux sur pavé sec;
- Sans compromis sur la durabilité.



**MICHELIN**  
c'est toute la différence

## Les pneus Gaumont Ltée

PNEUS DE MOTOS DISPONIBLES

Gros et détail service de route - balancement de roues

445 rue Jacques-Cartier sud, Saint-Jean  
347-4057 - 658-5272 (Montréal)

## Une Fourrure Remodelée...

une alternative précieuse  
exécutée par des  
Professionnels.

Interpréter la Mode,  
dans des modèles exclusifs,  
adoptés  
à votre Fourrure,  
à vos goûts,  
à votre personnalité :

Notre Défi d'experts !



La solution  
économique  
des Femmes  
Exigeantes.

**Louvet**  
Fourreurs  
Inc.

86 avenue de la Montagne  
Mont St-Grégoire,  
SUR RENDEZ-VOUS  
(514) 347-7953

# Annonces classées

## 347-5371

### ATTENTION!

Ces annonces doivent être données avant 10 heures le vendredi précédent la publication de notre journal. Toute réclamation doit être produite dans les trois jours qui suivent la publication et ne peut en aucun cas dépasser le montant réclamé pour cette annonce.

#### A NOS GUICHETS

(Payables à l'avance)  
20 mots 3\$  
le mot additionnel 7c  
répétition 2,50\$

#### SUR APPEL TÉLÉPHONIQUE

ou avec facture  
1re insertion - 5\$  
répétition - 2,50\$

COMMERCIAL  
Double tarif

### 347-5371

### À vendre

**POÈLES** à combustion lente, 2 portes, paysager, (soufflerie), directement du fabricant, prix du gros \$335, tél.: 246-2723 118, rang Saint-André, Saint-Bernard-de-Lacolle. 2-8

**ACHETONS** et vendons cuisinières 24 et 30 po., réfrigérateurs, laveuses et sècheuses en bonne condition, aussi mobiliers de chambre, bureaux, aussi réfrigérateurs défectueux. Garage du Meuble Inc. 185-A, rue Bouthillier, tél.: 346-3701. 3-4

**BOIS** de foyer, érable, merisier, hêtre, corde de 4 x 8 x 16 po. fendu ou rond, tél.: 291-5307. 3-4

**BOIS** de chauffage sec 16 pouces, orme, frêne, érable, tremble, bouleau, livraison incluse 2 cordes et plus, 246-2195, 294-3363. 4-4

**VENISE-EN-QUÉBEC** terrains boisés (33.000 pi. ca minimum) près du golf, tél.: 263-5252, jour 293-4672, soir. 4-4

**GÉNISSES** (2) croisées N.I.P. de 3 à 8 mois, tél.: 248-3803. 4-3

**TRACTEUR** diesel John Deere, 710, avec pelle et charrue M-F, 3 rates, prix à discuter, tél.: 246-3364. 5-3

**MANTEAU** de mouton noir garni de renard norvégien, chapeau assorti, grandeur 7-9 ans, tél.: 293-7658. 5-3



stratifié décoratif  
Votre garantie de qualité

Spécialités: armoires de cuisine moderne en formica, meubles et rénovation.

TÉL.: 346-1886  
**JEAN-CLAUDE LEDOUX**

38, rang Grand des Bois  
Mont Saint-Grégoire, (Qué.)  
J0J 1K0

**AUX ABORDS** de Richelieu, à Saint-Paul-ile-aux-Noix, maison 5 pièces lambrisée aluminium, grandes baies vitrées, sous-sol étanche pleine hauteur, haie cédres et arbres adultes, plus terrain adjacent vers rivière. Évaluation municipale \$32.900. Aucune offre raisonnable refusée. Tél.: 484-4737 après 18 heures. 5-5

**POÈLES** à bois, annexes et "box stove", en bonne condition, 69, rue Collin, Saint-Jean, tél.: 347-8625, 347-4045. 5-2

**CAVREAU** réfrigéré pour hiverner vos abeilles, miel doré 75 lb, Donat Rougeau, 372, Saint-Raphaël, Saint-Luc, après 17h30 et fin de semaine. 5-2

**MATELAS** et sommiers neufs Chiro 312 ressorts, barre de torsion, 39"-190\$, 54"-225\$, 60"-260\$, Chiro 510 ressorts 39"-245\$, 54"-285\$, 60"-325\$, 35 rue Genest Iberville, 347-0426. 6-3

**MOBIILIERS** de cuisine neufs en merisier massif, table pesant 150 lbs, 40 x 60 x 80, avec 1 chaise capitaine et 3 chaises droites \$575\$, bahuts en merisier massif pesant 200 lbs, 36"-375\$, 48"-450\$, 60"-650\$, mobiliers de chambre à coucher neufs comprenant, commode triple avec miroir à tablettes, chiffonnier à portes, 2 tables de chevet, pied et tête de lit 1,150\$, 35 rue Genest, Iberville 347-0426. 6-3

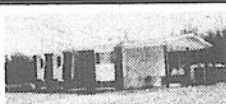
**BANC DE SCIE** neuf "Sutton" 2000, moteur 3/4 force, lame de 10 pouces 289\$, mobiliers de salon neufs en érable, divan avec chaise pivotante, choix de couleurs 399\$, mobiliers de salon moderne, 5 sections, valeur de 1,300\$ pour 825\$, choix de couleurs, 35 rue Genest, Iberville tél.: 347-0426. 6-1

**CHALET** tout meublé au prix de l'évaluation 8.600\$, avec terrain 100 x 100, raison plus auto, tél.: 346-0005, après 17 heures. 6-1

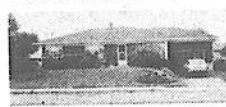
**NAPIERVILLE** maison pierre, centenaire, 7 pièces, chauffage électrique, garage avec 220, terrain 210 pi. façade, 350 pi. profondeur, 49.500\$, tél.: 245-3850. 6-4

**POÈLE** à bois, bois et charbon, aussi Chrysler 1977, vente pour pièces, tél.: 349-1626. 6-1

**Foin**  
j'achète foin  
et paille  
 Paiement  
comptant  
**Yves Bédard**  
(514)  
**244-5463**



**RUE LORD À SAINT-JEAN** (près du golf), Construction 1979, 6 chambres, 2 salles de bain complètes, allée en asphalte, entrée séparée au sous-sol, base pour 1 ou 2 foyers. À vendre au montant de l'évaluation municipale. Faites une offre!



**LIBRE À L'ACHETEUR IMMÉDIATEMENT.** Dans Saint-Gérard: bungalow tout briqué, 4 chambres, sous-sol fini, 1 1/2 terrain, bien aménagé, entrée asphaltée, arrière clôturé.

**KARL GOLA**  
346-8007, rés.  
348-9265, bur.

trans-action  
Éthier INC. COURTIER

### Aide aux convalescents

- Vente
- Location
- Service



Corsets orthopédiques - cannes - béquilles - tables de lit - support des côtes - lits - marchettes - commodes...  
Tout ce que votre convalescence à besoin.

### CENTRE ORTHOPÉDIQUE JACQUES-CARTIER

395, Jacques-Cartier sud  
Saint-Jean 347-0361

Robert Lapiere,  
Pharmacien  
Propriétaire

\* Nous achetons chaises roulantes usagées.

### ACHETONS SARRASIN

petit Canada

**CENTRE AGRICOLE CO-OP**  
245-3937  
245-3980

### PRÊTS HYPOTHÉCAIRES 1er et 2e À TAUX COMPÉTITIFS

POUR RENSEIGNEMENTS  
☐ **347-2338**

**LES IMMEUBLES BENEFICIAL LIMITÉE**  
Marc Dubé



### Caisse populaire Desjardins Saint-Césaire

#### Appel d'offres Ferme à vendre

Des soumissions cachetées, adressées à la Caisse Populaire Desjardins de St-Césaire, 1201 avenue St-Paul à St-Césaire, Québec, J0L 1T0, seront reçues jusqu'à 15 heures vendredi, le 25 novembre 1983. L'enveloppe de chaque soumission devra porter mention "Appel d'offres" à l'extérieur de l'enveloppe.

#### DÉSIGNATION

Terrain et bâtiments situés au 120 rang Côte Double, Ste-Angèle de Monnoir, Qc, J0L 1P0.  
**Supficie de la ferme:** environ 133 arpents.

**Bâtiments existants:** une maison, une porcherie d'environ 42' x 275', une grange, deux remises et un garage.

**Avantages:** très bonne terre à culture, porcherie prête à être utilisée, à proximité de la ville de St-Césaire, taxe minime.

**Date et lieu de l'ouverture des soumission:** vendredi, le 25 novembre 1983 à 15 heures, au local de la Caisse Populaire Desjardins de St-Césaire.

**Dépôt:** chèque visé de 10% de l'offre; la Caisse gardera le chèque si le soumissionnaire accepté ne peut finaliser la transaction dans un délai de trente (30) jours à compter de la date d'acceptation de la soumission par le conseil d'administration.

**Renseignements:** téléphone 514-469-3161. La Caisse Populaire Desjardins de St-Césaire ne s'engage à accepter ni la plus haute ni aucune des soumissions.

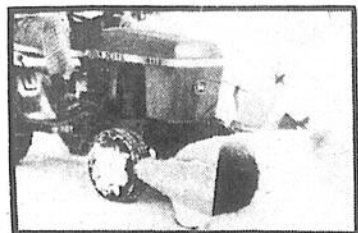
Robert Coderre,  
Directeur



### AU CHOIX: Obtenez gratuitement

- un étui à scie à chaîne
- un outil de levée
- ou des articles de service à l'achat d'une scie à chaîne John Deere

À PARTIR DE: **229,95\$**



Peut importe le tracteur, nous avons la souffeuse qui vous convient!

Souffleuses  
de 8 et  
10 hp



Ces grosses souffleuses à deux offrent cinq vitesses avant et une arrière. Le modèle 8 hp a une largeur de travail de 26 pouces et celui de 10 hp, 32 pouces. Embrayage à pression pour plus de sécurité. Cabine parasol offerte en option.

Le spécialiste de la piscine, du jardin et de la pelouse.

## PISCINES Jacques Cartier inc

Clovis Oligny, prés  
22, rue Jacques Cartier sud, Saint-Jean 347-9833

### LITIÈRE Copeaux (rip) de bois sec PRESSÉ EN SAC

S'ADRESSER À:

**Les Exportations  
Messier Inc.**

**248-3921**

1050, Route 133, Philipsburg

### Scies à chaîne

## HOMELITE



- Faites au Québec
- Service garanti
- Prix imbattables



• Textron Canada Limitée usager inscrit

**ÉTHIER & FRÈRES**  
Saint-Blaise 291-3151



### ÉDUCATION CANINE

NOUS ENTRAÎNONS VOTRE CHIEN SELON VOS BESOINS. NOUS AVONS ÉGALEMENT DES CHIENS ENTRAÎNÉS DISPONIBLES (RESIDENTIEL, COMMERCIAL, INDUSTRIEL) PROFITÉS DE NOS 20 ANNÉES D'EXPÉRIENCES!

GRATUITE

BROCHURE D'INFORMATIONS

NOM: \_\_\_\_\_

ADRESSE: \_\_\_\_\_

TÉLÉPHONE: \_\_\_\_\_

RETOURNEZ À:

**CENTRE CANIN  
ANCO**

TÉL.: 514-372-5585  
C.P. 904 J2G 8W9  
GRANBY

**À vendre**

**NAPIERVILLE** à vendre à prix réduit ou à louer, cottage 9 pièces, 2,100 pi. ca., 7 chambres, garage attenant, isolé 19.5 x 40, terrain résidentiel et commercial 17,000 pi. 112 pi. de façade, libre 1er décembre, 49,900\$ tél.: 347-5124. 6-2

**Autos**

**CHEVROLET 1973**, moteur 350, 62,000 milles, à vendre pour pièces, \$250. tél.: 348-3493. 5-2

**Animaux**

**GROSSES** taures Holstein croisées vélant en octobre, novembre et décembre, s'ad. à Lucien Thomas, tél.: 291-3142, 291-3452. 1-8

**TRUIES** et mâles pur-sang, "Landrace", truis hybrides, "Yorkshire Landrace", truis hybrides saillies, Ferme Jean-Paul Lévesque, Bedford, tél.: (514) 248-2075. 2-8

**COMMERCANT** d'animaux: rippe, foin, paille, grain, ensilage, tuyaux pour pont, transport inclus, Gilles Coache, Napierville, tél.: 245-7909. 3-8

**CHÈVRES**, 2 "Toggenbourg", 2 croisées, 1 bouc "Nubien" ainsi que truis en gestation, et poulettes commençant à pondre, tél.: 246-2030. 5-4

**ACHETERAIS** vaches fraîches vélées enregistrées, tél.: 245-7256. 6-1

**À louer**

**IBERVILLE** (campagne) 3 1/2 grandes pièces, dans sous-sol d'un bungalow, libre immédiatement, stationnement, Karl Gola, tél.: 346-8007. 4-3



**SAINT-EDMOND**, cottage rénové 6 pièces, s/diner, plancher en chêne et pin. Escalier en marisier. Décor chaleureux. Michel Longpré 348-1186. AGENCES D'ÉLITE INC. COURTIER

**LIBRE** 1er décembre, 5 1/2 appartements, chauffé, premier étage, 2 chambres et salle à diner, inst. laveuse/sécheuse, lave-vaisselle, stationnement pour auto, 275h, 117 rue De Salaberry, tél.: 348-8593. 6-1

**Emplois**

**ATTENTION S.V.P.** je fais entretien ordinaire de maison, de 8 heures à midi, je ne fais pas de crédit, je peux me voyager, tél.: 347-9766 entre 15 heures et 17 heures. 4-5

**JEUNE HOMME** cherche ouvrage sur ferme, tél.: 346-1659. 5-2

**L'ACADIE:** garderais enfants chez-moi à la semaine, jour et soir, tél.: 348-0040, Giséle. 6-2

**Divers**

**ATTENTION!** j'achète articles anciens! Annonces, cabarets de bière, de liqueurs, petits meubles, cadres avec gravure et le reste, petit "slot machine" aussi anciens jouets de métal et beaucoup d'autres. M. Raymond 346-4755. j.n.o.

**ACHAT** et vente de monnaies en argent de 1858 à 1983, ainsi qu'accessoires, très grand choix, s'ad. au 71, rue Saint-Jacques, Saint-Jean. 50-16

**RÉPARATIONS** de machines à coudre de toutes marques, 30 années d'expérience, service à domicile, tél.: 293-6177. 2-5

**ECKANKAR** présente "Le Carnet de Notes Spirituelles", gratuitement, sans obligation: Eckankar, C.P. 213, Iberville, J2X 4L1 tél.: 347-4645. 5-10

**ATTENTION** cultivateurs: homme 35 ans, célibataire, élevé sur ferme laitière désire rencontrer un gars qui vit sur une terre tél.: (418) 839-1960, Jean. 5-3

**RECHERCHE** système d'irrigation pour culture de fraises, tél.: 293-5759. 5-3

**PRENDRAIS** taures en pension pour l'hiver, bon entretien garanti et bonne nourriture, tél.: 291-3083. 5-3

**FLORIDE-BAHAMAS:** recherche copropriétaires pour bateau, tout confort, 42 x 20, inclus voilier type Laser, chaloupe moteur, etc. tél.: 1-562-9670. 5-2

**LES CARTES** de tarot vous diront ce que vous devez savoir, pour rendez-vous, tél.: 346-5119 de 10h30 à 23 heures. 5-3

**RETRAITÉ** sérieux désire rencontrer femme seule 55 ans et plus, tél.: 347-8052, entre midi et 17 heures. 5-2

**Les activités de la semaine**

**9 novembre**  
Cercle d'Accueil

Le Cercle d'Accueil d'Iberville organise une partie de cartes à 13h30 au local habituel. Un goûter sera servi. Prix de présence. Bienvenue à tous.

**10 novembre**  
Âge d'Or d'Iberville

Le Club de l'Âge d'Or d'Iberville organise une soirée de danse à l'école Notre-Dame-de-Lourdes à 20 heures. Orchestre: Les Gais Chevaliers. Un goûter sera servi. Inf.: 347-9145.

**11 novembre**  
Partie de cartes

Mouvement des femmes chrétiennes organise une partie de cartes au Sabot d'Or à Henryville à 20 heures. Prix de présence et goûter.

**11 novembre**  
Âge d'Or de Saint-Jean

Invite ses membres à assister à une messe pour les membres défunts à 11 heures à la Cathédrale.

**12 novembre**  
Partie de cartes

Le Comité d'école de Notre-Dame du Sourire organise une partie de cartes à 20 heures au Centre municipal de Sainte-Brigide. Prix de présence et goûter. Les profits iront aux élèves de l'école.

**12 novembre**  
Âge d'Or d'Iberville

Le Club de l'Âge d'Or d'Iberville organise une partie de cartes au local du 389, 5e Avenue à Iberville. Prix de présence et goûter. Bienvenue à tous. 347-2106 et 346-4349.

**12 novembre**  
Saint-Sébastien

Soirée de danse organisée par le Club de l'Âge d'Or de Saint-Sébastien à 20h30 au Centre Communautaire. Orchestre les P.G.R. Prix de présence et goûter.

**Saint-Philippe Entreprise avicole**

Le ministre de l'Agriculture, des Pêcheries et de l'Alimentation du Québec, M. Jean Garon, et le député du comté de Saint-Jean, M. Jérôme Proulx, annoncent la réalisation des travaux de drainage, du cours d'eau Saint-André et branches, situé dans la municipalité de Saint-Philippe. Ces travaux seront effectués au coût de \$75,890.14 par la firme G. et R. Lazure Inc., qui s'est avérée le plus bas soumissionnaire conforme. Ils permettront d'améliorer le drainage d'une superficie de 1,000 hectares de terre agricole, ce qui profitera directement à 85 entreprises agricoles situées à proximité du cours d'eau en question.

**Entreprise avicole**

Le Conseil des productions animales du Québec vient de publier le cahier des conférences qui ont été prononcées lors du dernier colloque sur la production avicole, tenu à Montréal le 26 octobre, sous le thème "Pour une entreprise avicole plus efficace". On peut se procurer ce cahier en écrivant au ministère de l'Agriculture, des Pêcheries et de l'Alimentation, case postale 1693, Québec, G1K 7J8. Chaque demande doit être accompagnée d'un chèque ou mandat-poste de \$1 à l'ordre de "Les publications du Québec".

**Agneaux de marché**

Le ministère de l'Agriculture, des Pêcheries et de l'Alimentation présente une nouvelle édition du guide "Agneaux de marché". Préparé par le Conseil des productions animales du Québec, ce document est surtout destiné aux conseillers agricoles chargés d'interpréter et de recommander l'application des techniques et des procédés qui y sont décrits. Il s'adresse également aux producteurs spécialisés qui pourront en tirer des informations utiles car il consigne les connaissances et les pratiques les plus nouvelles dans cette production. Cet ouvrage comprend six chapitres: situation de la production, considérations génétiques, alimentation, santé, logement et accessoires et coûts de production. Il compte 71 pages et se vend \$2. Pour se le procurer, il suffit d'écrire au ministère de l'Agriculture, des Pêcheries et de l'Alimentation, case postale 1693, Québec, G1K 7J8.

**Porcs extra-maigres**

Les porcs extra-maigres du Canada font de la viande de porc la denrée qui connaît la plus forte augmentation parmi les produits exportés. Cependant, ces animaux eux-mêmes sont de plus en plus recherchés par les éleveurs étrangers. Les exportations de porcs d'élevage ont, en '81, dépassé les 3,500 têtes, valant près de \$2 millions. Les ventes, en '82, ont baissé quelque peu à cause de la situation économique. Ce qui fait le succès de ce produit canadien, ce sont les programmes de santé des animaux et celui de contrôle d'aptitudes qui met de l'avant les caractères suivants: viande maigre, faible épaisseur du gras dorsal, augmentation des portées et un taux de conversion poids/aliments élevé.

**Commerce du colza**

La concurrence est serrée, pourtant le Canada conserve sa place d'important concurrent dans le commerce mondial du colza. L'an dernier, il a été encore une fois le plus grand exportateur de graines de colza. Il faisait aussi partie des exportateurs les plus importants d'huile et de tourteau de colza. La place du Canada, en tant que producteur et exportateur de variétés de canola, colza contenant moins d'acide érucique et de glucosinolates, demeure également prépondérante.

**Dutilly Robert**  
Comptables agréés

Jean-Guy Robert, ca René Dutilly, ca René Gauvin, ca Alain Nadeau, ca Nicole D. Nadeau, ca Pierre Buote, ca

149 est. Desjardins, C.P. 180, Farnham, Qc J2N 2R5 (514) 293-5327  
Place D'Estrie, C.P. 1260, Bedford, Qc JOJ 1A0 (514) 248-4382

**LE RÉPERTOIRE**

**COMMERCIAL - MUNICIPAL...**

**Agence d'information et recouvrement**

**BUREAU DE CRÉDIT DE SAINT-JEAN & IBERVILLE INC.**  
192, Richelieu, no. 4, Saint-Jean 346-4726

**Agence de publicité**

**PROMOTION G. & P.**, 84, Richelieu 347-0323

**Armoires de cuisine**

**ADAP INC.**, 512 rue St-Denis, Saint-Alexandre 347-0480 347-3621

**Arts graphiques**

**LES ATELIERS GRAPHIQUES DU HAUT-RICHELIEU**, 84, Richelieu 347-0323

**Avocats**

**Lachance & Scott**

AVOCATS

Participants à l'aide juridique

Gilson Lachance  
Jean-Pierre Scott  
Chantal Hurtubise

108, Saint-Charles Saint-Jean-sur-Richelieu 346-4464

**Michel Bédard**

AVOCAT

participant à l'aide juridique

234 rue Longueuil  
St-Jean-sur-Richelieu

Qué. J3B 6P4 Tél.: (514) 347-8220

**Béton préparé & pierre concassée**

P. BAILLARGEON LTÉE 346-4441

**Céramique**

MARCEL LAPLANTE, 270, De Beaujour, Iberville 346-4258

**Chimistes**

**PROKEMIA INC.**  
SERVICE D'ANALYSES

BACTÉRIOLOGIQUES  
CHIMIQUES

**SERVICE DE CONSULTATION**

C.P. 6, Saint-Jean-sur-Richelieu  
J3B 6Z1 Tél.: 346-0535

**Comptabilité**

Tél.: (514) 293-3001

**Yves Larocque & Associés c.g.a.**

Comptables généraux licenciés

163, rue Principale  
Sainte-Brigide, Qué. J0J 1X0

**Disco mobile**

MUSIK GAC 346-3852

**Hôpital**

HÔPITAL DU HAUT-RICHELIEU, 920 du Séminaire N. 348-6101

**Horloger-Bijoutier**

J.V.N. BOLDUC INC., 38, Saint-Charles, Saint-Jean 347-9949

**Incendies**

IBERVILLE 700, Balzhazard 347-3727  
SAINT-JEAN 525, Saint-Jacques 347-5565

**Messageries**

LES MESSAGERIES SAINT-JEAN, 84, Richelieu 347-0323

**Municipalités**

BEDFORD, Gilles Groulx 248-2746  
CLARENCEVILLE PAROISSE, Ervin Miller 294-5320  
CLARENCEVILLE Village Georges Dallaire 294-2164  
FARNHAM, Jules Béliste 293-3631  
HENRYVILLE PAROISSE, Bernard Lamoureux 299-2844  
HENRYVILLE VILLAGE, René Charbonneau 299-2389  
IBERVILLE, Léo Fortin, 347-2318  
IBERVILLE, Benoît Lussier 346-6785  
LACOLLE, Léodore Ryan 246-3234  
LACOLLE, Léodore Ryan 346-3636  
MUNICIPALITÉ RÉGIONALE DU COMTÉ DU HAUT-RICHELIEU, Bernard Larocque 245-3326  
NAPIERVILLE, Reynald Martineau 296-4309  
NOTRE-DAME-DE-STANBRIDGE, Albert Melaven 246-3462  
NOTRE-DAME-DU-MONT-CARMEL, Normand Hébert 294-2059  
NOYAN, Hector Leduc 248-2208  
PIKE RIVER, Bernard Béliste 346-9259  
SABREVOIS, Wilfrid Lefort 347-6128  
SAINT-ALEXANDRE, Gilles Bonneau 347-6461  
SAINT-ATHANASE, Martial Bessette 246-3098  
SAINT-BERNARD, René Dupuis 291-3204  
SAINT-ÉLISE, Michel Fallon 293-5283  
SAINT-ÉTIENNE, Roger Lamoureux 245-3435  
SAINT-GÉROISE PAROISSE, Gérard Tétrault 346-7207  
SAINT-GÉROISE VILLAGE, Bruno Laplante 346-9617  
SAINT-JACQUES-LE-MINEUR, Ronald Potvin 347-2836  
SAINT-JEAN, Ronald Donregard 347-5351  
SAINT-JEAN, Gilles Dolbec 348-7348  
SAINT-PAUL, ILÉ-ANIL-NOUÏ, André Bissonnet 291-3043  
SAINT-SÉBASTIEN, Georges-Aimé Forget 244-5150  
SAINT-VALENTIN, Germain Adam 291-3307

**Planchers**

YVON BERGER, fourniture, pose, sablage et vernissage 348-1065

**Police**

IBERVILLE, 800, Saint-Georges 347-3727  
SAINT-JEAN, 525, Saint-Jacques 347-5565  
SAINT-JACQUES, (appels d'urgence) 348-8222  
SOCIÉTÉ DU QUÉBEC, Saint-Jean 348-6161  
Lacolle 248-3856  
GENDARMERIE ROYALE, 550, Dorchester 348-1138  
PROTECTION CIVILE DU QUÉBEC 747-7581

**Publicité**

LE CANADA FRANÇAIS, 84, Richelieu 347-0323  
LE RICHELIEU AGRICOLE, 84, Richelieu 347-5371

**Puisatier**

**PUISIATERS GRENON & CLOUTIER INC (LES)**

6 ET 8 POUCES  
NOUS CREUSONS  
VOTRE PUIT EN UN JOUR  
EN HIVER COMME EN ÉTÉ.

347-2973 ST-JEAN

14, 54e Avenue, Sainte-Anne-de-Sabrevois.  
Case postale 169, J0J 2G0  
Cloutier Arsenault, tél.: 346-7666



**Réfrigération**

DUGRÉ ET DONNEAU, 930, Aubry, Saint-Jean 346-5526

**Rippe de bois sec/foin/paille**

BERNARD DONNEAU, 890 rang de l'Église, Marieville 460-4670

**Services sanitaires**

Y.R. G. R. LEFORT Inc., 849, Des Carrières, Saint-Jean 347-2178, 346-6417

**Scolaire**

LOCALE D'IBERVILLE, 495, Bessette 347-3744  
LOCALE SAINT-JEAN, 240, Frontenac 346-4425  
RÉGIONALE MADONNE-MERCIER, 69, Saint-Joseph 348-4951

**Vitrierie**

VITRIERIE A. SARRAN INC., 18 rue Saint-Paul, Saint-Jean 348-0155 348-5756

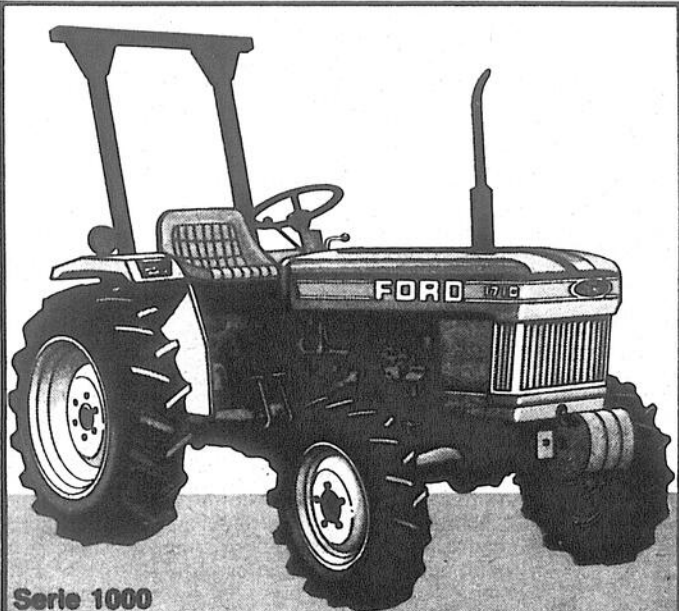
**RÉPERTOIRE**  
104\$ la ligne agée, 52 semaines dans  
LE RICHELIEU AGRICOLE et LE CANADA FRANÇAIS.

CARTE PROFESSIONNELLE		
	Richelieu Agricole OU Canada Français	Richelieu Agricole ET Canada Français
13 semaines	156\$	266\$
26 semaines	286\$	520\$
52 semaines	468\$	832\$

# ADOPTEZ LA PERFORMANCE

# FORD!

## en profitant de ces SUPER PROGRAMMES



**Serie 1000**

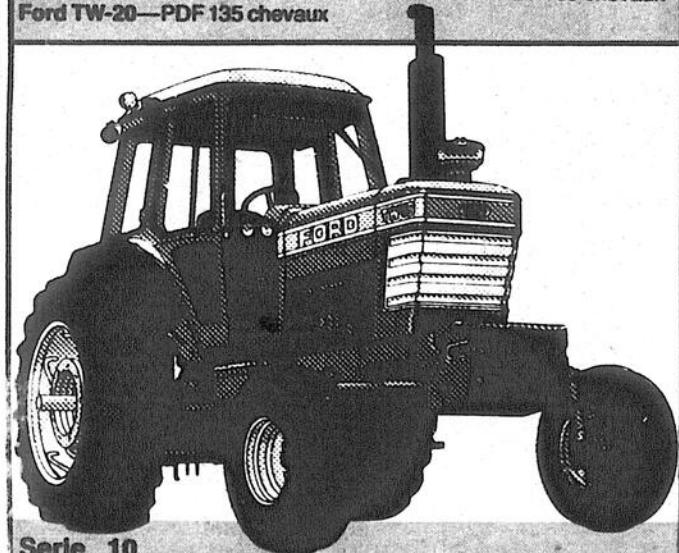
Ford 1100—13 chevaux\*  
 Ford 1200—16 chevaux\*  
 Ford 1300—16 chevaux\*  
 \*Puissance brute du moteur, est. fabricant.

Ford 1500—19,9 chevaux\*  
 Ford 1700—25 chevaux\*  
 Ford 1900—30 chevaux\*



**Serie TW**

Ford TW-10—PDF 110 chevaux  
 Ford TW-20—PDF 135 chevaux  
 Ford TW-30—PDF 163 chevaux



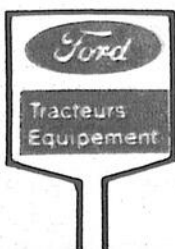
**Serie 10**

Ford 2310—PDF 32 chevaux†  
 Ford 2610—PDF 36 chevaux†  
 Ford 3610—PDF 42 chevaux†  
 Ford 4110—PDF 48 chevaux†  
 Ford 4610—PDF 52 chevaux†  
 Ford 4610SU—PDF 52 chevaux†  
 \*Modèles diesel. Modèles à essence, 2 chevaux de moins.  
 †Est. fabricant

Ford 5610—PDF 62 chevaux†  
 Ford 6610—PDF 72 chevaux†  
 Ford 6710—PDF 72 chevaux†  
 Ford 7610—PDF 86 chevaux†  
 Ford 7710—PDF 86 chevaux†

X = applicable  
 ..... = non applicable

\* Le crédit est offert aux personnes qui se qualifient. Vérifiez avec nous!



**CHEZ  
 Guillet & Robert Inc.**

**Programme no 3**  
**OFFRE DE FINANCEMENT** (aux personnes qui se qualifient)  
**7.75%** POUR 4 ANS de 1 250\$  
 + PLUS une prime à 2 500\$

ou **PROGRAMME NO 2**  
**comptant** • Prime de 700\$ à 15 000\$

ou **PROGRAMME NO 1**  
**sans intérêt** jusqu'au 1er mars 1984  
 + plus une prime de 400\$ à 2 500\$ + plus possibilité de financement à 10,75% pour 4 ans max. aux personnes qui se qualifient, vérifiez avec nous.

MODÈLES	PROGRAMME no 1		PROGRAMME no 2	PROGRAMME no 3
	Pré saison 1er mars 1984 Sans intérêt	10.75% 4 ans max. * + prime \$	Prime seulement	7.75% 4 ans max. * + prime \$
1100, 1200, 1300	----	X + 400\$	700\$	----
1500 - 1900	X	X + 100\$	400\$	----
1110 - 1910	X	X + 000\$	280\$	----
2310	X	----	750\$	X + 0\$
2910	X	X + 000\$	1 250\$	X + 250\$
3910, 4110, 4610	X	X + 250\$	1 750\$	X + 750\$
5610, 6610, 7610	X	X + 1 250\$	3 250\$	X + 1 850\$
6710, 7710	X	X + 2 000\$	6 000\$	X + 3 000\$
TW-10, 20, 30	X	X + 2 000\$	6 000\$	X + 3 000\$
TW-10, 20, 30	X	----	1 250\$	----
TW-10, 20, 30 ESP	----	----	750\$	----
TW-5, 15, 25, 35 avec entretien	X	X + 000\$	3 000\$	----
Tracteur indust.	----	X + 000\$	1 850\$	X + 600\$
Tracteur - chargeur	X	X + 000\$	2 450\$	X + 900\$
340 - 445 TLB	X	X + 600\$	3 700\$	X + 1 250\$
545, 755 TLB	X	X + 600\$	5 500\$	X + 1 850\$
555 14' TLB	X	X + 1 250\$	6 250\$	X + 3 000\$
555 15' TLB	X	X + 1 850\$	6 850\$	X + 3 750\$
A-62	----	X + 5 000\$	12 500\$	X + 8 700\$
A-64	----	X + 6 250\$	15 000\$	X + 10 000\$
A-66	----	X + 7 500\$	18 700\$	X + 12 500\$
Chargeur compact	----	X + 000\$	----	----

**ATTENTION:**

Tracteurs usagés: **SANS INTÉRÊT** jusqu'au 2 janvier 1984 moyennant 2% du montant financé.

125 Rte 104, Iberville, P.Q. J2X 1H4 Tél.: 347-5596-7 Montréal: 658-2071