

Accès

INFORMER + INSPIRER

**CLINIQUE
PODIATRIQUE
DES MONTS** podiatriedesmonts.com

Dre Émilie Gagnier,
podiatre
Dre Melly-Anne Bouchard,
podiatre
Dr Yvan Jacob,
podiatre

17 boul. de La Salette, suite 201, Saint-Jérôme, QC J5L 2H8 450-504-5900
137, rue Principale, Saint-Sauveur, Qc J0R 1R6 450-744-3244
105 rue Principale est, Ste-Agathe, Qc J8C 1K2 873-228-0349



Dégâts et annulations

La pluie intense perturbe le long week-end

Page 5

Sainte-Adèle
Inauguration de la
Station Soberlab
Page 7

Section à lire
Accès
en affaires
Pages 9 et 10

Ironman de Tremblant
Des conditions extrêmes
pour les athlètes
Page 13

VISITEZ NOTRE
NOUVEAU
SITE WEB



514.773.1510
louis-charles.menard@engelvoelkers.com

ENGEL & VÖLKERS[®]
LOUIS-CHARLES MENARD

Quand le rêve prend demeure

PRÉSENTÉ PAR



MORIN-HEIGHTS
1855

FÊTE DU CANADA

À



1^{ER} JUILLET

Dès
14h00

- BBQ et service de bar disponibles toute la journée
- Venez rencontrer nos pompiers et policiers!
- Maquillage et tatouage pour enfants, jeux gonflables, jeux de défi, kiosque de zoothérapie et plus!

15h30

Spectacle de danse écossaise par la troupe locale

16h30

Le traditionnel lancer de l'œuf

17h15

Animation de danse latine

18h30

Gâteau de la Fête du Canada

19h00

Spectacle de Brian Tyler & The Bluestorm accompagné de son trio de cuivres

21h00

Spectacle de The Box

22h30

Levée du drapeau et feux d'artifice

23h00

Fermeture du site

ACTIVITÉS GRATUITES!



Canada



MORINHEIGHTS.COM

>P009151-1

Carrefour jeunesse-emploi des Pays-d'en-Haut

Aide financière de 830 000 \$

Le Carrefour jeunesse-emploi des Pays-d'en-Haut bénéficiera d'un financement de 830 399 \$ du gouvernement du Québec pour soutenir ses efforts en faveur de la jeunesse de la circonscription de Prévost. C'est ce qu'a confirmé la députée de Prévost, ministre responsable des Aînés et ministre déléguée à la Santé, Mme Sonia Bélanger. Cette aide permettra de soutenir la mission de l'organisme, ainsi que certaines activités spécifiques concernant la réussite éducative. Un montant est aussi dédié à la transition entre le Plan d'action jeunesse 2021-2024 et un nouveau plan d'action jeunesse qui sera rendu public en 2025.



EN BREF



Défi Roule à fond

500 000 \$ pour la recherche sur l'épilepsie

La 3^e édition du Défi Roule à fond, qui s'est déroulée le samedi 15 juin dernier au Sommet Morin-Heights, a rassemblé près de 600 participants. Cyclistes et coureurs étaient réunis pour se lancer le défi amical de compléter la plus grande distance en sentier. L'évènement a permis d'amasser 517 843 \$ pour le Fonds Édouard Boivin, dédié au soutien de la recherche sur l'épilepsie. Depuis sa création, le Défi Roule à fond a connu une augmentation significative du nombre de participants, ayant presque doublé par rapport à l'année précédente.

Sainte-Anne-des-Lacs

Consultation pour le plan d'urbanisme et états financiers

À la suite de la consultation en ligne sur la révision sommaire du plan d'urbanisme, la Municipalité de Sainte-Anne-des-Lacs tient une consultation publique en personne au centre communautaire le jeudi 27 juin à 18 h 30. Lors de cette même soirée, dès la fin de la consultation publique sur la révision du plan d'urbanisme, une présentation des états financiers et du cadre financier aura lieu à 19 h 30. Après cette présentation, une séance extraordinaire suivra à 20 h 30 pour l'adoption des états financiers.

LUC BOURASSA, pharmacien/propriétaire depuis 20 ANS

et son équipe toujours à l'écoute de vos besoins



VOTRE PHARMACIEN-PROPRIÉTAIRE
LUC BOURASSA ET SON ÉQUIPE



Bourassa, Halley et Leduc
Pharmaciens-propriétaires

affiliés à

UNIPRIX

Nous sommes heureux de servir tous les clients de
la clinique médicale qui désirent continuer chez Uniprix

222-G, chemin du Lac-Millette
Saint-Sauveur 450 227-8451

Également toujours au: 100 avenue du Mont
Molson à l'intérieur du Manoir de la Vallée



davidfrederique@hotmail.com

Les mois de juin s'accompagnent d'émotions fortes et de pages qui se referment sur des tranches de vie. L'année scolaire se termine en larmes et en rires. C'est toujours une étape importante, pour les petits comme pour les grands.

Les genoux écorchés

De l'extérieur, cela semble toujours beau une école. C'est le lieu des apprentissages et des amitiés. On y trouve une cour de récré asphaltée où des genoux s'écorchent parfois à courir trop vite. Des ballons qui se retrouvent trop souvent sur le toit. Une cloche qui a laissé le driing stridant pour une petite musique plus invitante. Un concierge que l'on appelle en urgence quand Sam a échappé son yop à terre, Isabelle a vomi ou Liam a arraché son crochet en se balançant après. Il y a parfois une murale défraîchie que Madame Sylvie avait réalisée avec ses élèves en 1990 et une partie de la cour où le gazon ne parvient jamais à pousser, piétinée par trop de petits pas. Il y a toujours une secrétaire qui déborde d'appels et de tâches connexes, comme appliquer des pansements ou inter-

venir auprès des élèves qui se bousculent autour des fontaines à eau qu'on continue d'appeler « abreuvoirs ».

Des défis variés

À l'intérieur de l'école, il y a des parties cachées, des sections moins connues, des scratches qu'on colmate tant bien que mal sans jamais parvenir à réparer. Les parents ont perçu quelques-unes de ces scratches durant la pandémie, quand l'école se faisait en ligne et que certaines réalités étaient dévoilées par Teams. Ils ont soudainement compris les défis des enseignantes et les pourquoi de leurs épuisements si nombreux. Ils ont senti aussi leur dévouement, leur patience, leur désir d'accompagner chacun de ces humains en tenant compte de leurs rythmes d'apprentissage, de leurs difficultés, de leurs défis, de leurs troubles à géométrie variable, de leurs passés à géographie variable, de leurs réalités de vie.

Mouté et moutaine

Des vécus marquants

La profession enseignante a beaucoup changé ces dernières années avec l'arrivée massive d'immigrants. Il n'est pas rare de voir le tiers, voire la moitié d'une classe occupée par des élèves en francisation. Cette réalité diffère énormément d'une région à une autre au Québec. Néanmoins, l'enseignante a le même programme à suivre, les mêmes notions à enseigner que toutes ses collègues de la province. Elle a le même cheminement à assurer aux autres

élèves de sa classe, même si le tiers ou la moitié ne parvient pas à suivre, même si, quand elle demande le nom du mâle et de la femelle du mouton, un élève s'empresse de déclarer : « mouté et moutaine » ! Et on ne peut passer sous silence le vécu de certains de ces êtres humains qui ont connu des guerres, des camps de réfugiés, des déchirements qui les ont marqués à tout jamais.

Des besoins criants

Et puis, tout le mal-être de notre société actuelle avec la montée de la violence, des féminicides, de la précarité, des problèmes de santé mentale se répercute derrière les pupitres des classes. Parce que les enfants sont des éponges. Parce que les enfants ressentent, voient, subissent et ne peuvent rester indifférents. Parce que certains d'entre eux commencent leur vie avec des séquelles que le personnel scolaire doit tenter de colmater. Il faut parfois du temps,

violence, parfois aussi l'épuisement de l'enseignante. Cette réalité-là, on en parle peu, sinon pour dévoiler des statistiques inquiétantes sur la violence subie par les enseignantes et le nombre de rapports d'accidents en santé et sécurité au travail qui explose dans les écoles. Et c'est sans parler de la violence envers le personnel perpétuée par les parents. Aujourd'hui, l'enseignement se situe parmi les trois métiers les plus touchés par la violence en milieu de travail !

De beaux moments aussi

Même l'acte d'enseigner comporte des défis, car il n'est plus question aujourd'hui de remplir des pages d'un cahier. Au primaire, on apprend avec la littérature jeunesse, du matériel de manipulation, des maths en images, des maths en trois temps, de la lecture partagée, de la lecture guidée, des ateliers d'écriture, des cercles de lecture, l'enseignement explicite de stratégies et j'en passe. Il faut veiller à varier les processus et les contenus, trianguler l'évaluation (observations, conversations, productions) et veiller à ce que les élèves évoluent à leur rythme, échangent et apprennent dans le plaisir.

Comme l'écrivait récemment l'éditeur et ex-enseignant Yves Nadon, sur sa page Facebook : « *Au-delà des griefs, des conditions, des irritants, il y a ces moments où éclate la vraie nature de notre travail : la beauté de cette vie qui s'exprime par les connaissances, les discussions, les conversations, ces remises en question, ces attentes et ces déceptions, du chemin à parcourir ensemble.* »

Accès



Visitez notre nouveau site web !

pour tous les événements plein air et culturels de la région

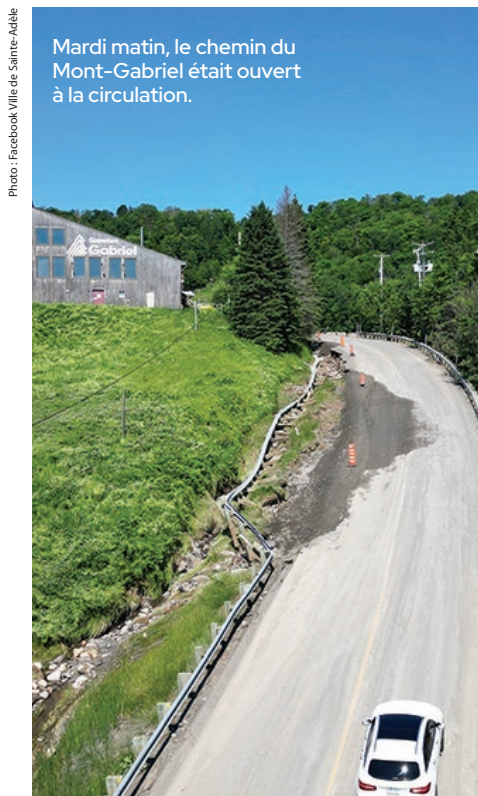
Scannez maintenant, ne manquez rien !



Des pluies qui font des dégâts dans les Pays-d'en-Haut



Le chemin du Mont-Gabriel à Sainte-Adèle a dû être fermé dimanche et lundi derniers.



Mardi matin, le chemin du Mont-Gabriel était ouvert à la circulation.



Photo: Nardy - Sébastien Fleurant



Photos: Facebook, Municipalité de Saint-Adolphe-d'Howard



Plusieurs routes à Saint-Adolphe-d'Howard ont été endommagées par les pluies.

MARIE-CATHERINE GOUDREAU
marie-catherine@journalaccés.ca

Les fortes pluies du long week-end ont entraîné plusieurs fermetures de route dans la région, dont le chemin du Mont-Gabriel à Sainte-Adèle. Dans certaines villes comme Mont-Tremblant et Chertsey dans Lanaudière, plus de 100 mm de pluie sont tombés.

À Sainte-Adèle, le chemin du Mont-Gabriel est rouvert à la circulation dans les deux sens depuis ce lundi 24 juin 18 h 30 grâce au travail de l'équipe des Travaux publics de la Ville. L'importante accumulation d'eau

ainsi que le débit d'eau sur la rue à cet endroit ont entraîné sa fermeture. Une voie de contournement avait été établie à partir des rues d'Entremonts et Tour-du-Lac.

À Saint-Adolphe-d'Howard, plusieurs routes ont également été affectées par la pluie.

« Nos équipes, tant les travaux publics que la sécurité civile, sont à pied d'œuvre depuis [dimanche] pour assurer votre sécurité et faire les réparations temporaires et urgentes des chemins publics municipaux. Nous comptons sur votre collaboration pour libérer les fossés et les chemins si possible », a mentionné la Municipalité sur sa page Facebook.

Une voie sur l'autoroute 15 à la hauteur de Sainte-Adèle en direction sud a également été fermée, rapportait Québec 511.

Les événements du long week-end affectés

Les festivités de la Fête nationale ont été affectées par la mauvaise température. À Saint-Sauveur, la Ville a décidé d'annuler le spectacle d'Andreeanne A. Malette qui devait se dérouler dimanche soir au parc Georges-Fillion en raison des orages. Puis, à Sainte-Anne-des-Lacs, on a déplacé les activités à l'intérieur, au centre communautaire de la Municipalité. Plus de 400 personnes se sont tout de même déplacées durant la soirée.

La Ville de Sainte-Adèle a toutefois pu tenir ses activités au parc de la Famille lundi le 24 juin tout comme la Municipalité de Piedmont qui a reçu Fred Dionne en spectacle lundi soir.

L'Ironman 70.3 de Mont-Tremblant se déroulait dimanche dernier sous la pluie, ce qui a rendu le défi encore plus important pour les athlètes. L'organisation a aussi pris la décision de raccourcir le parcours de nage à 1,1 km. « Les conditions [étaient] hasardeuses sur le lac Tremblant », peut-on lire sur un article de MétéoMédia. De plus, la cérémonie de remise des prix et d'attribution des places prévue dimanche après-midi a été annulée.

FESTIVAL DU MONDE 2024

PLACE DES FESTIVITÉS DE SAINT-JÉRÔME

SAMEDI 6 JUILLET DE 12H À 21H

PROGRAMMATION 16^e ÉDITION

12H00	Cercle de Sororité NaMaHéCa et Mike Paul Kuekuatsheu
13H20	Les Bienveilloux : Danse trad Québécoise
14H15	Gabi Macaluso : Québec Métissé
15H20	PercUtopiK : Gum Boots
16H00	Parade de Mode
16H35	Carlos Martinez et Nadia Salazar : Musique et danse Latine
17H30	Samaya : Danse orientale
18H05	Anastasia et Dimytri : Musique et Danse Ukrainienne
19H	Troupe Phoenix : Danse Chinoise
20H05	Zale Seck : Musique et Danse Sénégalaise



festivaldumonde.ca



Les investisseurs ont souligné la première pelletée de terre de Relief Nord.

250 unités locatives à Sainte-Adèle.

Première pelletée de terre pour Relief Nord

SIMON CORDEAU (initiative de journalisme local) | simon@journalaccs.ca

Le projet Relief Nord a souligné sa première pelletée de terre le 13 juin dernier. Celui-ci débute la construction de 82 triplex, pour un total de 250 unités locatives d'ici les cinq prochaines années, sur la rue Alexis, près de la rue Séraphin à Sainte-Adèle. Les premières unités seront disponibles dès l'été 2025. La première phase, soit celle des infrastructures, des rues et des tuyaux, est presque complétée.

Le projet Relief Nord a souligné sa première pelletée de terre le 13 juin dernier. Celui-ci débute la construction de 82 triplex, pour un total de 250 unités locatives d'ici les cinq prochaines années, sur la rue Alexis, près de la rue Séraphin à Sainte-Adèle. Les premières unités seront disponibles dès l'été 2025. La première phase, soit celle des infrastructures, des rues et des tuyaux, est presque complétée.

Relief Nord offrira une diversité de logements, pour répondre à différents besoins et favoriser la mixité sociale. « Ce sera un village : il y aura des personnes seules, des personnes âgées, des jeunes familles, des étudiants, des travailleurs autonomes [...]. On veut des logements abordables et d'autres plus grands », illustre le promoteur Simon Bouchard.

Le couvert forestier du site sera conservé à 85 %, assure M. Bouchard. « Il y a quatre sommets ici, pour de la randonnée. Et les maisons ici sont tellement intégrées à la nature qu'on les voit à peine. [...] Et chaque unité a son intimité. » « La nature, pour nous, prend une grande place. Je suis un amoureux de la nature et des sports », souligne le promoteur Simon Bouchard.

Préservation des sentiers

Les promoteurs ont remis un don de 10 000 \$ à Plein Air Sainte-Adèle (PASA) pour compléter le réseau de sentiers de vélo de montagne. Plus précisément, il s'agit de relier la Mica au Chantecler et au reste du réseau.

« Ça nous fait un des plus beaux réseaux au Québec de vélo de montagne. C'est incroyable, Sainte-Adèle. Ça fait 10 ans que je vis ici et c'est un endroit exceptionnel », a souligné M. Bouchard.

« Il en faut plus des entrepreneurs qui investissent dans la région et dans les sentiers. Quand on investit dans nos sentiers, on crée du bonheur. On donne accès aux gens à prendre une belle marche pour s'oxygéner. La



Relief Nord construira 250 unités locatives d'ici 5 ans.

nature nous remet plein d'énergie », a rappelé la représentante de PASA, Sophie Marcil.

Mme Marcil a aussi remercié l'appui de la Ville de Sainte-Adèle. « La Ville nous aide avec tous les promoteurs pour regarder chacun des développements, afin de conserver des tronçons très importants. »

Elle est d'ailleurs venue à la pelletée de terre en vélo. « Je suis partie de [...] la Mica, au Centre sportif. J'ai pédalé dans les sentiers constamment. J'ai pu connecter avec le Chantecler et le parc du Mont Loup-Garou [...]. Ça m'a fait 20 km de sentiers. »

EN CHIFFRES

- 82 triplex
- 250 unités locatives
- 85 % du couvert forestier conservé
- Complété dans 5 ans

Notre cimetière naturel est un lieu funéraire unique au Québec. À travers une mission plus humaine, nous vous offrons beaucoup plus que des services funéraires traditionnels.

Chacune de nos actions vise à vous offrir de l'apaisement et la tranquillité d'esprit. Une équipe attentionnée, à l'écoute de vos besoins.

LES SENTIERS
CIMETIÈRE NATUREL / SERVICES FUNÉRAIRES

Une exclusivité

MAGNUS POIRIER 100 ANS
5 GÉNÉRATIONS

2480, boul. du Curé-Labelle, Prévost
450 565-6464 | lessentiers.ca
24 heures sur 24 | 7 jours sur 7

Découvrir et maintenir la sobriété

SIMON CORDEAU (initiative de journalisme local)
simon@journalaccs.ca

Fondée par la comédienne Éliane Gagnon, la première Station Soberlab a été inaugurée le 18 juin dernier, à Sainte-Adèle. Dans une auberge centenaire située au KM 33 du P'tit Train du Nord, sur le chemin Pierre-Péladeau, l'entreprise à vocation sociale a pour mission la découverte et le maintien de la sobriété.

« C'est pour des personnes qui se relèvent d'un trouble de dépendance et qui ont besoin d'une place après la thérapie. Mais c'est aussi pour des personnes qui sont curieuses du monde de vie et qui ont des excès dans leur vie », explique Éliane.

Confronter

La dépendance peut prendre plusieurs formes, rappelle-t-elle. Il y a bien sûr les drogues et l'alcool, mais aussi le travail, le sexe, la consommation, la pornographie, etc. « Il y a tellement d'affaires. Nous, on veut vraiment inspirer la sobriété, mais pas nécessairement dans le sens d'abstinence. C'est de faire réfléchir les gens sur nos compulsions et nos excès dans la vie. On est dans une société de performance. Et ici, chez Soberlab, on veut prendre le temps, s'arrêter. Qu'est-ce qui est important ? Qu'est-ce que tu veux dans la vie ? Quel sens veux-tu donner à ta vie ? »



La mairesse Michèle Lalonde; France Castel, présidente d'honneur; Éliane Gagnon; et le président du CA François Mitchell ont inauguré la Station Soberlab.

Avec le Soberlab, Éliane veut aussi normaliser la sobriété. « Il y a des cyclistes qui viennent et on les accueille encore. Il faut juste qu'ils respectent le fait que c'est sans alcool. Mais je ne te cacherais pas que ça dérange. J'ai eu des rencontres extraordinaires avec des clients, mais il y en a que ça les dérangeait, que ça les confrontait de ne pas pouvoir consommer. Mais c'est justement pour ça qu'on a fait ça », raconte-t-elle.

Se rencontrer

La Station Soberlab offre de l'hébergement. « C'est de la location au mois. Ça

peut aller jusqu'à deux ans. L'abstinence de substance sur place est requise. On a le court terme aussi. Mettons qu'une personne boit dans sa vie de tous les jours, mais elle veut venir passer un trois jours chez Soberlab, elle peut. En autant qu'elle n'ait pas de symptômes de sevrage », explique Éliane. « Oui, c'est l'un faire un 30 jours sans alcool. Mais tu peux l'étirer, ton 30 jours », illustre Éliane Gagnon, fondatrice de Soberlab.

La station est aussi un café et présente des événements. « La programmation est en construction. Les lundis, on a les coeurs de

Soberlab en virtuel. C'est un groupe de discussion sur la sobriété. Les jeudis, on a une réunion de fraternité anonyme, en personne. Les deuxièmes samedis du mois, on a un micro ouvert. On va avoir des conférences aussi. »

Échanger sans honte

« Le projet numéro 2, c'est un studio de création, de l'autre côté », poursuit Éliane. Elle pointe le fond de la grange qui se trouve juste à côté de l'auberge. « On va construire un gros studio pour faire des podcasts, des livres audios, du contenu, etc. Et au deuxième étage, on va avoir une salle multifonction pour des expositions, des ateliers et des conférences. »

Éliane a elle-même une histoire personnelle avec la consommation. « J'ai arrêté de consommer il y a huit ans. Et après seulement trois mois, j'ai eu le flash. Je voyais un lieu où on pouvait connecter, se rassembler, échanger, mais surtout ne pas avoir honte de notre parcours. Il faut être fier du chemin parcouru, et il y a du beau après les épreuves », raconte-t-elle.

Elle anime d'ailleurs le balado *Pis après ?* avec Alexandre Martel, qui met en lumière des histoires d'adversité et de résilience. « Il y a un premier épisode avec nous, et un deuxième avec Maxime Desbiens-Tremblay qui faisait Manolo dans Ramdam. C'est disponible sur toutes les plateformes. »

La SADC des Laurentides dresse son bilan de l'année

RÉDACTION
redaction@journalaccs.ca

La Société de développement des collectivités (SADC) des Laurentides a présenté le bilan de l'année lors de l'assemblée générale annuelle le 20 juin dernier. Par son implication, des investissements de 6,1 M\$ se sont concrétisés sur son territoire en 2023 et 2024 avec un financement de l'organisme de 1,46 M\$. Au total, la SADC a octroyé 32 prêts pour 25 entreprises.

La SADC des Laurentides, qui fait partie du Réseau des SADC et CAE du Québec, vient de renouveler son entente avec Développement économique Canada pour les cinq prochaines années.

« Les régions du Québec rencontrent des défis économiques qui leur sont propres et les SADC et CAE sont là pour les aider à les relever. Sur notre territoire, nous avons observé un ralentissement dans la concrétisation de projets d'entreprises. La situation est potentiellement attribuable à une confiance mitigée des entrepreneurs quant aux perspectives de croissance à court terme de leurs ventes. Les pressions sur les coûts

d'approvisionnement, l'inflation et les taux d'intérêt élevés ont contribué à exacerber cette tendance. Néanmoins, nous restons optimistes quant à une reprise de confiance anticipée pour l'année 2024-2025 », a mentionné Martine Paiement, présidente de la SADC.

En 2023-2024, plusieurs projets ont été initiés par la SADC des Laurentides pour favoriser le développement et la croissance des entreprises. Parmi les activités, il y a la 4^e édition du Labo-Entrepreneur, un parcours de formation et d'accompagnement de plus en plus connu dans la région. De plus, on a investi la majeure partie des sommes dans les projets en économie circulaire réalisés en collaboration avec Synergie Économique Laurentides (SEL).

EN CHIFFRES

L'organisation célèbre cette année son 40^e anniversaire. Ainsi, depuis 1934, elle a octroyé 1009 prêts pour un total de 40,72 M\$ pour des entreprises de la MRC des Laurentides et MRC des Pays-d'en-Haut.

La Maison des Arts présente

FESTIVARTS

La Maison des Arts est fière de présenter la première édition du FestivArts à Sainte-Marguerite-du-Lac-Masson le samedi 10 août 2024. Explorez un circuit culturel captivant composé de 12 stations qui mettent en valeur une grande diversité artistique immersive. Détails de la programmation site web : festiv-arts.ca



>P009259-1

Une violence méconnue chez les enfants

F. P. | france.poirier@journalnord.com

C'est le 18 juin dernier que les directrices et directeurs de la protection de la jeunesse (DPJ) présentaient leur 21^e bilan annuel.



Cette année, on a choisi de parler d'un aspect important et souvent méconnu de leur travail qui sont les enfants exposés à la violence conjugale. Les signalements pour exposition à la violence conjugale ont compté pour 11 % de tous les signalements reçus dans la région des Laurentides.

Cette forme de violence a des effets dévastateurs sur les enfants et les jeunes. Ça touche leur bien-être émotionnel, mental et physique. Pour les DPJ, il est crucial de reconnaître que les enfants exposés à la

violence conjugale peuvent vivre de la peur et de l'insécurité, pouvant entraîner des problèmes de santé mentale, des troubles du comportement et des difficultés scolaires.

La violence dans le foyer perturbe le développement normal de l'enfant, ce qui affecte sa capacité à établir des relations saines et à se sentir en sécurité. Dans ces cas, l'intervention des DPJ, de concert avec plusieurs partenaires, devient nécessaire et essentielle pour permettre de retrouver un environnement stable et sécurisant, où les enfants peuvent se reconstruire et retrouver un sentiment de normalité.

On nous a expliqué que dans certains cas, il y a un accompagnement de la famille, mais aussi du soutien pour permettre à la mère et ses enfants de sortir du milieu et de trouver un lieu sécurisé.

Signalements en hausse

Au niveau de la région, on note une hausse des signalements traités, alors qu'au niveau provincial, on a constaté une baisse. Par ailleurs, le nombre de signalements retenus est en baisse tout comme dans la province. Au total, 22 % des enfants ont été pris en charge en raison de mauvais traitements psychologiques et 16 % parce qu'ils étaient victimes d'abus physique ou sérieusement à risque de l'être.

EN CHIFFRES

LES SIGNALEMENTS DANS LES LAURENTIDES EN 2023-2024

- Nombre de signalements traités : **14 332**, en hausse par rapport à l'an dernier (**13 808**).
- Nombre de signalements retenus : **4 386**, en baisse par rapport à l'an dernier (**4 535**).
- Le taux de rétention des signalements est de **30,6 %** alors que l'an dernier, il était de **33 %**.
- Les signalements proviennent d'abord des employés d'organismes publics (**32,39 %**), suivi du milieu scolaire (**25,54 %**).
- Le principal milieu de vie des enfants pris en charge par la DPJ est toujours le milieu familial (**58,5 %**).
- Loi sur le système de justice pénale pour les adolescents (LSJPA) : nombre d'adolescents ayant reçu des services : **776**.

LES SIGNALEMENTS AU NIVEAU PROVINCIAL EN 2023-2024

- Nombre de signalements traités : **134 871**, en baisse par rapport à l'an dernier (**135 839**).
- Nombre de signalements retenus : **42 378**, en baisse par rapport à l'an dernier (**42 773**).
- Le taux de rétention des signalements est de **31,4 %**. L'an dernier, il était de **31,5 %**.
- Les signalements proviennent d'abord des employés d'organismes publics (**32,39 %**), suivi du milieu policier (**23,68 %**).
- Le principal milieu de vie des enfants pris en charge par la DPJ est toujours le milieu familial (**51,4 %**).
- Loi sur le système de justice pénale pour les adolescents (LSJPA) : nombre d'adolescents ayant reçu des services : **9 405**.
- Les signalements pour exposition à la violence conjugale comptaient pour **12,5 %** de tous les signalements reçus.

Pour consulter le Bilan annuel complet des directrices et directeurs de la protection de la jeunesse, visitez le site web du CISSS des Laurentides.

Desjardins remet une centaine de bourses aux étudiants des Laurentides

RÉDACTION
redaction@journalacces.ca

Plus d'une centaine d'étudiants en cinquième secondaire des Laurentides ont reçu une bourse d'études de la part des caisses Desjardins de la Rouge, de Mont-Tremblant, de Sainte-Agathe-des-Monts et de la Vallée des Pays-d'en-Haut. L'objectif de ces bourses était de leur donner un coup de pouce à la poursuite de leurs études postsecondaires. Au total, 55 000 \$ ont été remis en bourses.

Un évènement a eu lieu en mai dernier pour souligner la remise des bourses. Près de 300 invités incluant les familles, les collaborateurs des différentes écoles secondaires du territoire et des représentants Desjardins étaient rassemblés pour souligner et encourager l'implication dans le milieu, la persévérance scolaire ainsi que le cheminement exceptionnel des jeunes en voie de terminer leur 5^e secondaire sur le territoire.

Pour cette première édition en inter-coopération, les quatre caisses ont reçu 140 candidatures admissibles aux bourses d'études Desjardins. De celles-ci, une centaine de candidatures ont obtenu le meilleur pointage du comité de jurés. Ceux-ci ont évalué tous les dossiers admissibles sur la plateforme desjardins.com/bourses selon 5 critères.

L'animateur Danny Berger a animé la soirée et a déclaré : « Ces bourses qui vous sont décernées confirment votre volonté de réussir cet ambitieux projet dans lequel vous vous êtes engagés, soit celui de poursuivre vos études postsecondaires et fait de chacun d'entre vous la fierté de notre région. »

« Ces bourses s'inscrivent dans l'engagement global des caisses Desjardins dans leur milieu, en soutien concret envers la réussite éducative des jeunes. En les aidant à poursuivre leurs études, Desjardins s'assure que ces jeunes seront bien outillés pour contribuer positivement et concrètement à leur collectivité », ont ajouté les quatre directeurs.

Chambre de commerce Vallée de Saint-Sauveur

Un 5 à 7 pour bien commencer l'été



MARIE-CATHERINE GOUDREAU
marie-catherien@journalacces.ca

La Chambre de commerce et de tourisme de la Vallée de Saint-Sauveur et Piedmont tenait un 5 à 7 mardi le 18 juin dernier au restaurant Les Vieilles Portes sur la rue Principale. Plus d'une cinquantaine de personnes ont pris part à l'évènement.

La soirée a commencé avec un réseautage et s'est poursuivie avec un concept de « tables tournantes ». Ainsi, les invités étaient assignés à une table pour com-



mencer et changeaient de table au fil de la soirée. Chaque participant avait cinq minutes pour se présenter et faire connaître son entreprise et sa mission. L'objectif était de favoriser les rencontres et les échanges entre les commerçants de la région. Le restaurant des Vieilles Portes offrait des bouchées et consommations aux invités durant la soirée.

Par ailleurs, la Chambre de commerce a récemment lancé sa programmation estivale qui commence avec la Fête nationale, un hommage à Adèle et le Country Fest.

Une stratégie pour favoriser l'économie circulaire dans les Laurentides

Rédaction

redaction@journalaccs.ca –

Synergie Économique Laurentides (SEL) a lancé le 18 juin dernier une Stratégie régionale ainsi qu'une Feuille de route en économie circulaire pour la région des Laurentides. L'organisme en a fait l'annonce officielle lors d'un événement au chalet Bellevue à Morin-Heights.

Ainsi, la Stratégie 2024-2029 offre « une vision régionale et des orientations stratégiques pour diriger les actions des prochaines années », apprend-t-on dans un communiqué. La Feuille de route regroupe neuf projets à réaliser d'ici décembre 2025. Ceux-ci sont financés par l'enveloppe budgétaire sectorielle et la contribution des partenaires.

« Cette Feuille de route et les initiatives qui en découlent sont des piliers importants qui contribuent à faire des Laurentides une région pionnière en économie circulaire. De plus, ces actions démontrent l'engagement de plusieurs acteurs de la région à travailler en étroite collaboration afin de favoriser une transition écologique et économique viable et durable », indique-t-on dans le communiqué.



Les partenaires d'action des projets de la Feuille de route.

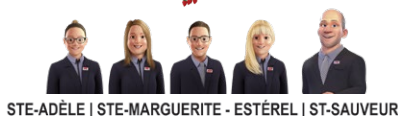
« Synergie Économique Laurentides est fier de pouvoir contribuer activement à la réalisation de cette Feuille de route en économie circulaire. Il s'agit d'une initiative collaborative et structurante visant à mobiliser l'écosystème d'affaires régional, à engager les acteurs locaux dans des actions concrètes et à propulser le déploiement d'innovations qui permettront une transition vers l'économie circulaire dans les Laurentides », mentionne Vincent Lusignan, directeur général de SEL.

VISION : « Faire des Laurentides un modèle de région proactive dans la transition vers l'économie circulaire, en favorisant une collaboration régionale étroite dont l'influence s'étend au-delà des frontières régionales, inspirant ainsi d'autres initiatives à travers le Québec grâce à des réalisations concrètes, structurantes et à impact significatif. »

Parmi les 9 projets de la Feuille de route :

- Une cohorte d'accompagnement pour les entreprises manufacturières;
- Un forum régional dédié à l'économie circulaire;
- Une tournée d'activation et un guide destinés aux MRC, villes et municipalités pour les sensibiliser aux bonnes pratiques en matière notamment d'approvisionnement, de récupération et de valorisation des résidus de construction, de rénovation et de démolition (CRD), et de gestion des matières résiduelle;
- Une analyse des flux du bois et l'identification des opportunités de circularité;
- L'élaboration d'une route de collecte pour les matériaux composites.

On a du pain sur la planche, viens nous aider !



STE-ADÈLE | STE-MARGUERITE - ESTÉREL | ST-SAUVEUR

IGA - LES MARCHÉS - Tradition **IGA** extra

RECHERCHÉS

- **Gérant (e) épicerie soir**
- **Assistant (e) gérant (e) Prêt-à-manger**
- **Assistant (e) gérant (e) viande**
- **Assistant (e) gérant (e) Épicerie**

• Postes temps plein, • Horaire variable
• Assurances collectives • Banque Congé occasionnel

ON VOUS ATTEND!

Envoyez votre cv à l'adresse suivante :
RH@MARCHESFAMILLEJASMIN.CA

C'EST LE TEMPS DE T'INSCRIRE
Ensemble, créons l'avenir !

École Hôtelière des Laurentides
Sainte-Adèle

- Boucherie de détail
- Boulangerie
- Cuisine
- Tendances culinaires
- Pâtisserie
- Réception en hôtellerie
- Service de la restauration
- Sommellerie



Chef Richard Whittick, enseignant et Anie, élève

ecolehotelierelaurentides.com **Créateur d'avenir** Centre de services sociaux des Laurentides Québec

CHSLD L.-B.-DESJARDINS INC

55 av Hochar à St-Sauveur, Qc, JOR 1R6
(450) 227-2241 ou 1 (866) 568-2241

CHSLD PRIVÉ EN VOIE DE CONVENTIONNEMENT

LES POSTES RECHERCHÉS À CE JOUR SONT :

- **INFIRMIER(IÈRE) CHEF D'ÉQUIPE (Jour, soir)**
- **ERGOTHÉRAPEUTE 1 jr/sem**
- **PRÉPOSÉ(E) À L'ACCUEIL**
- **INFIRMIÈRES/ INFIRMIERS (nuit)**
- **INFIRMIERS / INFIRMIÈRES AUXILIAIRES (jour, soir, nuit)**
- **PRÉPOSÉS AUX BÉNÉFICIAIRES (jour/soir/nuit)**
- **PRÉPOSÉ(E) À LA BUANDERIE**
- **AIDE-CUISINIER(ÈRE)**



Direction des ressources humaines
55, rue Hochar, Ville de Saint-Sauveur (Qc) JOR 1R6
Télécopieur : 450 227-6186

Courriel : fanniedb@chslldesjardins.com
Pour information : 450 227-2241 poste 229

Pour toute information, contactez les ressources humaines au :

- **Poste #229 : Fannie Desjardins ou poste #238 Marina Parent**

Gabriel Filippi vous emmène au sommet

simon cordeau (initiative de journalisme local) | simon@journalaccs.ca – Gabriel Filippi est le seul Québécois et le deuxième Canadien à avoir gravi l'Everest par ses deux versants. En 2022, il l'a gravi une quatrième fois. Au printemps, il a guidé un groupe de Saint-Sauveur jusqu'au camp de base. Durant sa carrière d'alpiniste, il a aussi conquis les plus hauts sommets des sept continents. Pour M. Filippi, « l'alpinisme est une philosophie vivante » qu'il transmet aux entrepreneurs et aux entreprises avec des conférences. Entrevue avec celui qui emmène les gens d'affaires au sommet.

Grimper pour se centrer

« Ça fait 28 ans que je grimpe, et la montagne m'a tellement apporté. C'est une école de vie. Elle t'amène à prendre des directions dans la vie qui deviennent une philosophie. Chaque fois que je retourne en montagne, ça me permet de me recentrer sur ce que je fais », confie M. Filippi.

« Il y a toujours ce questionnement : est-ce que présentement la société m'attire vers quelque chose qui n'est pas moi, qui me sort de ma ligne de vie que j'ai tracée ? Ça devient une aiguille qui me dit si je suis un peu trop à droite ou à gauche. Et ça me laisse groundé », poursuit-il. Cela le ramène au pourquoi il se lève le matin. « Ce que je fais, est-ce que je le fais pour les bonnes raisons ? »

Ce qui le recentre le plus, c'est le contact avec les gens, en particulier les sherpas qui le guident et l'assistent durant ses expéditions. « Ils n'ont rien, mais tout en même temps », illustre-t-il. Sans avoir de richesse matérielle, ils ont le bonheur et le sourire. Ils sont accueillants et solidaires, explique l'alpiniste. « Ils sont là, à la vie à la mort, pour toi. J'apprends encore chaque année de ces gens-là. »

Enfin, il y a bien sûr la beauté des paysages, mais aussi les privations qu'amène un milieu hostile. Celles-ci nous rappellent d'apprécier « ces petites choses qu'on prend pour acquis ». Selon M. Filippi, c'est autant vrai pour la douche chaude au retour que pour la famille autour de nous et tout le reste.

Affronter ses peurs

Un élément central de la philosophie de l'alpiniste, c'est d'affronter ses peurs. « C'est ce qui m'a apporté mes plus belles récompenses. La fameuse zone de confort, c'est un endroit où je ne veux pas être, sauf quand je prends un week-end off. »

« Chaque nouveau défi apporte des nouvelles peurs que tu ne soupçonnerais pas. C'est important de dire oui au prochain défi et de se lancer. » - Gabriel Filippi

Selon M. Filippi, on s'impose nous-mêmes nos peurs. « Si tu as peur d'une fourmi, elle ne va pas te manger. Ce n'est pas palpable, une peur. On la crée dans notre tête. On peut la vaincre. Et quand elle est vaincue, ça devient une force. Parce que maintenant, tu sais comment résoudre cette situation. Ça te permet d'avancer. »

Jeune, Gabriel est passé près de la noyade à deux reprises, raconte-t-il. Il en a gardé une profonde peur de l'eau. Mais à 50 ans, il a décidé d'affronter cette peur. Sans même savoir nager, il s'est inscrit au Ironman et a réussi à le terminer.

« Il y a beaucoup de gens qui sont dans cette situation-là où ils veulent faire quelque chose, mais ils sont bloqués. Combien de gens veulent agrandir leur entreprise, ouvrir le marché des États-Unis, ou innover avec



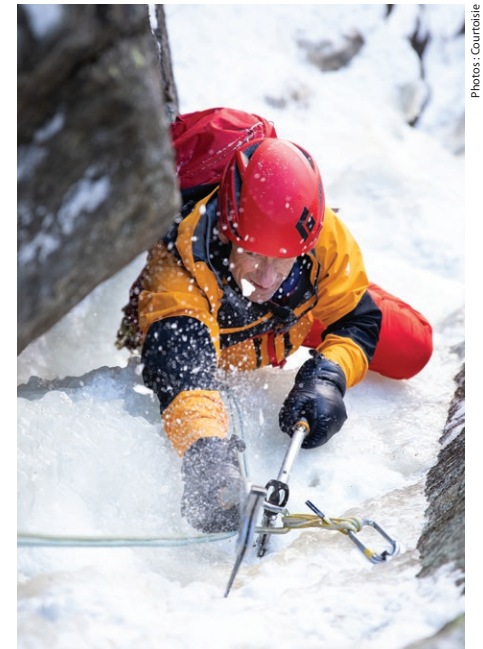
un nouveau produit ? Mais ils hésitent, ils hésitent, et 10 ans plus tard, ils hésitent encore », illustre l'alpiniste.

Cette peur, de l'inconnu et de l'échec, doit être affrontée, soutient-il. « On n'a pas toutes les réponses au départ, et on n'a pas de garantie. Mais si tu ne le fais pas, c'est garanti que ça n'arrivera pas. Il faut croire en soi et se lancer dans le vide. »

« Chaque nouveau défi apporte des nouvelles peurs que tu ne soupçonnerais pas. C'est important de dire oui au prochain défi et de se lancer », soutient Gabriel Filippi.

Persévérer

Durant une expédition en montagne, on s'expose bien sûr à des risques. Mais durant sa carrière, M. Filippi s'est parfois retrouvé véritablement en danger. « Durant ces situations un peu chaotiques, l'important est vraiment de trouver la façon de rester en contrôle. » Il faut prendre des décisions rapidement, oui, mais il faut surtout prendre les bonnes. « Quand on précipite les choses, on sait que ça peut dégénérer. Je pense à ce qui s'est passé avec certains amis ou des connaissances, qui ne sont pas revenus et qui sont décédés. Quand tu regardes la chronologie des événements, ils ont mal géré la situation. Il



y a eu de la panique ou des mauvaises décisions. »

L'important, donc, est de rester calme. « Pour moi, il y a sûrement une solution. Et tu fais ce que tu as à faire. Tu ne peux pas baisser les bras. Abandonner n'est pas une option. » La première étape est de diminuer la pression et de stabiliser la situation.

Pour M. Filippi, il en va de même en affaires. « Quand tu as une mauvaise journée, ou tu n'as pas signé le contrat, tu ne peux pas dire : j'abandonne. Ton entreprise, c'est ta vie. C'est ton étincelle que tu as nourrie. Donc on s'assoit, on regarde ce qui s'est passé, on cherche une solution, et on repart le lendemain matin. » « La panique ne mène nulle part, sauf à faire des erreurs », illustre Gabriel Filippi.

Pour s'entraîner, l'alpiniste pratique deux sports. L'été, il fait de la course en sentier de longue distance. L'hiver, M. Filippi a commencé à faire du ski de randonnée.

Portrait d'une jeune entrepreneure

Les lampadaires solaires de Thalia

Marie-Catherine Goudreau | marie-catherine@journalaccs.ca – À 21 ans, Thalia Bastien a décidé de réaliser son rêve de devenir entrepreneur. Elle a récemment démarré son entreprise de luminaires 100 % solaires, Thalia Eco. Basée à Prévost, son entreprise propose des lampadaires extérieurs pour les maisons qu'on ne retrouve pas sur le marché.

« J'ai démarré mon entreprise en 2021. Notre objectif était de faire un lampadaire durable, très moderne et performant, pour contrer ce qu'on retrouvait sur le marché en ce moment », explique la jeune entrepreneure.

Elle a donc travaillé avec des ingénieurs et des designers industriels pour l'aider avec le côté ingénierie et électronique. « Il y a eu beaucoup de hauts et de bas. Le premier développement de produit a duré

vraiment longtemps. Mais le produit sera finalement disponible dès le mois d'août 2024 », rapporte-t-elle. Le lampadaire sera distribué dans sept magasins au Québec, dont Home Hardware et Déco Luminaire.

L'entreprise a par ailleurs gagné le prix local du défi OSEntreprendre en mai 2023.

La passion de l'entrepreneuriat

« Je suis vraiment passionnée de l'entre-



preneuriat et de la gestion. Je cherchais un projet qui allait répondre à un besoin et qui serait viable. Quand je suis tombée sur l'idée des luminaires solaires, ça faisait vraiment du sens. C'est tendance et de l'énergie verte en plus », explique-t-elle. Depuis qu'elle est jeune, Thalia aime faire les choses « à sa manière ».



« J'ai toujours été très motivée à faire mon propre chemin et à aller plus vite ! »

L'entrepreneuriat reflète mes traits de personnalité. J'aime être ma propre patronne et leader. Ça me donne une liberté d'emploi. »

CONDOS LOCATIFS CITÉ MIRABEL

7 SENS
condos locatifs



- LES INCLUSIONS -

7 ÉLECTROMÉNAGERS EN ACIER INOXYDABLE, CHAÎNES DE TÉLÉ HD AVEC ENREGISTREUR (VIDÉOTRON), INTERNET (WIFI) HAUTE VITESSE ILLIMITÉ, UN ESPACE DE STATIONNEMENT INTÉRIEUR, CLIMATISATION ET CHAUFFAGE MURAL, EAU CHAUDE, UN RANGEMENT AU GARAGE

DISPONIBLE MAINTENANT!

3 1/2 - 4 1/2 - 5 1/2

- ESPACES COMMUNS -

SALLE D'ENTRAÎNEMENT, SALLE DE YOGA, SALLE DE GOLF VIRTUEL, SALLE DE JEUX/LOUNGE, PISCINE, SPA & SAUNA, SALLE DE RÉCEPTION, STATION LAVE-AUTO, LOBBY CHIC ET CONVIVIAL, TERRASSE EXTÉRIEURE

Pour avoir plus d'informations:
579-477-7779 location@le7sens.com

www.le7sens.com

Un projet réalisé par
RAY JUNIOR
INVESTISSEMENT



Sainte-Marguerite-du-Lac-Masson
Spectacle jeunesse

Un spectacle jeunesse de chimie et magie est organisé à Sainte-Marguerite-du-Lac-Masson le **28 juin dès 10h30**. C'est sur le terrain de l'école Monseigneur-Ovide-Charlebois. Pour tous les détails, consultez le site web de la Ville de Sainte-Marguerite-du-Lac-Masson.



Saint-Sau Pub Gourmand
Marty's Session

Marty's Session est en prestation musicale au Saint-Sau Pub Gourmand le **28 juin prochain dès 21 h**. Pour plus de détails, visitez la page Facebook du Saint-Sau Pub Gourmand.



Morin-Heights | Fête du Canada

La Municipalité de Morin-Heights organise plusieurs activités gratuites pour la Fête du Canada le **lundi 1er juillet** prochain à Sommet Morin-Heights. Entre autres, Brian Tyler & The Bluestorm et le groupe The Box seront en spectacle. Pour la programmation complète, visitez le site web de Morin-Heights.



Saint-Sauveur | Hommage à Adele

Dans le cadre des Ça me dit concerts, l'artiste Audrey Gagnon est de passage au parc Georges-Filion de Saint-Sauveur pour un spectacle en hommage à Adele. C'est le **29 juin prochain dès 19 h 30**. Pour tous les détails, visitez le site web de la Ville de Saint-Sauveur.



Baril Roulant
Jazz Minouche Trio

Le Baril Roulant de Val-David reçoit le Jazz Minouche Trio le **30 juin prochain dès 16 h**. Visitez la page Facebook du Baril Roulant pour tous les détails.



Saint-Jérôme | Danse en ligne

Un événement de danse en ligne est organisé à la Place des Festivités de Saint-Jérôme le **1er juillet dès 18 h 30**. Pour tous les détails, visitez le site web de la Ville de Saint-Jérôme.



Théâtre Gilles-Vigneault
Sinem Kara

L'humoriste et comédienne Sinem Kara est au Théâtre Gilles-Vigneault de Saint-Jérôme le **3 juillet prochain dès 19 h 30**. Pour plus de détails, consultez le site web du Théâtre Gilles-Vigneault.



Baril Roulant
Réjean Turbide

Le **3 juillet prochain dès 19 h 30**, l'artiste Réjean Turbide est en prestation musicale au Baril Roulant de Val-David. Pour obtenir plus de détails, consultez la page Facebook du Baril Roulant.



Théâtre Le Patriote | Dave Gaudet

Dave Gaudet est de passage au Théâtre Le Patriote, situé à Sainte-Agathe-des-Monts, pour son spectacle *La Légende*. C'est le **4 juillet prochain dès 20 h**. Pour plus d'informations, visitez le site web du Théâtre Le Patriote.

CALEN
DRIER DES ÉVÉNEMENTS



Pour le calendrier de tous les événements culturels de la région, consultez le site web du Journal.

Accès



Estérel | Fête des citoyens

Le **29 juin prochain dès 11 h**, c'est la fête des citoyens au parc Thomas-Louis-Simard à Estérel. Pour tous les détails, visitez le site web de la Ville d'Estérel.

Des conditions météo exécrables ont nui aux performances des athlètes

LUC ROBERT
luc@journalaccés.ca

Ennuis mécaniques, pluie torrentielle et vents violents ont réduit les performances des athlètes à néants, la fin de semaine dernière à Mont-Tremblant, où terminer le parcours Ironman relevait de l'exploit même sans chronomètre.

Pour un, le triathlète et entraîneur de Sainte-Anne-des-Lacs, Antoine Jolicoeur Desroches a été contraint à l'abandon, en raison d'un bris à son vélo. « Version courte de mon résumé du 70.3 à Tremblant : DNF (did not finish). Quand tu investis tellement d'heures et d'énergie pour t'entraîner et performer au plus haut niveau de tes capacités dans un sport, il n'y a rien de plus frustrant que devoir abandonner dû à un problème mécanique. Le plus fâchant, c'est que j'ai eu le même problème de pneu sans tube lors de ma dernière course (70.3 à Chattanooga). Plutôt que de changer le pneu, on m'avait conseillé de seulement mettre un nouveau tape et du scellant. Le matin en installant ma transition, je voyais qu'il y avait un peu de scellant qui sortait de mon pneu, mais je me suis convaincu que ça allait tenir le coup. Dès le premier virage, j'ai réalisé que mon pneu arrière était mou. Je suis retourné vers la zone de transition pour avoir une autre roue. On a mis du scellant mais ça ne tenait pas. Puis, j'ai pu finalement avoir une autre roue mais elle n'était pas compatible, donc j'ai dû prendre la décision d'arrêter », a-t-il résumé.



Antoine Jolicoeur Desroches et les autres participants de l'Ironman de Tremblant en ont eu plein les bras face aux conditions météo.

L'expérience lui permettra d'aborder les prochaines épreuves de manière différente. « Ce que j'ai appris de cette situation : dans le doute, mieux vaut changer complètement ton installation sans tube; apporter un jeu de roues d'extra le matin de la course et enfin, s'entraîner avec ses roues de course pour pouvoir prévoir à l'entraînement (plutôt que lors des courses), s'il y a un problème à corriger », a souligné l'athlète.

Nage difficile

En plus de conditions difficiles rencontrées, et du bris, Jolicoeur Desroches a ressenti des ennus personnels en courant de journée.

« En natation, j'ai aussi éprouvé une attaque de panique. J'ai hyperventilé : j'ai dû me mettre sur le dos et je me suis accroché à un bateau pendant quelques minutes, avant de repartir. C'est difficile de comprendre ce qui



Photos : Kevin Lachapelle

américains ont soutenu avoir aimé ça. À mon avis, tu dois avoir du plaisir aux trois épreuves. Quand tu voyais d'autres concurrents tomber comme des mouches, ça te faisait réfléchir à ta propre sécurité », a témoigné l'athlète de Val-Morin.

Mme Perrault se trouvait à son emploi, fidèle au poste, mardi matin. « Il y a des gens qui participent aux Ironman à titre de professionnels. Pour moi, c'était une étape vers le Lake Placid. C'est la première fois que je luttais contre des conditions aussi extrêmes. Je dois maintenant faire une pause, pour remettre le compteur à zéro et poursuivre le calendrier dans un esprit positif. Avant d'entreprendre les épreuves de parcours réduit chez les pros (de 1 900 m à 1 100 m en nage) à Tremblant, il y a eu un délai de près de deux heures d'attente. Je grelottais tout ce temps. Je pensais qu'en me saucant dans l'eau et en bougeant, ça se remplacerait. Mais avec l'eau à une température de 60°F (15°C), je ne me suis jamais réchauffée. Les bouées étaient déplacées par les vents. Les compétiteurs s'accrochaient partout aux plateformes flottantes et bifurquaient à gauche ou à droite du tracé. C'était terrible. »

s'est passé. Je me mets beaucoup de pression pour bien performer et encore plus lorsque je compétitionne à Tremblant. Autant compétitionner à la maison peut être un gros avantage pour te permettre de dépasser tes limites, si le mental n'est pas au top, ça peut avoir l'effet inverse. Les conditions étaient affreuses. Je félicite tous ceux et celles qui ont pris part à l'événement de Tremblant. Un grand merci à l'organisation et aux bénévoles, qui ont passé la journée à la pluie torrentielle ! »

Francine Perrault ébranlée

Pour sa part, l'expérimentée Francine Perrault a aussi décidé de se retirer, par mesure préventive.

« Il s'agissait d'une épreuve préparatoire pour moi, en vue de l'Ironman de Lake Placid. Par mesure de sécurité, j'ai préféré plier bagage, après avoir frôlé l'hypothermie. Dans ces conditions extrêmes, je suis allée au bout. Certains

Frigorifiée comme plusieurs autres participants, Francine Perrault a préféré abdiquer. « Ensuite, tu sors de l'eau et ton linge sec est déjà imbibé d'eau dans les sacs de plastique. Tu devais donc repartir à vélo mouillée, gelée, tout en faisant face à des vents de 50 km/h en rafale. Quand tu te sens gelée et que tu redoutes l'hypothermie, aussi bien penser à ta condition en premier. La sécurité a primé dans mon cas. »

WEB EN EXCLUSIVITÉ



Discussion avec Lyse Samson

On a rencontré la photographe Lyse Samson lors de son exposition de photos animalières à Morin-Heights du 6 au 9 juin derniers. Elle nous parle de son métier, de ce qui la passionne et plus encore !



Dis-moi pourquoi ces choses sont si belles

Nous sommes allés discuter avec Lyne Charlebois (réalisatrice) et Sylvie Moreau (comédienne) du film *Dis-moi pourquoi ces choses sont si belles*, en salle depuis le 21 juin dernier. Elles étaient de passage au Cinéma Carrefour du Nord de Saint-Jérôme pour l'avant-première du film !



Les Randonneurs

Notre guide de randonnée pour les Laurentides. Cette semaine, on vous emmène dans le parc national du Mont-Tremblant ! Les sentiers La Roche, La Coulée et La Corniche suivent des cascades magnifiques et offrent une vue époustouflante sur le lac Monroe.

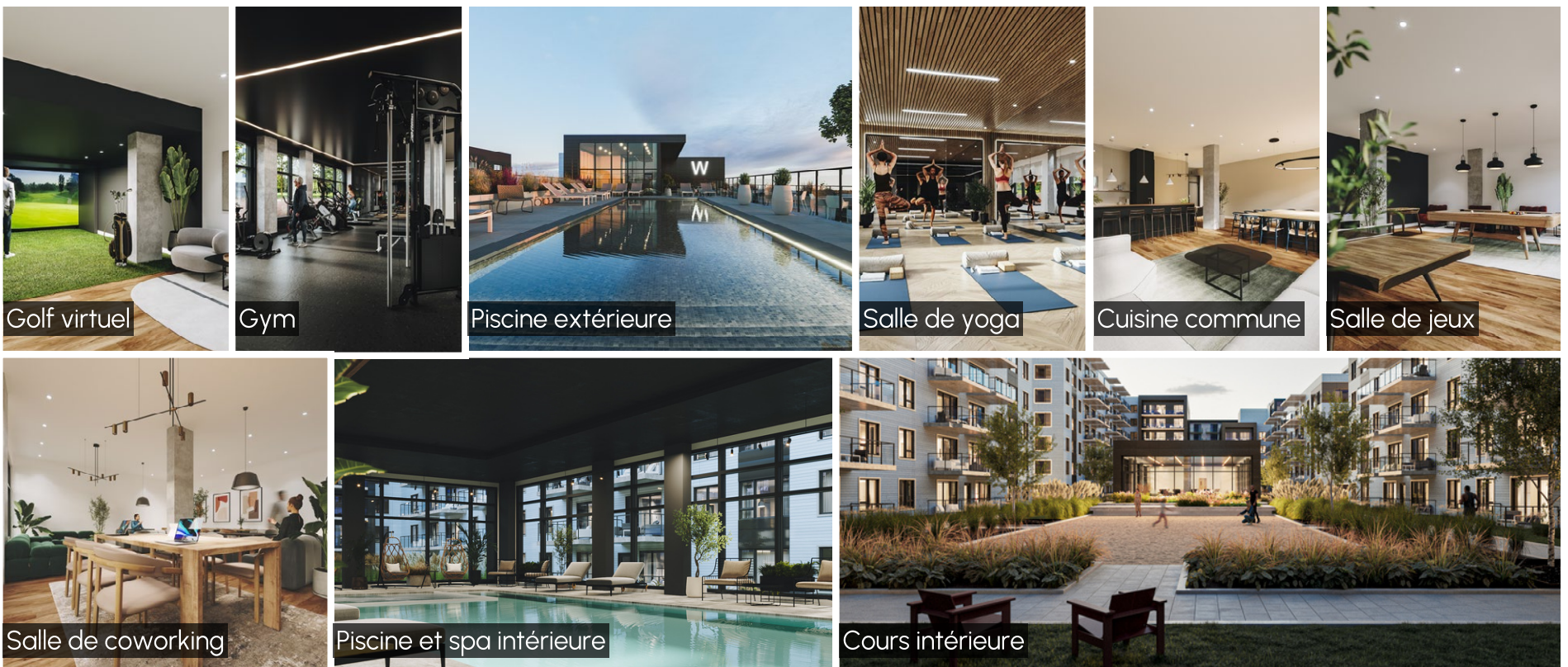
CONDOS À LOUER, CITÉ MIRABEL

L'UNICITÉ ENTRE UNE VIE ACTIVE, PROFESSIONNELLE ET FAMILIALE

- CONDO MODÈLE -



- LES COMMODITÉS -



ESPACE
condos locatifs

579-477-7779

location@espacew.com

www.espacew.com

Un projet réalisé par **RAY JUNIOR**
INVESTISSEMENT

>P008685-1

Offrez-vous des extras
 ✓ Encadré Couleur
 ✓ Titre centré
 ✓ Caractères gras
 Informez-vous auprès de votre téléconseiller



PETITES ANNONCES CLASSÉES

Profitez également de la parution GRATUITE de votre annonce sur VosClassées.ca.

Heure de tombée: mardi 10h00

Heures d'affaires du service téléphonique: lundi au vendredi 8h30 à 16h30

Mode de paiement:

À NOS ANNONCEURS: Assurez-vous que le texte de votre annonce est exact dès sa parution, sinon il faut nous en aviser immédiatement. En cas d'erreur, notre responsabilité se limite uniquement au montant de l'achat de la première semaine de parution de votre annonce. Toute discrimination est illégale.

POUR TOUT ACHETER ET TOUT VENDRE, près de chez vous

Un seul numéro 1-866-637-5236

IMMOBILIER 100 à 299

MARCHANDISE 300 à 399

SERVICES 400 à 599

EMPLOI ET FORMATION 600 à 799

ÉVÈNEMENTS SPÉCIAUX 800 à 899

VÉHICULES 900 à 999

205 - Logement
 appartement à louer

GRAND 5-1/2, centre-ville St-Sauveur, climatisé, terrasse, stationnement. Non-fumeur. Références. 1,600\$. 450-227-0908

324 - Articles chasse
 et pêche

ARMES de chasse René. Achète fusils et carabines. Détient permis de la SQ, GRC, SIAF. Possibilité de me déplacer. Remet un reçu. René Fournier 514-713-2310

424 - Astrologie

Ana Mèdeum, spécialiste des questions amoureuses depuis 25 ans. Le secret des rencontres positives, la méthode pour récupérer son ex et des centaines de couples sauvés durablement, réponses précises et datées. Tél.: 450-309-0125

482 - Maçonnerie
 et briquetage
 | Revêtement extérieur

CHARPENTIER, menuisier et finitions, Claude 450-916-8660

484 - Services divers

CORMIER CONSTRUCTION
 Ouvrage général béton/ciment. Fissures solage. Brique. 35 ans d'expérience. Estimation gratuite! 514-212-6577

CORMIER CONSTRUCTION
 Ouvrage général béton/ciment. Fissures solage. Brique. 35 ans d'expérience. Estimation gratuite! 514-212-6577

INSTALLATION de céramique en tous genres. 20 ans d'expérience. 514-778-9004

Maçonnerie générale, réparations, restaurations, béton, fibre de verre, garage, joint de brique, marche, pierre, sablage, peinture, epoxy, peinture de patio, etc... Pascal 514-569-0261

585 - Serv.financier

BESOIN d'argent? Service rapide et argent déposé en 24h après votre approbation sans enquête de crédit. Contactez-nous au 438-858-8037

955 - Pièces accessoires

Pièces auto neuves à prix économiques, livraison gratuite partout au Québec. Offre limitée: utilisez le code PROMOTIONNEL 139990 pour profiter de 100\$ de réduction sur vos prochaines commandes. Appelez maintenant au 1-877-646-0154. SUPRA-Z. CA

SAINT-SAUVEUR, secteur
 Piedmont nouveaux condos locatifs



ski in/ski out, 4 1/2 aire ouverte, foyer au gaz, air climatisé, planchers chauffants, comptoirs quartz, fenestration abondante avec vue panoramique, piscine chauffée extérieure, rangement et stationnement, location annuelle à partir de 1 975\$/mois. Communiquez avec Alexandre au 514-560-6872

ceramique mnicolas.com

Pose de céramique
 Ardoise et granit
 Douche sur mesure
 Expérience
 Travail propre
 RBQ.56103849-01
514.238.2653

RÉNOVATION CHARPENTE FINITION PLUS DE 30 ANS D'EXPÉRIENCE TRAVAUX GARANTIS MICHEL 514 581-4846

Peintre, réparation de plâtre, joints. Homme d'expérience. Propre et minutieux 514 946-6353

Bâtiment commercial à louer



2 400 pieds carrés au cœur de Morin-Heights et à 5 minutes de Saint-Sauveur. Un emplacement stratégique directement sur la route 364 secteur très achalandé. En plus d'être centralisé vous obtenez une grande visibilité et un accès facile pour votre clientèle, air climatisé. Très grand stationnement avec possibilité de grande cour et niché sur un grand terrain de 50 000 pi² ce local est idéal pour votre entreprise. À proximité: • Iga • Saq • Pharmacie • Stations-services • Restaurants • Cliniques médicales Disponible immédiatement contacter Alexandre Desjardins pour plus d'information: 514-560-6872

ABATTAGE, ÉMONDAGE ST-SAUVEUR

EXCAVATION DE TOUT GENRE Résidentiel et Commercial SERVICE RAPIDE
 • ABATTAGE D'ARBRES DANGEREUX • ÉMONDAGE • DÉSSOUCHAGE
 Assurance complète URGENCE 24/24
 Cell.: 450 530-4521 Martin Binette

STOITURES SILANIC
 UNE COUVERTURE DE SATISFACTION
 Pour un service personnalisé et complet
 Un travail propre et garanti
 Dans le domaine depuis 1993
 Spécialité bardeaux d'asphalte
 Installation de gouttières sans joints
 450 226-3843 • www.silanictoitures.com

DIFFICULTÉ À ÉCRIRE VOS TEXTES?
 Laissez Mimi Legault vous aider:
 • lettres • discours • c.v.
 • corrections
 • travaux scolaires
 • autobiographies
mimilego@cgocable.ca

L'ENTRE-GENS CAFÉ COMMUNAUTAIRE
30 ans au service de la communauté
 DES SERVICES POUR ÉCHANGER ET PARTAGER:
 • Un lieu accueillant et rassembleur
 • Des repas sains et économiques 3 midis par semaine
 • Des activités pour tous les goûts
 • 2 bazars à très bas prix
 • Une écoute et un soutien personnalisés
 1006, rue Valiquette, Sainte-Adèle / 450-229-2211
www.lentregens.org

4korners
 Health & Wellness | Youth | Kids & Families | Seniors & Wellness | Arts & Culture
 Santé & bien-être | Jeunesse | Enfants & familles | Bien-être des aînés | Arts et culture
RENFORCER la VITALITÉ des COMMUNAUTÉS
 anglophones des Laurentides
www.4korners.org | 450-974-3940

ESPACE PUB
 CONTACTEZ-NOUS 450.227.7999

palliacco
 soutien, accompagnement et répit.
DONNEZ pour nous permettre d'assurer un soutien aux personnes en deuil.
 1 855 717-9646
 PALLIACCO.ORG

Accès 36 avenue Filion, St-Sauveur JOR IRO | 450.227.7999
 Sans frais : 1 844 856-5144 | Télécopieur 450 227-1225 | journalaccés.ca
 PROPRIÉTAIRE Josée Pilotte | OPÉRATIONS ET ADMINISTRATION Josée Ménard, Claire Labelle, Antoine Gascon | DIRECTEUR ARTISTIQUE Cédric Leblanc | INFOGRAPHIE Marie-Ève Lapointe, Daniel Berthier | NOUVELLES TECHNOLOGIES ET MULTIMÉDIA Antoine Gascon | CHEF DE PUPITRE Marie-Catherine Goudreau | JOURNALISTES Simon Cordeau, Luc Robert, France Poirier, Aurélie Moulun | DIRECTEURS DE COMPTE Kenny Carrier, Camille Vaillancourt
 Accès LE Journal des Pays-d'en-Haut est publié tous les mercredis à 24 611 exemplaires et distribué gratuitement de Saint-Jérôme à Val-David. Le contenu rédactionnel, photographique et publicitaire d'Accès LE Journal des Pays-d'en-Haut ne peut être reproduit en tout ou en partie sans autorisation écrite de l'éditrice. Accès LE Journal des Pays-d'en-Haut exclut expressément toute responsabilité quant au contenu des annonces soumises par son client, dontnotamment mais non limitativement toutes atteintes aux droits d'auteur, droits de l'image et autres sources de propriété intellectuelle. Dans l'éventualité de quelques poursuites en dommages ou autres à l'encontre d'Accès LE Journal des Pays-d'en-Haut relativement auxdites annonces soumises par le client, ce dernier s'engage à tenir Accès LE Journal des Pays-d'en-Haut indemne et à prendre faits et cause en sa faveur. L'abonnement annuel au tarif régulier est de 170 \$ +tx.
 Financé par le gouvernement du Canada | Québec RÉSEAU SÉLECT
PEFC PEF01-131-106
 Certifié PEFC
 Ce produit est issu de forêts gérées durablement et de sources contrôlées.
www.pefc.org

GRANITE LACROIX
 manufacturier de monuments
 Près de vous depuis 1952
granitelacroix.com
450-224-8353



STIHL

MAGASINEZ LOCAL. ACHETEZ STIHL.

COUPE-HERBE À ESSENCE FS 38

27,2 CM³ • 9,3 LB ①

ÉCONOMISEZ 50\$

179⁹⁹ \$

PDSM 229,99 \$



COUPE-HERBE À BATTERIE FSA 57 (ENSEMBLE)

AK 10 • AL 101 • 6,0 LB ②

ÉCONOMISEZ 50\$

229⁹⁹ \$ ③

PDSM 279,99 \$



AKIII Système de batterie. Créé par STIHL.

Les détaillants peuvent vendre à prix moindre. Les prix sur tous les produits et accessoires resteront en vigueur jusqu'au 28 juin 2024. Les descriptions et les illustrations sont exactes au mieux de notre connaissance au moment de la publication et sont modifiables sans préavis. STIHL Limitée n'est pas responsable des erreurs d'impression et le détaillant STIHL local détient le pouvoir final de décision des prix des produits. Les prix sont valides chez les détaillants participants uniquement jusqu'à épuisement des stocks.

① Poids sans carburant, ni outil de coupe ou déflecteur. ② Poids sans batterie.

③ Prix incluant batterie et chargeur.

 | STIHLCANADA

WWW.STIHL.CA

LDR
LOCATION DANIEL BOIVIN
www.locationdanielboivin.com

HORAIRE : OUVERT du
lundi au vendredi de 7 h à 17 h -
samedi de 7 h à 16 h et **FERMÉ les dimanches**

VENTE - LOCATION - SERVICE
270, rue Principale, Saint-Sauveur
450 227-0079



STIHL

www.stihl.ca

>P009262-1