

Les 2 Rives.com

CAHIER HABITATION
12 pages au centre du journal

Il tabasse une paramédic, vole son ambulance et s'enfuit des policiers



Kenny Panadis, accusé



Violent et imprévisible

P. 3

Photos Éric Beaupré / Vingt 55 et tirée de Facebook

FINANCIÈRE
BANQUE NATIONALE
GESTION DE PATRIMOINE

Plus forts en équipe!

Service complet pour la gestion de votre patrimoine financier

Placements | REER - FEER | CELI | Plan de retraite

26, Place Charles-De-Montmagny
Bureau #100, Sorel-Tracy
450 743-8474



Photo Pascal Cournoyer | Les 2 Rives ©

Élections fédérales 2021

Une campagne courte, propre et sobre

P. 4 et 5

Cas de COVID-19 par 100 000 habitants

Pierre-De Saurel, pire région du Québec

P. 9



199415 **Éric Généreux**
Votre représentant hypothécaire
450 881-5024

Desjardins

Obtenez votre premier financement hypothécaire + votre assurance habitation
Recevez jusqu'à 3 500\$ de remise en argent*

Des \$ qui vous donnent un coussin.
Certains combinent le 5 et le 4 quart.

Contactez-moi pour plus d'informations.

LES MÉTAUX
RICHER & FRÈRES INC.

Ce journal est recyclable après utilisation, vos métaux aussi!

Achat-vente de rebus ferreux et non ferreux

3525, chemin de la Vallière, Sorel-Tracy
450 743-0758
info@richeretfreres.ca | www.richeretfreres.ca

NOUS SOMMES OUVERTS
(Du lundi au vendredi de 8 h à 16 h)

DE PÈRE EN FILLE
À VOTRE SERVICE
DEPUIS 30 ANS

Nous payons comptant

SOUTENONS NOS ÉPERVIERS

VENTE DE BILLETS DE SAISON #2

2021-2022

le mercredi 22 septembre de 13h à 22h,
à la billetterie du Colisée Cardin de Sorel-Tracy au
200 Rue Victoria.



À CE JOUR, 500 BILLETS DE SAISON VENDUS

OBJECTIF DE
1000 billets

CROYONS À
LA 3^E COUPE
EN 3 SAISONS
CONSÉCUTIVES



André Bouvet-Morrisette #79



Étienne Brodeur #93



Kevin Gadoury #27



Charles-Alexandre Drolet #20



Julien Bahl #18



Adam Bourque, capitaine #12



David Massé #58



Charles Tremblay #10

Entraîneur adjoint : Daniel Archambault
Entraîneur des gardiens de but : Stéphane Ménard
Entraîneur-chef, DG et copropriétaire : Christian Deschênes
Directeur général adjoint : Denis Dumont
Recruteur-chef : Pierre Parent
Préposés à l'équipement : Maxime Latraverse et Philippe Galipeau
Thérapeutes : Hugo Cournoyer, Chloé Boisvert et Noémie Duguay

Capacité maximale de **1250 SPECTATEURS** par rencontre locale

Adultes
Étudiants (avec preuve à l'appui)
Enfants (12 ans et -)

250\$
150\$
75\$

Frais de service et taxes incluses ARGENT COMPTANT

De multiples accusations contre celui qui a volé une ambulance et tabassé une paramédic

Jean-Philippe Morin | Les 2 Rives

L'homme de 28 ans qui a tabassé une paramédic, volé son ambulance et s'est enfui des policiers, le 12 septembre dernier, n'est pas sorti du pétrin.

Kenny Panadis, d'Odanak, fait face à six chefs d'accusation, soit voies de fait (2), voies de fait causant des lésions, séquestration, fuite policière et conduite dangereuse.

Selon nos informations, l'accusé, qui était avec sa conjointe et deux enfants au moment du crime, aurait tenté de voler un premier véhicule dans le stationnement du Tim Hortons de la rue Victoria à Sorel-Tracy. Le pro-

priétaire de ce véhicule l'a toutefois empêché d'agir et s'est interposé, mais l'accusé aurait tout de même frappé l'homme.

La femme de l'accusé aurait alors voulu demander de l'aide pour son conjoint. La famille se serait dirigée vers une ambulance qui était stationnée à proximité, en attente d'un appel.

Alors que la femme et les enfants parlaient à une paramédic en dehors de l'ambulance, l'homme en aurait profité pour frapper l'autre paramédic dans l'ambulance. Cette dernière serait tombée inconsciente à l'arrière et l'homme aurait eu le temps de s'enfuir seul avant que l'autre paramédic n'appelle les secours.

La paramédic blessée, qui a repris conscience lors de la folle poursuite, a pu s'attacher à l'arrière de l'ambulance, a-t-on appris. Heureusement puisque l'accusé roulait à folle vitesse et a violemment terminé sa course dans un fossé, à Yamaska. Elle est de retour à la maison pour y soigner ses blessures après un court séjour à l'hôpital.

Selon l'acte de dénonciation disponible au palais de justice de Sorel-Tracy, Kenny Panadis fait aussi face à des voies de fait contre un policier après l'intervention.

Un soutien moral aux paramédics

Appelé à commenter ce triste événement, le directeur adjoint des opérations chez

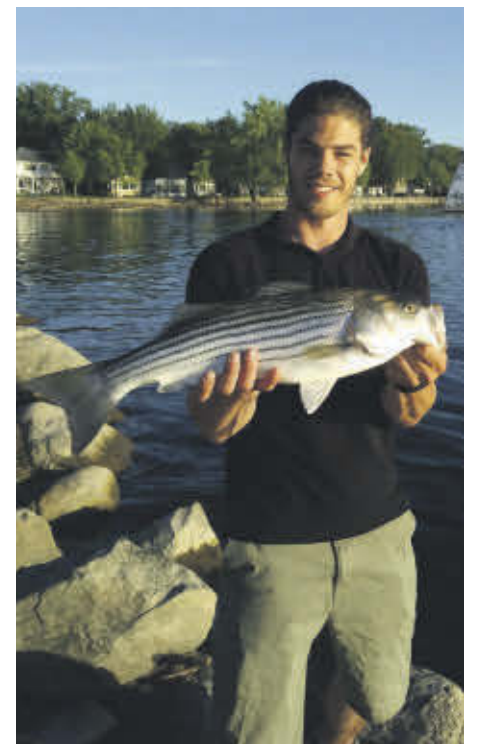
HRH Services préhospitaliers à Sorel-Tracy, Marco Viel, confirme qu'une cellule de crise a été formée pour les paramédics ayant besoin de soutien psychologique.

« Il y a une trentaine de paramédics à Sorel-Tracy, en incluant les temps partiels. C'est sûr que ça nous ébranle, mais on est une petite famille tissée serrée et on se serre les coudes. Au départ, c'était une intervention très banale qui arrive chaque jour », indique-t-il.

Kenny Panadis, qui est toujours détenu, sera de retour devant la Cour le 12 octobre prochain pour son enquête sur remise en liberté.



L'ambulance volée a subi des dommages importants. Photo Éric Beaupré / Vingt 55



Kenny Panadis, 28 ans d'Odanak, fait face à six chefs d'accusation. Photo tirée de Facebook



Découvrez notre programme
Immersion Anglaise

cnda.ca

CNDA
Collège Notre-Dame-de-l'Assomption

École secondaire privée mixte

**PORTES
OUVERTES**

3 octobre
de 11 h à 15 h



Nouveautés

- Esport
- Skate park intérieur
- Danse

Qu'avez-vous retenu de cette courte campagne

Alexandre Brouillard, Katy Desrosiers et Jean-Philippe Morin | Les 2 Rives

Parti populaire : Éric Pettersen satisfait de l'ouverture des citoyens

« J'ai beaucoup apprécié mon expérience, qui est l'une des plus belles de ma vie et certainement la plus belle des sept dernières années. J'ai aimé rencontrer des gens et être à leur écoute, que ce soit à la sortie des commerces, des usines et dans des parcs. J'ai vécu de beaux moments d'échanges en personne et également sur les réseaux sociaux. [...] J'ai ressenti l'ouverture des gens à l'égard du Parti populaire du Canada. J'ai constaté que beaucoup de gens se questionnent par rapport aux principaux enjeux politiques qui les déstabilisent. Bien sûr, concernant la COVID-19, mais aussi quant à l'économie et d'autres enjeux importants. »

David Turcotte a défendu les positions du Parti vert

« Les jours de campagne se sont déroulés très rapidement. J'ai donc manqué de temps pour rejoindre les gens de la circonscription, mais j'ai participé au débat organisé à Bécancour, où j'ai partagé mes idées et débattu avec les autres candidats. J'ai également partagé mes points de vue avec les médias. D'ailleurs, je suis heureux que les débats et les échanges aient été courtois,



La libérale Nathalie Rochefort (au centre) a tenu son rassemblement électoral au resto-bar L'amuse-gueule, à Pierreville. Photo Pascal Cournoyer | Les 2 Rives ©

parce qu'au niveau fédéral, les sujets polarisants ont suscité des dialogues houleux. J'ai aussi profité de la campagne pour parler de certains enjeux, tels que ceux des logements abordables, la pénurie de main-d'œuvre et l'environnement. »

Catherine Gauvin fière d'avoir fait vibrer la fibre néodémocrate dans la région

« J'ai essayé de faire de mon mieux dans les circonstances que M. Plamondon est là depuis 37 ans. Mon but, c'était juste porter la plateforme du NPD, être présente et faire vibrer la fibre néodémocrate chez les plus jeunes et ceux qui sont pro-environnement pour les amener à redevenir membres et à se mobiliser pour les élections. [...] Il y a eu une belle collégialité aussi entre les candidats, avec un beau respect. »



Le conservateur Yanick Caisse a réuni plusieurs militants au Salon de quilles Le 300, à Sorel-Tracy, lors de la soirée électorale. Photo Pascal Cournoyer | Les 2 Rives ©

Parti Libre Canada : une campagne d'apprentissage pour André Blanchette

« J'ai trouvé que c'était une expérience très spéciale, mais ce que j'ai adoré, c'est voir l'ouverture des gens, étant donné qu'on était un nouveau parti. C'est plus qu'un parti, c'est un nouveau mouvement. [...] Avant, je ne me serais pas impliqué parce que pour moi, tous les partis c'était pareil. [...] Je ne savais pas comment faire du tout. J'ai appris, on va dire, sur le tas pas mal vite. [...] Mais comme j'ai dit, j'apprends, et moi, j'aime apprendre. »

La libérale Nathalie Rochefort a aimé l'accueil des gens

« En 2019, j'en étais à ma première année dans le comté quand je me suis présentée à l'élection. Cette année, c'était complètement différent. Je savais où étaient les villes et

villages, j'ai appris à connaître la circonscription et surtout, les magnifiques villages et paroisses qui la composent. [...] L'accueil des gens pour les idées libérales était très bon. J'ai parlé à plusieurs entrepreneurs qui me disaient que si ce n'était pas des libéraux, leur entreprise ferait, entre autres grâce à l'aide aux employés ou aux subventions pour les employés. Je suis fière d'avoir mené cette campagne dans l'action. »

Yanick Caisse heureux d'avoir incarné le changement auprès des conservateurs

« Je me suis lancé là-dedans avec de bonnes intentions et pour faire la différence. Durant la campagne, j'ai beaucoup apprécié la réception des gens et j'ai vraiment ressenti un désir de changements chez les électeurs. Peut-être pas un changement immédiat, mais j'ai quand même senti un réel support tout au long de la campagne. [...] J'ai aussi eu l'occasion de rencontrer beaucoup de personnes à travers la circonscription et d'échanger avec plusieurs médias qui m'ont permis de connaître le pouls des électeurs. J'ai aussi aimé échanger sur les enjeux du Canada et du Québec avec d'autres conservateurs ainsi qu'avec des candidats d'autres partis. Maintenant, avec la campagne terminée, j'ai constaté que les gens ont hâte de sortir de la pandémie, mais qu'on doit s'occuper du manque criant de main-d'œuvre, de nos agriculteurs, de l'environnement et des autres enjeux principaux. »

Pour améliorer ta qualité de vie, te trouver un emploi et le maintenir

DÉFI CARRIÈRE

Le programme d'accompagnement qu'il te faut

Si tu veux t'investir chaque semaine dans ta recherche d'emploi, voici les avantages dont tu pourras bénéficier :

- Une rencontre individuelle avec une conseillère en emploi.
- Des ateliers de groupe sur : la connaissance de soi, la recherche d'emploi, le marché du travail.
- Une période assistée de recherche d'emploi sur ordinateur.

Dès que tu obtiens un emploi, on t'aide à le maintenir!

Relève le défi et sois-en fier!

Les places sont limitées, inscris-toi maintenant au 450 730-0181

• Pour une clientèle adulte prestataire d'aide sociale. • Frais de déplacement et d'appoint remboursés sous certaines conditions. • Services offerts dans le respect des mesures de santé en vigueur.

Avec la participation financière du gouvernement du Québec.

L'Orienthèque
CENTRE D'ORIENTATION ET SERVICES D'INTÉGRATION DE LA MAIN-D'ŒUVRE

ÉVÈNEMENT

BOUCHERIE Sorel
Viandes pour les fines bouches

PORC SUR LA BROCHE !!!

LE 8 OCTOBRE 2021

Réservez votre viande à méchoui & nos accompagnements faits maison

- Porc cuit sur la broche ± 9,99\$/lb.
- Salade de macaroni 1L 8,99\$/ch.
- Salade de patate 1L 8,99\$/ch.
- Salade de chou 1L 8,99\$/ch.
- Sauce trois poivres 1L 6,99\$/ch.
- Pomme de terre gourmande 2,99\$/ch.

239, rue Prince | 450 855-6066

électorale?



Une campagne pas comme les autres pour le bloquiste Louis Plamondon

« Je dis toujours que chaque campagne est différente, mais elle était très différente des autres. C'est une campagne que je n'ai pas nécessairement aimée parce que je n'ai pas pu rejoindre les gens comme je le faisais lors des autres campagnes. Je me suis tenu, avec rigueur, aux directives sanitaires. Je n'ai pas fait de porte à porte. Moi qui est un maniaque du porte à porte. [...] En 2019, le chef avait fait une différence. J'ai dit au caucus que cette année, on n'aurait pas cette espèce de sympathie qu'on a eue en 2019 parce qu'on était des petits nouveaux et qu'on suscitait la curiosité dans la presse (en lien avec la renaissance du Bloc et l'élection du nouveau chef). [...] Même si c'était une campagne courte, je l'ai trouvée longue, je dirais pas ennuyante, mais *ben* proche (rires). »

Photo Pascal Cournoyer | Les 2 Rives ©

Élections en pandémie riment avec prudence et patience

Marcel Rainville |
Directeur général du journal *Les 2 Rives*

Élections Canada a dû prendre des mesures sans précédent pour assurer un scrutin sécuritaire en raison de la pandémie, alors que les votes furent dépouillés à compter de 21 h 30 lundi soir à la fermeture des bureaux de vote. C'est sans compter les nombreux votes par la poste qui ne furent comptabilisés qu'à partir d'aujourd'hui, mardi.

La patience et la prudence étaient donc de mise.

En tant que média responsable, au moment de sortir sous presse, nous avons préféré ne pas extrapoler des résultats très préliminaires, mais plutôt attendre le temps nécessaire pour vous communiquer en temps réel les résultats sur notre site web, puis dans notre prochaine parution pour bien couvrir en entier et avec professionnalisme les résultats de cet important exercice démocratique.

Nous en avons profité pour vous résumer, dans cette présente édition, les faits

saillants de cette courte campagne pour les sept candidats dans Bécancour-Nicolet-Saurel grâce à des entrevues réalisées à chaud, hier, tout juste avant le dépouillement des résultats. Notre photographe a aussi pu capter des clichés de trois rassemblements électoraux, tout juste avant l'heure de tombée.

Évidemment, nos journalistes ont par la suite poursuivi leur couverture de ces élections jusque tard en soirée. Les résultats complets, vérifiés et analysés ainsi que des entrevues, chroniques et réactions des candidats sont d'ailleurs disponibles au www.les2rives.com et sur notre page Facebook.

Surveillez notre édition du mardi 28 septembre, puisque vous y retrouverez non seulement une entrevue avec le/la député(e) de Bécancour-Nicolet-Saurel, mais aussi des réactions des candidats défaits. Une entrevue sera aussi réalisée avec le/la gagnant(e) dans la circonscription de Les Patriotes-Pierre-Boucher-Verchères, qui inclut la Ville de Contrecoeur.

Merci de nous lire sur toutes nos plateformes.

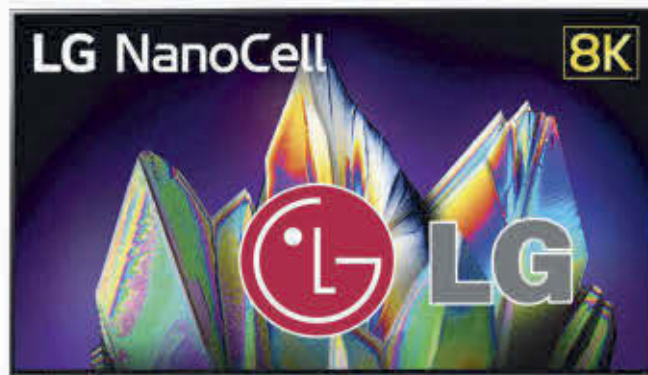


Spéciaux de la rentrée

Nous avons accès à des centaines de modèles



Téléviseurs intelligents
4K / 8K



SUPER PRIX
SERVICE INCLUS!



Aussi disponible
grand choix
de projecteurs



Service de réparation
Installation à domicile*

www.maisonmultimedia.com

LA MAISON DU MULTIMÉDIA
DIVISION DE JazzOrama
Depuis 1963

359 boulevard Poliquin

450-743-3569

* Détails en magasin

Philippe Manning aspire à devenir conseiller dans le district des Gouverneurs

Le photographe sorelois Philippe Manning se présente comme candidat indépendant pour devenir conseiller municipal du quartier des Gouverneurs à Sorel-Tracy dans le cadre des élections municipales.

Natif du district des Gouverneurs, M. Manning a d'ailleurs choisi de s'y installer et d'y vivre avec sa famille. Il espère être élu pour représenter ses citoyens au conseil municipal et y apporter leurs préoccupations et aspirations, indique-t-il dans un communiqué de presse.

« Entrepreneur depuis plus de 40 ans, j'ai toujours à cœur de bien servir la clientèle et il en sera de même envers vous chers(es) concitoyens(nes) si vous me donnez le

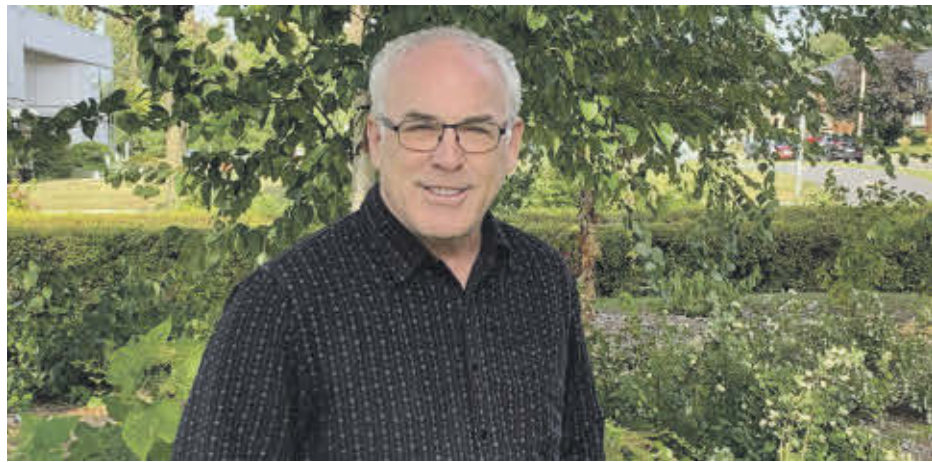
privilege de vous représenter. Je serai votre voix au conseil pour défendre vos intérêts », ajoute-t-il.

Il établit comme priorités la famille ainsi que la qualité de vie dans le quartier afin d'en faire un milieu de vie et un endroit agréable où il fait bon vivre en toute tranquillité et sécurité.

M. Manning est le deuxième candidat à poser sa candidature pour le quartier des Gouverneurs après le candidat sortant Benoit Guévremont, en poste depuis huit ans à titre de conseiller municipal.

Il ne s'agit pas de la première expérience de Philippe Manning en politique municipale, lui qui a déjà été candidat pour le même quartier en 2013.

J.-P.M.



Philippe Manning veut devenir conseiller dans le district des Gouverneurs à Sorel-Tracy.

Photo Laurence Manning

Benoît Lataille se présente comme candidat dans le quartier des Patriotes

Si Patrick Péloquin n'a pas eu d'opposition lors de sa réélection comme conseiller du quartier des Patriotes en 2017, il en aura cette année. Benoît Lataille, natif du district, tentera d'y ravir son siège au conseil municipal de Sorel-Tracy le 7 novembre prochain.

Se disant passionné et déterminé, M. Lataille souhaite être à l'écoute de sa communauté et la représenter activement. « Chef électricien d'appareillage à l'emploi d'Hydro-Québec depuis plus de 15 ans, j'ai développé un bagage professionnel en gestion de personnel de même qu'en développement et planification de projets. Impliqué depuis plusieurs années comme bénévole au sein des cadets de la Marine royale canadienne, j'ai à cœur d'aider les jeunes à s'épanouir et à leur donner les outils nécessaires pour s'accomplir et développer leur confiance personnelle », souligne-t-il dans un communiqué.

Benoît Lataille siège également sur le conseil d'administration de la Ligue Navale du Canada en tant que président de la succursale de Sorel-Tracy depuis plusieurs années en plus d'être un bénévole actif pour la Guignolée depuis plus de 10 ans.

« Une fois élu, je souhaite travailler en partenariat avec les Promenades de Sorel pour relancer le développement commercial afin de combler les besoins de la population. Le logement social, le réseau communautaire, la protection des espaces verts, la mobilité durable seront au centre de



Benoît Lataille se présente comme candidat dans le district des Patriotes à Sorel-Tracy.

Photo gracieuseté

mes actions. Je souhaite également porter une attention spéciale à nos personnes âgées qui ont particulièrement souffert au cours des 15 derniers mois. En ce sens, je souhaite développer des activités qui favorisent la discussion et le contact humain. Finalement, je m'engage à renforcer la sécurité routière du district des Patriotes. Je prendrai le temps d'aller à la rencontre des gens de mon quartier afin de bien comprendre leurs préoccupations et d'élaborer des solutions avec eux », conclut-il, en se disant fier de sa ville.

Jusqu'à maintenant, seul le conseiller sortant Patrick Péloquin, en poste depuis 2013, a manifesté son intention de devenir conseiller de ce quartier aux prochaines élections municipales. J.-P.M.

GRANDE VENTE DE LIQUIDATION

▶▶ **CENTRE HI-FI**
GROUPE SELECT

250 Boul. Fiset, Sorel-Tracy

L'offre se termine le 30 septembre 2021.

jusqu'à
70%
de rabais

*Sur produits sélectionnés en magasins

Centraide Richelieu-Yamaska lance sa 66^e campagne à Sorel-Tracy



De gauche à droite : le député fédéral de la circonscription Bécancour-Nicolet-Sauvel, Louis Plamondon, le vice-président d'honneur de la campagne pour Sorel-Tracy et directeur général du journal *Les 2 Rives*, Marcel Rainville, le président d'honneur de la campagne et éditeur du journal *Les 2 Rives*, Benoit Chartier, le maire de Sorel-Tracy, Serge Péloquin, l'attaché politique du député provincial Jean-Bernard Émond, Jean-Patrick Brady, le directeur général de la Maison la Margelle, Georges Harrison et la directrice générale de Centraide Richelieu-Yamaska, Caroline Lippé. Photo Alexandre Brouillard | Les 2 Rives ©

Alexandre Brouillard | Les 2 Rives

Alors que la 66^e campagne annuelle de Centraide Richelieu-Yamaska (R-Y) a été lancée dans les derniers jours, le président d'honneur Benoit Chartier ainsi que l'équipe de Centraide R-Y se sont déplacés à la Maison la Margelle, un des organismes soutenus, pour lancer la campagne dans la MRC de Pierre-De Saurel, le 15 septembre dernier, lors d'un événement extérieur.

Cette année, la campagne de collecte de fonds annuelle de Centraide a pour thème « Face aux enjeux locaux, ne soyons #JamaisIndifférents ».

« Par cette thématique, nous voulons reconnaître l'importance de nos organismes locaux dans la communauté, tout en mettant de l'avant les personnes essentielles, comme notre cabinet, nos bénévoles et nos donateurs, qui rendent la campagne possible chaque année », explique Caroline Lippé, directrice générale de Centraide R-Y.

Benoit Chartier, président-directeur général de DBC Communications inc. et éditeur du journal *Les 2 Rives*, agit à titre de président d'honneur pour une troisième année consécutive. Après avoir connu deux bonnes campagnes en amassant 2 M\$ en 2019 et 2,2 M\$ en 2020, il affirme que l'objectif en 2021 est encore de récolter un montant substantiel.

« Je suis très heureux d'admettre que lors de la campagne de 2020, nous avons amassé un montant record. L'ensemble du montant a été réparti dans les sept MRC que couvre Centraide R-Y. Pour la MRC de Pierre-De Saurel, 160 288 \$ ont été investis dans sept organismes », détaille-t-il.

Chaque année, sept organismes dans la MRC de Pierre-De Saurel bénéficient de l'aide de Centraide R-Y, soit le Carrefour naissance-famille, le Centre d'action bénévole du Bas-Richelieu, La Porte du Passant, la Maison des jeunes de Sorel, La Maison la Margelle, la Maison La Source et la Maison Le Passeur.

Bien que la pandémie soit toujours omniprésente, Centraide R-Y est optimiste de

voir le vent de solidarité et de partage présent l'année dernière se poursuivre en 2021.

« Cette année, l'objectif est encore de récolter un montant substantiel pour toujours continuer d'aider les organismes qui ont beaucoup d'amour et d'aide à redonner aux gens qui sont en solitude, en détresse, en problèmes de santé mentale ou physique. C'est l'objectif principal de Centraide », confie le président d'honneur.

L'importance d'agir pour les organismes de la région

Le maire de la Ville de Sorel-Tracy, Serge Péloquin, a profité de l'occasion pour réitérer l'importance de pouvoir compter sur Centraide R-Y à Sorel-Tracy et dans la MRC de Pierre-De Saurel.

« Centraide vient en aide à plusieurs organismes de notre communauté, dont la Maison la Margelle. Oui, le territoire est grand, mais les gens de Sorel-Tracy sont généreux et présents. Il faut continuer d'appuyer Centraide pour les organismes d'ici », mentionne-t-il.

Jean-Patrick Brady, l'attaché politique du député de Richelieu Jean-Bernard Émond, était aussi présent lors du lancement. Il a soutenu que le député reconnaissait la vocation très noble de l'organisme qui effectue un travail indispensable pour les organismes de la MRC de Pierre-De Saurel.

Benoit Chartier a également salué le travail indispensable des organismes de la région, dont celui de la Maison la Margelle qui offre des services de thérapie et d'intégration sociale à des gens qui ont des problèmes comportemental, psychosocial ou familial causés par l'alcoolisme, la toxicomanie et le jeu pathologique.

« Je leur lève mon chapeau! C'est eux qui, au quotidien, aident les gens dans le besoin. Je fais donc encore une fois appel aux gens de la région pour donner à Centraide qui redonne les fonds automatiquement et rapidement aux organismes qui font une différence dans la communauté », conclut-il.

Les résultats de la campagne 2021 de Centraide R-Y devraient être disponibles en mars 2022.

SUPER SOLDES

D'AUTOMNE

DU MERCREDI 22 AU MARDI 28 SEPTEMBRE

GRAND CHOIX DE BULBES!

Tulipes, jonquilles, jacinthes, crocus et bien d'autres!

AIL DU QUÉBEC BIOLOGIQUE DISPONIBLE

TOUT POUR VOS DÉCORATIONS D'AUTOMNE ET D'HALLOWEEN!

Balles de paille, courges et citrouilles.

À LA PÉPINIÈRE*

-20% à 50%

*Aucune garantie sur les végétaux à partir du 1er septembre

VIVACES

-50%

du prix régulier*
*Sauf nouvel arrivage

Offrez une carte-cadeau

NOUS SOMMES OUVERTS LE DIMANCHE DE 10H À 16H

HEURES D'OUVERTURE

Du lundi au mercredi: 9h à 17h30 | Jeudi et vendredi: 9h à 18h30
Samedi: 9h à 17h | Dimanche: 10h à 16h

Comptoir Richelieu inc. 350, du Collège, Sorel-Tracy.
Téléphone : 450 742-9444 comptoirrichelieu@qc.aira.com / www.comptoirrichelieu.com

Mardi 21 septembre 2021 - Les 2 Rives - 7



Louise

Grégoire-Racicot

Chroniqueuse

Soulever les questions primordiales

À peine remis du dernier scrutin fédéral, à l'instar des Québécois, la région doit se remettre en mode électoral municipal cette fois. Hélas, bien des gens s'en désintéressent.

Pourtant ce sont ces élus, qui, choisis le 7 novembre, s'assureront d'en faire un milieu sain, sécuritaire, juste, équitable, ouvert et en mesure de bien se déployer pour assurer à leurs concitoyens une qualité de vie enviable.

Même si en 2017, Sorel-Tracy s'est distinguée – première ville de plus de 15 000 habitants avec 59,6 % du vote exprimé – l'implication de ses citoyens était en baisse de 3 % par rapport au scrutin précédent. Étonnant de constater que presque 40 % de ses électeurs – qui annuellement payent des taxes municipales et souvent s'en plaignent – soient aussi peu empressés de choisir ceux qui prendront les décisions sur les orientations et les priorités de la municipalité et en administreront les affaires.

Comment aussi expliquer que plusieurs élus le soient sans opposition? Des candidats n'osent postuler ces postes par manque de temps? À cause de la mauvaise réputation des politiciens? Faute d'information sur la vie municipale et les engagements diversifiés qu'elle implique? Par crainte de l'intimidation grandissante que subissent les élus?

L'absence de partis municipaux réduit certes la possibilité de présenter des plateformes défendues par des gens désirant travailler à l'unisson. Car chaque candidat – homme ou femme, jeunes ou aînés – doit porter sa propre vision des choses et du travail d'élu qu'il doit patiemment « vendre » à ses commettants, sans trop de frais il va sans dire.

De fait, en campagne électorale, tous les électeurs, peu importe la municipalité qu'ils habitent ou leur âge, veulent d'abord comprendre l'état de la situation de leur municipalité, les améliorations à apporter et les impacts que cela aura sur son compte de taxes. Ils ne veulent pas nécessairement des promesses d'élection – dont ils se moquent allègrement en pensant qu'elles ne seront pas tenues. Ils veulent surtout entendre ce qui guidera le candidat, une fois élu, dans ses décisions, connaître son éthique de travail, les valeurs qu'il privilégie, les approches et les solutions qu'il proposera aux problèmes qu'il envisage. Surtout pas de demi ou de contre-vérité, d'ironie ou de salissage. Mais de la logique, du bon sens, des idées fondées et clairement exprimées.

Chaque citoyen a donc un rôle essentiel à jouer dans la redynamisation souhaitable de la démocratie municipale de la région. Comme candidat d'abord, s'il ose se présenter. Car une élection sans opposition n'a pas la même légitimité que celle gagnée par scrutin. Car elle ne s'appuie pas sur le choix du meilleur candidat, mais du seul disponible. Et ce, sans débat dans l'espace public. Ainsi les électeurs perdent-ils non seulement leur capacité de s'informer sur les enjeux, mais aussi celle de choisir, d'exprimer leur satisfaction ou leur insatisfaction.

Le citoyen a aussi le devoir moral de jouer son rôle essentiel d'électeur. Car ce vote exprime non seulement son engagement envers la vie publique régionale, mais aussi son intérêt pour un avenir meilleur. C'est en discutant avec les candidats, mais aussi entre voisins, qu'il arrivera à repérer les meilleurs candidats qui sauront relever les grands défis sociétaux qu'on attend des municipalités, peu importe leur taille. Car les municipalités sont des incontournables, des actrices centrales du développement local et régional.

Généralement, quand une campagne électorale permet de bien soulever les questions primordiales, les citoyens ne peuvent que se rendre voter et choisir à qui ils confieront le soin de tracer ensemble les grandes avenues du développement durable et solidaire de leur municipalité. Ce que je nous souhaite vivement!



Laboratoire Dr Renaud | ESPACE BEAUTÉ | INMODE

KATERINE DESROSIER | LYDIA PLOURDE | ÉLISE PARENTEAU

IPL | Laser | Photorajeunissement | forma

56, Charlotte B-230, Sorel-Tracy • 450 908-0510

Le Marquis I et II de Tracy vendus pour 21,53 M\$

La famille Chowieri, du groupe Katasa, a vendu les résidences privées pour aînés Marquis I et Marquis II de Tracy à deux acheteurs pour la somme de 21,53 M\$. Selon ce que rapporte *La Presse*, les acheteurs sont Ritchie Wang et Pierre-Paul Dorélien. Les deux hommes en seraient à un premier investissement ensemble. Sous la plume du journaliste Hugo Joncas, on apprend entre autres que Ritchie Wang est spécialiste en activités cliniques pour personnes âgées du CIUSSS de l'Ouest-de-l'Île-de-Montréal, l'organisme qui devait surveiller le CHSLD Herron. Présentement en congé sans solde, il admet qu'il est possible qu'il quitte le CIUSSS afin de se consacrer entièrement aux résidences du Marquis de Tracy. Quant à Pierre-Paul Dorélien, il a déjà été poursuivi par d'anciens partenaires en raison de trop-perçus de 850 000 \$ à la résidence pour personnes âgées Beauharnois, révèle le journaliste de *La Presse*. Une affaire qui s'est réglée à l'amiable en 2018 et pour laquelle le principal intéressé a affirmé « ne pas vouloir revenir en arrière » lors d'une entrevue au quotidien. Rappelons que le Marquis de Tracy a fait l'objet de reportages dans nos pages, en avril 2020. Les deux résidences étaient alors propriété du Groupe Katasa, qui était pointé du doigt pour le scandale du CHSLD Herron. Des résidents du Marquis de Tracy II s'étaient notamment plaints d'un « climat de peur » qui régnait à la résidence, des allégations alors niées en bloc par la directrice de l'époque. **J.-P.M.** Photo Pascal Cournoyer | Les 2 Rives ©



Les 2 Rives.com

58, rue Charlotte,
Sorel-Tracy (Québec) J3P 1G3
Tél. : 450 742-9408
redaction@les2rives.com
www.les2rives.com

Petites annonces
450 771-0677 / Sorel-Tracy : 450 742-1002

Éditeur : Benoît Chartier
Directeur général : Marcel Rainville
Rédacteur en chef : Martin Bourassa
Directeur de l'information : Jean-Philippe Morin
Journalistes : Katy Desrosiers et Alexandre Brouillard
Chroniqueuse : Louise Grégoire-Racicot
Photographe : Pascal Cournoyer

Caricaturiste : Gilles Marcotte
Contrôleur : Monique Laliberté
Publicitaires : Kevin Arseneault, et Carole Pettigrew
Coordonnatrices aux ventes : Mélissa Giard et Marie-Pier Robidoux
Distribution : Distribution Transcontinental Inc. Division Publisac Montréal

Distribution certifiée par:

hebdos QUÉBEC

RÉSEAU SÉLECT

publi soc

Certifié PEFC

Ce produit est issu de forêts gérées durablement et de sources contrôlées

www.pefc.org

Merci de recycler ce journal.

Hebdomadaire publié par **DBC COMMUNICATIONS INC.**
655, avenue Sainte-Anne, Saint-Hyacinthe, Québec, J2S 5G4 dbc.ca

Imprimé par l'Imprimerie Transcontinental s.e.n.c., division Transmag, 10807, rue Mirabeau, Anjou, Québec, H1J 1T7 et distribué par Publi Sac pour plainte ou requête : 450 773-6028 ISSN 0839-7864

Toute reproduction des annonces ou des informations est interdite

Au prorata
de sa population

La région de Sorel-Tracy possède le plus de cas actifs de COVID-19 au Québec

Alexandre Brouillard | Les 2 Rives

Le Réseau local de santé (RLS) de Pierre-De Saurel présente le plus haut taux de cas actifs de COVID-19 au prorata de sa population au Québec, soit 204,1 cas actifs pour 100 000 habitants. Plus de la moitié de ces cas se situent dans des écoles du Centre de services scolaire (CSS) de Sorel-Tracy.

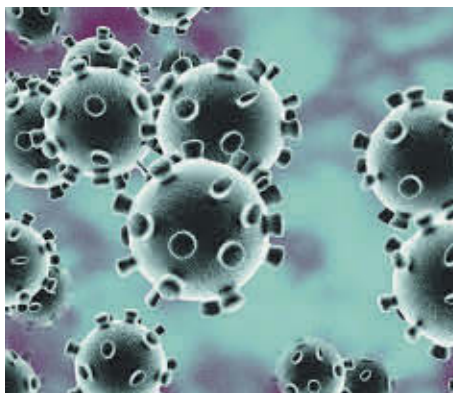
En date du 20 septembre, on compte 105 cas actifs de COVID-19 dans le RLS de Pierre-De Saurel, soit une augmentation de 30 cas par rapport à la semaine dernière. Si le RLS de Pierre-De Saurel se situe à 204,1 cas actifs par 100 000 habitants, aucun RLS de Montréal ne dépasse les 200 cas actifs. Le deuxième RLS du Québec avec le plus haut taux de cas actifs au prorata de sa population est celui de la Beauce avec 203.

En date du 17 septembre, on compte 76 cas actifs de COVID-19 et 11 classes en isolement dans le CSS de Sorel-Tracy. Ces cas se divisent dans 11 établissements du CSS de Sorel-Tracy, qui comptent au moins un cas actif entre leurs murs parmi les élèves, soit l'École Fernand-Lefebvre, l'École Bernard-Gariépy, l'École Au Petit Bois, l'École Christ-Roi, l'École Laplume, l'École Maria-Goretti, l'École Mgr-Prince, l'École Sainte-Anne-des-Îles, l'École Sainte-Victoire, l'École Saint-Gabriel Lalemant et l'École Saint-Jean-Bosco.

Le nombre élevé de cas dans les écoles pourrait expliquer cette situation, puisque le RLS de Pierre-De Saurel était l'endroit en Montérégie où les citoyens étaient les plus vaccinés, la semaine dernière. En date du 20 septembre, 93,26 % des habitants de 12 ans et plus de la région avaient reçu leur première dose de vaccin, alors que 89,34 % avaient reçu leurs deux doses.

Parmi les données des cas actifs ventilées par municipalité, en date du 16 septembre, on comptait 79 cas à Sorel-Tracy, 29 cas à Sainte-Anne-de-Sorel, 10 cas à Contrecoeur et moins de cinq cas à Massueville, Saint-Robert et Yamaska.

Finalement, aucun cas n'est à déclarer dans les centres d'hébergement de soins de longue durée (CHSLD) et dans les résidences privées pour aînés (RPA) de la région, en date du 16 septembre.



Le RLS de Pierre-De Saurel présente le plus haut taux de cas actifs de COVID-19 au prorata de sa population au Québec, en date du 20 septembre. Photothèque | Les 2 Rives ©

Ne pas voir où s'en va votre argent



Malaisant? Parlons-en.

Pas facile de s'y retrouver quand il est question de finances personnelles. Que ce soit pour l'épargne, l'investissement ou les prêts, on peut vous aider à prendre des décisions éclairées.

desjardins.com/etudiants

 Desjardins



Obtenez

0% de financement

sur

84 mois

sur modèles Kia 2021
sélectionnés



La Forte 2021

Financement à

0% jusqu'à 84 mois + 500\$ en boni d'automne
sur modèles Forte 2021
sélectionnés

Caractéristiques
incluses :

- Apple CarPlay^{MC} et AndroidAuto^{MC}
- Interface multimédia de 8 po
- Caméra de recul



Le Sportage LX FWD 2022

Financement à partir de

86\$ /sem. à 0%

pour 72 mois avec acompte de 0 \$
Inclut la réduction fidélité de 1 %

Caractéristiques
incluses :

- Apple CarPlay^{MC} et AndroidAuto^{MC}
- Interface multimédia de 8 po
- Jantes en alliage de 17 po

+ 1000\$ en boni d'automne
sur modèles Sportage sélectionnés



La Rio 5 2021

Financement à partir de

0% jusqu'à 84 mois

sur tous les modèles Rio 5 2021
Inclut la réduction fidélité de 1 %

Caractéristiques
incluses :

- Apple CarPlay^{MC} et AndroidAuto^{MC}
- Déverrouillage sans clé avec démarrage à bouton-poussoir
- Caméra de recul

5 ANS
100 000 KM
GARANTIE

ASSISTANCE ROUTIÈRE
KM ILLIMITÉS

Ces offres sont accessibles à tout particulier qualifié qui prend possession d'un véhicule neuf Kia sélectionné du 1^{er} au 30 septembre 2021. Les offres comprennent les frais de transport et préparation jusqu'à 1 895 \$, les droits spécifiques sur les pneus neufs (15 \$), la surcharge sur le climatiseur (100 \$ lorsque applicable) et les frais de peinture (250 \$ lorsque applicable). Les frais de permis, les assurances, l'immatriculation et les taxes applicables sont en sus. Photos à titre indicatif seulement. Les propriétaires actuels d'une Kia obtiennent une réduction du taux de financement ou de location de 1 % sur tous les modèles. Certaines conditions s'appliquent. Détails en concession.



HYUNDAI SOREL-TRACY

hyundaisoreltracy.com
1864, boul. Fiset
450 743-1244

La liquidation
autorisée du fabricant



Location ou
financement
à partir de

0%

sur modèles sélectionnés.



Kona 2021

Louez l'Essential à traction avant pour :

55\$ | pour **48**
par semaine | mois (208 semaines)

Taux à 3,99 % avec 2 295 \$ d'acompte
16 000 km/an (12 ¢/km additionnel)

Exemple de prix de vente :

23 938\$

Caractéristiques clés de série :

- Longérons de toit latéraux
- Écran tactile de 7 pouces avec Apple CarPlay^{MC} et AndroidAuto^{MC}

Et obtenez un crédit de 500 \$
à l'achat avec location



Tucson 2021

Louez l'Essential à traction avant à :

0% | pour **33**
sur TOUS les modèles Tucson 2021 | mois

Exemple de prix de vente :

28 238\$

Caractéristiques clés de série :

- Alerte de franchissement de voie avec assistance au maintien de voie
- Écran tactile de 7 pouces avec Apple CarPlay^{MC} et AndroidAuto^{MC}



Elantra 2021

Louez l'Essential manuelle à :

0% | pour **33**
sur TOUS les modèles Elantra 2021 | mois

Exemple de prix de vente :

20 438\$

Caractéristiques clés de série :

- Caméra de recul avec lignes de guidage dynamiques
- Écran tactile de 8 pouces avec Apple CarPlay^{MC} et AndroidAuto^{MC}

5 ANS | **100 000 km**
Garantie globale limitée

Offres en vigueur du 1^{er} au 30 septembre 2021. Photos à titre indicatif seulement. Certaines conditions s'appliquent. Détails en concession.

Actes de vandalisme répétés à Sorel-Tracy

Graffitis au parc des Roitelets et saccages au cimetière anglican

Alexandre Brouillard | Les 2 Rives

Alors qu'au début de l'été le maire de Sorel-Tracy, Serge Péloquin, s'était indigné contre les actes de vandalisme survenus au parc Dorimène-Desjardins, il semble que le problème ne soit pas réglé. Un ou des vandales ont encore une fois réalisé des graffitis, cette fois-ci sur les nouveaux modules du parc des Roitelets durant la nuit du 11 au 12 septembre, tandis que d'autres font des saccages au cimetière anglican.

En juin dernier, Serge Péloquin avait confié au journal *Les 2 Rives* qu'une plainte avait été déposée à la Sûreté du Québec (SQ) pour documenter les actes de vandalisme survenus au parc Dorimène-Desjardins. Rappelons que les fenêtres du chalet, portes, jeux d'eau, tables à pique-nique, boîtes électriques, boîtes de légumes, mobiliers et affiches avaient été les cibles de graffitis par des malfaiteurs.

Malgré les actions adoptées par la Ville de Sorel-Tracy pour mettre fin aux actes de vandalisme, de nouveaux graffitis sont apparus au parc des Roitelets, durant la nuit



Plusieurs pierres tombales sont vandalisées au cimetière anglican de l'Église Christ-Church, à Sorel-Tracy. Photo Alexandre Brouillard | Les 2 Rives ©

du 11 au 12 septembre. Le ou les vandales ont tagué des affiches et les nouveaux modules du terrain multisport.

« Encore une fois, nous avons effectué un signalement à la SQ. Nous ne savons pas d'où proviennent ces méfaits. En plus des

graffitis, il y a aussi divers petits méfaits commis dans les parcs. Ici, je pense à des poubelles vandalisées, des bris de clôtures ou d'accessoires de jeux », explique le maire, vraisemblablement exaspéré par ces actes de vandalisme répétés.

En début de semaine, plusieurs citoyens ont exprimé leur colère sur les réseaux sociaux, du fait que les modules du parc des Roitelets sont neufs. En effet, le parc a connu une cure de jouvence, cette année, grâce à un montant de 18 677,78 \$ issu du Programme triennal d'immobilisation (PTI) pour les années 2020, 2021 et 2022.

Malgré tout, les équipes de la Ville de Sorel-Tracy ont rapidement nettoyé ces graffitis en début de semaine. Comme l'avait mentionné la Ville en juin dernier, ces actes de vandalisme occasionnent des coûts pour l'administration municipale qui sont difficiles à déterminer puisque c'est du temps pour les employés municipaux.

« Il n'y a pas seulement le parc des Roitelets qui a été victime des graffitis, précise M. Péloquin. D'autres parcs isolés, comme les parcs Lemieux, Bibeau et des Trembles ont également été touchés. On a donc installé quelques caméras et continué notre sensibilisation. »

Alors que plusieurs citoyens demandent des installations de caméras dans tous les parcs de la Ville, le conseiller municipal du quartier Bourchemin, Olivier Picard, a expliqué sur sa page Facebook que « le problème avec certains parcs est qu'ils n'ont pas d'électricité en continu, comme au parc des Roitelets. Et pour les caméras, ça prend du wifi de bonne qualité. Donc, dans plusieurs de nos parcs, installer des caméras peut être très complexe et coûteux ».

Tout comme au début de l'été, M. Péloquin croit que la pandémie n'est pas étran-



Plusieurs graffitis ont été faits au parc des Roitelets durant la nuit du 11 au 12 septembre. Photo tirée de Facebook / Olivier Picard

gère à cette vague de vandalisme. « L'usage des parcs a augmenté, alors les risques de bris et de malpropreté ont donc aussi augmenté. L'installation de caméras, la vigilance des citoyens et la sensibilisation ont quand même donné des résultats », soutient-il.

Vandalisme au cimetière anglican de l'Église Christ-Church

Le cimetière anglican, sur la rue du Collège, à Sorel-Tracy, a aussi connu son lot d'actes de vandalisme au cours des dernières années. Encore récemment, des gens s'y rendent pour flâner et vandaliser des pierres tombales. À l'arrière du cimetière, des vandales ont disposé des pierres tombales pour les utiliser comme banc et tables.

« Nous avons souvent des problèmes avec des gens qui traînent là-bas. Mais nous allons clôturer le cimetière et nous avons commencé le ménage récemment », raconte le révérend de l'église Christ-Church, Denis Gévy.

De son côté, Serge Péloquin est heureux de voir le cimetière être pris en main. « Quand les lieux sont beaux, les gens ont moins envie de faire des saccages. Les gens qui s'en occupent doivent trouver des façons de bien sécuriser le cimetière. De notre côté, nous allons continuer de sensibiliser les gens face à nos lieux patrimoniaux et à nos parcs », explique-t-il.

« On ne peut pas empêcher les gens d'aller là, mais nous allons apporter des modifications pour dissuader les vandales à s'y rendre », conclut le révérend Denis Gévy.

Serge Péloquin invite les citoyens à demeurer vigilants et à contacter la SQ s'ils sont témoins d'actes de vandalisme.

Accident avec un motocycliste : la vie du piéton n'est plus menacée

Une violente collision est survenue entre un motocycliste et un piéton le samedi 18 septembre, vers 20 h, sur le chemin St-Roch. Alors qu'on craignait pour la vie du piéton dans la vingtaine, il est maintenant hors de danger.

Ce dernier, un homme dans la vingtaine, devra tout de même soigner des blessures importantes au cours des prochaines semaines. Il traversait tout bonnement le chemin

St-Roch, à la hauteur de la rue St-Denis, lorsque le motocycliste est entré en contact avec lui, le projetant sur la chaussée.

Quant au motocycliste, un mineur, il a aussi subi des blessures en étant éjecté de son bolide, mais elles sont moins importantes.

Un reconstitutionniste en scène d'accident de la Sûreté du Québec s'est rendu sur place afin d'établir les circonstances de l'événement. Le chemin St-Roch a été fermé une bonne partie de la soirée. J.-P.M.



Des vandales utilisent des pierres tombales comme table et bancs au cimetière anglican de l'Église Christ-Church, à Sorel-Tracy. Photo Alexandre Brouillard | Les 2 Rives ©



CLUB D'ÉCHECS DE SOREL-TRACY CENTRE SACRÉ-COEUR
105, rue du Prince, (sec. Sorel), local 107

Tous les vendredis à 19h00 à partir du 10 septembre

Frais d'adhésion:
15\$ par année
Responsable: Richard Blais
450 743-1567
Port du masque obligatoire.





CLUB D'ÉCHECS DE CONTRECOEUR
2865, rue Legendre, Contrecoeur, local 209

Tous les mercredis à 19h00 à partir du 22 septembre

Cours d'échecs pour débutant, tous les samedis à 10h00
cours@lepionfringant.com

Adulte: **40\$** par année
Moins de 18 ans: **25\$** par année
Responsable: Gaétan Samson
450 587-8526
Port du masque obligatoire.

MÉGA VENTE DE CUIR

**4 JOURS
SEULEMENT**

**23, 24, 25 et 26
SEPTEMBRE 2021**

Jeudi et vendredi: 9h30 à 19h
Samedi: 9h30 à 17h | Dimanche: 10h à 16h

HOMME FEMME
Toutes grandeurs XXL et plus

25% à 50%

Cuir
Jacoby
Leather

Accepté   

NOUVELLE COLLECTION 2021/22

CUIR VÉRITABLE DE PREMIÈRE QUALITÉ HAUT DE GAMME

**Directement
du manufacturier**

MANTEAUX DE CUIR POUR TOUS LES STYLES
COURT - TROIS QUART - LONG - TROIS SAISONS - SPORT



Promenades de Sorel - Porte 2
450, boulevard Poliquin Sorel-Tracy, QC J3P 7R5

514 513.5833 Sans Frais : 1.888.706.2233
cuir.jacoby@hotmail.com

Inauguration du terminal de manutention multimodal

QSL franchit une nouvelle étape à Sorel-Tracy

Alexandre Brouillard | Les 2 Rives

QSL a inauguré, le 14 septembre dernier, les toutes nouvelles installations de son terminal de manutention multimodal de la Zone IP de Sorel-Tracy, secteur Saint-Laurent. Installée depuis 30 ans dans la région soreloise, la multinationale se dit fière d'inscrire son projet dans leur engagement de développement durable.

Située sur les terrains de l'ancienne centrale thermique d'Hydro-Québec, cette première phase d'une grandeur de 103 000 pieds carrés servira à l'implantation d'un futur terminal maritime destiné aux fertilisants, sel de route ainsi qu'à la cargaison générale. Ce nouvel entrepôt pourra accueillir, dès septembre, jusqu'à 50 000 tonnes métriques de fertilisants destinés aux agriculteurs des environs.

QSL est une entreprise de classe mondiale qui se spécialise dans l'opération de terminaux portuaires et l'arrimage. L'entreprise compte environ 2000 employés et 59 terminaux en Amérique du Nord.

Le président et chef de la direction de QSL, Robert Bellisle, est satisfait de la vitesse à laquelle les travaux ont été réalisés. « Amorcés en mai dernier, les travaux ont été menés efficacement grâce à l'engagement et au savoir-faire de nos fournisseurs de la région », a-t-il affirmé en conférence de presse, tout en soulignant que ce projet s'inscrit au cœur des engagements de QSL en matière de développement durable.

La phase initiale du projet de terminal représente un investissement de 10 M\$ et a permis à QSL de réinjecter une partie importante de ces sommes dans l'économie locale grâce à l'expertise de partenaires de la région. Le vice-président exécutif partena-



Ivan Boileau, vice-président exécutif partenariats stratégiques et infrastructures chez QSL, Robert Bellisle, président et chef de la direction chez QSL, Serge Péloquin, maire de la Ville de Sorel-Tracy et Claudine Couture-Trudel, vice-présidente stratégie et affaires publiques chez QSL. Photo Les 2 Rives ©

riats stratégiques et infrastructures chez QSL, Ivan Boileau, a souligné que 75 travailleurs de la région ont œuvré à la construction de cette phase.

De son côté, le maire de Sorel-Tracy, Serge Péloquin, est heureux d'avoir rapidement trouvé une nouvelle fonction à ce terrain anciennement occupé par Hydro-Québec. « Nous avons une vision pour ce site et on voulait que le nouveau projet soit écoresponsable. Le site a dû être désaffecté et aujourd'hui, nous sommes fiers de lui avoir trouvé une nouvelle vie et un nouvel usage », mentionne-t-il, tout en précisant que par l'entremise de cette entente avec QSL, les élus voulaient contribuer au développement économique de la Ville.

La seconde phase du projet, qui est au stade de la pré-ingénierie, consistera à l'installation d'une structure de quai flottant duquel le matériel sera déchargé des navires



Le nouvel entrepôt de QSL est d'une grandeur de 103 000 pieds carrés et servira à l'implantation d'un futur terminal maritime. Photo Les 2 Rives ©

et directement acheminé à l'entrepôt. Au total, les deux phases du projet représentent des investissements de 20 M\$ sur cinq ans et la création, à terme, de 40 emplois.

Développement économique Pierre-De Saurel a trouvé sa directrice générale

Jean-Philippe Morin | Les 2 Rives

Près de sept mois après la nomination des administrateurs de Développement économique Pierre-De Saurel, son président du conseil d'administration, Luc-André Lussier, a annoncé l'embauche d'Erica Zoia au poste de directrice générale et commissaire industrielle à compter du 26 septembre.

Cette nomination était attendue depuis un moment puisque Développement économique Pierre-De Saurel, une entité appelée à remplacer le CLD dans la région, a été fondé le 20 janvier 2021, tandis que le conseil d'administration a été nommé un mois plus tard, le 24 février.

La création de cet organisme a fait suite aux consultations publiques menées par le député Jean-Bernard Émond, en août 2020. Rappelons que les administrateurs ont même dû faire appel à des chasseurs de tête pour trouver la nouvelle directrice générale puisque le premier processus de réception de CV n'avait pas porté ses fruits.

Un « match parfait »

D'origine italo-canadienne, M^{me} Zoia est diplômée en Gestion touristique à l'Université de Padoue où elle a gradué en 2006. Fille d'entrepreneurs agricoles, au cours des 11 dernières années, M^{me} Zoia a développé ses

expertises professionnelles en développement international des affaires, en développement économique et industriel, tant au niveau régional qu'à l'international. Ayant une expertise approfondie dans les marchés québécois, canadiens et des pays de la zone EMEA, la nouvelle directrice est cofondatrice et gestionnaire d'un organisme qui accompagne les entreprises dans le développement et commercialisation de solution technologiques durables.

Le défi et la vision du conseil d'administration l'ont convaincu de venir relever le défi dans la MRC de Pierre-de-Saurel, explique le président de Développement économique Pierre-De Saurel Luc-André Lussier, qui parle d'un « match parfait » pour la région.

« Madame Zoia représente exactement ce que nous cherchions comme personne et comme professionnelle. Elle sera en mesure d'entreprendre le changement que souhaite le conseil d'administration pour dynamiser l'organisme, établir une nouvelle approche de développement et positionner Sorel-Tracy et sa région au niveau national et international », souligne-t-il via communiqué.

« Un exercice de planification stratégique en collaboration avec les autres instances du milieu sera entamé incessamment. L'innovation à tous niveaux et la création de richesse locale seront les mots-clés de notre démarche. [...] Il est important que nous

travaillions tous ensemble dans la même direction, c'est maintenant impératif si nous voulons du succès », ajoute M. Lussier.

Erica Zoia se dit enthousiaste pour ce nouveau défi : « Je vois dans ce poste l'opportunité pour moi de mettre à profit mes expériences en termes de développements des affaires, en gestion, mobilisation d'équipe et collaboration parmi tous les partenaires et instances vives de la région. Je crois au développement économique comme moteur de l'essor régional et je suis très motivée à l'idée d'occuper un poste si fédérateur au sein d'une communauté comme celle de Sorel-Tracy », conclut-elle.

De son côté, le député Jean-Bernard Émond, qui agit comme observateur au sein du conseil d'administration, s'est réjoui de cette nomination.

« Je crois fermement que l'arrivée de M^{me} Zoia permettra à l'organisation d'accomplir sa mission tout en soutenant l'essor de notre communauté d'affaires. Les compétences et les expertises diversifiées de la nouvelle directrice générale sont exactement ce dont la région a besoin pour se positionner stratégiquement comme acteur économique fort. [...] Il est impératif de poursuivre nos efforts pour aller de l'avant avec ce qui nous rassemble : l'élaboration et la mise en valeur de nos richesses dans le but d'assurer l'essor économique de Sorel-Tracy et ses environs », souligne-t-il via communiqué.



Erica Zoia est la nouvelle directrice de l'organisme Développement économique Pierre-De Saurel. Photo gracieuseté



HABITATION / RÉNOVATION

Comme c'est bon d'être à la maison!

L'automne est à nos portes

Cahier spécial • 12 pages à conserver

Réalisé par:

CSR ENTREPRENEUR GÉNÉRAL
COMMERCIAL RÉSIDENTIEL
R.B.Q. 5703-8267-01


FAUBOURG
de la
COMTESSE
DÉVELOPPEMENT DOMICILIAIRE

PROJET RÉSIDENTIEL CLÉ EN MAIN



Le Faubourg de la Comtesse est un nouveau développement immobilier situé en plein cœur de la Ville de Sorel-Tracy. Légèrement en retrait du centre-ville qui est en pleine expansion tout en profitant d'un secteur tranquille et boisé. Ce nouveau développement regroupe 18 terrains de 5 000 pieds carrés avec services, boisés et libres pour construction.

PRENEZ RENDEZ-VOUS DÈS MAINTENANT POUR RÉSERVER VOTRE TERRAIN.


ERIC CHAMPAGNE
ARCHITECTE

Pour informations, contactez :
Sylvain Sinclair: cell. : 450 880-8080 ou
Yves Da Sylva : 514 913-9760 • dasylyvayves@hotmail.com

199594



N'attendez pas de frapper un mur.

Faites-vous vacciner.

Le passeport vaccinal
est maintenant exigé
pour fréquenter
certains lieux publics.

[Québec.ca/vaccinCOVID](https://quebec.ca/vaccinCOVID)

Votre
gouvernement

Québec 

Une deuxième phase déjà bien entamée pour les Habitations Bosco

Jean-Philippe Morin | Les 2 Rives

Après une première phase de 40 logements réussie et livrée à temps en juin 2020, Construction Alexandre Bélisle a entamé la deuxième phase de son projet, tout juste à côté du bâtiment actuel.

Les travaux pour un autre bâtiment de 40 logements ont débuté début août, soit après les vacances de la construction. Tous les logements de type 4 ½ seront livrés le 1^{er} juillet 2022, assure la gestionnaire de projet Annie Parenteau.

« C'est pratiquement la même chose que la phase 1, sauf qu'au lieu d'être sur le boulevard Cournoyer, c'est sur la rue Frontenac. L'avantage, c'est que ça crée un L, donc ça permet une belle cour arrière avec un grand terrain vert pour nos locataires », explique M^{me} Parenteau.

Comme pour la première phase, les locataires pourront profiter d'un ascenseur pour les cinq étages, d'un stationnement souterrain, de caméras de surveillance, d'un conciergerie ainsi que d'air climatisé dans les logements.

Alors que la première phase est évaluée à 6 M\$, cette deuxième phase a nécessité un investissement plus important, soit 8 M\$.

« La pandémie et la rareté des matériaux n'ont pas aidé. On voit que les prix semblent vouloir baisser, mais ce n'est pas le même budget que pour la même phase », indique Annie Parenteau.

En période de recrutement

Présentement, 10 logements sont déjà loués sur les 40 qui seront disponibles le 1^{er} juillet 2022. Construction Alexandre Bélisle est donc en pleine période de recrutement.

« Déjà quelques coins ont été réservés, mais il reste de belles places. On a une roulotte sur le chantier pour rencontrer les gens qui le veulent. Plusieurs personnes nous ont suivis lors de la construction de la première phase sur notre page Facebook », souligne M^{me} Parenteau, qui continuera d'effectuer de la promotion dans les prochains mois.

« On est en bonne posture. On espère qu'en novembre, les murs seront montés et qu'avant que la neige tombe, on puisse avoir un toit pour bien travailler au chaud », ajoute-t-elle.

Annie Parenteau se dit fière de ce projet qu'elle qualifie de 100 % sorelois. « Mon conjoint Alexandre [Bélisle] et moi sommes déménagés de Saint-Ours à Sorel-Tracy, nous sommes du coin et nous sommes fiers



Le président de Construction Alexandre Bélisle, Alexandre Bélisle et sa conjointe Annie Parenteau, gestionnaire de projet, devant la phase 2 en construction des Habitations Bosco, sur la rue Frontenac. Photo Pascal Cournoyer | Les 2 Rives ©

de réaliser ce projet pour les gens d'ici. Je suis fière de mon chum qui a tellement travaillé fort pour en arriver là avec son entreprise », conclut la gestionnaire de projet, qui a également des parts dans Construction Alexandre Bélisle.



VOTRE TRANQUILLITÉ D'ESPRIT ASSURÉE

Chez Lussier Dale Parizeau, nous trouvons la meilleure façon de protéger les actifs humains et financiers de nos clients.

ÉCONOMISEZ EN REGROUPEMENT VOS ASSURANCES



-10% -10%

450 746-1000
LussierDaleParizeau.ca

Lussier Dale Parizeau
Cabinet de services financiers

24/7

EXTÉRIEUR Signature
AMÉAGEMENT EXTÉRIEUR

RÉSIDENTIEL | COMMERCIAL

PAVÉ-UNI - BÉTON - MURETS - TERRASSE - FONTAINE - TÔURBE - ENTRETIEN PAYSAGER - PEINTURE EXTÉRIEURE - DÉNEIGEMENT

Prix IMBATTABLE

Extérieur Signature s'engage à offrir un service de qualité et un rendement professionnel afin de satisfaire notre clientèle.

NOUS SOMMES LÀ POUR FAIRE LA DIFFÉRENCE!
Appelez-nous pour une estimation gratuite
Signez avant le 1^{er} octobre et obtenez un rabais sur le prix initial.

Votre déneigeur de confiance à Sorel-Tracy • 450 517-1244

À votre service depuis bientôt 4 ans.

GEOTERRA
ARPENTEURS - GÉOMÈTRES

- Relève entrepreneuriale de Lessard et Doyon, arpenteurs-géomètres et Luc Gendron, arpenteur-géomètre
- La création et le maintien d'emplois dans la région.
- Un service local, des professionnels disponibles en tout temps.

Michaël Comeau, Martin Plourde et Marc Lachapelle
arpenteurs-géomètres associés

343, boul. Poliquin, Sorel-Tracy
450 743-7941 geoterra.ca

Les entreprises
Cournoyer Asphalte Itée 

NOUS SOMMES OUVERTS À L'ANNÉE
RÉSERVEZ DÈS MAINTENANT



ESTIMATION GRATUITE
RÉSIDENTIEL - INDUSTRIEL - COMMERCIAL

Travail spécialisé de haut niveau
Asphalte - Pavé-uni - Excavation, etc.
Réparation d'asphalte en hiver

3961, boul. Fiset, Sorel-Tracy • 450 746-2869 • Téléc.: 450 746-2832 • www.cournoyerasphalte.com • info@cournoyerasphalte.com

HABITATION / RÉNOVATION

Transformer son sous-sol en logement : 4 points à ne pas négliger



Transformer votre sous-sol en appartement pour l'un de vos enfants ou pour accueillir un locataire afin de rentabiliser cet espace inoccupé de votre maison est un projet d'envergure qui nécessite une bonne planification. Pour que ce soit un succès, assurez-vous de ne pas négliger ces quelques points :

1. L'aspect légal : la première étape consiste à vous informer auprès de votre municipalité pour déterminer si votre projet est réalisable et connaître les éléments que celui-ci doit impérativement inclure. En effet, certaines villes interdisent ce type de travaux, alors que d'autres exigent une hauteur de plafond minimale, par exemple. Vos obligations peuvent aussi comprendre un nombre précis de sorties de secours, des fenêtres pare-feu, des margelles, etc. Renseignez-vous en outre sur les permis requis.

2. Le confort : pour que le sous-sol soit véritablement habitable, vous devez porter une attention particulière à la ventilation, à la gestion de l'humidité, à la quantité de lumière naturelle qui y pénètre, à l'isolation et à l'insonorisation.

3. La division de l'espace : si votre sous-sol n'est pas fini, il pourrait être plus économique et rapide d'opter pour un studio. Il comporte déjà des divisions? Dans ce cas, devrez-vous en ajouter ou en retirer certaines afin que votre futur locataire puisse bénéficier d'une cuisine, d'une salle de bain, d'un salon et d'une chambre? Songez également qu'une salle de lavage pourrait être pratique et que des espaces de rangement devront être aménagés.

4. La finition : puisque, de façon générale, le sous-sol est plus sombre et comprend un plafond plus bas que le rez-de-chaussée, privilégiez des couleurs claires qui agrandiront visuellement les pièces et réfléchiront la lumière, et ce, tant pour les matériaux (armoires, planchers, etc.) que pour la peinture.

Enfin, entourez-vous de professionnels certifiés (entrepreneur, architecte, etc.) pour bien prévoir l'ensemble des travaux (mise à niveau, ajout d'un système de plomberie, etc.) et obtenir des plans conformes aux normes ainsi que des conseils sur mesure, notamment.

DOMOTIQUE

4 avantages des thermostats intelligents

Les thermostats intelligents sont des appareils domotiques qui commandent les systèmes de chauffage et de climatisation ainsi que l'humidificateur, par exemple. Vous pouvez les régler à distance, notamment à l'aide de votre téléphone ou de votre tablette. Dernier cri, ils présentent une foule d'avantages, dont les suivants :

1. Ils permettent de réelles économies d'énergie, car ils sont hautement personnalisables (ex. : réglage de la température en fonction de l'heure, de la géolocalisation de votre mobile ou même des prévisions météo, selon les modèles);

2. Ils sont reliés à des applications conviviales qui facilitent grandement leur programmation (par rapport aux thermostats électroniques programmables);

3. Ils s'adaptent automatiquement aux changements d'heures à l'automne et au printemps;

4. Ils peuvent vous envoyer une alerte ou une notification si la température franchit une certaine limite.

Envie d'une maison connectée? Équipez-la de thermostats intelligents sans tarder!



Cub Cadet

DU 15 SEPTEMBRE
AU 15 OCTOBRE 2021

0%

FINANCEMENT PENDANT
36 MOIS
SUR LES SOUFFLEUSES HD**



2X 24 HD

SEULEMENT :
51,36\$ /MOIS*
pendant 36 mois, sur approbation de crédit. Acompte de 15%.
Prix de détail : 1 849 \$



2X 26 HD

SEULEMENT :
54,42\$ /MOIS*
pendant 36 mois, sur approbation de crédit. Acompte de 15%.
Prix de détail : 1 959 \$



2X 28 HD

SEULEMENT :
59,97\$ /MOIS*
pendant 36 mois, sur approbation de crédit. Acompte de 15%.
Prix de détail : 2 159 \$



2X 30 HD

SEULEMENT :
63,03\$ /MOIS*
pendant 36 mois, sur approbation de crédit. Acompte de 15%.
Prix de détail : 2 269 \$

GARANTIE LIMITÉE DE
3 ANS

LA MEILLEURE
GARANTIE
DE L'INDUSTRIE

POUR TOUTES LES CARACTÉRISTIQUES DES PRODUITS ET POUR
NOTRE GAMME COMPLÈTE D'ACCESSOIRES, VISITEZ CUBCADET.CA

VOTRE CONCESSIONNAIRE INDÉPENDANT - SERVICE D'EXPERTS. ENTREPRISE LOCALE.

Centre **Multi-pièces**



357 Boulevard Fiset, Sorel-Tracy Québec J3P 3R3

450 743-5344 • www.centremultipiecesjmf.ca

Les prix des produits sont établis par le concessionnaire et peuvent changer. Les taxes sont en sus et peuvent varier. Les frais de transport et de préparation sont en sus et peuvent changer selon le concessionnaire. Garantie limitée. Les spécifications et les programmes peuvent être modifiés sans préavis. Les images peuvent ne pas refléter le stock du concessionnaire ou les caractéristiques des produits. * Financement sur approbation de crédit. Acompte de 15% 0% sur 12 mois à l'achat d'un modèle d'une valeur de 1 000 \$ et plus, 0% sur 24 mois à l'achat d'un modèle d'une valeur de 1 499 \$ et plus, 2,9% sur 36 mois à l'achat d'un modèle d'une valeur de 1 999 \$ et plus. Des frais d'administration peuvent être facturés. Offre valable jusqu'au 31 août 2022. ** Du 15 septembre au 15 octobre 2021 seulement, 0% sur 36 mois à l'achat d'une souffeuse HD ou MAX (2X 24 HD, 2X 26 HD, 2X 28 HD, 2X 30 HD, 2X 28 HD TRAC, 3X 26 HD, 3X 28 HD, 3X 30 HD, 3X 30 HD TRAC, 2X 30 MAX, 2X 34 MAX et 3X 34 MAX HD). Chez les concessionnaires participants. Cette offre ne peut être combinée à d'autres promotions. Quantités limitées. Passez chez votre concessionnaire Cub Cadet pour obtenir plus d'informations. Le montant de chaque versement correspond au prix de détail plus les taxes (le cas échéant), moins l'acompte, divisé par le nombre de mois prévu pour le remboursement. Le paiement de l'acompte, des taxes et des frais de transport, de préparation, d'administration doit être effectué à l'achat du produit. © Cub Cadet 2021.

Devenez proprio sans vous enfarger dans les fleurs du tapis



Le trio du nouveau proprio

- Taux hypothécaire avantageux¹
- Assurance prêt²
- Assurance habitation³

desjardins.com/maison
450 746-7000

Desjardins
Caisse Pierre-De Saurel

1. Sous réserve de l'approbation du crédit de la Fédération des Caisses Desjardins du Québec. Certaines conditions, exclusions et limitations peuvent s'appliquer. 2. Produit offert par Desjardins Assurances. Desjardins Assurances désigne Desjardins Sécurité financière, compagnie d'assurance vie. 3. Produit offert par Desjardins Assurances. Desjardins Assurances désigne Desjardins Assurances générales inc.



N'attendez pas de frapper un mur.

Faites-vous vacciner.

Le passeport vaccinal
est maintenant exigé
pour fréquenter
certains lieux publics.

[Québec.ca/vaccinCOVID](https://quebec.ca/vaccinCOVID)

Votre
gouvernement

Québec

Comment établir le budget de vos rénovations?

Puisque vos fonds ne sont probablement pas illimités, vous devez évaluer combien coûtera votre projet de rénovation pour savoir si vous pouvez vous permettre d'aller de l'avant ou si celui-ci doit être révisé. Voici quelques conseils pour y arriver :

- **Définissez précisément votre projet** : l'improvisation est un moyen sûr de faire exploser un budget! Ainsi, imaginez les travaux en détail afin de pouvoir évaluer les coûts de façon réaliste et de limiter les extras au minimum. Rappelez-vous également que si vous souhaitez augmenter la valeur de votre résidence, certaines rénovations (ex. : cuisine) méritent qu'on y accorde une plus grande part de budget que d'autres (ex. : piscine).
- **Déterminez la provenance du financement** : si vous demandez un prêt, par exemple, vous devrez en calculer les intérêts pour établir votre budget. De même, si vous avez droit à une subvention, il serait bon de le savoir dès le départ!
- **Estimez les coûts** : vous pouvez simplement multiplier le nombre de pieds carrés de la pièce par le

coût des matériaux choisis (assurez-vous donc d'en connaître le prix avant le début des travaux) pour arriver à un total approximatif. Ce calcul ne permet toutefois pas de prendre en compte les particularités de votre projet. Si vous souhaitez obtenir un montant plus précis, vous pouvez faire appel à un estimateur professionnel, lequel saura calculer chaque dollar dépensé pour les différents corps de métiers et matériaux nécessaires.

- **Anticipez les mauvaises surprises** : les imprévus sont quasiment inévitables lorsqu'on rénove! Ajoutez donc à votre budget global environ 15 % du montant précédemment établi afin de pouvoir y faire face le cas échéant. Il est par ailleurs judicieux de prévoir une certaine somme pour la démolition des zones à rénover, qui pourrait révéler des problèmes exigeant une révision dudit budget.

- **Demandez un échéancier détaillé** : vous pourrez ainsi suivre les dépenses engendrées par chaque étape et répartir vos paiements dans le temps.

Bonnes rénovations!



Revêtements de plafond : quelles sont vos options?

Envie d'un plafond classique, original ou stylé? Plusieurs possibilités s'offrent à vous : en voici quelques-unes!

PANNEAUX DE GYPSE

Composé de plâtre et plutôt léger, le gypse offre une bonne résistance au feu et ne dégage pas de substances nocives. Les feuilles sont toutefois faciles à briser et leur installation génère une fine poussière difficile à nettoyer, sans compter qu'il faut tirer les joints.

TUILES

Offertes en divers matériaux (fibre de bois naturelle, fibre minérale, etc.), les tuiles pour plafond suspendu camouflent la tuyauterie,

par exemple, tout en permettant d'y accéder facilement. Elles sont légères et simples à installer. Qui plus est, si l'une d'elles est abîmée, vous pouvez la remplacer aisément et à faible coût.

ALUMINIUM

Doté d'une surface brillante qui attire l'œil, le plafond en aluminium résiste à l'humidité, à la moisissure et au feu. Esthétique et recyclable, il ne se déforme pas et exige peu d'entretien. Les tuiles peuvent être collées ou installées selon la méthode du plafond suspendu.

LAMBRIS

Généralement en bois ou en PVC, le lambris

peut être collé, posé sur des tasseaux ou installé comme un plafond suspendu, ce qui nécessite un bon système d'isolation. Ce revêtement confère de la chaleur à la pièce, mais peut la rapetisser visuellement.

PLAFOND TENDU

Idéale pour un design contemporain, la toile tendue offre plusieurs finis (laqué, miroir, satiné, etc.). Elle résiste au feu et à la condensation, possède une longue durée de vie et est recyclable. Faites sur mesure, elle est assez coûteuse. Elle nécessite en outre une installation professionnelle.



✓ LOCATION

✓ VENTE

✓ SERVICE

✓ RÉPARATION

✓ GAZ

PROPRANE

✓ STIHL

PETITS TRAVAUX, GRANDS TRAVAUX
NOUS AVONS CE QU'IL VOUS FAUT!

Résidentiel - Commercial - Industriel
Équipements en tous genres



Brouette mécanique



Petite laveuse à tapis



Déchiquteuse de branches sur chenilles ELIET

Lundi au vendredi : 7h30 à 17h30
Samedi: 8h à 17h | Dimanche: fermé



LOCATION
FGL

1610, RUE BOURGET, SOREL-TRACY

450 742-5634

www.locationfgl.com



199697

4 astuces pour entretenir vos canapés en tissu

Pour que vos sofas en tissu demeurent beaux et résistent le plus possible au passage du temps, il importe de prendre soin de ceux-ci. Voici donc quatre astuces pour vous aider à prolonger la durée de vie de vos sièges recouverts de tissu.

- 1. Prenez garde au soleil :** un divan en tissu foncé (rouge, bleu, noir, etc.) est vulnérable dans un lieu ensoleillé et peut se décolorer dès la première année. Le cas échéant, fermez les stores ou les rideaux lorsque vous n'utilisez pas la pièce.
- 2. N'utilisez que ce qui est recommandé :** pour éviter d'abîmer le tissu, veillez à ne le laver qu'avec les produits d'entretien détachants conseillés par votre détaillant de meubles.

3. Passez l'aspirateur : ramassez fréquemment tout ce qui peut tomber sur vos fauteuils et aspirez la poussière qui s'y accumule au moins une fois par semaine.

4. Faites une rotation des coussins : si les dossiers ou les assises sont détachables, permutez-les de façon régulière. Vous répartirez ainsi mieux leur usure.

Vos fauteuils en tissu ont rendu l'âme après plusieurs années d'utilisation? Visitez vos détaillants de meubles locaux pour dénicher vos futures acquisitions — et pensez à choisir un textile facile à entretenir, comme le nylon ou le polyester, qui se nettoient plus aisément que le lin, lequel est particulièrement absorbant.



Certaines entreprises de nettoyage possèdent des équipements et des produits spécialisés pour effectuer un lavage en profondeur de vos meubles rembourrés. Informez-vous!



3 ressources pour vous orienter dans la restauration d'une maison ancienne

Vous êtes propriétaire d'une maison ancienne et souhaitez la restaurer pour lui redonner tout son charme? Voici trois ressources pour vous aider à rénover votre propriété tout en respectant son patrimoine.

- 1. Les artisans :** recherchez les artisans et les entreprises spécialisées dans les métiers traditionnels qui possèdent un savoir-faire adapté à votre projet. L'entretien, les réparations et la restauration de vieilles habitations nécessitent certaines connaissances pointues. Tournez-vous vers les associations qui listent ces professionnels.
- 2. Les guides :** la restauration d'un bâtiment historique est un projet d'envergure. Certains guides techniques abordent les

étapes d'un tel projet, mais aussi les différentes influences des maisons d'ici et les meilleures options pour effectuer votre restauration. Vous pouvez également y trouver les coordonnées de nombreux entrepreneurs, designers et architectes qualifiés.

3. L'Association des inspecteurs en bâtiment du Québec (AIBQ) : communiquez directement avec celle-ci pour vous assurer de sélectionner un inspecteur qui possède de l'expertise dans le domaine des maisons anciennes et du patrimoine.

Certaines municipalités ont des règles précises concernant la restauration d'anciennes maisons. Informez-vous auprès de la vôtre avant d'engager les professionnels qui mèneront votre projet à bien!



NOUVEAU
PURIFICATEURS D'AIR
AVEC TECHNOLOGIE UV

**NETTOYAGE ET
DÉCONTAMINATION**

- pour votre système et vos conduits de ventilation;
- pour votre échangeur d'air;
- pour votre thermopompe;
- pour débloquer votre tuyau de sècheuse.

Spécialisé dans le nettoyage de système de ventilation.

Faites-nous confiance, contactez-nous!

Sébastien Daigle et Patrick Dostie
C : 450 846-3312 T : 450 551-0811 | sphgr.com

RBQ : 5738-5296-01

GOUTTIERE EXPERT .CA

Sorel-Tracy

GOUTTIÈRES SANS JOINT • ESTIMATION GRATUITE

gouttiere.expert@gmail.com

450 880-3551

Sébastien Duclos, prop.

COURTIERS IMMOBILIER
REMAX PERFORMANCE

RÉ/VEZ

Équipe Durand Larocque
mère et fille,
une équipe de cœur!

DL
ÉQUIPE DURAND LAROCQUE

Nathalie DURAND 450 494-1967 | Cassie DURAND LAROCQUE 514 772-2491

HABITATION / RÉNOVATION

Section immobilière



198892

La maison-vedette de la semaine



1013, Côte Saint-Jean
Saint-Roch-de-Richelieu

Superbe emplacement intime le long d'un chenal avec vue panoramique sur l'île Deschaillons. Construction solide aux grandes pièces. Deux garages, vaste terrain avec arbres matures, accès rapide à l'autoroute 30. C'est une opportunité à ne pas manquer.

Centris: 20528682

Contactez Immeubles Bardier Inc.
520, boul. Fiset, Sorel-Tracy
450 556-1212 | www.bardier.ca



ROYAL LEPAGE
TRADITION

Samuel Laramée
COURTIER IMMOBILIER
RÉSIDENTIEL ET COMMERCIAL



Sam
A VENDU

450-881-1103
slaramee@royallepage.ca

SERVICE CONSEIL ET ACCOMPAGNEMENT IMMOBILIER.
Vous pensez vendre prochainement,
appelez-moi pour discuter et pour une évaluation, c'est gratuit!
Taux de commission flexible et adapté.
Services professionnels dans le respect de vos besoins.
Stratégie personnalisée pour chaque transaction, pour les meilleurs résultats !

Résidentiel et Commercial
Pour vendre ou simplement discuter, appelez-moi au 450-881-1103
Texte, appel, messenger ou courriel
Au plaisir de faire connaissance!

www.samuellaramée.ca

COMPÉTENCE | INTÉGRITÉ | RIGUEUR

199185

viacapitale
PLATINE

François Berton
Courtier Immobilier
Le courtier qui donne
vie à vos idées
450 742-0000

Visitez notre nouveau site web: www.francoisberton.ca



À Saint-Robert, tout près de Sorel, projet domiciliaire signé Les Habitations Host. Plusieurs produits disponibles: unifamiliales avec ou sans garage, jumelés sis sur de grands terrains... Belle qualité de construction.
Date de livraison: septembre 2022.

Vous rêvez d'accéder à la propriété et avez une inclinaison pour le neuf? Ce projet est pour vous! Consultez notre site web pour tous les détails ou encore appelez-nous!

Les habitations Host inc.
Invitez-vous chez Vous

089561



IMMEUBLES
BARDIER
AGENCE IMMOBILIÈRE

Hugues
BARDIER
courtier immobilier
450.746.4444



Jacques
BARDIER
courtier immobilier
450.780.8787



Patrick
BARDIER
courtier immobilier agréé
450.880.0193



L'expérience fait la différence – 520, boul. Fiset, Sorel-Tracy - www.bardier.ca



CENTRIS # 27198960

Maison plain-pied au goût du jour, située dans un secteur magnifique à la campagne, avec vue sur la rivière de Bécancour. Idéale pour amateur de plein air avec ses possibilités infinies de sports d'extérieur. À proximité de l'autoroute 20. Ce petit coin de paradis a tout pour vous charmer. Une visite s'impose!

Saint-Louis-de-Blandford



CENTRIS # 17812294

Charmante maison de deux étages avec 4 chambres. Cour intime bordée de haies matures, grand patio de bois traité avec pergola. Possibilité d'achat de plusieurs appareils. Une belle occasion à saisir!

Sorel-Tracy



CENTRIS # 16761212

Maison plain-pied avec grande luminosité au rez-de-chaussée. Super bien située avec ses nombreux commerces à proximité, proche de l'autoroute 30, tout en étant dans un secteur calme. Plusieurs possibilités d'aménagement extérieur sont à votre disposition, avec sa charmante grande cour, bien entretenue.

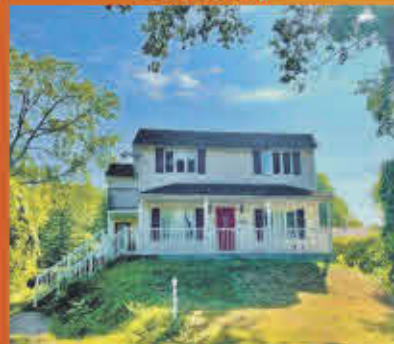
Sorel-Tracy



CENTRIS # 20814983

Dépanneur, fonds de commerce et bâtiment, potentiel de logement à l'étage (à confirmer avec la ville). Le seul dans le village de Notre-Dame-de-Pierreville. Situé en face d'un parc. Grand entrepôt, 2 thermopompes murales neuves. Soyez enfin votre propre patron!

Pierreville



CENTRIS # 13798000

Reprise de finance. Située sur un emplacement rempli d'arbres matures et aucun voisin à l'arrière. Maison idéale pour famille, avec ses quatre chambres à l'étage. Avec beaucoup d'amour et des travaux, cette maison aura tout pour vous satisfaire!

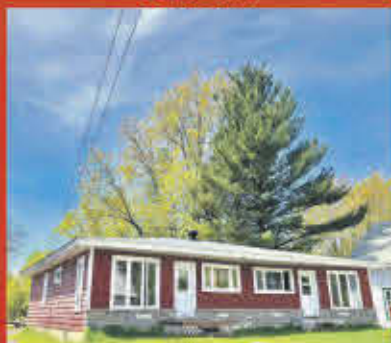
Sorel-Tracy



CENTRIS # 12647681

Magnifique duplex de construction récente toujours très bien entretenu. Avec tout à proximité: hôpital, épicerie, commerce, restaurants, pharmacie, animalerie. 2 min à pied du terminus. Il vous sera maintenant possible d'aller faire vos achats sans utiliser votre véhicule! Enfin propriétaire, tout en ayant aussi un revenu au sous-sol!

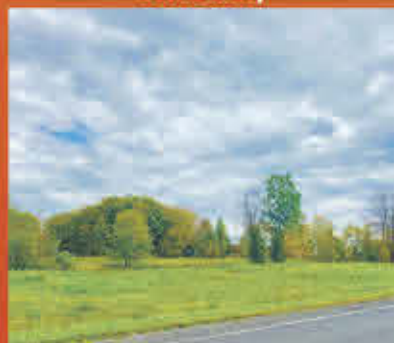
Sorel-Tracy



CENTRIS # 12579633

Duplex situé près de tous les services de la ville. Cette propriété vous offre d'intéressantes possibilités de faire un bon revenu brut potentiel. Une belle occasion à saisir!

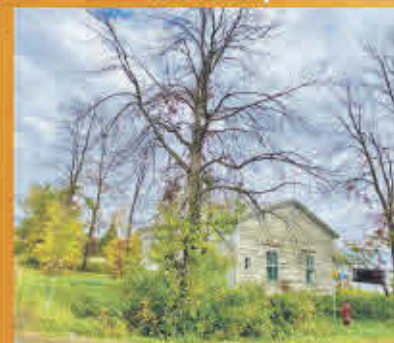
Saint-François-du-Lac



CENTRIS # 10964728

Terrain vacant de 30 308 pieds carrés. Possibilité de construire. Services d'aqueduc et égouts non reliés. Excellente occasion pour un projet dans un secteur paisible.

Sainte-Victoire-de-Sorel



CENTRIS # 16577358

Beau terrain de 5906 pieds carrés situé en zone agricole. Un vieux bâtiment occupe le lot, possibilité de le faire démolir et reconstruire une propriété unifamiliale ou bi-familiale avec l'autorisation de la CPTAQ. Services d'aqueduc et égouts non reliés.

Sainte-Victoire-de-Sorel



CENTRIS # 10595510

Terrain vacant de 5 357 pieds carrés. Il est situé en plein cœur de Sorel près de l'autoroute 30, de l'hôpital, des écoles, des parcs et de tous les services. Il y a l'aqueduc et l'égout de la municipalité simplement à raccorder. Cet emplacement est parfait pour créer votre nouveau projet.

Sorel-Tracy



CENTRIS # 23443081

Bord de l'eau à petit prix vous offrant les avantages et la tranquillité de la campagne à 15 min de la ville! Magnifique vue panoramique à l'arrière. À l'avant, c'est un terrain riverain le long du Chenal-de-L'Île-aux-Fantômes. Ce chenal vous donne accès au Chenal-du-Moine et ensuite, au fleuve. Idéal pour passionnés de la nature!

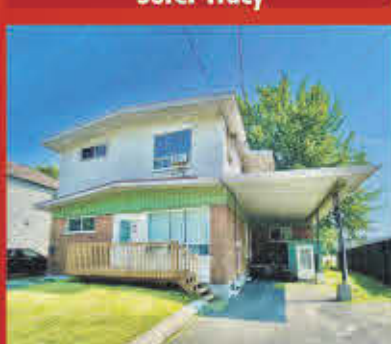
Sainte-Anne-de-Sorel



CENTRIS # 11562082

Superbe propriété sise aux rives de la rivière Richelieu avec accès à l'eau. Bien située, à proximité d'écoles, de l'autoroute 30, d'un golf, de parcs, de pistes cyclables et tout autre service. Comprend 4 chambres à coucher, un solarium et un garage. Paisibilité assurée avec cour bordée de hautes haies.

Sorel-Tracy



CENTRIS # 24436164

Beau duplex situé dans un secteur calme et recherché, avec une cour intime, clôturée, aménagée, avec une terrasse en béton. La propriété possède un garage détaché ainsi qu'un abri d'auto sur le côté. Plusieurs rénovations ont été effectuées cette année. Logement du bas avec sous-sol disponible, idéal pour propriétaire occupant. Une belle opportunité à ne pas manquer!

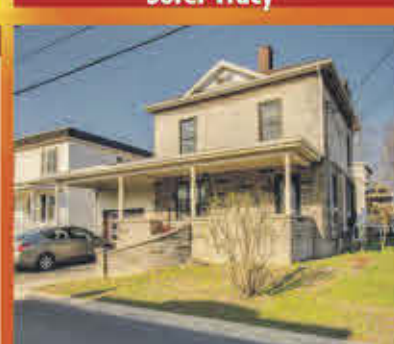
Sorel-Tracy



CENTRIS # 12799833

Plongez dans le nouveau projet domiciliaire L'ENTRE RIVE situé à Tracy! Plusieurs modèles de maison disponibles, projet clé en main! Terrain de 5300 pi², infrastructure, finition de sous-sol et plusieurs autres inclusions!

Sorel-Tracy



CENTRIS # 20964707

Triplex constitué d'une maison unifamiliale isolée et d'une seconde habitation de type bi-familiale, tous deux sur 2 étages, et ce, sur le même lot de terrain. L'immeuble bénéficie d'une cuisine neuve 2021, d'une salle de bain et d'une salle d'eau 2015, d'une fenestration complète neuve 2011 et de thermopompes remplacées, sous garantie, en 2015.

Saint-Joseph-de-Sorel



CENTRIS # 17570413

Duplex centenaire sur terrain de 7965 pi², situé dans un village rural. La propriété vous offre 2 logements 4^{1/2} dont un avec un locataire de très longue date ainsi qu'un garage. Idéal pour qui désire la tranquillité! L'immeuble est vendu avec un terrain bâtissable sous réserve de l'approbation de la municipalité ayant façade sur la rue Orléans.

Massueville



CENTRIS # 18298028

Beau grand terrain de 8727 pieds carrés situé à Sainte-Anne-de-Sorel. Prêt à construire; possibilité de duplex ou bigénération. Desservi par la municipalité, eau et égouts. Aucun voisin à l'arrière! Idéal pour amateur de motoneige. Une rareté dans le secteur!

Sainte-Anne-de-Sorel



CENTRIS # 11803992

Au goût du jour! Très joli duplex centenaire presque entièrement rénové composé de 4^{1/2}. Grande cour arrière aménagée avec piscine hors-terre et remise. Douche en porcelaine, pièces vastes et lumineuses. Clé en main! Idéal pour propriétaire occupant ou investisseur!

Massueville



CENTRIS # 28883581

Beau duplex très bien situé au cœur de Sorel. Les deux logements sont des 5^{1/2} actuellement loués par des locataires stables, pour un revenu annuel de 13 500 \$. Aucun stationnement disponible. Plusieurs rénovations ont été effectuées au fil des ans. Idéal pour investisseur!

Sorel-Tracy



CENTRIS #24039076

Beau terrain de 6081,61 pieds carrés, très bien situé à Sorel-Tracy. Accessibilité au système d'égout municipal. Possibilité de construction de type unifamiliale isolée.

Sorel-Tracy



CENTRIS #15136048

Belle propriété toute en briques, construction solide avec grand terrain de 14951,07 pieds carrés. Garage de 20 x 24. Armoires de cuisine et escaliers en chêne, grand patio en béton de 16x16. Grands espaces avec beaucoup de rangement. Idéal pour famille cherchant la tranquillité de la campagne à proximité de la ville.

Yamaska



CENTRIS #21137037

Très grand terrain riverain de plus de 75 000 pieds carrés, sur une rue cul-de-sac. Vue panoramique sur la rivière, rampe de mise à l'eau à deux pas. Magnifique quartier très en demande. Idéal pour construction unifamiliale immunisée.

Sorel-Tracy



CENTRIS #18579895

Belle maison à étages située dans un secteur paisible, sur un coin de rue. La propriété possède 4 chambres à coucher, des pièces vastes et lumineuses. Actuellement louée jusqu'en août 2021. Son terrain de 9885 pieds carrés vous offre beaucoup d'opportunités! À visiter.

Massueville



CENTRIS # 24866979

Très joli duplex composé d'un 4 1/2 et d'un 3 1/2 offrant un bon revenu annuel. L'immeuble possède une grande cour arrière intime bordée de haies ainsi que 2 remises. Une visite s'impose!

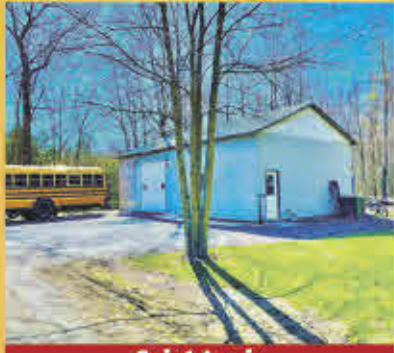
Sorel-Tracy



CENTRIS # 11998140

Beau terrain de 11 099 pieds carrés, rehaussé avec environ 60 voyages de sable. Prêt à construire; déjà desservi par les services d'eau, égouts, aqueduc et électricité. Zoné R-2, donc, habitation de type unifamiliale, bifamiliale isolée (duplex à logements superposés accepté).

Sainte-Victoire-de-Sorel



CENTRIS # 27332121

Terrain à être séparé! Sur le terrain, un garage de 40x24 pieds en vinyle avec un toit de tôle est érigé. Les services municipaux sont disponibles. Il y a une entrée d'eau et une sortie d'égout et les services d'électricité sont disponibles sur le terrain.

Saint-Louis



CENTRIS # 23720940

Magnifique duplex composé de 4 1/2 sur 2 étages, ayant tous deux été rénovés en grande partie. Concept à aires ouvertes afin d'offrir une belle luminosité. Excellent revenu annuel potentiel. L'immeuble possède une grande cour arrière aménagée avec 2 remises ainsi que 2 allées de stationnements pouvant accueillir jusqu'à 8 véhicules. À voir!

Sorel-Tracy



CENTRIS # 16880361

Projet rénovation! Travaux de fondations effectués en 2019. Le vendeur a fait lever la propriété et posé sur nouvelle fondation. Il a aussi remplacé la solive de rive. Le logement du rez-de-chaussée a été entièrement démolli. Idéal pour en créer la propriété de vos rêves!

Yamaska



CENTRIS # 18085702

De génération en génération, belle et confortable, cette propriété de 4 chambres a tout pour vous plaire! Située sur un coin de rue, elle vous offre une cour arrière clôturée, une véranda de 22.9x4,10p et un garage de 10x28pi. Cette demeure est l'occasion rêvée d'élire un domicile confortablement au cœur d'un village historique et familial.

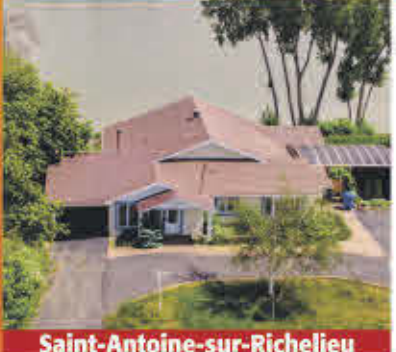
Saint-Joseph-de-Sorel



CENTRIS #10444195

HAVRE DE PAIX! Magnifique propriété située dans un secteur agricole sur un immense terrain de 1 686 705 pieds carrés. Lac privé ensemençé, érabières avec environ 1500 entailles. Plusieurs bâtiments ont été érigés : chalet, remise, petit belvédère, piscine avec dôme.

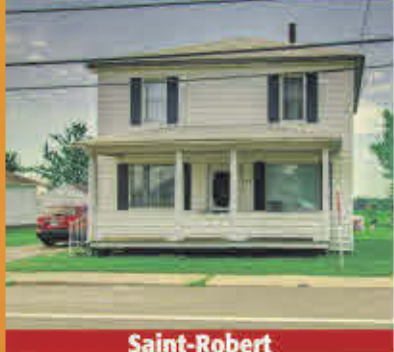
Saint-Victoire-de-Sorel



CENTRIS #18418575

Magnifique maison de rêve sur le bord de l'eau avec trois terrasses munies de moustiquaires rétractables électriques ainsi qu'une cuisine extérieure (environ 70 000\$ investis sur la terrasse). Un garage de 28,8p x 15,1p ainsi que deux remises dont une achetée en 2018. Thermopompe murale et air climatisé mural dans le salon.

Saint-Antoine-sur-Richelieu



CENTRIS # 21346686

Superbe maison à étages très charmante et rustique. Située sur un magnifique chemin de campagne. Un emplacement paisible où il fait bon vivre.

Saint-Robert



CENTRIS # 20528682

Superbe emplacement intime le long d'un chenal avec vue panoramique sur l'île Deschailions. Construction solide aux grandes pièces. 2 garages, vaste terrain avec arbres matures, accès rapide à l'autoroute 30. C'est une opportunité à ne pas manquer.

Saint-Roch-de-Richelieu



CENTRIS #18162534

Superbe duplex avec plusieurs espaces de stationnement. Présentement entièrement loué et près de tous les services à pied dont le transport en commun. Bien entretenu.

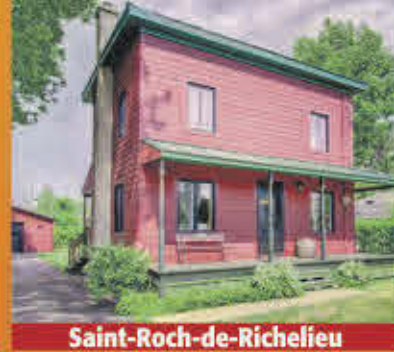
Sorel-Tracy



CENTRIS # 17793997

Grand jumelé impeccable. 5 chambres et beaucoup d'espace. Un emplacement bien tranquille situé proche du fleuve Saint-Laurent n'ayant aucun voisin à l'arrière. Une propriété paisible et bucolique maintenant disponible pour vous.

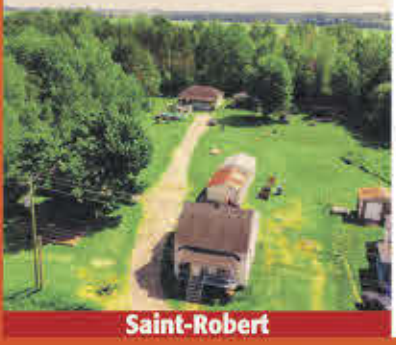
Sainte-Anne-de-Sorel



CENTRIS # 20652431

Propriété bien entretenue, plus de 33 000\$ en rénovation en 2014 ont été investis, située dans une ville paisible. À proximité de l'autoroute 30.

Saint-Roch-de-Richelieu



CENTRIS # 14039233

Vaste terrain en campagne comprenant deux propriétés avec garages, une grange et autres bâtiments pour rangement. Situé à deux pas du belvédère de la piste cyclable. Ce petit domaine est charmant et offre de nombreuses possibilités. Les deux maisons sont présentement louées.

Saint-Robert



CENTRIS # 13528161

Jolie propriété présentement louée. Cette charmante petite maison possède 2 chambres, un garage attaché et un toit en tôle. Tout près d'une école primaire dans une petite ville en pleine revitalisation. Logez-vous à petit prix.

Saint-Joseph-de-Sorel



CENTRIS # 18582585

Magnifique terrain commercial situé au cœur de la charmante ville de Sorel-Tracy. Cet emplacement est parfait pour toutes personnes qui cherchent à établir une entreprise sur une rue passante et visible. Entouré par des restaurants et de belles boutiques, cet emplacement est à convoiter.

Sorel-Tracy

HABITATION / RÉNOVATION

Section immobilière

5 erreurs à éviter lors de la vente d'une propriété

Vous vous apprêtez à mettre votre maison en vente et vous souhaitez que le processus se déroule dans les meilleures conditions? Voici 5 erreurs qu'il vous faut éviter!

1. Faire cavalier seul

Particulièrement s'il s'agit de votre première vente, faire affaire avec un courtier immobilier est un *must!* Celui-ci possède l'expérience nécessaire pour, entre autres, vous guider tout au long du processus et veiller à ce que le prix fixé soit équitable et compétitif.

2. Négliger les images

Les photos de votre demeure lui permettent de se démarquer sur le marché. Assurez-vous qu'elles sont prises de jour, avec une abondante lumière naturelle, et qu'elles mettent en valeur les atouts de votre maison. Vous pouvez aussi opter pour une vidéo professionnelle de votre domicile et du terrain — les images captées par un drone ont la cote!

3. Laisser les lieux encombrés

Pour séduire les visiteurs, votre maison doit être propre et les pièces, désencombrées (n'oubliez pas les garde-robes!). De plus, pensez à mettre en pratique les règles du *home staging*.

4. Oublier l'aspect extérieur

Nettoyez le terrain, lavez votre revêtement et votre terrasse, rafraîchissez vos plates-bandes, etc. En somme, « mettez le paquet » pour faire une première impression favorable auprès des acheteurs potentiels.

5. Sous-estimer le coût de la vente

Selon votre situation, vous pourriez avoir à tenir compte du montant de la commission, mais aussi de celui d'éventuelles concessions demandées par les acheteurs ou de réparations recommandées par l'inspecteur. Pour faire de votre vente un succès, entourez-vous de spécialistes de l'immobilier!
(Source : Textuel)



Jennifer COURNOYER
COURTIER IMMOBILIER

VOUS VOULEZ VENDRE VOUS AUSSI?
APPELEZ-MOI!
450 746-9332

À VOIR!



Deux jumelés situés dans secteur recherché, 3 cac, grande cour intime...
Très bon potentiel avec possibilité de revendre séparément.

VOUS SONGEZ VENDRE? C'EST LE MOMENT!

APPELEZ-MOI POUR CONNAÎTRE LA VALEUR MARCHANDE DE VOTRE PROPRIÉTÉ!

7 JOURS / 7 • 450 746-9332



MP

LES IMMEUBLES MARTIN PLANTE

AGENCE IMMOBILIÈRE

Martin Plante • 450 730-7925

Courtier immobilier agréé

Pour plus d'informations:
www.lesimmeublesmartinplante.com

SAINTE-VICTOIRE-DE-SOREL • BORD DE L'EAU




1672, chemin des Patriotes

IDÉAL POUR PROFESSIONNEL



6 bureaux et salle de réception, 165, rue du Roi

ACHETEZ AVEC MOI,
PEU IMPORTE
LA BANNIÈRE!

Votre courtier, Martin Plante


198895

JANIE DIONNE

Courtier immobilier résidentiel

+
L'ÉQUIPE
MARTINE
DESCHESNES

Courtier immobilier agréé DA



B **450 746 1111**
C **450 517 0141**

Tracy	Tracy
<p>Magnifique condo! Style contemporain 1823, Boul. de Tracy</p>  <p>#9463247 199 900 \$</p>	<p>Face au Fleuve 1 357 pi² 22 - 8305, Route Marie-Victorin</p>  <p>#27016982 369 000 \$</p>

Contrecoeur	St-Antoine-sur-Richelieu
<p>Clé en main! Espace ouvert! 4581, Rue des Patriotes</p>  <p>#12021450 389 000 \$</p>	<p>SUBLIME! Cottage 2019 12, Rue Adélarde-Courtemanche</p>  <p>#23684788 899 000 \$</p>

St-Francois-du-Lac	Tracy
<p>Au coeur du Village TRIPLEX 429-433, Rue Notre-Dame</p>  <p>#24530832 214 000 \$</p>	<p>Près de la Rivière 4 CAC 2 SDB 169, Rue St-Marc</p>  <p>#24656938 115 000 \$</p>

Sorel	Sorel
<p>Commercial 2 750 pi² 706, Route Marie-Victorin</p>  <p>#26033743 location: 2 000 \$ /m.+tx.</p>	<p>Commercial 944 pi² Face au Carré Royal 53D, Rue George</p>  <p>#12546962 150 000 \$+tx.</p>

Sorel	Sorel
<p>Secteur familial: 4 CAC. 2 SDB. 193, Rue Guévremont</p>  <p>#22994062 199 000 \$</p>	<p>MAGNIFIQUE Commercial + résidentiel 165, Boul. Poliquin</p>  <p>#28913820 749 000 \$+tx.</p>

Sorel	Sorel
<p>Condo neuf Grande terrasse 531, Rue George</p>  <p>#26654878 169 000 \$+tx.</p>	<p>2x 3 1/2 loués 1x 6 1/2 rénové 15-17, Rue Elizabeth</p>  <p>#21257536 249 900 \$</p>

Agence immobilière licencié indépendant et autonome de RE/MAX Signature inc.

→ 53 A, George, Sorel-Tracy, QC J3P 1B9
→ 130, de Mortagne, bur. 200, Boucherville, QC J4B 5M7



RE/MAX

SIGNATURE M.D.

📞 Équipe Martine Deschesnes REMAX
🌐 equipemartinedeschernes.com
🌐 martinedeschernes.com

Au-delà du bac :



**Certains objets dangereux mettent
la santé et la sécurité des travailleurs
à risque. Triez mieux !**

Consultez
l'application



Votre
gouvernement

RECYC-QUÉBEC
Québec 

Le placement publicitaire de la présente campagne s'inscrit dans le cadre de la Loi sur la qualité de l'environnement (chapitre Q-2) et de la réglementation relative. Les journaux assujettis sont tenus de contribuer en espaces publicitaires à leur juste part.



Les journées
de la culture

26 SEPT.
13 h à 16 h

Au centre paroissial Léo-Cloutier de Saint-Ours, la MRC de Pierre-De Saurel vous convie à l'activité festive *Laboratoire ART éphémère*, qui se tiendra dans le cadre des Journées de la culture.

Une invitation unique lancée à toute la communauté. Tout-petits, enfants, adolescents, familles, aînés, amis.

Exprimez-vous de façon spontanée au rythme de la création collective.

Danse, musique, peinture, sculpture, écriture, photographie, vidéo, etc.

GRATUIT! Apportez votre matériel.

Passeport vaccinal requis. Places limitées.

MRC
DE Pierre-De Saurel

Inscription obligatoire auprès
de la MRC au 450 743-2703 ou
à info@mrcpierredesaurel.com

Culture *d'ici*

Octobre le mois des mots : une programmation diversifiée en présentiel et en virtuel

Jean-Philippe Morin | Les 2 Rives

Si le comité organisateur d'Octobre le mois des mots a dû se réinventer en 2020 afin de présenter une programmation 100 % virtuelle, la situation sera quelque peu différente cette année. Plusieurs activités pourront en effet être présentées en présentiel pour cette cinquième édition.

« On a dû un peu improviser à la dernière minute l'an dernier, mais on avait tout de même une programmation intéressante en mode virtuel. On a même gardé quelques idées de l'an dernier tellement ça fonctionné », explique David Dorais, un des membres du comité organisateur d'Octobre le mois des mots.

Des activités en présence

Différents lieux seront sollicités cette année, dont le Cégep de Sorel-Tracy, le Marché des arts Desjardins et le Biophare.

Le thème de l'édition 2021 est la mémoire. Une table ronde sur ce thème en particulier se tiendra le jeudi 7 octobre, de midi à 13 h 30, dans le hall d'entrée du Cégep de Sorel-Tracy. La neuropsychologue Isabelle Rouleau, l'historien Éric Bédard et l'autrice Lula Carballo feront partie des échanges et le tout sera animé par Nathalie Larouche.

La traditionnelle activité du micro libre en présence se tiendra le vendredi 15 octobre, de 19 h 30 à 21 h 30, au Biophare. L'inscription est nécessaire pour ceux et celles qui veulent lire leur texte devant un public.

Le jeudi 21 octobre, de 9 h à 15 h, dans le hall d'entrée du Cégep de Sorel-Tracy se tiendra un lecturothon. Il y aura une lecture, à tour de rôle, de deux livres *Bestiaires* de Serge Bouchard afin de commémorer son décès survenu récemment.

Dans le cadre de l'activité des Grands Entretiens, qui se déroulera le samedi 23 octobre, de 13 h 30 à 15 h 30 au foyer du Marché des arts Desjardins, Octobre le mois des mots se collera à nouveau au thème de la mémoire en recevant la journaliste judiciaire Isabelle Richer, qui viendra parler du rôle de la mémoire à un procès. L'écrivain et

éditeur Rodney St-Éloi sera également présent, tout comme le poète et auteur-compositeur-interprète Tire le Coyote, qui offrira une prestation musicale.

Octobre le mois des mots s'est aussi associé avec des organismes, dont Azimut diffusion, afin de présenter « Béatrice Picard et Marie-Josée Longchamps en mots dits! » le 2 octobre, à 20 h, et « La ruée vers l'autre » de la conteuse Mafane le dimanche 24 octobre, à 14 h, à la salle Georges-Codling.

Également, l'organisme s'est joint à la Ville de Sorel-Tracy pour inclure dans sa programmation une activité des bibliothèques de Sorel-Tracy, soit l'atelier-conférence « Construire l'histoire de sa famille : une histoire passionnante ». L'exercice sera animé par le journaliste et professeur à la retraite Jean-Pierre Proulx le mardi 12 octobre, de 14 h à 16 h, au local 101 du centre culturel.

Un volet virtuel

Le micro-libre virtuel sera de retour après avoir connu un franc succès l'an dernier. Les comédiens Marie-Pierre Genest, Marc-André Lapointe et Monique Gosselin liront et interpréteront des textes qui auront été écrits par des citoyens.

L'organisation demande aux citoyens de lui envoyer, via Instagram, de courts textes photographiés dans un lieu significatif dans le cadre de l'activité Littérature In Situ. Elle demande aussi aux gens d'envoyer une courte phrase au cadavreomm@gmail.com afin de participer à ce Cadavre exquis qui se retrouvera immortalisé sur Spotify.

Finalement, Octobre le mois des mots est de retour avec son concours littéraire, commandité par Desjardins. Pour participer, il faut envoyer un texte épistolaire sur le thème de la mémoire. Tous les textes reçus seront stockés dans une capsule temporelle à la Société historique Pierre-De Saurel qui sera rouverte dans 10 ans. Le premier prix est de 500 \$ et la publication du texte dans la revue *Nuit blanche*. Deux autres prix de 100 \$ seront aussi remis à la deuxième et la troisième places.

Pour plus de détails, on peut consulter la page Facebook d'Octobre le mois des mots ou écrire au octobrelemoisdesmots@gmail.com.



Tire le Coyote est un des d'invités d'Octobre le mois des mots lors de l'activité des Grands Entretiens, qui se déroulera le samedi 23 octobre au Marché des arts Desjardins.

Photo Émilie Dumais

L'enseignant du Cégep de Sorel-Tracy publie *Avant la mort*

Choisir d'établir une relation amoureuse avec une femme atteinte d'un cancer

Jean-Philippe Morin | Les 2 Rives



Le livre *Avant la mort* est disponible dans les librairies. Photo gracieuseté

« Il fallait que je parle de ce que j'avais vécu. » C'est dans ces mots que l'enseignant en Arts, lettres et communication du Cégep de Sorel-Tracy, David Dorais, explique pourquoi il a décidé d'écrire son premier récit d'événements réels, *Avant la mort*.

L'auteur, qui est aussi docteur en littérature et candidat au doctorat en psychologie, a déjà publié trois recueils de nouvelles (*Les cinq saisons du moine*, 2004; *Le cabinet des curiosités*, 2010; et *L'esclave du château*, 2018), deux romans ainsi que de nombreux articles et essais, mais il s'était toujours aventuré dans la fiction. Pas cette fois, raconte-t-il.

« Il y a quatre ans, j'étais sur un site de rencontre et je commençais à texter une fille. Un moment donné, on voyait que ça cliquait et elle m'a dit qu'elle était atteinte d'un cancer incurable. Elle m'a demandé si ça me dérangeait et je lui ai dit non. C'est là qu'a commencé notre relation, on s'est rencontré et ç'a vraiment cliqué », explique David Dorais, en entrevue.

La relation a duré six mois jusqu'à la mort d'Anne-Marie. « Elle pensait qu'elle pourrait vivre plus longtemps que ça. Les trois premiers mois, c'était le parfait bonheur, ça

s'est super bien passé. Les trois derniers, c'était plus difficile, son état a décliné rapidement », raconte-t-il.

Un livre rempli d'émotions

L'auteur a ainsi voulu faire vivre aux gens, par sa plume, les nombreuses émotions qu'il a traversées tout au long du processus.

« Je n'avais jamais vécu ça, accompagner quelqu'un dans la mort. J'étais d'abord dans l'excitation, puis dans l'urgence ensuite. L'idée du livre, pour moi, c'est de prendre un pas de recul pour réfléchir à tout ça. C'était tellement intense. L'écriture a duré un an et demi, ça m'a vraiment permis de décanter », admet M. Dorais.

Cette aventure lui a également permis de mieux se connaître. « J'ai découvert des traits de personnalité en moi que je ne connaissais pas. Il n'y a pas juste du beau dans une histoire comme celle-là et c'est ce que j'ai voulu explorer. Les lecteurs vont comprendre la complexité de la situation », conclut l'enseignant du Cégep de Sorel-Tracy, qui a aussi inclus des réflexions philosophiques dans son livre.

Le livre des éditions LEMÉAC est en vente dans les librairies et également disponible au format numérique ePub.



David Dorais raconte, dans son nouveau livre paru depuis peu, comment il a choisi de vivre une relation avec une femme atteinte d'un cancer incurable. Photo Julie Larocque

Un atelier de création avec le Sorelois Antoine Pelletier pour les Journées de la culture

Le samedi 25 septembre 2021 dès 14 h, le comédien et musicien d'origine soreloise Antoine Pelletier et ses collègues, les comédiens Késia Demers et Gabriel L'archevêque convient la population à un atelier de création et de discussion autour du processus créatif de « Mourir tendre », une pièce électro-tragique qui a été présentée au Théâtre Prospero à Montréal au printemps dernier.

Cette activité gratuite, intitulée « Autour de Mourir tendre », a été sélectionnée parmi les « coups de chapeau » de l'équipe des Journées de la culture pour sa qualité et son originalité. C'est Azimut diffusion qui la présente, en collaboration avec la compagnie Productions Erapop.

Au cours de l'atelier, le public sera invité à noter et à partager ses impressions sur des



La pièce « Mourir tendre » a été présentée au Théâtre Prospero à Montréal au printemps dernier. Photo Daniel-Julien Inacio

extraits du spectacle « Mourir tendre », puis à participer aux premières étapes de création du futur projet de la compagnie autour du texte inédit « Dans la froide lueur du jour annoncé ».

Cette activité de médiation artistique est ouverte à tous. Même si c'est gratuit, on peut réserver sa place au www.azimutdiffusion.com. Le passeport vaccinal est exigé pour les 13 ans et plus. J.-P.M.

La série du Metropolitan Opera présentée au Cinéma St-Laurent

Les Cinémas RGFM et le Cinéma St-Laurent présentent une autre saison d'opéra grâce à la populaire série du Metropolitan Opera, composée de 11 opéras.

Cette saison sera présentée en direct pour la saison 2021-2022, toujours en haute définition, dès le samedi 9 octobre.

Boris Godunov, des opéras de Verdi, Moussorgski, Terrence Blanchard, Puccini, Donizetti, Strauss, Matthew Aucoin, Massenet, Brett Dean et Mozart seront au rendez-vous cette année. Trois de ces opéras seront dirigés par Yannick Nézet-Séguin.

La série a été très courue dans les années passées et est rapidement devenue un rituel le samedi après-midi.

Les billets seront disponibles au cinéma et au rgfm.co au coût de 28,50 \$ pour l'admission générale et de 27,50 \$ pour les personnes âgées de 65 ans et plus. J.-P.M.

Plusieurs activités culturelles dans les semaines à venir à Contrecoeur

Jean-Philippe Morin | Les 2 Rives

Outre les nombreuses activités gratuites prévues dans le cadre des Journées de la culture qui auront lieu du 24 au 26 septembre, Culture C a préparé une programmation regroupant plusieurs événements culturels cet automne, dont le retour des 5@7 MicroS et une nouvelle exposition.

L'organisme en charge des Journées de la culture convie la population au Centre multifonctionnel le samedi 25 septembre, à 10 h, pour la Matinée des enfants. Les 12 à 36 mois vivront un atelier d'éveil musical avec Contes en farandole, les 3 à 5 ans auront droit à une heure du conte en partenariat avec la Bibliothèque de Contrecoeur et les 6 à 12 ans exprimeront leur créativité dans un atelier offert par Culture C. Les places sont limitées.

En soirée, à 20 h, toujours au Centre multifonctionnel, Claire Pelletier revisite, en duo, son répertoire et ses coups de cœur. Il faut réserver au www.culturec.net.

Le dimanche 26 septembre, la journée débute avec un atelier de boulangerie au four à pain dans le bucolique décor du parc du Moulin banal Chaput. À 16 h, à la Maison Lenoblet-du-Plessis, ce sera le dévoilement des œuvres gagnantes du Programme d'achat d'œuvres d'art de la Ville de Contrecoeur.

Puis jusqu'au 26 septembre, les Contrecoëurois et Contrecoëuroises sont invités à partager leur histoire en envoyant des photographies de leurs ancêtres à info@culturec.net ou sur Facebook.

Un montage de toutes les photos reçues sera fait et un participant remportera un certificat-cadeau de la boutique L'Écu d'étoffe.

5@7 MicroS et exposition

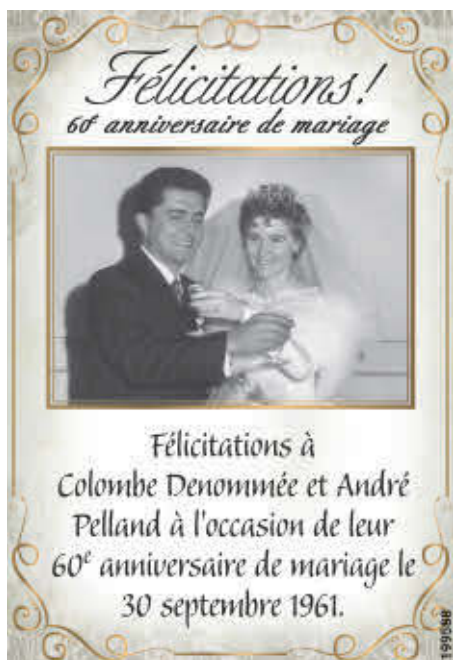
Les artistes Maxime Auguste, Marsö Margelidon et Jeanne Côté relanceront la tradition des 5@7 MicroS le vendredi 24 septembre, à la Maison Lenoblet-du-Plessis. Marquise Desmarais prendra la relève le 1^{er} octobre, alors que Les Cousines assureront le volet musical du troisième et dernier 5@7 MicroS de l'automne, le 8 octobre. Le temps de trois vendredis soirs, l'ambiance sera à la découverte à la fois d'une exposition, d'une microbrasserie et d'un artiste.

De plus, une nouvelle exposition prendra place à la Maison Lenoblet-du-Plessis du 1^{er} au 17 octobre. La photographe calixoise Sophie Martin présentera son projet *La beauté sous toutes ses formes* où l'acceptation de soi est au cœur de la démarche artistique. Il est possible d'aller la voir tous les samedis et dimanche.



La photographe Sophie Martin présentera son exposition du 1^{er} au 17 octobre, à la Maison Lenoblet-du-Plessis. Photo gracieuseté

Pour faire partie de la programmation 2022 et/ou avoir ses produits en boutique, Culture C tient deux appels de projet en ce moment. Il faut déposer son dossier avant le 30 septembre au www.culturec.net/appels-de-projet.



CENTRE DE THÉRAPIE
Hommes et femmes adultes
ALCOOL | DROGUES | JEU

Donne un sens à ta vie

La Maison la Margelle vient en aide aux personnes aux prises avec des problèmes d'alcool, de drogues ou de jeu pathologique.

Programmes

- Pré-thérapie
- Thérapie interne de 20 jours – Alcool, drogues, jeu

Vous cherchez de l'aide? N'hésitez pas à nous contacter.
Nous sommes là pour vous!
Courriel : administration@maisonlamargelle.com

1905, Marie-Victorin, Sorel-Tracy
maisonlamargelle.com
450 746-2788



Les Cousines seront en prestation musicale lors du 5@7 MicroS du 8 octobre.

Photo gracieuseté



Votre équipe d'experts

Une bonification de 30%, pourquoi s'en priver ?

En cette période de rentrée scolaire, le régime enregistré d'épargne-études (REEE) s'avère être un outil important pour la planification des études postsecondaires de vos enfants et petits-enfants. Grâce à ce régime, vous pourriez obtenir plus de 30% en subventions gouvernementales pour ainsi bonifier les montants épargnés.

Contactez-nous dès maintenant afin d'optimiser son utilisation et tirer profit de tous ses avantages.

Équipe Bonenfant-Malo Conseillers en placement

385, boulevard Poliquin
Sorel-Tracy (Québec) J3P 5N6
450 223-1694 ou 1 888 313-6150

Desjardins
Gestion de patrimoine
Valeurs mobilières

Desjardins Gestion de patrimoine Valeurs mobilières est un nom commercial utilisé par Valeurs mobilières Desjardins inc. Valeurs mobilières Desjardins inc. est membre de l'Organisme canadien de réglementation du commerce des valeurs mobilières (OCRCVM) et du Fonds canadien de protection des épargnants (FCPE).

VOS PETITES ANNONCES LOCALES

Les 2 Rives .com

58, rue Charlotte, Sorel-Tracy J3P 1G3

450 742-1002 / 450 771-0677 / classees@dbccomm.qc.ca

1065\$
+ TAXES
1224\$

20 MOTS
par annonce

Le mot additionnel
35¢ + taxes

LES PETITES ANNONCES
SONT PAYABLES À L'AVANCE



Sauf exception rubrique 700 encans PRIX SUR DEMANDE

AVIS AUX ANNONCEURS

Les 2 Rives ne se tient pas financièrement responsable des erreurs typographiques pouvant survenir dans les textes publicitaires, mais il s'engage à reproduire la partie du texte où se trouve l'erreur. Le journal se réserve le droit de refuser toute publicité ne convenant pas à sa politique. Nos annonceurs sont priés de prendre note que toutes les annonces doivent être publiées en conformité avec la Loi sur la protection du consommateur, article 242, qui stipule: "Aucun commerçant ne peut, dans un message publicitaire, omettre son identité et sa qualité de commerçant." Les annonceurs sont priés de vérifier la première parution de leurs annonces. Notre journal se rend responsable d'une seule insertion erronée. Toute correction à apporter ou tout retrait d'une petite annonce doit parvenir au bureau du journal avant 13 h, le vendredi. Après ce moment, l'annonce sera facturée comme entendue.

INDEX DES RUBRIQUES

IMMOBILIER À LOUER

- 100 À partager
- 105 Bureaux - locaux
- 110 Chalets
- 115 Chambres
- 120 Condominiums
- 125 Garages - entrepôts
- 130 Lofts
- 135 Logements 1-1/2 - 2-1/2
- 140 Logements 3-1/2
- 145 Logements 4-1/2
- 150 Logements 5-1/2 et plus
- 155 Maisons unifamiliales À LOUER
- 160 Maisons de campagne - Mobiles - Roulottes

IMMOBILIER À VENDRE

- 200 À revenus
- 205 Chalets
- 210 Commerces - Édifices commerciaux
- 215 Condominiums - lofts
- 220 Fermes - Terres
- 225 Maisons de campagne - Mobiles - Roulottes
- 230 Maisons unifamiliales À VENDRE
- 235 Terrains

À VENDRE

- 300 Ameublements - Électroménagers
- 305 Animaux
- 310 Antiquités
- 315 Articles de sports
- 320 Bois de chauffage
- 325 Machinerie et pièces agricoles
- 330 Matériaux de construction
- 335 Musique
- 340 Outillage
- 345 Ventes de garage
- 350 Divers

SERVICES

- 400 Amitiés - Rencontres
- 405 Astrologie
- 410 Construction - Rénovation
- 415 Cours - Formation
- 420 Entretien ménager
- 425 Événements - Voyages
- 430 Garderies
- 435 Occasions d'affaires
- 440 Offres d'emploi
- 445 Perdu - Trouvé
- 450 Santé
- 455 Services comptables - Impôts
- 460 Services divers
- 470 Recherche divers

VÉHICULES

- 500 Automobiles
- 505 Bateaux - Motomarines
- 510 Camions - Camionnettes - Vus
- 515 Motoneiges - Motocyclettes - VTT
- 520 Véhicules - Garages
- 525 Véhicules récréatifs

PRIÈRES - REMERCIEMENTS

- 600 Prières - Remerciements

ENCANS

- 700 Encan

115 CHAMBRES

SOREL-TRACY, 55 Ferland, chambre meublée, salle d'eau, câble. Jeune retraité autonome, personne seule. Non-fumeur. Pas d'animaux. Entrée privée, stationnement. 430\$/mois 450-846-7675

125 GARAGES / ENTREPÔTS

MINI-ENTREPÔTS, Toutes grandeurs, à louer 3 mois minimum. Appelez Robert: 450-587-3292.

135 LOGEMENTS 1 1/2 - 2 1/2

CHAUFFÉ / éclairé, câble Vidéotron et internet fournis. À partir de 460\$/mois. Location 12 mois. Non-meublé. 1-1/2, 2-1/2, 3-1/2 disponibles. Louis St-Pierre 450-846-3595.

145 LOGEMENTS 4 1/2

GRAND 4-1/2 rénové, 2 balcons, stores fournis, 215 Charlotte, app.7. Libre. 450-743-6783

155 MAISONS

YAMASKA, maison semi-détachée, galerie, 2 étages, cour, remise, stationnement. Libre 1er septembre. 995\$/mois. 5 1 4 - 9 9 2 - 8 0 0 9, 819-843-8197 ou 514-952-9517

300 AMEUBLEMENT / ÉLECTROMÉNAGERS

ÉLECTROMÉNAGERS et meubles. 311, chemin des Patriotes. Visa, Mastercard, Débit. 450-517-1013

310 ANTIQUITÉS

ANTIQUAIRE/collectionneur achète: antiquités, bijoux 10k@24k, art Inuit, monnaies, oeuvres d'art: Aytote, Beaulieu, Bellefleur, Bolduc, Brunoni, Cantin, Cosgrove, etc. François: 514-891-0699

320 BOIS DE CHAUFFAGE

BOIS franc, 120\$ la corde, livraison gratuite 4 cordes et plus, St-Hyacinthe, Sorel, Beauce et Saint-Hilaire. Frais de livraison si moins de 4 cordes ou hors cercles. Luc Leblanc 450-230-2106.

BOIS franc sec à partir de 65\$/corde. Région de Sorel 450-746-0688

BOIS franc sec, coupé en 16 pouces et fendu, 120\$/corde. Livraison gratuite dans la région de Sorel-Tracy, minimum 2 cordes et aussi du bois mou, 90\$/corde. Téléphonez au 450-746-0341

350 DIVERS

CABANONS 450-632-0007
10'x12': 4,300\$
10'x16': 5,175\$
12'x16': 5,900\$
15'x20': 8,800\$
15'x30': 11,250\$
Autres grandeurs disponibles. Livraison et installation gratuites.
#RBQ:8213-9338-04

350 DIVERS

MÉTIER à tisser de marque Clément, 48 pouces, avec accessoires, lames, navettes, bobines, support à bobine et banc inclus. 700\$. 514-923-2427

400 AMITIÉ / RENCONTRES

CONTACTS et rencontres. Service#1 au Québec! Conversations, rencontres inattendues. Goûtez la différence. Appelez: 438-899-7001 ou depuis votre cell.: (carré)#6920. www.lesseductrices.ca

405 ASTROLOGIE

ANA Médium, spécialiste des questions amoureuses depuis 25 ans. Le secret des rencontres positives, réponses précises et datées. 450-309-0125

410 CONSTRUCTION / RÉNOVATION

TRAVAUX maçonnerie. Réparation cheminées, rejointement, mûrets, remplacement briques. Estimation gratuite. Licence RBQ. Tél.: 450-517-1917.

415 COURS / FORMATION

OFFRE d'aide aux devoirs et études, de la première année à la 2e secondaire, en présentiel ou via Teams (jours, soirs). Pour renseignements Sophie 450-855-1636 ou 450-561-7313

440 OFFRES D'EMPLOIS

RECHERCHE chauffeur classe 1, "flatbed". Local. De Beauce à Sorel. Jusqu'à 25\$/heure, selon compétence. Transport Sylvain Léveillé 819-696-3833

SECTEUR

Saint-Marc-sur-Richelieu
Besoin personnel pour préparation fruits et légumes 30-40 heures/semaine. Confection de conserves Travail manuel.
CV: luci.guy@gmail.com ou
Lucie: 438-888-0773.

SERVEUR(EUSE), cuisinier(ière) demandés avec expérience. Salaire selon compétence.
Angelo pizzeria 450-780-9357.

460 SERVICES DIVERS

OFFRE de soutien aux personnes âgées ou handicapées: commissions, accompagnement, présence, promenade, ... Pour renseignements Sophie 450-855-1636 ou 450-561-7313

SAAQ. Victime d'accident automobile? Vous avez des blessures? Contactez-nous. Consultation gratuite! M. Dion, Avocats: 514-282-2022 www.sosaaq.com

SOLUTIONS à l'endettement. Laissez-nous vous aider. Un versement/mois. 7/7, 8h à 20h. MNP Ltée, Syndics autorisés en insolvabilité. 514-839-8004.

520 VÉHICULES GARAGE

ATTENTION! Besoin d'un véhicule. Problème crédit? Aucune enquête/crédit. Financement. Voiture, camion, camionnette. Léger dépôt. Robert Cloutier Autos: 450-446-5250, 514-830-0098, 1-888-446-5250, www.robertcloutierautos.com



Pour annoncer vos **ENCANS**, rien de mieux que

Les 2 Rives

450 742-1002

Les 2 Rives

Pensez vert!

RECYCLEZ MOI,
après m'avoir lu!

AJOUTEZ DE LA VISIBILITÉ À VOTRE PETITE ANNONCE
450 771-0677

UNE PHOTO VAUT MILLE MOTS

Pour seulement **575\$** de plus, taxes incluses



METTEZ-Y DE LA COULEUR

Pour seulement **365\$** de plus, taxes incluses

Les 2 Rives .com

Le Courrier de Saint-Hyacinthe

LE CLAIRON SAINT-HYACINTHE ET RÉGION

L'ŒIL RÉGIONAL

OFFRE D'EMPLOI

Nous recherchons à combler ces postes pour nos opérations de déneigement (novembre à avril) :

OPÉRATEUR DE CAMION À NEIGE **OPÉRATEUR DE CHARGEUR ET NIVELEUSE**

Possibilité de travail à l'année (si classe 1 ou classe 3)

Salaire compétitif selon expérience

Pour postuler, contactez Julie Collette au 450-503-9461 ou envoyez votre curriculum vitae au ressourceshumaines@gersol.com



OFFRE D'EMPLOI

Julie Collette

JOURNALIER DE COURS

PRINCIPALES TÂCHES :

- ENTRETIEN DE LA COUR;
- COMMISSIONS : PIÈCES ET AUTRES;
- REMPLISSAGE DES ÉQUIPEMENTS EN MAZOUT EN FIN DE JOURNÉE;
- DÉPLACEMENT DES ÉQUIPEMENTS ENTRE LES SITES;
- PELLETAGE MANUEL EN PÉRIODE HIVERNALE;
- TOUTES AUTRES TÂCHES CONNEXES

BONNE CONDITION PHYSIQUE
CLASSE 3 OU APTITUDE À ALLER LA CHERCHER
COURS DE MATIÈRES DANGEREUSES ET CONNAISSANCES DE BASE EN MÉCANIQUE DIESEL UN ATOUT
SALAIRE COMPÉTITIF SELON EXPÉRIENCE

POSTE PERMANENT TEMPS PLEIN. POSSIBILITÉ DE TEMPS PARTAGÉ ENTRE DEUX CANDIDATS SELON COMPÉTENCE.

IDÉAL POUR RETRAITÉ.

POUR POSTULER, CONTACTEZ JULIE COLLETTE AU 450-503-9461 OU ENVOYEZ VOTRE CURRICULUM VITAE AU RESSOURCESHUMAINES@GERSOL.COM



« J'ai tout de suite su que je faisais une différence ! »

- Philippe Bond -

Patrick PM Morin

Postule!

patrickmorin.com/carrieres ou
Sorel-Tracy 369, boul. Poliquin

N.B.: tous les postes annoncés sont ouverts également aux femmes et aux hommes



Champag Inc.
VERCHÈRES QUÉBEC

Champignonnaire située à Verchères a présentement 2 postes disponibles
IMMÉDIATEMENT

- JOURNALIER À LA PRODUCTION
- OPÉRATEUR (TRICE) DE BOBCAT

POSTES TEMPS PLEIN À L'ANNÉE

- Salaire négociable
- Avantages sociaux complets après 6 mois d'emploi.

Faites parvenir votre curriculum vitae par courriel : jpoirier@champag.ca ou contactez C. Verdon au 514 916-7784
1156, Marie-Victorin Verchères Qc. J0L 2R0



TRANSPORT Atchel Diasson
400, rue Raygo, La Présentation, Qc J0H 1B0
Tél. 450 796-2136 - Fax : 450 796-2411

Compagnie qui se spécialise dans les livraisons de moulée à la ferme est à la recherche de

CANDIDATS(ES) pour le chargement des camions à moulée le samedi de 6 h à 16 h

Exigences :

- Classe 1 requise
- Bon dossier de conduite
- Posséder l'expérience requise

Salaire à discuter

Envoyez votre C.V. par courriel : commandes@tmg400.ca

★ **RECHERCHÉE** ★
INTERVENANTE



Intervenante activement recherchée pour contribuer au succès de l'Association des Aidants Naturels du Bas-Richelieu. Formation et expérience en relation d'aide requises.
Ramener bien vivante et motivée!

RÉCOMPENSE
SOUIRE ET GRATITUDE

Pour plus de détails, visualisez l'offre complète sur le site d'Emploi Québec no 101287 ou rendez-vous sur la page Facebook Association des aidants naturels du Bas-Richelieu pour y voir la publication. En dernier recours, vous pouvez contacter notre shérif au direction.aanbr@videotron.ca, il vous transmettra les informations requises!



EMPLOIS

Vous aimez l'action? Joignez une entreprise en pleine expansion!

Une entreprise de votre région connaît une croissance impressionnante et embauche des talents en quantité? Vous avez de l'ambition et adorez lorsqu'il y a de l'action à volonté? Voilà une occasion parfaite pour amorcer une aventure professionnelle stimulante à souhait!

Effervescence
En intégrant une entreprise ayant le vent dans les voiles, vous prenez part à une expérience tout sauf banale! En effet, les phases de croissance (ex. : agrandissement de l'usine, lancement de nouveaux produits, achat d'équipements modernes, développement de marchés à l'étranger) sont bien souvent effervescentes.

Cette atmosphère dynamique vous donne notamment la possibilité de créer des liens forts avec vos collègues en peu de temps et de mettre vos capacités à profit sans tarder!

Conditions
Pour bon nombre d'entreprises, expansion peut souvent rimer avec augmentation de salaire ou bonification des avantages sociaux des employés — des arguments non négligeables pour plusieurs travailleurs désirant des conditions profitables.

En somme, si vous souhaitez vous impliquer dans une entreprise qui ne manque pas de clients et où les défis abondent, une PME en pleine expansion de votre région deviendra vite votre nouveau terrain de jeu!



AUBAINERIE

JOIGNEZ-VOUS À NOTRE ÉQUIPE

L'AUBAINERIE Sorel-Tracy cherche à combler plusieurs postes afin de compléter son équipe:

- Commis à l'entrepôt
- Étalagiste - Mise en marché et présentation visuelle
- Assistant-gérant
- Préposé aux salles d'essayage
- Conseiller(ère) à la vente et caissier(ère)

Pour postuler, rendez-vous sur le site <https://aubainerie.nextal.co> Ou vous rendre en magasin pour porter votre curriculum vitae au 250, boulevard Fiset, Sorel-Tracy, QC J3P 3P7.

Équipement
ST-GERMAIN inc.
Location d'équipement lourd

Mécanicien de chantier ou d'atelier

Temps plein de jour – Horaire flexible
25 \$/h à 35 \$/h

- ✓ 5 ans d'expérience minimum
- ✓ Temps ½ payé après 40 h
- ✓ Possibilité 4 jours / semaine

**Responsable Service mécanique
Avisseur Technique**

Temps plein de jour
70 000 \$ annuellement

- ✓ Bilinguisme français/anglais (un fort atout)
- ✓ Cellulaire et uniforme fournis

Assurances collectives et dentaires
Gym sur place gratuit ouvert 24/7

ENVOIE TON C.V. À
RECEPTION@EQUIPEMENTSTGERMAIN.COM
OU CONTACTEZ VINCENT ST-GERMAIN
514 235-2277

COMMUNAUTAIRE

Une cour nouvellement réaménagée au Carrefour naissance-famille

Alexandre Brouillard | Les 2 Rives

Le Carrefour naissance-famille a procédé au dévoilement de sa nouvelle cour extérieure, le 16 septembre dernier. Ce projet a été rendu possible grâce à l'octroi d'un montant de 17 000 \$ de la Caisse Desjardins Pierre-De Saurel.

La nouvelle cour du Carrefour naissance-famille comporte une zone de jeu en gazon synthétique et en paillis, un tout nouveau module de jeux et un jeu de marelle. L'équipe de l'organisme s'est dite fière que les nouvelles installations soient sécuritaires et qu'elles s'harmonisent avec le décor par ses couleurs attrayantes.

« C'était une priorité pour le Carrefour naissance-famille d'offrir un environnement sécuritaire et stimulant pour les enfants qui fréquentent notre halte-garderie

communautaire », mentionne Julie Naud, directrice générale au Carrefour naissance-famille, en remerciant Desjardins pour sa contribution.

« Nous partageons les mêmes valeurs qui placent la jeunesse et son bien-être au cœur de nos priorités. [...] Nous considérons important d'investir dans les infrastructures de nos organismes pour attirer dans notre région de jeunes familles, des entreprises et des travailleurs qui recherchent un milieu de vie dynamique et une offre diversifiée dans les services et activités », affirme Pierre Desgranges, directeur général de la Caisse Desjardins Pierre-De Saurel.

Grâce à cette nouvelle cour, le Carrefour naissance-famille pourra continuer de promouvoir la qualité de vie des familles et contribuer à l'information ainsi qu'à l'éducation de la population en matière de périnatalité, enfance et famille.

Clinique dentaire Sorel-Tracy

Recherche

HYGIÉNISTE DENTAIRE

Temps plein ou partiel

Veillez envoyer votre CV à :
info@cliniquedentairesoreltracy.com
ou communiquez avec Ginette
au : 450 742-6277

www.cliniquedentairesoreltracy.com



Le directeur général de la Caisse Desjardins Pierre-De Saurel, Pierre Desgranges, a procédé au dévoilement de la nouvelle cour en compagnie de membres du Carrefour naissance-famille et de dignitaires, le 16 septembre dernier. Photo Alexandre Brouillard | Les 2 Rives ©

Une course de 80 km en montagne pour La Traversée

Jason Chevrier réalisera un défi de taille le 9 octobre prochain, alors qu'il participera au 80 km de course en montagne au Bromont Ultra. Son objectif est double puisqu'en plus de vouloir terminer la course dans des conditions difficiles, il voudra amasser 10 000 \$ pour La Traversée – centre de crise et de prévention du suicide.

La cause de la prévention du suicide a touché le coureur au début de l'année 2021. « J'ai perdu un ami en raison du suicide. Personne n'est à l'abri du suicide; je crois personnellement ne pas être à l'abri de celui-ci. J'aurais aimé rappeler à mon ami en février dernier que la vie n'est pas toujours facile, qu'il est normal d'avoir des moments plus difficiles, que dans la vie il y a des hauts et des bas, et qu'il est normal d'avoir des mauvaises passes », souligne-t-il, en invitant les gens à contacter le centre de prévention du suicide de sa région en cas d'inquiétude pour soi ou un proche.

L'appui de Jason Chevrier a convaincu Gabriel Messier (120 km vélo) et Edith Perras (25 km course) d'amasser eux aussi des dons pour La Traversée.

La Traversée est un organisme à but non lucratif qui offre des services et des activités de prévention, d'intervention et de postvention à l'ensemble de la population du terri-



Jason Chevrier courra 80 km en montagne pour la prévention du suicide. Photo gracieuseté

toire de la MRC de Pierre-De Saurel, 24 h sur 24 et 7 jours sur 7. Pour appuyer l'organisme via les courses de M. Chevrier, M. Messier et M^{me} Perras, on peut donner au <https://www.ms1inscription.com/Bromontultra2021/inscrits> J.-P.M.

familiprix FAMILIPRIX
JULIE ROBITAILLE
250, Boul. Fiset, Sorel-Tracy

Afin de compléter notre équipe au laboratoire, nous recherchons un(e) :

PHARMACIEN(NE)
(Poste permanent 20 h semaine)

Horaire flexible et variable, une fin de semaine sur 4 et un à deux soirs semaine

Exigences :
- Baccalauréat en pharmacie
- Membre de l'ordre des pharmaciens du Québec

Qualités recherchées :
- Excellentes aptitudes interpersonnelles, service à la clientèle, organisation, planification et gestion du temps
- Capacité à travailler en équipe;
- Discrétion.

Pour informations ou pour postuler,
Veillez communiquer avec Mme Julie Richard
450 746-2977 ou 1923gerant@familiprix.com

autobus **INTERSCO** OFFRE D'EMPLOI
DIVISION SOREL

CHAUFFEUR D'AUTOBUS SCOLAIRE (classe 2)
(2 postes à combler)

Un poste chauffeur remplaçant régulier avec minimum de 20 h/semaine garanties
Un poste chauffeur remplaçant sur appel

Habilité à la conduite d'un autobus scolaire régulier

- De JOUR, du LUNDI au VENDREDI.
- Être titulaire du permis de conduire CLASSE 2 et avoir un bon dossier de conduite.
- Peut inclure circuits scolaires, voyages spéciaux, transfert de véhicule et certains travaux d'entretien.
- Être présent aux formations ponctuelles payées.
- Les chauffeurs seront formés sur les circuits à exécuter.

Conditions de travail, avantages sociaux et rémunération avantageuse à discuter lors de l'entrevue.

Si vous êtes intéressé et que vous remplissez les exigences du poste, contactez-nous :

Visitez notre site Internet, vous y trouverez notre politique d'embauche ainsi que le formulaire de demande d'emploi : <http://autobusintersco.ca/>
Ou nous acheminer votre demande d'emploi
PAR COURRIEL au : transport@autobusintersco.ca
PAR COURRIER POSTAL à
AUTOBUS INTERSCO INC.
560, boul. Fiset, Sorel-Tracy, QC J3P 6A5
Tél. : 450 743-3134 - Téléc. : 450 743-4331

Cercle Madame de Saurel

Le Comptoir de l'Amitié des Filles d'Isabelle sera ouvert le mardi de 13 h à 16 h pour recevoir les dons à remettre, tout sauf encyclopédies et gros meubles, et sera ouvert au public de 10 h à 16 h chaque jeudi pour vos achats. Entrée côté du stationnement au 60 rue Jacques Cartier, Sorel-Tracy.

Échecs

Santé Mentale Québec – Pierre-De Saurel annonce le retour du Club d'échecs Sorel-Tracy. Tous les amateurs du jeu

d'échecs sont invités tous les vendredis à partir du 10 septembre de 19 h à 22 h au local 107 du Centre Sacré-Coeur. Le tarif est de 15 \$ pour la carte de membre. Le port du masque est obligatoire. Responsable : Richard Blais (kiwi543@videotron.ca)

Collecte de sang à Sorel-Tracy

La collecte de sang du Comité des usagers Pierre-De Saurel se tiendra le mercredi 22 septembre, de 10 h à 16 h ainsi que le jeudi 23 et vendredi 24 septembre, de 13 h à 19 h, dans la cour centrale des Promena-

des de Sorel au 450, boulevard Poliquin à Sorel-Tracy. Pour y participer, il faut prendre rendez-vous auparavant en appelant au 1-800-343-7264 (SANG) ou en écrivant au jedonne@hema-quebec.qc.ca. L'objectif est d'accueillir 90 donateurs par jour.

Assemblée générale annuelle

Le président du conseil d'administration du Centre d'Action Bénévole du Bas-Richelieu Inc. invite tous les bénévoles, les collaborateurs et les partenaires du CABBR, ainsi que la population à son

assemblée générale annuelle. Elle se tiendra le mercredi 22 septembre à 19 h dans la salle SS-5 du Centre culturel de Sorel-Tracy. Veuillez prendre note que seuls les bénévoles et employés auront droit de vote.

AVIS LÉGAUX

AVIS PUBLIC AUX PROPRIÉTAIRES D'UN IMMEUBLE ET AUX OCCUPANTES ET OCCUPANTS D'UN ÉTABLISSEMENT D'ENTREPRISE

Par cet avis public, Madame Mylène Rioux, présidente d'élection, annonce les éléments suivants aux propriétaires d'un immeuble et aux occupantes et occupants d'un établissement d'entreprise :

1. Vous pourriez avoir le droit de voter si vous êtes propriétaire d'un immeuble ou si vous occupez un établissement d'entreprise dans la municipalité depuis le 1^{er} septembre 2020 ou avant.
2. Pour avoir ce droit, vous devez avoir 18 ans accomplis le jour du scrutin et avoir la citoyenneté canadienne le 1^{er} septembre 2021. Vous ne devez pas être sous curatelle ni être privé(e) de vos droits électoraux à cette date.
3. Pour exercer votre droit de vote, vous devez transmettre le document approprié :
 - Si vous êtes le ou la propriétaire unique d'un immeuble ou encore l'occupant ou l'occupante unique d'un établissement d'entreprise, une demande d'inscription;
 - Si vous faites partie des copropriétaires d'un immeuble ou des cooccupantes et cooccupants d'un établissement d'entreprise, une procuration désignant une seule personne, parmi vous, qui sera inscrite sur la liste.

Vous pouvez obtenir les formulaires requis en communiquant avec la présidente d'élection. Vous devez transmettre le formulaire rempli à l'adresse indiquée plus bas.

4. Pour que la demande soit valide pour l'élection en cours, vous devez transmettre votre formulaire au plus tard le 21 octobre 2021. La demande d'inscription ou la procuration reste valide jusqu'à ce qu'elle soit remplacée ou retirée. Si vous souhaitez remplacer ou retirer une demande d'inscription ou une procuration existante, veuillez communiquer avec la présidente d'élection.

Mesures exceptionnelles liées à la situation sanitaire (vote par correspondance – COVID-19)

5. Vous aurez la possibilité d'exercer votre vote par correspondance si vous êtes dans l'une des situations suivantes :
Entre le dimanche 17 octobre 2021 et le mercredi 27 octobre 2021, vous devez respecter une demande ou une recommandation d'isolement des autorités de santé publique, car vous :
 - êtes de retour d'un voyage à l'étranger depuis moins de 14 jours;
 - avez reçu un diagnostic de COVID-19 et êtes toujours considéré(e) comme porteur(-teuse) de la maladie;
 - présentez des symptômes de COVID-19;
 - avez été en contact avec un cas soupçonné, probable ou confirmé de COVID-19 depuis moins de 14 jours;
 - êtes en attente d'un résultat de test de COVID-19.

Pour voter par correspondance, vous devez faire une demande verbale ou écrite en communiquant avec la présidente d'élection au plus tard le mercredi 27 octobre.

Si vous demandez de voter par correspondance car vous devez respecter une ordonnance ou une recommandation d'isolement des autorités de santé publique, votre demande sera valide uniquement pour le scrutin en cours.

COORDONNÉES DE LA PRÉSIDENTE D'ÉLECTION
5000, route Marie-Victorin
Contrecoeur (Québec) J0L 1C0
450 587-5901, poste 229
riouxm@ville.contrecoeur.qc.ca

FAIT ET DONNÉ À CONTRECŒUR, LE 21 SEPTEMBRE 2021

Mylène Rioux
MYLÈNE RIOUX
PRÉSIDENTE D'ÉLECTION

Avis public

Régie des alcools, des courses et des jeux

AVIS DE DEMANDES RELATIVES À UN PERMIS OU À UNE LICENCE

Toute personne, société ou association au sens du Code civil peut, dans les 30 jours de la publication du présent avis, s'opposer à une demande relative au permis ci-après mentionné en transmettant à la Régie des alcools, des courses et des jeux un écrit assermenté qui fait état de ses motifs, ou intervenir en faveur de la demande, s'il y a eu opposition, dans les 45 jours de la publication du présent avis.

Cette opposition ou intervention doit être accompagnée d'une preuve attestant de son envoi au demandeur ou à son procureur, par courrier recommandé ou certifié ou par signification à la personne, et être adressée à la **Régie des alcools, des courses et des jeux, 1, rue Notre-Dame Est, bureau 9.01, Montréal (Québec) H2Y 1B6.**

NOM ET ADRESSE DU DEMANDEUR	NATURE DE LA DEMANDE	ENDROIT D'EXPLOITATION
9421-6256 Québec Inc. 1330 Rue des Berges Sorel-Tracy (Québec) J3P 7X4	Cession totale d'un permis de bar avec option spectacle sans nudité	SALLE DES CHEVALIERS DE COLOMB 60 Rue Jacques-Cartier Sorel-Tracy (Québec) J3P 2E1 Dossier : 306191

199661 Québec

Sauvé... mais perdus

Ces faits se déroulent au 19^e siècle. Un navire à vapeur se dirige vers New York quand le feu se déclare dans la soute à charbon. Il y a risque d'explosion en raison de la nature de la cargaison. Le capitaine avertit son équipage : « Messieurs, nous sommes en péril, au bord de l'éternité et abandonnés à la miséricorde de Dieu ». Il témoigne de sa foi et recommande à chacun de se mettre en règle avec Dieu. Terrifiés, ces hommes habitués à se moquer de Dieu se mettent à prier. Le capitaine a soudain l'idée d'inonder la soute pour empêcher l'explosion. Le péril écarté, il en avertit les officiers. Mais ils se mettent à rire de leur peur, oubliant de remercier Dieu qui les a sauvés d'une mort certaine. Pendant qu'ils plaisantent, le capitaine est rapidement appelé, car les vannes ne veulent plus se fermer ; le navire se remplit et menace de couler. Le capitaine avertit de nouveau l'équipage. Épouvantés, ces hommes se mettent de nouveau à prier. Enfin, on réussit à fermer les vannes et tout danger est bientôt écarté. Tous retournent à leurs rires, indifférents...

Vous-même, vous avez peut-être déjà été au bord de l'éternité, vous avez frôlé la mort. Allez vous dire : je prierai à l'approche de ce moment ultime ? Jésus Christ seul peut vous sauver de la mort éternelle, il est mort à votre place pour cela. Recevez sa grâce. Il vous l'offre gratuitement aujourd'hui pour vous pardonner de vos péchés. Jésus vous aime, il vous veut pour son ciel. N'attendez pas, demain il sera peut-être trop tard.

Si vous désirez recevoir gratuitement le Nouveau Testament de la Bible et/ou la revue « En Contact », communiquez avec :

Ministères En Contact
C.P.67031, Saint-Lambert Qc J4R 2T8
1.866. 926. 1710 (sans frais)
Courriel: info@encontact.org

AVIS PUBLIC

saintrochderichelieu.qc.ca

Municipalité de Saint-Roch-de-Richelieu

ENTRÉE EN VIGUEUR DU RÈGLEMENT NUMÉRO 220-51-2021 MODIFIANT LE RÈGLEMENT DE ZONAGE NUMÉRO 220 ET DU RÈGLEMENT 221-08-2021 MODIFIANT LE RÈGLEMENT DE LOTISSEMENT NUMÉRO 221

AVIS est donné que lors d'une séance tenue le 7 septembre 2021, le Conseil municipal a adopté le règlement 220-51-2021 intitulé : « Projet de règlement 220-51-2021 visant à modifier le règlement de zonage numéro 220 concernant les usages des zones Ra-3 et Ra-5 » ainsi que le règlement 221-08-2021 visant à modifier le règlement de lotissement numéro 221 concernant les largeurs, profondeurs et superficie minimale des lots dans les zones Ra-3 et Ra-5 »

Comme leurs titres l'indiquent, le règlement numéro 220-51-2021 a pour objet de modifier le règlement de zonage numéro 220 concernant les usages des zones Ra-3 et Ra-5, dont le type d'habitation ainsi que certaines normes d'implantation et le règlement 221-08-2021 visant à modifier le règlement de lotissement numéro 221 concernant les largeurs, profondeurs et superficie minimale des lots dans les zones Ra-3 et Ra-5.

La municipalité régionale de comté de Pierre-De Saurel a délivré les certificats de conformité à l'égard du règlement numéro 220-51-2021, le 10 septembre 2021, # 2021-1099-StRC-79-RZM et du règlement numéro 221-08-2021, le 10 septembre 2021, # 2021-1100-StRC-80-RLM.

Ces règlements sont en vigueur depuis la délivrance des certificats de conformité de la MRC, soit le 10 septembre 2021 et sont disponibles pour consultation au bureau municipal situé au 1111, rue du Parc à Saint-Roch-de-Richelieu, durant les heures régulières d'ouverture où tout intéressé peut en prendre connaissance.

DONNÉ à Saint-Roch-de-Richelieu, ce 21^e jour de septembre 2021.

Reynald Castonguay
Directeur général et secrétaire-trésorier

NÉCROLOGIE

1^{er} anniversaire



Pierre Aubuchon

Déjà un an que tu es parti. Tu nous manques beaucoup. Ton souvenir est dans nos cœurs à tout jamais. Continue à veiller sur nous de là-haut comme tu le faisais si bien sur cette terre. Repose en paix, tu l'as bien mérité. Tu nous manques beaucoup.

Une messe anniversaire sera célébrée le samedi 16 octobre à 16h30 en l'église St-Pierre.

Son épouse Simone, son fils Patrice (Mylène) ainsi que ses deux petits-enfants Delphine et Éloi.

199634

5^e anniversaire



Lise Foucault Beland

1942-2016

Déjà cinq ans que tu es partie pour entreprendre le plus long voyage de ta vie. Tu nous manques énormément, si tu savais! Continue de veiller sur nous. Nous pensons souvent à toi.

Ton époux Jacques et ton fils Stéphane.

199703



Jean-Paul LATRAVERSE

1930-2021

Au C. H. J.-Arsène-Parenteau, de Sorel-Tracy, le 13 septembre 2021, est décédé à l'âge de 91 ans, M. Jean-Paul Latraverse époux de Mme Noëlla Chalifoux, demeurant à Sorel-Tracy.

M. Jean-Paul Chalifoux laisse dans le deuil: outre son épouse Noëlla, ses belles-sœurs: Cécile (feu Joseph-Aimé Latraverse) et Yolande Chalifoux (feu George Chalifoux) ainsi que de nombreux neveux et nièces, parents et amis.

La famille accueillera parents et ami(e)s au salon S. Jacques et fils inc., 75 Elizabeth, Sorel-Tracy, le dimanche 26 septembre 2021 à compter de 13h00 suivra une liturgie de la parole à 15h00.



S. Jacques & Fils
Salons funéraires
www.salonsjacquesetfils.com
75, rue Elisabeth, Sorel-Tracy
450 743-5566

199728



Pauline LEMIRE

1944-2021

À son domicile, le 11 septembre 2021, s'est éteinte paisiblement entourée de toute sa famille Mme Pauline Lemire, fille de feu Thérèse Grandmont et de feu Lorenzo Lemire et veuve de feu Louis Biron.

Mme Pauline Lemire laisse dans le deuil, son conjoint Michel Leblond, son unique garçon Louis Biron (Caroline Doré), ses petits-enfants adorés: Evelyne Biron, Marc-Olivier Biron (Laurie-Ann Plante) et Maude Biron, ses beaux enfants: Robert Carrière-Leblond (Stéphanie Thompson) et Nancy Leblond (Yvon Picotie), ses frères et sœurs: feu Céline Lemire (feu André Sills), feu Françoise Lemire (Georges Gingras), feu Camil Lemire (Hélène Huot), Guy Lemire (Carmen Beauchemin) et Suzanne Lemire (Pierre Rinfret) ainsi que tous les cousins, cousines, oncles, tantes, parents et amis qui l'ont connue.

La famille accueillera parents et ami(e)s en l'église Ste-Anne de Sorel, 580, chemin du Chenal-du-Moine, Sainte-Anne-de-Sorel (Québec), J3P 1V9, le samedi 25 septembre 2021 à compter de 9h30 suivront les funérailles à 10h30. L'inhumation aura lieu au cimetière de Baie-du-Febvre à une date ultérieure.

La famille désire remercier particulièrement le service des soins palliatifs à domicile du CLSC ainsi que l'équipe de l'aide médicale à mourir pour leur support dans cette épreuve. Elle veut souligner tout le travail accompli par son conjoint Michel Leblond pour assurer le maintien à domicile de Pauline selon son vœu.

Des dons pour le service des soins palliatifs à domicile (CLSC) seraient grandement appréciés.

Que ceux qui l'ont connue et aimée partagent une belle pensée en son honneur!



S. Jacques & Fils
Salons funéraires
www.salonsjacquesetfils.com
75, rue Elisabeth, Sorel-Tracy
450 743-5566

199729



Rachel PARADIS

1928-2021

À son domicile, le 10 septembre 2021, est décédée à l'âge de 92 ans, Mme Rachel Paradis fille de feu Edmond Paradis et de feu Georgianna St-Michel, demeurant à Sorel-Tracy.


Mme Rachel Paradis laisse dans le deuil: ses fils; feu Denis, Alain, Luc, Réal, Mario et leur conjointe, ses petits-enfants et arrière-petits-enfants, neveux, nièces, parents et amis.

La famille accueillera parents et ami(e)s au salon S. Jacques et fils inc., 75 Elizabeth, Sorel-Tracy, le mercredi 22 septembre 2021 à compter de midi suivra une liturgie de la Parole au salon à 14h00 et l'inhumation au cimetière des Saints-Anges de Sorel-Tracy.



S. Jacques & Fils
Salons funéraires
www.salonsjacquesetfils.com
75, rue Elisabeth, Sorel-Tracy
450 743-5566

199730



Pierre AUGER

1947-2021

À l'Hôtel-Dieu de Sorel, le 9 septembre 2021 est décédé à l'âge de 73 ans, M. Pierre Auger demeurant à Contrecoeur et autrefois à Sorel-Tracy.

Il laisse dans le deuil ses fils David (Karen Champagne) et Alexandre (Sébastien Doyon); ses petits-enfants: Mathilde, Marianne et Aurélie, sa sœur Edith (Jocelyn Davignon), sa filleule Elizabeth, son amie Lucie Fagnan, la mère de ses enfants Sylvie Dumaine ainsi que d'autres parents et amis.

La famille de M. Pierre Auger était présente au salon funéraire Gilbert Mandeville & Fils Ltée (912, ch. St-Roch, Sorel-Tracy, J3R 3K5) le jeudi 16 septembre de 18h à 21h et le vendredi 17 septembre de 11h30 à 15h. Un temps de recueillement a eu lieu au salon.



Gilbert Mandeville & Fils
SALONS FUNÉRAIRES
912, chemin St-Roch, Sorel-Tracy | J3R 3K5
450 743-3607 | www.salonsmandeville.com

199684



Pedro DA SILVA

1936-2021

À l'Hôtel-Dieu de Sorel-Tracy, le 11 septembre 2021, est décédé à l'âge de 85 ans, M. Pedro Da Silva demeurant à Sorel-Tracy et né à Faial aux Açores (Portugal).

Il laisse dans le deuil: ses enfants: Mario (Marie-Ève Laroche), Kari (Sophie Dufault), Nancy et Marie-France; ses petits-enfants adorés: Tommy, Naomi, Manuelle, Éliana, Raphaëlle et Mia; sa sœur Theresa, son frère Juan, la mère de ses enfants Michelle Villiard, ses neveux et nièces ainsi que d'autres parents et amis.

Au cours de sa vie, Pedro a été un fier travailleur de QIT Fer et Titane de même qu'un dévoué président du jardin communautaire biologique Aux Quatre Vents. D'une grande sociabilité et intensité, homme de cœur coloré au franc-parler, il ne laissait personne indifférent. Il manquera à plusieurs.

M. Pedro Da Silva sera exposé au salon Gilbert Mandeville et Fils Ltée (912, Chemin St-Roch, Sorel-Tracy, J3R 3K5) le dimanche 26 septembre 2021 de 10h à 14h (50 personnes sur rotation à la fois). Une cérémonie plus intime suivra à 14h étant donné que le nombre de participants est limité à 50 personnes par la santé publique. L'inhumation aura lieu au cimetière des Saints-Anges de Sorel à un autre moment.

Vos témoignages de sympathie peuvent se traduire par un don à la Fondation Hôtel-Dieu de Sorel.



Gilbert Mandeville & Fils
SALONS FUNÉRAIRES
912, chemin St-Roch, Sorel-Tracy | J3R 3K5
450 743-3607 | www.salonsmandeville.com

199685



André GOULET

1940-2021

Au centre d'hébergement Élisabeth-Lafrance de Sorel-Tracy, le 4 septembre 2021, est décédé à l'âge de 80 ans, M. André Goulet époux de Mme Odette Daunais et demeurant à Sorel-Tracy. Il était le fils de feu Sarto Goulet et de feu Juliette Plante et le gendre de feu Laurette Courmoyer et de feu Paul-Émile Daunais.

Il laisse dans le deuil son épouse tant aimée Odette, son fils adoré Sylvain (Sonia Blette); ses deux petits-fils Tristan et Elliott; ses frères Jean (Françoise René), Bernard, Robert (Denise Rivard) et sa sœur Thérèse

(Briand Donnelly); ses beaux-frères et belles-sœurs de la famille Daunais: Claude, feu Alain, feu Aline (Guy Duchesne), Denis (Lisette Courmoyer), Yves (Carole Trépanier) et Patrice (Francine Dumas), ses neveux et nièces ainsi que d'autres parents et amis.

La famille recevra les condoléances à l'église St-Pierre le samedi 25 septembre 2021 dès 9h30. Les funérailles auront lieu en l'église St-Pierre le samedi 25 septembre 2021 à 10h30. Suivra l'inhumation au cimetière de St-Joseph-de-Sorel.


La famille remercie chaleureusement le personnel du 4^e étage du C. H. Élisabeth-Lafrance pour leur dévouement et leur grande générosité.

Des dons faits en sa mémoire à la Fondation Parkinson Québec seraient appréciés.



Gilbert Mandeville & Fils
SALONS FUNÉRAIRES
912, chemin St-Roch, Sorel-Tracy | J3R 3K5
450 743-3607 | www.salonsmandeville.com

199686



L'ABBÉ André LECLERC

1932-2020

Reportées en raison de la crise sanitaire, les funérailles de monsieur l'abbé André Leclerc, décédé le 25 octobre 2020, seront célébrées sous la présidence de Mgr Christian Rodembourg en la Cathédrale de Saint-Hyacinthe le mercredi 29 septembre 2021 à 14 h.

Né à Sorel le 18 février 1932, il était le fils de Isaie Leclerc et de Yvonne Goulet. Il avait été ordonné prêtre le 26 mai 1956. Il a été auxiliaire au Séminaire de Saint-Hyacinthe, vicaire à Saint-Joseph de Granby et au Christ-Roi de Saint-Hyacinthe, animateur de pastorale scolaire à Saint-Hyacinthe et aumônier à l'Hôpital Honoré-Mercier de Saint-Hyacinthe. L'abbé Leclerc a été très impliqué dans les œuvres sociales et caritatives principalement au Centre de Bénévolat de Saint-Hyacinthe dont le comptoir familial est devenu « Les Trouvailles de l'Abbé Leclerc ».

Il laisse dans le deuil un frère: Gaston (Jeannine Champagne) ainsi que plusieurs neveux et nièces, parents et amis. Il était le frère de feu Réjean (feu Monique Verville).

Le personnel de la Résidence funéraire Maska offre à la famille ses plus sincères condoléances et la remercie pour sa confiance.



RÉSIDENCE FUNÉRAIRE MASKA
Tél: 450 773-8256 • Sans frais: 1 877 773-8256
Fax: 450 773-4046 • www.rtfmaska.coop
Coopérative funéraire de Saint-Hyacinthe
5325, boul. Laurier Ouest, Saint-Hyacinthe (QC) J2S 3V6

199688

EN FOUILLANT L'ÉVANGILE

Marc 9,38-43.45.47-48

« CELUI QUI N'EST PAS CONTRE NOUS EST POUR NOUS. SI TA MAIN EST POUR TOI UNE OCCASION DE CHUTE, COUPE-LA »

Sur le chemin qui le conduit de Césarée de Philippe à Jérusalem, en passant par la Galilée où il prêcha la bonne nouvelle, Jésus n'est pas seul. Le chemin du Fils de l'homme est aussi celui des disciples; le nôtre aujourd'hui.

Sur la route, voilà donc un « fait de vie », qui crée une réaction. En effet, c'est dans la vie de tous les jours, à travers les circonstances fortuites que se vit la foi véritable. Que s'est-il passé ce jour-là, sur leur route ? Jean a vu un exorciste (quelqu'un qui chassait les esprits), mais qui n'appartenait pas à leur groupe. Il va donc se plaindre à Jésus; il faut l'arrêter. Réaction bien humaine qui voudrait conserver un certain monopole de l'action apostolique.

Sans en avoir l'air, ce court passage de l'évangile traite l'une des questions les plus brûlantes de notre actualité: la tolérance et l'intransigeance. Par la même occasion, cet évangile nous instruit sur l'appel des prophètes, des missionnaires et l'exercice de leur

mission. La grâce salvifique du Christ n'agit pas uniquement qu'à l'intérieur des frontières « visibles » de l'Église. Non !

Aujourd'hui encore, il y a des hommes et des femmes qui parlent et agissent poussés par l'esprit de Dieu; ce sont les prophètes des temps modernes. Ne cherchons pas à vérifier leur carte d'identité: l'esprit souffle où il veut... C'est de cette façon qu'il nous rend vraiment « catholiques ! »

Si nous voulons vraiment suivre Jésus, nous ne pouvons justifier ni nos étroitesse sectaires ni nos lâchetés médiocres. Il nous demande aujourd'hui, comme en ce temps-là, à la fois la tolérance et la rigueur.

Bertrand Tendeng
Prêtre collaborateur

PAROISSES ST-PIERRE, ST-JOSEPH ET STE-ANNE | www.ParoissesStPierreStJosephSteAnne.com

Baptêmes à l'Église St-Pierre

Dimanche 26 septembre 2021

À 13h00: Ludovic St-Laurent
Fils d'Alexandra Villeneuve et Louis St-Laurent

À 14h00: Lionel Daou
Marie-Soleil Matteau et Wassim Daou

Pour Ludovic et Lionel, nos nouveaux baptisés,
qu'ils deviennent des bras et un cœur
ouvert accueillants la diversité
de nos frères et sœurs.
Que ton Esprit nous soutienne, Seigneur.



Baptême

Vous désirez faire baptiser votre enfant !
Contacter Mme Ginette Courchesne
Centre de pastorale St-Pierre
450 743-7909 poste 233

Catéchèse Formation chrétienne Sacraments

Paroisses Saint-Pierre, Sainte-Anne et Saint-Joseph

Centre de Pastorale Saint-Pierre
170, rue George, Sorel-Tracy (Québec) J3P 1E1
450-743-7909

Depuis la nuit des temps, comme humains, nous cherchons tous à être heureux...

Depuis la venue de Jésus Christ, comme baptisés, nous disposons d'un moyen supplémentaire pour y parvenir: NOTRE FOI. S'y éveiller pendant l'enfance, c'est super ! Se l'approprier et en vivre sur le plan personnel et relationnel, c'est génial ! En saisir toute la richesse et la pertinence au fil de notre existence, c'est un cadeau !

Entre alors en jeu notre propre vie spirituelle. Y réserver un peu de temps, que l'on soit adolescent, adulte ou aîné, c'est profitable !
SI RISQUER LE BONHEURE DURABLE AVEC DIEU, vous intéressez, diverses activités catéchétiques et spirituelles vous sont offertes en paroisse:

Catéchèse

- Vers le sacrement de la Confirmation des 11-14
- Vers le sacrement de la Confirmation des 15-18
- Vers les sacraments de Pardon, Eucharistie et Confirmation des 18+
- Vers une vie spirituelle plus intense des adultes et aînés

Couple & famille

- Session de préparation au Mariage
- Vers une vie conjugale et spirituelle plus intense

Pour information et inscription

Veuillez communiquer avec la responsable:
Diane Lepage, poste 236



■ Paroisses St-Pierre et Ste-Anne: 450 743-7909 ■ Paroisse St-Joseph: 450 742-3777 ■ Église anglicane Christ Church: 450 742-4713
Site web: www.ParoissesStPierreStJosephSteAnne.com ■ Facebook: [ParoissesStPierreStJosephSteAnne](https://www.facebook.com/ParoissesStPierreStJosephSteAnne)

Colombarium intérieur • Colombarium extérieur
Contrat de 50 ans

CIMETIÈRES
DU BAS-RICHELIEU

Téléphone : 450 743-2089
Télécopieur : 450 743-3384
Internet : cimetieres.bas.richelieu@gmail.com
399, boulevard Fiset, Sorel-Tracy J3P 6R4



MERCI À NOS PARTENAIRES.

Les **2 Rives**

CET EMPLACEMENT
POURRAIT ÊTRE À VOUS!

450 742-9408
poste 400



S. Jacques & Fils

Marc Jacques
Crémation, colombarium, préarrangements
Directeur de funérailles

Siège social : 75, rue Élisabeth, Sorel-Tracy, 450 743-5566

Succursales

Contrecoeur :	4967, Legendre	450 587-2233
St-Robert :	258, Principale	450 743-5566
St-Roch :	915, St-Pierre	450 743-5566
Yamaska :	105, Principale	450 789-2373
St-Aimé :	871, Royale	450 788-2373
St-Louis :	629, Principale	450 788-2611



Gilbert Mandeville & Fils
SALONS FUNÉRAIRES

912, CHEMIN ST-ROCH, SOREL-TRACY
70, AV. DE LA TRAVERSE, ST-OURS
450 743.3607

MANDEVILLE MINEAU | 450 742.8822
80, RUE CHARLOTTE, SOREL-TRACY



Aide-cuisinier • Service aux tables
Animatrice en loisirs
Entretien ménager



Notre principale exigence,
l'amour des gens du bel âge et le
désir d'apprendre.

Aucune formation exigée
pour les postes de plancher.

Postulez maintenant
et joignez notre grande famille

1 800 363-0663

Scannez et consultez nos avantages
Les Résidences Soleil



Les Résidences Soleil Manoir Sorel • 71 Rue George, Sorel-Tracy

Hockey collégial division 1

Une saison d'adaptation pour les Rebelles

Jean-Philippe Morin | Les 2 Rives

Au-delà des résultats des quatre premiers matchs, les Rebelles du Cégep de Sorel-Tracy parlent d'une année d'adaptation dans la Ligue de hockey collégial division 1. Inactifs depuis 18 mois, les joueurs prendront leurs repères plus la saison avancera et il faudra être patient, clame l'entraîneur-chef Éric Messier.

« Il va falloir une certaine adaptation pour les recrues. Certaines recrues en sont à leur première année de cégep et d'autres à leur deuxième puisqu'il n'y a pas eu de saison l'an dernier. C'est la même chose pour tout le monde, on est tous dans le même bateau. Je m'attends à ce qu'une dizaine de matchs soient nécessaires pour être bien rodés, mais il faudra faire vite puisque la saison n'a que 36 matchs », explique Éric Messier, qui en est à sa 12^e saison comme entraîneur-chef de la formation soreloise, si l'on exclut 2020-2021 qui a été annulée.

Après deux défaites en lever de rideau lors du premier week-end, les Rebelles ont remporté leurs deux matchs suivants. Peu importe les résultats, l'objectif ne change pas : les Rebelles veulent être des séries éliminatoires. « C'est le plan. On est contents de jouer malgré la pandémie et toutes les règles sanitaires, il faut se considérer chanceux. Par contre, on veut gagner aussi et l'objectif est d'accéder aux séries », avance Éric Messier.



Les Rebelles du Cégep de Sorel-Tracy ont comme objectif d'atteindre les séries éliminatoires de la Ligue de hockey collégial division 1. Photo Pascal Cournoyer | Les 2 Rives ©

Grand impact des joueurs sorelois

L'entraîneur compte dans sa formation six joueurs issus de la région de Sorel-Tracy, ce qui représente un fort pourcentage en comparaison avec les dernières années. En 2019, lors de la dernière saison disputée par les Rebelles, cinq joueurs de la région avaient réussi à faire partie de l'alignement.

Parmi les Sorelois, notons la présence des recrues de première année Mathis Desgagnés, Marius Lange et Ilyah Arseneault-Rolland. Les finissants et vétérans de troisième année Victor Grenier, Émile Villiard

et Frédéric Rainville sont quant à eux de retour avec l'équipe après une bonne campagne en 2019-2020.

« Il y a beaucoup de gars de la région depuis deux ans avec nous, mais ce n'est pas parce qu'ils sont d'ici qu'ils font partie de l'équipe, réplique Éric Messier. Ils sont là parce qu'ils méritent leur place. Tant mieux s'ils sont du coin, c'est encourageant pour la région. »

En plus, Émile Villiard porte le titre de capitaine sur son chandail, tandis que Frédéric Rainville est son assistant.

« Ils ont tous les deux mérité une lettre sur leur chandail, ce n'est pas parce qu'ils sont de Sorel-Tracy. Émile est un leader silencieux qui sait ce que ça prend pour gagner », souligne le pilote des Rebelles.

Objectif : discipline

Selon Éric Messier, la discipline a fait défaut lors du premier week-end. Les Rebelles ont perdu 6-3 contre les Patriotes du Cégep Saint-Laurent le 10 septembre et 6-1 contre les Cougars du Collège Champlain-Lennoxville le 12 septembre.

« Le score n'indique pas nécessairement l'allure des matchs. C'était 4-3 pour Saint-Laurent avec six minutes à faire, donc on était dans le coup. Puis, contre Lennoxville, c'était 3-1 après deux périodes, mais l'indiscipline nous a rattrapés et les buts accordés en désavantage numérique ont fait mal. Il va falloir travailler sur notre indiscipline, mais on va avoir le temps de s'ajuster », conclut Éric Messier.

Les Rebelles se sont toutefois bien repris, alors qu'ils ont remporté deux victoires les 18 et 19 septembre, soit 5-2 contre les Dynamiques du Cégep de Sainte-Foy, puis 4-3 contre les Griffons du Cégep de l'Outaouais.

Le prochain match des Rebelles aura lieu le samedi 25 septembre, à 15 h au Colisée Cardin contre les Gaillards du Cégep de l'Abitibi-Témiscamingue. Les Rebelles joueront à nouveau à domicile le lendemain, à 16 h contre les Dynamiques du Cégep de Sainte-Foy.

Ligue de baseball senior de la Vallée-des-Forts (LBSVF)

Les Marlins de Sorel-Tracy éliminés des séries éliminatoires

Alexandre Brouillard | Les 2 Rives

Les Marlins de Sorel-Tracy voulaient profiter des séries éliminatoires pour racheter une saison plutôt décevante (11-11) en 2021 dans la LBSVF. Après avoir éliminé les Blue Jays du Suroît en deux matchs, lors du premier tour, la troupe soreloise s'est fait montrer la porte de sortie par les Indiens de Granby en quatre rencontres.

Les 2 et 6 septembre derniers, les Marlins ont respectivement disposé des Blue Jays du Suroît par la marque de 15-4 et de 15-8. C'est l'attaque soreloise qui a fait la différence en inscrivant 30 points en 14 manches, tandis que l'offensive de Beauharnois s'est fait museler par les artilleurs des Marlins.

En deuxième ronde, la situation s'est corsée face aux puissants Indiens de Granby, champions en titre. Après avoir remporté le premier duel par la marque de 11 à 4 grâce au brio sur le monticule du joueur-entraîneur, Francis Simard, les Sorelois ont fait

face à un raz-de-marée offensif lors des deux matchs suivants.

En effet, l'équipe de l'Estrie a inscrit pas moins de 20 points en deux matchs, malmenant ainsi les lanceurs des Marlins. De leur côté, les frappeurs sorelois ont réussi à inscrire seulement huit points lors de ces deux matchs.

Le mercredi 15 septembre, l'équipe de Sorel-Tracy est passée bien près de forcer la tenue d'un cinquième et ultime match grâce à son lanceur Francis Simard. Ce dernier a lancé un match complet malgré une déchirure ligamentaire à la cheville qu'il avait subie lors du troisième duel. Malgré tout, les Marlins ont perdu la rencontre au compte de 7-5 et, par le fait même, été éliminés des séries.

Avec cette élimination en quart de finale, les Marlins échouent ainsi à atteindre la demi-finale pour une première fois depuis 2015.

Selon toute vraisemblance, les Marlins de Sorel-Tracy devraient être de retour l'année prochaine pour une 12^e campagne dans la LBSVF.



Les Marlins de Sorel-Tracy ont conclu leur 11^e saison dans la LBSVF en s'inclinant face aux Indiens de Granby en quatre matchs en quart de finale. Photo Pascal Cournoyer | Les 2 Rives ©

PROCHAINE PARTIE

le 24 septembre dès 20h
au Colisée Cardin vs Thetford



VS



Capacité maximale de
1250
SPECTATEURS

Adultes	250\$
Étudiants (avec preuve à l'appui)	150\$
Enfants (12 ans et -)	75\$

Frais de service et taxes incluses ARGENT COMPTANT

Laurie et Tristan Jussaume champions nationaux en cyclisme

Jean-Philippe

Morin

jpmorin@les2rives.com



A-t-on déjà vu un duo frère-sœur grimper sur la plus haute marche du podium la même fin de semaine lors d'un championnat canadien de cyclisme?

La question se posait jusqu'à tout récemment et il était difficile d'y répondre. Plus maintenant, puisque c'est l'exploit qu'ont réalisé les Contrecœurois Laurie et Tristan Jussaume, qui ont terminé au premier rang au contre-la-montre du Championnat canadien de cyclisme sur route dans la catégorie U23 qui se tenait à Saint-Prospère, en Beauce, le 10 septembre dernier.

Laurie Jussaume, 22 ans, a affiché un chrono de 42:17:143 en 28 km, soit 35 secondes de moins que sa plus proche poursuivante. Quant à Tristan Jussaume, 20 ans, il a enregistré un temps de 43:58:690 en 34 km. Il a été 30 secondes plus rapide que celui qui a terminé au deuxième rang.

C'est un sentiment de double fierté qui règne aujourd'hui dans la famille Jussaume de Contrecœur.

« Ça a créé beaucoup d'émotion dans la famille, rigole Laurie Jussaume au bout du fil. C'était un double bonheur et c'est cool de voir notre nom de famille au sommet de

deux compétitions importantes comme celles-là. »

« Même avant la course, on s'en parlait, renchérit Tristan Jussaume. C'est ce qu'on voulait faire tous les deux, c'est le *fun* d'avoir réussi ça ensemble. »

Une bonne journée dans le corps

Tous les deux s'entendent pour dire que c'était leur objectif, dès le début de la course, de monter sur la première marche du podium dans la catégorie U23. D'ailleurs, le contre-la-montre représente leur spécialité dans le cyclisme sur route.

« C'était un parcours assez long, soit 28 km au lieu d'une vingtaine de kilomètres d'habitude, mais j'ai mis ça à mon avantage. J'aime ce type de parcours et je sais que ce n'est pas tout le monde qui est à l'aise de gérer ses efforts aussi longtemps. J'avais une bonne journée dans le corps », se réjouit Laurie Jussaume.

« Ça a vraiment bien été, ajoute Tristan Jussaume. Le parcours, qui était un peu plus long, allait bien avec mon style puisqu'il y avait des difficultés comme des bosses. Le vent était dur à gérer aussi, mais je suis content de comment j'ai réagi. »

S'ils ont été champions dans la catégorie U23, Laurie et Tristan peuvent aussi se targuer d'avoir terminé respectivement au septième et sixième rang dans la catégorie élite, tout âge confondu. Laurie a terminé à seulement deux minutes 18 secondes du premier rang, tandis que Tristan a conclu la course à deux minutes 10 secondes du gagnant, un certain Hugo Houle, qui a conclu son troisième Tour de France en 66^e position cet été.



Les parents de Tristan et Laurie, Martine Palardy et Stéphane Jussaume, sont fiers de leurs enfants, tous deux médaillés d'or au contre-la-montre dans la catégorie U23 du Championnat canadien de cyclisme sur route. Photo gracieuseté

« Il me reste quelques années devant moi pour tenter de me rendre à son niveau, mais c'est certain que je veux me rapprocher de lui et suivre ses traces », avance Tristan Jussaume.

Le jeune homme de 20 ans complètera quelques épreuves prévues à son calendrier dans les prochaines semaines. Il pourrait même se rendre en Europe pour deux

semaines cet automne afin de participer à des compétitions.

De son côté, Laurie Jussaume se concentrera sur ses études dans les prochaines années. Elle entame présentement un baccalauréat à l'université, si bien qu'elle délaissera quelque peu le cyclisme de compétition tout en restant active sur son vélo.

Coupe junior Banque Nationale de Cowansville

Une joueuse de tennis soreloise rafle l'argent

Alexandre Brouillard | Les 2 Rives

Grâce à deux victoires et une défaite, la joueuse de tennis soreloise Élianne Lessard a terminé en deuxième position du tableau B chez les U14 au tournoi provincial de tennis à la Coupe junior Banque Nationale de Cowansville qui s'est déroulé le dimanche 29 août dernier.

Lors de son premier duel, la jeune Soreloise a disposé de Mila Polisenia en trois manches de 0-4, 4-3 et 5-4. Puis, lors de son second match, elle a été expéditive en battant Andreea Sincovici en deux manches de 4-2 et 4-1. Finalement, elle a baissé pavillon en deux manches de 1-4 et 1-4 lors de son dernier duel du tournoi face à Amanda Marino.

« Je suis très fière d'Élianne! En début de tournoi, on voulait seulement qu'elle fasse de son mieux. Avec la pandémie, elle n'avait pas disputé de tournoi depuis deux ans. On s'attendait donc à seulement une victoire, mais elle a travaillé fort pour conclure en deuxième position », souligne son entraîneuse, Annie-Pier Jodoin.

M^{me} Jodoin était d'autant plus fière de voir sa protégée vaincre des adversaires

coriaces dans le tableau B du tournoi. « Dans le tableau A, ce sont des joueuses en [programme] Sports-études qui s'entraînent une vingtaine d'heures par semaine. On l'avait donc inscrit dans le tableau B parce qu'Élianne n'a pas l'opportunité d'évoluer en Sports-études à Sorel-Tracy. Elle a tout de même affronté des joueuses qui s'entraînent plus d'heures qu'elle. On était donc très heureux qu'elle se démarque parmi toutes les joueuses de talent qu'il y avait là-bas », explique-t-elle.

La jeune athlète de 13 ans est sous la supervision de M^{me} Jodoin, à l'Académie Fit3nnis, depuis maintenant huit ans. « Elle avait déjà disputé quelques tournois provinciaux, mais elle a dû travailler fort de trois à quatre fois par semaine cet été pour atteindre le niveau qu'elle a atteint à Cowansville. Que ce soit en groupe, en privé ou dans les camps, elle a travaillé d'arrache-pied », confie son entraîneuse.

Selon elle, les principales forces d'Élianne résident dans son service, ses coups d'attaque et son jeu en régularité.

Élianne et son entraîneuse attendent actuellement des nouvelles pour participer à un autre tournoi dans les prochaines

semaines. « Sinon, on regarde toujours le tableau des tournois. Elle participera à d'autres tournois dans la prochaine année », assure M^{me} Jodoin.

Contribuer à l'essor du tennis sorelois

Annie-Pier Jodoin, qui dirige l'Académie Fit3nnis depuis quelques années déjà, se dit heureuse de contribuer au développement de jeunes joueurs de tennis dans la région de Sorel-Tracy.

Même si les installations sont limitées à Sorel-Tracy afin d'entraîner les joueurs durant 12 mois, elle soutient que plusieurs jeunes réussissent à bien faire dans les tournois. « Je suis contente de voir que des jeunes ont le désir de participer à des tournois relevés. J'aime les voir s'accrocher à la compétition et persévérer dans leur sport », admet-elle.

« Actuellement, on travaille fort avec un organisme à but non lucratif pour implanter un complexe sportif intérieur dans la région. Je ne peux pas trop m'avancer pour l'instant, mais ça permettrait aux joueurs de tennis de la région d'évoluer à long terme d'année », conclut Annie-Pier Jodoin.



La Soreloise Élianne Lessard a terminé en seconde position à la Coupe junior Banque Nationale de Cowansville, le 29 août dernier.

Photo gracieuseté

PROMOTION DU MOIS DE SEPTEMBRE

auLit

Liquidation fin de saison

Matelas SEKI **674\$**
À PARTIR DE



René

 LE PANIER BLEU

20%

de **RABAIS***

sur les matelas
YUKA & KAMO



René



30%

de **RABAIS***

SUR LES ENSEMBLES
DE DRAPS BOULEAU ET
COUVRES-MATELAS DELUXE

25%

de **RABAIS***

sur les matelas
SENSOMATT



15%

de **RABAIS***

SUR LA PLUPART
DES ENSEMBLES DE DRAPS
ET COUVRES-MATELAS

50%

de **RABAIS***

SUR LES ENSEMBLES DE
HOUSSE DE COUETTE

- MATELAS PLIANT POUR LIT ÉLECTRIQUE
- RESSORT 100% QUÉBÉCOIS

- VISCO NASA 5 lbs
- LAINE VIERGE
- FABRIQUÉ AU QUÉBEC

SOREL | 376, RUE DU COLLÈGE

450 742-7556

BOUTIQUE AULIT.CA | Suivez-nous sur 

*OFFRE D'UNE DURÉE LIMITÉE. DÉTAILS EN MAGASIN. NE PEUT ÊTRE AJOUTÉE À AUCUNE AUTRE PROMOTION. LES IMAGES DES PRODUITS SONT À TITRE INDICATIF SEULEMENT ET PEUVENT DIFFÉRER DU PRODUIT RÉEL.

auLit

La journée vous appartient